

ประจำสัปดาห์ที่ 4 ของเดือนมกราคม 2551 (21 - 25 มค.51)

ผลผลิต (ล้านตันข้าวเปลือก)	2547/48	2548/49	2549/50	2550/51*	Δ %
- โลก	606.715	632.721	632.788	637.300*	0.71
- ไทย	28.559	30.291	29.269	29.902	2.16
- นาปี	22.670	23.539	22.840	23.387	2.40
- นาปรัง	5.888	6.753	6.429	6.515	1.34
ช่วงออกสู่ตลาด / แหล่งผลิตสำคัญ					
- นาปี	ตค. - กพ.	อบลราชธานี นครราชสีมา อุดรธานี เชียงราย			
- นาปรัง	มีค. - ตค.	สุพรรณบุรี พิษณุโลก นครสวรรค์ พิจิตร			
พื้นที่เพาะปลูก (ล้านไร่)					
- นาปี	66.566	67.677	67.616	66.951	-0.14
- นาปรัง	57.652	57.774	57.542	57.422	-0.21
- นาปรัง	8.914	9.903	10.074	9.529	-5.41
ผลผลิตเฉลี่ยต่อไร่(กก.)					
- นาปี	429	447	437	447	2.29
- นาปี	393	407	397	407	2.52
- นาปรัง	661	682	675	684	1.33
ต้นทุนการผลิต (บาท/ตัน)					
- ข้าวเปลือกหอมมะลิ	6,455	7,049	7,315	7,426	1.52
- ข้าวเปลือกเจ้านาปี	4,569	4,152	4,634	4,610	-0.52
- ข้าวเปลือกเหนียว	5,123	6,429	6,515	6,641	1.93
- ข้าวเปลือกนาปรัง	4,391	4,812	5,081	-	-
จำนวนคว่ำเรือเกษตรกร ปลูกข้าว 3.7 ล้านคว่ำเรือจากเกษตรกรทั่วประเทศ					
5.6 ล้านคว่ำเรือหรือร้อยละ 66 ของคว่ำเรือทั้งหมด					
มูลค่าผลผลิตที่เกษตรกรขายได้ (ปี 2547/48) 157,128 ล้านบาท					
การใช้ภายใน	15.560	15.545	15.509	15.500	0.05
การส่งออก (ปีปฏิทินหลัง)					
ปริมาณส่งออก(ล้านตัน)	7.304	7.420	9.550	8.750*	-
มูลค่าส่งออก (ล้านบาท)	90,874	97,349	123,728	เป้าหมาย	-
(ล้าน\$ us.)	2,278	2,553	3,594	3325*	-
- ปริมาณส่งออก(ล้านตัน) (ณ 1- 22 มค.)			0.400	0.657	64.25
- เอกชน			0.400	0.623	55.75
- รัฐบาล			-	0.034	-
- มูลค่าส่งออก (ล้านบาท)			5,387	9,255	71.80
- ประเทศคู่ค้า	ไนจีเรีย เบนิน เซเนกัล อิรัก จีน แอฟริกาใต้				
- ประเทศคู่แข่ง	เวียดนาม สหรัฐ อินเดีย ปากีสถาน				

สถานการณ์ข้าวหน้าปี ปีการเพาะปลูก 2550/51 ผลรับจำนำข้าวเปลือกหน้าปี 2550/51 กระทรวงเกษตรและสหกรณ์พยากรณ์พื้นที่เพาะปลูกข้าวหน้าปี 2550/51 มีจำนวน 57.422 ล้านไร่ ลดลงจากปีก่อนประมาณ 0.120 ล้านไร่ และผลผลิตประมาณ 23.387 ล้านตันข้าวเปลือก เพิ่มขึ้นจากปีก่อนประมาณ 0.547 ล้านตันข้าวเปลือก ผลผลิตเฉลี่ย 407 กก./ไร่ สูงขึ้นจากปีก่อนที่มีผลผลิตเฉลี่ย 397 กก./ไร่ ผลผลิตออกสู่ตลาดมากในช่วงเดือน พย.-ธค.50 คิดเป็นร้อยละ 76.4 หรือ 11.692 ล้านตันข้าวเปลือก

มาตรการรับจำนำข้าวเปลือกหน้าปี 2550/51 กชช.มีมติเมื่อ 9 ตค. 50 ดังนี้
 ราคารับจำนำข้าวเปลือกหน้าปี ปีการผลิต 2550/51 โดยกำหนดราคาปรับจำนำ ณ ความชื้น15% โดยปรับราคาสูงขึ้นจากราคารับจำนำข้าวเปลือกหน้าปี 2549/50 ดังนี้ 200-300 บาท
 (1) ข้าวเปลือกหอมมะลิ (36-42 กรัม) ราคาตันละ 9,000-9,300 บาท (2) ข้าวเปลือกหอมจังหวัด (34-40 กรัม) ราคาตันละ 7,500-7,800 บาท (3) ข้าวเปลือกเจ้า 100% ราคาตันละ 6,700 บาท
 (4) ข้าวเปลือกเจ้า 5% ราคาตันละ 6,600 บาท (5) ข้าวเปลือกเจ้า 10% ราคาตันละ 6,500 บาท
 (6) ข้าวเปลือกเจ้า 15% ราคาตันละ 6,300 บาท (7) ข้าวเปลือกเจ้า 25% ราคาตันละ 6,100 บาท
 (8) ข้าวเปลือกปทุมธานี ราคาตันละ 6,900 - 7,200 บาท

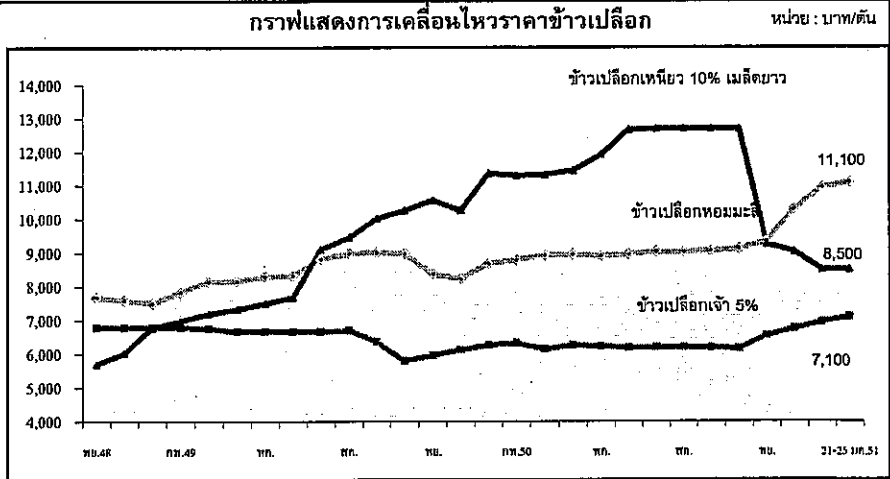
เป้าหมาย ปริมาณรับจำนำ 8.0 ล้านตันข้าวเปลือก ของผลผลิตทั้งหมด
 ระยะเวลารับจำนำ 1 พย.50 - 29 กพ.51 ยกเว้นภาคใต้รับจำนำ 1 กพ. - 3 พค.51
 ระยะเวลาไถ่ถอน จำนำยุ่งฉาง ธ.ก.ส. 4 เดือนนับถัดจากเดือนที่รับจำนำ และจำนำไปประหวนออกส. 3 เดือนนับถัดจากเดือนที่รับจำนำ ระยะเวลาโครงการ 1 พย.50 - 31 ตค.51

ผลรับจำนำข้าวเปลือกหน้าปี 2550/51 เปรียบเทียบปี 2549/50 (ตั้งแต่ 1 พย.50 - 24 มค.51)

ชนิดข้าว	ปริมาณรับจำนำปี 2549/50				ปริมาณรับจำนำ ปี 2550/51			
	เปิดจุด	กคส.	ธกส.	รวม	เปิดจุด	กคส.	ธกส.	รวม
ข้าวเปลือกเจ้า		945,773	12,346	958,119		47,675	1,660	49,335
ข้าวเปลือกหอมมะลิ		151,961	199,022	350,983		4,856	59,325	64,181
ข้าวเปลือกหอมจังหวัด		74,692	6,269	80,961		463	1,216	1,679
ข้าวเปลือกปทุมธานี		14,647	6	14,653		1,956	-	1,956
ข้าวเปลือกเหนียว		-	8,816	8,816		-	16,440	16,440
รวม	415	1,187,073	226,479	1,413,552	110	54,950	78,641	133,591
ผลรับจำนำข้าวเปลือกหน้าปี 2550 เปรียบเทียบปี 2549 (ตั้งแต่ 16 มีค. - 31 ตค.50) สิ้นสุดโครงการ								
ชนิดข้าว	ปริมาณรับจำนำปี 2549			ปริมาณรับจำนำปี 2550				
ข้าวเปลือกเจ้า	2,173,619			1,584,986				
ข้าวเปลือกปทุมธานี				50,959				
รวม	2,173,619			1,635,945				

สถานการณ์ปัจจุบัน / ความคืบหน้าในการดำเนินการ

- สถานการณ์ล่าสุด สัปดาห์นี้ข้าวเปลือกนาปีออกสู่ตลาดน้อยลง ทำให้ความเคลื่อนไหว ดังนี้ ข้าวเปลือกหอมมะลิราคาสูงขึ้นจากตันละ 10,700 - 11,200 บาท เป็นต้นละ 11,000 - 11,200 บาท ข้าวเปลือกเจ้า 5% ราคาสูงขึ้นจากตันละ 6,700 - 7,200 บาท เป็นต้นละ 6,800 - 7,400 บาท และข้าวเปลือกปทุมธานี ราคาสูงขึ้นจากตันละ 7,400 - 7,600 บาท เป็นต้นละ 7,600-7,800 บาท ผลผลิตออกสู่ตลาดน้อย ขณะที่ตลาดมีความต้องการอย่างต่อเนื่อง ส่งผลให้ราคาอยู่ในเกณฑ์ดี ส่วนข้าวเปลือกเหนียว 10% เมล็ดยาว ราคาทรงตัวตันละ 8,400 - 8,600 บาท ตลาดค่อนข้างชะลอตัว



ราคา (บาท/ตัน) ชนิดข้าวเปลือก	ปี	มค.	กพ.	มีค.	เมย.	พค.	มิย.	กค.	สค.	กย.	ตค.	พย.	ธค.	เฉลี่ย	ครั้งก่อน 14-18 มค.51	ครั้งนี้ 21-25 มค.51
ข้าวเปลือกหอมมะลิ (36 กรัม)	2548	7,885	7,959	8,001	7,999	7,909	7,689	7,696	8,000	8,014	7,863	7,683	7,600	7,858		
	2549	7,500	7,833	8,151	8,157	8,305	8,315	8,812	8,975	9,023	8,980	8,364	8,291	8,392		
	2550	8,680	8,788	8,930	8,955	8,913	8,961	9,033	9,025	9,058	9,118	9,348	10,297	9,092	10700-11200	11000-11200
ข้าวเปลือกเหนียว 10% เมล็ดยาว	2548	6,235	6,300	6,300	6,300	6,300	6,300	6,300	6,500	6,452	6,015	5,700	6,030	6,228		
	2549	6,774	6,979	7,200	7,331	7,500	7,679	9,100	9,464	10,020	10,262	10,567	10,258	8,595		
	2550	11,367	11,300	11,329	11,447	11,920	12,667	12,700	12,700	12,700	12,700	9,250	9,041	11,593	8400-8600	8400-8600
ข้าวเปลือกเจ้า 5%	2548	6,190	6,286	6,355	6,682	6,688	6,679	6,613	6,582	6,764	6,863	6,800	6,788	6,608		
	2549	6,788	6,788	6,788	6,663	6,663	6,663	6,667	6,705	6,372	5,803	5,987	6,125	6,495		
	2550	6,268	6,320	6,137	6,268	6,230	6,192	6,200	6,200	6,190	6,156	6,538	6,746	6,287	6700-7200	6800-7400

ผลผลิต (ล้านตัน)	2546/47	2547/48	2548/49	2549/50	2550/51 (ประมาณ)	%Δ
โลก	192.35	203.16	203.06	208.51	214.09	2.68
ในเอเชีย	32.91	38.18	38.18	39.24	40.29	2.68
บราซิล	21.96	23.93	26.65	27.39	28.12	2.67
อินโดนีเซีย	18.72	19.43	19.45	20.23	20.55	1.58
เวียดนาม	5.31	5.57	5.70	7.81	7.00	-10.37
ไทย	21.44	16.94	22.58	26.41	27.62	4.58
ช่วงผลผลิตออกมา แหล่งผลิตสำคัญ	(พ.ย.-มี.ค.)	77.35 %				
	นครราชสีมา(26.30%)	กำแพงเพชร(5.90%)	สระแก้ว(4.88%)			
	ชัยภูมิ(4.81%)	ชลบุรี(4.66%)	ฉะเชิงเทรา(4.05%)			
พื้นที่ปลูก (ไร่)	6.61	6.16	6.69	7.13	7.30	2.38
จำนวนครัวเรือน	487,088	464,956	476,352	na	na	
ผลผลิตเฉลี่ย (ตัน/ไร่)	3.24	2.75	3.38	3.56	3.78	6.18
ต้นทุนการผลิต (บาท/กก.)	0.88	0.92	0.84	0.85	0.850	
มูลค่าผลผลิต (ล้านบาท)	22,721	25,410	29,128	29,956		
การแปรรูป (ล้านตัน)						
- มันเส้น+อัดเม็ด	12.40	7.49	9.48	9.20		
- แป้งมัน	9.40	9.45	10.17	16.08	(มก.-พ.ย.)	(มก.-พ.ย.)
การส่งออก	ปี 47	ปี 48	ปี 49	ปี 50	ปี 50	ปี 49
- มันเส้น	2.81	2.77	3.82	3.72	2.63	3.44
- อัดเม็ด	2.21	0.26	0.39	0.20	1.53	0.29
- แป้งมัน	1.61	1.60	2.31	2.66	1.77	2.10
- ผลิตภัณฑ์อื่นๆ	0.22	0.34	0.34	0.40	0.35	0.33
ประเทศคู่ค้า	มันเส้น จีน 92% อื่นๆ 8%				6.28	6.15
	แป้งมัน อินโดนีเซีย 23% จีน 16% ไต้หวัน 17%					
	ญี่ปุ่น 12% อื่นๆ 32%					
ประเทศคู่แข่ง	เวียดนาม อินโดนีเซีย					
มาตรการส่งออก	กำหนดให้แสดงใบรับรองมาตรฐานสินค้าและขอใบอนุญาตส่งออก (ออกใบอนุญาตให้ผู้ส่งออกไม่จำกัดจำนวน)					

สถานการณ์ ปี 2550/51
 โลก FAO คาดว่าปี 2550/51 จะมีผลผลิต 214.09 ล้านตัน โดยไทยเป็นผู้ผลิตอันดับ 3 แต่เป็นผู้ส่งออกอันดับ 1
 ไทย กระทรวงเกษตรและสหกรณ์ พยากรณ์ว่า ในปี 2550/51 มีผลผลิตประมาณ 27.62 ล้านตัน เพิ่มจากปีก่อนร้อยละ 4.58 ออกสู่ตลาดมากในช่วงเดือน พ.ย.50 - มี.ค.51
มาตรการ ปี 2550/51
 คณะกรรมการ คชก.มีมติวันที่ 8 พ.ย.50 เห็นชอบมาตรการแทรกแซงตลาดมันสำปะหลังอย่างเป็นระบบ รวม 3 มาตรการ ดังนี้
 1. มาตรการแทรกแซงตลาด ด้วยการรับจำนำหัวมันสำปะหลังสด 5 ล้านตัน เพื่อแปรรูปเป็นมันเส้นและแป้งมัน โดยมีเงื่อนไขรับจำนำจากเกษตรกรไม่เกินรายละ 250 ตัน หรือวงเงินไม่เกินรายละ 350,000 บาท ระยะเวลารับจำนำเดือน ม.ค.-เม.ย.51 ราคารับจำนำกำหนดราคาเป็นขั้นบันไดจาก กก.ละ 1.70 บาทในเดือน ม.ค.51 ปรับเพิ่มเดือนละ 0.05 บาท/กก.ถึงเดือนเม.ย.51 กก.ละ 1.85 บาท
 2. มาตรการเร่งระบายส่งออกผลิตภัณฑ์มันสำปะหลัง
 3. มาตรการจัดระบบพิเศษเฉพาะพื้นที่ เห็นชอบให้ขยายการดำเนินโครงการจัดระบบพิเศษเฉพาะพื้นที่มันสำปะหลังปี 2550/51 ในเขตภาคเหนือตอนล่าง อ.ชาลวาลักษณ์บุรี (จ.กำแพงเพชร) และเขตภาคตะวันออก อ.วังสมบูรณ์ (จ.สระแก้ว) โดยผู้เข้าร่วมโครงการใช้วงเงินกู้ยืมจาก ธกส.และช.กรุงเทพ เป็นเงินหมุนเวียนดำเนินการกิจกรรมการตลาด ระยะเวลาโครงการ ก.พ. 50 - มี.ย. 55
 ผลดำเนินการโครงการ (ปี2549/50) รับจำนำหัวมันสด 1,141,261 ตัน

	มันเส้น (ตัน)	แป้งมัน (ตัน)
ปริมาณแปรสภาพ	286,131	104,631
ไถล่อน	2,885	5,046
คงเหลือ	283,246	99,585
จำหน่ายครั้งที่ 1 (21 มี.ย.50)	96,138	51,976
จำหน่ายครั้งที่ 2 (23 ก.ค.50)	122,351	17,381
จำหน่ายครั้งที่ 3 (5 ก.ย.50)	64,756	30,227

หมายเหตุ : ผลิตภัณฑ์โครงการ 48/49 จำนวน 49,002 ตันจำหน่าย เมื่อ 21 มี.ย.50

สถานการณ์ปัจจุบัน

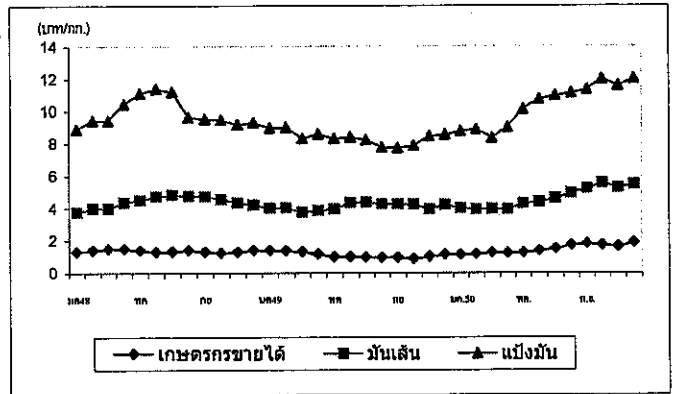
ในประเทศ

หัวมันสดออกสู่ตลาดอย่างต่อเนื่อง โดยภาพรวมแล้วประมาณร้อยละ 45 ซึ่งผู้ประกอบการ/โรงแปงมีความต้องการหัวมันสดเป็นวัตถุดิบในการผลิต ส่งผลให้ราคาหัวมันสดในตลาดทั่วไปมีราคาซื้อขายอยู่ในเกณฑ์สูงทำให้เกษตรกรเร่งขุดผลผลิตจำหน่ายแก่ผู้ประกอบการเป็นจำนวนมาก ทั้งนี้ โครงการรับจำนำมีผู้สมัครเข้าร่วมโครงการ ลานมัน 22 ราย และโรงแปง 1 ราย

ต่างประเทศ

ส่งออกผลิตภัณฑ์มันของไทยช่วง ม.ค.-ต.ค.50 มันเส้น 3,860 ล้านตัน มูลค่า 10,425 ล้านบาท เพิ่มขึ้นจากช่วงเดียวกันของปี 49 ร้อยละ 23.22 มันอัดเม็ด 1,319 ล้านตัน มูลค่า 5,418 ล้านบาท เพิ่มจากช่วงเดียวกันของปี 49 เกือบเท่าตัว แป้งมัน 1,622 ล้านตัน มูลค่า 16,323 ล้านบาท ลดลงร้อยละ 12.22 เนื่องการส่งออกมันอัดเม็ดช่วง ม.ค.-ต.ค.50 เพิ่มขึ้นมาก มีผลจากขัญพืชสหภาพยุโรปเสียหายและราคาสูง

ความเคลื่อนไหวของราคามันสำปะหลัง ปี 2548 - 2550



ราคามันสำปะหลังและผลิตภัณฑ์ 11ม.ค.51*

(บาท/กก.)

	ปี	ม.ค.	ก.พ.	มี.ค.	เม.ย.	พ.ค.	มิ.ย.	ก.ค.	ส.ค.	ก.ย.	ต.ค.	พ.ย.	ธ.ค.	เฉลี่ย
1) เกษตรกรขายได้														
- เฉลี่ยทั้งประเทศ1/	2549	1.38	1.36	1.30	1.18	0.99	0.99	0.96	0.94	0.94	0.86	1.00	1.13	1.09
	2550	1.12	1.16	1.23	1.21	1.25	1.35	1.49	1.72	1.79	1.72	1.62	1.82	1.46
	2551	2.01												2.01
- จ.นครราชสีมา 2/	2549	1.43	1.41	1.32	1.26	1.18	1.17	1.12	1.06	1.06	1.06	1.15	1.18	1.20
	2550	1.18	1.21	1.28	1.33	1.47	1.59	1.69	1.74	1.85	1.87	1.81	1.91	1.58
	2551	2.13												2.13
-จ.กาฬสินธุ์ 2/	2549	1.48	1.48	1.44	1.25	1.16	1.08	1.03	0.95	0.89	0.91	1.08	1.23	1.17
	2550	1.22	1.24	1.27	1.31	1.38	1.48	1.73	1.78	1.77	1.77	1.78	1.88	1.55
	2551	2.02												2.02
- จ.ชลบุรี 2/	2549	1.46	1.43	1.34	1.26	1.19	1.19	1.16	1.06	1.04	1.05	1.24	1.26	1.22
	2550	1.32	1.30	1.33	1.40	1.50	1.67	1.74	1.74	1.85	1.91	1.91	2.02	1.64
	2551	2.23												2.23
2) ราคาส่งออก FOB														
มันเส้น	2549	4.02	4.04	3.75	3.86	3.95	4.35	4.37	4.25	4.25	4.22	3.94	4.20	4.10
	2550	3.96	3.97	3.96	3.93	4.28	4.39	4.63	4.94	5.24	5.56	5.26	5.48	4.63
	2551	5.57												5.57
แป้งมัน	2549	8.97	9.01	8.32	8.60	8.32	8.39	8.23	7.77	7.73	7.89	8.45	8.55	8.35
	2550	8.94	8.97	8.36	9.00	10.13	10.74	10.97	11.13	11.35	11.99	11.58	11.98	10.43
	2551	12.37												12.37

หมายเหตุ : 1/ หัวมันสดคละจาก สคก. 2/ หัวมันสดเชื่อแป้ง 25% จาก คนจ.

กาแฟ

ประจำสัปดาห์ที่ 4 ของเดือนมกราคม 2551 (21 - 25 ม.ค.51)

ผลผลิต	2547/48	2548/49	2549/50	2550/51
				(ประมาณการ)
- โลก(ล้านตัน)	7.26	6.69	8.06	7.37
- ไทย (ตัน)	59,644	45,831	55,660	51,876
ต้นทุน (บาท/กก.)	31.12	29.34	29.26	32.02
การใช้ในประเทศ (ตัน)	42,300	45,000	48,000	50,900
การนำเข้า (ข้อมูลพจน WTO ให้นำเข้าในโควตา 5.25 ตัน ภายใต้โควตา 30% นอกโควตา 90%)				
ปริมาณ(ตัน)	194	336	634	
มูลค่า (ล้านบาท)	49.48	66.97	93.24	
การส่งออก				
ปริมาณ(ตัน)	16,935	25,834	11,621	(ม.ค.-ธ.ค.)
มูลค่า (ล้านบาท)	609	1,058	641	
ช่วงออกสู่ตลาด พ.ย.- มี.ค.และออกสู่ตลาดมาก ธ.ค. - ม.ค.				
แหล่งผลิตสำคัญ ชุมพร ระนอง สุราษฎร์ธานี กระบี่ นครศรีธรรมราช พังงา ประจวบคีรีขันธ์ และอุดรดิตถ์				
ครัวเรือนเกษตรกร 30,850 ครัวเรือน (ข้อมูล ปี 2549)				
มูลค่าผลผลิตที่เกษตรกรขายได้ปี 2549/50 ประมาณ 2,015 ล้านบาท				
ประเทศคู่ค้าสำคัญ				
1. เม็กซิโก (66.30%) เยอรมัน (18.06%)				
เบลเยียม (5.62%) อิตาลี (4.59%) โปแลนด์ (1.78%) และอื่น ๆ (3.65%)				
2. กาแฟสำหรับเอมิเรตส์ (56.90%) ไต้หวัน (11.37%) พม่า (10.07%)				
ปากีสถาน (4.85%) เคนเนดีย์ (3.85%) อื่น ๆ (12.96%)				
3. กาแฟสำเร็จรูป ลาว (43.34%) อังกฤษ (12.18%) พม่า (7.87%) กาน่า (4.24%) และอื่น ๆ (27.18%)				
ประเทศคู่แข่งสำคัญ เวียดนาม อินโดนีเซีย ฟิลิปปินส์				

สถานการณ์ปี 2550/51

1.1 สถานการณ์ตลาดโลก กระทรวงเกษตรสหรัฐฯ คาดการณ์(ธ.ค.50)ปริมาณสต็อก ต้นปี 1.34 ล้านตัน เพิ่มขึ้นจากปี 2549/50 จำนวน 0.15 ล้านตันหรือคิดเป็นร้อยละ 12.63 ปริมาณผลผลิต 7.37 ล้านตันลดลง 0.69 ล้านตันหรือคิดเป็นร้อยละ 8.51 และความต้องการใช้ 7.85 ล้านตัน ลดลงจากปี 2549/50 จำนวน 0.26 ล้านตันคิดเป็นร้อยละ 3.32 ส่วนราคาตลาดโลก (28 ม.ค.51) เฉลี่ยต้นละ 2,028 ดอลลาร์สหรัฐฯ สูงกว่าระยะเดียวกันของปีที่ผ่านมามาก 456 ดอลลาร์สหรัฐฯ

1.2 สถานการณ์ในประเทศ

(1) ผลผลิต สำนักงานเศรษฐกิจการเกษตรคาดการณ์ผลผลิตปริมาณ 51,876 ตัน ลดลงจากปี 2549/50 จำนวน 3,774 ตันคิดเป็นร้อยละ 6.80 ออกสู่ตลาดมากในเดือน ม.ค. - ก.พ.51

(2) ความต้องการใช้ คาดว่าจะมีประมาณ 50,900 ตัน เพิ่มขึ้นจากปี 2549/50 ร้อยละ 6 ตามปริมาณการขยายตัวของการบินพาณิชย์และกาแฟพร้อมดื่ม

(3) ราคา ที่เกษตรกรควรจะได้รับซึ่งคิดพจนจากราคาตลาดโลก (2,028 ดอลลาร์สหรัฐฯ) ประมาณ กก.ละ 63 - 66 บาท

2. สถานการณ์/แผนการดำเนินการ

2.1 การประชุมพิจารณาบทบาทของเกษตรกรเกี่ยวกับการอนุญาตให้นำเข้าเมล็ดกาแฟดิบ เพื่อนำมาผลิตเป็นผลิตภัณฑ์กาแฟส่งออกที่กรมการค้าต่างประเทศเมื่อวันที่ 15 พ.ย. 50 ได้พิจารณาสถานการณ์การผลิตและการตลาดเมล็ดกาแฟปี 2550/51 ด้วย สรุปว่าผลผลิตและความต้องการใช้จะมีปริมาณใกล้เคียงกันประมาณ 51,000 ตันและแนวโน้มราคาเกษตรกรจำหน่ายได้อยู่ในเกณฑ์ดี

2.2 การเชื่อมโยงตลาดระหว่างเกษตรกรกับผู้บริโภคในประเทศ

2.3 ราคาเมล็ดกาแฟตลาดโลกมีความผันผวนอาจส่งผลกระทบต่อภาวะตลาดและราคาภายในประเทศจนเกษตรกรได้รับความเดือดร้อนได้

สถานการณ์ปัจจุบัน

1. ภายในประเทศ

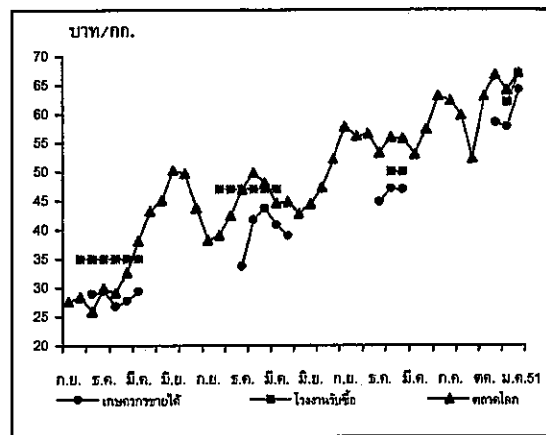
(1) เกษตรกรเก็บเกี่ยวผลผลิตแล้วประมาณร้อยละ 80-90 และจำหน่ายผลผลิตออกสู่ตลาดแล้วประมาณร้อยละ 60 - 70 โดยเกษตรกรจังหวัดชุมพร ระนองและสุราษฎร์ธานีจำหน่ายเมล็ดกาแฟสดให้ผู้ค้าท้องถิ่นราคา กก.ละ 71 - 72 บาท ขณะนี้เป็นช่วงที่ผลผลิตออกสู่ตลาดมากและมีการแข่งขันรับซื้อของผู้ค้าท้องถิ่นและผู้บริโภคภายในประเทศ ส่งผลให้ราคายังคงเคลื่อนไหวอยู่ในเกณฑ์สูง

(2) บจ.ควอลิตี้ คอฟฟี่ โปรดักท์ส (เนทเธอร์แลนด์) ซึ่งเป็นผู้ผลิตกาแฟสำเร็จรูปเปิดจุดรับซื้อ รวม 7 จุดแยกเป็น จ.ชุมพร 4 จุดและจ.ระนอง 3 จุด บจ.ควอลิตี้ฯ รับซื้อเมล็ดกาแฟเกรดดี กก.ละ 67 บาท

2. ตลาดโลก

ราคาตลาดโลกเคลื่อนไหวอยู่ในเกณฑ์สูงสุดในรอบ 10 ปีที่ผ่านมา เนื่องจากมีการคาดการณ์ว่าปริมาณผลผลิต ปี 2551/52 (เริ่มออกสู่ตลาด มี.ย.51) ของประเทศบราซิลซึ่งเป็นผู้ผลิตและส่งออกรายใหญ่ของโลกจะมีปริมาณลดลง เพราะได้รับผลกระทบจากภาวะอากาศแห้งแล้ง

ความเคลื่อนไหวของราคาเมล็ดกาแฟ ปี 2546/47-2550/51



ราคา (บาท/กก.)	ต.ค.	พ.ย.	ธ.ค.	ม.ค.	ก.พ.	มี.ค.	เม.ย.	พ.ค.	มิ.ย.	ก.ค.	ส.ค.	ก.ย.	เฉลี่ย
เกษตรกรขายได้													
(เกรดคละ)													
ปี 2548/49	-	-	33.66	41.67	43.66	40.88	39.00	-	-	-	-	-	39.77
ปี 2549/50	-	-	44.78	47.11	46.99	-	-	-	-	-	-	-	46.29
ปี 2550/51	-	58.50	57.79	71-72	(จ.ชุมพรและระนอง)	-	-	-	-	-	-	-	59.59
โรงงานรับซื้อ													
(เกรดหนึ่ง)													
ปี 2548/49	-	-	-	43.00	47.00	47.00	-	-	-	-	-	-	45.67
ปี 2549/50	-	-	-	50.00	50.00	-	-	-	-	-	-	-	50.00
ปี 2550/51	-	-	57.00	67.00	(จ.ชุมพรและระนอง)	-	-	-	-	-	-	-	59.50
ตลาดโลก (ลอนดอน)													
ปี 2547/48	28.40	25.96	29.96	29.16	32.66	38.09	42.23	45.11	50.31	49.72	43.74	38.23	33.30
ปี 2548/49	39.07	42.42	46.92	49.86	48.11	44.59	44.85	42.81	44.40	47.24	52.21	57.74	46.69
ปี 2549/50	56.18	56.56	53.26	60.15	55.73	53.05	50.59	57.33	63.14	62.37	59.83	52.33	56.71
ปี 2550/51	63.10	66.76	64.10	66.70	(28 ม.ค.51)	-	-	-	-	-	-	-	65.17

สับปะรด

ประจำสัปดาห์ที่ 4 ของเดือนมกราคม 2551 (21-25 ม.ค. 51)

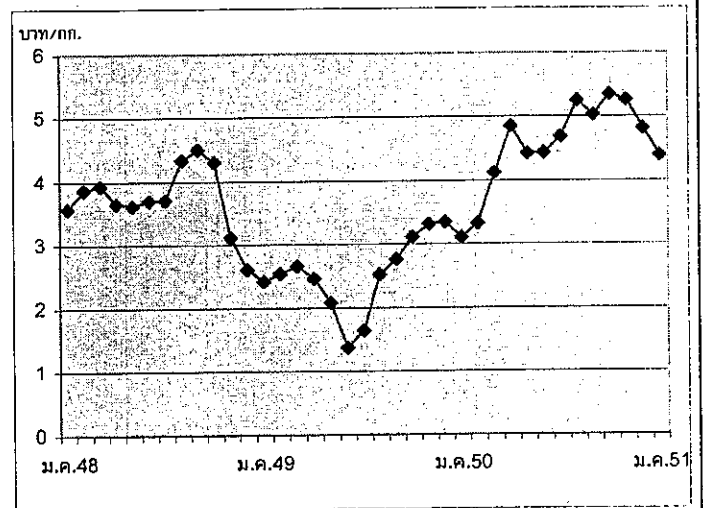
ผลผลิต	2549	2550	2551
โลก (ล้านตัน)	18.38	18.00	na
ไทย (ล้านตัน)	2.705	2.320	2.513
ช่วงผลผลิตออกมาก	เม.ย.- มิ.ย. และ พ.ย.- ม.ค.		
พื้นที่ปลูก (ไร่)	632,029	597,467	611,917
จำนวนครัวเรือน	37,150	na	na
ผลผลิตเฉลี่ย/ไร่	4,280	3,858	4,107
ต้นทุนการผลิต	2.35	2.42	na
มูลค่าผลผลิต (ล้านบาท)	6,817	10,626	na
การใช้			
- บริโภคสด (ล้านตัน)	0.376	0.580	0.503
- แปรรูปกระป๋อง (ตันสด)	2.029	1.741	2.01
ส่งออก			
- กระป๋อง (ล้านตัน)	0.483	0.568	na
- มูลค่า (ล้านบาท)	19,475	14,506	na
ประเทศคู่ค้า	สหรัฐฯ เยอรมัน ญี่ปุ่น และแคนาดา		
ประเทศคู่แข่ง	ฟิลิปปินส์ จีน บราซิล และอินเดีย		
อัตราแปรสภาพ	สับปะรดกระป๋อง : สับปะรดสด = 3.3 : 1		

สถานการณ์ ปี 2550

1. ผลผลิตของโลก (ปี 2550) มีประมาณ 18.00 ล้านตัน ลดลงจากปีที่ผ่านมาร้อยละ 3 เนื่องจากเกิดปรากฏการณ์เอลนีโญทำให้เกิดปัญหาความแห้งแล้งในประเทศผู้ผลิตสำคัญหลายประเทศ ประกอบกับประเทศผู้ผลิตบางรายประสบปัญหาด้านสภาพอากาศที่แปรปรวนและการจำกัดในการขยายพื้นที่ปลูก โดยประเทศไทยเป็นผู้ผลิตอันดับหนึ่งของโลก (13%) ฟิลิปปินส์ (10%) จีน(9%) บราซิล (9%) และอินเดีย (8%)
2. ผลผลิตของไทย กระทรวงเกษตรและสหกรณ์ คาดการณ์ปริมาณผลผลิตปี 2551 มีประมาณ 2.51 ล้านตัน เพิ่มขึ้นจากปี 2550 ร้อยละ 8.66 โดยผลผลิตจะออกสู่ตลาดมากในช่วงเดือน ก.พ.-เม.ย.51
3. การส่งออก ไทยส่งออกสับปะรดกระป๋องมากเป็นอันดับหนึ่งของโลก ประมาณ 43% รองลงมาเป็นฟิลิปปินส์ (13%) และอินโดนีเซีย (10%) โดยมูลค่าการส่งออกสับปะรดกระป๋องปี 2550 รวม 12,621 ล้านบาท

สถานการณ์ปัจจุบัน

1. การผลิต ผลผลิตสับปะรดออกสู่ตลาดเพิ่มขึ้น แต่ก็ยังไม่เพียงพอกับความต้องการของโรงงาน โดยในปี 2551ผลผลิตออกมากประมาณเดือน ก.พ. ถึง เม.ย. 51 ทำให้ผลผลิตอาจจะมีมากกว่าความต้องการของโรงงานในช่วงสั้น ๆ ส่งผลให้เกิดปัญหาด้านราคาคงต่ำได้
2. ราคา ราคาที่เกษตรกรขายได้สัปดาห์นี้เฉลี่ย กก.ละ 4.23 บาท ลดลงจากสัปดาห์ก่อน เนื่องจากผลผลิตออกสู่ตลาดมากขึ้น แต่ก็ยังสูงกว่าช่วงเดียวกันของปีที่ผ่านมาซึ่งมีราคาเฉลี่ย กก.ละ 2.97 บาท



ราคาสับปะรดโรงงานที่เกษตรกรขายได้ (บาท/กก.)

	ม.ค.	ก.พ.	มี.ค.	เม.ย.	พ.ค.	มิ.ย.	ก.ค.	ส.ค.	ก.ย.	ต.ค.	พ.ย.	ธ.ค.	เฉลี่ย
2547	4.22	4.21	4.76	4.67	4.63	5.00	5.16	4.47	4.76	4.82	4.10	3.59	4.58
2548	3.56	3.86	3.93	3.64	3.61	3.69	3.70	4.33	4.49	4.30	3.11	2.61	3.69
2549	2.42	2.54	2.66	2.46	2.08	1.37	1.64	2.52	2.76	3.11	3.31	3.34	2.45
2550	3.10	3.32	4.23	4.84	4.42	4.43	4.68	5.25	5.02	5.35	5.26	4.72	4.41
2551	4.39												

(2-25 ม.ค.)

ส้มเขียวหวาน

ประจำสัปดาห์ที่ 4 ของเดือนมกราคม 2551 (21 - 25 ม.ค. 51)

หน่วย : ตัน

	2548/49	2549/50	2550/51	% Δ
ผลผลิต	738,500	782,700	773,900	-1.12
ช่วงผลผลิตออกมาก	พ.ย. - ก.พ.			
มูลค่าผลผลิต	8,000 ล้านบาท			
การใช้				
บริโภคสด	734,500	767,700	760,900	-0.89
นำเข้า				
- ส้มสด	8,500	2,000		
ประเทศคู่ค้า	จีน (94%) ออสเตรเลีย (2%)			
- น้ำส้ม	3,070	3,900	4,000	2.56
ประเทศคู่ค้า	อิสราเอล (40%) จีนและบราซิล (19%)			
ส่งออก				
- ส้มสด	12,500	17,000	17,000	-
ประเทศคู่ค้า	กัมพูชา (43%) ฮองกง (15%)			
- น้ำส้ม	90	190		
ประเทศคู่ค้า	เนเธอร์แลนด์และอเมริกา (11%)			

สถานการณ์ ปี 2550/51

1. การผลิต

1.1 ปัจจุบันส้มมีการเพาะปลูกมากที่สุดในภาคเหนือแถบจังหวัดเชียงใหม่ (50%) กำแพงเพชร (25%) เชียงราย (10%) สุโขทัย (8%) แพร่ (3%) นครสวรรค์ (3%) ตาก (1%) น่าน (1%)

1.2 ฤดูกาลออกสู่ตลาดมากช่วง พ.ย.49 - ก.พ.50 ร้อยละ 70

1.3 ผลผลิตปี 2550/51 มีปริมาณ 773,900 ตัน ใกล้เคียงกับปีที่ผ่านมา

2. การบริโภค

ผลผลิตส้มส่วนใหญ่ร้อยละ 98 ใช้บริโภคภายในประเทศในรูปของผลสด ส่วนที่เหลือร้อยละ 2 ใช้ส่งออกและแปรรูปเป็นผลิตภัณฑ์ต่าง ๆ เล็กน้อย เช่น น้ำส้ม แยม ฯลฯ

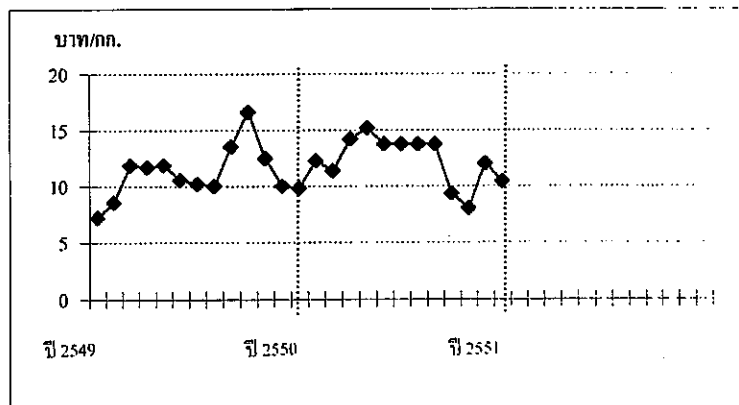
มาตรการ

คชก. ได้มีมติเมื่อวันที่ 5 เมษายน 2548 มอบหมายให้กระทรวงเกษตรและสหกรณ์รับผิดชอบจัดทำแผนบูรณาการด้านการผลิตและการตลาดผลไม้ทุกชนิดทั้งระบบ เพื่อให้ปริมาณผลผลิตสอดคล้องกับปริมาณความต้องการทั้งภายในประเทศและการส่งออก รวมทั้งจัดทำแผนแก้ไขปัญหาทั้งในระยะสั้นและระยะยาว

สถานการณ์ปัจจุบัน

- ราคาส้มเขียวหวานในสัปดาห์นี้เฉลี่ย กก.ละ 10.42 บาท ปรับตัวลดลงเล็กน้อยจากสัปดาห์ที่ผ่านมา (กก.ละ 11.21 บาท) แต่ยังคงสูงกว่าช่วงเดียวกันของปีก่อน (กก.ละ 9.80 บาท) เนื่องจากในช่วงนี้ผลผลิตออกสู่ตลาดเพิ่มขึ้น ในขณะที่ความต้องการลดลงจากช่วงเทศกาลปีใหม่

- ขณะนี้ผลผลิตเริ่มออกสู่ตลาดแล้วประมาณร้อยละ 50-60 โดยคาดว่า ผลผลิตจะออกสู่ตลาดหมดในช่วงเดือน ก.พ.51



ราคาเกษตรกรขายได้ส้มเขียวหวาน (ชนิดคละ)

บาท/กก.

ปี	ม.ค.	ก.พ.	มี.ค.	เม.ย.	พ.ค.	มิ.ย.	ก.ค.	ส.ค.	ก.ย.	ต.ค.	พ.ย.	ธ.ค.	เฉลี่ย
2549	7.16	8.53	11.87	11.70	11.90	10.57	10.19	10.00	13.50	16.60	12.50	10.04	11.21
2550	9.80	12.28	11.35	14.20	15.16	13.75	-	-	-	9.33	8.00	12.00	8.82
2551	10.42												10.42

(21-25 ม.ค.51)

กรมการค้าภายใน กระทรวงพาณิชย์

28 มกราคม 2551

ไก่เนื้อ

ประจำสัปดาห์ที่ 4 ของเดือน มกราคม 2550 (21 - 25 ม.ค.51)

	2548	2549	2550	2551	% Δ
ผลผลิต (พันตัน)					ประมาณการ
- โลก	59,645	60,538	62,919	64,404	2.36
สหรัฐอเมริกา	15,870	16,043	16,076	16,536	2.86
จีน	10,200	10,350	10,850	11,400	5.07
บราซิล	9,350	9,355	10,105	10,550	4.40
สหภาพยุโรป	8,169	7,803	8,035	8,090	0.68
- ไทย (ซากบริโภค)	1,030.58	1,069.76	1,112.57	1,175.99	5.70
ช่วงผลผลิตออกมาก	ตุลาคม - กุมภาพันธ์				
จำนวนครีวเรือน	12,097	9,766	na	na	
ต้นทุนการผลิต (บาท/กก.)	30.32	32.25	34.96	na	
มูลค่าผลผลิต (ล้านบาท)	52,794	52,669	61,285	na	
การใช้ (พันตัน)	791.13	808.39	834.43	881.99	5.70
ปริมาณส่งออก (ตัน)	239,449	261,373	268,679	na	
มูลค่าส่งออก (ล้านบาท)	28,147	29,607	29,637	na	
ประเทศคู่ค้า	ญี่ปุ่น อังกฤษ เนเธอร์แลนด์ เยอรมัน ไอร์แลนด์				
	แคนาดา เวียดนาม				
ประเทศคู่แข่ง	บราซิล สหรัฐอเมริกา EU จีน อาร์เจนตินา				

สถานการณ์ ปี 2550

- การผลิต** สก. ประมาณการผลิตไก่เนื้อมีชีวิต ปี 2550 ไร่ที่จำนวน 924.20 ล้านตัว เพิ่มขึ้น 8.65% จากปี 2549 (850.64 ล้านตัว) น้ำหนักไก่เฉลี่ย 2 กก./ตัว เป็นผลผลิตเนื้อไก่ส่วนที่บริโภคโลก 1,162.27 พันตัน (62.88% ของน้ำหนัก)
- การใช้ภายใน** ผลผลิตเนื้อไก่ ประมาณ 75% ใช้บริโภคภายในประเทศ ในปี 2550 คาดว่าจะมีความต้องการใช้ภายในเพิ่มขึ้น 6.66% จากปี 2549
- อัตราการบริโภค** 14 กก./คน/ปี (ที่มา : สมาคมผู้ผลิตไก่เพื่อส่งออกไทย)
- การส่งออก** สมาคมผู้ผลิตไก่เพื่อส่งออกไทย กำหนดเป้าหมายการส่งออกปี 2550 ไร่จำนวน 320,000 ตัน ช่วง ม.ค. - ก.ย.50 มีการส่งออกไปแล้วจำนวน 207,492 ตัน โดยส่งออกเนื้อไก่ปรุงสุกไป EU และญี่ปุ่น ส่วนเนื้อไก่ดิบ ส่งออกไปเวียดนามเป็นหลัก สรุปผลารหรือ กับองค์กรผู้เลี้ยง และ ผู้ส่งออก เมื่อวันที่ 15 พฤศจิกายน 2550

- สถานการณ์** ราคาไก่เนื้อเคลื่อนไหวสอดคล้องกับอุปทาน อุปสงค์ ทั้งตลาดในประเทศ และต่างประเทศ ส่วนต้นทุนการผลิต เพิ่มขึ้นจากราคาวัตถุดิบอาหารสัตว์ และลูกไก่เนื้อ รวมทั้งต้นทุนแฝงที่ยังไม่สามารถผลิตได้เต็มกำลังการผลิต เมื่อเทียบกับช่วงก่อนการระบาดของโรคไข้หวัดนก
- แนวโน้ม** ราคาไก่เนื้อมีแนวโน้มจะปรับลดลง เนื่องจากภาวะการค้าในประเทศชะลอตัวลง ส่วนการส่งออกยังคงประสบปัญหาเรื่องค่าเงินบาท และพื้นที่ช่วงการส่งออกเพื่อใช้ในเทศกาลปีใหม่แล้ว

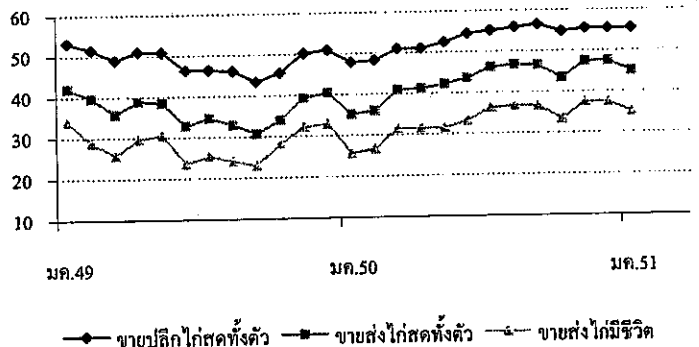
การผลิตการตลาด

ภาวะการค้าที่ชะลอตัวลงหลังเทศกาลปีใหม่ ทำให้มีผู้เลี้ยงบางส่วนชะลอการจำหน่ายไก่ไว้เพื่อรอราคา ส่งผลให้ไก่มีชีวิตที่เข้าสู่ตลาดในช่วงนี้มีขนาดใหญ่ น้ำหนักมากกว่า 2 กก./ตัว ไม่เป็นที่ต้องการของตลาด ทำให้มีการปรับราคาซื้อลง โดยราคาไก่มีชีวิตส่วนใหญ่อยู่ที่ กก.ละ 34 - 36 บาท

สถานการณ์โรคไข้หวัดนก

ณ วันที่ 27 ม.ค.51 มีการตรวจพบเชื้อโรคไข้หวัดนก ใน 2 จังหวัด ได้แก่ จังหวัดนครสวรรค์ พบในฟาร์มไก่เนื้อ (14,000 ตัว) และ พิจิตร พบในฟาร์มไก่พื้นเมือง (70 ตัว) มีการทำลายและพ่นยาแล้ว ขณะนี้ อยู่ในช่วงเฝ้าระวัง 21 วัน

บาท/กก.



ราคา (บาท/กก.)	ปี	มค.	กพ.	มีค.	เมย.	พค.	มิย.	กค.	สก.	กย.	ตค.	พย.	ธค.	เฉลี่ย
ขายส่งไก่มีชีวิต	2549	34.00	28.76	25.72	29.63	30.55	23.61	25.32	24.16	22.98	28.10	32.23	33.00	28.17
หน้าโรงฆ่า กทม.	2550	25.57	26.70	31.50	31.50	31.50	33.21	36.25	36.74	36.55	33.45	37.41	37.50	33.16
	2551	35.00												35.00
		(25 ม.ค.)												
ขายส่งไก่สดทั้งตัว	2549	42.05	39.63	35.76	38.88	38.48	32.82	34.63	32.95	30.74	34.00	39.27	40.50	36.64
รวมเครื่องใน ตลาด กทม.	2550	35.14	35.95	41.00	41.24	42.23	43.60	46.20	46.74	46.60	43.45	47.41	47.50	43.09
	2551	45.00												45.00
		(25 ม.ค.)												
ขายปลีกไก่สดทั้งตัว	2549	53.18	51.55	49.00	51.00	50.85	46.39	46.39	46.14	43.40	45.50	50.25	51.00	48.72
รวมเครื่องใน ตลาด กทม.	2550	47.83	48.30	51.00	51.00	52.50	54.50	55.20	55.86	56.55	54.77	55.50	55.50	53.21
	2551	55.50												55.50
		(25 ม.ค.)												

	2548	2549	2550	2551	% Δ
ผลผลิต (ล้านตัน)					ประมาณการ
- โลก	1.702	1.923	2.100	na	na
- ไทย (กรมประมง)	0.401	0.507	0.450	0.530	17
กุ้งกุลาดำ	0.026	0.004	0.003	0.002	-33
กุ้งขาวแวนนาไม&อื่นๆ	0.375	0.503	0.447	0.528	18
ช่วงผลผลิตออกมา	มิถุนายน - กันยายน				
จำนวนครัวเรือน	33,444	35,000	4,000	na	
ต้นทุนการผลิต (ปี 2548/49 กรมประมง)					
	กุ้งกุลาดำ กก.ละ 138.49 บาท				
	กุ้งขาวแวนนาไม กก.ละ 105 บาท				
มูลค่าผลผลิตกุ้ง	46,000	66,000	50,000	na	
ที่เกษตรกรขายได้ (ล้านบาท)					
บริโภคภายในประเทศ(ล้านตัน)	0.035	0.040	0.045		
การนำเข้า					
- ปริมาณ (ล้านตัน)	0.024	0.024	0.140	na	
- มูลค่า (ล้านบาท)	3,073	2,960	1,382	na	
	(ม.ค. - พ.ย.50)				
การส่งออก					
- ปริมาณ (ล้านตัน)	0.279	0.310	0.330	na	
- มูลค่า (ล้านบาท)	71,358	77,189	75,941	na	
	(ม.ค. - พ.ย. 50)				
ประเทศคู่ค้า	สหรัฐอเมริกา ญี่ปุ่น สหภาพยุโรป				
ประเทศคู่แข่ง	อินเดีย เอกวาดอร์ อินโดนีเซีย จีน				

สถานการณ์ปัจจุบัน

• ความเคลื่อนไหวด้านราคา

นายกสมาคมกุ้งไทย (นายสมศักดิ์ ปณีตชัยาศัย) แจ้งว่า การเลี้ยงกุ้งในปี 2551 ประสบปัญหาวิกฤตหลังงานและวัตถุดิบในการเลี้ยงกุ้ง เกษตรกรควรนำหลักเศรษฐกิจพอเพียงมาปรับใช้ เพื่อลดต้นทุนการผลิต อันจะเป็นการป้องกันปัญหาด้านราคาที่จะอาจเกิดขึ้นได้

○ นี้ ราคากุ้งทุกขนาด ยังคงทรงตัวเท่ากับสัปดาห์ก่อน โดยขนาด 40 ,50 และ 60 ตัว/กก. อยู่ที่ กก.ละ 155 ,145 และ 120 บาท ตามลำดับ

• ปริมาณกุ้งเข้าสู่ตลาดกลางสัตว์น้ำ จ.สมุทรสาคร

ปริมาณรถเข้าสู่ตลาดสัปดาห์นี้ (21 -25 ม.ค.51) จำนวน 668 ตู้คอนเทนเนอร์ ปริมาณ 2,004 ตัน ลดลงจากสัปดาห์ก่อน ร้อยละ 9.36 จำแนกเป็น กุ้งขาวแวนนาไม จำนวน 665 ตู้คอนเทนเนอร์ ปริมาณ 1,995 ตัน ลดลงร้อยละ 8.65 และกุ้งกุลาดำ จำนวน 3 ตู้คอนเทนเนอร์ ปริมาณ 9 ตัน ลดลงร้อยละ 66.67

สถานการณ์ปี 2550

1. การผลิต ในช่วงกลางปีได้เกิดปัญหาราคากุ้งขาวแวนนาไมตกต่ำ เนื่องจากระดับราคากุ้งในปีก่อนอยู่ในเกณฑ์ดี จึงทำให้เกษตรกรเพิ่มปริมาณการเลี้ยง ในขณะที่ไทยยังประสบปัญหาด้านการส่งออกจากประเด็นข้างต้น กรมประมงร่วมกับองค์กรผู้เลี้ยงกุ้งได้ขอความร่วมมือเกษตรกรลดการปล่อยลูกกุ้งลงร้อยละ 30 ทำให้ประมาณการผลผลิตกุ้งล่าสุดในปี 2550 มีจำนวน 450,000 ตัน ลดลงจากปีก่อนร้อยละ 11 และลดลงจากที่ประมาณการในช่วงต้นปี (550,000 ตัน) ประมาณ 100,000 ตัน หรือร้อยละ 18

2. การส่งออก ผลผลิตกุ้งประมาณ 90% เป็นการส่งออก ซึ่งยังคงประสบปัญหา AD C-Bond และค่าเงินบาทแข็ง โดยการส่งออกช่วง ม.ค.-พ.ย.50 มีปริมาณ 0.330 ล้านตัน มูลค่า 75,941 ล้านบาท ซึ่งมีปริมาณเพิ่มขึ้นร้อยละ 6.80 ส่วนมูลค่าลดลงร้อยละ 1.77 จากช่วงเดียวกันของปีก่อน 0.309 ตัน มูลค่า 77,308 ล้านบาท ตามลำดับ

มาตรการในการแก้ไขปัญหาราคากุ้ง ปี 2550

1. มาตรการแก้ไขปัญหา ประชุมหน่วยงานที่เกี่ยวข้อง รวม 3 ครั้ง (14,25 พ.ค. และ 4 ก.ค.50) ได้กำหนดมาตรการแก้ไขปัญหาราคากุ้งเป็น 3 ระยะ ได้แก่

1.1 ระยะเร่งด่วน รณรงค์เพิ่มการบริโภคเชื่อมโยงเกษตรกรขายตรง

1.2 ระยะสั้นและกลาง ลดต้นทุนการผลิต ได้รับความร่วมมือจากผู้ประกอบการลดราคาจำหน่ายอาหารกุ้งและลูกกุ้ง เพิ่มการบริโภคในประเทศ

1.3 ระยะยาว ควบคุมการผลิตให้สอดคล้องกับอุปสงค์และอุปทาน

2. การแทรกแซงตลาดกุ้งขาวแวนนาไม ปี 2550

2.1 คชก. มีมติ (18 ก.ค. 50) อนุมัติให้แก้ไขปัญหาราคากุ้งขาวแวนนาไม ปี 2550 โดยวิธีรับจำนำกุ้งขาวแวนนาไมจากเกษตรกร รายละเอียดไม่เกิน 2 ล้านบาท ปริมาณ 10,000 ตัน ระยะเวลารับจำนำ ส.ค.- ต.ค. 50 ใ้ก่อนภายใน 4 เดือนนับถัดจากเดือนที่รับจำนำ ระยะเวลาโครงการ ส.ค. 50 - มิ.ย. 51 ราคาจำนำ ขนาด 40 ตัว/กก. 50 ตัว/กก. และ 60 ตัว/กก. กก.ละ 140 , 120 และ 105 บาท ตามลำดับ

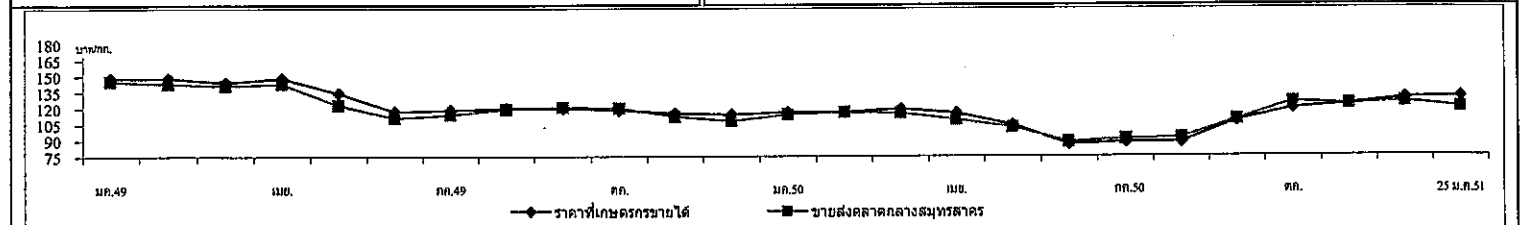
2.2 ผลการดำเนินการ อคส. เปิดจุดรับจำนำรวม 8 แห่ง ใน 4 จังหวัด และถึงวันที่ 31 ต.ค. 50 (สิ้นสุดระยะเวลารับจำนำ) มีเกษตรกรนำกุ้งมาจำนำ จำนวน 428 ราย ปริมาณ 3,339,715 ตัน โดยไม่มีการใ้ก่อน

2.3 การจำหน่าย รว.พณ. ได้อนุมัติให้จำหน่ายกุ้งขาวแวนนาไมที่รับจำนำปี 2550 ทั้งหมดแล้ว รวม 3 ครั้ง ดังนี้

ครั้งที่ 1 จำนวน 185,956.544 กก.(ชนิดติดหัว 59,140 กก. ชนิดเด็ดหัว 126,816.545 กก.)

ครั้งที่ 2 จำนวน 2,749,432.393 กก.(ชนิดติดหัว 2,364,511.900 กก. ชนิดเด็ดหัว 348,920.463 กก.)

ครั้งที่ 3 จำนวน 161,269.544 กก. (ชนิดติดหัว 132,090.500 กก. ชนิดเด็ดหัว 29,179.044 กก.)



ราคากุ้งขาวแวนนาไม (บาท/กก.)	ปี	ม.ค.	ก.พ.	มี.ค.	เม.ย.	พ.ค.	มิ.ย.	ก.ค.	ส.ค.	ก.ย.	ต.ค.	พ.ย.	ธ.ค.	เฉลี่ย
เกษตรกรขายได้เฉลี่ยทั่วประเทศ (51-60ตัวขึ้นไป/กก.)	2549	148.00	148.00	144.00	148.00	134.00	117.00	118.00	120.00	120.00	118.00	115.00	114.00	128.67
	2550	116.00	116.00	119.00	115.00	104.00	86.00	88.00	88.00	108.00	119.00	123.00	128.36	109.20
	2551	130.00	25 ม.ค.51											
ขายส่งตลาดกลางสัตว์น้ำ	2549	145.00	143.00	141.00	143.00	123.00	111.00	114.00	119.00	121.00	120.00	112.00	108.00	125.00
จ.สมุทรสาคร (60 ตัว/กก.)	2550	114.00	116.00	115.00	109.00	102.00	88.00	90.00	92.00	109.00	119.00	123.00	125.00	108.50
	2551	120.00	25 ม.ค.51											

ข้าวโพดเลี้ยงสัตว์

ประจำสัปดาห์ที่ 4 ของเดือนมกราคม 2551 (21-25 ม.ค. 51)

Apr. 24 ข่าวไทย F : Facisheet 2550

ผลผลิต (ล้านตัน)	2547/48	2548/49	2549/50	2550/51	+ - %
- โลก	714.762	696.369	703.851	766.716	8.93
- ไทย	4.216	3.943	3.716	3.602	-3.07
ช่วงผลผลิตออกมา	ก.ย. - พ.ย.				
พื้นที่ปลูก (ล้านไร่)	7.032	6.606	6.040	5.970	-1.16
จำนวนครัวเรือน	339,961	305,434	295,564	NA	
ผลผลิตเฉลี่ย/ไร่ (กก.)	599	588	615	603	-1.95
ต้นทุนการผลิต (บาท/กก.)	3.35	3.97	4.07	4.16	2.21
มูลค่าผลผลิต (ล้านบาท)	20,363	19,597	22,853	24,241	6.07
ใช้ (ล้านตัน)	3.471	3.724	3.769	3.841	1.91
นำเข้า (ล้านตัน)	0.097	0.109	0.097	0.139	0.069
การส่งออก (ล้านตัน)	0.431	0.103	0.308	0.240	0.172
ประเทศคู่ค้า	ไทยนำเข้าจาก (ACMECS) ลาว(80%) กัมพูชา(20%) พม่า (WTO) อาร์เจนตินา สหรัฐ เวียดนาม(45%) อินโดนีเซีย(35%) มาเลเซีย (17%) ใต้หวัน(2%)				
ประเทศคู่แข่ง	จีน อาร์เจนตินา สหรัฐ				

1. สถานการณ์ ปี 2550/51

โลก ปี 2550/51 กระทรวงเกษตรสหรัฐคาดว่า (ม.ค.51) จะมีผลผลิตประมาณ 766.716 ล้านตัน เพิ่มขึ้นจากปี 2549/50 ซึ่งมีประมาณ 703.851 ล้านตัน เพิ่มขึ้นร้อยละ 8.93 ขณะที่ความต้องการใช้ของโลกมีประมาณ 772.722 ล้านตัน เพิ่มขึ้นร้อยละ 7.29 ตามความต้องการใช้เพื่อผลิตเอทานอลมากขึ้น

ไทย ในปี 2550/51 กระทรวงเกษตรและสหกรณ์คาดว่า (ธ.ค.50) มีผลผลิตประมาณ 3.602 ล้านตัน ลดลงจากปี 2549/50 ซึ่งมีผลผลิต 3.716 ล้านตัน ร้อยละ 3.07 ขณะที่ความต้องการใช้ในประเทศจะมีประมาณ 3.841 ล้านตัน เพิ่มขึ้นเล็กน้อยตามการขยายตัวของกำลังซื้อ

2. มาตรการ ปี 2550/51

2.1 การนำเข้าปี 2551 มติ ครม.(25 กย.50) เห็นชอบให้กำหนดนโยบายและมาตรการนำเข้า ดังนี้

- 1) WTO ในโควตา 54,700 ตัน อกรนำเข้า 20% ให้ อคส.นำเข้า 1 มีค.-30 มิ.ย.51 นอกโควตา - อกรนำเข้า 73 % ค่าธรรมเนียมพิเศษ 180 บ./ตัน
- 2) AFTA อกรนำเข้า 5 % หรือ กก.ละ 2.75 บาท
- 3) ACMECS ทั้งภายใต้โครงการ Contract Farming และนอกโครงการ Contract Farming อกรนำเข้า 0 % และ คต.จดทะเบียนผู้นำเข้า
- 4) นิวซีแลนด์ (FTA) และ ญี่ปุ่น (JTEPA) อกรนำเข้า 0 %
- 5) ออสเตรเลีย (FTA) ในโควตา 6,332.21 ตัน อกรนำเข้า 16 % ให้ อคส.นำเข้า 1 มีค. - 30 มิ.ย. 51 นอกโควตา อกรนำเข้า 65.70 %
- 6) นำเข้าทั่วไป อกรนำเข้า กก.ละ 2.75 บาท และค่าธรรมเนียมพิเศษ ตันละ 1,000 บาท

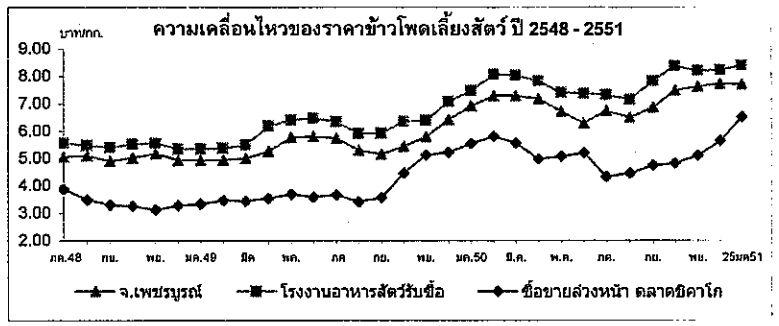
2.2 การค้าในประเทศ ราคาอยู่ในเกณฑ์สูงตั้งแต่ช่วงต้นฤดูและมีแนวโน้ม

สูงขึ้นโดยตลอดตามภาวะราคาตลาดโลกซึ่งมีความต้องการใช้ข้าวโพดในการผลิตเอทานอลเพิ่มขึ้น อย่างไรก็ตามได้ติดตามดูแลการค้าในประเทศอย่างต่อเนื่องทั้งในด้านการจัดระบบการนำเข้าอย่างรัดกุม ให้มีการปิดป้ายแสดงราคารับซื้อชัดเจน รวมทั้ง ดำเนินการเชื่อมโยงตลาดเพื่อเพิ่มช่องทางการจำหน่ายให้แก่เกษตรกรในพื้นที่ที่มีปัญหาด้านการจำหน่าย

สถานการณ์ปัจจุบันและแนวโน้ม

ปริมาณข้าวโพดออกสู่ตลาดลดน้อยลง เนื่องจากเป็นช่วงปลายฤดูการผลิต การซื้อขายมีไม่มากนัก ซึ่งเป็นการซื้อขายระหว่างพ่อค้าท้องถิ่นและโรงงานอาหารสัตว์ ความต้องการของตลาดค่อนข้างชะลอตัว อย่างไรก็ตาม ราคายังตัวอยู่ในเกณฑ์สูงต่อเนื่องตลอดทั้งสัปดาห์ และคาดว่าแนวโน้มราคาจะยังอยู่ในเกณฑ์ที่ดีต่อเนื่องจนสิ้นฤดูการผลิต

สำหรับราคาซื้อขายล่วงหน้าตลาดชิคาโกส่งมอบมี.ค.51ปรับตัวสูงขึ้นหลังจากร่วงลงเมื่อต้นสัปดาห์จากความวิตกเกี่ยวกับภาวะเศรษฐกิจถดถอย โดยราคาลงจากจุดสูงสุดแต่เมื่อเทียบกับสัปดาห์ก่อนแล้วราคาส่งมอบ มี.ค.ไม่เปลี่ยนแปลง



ราคาข้าวโพดเลี้ยงสัตว์

ราคา	ปี	25มค.51												เฉลี่ย
		กค.	สค.	กย.	ตค.	พย.	ธค.	มค.	กพ.	มีค.	เมย.	พค.	มิย.	
เกษตรกรขายได้*	2548/49	5.05	4.89	4.77	4.74	4.73	4.74	4.82	4.78	4.70	5.18	5.53	5.72	4.97
	2549/50	5.53	5.34	5.15	5.39	5.39	5.83	6.53	7.02	7.10	7.06	6.81	6.63	6.15
	2550/51	6.16	5.99	6.66	7.28	7.19	7.24	7.47						6.86
จ.เพชรบูรณ์	2548/49	5.06	5.10	4.90	5.03	5.18	5.03	4.94	4.95	5.00	5.26	5.77	5.81	5.17
	2549/50	5.74	5.31	5.16	5.45	5.80	6.43	6.92	7.29	7.29	7.18	6.72	6.29	6.30
	2550/51	6.74	6.50	6.87	7.49	7.62	7.73	7.71						7.24
กทม.	2548/49	5.56	5.48	5.40	5.53	5.55	5.40	5.34	5.38	5.49	6.18	6.42	6.47	5.68
โรงงานอาหารสัตว์รับซื้อ	2549/50	6.35	5.91	5.93	6.36	6.39	7.08	7.47	8.07	8.03	7.82	7.41	7.37	7.02
	2550/51	7.32	7.15	7.84	8.38	8.21	8.23	8.41						7.93
ซื้อขายล่วงหน้า	2548/49	3.89	3.49	3.31	3.26	3.13	3.28	3.34	3.47	3.44	3.55	3.69	3.60	3.45
ตลาดชิคาโก	2549/50	3.66	3.42	3.57	4.47	5.13	5.23	5.55	5.81	5.56	4.98	5.07	5.20	4.80
	2550/51	4.34	4.46	4.75	4.83	5.11	5.65	6.52						5.09
ซื้อขายล่วงหน้า	2548/49	93.04	84.68	80.37	79.51	75.90	79.64	83.98	87.75	88.00	93.22	96.77	93.72	85.58
ตลาดชิคาโก	2549/50	95.94	90.53	95.21	119.36	140.03	145.59	153.85	162.16	158.08	142.52	145.75	149.96	133.77
(ดอลลาร์/ตัน)	2550/51	128.31	130.24	138.17	140.86	150.18	166.81	196.14						150.01

หมายเหตุ * เป็นราคาที่เกษตรกรขายได้เฉลี่ยทั้งประเทศ (สตก.) ข้าวโพดเมล็ดความชื้นไม่เกิน 14.5%

ปาล์มน้ำมัน

ประจำสัปดาห์ที่ 4 ของเดือนมกราคม 2551 (21 - 25 ม.ค.51)

ผลผลิต : ล้านตัน	ปี 47	ปี 48	ปี 49	ปี 50	ปี 51 ^{ม.ค.}	% Δ
โลก น้ำมันพืช	102.47	111.29	118.08	122.25	127.46	4.26
น้ำมันปาล์ม	30.00	33.40	35.94	37.02	40.20	8.59
ไทย ผลปาล์มทะเลสาบ(สทก.)	5.182	5.003	6.715	6.613	7.873	19.05
น้ำมันปาล์มดิบ(รง.แจ้ง)	0.821	0.784	1.167	1.050	1.344	27.93
ช่วงออกสู่ตลาด	มาก : ส.ค.-ก.ย. (ออกตลอดปี)					
แหล่งผลิต	กระบี่ 31%, สุราษฎร์ฯ 27%, ชุมพร 21% (รวม 79%) ตรัง 4%, สตูล ชลบุรี ประจวบฯ 3%, พังงา 2%					
พื้นที่ให้ผล : ล้านไร่	1.921	2.026	2.374	2.663	2.900	8.89
ผลผลิตเฉลี่ย : ตันไร่	2.682	2.469	2.828	2.483	2.715	9.34
จำนวนครัวเรือน	70,000	81,472	85,546	na	na	
ต้นทุนการผลิต : บาท/กก.	1.26	1.68	1.53	1.83	na	
มูลค่าผลปาล์ม : ล้านบาท	17,514	14,908	18,063	23,147	31,494	36.06
น้ำมันปาล์มดิบ : ล้านบาท	16,556	13,244	18,400	25,680	33,598	30.83
การใช้ในประเทศ : น้ำมันดิบ	0.715	0.745	0.905	0.815	0.900	10.43
หรือ น้ำมันบริสุทธิ์	0.476	0.496	0.604	0.543	0.600	10.43
นำเข้า : ตัน (ดิบ+บริสุทธิ์)	74,767	18,930	1,314	1,407		
ส่งออก : ตัน (ดิบ+บริสุทธิ์)	124,295	81,057	205,080	283,065		
น้ำมันปาล์มดิบ (1511100, 1511901)	3,036	-	163,180	221,826		
น้ำมันบริสุทธิ์ (1511900)	121,259	81,057	41,900	61,239		
ประเทศส่งออก บริสุทธิ์ : พม่า(39%) จีน(32%), ดิบ : มาเลเซีย(35%)อินเดียน(33%)						
ประเทศนำเข้า บริสุทธิ์ : มาเลเซีย (90%) จีน(10%)						
เปิดตลาด AFTA ตั้งแต่ปี46 WTO ปี 47-51						
ภาษีนำเข้า	5%, 2.50 บ.ลิตร		ในโควตา 20%		นอกโควตา 143%	
ปริมาณ (ตัน) ให้ อคส.นำเข้า	4,860 (อคส.)		ไม่จำกัดปริมาณ			
การนำเข้า WTO	ปี 47	ปี 48	ปี 49	ปี 50	ปี 51	
ออกหนังสือรับรอง(คต.)	79,233	16,354	195	-	(25 ม.ค.) 209	
นำเข้า (นอกโควตา)	78,188	16,072	190	-	-	

สถานการณ์แนวโน้ม ปี 2551

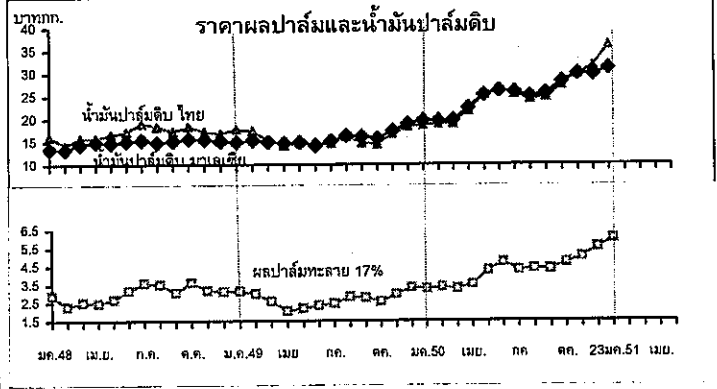
1. โลก ปี 51 ก.เกษตรสหรัฐ คาดว่าโลกมีผลผลิตน้ำมันปาล์ม 40.20 ล้านตันเพิ่มขึ้นร้อยละ 8.59 การใช้ 39.16 ล้านตันเพิ่มขึ้นร้อยละ 6.97
2. ไทย ปี 51 ก.เกษตร (สทก.) คาดว่าจะผลิตผลปาล์มน้ำมันได้ 7.873 ล้านตันเพิ่มขึ้นร้อยละ 19.05 ซึ่งจะสกัดน้ำมันดิบได้ประมาณ 1.344 ล้านตัน โดยคาดว่าจะมีการใช้บริโภค 0.900 ล้านตัน ใช้ผลิตไบโอดีเซลจากน้ำมันดิบ 0.100 ล้านตัน เหลือส่วนเกินอีกประมาณ 0.410 ล้านตันน้ำมันดิบ

มาตรการจัดระบบ ตั้งปี 2546 (มติ ครม. 22 เม.ย.46)

1. จัดระบบเพิ่มประสิทธิภาพการผลิต
 - 1.1 จัดระบบการค้าในประเทศ โดยการให้ผู้ผลิต ผู้นำเข้า แจ้งปริมาณการผลิต จำหน่าย สต็อก การนำเข้า ควบคุมการขนย้าย กำกับดูแลการปิดป้ายแสดงราคาซื้อขาย ตรวจสอบเครื่องชั่ง การชั่งราคา การลักลอบนำเข้าและดูแลการจำหน่ายน้ำมันพืชปาล์มของห้างค้าปลีกไม่ให้ต่ำกว่าต้นทุนซื้อ
 - 1.2 จัดระบบการนำเข้าโดย WTO (ในโควตา) : ให้ อคส.เป็นผู้นำเข้า และ มติ ครม. 2 พย.47
 - ภายใต้ AFTA : ให้ อคส.เป็นผู้นำเข้า และ มติ ครม.22 มค.51 อนุมัติให้อคส.นำเข้าน้ำมันดิบใส จำนวน 30,000 ตันภายใน 29 กพ.51แล้วจัดสรรให้สมาชิกสมาคมโรงกลั่นตามสัดส่วนการรับซื้อน้ำมันดิบในประเทศ ปี 50
 - การนำเข้าเพื่อส่งออก : ให้รับซื้อผลผลิตในประเทศ 1 ส่วน ก่อนนำเข้า 1 ส่วน และต้องส่งออกทั้ง 2 ส่วนภายใน 30 วันนับแต่วันนำเข้า
 - การนำเข้าผ่านประเทศส่งออก : กำกับดูแลการขนย้ายในประเทศไปยังด่านส่งออกอย่างเคร่งครัดภายในเวลาที่กำหนด (การขออนุญาตนำเข้ามอบ คต.)
 - 1.3 ตรวจสอบการลักลอบนำเข้าและบริหารของกลางโดย
 - เข้มงวดตรวจสอบในจังหวัดติดชายแดนประเทศเพื่อนบ้าน, ติดทะเล
 - จัดการของกลางน้ำมันปาล์มไม่ให้ไหลเข้าสู่ตลาดผู้บริโภค
 - 1.4 ส่งเสริมการส่งออกน้ำมันปาล์มในประเทศ ส่งออกได้ทุกด่านโดยเสรี
2. ส่งเสริมการผลิตพลังงานทดแทน โดยประสาน ก.พลังงานทราบปริมาณน้ำมันปาล์มทุกเดือน เพื่อส่งเสริมการผลิตไบโอดีเซล

สถานการณ์ปัจจุบันและแนวโน้ม

ในประเทศ ราคาผลปาล์ม (น้ำมัน17%) และน้ำมันปาล์มดิบ สป.นี้ อ่อนตัวลงจาก สป.ก่อนเหลือก.ละ 5.60-6.40 บาทและ 36-36.25 บาทตามลำดับ เนื่องจากทำให้มีนำเข้าน้ำมันดิบใส 30,000 ตันเพิ่มปริมาณในประเทศและเพื่อให้สอดคล้องกับภาวะการค้าที่เหมาะสม และแบ่งเบาภาระผู้บริโภคจึงให้ปรับราคาจำหน่ายน้ำมันปาล์มดิบไม่เกินก.ละ 34 บาท ผลปาล์มไม่ต่ำกว่าก.ละ 5.50 บาท น้ำมันพืชปาล์มขวดลิตรไม่เกิน 47.50 บาท - ต่างประเทศ สป.นี้ราคาเริ่มปรับตัวลดลงจากสป.ก่อนเหลือ กก.ละ 32.32 บาท (3,190 ริงกิต/ตัน) จาก กก.ละ 33.53 บาท (3,323.75 ริงกิต/ตัน) ตามน้ำมันเชื้อเพลิงแนวโน้ม ปริมาณผลผลิตยังออกสู่ตลาดไม่เพียงพอกับการใช้ที่เพิ่มขึ้นทั้งการใช้บริโภคและการใช้เป็นพลังงานทดแทน ราคาจะอยู่ในเกณฑ์ดี



ราคา (บาท/กก.)	25ม.ค.*													
	ปี	ม.ค.	ก.พ.	มี.ค.	เม.ย.	พ.ค.	มิ.ย.	ก.ค.	ส.ค.	ก.ย.	ต.ค.	พ.ย.	ธ.ค.	เฉลี่ย
ผลปาล์มสด(17%) ณ โรงสกัด	2548	2.89	2.25	2.53	2.47	2.75	3.18	3.58	3.51	3.06	3.26	3.17	3.12	2.98
	2549	3.14	3.01	2.58	2.05	2.19	2.34	2.48	2.82	2.78	2.56	2.97	3.33	2.69
	2550	3.27	3.35	3.29	3.52	4.27	4.71	4.50	4.38	4.34	4.70	5.00	5.54	4.24
	2551	6.00*												
น้ำมันดิบ กทม.	2548	16.30	14.24	15.75	15.82	16.34	17.27	19.07	18.35	17.30	18.19	17.24	16.85	16.89
	2549	17.80	17.41	15.38	14.20	14.86	14.40	14.64	16.19	14.77	14.53	16.70	18.30	15.77
	2550	18.63	18.84	19.01	21.82	25.29	26.45	25.47	24.29	24.79	27.49	29.80	31.47	24.45
	2551	35.75*												
น้ำมันดิบมาเลเซีย	2548	13.51	13.29	14.48	14.92	14.79	15.15	15.46	14.86	15.21	15.73	15.46	15.12	14.83
	2549	14.93	15.33	15.00	14.69	14.90	14.20	15.22	16.37	16.10	15.67	17.38	18.95	15.73
	2550	19.73	19.65	19.78	22.42	25.31	26.19	25.89	25.00	25.64	28.26	29.92	29.80	24.80
	2551	32.32*												

ถั่วเหลือง
ประจำสัปดาห์ที่ 4 ของเดือนมกราคม 2551 (21-25 ม.ค.51)

ผลผลิต (ล้านตัน)	ปี 2548	ปี 2549	ปี 2550	ปี 2551 (ม.ค.51)	%Δ
พืชน้ำมัน - โลก	381.640	391.630	406.250	389.740	-4.06
ถั่วเหลือง - โลก	215.689	220.438	235.573	220.345	-6.46
- ไทย	0.215	0.220	0.213	0.216	1.39
- ถั่วฤดูแล้ง	0.137	0.148	0.143	0.143	
- ถั่วฤดูฝน	0.078	0.072	0.071	0.074	
ช่วงออกสู่ตลาด/แหล่งผลิตสำคัญ					
- ถั่วฤดูแล้ง (มืค.-กค.) 65%	เชียงใหม่ ชัยภูมิ แพร่ เลย ขอนแก่น ดาก				
- ถั่วฤดูฝน (สค.-ธค.) 35%	สระแก้ว แม่ฮ่องสอน อุตรดิตถ์ สุโขทัย เชียงใหม่				
ครัวเรือนเกษตรกร (ประมาณการ มิ.ย.50)	148,805	145,829	NA	NA	-
พื้นที่ปลูก (ล้านไร่)	0.925	0.903	0.879	0.887	0.82
ผลผลิตเฉลี่ย/ไร่ (กก./ไร่)	232	244	243	244	0.41
ต้นทุนการผลิต(บาท/กก.)	8.91	9.39	9.63	NA	-
มูลค่าผลผลิต(ล้านบาท)	2,305	2,311	2,309	2,341	1.39
การใช้ (ล้านตัน)					
- โลก	204.770	215.170	224.660	235.250	4.71
- ไทย	1.607	1.617	1.722	1.724	0.10
นำเข้า-ส่งออก (ล้านตัน)					
- ปริมาณนำเข้า	1.436	1.608	1.395	1.541	10.45
- ปริมาณส่งออก	0.0010	0.0012	0.0012	0.0027	121.5
ประเทศคู่ค้า					
ไทยนำเข้าจาก	บราซิล สหรัฐอเมริกา อาร์เจนตินา กัมพูชา และแคนาดา				
ไทยส่งออกไป	เวียดนาม ฮังการี สิงคโปร์ อาหรับเอมิเรตส์ มัลดีฟ				
ประเทศคู่แข่ง	สหรัฐอเมริกา บราซิล อาร์เจนตินา จีน				

สถานการณ์ ปี 2551

โลก ปี 2551 คาดว่าราคาต่างประเทศจะเคลื่อนไหวอยู่ในระดับสูง จากปริมาณผลผลิตโลกลดน้อยลงร้อยละ 6.46 เนื่องจากพื้นที่ปลูกลดลง

ไทย ปี 2551 คาดว่าผลผลิตจะเพิ่มขึ้นจากปีที่ผ่านมาร้อยละ 1.39 และความต้องการใช้สูงขึ้นร้อยละ 0.10 ซึ่งผลผลิตในประเทศไม่เพียงพอ กับความต้องการใช้ ต้องนำเข้าถึงร้อยละ 87

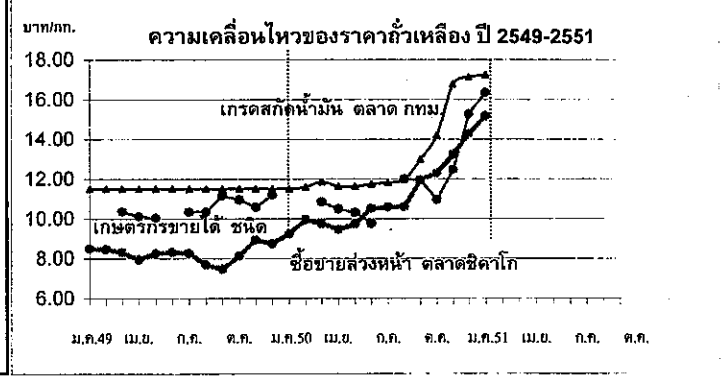
นโยบายและมาตรการนำเข้าเมล็ดถั่วเหลือง ปี 2551

- WTO** มติ ครม. 2 ต.ค.50 ตามมติคณะกรรมการพืชน้ำมันและน้ำมันพืช 21 ก.ย.50
 - ในโควตา ไม่จำกัดปริมาณและช่วงเวลา อกรนำเข้าร้อยละ 0 ผู้มีสิทธินำเข้า 12 ราย (6 ส.และผู้แปรรูปอาหาร 6 ราย) และมีเงื่อนไข ผู้มีสิทธินำเข้าต้องรับซื้อเมล็ดถั่วเหลืองที่ผลิตในประเทศจากเกษตรกร ทั้งหมดตามคุณภาพมาตรฐานและราคาที่กำหนด ดังนี้
 - สกัดน้ำมัน ไม่ต่ำกว่า 10.50 บาท/กก.น. ไร่นาหรือ 11.50 บาท/กก.น. ทม.
 - ผลิตอาหารสัตว์ ไม่ต่ำกว่า 11.00 บาท/กก.น. ไร่นาหรือ 12.00 บาท/กก.น. ทม.
 - แปรรูปอาหาร ไม่ต่ำกว่า 13.00 บาท/กก.น. ไร่นาหรือ 14.00 บาท/กก.น. ทม.
 - นอกโควตา กำหนดอกรร้อยละ 80
- ACMECS** อกรนำเข้าร้อยละ 0 ให้ผู้มีสิทธินำเข้าในโควตาภายใต้ WTO เป็นผู้นำเข้า และต้องรับซื้อผลผลิตในประเทศตามที่กำหนด
- AFTA** อกรนำเข้าร้อยละ 5 และต้องขออนุญาต
- FTA ไทย-ออสเตรเลีย และไทย-นิวซีแลนด์** อกรนำเข้าร้อยละ 0 ไม่จำกัดปริมาณนำเข้า
- นำเข้าทั่วไป** กำหนดอกรนำเข้าร้อยละ 6 หรือ กก.ละ 0.30 บาท และต้องขออนุญาต

นโยบายการส่งออก ส่งออกได้เสรี ไม่เสียอกรส่งออก

สถานการณ์ปัจจุบัน

ขณะนี้ในช่วงปลายฤดูถั่วฝืนจากแหล่งผลิตภาคเหนือส่งผลให้ราคาเกษตรกรขายได้สูงขึ้นจากสัปดาห์ก่อน ส่วนราคาขายส่งตลาดกทม.ทรงตัวเท่า สัปดาห์ก่อนที่ กก.ละ 21.50 บาท 19.50 บาท และ 17.25 บาทตามคุณภาพเกรด ราคาตลาดต่างประเทศลดลงจากต้นละ 467.00US\$ เป็นต้นละ 456.72US\$ หรือลดลงร้อยละ 2.20 เนื่องจากความวิตกเกี่ยวกับเศรษฐกิจที่ชะลอตัวของ สหรัฐฯ ส่งผลให้อำนาจซื้อลดลง อย่างไรก็ดี ตลาดสินค้าโภคภัณฑ์น่าจะด้านทาน ผลกระทบจากสภาพเศรษฐกิจได้ในระยะยาว เนื่องจากสต็อกคัญพืชที่ลดลงอย่างรวดเร็วในจีน รวมถึงนโยบายนำพืชผลไปผลิตเชื้อเพลิงชีวภาพของสหรัฐฯ



ราคาถั่วเหลือง(บาท/กก.)	ม.ค.	ก.พ.	มี.ค.	เม.ย.	พ.ค.	มิ.ย.	ก.ค.	ส.ค.	ก.ย.	ต.ค.	พ.ย.	ธ.ค.	เฉลี่ย
เกษตรกรขายได้ชนิดละ (25 ม.ค.51)													
ปี 2549	-	-	10.37	10.13	10.04	-	10.35	10.35	11.17	10.95	10.59	11.19	10.49
ปี 2550	-	-	10.85	10.49	10.32	9.75	-	12.00	11.94	10.95	12.46	15.28	11.56
ปี 2551	16.35												16.35
ขายส่ง ตลาด กทม. เกรดแปรรูปผลิตภัณฑ์อาหาร													
ปี 2549	14.25	14.34	14.38	14.38	14.38	14.56	14.75	14.75	14.75	15.07	15.50	14.95	14.67
ปี 2550	15.04	15.25	15.25	15.16	14.75	14.75	14.75	14.99	16.64	17.94	20.30	20.75	16.30
ปี 2551	21.50												21.50
ขายส่ง ตลาด กทม. เกรดผลิตอาหารสัตว์													
ปี 2549	13.63	13.71	13.75	13.75	13.75	13.75	13.75	13.75	13.75	13.75	13.75	13.38	13.71
ปี 2550	13.32	13.38	13.38	13.31	13.00	13.00	13.00	13.28	14.85	15.90	17.85	18.25	14.38
ปี 2551	19.50												19.50
ขายส่ง ตลาด กทม. เกรดสกัดน้ำมัน													
ปี 2549	11.50	11.50	11.50	11.50	11.50	11.50	11.50	11.50	11.50	11.50	11.50	11.50	11.50
ปี 2550	11.50	11.60	11.85	11.63	11.63	11.75	11.80	11.98	12.98	14.20	16.76	17.13	12.90
ปี 2551	17.25												17.25
ซื้อขายล่วงหน้าตลาดชิคาโก													
ปี 2549	8.50	8.47	8.31	7.96	8.27	8.32	8.28	7.69	7.48	8.14	8.94	8.74	8.26
ปี 2550	9.24	9.97	9.76	9.47	9.74	10.51	10.59	10.60	11.95	12.29	13.23	14.28	10.97
ปี 2551	15.18												15.18
ซื้อขายล่วงหน้าตลาดชิคาโก (เหรียญสหรัฐ/ตัน)													
ปี 2549	213.99	214.34	212.68	209.01	217.32	216.49	217.23	203.82	199.28	217.42	243.97	243.34	217.41
ปี 2550	256.08	278.01	277.25	270.56	280.28	302.80	313.27	308.98	347.54	358.37	388.98	422.12	317.02
ปี 2551	456.72												456.72

หอมแดง
ประจำสัปดาห์ที่ 4 ของเดือนมกราคม 2551 (21-25 ม.ค.51)

ผลผลิต (ตัน)	2547/48	2548/49	2549/50	2550/51 (ประมาณการ)	% Δ
ไทย	213,060	225,378	208,995	206,675	-1.12
ช่วงผลผลิตออกมา 8.ค.-เม.ย. 70%			ลำพูน (14%) ศรีสะเกษ (22%) อุดรดิตต์ (18%) เชียงใหม่ (12%) พะเยา (12%) เพชรบูรณ์ (9%)		
พื้นที่ปลูก (ไร่)	109,900	111,446	112,981	106,373	- 5.85
จำนวนครีวเรือน(ครีวเรือน)	45,015	42,108	43,537	na.	
ผลผลิตเฉลี่ย/ไร่ (กก./ไร่)	1,939	2,022	1,922	1,940	0.94
ต้นทุนการผลิต (บาท./กก.)	7.89	7.99	8.19	na.	
มูลค่าการผลิต (ล้านบาท)	2,013	3,908	2,282		
การใช้ (ตัน)	172,202	201,356	195,056,	171,383	
การนำเข้า (ตัน)	5,796	14,554	9,675	10,000	
การส่งออก (ตัน)	46,654	38,576	43,838	45,000	
เทศคู่ค้า	อินโดนีเซีย (15%) มาเลเซีย (84%)				
ประเทศคู่แข่ง	ฟิลิปปินส์ เวียดนาม				

สถานการณ์ปี 2550/51

กระทรวงเกษตรและสหกรณ์พยากรณ์ผลผลิตปริมาณ 206,675 ตัน ลดลงจากปี 2549/50 ประมาณ 22,836 ตัน หรือคิดเป็นร้อยละ 1.12 เนื่องจากราคาหอมแดงในปี 2549/50 อยู่ในเกณฑ์ต่ำ ซึ่งต้องกำหนดมาตรการแทรกแซงตลาดหอมแดง จ.ศรีสะเกษและหอมแดงในแหล่งผลิตภาคเหนือ ส่งผลให้เกษตรกรลดพื้นที่เพาะปลูกหอมแดงและปรับเปลี่ยนไปปลูกกระเทียม ถั่วเหลือง หอมแบ่ง และพืชผักซึ่งมีราคาดีกว่า

มาตรการ (ปี 2549/50 ที่ผ่านมา)

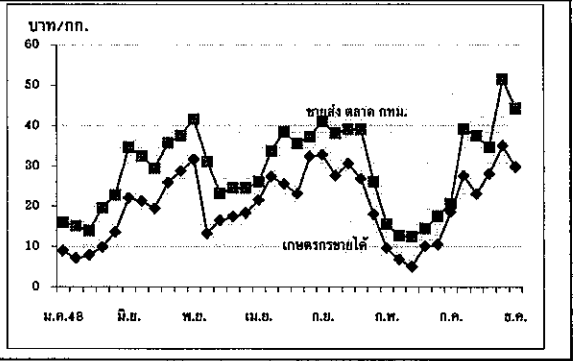
1. คณะกรรมการ คชก. มีมติ 8 ก.พ.50 เห็นชอบกำหนดราคาเป้าหมายนำในการแทรกแซงตลาดหอมแดง จ.ศรีสะเกษ ฤดูกาลผลิตปี 2549/50 หอมแดงแห้งใหญ่คละ กก.ละ 11.00 บาท และอนุมัติเงินหมุนเวียนปลอดดอกเบี้ย 50 ล้านบาท ให้กระทรวงมหาดไทยเพื่อให้ จ.ศรีสะเกษ นำไปจัดสรรให้ผู้เข้าร่วมโครงการยืมใช้รับซื้อหอมแดงจากเกษตรกร ในปริมาณไม่เกิน 5,000 ตัน ในราคานำตลาด โดยให้ค่าใช้จ่ายในการดำเนินการตามที่จ่ายจริงไม่เกินร้อยละ 3 ของวงเงินดำเนินการ ระยะเวลา 3 เดือน.พ. - มี.ค.50

2. คณะกรรมการ คชก. มีมติ 2 มี.ค. 50 เห็นชอบกำหนดราคาเป้าหมายนำหอมแดงฤดูแล้ง จังหวัดแหล่งผลิตภาคเหนือ โดยเทียบเคียงจากราคาเป้าหมายนำหอมแดง จ.ศรีสะเกษ ฤดูกาลผลิตปี 2549/50 โดยคำนวณราคาในแต่ละพื้นที่ เพิ่ม-ลด ตามสัดส่วนราคาตลาดและคุณภาพ และอนุมัติเงินหมุนเวียนปลอดดอกเบี้ย 75 ล้านบาท ให้กระทรวงมหาดไทย(กรมการปกครอง) นำไปให้จังหวัดแหล่งผลิตหอมแดงในภาคเหนือ ได้แก่ ลำพูน อุดรดิตต์ เชียงใหม่ พะเยา เพชรบูรณ์ และเชียงราย ตามสัดส่วนผลผลิตเพื่อนำไปจัดสรรให้ผู้เข้าร่วมโครงการยืมรับซื้อหอมแดงจากเกษตรกรในราคานำตลาด โดยให้ค่าใช้จ่ายในการดำเนินการตามที่จ่ายจริงไม่เกินร้อยละ 3 ของวงเงินดำเนินการ ระยะเวลา 3 เดือน.ค. - พ.ค. 50

สถานการณ์ปัจจุบัน

1. ผลผลิตหอมแดง จ.ศรีสะเกษ ออกสู่ตลาดแล้วประมาณร้อยละ 60 โดยราคาหอมแดงแห้งใหญ่ที่เกษตรกรจำหน่ายได้ กก.ละ 14 - 15 บาท ราคาตลาดจากสัปดาห์ก่อนกก.ละ 1 บาท ปริมาณผลผลิตออกสู่ตลาดมากขึ้น ประมาณ 600 ตัน/วัน

2. ขณะนี้เป็นช่วงสิ้นสุดฤดูกาลผลิตหอมแดงฤดูฝนของ จ.อุดรดิตต์ ส่วนหอมแดงฤดูแล้งจะเริ่มออกสู่ตลาด ประมาณปลายเดือนมีนาคมถึงต้นเดือนเมษายน ส่วนผลผลิตหอมแดง จ.ลำพูนออกสู่ตลาดแล้วประมาณร้อยละ 20 โดยราคาหอมแดงสดคละเกษตรกรขายได้กก.ละ 11 - 13 บาท และหอมแดงแห้งคละกก.ละ 8 - 9 บาท ราคาที่ยังทรงตัวเท่ากับสัปดาห์ก่อน แม้ว่าผลผลิตออกมาอย่างต่อเนื่อง จากภาวะการส่งออกคั่งค้างส่งผลกระทบต่อความเชื่อมั่นทำให้ผู้ประกอบการรับซื้อหอมเก็บสต็อกไว้



ราคา (บาท/กก.)		ม.ค.	ก.พ.	มี.ค.	เม.ย.	พ.ค.	มิ.ย.	ก.ค.	ส.ค.	ก.ย.	ต.ค.	พ.ย.	ธ.ค.	เฉลี่ย
เกษตรกรขายได้	ปี 2548	8.90	7.10	7.90	9.83	13.50	22.00	21.25	19.43	25.84	28.70	31.56	13.23	17.44
(หอมแดงแห้งใหญ่คละ)	ปี 2549	16.42	17.35	18.25	21.44	27.24	25.47	23.07	32.24	32.78	27.55	30.48	26.78	24.92
	ปี 2550	17.95	9.56	6.78	4.95	10.00	10.50	18.50	27.50	23.00	28.00	35.00	29.75	10.04
	ปี 2551	14-15												
ขายส่งตลาด กทม.	ปี 2548	16.00	15.10	13.90	19.56	22.76	34.64	32.32	29.41	35.65	37.50	41.60	31.07	27.46
	ปี 2549	23.23	24.50	24.50	26.10	33.71	38.47	35.50	37.23	41.00	38.03	39.00	39.00	33.36
	ปี 2550	26.08	15.60	12.67	12.50	14.45	17.57	20.63	39.07	37.40	34.67	51.38	44.29	27.19
	ปี 2551	27.59												

หมายเหตุ ราคาที่เกษตรกรจำหน่ายได้ ระหว่าง พ.ค.-พ.ย.50 คัดจากราคาที่การค้าภายในจังหวัดเชียงใหม่ ลำพูน อุดรดิตต์ รายงาน กรมการค้าภายใน กระทรวงพาณิชย์ ส่วน ธ.ค.50 เป็นราคาที่การค้าภายในจังหวัดศรีสะเกษรายงาน

หอมหัวใหญ่
ประจำสัปดาห์ที่ 4 ของเดือนมกราคม 2551 (21-25 ม.ค.51)

ผลผลิต (ตัน)	2547/48	2548/49	2549/50	2550/51	% Δ
ไทย	57,355	38,427	52,748	52,771	0.04
ช่วงผลผลิตออกมา	ธ.ค.-เม.ย. 80	เชียงใหม่ (87%) เชียงราย (7%) นครสวรรค์ (3%) กาญจนบุรี (3%)			
พื้นที่ปลูก (ไร่)	12,161	9,460	11,730	11,560	-1.41
จำนวนครัวเรือน (ครัวเรือน)	3,159	5,416	na.	na.	
ผลผลิตเฉลี่ย/ไร่ (กก./ไร่)	4,716	4,064	4,498	4,564	1.47
ต้นทุนการผลิต (บาท/กก.)	4.54	5.33	5.03	4.60	
มูลค่าการผลิต (ล้านบาท)	338.39	314.460	485.81		
การใช้ (ตัน)	67,570	65,490	60,000	60,000	
	ปี 47	ปี 48	ปี 49	ปี 50	
การนำเข้า (ตัน)	22,250	15,896	27,093	27,000	
การส่งออก (ตัน)	4,819	20,466	22,276	14,000	
กศค.ค้า	ญี่ปุ่น (30.73%)		ไต้หวัน (15.43%)		

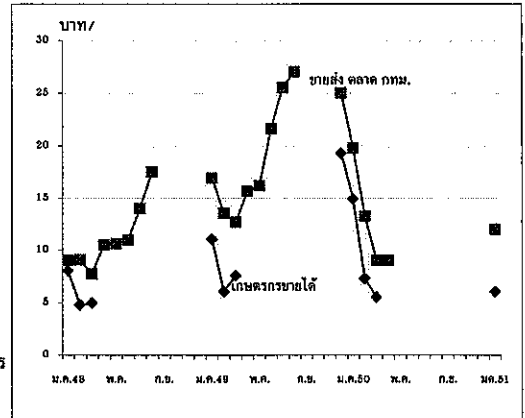
สถานการณ์ปี 2550/51
กระทรวงเกษตรและสหกรณ์พยากรณ์ผลผลิตปี 2550/51 ปริมาณ 52,771 ตัน
ใกล้เคียงกับปี 2549/50 โดยมีพื้นที่เพาะปลูก 11,560 ไร่ ลดลงจากปี 2549/50 ประมาณ 166 ไร่ หรือคิดเป็นร้อยละ 1.41 สำหรับปริมาณความต้องการใช้ คาดว่าจะอยู่ในระดับเดียวกับปีที่ผ่านมาประมาณ 60,000 ตัน

มาตรการ

- คณะกรรมการ คชก. มีมติเมื่อวันที่ 5 เม.ย. 47 มอบหมายให้กระทรวงเกษตรและสหกรณ์รับผิดชอบดูแลการแก้ไขปัญหาหอมหัวใหญ่ทั้งระบบครบวงจร
- ในปี 2549/50 เกษตรกรจำหน่ายได้ราคาอยู่ในเกณฑ์ดีเฉลี่ยประมาณ กก.ละ 9.21 บาท แต่ในช่วงที่หอมหัวใหญ่ อ.ฝาง ออกสู่ตลาด (มี.ค.50) ราคาลดลงเกษตรกรขายได้ กก.ละ 3-5 บาท เพราะการส่งออกไม่คั่งตัวและผลผลิตส่วนใหญ่เป็นหอมเบอร์ 0 สหกรณ์ผู้ปลูกหอมแก้ไขปัญหาด้วยการนำเข้าเก็บในท้องเย็นและนำออกจำหน่ายในช่วงปลายปี

สถานการณ์ปัจจุบัน

- ภาวะราคา ผลผลิตจ.กาญจนบุรี (อ.ท่าม่วง) ออกสู่ตลาดแล้วประมาณร้อยละ 70 คาดว่าจะไม่มีปัญหาด้านราคา เกษตรกรจำหน่ายหอมเบอร์ 0 - 1 ได้ราคา กก.ละ 6 - 7 บาท เบอร์ 2 กก.ละ 4 บาท สำหรับผลผลิตจ.เชียงใหม่ (อ.แม่แจ่มและอ.สันป่าตอง) ออกสู่ตลาดแล้วประมาณร้อยละ 27 เกษตรกรจำหน่ายหอมเบอร์ 0 - 1 ได้ กก.ละ 2-3 บาท ลดลงจากสัปดาห์ที่ผ่านมา กก.ละ 1 - 2 บาท เนื่องจากปริมาณผลผลิตออกสู่ตลาดค่อนข้างมากประกอบกับการส่งออกชะลอตัว ทำให้ปริมาณผลผลิตล้นตลาด
- แนวโน้ม คาดว่าราคาหอมหัวใหญ่ในแหล่งผลิต จ.เชียงใหม่จะลดลงอีก เพราะได้รับผลกระทบจาก (1) การลักลอบนำเข้าและการนำเข้าหอมหัวใหญ่นอกโควตา (อัตราภาษีร้อยละ 142) จากประเทศจีนและนิวซีแลนด์ ในช่วงที่ผ่านมา (2) การส่งออกหอมหัวใหญ่ไปประเทศญี่ปุ่น ซึ่งในแต่ละปีจะมีการนำเข้าจากไทยในช่วงเดือน ก.พ. - มี.ค. ประมาณ 8,000 ตัน แต่ในปีนี่ยังไม่ได้รับคำสั่งซื้อจากประเทศญี่ปุ่น ทำให้ผู้ประกอบการยังไม่ซื้อผลผลิตล่วงหน้าจากเกษตรกร



ราคา (บาท/กก.)		มค.	กพ.	มีค.	เมย.	พค.	มิย.	กค.	สค.	กย.	ตค.	พย.	ธค.	เฉลี่ย
เกษตรกรขายได้	ปี 2548	8.00	4.75	4.95	-	-	-	-	-	-	-	-	-	5.90
(หอมหัวใหญ่เบอร์ 1)	ปี 2549	11.01	6.02	7.52	-	-	-	-	-	-	-	-	19.25	10.95
	ปี 2550	14.87	7.25	5.50	-	-	-	-	-	-	-	-	-	9.21
	ปี 2551	4.15												
ขายส่งตลาด กทม.	ปี 2548	9.00	9.05	7.72	10.50	10.61	10.95	13.98	17.50	-	-	-	-	11.16
(หอมหัวใหญ่เบอร์ 0-1)	ปี 2549	16.91	13.53	12.66	15.62	16.18	21.63	25.47	27.00	-	-	-	25.00	19.33
	ปี 2550	19.74	13.25	9.00	9.00	-	-	-	-	-	-	-	-	12.75
	ปี 2551	9.18												

สุกร

ประจำสัปดาห์ที่ 4 ของเดือน มกราคม 2550 (21 - 25 ม.ค.51)

	2548	2549	2550	2551	% Δ
ผลผลิต					ประมาณการ
- โลก (พันตัน)	96,139	98,504	94,678	92,992	-1.78
จีน	50,106	51,972	47,000	48,000	2.13
สหภาพยุโรป	21,676	21,677	22,040	21,910	-0.59
สหรัฐอเมริกา	9,392	9,559	9,877	10,108	2.34
บราซิล	2,710	2,830	2,980	3,095	3.86
- ไทย (ล้านตัว) : สศก.	12,257	13,315	13,892	14,062	1.22
ช่วงผลผลิตออกมาก	ตุลาคม - กุมภาพันธ์				
จำนวนครлівเรือน	72,666	262,297	239,755	na	
ต้นทุนการผลิต (บาท/กก.)	43.45	44.96	42.74	na	
มูลค่าผลผลิต (ล้านบาท)	60,439	61,129	49,220	na	
การใช้ (ล้านตัว)	12.00	12.53	13.06	13.75	5.28
ปริมาณส่งออก (ตัน)	12,171	11,015	7,378	na	
มูลค่าส่งออก (ล้านบาท)	1,895	2,051	868.94	na	
ประเทศคู่ค้า	ฮ่องกง ญี่ปุ่น				
ประเทศคู่แข่ง	สหภาพยุโรป บราซิล จีน ออสเตรเลีย แคนาดา				

สถานการณ์ ปี 2550

- การผลิต ภาคเอกชนประมาณการผลิตสุกรปี 2550 ไว้จำนวน 15 ล้านตัว
- การใช้ภายใน ส่วนใหญ่ 98% ใช้บริโภคภายในประเทศ ที่เหลือส่งออก
- อัตราการบริโภค 13 กก./คน/ปี (สมาคมผู้ผลิตและแปรรูปสุกรเพื่อการส่งออก)
- การส่งออก สมาคมผู้ผลิตและแปรรูปสุกรเพื่อการส่งออกกำหนดเป้าหมาย

การส่งออกเนื้อสุกร ปี 2550 ไว้ จำนวน 12,000 ตัน

ปัญหา สมาคมผู้เลี้ยงสุกรแห่งชาติประกาศปรับราคาสุกรมีชีวิตสูงขึ้น จาก กก.ละ 40 - 41 บาท เป็น กก.ละ 43 - 44 บาท เมื่อวันที่ 26 ต.ค.50 ส่งผลให้ราคาขายส่งสุกรชำแหละและราคาขายปลีกเนื้อแดงปรับสูงขึ้นด้วย

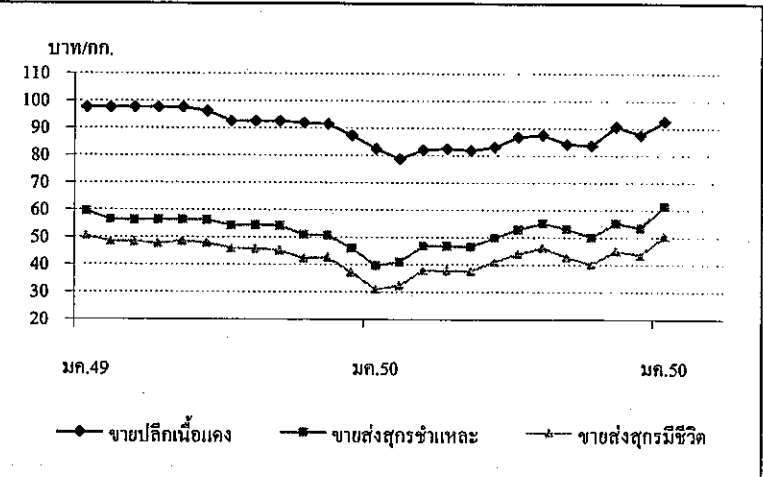
การเตรียมมาตรการรองรับปัญหา เชิญสมาคมผู้เลี้ยงสุกรแห่งชาติ สมาคมผู้ค้าสุกรชำแหละไทย และผู้เลี้ยงรายใหญ่ ร่วมหารือเมื่อ 26 ต.ค.50 โดยมีผลการหารือสรุปดังนี้

- ราคาสุกรมีชีวิต ขอความร่วมมือสมาคมผู้เลี้ยงสุกรแห่งชาติบริหารจัดการอุปสงค์อุปทาน และกำหนดราคาสุกรมีชีวิตให้สอดคล้องกับภาวะการค้าและต้นทุนการผลิต
- ราคาขายปลีกเนื้อแดง ขอความร่วมมือสมาคมผู้ค้าสุกรชำแหละไทย ประสานผู้ค้าขายส่งสุกรชำแหละและขายปลีกเนื้อแดง ในราคาให้สอดคล้องกับราคาสุกรมีชีวิต
- การกำกับดูแล ติดตามตรวจสอบภาวะการค้าและราคาขายปลีกเนื้อแดงในตลาดสดทั่วประเทศ ประสานผู้เลี้ยงสุกรจัดหาเนื้อหมู ไปจำหน่ายให้แก่ผู้บริโภค โดยตรงในราคาพิเศษ รวมทั้งใช้มาตรการทางกฎหมาย ตาม พ.ร.บ.ว่าด้วยราคาสินค้าและบริการ พ.ศ.2542

สถานการณ์ปัจจุบัน

ปริมาณสุกรที่ออกสู่ตลาดลดลง เมื่อเทียบกับช่วงก่อน และมีขนาดไม่เกิน 100 กก./ตัว ประกอบกับผู้เลี้ยงบางรายชะลอการจำหน่ายเพื่อรอราคาที่มีแนวโน้มจะปรับสูงขึ้นอีก ช่วงต้น ก.พ.51 (ตรุษจีน) ส่งผลให้ราคาสุกรมีชีวิตในสัปดาห์นี้ปรับสูงขึ้นอยู่ที่ กก.ละ 50 - 51 บาท และมีแนวโน้มจะปรับสูงขึ้นอีกตามสภาพการค้า ส่วนภูมิภาค ราคาสุกรมีชีวิต ณ 23 ม.ค.51 มีความเคลื่อนไหว ดังนี้

- ภาคกลาง กก.ละ 46 - 51 บาท
- ภาคเหนือ กก.ละ 44 - 52 บาท
- ภาคตะวันออกเฉียงเหนือ กก.ละ 44 - 52 บาท
- ภาคใต้ กก.ละ 44 - 54 บาท



ราคา (บาท/กก.)	ปี	มค.	กพ.	มีค.	เมย.	พค.	มิย.	กค.	กค.	กย.	ตค.	พย.	ธค.	เฉลี่ย
ขายส่งสุกรมีชีวิต	2549	50.55	48.50	48.39	47.88	48.50	47.97	45.97	45.77	45.20	42.21	42.73	37.20	45.91
ณ แหล่งผลิต	2550	30.98	32.30	37.88	37.79	37.75	41.07	44.00	46.17	42.80	40.14	45.14	43.56	39.97
	2551	50.50												50.50
		(25 ม.ค.)												
ขายส่งสุกรชำแหละ	2549	59.55	56.39	56.28	56.50	56.50	56.37	54.38	54.41	54.25	50.93	50.77	46.05	54.37
ตลาด กทม.	2550	39.64	40.95	46.93	46.85	46.70	49.93	53.00	55.31	53.23	50.11	55.25	53.56	49.29
	2551	61.50												61.50
		(25 ม.ค.)												
ขายปลีกเนื้อแดง	2549	97.50	97.50	97.50	97.50	97.50	96.18	92.50	92.50	92.50	91.79	91.48	87.25	94.31
ตลาด กทม.	2550	82.36	78.70	82.02	82.50	81.80	83.05	86.88	87.50	84.20	83.64	90.68	87.50	84.24
	2551	92.50												92.50
		(25 ม.ค.)												

ไข่ไก่

ประจำสัปดาห์ที่ 4 ของเดือน มกราคม 2550 (21 - 25 ม.ค.51)

	2548	2549	2550	2551	% Δ
ผลผลิต (ล้านฟอง)					ประมาณการ
- โลก	947,459	972,567	998,340	1,024,796	2.65
จีน	389,572	407,622	418,424	429,512	2.65
สหภาพยุโรป	99,146	104,555	107,326	110,170	2.65
สหรัฐอเมริกา	85,274	86,173	88,457	90,801	2.65
ญี่ปุ่น	39,440	39,104	40,140	41,204	2.65
- ไทย	7,812	8,906	8,977	9,209	2.58
ช่วงผลผลิตออกมาก	ตุลาคม - กุมภาพันธ์				
จำนวนครีวเรือน	2,596	1,819	na	na	
ต้นทุนการผลิต (บาท/ฟอง)	1.59	1.78	1.86	na	
มูลค่าผลผลิต (ล้านบาท)	17,030	15,141	17,450	na	
การใช้ (ล้านฟอง)	7,701	8,722	8,797	9,025	0.86
นำเข้า (ล้านฟอง)	0.339	15.543	11.943	na	
ส่งออก (ล้านฟอง)	109.650	183.655	216.691	na	
ประเทศคู่ค้า	ฮ่องกง (96%) พม่า แองโกลา ไลบีเรีย				
ประเทศคู่แข่ง	สาธารณรัฐประชาชนจีน และ เนเธอร์แลนด์				

สถานการณ์ปี 2550

- การผลิต**
 - สศก. ประมาณการผลผลิตไข่ไก่ไว้จำนวน 9,094 ล้านฟอง
 - คณะกรรมการนโยบายพัฒนาไก่ไข่และผลิตภัณฑ์ (Egg Board) กำหนดเป้าหมายปริมาณการผลิตไข่ไก่ ปี 2550 จำนวน 10,335 ล้านฟอง ปี 2551 จำนวน 10,315 ล้านฟอง
- การใช้ภายใน** ผลผลิตไข่ไก่ 99% ใช้บริโภคภายในประเทศ
- อัตราการบริโภค** 142 ฟอง/คน/ปี (ที่มา : เป้าหมายภาคเอกชน)
- การส่งออก** ปี 2551 กำหนดเป้าหมายไว้ 200 - 220 ล้านฟอง

การรณรงค์เพิ่มการบริโภคไข่ไก่ (มติการประชุม เมื่อ 16 ม.ค.51)

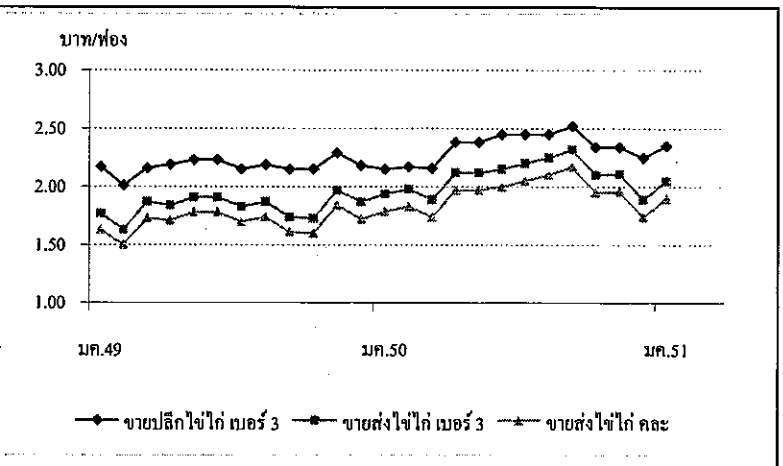
- กำหนดกลุ่มเป้าหมาย มุ่งเน้นเด็กนักเรียนทั้งในสังกัดสำนักงานคณะกรรมการการศึกษาขั้นพื้นฐาน กทม. องค์การบริหารส่วนท้องถิ่น และขยายผลไปยังระดับอาชีวศึกษา และประชาชนทั่วไป
- รณรงค์การบริโภค โดยการจัดงานประกวดการทำเมนูอาหารจากไข่ไก่ และประชาสัมพันธ์รณรงค์บริโภคผ่านสื่อของหน่วยงานต่างๆ
- เผยแพร่ความรู้ เกี่ยวกับคุณค่าทางโภชนาการของไข่ไก่ และปริมาณการบริโภคที่เหมาะสม
- มาตรการเร่งด่วน อาทิเช่น จัดกิจกรรมการประกวดปรุงอาหารจากไข่ไก่ สนับสนุนสื่อประชาสัมพันธ์ให้แก่วิทยาลัย และหน่วยงานอื่นๆ ประสานเชื่อมโยงการจำหน่ายไข่ไก่ จัดทำเมนูอาหารที่ปรุงจากไข่ไก่ที่เหมาะสมตามวัย และประสานกรมปศุสัตว์เร่งผลักดัน โครงการไข่โรงเรียน

สถานการณ์ปัจจุบัน

ภาวะการก้าวปกติ จากมาตรการแก้ไขปัญหาด้านการผลิตและการตลาดที่ดำเนินการอย่างต่อเนื่อง ช่วยให้ผลผลิตไข่ไก่ส่วนเกินลดลงระดับหนึ่ง ส่งผลให้ราคาไข่ไก่ ณ แหล่งผลิตปรับสูงขึ้น จากฟองละ 1.70 บาท เป็น ฟองละ 1.90 บาท

การแก้ไขปัญหาด้านตลาด

- เชื่อมโยงการจำหน่าย จัดหาสถานที่ให้เกษตรกรผู้เลี้ยงไก่ไข่ นำไข่ไก่มาจำหน่าย ภายใต้ชื่อ "ไข่ไก่ธงฟ้า...ขายตรงจากฟาร์ม" ทั้งในส่วนกลางและภูมิภาค
- รณรงค์เพิ่มการบริโภค ขอความร่วมมือหน่วยงานต่างๆ เผยแพร่เมนูอาหารความรู้เรื่องไข่ รวมทั้งประชาสัมพันธ์รณรงค์เพิ่มการบริโภคผ่านสื่อของหน่วยงาน และเพิ่มรายการอาหารที่ปรุงจากไข่ ในมื้ออาหารของเด็กนักเรียนและทหาร



ราคา (บาท/ฟอง)	ปี	มค.	กพ.	มีค.	เมย.	พค.	มิย.	กค.	สค.	กย.	ตค.	พย.	ธค.	เฉลี่ย
ขายส่งไข่ไก่ คละ	2549	1.63	1.50	1.73	1.71	1.78	1.78	1.70	1.74	1.61	1.60	1.84	1.72	1.70
ณ แหล่งผลิต	2550	1.79	1.83	1.74	1.97	1.97	2.00	2.05	2.10	2.17	1.95	1.96	1.74	1.94
	2551	1.90	1.90	1.90	1.90	1.90	1.90	1.90	1.90	1.90	1.90	1.90	1.90	1.90
		(25 ม.ค.)												
ขายส่งไข่ไก่ เบอร์ 3	2549	1.77	1.63	1.87	1.84	1.91	1.91	1.83	1.87	1.74	1.73	1.97	1.87	1.83
ตลาด กทม.	2550	1.94	1.98	1.89	2.12	2.12	2.15	2.20	2.25	2.32	2.10	2.11	1.89	2.09
	2551	2.05	2.05	2.05	2.05	2.05	2.05	2.05	2.05	2.05	2.05	2.05	2.05	2.05
		(25 ม.ค.)												
ขายปลีกไข่ไก่ เบอร์ 3	2549	2.17	2.01	2.16	2.19	2.23	2.23	2.15	2.19	2.15	2.15	2.29	2.18	2.18
ตลาด กทม.	2550	2.15	2.17	2.16	2.38	2.38	2.45	2.45	2.45	2.52	2.34	2.34	2.25	2.34
	2551	2.35	2.35	2.35	2.35	2.35	2.35	2.35	2.35	2.35	2.35	2.35	2.35	2.35
		(25 ม.ค.)												