

ประจำสัปดาห์ที่ 4 ของเดือนกรกฎาคม 2551 (21 - 25 กค.51)

ผลผลิต (ล้านตันข้าวเปลือก)	2548/49	2549/50	2550/51	2551/52*	Δ %
- โลก	633.824	636.642	648.515	654.090*	0.86*
- ไทย	30.291	29.642	32.099	-	-
- นาปี	23.539	22.840	23.308	23.807	2.14
- นาปรัง	6.753	6.802	8.791	-	-
ช่วงออกสู่ตลาด / แหล่งผลิตสำคัญ					
- นาปี	ดค. - กพ.	อุบลราชธานี นครราชสีมา อุดรธานี เชียงราย			
- นาปรัง	มีค. - ตค.	สุพรรณบุรี พิษณุโลก นครสวรรค์ พิจิตร			
พื้นที่เพาะปลูก (ล้านไร่)	67.677	67.616	67.332	-	-
- นาปี	57.774	57.542	57.422	57.404	-0.03
- นาปรัง	9.903	10.074	12.801	-	-
ผลผลิตเฉลี่ยต่อไร่(กก.)	447	437	447	-	-
- นาปี	407	397	407	411	0.98
- นาปรัง	682	675	687	-	-
ต้นทุนการผลิต (บาท/ตัน)					
- ข้าวเปลือกหอมมะลิ	7,049	7,315	7,426	8,894	19.77
- ข้าวเปลือกเจ้านาปี	4,152	4,634	4,636	5,649	21.85
- ข้าวเปลือกเหนียว	6,429	6,515	6,660	7,977	19.77
- ข้าวเปลือกนาปรัง	4,812	5,074	6,212	-	-
จำนวนครัวเรือนเกษตรกร ปลูกข้าว 3.7 ล้านครัวเรือนจากเกษตรกรทั้งประเทศ 5.6 ล้านครัวเรือนหรือร้อยละ 66 ของครัวเรือนทั้งหมด					
มูลค่าผลผลิตที่เกษตรกรขายได้ (ปี 2549/50) 235,497 ล้านบาท					
การใช้ภายใน	15.545	15.509	16.900	16.900	-
การส่งออก (ปีปฏิทิน)	ปี2548	ปี2549	ปี2550	ปี2551	Δ %
ปริมาณส่งออก(ล้านตัน)	7.304	7.420	9.550	9.000*	-
มูลค่าส่งออก (ล้านบาท)	90,874	97,349	123,728	เข้าชาย	-
(ล้าน\$ us.)	2,278	2,553	3,594	5,490*	-
- ปริมาณส่งออก(ล้านตัน) (ณ 1 มค.-24 กค.)	4.590	6.691	45.76	-	-
- เอกชน	4.234	6.618	56.30	-	-
- รัฐบาล	0.356	0.073	-79.40	-	-
- มูลค่าส่งออก (ล้านบาท)	59,511	127,331	113.94	-	-
- ประเทศคู่ค้า	ไนจีเรีย เม็กซิโก เซเนกัล อิรัก จีน แอฟริกาใต้				
- ประเทศคู่แข่ง	เวียดนาม สหรัฐ อินเดีย ปากีสถาน				

สถานการณ์ข้าวนาปี ปี 2551/52 และข้าวนาปรัง ปี 2551 ผลรับจำหน่ายข้าวเปลือกนาปี ปี 2550/51

กระทรวงเกษตรและสหกรณ์คาดว่าจะมีผลผลิตข้าวนาปรัง ปี 2551 เพิ่มขึ้นจากที่คาดการณ์ไว้ 6.793 ตัน เป็น 8.791 ล้านตันข้าวเปลือกเพิ่มขึ้นอีกประมาณ 2 ล้านตันข้าวเปลือก และพยากรณ์พื้นที่เพาะปลูกข้าวนาปี ปี 2551/52 มีจำนวน 57.839 ล้านไร่ และมีผลผลิต 23.807 ล้านตันข้าวเปลือก เพิ่มขึ้นจากปีก่อน 0.499 ล้านตันข้าวเปลือก ผลผลิตเฉลี่ย 411 กก./ไร่ ผลผลิตออกสู่ตลาดตั้งแต่เดือน ตค. และจะออกมากในช่วงเดือน พย.-ธค.51 คิดเป็นร้อยละ 77 ของผลผลิตข้าวนาปี

มาตรการรับจำหน่ายข้าวเปลือกนาปรัง ปี 2551 กชช.มีมติเมื่อ 6 มีย.51 และมติ ครม. เมื่อวันที่ 10 มีย.51 ราคารับจำหน่ายข้าวเปลือก โดยกำหนดราคารับจำหน่าย ณ ความชื้น15% ดังนี้
 (1) ข้าวเปลือกเจ้า 100% ราคาตันละ 14,000 บาท (2) ข้าวเปลือกเจ้า 5% ราคาตันละ 13,800 บาท
 (3) ข้าวเปลือกเจ้า 10% ราคาตันละ 13,600 บาท (4) ข้าวเปลือกเจ้า 25% ราคาตันละ 13,200 บาท
 (5) ข้าวเปลือกเจ้า 15% ราคาตันละ 13,400 บาท (6) ข้าวเปลือกปทุมธานี (42 กรัม) ราคาตันละ 14,000 บาท

เป้าหมาย ปริมาณรับจำหน่าย 2.5 ล้านตันข้าวเปลือก ของผลผลิตทั้งหมด
 ระยะเวลารับจำหน่าย 15 มีย. - 30 กย.51
 ระยะเวลาไถ่ถอน จำหน่ายไปประทวนกับ ธ.ก.ส. และออส. 3 เดือนนับถัดจากเดือนที่รับจำหน่าย
 ระยะเวลาโครงการ 15 มีย. - 31 ธค.51

ผลรับจำหน่ายข้าวเปลือกนาปี 2550/51 เปรียบเทียบกับปี 2549/50 (ตั้งแต่ 1 พย.50-29 กพ.51) (ปรับปรุง 30 พค.51)

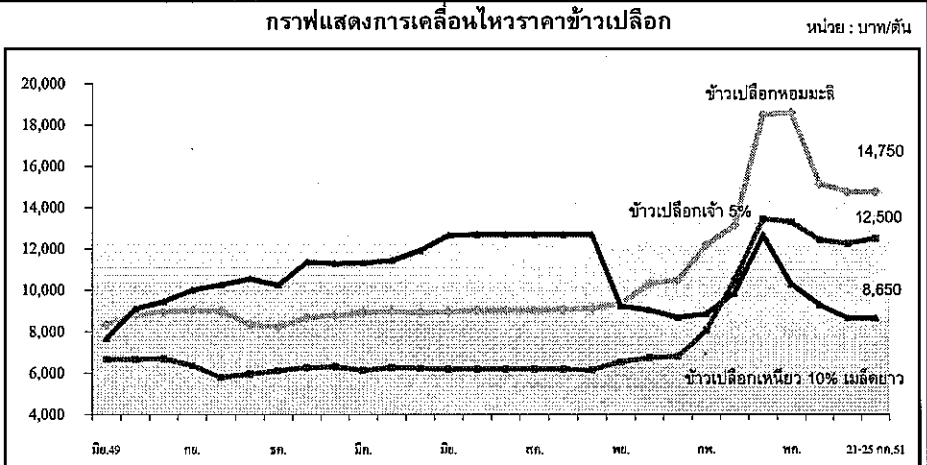
ชนิดข้าว	ปริมาณรับจำหน่าย ปี 2549/50				ปริมาณรับจำหน่าย ปี 2550/51			
	เปิดจุด	ออส.	ธกส.	รวม	เปิดจุด	ออส.	ธกส.	รวม
ข้าวเปลือกเจ้า		1,017,891	22,030	1,039,921		48,883	10,328	59,211
ข้าวเปลือกหอมมะลิ		170,831	482,201	653,032		4,856	109,248	114,104
ข้าวเปลือกหอมจังหวัด		74,710	6,772	81,482		483	1,380	1,843
ข้าวเปลือกปทุมธานี		14,497	48	14,545		1,956	-	1,956
ข้าวเปลือกเหนียว		-	13,482	13,482		-	62,367	62,367
รวม	425	1,277,929	524,533	1,802,462	111	56,158	183,323	239,481

ผลรับจำหน่ายข้าวเปลือกนาปรัง ปี 2550 เปรียบเทียบกับปี 2549 (ตั้งแต่ 16 มีค. - 31 ตค.50) สิ้นสุดโครงการ

ชนิดข้าว	ปริมาณรับจำหน่ายปี 2549	ปริมาณรับจำหน่ายปี 2550
ข้าวเปลือกเจ้า	2,173,619	1,584,986
ข้าวเปลือกปทุมธานี	-	50,959
รวม	2,173,619	1,635,945

สถานการณ์ปัจจุบัน / ความคืบหน้าในการดำเนินการ

- สถานการณ์ล่าสุด สัปดาห์นี้ข้าวเปลือกนาปรังออกสู่ตลาดได้ ๑ ล้านตันข้าวที่เก็บเกี่ยวยังมีความชื้นสูง ราคามีความเคลื่อนไหว ดังนี้ ข้าวเปลือกเจ้า 5% นาปรัง ราคาสูงขึ้นจากตันละ 11,500 - 13,000 บาท เป็นตันละ 12,000 - 13,000 บาท ตลาดมีความต้องการเพิ่มขึ้น ส่วนข้าวเปลือกปทุมธานีทรงตัวที่ตันละ 12,600 - 12,700 บาท สำหรับข้าวนาปี ได้แก่ ข้าวเปลือกหอมมะลิราคาทรงตัวที่ตันละ 14,400 - 15,100 บาท และข้าวเปลือกเหนียว 10% เมล็ดยาว ราคาทรงตัวที่ตันละ 8,500 - 8,800 บาท ตลาดมีความต้องการค่อนข้างทรงตัว แต่ราคาข้าวเปลือกทรงตัวในเกณฑ์สูง



ราคา (บาท/ตัน) ชนิดข้าวเปลือก	ปี	ปี												ครั้งก่อน 14 - 16 กค.51	ครั้งนี้ 21 - 25 กค.51	
		มค.	กพ.	มีค.	เมย.	พค.	มิย.	กค.	สค.	กย.	ตค.	พย.	ธค.			เฉลี่ย
ข้าวเปลือกหอมมะลิ (36 กรัม)	2549	7,500	7,833	8,151	8,157	8,305	8,315	8,812	8,975	9,023	8,980	8,364	8,291	8,392	14400-15100	14400-15100
	2550	8,680	8,788	8,930	8,955	8,913	8,961	9,033	9,025	9,058	9,118	9,348	10,297	9,092		
	2551	10,500	12,175	13,108	18,497	18,576	15,158							14,669		
ข้าวเปลือกเหนียว 10% เมล็ดยาว	2549	6,774	6,979	7,200	7,331	7,500	7,679	9,100	9,464	10,020	10,262	10,567	10,258	8,595	8500-8800	8500-8800
	2550	11,367	11,300	11,329	11,447	11,920	12,667	12,700	12,700	12,700	12,700	9,250	9,041	11,593		
	2551	8,691	8,860	9,862	12,664	10,279	9,289							9,941		
ข้าวเปลือกเจ้า 5%	2549	6,788	6,788	6,788	6,663	6,663	6,663	6,667	6,705	6,372	5,803	5,987	6,125	6,495	11500-13000	12000-13000
	2550	6,268	6,320	6,137	6,268	6,230	6,192	6,200	6,200	6,190	6,156	6,538	6,746	6,287		
	2551	6,805	8,066	10,478	13,445	13,297	12,428							10,753		

มันสำปะหลัง

ประจำสัปดาห์ที่ 4 ของเดือนกรกฎาคม 2551 (21 - 25 ก.ค. 51)

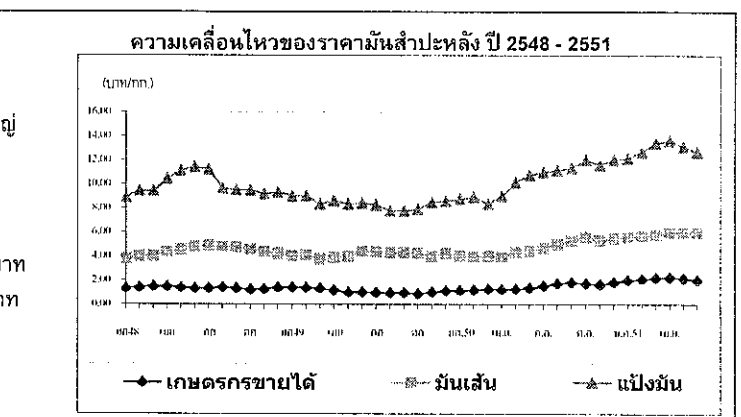
ผลผลิต (ล้านตัน)	2546/47	2547/48	2548/49	2549/50	2550/51	%Δ
โลก	192.35	203.16	203.06	208.51	214.09	2.68
ไนจีเรีย	32.91	38.18	38.18	39.24	40.29	2.68
บราซิล	21.96	23.93	26.65	27.39	28.12	2.67
อินโดนีเซีย	18.72	19.43	19.45	20.23	20.55	1.58
เวียดนาม	5.31	5.57	5.70	7.81	7.00	-10.37
ไทย	21.44	16.94	22.58	26.41	27.39	3.71
ช่วงผลผลิตออกมา	(พ.ย.-มี.ค.)	77.35 %				
แหล่งผลิตสำคัญ	นครราชสีมา(26.30%) กำแพงเพชร(5.90%) สระแก้ว(4.88%) ชัยภูมิ(4.81%) ชลบุรี(4.66%) จะเข็งเทรา(4.05%)					
พื้นที่ปลูก (ล้านไร่)	6.61	6.16	6.69	7.13	7.30	2.38
จำนวนคร้วเรือน	487,088	464,956	476,352	na	na	
ผลผลิตเฉลี่ย (ตัน/ไร่)	3.24	2.75	3.38	3.56	3.78	6.18
ต้นทุนการผลิต (บาท/กก.)	0.88	0.92	0.84	0.85	0.850	
มูลค่าผลผลิต (ล้านบาท)	22,721	25,410	29,128	29,956		
การแปรรูป (ล้านตัน) ^v						
- มันเส้น+อัดเม็ด	12.40	7.49	9.48	9.20		
- แป้งมัน	9.40	9.45	10.17	16.08		
การส่งออก ^v		ปี 47	ปี 48	ปี 49	ปี 50	
- มันเส้น		2.81	2.77	3.82	2.86	
- มันอัดเม็ด		2.21	0.26	0.39	1.65	
- แป้งมัน		1.61	1.60	2.31	1.94	
- ผลิตภัณฑ์อื่นๆ		0.22	0.34	0.34	0.43	
ประเทศคู่ค้า	มันเส้น จีน 92% อื่นๆ 8% แป้งมัน อินโดนีเซีย 23% จีน 16% ไต้หวัน 17% ญี่ปุ่น 12% อื่นๆ 32%					
ประเทศคู่แข่ง	เวียดนาม อินโดนีเซีย					
มาตรการส่งออก	กำหนดให้แสดงใบรับรองมาตรฐานสินค้าและขอใบอนุญาตส่งออก (ออกใบอนุญาตให้ผู้ส่งออกไม่จำกัดจำนวน)					

สถานการณ์ ปี 2550/51
 โลก FAO คาดว่าปี 2550/51 จะมีผลผลิต 214.09 ล้านตัน โดยไทยเป็นผู้ผลิตอันดับ 3 แต่เป็นผู้ส่งออกอันดับ 1
 ไทย กระทรวงเกษตรและสหกรณ์ พยากรณ์ว่า ในปี 2550/51 มีผลผลิตประมาณ 27.39 ล้านตัน เพิ่มจากปีก่อนร้อยละ 3.71 ออกสู่ตลาดมากในช่วงเดือน พ.ย.50 - มี.ค.51
มาตรการ ปี 2550/51
 คณะกรรมการ คชก.มีมติวันที่ 8 พ.ย.50 เห็นชอบมาตรการแทรกแซงตลาดมันสำปะหลังอย่างเป็นระบบ รวม 3 มาตรการ ดังนี้
 1. มาตรการแทรกแซงตลาด ด้วยการรับจำนำหัวมันสำปะหลังสด 5 ล้านตัน เพื่อแปรรูปเป็นมันเส้นและแป้งมัน โดยมีเงื่อนไขรับจำนำจากเกษตรกรไม่เกินรายละ 250 ตัน หรือวงเงินไม่เกินรายละ 350,000 บาท ระยะเวลารับจำนำเดือน ม.ค.-เม.ย.51 ราคารับจำนำกำหนดราคาเป็นขั้นบันไดจาก กก.ละ 1.70 บาท ในเดือน ม.ค.51 ปรับเพิ่มเดือนละ 0.05 บาท/กก.ถึงเดือนเม.ย.51 กก.ละ 1.85 บาท
 2. มาตรการเร่งระบายส่งออกผลิตภัณฑ์มันสำปะหลัง
 3. มาตรการจัดระบบพิเศษเฉพาะพื้นที่ เห็นชอบให้ขยายการดำเนินโครงการจัดระบบพิเศษเฉพาะพื้นที่มันสำปะหลังปี 2550/51 ในเขตภาคเหนือตอนล่าง อ.ชาดวนลี้ขบุรี (จ.กำแพงเพชร) และเขตภาคตะวันออก อ.วังสมบูรณ์ (จ.สระแก้ว) โดยผู้เข้าร่วมโครงการใช้วงเงินกู้ยืมจาก ธกส.และธ.กรุงไทย เป็นเงินหมุนเวียนดำเนินกิจกรรมการตลาด ระยะเวลาโครงการ ก.พ. 50 - มิ.ย. 55
 ผลดำเนินการโครงการ (ปี2549/50) รับจำนำหัวมันสด 1,141,261 ตัน

	มันเส้น (ตัน)	แป้งมัน (ตัน)
ปริมาณแปรสภาพ	286,131	104,631
ไถ่ถอน	2,885	5,046
คงเหลือ	283,246	99,585
จำหน่ายครั้งที่ 1 (21 มิ.ย.50)	96,138	51,976
จำหน่ายครั้งที่ 2 (23 ก.ค.50)	122,351	17,381
จำหน่ายครั้งที่ 3 (5 ก.ย.50)	64,756	30,227

หมายเหตุ : ผลิตภัณฑ์โครงการ 48/49 จำนวน 49,002 ตันจำหน่าย เมื่อ 21 มิ.ย.50

สถานการณ์ปัจจุบันในประเทศ
 ผลผลิตออกสู่ตลาดแล้วร้อยละ 98 ปริมาณผลผลิตออกสู่ตลาดน้อยลง เนื่องจากใกล้สิ้นสุดฤดูกาลผลิตปี 50/51 เกษตรกรทยอยขุดหัวมันที่เหลือออกจำหน่าย ผลผลิตส่วนใหญ่เข้าสู่โรงแป้ง เนื่องจากมีฝนตก ลานมันตากมันเส้นไม่ได้
ต่างประเทศ
 การส่งออก ช่วงเดือน ม.ค.- พ.ค.51 มันเส้น 0.784 ล้านตัน มูลค่า 4,275 ล้านบาท ลดลงจากช่วงปี 50 (มค.-พ.ค.) ร้อยละ 133 มันอัดเม็ด 1.124 ล้านตัน มูลค่า 6,025 ล้านบาท เพิ่มขึ้นจากช่วงปี 50 (มค.-พ.ค.) ร้อยละ 57 แป้งมัน 0.867 ล้านตัน มูลค่า 12,054 ล้านบาท ลดลงจากปี 50 (มค.-พ.ค.) ร้อยละ 5 ทั้งนี้การส่งออกมันเส้นลดลงมีผลจากเงินคู่ค้ารายใหญ่ชะลอการซื้อ ประกอบกับการนำมันเส้นแปรรูปส่งออกไป EU ในรูปมันอัดเม็ดจำนวนมาก



ราคามันสำปะหลังและผลิตภัณฑ์ 25 ก.ค.51*

ปี	มค.	กพ.	มีค.	เมย.	พค.	มิย.	กค.	สค.	กย.	ตค.	พย.	ธค.	เฉลี่ย	
1) เกษตรกรขายได้														
- เฉลี่ยทั้งประเทศ/	2549	1.38	1.36	1.30	1.18	0.99	0.99	0.96	0.94	0.94	0.86	1.00	1.13	1.09
	2550	1.12	1.16	1.23	1.21	1.25	1.35	1.49	1.72	1.79	1.72	1.62	1.82	1.46
	2551	1.99	2.09	2.20	2.23	2.13	2.02	1.95					2.09	
- จ.นครราชสีมา 2/	2549	1.49	1.53	1.59	1.65	1.68	1.68	1.65	1.54	1.52	1.45	1.46	1.52	1.56
	2549	1.43	1.41	1.32	1.26	1.18	1.17	1.12	1.06	1.06	1.06	1.15	1.18	1.20
	2550	1.18	1.21	1.28	1.33	1.47	1.59	1.69	1.74	1.85	1.87	1.81	1.91	1.58
	2551	2.06	2.22	2.33	2.33	2.18	1.96	1.99					2.15	
-จ.กาฬสินธุ์ 2/	2549	1.48	1.48	1.44	1.25	1.16	1.08	1.03	0.95	0.89	0.91	1.08	1.23	1.17
	2550	1.22	1.24	1.27	1.31	1.38	1.48	1.73	1.78	1.77	1.77	1.78	1.88	1.55
	2551	1.96	2.14	2.33	2.33	2.22	1.88	1.85					2.10	
- จ.ชลบุรี 2/	2549	1.46	1.43	1.34	1.26	1.19	1.19	1.16	1.06	1.04	1.05	1.24	1.26	1.22
	2550	1.32	1.30	1.33	1.40	1.50	1.67	1.74	1.74	1.85	1.91	1.91	2.02	1.64
	2551	2.20	2.10	2.28	2.43	2.35	2.09	1.89					2.19	
2) ราคาส่งออก FOB														
มันเส้น	2549	4.02	4.04	3.75	3.86	3.95	4.35	4.37	4.25	4.25	4.22	3.94	4.20	4.10
	2550	3.96	3.97	3.96	3.93	4.28	4.39	4.63	4.94	5.24	5.56	5.26	5.48	4.63
	2551	5.54	5.68	5.76	5.93	5.93	5.93	6.27					5.86	
แป้งมัน	2549	8.97	9.01	8.32	8.60	8.32	8.39	8.23	7.77	7.73	7.89	8.45	8.55	8.35
	2550	8.94	8.97	8.36	9.00	10.13	10.74	10.97	11.13	11.35	11.99	11.58	11.98	10.43
	2551	12.12	12.66	13.39	13.59	13.07	12.63	12.07					12.79	

หมายเหตุ : 1/ หัวมันสดลดลงจาก สคก. 2/ หัวมันสดซื้อแป้ง 25% จาก กนจ. กรมการค้าภายใน กระทรวงพาณิชย์

กาแฟ

ประจำสัปดาห์ที่ 4 ของเดือนกรกฎาคม 2551 (21 - 25 ก.ค.51)

ผลผลิต	2548/49	2549/50	2550/51	2551/52
				(ประมาณ)
- โลก(ล้านตัน)	6.70	8.00	7.34	8.43
- ไทย (ตัน)	45,831	55,660	50,442	55,794
ต้นทุน (บาท/กก.)	30.60	32.83	34.39	34.39
การใช้ในประเทศ (ตัน)	45,000	48,000	51,000	56,100
การนำเข้า (ข้อมูลพื้นที่ WTO ให้นำเข้าในโควตา 5.25 ตัน ภาษีในโควตา 30% นอกโควตา 90%)				(ม.ย.51)
ปริมาณ(ตัน)	336	634	1,394	
มูลค่า (ล้านบาท)	66.97	93.24	113.41	
การส่งออก				
ปริมาณ(ตัน)	26,044	11,621	1,619	
มูลค่า (ล้านบาท)	1068.98	640.78	138.88	
ช่วงออกสู่ตลาด พ.ย.- มี.ค.และออกสู่ตลาดมาก ธ.ค. - ม.ค.				
แหล่งผลิตสำคัญ	ชุมพร ระนอง สุราษฎร์ธานี กระบี่ นครศรีธรรมราช พังงา ประจวบคีรีขันธ์ และอุดรดิตถ์			
ครัวเรือนเกษตรกร	30,850 ครัวเรือน (ข้อมูล ปี 2549)			
มูลค่าผลผลิตที่เกษตรกรขายได้ปี 2549/50	ประมาณ 2,015 ล้านบาท			
ประเทศคู่ค้าสำคัญ				
1. เมล็ดกาแฟดิบ สหรัฐอเมริกา (86.30%) เยอรมัน (18.06%)				
เบลเยียม (5.62%) อิตาลี (4.59%) ไนแลนด์ (1.78%) และอื่น ๆ (3.65%)				
2. กาแฟคั่ว สหรัฐอาหรับเอมิเรตส์ (56.90%) ไต้หวัน (11.37%) พม่า (10.07%)				
ปากีสถาน (4.85%) เดนมาร์ก (3.85%) อื่น ๆ (12.96%)				
3. กาแฟผงสำเร็จรูป ลาว (52.45%) อังกฤษ (12.18%) พม่า (22.52%) กาน่า (4.24%)				
และอื่น ๆ (27.18%)				
ประเทศคู่แข่งสำคัญ	เวียดนาม อินโดนีเซีย ลาว			

แนวโน้มสถานการณ์ปี 2551/52

1. ตลาดโลก กระทรวงเกษตรสหรัฐฯ คาดการณ์(ม.ย.51) ปริมาณสต็อก ต้นปี 0.74 ล้านตัน ลดลงจากปี 2550/51 จำนวน 0.41 ล้านตันหรือคิดเป็นร้อยละ 35.65 ปริมาณผลผลิต 8.43 ล้านตันเพิ่มขึ้น 1.09 ล้านตันหรือคิดเป็นร้อยละ 14.83 และความต้องการใช้ 8.41 ล้านตัน เพิ่มขึ้นจากปี 2550/51 จำนวน 0.40 ล้านตันหรือคิดเป็นร้อยละ 5.06 ส่วนราคาตลาดโลก (28 ก.ค.51) เฉลี่ยตันละ 2,317 ดอลลาร์สหรัฐฯ สูงกว่าระยะเดียวกันของปีที่ผ่านมาตันละ 488 ดอลลาร์สหรัฐฯ

2. ในประเทศ

2.1 ผลผลิต สำนักงานเศรษฐกิจการเกษตรคาดการณ์ผลผลิตปี 2551/52 ปริมาณ 55,794 ตัน เพิ่มขึ้นจากปี 2550/51 จำนวน 5,352 ตันคิดเป็นร้อยละ 10.61 ออกสู่ตลาดมากในเดือน พ.ย.51 - ก.พ. 52

2.2 ความต้องการใช้ คาดว่าจะมีประมาณ 56,100 ตัน เพิ่มขึ้นจากปี 2550/51 ร้อยละ 10 ตามปริมาณการขยายตัวของบริโภคกาแฟสำเร็จรูป กาแฟคั่วบด และกาแฟพร้อมดื่ม

2.3 ราคา ที่เกษตรกรควรจะได้รับซึ่งคิดทอนจากราคาตลาดโลกเฉลี่ย (2,317 ดอลลาร์สหรัฐฯ) ประมาณ กก.ละ 74 - 76 บาท

3. ข้อตกลงหลักประกัน

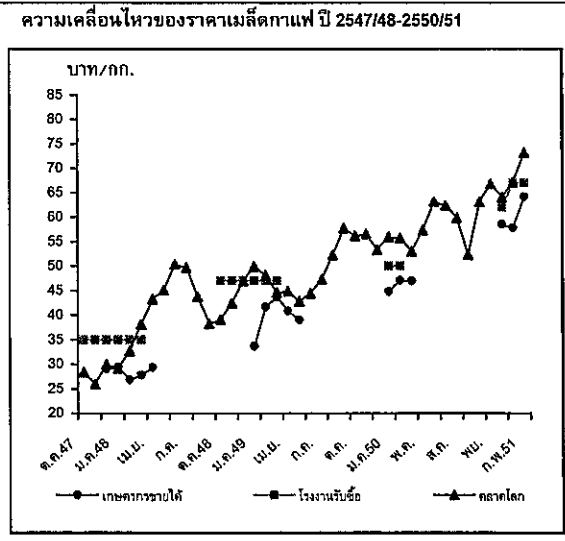
การนำเข้าเมล็ดกาแฟ 10,000 ตัน เพื่อนำมาผลิตเป็นผลิตภัณฑ์กาแฟเพื่อส่งออกนั้นมีเงื่อนไขที่ผู้นำเข้าจะต้องรับซื้อเมล็ดกาแฟปี 2551/52 จากเกษตรกรเป็นปริมาณ 1 เท่าของปริมาณนำเข้า ในราคาไม่ต่ำกว่า กก.ละ 45 บาท

สถานการณ์ปัจจุบัน

(1) ขณะนี้ผลผลิตฤดูกาลผลิตปี 2551/52 อยู่ในช่วงติดผล และเกษตรกรใส่ปุ๋ยรอบที่ 2 แล้ว คาดว่าจะให้ผลผลิตในเดือนพฤศจิกายน 2551

(2) คณะอนุกรรมการพืชสวนมีมติเมื่อ 1) วันที่ 10 มี.ค.51 ให้นำเข้าเมล็ดกาแฟมาผลิตเป็นผลิตภัณฑ์กาแฟเพื่อการส่งออกปริมาณ 10,000 ตัน กรมการค้าต่างประเทศได้ดำเนินการแก้ไขประกาศกระทรวงพาณิชย์ เรื่องการสงวนค่านอกนอกราชอาณาจักร ซึ่งคณะรัฐมนตรีมีมติเห็นชอบในหลักการร่างประกาศฯ และคณะกรรมการตรวจสอบร่างกฎหมายและอนุบัญญัติที่เสนอ กรม.ตรวจพิจารณา โดยได้มีการประชุมคณะกรรมการฯ เมื่อวันที่ 12 มี.ย.51 โดยมีผู้แทนคต. คน. สศก. กรมวิชาการเกษตร และกรมศุลกากรร่วมชี้แจง

2) คณะอนุกรรมการนโยบายและแผน ครัววประชุมวันที่ 21 ก.ค.51 เห็นชอบให้เสนอคณะรัฐมนตรีขยายโควตาปริมาณนำเข้าเมล็ดกาแฟ 10,000 ตัน (จากเดิม 5.25 ตัน) อัตราภาษีร้อยละ 30 เพื่อแก้ไขการขาดแคลนเมล็ดกาแฟ



ราคา (บาท/กก.)	ต.ค.	พ.ย.	ธ.ค.	ม.ค.	ก.พ.	มี.ค.	เม.ย.	พ.ค.	มิ.ย.	ก.ค.	ส.ค.	ก.ย.	เฉลี่ย
เกษตรกรขายได้													
(เกรดคละ)	ปี 2548/49	-	-	33.66	41.67	43.66	40.88	39.00	-	-	-	-	39.77
	ปี 2549/50	-	-	44.78	47.11	46.99	-	-	-	-	-	-	46.29
	ปี 2550/51	-	58.50	57.79	65.70	68.61	-	-	-	-	-	-	62.65
โรงงานรับซื้อ													
(เกรดหนึ่ง)	ปี 2548/49	-	-	-	43.00	47.00	47.00	-	-	-	-	-	45.67
	ปี 2549/50	-	-	-	50.00	50.00	-	-	-	-	-	-	50.00
	ปี 2550/51	-	-	57.00	67.00	73.00*	-	-	-	-	-	-	59.50
ตลาดโลก (ลอนดอน)													
	ปี 2547/48	28.40	25.96	29.96	29.16	32.66	38.09	42.23	45.11	50.31	49.72	43.74	38.23
	ปี 2548/49	39.07	42.42	46.92	49.86	48.11	44.59	44.85	42.81	44.40	47.24	52.21	46.69
	ปี 2549/50	56.18	56.56	53.26	60.15	55.73	53.05	50.59	57.33	63.14	62.37	59.83	56.71
	ปี 2550/51	63.10	68.76	64.10	66.70	75.96	78.07	71.22	70.12	77.73	(17 ก.ค.51)	-	70.42

* บจ.ควอลิตี้ ปีตุจตุรับซื้อ 29 ก.พ.51 ราคา 73.00 บาท กรมการค้าภายใน กระทรวงพาณิชย์

สับปะรด

ประจำสัปดาห์ที่ 4 ของเดือนกรกฎาคม 2551 (18 - 22 กค. 51)

ผลผลิต	2549	2550	2551
โลก (ล้านตัน)	18.38	18.00	na
ไทย (ล้านตัน)	2.705	2.305	2.476
ช่วงผลผลิตออกมาก	เม.ย.- มิ.ย. และ พ.ย.- ม.ค.		
พื้นที่ปลูก (ไร่)	632,029	597,467	595,396
จำนวนครัวเรือน	37,150	37,000	37,000
ผลผลิตเฉลี่ย/ไร่	4,280	3,858	4,107
ต้นทุนการผลิต	2.27	2.50	2.49
มูลค่าผลผลิต (ล้านบาท)	6,817	10,626	na
การใช้			
- บริโภคสด (ล้านตัน)	0.376	0.580	0.500
- แปรรูปกระป๋อง (ตันสด)	2.029	1.741	1.98
ส่งออก			(มค.-พค.)
กระป๋อง (ล้านตัน)	0.483	0.568	0.300
- มูลค่า (ล้านบาท)	19,475	14,506	8,331
ประเทศคู่ค้า	สหรัฐอเมริกา เยอรมัน ญี่ปุ่น และแคนาดา		
ประเทศคู่แข่ง	ฟิลิปปินส์ จีน บราซิล และอินเดีย		
อัตราแปรสภาพ	สับปะรดกระป๋อง : สับปะรดสด = 3.3 : 1		

สถานการณ์ ปี 2551

1. ผลผลิตของโลก (ปี 2550) มีประมาณ 18.00 ล้านตัน ลดลงจากปีที่ผ่านมาร้อยละ 3 เนื่องจากเกิดปรากฏการณ์เอลนีโญทำให้เกิดปัญหาความแห้งแล้งในประเทศผู้ผลิตสำคัญหลายประเทศ ประกอบกับประเทศผู้ผลิตบางรายประสบปัญหาด้านสภาพอากาศที่แปรปรวนและการจำกัดในการขยายพื้นที่ปลูก โดยประเทศไทยเป็นผู้ผลิตอันดับหนึ่งของโลก (13%) ฟิลิปปินส์ (10%) จีน(9%) บราซิล (9%) และอินเดีย (8%)

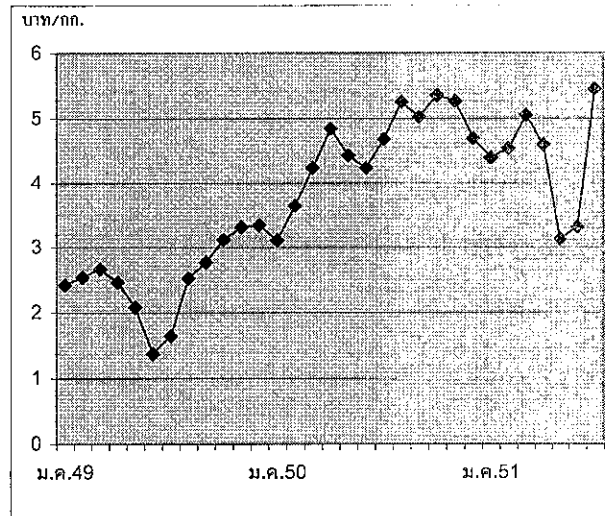
2. ผลผลิตของไทย กระทรวงเกษตรและสหกรณ์ คาดการณ์ปริมาณผลผลิตปี 2551 มีประมาณ 2.476 ล้านตัน เพิ่มขึ้นจากปี 2550 ร้อยละ 7.42 เนื่องจากสภาพอากาศเอื้ออำนวย ช่วงฤดูฝนมาเร็ว ทำให้ปริมาณน้ำเพียงพอต่อต้นสับปะรด ประกอบกับมีเกษตรกรบางส่วนหันมาใช้ปุ๋ยชีวภาพร่วมกับปุ๋ยเคมีเพื่อลดต้นทุนการเพาะปลูก

3. การส่งออก ไทยส่งออกสับปะรดกระป๋องมากเป็นอันดับหนึ่งของโลก ประมาณ 43% รองลงมาเป็นฟิลิปปินส์ (13%) และอินโดนีเซีย (10%) โดยมูลค่าการส่งออกสับปะรดกระป๋องปี 2550 รวม 12,621 ตัน

สถานการณ์ปัจจุบัน

1. การผลิต ผลผลิตสับปะรดที่ออกสู่ตลาดในเดือนก.ค. 51 มีประมาณ 0.15 ล้านตัน หรือร้อยละ 6.05 ของปริมาณผลผลิตรวม ลดลงจากเดือนที่ผ่านมาร้อยละ 31.82 และลดลงจากช่วงเดียวกันของปีที่ผ่านมาร้อยละ 16.67

2. ราคา ราคาที่เกษตรกรขายได้สัปดาห์นี้เฉลี่ย กก.ละ 5.62 บาท สูงขึ้นจากสัปดาห์ก่อนเฉลี่ย กก.ละ 0.14 บาท เนื่องจากเป็นช่วงปลายฤดูผลผลิตออกสู่ตลาดน้อย ไม่เพียงพอ กับความต้องการของโรงงานซึ่งมีอย่างต่อเนื่อง



ราคาสับปะรดโรงงานที่เกษตรกรขายได้ (บาท/กก.)

	ม.ค.	ก.พ.	มี.ค.	เม.ย.	พ.ค.	มิ.ย.	ก.ค.	ส.ค.	ก.ย.	ต.ค.	พ.ย.	ธ.ค.	เฉลี่ย
2547	4.22	4.21	4.76	4.67	4.63	5.00	5.16	4.47	4.76	4.82	4.10	3.59	4.58
2548	3.56	3.86	3.93	3.64	3.61	3.69	3.70	4.33	4.49	4.30	3.11	2.61	3.69
2549	2.42	2.54	2.66	2.46	2.08	1.37	1.64	2.52	2.76	3.11	3.31	3.34	2.45
2550	3.10	3.64	4.33	4.84	4.42	4.23	4.68	5.25	5.02	5.35	5.26	4.69	4.41
2551	4.39	4.53	5.05	4.59	3.12	3.54	5.45	(1-25 กค.)					

ประจำสัปดาห์ที่ 4 เดือนกรกฎาคม 2551 (21-25 ก.ค.51)

	2549	2550	2551
ผลผลิต (ตัน)	400,100	489,800	419,900
ช่วงผลผลิตออกมาก	ตะวันออก เมย.-มิย. จันทบุรี ระยอง ตรัง ใต้ ก.ค.-ก.ย. ชุมพร นครศรีฯ สุราษฎร์ฯ		
พื้นที่ปลูก (ไร่)	466,332	427,940	412,930
จำนวนครัวเรือน	93,046	82,873	82,873
ผลผลิตเฉลี่ย(กก./ไร่)	510	1,138	1,033
ต้นทุนการผลิต (บาท/กก.)	8.58	8.23	8.29
มูลค่าผลผลิต (ล้านบาท)	4.220	4.65	3.56
การใช้ (ตัน)			
- บริโภคสด	398,100	465,310	398,900
- แปรรูป	1,360	4,490	21,000
ส่งออก			มค.-พค.
เงาะสด (ตัน)	642	2,245	3,111
- มูลค่า (ล้านบาท)	17	42	35
- เงาะกระป๋อง (ตัน)	5,310	18,498	13,041
- มูลค่า (ล้านบาท)	171	629	410
ประเทศคู่ค้า	สหรัฐอเมริกา จีน ฝรั่งเศส		

1. สถานการณ์ ปี 2551

กระทรวงเกษตรและสหกรณ์ คาดการณ์ผลผลิตปี 2551 จะมีประมาณ 419,900 ตัน ลดลงจากปีที่ผ่านมาร้อยละ 14.27 โดยแยกเป็นภาคตะวันออกประมาณ 280,600 บาท หรือร้อยละ 70 ลดลงจากปีก่อนร้อยละ 3.80 ส่วนภาคใต้ ประมาณ 132,700 ตัน หรือร้อยละ 30 ลดลงจากปีก่อนร้อยละ 30.67

2. มาตรการแก้ไขปัญหา

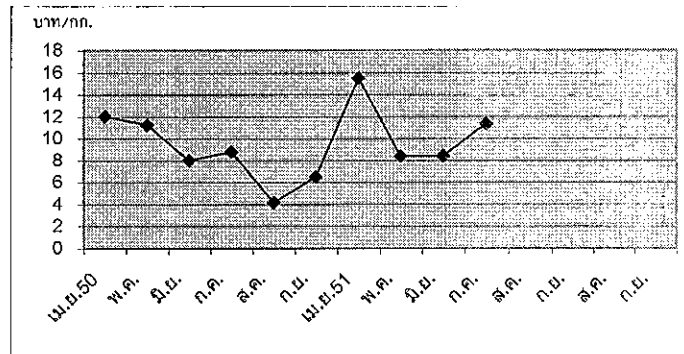
2.1 กระทรวงเกษตรฯ เป็นหน่วยงานหลักในการแก้ไขปัญหาผลไม้ทุกชนิด โดย คชก. ได้มีมติเมื่อวันที่ 5 เมย. 48 มอบกระทรวงเกษตรฯ จัดทำแผนบูรณาการด้านการผลิต การตลาดผลไม้ทุกชนิดทั้งระบบและจัดทำแผนแก้ไขปัญหาทั้งในระยะสั้นและระยะยาว

2.2 ในส่วนของกรมการค้าภายใน กระทรวงพาณิชย์ ได้ดำเนินการดังนี้

- ขอความร่วมมือผู้ส่งออกปรับซื้อเงาะ จ.จันทบุรีและตรัง ส่งไปประเทศกัมพูชา วันละ 30 ตัน (พค.-10 มิย.51)รวมประมาณ 1,200 ตัน
- ใช้เครือข่ายของห้างฯ ร่วมมือรับซื้อเงาะและมังคุดในช่วงออกมากเพิ่มขึ้นจากเดิมวันละ 300 ตันเป็นวันละ 400 ตัน รวมปริมาณ 15,000 ตัน
- กระจายออกนอกแหล่งผลิตไปยังจังหวัดปลายทาง 10 จังหวัด (พค.-10 มิย.51)ประมาณวันละ 30 ตัน รวมปริมาณ 300 ตัน
- เชื่อมโยงโรงงานผลไม้กระป๋องรับซื้อเงาะในช่วงผลผลิตออกมาก รวมปริมาณ 9,000 ตัน
- ประสานให้เกษตรกรนำผลผลิตมาจำหน่ายในงานธงฟ้า ซึ่งสามารถกระจายผลไม้ได้ประมาณ 125 ตัน

สถานการณ์ปัจจุบัน

เงาะภาคใต้ โดยผลผลิตออกสู่ตลาดแล้วประมาณร้อยละ 60 ราคาที่เกษตรกรได้ เงาะตะกร้า กก.ละ 12 -15 บาท เงาะเกรดละ กก.ละ 5-6 บาท ปรับตัวลดลงจากสัปดาห์ที่ผ่านมา เฉลี่ย กก.ละ 2-3 บาท เนื่องจากในช่วงนี้ผลผลิตเงาะกระจุกตัวออกสู่ตลาดพร้อมกันในหลายจังหวัด ทำให้ผลผลิตล้นตลาด



ราคาที่เกษตรกรขายได้ (บาท/กก.)

	ม.ค.	ก.พ.	มี.ค.	เม.ย.	พ.ค.	มิ.ย.	ก.ค.	ส.ค.	ก.ย.	ต.ค.	พ.ย.	ธ.ค.	เฉลี่ย
2547				17.89	6.29	6.56	10.61	6.53	6.05				8.99
2548			25.50	13.10	7.49	8.09	9.49	5.95	7.66	8.87			10.77
2549				25.50	19.27	9.58	9.98	12.08	17.74	17.74	15.00		15.86
2550	12.75	10.67		12.01	11.22	8.00	8.77	4.13	6.48				9.25
2551				15.50	8.38	8.41	11.32	(1-25 ก.ค.)					11.74

มังคุด

ประจำสัปดาห์ที่ 4 เดือนกรกฎาคม 2551 (21-25 ก.ค. 51)

	2548	2549	2550	2551
ผลผลิต (ตัน)	209,000	158,600	315,100	192,300
ช่วงผลผลิตออกมาก	ตะวันออก เมย.-มิย. จันทบุรี ระยอง ตรัง			
	ใต้ ก.ค.-ก.ย. ชุมพร นครศรีฯ สุราษฎร์ฯ			
พื้นที่ปลูก (ไร่)	288,619	337,034	360,194	372,222
จำนวนครัวเรือน	90,817	92,610	107,575	
ผลผลิตเฉลี่ย(กก./ไร่)	690	510	828	836
ต้นทุนการผลิต(บาท/กก.)	13.53	14.36	11.03	10.92
มูลค่าผลผลิต (ล้านบาท)	2.08	2.30	3.24	2.88
- บริโภคสด (ตัน)	168,100	142,386	267,800	163,500
ส่งออกสดและแช่แข็ง	(มค.-พค.)			
- ปริมาณ (ตัน)	40,900	16,214	47,200	29,541
มูลค่า (ล้านบาท)	728	279	755	469
ประเทศคู่ค้า	จีน ฮองกง และสหรัฐอเมริกา			

1. สถานการณ์ ปี 2551

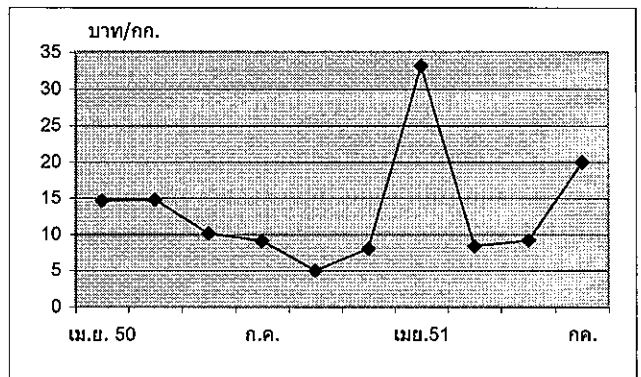
สำนักงานเศรษฐกิจการเกษตร คาดการณ์ผลผลิตปี 2551 จะมีประมาณ 192,300 ตัน ลดลงจากปีก่อนร้อยละ 38.98 โดยแยกเป็นภาคตะวันออก 108,800 ตัน ลดลงจากปีที่ผ่านมาร้อยละ 2.51 และภาคใต้ 81,600 ตัน ลดลงจากปีที่ผ่านมาร้อยละ 59.60 โดยผลผลิตจะออกมากประมาณเดือน พค.-มิย. 51 และ สค.-กย.

2. มาตรการแก้ไขปัญหา

- 2.1 คชก. ได้มีมติเมื่อวันที่ 5 เมย. 48 มอบกระทรวงเกษตรฯ รับผิดชอบผลไม้ทุกชนิด
- 2.2 ส่วนของกรมการค้าภายใน กระทรวงพาณิชย์ ได้ดำเนินการดังนี้
 - ใช้เครือข่ายของห้างฯ ร่วมมือรับซื้อผลผลิตในช่วงออกมาก เพิ่มขึ้นจากเดิมวันละ 300 ตันเป็นวันละ 400 ตัน รวมปริมาณ 15,000 ตัน
 - กระจายออกนอกแหล่งผลิตไปยังจังหวัดปลายทาง 10 จังหวัด (พค.-10 มิย.51) ประมาณวันละ 30 ตัน รวมปริมาณ 300 ตัน
 - ประสานให้เกษตรกรนำผลผลิตมาจำหน่ายในงานแสดงสินค้า และงานธงฟ้าตามสถานที่ต่าง ๆ

สถานการณ์ปัจจุบัน

มังคุดภาคใต้ โดยผลผลิตออกสู่ตลาดแล้วประมาณร้อยละ 35 ราคาที่เกษตรกรขายได้เกรดคละ กก.ละ 18-20 บาท เกรดส่งออก กก.ละ 25-28 ปรับตัวลดลงจากสัปดาห์ที่ผ่านมา เนื่องจากผลผลิตออกสู่ตลาดมากขึ้น ประกอบกับได้รับผลกระทบจากภาวะฝนตกชุก ทำให้คุณภาพด้อยลง เป็นเนื้อแก้วและยางไหล



ราคาที่เกษตรกรขายได้ มังคุดคละ (บาท/กก.)

	ม.ค.	ก.พ.	มี.ค.	เม.ย.	พ.ค.	มิ.ย.	ก.ค.	ส.ค.	ก.ย.	ต.ค.	พ.ย.	ธ.ค.	เฉลี่ย
2547				24.50	11.77	17.22	15.68	10.05	11.77	10.33			14.47
2548			24.37	13.50	12.22	9.62	7.47	10.50	31.50				15.60
2549				57.97	25.57	14.63	11.11	17.50					25.36
2550				14.68	14.80	10.13	9.06	4.96	8.03				10.28
2551				33.14	11.59	9.16	20.00	1-18 กค.)					20.77

กรมการค้าภายใน กระทรวงพาณิชย์

28 กรกฎาคม 2551

ทุเรียน

ประจำสัปดาห์ที่ 4 เดือนกรกฎาคม 2551 (21 - 25 ก.ค. 51)

หน่วย : ตัน

	2549	2550	2551	% Δ
ผลผลิต	622,900	753,000	679,100	-9.81
- ภาคตะวันออก	375,900	381,700	375,400	-1.65
- ภาคใต้	222,900	349,000	282,500	-19.05
ช่วงผลผลิตออกมาก/แหล่งผลิตสำคัญ				
- ตะวันออก เม.ย. - มิ.ย. ชันทุปรี ระยอง และตราด				
- ใต้ ก.ค. - ก.ย. ชุมพร สุราษฎร์ และนครศรีฯ				
เนื้อที่ให้ผล (ไร่)	703,600	679,700	682,900	0.47
ผลผลิต/ไร่(กก.)	880	1,100	1,100	
ครัวเรือน	170,000 ครัวเรือน			
ต้นทุนการผลิต (บาท/กก.)	14.30	12.81	12.32	-3.83
มูลค่าผลผลิต	9,000 ล้านบาท (เกษตรกรขายได้)			
การบริโภค				
- บริโภคสด	412,000	508,500	431,200	-15.20
- แปรรูป	57,000	74,000	67,900	-8.24
การส่งออก (สด+แช่แข็ง)				
- ปริมาณ (ตัน)	153,900	170,500	180,000	5.57
- มูลค่า (ล้านบาท)	3,190	3,000		
ประเทศคู่ค้า	จีน ฮองกง อินโดนีเซีย และไต้หวัน			

สถานการณ์ ปี 2551

1. กระทรวงเกษตรและสหกรณ์ได้คาดการณ์ปริมาณผลผลิตทุเรียน ปี 2551 มีประมาณ 679,100 ตัน ลดลงร้อยละ 10
2. ผลผลิตทุเรียนภาคตะวันออก (ร้อยละ 60) ภาคใต้ (ร้อยละ 40) ลดลงจากปีที่ผ่านมาร้อยละ 2 และ 19 ตามลำดับ โดยภาคตะวันออกออกสู่ตลาดมากช่วงเดือน พ.ค.-มิ.ย.51 ส่วนภาคใต้ผลผลิตออกมากช่วง ส.ค.-ก.ย.51

มาตรการแก้ไขปัญหาราคา

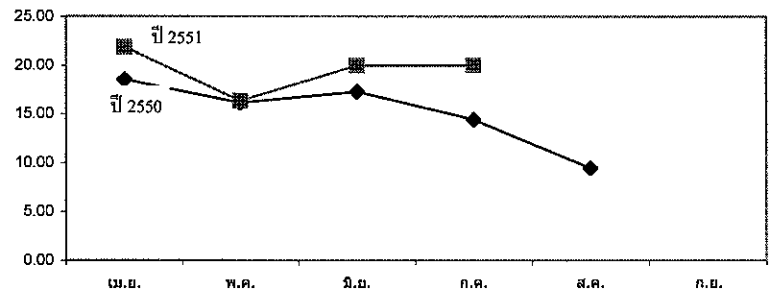
1. กระจายผลผลิตภายในประเทศ เชื่อมโยงการซื้อขายผลไม้ระหว่างกลุ่มเกษตรกรกับห้างค้าปลีกขนาดใหญ่ซึ่งมีสาขาจำนวนมากทั่วประเทศโดยตรง
2. ผลักดันการส่งออก ร่วมกับกรมส่งเสริมการส่งออกจัดงานเจรจาซื้อขายผลไม้ระหว่างเกษตรกรกับผู้ซื้อจากต่างประเทศ ผู้ส่งออก ห้างค้าปลีกขนาดใหญ่ ในวันที่ 24 พ.ค.51 ณ จังหวัดสุราษฎร์ธานี ในเบื้องต้นผู้ซื้อมีความต้องการซื้อผลไม้ประมาณ 148,000 ตัน หรือประมาณร้อยละ 30 ของผลผลิตส่วนอีกร้อยละ 70 เป็นการบริโภคภายในประเทศ
3. จัดงานส่งเสริมการจำหน่ายผลไม้ ประสานกลุ่มเกษตรกรผู้ปลูกผลไม้ นำผลผลิตผลไม้มาจำหน่ายตามสถานที่ต่าง ๆ และในงานธงฟ้า

สถานการณ์ปัจจุบัน

- ราคาเกษตรกรขายได้ทุเรียนพันธุ์หมอนทอง กก.ละ 20 บาท สูงกว่าช่วงเดียวกันของปีที่ผ่านมา (กก.ละ 16.03 บาท) เนื่องจากผลผลิตผลไม้หลายชนิดทั้งภาคเหนือ (ลำไย) และภาคใต้ (ทุเรียน เงาะ มังคุด และลองกอง) ลดลงจำนวนมาก และตลาดมีความต้องการอย่างต่อเนื่อง

- ผลผลิตทุเรียนภาคใต้ออกสู่ตลาดแล้วประมาณร้อยละ 60 โดยออกมากในช่วงต้นเดือน ส.ค.51

บาท/กก. ความเคลื่อนไหวราคาทุเรียนหมอนทอง ปี 2550-2551



ราคาเกษตรกรขายได้ ทุเรียน

ปี	เม.ย.	พ.ค.	มิ.ย.	ก.ค.	ส.ค.	ก.ย.
พันธุ์ชะนี (บาท/กก.)						
2548	7.20	7.50	8.42	7.31	4.00	5.06
2549	22.77	10.40	7.75	6.72	-	-
2550	9.09	12.24	12.49	12.00	-	-
2551	12.19	7.21	11.67	15.00 ๗1.4	12.00 ๗1.4 (ปี50)	
พันธุ์หมอนทอง (บาท/กก.)						
2548	13.67	16.46	16.77	17.22	10.89	20.86
2549	33.03	18.72	16.29	13.74	13.04	19.18
2550	18.51	19.15	17.28	14.42	9.46	
2551	21.85	16.32	19.95	20.00 ๗1.4	14.90 ๗1.4 (ปี50)	

ที่มา : สำนักงานเศรษฐกิจการเกษตร

กรมการค้าภายใน กระทรวงพาณิชย์

ลำไย

ประจำสัปดาห์ที่ 4 เดือนกรกฎาคม 2551 (21 - 25 ก.ค. 51)

	หน่วย : ตัน			
	2549	2550	2551	% Δ
ผลผลิต	471,900	495,500	433,200	-12.57
- เชียงใหม่	140,900	160,900	151,000	-6.15
- ลำพูน	155,200	158,800	120,400	-24.18
- เชียงราย	50,300	53,600	41,000	-23.51
พื้นที่ให้ผล (ไร่)	870,100	939,000	966,800	2.96
ผลผลิต/ไร่ (กก.)	542	543	448	-17.50
ต้นทุนการผลิต (บาท/กก.)	10.80	9.38	12.22	30.28
บริโภคสด	74,500	55,700	28,200	-49.37
ส่งออก				
- ลำไยสดและแช่แข็ง	119,800	160,500	165,000	2.80
- ลำไยกระป๋อง	11,200	11,300	20,000	76.99
- ลำไยอบแห้ง	78,400	112,800	70,000	-37.94
สต็อกลำไยอบแห้ง (ตันแห้ง)	67,500			
ช่วงออกสู่ตลาด	ก.ค. - ส.ค. 51 ร้อยละ 75			
มูลค่าผลผลิต	9,000 ล้านบาท			
จำนวนครัวเรือน	235,500 ครัวเรือน			

สถานการณ์ลำไย ปี 2551

ในปี 2551 สำนักงานเศรษฐกิจการเกษตรคาดว่า ผลผลิตลำไยมีประมาณ 433,200 ตัน ลดลงจากปีที่ผ่านมามีประมาณร้อยละ 12.57 โดยเป็นผลผลิตในฤดูกาลร้อยละ 75 และผลผลิตนอกฤดูกาลร้อยละ 25

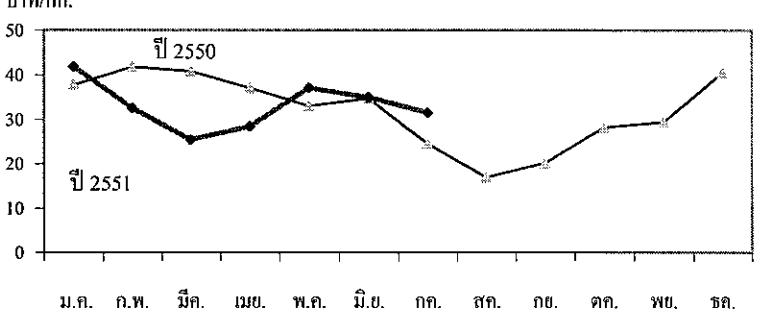
มาตรการบริหารจัดการลำไย ปี 2551

1. การกระจายผลผลิตภายในประเทศ ใช้เครือข่ายของห้างค้าปลีกขนาดใหญ่ ซึ่งมีสาขาทั่วประเทศ เพื่อเป็นกลไกกระจายลำไยไปสู่ผู้บริโภคทั่วประเทศ
2. การผลักดันการส่งออก จัดงานเจรจาซื้อขายลำไย เมื่อวันที่ 10 พ.ค.51 ณ จังหวัดเชียงใหม่ โดยมีกลุ่มผู้ซื้อ 38 บริษัท แยกเป็น 3 กลุ่ม (1) ผู้ซื้อ 16 ราย จาก 11 ประเทศ (2) Modern Trade 7 ราย (3) ผู้ส่งออก 15 ราย มาเจรจาซื้อลำไยจากกลุ่มเกษตรกร 10 จังหวัด 70 กลุ่ม 310 ราย มีแผนซื้อลำไยประมาณ 435,000 ตัน
3. การส่งเสริมการจำหน่าย ประสานกลุ่มเกษตรกรผู้ปลูกลำไยนำผลผลิตลำไยมาจำหน่ายตามสถานที่ต่าง ๆ และงานรณรงค์ให้แก่ผู้บริโภค โดยตรง

สถานการณ์ปัจจุบัน

1. ลำไยสด ณ วันที่ 28 ก.ค.51 ราคาเกษตรกรขายได้ลำไยสดช่อเกรด AA กก.ละ 30-33 บาท สูงกว่าช่วงเดียวกันของปีที่ผ่านมา เนื่องจากการบริหารจัดการลำไยของกระทรวงพาณิชย์ตั้งแต่ช่วงต้นฤดูกาลและตลาดมีความต้องการ ประกอบกับผลผลิตลำไยลดลง
2. ลำไยอบแห้ง ราคาปรับตัวสูงขึ้นจากสัปดาห์ก่อน กก.ละ 6 บาท เนื่องจากมีการแข่งขันกันรับซื้อสูงและเกษตรกรเริ่มจำหน่ายผลผลิตลำไยอบแห้งให้กับพ่อค้าที่เข้ามารับซื้อแล้ว

ราคาเกษตรกรขายได้ลำไยสดช่อ เกรด AA



ราคาเกษตรกรขายได้ลำไยสดและลำไยอบแห้ง (บาท/กก.)

ลำไยสด เกรด AA	ม.ค.	ก.พ.	มี.ค.	เม.ย.	พ.ค.	มิ.ย.	ก.ค.	ส.ค.	ก.ย.	ต.ค.	พ.ย.	ธ.ค.
- ปี 2549	46.57	42.50	47.74	46.10	45.01	43.82	23.30	19.20	28.82	36.50	27.00	32.00
- ปี 2550	37.70	41.80	40.80	37.06	33.00	34.75	24.50	16.94	20.13	28.20	29.40	40.45
- ปี 2551	41.92	32.60	25.40	28.40	37.10	34.92	30-33	(28 ก.ค.51)				
ลำไยอบแห้ง เกรด AA												
- ปี 2549	46.47	41.06	-	-	-	-	-	42.35	51.50	51.50	51.50	51.50
- ปี 2550	46.50	46.50	46.50	45.52	43.10	43.50	38.25	40.80	43.00	42.30	37.60	39.35
- ปี 2551	40.88	38.40	40.00	40.80	42.40	42.50	76.00	(28 ก.ค.51)				

ไก่เนื้อ

ประจำสัปดาห์ที่ 4 ของเดือน กรกฎาคม 2551 (21 - 25 ก.ค.51)

	2548	2549	2550	2551	% Δ
ผลผลิต (พันตัน)					ประมาณการ
- โลก	59,645	60,538	62,919	64,404	2.36
สหรัฐอเมริกา	15,870	16,043	16,076	16,536	2.86
จีน	10,200	10,350	10,850	11,400	5.07
บราซิล	9,350	9,355	10,105	10,550	4.40
สหภาพยุโรป	8,169	7,803	8,035	8,090	0.68
- ไทย (ซากบริโภค)	1,030.58	1,068.81	1,106.66	1,132.05	2.29
ช่วงผลผลิตออกมาก	ตุลาคม - กุมภาพันธ์				
จำนวนครีวรีออน	12,097	9,766	na	na	
ต้นทุนการผลิต (บาท/กก.)	31.09	32.24	33.02	32.47	(มี.ค.51)
มูลค่าผลผลิต (ล้านบาท)	52,794	52,669	61,285	na	
การใช้ (พันตัน)	792.52	809.11	809.30	802.05	-0.90
ปริมาณส่งออก (ตัน)	239,449	261,373	297,361	148,211	(ม.ค. - พ.ค.51)
มูลค่าส่งออก (ล้านบาท)	28,147	29,607	33,172	17,516	
ประเทศคู่ค้า	ญี่ปุ่น (38%) อังกฤษ (27%) เนเธอร์แลนด์ (11%) เวียดนาม เยอรมัน สิงคโปร์ฮ่องกง				
ประเทศคู่แข่ง	บราซิล สหรัฐอเมริกา EU จีน อาร์เจนตินา				

สถานการณ์ปี 2551

- การผลิต** สศก. ประมาณการผลิตไก่เนื้อมีชีวิต ปี 2551 ไว้ที่จำนวน 900.166 ล้านตัว เพิ่มขึ้น 2.29% จากปี 2550 (879.98 ล้านตัว) น้ำหนักไก่เฉลี่ย 2 กก./ตัว เป็นผลผลิตเนื้อไก่ส่วนที่ใช้บริโภค 1,132.05 พันตัน (62.88% ของน้ำหนัก)
- การใช้ภายใน** ปกติผลผลิตเนื้อไก่ ประมาณ 75% ใช้บริโภคภายในประเทศ แต่ในปี 2551 สศก. คาดว่าความต้องการใช้ภายในจะลดลงจากปี 2550 ประมาณ 0.90%
- อัตราการบริโภค** 16 กก./คน/ปี (ที่มา : คณะกรรมการบริหารสินค้าไก่เนื้อและผลิตภัณฑ์)
- การส่งออก** ปี 2551 กำหนดเป้าหมายการส่งออกไว้ประมาณ 345,000 ตัน เป็นการส่งออกไก่สดแช่เย็นแช่แข็ง จำนวน 20,000 ตัน และ ไก่แปรรูป จำนวน 325,000 ตัน โดยมีตลาดหลัก ได้แก่ สหภาพยุโรป ญี่ปุ่น เกาหลี สิงคโปร์ ฮ่องกง และ ประเทศในกลุ่มตะวันออกกลาง สำหรับปี 2550 ประเทศที่นำเข้าไก่สดมากที่สุด ได้แก่ เวียดนาม ส่วนประเทศที่นำเข้าไก่ปรุงสุก และไก่แปรรูปปรุงสุกมากที่สุด ได้แก่ ญี่ปุ่น อังกฤษ และเนเธอร์แลนด์
- ปัญหาอุปสรรค**
 - ด้านการผลิตไก่มีชีวิต ต้นทุนการผลิตสูงขึ้น จากการปรับราคาอย่างต่อเนืองของวัตถุดิบอาหารสัตว์ โดยเฉพาะข้าวโพดเลี้ยงสัตว์ ที่เป็นส่วนผสมหลักของอาหารที่เลี้ยงไก่ (70% ของอาหาร) ทำให้ราคาอาหารสำเร็จรูปปรับสูงขึ้นด้วย
 - ด้านการส่งออก มีการกำหนดเงื่อนไขมาตรการกีดกันด้านภาษีและมาตรการที่ไม่ใช่ภาษี ในบางประเทศ เช่น เกาหลี รัสเซีย ออสเตรเลีย ทำให้ไม่สามารถขยายตลาดใหม่ได้

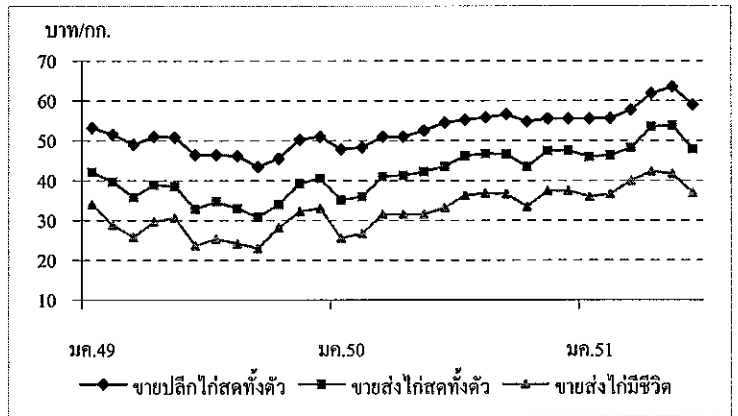
สถานการณ์ปัจจุบัน

การผลิต ปริมาณผลผลิตไก่เนื้อลดลง โดยมีสาเหตุจากการปรับลดปริมาณการผลิตของผู้เลี้ยงขนาดเล็กและกลาง เนื่องจากต้นทุนการผลิตสูง

ภาวะการค้าในประเทศ ยังชะลอตัวต่อเนื่อง อย่างไรก็ตาม มีแนวโน้มว่าความต้องการของตลาดจะเพิ่มขึ้นในช่วงกลางเดือนสิงหาคม (เทศกาลสารทจีน)

การส่งออก ปัจจุบัน มีใบสั่งซื้อไก่จากไทยต่อเนื่องจนถึง ธ.ค.51 รวมทั้งมีความต้องการสั่งซื้อไก่จากไทยเพิ่มขึ้นในบางประเทศ อาทิ ฮ่องกง ญี่ปุ่น

ความเคลื่อนไหวของราคา ราคาไก่มีชีวิต (หน้าโรงฆ่า กทม.) ปรับสูงขึ้น จาก กก.ละ 37 - 38 บาท เป็น กก.ละ 42 - 43 บาท



ราคา (บาท/กก.)	ปี	มค.	กพ.	มีค.	เมย.	พค.	มิย.	กค.	สค.	กย.	ตค.	พย.	ธค.	เฉลี่ย
ขายส่งไก่มีชีวิต	2549	34.00	28.76	25.72	29.63	30.55	23.61	25.32	24.16	22.98	28.10	32.23	33.00	28.17
หน้าโรงฆ่า กทม.	2550	25.57	26.70	31.50	31.50	31.50	33.21	36.25	36.74	36.55	33.45	37.41	37.50	33.16
2551	35.93	36.55	39.93	42.33	41.66	36.93	42.50							39.40
ขายส่งไก่สดทั้งตัว	2549	42.05	39.63	35.76	38.88	38.48	32.82	34.63	32.95	30.74	34.00	39.27	40.50	36.64
รวมเครื่องใน ตลาด กทม.	2550	35.14	35.95	41.00	41.24	42.23	43.60	46.20	46.74	46.60	43.45	47.41	47.50	43.09
2551	45.93	46.35	48.21	53.50	53.82	47.86	51.00							49.52
ขายปลีกไก่สดทั้งตัว	2549	53.18	51.55	49.00	51.00	50.85	46.39	46.39	46.14	43.40	45.50	50.25	51.00	48.72
รวมเครื่องใน ตลาด กทม.	2550	47.83	48.30	51.00	51.00	52.50	54.50	55.20	55.86	56.55	54.77	55.50	55.50	53.21
2551	55.50	55.58	57.67	61.81	63.50	58.95	61.00							59.14

	2548	2549	2550	2551	% Δ
ผลผลิต (ล้านตัน)					ประมาณการ
- โลก	1.702	1.923	2.100	1.900	
- ไทย (กรมประมง)	0.401	0.507	0.444	0.400	-9.9
กุ้งกุลาลำด้า	0.026	0.004	0.004	0.008	100
กุ้งขาวแวนนาไม&อื่นๆ	0.375	0.503	0.440	0.392	-10
ช่วงผลผลิตออกมาก	มิถุนายน - กันยายน				
จำนวนครีวเรือ	33,444	35,000	40,000	-	
ต้นทุนการผลิตกุ้งขาวแวนนาไม ปี 2551 (กรมประมง)	ขนาด 50 ตัว/กก. กก.ละ 123 บาท				
	ขนาด 60 - 70 ตัว/กก. กก.ละ 118 บาท				
มูลค่าผลผลิตกุ้ง	46,000	66,000	50,000	na	
ที่เกษตรกรขายได้ (ล้านบาท)					
บริโภคภายในประเทศ(ล้านบาท)	0.035	0.040	0.044	0.040	
การนำเข้า					
- ปริมาณ (ล้านบาท)	0.024	0.024	0.016	0.007	
- มูลค่า (ล้านบาท)	3,073	2,960	1,516	753	(ม.ค.-พ.ค.51)
การส่งออก					
- ปริมาณ (ล้านบาท)	0.279	0.310	0.356	0.121	
- มูลค่า (ล้านบาท)	71,358	77,189	81,858	26,665	(ม.ค.-พ.ค.51)
ประเทศคู่ค้า	สหรัฐอเมริกา ญี่ปุ่น สหภาพยุโรป				
ประเทศคู่แข่ง	อินเดีย เอกวาดอร์ อินโดนีเซีย จีน				

• ความเคลื่อนไหวด้านราคา
 ราคากุ้งขาวแวนนาไม ณ ตลาดกลางสัตว์น้ำ จ.สมุทรสาคร ปรับตัวสูงขึ้นจากสัปดาห์ก่อน กก.ละ 5 บาท ในขนาด 40, 50, 60 และ 80 ตัว/กก.โดยมีราคาอยู่ที่ กก.ละ 135, 120, 115 และ 105 บาท ส่วนขนาด 70, 90 และ 100 ตัว/กก. ยังคงทรงตัวอยู่ที่ กก.ละ 110, 100 และ 95 บาท ตามลำดับ

• ปริมาณกุ้งเข้าสู่ตลาดกลางสัตว์น้ำ จ.สมุทรสาคร
 ปริมาณรถเข้าสู่ตลาดสัปดาห์นี้ (21 - 25 ก.ค.51) จำนวน 943 ตู้คอนเทนเนอร์ ประมาณ 2,829 ตัน เพิ่มขึ้นจากสัปดาห์ก่อน ร้อยละ 55.61 โดยกุ้งที่เข้าสู่ตลาดทั้งหมดยังคงเป็นกุ้งขาวแวนนาไม

• แนวโน้ม
 คาดว่าราคาจะปรับตัวขึ้นอีก เนื่องจากการปรับจําหน่ายของรัฐ ช่วยให้เกษตรกรมีทางเลือกในการจำหน่ายผลผลิตเพิ่มขึ้น รวมทั้งใกล้เทศกาลคริสต์มาสและปีใหม่ ตลาดต่างประเทศมีความต้องการกุ้งเพิ่มขึ้น

สถานการณ์ปี 2551

1.การผลิต ผลผลิตกุ้งจากการเพาะเลี้ยงมีประมาณ 400,000 ตันเศษ (กุ้งขาวแวนนาไม 98% และกุ้งกุลาลำด้า 2%) ลดลงจากปีก่อน 9.9% เนื่องจากมีการใช้พื้นที่ปลูกข้าวทดแทน และอีกส่วนหนึ่งจากต้นทุนการผลิตสูงขึ้นจากราคาปัจจัยการผลิต ได้แก่ วัตถุดิบอาหารสัตว์ น้ำมัน แรงงาน และค่าขนส่งที่สูงขึ้น (ตามยุทธศาสตร์กุ้ง กษ. คาดว่า ปี 2551 ผลผลิตกุ้งมี 532,400 ตัน)

2. การส่งออก ผลผลิตกุ้งประมาณ 90% เป็นการส่งออก

2.1 ในช่วงเดือน เม.ย.51 อุตสาหกรรมกุ้งของไทยถูกกล่าวหาจากสหรัฐฯ ว่าใช้แรงงานเด็ก และกีดกันแรงงานต่างด้าว ส่งผลให้ราคากุ้งลดลงตั้งแต่ พ.ค.51 ในขณะที่ต้นทุนการผลิตสูงขึ้นจากราคาปัจจัยการผลิตที่สูงขึ้น

2.2 องค์การอุทธรณ์ของ WTO ได้ประกาศ (16 ก.ค.51) ตัดสินให้ไทยชนะคดีที่ฟ้องร้องสหรัฐอเมริกาทั้ง 2 กรณี คือ 1) การเรียกเก็บ C - Bond 2) การคำนวณเก็บภาษี AD โดยวิธี Zeroing แต่ยังไม่มีการปฏิบัติผู้ส่งออก จึงต้องมีภาระเช่นเดิม ทำให้ขาดสภาพคล่องด้านการเงิน

มาตรการในการแก้ไขปัญหาราคากุ้ง ปี 2551

1. การแก้ไขปัญหาด้านราคา

1.1 รมรณรงค์เพิ่มการบริโภคกุ้ง เชื่อมโยงให้เกษตรกรนำกุ้งมาจำหน่ายโดยตรงกับผู้บริโภค ภายใต้ชื่อ "เทศกาลกุ้งธงฟ้า คู่ค้าร่วมใจ"

- ภูมิภาค รวม 45 จังหวัด ในแหล่งผลิต 25 จังหวัด และแหล่งบริโภค 20 จังหวัด
- ส่วนกลาง ประกอบด้วย (1) ห้างสรรพสินค้า 7 ราย ได้แก่ เทสโก โลตัส สยามจัสโก้ แม็คโคร ฟู้ดแลนด์ ท็อปซูเปอร์มาร์เก็ต คาร์ฟูร์ บิ๊กซี รวม 387 สาขา (2) ตลาดสด 6 แห่ง ได้แก่ ย่านอนุชัฒพรสวรรค์ ยี่งเจริญ วัฒนานันท์ ธนบุรี เอ็มสบบดี และตลาด อ.ต.ก. (3) กรุงเทพมหานคร จัดหาช่องทางจำหน่ายกุ้ง ในเขต 50 เขต และตลาดสดในความดูแลของกรุงเทพมหานคร (4) ขอความร่วมมือ สมาคมโรงแรมไทย และสมาคมภัตตาคารไทย เพิ่มเมนูกุ้ง และจำหน่ายในราคาพิเศษ

1.2 ข้อกล่าวหาของสหรัฐฯ ส่วนราชการ (พณ.โดย คค.เป็นหลัก) และภาคเอกชนได้ชี้แจงข้อเท็จจริง และดำเนินการเกี่ยวกับการตรวจสอบจากองค์กรของสหรัฐฯแล้ว ไม่พบปัญหาตามที่ถูกกล่าวหา

1.3 การซื้อขายในประเทศ ประชาสัมพันธ์ให้เกษตรกรระลอกการจับกุ้ง และผู้ประกอบการรับซื้อกุ้งตามปกติ

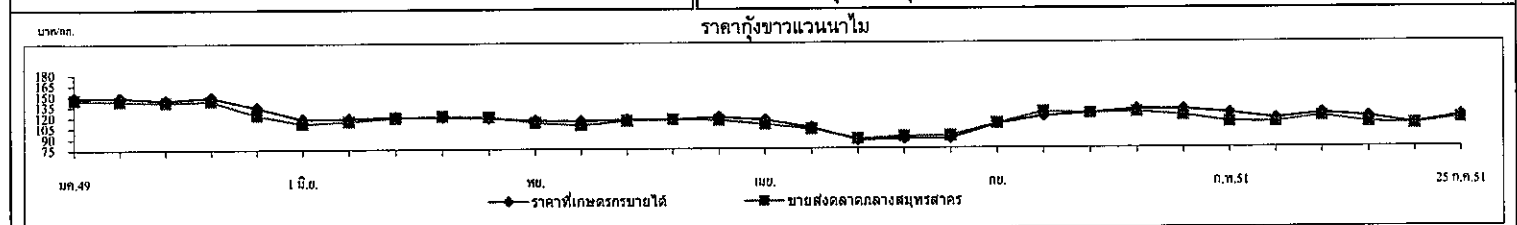
1.4 ลดราคาอาหารกุ้ง สมาคมผู้ผลิตอาหารสัตว์ไทยพิจารณา

1.5 ชยายเวลาพักชำระหนี้ ธกส.พิจารณา

2. การแทรกแซงตลาด

2.1 มติ คชก. (6 มิ.ย.51) อนุมัติให้รับจําหน่ายกุ้งขาวแวนนาไม ปี 2551 จากเกษตรกรรายละไม่เกิน 2 ล้านบาท ปริมาณ 10,000 ตัน ระยะเวลาดำเนินการรับจําหน่าย มิ.ย. - ต.ค.51 ระยะเวลาดำเนินการ มิ.ย.51 - มิ.ย.52 ระยะเวลาดำเนินการ ภายใน 4 เดือน นับถัดจากเดือนรับจําหน่าย โดยขนาด 40, 50, 60, 70, 80 ตัว/กก. ราคา กก.ละ 160 140 130 115 105 บาท ตามลำดับ

2.2 การดำเนินการ (1) ถึงวันที่ 15 ก.ค.51 มีห้องเย็นสมัครเข้าร่วมโครงการ 17 แห่ง ใน 3 จังหวัด ได้แก่ สมุทรสาคร 12 แห่ง ระยะเวลา 1 แห่ง และสงขลา 4 แห่ง รวมปริมาณ 24,382 ตัน (2) ตั้งแต่วันที่ 20 มิ.ย.51 จนถึงปัจจุบัน (15 ก.ค.51) เปิดจุดรับจําหน่ายแล้ว รวม 13 แห่ง ที่ จ.สมุทรสาคร 10 แห่ง จ.สงขลา 2 แห่ง และ จ.ระยอง 1 แห่ง (3) ถึง 15 ก.ค.51 มีเกษตรกรนำกุ้งฯ มาจําหน่ายรวม 418 ราย ปริมาณรวมทั้งสิ้น 3,421.55 ตัน และมีเกษตรกรจําหน่าย 585 ราย จองคิวเพื่อจําหน่ายที่ จ.สมุทรสาคร สงขลา และระยอง รวมปริมาณ 5,974.53 ตัน



ราคากุ้งขาวแวนนาไม (บาท/กก.)	ปี	ม.ค.	ก.พ.	มี.ค.	เม.ย.	พ.ค.	มิ.ย.	ก.ค.	ส.ค.	ก.ย.	ต.ค.	พ.ย.	ธ.ค.	เฉลี่ย
เกษตรกรขายได้เฉลี่ยทั่วประเทศ	2549	148.00	148.00	144.00	148.00	134.00	117.00	118.00	120.00	120.00	118.00	115.00	114.00	128.67
(51-60ตัวขึ้นไป/กก.)	2550	116.00	116.00	119.00	115.00	104.00	86.00	88.00	88.00	108.00	119.00	123.00	128.36	109.20
	2551	128.00	123.00	115.00	122.00	117.32	107.53	118.43	(25 ก.ค.51)					
ขายส่งตลาดกลางสัตว์น้ำ จ.สมุทรสาคร (60 ตัว/กก.)	2549	145.00	143.00	141.00	143.00	123.00	111.00	114.00	119.00	121.00	120.00	112.00	108.00	125.90
	2550	114.00	116.00	115.00	109.00	102.00	88.00	90.00	92.00	109.00	119.00	123.00	125.00	108.50
	2551	120.00	111.00	110.00	118.00	109.00	106.67	115.00	(25 ก.ค.51)					

ข้าวโพดเลี้ยงสัตว์

ประจำสัปดาห์ที่ 4 ของเดือนกรกฎาคม 2551 (21-25 ก.ค.51)

Agri 24 ข่าวโลก F: Facebook 2551

ผลผลิต (ล้านตัน)	ปี 48/49	ปี 49/50	ปี 50/51	ปี 51/52	+ - %
ข้าวโพด - โลก	698.997	713.124	788.799	775.290 ^(กค.51)	-1.71
- ไทย	3.943	3.716	3.661	3.753 ^(มิย.51)	2.51
มูลค่าผลผลิต (ล้านบาท)	19,597	22,853	27,201	32,182	18.31
ช่วงออกสู่ตลาด	กค.-สค. 18%, กย.-พย. 65%, ธค.-มค. 15%, กพ.-มิย. 2%				
จำนวนครัวเรือน	305,434	295,564	290,202	290,578	0.13
แหล่งผลิตสำคัญ	เพชรบูรณ์ 17% นครราชสีมา 11% ตาก 8% ลพบุรี 8% นครสวรรค์ 8%				
พื้นที่ปลูก (ล้านไร่)	6.606	6.040	5.961	5.966	0.08
ผลผลิตเฉลี่ย/ไร่ (กก.)	588	615	614	629	2.44
ต้นทุนการผลิต(บาท/กก.)	4.16	4.27	4.51	5.12	13.53
การใช้ (ล้านตัน)	ปี 48/49	ปี 49/50	ปี 50/51	ปี 51/52	+ - %
ข้าวโพด - โลก	706	728	774	795	2.71
- ไทย	3.724	3.769	3.841	3.816	-0.65
นำเข้า-ส่งออก (ล้านตัน)	กค.50-มิย.51 ประมาณการ				
- นำเข้า	0.109	0.091	0.250	0.200	
- ส่งออก	0.103	0.250	0.292	0.250	
ประเทศคู่ค้า					
- นำเข้าจาก	(ACMECS) ลาว 58% กัมพูชา 35% พม่า 6%				
- ส่งออกไป	มาเลเซีย 40% อินโดนีเซีย 35% เวียดนาม 22% ไลบีเรีย 2%				
ประเทศคู่แข่ง	สหรัฐ 40% จีน 20% บราซิล 7% สหภาพยุโรป 6% เม็กซิโก 3% อาร์เจนตินา 2% อินเดีย 2%				

1. สถานการณ์ปี 2551/52

โลก คาดว่าผลผลิตลดลงร้อยละ 1.71 แต่ความต้องการใช้ยังคงเพิ่มขึ้นทั้งภาคปศุสัตว์และพลังงานทดแทนโดยเพิ่มขึ้นร้อยละ 2.71

ไทย คาดว่าพื้นที่ปลูกใกล้เคียงกับปีก่อน แต่ผลผลิตต่อไร่เพิ่มขึ้นร้อยละ 2.44 ทำให้ผลผลิตโดยรวมเพิ่มขึ้น ส่วนการใช้ในประเทศอยู่ในระดับใกล้เคียงกับปีก่อน

ข้าวโพดตามโครงการ Contract Farming ปี 51/52 ประมาณ 1.247 ล้านตัน เพิ่มขึ้นจากปี 50/51 ซึ่งมี 0.318 ล้านตัน ประมาณ 4 เท่าตัว

2. มาตรการ ปี 2550/51

2.1 การนำเข้าปี 51 มติ ครม.(25 กย.50) เห็นชอบตามมติ ค.น.นโยบายอาหาร (17 ก.ย.50) ดังนี้

- 1) WTO ในโควตา 54,700 ตัน อกรนำเข้า 20% ให้อคส.นำเข้า 1 มี.ค.-30 มิ.ย.51 นอกโควตา - อกรนำเข้า 73 % ค่าธรรมเนียมพิเศษ 180 บ./ตัน
- 2) AFTA อกรนำเข้า 5 % หรือ กก.ละ 2.75 บาท
- 3) ACMECS ทั้งภายใต้โครงการ Contract Farming และนอกโครงการ Contract Farming อกรนำเข้า 0 % และ คต.จดทะเบียนผู้นำเข้า
- 4) นิวซีแลนด์ (FTA) และ ญี่ปุ่น (JTEPA) อกรนำเข้า 0 %
- 5) ออสเตรเลีย (FTA, ในโควตา 6,332.21 ตัน อกรนำเข้า 16 % ให้อคส.นำเข้า 1 มี.ค. - 30 มิ.ย. 51 นอกโควตา อกรนำเข้า 65.70 %
- 6) นำเข้าทั่วไป อกรนำเข้า กก.ละ 2.75 บาท และค่าธรรมเนียมพิเศษตันละ 1,000 บ. ทั้งนี้การนำเข้านอกเหนือจากในโควตาให้นำเข้าได้ไม่จำกัดปริมาณและช่วงเวลานำเข้า

2.2 การค้าในประเทศ ให้การค้าดำเนินไปตามกลไกตลาดปกติ อย่างไรก็ตามได้ติดตามดูแลให้มีการปิดป้ายแสดงราคารับซื้อชัดเจน รวมทั้ง การเชื่อมโยงตลาดเพื่อเพิ่มช่องทางการจำหน่ายให้เกษตรกรในพื้นที่ที่มีปัญหาด้านการจำหน่าย

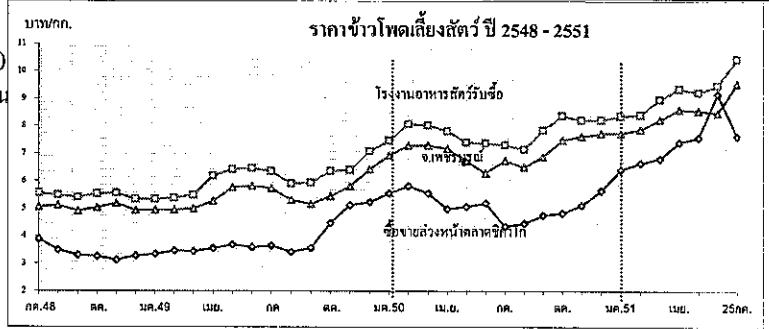
3. นโยบายส่งออก เป็นสินค้ากำหนดมาตรฐานส่งออก(ชั้น 1,2) ต้องจดทะเบียนเป็นผู้ส่งออกสินค้ามาตรฐานข้าวโพดกับคต.และต้องมีใบรับรองมาตรฐานสินค้า(ไม่เสียอากร)

สถานการณ์ปัจจุบัน

-ในประเทศ ข้าวโพดฤดูใหม่(51/52)จากแหล่งผลิตจ.สระแก้ว นครราชสีมา(ปากช่อง) กำลังเริ่มออกสู่ตลาด ขณะที่พ่อค้าท้องถิ่นระบายข้าวโพดในสต็อกออกจำหน่ายเพิ่มขึ้น ส่งผลให้ราคาซื้อขายปรับตัวลดลงจากสัปดาห์ก่อน (กก.ละ 11.83-12.02 บาท)

-ต่างประเทศ ราคาชิคาโกยังคงลดลงอย่างต่อเนื่องจากสัปดาห์ก่อน(ตันละ 259 US\$) เหลือตันละ 227 US\$ ตามการปรับตัวลงของน้ำมันดิบและสภาพอากาศที่ติดผลผลิตในเขตมิดเวสต์ของสหรัฐ รวมทั้ง มีการขยายสัญญาข้าวโพดจำนวนมาก

○ นั้ม คาดว่าราคาในประเทศจะมีแนวโน้มอ่อนตัวลงตามฤดูกาลแต่โดยรวมน่าจะยังอยู่ในเกณฑ์ดีและสูงกว่าปีที่ผ่านมา



25 ก.ค.51

บาท/กก.

ราคา (บาท/กก.)	กค.	สค.	กย.	ตค.	พย.	ธค.	มค.	กพ.	มีค.	เมย.	พค.	มิย.	เฉลี่ย
เกษตรกรขายได้ *													
ปี 49/50	5.53	5.34	5.15	5.39	5.39	5.83	6.53	7.02	7.10	7.06	6.81	6.63	6.15
ปี 50/51	6.16	5.99	6.66	7.28	7.19	7.26	7.48	7.69	8.38	8.56	8.31	8.16	7.43
ปี 51/52	10.30												
จ.เพชรบูรณ์													
ปี 49/50	5.74	5.31	5.16	5.45	5.80	6.43	6.92	7.29	7.29	7.18	6.72	6.29	6.30
ปี 50/51	6.74	6.50	6.87	7.49	7.62	7.73	7.73	7.88	8.23	8.60	8.55	8.47	7.70
ปี 51/52	9.42-9.67												
โรงงานอาหารสัตว์รับซื้อ กทม.													
ปี 49/50	6.35	5.91	5.93	6.36	6.39	7.08	7.47	8.07	8.03	7.82	7.41	7.37	7.02
ปี 50/51	7.32	7.15	7.84	8.38	8.21	8.23	8.36	8.40	8.97	9.36	9.23	9.47	8.41
ปี 51/52	10.35-10.55												
ซื้อขายล่วงหน้าตลาดชิคาโก													
ปี 49/50	3.66	3.42	3.57	4.47	5.13	5.23	5.55	5.81	5.56	4.98	5.07	5.20	4.80
ปี 50/51	4.34	4.46	4.75	4.83	5.11	5.65	6.41	6.65	6.81	7.41	7.58	9.17	6.10
ปี 51/52	7.63												
ซื้อขายล่วงหน้าตลาดชิคาโก(ดอลลาร์/ตัน)													
ปี 49/50	95.94	90.53	95.21	119.36	140.03	145.59	153.85	162.16	158.08	142.52	145.75	149.96	133.25
ปี 50/51	128.31	130.24	138.17	140.86	150.18	166.81	192.33	203.15	215.59	233.59	235.34	275.12	184.14
ปี 51/52	227.24												

หมายเหตุ * เป็นราคาที่เกษตรกรขายได้เฉลี่ยทั้งประเทศ(สศก.) ข้าวโพดเมล็ดความชื้นไม่เกิน 14.5%

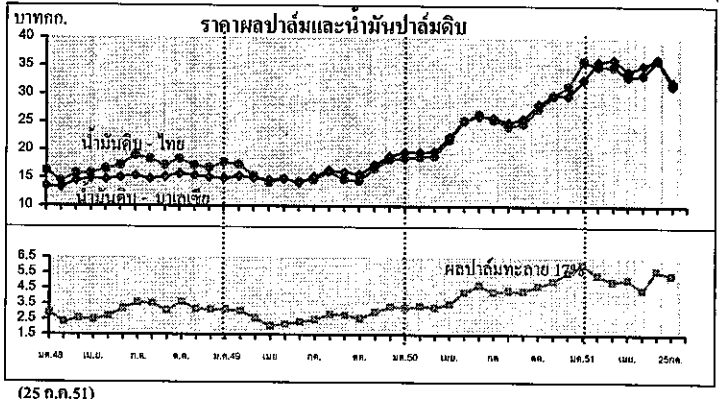
ปาล์มน้ำมัน

ประจำสัปดาห์ที่ 4 ของเดือนกรกฎาคม 2551 (21 - 25 ก.ค.51)

ผลผลิต (ล้านตัน)	ปี 48	ปี 49	ปี 50	ปี 51 (ก.ค.)	% Δ
โลก - น้ำมันพืช	111.36	118.41	121.50	128.21	5.52
- น้ำมันปาล์ม - ผลิต	33.52	35.98	37.34	41.12	10.12
" - การใช้	32.49	35.12	37.30	40.48	8.53
ไทย - ผลปาล์ม (สกก.)	5.003	6.715	6.390	7.873	23.20
- น้ำมันปาล์มดิบ(รง.แข็ง)	0.784	1.167	1.051	1.344	27.86
มูลค่า (ล้านบาท) - ผลปาล์ม	14,858	18,063	27,094	43,299	59.81
- น้ำมันดิบ	13,242	18,406	25,699	47,709	85.64
(% มข.51) % ออกสู่ตลาด มค.-พค. 47%, มข.6% กค.7% สค. 7% กย.9% ตค. 9% พย.8% ธค.7%					
แหล่งผลิต : กระบี่ 30% สุราษฎร์ 26% ชุมพร 23% (80%) , จว.ภาคใต้อื่น (16%) ตะวันออก (4%)					
พื้นที่ให้ผล (ล้านไร่)	2.026	2.374	2.663	2.900	8.89
ผลผลิตเฉลี่ย (ตัน/ไร่)	2.469	2.828	2.483	2.715	9.34
จำนวนครัวเรือน	81,472	85,546	87,277	100,077	14.67
ต้นทุนการผลิต (บาท/กก.)	1.68	1.53	1.83	1.96	7.10
ผลผลิต - น้ำมันปาล์มดิบ	0.784	1.167	1.051	1.344	27.86
การใช้ - ผลิตน้ำมันพืช	0.846	0.958	0.903	0.990	9.68
- ไบโอดีเซล	-	-	0.028	0.350	13 เท่าตัว
ส่งออก (ตัน,กสก.)	ปี 47	ปี 48	ปี 49	ปี 50	ปี 51 (มค.-มิย.)
- รวม	124,295	81,057	205,080	283,065	175,532
- น้ำมันดิบ	3,036	0	163,180	221,826	138,031
- น้ำมันบริสุทธิ์	121,259	81,057	41,900	61,239	37,501
นำเข้า (ตัน,กสก.)	74,767	18,930	1,314	1,407	27,742 (อกต.)
นำเข้า (ตัน,คต.)	78,188	16,072	190	-	424 (มค.-มิย.)
ออก ร.4	79,233	16,354	195	-	436
ประเทศส่งออก บริสุทธิ : พม่า 70% จีน 24% , ดิบ : มาเล 49% อินเดีย 28% เวียดนาม 23%					
เปิดตลาด AFTA ปี 46-51 WTO ปี 47-51					
ภาษีนำเข้า 5%, 2.50 บ./ลิตร ในโควตา 20% นอกโควตา 143%					
ปริมาณ (ตัน) ให้ อคส.นำเข้า 4,860 (อกต.) ไม่จำกัดปริมาณ					

สถานการณ์ปัจจุบัน
 - ในประเทศ ราคาผลปาล์มปรับตัวลดลงจากสพ.ก่อนอย่างต่อเนื่อง (กก.ละ 6-6.50 บาท) เนื่องจากผลปาล์มมีออกสู่ตลาดเพิ่มขึ้นและราคาน้ำมันปาล์มปรับตัวลดลงมาก
 โรงงานจึงปรับราคาซื้อผลปาล์มลงให้สอดคล้องกับน้ำมันปาล์มดิบมากขึ้น
 ○ **ต่างประเทศ** ราคาปรับตัวลดลงจากสพ.ก่อน (กก.ละ 36.31 บาท หรือ 3,505 ริงกิต/ตัน) ตามราคาซื้อขายน้ำมันถั่วเหลืองตลาดโลกที่อ่อนตัวลง
แนวโน้ม ระดับราคาน้ำมันและผลปาล์มจะอ่อนตัวลง ตามภาวะการค้าโลกที่ชะลอตัวลง

1. สถานการณ์ปี 2551
 โลก คาดว่ามีผลผลิต รวม 41.12 ล้านตัน การใช้ 40.48 ล้านตันเพิ่มขึ้นร้อยละ 8.53
 ไทย คาดว่าจะผลิตน้ำมันดิบได้ประมาณ 1.344 ล้านตัน การใช้ผลผลิตน้ำมันพืชบริโภค 0.990 ล้านตัน ใช้ผลผลิตไบโอดีเซล 0.350 ล้านตันที่เหลือจะเป็นสต็อกและส่งออก ซึ่งส่งออกแล้ว 138,000 ตัน (มค.-มิย.)
2. มาตรการจัดระบบ ตั้งแต่ปี 2546 (มติ ครม. 22 เม.ย.46)
 2.1 จัดระบบการค้าในประเทศ โดยการให้ผู้ผลิต ผู้นำเข้า **แจ้งปริมาณการผลิต** จำหน่าย สต็อก การนำเข้า **ควบคุมการขนย้าย** กำกับดูแลการปิดป้ายแสดงราคาซื้อขาย **ตรวจสอบเครื่องชั่ง** การชำระราคา การลักลอบนำเข้าและดูแลการจำหน่ายน้ำมันพืชปาล์มของห้างค้าปลีกไม่ให้ต่ำกว่าต้นทุนซื้อ
 2.2 จัดระบบการนำเข้า
 - ภายใต้ WTO (ในโควตา) : ให้ อคส.เป็นผู้นำเข้า
 - ภายใต้ AFTA : ให้ อคส.เป็นผู้นำเข้า และ มติ ครม.22 มค.51 อนุมัติให้ อคส.นำเข้าน้ำมันดิบ 30,000 ตันซึ่งนำเข้าจริง 26,750 ตัน (กพ.51)
 - การนำเข้าเพื่อส่งออก : ให้รับซื้อผลผลิตในประเทศ 1 ส่วน ก่อนนำเข้า 1 ส่วน และต้องส่งออกทั้ง 2 ส่วนภายใน 30 วันนับแต่วันนำเข้า
 - การนำเข้าผ่านประเทศส่งออกหรือการถ่ายลำ : กำกับดูแลการขนย้ายในประเทศไปยังด่านส่งออกอย่างเคร่งครัดภายในเวลาที่กำหนด
 2.3 ตรวจสอบการลักลอบนำเข้าและบริหารของกลางโดย
 - เข้มงวดตรวจสอบในจังหวัดติดชายแดนประเทศเพื่อนบ้าน, ติดทะเล
 - จัดการของกลางน้ำมันปาล์มไม่ให้ไหลเข้าสู่ตลาดผู้บริโภค
 2.4 ส่งเสริมการผลิตไบโอดีเซล โดยเผยแพร่ข้อมูลปริมาณและราคาน้ำมันปาล์มให้ผู้ผลิตไบโอดีเซล
3. นโยบายการส่งออก ส่งออกได้เสรี โดยไม่เสียอากรส่งออก



ราคา (บาท/กก.)	ม.ค.	ก.พ.	มี.ค.	เม.ย.	พ.ค.	มิ.ย.	ก.ค.	ก.ย.	ต.ค.	พ.ย.	ธ.ค.	เฉลี่ย
ผลปาล์มสด(17%) ณ โรงสกัด												
ปี 2549	3.14	3.01	2.58	2.05	2.19	2.34	2.48	2.82	2.78	2.56	2.97	2.69
ปี 2550	3.27	3.35	3.29	3.52	4.27	4.71	4.50	4.38	4.34	4.70	5.00	4.24
ปี 2551	6.05	5.37	4.96	5.10	4.42	5.70	5.20-5.60					5.27
น้ำมันปาล์มดิบ กทม.												
ปี 2549	17.80	17.41	15.38	14.20	14.86	14.40	14.64	16.19	14.77	14.53	16.70	15.77
ปี 2550	18.63	18.84	19.01	21.82	25.29	26.45	25.47	24.29	24.79	27.49	29.80	24.45
ปี 2551	35.98	35.02	34.95	33.15	33.53	36.26	31.50-31.75					34.82
น้ำมันปาล์มบริสุทธิ์ กทม.												
ปี 2549	21.61	21.71	20.65	19.40	19.35	18.63	18.50	19.44	19.12	18.35	20.57	20.01
ปี 2550	22.98	23.46	23.16	25.68	29.60	32.22	31.28	30.02	29.22	31.94	34.92	29.25
ปี 2551	42.31	42.62	43.21	41.37	41.77	44.23	42.36-43.48					42.59
น้ำมันปาล์มดิบ มาเลเซีย												
ปี 2549	14.93	15.33	15.00	14.69	14.90	14.20	15.22	16.37	16.10	15.67	17.38	15.73
ปี 2550	19.73	19.65	19.78	22.42	25.31	26.19	25.89	25.00	25.64	28.26	29.92	24.80
ปี 2551	32.65	35.90	36.29	34.14	35.24	36.51	32.23					34.71
น้ำมันปาล์มบริสุทธิ์ มาเลเซีย												
ปี 2549	15.57	16.23	15.95	15.89	16.00	16.03	16.75	17.94	17.09	17.11	18.83	16.98
ปี 2550	20.70	20.87	21.01	24.07	26.83	27.42	27.20	27.14	28.00	29.98	31.96	26.42
ปี 2551	35.07	38.64	41.98	40.42	40.88	41.19	36.64					39.26

มะพร้าวผลแก่

ประจำปีสถิติที่ 4 ของเดือนกรกฎาคม 2551 (21-25 ก.ค.51)

ผลผลิต : ล้านตัน	ปี 47	ปี 48	ปี 49	ปี 50	ปี 51 ^{ก.ค.}	% Δ
โลก พืชน้ำมัน	335.85	381.52	391.3	403.33	387.80	-3.85
เนื้อมะพร้าวแห้ง	5.37	5.59	5.59	5.26	5.7	8.37
น้ำมันมะพร้าว	3.27	3.45	3.48	3.32	3.50	5.42
ไทย						
มะพร้าวผลแก่ (สศก.)	1.848	1.871	1.815	1.722	1.718	-0.21
น้ำมันมะพร้าว ^{บริสุทธิ}	0.045	0.046	0.044	0.042	0.042	-0.21
ช่วงออกสู่ตลาด	มาก : พ.ค.-ต.ค. (ออกตลอดปี)					
แหล่งผลิต	ประจวบฯ 27%, ชุมพร 19%, สุราษฎร์ฯ 10% (รวม 56%) นครศรีฯ 7%, ชลบุรี 9%, สมุทรสงคราม 3%					
พื้นที่ให้ผล : ล้านไร่	1.59	1.66	1.61	1.60	1.56	-0.93
จำนวนครัวเรือน	76,500	na	na	na	na	
ผลผลิตเฉลี่ย : กก./ไร่	1,162	1,128	1,125	1,077	1,099	2.04
ต้นทุนการผลิต : บาท/ผล	1.91	2.27	2.45	2.56	2.58	0.78
มูลค่าผลผลิต : ล้านบาท	3,961	4,835	7,334	4,766	5,470	14.78
การใช้ในปท. : บริโภคตรง						
น้ำมันมะพร้าว	0.042	0.043	0.042	0.035	0.038	(ม.ค.-มิ.ย.) 378 (ม.ค.-มิ.ย.)
นำเข้า : ตัน	มะพร้าวผล 97	125	7,822	378	164	
	เนื้อ - ผอย 119	279	269	138	107	
	น้ำมันทั้งหมด 47	22	1,820	3,005	1,171	
ส่งออก : ตัน	มะพร้าวผลอ่อน 33,853	39,758	37,120	33,334	14,717	
	เนื้อ - ผอย 574	591	667	162	136	
	น้ำมันทั้งหมด 3,636	2,674	493	4,452	2,663	
ประเทศส่งออก	น้ำมัน : สเปน / เนื้อผอย : จีน / เนื้อแห้ง : จีน					
ประเทศนำเข้า	น้ำมัน : มาเลเซีย / เนื้อผอย : ฟิลิปปินส์ / ผลแก่ : กัมพูชา					

สถานการณ์ ปี 2551

1. โลก ปี 51 ก.เกษตรสหรัฐฯ คาดว่าโลกมีผลผลิตเนื้อมะพร้าวแห้ง 5.70 ล้านตัน เพิ่มขึ้นจากปีที่ผ่านมาร้อยละ 8.37 ได้ผลผลิตน้ำมันมะพร้าว 3.50 ล้านตัน เพิ่มขึ้นจากปีที่ผ่านมาร้อยละ 5.42
2. ไทย ปี 51 ก.เกษตร (สศก.) คาดว่ามีผลผลิตมะพร้าวผล 1.718 ล้านตัน ลดลงร้อยละ 0.21

มาตรการแก้ไขปัญหา

1. จัดระบบการนำเข้า

1.1 WTO ตั้งแต่ปี 47-51

- ผู้นำเข้า : ในโควตา :- เป็นนิติบุคคล เป็นโรงงานที่ใช้มะพร้าวผล มะพร้าวผอย เนื้อมะพร้าวแห้ง น้ำมัน เป็นวัตถุดิบในกิจการของตนเองและเปิดกิจการในปัจจุบัน ส่วนมะพร้าวผอยต้องมีประวัติ 3 ปี

: นอกโควตา :- ให้นำเข้าเป็นการทั่วไป

- ภาษี (ช่วงนำเข้า) ปริมาณ(ตัน) ในโควตา นอกโควตา

มะพร้าวผล : มค.-เม.ย.60% 2,317 20% 54%

มะพร้าวผอย : ม.ค.-ธ.ค. 110 20% 54%

เนื้อแห้ง : พ.ย.-ธ.ค. 1,157 20% 36%

น้ำมัน : พ.ย.-ธ.ค. 401 20% 52%

1.2 AFTA

: ต้องขออนุญาตนำเข้า

มะพร้าวผล / มะพร้าวผอย - ยกเว้นอากร ตั้งแต่ปี 46

- 5% หรือ ลิตร.ละ 2.50 บาท ตั้งแต่ปี 46

เนื้อมะพร้าวแห้ง - 35% หรือ กก.ละ 3.00 บาท ตั้งแต่ปี 46-49

- 25% หรือ กก.ละ 2.50 บาท ตั้งแต่ปี 50

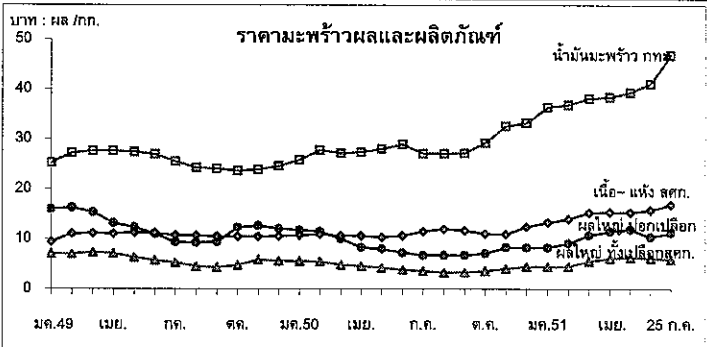
มติกนศ 30 เม.ย.50 ให้ยกเลิกมาตรการไว้ตั้งแต่ปี 2553

สถานการณ์ปัจจุบันและแนวโน้ม

ราคามะพร้าวผลใหญ่ในแหล่งผลิตใหญ่ลดลง ราคามะพร้าว(ปอก)ขายส่งตลาดกทม.ปรับสูงขึ้น เนื้อมะพร้าวขาว เนื้อมะพร้าวแห้งขายส่งกทม. ราคาทรงตัว

		11ก.ค.	16ก.ค.	25ก.ค.	% Δ
มะพร้าวผลใหญ่ สศก.	บาท/ผล	6.00	5.96	5.87	-1.51
มะพร้าวผลใหญ่ จ.ประจวบ	"	6.90	7.25	7.00	-3.45
มะพร้าวผลใหญ่ (ปอก) กทม.	"	10.8	10.8	11.3	4.65
เนื้อมะพร้าวขาว กทม.	บาท/กก.	18.75	18.75	18.75	0.00

แนวโน้ม มะพร้าวออกสู่ตลาดอย่างต่อเนื่อง ราคายังอยู่ในเกณฑ์ดี



ราคา (บาท/ผล , กก.)

เกษตรกรขายได้	ปี	ม.ค.	ก.พ.	มี.ค.	เม.ย.	พ.ค.	มิ.ย.	ก.ค.	ส.ค.	ก.ย.	ต.ค.	พ.ย.	ธ.ค.	เฉลี่ย	
มะพร้าวผลแก่ ใหญ่	2549	7.02	7.01	7.29	7.09	6.26	5.73	5.25	4.46	4.32	4.76	5.86	5.57	5.89	
	2550	5.50	5.42	4.78	4.53	4.24	3.86	3.56	3.25	3.32	3.61	4.07	4.50	4.22	
	2551	4.45	4.47	5.51	6.08	6.28	6.11	5.87						5.54	
เนื้อ-แห้ง 90%	2549	9.43	11.03	11.09	11.03	11.23	11.18	10.63	10.63	10.43	10.46	10.47	10.51	10.68	
	2550	10.71	10.82	10.63	10.58	10.33	10.67	11.46	11.97	11.68	11.05	10.91	12.69	11.13	
	2551	13.29	13.98	15.27	15.31	15.35	15.85	16.87						15.13	
ตลาด กทม. ขายส่ง	มะพร้าวผล (ปอก)	2549	15.99	16.25	15.33	13.13	12.28	10.93	9.30	9.25	9.33	10.89	12.66	12.04	12.28
		2550	11.75	11.45	10.08	8.76	8.03	7.27	6.75	6.75	6.75	7.09	8.25	8.25	8.43
		2551	8.25	9.08	10.70	11.47	11.83	10.25	11.25						10.40
น้ำมันดิบ กทม.	2549	25.21	27.17	27.59	27.59	27.36	26.92	25.46	25.46	24.05	23.60	23.83	24.55	25.73	
	2550	25.80	27.76	27.09	27.30	28.04	28.92	27.09	27.09	27.15	29.25	32.57	33.42	28.46	
	2551	36.33	36.88	38.12	38.40	39.34	41.07	46.88						39.57	

ถั่วเหลือง

ประจำสัปดาห์ที่ 4 ของเดือนกรกฎาคม 2551 (21-25 ก.ค.51)

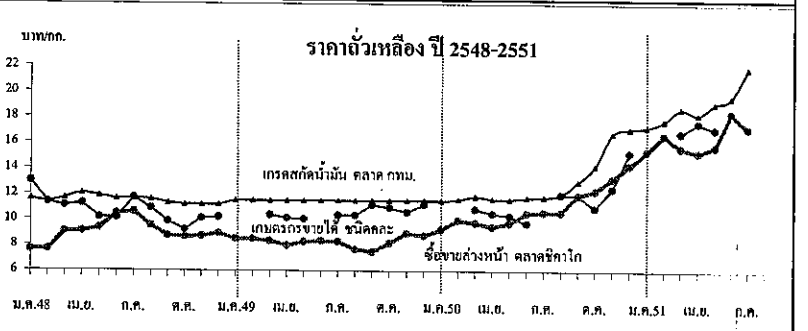
ผลผลิต (ล้านตัน)	ปี 48	ปี 49	ปี 50	ปี 51 (ก.ค.51)	% Δ	
พืชน้ำมัน - โลก	381.520	391.300	403.330	387.800	-3.85	
ถั่วเหลือง - โลก	215.758	220.531	236.561	218.796	-7.51	
- ไทย	0.215	0.220	0.211	0.202	-4.35	
- ถั่วฤดูแล้ง	0.137	0.148	0.143	0.135		
- ถั่วฤดูฝน	0.078	0.072	0.069	0.067		
มูลค่าผลผลิต (ล้านบาท)	2,305	2,311	2,441	3,472	42.24	
ช่วงออกสู่ตลาด						
- ถั่วฤดูแล้ง(มีค.-พค.)65%	เชิงใหม่ ชัยภูมิ แพร่ เลย ขอนแก่น ดาก					
- ถั่วฤดูฝน(สค.-ธค.)35%	สระแก้ว แม่ฮ่องสอน อุตรดิตถ์ สุโขทัย เชียงใหม่					
ครัวเรือนเกษตรกร (ประมาณการ ก.ค.51)	111,908	103,242	102,364	101,539	-0.81	
พื้นที่ปลูก (ล้านไร่)	0.925	0.903	0.879	0.887	0.82	
ผลผลิตเฉลี่ย/ไร่ (กก./ไร่)	232	244	243	245	0.82	
ต้นทุนการผลิต (บาท/กก.)	8.95	9.47	9.75	9.83	-	
การใช้ (ล้านตัน)						
ถั่วเหลือง - โลก	204.76	215.18	225.26	232.19	3.08	
- ไทย	1.61	1.62	1.72	1.72	0.10	
นำเข้า-ส่งออก	ปี 47	ปี 48	ปี 49	ปี 50	ปี 51 (ประมาณการ)	มค-มิ.ย.51
- นำเข้า (ล้านตัน)	1.436	1.608	1.395	1.541	1.500	0.904
(ล้านบาท)	18,953	18,636	14,226	19,456	25,095	15,781
- ส่งออก (ล้านตัน)	0.0010	0.0012	0.0012	0.0027	0.0020	0.0007
ประเทศคู่ค้า						
ไทยนำเข้าจาก (ปี 50 บราซิล(50%) สหรัฐอเมริกา(30%) อาร์เจนตินา(15%) เม็กซิโก (4%) และกัมพูชา (2%)						
ไทยส่งออกไป เวียดนาม ฮองกง สิงคโปร์ ออสเตรเลีย อเมริกา มัลดีฟ						

1. สถานการณ์ปี 2551
 โลก คาดว่าราคาต่างประเทศจะเคลื่อนไหวอยู่ในระดับสูงจากปริมาณผลผลิตโลกลดน้อยลงร้อยละ 7.51 เนื่องจากพื้นที่ปลูกลดลง
 ไทย คาดว่าผลผลิตจะลดลงจากปีที่ผ่านมาร้อยละ 4.35 ในขณะที่ความต้องการใช้สูงขึ้นร้อยละ 0.10 คาดว่าการนำเข้ามีแนวโน้มสูงขึ้น
 ถั่วเหลืองโครงการ Contract Farming ปี 51/52 มีประมาณ 0.199 ล้านตัน เพิ่มขึ้นจากปี 50/51 ซึ่งมีปริมาณ 0.059 ล้านตัน (เพิ่มขึ้นกว่า 3 เท่าตัว)

2. นโยบายและมาตรการนำเข้าเมล็ดถั่วเหลือง ปี 2551
 มติ ครม.(2 ต.ค.50) เห็นชอบตามมติคณะกรรมการพืชน้ำมัน (21 ก.ย.50) ดังนี้
 2.1 WTO ไม่จำกัดปริมาณและช่วงเวลา 1) ในโควตา อกรนำเข้าร้อยละ 0 ผู้มีสิทธินำเข้า 12 ราย(6 ต.และผู้แปรรูปอาหาร 6 ราย)และมีเงื่อนไขผู้มีสิทธินำเข้าต้องรับซื้อเมล็ดถั่วเหลืองที่ผลิตในประเทศจากเกษตรกรทั้งหมดตามคุณภาพมาตรฐานและราคาที่กำหนด ดังนี้
 (1) สกักน้ำมัน ไม่ต่ำกว่า 10.50 บาท/กก.ณ ไร่นาหรือ 11.50 บาท/กก.ณ กทม.
 (2) ผลิตภัณฑ์สัตว์ ไม่ต่ำกว่า 11.00 บาท/กก.ณ ไร่นาหรือ 12.00 บาท/กก.ณ กทม.
 (3) แปรรูปอาหาร ไม่ต่ำกว่า 13.00 บาท/กก.ณ ไร่นาหรือ 14.00 บาท/กก.ณ กทม.
 2) นอกโควตา กำหนดอกรร้อยละ 80
 2.2 ACMECS (อกรนำเข้าร้อยละ 0) ใช้หลักเกณฑ์เช่นเดียวกับ WTO (กำหนดผู้มีสิทธินำเข้าและต้องปฏิบัติตามเงื่อนไขการรับซื้อผลผลิตในประเทศ)
 2.3 AFTA (อกรนำเข้าร้อยละ 5 และต้องขออนุญาต) ใช้หลักการเช่นเดียวกับ WTO
 2.4 FTA ไทย-ออสเตรเลีย และไทย-นิวซีแลนด์ ไทย-ญี่ปุ่น JTEPA (อกรนำเข้าร้อยละ 0 ไม่จำกัดปริมาณนำเข้า) ใช้หลักเกณฑ์เช่นเดียวกับ WTO
 2.5 อาเซียน-จีน กำหนดปริมาณในโควตา 10,922 ตัน อกรในโควตาร้อยละ 20 อกรนอกโควตาร้อยละ 80
 ทั้งนี้ นำเข้าทั่วไป อกรนำเข้าร้อยละ 6 หรือ กก.ละ 0.30 บาท และต้องขออนุญาต

3. นโยบายการส่งออก ส่งออกได้เสรี ไม่เสียอกรส่งออก

สถานการณ์ปัจจุบัน
 ในประเทศ ราคาตลาด กทม.ทรงตัวทำสัปดาห์ก่อนที่ กก.ละ 26.50 บาท 24.50 บาทและ 21.88 บาทตามคุณภาพเกรด
 ต่างประเทศ ราคาตกลงจากต้นละ 540.12US\$ในสัปดาห์ก่อนเป็นต้นละ 513.89US\$ หรือลดลงร้อยละ 4.86 เนื่องจากสภาพอากาศในแหล่งปลูกถั่วเหลืองที่เหมาะสมแก่การปลูกถั่วเหลืองมากขึ้น อย่างไรก็ตาม ความต้องการจากจีนยังมีอย่างต่อเนื่อง
 แนวโน้ม คาดว่าในราคาเมล็ดถั่วเหลืองในประเทศและตลาดโลกจะชะลอตัว



ราคา (บาท/กก.)	ม.ค.	ก.พ.	มี.ค.	เม.ย.	พ.ค.	มิ.ย.	ก.ค.	ส.ค.	ก.ย.	ต.ค.	พ.ย.	ธ.ค.	เฉลี่ย
เกษตรกรขายได้ชนิดคละ						(25 ก.ค.51)							
ปี 2549	-	-	10.37	10.13	10.04	-	10.35	10.35	11.17	10.95	10.59	11.19	10.49
ปี 2550	-	-	10.85	10.49	10.32	9.75	-	12.00	11.94	10.95	12.46	15.28	11.56
ปี 2551	-	-	16.82	17.61	17.14	-	-	-	-	-	-	-	17.19
ขายส่ง กทม. เกรดแปรรูปอาหาร													
ปี 2549	14.25	14.34	14.38	14.38	14.38	14.56	14.75	14.75	14.75	15.07	15.50	14.95	14.67
ปี 2550	15.04	15.25	15.25	15.16	14.75	14.75	14.75	14.99	16.64	17.94	20.30	20.75	16.30
ปี 2551	21.49	22.50	22.50	22.31	23.64	24.68	26-27	-	-	-	-	-	23.37
ขายส่ง กทม. เกรดผลิตอาหารสัตว์													
ปี 2549	13.63	13.71	13.75	13.75	13.75	13.75	13.75	13.75	13.75	13.75	13.75	13.38	13.71
ปี 2550	13.32	13.38	13.38	13.31	13.00	13.00	13.00	13.28	14.85	15.90	17.85	18.25	14.38
ปี 2551	19.42	20.50	20.90	20.29	21.39	22.27	24-25	-	-	-	-	-	21.32
ขายส่ง กทม. เกรดสกัดน้ำมัน													
ปี 2549	11.50	11.50	11.50	11.50	11.50	11.50	11.50	11.50	11.50	11.50	11.50	11.50	11.50
ปี 2550	11.50	11.60	11.85	11.63	11.63	11.75	11.80	11.98	12.98	14.20	16.76	17.13	12.90
ปี 2551	17.28	17.75	18.71	18.28	19.14	19.60	21.75-22	-	-	-	-	-	18.95
ซื้อขายล่วงหน้าตลาดชิคาโก													
ปี 2549	8.50	8.47	8.31	7.96	8.27	8.32	8.28	7.69	7.48	8.14	8.94	8.74	8.26
ปี 2550	9.24	9.97	9.76	9.47	9.74	10.51	10.59	10.60	11.95	12.29	13.23	14.28	10.97
ปี 2551	15.38	16.63	15.66	15.31	15.75	18.41	17.24	-	-	-	-	-	16.34
ซื้อขายล่วงหน้าตลาดชิคาโก (เหรียญสหรัฐ/ตัน)													
ปี 2549	213.99	214.34	212.68	209.01	217.32	216.49	217.23	203.82	199.28	217.42	243.97	243.34	217.41
ปี 2550	256.08	278.01	277.25	270.56	280.28	302.80	313.27	308.98	347.54	358.37	388.98	422.12	317.02
ปี 2551	461.68	508.19	495.67	482.76	489.05	552.44	513.89	-	-	-	-	-	500.53

สุกร

ประจำสัปดาห์ที่ 4 ของเดือน กรกฎาคม 2551 (21 - 25 ก.ค.51)

	2548	2549	2550	2551	% Δ
ผลผลิต					ประมาณการ
- โลก (พันตัน)	99,105	98,371	95,658	97,130	1.54
จีน	50,106	48,700	44,200	44,700	1.13
สหภาพยุโรป	21,676	21,791	22,600	22,500	-0.44
สหรัฐอเมริกา	9,392	9,559	9,962	10,684	7.25
บราซิล	2,710	2,830	2,990	3,110	4.01
- ไทย (ล้านตัว) : สศก.	12.257	13.315	13.892	14.062	1.22
ช่วงผลผลิตออกมาก	ตุลาคม - กุมภาพันธ์				
จำนวนครีวเรือน	72,666	262,297	239,755	na	
ต้นทุนการผลิต (บาท/กก.)	43.45	44.96	42.87	50.13	(มี.ค.51)
มูลค่าผลผลิต (ล้านบาท)	60,439	61,129	49,220	na	
การใช้ (ล้านตัว)	12.00	12.53	13.64	12.67	-7.11
ปริมาณส่งออก เนื้อสุกร (ตัน)	12,171	11,003	10,199	4,359.42	(ม.ค. - พ.ค.51)
มูลค่า (ล้านบาท)	1,895	1,627	1,435	684.75	
ปริมาณส่งออก สุกรมีชีวิต* (ตัว)	75,354	56,941	97,551	61,776	(ม.ค. - พ.ค.51)
มูลค่า (ล้านบาท)	130.88	98.83	116.79	122.80	*
หมายเหตุ	* รวมสุกรเพื่อทำพันธุ์ จำนวน 14,154 ตัว มูลค่า 51.23 ล้านบาท				

สถานการณ์ ปี 2551

- การผลิต** สศก.ประมาณการผลิตสุกรไว้ที่จำนวน 14 ล้านตัว มีการเลี้ยงกระจายอยู่ทั่วประเทศ โดยเลี้ยงมากในภาคกลาง 56% ภาคตะวันออกเฉียงเหนือ 19% ภาคเหนือ 15% ภาคใต้ 10% จังหวัดที่เลี้ยงมาก ได้แก่ ราชบุรี นครปฐม ฉะเชิงเทรา ชลบุรี และนครราชสีมา
- การใช้** ส่วนใหญ่ 98% ใช้บริโภคภายในประเทศที่เหลือส่งออก
- อัตราการบริโภค** ประมาณ 13 กก./คน/ปี
- การส่งออก** เป้าหมาย 11,500 ตัน (สมาคมผู้ผลิตและแปรรูปสุกรเพื่อการส่งออก)

การส่งออก :

- สุกรมีชีวิต (เพื่อการค้า) จำนวน 61,776 ตัว (ลาว กัมพูชา พม่า เวียดนาม) (ม.ค. - พ.ค.51)
- เนื้อสุกรแช่เย็น จำนวน 2,157 ตัน (ฮ่องกง พม่า ญี่ปุ่น)
- ผลิตภัณฑ์เนื้อสุกร จำนวน 2,201 ตัน (ญี่ปุ่น ลาว ฮ่องกง)

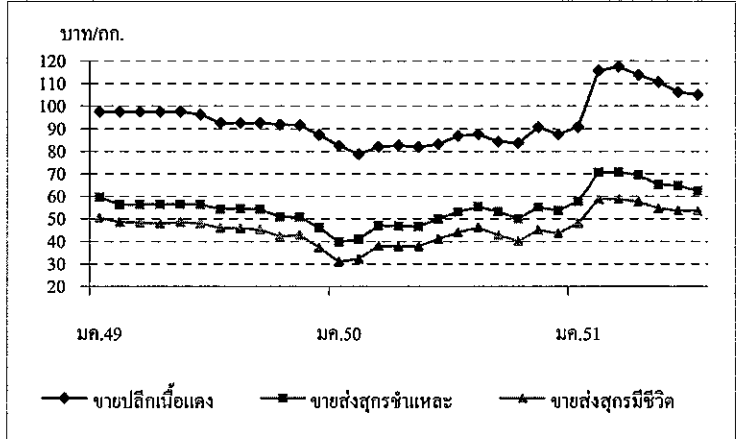
มาตรการด้านการตลาด ในปี 2551

- ราคาขายปลีกเนื้อแดง ขอความร่วมมือ ผู้ค้าสุกรชำแหละ ตลาดสด และห้างบิ๊กซี คาร์ฟูร์ เทสโก โลตัส และเม็คโคร จัดจำหน่าย "หมูพาณิชย์" กก.ละ 95 - 98 บาท ทั่วประเทศ
- การกำกับดูแล ติดตามภาวะการค้าส่งค้าปลีกอย่างใกล้ชิด สำหรับจังหวัดที่มีพื้นที่ติดประเทศเพื่อนบ้าน ให้เข้มงวดกำกับดูแลการลักลอบส่งออกสุกรมีชีวิตไปประเทศเพื่อนบ้าน
- สนับสนุนความช่วยเหลือเกษตรกรรายย่อย โดยร่วมกับจังหวัดนครปฐม จัดทำ "โครงการพัฒนาตลาดสุกรต้นแบบจังหวัดนครปฐม Nakhonpathom Green Pork" เพื่อสนับสนุนความช่วยเหลือด้านลดต้นทุน (ด้านอาหารสัตว์) เชื่อมโยงตลาดเนื้อสุกรและผลิตภัณฑ์ เป็นต้น

สถานการณ์ปัจจุบัน

การผลิต ผลผลิตโดยรวมลดลง โดยมีสาเหตุจากการปรับลดปริมาณการผลิตสุกรของผู้เลี้ยงสุกรรายกลางและรายย่อย เพื่อลดภาระด้านต้นทุนการผลิต และผลกระทบต่อด้านราคาจำหน่าย โดย 1) เร่งระบายสุกรขุนออกจำหน่าย 2) ไม่นำลูกสุกรเข้าเลี้ยงเพิ่ม และ 3) ปลดแม่พันธุ์ออกจำหน่ายก่อนกำหนด

ภาวะการค้า ยังชะลอตัวต่อเนื่อง จากกำลังซื้อของผู้บริโภคที่ลดลง ความเคลื่อนไหวของราคา ราคาสุกรมีชีวิตปรับสูงขึ้นจาก กก.ละ 51 - 52 บาท เป็น กก.ละ 53 - 54 บาท ส่วนราคาขายส่งสุกรชำแหละ (ผ่าซีก) และราคาขายปลีกเนื้อแดง ยังทรงตัวอยู่ที่ กก.ละ 62 - 63 บาท และ กก.ละ 100 - 110 บาท ตามลำดับ



ราคา (บาท/กก.)	ปี	มค.	กพ.	มีค.	เมย.	พค.	มิย.	กค.	สค.	กย.	ตค.	พย.	ธค.	เฉลี่ย
ขายส่งสุกรมีชีวิต	2549	50.55	48.50	48.39	47.88	48.50	47.97	45.97	45.77	45.20	42.21	42.73	37.20	45.91
ณ แหล่งผลิต	2550	30.98	32.30	37.88	37.79	37.75	41.07	44.00	46.17	42.80	40.14	45.14	43.56	39.97
	2551	48.05	58.55	58.79	57.56	54.61	53.64	53.50	(25 ก.ค.)					54.96
ขายส่งสุกรชำแหละ	2549	59.55	56.39	56.28	56.50	56.50	56.37	54.38	54.41	54.25	50.93	50.77	46.05	54.37
ตลาด กทม.	2550	39.64	40.95	46.93	46.85	46.70	49.93	53.00	55.31	53.23	50.11	55.25	53.56	49.29
	2551	57.82	70.50	70.74	69.50	65.16	64.69	62.50	(25 ก.ค.)					65.84
ขายปลีกเนื้อแดง	2549	97.50	97.50	97.50	97.50	97.50	96.18	92.50	92.50	92.50	91.79	91.48	87.25	94.31
ตลาด กทม.	2550	82.36	78.70	82.02	82.50	81.80	83.05	86.88	87.50	84.20	83.64	90.68	87.50	84.24
	2551	90.68	115.79	117.50	113.68	110.58	106.19	105.00	(25 ก.ค.)					108.49

ไข่ไก่

ประจำสัปดาห์ที่ 4 ของเดือน กรกฎาคม 2551 (21 - 25 ก.ค.51)

	2548	2549	2550	2551	% Δ
ผลผลิต (ล้านฟอง)					ประมาณการ
- โลก	983,659	1,008,332	1,034,161	1,035,000	0.08
จีน	401,214	417,887	436,448	437,000	0.13
สหภาพยุโรป	108,134	108,986	108,443	109,000	0.51
สหรัฐอเมริกา	87,938	88,440	89,265	90,000	0.82
อินเดีย	41,894	42,966	44,903	45,000	0.22
- ไทย	7,812	8,555	8,977	9,341	4.06
ช่วงผลผลิตออกมาก	ตุลาคม - กุมภาพันธ์				
จำนวนครัวเรือน	2,596	1,819	na	na	
ต้นทุนการผลิต (บาท/ฟอง)	1.59	1.78	1.93	2.38	(พ.ค.51)
มูลค่าผลผลิต (ล้านบาท)	17,030	14,544	17,450	na	
กา... (ล้านฟอง)	7,701	8,371	8,737	9,141	4.37
น้ำขี้ (ล้านฟอง)	0.339	15.543	12.963	0.076	(ม.ค. - พ.ค.51)
ส่งออก (ล้านฟอง)	109.650	183.655	239.982	147.357	(ม.ค. - พ.ค.51)
ประเทศคู่ค้า	ฮ่องกง (83%) แองโกลา (14%) มัลดีฟ สวิสเซอร์แลนด์				
ประเทศคู่แข่ง	สาธารณรัฐประชาชนจีน และ เนเธอร์แลนด์				

สถานการณ์ปี 2551

- การผลิต**
 - สศก. ประมาณการผลิตไข่ไก่ไว้จำนวน 9,341 ล้านฟอง
 - คณะกรรมการนโยบายพัฒนาไก่ไข่และผลิตภัณฑ์ (Egg Board) กำหนดเป้าหมายปริมาณการผลิตไข่ไก่ ปี 2551 ไว้จำนวน 10,315 ล้านฟอง
- การใช้ภายใน** ผลผลิตไข่ไก่ 99% ใช้บริโภคภายในประเทศ
- อัตราการบริโภค** 160 ฟอง/คน/ปี
- การส่งออก** ปี 2551 กำหนดเป้าหมายไว้จำนวน 200 - 220 ล้านฟอง

มาตรการด้านการตลาด กรมการค้าภายในได้ดำเนินการ ดังนี้

- เชื่อมโยงการจำหน่าย ให้แก่เกษตรกรผู้เลี้ยงไก่ไข่ ทั้งในส่วนกลางและภูมิภาค ภายใต้ชื่อ "ไข่ไก่ธงฟ้า...ขายตรงจากฟาร์ม" (ธ.ค.50 - ก.พ.51) ช่วยระบายไข่ไก่ส่วนเกินได้จำนวน 2.6 ล้านฟอง
- ราคาไข่ไก่ลดลง ณ แหล่งผลิต ในภาพรวม ปรับสูงขึ้นจากฟองละ 1.70 บาท ก่อนดำเนินการ เป็นฟองละ 2.50 บาท ในปัจจุบัน
- รมร่งก์เพิ่มการบริโภค โดยเผยแพร่สื่อประชาสัมพันธ์ สู่กลุ่มเป้าหมาย ได้แก่ นักเรียน และประชาชนทั่วไป ผ่านหน่วยงานต่างๆ และขอความร่วมมือ สวท.คณะกรรมการการศึกษาขั้นพื้นฐาน กทม. และกรมยุทธบริการทหาร เพิ่มรายการอาหารปรุงจากไข่ ในมื้ออาหารของเด็กนักเรียนและทหาร
- ผลักดันโครงการไข่โรงเรียน เป็นมาตรการหนึ่งในยุทธศาสตร์ไก่ไข่ (เช่นเดียวกับนมโรงเรียน) ผ่านกรมปศุสัตว์ ซึ่งเป็นฝ่ายเลขานุการคณะกรรมการนโยบายพัฒนาไก่ไข่และผลิตภัณฑ์

สถานการณ์ปัจจุบัน

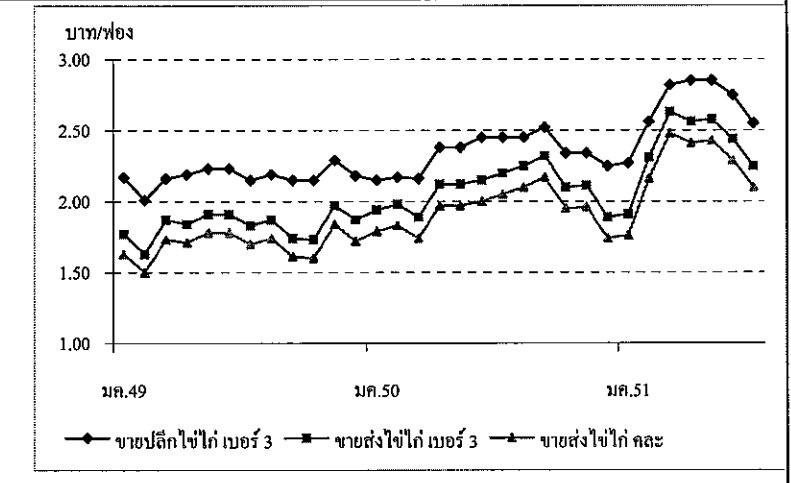
การผลิต ผลผลิตที่ออกสู่ตลาดมีปริมาณมากกว่าความต้องการของตลาด

ภาวะการค้า ชะลอตัวลงจากปกติ ตามภาวะกำลังซื้อของผู้บริโภคที่ลดลง

ความเคลื่อนไหวของราคา ราคาไข่ไก่สด ไข่ ไข่ แหล่งผลิตสำคัญ

(จ.ฉะเชิงเทรา) ทรงตัวอยู่ที่ฟองละ 2.10 บาท เท่ากับสัปดาห์ก่อน โดยในแต่ละภาค มีความเคลื่อนไหว ดังนี้

- เหนือ ฟองละ 2.00 - 2.20 บาท
- กลาง ฟองละ 2.10 - 2.30 บาท
- ตะวันออกเฉียงเหนือ ฟองละ 2.15 - 2.50 บาท
- ใต้ ฟองละ 2.35 บาท



ราคา (บาท/ฟอง)	ปี	มค.	กพ.	มีค.	เมย.	พค.	มิย.	กค.	สค.	กย.	ตค.	พย.	ธค.	เฉลี่ย
ขายส่งไข่ไก่ ไข่	2549	1.63	1.50	1.73	1.71	1.78	1.78	1.70	1.74	1.61	1.60	1.84	1.72	1.70
ณ แหล่งผลิต	2550	1.79	1.83	1.74	1.74	1.97	2.00	2.05	2.10	2.17	1.95	1.96	1.74	1.92
	2551	1.76	2.16	2.48	2.41	2.43	2.29	2.10						2.23
								(25 ก.ค.)						
ขายส่งไข่ไก่ เบอร์ 3	2549	1.77	1.63	1.87	1.84	1.91	1.91	1.83	1.87	1.74	1.73	1.97	1.87	1.83
ตลาด กทม.	2550	1.94	1.98	1.89	2.12	2.12	2.15	2.20	2.25	2.32	2.10	2.11	1.89	2.09
	2551	1.91	2.31	2.63	2.56	2.58	2.44	2.25						2.38
								(25 ก.ค.)						
ขายปลีกไข่ไก่ เบอร์ 3	2549	2.17	2.01	2.16	2.19	2.23	2.23	2.15	2.19	2.15	2.15	2.29	2.18	2.18
ตลาด กทม.	2550	2.15	2.17	2.16	2.38	2.38	2.45	2.45	2.45	2.52	2.34	2.34	2.25	2.34
	2551	2.27	2.56	2.82	2.85	2.85	2.75	2.55						2.66
								(25 ก.ค.)						