

ข้าว
ประจำสัปดาห์ที่ 3 ของเดือนพฤศจิกายน 2551 (17 - 21 พย.51)

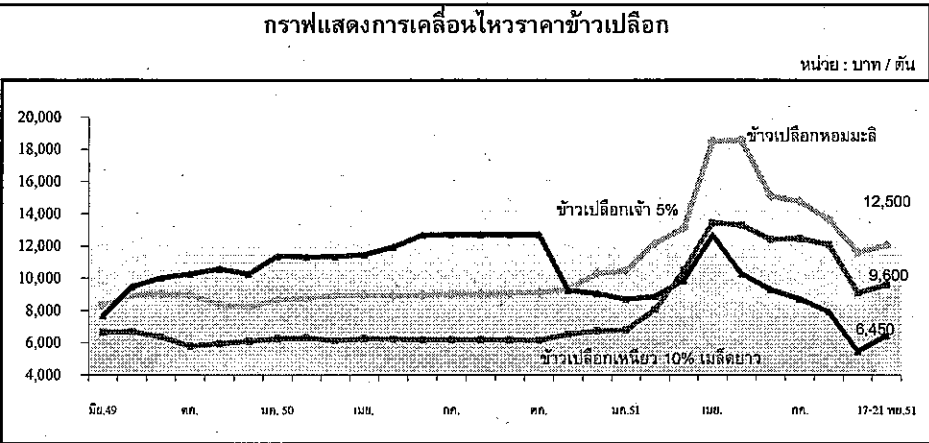
ผลผลิต (ล้านตันข้าวเปลือก)	2548/49	2549/50	2550/51	2551/52*	Δ %
- โลก	630.261	637.758	648.398	657.997*	0.77*
- ไทย	30.291	29.642	32.099	-	-
- นาปี	23.539	22.840	23.308	24.045	3.16
- นาปรัง	6.753	6.802	8.791	-	-
ช่วงออกสู่ตลาด / แหล่งผลิตสำคัญ					
- นาปี	ดต. - กพ.	อุบลราชธานี นครราชสีมา อุดรธานี เชียงราย			
- นาปรัง	มีค. - ตค.	สุพรรณบุรี พิษณุโลก นครสวรรค์ พิจิตร			
พื้นที่เพาะปลูก (ล้านไร่)	67.677	67.616	70.187	-	-
- นาปี	57.774	57.542	57.386	57.839	0.79
- นาปรัง	9.903	10.074	12.801	-	-
ผลผลิตเฉลี่ยต่อไร่ (กก.)	447	437	447	-	-
- นาปี	407	397	406	416	1.48
- นาปรัง	682	675	687	-	-
ต้นทุนการผลิต (บาท/ตัน)					
- ข้าวเปลือกหอมมะลิ	7,049	7,315	7,813	10,482	34.16
- ข้าวเปลือกเจ้า	4,152	4,634	4,532	6,512	43.69
- ข้าวเปลือกเหนียว	6,429	6,515	6,680	8,887	33.04
- ข้าวเปลือกนาปรัง	4,812	5,074	6,698	-	-
จำนวนข้าวเรือนเกษตรกร ปลูกข้าว 3.7 ล้านครัวเรือนจากเกษตรกรทั่วประเทศ					
5.6 ล้านครัวเรือนหรือร้อยละ 66 ของครัวเรือนทั้งหมด					
มูลค่าผลผลิตที่เกษตรกรขายได้ (ปี 2549/50) 235,497 ล้านบาท					
การใช้ภายใน	15.545	15.509	16.900	16.900	-
การส่งออก (ปีปฏิทิน)	ปี2548	ปี2549	ปี2550	ปี2551	Δ %
ปริมาณส่งออก(ล้านตัน)	7.304	7.420	9.550	10.000*	-
มูลค่าส่งออก (ล้านบาท)	90,874	97,349	123,728	เป้าหมาย	-
(ล้าน\$ us.)	2,278	2,553	3,594	6.100*	-
- ปริมาณส่งออก(ล้านตัน) (ณ 1 มค. - 20 พย.)		8.006	9.329	16.53	
- เอกชน		7.436	9.256	24.47	
- รัฐบาล		0.570	0.073	-87.19	
- มูลค่าส่งออก (ล้านบาท)		102,827	185,422	80.32	
- ประเทศคู่ค้า		ไนจีเรีย เม็กซิโก อิรัก จีน แอฟริกาใต้			
- ประเทศคู่แข่ง		เวียดนาม สหรัฐ อินเดีย ปากีสถาน			

สถานการณ์ข้าวหน้าปี 2551/52 และผลรับจำนำข้าวเปลือกหน้าปี 2551/52													
กระทรวงเกษตรและสหกรณ์คาดว่าพื้นที่เพาะปลูกข้าวหน้าปี 2551/52 มีจำนวน 57.839 ล้านไร่ และมีผลผลิต 24.045 ล้านตันข้าวเปลือก เพิ่มขึ้นจากปีก่อน 0.736 ล้านตันข้าวเปลือก ผลผลิตเฉลี่ย 416 กก./ไร่ ผลผลิตออกสู่ตลาดตั้งแต่เดือน ตค. และจะออกมากในช่วงเดือน พย.-ธค.51 คิดเป็นร้อยละ 76 ของผลผลิตข้าวหน้าปี													
มาตรการรับจำนำข้าวเปลือกหน้าปี 2551/52													
กำหนดราคารับจำนำข้าวเปลือกหน้าปี 2551/52 ณ ความชื้น15% ไว้ตามเกณฑ์ราคาขั้นต่ำ ดังนี้													
(1) ข้าวเปลือกหอมมะลิ (ชนิดสีได้ต้นข้าว 36-42 กรัม)	ราคาตันละ 14,400 - 15,000 บาท												
(2) ข้าวเปลือกเจ้า	ราคาตันละ 10,800 - 12,000 บาท												
(3) ข้าวเปลือกเหนียว 10% (คละและเมล็ดยาว)	ราคาตันละ 9,000 และ 10,000 บาท												
(4) ข้าวเปลือกหอมจังหวัด (ชนิดสีได้ต้นข้าว 34-40 กรัม)	ราคาตันละ 12,400 - 13,000 บาท												
(5) ข้าวเปลือกปทุมธานี (ชนิดสีได้ต้นข้าว 36-42 กรัม)	ราคาตันละ 11,400 - 12,000 บาท												
เป้าหมาย ปริมาณรับจำนำ 8 ล้านตันข้าวเปลือก ระยะเวลาโครงการ 1 พย.51 - 31 ตค.52													
ระยะเวลารับจำนำ 1 พย.51 - 28 กพ.52 ภาคใต้ 1 กพ. - 31 พค.51													
ระยะเวลาไถ่ถอน จำนำยังค้างและใบประทวน 4 เดือนนับถัดจากเดือนที่รับจำนำ													
ผลรับจำนำข้าวเปลือกหน้าปี 2551/52 เปรียบเทียบกับปี 2550/51 (ตั้งแต่ 1 - 13 พย.51)													
ชนิดข้าว	ปริมาณรับจำนำ ปี 2550/51				ปริมาณรับจำนำ ปี 2551/52								
	เปิดจุด	ออกส.	อ.ด.ก.	รวม	เปิดจุด	ออกส.	อ.ด.ก.	รวม					
ข้าวเปลือกเจ้า		12,627	-	12,627		338,907	77,623	416,530					
ข้าวเปลือกหอมมะลิ		836	-	836		10,151	-	10,151					
ข้าวเปลือกหอมจังหวัด		-	-	-		3,800	1,190	4,990					
ข้าวเปลือกปทุมธานี		1,268	-	1,268		31,175	32,426	63,601					
ข้าวเปลือกเหนียว		-	-	-		2,554	41	2,595					
รวม	77	14,731	-	14,731	386	386,587	111,280	497,867					
ราคาข้าวสารส่งออก F.O.B.กรุงเทพฯ หน่วย : เหรียญสหรัฐ / ตัน													
ชนิดข้าว	ปี	มค.	กพ.	มีค.	เมย.	พค.	มิย.	กค.	สค.	กย.	ตค.	พย.	ธค.
หอมมะลิ	2549	416	433	440	463	468	485	506	520	523	519	502	491
100%	2550	529	537	551	554	552	553	568	559	563	564	595	621
ขั้น 2	2551	672	739	821	1,132	1,205	1,081	991	924	883	820		
ข้าวขาว	2549	299	307	310	310	315	319	323	321	319	312	310	317
100%	2550	321	325	330	327	329	338	345	336	332	336	349	371
ขั้น 2	2551	431	466	567	571	990	872	931	780	764	683		
ข้าวขาว	2549	293	300	303	304	308	312	315	315	314	307	305	311
5%	2550	313	317	321	319	320	329	336	326	323	327	340	362
	2551	418	454	554	857	973	856	814	764	749	667		

สถานการณ์ปัจจุบัน / ความคืบหน้าในการดำเนินการ

ผลการล่าสุด สัปดาห์นี้ข้าวเปลือกฤดูใหม่ปี 2551/52 ออกสู่ตลาดมากขึ้นมีราคาตั้งแต่ ข้าวเปลือกหอมมะลิราคาสูงขึ้นจากตันละ 10,500 - 12,700 บาท เป็นต้นละ 11,000 - 13,100 บาท ข้าวเปลือกเหนียว 10% เมล็ดยาวราคาสูงขึ้นจากตันละ 5,100 - 5,800 บาท เป็นต้นละ 5,400 - 7,500 บาท ข้าวเปลือกเจ้า 5% ราคาสูงขึ้นจากตันละ 8,700 - 9,500 บาท เป็นต้นละ 9,200 - 10,000 บาท และข้าวเปลือกปทุมธานีราคาสูงขึ้นจากตันละ 9,000 - 9,500 บาท เป็นต้นละ 9,500 - 10,000 บาท เนื่องจากตลาดมีความต้องการเพิ่มขึ้น

- แนวโน้ม คาดว่าราคาข้าวเปลือกมีแนวโน้มสูงขึ้น แม้ปริมาณผลผลิตออกสู่ตลาดมาก แต่เกษตรกรส่วนใหญ่ต้องการจำนำกับรัฐบาล เนื่องจากราคาสูงกว่าราคาตลาด ส่งผลให้ราคาข้าวเปลือกปรับตัวสูงขึ้น



ราคา (บาท/ตัน) ชนิดข้าวเปลือก	ปี	มค.	กพ.	มีค.	เมย.	พค.	มิย.	กค.	สค.	กย.	ตค.	พย.	ธค.	เฉลี่ย	ครั้งก่อน 10 - 14 4ย.51	ครั้งนี้ 17 - 21 4ย.51
ข้าวเปลือกหอมมะลิ (36 กรัม) (ใหม่)	2549	7,500	7,833	8,151	8,157	8,305	8,315	8,812	8,975	9,023	8,980	8,364	8,291	8,392		
	2550	8,680	8,788	8,930	8,955	8,913	8,961	9,033	9,025	9,058	9,118	9,348	10,297	9,092		
	2551	10,500	12,175	13,108	18,497	18,576	15,111	14,758	13,658	13,761	13,649			14,379	10500-12700	11000-13100
ข้าวเปลือกเหนียว 10% เมล็ดยาว (ใหม่)	2549	6,774	6,979	7,200	7,331	7,500	7,679	9,100	9,484	10,020	10,262	10,567	10,258	8,595		
	2550	11,367	11,300	11,329	11,447	11,920	12,667	12,700	12,700	12,700	12,700	9,250	9,041	11,593		
	2551	8,691	8,860	9,862	12,664	10,279	9,293	8,698	7,903	7,582	6,991			9,082	5100-5800	5400-7500
ข้าวเปลือกเจ้า 5% (ใหม่)	2549	6,788	6,788	6,788	6,663	6,663	6,663	6,667	6,705	6,372	5,803	5,987	6,125	6,495		
	2550	6,268	6,320	6,137	6,268	6,230	6,192	6,200	6,200	6,190	6,156	6,538	6,746	6,287		
	2551	6,805	8,066	10,478	13,445	13,297	12,422	12,470	12,088	11,907	11,215			11,219	8700-9500	9200-10000

มันสำปะหลัง

ประจำสัปดาห์ที่ 3 ของเดือนพฤศจิกายน 2551 (17 - 21 พ.ย. 51)

ผลผลิต (ล้านตัน)	2547/48	2548/49	2549/50	2550/51	2551/52	%Δ
โลก	203.16	203.06	208.51	214.09	na	na
ในจีเรีย	38.18	38.18	39.24	40.29	na	na
บราซิล	23.93	26.65	27.39	28.12	na	na
อินโดนีเซีย	19.43	19.45	20.23	20.55	na	na
เวียดนาม	5.57	5.70	7.81	7.00	na	na
ไทย	16.94	22.58	26.92	25.16	29.15	15.86
ช่วงผลผลิตออกมา	(พ.ย.-มี.ค.)	70 %				
แหล่งผลิตสำคัญ	นครราชสีมา(24%) กำแพงเพชร(6%) สระแก้ว(5%) ชัยภูมิ(5%)กาญจนบุรี(4%) ฉะเชิงเทรา(4%)					
พื้นที่ปลูก (ล้านไร่)	6.16	6.69	7.13	7.30	8.01	9.73
จำนวนครุว์เรือน	487,088	464,956	476,352	480,484	na	
ผลผลิตเฉลี่ย (ตัน/ไร่)	2.75	3.38	3.56	3.40	3.64	7.06
ต้นทุนการผลิต (บาท/กก.)	0.92	0.84	0.82	1.08	1.21	12.04
มูลค่าผลผลิต (ล้านบาท)	25,410	29,128	29,956	36,733		
การแปรรูป (ล้านตัน)						
- มันเส้น+อัดเม็ด	7.49	9.48	9.20	9.20	10.14	
- แป้งมัน	9.45	10.17	16.08	16.08	8.55	
การส่งออก	<u>ปี 47</u>	<u>ปี 48</u>	<u>ปี 49</u>	<u>ปี 50</u>	<u>ปี 51 (มค.-กย.)</u>	
- มันเส้น	2.81	2.77	3.82	2.86	1.15	
- อัดเม็ด	2.21	0.26	0.39	1.65	1.44	
- แป้งมัน	1.61	1.60	2.31	1.94	1.49	
- ผลิตภัณฑ์อื่นๆ	0.22	0.34	0.34	0.43	0.30	
ประเทศคู่ค้า	มันเส้น จีน 92% อื่นๆ 8% 6.88 4.39 แป้งมัน อินโดนีเซีย 23% จีน 16% ไต้หวัน 17% ญี่ปุ่น 12% อื่นๆ 32%					
ประเทศคู่แข่ง	เวียดนาม อินโดนีเซีย					
มาตรการส่งออก	กำหนดให้แสดงใบรับรองมาตรฐานสินค้าและขอใบอนุญาตส่งออก (ออกใบอนุญาตให้ผู้ส่งออกไม่จำกัดจำนวน)					

สถานการณ์ ปี 2550/51

โลก FAO คาดว่าปี 2550/51 จะมีผลผลิต 214.09 ล้านตัน โดยไทยเป็นผู้ผลิตอันดับ 3 แต่เป็นผู้ส่งออกอันดับ 1

ไทย กระทรวงเกษตรและสหกรณ์ พยากรณ์ว่า ในปี 2551/52 มีผลผลิตประมาณ 29.15 ล้านตัน เพิ่มขึ้นจากปีก่อนร้อยละ 15.86 ออกสู่ตลาดมากในช่วงเดือน พ.ย.51 - เม.ย.52

มาตรการ ปี 2551/52

คณะรัฐมนตรี มีมติเมื่อวันที่ 28 ต.ค.51 เห็นชอบในหลักการให้ดำเนินโครงการแทรกแซงตลาดมันสำปะหลัง ปี 2551/52 ด้วยการรับจำนำหัวมันสำปะหลังสด 5 ล้านตัน เพื่อแปรรูปเป็นมันเส้นและแป้งมัน โดยมีเงื่อนไขรับจำนำจากเกษตรกรไม่เกินรายละ 250 ตัน หรือเป็นวงเงินไม่เกินรายละ 350,000 บาท ระยะเวลารับจำนำเดือน พ.ย.51 - เม.ย.52 ราคารับจำนำกำหนดราคาเป็นขั้นบันไดจาก กก.ละ 1.80 บาท ในเดือน พ.ย.51 ปรับเพิ่มเดือนละ 0.05 บาท/กก. ถึงเดือน เม.ย.52 กก.ละ 2.05 บาท/กก.

ผลการดำเนินโครงการ

ณ วันที่ 21 พฤศจิกายน 2551

ประเภท	สมัครเข้าร่วม	จังหวัดรับรอง	อ.ล.อนุมัติ	เปิดจุดรับจำนำ
โรงแปง	11	7	2	2
ลานมัน	316	177	27	8
โกดังหลวง	7	2	-	-

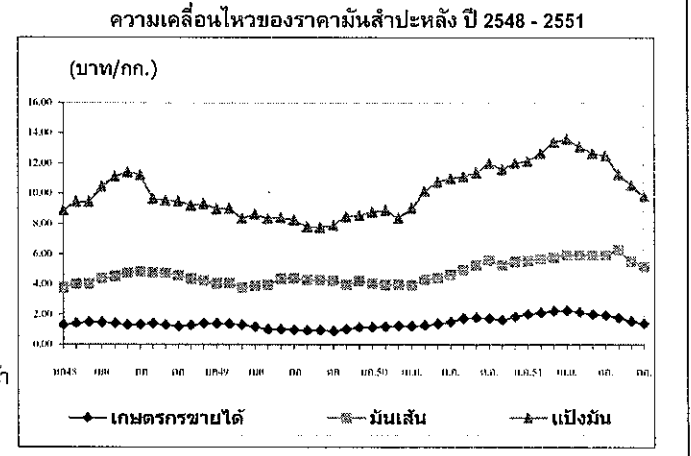
มาตรการจัดระบบพิเศษเฉพาะพื้นที่มันสำปะหลังปี 50/51 โดยดำเนินการในพื้นที่ 5 อำเภอร่อง ใน จ.นครราชสีมา และบุรีรัมย์ อีกทั้งขยายการดำเนินการในเขตภาคเหนือตอนล่าง อ.ชาลบุรี (จ.กำแพงเพชร) และเขตภาคตะวันออก อ.วังสมบูรณ์ (จ.สระแก้ว) โดยดำเนินการด้านจัดระบบการผลิตให้สอดคล้องกับด้านจัดระบบตลาด เพื่อให้แหล่งรองรับผลผลิตของเกษตรกรมีเพียงพอ โดยด้านระบบการตลาดให้การสนับสนุนสินเชื่อแก่เกษตรกรและผู้ประกอบการ เพื่อเพิ่มศักยภาพให้เกษตรกรมีการเพิ่มมูลค่ามันสำปะหลังในพื้นที่ดังกล่าว

สถานการณ์ปัจจุบันในประเทศ

ผลผลิตปี 51/52 ออกสู่ตลาดน้อย เพียงร้อยละ 20 ปริมาณหัวมันสดยังออกสู่ตลาดน้อย ภาวะการค้าโดยทั่วไปค่อนข้างซบเซา เนื่องจากขาดแรงงานในการขุดหัวมันที่ยังคงเก็บเกี่ยวช้า เปิดออกจำหน่าย ส่งผลให้ราคาหัวมันสดในแหล่งผลิตทรงตัวจากสัปดาห์ก่อน ทั้งนี้คาดว่ายังมีปริมาณหัวมันสดเริ่มออกสู่ตลาดมากในช่วงเดือน ธ.ค.51

ต่างประเทศ

การส่งออก ช่วงเดือน ม.ค.- ก.ย.51 มันเส้น 1.146 ล้านตัน มูลค่า 6,476 ล้านบาท จากช่วงปี 50 (มค.-ก.ย.) ร้อยละ 120 มันอัดเม็ด 1.445 ล้านตัน มูลค่า 7,934 ล้านบาท เพิ่มขึ้นจากช่วงปี 50 (มค.-ก.ย.) ร้อยละ 28 แป้งมัน 1.49 ล้านตัน มูลค่า 21,600 ล้านบาท เพิ่มขึ้นจากปี 50 (มค.-ก.ย.) ร้อยละ 32 ทั้งนี้การส่งออกผลิตภัณฑ์มันสำปะหลังชะลอตัว โดยมันเส้นมีการสั่งซื้อจากจีนน้อยลง เพื่อรออุตสาหกรรมด้านมันอัดเม็ดไม่มีการสั่งซื้อล่วงหน้าจาก EU เนื่องจากกฎพิธีใน EU มีปริมาณมาก แต่ยังมีคำสั่งซื้อจากเกาหลีใต้เป็นประจำ สำหรับแป้งมันผู้ส่งออกมีสต็อกมาก เนื่องจากมีการสั่งซื้อจากอินโดนีเซีย ไต้หวัน ญี่ปุ่นน้อยลง



ราคามันสำปะหลังและผลิตภัณฑ์ (10 พ.ย.)	ปี													(บาท/กก.)
	ปี	มค.	กพ.	มีค.	เมย.	พค.	มิย.	กค.	สค.	กย.	ตค.	พย.	ธค.	
1) เกษตรกรขายได้														
- เฉลี่ยทั่วประเทศ/	2549	1.38	1.36	1.30	1.18	0.99	0.99	0.96	0.94	0.94	0.86	1.00	1.13	1.09
	2550	1.12	1.16	1.23	1.21	1.25	1.35	1.49	1.72	1.79	1.72	1.62	1.82	1.46
	2551	1.99	2.09	2.20	2.23	2.13	2.00	1.93	1.76	1.53	1.40	1.29	1.87	1.87
	2548	1.49	1.53	1.59	1.65	1.68	1.68	1.65	1.54	1.52	1.45	1.46	1.52	1.56
- จ.นครราชสีมา 2/	2549	1.43	1.41	1.32	1.26	1.18	1.17	1.12	1.06	1.06	1.06	1.15	1.18	1.20
	2550	1.18	1.21	1.28	1.33	1.47	1.59	1.69	1.74	1.85	1.87	1.81	1.91	1.58
	2551	2.06	2.22	2.33	2.33	2.18	1.96	1.97	1.78	1.62	1.46	1.41	1.94	1.94
-จ.กาฬสินธุ์ 2/	2549	1.48	1.48	1.44	1.25	1.16	1.08	1.03	0.95	0.89	0.91	1.08	1.23	1.17
	2550	1.22	1.24	1.27	1.31	1.38	1.48	1.73	1.78	1.77	1.77	1.78	1.88	1.55
	2551	1.96	2.14	2.33	2.33	2.22	1.88	1.88	1.58	1.51	1.36	1.38	1.87	1.87
- จ.ชลบุรี 2/	2549	1.46	1.43	1.34	1.26	1.19	1.19	1.16	1.06	1.04	1.05	1.24	1.26	1.22
	2550	1.32	1.30	1.33	1.40	1.50	1.67	1.74	1.74	1.85	1.91	1.91	2.02	1.64
	2551	2.20	2.10	2.28	2.43	2.35	2.09	1.93	1.88	1.44	1.37	1.34	1.95	1.95
2) ราคาส่งออก FOB														
มันเส้น	2549	4.02	4.04	3.75	3.86	3.95	4.35	4.37	4.25	4.25	4.22	3.94	4.20	4.10
	2550	3.96	3.97	3.96	3.93	4.28	4.39	4.63	4.94	5.24	5.56	5.26	5.48	4.63
	2551	5.54	5.68	5.76	5.93	5.93	5.91	6.12	6.26	5.49	5.16	4.88	5.70	5.70
แป้งมัน	2549	8.97	9.01	8.32	8.60	8.32	8.39	8.23	7.77	7.73	7.89	8.45	8.55	8.35
	2550	8.94	8.97	8.36	9.00	10.13	10.74	10.97	11.13	11.35	11.99	11.58	11.98	10.43
	2551	12.12	12.66	13.39	13.59	13.07	12.63	12.24	11.25	10.54	9.80	9.73	11.91	11.91

หมายเหตุ : 1/ หัวมันสดละจาก สดก. 2/ หัวมันสดเชื่อแป้ง 25% จาก คนจ.

ยางพารา
ประจำสัปดาห์ที่ 3 ของเดือนพฤศจิกายน 2551 (17 -21 พ.ย.51)

รายการปี	2547	2548	2549	2550	2551
สต็อกโลก(ล้านตัน)	1.805	1.641	2.244	2.647	
ผลผลิต(ล้านตัน)					(ประมาณ)
โลก	8.756	8.905	9.697	9.700	9.750
- อินโดนีเซีย	2.066	2.271	2.637	2.755	
- มาเลเซีย	1.169	1.126	1.284	1,199	
- อินเดีย	0.743	0.772	0.853	0.807	
- จีน	0.573	0.510	0.533	0.600	
- เวียดนาม	0.419	0.482	0.555	0.602	
ไทย	2.984	2.937	3.137	3.056	3.193
ต้นทุน (บาท/กก.)	27.66	30.35	32.55	34.73	37.94
การใช้ (ล้านตัน)					
- โลก	8.706	9.073	9.236	9.783	9.950
- ไทย	0.319	0.335	0.321	0.374	0.359
การนำเข้า					
ปริมาณ(ล้านตัน)	0.001	0.001	0.001	0.001	
การส่งออก					(ม.ก.น.อ.51)
ปริมาณ (ล้านตัน)	2.637	2.632	2.772	2.704	2.189
ช่วงออกสู่ตลาด	ตลอดทั้งปีและออกมาก มี.ย.-ก.ค. และ ธ.ค.-ม.ค.				
แหล่งผลิตสำคัญ	สุราษฎร์ธานี สงขลา นครศรีธรรมราช ตรัง ยะลา พัทลุง ระยอง ตราด ศรีสะเกษ				
พื้นที่ให้ผล (ไร่)	10,573,508	10,893,098	11,051,862	11,154,211	
ผลผลิตยางดิบต่อไร่ (กก.)	282	282	274	286	
ครัวเรือนเกษตรกร	1,193,950	1,210,950	1,257,836		
มูลค่าผลผลิต(ล้านบาท)	153,290	213,880	210,773		
ประเทศคู่ค้า(ส่งออก) จีน (31.6%) มาเลเซีย (15.3%) ญี่ปุ่น (15%) ยุโรป (9.7%) สหรัฐอเมริกา (7.9%) เกาหลีใต้ (5.6%) และอื่นๆ (15.9%)					

สถานการณ์ปี 2551

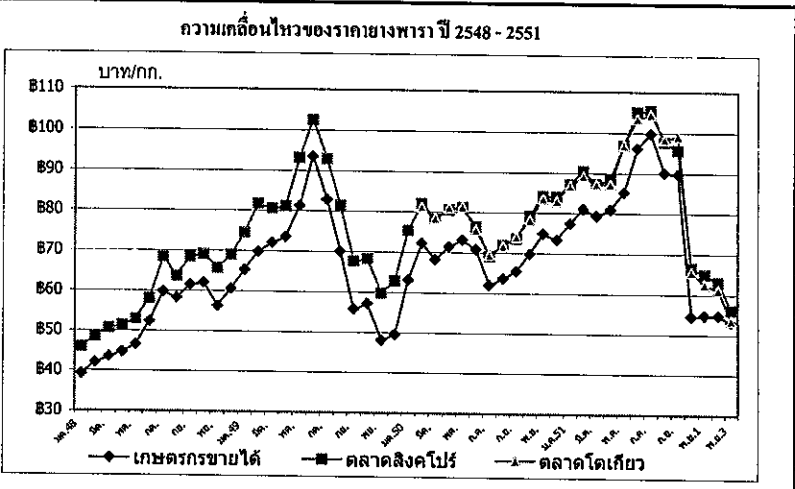
1.1 สถานการณ์ตลาดโลก
ผลผลิตยางธรรมชาติของโลกมีประมาณ 9.75 ล้านตัน เพิ่มขึ้นจากปี 2550 จำนวน 0.050 ล้านตัน หรือคิดเป็นร้อยละ 0.52 เนื่องจากการขยายพื้นที่ปลูกของประเทศไทยผลิต ได้แก่ อินโดนีเซีย อินเดีย และเวียดนาม ส่วนการใช้ของโลกมีประมาณ 9.95 ล้านตัน เพิ่มขึ้นจากปีที่ผ่านมา 0.17 ล้านตัน หรือคิดเป็นร้อยละ 1.71

1.2 สถานการณ์ในประเทศ
ผลผลิตยางพารา ปี 2551 คาดว่ามีประมาณ 3.193 ล้านตัน เพิ่มขึ้นจากปี 2550 จำนวน 0.28 ล้านตัน หรือคิดเป็นร้อยละ 2.89 เนื่องจากผลผลิตภายในแหล่งผลิตภาคตะวันออกเฉียงเหนือและภาคเหนือเพิ่มขึ้น ส่วนความต้องการใช้คาดว่าจะมีประมาณ 0.359 ล้านตัน

1.3 แนวทางแก้ไข
จากการที่ตั้งแต่เดือนตุลาคม 2551 เป็นต้นมา ได้เกิดปัญหาราคายางพาราตกต่ำ มีหลายฝ่ายได้ร้องเรียนขอให้กระทรวงพาณิชย์พิจารณาช่วยเหลือ ซึ่งกระทรวงฯ ได้มีหนังสือขอความร่วมมือกระทรวงเกษตรและสหกรณ์พิจารณาดำเนินการแก้ไขปัญหาดังกล่าว เนื่องจากเห็นว่ากระทรวงเกษตรฯ มี พ.ร.บ.ควบคุมยาง พ.ศ.2542 ที่เป็นกลไกในการควบคุมและกำกับดูแลการประกอบธุรกิจเกี่ยวกับยางเป็นระบบครบวงจร ตั้งแต่การผลิต การค้า และการแปรรูป และมีหลายหน่วยงานที่ดูแลในเรื่องยางพารา รวมทั้งได้เสนอมาตรการเพิ่มเติม คือ (1) ในระยะสั้นเห็นควรประสานขอความร่วมมือประเทศอินโดนีเซีย และมาเลเซีย โดยผ่านบริษัทร่วมทุนยางพาราระหว่างประเทศ จำกัด (International Rubber Consortium Company-IRCO) เพื่อกำหนดปริมาณการส่งออกให้เหมาะสมกับสถานการณ์โดยผ่านการบริหารจัดการเก็บสต็อก ทั้งนี้รัฐบาลทั้ง 3 ประเทศควรสนับสนุนด้านการเงินในการแทรกแซงตลาด (2) ประชาสัมพันธ์ข้อยกเว้นให้เกษตรกรคืนตระหนักเร่งขายผลผลิต หรือให้ชะลอการกรีดยางไว้ก่อน เพื่อลดปัญหาผลผลิตล้นตลาด และ (3) ในระยะยาวรัฐบาลควรสนับสนุนอุตสาหกรรมยางพาราของไทย เพื่อให้ใช้ยางในประเทศมากขึ้น เพื่อสร้างมูลค่าเพิ่มและลดการพึ่งพาการส่งออกวัตถุดิบที่ยากเกินไป

สถานการณ์ปัจจุบัน
ราคายางแผ่นดิบที่เกษตรกรขายได้เฉลี่ย กก.ละ 53.09 บาท ยางแผ่นรมควันตลาดสิงคโปร์เฉลี่ย กก.ละ 56.22 บาท และตลาดโคเกียเฉลี่ย กก.ละ 53.57 บาท ลดลงจากสัปดาห์ที่ผ่านมา ร้อยละ 3.12 10.82 และ 12.38 ตามลำดับ เนื่องจากผู้บริโภคมองว่ายังคงกังวลเกี่ยวกับเรื่องสภาพเศรษฐกิจโลกที่ถดถอยลงต่อเนื่อง จึงส่งผลให้ความต้องการบริโภครถยนต์ใหม่ชะลอลง บริษัททำรถยนต์รายใหญ่ของชาติขยักต่ำ และได้ส่งผลกระทบต่อใช้ยางเพื่อการผลิตยางล้อลดลง ทำให้ความต้องการซื้อในประเทศมีน้อย และตลาดยางชมพู

แนวโน้ม
คาดว่าราคายางในช่วงต่อไปอาจโน้มต่ำลงอีกได้ เนื่องจากตลาดยางยังคงซบเซา และยังมีปัจจัยลบเกี่ยวกับความผันผวนของราคาน้ำมันและอัตราแลกเปลี่ยน โดยเฉพาะราคาน้ำมันที่ปรับตัวลดลงจากภาวะเศรษฐกิจโลกถดถอย



ราคา บาท/กก.	ปี	ม.ค.	ก.พ.	มี.ค.	เม.ย.	พ.ค.	มิ.ย.	ก.ค.	ส.ค.	ก.ย.	ต.ค.	พ.ย.	ธ.ค.	เฉลี่ย
ราคายางแผ่นดิบชั้น 3														
เกษตรกรขายได้	2548	39.14	41.99	43.50	44.68	46.52	52.22	59.75	58.21	61.47	61.93	56.30	60.57	52.19
	2549	65.28	69.79	71.95	73.50	81.22	93.45	82.76	69.98	55.71	57.12	47.98	49.47	68.18
	2550	63.06	72.22	68.17	71.41	73.07	70.80	61.96	63.64	65.44	69.80	74.79	73.30	68.97
	2551	77.36	80.99	79.30	80.84	85.16	96.05	99.68	90.05	89.74	54.51	53.09	สป.3	80.62
ราคายางสด														
เกษตรกรขายได้	2548	36.40	43.08	47.69	47.96	48.02	52.79	57.38	57.31	59.48	62.32	57.43	60.33	52.52
	2549	65.28	71.21	76.48	76.65	82.36	90.50	77.42	67.35	50.10	57.93	48.47	50.85	67.88
	2550	64.59	72.45	74.23	73.24	73.05	64.65	58.22	62.62	65.18	67.43	72.05	68.39	68.01
	2551	77.05	82.14	77.98	77.50	86.81	97.16	98.23	84.47	84.98	52.90	50.61	สป.3	79.08
ราคายางแผ่นรมควันชั้น 3														
ตลาดหัดใหญ่	2548	42.94	45.46	50.58	49.27	53.60	58.17	66.76	66.95	66.09	66.22	61.54	66.36	57.83
	2549	71.13	76.07	77.80	75.38	92.30	99.19	95.92	83.40	68.73	69.59	60.60	62.76	77.74
	2550	69.89	77.01	74.75	77.42	79.31	74.41	65.94	68.56	70.18	75.68	80.68	79.10	74.41
	2551	82.99	86.16	84.09	86.62	95.30	103.34	103.94	95.23	94.46	64.29	53.55	สป.3	86.36
ตลาดสิงคโปร์	2548	45.92	48.51	50.63	51.41	52.90	57.97	68.32	63.58	68.42	69.07	65.68	68.96	59.28
	2549	74.52	81.69	80.55	81.12	93.12	102.48	92.88	81.44	67.65	68.27	59.76	62.83	78.86
	2550	75.40	82.11	78.26	80.49	81.22	76.43	69.17	71.87	73.52	79.26	84.15	84.01	77.99
	2551	87.06	90.37	87.17	88.45	96.81	105.05	105.46	97.63	95.68	66.52	56.22	สป.3	88.77
ตลาดโคเกีย	2550		81.18	78.38	81.05	81.30	75.71	69.45	71.65	73.91	78.17	83.49	82.95	77.93
	2551	86.73	89.08	87.22	87.21	96.79	103.41	104.46	98.33	99.14	65.50	53.57	สป.3	88.31
ตลาดสินค้าเกษตรทั้งห้าแห่งประเทศไทย														
	2549	78.00	82.01	81.33	81.80	95.00	100.00	92.33	82.69	68.67	69.20	60.43	64.70	79.68
	2550	76.50	82.60	79.37	81.82	81.38	75.69	68.74	71.24	73.03	79.67	81.99	84.35	78.03
	2551	85.73	91.02	88.25	89.50	97.51	105.50	105.61	96.08	95.46	68.06	56.85	สป.3	89.05

กาแฟ

ประจำสัปดาห์ที่ 3 ของเดือนพฤศจิกายน 2551 (17 - 21 พ.ย.51)

รายการ/ปี	2548/49	2549/50	2550/51	2551/52 *
สต็อกต้นปีโลก(ตัน)* (ประมาณการ)	1,322,040	1,081,020	1,152,000	744,000
ผลผลิต				
โลก(ตัน)	6,705,480	8,008,920	7,344,900	8,434,080
- บราซิล(ตัน)	2,166,000	2,802,000	2,256,000	3,066,000
- โคลัมเบีย(ตัน)	717,180	729,840	744,000	732,000
- เม็กซิโก(ตัน)	240,000	252,000	270,000	270,000
- เวียดนาม(ตัน)	819,960	1,275,000	1,050,000	1,290,000
- อินโดนีเซีย(ตัน)	405,000	399,900	399,000	396,000
- ลาว(ตัน)	25,020	24,000	24,000	24,000
ไทย (ตัน)	46,873	55,660	50,442	55,794
ต้นทุน (บาท/กก.)	30.60	32.83	38.96	38.96
การใช้ในประเทศ (ตัน)	51,000	56,100	61,800	68,000
การนำเข้า (ซื้อผูกพัน WTO ให้นำเข้าในโควตา 5.25 ตัน กาบีในโควตา 30% นอกโควตา 90%)				
- เมลิกาแฟ(คน)	391	374	11,892	ม.ค.- ก.ย.51
- กาแฟคั่ว(คน)	181	392	217	
- กาแฟผงสำเร็จรูป(คน)	251	2,642	2,239	
- กาแฟผสมน้ำตาลและครีมเทียม(คน)	8,033	8,578	3,033	
การส่งออก				
- เมลิกาแฟ(ตัน)	25,666	11,137	1,500	ม.ค.- ก.ย.51
- กาแฟคั่ว(ตัน)	173	483	554	
- กาแฟผงสำเร็จรูป(ตัน)	2,421	7,798	2,223	
- กาแฟผสมน้ำตาลและครีมเทียม(ตัน)	24,812	17,684	18,670	
ออกสู่ตลาด ปี2551	ค.ค.1.22%, พ.ย.20.86%, ธ.ค.40.43%, ม.ค.27.7%, ก.พ.8.24%, มี.ค.1.55%			
แหล่งผลิตสำคัญ				
- พันธุ์โรบัสต้า (93%)	ชุมพร ระนอง สุราษฎร์ธานี กระบี่ นครศรีธรรมราช พังงา ประจวบคีรีขันธ์			
- พันธุ์อาราบิก้า (7%)	เชียงใหม่ เชียงราย แม่ฮ่องสอน อุตรดิตถ์			
พื้นที่ให้ผล (ไร่)	429,878	424,632	388,662	389,330
ผลผลิตต่อไร่ (กก.)	109	131	130	143
ครัวเรือนเกษตรกร	31,674	30,541	30,175	
มูลค่าผลผลิต(ล้านบาท)	1,863	2,577	3,160	
ประเทศคู่ค้าสำคัญ				
1. เมลิกาแฟคั่ว	สหรัฐอเมริกา (66.30%) เยอรมนี (18.06%) เม็กซิโก (5.62%) อิตาลี (4.59%) โปแลนด์ (1.78%) และอื่น ๆ (3.65%)			
2. กาแฟคั่ว	สหรัฐอเมริกาหรับเอมิเรตส์ (56.90%) ไต้หวัน (11.37%) หน่า (10.07%) ปากีสถาน (4.85%) เคนเนดีย์ (3.85%) อื่น ๆ (12.96%)			
3. กาแฟผงสำเร็จรูป	ลาว (52.45%) อังกฤษ (12.18%) หน่า (22.52%) กาน่า (4.24%) และอื่น ๆ (27.18%)			
ประเทศคู่แข่งสำคัญ	เวียดนาม อินโดนีเซีย ลาว			

1. การนำเข้าเมล็ดกาแฟเพื่อการแปรรูปส่งออกและจำหน่ายในประเทศ ปี 2550/51

1.1 การนำเข้ากาแฟเพื่อการส่งออก กรม ได้มีมติเห็นชอบ (27 พ.ค.2551) ร่างประกาศกระทรวงพาณิชย์ เรื่อง การส่งออกกาแฟไปนอกราชอาณาจักร พ.ศ.2551 เพื่อให้เมล็ดกาแฟที่นำเข้ามาผลิตเป็นผลิตภัณฑ์สามารถส่งออกได้ (ให้นำเข้าภายใน ก.ย.2551 และส่งออกภายใน พ.ย.2551) ซึ่งมีผู้อนำเข้า 1 ราย ได้แก่ บริษัท ควอลิตี้ คอฟฟี่ โปรดักส์ จำกัด ขอนำเข้าเมล็ดกาแฟ 3,000 ตัน (อัตราภาษีนอกโควตาร้อยละ 90 แต่ขอคืนภาษีได้ตามมาตรา 19 ทวิ พ.ร.บ.ศุลกากร) (นำเข้าจริง 1718.517 ตัน)

1.2 การนำเข้ากาแฟเพื่อการจำหน่ายในประเทศ กรม ได้มีมติเมื่อวันที่ 5 สิงหาคม 2551 เห็นชอบให้เปิดตลาดสินค้ากาแฟตามข้อผูกพัน WTO ในโควตาจำนวนไม่เกิน 10,000 ตัน (เดิม 5.25 ตัน) อัตราภาษีในโควตาร้อยละ 30 เพื่อแก้ไขปัญหาการขาดแคลนเมล็ดกาแฟสำหรับการแปรรูปเพื่อใช้ในประเทศ โดยให้นำเข้าภายในเดือนตุลาคม 2551 ซึ่งมีผู้อนำเข้า 2 ราย ได้แก่ บริษัท ควอลิตี้ คอฟฟี่ โปรดักส์ จำกัด 9,800 ตัน และบริษัท ชาร์ลี คอฟฟี่ แอนด์ที จำกัด 200 ตัน (นำเข้าจริง 5.1 ตัน)

1.3 เงื่อนไขการนำเข้า ผู้นำเข้าปฏิบัติตามข้อ 1.1 และ 1.2 ต้องทำสัญญาประกันการนำเข้า รับซื้อเมล็ดกาแฟทุกฤดูกาลปี 2551/52 (1 พ.ย. 51-15 มี.ค.52) จากเกษตรกรหรือสถาบันเกษตรกร จำนวน 1 เท่า และ 2 เท่าของปริมาณที่ได้รับการจัดสรรและนำเข้าจริงตามลำดับ ในราคาตลาดโลก (ซื้อขายล่วงหน้าตลาดลอนดอน) เฉลี่ยย้อนหลัง 5 วัน ในกรณีที่ราคาตลาดในประเทศสูงกว่าราคาตลาดโลกให้ซื้อตามราคาตลาดในประเทศ และหากราคาตลาดโลกเฉลี่ยต่ำกว่าราคาตลาดในประเทศให้ซื้อในราคาไม่ต่ำกว่า กก.ละ 55 บาท (เมล็ดกาแฟมาตรฐาน F.A.Q.: Fair Average Quality)

2. แนวโน้มสถานการณ์ปี 2551/52

2.1 ตลาดโลก กระทรวงเกษตรสหรัฐฯ คาดการณ์(มี.ย.51) ปริมาณสต็อก ต้นปี 0.744 ล้านตัน ลดลงจากปี 2550/51 จำนวน 0.408 ล้านตันหรือคิดเป็นร้อยละ 35.42 ปริมาณผลผลิต 8.43 ล้านตันเพิ่มขึ้น 1.09 ล้านตันหรือคิดเป็นร้อยละ 14.83 และความต้องการใช้ 8.41 ล้านตัน เพิ่มขึ้นจากปี 2550/51 จำนวน 0.40 ล้านตันหรือ คิดเป็นร้อยละ 5.06

2.2 ในประเทศ

2.1.1 ผลผลิต สำนักงานเศรษฐกิจการเกษตรคาดการณ์ผลผลิตปี2551/52 ปริมาณ 55,794 ตัน เพิ่มขึ้นจากปี2550/51 5,352 ตันคิดเป็นร้อยละ 10.61 ออกสู่ตลาดในช่วงเดือน ค.ค.51 - มี.ค. 52

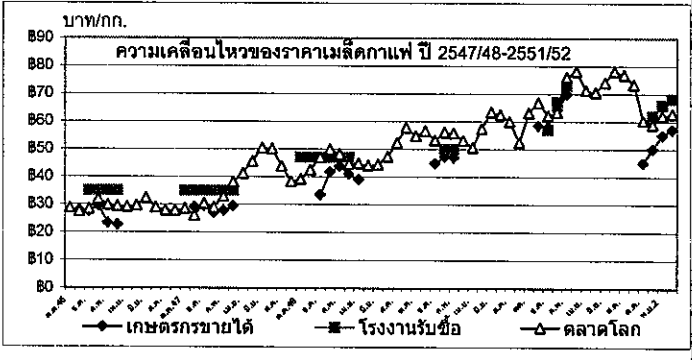
2.1.2 ความต้องการใช้ คาดว่าจะมีประมาณ 68,000 ตัน เพิ่มขึ้นจากปี 2550/51 ร้อยละ 10 ตามปริมาณการขยายตัวของธุรกิจโรดกาแฟสำเร็จรูป กาแฟคั่วบด และกาแฟพร้อมดื่ม

3. แผนการดำเนินการ ปี2551/52 (1) ประชุมเพื่อประเมินสถานการณ์และแนวทางการช่วยเหลือเกษตรกร เมื่อ 17 พ.ย.51 มีมติให้กำหนดราคาที่จะเกษตรกรควรจะได้ ไม่ควรต่ำกว่า กก.ละ 55 บาท เพื่อใช้เป็นเกณฑ์ในการช่วยเหลือเกษตรกรหากราคาต่ำกว่านี้ และตั้งคณะทำงานเฉพาะกิจระดับจังหวัด เพื่อเป็นกลไกกำกับดูแลและติดตามการซื้อขายในพื้นที่จังหวัดแหล่งผลิตหลักๆ (2) จัดฝึกอบรมเชิงปฏิบัติการ ในแหล่งผลิตเกี่ยวกับการสร้างมูลค่าเพิ่ม โดยให้ความรู้เกษตรกรด้านวิทยาการหลังการเก็บเกี่ยว การแปรรูปกาแฟคั่วบดและกาแฟโบราณ (3) จัดหาตลาดให้เกษตรกร ด้วยการจัดสรรเงินจัดทำสัญญาซื้อขายล่วงหน้าเมล็ดกาแฟ ระหว่างเกษตรกร/สถาบันเกษตรกร กับผู้ประกอบการ โรงงานผลิตกาแฟสำเร็จรูป (4) ประชาสัมพันธ์เผยแพร่ข้อมูล สถานการณ์และความเคลื่อนไหวราคาตลาดโลก เพื่อเป็นข้อมูลประกอบการตัดสินใจจำหน่ายผลผลิตของเกษตรกร (5) กำกับดูแลการซื้อขายให้เกิดความเป็นธรรมด้วยการตรวจสอบเครื่องชั่งของผู้รับซื้อและให้มีการปิดป้ายแสดงราคารับซื้อ

สถานการณ์ปัจจุบัน

(1) ต้นปีปีนี้เกษตรกรส่วนใหญ่กำลังเก็บเกี่ยวผลผลิตและอยู่ในขั้นคอนการตากแห้ง ราคาที่เกษตรกรขายได้เฉลี่ย กก.ละ 57 บาท สูงขึ้นจากสัปดาห์ที่ผ่านมาร้อยละ 3.64(ข้อมูล สศก.) แต่จากรายงานของสำนักงานการค้าภายใน จ.ชุมพร เกษตรกรขายได้ กก.ละ 63-69 บาท ในขณะที่บริษัท ควอลิตี้ คอฟฟี่ โปรดักส์ จำกัด ได้เปิดจุดรับซื้อที่ จ.ชุมพร โดยตั้งราคารับซื้อ เฉลี่ย กก.ละ 68.15 บาท สูงขึ้นร้อยละ 3.41

(2) ราคาตลาดลอนดอนในสัปดาห์นี้เฉลี่ยต้นละ 1,801.40 ดอลลาร์สหรัฐฯ (62.76 บาท/กก.คิดเป็นราคาที่เกษตรกรควรจะได้รับ กก.ละ 55.08 บาท) สูงขึ้นร้อยละ 0.88 เนื่องจากความกังวลเกี่ยวกับภาวะตึงตัวด้านอุปทานของสัญญาณเตือนม.ค.และการฉีดน้ำชำระเงินสำหรับการจัดส่งกาแฟขนาด 30,000 ตันในอินโดนีเซีย ขณะที่การส่งเมล็ดกาแฟขนาด 40,000 ตันอาจจะไม่สามารถส่งออกไปได้เนื่องจากราคากาแฟที่ลดลงและปัญหาเรื่องสภาพต้อง แต่เทียบกับระยะเดียวกันของปีที่ผ่านมาต่ำกว่าร้อยละ 8.60 คาดว่าราคาอาจโน้มต่ำลงเนื่องจากยังคงได้รับปัจจัยนำเข้าจากตลาดหุ้น น้ำมันดิบ และตลาดสินค้าโภคภัณฑ์ประเภทอื่นๆ



ราคา (บาท/กก.)	คค.	พย.	ธค.	มค.	กพ.	มีค.	เมย.	พค.	มิย.	กค.	สค.	กย.	เฉลี่ย
เกษตรกรขายได้ (เกรดคละ)	ปี 2548/49	-	-	33.49	41.67	43.66	40.88	39.00	-	-	-	-	39.74
	ปี 2549/50	-	-	44.78	47.11	46.99	-	-	-	-	-	-	46.29
	ปี 2550/51	-	58.50	57.79	65.70	68.61	-	-	-	-	-	-	62.65
	ปี 2551/52	45.00	57.00	สป.3	-	-	-	-	-	-	-	-	51.00
โรงงานรับซื้อ (เกรดหนึ่ง)	ปี 2548/49	-	-	-	43.00	47.00	47.00	-	-	-	-	-	45.67
	ปี 2549/50	-	-	-	50.00	50.00	-	-	-	-	-	-	50.00
	ปี 2550/51	-	-	57.00	67.00	73.00	-	-	-	-	-	-	65.67
	ปี 2551/52	-	68.15	สป.3	-	-	-	-	-	-	-	-	68.15
ตลาดโลก (ลอนดอน)	ปี 2547/48	28.40	25.96	30.25	28.84	32.72	38.07	41.19	45.52	50.30	50.04	43.81	37.78
	ปี 2548/49	39.07	42.42	46.92	49.86	48.11	44.59	44.85	44.04	44.42	47.24	52.21	46.79
	ปี 2549/50	54.66	56.56	53.26	56.04	55.73	53.05	50.59	57.33	63.28	62.37	59.84	56.25
	ปี 2550/51	63.10	66.76	62.09	63.31	75.96	78.08	71.22	70.41	74.04	78.09	76.80	71.10
	ปี 2551/52	60.35	62.76	สป.3	-	-	-	-	-	-	-	-	61.56

สับปะรด

ประจำสัปดาห์ที่ 3 ของเดือนพฤศจิกายน 2551 (17-21 พ.ย. 51)

ผลผลิต	2549	2550	2551	± %Δ
โลก (ล้านตัน)	19.03	18.87	19.00	0.69
ไทย (ล้านตัน)	2.705	2.185	2.278	4.26
ช่วงผลผลิตออกมาก	เม.ย.- ก.ค. และ พ.ย.- ม.ค.			
พื้นที่ปลูก (ไร่)	632,029	590,306	581,972	-1.41
จำนวนครุว์เรือน	40,701	36,961	36,960	
ผลผลิตเฉลี่ย(กก./ไร่)	4,280	3,702	3,915	5.75
ต้นทุนการผลิต(บาท/กก.)	2.27	2.61	2.88	
มูลค่าผลผลิต (ล้านบาท)	6,817	10,626	11,000	
การใช้				
-บริโภคสด (ล้านตัน) 20%	0.541	0.437	0.456	
-แปรรูปกระป๋อง(ล้านตันสด) 80%	2.164	1.748	1.822	
ส่งออก				(มค.-กย.)
- กระป๋อง (ล้านตัน)	0.619	0.568	0.474	
- มูลค่า (พันล้านบาท)	14.308	14.496	13.781	
ประเทศคู่ค้า	สหรัฐฯ 28% เยอรมัน 8% รัสเซีย 8%			
ประเทศคู่แข่ง	บราซิล 14% ไทย 12% ฟิลิปปินส์ 10% อินโดนีเซีย 8% จีน 8%			
อัตราแปรสภาพ	สับปะรดกระป๋อง : สับปะรดสด = 1: 3.3 น้ำสับปะรด : สับปะรดสด = 1: 6			

1. การผลิตและการค้าของโลก

1.1 ผลผลิต มีประมาณ 19 ล้านตัน เพิ่มขึ้นจากปีที่ผ่านมา ร้อยละ 0.7 โดยประเทศผู้ผลิตสำคัญได้แก่ บราซิล(14%) ไทย(12%) ฟิลิปปินส์(10%) อินโดนีเซีย(8%) จีน(8%)

1.2 การส่งออก ประเทศผู้ส่งออกสับปะรดกระป๋อง และ น้ำสับปะรดกระป๋องที่สำคัญของโลก ได้แก่ ไทย(47.08%) ฟิลิปปินส์(14.51%) อินโดนีเซีย(6.01%) เนเธอร์แลนด์(5.56%) จีน(4.96%)

2. การผลผลิตและการค้าของไทย

2.1 การผลิต ผลผลิตเพิ่มขึ้นร้อยละ 4.2 เนื่องจาก

1) พื้นที่เก็บเกี่ยวลดลงร้อยละ 1.4 เนื่องจากเกษตรกร โดยเฉพาะในภาคตะวันออกเฉียงเหนือไปปลูกยางพารา และมันสำปะหลัง

2) ผลผลิตต่อไร่เพิ่มขึ้นร้อยละ 5.7 เนื่องจากสภาพอากาศเอื้ออำนวย จากการที่ฝนมาเร็วและตกชุกสม่ำเสมอ ทำให้ปริมาณน้ำเพียงพอ

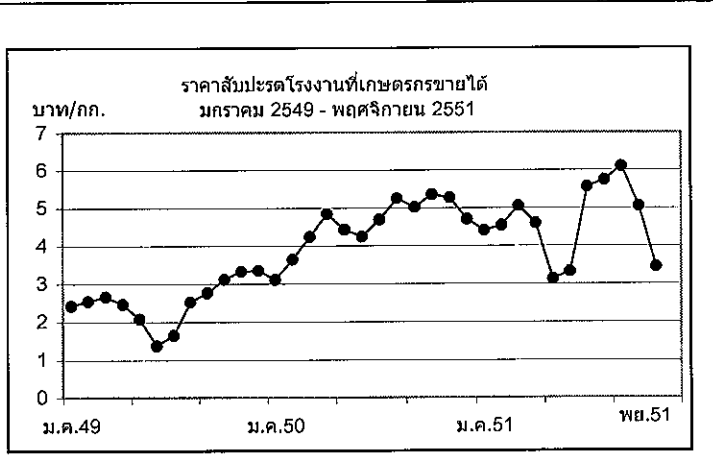
2.2 การส่งออก ในช่วง ม.ค.-ก.ย. 51 ไทยส่งออกสับปะรดกระป๋อง น้ำสับปะรด สับปะรดสด สับปะรดแช่แข็ง และสับปะรดอบแห้งรวม 601,115 ตัน มูลค่า 18,628.182 ล้านบาท เพิ่มขึ้นจากช่วงเวลาเดียวกันของปี 2550 ร้อยละ 13.09 ส่วนหนึ่งเป็นผลมาจากสหรัฐอเมริกายุติการเก็บ AD สับปะรดกระป๋องของไทย ตั้งแต่ 31 ต.ค.50

สถานการณ์ปัจจุบัน

ขณะนี้ในช่วงฤดูการผลิตสับปะรดรุ่นที่ 2 (Winter Crop) กำลังออกสู่ตลาดมาก ราคาที่เกษตรกรขายได้ลดลงจากสัปดาห์ก่อนที่ 8 บาท/กก เป็น 3.44 บาท/กก. เนื่องจากเศรษฐกิจโลกชะลอตัว ปริมาณการสั่งซื้อลดลง ในขณะที่เป็นช่วงที่ผลผลิตกำลังออกสู่ตลาดมาก

มาตรการแก้ไขปัญหา

ประสานขอความร่วมมือโรงงานสับปะรดกระป๋องให้ช่วยรับซื้อสับปะรดสด จากเกษตรกรในราคาที่เหมาะสม (เกษตรกรเรียกร้อง กก.ละ 4 บาท)



ปี	ม.ค.	ก.พ.	มี.ค.	เม.ย.	พ.ค.	มิ.ย.	ก.ค.	ส.ค.	ก.ย.	ต.ค.	พ.ย.	ธ.ค.	เฉลี่ย
2547	4.22	4.21	4.76	4.67	4.63	5.00	5.16	4.47	4.76	4.82	4.10	3.59	4.53
2548	3.56	3.86	3.93	3.64	3.61	3.69	3.70	4.33	4.49	4.30	3.11	2.61	3.74
2549	2.42	2.54	2.66	2.46	2.08	1.37	1.64	2.52	2.76	3.11	3.31	3.34	2.52
2550	3.10	3.64	4.33	4.84	4.42	4.23	4.68	5.25	5.02	5.35	5.26	4.69	4.57
2551	4.39	4.53	5.05	4.59	3.12	3.54	5.55	5.74	6.10	5.04	3.44		4.64

ส้มเขียวหวาน

ประจำสัปดาห์ที่ 3 ของเดือนพฤศจิกายน 2551 (17 - 21 พ.ย. 51)

	2549/50	2550/51	2551/52	% Δ
ผลผลิต	833,700	796,800	695,900	-12.66
ช่วงออกมาก	พ.ย. - ก.พ.			
แหล่งผลิตสำคัญ	เชียงใหม่ กำแพงเพชร สุโขทัย เชียงราย แพร่			
เนื้อที่ให้ผล (ไร่)	362,200	311,900	300,000	-3.82
ผลผลิต/ไร่ (กก.)	871,600	757,300	757,300	
จำนวนครัวเรือน	32,587	23,361	23,361	
ต้นทุนการผลิต(บาท/กก.)	6.98	6.86	6.86	
มูลค่าผลผลิต	8,000 ล้านบาท			
บริโภคสด (ตัน)	829,700	791,400	687,900	-13.08
นำเข้า (ตัน)				
- ส้มสด	8,500	12,000	10,000	-16.67
ประเทศคู่ค้า	จีน 97%			
- น้ำส้ม	3,900	4,200	4,000	- 4.76
ประเทศคู่ค้า	อิสราเอล 41% จีน 20% บราซิล 15%			
ส่งออก (ตัน)				
- ส้มสด	12,500	17,400	18,000	3.45
ประเทศคู่ค้า	กัมพูชา 42% ฮองกง 15% อินโดนีเซีย 13%			
- น้ำส้ม	93	276	1,200	334.78
ประเทศคู่ค้า	ลาว 74%			

สถานการณ์ ปี 2551/52

1. การผลิตและการค้าของโลก

1.1 ผลผลิต ประมาณ 90.4 ล้านตัน เพาะปลูกมากแถบประเทศบราซิล (21.6%) จีน (18.8%) สหรัฐอเมริกา (8.5%) สเปน (5.3%) เม็กซิโก (5.0%)

1.2 การส่งออก ประเทศที่ส่งออกส้มมากที่สุด ได้แก่ สเปน (40%) สหรัฐอเมริกา (8.9%) เนเธอร์แลนด์ (7.6%) อัฟริกาใต้ (7.5%)

2. การผลิตและการค้าของไทย

2.1 ปัจจุบันส้มมีการเพาะปลูกมากที่สุดในภาคเหนือแถบจังหวัด กำแพงเพชร (42%) เชียงใหม่ (34%) สุโขทัย (10%) เชียงราย (9%) แพร่ (3%) นครสวรรค์ ตาก และน่าน (1%)

2.2 ฤดูกาลออกสู่ตลาดมากช่วง พ.ย.51 - ก.พ.52 ร้อยละ 70

2.3 ผลผลิตปี 2551/52 มีปริมาณ 695,900 ตัน ลดลงจากปีก่อนร้อยละ 13

3. การบริโภค ผลผลิตส้มส่วนใหญ่ร้อยละ 97 ใช้บริโภคภายในประเทศในรูปแบบของผลสด ส่วนที่เหลือร้อยละ 3 ส่งออกและใช้แปรรูปเป็นผลิตภัณฑ์ต่าง ๆ เล็กน้อย เช่น น้ำส้ม แยม ฯลฯ

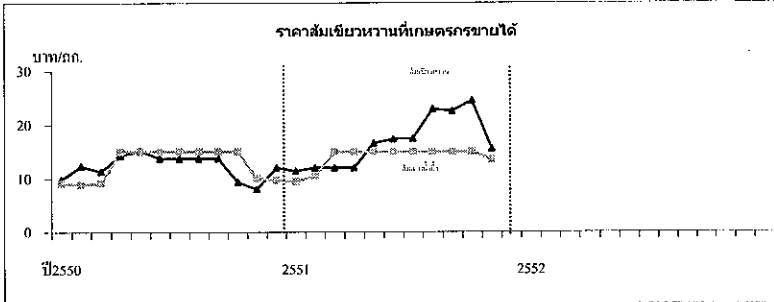
4. มาตรการ

4.1 กระจายผลผลิตภายในประเทศ เชื่อมโยงการซื้อขายผลไม้ระหว่าง กลุ่มเกษตรกรกับห้างค้าปลีกขนาดใหญ่ซึ่งมีสาขาจำนวนมากทั่วประเทศ

4.2 จัดงานส่งเสริมการจำหน่ายผลไม้ ประสานกลุ่มเกษตรกรผู้ปลูกผลไม้หน้าผลผลิตผลไม้มาจำหน่ายตามสถานที่ต่าง ๆ และในงานธงฟ้า

สถานการณ์ปัจจุบัน

ในสัปดาห์นี้ ราคาส้มเขียวหวานปรับตัวลดลง โดยราคาที่เกษตรกรขายได้เฉลี่ย กก.ละ 15.50 บาท และส้มสายน้ำผึ้งเฉลี่ย กก.ละ 13.50 บาท เนื่องจากเข้าสู่ฤดูกาลผลิต ผลผลิตออกสู่ตลาดเพิ่มขึ้น โดยขณะนี้ผลผลิตออกสู่ตลาดแล้วประมาณร้อยละ 30 - 40



ราคาเกษตรกรขายได้

ปี	บาท/กก.												เฉลี่ย
	ม.ค.	ก.พ.	มี.ค.	เม.ย.	พ.ค.	มิ.ย.	ก.ค.	ส.ค.	ก.ย.	ต.ค.	พ.ย.	ธ.ค.	
ส้มเขียวหวาน (ชนิดคละ)													
2549	7.16	8.53	11.87	11.70	11.90	10.57	10.19	10.00	13.50	16.60	12.50	10.04	11.21
2550	9.80	12.28	11.35	14.20	15.16	13.75	-	-	-	9.33	8.00	12.00	8.82
2551	11.41	12.00	12.00	-	16.50	17.27	17.42	22.83	22.47	24.42	15.50		17.18
ส้มสายน้ำผึ้ง (ชนิดคละ) (17-21 พ.ย.51)													
2549	-	-	20.00	20.00	17.20	10.67	-	-	-	-	-	11.00	15.77
2550	9.10	8.87	9.12	15.00	-	-	-	-	-	-	10.00	9.70	10.30
2551	9.37	10.50	14.90	-	-	-	-	-	-	-	13.50		12.07
(17-21 พ.ย.51)													

ไก่เนื้อ

ประจำสัปดาห์ที่ 3 ของเดือน พฤศจิกายน 2551 (17 - 21 พ.ย.51)

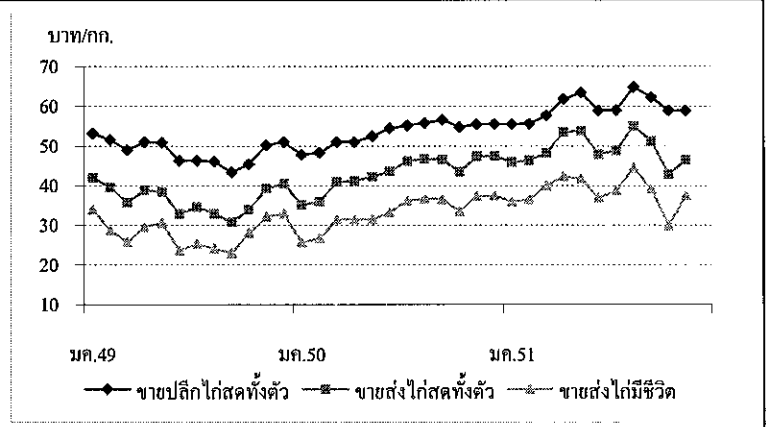
	2548	2549	2550	2551	% Δ
ผลผลิต (พันตัน)					ประมาณการ
- โลก	59,645	60,538	62,919	64,404	2.36
สหรัฐอเมริกา	15,870	16,043	16,076	16,536	2.86
จีน	10,200	10,350	10,850	11,400	5.07
บราซิล	9,350	9,355	10,105	10,550	4.40
สหภาพยุโรป	8,169	7,803	8,035	8,090	0.68
- ไทย (ซากบริโภค)	1,030.58	1,068.81	1,106.66	1,132.05	2.29
ช่วงผลผลิตออกมาก	ตุลาคม - กุมภาพันธ์				
จำนวนครัวเรือน	12,097	9,766	na	na	
ต้นทุนการผลิต (บาท/กก.)	31.09	32.24	33.02	35.79	(มี.ย.51)
มูลค่าผลผลิต (ล้านบาท)	52,794	52,669	61,285	na	
การใช้ (พันตัน)	792.52	809.11	809.30	802.05	-0.90
ปริมาณส่งออก (ตัน)	276,534	296,957	333,523	280,938	(มี.ค. - ก.ย.51)
มูลค่าส่งออก (ล้านบาท)	31,935	35,839	37,313	36,144	
ประเทศคู่ค้า	ญี่ปุ่น (41%) อังกฤษ (27%) เนเธอร์แลนด์ (9%)				
	เวียดนาม เยอรมัน สิงคโปร์ฮ่องกง				
ประเทศคู่แข่ง	บราซิล สหรัฐอเมริกา EU จีน อาร์เจนตินา				

สถานการณ์ ปี 2551

- การผลิต** สก. ประมาณการผลิตไก่เนื้อมีชีวิต ปี 2551 ไว้ที่จำนวน 900.166 ล้านตัว เพิ่มขึ้น 2.29% จากปี 2550 (879.98 ล้านตัว) น้ำหนักไก่เฉลี่ย 2 กก./ตัว เป็นผลผลิตเนื้อไก่ส่วนที่ใช้บริโภค 1,132.05 พันตัน (62.88% ของน้ำหนัก)
- การใช้จ่ายใน** ปกติผลผลิตเนื้อไก่ ประมาณ 75% ใช้บริโภคภายในประเทศ แต่ในปี 2551 สก. คาดว่าความต้องการใช้จ่ายในจะลดลงจากปี 2550 ประมาณ 0.90%
- อัตราการบริโภค** 16 กก./คน/ปี (เพิ่ม: คณะกรรมการบริหารสินค้าไก่เนื้อและผลิตภัณฑ์)
- การส่งออก** ปี 2551 กำหนดเป้าหมายการส่งออกไว้ประมาณ 345,000 ตัน เป็นการส่งออกไก่สดแช่เย็นแช่แข็ง จำนวน 20,000 ตัน และ ไก่แปรรูป จำนวน 325,000 ตัน
- ปัญหาอุปสรรค**
 - ด้านการผลิต ต้นทุนการผลิตสูงขึ้น จากการปรับราคาของวัตถุดิบอาหารสัตว์ โดยเฉพาะข้าวโพดเลี้ยงสัตว์ ที่เป็นส่วนผสมหลัก (70%) ของอาหารที่เลี้ยง
 - ด้านการส่งออก มีการกำหนดเงื่อนไข/มาตรการทั้งด้านภาษีและไม่ใช้ภาษีในบางประเทศ เช่น เกาหลี รัสเซีย ออสเตรเลีย ทำให้มีข้อจำกัดด้านขยายตลาด
- แนวโน้มสถานการณ์** ราคาไก่เนื้อมีแนวโน้มทรงตัวอยู่ในระดับสูงต่อเนื่องถึงสิ้นปี 2551 ปัจจัยที่ส่งผลต่อระดับราคา ได้แก่ ปริมาณผลผลิตไก่เนื้อที่ลดลงจากการปรับลดพ่อแม่พันธุ์ในช่วงที่ราคาไก่เนื้ออ่อนตัวลง (ต.ค.51) และความต้องการที่มีแนวโน้มเพิ่มขึ้น
- มาตรการด้านการตลาด**
 - ติดตามกำกับดูแลราคาให้สอดคล้องกับกลไกตลาด
 - เชื่อมโยงการจำหน่ายผลผลิตและผลิตภัณฑ์ จากผู้ผลิตสู่ผู้บริโภคโดยตรง

สถานการณ์ (17 - 21 พ.ย.51)

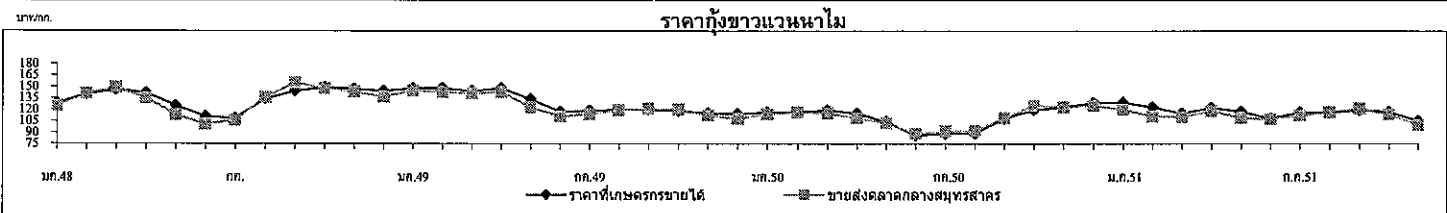
การผลิต ผู้เลี้ยงและผู้ส่งออกไก่เนื้อร่วมกันปรับลดกำลังการผลิตช่วงที่ราคาไก่อ่อนตัวลง ส่งผลให้ผลผลิตไก่เนื้อออกสู่ตลาดลดลงสู่ระดับสมดุล การค้าในประเทศ การบริโภค/การใช้ มีแนวโน้มเพิ่มขึ้นในช่วงต่อไปต่อเนื่องถึงสิ้นปี 2551 เพื่อรองรับเทศกาลต่างๆ และฤดูกาลท่องเที่ยว การส่งออก ในช่วงไตรมาสสุดท้ายของปี 2551 ต่อเนื่องถึงปี 2552 การส่งออกไก่เนื้อมีแนวโน้มชะลอลงตามภาวะเศรษฐกิจโลก ความเคลื่อนไหวของราคา ราคาไก่มีชีวิต ปรับสูงขึ้นจากสัปดาห์ก่อนตามภาวะการค้ำและกลไกตลาดปกติ



ราคา (บาท/กก.)	ปี	มค.	กพ.	มีค.	เมย.	พค.	มิย.	กค.	สค.	กย.	ตค.	พย.	ธค.	เฉลี่ย
ขายส่งไก่มีชีวิต	2549	34.00	28.76	25.72	29.63	30.55	23.61	25.32	24.16	22.98	28.10	32.23	33.00	28.17
หน้าโรงฆ่า กทม.	2550	25.57	26.70	31.50	31.50	31.50	33.21	36.25	36.74	36.55	33.45	37.41	37.50	33.16
	2551	35.93	36.55	39.93	42.33	41.66	36.93	38.83	44.45	39.09	29.91	37.50		38.46
												(21 พ.ย.)		
ขายส่งไก่สดทั้งตัว	2549	42.05	39.63	35.76	38.88	38.48	32.82	34.63	32.95	30.74	34.00	39.27	40.50	36.64
รวมเครื่องใน ตลาด กทม.	2550	35.14	35.95	41.00	41.24	42.23	43.60	46.20	46.74	46.60	43.45	47.41	47.50	43.09
	2551	45.93	46.35	48.21	53.50	53.82	47.86	48.81	55.05	51.23	42.91	46.50		49.11
												(21 พ.ย.)		
ขายปลีกไก่สดทั้งตัว	2549	53.18	51.55	49.00	51.00	50.85	46.39	46.39	46.14	43.40	45.50	50.25	51.00	48.72
รวมเครื่องใน ตลาด กทม.	2550	47.83	48.30	51.00	51.00	52.50	54.50	55.20	55.86	56.55	54.77	55.50	55.50	53.21
	2551	55.50	55.58	57.67	61.81	63.50	58.95	59.10	64.83	62.36	59.00	59.00		59.75
												(21 พ.ย.)		

ประจำสัปดาห์ที่ 3 ของเดือนพฤศจิกายน 2551 (17-21 พ.ย.51)

	2548	2549	2550	2551	% Δ	สถานการณ์ปี 2551
ผลผลิต (ล้านตัน)						
						ประมาณการ
- โลก	1.702	1.923	2.100	1.900	-9.52	1.การผลิต ผลผลิตกึ่งจากการเพาะเลี้ยงมีประมาณ 450,000 ตันเศษ (กึ่งขาวแวนนาไม 99% และกึ่งกุลาดำ 1%) เพิ่มขึ้นจากปีก่อน 1.35% (ตามยุทธศาสตร์รัฐ กษ. คาดว่า ปี 2551 ผลผลิตกึ่งมี 532,400 ตัน)
- ไทย (กรมประมง)	0.401	0.507	0.444	0.450	1.35	2. การส่งออก ผลผลิตกึ่งประมาณ 90% เป็นการส่งออก
กึ่งกุลาดำ	0.026	0.004	0.004	0.005	12.50	2.1 ข้อกล่าวหาของสหรัฐฯ ในช่วง เม.ย.51อุตสาหกรรมกึ่งของไทยถูกกล่าวหาจากสหรัฐฯ ว่าใช้แรงงานเด็กและกดขี่แรงงานต่างด้าว ส่งผลให้ราคากึ่งลดลงตั้งแต่ พ.ค.51
กึ่งขาวแวนนาไม & อื่นๆ	0.375	0.503	0.440	0.446	1.25	ส่วนราชการ (พณ.โดย คต.เป็นหลัก) และภาคเอกชนได้ชี้แจงข้อเท็จจริง และดำเนินการเกี่ยวกับการตรวจสอบจากองค์กรของสหรัฐฯแล้ว ไม่พบปัญหาตามที่ถูกกล่าวหา
ช่วงผลผลิตออกมาก	มิถุนายน - กันยายน					2.2 AD และ C-Bond องค์กรยุทธศาสตร์ของ WTO ตัดสิน(16 ก.ค.51)ให้ไทยชนะทั้ง 2 กรณี (C-Bond และAD โดยวิธี Zeroing) ขณะนี้สหรัฐฯ อยู่ระหว่างทบทวนมาตรการและแจ้งกำหนดการว่าจะปฏิบัติตามคำตัดสินได้เมื่อไร
จำนวนครัวเรือน	33,444	35,000	40,000	-		มาตรการในการแก้ไขปัญหาราคากึ่ง ปี 2551
ต้นทุนการผลิตกึ่งขาวแวนนาไม ปี 2551 (กรมประมง)						1. การรณรงค์เพิ่มการบริโภคกึ่ง เชื่อมโยงให้เกษตรกรนำกึ่งมาจำหน่ายโดยตรงให้กับผู้บริโภค ภายใต้ชื่อ "เทศกาลกึ่งธงฟ้า คู่ก้าวร่วมใจ" ทั้งในส่วนกลางและส่วนภูมิภาค รวม 317,686 กก. ลดรายจ่ายผู้บริโภคประมาณ 4.77 ล้านบาท และเพิ่มรายได้เกษตรกร ประมาณ 1.59 ล้านบาท
ขนาด 50 ตัว/กก. กก.ละ 123 บาท						2. ลดต้นทุนการผลิต คณะกรรมการบริหารนโยบายหลังงานอนุมัติ (1 ส.ค.51) จำหน่ายน้ำมันดีเซล 7 ล้านลิตร/เดือน ให้กับเกษตรกรผู้เลี้ยงกึ่งในราคาต่ำกว่าราคาทั่วไป 3 บาท/ลิตร ในช่วง ก.ย.-พ.ย.51 ผลการดำเนินการ ปริมาณจำหน่าย ณ 31 ต.ค.51 ประมาณ 307,460 ลิตร
ขนาด 60 - 70 ตัว/กก. กก.ละ 118 บาท						3. การแทรกแซงตลาด
มูลค่าผลผลิตกึ่งที่เกษตรกรขายได้ (ล้านบาท)	46,000	66,000	50,000	na		3.1 มติ คชก. (6 มิ.ย.51) อนุมัติให้รับจำนำกึ่งขาวแวนนาไม ปี 2551 จากเกษตรกรรายละไม่เกิน 2 ล้านบาท ปริมาณ 10,000 ตัน ระยะเวลารับจำนำ มิ.ย. - ต.ค.51 ระยะเวลาดำเนินการ มิ.ย.51 - มิ.ย.52 ระยะเวลาดำเนินการ ภายใน 4 เดือน นับถัดจากเดือนรับจำนำ โดยขนาด 40 , 50 , 60 , 70 , 80 ตัว/กก. ราคา กก.ละ 160, 140, 130, 115 และ 105 บาท ตามลำดับ
บริโภคภายในประเทศ(ล้านตัน)	0.035	0.040	0.044	0.040		3.2 การดำเนินการ อคส. เปิดจุดรับจำนำรวม 16 แห่ง ที่ จ.สมุทรสาคร 11 แห่ง ทยอย 1 แห่ง และสงขลา 4 แห่ง ขณะนี้สิ้นสุดระยะเวลารับจำนำแล้ว ผลการดำเนินการ ณ 31 ต.ค.51 มีเกษตรกรนำกึ่ง มาจำนำรวม 1,248 ราย ปริมาณรวมทั้งสิ้น 9,665.69 ตัน ราคาปรับตัวสูงขึ้นจากก่อนดำเนินการจาก กก.ละ 95 บาท (ต้น มิ.ย.51) เป็นเฉลี่ย กก.ละ 107 บาท, 112 บาท, 116 บาท, 121 บาท และ 114 บาท (เดือน มิ.ย. - ต.ค.51) ตามลำดับ เกษตรกรที่รับจำนำได้เพิ่มขึ้นประมาณ 4,663 ล้านบาท
การนำเข้า						• แนวโน้มสถานการณ์
- ปริมาณ (ล้านตัน)	0.024	0.024	0.016	0.282		ระดับราคามีแนวโน้มอ่อนตัวลงอีกเล็กน้อย เนื่องจากยังมีผลผลิตออกสู่ตลาดสม่ำเสมอ อย่างไรก็ตาม ผลผลิตจะเริ่มลดลงตั้งแต่ช่วงปลายเดือน พ.ย.51 เนื่องจากเข้าสู่ช่วงฤดูหนาว เป็นอุปสรรคต่อการเจริญเติบโตของกึ่ง ประกอบกับผลผลิตกึ่งของจีนบางส่วนเสียหายจากภัยพิบัติทางธรรมชาติ จะส่งผลต่อราคากึ่งของไทยปรับตัวดีขึ้นในระยะต่อไป
- มูลค่า (ล้านบาท)	3,073	2,960	1,516	3,291		• มาตรการด้านการตลาด 1) เพิ่มช่องทางการจัดจำหน่ายโดยจัด Farm outlet 2) ส่งเสริมการสร้าง Brand สินค้ากึ่งคุณภาพและผลิตภัณฑ์ 3) รณรงค์เพิ่มการบริโภคโดยเน้นคุณค่าทางโภชนาการ
การส่งออก						
- ปริมาณ (ล้านตัน)	0.279	0.310	0.357	0.259		
- มูลค่า (ล้านบาท)	71,359	77,910	81,858	58,936		
ประเทศคู่ค้า	สหรัฐอเมริกา ญี่ปุ่น สหภาพยุโรป					
ประเทศคู่แข่ง	อินเดีย เอกวาดอร์ อินโดนีเซีย จีน					
<p>• ความเคลื่อนไหวด้านราคา</p> <p>ผลผลิตกึ่งขาวแวนนาไมออกสู่ตลาดสม่ำเสมอ ปริมาณผลผลิตที่เข้าสู่ตลาดเพิ่มขึ้นจากสัปดาห์ก่อนเล็กน้อย แต่ระดับราคาซื้อขาย ณ ตลาดกลางสัตว์น้ำ จ.สมุทรสาครยังทรงตัวทุกขนาด โดยขนาด 40,50,60,70,80,90 และ 100 กก. กก.ละ 120,110,100,90,90,85 และ 80 บาท ตามลำดับ</p> <p>• ปริมาณกึ่งเข้าสู่ตลาดกลางสัตว์น้ำ จ.สมุทรสาคร</p> <p>ปริมาณกึ่งเข้าสู่ตลาดสัปดาห์นี้ (17-21 พ.ย.51) จำนวน 976 ตูคอนเทนเนอร์ ประมาณ 2,928 ตัน เฉลี่ยวันละ 244 ตูคอนเทนเนอร์ ประมาณ 732 ตัน เพิ่มขึ้นจากสัปดาห์ก่อน ร้อยละ 7.14 โดยกึ่งที่เข้าสู่ตลาดทั้งหมดเป็นกึ่งขาวแวนนาไม</p>						



ราคา กึ่งขาวแวนนาไม (บาท/กก.)	ปี	ราคา												เฉลี่ย
		มค.	กพ.	มีค.	เม.ย.	พค.	มิ.ย.	กค.	สค.	กย.	ตค.	พย.	ธค.	
เกษตรกรขายได้เฉลี่ยทั่วประเทศ (51-60ตัวขึ้นไป/กก.)	2549	148.00	148.00	144.00	148.00	134.00	117.00	118.00	120.00	120.00	118.00	115.00	114.00	128.67
	2550	116.00	116.00	119.00	115.00	104.00	86.00	88.00	88.00	108.00	119.00	123.00	128.00	109.17
	2551	129.00	123.00	115.00	122.00	117.00	108.00	116.00	116.00	119.00	117.00	105.00 (21พ.ย.51)		
ขายส่งตลาดกลางสัตว์น้ำ จ.สมุทรสาคร (60 ตัว/กก.)	2549	145.00	143.00	141.00	143.00	123.00	111.00	114.00	119.00	121.00	120.00	112.00	108.00	125.00
	2550	114.00	116.00	115.00	109.00	102.00	88.00	90.00	92.00	109.00	119.00	123.00	125.00	108.50
	2551	120.00	111.00	110.00	118.00	109.00	107.00	112.00	116.00	121.00	114.00	100.00 (21พ.ย.51)		

ข้าวโพดเลี้ยงสัตว์

ประจำสัปดาห์ที่ 3 ของเดือนพฤศจิกายน 2551 (17 - 21 พ.ย.51)

April 24 เวลา 10:04 J: Facebook 2551

ผลผลิต (ล้านตัน)	ปี 48/49	ปี 49/50	ปี 50/51	ปี 51/52	+ - %
ข้าวโพด - โลก	699.165	712.442	791.959	781.359 ^(พ.ย.51)	-1.34
- ไทย	3.943	3.716	3.679	3.744 ^(ก.ย.51)	1.78
มูลค่าผลผลิต (ล้านบาท)	19,597	22,853	27,334	32,688	19.59
ช่วงออกสู่ตลาด	กค.-สค. 18%, กย.-พย. 65%, ธค.-มค. 15%, กพ.-มิย. 2%				
จำนวนครัวเรือน	305,434	295,564	296,028		
แหล่งผลิตสำคัญ	เพชรบูรณ์ 17% นครราชสีมา 11%				
	ตาก 8% ลพบุรี 8% นครสวรรค์ 8% เชียงราย 6%				
พื้นที่ปลูก (ล้านไร่)	6.606	6.040	5.989	5.947	-0.70
ผลผลิตเฉลี่ย/ไร่ (กก.)	588	615	614	630	2.61
ต้นทุนการผลิต(บาท/กก.)	4.16	4.27	4.43	5.91	33.41
การใช้ (ล้านตัน)	ปี 48/49	ปี 49/50	ปี 50/51	ปี 51/52	+ - %
ข้าวโพด - โลก	706.439	728.533	774.179	797.705	3.04
- ไทย	3.724	3.769	3.841	3.816	-0.65
นำเข้า-ส่งออก (ล้านตัน)			กค.50-มิย.51	กค.-ก.ย.51	
- นำเข้า	0.109	0.091	0.250	0.187	
- ส่งออก	0.103	0.275	0.476	0.262	
ประเทศคู่ค้า					
- นำเข้า	ปี 41 -45 นำเข้าจาก WTO (อาร์เจนตินา สหรัฐ) ตั้งแต่ปี 46 นำเข้าจาก ACMECS ปี 51 นำเข้าจาก ลาว 58% กัมพูชา 35% พม่า 6%				
- ส่งออกไป	มาเลเซีย 40% อินโดนีเซีย 35% เวียดนาม 22% ไลบีเรีย 2%				
ประเทศคู่แข่ง	สหรัฐ 40% จีน 20% บราซิล 7% สหภาพยุโรป 6% เม็กซิโก 3% อาร์เจนตินา 2% อินเดีย 2%				

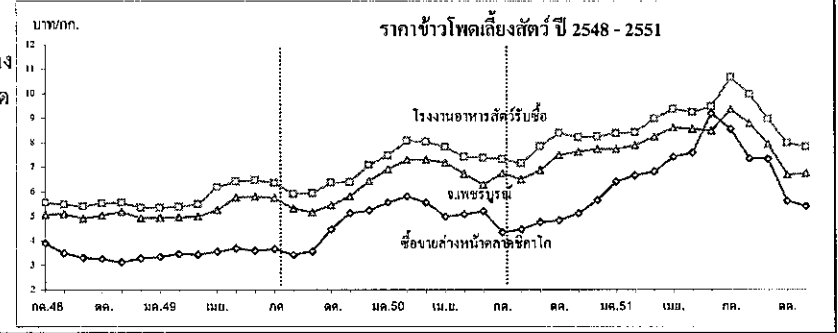
1. สถานการณ์ ปี 2551/52 (ก.ค.51 - มิ.ย.52)	
โลก คาดว่าผลผลิตลดลงจากปีก่อนร้อยละ 1.34 ในขณะที่ความต้องการใช้มีเพิ่มสูงทั้งภาคปศุสัตว์และพลังงานทดแทนโดยเพิ่มขึ้นร้อยละ 3.04 และสูงกว่าผลผลิตร้อยละ 2.05	
ไทย คาดว่าพื้นที่ปลูกใกล้เคียงกับปีก่อน แต่ผลผลิตต่อไร่เพิ่มขึ้นร้อยละ 2.44 ทำให้ผลผลิตโดยรวมเพิ่มขึ้น ส่วนการใช้ในประเทศอยู่ในระดับใกล้เคียงกับปีก่อน	
ข้าวโพดตามโครงการ Contract Farming ปี 51/52 ประมาณ 1.247 ล้านตัน เพิ่มขึ้นจากปี 50/51 ซึ่งมี 0.318 ล้านตัน ประมาณ 4 เท่าตัว	
2. นโยบายและมาตรการนำเข้าข้าวโพดปี 2551 มติ ครม.(25 กย.50) เห็นชอบตามมติ ค.น.นโยบายอาหาร (17ก.ย.50) (ปี 52 มติคณะอนุ กค.กำกับดูแลวัตถุดิบฯ 15ก.ย.51)	
ปี 51	ปี 52
1) WTO ในโควตา 54,700 ตัน อกรนำเข้า 20% ให้อคส.นำเข้า 1 มี.ค.-30 มิ.ย. นอกโควตา - อกรนำเข้า 73 % ค่าธรรมเนียมพิเศษ 180 บ./ตัน	✓
2) AFTA อกรนำเข้า 5 % หรือ กก.ละ 2.75 บาท	✓
3) ACMECS อกรนำเข้า 0%	✓
คต.จดทะเบียนผู้นำเข้าทั้งในและนอกโครงการ Contract Farming	
4) นิวซีแลนด์ (FTA) และญี่ปุ่น (JTEPA) อกรนำเข้า 0 %	✓
5) ออสเตรเลีย (FTA ในโควตา 6,332.21 ตัน อกร 16% (ปี 52 6,488.82 14.67%) ให้อคส.นำเข้า 1 มี.ค.-30 มิ.ย. นอกโควตา อกร 65.70%	✓
6) นำเข้าทั่วไปอกรนำเข้า กก.ละ 2.75 บาทและค่าธรรมเนียมพิเศษตันละ 1,000บ.	✓
ทั้งนี้การนำเข้านอกเหนือจากในโควตาให้นำเข้าได้ไม่จำกัดปริมาณและช่วงเวลานำเข้า	✓
3. การค้าในประเทศ ให้อเกษตรกรพัฒนาผลผลิต/ชะลอการเก็บเกี่ยว ตรวจ สอบการปิดป้ายแสดงราคาซื้อขาย เครื่องชั่ง รวมทั้งการเชื่อมโยงตลาดเพื่อเพิ่มช่องทางการจำหน่าย ให้อเกษตรกรในพื้นที่ที่มีปัญหาดำเนินการจำหน่าย	✓
4. นโยบายส่งออก เป็นสินค้ากำหนดมาตรฐานส่งออก(ชั้น 1,2) ต้องจดทะเบียนเป็นผู้ส่งออกสินค้ามาตรฐานข้าวโพดกับคต.และต้องมีใบรับรองมาตรฐานสินค้า(ไม่เสียอกร)	✓

สถานการณ์ปัจจุบัน

- ในประเทศ ราคาเกษตรกรขายได้สูงขึ้นกว่าสัปดาห์ก่อน ผลผลิตความชื้นลดลง และเข้าตลาดน้อย เกษตรกรนำข้าวโพดจำหน่ายกับรัฐ ในขณะที่ความต้องการตลาดมีน้อย โรงงานอาหารสัตว์จึงปรับราคาลง รวมทั้งราคาตลาดโลกก็ปรับตัวลดลง

- การแทรกแซงตลาด ให้อรับจำนำ เป้าหมาย 500,000 ตันเมล็ด ราคา กก.ละ 8.50 บาท ระยะเวลา พย.-ธค.51 อคส.รับสมัครผู้ประกอบการ 177 ราย อนุมัติ 128 ราย เปิดจุดและรับข้าวโพดแล้ว 28 จุด จำนวนเกษตรกร 2,169 ราย ปริมาณ 30,847 ตัน

○ ึ่งประเทศ ราคาซื้ค่าไปปรับตัวลงกว่าสัปดาห์ก่อน ตามราคาน้ำมันดิบและจากภาวะเศรษฐกิจสหรัฐที่ถดถอย ทำให้ความต้องการใช้ข้าวโพดลดลง



21 พ.ย.

บาท/กก.

ราคา (บาท/กก.)	กค.	สค.	กย.	ตค.	พย.	ธค.	มค.	กพ.	มีค.	เมย.	พค.	มิย.	เฉลี่ย
เกษตรกรขายได้*													
ปี 49/50	5.53	5.34	5.15	5.39	5.39	5.83	6.53	7.02	7.10	7.06	6.81	6.63	6.15
ปี 50/51	6.16	5.99	6.66	7.28	7.19	7.26	7.48	7.69	8.38	8.56	8.31	8.16	7.43
ปี 51/52	9.85	8.58	7.67	6.69	6.84								
จ.เพชรบูรณ์													
ปี 49/50	5.74	5.31	5.16	5.45	5.80	6.43	6.92	7.29	7.29	7.18	6.72	6.29	6.30
ปี 50/51	6.74	6.50	6.87	7.49	7.62	7.73	7.73	7.88	8.23	8.60	8.55	8.47	7.70
ปี 51/52	9.34	8.77	7.75	7.11	6.87								
โรงงานอาหารสัตว์รับซื้อ กทม.													
ปี 49/50	6.35	5.91	5.93	6.36	6.39	7.08	7.47	8.07	8.03	7.82	7.41	7.37	7.02
ปี 50/51	7.32	7.15	7.84	8.38	8.21	8.23	8.36	8.40	8.97	9.36	9.23	9.47	8.41
ปี 51/52	10.67	9.97	8.72	7.99	7.53								
ซื้อขายล่วงหน้าตลาดชิคาโก													
ปี 49/50	3.66	3.42	3.57	4.47	5.13	5.23	5.55	5.81	5.56	4.98	5.07	5.20	4.80
ปี 50/51	4.34	4.46	4.75	4.83	5.11	5.65	6.41	6.65	6.81	7.41	7.58	9.17	6.10
ปี 51/52	8.55	7.35	7.29	5.62	4.69								
ซื้อขายล่วงหน้าตลาดชิคาโก(ดอลลาร์/ตัน)													
ปี 49/50	95.94	90.53	95.21	119.36	140.03	145.59	153.85	162.16	158.08	142.52	145.75	149.96	133.25
ปี 50/51	128.31	130.24	138.17	140.86	150.18	166.81	192.33	203.15	215.59	233.59	235.34	275.12	184.14
ปี 51/52	254.37	216.27	213.78	162.83	133.12								

หมายเหตุ * เป็นราคาที่เกษตรกรขายได้เฉลี่ยทั้งประเทศ(สศก.) ข้าวโพดเมล็ดความชื้นไม่เกิน 14.5%

ปาล์มน้ำมัน

ประจำสัปดาห์ที่ 3 ของเดือนพฤศจิกายน 2551 (17 - 21 พ.ย. 51)

ผลผลิต (ล้านตัน)	ปี 48	ปี 49	ปี 50	ปี 51 (พ.ย.)	% Δ
โลก - น้ำมันพืช	111.38	118.43	121.40	127.97	5.41
- น้ำมันปาล์ม - ผลิต	33.52	35.97	37.34	41.42	10.93
- การใช้	32.47	35.34	37.70	39.43	4.59
ไทย - ผลปาล์ม (สศก.)	5.003	6.715	6.390	8.676	35.78
- น้ำมันปาล์มดิบ(รวมแจ้ง)	0.784	1.167	1.051	1.560	48.42
มูลค่า (ล้านบาท) - ผลปาล์ม	14,858	18,063	27,094	43,380	60.11
- น้ำมันดิบ	13,242	18,406	25,699	49,920	94.25
% ออกสู่ตลาด (ม.กย.51) มก.-พค. 49%, มีย.10% กค.10% สค. 7% กย.7% ตค. 7% พย.5% ธค.5%					
แหล่งผลิต : กระบี่ 30% สุราษฎร์ 27% ชุมพร 22% (80%) , จว.ภาคใต้อื่น (16%) ตะวันออก (4%)					
พื้นที่ให้ผล (ล้านไร่)	2.026	2.374	2.663	2.868	7.72
ผลผลิตเฉลี่ย (ตัน/ไร่)	2.469	2.828	2.399	3.025	26.09
จำนวนครัวเรือน	81,472	85,546	100,077	108,386	8.30
ต้นทุนการผลิต (บาท/กก.)	1.68	1.53	1.84	2.25	22.28
ผลผลิต - น้ำมันปาล์มดิบ	0.784	1.167	1.051	1.560	48.42
การใช้ - ผลิตน้ำมันพืช	0.846	0.958	0.903	0.990	9.68
- ไบโอดีเซล	-	-	0.028	0.350	13 เท่าตัว
ก (ตัน, กก.)	ปี 47	ปี 48	ปี 49	ปี 50	ปี 51 (มค.-กย.)
- น้ำมันดิบ	3,036	0	163,180	221,826	255,350
- น้ำมันบริสุทธิ์	121,259	81,057	41,900	61,239	55,188
นำเข้า (ตัน, กก.)	74,767	18,930	1,314	1,407	935/28,541 (ออส.)
ขอนำเข้า (ตัน, กก.)	78,188	16,072	190	-	424
ประเทศส่งออก ดิบ : อินเดีย 31% มาเลเซีย 18% จีน 13% เวียดนาม 14%, บริสุทธิ์ : พม่า 64% จีน 24%					

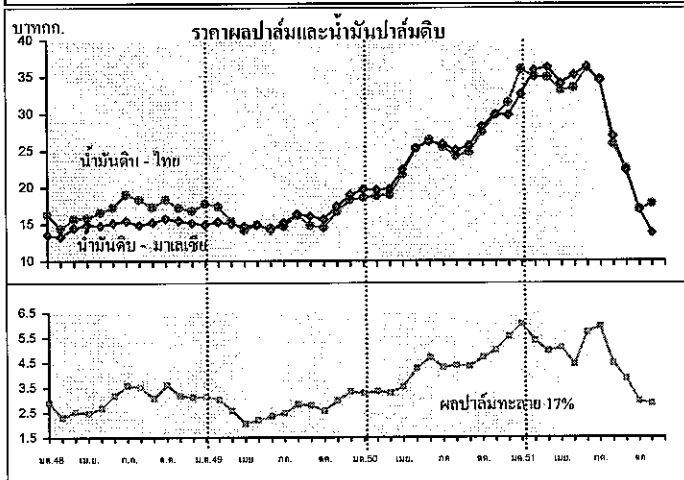
1. สถานการณ์ ปี 2551

โลก คาดว่ามีผลผลิต 41.42 ล้านตัน การใช้ 39.43 ล้านตันเพิ่มขึ้น 4.59% ไทย ช่วง 9 เดือนผลิตน้ำมันดิบได้ 1.247 ล้านตัน ใช้ผลิตน้ำมันพืชบริโภค 0.750 ล้านตัน (60%) ไบโอดีเซล 0.204 ล้านตัน (16%) ส่งออก 0.250 ล้านตัน (20%) คงเหลือสต็อกสิ้นเดือน ก.ย.51 = 0.167 ล้านตัน

2. มาตรการจัดระบบ

- 2.1 จัดระบบการค้าในประเทศ โดยการให้ผู้ผลิต ผู้นำเข้า แจ้งปริมาณการผลิต จำหน่าย สต็อก การนำเข้า ความคุ้มครองขนย้าย กำกับดูแลการปิดป่า แสดงราคาซื้อขาย ตรวจสอบเครื่องชั่ง การชั่งราคา การลักลอบนำเข้าและดูแลการจำหน่ายน้ำมันพืชปาล์มของห้างค้าปลีกไม่ให้ต่ำกว่าต้นทุนซื้อ
- 2.2 จัดระบบการนำเข้า
 - ภายใต้ WTO : ตั้งแต่ปี 47 ภาษีในโควตา 20% ปริมาณ 4,860 ตัน ให้ ออส.เป็นผู้นำเข้า, ภาษีนอกโควตา 143%
 - ภายใต้ AFTA : ตั้งแต่ปี 46 ภาษี 5% , 2.50 บาท/ลิตรและให้ ออส.นำเข้า (มติ ครม.2 พย.47)
 - การนำเข้าเพื่อส่งออก : ให้รับซื้อผลผลิตในประเทศ 1 ส่วนก่อนนำเข้า 1 ส่วนและต้องส่งออกทั้ง 2 ส่วนภายใน 30 วันนับแต่วันนำเข้า (มติ ครม.2 พย.)
 - การนำเข้าผ่านประเทศส่งออกหรือการถ่ายลำ : กำกับดูแลการขนย้ายในประเทศไปยังด่านส่งออกอย่างเคร่งครัดภายในเวลาที่กำหนด
- 2.3 ตรวจสอบการลักลอบนำเข้าและบริหารของกลางโดย
 - เข้มงวดตรวจสอบในจังหวัดติดชายแดนประเทศเพื่อนบ้าน, ดินทะเล
 - จัดการของกลางน้ำมันปาล์มไม่ให้ไหลเข้าสู่ตลาดผู้บริโภค
- 2.4 ส่งเสริมการผลิตไบโอดีเซล โดยเผยแพร่ข้อมูลปริมาณและราคาน้ำมันปาล์มให้ผู้ผลิต ไบโอดีเซล

3. นโยบายการส่งออก ส่งออกได้เสรี โดยไม่เสียอากรส่งออก



การแก้ไขปัญหามี 51

- มติ ครม. 22 มค.51 อนุมัติให้ออส.นำเข้าน้ำมันดิบไซ 30,000 ตันเสร็จสิ้นภายในก.พ.51 เพื่อแก้ไขปัญหาราคาน้ำมันปาล์มดิบสูงผิดปกติ ซึ่งออส.นำเข้า 28,541 ตัน
- มติคณะกรรมการแก้ไขปัญหาลำดับ 14 พค.51 ห้ามนำเข้าน้ำมันปาล์มจนถึงสิ้นปี 51
- มติประชุม 16 ก.ย.51 , 1 ต.ค.51 ขอให้ ก.พลังงานเพิ่มสัดส่วนไบโอดีเซลผสมดีเซลมากกว่า 2% เพื่อนำน้ำมันปาล์มดิบไปผลิตไบโอดีเซลมากขึ้นและให้ซื้อเก็บสต็อกสำรอง
- มติ ครม. 19 พ.ย.51 เห็นชอบให้ออส.รับซื้อ CPO กก.ละ 22.50 บาทเป้าหมาย 10,000 ตัน เก็บสต็อกสำรองจำหน่ายให้โรงสกัดฯ รับซื้อผลปาล์ม กก.ละ 3.50 บาท (น้ำมัน 17%)
- มติ คชก. 19 พ.ย.51 อนุมัติวงเงินจ่ายขาดเป็นคชจ.บริหารโครงการของ ออส. กรมส่งเสริมการเกษตรและกรมการค้าภายใน

มาตรการปัจจุบัน

- ในประเทศ ราคาผลปาล์มปรับตัวสูงขึ้นจากสป.ก่อน เนื่องจากผลปาล์มออกสู่ตลาดน้อย ฝนตกชุกและน้ำท่วมในภาคใต้ อีกทั้งเกษตรกรรอมมาตรการของภาครัฐ
- ต่างประเทศ ราคาปรับตัวลดลง เนื่องจากผลผลิตและสต็อกมีปริมาณมาก แนวโน้ม คาดว่าราคารับซื้อผลปาล์มและน้ำมันปาล์มมีแนวโน้มสูงขึ้น

ราคา (บาท/กก.)	ม.ค.	ก.พ.	มี.ค.	เม.ย.	พ.ค.	มิ.ย.	ก.ค.	ส.ค.	ก.ย.	ต.ค.	พ.ย.	ธ.ค.	เฉลี่ย
ผลปาล์มสด(17%) ณ โรงสกัด													
ปี 2549	3.14	3.01	2.58	2.05	2.19	2.34	2.48	2.82	2.78	2.56	2.97	3.33	2.69
ปี 2550	3.27	3.35	3.29	3.52	4.27	4.71	4.50	4.38	4.34	4.70	5.00	5.54	4.24
ปี 2551	6.05	5.37	4.96	5.10	4.42	5.70	5.95	4.46	3.84	2.93	2.60-3.10		4.88
น้ำมันปาล์มดิบ กทม.													
ปี 2549	17.80	17.41	15.38	14.20	14.86	14.40	14.64	16.19	14.77	14.53	16.70	18.30	15.77
ปี 2550	18.63	18.84	19.01	21.82	25.29	26.45	25.47	24.29	24.79	27.49	29.80	31.47	24.45
ปี 2551	35.98	35.02	34.95	33.15	33.53	36.26	34.61	25.87	22.52	17.02	17.50-18.00		30.89
น้ำมันปาล์มบริสุทธิ์ กทม.													
ปี 2549	21.61	21.71	20.65	19.40	19.35	18.63	18.50	19.44	19.12	18.35	20.57	22.73	20.01
ปี 2550	22.98	23.46	23.16	25.68	29.60	32.22	31.28	30.02	29.22	31.94	34.92	36.57	29.25
ปี 2551	42.31	42.62	43.21	41.37	41.77	44.23	43.95	38.14	34.01	30.04	27.03-27.40		40.17
น้ำมันปาล์มดิบ มาเลเซีย													
ปี 2549	14.93	15.33	15.00	14.69	14.90	14.20	15.22	16.37	16.10	15.67	17.38	18.95	15.73
ปี 2550	19.73	19.65	19.78	22.42	25.31	26.19	25.89	25.00	25.64	28.26	29.92	29.80	24.80
ปี 2551	32.65	35.90	36.29	34.14	35.24	36.51	34.51	26.91	23.26	16.39	13.80		29.60
น้ำมันปาล์มบริสุทธิ์ มาเลเซีย													
ปี 2549	15.57	16.23	15.95	15.89	16.00	16.03	16.75	17.94	17.09	17.11	18.83	20.34	16.98
ปี 2550	20.70	20.87	21.01	24.07	26.83	27.42	27.20	27.14	28.00	29.98	31.96	31.87	26.42
ปี 2551	35.07	38.64	41.98	40.42	40.88	41.19	38.87	30.90	26.66	20.18	16.80		33.78

มะพร้าวผลแก่

ประจำสัปดาห์ที่ 3 ของเดือนพฤศจิกายน 2551 (17-21 พฤศจิกายน 2551)

ผลผลิต : ล้านตัน	ปี 47	ปี 48	ปี 49	ปี 50	ปี 51 ^{พ.ร.}	% Δ
โลก พืชน้ำมัน	335.85	381.47	391.13	404.25	391.35	-3.19
เนื้อมะพร้าวแห้ง	5.37	5.59	5.59	5.26	5.70	8.37
น้ำมันมะพร้าว	3.27	3.45	3.47	3.25	3.48	7.08
ไทย						
มะพร้าวผลแก่ (สศก.)	1.848	1.871	1.815	1.722	1.718	-0.21
น้ำมันมะพร้าว ^{บริสุท}	0.045	0.046	0.044	0.042	0.042	-0.21
ช่วงออกสู่ตลาด	มาก : พ.ค.-ต.ค. (ออกตลอดปี)					
แหล่งผลิต	ประจวบฯ 27% , ชุมพร 19% , สุราษฎร์ฯ 10% (รวม 56%) นครศรีฯ 7% , ชลบุรี 9% , สมุทรสงคราม 3%					
พื้นที่ให้ผล : ล้านไร่	1.59	1.66	1.61	1.60	1.56	-0.93
จำนวนครัวเรือน	76,500	na	na	na	na	
ผลผลิตเฉลี่ย : กก./ไร่	1,162	1,128	1,125	1,077	1,099	2.04
ต้นทุนการผลิต : บาท/ผล	1.91	2.27	2.45	2.56	2.58	0.78
มูลค่าผลผลิต : ล้านบาท	3,961	4,835	7,334	4,766	5,470	14.78
การใช้ในปท. : บริโภคตรง	1.109	1.123	1.089	1.033	1.031	-0.21
นำเข้า : ล้านมะพร้าวผล	0.042	0.043	0.042	0.035	0.036	
นำเข้า : ตัน	97	125	7,822	378	528	
เนื้อ ~ ฝอย	119	279	269	138	190	
น้ำมันทั้งหมด	47	22	1,820	3,005	2,154	
ส่งออก : ตัน	33,853	39,758	37,120	33,334	23,595	
เนื้อ ~ ฝอย	574	591	667	162	739	
น้ำมันทั้งหมด	3,636	2,674	493	4,452	4,193	
ประเทศส่งออก	น้ำมัน : สเปน (32%) ฝรั่งเศส (33%) / เนื้อฝอย : จีน (76%) / เนื้อแห้ง : จีน (51%)					
ประเทศนำเข้า	น้ำมัน : มาเลเซีย (99%) / เนื้อฝอย : ฟิลิปปินส์ (77%) / ผลแก่ : กัมพูชา (50%)					

สถานการณ์ ปี 2551

- โลก ปี 51 ก.เกษตรสหรัฐฯ คาดว่าโลกมีผลผลิตเนื้อมะพร้าวแห้ง 5.70 ล้านตัน เพิ่มขึ้นจากปีที่ผ่านมาร้อยละ 8.37 ได้ผลผลิตน้ำมันมะพร้าว 3.50 ล้านตัน เพิ่มขึ้นจากปีที่ผ่านมา ร้อยละ 5.42
- ไทย ปี 51 ก.เกษตร (สศก.) คาดว่ามีผลผลิตมะพร้าวผล 1.718 ล้านตัน ลดลงร้อยละ 0.21 ผลผลิตไม่พอใช้ต้องนำเข้า
- ปัจจัยที่มีผลต่อราคาปริมาณผลผลิตในตลาด ความต้องการใช้(บริโภคสด+แปรรูป)
- ก่อนผลผลิตออกมาก ประสานโรงงานกะหีบรับซื้อใช้แปรรูปเป็นกะทิกล่องไว้ส่งออก

มาตรการแก้ไขปัญหา

- จัดระบบการนำเข้า**
 - WTO ตั้งแต่ปี 47-51**
 - ผู้นำเข้า : ไนโคตา :- เป็นนิติบุคคล เป็นโรงงานที่ใช้มะพร้าวผล มะพร้าวฝอย เนื้อมะพร้าวแห้ง น้ำมัน เป็นวัตถุดิบในกิจการของตนเองและเปิดกิจการในปัจจุบัน ส่วนมะพร้าวฝอยต้องมีประวัติ 3 ปี
 - นอกไโคตา :- ให้นำเข้าเป็นการทั่วไป
- AFTA** : ต้องขออนุญาตนำเข้า
 - มะพร้าวผล / มะพร้าวฝอย - ยกเว้นอากร ตั้งแต่ปี 46
 - เนื้อมะพร้าวแห้ง - 35% หรือ กก.ละ 3.00 บาท ตั้งแต่ปี 46-49
 - 25% หรือ กก.ละ 3.00 บาท ตั้งแต่ปี 50

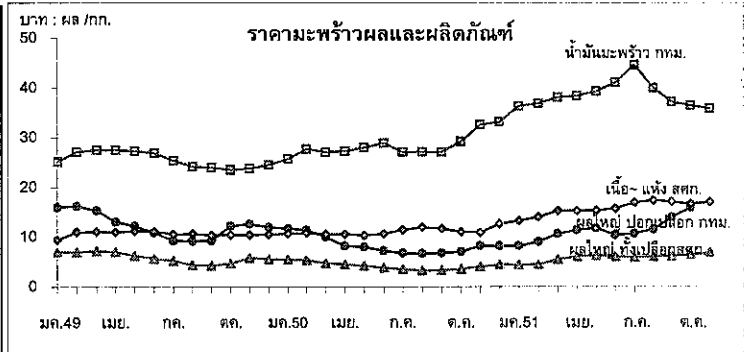
มติกนศ 30 เม.ย.50 ให้ยกเลิกมาตรการไโคตาตั้งแต่ปี 2553

สถานการณ์ปัจจุบันและแนวโน้ม

ราคามะพร้าวผลใหญ่ในแหล่งผลิตใหญ่ราคาทรงตัวและเนื้อมะพร้าวแห้งเฉลี่ยทั้งประเทศปรับสูงขึ้น ในตลาดขายส่งกท.ผลใหญ่(ปอกเปลือก)เนื้อมะพร้าวขาว และน้ำมันดิบราคาทรงตัว

		7 พ.ย.	14 พ.ย.	21 พ.ย.	% Δ
มะพร้าวผลใหญ่ สศก.	บาท/ผล	6.89	6.98	6.96	-0.29
มะพร้าวผลใหญ่ จ.ประจวบ	"	11.75	11.75	11.75	0.00
มะพร้าวผลใหญ่ (ปอก) กท.	"	16.25	16.25	16.25	0.00
เนื้อมะพร้าวขาว กท.	บาท/กก.	25.5	25.5	25.5	0.00

แนวโน้ม มะพร้าวออกสู่ตลาดน้อย ราคาอยู่ในเกณฑ์ดี



ราคา (บาท/ผล , กก.)

เกษตรกรขายได้	ปี	ม.ค.	ก.พ.	มี.ค.	เม.ย.	พ.ค.	มิ.ย.	ก.ค.	ส.ค.	ก.ย.	ต.ค.	พ.ย.	ธ.ค.	เฉลี่ย	
มะพร้าวผลแก่ ใหญ่	2549	7.02	7.01	7.29	7.09	6.26	5.73	5.25	4.46	4.32	4.76	5.86	5.57	5.89	
	2550	5.50	5.42	4.78	4.53	4.24	3.86	3.56	3.25	3.32	3.61	4.07	4.50	4.22	
	2551	4.45	4.47	5.51	6.08	6.28	6.11	5.92	6.13	6.18	6.47	6.96		5.87	
เนื้อ-แห้ง 90%	2549	9.43	11.03	11.09	11.03	11.23	11.18	10.63	10.63	10.43	10.46	10.47	10.51	10.68	
	2550	10.71	10.82	10.63	10.58	10.33	10.67	11.46	11.97	11.68	11.05	10.91	12.69	11.13	
	2551	13.29	13.98	15.27	15.31	15.35	15.75	16.94	17.44	17.18	16.70	17.07		15.84	
ตลาด กท. ขายส่ง	มะพร้าวผล (ปอก)	2549	15.99	16.25	15.33	13.13	12.28	10.93	9.30	9.25	9.33	10.89	12.66	12.04	12.28
		2550	11.75	11.45	10.08	8.76	8.03	7.27	6.75	6.75	6.75	7.09	8.25	8.25	8.43
		2551	8.25	9.08	10.70	11.47	11.83	10.25	10.70	11.55	14.00	15.95	16.25		11.82
น้ำมันดิบ กท.	2549	25.21	27.17	27.59	27.59	27.36	26.92	25.46	25.46	24.05	23.60	23.83	24.55	25.73	
	2550	25.80	27.76	27.09	27.30	28.04	28.92	27.09	27.09	27.15	29.25	32.57	33.42	28.46	
	2551	36.33	36.88	38.12	38.40	39.34	41.07	44.68	40.02	37.24	36.51	35.92		38.59	

ถั่วเหลือง

ประจำสัปดาห์ที่ 3 ของเดือนพฤศจิกายน 2551 (17-21 พ.ย.51)

ผลผลิต (ล้านตัน)	ปี 48	ปี 49	ปี 50	ปี 51 (พ.ย.51)	% Δ	
พืชน้ำมัน - โลก	381.470	391.130	404.250	391.350	-3.19	
ถั่วเหลือง - โลก	215.758	220.531	237.328	220.890	-6.93	
- ไทย	0.215	0.220	0.210	0.193	-7.69	
- ถั่วฤดูแล้ง	0.137	0.148	0.143	0.128		
- ถั่วฤดูฝน	0.078	0.072	0.067	0.065		
มูลค่าผลผลิต (ล้านบาท)	2,305	2,311	2,423	3,480	43.65	
ช่วงออกสู่ตลาด						
- ถั่วฤดูแล้ง(ม.ค.-พ.ค.)65%	เชียงใหม่ ชัยภูมิ เพชร เลย ขอนแก่น ตาก					
- ถั่วฤดูฝน(ส.ค.-ธ.ค.)35%	สระแก้ว แม่ฮ่องสอน อุดรรัตนบุรี สุโขทัย เชียงใหม่					
ครัวเรือนเกษตรกร(ก.ก.51)	111,908	103,242	102,364	101,539	-0.81	
พื้นที่ปลูก (ล้านไร่)	0.925	0.903	0.858	0.781	-9.08	
ผลผลิตเฉลี่ย/ไร่ (กก./ไร่)	232	244	244	248	1.64	
ต้นทุนการผลิต (บาท/กก.พ.ค.51)	8.95	9.47	10.19	11.60	13.84	
การใช้ (ล้านตัน)						
ถั่วเหลือง - โลก	204.850	215.180	224.760	230.080	2.37	
- ไทย	1.607	1.617	1.722	1.919	11.43	
นำเข้า-ส่งออก	ปี 47	ปี 48	ปี 49	ปี 50	ปี 51 (ประมาณการ)	ม.ค.-ก.ย.51
- นำเข้า (ล้านตัน)	1.436	1.608	1.395	1.541	1.726	1.312
(ล้านบาท)	18,953	18,636	14,226	19,456	28,872	24,443
- ส่งออก (ล้านตัน)	0.0010	0.0012	0.0012	0.0027	0.0020	0.0011
ประเทศคู่ค้า (ปี 51 ม.ค.-ก.ย.)						
ไทยนำเข้าจาก	บราซิล 81%	อาร์เจนตินา 7%	สหรัฐอเมริกา 6%			
	สิงคโปร์ 4%	แคนาดา 0.35%	จีน 0.09%	ลาว 0.01%		
ไทยส่งออกไป	เวียดนาม	ฟิลิปปินส์	ฮ่องกง	มาเลเซีย	เกาหลีเหนือ	

1. สถานการณ์ปี 2551
 โลก คาดว่าราคาต่างประเทศจะเคลื่อนไหวอยู่ในระดับสูงจากปริมาณผลผลิตโลกลดน้อยลงร้อยละ 6.93 เนื่องจากพื้นที่ปลูกลดลง
 ไทย คาดว่าผลผลิตจะลดลงจากปีก่อนร้อยละ 7.69 ในขณะที่ความต้องการใช้สูงขึ้นร้อยละ 11.43 ส่งผลให้นำเข้าช่วง ม.ค.-ก.ย.51ปริมาณ 1.312 ล้านตัน(สูงขึ้นกว่าปีก่อนร้อยละ 11.99)
 ถั่วเหลืองโครงการ Contract Farming ปี 51/52 มีประมาณ 0.199 ล้านตัน เพิ่มขึ้นจากปี 50/51 ซึ่งมีปริมาณ 0.059 ล้านตัน (เพิ่มขึ้นกว่า 3 เท่าตัว)

2. นโยบายและมาตรการนำเข้าเมล็ดถั่วเหลืองปี 2551
 มติ ครม.(2 ต.ค.50) เห็นชอบตามมติคณะกรรมการพืชน้ำมัน (21 ก.ย.50) ดังนี้
2.1 WTO ไม่จำกัดปริมาณและช่วงเวลา 1) ในโควตา อกรนำเข้าร้อยละ 0 ผู้มีสิทธินำเข้า 12 ราย (6 ส.และผู้แปรรูปอาหาร 6 ราย)และมีเงื่อนไขผู้มีสิทธินำเข้าต้องรับซื้อเมล็ดถั่วเหลืองที่ผลิตในประเทศจากเกษตรกรทั้งหมดตามคุณภาพมาตรฐานและราคาที่กำหนด ดังนี้
 (1) สัตว์น้ำนม ไม่ต่ำกว่า 10.50 บาท/กก.น ไร่ นหรือ 11.50 บาท/กก.น กทม.
 (2) ผลิตภัณฑ์สัตว์ ไม่ต่ำกว่า 11.00 บาท/กก.น ไร่ นหรือ 12.00 บาท/กก.น กทม.
 (3) แปรรูปอาหาร ไม่ต่ำกว่า 13.00 บาท/กก.น ไร่ นหรือ 14.00 บาท/กก.น กทม.
 2) นอกโควตา กำหนดอกรร้อยละ 80

2.2 ACMECS (อกรนำเข้าร้อยละ 0) ใช้หลักเกณฑ์เช่นเดียวกับ WTO (กำหนดผู้มีสิทธินำเข้าและต้องปฏิบัติตามเงื่อนไขการรับซื้อผลผลิตในประเทศ)

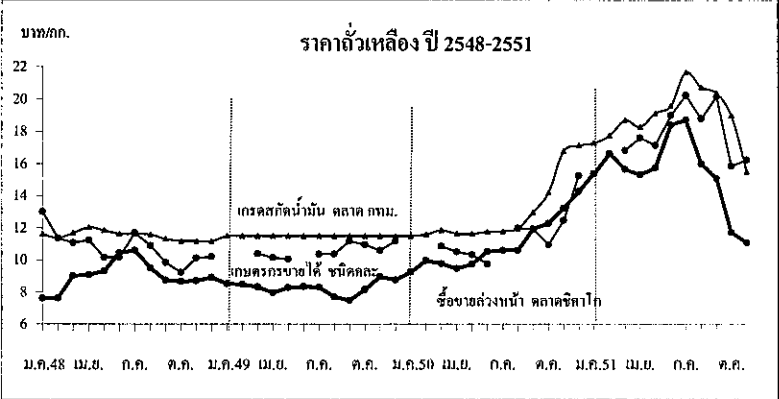
2.3 AFTA (อกรนำเข้าร้อยละ 5 และต้องขออนุญาต) ใช้หลักการเช่นเดียวกับ WTO

2.4 FTA ไทย-ออสเตรเลีย และไทย-นิวซีแลนด์ ไทย-ญี่ปุ่น JTEPA (อกรนำเข้าร้อยละ 0 ไม่จำกัดปริมาณนำเข้า) ใช้หลักเกณฑ์เช่นเดียวกับ WTO

2.5 อาเซียน-จีน กำหนดโควตา 10,922 ตัน อกรนำเข้าในโควตาร้อยละ 20 อกรนำเข้านอกโควตาร้อยละ 80 ทั้งนี้ นำเข้าทั่วไป อกรนำเข้าร้อยละ 6 หรือ กก.ละ 0.30 บาท และต้องขออนุญาต

3. นโยบายการส่งออก ส่งออกได้เสรี ไม่เสียอกรส่งออก

สถานการณ์ปัจจุบัน
 ในประเทศ ราคาเกษตรกรขายได้สูงขึ้นจาก กก.ละ 15.25 บาทเป็น 16.25 บาท เนื่องจากเป็นช่วงปลายฤดูถั่วฝู่ม ส่วนราคาขายส่งตลาด กทม. ไหมลดลงจากสัปดาห์ก่อน โดยราคาเคลื่อนไหวลดลง กก.ละ 0.50 บาท ซึ่งเป็นไปตามตลาดต่างประเทศ
 ต่างประเทศ ราคาลดลงจากต้นละ 334.95US\$ในสัปดาห์ก่อนเหลือต้นละ 322..60 US\$ เนื่องจากความวิตกกังวลเกี่ยวกับสภาพเศรษฐกิจ ส่งผลให้อุปทานลดลงอย่างต่อเนื่อง อย่างไรก็ตาม ยังคงคาดว่าจีนจะมีแผนนำเข้าเมล็ดถั่วเหลือง
 แนวโน้ม คาดว่าราคาเมล็ดถั่วเหลืองในประเทศและตลาดโลกจะโน้มลดลงโดยในปีหน้าคาดว่าผลผลิตจะลดน้อยลงอีก จากการเพาะปลูกที่ลดลง



ราคา (บาท/กก.)	ม.ค.	ก.พ.	มี.ค.	เม.ย.	พ.ค.	มิ.ย.	ก.ค.	ส.ค.	ก.ย.	ต.ค.	พ.ย.	ธ.ค.	เฉลี่ย
เกษตรกรขายได้ชนิดคละ (21 พ.ย.51)													
ปี 2549	-	-	10.37	10.13	10.04	-	10.35	10.35	11.17	10.95	10.59	11.19	10.49
ปี 2550	-	-	10.85	10.49	10.32	9.75	-	12.00	11.94	10.95	12.46	15.28	11.56
ปี 2551	-	-	16.82	17.61	17.14	19.00*	20.25*	18.80*	20.16*	15.87	16.25		17.99
ขายส่ง กทม. เกรดแปรรูปอาหาร													
ปี 2549	14.25	14.34	14.38	14.38	14.38	14.56	14.75	14.75	14.75	15.07	15.50	14.95	14.67
ปี 2550	15.04	15.25	15.25	15.16	14.75	14.75	14.75	14.99	16.64	17.94	20.30	20.75	16.30
ปี 2551	21.49	22.50	22.50	22.31	23.64	24.68	26.35	25.50	25.95	25.64	19.50-20.50		23.73
ขายส่ง กทม. เกรดผลิดอาหารสัตว์													
ปี 2549	13.63	13.71	13.75	13.75	13.75	13.75	13.75	13.75	13.75	13.75	13.75	13.38	13.71
ปี 2550	13.32	13.38	13.38	13.31	13.00	13.00	13.00	13.28	14.85	15.90	17.85	18.25	14.38
ปี 2551	19.42	20.50	20.90	20.29	21.39	22.27	24.32	23.50	23.96	23.90	18.50-19.50		21.81
ขายส่ง กทม. เกรดสกัดน้ำมัน													
ปี 2549	11.50	11.50	11.50	11.50	11.50	11.50	11.50	11.50	11.50	11.50	11.50	11.50	11.50
ปี 2550	11.50	11.60	11.85	11.63	11.63	11.75	11.80	11.98	12.98	14.20	16.76	17.13	12.90
ปี 2551	17.28	17.75	18.71	18.28	19.14	19.60	21.67	20.75	20.39	18.99	15-15.50		18.91
ซื้อขายล่วงหน้าตลาดชิคาโก													
ปี 2549	8.50	8.47	8.31	7.96	8.27	8.32	8.28	7.69	7.48	8.14	8.94	8.74	8.26
ปี 2550	9.24	9.97	9.76	9.47	9.74	10.51	10.59	10.60	11.95	12.29	13.23	14.28	10.97
ปี 2551	15.38	16.63	15.66	15.31	15.75	18.41	18.71	16.00	15.07	11.74	11.09		15.43
ซื้อขายล่วงหน้าตลาดชิคาโก (เหรียญสหรัฐ/ตัน)													
ปี 2549	213.99	214.34	212.68	209.01	217.32	216.49	217.23	203.82	199.28	217.42	243.97	243.34	217.41
ปี 2550	256.08	278.01	277.25	270.56	280.28	302.80	313.27	308.98	347.54	358.37	388.98	422.12	317.02
ปี 2551	461.68	508.19	495.67	482.76	489.05	552.44	556.52	471.04	437.83	339.89	314.52		464.51

สุกร

ประจำสัปดาห์ที่ 3 ของเดือน พฤศจิกายน 2551 (17 - 21 พ.ย.51)

	2548	2549	2550	2551	% Δ
ผลผลิต					ประมาณการ
- โลก (พันตัน)	99,105	98,371	95,658	97,130	1.54
จีน	50,106	48,700	44,200	44,700	1.13
สหภาพยุโรป	21,676	21,791	22,600	22,500	-0.44
สหรัฐอเมริกา	9,392	9,559	9,962	10,684	7.25
บราซิล	2,710	2,830	2,990	3,110	4.01
- ไทย (ล้านตัว) : สศก.	12.257	13.315	13.544	11.703	-13.59
ช่วงผลผลิตออกมาก	ตุลาคม - กุมภาพันธ์				
จำนวนครีวเรือน	72,666	262,297	239,755	na	
ต้นทุนการผลิต (บาท/กก.)	43.45	44.96	42.87	56.23	(มิ.ย.51)
มูลค่าผลผลิต (ล้านบาท)	60,439	61,129	49,220	na	
การใช้ (ล้านตัว)	12.00	12.53	13.64	11.47	-15.91
ปริมาณส่งออก เนื้อสุกร (ตัน)	12,171	11,003	10,199	7,786.95	(ม.ก. - ก.ย.51)
มูลค่า (ล้านบาท)	1,895	1,627	1,435	1,545.57	
ปริมาณส่งออก สุกรมี่ชีวิต* (ตัว)	75,354	56,941	97,551	337,560*	(ม.ก. - ก.ย.51)
มูลค่า (ล้านบาท)	130.88	98.83	116.79	955.870*	
หมายเหตุ * รวมสุกรเพื่อทำพันธุ์ จำนวน 134,274 ตัว มูลค่า 264.78 ล้านบาท					

สถานการณ์ปี 2551

- การผลิต** สศก. ปรับลดปริมาณผลผลิตสุกร จากเดิมที่ประมาณการไว้จำนวน 14.06 ล้านตัว เป็น 11.70 ล้านตัว (ลดลง 16.78%) โดยมีสาเหตุจากต้นทุนการผลิตที่ปรับสูงขึ้น ตามราคาอาหารสัตว์ ทำให้เกษตรกรผู้เลี้ยงสุกรปรับลดจำนวนแม่สุกรลง
- การใช้** ส่วนใหญ่ 98% ใช้บริโภคภายในประเทศ ที่เหลือส่งออก
- อัตราการบริโภค** ประมาณ 13 กก./คน/ปี
- การส่งออก** เป้าหมาย 11,500 ตัน (สมาคมผู้ผลิตและแปรรูปสุกรเพื่อการส่งออก)
การส่งออก :
 - สุกรมี่ชีวิต (เพื่อการค้า) จำนวน 203,286 ตัว (กัมพูชา ลาว พม่า เวียดนาม) (ม.ก. - ก.ย.51)
 - เนื้อสุกรแช่เย็น จำนวน 3,511 ตัน (ฮ่องกง พม่า ญี่ปุ่น)
 - ผลิตภัณฑ์เนื้อสุกร จำนวน 4,275 ตัน (ญี่ปุ่น ลาว ฮ่องกง)
- แนวโน้มสถานการณ์** ราคาสุกรมี่ชีวิต มีแนวโน้มเคลื่อนไหวทรงตัว อาจจะปรับสูงขึ้นระดับหนึ่ง ตามความต้องการที่เพิ่มขึ้นเพื่อรองรับเทศกาล และฤดูกาลท่องเที่ยว ที่ปกติจะเพิ่มขึ้นในช่วงปลายปี แต่ปัจจัยสำคัญที่ทำให้ราคาสุกรไม่ปรับสูงขึ้นมาก คือ กำลังซื้อของผู้บริโภคโดยรวมที่ลดลงตามสภาพเศรษฐกิจ กอปรกับราคาเนื้อสุกร มีระดับสูงกว่าเนื้อสัตว์โปรตีนอื่น จึงกระตุ้นให้เกิดการบริโภคเนื้อสัตว์อื่นได้ไม่มากนัก
- มาตรการด้านการตลาด** 1) เพิ่มช่องทางจำหน่ายสินค้า โดยจัด Farm Outlet ในแหล่งบริโภค ให้ผู้ผลิตขายสินค้าตรงให้ผู้บริโภค ในราคาที่ได้ปรับลดค่าใช้จ่ายของขั้นตอนการตลาดแล้ว 2) สนับสนุนการผลิตสินค้าเกษตรอินทรีย์ เพื่อป้อนตลาดสุขภาพที่มีแนวโน้มขยายตัวมากขึ้น

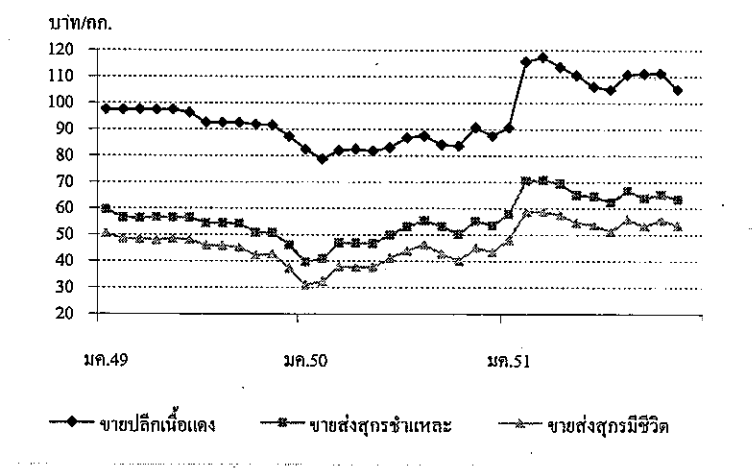
สถานการณ์ (17 - 21 พ.ย.51)

การผลิต สุกรที่ออกสู่ตลาดส่วนใหญ่มีน้ำหนักไม่เกินตัวละ 100 กก. เนื่องจากผู้เลี้ยงระบายจำหน่ายออกสู่ตลาดตามกำหนด เพื่อลดภาระด้านเงินทุนหมุนเวียน

ภาวะการค้า ความต้องการใช้ และการบริโภค เพิ่มขึ้นระดับหนึ่งหลัง โรงเรียนเปิดภาคเรียน อย่างไรก็ตาม จากภาวะเศรษฐกิจและกำลังซื้อของผู้บริโภคในปัจจุบัน ทำให้การค้าโดยทั่วไปยังอยู่ในภาวะชะงักงัน

ราคา ราคาสุกรมี่ชีวิตปรับสูงขึ้นจากสัปดาห์ก่อน และมีแนวโน้มทรงตัว

	สัปดาห์นี้	สัปดาห์ก่อน
- ราคาสุกรมี่ชีวิต	53 - 54	52 - 53
- ราคาขายส่งสุกรชำแหละ (ผ่าซีก)	63 - 64	63 - 64
- ราคาขายปลีกเนื้อแดง	100 - 110	100 - 110



ราคา (บาท/กก.)	ปี	มค.	กพ.	มีค.	เมษ.	พค.	มิย.	กค.	สค.	กย.	ตค.	พย.	ธค.	เฉลี่ย
ขายส่งสุกรมี่ชีวิต	2549	50.55	48.50	48.39	47.88	48.50	47.97	45.97	45.77	45.20	42.21	42.73	37.20	45.91
ณ แหล่งผลิต	2550	30.98	32.30	37.88	37.79	37.75	41.07	44.00	46.17	42.80	40.14	45.14	43.56	39.97
	2551	48.05	58.55	58.79	57.56	54.61	53.64	51.26	55.95	53.27	55.55	53.50		54.61
														(21 พ.ย.)
ขายส่งสุกรชำแหละ	2549	59.55	56.39	56.28	56.50	56.50	56.37	54.38	54.41	54.25	50.93	50.77	46.05	54.37
ตลาด กทม.	2550	39.64	40.95	46.93	46.85	46.70	49.93	53.00	55.31	53.23	50.11	55.25	53.56	49.29
	2551	57.82	70.50	70.74	69.50	65.16	64.69	62.31	66.85	63.95	65.39	63.50		65.49
														(21 พ.ย.)
ขายปลีกเนื้อแดง	2549	97.50	97.50	97.50	97.50	97.50	96.18	92.50	92.50	92.50	91.79	91.48	87.25	94.31
ตลาด กทม.	2550	82.36	78.70	82.02	82.50	81.80	83.05	86.88	87.50	84.20	83.64	90.68	87.50	84.24
	2551	90.68	115.79	117.50	113.68	110.58	106.19	105.00	110.88	111.14	111.36	105.00		108.89
														(21 พ.ย.)

ไข่ไก่

ประจำสัปดาห์ที่ 3 ของเดือน พฤศจิกายน 2551 (17 - 21 พ.ย.51)

	2548	2549	2550	2551	% Δ
ผลผลิต (ล้านฟอง)					
- โลก	983,659	1,008,332	1,034,161	1,035,000	0.08
จีน	401,214	417,887	436,448	437,000	0.13
สหภาพยุโรป	108,134	108,986	108,443	109,000	0.51
สหรัฐอเมริกา	87,938	88,440	89,265	90,000	0.82
อินเดีย	41,894	42,966	44,903	45,000	0.22
- ไทย	7,812	8,555	8,990	9,362	4.14
ช่วงผลผลิตออกมา	ตุลาคม - กุมภาพันธ์				
จำนวนกรัวเรือน	2,596	1,819	na	na	
ต้นทุนการผลิต (บาท/ฟอง)	1.59	1.78	1.93	2.34	(มิ.ย.51)
มูลค่าผลผลิต (ล้านบาท)	17,030	14,544	17,450	na	
ไข่ (ล้านฟอง)	7,701	8,371	8,750	9,162	4.53
นำเข้า (ล้านฟอง)	0.339	15.543	12.963	0.139	(ม.ค. - ก.ย.51)
ส่งออก (ล้านฟอง)	109.651	183.655	241.583	264.569	(ม.ค. - ก.ย.51)
ประเทศคู่ค้า	ฮ่องกง (81%) แอ้งโกลา (15%) เกาหลีใต้ สิงคโปร์ มัลดีฟ				
ประเทศคู่แข่ง	สาธารณรัฐประชาชนจีน และ เนเธอร์แลนด์				

สถานการณ์ปี 2551

- การผลิต**
 - สศก. ประมาณการผลิตไข่ไก่ไว้จำนวน 9,341 ล้านฟอง
 - คณะกรรมการนโยบายพัฒนาไข่ไก่และผลิตภัณฑ์ (Egg Board) กำหนดเป้าหมายการผลิตไข่ไก่ ปี 2551 ไว้จำนวน 10,315 ล้านฟอง
- การใช้ภายใน**
 - ผลผลิตไข่ไก่ 99% ใช้บริโภคภายในประเทศ
- อัตราการบริโภค** 138 ฟอง/คน/ปี (Egg Board กำหนดเป้าหมายไว้ที่ 160 ฟอง/คน/ปี)
- การส่งออก** ปี 2551 กำหนดเป้าหมายไว้จำนวน 200 - 220 ล้านฟอง
- แนวโน้มสถานการณ์** ราคาไข่ไก่ ไข่ไก่ คละ หน้าฟาร์ม ที่เกษตรกรขายได้มีแนวโน้มเคลื่อนไหวอยู่ในเกณฑ์ต่ำ โดยปัจจัยที่ส่งผลกระทบต่อโดยตรง ได้แก่ ปริมาณผลผลิตไข่ไก่ที่มีจำนวนมาก เมื่อเทียบกับความต้องการของตลาดรองรับในประเทศ การบริหารจัดการผลผลิตโดยขอความร่วมมือผู้เลี้ยงไข่ไก่ลดปริมาณฟองแม่พันธุ์และปลดแม่ไก่ไข่ที่อายุ 75 สัปดาห์เป็นมาตรการสมัครใจ และไม่มีมาตรการควบคุมติดตามผลอย่างจริงจัง
- มาตรการด้านการตลาด**
 - 1) เพิ่มช่องทางการจำหน่ายสินค้า โดยจัด Farm Outlet ในจังหวัดแหล่งบริโภคสำคัญ เพื่อเชื่อมโยงเกษตรกรนำผลผลิตไปจำหน่ายให้ผู้บริโภคโดยตรง
 - 2) บูรณาการมาตรการประชาสัมพันธ์เพิ่มการบริโภคไข่ไก่ ร่วมกับหน่วยงานที่เกี่ยวข้อง ภายใต้ Egg Board

สถานการณ์ (17 - 21 พ.ย.51)

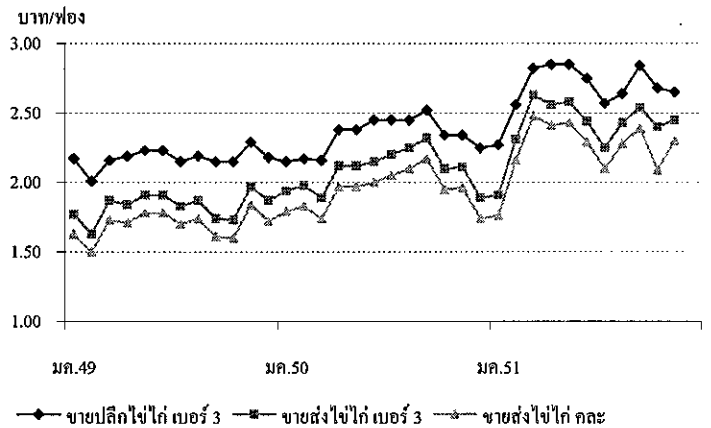
การผลิต ผลผลิตไข่ไก่ออกสู่ตลาดต่อเนื่อง และยังมีปริมาณมากกว่าความต้องการของตลาดรองรับในประเทศ

ภาวะการค้า ความต้องการบริโภคมีแนวโน้มเพิ่มขึ้นในช่วงต่อไปต่อเนื่องถึงปลายปี เพื่อรองรับเทศกาลต่างๆ และการท่องเที่ยว

การส่งออก สมาคมผู้ผลิต ผู้ค้า และส่งออกไข่ไก่ ประสานผลักดันการส่งออก โดยปัจจุบัน มีการส่งออกไข่ไก่ไปฮ่องกงประมาณเดือนละ 100 - 150 ตู๋ (ประมาณ 48 ล้านฟอง)

ราคา ราคาไข่ไก่คละ ณ แหล่งผลิต ปรับสูงขึ้นจากฟองละ 2.20 บาท เป็น 2.30 บาท

แนวโน้ม ราคาไข่ไก่คละ ณ แหล่งผลิต มีแนวโน้มปรับสูงขึ้นในช่วงต่อไป อย่างไรก็ตามระดับราคายังคงเคลื่อนไหวอยู่ในเกณฑ์ต่ำ



ราคา (บาท/ฟอง)	ปี	มค.	กพ.	มีค.	เมย.	พค.	มิย.	กค.	สค.	กย.	ตค.	พย.	ธค.	เฉลี่ย
ขายส่งไข่ไก่ คละ	2549	1.63	1.50	1.73	1.71	1.78	1.78	1.70	1.74	1.61	1.60	1.84	1.72	1.70
ณ แหล่งผลิต	2550	1.79	1.83	1.74	1.74	1.97	2.00	2.05	2.10	2.17	1.95	1.96	1.74	1.92
	2551	1.76	2.16	2.48	2.41	2.43	2.29	2.10	2.28	2.39	2.09	2.30	2.24	2.24
														(21 พ.ย.)
ขายส่งไข่ไก่ เบอร์ 3	2549	1.77	1.63	1.87	1.84	1.91	1.91	1.83	1.87	1.74	1.73	1.97	1.87	1.83
ตลาด กทม.	2550	1.94	1.98	1.89	2.12	2.12	2.15	2.20	2.25	2.32	2.10	2.11	1.89	2.09
	2551	1.91	2.31	2.63	2.56	2.58	2.44	2.25	2.43	2.54	2.40	2.45	2.41	2.41
														(21 พ.ย.)
ขายปลีกไข่ไก่ เบอร์ 3	2549	2.17	2.01	2.16	2.19	2.23	2.23	2.15	2.19	2.15	2.15	2.29	2.18	2.18
ตลาด กทม.	2550	2.15	2.17	2.16	2.38	2.38	2.45	2.45	2.45	2.52	2.34	2.34	2.25	2.34
	2551	2.27	2.56	2.82	2.85	2.85	2.75	2.57	2.64	2.84	2.68	2.65	2.68	2.68
														(21 พ.ย.)