

ข่าว
ประจำสัปดาห์ที่ 4 ของเดือนตุลาคม 2550 (22 - 26 ต.ค. 50)

ผลผลิต (ล้านตันข้าวเปลือก)	2547/48	2548/49*	2549/50*	2550/51*	Δ %
- โลก	607.615	633.418	633.524	634.305*	0.12
- ไทย	28.559	30.291	29.269	30.347	3.68
- นาปี	22.670	23.539	22.840	23.482	2.81
- นาปรัง	5.888	6.753	6.429	6.865	6.78
ช่วงออกสู่ตลาด / แหล่งผลิตสำคัญ					
- นาปี ต.ค. - กพ.	อุบลราชธานี นครราชสีมา อุดรธานี เชียงราย				
- นาปรัง มี.ค. - ต.ค.	สุพรรณบุรี พิษณุโลก นครสวรรค์ พิจิตร				
พื้นที่เพาะปลูก (ล้านไร่)	66.566	67.677	67.109	57.605	-
- นาปี	57.652	57.774	57.542	57.438	-0.18
- นาปรัง	8.914	9.903	9.567	-	-
ผลผลิตเฉลี่ยต่อไร่(กก.)	429	447	439	409	-
- นาปี	393	407	397	409	3.02
- นาปรัง	661	682	683	-	-
ต้นทุนการผลิต (บาท/ตัน)					
- ข้าวเปลือกหอมมะลิ	6,455	7,049	7,315	7,413	-1.34
- ข้าวเปลือกเจ้านาปี	4,569	4,152	4,634	4,547	-1.88
- ข้าวเปลือกเหนียว	5,123	6,429	6,515	6,560	-0.69
- ข้าวเปลือกนาปรัง	4,391	4,637	4,968	-	-
จำนวนครัวเรือนเกษตรกร ปลูกข้าว 3.7 ล้านครัวเรือนจากเกษตรกรทั่วประเทศ 5.6 ล้านครัวเรือนหรือร้อยละ 66 ของครัวเรือนทั้งหมด					
มูลค่าผลผลิตที่เกษตรกรขายได้ (ปี 2547/48) 157,128 ล้านบาท					
การใช้ภายใน	15.560	15.545	15.509	15.500	0.05
การส่งออก (ปีปฏิทินหลัง) 1 ม.ค. - 24 ต.ค.	7.304	7.416	8.500*	-	11.85
- ปริมาณส่งออก (ล้านตัน)	5.907	6.985	-	-	18.25
- เอกชน	5.907	6.470	-	-	9.53
- รัฐบาล	-	-	0.515	-	-
- มูลค่าส่งออก (ล้านบาท)	-	76,144	89,886	-	18.09
- ประเทศคู่ค้า	ไนจีเรีย เบนิน เซเนกัล อิรัก จีน แอฟริกาใต้				
- ประเทศคู่แข่ง	เวียดนาม สหรัฐ อินเดีย ปากีสถาน				

สถานการณ์ข้าวหน้าปี ปีการเพาะปลูก 2550/51 และผลรับจำนำข้าวเปลือกหน้าปี 2549/50 และนาปรัง ปี 2550
กระทรวงเกษตรและสหกรณ์ พยากรณ์พื้นที่เพาะปลูกข้าวหน้าปี 2550/51 มีจำนวน 57.482 ล้านไร่ ลดลงจากปีก่อน ประมาณ 0.104 ล้านไร่ และผลผลิตประมาณ 23.482 ล้านตันข้าวเปลือก เพิ่มขึ้นจากปีก่อน ประมาณ 0.642 ล้านตัน ข้าวเปลือก ผลผลิตเฉลี่ย 409 กก./ไร่ สูงขึ้นจากปีก่อนที่มีผลผลิตเฉลี่ย 397 กก./ไร่ ผลผลิตออกสู่ตลาดมากในช่วงเดือน พย.-ธค.50 คิดเป็นร้อยละ 76.4 หรือ 11.692 ล้านตันข้าวเปลือก

มาตรการรับจำนำข้าวเปลือกหน้าปี 2550/51 กชช.มีมติเมื่อ 9 ต.ค. 50 ดังนี้
ราคารับจำนำข้าวเปลือกหน้าปี ปีการผลิต 2550/51 โดยกำหนดราคารับจำนำ ณ ความชื้น 15% โดยปรับราคาสูงขึ้นจากราคารับจำนำข้าวเปลือกหน้าปี 2549/50 ดังนี้ 100 บาท

(1) ข้าวเปลือกหอมมะลิ (36-42 กรัม) ราคาตันละ 9,000-9,300 บาท (2) ข้าวเปลือกหอมจังหวัด (34-40 กรัม) ราคาตันละ 7,500-7,800 บาท (3) ข้าวเปลือกเจ้า 100% ราคาตันละ 6,700 บาท (4) ข้าวเปลือกเจ้า 5% ราคาตันละ 6,600 บาท (5) ข้าวเปลือกเจ้า 10% ราคาตันละ 6,500 บาท (6) ข้าวเปลือกเจ้า 15% ราคาตันละ 6,300 บาท (7) ข้าวเปลือกเจ้า 25% ราคาตันละ 6,100 บาท (8) ข้าวเปลือกปทุมธานี ราคาตันละ 6,900 - 7,200 บาท

เป้าหมาย ปริมาณรับจำนำ 8.5 ล้านตันข้าวเปลือก ของผลผลิตทั้งหมด
ระยะเวลารับจำนำ 1 พย.50 - 29 กพ.51 ยกเว้นภาคใต้รับจำนำ 1 กพ. - 3 พค.51
ระยะเวลาถือครอง จำนำค้างจาง ร.ก.ส. 4 เดือนนับถัดจากเดือนที่รับจำนำ และจำนำไปประทวน อคส. 3 เดือนนับถัดจากเดือนที่รับจำนำ ระยะเวลาโครงการ 1 พย.50 - 31 ต.ค.51

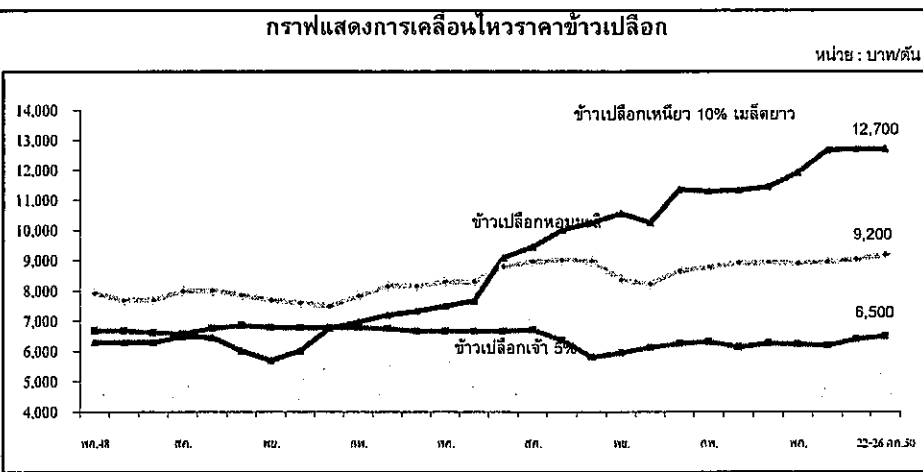
ผลรับจำนำข้าวเปลือกหน้าปี 2549/50 เปรียบเทียบกับปี 2548/49 (ตั้งแต่ 1 พย.49 - 31 พค.50) (สิ้นสุดโครงการแล้ว)

ชนิดข้าว	ปริมาณรับจำนำ ปี 2548/49				ปริมาณรับจำนำ ปี 2549/50			
	เปิดจุด	อคส.	ธกส.	รวม	เปิดจุด	อคส.	ธกส.	รวม
ข้าวเปลือกเจ้า		2,073,752	30,694	2,104,446		1,025,379	21,715	1,047,094
ข้าวเปลือกหอมมะลิ		1,676,140	1,063,312	2,739,452		170,937	482,023	652,860
ข้าวเปลือกหอมจังหวัด		307,895	28,000	335,895		74,710	6,761	81,471
ข้าวเปลือกปทุมธานี		1,452	135	1,587		14,497	48	14,545
ข้าวเปลือกหอมสุพรรณบุรี		-	106	106		-	-	-
ข้าวเปลือกเหนียว		-	108,605	108,605		-	13,346	13,346
รวม	664	4,059,239	1,230,852	5,290,091	433	1,285,423	523,893	1,809,316

ผลรับจำนำ ข้าวเปลือกนาปรัง ปี 2550 เปรียบเทียบกับปี 2549 (ตั้งแต่ 16 มี.ค. - 25 ต.ค.50)

ชนิดข้าว	ปริมาณรับจำนำ ปี 2549	ปริมาณรับจำนำ ปี 2550
ข้าวเปลือกเจ้า	2,173,619	1,584,872
ข้าวเปลือกปทุมธานี	-	50,959
รวม	2,173,619	1,635,831

สถานการณ์ปัจจุบัน / ความคืบหน้าในการดำเนินการ
สถานการณ์ล่าสุด สัปดาห์นี้ราคาข้าวเปลือกหน้าปี ได้แก่ ข้าวเปลือกหอมมะลิ ราคาสูงขึ้นจากตันละ 9,000 - 9,200 บาท เป็นตันละ 9,000 - 9,400 บาท และข้าวเปลือกเหนียว 10% เมล็ดยาว ราคาทรงตัวที่ตันละ 12,600-12,800 บาท ปริมาณการซื้อขายมีน้อย ส่วนราคาข้าวเปลือกนาปรังมีความเคลื่อนไหว ดังนี้ ข้าวเปลือกเจ้า 5% ราคาสูงขึ้นจากตันละ 6,300 - 6,500 บาท เป็นตันละ 6,300 - 6,700 บาท และข้าวเปลือกปทุมธานี ราคาสูงขึ้นจากตันละ 6,500-6,700 บาท เป็นตันละ 6,600 - 6,700 บาท ผลผลิตออกสู่ตลาดน้อย ข้าวหน้าปีจะเริ่มเก็บเกี่ยวทุกภูมิภาคในปลายเดือน ต.ค. นี้ เป็นต้นไป



ราคา (บาท/ตัน) ชนิดข้าวเปลือก	ปี	เดือน												ครั้งก่อน 15 - 19 ต.ค.50	ครั้งนี้ 22 - 26 ต.ค.50	
		มค.	กพ.	มีค.	เมย.	พค.	มิย.	กค.	สค.	กย.	ตค.	พย.	ธค.			
ข้าวเปลือกหอมมะลิ (36 กรัม)	2548	7,885	7,959	8,001	7,999	7,909	7,689	7,696	8,000	8,014	7,863	7,683	7,600	7,858		
	2549	7,500	7,833	8,151	8,157	8,305	8,315	8,812	8,975	9,023	8,980	8,364	8,291	8,392		
	2550	8,680	8,788	8,930	8,955	8,913	8,961	9,033	9,025	9,058				8,927	9000-9200	9000-9400
ข้าวเปลือกเหนียว 10% เมล็ดยาว	2548	6,235	6,300	6,300	6,300	6,300	6,300	6,300	6,500	6,452	6,015	5,700	6,030	6,228		
	2549	6,774	6,979	7,200	7,331	7,500	7,679	9,100	9,464	10,020	10,262	10,567	10,258	8,595		
	2550	11,367	11,300	11,329	11,447	11,920	12,667	12,700	12,700	12,700				12,014	12600-12800	12600-12800
ข้าวเปลือกเจ้า 5% (นาปรัง)	2548	6,190	6,286	6,355	6,682	6,688	6,679	6,613	6,582	6,764	6,863	6,800	6,788	6,608		
	2549	6,788	6,788	6,788	6,663	6,663	6,663	6,667	6,705	6,372	5,803	5,987	6,125	6,495		
	2550	6,268	6,320	6,137	6,268	6,230	6,192	6,200	6,200	6,190				6,223	6300-6500	6300-6700

มันสำปะหลัง
ประจำสัปดาห์ที่ 4 ของเดือนตุลาคม 2550 (22-26 ต.ค.50)

Ann 24 มันสำปะหลัง Fact Sheet มัน 2550

ผลผลิต (ล้านตัน)	2546/47	2547/48	2548/49	2549/50	2550/51	%Δ
โลก	192.35	203.16	203.06	208.51	214.09	2.68
ไนจีเรีย	32.91	38.18	38.18	39.24	40.29	2.68
บราซิล	21.96	23.93	26.65	27.39	28.12	2.67
อินโดนีเซีย	18.72	19.43	19.45	20.23	20.55	1.58
เวียดนาม	5.31	5.57	5.70	7.81	7.00	-10.37
ไทย	21.44	16.94	22.58	26.41	27.62	4.58
ช่วงผลผลิตออกมา	(พ.ย.-มี.ค.)	77.35 %				
แหล่งผลิตสำคัญ	นครราชสีมา(26.30%) กำแพงเพชร(5.90%) สระแก้ว(4.88%) ชัยภูมิ(4.81%) ชลบุรี(4.66%) ฉะเชิงเทรา(4.05%)					
พื้นที่ปลูก (ล้านไร่)	6.61	6.16	6.69	7.13	7.30	2.38
จำนวนคว่ำเรือน	487,088	464,956	476,352	na	na	
ผลผลิตเฉลี่ย (ตัน/ไร่)	3.24	2.75	3.38	3.56	3.78	6.18
ต้นทุนการผลิต (บาท/กก.)	0.88	0.92	0.84	0.85	na	
มูลค่าผลผลิต (ล้านบาท)	22,721	25,410	29,128	29,956		
การแปรรูป (ล้านตัน)						
- มันเส้น+อัดเม็ด	12.40	7.49	9.48	9.20		
- แป้งมัน	9.40	9.45	10.17	16.08		
การส่งออก	ปี 47	ปี 48	ปี 49	ปี 50	ปี 50	ปี 49
- มันเส้น	2.81	2.77	3.82	3.72	2.42	2.47
- มันอัดเม็ด	2.21	0.26	0.39	0.20	1.01	0.22
- แป้งมัน	1.61	1.60	2.31	2.66	1.30	1.42
- ผลิตภัณฑ์อื่นๆ	0.22	0.34	0.34	0.40	0.33	0.21
ประเทศคู่ค้า	มันเส้น จีน 92% อื่นๆ 8% 6.98 (4.68) (3.77) แป้งมัน อินโดนีเซีย 23% จีน 16% ไต้หวัน 17% 3.06 4.32 ญี่ปุ่น 12% อื่นๆ 32% 4.71 4.11					
ประเทศคู่แข่ง	เวียดนาม อินโดนีเซีย					
มาตรการส่งออก	กำหนดให้แสดงใบรับรองมาตรฐานสินค้าและขอใบอนุญาตส่งออก (ออกใบอนุญาตให้ผู้ส่งออกไม่จำกัดจำนวน)					

สถานการณ์ ปี 2550/51
โลก FAO คาดว่าปี 2550/51 จะมีผลผลิต 214.09 ล้านตัน โดยไทยเป็นผู้ผลิตอันดับ 3 แต่เป็นผู้ส่งออกอันดับ 1

ไทย กระทรวงเกษตรและสหกรณ์ พยากรณ์ว่า ในปี 2550/51 มีผลผลิตประมาณ 27.62 ล้านตัน เพิ่มจากปีก่อนร้อยละ 4.58 ออกสู่ตลาดมากในช่วงเดือน พ.ย.50 - มี.ค.51

มาตรการ ปี 2549/50
คณะกรรมการ ศชก.มีมติวันที่ 2 พ.ย.49 และ 8 ก.พ.50 เห็นชอบมาตรการแก้ไขปัญหาลดลงมันสำปะหลังอย่างเป็นระบบ รวม 3 มาตรการ ดังนี้

1. มาตรการแทรกแซงตลาด ด้วยการรับจำนำหัวมันสำปะหลังสด 7.5 ล้านตัน เพื่อแปรสภาพเป็นมันเส้นและแป้งมัน โดยมีเงื่อนไขรับจำนำจากเกษตรกรไม่เกินรายละ 250 ตัน หรือวงเงินไม่เกินรายละ 350,000 บาท ระยะเวลารับจำนำในเดือน พ.ย.49-เม.ย.50 ราคารับจำนำกำหนดราคาเป็นขั้นบันไดจาก กก.ละ 1.25 บาท ในเดือน พ.ย.49 ปรับเพิ่มเดือนละ 0.05 บาท/กก.ถึงเดือนเม.ย.50 กก.ละ 1.50 บาท
2. มาตรการเร่งระบายส่งออกผลิตภัณฑ์มันสำปะหลัง
3. มาตรการจัดระบบพิเศษเฉพาะพื้นที่ เห็นชอบให้ดำเนินโครงการจัดระบบพิเศษเฉพาะพื้นที่มันสำปะหลัง ปี 2550/51 เป็นโครงการนำร่องในแหล่งผลิตจังหวัดนครราชสีมาและบุรีรัมย์ ซึ่งเป็นแหล่งผลิตใหญ่ 5 อำเภอได้แก่ อำเภอเสิงสาง ครบุรี (จ.นครราชสีมา) อำเภอปะคำ ในสุพรรณ หนองกี่ (จ.บุรีรัมย์) โดย 1) การจัดระบบการผลิต 2) การจัดระบบการตลาด ระยะเวลาโครงการ ก.พ. 50 - มิ.ย. 55

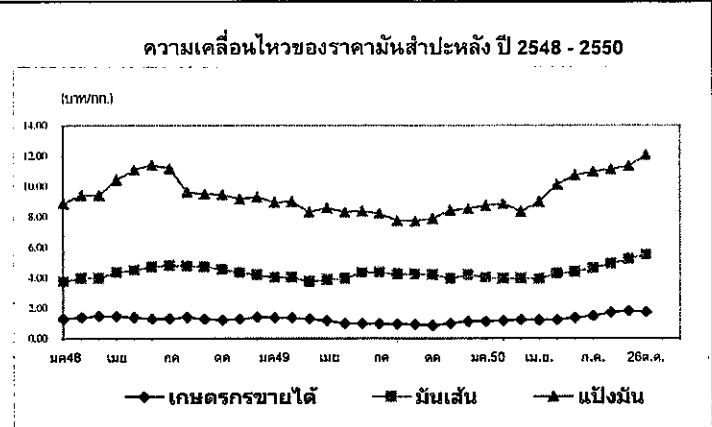
ผลดำเนินการ รับจำนำหัวมันสด 1,141,261 ตัน

	มันเส้น (ตัน)	แป้งมัน (ตัน)
ปริมาณแปรสภาพ	286,131	104,631
ไถ่ถอน	2,885	5,046
คงเหลือ	283,246	99,585
จำหน่ายครั้งที่ 1 (21 มิ.ย.50)	96,138	51,976
จำหน่ายครั้งที่ 2 (23 ก.ค.50)	122,351	17,381
จำหน่ายครั้งที่ 3 (5 ก.ย.50)	64,756	30,227

หมายเหตุ : ผลิตภัณฑ์โครงการ 48/49 จำนวน 49,002 ตันจำหน่าย เมื่อ 21 มิ.ย.50

สถานการณ์ปัจจุบัน
ในประเทศ
เกษตรกรขุดหัวมันฤดูใหม่ออกสู่ตลาดมากขึ้น แม้ว่าผู้ค้า/โรงแป้งยังมีความต้องการอย่างต่อเนื่อง เพื่อใช้ในอาหารสัตว์และตลาดส่งออกที่ขยายตัวมาก ส่งผลให้ราคาหัวมัน ในบางพื้นที่อ่อนตัวลง (นครราชสีมา) แต่ยังคงอยู่ในเกณฑ์สูง

ต่างประเทศ
การส่งออกผลิตภัณฑ์มันของไทยในช่วง มค.-สค.50 มันเส้น 2,422,692 ตัน มูลค่าประมาณ 9,875 ล้านบาท ลดลงจากช่วงเดียวกันของปี 49 ร้อยละ 2.04 มันอัดเม็ด 1,014,914 ตัน มูลค่าประมาณ 5,610 ล้านบาทเพิ่มจากช่วงเดียวกันของปี 49 เกือบเท่าตัว แป้งมัน 1,303,512 ตัน มูลค่าประมาณ 14,351 ล้านบาท ลดลงร้อยละ 8.52 เนื่องการส่งออกแป้งมันในช่วง ก.ค. - ส.ค.50 ลดลงอย่างมาก มีผลจากความผันผวนของอัตราแลกเปลี่ยน และภาพเศรษฐกิจโดยรวมของโลก



ราคามันสำปะหลังและผลิตภัณฑ์ 26 ต.ค.50* (บาท/กก.)

ปี	มค.	กพ.	มีค.	เมย.	พค.	มิย.	กค.	สค.	กย.	ตค.	พย.	ธค.	เฉลี่ย	
1) เกษตรกรขายได้														
- เฉลี่ยทั้งประเทศ 1/	2547	0.82	0.76	0.74	1.47	0.80	0.83	0.98	1.00	1.06	1.09	1.04	1.10	0.93
- จ.นครราชสีมา 2/	2547	1.30	1.39	1.48	1.47	1.40	1.30	1.30	1.40	1.30	1.21	1.27	1.40	1.35
- จ.กำแพงเพชร 2/	2547	1.38	1.36	1.30	1.18	0.99	0.99	0.96	0.94	0.94	0.86	1.00	1.13	1.09
- จ.ชัยภูมิ 2/	2547	1.12	1.16	1.23	1.21	1.25	1.35	1.49	1.72	1.79	1.74			1.41
- จ.สุพรรณบุรี 2/	2547	0.99	0.95	0.96	1.04	1.13	1.18	1.21	1.21	1.17	1.12	1.20	1.29	1.12
- จ.นครราชสีมา 2/	2548	1.49	1.53	1.59	1.65	1.68	1.68	1.65	1.54	1.52	1.45	1.46	1.52	1.56
- จ.กำแพงเพชร 2/	2548	1.43	1.41	1.32	1.26	1.18	1.17	1.12	1.06	1.06	1.06	1.15	1.18	1.20
- จ.ชัยภูมิ 2/	2548	1.18	1.21	1.28	1.39	1.47	1.59	1.69	1.74	1.87	1.83			1.52
- จ.สุพรรณบุรี 2/	2548	0.96	0.86	0.86	0.90	0.94	1.11	1.05	1.05	1.07	1.13	1.16	1.17	1.02
- จ.นครราชสีมา 2/	2549	1.27	1.40	1.56	1.63	1.67	1.64	1.47	1.23	1.23	1.25	1.28	1.28	1.41
- จ.กำแพงเพชร 2/	2549	1.48	1.48	1.44	1.25	1.16	1.08	1.03	0.95	0.89	0.91	1.08	1.23	1.17
- จ.ชัยภูมิ 2/	2549	1.22	1.24	1.27	1.35	1.38	1.48	1.73	1.78	1.77	1.78			1.50
- จ.สุพรรณบุรี 2/	2549	0.92	0.83	0.86	0.99	1.05	1.12	1.14	1.20	1.23	1.18	1.20	1.30	1.09
- จ.นครราชสีมา 2/	2549	1.37	1.49	1.63	1.72	1.57	1.56	1.53	1.58	1.43	1.35	1.44	1.53	1.52
- จ.กำแพงเพชร 2/	2549	1.46	1.43	1.34	1.26	1.19	1.19	1.16	1.06	1.04	1.05	1.24	1.26	1.22
- จ.สุพรรณบุรี 2/	2549	1.32	1.30	1.33	1.45	1.50	1.67	1.74	1.74	1.86	1.92			1.58
2) ราคาส่งออก FOB														
- มันเส้น	2547	2.84	2.72	2.63	2.90	3.11	3.33	3.54	3.80	3.80	3.29	3.29	3.40	3.22
- แป้งมัน	2548	3.76	4.00	4.36	4.46	4.51	4.73	4.83	4.76	4.73	4.56	4.35	4.21	4.44
- มันเส้น	2549	4.02	4.04	3.75	3.86	3.95	4.35	4.37	4.25	4.25	4.22	3.94	4.20	4.10
- แป้งมัน	2550	3.96	3.97	3.96	3.93	4.28	4.39	4.63	4.94	5.24	5.54			4.48
- มันเส้น	2547	6.91	6.61	6.89	7.16	7.68	7.82	7.84	7.95	7.95	7.93	7.83	7.88	7.54
- แป้งมัน	2548	8.88	9.42	10.44	11.21	11.10	11.40	11.21	9.64	9.51	9.47	9.19	9.30	10.06
- มันเส้น	2549	8.97	9.01	8.32	8.60	8.32	8.39	8.23	7.77	7.73	7.89	8.45	8.55	8.35
- แป้งมัน	2550	8.94	8.97	8.36	9.00	10.13	10.74	10.97	11.13	11.35	12.07			10.17

หมายเหตุ : 1/ หัวมันสดคละจาก สคก. 2/ หัวมันสดเชื้อแป้ง 25% จาก คนจ. กรมการค้าภายใน กระทรวงพาณิชย์

ยางพารา

ประจำสัปดาห์ที่ 4 ของเดือนตุลาคม 2550 (22-26 ต.ค.50)

ผลผลิต(ล้านตัน)	2546	2547	2548	2549	2550
- โลก	7.973	8.634	8.703	8.757	8.800
- ไทย	2.846	2.978	2.980	3.071	3.121
ต้นทุน (บาท/กก.)	27.93	31.80	34.14	38.55	38.55
การใช้ (ล้านตัน)					
- โลก	7.963	8.343	8.777	8.726	8.778
- ไทย	0.299	0.319	0.335	0.345	0.355
การนำเข้า					(ม.ค.-ก.ย.)
ปริมาณ(ล้านตัน)	0.001	0.001	0.001	0.001	0.001
มูลค่า (ล้านบาท)	77.41	69.90	78.92	90.60	103.38
การส่งออก					
ปริมาณ (ล้านตัน)	3.108	3.022	2.952	3.057	1.625
มูลค่า(ล้านบาท)	115,827	137,604	148,868	205,361	105,209
ช่วงออกสู่ตลาด ตลอดทั้งปีและออกมาก มี.ย.-ก.ค. และ ธ.ค.-ม.ค.					
แหล่งผลิตสำคัญ สุราษฎร์ธานี สงขลา นครศรีธรรมราช ตรัง ยะลา พัทลุง ระยอง ตราด ศรีสะเกษ					
เรือขนส่ง 1,193,950 (ข้อมูลปี 2548)					
มูลค่าผลผลิตที่เกษตรกรขายได้ ปี 2549 ประมาณ 206,547 ล้านบาท					
ประเทศคู่ค้า(ส่งออก) สาธารณรัฐประชาชนจีน ญี่ปุ่น สหรัฐอเมริกา และสาธารณรัฐเกาหลี					

สถานการณ์ปี 2550

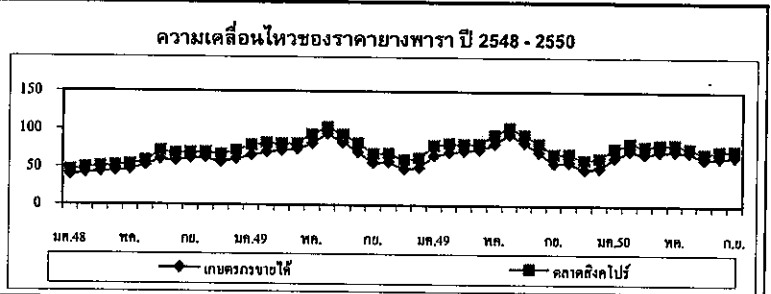
1.1 สถานการณ์ตลาดโลก
ผลผลิตยางธรรมชาติของโลกมีประมาณ 8.800 ล้านตัน เพิ่มขึ้นจากปี 2549 จำนวน 0.043 ล้านตัน หรือคิดเป็นร้อยละ 0.49 เนื่องจากการขยายพื้นที่ปลูกของผู้ผลิต ได้แก่ อินโดนีเซีย อินเดีย และเวียดนาม ส่วนการใช้ยางธรรมชาติของโลกมีประมาณ 8.778 ล้านตัน เพิ่มขึ้นจากปีที่ผ่านมา 0.052 ล้านตัน หรือคิดเป็นร้อยละ 0.59

1.2 สถานการณ์ในประเทศ
ผลผลิตยางพารา ปี 2550 คาดว่ามีประมาณ 3.121 ล้านตัน เพิ่มขึ้นจาก ปี 2549 มีผลผลิต 3.071 ล้านตัน หรือจำนวน 0.05 ล้านตัน หรือคิดเป็นร้อยละ 1.65 เนื่องจากผลผลิตยางในแหล่งผลิตภาคตะวันออกเฉียงเหนือและภาคเหนือเพิ่มขึ้น ส่วนความต้องการใช้คาดว่าประมาณ 0.355 ล้านตัน

1.3 แนวโน้ม
ราคาจะเคลื่อนไหวอยู่ในเกณฑ์ค่อนข้างดี แต่อาจจะได้รับผลกระทบจากอุตสาหกรรมยานยนต์ที่จะชะลอตัวลงตามภาวะเศรษฐกิจโลก และผลกระทบที่ปริมาณยางจะออกสู่ตลาดมากเมื่อผ่านพ้นช่วงฝนตกหนักทางภาคใต้

สถานการณ์ปัจจุบัน

ราคายางเคลื่อนไหวสูงขึ้นต่อเนื่องจากสัปดาห์ที่ผ่านมา โดยราคายางแผ่นดิบชั้น 3 ที่เกษตรกรจังหวัดสุราษฎร์ธานี สงขลา กระบี่ และนครศรีธรรมราช จำหน่ายได้ กก.ละ 70.00 - 78.00 บาท และยางแผ่นรมควันชั้น 3 ตลาดสิงคโปร์ กก.ละ 78.00 - 81.00 บาท ราคายางปรับตัวสูงขึ้น เนื่องจาก 1) ปริมาณผลผลิตออกสู่ตลาดน้อยลง เนื่องจากฝนตกหนักในพื้นที่ปลูกทางภาคใต้ 2) ราคาน้ำมันตลาดโลกปรับตัวสูงขึ้น 3) ความต้องการซื้อขายจากผู้ใช้งานในประเทศและต่างประเทศอย่างต่อเนื่อง 4) ความผันผวนของค่าเงินเยนในญี่ปุ่น



ราคา บาท/กก.	ปี	ม.ค.	ก.พ.	มี.ค.	เม.ย.	พ.ค.	มิ.ย.	ก.ค.	ส.ค.	ก.ย.	ต.ค.	พ.ย.	ธ.ค.	เฉลี่ย	29 ต.ค.50
ราคายางแผ่นดิบชั้น 3															
เกษตรกรขายได้	2548	39.14	41.99	43.50	44.68	46.52	52.22	59.75	58.21	61.47	61.93	56.30	60.57	52.19	
	2549	65.28	69.79	71.96	73.50	81.22	93.45	82.76	69.98	55.71	57.12	47.98	49.47	68.19	
	2550	63.06	72.22	68.17	71.41	73.07	70.80	61.96	63.64	65.44	71.32			67.75	76.55
(22-26 ต.ค.50)															
ราคาซื้อขายสด															
เกษตรกรขายได้	2548	35.88	43.44	47.37	48.13	47.77	52.90	57.61	57.40	59.48	61.98	57.50	60.57	52.50	
	2549	65.51	71.21	76.51	76.65	82.46	90.55	77.42	67.35	50.10	57.93	48.47	50.85	67.92	
	2550	64.59	72.45	74.23	73.24	73.05	64.65	58.22	62.62	65.33	68.50			67.58	69.50
(22-26 ต.ค.50)															
ราคายางแผ่นรมควันชั้น 3															
ตลาดหาดใหญ่	2548	42.94	45.46	50.58	49.27	53.60	58.17	66.76	66.95	66.09	66.22	61.54	66.36	57.83	
	2549	71.13	76.07	77.80	75.38	92.30	99.19	95.92	83.40	68.73	69.59	60.60	62.76	77.74	
	2550	69.89	77.01	74.25	77.42	79.31	74.41	65.94	68.56	74.05	78.64			73.00	81.20
(22-26 ต.ค.50)															
ตลาดสิงคโปร์	2548	45.91	48.67	50.08	51.36	52.48	57.98	70.96	66.72	68.58	69.27	66.12	68.46	59.72	
	2549	72.97	81.57	80.8	81.18	92.40	102.48	93.10	81.44	67.65	68.27	59.82	62.83	78.71	
	2550	75.21	82.11	78.16	80.71	81.22	76.00	68.85	72.76	73.52	81.86			76.88	84.28
(22-26 ต.ค.50)															
ตลาดสินค้าเกษตรล่วงหน้าแห่งประเทศไทย															
	2549	78.00	82.01	81.33	81.80	95.00	100.00	92.33	82.69	68.67	69.20	60.43	64.70	79.68	
	2550	76.50	82.60	79.37	81.82	81.38	75.69	68.74	71.24	73.03	82.91			76.66	87.00
(22-26 ต.ค.50)															

ไถ่เนื้อ

ประจำสัปดาห์ที่ 4 ของเดือน ตุลาคม 2550 (22 - 26 ต.ค.50)

	2547	2548	2549	2550	% Δ
ผลผลิต (พันตัน)					ประมาณการ
- โลก	55,952	59,092	60,090	61,162	1.78
สหรัฐอเมริกา	15,286	15,869	16,162	16,413	1.55
จีน	9,998	10,200	10,350	10,520	1.64
บราซิล	8,408	9,350	9,280	9,670	4.20
สหภาพยุโรป	7,627	7,736	7,425	7,530	1.41
- ไทย (ซากบริโภค)	873.23	1,030.58	1,069.77	1,162.27	8.65
ช่วงผลผลิตออกมาก	ตุลาคม - กุมภาพันธ์				
จำนวนครั้วเรือน	10,098	7,762	9,869	na	
ต้นทุนการผลิต (บาท/กก.)	25.83	30.32	31.46	30.00	(สมาคมผู้เลี้ยงไถ่เนื้อ)
มูลค่าผลผลิต (ล้านบาท)	33,908	52,794	52,669	44,422	(ม.ค. - ก.ย.50)
การใช้ (พันตัน)	672.43	791.13	808.39	862.27	6.66
ปริมาณส่งออก (ตัน)	200,796	239,449	261,373	183,598	(ม.ค. - ส.ค.50)
มูลค่าส่งออก (ล้านบาท)	22,602	28,147	29,607	19,115	
ประเทศคู่ค้า	ญี่ปุ่น อังกฤษ เนเธอร์แลนด์ เยอรมัน ไอร์แลนด์				
	แคนาดา เวียดนาม				
ประเทศคู่แข่ง	บราซิล สหรัฐอเมริกา EU จีน อาร์เจนตินา				

สถานการณ์ ปี 2550

1. การผลิต สศก. ประมาณการผลผลิตไถ่เนื้อมีชีวิต ปี 2550 ไร่ที่จำนวน 924.20 ล้านตัว เพิ่มขึ้น 8.65% จากปี 2549 (850.64 ล้านตัว) นำหนักไถ่เฉลี่ย 2 กก./ตัว เป็นผลผลิตเนื้อไถ่ส่วนที่ใช้บริโภค 1,162.27 พันตัน (62.88% ของน้ำหนัก)

2. การใช้จ่ายใน ผลผลิตเนื้อไถ่ ประมาณ 75% ใช้บริโภคภายในประเทศ ในปี 2550 คาดว่าจะมีความต้องการใช้จ่ายในเพิ่มขึ้น 6.66% จากปี 2549

3. อัตราการบริโภค 14 กก./คน/ปี (ที่มา : สมาคมผู้ผลิตไถ่เพื่อส่งออกไทย)

4. การส่งออก สมาคมผู้ผลิตไถ่เพื่อส่งออกไทย ปรับเป้าหมายการส่งออก ปี 2550 จำนวน 290,000 - 300,000 ตัน เป็น 320,000 ตัน (ก.ค.50)

ในช่วงครึ่งปีแรกของปี 2550 มีการส่งออกเนื้อไถ่ปรุงสุกไปสหภาพยุโรป และญี่ปุ่น ประมาณเดือนละ 20,000 ตัน และมีการส่งออกเนื้อไถ่ดิบไปเวียดนาม ตั้งแต่ ก.พ.50 เป็นต้นมา ประมาณเดือนละ 1,000 ตัน

มาตรการ

- ด้านการตลาด 1. รณรงค์บริโภค 2. ออกหนังสือรับรองแหล่งจำหน่ายเนื้อไถ่ - ไช้ไถ่ที่ได้รับ

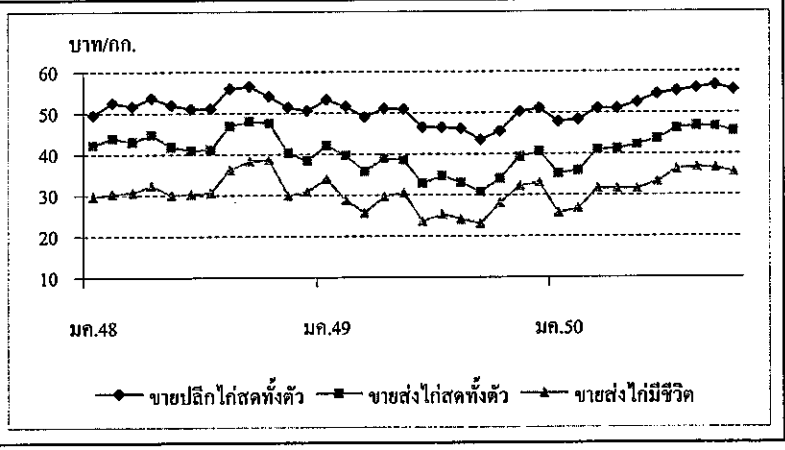
การรับรองมาตรฐานและความปลอดภัยจากหน่วยงานที่เกี่ยวข้องให้ห้างสรรพสินค้า

- ด้านการผลิต คณะกรรมการบริหารสินค้าไถ่เนื้อและผลิตภัณฑ์กำหนดแผนการผลิตให้สอดคล้องกับตลาด และบริหารจัดการปริมาณผลผลิตไถ่มีชีวิตที่เข้าสู่โรงงานชำแหละของผู้ส่งออกและภายในประเทศทั้งระบบ ให้มีสัดส่วนที่เหมาะสม

สถานการณ์ปัจจุบัน

ความต้องการบริโภคภายในประเทศที่ลดลงในช่วงก่อนหน้านี้ เริ่มกลับเข้าสู่ภาวะปกติ ส่งผลให้ราคาไถ่มีชีวิตที่ปรับลดลงในช่วงดังกล่าว ปรับสูงขึ้นในสัปดาห์นี้ กก.ละ 1 บาท ราคาโดยทั่วไปอยู่ที่ กก.ละ 35 - 36 บาท

ราคาไถ่มีชีวิต (บาท/กก.)	สัปดาห์นี้	สัปดาห์ก่อน	+/- (บาท)
- เหนือ	30 - 39	30 - 36	3
- กลาง	33 - 37	32 - 36	1
- ตะวันออกเฉียงเหนือ	33 - 39	33 - 38	1
- ใต้	38 - 42	38 - 42	



ราคา (บาท/กก.)	ปี	มค.	กพ.	มีค.	เมย.	พค.	มิย.	กค.	สค.	กย.	ตค.	พย.	ธค.	เฉลี่ย
ขายส่งไถ่มีชีวิต	2548	29.63	30.34	30.67	32.35	30.05	30.30	30.55	36.23	38.23	38.60	29.91	30.75	32.30
หน้าโรงฆ่า กทม.	2549	34.00	28.76	25.72	29.63	30.55	23.61	25.32	24.16	22.98	28.10	32.23	33.00	28.17
	2550	25.57	26.70	31.50	31.50	31.50	33.21	36.25	36.74	36.55	35.50			32.50
												(26 ต.ค.)		
ขายส่งไถ่สดทั้งตัว	2548	42.20	43.82	43.02	44.74	41.76	40.93	41.11	46.84	47.95	47.60	40.25	38.30	43.21
รวมเครื่องใน ตลาด กทม.	2549	42.05	39.63	35.76	38.88	38.48	32.82	34.63	32.95	30.74	34.00	39.27	40.50	36.64
	2550	35.14	35.95	41.00	41.24	42.23	43.60	46.20	46.74	46.60	45.50			42.42
												(26 ต.ค.)		
ขายปลีกไถ่สดทั้งตัว	2548	49.53	52.50	51.61	53.65	51.95	51.00	51.08	55.91	56.43	54.05	51.32	50.50	52.46
รวมเครื่องใน ตลาด กทม.	2549	53.18	51.55	49.00	51.00	50.85	46.39	46.39	46.14	43.40	45.50	50.25	51.00	48.72
	2550	47.83	48.30	51.00	51.00	52.50	54.50	55.20	55.86	56.55	55.50			52.82
												(26 ต.ค.)		

	2547	2548	2549	2550	% Δ
ผลผลิต (ล้านตัน)				ประมาณการ	
- โลก	1.586	1.701	1.945	na	na
- ไทย (กรมประมง)	0.392	0.423	0.507	0.550	8.50
กุ้งกุลาดำ	0.143	0.015	0.004	0.011	175.00
กุ้งขาวแวนนาไมอื่น ๆ	0.249	0.408	0.503	0.539	7.20
ช่วงผลผลิตออกมา	มิถุนายน - กันยายน				
จำนวนครัวเรือน	34,977	33,411	35,000	na	
	(ปี 47 กรมประมง)		(ปี 48 สมาคมกุ้งไทย)		
ต้นทุนการผลิต (ปี 2548/49 กรมประมง)					
	กุ้งกุลาดำ กก.ละ 138.49 บาท				
	กุ้งขาวแวนนาไม กก.ละ 105 บาท				
มูลค่าผลผลิตกุ้ง	144,300	96,000	96,000	na	
ที่เกษตรกรขายได้ (ล้านบาท)					
บริโภคภายในประเทศ(ล้านตัน)	0.033	0.035	0.040	0.054	
การนำเข้า					
- ปริมาณ (ล้านตัน)	0.023	0.024	0.024	0.011	
- มูลค่า (ล้านบาท)	3,626	3,073	2,960	992	
				(ม.ค. - ส.ค. 50)	
การส่งออก					
- ปริมาณ (ล้านตัน)	0.283	0.279	0.310	0.223	
- มูลค่า (ล้านบาท)	71,616	71,358	77,189	50,707	
				(ม.ค. - ส.ค. 50)	
ประเทศคู่ค้า	สหรัฐอเมริกา ญี่ปุ่น สหภาพยุโรป				
ประเทศคู่แข่ง	อินเดีย เอควาดอร์ อินโดนีเซีย จีน				

สถานการณ์ปี 2550

1. การผลิต
ในปี 2550 กรมประมงคาดว่าจะมีผลผลิตกุ้งประมาณ 550,000 ตัน เพิ่มขึ้นจากปีก่อนร้อยละ 8.50 แต่จากสภาพอากาศไม่เอื้ออำนวย ส่งผลให้กุ้งมีขนาดเฉลี่ยเล็กลง

2. การส่งออก
ผลผลิตกุ้ง 90% เป็นการส่งออก ซึ่งยังคงประสบปัญหา AD C-Bond และค่าเงินบาทแข็ง โดยการส่งออกช่วง ม.ค.-ส.ค. 50 มีปริมาณ 0.223 ล้านตัน มูลค่า 50,707 ล้านบาท เพิ่มขึ้นร้อยละ 16 และ 3 จากช่วงเดียวกันของปีก่อน ซึ่งมีจำนวน 0.193 ตัน มูลค่า 49,096 ล้านบาท ตามลำดับ

มาตรการในการแก้ไขปัญหาหาค่ากุ้ง ปี 2550

1. มาตรการแก้ไขปัญหา ประชุมหน่วยงานที่เกี่ยวข้อง รวม 3 ครั้ง (14.25 พ.ค. และ 4 ก.ค.50) ได้กำหนดมาตรการแก้ไขปัญหาหาค่ากุ้งเป็น 3 ระยะ ได้แก่

1.1 ระยะเร่งด่วน รณรงค์เพิ่มการบริโภคเชื่อมโยงเกษตรกรขายตรง 1) งาน "เทศกาลกุ้ง...สงขลาภาคประหยัด" ผ่านห้างสรรพสินค้า จังหวัดแหล่งผลิตและแหล่งบริโภคสำคัญระหว่าง มิ.ย. - ก.ย. 50
2) งาน "มหกรรมกุ้งสงขลา...เพื่อเกษตรกรไทย" ทั้งในส่วนกลางและภูมิภาค 50 จังหวัด โดยส่วนกลางจัดร่วมกับ บมจ.การบินไทย ใช้ชื่องาน "กุ้งสงขลา...สู่การบินไทย" ระหว่างวันที่ 29 - 31 ส.ค. 50 พร้อมกับ 13 จังหวัด ส่วนอีก 37 จังหวัดจัดงานภายใน ก.ย. 50

1.2 ระยะสั้นและกลาง ลดต้นทุนการผลิต ได้รับความร่วมมือจากผู้ประกอบการลดราคาจำหน่ายอาหารกุ้งและลูกกุ้ง เพิ่มการบริโภคในประเทศ โดยแจ้งส่วนราชการให้สั่งอาหารที่มีเมนูกุ้งในการจัดเลี้ยง ประชุม สัมมนา ขอความร่วมมือสมาคมภัตตาคารไทย และสมาคมโรงแรมไทยเพิ่มเมนูกุ้ง และจำหน่ายในราคาพิเศษ เสนอเติมให้ลดราคา/เพิ่มปริมาณ

1.3 ระยะยาว ควบคุมการผลิต

2. การแทรกแซงตลาดกุ้งขาวแวนนาไม ปี 2550

2.1 คชก. มีมติ (18 ก.ค. 50) อนุมัติให้แก้ไขปัญหาหาค่ากุ้งขาวแวนนาไม ปี 2550 โดยวิธีรับจำหน่าย กุ้งขาวแวนนาไมจากเกษตรกร รายละเอียดไม่เกิน 2 ล้านบาท ปริมาณ 10,000 ตัน ระยะเวลารับจำหน่าย ส.ค.-ต.ค. 50 ใต้ออภานใน 4 เดือนนับถัดจากเดือนรับจำหน่าย ระยะเวลาโครงการ ส.ค. 50 - มิ.ย. 51 ราคาจำหน่าย ขนาด 40 ตัว/กก. 50 ตัว/กก. และ 60 ตัว/กก. กก.ละ 140 , 120 และ 105 บาท ตามลำดับ

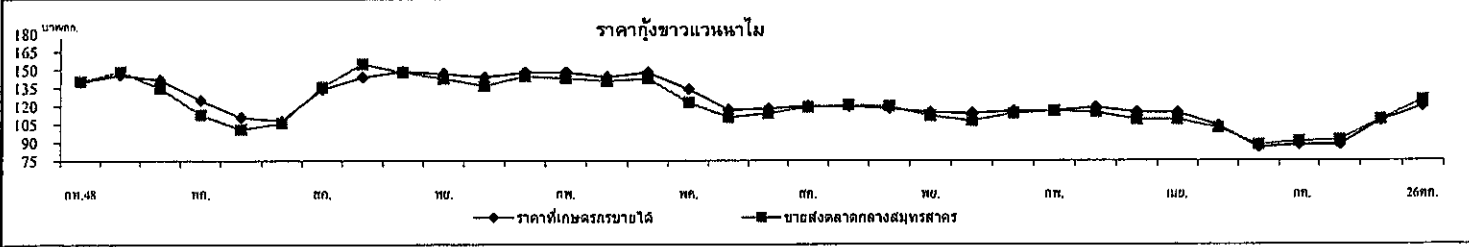
2.2 ผลการดำเนินการ ออศ. เปิดจุดรับจำหน่าย 8 แห่ง ใน 4 จังหวัด และถึงวันที่ 25 ต.ค. 50 มีเกษตรกรนำกุ้งมาจำหน่าย จำนวน 428 ราย ปริมาณ 3,341.601 ตัน โดยปริมาณรับจำหน่ายยังคงไม่เพิ่มขึ้น จากวันที่ 22 ต.ค. 50

สถานการณ์ปัจจุบัน

- ความเคลื่อนไหวด้านราคา
ระดับราคากุ้งขาวแวนนาไมปรับตัวสูงขึ้นและลดลงตามภาวะความต้องการตลาด โดยขนาด 40 และ 60 ตัว/กก. สูงขึ้น กก.ละ 5 บาท และขนาด 70,90 และ 100 ตัว/กก. ลดลง กก.ละ 5-10 บาท ส่วนขนาด 50 และ 80 ตัว/กก. ราคาทรงตัว ทั้งนี้ ระดับราคาคงค้างวยังอยู่ในเกณฑ์ดี อันเป็นผลจากมาตรการแก้ไขปัญหาของภาครัฐ และช่วงนี้ผลผลิตออกสู่ตลาดลดลง

• ปริมาณกุ้งเข้าสู่ตลาดกลางสัตว์น้ำ จ.สมุทรสาคร
ปริมาณรถเข็นสู่ตลาดสัปดาห์นี้ (22-26 ต.ค.50) จำนวน 739 ตู้คอนเทนเนอร์ ปริมาณ 2,211 ตัน ลดลงจากสัปดาห์ก่อน ร้อยละ 15 จำนวนเป็นกุ้งขาวแวนนาไม จำนวน 730 ตู้คอนเทนเนอร์ ปริมาณ 2,190 ตัน ลดลงจากสัปดาห์ก่อน ร้อยละ 15 และกุ้งกุลาดำ จำนวน 9 ตู้คอนเทนเนอร์ ปริมาณ 27 ตัน ลดลงจากสัปดาห์ก่อนร้อยละ 18

รายชื่อผู้ประกอบการห้องเย็น	วันเปิดจุดรับจำหน่าย	การรับจำหน่าย			
		เกษตรกร (ราย)	ปริมาณ (ตัน)		
จ.สมุทรสาคร	1. บจก. อ.วิเศษชัยไพโรจน์โปรดักท์	1 ส.ค. 50	84	698.023	
	2. บจก. เจริญโภคภัณฑ์อาหาร	1 ส.ค. 50	40	290.223	
	3. หจก. จุฬารัตนวิเศษ	10 ส.ค. 50	36	310.210	
จ.สมุทรปราการ	4. บจก. ห้วยบ้านพืชเซอร์	15 ส.ค. 50	10	62.135	
	จ.สงขลา	5. บมจ.เจริญโภคภัณฑ์อาหาร	1 ส.ค. 50	65	461.574
6. บจก. ปิติวิเศษ		9 ส.ค. 50	151	1,264.136	
7. บจก. 11 วงจรเทคคิง		6. ก.ย. 50	9	52.765	
จ.ระยอง		8. บมจ.เจริญโภคภัณฑ์อาหาร	3 ส.ค. 50	33	202.535
		รวม		428	3,341.601



ราคากุ้งขาวแวนนาไม (บาท/กก.)	ปี	ม.ค.	ก.พ.	มี.ค.	เม.ย.	พ.ค.	มิ.ย.	ก.ค.	ส.ค.	ก.ย.	ต.ค.	พ.ย.	ธ.ค.	เฉลี่ย
เกษตรกรขายได้เฉลี่ยทั่วประเทศ	2548	128.00	140.00	146.00	142.00	125.00	111.00	108.00	134.00	144.00	149.00	147.00	144.00	123.00
(51-60ตัวขึ้นไป/กก.)	2549	148.00	148.00	144.00	148.00	134.00	117.00	118.00	120.00	120.00	118.00	115.00	114.00	116.33
	2550	116.00	116.00	119.00	115.00	104.00	88.00	88.00	88.00	108.00	120.00	(26ต.ค.50)		
ขายส่งตลาดกลางสัตว์น้ำ	2548	125.00	141.00	149.00	135.00	113.00	101.00	106.00	136.00	155.00	148.00	143.00	137.00	121.17
จ.สมุทรสาคร (60 ตัว/กก.)	2549	145.00	143.00	141.00	143.00	123.00	111.00	114.00	119.00	121.00	120.00	112.00	108.00	113.08
	2550	114.00	116.00	115.00	109.00	102.00	88.00	91.00	92.00	109.00	125.00	(26ต.ค.50)		

ข้าวโพดเลี้ยงสัตว์

ประจำสัปดาห์ที่ 4 ของเดือนตุลาคม 2550 (22-26 ต.ค.50)

Agri 24 ข่าวเฉพาะ : Factsheet 2550

ผลผลิต (ล้านตัน)	2547/48	2548/49	2549/50	2550/51 (ประมาณการ)	+ - %
- โลก	714.720	696.220	703.413	768.968	9.32
- ไทย	4.216	3.943	3.740	3.619	-3.24
ช่วงผลผลิตออกมา	ก.ย. - พ.ย.				
พื้นที่ปลูก (ล้านไร่)	7.032	6.606	6.040	5.990	-0.83
จำนวนครัวเรือน	339,961	305,434	295,564	NA	
ผลผลิตเฉลี่ย/ไร่ (กก.)	599	588	619	604	-2.42
ต้นทุนการผลิต (บาท/กก.)	3.35	3.97	4.07	4.16	2.21
มูลค่าผลผลิต (ล้านบาท)	20,363	19,597	23,000	23,523	2.27
	ปี 47	ปี 48	ปี 49	ปี 50 (ประมาณการ)	
การใช้ (ล้านตัน)	3.471	3.724	3.769	3.841	1.91
			ม.ค.-ส.ค.50	ม.ค.-ส.ค.49	
นำเข้า (ล้านตัน)	0.076	0.059	0.145	0.032	0.080
การส่งออก (ล้านตัน)	0.872	0.059	0.250	0.060	0.081
ประเทศคู่ค้า					
ไทยนำเข้าจาก	(ACMECS) ลาว(80%) กัมพูชา(20%) พม่า (WTO) อาร์เจนตินา สหรัฐ				
ไทยส่งออกไป	เวียดนาม(45%) อินโดนีเซีย(35%) มาเลเซีย (17%) ใต้หวัน(2%)				
ประเทศคู่แข่ง	จีน อาร์เจนตินา สหรัฐ				

1. สถานการณ์ปี 2550/51

โลก ปี 2550/51 กระทรวงเกษตรสหรัฐฯคาดว่า (ต.ค.50) จะมีผลผลิตประมาณ 768.968 ล้านตัน เพิ่มขึ้นจากปี 2549/50 ซึ่งมีประมาณ 703.413 ล้านตัน เพิ่มขึ้นร้อยละ 9.32 ขณะที่ความต้องการใช้ของโลกมีประมาณ 763.662 ล้านตัน เพิ่มขึ้นร้อยละ 5.87 ตามความต้องการใช้เพื่อผลิตเอทานอลมากขึ้น

ไทย ในปี 2550/51 กระทรวงเกษตรและสหกรณ์คาดว่า (ก.ย.50) มีผลผลิตประมาณ 3.619 ล้านตัน ลดลงจากปี 2549/50 ซึ่งมีผลผลิต 3.740 ล้านตัน ร้อยละ 3.24 ขณะที่ความต้องการใช้ในประเทศจะมีประมาณ 3.841 ล้านตัน เพิ่มขึ้นเล็กน้อยตามการขยายตัวของกำลังเลี้ยงสัตว์

2. มาตรการ ปี 2549/50

2.1 การนำเข้าปี 2550 มติ ครม.(12 ธค.49) เห็นชอบตามมติคณะกรรมการนโยบายอาหาร(13 พย.49) ให้กำหนดนโยบายและมาตรการนำเข้าเช่นเดียวกับปี 2549 ดังนี้

- 1) WTO ในโควตา 54,700 ตัน อกรนำเข้า 20% ให้ออสน.นำเข้า 1 มีค.-30 มิ.ย. 50 นอกโควตา - อกรนำเข้า 73 % ค่าธรรมเนียมพิเศษ 180 บ./ตัน
- 2) AFTA อกรนำเข้า 5 % หรือ กก.ละ 2.75 บาท
- 3) ACMECS อกรนำเข้า 0% และ คต. จัดทะเบียนผู้นำเข้า
- 4) นิวซีแลนด์ (FTA) อกรนำเข้า 0 %
- 5) ออสเตรเลีย (FTA) ในโควตา 6,030.68 ตัน อกรนำเข้า 17.33 % ให้ออสน.นำเข้า 1 มีค. - 30 มิ.ย. 50 นอกโควตา อกรนำเข้า 65.70 %
- 6) นำเข้าทั่วไป อกรนำเข้า กก.ละ 2.75 บาท และค่าธรรมเนียมพิเศษ ตันละ 1,000 บาท

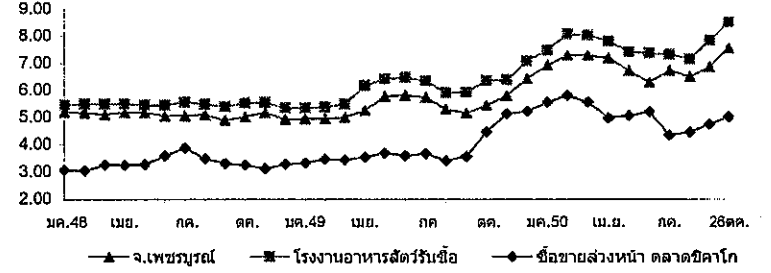
2.2 การค้าในประเทศ ราคาอยู่ในเกณฑ์สูงตลอดฤดูกาล จึงทำให้กลไกตลาด

ดำเนินไปตามปกติ อย่างไรก็ตามได้ติดตามดูแลการค้าในประเทศอย่างต่อเนื่องและดำเนินการเชื่อมโยงตลาดเข้าช่วยเหลือเกษตรกรในพื้นที่ที่มีปัญหาด้านการจำหน่ายผลผลิต โดยกรมการค้าภายในเป็นผู้ประสานนำคณะผู้ผลิตอาหารสัตว์และผู้เลี้ยงสัตว์เข้าไปรับซื้อผลผลิตจากเกษตรกรโดยตรง

สถานการณ์ปัจจุบันและแนวโน้ม

ผลผลิตข้าวโพดรุ่น 1 ในแหล่งผลิตจังหวัดเพชรบูรณ์ซึ่งเป็นแหล่งผลิตสำคัญ ออกสู่ตลาดเกือบหมดแล้วเนื่องจากปีนี้มีผลผลิตมีน้อยกว่าภาวะกระทบแล้งช่วงออกดอกหัว ขณะที่โรงงานอาหารสัตว์และผู้ส่งออกมีความต้องการอย่างต่อเนื่อง ทำให้มีการแข่งขันรับซื้อในราคาสูงเพื่อสร้างสต็อกและส่งมอบตามออเดอร์ สำหรับราคาซื้อขายล่วงหน้าตลาดชิคาโกส่งมอบเดือนธ.ค.50 ปิดตลาดสูงขึ้น จากความต้องการส่งออกเพิ่มขึ้นและการคาดว่าภาวะปลูกข้าวโพดสหรัฐ ในปีหน้าจะลดลงอีกทั้งผลจากการปรับตัวสูงขึ้นเป็นประวัติการณ์ของน้ำมันดิบ

ความเคลื่อนไหวของราคาข้าวโพดเลี้ยงสัตว์ ปี 2548 - 2550



ราคาข้าวโพดเลี้ยงสัตว์

ราคา	ปี	26 ต.ค.50												เฉลี่ย
		มค.	กพ.	มีค.	เม.ย.	พ.ค.	มิ.ย.	ก.ค.	ส.ค.	ก.ย.	ต.ค.	พ.ย.	ธค.	
เกษตรกรขายได้ *	2548	5.01	4.96	4.97	4.83	5.02	4.82	5.05	4.89	4.77	4.74	4.73	4.74	4.88
	2549	4.82	4.78	4.70	5.18	5.53	5.72	5.53	5.34	5.15	5.39	5.39	5.83	5.28
	2550	6.53	7.02	7.10	7.06	6.81	6.63	6.16	5.99	6.66	7.50			6.75
จ.เพชรบูรณ์	2548	5.20	5.17	5.11	5.19	5.18	5.06	5.06	5.10	4.90	5.03	5.18	5.03	5.10
	2549	4.94	4.95	5.00	5.26	5.77	5.81	5.74	5.31	5.16	5.45	5.80	6.43	5.47
	2550	6.92	7.29	7.29	7.18	6.72	6.29	6.74	6.50	6.87	7.56			6.94
กทม.	2548	5.45	5.49	5.49	5.49	5.46	5.45	5.56	5.48	5.40	5.53	5.55	5.40	5.48
	2549	5.34	5.38	5.49	6.18	6.42	6.47	6.35	5.91	5.93	6.36	6.39	7.08	6.11
	2550	7.47	8.07	8.03	7.82	7.41	7.37	7.32	7.15	7.84	8.52			7.70
ซื้อขายล่วงหน้า ตลาดชิคาโก	2548	3.07	3.04	3.25	3.25	3.27	3.58	3.89	3.49	3.31	3.26	3.13	3.28	3.32
	2549	3.34	3.47	3.44	3.55	3.69	3.60	3.66	3.42	3.57	4.47	5.13	5.23	3.88
	2550	5.55	5.81	5.56	4.98	5.07	5.20	4.34	4.46	4.75	5.02			5.07
ซื้อขายล่วงหน้า ตลาดชิคาโก (ดอลลาร์/ตัน)	2548	78.84	78.75	84.15	81.18	81.90	87.32	93.04	84.68	80.37	79.51	75.90	79.64	82.11
	2549	83.98	87.75	88.00	93.22	96.77	93.72	95.94	90.53	95.21	119.36	140.03	145.59	102.51
	2550	153.85	162.16	158.08	142.52	145.75	149.96	128.31	130.24	138.17	146.46			145.55

หมายเหตุ * เป็นราคาที่เกษตรกรขายได้เฉลี่ยทั้งประเทศ (สตก.) ข้าวโพดเมล็ดความชื้นไม่เกิน 14.5%

ปาล์มน้ำมัน

ประจำสัปดาห์ที่ 4 ของเดือนตุลาคม 2550 (22 - 26 ต.ค.50)

ผลผลิต : ล้านตัน	ปี 47	ปี 48	ปี 49	ปี 50	ปี 51 ^{ด.ก.}	% Δ
โลก น้ำมันพืช	102.06	111.78	118.00	121.50	126.05	3.74
น้ำมันปาล์ม	29.59	33.88	35.81	36.38	39.00	7.20
ไทย					ก.ย.	
ผลปาล์มทะเลสาบ(สศก.)	5.182	5.003	6.715	7.407	8.350	12.74
น้ำมันปาล์มดิบ(รง.แจ้ง)	0.821	0.784	1.167	1.259	1.420	12.74
ช่วงออกสู่ตลาด	มาก : ส.ค.-ก.ย. (ออกตลอดปี)					
แหล่งผลิต	กระบี่ 31% , สุราษฎร์ฯ 27% , ชุมพร 21% (รวม 79%) ตรัง 4% , สตูล ชลบุรี ประจวบฯ 3% , พังงา 2%					
พื้นที่ให้ผล : ล้านไร่	1.921	2.026	2.374	2.719	2.998	10.26
ผลผลิตเฉลี่ย : ตัน/ไร่	2,682	2,469	2,828	2,724	2,785	2.24
จำนวนครัวเรือน	70,000	81,472	85,546	na	na	
ต้นทุนการผลิต : บาท/กก.	1.26	1.68	1.53	1.66	na	
มูลค่าผลปาล์ม : ล้านบาท	17,514	14,908	18,063	22,220	29,225	31.52
น้ำมันปาล์มดิบ : ล้านบาท	16,557	13,244	18,400	23,294	26,971	15.78
ใช้ในปท. : น้ำมันดิบ	0.715	0.745	0.905	0.859	0.902	5.00
หรือ น้ำมันเบรียสุทธี	0.476	0.496	0.604	0.572	0.601	5.00
นำเข้า : ตัน (ค.บ.บริษัทรหัส1511.90)	74,767	18,930	1,314	1,160	1,033	
ส่งออก : ตัน (ค.บ.บริษัทรหัส1511.90)	124,273	81,057	205,109	175,690	36,096	
ประเทศส่งออก	บราซิล (39%) พม่า(32%) จีน(32%) อินเดีย(33%)					
ประเทศนำเข้า	บราซิล (90%) จีน(10%)					
เปิดตลาด	AFTA ตั้งแต่ปี46 WTO ปี 47-50					
ภาษีนำเข้า	5% , 2.50 บ./ลิตร ในโควตา 20% นอกโควตา 143%					
ปริมาณ (ตัน)	ให้ออกส.นำเข้า 4,860 (ออกส.) ไม่จำกัดปริมาณ					
การนำเข้า WTO	ปี 47	ปี 48	ปี 49	ปี 50 (ม.ค.-ก.ย.)		
ออกหนังสือรับรอง(ต.)	79,233	16,354	195	-		
นำเข้า (นอกโควตา)	78,188	16,072	190	-		

สถานการณ์ ปี 2550

1. โลก ปี 51 ก.เกษตรสหรัฐ คาดว่าโลกมีผลผลิตน้ำมันปาล์ม 39 ล้านตันเพิ่มขึ้นร้อยละ 7.20 การใช้ 39.02 ล้านตันเพิ่มขึ้นร้อยละ 6.44
2. ไทย ปี 51 ก.เกษตร (สศก.) คาดว่าจะผลิตผลปาล์มน้ำมันได้ 8.350 ล้านตันเพิ่มขึ้นร้อยละ 12.74 ซึ่งจะสกัดน้ำมันดิบได้ประมาณ 1.420 ล้านตัน โดยคาดว่าจะมีการใช้บริโภค 0.902 ล้านตันเหลือส่วนเกินประมาณ 0.510 ล้านตันที่ต้องผลักดันส่งออกหรือใช้เป็นวัตถุดิบผลิตไบโอดีเซลมากขึ้น

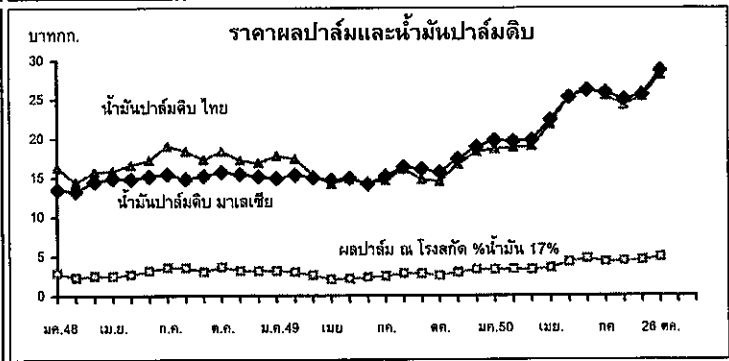
มาตรการ ปี 2549 - 50

1. จัดระบบเพิ่มประสิทธิภาพกลไกตลาด
 - 1.1 จัดระบบการค้าในประเทศ โดยการให้ผู้ผลิต ผู้นำเข้า แจ้งปริมาณการผลิต จำนวน สติ๊ก การนำเข้า ควบคุมการขนย้าย กำกับดูแลการปิดป้ายแสดงราคา รับซื้อ ตรวจสอบเครื่องชั่ง การชั่งราคา การลักลอบนำเข้าและดูแลการจำหน่ายน้ำมันพืชปาล์มของห้างค้าปลีกไม่ให้ต่ำกว่าต้นทุนซื้อ
 - 1.2 จัดระบบการนำเข้าโดย
 - ภายใต้ AFTA และในโควตา WTO : ให้ออกส.เป็นผู้นำเข้า
 - การนำเข้าเพื่อส่งออก : ให้ออกส.ผลิตในประเทศ 1 ส่วน ก่อนนำเข้า 1 ส่วน และต้องส่งออกทั้ง 2 ส่วนภายใน 30 วันนับแต่วันนำเข้า
 - การนำเข้าผ่านประเทศส่งออก : กำกับดูแลการขนย้ายในประเทศไปยังด่านส่งออกอย่างเคร่งครัดภายในเวลาที่กำหนด (การขออนุญาตนำเข้ามอบ คต.) 31 มี.ค.49 ขณะนี้ยังไม่มีความคืบหน้า
 - 1.3 ตรวจสอบการลักลอบนำเข้าและบริหารของกลางโดย
 - เข้มงวดตรวจสอบในจังหวัดติดชายแดน
 - จัดการของกลางน้ำมันปาล์มไม่ให้ไหลเข้าสู่ตลาดผู้บริโภค
 - 1.4 ส่งเสริมการส่งออกน้ำมันปาล์มในประเทศ ส่งออกได้ทุกด่านโดยเสรี
2. ส่งเสริมการผลิตพลังงานทดแทน โดยประสาน ก.พลังงานเชื่อมโยงผู้ผลิตน้ำมันปาล์มกับผู้ผลิตไบโอดีเซล

สถานการณ์ปัจจุบันและแนวโน้ม

- ในประเทศ ราคาผลปาล์ม %น้ำมัน 17 สัปดาห์นี้ กก.ละ 4.60-5.20 บาทปรับตัวสูงขึ้นจากสัปดาห์ก่อน เนื่องจากการตัดผลปาล์มไม่สะดวกเพราะฝนตกชุก ทำให้ผลปาล์มมีออกสู่ตลาดน้อยและแข่งขันรับซื้อ ในขณะที่ราคาน้ำมันดิบยังทรงตัวตลอดสัปดาห์นี้ที่ กก.ละ 28-28.25 บาทตามราคาสถาปัตยกรรมโลกที่ยังอยู่ในระดับสูงต่อเนื่อง
- ต่างประเทศ ราคาน้ำมันดิบเคลื่อนไหวสูงขึ้นจากสัปดาห์ก่อนเป็น กก.ละ 28.76 บาท (2,835.75 ริงกิต/ตัน) เนื่องจากความต้องการใช้มีเพิ่มมากขึ้น

แนวโน้ม คาดว่าผลผลิตจะออกสู่ตลาดเพิ่มขึ้นหลังจากฝนหยุดตกมาก โดยสอดคล้องกับความต้องการใช้ ราคาในประเทศจะเคลื่อนไหวอยู่ในเกณฑ์ดี



ราคา (บาท/กก.)	ปี	ม.ค.	ก.พ.	มี.ค.	เม.ย.	พ.ค.	มิ.ย.	ก.ค.	ส.ค.	ก.ย.	ต.ค.	พ.ย.	ธ.ค.	เฉลี่ย
ผลปาล์มสด(17%) ณ โรงสกัด	2547	3.13	3.34	3.41	3.29	3.05	2.84	3.42	3.99	3.83	3.61	3.74	2.96	3.38
	2548	2.89	2.25	2.53	2.47	2.75	3.18	3.58	3.51	3.06	3.26	3.17	3.12	2.98
	2549	3.14	3.01	2.58	2.05	2.19	2.34	2.48	2.82	2.78	2.56	2.97	3.33	2.69
	2550	3.27	3.35	3.29	3.52	4.27	4.71	4.50	4.38	4.34	4.90*			3.96
	2550	3.27	3.35	3.29	3.52	4.27	4.71	4.50	4.38	4.34	4.90*			3.96
น้ำมันดิบ กทม.	2547	19.68	21.22	21.66	21.17	20.17	17.64	20.25	21.96	21.01	20.24	20.01	17.04	20.17
	2548	16.30	14.24	15.75	15.82	16.34	17.27	19.07	18.35	17.30	18.19	17.24	16.85	16.89
	2549	17.80	17.41	15.38	14.20	14.86	14.40	14.64	16.19	14.77	14.53	16.70	18.30	15.77
	2550	18.63	18.84	19.01	21.82	25.29	26.45	25.47	24.29	24.29	28.13*			22.68
	2550	18.63	18.84	19.01	21.82	25.29	26.45	25.47	24.29	24.29	28.13*			22.68
น้ำมันดิบมาเลเซีย	2547	18.37	19.59	20.70	20.46	19.73	16.64	15.97	16.39	16.90	15.95	15.71	14.61	17.58
	2548	13.51	13.29	14.48	14.92	14.79	15.15	15.46	14.86	15.21	15.73	15.46	15.12	14.83
	2549	14.93	15.33	15.00	14.69	14.90	14.20	15.22	16.37	16.10	15.67	17.38	18.95	15.73
	2550	19.73	19.65	19.78	22.42	25.31	26.19	25.89	25.00	25.64	28.76*			23.29
	2550	19.73	19.65	19.78	22.42	25.31	26.19	25.89	25.00	25.64	28.76*			23.29

มะพร้าวผลแก่

ประจำสัปดาห์ที่ 4 ของเดือนตุลาคม 2550 (22-26 ต.ค.50)

ผลผลิต : ล้านตัน	ปี 47	ปี 48	ปี 49	ปี 50	ปี 51 ^{ค.ค.}	% Δ
โลก พืชน้ำมัน	335.22	381.65	391.82	406.55	390.90	-3.85
เนื้อมะพร้าวแห้ง	5.38	5.59	5.50	5.28	5.37	1.70
น้ำมันมะพร้าว	3.29	3.44	3.40	3.25	3.32	2.15
ไทย						
มะพร้าวผลแก่ (สศก.)	1.848	1.871	1.561	1.524		-2.37
น้ำมันมะพร้าว ^{บริสุทธี}	0.045	0.046	0.038	0.037		-2.63
ช่วงออกสู่ตลาด	มาก : พ.ค.-ต.ค. (ออกตลอดปี)					
แหล่งผลิต	ประจวบฯ 18%, ชุมพร 13%, สุราษฎร์ฯ 12% (รวม 43%) นครศรีฯ 7%, ชลบุรี 7%, สมุทรสงคราม 3%					
พื้นที่ให้ผล : ล้านไร่	1.59	1.66	1.41	1.41		-
จำนวนคว่ำเรือน	76,500	na	na	na		
ผลผลิตเฉลี่ย : กก./ไร่	1,162	1,128	1,106	1,084		-1.99
ต้นทุนการผลิต : บาท/ผล	1.91	2.27	2.44	2.52		3.28
มูลค่าผลผลิต : ล้านบาท	5,380	6,661	7,355	6,097		-17.10
การใช้ในปท. : บริโภคตรง	1.109	1.123	0.937	0.915		-2.34
น้ำมันมะพร้าว	0.042	0.043	0.036	0.037		3.96
นำเข้า : ตัน					(ม.ค.-ธ.ค.) 371	
มะพร้าวผล	97	125	7,822			
เนื้อ - ฝอย	119	279	269	55		
น้ำมันทั้งหมด	47	22	1,820	2,040		
ส่งออก : ตัน						
มะพร้าวผล	33,853	39,758	37,120	21,790		
เนื้อ - ฝอย	574	591	667	129		
น้ำมันทั้งหมด	3,636	2,674	493	1,125		
ประเทศส่งออก	น้ำมัน : มาเลเซีย / เนื้อฝอย : ปากีสถาน / เนื้อแห้ง : ญี่ปุ่น					
ประเทศนำเข้า	น้ำมัน : อินโดนีเซีย / เนื้อฝอย : ฟิลิปปินส์ / ผลแก่ : กัมพูชา					

สถานการณ์ปี 2550

1. โลก ปี 51 ก.เกษตรสหรัฐฯ คาดว่าโลกมีผลผลิตเนื้อมะพร้าวแห้ง 5.37 ล้านตัน เพิ่มขึ้นจากปีที่ผ่านมาร้อยละ 1.70 ได้ผลผลิตน้ำมันมะพร้าว 3.32 ล้านตัน เพิ่มขึ้นจากปีที่ผ่านมาร้อยละ 2.15

2. ไทย ปี 50 ก.เกษตร (สศก.) คาดว่ามีผลผลิตมะพร้าวผล 1.524 ล้านตัน ลดลงร้อยละ 2.34

มาตรการแก้ไขปัญหา

1. จัดระบบการนำเข้า

1.1 WTO ตั้งแต่ปี 47-50

- ผู้นำเข้า : ไนโคตา :- เป็นนิติบุคคล เป็นโรงงานที่ใช้มะพร้าวผล มะพร้าวฝอย เนื้อมะพร้าวแห้ง น้ำมัน เป็นวัตถุดิบในกิจการของตนเองและเปิดกิจการในปัจจุบัน ส่วนมะพร้าวฝอยต้องมีประวัติ 3 ปี

: นอกไนโคตา :- ให้นำเข้าเป็นการทั่วไป

	(ช่วงนำเข้า)	ไนโคตา	นอกไนโคตา
มะพร้าวผล	: ม.ค.-เม.ย.60%	20%	54%
มะพร้าวฝอย	: ม.ค.-ธ.ค.	20%	54%
เนื้อแห้ง	: พ.ย.-ธ.ค.	20%	36%
น้ำมัน	: พ.ย.-ธ.ค.	20%	52%

1.2 AFTA : ต้องขออนุญาตนำเข้า

มะพร้าวผล / มะพร้าวฝอย - ยกเว้นอากร ตั้งแต่ปี 46

น้ำมันมะพร้าว - 5% หรือ ลิตร.ละ 2.50 บาท ตั้งแต่ปี 46

เนื้อมะพร้าวแห้ง - 35% หรือ กก.ละ 3.00 บาท ตั้งแต่ปี 46-49

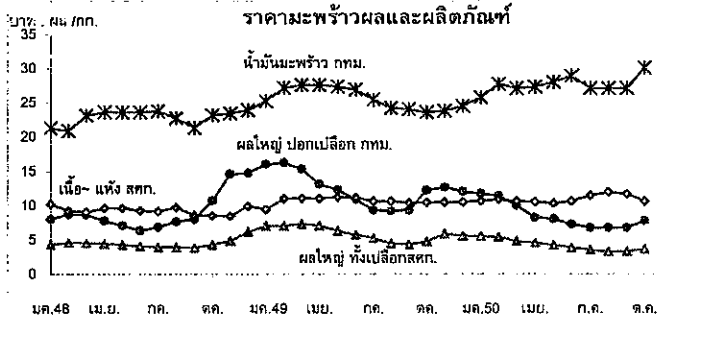
- 25% หรือ กก.ละ 2.50 บาท ตั้งแต่ปี 50

สถานการณ์ปัจจุบันและแนวโน้ม

ราคามะพร้าวผลปรับขึ้นจากผลผลิตรวมน้อยลง โดยราคามะพร้าวปอกเปลือกและเนื้อขาว ปรับขึ้นจากความตึงเครียดอย่างต่อเนื่องขณะที่ผลผลิตลดลง สำหรับราคาน้ำมันมะพร้าวดิบ ยังเคลื่อนไหวอยู่ในเกณฑ์สูงตามราคาตลาดต่างประเทศ

	12 ต.ค.	19 ต.ค.	26 ต.ค.	% Δ	
มะพร้าวผลใหญ่ สศก.	บาท/ผล	3.57	3.57	3.65	2.24
มะพร้าวผลใหญ่ จ.ประจวบ	"	4.15	4.75	4.75	-
มะพร้าวผลใหญ่ (ปอก) กทม.	"	6.75	7.25	7.75	6.90
เนื้อมะพร้าวขาว กทม.	บาท/กก.	8.75	9.25	10.25	10.81

แนวโน้ม ผลผลิตออกสู่ตลาดน้อยลง ราคาอยู่ในเกณฑ์ดี



ราคา (บาท/ผล , กก.)

	ปี	ม.ค.	ก.พ.	มี.ค.	เม.ย.	พ.ค.	มิ.ย.	ก.ค.	ส.ค.	ก.ย.	ต.ค.	พ.ย.	ธ.ค.	เฉลี่ย	
เกษตรกรขายได้	มะพร้าวผลแก่ ใหญ่	2547	5.20	5.84	5.72	5.72	5.09	3.71	3.41	3.32	3.63	3.62	3.92	3.90	4.42
		2548	4.35	4.57	4.58	4.43	4.30	4.05	3.90	3.91	3.83	4.30	4.92	6.15	4.44
		2549	7.02	7.01	7.29	7.09	6.26	5.73	5.25	4.46	4.32	4.76	5.86	5.57	5.89
		2550	5.50	5.42	4.78	4.53	4.24	3.86	3.56	3.25	3.32	3.65*			4.27
เนื้อ-แห้ง 90%		2547	9.08	9.00	9.26	8.91	8.72	7.87	7.39	7.32	9.26	9.21	10.81	10.68	8.96
		2548	10.23	9.79	9.07	9.64	9.62	9.24	9.17	9.74	8.56	8.52	8.47	10.68	9.39
		2549	9.43	11.03	11.09	11.03	11.23	11.18	10.63	10.63	10.43	10.46	10.47	10.51	10.68
		2550	10.71	10.82	10.63	10.58	10.33	10.67	11.46	11.97	11.68	10.60*			10.98
ตลาด กทม. ขายส่ง	มะพร้าวผล (ปอก)	2547	9.75	11.13	10.43	10.17	8.66	6.58	6.25	6.35	6.95	7.94	8.18	7.25	8.32
		2548	8.03	8.75	8.64	7.78	7.07	6.35	6.83	7.64	8.02	10.75	14.57	14.73	9.10
		2549	15.99	16.25	15.33	13.13	12.28	10.93	9.30	9.25	9.33	10.89	12.66	12.04	12.28
		2550	11.75	11.45	10.08	8.76	8.03	7.27	6.75	6.75	6.75	7.75*			8.62
น้ำมันดิบ กทม.		2547	19.73	21.00	22.92	24.54	25.18	22.40	22.57	22.87	24.45	25.15	24.65	23.17	23.22
		2548	21.33	20.49	23.14	23.65	23.75	23.56	23.79	22.70	21.33	23.16	23.45	23.88	22.85
		2549	25.21	27.17	27.59	27.59	27.36	26.92	25.46	25.46	24.05	23.60	23.83	24.55	25.73
		2550	25.80	27.76	27.09	27.30	28.04	28.92	27.09	27.09	27.15	30.09*			27.36

ถั่วเหลือง

ประจำสัปดาห์ที่ 4 ของเดือนตุลาคม 2550 (22-26 ต.ค.50)

ผลผลิต (ล้านตัน)	ปี 2548	ปี 2549	ปี 2550	ปี 2551 (ตค.)	%Δ
พืชน้ำมัน - โลก	381.650	391.820	406.550	392.000	-3.58
ถั่วเหลือง - โลก	215.689	220.438	235.773	220.994	-6.27
- ไทย	0.215	0.224	0.219	0.220	0.34
- ถั่วฤดูแล้ง	0.137	0.148	0.145	0.144	
- ถั่วฤดูฝน	0.078	0.076	0.074	0.076	
ช่วงออกสู่ตลาด/แหล่งผลิตสำคัญ					
- ถั่วฤดูแล้ง (มีค.-กค.) 65%	เชียงใหม่ ชัยภูมิ แพร่ เลย ขอนแก่น ตาก				
- ถั่วฤดูฝน (สค.-ธค.) 35%	สระแก้ว แม่ฮ่องสอน อุดรศักดิ์ สุโขทัย เชียงใหม่				
ครัวเรือนเกษตรกร (ประมาณการ ม.ย.50)	148,805	145,829	NA	NA	-
พื้นที่ปลูก (ล้านไร่)	0.925	0.917	0.894	0.894	0.05
ผลผลิตเฉลี่ย/ไร่ (กก./ไร่)	232	244	245	246	0.41
ต้นทุนการผลิต (บาท/กก.)	8.95	9.39	9.63	NA	-
มูลค่าผลผลิต (ล้านบาท)	2,305	2,347	2,370	2,378	0.34
การใช้ (ล้านตัน)					
- โลก	204.790	215.250	223.450	233.280	4.40
- ไทย	1.607	1.617	1.722	1.724	0.10
นำเข้า-ส่งออก (ล้านตัน)					
- ปริมาณนำเข้า	ปี 48	ปี 49	มค.-สค.50	มค.-สค.49	%Δ
- ปริมาณส่งออก	1.608	1.395	0.951	0.814	16.81
- ปริมาณส่งออก	0.0012	0.0012	0.0007	0.0009	- 14.43
ประเทศคู่ค้า					
ไทยนำเข้าจาก	บราซิล สหรัฐอเมริกา อาร์เจนตินา กัมพูชา และแคนาดา				
ไทยส่งออกไป	เวียดนาม ฮองกง สิงคโปร์ ออสเตรเลีย ไต้หวัน				
ประเทศคู่แข่ง	สหรัฐอเมริกา บราซิล อาร์เจนตินา จีน				

สถานการณ์ ปี 2551

โลก ปี 2551 คาดว่าราคาต่างประเทศจะเคลื่อนไหวอยู่ในระดับสูง จากปริมาณผลผลิตโลกลดน้อยลงร้อยละ 6.27 เนื่องจากพื้นที่ปลูกลดลง

ไทย ปี 2551 คาดว่าผลผลิตจะเพิ่มขึ้นจากปีที่ผ่านมาร้อยละ 0.34 และความต้องการใช้สูงขึ้นร้อยละ 0.10 ซึ่งผลผลิตในประเทศไม่เพียงพอ กับความต้องการใช้ ต้องนำเข้าถึงร้อยละ 87

นโยบายและมาตรการนำเข้าเมล็ดถั่วเหลือง ปี 2550

1. WTO มติ ครม. 12 กย.49

1) ในโควตา ไม่จำกัดปริมาณและช่วงเวลา อกรนำเข้าร้อยละ 0 ผู้มีสิทธินำเข้า 12 ราย (6 ส.และผู้แปรรูปอาหาร 6 ราย) และมีเงื่อนไข ผู้มีสิทธินำเข้าต้องรับซื้อเมล็ดถั่วเหลืองที่ผลิตในประเทศจากเกษตรกร ทั้งหมดตามคุณภาพมาตรฐานและราคาที่กำหนด ดังนี้

(1) สกัดน้ำมัน ไม่ต่ำกว่า 10.50 บาท/กก.๗ ไร่หรือ 11.50 บาท/กก.๗ กทม.

(2) ผลิตภัณฑ์สัตว์ ไม่ต่ำกว่า 11.00 บาท/กก.๗ ไร่หรือ 12.00 บาท/กก.๗ กทม.

(3) แปรรูปอาหาร ไม่ต่ำกว่า 13.00 บาท/กก.๗ ไร่หรือ 14.00 บาท/กก.๗ กทม.

2) นอกโควตา กำหนดอกรร้อยละ 80

2. ACMECS อกรนำเข้าร้อยละ 0 ให้ผู้มีสิทธินำเข้าในโควตาภายใต้ WTO เป็นผู้นำเข้า และต้องรับซื้อผลผลิตในประเทศตามที่กำหนด

3. AFTA อกรนำเข้าร้อยละ 5 และต้องขออนุญาต

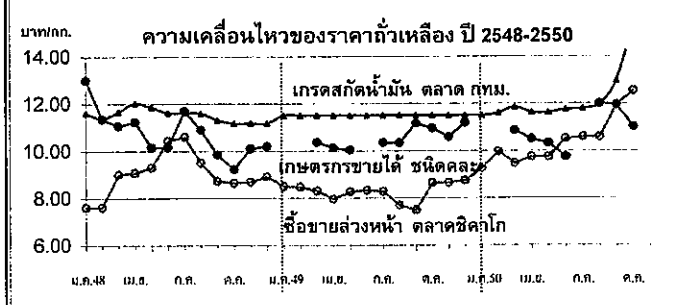
4. FTA ไทย-ออสเตรเลีย และไทย-นิวซีแลนด์ อกรนำเข้าร้อยละ 0 ไม่จำกัดปริมาณนำเข้า

5. นำเข้าทั่วไป กำหนดอกรนำเข้าร้อยละ 6 หรือ กก.ละ 0.30 บาท และต้องขออนุญาต

นโยบายการส่งออก ส่งออกได้เสรี ไม่เสียอกรส่งออก

สถานการณ์ปัจจุบัน

ราคาเกษตรกรขายได้ถั่วเหลืองฤดูฝนทรงตัวอยู่ที่ กก.ละ 11.00 บาท และราคาขายส่งตลาด กทม.ทรงตัวตั้งแต่ปลายสัปดาห์ก่อนอยู่ที่ กก.ละ 18.50 16.50 บาทและ 15.38 บาทตามคุณภาพเกรด ส่วนราคาตลาดโลกสูงขึ้นจากตันละ 357.95 US\$ เป็นตันละ 365.74 US\$ เนื่องจากผลผลิตถั่วเหลืองโลก ลดลงจากปีก่อนร้อยละ 6.27 และการส่งออกของโลกเพิ่มมากขึ้นร้อยละ 19.37



ราคาถั่วเหลือง(บาท/กก.)	ม.ค.	ก.พ.	มี.ค.	เม.ย.	พ.ค.	มิ.ย.	ก.ค.	ส.ค.	ก.ย.	ต.ค.	พ.ย.	ธ.ค.	เฉลี่ย
(26 ต.ค.50)													
เกษตรกรขายได้ชนิดคละ													
ปี 2548	13.00	11.35	11.07	11.23	10.15	10.15	11.70	10.90	9.85	9.23	10.10	10.19	10.72
ปี 2549	-	-	10.37	10.13	10.04	-	10.35	10.35	11.17	10.95	10.59	11.19	10.49
ปี 2550	-	-	10.85	10.49	10.32	9.75	-	12.00	11.94	11.00	-	-	10.91
ขายส่ง ตลาด กทม. เกรดแปรรูปผลิตภัณฑ์อาหาร													
ปี 2548	14.88	15.25	15.25	15.25	14.76	14.38	14.38	14.70	14.47	14.25	14.25	14.25	14.67
ปี 2549	14.25	14.34	14.38	14.38	14.38	14.56	14.75	14.75	14.75	15.50	15.50	14.75	14.69
ปี 2550	15.25	15.25	15.25	15.16	14.75	14.75	14.75	14.99	16.64	18.50	-	-	15.53
ขายส่ง ตลาด กทม. เกรดผลิตอาหารสัตว์													
ปี 2548	13.88	14.25	14.25	14.25	13.84	13.63	13.63	14.06	13.84	13.63	13.63	13.63	13.88
ปี 2549	13.63	13.71	13.75	13.75	13.75	13.75	13.75	13.75	13.75	13.75	13.75	13.25	13.70
ปี 2550	13.38	13.38	13.38	13.31	13.00	13.00	13.00	13.28	14.85	16.50	-	-	13.71
ขายส่ง ตลาด กทม. เกรดสกัดน้ำมัน													
ปี 2548	11.61	11.38	11.67	12.03	11.85	11.63	11.63	11.60	11.31	11.18	11.18	11.18	11.52
ปี 2549	11.50	11.50	11.50	11.50	11.50	11.50	11.50	11.50	11.50	11.50	11.50	11.50	11.50
ปี 2550	11.50	11.60	11.85	11.63	11.63	11.75	11.80	11.98	12.98	15.38	-	-	12.21
ซื้อขายล่วงหน้าตลาดชิคาโก													
ปี 2548	7.62	7.62	9.01	9.07	9.31	10.44	10.60	9.51	8.73	8.65	8.69	8.91	9.01
ปี 2549	8.50	8.47	8.31	7.96	8.27	8.32	8.28	7.69	7.48	8.64	8.94	8.74	8.30
ปี 2550	9.26	9.97	9.76	9.47	9.74	10.51	10.59	10.60	11.95	12.53	-	-	10.44
ซื้อขายล่วงหน้าตลาดชิคาโก (เหรียญสหรัฐ/ตัน)													
ปี 2548	195.88	197.56	232.94	228.74	233.42	254.79	253.32	230.40	212.05	211.20	210.87	216.26	223.12
ปี 2549	213.99	214.34	212.68	209.01	217.32	216.49	217.23	203.82	199.28	233.47	243.97	243.34	218.75
ปี 2550	256.08	278.01	277.25	270.71	298.50	302.80	313.27	308.98	347.54	365.74	-	-	301.89

	2547	2548	2549	2550	% Δ
ผลผลิต					ประมาณการ
- โลก (พันตัน)	92,801	96,227	99,776	103,386	3.62
จีน	47,016	50,106	50,300	55,800	10.93
สหภาพยุโรป	21,192	21,102	21,450	21,500	0.23
สหรัฐอเมริกา	9,312	9,392	9,543	9,809	2.79
บราซิล	2,600	2,800	2,745	2,875	4.74
- ไทย (ล้านตัว) : สศก.	12,096	12,257	13,315	13,892	4.33
ช่วงผลผลิตออกมาก	ตุลาคม - กุมภาพันธ์				
จำนวนคร้วเรือน	267,903	281,723	286,202	na	
ต้นทุนการผลิต (บาท/กก.)	39.13	43.45	44.96	41.37	ม.ค. - ก.ย. 50
มูลค่าผลผลิต (ล้านบาท)	54,372	60,439	61,129	35,593	(ม.ค. - ก.ย. 50)
การใช้จ่าย (ล้านตัว)	11.74	12.00	12.53	13.06	4.23
ปริมาณส่งออก (ตัน)	10,982	12,171	11,015	5,008	(ม.ค. - ก.ย. 50)
มูลค่าส่งออก (ล้านบาท)	1,563	1,895	2,051	591.84	
ประเทศคู่ค้า	ฮ่องกง ญี่ปุ่น				
ประเทศคู่แข่ง	สหภาพยุโรป บราซิล จีน ออสเตรเลีย แคนาดา				

สถานการณ์ปี 2550

- การผลิต ภาคเอกชนประมาณการผลิตสุกรปี 2550 ไว้จำนวน 15 ล้านตัว
- การใช้ภายใน ส่วนใหญ่ 98% ใช้บริโภคภายในประเทศที่เหลือส่งออก
- อัตราการบริโภค 13 กก./คน/ปี (สมาคมผู้ผลิตและแปรรูปสุกรเพื่อการส่งออก)
- การส่งออก สมาคมผู้ผลิตและแปรรูปสุกรเพื่อการส่งออกกำหนดเป้าหมายการส่งออกเนื้อสุกร ปี 2550 ไว้จำนวน 12,000 ตัน

ปัญหา สมาคมผู้เลี้ยงสุกรแห่งชาติประกาศปรับราคาสุกรมีชีวิตสูงขึ้น จาก กก.ละ 40 - 41 บาท เป็น กก.ละ 43 - 44 บาท เมื่อวันที่ 26 ต.ค.50 ส่งผลให้ราคาขายส่งสุกรชำแหละและราคาขายปลีกเนื้อแดงปรับสูงขึ้นด้วย

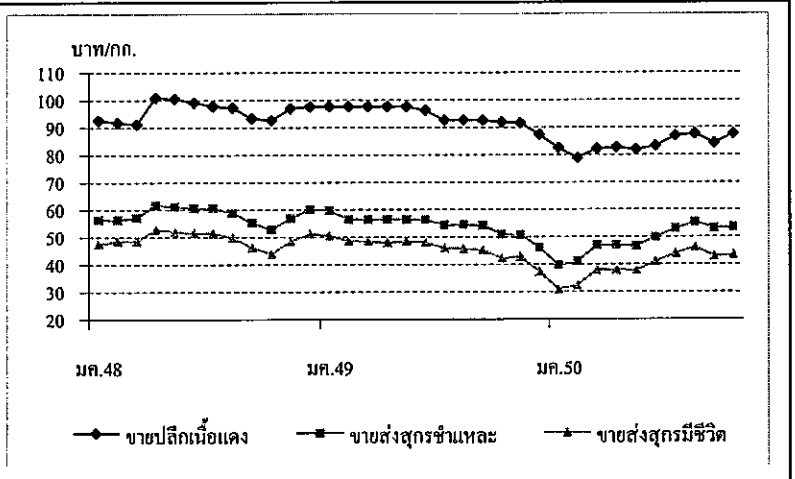
การเตรียมมาตรการรองรับปัญหา เชิญสมาคมผู้เลี้ยงสุกรแห่งชาติ สมาคมผู้ค้าสุกรชำแหละไทย และผู้เลี้ยงรายใหญ่ ร่วมหารือเมื่อ 26 ต.ค.50 โดยมีผลการหารือสรุปดังนี้

- ราคาสุกรมีชีวิต ขอความร่วมมือสมาคมผู้เลี้ยงสุกรแห่งชาติบริหารจัดการอุปสงค์อุปทาน และกำหนดราคาสุกรมีชีวิตให้สอดคล้องกับภาวะการค้าและต้นทุนการผลิต
- ราคาขายปลีกเนื้อแดง ขอความร่วมมือสมาคมผู้ค้าสุกรชำแหละไทย ประสานผู้ค้าขายส่งสุกรชำแหละและขายปลีกเนื้อแดง ในราคาไม่เกิน กก.ละ 77 และ 90 บาท ตามลำดับ
- การกำกับดูแล ติดตามตรวจสอบภาวะการค้าและราคาขายปลีกเนื้อแดงในตลาดสดทั่วประเทศ ประสานผู้เลี้ยงสุกรจัดหาเนื้อหมูไปจำหน่ายให้แก่ผู้บริโภคโดยตรงในราคาพิเศษ รวมทั้งใช้มาตรการทางกฎหมาย ตาม พ.ร.บ.ว่าด้วยราคาสินค้าและบริการ พ.ศ.2542

สถานการณ์ปัจจุบัน

ราคาสุกรมีชีวิตโดยทั่วไปปรับสูงขึ้นจากสัปดาห์ก่อน กก.ละ 1 - 2 บาท ในช่วงปลายสัปดาห์ ราคาส่วนใหญ่อยู่ที่ กก.ละ 43 - 44 บาท เนื่องจากความต้องการของตลาดเพิ่มขึ้นหลังเทศกาลกินเจ ทั้งนี้ ราคาสุกรมีชีวิตในแต่ละภูมิภาค ณ วันพุธที่ 24 ต.ค.50 มีความเคลื่อนไหว ดังนี้

ราคาสุกรมีชีวิต (บาท/กก.)	สัปดาห์นี้	สัปดาห์ก่อน	+/- (บาท)
- เหนือ	39 - 42	39 - 42	
- กลาง	39 - 42	39 - 42	
- ตะวันออกเฉียงเหนือ	37 - 42	37 - 40	2
- ใต้	39 - 43	38 - 43	1



ราคา (บาท/กก.)	ปี	มค.	กพ.	มีค.	เมย.	พค.	มิย.	กค.	สค.	กย.	ตค.	พย.	ธค.	เฉลี่ย
ขายส่งสุกรมีชีวิต	2548	47.50	48.50	48.54	52.79	51.92	51.50	51.45	49.77	46.23	43.90	48.36	51.25	49.31
ณ แหล่งผลิต	2549	50.55	48.50	48.39	47.88	48.50	47.97	45.97	45.77	45.20	42.21	42.73	37.20	45.91
	2550	30.98	32.30	37.88	37.79	37.75	41.07	44.00	46.17	42.80	43.50			39.42
											(26 ต.ค.)			
ขายส่งสุกรชำแหละ	2548	56.50	56.32	57.17	61.69	61.18	60.50	60.50	58.86	55.27	52.85	56.77	60.15	58.15
ตลาด กทม.	2549	59.55	56.39	56.28	56.50	56.50	56.37	54.38	54.41	54.25	50.93	50.77	46.05	54.37
	2550	39.64	40.95	46.93	46.85	46.70	49.93	53.00	55.31	53.23	53.50			48.60
											(26 ต.ค.)			
ขายปลีกเนื้อแดง	2548	92.50	91.71	91.09	100.88	100.47	99.00	97.82	97.14	93.23	92.50	96.82	97.50	95.89
ตลาด กทม.	2549	97.50	97.50	97.50	97.50	97.50	96.18	92.50	92.50	92.50	91.79	91.48	87.25	94.31
	2550	82.36	78.70	82.02	82.50	81.80	83.05	86.88	87.50	84.20	87.50			83.65
											(26 ต.ค.)			

ไข่ไก่

ประจำสัปดาห์ที่ 4 ของเดือน ตุลาคม 2550 (22 - 26 ต.ค.50)

	2547	2548	2549	2550	% Δ
ผลผลิต (ล้านฟอง)					ประมาณการ
- โลก	931,288	947,459	972,567	998,340	2.65
จีน	389,220	389,572	407,622	418,424	2.65
สหภาพยุโรป	100,637	99,146	104,555	107,326	2.65
สหรัฐอเมริกา	84,608	85,274	86,173	88,457	2.65
ญี่ปุ่น	39,551	39,440	39,104	40,140	2.65
- ไทย	6,556	7,812	8,906	9,094	2.11
ช่วงผลผลิตออกมา	ตุลาคม - กุมภาพันธ์				
จำนวนครีวรีออน	2,913	2,556	2,869	na	
ต้นทุนการผลิต (บาท/ฟอง)	1.54	1.59	1.78	1.86	
มูลค่าผลผลิต (ล้านบาท)	13,243	17,030	15,141	14,535	(ม.ค. - ก.ย.50)
การใช้ (ล้านฟอง)	6,502	7,701	8,722	8,904	13.26
นำเข้า (ล้านฟอง)	0.066	0.339	15.543	5.527	(ม.ค. - ต.ค.50)
ส่งออก (ล้านฟอง)	54.050	109.650	183.655	156.405	
ประเทศคู่ค้า	ฮ่องกง (96%) พม่า แองโกลา โคลัมเบีย				
ประเทศคู่แข่ง	สาธารณรัฐประชาชนจีน และ เนเธอร์แลนด์				

สถานการณ์ปี 2550

- การผลิต
 - ศศก. ประมาณการผลิตไข่ไก่ไว้จำนวน 9,094 ล้านฟอง
 - คณะกรรมการนโยบายพัฒนาไก่ไข่และผลิตภัณฑ์ (Egg Board) กำหนดเป้าหมายปริมาณการผลิตไข่ไก่ ปี 2550 จำนวน 10,335 ล้านฟอง ปี 2551 จำนวน 10,315 ล้านฟอง
- การใช้ภายใน
 - ผลผลิตไข่ไก่ 99% ใช้บริโภคภายในประเทศ
- อัตราการบริโภค
 - 142 ฟอง/คน/ปี (ที่มา : เป้าหมายภาคเอกชน)
- การส่งออก
 - ปี 2550 กำหนดเป้าหมายไว้ 200 ล้านฟอง

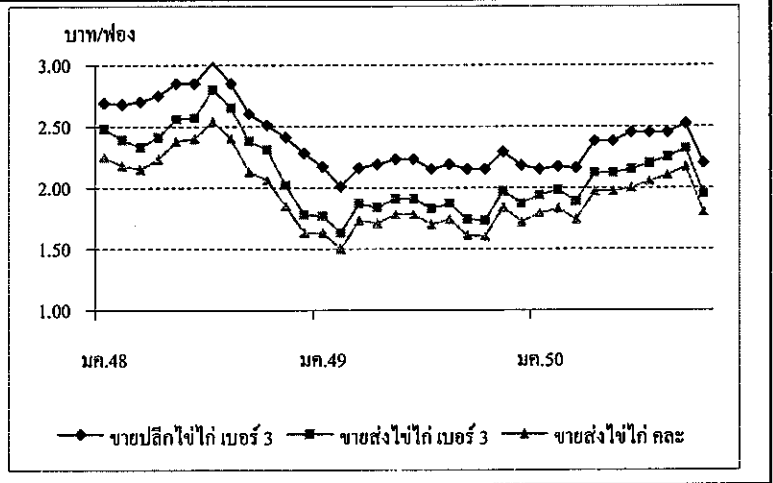
มาตรการด้านการผลิตการตลาด (มติ Egg Board เมื่อ 18 มิ.ย.50)

- ด้านการผลิต
 - 1) กำกับดูแลการผลิต โดยตรวจสอบการนำเข้าพันธุ์ไก่ไข่และการผลิตพันธุ์ในประเทศ 2) ลดกำลังการผลิต โดยขอความร่วมมือผู้เลี้ยงไก่ไข่จำนวน 100,000 ตัวขึ้นไป ปลดแม่ไก่ไข่ตามอายุไก่ที่ 72 สัปดาห์ 3) ขึ้นทะเบียนผู้เลี้ยงไก่ไข่ทั่วประเทศ 4) กำหนดสัดส่วนการผลิต
- ด้านการตลาดและราคา
 - Egg Board แต่งตั้งคณะทำงานเพื่อพิจารณากำหนดนโยบายพัฒนาการผลิต การตลาด ศึกษาโครงสร้างต้นทุนการผลิต และระดับราคา สำหรับปี 2550 ได้ประมาณการต้นทุนการผลิตไว้ดังนี้ 1) ลูกไก่ไข่ ตัวละ 16.76 บาท 2) แม่ไก่สาว ตัวละ 102.53 บาท และ 3) ไข่ไก่ ฟองละ 1.86 บาท

สถานการณ์ปัจจุบัน

ความต้องการบริโภคไข่ไก่ที่ลดลงในช่วงเทศกาลกินเจ เริ่มกลับเข้าสู่ภาวะปกติ อย่างไรก็ตาม ผู้ค้าเริ่มทยอยระบายสต็อกไข่ไก่ที่เก็บไว้ในช่วงการค้าชะลอตัวออกสู่ตลาด ทำให้ราคาไข่ไก่ในสัปดาห์นี้ ปรับลดลงฟองละ 0.05 - 0.15 บาท ทั้งนี้ ราคาโดยทั่วไปอยู่ที่ฟองละ 1.80 บาท

ราคาไข่ไก่กละ (บาท/ฟอง)	สัปดาห์นี้	สัปดาห์ก่อน	+/- (บาท)
- เหนือ	1.80 - 1.95	1.90 - 2.10	-0.10 ถึง 0.15
- กลาง	1.80 - 2.10	1.90 - 2.10	-0.10
- ตะวันออกเฉียงเหนือ	1.95 - 2.15	2.00 - 2.15	-0.50
- ใต้	2.25	2.25	



ราคา (บาท/ฟอง)	ปี	มก.	กพ.	มีค.	เมย.	พค.	มิย.	กค.	สค.	กย.	ตค.	พย.	ธค.	เฉลี่ย
ขายส่งไข่ไก่ กละ	2548	2.25	2.18	2.15	2.23	2.38	2.40	2.54	2.40	2.13	2.06	1.85	1.63	2.18
ณ แหล่งผลิต	2549	1.63	1.50	1.73	1.71	1.78	1.78	1.70	1.74	1.61	1.60	1.84	1.72	1.70
	2550	1.79	1.83	1.74	1.97	1.97	2.00	2.05	2.10	2.17	1.80			1.94
											(26 ต.ค.)			
ขายส่งไข่ไก่ เบอร์ 3	2548	2.48	2.39	2.33	2.41	2.56	2.57	2.80	2.65	2.38	2.31	2.02	1.78	2.39
ตลาด กทม.	2549	1.77	1.63	1.87	1.84	1.91	1.91	1.83	1.87	1.74	1.73	1.97	1.87	1.83
	2550	1.94	1.98	1.89	2.12	2.12	2.15	2.20	2.25	2.32	1.95			2.09
											(26 ต.ค.)			
ขายปลีกไข่ไก่ เบอร์ 3	2548	2.69	2.68	2.70	2.75	2.85	2.85	3.02	2.85	2.60	2.51	2.41	2.28	2.68
ตลาด กทม.	2549	2.17	2.01	2.16	2.19	2.23	2.23	2.15	2.19	2.15	2.15	2.29	2.18	2.18
	2550	2.15	2.17	2.16	2.38	2.38	2.45	2.45	2.45	2.52	2.20			2.33
											(26 ต.ค.)			