



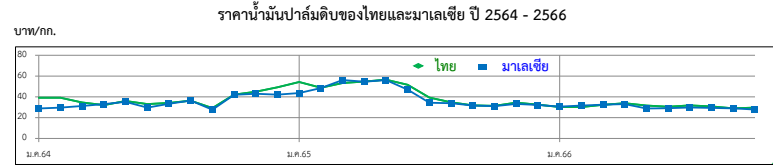
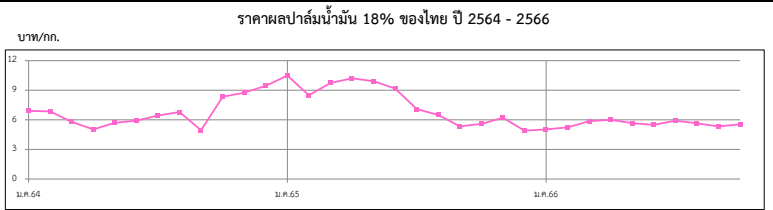




ปาล์มน้ำมัน

ประจำสัปดาห์ที่ 2 ของเดือนตุลาคม 2566 (วันที่ 9 - 12 ต.ค. 66)

สถานการณ์ โลก : USDA (ก.ย. 66)	ปี 62/63	ปี 63/64	ปี 64/65	ปี 65/66	% Δ	◆มาตรการกฎหมาย (กกร.) : คน.							
● น้ำมันพืช (ล้านตัน)	207.34	206.70	208.48	222.84	6.89	1. ปิดป้ายแสดงราคาซื้อขายผลปาล์มตั้งแต่ 18% ขึ้นไป และห้ามปิดป้ายแสดงราคาซื้อขายผลปาล์มร่วง							
● น้ำมันปาล์ม (ล้านตัน) - การผลิต	73.03	73.08	73.83	79.46	7.64	2. แจ้งปริมาณ สถานທີ່เก็บ และจัดทำบัญชีทุกวันสิ้นเดือน							
- การใช้	71.07	73.12	71.08	78.07	9.85	3. อนุญาตขยาย CPO ตั้งแต่ 25 กก. ขึ้นไป							
- สต็อก	15.86	15.16	16.80	16.10	-4.17	◆มาตรฐานโรงงานสกัดน้ำมันปาล์ม : ออกประกาศฯ (9 เม.ย. 62) กำหนดอัตราน้ำมันขั้นต่ำที่โรงสกัดฯ ต้องผลิตได้ (โรงเอ ไม่ต่ำกว่า 18% โรงบี ไม่ต่ำกว่า 30%) มีผลบังคับใช้ 22 มิ.ย. 62							
> แหล่งผลิตสำคัญ : อินโดนีเซีย (59.15%), มาเลเซีย (23.91%), ไทย (4.34%), อื่น ๆ (10.21%)						◆โครงการประกันรายได้เกษตรกรชาวสวนปาล์มน้ำมัน - เกษตรกรที่ขึ้นทะเบียนกับ กก. ไม่เกินครัวเรือนละ 25 ไร่ ต้นปาล์มให้ผลผลิตแล้วอายุ ≥ 3ปี - ราคาเป้าหมาย ผลปาล์ม (18%) กก.ละ 4 บาท - จ่ายเงินชดเชย = ราคาเป้าหมาย - ราคาตลาดอ้างอิง							
	ปี 63	ปี 64	ปี 65	ปี 66	% Δ								
สถานการณ์ ไทย : สศก. (ส.ค.66)						ปี62 - 63(ต.ค.62 - ธ.ค.63) ชดเชยให้เกษตรกร จำนวน 378,892 ครัวเรือน วงเงิน 7,221.21 ล้านบาท							
● ผลปาล์ม (ล้านตัน)	15.657	16.904	19.060	18.085	-5.12	ปี64 - 65(ม.ค.64 - ส.ค.65) ราคาตลาดอ้างอิงอยู่สูงกว่าราคาเป้าหมายที่ กก.ละ 4 บาท จึงยังไม่มีการจ่ายเงิน							
● CPO (ล้านตัน)	2.818	3.043	3.431	3.255	-5.12	ปี65 - 66(ก.ย.65 - ส.ค.66) กนป. (21 เม.ย.66) เห็นชอบโครงการฯ ครอบคลุม 3,133.17 ล้านบาท							
(CPO ตามแจ้ง กกร. : ล้านตัน)	2.652	2.963	3.376			◆มาตรการคู่ขนาน							
● มูลค่าผลผลิตผลปาล์ม (ล้านบาท)	74,839	116,638	149,621			● การปรับสมดุลน้ำมันปาล์มในประเทศ - กนป. แต่งตั้งคณะกรรมการบริหารจัดการสมดุลน้ำมันปาล์ม (7 มิ.ย.65) และคณะอนุกรรมการฯ มีมติให้ใช้มาตรการปรับลดสัดส่วนผสมไบโอดีเซลในน้ำมันดีเซลเป็นลำดับแรก และกำหนดปริมาณสต็อก cpo เผื่อสำรองที่ 200,000 ตัน /เดือน - คณะอนุกรรมการบริหารจัดการสมดุลน้ำมันปาล์ม ได้เห็นชอบหลักการการบริหารจัดการสมดุลน้ำมันปาล์ม ให้มีความเหมาะสมกับสถานการณ์ ดังนี้ ① การปรับสัดส่วนผสมไบโอดีเซลในน้ำมันดีเซลหมุนเร็ว ② ผลักดันการส่งออกน้ำมันปาล์ม ③ เก็บสต็อกน้ำมันปาล์มดิบ ④ การกำหนดมาตรการการซื้อปาล์มน้ำมัน - มติ กบง. (7 มี.ค. 66) คณะกรรมาธิการสัดส่วนการผสมไบโอดีเซลในน้ำมันดีเซลหมุนเร็ว ให้ขึ้นต่ำของปี 7, ปี10, ปี20 ที่ร้อยละ 6.6 (1 ม.ค. - 30 ก.ย. 66) เพื่อเป็นกลไกในการช่วยดูดซับปริมาณสต็อกน้ำมันปาล์มดิบในประเทศ ที่มีแนวโน้มสูงขึ้น							
● ครัวเรือนเกษตรกร (สศก.)	394,214	400,575	407,225			● โครงการผลักดันการส่งออกน้ำมันปาล์มเพื่อลดผลผลิตส่วนเกิน ปี 64 (ต.ค.63 - ก.ย. 64) สนับสนุนค่าบริหารจัดการส่งออกน้ำมันปาล์ม กก.ละ 2 บาท ให้ผู้ส่งออก 9 ราย ปริมาณที่ 142,816.1430 ตัน วงเงิน 285.6323 ล้านบาท คิดเป็นร้อยละ 47.61 ของงบประมาณดำเนินการ							
● เนื้อที่ให้ผล (ล้านไร่)	5.871	6.034	6.150			ปี 65 (5 ก.ค. - 30 ก.ย.65) ไม่มีการจ่ายเงินสนับสนุน เนื่องจากสต็อก CPO ต่ำกว่าสต็อกเป้าหมายที่ 300,000 ตัน							
● ผลผลิตเฉลี่ย (กก./ไร่)	2,763	2,802	3,099			ปี 66 (เป้าหมาย 150,000 ตัน) : กนป. (21 เม.ย.66) เห็นชอบโครงการฯ และงบประมาณ วงเงิน 309 ล้านบาท โดยมีเงื่อนไข ① สนับสนุนเฉพาะน้ำมันปาล์มดิบ ② สต็อกน้ำมันปาล์มดิบในประเทศสูงกว่า 300,000 ตัน (ขั้นต่ำ 250,000 ตัน โดยให้ กนป. เป็นผู้พิจารณา) ③ ราคาน้ำมันปาล์มดิบในประเทศสูงกว่าราคาตลาดโลก							
● สต็อก CPO (ล้านตัน) แจ้ง กกร.	0.298	0.173	0.348			● การบริหารจัดการปริมาณน้ำมันปาล์มที่ระบบ ครม. มีมติ (11 ก.พ. 63) เห็นชอบดำเนินการโครงการติดตั้งเครื่องวัดปริมาณน้ำมันปาล์มดิบเพื่อบริหารจัดการและควบคุมสต็อก งบประมาณ 372.512 ล้านบาท โดยให้ พณ. (คน.) ติดตั้งเครื่องวัดปริมาณ CPO/CPKO ที่ถึงกับของผู้ประกอบการ จำนวน 469 ถัง							
● แหล่งผลิต : ได้ 91% (สฎ. 24% กบ. 22% ขพ. 19%) กลาง 7% และเหนือ+ตะวันออกเฉียงเหนือ 2%						● การบริหารการนำเข้าโดย (1) กำหนดด่านศุลกากร (การนำเข้าปกติ) : นำเข้าได้เฉพาะด่านมาบตาพุด กรุงเทพฯ และแหลมฉบัง (2) กำหนดด่านนำผ่าน : นำผ่านต้นทางที่ด่านกรุงเทพฯเพียงด่านเดียว ด่านปลายทาง กำหนดไว้ 3 ด่าน ได้แก่ ด่านจันทบุรี (ไปกัมพูชา) ด่านหนองคาย (ไปสปป.ลาว) และด่านแม่สอด (ไปเมียนมา) - มติ กนป. (4 ก.พ. 65) เห็นชอบหลักการทบทวนมาตรการนำผ่านน้ำมันปาล์มบริสุทธิ์ตามคำขอ สปป.ลาว จากมาเลเซียผ่านด่านสะเดา จังหวัดสงขลา ไม่เกิน 5,000 ตัน /ปี - การขอและกรอออกหนังสือรับรองการนำผ่านสินค้าน้ำมันปาล์มและแฟรกชันของน้ำมันปาล์มไปยัง สปป.ลาว ต้องปฏิบัติตามประกาศ พณ. เรื่อง กำหนดให้นำน้ำมันปาล์มและแฟรกชันของน้ำมันปาล์ม และน้ำมันเนือในเมล็ดปาล์ม เป็นสินค้าที่ต้องปฏิบัติตามมาตรการจัดระเบียบในการนำเข้าและนำผ่าน (ฉบับที่ 2) พ.ศ. 2565 และระเบียบกระทรวงพาณิชย์ว่าด้วยการออกหนังสือรับรองฯ พ.ศ. 2565 (บังคับใช้ 22 ต.ค.65)							
กรมศุลกากร (ตัน)				(ม.ค. - ส.ค. 66)									
● ส่งออก - น้ำมันดิบ (1511.10)	177,184	563,196	888,335	552,837									
มูลค่าการส่งออกน้ำมันดิบ (ล้านบาท)	3,564	20,789	39,746	17,604									
● ส่งออก - น้ำมันบริสุทธิ์ (1511.90)	42,300	60,349	98,975	55,156									
มูลค่าการส่งออกน้ำมันบริสุทธิ์ (ล้านบาท)	1,357	2,571	5,310	2,471									
● นำเข้า รวม ดิบ และบริสุทธิ์	3,111	458	530	0.612									
● จับกุมลักลอบน้ำมันปาล์ม	27.418	19.974	16.094	5.270									
หมายเหตุ													
- ปี 65 ส่งออกน้ำมันปาล์มดิบ : อินเดียน (94%), อื่นๆ (6%)													
ส่งออกน้ำมันปาล์มบริสุทธิ์ : เมียนมา (86%), กัมพูชา (6%), ลาว (3%), อื่น ๆ (5%)													
- ปี 65 นำเข้าน้ำมันปาล์มดิบ : ไม่มีการนำเข้า													
นำเข้าน้ำมันปาล์มบริสุทธิ์ : มาเลเซีย (100%)													
◆ คณะกรรมการที่เกี่ยวข้อง													
- คณะกรรมการนโยบายปาล์มน้ำมันแห่งชาติ (กนป.) : ร.นรม. (พลเอก ประวิตร วงษ์สุวรรณ) เป็นประธาน และ รว.พณ. เป็นรองประธาน													
- คณะอนุกรรมการเพื่อการบริหารจัดการปาล์มน้ำมันและน้ำมันปาล์มด้านกรตลาด : รว.พณ. เป็นประธาน และ อธิบดี คน. เป็นเลขานุการ													
- คณะอนุกรรมการบริหารจัดการสมดุลน้ำมันปาล์ม : อธิบดี คน. เป็นประธานและ ผอ.กษ.1 เป็นเลขานุการ													
◆ ความเคลื่อนไหวของราคา (บาท/กก.)													
		6 ต.ค. 66	12 ต.ค. 66										
· ผลปาล์ม (น้ำมัน 18%)		5.20 - 6.00	5.10 - 6.00	↓									
· น้ำมันปาล์มดิบ กทม.		29.50 - 29.75	29.50 - 29.75										
· น้ำมันปาล์มดิบ มาเลเซีย		28.46	27.81	↓ (11 ต.ค. 66)									
- ในประเทศ ราคาผลปาล์มปรับลดลงเล็กน้อย ผลผลิตออกสู่ตลาดสม่ำเสมอ ด้านราคาน้ำมันปาล์มดิบทรงตัวเท่ากับสัปดาห์ก่อน เนื่องจากความต้องการใช้ในประเทศทรงตัวต่อเนื่อง ทั้งด้านบริโภค อุตสาหกรรม และพลังงาน สำหรับด้านการส่งออก ผู้ประกอบการยังคงรอดูสถานการณ์ด้านราคาในประเทศ ซึ่งสูงกว่าราคาในตลาดต่างประเทศระดับหนึ่ง ประกอบกับอัตราแลกเปลี่ยนที่แข็งค่าขึ้นเล็กน้อย													
- สต็อก ณ ส.ค. 66 ตามแบบแจ้งตามประกาศ กกร. = 0.375 ล้านตัน หรือเพิ่มขึ้นร้อยละ 9.58 จากเดือน ก.ค. 66 (0.286 ล้านตัน) และจากการตรวจสอบของคณะทำงาน ระดับจังหวัด 25 - 27 ก.ย. 66 ปริมาณสต็อกอยู่ที่ 0.357 ล้านตัน ลดลงจากสัปดาห์ก่อนที่ปริมาณ 0.369 ล้านตัน หรือลดลงร้อยละ 3.25													
- แนวโน้ม ผลผลิตออกสู่ตลาดสม่ำเสมอประมาณ 1.3 ล้านตัน/เดือน ความต้องการใช้ในประเทศทรงตัวทั้งภาคบริโภค อุตสาหกรรม และพลังงาน ด้านการส่งออกมีสัญญาณที่ดีขึ้น ผู้ประกอบการมีการทำสัญญาซื้อขายกับคู่ค้า ซึ่งจะส่งผลให้ปริมาณสต็อกน้ำมันปาล์มดิบในระบบลดลง ราคาผลปาล์มและน้ำมันปาล์มดิบเคลื่อนไหวตามภาวะอุปสงค์อุปทาน													
ราคา (บาท/กก.)	ม.ค.	ก.พ.	มี.ค.	เม.ย.	พ.ค.	มิ.ย.	ก.ค.	ส.ค.	ก.ย.	ต.ค.	พ.ย.	ธ.ค.	เฉลี่ย
ผลปาล์มทะเลสาบ (18%) ณ โรงสกัด													
ปี 2564	6.91	6.85	5.79	5.04	5.70	5.92	6.43	6.79	7.28	8.35	8.75	8.97	6.90
ปี 2565	10.49	8.50	9.74	10.22	9.92	9.17	7.09	6.49	5.58	5.58	6.21	5.17	7.85
ปี 2566	5.03	5.25	5.87	6.01	5.66	5.50	5.92	5.64	5.33	5.55	(12 ต.ค. 66)		5.58
น้ำมันปาล์มดิบ กทม.													
ปี 2564	39.13	39.18	34.62	32.07	36.02	33.00	34.13	6.00	37.58	42.18	44.90	46.76	35.46
ปี 2565	54.27	48.75	53.36	54.79	56.53	51.58	39.27	34.72	32.01	31.35	34.42	32.02	43.59
ปี 2566	30.25	30.29	32.37	33.91	31.63	30.57	31.84	30.79	28.98	29.63	(12 ต.ค. 66)		31.03
น้ำมันปาล์มดิบ มาเลเซีย													
ปี 2564	28.83	29.59	31.18	33.08	35.12	29.71	33.41	36.46	37.05	41.95	43.03	41.14	34.67
ปี 2565	43.66	48.47	56.20	54.64	55.26	46.95	34.33	33.93	30.34	31.05	32.77	31.67	41.61
ปี 2566	30.58	31.69	32.47	33.07	28.82	29.13	29.82	29.39	28.92	27.81	(11 ต.ค. 66)		30.17



ยางพารา

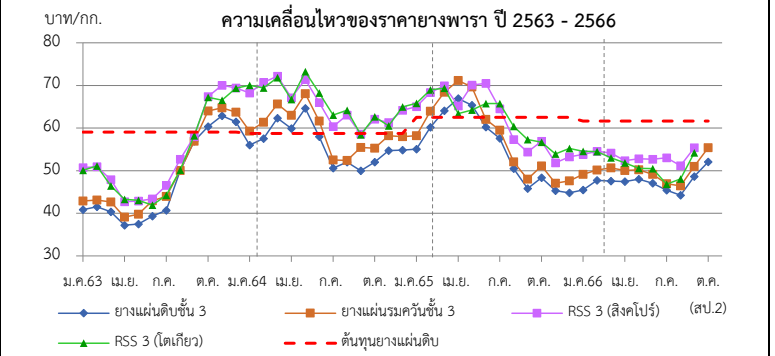
สัปดาห์ที่ 2 ของเดือนตุลาคม 2566 (9 - 12 ต.ค.66)

	ปี 2563	ปี 2564	ปี 2565	ปี 2566 <sup>F</sup>	Δ%
ผลผลิต <sup>1</sup> (ล้านตัน)	13.57	14.05	14.38		
- ไทย (สศก.)	4.86	4.89	4.83	4.89	1.25
- อินโดนีเซีย	3.04	3.05	3.14		
- เวียดนาม	1.23	1.27	1.26		
- มาเลเซีย	0.52	0.47	0.40		
การส่งออก (ล้านตัน)	9.89	10.36	10.57		
- ไทย (สศก.)	4.35	4.71	5.02	3.07	(ม.ค.-ส.ค.66)
- อินโดนีเซีย	2.46	2.39	2.20		
- เวียดนาม	1.67	1.88	1.98		
- มาเลเซีย	1.10	1.06	1.11		
การใช้โลก <sup>1</sup> (ล้านตัน)	12.95	14.42	14.79		
- ไทย <sup>1</sup>	0.58	0.92	1.04	0.37	(ม.ค.-มี.ค.66)
ช่วงออกสู่ตลาด	ตลอดทั้งปี ออกมาก ธ.ค. (13.05%) - ม.ค. (11.42%)				
แหล่งผลิตสำคัญ	สุราษฎร์ธานี สงขลา นครศรีธรรมราช ตรัง ยะลา				
เนื้อที่กรี๊ดได้ (ล้านไร่)	21.98	21.98	21.93	21.99	0.26
ผลผลิต/เนื้อที่กรี๊ด (กก.)	221	223	220	222	0.91
มูลค่าส่งออก (ล้านบาท)	181,931	246,910	281,179	143,328	(ม.ค.-ส.ค.66)
ตลาดส่งออกสำคัญ	จีน (53%) มาเลเซีย (11%) ญี่ปุ่น (5%) อเมริกา (6%)				
ประเทศคู่แข่ง	อินโดนีเซีย มาเลเซีย เวียดนาม				

หมายเหตุ <sup>F</sup> = ประมาณการจาก สศก. , <sup>1</sup> = จาก สศก.

ราคา หน่วย : บาท/กก.	สพ.2	สพ.1	± เพิ่ม / - ลด	
	(12 ต.ค.66)	(6 ต.ค.66)	(บาท/กก.)	(%)
- ยางแผ่นดิบ ชั้น 3	52.05	50.24	1.81	3.60%
- ยางแผ่นรมควัน ชั้น 3	55.40	52.67	2.73	5.18%
- น้ำยางสด โรงงานรับซื้อ	50.60	49.50	1.10	2.22%
- ยางก้อนถ้วย (DRC 50%)	22.94	22.21	0.74	3.31%
สถานการณ์	ปริมาณยางออกสู่ตลาดน้อยลงจากฝนตกชุกในแหล่งผลิต ประกอบกับราคาน้ำมันดิบเคลื่อนไหวในระดับสูง และเงินบาทอยู่ในเกณฑ์อ่อนค่าทำให้ผู้ประกอบการเร่งเจรจาส่งออก ส่งผลให้ในสัปดาห์นี้ราคายางปรับตัวสูงขึ้น			

1. การช่วยเหลือเกษตรกรและผู้ประกอบการอุตสาหกรรมยางพารา (กยท.)
  - 1) โครงการสนับสนุนสินเชื่อผู้ประกอบการผลิตผลิตภัณฑ์ยาง วงเงินสินเชื่อ 25,000 ลบ.ระยะเวลาดำเนินงาน ปี 2559 - 2569 รัฐชดเชยดอกเบี้ยไม่เกิน 3% ต่อปี
  - 2) โครงการสนับสนุนสินเชื่อเงินทุนหมุนเวียนแก่สถาบันเกษตรกรเพื่อรวบรวมยาง วงเงิน 10,000 ล้านบาท ระยะเวลาดำเนินการ 1 เม.ย.63 - 31 มี.ค.67 ชดเชยดอกเบี้ย 3% ต่อปี
  - 3) โครงการส่งเสริมการใช้ยางในหน่วยงานภาครัฐ ระยะเวลา ต.ค.62 - ก.ย.65
  - 4) โครงการสนับสนุนสินเชื่อเป็นเงินทุนหมุนเวียนแก่ผู้ประกอบการยาง (ยางแห้ง) วงเงิน 20,000 ล้านบาท ระยะเวลาดำเนินงาน ม.ค.63 - ธ.ค.65 รัฐชดเชยดอกเบี้ยไม่เกิน 3% ต่อปี
  - 5) โครงการสนับสนุนสินเชื่อเป็นเงินทุนหมุนเวียนแก่ผู้ประกอบการไม้ยางและผลิตภัณฑ์ วงเงิน 20,000 ล้านบาท ระยะเวลาดำเนินงาน ต.ค.63 - เม.ย.65 รัฐชดเชยดอกเบี้ยไม่เกิน 3% ต่อปี
  - 6) โครงการประกันรายได้เกษตรกรชาวสวนยาง : ประกันรายได้ยาง 3 ชนิด ราคาเป้าหมาย ยางแผ่นดิบ กก.ละ 60 บาท , น้ำยางสด (DRC100%) กก.ละ 57 บาท และยางก้อนถ้วย (DRC50%) กก.ละ 23 บาท
    - ระยะที่ 1 : วงเงินประกัน 25,819.92 ล้านบาท ระยะเวลาประกัน ต.ค.62 - มี.ค.63 ผล : จ่ายเงินให้เกษตรกร 1,272,883 ราย เป็นเงิน 24,172.44 ล้านบาท (93.62%)
    - ระยะที่ 2 วงเงินประกัน 9,717.995 ล้านบาท ระยะเวลาประกัน ต.ค.63 - มี.ค.64 ผล : จ่ายเงินให้เกษตรกรแล้ว รวม 1.45 ล้านราย เป็นเงิน 7,553.74 ล้านบาท (77.73%)
    - ระยะที่ 3 วงเงินประกัน 9,783.61 ล้านบาท ระยะเวลาประกัน ต.ค.64 - มี.ค.65 ผล : กำหนดราคาอ้างอิงครบ 6 งวด แล้ว/ เกษตรกรได้รับรองสิทธิได้รับเงินแล้ว 1,478 ล้านราย เป็นเงิน 2,319.76 ลบ.
    - ระยะที่ 3 วงเงินประกัน 7,643.85 ล้านบาท ระยะเวลาประกัน ต.ค.65 - มี.ค.66 ผล : กำหนดราคาอ้างอิงครบ 6 งวด แล้ว/ เกษตรกรได้รับรองสิทธิได้รับเงินแล้ว 1,478 ล้านราย เป็นเงิน 2,319.76 ลบ.
    - ระยะที่ 4 วงเงินประกัน 7,421.53 ล้านบาท ระยะเวลาประกัน ต.ค.-พ.ย.65 ผล : กำหนดราคาอ้างอิงครบ 2 งวด แล้ว / (ณ วันที่ 25 ส.ค.66) อ.ก.ส.โอนเงินแล้ว 1,218,173 ราย เป็นเงิน 4,519.54 ลบ.



ราคา (บาท/กก.)	ปี	ม.ค.	ก.พ.	มี.ค.	เม.ย.	พ.ค.	มิ.ย.	ก.ค.	ส.ค.	ก.ย.	ต.ค.	พ.ย.	ธ.ค.	เฉลี่ย
ตลาดกลาง	2563	40.88	41.54	40.33	37.21	37.48	39.32	40.71	50.01	56.90	60.34	62.87	61.46	47.42
เฉลี่ย 3 ตลาด	2564	56.00	57.54	62.31	59.91	64.60	58.00	50.6	52.02	50.00	52.01	54.73	54.84	56.05
(สุราษฎร์ฯ นครศรีฯ สงขลา)	2565	55.05	60.20	64.07	66.91	64.23	63.98	57.61	50.46	45.80	48.36	45.32	44.80	55.57
(กยท.)	2566	45.45	47.75	47.58	47.44	47.99	47.05	45.49	44.26	48.62	52.05	(12 ต.ค.66)		47.37
ยางแผ่นรมควันชั้น 3	2563	42.94	43.75	42.58	39.72	39.88	42.93	43.90	50.12	56.91	64.17	64.69	63.8	49.62
(กยท.)	2564	59.19	61.46	65.39	62.81	68.25	61.28	52.72	55.36	52.44	55.26	58.25	57.99	59.20
	2565	58.22	63.95	68.42	71.14	68.81	66.45	59.51	52.06	48.01	51.10	47.06	47.64	58.53
	2566	49.13	50.14	50.65	50.05	50.18	49.14	56.02	46.45	51.02	55.40	(12 ต.ค.66)		50.82
น้ำยางสด	2563	40.18	41.79	38.66	37.40	39.89	44.44	41.57	42.71	47.25	57.60	53.12	52.23	44.74
(กยท.)	2564	48.27	52.65	63.44	59.56	63.9	51.55	43.57	49.71	47.89	52.33	55.60	52.75	53.44
	2565	53.05	63.41	67.41	65.18	66.11	59.78	52.77	49.15	45.57	46.69	44.14	44.79	54.84
	2566	46.18	49.72	48.25	43.52	43.27	43.65	42.79	42.34	47.23	50.60	(12 ต.ค.66)		45.76
ตลาดสิงคโปร์	2562	50.73	49.75	47.90	43.29	42.86	43.36	46.54	52.71	57.96	67.36	70.05	69.42	53.49
(F.O.B.)	2563	68.21	69.44	72.18	67.12	71.36	66.09	60.33	63.07	58.59	62.07	63.30	63.97	65.48
(กยท.)	2565	65.01	68.35	69.95	70.21	70.59	70.46	64.50	57.31	54.42	56.69	51.85	53.22	62.71
	2566	53.82	54.53	54.17	52.36	52.79	52.70	46.84	51.17	55.45	55.70	(5 ต.ค.66)		
ตลาดโตเกียว	2563	50.10	50.50	46.41	42.70	43.05	41.91	44.23	50.12	58.21	67.24	66.55	69.36	52.53
(C&F)	2564	70.06	70.71	71.85	66.70	73.23	68.36	63.06	64.16	58.44	62.66	63.47	64.69	66.45
(กยท.)	2565	65.81	68.94	69.36	68.03	63.96	65.73	65.75	60.42	57.35	56.93	53.93	55.24	62.62
	2566	54.54	54.50	53.04	51.82	50.55	50.49	53.02	48.04	54.26	54.19	(5 ต.ค.66)		

## กากถั่วเหลือง

### ประจำสัปดาห์ที่ 2 ของเดือนตุลาคม 2566 (9 - 12 ต.ค.66)

	ปี 63	ปี 64	ปี 65	ปี 66	% Δ	
<b>1. ผลผลิต (ล้านตัน)</b>						<b>1. สถานการณ์ ปี 2566</b>
1.1 วัตถุดิบอาหารสัตว์						โลก ผลผลิตใกล้เคียงกับปีที่ผ่านมา ขณะที่ความต้องการใช้เพิ่มขึ้น
						ไทย ผลผลิตและความต้องการใช้เพิ่มขึ้นจากปีก่อนจากภาวะเศรษฐกิจฟื้นตัว
1.2 กากถั่วเหลือง - โลก	248.31	246.71	244.99	257.30	5.02	<b>2. นโยบายและมาตรการนำเข้า</b> พิกัด 2304.00.90 รหัสสถิติ 001 เพื่อใช้ในอุตสาหกรรมผลิตเป็นวัตถุดิบอาหารสัตว์
1.3 กากถั่วเหลือง - ไทย	2.025	2.022	1.933	1.935	0.08	<b>ปี 2564-2566</b> มติ ครม. 6 ต.ค.63 มติคณะกรรมการนโยบายอาหาร 27 ส.ค.63
- จากเมล็ดในประเทศ	0.011	0.009	0.011	0.012		ไม่จำกัดปริมาณและช่วงเวลานำเข้า ดังนี้
- จากเมล็ดนำเข้า	2.014	2.012	1.922	1.923		(1) WTO (ตามข้อผูกพัน ปริมาณโควตานำเข้า 230,559 ตัน ภายในโควตา 20% นอกโควตา 133%)
<b>2. มูลค่าผลผลิตไทย(ล้านบาท)</b>	27,129	27,103	33,521	39,441		- ในโควตา ภาษีร้อยละ 2 ผู้มีสิทธินำเข้าในโควตารวมทั้งสิ้น 11 ราย (ส.ผู้ผลิตอาหารสัตว์ไทย ส.ผู้ผลิตไก่เพื่อส่งออกไทย ส.ผู้เลี้ยงไก่เนื้อเพื่อการส่งออก ส.ผู้เลี้ยงเป็ดเพื่อการค้าและการส่งออก ส.ปศุสัตว์ไทย ส.ส่งเสริมการเลี้ยงไก่ฯ ส.ผู้เลี้ยงสุกรแห่งชาติ ส.ส่งเสริมผู้ใช้อัตุดิบอาหารสัตว์ ชุมนุมสหกรณ์โคนมแห่งประเทศไทย ส.พ่อค้าพืชผลไทย และ ส.การค้าสินค้าเกษตรและอุตสาหกรรมแปรรูป) และให้ผู้มีสิทธินำเข้าสนับสนุนรับซื้อกากถั่วเหลืองที่ผลิตจากเมล็ดถั่วเหลืองในประเทศของโรงงานสกัดน้ำมันพืชทั้งหมดในราคาไม่ต่ำกว่าขั้นต่ำที่กำหนด กก.ละ 17.04 บาท ซึ่งสอดคล้องกับราคาซื้อขายขั้นต่ำเมล็ดถั่วเหลืองเกรดสกัดน้ำมัน ที่คณะกรรมการพืชน้ำมันและน้ำมันพืชกำหนด กก.ละ 21.75 บาท
<b>3. การใช้ (ล้านตัน)</b>						- นอกโควตา ภาษีร้อยละ 119
3.1 โลก	244.943	244.786	244.528	252.447	3.24	(2) อาเซียน (AFTA) ,ไทย-ออสเตรเลีย (TAFTA), ไทย-นิวซีแลนด์ (TNZCEP) ภาษีร้อยละ 0
3.2 ไทย	4.332	4.175	4.174	4.385	5.06	(3) ไทย-ญี่ปุ่น (JTEPA) , อาเซียน-เกาหลี (AKFTA), ไทย-ชิลี (TCFTA)
<b>4. สต็อก- โลก (ล้านตัน)</b>	16.126	16.375	13.289	15.157	14.06	ในโควตา ภาษีร้อยละ 0 - นอกโควตา ภาษีร้อยละ 119
<b>5. นำเข้า-ส่งออก (ม.ค.-ส.ค.66)</b>						(4) ไทย-ลาว (Laos - Thailand PTA) ในโควตา ภาษีร้อยละ 10 - นอกโควตา ภาษีร้อยละ 119
- นำเข้า (ล้านตัน)	2.645	2.791	2.916	2.293		(5) การนำเข้าจากประเทศนอกความตกลง ภาษีร้อยละ 6 ค่าธรรมเนียมพิเศษต้นละ 2,519 บาท
(ล้านบาท)	31,579	44,258	57,093	45,192		<b>3. นโยบายการส่งออก</b> ครม. มีมติ (12 เม.ย.59) และระเบียบ พ.ณ. ( 5 ต.ค.59) ให้ส่งออกกากถั่วเหลืองได้ 20% ของปริมาณกากถั่วเหลืองที่ผลิตได้จากเมล็ดถั่วเหลืองนำเข้า ตามมติคณะกรรมการพิจารณาการส่งออกกากถั่วเหลืองไปนอกราชอาณาจักร (รองอธิบดี คต.ที่กำกับดูแลกองบริหารสินค้าตกง เป็นประธาน)
(บาท/กก.)	11.94	15.86	19.58	19.71		<b>ยอดจัดสรรส่งออก</b> ปี 66 ส่งออก 4 ราย รวม 396,821.35 ตัน และส่งออกจริง ช่วง ม.ค.-ส.ค.66 = 51,325 ตัน คิดเป็น 12.93% ของยอดจัดสรรส่งออกทั้งสิ้น
- ส่งออก (ตัน)	50,843	103,091	100,132	51,325		

**ประเทศคู่ค้า (ปี 65)**

ไทยนำเข้าจาก : บราซิล 92% อาร์เจนตินา 2% สหรัฐฯ 2%

ไทยส่งออกไป : กัมพูชา 36% ลาว 32% เมียนมาร์ 30% เวียดนาม 2%

ที่มา : 1.1, 1.2, 3.1, 4. กระทรวงเกษตรสหรัฐฯ (USDA)

: 1.3 โรงงานสกัดน้ำมันเจ๋งตามบันทึกข้อตกลงรับซื้อกากถั่วเหลือง

: 3.2 กรมปศุสัตว์ (กรณีใช้ข้าวโพดฯ มาก)

: 5. กรมศุลกากร

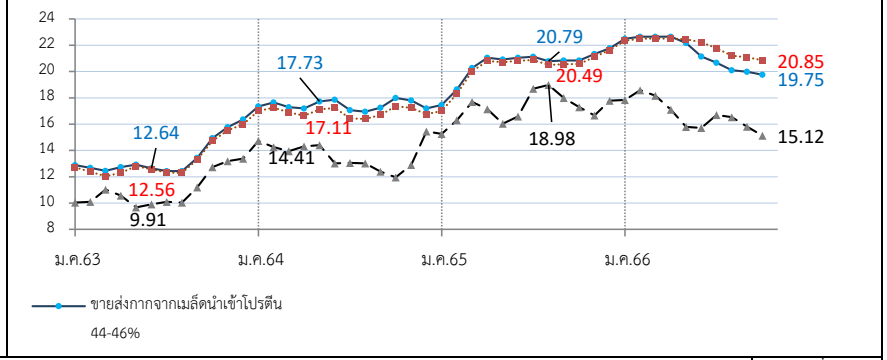
**สถานการณ์ปัจจุบัน**

**ในประเทศ** ราคาขายส่งตลาด กทม. กากถั่วเหลืองนำเข้าและกากฯ จากเมล็ดฯ นำเข้า ทรงตัวเท่ากับสัปดาห์ก่อน ขณะที่ภาวะการค้าทรงตัวปกติ

**ต่างประเทศ** ราคาซื้อขายล่วงหน้าตลาดชิคาโกเคลื่อนไหวใกล้เคียงกับสัปดาห์ก่อน (ต้นละ 411.82 USD) มาอยู่ที่ ต้นละ 412.59 USD โดยผลผลิตของสหรัฐอเมริกาออกสู่ตลาดมากขึ้น ขณะที่ภาวะการส่งออกชะลอตัวจากผลผลิตของบราซิลที่มีราคาถูกกว่าออกสู่ตลาดมาก

**แนวโน้ม** คาดว่าราคากากถั่วเหลืองจะปรับตัวลดลง ตามปริมาณผลผลิตที่จะออกสู่ตลาดมากขึ้น และปริมาณสต็อกกากถั่วเหลืองที่เพิ่มขึ้นมากกว่าปีที่ผ่านมา

**ราคาจากถั่วเหลือง ปี 2563 - 2566**



ราคา (บาท/กก.)	ม.ค.	ก.พ.	มี.ค.	เม.ย.	พ.ค.	มิ.ย.	ก.ค.	ส.ค.	ก.ย.	ต.ค.	พ.ย.	ธ.ค.	เฉลี่ย
1. ขายส่ง กทม.กากจากเมล็ดในประเทศ โปรตีน 44-48% ปี 2563	-	-	-	-	-	-	-	-	-	-	-	-	-
	-	-	-	-	28.25	24.93	-	-	-	24.38	-	-	25.85
	-	-	-	-	28.75	28.75	-	-	-	-	-	-	28.75
	-	29.45	29.45	-	-	-	-	-	-	-	-	(12 ต.ค.66)	29.45
2. ขายส่ง กทม.กากจากเมล็ดนำเข้า โปรตีน 45-46% ปี 2563	12.89	12.67	12.45	12.73	12.93	12.64	12.43	12.43	13.43	14.93	15.77	16.35	13.47
	17.34	17.65	17.28	17.19	17.72	17.79	17.06	16.95	17.25	18.00	17.80	17.28	17.44
	17.46	18.64	20.28	21.05	20.91	21.05	21.13	20.79	20.84	20.84	21.33	21.78	20.51
	22.49	22.65	22.65	22.65	22.17	21.15	20.67	20.10	19.99	19.75	(12 ต.ค.66)		21.43
3. ขายส่ง กทม.กากนำเข้า โปรตีน 47% ปี 2563	12.70	12.38	12.04	12.28	12.80	12.56	12.31	12.30	13.23	14.72	15.53	16.00	13.24
	17.00	17.25	16.90	16.64	17.12	17.19	16.43	16.40	16.70	17.37	17.23	16.83	16.92
	17.01	18.31	20.03	20.80	20.70	20.82	20.88	20.49	20.55	20.58	21.11	21.63	20.24
	22.34	22.50	22.50	22.50	22.45	22.23	21.77	21.20	21.09	20.85	(12 ต.ค.66)		21.94
4. ซื้อขายล่วงหน้าตลาดชิคาโก (US\$ : ton , 1 ton = 1.1023 shortton) ปี 2563	327.98	320.64	341.45	321.81	313.98	316.10	319.06	319.54	355.36	405.21	430.23	442.10	351.12
	488.24	472.64	450.35	453.41	458.06	412.26	397.66	390.97	372.66	355.37	388.30	423.73	421.97
	456.75	496.50	529.20	504.81	463.33	472.28	510.95	527.11	483.81	453.56	455.00	500.12	487.79
	533.77	544.00	523.95	496.63	459.76	447.85	480.58	470.19	438.66	412.59	(11 ต.ค.66)		480.80
5. ซื้อขายล่วงหน้าตลาดชิคาโก ปี 2563	10.04	10.10	11.02	10.56	9.67	9.91	10.09	10.03	11.20	12.73	13.19	13.38	10.99
	14.73	14.26	13.94	14.30	14.41	13.02	13.05	13.02	12.39	11.96	12.91	14.30	13.52
	15.26	16.31	17.68	17.13	16.03	16.58	18.69	18.98	17.99	17.29	16.67	17.78	17.20
	17.84	18.58	18.17	17.10	15.79	15.71	16.70	16.53	15.80	15.12	(11 ต.ค.66)		16.73

ที่มา : 1. - 3 กรมการค้าภายใน, 4- 5. www.cmegroup.com



# ปลาป่น

## ประจำสัปดาห์ที่ 2 ของเดือนตุลาคม 2566 (9 - 12 ต.ค.66)

ผลผลิต (ล้านตัน)	ปี 63	ปี 64	ปี 65	ปี 66	% Δ
- โลก (USDA คาดการณ์ ก.ย.66)	4.89	5.01	4.90	5.05	3.1%
- ไทย (ส.ผู้ผลิตปลาป่นไทย)	0.28	0.25	0.28	0.29	
สัดส่วนการผลิต:โปรตีน 60% ขึ้นไป ร้อยละ 30 โปรตีนต่ำกว่า 60% ร้อยละ 70					
แหล่งวัตถุดิบ : ปลาเบ็ด (เรือ) 36% รง.ทูน่า/ซูริมิ 23% เศษเหลืออื่น 41%					
การใช้ (ล้านตัน)					
- โลก	5.42	5.69	5.55	5.58	0.5%
- ไทย (กรมปศุสัตว์)	0.64	0.60	0.54	0.59	10.0%
สต็อกโลก (ล้านตัน)	0.19	0.26	0.23	0.22	-4.3%
มูลค่าผลผลิตไทย (ล้านบาท)	9,102	8,387	10,896	12,221	
นำเข้า-ส่งออก (ตัน)	(ม.ค.-ส.ค.66)				
- นำเข้า	53,474	73,904	48,045	29,810	
- ส่งออก	152,147	122,773	131,870	101,835	
ประเทศคู่ค้า (ปี 65)					
- นำเข้า	เมียนมาร์ 50% เวียดนาม 29% นอร์เวย์ 4% USA 4% จีน 3% ฟิลิปปินส์ 2% อินโดนีเซีย 2%				
- ส่งออก	จีน 73% ญี่ปุ่น 13% เวียดนาม 5% บังคลาเทศ 4% กัมพูชา 2% ออสเตรเลีย 1%				
เกาหลีใต้ 1% ไต้หวัน 1%					

<b>1. การผลิต ปี 2566</b>	
- โลก	ผลผลิตเพิ่มขึ้นร้อยละ 2.85 ความต้องการใช้จะเพิ่มขึ้นร้อยละ 0.54
สต็อกลดลงร้อยละ 12	
- ไทย	ส.ผู้ผลิตปลาป่นไทย คาดการณ์ปริมาณผลผลิตใกล้เคียงเมื่อเทียบกับปีก่อน
<b>2. นโยบายและมาตรการนำเข้า กำหนดครวละ 3 ปี โดยปี 2564-2566 นำเข้าได้ไม่จำกัด</b>	
ปริมาณ ตามมติ กก.นโยบายอาหาร (27 ส.ค.63) และ มติ ครม. (6 ต.ค.63) ดังนี้	
2.1 AFTA / FTA ไทย-นิวซีแลนด์ ไทย-ออสเตรเลีย	ภาษี 0%
อาเซียน-จีน (เว้นเมียนมา) อาเซียน-ออสเตรเลีย-นิวซีแลนด์	โปรตีน 60%
ไทย-ชิลี ไทย-ญี่ปุ่น สิทธิพิเศษ(DFQF)	ขึ้นไป และ
	โปรตีนต่ำกว่า
2.2 AKFTA อาเซียน-เกาหลี	ภาษี 5%
	60%
2.3 FTA อาเซียน-ฮ่องกง	โปรตีน 60% ขึ้นไป ปี 64-65 ภาษี 10% ปี 66 ภาษี 8%
	โปรตีนต่ำกว่า 60% ปี 64-65 ภาษี 7% ปี 66 ภาษี 5%
2.4 จากประเทศนอกความตกลง	โปรตีน 60% ขึ้นไป ภาษี 15%
	โปรตีนต่ำกว่า 60% ภาษี 6%
การนำเข้าปลาป่นโปรตีน 60%↑ไม่จำกัดปริมาณนำเข้า ส่วนโปรตีน60%↓ ต้องขออนุญาตนำเข้า	
<b>3. นโยบายส่งออก เป็นสินค้าที่กำหนดมาตรฐานและด่านส่งออก โดยต้องจดทะเบียนผู้ส่งออกสินค้า</b>	
มาตรฐานกับกรมการค้าต่างประเทศ	

**สถานการณ์**

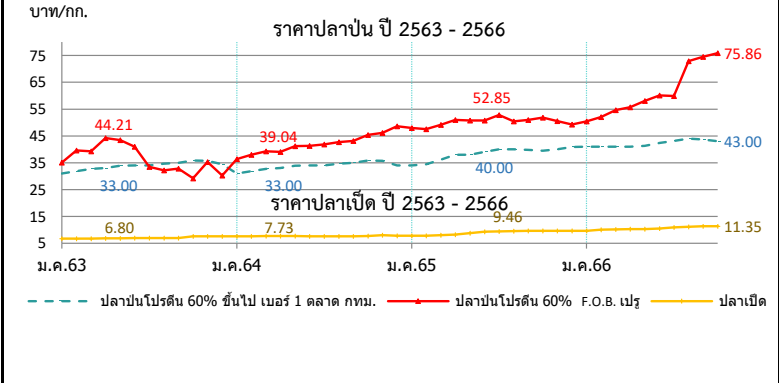
ในประเทศ ราคาปลาเบ็ดและปลาป่นยังทรงตัว แม้ว่าชาวประมงจับปลาได้น้อยลง ทำให้ผลผลิตเข้าสู่โรงงานน้อย แต่ความต้องการใช้ในประเทศยังทรงตัว

เนื่องจากวัตถุดิบอาหารสัตว์ทดแทนในหมวดโปรตีนมีราคาไม่ต่ำลง

ต่างประเทศ เปรูประกาศราคาปลาป่น เมื่อ 21 สิงหาคม 2566 โดยราคาปลาป่น สัปดาห์นี้ยังทรงตัวอยู่ในเกณฑ์สูง เนื่องจากยังมีความต้องการใช้เพื่อผลิตอาหารสัตว์สูง

แนวโน้ม คาดว่าราคาปลาป่นในประเทศจะผันผวนตามราคาวัตถุดิบอาหารสัตว์อื่นๆ

ในหมวดโปรตีน แต่ราคาปลาป่นในต่างประเทศยังคงอยู่ในเกณฑ์สูง เนื่องจากยังคงมีความต้องการใช้อาหารสัตว์อย่างต่อเนื่องโดยเฉพาะตลาดจีน



ราคา (บาท/กก.)	ม.ค.	ก.พ.	มี.ค.	เม.ย.	พ.ค.	มิ.ย.	ก.ค.	ส.ค.	ก.ย.	ต.ค.	พ.ย.	ธ.ค.	เฉลี่ย
<b>1. ปลาเบ็ด (สด) : โรงงานปลาป่นรับซื้อ</b>													
ปี 2563	6.75	6.73	6.75	6.80	6.85	6.97	6.97	6.97	6.99	7.59	7.64	7.55	7.05
ปี 2564	7.54	7.58	7.69	7.73	7.67	7.63	7.63	7.63	7.63	7.68	7.98	7.81	7.68
ปี 2565	7.77	7.82	7.98	8.24	8.75	9.26	9.46	9.48	9.62	9.63	9.63	9.62	8.94
ปี 2566	9.62	10.05	10.12	10.29	10.24	10.44	10.91	11.14	11.32	11.35	(12 ต.ค. 66)		10.55
<b>2. ปลาป่น โปรตีน 60% ขึ้นไป เบอร์ 1</b>													
ปี 2563	30.14	31.00	31.00	31.33	32.00	32.00	32.84	33.00	33.00	33.00	32.79	31.95	32.00
ปี 2564	31.00	31.89	32.70	33.00	33.94	34.00	34.00	34.67	35.00	35.83	35.77	34.40	33.85
ปี 2565	34.00	34.42	36.13	38.00	38.00	39.10	40.00	40.00	39.86	39.44	40.00	40.84	38.32
ปี 2566	41.00	41.00	41.00	41.00	41.30	42.38	43.11	44.00	43.62	43.00	(12 ต.ค. 66)		42.14
<b>3. ปลาป่น โปรตีน ต่ำกว่า 60% เบอร์ 1</b>													
ปี 2563	27.14	28.00	28.00	28.33	29.00	29.00	29.84	30.00	30.00	30.00	29.79	28.95	29.00
ปี 2564	28.00	28.89	29.70	30.00	30.94	31.00	31.00	31.67	32.00	32.83	32.77	31.40	30.85
ปี 2565	31.00	31.42	33.13	35.00	35.00	36.10	37.00	37.00	36.86	36.44	37.00	37.84	35.32
ปี 2566	38.00	38.00	38.00	38.00	38.30	39.38	40.11	41.00	40.62	40.00	(12 ต.ค. 66)		39.14
<b>4. ปลาป่น โปรตีน 60% ขึ้นไป เบอร์ 2</b>													
ปี 2563	27.14	28.00	28.00	28.33	29.00	29.00	29.84	30.00	30.00	30.00	30.00	29.95	29.11
ปี 2564	29.00	29.89	30.70	31.00	31.94	32.00	32.00	32.67	33.00	33.83	33.77	32.40	31.85
ปี 2565	32.00	32.42	34.13	36.00	36.00	37.10	38.00	38.00	37.86	37.44	38.00	38.84	36.32
ปี 2566	39.00	39.00	39.00	39.00	39.30	40.38	41.11	42.00	38.62	38.00	(12 ต.ค. 66)		37.14
<b>5. ปลาป่น โปรตีน 65% F.O.B. ตลาดเปรู (เหรียญสหรัฐ/ตัน)</b>													
ปี 2563	1,242	1,360	1,437	1,460	1,460	1,415	1,148	1,111	1,130	1,209	1,248	1,278	1,292
ปี 2564	1,305	1,364	1,375	1,343	1,419	1,415	1,382	1,390	1,407	1,460	1,504	1,554	1,410
ปี 2565	1,555	1,566	1,593	1,624	1,592	1,564	1,569	1,515	1,481	1,470	1,494	1,525	1,546
ปี 2566	1,645	1,652	1,708	1,755	1,835	1,862	1,855	2,260	2,260	2,260	(12 ต.ค. 66)		1,909
<b>6. ปลาป่น โปรตีน 60% F.O.B. ตลาดเปรู (คิดเป็นเงินบาท)</b>													
ปี 2563	35.11	39.54	39.23	44.21	43.42	40.95	33.52	32.18	32.88	33.40	35.31	35.69	37.12
ปี 2564	36.35	37.98	39.28	39.04	41.21	41.27	41.81	42.72	43.14	45.35	46.16	48.39	41.89
ปี 2565	47.95	47.49	49.12	50.94	50.79	50.73	52.85	50.43	50.97	51.85	50.56	49.31	50.25
ปี 2566	50.43	52.08	54.61	55.68	58.08	60.07	59.92	72.92	74.46	75.86	(12 ต.ค. 66)		61.49

ที่มา : 1. สมาคมผู้ผลิตปลาป่นไทย 2-4 กรมการค้าภายใน, 5 - 6 <http://hammersmithtld.blogspot.com>





# ข่าวบาร์เลย์

ประจำสัปดาห์ที่ 2 ของเดือนตุลาคม 2566 (9 - 12 ต.ค.66)

ผลผลิต (ล้านตัน)		ปี 63/64	ปี 64/65	ปี 65/66	ปี 66/67	+ - %
ที่มา : USDA	โลก	161.45	145.34	151.68	141.89	-6.45
	- EU	54.24	52.01	51.65	48.45	-6.19
	- รัสเซีย	20.63	17.51	21.50	19.50	-9.30
	- ออสเตรเลีย	14.65	14.34	14.10	10.00	-29.08
	- แคนาดา	10.74	6.98	9.99	8.00	-19.92
	- UK	7.95	9.92	6.10	5.70	-6.56
ความต้องการใช้ (ล้านตัน)		ปี 63/64	ปี 64/65	ปี 65/66	ปี 66/67	+ - %
ที่มา : USDA	โลก	162.53	147.89	150.77	143.70	-4.69
	- EU	48.25	45.45	46.70	44.30	-5.14
	- รัสเซีย	14.40	14.30	16.70	15.20	-8.98
	- จีน	13.00	11.40	10.10	9.45	-6.44
	- ตุรกี	8.99	7.40	9.08	8.50	-6.34
	- แคนาดา	7.75	5.40	6.70	5.90	-11.91
สต็อกปลายปี (ล้านตัน)		ปี 63/64	ปี 64/65	ปี 65/66	ปี 66/67	+ - %
ที่มา : USDA	โลก	20.81	18.26	19.17	17.36	-9.40
	- EU	5.01	5.23	5.53	5.08	-8.14
	- ออสเตรเลีย	2.52	2.85	2.99	1.39	-53.60
	- ยูเครน	0.66	0.88	0.74	0.84	13.59
	- US	1.56	0.92	1.23	1.57	28.38

ประเทศผู้ส่งออกสำคัญ (26.87 ล้านตัน)	
ที่มา : USDA	ยุโรป (25.%) ออสเตรเลีย (20.%) รัสเซีย (17.%)
	แคนาดา (10.%) อาร์เจนตินา (9.%) ยูเครน (8.%)

ประเทศผู้นำเข้าสำคัญ (26.87 ล้านตัน)	
ที่มา : USDA	จีน (30%) ซาอุดีอาระเบีย (16%) อิหร่าน (8%)
	EU (7%) ตุรกี (5%)

ไทยการนำเข้า (หน่วย : ตัน) (หน่วย : ตัน)					
ที่มา : ศุลกากร	ปี 2562	ปี 2563	ปี 2564	ปี 2565	ปี 2566 (ม.ค.-ส.ค.)
ออสเตรเลีย	383,704	793,654	755,567	88,351	610,240
UK	1	2	1	2	0.24
จีน	-	-	1	1	-
เนเธอร์แลนด์	-	47	-	-	846
สหรัฐ	16	37	-	20	19
ยูเครน	50	150	-	-	-
อื่น ๆ	0	0	1	104	50
รวม	383,772	793,890	755,569	88,478	611,155

ปริมาณสต็อกข้าวบาร์เลย์ (ณ ส.ค. 66) อยู่ที่ 245,478.15 ตัน โดยผู้ประกอบการนำเข้าภายใต้ประกาศ กกร. ที่ 66,663.36 ตัน จากประเทศออสเตรเลีย เพื่อใช้เป็นวัตถุดิบอาหารสัตว์

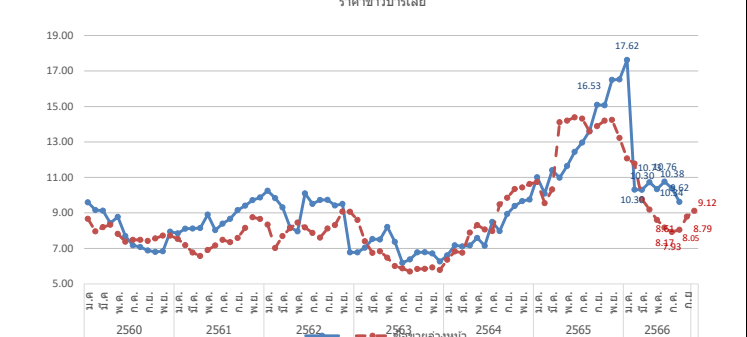
1. สถานการณ์โลก ปี 2566/67 ณ ก.ย 66  
USDA คาดการณ์ผลผลิตปี 2566/67 ลดลงจากปีก่อน 6.45% ความต้องการใช้ลดลง 4.69% สต็อกปลายปีลดลง 9.40% จากความขัดแย้งยูเครน-รัสเซีย ส่งผลกระทบต่อระบบพืชพลังงานและวัตถุดิบเฉพาะเดียวกัน ส่งผลให้ราคาข้าวบาร์เลย์ปรับตัวเพิ่มขึ้น 41 % และส่งผลให้นักลงทุนสั่งเลที่จะลงทุน เนื่องจากมีต้นทุนที่สูงขึ้น  
สถานการณ์ NCDEX ปรับตัวเพิ่มขึ้นจากสัปดาห์ก่อน

2. อัตราการนำเข้า  
• พรก. พิกัดอัตราศุลกากร 2565 (ฉบับที่ 7) ที่ กก.ละ 2.75 บาท  
• ถูกปรับภายใต้ WTO 27% ตามอัตราสภาพ  
• ภายใต้ความตกลง FTA อาเซียน - จีน - อินเดีย - ญี่ปุ่น -เกาหลี -ออสเตรเลีย -นิวซีแลนด์ ยกเว้นการ  
• ภายใต้ความตกลง FTA ไทย - ออสเตรเลีย - จีดี - อินเดีย - ฟิลิปปินส์ - นิวซีแลนด์ -เปรู ยกเว้นการ

3. มาตรการกำกับดูแล  
1. ผู้นำเข้าเป็นเจ้าของกิจการผลิตอาหารสัตว์และได้รับการขึ้นทะเบียนไว้ตามกฎหมายว่าด้วยการควบคุมคุณภาพอาหารสัตว์ และไม่เป็นผู้ที่อยู่ระหว่างการออกใบอนุญาตนำเข้า/ปฏิบัติตามพระราชบัญญัติควบคุมคุณภาพอาหารสัตว์ พ.ศ. 2558 /เป็นอาหารสัตว์ควบคุมเฉพาะที่ต้องขอใบอนุญาตนำเข้าจากกรมปศุสัตว์/ผู้ขออนุญาตยื่นขออนุญาตนำเข้าต่อกรมปศุสัตว์  
2. การควบคุมการขนถ่าย (ประกาศ กกร. ฉบับที่ 19 พ.ศ. 2566) กำหนดให้ห้ามขนถ่ายข้าวบาร์เลย์ ที่มีปริมาณครั้งละ 10,000 กก. ขึ้นไป เข้ามาหรือออกจากห้องที่ 2 จังหวัด (1.กทม. เขตคลองเตย 2.ชลบุรี อ.ศรีราชา) เว้นแต่จะได้รับอนุญาตจากประธานคณะกรรมการส่วนจังหวัดด้วยราคาลิ้นค้าและบริการ (กจร.) หรือผู้ที่ประธาน กจร มอบหมายหรือพาณิชย์จังหวัด  
3. การแจ้งปริมาณการครอบครอง การนำเข้า สถานที่เก็บ แผนการนำเข้า ตามประกาศคณะกรรมการ กกร. เมื่อ 1 ก.ค. 66 ฉบับที่ 20 พ.ศ. 2566

4. อัตราการทดแทน ข้าวบาร์เลย์ 1 กก. ทดแทนข้าวโพด ในสูตรอาหารสัตว์ได้ ดังนี้  
• โกล์ 0.93 - 1.03 กก.  
• สุกอร์ 0.78 - 0.97 กก.

ผู้นำเข้า 8 อันดับ (แจ้งปศุสัตว์) ข้อมูลปี 2565	
1 บจก. กรุงเทพโปรดิวท์	6 บจก.โรซ์ ศรีเวียง (ไทยแลนด์)
2 บจก.เอบี ฟู้ด แอนด์ เบเวอเรจส์ (ประเทศไทย)	7 บจก.เซ็นทรัล ฟู้ด รีเทล
3 บจก.ส.วิริยะ อินเตอร์เทรด	8 บจก.แค็ปปแม็คซ์ เทรตคิง
4 บจก.ปทุมธานี บิวเวอรี	
5 บจก.ยูเล็ก 2560	



ปี	ม.ค.	ก.พ.	มี.ค.	เม.ย.	พ.ค.	มิ.ย.	ก.ค.	ส.ค.	ก.ย.	ต.ค.	พ.ย.	ธ.ค.	รวม/เฉลี่ย
ราคา CIF (บาท/กก.) ที่มา : กรมศุลกากร													
ปี 2560	9.60	9.17	9.13	8.43	8.77	7.69	7.18	7.08	6.89	6.80	6.84	7.94	7.89
ปี 2561	7.85	8.12	8.12	8.15	8.90	8.03	8.40	8.67	9.16	9.41	9.72	9.87	8.88
ปี 2562	10.25	9.84	9.31	8.18	7.97	10.10	9.51	9.73	9.74	9.42	9.51	6.78	7.51
ปี 2563	6.78	7.04	7.53	7.50	8.21	7.37	6.19	6.38	6.78	6.78	6.72	6.26	6.79
ปี 2564	6.61	7.18	7.11	7.16	7.59	7.15	8.49	7.98	8.94	9.39	9.67	9.75	7.39
ปี 2565	11.01	10.09	11.41	10.98	11.65	12.44	12.96	13.63	15.09	15.07	16.50	16.53	10.79
ปี 2566	17.62	10.31	10.30	10.73	10.34	10.76	10.38	9.62					11.07
ราคาซื้อขายล่วงหน้า (บาท/กก.) ที่มา : NCDEX (National Commodity & Derivatives Exchange)													
ปี 2560	8.67	7.96	8.20	8.33	7.82	7.38	7.48	7.48	7.43	7.56	7.72	7.72	7.81
ปี 2561	7.54	7.18	6.76	6.57	6.91	7.16	7.49	7.35	7.59	8.16	8.75	8.66	7.51
ปี 2562	8.34	7.03	7.69	8.14	8.46	8.18	7.87	7.61	8.12	8.31	9.07	9.07	8.16
ปี 2563	8.60	7.41	6.75	6.84	6.48	6.01	5.87	5.70	5.84	5.85	5.93	5.79	6.42
ปี 2564	6.36	6.83	6.76	7.89	8.32	8.07	8.34	9.48	9.85	10.35	10.44	10.63	8.61
ปี 2565	10.22	8.70	9.62	14.14	14.19	14.20	14.35	13.85	13.90	14.23	14.25	13.23	12.91
ปี 2566	12.07	11.78	9.77	9.19	8.61	8.17	7.93	8.05	8.79	9.12			9.35

หมายเหตุ ราคา CIFเฉลี่ยรายปี = มูลค่านำเข้าปริมาณการนำเข้า

กองส่งเสริมการค้าสินค้าเกษตรฯ กรมการค้าภายใน กระทรวงพาณิชย์

กากคั่วจีเอส

ประจำสัปดาห์ที่ 2 ของเดือนตุลาคม 2566 (9 - 12 ต.ค.66)

ที่มา : FAO	หน่วย : ล้านตัน	ปี 63	ปี 64	ปี 65	ปี 66	+ - %
<b>ผลผลิต</b>		<b>53.59</b>	<b>58.12</b>	<b>59.88</b>	<b>59.06</b>	<b>-1.37</b>
- สหรัฐ		41.44	44.62	46.28	45.48	-1.71
- จีน		5.63	6.22	6.10	6.01	-1.55
- ยุโรป		3.30	3.84	3.79	3.73	-1.62
- แคนาดา		1.53	1.58	1.61	1.63	1.24
- ไทย		0.67	0.67	0.74	0.76	2.64
<b>ความต้องการใช้</b>		<b>53.29</b>	<b>58.32</b>	<b>59.88</b>	<b>59.06</b>	<b>-1.37</b>
- สหรัฐ		30.75	34.22	35.73	34.83	-2.54
- จีน		5.79	6.38	6.27	6.17	-1.52
- ยุโรป		3.43	4.02	3.98	4.01	0.66
- เม็กซิโก		1.99	1.96	1.97	2.00	1.52
- แคนาดา		1.75	1.79	1.82	1.82	0.00
<b>นำเข้า</b>		<b>11.88</b>	<b>12.03</b>	<b>11.97</b>	<b>12.13</b>	<b>1.32</b>
<b>ส่งออก</b>		<b>12.17</b>	<b>11.82</b>	<b>11.97</b>	<b>12.13</b>	<b>1.32</b>
<b>ประเทศผู้ส่งออกสำคัญ</b>	สหรัฐ (90.06%) แคนาดา ( 2.82%) ยุโรป (2.62%) รัสเซีย (0.84%) อังกฤษ ( 0.60%)					
<b>ประเทศผู้นำเข้าสำคัญ</b>	เม็กซิโก (16.49%) เวียดนาม (10.02%) เกาหลีใต้ (9.92%) ตุรกี (9.14%) อินโดนีเซีย (7.38%)					

ราคาผู้ผลิตภาคการเกษตรสำคัญของโลก	ปี 2563	ปี 2564	ปี 2565	ปี 2566	+ - %
- US	6.63	6.05	5.72	5.96	
- จีน	5.22	7.62	6.72	5.65	-15.92
- ยุโรป	10.06	9.40	9.28	8.75	-5.71
- แคนาดา	6.63	6.03	6.17	5.50	-10.86
- ไทย	5.54	7.46	6.28	6.02	-4.14

ไทย (หน่วย : ตัน)	ปี 2562	ปี 2563	ปี 2564	ปี 2565	ปี 2566 (ม.ค.-ส.ค.)
<b>การนำเข้า</b>					
ที่มา : ศุลกากร					
อเมริกา	564,881	609,087	367,146	151,684	160,311
ลาว	19,784	20,111	10,442	13,534	7,545
อื่นๆ	0.04	0.02	0.02	14	6,332
<b>รวม</b>	<b>584,664</b>	<b>629,591</b>	<b>377,694</b>	<b>165,232</b>	<b>174,188</b>

ผู้นำเข้า 10 อันดับ	ที่มา : ศุลกากร	ปริมาณนำเข้า	หมายเหตุ
1 บจก. กรุงเทพโปรวิสต์	6 บจก. อาหารสัตว์ไทยสวนหลวง		
2 บจก. ไทย ฟู้ดส์ อาหารสัตว์	7 บจก. เอสพีที ฟีดซัพพลาย		
3 บจก. ส.ไทยเจริญพรพาณิชย์	8 บจก. เอ.เอ็น.ที อกริเทรต		
4 บจก. เฟดมาร์ท	9 บจก. โพรโต อินเตอร์		
5 บจก. โพรเกรส (59) อิมพอร์ต เอ็กซ์พอร์ต	10 บจก. ชันพีด		

สถานการณ์รายสัปดาห์ (U.S. Grains Council)  
F.O.B. กากคั่วจีเอส ไม่มีรายงานราคา

ปริมาณสต็อกคงเหลือ (ณ ส.ค. 66) อยู่ที่ 42,179.41 ตัน โดยผู้ประกอบการนำเข้าภายใต้ประกาศ กกร. ที่ 29,248.02 ตัน จากประเทศสหรัฐอเมริกา เพื่อใช้เป็นวัตถุดิบอาหารสัตว์

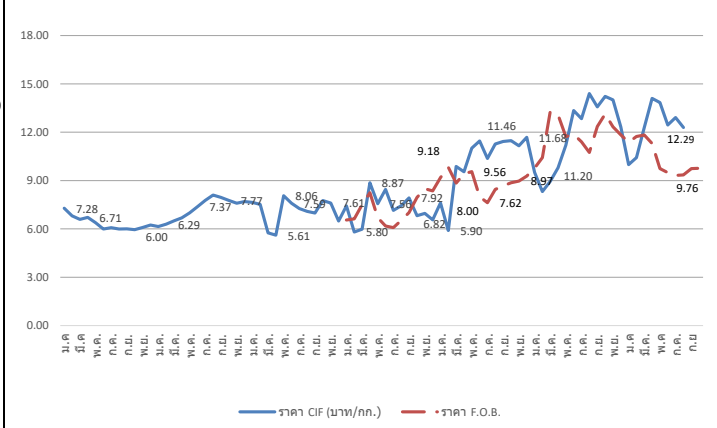
1. กาก DDGS คือ Distillers Dried Grains With Solubles ผลิตภัณฑ์ที่เหลือจากการผลิตเอทานอลจากธัญพืชด้วยข้าวโพด โดยการกลั่นแยกเอทานอลออกแล้วนำกากที่เหลือไปทำให้แห้ง  
- มีลักษณะเป็นผงหยาบสีเหลืองทอง มีกลิ่นหอม ของแอลกอฮอล์และน้ำตาลไซรป  
- นำมาใช้ผลิตอาหารสัตว์ (ทั้งผงแห้งและอัดเม็ด) โดยเฉพาะอาหารวัวเนื้อ/วัวนม/สุกร/ไก่  
- ทดแทนได้ทั้งแหล่งพลังงานและโปรตีน โดยมีโปรตีน 26-28% (ระดับโปรตีนข้าวโพด 8%) ระดับโปรตีนข้าวโพด (44%)  
- อาหารวัวเนื้อ/วัวนม/สุกร/ไก่

2. สถานการณ์ ปี 2566 (ที่มา : FAO) ณ ส.ค. 66  
• FAO คาดการณ์ผลผลิตปี 2566 ลดลงจากปีก่อน 1.37% ความต้องการใช้ลดลง 1.37%  
เนื่องจากความต้องการใช้ภาคอุตสาหกรรมเพาะเลี้ยงสัตว์น้ำลดลง อย่างไรก็ตามความต้องการใช้ขึ้นอยู่กับเอทานอลและแอลกอฮอล์ สถานการณ์ F.O.B รายสัปดาห์ ไม่มีรายงานราคา

3. อัตราการนำเข้า  
• พรก. พิกัดอัตราศุลกากร 2565 (ฉบับที่ 7) ที่ กก.ละ 10 บาท  
• ผูกพันภายใต้ WTO 9% ตามอัตราสภาพ  
• ภายใต้ความตกลง FTA อาเซียน - จีน - อินเดีย - ญี่ปุ่น - เกาหลี - ออสเตรเลีย - นิวซีแลนด์ (ยกเว้นอากร)  
• ภายใต้ความตกลง FTA ไทย - ออสเตรเลีย - ชิลี - ญี่ปุ่น - นิวซีแลนด์ -เปรู (ยกเว้นอากร)

4. ระเบียบวิธีปฏิบัติในการนำเข้า  
1. ผู้นำเข้าเป็นเจ้าของกิจการผลิตอาหารสัตว์และได้รับการขึ้นทะเบียนไว้ตามกฎหมายว่าด้วยการควบคุมคุณภาพอาหารสัตว์ และไม่เป็นผู้ที่อยู่ระหว่างถูกระงับการออกใบอนุญาตนำเข้า/ปฏิบัติตามพระราชบัญญัติควบคุมคุณภาพอาหารสัตว์ พ.ศ. 2558 / เป็นอาหารสัตว์ควบคุมเฉพาะที่ต้องขอใบอนุญาตนำเข้าจากกรมปศุสัตว์/ผู้ขออนุญาตยื่นขออนุญาตนำเข้าจากกรมปศุสัตว์  
2. การแจ้งปริมาณการครองครอง การนำเข้า สถานที่เก็บ แผนการนำเข้า ตามประกาศ กกร. เมื่อ 1 ก.ค.66 ฉบับที่ 12 พ.ศ. 66

3. อัตราการทดแทน DDGS 1 กก. ทดแทนข้าวโพด ในสูตรอาหารสัตว์ได้ ดังนี้  
• ไก่ 0.32 - 0.40 กก.  
• สุกร 0.52 - 0.70 กก.



ปี	ม.ค.	ก.พ.	มี.ค.	เม.ย.	พ.ค.	มิ.ย.	ก.ค.	ส.ค.	ก.ย.	ต.ค.	พ.ย.	ธ.ค.	รวม/เฉลี่ย
<b>ราคา CIF (บาท/กก.) ที่มา : กรมศุลกากร</b>													
ปี 2560	7.28	6.81	6.59	6.71	6.38	5.99	6.08	5.99	6.00	5.95	6.08	6.24	6.37
ปี 2561	6.14	6.29	6.50	6.69	6.99	7.37	7.77	8.10	7.95	7.77	7.60	7.70	7.26
ปี 2562	7.65	7.52	5.75	5.61	8.06	7.59	7.26	7.08	6.99	7.75	7.61	6.48	7.42
ปี 2563	7.43	5.80	5.98	8.87	7.56	8.45	7.15	7.44	7.92	6.82	6.96	6.56	7.76
ปี 2564	7.61	5.90	9.87	9.55	11.01	11.46	10.37	11.27	11.43	11.48	11.16	11.68	10.45
ปี 2565	9.51	8.32	8.95	9.79	11.20	13.35	12.84	14.40	13.57	14.22	14.01	12.33	12.54
ปี 2566	9.99	10.42	12.29	14.10	13.84	12.45	12.91	12.29					10.22
<b>ราคา F.O.B. (บาท/กก.) ที่มา U.S. Grains Council</b>													
ปี 2563	6.55	6.62	7.50	8.24	6.70	6.18	6.08	6.53	7.02	7.95	8.49	8.36	7.19
ปี 2564	9.18	9.82	8.84	9.42	9.56	8.00	7.62	8.45	8.67	8.86	8.97	9.28	8.89
ปี 2565	9.77	10.42	13.27	13.08	11.73	11.87	11.40	10.74	12.35	13.13	12.33	11.84	11.83
ปี 2566	11.37	11.74	11.83	11.30	9.74	9.49	9.32	9.35	9.74	ณ 12 ต.ค.			10.43

หมายเหตุ ราคา CIFเฉลี่ยรายปี = มูลค่านำเข้า/ปริมาณการนำเข้า

# มะพร้าวผลแก่

ประจำสัปดาห์ที่ 2 ของเดือนตุลาคม 2566 (9 - 12 ตุลาคม 2566)

ผลผลิต	ปี 63	ปี 64	ปี 65	ปี 66	%Δ
โลก พืชน้ำมัน (USDA)	608.93	611.73	629.66	660.89	↑ 4.96
เนื้อมะพร้าวแห้ง	5.78	6.07	6.03	6.05	↑ 0.33
น้ำมันมะพร้าว	3.58	3.73	3.70	3.76	↑ 1.62
<b>ไทย มะพร้าวผลแก่ (สศก.)</b>	<b>0.87</b>	<b>0.91</b>	<b>0.94</b>	<b>0.95</b>	<b>↑ 0.85</b>
การใช้ใน พท. (สศก.) (ล้านตัน)	1.27	1.15	1.15	1.19	↑ 3.48
สัดส่วนการใช้ : บริโภคโดยตรง 35 % / อุตสาหกรรม กะทิสำเร็จรูป 60 % / สกัดน้ำมัน 5%					
มูลค่าผลผลิต (ล้านบาท)	13,027	8,063	7,133	6,854	
นำเข้า : ตัน	356,934	196,332	142,274	53,286	
เนื้อแห้ง	134.08	-	18.00	-	
น้ำมันทั้งหมด	12,097	9,149	1,267	685	
กะทิ	61,453	56,983	44,831	27,551	
ส่งออก : ตัน	100,289	137,641	149,949	156,591	
เนื้อแห้ง	43,018	4,729	2,518	480	
น้ำมันทั้งหมด	2,120	1,869	429	281	
กะทิ	250,769	239,163	208,900	129,228	
คิดเป็น บาท/ผล	6.80	6.79	7.35	7.50	↑ 2.04
ช่วงออกสู่ตลาด	ออกตลอดปี ออกมาก : เม.ย. - ก.ค.				
แหล่งผลิตสำคัญ	ประจวบฯ 41.64%, ชุมพร 11.32%, สุราษฎร์ฯ 9.53%, นครศรีฯ 6.95%				
จำนวนครัวเรือน (ครัวเรือน)	163,104	166,531	167,194		
เนื้อที่ให้ผล : ล้านไร่	0.777	0.802	0.821	0.839	↑ 2.14
ผลผลิตต่อไร่ : กก.	795	813	819	809	

1. สถานการณ์ ปี 2566 กษ.คาดการณ์ผลผลิตเพิ่มขึ้นเนื่องจากสภาพอากาศเอื้ออำนวยโรคและแมลงระบาดลดลง ประกอบกับมะพร้าวที่ปลูกในพื้นที่ว่างเปล่าปี 61 เริ่มให้ผลผลิตมากขึ้น

2. การจัดการระบบการนำเข้า ปี 2566 - 2568 (มติ กกก.พืชน้ำมันฯ 22 ก.ย.65, 23 ก.พ.66 และมติ ครม. 29 พ.ย.65)

- WTO	ในโควตา		นอกโควตา	
	ปริมาณ (ตัน)	ภาษี	ภาษี	ภาษี
มะพร้าวผล	2,317	20%	54%	
เนื้อฝอย	110	20%	54%	
น้ำมัน	401	20%	52%	
เนื้อแห้ง	1,157	20%	36%	

การบริหารการนำเข้า ปี 2566 - 2568

1) ผู้นำเข้าในโควตาต้องเป็นโรงงานที่ใช้เป็นวัตถุดิบในกิจการของตนเองและดำเนินการอยู่

2) กำหนดเวลานำเข้ามะพร้าวผล: ม.ค.-ก.พ.,ก.ย.-ธ.ค. และเนื้อแห้ง ม.ค.-พ.ค.,พ.ย.-ธ.ค. ส่วนเนื้อฝอย และน้ำมัน นำเข้าได้ตลอดทั้งปี

- AFTA ภาษีมะพร้าวผล/เนื้อฝอย/น้ำมัน 0% และเนื้อแห้ง 5% ไม่จำกัดปริมาณ

ช่วงเวลานำเข้าผล คือ ม.ค.-ก.พ.,ก.ย.-ธ.ค. ส่วนเนื้อฝอย เนื้อแห้ง น้ำมัน ม.ค.-พ.ค.,พ.ย.-ธ.ค.

- ผู้ประกอบการยื่นตีชเชลลการนำเข้ามะพร้าวภายใต้กรอบ AFTA ปี 2566 ช่วง 1 (ม.ค.-ก.พ.) - ขอความร่วมมือผู้ประกอบการชเชลลการนำเข้าภายใต้ WTO นอกโควตา

3. มาตรการปกป้องพิเศษ ภายใต้ WTO และ AFTA (Trigger volume ปี 2565 :305,336 ตัน) เมื่อนำเข้าถึง WTO นอกโควตา ปรับภาษี 54% เป็น 72% และ AFTA ปรับภาษี 0% เป็น 72%

4. กำหนดด่านนำเข้า 2 ด่าน : ท่าเรือกรุงเทพ และท่าเรือแหลมฉบัง

5. มาตรการภายในประเทศ :

- การควบคุมการขนย้าย มะพร้าวผลและผลิตภัณฑ์ ที่นำเข้ามาจากต่างประเทศเข้าและออกจากพื้นที่ 8 จังหวัด 16 อำเภอ ได้แก่ กทม. ชลบุรี สงขลา สตูล สุราษฎร์ธานี นคริวาส ชุมพรและปัตตานี ดังนี้

1) มะพร้าวผลแก่ ครั้งละตั้งแต่ 7,000 กก.ขึ้นไป 2) เนื้อมะพร้าวขาว ครั้งละตั้งแต่ 2,500 กก.ขึ้นไป 3) เนื้อมะพร้าวแห้ง ครั้งละตั้งแต่ 1,500 กก. ขึ้นไป ผลการดำเนินการ

ปี 65 ผล: 144,815 ตัน เนื้อฝอย: 8,417 ตัน เนื้อแห้ง: 440 ตัน และเนื้อขาว: 59 ตัน

ปี 66 (ม.ค.-ส.ค.) ผล: 55,142 ตัน เนื้อฝอย: 78 ตัน เนื้อแห้ง: 2,498 ตัน และเนื้อขาว: 355 ตัน

- ขอความร่วมมือโรงงานชเชลลและรับซื้อมะพร้าวผลในประเทศ

- ขอความร่วมมือ สพจ. เข้มงวดการอนุญาตและตรวจสอบการขนย้ายมะพร้าว การกำจัดทะเลนอกโรงงาน และการปิดป้ายแสดงราคาไว้ซื้อ (กรร.) ผลการตรวจสอบการกำจัดทะเล (ส.ค.66): ขนย้าย 2,512 ตัน ไป 3 จังหวัด (สมุทรสงคราม ราชบุรี เพชรบุรี) มีเนื้อขาวสลับ 762 ตัน สอดคล้องกับอัตราแปรสภาพเฉลี่ย 3.00 - 3.30

นำเข้า (ปี 65)	ผล: อินโดฯ (67%) เวียดนาม (33%) / ฝอย: เวียดนาม (45%) อินโดฯ (27%) / น้ำมัน (รวม): อินโดนีเซีย (87%) กะทิ: เวียดนาม (93%) อินโด (5%)
ส่งออก (ปี 65)	ผล: จีน (92%) / ฝอย: สหรัฐฯ (43%) ปากีสถาน (20%) / เนื้อแห้ง: จีน (95%) / น้ำมัน (รวม): เยอรมัน (30%) อังกฤษ (15%) กะทิ: สหรัฐฯ (83%) แคนาดา (19%)

**สถานการณ์ปัจจุบัน**

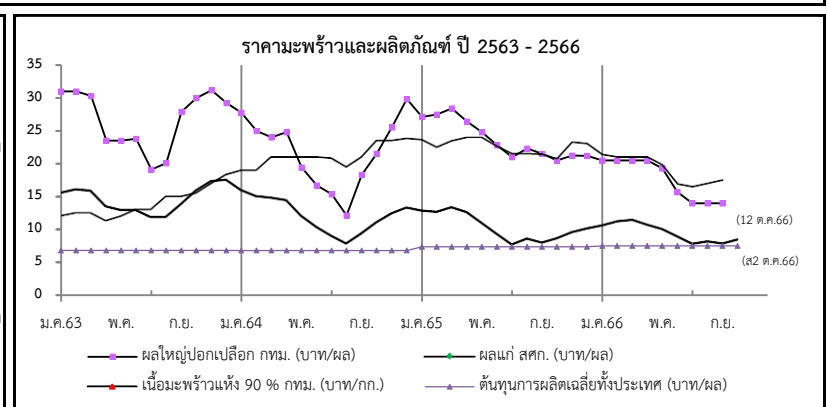
ผลผลิตออกสู่ตลาดลดน้อยลง ราคาที่เกษตรกรขายได้เฉลี่ยทั้งประเทศปรับตัวสูงขึ้น มาอยู่ที่ 8.52 บาท/ผล ส่วนราคาในแหล่งผลิตสำคัญยังทรงตัวเท่าสัปดาห์ก่อน ดังนี้

ชุมพรและสุราษฎร์ธานี: 8.00-9.00 บาท/ผล และนครศรีธรรมราช: 7.00-8.00 บาท/ผล ยกเว้น จ.ประจวบคีรีขันธ์ปรับตัวสูงขึ้นจาก 9.00-12.00 บาท/ผล มาอยู่ที่ 11.00-13.00 บาท/ผล

**แนวโน้ม**

- ราคามีแนวโน้มปรับตัวสูงขึ้นใกล้เคียงกับช่วงเดียวกันของปีก่อน ตามปริมาณผลผลิตที่ออกสู่ตลาดน้อยลง

- ผลผลิต พ.ย.66 ออกสู่ตลาดน้อยประมาณ 64,592 ตัน ใกล้เคียงกับ ก.ย.66 (64,117 ตัน)



ราคาเกษตรกรขายได้	ปี	ม.ค.	ก.พ.	มี.ค.	เม.ย.	พ.ค.	มิ.ย.	ก.ค.	ส.ค.	ก.ย.	ต.ค.	พ.ย.	ธ.ค.	เฉลี่ย
มะพร้าวผลแก่ใหญ่ (สศก.) (บาท/ผล)	2563	15.54	16.06	15.88	13.51	12.97	12.98	11.92	11.91	13.85	15.89	17.29	17.52	14.36
	2564	16.56	15.03	14.82	14.43	12.08	10.40	9.09	7.93	9.43	11.12	12.47	13.35	12.37
	2565	12.87	12.67	13.37	12.63	11.00	9.33	7.77	8.64	8.08	8.71	9.64	10.19	10.59
	2566	10.65	11.24	11.46	10.75	10.09	8.99	7.89	8.26	7.90	8.52	(ส2 ต.ค.66)		9.58
<b>ราคาตลาด กทม. ขายส่ง</b>														
มะพร้าวผล (ปอก) ทับสะแก ผลใหญ่ (บาท/ผล)	2563	31.00	31.00	30.32	23.52	23.50	23.81	19.11	20.08	27.90	30.00	31.18	29.26	26.72
	2564	27.77	25.00	24.04	24.79	19.44	16.69	15.35	12.14	18.31	21.31	25.55	29.85	21.69
	2565	27.10	27.50	28.41	26.41	24.83	22.38	21.00	22.30	21.50	20.50	21.24	21.18	23.70
	2566	20.50	20.50	20.50	20.50	19.30	15.71	14.00	14.00	14.00	13-15	(12 ต.ค.66)		17.30
เนื้อแห้ง 90% (หน้าโรงงาน) (บาท/กก.)	2563	12.02	12.50	12.50	11.00	12.00	13.00	13.00	15.00	15.00	15.50	17.00	18.33	13.90
	2564	19.00	19.00	21.00	21.00	21.00	21.00	20.85	19.50	21.02	23.50	23.50	23.83	21.18
	2565	23.63	22.50	23.46	24.00	24.00	22.64	21.50	21.50	21.41	20.72	23.29	22.00	22.55
	2566	21.38	21.00	21.00	21.00	19.83	16.88	16.50	17.00	17.50	17-18	(12 ต.ค.66)		18.96
เนื้อมะพร้าวขาว (หน้าโรงงาน) (บาท/กก.)	2563	39.00	39.00	39.00	37.76	38.00	38.14	34.16	35.20	39.15	40.00	40.47	40.19	38.34
	2564	39.80	39.00	38.04	38.00	37.81	31.69	27.68	23.10	27.00	31.94	36.23	40.58	34.24
	2565	39.38	39.00	39.61	37.82	34.39	28.93	22.69	22.43	21.95	21.00	23.74	24.00	29.58
	2566	25.36	28.55	29.50	29.50	28.50	23.17	20.50	19.95	20.12	25-26	(12 ต.ค.66)		24.97

# สับปะรด

ประจำสัปดาห์ที่ 2 เดือนตุลาคม 2566 (วันที่ 9 - 12 ต.ค.66)

ผลผลิต	2563	2564	2565	2566	± %Δ
โลก (ล้านตัน)	28.05	28.50	n/a		
ไทย (ล้านตัน)	1.681	1.750	1.714	1.454	-15.17
ช่วงผลผลิตออกมาก	รุ่นที่ 1 พ.ค. - มิ.ย. และ รุ่นที่ 2 พ.ย.				
แหล่งผลิตสำคัญ	ประจวบคีรีขันธ์ ราชบุรี ระยอง ชลบุรี และเพชรบุรี				
พื้นที่เก็บเกี่ยว (ไร่)	449,777	459,394	447,287	385,646	-13.78
ผลผลิตเฉลี่ย (กก./ไร่)	3,737	3,811	3,832	3,771	-1.59
การใช้			(พยากรณ์)	(พยากรณ์)	
-บริโภคสด (ล้านตัน)	0.203	0.232	0.382	0.320	-16.23
-แปรรูปกระป๋อง+น้ำ (ล้านตันสด)	1.478	1.518	1.332	1.134	-14.86
ส่งออก (กรมศุลกา)			(ม.ค.-ส.ค.)		
- ปริมาณ (ล้านตัน)	0.361	0.457	0.513	0.279	12.25
- มูลค่า (ล้านบาท)	15,174	19,959	23,909	11,640	19.79
ประเทศคู่ค้า ปี 2565 (ม.ค.-ธ.ค.)					
สับปะรดกระป๋อง	สหรัฐอเมริกา 34% รัสเซีย 8% เยอรมนี 7% UAE 7%				
น้ำสับปะรดเข้มข้น	เนเธอร์แลนด์ 36% สหรัฐฯ 18% สเปน 8% อิหร่าน 7%				
สับปะรดกวน	สหรัฐฯ 33% รัสเซีย 9% จีน 8% UAE 6%				
สับปะรดสด	มาเลเซีย 73% จีน 24% เมียนมาร์ 1% สิงคโปร์ 1%				
อื่นๆ - อบแห้ง	UAE 18% อินเดีย 17% สหรัฐอเมริกา 15% จีน 13%				
- แช่แข็ง	จีน 70% ญี่ปุ่น 10% สหรัฐฯ 9% เกาหลีใต้ 5%				
ประเทศคู่แข่ง	ฟิลิปปินส์ อินโดนีเซีย คอสตาริกา บราซิล				
อัตราแปรสภาพ	สับปะรดกระป๋อง : สับปะรดสด = 1 : 3.3				
	น้ำสับปะรด : สับปะรดสด = 1 : 4				
	สับปะรดแห้ง/กวน : สับปะรดสด = 1 : 5				
	สับปะรดแช่แข็ง : สับปะรดสด = 1 : 2.5				

## 1. สถานการณ์โลก

คาดว่าปี 2565 ผลผลิตประมาณ 28.99 ล้านตัน เพิ่มขึ้นจากปี 2564 ร้อยละ 1 เนื่องจากสภาพอากาศเอื้ออำนวยทำให้ผลผลิตในภาพรวมปรับเพิ่มขึ้น ประเทศผู้ผลิตสำคัญ ได้แก่ ฟิลิปปินส์ คอสตาริกา จีน บราซิล อินโดนีเซีย และไทย ซึ่งมีสัดส่วนการผลิตคิดเป็นร้อยละ 52 ของผลผลิตทั่วโลก โดยในปี 2565 ไทยมีสัดส่วนของมูลค่าการส่งออกสับปะรดกระป๋องมากที่สุด อยู่ที่ 460.51 ล้านบาท (0.41 ล้านตัน) รองลงมาได้แก่ ฟิลิปปินส์ และอินโดนีเซีย และประเทศที่มีการนำเข้ามากที่สุด คือ สหรัฐฯ เยอรมนี และสเปน ตามลำดับ

## 2. สถานการณ์การผลิตและตลาดของไทย

การผลิต ปี 2566 สศก. พยากรณ์เนื้อที่เก็บเกี่ยวทั่วประเทศลดลง เนื่องจากเกษตรกรลดพื้นที่ปลูกจากปัญหาต้นทุน (ปุ๋ย ยา) ที่ปรับตัวสูงขึ้น และบางพื้นที่มีการปรับเปลี่ยนไปปลูกพืชชนิดอื่นที่ราคาดีกว่า เช่น มันสำปะหลัง ทูเรียน มะพร้าว

การตลาด/การใช้ ผลผลิตส่วนใหญ่กว่าร้อยละ 72 ของผลผลิตทั้งหมด จะเข้าสู่โรงงานแปรรูปเพื่อแปรรูปเป็นผลิตภัณฑ์ต่างๆ สำหรับส่งออกไปตลาดต่างประเทศ ส่วนที่เหลือใช้เพื่อการบริโภคสดและแปรรูปขึ้นต้นอื่นๆ ภายในประเทศ

## 4. คณะกรรมการดูแลสินค้าสับปะรด

- คกก.นโยบายและพัฒนาสับปะรดแห่งชาติ โดยมีรองนายกรัฐมนตรีเป็นประธาน และ สศก. เป็นฝ่ายเลขานุการ

- คณะอนุกรรมการขับเคลื่อนการพัฒนาสับปะรด (ด้านผลิต แปรรูป ตลาด) โดยมีประธานและฝ่ายเลขาร่วมจาก 3 หน่วยงาน คือ กษ. อก. และ พณ.

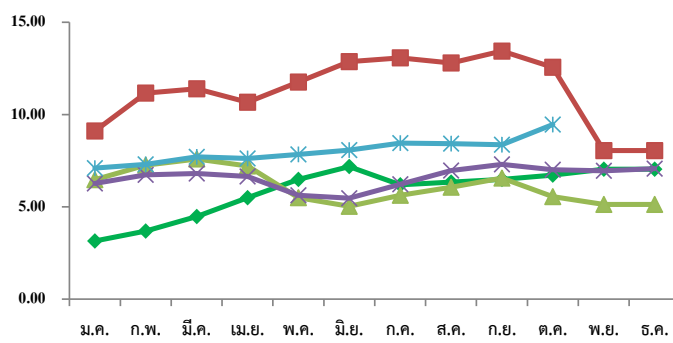
## 3. มาตรการ

- มติ คกก.นโยบายและพัฒนาสับปะรดแห่งชาติ ครั้งที่ 1/2566 เมื่อวันที่ 23 ก.พ.66 เห็นชอบแนวทางการบริหารจัดการสับปะรด ปี 66 โดยใช้กลไก คพจ. และ พาณิชย์จังหวัด (เซลล์แมนจังหวัด) บริหารจัดการ Demand Supply ภายในจังหวัด รวม 5 แนวทาง ได้แก่ 1) เชื่อมโยงตลาดล่วงหน้า 2) กระจายผลผลิต 3) ส่งเสริมการบริโภค 4) ส่งเสริมการแปรรูป และ 5) ส่งเสริมการผลิตสับปะรดเพื่อบริโภคสด

## สถานการณ์ปัจจุบัน

สศก. พยากรณ์ (มิ.ย.66) ผลผลิตปี 66 อยู่ที่ 1.454 ล้านตัน ลดลงจากการพยากรณ์เมื่อช่วงต้นปี 66 ประมาณ 2 แสนตัน โดยผลผลิตจะออกสู่ตลาดมาก 2 ช่วง คือ พ.ค.-มิ.ย. (ร้อยละ 28) และ พ.ย. (ร้อยละ 11) โดยปัจจุบันผลผลิตทยอยออกสู่ตลาดเพิ่มขึ้น แต่ยังมีปริมาณไม่มากนัก ทั้งนี้ โรงงานส่วนใหญ่เริ่มกลับมาเปิดทำการเพื่อรับซื้อผลผลิตและเดินเครื่องจักร โดยคาดว่าผลผลิตจะออกสู่ตลาดต่อเนื่อง และจะออกสู่ตลาดมากขึ้นในเดือน พ.ย.66

ภาพรวมการส่งออก ปี 65 (ม.ค.-ธ.ค.) ส่งออกได้รวม 0.513 ล้านตัน มูลค่า 23,909 ลบ. ปริมาณและมูลค่าเพิ่มขึ้นจากปี 64 ร้อยละ 13 และ 20 ตามลำดับ สำหรับการส่งออกในปี 66 (ม.ค.-ส.ค.66) 0.279 ล้านตัน มูลค่า 11,640 ลบ. โดยปริมาณและมูลค่าลดลงจากช่วงเดียวกันของปี 65 ร้อยละ 24 และ 31 ตามลำดับ



## ราคาสับปะรดโรงงานที่เกษตรกรขายได้ (บาท/กก.)

ปี	ม.ค.	ก.พ.	มี.ค.	เม.ย.	พ.ค.	มิ.ย.	ก.ค.	ส.ค.	ก.ย.	ต.ค.	พ.ย.	ธ.ค.	เฉลี่ย
2562	3.15	3.69	4.48	5.49	6.48	7.18	6.19	6.34	6.48	6.72	7.04	7.76	5.91
2563	9.11	11.16	11.39	10.67	11.76	12.87	13.07	12.80	13.44	12.56	8.05	6.24	10.68
2564	6.47	7.26	7.59	7.21	5.49	5.03	5.63	6.06	6.56	5.56	5.13	5.61	6.16
2565	6.26	6.73	6.80	6.65	5.62	5.47	6.22	6.96	7.30	7.01	6.95	7.07	6.55
2566	7.10	7.30	7.71	7.62	7.84	8.08	8.45	8.43	8.37	9.46			7.75

เงาะ

ประจำสัปดาห์ที่ 2 เดือนตุลาคม 2566 (9 - 12 ต.ค.66)

	2563	2564	2565	2566	%								
<b>ผลผลิต (ตัน)</b>	270,053	283,621	265,077	216,695	-18.25	1. สถานการณ์การผลิต ปี 2566 แม้ว่าพื้นที่เพาะปลูกในภาคตะวันออกและภาคใต้จะลดลง เนื่องจากเกษตรกรปรับเปลี่ยนไปปลูกทุเรียน แต่สภาพอากาศในช่วงที่ผ่านมาเอื้ออำนวยต่อการออกดอกติดผล รวมทั้งต้นเงาะได้พักต้นเพื่อสะสมอาหาร ส่งผลให้ผลผลิตมีปริมาณเพิ่มขึ้น							
- ภาคตะวันออก	210,637	197,708	216,420	141,115	-34.80								
- ภาคใต้	43,119	65,882	26,958	52,804	95.88								
- ภาคอื่นๆ	16,297	20,031	21,699	22,776	4.96								
<b>แหล่งผลิตสำคัญ</b>						2. มาตรการบริหารจัดการผลไม้ ปี 2566 1. ด้านการผลิต : เร่งรัดตรวจและรับรอง GAP 2. ด้านตลาดในประเทศ : ทำสัญญาซื้อขายล่วงหน้ากับคู่เกษตรกร - ผู้ค้า “อมก๋อยโมเดล” กระจายผลผลิต ออกนอกแหล่งผลิต รวมทั้งจัดหาพื้นที่ขายให้เกษตรกร ผ่านห้าง ร้านสะดวกซื้อ ปิ๊มน้ำมัน ทรูโรบินบาย จัดงาน Fruit Festival ในแหล่งท่องเที่ยว สนับสนุนการไหลผลไม้ออนไลน์ เครื่องบิน ฟรี 20 กก. สนับสนุนกล่อง พร้อมค่าจัดส่งผลไม้ อบรมให้ความรู้เกษตรกร กลุ่มเกษตรกรเรื่องการค้าออนไลน์ ขอความร่วมมือ ผวจ. อำนาจความสะดวกในการเคลื่อนย้ายแรงงาน ประสาน กอ.รมน. สนับสนุนกำลังพลช่วยเก็บเกี่ยว คัดแยก และขนย้ายผลไม้ รวมทั้งเชื่อมโยงผลไม้ต้นทาง - ปลายทาง โดยทีมเซลล์แมนจังหวัด - ประเทศ 3. ด้านตลาดต่างประเทศ : เสริมสภาพคล่องให้ผู้ส่งออก โดยชดเชยดอกเบี้ย 3% ระยะเวลา 6 เดือน และสนับสนุนการบริหารจัดการในการส่งออก จัดให้มีการเจรจาจับคู่ซื้อขายผลไม้ออนไลน์ ออฟไลน์ จัดกิจกรรมส่งเสริมการขายในต่างประเทศ พร้อมจัดทำสื่อประชาสัมพันธ์สร้างความเชื่อมั่นผลไม้ไทย จัดมหกรรมการค้าชายแดน 3 ภาค เจรจาผ่อนคลายมาตรการที่เป็นอุปสรรคทางการค้า และตั้งคณะทำงาน ผลักดันการส่งออกผลไม้ไทย War Room 4. ด้านกฎหมาย : กำกับดูแล/สร้างความเป็นธรรมทางการค้า โดยใช้อำนาจตาม พ.ร.บ.ว่าด้วยราคาสินค้าและบริการ พ.ศ. 2542 พ.ร.บ.มาตรการซึ่งตวงวัด พ.ศ. 2542 และพ.ร.บ.แข่งขันทางการค้า พ.ศ. 2560 พ.ร.บ.คุ้มครองผู้บริโภค พ.ศ. 2522 และกฎหมายอาญา							
- ภาคตะวันออก	เม.ย. - มิ.ย. ตราด จันทบุรี และระยอง												
- ภาคใต้	ก.ค. - ก.ย. สุราษฎร์ธานี นครศรีธรรมราช และนราธิวาส												
<b>พื้นที่ให้ผล (ไร่)</b>	211,377	208,388	206,558	184,575	-10.64								
<b>ผลผลิต/ไร่ (กก.)</b>	1,278	1,361	1,283	1,174	-8.50								
<b>การส่งออก</b>						(สศก. ณ มี.ค.66)							
- ผลสด ปริมาณ (ตันสด)	11,796	11,828	21,599	7,500		(ม.ค.-ส.ค.)							
มูลค่า (ล้านบาท)	172	240	435	269									
- แปรรูป ปริมาณ (ตันสด)	2,825	2,784	3,454	2,768									
มูลค่า (ล้านบาท)	155	162	233	161									
<b>ประเทศคู่ค้า (ปี 2565)</b>													
- เงาะสด	เวียดนาม 48% มาเลเซีย 38% เมียนมา 7%												
- เงาะกระป๋อง	เมียนมา 21% มาเลเซีย 16% อเมริกา 12%												
- เงาะกระป๋องสอได้สี่ประเทศ	อเมริกา 54% แคนาดา 14% สิงคโปร์ 7%												
<b>สัดส่วนการใช้</b>													
- บริโภคสดภายในประเทศ 90%													
- ส่งออกในรูปผลสดและแปรรูป 10%													
<b>สถานการณ์ปัจจุบัน</b>	สิ้นสุดฤดูการผลิตหลักเงาะภาคตะวันออกและภาคใต้ในจังหวัดแหล่งผลิตสำคัญแล้ว ราคางเงาะโรงเรียน (ต.อ.) ในช่วงตลอดฤดูกาล (สืบจากผู้รวบรวม) เฉลี่ยอยู่ที่ 38 บ./กก. สูงกว่าปีที่ผ่านมาร้อยละ 111 โดยในส่วนของเงาะภาคใต้ เฉลี่ยอยู่ที่ 29 บ./กก. สูงกว่าปีที่ผ่านมาร้อยละ 12					<p>3. คณะกรรมการที่เกี่ยวข้อง</p> <p>สินค้าผลไม้มีคณะกรรมการพัฒนาและบริหารจัดการผลไม้ (Fruit Board) กำกับดูแลเป็นการเฉพาะ โดยมี รว.กษ. เป็นประธาน และ อ.ร.กส. เป็นฝ่ายเลขานุการ</p>							
<p>ราคางเงาะที่เกษตรกรขายได้ (บาท/กก.)</p>													
<b>ปี</b>	<b>ม.ค.</b>	<b>ก.พ.</b>	<b>มี.ค.</b>	<b>เม.ย.</b>	<b>พ.ค.</b>	<b>มิ.ย.</b>	<b>ก.ค.</b>	<b>ส.ค.</b>	<b>ก.ย.</b>	<b>ต.ค.</b>	<b>พ.ย.</b>	<b>ธ.ค.</b>	<b>เฉลี่ย</b>
2561				37.64	35.21	17.41	28.92	14.93	14.56	27.50	28.25		23.14
2562				25.67	24.59	28.24	29.03	18.55	16.02	13.28			25.82
2563				29.06	14.88	22.25	29.48	28.47	21.35	16.58			23.48
2564					28.19	19.53	19.16	8.93	16.36				19.46
2565					25.55	18.43	20.02	35.66					23.79
2566				29.00	37.03	29.84	33.97	28.67	17.72	11.21			32.56

ที่มา : สำนักงานเศรษฐกิจการเกษตร (สศก.)

(สท.2)

# มังคุด

ประจำสัปดาห์ที่ 2 เดือนตุลาคม 2566 (วันที่ 9 - 12 ตุลาคม 2566)

	2563	2564	2565	2566 <sup>f</sup>	% $\Delta$
<b>ผลผลิต (ตัน)</b>	336,873	270,773	252,006	266,129	5.60
- ตะวันออก	213,226	107,450	222,810	122,868	-44.86
- ใต้	122,616	162,477	27,929	142,077	408.70
- อื่นๆ	1,019	846	1,267	1,184	-6.53
<b>ช่วงผลผลิตดอกมาก/แหล่งผลิตสำคัญ</b>					
- ตะวันออก	พ.ค. - มิ.ย. (จังหวัดบุรีรัมย์ และระยอง)				
- ใต้	มิ.ย. - ส.ค. (นครศรีธรรมราช ชุมพร และระนอง)				
<b>พื้นที่ให้ผล (ไร่)</b>	430,096	424,777	418,406	406,518	-2.84
<b>ผลผลิตเฉลี่ย(กก./ไร่)</b>	783	637	602	655	8.80
<b>มูลค่าผลผลิต (ล้านบาท)</b>	13.35	13.21	14.04	N/A	
<b>การบริโภค (ตัน)</b>					
- บริโภคสด	47,425	13,552	42,636	N/A	
- แปรรูป	479	1,505	4,735	N/A	
<b>การส่งออก (สด+แช่แข็ง)</b>				(ม.ค. - ส.ค. 66)	
- ปริมาณ (ตัน)	291,378	255,716	204,637	196,119	
- มูลค่า (ล้านบาท)	14,997	17,051	13,475	14,102	
<b>ประเทศคู่ค้า (ตามปริมาณการส่งออก)</b>					
- มังคุดสด	จีน 94% เวียดนาม 4% เกาหลี 1% อื่นๆ 1%				
- มังคุดแช่แข็ง	สหรัฐอเมริกา 60% อินเดีย 20% ไต้หวัน 18% อื่นๆ 2%				

**1. สถานการณ์การผลิตและการตลาด**

**1.1 ผลผลิต** ปี 2566 สก. คาดว่าผลผลิตมีแนวโน้มเพิ่มขึ้นจากปี 2565 เนื่องจากสภาพอากาศเอื้ออำนวยเป็นปกติ มีปริมาณน้ำเพียงพอในช่วงก่อนออกดอก และไม่มีฝนตกในช่วงออกดอก รวมทั้งอุณหภูมิเหมาะสม ทำให้ออกดอกและติดผลดี ประกอบกับต้นมังคุดได้พักสะสมอาหารจากการที่ติดผลน้อยเมื่อปีก่อน ส่งผลให้ผลผลิตมังคุดในปี 2566 คาดว่าจะเพิ่มขึ้นจากปีก่อน

**1.2 การตลาด** จากสถานการณ์การแพร่ระบาดของ COVID-19 ส่งผลให้ตลาดส่งออกหลัก (จีน) ยังคงใช้มาตรการควบคุมโรคโควิด (Zero COVID) กับสินค้านำเข้าจากต่างประเทศ โดยเฉพาะสินค้าเกษตรและอาหาร ให้มีการปนเปื้อนเป็น 0 ส่งผลให้การส่งออกผลไม้ทางบกติดขัดและชะงักงัน

**2. แนวทางการตลาดของกระทรวงพาณิชย์**

**มาตรการด้านการตลาดในประเทศและต่างประเทศ 22 มาตรการบริหารจัดการผลไม้ ปี 2566** ดังนี้

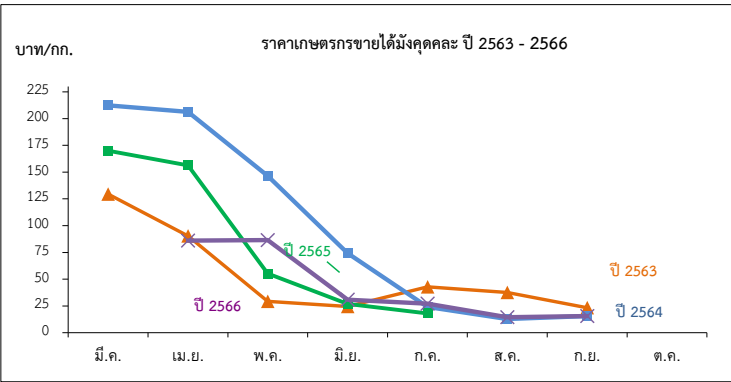
(1) เร่งตรวจและปรับปรุงแปลง GAP 120,000 แปลง (2) อบรมเกษตรกร 100,000 คน (3) กระจายออกนอกแหล่งผลิต 90,000 ตัน (4) ขยายผ่านรถเร่/รถ Mobile 30,000 คัน (5) เปิดจุดจำหน่าย (ห้าง/ร้านสะดวกซื้อ/ปั้มน้ำมัน) 100,000 จุด (6) รมรณรงค์บริโภคผลไม้ 42,000 ตัน (7) สนับสนุนกลุ่มท่องเที่ยวชุมชน 300,000 กลุ่ม ปริมาณรวม 3,000 ตัน (8) ส่งเสริมการแปรรูป 220,000 ตัน (9) Pre-order นิคมอุตสาหกรรม 15,000 ตัน (10) อบรมการตลาดในประเทศ-ส่งออก 2,500 คน (11) ผ่อนปรนเคลื่อนย้ายแรงงาน (12) สนับสนุนการคัดแยก-ขนย้าย (13) ทีมเซลส์แมนจังหวัด-ประเทศ (14) ผลักดันส่งออก (4 บาท/กก. และชดเชยดอกเบี้ย 3% 6 เดือน) (15) จัดมหกรรมการค้าชายแดน (16) จับคู่เจรจาธุรกิจ (17) กิจกรรมส่งเสริมการขายต่างประเทศ (18) ร่วมงานแสดงสินค้านานาชาติ (19) จัดทำสื่อประชาสัมพันธ์ผลไม้ไทย (20) เฝ้าระวังคลายมาตรการทางการค้าระหว่างประเทศ (21) คณะทำงานผลักดันส่งออกผลไม้ไทย (รัฐ-เอกชน) (22) บังคับใช้กฎหมาย 5 ฉบับ (กฎหมายราคา/กฎหมายแข่งขันทางการค้า/กฎหมายซึ่งดวงวัด/กฎหมายคุ้มครองผู้บริโภค/กฎหมายอาญา)

**3. คณะกรรมการดูแลสินค้าผลไม้**

สินค้าผลไม้มีคณะกรรมการพัฒนาและบริหารจัดการผลไม้ดูแลรับผิดชอบ โดยมีรัฐมนตรีว่าการกระทรวงเกษตรและสหกรณ์เป็นประธาน และอธิบดีกรมส่งเสริมการเกษตรเป็นกรรมการและเลขานุการ

**สถานการณ์ปัจจุบัน**

- สิ้นสุดฤดูกาลมังคุดภาคตะวันออก และภาคใต้ ปี 2566



ราคาที่เกษตรกรขายได้มังคุดเฉลี่ย

หน่วย: บาท/กก.

ปี	ม.ค.	ก.พ.	มี.ค.	เม.ย.	พ.ค.	มิ.ย.	ก.ค.	ส.ค.	ก.ย.	ต.ค.	พ.ย.	ธ.ค.	เฉลี่ย
2560	-	-	-	171.35	77.92	45.54	14.23	22.06	33.93	-	-	-	40.10
2561	-	-	143.09	114.70	85.88	50.55	30.41	18.35	12.35	-	-	-	43.57
2562	-	-	55.67	47.28	54.74	50.69	23.21	11.50	15.15	15.97	-	-	29.02
2563	-	-	129.50	90.31	29.29	24.49	42.92	37.65	23.29	-	-	-	39.63
2564	-	-	212.40	206.33	146.50	74.22	23.99	12.78	15.60	-	-	-	48.77
2565	-	-	170.00	156.37	55.29	26.78	18.00	-	-	-	-	-	55.70
2566	-	-	-	85.96	86.53	30.71	27.14	21.22	15.46	-	-	-	44.50

# ทุเรียน

ประจำสัปดาห์ที่ 2 เดือนตุลาคม 2566 (9 - 12 ต.ค. 66)

	2563	2564	2565	2566*	± %Δ
<b>ผลผลิต (ตัน)</b>	1,111,928	1,217,701	1,332,999	1,535,716	15.21
- ภาคตะวันออก (3จังหวัด)	550,035	579,281	805,707	782,942	-2.83
- ภาคใต้	522,101	576,594	448,695	667,338	48.73
- ภาคอื่นๆ	39,792	61,826	78,597	85,436	8.70
<b>ช่วงผลผลิตออกมาก/แหล่งผลิตสำคัญ</b>					
- ภาคตะวันออก	เม.ย. - มิ.ย. จันทบุรี ระยอง ตราด				
- ภาคใต้	ก.ค. - ส.ค. ชุมพร สุราษฎร์ธานี นครศรีธรรมราช ยะลา				
<b>พื้นที่ให้ผล (กก.)</b>	797,732	867,601	941,204	1,054,842	12.07
<b>ผลผลิต/ไร่</b>	1,399	1,404	1,330	1,456	9.47
<b>มูลค่าผลผลิต (ล้านบาท)</b>	114	139	138	155	12.19
<b>การบริโภคในประเทศ (ตัน)</b>					
- บริโภคสด	444,132	278,987	821,591	383,929	
- แปรรูป	22,239	24,259	88,328	30,714	
<b>การส่งออก (สด+แช่แข็ง+แปรรูป)</b>				(ม.ค.-ส.ค.66)	
- ปริมาณ (ตัน)	649,643	925,397	909,920	940,483	
- มูลค่า (ล้านบาท)	72,070	119,058	124,905	138,191	
<b>ประเทศคู่ค้า</b>					
ทุเรียนสด	จีน 97% มาเลเซีย 1% ออสเตรเลีย 1% อื่นๆ 1%				
ทุเรียนแปรรูป	จีน 97% สหรัฐฯ 1% อื่นๆ 2%				
แช่แข็ง	จีน (97%) สหรัฐฯ (1%) ออสเตรเลีย (1%) อื่นๆ (1%)				
กวน	ออสเตรเลีย (67%) จีน (18%) สิงคโปร์ (3%) อื่นๆ (12%)				
อบแห้ง	ลาว (87%) จีน (9%) ฟิลิปปินส์ (2%) อื่นๆ (2%)				

**1. สถานการณ์การผลิตและการตลาด**

**1.1 ผลผลิต ปี 2566 สดก.** คาดว่าผลผลิตมีแนวโน้มเพิ่มขึ้นจากปี 2565 เนื่องจากมีการปรับเปลี่ยนพื้นที่ปลูกอย่างพารา ปาล์มน้ำมัน และไม้ผลอื่นๆ ไปปลูกทุเรียนเพิ่มขึ้น เพราะราคาทุเรียนในปีก่อนมีราคาราคาอยู่ในเกณฑ์สูง ประกอบกับการบำรุงรักษาสวนของเกษตรกรเป็นอย่างดี (ใส่ปุ๋ย/รดน้ำ) จึงทำให้ผลผลิตต่อไร่คาดว่าจะเพิ่มขึ้นอยู่ที่ 1,461 ต่อไร่

**1.2 การตลาด** ในต้นฤดูการผลิตทุเรียน ปี 2566 ยังไม่พบปัญหาการติดขัดของด่านขนส่งทางบกจีน จากการผ่อนคลายมาตรการตรวจเข้มเกี่ยวกับโรคโควิด (Zero COVID) ประกอบกับตู้คอนเทนเนอร์มีเพียงพอ อีกทั้งค่าขนส่งปรับตัวลดลง ทำให้คาดการณ์แนวโน้มสถานการณ์ทุเรียนซึ่งมีตลาดหลักไปจีนกว่า ๗๐% น่าจะมีปริมาณเพิ่มสูงขึ้น ส่งผลให้ยกระดับราคาทุเรียนในภายในประเทศ

**2. มาตรการบริหารจัดการผลไม้ ปี 2566**

1. ด้านการผลิต : เร่งรัดตรวจและรับรอง GAP

2. ด้านตลาดในประเทศ : ทำสัญญาซื้อขายล่วงหน้ากับคู่เกษตรกร-ผู้ค้า "อมก๋อยโมเดล" กระจายผลผลิตผลไม้ออกนอกแหล่งผลิต รวมทั้งจัดหาพื้นที่ขายให้เกษตรกร ผ่านห้าง ร้านสะดวกซื้อ ปิ๊มน้ำมัน รถเร่ รถโมบายจัดงาน Fruit Festival ในแหล่งท่องเที่ยว สนับสนุนการไหลผลไม้อื่นขึ้นเครื่องบิน ฟรี 20 กก. สนับสนุนกล่องพร้อมค่าจัดส่งผลไม้ อบรมให้ความรู้เกษตรกร กลุ่มเกษตรกรเรื่องการค้าออนไลน์ ขอความร่วมมือผู้ว่าราชการจังหวัดอำนวยความสะดวกในการเคลื่อนย้ายแรงงาน ประสาน กอ.รมน. สนับสนุนกำลังช่วยเก็บเกี่ยวคัดแยก และขนย้ายผลไม้ รวมทั้งเชื่อมโยงผลไม้ต้นทาง - ปลายทาง โดยทีมเซลล์แมนจังหวัด - ประเทศ

3. ด้านตลาดต่างประเทศ : เสริมสภาพคล่องให้ผู้ส่งออก โดยชดเชยดอกเบี้ย 3% ระยะเวลา 6 เดือน และสนับสนุนการบริหารจัดการในการส่งออก จัดให้มีการเจรจาจับคู่ซื้อขายผลไม้ออนไลน์ ออฟไลน์ จัดกิจกรรมส่งเสริมการขายในต่างประเทศ พร้อมจัดทำสื่อประชาสัมพันธ์สร้างความเชื่อมั่นผลไม้ไทย จัดมหกรรมการค้าชายแดน 3 ภาค เจริญจากผ่อนคลายมาตรการที่เป็นอุปสรรคทางการค้า และตั้งคณะทำงานผลักดันการส่งออกผลไม้ไทย War Room

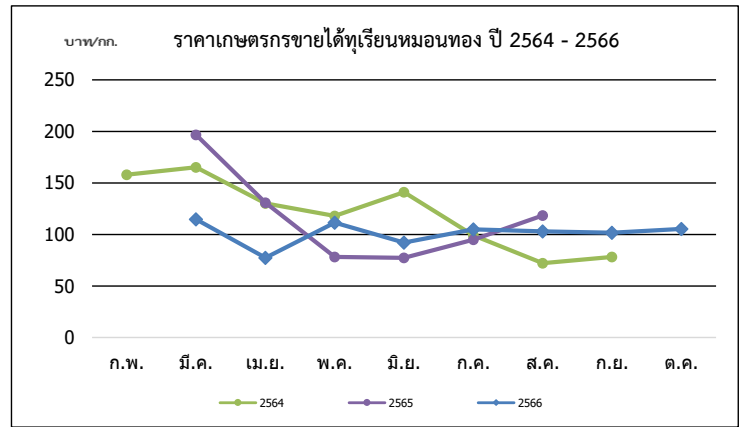
4. ด้านกฎหมาย : กำกับดูแล/สร้างความเป็นธรรมทางการค้า โดยใช้อำนาจตาม พ.ร.บ.ว่าด้วยราคาสินค้าและบริการ พ.ศ. 2542 พ.ร.บ.มาตราจังหวัด พ.ศ. 2542 และพ.ร.บ.แข่งขันทางการค้า พ.ศ. 2560 พ.ร.บ.คุ้มครองผู้บริโภค พ.ศ. 2522 และกฎหมายอาญา

**3. คณะกรรมการดูแลสินค้าผลไม้**

สินค้าผลไม้มีคณะกรรมการพัฒนาและบริหารจัดการผลไม้ดูแลรับผิดชอบ โดยมีรัฐมนตรีว่าการกระทรวงเกษตรและสหกรณ์เป็นประธาน และอธิบดีกรมส่งเสริมการเกษตรเป็นกรรมการและเลขานุการฯตามภาคได้ (สงขลา สตูล ยะลา นราธิวาส)

**สถานการณ์ปัจจุบัน**

- ผลผลิตทุเรียนภาคใต้ออกสู่ตลาดลดลง เพราะเป็นช่วงปลายฤดูการผลิต (สิ้นสุดต.ค.66) แต่ความต้องการบริโภคทุเรียนไทยในประเทศจีนและภายในประเทศยังมีอย่างต่อเนื่อง ส่งผลให้ราคาทุเรียนที่เกษตรกรขายได้หมอนทองเกรด AB เฉลี่ยอยู่ที่ กก.ละ 170-190 บาท ราคาเกรด C กก.ละ 120-125 บาท ราคาเกรด D กก.ละ 100-105 บาท



ปี	ก.พ.	มี.ค.	เม.ย.	พ.ค.	มิ.ย.	ก.ค.	ส.ค.	ก.ย.	เฉลี่ย	ก.พ.	มี.ค.	เม.ย.	พ.ค.	มิ.ย.	ก.ค.	ส.ค.	ก.ย.	ต.ค.	เฉลี่ย
<b>พันธุ์ชะนี (บาท/กก.)</b>																			
2562	-	99.39	61.63	69.58	78.75	43.26	50.00	-	63.37	137.50	121.13	89.77	113.63	121.85	95.46	73.38	85.44	85.61	99.86
2563	-	110.78	98.51	65.94	58.90	51.04	50.00	-	68.28	125.00	138.64	115.92	92.52	97.63	90.95	100.30	100.00	120.98	102.15
2564	120.00	114.00	95.67	80.37	82.32	49.00	28.62	-	81.43	158.00	165.18	130.09	117.95	140.98	99.10	72.10	78.20	-	113.98
2565	-	-	99.12	47.77	36.30	41.73	68.33	-	59.83	-	196.67	130.76	78.29	77.28	94.86	118.48	-	-	103.35
2566	-	-	50.51	57.01	53.14	60.49	59.78	55.21	55.68	-	114.68	77.35	111.55	92.01	104.90	103.06	101.59	105.36	101.31



# ล่องกอง

ประจำสัปดาห์ที่ 2 เดือนตุลาคม 2566 (วันที่ 9 - 12 ตุลาคม 2566)

	2563	2564	2565	2566	% Δ
ผลผลิต (ตัน)	74,358	76,313	42,264	60,631	43.46
- ภาคตะวันออก	22,993	20,656	19,430	7,688	- 60.43
- ภาคเหนือ	16,969	19,476	20,774	20,044	- 3.51
- ภาคใต้	34,396	36,181	2,060	32,899	1,497.04
<b>ช่วงผลผลิตออกมา/แหล่งผลิตสำคัญ</b>					
- ภาคตะวันออก	ม.ย. (33.28%) จันทบุรี ตราด ระยอง				
- ภาคเหนือ	ก.ย. - ต.ค. (70%) อุดรดิตต์ สุโขทัย				
- ภาคใต้	ก.ย. (42.46%) ยะลา ชุมพร ปัตตานี				
พื้นที่ให้ผล (ไร่)	222,950	207,205	193,350	161,441	-16.50
ผลผลิต/ไร่ (กก)	334	368	219	376	71.69
จำนวนครัวเรือน	146,125	138,359	136,524	136,524	
<b>การบริโภค (ตัน)</b>					
- บริโภคสด	72,646	74,861	38,280	N/A	
<b>การส่งออก</b> <span style="float: right;">ม.ค.-ส.ค. 66</span>					
- ปริมาณ (ตัน)	1,712	1,452	3,987.11	763.06	
- มูลค่า (ล้านบาท)	42.86	36.46	86.07	48.06	
ประเทศคู่ค้า	จีน แคนาดา ฟิลิปปินส์				

## สถานการณ์ปัจจุบัน

- ขณะนี้เข้าสู่ช่วงปลายรุ่นของผลผลิตล่องกองภาคเหนือ (จ.อุดรดิตต์ และสุโขทัย) และผลผลิตภาคใต้ ออกสู่ตลาดแล้วประมาณ ร้อยละ 72 โดยจะออกสู่ตลาดต่อเนื่องจนถึงกลางเดือน ต.ค. 66 และคาดว่าจะหมดฤดูกาลผลิตล่องกองภายในเดือน ต.ค. 66

## 1. สถานการณ์การผลิตและการตลาด

**1.1 การผลิต** สศก. คาดการณ์ผลผลิตเพิ่มขึ้นจากปีที่ผ่านมา เพื่อให้ผลโดยรวมลดลง เนื่องจากเกษตรกรปรับเปลี่ยนไปปลูกทุเรียน สำหรับผลผลิตต่อเนื่องที่ให้ผลเพิ่มขึ้น เนื่องจากแหล่งผลิตสำคัญทางภาคใต้คาดว่าอากาศเอื้ออำนวยกว่าปี 2565 มีฝนตกต่อเนื่องไม่มีช่วงแล้งเพียงพอที่จะทำให้ล่องกองออกดอก ติดผลเพิ่มขึ้น

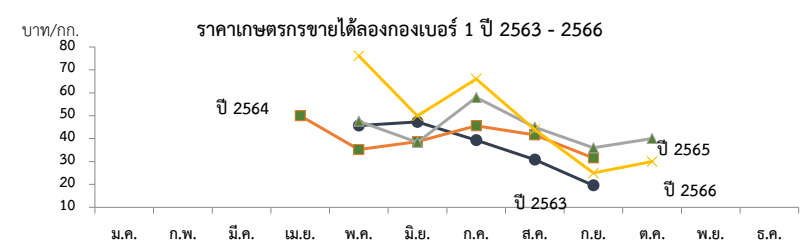
**1.2 การตลาด** ล่องกองมีอายุการเก็บรักษาสั้น เน้าเสียหายและส่วนใหญ่บริโภคสดภายในประเทศ จึงต้องมีการกระจายให้ถึงผู้บริโภคโดยเร็ว

## 2. มาตรการบริหารจัดการผลไม้ ปี 2566 ดังนี้

1. ด้านการผลิต : เร่งรัดตรวจและรับรอง GAP
2. ด้านตลาดในประเทศ : ทำสัญญาซื้อขายล่วงหน้ากับคู่เกษตรกร-ผู้ค้า “อมก๋อยโมเดล” กระจายผลผลิตผลไม้ ออกนอกแหล่งผลิต รวมทั้งจัดหาพื้นที่ขายให้เกษตรกร ผ่านห้าง ร้านสะดวกซื้อ ปิ่นม้านัน รนเร่ โรบินบาย จัดงาน Fruit Festival ในแหล่งท่องเที่ยว สนับสนุนการไหลผลไม้นั้นเครื่องปั้น พรี 20 กก. สนับสนุนกล่องพร้อมค่าจัดส่งผลไม้ อบรมให้ความรู้เกษตรกร กลุ่มเกษตรกรเรื่องการค้าออนไลน์ ขอความร่วมมือผู้ว่าราชการจังหวัดอำนวยความสะดวก ในการเคลื่อนย้ายแรงงาน ประสาน กอ.รมน. สนับสนุนกำลังพลช่วยเก็บเกี่ยว คัดแยก และขนย้ายผลไม้ รวมทั้งเชื่อมโยงผลไม้ต้นทาง-ปลายทาง โดยทีมเซลล์แมนจังหวัด-ประเทศ
3. ด้านตลาดต่างประเทศ : เสริมสภาพคล่องให้ผู้ส่งออก โดยชดเชยดอกเบี้ย 3% ระยะเวลา 6 เดือนและสนับสนุน ค่าบริหารจัดการในการส่งออก จัดให้มีการเจรจาจับคู่ซื้อขายผลไม้ออนไลน์ ออฟไลน์ จัดกิจกรรมส่งเสริมการขายในต่างประเทศ พร้อมจัดทำสื่อประชาสัมพันธ์สร้างความเชื่อมั่นผลไม้ไทย จัดมหกรรมการค้าชายแดน 3 ภาค เจรจ่าผ่อนคลายมาตรการ ที่เป็นอุปสรรคทางการค้า และตั้งคณะทำงานผลักดันการส่งออกผลไม้ไทย War Room
4. ด้านกฎหมาย : กำกับดูแล/สร้างความเป็นธรรมทางการค้า โดยใช้อำนาจตาม พ.ร.บ.ว่าด้วยราคาสินค้าและบริการ พ.ศ. 2542 พ.ร.บ.มาตรการขังตัวงวด พ.ศ. 2542 และ พ.ร.บ.แข่งขันทางการค้า พ.ศ. 2560 พ.ร.บ.คุ้มครองผู้บริโภค พ.ศ. 2522 และกฎหมายอาญา

## 3. คณะกรรมการดูแลสินค้าผลไม้

สินค้าผลไม้มีคณะกรรมการพัฒนาและบริหารจัดการผลไม้ดูแลรับผิดชอบ โดยมี รมว.ช. เป็นประธาน และอธิบดีกรมส่งเสริมการเกษตรเป็นกรรมการและเลขานุการ



## ราคาที่เกษตรกรขายได้ (ล่องกองเบอร์ 1)

หน่วย : บาท/กก.

ปี	ม.ค.	ก.พ.	มี.ค.	เม.ย.	พ.ค.	มิ.ย.	ก.ค.	ส.ค.	ก.ย.	ต.ค.	พ.ย.	ธ.ค.	เฉลี่ย
2559	-	-	-	62	53.59	42.93	54.47	43.52	32.16	16.86	28.00	-	42.91
2560	-	-	-	-	51.98	40.81	38.55	34.20	40.00	-	-	-	39.75
2561	-	-	-	70	54	33.32	46.11	35.71	26.67	-	-	-	36.87
2562	-	-	-	-	45.73	47.3	39.33	30.80	19.56	-	-	-	35.34
2563	-	-	-	50	35.2	38.68	45.61	41.67	31.54	-	-	-	38.69
2564	-	-	-	-	50.34	43.63	31.76	23.41	20.83	-	-	-	32.09
2565	-	-	-	-	47.59	38.39	58.00	45.00	35.50	40.00	50.00	-	52.89
2566	-	-	-	-	76.14	49.90	66.00	43.83	25.00	30.00	-	-	48.47

# ลำไย

ประจำสัปดาห์ที่ 2 เดือน ตุลาคม 2566 (วันที่ 9 - 12 ตุลาคม 2566)

	2563	2564	2565	2566	%
<b>ผลผลิต (ตัน)</b>	1,182,488	1,567,087	1,555,360	1,565,344	0.64
-ภาคเหนือ	816,856	954,820	1,038,364	1,043,503	0.49
-ภาคตะวันออก	330,841	571,497	479,288	482,835	0.74
-ภาคอื่นๆ	34,791	40,770	37,708	39,006	3.44
<b>ช่วงผลผลิตออกมาก/แหล่งผลิตสำคัญ</b> การกระจายผลผลิต นอกฤดู : ในฤดู คือ 40 : 60					
-ภาคเหนือ	ม.ย. - ก.ย. เชียงใหม่ ลำพูน เชียงราย พะเยา น่าน ตาก ลำปาง และแพร่				
-ภาคตะวันออก	ม.ค. - พ.ค. และ ต.ค. - ธ.ค. จันทบุรี สระแก้ว				
<b>พื้นที่ให้ผล (ไร่)</b>	1,583,920	1,650,124	1,693,261	1,690,286	-0.18
<b>ผลผลิต/ไร่ (กก.)</b>	747	950	919	926	0.76
<b>จำนวนครัวเรือน (ครัวเรือน)</b>	239,804	253,018	236,562	229,164	-3.13
<b>มูลค่าผลผลิต (ล้านบาท)</b>	26,346	35,432	31,107		
<b>บริโภคในประเทศ (ตัน)</b>	118,246	156,709	253,077	255,013	0.76
<b>ส่งออก (ตัน/ล้านบาท)</b>	<b>ปี 2563</b>	<b>ปี 2564</b>	<b>ปี 2565</b>	<b>ปี 2566</b>	
- ปริมาณลำไยสด	464,824	633,131	470,547	182,755 (ม.ค.-ส.ค.66)	
- มูลค่าลำไยสด	16,845	23,133	17,434	7,031	
- ปริมาณลำไยแช่แข็ง	77.3	158.97	126	78	
- มูลค่าลำไยแช่แข็ง	8.72	9.16	9.54	14.15	
- ปริมาณลำไยกระป๋อง	9,573	9,386	10,797	4,726	
- มูลค่าลำไยกระป๋อง	657	670	833	333	
- ปริมาณลำไยอบแห้ง	155,504	156,684	159,229	47,935	
- มูลค่าลำไยอบแห้ง	7,058	7,417	7,409	2,748	
<b>ประเทศคู่ค้า</b>					
ลำไยสด	จีน 73% อินโดนีเซีย 17% มาเลเซีย 3%				
ลำไยแช่แข็ง	ไต้หวัน 35% ญี่ปุ่น 26% ฮองกง 24%				
ลำไยกระป๋อง	มาเลเซีย 29% จีน 18% อินโดนีเซีย 17%				
ลำไยอบแห้ง	จีน 92% เวียดนาม 3% อินโดนีเซีย 1%				
<b>อัตราแปรสภาพ</b>	ลำไยกระป๋อง 1 : 0.55 ลำไยอบแห้ง 1 : 0.33				
	ลำไยสด 100 กก. : ลำไยกระป๋อง 55.00 กก.				
	ลำไยสด 100 กก. : ลำไยอบแห้งทั้งหมด 33.33 กก.				
	ลำไยสด 100 กก. : ลำไยอบแห้งเฉพาะเนื้อ 10.00 กก.				

**1. สถานการณ์การผลิตและการตลาดปี 2566**

**1.1 การผลิต : สก.คาดการณ์ผลผลิตลำไยทั้งประเทศ จำนวน 1,563,344 ตัน**  
 เนื้อที่ให้ผลรวมทั้งประเทศเพิ่มขึ้นเล็กน้อย จากต้นลำไยที่ปลูกในปี 2562 ซึ่งเกษตรกรปลูกแทนลำไยที่เสื่อมและไม้ผลอื่น เริ่มให้ผลผลิตได้ในปีนี้ ผลผลิตต่อเนื้อที่ให้ผลลดลง เนื่องจากราคาลำไยที่เกษตรกรขายได้ในปี 2564 ลดลงจากปีที่ผ่านมา จึงไม่จูงใจให้เกษตรกร บำรุงดูแล และลดการใส่ปุ๋ย แต่โดยรวมผลผลิต ปี 2566 ยังคงเพิ่มขึ้นตามปริมาณเนื้อที่ให้ผล

**1.2 การตลาด : สก. คาดว่าจะมีการส่งออกลำไยสดและผลิตภัณฑ์ เพิ่มขึ้นจากปีที่ผ่านมาร้อยละ 1.68 แม้ว่าเศรษฐกิจ ยังคงชะลอตัวและมีความไม่แน่นอน โดยเฉพาะประเทศผู้นำเข้าหลัก คือ จีน และจากมาตรการ Zero Covid ของจีน ส่งผลให้ต้นทุนโลจิสติกส์ต่างๆ สูงขึ้น ความสามารถในการแข่งขันในตลาดลดลง แต่มีความต้องการบริโภคลำไยอย่างต่อเนื่องจากจีนและฮ่องกง รวมทั้งประเทศอาเซียนโดยเฉพาะอินโดนีเซีย**

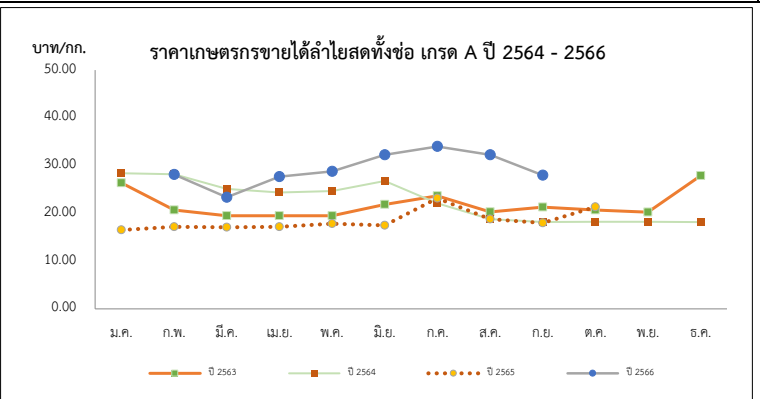
**2. มาตรการบริหารจัดการผลไม้ ปี 2566 (20 มี.ค.66)**

ซึ่งครอบคลุมตลอดห่วงโซ่ ตั้งแต่ต้นน้ำ กลางน้ำ และปลายน้ำ รวม 22 มาตรการ

- 1) ด้านการผลิต : เร่งรัดตรวจและรับรอง GAP
- 2) ด้านตลาดในประเทศ : ทำสัญญาซื้อขายล่วงหน้ากับผู้ประกอบการผู้ค้า “อมก๋อยโมเดล” กระจายผลผลิตผลไม้ ออกนอกแหล่งผลิต รวมทั้งจัดหาพื้นที่ขายให้เกษตรกร ผ่านห้าง ร้านสะดวกซื้อ ปิ่นมัทรี มรรค์ รถมอเตอร์ไซด์ ไรต์เฟรช Fruit Festival ในแหล่งท่องเที่ยว สนับสนุนการไหลผลไม้น้ำขึ้นเครื่องบิน ฟรี 20 กก. สนับสนุนกล่อง พร้อมค่าจัดส่งผลไม้ อบรมให้ความรู้เกษตรกร กลุ่มเกษตรกรเรื่องการค้าออนไลน์ ขอความร่วมมือผู้ว่าราชการจังหวัด อำนวยความสะดวกในการเคลื่อนย้ายแรงงาน ประสาน กอ.รมน. สนับสนุนกำลังพลช่วยเก็บเกี่ยว คัดแยก และขนย้าย ผลไม้ รวมทั้งเชื่อมโยงผลไม้นับพันทาง-ปลายทาง โดยทีมเซลล์แมนจังหวัด-ประเทศ และสนับสนุนค่าบริหารจัดการ ในการแปรรูปสร้างมูลค่าเพิ่ม (ทุเรียน ลำไย)
- 3) ด้านตลาดต่างประเทศ : เสริมสภาพคล่องให้ผู้ส่งออก โดยชดเชยดอกเบี้ย 3% ระยะเวลา 6 เดือนและ สนับสนุนค่าบริหารจัดการในการส่งออก จัดให้มีการเจรจาจับคู่ซื้อขายผลไม้ออนไลน์ ออฟไลน์ จัดกิจกรรมส่งเสริม การขายในต่างประเทศ พร้อมจัดทำสื่อประชาสัมพันธ์สร้างความเชื่อมั่นผลไม้ไทย จัดมหกรรมการค้าชายแดน 3 ภาค เจริญผ่านคลายมาตรการที่เป็นอุปสรรคทางการค้า และตั้งคณะทำงานผลักดันการส่งออกผลไม้ไทย War Room
- 4) ด้านกฎหมาย : กำกับดูแล/สร้างความเป็นธรรมทางการค้า โดยใช้อำนาจตาม พ.ร.บ.ว่าด้วยราคาสินค้าและบริการ พ.ศ. 2542 พ.ร.บ.มาตราชั่งตวงวัด พ.ศ. 2542 และ พ.ร.บ.แข่งขันทางการค้า พ.ศ. 2560 พ.ร.บ.คุ้มครอง ผู้บริโภค พ.ศ. 2522 และกฎหมายอาญา

**สถานการณ์ปัจจุบัน**

- ผลผลิตลำไยในฤดู 8 จังหวัดภาคเหนือ สิ้นสุดฤดูกาลเก็บเกี่ยวแล้ว



ราคาเกษตรกรขายได้ลำไยพันธุ์อ็อคสดทั้งซ้อ เกรด A													บาท/กก.
ปี	ม.ค.	ก.พ.	มี.ค.	เม.ย.	พ.ค.	มิ.ย.	ก.ค.	ส.ค.	ก.ย.	ต.ค.	พ.ย.	ธ.ค.	เฉลี่ย
2562	24.83	27.30	28.82	25.13	22.50	22.25	26.02	27.36	25.79	27.50	27.50	27.50	26.31
2563	26.36	20.68	19.50	19.50	19.50	21.88	23.66	20.30	21.29	20.69	20.24	27.89	22.28
2564	28.40	28.21	25.13	24.36	24.65	26.78	22.13	18.78	18.20	18.23	18.24	18.17	22.61
2565	16.51	17.17	17.06	17.17	17.86	17.50	23.17	18.77	18.00	21.33	-	-	20.00
2566	-	28.13	23.37	27.67	28.80	32.25	34.00	32.25	27.25	-	-	-	29.22

ที่มา : สำนักงานเศรษฐกิจการเกษตร

# ลิ้นจี่

## ประจำสัปดาห์ที่ 2 เดือน ตุลาคม 2566 (วันที่ 9 - 12 ตุลาคม 2566)

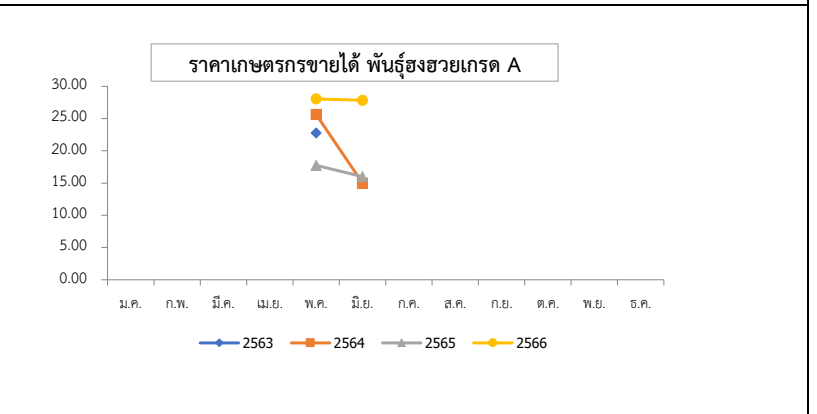
	2563	2564	2565	2566	% Δ
<b>ผลผลิต (ตัน)</b>	33,998	36,233	43,817	39,527	-9.79
- ภาคเหนือ	30,308	31,570	40,785	34,576	-15.22
- ภาคตะวันออกเฉียงเหนือ	1,245	1,580	1,863	1,848	-0.81
- ภาคกลาง	2,444	3,083	1,169	3,103	165.44
<b>เนื้อที่ให้ผลผลิต (ไร่)</b>	99,985	98,506	94,165	89,251	-5.22
<b>ผลผลิต/ไร่ (กก.)</b>	340	368	465	443	-4.73
<b>แหล่งผลิต</b>	เชียงใหม่ พะเยา น่าน เชียงราย				
<b>ช่วงออกสู่ตลาดมาก</b>	พฤษภาคม-มิถุนายน 89%				
<b>จำนวนครัวเรือน</b>	19,870	18,790	18,100	17,400	
<b>บริโภคสด (ตัน)</b>	26,302	27,702	33,967		
<b>ส่งออก (ตัน/ลบ.)</b>	<b>ปี 2563</b>	<b>ปี 2564</b>	<b>ปี 2565</b>	<b>ปี 2566</b>	
- ปริมาณลิ้นจี่สด	1,178	850	627	270	(ม.ค.-ส.ค.)
- มูลค่าลิ้นจี่สด	22	28	17	11	
- ปริมาณลิ้นจี่กระป๋อง	3,107	3,563	4,134	2,730	
- มูลค่าลิ้นจี่กระป๋อง	212	235	310	217	
- ปริมาณลิ้นจี่อบแห้ง	4	26	61	20	
- มูลค่าลิ้นจี่อบแห้ง	1	8	20	7	
<b>ประเทศคู่ค้า</b>					
- ลิ้นจี่สด	มาเลเซีย 87% อาหรับเอมิเรตส์ 6% กาตาร์ 2%				
- ลิ้นจี่กระป๋อง	อเมริกา 27% เวียดนาม 20% มาเลเซีย 12%				
- ลิ้นจี่อบแห้ง	อเมริกา 97% มาเลเซีย 2% สิงคโปร์ 1%				
<b>อัตราแปรสภาพ</b>	ลิ้นจี่สด 100 กก. : ลิ้นจี่กระป๋อง 48 กก. ลิ้นจี่สด 100 กก. : ลิ้นจี่อบแห้ง 10 กก.				

**1. สถานการณ์การผลิตปี 2566**  
 สศก.คาดการณ์เนื้อที่ให้ผลรวมทั้งประเทศ ปี 2566 ลดลงจากปีที่ผ่านมามากประมาณร้อยละ 5.04 ผลผลิตรวมทั้งประเทศ ลดลงจากปีที่ผ่านมามาก 3,828 ตัน หรือร้อยละ 8.74 จากที่เกษตรกรโค่นต้นลิ้นจี่เพื่อปรับเปลี่ยนไปปลูกพืชอื่น เช่น ยางพารา มันสำปะหลังข้าวโพดเลี้ยงสัตว์ และผลไม้อื่น ส่วนผลผลิตรวมลดลง จากสภาพอากาศที่ไม่เอื้ออำนวย อากาศหนาวเย็น ไม่ต่อเนื่อง ทำให้การติดดอกออกผลลดลงจากปีที่แล้ว

**2. มาตรการบริหารจัดการผลไม้ ปี 2566 (20 มี.ค.66)**  
 ซึ่งครอบคลุมตลอดห่วงโซ่ ตั้งแต่ต้นน้ำ กลางน้ำ และปลายน้ำ รวม 22 มาตรการ

- ด้านการผลิต : เร่งรัดตรวจและรับรอง GAP
- ด้านตลาดในประเทศ : ทำสัญญาซื้อขายล่วงหน้ากับคู่เกษตรกร-ผู้ค้า “อมก๋อยโมเดล” กระจายผลผลิตผลไม้ ออกนอกแหล่งผลิต รวมทั้งจัดหาพื้นที่ขายให้เกษตรกร ผ่านห้าง ร้านสะดวกซื้อ ปิ๊มน้ำมัน รด เร็วโมบาย จัดงาน Fruit Festival ในแหล่งท่องเที่ยว สนับสนุนการไหลผลไม้อัจฉริยะขึ้นเครื่องบิน ฟรี 20 กก. สนับสนุนกล่อง พร้อมค่าจัดส่งผลไม้ อบรมให้ความรู้เกษตรกร กลุ่มเกษตรกรเรื่องการค้าออนไลน์ ขอความร่วมมือผู้ว่าราชการจังหวัด อำนวยความสะดวกในการเคลื่อนย้ายแรงงาน ประสาน กอ.รมน. สนับสนุนกำลังพลช่วยเหลือเก็บเกี่ยว คัดแยก และขนย้าย ผลไม้ รวมทั้งเชื่อมโยงผลไม้ต้นทาง-ปลายทาง โดยทีมเซลล์แมนจังหวัด-ประเทศ และสนับสนุนการบริหารจัดการ ในการแปรรูปสร้างมูลค่าเพิ่ม (ทุเรียน ลำไย)
- ด้านตลาดต่างประเทศ : เสริมสภาพคล่องให้ผู้ส่งออก โดยชดเชยดอกเบี้ย 3% ระยะเวลา 6 เดือนและ สนับสนุนการบริหารจัดการในการส่งออก จัดให้มีการเจรจาจับคู่ซื้อขายผลไม้ออนไลน์ ออฟไลน์ จัดกิจกรรมส่งเสริม การขายในต่างประเทศ พร้อมจัดทำสื่อประชาสัมพันธ์สร้างความเชื่อมั่นผลไม้ไทย จัดมหกรรมการค้าชายแดน 3 ภาค เจริญผอนคลายมาตรการที่เป็นอุปสรรคทางการค้า และตั้งคณะทำงานผลักดันการส่งออกผลไม้ไทย War Room
- ด้านกฎหมาย : กำกับดูแล/สร้างความเป็นธรรมทางการค้า โดยใช้อำนาจตาม พ.ร.บ.ว่าด้วยราคาสินค้าและบริการ พ.ศ. 2542 พ.ร.บ.มาตรการขังตัวจัด พ.ศ. 2542 และ พ.ร.บ.แข่งขันทางการค้า พ.ศ. 2560 พ.ร.บ.คุ้มครอง ผู้บริโภค พ.ศ. 2522 และกฎหมายอาญา

**สถานการณ์ปัจจุบัน**  
 - ผลผลิตลิ้นจี่ของหวาน 4 จังหวัดภาคเหนือ (เชียงใหม่ เชียงราย พะเยา น่าน) ปี 2566 สิ้นสุดฤดูกาลเก็บเกี่ยวแล้ว



ปี	ม.ค.	ก.พ.	มี.ค.	เม.ย.	พ.ค.	มิ.ย.	ก.ค.	ส.ค.	ก.ย.	ต.ค.	พ.ย.	ธ.ค.	เฉลี่ย
2561	-	-	-	-	24.17	13.83	-	-	-	-	-	-	22.15
2562	-	-	-	-	37.70	49.50	-	-	-	-	-	-	40.01
2563	-	-	-	-	22.78	-	-	-	-	-	-	-	22.78
2564	-	-	-	-	25.63	15.00	-	-	-	-	-	-	23.55
2565	-	-	-	-	17.75	16.00	-	-	-	-	-	-	17.41
2566	-	-	-	-	28.04	27.00	-	-	-	-	-	-	27.84

ที่มา : สำนักงานเศรษฐกิจการเกษตร

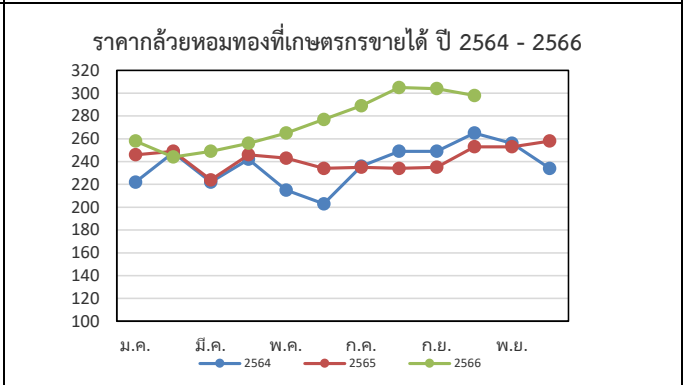
## กล้วยหอมทอง

ประจำสัปดาห์ที่ 2 เดือนตุลาคม 2566 (9 - 12 ตุลาคม 2566)

ผลผลิต	2563	2564	2565	2566	%	1. การผลิต
เนื้อที่ปลูก (ไร่)	79,266	79,336	71,474	69,096 <sup>(ก.ย.)</sup>	-3.33	การเพาะปลูกกล้วยหอมทอง มีอายุการเก็บเกี่ยวตั้งแต่ลงหน่อพันธุ์จนถึงเก็บผลผลิตได้ใช้เวลาประมาณ 8 - 11 เดือน (หลังจากตัดหัวปลีแล้ว 53 วัน จึงจะตัดเครือได้) ผลผลิตสามารถออกสู่ตลาดได้ตลอดปี
เนื้อที่ให้ผล (ไร่)	40,846	46,362	41,596	39,812	-4.29	
เนื้อที่เก็บเกี่ยวผลผลิต (ไร่)	30,617	34,439	32,620	29,156	-10.62	
ผลผลิตที่เก็บเกี่ยวได้ (ตัน)	113,389	143,526	137,740	85,854	-37.67	2. การตลาด
แหล่งผลิตที่สำคัญ	ปทุมธานี เพชรบุรี สุราษฎร์ธานี ชุมพร และสระบุรี					
ใช้ในประเทศ (ตัน)	109,925	137,080	135,090	N/A	-1.45	สำหรับตลาดภายในประเทศส่วนใหญ่จะมีผู้รวบรวมท้องถิ่น นำไปจำหน่ายที่ตลาดกลาง และห้างสรรพสินค้า สำหรับเกษตรกรจะส่งเข้าโรงงานแปรรูปต่อไป
ส่งออก						3. มาตรการ
ผลสด ปริมาณ (ตัน)	3,464	6,446	2,650	957 <sup>(ม.ค.-ส.ค.)</sup>	3.1 กระทรวงเกษตรและสหกรณ์	
มูลค่า (ล้านบาท)	104	186	90	31	- ส่งเสริมการผลิตกล้วยหอมแปลงใหญ่ โดยเน้นระบบ GAP	
คู่ค้าที่สำคัญ	ญี่ปุ่น 93% เมียนมา 3% กัมพูชา 1%					3.2 กระทรวงพาณิชย์
						- กล้วยหอมเพื่อส่งออก เกษตรกรจะมีการทำสัญญาข้อตกลงซื้อขายกับผู้ประกอบการส่งออกไว้ล่วงหน้า
						- กรณีออกมากระจุกตัว จะเร่งเชื่อมโยงตลาดปลายทาง ห้างสรรพสินค้า
						ผลักดันเข้าสู่การแปรรูปเพิ่มขึ้น และจัดสถานที่ให้เกษตรกรจำหน่ายให้กับผู้บริโภคโดยตรง

**สถานการณ์ปัจจุบัน**

ผลผลิตออกสู่ตลาดอย่างต่อเนื่อง ราคาที่เกษตรกรขายได้ทรงตัวเท่ากับสัปดาห์ที่ผ่านมา



ปี	ม.ค.	ก.พ.	มี.ค.	เม.ย.	พ.ค.	มิ.ย.	ก.ค.	ส.ค.	ก.ย.	ต.ค.	พ.ย.	ธ.ค.	เฉลี่ย
2562	155	157	140	179	197	233	247	256	243	236	205	211	205
2563	231	230	245	236	249	264	275	276	252	231	227	222	245
2564	222	248	222	242	215	203	236	249	249	265	256	234	237
2565	246	249	224	246	243	234	235	234	235	253	253	258	243
2566	258	244	249	256	265	277	289	305	304	298 <sup>(ส.12 ค.ค.66)</sup>			275

ที่มา การผลิต : กรมส่งเสริมการเกษตร (กสค.) ณ 30 ก.ย.66

กรมการค้าภายใน กระทรวงพาณิชย์

ราคา : สำนักเศรษฐกิจการเกษตร (สศก.)

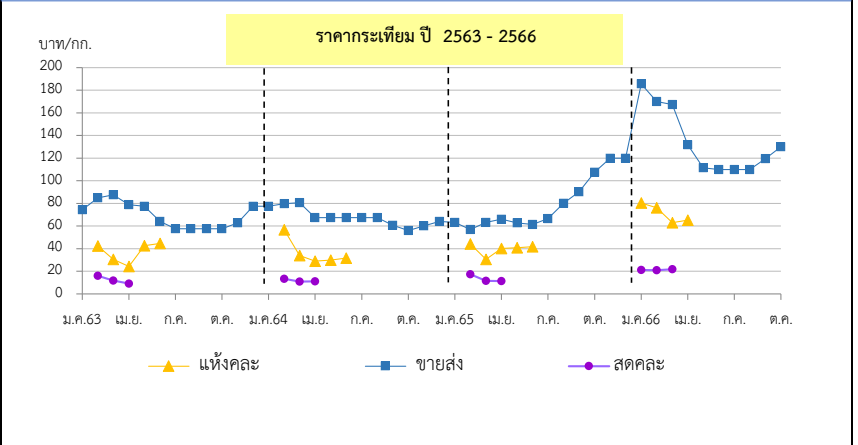
ตุลาคม 2566

## กระเทียม

ประจำสัปดาห์ที่ 2 ของเดือนตุลาคม 2566 (9 - 12 ต.ค. 66)

รายการ/ปี	2562/63	2563/64	2564/65	2565/66*	% r	
ผลผลิต (ตัน)	76,839	75,444	62,565	<b>63,755</b>	1.90	
ออกสู่ตลาด	ม.ค.-เม.ย. <u>ออกมา:</u> ก.พ.15.05% มี.ค.68.13% เม.ย.13.40%					
แหล่งผลิตสำคัญ	เชียงใหม่ (39.38%) แม่ฮ่องสอน (32.11%) ลำปาง (7.45%) พะเยา (5.36%) ลำพูน (2.97%)					
พื้นที่ปลูก (ไร่)	70,161	69,140	61,799	<b>61,123</b>	-1.09	
ผลผลิตต่อไร่ (กก.)	1,095	1,091	1,012	<b>1,043</b>	3.06	
จำนวนครัวเรือน	19,684	19,627	18,368	na		
การใช้ (ตัน)	173,405	139,489	109,100	na		
นำเข้า (พิกัด 0703 20 )	<u>ปี 2563</u>	<u>ปี 2564</u>	<u>ปี 2565</u>	<u>ปี 2566</u>		
ปริมาณ (ตัน)	78,908	44,043	36,421	<b>33,638</b>	} ม.ค.-ส.ค.	
มูลค่า (ล้านบาท)	1,317	765	640	<b>572</b>		
ส่งออก (พิกัด 0703 20 )	ปริมาณ (ตัน)	1,069	1,941	1,171		<b>463</b>
มูลค่า (ล้านบาท)	66.95	69.94	41.77	<b>14.87</b>		
ประเทศที่ส่งออก (ปี 65)	เมียนมาร์ (39%) ไต้หวัน (49%) อื่น ๆ (12%)					
ประเทศไทยนำเข้า (ปี 65)	จีน (98%) อื่น ๆ (2%)					
การจับกุมลักลอบนำเข้า						
- จำนวน (ราย)	193	111	175	<b>44</b>	} ม.ค.-ส.ค.	
- ปริมาณ (ตัน)	165.98	92.22	402.14	<b>104.86</b>		
- มูลค่า (ล้านบาท)	4.45	2.98	12.68	<b>2.13</b>		
<b>ราคา (บาท/กก.)</b>	<b>สัปดาห์นี้</b> (12 ต.ค.66)	<b>สัปดาห์ก่อน</b> (6 ต.ค.66)			<b>เพิ่ม/ลด</b>	
กระเทียมสดคละ (สศก.)	-	-			-	
แห้งคละ (สศก.)	-	-			-	
<b>กระเทียมแห้งมัดजूกหัวใหญ่ ตลาด กทม.</b>						
ราคาขายส่ง	130.00	130.00			-	
ราคาขายปลีก	155.00	155.00			-	
<b>กระเทียมจีนเบอร์กลาง</b>						
ราคาขายส่ง	77.00	77.00			-	
ราคาขายปลีก	92.50	92.50			-	

1. การนำเข้าตามพันธกรณีความตกลงระหว่างประเทศ
  - WTO มติ ครม. (29 ธ.ค. 63) เห็นชอบการเปิดตลาดกระเทียม ปี 2564-2566 ตามข้อผูกพัน WTO ในโควตา ปริมาณ 65 ตัน ภาษี 27% (ให้ อคส. เป็นผู้นำเข้าแต่เพียงผู้เดียว) นอกโควตา ภาษี 57%
  - AFTA ตั้งแต่ 1 ม.ค.53 ภาษีนำเข้าลดจากร้อยละ 5 เหลือ 0 โดย คต. กำหนดหลักเกณฑ์การออกหนังสือรับรองและเงื่อนไขการนำเข้า ดังนี้ (1) เป็นนิติบุคคลที่ขึ้นทะเบียนเป็นผู้นำเข้ากระเทียมไว้กับ คต. เป็นรายปี (ตามแบบ ทอ.7 และทอ.8) (2) ให้นำเข้าเฉพาะกรณีใช้ในกิจการตนเอง ในปริมาณที่ไม่เกินปริมาณที่ระบุไว้ในแผนการนำเข้า (3) ต้องนำเข้าช่วงเดือน ก.ค.-เดือน ต.ค.ของแต่ละปี และ (4) ให้นำเข้าทางด่านศุลกากรที่มีด่านตรวจพืชและด่านอาหารและยาหรือมีเจ้าหน้าที่ที่มีอำนาจของด่านดังกล่าวปฏิบัติหน้าที่
2. การบริหารจัดการ
  - 2.1 กำหนดให้กระเทียมเป็นสินค้าควบคุม โดยคณะกรรมการกลางว่าด้วยราคาสินค้าและบริการ (กกร.) ได้ออกประกาศ (1 ก.ค.66) ดังนี้
    - (1) กำหนดให้กระเทียมที่นำเข้าจากต่างประเทศ ตั้งแต่ 400 กก. ขึ้นไป โดยทางบกหรือทางทะเล เข้าหรือออกจากจังหวัดที่กำหนด 52 จังหวัด ต้องขออนุญาตขนย้าย
    - (2) ให้แจ้งปริมาณ สถานที่เก็บและจัดทำบัญชีมูลค่ากระเทียมที่นำเข้าจากต่างประเทศ ตั้งแต่ 2,000 กก.ขึ้นไป
  - 2.2 กำหนดให้กระเทียมเป็นสินค้าที่ต้องแสดงราคารับซื้อและราคาจำหน่ายขายปลีก
  - 2.3 คณะอนุกรรมการจัดการการผลิตและการตลาด กระเทียม หอมแดง หอมหัวใหญ่ และมันฝรั่ง ได้มีมติดังนี้
    - (1) กรมศุลกากรดำเนินการติดตาม ตรวจสอบ และปราบปรามการลักลอบการนำเข้ากระเทียม หอมแดง หอมหัวใหญ่และมันฝรั่ง อย่างเข้มงวด และให้นำใบขออนุญาตขนย้ายตามประกาศ กกร. เป็นเอกสารประกอบการตรวจปล่อยสินค้าออกจากด่านฯ
    - (2) กรมส่งเสริมสหกรณ์และกระทรวงพาณิชย์ช่วยระบายนผลิตออกนอกแหล่งผลิต
    - (3) กระทรวงพาณิชย์ร่วมตรวจสอบสต็อกกระเทียมเพื่อป้องกันการลักลอบ
  - 2.4 ด้านการตลาด
    - (1) เชื่อมโยงการซื้อขายระหว่างผู้ประกอบการ ผู้ใช้กระเทียมรายใหญ่ ห้างค้าปลีก-ค้าส่ง กับกลุ่มเกษตรกรโดยใช้สัญญาข้อตกลงมาตรฐานของกรมการค้าภายใน
    - (2) โครงการบริหารจัดการการตลาดพืชหัว ปี 2566 เป้าหมาย 27,000 ตัน วงเงินรวม 70,658,000 บาท (กระเทียม 13,000 ตัน หอมหัวใหญ่ 6,500 ตัน หอมแดง 7,500 ตัน)



ราคา (บาท/กก.)	ปี/เดือน	ม.ค.	ก.พ.	มี.ค.	เม.ย.	พ.ค.	มิ.ย.	ก.ค.	ส.ค.	ก.ย.	ต.ค.	พ.ย.	ธ.ค.	เฉลี่ย
<b>สดคละ เกษตรกรขายได้</b>	2563	-	16.04	11.52	9.18	-	-	-	-	-	-	-	-	12.32
	(สศก.)	2564	-	13.27	10.90	11.02	-	-	-	-	-	-	-	11.54
	2565	-	17.37	11.52	11.39	-	-	-	-	-	-	-	-	13.03
	<b>2566</b>	21.11	21.00	21.77	23.09	-	-	-	-	-	-	-	-	21.55
<b>แห้งคละ</b>	2563	-	42.44	30.48	24.28	42.70	44.62	-	-	-	-	-	-	34.47
	(สศก.)	2564	-	56.76	33.86	28.96	29.91	31.76	-	-	-	-	-	41.94
	2565	-	47.20	30.48	35.39	40.88	41.83	-	-	-	-	-	-	36.91
	<b>2566</b>	80.30	76.22	63.01	65.17	-	-	-	-	-	-	-	-	68.54
<b>แห้งมัดजूกใหญ่ขายส่ง ตลาด กทม.</b>	2563	74.32	84.87	87.50	78.93	77.50	64.67	57.50	57.50	57.50	57.50	62.76	77.50	69.84
	2564	77.50	79.72	80.54	67.50	67.50	67.50	67.50	67.50	60.59	56.00	60.00	64.00	67.99
	2565	63.30	57.00	63.39	66.00	62.85	61.50	66.50	80.14	90.39	107.67	120.00	120.00	79.90
	<b>2566</b>	184.76	170.00	167.27	131.88	111.50	110.00	110.00	110.00	110.00	119.55	130.00	-	134.50

\*สำนักงานเศรษฐกิจการเกษตรคาดการณ์ ราคากระเทียมแห้งคละปี 2566 เป็นของภาคตะวันออกเฉียงเหนือ ซึ่งมีปริมาณเฉลี่ย 3% ของผลผลิตทั้งประเทศ กองส่งเสริมการค้าสินค้าเกษตร 2

หอมแดง

ประจำสัปดาห์ที่ 2 ของเดือนตุลาคม 2566 (9 - 12 ต.ค.66)

รายการ	2562/63	2563/64	2564/65	2565/66	% Δ
ผลผลิต <sup>(1)</sup> (ตัน)	134,655	159,869	137,736	148,990	8.17
แหล่งผลิตสำคัญ <sup>(1)</sup>	ศรีสะเกษ (50.88%) เชียงใหม่ (16.86%) พะเยา (7.48%) อุดรดิตถ์ (6.30%) เพชรบูรณ์ (4.12%)				
ช่วงออกสู่ตลาด	ธ.ค.-เม.ย./ ออกมาก : ม.ค. - มี.ค. = 83.05%				
พื้นที่ปลูก <sup>(1)</sup> (ไร่)	51,924	59,754	57,961	56,931	-1.78
ผลผลิตเฉลี่ย/ไร่ <sup>(1)</sup> (กก./ไร่)	2,593	2,675	2,376	2,617	10.14
จำนวนเกษตรกร (ครัวเรือน)	19,062	22,499	22,442	N.A.	-
ใช้ในประเทศ <sup>(2)</sup> (ตัน)	131,929	159,477	140,837	N.A.	-
นำเข้า (070310+071290) <sup>(3)</sup>	ปี 2563	ปี 2564	ปี 2565	ปี 2566	
ปริมาณนำเข้า (ตัน)	13,941	18,381	15,984	7,147	} ม.ค.-ส.ค.
มูลค่านำเข้า (ล้านบาท)	414	293	242	129	
ส่งออก (070310+071290) <sup>(3)</sup>	ปี 2563	ปี 2564	ปี 2565	ปี 2566	
ปริมาณส่งออก (ตัน)	16,667	18,773	12,883	12,923	} ม.ค.-ส.ค.
มูลค่าส่งออก (ล้านบาท)	429	426	316	325	
ประเทศที่ส่งออก (ปี 65)	มาเลเซีย (52%) เวียดนาม (22%) สิงคโปร์ (17%)				
ประเทศที่ไทยนำเข้า (ปี 65)	พม่า (59%) จีน (20%) อื่น ๆ (21%)				
การจับกุมการลักลอบนำเข้า	ปี 2563	ปี 2564	ปี 2565	ปี 2566	
จำนวน (ราย)	22	26	15	8	} ม.ค.-ส.ค.
ปริมาณ (ตัน)	8	29.63	49	13.08	
มูลค่า (ล้านบาท)	0.12	0.98	2.19	0.44	
ที่มา :	(1) = สศก. (2) = ใช้ในประเทศ (ปริมาณผลผลิต + นำเข้า - ส่งออก) (3) = กรมศุลกากร				

ความเคลื่อนไหวของราคา

	สัปดาห์นี้	สัปดาห์ก่อน	% Δ
ราคาที่เกี่ยวข้องรายได้	(12 ต.ค.66)	(6 ต.ค.66)	
- หอมแดงหัวกลางมัดจุกแห้ง 7-15 วัน (สศก.)	-	-	-
- หอมแดงสด (สศก.)	-	-	-
- หอมแดงสด (ศรีสะเกษ)	-	-	-
- หอมแดงสด (เชียงใหม่)	-	-	-
ราคาหอมแดง ณ ตลาด กทม. (บาท : กก.)			
- ขายส่ง หอมแดง จ.ศรีสะเกษ มัดจุกใหญ่	-	-	-
- ขายปลีก หอมแดง จ.ศรีสะเกษ มัดจุกใหญ่	-	-	-
- ขายส่ง หอมแดงเหนือมัดจุกใหญ่	97.50	97.50	-
- ขายปลีก หอมแดงเหนือมัดจุกใหญ่	112.50	112.50	-

การเคลื่อนไหวของราคาหอมแดง (บาท/กก.)

**สถานการณ์**

ผลผลิตหอมแดงฤดูกาล ปี 2566/67 จะออกสู่ตลาดในพื้นที่ภาคตะวันออกเฉียงเหนือเป็นแห่งแรก โดยจังหวัดศรีสะเกษเป็นแหล่งผลิตสำคัญ และคาดว่าเกษตรกรจะเริ่มเก็บเกี่ยวผลผลิตได้ในช่วงปลายเดือนพฤศจิกายน 2566 เป็นต้นไป

**การบริหารจัดการ ปี 2566**

- มติดณะอนุกรรมการจัดการการผลิตและการตลาดกระเทียม หอมแดง หอมหัวใหญ่ และมันฝรั่ง มอบหมายดังนี้
  - กรมศุลกากรติดตาม ตรวจสอบ และเข้มงวดการลักลอบนำเข้า การประเมินราคาและการตรวจปล่อยสินค้า
  - กรมส่งเสริมสหกรณ์และกระทรวงพาณิชย์ ช่วยระบายนผลผลิตออกนอกแหล่งผลิต
- เชื่อมโยงการซื้อขายระหว่างผู้ประกอบการ โรงงานแปรรูป ผู้รวบรวมส่งห้างค้าปลีกกับกลุ่มเกษตรกรโดยใช้สัญญาข้อตกลงมาตรฐานของกรมการค้าภายใน
- จัดทำโครงการบริหารจัดการการตลาดพืชหัว ปี 2566 โดยมี 2 กิจกรรม ได้แก่
  - กิจกรรมรับซื้อกระเทียม หอมหัวใหญ่ หรือหอมแดงและกระจายออกนอกแหล่งผลิต
  - รณรงค์การบริโภค โดยเปิดจุดจำหน่ายพืชหัว ณ จุดที่เข้าถึงแหล่งชุมชน โดยกระจายผ่านโรมโบย ธงฟ้า และกระจายผลผลิตสู่ร้านค้าธงฟ้า และสถานีบริการน้ำมัน

ราคา (บาท/กก.)	ปี/เดือน	ม.ค.	ก.พ.	มี.ค.	เม.ย.	พ.ค.	มิ.ย.	ก.ค.	ส.ค.	ก.ย.	ต.ค.	พ.ย.	ธ.ค.	เฉลี่ย
หอมแดงหัวกลางมัดจุกแห้ง 7-15 วัน เกษตรกรขายได้ - (สศก.)	2563	29.65	28.19	28.15	-	-	-	-	-	-	-	-	-	28.52
	2564	42.27	25.29	23.02	23.19	24.61	26.71	-	-	-	-	-	35.01	28.22
	2565	26.39	19.47	24.35	30.67	33.55	37.05	-	-	-	-	-	50.26	29.61
	2566	38.64	30.47	30.02	34.55	-	-	-	-	-	-	-	-	32.76
หอมแดงหัวใหญ่มัดจุก เกษตรกรขายได้ - ศรีสะเกษ	2563	34.12	28.79	31.50	-	-	-	-	-	-	-	73.50	57.50	45.08
	2564	33.29	18.44	16.50	18.37	18.50	-	-	-	-	-	47.50	45.31	28.27
	2565	27.35	22.85	26.50	-	-	-	-	-	-	-	-	62.00	34.68
	2566	39.98	29.30	29.00	-	-	-	-	-	-	-	-	-	32.76
หอมแดงศรีสะเกษ มัดจุกใหญ่ ขายส่ง ตลาด กทม.	2563	58.86	42.50	42.50	42.50	46.39	47.50	-	-	-	-	-	113.00	56.18
	2564	70.50	27.78	24.35	20.00	20.00	20.00	-	-	-	-	-	80.00	37.52
	2565	66.00	44.34	30.68	27.50	30.28	32.50	-	-	-	-	-	102.50	47.69
	2566	57.26	40.92	37.50	38.97	46.25	-	-	-	-	-	-	-	44.18
หอมแดงภาคเหนือ มัดจุกใหญ่ ขายส่ง ตลาด กทม.	2563	58.86	42.50	42.50	42.50	46.39	61.79	72.50	72.50	72.50	72.50	91.58	113.50	65.80
	2564	70.50	27.78	25.00	25.00	25.00	33.10	35.00	35.00	51.67	65.00	70.91	80.00	45.33
	2565	66.00	44.34	30.68	27.50	30.92	47.26	67.50	76.14	82.50	91.97	102.50	102.50	64.15
	2566	57.26	40.92	37.50	38.97	52.25	73.45	78.55	82.50	90.83	97.50	97.50 (12 ต.ค.66)	-	64.97

# หอมหัวใหญ่

## ประจำสัปดาห์ที่ 2 ของเดือนตุลาคม 2566 (9 - 12 ต.ค. 66)

รายการ	2562/63	2563/64	2564/65	2565/66*	% r
ผลผลิต (ตัน)	42,626	34,797	33,507	29,402	-12.25
ช่วงผลผลิตออกสู่ตลาด	ธ.ค.-เม.ย. (ออกมาก ก.พ. : 31.64% , มี.ค. : 41.14%)				
แหล่งผลิตสำคัญ	เชียงใหม่ (65.57%) เชียงราย (25.91%) นครสวรรค์ (4.82%) กาญจนบุรี (2.86%)				
พื้นที่ปลูก (ไร่)	10,549	8,800	9,118	8,021	-12.03
ผลผลิต/ไร่ (กก.)	4,041	3,954	3,675	3,666	-0.24
จำนวนเกษตรกร (ครัวเรือน)	4,479	3,901	3,706	na	
การใช้ (ตัน)	133,816	76,614	75,701	na	
นำเข้า (หอมสด พิกัด 0703 10 )	ปี 2563	ปี 2564	ปี 2565	ปี 2566	
- ปริมาณ (ตัน)	92,940	44,654	48,314	41,048	} ม.ค.-ส.ค.
- มูลค่า (ล้านบาท)	635.79	532.66	596.68	431.01	
ส่งออก (หอมสด พิกัด 0703 10 )					
- ปริมาณ (ตัน)	2,751	3,972	7,614	677	} ม.ค.-ส.ค.
- มูลค่า (ล้านบาท)	57.13	53.69	122.46	27.73	
ประเทศที่ส่งออก ปี65	ญี่ปุ่น (56%) กัมพูชา (19%) ศรีลังกา (7%)				
ประเทศที่ไทยนำเข้า ปี65	จีน (42%) ออสเตรเลีย (33%) เมียนมาร์ (11%)				
การจับกุมการลักลอบนำเข้า					
- จำนวน (ราย)	105	130	125	34	} ม.ค.-ส.ค.
- ปริมาณ (ตัน)	46.92	136.58	52.72	27.05	
- มูลค่า (ล้านบาท)	0.89	4.16	2.05	0.82	
ราคา (บาท/กก.)	สัปดาห์นี้ (12 ต.ค.66)	สัปดาห์ก่อน (6 ต.ค.66)	เพิ่ม/ลด		
เบอร์ 1	-	-	-		
ราคาขายส่ง-ขายปลีกตลาด กทม. เบอร์ 0-1	-				
ขายส่ง - หอมภาคเหนือ	-	-	-		
ขายส่ง - หอมห้องเย็น	32.50	32.50	-		
ขายปลีก-หอมภาคเหนือ	-	-	-		
ขายปลีก-หอมห้องเย็น	45.00	45.00	-		
สถานการณ์	<p>- เกษตรกรเก็บเกี่ยวผลผลิตเสร็จสิ้นแล้ว โดยภาครัฐได้ดำเนินการมาตรการเชื่อมโยงซื้อขายล่วงหน้า และเร่งกระจายผลผลิตออกนอกแหล่งผลิต รวมทั้งกระจายเข้าสู่ร้านค้าธงฟ้า รถโมบายและสถานีบริการน้ำมัน ทำให้ปีนี้ราคาเคลื่อนไหวอยู่ในเกณฑ์ดี</p> <p>- สำหรับผลผลิตฤดูกาลใหม่ ปี 2566/67 คาดว่าจะเริ่มออกสู่ตลาดในช่วงปลายเดือน ธ.ค.66 เป็นต้นไป</p>				

1. การนำเข้าตามพันธกรณีระหว่างประเทศ

- WTO มติ ครม. (29 ธ.ค.63) เห็นชอบเปิดตลาดหอมหัวใหญ่ ปี 2564-2566 ตามข้อผูกพัน WTO สำหรับหอมหัวใหญ่ ในโควตา (หอมผง/ไม่ผง) 764 ตัน ภาษี 27% นอกโควตา 142% เมล็ดพันธุ์ ในโควตา 3.15 ตัน ภาษี 30% (เก็บจริง 0) นอกโควตา ภาษี 218% โดยให้ขุมผสมสารเคมีหอมหัวใหญ่แห่งประเทศไทย จำกัด เป็นผู้บริหารจัดการนำเข้า ภายใต้การกำกับดูแลของคณะกรรมการจัดการการผลิตและการตลาดกระเทียมมา
- AFTA ตั้งแต่ 1 ม.ค.53 ภาษ้นำเข้าทั้งหมดหัวใหญ่และเมล็ดพันธุ์ลดลงจาก ร้อยละ 5 เหลือ 0 ไม่จำกัดปริมาณนำเข้า โดยกำหนดหลักเกณฑ์การออกหนังสือรับรองและเงื่อนไขการนำเข้า (1) เป็นนิติบุคคลที่ขึ้นทะเบียนเป็นผู้นำเข้าหอมหัวใหญ่และเมล็ดพันธุ์หอมหัวใหญ่ไว้กับ คต. เป็นรายปี (2) ให้นำเข้าเฉพาะกรณีใช้ในกิจการตนเองในปริมาณที่ไม่เกินปริมาณที่ระบุไว้ในแผนการนำเข้า (3) ต้องนำเข้าช่วงเดือน ส.ค.-ต.ค. ของแต่ละปี และ (4) ให้นำเข้าทางด้านศุลกากรที่มีด่านตรวจพืชและด่านอาหารและยาหรือมีเจ้าหน้าที่ที่มีอำนาจของด่านดังกล่าวปฏิบัติหน้าที่

2. การบริหารจัดการ

2.1 กำหนดให้หอมหัวใหญ่เป็นสินค้าควบคุม โดยคณะกรรมการกลางว่าด้วยราคาสินค้าและบริการ (กกร.) ได้ออกประกาศ (1 ก.ค. 66) ควบคุมการขนย้ายหอมหัวใหญ่ที่นำเข้ามาจากต่างประเทศ ปี 2566 ตั้งแต่ 400 กก.ขึ้นไป โดยทางบกหรือทางทะเล เข้าหรือออกจากจังหวัดที่กำหนด 52 จังหวัด ต้องขออนุญาตขนย้าย

2.2 เข้มงวดตรวจสอบการลักลอบนำเข้าร่วมกับหน่วยงานที่เกี่ยวข้อง โดยเฉพาะในช่วงผลผลิตออกสู่ตลาด

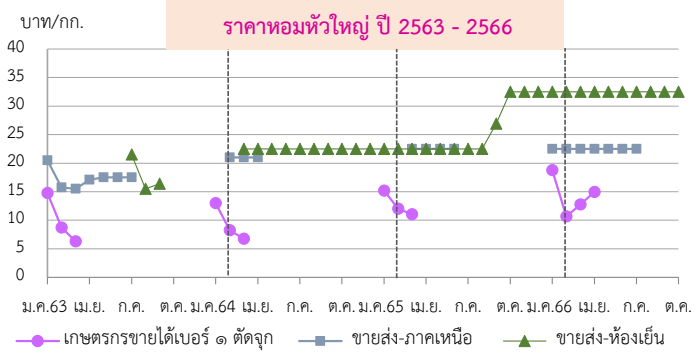
2.3 มติคณะอนุกรรมการจัดการการผลิตและการตลาดกระเทียม หอมแดง หอมหัวใหญ่ และมันฝรั่ง

(1) กรมศุลกากรติดตาม ตรวจสอบ และเข้มงวดการลักลอบนำเข้า การประเมินราคา และการตรวจปล่อยสินค้า รวมทั้งให้นำแบบขออนุญาตขนย้ายตามประกาศ กกร. เป็นเอกสารประกอบการตรวจปล่อยสินค้าออกจากด่านฯ

(2) กรมส่งเสริมสหกรณ์และกระทรวงพาณิชย์ ช่วยระบายนผลผลิตออกนอกแหล่งผลิต

2.4 เชื่อมโยงการซื้อขายระหว่างผู้ประกอบการ ผู้รวบรวมส่งห้างค้าปลีก-ค้าส่งกับกลุ่มเกษตรกร โดยใช้สัญญาข้อตกลงมาตรฐานของกรมการค้าภายใน

2.5 โครงการบริหารจัดการการตลาดพืชหัว ปี 2566 เป้าหมาย 27,000 ตัน วงเงิน 70,658,000 บาท (กระเทียม 13,000 ตัน หอมหัวใหญ่ 6,500 ตัน หอมแดง 7,500 ตัน)



ราคา (บาท/กก.)	ปี/เดือน	ม.ค.	ก.พ.	มี.ค.	เม.ย.	พ.ค.	มิ.ย.	ก.ค.	ส.ค.	ก.ย.	ต.ค.	พ.ย.	ธ.ค.	เฉลี่ย
เกษตรกรขายได้ * เบอร์ 1 (สดก.)	2563	14.75	8.74	6.30	-	-	-	-	-	-	-	-	-	9.06
	2564	13.00	8.25	6.75	-	-	-	-	-	-	-	-	-	8.66
	2565	15.21	12.02	11.03	-	-	-	-	-	-	-	-	-	12.31
	2566	18.79	10.68	12.79	14.97	-	-	-	-	-	-	-	-	13.20
เกษตรกรขายได้ * คละ (สดก.)	2563	-	-	-	-	-	-	-	-	-	-	-	-	-
	2564	-	-	6.47	-	-	-	-	-	-	-	-	-	6.47
	2565	-	-	5.00	-	-	-	-	-	-	-	-	-	5.00
	2566	16.00	16.00	10.00	-	-	-	-	-	-	-	-	-	13.69
ขายส่งตลาด กทม. เบอร์ 0-1 หอมภาคเหนือ	2563	20.50	15.76	15.50	17.12	17.50	17.50	17.50	-	-	-	-	-	17.34
	2564	-	21.00	21.00	21.00	21.00	21.00	21.00	-	-	-	-	-	21.00
	2565	-	-	22.50	22.50	22.50	22.50	-	-	-	-	-	-	22.50
	2566	22.50	22.50	22.50	22.50	22.50	22.50	22.50	-	-	-	-	-	22.50
ขายส่งตลาด กทม. เบอร์ 0-1 หอมห้องเย็น	2563	-	-	-	-	-	-	21.50	15.50	16.40	-	-	-	17.80
	2564	-	-	22.50	22.50	22.50	22.50	22.50	22.50	22.50	22.50	22.50	22.50	22.50
	2565	22.50	22.50	22.50	22.50	22.50	22.50	22.50	22.50	22.50	26.94	32.50	32.50	24.54
	2566	32.50	32.50	32.50	32.50	32.50	32.50	32.50	32.50	32.50	32.50	32.50	32.50	32.50

\*สำนักงานเศรษฐกิจการเกษตรคาดการณ์ พ.ค.66 เปลี่ยนจากหอมฯ สั้นป่าตองเป็นหอมภาคเหนือ และหอมผ่างเป็นหอมห้องเย็นตามฝ่ายสืบ กองส่งเสริมการค้าสินค้าเกษตร 2 กรมการค้าภายใน

# กาแฟ

## ประจำสัปดาห์ที่ 2 ของเดือนตุลาคม 2566 (9 - 12 ต.ค.66)

รายการ/ปี	2562/63	2563/64	2564/65	2565/66	% Δ
สต็อกโลกต้นปี (ล้านตัน)	2.17	2.31	1.98	1.89	-4.55
ผลผลิตโลก (ล้านตัน)	10.14	10.60	9.92	10.20	2.82
- พันธุ์อาราบิก้า (53.00%)	5.70	6.13	5.21	5.41	3.84
- พันธุ์โรบัสตา (47.00%)	4.45	4.47	4.71	4.79	1.70
การใช้ของโลก (ล้านตัน)	9.76	9.74	10.10	10.10	-
ผลผลิตไทย (ตัน)	22,483	21,775	18,689	15,495	-17.09
- พันธุ์อาราบิก้า (53%)	11,205	9,087	9,135	8,662	-5.18
- พันธุ์โรบัสตา (47%)	11,278	12,688	9,554	6,833	-28.48
การใช้ของไทย (ล้านตัน)	0.095	0.094	0.096	0.093	-3.13
ช่วงออกสู่ตลาด	ต.ค.- มิ.ย. ออกมาก ม.ค. = 40.97% ก.พ. = 26.68%				
แหล่งผลิตโรบัสตา - ภาคใต้ของไทย :	ชุมพร (48.13%) ระนอง (14.83%)				
แหล่งผลิตอาราบิก้า - ภาคเหนือของไทย :	เชียงใหม่ (36.62%) เชียงราย (35.56%)				
เนื้อที่ให้ผล (ไร่)	224,683	228,705	202,812	176,165	-13.14
ผลผลิตต่อไร่ (กก.)	100	95	92	88	-4.35
จำนวนเกษตรกร (ครัวเรือน)	29,761	30,969	28,535	N.A.	-
กรอบ WTO - เมล็ดกาแฟดิบ	ในโควตา ปริมาณ 5.25 ตัน ภาษี 30% นอกโควตา 90%				
- ผลัดกันท์กาแฟ	ในโควตา ปริมาณ 134 ตัน ภาษี 40% นอกโควตา 49%				
กรอบ AFTA เมล็ดกาแฟดิบ	ภาษี 5% เมล็ดกาแฟคั่ว ผลัดกันท์กาแฟ ภาษี 0%				
การนำเข้า (เมล็ดกาแฟ)	2563	2564	2565	2566	
- ปริมาณ (ตัน)	59,650	58,609	61,982	25,794	} ม.ค.-ส.ค.
- มูลค่า (ล้านบาท)	3,141	3,607	5,424	2,496	
ประเทศที่ไทยนำเข้า	เวียดนาม (91%) ลาว (8%) อื่น ๆ (1%)				
การส่งออก (เมล็ดกาแฟ)					
- ปริมาณ (ตัน)	291	377	374	190	} ม.ค.-ส.ค.
- มูลค่า (ล้านบาท)	60	76	75	53	
ประเทศไทยส่งออก	ญี่ปุ่น (26%) สหรัฐ (19%) แคนาดา (10%) อื่นๆ (45%)				
ที่มา :	(1) ผลผลิตโลก , การใช้ของโลก : USDA (2) ผลผลิตไทย, ต้นทุน, การใช้ของไทย : สศก.				
	(3) นำเข้า - ส่งออก : กรมศุลกากร				

**สถานการณ์**

ผลผลิตกาแฟฤดูกาล ปี 2566/67 คาดว่าเกษตรกรจะเริ่มเก็บเกี่ยวผลผลิตและผ่านกระบวนการตากแห้ง สี เพื่อแปรรูปเป็นสารกาแฟ และทยอยจำหน่ายออกสู่ตลาดประมาณปลายเดือน พ.ย.66 เป็นต้นไป

**การเคลื่อนไหวของราคา (ราคาเฉลี่ย)**

	สัปดาห์นี้ (12 ต.ค.66)	สัปดาห์ก่อน (6 ต.ค.66)	% Δ
<b>เกษตรกรขายได้ (สศก.)</b>			
- สารกาแฟคละ_โรบัสตา	-	-	-
- สารกาแฟ_อาราบิก้า	-	-	-
<b>ตลาดโลก (ลอนดอน)</b>			
- เมล็ดกาแฟโรบัสตา (ณ 10 ต.ค.66)	83.68	86.45	-3.20

**ราคาสารกาแฟโรบัสต้า (บาท/กก.)**

**การเปิดตลาดสินค้ากาแฟตามข้อตกลงเขตการค้าเสรีอาเซียน (AFTA)**

ภายใต้เงื่อนไขและการกำกับดูแลของคณะกรรมการพืชสวน ดังนี้

- 1) ให้นำเข้าเมล็ดกาแฟเพื่อใช้เป็นวัตถุดิบในการแปรรูปเท่านั้น ห้ามจำหน่ายจ่าย โอนเป็นวัตถุดิบในประเทศ
- 2) ช่วงเวลานำเข้า เดือน มี.ค.-ธ.ค. เพื่อใช้ในประเทศและผลิตเป็นผลิตภัณฑ์เพื่อส่งออก
- 3) ผู้นำเข้าต้องมีประวัติการรับซื้อภายในประเทศย้อนหลัง มีเอกสารแสดงการเป็นโรงงานแปรรูปเกี่ยวกับกาแฟ และมีส่วนสนับสนุนช่วยเหลือเกษตรกรชาวสวนกาแฟด้วย
- 4) ให้ผู้ที่มีสิทธินำเข้าเมล็ดกาแฟรับซื้อเมล็ดกาแฟในประเทศในฤดูกาลถัดไป เป็นปริมาณไม่น้อยกว่าหรือเท่ากับปริมาณที่นำเข้าจริง หรือตามปริมาณเมล็ดกาแฟที่มีจริงในประเทศ โดยจะต้องรับซื้อตามราคาตลาดโลก หรือหากราคาตลาดโลกตกต่ำให้รับซื้อในราคาไม่น้อยกว่า 63 บาท/กก.
- 5) การพิจารณาปริมาณการนำเข้าทั้งหมดจะพิจารณาเป็นรายปี ตามเงื่อนไขที่คณะกรรมการพืชสวนกำหนด ก่อนเสนอคณะกรรมการพืชสวนพิจารณาให้ความเห็นชอบต่อไป

ราคา (บาท/กก.)	ปี/เดือน	ม.ค.	ก.พ.	มี.ค.	เม.ย.	พ.ค.	มิ.ย.	ก.ค.	ส.ค.	ก.ย.	ต.ค.	พ.ย.	ธ.ค.	เฉลี่ย	
เกษตรกรขายได้	2563	64.24	68.00	68.00	-	-	-	-	-	-	-	-	62.67	66.54	
	สารกาแฟคละ (โรบัสตา) (สศก.)	2564	64.66	67.96	68.00	-	-	-	-	-	-	-	-	80.00	68.37
		2565	77.56	76.58	66.83	-	-	-	-	-	-	-	-	66.75	72.97
		2566	69.71	74.52	-	-	-	-	-	-	-	-	-	-	72.57
โรงงานรับซื้อ	2563	60.00	60.00	60.00	-	-	-	-	-	-	-	-	-	60.00	
	จ.ชุมพร (เนสท์เล่)	2564	65.50	65.50	65.50	-	-	-	-	-	-	-	-	-	65.50
		2565	79.60	77.83	73.13	-	-	-	-	-	-	-	-	-	76.85
		2566	65.18	71.56	-	-	-	-	-	-	-	-	-	-	68.37
ตลาดโลก (ลอนดอน) (โรบัสตา)	2563	40.78	40.55	40.44	38.94	38.29	37.45	39.83	44.23	44.41	40.76	42.30	41.49	40.79	
	2564	40.52	41.53	43.33	44.05	47.44	51.61	57.89	62.27	69.41	71.86	74.24	78.78	56.91	
	2565	75.39	73.29	71.22	71.10	71.71	72.98	72.06	78.47	82.47	77.66	67.18	65.52	73.25	
	2566	64.09	71.05	71.77	81.44	87.08	93.71	89.13	87.77	89.16	83.68	(10 ต.ค.66)	-	81.89	



สุกอร์

ประจำสัปดาห์ที่ 2 ต.ค. 66 (วันที่ 9-12 ต.ค. 66)

	2562	2563	2564	2565	2566	% Δ								
<b>ผลผลิตไทย</b>														
- สุกอร์มีชีวิต (ล้านตัว)	22.53	22.05	19.28	15.840	19.73	24.56%								
- เนื้อสุกอร์ (ล้านตัน)	1.69	1.65	1.45	1.19	1.63	36.97%								
<b>จำนวนเกษตรกร (ราย)</b>	185,688	177,908	189,152	149,575	150,343									
<b>ใช้ในประเทศ (ล้านตัว)</b>	21.59	19.19	17.96	15.68	17.39									
<small>(คำนวณตามประชุมหารือรักษาเสถียรภาพราคาสุกอร์ 30.08.66)</small>														
<b>ส่งออก</b>														
- เนื้อสุกอร์ (ตัน)	15,155	34,637	19,712	5,895	3,513	(ม.ค.-ส.ค. 66)								
มูลค่า (ล้านบาท)	2,836	4,966	2,894	1,351	744									
- สุกอร์มีชีวิต (ตัว)	750,061	2,424,004	1,053,622	4,383	99,852	(ม.ค.-ส.ค. 66)								
มูลค่า (ล้านบาท)	3,571	15,862	7,218	80	624									
<b>ประเทศคู่ค้า</b>	สุกอร์มีชีวิต (ปี 66) : พม่า (78%) ลาว (19%) กัมพูชา (3%)													
	เนื้อสุกอร์ (ปี 65) : ญี่ปุ่น (42%) ออสเตรเลีย (41%) กัมพูชา (12%) พม่า (3%) ลาว (2%)													
<b>นำเข้า</b>														
- เนื้อสุกอร์ (ตัน)	408	1,801	348	405	200	(ม.ค.-ส.ค. 66)								
มูลค่า (ล้านบาท)	104	287	102	112	67									
<b>มูลค่าผลผลิต (ล้านบาท)</b>	154,890	167,300	139,107	157,921	117,256	(ม.ค.-ก.ย.66)								
<b>แหล่งผลผลิตสำคัญ</b>	1.ราชบุรี (16.36%) 2.สุพรรณบุรี (4.50%) 3.ชลบุรี (3.99%)													
	4.สพบุรี (3.92%) 5.พิจิตร (3.84%)													
<b>ที่มา</b>	(1) ผลผลิตไทย/ใช้ในประเทศ : กรมปศุสัตว์ (2) นำเข้า - ส่งออก : กรมศุลกากร													
	(3) ต้นทุนการผลิต / แหล่งผลผลิตสำคัญ : สศก.													
	(4) มูลค่าผลผลิต : ปริมาณผลผลิต x ราคาเฉลี่ยรายปี													
<b>สถานการณ์</b>	- ปริมาณผลผลิตออกสู่ตลาดเพียงพอกับความต้องการบริโภค ภาวะการค้าและความต้องการบริโภคชะลอตัวเมื่อเทียบกับสัปดาห์ก่อน ส่งผลให้ราคาสุกอร์มีชีวิตปรับลดลงจากสัปดาห์ก่อน กก.ละ 2 บาท ส่วนราคาขายปลีกเนื้อแดงทรงตัวเท่ากับสัปดาห์ก่อน													
<b>แนวโน้ม</b>	- คาดว่า ปริมาณผลผลิตเพียงพอกับความต้องการบริโภคของตลาดในประเทศ ราคาสุกอร์มีชีวิตหน้าฟาร์มและราคาขายปลีกเนื้อสุกอร์ มีแนวโน้มลดลง													
<b>ความเคลื่อนไหวของราคา</b>	ราคาสุกอร์ ณ ตลาด กทม.													
		<b>สัปดาห์นี้</b>	<b>สัปดาห์ก่อน</b>	<b>เพิ่ม/ลด</b>										
	(บาท/กก.)	(12 ต.ค. 66)	(6 ต.ค. 66)	(บาท/กก.)	%									
- สุกอร์มีชีวิตหน้าฟาร์ม		59.50	61.50	-2.0	-3.3									
- ส่งสุกอร์ชำแหละ (ผ่าซีก)		78.50	80.81	-2.3	-2.9									
- ขายปลีกเนื้อสุกอร์ (ไม่ตัดแต่ง)		122.50	122.50	0.0	0.0									
- ขายปลีกเนื้อสุกอร์ (ตัดแต่ง)		140.00	140.00	0.0	0.0									
<b>ราคาสุกอร์มีชีวิตหน้าฟาร์มและราคาขายปลีกเนื้อสุกอร์ (ไม่ตัดแต่ง) (บาท/กก.)</b>														
<b>ราคา (บาท/กก.)</b>	<b>ปี</b>	<b>ม.ค.</b>	<b>ก.พ.</b>	<b>มี.ค.</b>	<b>เม.ย.</b>	<b>พ.ค.</b>	<b>มิ.ย.</b>	<b>ก.ค.</b>	<b>ส.ค.</b>	<b>ก.ย.</b>	<b>ต.ค.</b>	<b>พ.ย.</b>	<b>ธ.ค.</b>	<b>เฉลี่ย</b>
สุกอร์มีชีวิตหน้าฟาร์ม (คณ.)	2562	72.50	73.50	73.50	73.50	75.05	75.50	71.30	65.50	60.26	56.55	60.66	67.39	<b>68.77</b>
	2563	74.86	70.45	71.50	67.60	71.28	74.45	79.82	79.50	78.10	75.08	73.50		<b>74.64</b>
	2564	79.20	77.06	80.63	81.50	77.39	76.93	76.20	74.93	68.26	72.61	78.59	84.20	<b>77.29</b>
	2565	107.30	92.50	87.11	94.74	100.82	101.50	101.50	103.05	103.50	102.66	102.97	98.50	<b>99.68</b>
	2566	98.74	88.60	83.86	84.38	76.10	76.74	69.71	68.00	67.02	59.50			<b>77.27</b>
ขายปลีกเนื้อแดง (ไม่ตัดแต่ง) ตลาด กทม. (คณ.)	2562	135.00	137.50	137.50	137.50	145.25	147.50	140.75	132.74	127.26	123.45	128.29	136.11	<b>135.74</b>
	2563	146.14	142.50	137.50	135.12	137.50	142.02	151.45	147.50	147.50	144.00	136.45	134.25	<b>141.83</b>
	2564	141.75	136.39	141.41	142.50	136.94	132.50	129.25	126.07	118.64	124.87	137.50	148.50	<b>134.69</b>
	2565	195.50	164.87	159.24	171.32	185.39	187.50	187.50	191.36	192.27	185.56	190.66	180.39	<b>182.63</b>
	2566	177.02	164.00	160.45	160.00	144.00	145.60	128.03	133.75	131.31	122.50			<b>146.67</b>

# ไก่เนื้อ

ประจำสัปดาห์ที่ 2 ของเดือนตุลาคม (วันที่ 9 - 12 ต.ค. 66)

	2562	2563	2564	2565	2566	% Δ
<b>ผลผลิต</b>						(คาดการณ์)
- ไก่มีชีวิต (ล้านตัว)	1,713	1,758	1,754	1,928	1,955	1.42
- เนื้อไก่ (ล้านตัน)	2.90	2.99	3.06	3.27	3.28	0.24
<b>จำนวนเกษตรกร (ราย)</b>	32,631	31,344	31,723	31,117	31,117	0.00
<b>บริโภคในประเทศ (ล้านตัน)</b>	2.00	2.10	2.15	2.26	2.14	-5.23
<b>ส่งออก</b>						
- ปริมาณ (ตัน)	902,483	895,394	913,053	1,011,278	715,966	(ม.ค.-ต.ค. 66)
- มูลค่า (ล้านบาท)	105,029	103,892	102,542	141,968	91,651	
ประเทศคู่ค้า : ญี่ปุ่น (44%) อังกฤษ (17%) จีน(8%) สหภาพยุโรป (9%)						
ประเทศคู่แข่ง : บราซิล สหรัฐอเมริกา สหภาพยุโรป						
<b>นำเข้า</b>						
- ปริมาณ (ตัน)	698	1,030	187	87	413	(ม.ค.-ต.ค. 66)
- มูลค่า (ล้านบาท)	30	36	12	14	61	
<b>แหล่งผลิตสำคัญ</b>	1.ลพบุรี (19.82%) 2.กาญจนบุรี (10.60%) 3.ชลบุรี (9.04%) 4.นครราชสีมา (7.75%) 5.ปราจีนบุรี (6.69%)					
<b>ที่มา</b>	(1) ผลผลิตไทย/ใช้ในประเทศ : กรมปศุสัตว์ (2) นำเข้า-ส่งออก: กรมศุลกากร (3) ต้นทุนการผลิต / แหล่งผลิตสำคัญ : ปศ (4) มูลค่าผลผลิต : ปริมาณผลผลิต x ราคาเฉลี่ยรายปี					

**แนวทาง/มาตรการกำกับดูแล และแก้ไขปัญหา**

**แนวทาง/มาตรการ - คน :**

- (31 พ.ค. และ 14 มิ.ย. 65) คน.ประชุมหารือกับสมาคมผู้ผลิตไก่เพื่อส่งออกไทยและผู้ประกอบการรายใหญ่ ขอตรึงราคาขึ้นส่วนไก่หน้าโรงเชือดให้สอดคล้องกับต้นทุนการผลิต รวมทั้งให้เร่งกำลังการผลิตให้เพียงพอต่อความต้องการไม่ให้ขาดแคลน
- (5 ก.ค. 65) คน.ประชุมหารือกับสมาคมผู้ผลิตไก่เพื่อส่งออกไทยและผู้ประกอบการรายใหญ่ ขอตรึงราคาไก่เนื้อ ไม่ให้เกินราคาโครงสร้าง

**มาตรการกฎหมาย - กรร :**

- กำหนดให้ไก่ เนื้อไก่ เป็นสินค้าควบคุม (ประกาศ กกร. ฉ. 1 ลว. 19 ม.ค. 66)
- กำหนดให้ผู้เลี้ยง (100,000 ตัว ขึ้นไป) และโรงชำแหละ (กำลังการผลิตวันละ 4,000 ตัว ขึ้นไป) แจ้งปริมาณผลิต-จำหน่าย ราคา สถานที่เลี้ยง/สถานที่เก็บ (ประกาศ กกร. ฉ. 8 ลว. 24 ม.ค. 66)



**สถานการณ์**

- ปริมาณผลผลิตออกสู่ตลาดต่อเนื่องใกล้เคียงกับความต้องการบริโภค
- ราคาไก่มีชีวิตหน้าฟาร์ม ทรงตัวเท่ากับสัปดาห์ก่อน เฉลี่ยอยู่ที่ 35.50 บ./กก. ราคาจำหน่ายปลีกไก่สดทั้งตัว (รวมเครื่องใน) ทรงตัวเท่ากับสัปดาห์ก่อน เฉลี่ยอยู่ที่ 72.50 บ./กก.
- สำหรับราคาขายปลีกชิ้นส่วนไก่ ทรงตัวเท่ากับสัปดาห์ก่อนเช่นกัน

**แนวโน้ม**

- คาดว่าแนวโน้มราคาไก่มีชีวิตหน้าฟาร์มและราคาจำหน่ายปลีกชิ้นส่วนไก่อาจทรงตัวหรือปรับลดลงเล็กน้อย เนื่องจากปริมาณผลผลิตออกสู่ตลาดอย่างต่อเนื่อง ประกอบกับยังคงมีสต็อกไก่สะสมในระดับอยู่ในระดับหนึ่ง

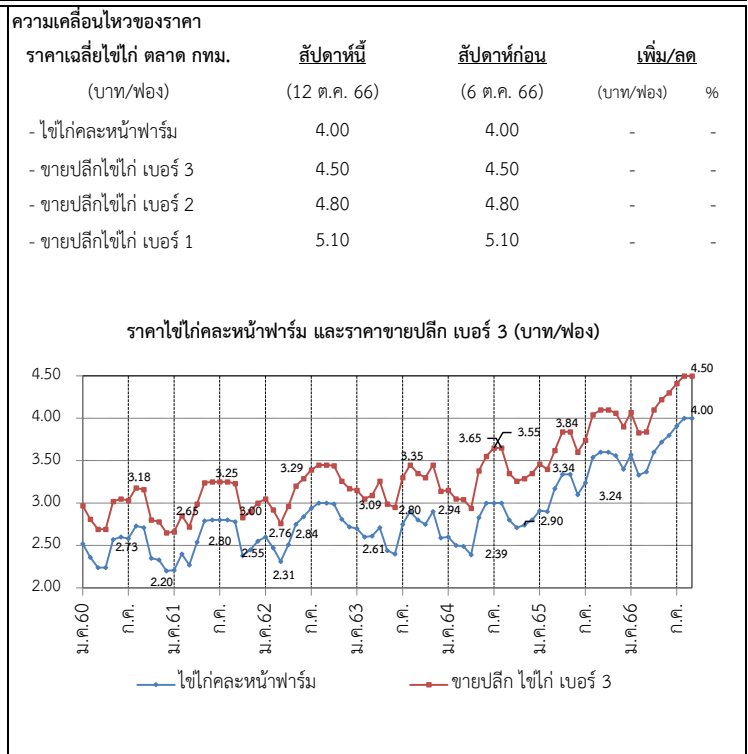
ราคา (บาท / กก.)	ปี	ม.ค.	ก.พ.	มี.ค.	เม.ย.	พ.ค.	มิ.ย.	ก.ค.	ส.ค.	ก.ย.	ต.ค.	พ.ย.	ธ.ค.	เฉลี่ย
ขายส่งไก่มีชีวิต	2563	35.14	34.50	34.00	32.21	30.67	33.50	33.50	33.50	33.10	32.25	31.55	32.50	33.04
หน้าฟาร์ม กทม.	2564	31.75	31.50	32.24	33.50	33.50	32.88	31.45	29.41	29.12	29.50	32.84	37.50	32.10
(คน.)	2565	37.88	38.32	39.00	40.88	41.00	42.86	46.41	46.50	46.50	45.22	42.66	41.11	42.36
	2566	41.00	39.80	36.59	37.88	43.70	45.17	42.00	37.88	36.57	35.50			39.61
ขายปลีกไก่สดทั้งตัว	2563	62.50	62.50	62.50	62.50	62.50	63.21	65.00	65.00	65.00	65.00	65.00	63.00	63.64
รวมเครื่องใน ตลาด กทม.	2564	62.50	62.50	62.50	62.50	62.50	62.50	62.50	62.50	62.50	62.50	62.50	62.50	62.50
(คน.)	2565	66.25	67.50	67.50	67.50	67.50	69.52	72.50	72.50	72.50	72.50	72.50	72.50	70.06
	2566	72.50	71.63	70.00	70.00	72.50	72.50	72.50	72.50	72.50	72.50			71.91
ขายปลีกเนื้อติดสะโพก	2563	65.23	62.50	62.50	62.50	62.50	62.50	62.50	62.50	62.50	62.50	60.92	59.50	62.35
ตลาด กทม.	2564	62.50	62.50	62.50	62.50	62.50	64.64	65.38	64.64	61.31	62.50	65.80	67.50	63.69
(คน.)	2565	71.75	72.63	75.00	76.47	77.50	84.17	91.56	87.27	85.00	85.00	85.00	81.97	81.11
	2566	79.76	75.50	75.00	80.31	87.50	87.50	86.32	84.63	81.90	80.00			81.84

# ไข่ไก่

ประจำสัปดาห์ที่ 2 ของเดือนตุลาคม (วันที่ 9 - 12 ต.ค. 66)

	2562	2563	2564	2565	2566	% Δ	มาตรการ	
<b>ผลผลิต</b>					(f)			
- แม่ไก่ยืนกรง (ล้านตัว)	49.50	49.78	50.91	51.47	51.48	0.01	- ประสาน สพจ. ติดตามสถานการณ์ราคาและพฤติกรรมกรงจำหน่ายไข่ไก่ที่เข้าชาย ความผิดตามกฎหมาย เช่น จำหน่ายราคาสูง/ต่ำเกินสมควร และการกักตุนสินค้า	
- ปริมาณไข่ไก่ (ล้านฟอง)	14,996	15,081	15,421	15,593	15,595	0.01	- กำกับดูแลการค้าปลีก ติดตามภาวะการค้าปลีกและราคาขายปลีกในตลาดสด ให้สอดคล้องกับราคาผลผลิตหน้าฟาร์ม รวมทั้งตรวจสอบกำกับดูแลด้านเครื่องชั่ง และการปิดป้ายแสดงราคา	
<b>จำนวนเกษตรกร</b> (ราย)	132,996	135,588	145,237	151,325	148,367	-	- เชื่อมโยงจำหน่ายไข่ไก่ ผ่านจุดจำหน่ายธงฟ้า และกรง Mobile	
<b>ใช้ในประเทศ</b> (ล้านฟอง)	14,725	14,860	15,160	15,301	15,303	-	- ขอความร่วมมือผู้ประกอบการรายใหญ่ตรึงราคาจำหน่ายไข่ไก่คละหน้าฟาร์มให้เหมาะสม	
<b>ส่งออก</b>							- การดำเนินมาตรการลดไข่ไก่ในระบบ ของ ปศ. ดังนี้	
- ปริมาณ (ล้านฟอง)	271	221	260.61	292.06	310.53	(ม.ค.-ธ.ค. 66)	- ขอความร่วมมือผู้ประกอบการรายใหญ่ ผลักดันการส่งออกหรือปลดไก่ไข่ยืนกรงก่อน กำหนด รวมจำนวน 65 ล้านฟอง ระหว่างเดือน มี.ค. - เม.ย. 66	
- มูลค่า (ล้านบาท)	705	656	800.54	1,162.03	1,379.24		- ขอความร่วมมือผู้ประกอบการไก่ไข่พันธุ์ (PS) ร่วมกันส่งออกหรือปลดไก่ไข่ยืนกรงก่อนกำหนด รวมจำนวน 78 ล้านฟอง ระหว่างเดือน ก.ย. - ธ.ค. 66	
<b>ประเทศคู่ค้า</b> :	ฮ่องกง (35%) สิงคโปร์ (46%) อื่นๆ 19%							- ขอความร่วมมือผู้เลี้ยงไก่ไข่ปลดไก่ไข่ยืนกรงตามอายุที่เหมาะสม จนถึงสิ้นเดือน ธ.ค. 66
<b>นำเข้า</b>							<b>การดำเนินงานของ Egg Board 23 ธ.ค.65</b>	
- ปริมาณ (ล้านฟอง)	-	-	-	-	-		- ใคตการณ์นำเข้าเลี้ยงปู่ย่าพันธุ์ไข่ (GP) และแม่พันธุ์ไข่ (PS) ปี 2566 ดังนี้	
- มูลค่า (ล้านบาท)	-	-	-	-	-		1. แผนการเลี้ยง GP จำนวน 3,870 ตัว	
							2. แผนการเลี้ยง PS จำนวน 440,000 ตัว และกั้นไว้ที่กรมปศุสัตว์อีก 20,000 ตัว กรณีเกิดปัญหาขาดแคลนพันธุ์สัตว์	
<b>แหล่งผลิตสำคัญ</b>	1.ฉะเชิงเทรา (14%) 2.นครนายก (10%) 3.ชลบุรี (11%) 4.นครปฐม (7%) 5.อยุธยา (6%) <b>ที่มา</b> (1) ผลผลิตไทย/ใช้ในประเทศ : กรมปศุสัตว์ (2) นำเข้า - ส่งออก : กรมศุลกากร (3) ต้นทุนการผลิต / แหล่งผลิตสำคัญ : สศก. (4) มูลค่าผลผลิต : ปริมาณผลผลิต x ราคาเฉลี่ยรายปี							

<b>สถานการณ์</b>	- ปริมาณผลผลิตออกสู่ตลาดอย่างต่อเนื่อง เพียงพอต่อความต้องการบริโภคของ ประชาชน โดย ปศ.ประมาณการแม่ไก่ยืนกรง ต.ค. ≈ 52.3 ล้านตัว คิดเป็นไข่ไก่ ≈ 43.41 ล้านฟอง/วัน มากกว่าความต้องการปกติ ≈ 0.86 ล้านฟอง บริโภคต่อวัน 42.55 ล้านฟอง (บริโภคภายในประเทศ 41.50 ล้านฟอง/วัน ส่งออก 1.05 ล้านฟอง) - ราคาไข่ไก่คละหน้าฟาร์มทรงตัวเท่ากับ สัปดาห์ก่อนอยู่ที่ ฟองละ 4.00 บาท และ ราคาขายปลีก เบอร์ 3 ในตลาดสดเขตกรุงเทพฯ อยู่ที่เฉลี่ยฟองละ 4.50 บาท - ภาวะการค้าและความต้องการบริโภคทรงตัว
<b>แนวโน้ม</b>	- ราคาไข่ไก่มีแนวโน้มปรับตัวลดลงจากสภาพอากาศที่เย็นลงเอื้ออำนวยในการให้ไข่ของไข่ไก่ ประกอบกับช่วงนี้โรงเรียนปิดเทอมและเทศกาลกินเจในสัปดาห์หน้า



ราคา (บาท/ฟอง)	ปี	ม.ค.	ก.พ.	มี.ค.	เม.ย.	พ.ค.	มิ.ย.	ก.ค.	ส.ค.	ก.ย.	ต.ค.	พ.ย.	ธ.ค.	เฉลี่ย
ไข่ไก่คละหน้าฟาร์ม (คณ.)	2561	2.21	2.40	2.27	2.54	2.79	2.80	2.80	2.80	2.78	2.38	2.45	2.55	2.56
	2562	2.60	2.47	2.31	2.51	2.75	2.84	2.94	3.00	3.00	2.99	2.81	2.72	2.75
	2563	2.70	2.60	2.61	2.71	2.44	2.40	2.75	2.90	2.80	2.75	2.90	2.59	2.68
	2564	2.60	2.50	2.49	2.39	2.83	3.00	3.00	3.00	2.95	2.71	2.74	2.80	2.75
	2565	2.91	2.90	3.17	3.34	3.34	3.13	3.24	3.54	3.60	3.60	3.56	3.40	3.31
	2566	3.57	3.33	3.37	3.60	3.72	3.80	3.91	4.00	4.00	4.00	4.00	4.00	3.73
ขายปลีกไข่ไก่ เบอร์ 3 ตลาด กทม. (คณ.)	2561	2.66	2.85	2.72	2.99	3.24	3.25	3.25	3.25	3.23	2.83	2.90	3.00	3.01
	2562	3.05	2.92	2.76	2.96	3.20	3.29	3.39	3.15	3.45	3.44	3.26	3.15	3.17
	2563	3.15	3.05	3.09	3.26	2.99	2.95	3.30	3.45	3.35	3.30	3.45	3.14	3.21
	2564	3.14	3.05	3.04	2.94	3.38	3.55	3.55	3.65	3.51	3.26	3.29	3.35	3.31
	2565	3.46	3.40	3.62	3.84	3.84	3.63	3.74	4.04	4.10	4.10	4.06	3.90	3.81
	2566	4.07	3.83	3.87	4.10	4.22	4.30	4.41	4.50	4.50	4.50	4.50	4.50	4.23

# กุ้งขาวแวนนาไม

ประจำสัปดาห์ที่ 2 ของเดือนตุลาคม 2566 (วันที่ 9 ต.ค. - 12 ต.ค. 66)

	2562	2563	2564	2565	2566 (ม.ค.-ส.ค.66)	ความเคลื่อนไหวของราคา				
<b>ผลผลิต (ตัน)</b>	317,839	288,765	254,824	239,343	184,382	ราคากุ้งขาว ณ ตลาดทะเลไทย	<b>สัปดาห์ที่ 2</b>	<b>สัปดาห์ที่ 1</b>	<b>เพิ่ม/ลด</b>	
- กุ้งขาวแวนนาไม (ตัน)	304,033	245,644	241,695	225,065	173,801	(บาท/กก.)	(12 ต.ค. 66)	(6 ต.ค. 66)	(บาท/กก.)	(%)
- กุ้งดำ (ตัน)	13,806	11,618	13,129	14,278	10,579	ขนาด - 40 ตัว/กก.	170	170	0.00	0.00
<b>การส่งออก (กุ้งแช่เย็นแช่แข็ง, กุ้งเป็น, กุ้งแปรรูป)</b>						- 50 ตัว/กก.	150	145	5.00	3.45
- ปริมาณ (ตัน)	175,195	149,485	153,171	147,451	93,714	- 60 ตัว/กก.	115	115	0.00	0.00
- แช่เย็นแช่แข็ง (ตัน)	-	-	77,865	66,195	38,078	- 70 ตัว/กก.	110	105	5.00	4.76
- แปรรูป (ตัน)	-	-	75,291	75,978	51,880	- 80 ตัว/กก.	100	100	0.00	0.00
- มีชีวิต-ทำพันธุ์ (ตัน)	-	-	15	5,278	3,775	- 90 ตัว/กก.	100	95	5.00	5.26
- มูลค่า (ล้านบาท)	51,331	44,463	49,264	52,413	32,283	- 100 ตัว/กก.	95	95	0.00	0.00
<b>การนำเข้า (กุ้งแช่เย็นแช่แข็ง, กุ้งเป็น, กุ้งแปรรูป)</b>										
- ปริมาณ (ตัน)	28,270	25,061	42,565	29,609	21,643					
- มูลค่า (ล้านบาท)	3,859	3,125	5,880	5,491	4,451					
<b>แหล่งผลิตสำคัญ</b>	1. สุราษฎร์ธานี (16 %) 2. ฉะเชิงเทรา (9 %) 3. ตรัง (8%)									
<b>ประเทศคู่ค้า</b>	1. ญี่ปุ่น (27 %) 2. สหรัฐอเมริกา (25 %) 3. จีน (16%)									
<b>แหล่งนำเข้า</b>	1. เอกวาดอร์ (27 %) 2. มาเลเซีย (19 %) 3. อาเจนติน่า (15%)									
<b>ที่มา</b>	(1) ผลผลิต : กรมประมง (2) ส่งออก - นำเข้า : กรมศุลกากร									

<b>สถานการณ์</b>	<ul style="list-style-type: none"> <li>- ราคากุ้งขาวแวนนาไมขนาด 50 70 และ 90 ตัว/กก. เพิ่มขึ้นจากสัปดาห์ก่อน 5 บาท ตามความต้องการบริโภค</li> <li>- ปริมาณผลผลิตออกสู่ตลาดอย่างต่อเนื่อง</li> <li>- การส่งออกยังคงชะลอตัวเนื่องจากคำสั่งซื้อลดลงจากประเทศคู่ค้าสำคัญ</li> </ul>
<b>แนวโน้ม</b>	<ul style="list-style-type: none"> <li>- คาดว่าผลผลิตกุ้งในเดือนตุลาคม จะเข้าสู่ตลาดน้อยลงเนื่องจากช่วงฤดูฝน - ฤดูหนาว เกษตรกรจะลดปริมาณการเลี้ยงลง</li> <li>- การบริโภคภายในประเทศทรงตัว</li> <li>- คาดว่าราคาจะปรับเพิ่มขึ้นเล็กน้อยจากผลผลิตที่เริ่มเข้าสู่ตลาดลดลง</li> </ul>
<b>คณะกรรมการที่เกี่ยวข้อง</b>	<ul style="list-style-type: none"> <li>- คณะกรรมการบริหารจัดการห่วงโซาการผลิตกุ้งทะเลและผลิตภัณฑ์ (Shrimp Board)</li> <li>- คณะทำงานเฉพาะกิจพิจารณาแนวทางฟื้นฟูอุตสาหกรรมกุ้งไทย หลังวิกฤตโควิด เพื่อสร้างความเข้มแข็งให้เกษตรกร</li> </ul>

<b>มาตรการด้านตลาด : คน.</b>	<ul style="list-style-type: none"> <li>● คบท. อนุมัติ (16 มิ.ย. 66) เงินจ่ายขาดวงเงิน 154.50 ล้านบาท เพื่อใช้ในการดำเนินโครงการช่วยเหลือเกษตรกรผู้เลี้ยงกุ้ง ปี 2566 ดังนี้ <ul style="list-style-type: none"> <li>- รัฐช่วยค่าชดเชยราคากุ้งให้เกษตรกรที่เข้าร่วมโครงการ ในอัตรากิโลกกรัมละ ไม่เกิน ๒๐ บาท และค่าบริหารจัดการในส่วนของค่าใช้จ่ายดำเนินการด้านการตลาด แก่เกษตรกรผู้เลี้ยงกุ้งหรือผู้รวบรวมที่เข้าร่วมโครงการ ในอัตรากิโลกกรัมละไม่เกิน 10 บาท</li> </ul> </li> </ul>
<b>ความช่วยเหลือผ่านกลไกคณะกรรมการบริหารกองทุนรวมเพื่อช่วยเหลือเกษตรกร</b>	<ul style="list-style-type: none"> <li>● อนุมัติ (2 ม.ค. 62) เงินจ่ายขาดวงเงิน 314.80 ล้านบาท ให้กรมประมงดำเนินโครงการเพิ่มขีดความสามารถด้านการผลิตและการตลาดกุ้งทะเล เพื่อการบริโภคภายในประเทศ ปี 2561 (ปี 2561 - 2565) ดำเนินกิจกรรม 1.จัดหาลูกพันธุ์กุ้งคุณภาพ 2. เพิ่มประสิทธิภาพการผลิต 3. เพิ่มศักยภาพการบริหารจัดการตลาดบริโภคกุ้งทะเลในประเทศ</li> <li>● อนุมัติ (20 พ.ค. 64) เงินจ่ายขาดวงเงิน 454.50 ล้านบาท ให้กรมประมงดำเนินโครงการลดต้นทุนการผลิตกุ้งทะเลเพื่อเพิ่มขีดความสามารถแข่งขันในอุตสาหกรรมกุ้งทะเล อย่างยั่งยืน ปี 2564 (ปี 2564 - 2570) ดำเนินกิจกรรม 1.ติดตั้งชุดระบบ Solar cell /ระบบควบคุมเครื่องเติมอากาศอัจฉริยะ 2.ปูพลาสติก (PE)</li> </ul>

ราคากุ้งขาว (บาท/กก.)	ปี	ม.ค.	ก.พ.	มี.ค.	เม.ย.	พ.ค.	มิ.ย.	ก.ค.	ส.ค.	ก.ย.	ต.ค.	พ.ย.	ธ.ค.	เฉลี่ย
ราคากุ้งขาว (70 ตัว/กก.)	2563	146.00	142.00	136.00	127.00	137.00	147.00	145.00	140.00	138.00	133.00	136.00	154.00	140.08
ที่เกษตรกรขายได้ : สศก.	2564	141.00	138.00	150.00	150.00	139.00	139.00	135.00	126.00	124.00	127.00	147.00	163.00	139.92
(เฉลี่ยทั้งประเทศ)	2565	178.00	178.00	166.00	152.00	148.00	148.00	150.00	142.00	138.00	131.00	145.00	150.00	152.17
	2566	164.00	159.00	144.00	133.00	126.00	120.00	114.00	106.00	103.00	103.00			127.20
ราคากุ้งขาว (70 ตัว/กก.)	2563	144.32	140.00	133.86	130.00	140.56	153.10	147.63	136.50	133.50	132.75	138.68	151.67	140.21
ขายส่ง ณ ตลาดทะเลไทย	2564	130.53	138.33	146.52	141.88	132.22	139.76	119.00	126.00	120.24	129.17	153.00	169.25	137.16
	2565	185.00	179.12	158.20	138.61	143.61	149.52	155.00	139.00	132.73	133.00	148.16	155.00	151.41
	2565	166.39	164.75	146.14	127.67	122.89	115.71	115.00	106.00	103.00	110.00			127.76

## เกลือทะเล

ประจำสัปดาห์ที่ 2 ของเดือนตุลาคม 2566 (วันที่ 9 - 12 ต.ค. 66)

		2562	2563	2564	2565	2566 (F)							
<b>ผลผลิต</b>	(ตัน)	356,283	570,205	392,765	376,668	521,807	<b>ความเคลื่อนไหวของราคา</b>						
<b>ใช้ในประเทศ</b>	(ตัน)	435,717	578,580	380,321	261,084		ราคาเกลือทะเล ณ แหล่งผลิต						
ผลผลิตของแหล่งผลิตสำคัญ : จ.เพชรบุรี สมุทรสาครและสมุทรสงคราม							<b>สัปดาห์ที่ 2</b>	<b>สัปดาห์ที่ 1</b>	<b>เพิ่ม/ลด</b>				
							(12 ต.ค.66)	(6 ต.ค.66)	(บาท/ตัน)	(%)			
							- เพชรบุรี	875	875	-	-		
							- สมุทรสาคร	1,281	1,250	31	2.48		
							- สมุทรสงคราม	875	938	-63	-6.72		
							<b>1,010</b>	<b>1,021</b>	-11	-1.08			
<b>การส่งออก</b>							<b>ราคาเกลือทะเลที่เกษตรกรขายได้ ณ แหล่งผลิต (บาท/ตัน)</b>						
- ปริมาณ	(ตัน)	171,378	167,521	165,347	278,637	164,427							
- มูลค่า	(ล้านบาท)	638.95	624.10	633.96	1,115.48	588.02							
ประเทศที่ส่งออก : กัมพูชา (32%) เวียดนาม (26%) พม่า (11%) มาเลเซีย (9%) อื่น ๆ (22%) (ม.ค.-ก.ค.66)													
<b>การนำเข้า (รวมเกลือทะเล เกลือบริโภค เกลืออื่น ๆ)</b>													
- ปริมาณ	(ตัน)	250,812	175,896	152,903	163,053	107,178							
- มูลค่า	(ล้านบาท)	434.09	376.13	352.89	288.46	204.53							
ประเทศที่นำเข้า : อินเดีย (90%) ไต้หวัน (4%) นิวซีแลนด์ (2%) อื่น ๆ (4%) (ม.ค.-ก.ค.66)													
<b>มูลค่าผลผลิต</b>	(ล้านบาท)	555.38	241.55	268.56	553.60								
<b>ที่มา</b> (1) ผลผลิต : กรมส่งเสริมการเกษตร													
(2) ส่งออก - นำเข้า : กรมศุลกากร													
(3) มูลค่าผลผลิต : คำนวณจากปริมาณผลผลิต x ราคาเฉลี่ยรายปี													

<p><b>สถานการณ์</b></p> <ul style="list-style-type: none"> <li>- เกษตรกรส่วนใหญ่หยุดการทำนาเกลือ เนื่องจากมีฝนตกชุกในแหล่งผลิตเกลือทะเล</li> <li>- ราคาเฉลี่ยเกลือจังหวัดสมุทรสาคร ปรับตัวสูงขึ้นตันละ 31 บาท หรือร้อยละ 2.48 ส่วนจังหวัดสมุทรสงคราม ราคาปรับตัวลดลง ตันละ 63 บาท หรือร้อยละ 6.72 เป็นผลจากภาวะการค้าชะลอตัว ปริมาณผลผลิตมีเพียงพอกับความต้องการ</li> </ul> <p><b>แนวโน้ม</b></p> <ul style="list-style-type: none"> <li>- ราคามีแนวโน้มทรงตัวหรือปรับลดลง เนื่องจากเกษตรกรบางส่วนเร่งระบายผลผลิตที่ยูนอกอยู่ฉฉฉฉ เพื่อหลีกเลี่ยงความเสียหายที่เกิดจากพายุฝน</li> </ul>	<p><b>มาตรการภาครัฐ</b></p> <ul style="list-style-type: none"> <li>- ปี 2564 มติ คณะกรรมการบริหารกองทุนรวมเพื่อช่วยเหลือเกษตรกร (6 ก.ย. 64) เห็นชอบกรอบวงเงินจากกองทุนรวมเพื่อช่วยเหลือเกษตรกร จำนวน 12.57 ล้านบาท ตามที่กรมส่งเสริมการเกษตรขอรับการสนับสนุน เพื่อดำเนินโครงการแก้ไขปัญหาเกลือทะเลปี 2564 โดยการสนับสนุนเงินจ่ายขาดเพื่อชดเชยส่วนต่างราคา ในอัตราไม่เกินตันละ 250 บาท ให้เกษตรกรที่เข้าร่วมโครงการ ที่มีปริมาณเกลือค้างสต็อกปีการผลิต 2562/63 จำนวน 145 ครัวเรือน และคำดำเนินการของหน่วยงานราชการตามที่จ่ายจริงไม่เกินร้อยละ 3 ของวงเงินดำเนินการ ระยะเวลาโครงการ ก.ย. 64 - ม.ค. 65</li> <li><b>ผล</b> มีเกษตรกรเข้าร่วมโครงการทั้งสิ้น 111 ราย ปริมาณเกลือที่เข้าร่วมโครงการจำนวน 39,841.17 ตัน จำนวนเงินที่ชดเชยจำนวน 9,960,291.75 บาท มีค่าใช้จ่ายในการดำเนินงานจำนวน 116,416 รวมเป็นเงินทั้งสิ้น 10,076,707.75 บาท</li> </ul>
---	---

ราคาเกลือทะเล ที่เกษตรกรขายได้เฉลี่ย 3 จังหวัด (บาท/ตัน)													
ปี	ม.ค.	ก.พ.	มี.ค.	เม.ย.	พ.ค.	มิ.ย.	ก.ค.	ส.ค.	ก.ย.	ต.ค.	พ.ย.	ธ.ค.	เฉลี่ย
2562	2,354	2,220	1,931	927	821	1,147	1,309	1,266	1,260	1,219	1,068	974	1,375
2563	833	719	672	629	519	490	505	515	516	568	615	615	600
2564	615	531	523	518	526	536	585	706	698	690	693	713	611
2565	708	828	1,133	1,302	1,320	1,521	1,667	1,721	1,802	1,880	1,906	1,883	1,473
2566	1,883	1,768	1,652	1,354	1,128	933	931	1,038	964	1,010			1,266

(12 ต.ค. 66)