

# ข้าว

## ประจำสัปดาห์ที่ 3 ของเดือนมกราคม 2552 (19 - 23 มค.52)

ผลผลิต (ล้านตันข้าวเปลือก)	2548/49	2549/50	2550/51	2551/52*	Δ %
- โลก	634.071	637.323	653.498	665.274*	1.80*
- ไทย	30.291	29.642	32.099	31.465	-1.98
- นาปี	23.539	22.840	23.308	23.709	1.72
- นาปรัง	6.753	6.802	8.791	7.756	-11.78
<b>ช่วงออกสู่ตลาด / แหล่งผลิตสำคัญ</b>					
- นาปี คค. - กพ.	อุบลราชธานี นครราชสีมา อุดรธานี เชียงราย				
- นาปรัง มีค. - คค.	สุพรรณบุรี พิษณุโลก นครสวรรค์ พิจิตร				
พื้นที่เพาะปลูก (ล้านไร่)	67.677	67.616	70.187	69.111	1.53
- นาปี	57.774	57.542	57.386	57.839	0.79
- นาปรัง	9.903	10.074	12.801	11.272	-11.95
ผลผลิตเฉลี่ยต่อไร่(กก.)	447	437	447	455	1.79
- นาปี	407	397	406	410	0.99
- นาปรัง	682	675	687	688	0.15
<b>ต้นทุนการผลิต (บาท/ตัน)</b>					
- ข้าวเปลือกหอมมะลิ	7,049	7,315	7,813	10,482	34.16
- ข้าวเปลือกเจ้า	4,152	4,634	4,532	6,512	43.69
- ข้าวเปลือกเหนียว	6,429	6,515	6,680	8,887	33.04
- ข้าวเปลือกนาปรัง	4,812	5,074	6,696	-	-
<b>จำนวนข้าวเรือนเกษตรกร ปลูกข้าว 3.7 ล้านครัวเรือนจากเกษตรกรทั่วประเทศ</b>					
5.6 ล้านครัวเรือนหรือร้อยละ 66 ของครัวเรือนทั้งหมด					
มูลค่าผลผลิตที่เกษตรกรขายได้ (ปี 2549/50) 235,497 ล้านบาท					
การใช้ภายใน	15.545	15.509	16.900	16.900	-
การส่งออก (ปีปฏิทิน)	ปี2549	ปี2550	ปี2551	ปี2552	Δ %
ปริมาณส่งออก(ล้านตัน)	7.420	9.557	10.015	8.5-9.5*	-10.13
มูลค่าส่งออก (ล้านบาท)	97,349	123,700	200,507	-	-
(ล้าน\$ us.)	2,553	3,594	6,100	4,770*	-21.80
- ปริมาณส่งออก(ล้านตัน) (ณ 1- 23 มค.52)			0.705	0.477	-32.34
- เอกชน			0.671	0.477	-28.82
- รัฐบาล			0.034	-	-100
- มูลค่าส่งออก (ล้านบาท)			9,807	8,647	-11.83
- ประเทศคู่ค้า	ในจีเรีย เบนิน เซเนกัล อิรัก จีน แอฟริกาใต้				
- ประเทศคู่แข่ง	เวียดนาม สหรัฐ ปากีสถาน อินเดีย				

**สถานการณ์ข้าวหน้าปี ปี 2551/52 และผลรับจำหน่ายข้าวเปลือกหน้าปี ปี 2551/52**

กระทรวงเกษตรและสหกรณ์คาดว่าพื้นที่เพาะปลูกข้าวหน้าปี ปี 2551/52 มีจำนวน 57.839 ล้านไร่ และมีผลผลิต 24.045 ล้านตันข้าวเปลือก เพิ่มขึ้นจากปีก่อน 0.736 ล้านตันข้าวเปลือก ผลผลิตเฉลี่ย 416 กก./ไร่ ผลผลิตต่อฤดูตลาดตั้งแต่เดือน ต.ค. และจะออกมากในช่วงเดือน พย.-ธค.51 คิดเป็นร้อยละ 76 ของผลผลิตข้าวหน้าปี

**มาตรการรับจำหน่ายข้าวเปลือกหน้าปี ปี 2551/52**

กำหนดราคารับจำหน่ายข้าวเปลือกหน้าปี ปี 2551/52 ณ ความชื้น15% ไว้ตามเกณฑ์ราคาขั้นต่ำ ดังนี้

- (1) ข้าวเปลือกหอมมะลิ (ชนิดสีได้ต้นข้าว 36-42 กรัม) ราคาตันละ 14,400 - 15,000 บาท
- (2) ข้าวเปลือกเจ้า (ชนิดสีเป็นข้าวสาร 25%-100%) ราคาตันละ 10,800 - 12,000 บาท
- (3) ข้าวเปลือกเหนียว 10% (คละและเมล็ดยาว) ราคาตันละ 9,000 และ 10,000 บาท
- (4) ข้าวเปลือกหอมจังหวัด (ชนิดสีได้ต้นข้าว 34-40 กรัม) ราคาตันละ 12,400 - 13,000 บาท
- (5) ข้าวเปลือกปทุมธานี (ชนิดสีได้ต้นข้าว 36-42 กรัม) ราคาตันละ 11,400 - 12,000 บาท

เป้าหมาย ปริมาณรับจำหน่าย 8 ล้านตันข้าวเปลือก ระยะเวลาโครงการ 1 พย.51 - 31 ตค.52  
 ระยะเวลาปรับจำหน่าย 1 พย.51 - 28 กพ.52 ภาคใต้ 1 กพ. - 31 พค.51  
 ระยะเวลาได้ถอน จำหน่ายยังฉางและไปประทวน 4 เดือนนับถัดจากเดือนที่รับจำหน่าย

**ผลรับจำหน่ายข้าวเปลือกหน้าปี 2551/52 เปรียบเทียบกับปี 2550/51 (ตั้งแต่ 1 พย.51 - 22 มค.52)**

ชนิดข้าว	ปริมาณรับจำหน่ายปี 2550/51				ปริมาณรับจำหน่ายปี 2551/52				
	เปิดจุด	อคพ.	ธ.ค.	รวม	เปิดจุด	อคพ.	ธ.ค.	ธ.ค.	รวม
ข้าวเปลือกเจ้า		46,807	1,472	48,279	1,869,966	510,533	-	-	2,380,499
ข้าวเปลือกหอมมะลิ		4,856	55,504	60,360	472,385	121,400	-	-	593,785
ข้าวเปลือกหอมจังหวัด		463	1,214	1,677	96,733	59,631	-	-	156,364
ข้าวเปลือกปทุมธานี		1,956	-	1,956	133,196	215,321	-	-	348,517
ข้าวเปลือกเหนียว		-	14,846	14,846	135,016	8,345	-	-	143,361
<b>รวม</b>	<b>110</b>	<b>54,082</b>	<b>73,036</b>	<b>127,118</b>	<b>689</b>	<b>2,707,296</b>	<b>915,230</b>	<b>383,000</b>	<b>4,005,526</b>

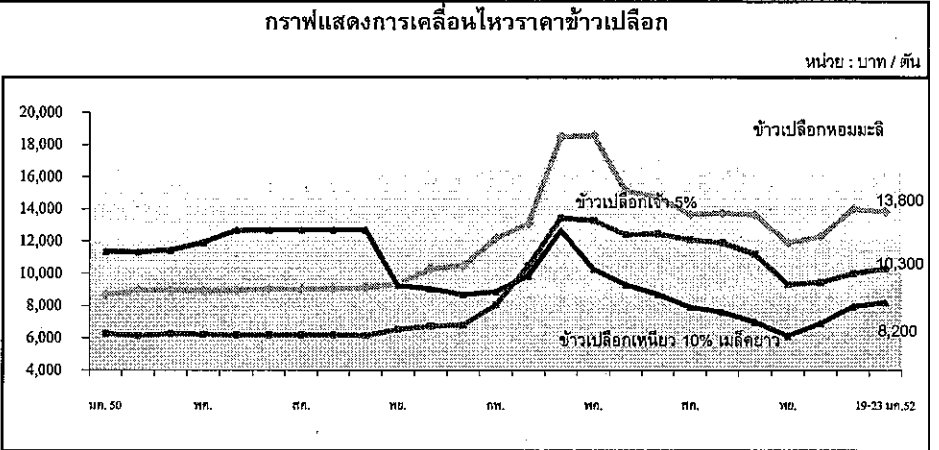
**ราคาข้าวสารส่งออก F.O.B.กรุงเทพฯ** หน่วย : เหรียญสหรัฐฯ / ตัน

ชนิดข้าว	ปี	มค.	กพ.	มีค.	เมย.	พค.	มิย.	กค.	สค.	กย.	ตค.	พย.	ธค.
หอมมะลิ	2550	529	537	551	554	552	553	568	559	563	564	585	621
	2551	672	739	821	1,132	1,205	1,081	991	924	883	820	795	805
ชั้น 2	2552	673	-	-	-	-	-	-	-	-	-	-	-
	2550	321	325	330	327	329	338	345	336	332	336	349	371
100%	2551	431	466	567	871	990	872	931	780	764	683	595	582
	2552	623	-	-	-	-	-	-	-	-	-	-	-
ข้าวขาว	2550	313	317	321	319	320	329	336	326	323	327	340	362
	2551	418	454	554	857	973	856	814	764	749	667	580	566
5%	2552	592	-	-	-	-	-	-	-	-	-	-	-

**สถานการณ์ปัจจุบัน / ความคืบหน้าในการดำเนินการ**

- สถานการณ์ล่าสุด สัปดาห์นี้ข้าวเปลือก ปี 2551/52 ออกสู่ตลาดน้อย ราคาเปลี่ยนแปลงดังนี้ ข้าวเปลือกเจ้า 5% ราคาสูงขึ้นจากตันละ 9,500 - 10,500 บาท เป็นตันละ 9,600 - 11,000 บาท ข้าวเปลือกเหนียว 10% เมล็ดยาว ราคาสูงขึ้นจากตันละ 7,400-8,500 บาท เป็นตันละ 7,900-8,500 บาท และข้าวเปลือกปทุมธานีราคาสูงขึ้นจากตันละ 10,700-11,200 บาท เป็นตันละ 11,000-11,500 บาทตลาดมีความต้องการซื้อเพิ่มขึ้น ส่วนข้าวเปลือกหอมมะลิราคาอ่อนตัวลงจากตันละ 13,500-14,500 บาท เป็นตันละ 13,200-14,500

- แนวโน้ม ราคาข้าวเปลือกยังอยู่ในเกณฑ์ดี ขณะที่ปริมาณผลผลิตในตลาดไม่เพียงพอต่อความต้องการ ส่งผลให้ราคาข้าวเปลือกปรับตัวสูงขึ้น



ราคา (บาท/ตัน) ชนิดข้าวเปลือก	ปี	มค.	กพ.	มีค.	เมย.	พค.	มิย.	กค.	สค.	กย.	ตค.	พย.	ธค.	เฉลี่ย	ครั้งก่อน 12 - 16 มค.52	ครั้งนี้ 19-23 มค.52
ข้าวเปลือกหอมมะลิ (36 กรัม) (ใหม่)	2549	7,500	7,833	8,151	8,157	8,305	8,315	8,812	8,975	9,023	8,980	8,364	8,291	8,392		
	2550	8,680	8,788	8,930	8,955	8,913	8,961	9,033	9,025	9,058	9,118	9,348	10,297	9,092		
	2551	10,500	12,175	13,108	18,497	18,576	15,111	14,758	13,658	13,761	13,649	11,910	12,276	13,998	13500-14500	13200-14500
ข้าวเปลือกเหนียว 10% เมล็ดยาว (ใหม่)	2549	6,774	6,979	7,200	7,331	7,500	7,679	9,100	9,464	10,020	10,262	10,567	10,258	8,595		
	2550	11,367	11,300	11,329	11,447	11,920	12,667	12,700	12,700	12,700	9,250	9,041	11,593			
	2551	8,891	8,860	9,862	12,664	10,279	9,293	8,698	7,903	7,582	6,991	6,120	6,902	9,082	7400-8500	7900-8500
ข้าวเปลือกเจ้า 5% (ใหม่)	2549	6,788	6,788	6,788	6,663	6,663	6,663	6,705	6,372	5,803	5,987	6,125	6,495			
	2550	6,268	6,320	6,137	6,268	6,230	6,192	6,200	6,200	6,190	6,156	6,538	6,746	6,287		
	2551	6,805	8,066	10,478	13,445	13,297	12,422	12,470	12,088	11,907	11,215	9,325	9,445	11,219	8500-10500	9600-11000

มันสำปะหลัง

ประจำสัปดาห์ที่ 3 ของเดือนมกราคม 2552 (19 - 23 ม.ค.52)

ผลผลิต (ล้านตัน)	2547/48	2548/49	2549/50	2550/51	2551/52	%Δ
โลก	203.16	203.06	208.51	214.09	na	na
ในเอเชีย	38.18	38.18	39.24	40.29	na	na
บราซิล	23.93	26.65	27.39	28.12	na	na
อินโดนีเซีย	19.43	19.45	20.23	20.55	na	na
เวียดนาม	5.57	5.70	7.81	7.00	na	na
ไทย	16.94	22.58	26.92	25.16	29.15	15.86
ช่วงผลผลิตออกมา	(พ.ย.-มี.ค.)	70 %				
แหล่งผลิตสำคัญ	นครราชสีมา(24%) กำแพงเพชร(6%) สระแก้ว(5%) ชัยภูมิ(5%)กาญจนบุรี(4%) ฉะเชิงเทรา(4%)					
พื้นที่ปลูก (ล้านไร่)	6.16	6.69	7.13	7.30	8.01	9.73
จำนวนครัวเรือน	487,088	464,956	476,352	480,484	na	
ผลผลิตเฉลี่ย (ตัน/ไร่)	2.75	3.38	3.56	3.40	3.64	7.06
ต้นทุนการผลิต (บาท/กก.)	0.92	0.84	0.82	1.08	1.21	12.04
มูลค่าผลผลิต (ล้านบาท)	25,410	29,128	29,956	36,733		
การแปรรูป (ล้านตัน) <sup>1/</sup>						
- มันเส้น+อัดเม็ด	7.49	9.48	9.20	9.20	10.14	
- แป้งมัน	9.45	10.17	16.08	16.08	8.55	
การส่งออก <sup>1/</sup>	<u>ปี 47</u>	<u>ปี 48</u>	<u>ปี 49</u>	<u>ปี 50</u>	<u>ปี 51 (มค.-พ.ย.)</u>	
- มันเส้น	2.81	2.77	3.82	2.86	1.24	
- อัดเม็ด	2.21	0.26	0.39	1.65	1.53	
- แป้งมัน	1.61	1.60	2.31	1.94	1.77	
- ผลิตภัณฑ์อื่นๆ	0.22	0.34	0.34	0.43	0.34	
ประเทศคู่ค้า	มันเส้น จีน 92% อื่นๆ 8% 6.88 4.88 แป้งมัน อินโดนีเซีย 23% จีน 16% ไต้หวัน 17% ญี่ปุ่น 12% อื่นๆ 32%					
ประเทศคู่แข่ง	เวียดนาม อินโดนีเซีย					
มาตรการส่งออก	กำหนดให้แสดงใบรับรองมาตรฐานสินค้าและขอใบอนุญาตส่งออก (ออกใบอนุญาตให้ผู้ส่งออกไม่จำกัดจำนวน)					

**สถานการณ์ ปี 2550/51**  
 โลก FAO คาดว่าปี 2550/51 จะมีผลผลิต 214.09 ล้านตัน โดยไทยเป็นผู้ผลิตอันดับ 3 แต่เป็นผู้ส่งออกอันดับ 1  
 ไทย กระทรวงเกษตรและสหกรณ์ พยากรณ์ว่า ในปี 2551/52 มีผลผลิตประมาณ 29.15 ล้านตัน เพิ่มขึ้นจากปีก่อนร้อยละ 15.86 ออกสู่ตลาดมากในช่วงเดือน พ.ย.51 - เม.ย.52

**มาตรการ ปี 2551/52**  
 คณะรัฐมนตรี มีมติเมื่อวันที่ 28 ต.ค.51 เห็นชอบในหลักการให้ดำเนินโครงการแทรกแซงตลาดมันสำปะหลัง ปี 2551/52 ด้วยการรับจำนำหัวมันสำปะหลังสด 5 ล้านตัน เพื่อแปรรูปเป็นมันเส้นและแป้งมัน โดยมีเงื่อนไขรับจำนำจากเกษตรกรไม่เกินรายละ 250 ตัน หรือเป็นวงเงินไม่เกินรายละ 350,000 บาท ระยะเวลารับจำนำเดือน พ.ย.51 - เม.ย.52 ราคารับจำนำกำหนดราคาเป็นขั้นบันไดจาก กก.ละ 1.80 บาท ในเดือน พ.ย.51 ปรับเพิ่มเดือนละ 0.05 บาท/กก. ถึงเดือน เม.ย.52 กก.ละ 2.05 บาท/กก.

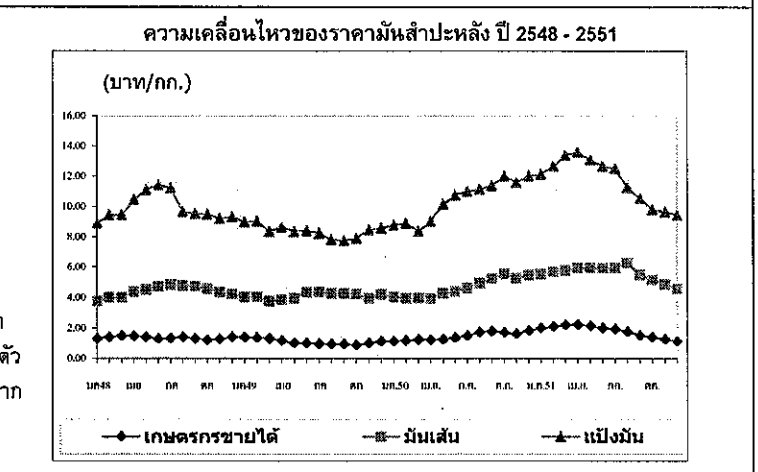
**ผลการดำเนินโครงการ**  
 ณ วันที่ 23 มกราคม 2552

ประเภท	สมัครเข้าร่วม	จังหวัดรับรอง	กต.ย.อนุมัติ	เปิดจุดรับจำนำ	ใบประทวน	ปริมาณรับจำนำ
รวมเบ็ด	51	50	44	42	55,228	796,472
ลานไห	548	457	384	368	51,767	1,595,593
โคกกลาง	138	-	94		-	มันเส้น 132,553 ตัน แป้งมัน 7,636 ตัน

**มาตรการจัดระบบพิเศษเฉพาะพื้นที่มันสำปะหลังปี 50/51** โดยดำเนินการในพื้นที่ 5 อำเภอท่าเรือ ใน จ.นครราชสีมา และบุรีรัมย์ อีกทั้งขยายการดำเนินการในเขตภาคเหนือตอนล่าง อ.ชาลวาลักษณ์บุรี (จ.กำแพงเพชร) และเขตภาคตะวันออก อ.วังสมบูรณ์ (จ.สระแก้ว) โดยดำเนินการด้านจัดระบบการผลิตให้สอดคล้องกับด้านจัดระบบตลาด เพื่อให้แหล่งรองรับผลผลิตของเกษตรกรมีเพียงพอ โดยด้านระบบการตลาดให้การสนับสนุนสินเชื่อแก่เกษตรกรและผู้ประกอบการ เพื่อเพิ่มศักยภาพให้เกษตรกรมีการเพิ่มมูลค่ามันสำปะหลังในพื้นที่ดังกล่าว

**สถานการณ์ในประเทศ**  
 ผลผลิตปี 51/52 ออกสู่ตลาดแล้วร้อยละ 45 เกษตรกรส่วนใหญ่ทยอยขุดหัวมันสดจำหน่ายกับโครงการ เนื่องจากส่วนต่างทางด้านราคาสูง ทั้งนี้คาดว่าจะมีหัวมันสดออกสู่ตลาดมากในช่วงเดือน ม.ค.-ก.พ.52 เกษตรกรนำเข้าร่วมโครงการมากขึ้น เนื่องจากราคาตลาดต่ำกว่าราคารับจำนำมาก

**สถานการณ์ต่างประเทศ**  
 การส่งออก ช่วงเดือน ม.ค.- พ.ย.51 มันเส้น 1.241 ล้านตัน มูลค่า 6,957 ล้านบาท ลดลงจากช่วงปี 50 (มค.-พ.ย.) ร้อยละ 36 มันอัดเม็ด 1.533 ล้านตัน มูลค่า 8,501 ล้านบาท เพิ่มขึ้นจากช่วงปี 50 (มค.-พ.ย.) ร้อยละ 30 แป้งมัน 1.775 ล้านตัน มูลค่า 25,572 ล้านบาท เพิ่มขึ้นจากปี 50 (มค.-พ.ย.) ร้อยละ 24 ทั้งนี้การส่งออกผลิตภัณฑ์มันสำปะหลังยังคงชะลอตัวอย่างต่อเนื่อง โดยมันเส้นมีการสั่งซื้อจากจีนน้อยลง ด้านมันอัดเม็ดไม่มีการสั่งซื้อล่วงหน้าจาก EU เนื่องจากสัญญาซื้อขายมีปริมาณมากและราคาถูกกว่าจึงหันไปใช้สัญญาซื้อขายอื่นทดแทน สำหรับแป้งมันผู้ส่งออกมีสต็อกมากเนื่องจากการสั่งซื้อจากประเทศคู่ค้าน้อยลง



	ราคามันสำปะหลังและผลิตภัณฑ์ (23 ม.ค. 52)													(บาท/กก.)
	ปี	มค.	กพ.	มีค.	เมย.	พค.	มิย.	กค.	สค.	กย.	ตค.	พย.	ธค.	
<b>1) เกษตรกรขายได้</b>														
- เฉลี่ยทั้งประเทศ <sup>1/</sup>	2549	1.38	1.36	1.30	1.18	0.99	0.99	0.96	0.94	0.94	0.86	1.00	1.13	1.09
	2550	1.12	1.16	1.23	1.21	1.25	1.35	1.49	1.72	1.79	1.72	1.62	1.82	1.46
	2551	1.99	2.09	2.20	2.23	2.13	2.00	1.93	1.76	1.53	1.40	1.28	1.14	1.81
	2552	1.18												1.18
- จ.นครราชสีมา <sup>2/</sup>	2550	1.18	1.21	1.28	1.33	1.47	1.59	1.69	1.74	1.85	1.87	1.81	1.91	1.58
	2551	2.06	2.22	2.33	2.33	2.18	1.96	1.97	1.78	1.62	1.46	1.41	1.38	1.89
	2552	1.22												1.22
- จ.กาฬสินธุ์ <sup>2/</sup>	2550	1.22	1.24	1.27	1.31	1.38	1.48	1.73	1.78	1.77	1.77	1.78	1.88	1.55
	2551	1.96	2.14	2.33	2.33	2.22	1.88	1.88	1.58	1.51	1.36	1.39	1.33	1.83
	2552	1.29												1.29
- จ.ชลบุรี <sup>2/</sup>	2550	1.32	1.30	1.33	1.40	1.50	1.67	1.74	1.74	1.85	1.91	1.91	2.02	1.64
	2551	2.20	2.10	2.28	2.43	2.35	2.09	1.93	1.88	1.44	1.37	1.34	1.25	1.89
	2552	1.20												1.20
<b>2) ราคาส่งออก FOB</b>														
มันเส้น	2550	3.96	3.97	3.96	3.93	4.28	4.39	4.63	4.94	5.24	5.56	5.26	5.48	4.63
	2551	5.54	5.68	5.76	5.93	5.93	5.91	6.12	6.26	5.49	5.16	4.88	4.44	5.59
	2552	3.92												3.92
แป้งมัน	2550	8.94	8.97	8.36	9.00	10.13	10.74	10.97	11.13	11.35	11.99	11.58	11.98	10.43
	2551	12.12	12.66	13.39	13.59	13.07	12.63	12.24	11.25	10.54	9.80	9.65	9.26	11.68
	2552	8.72												8.72

หมายเหตุ : <sup>1/</sup> หัวมันสดละจาก สตก. <sup>2/</sup> หัวมันสดเชื่อแป้ง 25% จาก คนจ.

ยางพารา

ประจำลำดับปีที่ 3 ของเดือนมกราคม 2552 (19- 23 ม.ค.52)

รายการปี	ปี 2548	ปี 2549	ปี 2550	ปี 2551	ปี 2552 (F)
สต็อกโลก(ล้านตัน)	1.647	2.108	2.025	2.015	
ผลผลิตโลก(ล้านตัน)	8.905	9.697	9.700	9.810	9.880
- อินโดนีเซีย	2.271	2.637	2.755	2.892	
- มาเลเซีย	1.126	1.284	1.199	1.164	
- อินเดีย	0.772	0.853	0.807	0.888	
- จีน	0.510	0.533	0.600	0.609	
- เวียดนาม	0.482	0.555	0.602	0.632	
ผลผลิตไทย (ล้านตัน)	2.937	3.137	3.024	3.193	3.297
การส่งออกโลก (ล้านตัน)	6.410	6.876	6.693	6.680	6.650
การใช้โลก (ล้านตัน)	9.073	9.236	9.783	9.820	9.803
การใช้ไทย (ล้านตัน)	0.335	0.321	0.374	0.369	0.354
การนำเข้าไทย(ล้านตัน)	0.001	0.001	0.001	0.001	0.001
การส่งออกไทย (ล้านตัน)	2.948	3.058	2.966	2.832	2.550
ช่วงออกสู่ตลาด	ตลอดทั้งปีและออกมาก มี.ย.-ก.ค. และ ธ.ค.-ม.ค.				
แหล่งผลิตสำคัญ	สุราษฎร์ธานี สงขลา นครศรีธรรมราช ตรัง ยะลา พัทลุง ระยอง ตราด ศรีสะเกษ				
พื้นที่ที่ผล (ไร่)	10,573,508	10,893,098	11,051,862	11,154,211	11,396,757
ผลผลิตยางดิบต่อไร่ (กก.)	282	282	274	286	289
(บาท/กก.)	30.35	32.55	34.73	37.94	
คริวรีออนกษตรกร	1,193,950	1,210,950	1,257,836		
มูลค่าผลผลิต(ล้านบาท)	153,290	213,880	208,565	244,424	
ประเทศคู่ค้า(ส่งออก) จีน (31.6%) มาเลเซีย (15.3%) ญี่ปุ่น (15%) ยุโรป (9.7%)					
สหรัฐอเมริกา (7.9%) เกาหลีใต้ (5.6%) และอื่นๆ (15.9%)					

**สถานการณ์ปี 2552**

1.1 สถานการณ์ตลาดโลก ผลผลิตยางธรรมชาติของโลกในปี 2552 คาดว่ามีประมาณ 9.88 ล้านตัน เพิ่มขึ้นจากปี 2551 ร้อยละ 0.71 เนื่องจากการขยายพื้นที่ปลูกของประเทศผู้ผลิต ได้แก่ อินโดนีเซีย อินเดีย และเวียดนาม ส่วนการใช้ยางของโลกคาดว่าจะมีประมาณ 9.803 ล้านตัน ลดลงจากปีที่ผ่านมาร้อยละ 0.17

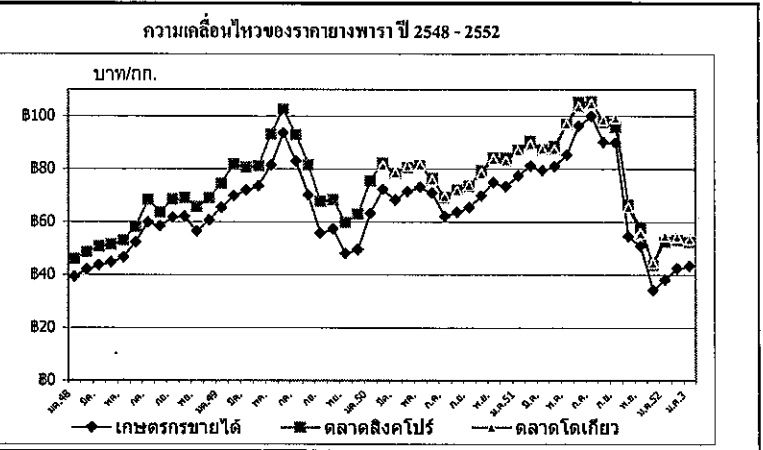
1.2 สถานการณ์ในประเทศ

ผลผลิตยางพารา ปี 2552 สำนักงานเศรษฐกิจการเกษตร คาดว่ามีประมาณ 3.297 ล้านตัน เพิ่มขึ้นจากปี 2551 ร้อยละ 3.25 เนื่องจากผลผลิตยางในแหล่งผลิตภาคตะวันออกเฉียงเหนือและภาคเหนือเพิ่มขึ้น ส่วนความต้องการใช้คาดว่าจะมีประมาณ 0.354 ล้านตัน ลดลงร้อยละ 4.07

การแก้ไขปัญหา หากการที่ได้เกิดปัญหาการขาดทุนตกค้างตั้งแต่เดือนตุลาคม 2551 เป็นต้นมา มีหลายฝ่ายได้ร้องเรียนขอให้กระทรวงพาณิชย์พิจารณาช่วยเหลือ ซึ่งกระทรวงฯ ได้มีหนังสือขอความร่วมมือกระทรวงเกษตรและสหกรณ์พิจารณาดำเนินการแก้ไขปัญหาดังกล่าว เนื่องจากเห็นว่า มี พ.ร.บ.ควบคุมยาง พ.ศ.2542 ที่เป็นกลไกในการควบคุมและกำกับดูแลการประกอบธุรกิจเกี่ยวกับยางเป็นระบบครบวงจร ตั้งแต่การผลิต การค้า และการแปรรูป และมีหลายหน่วยงานที่ดูแลในเรื่องยางพารา รวมทั้งได้เสนอมาตรการเพิ่มเติม คือ (1) ในระยะสั้นเห็นควรประสานขอความร่วมมือประเทศอินโดนีเซีย และมาเลเซีย โดยผ่านบริษัทร่วมทุนยางพาราระหว่างประเทศ จำกัด (International Rubber Consortium Company-IRCo) เพื่อกำหนดปริมาณการส่งออกให้เหมาะสมกับสถานการณ์โดยผ่านการบริหารจัดการเก็บสต็อก ทั้งนี้รัฐบาลทั้ง 3 ประเทศควรสนับสนุนด้านการเงินในการแทรกแซงตลาด (2) ประชาสัมพันธ์ข้อดีให้เกษตรกรตื่นตระหนกเร่งขายผลผลิต หรือให้ชะลอการกรีดยางไว้ก่อน เพื่อลดปัญหาผลผลิตล้นตลาด และ (3) ในระยะยาวรัฐบาลควรสนับสนุนอุตสาหกรรมยางพาราของไทย เพื่อให้ใช้ยางในประเทศมากขึ้น เพื่อสร้างมูลค่าเพิ่ม และลดการพึ่งพาการส่งออกวัตถุดิบยางที่มากขึ้นไป

**สถานการณ์ปัจจุบัน**

สัปดาห์นี้ราคาขายแผ่นดิบที่เกษตรกรขายได้เฉลี่ย กก.ละ 43.22 บาท สูงขึ้นร้อยละ 2.08 เนื่องจากมาตรการรับจำนำยางของรัฐ จำนวน 200,000 ตัน ได้รับการอนุมัติแล้วเป็นปัจจัยหนุนต่อราคาขาย ส่วนราคาขายแผ่นรมควันจีน 3 ตลาดสิงคโปร์ (FOB) และตลาดโคเกียว (C&F) เฉลี่ย กก.ละ 52.49 บาท และ 53.27 บาท ลดลงร้อยละ 1.04 และ 1.95 ตามลำดับ เนื่องจากความต้องการซื้อยางเริ่มชะลอลงเพราะใกล้ถึงวันตรุษจีนและจีนซึ่งเป็นผู้ใช้ยางรายใหญ่ จะหยุดลงเทศกาลติดต่อกันหลายวัน ประกอบกับราคาตลาดโคเกียวปรับลดลงเนื่องจากเงินเยนแข็งค่า



ราคา บาท/กก.	ปี	ม.ค.	ก.พ.	มี.ค.	เม.ย.	พ.ค.	มิ.ย.	ก.ค.	ส.ค.	ก.ย.	ต.ค.	พ.ย.	ธ.ค.	เฉลี่ย	
ราคาขายแผ่นดิบชั้น 3 เกษตรกรขายได้	2548	39.14	41.99	43.50	44.68	46.52	52.22	59.75	58.21	61.47	61.93	56.30	60.57	52.19	
	2549	65.28	69.79	71.95	73.50	81.22	93.45	82.76	69.98	55.71	57.12	47.98	49.47	68.18	
	2550	63.06	72.22	68.17	71.41	73.07	70.80	61.96	63.64	65.44	69.80	74.79	73.30	68.97	
	2551	77.36	80.99	79.30	80.84	85.16	96.05	99.68	90.05	89.74	54.51	50.81	34.09	76.55	
	2552	43.22	ml.3											43.22	
ราคาดำยอด เกษตรกรขายได้	2548	36.40	43.08	47.69	47.96	48.02	52.79	57.38	57.31	59.48	62.32	57.43	60.33	52.52	
	2549	65.28	71.21	76.48	76.65	82.36	90.50	77.42	67.35	50.10	57.93	48.47	50.85	67.88	
	2550	64.59	72.45	74.23	73.24	73.05	64.65	58.22	62.62	65.18	67.43	72.05	68.39	68.01	
	2551	77.05	82.14	77.98	77.50	86.81	97.16	98.23	84.47	84.98	52.90	52.24	32.56	75.34	
	2552	40.55	ml.3											40.55	
ราคาขายแผ่นรมควันชั้น 3 ตลาดภาคใหญ่	2548	42.94	45.46	50.58	49.27	53.60	58.17	66.76	66.95	66.09	66.22	61.54	66.36	57.83	
	2549	71.13	76.07	77.80	75.38	92.30	99.19	95.92	83.40	68.73	69.59	60.60	62.76	77.74	
	2550	69.89	77.01	74.75	77.42	79.31	74.41	65.94	68.56	70.18	75.68	80.68	79.10	74.41	
	2551	82.99	86.16	84.09	86.62	95.30	103.34	103.94	95.23	94.46	64.29	56.04	44.74	83.10	
	2552	48.52	ml.3											48.52	
ตลาดสิงคโปร์	2548	45.92	48.51	50.63	51.41	52.90	57.97	68.32	63.58	68.42	69.07	65.68	68.96	59.28	
	2549	74.52	81.69	80.55	81.12	93.12	102.48	92.88	81.44	67.65	68.27	59.76	62.83	78.86	
	2550	75.40	82.11	78.26	80.49	81.22	76.43	69.17	71.87	73.52	79.26	84.15	84.01	77.99	
	2551	87.06	90.37	87.17	88.45	96.81	105.05	105.46	97.63	95.68	66.52	57.96	43.81	85.16	
	2552	52.49	ml.3											52.49	
ตลาดโคเกียว	2550		81.18	78.38	81.05	81.30	75.71	69.45	71.65	73.91	78.17	83.49	82.95	77.93	
	2551	86.73	89.08	87.22	87.21	96.79	103.41	104.46	98.33	99.14	65.50	55.65	44.52	84.84	
	2552	53.27	ml.3											53.27	
	ตลาดอินทรีนครหลวงหนั่งประเทศไทย	2549	78.00	82.01	81.33	81.80	95.00	100.00	92.33	82.69	68.67	69.20	60.43	64.70	79.68
		2550	76.50	82.60	79.37	81.82	81.38	75.69	68.74	71.24	73.03	79.67	81.99	84.35	78.03
2551		85.73	91.02	88.25	89.50	97.51	105.50	105.61	96.08	95.46	68.06	59.37	50.58	86.06	
2552		52.96	ml.3											52.96	

ภาพ

ประจำสัปดาห์ที่ 3 ของเดือนมกราคม 2552 (19-23 ม.ค.52)

รายการปี	ปี 2548/49	ปี 2549/50	ปี 2550/51	ปี 2551/52 *
ต่อโลกคัมปี(ตัน)* (ประมาณการ)	2,316,120	2,506,080	2,071,080	2,375,820
ผลผลิตโลก(ตัน)	6,691,380	7,941,840	7,254,900	8,304,840
- บราซิล	2,166,000	2,802,000	2,256,000	3,066,000
- โคลัมเบีย	717,180	729,840	743,520	735,000
- เม็กซิโก	240,000	252,000	270,000	270,000
- เวียดนาม	819,960	1,170,000	1,099,980	1,170,000
- อินโดนีเซีย	405,000	399,900	399,000	396,000
- ลาว	25,020	24,000	24,000	24,000
- ไทย (ตัน)	46,873	55,660	50,442	57,172
การนำเข้าของโลก (ตัน)	7,349,700	7,395,300	7,616,280	7,776,460
การนำเข้าของไทย (ตัน)	51,000	56,100	61,800	68,000
การนำเข้า (ข้อมูลทันท WTO ให้นำเข้าในโควตา 5.25 ตัน ภายในโควตา 30% นอกโควตา 90%)				
- เมล็ดกาแฟ(ตัน)	391	374	14,542	
- กาแฟคั่ว(ตัน)	181	392	281	
- กาแฟผงสำเร็จรูป(ตัน)	251	2,642	2,889	
- กาแฟผสมน้ำตาลและครีมเทียม(ตัน)	8,033	8,578	4,209	
การส่งออก				
- เมล็ดกาแฟ(ตัน)	25,666	11,137	1,539	
- กาแฟคั่ว(ตัน)	173	483	813	
- กาแฟผงสำเร็จรูป(ตัน)	2,421	7,798	3,391	
- กาแฟผสมน้ำตาลและครีมเทียม(ตัน)	24,812	17,684	23,459	
ช่วงออกสู่ตลาด ปี 2551	ต.ค.1.22%, พ.ย.20.86%, ธ.ค.40.43%, ม.ค.27.7%, ก.พ.8.24%, มี.ค.1.55%			
ฝั่งผลิตสำคัญ				
- พันธุ์โรบัสต้า (93%)	จุมพร ระนอง สุราษฎร์ธานี กระบี่ นครศรีธรรมราช พังงา ประจวบคีรีขันธ์			
- พันธุ์อาราบิก้า (7%)	เชียงใหม่ เชียงราย แม่ฮ่องสอน อุตรดิตถ์			
พื้นที่ให้ผล(ไร่)	429,878	424,632	388,662	384,186
ผลผลิตต่อไร่ (กก.)	109	131	130	149
ต้นทุน (บาท/กก.)	30.60	32.83	38.96	38.96
ครัวเรือนเกษตรกร	31,674	30,541	30,175	
มูลค่าผลผลิต(ล้านบาท)	1,863	2,577	3,160	
ประเทศคู่ค้าสำคัญ				
1.เมล็ดกาแฟดิบ	สหรัฐอเมริกา (66.30%) เยอรมัน (18.06%) เบลเยียม (5.62%) อิตาลี (4.59%) โปแลนด์ (1.78%) และอื่น ๆ (3.65%)			
2. กาแฟคั่ว	สหรัฐอเมริกาหรือเม็กซิโก (56.90%) ไต้หวัน (11.37%) ฮ่องกง (10.07%) ปากีสถาน (4.85%) เดนมาร์ก (3.85%) อื่น ๆ (12.96%)			
3. กาแฟผงสำเร็จรูป	ลาว (52.45%) สิงคโปร์ (12.18%) ฮ่องกง (22.52%) ญาน่า (4.24%) และอื่น ๆ (27.18%)			
ประเทศคู่แข่งสำคัญ	เวียดนาม อินโดนีเซีย ลาว			

1. การนำเข้าเมล็ดกาแฟเพื่อการแปรรูปส่งออกและจำหน่ายในประเทศ ปี 2550/51

1.1 การนำเข้ากาแฟเพื่อการส่งออก กรม. ได้มีมติ (27 พ.ค.2551) เห็นชอบร่างประกาศกระทรวงพาณิชย์ เรื่อง การส่งออกกาแฟไปนอกราชอาณาจักร พ.ศ.2551 เพื่อให้เมล็ดกาแฟที่นำเข้ามาผลิตเป็นผลิตภัณฑ์สามารถส่งออกได้ (ให้นำเข้าภายใน พ.ย.2551 และส่งออกภายใน พ.ย.2551) ซึ่งมีผู้นำเข้า 1 ราย ได้แก่ บริษัท คออลดี คอฟฟี่ โปรดักส์ จำกัด ขอนำเข้าเมล็ดกาแฟ 3,000 ตัน (อัตราภาษีนอกโควตาร้อยละ 90 แต่ขอลดภาษีได้ตามมาตรา 19 ทวิ พ.ร.บ.ศุลกากร) (นำเข้าจริง 1718.517 ตัน)

1.2 การนำเข้ากาแฟเพื่อการจำหน่ายในประเทศ กรม. ได้มีมติ (5 ต.ค.2551) เห็นชอบให้เปิดตลาดสินค้ากาแฟตามข้อผูกพัน WTO ในโควตาจำนวนไม่เกิน 10,000 ตัน (เดิม 5.25 ตัน) อัตราภาษีในโควตาร้อยละ 30 เพื่อแก้ไขปัญหาการขาดแคลนเมล็ดกาแฟสำหรับการแปรรูปเพื่อใช้ในประเทศ โดยให้นำเข้าภายในเดือนตุลาคม 2551 ซึ่งมีผู้นำเข้า 2 ราย ได้แก่ บริษัท คออลดี คอฟฟี่ โปรดักส์ จำกัด 9,800 ตัน และบริษัท ชาร์ลี คอฟฟี่ แอนคีย์ จำกัด 200 ตัน(นำเข้าจริง 5.1 ตัน)

1.3 เงื่อนไขการนำเข้าผู้นำเข้าตามข้อ 1.1 และ 1.2 ต้องทำสัญญากับกรมวิชาการเกษตร รับซื้อเมล็ดกาแฟเพื่อการผลิตปี 2551/52 (1 พ.ย. 51-15 มี.ค.52) จากเกษตรกรหรือสถาบันเกษตรกร จำนวน 1 แห่ง และ 2 แห่งของปริมาณที่ได้รับการจัดสรรและนำเข้าจริงตามลำดับ ในราคากลางโลก (ซื้อขายล่วงหน้าตลาดลอนดอน) เฉลี่ยย้อนหลัง 5 วัน ในกรณีที่มีราคาตลาดในประเทศสูงกว่าราคาตลาดโลกให้ใช้ราคาตลาดในประเทศ และหากราคาตลาดโลกเฉลี่ยต่ำกว่าราคาตลาดในประเทศให้ใช้ราคาไม่ต่ำกว่า กก.ละ 55 บาท (เมล็ดกาแฟมาตรฐาน F.A.Q: Fair Average Quality)

2. แนวโน้มสถานการณ์ปี 2551/52

2.1 ตลาดโลก กระทรวงเกษตรสหรัฐฯ คาดการณ์ล่าสุด (ธ.ค.51) ปริมาณผลผลิตปี 2.376 ล้านตัน เพิ่มขึ้นจากปี 2550/51 คิดเป็นร้อยละ 14.71 ปริมาณผลผลิต 8.304 ล้านตัน เพิ่มขึ้นคิดเป็นร้อยละ 14.47 และความต้องการใช้ 7.78 ล้านตัน เพิ่มขึ้นคิดเป็นร้อยละ 2.10

2.2 ในประเทศ

2.2.1 ผลผลิต สำนักงานเศรษฐกิจการเกษตร คาดการณ์ผลผลิตปี 2551/52 ล่าสุด มีปริมาณ 57,172 ตัน เพิ่มขึ้นจากปีที่ผ่านมา 6,730 ตันคิดเป็นร้อยละ 13.34 ออกสู่ตลาดในช่วงเดือน ต.ค.51 - มี.ค. 52

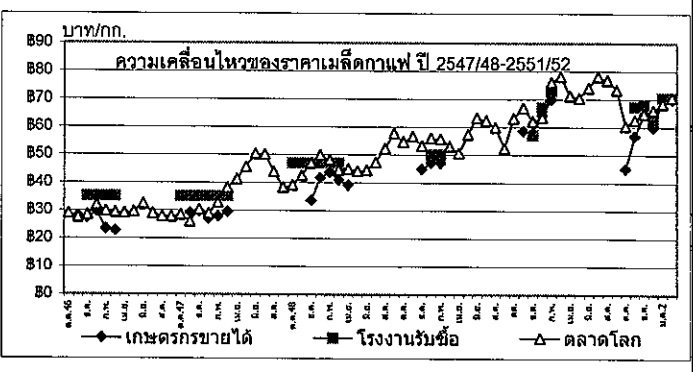
2.2.2 ความต้องการใช้ คาดว่าจะมีประมาณ 68,000 ตัน เพิ่มขึ้นจากปี 2550/51 ร้อยละ 10 ตามปริมาณการขยายตัวของธุรกิจกาแฟสำเร็จรูป กาแฟคั่วคั่ว และกาแฟพร้อมดื่ม

3. แผนการค้าเงินการปี 2551/52 (1) กรมฯประชุมเพื่อประเมินสถานการณ์และแนวทางการช่วยเหลือเกษตรกร เมื่อ 17 พ.ย.51 มีมติให้กำหนดราคาขั้นต่ำที่เกษตรกรควรจะได้รับ ไม่ควรต่ำกว่า กก.ละ 55 บาท เพื่อใช้เป็นเกณฑ์ในการช่วยเหลือเกษตรกรหากราคาต่ำกว่านี้ และให้ตั้งคณะทำงานเฉพาะกิจระดับจังหวัด เพื่อเป็นกลไกกำกับดูแลและติดตามการซื้อขายในพื้นที่จังหวัดแหล่งผลิตหลักๆ (2) จัดฝึกอบรมเชิงปฏิบัติการในแหล่งผลิตเกี่ยวกับการสร้างมูลค่าเพิ่ม โดยให้ความรู้เกษตรกรด้านวิทยาการหลังการเก็บเกี่ยว การแปรรูปกาแฟคั่วคั่วและกาแฟโบราณ (3) จัดหาตลาดให้เกษตรกร ด้วยการส่งเสริมการจัดทำสัญญาข้อตกลงซื้อขายเมล็ดกาแฟ ระหว่างเกษตรกร/สถาบันเกษตรกร กับผู้ประกอบการโรงงานผลิตกาแฟสำเร็จรูป (4) ประชาสัมพันธ์เผยแพร่ข้อมูล สถานการณ์และแนวโน้มราคาตลาดโลก เพื่อเป็นข้อมูลประกอบการตัดสินใจจำหน่ายผลผลิตของเกษตรกร (5) กำกับดูแลการซื้อขายให้เกิดความเป็นธรรมด้วยการตรวจสอบเครื่องชั่งของผู้รับซื้อและให้มีการปิดป้ายแสดงราคารับซื้อ

สถานการณ์ปัจจุบัน

ราคาตลาดลอนดอนในสัปดาห์นี้เฉลี่ยขึ้นลง 2,033.4 ดอลลาร์สหรัฐฯ (70.55 บาท/กก.คิดเป็นราคาที่เกษตรกรควรจะได้รับจำนวนได้ กก.ละ 62.89 บาท) สูงขึ้นร้อยละ 3.12 เนื่องจากได้รับแรงหนุนจากการคาดการณ์เรื่องอุปทานที่ตึงตัวขึ้นในปี 2552-2553 ว่าจะมีปริมาณเพียงพอสำหรับการส่งมอบหรือไม่ และเทียบกับระยะเดียวกันของปีที่ผ่านมาราคาสูงกว่าร้อยละ 0.44 คาดว่าราคาอาจ ไน้มสูงขึ้นอีกเนื่องจากตลาดยังมีความวิตกกังวลเกี่ยวกับภาวะตึงตัวด้านอุปทานดังกล่าว

(2) สัปดาห์นี้ราคาเกษตรกรขายได้เฉลี่ย กก.ละ 69.87 บาท ทรงตัวเท่ากับสัปดาห์ที่ผ่านมา (ข้อมูล สศก.) แต่จากรายงานของสำนักงานการค้าภายใน จ.จุมพร เกษตรกรขายได้ เฉลี่ย กก.ละ 70.35 บาท สูงขึ้นร้อยละ 0.50 แต่ราคาของบริษัท คออลดี คอฟฟี่ โปรดักส์ จำกัด รับซื้อที่จุมพรซื้อ ณ จ.จุมพร และ จ.ระนอง เฉลี่ย กก.ละ 70.50 บาท ทรงตัวเท่ากับสัปดาห์ที่ผ่านมา ขณะนี้ผลผลิตออกสู่ตลาดแล้ว ดังนี้ จ.จุมพร ระนอง นครศรีธรรมราช กระบี่ และสุราษฎร์ธานี ออกสู่ตลาดแล้ว 70%, 68%, 100%, 80% และ 60% ตามลำดับ



ราคา (บาท/กก.)	ตค.	พย.	ธค.	มค.	กพ.	มีค.	เมย.	พค.	มิย.	กค.	สค.	กย.	เฉลี่ย
เกษตรกรขายได้ (เกษตรกร)	ปี 2548/49	-	-	33.49	41.67	43.66	40.88	39.00	-	-	-	-	39.74
	ปี 2549/50	-	-	44.78	47.11	46.99	-	-	-	-	-	-	46.29
	ปี 2550/51	-	58.50	57.79	65.70	68.61	-	-	-	-	-	-	62.65
	ปี 2551/52	45.00	56.75	64.43	69.87	พ.จ	-	-	-	-	-	-	59.01
โรงงานรับซื้อ (เกษตรกร)	ปี 2548/49	-	-	-	43.00	47.00	47.00	-	-	-	-	-	45.67
	ปี 2549/50	-	-	-	50.00	50.00	-	-	-	-	-	-	50.00
	ปี 2550/51	-	-	57.00	67.00	73.00	-	-	-	-	-	-	65.67
	ปี 2551/52	-	67.31	64.50	70.50	พ.จ	-	-	-	-	-	-	67.44
ตลาดโลก (ลอนดอน)	ปี 2547/48	28.40	25.96	30.25	28.84	32.72	38.07	41.19	45.52	50.30	50.04	43.81	37.78
	ปี 2548/49	39.07	42.42	46.92	49.86	48.11	44.59	44.85	44.04	44.42	47.24	52.21	46.79
	ปี 2549/50	54.66	56.56	53.26	56.04	55.73	53.05	50.59	57.33	63.28	62.37	59.84	56.25
	ปี 2550/51	63.10	66.76	62.09	63.31	75.96	78.08	71.22	70.41	74.04	78.09	76.80	71.10
	ปี 2551/52	60.35	62.06	64.82	70.55	พ.จ	-	-	-	-	-	-	64.45

สับปะรด

ประจำสัปดาห์ที่ 3 ของเดือนมกราคม 2552 (วันที่ 19-23 มกราคม 2552)

ผลผลิต	2550	2551	2552	± %Δ
โลก (ล้านตัน)	18.87	19.00	19.00	0.00
ไทย (ล้านตัน)	2.185	2.278	2.309	1.36
ช่วงผลผลิตออกมาก	เม.ย.- ก.ค. และ พ.ย.- ม.ค.			
พื้นที่ปลูก (ไร่)	590,306	581,972	580,177	-0.31
จำนวนครุว์เรือน	36,961	38,482	38,500	
ผลผลิตเฉลี่ย(กก./ไร่)	3,702	3,915	3,981	1.69
ต้นทุนการผลิต(บาท/กก.)	2.61	2.88	2.88	
มูลค่าผลผลิต (ล้านบาท)	10,626	11,000	11,154	1.40
การใช้				
- บริโภคสด (ล้านตัน) 20%	0.437	0.456	0.457	
- แปรรูปกระป๋อง(ล้านตันสด) 80%	1.748	1.822	1.848	
ส่งออก		(มค.-พย.)		
- กระป๋อง (ล้านตัน)	0.568	0.571		
- มูลค่า (พันล้านบาท)	14.496	17.119		
ประเทศคู่ค้า	สหรัฐฯ 22% เยอรมัน 9% รัสเซีย 5%			
ประเทศคู่แข่ง	บราซิล 14% ไทย 12% ฟิลิปปินส์ 10%			
	อินโดนีเซีย 8% จีน 8%			
อัตราแปรสภาพ	สับปะรดกระป๋อง : สับปะรดสด = 1 : 3.3			
	น้ำสับปะรด : สับปะรดสด = 1 : 6			

1. การผลิตและการค้าของโลก

1.1 ผลผลิตปี 2552 มีประมาณ 19 ล้านตัน ใกล้เคียงกับปี 2551 โดยประเทศผู้ผลิตสำคัญได้แก่ บราซิล(14%) ไทย (12%) ฟิลิปปินส์(10%) อินโดนีเซีย(8%) จีน(8%)

1.2 การส่งออก ประเทศผู้ส่งออกสับปะรดกระป๋อง และน้ำสับปะรดกระป๋องที่สำคัญของโลก ได้แก่ ไทย(47.08%) ฟิลิปปินส์(14.51%) อินโดนีเซีย(6.01%) เนเธอร์แลนด์(5.56%) จีน(4.96%)

2. การผลิตและการค้าของไทย

2.1 การผลิต ผลผลิตเพิ่มขึ้นร้อยละ 1.36 เนื่องจาก

1) พื้นที่เก็บเกี่ยวลดลงร้อยละ 0.31 เนื่องจากเกษตรกร โดยเฉพาะในภาคตะวันออกเฉียงเหนือไปปลูกยางพารา และมันสำปะหลัง

2) ผลผลิตต่อไร่เพิ่มขึ้นร้อยละ 1.69 เนื่องจากสภาพอากาศเอื้ออำนวย จากการที่ฝนมาเร็วและตกชุกสม่ำเสมอ ทำให้ปริมาณน้ำเพียงพอ

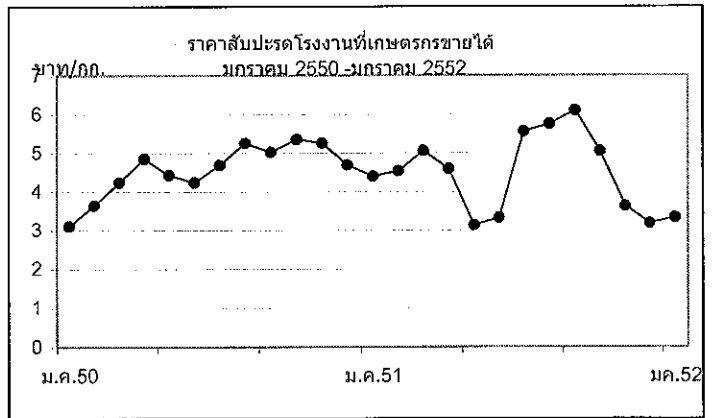
2.2 การส่งออก ในช่วง ม.ค.-พ.ย. 51 ไทยส่งออกสับปะรดกระป๋อง น้ำสับปะรด สับปะรดสด สับปะรดแช่แข็ง และสับปะรดอบแห้งรวม 729,998 ตัน มูลค่า 23,355.186 ล้านบาท เพิ่มขึ้นจากช่วงเวลาเดียวกันของปี 2550 ร้อยละ 12.04 ส่วนหนึ่งเป็นผลมาจากสหรัฐอเมริกายุติการเก็บ AD สับปะรดกระป๋องของไทย ตั้งแต่ 31 ต.ค.50

สถานการณ์ปัจจุบัน

ขณะนี้ในช่วงสับปะรดรุ่นที่ 2 (Winter Crop) กำลังออกสู่ตลาด ราคาที่เกษตรกรขายได้สูงขึ้น จาก กก.ละ 3.23 บาท ในสัปดาห์ก่อน เป็น กก.ละ 3.32 บาท ในสัปดาห์นี้ เนื่องจากปริมาณผลผลิตลดน้อยลง ในขณะที่ความต้องการของโรงงานแปรรูปมีอย่างสม่ำเสมอ

มาตรการแก้ไขปัญหา

ได้ติดตามสถานการณ์ราคาอย่างใกล้ชิด ทั้งจากเกษตรกรและโรงงานแปรรูป เพื่อจะได้ประสานขอความร่วมมือโรงงานให้ช่วยรับซื้อสับปะรดสดจากเกษตรกรในราคาที่เหมาะสม



ราคาสับปะรดโรงงานที่เกษตรกรขายได้ (บาท/กก.)

ปี	ม.ค.	ก.พ.	มี.ค.	เม.ย.	พ.ค.	มิ.ย.	ก.ค.	ส.ค.	ก.ย.	ต.ค.	พ.ย.	ธ.ค.	เฉลี่ย
2548	3.56	3.86	3.93	3.64	3.61	3.69	3.70	4.33	4.49	4.30	3.11	2.61	3.74
2549	2.42	2.54	2.66	2.46	2.08	1.37	1.64	2.52	2.76	3.11	3.31	3.34	2.52
2550	3.10	3.64	4.33	4.84	4.42	4.23	4.68	5.25	5.02	5.35	5.26	4.69	4.57
2551	4.39	4.53	5.05	4.59	3.12	3.54	5.55	5.74	6.10	5.04	3.62	3.17	4.54
2552	3.32												3.32

(19-23 มค.52)

# ส้มเขียวหวาน

ประจำสัปดาห์ที่ 3 ของเดือนมกราคม 2551 (19-23 ม.ค.52)

	2549/50	2550/51	2551/52	% Δ
ผลผลิต	833,700	796,800	695,900	-12.66
ช่วงออกมาก	พ.ย. - ก.พ.			
แหล่งผลิตสำคัญ	เชียงใหม่ กำแพงเพชร สุโขทัย เชียงราย แพร่			
เนื้อที่ให้ผล (ไร่)	362,200	311,900	300,000	-3.82
ผลผลิต/ไร่ (กก.)	871,600	757,300	757,300	
จำนวนคร้วเรือน	32,587	23,361	23,361	
ต้นทุนการผลิต(บาท/กก.)	6.98	6.86	6.86	
มูลค่าผลผลิต	8,000	ล้านบาท		
บริโภคสด (ตัน)	829,700	791,400	687,900	-13.08
นำเข้า (ตัน)				
ผลสด	8,500	12,000	10,000	-16.67
ประเทศคู่ค้า	จีน 97%			
- น้ำส้ม	3,900	4,200	4,000	- 4.76
ประเทศคู่ค้า	อิสราเอล 41% จีน 20% บราซิล 15%			
ส่งออก (ตัน)				
- ส้มสด	12,500	17,400	18,000	3.45
ประเทศคู่ค้า	กัมพูชา 42% ฮองกง 15% อินโดนีเซีย 13%			
- น้ำส้ม	93	276	1,200	334.78
ประเทศคู่ค้า	ลาว 74%			

## สถานการณ์ ปี 2551/52

### 1. การผลิตและการค้าของโลก

1.1 ผลผลิต ประมาณ 90.4 ล้านตัน เพาะปลูกมากแถบประเทศบราซิล (21.6%) จีน (18.8%) สหรัฐอเมริกา (8.5%) สเปน (5.3%) เม็กซิโก (5.0%)

1.2 การส่งออก ประเทศที่ส่งออกส้มมากที่สุด ได้แก่ สเปน (40%) สหรัฐอเมริกา (8.9%) เนเธอร์แลนด์ (7.6%) อัฟริกาใต้ (7.5%)

### 2. การผลิตและการค้าของไทย

2.1 ปัจจุบันส้มมีการเพาะปลูกมากที่สุดในภาคเหนือแถบจังหวัด กำแพงเพชร (42%) เชียงใหม่ (34%) สุโขทัย (10%) เชียงราย (9%) แพร่ (3%) นครสวรรค์ ตาก และน่าน (1%)

2.2 ฤดูกาลออกสู่ตลาดมากช่วง พ.ย.51 - ก.พ.52 ร้อยละ 70

2.3 ผลผลิตปี 2551/52 มีปริมาณ 695,900 ตัน ลดลงจากปีก่อนร้อยละ 13

### 3. การบริโภค

ผลผลิตส้มส่วนใหญ่ร้อยละ 97 ใช้บริโภคภายในประเทศในรูปของผลสด ส่วนที่เหลือร้อยละ 3 ส่งออกและใช้แปรรูปเป็นผลิตภัณฑ์ต่าง ๆ เล็กน้อย เช่น น้ำส้ม แยม ฯลฯ

### 4. มาตรการ

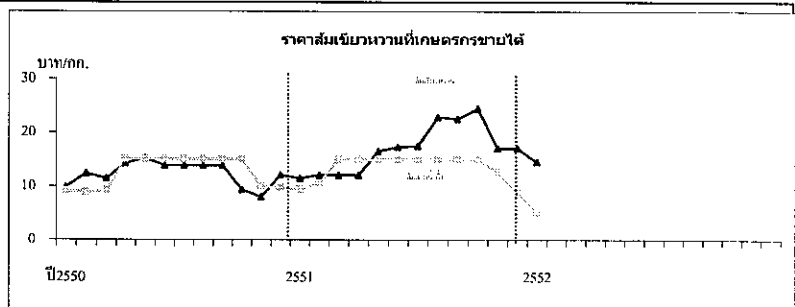
ส่งเสริมการจำหน่ายส้ม โดยประสานกลุ่มเกษตรกรผู้ปลูกส้มนำผลผลิต มาจำหน่ายในงานตามโครงการ Farm Outlets ต่าง ๆ เพื่อเพิ่มช่องทางการจำหน่ายให้เกษตรกรขายได้ราคาดี

## สถานการณ์ปัจจุบัน

- ราคาส้มที่เกษตรกรขายได้ปรับตัวสูงขึ้นจากสัปดาห์ก่อนเล็กน้อย

จากส้มรุ่นที่ 1 ออกสู่ตลาดใกล้หมดแล้ว คาดว่าส้มรุ่นที่ 2 ที่จะออกสู่ตลาดมีปริมาณน้อยกว่าที่ผ่านมา

- ขณะนี้ผลผลิตออกสู่ตลาดแล้วประมาณร้อยละ 70



ปี	ม.ค.	ก.พ.	มี.ค.	เม.ย.	พ.ค.	มิ.ย.	ก.ค.	ส.ค.	ก.ย.	ต.ค.	พ.ย.	ธ.ค.	เฉลี่ย
ส้มสายน้ำผึ้ง (ชนิดคละ)													
2550	9.10	8.87	9.12	15.00	-	-	-	-	-	-	10.00	9.70	10.30
2551	9.37	10.50	14.90	-	-	-	-	-	-	-	12.61	8.66	11.21
2552	5.00												5.00
(19-23 ม.ค.52)													
ส้มเขียวหวาน (ชนิดคละ)													
2550	9.80	12.28	11.35	14.20	15.16	13.75	-	-	-	9.33	8.00	12.00	8.82
2551	11.41	12.00	12.00	-	16.50	17.27	17.42	22.83	22.47	24.42	17.00	17.04	17.31
2552	14.50												14.50
(19-23 ม.ค.52)													

ไก่เนื้อ

ประจำสัปดาห์ที่ 3 ของเดือน มกราคม 2552 (19 - 23 ม.ค.52)

	2549	2550	2551	2552	% Δ
ผลผลิต (พันตัน)			เบื้องต้น	คาดการณ์	
- โลก	64,198	68,176	71,733	74,237	3.49
สหรัฐอเมริกา	15,930	16,211	16,677	16,487	-1.14
จีน	10,350	11,354	12,650	13,700	8.30
บราซิล	9,355	10,305	10,895	11,417	4.79
สหภาพยุโรป	7,740	8,250	8,400	8,495	1.13
- ไทย (ซากบริโภค)	1,068.81	1,106.66	1,132.05	1,157.18	2.22
ช่วงผลผลิตออกมาก	ตุลาคม - กุมภาพันธ์				
จำนวนครีวเรือน	9,766	7,484			
ต้นทุนการผลิต (บาท/กก.)	32.24	33.02	35.79		
มูลค่าผลผลิต (ล้านบาท)	52,669	58,366	68,093		
การใช้ (พันตัน)	809.11	809.30	755.75	757.18	0.19
ปริมาณส่งออก (ตัน)	296,957	333,523	383,313		
มูลค่าส่งออก (ล้านบาท)	35,839	37,313	51,618		
ประเทศคู่ค้า	ญี่ปุ่น (42%) อังกฤษ (27%) เนเธอร์แลนด์ (8%) เวียดนาม เยอรมัน สิงคโปร์ ไอร์แลนด์				
ประเทศคู่แข่ง	บราซิล สหรัฐอเมริกา EU จีน อาร์เจนตินา				

**สถานการณ์ ปี 2552**

1. การผลิต สศก. ประมาณการผลิตไก่เนื้อมีชีวิต ปี 2552 ไว้ที่จำนวน 920.15 ล้านตัว เพิ่มขึ้น 2.22% จากปี 2551 (900.17 ล้านตัว) น้ำหนักไก่เฉลี่ย 2 กก./ตัว เป็นผลผลิตเนื้อไก่ส่วนที่ใช้บริโภค 1,157.18 พันตัน (62.88% ของน้ำหนัก)

2. การใช้ภายใน ปกติผลผลิตเนื้อไก่ ประมาณ 65% ใช้บริโภคภายในประเทศ โดยในปี 2552 สศก. คาดว่าความต้องการใช้ภายในจะเพิ่มขึ้นจากปี 2551 เพียง 0.19%

3. อัตราการบริโภค 16 กก./คน/ปี (ที่มา : คณะกรรมการบริหารสินค้าไก่เนื้อและผลิตภัณฑ์)

4. การส่งออก ปี 2552 กำหนดเป้าหมายการส่งออกไว้ประมาณ 400,000 ตัน เป็นการส่งออกไก่สดแช่เย็นแช่แข็ง จำนวน 24,000 ตัน และ ไก่แปรรูป จำนวน 376,000 ตัน

5. ปัญหาอุปสรรค

- ด้านการผลิต ปัญหาต้นทุนการผลิตสูงในปี 2551 มีแนวโน้มคลี่คลายลงตามราคาวัตถุดิบอาหารสัตว์ที่ปรับลดลงอย่างต่อเนื่อง
- ด้านการส่งออก คาดว่า การส่งออกปี 2552 จะต่ำกว่าเป้าหมายที่กำหนดไว้ ซึ่งเป็นผลกระทบจากภาวะเศรษฐกิจที่ชะลอตัวลงทั่วโลก

6. แนวโน้มสถานการณ์ มีการคาดการณ์ว่า ในช่วงครึ่งปีแรกของปี 2552 ภาวะการค้าไก่เนื้อในประเทศและการส่งออก จะชะลอตัวลงตามภาวะเศรษฐกิจ อาจจะทำให้ราคาไก่เนื้อเคลื่อนไหวอยู่ในเกณฑ์ต่ำกว่าปี 2551 และปรับขึ้นในช่วงครึ่งปีหลัง

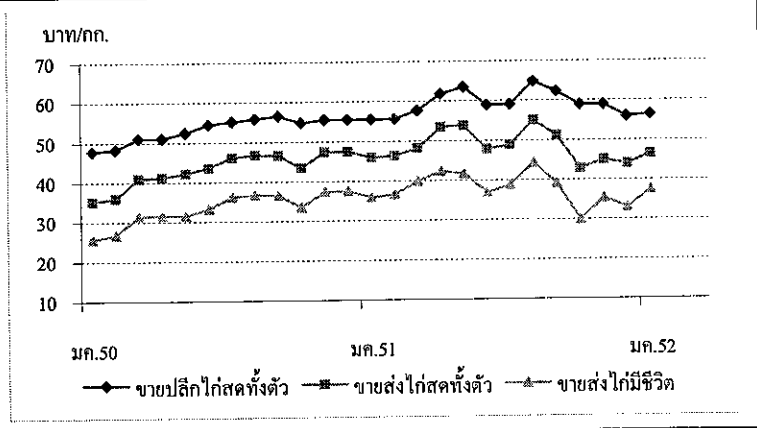
7. มาตรการด้านการตลาด

- 1) ติดตามกำกับดูแลราคาให้สอดคล้องกับกลไกตลาด
- 2) เชื่อมโยงการจำหน่ายผลผลิตและผลิตภัณฑ์ จากผู้ผลิตสู่ผู้บริโภคโดยตรง

**สถานการณ์ สัปดาห์ที่ 3 ของเดือนมกราคม 2552 (19 - 23 ม.ค.52)**

การผลิต มีผลผลิตออกสู่ตลาดปกติ ปริมาณเพียงพอกับความต้องการ ภาวะการค้ำและราคา ความต้องการไก่สดชำแหละทั้งตัว (รวมเครื่องใน) เพิ่มขึ้นจากปกติ เพื่อใช้ในเทศกาลตรุษจีน (25 ม.ค.52) ส่งผลให้ราคาไก่มีชีวิต และราคาขายส่งขายปลีกไก่สดทั้งตัว (รวมเครื่องใน) ปรับสูงขึ้น ดังนี้

	สัปดาห์นี้	สัปดาห์ก่อน
- ขายส่งไก่มีชีวิต	37 - 38	34 - 35
- ขายส่งไก่สดทั้งตัว (รวมเครื่องใน)	46 - 47	43 - 44
- ขายปลีกไก่สดทั้งตัว (รวมเครื่องใน)	55 - 58	55 - 56



ราคา (บาท/กก.)	ปี	มค.	กพ.	มีค.	เมย.	พค.	มิย.	กค.	สค.	กย.	ตค.	พย.	ธค.	เฉลี่ย
ขายส่งไก่มีชีวิต	2550	25.57	26.70	31.50	31.50	31.50	33.21	36.25	36.74	36.55	33.45	37.41	37.50	33.16
หน้าโรงฆ่า กทม.	2551	35.93	36.55	39.93	42.33	41.66	36.93	38.83	44.45	39.09	29.91	35.40	33.00	37.83
	2552	37.50												37.50
		(23 ม.ค.)												
ขายส่งไก่สดทั้งตัว	2550	35.14	35.95	41.00	41.24	42.23	43.60	46.20	46.74	46.60	43.45	47.41	47.50	43.09
รวมเครื่องใน ตลาด กทม.	2551	45.93	46.35	48.21	53.50	53.82	47.86	48.81	55.05	51.23	42.91	45.05	44.00	48.56
	2552	46.50												46.50
		(23 ม.ค.)												
ขายปลีกไก่สดทั้งตัว	2550	47.83	48.30	51.00	51.00	52.50	54.50	55.20	55.86	56.55	54.77	55.50	55.50	53.21
รวมเครื่องใน ตลาด กทม.	2551	55.50	55.58	57.67	61.81	63.50	58.95	59.10	64.83	62.36	59.00	59.00	56.00	59.44
	2552	56.50												56.50
		(23 ม.ค.)												

กุ้ง

ประจำสัปดาห์ที่ 3 ของเดือนมกราคม 2552 (19-23 ม.ค.52)

	2549	2550	2551	2552	% Δ	สถานการณ์ปี 2552
ผลผลิต (ล้านตัน)						ประมาณการ
- โลก	1.923	2.100	1.900	na		1. การผลิต กรมประมงคาดการณ์ผลผลิตกุ้งจากการเพาะเลี้ยง ปี 2552 มีประมาณ 390,000 ตันเศษ (กุ้งขาวแวนนาไม 99% และกุ้งกุลาดำ 1%) ลดลงจากปี 2551 (450,000 ตัน) ร้อยละ 13.33 เป็นผลจากวิกฤตการณ์เศรษฐกิจโลกชะลอตัว กำลังซื้อและความต้องการบริโภคโดยรวมลดลง เกษตรกรบางรายปรับลดปริมาณการเลี้ยงลง
- ไทย (กรมประมง)	0.507	0.444	0.450	0.390	-13.33	2. การบริโภคในประเทศ ประมาณ 0.39 ล้านตัน
กุ้งกุลาดำ	0.004	0.004	0.004	0.004		3. การส่งออก ผลผลิตกุ้งประมาณ 90% เป็นการส่งออก
กุ้งขาวแวนนาไม & อื่นๆ	0.503	0.440	0.446	0.386		4. แนวโน้มสถานการณ์ ผลผลิตรุ่นใหม่ใกล้ออกสู่ตลาด ขณะที่ความต้องการเพื่อการส่งออกยังไม่ขยายตัว ระดับราคามีแนวโน้มทรงตัวถึงอ่อนตัวลงเล็กน้อย
ช่วงผลผลิตออกมาก	มิถุนายน - กันยายน					5. มาตรการด้านการตลาด
จำนวนครัวเรือน	30,372	32,000	32,000	32,000		5.1 เพิ่มช่องทางการจัดจำหน่ายโดยจัด Farm outlet และส่งเสริมการสร้าง Brand สินค้ากุ้งคุณภาพและผลิตภัณฑ์
ต้นทุนการผลิตกุ้งขาวแวนนาไม ปี 2551 (กรมประมง)	ขนาด 50 ตัว/กก. กก.ละ 123 บาท					5.2 รณรงค์เพิ่มการบริโภคกุ้งในประเทศโดยเน้นคุณค่าทางโภชนาการ
	ขนาด 60 - 70 ตัว/กก. กก.ละ 118 บาท					6. การแทรกแซงตลาด
มูลค่าผลผลิตกุ้ง	50,508	48,000	48,300			6.1 มติ คชก. (6 มิ.ย.51) อนุมัติให้รับจำนำกุ้งขาวแวนนาไม ปี 2551 จากเกษตรกรรายละไม่เกิน 2 ล้านบาท ปริมาณ 10,000 ตัน ช่วงรับจำนำ มิ.ย.-ต.ค.51 ระยะโครงการ มิ.ย.51 - มิ.ย.52 ระยะไต่ถอนภายใน 4 เดือนถัดจากเดือนรับจำนำ ขนาด 40,50,60,70,80 ตัว/กก. ราคา กก.ละ 160,140,130,115 และ 105 บาทตามลำดับ
ที่เกษตรกรขายได้ (ล้านบาท)						6.2 การดำเนินการ อคส. เปิดจุดรับจำนำ 16 แห่ง จ.สมุทรสาคร 11 แห่ง ระยะ 1 แห่ง และสงขลา 4 แห่ง ผลการดำเนินการ (มิ.ย.-31 ต.ค.51) มีเกษตรกรนำกุ้ง มาจำนำรวม 1,248 ราย ปริมาณทั้งสิ้น 9,665.69 ตัน ราคาปรับตัวสูงขึ้นจากก่อนดำเนินการจาก กก.ละ 95 บาท (ต้น มิ.ย.51) เป็นเฉลี่ย กก.ละ 107 บาท, 112 บาท, 116 บาท, 121 บาท และ 114 บาท (เดือน มิ.ย. - ต.ค.51) ตามลำดับ เกษตรกรที่ระบอบมีรายได้เพิ่มขึ้นประมาณ 4,663 ล้านบาท
บริโภคภายในประเทศ(ล้านตัน)	0.040	0.044	0.040	0.390		6.3 การระบายจำนำ เมื่อวันที่ 7 ม.ค.52 มีผู้สนใจยื่นขอเสนอราคาซื้อกุ้งที่รับจำนำ ตามโครงการ 2 ราย ได้แก่ บจก.ไทยรอยัลฟู้ด และ บจก.มารีนโกลด์ โปรดักส์ ปริมาณเสนอซื้อ รวมทั้งสิ้น 8,823.578 ตัน โดยราคาที่ต่อรองได้ต่ำกว่าราคารับจำนำร้อยละ 33-60 รัฐมนตรีว่าการกระทรวงพาณิชย์จึงมีบัญชาให้ทบวง คณะกรรมการบริหารการรับจำนำกุ้ง ปี 2551 จึงกำหนดให้มีการประชุมเพื่อพิจารณาเรื่องดังกล่าว ในวันที่ 3 ก.พ.52
การนำเข้า						
- ปริมาณ (ล้านตัน)	0.024	0.016	0.020			
- มูลค่า (ล้านบาท)	2,960	1,516	3,096			
การส่งออก						
- ปริมาณ (ล้านตัน)	0.310	0.357	0.360			
- มูลค่า (ล้านบาท)	77,910	81,858	84,354			
ประเทศคู่ค้า	สหรัฐอเมริกา ญี่ปุ่น สหภาพยุโรป					
ประเทศคู่แข่ง	อินเดีย เอกวาดอร์ อินโดนีเซีย จีน					

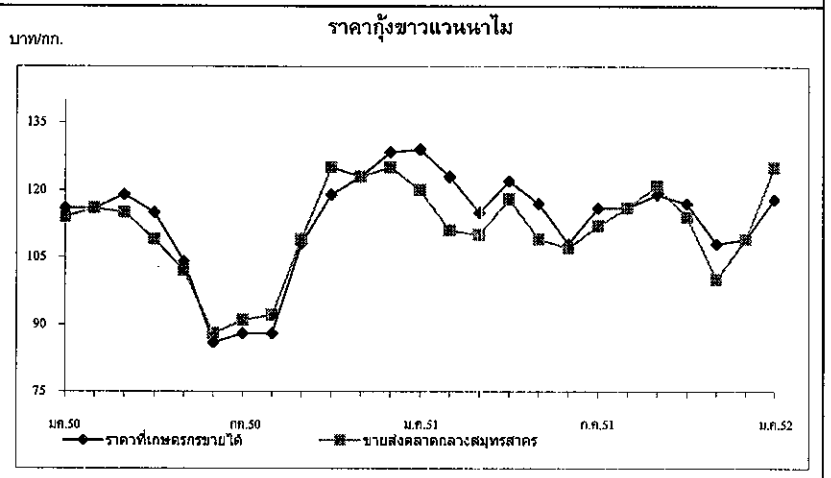
สถานการณ์ สัปดาห์ที่ 3 ของเดือนมกราคม 2552 (19-23 ม.ค.52)

การผลิต สภาพอากาศหนาวเย็นเป็นอุปสรรคในการเลี้ยงกุ้ง ขณะที่ความต้องการเพื่อการส่งออกยังไม่ขยายตัว เกษตรกรบางรายจึงปรับลดปริมาณการเลี้ยงลง

ราคา ราคาขายส่งตลาดกลางสัตว์น้ำ จ.สมุทรสาคร เฉลี่ยปรับสูงขึ้นจากสัปดาห์ก่อน เฉลี่ยขนาด 60 และ 70 ตัว/กก. ตามความต้องการของตลาดที่เพิ่มสูงขึ้นก่อนตลาดปิดทำการในช่วงเทศกาลตรุษจีน โดยมีความเคลื่อนไหว ดังนี้

	สัปดาห์นี้	สัปดาห์ก่อน
- ขนาด 50 ตัว/กก.	135	135
- ขนาด 60 ตัว/กก.	125	120
- ขนาด 70 ตัว/กก.	119	115
- ขนาด 80 ตัว/กก.	110	110

หน่วย : บาท/กก.



ราคากุ้งขาวแวนนาไม (บาท/กก.)	ปี	ม.ค.	ก.พ.	มี.ค.	เม.ย.	พ.ค.	มิ.ย.	ก.ค.	ส.ค.	ก.ย.	ต.ค.	พ.ย.	ธ.ค.	เฉลี่ย
เกษตรกรขายได้เฉลี่ยทั้งประเทศ (51-60ตัวขึ้นไป/กก.)	2550	116.00	116.00	119.00	115.00	104.00	86.00	88.00	88.00	108.00	119.00	123.00	128.00	109.17
	2551	129.00	123.00	115.00	122.00	117.00	108.00	116.00	116.00	119.00	117.00	108.00	109.00	116.58
	2552	118.00	(23 ม.ค.)											118.00
ขายส่งตลาดกลางสัตว์น้ำ จ.สมุทรสาคร (60 ตัว/กก.)	2550	114.00	116.00	115.00	109.00	102.00	88.00	90.00	92.00	109.00	119.00	123.00	125.00	108.50
	2551	120.00	111.00	110.00	118.00	109.00	107.00	112.00	116.00	121.00	114.00	100.00	109.00	112.25
	2552	125.00	(23 ม.ค.)											125.00



ข้าวโพดเลี้ยงสัตว์

ประจำสัปดาห์ที่ 3 ของเดือนมกราคม 2552 (19 - 23 ม.ค.52)

Agri 21 ปี 1/2011 F. Panichat 2552

ผลผลิต (ล้านตัน)	ปี 48/49	ปี 49/50	ปี 50/51	ปี 51/52	+ - %	
ข้าวโพด	- โลก	699.101	712.375	791.492	<sup>(ม.ค.52)</sup> 791.039	-0.06
	- ไทย	3.943	3.716	3.679	<sup>(ม.ค.51)</sup> 3.765	2.35
มูลค่าผลผลิต (ล้านบาท)	19,597	22,855	27,334	28,540	4.41	
ช่วงออกสู่ตลาด	กค.-สค. 18%, กย.-พย. 65%, ธค.-มค. 15%, กพ.-มิย. 2%					
จำนวนคร่าวเรือน	320,868	310,792	296,028			
แหล่งผลิตสำคัญ	เพชรบูรณ์ 16% นครราชสีมา 10%					
	ตาก 8% นครสวรรค์ 8% ลพบุรี 7% เชียงราย 6%					
พื้นที่ปลูก (ล้านไร่)	6.606	6.040	5.989	6.018	0.48	
ผลผลิตเฉลี่ย/ไร่ (กก.)	588	615	614	626	1.95	
ต้นทุนการผลิต(บาท/กก.)	4.16	4.27	4.43	5.91	33.41	
การใช้ (ล้านตัน)	ปี 48/49	ปี 49/50	ปี 50/51	ปี 51/52	+ - %	
ข้าวโพด	- โลก	706.288	728.154	772.119	783.224	1.44
	- ไทย	3.724	3.769	3.841	3.816	-0.65
นำเข้า-ส่งออก (ล้านตัน)			กค.50-มิย.51	ก.ค.-พ.ย.51		
- นำเข้า	0.109	0.091	0.250	0.236		
- ส่งออก	0.103	0.275	0.476	0.387		
ทศกู่ค่า						
- นำเข้า	ปี 41 -45 นำเข้าจาก WTO (อาร์เจนตินา สหรัฐ) ตั้งแต่ปี 46 นำเข้าจาก ACMECS					
	ปี 51 นำเข้าจาก ลาว 58% กัมพูชา 35% พม่า 6%					
- ส่งออกไป	มาเลเซีย 40% อินโดนีเซีย 35% เวียดนาม 22% ไต้หวัน 2%					
ประเทศคู่ค้า	สหรัฐ 40% จีน 20% บราซิล 7% สหภาพยุโรป 6%					
	เม็กซิโก 3% อาร์เจนตินา 2% อินเดีย 2%					

1. สถานการณ์ปี 2551/52 (ก.ค.51 - มิ.ย.52)	
โลก คาดว่าผลผลิตลดลงจากปีก่อนร้อยละ 0.06 ในขณะที่ความต้องการใช้มีเพิ่มสูงถึงภาคอุตสาหกรรมและพลังงานทดแทนโดยเพิ่มขึ้นร้อยละ 1.44 และสูงกว่าผลผลิตร้อยละ 0.51	
ไทย คาดว่าพื้นที่ปลูกใกล้เคียงกับปีก่อน แต่ผลผลิตต่อไร่เพิ่มขึ้นร้อยละ 1.95 ทำให้ผลผลิตโดยรวมเพิ่มขึ้น ส่วนการใช้ในประเทศอยู่ในระดับใกล้เคียงกับปีก่อน	
ข้าวโพดตามโครงการ Contract Farming ปี 51/52 ประมาณ 1.247 ล้านตัน เพิ่มขึ้นจากปี 50/51 ซึ่งมี 0.318 ล้านตัน ประมาณ 4 เท่าตัว	
2. นโยบายและมาตรการนำเข้าข้าวโพด ปี 2551 มติ ครม.(25 กย.50) เห็นชอบตามมติ ค.น.นโยบายอาหาร(17ก.ย.50) (ปี52 มติครม.27พ.ย.51เห็นชอบตามมติ.นโยบายอาหาร14พ.ย.51)	
	ปี 51
1) WTO	ในโควตา 54,700 ตัน อกรนำเข้า 20% ให้ลดส.นำเข้า 1 มี.ค.-30 มิ.ย. ✓
	นอกโควตา - อกรนำเข้า 73 % ค่าธรรมเนียมพิเศษ 180 บ./ตัน ✓
2) AFTA	อกรนำเข้า 5 % หรือ กก.ละ 2.75 บาท ✓
3) ACMECS	อกรนำเข้า 0% ✓
	กค.จดทะเบียนผู้นำเข้าทั้งในและนอกโครงการ Contract Farming
4) นิวซีแลนด์ (FTA) และญี่ปุ่น (JTEPA)	อกรนำเข้า 0 % ✓
5) ออสเตรเลีย (FTA)	ในโควตา 6,332.21 ตัน อกร 16%(ปี 52 6,488.82 14.67%) ให้ลดส.นำเข้า 1 มี.ค.-30 มิ.ย. นอกโควตา อกร 65.70% ✓
6) นำเข้าทั่วไป	อกรนำเข้า กก.ละ 2.75บาทและค่าธรรมเนียมพิเศษตันละ 1,000บ. ✓
ปี 52	
	ทั้งนี้ การนำเข้านอกเหนือจากในโควตาให้นำเข้าได้ไม่จำกัดปริมาณและช่วงเวลานำเข้า ✓
3. การค้าในประเทศ	ให้เกษตรกรพัฒนาผลผลิต/ชะลอการเก็บเกี่ยว ✓
	ตรวจสอบการปิดป้ายแสดงราคารับซื้อ เครื่องชั่ง รวมทั้งการเชื่อมโยงตลาด เพื่อเพิ่มช่องทางการจำหน่ายให้เกษตรกรในพื้นที่ที่มีปัญหาด้านการจำหน่าย ✓
4. นโยบายส่งออก	เป็นสินค้ากำหนดมาตรฐานส่งออก(ชั้น 1,2) ต้องจดทะเบียน ✓
	เป็นผู้ส่งออกสินค้ามาตรฐานข้าวโพดกับคต.และต้องมีใบรับรองมาตรฐานสินค้า(ไม่เสียอกร)

- การแทรกแซงตลาด มติครม.28ต.ค.51และมติชก.11พ.ย.51เห็นชอบให้รับจำนำข้าวโพดเป้าหมาย 500,000 ตันเมล็ด ราคา กก.ละ 8.50บาท ระยะเวลา พ.ย.-ธ.ค.51 มติ ครม.30ธ.ค.51ขยายปริมาณรับจำนำเป็น 750,000ตัน ขยายระยะเวลา ถึงกพ.52 ผลรับจำนำ ณ 21ม.ค.52 อคส.รับจำนำได้ 27,957ตัน (ณ 16ธ.ค.51รับจำนำได้ 635,952ตัน)

สถานการณ์ปัจจุบัน

- ในประเทศ พ่อค้าท้องถิ่นและเกษตรกรนำผลผลิตออกสู่ตลาดอย่างต่อเนื่อง ขณะที่โรงงานอาหารสัตว์ชะลอซื้อเนื่องจากมีข้าวโพดเพียงพอใช้จึงปรับราคาลงเล็กน้อย

- ต่างประเทศ ราคาข้าวโพดซิดาโกสูงขึ้นเล็กน้อย ตามราคารัฐพิธีที่ปรับตัวสูงขึ้น ในขณะที่ภาวะแห้งแล้งในแหล่งปลูกของอาร์เจนตินาทำให้คาดว่าข้าวโพดลดลง



ราคา (บาท/กก.)	ก่อนแทรกแซง										บาท/กก.		
	กค.	สค.	กย.	ตค.	พย.	ธค.	มค.	กพ.	มีค.	เมย.			
เกษตรกรขายได้ *													
ปี 49/50	5.53	5.34	5.15	5.39	5.39	5.83	6.53	7.02	7.10	7.06	6.81	6.63	6.15
ปี 50/51	6.16	5.99	6.66	7.28	7.19	7.26	7.48	7.69	8.38	8.56	8.31	8.16	7.43
ปี 51/52	9.85	8.58	7.67	6.69	6.69	6.21	6.57						7.47
จ.เพชรบูรณ์													
ปี 49/50	5.74	5.31	5.16	5.45	5.80	6.43	6.92	7.29	7.29	7.18	6.72	6.29	6.30
ปี 50/51	6.74	6.50	6.87	7.49	7.62	7.73	7.73	7.88	8.23	8.60	8.55	8.47	7.70
ปี 51/52	9.34	8.77	7.75	7.11	7.05	6.09	6.25						
โรงงานอาหารสัตว์รับซื้อ กทม.													
ปี 49/50	6.35	5.91	5.93	6.36	6.39	7.08	7.47	8.07	8.03	7.82	7.41	7.37	7.02
ปี 50/51	7.32	7.15	7.84	8.38	8.21	8.23	8.36	8.40	8.97	9.36	9.23	9.47	8.41
ปี 51/52	10.67	9.97	8.72	7.99	7.39	6.97	7.31						
ซื้อขายล่วงหน้าตลาดซิดาโก													
ปี 49/50	3.66	3.42	3.57	4.47	5.13	5.23	5.55	5.81	5.56	4.98	5.07	5.20	4.80
ปี 50/51	4.34	4.46	4.75	4.83	5.11	5.65	6.41	6.65	6.81	7.41	7.58	9.17	6.10
ปี 51/52	8.55	7.35	7.29	5.62	4.89	5.01	5.35						
ซื้อขายล่วงหน้าตลาดซิดาโก (คอลลาร์/ตัน)													
ปี 49/50	95.94	90.53	95.21	119.36	140.03	145.59	153.85	162.16	158.08	142.52	145.75	149.96	133.25
ปี 50/51	128.31	130.24	138.17	140.86	150.18	166.81	192.33	203.15	215.59	233.59	235.34	275.12	184.14
ปี 51/52	254.37	216.27	213.78	162.83	137.56	142.43	152.52						

หมายเหตุ \* เป็นราคาที่เกษตรกรขายได้เฉลี่ยทั้งประเทศ (สศก.) ข้าวโพดเมล็ดความชื้นไม่เกิน 14.5% กรมการค้าภายใน กระทรวงพาณิชย์

ปาล์มน้ำมัน

ประจำสัปดาห์ที่ 3 ของเดือนมกราคม 2552 ( 19 - 23 ม.ค. 52)

ผลผลิต (ล้านตัน)	ปี 48	ปี 49	ปี 50	ปี 51	ปี 52 (F.M.C.)	% Δ
โลก - น้ำมันพืช	111.45	118.47	121.39	127.96	133.49	4.32
- น้ำมันปาล์ม - การผลิต	33.53	35.98	37.35	41.31	43.19	4.55
" - การใช้	32.48	35.34	37.73	40.02	42.22	5.50
ไทย - ผลปาล์ม (สพค.)	5.003	6.715	6.390	8.676	9.544	10.01
มูลค่า (ล้านบาท) - ผลปาล์ม	14,858	18,063	27,094	39,563	43,426	9.76
% ออกสู่ตลาด (ณ ส.ค. 51) มค.-มีค. 22.3%, เมษ.-มิย.30.82%, กค.-กย. 26.94%, ตค.-ธค. 19.93%						
แหล่งผลิต (51) ทั่วประเทศ 28% สุราษฯ 28% ชุมพร 22% (78%), จว.ภาคใต้อื่น (14%) ตะวันออก (4%)						
พื้นที่ให้ผล (ล้านไร่)	2,026	2,374	2,663	2,868	3,193	11.32
ผลผลิตเฉลี่ย (ตัน/ไร่)	2.469	2.828	2.399	3.025	2.786	-7.90
จำนวนครัวเรือน	81,472	85,546	100,077	108,386	na	
ต้นทุนการผลิต (บาท/กก.)	1.68	1.53	1.84	2.25	na	
ผลผลิต - น้ำมันปาล์มดิบ	0.784	1.167	1.051	1.558	1.650	5.91
การใช้ - ผลิตภัณฑ์ปิโตรเคมี	0.745	0.905	0.809	0.862	0.948	10.00
- ผลิตภัณฑ์ปิโตรเคมี	0.076	0.052	0.091	0.150	0.165	10.00
- ผลิตภัณฑ์ไอซีเซล	-	-	0.028	0.270	0.350	29.63
ส่งออก (ตัน.กศก.)	ปี 47	ปี 48	ปี 49	ปี 50	ปี 51	
- น้ำมันดิบ	3,036	0	163,180	221,826	288,223	
- น้ำมันบริสุทธิ์	121,259	81,057	41,900	61,239	72,119	
รวม (ตัน.กศก.)	74,767	18,930	1,314	1,407	1,144/28,541	
ประเทศส่งออก ดิบ : อินเดีย 29% มาเล 19% เวียดนาม 16% จีน 10%, บริสุทธิ์ : พม่า 63% จีน 26%						

**การแก้ไขปัญหามี 51**

- มติ ครม. 22 ม.ค. 51 อนุมัติให้ออกส.นำเข้าน้ำมันดิบใต 30,000 ตันเสรีจึ้นภายในก.พ.51 เพื่อแก้ไขปัญหาราคาน้ำมันปาล์มดิบสูงผิดปกติ ซึ่งออกส.นำเข้า 28,541 ตัน
- มติคณะกรรมการแก้ไขปัญหาน้ำมันปาล์มฯ 14 พ.ค.51 ห้ามนำเข้าน้ำมันปาล์มจนถึงสิ้นปี 51
- มติที่ประชุม 16 ก.ย.51 ขอให้ ก.พลังงานเพิ่มสัดส่วนไบโอดีเซลผสมดีเซลมากกว่า 2% และให้ซื้อเก็บสต็อกสำรอง (ไม่ได้รับความร่วมมือ)
- มติคณะอนุช.น้ำมันพืช 16 ต.ค.51 กำหนดราคาน้ำมันพืชปาล์มเฉลี่ยลิตรละ 38 บาท (ลิตรละ 47.50 บ.) โดยให้โรงงานฯรับซื้อน้ำมันปาล์มดิบ 22.50 บ./กก.ผลปาล์ม 3.50 บ./กก.
- การแทรกแซงตลาด มติ ครม.และมติ คชก. 19 พ.ย.51 เห็นชอบการแทรกแซงตลาดโดยให้ออกส.รับซื้อน้ำมันปาล์มดิบ 22.50 บ./กก. เป้าหมาย 100,000 ตัน เก็บสต็อกครองจำหน่าย และให้โรงสกัดฯรับซื้อผลปาล์ม 3.50 บ./กก.(17%) ระยะเวลารับซื้อผลปาล์ม พ.ย.51-ม.ค.52 ผลการดำเนินงาน 12-22 ม.ค.52 เปิดรับซื้อจริง 1 โรง(จ.กระบี่) มีเกษตรกรนำผลปาล์มมาขายรวม 95.90 ตันเป็นน้ำมันปาล์มดิบ 16.30 ตัน

**สถานการณ์ปัจจุบัน**

- ในประเทศ ราคาผลปาล์มปรับสูงขึ้นจากสพ.ก่อน ผลผลิตออกสู่ตลาดน้อยลง
- ต่างประเทศ ราคาปรับตัวสูงขึ้นจากสพ.ก่อน เนื่องจากความต้องการใช้มีปริมาณเพิ่มขึ้น

สามารถส่งออกได้มากขึ้น

**แนวโน้ม** คาดว่าราคาซื้อขายผลปาล์มและน้ำมันปาล์มจะโน้มสูงขึ้น

**1. สถานการณ์ปี 2552**

โลก คาดว่ามีผลผลิต 43.19 ล้านตัน , การใช้ 42.22 ล้านตันเพิ่มขึ้น 5.50%  
 ไทย ปี 51 ผลิตน้ำมันดิบได้ 1.544 ล้านตัน ใช้ผลผลิตน้ำมันพืชบริโภค และส่งออก 1.006 ล้านตัน (65%) ไบโอดี 0.270 ล้านตัน (17%) ส่งออกCPO 0.285 ล้านตัน (18%) คงเหลือสต็อกสิ้นเดือน ธ.ค.51 = 0.107 ล้านตัน

**2. มาตรการจัดระบบ**

2.1 จัดระบบการค้าในประเทศ โดยการให้ผู้ผลิต ผู้นำเข้า แข่งขันการผลิต จำหน่าย สต็อก การนำเข้า ความคุ้มครองขนย้าย กำกับดูแลการปิดป้ายแสดงราคาซื้อขาย ตรวจสอบเครื่องชั่ง การชั่งราคา การลักลอบนำเข้าและดูแลการจำหน่ายน้ำมันพืชปาล์มของห้างค้าปลีกไม่ให้ต่ำกว่าต้นทุนซื้อ

2.2 จัดระบบการนำเข้า

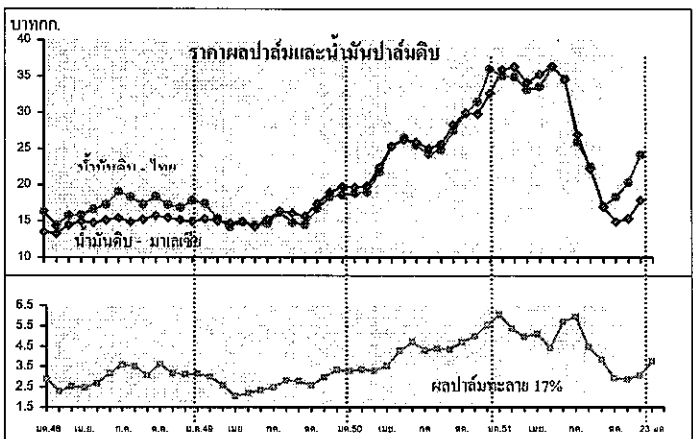
- ภายใต้ WTO : ตั้งแต่ปี 47 ภาษีในโควตา 20% ปริมาณ 4,860 ตัน ให้ออกส.เป็นผู้นำเข้า , ภาษีนอกโควตา 143%
- ภายใต้ AFTA : ตั้งแต่ปี 46 ภาษี 5% , 2.50 บาท/ลิตรและให้ออกส.นำเข้า (มติ ครม.2 พ.ย.47)
- การนำเข้าเพื่อส่งออก : ให้รับซื้อผลผลิตในประเทศ 1 ส่วนก่อนนำเข้า 1 ส่วนและต้องส่งออกทั้ง 2 ส่วนภายใน 30 วันนับแต่วันนำเข้า (มติ ครม.2 พ.ย.)
- การนำเข้าผ่านประเทศส่งออกหรือการถ่ายลำ : กำกับดูแลการขนย้ายในประเทศไปยังด่านส่งออกอย่างเคร่งครัดภายในเวลาที่กำหนด

2.3 ตรวจสอบการลักลอบนำเข้าและบริหารของกลางโดย

- เข้มงวดตรวจสอบในจังหวัดติดชายแดนประเทศเพื่อนบ้าน, ดิลทะเล
- จัดการของกลางน้ำมันปาล์มไม่ให้ไหลเข้าสู่ตลาดผู้บริโภค

2.4 ส่งเสริมการผลิตไบโอดีเซล โดยเผยแพร่ข้อมูลปริมาณและราคาน้ำมันปาล์มให้ผู้ผลิตไบโอดีเซล

**3. นโยบายการส่งออก ส่งออกได้เสรี โดยไม่เสียอากรส่งออก**



ราคา (บาท/กก.)	ม.ค.	ก.พ.	มี.ค.	เม.ย.	พ.ค.	มิ.ย.	ก.ค.	ส.ค.	ก.ย.	ต.ค.	พ.ย.	ธ.ค.	เฉลี่ย
ผลปาล์มสด(17%) ณ โรงสกัด											ก่อนแทรกแซง		
ปี 2549	3.14	3.01	2.58	2.05	2.19	2.34	2.48	2.82	2.78	2.56	2.97	3.33	2.69
ปี 2550	3.27	3.35	3.29	3.52	4.27	4.71	4.50	4.38	4.34	4.70	5.00	5.54	4.24
ปี 2551	6.05	5.37	4.96	5.10	4.42	5.70	5.95	4.46	3.84	2.93	2.88	3.06	4.56
ปี 2552	3.60-3.90												
น้ำมันปาล์มดิบ กทม.													
ปี 2549	17.80	17.41	15.38	14.20	14.86	14.40	14.64	16.19	14.77	14.53	16.70	18.30	15.77
ปี 2550	18.63	18.84	19.01	21.82	25.29	26.45	25.47	24.29	24.79	27.49	29.80	31.47	24.45
ปี 2551	35.98	35.02	34.95	33.15	33.53	36.26	34.61	25.87	22.52	17.02	18.31	20.32	28.96
ปี 2552	24-24.25												
น้ำมันปาล์มบริสุทธิ์ กทม.													
ปี 2549	21.61	21.71	20.65	19.40	19.35	18.63	18.50	19.44	19.12	18.35	20.57	22.73	20.01
ปี 2550	22.98	23.46	23.16	25.68	29.60	32.22	31.28	30.02	29.22	31.94	34.92	36.57	29.25
ปี 2551	42.31	42.62	43.21	41.37	41.77	44.23	43.95	38.14	34.01	30.04	30.04	29.34	38.42
ปี 2552	32.26-32.64												
น้ำมันปาล์มดิบ มาเลเซีย													
ปี 2549	14.93	15.33	15.00	14.69	14.90	14.20	15.22	16.37	16.10	15.67	17.38	18.95	15.73
ปี 2550	19.73	19.65	19.78	22.42	25.31	26.19	25.89	25.00	25.64	28.26	29.92	29.80	24.80
ปี 2551	32.65	35.90	36.29	34.14	35.24	36.51	34.51	26.91	23.26	16.39	14.94	15.37	28.51
ปี 2552	17.85												
น้ำมันปาล์มบริสุทธิ์ มาเลเซีย													
ปี 2549	15.57	16.23	15.95	15.89	16.00	16.03	16.75	17.94	17.09	17.11	18.83	20.34	16.98
ปี 2550	20.70	20.87	21.01	24.07	26.83	27.42	27.20	27.14	28.00	29.98	31.96	31.87	26.42
ปี 2551	35.07	38.64	41.98	40.42	40.88	41.19	38.87	30.90	26.66	20.18	18.21	18.74	32.65
ปี 2552	21.03												



ถั่วเหลือง  
ประจำสัปดาห์ที่ 3 ของเดือนมกราคม (19-23 ม.ค.52)

ผลผลิต (ล้านตัน)	ปี 48	ปี 49	ปี 50	ปี 51	ปี 52 (ม.ค.52)	% Δ
พืชน้ำมัน - โลก	381.490	391.270	404.470	391.340	416.300	6.38
ถั่วเหลือง - โลก	215.773	220.671	237.546	220.887	233.201	5.57
- ไทย	0.215	0.220	0.212	0.196	0.198	1.13
- ถั่วฤดูแล้ง	0.137	0.148	0.143	0.132	0.134	
- ถั่วฤดูฝน	0.078	0.072	0.069	0.064	0.064	
มูลค่าผลผลิต (ล้านบาท)	2,305	2,311	2,448	3,428	3,467	1.13
ช่วงออกสู่ตลาด						
- ถั่วฤดูแล้ง(ม.ค.-พ.ค.)65%	เชียงใหม่ ชัยภูมิ แพร่ เลย ขอนแก่น ตาก					
- ถั่วฤดูฝน(ส.ค.-ธ.ค.)35%	สระแก้ว แม่ฮ่องสอน อุตรดิตถ์ สุโขทัย เชียงใหม่					
กรรไกรร่อนขนตรกรร(ค.ค.51)	111,908	103,242	102,364	101,539	NA	
พื้นที่ปลูก (ล้านไร่)	0.925	0.903	0.858	0.781	0.782	0.13
ผลผลิตเฉลี่ย/ไร่ (กก./ไร่)	232	244	244	248	250	0.81
ต้นทุนการผลิต (บาท/กก.) <sup>(ก.ค.51)</sup>	8.95	9.47	10.19	11.60	NA	
การใช้ (ล้านตัน)						
ถั่วเหลือง - โลก	204.870	215.330	225.510	229.620	231.11	0.65
- ไทย	1.607	1.617	1.722	1.919	1.998	4.12
นำเข้า-ส่งออก	ปี 48	ปี 49	ปี 50	ปี 51		
- นำเข้า (ล้านตัน)	1.608	1.395	1.541	1.783		
(ล้านบาท)	18,636	14,226	19,456	33,207		
(บาท/กก.)						
- ส่งออก (ล้านตัน)	0.0012	0.0012	0.0027	0.0012		
ประเทศคู่ค้า (ปี 51 มก.-คค.)						
ไทยนำเข้าจาก	บราซิล 84% อาร์เจนตินา 9% สหรัฐอเมริกา 6%					
	แคนาดา 0.38% กัมพูชา 0.19% จีน 0.08% ลาว 0.01%					
ไทยส่งออกไป	เวียดนาม ฟิลิปปินส์ ชองกง มัลดีฟส์ มาเลเซีย เกาหลีเหนือ					

1. สถานการณ์ปี 2552  
 โลก คาดว่าผลผลิตเพิ่มขึ้นจากปี 2551 ร้อยละ 5.57 และความต้องการใช้มีมากขึ้นร้อยละ 0.65 ไทย คาดว่าผลผลิตจะใกล้เคียงกับปีที่ผ่านมา และความต้องการใช้สูงขึ้นร้อยละ 4.12 การนำเข้าประมาณ 1.800 ล้านตัน ถั่วเหลืองโครงการ Contract Farming ปี 51/52 มีประมาณ 0.199 ล้านตัน เพิ่มขึ้นจากปี 50/51 ซึ่งมีปริมาณ 0.059 ล้านตัน (เพิ่มขึ้นกว่า 3 เท่าตัว)

2. นโยบายและมาตรการนำเข้าเมล็ดถั่วเหลือง  
 ปี 51 มติ ครม.(2 ค.ค.50) ตามมติคณะ กก.พืชน้ำมันและน้ำมันพืช (21 ก.ย.50) และ ปี 52 มติ ครม.(13 มก.51) ตามมติคณะ กก.พืชน้ำมันฯ (11ธค.51) และคณะอนุฯ (10 พย.51)

2.1 WTO ไม่จำกัดปริมาณและช่วงเวลา 1) ในโควตา อากรนำเข้าร้อยละ 0  
 ปี 51 กำหนดผู้มีสิทธินำเข้าในโควตา 12 ราย  
 ปี 52 13 ราย (เพิ่ม ส.ผู้ค้าสินค้าเกษตร กับประเทศเพื่อนบ้าน)  
 ตามคุณภาพมาตรฐานและราคาที่กำหนด (บาท/กก.) ดังนี้  
 (1) สกัดน้ำมัน ไม่ต่ำกว่า 10.50 ณ ไร่นาหรือ 11.50 ณ กทม. 12.25 ณ ไร่นา 13.00 ณ กทม.  
 (2) ผลิตภัณฑ์สัตว์ ไม่ต่ำกว่า 11.00 ณ ไร่นาหรือ 12.00 ณ กทม. 12.50 ณ ไร่นา 13.25 ณ กทม.  
 (3) แปรรูปอาหาร ไม่ต่ำกว่า 13.00 ณ ไร่นาหรือ 14.00 ณ กทม. 14.50 ณ ไร่นา 15.25 ณ กทม.  
 2) นอกโควตา กำหนดอากรร้อยละ 80

2.2 ACMECS (อากรนำเข้าร้อยละ 0) ใช้หลักเกณฑ์เช่นเดียวกับ WTO (กำหนดผู้มีสิทธินำเข้า และต้องปฏิบัติตามเงื่อนไขการรับซื้อผลผลิตในประเทศ)

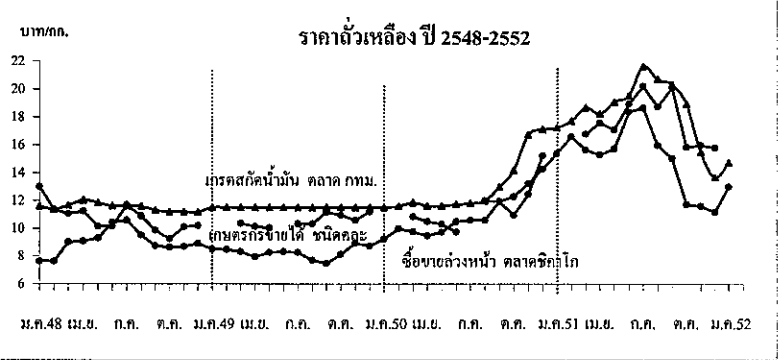
2.3 AFTA (อากรนำเข้าร้อยละ 5 และต้องขออนุญาต) ใช้หลักการเช่นเดียวกับ WTO

2.4 FTA ไทย-ออสเตรเลีย และไทย-นิวซีแลนด์ ไทย-ญี่ปุ่น JTEPA (อากรนำเข้าร้อยละ 0 ไม่จำกัดปริมาณนำเข้า) ใช้หลักเกณฑ์เช่นเดียวกับ WTO

2.5 อาเซียน-จีน โควตา 10,922 ตัน อากรนำเข้าในโควตาร้อยละ 20 อากรนำเข้านอกโควตาร้อยละ 80 ทั้งนี้ นำเข้าทั่วไป อากรนำเข้าร้อยละ 6 หรือ กก.ละ 0.30 บาท และต้องขออนุญาต

3. นโยบายการส่งออก ส่งออกได้เสรี ไม่เสียอากรส่งออก

สถานการณ์ปัจจุบัน  
 ในประเทศ ราคาขายส่งถั่วเหลืองตลาด กทม.ทรงตัวทำสัปดาห์ก่อนที่ กก.ละ 14.75, 18.75 และ 19.75 บาท ปริมาณผลผลิตในมือพ่อค้ามีปริมาณลดลง ในขณะที่ความต้องการใช้ในช่วงนี้ชะลอตัวจากช่วงเทศกาลตรุษจีน  
 ต่างประเทศ ราคาลดลงจากต้นละ 375US\$ ในสัปดาห์ก่อนเหลือต้นละ 371US\$ เนื่องจากภาวะการก้าะลอลตัว จากการนำเข้าของจีนที่ชะลอตัวในช่วงเทศกาลตรุษจีนที่มีวันหยุดหลายวันติดต่อกัน อย่างไรก็ตาม สภาพอากาศในแหล่งปลูกถั่วเหลืองในอาร์เจนตินายังคงร้อน และแห้งแล้ง  
 แนวโน้ม คาดว่าถั่วเหลืองฤดูแล้งในประเทศจะออกสู่ตลาดประมาณเดือนมีนาคม 2552 และราคาถั่วเหลืองตลาดโลกมีแนวโน้มลดลง เนื่องจากมีการส่งเสริมให้ปลูกถั่วเหลืองมากขึ้น



ราคา (บาท/กก.)	ม.ค.	ก.พ.	มี.ค.	เม.ย.	พ.ค.	มิ.ย.	ก.ค.	ส.ค.	ก.ย.	ต.ค.	พ.ย.	ธ.ค.	เฉลี่ย
เกษตรกรขายได้ชนิดคละ (23 ม.ค.51)													
ปี 2549	-	-	10.37	10.13	10.04	-	10.35	10.35	11.17	10.95	10.59	11.19	10.49
ปี 2550	-	-	10.85	10.49	10.32	9.75	-	12.00	11.94	10.95	12.46	15.28	11.56
ปี 2551	-	-	16.82	17.61	17.14	19.00*	20.25*	18.80*	17.76	15.87	16.00	15.83	17.51
ปี 2552	-	-	-	-	-	-	-	-	-	-	-	-	-
ขายส่ง กทม. เกรดแปรรูปอาหาร													
ปี 2549	14.25	14.34	14.38	14.38	14.38	14.56	14.75	14.75	14.75	15.07	15.50	14.95	14.67
ปี 2550	15.04	15.25	15.25	15.16	14.75	14.75	14.75	14.99	16.64	17.94	20.30	20.75	16.30
ปี 2551	21.49	22.50	22.50	22.31	23.64	24.68	26.35	25.50	25.95	25.64	20.39	19.25	23.35
ปี 2552	19.50-20												19.75
ขายส่ง กทม. เกรดผลิตอาหารสัตว์													
ปี 2549	13.63	13.71	13.75	13.75	13.75	13.75	13.75	13.75	13.75	13.75	13.75	13.38	13.71
ปี 2550	13.32	13.38	13.38	13.31	13.00	13.00	13.00	13.28	14.85	15.90	17.85	18.25	14.38
ปี 2551	19.42	20.50	20.90	20.29	21.39	22.27	24.32	23.50	23.96	23.90	19.33	18.25	21.50
ปี 2552	18.50-19												18.75
ขายส่ง กทม. เกรดสกัดน้ำมัน													
ปี 2549	11.50	11.50	11.50	11.50	11.50	11.50	11.50	11.50	11.50	11.50	11.50	11.50	11.50
ปี 2550	11.50	11.60	11.85	11.63	11.63	11.75	11.80	11.98	12.98	14.20	16.76	17.13	12.90
ปี 2551	17.28	17.75	18.71	18.28	19.14	19.60	21.67	20.75	20.39	18.99	15.51	13.69	18.48
ปี 2552	14.50-15												14.75
ซื้อขายล่วงหน้าตลาดชิคาโก													
ปี 2549	8.50	8.47	8.31	7.96	8.27	8.32	8.28	7.69	7.48	8.14	8.94	8.74	8.26
ปี 2550	9.24	9.97	9.76	9.47	9.74	10.51	10.59	10.60	11.95	12.29	13.23	14.28	10.97
ปี 2551	15.38	16.63	15.66	15.31	15.75	18.41	18.71	16.00	15.07	11.74	11.59	11.18	15.12
ปี 2552	12.99												12.99
ซื้อขายล่วงหน้าตลาดชิคาโก (เหรียญสหรัฐ/ตัน)													
ปี 2549	213.99	214.34	212.68	209.01	217.32	216.49	217.23	203.82	199.28	217.42	243.97	243.34	217.41
ปี 2550	256.08	278.01	277.25	270.56	280.28	302.80	313.27	308.98	347.54	358.37	388.98	422.12	317.02
ปี 2551	461.68	508.19	495.67	482.76	489.05	552.44	556.52	471.04	437.83	339.89	329.12	317.42	453.47
ปี 2552	370.74												370.74

**หอมแดง**  
**ประจำสัปดาห์ที่ 3 ของเดือนมกราคม 2552 (19 - 23 ม.ค.52)**

ผลผลิต (ตัน)	2548/49	2549/50	2550/51	2551/52	% Δ
ไทย	225,378	208,995	199,435	(ประมาณการ) 204,137	2.36
ช่วงผลผลิตออกมาก	ฤดูร้อน(19%) ลำหูน (13%) ศรีสะเกษ (24%)				
อ.ค.-เม.ย. 70%	พะเยา (11%) เชียงใหม่ (12%) เพชรบูรณ์ (8%)				
พื้นที่ปลูก (ไร่)	111,446	112,981	106,561	107,677	1.05
จำนวนครัวเรือน(ครัวเรือน)	42,108	43,537	37,296		
ผลผลิตเฉลี่ย/ไร่ (กก./ไร่)	2,022	1,922	1,872	1,902	1.60
ต้นทุนการผลิต (บาท./กก.)	7.89	7.99	8.19		
มูลค่าการผลิต (ล้านบาท)	3,908	2,282			
การใช้ (ตัน)	201,356	195,056,	171,383		
การนำเข้า (ตัน)	38,676	44,196	31,323		
การส่งออก (ตัน)	46,634	38,181	21,943		
ประเทศคู่ค้า	อินโดนีเซีย (32%)				
	มาเลเซีย (67%)				
ประเทศอื่น	ฟิลิปปินส์ เวียดนาม				

**สถานการณ์ปัจจุบัน**

1. ผลผลิตปี 2551/52 ประมาณ 204,137 ตัน เพิ่มขึ้นจากปีที่ผ่านมา เนื่องจากราคาในปีก่อนอยู่ในเกณฑ์ดี ใจให้เกษตรกรขยายการเพาะปลูก

2. ขณะนี้เป็นช่วงฤดูกาลที่หอมแดงจังหวัดศรีสะเกษออกสู่ตลาด โดยผลผลิตออกแล้วประมาณร้อยละ 50 - 60 ราคาที่เกษตรกรขายได้ทั้งจากสัปดาห์ก่อน ราคาหอมแดงแห้งขนาดใหญ่ กก.ละ 14 - 15 บาท หอมแดงแห้งกลาง กก.ละ 12 - 13 บาท และหอมแดงแห้งขนาดเล็ก กก.ละ 11 - 12 บาท

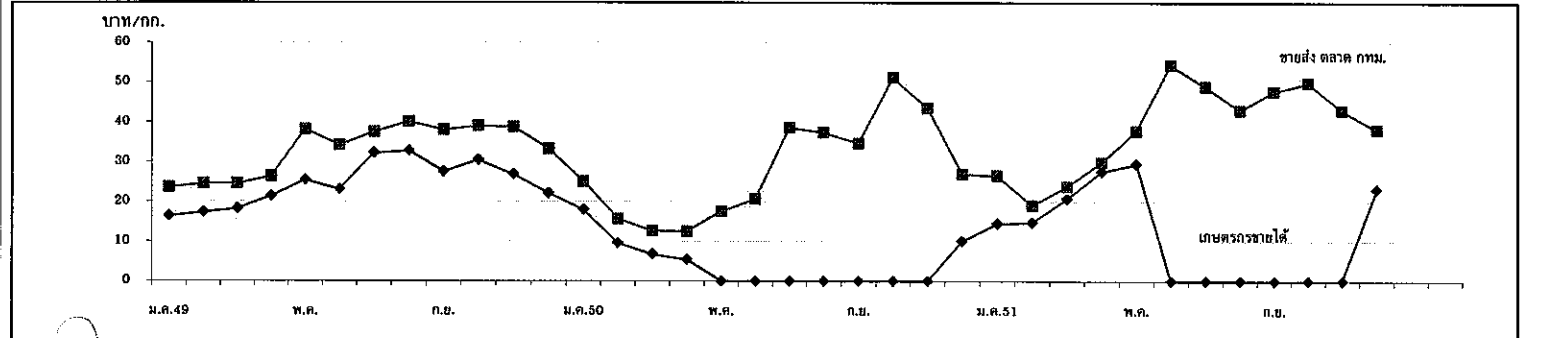
3. การส่งออกหอมแดงไปมาเลเซียและอินโดนีเซีย ซึ่งเป็นตลาดคู่ค้าสำคัญอยู่ในภาวะซบเซา มีการสั่งซื้อน้อย สาเหตุจากอินโดนีเซียออกกฎระเบียบนำเข้าพืชหัวฉบับใหม่โดยกำหนดให้หอมแดงที่นำเข้าจะต้องถูกทำให้สินค้านั้นไม่สามารถมีชีวิต (devalitized) โดยการตัดต้นและราก ประกอบกับมีการนำเข้าหอมแดงจากประเทศพม่า จีน ซึ่งมีราคาต่ำเข้ามาแย่งตลาด

**การดำเนินการแก้ไขปัญหา**

2.1 กรมการค้าภายในประสานเชื่อมโยงการซื้อขายหอมแดง ระหว่างเกษตรกรและผู้ประกอบการค้า

2.2 กรมวิชาการเกษตรและสำนักงานมาตรฐานสินค้า (มกอช.) ร่วมกันดำเนินการจัดทำข้อเสนอการกำจัดราดำและโรคเน่าที่เกิดกับพืชหัวเพื่อนำเสนอกับกระทรวงเกษตรอินโดนีเซีย ประกอบการเจรจาขอแก้ไขกฎระเบียบการนำเข้าพืชหัว

2.3 กรมส่งเสริมการส่งออกประสานสำนักงานส่งเสริมการค้าในต่างประเทศ ศึกษาความต้องการและจัดทำแผนงานส่งเสริมการจำหน่ายหอมแดงแห้งและหอมแดงแปรรูป



ราคา (บาท/กก.)		มค.	กพ.	มีค.	เมย.	พค.	มิย.	กค.	สค.	กย.	ตค.	พย.	ธค.	เฉลี่ย
เกษตรกรขายได้	ปี 2549	16.42	17.35	18.25	21.44	25.47	23.07	32.24	32.78	27.55	30.48	26.78	22.09	22.09
(หอมแดงแห้งใหญ่กลาง)	ปี 2550	17.95	9.56	6.78	5.42	-	-	-	-	-	-	-	10.04	10.04
	ปี 2551	14.50	14.75	20.72	27.56	29.50	-	-	-	-	-	-	23.17	23.17
	ปี 2552													
ขายส่งตลาด กทม.	ปี 2549	23.55	24.50	24.50	26.35	38.16	34.18	37.55	40.10	38.05	39.00	38.79	33.16	33.16
(หอมแดงมัดจุกใหญ่)	ปี 2550	25.02	15.60	12.67	12.50	17.57	20.63	38.60	37.40	34.68	51.18	43.47	26.98	26.98
	ปี 2551	26.55	19.00	23.74	29.83	37.76	54.33	48.95	43.00	47.68	49.80	42.90	38.13	
	ปี 2552	14-15												

	2549	2550	2551	2552	% Δ
ผลผลิต			เบื้องต้น	ภาคกรรณ	
- โลก (พันตัน)	96,156	94,730	96,710	97,862	1.19
จีน	46,505	42,878	44,593	46,000	3.16
สหภาพยุโรป	21,791	22,858	22,300	22,100	-0.90
สหรัฐอเมริกา	9,559	9,962	10,682	10,507	-1.64
บราซิล	2,830	2,990	3,055	3,160	3.44
อื่นๆ	15,471	16,042	16,080	16,095	0.09
- ไทย (ล้านตัว) : สก.	13.315	13.545	11.703	11.447	-2.19
ช่วงผลผลิตออกมาก	ตุลาคม - กุมภาพันธ์				
จำนวนครีวเรือน	262,297	239,755			
ต้นทุนการผลิต (บาท/กก.)	44.96	42.87	56.23		
มูลค่าผลผลิต (ล้านบาท)	61,129	49,220	63,641		
การใช้ (ล้านตัว)	12.48	13.88	11.50	11.27	-2.00
ปริมาณส่งออก เนื้อสุกร (ตัน)	11,003	10,199	9,916.92		
มูลค่า (ล้านบาท)	1,627	1,435	1,844.90		
ปริมาณส่งออก สุกรมีชีวิต* (ตัว)	56,941	97,551	428,170	*	
มูลค่า (ล้านบาท)	98.83	116.79	1,316.05	*	
หมายเหตุ *	รวมสุกรเพื่อทำพันธุ์ จำนวน 144,562 ตัว มูลค่า 303.62 ล้านบาท				

**สถานการณ์ ปี 2552**

- การผลิต** สก. คาดการณ์ปริมาณผลผลิตสุกร ปี 2552 ลดจากปี 2551 ประมาณ 2% ตามภาวะการเลี้ยง ซึ่งผู้เลี้ยงสุกรส่วนใหญ่ลดปริมาณการเลี้ยงลงและบางส่วนเลิกเลี้ยงไปในช่วงปี 2551 ตลอดจนภาวะเศรษฐกิจและกำลังซื้อของประชาชน ที่มีแนวโน้มจะชะลอตัวต่อเนื่องถึงกลางปี 2552
- การใช้** การบริโภคในประเทศ (98% ของผลผลิตทั้งหมด) มีแนวโน้มลดลงในทิศทางเดียวกับผลผลิต
- อัตราการบริโภค** ประมาณ 13 กก./คน/ปี
- การส่งออก** เป้าหมาย 14,000 ตัน (เนื้อสุกรสด 4,500 ตัน เนื้อสุกรแปรรูปสุก 9,500 ตัน) (Pig Board และ สมาคมผู้ผลิตและแปรรูปสุกรเพื่อการส่งออก)
- แนวโน้มสถานการณ์** ในปี 2552 คาดว่า ต้นทุนการผลิตสุกรจะปรับลดลงเมื่อเทียบกับปี 2551 ตามราคาวัตถุดิบอาหารสัตว์ที่มีแนวโน้มลดลงต่อเนื่องตามภาวะราคาตลาดโลก ซึ่งจะส่งผลให้ราคาสุกรมีชีวิตเคลื่อนไหวอยู่ในเกณฑ์ที่ต่ำกว่าปี 2551 สำหรับภาวะการค้า มีแนวโน้มชะลอตัวต่อเนื่องถึงกลางปี 2552 ตามภาวะเศรษฐกิจและกำลังซื้อของประชาชน ประกอบกับเนื้อสุกรมีราคาสูงเมื่อเทียบกับอาหารโปรตีนอื่น จึงกระตุ้นให้เกิดการบริโภคเพิ่มในครัวเรือนได้ไม่มาก
- มาตรการด้านการตลาด**
  - 1) เพิ่มช่องทางการจำหน่ายสินค้าโดยจัด Farm Outlet ในแหล่งบริโภคให้ผู้ผลิตขายสินค้าตรงให้ผู้บริโภค ในราคาที่ได้ปรับลดค่าใช้จ่ายของขั้นตอนการตลาดแล้ว
  - 2) สนับสนุนการผลิตสินค้าเกษตรอินทรีย์ เพื่อป้องกันตลาดสุขภาพที่มีแนวโน้มขยายตัวมากขึ้น

**สถานการณ์ สัปดาห์ที่ 3 ของเดือนมกราคม 2552 (19 - 23 ม.ค.52)**

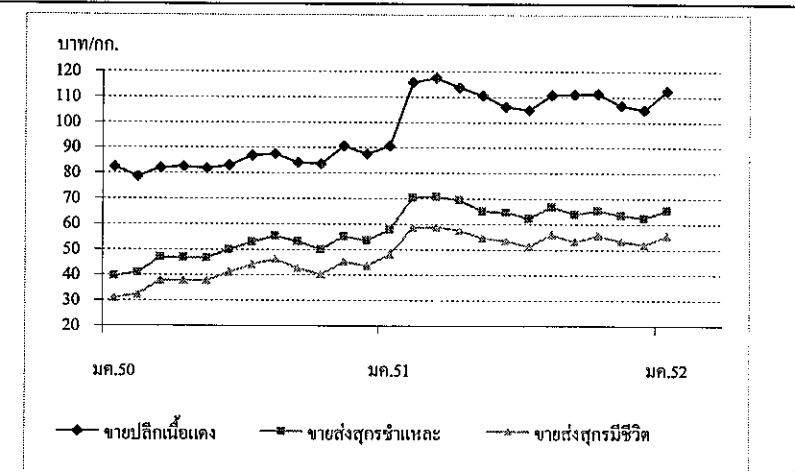
การผลิต มีผลผลิตออกสู่ตลาดปกติ ปริมาณเพียงพอต่อความต้องการ

ภาวะการค้าและราคา ความต้องการใช้เพิ่มขึ้นจากปกติเพื่อรองรับเทศกาลตรุษจีน

ส่งผลให้ราคาสุกรมีชีวิต และราคาขายส่งขายปลีกเนื้อสุกรชำแหละปรับสูงขึ้น

ตามกลไกอุปสงค์อุปทาน โดยราคามีความเคลื่อนไหวดังนี้

	สัปดาห์นี้	สัปดาห์ก่อน
- ราคาสุกรมีชีวิต	55 - 56	53 - 54
- ราคาขายส่งสุกรชำแหละ (ผ่าซีก)	65 - 66	63 - 64
- ราคาขายปลีกเนื้อแดง	110 - 115	105 - 110
- ราคาขายปลีกเนื้อสามชั้น	110 - 115	105 - 110



ราคา (บาท/กก.)	ปี	มค.	กพ.	มีค.	เมย.	พค.	มิย.	กค.	สค.	กย.	ตค.	พย.	ธค.	เฉลี่ย
ขายส่งสุกรมีชีวิต	2550	30.98	32.30	37.88	37.79	37.75	41.07	44.00	46.17	42.80	40.14	45.14	43.56	39.97
ณ แหล่งผลิต	2551	48.05	58.55	58.79	57.56	54.61	53.64	51.26	55.95	53.27	55.55	53.30	52.00	54.38
	2552	55.50												55.50
		(23 ม.ค.)												
ขายส่งสุกรชำแหละ	2550	39.64	40.95	46.93	46.85	46.70	49.93	53.00	55.31	53.23	50.11	55.25	53.56	49.29
ตลาด กทม.	2551	57.82	70.50	70.74	69.50	65.16	64.69	62.31	66.85	63.95	65.39	63.58	62.35	65.24
	2552	65.50												65.50
		(23 ม.ค.)												
ขายปลีกเนื้อแดง	2550	82.36	78.70	82.02	82.50	81.80	83.05	86.88	87.50	84.20	83.64	90.68	87.50	84.24
ตลาด กทม.	2551	90.68	115.79	117.50	113.68	110.58	106.19	105.00	110.88	111.14	111.36	106.75	105.00	108.71
	2552	112.50												112.50
		(23 ม.ค.)												

ไข่ไก่

ประจำสัปดาห์ที่ 3 ของเดือน มกราคม 2552 (19 - 23 ม.ค.52)

	2549	2550	2551	2552	% Δ
ผลผลิต (ล้านฟอง)			เบื้องต้น	คาดการณ์	
- โลก	993,422	1,001,149	1,026,810	1,053,299	2.58
จีน	405,310	413,541	428,139	443,252	3.53
สหภาพยุโรป	89,438	94,845	98,629	102,565	3.99
สหรัฐอเมริกา	85,760	84,928	85,455	85,984	0.62
อินเดีย	41,664	42,720	44,762	46,902	4.78
ประเทศอื่นๆ	371,250	365,115	369,825	374,596	1.29
- ไทย	8,555	8,990	9,362	9,492	1.39
ช่วงผลผลิตออกมาก	ตุลาคม - กุมภาพันธ์				
จำนวนครัวเรือน	1,819	2,119			
ต้นทุนการผลิต (บาท/ฟอง)	1.78	1.93	2.37		
			(ประมาณการ)		
มูลค่าผลผลิต (ล้านบาท)	14,544	17,450	20,877		
การใช้จ่าย (ล้านฟอง)	8,371	8,750	8,992	9,112	2.77
นำเข้า (ล้านฟอง)	15.543	12.963	0.185		
ส่งออก (ล้านฟอง)	183.655	241.583	404.541		
ประเทศคู่ค้า	ฮ่องกง (79%) แองโกลา (15%) จอร์แดน แคมเบีย สิงคโปร์				
ประเทศคู่แข่ง	สาธารณรัฐประชาชนจีน และ เนเธอร์แลนด์				

สถานการณ์ ปี 2552

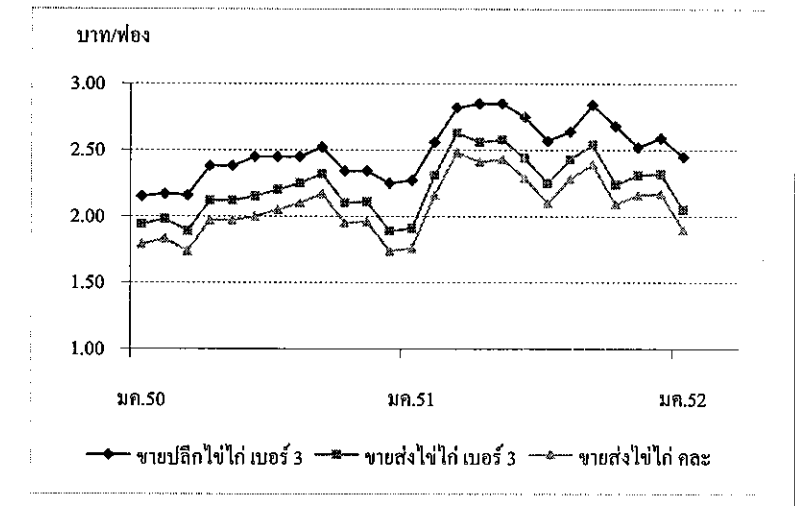
- การผลิต
  - สตก. ประมาณการผลิตไข่ไก่ไว้จำนวน 9,492 ล้านฟอง
  - คณะกรรมการนโยบายพัฒนาไก่ไข่และผลิตภัณฑ์ (Egg Board) กำหนดเป้าหมายการผลิตไข่ไก่ ปี 2552 ไว้จำนวน 10,800 ล้านฟอง
- การใช้ภายใน
  - ผลผลิตไข่ไก่ 99% ใช้บริโภคภายในประเทศ
- อัตราการบริโภค
  - 137 ฟอง/คน/ปี (Egg Board กำหนดเป้าหมายไว้ที่ 160 ฟอง/คน/ปี)
- การส่งออก
  - สตก. กำหนดเป้าหมายการส่งออกไว้จำนวน 380 ล้านฟอง (Egg Board กำหนดเป้าหมายไว้จำนวน 350 ล้านฟอง)
- แนวโน้มสถานการณ์
  - ในปี 2552 ราคาไข่ไก่ที่เกษตรกรขายได้มีแนวโน้มเคลื่อนไหวอยู่ในเกณฑ์ดีกว่าปี 2551 โดยมีปัจจัยบวก อาทิ การบริหารจัดการอุปสงค์อุปทานของ Egg Board ที่จะมีดำเนินการอย่างต่อเนื่องจากปี 2551 เช่น มาตรการควบคุมปริมาณผลผลิต การรณรงค์ให้มีการบริโภคไข่ไก่เพิ่มขึ้น โดยเฉพาะในกลุ่มเด็กนักเรียน รวมทั้งการผลักดันการส่งออกของสมาคมผู้ผลิต ผู้ค้า และส่งออกไข่ไก่
- มาตรการด้านการตลาด
  - 1) เพิ่มช่องทางการจำหน่ายสินค้า โดยจัด Farm Outlet ในแหล่งบริโภคสำคัญ รวมทั้งในงานธงฟ้า เพื่อเชื่อมโยงเกษตรกรนำผลผลิตไปจำหน่ายให้ผู้บริโภคโดยตรง
  - 2) บูรณาการรณรงค์ประชาสัมพันธ์เพิ่มการบริโภคไข่ไก่ ร่วมกับหน่วยงานที่เกี่ยวข้อง ภายใต้ Egg Board

สถานการณ์ สัปดาห์ที่ 3 ของเดือนมกราคม 2552 (19 - 23 ม.ค.52)

การผลิต มีผลผลิตไข่ไก่ออกสู่ตลาดตามปกติ ปริมาณเพียงพอกับความต้องการ การตลาดและภาวะราคา ความต้องการใช้เพิ่มขึ้นจากปกติ เมื่อเทียบกับสัปดาห์ก่อน เพื่อใช้ในเทศกาลตรุษจีน ซึ่งวันที่มีการจัดพิธีไหว้ตรงกับวันอาทิตย์ที่ 25 มกราคม 2552 ทางด้านราคาที่เกี่ยวข้องกรขายได้ ราคาขายส่งและขายปลีกในตลาดสดทั่วไป ปรับสูงขึ้น จากสัปดาห์ก่อน ฟองละ 0.10 บาท

(หน่วย : บาท/ฟอง)

	สัปดาห์นี้	สัปดาห์ก่อน
- ราคาไข่ไก่ คณะ ฌ แหล่งผลิต	1.90	1.80
- ราคาขายส่งไข่ไก่ เบอร์ 3	2.00 - 2.10	1.90 - 2.00
- ราคาขายปลีกไข่ไก่ เบอร์ 3	2.40 - 2.50	2.30 - 2.40



ราคา (บาท/ฟอง)	ปี	มค.	กพ.	มีค.	เมย.	พค.	มิย.	กค.	สค.	กย.	ตค.	พย.	ธค.	เฉลี่ย
ขายส่งไข่ไก่ คณะ	2550	1.79	1.83	1.74	1.74	1.97	2.00	2.05	2.10	2.17	1.95	1.96	1.74	1.92
ฌ แหล่งผลิต	2551	1.76	2.16	2.48	2.41	2.43	2.29	2.10	2.28	2.39	2.09	2.16	2.17	2.23
	2552	1.90												1.90
		(23 ม.ค.)												
ขายส่งไข่ไก่ เบอร์ 3	2550	1.94	1.98	1.89	2.12	2.12	2.15	2.20	2.25	2.32	2.10	2.11	1.89	2.09
ตลาด กทม.	2551	1.91	2.31	2.63	2.56	2.58	2.44	2.25	2.43	2.54	2.24	2.31	2.32	2.38
	2552	2.05												2.05
		(23 ม.ค.)												
ขายปลีกไข่ไก่ เบอร์ 3	2550	2.15	2.17	2.16	2.38	2.38	2.45	2.45	2.45	2.52	2.34	2.34	2.25	2.34
ตลาด กทม.	2551	2.27	2.56	2.82	2.85	2.85	2.75	2.57	2.64	2.84	2.68	2.52	2.59	2.66
	2552	2.45												2.45
		(23 ม.ค.)												