

ข้าว
ประจำสัปดาห์ที่ 4 ของเดือนมกราคม 2552 (26 - 30 มค.52)

ผลผลิต (ล้านตันข้าวเปลือก)	2548/49	2549/50	2550/51	2551/52*	Δ %
- โลก	634.071	637.323	653.498	665.274*	1.80*
- ไทย	30.291	29.642	32.099	31.465	-1.98
- นาปี	23.539	22.840	23.308	23.709	1.72
- นาปรัง	6.753	6.802	8.791	7.756	-11.78

ช่วงออกสู่ตลาด / แหล่งผลิตสำคัญ

- นาปี ตค. - กพ.	อุบลราชธานี นครราชสีมา อุดรธานี เชียงราย
- นาปรัง มีค. - ตค.	สุพรรณบุรี พิษณุโลก นครสวรรค์ พิจิตร
พื้นที่เพาะปลูก (ล้านไร่)	67.677 67.616 70.187 69.111 1.53
- นาปี	57.774 57.542 57.386 57.839 0.79
- นาปรัง	9.903 10.074 12.801 11.272 -11.95
ผลผลิตเฉลี่ยต่อไร่(กก.)	447 437 447 455 1.79
- นาปี	407 397 406 410 0.99
- นาปรัง	682 675 687 688 0.15

ต้นทุนการผลิต (บาท/ตัน)

- ข้าวเปลือกหอมมะลิ	7,049	7,315	7,813	10,482	34.16
- ข้าวเปลือกเจ้า	4,152	4,634	4,532	6,512	43.69
- ข้าวเปลือกเหนียว	6,429	6,515	6,680	8,887	33.04
- ข้าวเปลือกนาปรัง	4,812	5,074	6,696	-	-

จำนำข้าวเรือนเกษตรกรรม ปลูกข้าว 3.7 ล้านไร่เรือนจากเกษตรกรรมทั่วประเทศ
5.6 ล้านไร่เรือนหรือร้อยละ 66 ของครัวเรือนทั้งหมด

มูลค่าผลผลิตที่เกษตรกรขายได้ (ปี 2549/50) 235,497 ล้านบาท

การใช้ภายใน	15.545	15.509	16.900	16.900	-
การส่งออก (ปีปฏิทิน)	ปี2549	ปี2550	ปี2551	ปี2552	Δ %
ปริมาณส่งออก(ล้านตัน)	7.420	9.557	10.015	8.5-9.6*	-9.64
มูลค่าส่งออก (ล้านบาท)	97,349	123,700	200,507	-	-
(ล้าน\$ us.)	2,553	3,594	6,100	4,800*	-21.31
- ปริมาณส่งออก(ล้านตัน) (ณ 1 - 31 มค.52)			1.012	0.629	-37.83
- เอกชน			0.971	0.629	-35.21
- รัฐบาล			0.041	-	-100
- มูลค่าส่งออก (ล้านบาท)			14,081	11,365	-19.29
- ประเทศคู่ค้า	ไนจีเรีย เม็กซิโก เซเนกัล อิรัก จีน แอฟริกาใต้				
- ประเทศคู่แข่ง	เวียดนาม สหรัฐ ปากีสถาน อินเดีย				

สถานการณ์ข้าวนาปี ปี 2551/52 และผลรับจำนำข้าวเปลือกนาปี ปี 2551/52
กระทรวงเกษตรและสหกรณ์คาดว่าพื้นที่เพาะปลูกข้าวนาปี ปี 2551/52 มีจำนวน 57.839 ล้านไร่ และมีผลผลิต 23.709 ล้านตันข้าวเปลือก เพิ่มขึ้นจากปีก่อน 0.401 ล้านตันข้าวเปลือก ผลผลิตเฉลี่ย 410 กก./ไร่ ผลผลิตต่อกล้าตั้งแต่เดือน ตค. และจะออกมากในช่วงเดือน พย.-ธค.51 คิดเป็นร้อยละ 76 ของผลผลิตข้าวนาปี

- มาตรการรับจำนำข้าวเปลือกนาปี ปี 2551/52**
- กำหนดราคารับจำนำข้าวเปลือกนาปี ปี 2551/52 ณ ความชื้น15% ไว้ตามเกณฑ์ราคาขั้นต่ำ ดังนี้
- (1) ข้าวเปลือกหอมมะลิ (ชนิดสีได้ต้นข้าว 36-42 กรัม) ราคาตันละ 14,400 - 15,000 บาท
 - (2) ข้าวเปลือกเจ้านาปี (ชนิดสีเป็นข้าวสาร 25%-100%) ราคาตันละ 10,800 - 12,000 บาท
 - (3) ข้าวเปลือกเหนียว 10% (คละและเมล็ดยาว) ราคาตันละ 9,000 และ 10,000 บาท
 - (4) ข้าวเปลือกหอมจังหวัด (ชนิดสีได้ต้นข้าว 34-40 กรัม) ราคาตันละ 12,400 - 13,000 บาท
 - (5) ข้าวเปลือกปทุมธานี (ชนิดสีได้ต้นข้าว 36-42 กรัม) ราคาตันละ 11,400 - 12,000 บาท

เป้าหมาย ปริมาณรับจำนำ 8 ล้านตันข้าวเปลือก ระยะเวลาโครงการ 1 พย.51 - 31 ตค.52
ระยะเวลารับจำนำ 1 พย.51 - 28 กพ.52 ภาคใต้ 1 กพ. - 31 พค.51
ระยะเวลาไถ่ถอน จำนำยังค้างและไปประทวน 4 เดือนนับถัดจากเดือนที่รับจำนำ

ผลรับจำนำข้าวเปลือกนาปี 2551/52 เปรียบเทียบปี 2550/51 (ตั้งแต่ 1 พย.51 - 29 มค.52)

ชนิดข้าว	ปริมาณรับจำนำ ปี 2550/51				ปริมาณรับจำนำ ปี 2551/52				
	เปิดจุด	อ.ค.ส.	อ.ต.ก.	รวม	เปิดจุด	อ.ค.ส.	อ.ต.ก.	อ.ก.ส.	รวม
ข้าวเปลือกเจ้า		48,364	2,244	50,608		1,934,821	532,975	-	2,467,796
ข้าวเปลือกหอมมะลิ		4,856	68,098	72,954		485,915	123,539	-	609,454
ข้าวเปลือกหอมจังหวัด		463	1,310	1,773		98,745	59,950	-	158,695
ข้าวเปลือกปทุมธานี		1,956	-	1,956		136,677	220,301	-	356,978
ข้าวเปลือกเหนียว		-	19,944	19,944		145,583	9,849	-	155,432
รวม	110	55,639	91,596	147,235	689	2,801,741	946,614	574,444	4,322,799

ราคาข้าวสารส่งออก F.O.B.กรุงเทพฯ หน่วย : เหรียญสหรัฐฯ / ตัน

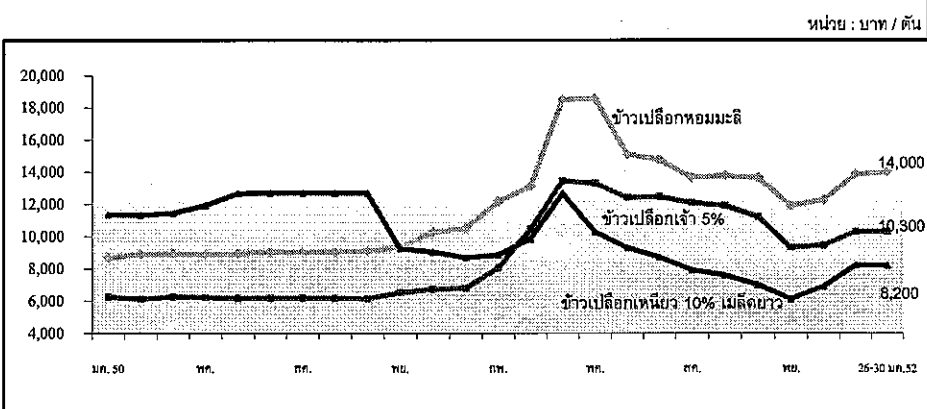
ชนิดข้าว	ปี	มค.	กพ.	มีค.	เมย.	พค.	มิย.	กค.	สค.	กย.	ตค.	พย.	ธค.
หอมมะลิ	2550	529	537	551	554	552	553	568	559	563	564	595	621
	2551	672	739	821	1,132	1,205	1,081	991	924	883	820	795	805
ข้าวขาว	2550	321	325	330	327	329	338	345	336	332	336	349	371
	2551	431	466	567	871	990	872	931	780	764	683	595	582

สถานการณ์ปัจจุบัน / ความคืบหน้าในการดำเนินการ

สถานการณ์ล่าสุด สัปดาห์นี้ข้าวเปลือก ปี 2551/52 ออกสู่ตลาดน้อย
ราคาเปลี่ยนแปลงดังนี้ ข้าวเปลือกหอมมะลิราคาสูงขึ้นจากตันละ 13,200-14,500 บาท เป็นตันละ 13,500-14,500 บาท ส่วนข้าวเปลือกเจ้า 5% ราคาทรงตัวที่ตันละ 9,600 - 11,000 บาท ข้าวเปลือกเหนียว 10% เมล็ดยาว ราคาทรงตัวที่ตันละ 7,900-8,500 บาท และข้าวเปลือกปทุมธานีราคาทรงตัวที่ตันละ 11,000-11,500 บาทตลาดมีการซื้อขายน้อยในช่วงเทศกาลตรุษจีน

- แนวโน้ม ราคาข้าวเปลือกยังอยู่ในเกณฑ์ดี ขณะที่ปริมาณผลผลิตออกสู่ตลาดไม่มากนัก ส่งผลให้ราคาข้าวเปลือกค่อนข้างทรงตัว

กราฟแสดงการเคลื่อนไหวราคาข้าวเปลือก



ราคา (บาท/ตัน) ชนิดข้าวเปลือก	ปี	มค.	กพ.	มีค.	เมย.	พค.	มิย.	กค.	สค.	กย.	ตค.	พย.	ธค.	เฉลี่ย	ครั้งก่อน 19 - 23 มค.52	ครั้งนี้ 26-30 มค.52
ข้าวเปลือกหอมมะลิ (36 กรัม) (ใหม่)	2549	7,500	7,833	8,151	8,157	8,305	8,315	8,812	8,975	9,023	8,980	8,364	8,291	8,392		
	2550	8,680	8,788	8,930	8,955	8,913	8,961	9,033	9,025	9,058	9,118	9,348	10,297	9,092		
	2551	10,500	12,175	13,108	18,497	18,576	15,111	14,758	13,658	13,761	13,649	11,910	12,276	13,998	13200-14500	13500-14500
ข้าวเปลือกเหนียว 10% เมล็ดยาว (ใหม่)	2549	6,774	6,979	7,200	7,331	7,500	7,679	9,100	9,464	10,020	10,262	10,567	10,258	8,595		
	2550	11,367	11,300	11,329	11,447	11,920	12,667	12,700	12,700	12,700	12,700	9,250	9,041	11,593		
	2551	8,691	8,860	9,862	12,664	10,279	9,293	8,698	7,903	7,582	6,991	6,120	6,902	9,082	7900-8500	7900-8500
ข้าวเปลือกเจ้า 5% (ใหม่)	2549	6,788	6,788	6,788	6,663	6,663	6,663	6,705	6,372	5,803	5,987	6,125	6,495			
	2550	6,268	6,320	6,137	6,268	6,230	6,192	6,200	6,200	6,190	6,156	6,538	6,746	6,287		
	2551	6,805	8,066	10,478	13,445	13,297	12,422	12,470	12,088	11,907	11,215	9,325	9,445	11,219	9600-11000	9600-11000

มันสำปะหลัง

ประจำสัปดาห์ที่ 4 ของเดือนมกราคม 2552 (26 - 30 ม.ค.52)

ผลผลิต (ล้านตัน)	2547/48	2548/49	2549/50	2550/51	2551/52	% [▲]
โลก	203.16	203.06	208.51	214.09	na	na
ไนจีเรีย	38.18	38.18	39.24	40.29	na	na
บราซิล	23.93	26.65	27.39	28.12	na	na
อินโดนีเซีย	19.43	19.45	20.23	20.55	na	na
เวียดนาม	5.57	5.70	7.81	7.00	na	na
ไทย	16.94	22.58	26.92	25.16	29.15	15.86
ช่วงผลผลิตออกมา	(พ.ย.-มี.ค.)	70 %				
แหล่งผลิตสำคัญ	นครราชสีมา(24%) กำแพงเพชร(6%) สระแก้ว(5%) ชัยภูมิ(5%)กาญจนบุรี(4%) จะเข็งเทรา(4%)					
พื้นที่ปลูก (ล้านไร่)	6.16	6.69	7.13	7.30	8.01	9.73
จำนวนคว่ำเรือน	487,088	464,956	476,352	480,484	na	
ผลผลิตเฉลี่ย (ตัน/ไร่)	2.75	3.38	3.56	3.40	3.64	7.06
ต้นทุนการผลิต (บาท/กก.)	0.92	0.84	0.82	1.08	1.21	12.04
มูลค่าผลผลิต (ล้านบาท)	25,410	29,128	29,956	36,733		
การแปรรูป (ล้านตัน) ^๑						
- มันเส้น+อัดเม็ด	7.49	9.48	9.20	9.20	10.14	
- แป้งมัน	9.45	10.17	16.08	16.08	8.55	
การส่งออก ^๒	<u>ปี 47</u>	<u>ปี 48</u>	<u>ปี 49</u>	<u>ปี 50</u>	<u>ปี 51</u> (มค.-ธค.)	
- มันเส้น	2.81	2.77	3.82	2.86	1.47	
- อัดเม็ด	2.21	0.26	0.39	1.65	1.56	
- แป้งมัน	1.61	1.60	2.31	1.94	1.88	
- ผลิตภัณฑ์อื่นๆ	0.22	0.34	0.34	0.43	0.35	
ประเทศคู่ค้า	มันเส้น จีน 92% อื่นๆ 8% 6.88 5.26 แป้งมัน อินโดนีเซีย 23% จีน 16% ไต้หวัน 17% ญี่ปุ่น 12% อื่นๆ 32%					
ประเทศคู่แข่ง	เวียดนาม อินโดนีเซีย					
มาตรการส่งออก	กำหนดให้แสดงใบรับรองมาตรฐานสินค้าและขอใบอนุญาตส่งออก (ออกใบอนุญาตให้ผู้ส่งออกไม่จำกัดจำนวน)					

สถานการณ์ ปี 2550/51

โลก FAO คาดว่าปี 2550/51 จะมีผลผลิต 214.09 ล้านตัน โดยไทยเป็นผู้ผลิตอันดับ 3 แต่เป็นผู้ส่งออกอันดับ 1

ไทย กระทรวงเกษตรและสหกรณ์ พยากรณ์ว่า ในปี 2551/52 มีผลผลิตประมาณ 29.15 ล้านตัน เพิ่มขึ้นจากปีก่อนร้อยละ 15.86 ออกสู่ตลาดมากในช่วงเดือน พ.ย.51 - เม.ย.52

มาตรการ ปี 2551/52

คณะรัฐมนตรี มีมติเมื่อวันที่ 28 ต.ค.51 เห็นชอบในหลักการให้ดำเนินโครงการแทรกแซงตลาดมันสำปะหลัง ปี 2551/52 ด้วยการรับจำนำหัวมันสำปะหลังสด 5 ล้านตัน เพื่อแปรรูปเป็นมันเส้นและแป้งมัน โดยมีเงื่อนไขรับจำนำจากเกษตรกรไม่เกินรายละ 250 ตัน หรือเป็นวงเงินไม่เกินรายละ 350,000 บาท ระยะเวลารับจำนำเดือน พ.ย.51 - เม.ย.52 ราคารับจำนำกำหนดราคาเป็นขั้นบันไดจาก กก.ละ 1.80 บาท ในเดือน พ.ย.51 ปรับเพิ่มเดือนละ 0.05 บาท/กก. ถึงเดือน เม.ย.52 กก.ละ 2.05 บาท/กก.

ผลการดำเนินโครงการ

ณ วันที่ 30 มกราคม 2552

ประเภท	สมัครเข้าร่วม	จังหวัดรับรอง	อศ.อนุมัติ	เปิดจุดรับจำนำ	ใบประทวน	ปริมาณรับจำนำ
โรงแป้ง	51	51	45	42	77,775	1,100,659
ลานมัน	566	475	392	377	72,470	2,332,954
โกดังกลาง	159	-	129	มีมันเส้น 34 หัวมัน แป้งมัน 4 หัวมัน	-	มีมันเส้น 267,845 ตัน แป้งมัน 12,627 ตัน

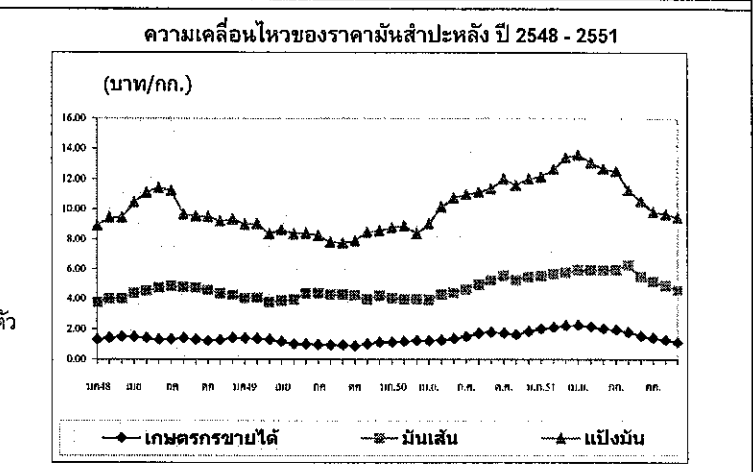
มาตรการจัดระบบพิเศษเฉพาะพื้นที่มันสำปะหลังปี 50/51 โดยดำเนินการในพื้นที่ 5 อำเภอหัวร่อง ใน จ.นครราชสีมา และบุรีรัมย์ อีกทั้งขยายการดำเนินการในเขตภาคเหนือตอนล่าง อ.ชาบวร์ลักษณะบุรี (จ.กำแพงเพชร) และเขตภาคตะวันออก อ.วังสมบูรณ์ (จ.สระแก้ว) โดยดำเนินการด้านจัดระบบการผลิตให้สอดคล้องกับด้านจัดระบบตลาด เพื่อให้แหล่งรองรับผลผลิตของเกษตรกรมีเพียงพอ โดยด้านระบบการตลาดให้การสนับสนุนสินเชื่อแก่เกษตรกรและผู้ประกอบการ เพื่อเพิ่มศักยภาพให้เกษตรกรมีการเพิ่มมูลค่ามันสำปะหลังในพื้นที่ดังกล่าว

สถานการณ์ในประเทศ

ผลผลิตปี 51/52 ออกสู่ตลาดแล้วร้อยละ 45 ผลผลิตหัวมันสดออกสู่ตลาดมาก ประกอบกับราคารับจำนำสูงกว่าราคาตลาดทั่วไป ส่งผลให้เกษตรกรนำหัวมันสดมาจำนำกับโครงการฯ

สถานการณ์ต่างประเทศ

การส่งออก ช่วงเดือน ม.ค.- ธ.ค.51 มันเส้น 1.471 ล้านตัน มูลค่า 7,958 ล้านบาท ลดลงจากช่วงปี 50 (มค.-ธ.ค.) ร้อยละ 34 มันอัดเม็ด 1.562 ล้านตัน มูลค่า 8,669 ล้านบาท เพิ่มขึ้นจากช่วงปี 50 (มค.-ธ.ค.) ร้อยละ 20 แป้งมัน 1.887 ล้านตัน มูลค่า 27,135 ล้านบาท เพิ่มขึ้นจากปี 50 (มค.-ธ.ค.) ร้อยละ 18 ทั้งนี้การส่งออกผลิตภัณฑ์มันสำปะหลังยังคงชะลอตัว มันเส้นมีการสั่งซื้อจากจีนอย่างต่อเนื่อง แต่ราคาอยู่ในเกณฑ์ต่ำ (ประมาณ 110 เหรียญ/ตัน) ด้านมันอัดเม็ดไม่มีการสั่งซื้อจาก EU เนื่องจากรัฐพิธีอื่นราคาต่ำและมีปริมาณมาก ทำให้ผู้ซื้อหันไปใช้รัฐพิธีอื่นทดแทน สำหรับแป้งมันไม่มีการสั่งซื้อจากต่างประเทศ ทำให้ผู้ส่งออกมีสินค้าค้างสต็อกมาก ส่งผลให้ราคารับซื้อหัวมันสดปรับลดลงอย่างต่อเนื่อง



ราคามันสำปะหลังและผลิตภัณฑ์ (30 ม.ค. 52)	ปี	ม.ค.												(บาท/กก.)	
		มค.	กพ.	มีค.	เมย.	พค.	มิย.	กค.	สค.	กย.	ตค.	พย.	ธค.		
1) เกษตรกรขายได้															
- เฉลี่ยทั้งประเทศ/	2549	1.38	1.36	1.30	1.18	0.99	0.99	0.96	0.94	0.94	0.86	1.00	1.13	1.09	
	2550	1.12	1.16	1.23	1.21	1.25	1.35	1.49	1.72	1.79	1.72	1.62	1.82	1.46	
	2551	1.99	2.09	2.20	2.23	2.13	2.00	1.93	1.76	1.53	1.40	1.28	1.14	1.81	
	2552	1.16												1.16	
- จ.นครราชสีมา 2/	2550	1.18	1.21	1.28	1.33	1.47	1.59	1.69	1.74	1.85	1.87	1.81	1.91	1.58	
	2551	2.06	2.22	2.33	2.33	2.18	1.96	1.97	1.78	1.62	1.46	1.41	1.38	1.89	
	2552	1.22												1.22	
- จ.กาฬสินธุ์ 2/	2550	1.22	1.24	1.27	1.31	1.38	1.48	1.73	1.78	1.77	1.77	1.78	1.88	1.55	
	2551	1.96	2.14	2.33	2.33	2.22	1.88	1.88	1.58	1.51	1.36	1.39	1.33	1.83	
	2552	1.29												1.29	
- จ.ชลบุรี 2/	2550	1.32	1.30	1.33	1.40	1.50	1.67	1.74	1.74	1.85	1.91	1.91	2.02	1.64	
	2551	2.20	2.10	2.28	2.43	2.35	2.09	1.93	1.88	1.44	1.37	1.34	1.25	1.89	
	2552	1.23												1.23	
2) ราคาส่งออก FOB															
มันเส้น	2550	3.96	3.97	3.96	3.93	4.28	4.39	4.63	4.94	5.24	5.56	5.26	5.48	4.63	
	2551	5.54	5.68	5.76	5.93	5.93	5.91	6.12	6.26	5.49	5.16	4.88	4.44	5.59	
	2552	3.92												3.92	
แป้งมัน	2550	8.94	8.97	8.36	9.00	10.13	10.74	10.97	11.13	11.35	11.99	11.58	11.98	10.43	
	2551	12.12	12.66	13.39	13.59	13.07	12.63	12.24	11.25	10.54	9.80	9.65	9.26	11.68	
	2552	8.71												8.71	

หมายเหตุ : 1/ หัวมันสดคละจาก สคก. 2/ หัวมันสดเชื้อแป้ง 25% จาก คณจ.

ยางพารา

ประจำสัปดาห์ที่ 4 ของเดือนมกราคม 2552 (26- 30 ม.ค.52)

รายการปี	ปี 2548	ปี 2549	ปี 2550	ปี 2551	ปี 2552 (F)
สต็อกโลก(ล้านตัน)	1.647	2.108	2.025	2.015	
ผลผลิตโลก(ล้านตัน)	8.905	9.697	9.700	9.810	9.880
- อินโดนีเซีย	2.271	2.637	2.755	2.892	
- มาเลเซีย	1.126	1.284	1.199	1.164	
- อินเดีย	0.772	0.853	0.807	0.888	
- จีน	0.510	0.533	0.600	0.609	
- เวียดนาม	0.482	0.555	0.602	0.632	
ผลผลิตไทย (ล้านตัน)	2.937	3.137	3.024	3.193	3.297
การส่งออกโลก (ล้านตัน)	6.410	6.876	6.693	6.680	6.650
การใช้โลก (ล้านตัน)	9.073	9.236	9.783	9.820	9.803
- จีน	2.150	2.400	2.550	2.550	
- สหรัฐฯ	1.159	1.003	1.018	1.018	
- ญี่ปุ่น	0.857	0.873	0.888	0.888	
- อินเดีย	0.789	0.815	0.850	0.850	
- มาเลเซีย	0.387	0.383	0.449	0.449	
- เกาหลีใต้	0.369	0.364	0.377	0.377	
การใช้ไทย (ล้านตัน)	0.335	0.321	0.374	0.369	0.354
การนำเข้าไทย(ล้านตัน)	0.001	0.001	0.001	0.001	0.001
การส่งออกไทย (ล้านตัน)	2.948	3.058	2.966	2.832	2.550
ช่วงออกสู่ตลาด	ตลอดทั้งปีและออกมาก มี.ย.-ก.ค. และ ธ.ค.-ม.ค.				
แหล่งผลิตสำคัญ	สุวรรณภูมิ สงขลา ตรัง นครศรีธรรมราช ยะลา นราธิวาส พัทลุง				
	ระยอง หนองคาย ตราด ศรีสะเกษ อุบลราชธานี สุรินทร์				
พื้นที่ให้ผล (ไร่)	10,573,508	10,893,098	11,051,862	11,154,211	11,396,757
ผลผลิตยางดิบต่อไร่ (กก.)	282	282	274	286	289
ต้นทุน (บาท/กก.)	30.35	32.55	34.73	38.59	
ครัวเรือนเกษตรกร	1,193,950	1,210,950	1,257,836		
มูลค่าผลผลิต(ล้านบาท)	153,290	213,880	208,565	244,424	
ประเทศผู้ค้า(ส่งออก) จีน (31.6%) มาเลเซีย (15.3%) ญี่ปุ่น (15%) ยุโรป (9.7%)					
สหรัฐอเมริกา (7.9%) เกาหลีใต้ (5.6%) และอื่นๆ (15.9%)					

1.สถานการณ์ปี 2552

1.1 สถานการณ์ตลาดโลก ผลผลิตของโลกในปี 2552 คาดว่ามีประมาณ 9.88 ล้านตัน เพิ่มขึ้นจากปี 2551 ร้อยละ 0.71 เนื่องจากขยายพื้นที่ปลูกของประเทศผู้ผลิต ได้แก่ อินโดนีเซีย อินเดีย และเวียดนาม ส่วนการใช้ของโลก คาดว่ามีประมาณ 9.803 ล้านตัน ลดลงจากปีที่ผ่านมาร้อยละ 0.17

1.2 สถานการณ์ในประเทศ ผลผลิตยางพารา ปี 2552 ค.ศ.ค.คาดว่าประมาณ 3.297 ล้านตัน เพิ่มขึ้นจากปี 2551 ร้อยละ 3.25 เนื่องจากผลผลิตภายในแหล่งผลิตภาคตะวันออกเฉียงเหนือและภาคเหนือเพิ่มขึ้น ส่วนความต้องการใช้คาดว่าประมาณ 0.354 ล้านตัน ลดลงร้อยละ 4.07

2. กามแก้ไขปัญหายาง

2.1 หน่วยงานที่รับผิดชอบ จากกรณีที่ได้เกิดปัญหาราคายางพาราตกต่ำ พ.ฉ. ได้มีหนังสือขอความร่วมมือ ก.ม.(27 ค.ค.51) พิจารณาดำเนินการแก้ไขปัญหาดังกล่าว เนื่องจากเห็นว่ากระทรวงเกษตรฯ มี พ.ร.บ.ควบคุมยาง พ.ศ.2542 ที่เป็นกลไกในการควบคุมและกำกับดูแลการประกอบธุรกิจเกี่ยวกับยางเป็นระบบบรรจบวงจร ตั้งแต่การผลิต การค้า และการแปรรูป และมีหลายหน่วยงานที่ดูแลในเรื่องยางพารา รวมทั้งได้เสนอมาตรการเพิ่มเติม คือ (1) ในระยะสั้นเห็นควรประสานขอความร่วมมือประเทศอินโดนีเซีย และมาเลเซีย โดยผ่านบริษัทร่วมทุนยางพาราระหว่างประเทศ จำกัด เพื่อกำหนดปริมาณการส่งออกที่เหมาะสมกับสถานการณ์โดยผ่านการบริหารจัดการเก็บสต็อก ทั้งนี้รัฐบาลทั้ง 3 ประเทศควรสนับสนุนด้านการเงินในการแทรกแซงตลาด (2) ประชาสัมพันธ์อย่างกว้างขวางถึงเกษตรกรต้นกระหนกรงยางผลผลิต หรือให้ชะลอการกรีดยางไว้ก่อนเพื่อลดปัญหาผลผลิตล้นตลาด และ (3) ในระยะยาวรัฐบาลควรสนับสนุนอุตสาหกรรมยางของไทย ให้ใช้ยางในประเทศมากขึ้น เพื่อสร้างมูลค่าเพิ่มและลดการพึ่งพาการส่งออกวัตถุดิบยางที่มากเกินไป

2.2 ผลการประชุมของ 3 ประเทศผู้ผลิตยางพาราใหญ่ (ไทย มาเลเซีย และอินโดนีเซีย)

2.2.1 วันที่ 29-30 ค.ค.2551 ได้มีมติ (1) งดการปลูกแทนต้นยางเก่าที่มีอายุมากกว่า 20 ปี ของ 3 ประเทศ ในปี 2552 เพิ่มจากปีละ 7 แสนไร่ เป็น 1.06 ล้านไร่ (2) ควบคุมพื้นที่ปลูกยางใหม่ให้ยางล้นตลาด ไทยขอสนับสนุนให้เปลี่ยนพื้นที่ปลูกยางในภาคใต้ไปปลูกพืชอื่นที่มีความเหมาะสมกว่า ส่วนอินโดนีเซียจะใช้วิธีควบคุมโดยการจดทะเบียน และมาเลเซียจะไม่ขยายพื้นที่ปลูกใหม่ (3) การชะลอการกรีดยางและขยาย (4) จะไม่ควรรายางที่มีการลดลงไว้กับผู้อื่นในช่วงที่ราคายางสูงและไม่ปิดหัวตัดยาง

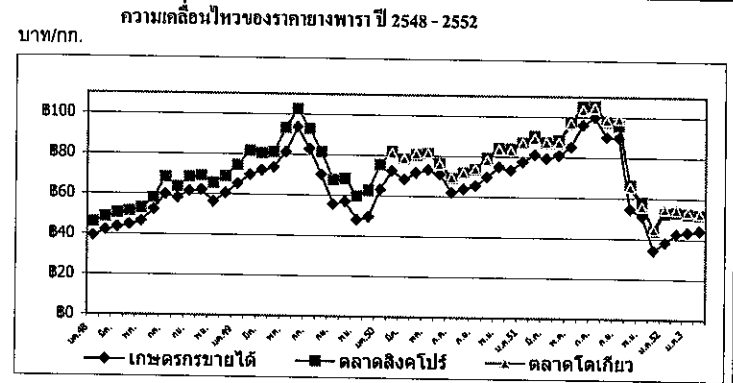
2.2.2 วันที่ 13 ค.ค.2551 ได้มีมติให้ลดการส่งออกยางในปี 2552 รวม 700,000 ตัน โดยในไตรมาสแรกให้ลดลงจำนวน 270,000 ตัน (ไทย 132,000 ตัน อินโดนีเซีย 116,000 ตัน และมาเลเซีย 22,000 ตัน) และขอความร่วมมือให้เสนอขยายขาในราคาไม่ต่ำกว่ากิโลกรัมละ 1.35 เหรียญสหรัฐฯ

2.3 ผลการประชุมของสมาคมประเทศผู้ผลิตยาง (Association of Natural Rubber Producing Countries : ANRPC) ซึ่งมีสมาชิก 9 ประเทศ ได้แก่ จีน อินเดีย อินโดนีเซีย มาเลเซีย ปาปัวนิวกินี สิงคโปร์ ศรีลังกา ไทย และเวียดนาม ได้มีมติ (1) ผลักดันให้เกษตรกรโค่นต้นยางเก่าที่มีอายุ 25 ปีขึ้นไป และปลูกทดแทน มีพื้นที่เป้าหมายรวมกว่า 1.06 ล้านไร่ (2) ส่งเสริมให้เกษตรกรลดจำนวนวันกรีดยางลง จากเดิมที่กรีดยางวันเว้นวัน เหลือกรีดยางวันเว้น 2 วัน ไทยได้มีแผนเร่งส่งเสริมขยายพื้นที่ปลูกยางใหม่ โดยจะผลักดันให้ผู้ปลูกยางพาราตัดโค่นต้นยางที่มีอายุเกิน 25 ปี และปลูกทดแทนใหม่จากเป้าหมายเดิม 2.5 แสน ไร่ เพิ่มขึ้นเป็น 4 แสนไร่/ปี โดยจะจ่ายเงินชดเชยให้เกษตรกรที่เข้าร่วมโครงการฯ อัตรา 11,000 บาท/ไร่ ซึ่งปี 2552 นี้ คาดจะทำให้ผลผลิตของประเทศไทยลดลงกว่า 80,000 ตัน

2.4 มทท.เร่งด่วน เมื่อวันที่ 28 ม.ค. 52 ค.ร.ม. ได้มีมติ เห็นชอบโครงการสนับสนุนสถาบันเกษตรกรแปรรูปยางเพิ่มมูลค่าเพื่อแก้ไขปัญหาราคายางตกต่ำ ตามที่ ก.ม.เสนอ วงเงิน 8,000 ล้านบาท (จาก ก.ค.ศ.) โดยให้สถาบันเกษตรกรรวบรวมยางสดและยางแผ่นดิบจากสมาชิกจำนวน 200,000 ตัน มาดำเนินการแปรรูปเป็นยางแผ่นรมควัน ยางแผ่นรมควันอัดก้อน ยางแท่ง และน้ำยางข้น แล้วเก็บสต็อกยางไว้รอการจำหน่ายเมื่อราคาเหมาะสม และอนุมัติงบกลาง 270 ล้านบาท เพื่อใช้เป็นบริหารและดำเนินการโครงการฯ ดังกล่าว

สถานการณ์ปัจจุบัน

สัปดาห์นี้ราคายางแผ่นดิบที่เกษตรกรขายได้เฉลี่ย กก.ละ 44.07 บาท สูงขึ้นร้อยละ 1.97 เนื่องจากมาตรการของรัฐที่ช่วยลดปริมาณเกษตรกรรวบรวมไม้ยางสดและยางแผ่นดิบจากสมาชิกจำนวน 200,000 ตัน เป็นปัจจัยที่ช่วยหนุนให้ราคายางสูงขึ้น ประกอบกับอุปทานยางมีจำกัด เพราะบางพื้นที่ที่ยางเริ่มผลัดใบแล้ว และปริมาณยางส่งออกที่ลดลงตามมาตรการพวงยางราคาของประเทศผู้ผลิตใหญ่ 3 ราย ส่วนราคายางแผ่นรมควันชั้น 3 ตลาดสิงคโปร์ (FOB) และตลาดโคเคียว (C&F) เฉลี่ย กก.ละ 51.91 บาท และ 52.47 บาท ลดลงร้อยละ 1.10 และ 1.50 ตามลำดับ เนื่องจากความต้องการซื้อของชะลอลงเพราะเป็นช่วงวันหยุดเทศกาลคริสต์มาสติดต่อกันหลายวัน ประกอบกับภาวะกดดันจากเงินต้นความมีค่าแข่งขัน และราคาน้ำมันที่ปรับลดลงบวกกับภาคอุตสาหกรรมรถยนต์ของโลกถดถอย ยอดขายตกต่ำ แม้จะมีข่าวดีแผนกระตุ้นเศรษฐกิจของประเทศต่างๆ ททยออกมากมาให้ความช่วยเหลือ แต่ด้วยผลประกอบการที่ขาดทุนเป็นเหตุให้อุปสงค์ยางชะลอลง



ราคา บาท/กก.	ปี	ม.ค.	ก.พ.	มี.ค.	เม.ย.	พ.ค.	มิ.ย.	ก.ค.	ต.ค.	ก.ย.	ต.ค.	พ.ย.	ธ.ค.	เฉลี่ย
ราคายางแผ่นดิบชั้น 3 เกษตรกรขายได้	2549	65.28	69.79	71.95	73.50	81.22	93.45	82.76	69.98	55.71	57.12	47.98	49.47	68.18
	2550	63.06	72.22	68.17	71.41	73.07	70.80	61.96	63.64	65.44	69.80	74.79	73.30	68.97
	2551	77.36	80.99	79.30	80.84	85.16	96.05	99.68	99.05	89.74	54.51	50.81	34.09	76.55
	2552	44.07	๗๗.4											44.07
ราคายางแผ่นรมควันชั้น 3 ตลาดหาดใหญ่	2549	71.13	76.07	77.80	75.38	92.30	99.19	95.92	83.40	68.73	69.59	60.60	62.76	77.74
	2550	69.89	77.01	74.75	77.42	79.31	74.41	65.94	68.56	70.18	73.68	80.68	79.10	74.41
	2551	82.99	86.16	84.09	86.62	95.30	103.34	103.94	95.23	94.46	64.29	56.04	44.74	83.10
	2552	48.43	๗๗.4											48.43
ตลาดสิงคโปร์	2549	74.52	81.69	80.55	81.12	93.12	102.48	92.88	81.44	67.65	68.27	59.76	62.83	78.86
	2550	75.40	82.11	80.49	81.22	76.43	71.87	69.17	71.87	73.52	79.26	84.15	84.01	77.99
	2551	87.06	90.37	87.17	88.45	96.81	105.05	105.46	97.63	95.68	66.52	57.96	43.81	85.16
	2552	51.91	๗๗.4											51.91
ตลาดโคเคียว	2550	86.73	81.18	78.38	81.05	81.30	75.71	69.45	71.65	73.91	78.17	83.49	82.95	77.93
	2551	87.06	89.08	87.22	87.21	96.79	103.41	104.46	98.33	99.14	65.50	55.65	44.52	84.84
	2552	52.47	๗๗.4											52.47
	2549	78.00	82.01	81.33	81.80	95.00	100.00	92.33	82.69	68.67	69.20	60.43	64.70	79.68
ตลาดต้นค้าเกษตรกรวางหน้าแห่งประเทศไทย	2550	76.50	82.60	79.37	81.82	81.38	75.69	68.74	71.24	73.03	79.67	81.99	84.35	78.03
	2551	85.73	91.02	88.25	89.50	97.51	105.50	105.61	96.08	95.46	68.06	59.37	50.58	86.06
	2552	53.01	๗๗.4											53.01

กาแฟ
ประจำลำดับค่าที่ 4 ของเดือนมกราคม 2552 (26 - 30 ม.ค.52)

รายการ/ปี	ปี 2548/49	ปี 2549/50	ปี 2550/51	ปี 2551/52 *
สต็อกโลกต้นปี(ตัน)(* ประมาณการ)	2,316,120	2,506,080	2,071,080	2,375,820
ผลผลิตโลก(ตัน)	6,691,380	7,941,840	7,254,900	8,304,840
- บราซิล	2,166,000	2,802,000	2,256,000	3,066,000
- โคลัมเบีย	717,180	729,840	743,520	735,000
- เม็กซิโก	240,000	252,000	270,000	270,000
- เวียดนาม	819,960	1,170,000	1,099,980	1,170,000
- อินโดนีเซีย	405,000	399,900	399,000	396,000
-ลาว	25,020	24,000	24,000	24,000
-ไทย (ตัน)	46,873	55,660	50,442	57,172
การใช้ของโลก (ตัน)	7,349,700	7,395,300	7,616,280	7,776,460
การใช้ของไทย (ตัน)	51,000	56,100	61,800	68,000
การนำเข้า (ข้อมูลกัน WTO ให้นำเข้าในโควตา 5.25 ตัน ภายในโควตา 30% นอกโควตา 90%)				
- เมล็ดกาแฟ(ตัน)	391	374	14,542	
- กาแฟแก้ว(ตัน)	181	392	281	
- กาแฟผงสำเร็จรูป(ตัน)	251	2,642	2,889	
- กาแฟผสมน้ำตาลและครีมเทียม(ตัน)	8,033	8,578	4,209	
การส่งออก				
- เมล็ดกาแฟ(ตัน)	25,666	11,137	1,539	
- กาแฟแก้ว(ตัน)	173	483	813	
- กาแฟผงสำเร็จรูป(ตัน)	2,421	7,798	3,391	
- กาแฟผสมน้ำตาลและครีมเทียม(ตัน)	24,812	17,684	23,459	
ช่วงออกสู่ตลาดปี2551	ค.ค.1.22%, พ.ย.20.86%, ธ.ค.40.43%, ม.ค.27.7%, ก.พ.8.24%, มี.ค.1.55%			
แหล่งผลิตสำคัญ				
- พันธุ์โรบัสต้า (93%)	ชุมพร ระนอง สุราษฎร์ธานี กระบี่ นครศรีธรรมราช พังงา ประจวบคีรีขันธ์			
- พันธุ์อาราบิก้า (7%)	เชียงใหม่ เชียงราย แม่ฮ่องสอน อุตรดิตถ์			
พื้นที่ให้ผล(ไร่)	429,878	424,632	388,662	384,186
ผลผลิตต่อไร่ (กก.)	109	131	130	149
ต้นทุน (บาท/กก.)	30.60	32.83	38.96	38.96
ครัวเรือนเกษตรกร	31,674	30,541	30,175	
มูลค่าผลผลิต(ล้านบาท)	1,863	2,577	3,160	
ประเทศคู่ค้าสำคัญ				
1. เมล็ดกาแฟดิบ	สหรัฐอเมริกา (66.30%) เยอรมันนี (18.06%) เบลเยียม (5.62%) อิตาลี (4.59%) โปแลนด์ (1.78%) และอื่น ๆ (3.65%)			
2. กาแฟแก้ว	สหรัฐอเมริกาหรืออเมริกา (56.90%) ไต้หวัน (11.37%) พม่า (10.07%) ปากีสถาน (4.85%) เดนมาร์ก (3.85%) อื่น ๆ (12.96%)			
3. กาแฟผงสำเร็จรูป	ลาว (52.45%) อังกฤษ (12.18%) พม่า (22.52%) กาน่า (4.24%) และอื่นๆ (27.18%)			
ประเทศคู่แข่งสำคัญ	เวียดนาม อินโดนีเซีย ลาว			

1. การนำเข้าเมล็ดกาแฟเพื่อการแปรรูปส่งออกและจำหน่ายในประเทศ ปี 2550/51

1.1 การนำเข้ากาแฟเพื่อการส่งออก ครม. ได้มีมติ (27 พ.ค.2551) เห็นชอบร่างประกาศกระทรวงพาณิชย์ เรื่อง การส่งออกกาแฟไปนอกราชอาณาจักร พ.ศ.2551 เพื่อให้เมล็ดกาแฟที่นำเข้ามาผลิตเป็นผลิตภัณฑ์สามารถส่งออกได้ (ให้นำเข้าภายใน ก.ย.2551 และส่งออกภายใน พ.ย.2551) ซึ่งมีผู้อนำเข้า 1 ราย ได้แก่ บริษัท คอวอลิตี้ คอฟฟี่ โปรดักส์ จำกัด ขอนำเข้าเมล็ดกาแฟ 3,000 ตัน (อัตราภาษีนอกโควตาร้อยละ 90 แต่ขอลดภาษีได้ตามมาตรา 19 ทวิ พ.ร.บ.ศุลกากร) (นำเข้าจริง 1718.517 ตัน)

1.2 การนำเข้ากาแฟเพื่อจำหน่ายในประเทศ ครม. ได้มีมติ (5 พ.ค.2551) เห็นชอบให้เปิดตลาดสินค้ากาแฟตามข้อผูกพัน WTO ในโควตาจำนวนไม่เกิน 10,000 ตัน (เดิม 5.25 ตัน) อัตราภาษีในโควตาร้อยละ 30 เพื่อแก้ไขปัญหาการขาดแคลนเมล็ดกาแฟสำหรับการแปรรูปเพื่อใช้ในประเทศ โดยให้นำเข้าภายในเดือนตุลาคม 2551 ซึ่งมีผู้อนำเข้า 2 ราย ได้แก่ บริษัท คอวอลิตี้ คอฟฟี่ โปรดักส์ จำกัด 9,800 ตัน และ บริษัท ชราลี คอฟฟี่ แอนด์ที จำกัด 200 ตัน (นำเข้าจริง 5.1 ตัน)

1.3 เงื่อนไขการนำเข้า ผู้นำเข้าตามข้อ 1.1 และ 1.2 ต้องทำสัญญากับกรมวิชาการเกษตร รับซื้อเมล็ดกาแฟอุตสาหกรรมปี 2551/52 (1 พ.ย. 51-15 มี.ค.52) จากเกษตรกรหรือสถาบันเกษตรกร จำนวน 1 แห่ง และ 2 แห่งของปริมาณที่ได้รับการจัดสรรและนำเข้าจริงตามลำดับ ในราคาตลาดโลก (ซื้อขายล่วงหน้า ตลาดลอนดอน) เฉลี่ยย้อนหลัง 5 วัน ในกรณีที่ราคาตลาดในประเทศสูงกว่าราคาตลาดโลกให้ซื้อตามราคาตลาดในประเทศ และหากราคาตลาดโลกเฉลี่ยต่ำกว่าราคาตลาดในประเทศให้ซื้อในราคาไม่ต่ำกว่า กก.ละ 55 บาท (เมล็ดกาแฟมาตรฐาน F.A.Q: Fair Average Quality)

2. แนวโน้มสถานการณ์ปี 2551/52

2.1 ตลาดโลก กระทรวงเกษตรสหรัฐฯ คาดการณ์ล่าสุด (ธ.ค.51) ปริมาณสต็อกต้นปี 2.376 ล้านตัน เพิ่มขึ้นจากปี 2550/51 คิดเป็นร้อยละ 14.71 ปริมาณผลผลิต 8.304 ล้านตัน เพิ่มขึ้นคิดเป็นร้อยละ 14.47 และความต้องการใช้ 7.78 ล้านตัน เพิ่มขึ้นคิดเป็นร้อยละ 2.10

2.2 ในประเทศ

2.2.1 ผลผลิต สำนักงานเศรษฐกิจการเกษตร คาดการณ์ผลผลิตปี 2551/52 ล่าสุด มีปริมาณ 57,172 ตัน เพิ่มขึ้นจากปีที่ผ่านมา 6,730 ตันคิดเป็นร้อยละ 13.34 ออกสู่ตลาดในช่วงเดือน ค.ค.51 - มี.ค. 52

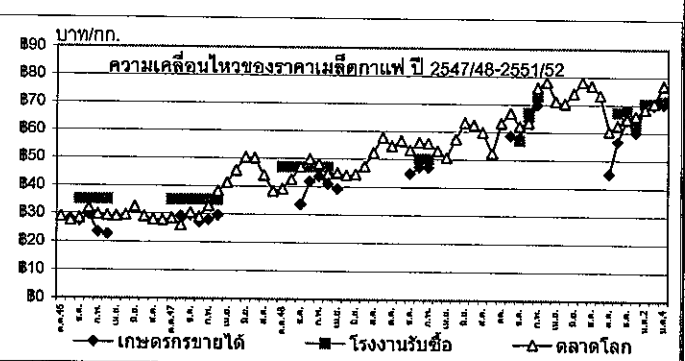
2.2.2 ความต้องการใช้ คาดว่าจะมีประมาณ 68,000 ตัน เพิ่มขึ้นจากปี 2550/51 ร้อยละ 10 ตามปริมาณการขยายตัวของธุรกิจกาแฟสำเร็จรูป กาแฟฟลิวท และกาแฟพร้อมดื่ม

3. แผนการดำเนินงานปี 2551/52 (1) กรมประมงเพื่อประเมินสถานการณ์และแนวทางการช่วยเหลือเกษตรกร เมื่อ 17 พ.ย.51 มีมติให้กำหนดราคาซื้อขายที่เกษตรกรควรจะได้รับ ไม่ควรต่ำกว่า กก.ละ 55 บาท เพื่อใช้เป็นเกณฑ์ในการช่วยเหลือเกษตรกรหากราคาค่าต่ำกว่านี้ และให้ตั้งคณะทำงานเฉพาะกิจระดับจังหวัด เพื่อเป็นกลไกกำกับดูแลและติดตามการซื้อขายในพื้นที่จังหวัดแหล่งผลิตหลักๆ (2) จัดฝึกอบรมเชิงปฏิบัติการในแหล่งผลิตเกี่ยวกับการสร้างมูลค่าเพิ่ม โดยให้ความรู้เกษตรกรด้านวิชาการหลังการเก็บเกี่ยว การแปรรูปกาแฟฟลิวทและกาแฟโบราณ (3) จัดหาตลาดให้เกษตรกร ด้วยการส่งเสริมการจัดทำสัญญาข้อตกลงซื้อขายเมล็ดกาแฟ ระหว่างเกษตรกร/สถาบันเกษตรกร กับผู้ประกอบการโรงงานผลิตกาแฟสำเร็จรูป (4) ประชาสัมพันธ์ข้อมูล สถานการณ์และแนวโน้มราคาตลาดโลก เพื่อเป็นข้อมูลประกอบการตัดสินใจจำหน่ายผลผลิตของเกษตรกร (5) กำกับดูแลการซื้อขายให้เกิดความเป็นธรรมด้วยการตรวจสอบเครื่องชั่งของผู้รับซื้อและให้มีการปีป้ายแสดงราคาซื้อขาย

สถานการณ์ปัจจุบัน

1) ราคาตลาดลอนดอนในสัปดาห์นี้เฉลี่ยตันละ 2,221.4 ดอลลาร์สหรัฐฯ (76.88 บาท/กก.คิดเป็นราคาที่เกษตรกรควรจะได้รับ กก.ละ 69.23 บาท) สูงขึ้นร้อยละ 9.24 เนื่องจากได้รับปัจจัยหนุนจากการคาดการณ์เรื่องอุปทานกาแฟของโลกจะลดลงและสต็อกคงตัวในปี 2552-2553 ทำให้มีแรงซื้อจากนักลงทุนและเทียบกับระยะเดียวกันของปีที่ผ่านมาราคาสูงกว่าร้อยละ 8.47 คาดว่าราคาอาจโน้มสูงขึ้นอีกเนื่องจากตลาดยังมีความวิตกกังวลเกี่ยวกับภาวะตึงตัวด้านอุปทานดังกล่าว

(2) สัปดาห์นี้ราคาเกษตรกรขายได้เฉลี่ย กก.ละ 72.80 บาท สูงขึ้นจากสัปดาห์ที่ผ่านมา ร้อยละ 0.63 (ข้อมูล สศก.) แต่จากรายงานของสำนักงานการค้าภายใน จ.ชุมพร เกษตรกรขายได้เฉลี่ย กก.ละ 72.80 บาท สูงขึ้นร้อยละ 3.48 สำหรับราคาที่บริษัท คอวอลิตี้ คอฟฟี่ โปรดักส์ จำกัด รับซื้อที่จุดรับซื้อ ณ จ.ชุมพร เฉลี่ย กก.ละ 71.40 บาท สูงขึ้นจากสัปดาห์ที่ผ่านมาร้อยละ 1.28 เนื่องจากผลผลิตเหลือน้อยลง ขณะนี้ผลผลิตออกสู่ตลาดแล้ว ดังนี้ จ.ชุมพร ระนอง นครศรีธรรมราช กระบี่ และสุราษฎร์ธานี ออกสู่ตลาดแล้ว 85%, 80%, 100%, 96% และ 70% ตามลำดับ



ราคา (บาท/กก.)	ค.ค.	พ.ย.	ธ.ค.	ม.ค.	ก.พ.	มี.ค.	เม.ย.	พ.ค.	มิ.ย.	ก.ค.	ส.ค.	ก.ย.	เฉลี่ย
เกษตรกรขายได้ (เกรดคละ)	ปี 2548/49	-	-	33.49	41.67	43.66	40.88	39.00	-	-	-	-	39.74
	ปี 2549/50	-	-	44.78	47.11	46.99	-	-	-	-	-	-	46.29
	ปี 2550/51	-	58.50	57.79	65.70	68.61	-	-	-	-	-	-	62.65
	ปี 2551/52	45.00	56.75	64.43	70.31	ml.4	-	-	-	-	-	-	59.12
โรงงานรับซื้อ (เกรดหนึ่ง)	ปี 2548/49	-	-	-	43.00	47.00	47.00	-	-	-	-	-	45.67
	ปี 2549/50	-	-	-	50.00	50.00	-	-	-	-	-	-	50.00
	ปี 2550/51	-	-	57.00	67.00	73.00	-	-	-	-	-	-	65.67
	ปี 2551/52	-	67.31	64.50	71.40	ml.4	-	-	-	-	-	-	67.74
ตลาดโลก (ลอนดอน)	ปี 2547/48	28.40	25.96	30.25	28.84	32.72	38.07	41.19	45.52	50.30	50.04	43.81	38.23
	ปี 2548/49	39.07	42.42	46.92	49.86	48.11	44.59	44.85	44.04	44.42	47.24	52.21	57.74
	ปี 2549/50	54.66	56.56	53.26	56.04	55.73	53.05	50.59	57.33	63.28	62.37	59.84	52.33
	ปี 2550/51	63.10	66.76	62.09	63.31	75.96	78.08	71.22	70.41	74.04	78.09	76.80	73.35
	ปี 2551/52	60.35	62.06	64.82	76.88	ml.4	-	-	-	-	-	-	66.03

สัปดาห์

ประจำสัปดาห์ที่ 4 ของเดือนมกราคม 2552 (วันที่ 26-30 มกราคม 2552)

ผลผลิต	2550	2551	2552	± %Δ
โลก (ล้านตัน)	18.87	19.00	19.00	0.00
ไทย (ล้านตัน)	2.185	2.278	2.309	1.36
ช่วงผลผลิตออกมาก	เม.ย.- ก.ค. และ พ.ย.- ม.ค.			
พื้นที่ปลูก (ไร่)	590,306	581,972	580,177	-0.31
จำนวนครัวเรือน	36,961	38,482	38,500	
ผลผลิตเฉลี่ย(กก./ไร่)	3,702	3,915	3,981	1.69
ต้นทุนการผลิต(บาท/กก.)	2.61	2.88	2.88	
มูลค่าผลผลิต (ล้านบาท)	10,626	11,000	11,154	1.40
การใช้				
-บริโภคสด (ล้านตัน) 20%	0.437	0.456	0.457	
-แปรรูปกระป๋อง(ล้านตันสด) 80%	1.748	1.822	1.848	
ส่งออก				
- กระป๋อง (ล้านตัน)	0.568	0.619	0.619	8.98
- มูลค่า (พันล้านบาท)	14.496	18.740	18.740	29.28
ประเทศคู่ค้า	สหรัฐฯ 23% ยุโรป 46% (เยอรมัน 9% รัสเซีย 5%)			
ประเทศคู่แข่ง	บราซิล 14% ไทย 12% ฟิลิปปินส์ 10% อินโดนีเซีย 8% จีน 8%			
อัตราแปรสภาพ	สัปดาห์กระป๋อง : สัปดาห์สด = 1 : 3.3 น้ำสัปดาห์ : สัปดาห์สด = 1 : 6			

1. การผลิตและการค้าของโลก

1.1 ผลผลิตปี 2552 มีประมาณ 19 ล้านตัน ใกล้เคียงกับปี 2551 โดยประเทศผู้ผลิตสำคัญได้แก่ บราซิล(14%) ไทย (12%) ฟิลิปปินส์(10%) อินโดนีเซีย(8%) จีน(8%)

1.2 การส่งออก ประเทศผู้ส่งออกสัปดาห์กระป๋อง และน้ำสัปดาห์กระป๋องที่สำคัญของโลก ได้แก่ ไทย(47.08%) ฟิลิปปินส์(14.51%) อินโดนีเซีย(6.01%) เนเธอร์แลนด์(5.56%) จีน(4.96%)

2. การผลผลิตและการค้าของไทย

2.1 การผลิต ผลผลิตเพิ่มขึ้นร้อยละ 1.36 เนื่องจาก

1) พื้นที่เก็บเกี่ยวลดลงร้อยละ 0.31 เนื่องจากเกษตรกรโดยเฉพาะในภาคตะวันออกเฉียงเหนือไปปลูกยางพารา และมันสำปะหลัง

2) ผลผลิตต่อไร่เพิ่มขึ้นร้อยละ 1.69 เนื่องจากสภาพอากาศเอื้ออำนวย จากการที่ฝนมาเร็วและตกชุกสม่ำเสมอ ทำให้ปริมาณน้ำเพียงพอ

2.2 การส่งออก ในปี 2551 ไทยส่งออกสัปดาห์กระป๋องน้ำสัปดาห์ สัปดาห์สด สัปดาห์แช่แข็ง และสัปดาห์อบแห้งรวม 794,266 ตัน มูลค่า 25,752.438 ล้านบาท เพิ่มขึ้นจากปี 2550 ร้อยละ 8.39 ส่วนหนึ่งเป็นผลมาจากสหรัฐอเมริกายุติการเก็บ AD สัปดาห์กระป๋องของไทย ตั้งแต่ 31 ต.ค.50

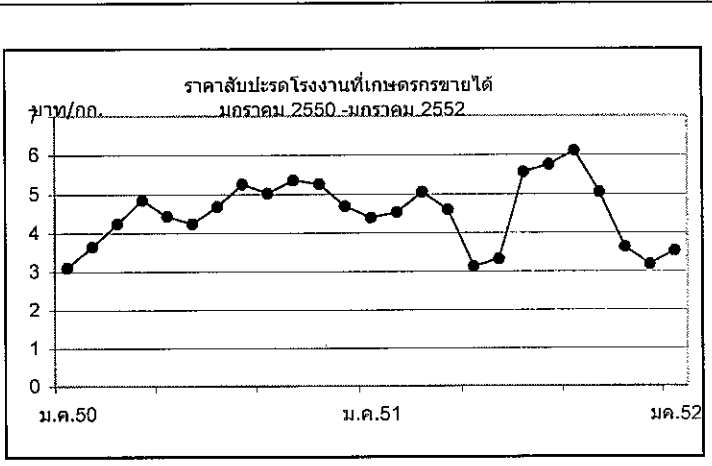
สถานการณ์ปัจจุบัน

ขณะนี้ในช่วงปลายฤดูสัปดาห์รุ่นที่ 2 (Winter Crop) ราคาที่เกษตรกรขายได้สูงขึ้น จาก กก.ละ 3.32 บาท ในสัปดาห์ก่อน

ใน กก.ละ 3.52 บาท ในสัปดาห์นี้ เนื่องจากปริมาณผลผลิตลดน้อยลง ในขณะที่ความต้องการของโรงงานแปรรูปมีอย่างสม่ำเสมอ

มาตรการแก้ไขปัญหา

ได้ติดตามสถานการณ์ราคาอย่างใกล้ชิด ทั้งจากเกษตรกรและโรงงานแปรรูป เพื่อจะได้ประสานขอความร่วมมือโรงงานให้ช่วยรับซื้อสัปดาห์สดจากเกษตรกรในราคาที่เหมาะสม



ปี	ม.ค.	ก.พ.	มี.ค.	เม.ย.	พ.ค.	มิ.ย.	ก.ค.	ส.ค.	ก.ย.	ต.ค.	พ.ย.	ธ.ค.	เฉลี่ย
2548	3.56	3.86	3.93	3.64	3.61	3.69	3.70	4.33	4.49	4.30	3.11	2.61	3.74
2549	2.42	2.54	2.66	2.46	2.08	1.37	1.64	2.52	2.76	3.11	3.31	3.34	2.52
2550	3.10	3.64	4.33	4.84	4.42	4.23	4.68	5.25	5.02	5.35	5.26	4.69	4.57
2551	4.39	4.53	5.05	4.59	3.12	3.54	5.55	5.74	6.10	5.04	3.62	3.17	4.54
2552	3.52												3.52

(26-30 ม.ค.52)

ส้มเขียวหวาน

ประจำสัปดาห์ที่ 4 ของเดือนมกราคม 2551 (26-30 ม.ค.52)

	2549/50	2550/51	2551/52	% Δ
ผลผลิต	833,700	796,800	695,900	-12.66
ช่วงออกมาก	พ.ย. - ก.พ.			
แหล่งผลิตสำคัญ	เชียงใหม่ กำแพงเพชร สุโขทัย เชียงราย แพร่			
เนื้อที่ให้ผล (ไร่)	362,200	311,900	300,000	-3.82
ผลผลิต/ไร่ (กก.)	871,600	757,300	757,300	
จำนวนครัวเรือน	32,587	23,361	23,361	
ต้นทุนการผลิต(บาท/กก.)	6.98	6.86	6.86	
มูลค่าผลผลิต	8,000 ล้านบาท			
บริโภคสด (ตัน)	829,700	791,400	687,900	-13.08
นำเข้า (ตัน)				
- ส้มสด	8,500	12,000	10,000	-16.67
ประเทศคู่ค้า	จีน 97%			
- น้ำส้ม	3,900	4,200	4,000	- 4.76
ประเทศคู่ค้า	อิสราเอล 41% จีน 20% บราซิล 15%			
ส่งออก (ตัน)				
- ส้มสด	12,500	17,400	18,000	3.45
ประเทศคู่ค้า	กัมพูชา 42% ฮองกง 15% อินโดนีเซีย 13%			
- น้ำส้ม	93	276	1,200	334.78
ประเทศคู่ค้า	ลาว 74%			

สถานการณ์ ปี 2551/52

1. การผลิตและการค้าของโลก

1.1 ผลผลิต ประมาณ 90.4 ล้านตัน เพาะปลูกมากแถบประเทศบราซิล (21.6%) จีน (18.8%) สหรัฐอเมริกา (8.5%) สเปน (5.3%) เม็กซิโก (5.0%)

1.2 การส่งออก ประเทศที่ส่งออกส้มมากที่สุด ได้แก่ สเปน (40%) สหรัฐอเมริกา (8.9%) เนเธอร์แลนด์ (7.6%) อัฟริกาใต้ (7.5%)

2. การผลิตและการค้าของไทย

2.1 ปัจจุบันส้มมีการเพาะปลูกมากที่สุดในภาคเหนือแถบจังหวัด กำแพงเพชร (42%) เชียงใหม่ (34%) สุโขทัย (10%) เชียงราย (9%) แพร่ (3%) นครสวรรค์ ตาก และน่าน (1%)

2.2 ฤดูกาลออกสู่ตลาดมากช่วง พ.ย.51 - ก.พ.52 ร้อยละ 70

2.3 ผลผลิตปี 2551/52 มีปริมาณ 695,900 ตัน ลดลงจากปีก่อนร้อยละ 13

3. การบริโภค

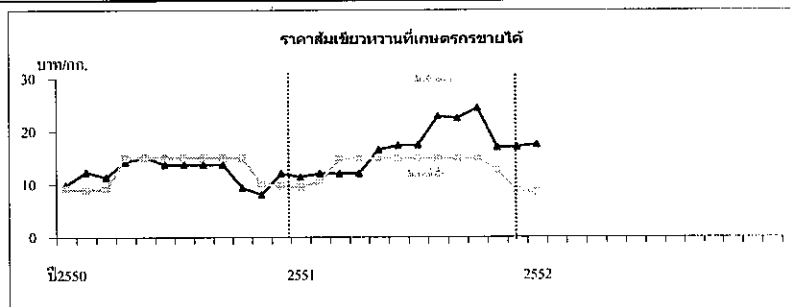
ผลผลิตส้มส่วนใหญ่ร้อยละ 97 ใช้บริโภคภายในประเทศในรูปของผลสด ส่วนที่เหลือร้อยละ 3 ส่งออกและใช้แปรรูปเป็นผลิตภัณฑ์ต่าง ๆ เล็กน้อย เช่น น้ำส้ม แยม ฯลฯ

4. มาตรการ

ส่งเสริมการจำหน่ายส้ม โดยประสานกลุ่มเกษตรกรผู้ปลูกส้มนำผลผลิต มาจำหน่ายในงานตามโครงการ Farm Outlets ต่าง ๆ เพื่อเพิ่มช่องทางการจำหน่ายให้เกษตรกรขายได้ราคาดี

สถานการณ์ปัจจุบัน

ราคาส้มที่เกษตรกรขายได้ปรับตัวสูงขึ้นจาก กก.ละ 14.50 บาท ในสัปดาห์ก่อนเป็น กก.ละ 17.50 บาท ในสัปดาห์นี้ เนื่องจากส้มรุ่นที่ 1 ออกสู่ตลาดเกือบหมดแล้ว ส่วนรุ่นที่ 2 เริ่มออกสู่ตลาดบ้างเล็กน้อย



ปี	ม.ค.	ก.พ.	มี.ค.	เม.ย.	พ.ค.	มิ.ย.	ก.ค.	ส.ค.	ก.ย.	ต.ค.	พ.ย.	ธ.ค.	เฉลี่ย
ส้มสายน้ำผึ้ง (ชนิดคละ)													
2550	9.10	8.87	9.12	15.00	-	-	-	-	-	-	10.00	9.70	10.30
2551	9.37	10.50	14.90	-	-	-	-	-	-	-	12.61	8.66	11.21
2552	8.50												8.50
ส้มเขียวหวาน (ชนิดคละ)													
2550	9.80	12.28	11.35	14.20	15.16	13.75	-	-	-	9.33	8.00	12.00	8.82
2551	11.41	12.00	12.00	-	16.50	17.27	17.42	22.83	22.47	24.42	17.00	17.04	17.31
2552	17.50												17.50

ไถ่เนื้อ

ประจำสัปดาห์ที่ 4 ของเดือน มกราคม 2552 (26 - 30 ม.ค.52)

	2549	2550	2551	2552	% Δ
ผลผลิต (พันตัน)			เบื้องต้น	คาดการณ์	
- โลก	64,198	68,176	71,733	74,237	3.49
สหรัฐอเมริกา	15,930	16,211	16,677	16,487	-1.14
จีน	10,350	11,354	12,650	13,700	8.30
บราซิล	9,355	10,305	10,895	11,417	4.79
สหภาพยุโรป	7,740	8,250	8,400	8,495	1.13
- ไทย (ซากบริโภค)	1,068.81	1,106.66	1,132.05	1,157.18	2.22
ช่วงผลผลิตออกมา	ตุลาคม - กุมภาพันธ์				
จำนวนคริวเรือน	9,766	7,484			
ต้นทุนการผลิต (บาท/กก.)	32.24	33.02	35.79		
มูลค่าผลผลิต (ล้านบาท)	52,669	58,366	68,093		
การใช้ (พันตัน)	809.11	809.30	755.75	757.18	0.19
ปริมาณส่งออก (ตัน)	296,957	333,523	383,313		
มูลค่าส่งออก (ล้านบาท)	35,839	37,313	51,618		
ประเทศคู่ค้า	ญี่ปุ่น (42%) อังกฤษ (27%) เนเธอร์แลนด์ (8%) เวียดนาม เยอรมัน สิงคโปร์ ไอร์แลนด์				
ประเทศคู่แข่ง	บราซิล สหรัฐอเมริกา EU จีน อาร์เจนตินา				

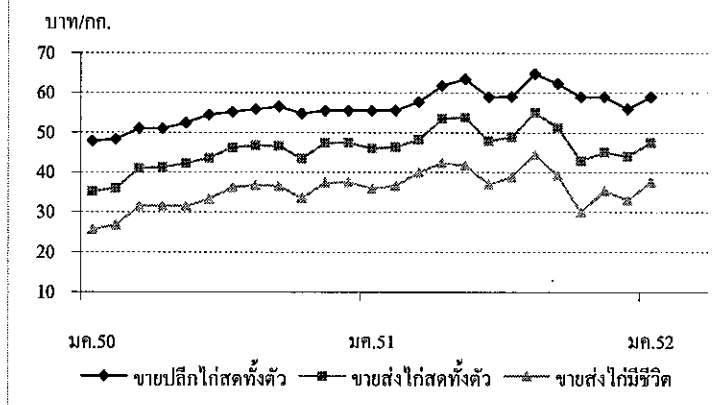
สถานการณ์ ปี 2552

- การผลิต** สศก. ประมาณการผลผลิตไถ่เนื้อมีชีวิต ปี 2552 ไว้ที่จำนวน 920.15 ล้านตัว เพิ่มขึ้น 2.22% จากปี 2551 (900.17 ล้านตัว) นำหนักไถ่เฉลี่ย 2 กก./ตัว เป็นผลผลิตเนื้อไถ่ส่วนที่ใช้บริโภค 1,157.18 พันตัน (62.88% ของน้ำหนัก)
- การใช้ภายใน** ปกติผลผลิตเนื้อไถ่ ประมาณ 65% ใช้บริโภคภายในประเทศ โดยในปี 2552 สศก. คาดว่าความต้องการใช้ภายในจะเพิ่มขึ้นจากปี 2551 เพียง 0.19%
- อัตราการบริโภค** 16 กก./คน/ปี (ที่มา: คณะกรรมการบริหารสินค้าไถ่เนื้อและผลิตภัณฑ์)
- การส่งออก** ปี 2552 กำหนดเป้าหมายการส่งออกไว้ประมาณ 400,000 ตัน เป็นการส่งออกไถ่สดแช่เย็นแช่แข็ง จำนวน 24,000 ตัน และ ไถ่แปรรูป จำนวน 376,000 ตัน
- ปัญหาอุปสรรค**
 - ด้านการผลิต ปัญหาต้นทุนการผลิตสูงในปี 2551 มีแนวโน้มคลี่คลายลงตามราคาวัตถุดิบอาหารสัตว์ที่ปรับลดลงอย่างต่อเนื่อง
 - ด้านการส่งออก คาดว่า การส่งออกปี 2552 จะต่ำกว่าเป้าหมายที่กำหนดไว้ ซึ่งเป็นผลกระทบจากภาวะเศรษฐกิจที่ชะลอตัวลงทั่วโลก
- แนวโน้มสถานการณ์** มีการคาดการณ์ว่า ในช่วงครึ่งปีแรกของปี 2552 ภาวะการค้าไถ่เนื้อในประเทศและการส่งออก จะชะลอตัวลงตามภาวะเศรษฐกิจ อาจส่งผลให้ราคาไถ่เนื้อเคลื่อนไหวอยู่ในเกณฑ์ต่ำกว่าปี 2551 และปรับขึ้นในช่วงครึ่งปีหลัง
- มาตรการด้านการตลาด**
 - ติดตามกำกับดูแลราคาให้สอดคล้องกับกลไกตลาด
 - เชื่อมโยงการจำหน่ายผลผลิตและผลิตภัณฑ์ จากผู้ผลิตสู่ผู้บริโภคโดยตรง

สถานการณ์ สัปดาห์ที่ 4 ของเดือนมกราคม 2552 (26 - 30 ม.ค.52)

การผลิต มีผลผลิตออกสู่ตลาดปกติ ปริมาณเพียงพอกับความต้องการ ภาวะการค้าและราคา ความต้องการที่เพิ่มขึ้นในช่วงสัปดาห์ก่อนลดลง สู้ภาวะปกติ ราคาซื้อขายยังทรงตัวเท่ากับสัปดาห์ก่อน อย่างไรก็ตาม ราคา มีแนวโน้มจะอ่อนตัวลงระดับหนึ่งในช่วงต่อไป

	สัปดาห์นี้	สัปดาห์ก่อน
ขายส่งไถ่มีชีวิต	37 - 38	37 - 38
- ขายส่งไถ่สดทั้งตัว (รวมเครื่องใน)	47 - 48	47 - 48
- ขายปลีกไถ่สดทั้งตัว (รวมเครื่องใน)	58 - 60	58 - 60



ราคา (บาท/กก.)	ปี	มค.	กพ.	มีค.	เมย.	พค.	มิย.	กค.	สค.	กย.	ตค.	พย.	ธค.	เฉลี่ย
ขายส่งไถ่มีชีวิต	2550	25.57	26.70	31.50	31.50	31.50	33.21	36.25	36.74	36.55	33.45	37.41	37.50	33.16
หน้าโรงฆ่า กทม.	2551	35.93	36.55	39.93	42.33	41.66	36.93	38.83	44.45	39.09	29.91	35.40	33.00	37.83
	2552	37.50												37.50
		(30 ม.ค.)												
ขายส่งไถ่สดทั้งตัว	2550	35.14	35.95	41.00	41.24	42.23	43.60	46.20	46.74	46.60	43.45	47.41	47.50	43.09
รวมเครื่องใน ตลาด กทม.	2551	45.93	46.35	48.21	53.50	53.82	47.86	48.81	55.05	51.23	42.91	45.05	44.00	48.56
	2552	47.50												47.50
		(30 ม.ค.)												
ขายปลีกไถ่สดทั้งตัว	2550	47.83	48.30	51.00	51.00	52.50	54.50	55.20	55.86	56.55	54.77	55.50	55.50	53.21
รวมเครื่องใน ตลาด กทม.	2551	55.50	55.58	57.67	61.81	63.50	58.95	59.10	64.83	62.36	59.00	59.00	56.00	59.44
	2552	59.00												59.00
		(30 ม.ค.)												

กุ้ง

ประจำสัปดาห์ที่ 4 ของเดือนมกราคม 2552 (26-30 ม.ค.52)

	2549	2550	2551	2552	% Δ	สถานการณ์ปี 2552
ผลผลิต (ล้านตัน)						สถานการณ์ปี 2552
- โลก	1.923	2.100	1.900	na		1.การผลิต กรมประมงคาดการณ์ผลผลิตกุ้งจากการเพาะเลี้ยง ปี 2552 มีประมาณ 390,000 ตันเศษ (กุ้งขาวแวนนาไม 99% และกุ้งกุลาดำ 1%) ลดลงจากปี 2551 (464,417 ตัน) ร้อยละ 16.02 เป็นผลจากวิกฤตการณ์เศรษฐกิจโลกชะลอตัว กำลังซื้อและความต้องการบริโภคโดยรวมลดลง เกษตรกรบางรายจึงปรับลดปริมาณการเลี้ยงลง
- ไทย (กรมประมง)	0.507	0.444	0.450	0.390	-13.33	2. การบริโภคในประเทศ ประมาณ 0.39 ล้านตัน
กุ้งกุลาดำ	0.004	0.004	0.004	0.004		3. การส่งออก ผลผลิตกุ้งประมาณ 90% เป็นการส่งออก ปี 2551 มีมูลค่าการส่งออก 2,380.19 ล้านดอลลาร์สหรัฐ ขยายตัวเพิ่มขึ้นร้อยละ 10.62
กุ้งขาวแวนนาไม & อื่นๆ	0.503	0.440	0.446	0.386		4. แนวโน้มสถานการณ์ ผลผลิตรุ่นใหม่ใกล้ออกสู่ตลาด ขณะที่ความต้องการเพื่อการส่งออกยังไม่ขยายตัว ระดับราคามีแนวโน้มทรงตัวถึงอ่อนตัวลงเล็กน้อย
ช่วงผลผลิตออกมาก	มิถุนายน - กันยายน					5. มาตรการด้านการตลาด
จำนวนครีวเรือน	35,000	40,000	na	na		5.1 เพิ่มช่องทางการจำหน่ายโดยจัด Farm outlet และส่งเสริมการสร้าง Brand คุณภาพ
ต้นทุนการผลิตกุ้งขาวแวนนาไม ปี 2551 (กรมประมง)	ขนาด 50 ตัว/กก. กก.ละ 123 บาท					5.2 รมรณรงค์เพิ่มการบริโภคกุ้งในประเทศโดยเน้นคุณค่าทางโภชนาการ
	ขนาด 60 - 70 ตัว/กก. กก.ละ 118 บาท					6. การแทรกแซงตลาด
มูลค่าผลผลิตกุ้งที่เกษตรกรขายได้ (ล้านบาท)	66,000	50,000	50,400			6.1 มติ คชก. (6 มิ.ย.51) อนุมัติให้รับจำนำกุ้งขาวแวนนาไม ปี 2551 จากเกษตรกรร้อยละไม่เกิน 2 ล้านบาท ปริมาณ 10,000 ตัน ช่วงรับจำนำ มิ.ย.-ต.ค.51 ระยะโครงการ มิ.ย.51 - มิ.ย.52 ระยะไถ่ถอนภายใน 4 เดือนถัดจากเดือนรับจำนำ ขนาด 40,50,60,70,80 ตัว/กก. ราคา กก.ละ 160,140,130,115 และ 105 บาทตามลำดับ
บริโภคภายในประเทศ(ล้านตัน)	0.040	0.044	0.040	0.390		6.2 การดำเนินการ อคส. เปิดจุดรับจำนำ 16 แห่ง จ.สมุทรสาคร 11 แห่ง ระยอง 1 แห่ง และสงขลา 4 แห่ง ผลการดำเนินการ (มิ.ย.-31 ต.ค.51) มีเกษตรกรนำกุ้งฯ มาจำหน่ายรวม1,248 ราย ปริมาณทั้งสิ้น 9,665.69 ตัน ราคาปรับตัวสูงขึ้นจากก่อนดำเนินการจาก กก.ละ 95 บาท (ต้น มิ.ย.51) เป็นเฉลี่ย กก.ละ 107 บาท,112 บาท ,116 บาท,121 บาท และ 114 บาท(เดือน มิ.ย. - ต.ค.51) ตามลำดับ เกษตรกรที่ระบบมีรายได้เพิ่มขึ้นประมาณ 4,663 ล้านบาท
การนำเข้า						6.3 การระบายนำเข้า อคส.กำหนดยื่นขอเสนอราคาซื้อกุ้งที่รับจำนำตามโครงการเมื่อวันที่ 7 ม.ค.52 มีผู้สนใจยื่นขอเสนอราคา 2 ราย ได้แก่ บจก.ไทยรอยแอลฟูด และ บจก.มารีนโกลด์โปรดักส์ ปริมาณเสนอซื้อรวมทั้งสิ้น 8,823.578 ตัน ซึ่งรัฐมนตรีว่าการกระทรวงพาณิชย์ได้คณะกรรมการฯ พิจารณาบทวนการจำหน่ายกุ้งขาวแวนนาไม ปี 2551 โดยคณะกรรมการฯ ได้กำหนดประชุมเพื่อพิจารณาจำหน่ายกุ้งขาวแวนนาไม ปี 2551 ใหม่ในวันพุธที่ 4 กุมภาพันธ์ 2552
- ปริมาณ (ล้านตัน)	0.024	0.016	0.018			
- มูลค่า (ล้านบาท)	2,960	1,516	2,108			
			(ม.ค.-พ.ย.51)			
การส่งออก						
- ปริมาณ (ล้านตัน)	0.310	0.357	0.330			
- มูลค่า (ล้านบาท)	77,910	81,858	76,994			
			(ม.ค.-พ.ย.51)			
ประเทศคู่ค้า	สหรัฐอเมริกา ญี่ปุ่น และสหราชอาณาจักร					
ประเทศคู่แข่ง	อินเดีย เอกวาดอร์ อินโดนีเซีย จีน					

สถานการณ์ สัปดาห์ที่ 4 ของเดือนมกราคม 2552 (26-30 ม.ค.52)

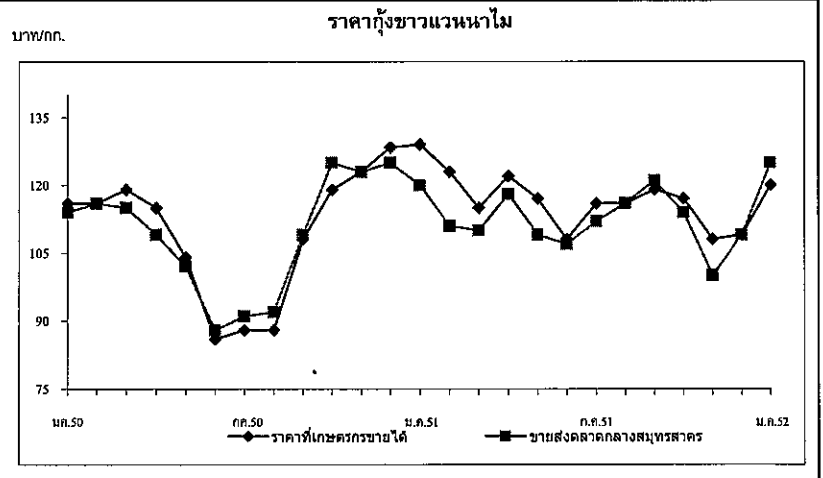
การผลิต ผลผลิตรุ่นใหม่ใกล้ออกสู่ตลาด ขณะที่ความต้องการเพื่อการส่งออกยังไม่ขยายตัว เกษตรกรบางรายปรับลดปริมาณการเลี้ยงลง

ราคา ราคาขายส่งตลาดกลางสัตว์น้ำ จ.สมุทรสาคร เฉลี่ยทรงตัวเท่าสัปดาห์ก่อน

เนื่องจากผู้บริโภคหันมาบริโภคกุ้งขนาดเล็กลง ปริมาณสินค้าเพียงพอกับความต้องการ โดยราคามีความเคลื่อนไหว ดังนี้

หน่วย : บาท/กก.

	สัปดาห์นี้	สัปดาห์ก่อน
- ขนาด 50 ตัว/กก.	135	135
- ขนาด 60 ตัว/กก.	125	125
- ขนาด 70 ตัว/กก.	120	119
- ขนาด 80 ตัว/กก.	110	110



ราคากุ้งขาวแวนนาไม (บาท/กก.)	ปี	มค.	กพ.	มีค.	เม.ย.	พค.	มิ.ย.	กค.	สค.	กย.	ตค.	พย.	ธค.	เฉลี่ย
เกษตรกรขายได้เฉลี่ยทั่วประเทศ (51-60ตัวขึ้นไป/กก.)	2550	116.00	116.00	119.00	115.00	104.00	86.00	88.00	88.00	108.00	119.00	123.00	128.00	109.17
	2551	129.00	123.00	115.00	122.00	117.00	108.00	116.00	116.00	119.00	117.00	108.00	109.00	116.58
	2552	120.00	(30 ม.ค.)											120.00
ขายส่งตลาดกลางสัตว์น้ำ จ.สมุทรสาคร (60 ตัว/กก.)	2550	114.00	116.00	115.00	109.00	102.00	88.00	90.00	92.00	109.00	119.00	123.00	125.00	108.50
	2551	120.00	111.00	110.00	118.00	109.00	107.00	112.00	116.00	121.00	114.00	100.00	109.00	112.25
	2552	125.00	(30 ม.ค.)											125.00

ข้าวโพดเลี้ยงสัตว์

ประจำสัปดาห์ที่ 4 ของเดือนมกราคม 2552 (26 - 30 ม.ค.52)

April 21 5:11 AM F:\Factbook 2552

ผลผลิต (ล้านตัน)	ปี 48/49	ปี 49/50	ปี 50/51	ปี 51/52	+ - %
ข้าวโพด - โลก	699.101	712.375	791.492	791.039 ^(ม.ค.52)	-0.06
- ไทย	3.943	3.716	3.679	3.765 ^(ม.ค.51)	2.35
มูลค่าผลผลิต (ล้านบาท)	19,597	22,855	27,334	28,540	4.41
ช่วงออกสู่ตลาด	กค.-ศค. 18%, กย.-พย. 65%, ธค.-มค. 15%, กพ.-มิย. 2%				
จำนวนครุว์เรือน	320,868	310,792	296,028		
แหล่งผลิตสำคัญ	เพชรบูรณ์ 16% นครราชสีมา 10%				
	ตาก 8% นครสวรรค์ 8% สพบุรี 7% เชียงราย 6%				
พื้นที่ปลูก (ล้านไร่)	6.606	6.040	5.989	6.018	0.48
ผลผลิตเฉลี่ย/ไร่ (กก.)	588	615	614	626	1.95
ต้นทุนการผลิต(บาท/กก.)	4.16	4.27	4.43	5.91	33.41
การใช้ (ล้านตัน)	ปี 48/49	ปี 49/50	ปี 50/51	ปี 51/52	+ - %
ข้าวโพด - โลก	706.288	728.154	772.119	783.224	1.44
- ไทย	3.724	3.769	3.841	3.816	-0.65
นำเข้า-ส่งออก (ล้านตัน)	กค.-ธค.51				กค.-ธค.51
- นำเข้า	0.109	0.091	0.250	0.310	
- ส่งออก	0.103	0.275	0.476	0.324	
ทศกู่ค้า					
- นำเข้า	ปี 41 -45 นำเข้าจาก WTO (อาร์เจนตินา สหรัฐ) ตั้งแต่ปี 46 นำเข้าจาก ACMECS				
- ส่งออกไป	ปี 51 นำเข้าจาก กัมพูชา 73% ลาว 25% พม่า 2%				
ประเทศคู่ค้า	มาเลเซีย 68% อินโดนีเซีย 13% ไต้หวัน 10% เวียดนาม 9%				
ประเทศคู่แข่ง	สหรัฐ 39% จีน 21% บราซิล 7% สหภาพยุโรป 6%				
	เม็กซิโก 3% อาร์เจนตินา 2% อินเดีย 2%				

1. สถานการณ์ปี 2551/52 (ก.ค.51 - มิ.ย.52)

โลก คาดว่าผลผลิตลดลงจากปีก่อนร้อยละ 0.06 ในขณะที่ความต้องการใช้มีเพิ่มสูงทั้งภาคอุตสาหกรรมและพลังงานทดแทนโดยเพิ่มขึ้นร้อยละ 1.44 และสูงกว่าผลผลิตร้อยละ 0.51

ไทย คาดว่าพื้นที่ปลูกใกล้เคียงกับปีก่อน แต่ผลผลิตต่อไร่เพิ่มขึ้นร้อยละ 1.95 ทำให้ผลผลิตโดยรวมเพิ่มขึ้น ส่วนการใช้ในประเทศอยู่ในระดับใกล้เคียงกับปีก่อน

ข้าวโพดตามโครงการ Contract Farming ปี 51/52 ประมาณ 1,247 ล้านตัน เพิ่มขึ้นจากปี 50/51 ซึ่งมี 0.318 ล้านตัน ประมาณ 4 เท่าตัว

2. นโยบายและมาตรการนำเข้าข้าวโพด ปี 2551 มติ ครม.(25 กย.50) เห็นชอบตามมติ ค.น.นโยบายอาหาร(17ก.ย.50) (ปี52 มติครม.27พ.ย.51เห็นชอบตามมติ.ค.น.นโยบายอาหาร 14พ.ย.51)

ปี 51	ปี 52
1) WTO ในโควตา 54,700 ตัน อกรนำเข้า 20% ให้อคส.นำเข้า 1 มี.ค.-30 มิ.ย. นอกโควตา - อกรนำเข้า 73 % ค่าธรรมเนียมพิเศษ 180 บ./ตัน	✓
2) AFTA อกรนำเข้า 5 % หรือ กก.ละ 2.75 บาท	✓
3) ACMECS อกรนำเข้า 0%	✓
ค.จ.จดทะเบียนผู้นำเข้าทั้งในและนอกโครงการ Contract Farming	
4) นิวซีแลนด์ (FTA) และญี่ปุ่น (JTEPA) อกรนำเข้า 0 %	✓
5) ออสเตรเลีย (FTA) ในโควตา 6,332.21 ตัน อกรนำเข้า 16%(ปี 52 6,488.82 14.67%) ให้อคส.นำเข้า 1 มี.ค.-30 มิ.ย. นอกโควตา อกร 65.70%	✓
6) นำเข้าทั่วไปอกรนำเข้า กก.ละ 2.75 บาทและค่าธรรมเนียมพิเศษตันละ 1,000 บ.	✓

ทั้งนี้ การนำเข้านอกเหนือจากในโควตาให้นำเข้าได้ไม่จำกัดปริมาณและช่วงเวลานำเข้า

3. การค้าในประเทศ ให้เกษตรกรพัฒนาผลผลิต/ชะลอการเก็บเกี่ยว ตรวจสอบการปิดป้ายแสดงราคาข้าวซื้อ เครื่องชั่ง รวมทั้งการเชื่อมโยงตลาด เพื่อเพิ่มช่องทางการจำหน่ายให้เกษตรกรในพื้นที่ที่มีปัญหาด้านการจำหน่าย

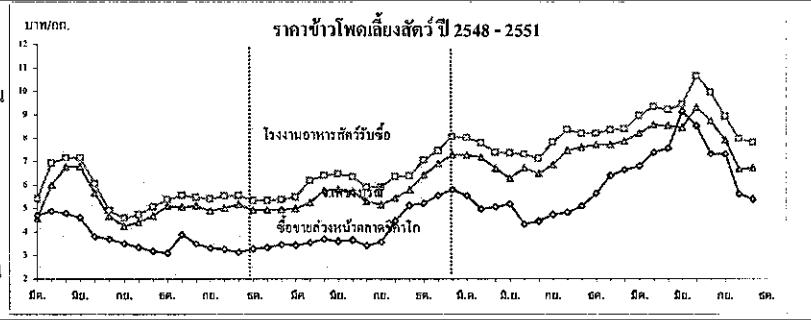
4. นโยบายส่งออกเป็นสินค้ากำหนดมาตรฐานส่งออก(ชั้น 1.2) ต้องจดทะเบียนเป็นผู้ส่งออกสินค้ามาตรฐานข้าวโพดกับคต.และต้องมีใบรับรองมาตรฐานสินค้า(ไม่เสียอากร)

- การแทรกแซงตลาด มติครม.28ต.ค.51และมติชก.11พ.ย.51เห็นชอบให้รับจำนำข้าวโพดเป้าหมาย 500,000 ตันเมล็ด ราคา กก.ละ 8.50บาท ระยะเวลา พย.-ธค.51 (ณ 16ธ.ค.51รับจำนำได้ 635,952ตัน) และมติ ครม.30ธค.51ขยายปริมาณรับจำนำเป็น 750,000ตัน ขยายระยะเวลา ถึงกพ.52 ผลรับจำนำ ณ 29ม.ค.52รับจำนำได้ 50,295ตัน

สถานการณ์ปัจจุบัน

- ในประเทศ ราคาโรงงานอาหารสัตว์รับซื้อทรงตัว หือค่าห้องถิ่นชะลอการรับซื้อ เนื่องจากเป็นช่วงเทศกาลตรุษจีน ในขณะที่เกษตรกรนำผลผลิตจำหน่ายอย่างต่อเนื่อง

- ต่างประเทศ ราคาข้าวโพดชิคาโกสูงขึ้นเล็กน้อย โดยได้ปัจจัยหนุนจากราคาน้ำมันดิบตัวสูงขึ้น รวมทั้งความต้องการซื้อข้าวโพดของเกาหลีใต้ที่มีมากขึ้น



ราคา (บาท/กก.)	ก่อนแทรกแซง											บาท/กก.	
	กค.	ศค.	กย.	ตค.	พย.	ธค.	มค.	กพ.	มีค.	เมย.	พค.		มิย.
เกษตรกรขายได้ *													
ปี 49/50	5.53	5.34	5.15	5.39	5.39	5.83	6.53	7.02	7.10	7.06	6.81	6.63	
ปี 50/51	6.16	5.99	6.66	7.28	7.19	7.26	7.48	7.69	8.38	8.56	8.31	8.16	
ปี 51/52	9.85	8.58	7.67	6.69	6.69	6.21	6.51					7.46	
จ.เพชรบูรณ์													
ปี 49/50	5.74	5.31	5.16	5.45	5.80	6.43	6.92	7.29	7.29	7.18	6.72	6.29	
ปี 50/51	6.74	6.50	6.87	7.49	7.62	7.73	7.73	7.88	8.23	8.60	8.55	8.47	
ปี 51/52	9.34	8.77	7.75	7.11	7.05	6.09	6.25					7.70	
โรงงานอาหารสัตว์รับซื้อ กทม.													
ปี 49/50	6.35	5.91	5.93	6.36	6.39	7.08	7.47	8.07	8.03	7.82	7.41	7.37	
ปี 50/51	7.32	7.15	7.84	8.38	8.21	8.23	8.36	8.40	8.97	9.36	9.23	9.47	
ปี 51/52	10.67	9.97	8.72	7.99	7.39	6.97	7.34					8.41	
ซื้อขายล่วงหน้าตลาดชิคาโก													
ปี 49/50	3.66	3.42	3.57	4.47	5.13	5.23	5.55	5.81	5.56	4.98	5.07	5.20	
ปี 50/51	4.34	4.46	4.75	4.83	5.11	5.65	6.41	6.65	6.81	7.41	7.58	9.17	
ปี 51/52	8.55	7.35	7.29	5.62	4.89	5.01	5.39					6.10	
ซื้อขายล่วงหน้าตลาดชิคาโก (คอลลาร์/ตัน)													
ปี 49/50	95.94	90.53	95.21	119.36	140.03	145.59	153.85	162.16	158.08	142.52	145.75	149.96	
ปี 50/51	128.31	130.24	138.17	140.86	150.18	166.81	192.33	203.15	215.59	233.59	235.34	275.12	
ปี 51/52	254.37	216.27	213.78	162.83	137.56	142.43	153.47					184.14	

หมายเหตุ * เป็นราคาที่เกษตรกรขายได้เฉลี่ยทั้งประเทศ (ศก.) ข้าวโพดเมล็ดความชื้นไม่เกิน 14.5%

ปาล์มน้ำมัน

ประจำสัปดาห์ที่ 4 ของเดือนมกราคม 2552 (26 - 30 ม.ค. 52)

ผลผลิต (ล้านตัน)	ปี 48	ปี 49	ปี 50	ปี 51	ปี 52	% Δ
โลก - น้ำมันพืช	111.45	118.47	121.39	127.96	133.49 ^(F.M.G.)	4.32
- น้ำมันปาล์ม - การผลิต	33.53	35.98	37.35	41.31	43.19	4.55
- " - การใช้	32.48	35.34	37.73	40.02	42.22	5.50
ไทย - ผลปาล์ม (สดก.)	5.003	6.715	6.390	9.028	9.433	4.49
มูลค่า (ล้านบาท) - ผลปาล์ม	14,858	18,063	27,094	41,168	42,921	4.26
% ออกสู่ตลาด มค.-มีค. 22.3%, เมย.-มิย.30.82%, กค.-กย. 26.94%, ตค.-ธค. 19.93%						
แหล่งผลิต : กระบี่ 28% สุราษฎร์ 28% ชุมพร 22% (78%), จว.ภาคใต้อื่น (14%) ตะวันออก (4%)						
พื้นที่ให้ผล (ล้านไร่)	2.026	2.374	2.663	2.868	3.195	11.39
ผลผลิตเฉลี่ย (ตัน/ไร่)	2.469	2.828	2.399	3.147	2.952	-6.20
จำนวนครัวเรือน	81,472	85,546	100,077	108,386	na	
ต้นทุนการผลิต (บาท/กก.)	1.68	1.53	1.84	2.25	na	
ผลผลิต - น้ำมันปาล์มดิบ	0.784	1.167	1.051	1.544	1.620	4.94
การใช้ - ผลิตน้ำมันบริโภค	0.821	0.957	0.900	1.006	1.110	10.35
- ผลิตไบโอดีเซล	-	-	0.028	0.270	0.350	29.73
ส่งออก (ตัน, กกศก.)	ปี 47	ปี 48	ปี 49	ปี 50	ปี 51	
- น้ำมันดิบ	3,036	0	163,180	221,826	288,223	
- น้ำมันบริสุทธิ์	121,259	81,057	41,900	61,239	72,119	
นำเข้า (ตัน, กกศก.)	74,767	18,930	1,314	1,407	1,144/28,541	
ปี 52 ออกไป	ดิบ : อินเดีย 29% มาเลเซีย 19% เวียดนาม 16% จีน 10%, บริสุทธิ์ : พม่า 63% จีน 26%					
ปท.นำเข้าจาก	ดิบ : อินโดนีเซีย 16%, บริสุทธิ์ : มาเลเซีย					

การแก้ไขปัญหามี 51

- มติ ครม. 22 ม.ค.51 อนุมัติให้เอกชนนำเข้าน้ำมันดิบ 30,000 ตันเสร็จสิ้นภายในก.พ.51 เพื่อแก้ไขปัญหาการขาดน้ำมันดิบสูงผิดปกติ ซึ่งเอกชนนำเข้า 28,541 ตัน
- มติคณะกรรมการแก้ไขปัญหาน้ำมันดิบ 14 พ.ค.51 ห้ามนำเข้าน้ำมันดิบจนถึงสิ้นปี 51
- มติที่ประชุม 16 ก.ย.51 ขอให้ ก.พลังงานเพิ่มสัดส่วนไบโอดีเซลผสมดีเซลมากกว่า 2% และให้ชื้อเก็บสต็อกสำรอง (ไม่ได้รับความร่วมมือ)
- มติคณะอนุกรรมการน้ำมันพืช 16 ต.ค.51 กำหนดราคาน้ำมันพืชปาล์มเหลือดีดลด 38 บาท (ลดลด 47.50 บ.) โดยให้โรงงานรับซื้อน้ำมันปาล์มดิบ 22.50 บ./กก. ผลปาล์ม 3.50 บ./กก.
- การแทรกแซงตลาด มติ ครม.และมติ คชค.19 พ.ย.51 เห็นชอบการแทรกแซงตลาดโดยให้เอกชนรับซื้อน้ำมันปาล์มดิบ 22.50 บ./กก. เป้าหมาย 100,000 ตัน เก็บสต็อกครองจำหน่าย และให้โรงสกัดรับซื้อผลปาล์ม 3.50 บ./กก. (17%) ระยะเวลารับซื้อผลปาล์ม พ.ย.51-ม.ค.52
- ผลการดำเนินการ ณ 12-29 ม.ค.52 เปิดรับซื้อจริง 1 โรง (จ.กระบี่) มีเกษตรกรนำผลปาล์มมาขายรวม 95.90 ตันเป็นน้ำมันปาล์มดิบ 16.30 ตัน

สถานการณ์ปัจจุบัน

- ในประเทศ ราคาผลปาล์มปรับสูงขึ้นจากส.ป.ก่อน ผลผลิตออกสู่ตลาดน้อยลง
- ต่างประเทศ ราคาปรับตัวสูงขึ้นจากส.ป.ก่อน เนื่องจากความต้องการใช้มีปริมาณเพิ่มขึ้น ซึ่งการส่งออกได้มากขึ้น

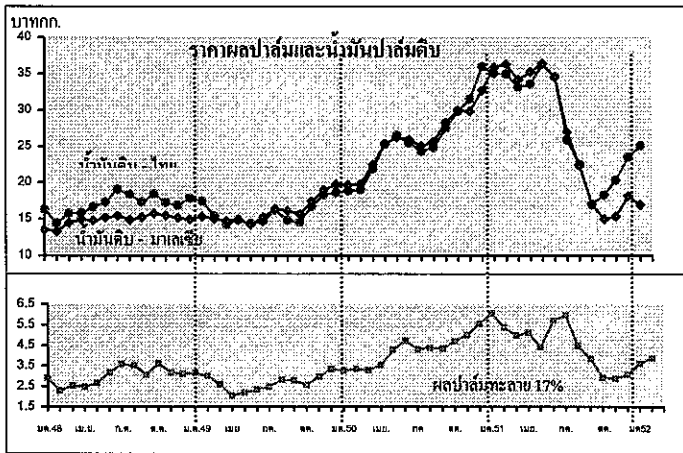
แนวโน้ม คาดว่าราคาซื้อขายผลปาล์มและน้ำมันปาล์มจะโน้มสูงขึ้น

1. สถานการณ์ปี 2552

โลก คาดว่ามีผลผลิต 43.19 ล้านตัน, การใช้ 42.22 ล้านตันเพิ่มขึ้น 5.50% ไทย ปี 51 ผลิตน้ำมันดิบได้ 1.544 ล้านตัน ใช้ผลิตน้ำมันพืชบริโภค และส่งออก 1.006 ล้านตัน (65%) ไปโอเอ 0.270 ล้านตัน (17%) ส่งออกCPO 0.285 ล้านตัน (18%) คงเหลือสต็อกสิ้นเดือน ธ.ค.51 = 0.107 ล้านตัน

2. มาตรการจัดระบบ

- 2.1 จัดระบบการค้าในประเทศ โดยการให้ผู้ผลิต ผู้นำเข้า **แจ้งปริมาณการผลิต** จำหน่าย สต็อก การนำเข้า **ควบคุมการขนย้าย** กำกับดูแลการ**ปิดป้ายแสดงราคา**รับซื้อ **ตรวจสอบเครื่องชั่ง** การ**ชำระราคา** การ**ลักลอบนำเข้า** และดูแลการ**จำหน่ายน้ำมันพืชปาล์ม**ของห้างค้าปลีกไม่ให้ต่ำกว่า**ต้นทุนซื้อ**
 - 2.2 จัดระบบการนำเข้า
 - ภายใต้ WTO : ตั้งแต่ปี 47 ภาษีในโควตา 20% ปริมาณ 4,860 ตัน ให้เอกชนเป็นผู้นำเข้า, ภาษีนอกโควตา 143%
 - ภายใต้ AFTA : ตั้งแต่ปี 46 ภาษี 5%, 2.50 บาท/ลิตรและให้เอกชนนำเข้า (มติ ครม.2 พ.ย.47)
 - การนำเข้าเพื่อส่งออก : ให้รับซื้อผลผลิตในประเทศ 1 ส่วนก่อนนำเข้า 1 ส่วนและต้องส่งออกทั้ง 2 ส่วนภายใน 30 วันนับแต่วันนำเข้า (มติ ครม.2 พ.ย.)
 - การนำเข้าผ่านประเทศส่งออกหรือการถ่ายลำ : กำกับดูแลการขนย้ายในประเทศไปยังด่านส่งออกอย่างเคร่งครัดภายในเวลาที่กำหนด
 - 2.3 ตรวจสอบการลักลอบนำเข้าและบริหารของกลางโดย
 - เข้มงวดตรวจสอบในจังหวัดติดชายแดนประเทศเพื่อนบ้าน, ติดทะเล
 - จัดการของกลางน้ำมันปาล์มไม่ให้ไหลเข้าสู่ตลาดผู้บริโภค
 - 2.4 ส่งเสริมการผลิตไบโอดีเซล โดยเผยแพร่ข้อมูลปริมาณและราคาน้ำมันปาล์มให้ผู้ผลิตไบโอดีเซล
3. นโยบายการส่งออก ส่งออกได้เสรี โดยไม่เสียอากรส่งออก



ราคา (บาท/กก.)	(30 ม.ค. 52)												
	ม.ค.	ก.พ.	มี.ค.	เม.ย.	พ.ค.	มิ.ย.	ก.ค.	ส.ค.	ก.ย.	ต.ค.	พ.ย.	ธ.ค.	เฉลี่ย
ผลปาล์มสด(17%) ณ โรงสกัด													
ปี 2549	3.14	3.01	2.58	2.05	2.19	2.34	2.48	2.82	2.78	2.56	2.97	3.33	2.69
ปี 2550	3.27	3.35	3.29	3.52	4.27	4.71	4.50	4.38	4.34	4.70	5.00	5.54	4.24
ปี 2551	6.05	5.37	4.96	5.10	4.42	5.70	5.95	4.46	3.84	2.93	2.88	3.06	4.56
ปี 2552	3.60	3.60-4.15											
น้ำมันปาล์มดิบ กทม.													
ปี 2549	17.80	17.41	15.38	14.20	14.86	14.40	14.64	16.19	14.77	14.53	16.70	18.30	15.77
ปี 2550	18.63	18.84	19.01	21.82	25.29	26.45	25.47	24.29	24.79	27.49	29.80	31.47	24.45
ปี 2551	35.98	35.02	34.95	33.15	33.53	36.26	34.61	25.87	22.52	17.02	18.32	20.32	28.96
ปี 2552	23.51	25-25.25											
น้ำมันปาล์มบริสุทธิ์ กทม.													
ปี 2549	21.61	21.71	20.65	19.40	19.35	18.63	18.50	19.44	19.12	18.35	20.57	22.73	20.01
ปี 2550	22.98	23.46	23.16	25.68	29.60	32.22	31.28	30.02	29.22	31.94	34.92	36.57	29.25
ปี 2551	42.31	42.62	43.21	41.37	41.77	44.23	43.95	38.14	34.01	30.04	27.63	29.34	38.22
ปี 2552	32.08	32.26-33.38											
น้ำมันปาล์มดิบ มาเลเซีย													
ปี 2549	14.93	15.33	15.00	14.69	14.90	14.20	15.22	16.37	16.10	15.67	17.38	18.95	15.73
ปี 2550	19.73	19.65	19.78	22.42	25.31	26.19	25.89	25.00	25.64	28.26	29.92	29.80	24.80
ปี 2551	32.65	35.90	36.29	34.14	35.24	36.51	34.51	26.91	23.26	16.98	15.00	15.37	28.56
ปี 2552	18.18	16.93											
น้ำมันปาล์มบริสุทธิ์ มาเลเซีย													
ปี 2549	15.57	16.23	15.95	15.89	16.00	16.03	16.75	17.94	17.09	17.11	18.83	20.34	16.98
ปี 2550	20.70	20.87	21.01	24.07	26.83	27.42	27.20	27.14	28.00	29.98	31.96	31.87	26.42
ปี 2551	35.07	38.64	41.98	40.42	40.88	41.19	38.87	30.90	26.66	20.18	18.27	18.74	32.65
ปี 2552	21.31	20.60											

ถั่วเหลือง

ประจำสัปดาห์ที่ 4 ของเดือนมกราคม (26-30 ม.ค.52)

ผลผลิต (ล้านตัน)	ปี 48	ปี 49	ปี 50	ปี 51	ปี 52 (น.ค.52)	% Δ
พืชไร่ - โลก	381.490	391.270	404.470	391.340	416.300	6.38
ถั่วเหลือง - โลก	215.773	220.671	237.546	220.887	233.201	5.57
- ไทย	0.215	0.220	0.212	0.196	0.198	1.13
- ถั่วเหลือง	0.137	0.148	0.143	0.132	0.134	
- ถั่วเหลือง	0.078	0.072	0.069	0.064	0.064	
มูลค่าผลผลิต (ล้านบาท)	2,305	2,311	2,448	3,428	3,467	1.13
ช่วงออกสู่ตลาด						
- ถั่วเหลือง (มีค.-พค.) 65%	เชียงใหม่	ชัยภูมิ	แพร่	เลย	ขอนแก่น	ตาก
- ถั่วเหลือง (สค.-ธค.) 35%	สระแก้ว	แม่ฮ่องสอน	อุดรธานี	สุโขทัย	เชียงใหม่	
ครัวเรือนเกษตร (ค.ค.51)	111,908	103,242	102,364	101,539	NA	
พื้นที่ปลูก (ล้านไร่)	0.925	0.903	0.858	0.781	0.782	0.13
ผลผลิตเฉลี่ย/ไร่ (กก./ไร่)	232	244	244	248	250	0.81
ต้นทุนการผลิต (บาท/กก.) (ค.ค.51)	8.95	9.47	10.19	11.60	NA	
การใช้ (ล้านตัน)						
ถั่วเหลือง - โลก	204.870	215.330	225.510	229.620	231.11	0.65
- ไทย	1.607	1.617	1.722	1.919	1.998	4.12
นำเข้า-ส่งออก	ปี 48	ปี 49	ปี 50	ปี 51		
- นำเข้า (ล้านตัน)	1.608	1.395	1.541	1.723		
(ล้านบาท)	18,636	14,226	19,456	32,225		
- ส่งออก (ล้านตัน)	0.0012	0.0012	0.0027	0.0012		
ประเทศคู่ค้า (ปี 51)						
ไทยนำเข้าจาก	บราซิล 79%	อาร์เจนตินา 10%	สหรัฐอเมริกา 10%			
	กัมพูชา 0.78%	แคนาดา 0.69%	จีน 0.07%			
ไทยส่งออกไป	เวียดนาม 31%	ฟิลิปปินส์ 28%	มาเลเซีย 9%	ฮ่องกง 7%		
	มาเลเซีย 5%	สหรัฐอเมริกา 4%	เยอรมนี 4%			

1. สถานการณ์ปี 2552

โลก คาดว่าผลผลิตเพิ่มขึ้นจากปี 2551 ร้อยละ 5.57 และความต้องการใช้มีมากขึ้นร้อยละ 0.65

ไทย คาดว่าผลผลิตจะใกล้เคียงกับปีที่ผ่านมา และความต้องการใช้สูงขึ้นร้อยละ 4.12

การนำเข้าประมาณ 1.800 ล้านตัน

ถั่วเหลืองโครงการ Contract Farming ปี 51/52 มีประมาณ 0.199 ล้านตัน เพิ่มขึ้นจากปี 50/51 ซึ่งมีปริมาณ 0.059 ล้านตัน (เพิ่มขึ้นกว่า 3 เท่าตัว)

2. นโยบายและมาตรการนำเข้าเมล็ดถั่วเหลือง

ปี 51 มติ ครม.(2 ต.ค.50) ตามมติคณะ กก.พืชน้ำมันและน้ำมันพืช (21 ก.ย.50) และ

ปี 52 มติ ครม.(13 ม.ค.51) ตามมติคณะ กก.พืชน้ำมันฯ (11 ต.ค.51) และคณะอนุฯ (10 พ.ย.51)

2.1 WTO ไม่จำกัดปริมาณและช่วงเวลา 1) ในโควตา อัตรานำเข้าร้อยละ 0

ปี 51	ปี 52
กำหนดผู้มีสิทธินำเข้าในโควตา 12 ราย	13 ราย
ตามคุณภาพมาตรฐานและราคาที่กำหนด (บาท/กก.) ดังนี้	(เพิ่ม ส.ผู้ค้าสินค้าเกษตร กับประเทศเพื่อนบ้าน)
(1) สกัดน้ำมัน ไม่ต่ำกว่า 10.50 ณ ไร่นาหรือ 11.50 ณ กทม.	12.25 ณ ไร่นา 13.00 ณ กทม.
(2) ผลิตภัณฑ์สัตว์ ไม่ต่ำกว่า 11.00 ณ ไร่นาหรือ 12.00 ณ กทม.	12.50 ณ ไร่นา 13.25 ณ กทม.
(3) แปรรูปอาหาร ไม่ต่ำกว่า 13.00 ณ ไร่นาหรือ 14.00 ณ กทม.	14.50 ณ ไร่นา 15.25 ณ กทม.

2) นอกโควตา กำหนดอัตราร้อยละ 80

2.2 ACMECS ผู้มีสิทธินำเข้าต้องขึ้นทะเบียน contract Farming ไว้กับกระทรวงพาณิชย์ การนำเข้าใช้หลักเกณฑ์ และวิธีปฏิบัติเช่นเดียวกับการนำเข้าภายใต้ WTO และนำเข้าเพื่อเป็นวัตถุดิบในการผลิตเท่านั้น ห้ามจำหน่าย อ่างแฉก

2.3 AFTA (อัตรานำเข้าร้อยละ 5 เงื่อนไขตามข้อผูกพัน-From D) ใช้หลักการเช่นเดียวกับ WTO

2.4 FTA ไทย-ออสเตรเลีย และไทย-นิวซีแลนด์ ไทย-ญี่ปุ่น JTEPA (อัตรานำเข้าร้อยละ 0 ไม่จำกัดปริมาณนำเข้า) ใช้หลักเกณฑ์เช่นเดียวกับ WTO

2.5 อาเซียน-จีน โควต้า 10,922 ตัน อัตรานำเข้าในโควตาร้อยละ 20 อัตรานำเข้านอกโควตาร้อยละ 80 ทั้งนี้ นำเข้าทั่วไป อัตรานำเข้าร้อยละ 6 หรือ กก.ละ 0.30 บาท และต้องขออนุญาต

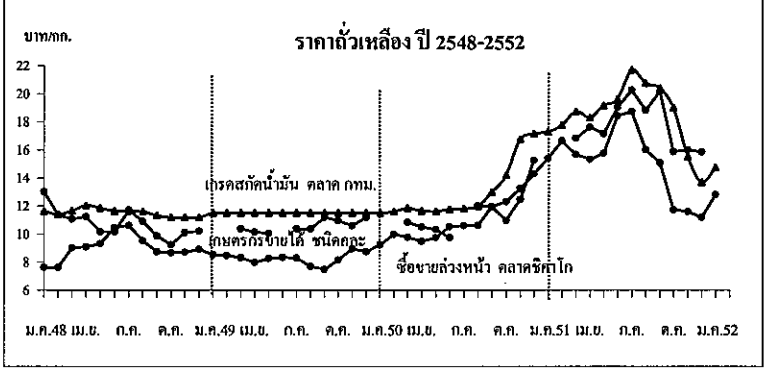
3. นโยบายการส่งออก ส่งออกได้เสรี ไม่เสียอากรส่งออก

สถานการณ์ปัจจุบัน

ในประเทศ ราคาขายส่งถั่วเหลืองตลาด กทม.ทรงตัวเท่าสัปดาห์ก่อนที่ กก.ละ 14.75 , 18.75 และ 19.75 บาท ปริมาณผลผลิตในมือต่อภูมิภาคมีปริมาณลดลง ในขณะที่ความต้องการใช้ในช่วงนี้ชะลอตัว

ต่างประเทศ ราคาตลาดจากต้นละ 371 US\$ ในสัปดาห์ก่อนเหลือต้นละ 360 US\$ เนื่องจากสภาพอากาศในแหล่งปลูกถั่วเหลืองในอาร์เจนตินาดีขึ้นโดยมีฝนตกในแหล่งปลูก และการชะลอตัว จากภาวะเศรษฐกิจที่ถดถอย อย่างไรก็ตาม ความต้องการใช้จากจีนยังคงมีอย่างต่อเนื่อง

แนวโน้ม คาดว่าถั่วเหลืองฤดูแล้งในประเทศจะออกสู่ตลาดประมาณเดือนมีนาคม 2552 และราคาถั่วเหลืองตลาดโลกมีแนวโน้มลดลง เนื่องจากมีการส่งเสริมให้ปลูกถั่วเหลือง



ราคา (บาท/กก.)	ม.ค.	ก.พ.	มี.ค.	เม.ย.	พ.ค.	มิ.ย.	ก.ค.	ส.ค.	ก.ย.	ต.ค.	พ.ย.	ธ.ค.	เฉลี่ย
เกษตรกรขายได้ชนิดถั่ว													
ปี 2549	-	-	10.37	10.13	10.04	-	10.35	10.35	11.17	10.95	10.59	11.19	10.49
ปี 2550	-	-	10.85	10.49	10.32	9.75	-	12.00	11.94	10.95	12.46	15.28	11.56
ปี 2551	-	-	16.82	17.61	17.14	19.00*	20.25*	18.80*	17.76	15.87	16.00	15.83	17.51
ปี 2552	-	-	-	-	-	-	-	-	-	-	-	-	-
ขายส่ง กทม. เกรดแปรรูปอาหาร													
ปี 2549	14.25	14.34	14.38	14.38	14.38	14.56	14.75	14.75	14.75	15.07	15.50	14.95	14.67
ปี 2550	15.04	15.25	15.25	15.16	14.75	14.75	14.75	14.99	16.64	17.94	20.30	20.75	16.30
ปี 2551	21.49	22.50	22.50	22.31	23.64	24.68	26.35	25.50	25.95	25.64	20.39	19.25	23.35
ปี 2552	19.73												19.75
ขายส่ง กทม. เกรดผลผลิตอาหารสัตว์													
ปี 2549	13.63	13.71	13.75	13.75	13.75	13.75	13.75	13.75	13.75	13.75	13.75	13.38	13.71
ปี 2550	13.32	13.38	13.38	13.31	13.00	13.00	13.00	13.28	14.85	15.90	17.85	18.25	14.38
ปี 2551	19.42	20.50	20.90	20.29	21.39	22.27	24.32	23.50	23.96	23.90	19.33	18.25	21.50
ปี 2552	18.73												18.75
ขายส่ง กทม. เกรดสกัดน้ำมัน													
ปี 2549	11.50	11.50	11.50	11.50	11.50	11.50	11.50	11.50	11.50	11.50	11.50	11.50	11.50
ปี 2550	11.50	11.60	11.85	11.63	11.63	11.75	11.80	11.98	12.98	14.20	16.76	17.13	12.90
ปี 2551	17.28	17.75	18.71	18.28	19.14	19.60	21.67	20.75	20.39	18.99	15.51	13.69	18.48
ปี 2552	14.50												14.75
ซื้อขายล่วงหน้าตลาดชิคาโก													
ปี 2549	8.50	8.47	8.31	7.96	8.27	8.32	8.28	7.69	7.48	8.14	8.94	8.74	8.26
ปี 2550	9.24	9.97	9.76	9.47	9.74	10.51	10.59	10.60	11.95	12.29	13.23	14.28	10.97
ปี 2551	15.38	16.63	15.66	15.31	15.75	18.41	18.71	16.00	15.07	11.74	11.59	11.18	15.12
ปี 2552	12.80												12.80
ซื้อขายล่วงหน้าตลาดชิคาโก (เหรียญสหรัฐ/ตัน)													
ปี 2549	213.99	214.34	212.68	209.01	217.32	216.49	217.23	203.82	199.28	217.42	243.97	243.34	217.41
ปี 2550	256.08	278.01	277.25	270.56	280.28	302.80	313.27	308.98	347.54	358.37	388.98	422.12	317.02
ปี 2551	461.68	508.19	495.67	482.76	489.05	552.44	556.52	471.04	437.83	339.89	329.12	317.42	453.47
ปี 2552	364.70												364.70

หอมแดง
ประจำสัปดาห์ที่ 4 ของเดือนมกราคม 2552 (26 - 30 ม.ค.52)

ผลผลิต (ตัน)	2548/49	2549/50	2550/51	2551/52	% Δ
ไทย	225,378	208,995	199,435	(ประมาณการ) 204,137	2.36
ช่วงผลผลิตออกมาก	อุดรธานี(19%) ลำพูน (13%) ศรีสะเกษ (24%)				
อ.ค.-เม.ย. 70%	พะเยา (11%) เชียงใหม่ (12%) เพชรบูรณ์ (8%)				
พื้นที่ปลูก (ไร่)	111,446	112,981	106,561	107,677	1.05
จำนวนครีวเรือน(ครีวเรือน)	42,108	43,537	37,296		
ผลผลิตเฉลี่ย/ไร่ (กก./ไร่)	2,022	1,922	1,872	1,902	1.60
ต้นทุนการผลิต (บาท./กก.)	7.89	7.99	8.19		
มูลค่าการผลิต (ล้านบาท)	3,908	2,282			
การใช้ (ตัน)	201,356	195,056,	171,383		
การนำเข้า (ตัน)	38,676	44,196	31,323		
การส่งออก (ตัน)	46,634	38,181	21,943		
ประเทศคู่ค้า	อินโดนีเซีย (32%)				
	มาเลเซีย (67%)				
ประเทศอื่น	ฟิลิปปินส์ เวียดนาม				

สถานการณ์ปัจจุบัน

1. ผลผลิตปี 2551/52 ประมาณ 204,137 ตัน เพิ่มขึ้นจากปีที่ผ่านมา เนื่องจากราคาในปีก่อนอยู่ในเกณฑ์ดี ใจให้เกษตรกรขยายการเพาะปลูก

2. ขณะนี้เป็นช่วงฤดูกาลที่หอมแดงจังหวัดศรีสะเกษออกสู่ตลาด โดยผลผลิตออกแล้วประมาณร้อยละ 50 - 60 ราคาที่เกษตรกรขายได้ตรงตัวจากสัปดาห์ก่อน ราคาหอมแดงแห้งคละใหญ่ กก.ละ 14 - 15 บาท หอมแดงแห้งคละกลาง กก.ละ 12 - 13 บาท และหอมแดงแห้งคละเล็ก กก.ละ 11 - 12 บาท

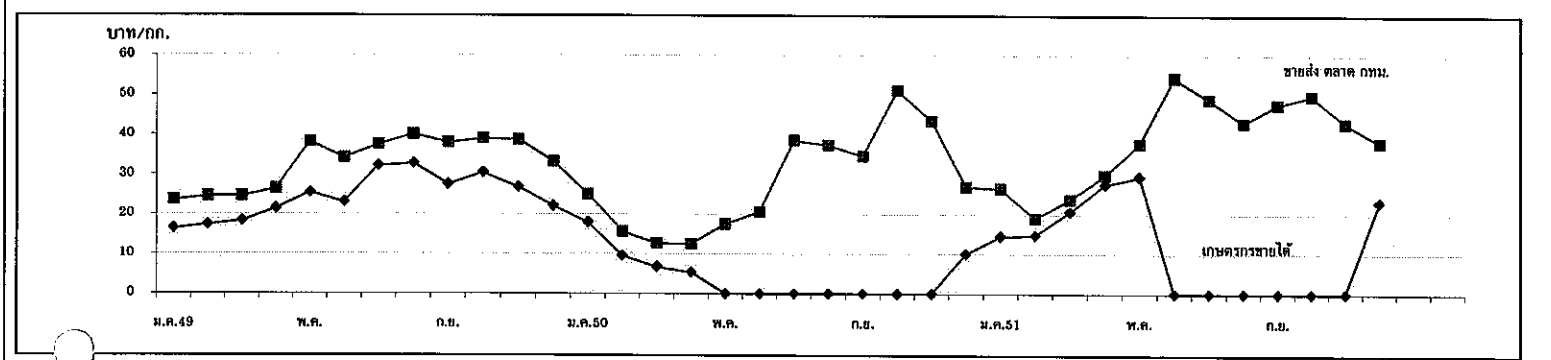
3. การส่งออกหอมแดงไปมาเลเซียและอินโดนีเซีย ซึ่งเป็นตลาดคู่ค้าสำคัญอยู่ในภาวะซบเซา มีการสั่งซื้อน้อย สาเหตุจากอินโดนีเซียออกภาวะเบียบนำเข้าพืชหัวฉบับใหม่โดยกำหนดให้หอมแดงที่นำเข้าจะต้องถูกทำให้สินค้าไม่สามารคมมีชีวิต (devitalized) โดยการตัดต้นและราก ประกอบกับมีการนำเข้าหอมแดงจากประเทศพม่า จีน ซึ่งมีราคาต่ำเข้ามาแย่งตลาด

การดำเนินการแก้ไขปัญหา

2.1 กรมการค้าภายในประสานเชื่อมโยงการซื้อขายหอมแดง ระหว่างเกษตรกรและผู้ประกอบการค้า

2.2 กรมวิชาการเกษตรและสำนักงานมาตรฐานสินค้า (มกอช.) ร่วมกันดำเนินการจัดทำข้อเสนอการกำจัดราดำและโรคเน่าที่เกิดกับพืชหัวเพื่อนำเสนอกับกระทรวงเกษตรอินโดนีเซียประกอบการเจรจาขอแก้ไขกฎระเบียบการนำเข้าพืชหัว

2.3 กรมส่งเสริมการส่งออกประสานสำนักงานส่งเสริมการค้าในต่างประเทศ ศึกษาความต้องการและจัดทำแผนงานส่งเสริมการจำหน่ายหอมแดงแห้งและหอมแดงแปรรูป



ราคา (บาท/กก.)		มค.	กพ.	มีค.	เมย.	พค.	มิย.	กค.	สค.	กย.	ตค.	พย.	ธค.	เฉลี่ย
เกษตรกรขายได้	ปี 2549	16.42	17.35	18.25	21.44	25.47	23.07	32.24	32.78	27.55	30.48	26.78	22.09	22.09
(หอมแดงแห้งใหญ่คละ)	ปี 2550	17.95	9.56	6.78	5.42	-	-	-	-	-	-	-	10.04	10.04
	ปี 2551	14.50	14.75	20.72	27.56	29.50	-	-	-	-	-	-	23.17	23.17
	ปี 2552													
ขายส่งตลาด กทม.	ปี 2549	23.55	24.50	24.50	26.35	38.16	34.18	37.55	40.10	38.05	39.00	38.79	33.16	33.16
(หอมแดงมัดจุกใหญ่)	ปี 2550	25.02	15.60	12.67	12.50	17.57	20.63	38.60	37.40	34.68	51.18	43.47	26.98	26.98
	ปี 2551	26.55	19.00	23.74	29.83	37.76	54.33	48.95	43.00	47.68	49.80	42.90	38.13	
	ปี 2552	14-15												

สุกร

ประจำสัปดาห์ที่ 4 ของเดือน มกราคม 2552 (26 - 30 ม.ค.52)

	2549	2550	2551	2552	% Δ
ผลผลิต			เบื้องต้น	ภาคกรรณ	
- โลก (พันตัน)	96,156	94,730	96,710	97,862	1.19
จีน	46,505	42,878	44,593	46,000	3.16
สหภาพยุโรป	21,791	22,858	22,300	22,100	-0.90
สหรัฐอเมริกา	9,559	9,962	10,682	10,507	-1.64
บราซิล	2,830	2,990	3,055	3,160	3.44
อื่นๆ	15,471	16,042	16,080	16,095	0.09
- ไทย (ล้านตัว) : สศก.	13.315	13.545	11.703	11.447	-2.19
ช่วงผลผลิตออกมาก	ตุลาคม - กุมภาพันธ์				
จำนวนกรรวเรือน	262,297	239,755			
ต้นทุนการผลิต (บาท/กก.)	44.96	42.87	56.23		
มูลค่าผลผลิต (ล้านบาท)	61,129	49,220	63,641		
การใช้ (ล้านตัว)	12.48	13.88	11.50	11.27	-2.00
ปริมาณส่งออก เนื้อสุกร (ตัน)	11,003	10,199	9,916.92		
มูลค่า (ล้านบาท)	1,627	1,435	1,844.90		
ปริมาณส่งออก สุกรมีชีวิต* (ตัว)	56,941	97,551	428,170*		
มูลค่า (ล้านบาท)	98.83	116.79	1,316.05*		
หมายเหตุ * รวมสุกรเพื่อทำพันธุ์ จำนวน 144,562 ตัว มูลค่า 303.62 ล้านบาท					

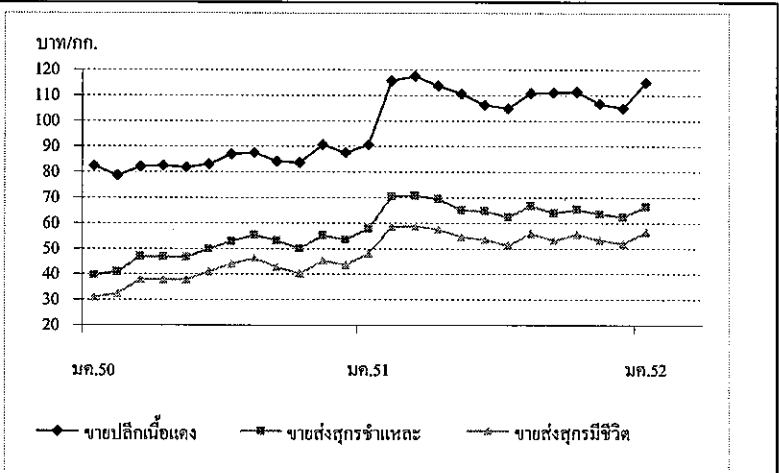
สถานการณ์ปี 2552

- การผลิต** สศก. คาดการณ์ปริมาณผลผลิตสุกร ปี 2552 ลดลงจากปี 2551 ประมาณ 2% ตามสภาวะการเลี้ยง ซึ่งผู้เลี้ยงสุกรส่วนใหญ่ลดปริมาณการเลี้ยงลงและบางส่วนเลิกเลี้ยงไปในช่วงปี 2551 ตลอดจนสภาวะเศรษฐกิจและกำลังซื้อของประชาชน ที่มีแนวโน้มจะชะลอตัวต่อเนื่องถึงกลางปี 2552
- การใช้** การบริโภคในประเทศ (98% ของผลผลิตทั้งหมด) มีแนวโน้มลดลงในทิศทางเดียวกับผลผลิต
- อัตราการบริโภค** ประมาณ 13 กก./คน/ปี
- การส่งออก** เป้าหมาย 14,000 ตัน (เนื้อสุกรสด 4,500 ตัน เนื้อสุกรแปรรูปปรุงสุก 9,500 ตัน) (Pig Board และ สมาคมผู้ผลิตและแปรรูปสุกรเพื่อการส่งออก)
- แนวโน้มสถานการณ์** ในปี 2552 คาดว่า ต้นทุนการผลิตสุกรจะปรับลดลงเมื่อเทียบกับปี 2551 ตามราคาวัตถุดิบอาหารสัตว์ที่มีแนวโน้มลดลงต่อเนื่องตามภาวะราคาตลาดโลก ซึ่งจะส่งผลให้ราคาสุกรมีชีวิตเคลื่อนไหวอยู่ในเกณฑ์ที่ต่ำกว่า ปี 2551 สำหรับภาวะการค้า มีแนวโน้มชะลอตัวต่อเนื่องถึงกลางปี 2552 ตามสภาวะเศรษฐกิจและกำลังซื้อของประชาชน ประกอบกับเนื้อสุกรมีราคาสูงเมื่อเทียบกับอาหารโปรตีนอื่น จึงกระตุ้นให้เกิดการบริโภคเพิ่มขึ้นในครัวเรือนได้ไม่มากนัก
- มาตรการด้านการตลาด**
 - 1) เพิ่มช่องทางการจำหน่ายสินค้าโดยจัด Farm Outlet ในแหล่งบริโภคให้ผู้ผลิตขายสินค้าตรงให้ผู้บริโภค ในราคาที่ได้ปรับลดค่าใช้จ่ายของขั้นตอนการตลาดแล้ว
 - 2) สนับสนุนการผลิตสินค้าเกษตรอินทรีย์ เพื่อป้องกันตลาดสุขภาพที่มีแนวโน้มขยายตัวมากขึ้น

สถานการณ์ สัปดาห์ที่ 4 ของเดือนมกราคม 2552 (26 - 30 ม.ค.52)

การผลิต มีผลผลิตออกสู่ตลาดปกติ ปริมาณเพียงพอกับความต้องการ
 ภาวะการค้าและราคา ความต้องการที่เพิ่มขึ้นจากปกติเพื่อรองรับเทศกาลตรุษจีน
 ปรับลดลงสู่ภาวะปกติ แต่เนื่องจากสุกรที่ออกสู่ตลาดมีขนาดเล็ก น้ำหนักไม่เกินตัวละ
 100 กก. ทำให้มีการเสนอราคาซื้อขายสุกรสูงขึ้นในสัปดาห์นี้

	สัปดาห์นี้	สัปดาห์ก่อน
- ราคาสุกรมีชีวิต	56 - 57	55 - 56
- ราคาขายส่งสุกรชำแหละ (ผ่าซีก)	66 - 67	65 - 66
- ราคาขายปลีกเนื้อแดง	110 - 120	110 - 115
- ราคาขายปลีกเนื้อสามชั้น	110 - 115	110 - 115



ราคา (บาท/กก.)	ปี	มค.	กพ.	มีค.	เมย.	พค.	มิย.	กค.	สค.	กย.	ตค.	พย.	ธค.	เฉลี่ย
ขายส่งสุกรมีชีวิต	2550	30.98	32.30	37.88	37.79	37.75	41.07	44.00	46.17	42.80	40.14	45.14	43.56	39.97
ณ แหล่งผลิต	2551	48.05	58.55	58.79	57.56	54.61	53.64	51.26	55.95	53.27	55.55	53.30	52.00	54.38
	2552	56.50												56.50
		(30 ม.ค.)												
ขายส่งสุกรชำแหละ	2550	39.64	40.95	46.93	46.85	46.70	49.93	53.00	55.31	53.23	50.11	55.25	53.56	49.29
ตลาด กทม.	2551	57.82	70.50	70.74	69.50	65.16	64.69	62.31	66.85	63.95	65.39	63.58	62.35	65.24
	2552	66.50												66.50
		(30 ม.ค.)												
ขายปลีกเนื้อแดง	2550	82.36	78.70	82.02	82.50	81.80	83.05	86.88	87.50	84.20	83.64	90.68	87.50	84.24
ตลาด กทม.	2551	90.68	115.79	117.50	113.68	110.58	106.19	105.00	110.88	111.14	111.36	106.75	105.00	108.71
	2552	115.00												115.00
		(30 ม.ค.)												

ไข่ไก่

ประจำสัปดาห์ที่ 4 ของเดือน มกราคม 2552 (26 - 30 ม.ค.52)

	2549	2550	2551	2552	% Δ
ผลผลิต (ล้านฟอง)			เบื้องต้น	คาดการณ์	
- โลก	993,422	1,001,149	1,026,810	1,053,299	2.58
จีน	405,310	413,541	428,139	443,252	3.53
สหภาพยุโรป	89,438	94,845	98,629	102,565	3.99
สหรัฐอเมริกา	85,760	84,928	85,455	85,984	0.62
อินเดีย	41,664	42,720	44,762	46,902	4.78
ประเทศอื่นๆ	371,250	365,115	369,825	374,596	1.29
- ไทย	8,555	8,990	9,362	9,492	1.39
ช่วงผลผลิตออกมาก	ตุลาคม - กุมภาพันธ์				
จำนวนครีวเรือน	1,819	2,119			
ต้นทุนการผลิต (บาท/ฟอง)	1.78	1.93	2.37		
			(ประมาณการ)		
ผลผลิต (ล้านบาท)	14,544	17,450	20,877		
การใช้ (ล้านฟอง)	8,371	8,750	8,992	9,112	2.77
นำเข้า (ล้านฟอง)	15.543	12.963	0.185		
ส่งออก (ล้านฟอง)	183.655	241.583	404.541		
ประเทศคู่ค้า	ฮ่องกง (79%) แองโกลา (15%) จอร์แดน แคมเบีย สิงคโปร์				
ประเทศคู่แข่ง	สาธารณรัฐประชาชนจีน และ เนเธอร์แลนด์				

สถานการณ์ ปี 2552	
1. การผลิต	• สศก. ประมาณการผลิตไข่ไก่ไว้จำนวน 9,492 ล้านฟอง • คณะกรรมการนโยบายพัฒนาไก่ไข่และผลิตภัณฑ์ (Egg Board) กำหนดเป้าหมายการผลิตไข่ไก่ ปี 2552 ไว้จำนวน 10,800 ล้านฟอง
2. การใช้ภายใน	ผลผลิตไข่ไก่ 99% ใช้บริโภคภายในประเทศ
3. อัตราการบริโภค	137 ฟอง/คน/ปี (Egg Board กำหนดเป้าหมายไว้ที่ 160 ฟอง/คน/ปี)
4. การส่งออก	สศก. กำหนดเป้าหมายการส่งออกไว้จำนวน 380 ล้านฟอง (Egg Board กำหนดเป้าหมายไว้จำนวน 350 ล้านฟอง)
5. แนวโน้มสถานการณ์	ในปี 2552 ราคาไข่ไก่ที่เกษตรกรขายได้มีแนวโน้มเคลื่อนไหวอยู่ในเกณฑ์ดีกว่าปี 2551 โดยมีปัจจัยบวก อาทิ การบริหารจัดการอุปสงค์อุปทานของ Egg Board ที่จะมีการดำเนินการอย่างต่อเนื่องจากปี 2551 เช่น มาตรการควบคุมปริมาณการผลิต การรณรงค์ให้มีการบริโภคไข่ไก่เพิ่ม โดยเฉพาะในกลุ่มเด็กนักเรียน รวมทั้งการผลักดันการส่งออกของสมาคมผู้ผลิต ผู้ค้า และส่งออกไข่ไก่
6. มาตรการด้านการตลาด	1) เพิ่มช่องทางจำหน่ายสินค้า โดยจัด Farm Outlet ในแหล่งบริโภคสำคัญ รวมทั้งในงานธงฟ้า เพื่อเชื่อมโยงเกษตรกรนำผลผลิตไปจำหน่ายให้ผู้บริโภคโดยตรง 2) บูรณาการรณรงค์ประชาสัมพันธ์เพิ่มการบริโภคไข่ไก่ ร่วมกับหน่วยงานที่เกี่ยวข้อง ภายใต้ Egg Board

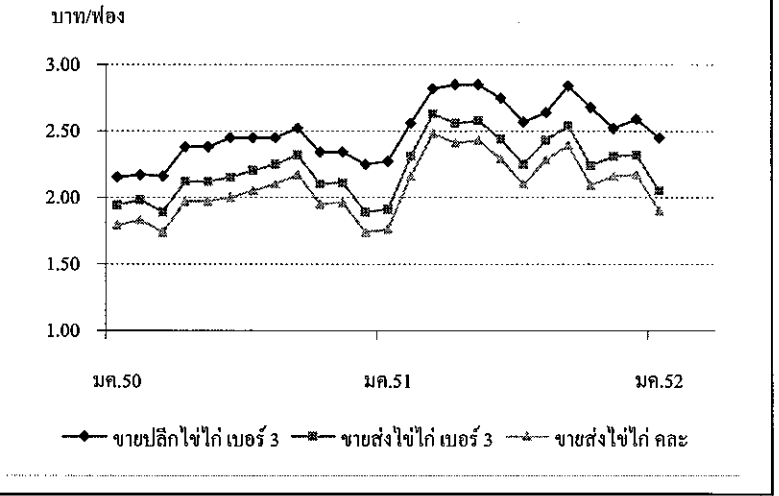
สถานการณ์ สัปดาห์ที่ 4 ของเดือนมกราคม 2552 (26 - 30 ม.ค.52)

การผลิต มีผลผลิตไข่ไก่ออกสู่ตลาดตามปกติ ปริมาณเพียงพอกับความต้องการ การตลาดและภาวะราคา ความต้องการที่เพิ่มขึ้นในช่วงสัปดาห์ก่อน (ตรุษจีน) ปรับลดลงสู่ภาวะปกติ อย่างไรก็ตาม ราคาไข่ไก่มีแนวโน้มปรับสูงขึ้นระดับหนึ่ง เนื่องจาก

(1) มาตรการเชื่อมโยงการจำหน่ายให้เกษตรกรผู้เลี้ยงไก่ไข่ทั่วประเทศ

(2) การเสนอแนวทางแก้ไขปัญหา โดยผลักดันโครงการไข่โรงเรียน เพื่อให้โรงเรียนได้บริโภคไข่ไก่เพิ่มขึ้น อย่างน้อยคนละ 3 ฟอง/สัปดาห์ ซึ่ง กรม. ได้รับทราบแนวทางดังกล่าว เมื่อ 13 ม.ค.52

(3) มีการประมาณการผลิตในช่วงปลายเดือน ม.ค. - ก.พ.52 จะลดลง เป็นผลจากมาตรการควบคุมปริมาณการผลิตที่ดำเนินการมาตั้งแต่ เดือน ก.ค.51



ราคา (บาท/ฟอง)	ปี	มค.	กพ.	มีค.	เมย.	พค.	มิย.	กค.	สค.	กย.	ตค.	พย.	ธค.	เฉลี่ย
ขายส่งไข่ไก่ คณะ	2550	1.79	1.83	1.74	1.74	1.97	2.00	2.05	2.10	2.17	1.95	1.96	1.74	1.92
ณ แหล่งผลิต	2551	1.76	2.16	2.48	2.41	2.43	2.29	2.10	2.28	2.39	2.09	2.16	2.17	2.23
	2552	1.90												1.90
		(30 ม.ค.)												
ขายส่งไข่ไก่ เบอร์ 3	2550	1.94	1.98	1.89	2.12	2.12	2.15	2.20	2.25	2.32	2.10	2.11	1.89	2.09
ตลาด กทม.	2551	1.91	2.31	2.63	2.56	2.58	2.44	2.25	2.43	2.54	2.24	2.31	2.32	2.38
	2552	2.05												2.05
		(30 ม.ค.)												
ขายปลีกไข่ไก่ เบอร์ 3	2550	2.15	2.17	2.16	2.38	2.38	2.45	2.45	2.45	2.52	2.34	2.34	2.25	2.34
ตลาด กทม.	2551	2.27	2.56	2.82	2.85	2.85	2.75	2.57	2.64	2.84	2.68	2.52	2.59	2.66
	2552	2.45												2.45
		(30 ม.ค.)												