

ข่าว
ประจำสัปดาห์ที่ 1 ของเดือนมกราคม 2565 (4 - 7 ม.ค. 2565)

ผลผลิต (ลำดับตัวเปลือก)	2561/62	2562/63	2563/64	2564/65	Δ%
- โลก ¹	765.85	767.45	780.31	785.82	0.71
- ไทย ²	32.34	28.60	31.41	N/A	-
- นาปี	25.17	24.05	26.42	26.02	-1.51
ข้าวเจ้าหอมมะลิ	7.46	7.24	8.44	8.25	-2.25
ข้าวเจ้าหอมจังหวัด	1.42	1.41	1.41	1.38	-2.13
ข้าวเจ้าปทุมธานี 1	1.03	1.31	1.24	1.24	0.00
ข้าวเจ้าอินจัน	9.59	8.61	9.05	8.91	-1.55
ข้าวเหนียว	5.67	5.48	6.28	6.23	-0.80
ข้าวอินทรีย์ (ตลาดเฉพาะ) ³	N/A	N/A	N/A	N/A	-
- นาปรัง	7.17	4.55	4.99	N/A	-
ข้าวเจ้าปทุมธานี 1	0.69	0.45	0.36	N/A	-
ข้าวเจ้าอินจัน	5.92	3.59	4.06	N/A	-
ข้าวเหนียว	0.56	0.51	0.56	N/A	-
ข้าวอินทรีย์ (ตลาดเฉพาะ) ³	N/A	N/A	N/A	N/A	-

เนื้อที่เพาะปลูก ² (ล้านไร่)	70.97	68.54	71.07	N/A
- นาปี	59.98	61.20	62.44	62.6
- นาปรัง	10.99	7.34	8.63	N/A

เนื้อที่เก็บเกี่ยว ² (ล้านไร่)	66.55	61.33	68.67	N/A
- นาปี	55.63	54.11	60.09	59.14
- นาปรัง	10.92	7.22	8.58	N/A

ผลผลิตต่อเนื้อที่เก็บเกี่ยว ² (กก.)	555	538	537	N/A
- นาปี	453	445	440	440
- นาปรัง	656	631	633	N/A

ข้าวเปลือกนาปรัง	7,648	7,792	7,690	N/A
การใช้ภายในประเทศ (ค.ช.บ.)	17.11	17.10	17.09	16.32

ช่วงออกสู่ตลาด / แหล่งผลิตสำคัญ	ค.ค.	ก.พ.	ธ.ค.	ก.พ.	ธ.ค.
- นาปี	ค.ค.	ก.พ.	ธ.ค.	ก.พ.	ธ.ค.
- นาปรัง	ม.ค.	ค.ค.	ธ.ค.	ก.พ.	ธ.ค.

การขึ้นทะเบียนเกษตรกร	รอบ 1	3.22 ล้านครัวเรือน
ปีการเพาะปลูก 2564/65 ⁴	รอบ 2	N/A

การส่งออก (ปีปฏิทิน)	ปี 2562	ปี 2563	ปี 2564	ปี 2565	Δ	%
ปริมาณส่งออก ⁵ (ล้านตัน ช.ส.)	7.581	5.725	6.11	N/A		
มูลค่าส่งออก ⁵ (ล้านบาท)	130,544	115,915	108,165	N/A		
(ล้าน \$US)	4,206	3,727	3,410	N/A		
- ปริมาณส่งออก ⁵ (ล้านตัน ช.ส.)		0.070	0.100	42.86		
- มูลค่าส่งออก ⁵ (ล้านบาท)		1,264	1,543	22.07		
(ล้าน \$US)		42	46	9.52		
- ราคาเฉลี่ย ⁵ (\$US/ตัน)		623	470	-24.55		

เปรียบเทียบ ปี 2564 กับ 2565 ระหว่างวันที่ 1 - 5 ม.ค. 65

สหรัฐอเมริกา แอฟริกาใต้ จีน เปรู อินโดนีเซีย ญี่ปุ่น อิรัก แคนาดา โกลด์โคสต์ สิงคโปร์ เวียดนาม กัมพูชา อินเดีย จีน ปากีสถาน

ที่มา: ¹ USDA ณ มกราคม 2564 ² สำนักเกษตรกรรมกิจการเกษตร ³ การประชุมกำหนดความต้องการใช้ข้าว ⁴ กรมส่งเสริมการค้าระหว่างประเทศ ณ วันที่ 29 กรกฎาคม 2564 ⁵ กรมศุลกากร

* ราคา ณ วันที่ 5 ม.ค. 65

หมายเหตุ: - ตั้งแต่วันที่ 1 พฤศจิกายน 2564 ราคาข้าวเปลือกทุกชนิด ใช้ราคาของปีการผลิต 2564/65

สถานการณ์ข้าวเปลือก ปีการผลิต 2564/65
กระทรวงเกษตรและสหกรณ์ประกาศพื้นที่เป้าหมายส่งเสริมการปลูกข้าว ปี 2564/65 รอบที่ 1 จำนวน 60.25 ล้านไร่ รอบที่ 2 จำนวน 9.03 ล้านไร่

มาตรการช่วยเหลือเกษตรกรและรักษาเสถียรภาพราคาข้าว ปีการผลิต 2564/65

- ด้านการผลิต** จำนวน 7 แผนงาน ได้แก่
 - 1) การจัดการปัจจัยการผลิต
 - 2) การเพิ่มประสิทธิภาพการผลิตข้าว
 - 3) การควบคุมปริมาณการผลิตข้าว
 - 4) การพัฒนาชาวนาให้เป็น Smart Farmer
 - 5) การวิจัยและพัฒนาข้าว
 - 6) การประกันภัยพืชผล
 - 7) การส่งเสริมการสร้างยุ้งฉางให้เกษตรกรและสถาบันเกษตรกรทั่วประเทศ (รัฐชดเชยดอกเบี้ยร้อยละ 3)
- ด้านการตลาด** ได้แก่
 - 1) โครงการประกันรายได้เกษตรกรผู้ปลูกข้าว (จ่ายเงินชดเชยให้กับเกษตรกรแล้ว 12 วงศ์ จำนวน 4.564 ล้านครัวเรือน วงเงิน 85,113.24 ล้านบาท)

มาตรการคู่ขนานเพื่อรักษาเสถียรภาพราคาข้าวเปลือก

- 1) โครงการชดเชยดอกเบี้ยให้ผู้ประกอบการค้าข้าวในการเก็บสต็อก (มีผู้เข้าร่วมโครงการฯ จำนวน 218 ราย ใน 46 จังหวัด วงเงินกู้ 53,927.10 ล้านบาท เก็บสต็อกแล้ว 2,303 ล้านตัน)
- 2) โครงการสินเชื่อชะลอการขายข้าวเปลือกนาปี (มีผู้เข้าร่วมโครงการฯ จำนวน 29,889 ราย กู้แล้ว 2,411.95 ล้านบาท คิดเป็นข้าวเปลือก 0.233 ล้านตัน)
- 3) โครงการสินเชื่อเพื่อรวบรวมข้าวและสร้างมูลค่าเพิ่มโดยสถาบันเกษตรกร (จ่ายเงินกู้จำนวน 67 ราย กู้แล้ว 2,327.39 ล้านบาท คิดเป็นข้าวเปลือก 0.233 ล้านตัน)

มาตรการช่วยเหลือต้นทุนการผลิต

- 1) โครงการสนับสนุนค่าบริหารจัดการและพัฒนาคุณภาพผลผลิตเกษตรกรผู้ปลูกข้าว ปีการผลิต 2564/65 (ไม่เกษตรกรเข้าร่วมโครงการฯ จำนวน 4.564 ล้านครัวเรือน วงเงิน 53,180.18 ล้านบาท)

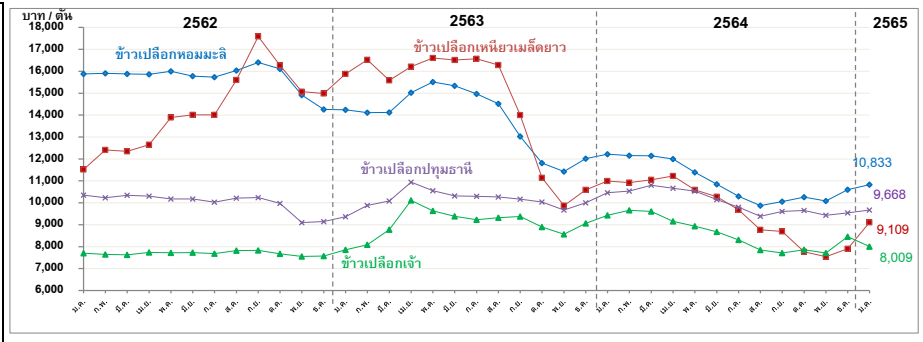
มาตรการอื่นๆ

- 1) เปิดจุดรับซื้อข้าวเปลือกเหนียว 13 จุด พื้นที่ 7 จังหวัด (ณ ธ.ค. 64 รับซื้อแล้ว 18,699 ตัน)
- 2) จัดตลาดนัดข้าวเปลือก เป้าหมาย 100 ครั้ง ใน 62 จังหวัด
- 3) โครงการพาณิชย์จับคู่ช่วย "หม - ข้าว" เซลล์แมนจังหวัดจับคู่ซื้อ - ผู้ขาย ในพื้นที่ ระบายข้าวเปลือก ข้าวสารคุณภาพอาหารสัตว์ของโรงสี/สหกรณ์ เจ้าหน้าที่ผู้ดูแลธุรกิจและโรงงานอาหารสัตว์ เป้าหมายเบื้องต้น 1.5 แสนตัน

ราคาข้าวสารส่งออกเฉลี่ยรายเดือน F.O.B.กรุงเทพฯ หน่วย : เหรียญสหรัฐ / ตัน

ชนิดข้าว	ปี	ม.ค.	ก.พ.	มี.ค.	เม.ย.	พ.ค.	มิ.ย.	ก.ค.	ส.ค.	ก.ย.	ต.ค.	พ.ย.	ธ.ค.
หอมมะลิ	2563	1088	1057	1035	1115	1095	1095	1017	990	931	916	893	895
	2564	900	891	845	810	785	755	680	666	706	699	667	665
ชั้น 2	2563	*687											
	2564	*435											
ข้าวขาว	2563	468	467	509	582	529	536	496	528	523	481	505	539
	2564	563	575	542	511	511	482	430	418	415	417	415	415
ชั้น 2	2563	*435											
	2564	*419											
ข้าวมัน	2563	451	450	494	566	513	520	480	512	507	465	489	522
	2564	545	557	525	495	495	466	414	403	400	401	400	400
ชั้น 2	2563	*419											
	2564	*419											

กราฟแสดงการเคลื่อนไหวราคาข้าวเปลือก



ราคาข้าวเปลือกเฉลี่ยรายเดือน ชนิดข้าวเปลือก	ปี	ม.ค.	ก.พ.	มี.ค.	เม.ย.	พ.ค.	มิ.ย.	ก.ค.	ส.ค.	ก.ย.	ต.ค.	พ.ย.	ธ.ค.	เฉลี่ย	ครั้งก่อน 27 - 31 ธ.ค. 64	ครั้งนี้ 3 - 7 ม.ค. 65
ข้าวเปลือกหอมมะลิ (36-42 กรัม)	2561	15,078	16,195	16,271	16,318	16,553	17,076	16,798	16,578	16,379	16,329	16,334	15,846	16,313	10,500 - 11,500	10,700 - 11,500
	2562	15,833	15,909	15,878	15,865	15,973	15,869	15,731	16,039	16,401	16,110	14,910	14,257	15,731		
	2563	14,241	14,113	14,121	15,024	15,516	15,334	14,972	14,522	13,029	11,816	11,428	12,016	13,844		
	2564	12,216	12,151	12,149	11,995	11,394	10,852	10,293	9,874	10,059	10,261	10,087	10,603	10,994		
	2565	*10,833														
ข้าวเปลือกเหนียวเมล็ดยาว	2561	9,184	9,174	9,659	8,767	9,875	9,891	9,810	9,697	9,708	9,641	9,659	10,268	9,611	8,800 - 10,300	9,000 - 10,500
	2562	11,524	12,415	12,349	12,649	13,617	14,007	14,014	15,599	17,586	16,265	15,069	14,897	14,166		
	2563	15,881	16,526	15,581	16,208	16,610	16,515	16,565	16,286	13,999	11,140	9,872	10,591	14,648		
	2564	10,992	10,923	11,050	11,225	10,586	10,279	9,677	8,768	8,693	7,767	7,543	8,831	9,694		
	2565	*9,109														
ข้าวเปลือกเจ้า	2561	7,812	7,866	7,691	8,019	8,162	8,051	7,736	7,771	7,691	7,728	7,713	7,696	7,828	8,000 - 8,300	8,000 - 8,300
	2562	7,704	7,646	7,629	7,739	7,714	7,723	7,687	7,818	7,835	7,673	7,555	7,573	7,691		
	2563	7,862	8,092	8,782	10,108	9,631	9,385	9,228	9,318	9,372	8,898	8,564	9,065	9,025		
	2564	9,431	9,666	9,607	9,158	8,937	8,681	8,310	7,853	7,710	7,857	7,710	7,941	8,572		
	2565	*8,009														
ข้าวเปลือกปทุมธานี	2561	10,247	10,748	10,922	11,493	11,969	11,836	10,206	10,107	9,740	9,595	9,786	10,110	10,563	9,500 - 10,000	9,500 - 10,000
	2562	10,351	10,230	10,344	10,301	10,180	10,173	10,027	10,214	10,238	9,972	9,100	9,148	10,023		
	2563	9,366	9,634	10,087	10,942	10,556	10,319	10,296	10,269	10,171	10,036	9,667	10,001	10,112		
	2564	10,466	10,531	10,805	10,667	10,531	10,149	9,804	9,388	9,603	9,649	9,430	9,583	10,051		
	2565	*9,668														

มันสำปะหลัง

ประจำสัปดาห์ที่ 1 ของเดือนมกราคม 2565 (4 - 7 มกราคม 2565)

โลก	2558	2559	2560	2561	+/- (%)
ผลผลิต (ล้านตัน)	277.07	276.51	275.66	277.07	0.51
ไนจีเรีย	57.64	57.86	55.00	56.00	1.82
อินโดนีเซีย	21.80	20.75	20.33	21.00	3.30
บราซิล	23.06	23.71	20.11	20.94	4.13
สาธารณรัฐกานา	17.21	17.80	19.14	19.44	1.57
ไทย	2561/62	2562/63	2563/64	2564/65	+/- (%)
ผลผลิต (ล้านตัน)	31.079	28.999	31.713	32.687	3.07
พื้นที่เก็บเกี่ยว (ล้านไร่)	8.67	8.92	9.54	9.67	1.38
จำนวนครวเรือน	445,500	524,000	524,000	524,000	0.00
ผลผลิตเฉลี่ย (ตัน/ไร่)	3.586	3.252	3.325	3.381	1.68
ผลผลิตออกมากช่วงเดือน ม.ค.-มี.ค. 64 คิดเป็นร้อยละ 61.13 ของผลผลิตทั้งหมด					
แหล่งผลิตสำคัญ นครราชสีมา 14.22% กำแพงเพชร 7.85% ชัยภูมิ 6.20% กาญจนบุรี 5.71% อุบลราชธานี 5.22%					
การแปรรูป เป็นแป้งมัน : มันเส้น : เอทานอล เท่ากับ 55.67 : 34.93 : 9.40					
ความต้องการใช้	2560	2561	2562	2563	2564
	41.33	45.32	40.00	40.00	42.58
การส่งออก (ตัน)	ปี 60	ปี 61	ปี 62	ปี 63	ปี 64 (ม.ค.-พ.ย.)
- มันเส้น	6,366,600	3,981,263	2,335,518	3,043,508	4,584,389
- มันอัดเม็ด	-	-	12,328	12,241	21,592
- แป้งมัน	4,101,112	3,919,122	3,822,714	3,766,348	4,324,333
- ผลิตภัณฑ์อื่นๆ	582,571	282,503	317,735	238,538	306,796
รวม	11,050,284	8,182,888	6,488,294	7,060,634	9,237,109
การนำเข้ามันเส้น (ตัน)	ปี 60	ปี 61	ปี 62	ปี 63	ปี 64 (ม.ค.-พ.ย.)
- กัมพูชา	1,882,589	1,133,931	854,980	1,396,875	1,012,891
- ลาว	593,977	393,559	398,524	892,483	1,026,444
รวมมันเส้น (ตัน)	2,476,566	1,527,490	1,253,504	2,289,358	2,039,335
คิดเป็นหัวมันสด (ตัน)	5,993,290	3,696,526	3,033,480	5,540,246	4,853,617
ปี 60	ปี 61	ปี 62	ปี 63	ปี 64 (ม.ค.-พ.ย.)	
การนำเข้าหัวมันสด(ตัน)	413,151	586,665	899,592	720,556	386,482
คิดรวมเป็นหัวมันสด (ตัน)	6,406,440	4,283,191	3,933,072	6,260,802	5,240,099
ความต้องการใช้	ส่งออก : ใช้ภายในประเทศ 74 : 26				
ประเทศคู่ค้า	มันเส้น จีน 99% อื่นๆ 1%				
	แป้งมัน ญี่ปุ่น 27.54%				
	จีน 23.89% อินโดนีเซีย 9.44% อื่นๆ 39.13%				
ประเทศคู่แข่ง	เวียดนาม กัมพูชา				

1. สถานการณ์

โลก FAO ประมาณการผลิตปี 2561 ประมาณ 277 ล้านตัน โดยไทยเป็นผู้ผลิต อันดับ 2 แต่เป็นผู้ส่งออกอันดับ 1

2. แนวทางการบริหารจัดการตลาดมันสำปะหลัง ปี 2564/65

คณะรัฐมนตรี มีมติเมื่อวันที่ 25 ตุลาคม 2564 อนุมัติในหลักการโครงการประกันรายได้เกษตรกรผู้ปลูกมันสำปะหลัง ปี 2564/65 ประกันราคาหัวมันสดเฉลี่ยเฉลี่ย 25% กก.ละ 2.50 บาท ไม่เกินครัวเรือนละ 100 ตัน และไม่ซ้ำแปลง ระยะเวลาโครงการ 1 พ.ย. 64 - 31 พ.ค. 66 วงเงินชดเชย 6,811 ล้านบาท

ผลดำเนินการ (ณ วันที่ 24 ธ.ค. 64) ประกาศราคาเกณฑ์กลาง จำนวน 1 งวด - ยังไม่มีการจ่ายชดเชย

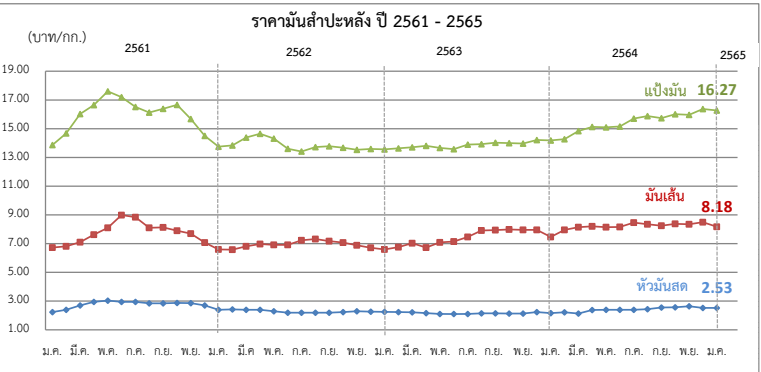
3.มาตรการคู่ขนานโครงการประกันรายได้เกษตรกรผู้ปลูกมันสำปะหลัง ปี 2564/65

- 1) โครงการเพิ่มประสิทธิภาพการเพาะปลูกมันสำปะหลัง ปี 2564/65
- 2) โครงการสินเชื่อเพื่อรวบรวมมันสำปะหลังและสร้างมูลค่าเพิ่มโดยสถาบันเกษตรกร ปี 2564/65
- 3) โครงการชดเชยดอกเบี้ยในการเก็บสต็อกมันสำปะหลัง ปี 2564/65
- 4) โครงการเพิ่มศักยภาพการแปรรูปมันสำปะหลัง ปี 2564/65

4. แนวทางการดำเนินการเพิ่มเติม

- คณะกรรมการ กกร. (๑) ออกประกาศกำหนดให้ผู้ประกอบการรับซื้อหรือจำหน่ายมันเส้น ผู้ประกอบการไม่ว่าจะมีไว้ในฐานะ ผู้มีกรรมสิทธิ์หรือแทนผู้อื่น หรือปริมาณการครอบครองตั้งแต่เดือนละ 15 เมตริกตันขึ้นไป จะต้องแจ้งชื่อ ชนิด ราคาซื้อ ราคาจำหน่าย ปริมาณ ที่มีอยู่ ปริมาณการซื้อ ปริมาณการได้มา ปริมาณการจำหน่าย ปริมาณการใช้ ปริมาณคงเหลือ สถานที่เก็บและจัดทำบัญชีข้อมูลสินค้า (๒) การควบคุมการขนย้าย หัวมันสำปะหลังสดและมันเส้นพื้นที่ 12 จังหวัด ห้ามมิให้บุคคลใดขนย้ายมันสำปะหลังหรือมันเส้น ซึ่งมีปริมาณครั้งละตั้งแต่หนึ่งหมื่น กิโลกรัมเป็นขึ้นไป เข้ามาหรือออกจากท้องที่ในพื้นที่ 12 จังหวัด เว้นแต่ได้รับหนังสืออนุญาตจากประธาน กกร. ระดับจังหวัดหรือผู้ซึ่งได้รับมอบหมาย และ (๓) การกำหนดหลักเกณฑ์ เงื่อนไขการรับซื้อและการแสดงราคาซื้อขายหัวมันสำปะหลังสดตามเปอร์เซ็นต์เฉลี่ย ผู้ประกอบการลานมัน โรงแป้ง หรือโรงงานเอทานอลหากเปอร์เซ็นต์เฉลี่ยต่ำกว่าที่กำหนดให้ปรับลดราคาซื้อขายได้ไม่เกิน กก.ละ ๐.๐๕ บาท ต่อเปอร์เซ็นต์เฉลี่ยที่ลดลงทุก ๑ เปอร์เซ็นต์ หรือเปอร์เซ็นต์สูงกว่าที่กำหนดให้ปรับเพิ่มราคาซื้อขายได้ไม่น้อยกว่า กก.ละ ๐.๐๕ บาท ต่อเปอร์เซ็นต์เฉลี่ยที่เพิ่มขึ้นทุก ๑ เปอร์เซ็นต์ (๔) เพิ่มต้นทุนรู้ ท่อนพันธุ์มันสำปะหลัง ในรายการสินค้าควบคุมและบริการ โดยมอบหมายให้ กจร. พิจารณาออกประกาศกำหนดมาตรการให้ต้องมีการขออนุญาตขนย้ายเข้ามาหรือออกจากพื้นที่ที่มีการระบาดของโรค โดยต้องระบุพื้นที่ที่ต้องขออนุญาตการขนย้ายหรือท้องที่ที่ต้องห้ามขนย้าย เพื่อเป็นการป้องกัน/หยุดยั้งการแพร่ระบาดของโรคไวรัสใบด่างมีัทึกระจายไปพื้นที่อื่น

สถานการณ์ในประเทศ
สำนักงานเศรษฐกิจการเกษตร (สศก.) ประมาณการผลิต ปี 2564/65 อยู่ที่ 32.687 ล้านตัน เพิ่มขึ้นจากปีก่อน 0.974 ล้านตัน เนื่องจากปริมาณน้ำฝนเพียงพอในช่วงมันสำปะหลังเริ่มลงหัวและสะสมอาหาร และเกษตรกร สามารถควบคุมการแพร่ระบาดและกำจัดโรคใบด่างได้ดี โดยการใช้ท่อนพันธุ์ดีและไม่เป็นโรคจึงส่งผลให้ภาพรวมผลผลิตเพิ่มขึ้นด้วย
ราคาหัวมันสด จ.นครราชสีมา สัปดาห์นี้เฉลี่ยอยู่ที่ 2.53 บาท/กก. ราคาปรับตัวสูงขึ้นจากสัปดาห์ก่อนที่ 2.50 บาท/กก. เนื่องจากปริมาณผลผลิตออกสู่ตลาดน้อย
ขณะนี้ผลผลิตออกสู่ตลาดแล้ว 11.472 ล้านตัน คิดเป็น 35.10 % (ณ 7 ม.ค. 65)
สถานการณ์ต่างประเทศ
F.O.B. มันเส้น /F.O.B. แป้งมัน ราคาทรงตัวเท่ากับสัปดาห์ก่อน แต่ปรับตัวลดลงในรูปของค่าเงินบาท
ราคาซื้อขายจริงมันเส้นอยู่ที่ 8.01-8.34 บาท (240-250 เหรียญสหรัฐ) และราคาซื้อขายจริงแป้งมันอยู่ที่ 16.19-16.35 บาท (485-490 เหรียญสหรัฐ)



	ปี	ม.ค.	ก.พ.	มี.ค.	เม.ย.	พ.ค.	มิ.ย.	ก.ค.	ส.ค.	ก.ย.	ต.ค.	พ.ย.	ธ.ค.	เฉลี่ย	
1) เกษตรกรขายได้	- สศก. 1/	ปี 2561	2.01	2.12	2.36	2.51	2.55	2.47	2.38	2.38	2.43	2.55	2.47	2.32	2.38
		ปี 2562	2.23	2.16	2.17	2.13	1.93	1.67	1.65	1.71	1.65	1.70	1.87	1.98	1.90
		ปี 2563	1.95	1.92	1.90	1.74	1.67	1.63	1.64	1.71	1.76	1.74	1.82	2.04	1.79
		ปี 2564	2.03	2.07	2.13	2.08	1.92	1.91	1.96	2.02	2.11	2.09	2.18	2.27	2.06
		ปี 2565	2.28												2.28
	- จ.นครราชสีมา 2/	ปี 2561	2.24	2.40	2.70	2.94	3.04	2.92	2.85	2.85	2.85	2.88	2.86	2.70	2.77
		ปี 2562	2.53	2.42	2.40	2.40	2.30	2.20	2.20	2.20	2.20	2.23	2.29	2.26	2.30
		ปี 2563	2.25	2.24	2.22	2.17	2.11	2.10	2.11	2.15	2.15	2.14	2.14	2.23	2.17
		ปี 2564	2.17	2.22	2.25	2.38	2.40	2.40	2.40	2.44	2.55	2.57	2.64	2.53	2.41
		ปี 2565	2.53												2.53
2) ราคาส่งออก F.O.B.	มันเส้น	ปี 2561	6.73	6.82	7.10	7.63	8.71	8.99	8.84	8.10	8.13	7.90	7.69	7.08	7.81
		ปี 2562	6.72	6.58	6.82	6.92	6.92	6.92	7.24	7.31	7.16	7.07	6.88	6.69	6.94
		ปี 2563	6.61	6.76	7.03	6.76	7.08	7.14	7.46	7.91	7.94	7.99	7.96	7.95	7.38
		ปี 2564	7.46	7.95	8.15	8.20	8.14	8.16	8.47	8.35	8.24	8.38	8.35	8.50	8.20
		ปี 2565	8.18												8.18
	แป้งมัน	ปี 2561	13.86	14.67	16.02	16.65	17.60	17.20	16.52	16.12	16.39	16.66	15.67	14.51	15.99
		ปี 2562	14.06	13.88	14.39	14.65	14.26	13.61	13.44	13.70	13.74	13.67	13.53	13.57	13.88
		ปี 2563	13.56	13.63	13.72	13.79	13.67	13.59	13.90	13.92	14.02	14.00	13.97	14.22	13.83
		ปี 2564	14.18	14.27	14.83	15.12	15.10	15.15	15.71	15.88	15.74	16.01	15.97	16.37	15.36
		ปี 2565	16.27												16.27

หมายเหตุ : 1/ หัวมันสดละจาก สศก. 2/ หัวมันสดเฉลี่ย 25% จาก พ.ณ.จ.

ยางพารา

สัปดาห์ที่ 1 ของเดือนมกราคม 2565 (4 - 7 ม.ค.65)

	ปี 2562	ปี 2563	ปี 2564 ^F	ปี 2565 ^F	Δ%
ผลผลิตโลก ¹ (ล้านตัน)	13.84	13.60	13.54		-
- อินโดนีเซีย	3.30	3.04	3.12		-
- เวียดนาม	1.19	1.23	1.23		-
- มาเลเซีย	0.64	0.51	0.53		-
- ไทย (สศก.)	4.77	4.79	4.82	4.90	1.66
การส่งออกโลก (ล้านตัน)	11.61	11.59	12.49		-
- อินโดนีเซีย	2.58	2.46	2.66		-
- เวียดนาม	1.64	1.67	1.84		-
- มาเลเซีย	1.06	1.10	1.07		-
- ไทย (สศก.)	3.94	3.74	4.27	(ม.ค.-พ.ย.64)	
การใช้โลก ¹ (ล้านตัน)	13.91	12.95	14.03		-
- ไทย ¹	0.66	0.58	0.62		-
ช่วงออกสู่ตลาด	ตลอดทั้งปี ออกมาก ธ.ค. (12.13%) - ม.ค. (10.98%)				
แหล่งผลิตสำคัญ	สุราษฏร์ธานี สงขลา นครศรีธรรมราช ตรัง ยะลา				
เนื้อที่กรี๊ดได้ (ล้านไร่)	20.46	21.98	21.93	21.84	-0.41
ผลผลิต/เนื้อที่กรี๊ด (กก.)	237	221	223	228	2.24
มูลค่าส่งออก (ล้านบาท)	190,632	181,931	222,963	(ม.ค.-พ.ย.64)	
ตลาดส่งออกสำคัญ	จีน มาเลเซีย ญี่ปุ่น อเมริกา เกาหลีใต้				
ประเทศคู่แข่ง	อินโดนีเซีย มาเลเซีย เวียดนาม				

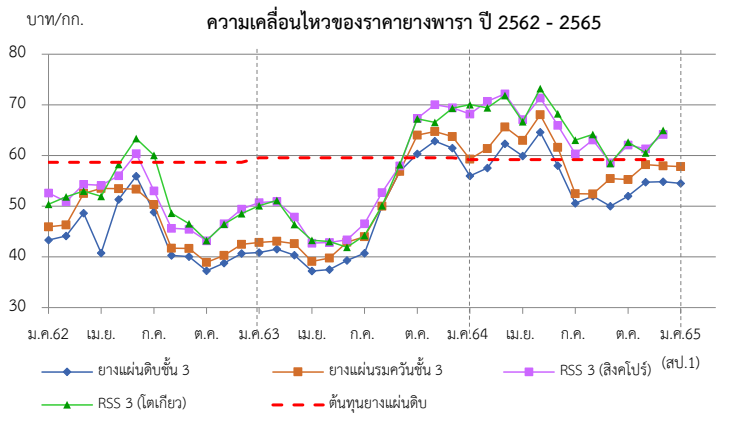
1. การช่วยเหลือเกษตรกรและผู้ประกอบการอุตสาหกรรมยางพารา (กยท.)
 - 1) โครงการสนับสนุนสินเชื่อผู้ประกอบการผลิตผลิตภัณฑ์ยาง วงเงินสินเชื่อ 25,000 ล้านบาท ระยะเวลาดำเนินงาน ปี 2559 - 2569
 - 2) โครงการสนับสนุนสินเชื่อเงินทุนหมุนเวียนแก่สถาบันเกษตรกรเพื่อรวบรวมยาง วงเงิน 10,000 ล้านบาท ระยะเวลาดำเนินการ 1 เม.ย.63 - 31 มี.ค.67
 - 3) โครงการส่งเสริมการใช้ยางในหน่วยงานภาครัฐ ระยะเวลา ต.ค.62 - ก.ย.65
 - 4) โครงการสนับสนุนสินเชื่อเป็นเงินทุนหมุนเวียนแก่ผู้ประกอบการยาง (ยางแห้ง) วงเงิน 20,000 ล้านบาท ระยะเวลาดำเนินงาน ม.ค.63 - ธ.ค.64
 - 5) โครงการสนับสนุนสินเชื่อเป็นเงินทุนหมุนเวียนแก่ผู้ประกอบการไม้ยางและผลิตภัณฑ์ วงเงิน 20,000 ล้านบาท ระยะเวลาดำเนินงาน ต.ค.63 - ก.ย.65
 - 6) โครงการประกันรายได้เกษตรกรชาวสวนยาง : ประกันรายได้ยาง 3 ชนิด ราคาเป้าหมาย ยางแผ่นดิบ กก.ละ 60 บาท , น้ำยางสด (DRC100%) กก.ละ 57 บาท และยางก้อนถ้วย (DRC50%) กก.ละ 23 บาท
 - **ระยะที่ 1** : วงเงินประกัน 25,819.92 ล้านบาท ระยะเวลาประกัน ต.ค.62 - มี.ค.63
ผล - จ่ายเงินให้แก่เกษตรกร 1,272,883 ราย เป็นเงิน 24,172.44 ล้านบาท คิดเป็นร้อยละ 93.62
 - **ระยะที่ 2** วงเงินประกัน 9,717.995 ล้านบาท ระยะเวลาประกัน ต.ค.63 - มี.ค.64
ผล - จ่ายเงินให้แก่เกษตรกร รวม 1.46 ล้านราย เป็นเงิน 7,553.75 ล้านบาท คิดเป็นร้อยละ 77.73
 - **ระยะที่ 3** วงเงินประกัน 9,783.61 ล้านบาท ระยะเวลาประกัน ต.ค.64 - มี.ค.65
ผล (4 ม.ค.65) - กำหนดราคาอ้างอิงแล้ว 3 งวด / **จ่ายเงินให้แก่เกษตรกรแล้ว 2 งวด รวม 1.54 ล้านราย เป็นเงิน 1,054.37 ล้านบาท**

ราคา หน่วย : บาท/กก.	สป.1 (7 ม.ค.65)	สป.5 (30 ธ.ค.64)	+ เพิ่ม / - ลด (บาท/กก.) (%)	
- ยางแผ่นดิบ ชั้น 3	54.52	53.88	0.64	1.19%
- ยางแผ่นรมควัน ชั้น 3	57.83	56.27	1.56	2.77%
- น้ำยางสด โรงงานรับซื้อ	53.00	48.00	5.00	10.42%
- ยางก้อนถ้วย (DRC 50%)	23.75	23.25	0.50	2.15%
- ยางแผ่นรมควัน ชั้น 3 C&F โตเกียว *	-	-	-	-
- ยางแผ่นรมควัน ชั้น 3 FOB สิงคโปร์ *	-	-	-	-

หมายเหตุ : สป. 1 = * ไม่มีรายงานราคาในสัปดาห์นี้

สถานการณ์ ปริมาณผลผลิตออกสู่ตลาดมากตามฤดูกาล ขณะที่ความต้องการมีต่อเนื่องจากผู้ประกอบการเร่งซื้อเพื่อส่งมอบตามกำหนด รวมทั้งสต็อกยางของจีน ณ ตลาดล่วงหน้าเชื่อมโยงไว้ในสัปดาห์สุดท้ายของปี 2564 ลดลง และราคาน้ำมันดิบยังคงเคลื่อนไหวในเกณฑ์สูงส่งผลให้ราคายางโดยเฉลี่ยปรับตัวสูงขึ้น

2. มาตรการกำกับดูแลด้านปริมาณ กำหนดให้ผู้ประกอบการยางที่มีการรับซื้อยาง 7 ประเภท ปริมาณรับซื้อเดือนละ 5,000 กก.ขึ้นไป ต้องแจ้งปริมาณการซื้อ จำหน่ายใช้ไป คงเหลือ และสถานที่เก็บสินค้ายางพารา ตลอดจนจัดทำบัญชีคุมรายวัน เพื่อให้สามารถตรวจสอบได้ตลอดเวลา



ราคา (บาท/กก.)	ปี	ม.ค.	ก.พ.	มี.ค.	เม.ย.	พ.ค.	มิ.ย.	ก.ค.	ส.ค.	ก.ย.	ต.ค.	พ.ย.	ธ.ค.	เฉลี่ย
ยางแผ่นดิบ ชั้น 3	2562	41.49	42.00	46.67	48.23	49.02	53.34	47.40	38.05	38.16	33.79	37.04	38.68	42.82
ท้องถิ่น จ.สงขลา (กยท.)	2563	39.05	39.53	38.49	35.03	35.64	36.79	38.39	45.03	51.26	57.72	55.24	58.59	44.23
	2564	54.15	55.13	59.93	57.04	61.82	57.03	48.62	50.22	48.14	50.30	52.59	53.01	54.00
	2565	52.70	(7 ม.ค.65)											52.70
ตลาดกลาง	2562	43.32	44.12	48.65	40.76	51.32	55.94	48.84	40.31	40.04	37.26	38.78	40.69	44.17
เฉลี่ย 3 ตลาด (สุราษฎร์ นครศรีฯ สงขลา) (กยท.)	2563	40.88	41.54	40.33	37.21	37.48	39.32	40.71	50.01	56.90	60.34	62.87	61.46	47.42
	2564	56.00	57.54	62.31	59.91	64.60	58.00	50.60	52.02	50.00	52.01	54.73	54.84	56.05
	2565	54.52	(7 ม.ค.65)											54.52
ยางแผ่นรมควันชั้น 3 (กยท.)	2562	45.81	46.28	52.51	53.97	53.87	58.54	50.34	41.76	41.72	39.00	40.44	42.53	47.23
	2563	42.94	43.75	42.58	39.72	39.88	42.93	43.90	50.12	56.91	64.17	64.69	63.80	49.62
	2564	59.19	61.46	65.39	62.81	68.25	61.28	52.72	55.36	52.44	55.26	58.25	57.99	59.20
	2565	57.83	(7 ม.ค.65)											57.83
ตลาดสิงคโปร์ (F.O.B.) (กยท.)	2561	50.39	50.91	54.30	54.15	56.03	60.40	53.05	45.63	45.46	43.19	46.55	49.43	50.79
	2562	50.73	49.75	47.90	43.29	42.86	43.36	46.54	52.71	57.96	67.36	70.05	69.42	53.49
	2563	68.21	69.44	72.18	67.12	71.36	66.09	60.33	63.07	58.59	62.07	63.30	64.16	65.49
	2565	-												-
ตลาดโตเกียว (C&F) (กยท.)	2562	52.63	51.88	52.99	51.95	58.23	63.38	60.03	48.63	46.56	43.24	46.45	48.56	52.04
	2563	50.1	50.5	46.41	42.70	43.05	41.91	44.23	50.12	58.21	67.24	66.55	69.36	52.53
	2564	70.06	70.71	71.85	66.70	73.23	68.36	63.06	64.16	58.44	62.66	63.47	64.97	66.47
	2565	-												-

สับปะรด

ประจำสัปดาห์ที่ 1 เดือนมกราคม 2565 (วันที่ 4 - 7 ม.ค.65)

ผลผลิต	2562	2563	2564	2565	± %Δ
โลก (ล้านตัน)	28.60	n/a	n/a	n/a	
ไทย (ล้านตัน)	1.825	1.680	1.835	1.904	3.76
ช่วงผลผลิตออกมาก	รุ่นที่ 1 พ.ค. - มิ.ย. และ รุ่นที่ 2 ต.ค.- ธ.ค.				
แหล่งเพาะปลูก	ประจวบคีรีขันธ์ ระยอง ราชบุรี ชลบุรี และเพชรบุรี				
พื้นที่เก็บเกี่ยว (ไร่)	485,399	449,777	475,990		
ผลผลิตเฉลี่ย (กก./ไร่)	3,760	3,737	3,855		
การใช้				(พยากรณ์)	
-บริโภคนสด (ล้านตัน)	0.190	0.164	0.184	0.191	
-แปรรูปกระป๋อง+น้ำ (ล้านตันสด)	1.635	1.230	1.651	1.714	
ส่งออก			(ม.ค.-พ.ย.)	(เทียบ 63 ต่อ 62)	
- ปริมาณ (ล้านตัน)	0.515	0.361	0.415	-29.90	
- มูลค่า (ล้านบาท)	15,659	15,174	18,019	-3.10	
ประเทศคู่ค้า (ข้อมูล ปี 2563)					
สับปะรดสด	จีน 72% เมียนมา 7.1% UAE 3%				
สับปะรดแช่แข็ง	จีน 85% ออสเตรเลีย 6% ญี่ปุ่น 5%				
สับปะรดกระป๋อง	สหรัฐอเมริกา 34% รัสเซีย 7% เยอรมนี 7%				
น้ำสับปะรดเข้มข้น	สหรัฐอเมริกา 23% เนเธอร์แลนด์ 21% อิหร่าน 10%				
อื่นๆ - กวน	สหรัฐอเมริกา 36% รัสเซีย 11% เนเธอร์แลนด์ 6%				
- อบแห้ง	สหรัฐอเมริกา 34% รัสเซีย 10% ยูเครน 6%				
ประเทศคู่แข่ง	ฟิลิปปินส์ อินโดนีเซีย คอสตาริกา บราซิล				
อัตราแปรสภาพ	สับปะรดกระป๋อง : สับปะรดสด = 1 : 3.3				
	น้ำสับปะรด : สับปะรดสด = 1 : 4				
	สับปะรดแห้ง/กวน : สับปะรดสด = 1 : 5				
	สับปะรดแช่แข็ง : สับปะรดสด = 1 : 2.5				

1. สถานการณ์โลก

ปี 2558 - 2562 ผลผลิตมีแนวโน้มเพิ่มขึ้นร้อยละ 3.06 ต่อปี เฉลี่ยประมาณปีละผลผลิตปี 2562 จำนวน 28.18 ล้านตัน ลดลงจากปี 2561 ร้อยละ 0.87

2. สถานการณ์การผลิตและตลาดของไทย

2.1 การผลิต ปี 2565 สศก. คาดว่าเนื้อที่เก็บทั้งประเทศจะเพิ่มขึ้นจากปีที่แล้ว เนื่องจากราคาข้าวเปลือกปรับตัวสูงขึ้นตั้งแต่ช่วงกลางปี 2562 ต่อเนื่องปี 2563 ซึ่งจูงใจให้เกษตรกรกลับมาดูแลแปลงและขยายพื้นที่การปลูกสับปะรด สำหรับผลผลิตต่อไร่ คาดว่าเพิ่มขึ้นจากปีที่ผ่านๆ มา ปริมาณน้ำฝนเพียงพอ ผลผลิตรวมทั้งประเทศเพิ่มขึ้น

2.2 การตลาด ปี 2565 คาดว่าภาพรวมปริมาณผลผลิตจะเพียงพอต่อความต้องการของโรงงานแปรรูป ราคาที่เกษตรกรขายได้เคลื่อนไหวอยู่ในเกณฑ์ปกติ แต่ปัจจัยจากสถานการณ์ COVID-19 ในตลาดหลักสำคัญ อาจส่งผลให้ตลาดชะลอตัว คำสั่งซื้อลดลง รวมถึงปัญหาด้านโลจิสติกส์ (ตู้ขาด ค่าระวางสูง) และขาดแคลนแรงงานต่างด้าว อาจทำให้โรงงานลดกำลังการผลิตลง กระทั่งกระทบต่อเนื่องต่ออุตสาหกรรมทั้งระบบ

3. มาตรการ

- คกก.นโยบายสับปะรดแห่งชาติ มอบหมายให้ คพจ. บริหารจัดการและแก้ไข ปัญหาสับปะรดในพื้นที่ที่ระบบในเบื้องต้นก่อน หากไม่สามารถแก้ไขปัญหาก็ได้ขอยกไกล ระดับจังหวัด ให้นำเสนอคณะอนุกรรมการฯ และคณะกรรมการนโยบายฯ ต่อไป

- มุ่งเน้นการทำ contract farming ระหว่างโรงงานกับเกษตรกร ให้เป็นรูปธรรม

4. คณะกรรมการดูแลสินค้าสับปะรด

คกก.นโยบายและพัฒนาสับปะรดแห่งชาติ ได้มีมติเมื่อวันที่ 2 ก.ค.63 เห็นชอบให้ แต่งตั้งคณะอนุกรรมการ 2 คณะ ได้แก่

- คณะอนุกรรมการขับเคลื่อนการพัฒนาสับปะรด (ด้านผลิต แปรรูป ตลาด) โดยมี ประธานและฝ่ายเลขาร่วมจาก 3 หน่วยงาน คือ กษ. อก. และ พณ.

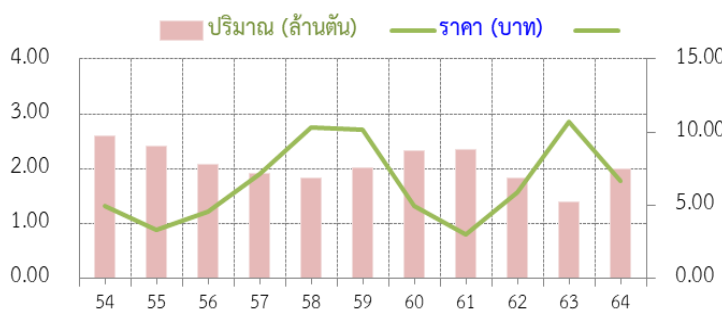
- คณะอนุกรรมการจัดทำแผนปฏิบัติการด้านสับปะรด พ.ศ. 2563-2565 โดยมี ปลัด กษ. เป็นประธาน รองปลัด พณ. และ อก. เป็นรองประธาน และ สศก. กส. คน. สศ. สศอ. เป็นฝ่ายเลขานุการร่วม

สถานการณ์ปัจจุบัน

สศก. พยากรณ์ผลผลิตปี 2565 ในเบื้องต้น (ธ.ค.64) 1.904 ล้านตัน เพิ่มขึ้นจากปี 2563 ร้อยละ 3.76 และคาดว่าผลผลิตจะออกสู่ตลาดมาก 2 ช่วง ได้แก่ พ.ค.-มิ.ย. และ ต.ค.-ธ.ค. ซึ่งหากสถานการณ์ด้านการตลาด รวมทั้งสถานการณ์ Covid-19 อยู่ในภาวะปกติ โรงงานแปรรูปจะสามารถรองรับผลผลิตได้ทั้งหมด ในส่วนของราคาสับปะรดนี้ อ่อนตัวลงเล็กน้อย แผงและโรงงานรับซื้อสับปะรดผลใหญ่อยู่ที่ กก.ละ 5.30-5.50 บ. และ 5.70-6.50 บ. ตามลำดับ โดยรับซื้อผลเล็กอยู่ที่ กก.ละ 2.30-3.00 บ.

สำหรับการส่งออก ปี 2563 (ม.ค.-ธ.ค.63) ส่งออกได้รวม 0.361 ล้านตัน มูลค่า 15,174 ล้านบาท ปริมาณและมูลค่าลดลงจากปี 2562 ร้อยละ 29 และ ร้อยละ 3 ตามลำดับ โดยในปี 2564 (ม.ค.-พ.ย.64) ปริมาณการส่งออกอยู่ที่ 0.415 ล้านตัน มูลค่า 18,019 ล้านบาท

ข้อมูลปริมาณผลผลิต/ราคาที่เกษตรกรขายได้ (ปี 54-64)



ราคาสับปะรดโรงงานที่เกษตรกรขายได้ (บาท/กก.)

ปี	ม.ค.	ก.พ.	มี.ค.	เม.ย.	พ.ค.	มิ.ย.	ก.ค.	ส.ค.	ก.ย.	ต.ค.	พ.ย.	ธ.ค.	เฉลี่ย
2561	3.32	4.25	3.76	2.93	2.29	1.75	2.09	2.32	3.12	3.35	2.83	2.86	2.97
2562	3.15	3.69	4.48	5.49	6.48	7.18	6.19	6.34	6.48	6.72	7.04	7.76	5.91
2563	9.11	11.16	11.39	10.67	11.76	12.87	13.07	12.80	13.44	12.56	8.05	6.24	10.68
2564	6.47	7.26	7.59	7.21	5.49	5.03	5.63	6.06	6.56	5.56	5.13	5.61	6.16
2565	5.80												

เงาะ

ประจำสัปดาห์ที่ 1 เดือนมกราคม 2565 (4 - 7 มกราคม 2565)

<p>2561 2562 2563 2564 %</p> <p>ผลผลิต (ตัน)</p> <p>259,770 279,980 270,053 280,857 4.00</p> <p>- ภาคตะวันออก 173,558 191,089 210,637 198,096 -5.95</p> <p>- ภาคใต้ 69,716 71,609 43,119 63,647 47.61</p> <p>- ภาคอื่นๆ 16,496 17,282 16,297 19,114 17.29</p> <p>แหล่งผลิตสำคัญ</p> <p>- ภาคตะวันออก พ.ค. - มิ.ย. จันทบุรี ตรัง และระยอง</p> <p>- ภาคใต้ ก.ค. - ก.ย. สุราษฎร์ธานี นครศรีธรรมราช และนราธิวาส</p> <p>พื้นที่ให้ผล (ไร่) 223,618 213,609 211,377 206,966 -2.09</p> <p>ผลผลิต/ไร่ (กก.) 1,162 1,311 1,278 1,357 6.18</p> <p>การส่งออก (สด + แปรรูป)</p> <p>- ปริมาณ (ตัน) 14,745 21,326 15,110 (ม.ค. - พ.ย.) 14,811</p> <p>- มูลค่า (ล้านบาท) 435 515 327 381</p> <p>ประเทศคู่ค้า</p> <p>- เงาะสด เวียดนาม 50% ลาว 20% พม่า 19 %</p> <p>- เงาะกระป๋อง กัมพูชา 42% พม่า 27% อเมริกา 10%</p> <p>- เงาะกระป๋องสอคัสปเกรด อเมริกา 42% มาเลเซีย 16% แคนาดา 11%</p> <p>สัดส่วนผลไม้</p> <p>- บริโภคสดภายในประเทศ 94%</p> <p>- ส่งออก 6%</p>	<p>1. สถานการณ์การผลิต</p> <p>ผลผลิตโดยรวมทั้งประเทศเพิ่มขึ้นทั้งประเทศ ร้อยละ 4.00 เนื่องจากสภาพภูมิอากาศเอื้ออำนวยต่อการติดดอกและออกผล แต่ภาคตะวันออกปริมาณลดลงเนื่องจากปรับพื้นที่ไปปลูกทุเรียนแทน โดยผลผลิตภาคตะวันออก จะออกกระจุกตัวมาช่วงเดือน พ.ค. - มิ.ย. และภาคใต้เดือน ก.ค. - ส.ค.</p> <p>2. มาตรการบริหารจัดการผลไม้ ปี 2564</p> <p>2.1 ตลาดภายในประเทศ ต้นน้ำ 1) เชื่อมโยงกระจายออกนอกแหล่งผลิต 2) เชื่อมโยงกระจายด้วยรถเร่ผลไม้ 3) เชื่อมโยงผ่านไปรษณีย์ไทย + กิจกรรม Business Matching และจัดหาพื้นที่ให้เกษตรกรผ่านตลาดต่างๆ ห้างท้องถิ่น กลางน้ำ ขดเซยดอกเบ๊ย 3% 6 เดือน ให้เกษตรกร/สถาบัน/ผู้ประกอบการ ปลายน้ำ ผลักดันส่งออก กก.ละ 5 บาท 2) ส่งเสริมการขาย Offline Online : Magnet ห้างฯ ภัตาคาร Platform 3) จัดกิจกรรมส่งเสริมการขาย Offline Online 4) กิจกรรมเชื่อมผลไม้ไทยปลอดภัย COVID-19 และส่งเสริมทำสัญญาซื้อขายล่วงหน้า</p> <p>2.2 ตลาดต่างประเทศ Offline 1) จัดงานนานาชาติ THAIFEX-ANUGA ASIA 2) Thai Fruit Golden Month 3) ส่งเสริมสร้างภาพลักษณ์สินค้าฮาลาล (ภูมิภาค MENA) และเข้าร่วมงานแสดงสินค้านานาชาติในต่างประเทศ Online จัดกิจกรรม Online Business Matching และ Online In-Store Promotion (อินเดีย) Hybrid line กิจกรรม Mirror@Mirror ในงานต่างประเทศ</p> <p>3. คณะกรรมการดูแลสินค้าผลไม้</p> <p>สินค้าผลไม้มีคณะกรรมการพัฒนาและบริหารจัดการผลไม้แล้วรับผิดชอบ โดยมีรัฐมนตรีว่าการกระทรวงเกษตรและสหกรณ์เป็นประธาน และอธิบดีกรมส่งเสริมการเกษตรเป็นกรรมการและเลขานุการ</p>																																																																																				
<p>สถานการณ์ปัจจุบัน</p> <p>สิ้นสุดฤดูกาลผลิตแล้ว</p>	<p>ราคาเงาะที่เกษตรกรขายได้ ปี 2562 - 2564</p> <table border="1"> <caption>ราคาเงาะที่เกษตรกรขายได้ (บาท/กก.)</caption> <thead> <tr> <th>ปี</th> <th>ม.ค.</th> <th>ก.พ.</th> <th>มี.ค.</th> <th>เม.ย.</th> <th>พ.ค.</th> <th>มิ.ย.</th> <th>ก.ค.</th> <th>ส.ค.</th> <th>ก.ย.</th> <th>ต.ค.</th> <th>พ.ย.</th> <th>ธ.ค.</th> <th>เฉลี่ย</th> </tr> </thead> <tbody> <tr> <td>2560</td> <td>-</td> <td>-</td> <td>-</td> <td>53.00</td> <td>30.48</td> <td>24.23</td> <td>24.12</td> <td>22.15</td> <td>26.48</td> <td>-</td> <td>-</td> <td>-</td> <td>30.08</td> </tr> <tr> <td>2561</td> <td>-</td> <td>-</td> <td>-</td> <td>37.64</td> <td>35.21</td> <td>17.41</td> <td>28.92</td> <td>14.39</td> <td>14.56</td> <td>27.50</td> <td>28.25</td> <td>-</td> <td>25.49</td> </tr> <tr> <td>2562</td> <td>-</td> <td>-</td> <td>-</td> <td>25.67</td> <td>24.59</td> <td>28.24</td> <td>29.03</td> <td>18.55</td> <td>16.02</td> <td>13.28</td> <td>-</td> <td>-</td> <td>22.20</td> </tr> <tr> <td>2563</td> <td>-</td> <td>-</td> <td>-</td> <td>29.06</td> <td>14.88</td> <td>22.25</td> <td>29.48</td> <td>28.47</td> <td>21.35</td> <td>16.58</td> <td>-</td> <td>-</td> <td>23.15</td> </tr> <tr> <td>2564</td> <td>-</td> <td>-</td> <td>-</td> <td>-</td> <td>28.19</td> <td>19.53</td> <td>19.16</td> <td>8.93</td> <td>22.24</td> <td>-</td> <td>-</td> <td>-</td> <td>19.61</td> </tr> </tbody> </table>	ปี	ม.ค.	ก.พ.	มี.ค.	เม.ย.	พ.ค.	มิ.ย.	ก.ค.	ส.ค.	ก.ย.	ต.ค.	พ.ย.	ธ.ค.	เฉลี่ย	2560	-	-	-	53.00	30.48	24.23	24.12	22.15	26.48	-	-	-	30.08	2561	-	-	-	37.64	35.21	17.41	28.92	14.39	14.56	27.50	28.25	-	25.49	2562	-	-	-	25.67	24.59	28.24	29.03	18.55	16.02	13.28	-	-	22.20	2563	-	-	-	29.06	14.88	22.25	29.48	28.47	21.35	16.58	-	-	23.15	2564	-	-	-	-	28.19	19.53	19.16	8.93	22.24	-	-	-	19.61
ปี	ม.ค.	ก.พ.	มี.ค.	เม.ย.	พ.ค.	มิ.ย.	ก.ค.	ส.ค.	ก.ย.	ต.ค.	พ.ย.	ธ.ค.	เฉลี่ย																																																																								
2560	-	-	-	53.00	30.48	24.23	24.12	22.15	26.48	-	-	-	30.08																																																																								
2561	-	-	-	37.64	35.21	17.41	28.92	14.39	14.56	27.50	28.25	-	25.49																																																																								
2562	-	-	-	25.67	24.59	28.24	29.03	18.55	16.02	13.28	-	-	22.20																																																																								
2563	-	-	-	29.06	14.88	22.25	29.48	28.47	21.35	16.58	-	-	23.15																																																																								
2564	-	-	-	-	28.19	19.53	19.16	8.93	22.24	-	-	-	19.61																																																																								
<p>ที่มา : สำนักงานเศรษฐกิจการเกษตร</p> <p>กรมการค้าภายใน กระทรวงพาณิชย์</p> <p>มกราคม 2565</p>																																																																																					

มังคุด

ประจำสัปดาห์ที่ 1 เดือนมกราคม 2565 (วันที่ 4 - 7 มกราคม 2565)

	2561	2562	2563	2564	% Δ
ผลผลิต (ตัน)	185,607	352,800	336,861	282,071	-16.26
- ตะวันออก	73,815	180,318	213,226	107,706	-49.49
- ใต้	111,378	172,098	122,616	173,116	41.19
- อื่นๆ	414	384	1,019	1,249	22.57
ช่วงผลผลิตออกมาก/แหล่งผลิตสำคัญ					
- ตะวันออก	พ.ค. (จันทบุรี ตราด และระยอง)				
- ใต้	มี.ย. - ส.ค. (นครศรีธรรมราช ชุมพร และระนอง)				
พื้นที่ให้ผล (ไร่)	420,430	426,679	430,074	424,625	-1.27
ผลผลิตเฉลี่ย (กก./ไร่)	441	827	783	664	-15.20
มูลค่าผลผลิต (ล้านบาท)	8.09	10.24	13.35	N/A	
การบริโภค (ตัน)					
- บริโภคสด	7,944	-55,189	47,425	N/A	
- แปรรูป	80	-568	479	N/A	
การส่งออก (สด+แช่แข็ง)					(พ.ย.)
- ปริมาณ (ตัน)	177,583	408,557	291,378	255,391	
- มูลค่า (ล้านบาท)	6,988	16,694	14,997	17,029	
ประเทศคู่ค้า					
- มังคุดสด	จีน 75% เวียดนาม 18% อื่นๆ 7%				
- มังคุดแช่แข็ง	เกาหลี 60% สหรัฐอเมริกา 29% อื่นๆ 11%				

1. สถานการณ์การผลิตและการตลาด

1.1 ผลผลิต ปี 2564 สดก. คาดว่าผลผลิตมีแนวโน้มลดลงจากปี 2563 เนื่องจากแหล่งผลิตสำคัญเกษตรกรโคนต้นมังคุดที่อายุมาก และปรับเปลี่ยนไปปลูกทุเรียน ซึ่งทุเรียนให้ผลตอบแทนที่ดีกว่า โดยแหล่งผลิตสำคัญบางพื้นที่ ประสบปัญหาสภาพอากาศที่ไม่เอื้ออำนวย มีฝนตกติดต่อกันในช่วงปลายปี 2563 ประกอบกับสภาพอากาศหนาวเย็นยาวนานในช่วงต้นปี 2564 ไม่เหมาะสมกับการออกดอก ทำให้ดอกออกน้อย ส่งผลให้ผลผลิตมังคุดทั้งประเทศลดลงจากปีก่อน

1.2 การตลาด จากสถานการณ์การแพร่ระบาดของ COVID-19 ส่งผลให้ปริมาณมังคุดที่ส่งออกลดน้อยลง ทำให้มังคุดที่ต้องบริหารจัดการภายในประเทศเพิ่มขึ้น

2. แผนด้านการตลาดของกระทรวงพาณิชย์

มาตรการด้านการตลาดในประเทศและต่างประเทศ 16 มาตรการบริหารจัดการผลไม้ ปี 2564 ดังนี้

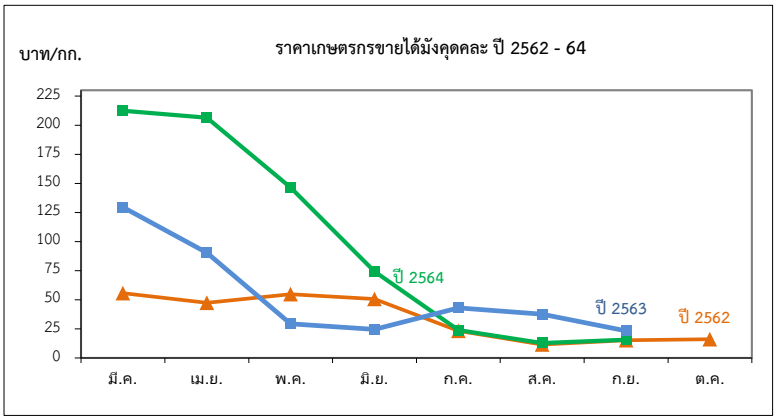
(1) เร่งดำเนินการตรวจและรับรอง GAP (2) ผ่อนปรนกฎระเบียบการเคลื่อนย้ายแรงงานระหว่างภาค (มท.) (3) กอ.รมน. สนับสนุนกำลังพลช่วยเหลือเกษตรกรและขนย้ายผลไม้ (4) ส่งเสริมการรวบรวมรับซื้อผลไม้ (5) สนับสนุนให้มีรถรับซื้อผลไม้ เพื่อเชื่อมโยงกระจายออกนอกแหล่งผลิต (6) สนับสนุนค่าขนส่งสำหรับผลไม้ที่ส่งขายผ่านไปรษณีย์ไทย (7) เปิดพื้นที่ให้เกษตรกรนำผลไม้ไปวางขายได้ฟรีในตลาดกลาง ตลาดสด สนามบิน ท่าอากาศยาน บิมน้ำมัน (8) เร่งรัดผลักดันส่งออกผลไม้ (9) ใช้มกอยโมเดล หรือระบบเกษตรกรพันธสัญญา (Contract Farming) (10) ผู้โดยสารทุกสายการบิน โหลดผลไม้ขึ้นเครื่องบินได้ฟรี 25 กิโลกรัม (11) ร่วมกับหน่วยงานที่เกี่ยวข้องส่งเสริมการค้าผลไม้ Online (12) ส่งเสริมการขายผลไม้ในต่างประเทศ (13) ส่งเสริมการส่งออกผลไม้ : จับคู่เจรจาธุรกิจ Online Business Matching และ Online In-Store Promotion (14) ส่งเสริมการส่งออกผลไม้ในรูปแบบผสมผสาน (Hybrid line) (15) ประชาสัมพันธ์สร้างภาพลักษณ์ผลไม้ไทย (16) กระทรวงพาณิชย์และหน่วยงานที่เกี่ยวข้องบังคับใช้กฎหมาย : พ.ร.บ.ว่าด้วยราคาสินค้าและบริการ พ.ร.บ.มาตราซึ่งดวงวัด และพ.ร.บ.การแข่งขันทางการค้า

3. คณะกรรมการดูแลสินค้าผลไม้

สินค้าผลไม้มีคณะกรรมการพัฒนาและบริหารจัดการผลไม้ดูแลรับผิดชอบ โดยมีรัฐมนตรีว่าการกระทรวงเกษตรและสหกรณ์เป็นประธาน และอธิบดีกรมส่งเสริมการเกษตรเป็นกรรมการและเลขานุการ

สถานการณ์ปัจจุบัน

- สิ้นสุดฤดูกาลผลิตแล้ว



ราคาที่เกษตรกรขายได้มังคุดผล

หน่วย: บาท/กก.

ปี	ม.ค.	ก.พ.	มี.ค.	เม.ย.	พ.ค.	มิ.ย.	ก.ค.	ส.ค.	ก.ย.	ต.ค.	พ.ย.	ธ.ค.	เฉลี่ย
2558	-	-	-	79.68	73.29	37.37	27.01	15.40	11.14	9.81	-	-	34.87
2559	-	-	-	77.93	55.75	28.99	41.08	28.26	21.40	19.87	-	-	35.56
2560	-	-	-	171.35	77.92	45.54	14.23	22.06	33.93	-	-	-	40.10
2561	-	-	143.09	114.70	85.88	50.55	30.41	18.35	12.35	-	-	-	43.57
2562	-	-	55.67	47.28	54.74	50.69	23.21	11.50	15.15	15.97	-	-	29.02
2563	-	-	129.50	90.31	29.29	24.49	42.92	37.65	23.29	-	-	-	39.63
2564	-	-	212.40	206.33	146.50	74.22	23.99	12.78	15.60	-	-	-	48.77

ทุเรียน

ประจำสัปดาห์ที่ 1 เดือนมกราคม 2565 (4 ม.ค. - 7 ม.ค. 65)

	2561	2562	2563	2564*	± %Δ
ผลผลิต (ตัน)	759,829	1,024,794	1,115,998	1,225,448	9.81
- ภาคตะวันออก	405,094	497,396	552,198	577,726	4.62
- ภาคใต้	311,841	482,140	518,896	594,439	14.56
- ภาคอื่นๆ	42,894	45,258	44,904	53,283	18.66
ช่วงผลผลิตออกมาก/แหล่งผลผลิตสำคัญ					
- ภาคตะวันออก	เม.ย.-พ.ค. จันทบุรี ระยอง ตราด				
- ภาคใต้	ก.ค. - ส.ค. ชุมพร ยะลา นครศรีธรรมราช สุราษฎร์ธานี				
พื้นที่ให้ผล (กก.)	675,343	729,466	797,553	843,166	5.72
ผลผลิต/ไร่	1,125	1,405	1,399	1,453	3.86
มูลค่าผลผลิต (ล้านบาท)	76	105	127	N/A	-
การบริโภค (ตัน)					
- บริโภคสด	225,774	316,892	437,080	N/A	
- แปรรูป	15,197	20,496	22,320	N/A	
การส่งออก (สด+แช่แข็ง+แปรรูป)				ม.ค.- พ.ย.	
- ปริมาณ (ตัน)	518,858	680,873	649,323	903,242	
- มูลค่า (ล้านบาท)	40,256	51,036	71,949	115,357	
ประเทศคู่ค้า					
ทุเรียนสด	จีน 87% ออสเตรเลีย 8% เวียดนาม 4% อื่นๆ 1%				
ทุเรียนแช่แข็ง	จีน 91% สหรัฐฯ 6% อื่นๆ 3%				

สถานการณ์ปัจจุบัน

- ในประเทศ : ทุเรียนตามฤดูกาลปี 2564 ออกสู่ตลาดหมดแล้ว แต่ในบางพื้นที่มีทุเรียนนอกฤดู (ทุเรียนหวาน) ในพื้นที่จ.ชุมพร นครศรีธรรมราช และสุราษฎร์ธานี ออกสู่ตลาดประปราย

- ตลาดต่างประเทศ : ปัญหาความล่าช้าในการตรวจสอบผลไม้ไทยนำเข้าประเทศจีน ที่เข้มงวดมากขึ้น ตามมาตรการ (Zero Covid - 19) ของจีนที่เชื่อ Covid-19 อาจติดมากับการขนส่งสินค้าผ่านห่วงโซ่ความเย็น ทำให้ปริมาณรถผ่านเข้าออกลดลงจากเดิมมาก และมีรถติดสะสมหน้าด่านจำนวนมาก ทั้งนี้ จากมาตรการดังกล่าวของด่านจีนทำให้ต้องใช้ระยะเวลาในการผ่านด่านมากกว่าช่วงปกติ ส่งผลต่อการบริหารจัดการรถบรรทุกสินค้าเข้าและส่งออกผ่านด่านไทยอีกวัน และด่านตงซิง เขตฯ

1. สถานการณ์การผลิตและการตลาด

1.1 ผลผลิต ปี 2564 สดก. คาดว่าผลผลิตมีแนวโน้มเพิ่มขึ้นจากปี 2563 เนื่องจากเกษตรกรปรับเปลี่ยนจากยางพารา พืชไร่ ผลไม้อื่นๆ มาปลูกทุเรียนและมีการขยายพื้นที่ปลูกทุเรียนในภาคเหนือ ภาคใต้ และภาคตะวันออกเฉียงเหนือ เพิ่มขึ้น ซึ่งเริ่มปลูก ปี 59 และคาดว่า จะเริ่มให้ผลผลิตในปี 64 จากการที่ราคาทุเรียนที่ผ่านมามีอยู่ในเกณฑ์ดีอย่างต่อเนื่อง ประกอบกับสภาพภูมิอากาศในปี 2564 เอื้ออำนวยต่อการออกดอกและติดผล ตลอดจนเกษตรกรให้การบำรุงดูแลดีขึ้น ส่งผลให้ต้นทุเรียนสมบูรณ์ให้ผลผลิตได้มากขึ้น

1.2 การตลาด ขณะนี้มีนักลงทุนที่เป็นจีนได้เข้ามาลงทุนธุรกิจทุเรียนในจังหวัดชุมพรจำนวนมาก ไม่ต่ำกว่า ๓๐๐ โรง ทั้งโรงงานทุเรียนแปรรูป และทุเรียนสด ทำให้เกิดการแข่งขันการรับซื้อผลให้ราคาปรับสูงขึ้น

2. แนวทางการตลาดของกระทรวงพาณิชย์

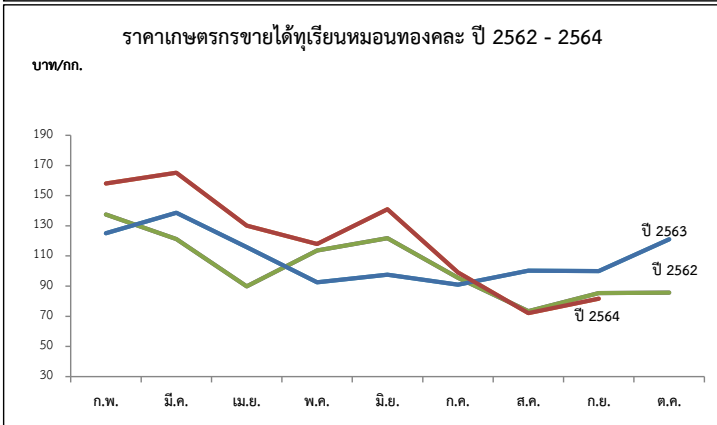
2.1 ตลาดภายในประเทศ ต้นน้ำ 1) เชื่อมโยงกระจายออกนอกแหล่งผลิต, 2) เชื่อมโยงกระจายด้วยรถเร่ผลไม้, 3) เชื่อมโยงส่งผ่านไปยังศูนย์ไทย+กิจกรรม Business Matching และจัดหาพื้นที่ให้เกษตรกรผ่านตลาดห้างฯ ห้างท้องถิ่น **กลางน้ำ** ขุดเขยดอกเบ๊ย 3% 6 เดือน ให้เกษตรกร/สถาบันผู้ประกอบการ

ปลายน้ำ 1) ผลัดต้นส่งออก กก.ละ 5 บาท, 2) ส่งเสริมการขาย Offline Online : Magnet ห้างฯ ภัตตาคาร Platform, 3) จัดกิจกรรมส่งเสริมการขาย Offline Online, 4) กิจกรรมเชื่อมสัมพันธ์ไทยปลอด COVID-19 และส่งเสริมทำสัญญาซื้อขายล่วงหน้า

2.2 ตลาดต่างประเทศ **Offline** 1) จัดงานนานาชาติ THAIFX-ANUGA ASIA, 2) Thai Fruit Golden Months 3) ส่งเสริมสร้างภาพลักษณ์สินค้าชาลาล (ภูมิภาค MENA) และเข้าร่วมงานแสดงสินค้านานาชาติในต่างประเทศ **Online** จัดกิจกรรม Online Business Matching และ Online In-Store Promotion (อินเดีย) **Hybrid line** กิจกรรม Mirror&Mirror ในงานต่างประเทศ

3. คณะกรรมการดูแลสินค้าผลไม้

สินค้าผลไม้ไม่มีคณะกรรมการพัฒนาและบริหารจัดการผลไม้ดูแลรับผิดชอบ โดยมีรัฐมนตรีว่าการกระทรวงเกษตรและสหกรณ์เป็นประธาน และอธิบดีกรมส่งเสริมการเกษตรเป็นกรรมการและเลขานุการนอกจากนี้ ระเบียบการตลาดและการค้าผลไม้มีคณะกรรมการขับเคลื่อนยุทธศาสตร์การค้าผลไม้ครบวงจรดูแลรับผิดชอบ โดยมีรัฐมนตรีว่าการกระทรวงพาณิชย์เป็นประธานรัฐมนตรีว่าการกระทรวงเกษตรฯ เป็นรองประธาน อธิบดีกรมการค้าภายในเป็นเลขานุการ และอธิบดีกรมส่งเสริมการค้าระหว่างประเทศเป็นผู้ช่วยเลขานุการ



ปี	ก.พ.	มี.ค.	เม.ย.	พ.ค.	มิ.ย.	ก.ค.	ส.ค.	ก.ย.	เฉลี่ย	ก.พ.	มี.ค.	เม.ย.	พ.ค.	มิ.ย.	ก.ค.	ส.ค.	ก.ย.	ต.ค.	เฉลี่ย
พันธุ์ชะนี (บาท/กก.)																			
2560	-	90.00	68.51	39.37	41.76	40.53	30.06	58.33	44.38	-	134.98	101.09	62.83	69.61	65.20	50.66	78.83	-	71.81
2561	-	-	38.06	48.50	50.16	43.81	20.39	-	42.51	-	120.00	73.46	88.36	78.43	76.42	62.52	78.63	-	78.16
2562	-	99.39	61.63	69.58	78.75	43.26	50.00	-	63.37	137.50	121.13	89.77	113.63	121.85	95.46	73.38	85.44	85.61	99.86
2563	-	110.78	98.51	65.94	58.90	51.04	50.00	-	68.28	125.00	138.64	115.92	92.52	97.63	90.95	100.30	100.00	120.98	102.15
2564	120.00	114.00	95.67	80.37	82.32	49.00	28.62	-	81.43	158.00	165.18	130.09	117.95	140.98	99.10	72.10	78.20	-	113.98

ที่มา : *สำนักงานเศรษฐกิจการเกษตร ** ภาคกลาง+ภาคตะวันออก

ลองกอง

ประจำสัปดาห์ที่ 1 เดือนมกราคม 2564 (วันที่ 4 - 7 มกราคม 2565)

	2561	2562	2563	2564	% Δ
ผลผลิต (ตัน)	72,151	118,602	74,358	78,970	6.20
- ภาคตะวันออก	17,088	21,257	22,993	20,691	-10.01
- ภาคใต้	36,281	76,534	34,396	42,687	24.10
- ภาคเหนือ	35,543	20,809	16,969	15,592	-8.11
ช่วงผลผลิตออกมา/แหล่งผลิตสำคัญ					
- ภาคตะวันออก	ก.ค.- ส.ค. จันทบุรี ตราด ระยอง				
- ภาคใต้	ก.ย. - ต.ค. ยะลา นราธิวาส สุราษฎร์ธานี				
- ภาคเหนือ	ต.ค. อุตรดิตถ์ สุโขทัย				
พื้นที่ให้ผล (ไร่)	266,633	236,090	223,017	200,268	-10.20
ผลผลิต/ไร่ (กก)	271	502	333	394	18.32
การบริโภค (ตัน)					
- บริโภคสด	70,708	116,230	72,871	77,390	
การส่งออก					
- ปริมาณ (ตัน)	1,452	1,408	1,712	1,427	(ม.ค.-พ.ย.)
- มูลค่า (ล้านบาท)	45.53	31.60	42.86	35.85	
ประเทศคู่ค้า	มาเลเซีย 39% เวียดนาม 27%				

1. สถานการณ์การผลิตและการตลาด

1.1 การผลิต สศก. คาดการณ์ผลผลิตเพิ่มขึ้นจากปีที่ผ่านมา เนื่องจากผลผลิตโดยรวมลดลงเนื่องจากเกษตรกรปรับเปลี่ยนไปปลูกทุเรียน สำหรับผลผลิตต่อเนื่องที่ให้ผลคาดว่าเพิ่มขึ้นจากสภาพอากาศที่เอื้ออำนวย มีช่วงแล้งก่อนออกดอกมีปริมาณน้ำฝนเพียงพอ อุณหภูมิไม่ร้อนจัดในช่วงออกดอกและติดข้อซึ่งดีกว่าปี 2563 ภาพรวมผลผลิตทั้งประเทศจึงเพิ่มขึ้น

1.2 การตลาด ลองกองมีอายุการเก็บรักษาสั้น เน้นส่งออกและส่วนใหญ่บริโภคภายในประเทศ จึงต้องมีการกระจายให้ถึงผู้บริโภคโดยเร็ว

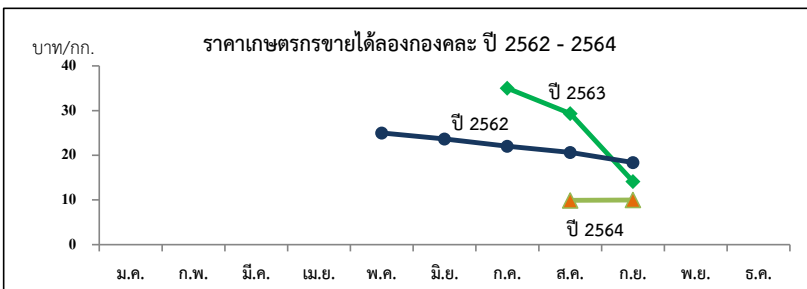
2. แนวทางบริหารจัดการผลไม้ ปี 2564 ดังนี้

- 1) ขีดกลางซื้อขายล่วงหน้า
- 2) เชื่อมโยงกระจายผลผลิตไปยังตลาดปลายทาง
- 3) เพิ่มพื้นที่ขาย : ปิมน้ำมัน สนามบิน
- 4) ประชาสัมพันธ์ : ออนไลน์ ออฟไลน์
- 5) แปรรูป (เกรดรอง) : น้ำพริก
- 6) การขนส่ง : กองทัพ

3. คณะกรรมการดูแลสินค้าผลไม้

สินค้าผลไม้มีคณะกรรมการพัฒนาและบริหารจัดการผลไม้ดูแลรับผิดชอบ โดยมีรัฐมนตรีว่าการกระทรวงเกษตรและสหกรณ์เป็นประธาน และอธิบดีกรมส่งเสริมการเกษตรเป็นกรรมการและเลขานุการ

สถานการณ์ปัจจุบัน
- ขณะนี้สิ้นสุดฤดูของผลผลิตลองกองภาคใต้และภาคเหนือ โดยออกสู่ตลาดแล้ว 100%



ราคาที่เกษตรกรขายได้ (ลองกอง คละ)

ปี	หน่วย : บาท/กก.												
	ม.ค.	ก.พ.	มี.ค.	เม.ย.	พ.ค.	มิ.ย.	ก.ค.	ส.ค.	ก.ย.	ต.ค.	พ.ย.	ธ.ค.	
2558	-	-	-	55.00	40.64	26.54	29.33	23.87	11.66	15.87	27.86	-	20.48
2559	-	-	-	-	-	-	-	30.22	19.26	11.26	11.28	-	22.00
2560	-	-	-	-	-	-	-	19.24	20.54	27.00	-	-	21.20
2561	-	-	-	-	-	36.00	26.48	17.87	14.05	21.22	26.68	30.00	19.86
2562	-	-	-	-	-	-	35	25.87	14.15	10.80	12.79	16.50	21.36
2563	-	-	-	-	-	23.67	21.77	20.61	18.38	22.07	-	-	20.50
2564	-	-	-	-	-	-	-	9.92	9.99	10	-	-	9.97

ลำไย

ประจำสัปดาห์ที่ 1 เดือน มกราคม 2565 (วันที่ 4 - 7 มกราคม 2565)

	2561	2562	2563	2564	%								
ผลผลิต (ตัน)	1,055,847	1,176,361	1,182,462	1,408,241	19.09								
-ภาคเหนือ	682,249	779,803	816,830	973,603	19.19								
-ภาคตะวันออก	348,497	366,757	330,895	385,456	16.49								
-ภาคอื่นๆ	25,101	29,801	34,737	49,182	41.58								
ช่วงผลผลิตออกมาก/แหล่งผลิตสำคัญ	การกระจายผลผลิต นอกฤดู : ในฤดู คือ 40 : 60												
-ภาคเหนือ	ม.ย. - ก.ย. เชียงใหม่ ลำพูน เชียงราย พะเยา น่าน ตาก ลำปาง และแพร่												
-ภาคตะวันออก	ม.ค. - พ.ค. และ ต.ค. - ธ.ค. จันทบุรี สระแก้ว ตรวต												
พื้นที่ให้ผล (ไร่)	1,146,339	1,537,320	1,583,820	1,652,829	4.36								
ผลผลิต/ไร่ (กก.)	921	765	747	859	14.99								
มูลค่าผลผลิต (ล้านบาท)	28,212	30,950	26,345										
บริโภคในประเทศ (ตัน)	105,585	101,859	102,312	123,800	21.00								
ส่งออก (ตัน/ล้านบาท)	ปี 2561	ปี 2562	ปี 2563	ปี 2564									
- ปริมาณลำไยสดและแช่แข็ง	551,491	583,326	464,901	521,765	ม.ค.-พ.ย.64								
- มูลค่าลำไยสดและแช่แข็ง	17,222	20,817	16,853	19,256									
- ปริมาณลำไยกระป๋อง	9,629	9,076	9,573	8,230									
- มูลค่าลำไยกระป๋อง	556	533	657	574									
- ปริมาณลำไยอบแห้ง	205,320	164,575	155,504	138,433									
- มูลค่าลำไยอบแห้ง	10,504	8,780	7,058	6,665									
ประเทศคู่ค้า													
ลำไยสด	จีน 91% เวียดนาม 10% อินโดนีเซีย 8%												
ลำไยแช่แข็ง	ญี่ปุ่น 31% จีน 23% ฮองกง 21%												
ลำไยกระป๋อง	จีน 31% มาเลเซีย 24% สิงคโปร์ 14%												
ลำไยอบแห้ง	จีน 91% เวียดนาม 5% ฮองกง 2%												
อัตราแปรสภาพ	ลำไยกระป๋อง 1 : 1 ลำไยอบแห้ง 1 : 0.33												
	ลำไยสด 100 กก. : ลำไยกระป๋อง 55.00 กก.												
	ลำไยสด 100 กก. : ลำไยอบแห้งทั้งหมด 33.33 กก.												
	ลำไยสด 100 กก. : ลำไยอบแห้งเฉพาะเนื้อ 10.00 กก.												
สถานการณ์ปัจจุบัน	- ผลผลิตลำไยนอกฤดู ภาคตะวันออก จังหวัดจันทบุรี ออกสู่ตลาดแล้วร้อยละ 75 ราคาที่เกษตรกรขายได้ ลำไยช่อสดเกรด AA ราคา กก.ละ 21 - 30 บาท และเกรด A ราคา กก.ละ 18 - 25 บาท สำหรับราคา ลำไยรูตร่วงเกรด AA เกรด A ราคา กก. ละ 7 - 8 บาท ราคาทรงตัวเท่ากับสัปดาห์ที่ผ่านมา												
<p>1. สถานการณ์การผลิตและการตลาดปี 2564</p> <p>1.1 การผลิต : สศก.คาดการณ์ผลผลิตลำไยทั่วประเทศ จำนวน 1,408,241 ตัน</p> <p>เนื้อที่ให้ผลรวมทั้งประเทศเพิ่มขึ้นเล็กน้อย จากต้นลำไยที่ปลูกในปี 2561 ซึ่งเกษตรกรปลูกแทนพืชอื่น เช่น ลิ้นจี่ ข้าวโพดเลี้ยงสัตว์ มันสำปะหลัง และไม้ผลอื่น เป็นต้น เริ่มให้ผลผลิตได้ในปีนี้ ผลผลิตต่อเนื้อที่ให้ผลคาดว่าเพิ่มขึ้น เนื่องจากสภาพอากาศหนาวเย็นเอื้ออำนวยต่อการออกดอกและติดผลกว่าปี 2563</p> <p>1.2 การตลาด : สศก. คาดว่าจะมีการส่งออกลำไยสดและผลิตภัณฑ์ เพิ่มขึ้นจากปีที่ผ่านมาร้อยละ 7.72 จากสถานการณ์โรคโควิด19 คลี่คลาย สินค้าที่ส่งออกไปจีนสามารถเข้าออกได้ โดยมีมาตรการป้องกันที่รัดกุม ตลาดส่งออกลำไยที่สำคัญของไทย ได้แก่ จีน และฮ่องกง ยังมีความต้องการบริโภคลำไยเพิ่มขึ้น อย่างต่อเนื่อง รวมทั้ง ความต้องการลำไยสดและผลิตภัณฑ์จากกลุ่มประเทศอาเซียน โดยเฉพาะเวียดนาม และ อินโดนีเซีย มีแนวโน้มเพิ่มขึ้น และส่งเสริมการขยายการส่งออกในตลาดใหม่ เพื่อลดการพึ่งพิงตลาดจีน ซึ่งเป็นตลาดหลักของไทย</p> <p>2. 16 มาตรการบริหารจัดการผลไม้ ปี 2564</p> <ol style="list-style-type: none"> เร่งดำเนินการตรวจและรับรอง GAP เป้าหมายไม่น้อยกว่า 120,000 แปลง ผ่อนปรนกฎระเบียบการเคลื่อนย้ายแรงงานระหว่างภาค กอ.รมน. สนับสนุนกำลังพลช่วยเก็บเกี่ยว และขนย้ายผลไม้ เช่น ลองกองในพื้นที่ 3 จ. ชายแดนใต้ เชื่อมโยงกระจายออกนอกแหล่งผลิต เป้าหมาย 66,600 ตัน สนับสนุนให้มีรถเร่ไปรับซื้อผลไม้ เพื่อนำไปขายให้ผู้บริโภค เป้าหมาย 4,000 ตัน สนับสนุนค่าขนส่ง สำหรับผลไม้ที่ส่งขายผ่านไปรษณีย์ไทย 2,000 ตัน เปิดพื้นที่ให้เกษตรกรนำผลไม้ไปวางขายได้ฟรี ผ่านตลาดกลาง ตลาดสด สนามบิน ห้างฯ ปั้มน้ำมัน สนับสนุนค่าบริการจัดการให้ผู้ส่งออก กก.ละ 5 บาท เป้าหมาย 60,000 ตัน ทำสัญญาข้อตกลงมาตรฐาน ให้เกษตรกรขายผลไม้ได้ เป้าหมาย 20,000 ตัน ผู้โดยสารทุกสายการบิน โหลดผลไม้ขึ้นเครื่องบินได้ฟรี 25 กิโลกรัม ร่วมกับหน่วยงานที่เกี่ยวข้องส่งเสริมการค้าผลไม้ online จัดการอบรมกลุ่มเกษตรกร เพื่อให้ความรู้จำหน่ายผลไม้ บนแพลตฟอร์มการค้าออนไลน์ เช่น ไทยแลนด์โพสต์มาร์เก็ต ลาซาด้า ช้อปปี้ เป็นต้น ส่งเสริมการขายผลไม้ในต่างประเทศ ส่งเสริมการส่งออกผลไม้ ส่งเสริมการส่งออกผลไม้ในรูปแบบผสมผสาน (Hybrid line) ประชาสัมพันธ์สร้างเชื่อมั่นผลไม้ไทย โดยจัดทำสื่อ 5 ภาษา (อังกฤษ ไทย จีน ญี่ปุ่น เกาหลี กระทรวงพาณิชย์และหน่วยงานที่เกี่ยวข้อง บังคับใช้กฎหมาย 16.1 พ.ร.บ. การแข่งขันทางการค้า พ.ศ. 2560 16.2 พ.ร.บ. ว่าด้วยราคาสินค้าและบริการ พ.ศ. 2542 16.3 พ.ร.บ. มาตรการจูงจูง พ.ศ. 2542 													
<p>ราคาเกษตรกรขายได้ลำไยสดทั้งช่อ เกรด A ปี 2562 - 2564</p>													
ราคาเกษตรกรขายได้ลำไยพันธุ์อีดอดสดทั้งช่อ เกรด A												บาท/กก.	
ปี	ม.ค.	ก.พ.	มี.ค.	เม.ย.	พ.ค.	มิ.ย.	ก.ค.	ส.ค.	ก.ย.	ต.ค.	พ.ย.	ธ.ค.	เฉลี่ย
2560	29.52	24.00	23.82	25.28	24.26	30.89	21.19	18.50	21.44	24.50	20.82	25.61	22.35
2561	29.29	27.88	25.50	25.72	24.50	27.45	260.01	24.32	27.56	29.99	30.63	30.74	26.72
2562	24.83	27.30	28.82	25.13	22.50	22.25	26.02	27.36	25.79	27.50	27.50	27.50	26.31
2563	26.36	20.68	19.50	19.50	19.50	21.88	23.66	20.30	21.29	20.69	20.24	27.89	22.28
2564	28.40	28.21	25.13	24.36	24.65	26.78	22.13	18.78	18.20	18.23	18.24	18.15	22.61
2565	18.17												
	(7 ม.ค.65)												

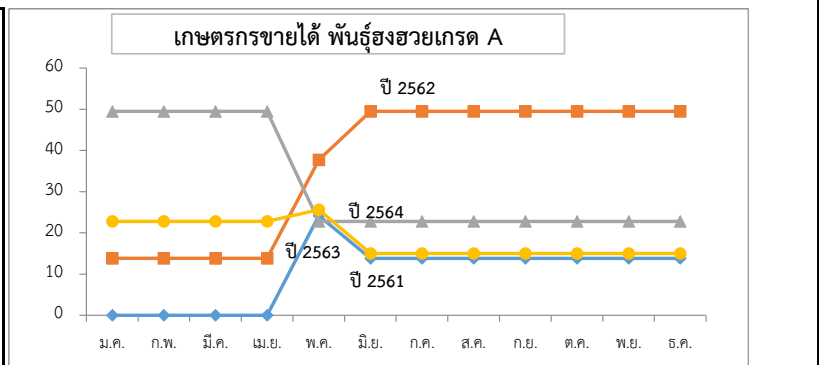
ลีนจี

ประจำสัปดาห์ที่ 1 เดือน มกราคม 2565 (วันที่ 4 - 7 มกราคม 2565)

	2561	2562	2563	2564	% Δ
ผลผลิต (ตัน)	48,024	23,029	33,996	30,080	-11.52
- ภาคเหนือ	42,653	22,932	30,307	25,334	-16.41
- ภาคตะวันออกเฉียงเหนือ	1,036	97	1,245	1,363	9.48
- ภาคกลาง	4,335	0	2,444	3,383	38.42
เนื้อที่ให้ผลผลิต (ไร่)	109,134	102,555	99,978	100,008	0.03
ผลผลิต/ไร่ (กก.)	440	225	340	301	-11.47
แหล่งผลิต	เชียงใหม่ พะเยา เชียงราย น่าน				
ช่วงออกสู่ตลาดมาก	พฤษภาคม-มิถุนายน 88 %				
จำนวนครัวเรือน	19,033	18,696			
บริโภคสด (ตัน)	37,543	15,203	26,310		
ส่งออก (ตัน)	ปี 2561	ปี 2562	ปี 2563	ปี 2564	
- ลีนจี (ผลสด)	2,067	1,304	1,178	850	
- ลีนจี (กระป๋อง)	3,655	3,106	3,107	3,264	ม.ค.-พ.ย.64
- ลีนจี (อบแห้ง)	2.56	0.89	4.47	26	
ประเทศคู่ค้า					
- ลีนจีสด	จีน อินโดนีเซีย มาเลเซีย				
- ลีนจีกระป๋อง	สหรัฐอเมริกา มาเลเซีย อินโดนีเซีย				
อัตราแปรสภาพ	ลีนจีสด 100 กก. : ลีนจีกระป๋อง 48 กก.				
	ลีนจีสด 100 กก. : ลีนจีอบแห้ง 10 กก.				

- สถานการณ์การผลิตปี 2564**
 สศก.คาดการณ์เนื้อที่ให้ผลรวมทั้งประเทศ ปี 2564 ลดลงจากปีที่ผ่านมาประมาณร้อยละ 11.52 เนื้อที่ให้ผลรวมทั้งประเทศลดลง จากที่เกษตรกรโค่นต้นลีนจีที่อายุมาก ส่วนผลผลิตรวม คาดว่าจะเพิ่มขึ้นเล็กน้อย จากสภาพอากาศที่หนาวเย็นช่วงเดือน ธ.ค. 63
- 16 มาตรการบริหารจัดการผลไม้ ปี 2564**
 - เร่งดำเนินการตรวจและรับรอง GAP เป้าหมายไม่น้อยกว่า 120,000 แปลง
 - ผ่อนปรนกฎระเบียบการเคลื่อนย้ายแรงงานระหว่างภาค
 - กอร.มน. สนับสนุนกำลังพลช่วยเหลือ และขนย้ายผลไม้ เช่น ลอกกองในพื้นที่ 3 จ. ชายแดนใต้
 - เชื่อมโยงกระจายออกนอกแหล่งผลิต เป้าหมาย 66,600 ตัน
 - สนับสนุนให้มีรถเร่ไปรับซื้อผลไม้ เพื่อนำไปขายให้ผู้บริโภค เป้าหมาย 4,000 ตัน
 - สนับสนุนค่าขนส่ง สำหรับผลไม้ที่ส่งขายผ่านไปรษณีย์ไทย 2,000 ตัน
 - เปิดพื้นที่ให้เกษตรกรนำผลไม้ไปวางขายได้ฟรี ผ่านตลาดกลาง ตลาดสด สนามบิน ห้างฯ ปั้มน้ำมัน
 - สนับสนุนค่าบริหารจัดการให้ผู้ส่งออก กก.ละ 5 บาท เป้าหมาย 60,000 ตัน
 - ทำสัญญาข้อตกลงมาตรฐาน ให้เกษตรกรขายผลไม้ได้ เป้าหมาย 20,000 ตัน
 - ผู้โดยสารทุกสายการบิน โหลดผลไม้ขึ้นเครื่องบินได้ฟรี 25 กิโลกรัม
 - ร่วมกับหน่วยงานที่เกี่ยวข้องส่งเสริมการค้าผลไม้ online จัดการอบรมกลุ่มเกษตรกร เพื่อให้มีความจำหน่ายผลไม้ บนแพลตฟอร์มการค้าออนไลน์ เช่น ไทยแลนด์โพสต์มาร์เก็ต ลาซาด้า ช้อปปี้ เป็นต้น
 - ส่งเสริมการขายผลไม้ในต่างประเทศ
 - ส่งเสริมการส่งออกผลไม้
 - ส่งเสริมการส่งออกผลไม้ในรูปแบบผสมผสาน (Hybrid line)
 - ประชาสัมพันธ์สร้างความเชื่อมั่นผลไม้ไทย โดยจัดทำสื่อ 5 ภาษา (อังกฤษ ไทย จีน ญี่ปุ่น เกาหลี
 - กระทรวงพาณิชย์และหน่วยงานที่เกี่ยวข้อง บังคับใช้กฎหมาย

สถานการณ์ปัจจุบัน
 - ผลผลิตลีนจีภาคเหนือ ปี 2564 สิ้นสุดฤดูกาลเก็บเกี่ยวแล้ว



ราคาเกษตรกรขายได้ ลีนจีพันธุ์ฮวงฮวย เกรด A (บาท/กก.)

ปี	ม.ค.	ก.พ.	มี.ค.	เม.ย.	พ.ค.	มิ.ย.	ก.ค.	ส.ค.	ก.ย.	ต.ค.	พ.ย.	ธ.ค.	เฉลี่ย
2560	-	-	-	-	20.33	19.79	-	-	-	-	-	-	20.22
2561	-	-	-	-	24.17	13.83	-	-	-	-	-	-	22.15
2562	-	-	-	-	37.70	49.50	-	-	-	-	-	-	40.01
2563	-	-	-	-	22.78	-	-	-	-	-	-	-	22.78
2564	-	-	-	-	25.63	15.00	-	-	-	-	-	-	23.55

ที่มา : สำนักงานเศรษฐกิจการเกษตร

กล้วยหอมทอง

ประจำสัปดาห์ที่ 1 เดือนมกราคม (4 - 7 มกราคม 2565)

<table style="width: 100%; border-collapse: collapse;"> <tr> <td style="width: 15%;">ผลผลิต</td> <td style="width: 10%;">2561</td> <td style="width: 10%;">2562</td> <td style="width: 10%;">2563</td> <td style="width: 10%;">2564</td> <td style="width: 10%;">%</td> </tr> <tr> <td>เนื้อที่ปลูก (ไร่)</td> <td>88,208</td> <td>79,821</td> <td>79,014</td> <td style="text-align: center;">(ม.ค. - ธ.ค.) 79,204</td> <td>0.24</td> </tr> <tr> <td>เนื้อที่ให้ผล (ไร่)</td> <td>41,606</td> <td>43,557</td> <td>40,933</td> <td>46,332</td> <td>13.19</td> </tr> <tr> <td>เนื้อที่เก็บเกี่ยวผลผลิต (ไร่)</td> <td>33,643</td> <td>35,315</td> <td>30,210</td> <td>34,385</td> <td>13.82</td> </tr> <tr> <td>ผลผลิตที่เก็บเกี่ยวได้ (ตัน)</td> <td>175,846</td> <td>126,384</td> <td>111,738</td> <td>139,953</td> <td>25.25</td> </tr> <tr> <td>แหล่งเพาะปลูก</td> <td colspan="5">ปทุมธานี เพชรบุรี สุราษฎร์ธานี สระบุรี ชุมพร อุตรธานี</td> </tr> <tr> <td>ใช้ในประเทศ (ตัน)</td> <td>166,489</td> <td>121,909</td> <td>108,274</td> <td>N/A</td> <td style="text-align: center;">(ปี 63) -11.18</td> </tr> <tr> <td>ส่งออก</td> <td colspan="5"></td> </tr> <tr> <td> กล้วยหอมสด</td> <td colspan="5"></td> </tr> <tr> <td> ปริมาณ (ตัน)</td> <td>9,357</td> <td>4,475</td> <td>3,464</td> <td style="text-align: center;">(ม.ค. - พ.ย.) 6,116</td> <td></td> </tr> <tr> <td> มูลค่า (ล้านบาท)</td> <td>157</td> <td>92</td> <td>104</td> <td>177</td> <td></td> </tr> <tr> <td>คู่ค้าที่สำคัญ</td> <td colspan="5">ญี่ปุ่น จีน ลาว</td> </tr> <tr> <td>คู่แข่งที่สำคัญ</td> <td colspan="5">ฟิลิปปินส์ เอกวาดอร์ เบลเยียม คอสตาริกา</td> </tr> </table>	ผลผลิต	2561	2562	2563	2564	%	เนื้อที่ปลูก (ไร่)	88,208	79,821	79,014	(ม.ค. - ธ.ค.) 79,204	0.24	เนื้อที่ให้ผล (ไร่)	41,606	43,557	40,933	46,332	13.19	เนื้อที่เก็บเกี่ยวผลผลิต (ไร่)	33,643	35,315	30,210	34,385	13.82	ผลผลิตที่เก็บเกี่ยวได้ (ตัน)	175,846	126,384	111,738	139,953	25.25	แหล่งเพาะปลูก	ปทุมธานี เพชรบุรี สุราษฎร์ธานี สระบุรี ชุมพร อุตรธานี					ใช้ในประเทศ (ตัน)	166,489	121,909	108,274	N/A	(ปี 63) -11.18	ส่งออก						กล้วยหอมสด						ปริมาณ (ตัน)	9,357	4,475	3,464	(ม.ค. - พ.ย.) 6,116		มูลค่า (ล้านบาท)	157	92	104	177		คู่ค้าที่สำคัญ	ญี่ปุ่น จีน ลาว					คู่แข่งที่สำคัญ	ฟิลิปปินส์ เอกวาดอร์ เบลเยียม คอสตาริกา					<p>1. การผลิต</p> <p>คาดว่าเนื้อที่ให้ผลในปี 2564 จะมีปริมาณใกล้เคียงกับปี 2563 โดยอายุการเก็บเกี่ยวกล้วยหอมการปลูกตั้งแต่ลงหน่อพันธุ์จนถึงเก็บผลผลิตได้ใช้เวลาประมาณ 8 - 11 เดือน (หลังจากตัดหัวปลีแล้ว 53 วัน จึงจะตัดเครือได้)</p> <p>2. การตลาด</p> <p>ไทยได้โควตาส่งออกกล้วยหอมทองไปญี่ปุ่นปีละ 8,000 ตัน แต่ส่งออกได้เพียงปีละ 3,000 - 4,000 ตัน เนื่องจากผลผลิตไม่ได้ตามคุณภาพที่ญี่ปุ่นกำหนด สำหรับตลาดภายในประเทศส่วนใหญ่จะมีผู้รวบรวมท้องถิ่น นำไปจำหน่ายที่ตลาดกลาง และห้างสรรพสินค้า สำหรับเกษตรกรจะส่งเข้าโรงงานแปรรูปต่อไป</p> <p>3. มาตรการ</p> <p>3.1 กระทรวงเกษตรและสหกรณ์</p> <ul style="list-style-type: none"> - ส่งเสริมการผลิตกล้วยหอมแปลงใหญ่ โดยเน้นระบบ GAP <p>3.2 กระทรวงพาณิชย์</p> <ul style="list-style-type: none"> - กล้วยหอมเพื่อส่งออก เกษตรกรจะมีการทำสัญญาข้อตกลงซื้อขายกับผู้ประกอบการส่งออกไว้ล่วงหน้า - กรณีออกมากระจุกตัว จะเร่งเชื่อมโยงตลาดปลายทาง ห้างสรรพสินค้า <p>ผลักดันเข้าสู่การแปรรูปเพิ่มขึ้นและ จัดสถานที่ให้เกษตรกรจำหน่ายให้กับผู้บริโภคโดยตรง</p>
ผลผลิต	2561	2562	2563	2564	%																																																																										
เนื้อที่ปลูก (ไร่)	88,208	79,821	79,014	(ม.ค. - ธ.ค.) 79,204	0.24																																																																										
เนื้อที่ให้ผล (ไร่)	41,606	43,557	40,933	46,332	13.19																																																																										
เนื้อที่เก็บเกี่ยวผลผลิต (ไร่)	33,643	35,315	30,210	34,385	13.82																																																																										
ผลผลิตที่เก็บเกี่ยวได้ (ตัน)	175,846	126,384	111,738	139,953	25.25																																																																										
แหล่งเพาะปลูก	ปทุมธานี เพชรบุรี สุราษฎร์ธานี สระบุรี ชุมพร อุตรธานี																																																																														
ใช้ในประเทศ (ตัน)	166,489	121,909	108,274	N/A	(ปี 63) -11.18																																																																										
ส่งออก																																																																															
กล้วยหอมสด																																																																															
ปริมาณ (ตัน)	9,357	4,475	3,464	(ม.ค. - พ.ย.) 6,116																																																																											
มูลค่า (ล้านบาท)	157	92	104	177																																																																											
คู่ค้าที่สำคัญ	ญี่ปุ่น จีน ลาว																																																																														
คู่แข่งที่สำคัญ	ฟิลิปปินส์ เอกวาดอร์ เบลเยียม คอสตาริกา																																																																														
<p>สถานการณ์ปัจจุบัน</p> <p>ผลผลิตออกสู่ตลาดอย่างต่อเนื่อง ราคาที่เกษตรกรขายได้เฉลี่ย 223 บาท/100</p>	<p style="text-align: center;">ราคากล้วยหอมทองที่เกษตรกรขายได้ ปี 2562 - 2564</p>																																																																														
ราคากล้วยหอมที่เกษตรกรขายได้ (100 ผล/บาท)																																																																															
ปี	ม.ค.	ก.พ.	มี.ค.	เม.ย.	พ.ค.	มิ.ย.	ก.ค.	ส.ค.	ก.ย.	ต.ค.	พ.ย.	ธ.ค.	เฉลี่ย																																																																		
2561	196	207	196	180	169	160	170	184	167	166	169	163	177																																																																		
2562	156	157	140	179	197	233	247	256	243	236	205	211	205																																																																		
2563	231	230	245	236	246	258	279	265	244	231	227	224	243																																																																		
2564	223	248	222	242	215	243	236	249	249	265	256	234	240																																																																		
2565	223 <small>(ส. 1 ม.ค. 65)</small>												223																																																																		

ที่มา การผลิต : กรมส่งเสริมการเกษตร (ณ 31 ธ.ค. 64)

กรมการค้าภายใน กระทรวงพาณิชย์

ราคา : สำนักเศรษฐกิจการเกษตร

มกราคม 2565

ไก่เนื้อ

ประจำสัปดาห์ที่ 1 ของเดือนมกราคม (วันที่ 4 - 7 ม.ค. 64)

	2561	2562	2563	2564	2565	% Δ	
ผลผลิต				(คาดการณ์)	(คาดการณ์)		
- ไก่มีชีวิต (ล้านตัว)	1,672	1,713	1,757	1,739	1,756	-	
- เนื้อไก่ (ล้านตัน)	2.84	2.91	2.99	3.06	2.94	-3.9	
จำนวนเกษตรกร (ราย)	32,001	32,631	36,052	36,646	36,646	0.0	
บริโภคในประเทศ (ล้านตัน)	1.23	1.26	1.29	1.32	1.32	2.3	
ส่งออก							
- ปริมาณ (ตัน)	758,464	839,428	902,482	919,335	884,839	(ม.ค.- พ.ย.64)	
- มูลค่า (ล้านบาท)	96,019	97,624	105,030	103,891	92,691	(ม.ค.- พ.ย.64)	
ประเทศคู่ค้า : ญี่ปุ่น อังกฤษ จีน สหภาพยุโรป							
ประเทศคู่แข่ง : บราซิล สหรัฐอเมริกา สหภาพยุโรป							
นำเข้า							
- ปริมาณ (ตัน)	1,303	1,554	1,935	1,607	1,005	(ม.ค.- ต.ค.64)	
- มูลค่า (ล้านบาท)	184	120	155	106	90	(ม.ค.- ต.ค.64)	
แหล่งผลิตสำคัญ	1.ลพบุรี (17.05%) 2.สระบุรี (9.96%) 3.กาญจนบุรี (8.57%) 4.นครราชสีมา (8.10%) 5.ชลบุรี (7.55%)						
ที่มา	(1) ผลผลิตไทย/ใช้ในประเทศ : กรมปศุสัตว์ (2) นำเข้า-ส่งออก: กรมศุลกากร (3) ต้นทุนการผลิต / แหล่งผลิตสำคัญ : สศก. (4) มูลค่าผลผลิต : ปริมาณผลผลิต x ราคาเฉลี่ยรายปี						

ราคาเฉลี่ยไก่เนื้อ	วันนี้	สัปดาห์ก่อน	เพิ่ม/ลด
ณ ตลาด กทม. (บาท/กก.)	(7 ม.ค. 64)	(30 ธ.ค. 64)	(บาท/กก) %
- ขายส่ง ไก่มีชีวิตหน้าโรงฆ่า	37.50	37.50	- -
- ขายปลีก ไก่สดทั้งตัว (รวมเครื่องใน)	62.50	62.50	- -
- ขายปลีก เนื้อไก่เนื้อ สะโพก	70.00	67.50	2.50 3.70

ราคาไก่มีชีวิตหน้าโรงฆ่า กทม. และราคาขายปลีกไก่สดทั้งตัว รวมเครื่องใน (บาท/กก.)



สถานการณ์

- ปริมาณผลผลิตเพียงพอกับความต้องการบริโภคของตลาดภายในประเทศ
- ปัญหาการขาดแคลนแรงงานในโรงงานแปรรูปเริ่มคลี่คลาย ปริมาณไก่มีชีวิตคงค้างในระบบลดลง แต่ข้อจำกัดด้านแรงงานยังส่งผลกระทบต่อการแปรรูปไก่ที่จะส่งออกไปยังต่างประเทศ
- ราคาไก่มีชีวิตหน้าโรงฆ่าปรับทรงตัว อยู่ที่ 37.50 บาท/กก. ราคาขายปลีกไก่สดทั้งตัวรวมเครื่องในทรงตัวเท่ากับสัปดาห์ก่อน แต่ราคาขึ้นส่วนบางชนิดปรับเพิ่มขึ้นตามความต้องการของตลาด เช่น ปีกเต็ม ออก และสันใน

แนวโน้ม

- ปริมาณการผลิตเพียงพอ ความต้องการบริโภคในประเทศและการส่งออกไม่ลดลง จึงคาดว่าแนวโน้มราคายังคงทรงตัว
- การขาดแรงงานในโรงงานแปรรูปยังส่งผลกระทบต่อปริมาณการผลิตไก่แปรรูป

มาตรการ

แนวทางการดำเนินงานของ คน.

- กำกับดูแลการค้าปลีก ติดตามภาวะการค้าปลีกและราคาขายปลีกในตลาดสดให้สอดคล้องกับราคาผลผลิตหน้าฟาร์ม รวมทั้งตรวจสอบกำกับดูแลด้านเครื่องชั่งและการปิดป้ายแสดงราคา
- เชื่อมโยงการจำหน่ายเนื้อไก่และผลิตภัณฑ์ผ่านช่องทางการจำหน่ายของกรมฯ เช่น งานธงฟ้า
- รมรงค์บริโภคไก่ให้เพิ่มขึ้น

การดำเนินงานของ Chicken Board

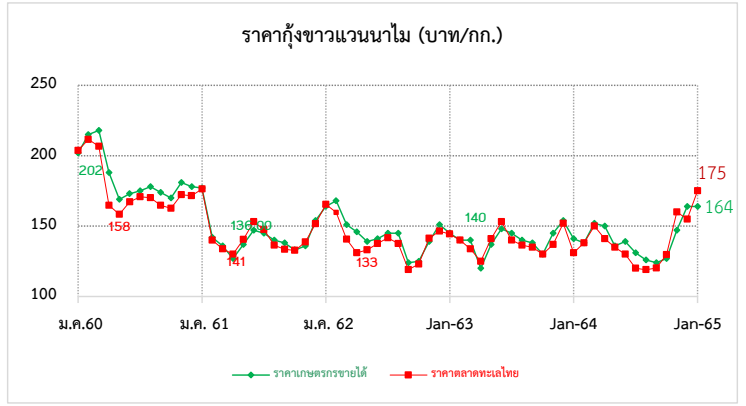
- บริหารจัดการอุปสงค์อุปทาน กำหนดแนวทางแก้ไขปัญหาร่วมกับหน่วยงานที่เกี่ยวข้อง ภายใต้ Chicken Board โดยมีอธิบดีกรมปศุสัตว์เป็นประธาน

ราคา (บาท / กก.)	ปี	ม.ค.	ก.พ.	มี.ค.	เม.ย.	พ.ค.	มิ.ย.	ก.ค.	ส.ค.	ก.ย.	ต.ค.	พ.ย.	ธ.ค.	เฉลี่ย
ขายส่งไก่มีชีวิต	2561	31.50	31.50	31.50	31.50	31.50	31.50	31.75	35.00	34.40	32.50	32.50	32.50	32.30
หน้าโรงฆ่า กทม. (คน.)	2562	32.50	33.34	34.50	34.50	34.50	36.18	36.50	36.50	35.60	34.17	33.87	35.50	34.81
	2563	35.14	34.50	34.00	32.21	30.67	33.50	33.50	33.50	33.10	32.25	31.50	32.50	33.03
	2564	31.75	31.50	32.80	33.50	33.50	32.88	31.45	29.36	29.12	29.50	32.73	37.50	32.13
	2565	37.50												37.50
			(1 ม.ค. 65)											
ขายปลีกไก่สดทั้งตัว	2561	62.50	62.50	62.50	62.50	62.50	62.50	63.75	67.50	66.75	62.50	62.50	62.50	63.38
รวมเครื่องใน ตลาด กทม. (คน.)	2562	62.50	62.50	62.50	62.50	62.50	62.50	62.50	62.50	62.50	62.50	62.50	62.50	62.50
	2563	62.50	62.50	62.50	62.50	62.50	63.21	65.00	65.00	65.00	65.00	65.00	63.00	63.64
	2564	62.50	62.50	62.50	62.50	62.50	62.50	62.50	62.50	62.50	62.50	62.50	62.50	62.50
	2565	62.50												62.50
			(1 ม.ค. 65)											

กุ้งขาวแวนนาไม

ประจำสัปดาห์ที่ 1 ของเดือนธันวาคม 2565 (วันที่ 3 - 7 ม.ค. 65)

	2560	2561	2562	2563	2564 <small>(ม.ค. - พ.ย. 64)</small>	ความเคลื่อนไหวของราคา
ผลผลิต						ราคากุ้งขาว ณ ตลาดทะเลไทย
กุ้งขาวแวนนาไม (ตัน)	297,111	298,343	317,839	288,765	238,376	สัปดาห์ที่ 1 (บาท/กก.) (7 ม.ค. 65)
กุ้งกุลาดำ (ตัน)	10,971	12,837	13,806	11,618	11,449	สัปดาห์ที่ 5 (บาท/กก.) (30 ธ.ค. 64)
การส่งออก						เพิ่ม/ลด (บาท/กก.) (%)
- ปริมาณ (ตัน)	212,313	184,845	175,195	149,485	140,635	ขนาด - 40 ตัว/กก. - - - -
- มูลค่า (ล้านบาท)	70,473	58,237	51,331	44,463	44,895	- 50 ตัว/กก. - - - -
การนำเข้า						- 60 ตัว/กก. 185 160 25.00 15.63
- ปริมาณ (ตัน)	31,634	27,814	28,270	25,061	39,984	- 70 ตัว/กก. 175 155 20.00 12.90
- มูลค่า (ล้านบาท)	4,199	4,223	3,859	3,125	5,692	- 80 ตัว/กก. 165 135 30.00 22.22
						- 90 ตัว/กก. 150 125 25.00 20.00
						- 100 ตัว/กก. 140 120 20.00 16.67
แหล่งผลิตสำคัญ	1. สุราษฎร์ธานี (16%) 2. นครศรีธรรมราช (10%) 3. ตรัง (9%) 4. ฉะเชิงเทรา (7%) 5. จันทบุรี (6%)					
ที่มา	(1) ผลผลิต : กรมประมง (2) ส่งออก - นำเข้า : กรมศุลกากร (3) มูลค่าผลผลิต : คำนวณจากปริมาณผลผลิต x ราคาเฉลี่ยรายปี					



<p>สถานการณ์</p> <ul style="list-style-type: none"> - ผลผลิตกุ้งขาวเข้าสู่ตลาดทะเลไทยในสัปดาห์นี้ จำนวน 146 ตู ลดลงจากสัปดาห์ก่อน 16 ตู หรือร้อยละ 9.88 (สพ.ก่อน 162 ตู) - ค่าเงินบาทอ่อนส่งผลให้มีการส่งออกเพิ่มขึ้น รวมทั้งการผ่อนคลายมาตรการควบคุม Covid-19 ส่งผลให้การบริโภคภายในประเทศเพิ่มขึ้น - ในช่วงเดือนพฤศจิกายน - ธันวาคม เกษตรกรจะลดการผลิตเพื่อลดความเสี่ยงในการเพาะเลี้ยงจากมรสุมและโรคระบาด - ราคากุ้งขาวทุกขนาด ปรับตัวสูงขึ้น <p>แนวโน้ม</p> <ul style="list-style-type: none"> - การผ่อนคลายมาตรการการควบคุมโรค COVID-19 ให้เปิดร้านอาหารและสถานที่ท่องเที่ยว ส่งผลให้การบริโภคภายในประเทศเพิ่มขึ้น - คาดว่าราคาทรงตัวและปรับเคลื่อนไหวเล็กน้อยตามความต้องการบริโภค 	<p>มาตรการด้านตลาด : คน.</p> <ul style="list-style-type: none"> ● คบท. อนุมัติ (20 พ.ค. 64) เงินจ่ายขาดวงเงิน 63.036 ล้านบาท เพื่อใช้ในการดำเนินโครงการช่วยเหลือเกษตรกรผู้เลี้ยงกุ้ง ปี 2564 ดังนี้ - กิจกรรมเชื่อมโยงการจำหน่ายกุ้ง โดยรัฐช่วยค่าชดเชยส่วนต่างราคาให้แก่เกษตรกร และบริหารจัดการในส่วนของการใช้จ่ายดำเนินการด้านการตลาด ผลการเชื่อมโยง 1,240 ตัน - กิจกรรมส่งเสริมการบริโภคกุ้ง ผ่านห้างสรรพสินค้า ห้างค้าส่งค้าปลีก จำนวน ๓๐ ครั้ง ผลการรับซื้อกุ้งผ่านห้างสรรพสินค้า 1,517 ตัน <p>ความช่วยเหลือผ่านกลไกคณะกรรมการบริหารกองทุนรวมเพื่อช่วยเหลือเกษตรกร</p> <ul style="list-style-type: none"> ● อนุมัติ (2 ม.ค. 62) เงินจ่ายขาดวงเงิน 314.80 ล้านบาท ให้กรมประมงดำเนินโครงการ กุ้งทะเล ปี 2561 ระยะเวลาโครงการ ปี 2561 - 2564 ● อนุมัติ (20 พ.ค. 64) เงินจ่ายขาดวงเงิน 454.50 ล้านบาท ให้กรมประมงดำเนินโครงการ ลดต้นทุนการผลิตกุ้งทะเลเพื่อเพิ่มขีดความสามารถการแข่งขันในอุตสาหกรรมกุ้งทะเล อย่างยั่งยืน ปี 2564 ระยะเวลาโครงการ ปี 2564 - 2570 ● อนุมัติ (20 พ.ค. 64) เงินจ่ายขาดวงเงิน 63.036 ล้านบาท เกษตรกร ให้กรมการค้าภายใน เพื่อดำเนินโครงการช่วยเหลือเกษตรกรผู้เลี้ยงกุ้ง ปี 2564
--	--

ราคากุ้งขาว (บาท/กก.)	ปี	ม.ค.	ก.พ.	มี.ค.	เม.ย.	พ.ค.	มิ.ย.	ก.ค.	ส.ค.	ก.ย.	ต.ค.	พ.ย.	ธ.ค.	เฉลี่ย
ราคากุ้งขาว (70 ตัว/กก.)	2562	164.00	168.00	151.00	146.00	139.00	142.00	145.00	141.00	124.00	125.00	138.00	148.00	144.25
ที่เกษตรกรขายได้ : สดก.	2563	146.00	142.00	136.00	127.00	137.00	147.00	145.00	140.00	138.00	133.00	136.00	154.00	140.08
(เฉลี่ยทั้งประเทศ)	2564	141.00	138.00	150.00	150.00	139.00	141.00	126.00	119.00	124.00	127.00	147.00	163.00	138.75
	2565	164.00												164.00
ราคากุ้งขาว (70 ตัว/กก.)	2562	165.45	159.74	140.71	131.11	133.00	137.63	141.75	137.62	119.05	122.62	141.32	146.39	139.70
ขายส่ง ณ ตลาดทะเลไทย	2563	144.32	140.00	133.86	130.00	140.56	153.10	147.63	136.50	133.50	132.75	138.68	151.67	140.21
	2564	130.53	138.33	146.52	141.88	132.22	139.76	119.00	126.00	120.24	129.17	153.00	169.25	137.16
	2565	175.00												175.00

ข้าวโพดเลี้ยงสัตว์

ประจำสัปดาห์ที่ 1 เดือนมกราคม 2565 (4 - 7 มกราคม 2565)

ผลผลิต (ล้านตัน)	ปี 61/62	ปี 62/63	ปี 63/64	ปี 64/65 (ธ.ค. 64)	+ - %	1. สถานการณ์ ปี 2564/65	
ข้าวโพด - โลก	1,127.66	1,119.71	1,122.80	1,208.73	7.65	โลกร USDA คาดการณ์ผลผลิต ปี 2564/65 (ธ.ค. 64) เพิ่มขึ้นจากปีก่อน 7.65% ความต้องการใช้เพิ่มขึ้น 5.23% สต็อกปลายปีเพิ่มขึ้นจากปีก่อน 4.39%	
- ไทย	5.069	4.535	4.806	4.777	-0.60		
มูลค่าผลผลิต (ล้านบาท)	35,622.40	40,750.75	40,393.17	39,603.32		2. มาตรการนำเข้าข้าวโพดเลี้ยงสัตว์ มติ ครม. (6 ต.ค. 63) เห็นชอบการนำเข้าปี 2564-2566	
ช่วงออกสู่ตลาดมาก	ผลผลิตออกมากช่วงเดือน ก.ย.-ธ.ค. 64 ประมาณ 3.79 ลต.						2.1 AFTA ภาษี 0% มาตรการบริหารการนำเข้า
จำนวนครัวเรือน	382,014	386,713	404,783	452,000		1) ออศ.นำเข้าได้ตลอดปี ให้จัดทำแผนจัดซื้อให้สอดคล้องกับการผลิต การตลาด ราคาและการใช้ โดยที่ผ่านมา หก. นานาพรรณ นำเข้าผ่าน ออศ. ดังนี้ ปี 2556 จำนวน 6,000 ตัน, ปี 2557 จำนวน 5,831 ตัน และปี 2558 จำนวน 3,900 ตัน	
แหล่งผลิตสำคัญ	เพชรบูรณ์ 12.12% นครราชสีมา 11.63% น่าน 9.68% ตาก 8.48% เลย 6.62% นครสวรรค์ 5.02% ลพบุรี 5.78% เชียงราย 5.03% พิษณุโลก 3.58% แพร่ 3.39%						2) ผู้นำเข้าทั่วไป ระหว่าง 1 กพ.-31 สค.แต่ละปี ปฏิบัติตาม พรบ.ควบคุมอาหารสัตว์ พ.ศ.2558
พื้นที่เพาะปลูก (ล้านไร่)	6.49	7.02	7.03	6.89	-2.02	2.2 WTO ภาษีในโควตา 20% ปริมาณ 54,700 ตัน ให้ ออศ. นำเข้าแต่เพียงผู้เดียวและไม่จำกัดช่วงเวลา นำเข้า ภาษีนอก โควตา 73% ค่าธรรมเนียมพิเศษ 180 บาท/ตัน จากข้อมูลการนำเข้าจากประเทศเพื่อนบ้าน ได้แก่ ลาว กัมพูชา และเมียนมาร์ มีการนำเข้าช่วงเวลา (ก.ย. - ม.ค.) ดังนี้ ปี 2560 จำนวน 950 ตัน, ปี 2562 จำนวน 4,505.22 ตัน และปี 2563 จำนวน 1,6369.60 ตัน	
ผลผลิตเฉลี่ยไร่ (กก.)	735	695	698	706	1.15	2.3 ไทย-นิวซีแลนด์ (TNZEP) ภาษี 0% ไม่กำหนดปริมาณ ไม่ต้องขออนุญาต ไม่ต้องจัดระเบียบนำเข้า ปี 2562 จำนวน 4,505.22 ตัน และปี 2563 จำนวน 1,6369.60 ตัน	
						2.4 ไทย-ออสเตรเลีย (TAFTA) ภาษีในโควตา 0% ไม่กำหนดปริมาณ มีหนังสือรับรองแสดงสิทธิในการยกเว้นภาษีทั้งหมดหรือบางส่วน ประกอบการนำเข้า ภาษีนอกโควตา 65.70% ไม่จำกัดปริมาณ	
						2.5 การนำเข้าภายใต้ความตกลงหุ้นส่วนเศรษฐกิจที่ใกล้ชิด ไทย-ญี่ปุ่น (JTEPA) เขตการค้าเสรีอาเซียน-ญี่ปุ่น (AJCEP) อาเซียน-เกาหลี (AKFTA) ไทย-ชิลี (TCFTA)	
						- ภาษีในโควตา 0% ปริมาณตาม WTO (54,700 ตัน)	
						- ภาษีนอกโควตา 73% ค่าธรรมเนียม 180 บาท/ตัน	
						2.6 การนำเข้าจากประเทศนอกความตกลง ภาษี 2.75 บาท/กก. และค่าธรรมเนียมพิเศษ 1,000 บาท/ตัน	
						3. มาตรการส่งออก เป็นสินค้ามาตรฐาน ผู้ส่งออกต้องจดทะเบียนเป็นผู้ส่งออกซึ่งสินค้ามาตรฐาน และมีหนังสือรับรองมาตรฐานประกอบพิธีศุลกากรปล่อยหากส่งออกด่านท่าเรือกรุงเทพ แหลมฉบังและมาบตาพุด	
						หมายเหตุ : TNZEP/TAFTA/JTEPA/AJCEP/AKFTA/TCFTA ไม่มีข้อมูลการนำเข้า	

โครงการประกันรายได้เกษตรกรผู้ปลูกข้าวโพดเลี้ยงสัตว์ ปี 2564/65

ประกันราคาข้าวโพดเลี้ยงสัตว์ชนิดเมล็ดความชื้น 14.5% กก.ละ 8.50 บาท ครัวเรือนละไม่เกิน 30 ไร่ เกษตรกรผู้มีสิทธิ์ ชี้ทะเบียนเกษตรกรโดยมีวันเพาะปลูกตั้งแต่วันที่ 1 มิ.ย. 64 - 31 พ.ค. 65

ระยะเวลาโครงการ 1 พ.ย. 64 - 31 เม.ย. 66 วงเงินชดเชย 1,863.51 ล้านบาท

ผลดำเนินการ (ณ วันที่ 24 ธ.ค. 64) ประกาศเกณฑ์กลางอ้างอิง จำนวน 2 งวด (9.45)(9.42) - ยังไม่มีการจ่ายชดเชย

โครงการสินเชื่อเพื่อรวบรวมข้าวโพดเลี้ยงสัตว์และสร้างมูลค่าเพิ่มโดยสถาบันเกษตรกร ปี 2564/65

ธ.ก.ส. ให้สินเชื่อสถาบันเกษตรกรเพื่อรับซื้อข้าวโพดเลี้ยงสัตว์จากเกษตรกรเพื่อจำหน่ายและ/หรือ เพื่อการแปรรูป โดยคิดดอกเบี้ยเงินกู้ 4% (รัฐชดเชยดอกเบี้ย 3% สถาบันเกษตรกรรับภาระ 1%)

ระยะเวลาจ่ายสินเชื่อ 1 ก.ย.64 - 31 พ.ค.65 ระยะเวลาโครงการ 1 ก.ย.64 - 30 มิ.ย.66

วงเงินสินเชื่อ 1,000 ล้านบาท วงเงินชดเชย 30 ล้านบาท

ผลการดำเนินงาน (ณ ธ.ค. 64) ธ.ก.ส. ได้จัดทำคำชี้แจงและวิธีปฏิบัติตามโครงการฯ ให้ ธ.ก.ส. สาขาทั่วประเทศประชาสัมพันธ์และสนับสนุนสินเชื่อแก่สถาบันเกษตรกรที่สนใจเข้าร่วมโครงการแล้ว

โครงการชดเชยดอกเบี้ยในการเก็บสต็อกข้าวโพดเลี้ยงสัตว์ ปี 2564/65

ผู้ประกอบการค้าข้าวโพดเลี้ยงสัตว์ที่เข้าร่วมโครงการเก็บสต็อกไว้ในรูปแบบชนิดเมล็ด รัฐชดเชยดอกเบี้ย 3% □ เก็บสต็อกไว้อย่างน้อย 60 - 120 วัน (2 - 4 เดือน) วงเงินสินเชื่อ 1,500 ล้านบาท วงเงินชดเชย 15 ล้านบาท

ระยะเวลารับซื้อ 25 ต.ค. 64-31 ธ.ค. 64 ระยะเวลาเก็บสต็อก 25 ต.ค. 64-30 เม.ย. 65 ระยะเวลาโครงการ 1 ก.ย. 64-30 ก.ย. 65

ผลการดำเนินงาน (ณ ธ.ค. 64) มีผู้เข้าร่วมโครงการ 29 ราย 13 จังหวัด จำนวน 4 ธนาคาร วงเงินกู้ 1,776.89 ลบ. และอยู่ระหว่างเก็บสต็อกตามโครงการ

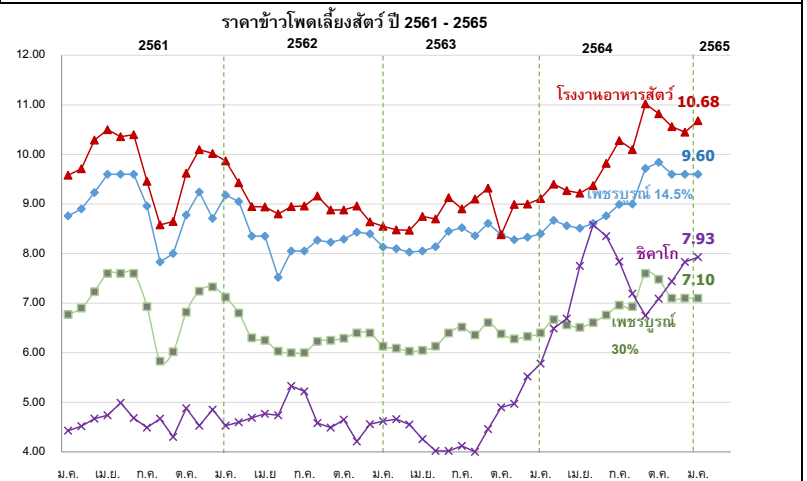
มาตรการควบคุมการขนย้ายข้าวโพดเลี้ยงสัตว์ ปี 2564

ประกาศ กกร. เรื่องการควบคุมการขนย้ายข้าวโพดเลี้ยงสัตว์ ฉบับที่ 14 พ.ศ. 2564 ลงวันที่ 1 กรกฎาคม 2564 ห้ามมิให้ขนย้ายข้าวโพดเลี้ยงสัตว์ซึ่งมีปริมาณครั้งละ 10,000 กิโลกรัมขึ้นไปเข้ามาหรือออกจากท้องที่ 12 จังหวัด 2 เขต 44 อำเภอ ดังนี้ กรุงเทพมหานคร จันทบุรี ชลบุรี สระแก้ว อุบลราชธานี น่าน เชียงราย เลย ตาก อุดรดิตถ์ พะเยา และแม่ฮ่องสอน

สถานการณ์ในประเทศ

กระทรวงเกษตรและสหกรณ์ พยากรณ์ผลผลิตข้าวโพดเลี้ยงสัตว์ ปี 2564/65 ณ ตุลาคม 2564 ประมาณ 4.777 ล้านตัน ลดลง 0.029 ล้านตัน คิดเป็นร้อยละ 0.60 เมื่อเทียบกับปีก่อนที่มีปริมาณ 4.806 ล้านตัน

ผลผลิตออกสู่ตลาดมากช่วงเดือน กันยายน-ธันวาคม 2564 ประมาณ 3.79 ล้านตัน คิดเป็นร้อยละ 79.35 ของปริมาณผลผลิตทั้งประเทศ ราคาข้าวโพดเมล็ด ความชื้น 14.5% จ.เพชรบูรณ์ สัปดาห์นี้อยู่ที่ 9.60 บาท/กก. ราคาทรงตัวเท่ากับสัปดาห์ก่อน ขณะที่ผลผลิตออกสู่ตลาดแล้ว 3.848 ล้านตัน คิดเป็น 90.78% (ณ 7 ม.ค. 65)



ราคา (บาท/กก.)	ม.ค.	ก.พ.	มี.ค.	เม.ย.	พ.ค.	มิ.ย.	ก.ค.	ส.ค.	ก.ย.	ต.ค.	พ.ย.	ธ.ค.	เฉลี่ย
เกษตรกรขายได้ (สตก.) ความชื้น 14.5% (ณ 7 ม.ค. 65)													
ปี 2561	8.06	8.24	8.30	8.48	8.48	8.63	7.17	6.77	6.56	7.22	8.33	8.78	7.92
ปี 2562	8.97	8.19	8.05	7.82	7.49	7.82	7.69	7.33	7.42	7.39	7.66	7.86	7.81
ปี 2563	7.81	7.46	7.42	7.49	7.72	7.92	8.12	7.49	7.60	7.44	7.68	7.90	7.67
ปี 2564	8.15	8.15	8.06	7.95	7.66	8.15	8.30	7.71	8.13	8.41	8.72	8.98	8.20
ปี 2565	8.90												8.90
จ.เพชรบูรณ์เมล็ด ความชื้น 14.5%													
ปี 2561	8.76	8.90	9.23	9.60	9.60	9.60	8.96	7.83	8.00	8.78	9.24	9.33	8.99
ปี 2562	9.18	8.99	8.51	8.35	8.10	8.05	8.05	8.27	8.23	8.29	8.43	8.41	8.40
ปี 2563	8.24	8.10	8.03	8.05	8.14	8.45	8.52	8.36	8.61	8.38	8.28	8.33	8.29
ปี 2564	8.40	8.67	8.56	8.51	8.61	8.76	8.99	9.00	9.72	9.84	9.60	9.60	9.02
ปี 2565	9.60												9.60
จ.เพชรบูรณ์เมล็ด ความชื้น 30%													
ปี 2561	6.77	6.90	7.23	7.60	7.60	7.60	6.93	5.83	6.02	6.82	7.24	7.33	6.99
ปี 2562	7.12	6.74	6.40	6.25	6.03	6.00	6.00	6.23	6.25	6.29	6.40	6.41	6.34
ปี 2563	6.25	6.09	6.03	6.05	6.13	6.40	6.52	6.36	6.61	6.38	6.28	6.33	6.29
ปี 2564	6.40	6.67	6.56	6.51	6.61	6.76	6.96	6.93	7.60	7.48	7.10	7.10	6.89
ปี 2565	7.10												7.10
โรงงานอาหารสัตว์รับซื้อ กทม. ความชื้น 14.5%													
ปี 2561	9.58	9.71	10.29	10.50	10.36	10.40	9.46	8.58	8.65	9.62	10.10	10.02	9.77
ปี 2562	9.87	9.55	9.09	8.94	8.80	8.99	8.96	9.16	8.88	8.83	8.96	8.70	9.06
ปี 2563	8.18	8.48	8.47	8.75	8.70	9.13	8.90	9.10	9.32	9.03	8.99	9.00	8.84
ปี 2564	9.11	9.40	9.27	9.22	9.37	9.82	10.28	10.10	11.02	10.82	10.56	10.45	9.95
ปี 2565	10.68												10.68
ซื้อขายล่วงหน้าตลาดชิคาโก													
ปี 2561	4.43	4.52	4.67	4.74	4.99	4.68	4.49	4.67	4.30	4.88	4.53	4.85	4.65
ปี 2562	4.74	4.61	4.58	4.48	4.79	5.34	5.17	4.55	4.15	4.65	4.44	4.50	4.67
ปี 2563	4.62	4.65	5.54	4.12	4.03	4.02	4.11	4.00	4.49	4.60	4.98	5.15	4.55
ปี 2564	5.78	6.49	6.69	7.75	8.58	8.35	7.84	7.19	6.75	7.09	7.44	7.83	7.32
ปี 2565	7.93												7.93

กาแฟ

ประจำสัปดาห์ที่ 1 ของเดือนมกราคม 2565 (4 - 7 ม.ค.65)

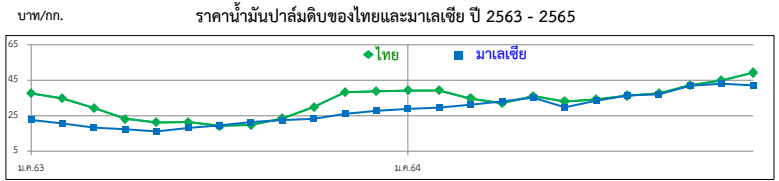
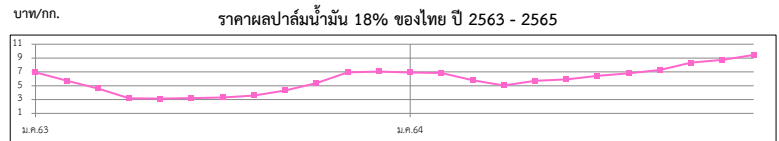
รายการ/ปี	2561/62	2562/63	2563/64	2564/65*	% Δ	การเคลื่อนไหวของราคา (ราคาเฉลี่ย)			
สต็อกโลกต้นปี (ล้านตัน)	2.23	2.17	2.18	1.80	-17.43	สัปดาห์นี้			
ผลผลิตโลก (ล้านตัน)	10.56	10.14	10.56	10.05	-4.83	สัปดาห์ก่อน			
- พันธุ์อาราบิก้า (53.49%)	6.30	5.70	6.12	5.38	-12.09	% Δ			
- พันธุ์โรบัสต้า (46.51%)	4.26	4.45	4.44	4.67	5.18	สัปดาห์นี้			
การใช้ของโลก (ล้านตัน)	9.95	9.74	9.79	9.90	1.12	สัปดาห์ก่อน			
ผลผลิตไทย (ตัน)	26,424	22,483	21,773	24,135	10.85	% Δ			
- พันธุ์อาราบิก้า (43%)	8,895	11,205	9,090	10,352	13.88	สัปดาห์นี้			
- พันธุ์โรบัสต้า (57%)	17,528	11,278	12,682	13,783	8.68	สัปดาห์ก่อน			
การใช้ของไทย (ล้านตัน)	0.081	0.086	0.090	N.A.	-	% Δ			
ช่วงออกสู่ตลาด	ต.ค.- มิ.ย. ออกมาก ม.ค.65 = 31.08% ก.พ.65 = 36.78%					ราคาสารกาแฟโรบัสต้า (บาท/กก.)			
แหล่งผลิตโรบัสต้า - ภาคใต้ของไทย :	ชุมพร (62.64%) ระนอง (23.04%)								
แหล่งผลิตอาราบิก้า - ภาคเหนือของไทย :	เชียงใหม่ (43.89%) เชียงราย (30.30%)								
เนื้อที่ให้ผล (ไร่)	258,801	224,683	228,555	234,850	2.75				
ผลผลิตต่อไร่ (กก.)	107	100	95	103	8.42				
กรอบ WTO - เมล็ดกาแฟ ในโควตา ปริมาณ 5.25 ตัน ภาษี 30% นอกโควตา 90%									
- ผลิตร้อยละกาแฟ ในโควตา ปริมาณ 134 ตัน ภาษี 40% นอกโควตา 49%									
กรอบ AFTA เมล็ดกาแฟดิบ ภาษี 5% เมล็ดกาแฟคั่ว ผลิตร้อยละกาแฟ ภาษี 0%									
การนำเข้า (เมล็ดกาแฟ)	2561	2562	2563	2564					
- ปริมาณ (ตัน)	55,416	62,657	59,650	57,966	ม.ค.-พ.ย.				
- มูลค่า (ล้านบาท)	4,359	3,882	3,141	3,537					
การส่งออก (เมล็ดกาแฟ)					ม.ค.-พ.ย.				
- ปริมาณ (ตัน)	450	469	291	359					
- มูลค่า (ล้านบาท)	61	92	60	73					
ประเทศคู่ค้า	สหภาพยุโรป สหรัฐอเมริกา ญี่ปุ่น แคนาดา								
ประเทศคู่แข่งสำคัญ	บราซิล เวียดนาม โคลัมเบีย								
ที่มา : (1) ผลผลิตโลก , ความต้องการใช้โลก : USDA (2) ผลผลิตไทย, ต้นทุน : สศก.									
(3) ใช้ในประเทศ : ยุทธศาสตร์กาแฟ ปี 2560-2564 (4) นำเข้า - ส่งออก : กรมศุลกากร									
สถานการณ์	ผลผลิตเมล็ดกาแฟโรบัสต้าเริ่มออกสู่ตลาดแล้ว ในพื้นที่ จ.ชุมพร ประมาณร้อยละ 6.85 โดยเกษตรกรจำหน่ายให้กับผู้ค้าท้องถิ่นที่เริ่มเปิดจุดรับซื้อในพื้นที่ ในราคา กก.ละ 80 - 82 บาท ราคาอยู่ในเกณฑ์ดีช่วงต้นฤดู					<p>การเปิดตลาดสินค้ากาแฟตามข้อตกลงเขตการค้าเสรีอาเซียน (AFTA)</p> <p>ภายใต้เงื่อนไขและการกำกับดูแลของคณะกรรมการพืชสวน ดังนี้</p> <ol style="list-style-type: none"> 1) ให้นำเข้าเมล็ดกาแฟเพื่อใช้เป็นวัตถุดิบในการแปรรูปเท่านั้น 2) ให้นำเข้าเมล็ดกาแฟเพื่อใช้เป็นวัตถุดิบในประเทศ 3) ช่วงเวลานำเข้า เดือน เม.ย.-พ.ย. เพื่อใช้ในประเทและผลิตเป็นผลิตภัณฑ์เพื่อส่งออกภายในเดือน ธ.ค. 4) ผู้นำเข้าต้องมีประวัติการรับซื้อภายในประเทศย้อนหลัง มีเอกสารแสดงการเป็นโรงงานแปรรูปเกี่ยวกับกาแฟ และมีส่วนสนับสนุนช่วยเหลือเกษตรกรชาวสวนกาแฟด้วย 5) ให้ผู้ที่มีสิทธินำเข้าเมล็ดกาแฟรับซื้อเมล็ดกาแฟในประเทศในฤดูกาลถัดไปเป็นปริมาณไม่น้อยกว่า หรือเท่ากับปริมาณที่นำเข้าจริง หรือตามปริมาณเมล็ดกาแฟที่มีจริงในประเทศ โดยจะต้องรับซื้อตามราคาตลาดโลก หรือหากราคาตลาดโลกตกต่ำให้รับซื้อในราคาไม่น้อยกว่า 60 บาท/กก. 6) การพิจารณาปริมาณการนำเข้าทั้งหมด ปี 2564 จะพิจารณาเป็นรายปีร่วมกับผลการรับซื้อผลผลิตภายในประเทศในฤดูกาลผลิต ปี 2563/64 7) ปริมาณที่ได้รับอนุมัติต่ำกว่าปริมาณที่ยื่นขอ ผู้นำเข้าสามารถยื่นขอได้ในการประชุมครั้งต่อไป 			

ราคา (บาท/กก.)	ปี/เดือน	ม.ค.	ก.พ.	มี.ค.	เม.ย.	พ.ค.	มิ.ย.	ก.ค.	ส.ค.	ก.ย.	ต.ค.	พ.ย.	ธ.ค.	เฉลี่ย
เกษตรกรขายได้	2562	67.10	66.54	70.00	-	-	-	-	-	-	-	-	-	67.82
สารกาแฟคละ (โรบัสต้า) (สศก.)	2563	64.24	68.00	68.00	-	-	-	-	-	-	-	-	62.67	66.54
	2564	64.66	67.96	68.00	-	-	-	-	-	-	-	-	80.00	70.16
	2565	80.00												80.00
	2565	80.00												80.00
โรงงานรับซื้อ (เกรดคละ) จ.ชุมพร (เนสท์เล่)	2562	60.00	60.00	60.00	-	-	-	-	-	-	-	-	-	60.00
	2563	60.00	60.00	60.00	-	-	-	-	-	-	-	-	-	60.00
	2564	65.50	65.50	65.50	-	-	-	-	-	-	-	-	-	65.50
	2565	-												-
ตลาดโลก (ลอนดอน) (โรบัสต้า)	2562	49.35	48.80	48.16	45.79	43.67	44.74	41.84	41.10	40.63	38.98	41.78	40.52	43.78
	2563	40.78	40.55	40.44	38.94	38.29	37.45	39.83	44.23	44.41	40.76	42.30	41.49	40.79
	2564	40.52	41.53	43.33	44.05	47.44	51.61	57.89	62.27	69.41	71.86	74.24	77.78	56.83
	2565	78.22	(5 ม.ค.65)											

ปาล์มน้ำมัน

ประจำสัปดาห์ที่ 1 ของเดือนมกราคม 2565 (วันที่ 4 - 7 ม.ค. 65)

สถานการณ์ โลก : USDA (ธ.ค.64)	ปี 61/62	ปี 62/63	ปี 63/64	ปี 64/65	% Δ	◆มาตรการกฎหมาย (กกร.) : คน.							
● น้ำมันพืช (ล้านตัน)	203.82	207.28	206.45	214.97	4.13	1. ปิดป้ายแสดงราคาซื้อขายปาล์มตั้งแต่ 18% ขึ้นไป และห้ามปิดป้ายแสดงราคาซื้อขายผลปาล์มร่วง							
● น้ำมันปาล์ม (ล้านตัน) - การผลิต	74.17	72.97	72.87	76.54	5.04	2. แจกปริมาณ สถานที่เก็บ และจัดทำบัญชีทุกวันสิ้นเดือน							
- การใช้	71.12	71.59	73.48	74.83	1.84	3. ขออนุญาตขนย้าย CPO ตั้งแต่ 25 กก. ขึ้นไป							
- สต็อก	13.76	13.91	12.93	12.99	0.49	◆มาตรฐานโรงงานสกัดน้ำมันปาล์ม : อ.ก.อ.ก.พ.ก. (9 เม.ย. 62) กำหนดอัตราน้ำมันขั้นต่ำที่โรงสกัดต้องผลิตได้ (โรงเอ ไม่ต่ำกว่า 18% โรงบี ไม่ต่ำกว่า 30%) มีผลบังคับใช้ 22 มิ.ย. 62							
> แหล่งผลิตสำคัญ : อินโดนีเซีย (58.16%), มาเลเซีย (25.74%), ไทย (4.08%), อื่น ๆ (12.02%)						◆โครงการประกันรายได้เกษตรกรชาวสวนปาล์มน้ำมัน							
	ปี 61	ปี 62	ปี 63	ปี 64	% Δ	- เกษตรกรที่ขึ้นทะเบียนกับ กสท. ไม่เกินครัวเรือนละ 25 ไร่ ต้นปาล์มให้ผลผลิตแล้วอายุ ≥ 3 ปี							
สถานการณ์ ไทย : สศก. (ธ.ค. 64)						- ราคาเป้าหมาย ผลปาล์ม (18%) กก.ละ 4 บาท							
● ผลปาล์ม (ล้านตัน)	15.484	16.408	15.657	16.790	7.24	- จ่ายเงินชดเชย = ราคาเป้าหมาย - ราคาตลาดอ้างอิง							
● CPO (ล้านตัน)	2.787	2.954	2.818	3.022	7.24	ปี 62 - 63 (ต.ค. 62-ธ.ค. 63) ชดเชยให้เกษตรกร จำนวน 378,892 ครัวเรือน วงเงิน 7,221.21 ล้านบาท							
(CPO ตามแจ้ง กกร. : ล้านตัน)	2.778	3.034	2.652			ปี 64 (ม.ค.-ธ.ค. 64) ไม่มีการจ่ายเงินชดเชยให้เกษตรกรเนื่องจากราคาตลาดอ้างอิงสูงกว่าราคาเป้าหมาย							
● มูลค่าผลผลิตผลปาล์ม (ล้านบาท)	53,418	50,046	74,839			ปี 64 - 65 (ก.ย. 64 - ส.ค. 65) อยู่ระหว่างนำเสนอ กนป. อนุมัติหลักการก่อนเสนอ ครม. พิจารณา							
● ครัวเรือนเกษตรกร (สศก.)	235,356	347,636	387,134			ให้ความเห็นชอบและอนุมัติกรอบวงเงิน 7,660 ล้านบาท							
● เนื้อที่ให้ผล (ล้านไร่)	5.340	5.663	5.877	6.080	3.46	◆มาตรการชุมชน							
● ผลผลิตเฉลี่ย (กก./ไร่)	2,902	2,897	2,664	2,764	3.75	- การปรับสมดุลน้ำมันปาล์มในประเทศ							
● สต็อก CPO (ล้านตัน) แจ้ง กกร.	0.377	0.319	0.298	0.224	(พ.ย.64)	● ปรับลดสัดส่วนการใช้ B100 ในน้ำมันดีเซลหมุนเร็ว B7, B10 และ B20 เป็น B7 (ธ.ค.64 - มี.ค.65)							
● แหล่งผลิต : ได้ 91% (สฎ. 24% กบ. 22% ขฟ. 19%) กลาง 7% และเหนือ+ตะวันออกเฉียงเหนือ 2%						เพื่อบรรเทาผลกระทบจากราคาน้ำมันดีเซลหมุนเร็วที่ปรับตัวสูงขึ้น จนกระทบต่อค่าครองชีพประชาชน							
กรมศุลกากร (ตัน)					(ม.ค. - พ.ย.64)	● โครงการผลักดันการส่งออกน้ำมันปาล์มเพื่อลดผลผลิตส่วนเกิน เป้าหมาย 300,000 ตัน สนับสนุน กก.ละ 2 บ. ปี 63 - 64							
● ส่งออก - น้ำมันดิบ (1511.10)	257,017	217,248	177,184	542,061		- ระยะที่ 1 (ต.ค.63 - มี.ค.64) ส่งออก CPO และ CPKO จัดสรรวงเงินสนับสนุน ให้ผู้ส่งออก 6 ราย							
● ส่งออก - น้ำมันบริสุทธิ์ (1511.90)	90,294	51,436	42,300	57,123		ปริมาณการส่งออกรวม 54,583.143 ตัน วงเงินรวม 109.166 ล้านบาท							
● นำเข้า รมบดิบ และบริสุทธิ์	2,285	4,509	3,111	457		- ระยะที่ 2 (มิ.ย. - ก.ย.64) ส่งออกเฉพาะ CPO สต็อกในประเทศ (กกร.) สูงกว่า 300,000 ตัน และราคา CPO สูงกว่าต่างประเทศ							
● จับกุมลักลอบน้ำมันปาล์ม	70.65	54.96	27.42	19.97	(ต.ค.64)	◆ มติคณะอนุกรรมการฯ (25 ส.ค.64, 29 ก.ย.64) เห็นชอบจัดสรรเงินสนับสนุนการบริหารจัดการ							
หมายเหตุ						สำหรับการส่งออกระหว่างวันที่ 1 ส.ค. - 30 ก.ย.64 ปริมาณการส่งออก CPO รวม 88,233 ตัน เนื่องจาก							
- ปี 63 ส่งออกน้ำมันปาล์มดิบ : อินโดนีเซีย (92%), เคนยา (7%), อื่นๆ (1%)						สต็อกในประเทศมากกว่า 300,000 ตัน และราคา CPO ในประเทศสูงกว่าราคาตลาดโลก							
ส่งออกน้ำมันปาล์มบริสุทธิ์ : เมียนมา (77%), กัมพูชา (10%), จีน (8%), ลาว (5%)						◆ มติคณะอนุกรรมการฯ (29 ต.ค.64, 1 ธ.ค.64) เห็นชอบเอกสารหลักฐานประกอบกรขอรับการสนับสนุน							
- ปี 63 นำเข้าน้ำมันปาล์มดิบ : อินโดนีเซีย (65%), มาเลเซีย (35%)						การบริหารจัดการส่งออก CPO สำหรับการส่งออกเดือน ส.ค. และ ก.ย.64 ให้ผู้ประกอบกรจำนวน 8 ราย ตามสัดส่วน							
นำเข้าน้ำมันปาล์มบริสุทธิ์ : มาเลเซีย (100%)						ปริมาณน้ำมันปาล์มดิบที่ขอรับการสนับสนุน และมีการส่งออกจริง จำนวน 88,233 ตัน เป็นเงิน 176.466 ล้านบาท							
◆ คณะกรรมการที่เกี่ยวข้อง						ปี 64 - 65							
- คณะกรรมการนโยบายปาล์มแห่งชาติ (กนป.) :						มติอนุฯ ตลาด (11 ส.ค.64)							
ร.รมร. (พลเอก ประวิตร วงษ์สุวรรณ) เป็นประธาน และ ร.มว.พณ. เป็นรองประธาน						① เห็นชอบขยายระยะเวลาส่งออกตามโครงการฯ จาก ก.ย. 64 เป็น ธ.ค. 64 ระยะเวลาโครงการ							
- คณะอนุกรรมการเพื่อบริหารจัดการปาล์มน้ำมันและน้ำมันปาล์มด้านการตลาด :						จาก ส.ค. 64 เป็น มี.ค. 65 กรอบวงเงินเดิมที่ 618 ล้านบาท (มติ คชก.อนุมัติ 18 ก.ย. 63)							
ร.มว.พณ. เป็นประธาน และ อธิบดี ค.น. เป็นเลขานุการ						② เห็นชอบหลักการโครงการผลักดันการส่งออกน้ำมันปาล์มเพื่อลดผลผลิตส่วนเกิน ปี 2565							
- คณะอนุกรรมการบริหารโครงการประกันรายได้เกษตรกรชาวสวนปาล์มน้ำมัน ปี 2564						เป้าหมาย 150,000 ตัน ภายใน ก.ย. 65							
: อธิบดี ค.น. เป็นประธาน และ ผอ.กษ.1 เป็นเลขานุการ						ทั้งนี้ อยู่ระหว่างเสนอ กนป. และ คบท. พิจารณาต่อไป							
◆ ความเคลื่อนไหวของราคา (บาท/กก.)						● การบริหารจัดการปริมาณน้ำมันปาล์มทั้งระบบ ครม. มีมติ (11 ก.พ. 63) เห็นชอบดำเนินการโครงการ							
	30 ธ.ค. 64	7 ม.ค. 65				ติดตั้งเครื่องวัดปริมาณน้ำมันปาล์มดิบเพื่อบริหารจัดการและควบคุมสต็อก งบประมาณ 372.512 ล้านบาท							
· ผลปาล์ม (น้ำมัน 18%)	9.10 - 9.80	9.60 - 10.35	↑			โดยให้ พณ. (ค.น.) ติดตั้งเครื่องวัดปริมาณ CPO ที่ถังเก็บของผู้ประกอบการ							
· น้ำมันปาล์มดิบ กทม.	49.00 - 49.50	52.00 - 53.00	↑			- ความคืบหน้า : คน. ลงนามในสัญญากับผู้ชนะการประกวดราคาแล้ว (11 ส.ค.64) โดยต้องดำเนินการ							
· น้ำมันปาล์มดิบ มาเลเซีย	41.92	43.31	↑ (6 ม.ค. 65)			ให้แล้วเสร็จภายใน 180 วัน							
- ในประเทศ ราคาผลปาล์มและน้ำมันปาล์มดิบปรับตัวสูงขึ้นจากสัปดาห์ก่อน เนื่องจากผลปาล์มยังคงมีปริมาณ						● การบริหารการนำเข้าโดย (1) กำหนดด้านศุลกากร (การนำเข้าปกติ) : นำเข้าได้เฉพาะด่านมาบตาพุด							
ไม่มาก ในขณะที่ความต้องการใช้น้ำมันปาล์มของกลุ่มพลังงานยังคงมีอย่างต่อเนื่อง ประกอบกับปริมาณ						กรุงเทพ และแหลมฉบัง (2) กำหนดด้านนำผ่าน : นำผ่านต้นทางที่ด่านกรุงเทพเพียงด่านเดียว ด้านปลายทาง							
สต็อกน้ำมันปาล์มดิบคงเหลือทั้งระบบ (คทง.) มีปริมาณลดลงอยู่ที่ 0.161 ล้านตัน หรือร้อยละ 28.86						กำหนดไว้ 3 ด่าน ได้แก่ ด่านจันทบุรี (ไปกัมพูชา) ด้านหนองคาย (ไป สปป.ลาว) และด่านแม่สอด (ไปเมียนมา)							
เมื่อเทียบกับเดือนก่อน													
- สต็อก ณ พ.ย. 64 ตามแบบแจ้งตามประกาศ กกร. = 0.224 ล้านตัน หรือลดลงร้อยละ 10.12													
จากเดือน ต.ค.64 (0.250 ล้านตัน) และจากการตรวจสอบของคณะทำงาน ระดับจังหวัด เดือน													
ธ.ค. 64 ปริมาณสต็อกอยู่ที่ 0.161 ล้านตัน ลดลงจาก 0.226 ล้านตัน ในเดือน พ.ย. 64													
(ลดลงร้อยละ 28.86)													
- แนวโน้ม ความต้องการใช้ในภาคพลังงานมีแนวโน้มลดลงเล็กน้อย หลังจาก กบง. มีมติปรับลดสัดส่วน													
การผสมไบโอดีเซลในน้ำมันดีเซลหมุนเร็ว อย่างไรก็ตาม จากปริมาณผลผลิตที่ภาคเกษตรราคาตัว													
จะออกมากในช่วงปลายเดือน เม.ย.65 ยังคงทำให้ราคาผลปาล์มอยู่ในเกณฑ์สูงต่อเนื่อง													
ราคา (บาท/กก.)	ม.ค.	ก.พ.	มี.ค.	เม.ย.	พ.ค.	มิ.ย.	ก.ค.	ส.ค.	ก.ย.	ต.ค.	พ.ย.	ธ.ค.	เฉลี่ย
ผลปาล์มทะเลยา (18%) ณ โรงสกัด													
ปี 2563	6.93	5.74	4.59	3.18	3.14	3.20	3.31	3.58	4.31	5.39	6.94	7.06	4.78
ปี 2564	6.91	6.85	5.79	5.04	5.70	5.92	6.43	6.79	7.28	8.35	8.75	8.97	6.90
ปี 2565	9.98	(7 ม.ค.64)											9.98
น้ำมันปาล์มดิบ กทม.													
ปี 2563	37.56	34.75	29.41	23.35	21.17	21.47	19.34	19.80	23.43	29.90	38.24	38.76	28.10
ปี 2564	39.13	39.18	34.62	32.07	36.02	33.00	34.13	36.36	37.58	42.18	44.90	46.76	37.99
ปี 2565	52.50	(7 ม.ค.64)											52.50
น้ำมันปาล์มดิบ มาเลเซีย													
ปี 2563	22.61	20.64	18.25	17.39	16.04	18.07	19.54	21.42	22.54	24.87	26.03	27.77	21.26
ปี 2564	28.83	29.59	31.18	33.08	35.12	29.71	33.41	36.46	37.05	41.95	43.03	41.14	35.05
ปี 2565	43.31	(6 ม.ค.64)											43.31



ถั่วเหลือง

ประจำสัปดาห์ที่ 1 ของเดือนมกราคม 2565 (4 - 7 ม.ค.65)

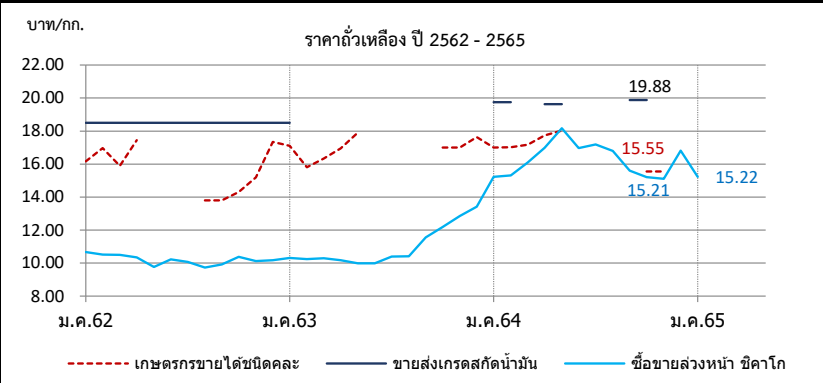
	ปี 62	ปี 63	ปี 64	ปี 65	% Δ
ผลผลิต (ล้านตัน)					
พืชน้ำมัน - โลก (USDA)	600.250	580.750	603.570	627.580	3.98
ถั่วเหลือง - โลก (USDA)	361.318	339.877	366.231	381.783	4.25
- ไทย (สศก.) (ตัน)	26,283	29,497	30,287	31,099	2.68
- ถั่วฤดูแล้ง	12,134	14,401	15,253	15,662	
- ถั่วฤดูฝน	14,149	15,096	15,034	15,437	
มูลค่าผลผลิต (ล้านบาท)	420	493	517	531	
ช่วงออกสู่ตลาด - ถั่วฤดูแล้ง (มี.ค.-เม.ย.) 50% - ถั่วฤดูฝน (ก.ย.-พ.ย.) 50%					
ครัวเรือนเกษตรกร	19,056	20,157	20,157	20,157	
พื้นที่ปลูก (ล้านไร่)	0.104	0.110	0.112	0.112	
ผลผลิตเฉลี่ย/ไร่ (กก./ไร่)	268	269	271	271	
การใช้ (ล้านตัน)					
- โลก (USDA)	344.150	358.350	363.040	377.030	3.85
- ไทย	3.232	4.072	3.828	3.829	0.02
สต็อก (ล้านตัน)					
- โลก (USDA)	114.087	95.525	99.808	102.001	2.20
นำเข้า-ส่งออก (กรมศุลกากร)					
- นำเข้า (ล้านตัน)	3.209	4.045	3.617	3.798	
(ล้านบาท)	39,513	50,493	65,235	66,465	
(บาท/กก.)	12.31	12.48	18.04	17.50	
- ส่งออก (ตัน)	3,199	1,718	767	1,400	
ประเทศคู่ค้า (ปี 63)					
ไทยนำเข้าจาก	บราซิล 69%	สหรัฐฯ 30%	แคนาดา 1%		
ไทยส่งออกไป	ลาว 85%	กัมพูชา 6%	มัลดีฟ 3%	จีน 2%	สิงคโปร์ 1%

1. สถานการณ์ ปี 2565
 โลก ผลผลิตสูงขึ้นจากปีก่อนร้อยละ 4.25 และสต็อกคงเหลือสูงขึ้นร้อยละ 2.20
 ไทย คาดว่าพื้นที่เพาะปลูกและปริมาณผลผลิตจะใกล้เคียงกับปีที่ผ่านมา แต่ยังคงไม่เพียงพอ
 ความต้องการใช้ ต้องนำเข้าประมาณปีละ 3 ล้านตัน

2. นโยบายและมาตรการนำเข้าเมล็ดถั่วเหลือง ปี 2563-2565
 มติคณะกรรมการพืชน้ำมันและน้ำมันพืช (20 พ.ย.62) และมติคณะรัฐมนตรี (3 ธ.ค.62) ดังนี้
 2.1 WTO เปิดตลาดคราวละ 3ปี ไม่จำกัดปริมาณ ในโควตาภาษีร้อยละ 0 นอกโควตาร้อยละ 80 และบริหารการนำเข้าต่อไป(ข้อผูกพันโควตานำเข้าขั้นต่ำ 10,922 ตัน ภาษีในโควตา20% นอกโควตา80%) โดยการบริหารการนำเข้า ปี 2565 ดังนี้
 - ผู้มีสิทธินำเข้าในโควตา 8 สมาคม (ส.ผู้ผลิตน้ำมันถั่วเหลืองและรำข้าว ส.ผู้ผลิตอาหารสัตว์ไทย ส.ส่งเสริมผู้ใช้วัตถุดิบอาหารสัตว์ ส.ปศุสัตว์ไทย ส.ผู้ค้าสินค้าเกษตรกับประเทศเพื่อนบ้าน ส.การค้าสินค้าเกษตรและอุตสาหกรรมแปรรูป ส.ผู้ผลิตอาหารสำเร็จรูป และ ส.การค้าผู้ผลิตอาหารจากถั่วเหลืองไทย) กรณีมีผู้ขอเป็นผู้มีสิทธินำเข้ารายใหม่และตัดสิทธิรายเดิมในกรณีผิดสัญญาให้คณะอนุกรรมการกำกับ ดูแลเมล็ดถั่วเหลือง ปี 2563-2565 พิจารณา
 - ให้ผู้มีสิทธินำเข้าร่วมเมื่อรับซื้อถั่วเหลืองในประเทศทั้งหมด โดยราคารับซื้อขั้นต่ำ ปี 2565 ดังนี้
 (1) สก้น้ำมัน ไม่ต่ำกว่า กก.ละ 18.75 บาท ณ ไร่นาหรือ กก.ละ 19.50 บาท ณ กทม.
 (2) ผลิตภัณฑ์สัตว์ ไม่ต่ำกว่า กก.ละ 19.00 บาท ณ ไร่นาหรือ กก.ละ 19.75 บาท ณ กทม.
 (3) แปรรูปอาหาร ไม่ต่ำกว่า กก.ละ 21.00 บาท ณ ไร่นาหรือ กก.ละ 21.75 บาท ณ กทม.
 - ผู้มีสิทธินำเข้าสนับสนุนค่าใช้จ่ายในการรวบรวมเมล็ดถั่วเหลืองให้สหกรณ์การเกษตร/วิสาหกิจชุมชน (ตาม พ.ร.บ.สหกรณ์ พ.ศ.2542 และ พ.ร.บ.ส่งเสริมวิสาหกิจชุมชน พ.ศ.2548 กก.ละ 1 บาท และกรอบการค้าอื่นๆ ให้เป็นไปตามข้อผูกพัน ดังนี้
 2.2 AFTA ไทย-ออสเตรเลีย ไทย-นิวซีแลนด์ ภาษีร้อยละ 0
 2.3 ไทย-ญี่ปุ่น ไทย-ชิลี อาเซียน-เกาหลี ในโควตา ปริมาณ 10,922 ตัน ภาษีร้อยละ 0 นอกโควตา ภาษีร้อยละ 80
 2.4 การนำเข้าทั่วไป ภาษีร้อยละ 6 หรือ กก.ละ 0.30 บาท และต้องขออนุญาต

3. นโยบายการส่งออก ส่งออกได้เสรี ไม่เสียภาษีส่งออก

สถานการณ์ปัจจุบัน
ในประเทศ กระทรวงเกษตรและสหกรณ์รายงานว่า ผลผลิตถั่วเหลืองไม่มีออกสู่ตลาดท้องถิ่น ส่งผลให้ตลาด กทม. ไม่มีสินค้าออกสู่ตลาดเช่นกัน
ต่างประเทศ ราคาสูงขึ้นจากต้นละ 498.38 US\$ ในสัปดาห์ก่อน เป็นต้นละ 506.02 US\$ เนื่องจากความวิตกกังวลเกี่ยวกับสภาพอากาศในทวีปอเมริกาใต้ที่จะส่งผลให้ผลผลิตของบราซิลออกสู่ตลาดลดลง อย่างไรก็ตาม แนวโน้มที่ธนาคารกลางสหรัฐฯ (เฟด) จะคุมเข้มนโยบายการเงินเร็วกว่าคาด ทำให้ผู้ค้าเร่งขายในตลาดซื้อขายล่วงหน้า
แนวโน้ม คาดว่าราคาเมล็ดถั่วเหลืองในตลาดโลกจะมีความผันผวนอย่างมาก จากปัจจัยด้านสภาพอากาศ และปริมาณความต้องการใช้ของจีนที่เป็นผู้ใช้รายใหญ่ที่จะเป็นตัวแปรของราคา



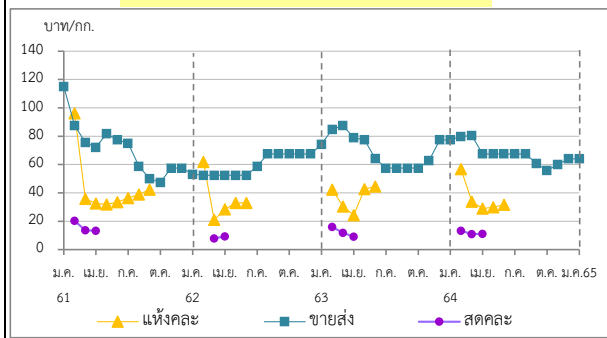
ราคา บาท/กก.	ม.ค.	ก.พ.	มี.ค.	เม.ย.	พ.ค.	มิ.ย.	ก.ค.	ส.ค.	ก.ย.	ต.ค.	พ.ย.	ธ.ค.	เฉลี่ย
1. เกษตรกรขายได้ชนิดคละ													
ปี 2562	16.16	16.96	15.89	17.44	-	-	-	13.80	13.80	14.30	15.20	17.35	15.97
2563	17.11	15.80	16.34	16.95	17.90	-	-	16.83	-	17.00	17.00	17.63	16.71
2564	17.00	17.02	17.17	17.73	18.03	-	-	-	-	-	15.55	-	17.08
2565	-	(7 ม.ค.65)	-	-	-	-	-	-	-	-	-	-	-
2. ขายส่ง กทม. เกรดแปรรูปอาหาร													
ปี 2562	19.50	19.50	19.50	19.50	19.95	20.50	20.50	20.50	20.50	20.50	20.50	20.50	20.12
2563	20.50	-	-	-	-	-	-	-	-	-	-	-	20.50
2564	-	-	-	-	-	-	-	-	-	-	-	-	-
2565	-	(7 ม.ค.65)	-	-	-	-	-	-	-	-	-	-	-
3. ขายส่ง กทม. เกรดผลิตอาหารสัตว์													
ปี 2562	18.50	18.50	18.50	18.50	18.50	18.50	18.50	18.50	18.50	18.50	18.50	18.50	18.50
2563	18.50	-	-	-	-	-	-	-	-	-	-	-	18.50
2564	21.00	21.00	-	20.25	20.25	-	-	-	-	21.13	-	-	20.73
2565	-	(7 ม.ค.65)	-	-	-	-	-	-	-	-	-	-	-
4. ขายส่ง กทม. เกรดสก้น้ำมัน													
ปี 2562	18.50	18.50	18.50	18.50	18.50	18.50	18.50	18.50	18.50	18.50	18.50	18.50	18.50
2563	18.50	-	-	-	-	-	-	-	-	-	-	-	18.50
2564	19.75	19.75	-	19.63	19.63	-	-	-	-	19.88	-	-	19.73
2565	-	(7 ม.ค.65)	-	-	-	-	-	-	-	-	-	-	-
5. ซื้อขายล่วงหน้าตลาดชิคาโก (US\$: ton)													
ปี 2562	333.75	334.46	329.20	324.22	305.27	326.58	325.43	314.60	322.42	339.84	332.93	334.92	326.97
2563	337.05	325.40	319.30	309.96	309.30	318.61	328.90	332.10	366.79	387.54	419.55	443.62	349.84
2564	504.27	507.78	519.84	538.44	577.66	537.32	523.53	504.00	469.40	451.99	454.55	498.38	507.26
2565	506.02	(6 ม.ค.65)	-	-	-	-	-	-	-	-	-	-	506.02
6. ซื้อขายล่วงหน้าตลาดชิคาโก													
ปี 2562	10.67	10.52	10.50	10.35	9.76	10.23	10.08	9.73	9.91	10.38	10.13	10.18	10.20
2563	10.31	10.25	10.30	10.17	9.98	9.99	10.40	10.42	11.56	12.18	12.86	13.42	10.99
2564	15.22	15.32	16.09	16.98	18.17	16.97	17.19	16.79	15.61	15.21	15.11	16.82	16.29
2565	15.22	(6 ม.ค.65)	-	-	-	-	-	-	-	-	-	-	15.22

กระเทียม

ประจำปีساتที่ 1 ของเดือนมกราคม 2565 (4 - 7 ม.ค. 65)

รายการ/ปี	2561/62	2562/63	2563/64	2564/65*	% r
ผลผลิต (ตัน)	84,039	76,839	75,476	74,997	-0.63
ออกสู่ตลาด	ม.ค.-เม.ย. ออกมาก - ก.พ. : 19.50% มี.ค. : 68.36%				
จังหวัดแหล่งผลิตสำคัญ	เชียงใหม่ (43.37%) แม่ฮ่องสอน (33.22%) ลำปาง (5.51%) พะเยา (5.25%) เพชรบูรณ์ (3.30%)				
พื้นที่ปลูก (ไร่)	81,941	70,161	69,193	67,890	-1.88
ผลผลิตต่อไร่ (กก.)	1,026	1,095	1,091	1,105	1.28
จำนวนครัวเรือน	25,560	19,684	19,627	na	
การใช้ (ตัน)	169,092	130,000	120,000	na	
นำเข้า (พิกัด 0703 20 90 000)	ปี 2561	ปี 2562	ปี 2563	ปี 2564	
ปริมาณ (ตัน)	74,986	92,393	78,784	41,828	} ม.ค.-พ.ย.
มูลค่า (ล้านบาท)	1,307	1,449	1,316	719	
ส่งออก (พิกัด 0703 20 90 000)	ปี 2561	ปี 2562	ปี 2563	ปี 2564	
ปริมาณ (ตัน)	245.23	32.63	1,070	1,568	} ม.ค.-พ.ย.
มูลค่า (ล้านบาท)	8.62	5.32	66.95	55.89	
ประเทศคู่ค้าที่สำคัญ	ไต้หวัน คัมพูชา อเมริกาใต้				
ประเทศคู่แข่งที่สำคัญ	จีน อินเดีย				
การจัดกลุ่มลักลอบนำเข้า	ปี 2561	ปี 2562	ปี 2563	ปี 2564	
- จำนวน (ราย)	155	193	111	166	} ม.ค.-พ.ย.
- ปริมาณ (ตัน)	153.89	165.98	92.22	396.20	
- มูลค่า (ล้านบาท)	4.72	4.45	2.98	9.20	
ราคา (บาท/กก.)	สัปดาห์นี้	(7 ม.ค.65)	สัปดาห์ก่อน	(30 ธ.ค.64)	เพิ่ม/ลด
กระเทียมสดคละ (สดก.)	-	-	-	-	-
แห้งคละ (สดก.)	-	-	-	-	-
กระเทียมแห้งมัดजूหัวใหญ่ ตลาด กทม.					
ราคาขายส่ง	64.00		64.00		-
ราคาขายปลีก	95.00		95.00		-
กระเทียมเงินเบอร์กลาง					
ราคาขายส่ง	53.50		53.50		-
ราคาขายปลีก	77.50		77.50		-

ราคากระเทียม ปี 2561 - 2565



1. สถานการณ์การผลิต ปี 2564/65
 สศก. คาดการณ์ (19 ธ.ค.64) พื้นที่เพาะปลูกลดลงจากปี 2564 เนื่องจากเกษตรกรยังกังวลเรื่องการระบาดของเชื้อไวรัสโคโรนา 2019 ซึ่งทำให้ไม่มีผู้ซื้อ และไม่สามารถขายผลผลิตได้ ประกอบกับต้นทุนการเพาะปลูกสูง และบางพื้นที่ประสบปัญหาเรื่องค่าแรงงานที่สูงขึ้นจึงเปลี่ยนไปปลูกพืชอื่นทดแทน เช่น ข้าวโพดหวาน พักทอง และพืชผักต่างๆ ส่วนผลผลิตต่อไร่คาดว่าจะเพิ่มขึ้น หากสภาพอากาศหนาวเย็นต่อเนื่องในช่วงที่กระเทียมเริ่มลงหัว ไม่มีโรคและแมลงรบกวน มีน้ำเพียงพอต่อการเจริญเติบโต และไม่มีฝนช่วงใกล้เก็บเกี่ยว ภาพรวมผลผลิตลดลงตามการลดลงของเนื้อที่เพาะปลูก

2. การนำเข้าตามพันธกรณีความตกลงระหว่างประเทศ
 • WTO มติ ครม. (29 ธ.ค. 63) เห็นชอบการเปิดตลาดกระเทียม ปี 2564-2566 ตามข้อผูกพัน WTO ในโควตา ปริมาณ 65 ตัน ภาษี 27% (ให้ อคส. เป็นผู้นำเข้าแต่เพียงผู้เดียว) นอกโควตา ภาษี 57%
 • AFTA ตั้งแต่ 1 ม.ค.53 ภาษีนำเข้าลดลงจากร้อยละ 5 เหลือ 0 โดย คต. กำหนดหลักเกณฑ์การออกหนังสือรับรองและเงื่อนไขการนำเข้า ดังนี้ (1) เป็นนิติบุคคลที่ขึ้นทะเบียนเป็นผู้นำเข้ากระเทียมไว้กับ คต. เป็นรายปี (ตามแบบ ทอ.7 และทอ.8) (2) ให้นำเข้าเฉพาะกรณีใช้ในกิจการตนเอง ในปริมาณที่ไม่เกินปริมาณที่ระบุไว้ในแผนการนำเข้า (3) ต้องนำเข้าช่วงเดือน ก.ค.-เดือน ต.ค.ของแต่ละปี และ (4) ให้นำเข้าทางด้านศุลกากรที่มีด่านตรวจพืชและด่านอาหารและยาหรือมีเจ้าหน้าที่ที่มีอำนาจของด่านดังกล่าวปฏิบัติหน้าที่

3. มาตรการและแนวทางแก้ไขปัญห ปี 2564
 3.1 กำหนดให้กระเทียมเป็นสินค้าควบคุม โดยคณะกรรมการกลางว่าด้วยราคาสินค้าและบริการ (กกร.) ได้ออกประกาศ (1 ก.ค.64) ดังนี้

(1) กำหนดให้กระเทียมที่นำเข้าจากต่างประเทศ ตั้งแต่ 400 กก. ขึ้นไป โดยทางบกหรือทางทะเล เข้าหรือออกจากจังหวัดที่กำหนด 52 จังหวัด ต้องขออนุญาตขนย้าย

(2) ให้แจ้งปริมาณ สถานที่เก็บและจัดทำบัญชีสินค้ากระเทียมที่นำเข้าจากต่างประเทศ

3.2 กำหนดให้กระเทียมเป็นสินค้าที่ต้องแสดงราคารับซื้อและราคาจำหน่ายขายปลีก

3.3 คณะกรรมการจัดการการผลิตและการตลาด กระเทียม หอมแดง หอมหัวใหญ่ และมันฝรั่ง ได้มีมติดังนี้

(1) กรมศุลกากรดำเนินการติดตาม ตรวจสอบ และปราบปรามการลักลอบการนำเข้ากระเทียม หอมแดง หอมหัวใหญ่และมันฝรั่ง อย่างเข้มงวด และให้นำใบขออนุญาตขนย้ายตามประกาศ กกร. เป็นเอกสารประกอบการตรวจปล่อยสินค้าออกจากด่านฯ

(2) กรมส่งเสริมสหกรณ์และหน่วยงานกระทรวงพาณิชย์ช่วยระบายนผลผลิตออกนอกแหล่งผลิต โดยผ่านเครือข่ายสหกรณ์ / ประสานห้างค้าส่งค้าปลีกให้ช่วยเข้ารับซื้อผลผลิตจากเกษตรกร

(3) หน่วยงานกระทรวงพาณิชย์ดำเนินการตรวจสอบสต็อกสินค้าเพื่อให้สอดคล้องกับข้อมูลการนำเข้า และป้องปรามการกักตุนสินค้าเพื่อเก็งกำไร

3.4 แนวทางการแก้ไขปัญหา ปี 2565

(1) เชื่อมโยงการซื้อขายระหว่างผู้ประกอบการ ผู้ใช้กระเทียมรายใหญ่ ห้างค้าปลีก-ค้าส่ง กับกลุ่มเกษตรกร โดยใช้สัญญาข้อตกลงมาตรฐานของกรมการค้าภายใน

(2) โครงการบริหารจัดการการตลาดพืชหัว ปี 2565 (คน.) วงเงินรวม 46,350 ล้านบาท เพื่อเป็นค่าบริหารจัดการคุณภาพและเชื่อมโยงกระจายผลผลิต (กระเทียม หอมหัวใหญ่และหอมแดง) ออกนอกแหล่งผลิต ในอัตราไม่เกินกิโลกรัมละ 3 บาท เป้าหมาย 15,000 ตัน

สถานการณ์
 - คาดการณ์ผลผลิตปี 2564/65 ลดลงจากปีที่ผ่านมา โดยเริ่มออกสู่ตลาดปลายเดือนธันวาคม 2564 ในพื้นที่ภาคตะวันออกเฉียงเหนือ ซึ่งมีปริมาณผลผลิตน้อยแต่คุณภาพดี ส่วนผลผลิตภาคเหนือซึ่งเป็นแหล่งผลิตสำคัญของประเทศ คาดว่าออกสู่ตลาดปลายเดือนมกราคม 2565

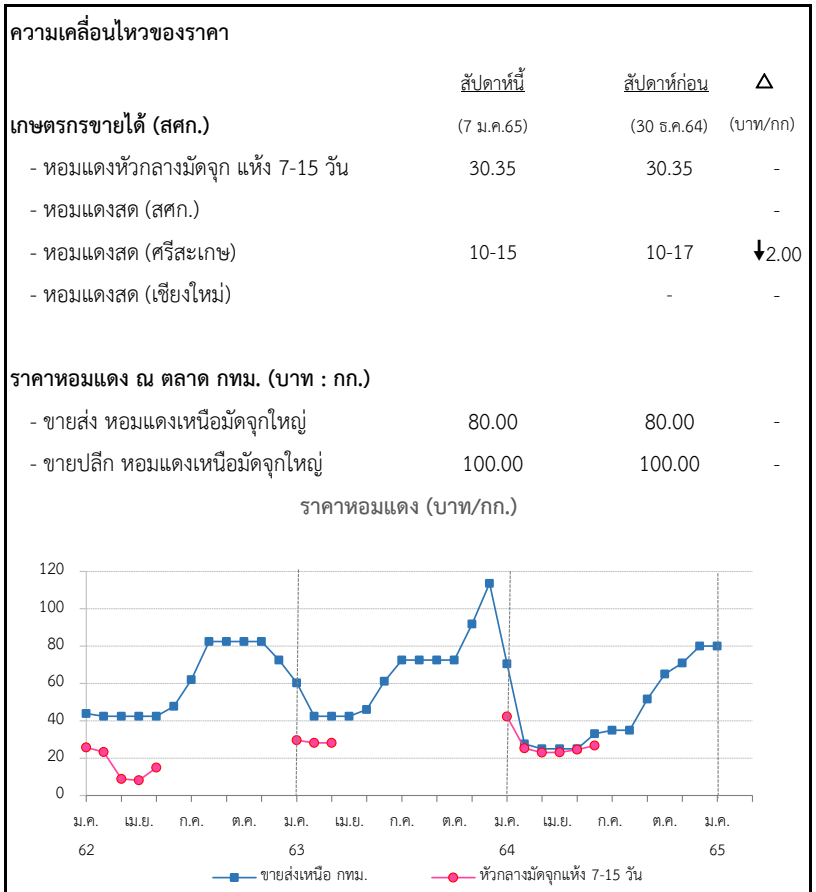
ราคา (บาท/กก.)	ปี/เดือน	ม.ค.	ก.พ.	มี.ค.	เม.ย.	พ.ค.	มิ.ย.	ก.ค.	ส.ค.	ก.ย.	ต.ค.	พ.ย.	ธ.ค.	เฉลี่ย
สดคละ เกษตรกรขายได้ (สดก.)	2562	-	-	7.90	10.05	-	34.17	-	-	-	-	-	-	8.11
	2563	-	16.04	11.52	9.18	-	-	-	-	-	-	-	-	13.03
	2564	-	13.27	10.90	11.02	-	-	-	-	-	-	-	-	11.54
	2565	-	-	-	-	-	-	-	-	-	-	-	-	-
แห้งคละ (สดก.)	2562	-	61.92	20.97	28.43	32.91	32.91	-	-	-	-	-	-	36.44
	2563	-	42.44	30.48	24.28	42.70	44.62	-	-	-	-	-	-	34.47
	2564	-	56.76	33.86	28.96	29.91	31.76	-	-	-	-	-	-	41.94
	2565	-	-	-	-	-	-	-	-	-	-	-	-	-
แห้งมัดजूใหญ่ขายส่ง ตลาด กทม.	2562	53.18	52.50	52.50	52.50	52.50	52.50	58.80	67.50	67.50	67.50	67.50	67.50	59.33
	2563	74.32	84.87	87.50	78.93	77.50	64.32	57.50	57.50	57.50	57.50	62.76	77.50	69.81
	2564	77.50	79.72	80.54	67.50	67.50	67.50	67.50	67.50	60.81	56.00	60.00	64.00	68.01
	2565	64.00	7 ม.ค.65	-	-	-	-	-	-	-	-	-	-	64.00

*สำนักงานเศรษฐกิจการเกษตรคาดการณ์

หอมแดง

ประจำสัปดาห์ที่ 1 ของเดือนมกราคม 2565 (4 -7 ม.ค.65)

รายการ	2561/62	2562/63	2563/64	2564/65*	% Δ
ผลผลิต ⁽¹⁾ (ตัน)	118,056	134,655	159,869	152,014	-4.91
แหล่งผลิต ⁽¹⁾	ศรีสะเกษ (54.23%) เชียงใหม่ (18.29%) พะเยา (7.63%) อุตรดิตถ์ (4.86%) เพชรบูรณ์ (3.41%)				
ช่วงผลผลิตออกมาก	ธ.ค.-เม.ย./ ออกมาก : ม.ค. - มี.ค. = 70.69%				
พื้นที่ปลูก ⁽¹⁾ (ไร่)	61,203	51,924	59,754	55,361	-7.35
ผลผลิตเฉลี่ย/ไร่ ⁽¹⁾ (กก./ไร่)	1,929	2,593	2,675	2,746	2.65
ใช้ในประเทศ ⁽²⁾ (ตัน)	109,116	134,316	136,821	N.A.	-
การนำเข้า-ส่งออก ⁽³⁾	ปี 2561	ปี 2562	ปี 2563	ปี 2564	
ปริมาณนำเข้า (ตัน)	4,577	8,824	13,941	16,654	} ม.ค.-พ.ย.
มูลค่านำเข้า (ล้านบาท)	158.82	301.49	413.98	276.53	
ปริมาณส่งออก (ตัน)	13,517	9,163	16,667	16,361	
มูลค่าส่งออก (ล้านบาท)	249.30	257.33	482.66	373.81	
ประเทศที่ส่งออก (ปี 64)	มาเลเซีย (39%) ศรีลังกา (23%) สิงคโปร์ (20%)				
ประเทศที่นำเข้า (ปี 64)	พม่า (73%) อินโดนีเซีย (19%) อินเดีย (8%)				
ที่มา : ⁽¹⁾ = สศก. ⁽²⁾ = ใช้ในประเทศ : จำนวนจากปริมาณผลผลิต + นำเข้า - ส่งออก ⁽³⁾ = นำเข้า - ส่งออก : กรมศุลกากร * = ประมาณการ					



สถานการณ์

ผลผลิตที่ออกสู่ตลาดขณะนี้ เป็นหอมแดงภาคตะวันออก เฉียงเหนือ โดย จ.ศรีสะเกษ เป็นแหล่งผลิตสำคัญออกสู่ตลาดแล้ว ประมาณร้อยละ 21.79 ส่วนใหญ่เกษตรกรจำหน่ายให้ผู้ประกอบการและผู้รวบรวมท้องถิ่นที่เข้าไปรับซื้อแบบเหมาไว้ในราคาหอมแดงสดคละ กก.ละ 10 -15 บาท ส่วนหนึ่งจำหน่ายเป็นหอมแห้ง 7 - 15 วัน (สศก.) ได้ในราคา กก.ละ 30.35 บาท ราคาขยับเคลื่อนไหวอยู่ในเกณฑ์ดี

แนวทางการบริหารจัดการ ปี 2564/65 (คณะอนุกรรมการจัดการ การผลิต และการตลาด กระเทียม หอมแดง หอมหัวใหญ่ และมันฝรั่ง) ดังนี้

- กรมศุลกากร : เข้มงวดปราบปรามการลักลอบนำเข้า
- กรมส่งเสริมสหกรณ์ : สนับสนุนเงินทุนหมุนเวียนจากกองทุนพัฒนาสหกรณ์ เพื่อช่วยระบายผลผลิตผ่านเครือข่ายสหกรณ์ และชะลอการจำหน่ายผลผลิตของเกษตรกรในช่วงผลผลิตออกสู่ตลาด
- กรมการค้าภายใน : ประสานเชื่อมโยงจำหน่ายผลผลิตให้กับผู้รวบรวม ห้างค้าส่ง ค้าปลีก ผู้ส่งออก โรงงานแปรรูป รวมทั้งซื้อขยาล่วงหน้าผ่านสัญญาข้อตกลงมาตรฐานของกรมการค้าภายใน

ราคา (บาท/กก.)	ปี/เดือน	ม.ค.	ก.พ.	มี.ค.	เม.ย.	พ.ค.	มิ.ย.	ก.ค.	ส.ค.	ก.ย.	ต.ค.	พ.ย.	ธ.ค.	เฉลี่ย
หอมแดงหัวกลางมัดจุกแห้ง 7-15 วัน เกษตรกรขายได้ - (สศก.)	2562	25.75	23.25	8.90	8.15	15.00	-	-	-	-	-	-	-	15.00
	2563	29.65	28.19	28.15	-	-	-	-	-	-	-	-	-	28.52
	2564	42.27	25.29	23.02	23.19	24.61	26.71	-	-	-	-	-	35.01	28.59
	2565	30.35	(7 ม.ค.65)											
หอมแดงหัวใหญ่มัดจุก เกษตรกรขายได้ - ศรีสะเกษ	2562	29.18	28.63	-	-	-	-	-	-	-	-	-	-	28.91
	2563	34.12	28.79	31.50	-	-	-	-	-	-	73.50	57.50	-	45.08
	2564	33.29	18.44	16.50	18.37	18.50	-	-	-	-	47.50	45.31	-	28.27
	2565	43.50	(7 ม.ค.65)											
หอมแดงศรีสะเกษ มัดจุกใหญ่ ขายส่ง ตลาด กทม.	2562	43.18	42.50	42.50	37.50	32.50	-	-	-	-	-	-	72.50	45.11
	2563	60.28	42.50	42.50	42.50	46.00	-	-	-	-	-	-	-	46.76
	2564	70.50	27.63	24.35	20.00	20.00	20.00	-	-	-	-	-	80.00	37.50
	2565	80.00	(7 ม.ค.65)											
หอมแดงภาคเหนือ มัดจุกใหญ่ ขายส่ง ตลาด กทม.	2562	43.86	42.50	42.50	42.50	42.50	47.50	62.00	82.50	82.50	82.50	82.50	76.94	60.86
	2563	60.28	42.50	42.50	42.50	46.00	61.14	72.50	72.50	72.50	72.50	91.90	113.64	65.87
	2564	70.50	27.63	25.00	25.00	25.00	33.10	35.00	35.00	51.67	65.00	70.91	80.00	45.32
	2565	80.00	(7 ม.ค.65)											

หอมหัวใหญ่

ประจำสัปดาห์ที่ 1 ของเดือนมกราคม 2565 (4 - 7 ม.ค.65)

รายการ	2561/62	2562/63	2563/64	2564/65*	% r
ผลผลิต (ตัน)	34,244	42,626	34,797	37,363	7.37
ช่วงผลผลิตออกสู่ตลาด	ธ.ค.-เม.ย. (ออกมาก ก.พ. : 32.84% , มี.ค. : 51.32%)				
จังหวัดแหล่งผลิตสำคัญ	เชียงใหม่ (74.41%) เชียงราย (18.65%) นครสวรรค์ (4.06%) กาญจนบุรี (2.15%) แม่ฮ่องสอน (0.73%)				
พื้นที่ปลูก (ไร่)	10,275	10,549	8,800	9,126	3.70
ผลผลิตเฉลี่ย/ไร่ (กก)	3,333	4,041	3,954	4,094	3.54
ผลผลิตเนื้อที่เก็บเกี่ยว/ไร่ (กก)	3,422	4,055	3,955	4,109	3.89
การใช้ (ตัน)	165,217	120,000	120,000	na	

นำเข้า (หอมสด พิกัด 0703 10 19 000)	ปี 2561	ปี 2562	ปี 2563	ปี 2564
- ปริมาณ (ตัน)	89,201	143,811	92,940	41,500
- มูลค่า (ล้านบาท)	541.17	861.97	635.79	511.59

ส่งออก (หอมสด พิกัด 0703 10 19 000)	ปี 2561	ปี 2562	ปี 2563	ปี 2564
- ปริมาณ (ตัน)	2,850	2,763	2,736	3,857
- มูลค่า (ล้านบาท)	64.22	57.57	57.13	50.37

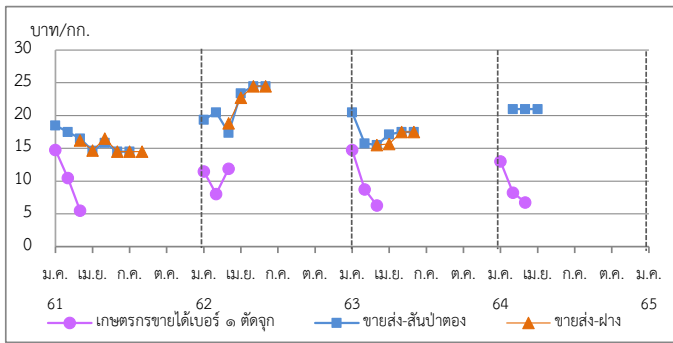
ประเทศคู่ค้า ญี่ปุ่น มาเลเซีย ศรีลังกา

การจับกุมการลักลอบนำเข้า	ปี 2561	ปี 2562	ปี 2563	ปี 2564
- จำนวน (ราย)	104	188	105	114
- ปริมาณ (ตัน)	60.80	274.71	46.92	135.66
- มูลค่า (ล้านบาท)	0.96	3.46	0.88	4.05

ความเคลื่อนไหวของราคา (บาท/กก.) สัปดาห์นี้ (7 ม.ค.65) สัปดาห์ก่อน (30 ธ.ค.64) เพิ่ม/ลด

ราคาขายส่ง-ขายปลีกตลาด กทม. เบอร์ 0-1	บาท/กก.
ขายส่ง- หอมฯ สันป่าตอง	-
ขายส่ง- หอมฯ ฝาง	-
ขายปลีก-หอมฯ สันป่าตอง	-
ขายปลีก-หอมฯ ฝาง	-

ราคาหอมหัวใหญ่ ปี 2561-2564



ราคา (บาท/กก.)	ม.ค.	ก.พ.	มี.ค.	เม.ย.	พ.ค.	มิ.ย.	ก.ค.	ส.ค.	ก.ย.	ต.ค.	พ.ย.	ธ.ค.	เฉลี่ย
เกษตรกรขายได้ * เบอร์ 1 (สศก.)	2562	11.50	8.03	11.89	-	-	-	-	-	-	-	-	10.24
	2563	14.75	8.74	6.30	-	-	-	-	-	-	-	-	9.06
	2564	13.00	8.25	6.75	-	-	-	-	-	-	-	-	8.66
	2565	-	-	-	-	-	-	-	-	-	-	-	-
เกษตรกรขายได้ * คละ (สศก.)	2562	-	-	9.00	9.70	-	-	-	-	-	-	-	9.35
	2563	-	-	-	-	-	-	-	-	-	-	-	-
	2564	-	-	6.47	-	-	-	-	-	-	-	-	6.47
	2565	-	-	-	-	-	-	-	-	-	-	-	-
ขายส่งตลาด กทม. เบอร์ 0-1 สันป่าตอง	2562	19.39	15.50	17.40	24.50	24.50	24.50	-	-	-	-	-	20.97
	2563	20.50	15.76	15.50	17.12	17.50	17.50	-	-	-	-	-	17.31
	2564	-	21.00	21.00	21.00	21.00	21.00	-	-	-	-	-	21.00
	2565	-	-	-	-	-	-	-	-	-	-	-	-
ขายส่งตลาด กทม. เบอร์ 0-1 ฝาง	2562	-	-	18.83	24.50	24.50	24.50	-	-	-	-	-	23.08
	2563	-	-	15.50	15.69	17.50	17.50	-	-	-	-	-	16.55
	2564	-	-	-	-	-	-	-	-	-	-	-	-
	2565	-	-	-	-	-	-	-	-	-	-	-	-

*สำนักงานเศรษฐกิจการเกษตรคาดการณ์

1. สถานการณ์หอมหัวใหญ่ ปี 2564/65
 สศก. คาดการณ์ (19 ธ.ค.64) เนื้อที่เพาะปลูกเพิ่มขึ้นจากปี 2564 หากสภาพอากาศปกติ และแหล่งผลิตส่วนใหญ่ไม่มีฝนตกในช่วงเพาะกล้าเหมือนปีที่ผ่านมา ทำให้เกษตรกรสามารถขยายเนื้อที่เพาะปลูกได้มากขึ้น ประกอบกับปริมาณการผลิตเมล็ดพันธุ์หอมหัวใหญ่ยังคงเดิม และหากช่วงปี 2564 สถานการณ์ระบาดของโรคติดเชื้อไวรัสโคโรนา 2019 (COVID-19) เริ่มคลี่คลาย พ่อค้ากลับเข้ามาจับซื้อสินค้าได้เหมือนเดิม เกษตรกรที่เก็บเมล็ดพันธุ์บางส่วนในปีที่แล้วอาจจะนำเมล็ดพันธุ์มาปลูกเพาะในปีนี้ ส่วนผลผลิตต่อไร่คาดว่าจะเพิ่มขึ้น หากสภาพอากาศหนาวเย็นต่อเนื่องอาจช่วยต่อการเจริญเติบโต ไม่มีฝนตกช่วงลงหัวและช่วงเก็บเกี่ยว ส่งผลให้ภาพรวมผลผลิตเพิ่มขึ้น

2. การนำเข้าตามพันธกรณีระหว่างประเทศ
 • WTO มติ ครม. (29 ธ.ค.63) เห็นชอบการเปิดตลาดหอมหัวใหญ่ ปี 2564-66 ตามข้อผูกพัน WTO สำหรับหอมหัวใหญ่ ในโควตา (เฉพาะหอมผง) 764 ตัน ภาษี 27% นอกโควตา 142% / เมล็ดพันธุ์ ในโควตา ปริมาณ 3.15 ตัน ภาษี 30% (เก็บจริง 0) นอกโควตา 218% โดยให้ขุมขุมสหกรณ์หอมหัวใหญ่แห่งประเทศไทย จำกัด เป็นผู้บริหารจัดการนำเข้า ภายใต้การกำกับดูแลของคณะกรรมการจัดการการผลิตและการตลาดกระเทียมฯ
 • AFTA ตั้งแต่ 1 ม.ค.53 ภาษีนำเข้าทั้งหมดหัวใหญ่และเมล็ดพันธุ์ลดจาก ร้อยละ 5 เหลือ 0 ไม่จำกัดปริมาณนำเข้า โดย คต.ได้กำหนดหลักเกณฑ์การออกหนังสือรับรองและเงื่อนไขการนำเข้า ดังนี้ (1) เป็นนิติบุคคลที่ขึ้นทะเบียนเป็นผู้นำเข้าหอมหัวใหญ่และเมล็ดพันธุ์หอมหัวใหญ่ไว้กับ คต. เป็นรายปี (2) ให้นำเข้าเฉพาะกรณีใช้ในกิจการตนเองในปริมาณที่ไม่เกินปริมาณที่ระบุไว้ในแผนการนำเข้า (3) ต้องนำเข้าช่วงเดือน ส.ค.-ต.ค. ของแต่ละปี และ (4) ให้นำเข้าทางด่านศุลกากรที่มีด่านตรวจพืชและด่านอาหารและยาหรือมีเจ้าหน้าที่ที่มีอำนาจของด่านดังกล่าวปฏิบัติหน้าที่

3. มาตรการและแนวทางแก้ไขปัญหา ปี 2564-2565
 3.1 กำหนดให้หอมหัวใหญ่เป็นสินค้าควบคุม โดยคณะกรรมการกลางว่าด้วยราคาสินค้าและบริการ (กรร.) ได้ออกประกาศ (1 ก.ค. 64) ควบคุมการขนย้ายหอมหัวใหญ่ที่นำเข้าจากต่างประเทศ ปี 2564 ตั้งแต่ 400 กก.ขึ้นไป โดยทางบกหรือทางทะเล เข้าหรือออกจากจังหวัดที่กำหนด 52 จังหวัด ต้องขออนุญาตขนย้าย
 3.2 เข้มงวดตรวจสอบการลักลอบนำเข้าร่วมกับหน่วยงานที่เกี่ยวข้อง โดยเฉพาะในช่วงผลผลิตออกสู่ตลาด
 3.3 คณะอนุกรรมการจัดการการผลิตและการตลาด กระเทียม หอมแดง หอมหัวใหญ่และมันฝรั่ง ได้มีมติ
 (1) กรมศุลกากรดำเนินการติดตาม ตรวจสอบ และเข้มงวดในการตรวจจับการลักลอบนำเข้าสินค้าจากต่างประเทศ การประเมินราคาและการตรวจปล่อยสินค้า รวมทั้งให้นำแบบขออนุญาตขนย้ายตามประกาศ กรร. เป็นเอกสารประกอบการตรวจปล่อยสินค้าออกจากด่านฯ
 (2) กรมส่งเสริมสหกรณ์และหน่วยงานกระทรวงพาณิชย์ ช่วยระบายนผลผลิตออกนอกแหล่งผลิต โดยผ่านเครือข่ายสหกรณ์
 (3) หน่วยงานกระทรวงพาณิชย์ร่วมตรวจสอบสต็อกสินค้าของผู้นำเข้า และป้องปรามการกักตุนสินค้าเพื่อเก็งกำไร
 3.4 แนวทางการแก้ไขปัญหา ปี 2565
 (1) เชื่อมโยงการซื้อขายระหว่างผู้ประกอบการ ผู้ใช้กระเทียมรายใหญ่ ห้างค้าปลีก-ค้าส่ง กับกลุ่มเกษตรกร โดยใช้สัญญาข้อตกลงมาตรฐานของกรมการค้าภายใน
 (2) โครงการบริหารจัดการการตลาดพืชหัว ปี 2565 (คณ.) วงเงินรวม 46.35 ล้านบาท เพื่อเป็นค่าบริหารจัดการคุณภาพและเชื่อมโยงกระจายผลผลิต (กระเทียม หอมหัวใหญ่ และหอมแดง) ออกนอกแหล่งผลิต ในอัตราไม่เกินกิโลกรัมละ 3 บาท เป้าหมาย 15,000 ตัน

สถานการณ์
 - คาดการณ์ผลผลิตปี 2564/65 เพิ่มขึ้นจากปีที่ผ่านมา โดยเกษตรกรจะเริ่มเก็บเกี่ยวผลผลิตและจำหน่ายออกสู่ตลาดในช่วงปลายเดือน ม.ค.65 ราคามีแนวโน้มอยู่ในเกณฑ์ดีในช่วงต้นฤดู

สุกร
ประจำสัปดาห์ที่ 1 (วันที่ 4-7 ม.ค. 2565)

	2561	2562	2563	2564	2565	% Δ
คาดการณ์						
ผลผลิตไทย						
- สุกรมีชีวิต (ล้านตัว)	22.90	22.53	22.05	19.24	12.98	-32.5
- เนื้อสุกร (ล้านตัน)	1.70	1.69	1.65	1.35	1.35	0.0
จำนวนเกษตรกร (ราย)	184,717	185,688	177,908	168,529	168,529	0.0
ใช้ในประเทศ (ล้านตัว)	16.81	18.29	19.29	13.53	11.98	
ส่งออก						
- เนื้อสุกร (ตัน)	10,340	15,155	34,637	35,224	(ม.ค.-พ.ย.64)	
มูลค่า (ล้านบาท)	2,095	2,836	4,966	5,117		
- สุกรมีชีวิต (ตัว)	815,385	750,061	2,424,004	1,048,562	(ม.ค.-พ.ย.64)	
มูลค่า (ล้านบาท)	3,188	3,571	15,862	7,187		
ประเทศคู่ค้า	สุกรมีชีวิต : กัมพูชา เวียดนาม พม่า ลาว / เนื้อสุกร : ฮองกง ญี่ปุ่น กัมพูชา ลาว พม่า					
นำเข้า						
- เนื้อสุกร (ตัน)	391	408	1,801	305	(ม.ค.-พ.ย.64)	
มูลค่า (ล้านบาท)	106	104	287	91		
มูลค่าผลผลิต (ล้านบาท)	130,981	154,890	167,300	139,101	(ม.ค.-ธ.ค.64)	
แหล่งผลผลิตสำคัญ	1.ราชบุรี (16.36%) 2.สุพรรณบุรี (4.50%) 3.ชลบุรี (3.99%) 4.ลพบุรี (3.92%) 5.พัทลุง (3.84%)					
ที่มา	(1) ผลผลิตไทย/ใช้ในประเทศ : กรมปศุสัตว์ (2) นำเข้า - ส่งออก : กรมศุลกากร (3) ต้นทุนการผลิต / แหล่งผลผลิตสำคัญ : สศก. (4) มูลค่าผลผลิต : ปริมาณผลผลิต x ราคาเฉลี่ยรายปี					

สถานการณ์

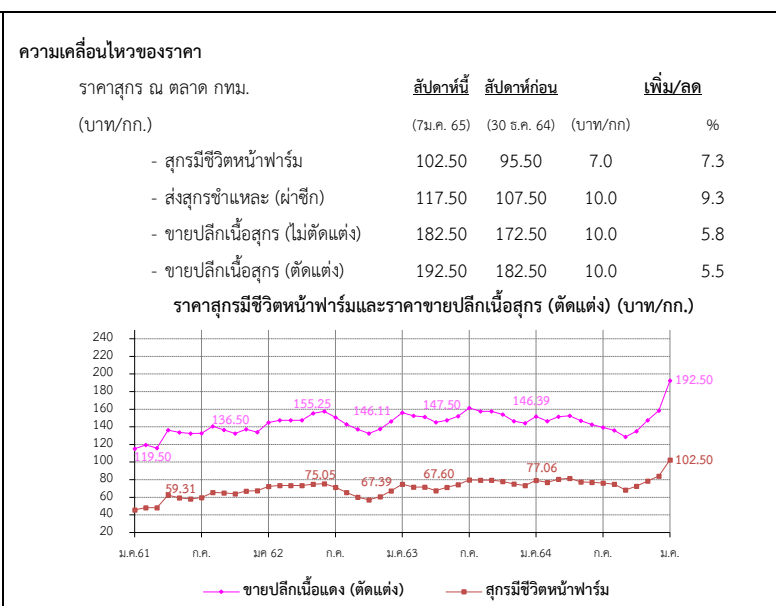
- ปริมาณผลผลิตลดลงจากสภาวะปกติ เนื่องจากเกษตรกรลดความเสี่ยงของโรคสุกร ขณะที่ต้องการการบริโภคของตลาดภายในประเทศเพิ่มขึ้น เนื่องจากมาตรการเปิดประเทศและเข้าสู่ช่วงปีใหม่ สำหรับการส่งออกไปประเทศเพื่อนบ้านทางตัว

- ภาวะดังกล่าวส่งผลให้ราคาสุกรมีชีวิตปรับสูงขึ้นจากสัปดาห์ก่อน กก.ละ 7 บาท และราคาขายปลีกเนื้อแดงปรับสูงขึ้นจากสัปดาห์ก่อน กก.ละ 10 บาท

แนวโน้ม

- คาดว่า ปริมาณผลผลิตเพียงพอกับความต้องการบริโภคของตลาดในประเทศและต่างประเทศ

- ราคาสุกรมีชีวิตหน้าฟาร์มและราคาขายปลีกเนื้อสุกร มีแนวโน้มทรงตัวในระดับสูง



- แนวทาง/มาตรการกำกับดูแล และแก้ไขปัญหา**
 - **แนวทาง/มาตรการ - คน :** ประชุมวันที่ 10 พ.ย.64 (สภา)
 - **ตรึงราคาจำหน่ายเนื้อสุกร เพื่อลดค่าครองชีพผู้บริโภค ดังนี้**
 - ห้างค้าปลีกค้าส่งขนาดใหญ่ จำนวน 5 ห้าง ทุกสาขา จำหน่ายเนื้อสุกร (สะโพก/ไหล่) ไม่เกิน กก.ละ 130 บาทถึงสิ้นเดือน พ.ย.64
 - เชื่อมโยง สพข. จำหน่ายเนื้อหมู 77 จังหวัด 667 จุด โครงการพาณิชย์ ลดราคา! เพื่อประชาชน Lot 14 จำหน่ายเนื้อสุกร (สะโพก/ไหล่) ไม่เกิน กก.ละ 130 บาท (24 พ.ย. - 31 ธ.ค. 64) ระยะที่ 2 (1 - 15 ม.ค. 65) จำหน่าย กก.ละ 150 บาท เป้าหมาย 467 จุดทั่วประเทศ
 - เชื่อมโยงข้าวกล้องที่ไม่ได้มาตรฐานจากโรงสี เกษตรกร ให้กับสมาคมผู้เลี้ยงสุกร สมาคมผู้ผลิตอาหารสัตว์ไทยเพื่อใช้เป็นวัตถุดิบทางเลือกและลดต้นทุนการผลิต
 - **มาตรการกฎหมาย-กรร.** (5 ม.ค.65)
 - ห้ามส่งออกสุกรมีชีวิต 3 เดือน (6 ม.ค.-5เม.ย.65)
 - กำหนดให้ผู้ครอบครอง สุกรมีชีวิต 500 ตัวขึ้นไป สำหรับซากสุกร 5,000 กก. ขึ้นไป
 1. ให้แจ้งปริมาณการเลี้ยง/ซื้อ/จำหน่าย/ส่งออก/คงเหลือ ราคา สถานที่เก็บ/เลี้ยง ภายในวันที่ 10 มค 65
 2. จัดทำบัญชีคุมแสดงปริมาณการเลี้ยง/ซื้อ/จำหน่าย/คงเหลือ ราคาซื้อ/จำหน่าย ชื่อ/ที่อยู่ผู้ซื้อ-ผู้ขาย เป็นรายวันไว้ ณ สถานประกอบการ โดยจัดทำให้แล้วเสร็จ ภายใน 3 วัน
- กลไกคณะกรรมการนโยบายพัฒนาสุกรและผลิตภัณฑ์**

โดยมี รวม.กษ. เป็นประธาน อธ.คน. เป็นกรรมการ ปศ. เป็นเลขานุการ

 - **โรคระบาดที่สำคัญในสุกร**

ปศ.ประกาศโรค PRRS ทั้งหมด 11 จังหวัด ได้แก่ ทองค้ำย ร้อยเอ็ด อุบลราชธานี เลย ตาก พัทลุง สุราษฎร์ธานี นครพนม เพชรบุรีหนองบัวลำภู ตรัง (มี.ย. 64)
 - **ผลผลิตสุกร ปี 64**

ปศ.ประมาณการผลผลิตสุกรปี 64 เป็น 18 ล้านตัวลดลงจาก 22.66 ล้านตัว (พ.ย.64)
 - **คาดการณ์ผลผลิตสุกร ปี 65**

ปศ.ประมาณการผลผลิตสุกรปี 65 เป็น 12.98 ล้านตัว

ราคา (บาท/กก.)	ปี	ม.ค.	ก.พ.	มี.ค.	เม.ย.	พ.ค.	มิ.ย.	ก.ค.	ส.ค.	ก.ย.	ต.ค.	พ.ย.	ธ.ค.	เฉลี่ย
สุกรมีชีวิตหน้าฟาร์ม (คน.)	2561	45.79	48.30	48.26	62.56	59.31	58.17	59.60	65.41	65.10	63.98	66.95	65.17	59.05
	2562	72.50	73.50	73.50	73.50	75.05	75.50	71.30	65.50	60.26	56.55	60.66	67.39	68.77
	2563	74.86	70.45	71.50	67.60	71.28	74.45	79.82	79.50	79.50	78.10	75.08	73.50	74.64
	2564	79.20	77.06	80.63	81.50	77.39	76.93	76.20	74.93	68.26	72.61	78.59	84.20	77.29
	2565	102.50												102.50
ขายปลีกเนื้อแดง (ตัดแต่ง) ตลาด กทม. (คน.)	2561	115.12	119.50	115.83	136.32	133.69	132.50	132.75	140.68	136.50	132.50	137.27	133.89	130.55
	2562	145.00	147.50	147.50	147.50	155.25	157.50	150.75	142.74	137.26	133.45	138.29	146.11	145.74
	2563	156.14	152.50	147.50	145.12	147.50	152.02	161.35	157.50	157.50	154.00	146.45	144.25	151.82
	2564	151.75	146.39	151.41	152.50	146.94	142.50	139.25	136.07	128.64	134.87	147.50	158.50	144.69
	2565	192.50												192.50

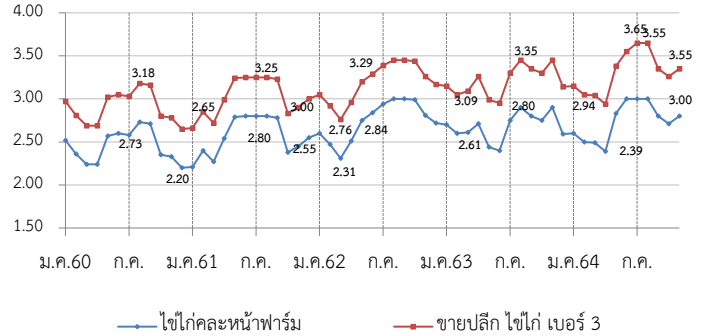
ไข่ไก่

ประจำสัปดาห์ที่ 1 ของเดือนมกราคม (วันที่ 4 - 7 ม.ค. 65)

	2561	2562	2563	2564	2565	% Δ
ผลผลิต				(f)	(f)	
- แม่ไก่ยืนกรง (ล้านตัว)	54.95	49.50	49.78	50.60	50.00	-1.19
- ปริมาณไข่ไก่ (ล้านฟอง)	16,647	14,996	15,081	15,247	15,148	-0.65
จำนวนเกษตรกร (ราย)	117,683	132,996	135,588	135,588	135,588	-
ใช้ในประเทศ (ล้านฟอง)	16,346	14,725	14,860	15,026	15,026	-
ส่งออก						
- ปริมาณ (ล้านฟอง)	301	271	221	219.12	240.51	ม.ค.-พ.ย. 64
- มูลค่า (ล้านบาท)	997	705	656	762.09	740	ม.ค.-พ.ย. 64
ประเทศคู่ค้า : ฮองกง สิงคโปร์ ลาว						
นำเข้า						
- ปริมาณ (ล้านฟอง)	-	-	-	-	-	
- มูลค่า (ล้านบาท)	-	-	-	-	-	
แหล่งผลิตสำคัญ	1.ฉะเชิงเทรา (14%) 2.นครนายก (10%) 3.ชลบุรี (11%) 4.นครปฐม (7%) 5.อยุธยา (6%)					
ที่มา	(1) ผลผลิตไทย/ใช้ในประเทศ : กรมปศุสัตว์ (2) นำเข้า - ส่งออก: กรมศุลกากร (3) ต้นทุนการผลิต / แหล่งผลิตสำคัญ : สศก. (4) มูลค่าผลผลิต : ปริมาณผลผลิต x ราคาเฉลี่ยรายปี					

ราคาเฉลี่ยไข่ไก่ ตลาด กทม.	สัปดาห์นี้	สัปดาห์ก่อน	เพิ่ม/ลด
(บาท/ฟอง)	(7 ม.ค. 64)	(30 ธ.ค. 64)	(บาท/ฟอง) %
- ไข่ไก่คละหน้าฟาร์ม	3.00	2.80	0.20 7.14
- ขายปลีกไข่ไก่ เบอร์ 3	3.55	3.35	0.20 5.97
- ขายปลีกไข่ไก่ เบอร์ 2	3.75	3.55	0.20 5.63
- ขายปลีกไข่ไก่ เบอร์ 1	4.05	3.85	0.20 5.19

ราคาไข่ไก่คละหน้าฟาร์ม และราคาขายปลีก เบอร์ 3 (บาท/ฟอง)



สถานการณ์

- ปริมาณผลผลิตออกสู่ตลาดอย่างต่อเนื่อง เพียงพอต่อความต้องการบริโภคของ
- ราคาไข่ไก่คละหน้าฟาร์มปรับสูงขึ้นอยู่ที่ ฟองละ 3.00 บาท และราคาขายปลีกเบอร์ 3 ในตลาดสดเขตกรุงเทพฯ อยู่ที่เฉลี่ยฟองละ 3.55 บาท
- ภาวะการค้าปัจจุบันยังชะลอตัวจากเศรษฐกิจที่ได้รับผลกระทบจาก Covid-19 แม้จะมีมาตรการเปิดประเทศแต่ยังไม่ส่งผลถึงการบริโภคในประเทศมากนัก

แนวโน้ม

- มาตรการปลดล็อกและการผลักดันการส่งออกส่งผลให้ปริมาณไข่ไก่ในระบบลดลง แนวโน้มราคาไข่ไก่ทรงตัวอยู่ที่ 3.00 บาท/ฟอง อย่างไรก็ตามหากสถานการณ์ Covid-19 รุนแรงขึ้นอาจส่งผลกับราคาไข่ไก่ได้

มาตรการ

- ดำเนินโครงการรักษาเสถียรภาพราคาไข่ไก่ ปี 2564 โดยสนับสนุนเงินค่าบริหารจัดการในการรวบรวมไข่ไก่เพื่อส่งออก อัตราฟองละ 0.50 บาท เป้าหมายไข่ไก่รวมจำนวน 200 ล้านฟอง โดยขอรับเงินจากกองทุนรวมเพื่อช่วยเหลือเกษตรกร วงเงิน 50 ล้านบาท ระยะเวลาส่งออก 3 มี.ค. - ต.ค. 64 (ชะลอโครงการ 2 มิ.ย. 64)
- ประสาน สพจ. ติดตามสถานการณ์ราคาและพฤติกรรมกรจำหน่ายไข่ไก่ที่เข้าข่ายความผิดตามกฎหมาย เช่น จำหน่ายราคาสูง/ต่ำเกินสมควร และการกักตุนสินค้า
- กำกับดูแลการค้าปลีก ติดตามภาวะการค้าปลีกและราคาขายปลีกในตลาดสด ให้สอดคล้องกับราคาผลผลิตหน้าฟาร์ม รวมทั้งตรวจสอบกำกับดูแลด้านเครื่องชั่งและการปิดป้ายแสดงราคา
- กรมการค้าภายในเชื่อมโยงไข่ไก่ผ่านน้ำมันและรถ Mobile 7 ล้านฟอง
- กรมปศุสัตว์ขอความร่วมมือปลดไก่ที่ 75 สป. เพื่อเพิ่มลดปริมาณไข่ไก่สะสมในระบบ

การดำเนินงานของ Egg Board 21 ธ.ค. 64

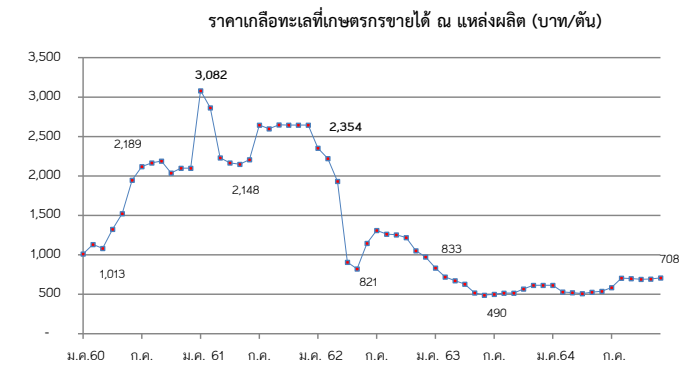
- โควตาการนำเข้าเลี้ยงปู่ย่าพันธุ์ไข่ (GP) และแม่พันธุ์ไข่ (PS) ปี 2564 ดังนี้
 1. แผนการเลี้ยง GP จำนวน 3,800 ตัว
 2. แผนการเลี้ยง PS จำนวน 440,000 ตัว และกันไว้ที่กรมปศุสัตว์อีก 20,000 ตัว
 กรณีเกิดปัญหาขาดแคลนพันธุ์สัตว์

ราคา (บาท/ฟอง)	ปี	ม.ค.	ก.พ.	มี.ค.	เม.ย.	พ.ค.	มิ.ย.	ก.ค.	ส.ค.	ก.ย.	ต.ค.	พ.ย.	ธ.ค.	เฉลี่ย	
ไข่ไก่คละหน้าฟาร์ม (คณ.)	2561	2.21	2.40	2.27	2.54	2.79	2.80	2.80	2.80	2.78	2.38	2.45	2.55	2.56	
	2562	2.60	2.47	2.31	2.51	2.75	2.84	2.94	3.00	3.00	2.99	2.81	2.72	2.75	
	2563	2.70	2.60	2.61	2.71	2.44	2.40	2.75	2.90	2.80	2.75	2.90	2.59	2.68	
	2564	2.60	2.50	2.49	2.39	2.83	3.00	3.00	3.00	2.95	2.71	2.74	2.80	2.75	
	2565	3.00												3.00	
		(7 ม.ค. 65)													
ขายปลีกไข่ไก่ เบอร์ 3 ตลาด กทม. (คณ.)	2561	2.66	2.85	2.72	2.99	3.24	3.25	3.25	3.25	3.23	2.83	2.90	3.00	3.01	
	2562	3.05	2.92	2.76	2.96	3.20	3.29	3.39	3.15	3.45	3.44	3.26	3.15	3.17	
	2563	3.15	3.05	3.09	3.26	2.99	2.95	3.30	3.45	3.35	3.30	3.45	3.14	3.21	
	2564	3.14	3.05	3.04	2.94	3.38	3.55	3.55	3.65	3.51	3.26	3.29	3.35	3.31	
	2.65	3.55												3.55	
		(7 ม.ค. 65)													

เกลือทะเล

ประจำสัปดาห์ที่ 1 ของเดือนมกราคม 2565 (วันที่ 4 - 7 ม.ค. 65)

		2561	2562	2563	2564 (f)	2565 (f)	ความเคลื่อนไหวของราคา
ผลผลิต (ตัน)		632,970	686,361	632,111	535,199	535,199	ราคาเกลือทะเล ณ แหล่งผลิต
สต็อกยกมา (ตัน)		200,000	200,000	200,000	200,000		
ใช้ในประเทศ (ตัน)		642,926	565,795	440,486	N/A		
							สัปดาห์ที่ 1 สัปดาห์ที่ 5 เพิ่ม/ลด
							(7 ม.ค.65) (30 ธ.ค.64) (บาท/ตัน) (%)
การส่งออก							
- ปริมาณ (ตัน)		139,709	171,378	167,521	145,919		- เพชรบุรี 625 625 - -
- มูลค่า (ล้านบาท)		569.56	638.95	624.10	526.17		- สมุทรสาคร 813 813 - -
							- สมุทรสงคราม 688 688 - -
							708 708 - -
ประเทศที่ส่งออก : กัมพูชา (26%) พม่า (19%) มาเลเซีย (17%) อื่น ๆ (38%) (ม.ค.-พ.ย. 64)							
การนำเข้า (รวมเกลือทะเล เกลือบริโภค เกลืออื่น ๆ)							
- ปริมาณ (ตัน)		349,665	250,812	175,896	151,603		
- มูลค่า (ล้านบาท)		554.04	434.09	376.13	339.94		
							(ม.ค.-พ.ย. 64)
ประเทศที่นำเข้า : อินเดีย (89%)							
มูลค่าผลผลิต (ล้านบาท)		1,673.57	668.52	388.75	378.92		
							(ม.ค.-ธ.ค. 64)
ที่มา (1) ผลผลิต : สหกรณ์ฯ (เพชรบุรี สมุทรสาคร สมุทรสงคราม)							
(2) ส่งออก - นำเข้า : กรมศุลกากร							
(3) มูลค่าผลผลิต : คำนวณจากปริมาณผลผลิต x ราคาเฉลี่ยรายปี							



<p>สถานการณ์</p> <ul style="list-style-type: none"> - เกษตรกรเริ่มการผลิตเกลือทะเลฤดูกาลใหม่แล้ว คาดว่าผลผลิตจะเริ่มออกสู่ตลาดปลายเดือนมกราคม 2565 - ราคาเฉลี่ยเกลือที่ จ.เพชรบุรี สมุทรสาคร และสมุทรสงคราม ราคายังทรงตัวเท่ากับสัปดาห์ก่อน <p>แนวโน้ม</p> <ul style="list-style-type: none"> - ราคามีแนวโน้มทรงตัวหรือปรับลดลงในระดับหนึ่ง เนื่องจากผู้รับซื้อชะลอการรับซื้อผลผลิต เพื่อรอผลผลิตฤดูกาลใหม่ที่คาดว่าจะออกประมาณปลายเดือนมกราคม 2565 	<p>มาตรการภาครัฐ</p> <ul style="list-style-type: none"> - ปี 2564 มติ คณะกรรมการบริหารกองทุนรวมเพื่อช่วยเหลือเกษตรกร (6 ก.ย. 64) เห็นชอบกรอบวงเงินจากกองทุนรวมเพื่อช่วยเหลือเกษตรกร จำนวน 12.57 ล้านบาท ตามที่กรมส่งเสริมการเกษตรขอรับการสนับสนุน เพื่อดำเนินโครงการแก้ไขปัญหาเกลือทะเลปี 2564 โดยการสนับสนุนเงินจ่ายขาดเพื่อชดเชยส่วนต่างราคา ในอัตราไม่เกินตันละ 250 บาท ให้เกษตรกรที่เข้าร่วมโครงการ ที่มีปริมาณเกลือค้างสต็อกปีการผลิต 2562/63 จำนวน 145 ครัวเรือน และคำดำเนินการของหน่วยงานราชการตามที่ย้ายจริงไม่เกินร้อยละ 3 ของวงเงินดำเนินการ ระยะเวลาโครงการ ก.ย. 64 - ม.ค. 65 <p>แนวทางการแก้ไขปัญหา</p> <ul style="list-style-type: none"> - เชื่อมโยงการจำหน่ายผลผลิตให้กับผู้ใช้โดยตรง อาทิ โรงงานน้ำปลา โรงงานผักผลไม้ดอง และการเพาะเลี้ยงปลาน้ำจืด
--	--

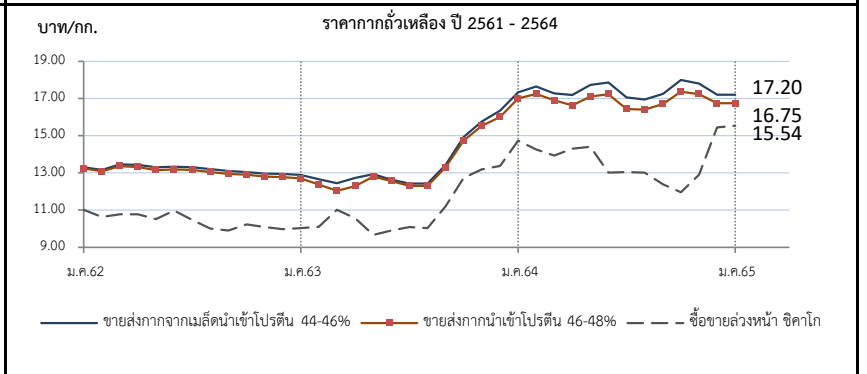
ราคาเกลือทะเล ที่เกษตรกรขายได้เฉลี่ย 3 จังหวัด (บาท/ตัน)													
ปี	ม.ค.	ก.พ.	มี.ค.	เม.ย.	พ.ค.	มิ.ย.	ก.ค.	ส.ค.	ก.ย.	ต.ค.	พ.ย.	ธ.ค.	เฉลี่ย
2560	1,013	1,131	1,083	1,325	1,522	1,947	2,119	2,167	2,189	2,038	2,100	2,100	1,728
2561	3,076	2,864	2,231	2,150	2,151	2,189	2,644	2,600	2,647	2,644	2,644	2,644	2,540
2562	2,354	2,220	1,931	908	821	1,147	1,310	1,264	1,255	1,219	1,054	974	1,371
2563	833	719	672	629	519	490	502	515	516	568	615	615	599
2564	615	531	523	518	526	540	584	706	698	690	693	708	611
2565	708												
	(7 ม.ค.65)												

กากถั่วเหลือง

ประจำสัปดาห์ที่ 1 ของเดือนมกราคม 2565 (4 - 7 ม.ค.65)

	ปี 62	ปี 63	ปี 64	ปี 65	% Δ	
1. ผลผลิต (ล้านตัน)						1. สถานการณ์ ปี 2565
1.1 วัตถุดิบอาหารสัตว์						โลก ผลผลิตเพิ่มขึ้นจากปีก่อนร้อยละ 3.76 ความต้องการใช้เพิ่มขึ้นร้อยละ 2.85 และสต็อกโลกเพิ่มขึ้นร้อยละ 4.69
หมวดโปรตีน - โลก	333.270	346.700	348.950	361.280	3.53	ไทย ผลผลิตมีแนวโน้มเพิ่มขึ้นใกล้เคียงกับปีที่ผ่านมา โดยความต้องการใช้เพิ่มขึ้นจากปีก่อนร้อยละ 3.82
(คาดการณ์ ธ.ค.64)						2. นโยบายและมาตรการนำเข้า พิกัด 2304.00.90 รหัสสถิติ 001 เพื่อใช้ในอุตสาหกรรมผลิตเป็นวัตถุดิบอาหารสัตว์
1.2 กากถั่วเหลือง - โลก	234.010	245.589	248.281	257.614	3.76	ปี 2564-2566 มติ ครม. 6 ต.ค.63 มติคณะ กก.นโยบายอาหาร 27 ส.ค.63
(ประมาณการ)						ไม่จำกัดปริมาณและช่วงเวลานำเข้า ดังนี้
1.3 กากถั่วเหลือง - ไทย	1.562	2.025	2.191	2.211	0.89	(1) WTO (ตามข้อผูกพัน ปริมาณโควตานำเข้า 230,559 ตัน ภาษีในโควตา 20% นอกโควตา 133%)
- จากเมล็ดในประเทศ	0.015	0.011	0.011	0.011		- ในโควตา ภาษีร้อยละ 2 ผู้มีสิทธินำเข้าในโควตารวมทั้งสิ้น 11 ราย (ส.ผู้ผลิตอาหารสัตว์ไทย ส.ผู้ผลิต
- จากเมล็ดนำเข้า	1.547	2.014	2.180	2.200		ไก่เพื่อส่งออกไทย ส.ผู้เลี้ยงไก่เนื้อเพื่อการส่งออก ส.ผู้เลี้ยงเป็ดเพื่อการค้าและการส่งออก ส.ปศุสัตว์ไทย ส.ส่งเสริม
2. มูลค่าผลผลิตไทย (ล้านบาท)	22,647	26,619	29,362	29,638		การเลี้ยงไก่ฯ ส.ผู้เลี้ยงสุกรแห่งชาติ ส.ส่งเสริมผู้ใช้วัตถุดิบอาหารสัตว์ ชุมชนสหกรณ์โคนมแห่ง ปทพ. ส.พ่อค้าพืช
3. การใช้ (ล้านตัน)						ผลไทย และ ส.การค้าสินค้าเกษตรและอุตสาหกรรมแปรรูป) และให้ผู้มีสิทธินำเข้าสนับสนุนรับซื้อกากถั่วเหลืองที่
3.1 โลก	229.643	240.727	244.961	251.950	2.85	ผลิตจากเมล็ดถั่วเหลืองในปท.ของโรงงานสกัดน้ำมันพืชทั้งหมดในราคาไม่ต่ำกว่าขั้นต่ำที่กำหนด ก.ละ 15.46 บาท
3.2 ไทย	4.213	4.303	4.366	4.533	3.82	(ปี 63 ซึ่งสอดคล้องกับราคาปรับขึ้นตามเมล็ดถั่วเหลืองเกรดสกัดน้ำมัน ที่คณะกรรมการพืชน้ำมันและน้ำมันพืช
4. สต็อก - โลก (ล้านตัน)	15.006	14.224	12.422	13.004	4.69	กำหนด กก.ละ 19.50 บาท) - นอกโควตา ภาษีร้อยละ 119
5. นำเข้า-ส่งออก						(2) อาเซียน (AFTA) , ไทย-ออสเตรเลีย (TAFTA) , ไทย-นิวซีแลนด์ (TNZCEP) ภาษีร้อยละ 0
(ม.ค.- พ.ย.64) ประมาณการ						(3) ไทย-ญี่ปุ่น (JTEPA) , อาเซียน-เกาหลี (AKFTA) , ไทย-ชิลี (TCFTA)
- นำเข้า (ล้านตัน)	3.208	2.645	2.644	2.700		ในโควตา ภาษีร้อยละ 0 นอกโควตา ภาษีร้อยละ 119
(ล้านบาท)	38,771	31,579	41,759	41,759		(4) ไทย-ลาว (Laos - Thailand PTA) ในโควตา ภาษีร้อยละ 10 นอกโควตา ภาษีร้อยละ 119
(บาท/กก.)	12.09	11.94	15.80	15.47		(5) การนำเข้าจากประเทศนอกความตกลง ภาษีร้อยละ 6 ค่าธรรมเนียมพิเศษต้นละ 2,519 บาท
- ส่งออก (ตัน)	51,658	50,843	100,604	105,000		3. นโยบายการส่งออก ครม.มีมติ (12 เม.ย.59) และระเบียบ พณ. (5 ต.ค.59) ให้ส่งออกกากถั่วเหลืองได้ 20%
ประเทศคู่ค้า (ปี 63)						ของปริมาณกากถั่วเหลืองที่ผลิตได้จากเมล็ดถั่วเหลืองนำเข้า ตามมติคณะกรรมการพิจารณาการส่งออกกาก
ไทยนำเข้าจาก: บราซิล 84% อาร์เจนตินา 13% ปารากวัย 3%						ถั่วเหลืองไปนอกรายชื่อนำเข้า (รองอธิบดี คต.ที่กำกับดูแลกองบริหารสินค้าตกง เป็นประธาน)
ไทยส่งออกไป: ลาว 49% กัมพูชา 49% เมียนมาร์ 3%						ยอดการจัดสรรส่งออก ปี 2564 จำนวน 4 รายการรวม 309,249.77 ตัน และช่วง ม.ค.- พ.ย.64 ส่งออกกากถั่วเหลือง
ที่มา : 1.1, 1.2, 3.1, 4. กระทรวงเกษตรสหรัฐฯ (USDA)						105,000 ตัน คิดเป็น 33.95% ของยอดจัดสรรส่งออกทั้งสิ้น
: 1.3 โรงงานสกัดน้ำมันแฉงตามบันทึกข้อตกลงรับซื้อกากถั่วเหลือง						ปี 2565 จำนวน 4 รายการ รวม 353,419.72 ตัน
: 3.2 กรมประมง (กรณีใช้ข้าวโพดฯ มาก)						
: 5. กรมศุลกากร						

สถานการณ์ปัจจุบัน
ในประเทศ ราคาจากเมล็ดนำเข้าและกากนำเข้าทางตรงตัวที่ กก.ละ 17.20 บาทและ 16.75 บาท ตามลำดับ
ต่างประเทศ ราคาสูงขึ้นจากต้นละ 457.90 US\$ ในสัปดาห์ก่อนเป็นต้นละ 463.41 US\$ เนื่องจากคาดว่าปริมาณผลผลิตจะได้รับผลกระทบจากวัตถุดิบที่คาดว่าจะลดลง อย่างไรก็ตาม ราคาก็ได้โน้มลงลงจากช่วงต้นสัปดาห์ จากความวิตกกังวลเกี่ยวกับนโยบายการคุมเข้มทางการเงินของ **แนวโน้ม** คาดว่าภาวะการค้ากากถั่วเหลืองตลาดโลกจะค่อนข้างผันผวน โดยมีปัจจัยจากความต้องการใช้ของผู้ใช้รายใหญ่ของโลก



ราคา (บาท/กก.)	ม.ค.	ก.พ.	มี.ค.	เม.ย.	พ.ค.	มิ.ย.	ก.ค.	ส.ค.	ก.ย.	ต.ค.	พ.ย.	ธ.ค.	เฉลี่ย
1. ขายส่ง กทม.กากจากเมล็ดในประเทศ โปรตีน 44-48%													
ปี 2562	-	-	-	-	-	-	-	-	-	-	18.38	18.38	18.38
2563	-	-	-	-	-	-	-	-	-	-	-	-	-
2564	-	-	-	-	28.25	-	-	-	-	24.38	24.38	-	25.67
2565	-	(7 ม.ค.65)	-	-	-	-	-	-	-	-	-	-	-
2. ขายส่ง กทม.กากจากเมล็ดนำเข้า โปรตีน 45-46%													
ปี 2562	13.31	13.17	13.47	13.43	13.30	13.34	13.31	13.20	13.10	13.05	12.97	12.95	13.22
2563	12.89	12.67	12.45	12.73	12.93	12.64	12.43	12.43	13.44	14.93	15.77	16.35	13.47
2564	17.34	17.65	17.28	17.19	17.73	17.86	17.07	16.95	17.25	18.00	17.80	17.20	17.44
2565	17.20	(7 ม.ค.65)	-	-	-	-	-	-	-	-	-	-	17.20
3. ขายส่ง กทม.กากนำเข้า โปรตีน 47%													
ปี 2562	13.25	13.09	13.37	13.32	13.15	13.19	13.16	13.05	12.95	12.90	12.80	12.78	13.08
2563	12.71	12.38	12.04	12.29	12.80	12.56	12.31	12.30	13.31	14.73	15.53	16.00	13.25
2564	17.00	17.25	16.90	16.64	17.11	17.23	16.44	16.40	16.70	17.37	17.23	16.75	16.92
2565	16.75	(7 ม.ค.65)	-	-	-	-	-	-	-	-	-	-	16.75
4. ซื้อขายล่วงหน้าตลาดชิคาโก (US\$: ton , 1 ton = 1.1023 shortton)													
ปี 2562	344.73	338.04	337.61	337.09	328.86	350.18	337.74	323.35	322.16	335.33	331.59	327.99	334.56
2563	327.98	320.64	341.45	321.81	313.98	316.10	319.06	319.54	355.36	405.21	430.23	442.10	351.12
2564	488.24	472.64	450.35	453.41	458.06	412.26	397.66	390.97	372.66	355.37	388.30	457.90	424.82
2565	463.41	(6 ม.ค.65)	-	-	-	-	-	-	-	-	-	-	463.41
5. ซื้อขายล่วงหน้าตลาดชิคาโก													
ปี 2562	11.02	10.64	10.77	10.77	10.52	10.97	10.47	10.00	9.90	10.24	10.09	9.97	10.45
2563	10.04	10.10	11.02	10.56	9.67	9.91	10.09	10.03	11.20	12.73	13.19	13.38	10.99
2564	14.73	14.26	13.94	14.30	14.41	13.02	13.05	13.02	12.39	11.96	12.91	15.45	13.62
2565	15.54	(6 ม.ค.65)	-	-	-	-	-	-	-	-	-	-	15.54

