

ยางพารา

สัปดาห์ที่ 1 ของเดือนมีนาคม 2565 (28 ก.พ. - 4 มี.ค.65)

	ปี 2562	ปี 2563	ปี 2564 ^F	ปี 2565 ^F	Δ%
ผลผลิตโลก ¹ (ล้านตัน)	13.84	13.60	13.54		-
- อินโดนีเซีย	3.30	3.04	3.12		-
- เวียดนาม	1.19	1.23	1.23		-
- มาเลเซีย	0.64	0.51	0.53		-
- ไทย (สศก.)	4.77	4.86	4.91	4.98	1.43
การส่งออกโลก (ล้านตัน)	11.61	11.59	12.49		-
- อินโดนีเซีย	2.58	2.46	2.66		-
- เวียดนาม	1.64	1.67	1.84		-
- มาเลเซีย	1.06	1.10	1.07		-
- ไทย (สศก.)	3.94	3.35	4.71	0.43	(ม.ค.65)
การใช้โลก ¹ (ล้านตัน)	13.91	12.95	14.03		-
- ไทย ¹	0.66	0.58	0.62		-
ช่วงออกสู่ตลาด	ตลอดทั้งปี ออกมาก ธ.ค. (12.13%) - ม.ค. (10.98%)				
แหล่งผลิตสำคัญ	สุราษฎร์ธานี สงขลา นครศรีธรรมราช ตรัง ยะลา				
เนื้อที่กรี๊ดได้ (ล้านไร่)	20.46	21.98	21.93	21.84	-0.41
ผลผลิต/เนื้อที่กรี๊ด (กก.)	237	221	223	228	2.24
มูลค่าส่งออก (ล้านบาท)	190,632	181,931	246,910	23,702	(ม.ค.65)
ตลาดส่งออกสำคัญ	จีน มาเลเซีย ญี่ปุ่น อเมริกา เกาหลีใต้				
ประเทศคู่แข่ง	อินโดนีเซีย มาเลเซีย เวียดนาม				

- การช่วยเหลือเกษตรกรและผู้ประกอบการอุตสาหกรรมยางพารา (กยท.)
 - โครงการสนับสนุนสินเชื่อผู้ประกอบการผลิตผลิตภัณฑ์ยาง วงเงินสินเชื่อ 25,000 ล้านบาท ระยะเวลาดำเนินงาน ปี 2559 - 2569
 - โครงการสนับสนุนสินเชื่อเงินทุนหมุนเวียนแก่สถาบันเกษตรกรเพื่อรวบรวมยาง วงเงิน 10,000 ล้านบาท ระยะเวลาดำเนินการ 1 เม.ย.63 - 31 มี.ค.67
 - โครงการส่งเสริมการใช้ยางในหน่วยงานภาครัฐ ระยะเวลา ต.ค.62 - ก.ย.65
 - โครงการสนับสนุนสินเชื่อเป็นเงินทุนหมุนเวียนแก่ผู้ประกอบการยาง (ยางแห้ง) วงเงิน 20,000 ล้านบาท ระยะเวลาดำเนินงาน ม.ค.63 - ธ.ค.64
 - โครงการสนับสนุนสินเชื่อเป็นเงินทุนหมุนเวียนแก่ผู้ประกอบการไม้ยางและผลิตภัณฑ์ วงเงิน 20,000 ล้านบาท ระยะเวลาดำเนินงาน ต.ค.63 - ก.ย.65
 - โครงการประกันรายได้เกษตรกรชาวสวนยาง : ประกันรายได้ยาง 3 ชนิด ราคาเป้าหมาย ยางแผ่นดิบ กก.ละ 60 บาท , น้ำยางสด (DRC100%) กก.ละ 57 บาท และยางก้อนถ้วย (DRC50%) กก.ละ 23 บาท
 - **ระยะที่ 1 :** วงเงินประกัน 25,819.92 ล้านบาท ระยะเวลาประกัน ต.ค.62 - มี.ค.63
ผล - จ่ายเงินให้เกษตรกร 1,272,883 ราย เป็นเงิน 24,172.44 ล้านบาท คิดเป็นร้อยละ 93.62
 - **ระยะที่ 2** วงเงินประกัน 9,717.995 ล้านบาท ระยะเวลาประกัน ต.ค.63 - มี.ค.64
ผล - จ่ายเงินให้เกษตรกรแล้ว รวม 1.46 ล้านราย เป็นเงิน 7,553.75 ล้านบาท คิดเป็นร้อยละ 77.73
 - **ระยะที่ 3** วงเงินประกัน 9,783.61 ล้านบาท ระยะเวลาประกัน ต.ค.64 - มี.ค.65
ผล (2 มี.ค.65) - กำหนดราคาอ้างอิงแล้ว 5 งวด / **จ่ายเงินให้เกษตรกรแล้ว 4 งวด รวม 1.561 ล้านราย เป็นเงิน 2,039.04 ล้านบาท**

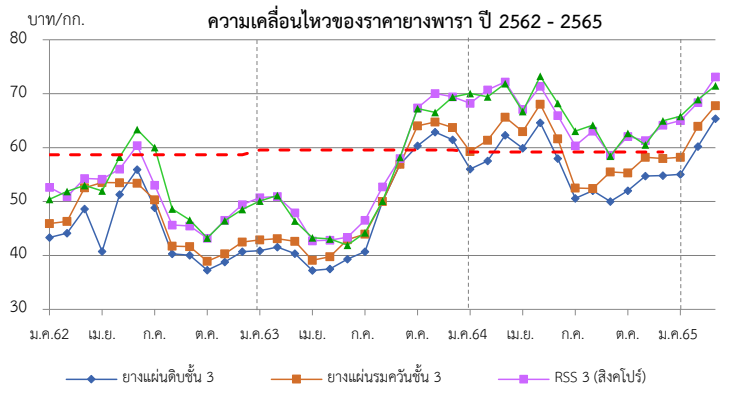
ราคา หน่วย : บาท/กก.	สพ.1 (4 มี.ค.65)	สพ.4 (25 ก.พ.65)	+ เพิ่ม / - ลด (บาท/กก.) (%)	
- ยางแผ่นดิบ ชั้น 3	65.35	65.40	-0.05	-0.08%
- ยางแผ่นรมควัน ชั้น 3	67.77	68.39	-0.62	-0.91%
- น้ำยางสด โรงงานรับซื้อ	70.50	70.00	0.50	0.71%
- ยางก้อนถ้วย (DRC 50%)	26.00	26.15	-0.15	-0.57%
- ยางแผ่นรมควัน ชั้น 3 C&F โตเกียว *	71.46	70.71	0.75	1.06%
- ยางแผ่นรมควัน ชั้น 3 FOB สิงคโปร์ *	73.10	69.94	3.16	4.52%

หมายเหตุ : สพ.1 = * ราคา ณ วันที่ 3 มี.ค.65

สถานการณ์

ผลผลิตยางออกสู่ตลาดน้อยในช่วงยางผลัดใบตามฤดูกาล ส่วนความต้องการยังมีต่อเนื่องจากผู้ประกอบการต้องส่งมอบยาง ประกอบกับราคาน้ำมันดิบเคลื่อนไหวสูงขึ้นมากจากสงครามระหว่างรัสเซียและยูเครน อย่างไรก็ตาม ภาวะการซื้อขายมีแนวโน้มชะลอลงจากนักลงทุนรอดูสถานการณ์ระหว่างรัสเซียและยูเครน ส่งผลให้ราคายางในภาพรวมปรับตัวลดลงเล็กน้อย แต่ยังอยู่ในเกณฑ์ดี

2. การกำกับดูแลด้านปริมาณ กำหนดให้ผู้ประกอบการยางที่มีการรับซื้อยาง 7 ประเภท ปริมาณรับซื้อเดือนละ 5,000 กก.ขึ้นไป ต้องแจ้งปริมาณการซื้อ จำหน่ายใช้ไป คงเหลือและสถานที่เก็บ และจัดทำบัญชีคุมรายวันเพื่อให้ตรวจสอบได้ทุกเวลา



ราคา (บาท/กก.)	ปี	ม.ค.	ก.พ.	มี.ค.	เม.ย.	พ.ค.	มิ.ย.	ก.ค.	ส.ค.	ก.ย.	ต.ค.	พ.ย.	ธ.ค.	เฉลี่ย
ยางแผ่นดิบ ชั้น 3	2562	41.49	42.00	46.67	48.23	49.02	53.34	47.40	38.05	38.16	33.79	37.04	38.68	42.82
ท้องถิ่น จ.สงขลา (กยท.)	2563	39.05	39.53	38.49	35.03	35.64	36.79	38.39	45.03	51.26	57.72	55.24	58.59	44.23
	2564	54.15	55.13	59.93	57.04	61.82	57.03	48.62	50.22	48.14	50.30	52.59	53.01	54.00
	2565	53.15	58.52	63.30	(4 มี.ค.65)									58.32
ตลาดกลาง	2562	43.32	44.12	48.65	40.76	51.32	55.94	48.84	40.31	40.04	37.26	38.78	40.69	44.17
เฉลี่ย 3 ตลาด	2563	40.88	41.54	40.33	37.21	37.48	39.32	40.71	50.01	56.90	60.34	62.87	61.46	47.42
(สุราษฎร์ นครศรีฯ สงขลา) (กยท.)	2564	56.00	57.54	62.31	59.91	64.60	58.00	50.60	52.02	50.00	52.01	54.73	54.84	56.05
	2565	55.05	60.02	65.35	(4 มี.ค.65)									60.14
ยางแผ่นรมควันชั้น 3 (กยท.)	2562	45.81	46.28	52.51	53.97	53.87	58.54	50.34	41.76	41.72	39.00	40.44	42.53	47.23
	2563	42.94	43.75	42.58	39.72	39.88	42.93	43.90	50.12	56.91	64.17	64.69	63.80	49.62
	2564	59.19	61.46	65.39	62.81	68.25	61.28	52.72	55.36	52.44	55.26	58.25	57.99	59.20
	2565	58.22	63.95	67.77	(4 มี.ค.65)									63.31
ตลาดสิงคโปร์ (F.O.B.) (กยท.)	2561	50.39	50.91	54.30	54.15	56.03	60.40	53.05	45.63	45.46	43.19	46.55	49.43	50.79
	2562	50.73	49.75	47.90	43.29	42.86	43.36	46.54	52.71	57.96	67.36	70.05	69.42	53.49
	2563	68.21	69.44	72.18	67.12	71.36	66.09	60.33	63.07	58.59	62.07	63.30	63.97	65.48
	2565	65.01	68.35	73.10	(3 มี.ค.65)									68.82
ตลาดโตเกียว (C&F) (กยท.)	2562	52.63	51.88	52.99	51.95	58.23	63.38	60.03	48.63	46.56	43.24	46.45	48.56	52.04
	2563	50.10	50.50	46.41	42.70	43.05	41.91	44.23	50.12	58.21	67.24	66.55	69.36	52.53
	2564	70.06	70.71	71.85	66.70	73.23	68.36	63.06	64.16	58.44	62.66	63.47	64.69	66.45
	2565	65.81	68.94	71.46	(3 มี.ค.65)									68.74

สับปะรด

ประจำสัปดาห์ที่ 1 เดือนมีนาคม 2565 (วันที่ 28 ก.พ. - 4 มี.ค.65)

ผลผลิต	2562	2563	2564	2565	± %Δ
โลก (ล้านตัน)	27.93	28.05	28.50	n/a	
ไทย (ล้านตัน)	1.825	1.680	1.725	1.772	2.72
ช่วงผลผลิตออกมาก	รุ่นที่ 1 พ.ค. - มิ.ย. และ รุ่นที่ 2 ต.ค. - ธ.ค.				
แหล่งเพาะปลูก	ประจวบคีรีขันธ์ ระยอง ราชบุรี ชลบุรี และเพชรบุรี				
พื้นที่เก็บเกี่ยว (ไร่)	485,399	449,777	455,492	457,255	0.39
ผลผลิตเฉลี่ย (กก./ไร่)	3,760	3,737	3,789	3,875	2.27
การใช้	(พยากรณ์)				
-บริโภคสด (ล้านตัน)	0.219	0.202	0.207	0.213	2.90
-แปรรูปกระป๋อง+น้ำ (ล้านตันสด)	1.606	1.478	1.518	1.559	2.70
ส่งออก (กรมศุลกา)					
- ปริมาณ (ล้านตัน)	0.515	0.361	0.456	n/a	26.32
- มูลค่า (ล้านบาท)	15,659	15,174	19,959	n/a	31.53
ประเทศคู่ค้า (ข้อมูล ปี 2564)					
สับปะรดกระป๋อง	สหรัฐอเมริกา 32% เยอรมนี 6% รัสเซีย 7%				
น้ำสับปะรดเข้มข้น	เนเธอร์แลนด์ 33% สหรัฐอเมริกา 26% สเปน 7%				
สับปะรดกวน	สหรัฐอเมริกา 33% รัสเซีย 11% จีน 5%				
สับปะรดสด	จีน 88% เมียนมา 3% สิงคโปร์ 2%				
อื่นๆ - อบแห้ง	รัสเซีย 22% จีน 12% ยูเครน 10%				
- แช่แข็ง	จีน 37% ญี่ปุ่น 17% รัสเซีย 14%				
ประเทศคู่แข่ง	ฟิลิปปินส์ อินโดนีเซีย คอสตาริกา บราซิล				
อัตราแปรสภาพ	สับปะรดกระป๋อง : สับปะรดสด = 1 : 3.3				
	น้ำสับปะรด : สับปะรดสด = 1 : 4				
	สับปะรดแห้ง/กวน : สับปะรดสด = 1 : 5				
	สับปะรดแช่แข็ง : สับปะรดสด = 1 : 2.5				

1. สถานการณ์โลก

ปี 2564 ผลผลิตเพิ่มขึ้นจากปี 2563 ประมาณร้อยละ 1.83 เนื่องจาก สภาพอากาศเอื้ออำนวย ทำให้สับปะรดภาพรวมปรับเพิ่มขึ้น

2. สถานการณ์การผลิตและตลาดของไทย

2.1 การผลิต ปี 2565 สศก. พยากรณ์เนื้อที่เก็บเกี่ยวทั้งประเทศจะเพิ่มขึ้นจากปีที่ผ่านมา เนื่องจากราคาซื้อขายขยับตัวสูงขึ้นตั้งแต่ช่วงกลางปี 2562 ต่อเนื่องปี 2563 เกษตรกรจึงกลับมาดูแลแปลงและขยายพื้นที่การปลูกสับปะรด ปริมาณน้ำฝนเพียงพอส่งผลให้ผลผลิตต่อไร่เพิ่มขึ้นจากปีที่ผ่านมา และผลผลิตภาพรวมทั้งประเทศเพิ่มขึ้น

2.2 การตลาด ปี 2565 คาดว่าภาพรวมปริมาณผลผลิตจะเพียงพอต่อความต้องการของโรงงานแปรรูป ราคาที่เกษตรกรขายได้เคลื่อนไหวอยู่ในเกณฑ์ปกติ แต่ปัจจัยจากสถานการณ์ COVID-19 ในตลาดหลักสำคัญ อาจส่งผลให้ตลาดชะลอตัว คำสั่งซื้อลดลง รวมถึงปัญหาด้านโลจิสติกส์ (ตู้ขาด ค่าระวางสูง) และขาดแคลนแรงงานต่างด้าว อาจทำให้โรงงานลดกำลังการผลิตลง กระทบต่อเนื่องต่ออุตสาหกรรมทั้งระบบ

3. มาตรการ

- คกก.นโยบายสับปะรดแห่งชาติ มอบหมายให้ ศพจ. บริหารจัดการและแก้ไข ปัญหาสับปะรดในพื้นที่ทั้งระบบในเบื้องต้นก่อน หากไม่สามารถแก้ไขปัญหาได้ด้วยกลไกระดับจังหวัด ให้นำเสนอคณะอนุกรรมการฯ และคณะกรรมการนโยบายฯ ต่อไป

- มุ่งเน้นการทำ contract farming ระหว่างโรงงานกับเกษตรกร ให้เป็นรูปธรรม

4. คณะกรรมการดูแลสินค้าสับปะรด

คกก.นโยบายและพัฒนาสับปะรดแห่งชาติ ได้มีมติเมื่อวันที่ 2 ก.ค.63 เห็นชอบให้ แต่งตั้งคณะอนุกรรมการ 2 คณะ ได้แก่

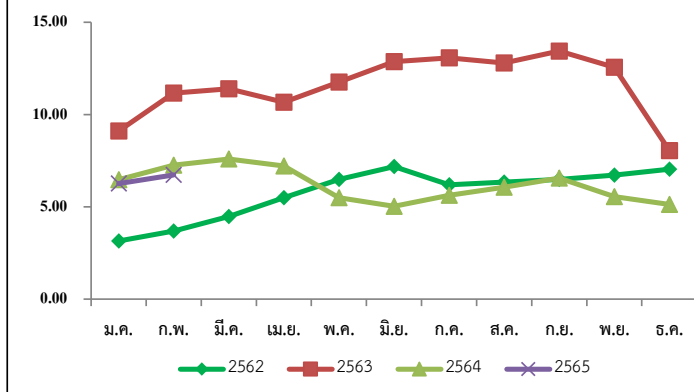
- คณะอนุกรรมการขับเคลื่อนการพัฒนาสับปะรด (ด้านผลิต แปรรูป ตลาด) โดยมี ประธานและฝ่ายเลขาร่วมจาก 3 หน่วยงาน คือ กษ. อก. และ พณ.

- คณะอนุกรรมการจัดทำแผนปฏิบัติการด้านสับปะรด พ.ศ. 2563-2565 โดยมี ปลัด กษ. เป็นประธาน รองปลัด พณ. และ อก. เป็นรองประธาน และ สศก. กส. คน. สศอ. เป็นฝ่ายเลขานุการร่วม

สถานการณ์ปัจจุบัน

สศก.พยากรณ์ (ก.พ.65) ผลผลิตปี 2565 1.844 ล้านตัน เพิ่มขึ้นจากปี 2564 ร้อยละ 2.62 โดยผลผลิตจะออกสู่ตลาดมาก 2 ช่วง ได้แก่ พ.ค.-มิ.ย. และ ต.ค.-ธ.ค. ปัจจุบันผลผลิตออกสู่ตลาดน้อย โรงงานแปรรูปมีการแข่งขันกันรับซื้อผลผลิต ส่งผลให้ราคาเคลื่อนไหวอยู่ในเกณฑ์ดี สัปดาห์นี้แม่และโรงงานรับซื้อสับปะรดขนาดมาตรฐาน (ผลใหญ่ : เส้นผ่าศูนย์กลาง 10 ซม. ขึ้นไป) อยู่ที่ กก.ละ 6.80-7.20 บ. และ 6.90-7.40 บ. ตามลำดับ ส่วนผลเล็กที่รับซื้ออยู่ที่ กก.ละ 2.50-3.50 บ. (สพจ.สืบราคา) สำหรับการส่งออก ปี 2564 ส่งออกได้รวม 0.456 ล้านตัน มูลค่า 19,959 ลบ. โดยปริมาณและมูลค่า เพิ่มขึ้นจากปี 2563 ร้อยละ 26 และร้อยละ 31 ตามลำดับ สำหรับปี 2565 หากสถานการณ์ COVID-19 คลี่คลาย คาดว่าการส่งออกจะขยายตัว จากความต้องการผลิตภัณฑ์สับปะรดของตลาดต่างประเทศที่มีอยู่ต่อเนื่อง

ราคาเกษตรกรขายได้ ปี 2562 - 2565 (บ./กก.)



ราคาสับปะรดโรงงานที่เกษตรกรขายได้ (บาท/กก.)

ปี	ม.ค.	ก.พ.	มี.ค.	เม.ย.	พ.ค.	มิ.ย.	ก.ค.	ส.ค.	ก.ย.	ต.ค.	พ.ย.	ธ.ค.	เฉลี่ย
2561	3.32	4.25	3.76	2.93	2.29	1.75	2.09	2.32	3.12	3.35	2.83	2.86	2.97
2562	3.15	3.69	4.48	5.49	6.48	7.18	6.19	6.34	6.48	6.72	7.04	7.76	5.91
2563	9.11	11.16	11.39	10.67	11.76	12.87	13.07	12.80	13.44	12.56	8.05	6.24	10.68
2564	6.47	7.26	7.59	7.21	5.49	5.03	5.63	6.06	6.56	5.56	5.13	5.61	6.16
2565	6.26	6.73	7.15	(สป.1)									

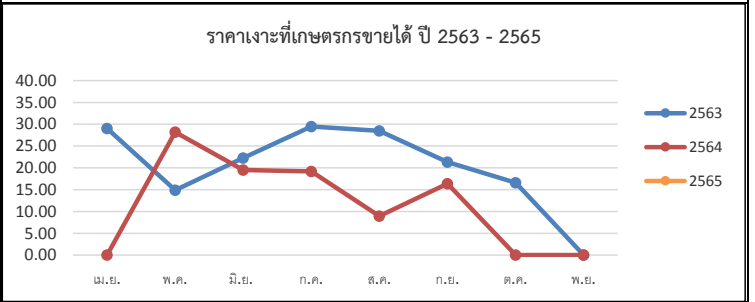
เงาะ

ประจำสัปดาห์ที่ 1 เดือนมีนาคม 2565 (28 กุมภาพันธ์ - 4 มีนาคม 2565)

	2562	2563	2564	2565	%	1. สถานการณ์การผลิต ปี 2565
ผลผลิต (ตัน)	279,980	270,053	283,619	300,608	5.99	<p>แม้ว่าพื้นที่ปลูกเงาะในภาคตะวันออกและภาคใต้ ซึ่งเป็นแหล่งสำคัญได้ถูกปรับไปปลูกทุเรียนบางส่วน แต่ผลจากสภาพอากาศเอื้ออำนวยต่อการให้ผลผลิต ประกอบกับพื้นที่ปลูกเงาะทดแทนพืชอื่นในภาคเหนือ และภาคตะวันออกเฉียงเหนือเริ่มให้ผลผลิต ส่งผลให้ปริมาณที่คาดว่าจะเก็บเกี่ยวได้ในปี 2565 เพิ่มขึ้น</p> <p>2. แผนด้านการตลาด</p> <p>มาตรการด้านการตลาดในประเทศและต่างประเทศ 18 มาตรการบริหารจัดการผลไม้ ปี 2565 ดังนี้</p> <p>(1) เร่งรัดตรวจและรับรอง GAP เป้าหมายไม่น้อยกว่า 120,000 แปลง (2) ช่วยเกษตรกร ผู้ประกอบการล้างกระจายผลผลิตผลไม้ส่งออกนอกแหล่งผลิต กก.ละ 3 บาท (80,000 ตัน) (3) เสริมสภาพคล่องผู้ส่งออก : สนับสนุนดอกเบี้ย 3% และช่วยผู้ส่งออก กก.ละ 5 บาท (60,000 ตัน) (4) สนับสนุนให้ทำเกษตรพันธสัญญาการทำสัญญาซื้อขายล่วงหน้า/สัญญาข้อตกลง (30,000 ตัน) (5) ส่งเสริมการบริโภคผลไม้ในประเทศ : โหลดผลไม้ขึ้นเครื่องบินในประเทศ ฟรี 25 กก. (6) สนับสนุนกล่อง พร้อมค่าจัดส่งผลไม้จากเกษตรกรกลุ่มเกษตรกร สหกรณ์ไปยังผู้บริโภคโดยตรง (300,000 กล่อง) (7) สนับสนุนรถ เร่ รถ mobile ไปรับซื้อผลไม้และนำออกจำหน่ายผู้บริโภคโดยตรง (15,000 ตัน) (8) ประสานงานกับห้างท้องถิ่นและปั้มน้ำมันต่างๆ เปิดพื้นที่ระบายผลไม้ให้กับเกษตรกร (5,000 ตัน) (9) เซลล์โปรโมชัน ส่งเสริมการขายผลไม้ในต่างประเทศ (จัดงาน Thai Fruits Golden Months) 12 เมืองในจีน (10) เจรจายจับคู่ซื้อขายผลไม้ทางธุรกิจในระบบออนไลน์ (OBM) เน้นตลาดใหม่ (11) ส่งเสริมการส่งออกผลไม้ในรูปแบบ Hybrid line : การจัดงานส่งเสริมการบริโภคผลไม้ระดับนานาชาติ (THAIFEX - ANUGA Asia) (12) ประชาสัมพันธ์ผลไม้ไทยในประเทศต่างๆ ทั่วโลก 5 ภาษา (อังกฤษ ไทย จีน ญี่ปุ่น เกาหลี) (13) อบรมให้ความรู้เกษตรกร : เรื่องการค้าออนไลน์ และหลักสูตรการส่งออกเบื้องต้น (1,000 ราย) (14) ผ่อนปรนกฎระเบียบการเคลื่อนย้ายแรงงานระหว่างภาค (15) กอ.รมน.สนับสนุนกำลังพลช่วยเก็บเกี่ยวและขนย้ายผลไม้ (16) เซลล์แมนจังหวัดและเซลล์แมนประเทศช่วยระบายผลไม้ของเกษตรกรทั้งในและต่างประเทศ (17) บังคับใช้กฎหมายโดยเคร่งครัด : พ.ร.บ.ว่าด้วยราคาสินค้าและบริการ พ.ร.บ.มาตราขังดวงวัด และพ.ร.บ.การแข่งขันทางการค้า (18) เร่งรัดเปิดด่านชายแดนทั้ง 9 ด่านใน 4 จังหวัดชายแดนภาคใต้ (สงขลา สตูล ยะลา นราธิวาส)</p> <p>3. คณะกรรมการดูแลสินค้าผลไม้</p> <p>สินค้าผลไม้มีคณะกรรมการพัฒนาและบริหารจัดการผลไม้ดูแลรับผิดชอบ โดยมีรัฐมนตรีว่าการกระทรวงเกษตรและสหกรณ์เป็นประธาน และอธิบดีกรมส่งเสริมการเกษตรเป็นกรรมการและเลขานุการ</p>
- ภาคตะวันออก	191,504	211,090	198,060	211,037	6.55	
- ภาคใต้	71,609	43,119	65,882	67,976	3.18	
- ภาคอื่นๆ	16,867	15,844	19,677	21,595	9.75	
แหล่งผลิตสำคัญ						
- ภาคตะวันออก	พ.ค. - มิ.ย. ตราด จันทบุรี และระยอง					
- ภาคใต้	ก.ค. - ก.ย. สุราษฎร์ธานี นครศรีธรรมราช และนราธิวาส					
พื้นที่ให้ผล (ไร่)	213,609	211,377	208,384	208,504	0.06	
ผลผลิต/ไร่ (กก.)	1,311	1,278	1,361	1,442	5.95	
การส่งออก						
- ผลสด ปริมาณ (ตันสด)	15,912	11,796	11,828	(ม.ค.) 13		
มูลค่า (ล้านบาท)	294	172	240	2		
- แปรรูป ปริมาณ (ตันสด)	4,644	2,825	2,784	26		
มูลค่า (ล้านบาท)	222	155	162	14		
ประเทศคู่ค้า						
- เงาะสด	มาเลเซีย 38% เวียดนาม 29% ลาว 14%					
- เงาะกระป๋อง	จีน 20% กัมพูชา 19% เกาหลี 12%					
- เงาะกระป๋องสอดสับปะรด	อเมริกา 56% มาเลเซีย 16% สิงคโปร์ 8%					
สัดส่วนผลไม้						
- บริโภคสดภายในประเทศ	95%					
- ส่งออก	5%					

สถานการณ์ปัจจุบัน

คาดว่าผลผลิตเงาะปี 2565 จะมีประมาณ 300,608 ตัน เพิ่มขึ้นจากปีที่ผ่านมา 5.99% โดยเป็นเงาะภาคตะวันออก ร้อยละ 70 และภาคใต้ 23% ทั้งนี้ ผลผลิตภาคตะวันออกจะทยอยออกสู่ตลาดได้ตั้งแต่เดือน เม.ย.เป็นต้นไป



ปี	ม.ค.	ก.พ.	มี.ค.	เม.ย.	พ.ค.	มิ.ย.	ก.ค.	ส.ค.	ก.ย.	ต.ค.	พ.ย.	ธ.ค.	เฉลี่ย
2561				37.64	35.21	17.41	28.92	14.93	14.56	27.50	28.25	-	23.14
2562				25.67	24.59	28.24	29.03	18.55	16.02	13.28	-	-	25.82
2563	-	-	-	29.06	14.88	22.25	29.48	28.47	21.35	16.58	-	-	23.48
2564	-	-	-	-	28.19	19.53	19.16	8.93	16.36	-	-	-	19.46
2565	-	-	-	-	-	-	-	-	-	-	-	-	-

มังคุด

ประจำสัปดาห์ที่ 1 เดือนมีนาคม 2565 (วันที่ 28 กุมภาพันธ์ - 4 มีนาคม 2565)

	2562	2563	2564	2565 ^f	% Δ
ผลผลิต (ตัน)	352,800	336,873	270,773	387,215	43.00
- ตะวันออก	180,318	213,226	107,450	210,864	96.24
- ใต้	172,098	122,616	162,477	175,091	7.76
- อื่นๆ	384	1,019	846	1,260	48.94
ช่วงผลผลิตออกมาก/แหล่งผลิตสำคัญ					
- ตะวันออก	พ.ค. (จังหวัดบุรีรัมย์ และระยอง)				
- ใต้	มิ.ย. - ส.ค. (นครศรีธรรมราช ชุมพร และระนอง)				
พื้นที่ให้ผล (ไร่)	426,679	430,096	424,777	424,565	-0.05
ผลผลิตเฉลี่ย(กก./ไร่)	827	783	637	914	43.49
มูลค่าผลผลิต (ล้านบาท)	10.24	13.35	13.21	N/A	
การบริโภค (ตัน)					
- บริโภคสด	-55,189	47,425	13,552	N/A	
- แปรรูป	-568	479	1,505	N/A	
การส่งออก (สด+แช่แข็ง)					
- ปริมาณ (ตัน)	408,557	291,378	255,716	N/A	
- มูลค่า (ล้านบาท)	16,694	14,997	17,051	N/A	
ประเทศคู่ค้า					
- มังคุดสด	จีน 90% เวียดนาม 7% อื่นๆ 3%				
- มังคุดแช่แข็ง	สหรัฐอเมริกา 46% เกาหลี 33% อื่นๆ 21%				

1. สถานการณ์การผลิตและการตลาด

1.1 ผลผลิต ปี 2565 สดก. คาดว่าผลผลิตมีแนวโน้มเพิ่มขึ้นจากปี 2564 เนื่องจากสภาพอากาศเอื้ออำนวยเป็นปกติ มีปริมาณน้ำเพียงพอในช่วงก่อนออกดอก และไม่มีฝนตกในช่วงออกดอก รวมทั้งอุณหภูมิเหมาะสม ทำให้ออกดอกและติดผลดี ประกอบกับต้นมังคุดได้พักสะสมอาหารจากการที่ติดผลน้อยเมื่อปีก่อน ส่งผลให้ผลผลิตมังคุดในปี 2565 คาดว่าจะเพิ่มขึ้นจากปีก่อน

1.2 การตลาด จากสถานการณ์การแพร่ระบาดของ COVID-19 ส่งผลให้ตลาดส่งออกหลัก (จีน) บังคับใช้มาตรการควบคุมโรคโควิด (Zero COVID) กับสินค้านำเข้าจากต่างประเทศ โดยเฉพาะสินค้าเกษตรและอาหาร ให้มีการปนเปื้อนเป็น 0 ส่งผลให้การส่งออกผลไม้ทางบกติดขัดและชะงักตัว

2. แผนด้านการตลาดของกระทรวงพาณิชย์

มาตรการด้านการตลาดในประเทศและต่างประเทศ 18 มาตรการบริหารจัดการผลไม้ ปี 2565 ดังนี้

(1) เร่งรัดตรวจและรับรอง GAP เป้าหมายไม่น้อยกว่า 120,000 แปลง (2) ช่วยเกษตรกร ผู้ประกอบการ ลัง กระจายผลผลิตผลไม้ส่งออกแหล่งผลิต กก.ละ 3 บาท (80,000 ตัน) (3) เสริมสภาพคล่องผู้ส่งออก : สนับสนุนดอกเบี้ย 3% และช่วยผู้ส่งออก กก.ละ 5 บาท (60,000 ตัน) (4) สนับสนุนให้ทำเกษตรพันธสัญญา การทำสัญญาซื้อขายล่วงหน้า/สัญญาข้อตกลง (30,000 ตัน) (5) ส่งเสริมการบริโภคผลไม้ในประเทศ : โหลดผลไม้ขึ้นเครื่องบินในประเทศ ฟรี 25 กก. (6) สนับสนุนกล่อง พร้อมค่าจัดส่งผลไม้จากเกษตรกร กลุ่มเกษตรกร สหกรณ์ไปยังผู้บริโภคโดยตรง (300,000 กล่อง) (7) สนับสนุนรถเร่รถ mobile ไปรับซื้อผลไม้ และนำออกจำหน่ายสู่ผู้บริโภคโดยตรง (15,000 ตัน) (8) ประสานงานกับห้างท้องถิ่นและปั๊มน้ำมันต่างๆ เปิดพื้นที่ระบายผลไม้ให้กับเกษตรกร (5,000 ตัน) (9) เซลล์โปรโมชันส่งเสริมการขายผลไม้ในต่างประเทศ (จัดงาน Thai Fruits Golden Months) 12 เมืองในจีน (10) เจาะจับคู่ซื้อขายผลไม้ทางธุรกิจในระบบออนไลน์ (OBM) เน้นตลาดใหม่ (11) ส่งเสริมการส่งออกผลไม้ในรูปแบบ Hybrid line : การจัดงานส่งเสริมการบริโภคผลไม้ระดับนานาชาติ (THAIFEX - ANUGA Asia) (12) ประชาสัมพันธ์ผลไม้ไทยไปในประเทศต่างๆ ทั่วโลก 5 ภาษา จัดทำคลิปลิงค์และ Infographic 5 ภาษา (อังกฤษ ไทย จีน ญี่ปุ่น เกาหลี) (13) อบรมให้ความรู้เกษตรกร : เรื่องการค้าออนไลน์ และหลักสูตรการส่งออกเบื้องต้น (1,000 ราย) (14) ผ่อนปรนกฎระเบียบการเคลื่อนย้ายแรงงานระหว่างภาค (15) กอ.รมน.สนับสนุนกำลังพลช่วยเก็บเกี่ยวและขนย้ายผลไม้ (16) เซลล์แมนจังหวัดและเซลล์แมนประเทศช่วยระบายผลไม้ของเกษตรกรทั้งในและต่างประเทศ (17) บังคับใช้กฎหมายโดยเคร่งครัด : พ.ร.บ.ว่าด้วยราคาสินค้าและบริการ พ.ร.บ.มาตรการขังตัวสัตว์ และพ.ร.บ.การแข่งขันทางการค้า (18) เร่งรัดเปิดด่านชายแดนทั้ง 9 ด่านใน 4 จังหวัดชายแดนภาคใต้ (สงขลา สตูล ยะลา นราธิวาส)

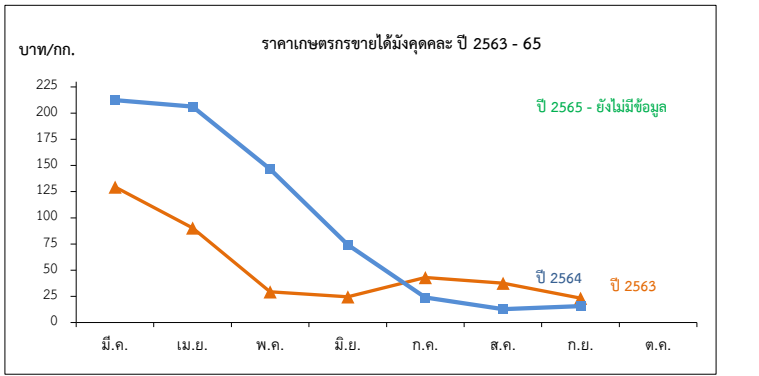
3. คณะกรรมการดูแลสินค้าผลไม้

สินค้าผลไม้มีคณะกรรมการพัฒนาและบริหารจัดการผลไม้ดูแลรับผิดชอบ โดยมีรัฐมนตรีว่าการกระทรวงเกษตรและสหกรณ์เป็นประธาน และอธิบดีกรมส่งเสริมการเกษตรเป็นกรรมการและเลขานุการ

สถานการณ์ปัจจุบัน

- ในปัจจุบัน ผลผลิตมังคุดรุ่นแรก เริ่มติดผลอ่อน คาดว่าจะเริ่มเก็บเกี่ยวและส่งออกผลผลิตเข้าสู่ตลาดตั้งแต่วันที่ปลายเดือนมีนาคม 2565 เป็นต้นไป ผลผลิตส่วนใหญ่ (รุ่นที่สอง) อยู่ในระยะปากนกแก้ว ปากกระจับ ซึ่งจะเริ่มติดผลอ่อนในเดือนมีนาคมและเก็บเกี่ยวในช่วงเดือนเมษายนที่ผลผลิตจะมีปริมาณมาก และจะกระจุกตัวมากที่สุดในช่วงปลายเดือนพฤษภาคม ทั้งนี้ ปริมาณผลผลิตจะเริ่มลดลงในช่วงกลางเดือนมิถุนายน ซึ่งเป็นช่วงที่ผลผลิตรุ่นที่สามของฤดูกาลออกสู่ตลาดระหว่างปลายเดือนมิถุนายน ถึงกลางเดือนสิงหาคม

- ช่วงสัปดาห์ที่ 4 ผลกระทบจากฝนนอกฤดูเริ่มบรรเทา ส่งผลให้มังคุดเริ่มพัฒนาเข้าสู่ระยะดอกกลม และมังคุดที่ติดผลอ่อนได้รับน้ำเพียงพอต่อการพัฒนาเป็นผลสมบูรณ์ ซึ่งคาดว่าจะเริ่มทยอยออกสู่ตลาดตั้งแต่วันที่กลางเดือนมีนาคมเป็นต้นไป



ราคาที่เกษตรกรขายได้มังคุดสด

หน่วย: บาท/กก.

ปี	ม.ค.	ก.พ.	มี.ค.	เม.ย.	พ.ค.	มิ.ย.	ก.ค.	ส.ค.	ก.ย.	ต.ค.	พ.ย.	ธ.ค.	เฉลี่ย
2559	-	-	-	77.93	55.75	28.99	41.08	28.26	21.40	19.87	-	-	35.56
2560	-	-	-	171.35	77.92	45.54	14.23	22.06	33.93	-	-	-	40.10
2561	-	-	143.09	114.70	85.88	50.55	30.41	18.35	12.35	-	-	-	43.57
2562	-	-	55.67	47.28	54.74	50.69	23.21	11.50	15.15	15.97	-	-	29.02
2563	-	-	129.50	90.31	29.29	24.49	42.92	37.65	23.29	-	-	-	39.63
2564	-	-	212.40	206.33	146.50	74.22	23.99	12.78	15.60	-	-	-	48.77
2565	-	-	-	-	-	-	-	-	-	-	-	-	-

ทุเรียน

ประจำสัปดาห์ที่ 1 เดือนมีนาคม 2565 (28 ก.พ. - 4 มี.ค. 65)

	2562	2563	2564	2565*	± %Δ
ผลผลิต (ตัน)	1,024,794	1,116,066	1,212,989	1,483,041	22.26
- ภาคตะวันออก	497,396	552,198	578,696	748,117	29.28
- ภาคใต้	482,140	518,896	576,594	671,018	16.38
- ภาคอื่นๆ	45,258	44,972	57,699	63,906	10.76
ช่วงผลผลิตออกมาก/แหล่งผลิตสำคัญ					
- ภาคตะวันออก	เม.ย.-พ.ค. จันทบุรี ระยอง ตราด				
- ภาคใต้	ก.ค. - ส.ค. ชุมพร ยะลา นครศรีธรรมราช สุราษฎร์ธานี				
พื้นที่ให้ผล (กก.)	729,466	797,732	851,866	924,254	8.50
ผลผลิต/ไร่	1,405	1,399	1,424	1,605	12.71
มูลค่าผลผลิต (ล้านบาท)	102	114	138	N/A	-
การบริโภคในประเทศ (ตัน)					
- บริโภคสด	323,425	444,132	278,987	N/A	
- แปรรูป	20,496	22,321	24,259	N/A	
การส่งออก (สด+แช่แข็ง+แปรรูป)				(ม.ค.65)	
- ปริมาณ (ตัน)	680,873	649,643	925,397	11,640	
- มูลค่า (ล้านบาท)	51,036	72,070	119,058	2,115	
ประเทศคู่ค้า					
ทุเรียนสด	จีน 89% ออสเตรเลีย 6% เวียดนาม 4% อื่นๆ 1%				
ทุเรียนแปรรูป	จีน 92% สหรัฐฯ 5% อื่นๆ 3%				

สถานการณ์ปัจจุบัน

- ในประเทศ : ทุเรียนตามฤดูกาลปี 2564 ออกสู่ตลาดหมดแล้ว แต่ในบางพื้นที่มีทุเรียนนอกฤดู (ทุเรียนหวาน) ในพื้นที่จ.ชุมพร นครศรีธรรมราช และสุราษฎร์ธานี จ.จันทบุรีมีทุเรียนกะดุมออกสู่ตลาดประปราย ส่วนทุเรียนฤดูกาล 2565 ภาคตะวันออกจะเริ่มออกสู่ตลาดช่วงเดือนมีนาคม 2565 เป็นต้นไป

- ตลาดต่างประเทศ : ปัญหาความล่าช้าในการตรวจสอบผลไม้ไทยนำเข้าประเทศจีน ที่เข้มงวดมากขึ้นตามมาตรการ (Zero Covid - 19) ของจีนที่เชื้อ Covid-19 อาจติดมากับการขนส่งสินค้าผ่านห่วงโซ่ความเย็น ทำให้ปริมาณรถผ่านเข้าออกลดลงจากเดิมมาก และมีรถติดสะสมหน้าด่านจำนวนมาก ทั้งนี้ จากมาตรการดังกล่าวของด่านจีนทำให้ต้องใช้เวลาในการผ่านด่านมากกว่าช่วงปกติ ส่งผลให้ปริมาณรถเข้า-ออกด่านลดลงจากช่วงปกติ ส่งผลต่อการบริหารจัดการรถบรรทุกสินค้าเข้าและส่งออกผ่านด่านไทยอีกด้วย

และด้านตงจิง เขตฯ

ปี	ก.พ.	มี.ค.	เม.ย.	พ.ค.	มิ.ย.	ก.ค.	ส.ค.	ก.ย.	เฉลี่ย
พันธุ์ชะนี (บาท/กก.)									
2560	-	90.00	68.51	39.37	41.76	40.53	30.06	58.33	44.38
2561	-	-	38.06	48.50	50.16	43.81	20.39	-	42.51
2562	-	99.39	61.63	69.58	78.75	43.26	50.00	-	63.37
2563	-	110.78	98.51	65.94	58.90	51.04	50.00	-	68.28
2564	120.00	114.00	95.67	80.37	82.32	49.00	28.62	-	81.43

1. สถานการณ์การผลิตและการตลาด

1.1 ผลผลิต ปี 2565 สดก. คาดว่าผลผลิตมีแนวโน้มเพิ่มขึ้นจากปี 2564 เนื่องจากสภาพอากาศเอื้ออำนวยต่อการออกดอกติดผล ในช่วงปลายปี 2564 มีฝนตกอย่างต่อเนื่อง ทุเรียนได้รับน้ำเพียงพอ ต้นสมบูรณ์พร้อมสำหรับารออกดอก สามารถออกดอกและติดผล ประกอบกับราคาทุเรียนที่เกษตรกรขายได้อยู่ในเกณฑ์ดีอย่างต่อเนื่อง เกษตรกรจึงให้การบำรุงดูแลดีขึ้น ภาพรวมผลผลิตทั้งประเทศจึงเพิ่มขึ้นด้วย

1.2 การตลาด จากสถานการณ์การแพร่ระบาดของ COVID-19 ส่งผลให้ตลาดส่งออกหลัก (จีน) บังคับใช้มาตรการควบคุมโรคโควิด (Zero COVID) กับสินค้านำเข้าจากต่างประเทศ โดยเฉพาะสินค้าเกษตรและอาหาร ให้มีการปนเปื้อนเป็น 0 ส่งผลให้การส่งออกผลไม้ทางบกติดขัดและชะงักงัน

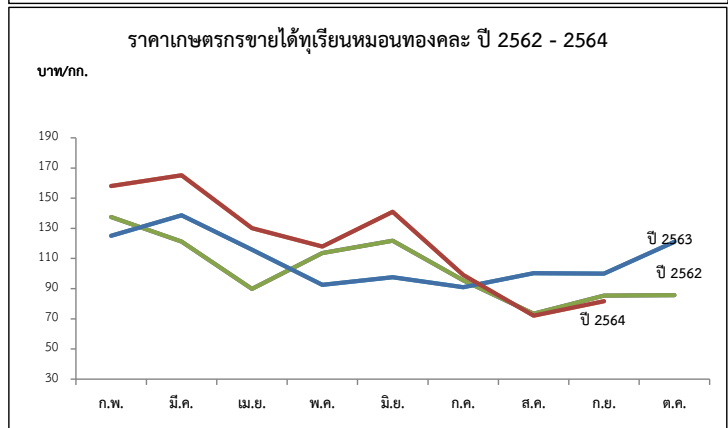
2. แผนด้านการตลาดของกระทรวงพาณิชย์

มาตรการด้านการตลาดในประเทศและต่างประเทศ 18 มาตรการบริหารจัดการผลไม้ ปี 2565 ดังนี้

(1) เร่งรัดตรวจและรับรอง GAP เป้าหมายไม่น้อยกว่า 120,000 แปลง (2) ช่วยเกษตรกร ผู้ประกอบการ ลัง กระจายผลผลิตผลไม้ก่อนออกแหล่งผลิต กก.ละ 3 บาท (80,000 ตัน) (3) เสริมสภาพคล่องผู้ส่งออก : ปลายน้ำ 1) ผลักดันส่งออก กก.ละ 5 บาท, 2) ส่งเสริมการขาย Offline Online : Magnet ห้างฯ ภัตตาคาร (4) การทำสัญญาซื้อขายล่วงหน้า/สัญญาข้อตกลง (30,000 ตัน) (5) ส่งเสริมการบริโภคผลไม้ในประเทศ (6) สนับสนุนคลัง หรือค่าจัดส่งผลไม้จากเกษตรกร กลุ่มเกษตรกร สหกรณ์ไปยังผู้บริโภคโดยตรง (300,000 ถัง) (7) สนับสนุนรถ รถ mobile ไปรับซื้อผลไม้ และนำออกจำหน่ายสู่ผู้บริโภคโดยตรง (15,000 ตัน) (8) ประสานงานกับห้างท้องถิ่นและปั้มน้ำมันต่างๆ เปิดพื้นที่ระบายผลไม้ให้กับเกษตรกร (5,000 ตัน) (9) เซลล์โปรโมชันส่งเสริมการขายผลไม้ในต่างประเทศ (จัดงาน Thai Fruits Golden Months) 12 เมืองในจีน (10) เจริญค้าคู่ค้าซื้อขายผลไม้ทางธุรกิจในระบบออนไลน์ (OBM) เน้นตลาดใหม่ (11) ส่งเสริมการส่งออกผลไม้ในรูปแบบ Hybrid line : การจัดงานส่งเสริมการบริโภคผลไม้ระดับนานาชาติ (THAIFEX - ANUGA Asia) (12) ประชาสัมพันธ์ผลไม้ไทยไปในประเทศต่างๆ ทั่วโลก 5 ภาษา จัดทำคู่มือวีดีโอและ Infographic 5 ภาษา (อังกฤษ ไทย จีน ญี่ปุ่น เกาหลี) (13) อบรมให้ความรู้เกษตรกร : เรื่องการค้าออนไลน์ และหลักสูตรการส่งออกเบื้องต้น (1,000 ราย) (14) ผ่อนปรนกฎระเบียบการเคลื่อนย้ายแรงงานระหว่างภาค (15) กอ.รมน.สนับสนุนกำลังพลช่วยเหลือเกี่ยวและขนย้ายผลไม้ (16) เซลล์แมนจังหวัดและเซลล์แมนประเทศช่วยระบายผลไม้ของเกษตรกรทั้งในและต่างประเทศ (17) บังคับใช้กฎหมายโดยเคร่งครัด : พ.ร.บ.ว่าด้วยราคาสินค้าและบริการ พ.ร.บ.มาตรา ชั่งตวงวัด และพ.ร.บ.การแข่งขันทางการค้า (18) เร่งรัดเปิดด่านชายแดนทั้ง 9 ด่านใน 4 จังหวัดชายแดนภาคใต้ (สงขลา สตูล ยะลา นราธิวาส)

3. คณะกรรมการดูแลสินค้าผลไม้

สินค้าผลไม้มีคณะกรรมการพัฒนาและบริหารจัดการผลไม้ดูแลรับผิดชอบ โดยมีรัฐมนตรีว่าการกระทรวงเกษตรและสหกรณ์เป็นประธาน และอธิบดีกรมส่งเสริมการเกษตรเป็นกรรมการและเลขานุการ



ปี	ก.พ.	มี.ค.	เม.ย.	พ.ค.	มิ.ย.	ก.ค.	ส.ค.	ก.ย.	ต.ค.	เฉลี่ย
พันธุ์หมอนทอง (บาท/กก.)										
2560	-	134.98	101.09	62.83	69.61	65.20	50.66	78.83	-	71.81
2561	-	120.00	73.46	88.36	78.43	76.42	62.52	78.63	-	78.16
2562	137.50	121.13	89.77	113.63	121.85	95.46	73.38	85.44	85.61	99.86
2563	125.00	138.64	115.92	92.52	97.63	90.95	100.30	100.00	120.98	102.15
2564	158.00	165.18	130.09	117.95	140.98	99.10	72.10	78.20	-	113.98

ที่มา : *สำนักงานเศรษฐกิจการเกษตร ** ภาคกลาง+ภาคตะวันออก

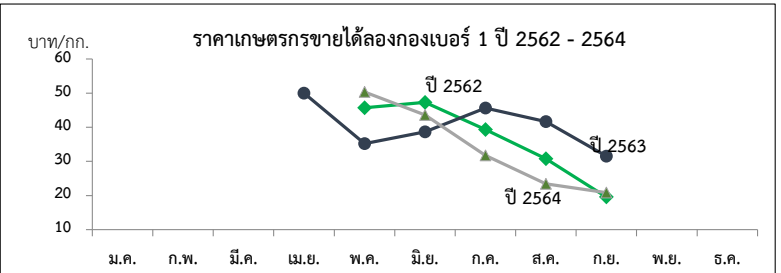
ลองกอง

ประจำสัปดาห์ที่ 1 เดือนมีนาคม 2565 (วันที่ 28 กุมภาพันธ์ - 4 มีนาคม 2565)

	2562	2563	2564	2565	% Δ
ผลผลิต (ตัน)	118,602	74,358	76,313	77,033	0.94
- ภาคตะวันออก	21,257	22,993	20,656	18,940	-8.31
- ภาคเหนือ	20,809	16,969	19,476	20,378	4.63
- ภาคใต้	76,534	34,396	36,181	37,715	4.24
ช่วงผลผลิตออกมาก/แหล่งผลิตสำคัญ					
- ภาคตะวันออก	ก.ค. (13%) จันทบุรี ตราด ระยอง				
- ภาคเหนือ	ส.ค. - ก.ย. (24%) อุตรดิตถ์ สุโขทัย				
- ภาคใต้	ก.ย. - ต.ค. (42%) ยะลา สุราษฎร์ธานี นราธิวาส				
พื้นที่ให้ผล (ไร่)	236,090	222,950	207,205	201,941	-2.54
ผลผลิต/ไร่ (กก)	502	334	368	381	3.53
จำนวนครัวเรือน	146,405	146,122	138,354	113,994	
การบริโภค (ตัน)					
- บริโภคสด	117,194	72,646	74,861	N/A	
การส่งออก					
- ปริมาณ (ตัน)	1,408	1,712	1,452	N/A	
- มูลค่า (ล้านบาท)	31.60	42.86	36.46	N/A	
ประเทศคู่ค้า	มาเลเซีย 39% เวียดนาม 27%				

สถานการณ์ปัจจุบัน
 - ผลผลิตลองกองปี 2565 จะเริ่มออกสู่ตลาดตั้งแต่เดือนพฤษภาคม 2565 โดยเริ่มจากภาคตะวันออก ภาคเหนือ และภาคใต้ ตามลำดับ

1. สถานการณ์การผลิตและการตลาด
 1.1 การผลิต สศก. คาดการณ์ผลผลิตเพิ่มขึ้นจากปีที่ผ่านมา เนื้อที่ให้ผลโดยรวมลดลง เนื่องจากเกษตรกรปรับเปลี่ยนไปปลูกทุเรียน สำหรับผลผลิตต่อเนื่องที่ให้ผลคาดว่าเพิ่มขึ้น จากสภาพอากาศที่เอื้ออำนวย มีปริมาณน้ำฝนเพียงพอ อุณหภูมิไม่ร้อนจัดในช่วงออกดอกและติดขอ
 1.2 การตลาด ลองกองมีอายุการเก็บรักษาสั้น เน้นเสถียรและส่วนใหญ่ผู้บริโภคสมัยในประเทศ จึงต้องการกระจายให้ถึงผู้บริโภคโดยเร็ว
2. แนวทางบริหารจัดการผลไม้ ปี 2565 ดังนี้
 1) ขอความร่วมมือ ผวจ. ผ่อนผันและอำนวยความสะดวกการเคลื่อนย้ายแรงงานและทหาร (กองทัพ/กอ.รมน.) ช่วยขนส่งลองกองในพื้นที่ จขต.
 2) ได้กำหนดมาตรการบริหารจัดการผลไม้เชิงรุก ปี 2565 ครอบคลุมตลอดห่วงโซ่ ตั้งแต่ต้นน้ำ กลางน้ำ และปลายน้ำ รวม 18 มาตรการ เพื่อให้การบริหารจัดการมีประสิทธิภาพมากยิ่งขึ้น โดยมีมาตรการสำคัญ ดังนี้
 2.1 ตลาดในประเทศ : ส่งเสริมการทำสัญญาซื้อขายผลไม้คุณภาพล่วงหน้า (อภก้อยโมเดล) ช่วยเชื่อมโยงและกระจายผลไม้ออกนอกแหล่งผลิต (สนับสนุน กก.ละ 3 บ.) รวมทั้งจัดหาพื้นที่ขายให้เกษตรกร ผ่านห้าง/ห้างท้องถิ่น ตลาด รถผลไม้ แพลตฟอร์มออนไลน์ การขนส่ง ผ่านไปรษณีย์และแพลตฟอร์มขนส่ง และหิ้วผลไม้ขึ้นเครื่องบินในประเทศฟรี 25 กก. จัดกิจกรรมรณรงค์ประชาสัมพันธ์กระตุ้นการบริโภคภายในประเทศ
 2.2 เสริมสภาพคล่อง : สนับสนุนค่าบริหารจัดการในการส่งออก กก.ละ 4 บาท และชดเชยดอกเบี้ยเงินกู้ ร้อยละ 3 ระยะเวลา 6 เดือน
 2.3 ต่างประเทศ : สศ. จัดกิจกรรมส่งเสริมการจำหน่าย รณรงค์ประชาสัมพันธ์การบริโภคผลไม้ในรูปแบบออนไลน์ ออฟไลน์ และไฮบริด
 2.4 มาตรการเพิ่มเติม : 1) ทีมเซลล์แมนจังหวัดและประเทศช่วยระบายผลไม้ของเกษตรกรทั้งในและต่างประเทศ และ 2) เร่งรัดการเปิดด่านชายแดน ทั้ง 9 ด่านใน 4 จขต (สงขลา สตูล ยะลา นราธิวาส)
3. คณะกรรมการดูแลสินค้าผลไม้
 สินค้าผลไม้มีคณะกรรมการพัฒนาและบริหารจัดการผลไม้ดูแลรับผิดชอบ โดยมี รวภกษ. เป็นประธาน และอธิบดีกรมส่งเสริมการเกษตรเป็นกรรมการและเลขานุการ



ปี	ราคาที่เกษตรกรขายได้ (ลองกองเบอร์ 1)												เฉลี่ย
	ม.ค.	ก.พ.	มี.ค.	เม.ย.	พ.ค.	มิ.ย.	ก.ค.	ส.ค.	ก.ย.	ต.ค.	พ.ย.	ธ.ค.	
2558	-	-	-	65.00	51.62	35.46	34.89	32.71	21.46	25	-	-	33.10
2559	-	-	-	62	53.59	42.93	54.47	43.52	32.16	16.86	28.00	-	42.91
2560	-	-	-	-	51.98	40.81	38.55	34.20	40.00	-	-	-	39.75
2561	-	-	-	70	54	33.32	46.11	35.71	26.67	-	-	-	36.87
2562	-	-	-	-	45.73	47.3	39.33	30.80	19.56	-	-	-	35.34
2563	-	-	-	50	35.2	38.68	45.61	41.67	31.54	-	-	-	38.69
2564	-	-	-	-	50.34	43.63	31.76	23.41	20.83	-	-	-	32.09

ลำไย

ประจำสัปดาห์ที่ 1 เดือน มีนาคม 2565 (วันที่ 28 กุมภาพันธ์ - 4 มีนาคม 2565)

	2562	2563	2564	2565 ⁽¹⁾	%
ผลผลิต (ตัน)	1,176,361	1,182,488	1,567,087	1,698,667	8.40
-ภาคเหนือ	779,803	816,856	954,820	1,077,509	12.85
-ภาคตะวันออก	366,757	330,841	571,497	579,734	1.44
-ภาคอื่นๆ	29,801	34,791	40,770	41,424	1.60
ช่วงผลผลิตออกมา/แหล่งผลิตสำคัญ การกระจายผลผลิต นอกฤดู : ในฤดู คือ 40 : 60					
-ภาคเหนือ	ม.ย. - ก.ย. เชียงใหม่ ลำพูน เชียงราย พะเยา น่าน ตาก ลำปาง และแพร่				
-ภาคตะวันออก	ม.ค. - พ.ค. และ ต.ค. - ธ.ค. จันทบุรี สระแก้ว ตรัง				
พื้นที่ให้ผล (ไร่)	1,537,320	1,583,920	1,650,124	1,707,604	3.48
ผลผลิต/ไร่ (กก.)	765	747	950	995	4.74
จำนวนครัวเรือน (ครัวเรือน)	244,186	251,448	234,566	202,752	
มูลค่าผลผลิต (ล้านบาท)	30,950	26,346	35,432		
บริโภคในประเทศ (ตัน)	101,859	102,312	123,800		
ส่งออก (ตัน/ล้านบาท)	ปี 2562	ปี 2563	ปี 2564	ปี 2565	
- ปริมาณลำไยสดและแช่แข็ง	583,326	464,901	633,290	81,713	(ม.ค.65)
- มูลค่าลำไยสดและแช่แข็ง	20,817	16,853	23,142	2,761	
- ปริมาณลำไยกระป๋อง	9,076	9,573	9,386	33	
- มูลค่าลำไยกระป๋อง	533	657	670	0.15	
- ปริมาณลำไยอบแห้ง	164,575	155,504	156,684	8,208	
- มูลค่าลำไยอบแห้ง	8,780	7,058	7,417	370	
ประเทศคู่ค้า					
ลำไยสด	จีน 78% อินโดนีเซีย 9% ฮองกง 4%				
ลำไยแช่แข็ง	จีน 70% ฮองกง 16% ญี่ปุ่น 10%				
ลำไยกระป๋อง	มาเลเซีย 26% จีน 24% อินโดนีเซีย 18%				
ลำไยอบแห้ง	จีน 92% เวียดนาม 5% ฮองกง 1%				
อัตราแปรสภาพ	ลำไยกระป๋อง 1 : 1 ลำไยอบแห้ง 1 : 0.33				
	ลำไยสด 100 กก. : ลำไยกระป๋อง 55.00 กก.				
	ลำไยสด 100 กก. : ลำไยอบแห้งทั้งหมด 33.33 กก.				
	ลำไยสด 100 กก. : ลำไยอบแห้งเฉพาะเนื้อ 10.00 กก.				

1. สถานการณ์การผลิตและการตลาดปี 2565

1.1 การผลิต : สกค.คาดการณ์ผลผลิตลำไยทั้งประเทศ จำนวน 1,698,667 ตัน

เนื้อที่ให้ผลรวมทั้งประเทศเพิ่มขึ้นเล็กน้อย จากต้นลำไยที่ปลูกในปี 2562 ซึ่งเกษตรกรปลูกแทนลำไยที่และไม้ผลอื่น เริ่มให้ผลผลิตได้ในปีนี้ ผลผลิตต่อเนื้อที่ให้ผลลดลง เนื่องจากราคาลำไยที่เกษตรกรขายได้ในปี 2564 ลดลงจากปีที่ผ่านมา จึงไม่จูงใจให้เกษตรกร บำรุงดูแล และลดการใส่ปุ๋ย แต่โดยรวมผลผลิต ปี 2565 ยังคงเพิ่มขึ้นตามปริมาณเนื้อที่ให้ผล

1.2 การตลาด : สกค. คาดว่าตลาดส่งออกยังมีความต้องการอย่างต่อเนื่อง ที่สำคัญไทยยังรักษามาตรฐานการส่งออกได้ดี แต่อาจจะต้องเฝ้าระวังปัญหาการขาดแคลนตู้คอนเทนเนอร์ และค่าเงินบาทที่อ่อนค่าอย่างต่อเนื่อง ในกรณีนี้ ทูตพาณิชย์ และทูตเกษตรในจีน เร่งเจรจาเพื่อสร้างความเชื่อมั่นและความเข้าใจเพื่อให้อ่อนผ่อนปรนมาตรการ รวมทั้งการผลักดัน แนวทางการกำหนดช่องทางพิเศษ (Green Lane) สำหรับผลไม้ไทย เพื่อให้กระบวนการตรวจปล่อยสินค้าผลไม้เข้าจีน รวดเร็วขึ้น ตลอดจนได้มอบให้ สกค. เร่งหาตลาดใหม่ที่มีศักยภาพเพิ่มเติมเพื่อลดการพึ่งพาสหรัฐจีน

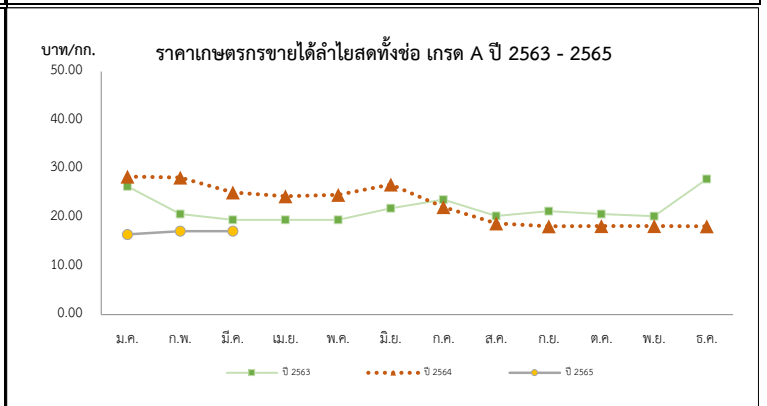
2. มาตรการบริหารจัดการผลไม้เชิงรุก ปี 2565 (7 ต.ค.64)

ครอบคลุมตลอดห่วงโซ่ ตั้งแต่ต้นน้ำ กลางน้ำ และปลายน้ำ รวม 18 มาตรการ โดยให้คณะกรรมการเดิม ของปีที่ผ่านมา จำนวน 16 มาตรการ และเพิ่มเติมอีก 2 มาตรการ เพื่อให้การบริหารจัดการมีประสิทธิภาพมากยิ่งขึ้น โดยมีมาตรการด้านการตลาดที่สำคัญ ดังนี้

- 1) ตลาดในประเทศ : กรมการค้าภายใน ส่งเสริมการทำสัญญาซื้อขายผลไม้คุณภาพล่วงหน้า (อมก้อยโมเดล) ช่วยเชื่อมโยงและกระจายผลไม้ออกนอกแหล่งผลิต (สนับสนุน กก.ละ 3 บ.) รวมทั้งจัดหาพื้นที่ขายให้เกษตรกร ผ่านห้างห้างท้องถิ่น ตลาด รถเร่ผลไม้ แพลตฟอร์มออนไลน์ การขนส่งผ่านไปรษณีย์และแพลตฟอร์มขนส่ง และหิ้วผลไม้ขึ้นเครื่องบินในประเทศฟรี 25 กก. จัดกิจกรรมรณรงค์ประชาสัมพันธ์ยกระดับคุณภาพการบริโภคภายในประเทศ เป้าหมายรวม 133,300 ตัน
- 2) เสริมสภาพคล่อง : กรมการค้าภายใน สนับสนุนการบริหารจัดการในการส่งออก ก็โลกรัชมละ 4 บาท (เป้าหมาย 100,000 ตัน) เพื่อลดภาระต้นทุนที่เพิ่มขึ้นอันเนื่องจากสถานการณ์การแพร่ระบาดของ COVID-19 และชดเชยดอกเบี้ยร้อยละ 3 ระยะเวลา 6 เดือน (วงเงินกู้รวม 1,670 ล้านบาท) เพื่อลดภาระด้านเงินทุนหมุนเวียน และเพิ่มสภาพคล่องในการรับซื้อผลไม้ ให้แก่ กลุ่มเกษตรกร วิสาหกิจชุมชน สหกรณ์ ผู้ประกอบการ และโรงงานแปรรูป
- 3) ตลาดต่างประเทศ : กรมส่งเสริมการค้าระหว่างประเทศ จัดกิจกรรมส่งเสริมการค้าขายผ่านช่องทางออนไลน์ และไฮบริด รณรงค์ประชาสัมพันธ์การบริโภคผลไม้ ในรูปแบบออนไลน์ ออฟไลน์ และไฮบริด
- 4) มาตรการเพิ่มเติม : 1) ทิมเซลล์แมนจังหวัดและทีมเซลล์แมนประเทศช่วยระบายผลไม้ออกของเกษตรกรทั้งในและต่างประเทศ และ 2) เร่งรัดการเปิดด่านชายแดน ทั้ง 9 ด่านใน 4 จังหวัดชายแดนภาคใต้ (สงขลา สตูล ยะลา นราธิวาส) ซึ่งได้ดำเนินการเปิดด่านครบทั้งหมดแล้วเมื่อวันที่ 15 พ.ย.64

สถานการณ์ปัจจุบัน

- ผลผลิตลำไยนอกฤดู ภาคตะวันออก สิ้นสุดฤดูกาลเก็บเกี่ยวแล้ว



ปี	ราคาเกษตรกรขายได้ลำไยพันธุ์อีดอสดทั้งข้อ เกรด A												เฉลี่ย
	ม.ค.	ก.พ.	มี.ค.	เม.ย.	พ.ค.	มิ.ย.	ก.ค.	ส.ค.	ก.ย.	ต.ค.	พ.ย.	ธ.ค.	
2561	29.29	27.88	25.50	25.72	24.50	27.45	26.01	24.32	27.56	29.99	30.63	30.74	26.72
2562	24.83	27.30	28.82	25.13	22.50	22.25	26.02	27.36	25.79	27.50	27.50	27.50	26.31
2563	26.36	20.68	19.50	19.50	19.50	21.88	23.66	20.30	21.29	20.69	20.24	27.89	22.28
2564	28.40	28.21	25.13	24.36	24.65	26.78	22.13	18.78	18.20	18.23	18.24	18.17	22.61
2565	16.51	17.17	17.17	(สป.1)									16.95

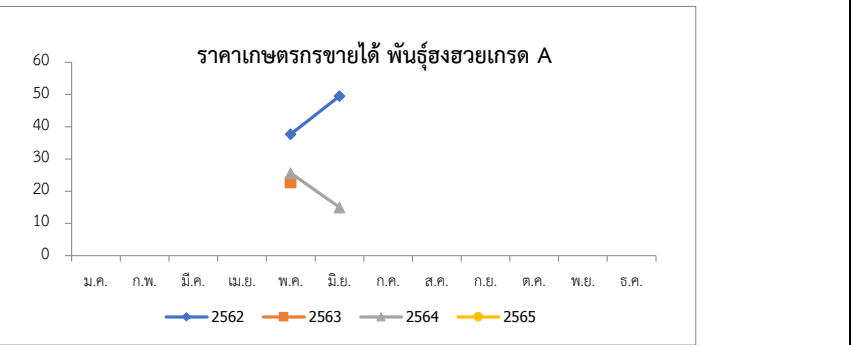
ที่มา : สำนักงานเศรษฐกิจการเกษตร

ลิ้นจี่

ประจำสัปดาห์ที่ 1 เดือน มีนาคม 2565 (วันที่ 28 กุมภาพันธ์ - 4 มีนาคม 2565)

	2562	2563	2564	2565	% Δ	
ผลผลิต (ตัน)	23,029	33,998	36,233	36,682	1.24	1. สถานการณ์การผลิตปี 2565 สศก.คาดการณ์เนื้อที่ให้ผลรวมทั้งประเทศ ปี 2565 เพิ่มขึ้นจากปีที่ผ่านมาระมาณร้อยละ 1.24 เนื้อที่ให้ผลรวมทั้งประเทศลดลง จากที่เกษตรกรโค่นต้นลิ้นจี่เพื่อปรับเปลี่ยนไปปลูกพืชอื่น เช่น ยางพารา มันสำปะหลัง และข้าวโพดเลี้ยงสัตว์ ส่วนผลผลิตรวม คาดว่าจะเพิ่มขึ้นเล็กน้อย จากสภาพอากาศที่หนาวเย็นใกล้เคียงกับปีที่ผ่านมา
- ภาคเหนือ	22,932	30,308	31,570	32,277	2.24	
- ภาคตะวันออกเฉียงเหนือ	97	1,245	1,580	1,912	21.01	
- ภาคกลาง	0	2,444	3,083	2,493	-19.14	
เนื้อที่ให้ผลผลิต (ไร่)	102,555	99,985	98,506	98,001	-0.51	
ผลผลิต/ไร่ (กก.)	225	340	368	374	1.63	
แหล่งผลิต	เชียงใหม่ พะเยา น่าน เชียงราย					
ช่วงออกสู่ตลาดมาก	พฤษภาคม-มิถุนายน 88 %					
จำนวนครัวเรือน	18,696	18,468				
บริโภคสด (ตัน)	15,203	26,310	26,310			
ส่งออก (ตัน)	ปี 2562	ปี 2563	ปี 2564	ปี 2565		
- ลิ้นจี่ (ผลสด)	1,304	1,178	850	N/A		
- ลิ้นจี่ (กระป๋อง)	3,106	3,107	3,563	N/A		
- ลิ้นจี่ (อบแห้ง)	0.89	4.47	26	N/A		
ประเทศคู่ค้า						
- ลิ้นจี่สด	มาเลเซีย 52% จีน 41% สิงคโปร์ 4%					
- ลิ้นจี่กระป๋อง	อเมริกา 21% มาเลเซีย 13% เวียดนาม 13%					
- ลิ้นจี่อบแห้ง	อเมริกา 82% รัสเซีย 12% ซาอุดี 3%					
อัตราแปรสภาพ	ลิ้นจี่สด 100 กก. : ลิ้นจี่กระป๋อง 48 กก. ลิ้นจี่สด 100 กก. : ลิ้นจี่อบแห้ง 10 กก.					
2. มาตรการบริหารจัดการผลไม้เชิงรุก ปี 2565 (7 ต.ค.64) ครอบคลุมตลอดห่วงโซ่ ตั้งแต่ต้นน้ำ กลางน้ำ และปลายน้ำ รวม 18 มาตรการ โดยให้คงมาตรการเดิม <input type="checkbox"/> ของปีที่ผ่านมา จำนวน <input type="checkbox"/> มาตรการ และเพิ่มเติมอีก 2 มาตรการ เพื่อให้การบริหารจัดการมีประสิทธิภาพมากยิ่งขึ้น โดยมีมาตรการด้านการตลาดที่สำคัญ ดังนี้ 1) ตลาดในประเทศ : กรมการค้าภายใน ส่งเสริมการทำสัญญาซื้อขายผลไม้คุณภาพล่วงหน้า (อมก้อยโมเดล) ช่วยเชื่อมโยงและกระจายผลไม้ออกนอกแหล่งผลิต (สนับสนุน กก.ละ 3 บ.) รวมทั้งจัดหาพื้นที่ขายให้เกษตรกร ผ่านห้าง/ห้างท้องถิ่น ตลาด รถผลไม้ แพลตฟอร์มออนไลน์ การขนส่งผ่านไปรษณีย์และแพลตฟอร์มขนส่ง และหัวผลไม้ขึ้นเครื่องบินในประเทศฟรี 25 กก. จัดกิจกรรมรณรงค์ประชาสัมพันธ์ระดับฐานการบริโภคภายในประเทศ เป้าหมายรวม 133,300 ตัน 2) เสริมสภาพคล่อง : กรมการค้าภายใน สนับสนุนการบริหารจัดการในการส่งออก กิโลกรัมละ 4 บาท (เป้าหมาย 100,000 ตัน) เพื่อลดภาระต้นทุนที่เพิ่มขึ้นอันเนื่องจากสถานการณ์การแพร่ระบาดของ COVID-19 และชดเชยดอกเบี้ยร้อยละ 3 ระยะเวลา 6 เดือน (วงเงินกู้รวม 1,670 ล้านบาท) เพื่อลดภาระด้านเงินทุนหมุนเวียน และเพิ่มสภาพคล่องในการรับซื้อผลไม้ให้แก่ กลุ่มเกษตรกร วิสาหกิจชุมชน สหกรณ์ ผู้ประกอบการ และโรงงานแปรรูป 3) ตลาดต่างประเทศ : กรมส่งเสริมการค้าระหว่างประเทศ จัดกิจกรรมส่งเสริมการจำหน่าย รมรงค์ประชาสัมพันธ์การบริโภคผลไม้ ในรูปแบบออนไลน์ ออฟไลน์ และไฮบริด 4) มาตรการเพิ่มเติม : 1) ทีมเซลล์แมนจังหวัดและทีมเซลล์แมนประเทศช่วยขายผลไม้ของเกษตรกรทั้งในและต่างประเทศ และ 2) เร่งรัดการเปิดด่านชายแดน ทั้ง 9 ด่านใน 4 จังหวัดชายแดนภาคใต้ (สงขลา สตูล ยะลา นราธิวาส) ซึ่งได้ดำเนินการเปิดด่านครบทั้งหมดแล้วเมื่อวันที่ 15 พ.ย.64						

สถานการณ์ปัจจุบัน
 - ผลผลิตลิ้นจี่ภาคเหนือ ปี 2565 จะทยอยออกสู่ตลาดช่วงปลายเดือนเมษายน 2565 เป็นต้นไป



ปี	ม.ค.	ก.พ.	มี.ค.	เม.ย.	พ.ค.	มิ.ย.	ก.ค.	ส.ค.	ก.ย.	ต.ค.	พ.ย.	ธ.ค.	เฉลี่ย
2560	-	-	-	-	20.33	19.79	-	-	-	-	-	-	20.22
2561	-	-	-	-	24.17	13.83	-	-	-	-	-	-	22.15
2562	-	-	-	-	37.70	49.50	-	-	-	-	-	-	40.01
2563	-	-	-	-	22.78	-	-	-	-	-	-	-	22.78
2564	-	-	-	-	25.63	15.00	-	-	-	-	-	-	23.55
2565	-	-	-	-	-	-	-	-	-	-	-	-	-

ที่มา : สำนักงานเศรษฐกิจการเกษตร

กล้วยหอมทอง

ประจำสัปดาห์ที่ 1 เดือนมีนาคม (28 กุมภาพันธ์ - 4 มีนาคม 2565)

<table style="width: 100%; border-collapse: collapse;"> <tr> <td style="width: 15%;">ผลผลิต</td> <td style="width: 10%;">2562</td> <td style="width: 10%;">2563</td> <td style="width: 10%;">2564</td> <td style="width: 10%;">2565</td> <td style="width: 10%;">%</td> </tr> <tr> <td>เนื้อที่ปลูก (ไร่)</td> <td>79,821</td> <td>79,266</td> <td>79,336</td> <td>61,959^(ก.พ.)</td> <td>-21.90</td> </tr> <tr> <td>เนื้อที่ให้ผล (ไร่)</td> <td>43,557</td> <td>40,846</td> <td>46,362</td> <td>36,324</td> <td>-21.65</td> </tr> <tr> <td>เนื้อที่เก็บเกี่ยวผลผลิต (ไร่)</td> <td>35,315</td> <td>30,617</td> <td>34,439</td> <td>19,091</td> <td>-44.57</td> </tr> <tr> <td>ผลผลิตที่เก็บเกี่ยวได้ (ตัน)</td> <td>126,384</td> <td>113,389</td> <td>143,522</td> <td>15,191</td> <td>-89.42</td> </tr> <tr> <td>แหล่งผลิตที่สำคัญ</td> <td colspan="5">ปทุมธานี เพชรบุรี สุราษฎร์ธานี ชุมพร และประจวบคีรีขันธ์</td> </tr> <tr> <td>ใช้ในประเทศ (ตัน)</td> <td>121,909</td> <td>109,925</td> <td>137,076</td> <td>N/A</td> <td>(ปี 64) 24.70</td> </tr> <tr> <td>ส่งออก</td> <td colspan="5"></td> </tr> <tr> <td> ผลสด ปริมาณ (ตัน)</td> <td>4,475</td> <td>3,464</td> <td>6,446</td> <td>(ม.ค.) 219</td> <td></td> </tr> <tr> <td> มูลค่า (ล้านบาท)</td> <td>92</td> <td>104</td> <td>186</td> <td>7</td> <td></td> </tr> <tr> <td>คู่ค้าที่สำคัญ</td> <td colspan="5">ญี่ปุ่น 44% จีน 34% ลาว 20%</td> </tr> </table>	ผลผลิต	2562	2563	2564	2565	%	เนื้อที่ปลูก (ไร่)	79,821	79,266	79,336	61,959 ^(ก.พ.)	-21.90	เนื้อที่ให้ผล (ไร่)	43,557	40,846	46,362	36,324	-21.65	เนื้อที่เก็บเกี่ยวผลผลิต (ไร่)	35,315	30,617	34,439	19,091	-44.57	ผลผลิตที่เก็บเกี่ยวได้ (ตัน)	126,384	113,389	143,522	15,191	-89.42	แหล่งผลิตที่สำคัญ	ปทุมธานี เพชรบุรี สุราษฎร์ธานี ชุมพร และประจวบคีรีขันธ์					ใช้ในประเทศ (ตัน)	121,909	109,925	137,076	N/A	(ปี 64) 24.70	ส่งออก						ผลสด ปริมาณ (ตัน)	4,475	3,464	6,446	(ม.ค.) 219		มูลค่า (ล้านบาท)	92	104	186	7		คู่ค้าที่สำคัญ	ญี่ปุ่น 44% จีน 34% ลาว 20%					<p>1. การผลิต</p> <p>การเพาะปลูกกล้วยหอมทอง มีอายุการเก็บเกี่ยวตั้งแต่ลงหน่อพันธุ์จนถึงเก็บผลผลิตได้ใช้เวลาประมาณ 8 - 11 เดือน (หลังจากตัดหัวปลีแล้ว 53 วัน จึงจะตัดเครือได้) ผลผลิตสามารถออกสู่ตลาดได้ตลอดปี</p> <p>2. การตลาด</p> <p>ไทยได้โควตาส่งออกกล้วยหอมทองไปญี่ปุ่นปีละ 8,000 ตัน แต่ส่งออกได้เพียงปีละ 3,000 - 4,000 ตัน เนื่องจากผลผลิตไม่ได้ตามคุณภาพที่ญี่ปุ่นกำหนด สำหรับตลาดภายในประเทศส่วนใหญ่จะมีผู้รวบรวมท้องถิ่น นำไปจำหน่ายที่ตลาดกลาง และห้างสรรพสินค้า สำหรับเกษตรกรจะส่งเข้าโรงงานแปรรูปต่อไป</p> <p>3. มาตรการ</p> <p>3.1 กระทรวงเกษตรและสหกรณ์</p> <ul style="list-style-type: none"> - ส่งเสริมการผลิตกล้วยหอมแปลงใหญ่ โดยเน้นระบบ GAP <p>3.2 กระทรวงพาณิชย์</p> <ul style="list-style-type: none"> - กล้วยหอมเพื่อส่งออก เกษตรกรจะมีการทำสัญญาข้อตกลงซื้อขายกับผู้ประกอบการส่งออกไว้ล่วงหน้า - กรณีออกมากระจุกตัว จะเร่งเชื่อมโยงตลาดปลายทาง ห้างสรรพสินค้า ผลักดันเข้าสู่การแปรรูปเพิ่มขึ้น และจัดสถานที่ให้เกษตรกรจำหน่ายให้กับผู้บริโภคโดยตรง
ผลผลิต	2562	2563	2564	2565	%																																																														
เนื้อที่ปลูก (ไร่)	79,821	79,266	79,336	61,959 ^(ก.พ.)	-21.90																																																														
เนื้อที่ให้ผล (ไร่)	43,557	40,846	46,362	36,324	-21.65																																																														
เนื้อที่เก็บเกี่ยวผลผลิต (ไร่)	35,315	30,617	34,439	19,091	-44.57																																																														
ผลผลิตที่เก็บเกี่ยวได้ (ตัน)	126,384	113,389	143,522	15,191	-89.42																																																														
แหล่งผลิตที่สำคัญ	ปทุมธานี เพชรบุรี สุราษฎร์ธานี ชุมพร และประจวบคีรีขันธ์																																																																		
ใช้ในประเทศ (ตัน)	121,909	109,925	137,076	N/A	(ปี 64) 24.70																																																														
ส่งออก																																																																			
ผลสด ปริมาณ (ตัน)	4,475	3,464	6,446	(ม.ค.) 219																																																															
มูลค่า (ล้านบาท)	92	104	186	7																																																															
คู่ค้าที่สำคัญ	ญี่ปุ่น 44% จีน 34% ลาว 20%																																																																		
<p>สถานการณ์ปัจจุบัน</p> <p>ผลผลิตออกสู่ตลาดอย่างต่อเนื่อง ราคาที่เกษตรกรขายได้เฉลี่ยอยู่ที่ 246 บาท/100 ผล</p>	<p style="text-align: center;">ราคากล้วยหอมทอง ที่เกษตรกรขายได้ ปี 2563 - 2565</p> <table border="1" style="width: 100%; text-align: center; font-size: small;"> <caption>ราคาเฉลี่ย (บาท/100 ผล)</caption> <thead> <tr> <th>ปี</th> <th>ม.ค.</th> <th>ก.พ.</th> <th>มี.ค.</th> <th>เม.ย.</th> <th>พ.ค.</th> <th>มิ.ย.</th> <th>ก.ค.</th> <th>ส.ค.</th> <th>ก.ย.</th> <th>ต.ค.</th> <th>พ.ย.</th> <th>ธ.ค.</th> <th>เฉลี่ย</th> </tr> </thead> <tbody> <tr> <td>2563</td> <td>220</td> <td>225</td> <td>230</td> <td>235</td> <td>240</td> <td>245</td> <td>250</td> <td>255</td> <td>260</td> <td>265</td> <td>270</td> <td>275</td> <td>246</td> </tr> <tr> <td>2564</td> <td>215</td> <td>220</td> <td>225</td> <td>230</td> <td>235</td> <td>240</td> <td>245</td> <td>250</td> <td>255</td> <td>260</td> <td>265</td> <td>270</td> <td>240</td> </tr> <tr> <td>2565</td> <td>225</td> <td>230</td> <td>235</td> <td>240</td> <td>245</td> <td>250</td> <td>255</td> <td>260</td> <td>265</td> <td>270</td> <td>275</td> <td>280</td> <td>246</td> </tr> </tbody> </table>	ปี	ม.ค.	ก.พ.	มี.ค.	เม.ย.	พ.ค.	มิ.ย.	ก.ค.	ส.ค.	ก.ย.	ต.ค.	พ.ย.	ธ.ค.	เฉลี่ย	2563	220	225	230	235	240	245	250	255	260	265	270	275	246	2564	215	220	225	230	235	240	245	250	255	260	265	270	240	2565	225	230	235	240	245	250	255	260	265	270	275	280	246										
ปี	ม.ค.	ก.พ.	มี.ค.	เม.ย.	พ.ค.	มิ.ย.	ก.ค.	ส.ค.	ก.ย.	ต.ค.	พ.ย.	ธ.ค.	เฉลี่ย																																																						
2563	220	225	230	235	240	245	250	255	260	265	270	275	246																																																						
2564	215	220	225	230	235	240	245	250	255	260	265	270	240																																																						
2565	225	230	235	240	245	250	255	260	265	270	275	280	246																																																						

ราคากล้วยหอมที่เกษตรกรขายได้ (100 ผล/บาท)													
ปี	ม.ค.	ก.พ.	มี.ค.	เม.ย.	พ.ค.	มิ.ย.	ก.ค.	ส.ค.	ก.ย.	ต.ค.	พ.ย.	ธ.ค.	เฉลี่ย
2562	156	157	140	179	197	233	247	256	243	236	205	211	205
2563	231	230	245	236	246	258	279	265	244	231	227	224	243
2564	223	248	222	242	215	243	236	249	249	265	256	234	240
2565	246	246 <small>(ส.ป.1 ก.พ.65)</small>											246

ที่มา การผลิต : กรมส่งเสริมการเกษตร (ณ 28 ก.พ. 65)

กรมการค้าภายใน กระทรวงพาณิชย์

ราคา : สำนักเศรษฐกิจการเกษตร

มีนาคม 2565

ไก่เนื้อ

ประจำสัปดาห์ที่ 1 ของเดือนมีนาคม (วันที่ 28 ก.พ. - 4 มี.ค. 65)

	2561	2562	2563	2564	2565	% Δ	
ผลผลิต							(คาตการณ์)
- ไก่มีชีวิต (ล้านตัว)	1,672	1,713	1,757	1,739	1,756	-	
- เนื้อไก่ (ล้านตัน)	2.84	2.91	2.99	3.06	2.94	-3.9	
จำนวนเกษตรกร (ราย)	32,001	32,631	31,344	31,723	31,723	0.0	
บริโภคในประเทศ (ล้านตัน)	2.00	2.00	2.07	2.15	2.00		
ส่งออก							
- ปริมาณ (ตัน)	839,428	902,482	919,335	912,875	78,922	(ม.ค. 65)	
- มูลค่า (ล้านบาท)	97,624	105,030	103,891	102,527	9,824		
ประเทศคู่ค้า : ญี่ปุ่น อังกฤษ จีน สหภาพยุโรป							
ประเทศคู่แข่ง : บราซิล สหรัฐอเมริกา สหภาพยุโรป							
นำเข้า							
- ปริมาณ (ตัน)	1,554	1,935	1,607	1,327			
- มูลค่า (ล้านบาท)	120	155	106	138			
แหล่งผลิตสำคัญ	1.ลพบุรี (17.05%) 2.สระบุรี (9.96%) 3.กาญจนบุรี (8.57%) 4.นครราชสีมา (8.10%) 5.ชลบุรี (7.55%)						
ที่มา	(1) ผลผลิตไทย/ใช้ในประเทศ : กรมปศุสัตว์ (2) นำเข้า-ส่งออก: กรมศุลกากร (3) ต้นทุนการผลิต / แหล่งผลิตสำคัญ : สศก. (4) มูลค่าผลผลิต : ปริมาณผลผลิต x ราคาเฉลี่ยรายปี						

ราคาเฉลี่ยไก่เนื้อ	วันนี้	สัปดาห์ก่อน	เพิ่ม/ลด
ณ ตลาด กทม. (บาท/กก.)	(4 มี.ค. 64)	(25 ก.พ. 64)	(บาท/กก) %
- ขายส่ง ไก่มีชีวิตหน้าโรงฆ่า	39.00	39.00	- -
- ขายปลีก ไก่สดทั้งตัว (รวมเครื่องใน)	67.50	67.50	- -
- ขายปลีก เนื้อไก่เนื้อ สะโพก	75.00	72.50	2.50 3.45

ราคาไก่มีชีวิตหน้าโรงฆ่า กทม. และราคาขายปลีกไก่สดทั้งตัว รวมเครื่องใน (บาท/กก.)



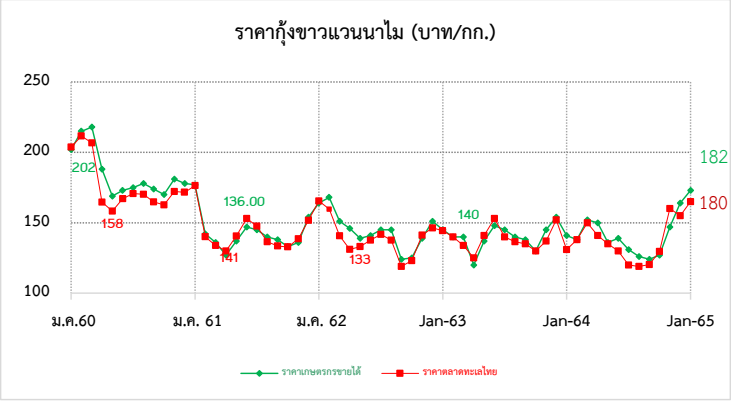
สถานการณ์
- ปริมาณผลผลิตเพียงพอต่อความต้องการบริโภคของตลาดภายในประเทศ
- ปัญหาการขาดแคลนแรงงานในโรงงานแปรรูปเริ่มคลี่คลาย แต่ยังไม่เพียงพอ
- ขีดจำกัดด้านแรงงานยังส่งผลกระทบต่อการแปรรูปไก่ ที่จะส่งออกไปยังต่างประเทศ
- ราคาไก่มีชีวิตหน้าโรงฆ่าทรงตัวอยู่ที่ 39 บาท/กก. ราคาขายปลีกไก่สดทั้งตัวรวมเครื่องในทรงตัวต่อเนื่องจากสัปดาห์ก่อน เฉลี่ยอยู่ที่ 67.50 บาท/กก.
- ในช่วงเนือสุกรมีราคาสูงขึ้น และมีการประกาศโรค ASF ส่งผลให้พฤติกรรมของผู้บริโภคบางกลุ่มปรับเปลี่ยน โดยหันบริโภคไก่ทดแทนหมู ส่งผลให้ความต้องการบริโภคไก่ในปัจจุบันมีมากขึ้น
แนวโน้ม
- ปริมาณการผลิตเพียงพอ ความต้องการบริโภคในประเทศยังมีอย่างต่อเนื่อง
- แนวโน้มราคาอาจสูงขึ้นจากราคาที่ให้ความร่วมมือ เนื่องจากต้นทุนที่เพิ่มขึ้น
- การขาดแรงงานในโรงงานแปรรูปยังส่งผลกระทบต่อปริมาณการผลิตไก่แปรรูป

มาตรการ
แนวทางการดำเนินงานของ คน.
- กำกับดูแลการค้าปลีก ติดตามภาวะการค้าปลีกและราคาขายปลีกในตลาดสดให้สอดคล้องกับราคาผลผลิตหน้าฟาร์ม รวมทั้งตรวจสอบกำกับดูแลด้านเครื่องชั่งและการปิดป้ายแสดงราคา
- เชื่อมโยงการจำหน่ายเนื้อไก่และผลิตภัณฑ์ผ่านช่องทางการจำหน่ายของกรมฯ เช่น รถ Mobile
- ขอความร่วมมือผู้เลี้ยงตรึงราคาไก่มีชีวิตอยู่ที่ 40 บาท/กก
- ประกาศ กกร. ให้ไก่ เนื้อไก่ เป็นสินค้าควบคุม และออกมาตรการให้ฟาร์มที่เลี้ยงไก่ตั้งแต่ 100,000 ตัวขึ้นไป และโรงฆ่าชำแหละไก่ที่มีกำลังการผลิต 4,000 ตัว/วัน ขึ้นไป ต้องแจ้ง ปริมาณ ราคา สถานที่ และจัดทำบัญชีคุมสินค้า เป็นประจำทุกเดือน

ราคา (บาท / กก.)	ปี	ม.ค.	ก.พ.	มี.ค.	เม.ย.	พ.ค.	มิ.ย.	ก.ค.	ส.ค.	ก.ย.	ต.ค.	พ.ย.	ธ.ค.	เฉลี่ย
ขายส่งไก่มีชีวิต	2561	31.50	31.50	31.50	31.50	31.50	31.50	31.75	35.00	34.40	32.50	32.50	32.50	32.30
หน้าโรงฆ่า กทม.	2562	32.50	33.34	34.50	34.50	34.50	36.18	36.50	36.50	35.60	34.17	33.87	35.50	34.81
(คน.)	2563	35.14	34.50	34.00	32.21	30.67	33.50	33.50	33.50	33.10	32.25	31.50	32.50	33.03
	2564	31.75	31.50	32.33	33.50	33.50	32.88	31.40	29.41	29.12	29.50	32.84	37.50	32.10
	2565	37.88	38.32	39.00										38.40
					(4 มี.ค. 65)									
ขายปลีกไก่สดทั้งตัว	2561	62.50	62.50	62.50	62.50	62.50	62.50	63.75	67.50	66.75	62.50	62.50	62.50	63.38
รวมเครื่องใน ตลาด กทม.	2562	62.50	62.50	62.50	62.50	62.50	62.50	62.50	62.50	62.50	62.50	62.50	62.50	62.50
(คน.)	2563	62.50	62.50	62.50	62.50	62.50	63.21	65.00	65.00	65.00	65.00	65.00	63.00	63.64
	2564	62.50	62.50	62.50	62.50	62.50	62.50	62.50	62.50	62.50	62.50	62.50	62.50	62.50
	2565	66.25	67.50	67.50										67.08
					(4 มี.ค. 65)									

กุ้งขาวแวนนาไม

ประจำสัปดาห์ที่ 1 ของเดือนมีนาคม 2565 (วันที่ 28 ก.พ. - 4 มี.ค. 65)

	2561	2562	2563	2564	2565 Jan-65					
ผลผลิต						ความเคลื่อนไหวของราคา	ราคากุ้งขาว ณ ตลาดทะเลไทย	สัปดาห์ที่ 1	สัปดาห์ที่ 4	เพิ่ม/ลด
กุ้งขาวแวนนาไม (ตัน)	298,343	317,839	288,765	254,824	14,374	(บาท/กก.)	(4 มี.ค. 65)	(25 ก.พ. 65)	(บาท/กก)	(%)
กุ้งกุลาดำ (ตัน)	12,837	13,806	11,618	13,129	1,411	ขนาด - 40 ตัว/กก.	-	-	-	-
การส่งออก						- 50 ตัว/กก.	-	-	-	-
- ปริมาณ (ตัน)	184,845	175,195	149,485	153,171	9,352	- 60 ตัว/กก.	175	185	-10.00	-5.41
- มูลค่า (ล้านบาท)	58,237	51,331	44,463	49,264	3,298	- 70 ตัว/กก.	165	175	-10.00	-5.71
การนำเข้า						- 80 ตัว/กก.	150	165	-15.00	-9.09
- ปริมาณ (ตัน)	27,814	28,270	25,061	42,565	1,827	- 90 ตัว/กก.	145	150	-5.00	-3.33
- มูลค่า (ล้านบาท)	4,223	3,859	3,125	5,880	147	- 100 ตัว/กก.	130	145	-15.00	-10.34
แหล่งผลิตสำคัญ	1. สุราษฎร์ธานี (16 %) 2. นครศรีธรรมราช (10 %) 3. ตรัง (9%) 4. ฉะเชิงเทรา (7%) 5. จันทบุรี (6%)									
ที่มา	(1) ผลผลิต : กรมประมง (2) ส่งออก - นำเข้า : กรมศุลกากร (3) มูลค่าผลผลิต : คำนวณจากปริมาณผลผลิต x ราคาเฉลี่ยรายปี									

สถานการณ์	<ul style="list-style-type: none"> - ราคากุ้งขาวขนาดทุกขนาดปรับตัวลดลง จากสัปดาห์ก่อน กก.ละ 5 - 15 บาท/กก. - ค่าเงินบาทอ่อนส่งผลให้มีการส่งออกเพิ่มขึ้น รวมทั้งการผ่อนคลายมาตรการควบคุม Covid-19 ส่งผลให้การบริโภคภายในประเทศเพิ่มขึ้น - ในเดือนมีนาคม ปริมาณผลผลิตเริ่มเข้าสู่ตลาดเพิ่มขึ้น ส่งผลให้ราคาปรับตัวลดลง
แนวโน้ม	<ul style="list-style-type: none"> - ผลผลิตกุ้งในเดือนมีนาคม - เมษายน เริ่มเข้าสู่ตลาดเพิ่มขึ้น ส่งผลให้ราคาปรับตัวลดลง - คาดว่าราคาทรงตัวและปรับเคลื่อนไหวเล็กน้อยตามความต้องการบริโภค

มาตรการด้านตลาด : คน.	<ul style="list-style-type: none"> ● คบพ. อนุมัติ (20 พ.ค. 64) เงินจ่ายขาดวงเงิน 63.036 ล้านบาท เพื่อใช้ในการดำเนินโครงการช่วยเหลือเกษตรกรผู้เลี้ยงกุ้ง ปี 2564 ดังนี้ - กิจกรรมเชื่อมโยงการจำหน่ายกุ้ง โดยรัฐช่วยค่าขนส่งส่วนต่างราคาให้แก่เกษตรกร และค่าบริการจัดการในส่วนของการใช้จ่ายดำเนินการด้านการตลาด ผลการเชื่อมโยง 1,240 ตัน - กิจกรรมส่งเสริมการบริโภคกุ้ง ผ่านห้างสรรพสินค้า ห้างค้าส่งค้าปลีก จำนวน ๓๐ ครั้ง ผลการรับซื้อผ่านห้างสรรพสินค้า 1,517 ตัน
ความช่วยเหลือผ่านกลไกคณะกรรมการบริหารกองทุนรวมเพื่อช่วยเหลือเกษตรกร	<ul style="list-style-type: none"> ● อนุมัติ (2 ม.ค. 62) เงินจ่ายขาดวงเงิน 314.80 ล้านบาท ให้กรมประมงดำเนินโครงการ กุ้งทะเล ปี 2561 ระยะเวลาโครงการ ปี 2561 - 2564 ● อนุมัติ (20 พ.ค. 64) เงินจ่ายขาดวงเงิน 454.50 ล้านบาท ให้กรมประมงดำเนินโครงการ ลดต้นทุนการผลิตกุ้งทะเลเพื่อเพิ่มขีดความสามารถการแข่งขันในอุตสาหกรรมกุ้งทะเล อย่างยั่งยืน ปี 2564 ระยะเวลาโครงการ ปี 2564 - 2570 ● อนุมัติ (20 พ.ค. 64) เงินจ่ายขาดวงเงิน 63.036 ล้านบาท เกษตรกร ให้กรมการค้าภายใน เพื่อดำเนินโครงการช่วยเหลือเกษตรกรผู้เลี้ยงกุ้ง ปี 2564

ราคากุ้งขาว (บาท/กก.)	ปี	ม.ค.	ก.พ.	มี.ค.	เม.ย.	พ.ค.	มิ.ย.	ก.ค.	ส.ค.	ก.ย.	ต.ค.	พ.ย.	ธ.ค.	เฉลี่ย
ราคากุ้งขาว (70 ตัว/กก.)	2562	164.00	168.00	151.00	146.00	139.00	142.00	145.00	141.00	124.00	125.00	138.00	148.00	144.25
ที่เกษตรกรขายได้ : สศก.	2563	146.00	142.00	136.00	127.00	137.00	147.00	145.00	140.00	138.00	133.00	136.00	154.00	140.08
(เฉลี่ยทั้งประเทศ)	2564	141.00	138.00	150.00	150.00	139.00	141.00	126.00	119.00	124.00	127.00	147.00	163.00	138.75
	2565	178.00	178.00	173.00										176.33
ราคากุ้งขาว (70 ตัว/กก.)	2562	165.45	159.74	140.71	131.11	133.00	137.63	141.75	137.62	119.05	122.62	141.32	146.39	139.70
ขายส่ง ณ ตลาดทะเลไทย	2563	144.32	140.00	133.86	130.00	140.56	153.10	147.63	136.50	133.50	132.75	138.68	151.67	140.21
	2564	130.53	138.33	146.52	141.88	132.22	139.76	119.00	126.00	120.24	129.17	153.00	169.25	137.16
	2565	185.00	179.12	165.00										176.37

ข้าวโพดเลี้ยงสัตว์

ประจำสัปดาห์ที่ 1 เดือนมีนาคม 2565 (28 ก.พ. - 4 มี.ค.)

Table with 5 columns: Product/Category, Year (61/62 to 64/65), and % Change. Rows include 'ผลผลิต (ล้านตัน)', 'ข้าวโพด', 'มูลค่าผลผลิต (ล้านบาท)', 'จำนวนครุฑเรือธง', 'แหล่งผลิตสำคัญ', 'พื้นที่เพาะปลูก (ล้านไร่)', and 'ผลผลิตเฉลี่ยไร่ (กก.)'. Includes sub-sections for 'การใช้', 'สต็อก', and 'ประเทศคู่ค้า'.

1. สถานการณ์ ปี 2564/65
โลก USDA คาดการณ์ผลผลิต ปี 2564/65 (ก.พ. 65) เพิ่มขึ้นจากปีก่อน 7.33%
2. มาตรการนำเข้าข้าวโพดเลี้ยงสัตว์ มติ ครม. (6 ต.ค. 63)
2.1 AFTA ภาษี 0%
2.2 WTO ภาษีในโควตา 20%
2.3 ไทย-นิวซีแลนด์ (TNZEP) ภาษี 0%
2.4 ไทย-ออสเตรเลีย (TAFTA) ภาษีในโควตา 0%

Table with 5 columns: Year (2560 to 2564), and % Change. Rows include 'นำเข้า-ส่งออก (ตัน)', 'ประเทศคู่ค้า', and 'ประเทศคู่แข่ง'.

3. มาตรการส่งออก เป็นสินค้ามาตรฐาน ผู้ส่งออกต้องจดทะเบียนเป็นผู้ส่งออกซึ่งสินค้ามาตรฐาน และมีหนังสือรับรองมาตรฐานประกอบพิธีตราปล่อยท่าส่งออกด้านทำเรือกรุงเทพ แหลมฉบังและมาบตาพุด

โครงการประกันรายได้เกษตรกรผู้ปลูกข้าวโพดเลี้ยงสัตว์ ปี 2564/65
ประกันราคาข้าวโพดเลี้ยงสัตว์ชนิดเมล็ดความชื้น 14.5% กก.ละ 8.50 บาท
ผลค่านินทา (ณ วันที่ 18 ก.พ. 64)
โครงการสินเชื่อเพื่อรวบรวมข้าวโพดเลี้ยงสัตว์และสร้างมูลค่าเพิ่มโดยสถาบันเกษตรกร ปี 2564/65

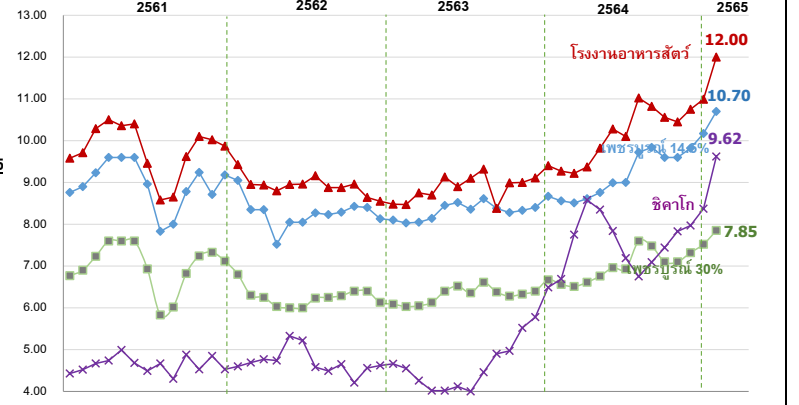


Table with 12 columns: Category (e.g., 'เกษตรกรขายได้ (สกต.)', 'จ.เพชรบูรณ์เมล็ด'), 'ม.ค.', 'ก.พ.', 'มี.ค.', 'เม.ย.', 'พ.ค.', 'มิ.ย.', 'ก.ค.', 'ส.ค.', 'ก.ย.', 'ต.ค.', 'พ.ย.', 'ธ.ค.', and 'เฉลี่ย'. Rows include 'ความชื้น 14.5%', 'จ.เพชรบูรณ์เมล็ด ความชื้น 14.5%', 'จ.เพชรบูรณ์เมล็ด ความชื้น 30%', 'โรงงานอาหารสัตว์รับซื้อ กทม. ความชื้น 14.5%', and 'ซื้อขายล่วงหน้าตลาดชิคาโก'.

Table with 12 columns: Category, 'ม.ค.', 'ก.พ.', 'มี.ค.', 'เม.ย.', 'พ.ค.', 'มิ.ย.', 'ก.ค.', 'ส.ค.', 'ก.ย.', 'ต.ค.', 'พ.ย.', 'ธ.ค.', and 'เฉลี่ย'. Rows include 'ความชื้น 14.5%', 'จ.เพชรบูรณ์เมล็ด ความชื้น 14.5%', 'จ.เพชรบูรณ์เมล็ด ความชื้น 30%', 'โรงงานอาหารสัตว์รับซื้อ กทม. ความชื้น 14.5%', and 'ซื้อขายล่วงหน้าตลาดชิคาโก'.

กาแฟ

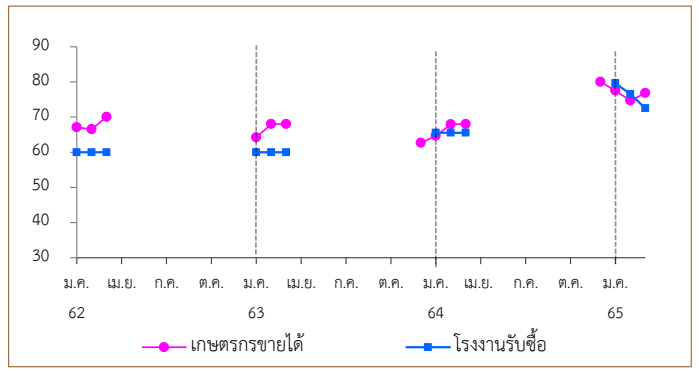
ประจำสัปดาห์ที่ 1 ของเดือนมีนาคม 2565 (28 ก.พ. - 4 มี.ค.65)

รายการ/ปี	2561/62	2562/63	2563/64	2564/65*	% Δ
สต็อกโลกต้นปี (ล้านตัน)	2.23	2.17	2.18	1.80	-17.43
ผลผลิตโลก (ล้านตัน)	10.56	10.14	10.56	10.05	-4.83
- พันธุ์อาราบิก้า (53.49%)	6.30	5.70	6.12	5.38	-12.09
- พันธุ์โรบัสต้า (46.51%)	4.26	4.45	4.44	4.67	5.18
การใช้ของโลก (ล้านตัน)	9.95	9.74	9.79	9.90	1.12
ผลผลิตไทย (ตัน)	26,424	22,483	21,773	21,223	-2.52
- พันธุ์อาราบิก้า (44%)	8,895	11,205	9,090	9,295	2.26
- พันธุ์โรบัสต้า (56%)	17,528	11,278	12,682	11,928	-5.95
การใช้ของไทย (ล้านตัน)	0.081	0.086	0.090	N.A.	-
ช่วงออกสู่ตลาด	ต.ค.- มี.ย. ออกมาก ม.ค.65 = 31.08% ก.พ.65 = 36.78%				
แหล่งผลิตโรบัสต้า - ภาคใต้ของไทย :	ชุมพร (62.64%) ระนอง (23.04%)				
แหล่งผลิตอาราบิก้า - ภาคเหนือของไทย :	เชียงใหม่ (43.89%) เชียงราย (30.30%)				
เนื้อที่ให้ผล (ไร่)	258,801	224,683	228,555	217,745	-4.73
ผลผลิตต่อไร่ (กก.)	107	100	95	97	2.11
กรอบ WTO - เมล็ดกาแฟ ในโควตา ปริมาณ 5.25 ตัน ภาษี 30% นอกโควตา 90%	- ผลผลิตกาแฟ ในโควตา ปริมาณ 134 ตัน ภาษี 40% นอกโควตา 49%				
กรอบ AFTA เมล็ดกาแฟดิบ ภาษี 5% เมล็ดกาแฟคั่ว ผลผลิตกาแฟ ภาษี 0%					
การนำเข้า (เมล็ดกาแฟ)	2562	2563	2564	2565	
- ปริมาณ (ตัน)	62,657	59,650	58,609	142	} ม.ค.
- มูลค่า (ล้านบาท)	3,882	3,141	3,607	12	
การส่งออก (เมล็ดกาแฟ)					
- ปริมาณ (ตัน)	469	291	377	0.07	} ม.ค.
- มูลค่า (ล้านบาท)	92	60	76	0.054	
ประเทศคู่ค้า	สหภาพยุโรป สหรัฐอเมริกา ญี่ปุ่น แคนาดา				
ประเทศคู่แข่งสำคัญ	บราซิล เวียดนาม โคลัมเบีย				
ที่มา : (1) ผลผลิตโลก , ความต้องการใช้โลก : USDA (2) ผลผลิตไทย, ต้นทุน : สศก.					
(3) ใช้ในประเทศ : ยุทธศาสตร์กาแฟ ปี 2560-2564 (4) นำเข้า - ส่งออก : กรมศุลกากร					

การเคลื่อนไหวของราคา (ราคาเฉลี่ย)	สัปดาห์นี้	สัปดาห์ก่อน	% Δ
เกษตรกรขายได้ (สศก.)	(4 มี.ค.65)	(25 ก.พ.65)	
- สรรพาคณะ โรบัสต้า	76.83	77.26	-0.56
- สรรพาคณะ อาราบิก้า	147.43	147.43	-
ตลาดโลก (ลอนดอน)			
- เมล็ดกาแฟโรบัสต้า*	68.57	73.76	-7.04

* = ราคาในสัปดาห์นี้ ณ วันที่ 2 มี.ค. 65

ราคาสารกาแฟโรบัสต้า (บาท/กก.)



การเปิดตลาดสินค้ากาแฟตามข้อตกลงเขตการค้าเสรีอาเซียน (AFTA)

ภายใต้เงื่อนไขและการกำกับดูแลของคณะกรรมการพืชสวน ดังนี้

- 1) ให้นำเข้าเมล็ดกาแฟเพื่อใช้เป็นวัตถุดิบในการแปรรูปเท่านั้น ห้ามจำหน่ายจ่าย โอน เป็นวัตถุดิบในประเทศ
- 2) ช่วงเวลานำเข้า เดือน เม.ย.-พ.ย. เพื่อใช้ในประเทศและผลิตเป็นผลิตภัณฑ์เพื่อส่งออกภายในเดือน ธ.ค.
- 3) ผู้นำเข้าต้องมีประวัติการรับซื้อภายในประเทศย้อนหลัง มีเอกสารแสดงการเป็นโรงงานแปรรูปเกี่ยวกับกาแฟ และมีส่วนสนับสนุนช่วยเหลือเกษตรกรชาวสวนกาแฟด้วย
- 4) ให้ผู้ที่มีสิทธินำเข้าเมล็ดกาแฟรับซื้อเมล็ดกาแฟในประเทศในฤดูกาลถัดไป เป็นปริมาณไม่น้อยกว่า หรือเท่ากับปริมาณที่นำเข้าจริง หรือตามปริมาณเมล็ดกาแฟที่มีจริงในประเทศ โดยจะต้องรับซื้อตามราคาตลาดโลก หรือหากราคาตลาดโลกตกต่ำให้รับซื้อในราคาไม่น้อยกว่า 60 บาท/กก.
- 5) การพิจารณาปริมาณการนำเข้าทั้งหมด ปี 2565 จะพิจารณาเป็นรายปีตามเงื่อนไขที่คณะกรรมการพืชกาแฟกำหนด ก่อนเสนอคณะกรรมการพืชสวนพิจารณา

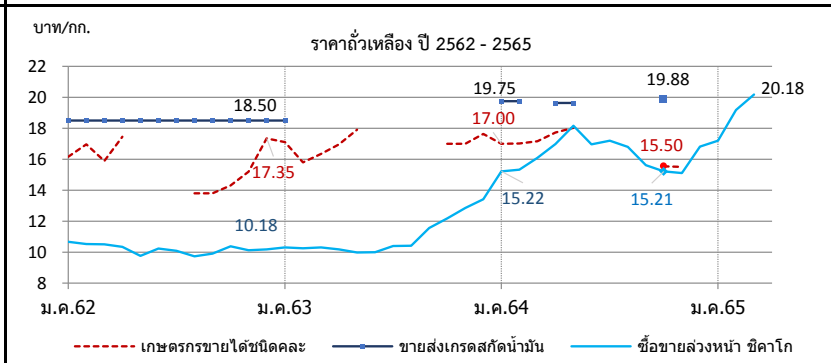
ราคา (บาท/กก.)	ปี/เดือน	ม.ค.	ก.พ.	มี.ค.	เม.ย.	พ.ค.	มิ.ย.	ก.ค.	ส.ค.	ก.ย.	ต.ค.	พ.ย.	ธ.ค.	เฉลี่ย	
เกษตรกรขายได้	2562	67.10	66.54	70.00	-	-	-	-	-	-	-	-	-	67.82	
	สรรพาคณะ (โรบัสต้า) (สศก.)	2563	64.24	68.00	68.00	-	-	-	-	-	-	-	-	62.67	66.54
		2564	64.66	67.96	68.00	-	-	-	-	-	-	-	-	80.00	68.37
		2565	77.56	76.58	76.83	(4 มี.ค.65)	-	-	-	-	-	-	-	-	76.99
โรงงานรับซื้อ	2562	60.00	60.00	60.00	-	-	-	-	-	-	-	-	-	60.00	
	จ.ชุมพร (เนสท์เล่)	2563	60.00	60.00	60.00	-	-	-	-	-	-	-	-	-	60.00
		2564	65.50	65.50	65.50	-	-	-	-	-	-	-	-	-	65.50
		2565	79.60	77.83	72.50	(1 มี.ค.65)	-	-	-	-	-	-	-	-	79.60
ตลาดโลก (ลอนดอน) (โรบัสต้า)	2562	49.35	48.80	48.16	45.79	43.67	44.74	41.84	41.10	40.63	38.98	41.78	40.52	43.78	
	2563	40.78	40.55	40.44	38.94	38.29	37.45	39.83	44.23	44.41	40.76	42.30	41.49	40.79	
	2564	40.52	41.53	43.33	44.05	47.44	51.61	57.89	62.27	69.41	71.86	74.24	77.78	56.83	
	2565	75.39	73.29	68.57	(2 มี.ค.65)	-	-	-	-	-	-	-	-	-	72.42

ถั่วเหลือง
ประจำปีสัปดาห์ที่ 1 ของเดือนมีนาคม 2565 (28 ก.พ.- 4 มี.ค.65)

	ปี 62	ปี 63	ปี 64	ปี 65	% Δ
ผลผลิต (ล้านตัน)					
พืชน้ำมัน - โลก (USDA)	600.230	581.010	603.630	611.480	1.30
ถั่วเหลือง - โลก (USDA)	361.318	339.877	366.231	363.863	-0.65
- ไทย (สศก.) (ตัน)	26,283	29,497	30,287	31,099	2.68
- ถั่วฤดูแล้ง	12,134	14,401	15,253	15,662	
- ถั่วฤดูฝน	14,149	15,096	15,034	15,437	
มูลค่าผลผลิต (ล้านบาท)	420	493	520	534	
ช่วงออกสู่ตลาด - ถั่วฤดูแล้ง (มี.ค.-เม.ย.) 50% - ถั่วฤดูฝน (ก.ย.-พ.ย.) 50%					
ครัวเรือนเกษตรกร	19,056	20,157	20,157	20,157	
พื้นที่ปลูก (ล้านไร่)	0.104	0.110	0.112	0.112	
ผลผลิตเฉลี่ย/ไร่ (กก./ไร่)	268	269	271	271	
การใช้ (ล้านตัน)					
- โลก (USDA)	344.160	358.360	362.700	369.170	1.78
- ไทย	3.232	4.072	3.828	3.829	0.02
สต็อก (ล้านตัน)					
- โลก (USDA)	114.087	95.595	100.415	92.634	-7.75
นำเข้า-ส่งออก (กรมศุลกากร)					
- นำเข้า (ล้านตัน)	3.209	4.045	3.997	0.170	
(ล้านบาท)	39,513	50,493	72,611	3,377	
(บาท/กก.)	12.31	12.48	18.17	19.83	
- ส่งออก (ล้านตัน)	0.0032	0.0017	0.0009	0.0001	
ประเทศคู่ค้า (ปี 64)					
ไทยนำเข้าจาก	บราซิล 72%	สหรัฐฯ 26%	แคนาดา 1%		
ไทยส่งออกไป	ลาว 45%	พม่า 43%	กัมพูชา 4%	มัลดีฟ 3%	สิงคโปร์ 2%

สถานการณ์ปัจจุบัน
ในประเทศ กระทรวงเกษตรและสหกรณ์รายงานว่า ผลผลิตถั่วเหลืองไม่มีในตลาดท้องถิ่น ส่งผลให้ตลาด กทม. ไม่มีสินค้าเข้าสู่ตลาด
ต่างประเทศ ราคาสูงขึ้นจากต้นละ 610.45 US\$ ในสัปดาห์ก่อน เป็นต้นละ 617.36 US\$ เนื่องจากคาดว่าปริมาณผลผลิตจากบราซิล และอาร์เจนตินา จะออกสู่ตลาดในปริมาณลดน้อยลง จากสภาพอากาศที่แห้งแล้งในแหล่งปลูก
แนวโน้ม คาดว่าราคาเมล็ดถั่วเหลืองในตลาดโลกจะมีความผันผวนอย่างมาก จากปัจจัยด้านสภาพอากาศ และปริมาณความต้องการใช้ของจีนที่เป็นผู้ใช้รายใหญ่ที่จะเป็นตัวแปรด้านราคา

1. สถานการณ์ ปี 2565
โลก ผลผลิตลดลงจากปีก่อนร้อยละ 0.65 และสต็อกคงเหลือลดลงร้อยละ 7.75
ไทย คาดว่าพื้นที่เพาะปลูกและปริมาณผลผลิตจะใกล้เคียงกับปีที่ผ่านมา แต่ยังคงไม่เพียงพอ
ความต้องการใช้ ต้องนำเข้าประมาณปีละ 3 ล้านตัน
2. นโยบายและมาตรการนำเข้าเมล็ดถั่วเหลือง ปี 2563-2565
มติคณะกรรมการพืชน้ำมันและน้ำมันพืช (20 พ.ย.62) และมติคณะรัฐมนตรี (3 ธ.ค.62) ดังนี้
2.1 WTO เปิดตลาดคราวละ 3ปี ไม่จำกัดปริมาณ ในโควตาภาษีร้อยละ 0 นอกโควตาร้อยละ 80 และบริหารการนำเข้าต่อปี(ข้อผูกพันโควตานำเข้าขั้นต่ำ 10,922 ตัน ภาษีในโควตา20% นอกโควตา80%) โดยการบริหารการนำเข้า ปี 2565 ดังนี้
- ผู้มีสิทธินำเข้าในโควตา 8 สมาคม (ส.ผู้ผลิตน้ำมันถั่วเหลืองและรำข้าว ส.ผู้ผลิตอาหารสัตว์ไทย ส.ส่งเสริมผู้ใช้วัตถุดิบอาหารสัตว์ ส.ปุศสัตว์ไทย ส.ผู้ค้าสินค้าเกษตรกับประเทศเพื่อนบ้าน ส.การค้าสินค้าเกษตรและอุตสาหกรรมแปรรูป ส.ผู้ผลิตอาหารสำเร็จรูป และ ส.การค้าผู้ผลิตอาหารจากถั่วเหลืองไทย) กรณีมีผู้ขอเป็นผู้มีสิทธินำเข้ารายใหม่และตัดสิทธิรายเดิมในกรณีผิดสัญญาให้คณะกรรมาธิการกำกับ ดูแล เมล็ดถั่วเหลือง ปี 2563-2565 พิจารณา
- ให้ผู้มีสิทธินำเข้าร่วมเมื่อรับซื้อถั่วเหลืองในประเทศทั้งหมด โดยราคารับซื้อขั้นต่ำ ปี 2565 ดังนี้
(1) สกั่น้ำมัน ไม่ต่ำกว่า กก.ละ 18.75 บาท ณ โรงนาหรือ กก.ละ 19.50 บาท ณ กทม.
(2) ผลิตภัณฑ์สัตว์ ไม่ต่ำกว่า กก.ละ 19.00 บาท ณ โรงนาหรือ กก.ละ 19.75 บาท ณ กทม.
(3) แปรรูปอาหาร ไม่ต่ำกว่า กก.ละ 21.00 บาท ณ โรงนาหรือ กก.ละ 21.75 บาท ณ กทม.
- ผู้มีสิทธินำเข้าสนับสนุนค่าใช้จ่ายในการรวบรวมเมล็ดถั่วเหลืองให้สหกรณ์การเกษตรวิสาหกิจชุมชน (ตาม พ.ร.บ.สหกรณ์ พ.ศ.2542 และ พ.ร.บ.ส่งเสริมวิสาหกิจชุมชน พ.ศ.2548 กก.ละ 1 บาท และรอบการค้าอื่นๆ ให้เป็นไปตามข้อผูกพัน ดังนี้
2.2 AFTA ไทย-ออสเตรเลีย ไทย-นิวซีแลนด์ ภาษีร้อยละ 0
2.3 ไทย-ญี่ปุ่น ไทย-ชิลี อาเซียน-เกาหลี ในโควตา ปริมาณ 10,922 ตัน ภาษีร้อยละ 0 นอกโควตา ภาษีร้อยละ 80
2.4 การนำเข้าทั่วไป ภาษีร้อยละ 6 หรือ กก.ละ 0.30 บาท และต้องขออนุญาต
3. นโยบายการส่งออก ส่งออกได้เสรี ไม่เสียภาษีส่งออก



ราคา บาท/กก.	ม.ค.	ก.พ.	มี.ค.	เม.ย.	พ.ค.	มิ.ย.	ก.ค.	ส.ค.	ก.ย.	ต.ค.	พ.ย.	ธ.ค.	เฉลี่ย
1. เกษตรกรขายได้ชนิดคละ													
ปี 2562	16.16	16.96	15.89	17.44	-	-	-	13.80	13.80	14.30	15.20	17.35	15.97
2563	17.11	15.80	16.34	16.95	17.90	-	-	16.83	-	17.00	17.00	17.63	16.71
2564	17.00	17.02	17.17	17.73	18.03	-	-	-	-	-	15.55	15.50	17.16
2565	-	-	-	(4 มี.ค.65)	-	-	-	-	-	-	-	-	-
2. ขายส่ง กทม. เกษตรแปรรูปอาหาร													
ปี 2562	19.50	19.50	19.50	19.50	19.95	20.50	20.50	20.50	20.50	20.50	20.50	20.50	20.12
2563	20.50	-	-	-	-	-	-	-	-	-	-	-	20.50
2564	-	-	-	-	-	-	-	-	-	-	-	-	-
2565	-	-	-	(4 มี.ค.65)	-	-	-	-	-	-	-	-	-
3. ขายส่ง กทม. เกษตรผลิตอาหารสัตว์													
ปี 2562	18.50	18.50	18.50	18.50	18.50	18.50	18.50	18.50	18.50	18.50	18.50	18.50	18.50
2563	18.50	0.00	-	-	-	-	-	-	-	-	-	-	18.50
2564	21.00	21.00	-	20.25	20.25	-	-	-	-	21.13	-	-	20.73
2565	-	-	-	(4 มี.ค.65)	-	-	-	-	-	-	-	-	-
4. ขายส่ง กทม. เกษตรสกัดน้ำมัน													
ปี 2562	18.50	18.50	18.50	18.50	18.50	18.50	18.50	18.50	18.50	18.50	18.50	18.50	18.50
2563	18.50	-	-	-	-	-	-	-	-	-	-	-	18.50
2564	19.75	19.75	-	19.63	19.63	-	-	-	-	19.88	-	-	19.73
2565	-	-	-	(4 มี.ค.65)	-	-	-	-	-	-	-	-	-
5. ซื้อขายล่วงหน้าตลาดชิคาโก (US\$: ton	1 ton = 36.743 Bushel)												
ปี 2562	333.75	334.46	329.20	324.22	305.27	326.58	325.43	314.60	322.42	339.84	332.93	334.92	326.97
2563	337.05	325.40	319.30	309.96	309.30	318.61	328.90	332.10	366.79	387.54	419.55	443.62	349.84
2564	504.27	507.78	519.84	538.44	577.66	537.32	523.53	504.00	469.40	451.99	454.55	473.11	505.16
2565	514.41	583.66	617.36	(3 มี.ค.65)	-	-	-	-	-	-	-	-	571.81
6. ซื้อขายล่วงหน้าตลาดชิคาโก													
ปี 2562	10.67	10.52	10.50	10.35	9.76	10.23	10.08	9.73	9.91	10.38	10.13	10.18	10.20
2563	10.31	10.25	10.30	10.17	9.98	9.99	10.40	10.42	11.56	12.18	12.86	13.42	10.99
2564	15.22	15.32	16.09	16.98	18.17	16.97	17.19	16.79	15.61	15.21	15.11	15.96	16.22
2565	17.19	19.18	20.18	(3 มี.ค.65)	-	-	-	-	-	-	-	-	18.85

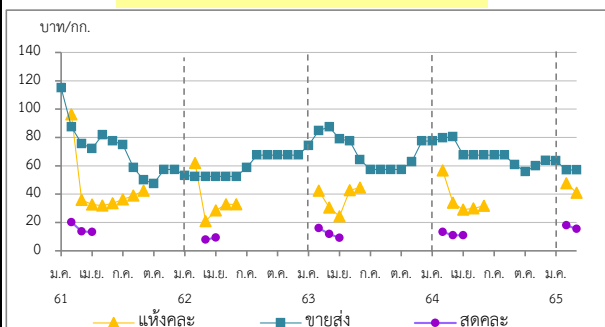
ที่มา : 1. สศก., 2. - 4. กรมการค้าภายใน, 5. - 6. www.cmegroup.com

กระเทียม

ประจำสัปดาห์ที่ 1 ของเดือนมีนาคม 2565 (28 ก.พ. - 4 มี.ค. 65)

รายการ/ปี	2561/62	2562/63	2563/64	2564/65*	% r
ผลผลิต (ตัน)	84,039	76,839	75,444	74,921	-0.69
ออกสู่ตลาด	ม.ค.-เม.ย. ออกมาก - ก.พ. : 19.50% มี.ค. : 68.36%				
จังหวัดแหล่งผลิตสำคัญ	เชียงใหม่ (43.37%) แม่ฮ่องสอน (33.22%) ลำปาง (5.51%) พะเยา (5.25%) เพชรบูรณ์ (3.30%)				
พื้นที่ปลูก (ไร่)	81,941	70,161	69,140	67,804	-1.93
ผลผลิตต่อไร่ (กก.)	1,026	1,095	1,091	1,105	1.28
จำนวนครัวเรือน	25,560	19,684	19,627	na	
การใช้ (ตัน)	169,092	130,000	120,000	na	
นำเข้า (พิกัด 0703 20 90 000)					
ปริมาณ (ตัน)	92,393	78,784	44,027	2,474	} ม.ค.65
มูลค่า (ล้านบาท)	1,449	1,316	764	47	
ส่งออก (พิกัด 0703 20 90 000)					
ปริมาณ (ตัน)	32.63	1,070	1,941	7	} ม.ค.65
มูลค่า (ล้านบาท)	5.32	66.95	69.94	0.25	
ประเทศคู่ค้าที่สำคัญ	เวียดนาม ไต้หวัน ลาว				
ประเทศคู่แข่งที่สำคัญ	จีน อาร์เจนตินา อินเดีย				
การจับกุมลักลอบนำเข้า					
- จำนวน (ราย)	193	111	175	13	} ม.ค.65
- ปริมาณ (ตัน)	165.98	92.22	402.13	22.75	
- มูลค่า (ล้านบาท)	4.45	2.98	12.68	1.13	
ราคา (บาท/กก.)	สัปดาห์นี้ (4 มี.ค.65)	สัปดาห์ก่อน (25 ก.พ.65)		เพิ่ม/ลด	
กระเทียมสดคละ (สดก.)	15.48	18.00		2.52	
แห้งคละ (สดก.)	40.94	47.61		6.67	
กระเทียมแห้งมัดจุกหัวใหญ่ ตลาด กทม.					
ราคาขายส่ง	57.00	57.00		-	
ราคาขายปลีก	87.50	87.50		-	
กระเทียมจีนเบอร์กลาง					
ราคาขายส่ง	53.50	53.50		-	
ราคาขายปลีก	77.50	77.50		-	

ราคากระเทียม ปี 2561 - 2565



1. การนำเข้าตามพันธกรณีความตกลงระหว่างประเทศ

- WTO มติ ครม. (29 ธ.ค. 63) เห็นชอบการเปิดตลาดกระเทียม ปี 2564-2566 ตามข้อผูกพัน WTO ในโควตา ปริมาณ 65 ตัน ภาษี 27% (ให้ อคส. เป็นผู้นำเข้าแต่เพียงผู้เดียว) นอกโควตา ภาษี 57%
- AFTA ตั้งแต่ 1 มี.ค.53 ภาษีนำเข้าลดจากร้อยละ 5 เหลือ 0 โดย คต. กำหนดหลักเกณฑ์การออกหนังสือรับรองและเงื่อนไขการนำเข้า ดังนี้ (1) เป็นนิติบุคคลที่ขึ้นทะเบียนเป็นผู้นำเข้ากระเทียมไว้กับ คต. เป็นรายปี (ตามแบบ ทอ.7 และทอ.8) (2) ให้นำเข้าเฉพาะกรณีใช้ในกิจการตนเอง ในปริมาณที่ไม่เกินปริมาณที่ระบุไว้ในแผนการนำเข้า (3) ต้องนำเข้าช่วงเดือน ก.ค.-เดือน ต.ค.ของแต่ละปี และ (4) ให้นำเข้าทางด่านศุลกากรที่มีด่านตรวจพืชและด่านอาหารและยาหรือมีเจ้าหน้าที่ที่มีอำนาจของด่านดังกล่าวปฏิบัติหน้าที่

2. มาตรการและแนวทางแก้ไขปัญหาคู ปี 2565

2.1 กำหนดให้กระเทียมเป็นสินค้าควบคุม โดยคณะกรรมการกลางว่าด้วยราคาสินค้าและบริการ (กกร.) ได้ออกประกาศ (1 ก.ค.64) ดังนี้

- กำหนดให้กระเทียมที่นำเข้าจากต่างประเทศ ตั้งแต่ 400 กก. ขึ้นไป โดยทางบกหรือทางทะเล เข้าหรือออกจากจังหวัดที่กำหนด 52 จังหวัด ต้องขออนุญาตขนถ่าย
- ให้แจ้งปริมาณ สถานที่เก็บและจัดทำบัญชีมูลค่าสินค้านำเข้าจากต่างประเทศ ตั้งแต่ 2,000 กก.ขึ้นไป

2.2 กำหนดให้กระเทียมเป็นสินค้าที่ต้องแสดงราคารับซื้อและราคาจำหน่ายขายปลีก

2.3 คณะอนุกรรมการจัดการการผลิตและการตลาด กระเทียม หอมแดง หอมหัวใหญ่ และมันฝรั่ง ได้มีมติดังนี้

- กรมศุลกากรดำเนินการติดตาม ตรวจสอบ และปราบปรามการลักลอบการนำเข้ากระเทียม หอมแดง หอมหัวใหญ่และมันฝรั่ง อย่างเข้มงวด และให้นำใบขออนุญาตขนถ่ายตามประกาศ กกร. เป็นเอกสารประกอบการตรวจปล่อยสินค้าออกจากด่านฯ
- กรมส่งเสริมสหกรณ์และหน่วยงานกระทรวงพาณิชย์ช่วยระบายนผลผลิตออกนอกแหล่งผลิต โดยผ่านเครือข่ายสหกรณ์ / ประสานห้างค้าปลีกให้ช่วยนำเข้ารับซื้อผลผลิตจากเกษตรกร
- หน่วยงานกระทรวงพาณิชย์ดำเนินการตรวจสอบสต็อกสินค้าเพื่อให้สอดคล้องกับข้อมูลการนำเข้า และป้องกันปริมาณการกักตุนสินค้าเพื่อเก็งกำไร

2.4 แนวทางด้านการตลาด

- เชื่อมโยงการซื้อขายระหว่างผู้ประกอบการ ผู้ใช้กระเทียมรายใหญ่ ห้างค้าปลีก-ค้าส่ง กับกลุ่มเกษตรกร โดยใช้สัญญาข้อตกลงมาตรฐานของกรมการค้าภายใน
- โครงการบริหารจัดการการตลาดพืชหัว ปี 2565 (คน.) วงเงินรวม 46.350 ล้านบาท เพื่อเป็นค่าบริหารจัดการคุณภาพและเชื่อมโยงกระจายผลผลิต (กระเทียม หอมหัวใหญ่และหอมแดง) ออกนอกแหล่งผลิต ในอัตราไม่เกินกิโลกรัมละ 3 บาท เป้าหมาย 15,000 ตัน
- โครงการบริหารจัดการพืชหัวเพื่อชะลอการจำหน่าย ปี 2565 (สป.) วงเงินรวม 22.69 ล้านบาท

สถานการณ์

- ผลผลิตกระเทียมออกสู่ตลาดมากขึ้น โดยเกษตรกรจำหน่ายแบบสดให้กับพ่อค้าที่เข้าไปรับซื้อในพื้นที่ เพื่อรวบรวมให้กับผู้ค้ารายใหญ่ และส่วนหนึ่งแขวนรอจำหน่ายเป็นกระเทียมแห้ง ส่วนความต้องการจากตลาดปลายทางยังทรงตัว โดยราคาที่เกษตรกรขายได้ (สดก.) เป็นกระเทียมสดและกระเทียมแห้งคละ เฉลี่ย กก.ละ 15.48 บาท และ 40.94 บาท ตามลำดับ โดยราคาปรับตัวลดลงจากสัปดาห์ที่ผ่านมาทั้งกระเทียมสดคละ และแห้งร้อยละ 14 ทั้งนี้ ภาครัฐได้เตรียมมาตรการรองรับ โดยสนับสนุนค่าใช้จ่ายในการรับซื้อเพื่อกระจายผลผลิต รวมทั้ง การชะลอการจำหน่ายช่วงที่ผลผลิตกระเทียมถูกตัวไว้แล้ว

ราคา (บาท/กก.)	ปี/เดือน	ม.ค.	ก.พ.	มี.ค.	เม.ย.	พ.ค.	มิ.ย.	ก.ค.	ส.ค.	ก.ย.	ต.ค.	พ.ย.	ธ.ค.	เฉลี่ย
สดคละ เกษตรกรขายได้ (สดก.)	2562	-	-	7.90	10.05	-	34.17	-	-	-	-	-	-	8.11
	2563	-	16.04	11.52	9.18	-	-	-	-	-	-	-	-	13.03
	2564	-	13.27	10.90	11.02	-	-	-	-	-	-	-	-	11.54
	2565	-	17.37	15.48	(4 มี.ค.65)	-	-	-	-	-	-	-	-	17.37
แห้งคละ (สดก.)	2562	-	61.92	20.97	28.43	32.91	32.91	-	-	-	-	-	-	36.44
	2563	-	42.44	30.48	24.28	42.70	44.62	-	-	-	-	-	-	34.47
	2564	-	56.76	33.86	28.96	29.91	31.76	-	-	-	-	-	-	41.94
	2565	-	47.61	40.94	(4 มี.ค.65)	-	-	-	-	-	-	-	-	44.28
แห้งมัดจุกใหญ่ขายส่ง ตลาด กทม.	2562	53.18	52.50	52.50	52.50	52.50	52.50	58.80	67.50	67.50	67.50	67.50	67.50	59.33
	2563	74.32	84.87	87.50	78.93	77.50	64.32	57.50	57.50	57.50	57.50	62.76	77.50	69.81
	2564	77.50	79.72	80.54	67.50	67.50	67.50	67.50	67.50	60.81	56.00	60.00	64.00	68.01
	2565	63.63	57.00	57.00	(4 มี.ค.65)	-	-	-	-	-	-	-	-	59.21

*สำนักงานเศรษฐกิจการเกษตรคาดการณ์

กองส่งเสริมการค้าสินค้าเกษตร 1/กรมการค้าภายใน

หอมแดง

ประจำสัปดาห์ที่ 1 ของเดือนมีนาคม 2565 (28 ก.พ. - 4 มี.ค.65)

รายการ	2561/62	2562/63	2563/64	2564/65*	% Δ
ผลผลิต ⁽¹⁾ (ตัน)	118,056	134,655	159,869	168,137	5.17
แหล่งผลิต ⁽¹⁾	ศรีสะเกษ (51.65%) เชียงใหม่ (19.43%) พะเยา (6.81%) อุดรธานี (4.97%) ยโสธร (4.00%)				
ช่วงผลผลิตออกมา	ธ.ค.-เม.ย./ ออกมาก : ม.ค. - มี.ค. = 77.51%				
พื้นที่ปลูก ⁽¹⁾ (ไร่)	61,203	51,924	59,754	61,957	3.69
ผลผลิตเฉลี่ย/ไร่ ⁽¹⁾ (กก./ไร่)	1,929	2,593	2,675	2,714	1.46
ใช้ในประเทศ ⁽²⁾ (ตัน)	109,116	134,316	136,821	N.A.	-
การนำเข้า-ส่งออก ⁽³⁾	ปี 2562	ปี 2563	ปี 2564	ปี 2565	
ปริมาณนำเข้า (ตัน)	8,824	13,941	18,381	1,802	} ม.ค.
มูลค่านำเข้า (ล้านบาท)	301.49	413.98	292.53	18.60	
ปริมาณส่งออก (ตัน)	9,163	16,667	18,773	2,582	
มูลค่าส่งออก (ล้านบาท)	257.33	482.66	426.46	54.87	
ประเทศที่ส่งออก (ปี 65)	มาเลเซีย (35%) เวียดนาม (43%) สิงคโปร์ (18%)				
ประเทศที่นำเข้า (ปี 65)	พม่า (97%) อินโดนีเซีย (3%)				
ที่มา : ⁽¹⁾ = สศก. ⁽²⁾ = ใช้ในประเทศ : จำนวนจากปริมาณผลผลิต + นำเข้า - ส่งออก ⁽³⁾ = นำเข้า - ส่งออก : กรมศุลกากร * = ประมาณการ					

ความเคลื่อนไหวของราคา

	สัปดาห์นี้	สัปดาห์ก่อน	% Δ
เกษตรกรขายได้ (สศก.)	(4 มี.ค.65)	(25 ก.พ.65) (บาท/กก)	
- หอมแดงหัวกลางมัดจุกแห้ง 7-15 วัน	20.82	21.27	↓ -2.12
- หอมแดงสด (สศก.)	5.00	-	-
- หอมแดงสด (ศรีสะเกษ)	7.50	6.83	↑ 9.81
- หอมแดงสด (เชียงใหม่)	-	-	-
ราคาหอมแดง ณ ตลาด กทม. (บาท : กก.)			
- ขายส่ง หอมแดงเหนื้อมัดจุกใหญ่	32.50	36.50	↓ -10.96
- ขายปลีก หอมแดงเหนื้อมัดจุกใหญ่	45.00	49.00	↓ -8.16

การเคลื่อนไหวของราคาหอมแดง (บาท/กก.)

สถานการณ์

- ผลผลิตภาคตะวันออกเฉียงเหนือออกสู่ตลาดน้อยลง และใกล้สิ้นสุดฤดูกาลแล้ว ส่วนหอมแดงภาคเหนือเริ่มออกสู่ตลาดมากขึ้น ขณะที่ความต้องการจากตลาดปลายทางตรงตัว ผู้ประกอบการยังมีสต็อกหอมแดงที่รับซื้อไว้ก่อนหน้ารอระบาย ส่งผลให้ราคาทั้งสดและแห้งอ่อนตัวลง ทั้งนี้ ภาครัฐได้เตรียมมาตรการรองรับโดยสนับสนุนค่าใช้จ่ายในการรับซื้อและกระจายผลผลิตไว้แล้ว

- ราคาหอมแดงหัวกลางมัดจุกแห้ง 7-15 วัน ที่เกษตรกรขายได้ (ราคาของภาคตะวันออกเฉียงเหนือ) เฉลี่ย กก.ละ 20.82 บาท ปรับตัวลดลงจากสัปดาห์ที่ผ่านมา ร้อยละ 2.12 ส่วนราคาหอมแดงสด (ภาคเหนือ) กก.ละ 5.00 บาท อยู่ในเกณฑ์ต่ำ

แนวทางการบริหารจัดการ ปี 2564/65 (คณะอนุกรรมการจัดการ การผลิตและการตลาด กระเทียม หอมแดง หอมหัวใหญ่ และมันฝรั่ง) ดังนี้

- กรมศุลกากร : เข้มงวดปราบปรามการลักลอบนำเข้า
- กรมส่งเสริมสหกรณ์ : สนับสนุนเงินทุนหมุนเวียนเพื่อช่วยระบายผลผลิต
- กรมการค้าภายใน :
 - จัดทำโครงการบริหารจัดการการตลาดพืชหัว ปี 2565 โดยสนับสนุนเงิน คชก. 46.35 ลบ. เพื่อเป็นค่าใช้จ่ายรวบรวม คัดคุณภาพและกระจายผลผลิต อัตราไม่เกิน กก.ละ 3 บาท ผล จ.เชียงใหม่ เริ่มดำเนินการแล้ว โดยรับสมัครผู้เข้าร่วมโครงการ ระหว่างวันที่ 21 ถึง 25 ก.พ.65
 - เชื่อมโยงจำหน่ายผลผลิตให้กับผู้รวบรวม ห้างค้าส่ง ค้าปลีก โรงงานแปรรูป ผู้ส่งออก รวมทั้งซื้อขายล่วงหน้าผ่านสัญญาข้อตกลงมาตรฐานของกรมการค้าภายใน

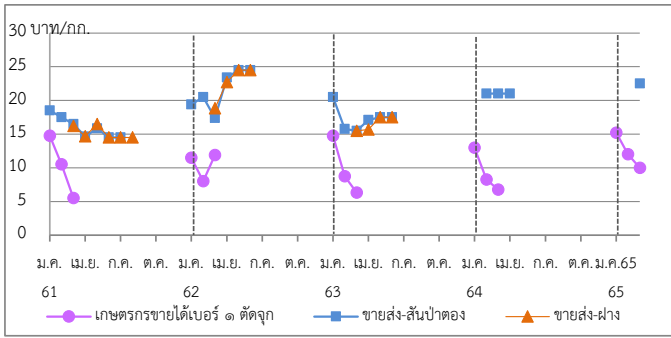
ราคา (บาท/กก.)	ปี/เดือน	ม.ค.	ก.พ.	มี.ค.	เม.ย.	พ.ค.	มิ.ย.	ก.ค.	ส.ค.	ก.ย.	ต.ค.	พ.ย.	ธ.ค.	เฉลี่ย
หอมแดงหัวกลางมัดจุกแห้ง 7-15 วัน	2562	25.75	23.25	8.90	8.15	15.00	-	-	-	-	-	-	-	15.00
	2563	29.65	28.19	28.15	-	-	-	-	-	-	-	-	-	28.52
	2564	42.27	25.29	23.02	23.19	24.61	26.71	-	-	-	-	-	35.01	28.22
	2565	26.39	19.47	20.82	(4 มี.ค.65)									22.23
หอมแดงหัวใหญ่มัดจุก เกษตรกรขายได้ - ศรีสะเกษ	2562	29.18	28.63	-	-	-	-	-	-	-	-	-	-	28.91
	2563	34.12	28.79	31.50	-	-	-	-	-	-	73.50	57.50	-	45.08
	2564	33.29	18.44	16.50	18.37	18.50	-	-	-	-	47.50	45.31	-	28.27
	2565	27.35	22.85	26.50	(4 มี.ค.65)									25.57
หอมแดงศรีสะเกษ มัดจุกใหญ่ ขายส่ง ตลาด กทม.	2562	43.18	42.50	42.50	37.50	32.50	-	-	-	-	-	-	72.50	45.11
	2563	60.28	42.50	42.50	42.50	46.00	-	-	-	-	-	-	113.24	57.84
	2564	70.50	27.63	24.35	20.00	20.00	20.00	-	-	-	-	-	80.00	37.50
	2565	66.00	44.34	32.50	(4 มี.ค.65)									47.61
หอมแดงภาคเหนือ มัดจุกใหญ่ ขายส่ง ตลาด กทม.	2562	43.86	42.50	42.50	42.50	42.50	47.50	62.00	82.50	82.50	82.50	82.50	76.94	60.86
	2563	60.28	42.50	42.50	42.50	46.00	61.14	72.50	72.50	72.50	72.50	91.90	113.64	65.87
	2564	70.50	27.63	25.00	25.00	25.00	33.10	35.00	35.00	51.67	65.00	70.91	80.00	45.32
	2565	66.00	44.34	32.50	(4 มี.ค.65)									47.61

หอมหัวใหญ่

ประจำสัปดาห์ที่ 1 ของเดือนมีนาคม 2565 (28 ก.พ. - 4 มี.ค.65)

รายการ	2561/62	2562/63	2563/64	2564/65*	% r
ผลผลิต (ตัน)	34,244	42,626	34,797	34,647	-0.43
ช่วงผลผลิตออกสู่ตลาด	ธ.ค.-เม.ย. (ออกมาก ก.พ. : 32.84% , มี.ค. : 51.32%)				
จังหวัดแหล่งผลิตสำคัญ	เชียงใหม่ (74.41%) เชียงราย (18.65%) นครสวรรค์ (4.06%) กาญจนบุรี (2.15%) แม่ฮ่องสอน (0.73%)				
พื้นที่ปลูก (ไร่)	10,275	10,549	8,800	8,546	-2.89
ผลผลิตเฉลี่ย/ไร่ (กก)	3,333	4,041	3,954	4,054	2.53
ผลผลิตเนื้อที่เก็บเกี่ยว/ไร่ (กก)	3,422	4,055	3,955	4,074	3.01
การใช้ (ตัน)	165,217	120,000	120,000	na	
นำเข้า (หอมสด พิกัด 0703 10 19 000)					
- ปริมาณ (ตัน)	143,811	92,940	44,654	2,32	} ม.ค.65
- มูลค่า (ล้านบาท)	861.97	635.79	532.66	15.99	
ส่งออก (หอมสด พิกัด 0703 10 19 000)					
- ปริมาณ (ตัน)	2,763	2,736	3,972	241	} ม.ค.65
- มูลค่า (ล้านบาท)	57.57	57.13	53.69	7.54	
ประเทศคู่ค้า	เวียดนาม ญี่ปุ่น ไต้หวัน				
การจับกุมการลักลอบนำเข้า					
- จำนวน (ราย)	104	188	105	16	} ม.ค.65
- ปริมาณ (ตัน)	60.80	274.71	46.92	9.79	
- มูลค่า (ล้านบาท)	0.96	3.46	0.88	0.23	
ความเคลื่อนไหวของราคา (บาท/กก.) สัปดาห์นี้ (4 มี.ค.65) สัปดาห์ก่อน (25 ก.พ.65) เพิ่ม/ลด					
ราคาเกษตรกรขายได้เบอร์ 1	10.00		10.00		-
ราคาขายส่ง-ขายปลีกตลาด กทม. เบอร์ 0-1					
ขายส่ง-หอมฯ สั้นปาดอง	22.50		-		22.50
ขายส่ง-หอมฯ ฝาง	-		-		-
ขายปลีก-หอมฯ สั้นปาดอง	35.00		-		35.00
ขายปลีก-หอมฯ ฝาง	-		-		-

ราคาหอมหัวใหญ่ ปี 2561-2565



1. การนำเข้าตามพันธกรณีระหว่างประเทศ

- WTO มติ ครม. (29 ธ.ค.63) เห็นชอบการเปิดตลาดหอมหัวใหญ่ ปี 2564-66 ตามข้อมูลพันธ WTO สำหรับหอมหัวใหญ่ โนโคเวต้า (เฉพาะหอมม่วง) 764 ตัน ภาษี 27% นอกโคเวต้า 142% / เมล็ดพันธุ์ โนโคเวต้า ปริมาณ 3.15 ตัน ภาษี 30% (เก็บจริง 0) นอกโคเวต้า 218% โดยให้ขบวนการสหกรณ์หอมหัวใหญ่แห่งประเทศไทย จำกัด เป็นผู้บริหารจัดการนำเข้า ภายใต้การกำกับดูแลของ คณะอนุกรรมการจัดการการผลิตและการตลาดกระเทียมฯ
- AFTA ตั้งแต่ 1 มี.ค.53 ภาษ้นำเข้าทั้งหอมหัวใหญ่และเมล็ดพันธุ์ลดจาก ร้อยละ 5 เหลือ 0 ไม่จำกัดปริมาณนำเข้า โดย คต.ได้กำหนดหลักเกณฑ์การออกหนังสือรับรองและเงื่อนไขการนำเข้า ดังนี้ (1) เป็นนิติบุคคลที่ขึ้นทะเบียนเป็นผู้นำเข้าหอมหัวใหญ่และเมล็ดพันธุ์หอมหัวใหญ่ไว้กับ คต. เป็นรายปี (2) ให้นำเข้าเฉพาะกรณีใช้ในกิจการตนเองในปริมาณที่ไม่เกินปริมาณที่ระบุไว้ในแผนการนำเข้า (3) ต้องนำเข้าช่วงเดือน ส.ค.-ต.ค. ของแต่ละปี และ (4) ให้นำเข้าทางด่านศุลกากรที่มีด่านตรวจพืชและด่านอาหารและยาหรือมีเจ้าหน้าที่ที่มีอำนาจของด่านดังกล่าวปฏิบัติหน้าที่

2. มาตรการและแนวทางแก้ไขปัญหา ปี 2565

- กำหนดให้หอมหัวใหญ่เป็นสินค้าควบคุม โดยคณะกรรมการกลางว่าด้วยราคาสินค้าและบริการ (กรร.) ได้ออกประกาศ (1 ก.ค. 64) ควบคุมการขนย้ายหอมหัวใหญ่ที่นำเข้าจากต่างประเทศ ปี 2564 ตั้งแต่ 400 กก.ขึ้นไป โดยทางบกหรือทางทะเล เข้าหรือออกจากจังหวัดที่กำหนด 52 จังหวัด ต้องขออนุญาตขนย้าย
- เข้มงวดตรวจสอบการลักลอบนำเข้าร่วมกับหน่วยงานที่เกี่ยวข้อง โดยเฉพาะในช่วงผลผลิตออกสู่ตลาด
- คณะกรรมการจัดการการผลิตและการตลาด กระเทียม หอมแดง หอมหัวใหญ่และมันฝรั่ง ได้มีมติ
 - กรมศุลกากรติดตาม ตรวจสอบ และเข้มงวดการลักลอบนำเข้าสินค้าจากต่างประเทศ การประเมินราคาและการตรวจปล่อยสินค้า รวมทั้งให้นำแบบขออนุญาตขนย้ายตามประกาศ กรร. เป็นเอกสารประกอบการตรวจปล่อยสินค้าออกจากด่านฯ
 - กรมส่งเสริมสหกรณ์และกระทรวงพาณิชย์ ช่วยระบายนโยบายผลผลิตออกนอกแหล่งผลิต โดยผ่านเครือข่ายสหกรณ์
 - กระทรวงพาณิชย์คุ้มครองตรวจสอบสต็อกสินค้าของผู้นำเข้า และป้องปรามการกักตุนสินค้าเพื่อเก็งกำไร

2.4 แนวทางด้านตลาด

- เชื่อมโยงการซื้อขายระหว่างผู้ประกอบการ ผู้ใช้กระเทียมรายใหญ่ ห้างค้าปลีก-ค้าส่ง กับกลุ่มเกษตรกร โดยใช้สัญญาข้อตกลงมาตรฐานของกรมการค้าภายใน
- โครงการบริหารจัดการการตลาดพืชหัว ปี 2565 (คน.) วงเงินรวม 46.35 ล้านบาท เพื่อเป็นค่าบริหารจัดการคุณภาพและเชื่อมโยงกระจายผลผลิต (กระเทียม หอมหัวใหญ่ และหอมแดง) ออกนอกแหล่งผลิต ในอัตราไม่เกินกิโลกรัมละ 3 บาท เป้าหมาย 15,000 ตัน
- โครงการบริหารจัดการพืชหัวเพื่อชะลอการจำหน่าย ปี 2565 (สป.) วงเงินรวม 10.00 ล้านบาท โดยสนับสนุนค่าบริหารจัดการรับซื้อ รวบรวม และรักษาคุณภาพเก็บสต็อกในท้องถิ่น อัตราไม่เกินกิโลกรัมละ 2 บาท อย่างน้อย ๔ เดือนขึ้นไป เป้าหมาย 5,000 ตัน

สถานการณ์

- ผลผลิตออกสู่ตลาดมากขึ้น ส่วนความต้องการจากตลาดปลายทางยังทรงตัว ทั้งนี้ภาครัฐได้เพิ่มช่องทางการจำหน่ายโดยตรงระหว่างกลุ่มเกษตรกรกับผู้รวบรวมหอมหัวใหญ่ ให้กลุ่มโมเดิร์นเทรด และเพิ่มความต้องการโดยให้สถานีบริการน้ำมันนำหอมหัวใหญ่เป็นของสมนาคุณ ให้ลูกค้าที่เติมน้ำมัน ส่งผลให้ราคาหอมหัวใหญ่เบอร์ 1 ที่เกษตรกรขายได้ทรงตัวที่ กก.ละ 10 บาท

ราคา (บาท/กก.)		ม.ค.	ก.พ.	มี.ค.	เม.ย.	พ.ค.	มิ.ย.	ก.ค.	ส.ค.	ก.ย.	ต.ค.	พ.ย.	ธ.ค.	เฉลี่ย
เกษตรกรขายได้ * เบอร์ 1 (สศก.)	2562	11.50	8.03	11.89	-	-	-	-	-	-	-	-	-	10.24
	2563	14.75	8.74	6.30	-	-	-	-	-	-	-	-	-	9.06
	2564	13.00	8.25	6.75	-	-	-	-	-	-	-	-	-	8.66
	2565	15.21	12.02	10.00	(4 มี.ค.)	-	-	-	-	-	-	-	-	13.10
เกษตรกรขายได้ * คละ (สศก.)	2562	-	-	9.00	9.70	-	-	-	-	-	-	-	-	9.35
	2563	-	-	-	-	-	-	-	-	-	-	-	-	-
	2564	-	-	6.47	-	-	-	-	-	-	-	-	-	6.47
	2565	-	-	-	-	-	-	-	-	-	-	-	-	-
ขายส่งตลาด กทม. เบอร์ 0-1 สั้นปาดอง	2562	19.39	15.50	17.40	24.50	24.50	24.50	-	-	-	-	-	-	20.97
	2563	20.50	15.76	15.50	17.12	17.50	17.50	-	-	-	-	-	-	17.31
	2564	-	21.00	21.00	21.00	21.00	21.00	-	-	-	-	-	-	21.00
	2565	-	-	22.50	(4 มี.ค.)	-	-	-	-	-	-	-	-	-
ขายส่งตลาด กทม. เบอร์ 0-1 ฝาง	2562	-	-	18.83	24.50	24.50	24.50	-	-	-	-	-	-	23.08
	2563	-	-	15.50	15.69	17.50	17.50	-	-	-	-	-	-	16.55
	2564	-	-	-	-	-	-	-	-	-	-	-	-	-
	2565	-	-	-	-	-	-	-	-	-	-	-	-	-

*สำนักงานเศรษฐกิจการเกษตรคาดการณ์

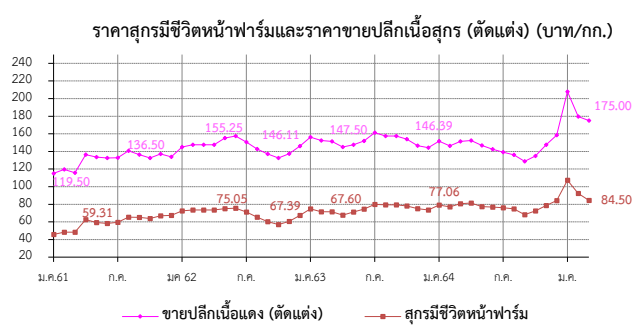
สุกร

ประจำสัปดาห์ที่ 1 มีนาคม 2565 (วันที่ 28 ก.พ.-4 มี.ค. 2565)

	2561	2562	2563	2564	2565	% Δ
ผลผลิตไทย						
- สุกรมีชีวิต (ล้านตัว)	22.82	22.53	22.05	19.28	19.22*	-0.003
<small>*ปริมาณการผลิตจากแม่พันธุ์สำรวจปี 2565 ที่อยู่ในการเลี้ยงที่ไม่เสียหาย แล้วคูณด้วย ประสิทธิภาพการเลี้ยง (19.63%*0.979) ล้านตัว</small>						
- เนื้อสุกร (ล้านตัน)	1.70	1.69	1.65	1.45	1.44	-0.7
จำนวนเกษตรกร (ราย)	184,717	185,688	177,908	189,152	107,157	-43.3
ใช้ในประเทศ (ล้านตัว)	21.87	21.59	19.19	17.96	18.97	
<small>(คำนวณตามpigboard 04.03.65)</small>						
ส่งออก						
- เนื้อสุกร (ตัน)	10,340	15,155	34,637	19,712	560	(ม.ค.65)
มูลค่า (ล้านบาท)	2,095	2,836	4,966	2,894	125	
- สุกรมีชีวิต (ตัว)	815,385	750,061	2,424,004	1,053,622	0	(ม.ค.65)
มูลค่า (ล้านบาท)	3,188	3,571	15,862	7,218	0	
ประเทศคู่ค้า	สุกรมีชีวิต : กัมพูชา เวียดนาม พม่า ลาว / เนื้อสุกร : ฮองกง ญี่ปุ่น กัมพูชา ลาว พม่า					
นำเข้า						
- เนื้อสุกร (ตัน)	391	408	1,801	348	41	(ม.ค.65)
มูลค่า (ล้านบาท)	106	104	287	102	13	
มูลค่าผลผลิต (ล้านบาท)	130,981	154,890	167,300	139,107	21,737	(ก.พ.-65)
แหล่งผลผลิตสำคัญ	1.ราชบุรี (16.36%) 2.สุพรรณบุรี (4.50%) 3.ชลบุรี (3.99%) 4.ลพบุรี (3.92%) 5.พัทลุง (3.84%)					
ที่มา	(1) ผลผลิตไทย/ใช้ในประเทศ : กรมปศุสัตว์ (2) นำเข้า - ส่งออก : กรมศุลกากร (3) ต้นทุนการผลิต / แหล่งผลผลิตสำคัญ : สศก. (4) มูลค่าผลผลิต : ปริมาณผลผลิต x ราคาเฉลี่ยรายปี					

สถานการณ์
- ปริมาณผลผลิตเข้าสู่ตลาดทรงตัว ภาวะการค้าสุกรโดยรวมชะลอตัว ส่งผลให้ราคาสุกรมีชีวิตทรงตัวเท่ากับสัปดาห์ก่อน ส่วนราคาขายส่ง-ปลีกปรับตัวสูงขึ้น ตามภาวะต้นทุน
- ของผู้ประกอบการโดยเฉพาะค่าขนส่งที่เพิ่มขึ้น สอดคล้องกับราคาน้ำมันเชื้อเพลิงที่ปรับตัวสูงขึ้นอย่างต่อเนื่อง
แนวโน้ม
- คาดว่า ปริมาณผลผลิตเพียงพอกับความต้องการบริโภคของตลาดในประเทศ และต่างประเทศ
- ราคาสุกรมีชีวิตหน้าฟาร์มและราคาขายปลีกเนื้อสุกร มีแนวโน้มเพิ่มขึ้น

ความเคลื่อนไหวของราคา	ราคาสุกร ณ ตลาด กทม.	สัปดาห์นี้	สัปดาห์ก่อน	เพิ่ม/ลด
	(บาท/กก.)	(4 มี.ค. 65)	(25 ก.พ. 65)	(บาท/กก) %
- สุกรมีชีวิตหน้าฟาร์ม		84.50	84.50	0.0 0.0
- ส่งสุกรชำแหละ (ผ่าซีก)		106.50	102.50	4.0 3.9
- ขายปลีกเนื้อสุกร (ไม่ตัดแต่ง)		157.50	147.50	10.0 6.8
- ขายปลีกเนื้อสุกร (ตัดแต่ง)		175.00	165.00	10.0 6.1



- **แนวทาง/มาตรการกำกับดูแล และแก้ไขปัญหา**
 - **แนวทาง/มาตรการ - คน.** : ประชุมวันที่ 10 พ.ย.64 (สภา)
 - **ตรึงราคาจำหน่ายเนื้อสุกร** เพื่อลดค่าครองชีพผู้บริโภค ดังนี้
 - ห้างค้าปลีกค้าส่งขนาดใหญ่ จำนวน 5 ห้าง ทุกสาขา จำหน่ายเนื้อสุกร (สะโพก/ไหล่) ไม่เกิน กก.ละ 130 บาทถึงสิ้นเดือน พ.ย.64
 - **เชื่อมโยง สพจ.** จำหน่ายเนื้อหมู 77 จังหวัด 667 จุด โครงการพาณิชย์ ลดราคา เพื่อประชาชน Lot 14 จำหน่ายเนื้อสุกร (สะโพก/ไหล่) ไม่เกิน กก.ละ 130 บาท (24 พ.ย. - 31 ธ.ค. 64)
 - **พาณิชย์จับคู่ช่วยหมู - ข้าว** เพื่อใช้ข้าวเป็นวัตถุดิบอาหารสัตว์ทางเลือก/ลดต้นทุน 150,000 ตัน
 - **ตรึงราคาสุกรมีชีวิตหน้าฟาร์ม** กก.ละ 100 - 110 บาท ถึงสิ้นเดือน ก.พ. 65 (ประชุม 21 ม.ค. 65)
 - **มาตรการกฎหมาย-กรร.** (5 ม.ค.65)
 - ห้ามส่งออกสุกรมีชีวิต 3 เดือน (6 ม.ค.-5เม.ย.65)
 - กำหนดให้ผู้ครอบครอง สุกรมีชีวิต 500 ตัวขึ้นไป สำหรับซากสุกร 5,000 กก. ขึ้นไป
 1. ให้แจ้งปริมาณการเลี้ยง/ซื้อ/จำหน่าย/ส่งออก/คงเหลือ ราคา สถานที่เก็บ/เลี้ยง ภายในวันที่ 10 มค 65
 2. จัดทำบัญชีคุมแสดงปริมาณการเลี้ยง/ซื้อ/จำหน่าย/คงเหลือ ราคาซื้อ/จำหน่าย ชื่อ/ที่อยู่ผู้ซื้อ-ผู้ขาย เป็นรายวันไว้ ณ สถานประกอบการ โดยจัดทำให้แล้วเสร็จ ภายใน 3 วัน
- **กลไกคณะกรรมการนโยบายพัฒนาสุกรและผลิตภัณฑ์**

โดยมี รมว.ช. เป็นประธาน อธ.คน. เป็นกรรมการ ปต. เป็นเลขานุการ

 - **โรคระบาดที่สำคัญในสุกร**

ปต.ประกาศโรค PRRS ทั้งหมด 11 จังหวัด ได้แก่ หนองคาย ร้อยเอ็ด อุบลราชธานี เลย ตาก พัทลุง สุราษฎร์ธานี นครพนม เพชรบุรีหนองบัวลำภู ตัง (มี.ย. 64)
 - **ผลผลิตสุกร ปี 64**

ปต. รายงานตัวเลขผลผลิตสุกรปี 64 เป็น 19.27 ล้านตัว (ก.พ.65)
 - **คาดการณ์ผลผลิตสุกร ปี 65**

ปต.ประมาณการผลิตสุกรปี 65 เป็น 19.22 ล้านตัว (ตัวเลขในการประชุม ยังไม่ผ่านpigboard)

ราคา (บาท/กก.)	ปี	ม.ค.	ก.พ.	มี.ค.	เม.ย.	พ.ค.	มิ.ย.	ก.ค.	ส.ค.	ก.ย.	ต.ค.	พ.ย.	ธ.ค.	เฉลี่ย
สุกรมีชีวิตหน้าฟาร์ม (คน.)	2561	45.79	48.30	48.26	62.56	59.31	58.17	59.60	65.41	65.10	63.98	66.95	65.17	59.05
	2562	72.50	73.50	73.50	73.50	75.05	75.50	71.30	65.50	60.26	56.55	60.66	67.39	68.77
	2563	74.86	70.45	71.50	67.60	71.28	74.45	79.82	79.50	79.50	78.10	75.08	73.50	74.64
	2564	79.20	77.06	80.63	81.50	77.39	76.93	76.20	74.93	68.26	72.61	78.59	84.20	77.29
	2565	107.30	92.50	84.50	(4 มี.ค. 65)									
ขายปลีกเนื้อแดง (ตัดแต่ง) ตลาด กทม. (คน.)	2561	115.12	119.50	115.83	136.32	133.69	132.50	132.75	140.68	136.50	132.50	137.27	133.89	130.55
	2562	145.00	147.50	147.50	147.50	155.25	157.50	150.75	142.74	137.26	133.45	138.29	146.11	145.74
	2563	156.14	152.50	147.50	145.12	147.50	152.02	161.35	157.50	157.50	154.00	146.45	144.25	151.82
	2564	151.75	146.39	151.41	152.50	146.94	142.50	139.25	136.07	128.64	134.87	147.50	158.50	144.69
	2565	208.00	179.61	175.00	(4 มี.ค. 65)									

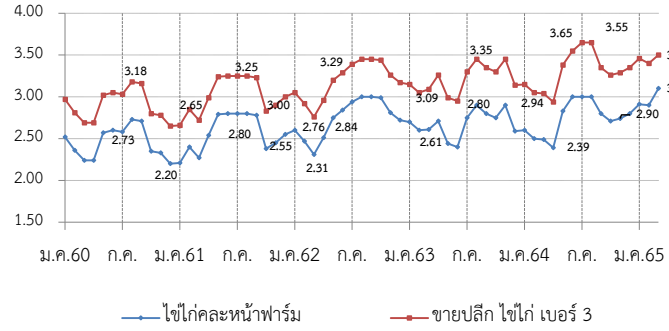
ไข่ไก่

ประจำสัปดาห์ที่ 1 ของเดือนมีนาคม (วันที่ 28 ก.พ. - 4 มี.ค. 65)

	2561	2562	2563	2564	2565	% Δ
ผลผลิต					(f)	
- แม่ไก่ยืนกรง (ล้านตัว)	54.95	49.50	49.78	50.91	50.00	-1.79
- ปริมาณไข่ไก่ (ล้านฟอง)	16,647	14,996	15,081	15,421	15,148	-1.77
จำนวนเกษตรกร (ราย)	117,683	132,996	135,588	145,237	145,237	-
ใช้ในประเทศ (ล้านฟอง)	16,346	14,725	14,860	15,160	14,845	-
ส่งออก						
- ปริมาณ (ล้านฟอง)	301	271	221	260.61	17.07	(ม.ค. 65)
- มูลค่า (ล้านบาท)	997	705	656	800.54	54.82	(ม.ค. 65)
ประเทศคู่ค้า : ฮองกง สิงคโปร์ ลาว						
นำเข้า						
- ปริมาณ (ล้านฟอง)	-	-	-	-	-	
- มูลค่า (ล้านบาท)	-	-	-	-	-	
แหล่งผลิตสำคัญ	1.ฉะเชิงเทรา (14%) 2.นครนายก (10%) 3.ชลบุรี (11%) 4.นครปฐม (7%) 5.อยุธยา (6%)					
ที่มา	(1) ผลผลิตไทย/ใช้ในประเทศ : กรมปศุสัตว์ (2) นำเข้า - ส่งออก: กรมศุลกากร (3) ต้นทุนการผลิต / แหล่งผลิตสำคัญ : สศก. (4) มูลค่าผลผลิต : ปริมาณผลผลิต x ราคาเฉลี่ยรายปี					

ราคาเฉลี่ยไข่ไก่ของราคา	สัปดาห์นี้	สัปดาห์ก่อน	เพิ่ม/ลด
ราคาเฉลี่ยไข่ไก่ ตลาด กทม. (บาท/ฟอง)	(4 มี.ค. 65)	(25 ก.พ. 65)	(บาท/ฟอง) %
- ไข่ไก่คละหน้าฟาร์ม	3.10	2.90	0.20 6.90
- ขายปลีกไข่ไก่ เบอร์ 3	3.60	3.40	0.20 5.88
- ขายปลีกไข่ไก่ เบอร์ 2	3.90	3.70	0.20 5.41
- ขายปลีกไข่ไก่ เบอร์ 1	4.20	4.00	0.20 5.00

ราคาไข่ไก่คละหน้าฟาร์ม และราคาขายปลีก เบอร์ 3 (บาท/ฟอง)



สถานการณ์

- ปริมาณผลผลิตออกสู่ตลาดอย่างต่อเนื่อง เพียงพอต่อความต้องการบริโภคของประชาชน โดย ณ สิ้นเดือน ก.พ. 65 มีแม่ไก่ยืนกรงอยู่ที่ 51.80 ล้านตัว คิดเป็นไข่ไก่ประมาณวันละ 42.99 ล้านฟอง (บริโภคต่อวัน 41 - 42 ล้านฟองส่งออก 0.33 ล้านฟอง)
- ราคาไข่ไก่คละหน้าฟาร์มเพิ่มขึ้นอยู่ที่ ฟองละ 3.10 บาท และ ราคาขายปลีกเบอร์ 3 ในตลาดสดเขตกรุงเทพฯ อยู่ที่เฉลี่ยฟองละ 3.60 บาท เป็นผลมาจากไม่สามารถแบกรับภาระต้นทุนที่เพิ่มสูงขึ้นได้

แนวโน้ม

- ราคาไข่ไก่ที่ปรับตัวสูงขึ้น เนื่องจากราคาต้นทุนที่เพิ่มสูงขึ้น และมีแนวโน้มที่ราคาจะทรงตัวอยู่ในเกณฑ์สูงไปช่วงระยะเวลาหนึ่ง

มาตรการ

- เชื้อสาน สพจ. ติดตามสถานการณ์ราคาและพฤติกรรมกรจําหน่ายไข่ไก่ที่เข้าขาย ความผิดตามกฎหมาย เช่น จําหน่ายราคาสูง/ต่ำเกินสมควร และการกักตุนสินค้า
- กำกับดูแลการค้าปลีก ติดตามภาวะการค้าปลีกและราคาขายปลีกในตลาดสด ให้สอดคล้องกับราคาผลผลิตหน้าฟาร์ม รวมทั้งตรวจสอบกำกับดูแลด้านเครื่องชั่ง และการปิดป้ายแสดงราคา
- เชื่อมโยงจําหน่ายไข่ไก่ ผ่านจุดจําหน่ายธงฟ้า และรถ Mobile
- ขอความร่วมมือองค์กรผู้เลี้ยง สหกรณ์ และผู้ประกอบการรายใหญ่ตรึงราคาจําหน่ายไข่ไก่คละหน้าฟาร์มอยู่ที่ 2.90 บาท/ฟอง ตั้งแต่ 13 มี.ค. 65

การดำเนินงานของ Egg Board 21 ธ.ค. 64

- โควตการนำเข้าเลี้ยงปุ่ยาพันธุ์ไข่ (GP) และแม่พันธุ์ไข่ (PS) ปี 2564 ดังนี้

1. แผนการเลี้ยง GP จำนวน 3,800 ตัว
2. แผนการเลี้ยง PS จำนวน 440,000 ตัว และกั้นไว้ที่กรมปศุสัตว์อีก 20,000 ตัว กรณีเกิดปัญหาขาดแคลนพันธุ์สัตว์

ราคา (บาท/ฟอง)	ปี	ม.ค.	ก.พ.	มี.ค.	เม.ย.	พ.ค.	มิ.ย.	ก.ค.	ส.ค.	ก.ย.	ต.ค.	พ.ย.	ธ.ค.	เฉลี่ย
ไข่ไก่คละหน้าฟาร์ม (คณ.)	2561	2.21	2.40	2.27	2.54	2.79	2.80	2.80	2.80	2.78	2.38	2.45	2.55	2.56
	2562	2.60	2.47	2.31	2.51	2.75	2.84	2.94	3.00	3.00	2.99	2.81	2.72	2.75
	2563	2.70	2.60	2.61	2.71	2.44	2.40	2.75	2.90	2.80	2.75	2.90	2.59	2.68
	2564	2.60	2.50	2.49	2.39	2.83	3.00	3.00	3.00	2.95	2.71	2.74	2.80	2.75
	2565	2.91	2.90	3.10										
ขายปลีกไข่ไก่ เบอร์ 3 ตลาด กทม. (คณ.)	2561	2.66	2.85	2.72	2.99	3.24	3.25	3.25	3.25	3.23	2.83	2.90	3.00	3.01
	2562	3.05	2.92	2.76	2.96	3.20	3.29	3.39	3.15	3.45	3.44	3.26	3.15	3.17
	2563	3.15	3.05	3.09	3.26	2.99	2.95	3.30	3.45	3.35	3.30	3.45	3.14	3.21
	2564	3.14	3.05	3.04	2.94	3.38	3.55	3.55	3.65	3.51	3.26	3.29	3.35	3.31
	2565	3.46	3.40	3.60										

เกลือทะเล

ประจำสัปดาห์ที่ 1 ของเดือนมีนาคม 2565 (วันที่ 28 ก.พ. - 4 มี.ค. 65)

						ความเคลื่อนไหวของราคา
		2561	2562	2563	2564	2565 (f)
ผลผลิต (ตัน)		200,167	356,283	309,572	181,648	653,797
ใช้ในประเทศ (ตัน)		410,123	435,717	317,947	169,204	
การส่งออก						
- ปริมาณ (ตัน)		139,709	171,378	167,521	165,347	20,688
- มูลค่า (ล้านบาท)		569.56	638.95	624.10	633.96	80.06
ประเทศที่ส่งออก : กัมพูชา (26%) พม่า (19%) มาเลเซีย (17%) อื่น ๆ (38%)						(ม.ค.65)
การนำเข้า (รวมเกลือทะเล เกลือบริโภค เกลืออื่น ๆ)						
- ปริมาณ (ตัน)		349,665	250,812	175,896	152,903	1,217
- มูลค่า (ล้านบาท)		554.04	434.09	376.13	352.89	9.91
ประเทศที่นำเข้า : อินเดีย (89%)						(ม.ค.65)
มูลค่าผลผลิต (ล้านบาท)		529.24	347.02	190.39	128.61	
ที่มา (1) ผลผลิต : สหกรณ์ฯ (เพชรบุรี สมุทรสาคร สมุทรสงคราม)						
(2) ส่งออก - นำเข้า : กรมศุลกากร						
(3) มูลค่าผลผลิต : คำนวณจากปริมาณผลผลิต x ราคาเฉลี่ยรายปี						

	สัปดาห์ที่ 1	สัปดาห์ที่ 4	เพิ่ม/ลด	
	(4 มี.ค.65)	(25 ก.พ.65)	(บาท/ตัน)	(%)
- เพชรบุรี	1,000	625	375	60.00
- สมุทรสาคร	1,188	1,188	-	-
- สมุทรสงคราม	906	875	31	3.54
	1,031	896	125	13.95

ราคาเกลือทะเลที่เกษตรกรขายได้ ณ แหล่งผลิต (บาท/ตัน)

ปี	ราคา (บาท/ตัน)
ม.ค. 61	3,000
ก.ค. 61	2,150
พ.ค. 62	2,644
ก.ค. 62	2,354
ก.ค. 62	821
ก.ค. 63	833
ก.ค. 64	490
ก.ค. 64	510
ก.ค. 65	1,031

<p>สถานการณ์</p> <ul style="list-style-type: none"> - แหล่งผลิตเกลือทะเลได้รับผลกระทบจากฝนที่ตกหนักในบางพื้นที่ ส่งผลให้ผลผลิตเกลือทะเลได้รับความเสียหาย ทำให้ออกสู่ตลาดลดลง - ราคาเฉลี่ยเกลือทะเลจังหวัดเพชรบุรี และสมุทรสงคราม ปรับสูงขึ้น ต้นละ 375 บาท และ 31 บาท หรือปรับสูงขึ้นร้อยละ 60 และ 3.54 ตามลำดับ ส่วนจังหวัดสมุทรสาคร ราคายังทรงตัวเท่ากับสัปดาห์ก่อน <p>แนวโน้ม</p> <ul style="list-style-type: none"> - ราคามีแนวโน้มปรับสูงขึ้นในระดับหนึ่ง เนื่องจากผลผลิตออกสู่ตลาดลดลง จากปัญหาฝนตกในแหล่งผลิตบางพื้นที่ทำให้นาเกลือได้รับความเสียหาย 	<p>มาตรการภาครัฐ</p> <ul style="list-style-type: none"> - ปี 2564 มติ คณะกรรมการบริหารกองทุนรวมเพื่อช่วยเหลือเกษตรกร (6 ก.ย. 64) เห็นชอบกรอบวงเงินจากกองทุนรวมเพื่อช่วยเหลือเกษตรกร จำนวน 12.57 ล้านบาท ตามที่กรมส่งเสริมการเกษตรขอรับการสนับสนุน เพื่อดำเนินโครงการแก้ไขปัญหาเกลือทะเลปี 2564 โดยการสนับสนุนเงินจ่ายขาดเพื่อชดเชยส่วนต่างราคา ในอัตราไม่เกิน ต้นละ 250 บาท ให้เกษตรกรที่เข้าร่วมโครงการ ที่มีปริมาณเกลือค้างสต็อกปีการผลิต 2562/63 จำนวน 145 ครัวเรือน และคำดำเนินการของหน่วยงานราชการตามที่จ่ายจริง ไม่เกินร้อยละ 3 ของวงเงินดำเนินการ ระยะเวลาโครงการ ก.ย. 64 - ม.ค. 65 ผล มีเกษตรกรเข้าร่วมโครงการทั้งสิ้น 111 ราย ปริมาณเกลือที่เข้าร่วมโครงการจำนวน 39,841.17 ตัน จำนวนเงินที่ชดเชยจำนวน 9,960,291.75 บาท มีค่าใช้จ่ายในการดำเนินงาน จำนวน 116,416 รวมเป็นเงินทั้งสิ้น 10,076,707.75 บาท
--	--

ราคาเกลือทะเล ที่เกษตรกรขายได้เฉลี่ย 3 จังหวัด (บาท/ตัน)													
ปี	ม.ค.	ก.พ.	มี.ค.	เม.ย.	พ.ค.	มิ.ย.	ก.ค.	ส.ค.	ก.ย.	ต.ค.	พ.ย.	ธ.ค.	เฉลี่ย
2561	3,076	2,864	2,231	2,150	2,151	2,189	2,644	2,600	2,647	2,644	2,644	2,644	2,540
2562	2,354	2,220	1,931	908	821	1,147	1,310	1,264	1,255	1,219	1,054	974	1,371
2563	833	719	672	629	519	490	502	515	516	568	615	615	599
2564	615	531	523	518	526	540	584	706	698	690	693	708	611
2565	708	828	1,031										856
			(4 มี.ค. 65)										

กากถั่วเหลือง

ประจำสัปดาห์ที่ 1 ของเดือนมีนาคม 2565 (28 ก.พ.- 4 มี.ค.65)

	ปี 62	ปี 63	ปี 64	ปี 65	% Δ
1. ผลผลิต (ล้านตัน)					
1.1 วัตถุดิบอาหารสัตว์					
หมวดโปรตีน - โลก	333.240	346.660	348.470	355.870	2.12
(คาดการณ์ ก.พ.65)					
1.2 กากถั่วเหลือง - โลก	234.010	245.589	247.916	251.404	1.41
(ประมาณการณ)					
1.3 กากถั่วเหลือง - ไทย	1.562	2.025	2.022	2.110	4.37
- จากเมล็ดในประเทศ	0.015	0.011	0.010	0.010	
- จากเมล็ดนำเข้า	1.547	2.014	2.012	2.100	
2. มูลค่าผลผลิตไทย (ล้านบาท)	22,647	26,625	27,103	28,287	
3. การใช้ (ล้านตัน)					
3.1 โลก	229.558	240.512	244.218	247.497	1.34
3.2 ไทย	4.213	4.303	4.366	4.533	3.82
4. สต็อก - โลก (ล้านตัน)	15.103	14.532	13.279	12.266	-7.63
5. นำเข้า-ส่งออก (ม.ค.65)					
- นำเข้า (ล้านตัน)	3.208	2.645	2.751	0.102	
(ล้านบาท)	38,771	31,579	43,597	1,756	
(บาท/กก.)	12.09	11.94	15.85	17.15	
- ส่งออก (ล้านตัน)	0.052	0.051	0.103	0.008	
ประเทศคู่ค้า (ปี 64)					
ไทยนำเข้าจาก: บราซิล 90% อาร์เจนตินา 7% ปารากวัย 2%					
ไทยส่งออกไป: ลาว 29% เมียนมาร์ 29% อินเดีย 23% กัมพูชา 19%					
ที่มา : 1.1, 1.2, 3.1, 4. กระทรวงเกษตรสหรัฐฯ (USDA)					
: 1.3 โรงงานสกัดน้ำมันแฉงตงบับที่กซื้อดกลรับซื้อกากถั่วเหลือง					
: 3.2 กรมศุลกากร (กรณีใช้ข้าวโพดฯ มาก)					
: 5. กรมศุลกากร					

1. สถานการณ์ ปี 2565
 โลก ผลผลิตเพิ่มขึ้นจากปีก่อนร้อยละ 1.41 ความต้องการใช้เพิ่มขึ้นร้อยละ 1.34 และสต็อกโลกลดลงร้อยละ 7.63
 ไทย ผลผลิตมีแนวโน้มเพิ่มขึ้นใกล้เคียงกับปีที่ผ่านมา โดยความต้องการใช้เพิ่มขึ้นจากปีก่อนร้อยละ 3.82

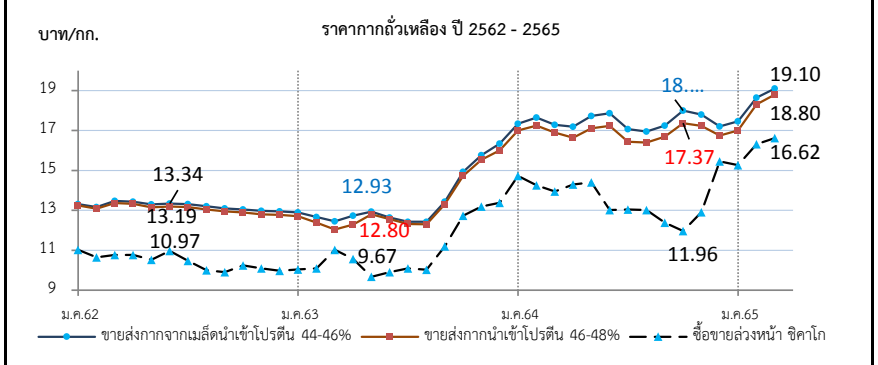
2. นโยบายและมาตรการนำเข้า พิกัด 2304.00.90 รหัสสถิติ 001 เพื่อใช้ในอุตสาหกรรมผลิตเป็นวัตถุดิบอาหารสัตว์ ปี 2564-2566 มติ ครม. 6 ต.ค.63 มติคณะ กก.นโยบายอาหาร 27 ส.ค.63 ไม่จำกัดปริมาณและช่วงเวลานำเข้า ดังนี้

(1) WTO (ตามข้อผูกพัน ปริมาณโควตานำเข้า 230,559 ตัน ภายในโควตา 20% นอกโควตา 133%)
 - ในโควตา ภาษีร้อยละ 2 ผู้มีสิทธินำเข้าในโควตารวมทั้งสิ้น 11 ราย (ส.ผู้ผลิตอาหารสัตว์ไทย ส.ผู้ผลิตไก่เพื่อส่งออกไทย ส.ผู้เลี้ยงไก่เนื้อเพื่อการส่งออก ส.ผู้เลี้ยงเป็ดเพื่อการค้าและการส่งออก ส.ปศุสัตว์ไทย ส.ส่งเสริมการเลี้ยงไก่ฯ ส.ผู้เลี้ยงสุกรแห่งชาติ ส.ส่งเสริมผู้ใช้วัตถุดิบอาหารสัตว์ ชุมชนสหกรณ์โคนมแห่ง พทท. ส.พ่อค้าพืชผลไทย และ ส.การค้าสินค้าเกษตรและอุตสาหกรรมแปรรูป) และให้ผู้มีสิทธินำเข้าสนับสนุนรับซื้อกากถั่วเหลืองที่ผลิตจากเมล็ดถั่วเหลืองในพท.ของโรงงานสกัดน้ำมันพืชทั้งหมดในราคาไม่ต่ำกว่าขั้นต่ำที่กำหนด กก.ละ 15.46 บาท ซึ่งสอดคล้องกับราคารับซื้อขั้นต่ำเมล็ดถั่วเหลืองเกรดสกัดน้ำมัน ที่คณะกรรมการพืชน้ำมันและน้ำมันพืชกำหนด กก.ละ 19.50 บาท - นอกโควตา ภาษีร้อยละ 119

(2) อาเซียน (AFTA) , ไทย-ออสเตรเลีย (TAFTA) , ไทย-นิวซีแลนด์ (TNZCEP) ภาษีร้อยละ 0
 (3) ไทย-ญี่ปุ่น (JTEPA) , เอเชีย-เกาหลี (AKFTA) , ไทย-ชิลี (TCFTA) ในโควตา ภาษีร้อยละ 0 - นอกโควตา ภาษีร้อยละ 119
 (4) ไทย-ลาว (Laos - Thailand PTA) ในโควตา ภาษีร้อยละ 10 - นอกโควตา ภาษีร้อยละ 119
 (5) การนำเข้าจากประเทศนอกความตกลง ภาษีร้อยละ 6 ค่าธรรมเนียมพิเศษต้นละ 2,519 บาท

3. นโยบายการส่งออก ครม.มีมติ (12 เม.ย.59) และระเบียบ พณ. (5 ต.ค.59) ให้ส่งออกกากถั่วเหลืองได้ 20% ของปริมาณกากถั่วเหลืองที่ผลิตได้จากเมล็ดถั่วเหลืองนำเข้า ตามมติคณะกรรมการพิจารณาการส่งออกกากถั่วเหลืองไปนอกราชอาณาจักร (รองอธิบดี คต.ที่กำกับดูแลกองบริหารสินค้าตกลง เป็นประธาน)
ยอดการส่งออก ปี 65 จำนวน 4 ราย จัดสรรส่งออกรวม 353,419.72 ตัน และส่งออกจริงปริมาณ 8,222 ตัน คิดเป็น 2.33% ของยอดจัดสรรส่งออกทั้งสิ้น

สถานการณ์ปัจจุบัน
ในประเทศ ราคาจากเมล็ดนำเข้าและกากนำเข้าทางตัวที่ กก.ละ 19.10 บาทและ 18.80 บาท
ต่างประเทศ ราคาสูงขึ้นจากต้นละ 512.46 US\$ ในสัปดาห์ก่อนเป็นต้นละ 508.60 US\$ เนื่องจากความวิตกเกี่ยวกับปริมาณผลผลิตของแถบอเมริกาใต้จะออกสู่ตลาดลดน้อยลง ประกอบกับสถานการณ์การสู้รบของรัสเซียและยูเครนจะส่งผลกระทบต่ออุปทานธัญพืชในภูมิภาคทะเลดำ
แนวโน้ม คาดว่าภาวะการค้ากากถั่วเหลืองตลาดโลกจะค่อนข้างผันผวน โดยมีปัจจัยจากปริมาณผลผลิตที่จะออกสู่ตลาด และความต้องการใช้



ราคา (บาท/กก.)	ม.ค.	ก.พ.	มี.ค.	เม.ย.	พ.ค.	มิ.ย.	ก.ค.	ส.ค.	ก.ย.	ต.ค.	พ.ย.	ธ.ค.	เฉลี่ย
1. ขายส่ง กทม.กากจากเมล็ดในประเทศ โปรตีน 44-48%													
ปี 2562	-	-	-	-	-	-	-	-	-	-	-	-	18.38
2563	-	-	-	-	-	-	-	-	-	-	-	-	-
2564	-	-	-	28.25	24.93	-	-	-	-	24.38	-	-	25.85
2565	-	-	-	(4 มี.ค.65)									-
2. ขายส่ง กทม.กากจากเมล็ดนำเข้า โปรตีน 45-46%													
ปี 2562	13.33	13.17	13.47	13.42	13.30	13.34	13.31	13.20	13.10	13.05	12.97	12.95	13.22
2563	12.89	12.67	12.45	12.73	12.93	12.64	12.43	12.43	13.43	14.93	15.77	16.35	13.47
2564	17.34	17.65	17.28	17.19	17.72	17.79	17.06	16.95	17.25	18.00	17.80	17.28	17.44
2565	17.46	18.64	19.10	(4 มี.ค.65)									18.40
3. ขายส่ง กทม.กากนำเข้า โปรตีน 47%													
ปี 2562	13.27	13.10	13.37	13.32	13.20	13.22	13.16	13.05	12.95	12.90	12.79	12.78	13.09
2563	12.70	12.38	12.04	12.28	12.80	12.56	12.31	12.30	13.23	14.72	15.53	16.00	13.24
2564	17.00	17.25	16.90	16.64	17.12	17.19	16.43	16.40	16.70	17.37	17.23	16.83	16.92
2565	17.01	18.31	18.80	(4 มี.ค.65)									18.04
4. ซื้อขายล่วงหน้าตลาดชิคาโก (US\$: ton , 1 ton = 1.1023 shortton)													
ปี 2562	344.73	338.04	337.61	337.09	328.86	350.18	337.74	323.35	322.16	335.33	331.59	327.99	334.56
2563	327.98	320.64	341.45	321.81	313.98	316.10	319.06	319.54	355.36	405.21	430.23	442.10	351.12
2564	488.24	472.64	450.35	453.41	458.06	412.26	397.66	390.97	372.66	355.37	388.30	423.73	421.97
2565	456.75	496.50	508.60	(3 มี.ค.65)									487.28
5. ซื้อขายล่วงหน้าตลาดชิคาโก													
ปี 2562	11.02	10.64	10.77	10.77	10.52	10.97	10.47	10.00	9.90	10.24	10.09	9.97	10.45
2563	10.04	10.10	11.02	10.56	9.67	9.91	10.09	10.03	11.20	12.73	13.19	13.38	10.99
2564	14.73	14.26	13.94	14.30	14.41	13.02	13.05	13.02	12.39	11.96	12.91	14.30	13.52
2565	15.26	16.31	16.62	(3 มี.ค.65)									16.06

ที่มา : 1. - 3 กรมการค้าภายใน, 4.- 5. www.cmegroup.com

ปลาป่น

ประจำสัปดาห์ที่ 1 ของเดือนมีนาคม 2565 (28 ก.พ.- 4 มี.ค.65)

ผลิตภัณฑ์ (ล้านตัน)	ปี 62	ปี 63	ปี 64	ปี 65	% Δ
- โลก (คาดการณ์ ก.พ.65)	4.76	4.62	4.78	4.84	1.26
- ไทย (ส.ผู้ผลิตปลาป่นไทย)	0.25	0.28	0.29	0.29	
แหล่งวัตถุดิบ : ปลาเป็ด (เรือ) 42% รังทูน่า/ซูริมิ 25% เศษเหลืออื่น 32%					
สัดส่วนการผลิต : โปรตีน 60% ขึ้นไป ร้อยละ 45					
โปรตีนต่ำกว่า 60% ร้อยละ 55					
การใช้ (ล้านตัน)					
- โลก	5.22	5.12	5.52	5.32	-3.62
- ไทย (กรมปศุสัตว์)	0.63	0.62	0.63	0.66	4.52
สต็อกโลก (ล้านตัน)	0.26	0.24	0.23	0.23	
มูลค่าผลผลิตไทย (ล้านบาท)	8,295	8,354	8,383	8,383	
นำเข้า-ส่งออก (ตัน) (ประมาณการ)					
- นำเข้า	50,664	52,979	73,942	70,000	
- ส่งออก	107,680	152,147	122,773	120,000	
ประเทศคู่ค้า (ปี 64)					
- นำเข้า เมียนมาร์ 41% เวียดนาม 26% จีน 8% ฟิลิปปินส์ 7% สหรัฐฯ 4%					
- ส่งออก จีน 72% ญี่ปุ่น 12% บังคลาเทศ 4% เวียดนาม 4% ไต้หวัน 3%					

1. การผลิต ปี 2565

- โลก USDA ผลผลิตสูงขึ้นจากปีก่อนร้อยละ 1.26 ความต้องการใช้ลดลงร้อยละ 3.62 และสต็อกใกล้เคียงกับปีก่อน

- ไทย ส.ผู้ผลิตปลาป่นไทย คาดการณ์ปริมาณผลผลิตจะใกล้เคียงเมื่อเทียบกับปีก่อน เนื่องจากจำเป็นต้องบริหารจัดการวัตถุดิบอย่างยั่งยืนจากการทำประมงที่ถูกกฎหมาย มีการรายงานและการควบคุมที่ดี (Non-IUU) ใช้เครื่องมือทำประมงที่เป็นมิตรกับสิ่งแวดล้อม ตรวจสอบย้อนกลับได้

2. นโยบายและมาตรการนำเข้า กำหนดคราวละ 3 ปี โดยปี 2564-2566 นำเข้าได้ไม่จำกัด ปริมาณ ตามมติ กก.น.นโยบายอาหาร (27 ส.ค.63) และ มติ ครม. (6 ต.ค.63) ดังนี้

2.1 AFTA / FTA ไทย-นิวซีแลนด์ ไทย-ออสเตรเลีย	ภาษี 0%	โปรตีน 60% ขึ้นไป และโปรตีนต่ำกว่า 60%
อาเซียน-จีน (เว้นพม่า) อาเซียน-ออสเตรเลีย-นิวซีแลนด์		
ไทย-ชิลี ไทย-ญี่ปุ่น สิทธิพิเศษ(DFQF)		
2.2 AKFTA อาเซียน-เกาหลี	ภาษี 5%	โปรตีน 60% ขึ้นไป
2.3 FTA อาเซียน-ฮ่องกง	โปรตีน 60% ขึ้นไป	
2.4 จากประเทศนอกความตกลง	โปรตีน 60% ขึ้นไป	ภาษี 15%
	โปรตีนต่ำกว่า 60%	ภาษี 6%

การนำเข้าปลาป่นโปรตีน 60% ↑ ไม่จำกัดปริมาณนำเข้า ส่วนโปรตีน 60% ↓ ต้องขออนุญาตนำเข้า

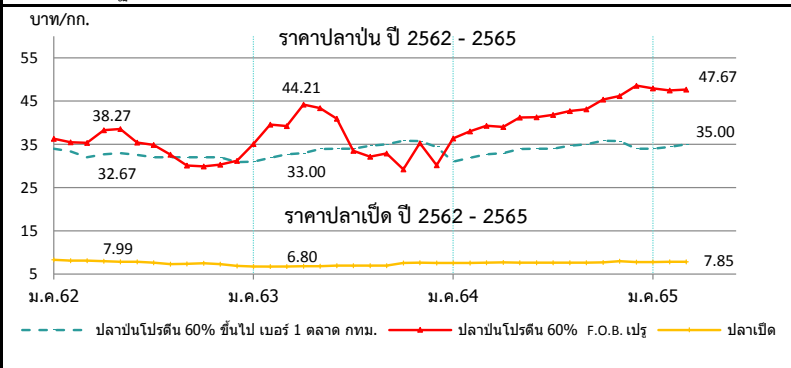
3. นโยบายส่งออก เป็นสินค้าที่กำหนดมาตรฐานและด่านส่งออก โดยต้องจดทะเบียนผู้ส่งออก สินค้ามาตรฐานกับกรมการค้าต่างประเทศ

สถานการณ์

ในประเทศ ราคาปลาเป็ดและปลาป่นทรงตัวเท่าสัปดาห์ก่อนทุกเกรด คุณภาพ ปริมาณวัตถุดิบเข้าสู่ตลาดน้อย จากที่เป็นช่วงปิดอ่าวไทยเพื่อฟื้นฟูทรัพยากรสัตว์น้ำ (15 ก.พ.- 14 มี.ย.65)

ต่างประเทศ ราคาปลาป่นตลาดเปรูสูงขึ้นจากต้นละ 1,560 US\$ เป็นต้นละ 1,580 US\$ เนื่องจากภาวะสงครามรัสเซียและยูเครน ทำให้การขนส่งที่ลำบากมากขึ้น ส่งผลให้ต้นทุนค่าใช้จ่ายสูงขึ้น

แนวโน้ม คาดว่าราคาปลาป่นในประเทศและต่างประเทศมีแนวโน้มอยู่ในระดับสูง จากความต้องการใช้ที่มีอย่างสม่ำเสมอ



ราคา (บาท/กก.)	ม.ค.	ก.พ.	มี.ค.	เม.ย.	พ.ค.	มิ.ย.	ก.ค.	ส.ค.	ก.ย.	ต.ค.	พ.ย.	ธ.ค.	เฉลี่ย
1. ปลาเป็ด (สด) : โรงงานปลาป่นรับซื้อ													
2562	8.30	8.14	8.12	7.99	7.86	7.87	7.65	7.31	7.38	7.50	7.30	6.89	7.69
2563	6.75	6.73	6.75	6.80	6.85	6.97	6.97	6.97	6.99	7.59	7.64	7.55	7.05
2564	7.54	7.58	7.69	7.73	7.67	7.63	7.63	7.63	7.63	7.68	7.98	7.81	7.68
2565	7.77	7.81	7.85	(4 มี.ค.65)									7.81
2. ปลาป่น โปรตีน 60% ขึ้นไป เบอร์ 1													
2562	34.00	33.35	32.00	32.67	33.00	32.58	32.00	32.00	32.00	32.00	32.00	30.89	32.37
2563	30.14	31.00	31.00	31.33	32.00	32.00	32.84	33.00	33.00	33.00	32.79	31.95	32.00
2564	31.00	31.89	32.70	33.00	33.94	34.00	34.00	34.67	35.00	35.83	35.77	34.40	33.85
2565	34.00	34.42	35.00	(4 มี.ค.65)									34.47
3. ปลาป่น โปรตีน ต่ำกว่า 60% เบอร์ 1													
2562	31.00	30.35	29.00	29.67	30.00	29.58	29.00	29.00	29.00	29.00	29.00	27.89	29.37
2563	27.14	28.00	28.00	28.33	29.00	29.00	29.84	30.00	30.00	30.00	29.79	28.95	29.00
2564	28.00	28.89	29.70	30.00	30.94	31.00	31.00	31.67	32.00	32.83	32.77	31.40	30.85
2565	31.00	31.42	32.00	(4 มี.ค.65)									31.47
4. ปลาป่น โปรตีน 60% ขึ้นไป เบอร์ 2													
2562	31.00	30.35	29.00	29.67	30.00	29.58	29.00	29.00	29.00	29.00	29.00	27.89	29.37
2563	27.14	28.00	28.00	28.33	29.00	29.00	29.84	30.00	30.00	30.00	30.00	29.95	29.11
2564	29.00	29.89	30.70	31.00	31.94	32.00	32.00	32.67	33.00	33.83	33.77	32.40	31.85
2565	32.00	32.42	33.00	(4 มี.ค.65)									32.47
5. ปลาป่น โปรตีน 65% F.O.B. ตลาดเปรู (เหรียญสหรัฐ/ตัน)													
2562	1,230	1,223	1,200	1,295	1,307	1,290	1,275	1,142	1,060	1,060	1,077	1,112	1,189
2563	1,242	1,360	1,437	1,460	1,460	1,415	1,148	1,111	1,130	1,209	1,248	1,278	1,292
2564	1,305	1,364	1,375	1,343	1,419	1,415	1,382	1,390	1,407	1,460	1,504	1,554	1,410
2565	1,555	1,566	1,580	(3 มี.ค.65)									1,567
6. ปลาป่น โปรตีน 60% F.O.B. ตลาดเปรู (คิดเป็นเงินบาท)													
2562	36.31	35.52	35.32	38.27	38.58	35.40	34.86	32.61	30.08	29.88	30.30	31.22	34.03
2563	35.11	39.54	39.23	44.21	43.42	40.95	33.52	32.18	32.88	29.22	35.31	30.20	36.31
2564	36.35	37.98	39.28	39.04	41.21	41.27	41.81	42.72	43.14	45.35	46.16	48.39	41.89
2565	47.95	47.49	47.67	(3 มี.ค.65)									47.70

ที่มา : 1. สมาคมผู้ผลิตปลาป่นไทย 2-4 กรมการค้าภายใน, 5-6 www.cmegroup.com