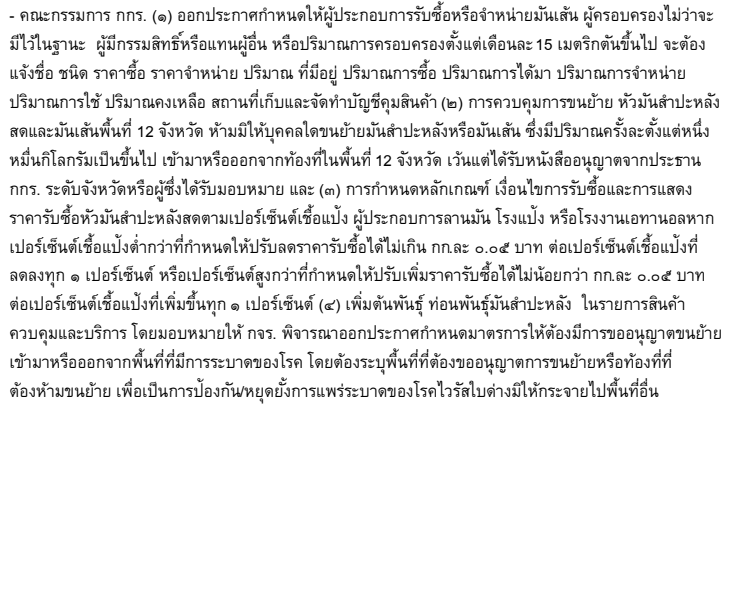


มันสำปะหลัง

ประจำสัปดาห์ที่ 3 ของเดือนพฤษภาคม 2564 (17 - 21 พฤษภาคม 2564)

โลก	2558	2559	2560	2561	+/- (%)
ผลผลิต (ล้านตัน)	277.07	276.51	275.66	277.07	0.51
ในจีน	57.64	57.86	55.00	56.00	1.82
อินโดนีเซีย	21.80	20.75	20.33	21.00	3.30
บราซิล	23.06	23.71	20.11	20.94	4.13
สาธารณรัฐเกาหลี	17.21	17.80	19.14	19.44	1.57
ไทย	2560/61	2561/62	2562/63	2563/64	+/- (%)
ผลผลิต (ล้านตัน)	29.368	31.079	28.999	30.863	6.43
พื้นที่เก็บเกี่ยว (ล้านไร่)	8.33	8.67	8.92	9.28	4.00
จำนวนครีเอชั่น	544,774	445,500	524,000	524,000	0.00
ผลผลิตเฉลี่ย (ตัน/ไร่)	3.530	3.586	3.252	3.327	2.31
ต้นทุนการผลิต (บาท/กก.)	1.88	1.85	1.83	1.84	0.55
ผลผลิตต่อไร่ในช่วงเดือน ม.ค.-มี.ค. 64 คิดเป็นร้อยละ 61.13 ของผลผลิตทั้งหมด					
แหล่งผลผลิตสำคัญ นครราชสีมา 15.72% กำแพงเพชร 7.92% ชัยภูมิ 6.77% กาญจนบุรี 5.74% อุบลราชธานี 5.08%					
การแปรรูป เป็นแป้งมัน : มันเส้น : เอทานอล เท่ากับ 58 : 36 : 6					
ความต้องการใช้	2560	2561	2562	2563	2564
	41.33	45.32	40.00	40.00	42.58
การส่งออก (ตัน)	ปี 60	ปี 61	ปี 62	ปี 63	ปี 64 (ม.ค.-มี.ค.)
- มันเส้น	6,366,600	3,981,263	2,335,518	3,043,508	1,536,090
- มันอัดเม็ด	-	-	12,328	12,241	5,864
- แป้งมัน	4,101,112	3,919,122	3,822,714	3,766,348	1,392,400
- ผลิตภัณฑ์อื่นๆ	582,571	282,503	317,735	238,538	74,350
รวม	11,050,284	8,182,888	6,488,294	7,060,634	3,008,704
การนำเข้ามันเส้น (ตัน)	ปี 60	ปี 61	ปี 62	ปี 63	ปี 64 (ม.ค.-มี.ค.)
- กัมพูชา	2,004,389	1,134,119	843,140	1,397,906	858,778
- ลาว	472,177	393,559	398,524	892,513	858,594
รวมมันเส้น (ตัน)	2,476,566	1,527,678	1,241,664	2,290,420	1,717,371
คิดเป็นหัวมันสด (ตัน)	5,750,411	5,993,290	3,696,981	5,542,816	4,087,342
ปี 59	ปี 60	ปี 61	ปี 62	ปี 63	
การนำเข้าหัวมันสด (ตัน)	159,303	413,151	586,415	899,245	720,744
ความต้องการใช้	ส่งออก : ใช้ภายในประเทศ 74 : 26				
ประเทศคู่ค้า	มันเส้น จีน 99% อื่นๆ 1%				
	แป้งมัน ญี่ปุ่น 27.54%				
	จีน 23.89% อินโดนีเซีย 9.44% อื่นๆ 39.13%				
ประเทศคู่แข่ง	เวียดนาม กัมพูชา				

- สถานการณ์
 - โลก FAO ประมาณการผลผลิตปี 2561 ประมาณ 277 ล้านตัน โดยไทยเป็นผู้ผลิต อันดับ 2 แต่เป็นผู้นำส่งออกอันดับ 1
- แนวทางการบริหารจัดการตลาดมันสำปะหลัง ปี 2563/64
 - คณะกรรมการ มีมติเมื่อวันที่ 18 สิงหาคม 2563 อนุมัติในหลักการโครงการประกันรายได้เกษตรกรผู้ปลูกมันสำปะหลัง ปี 2563/64 วงเงิน 9,788 ล้านบาท
- มาตรการคู้ชานโครงการประกันรายได้เกษตรกรผู้ปลูกมันสำปะหลัง ปี 2563/64
 - โครงการเพิ่มประสิทธิภาพการเพาะปลูกมันสำปะหลัง
 - โครงการสินเชื่อเพื่อรวบรวมมันสำปะหลังและสร้างมูลค่าเพิ่มโดยสถาบันเกษตรกร
 - โครงการชดเชยดอกเบี้ยในการเก็บสต็อกมันสำปะหลัง
 - การบริหารจัดการการนำเข้า
- แนวทางการดำเนินการเพิ่มเติม
 - คณะกรรมการ กกร. (๑) ออกประกาศกำหนดให้ผู้ประกอบการรับซื้อหรือจำหน่ายมันเส้น ผู้ประกอบการไม่ว่าจะมีไว้ในฐานะ ผู้มีกรรมสิทธิ์หรือแทนผู้อื่น หรือปริมาณการครอบครองตั้งแต่เดือนละ 15 เมตริกตันขึ้นไป จะต้องแจ้งชื่อ ชนิด ราคาซื้อ ราคาจำหน่าย ปริมาณ ที่มีอยู่ ปริมาณการซื้อ ปริมาณการได้มา ปริมาณการจำหน่าย ปริมาณการใช้ ปริมาณคงเหลือ สถานที่เก็บและจัดทำบัญชีคุมสินค้า (๒) การควบคุมการขนย้าย หัวมันสำปะหลังสดและมันเส้นพื้นที่ 12 จังหวัด ห้ามมิให้บุคคลใดขนย้ายมันสำปะหลังหรือมันเส้น ซึ่งมีปริมาณครั้งละตั้งแต่หนึ่งหมื่นกิโลกรัมเป็นขึ้นไป เข้ามาหรือออกจากท้องที่ในพื้นที่ 12 จังหวัด เว้นแต่ได้รับหนังสืออนุญาตจากประธานกกร. ระดับจังหวัดหรือผู้ซึ่งได้รับมอบหมาย และ (๓) การกำหนดหลักเกณฑ์ เงื่อนไขการรับซื้อและการแสดงราคาซื้อขายหัวมันสำปะหลังสดตามเปอร์เซ็นต์เชื้อแป้ง ผู้ประกอบการลานมัน โรงแปรรูป หรือโรงงานเอทานอลหากเปอร์เซ็นต์เชื้อแป้งต่ำกว่าที่กำหนดให้ปรับลดราคาซื้อขายได้ไม่เกิน กก.ละ ๐.๐๕ บาท ต่อมเปอร์เซ็นต์เชื้อแป้งที่ลดลงทุก ๑ เปอร์เซ็นต์ หรือเปอร์เซ็นต์สูงกว่าที่กำหนดให้ปรับเพิ่มราคาซื้อขายได้ไม่น้อยกว่า กก.ละ ๐.๐๕ บาท ต่อมเปอร์เซ็นต์เชื้อแป้งที่เพิ่มขึ้นทุก ๑ เปอร์เซ็นต์ (๔) เพิ่มต้นทุน 10% ของมันสำปะหลัง ในรายการสินค้าควบคุมและบริการ โดยมอบหมายให้ กกร. พิจารณาออกประกาศกำหนดมาตรการให้ต้องมีภาระขออนุญาตขนย้ายเข้ามาหรือออกจากพื้นที่ที่มีการระบอบราคาของโลก โดยต้องระบุพื้นที่ที่ต้องขออนุญาตการขนย้ายหรือท้องที่ที่ต้องห้ามขนย้าย เพื่อเป็นการป้องกันหยุดยั้งการแพร่ระบาดของโรคไวรัสใบด่างมิให้กระจายไปพื้นที่อื่น



สถานการณ์ในประเทศ
สำนักงานเศรษฐกิจการเกษตร (สศก.) ประมาณการผลผลิตปี 2563/64 อยู่ที่ 30.863 ล้านตัน เพิ่มขึ้นจากปีก่อน 1.864 ล้านตัน ผลผลิตต่อไร่คาดว่าจะเพิ่มขึ้นแต่ยังคงน้อยกว่าผลผลิตที่เคยได้รับในปีปกติ เนื่องจากภัยแล้งในช่วงต้นปี 2563 ซึ่งเป็นช่วงเริ่มปลูก ทำให้การเจริญเติบโตช่วงแรกไม่ดี อย่างไรก็ตามเกษตรกรสามารถควบคุมการแพร่ระบาดและกำจัดโรคใบด่างได้ดี จึงส่งผลให้ภาพรวมผลผลิตเพิ่มขึ้นด้วย ราคาหัวมันสดจังหวัดนครราชสีมา สัปดาห์นี้เฉลี่ยอยู่ที่ 2.40 บาท/กก. ราคาทรงตัวเท่ากับสัปดาห์ก่อน ขณะที่ผลผลิตออกสู่ตลาดแล้ว 13.920 ล้านตัน คิดเป็น 45.10%

สถานการณ์ต่างประเทศ
F.O.B. มันเส้น/F.O.B. แป้งมัน ราคาทรงตัวเท่ากับสัปดาห์ก่อน แต่ปรับตัวสูงขึ้นในรูปของค่าเงินบาท ราคาซื้อขายจริงมันเส้นอยู่ที่ 8.00-8.32 บาท (255-265 เหรียญสหรัฐ) และราคาซื้อขายจริงแป้งมันอยู่ที่ 15.07-15.22 บาท (480-485 เหรียญสหรัฐ)

ปี	ต.ค.	พ.ย.	ธ.ค.	ม.ค.	ก.พ.	มี.ค.	เม.ย.	(ณ 21 พ.ค. 64)					เฉลี่ย		
								พ.ค.	มิ.ย.	ก.ค.	ส.ค.	ก.ย.			
1) เกษตรกรขายได้															
- สศก. 1/	58/59	2.09	1.99	1.95	1.87	1.76	1.80	1.92	1.78	1.49	1.41	1.25	1.13	1.70	
	59/60	1.06	1.28	1.51	1.48	1.53	1.50	1.27	1.18	1.15	1.17	1.20	1.30	1.30	
	60/61	1.41	1.67	1.95	2.01	2.12	2.36	2.51	2.55	2.47	2.38	2.38	2.43	2.19	
	61/62	2.55	2.47	2.32	2.23	2.16	2.17	2.13	1.93	1.67	1.65	1.71	1.65	2.05	
	62/63	1.70	1.87	1.98	1.95	1.92	1.90	1.74	1.67	1.63	1.64	1.71	1.76	1.79	
	63/64	1.74	1.82	2.04	2.03	2.07	2.13	2.08	1.90					1.98	
- จ.นครราชสีมา 2/	58/59	2.45	2.35	2.25	2.10	2.03	2.06	2.18	2.17	2.08	2.03	1.89	1.65	2.10	
	59/60	1.59	1.75	1.75	1.70	1.68	1.68	1.67	1.63	1.65	1.68	1.69	1.81	1.69	
	60/61	1.89	2.01	2.14	2.24	2.40	2.70	2.94	3.04	2.92	2.85	2.85	2.85	2.57	
	61/62	2.88	2.86	2.70	2.53	2.42	2.40	2.40	2.30	2.20	2.20	2.20	2.20	2.44	
	62/63	2.23	2.29	2.26	2.25	2.24	2.22	2.17	2.11	2.10	2.11	2.15	2.15	2.19	
	63/64	2.14	2.14	2.23	2.17	2.22	2.25	2.38	2.40					2.24	
2) ราคาส่งออก F.O.B.															
มันเส้น	58/59	7.78	7.15	6.69	6.34	5.88	5.84	6.00	6.34	6.36	6.32	6.25	6.14	6.42	
	59/60	5.92	6.00	6.18	5.88	5.56	5.55	5.42	5.41	5.36	5.46	5.58	5.53	5.65	
	60/61	6.14	6.31	6.55	6.73	6.82	7.10	7.63	8.71	8.99	8.84	8.10	8.13	7.50	
	61/62	7.90	7.69	7.08	6.72	6.58	6.81	6.97	6.91	6.92	7.24	7.31	7.18	7.11	
	62/63	7.07	6.88	6.71	6.59	6.76	7.03	6.73	7.09	7.14	7.46	7.91	7.94	7.11	
	63/64	7.99	7.96	7.95	7.46	7.95	8.15	8.20	8.16					7.98	
	แป้งมัน	58/59	15.02	14.03	12.63	13.57	13.35	13.41	13.46	13.71	13.67	13.23	12.38	11.67	13.34
		59/60	11.01	11.39	12.05	11.97	11.82	11.92	11.79	11.80	11.43	11.20	11.22	11.64	11.60
		60/61	11.93	12.96	13.97	13.86	14.67	16.02	16.65	17.60	17.20	16.52	16.12	16.39	15.32
		61/62	16.66	15.67	14.51	14.06	13.88	14.38	14.65	14.31	13.61	13.41	13.64	13.78	14.38
		62/63	13.68	13.53	13.59	13.56	13.63	13.71	13.81	13.67	13.58	13.90	13.92	14.02	13.72
		63/64	14.00	13.97	14.22	14.25	14.27	14.83	15.12	15.15					14.48

หมายเหตุ : 1/ หัวมันสดคละจาก สศก. 2/ หัวมันสดเชื้อแป้ง 25% จาก พณ.จ. กรมการค้าภายใน กระทรวงพาณิชย์

ยางพารา

สัปดาห์ที่ 3 ของเดือนพฤษภาคม 2564 (17-21 พ.ค.64)

รายการ/ปี	ปี 2561	ปี 2562	ปี 2563 ^F	ปี 2564 ^F	Δ%
ผลผลิตโลก ¹ (ล้านตัน)	13.84	13.84	12.90		
- อินโดนีเซีย	3.63	3.30	2.88		
- เวียดนาม	1.14	1.19	1.17		
- มาเลเซีย	0.6	0.64	0.55		
- ไทย (สศก.)	4.74	4.77	4.69	4.76	1.41
การส่งออกโลก (ล้านตัน)	12.09	11.61	11.03		
- อินโดนีเซีย	2.95	2.58	2.40		
- เวียดนาม	1.50	1.63	1.52		
- มาเลเซีย	1.12	1.06	1.04		
- ไทย (สศก.)	4.32	3.94	4.35	1.23	(ม.ค.-มี.ค.64)
การใช้โลก ¹ (ล้านตัน)	13.90	13.77	12.61		
- ไทย ¹	0.63	0.66	0.69	0.72	4.35
ต้นทุนยางแผ่นดิบ (บาท/กก.)	55.87	56.53	57.77		
ช่วงออกสู่ตลาด	ตลอดทั้งปี ออกมาก ธ.ค. (12.13%) - ม.ค. (10.98%)				
แหล่งผลิตสำคัญ	สุราษฎร์ธานี สงขลา นครศรีธรรมราช ตรัง ยะลา				
เนื้อที่กรี๊ดได้ (ล้านไร่)	20.02	20.46	20.58	20.46	-0.58
ผลผลิต/เนื้อที่กรี๊ด (กก.)	240	237	228	233	2.19
มูลค่าส่งออก (ล้านบาท)	155,100	190,632	181,931	60,590	(ม.ค.-มี.ค.64)
ตลาดส่งออกสำคัญ	จีน มาเลเซีย ญี่ปุ่น อเมริกา เกาหลีใต้				
ประเทศคู่แข่ง	อินโดนีเซีย มาเลเซีย เวียดนาม				

หมายเหตุ ^F = ประมาณการจาก สศก. , ¹ = จาก สศก.

ความเคลื่อนไหวของราคา หน่วย : บาท/กก.

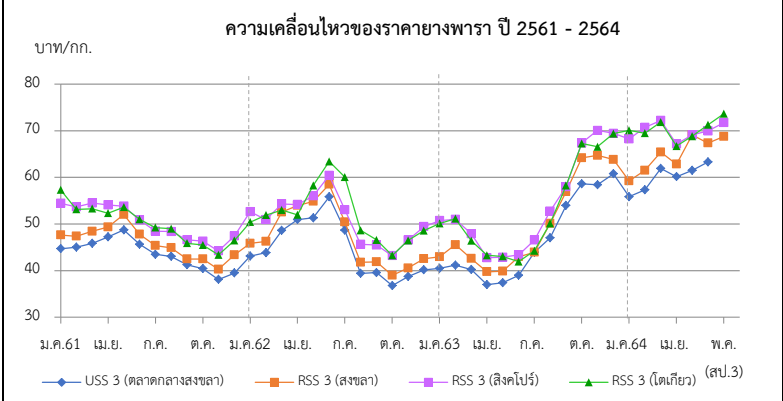
รายการ	สพ.3 (21 พ.ค.64)	สพ.2 (14 พ.ค.64)	± เพิ่ม / - ลด (บาท/กก.)
ยางแผ่นดิบ ชั้น 3 ตลาดกลางสงขลา*	-	63.27	-
ยางแผ่นรมควัน ชั้น 3 ตลาดกลางสงขลา	68.75	67.33	1.42
น้ำยางสด โรงงานรับซื้อ	64.50	65.50	-1.00
ยางก้อนถ้วย (DRC 50%)	23.75	24.50	-0.75
ยางแผ่นรมควัน ชั้น 3 C&F โตเกียว **	73.64	71.25	2.39
ยางแผ่นรมควัน ชั้น 3 FOB สิงคโปร์ **	71.71	69.93	1.78

หมายเหตุ : สพ.3 = *ไม่มีราคายางในสัปดาห์นี้ / ** ราคา ณ 17 พ.ค.64

สถานการณ์

ปริมาณยางออกสู่ตลาดมากขึ้นแต่ยังมีปริมาณน้อยตามฤดูกาล รวมทั้งมีฝนตกชุกในแหล่งผลิตหลายพื้นที่ซึ่งเป็นอุปสรรคต่อการกรี๊ดยาง ขณะที่ผู้ประกอบการมีความต้องการเพิ่มขึ้นในช่วงสั้น เนื่องจากเกรงว่ายางจะขาดแคลนและไม่เพียงพอต่อการส่งมอบ ประกอบกับมีปัจจัยหนุนจากราคาต่างประเทศที่ปรับตัวสูงขึ้นด้วย ส่งผลให้ราคายางปรับสูงขึ้น

1. สถานการณ์ยางพารา ปี 2564
- สศก. คาดการณ์เนื้อที่กรี๊ดได้ 20.46 ล้านไร่ ลดลงจากปีที่ผ่านมา 0.11 ล้านไร่ หรือ ร้อยละ 0.57 สำหรับผลผลิต ปริมาณ 4.75 ล้านตัน เพิ่มขึ้นจากปีที่ผ่านมา 0.07 ล้านตัน หรือ ร้อยละ 1.29 เนื่องจากผลผลิตต่อเนื้อที่กรี๊ดได้เพิ่มขึ้น จากต้นยางที่กรี๊ดได้ส่วนใหญ่อยู่ในช่วงอายุที่ให้ผลผลิตสูง และปริมาณน้ำฝนมีเพียงพอทำให้ต้นยางมีความสมบูรณ์
2. โครงการช่วยเหลือเกษตรกรและผู้ประกอบการอุตสาหกรรมยางพารา (โดย กยท.)
- 1) โครงการสนับสนุนสินเชื่อเงินทุนหมุนเวียนแก่สถาบันเกษตรกรเพื่อรวบรวมยาง วงเงิน 10,000 ล้านบาท ระยะเวลาดำเนินการ 1 เม.ย.63 - 31 มี.ค.67
 - 2) โครงการสนับสนุนสินเชื่อสถาบันเกษตรกรเพื่อแปรรูปยางพารา วงเงิน 5,000 ล้านบาท ระยะเวลาดำเนินการ 1 ก.ย.57 - 31 ธ.ค.67
 - 3) โครงการสนับสนุนสินเชื่อเป็นเงินทุนหมุนเวียนแก่ผู้ประกอบการยาง (ยางแห้ง) วงเงิน 20,000 ล้านบาท ระยะเวลาดำเนินการ ม.ค.63 - ธ.ค.64
 - 4) โครงการสนับสนุนสินเชื่อผู้ประกอบการผลิตผลิตภัณฑ์ยาง วงเงินสินเชื่อ 25,000 ล้านบาท ระยะเวลาดำเนินการ ปี 2559 - 2569
 - 5) โครงการพัฒนาศักยภาพสถาบันเกษตรกร เพื่อรักษาเสถียรภาพราคายาง และโครงการมูลภัณฑ์กันชนรักษาเสถียรภาพราคายาง ระยะเวลา 31 พ.ค.60 - 31 พ.ค.63
 - 6) โครงการสนับสนุนการใช้ยางในหน่วยงานภาครัฐ ระยะเวลา ต.ค.62 - ก.ย.65
 - 7) โครงการประกันรายได้เกษตรกรชาวสวนยาง ระยะที่ 1 (สิ้นสุด ณ 30 ก.ย.63) ผล จ่ายเงินให้เกษตรกร 1,272,883 ราย เป็นเงิน 24,172.44 ล้านบาท คิดเป็นร้อยละ 93.62 ของวงเงินประกันฯ
 - 8) โครงการประกันรายได้เกษตรกรชาวสวนยาง ระยะที่ 2 วงเงินประกัน 9,717.995 ล้านบาท ระยะเวลาประกัน ต.ค.63 - มี.ค.64 ประกันรายได้ 3 ชนิด ได้แก่ ยางแผ่นดิบ กก.ละ 60 บาท น้ำยางสด(DRC100%) กก.ละ 57 บาท ยางก้อนถ้วย (DRC50%) กก.ละ 23 บาท ผล (ณ 30 เม.ย.64) จ่ายเงินให้เกษตรกรแล้ว รวม 1.38 ล้านราย เป็นเงิน 7,453.49 ล้านบาท
3. มาตรการกำกับดูแลด้านปริมาณ คณะกรรมการกลางว่าด้วยราคาสินค้าและบริการ (กกร.) กำหนดให้ผู้ประกอบการยางที่มีปริมาณการรับซื้อตั้งแต่ เดือนละ 5,000 กก.ขึ้นไป ต้องแจ้งปริมาณการซื้อ ปริมาณการจำหน่าย ปริมาณการใช้ไป ปริมาณคงเหลือ และสถานที่เก็บสินค้ายางพารา ตลอดจนจัดทำบัญชีคุมรายวันเพื่อให้สามารถตรวจสอบได้ตลอดเวลา



ราคา (บาท/กก.)	ปี	ม.ค.	ก.พ.	มี.ค.	เม.ย.	พ.ค.	มิ.ย.	ก.ค.	ส.ค.	ก.ย.	ต.ค.	พ.ย.	ธ.ค.	เฉลี่ย
ยางแผ่นดิบ ชั้น 3 ท้องถิ่น จ.สงขลา (กยท.)	2561	43.45	43.28	44.14	44.45	46.27	44.21	41.73	41.53	39.88	38.79	36.64	38.06	41.87
	2562	41.49	42.00	46.67	48.23	49.02	53.34	47.40	38.05	38.16	33.79	37.04	38.68	42.82
	2563	39.05	39.53	38.49	35.03	35.64	36.79	38.39	45.03	51.26	57.72	55.24	58.59	44.23
	2564	54.15	55.13	59.93	57.04	61.80	(21 พ.ค.64)							57.61
ตลาดกลาง จ.สงขลา (กยท.)	2561	44.70	45.01	45.85	47.19	48.76	45.64	43.55	43.05	41.19	40.42	38.07	39.51	43.58
	2562	43.11	43.85	48.59	50.93	51.71	55.77	48.68	39.34	39.58	36.75	38.54	40.16	44.75
	2563	40.48	41.15	40.22	37.00	37.36	38.99	40.29	47.02	53.96	59.88	61.95	60.75	46.59
	2564	55.67	57.32	61.89	60.13	63.27	(14 พ.ค.64)							59.66
ยางแผ่นรมควันชั้น 3 ตลาดกลาง จ.สงขลา (กยท.)	2561	47.65	47.36	48.57	49.31	52.00	47.79	45.35	44.65	42.42	42.37	40.3	42.19	45.83
	2562	45.81	46.28	52.51	53.97	53.87	58.54	50.34	41.76	41.72	39.00	40.44	42.53	47.66
	2563	42.94	43.75	42.58	39.72	39.88	42.93	43.90	50.12	56.91	64.17	64.69	63.80	49.62
	2564	59.19	61.46	65.39	62.81	68.75	(21 พ.ค.64)							63.52
ตลาดสิงคโปร์ (F.O.B.) (กยท.)	2561	54.45	53.67	52.64	54.05	53.80	50.83	48.45	48.37	46.59	46.30	44.22	46.30	49.97
	2562	50.39	50.91	54.30	54.15	56.03	60.40	53.05	45.63	45.46	43.19	46.55	49.43	50.91
	2563	50.73	49.75	47.90	43.29	42.86	43.36	46.54	52.71	57.96	67.36	70.05	69.42	53.49
	2564	68.21	69.44	72.18	67.12	71.71	(17 พ.ค.64)							69.73
ตลาดโตเกียว (C&F) (กยท.)	2561	57.31	53.14	53.28	52.29	53.62	50.99	49.21	48.98	45.86	45.47	43.37	48.84	50.20
	2562	52.63	51.88	52.99	51.95	58.23	63.38	60.03	48.63	46.56	43.24	46.45	48.56	52.36
	2563	50.10	50.50	46.41	42.70	43.05	41.91	44.23	50.12	58.21	67.24	66.55	69.36	52.53
	2564	70.06	70.71	71.85	66.70	73.64	(17 พ.ค.64)							70.59

สับปะรด

ประจำสัปดาห์ที่ 3 เดือนพฤษภาคม 2564 (วันที่ 17 - 21 พฤษภาคม 2564)

ผลผลิต	2561	2562	2563	2564	± %Δ
โลก (ล้านตัน)	29.40	28.60	n/a	n/a	
ไทย (ล้านตัน)	2.350	1.825	1.532	1.801	17.56
ช่วงผลผลิตออกมาก	รุ่นที่ 1 พ.ค. - มิ.ย. และ รุ่นที่ 2 ต.ค.- ธ.ค.				
แหล่งเพาะปลูก	ประจวบคีรีขันธ์ ระยอง ราชบุรี ชลบุรี และเพชรบุรี				
พื้นที่เก็บเกี่ยว (ไร่)	568,394	485,399	414,499	490,965	18.45
ผลผลิตเฉลี่ย (กก./ไร่)	4,136	3,760	3,364	4,043	20.18
ต้นทุนการผลิต(บาท/กก.)	3.49	3.48	3.71	n/a	
การใช้				(พยากรณ์)	
-บริโภคสด (ล้านตัน)	0.442	0.190	0.164	0.055	
-แปรรูปกระป๋อง+น้ำ (ล้านตันสด)	1.908	1.635	1.230	1.746	
ส่งออก				(เปรียบเทียบกับปี63)	
- ปริมาณ (ล้านตัน)	0.636	0.511	0.366	0.131	ต่อปี 62 -28.37
- มูลค่า (ล้านบาท)	18,996	15,619	15,532	5,056	-0.55
ประเทศคู่ค้า (ข้อมูล ปี 2563)				(ม.ค.-มี.ค.)	
สับปะรดสด	จีน 72% เมียนมา 7.1% UAE 3%				
สับปะรดแช่แข็ง	จีน 85% ออสเตรเลีย 6% ญี่ปุ่น 5%				
สับปะรดกระป๋อง	สหรัฐอเมริกา 34% รัสเซีย 7% เยอรมนี 7%				
น้ำสับปะรดเข้มข้น	สหรัฐอเมริกา 23% เนเธอร์แลนด์ 21% อิหร่าน 10%				
อื่นๆ - กวน	สหรัฐอเมริกา 36% รัสเซีย 11% เนเธอร์แลนด์ 6%				
- อบแห้ง	สหรัฐอเมริกา 34% รัสเซีย 10% ยูเครน 6%				
ประเทศคู่แข่ง	ฟิลิปปินส์ อินโดนีเซีย คอสตาริกา บราซิล				
อัตราแปรสภาพ	สับปะรดกระป๋อง : สับปะรดสด = 1 : 3.3				
	น้ำสับปะรด : สับปะรดสด = 1 : 4				
	สับปะรดแห้ง/กวน : สับปะรดสด = 1 : 5				
	สับปะรดแช่แข็ง : สับปะรดสด = 1 : 2.5				

1. สถานการณ์การโลก

ปี 2558 - 2562 ผลผลิตมีแนวโน้มเพิ่มขึ้นร้อยละ 3.06 ต่อปี เฉลี่ยประมาณปีละผลผลิตปี 2562 จำนวน 28.18 ล้านตัน ลดลงจากปี 2561 ร้อยละ 0.87

2. สถานการณ์การผลิตและตลาดของไทย

2.1 การผลิต ปี 2564 สศก. คาดว่าเนื้อที่เก็บทั้งประเทศจะเพิ่มขึ้นจากปีที่แล้ว เนื่องจากราคาข้าวเปลือกปรับตัวสูงขึ้นตั้งแต่ช่วงกลางปี 2562 และตลอดปี 2563 ซึ่งจูงใจให้เกษตรกรกลับมาดูแลแปลงและขยายพื้นที่การปลูกสับปะรด สำหรับผลผลิตต่อไร่ คาดว่าเพิ่มขึ้นจากปีที่ผ่านมา ปริมาณน้ำฝนเพียงพอ ผลผลิตรวมทั้งประเทศเพิ่มขึ้น

2.2 การตลาด ปี 2564 คาดว่าภาพรวมปริมาณผลผลิตจะเพียงพอต่อความต้องการของโรงงานแปรรูป ราคาที่เกษตรกรขายได้เคลื่อนไหวอยู่ในเกณฑ์ปกติ แต่ปัจจัยจากสถานการณ์ COVID-19 ในตลาดหลักสำคัญ อาจส่งผลให้ตลาดชะลอตัว คำสั่งซื้อลดลง รวมถึงกรณีโรงงานขาดแคลนแรงงานต่างด้าว จะส่งผลให้โรงงานลดกำลังการผลิต กระทั่งต่อเนื่องต่อราคาที่เกษตรกรจำหน่ายได้

3. มาตรการ

- คกก.นโยบายสับปะรดแห่งชาติ มอบหมายให้ คพจ. บริหารจัดการและแก้ไข ปัญหาสับปะรดในพื้นที่ในเบื้องต้นก่อน หากยังไม่สามารถแก้ไขปัญหาได้ ให้นำเสนอต่อคณะกรรมการนโยบายฯ

- มุ่งเน้นการทำ contract farming ระหว่างโรงงานกับเกษตรกร ให้เป็นรูปธรรม

4. คณะกรรมการดูแลสินค้าสับปะรด

คกก.นโยบายและพัฒนาสับปะรดแห่งชาติ ได้มีมติเมื่อวันที่ 2 ก.ค.63 เห็นชอบให้ แต่งตั้งคณะกรรมการ 2 คณะ ได้แก่

- คณะอนุกรรมการขับเคลื่อนการพัฒนาสับปะรด (ด้านผลิต แปรรูป ตลาด) โดยมี ประธานและฝ่ายเลขาร่วมจาก 3 หน่วยงาน คือ กษ. อก. และ พณ.

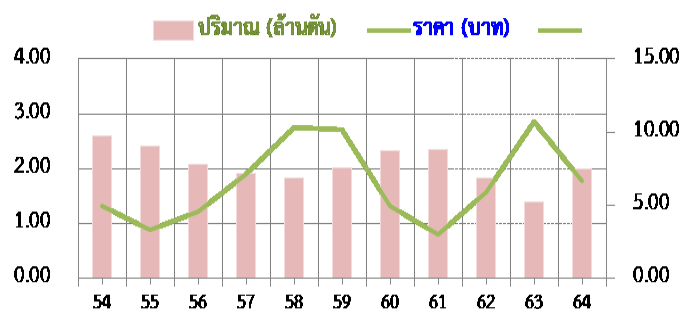
- คณะอนุกรรมการจัดทำแผนปฏิบัติการด้านสับปะรด พ.ศ. 2563-2565 โดยมี ปลัด กษ. เป็นประธาน รองปลัด พณ. และ อก. เป็นรองประธาน และ สศก. กส. คน. สศ. สศอ. เป็นฝ่ายเลขานุการร่วม

สถานการณ์ปัจจุบัน

สศก.พยากรณ์ผลผลิตปี 64 1.8 ล้านตัน เพิ่มขึ้นจากปี 63 ร้อยละ 17.5 เนื่องจากราคาดีต่อเนื่องตั้งแต่กลางปี 62 จูงใจให้เกษตรกรขยายพื้นที่เพาะปลูก โดยในเดือน พ.ค.-มิ.ย.64 สศก.คาดการณ์ผลผลิตออกสู่ตลาดมากพร้อมกันทั่วประเทศ ส่งผลให้เกิดการกระจุกตัวในช่วงสั้นๆ อย่างไรก็ตามคาดว่าโรงงานสามารถรองรับผลผลิตได้ทั้งหมด ราคาที่เกษตรกรขายได้ปรับตัวลดลงต่อเนื่องตั้งแต่ช่วงต้นเดือน พ.ค.64 ที่ประมาณ กก.ละ 7 บ. และสัปดาห์นี้ราคาปรับตัวลดลงจากสัปดาห์ก่อน อยู่ที่ กก.ละ 5.60 -5.90 บ.

สำหรับการส่งออก ปี 2563 (ม.ค.-ธ.ค.63) ส่งออกได้รวม 0.366 ล้านตัน มูลค่า 15,532 ล้านบาท ปริมาณลดลงจากช่วงเดียวกันของปีที่ผ่านมา ร้อยละ 28 เนื่องจากสถานการณ์ COVID - 19 ในตลาดต่างประเทศสำคัญ (สหรัฐฯ ยุโรป) และ ปี 2564 (ม.ค.-มี.ค.64) ปริมาณการส่งออกอยู่ที่ 0.131 ล้านตัน มูลค่า 5,056 ล้านบาท

ข้อมูลปริมาณผลผลิต/ราคาที่เกษตรกรขายได้ (ปี 54-64)



ราคาสับปะรดโรงงานที่เกษตรกรขายได้ (บาท/กก.)

ปี	ม.ค.	ก.พ.	มี.ค.	เม.ย.	พ.ค.	มิ.ย.	ก.ค.	ส.ค.	ก.ย.	ต.ค.	พ.ย.	ธ.ค.	เฉลี่ย
2560	7.62	6.37	6.70	6.12	4.62	4.06	4.26	4.28	4.32	4.11	3.15	3.08	4.95
2561	3.32	4.25	3.76	2.93	2.29	1.75	2.09	2.32	3.12	3.35	2.83	2.86	2.97
2562	3.15	3.69	4.48	5.49	6.48	7.18	6.19	6.34	6.48	6.72	7.04	7.76	5.91
2563	9.11	11.16	11.39	10.67	11.76	12.87	13.07	12.80	13.44	12.56	8.05	6.24	10.68
2564	6.47	7.26	7.59	7.21	5.75								7.18

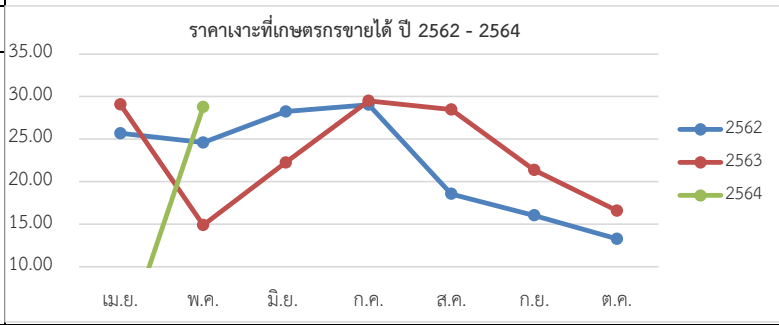
(สป.3)

เงาะ

ประจำสัปดาห์ที่ 3 เดือนพฤษภาคม 2564 (17 - 21 พฤษภาคม 2564)

	2561	2562	2563	2564	%	
ผลผลิต (ตัน)	259,402	279,980	270,053	273,396	1.24	1. สถานการณ์การผลิต ผลผลิตเงาะปี 2564 มีปริมาณเพิ่มขึ้นจากปี 2563 ร้อยละ 1.44 เนื่องจากสภาพภูมิอากาศเอื้ออำนวยต่อการติดดอกและออกผล อย่างไรก็ตาม ผลผลิตภาคตะวันออกจะมีปริมาณลดลงเนื่องจากเกษตรกรโค่นเงาะไปปลูกทุเรียนแทน ขณะที่เกษตรกรภาคใต้ปลูกเงาะเพิ่มขึ้นและเป็นปีแรกที่เริ่มให้ผลผลิต คาดว่าผลผลิตจะเริ่มออกสู่ตลาดได้ตั้งแต่กลางเดือน เม.ย. 64 เป็นต้นไป โดยจะออกมากช่วง พ.ค. - กลางเดือน ก.ย.64
- ภาคตะวันออก	173,558	191,504	211,090	197,910	-6.24	
- ภาคใต้	69,716	71,609	43,119	55,047	27.66	
- ภาคอื่นๆ	16,128	16,867	15,844	20,439	29.00	
แหล่งผลิตสำคัญ						2. มาตรการบริหารจัดการผลไม้ ปี 2564 2.1 ตลาดภายในประเทศ ต้นน้ำ 1) เชื่อมโยงกระจายออกนอกแหล่งผลิต 2) เชื่อมโยงกระจายด้วยรถเร่ผลไม้ 3) เชื่อมโยงผ่านไปรษณีย์ไทย+กิจกรรม Business Matching และจัดหาพื้นที่ให้เกษตรกรผ่านตลาดค้าปลีกค้าส่งออก ก.ล. 5 บาท 2) ส่งเสริมการขาย Offline Online : Magnet ห้างฯ ภัตาคาร Platform 3) จัดกิจกรรมส่งเสริมการขาย Offline Online 4) กิจกรรมเชื่อมมันผลไม้ไทยปลอดภัย COVID-19 และส่งเสริมทำสัญญาซื้อขายล่วงหน้า 2.2 ตลาดต่างประเทศ Offline 1) จัดงานนานาชาติ THAIFEX-ANUGA ASIA 2) Thai Fruit Golden Month 3) ส่งเสริมสร้างภาพลักษณ์สินค้าฮาลาล (ภูมิภาค MENA) และเข้าร่วมงานแสดงสินค้านานาชาติในต่างประเทศ Online จัดกิจกรรม Online Business Matching และ Online In-Store Promotion (อินเดีย) Hybrid line กิจกรรม Mirror@Mirror ในงานต่างประเทศ
- ภาคตะวันออก	พ.ค. - มิ.ย. ตรารัต จันทบุรี และระยอง					
- ภาคใต้	ก.ค. - ก.ย. สุราษฎร์ธานี นราธิวาส และนครศรีธรรมราช					
พื้นที่ให้ผล (ไร่)	225,919	213,609	211,377	207,745	-1.72	
ผลผลิต/ไร่ (กก.)	1,148	1,311	1,278	1,316	2.97	
ต้นทุนการผลิต (บาท/กก.)	9.72	9.34	9.47	N/A		
การส่งออก (สด + แปรรูป)						
- ปริมาณ (ตัน)	14,745	21,326	15,110	(ม.ค. - มี.ค.) 660		
- มูลค่า (ล้านบาท)	435	515	327	26		
ประเทศคู่ค้า						
- เงาะสด	เวียดนาม 50% ลาว 20% พม่า 19 %					
- เงาะกระป๋อง	กัมพูชา 42% พม่า 27% อเมริกา 10%					
- เงาะกระป๋องสอสดสับประรด	อเมริกา 42% มาเลเซีย 16% แคนาดา 11%					
สัดส่วนผลไม้						
- บริโภคสดภายในประเทศ	96%					
- ส่งออก	4%					

สถานการณ์ปัจจุบัน
 ผลผลิตภาคตะวันออกเริ่มออกสู่ตลาดมากขึ้นเป็นลำดับ ราคาที่เกษตรกรขายได้ปรับตัวลดลงจาก กก.ละ 32 บาท ในสัปดาห์ที่ผ่านมาเป็น กก.ละ 28.76 บาท ในสัปดาห์นี้



ราคาเงาะที่เกษตรกรขายได้ (บาท/กก.)													
ปี	ม.ค.	ก.พ.	มี.ค.	เม.ย.	พ.ค.	มิ.ย.	ก.ค.	ส.ค.	ก.ย.	ต.ค.	พ.ย.	ธ.ค.	เฉลี่ย
2560	-	-	-	53.00	30.48	24.23	24.12	22.15	26.48	-	-	-	25.39
2561	-	-	-	37.64	35.21	17.41	28.92	14.39	14.56	27.50	28.25	-	23.14
2562	-	-	-	25.67	24.59	28.24	29.03	18.55	16.02	13.28	-	-	25.82
2563	-	-	-	29.06	14.88	22.25	29.48	28.47	21.35	16.58	-	-	23.48
2564	-	-	-	-	28.76 (ส.ป.3)								28.76

ที่มา : สำนักงานเศรษฐกิจการเกษตร

กรมการค้าภายใน กระทรวงพาณิชย์

พฤษภาคม 2564

มังคุด

ประจำสัปดาห์ที่ 3 เดือนพฤษภาคม 2564 (วันที่ 17-21 พฤษภาคม 2564)

	2561	2562	2563	2564	% Δ
ผลผลิต (ตัน)	185,607	352,800	336,861	315,042	-6.48
- ตะวันออก	73,815	180,318	213,226	158,197	-25.81
- ใต้	111,378	172,098	122,616	155,538	26.85
- อื่นๆ	414	384	1,019	1,307	28.26
ช่วงผลผลิตออกมาก/แหล่งผลิตสำคัญ					
- ตะวันออก	พ.ค. (จันทบุรี ตราด และระยอง)				
- ใต้	มิ.ย. - ก.ค. (นครศรีธรรมราช ชุมพร และนราธิวาส)				
พื้นที่ให้ผล (ไร่)	420,430	426,679	430,074	424,836	-1.22
ผลผลิตเฉลี่ย (กก./ไร่)	441	827	783	742	-5.24
ต้นทุนการผลิต (บาท/กก.)	19.64	13.55	13.97	N/A	
มูลค่าผลผลิต (ล้านบาท)	8.09	10.24	13.35	N/A	
การบริโภค (ตัน)					
- บริโภคสด	7,944	-55,189	47,425	N/A	
- แปรรูป	80	-568	479	N/A	
การส่งออก (สด+แช่แข็ง) (มี.ค.)					
- ปริมาณ (ตัน)	177,583	408,557	291,378	281	
- มูลค่า (ล้านบาท)	6,988	16,694	14,997	20	
ประเทศคู่ค้า					
- มังคุดสด	จีน 75% เวียดนาม 18% อื่นๆ 7%				
- มังคุดแช่แข็ง	เกาหลี 60% สหรัฐอเมริกา 29% อื่นๆ 11%				

1. สถานการณ์การผลิตและการตลาด

1.1 ผลผลิต ปี 2564 สดก. คาดว่าผลผลิตมีแนวโน้มลดลงจากปี 2563 เนื่องจากแหล่งผลิตสำคัญเกษตรกรโคนต้นมังคุดที่อายุมาก และปรับเปลี่ยนไปปลูกทุเรียน ซึ่งทุเรียนให้ผลตอบแทนที่ดีกว่า โดยแหล่งผลิตสำคัญบางพื้นที่ ประสบปัญหาสภาพอากาศที่ไม่เอื้ออำนวย มีฝนตกติดต่อกันในช่วงปลายปี 2563 ประกอบกับสภาพอากาศหนาวเย็นยาวนานในช่วงต้นปี 2564 ไม่เหมาะสมกับการออกดอก ทำให้ดอกออกน้อย ส่งผลให้ผลผลิตมังคุดทั้งประเทศลดลงจากปีก่อน

1.2 การตลาด จากสถานการณ์การแพร่ระบาดของ COVID-19 ส่งผลให้ปริมาณมังคุดที่ส่งออกลดน้อยลง ทำให้มีมังคุดที่ต้องบริหารจัดการภายในประเทศเพิ่มขึ้น

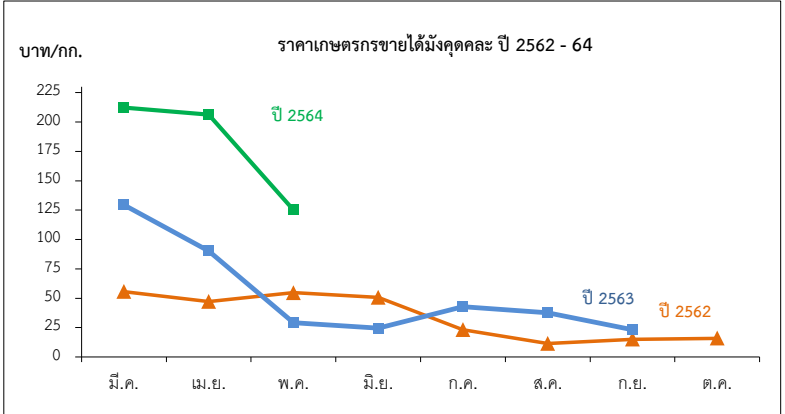
2. แผนด้านการตลาดของกระทรวงพาณิชย์

มาตรการด้านการตลาดในประเทศและต่างประเทศ 16 มาตรการบริหารจัดการผลไม้ ปี 2564 ดังนี้
 (1) เร่งดำเนินการตรวจและรับรอง GAP (2) ผ่อนปรนกฎระเบียบการเคลื่อนย้ายแรงงานระหว่างภาค (มท.) (3) กอ.รมน. สนับสนุนกำลังพลช่วยเหลือเกี่ยวและขนย้ายผลไม้ (4) ส่งเสริมการรวบรวมรับซื้อผลไม้ (5) สนับสนุนให้มีรถรับซื้อผลไม้ เพื่อเชื่อมโยงกระจายออกนอกแหล่งผลิต (6) สนับสนุนค่าขนส่งสำหรับผลไม้ที่ส่งขายผ่านไปรษณีย์ไทย (7) เปิดพื้นที่ให้เกษตรกรนำผลไม้ไปวางขายได้ฟรีผ่านตลาดกลางตลาดสด สนามบิน ท่าฯ ปิมน้ำมัน (8) เร่งรัดผลักดันส่งออกผลไม้ (9) ใช้ออมกอยโมเดล หรือระบบเกษตรพันธสัญญา (Contract Farming) (10) ผู้โดยสารทุกสายการบิน โหลดผลไม้ขึ้นเครื่องบินได้ฟรี 25 กิโลกรัม (11) ร่วมกับหน่วยงานที่เกี่ยวข้องส่งเสริมการค้าผลไม้ Online (12) ส่งเสริมการขายผลไม้ในต่างประเทศ (13) ส่งเสริมการส่งออกผลไม้ : จับคู่เจรจาธุรกิจ Online Business Matching และ Online In-Store Promotion (14) ส่งเสริมการส่งออกผลไม้ในรูปแบบผสมผสาน (Hybrid line) (15) ประชาสัมพันธ์สร้างภาพลักษณ์ผลไม้ไทย (16) กระทรวงพาณิชย์และหน่วยงานที่เกี่ยวข้องบังคับใช้กฎหมาย : พ.ร.บ.ว่าด้วยราคาสินค้าและบริการ พ.ร.บ.มาตราซึ่งดวงวัด และพ.ร.บ.การแข่งขันทางการค้า

3. คณะกรรมการดูแลสินค้าผลไม้

สินค้าผลไม้มีคณะกรรมการพัฒนาและบริหารจัดการผลไม้ดูแลรับผิดชอบ โดยมีรัฐมนตรีว่าการกระทรวงเกษตรและสหกรณ์เป็นประธาน และอธิบดีกรมส่งเสริมการเกษตรเป็นกรรมการและเลขานุการ

สถานการณ์ปัจจุบัน
 - ผลผลิตมังคุดภาคตะวันออกเริ่มออกสู่ตลาดแล้ว ร้อยละ 10 ซึ่งล่าช้ากว่าปกติผลจากสภาพอากาศแปรปรวน



ราคาที่เกษตรกรขายได้มังคุดละ

หน่วย: บาท/กก.

ปี	ม.ค.	ก.พ.	มี.ค.	เม.ย.	พ.ค.	มิ.ย.	ก.ค.	ส.ค.	ก.ย.	ต.ค.	พ.ย.	ธ.ค.	เฉลี่ย
2558	-	-	-	79.68	73.29	37.37	27.01	15.40	11.14	9.81	-	-	34.87
2559	-	-	-	77.93	55.75	28.99	41.08	28.26	21.40	19.87	-	-	35.56
2560	-	-	-	171.35	77.92	45.54	14.23	22.06	33.93	-	-	-	40.10
2561	-	-	143.09	114.70	85.88	50.55	30.41	18.35	12.35	-	-	-	43.57
2562	-	-	55.67	47.28	54.74	50.69	23.21	11.50	15.15	15.97	-	-	29.02
2563	-	-	129.50	90.31	29.29	24.49	42.92	37.65	23.29	-	-	-	39.63
2564	-	-	212.40	206.33	125.00	-	-	-	-	-	-	-	181.24

ทุเรียน

ประจำสัปดาห์ที่ 3 เดือนพฤษภาคม 2564 (17 - 21 พ.ค. 64)

	2561	2562	2563	2564*	± %Δ
ผลผลิต (ตัน)	759,829	1,024,794	1,115,998	1,299,864	16.48
- ตะวันออก	405,094	497,396	552,198	636,192	15.21
- ภาคใต้	311,841	482,140	518,896	609,813	17.52
- ภาคอื่นๆ	42,894	45,258	44,904	53,859	19.94
ช่วงผลผลิตออกมา/แหล่งผลิตสำคัญ					
- ภาคตะวันออก	เม.ย.-พ.ค.	จันทบุรี	ระยอง	ตราด	
- ภาคใต้	ก.ค. - ส.ค.	ชุมพร	ยะลา	นครศรีธรรมราช	สุราษฎร์ธานี
พื้นที่ให้ผล (กก.)	675,343	729,466	797,553	842,147	5.59
ผลผลิต/ไร่	1,125	1,405	1,399	1,544	10.36
ต้นทุนการผลิต (บาท/กก.)	15.10	13.70	13.50	N/A	-
มูลค่าผลผลิต (ล้านบาท)	76	105	160	N/A	-
การบริโภค (ตัน)					
- บริโภคสด	225,774	316,892	437,080	N/A	
- แปรรูป	15,197	20,496	22,320	N/A	
การส่งออก (สด+แช่แข็ง+แปรรูป)				ม.ค.- มี.ค.	
- ปริมาณ (ตัน)	518,858	680,873	649,323	49,693	
- มูลค่า (ล้านบาท)	40,256	51,036	71,949	7,204	
ประเทศคู่ค้า					
ทุเรียนสด	จีน 72%	ฮ่องกง 13%	เวียดนาม 13%	อื่นๆ 2%	
ทุเรียนแช่แข็ง	จีน 87%	สหรัฐฯ 6%	อื่นๆ 7%		

1. สถานการณ์การผลิตและการตลาด

1.1 ผลผลิต ปี 2564 สดก. คาดว่าผลผลิตมีแนวโน้มเพิ่มขึ้นจากปี 2563 เนื่องจากเกษตรกรปรับเปลี่ยนจากยางพารา พืชไร่ ผลไม้อื่นๆ มาปลูกทุเรียนและมีการขยายพื้นที่ปลูกทุเรียนในภาคเหนือ ภาคใต้ และภาคตะวันออกเฉียงเหนือ เพิ่มขึ้น ซึ่งเริ่มปลูก ปี 59 และคาดว่า จะเริ่มให้ผลผลิตในปี 64 จากการที่ราคาทุเรียนที่ผ่านมามีอยู่ในเกณฑ์ดีอย่างต่อเนื่อง ประกอบกับสภาพภูมิอากาศในปี 2564 เอื้ออำนวยต่อการออกดอกและติดผล ตลอดจนเกษตรกรให้การบำรุงดูแลดีขึ้น ส่งผลให้ต้นทุนทุเรียนสมบูรณ์ให้ผลผลิตได้มากขึ้น

1.2 การตลาด ขณะนี้มีนักลงทุนที่เป็นต่างชาติได้เข้ามาลงทุนธุรกิจทุเรียนในจังหวัดชุมพรจำนวนมาก ไม่ต่ำกว่า ๑๐๐ โรง ทั้งโรงงานทุเรียนแปรรูป และทุเรียนสด ทำให้เกิดการแข่งกันการรับซื้อส่งผลให้ราคาปรับสูงขึ้น

2. แนวทางการตลาดของกระทรวงพาณิชย์

2.1 ตลาดภายในประเทศ ต้นน้ำ 1) เชื่อมโยงกระจายออกนอกแหล่งผลิต, 2) เชื่อมโยงกระจายด้วยรถเร็วผลไม้, 3) เชื่อมโยงส่งผ่านประชานิยม+กิจกรรม Business Matching และจัดหาพื้นที่ให้เกษตรกรผ่านตลาดห้างฯ ห้างท้องถิ่น กลางน้ำ ขนเขยดอกเบี๋ย 3% 6 เดือน ให้เกษตรกร/สถาบัน/ผู้ประกอบการ

ปลายน้ำ 1) ผลักดันส่งออก กก.ละ 5 บาท, 2) ส่งเสริมการขาย Offline Online : Magnet ห้างฯ ภัตตาคาร Platform, 3) จัดกิจกรรมส่งเสริมการขาย Offline Online, 4) กิจกรรมเชื่อมผลไม้ไทยปลอดภัย COVID-19 และส่งเสริมทำสัญญาซื้อขายล่วงหน้า

2.2 ตลาดต่างประเทศ Offline 1) จัดงานนานาชาติ THAIFX-ANUGA ASIA, 2) Thai Fruit Golden Months 3) ส่งเสริมสร้างภาพลักษณ์สินค้าฮาลาล (ภูมิภาค MENA) และเข้าร่วมงานแสดงสินค้านานาชาติในต่างประเทศ Online จัดกิจกรรม Online Business Matching และ Online In-Store Promotion (อินเดีย) Hybrid line กิจกรรม Mirror&Mirror ในงานต่างประเทศ

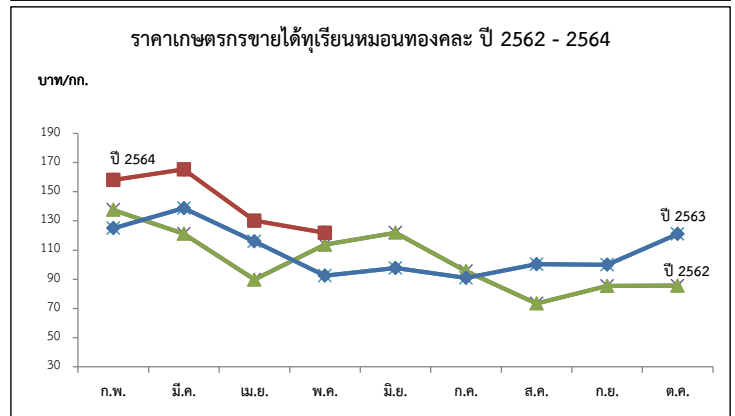
3. คณะกรรมการดูแลสินค้าผลไม้

สินค้าผลไม้มีคณะกรรมการพัฒนาและบริหารจัดการผลไม้ดูแลรับผิดชอบ โดยมีรัฐมนตรีว่าการกระทรวงเกษตรและสหกรณ์เป็นประธาน และอธิบดีกรมส่งเสริมการเกษตรเป็นกรรมการและเลขานุการ นอกจากนี้ระบบการตลาดและการค้าผลไม้มีคณะกรรมการขับเคลื่อนยุทธศาสตร์การค้าผลไม้ครบวงจรดูแลรับผิดชอบ โดยมีรัฐมนตรีว่าการกระทรวงพาณิชย์เป็นประธานรัฐมนตรีว่าการกระทรวงเกษตรฯ เป็นรองประธาน อธิบดีกรมการค้าภายในเป็นเลขานุการ และอธิบดีกรมส่งเสริมการค้าระหว่างประเทศเป็นผู้ช่วยเลขานุการ

สถานการณ์ปัจจุบัน

- ในประเทศ : ผลผลิตทุเรียนภาคตะวันออก ฤดูกาลผลิต ปี 2564 ผลผลิตเริ่มทยอยลง ราคาจึงเพิ่มขึ้น เมื่อเปรียบเทียบกับสัปดาห์ก่อนร้อยละ 21 เนื่องจากปริมาณความต้องการบริโภคของผู้บริโภคชาวไทยยังคงมีความต้องการอย่างต่อเนื่อง แต่ยังคงต้องเฝ้าระวังในเรื่องการออกสู่ตลาดลำซาของทุเรียน อาจจะไปตรงกับผลไม้ตัวอื่น เช่น มังคุด ลิ้นจี่ ลำไย ซึ่งอาจส่งผลกระทบต่อราคาผลไม้ไทยในภาพรวม

- ตลาดต่างประเทศ : ปัญหาการขาดแคลนตู้คอนเทนเนอร์ขนส่งผลไม้ ไปประเทศจีน เริ่มขาดแคลน เนื่องจากเส้นทางหลักที่ขนส่งผลไม้ผ่านทางด่านโหยวอ๊กวาน ประเทศจีน มีช่องทางจำกัดเพียง 6 เส้นทาง (เข้า 3 เส้นทาง ออก 3 เส้นทาง) จะรับได้วันละ 100 ตู้ แต่ปัจจุบันมีตู้ขนส่งผ่านวันละ 300 ตู้ ส่งผลให้เกิดปัญหาคอขวด รถขนส่งต้องจอดรอ ทำให้ตู้คอนเทนเนอร์เปล่ากลับเข้ามาในประเทศไทยล่าช้า ทั้งนี้คาดว่าเงินกำลังก่อสร้างเพิ่ม รวมเป็น 12 ช่องทาง (เข้า 6/ออก 6) หากแล้วเสร็จจะสามารถช่วยระบายรถบรรทุกได้



ปี	ก.พ.	มี.ค.	เม.ย.	พ.ค.	มิ.ย.	ก.ค.	ส.ค.	ก.ย.	เฉลี่ย	ก.พ.	มี.ค.	เม.ย.	พ.ค.	มิ.ย.	ก.ค.	ส.ค.	ก.ย.	ต.ค.	เฉลี่ย
พันธุ์ชะนี (บาท/กก.)																			
2560	-	90.00	68.51	39.37	41.76	40.53	30.06	58.33	44.38	-	134.98	101.09	62.83	69.61	65.20	50.66	78.83	-	71.81
2561	-	-	38.06	48.50	50.16	43.81	20.39	-	42.51	-	120.00	73.46	88.36	78.43	76.42	62.52	78.63	-	78.16
2562	-	99.39	61.63	69.58	78.75	43.26	50.00	-	63.37	137.50	121.13	89.77	113.63	121.85	95.46	73.38	85.44	85.61	99.86
2563	-	110.78	98.51	65.94	58.90	51.04	50.00	-	68.28	125.00	138.64	115.92	92.52	97.63	90.95	100.30	100.00	120.98	102.15
2564	120.00	114.00	95.67	80.00					102.42	158.00	165.18	130.09	121.74						143.75

(สป.3)

(สป.3)

ที่มา : *สำนักงานเศรษฐกิจการเกษตร ** ภาคกลาง+ภาคตะวันออก

กรมการค้าภายใน กระทรวงพาณิชย์ พฤษภาคม ๒๕๖๔

ล่องกอง

ประจำสัปดาห์ที่ 3 เดือนพฤษภาคม 2564 (วันที่ 17 - 21 พฤษภาคม 2564)

	2561	2562	2563	2564	% Δ
ผลผลิต (ตัน)	72,151	118,600	76,526	100,950	31.92
- ภาคตะวันออก	17,088	21,257	22,993	23,204	0.92
- ภาคใต้	36,281	76,534	37,314	62,750	68.17
- ภาคเหนือ	35,543	20,809	16,219	14,996	-7.54
ช่วงผลผลิตออกมา/แหล่งผลิตสำคัญ					
- ภาคตะวันออก	ก.ค.- ส.ค. จันทบุรี ตราด ระยอง				
- ภาคใต้	ก.ย. - ต.ค. นราธิวาส ชุมพร ปัตตานี				
- ภาคเหนือ	ต.ค. อุตรดิตถ์ สุโขทัย				
พื้นที่ให้ผล (ไร่)	266,633	236,079	222,177	210,225	-5.38
ผลผลิต/ไร่ (กก)	271	502	344	480	39.53
ต้นทุนการผลิต (บาท/กก.)	37	24.77	24.77	24.77	
การบริโภค (ตัน)					
- บริโภคสด	70,699	117,414	75,760	99,940	
การส่งออก					
- ปริมาณ (ตัน)	1,452	1,408	1,712	-	
- มูลค่า (ล้านบาท)	45.53	31.60	42.86	-	
ประเทศคู่ค้า	มาเลเซีย 54% เวียดนาม 18 % สิงคโปร์ 3.80%				

1. สถานการณ์การผลิตและการตลาด

1.1 การผลิต สศก. คาดการณ์ผลผลิตเพิ่มขึ้นจากปีที่ผ่านมา เนื่องจากผลโดยรวมลดลงเนื่องจากเกษตรกรปรับเปลี่ยนไปปลูกทุเรียน สำหรับผลผลิตต่อเนื่องที่ให้ผลคาดว่าเพิ่มขึ้นจากสภาพอากาศที่เอื้ออำนวย มีช่วงแล้งก่อนออกดอกมีปริมาณน้ำฝนเพียงพอ อุณหภูมิไม่ร้อนจัดในช่วงออกดอกและติดช่อซึ่งดีกว่าปี 2563ภาพรวมผลผลิตทั้งประเทศจึงเพิ่มขึ้น ยกเว้นภาคเหนือ

1.2 การตลาด ล่องกองมีอายุการเก็บรักษาสั้น เนมาเสียหายและส่วนใหญ่บริโภคสดภายในประเทศ จึงต้องมีการกระจายให้ถึงผู้บริโภคโดยเร็ว

2. แนวทางบริหารจัดการผลไม้ ปี 2564 ดังนี้

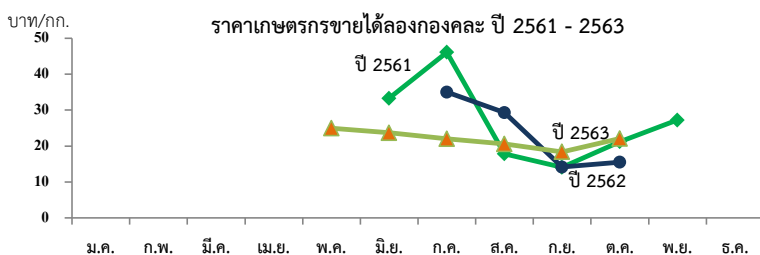
- 1) ข้อตกลงซื้อขายล่วงหน้า
- 2) เชื่อมโยงกระจายผลผลิตไปยังตลาดปลายทาง
- 3) เพิ่มพื้นที่ขาย : ปิมน้ำมัน สนามบิน
- 4) ประชาสัมพันธ์ : ออนไลน์ ออฟไลน์
- 5) แปรรูป (เกรตรอง) : น้ำพริก
- 6) การขนส่ง : กองทัพ

3. คณะกรรมการดูแลสินค้าผลไม้

สินค้าผลไม้มีคณะกรรมการพัฒนาและบริหารจัดการผลไม้ดูแลรับผิดชอบ โดยมีรัฐมนตรีว่าการกระทรวงเกษตรและสหกรณ์เป็นประธาน และอธิบดีกรมส่งเสริมการเกษตรเป็นกรรมการและเลขานุการ

สถานการณ์ปัจจุบัน

- คาดว่าผลผลิตล่องกองภาคตะวันออก เก็บเกี่ยวออกสู่ตลาดได้ตั้งแต่เดือนมิ.ย.64 เป็นต้นไป



ราคาที่เกษตรกรขายได้ (ล่องกอง คละ)

ปี	หน่วย : บาท/กก.												เฉลี่ย
	ม.ค.	ก.พ.	มี.ค.	เม.ย.	พ.ค.	มิ.ย.	ก.ค.	ส.ค.	ก.ย.	ต.ค.	พ.ย.	ธ.ค.	
2558	-	-	-	55.00	40.64	26.54	29.33	23.87	11.66	15.87	27.86	-	20.48
2559	-	-	-	-	-	-	-	30.22	19.26	11.26	11.28	-	22.00
2560	-	-	-	-	-	-	-	19.24	20.54	27.00	-	-	21.20
2561	-	-	-	-	-	36.00	26.48	17.87	14.05	21.22	26.68	30.00	19.86
2562	-	-	-	-	-	-	35	25.87	14.15	10.80	12.79	16.50	21.36
2563	-	-	-	-	-	23.67	21.77	20.61	18.38	22.07	-	-	20.50
2564	-	-	-	-	-	-	-	-	-	-	-	-	-

ลำไย

ประจำสัปดาห์ที่ 3 เดือน พฤษภาคม 2564 (วันที่ 19-21 พฤษภาคม 2564)

	2561	2562	2563	2564*	%
ผลผลิต (ตัน)	1,055,847	1,176,361	1,182,462	1,419,034	20.01
-ภาคเหนือ	682,249	779,803	816,830	995,358	21.86
-ภาคตะวันออกเฉียง	348,497	366,757	330,895	385,519	16.51
-ภาคอื่นๆ	25,101	29,801	34,737	38,157	9.85
ช่วงผลผลิตออกมาก/แหล่งผลิตสำคัญ	การกระจายผลผลิต นอกฤดู : ในฤดู คือ 40 : 60				
-ภาคเหนือ	ม.ย. - ก.ย. เชียงใหม่ ลำพูน เชียงราย พะเยา น่าน ตาก ลำปาง และแพร่				
-ภาคตะวันออกเฉียง	ม.ค. - พ.ค. และ ต.ค. - ธ.ค. จันทบุรี สระแก้ว ตราด				
พื้นที่ให้ผล (ไร่)	1,146,339	1,537,320	1,583,820	1,652,829	4.36
ผลผลิต/ไร่ (กก.)	921	765	747	859	14.99
ต้นทุนการผลิต (บาท/กก.)	10.90	11.28	11.47		
มูลค่าผลผลิต (ล้านบาท)	28,212	30,950	26,345		
บริโภคในประเทศ (ตัน)	105,585	101,859	102,312	123,800	21.00
ส่งออก (ตัน/ล้านบาท)	ปี 2561	ปี 2562	ปี 2563	ปี 2564	
- ปริมาณลำไยสดและแช่แข็ง	551,491	583,326	464,901	185,752	ม.ค.-มี.ค.64
- มูลค่าลำไยสดและแช่แข็ง	17,222	20,817	16,853	6,891	
- ปริมาณลำไยกระป๋อง	9,629	9,076	9,573	1,628	
- มูลค่าลำไยกระป๋อง	556	533	657	103	
- ปริมาณลำไยอบแห้ง	205,320	164,575	155,504	12,182	
- มูลค่าลำไยอบแห้ง	10,504	8,780	7,058	603	
ประเทศคู่ค้า					
ลำไยสด	จีน 91% เวียดนาม 10% อินโดนีเซีย 8%				
ลำไยแช่แข็ง	ญี่ปุ่น 31% จีน 23% ออสเตรเลีย 21%				
ลำไยกระป๋อง	จีน 31% มาเลเซีย 24% สิงคโปร์ 14%				
ลำไยอบแห้ง	จีน 91% เวียดนาม 5% ออสเตรเลีย 2%				
อัตราแปรสภาพ	ลำไยกระป๋อง 1 : 1 ลำไยอบแห้ง 1 : 0.33				
	ลำไยสด 100 กก. : ลำไยกระป๋อง 55.00 กก.				
	ลำไยสด 100 กก. : ลำไยอบแห้งทั้งหมด 33.33 กก.				
	ลำไยสด 100 กก. : ลำไยอบแห้งเฉพาะเนื้อ 10.00 กก.				

1. สถานการณ์การผลิตและการตลาดปี 2564

1.1 การผลิต : สศก.คาดการณ์ผลผลิตลำไยทั่วประเทศ จำนวน 1,419,034 ตัน

เนื้อที่ให้ผลรวมทั้งประเทศเพิ่มขึ้นเล็กน้อย จากต้นลำไยที่ปลูกในปี 2561 ซึ่งเกษตรกรปลูกแทนที่ช้อน เช่น ลิ้นจี่ ข้าวโพดเลี้ยงสัตว์ มันสำปะหลัง และไม้ผลอื่น เป็นต้น เริ่มให้ผลผลิตได้ในปีนี้ ผลผลิตต่อเนื้อที่ให้ผลคาดว่าเพิ่มขึ้น เนื่องจากสภาพอากาศหนาวเย็นเอื้ออำนวยต่อการออกดอกและติดผลกว่าปี 2563

1.2 การตลาด : สศก. คาดว่าจะมีการส่งออกลำไยสดและผลิตภัณฑ์ เพิ่มขึ้นจากปีที่ผ่านมาร้อยละ 7.72

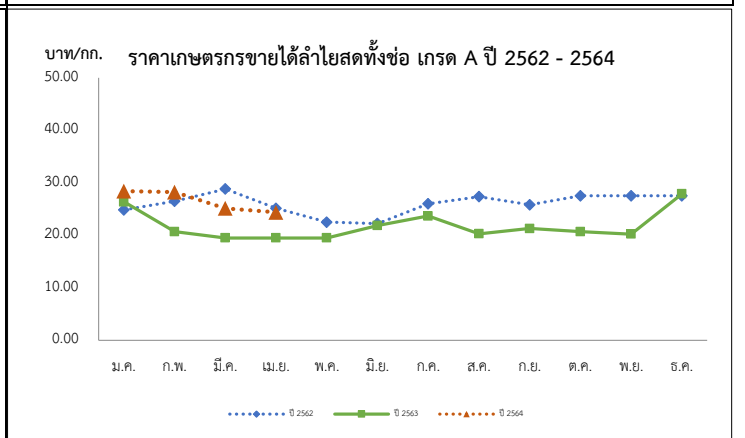
จากสถานการณ์โรคโควิด-19 คลี่คลาย สินค้าที่ส่งออกไปจีนสามารถส่งออกได้ โดยมีมาตรการ ป้องกันที่รัดกุม ตลาดส่งออกลำไยที่สำคัญของไทย ได้แก่ จีน และฮ่องกง ยังมีความต้องการบริโภคลำไยเพิ่มขึ้น อย่างต่อเนื่อง รวมทั้ง ความต้องการลำไยสดและผลิตภัณฑ์จากกลุ่มประเทศอาเซียน โดยเฉพาะเวียดนาม และ อินโดนีเซีย มีแนวโน้มเพิ่มขึ้น และส่งเสริมการขยายการส่งออกในตลาดใหม่ เพื่อลดการพึ่งพิงตลาดจีน ซึ่งเป็นตลาดหลักของไทย

2. 16 มาตรการบริหารจัดการผลไม้ ปี 2564

- เร่งดำเนินการตรวจและรับรอง GAP เป้าหมายไม่น้อยกว่า 120,000 แปลง
- ผ่อนปรนกฎระเบียบการเคลื่อนย้ายแรงงานระหว่างภาค
- กอร.รมน. สนับสนุนกำลังพลช่วยเก็บเกี่ยว และขนย้ายผลไม้ เช่น ล่องกองในพื้นที่ 3 จ. ชายแดนใต้
- เชื่อมโยงกระจายออกนอกแหล่งผลิต เป้าหมาย 66,600 ตัน
- สนับสนุนให้มีรถเร่ไปรับซื้อผลไม้ เพื่อนำไปขายให้ผู้บริโภค เป้าหมาย 4,000 ตัน
- สนับสนุนค่าขนส่ง สำหรับผลไม้ที่ส่งขายผ่านไปรษณีย์ไทย 2,000 ตัน
- เปิดพื้นที่ให้เกษตรกรนำผลไม้ไปวางขายได้ฟรี ผ่านตลาดกลาง ตลาดสด สนามบิน ห้างฯ ปั่นน้ำมัน
- สนับสนุนการบริหารจัดการให้ผู้ส่งออก กกละ 5 บาท เป้าหมาย 60,000 ตัน
- ทำสัญญาข้อตกลงมาตรฐาน ให้เกษตรกรขายผลไม้ได้ เป้าหมาย 20,000 ตัน
- ผู้โดยสารทุกสายการบิน โหลดผลไม้ขึ้นเครื่องบินได้ฟรี 25 กิโลกรัม
- ร่วมกับหน่วยงานที่เกี่ยวข้องส่งเสริมการค้าผลไม้ online จัดการอบรมกลุ่มเกษตรกร เพื่อให้ความจำเป็นผลไม้ บนแพลตฟอร์มการค้าออนไลน์ เช่น ไทยแลนด์โพสท์มาร์เก็ต ลาชาด้า ซอปปี้ เป็นต้น
- ส่งเสริมการขยายผลไม้ในต่างประเทศ
- ส่งเสริมการส่งออกผลไม้
- ส่งเสริมการส่งออกผลไม้ในรูปแบบผสมผสาน (Hybrid line)
- ประชาสัมพันธ์สร้างความเชื่อมั่นผลไม้ไทย โดยจัดทำสื่อ 5 ภาษา (อังกฤษ ไทย จีน ญี่ปุ่น เกาหลี
- กระทรวงพาณิชย์และหน่วยงานที่เกี่ยวข้อง บังคับใช้กฎหมาย

สถานการณ์ปัจจุบัน

- การผลิต ผลผลิตลำไย (ในฤดู) จะออกสู่ตลาดช่วงปลายเดือนมิถุนายน 2564



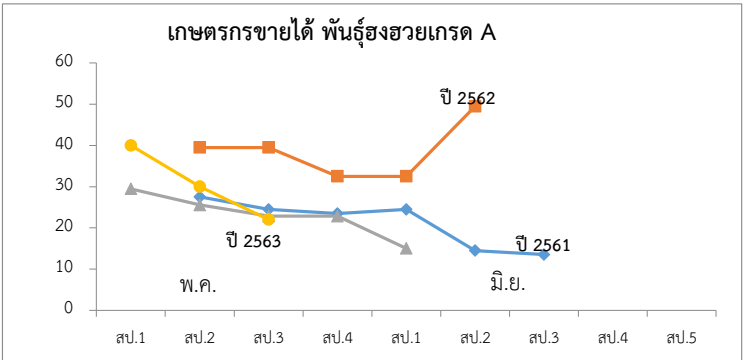
ปี	ราคาเกษตรกรขายได้ลำไยพันธุ์อีดอตทั้งซ้อ เกรด A												เฉลี่ย
	ม.ค.	ก.พ.	มี.ค.	เม.ย.	พ.ค.	มิ.ย.	ก.ค.	ส.ค.	ก.ย.	ต.ค.	พ.ย.	ธ.ค.	
2560	29.52	24.00	23.82	25.28	24.26	30.89	21.19	18.50	21.44	24.50	20.82	25.61	22.35
2561	29.29	27.88	25.50	25.72	24.50	27.45	260.01	24.32	27.56	29.99	30.63	30.74	26.72
2562	24.83	27.30	28.82	25.13	22.50	22.25	26.02	27.36	25.79	27.50	27.50	27.50	26.31
2563	26.36	20.68	19.50	19.50	19.50	21.88	23.66	20.30	21.29	20.69	20.24	27.89	22.28
2564	28.40	28.21	25.13	24.36									27.02

ลีนจี้

ประจำสัปดาห์ที่ 3 เดือน พฤษภาคม 2564 (วันที่ 17-21 พฤษภาคม 2564)

	2561	2562	2563	2564	% Δ	
ผลผลิต (ตัน)	48,024	23,029	33,996	37,113	9.17	1. สถานการณ์การผลิตปี 2564 สศก.คาดการณ์เนื้อที่ให้ผลรวมทั้งประเทศ ปี 2564 ลดลงจากปีที่ผ่านมาประมาณร้อยละ 1.56 เนื้อที่ให้ผลรวมทั้งประเทศลดลง จากที่เกษตรกรไถนต้นลีนจี้ที่อายุมาก ส่วนผลผลิตรวม คาดว่าจะเพิ่มขึ้นเล็กน้อย จากสภาพอากาศที่หนาวเย็นช่วงเดือน ธ.ค. 63 2. 16 มาตรการบริหารจัดการผลไม้ ปี 2564 1. เร่งดำเนินการตรวจและรับรอง GAP เป้าหมายไม่น้อยกว่า 120,000 แปลง 2. ผ่อนปรนกฎระเบียบการเคลื่อนย้ายแรงงานระหว่างภาค 3. กอ.รมน. สนับสนุนกำลังพลช่วยเก็บเกี่ยว และขนย้ายผลไม้ เช่น ลองกองในพื้นที่ 3 จ. ชายแดนใต้ 4. เชื่อมโยงกระจายออกนอกแหล่งผลิต เป้าหมาย 66,600 ตัน 5. สนับสนุนให้มีรถเร่ไปรับซื้อผลไม้ เพื่อนำไปขายให้ผู้บริโภค เป้าหมาย 4,000 ตัน 6. สนับสนุนค่าขนส่ง สำหรับผลไม้ที่ส่งขายผ่านไปรษณีย์ไทย 2,000 ตัน 7. เปิดพื้นที่ให้เกษตรกรนำผลไม้ไปวางขายได้ฟรี ผ่านตลาดกลาง ตลาดสด สนามบิน ห้างฯ ปั้มน้ำมัน 8. สนับสนุนการบริหารจัดการให้ผู้ส่งออก กก.ละ 5 บาท เป้าหมาย 60,000 ตัน 9. ทำสัญญาข้อตกลงมาตรฐาน ให้เกษตรกรขายผลไม้ได้ เป้าหมาย 20,000 ตัน 10. ผู้โดยสารทุกสายการบิน โหลดผลไม้ขึ้นเครื่องบินได้ฟรี 25 กิโลกรัม 11. ร่วมกับหน่วยงานที่เกี่ยวข้องส่งเสริมการค้าผลไม้ online จัดการอบรมกลุ่มเกษตรกร เพื่อให้ความจำหน่ายผลไม้ บนแพลตฟอร์มการค้าออนไลน์ เช่น ไทยแลนด์โพสท์มาร์ท ลาซาด้า ซอปปี้ เป็นต้น 12. ส่งเสริมการขายผลไม้ในต่างประเทศ 13. ส่งเสริมการส่งออกผลไม้ 14. ส่งเสริมการส่งออกผลไม้ในรูปแบบผสมผสาน (Hybrid line) 15. ประชาสัมพันธ์สร้างความเชื่อมั่นผลไม้ไทย โดยจัดทำสื่อ 5 ภาษา (อังกฤษ ไทย จีน ญี่ปุ่น เกาหลี) 16. กระทรวงพาณิชย์และหน่วยงานที่เกี่ยวข้อง บังคับใช้กฎหมาย
- ภาคเหนือ	42,653	22,932	30,307	31,713	4.64	
- ภาคตะวันออกเฉียงเหนือ	1,036	97	1,245	1,378	10.68	
- ภาคกลาง	4,335	0	2,444	4,022	64.57	
เนื้อที่ให้ผลผลิต (ไร่)	109,134	102,555	99,978	98,423	-1.56	
ผลผลิต/ไร่ (กก.)	440	225	340	377	10.88	
ต้นทุนผลิต (บาท/กก.)	16.31	20.82	16.77			
แหล่งผลิต	เชียงใหม่ พะเยา เชียงราย น่าน					
ช่วงออกสู่ตลาดมาก	พฤษภาคม-มิถุนายน 88 %					
จำนวนครัวเรือน	19,033	18,696				
บริโภคสด (ตัน)	37,543	15,203	26,310			
ส่งออก (ตัน)	ปี 2561	ปี 2562	ปี 2563	ปี 2564		
- ลีนจี้ (ผลสด)	2,067	1,304	1,178	0.81		
- ลีนจี้ (กระป๋อง)	3,655	3,106	3,107	721.79	ม.ค.-มี.ค.64	
- ลีนจี้ (อบแห้ง)	2.56	0.89	4.47	1.60		
ประเทศคู่ค้า						
- ลีนจี้สด	จีน อินโดนีเซีย มาเลเซีย					
- ลีนจี้กระป๋อง	สหรัฐอเมริกา มาเลเซีย อินโดนีเซีย					
อัตราแปรสภาพ	ลีนจี้สด 100 กก. : ลีนจี้กระป๋อง 48 กก. ลีนจี้สด 100 กก. : ลีนจี้อบแห้ง 10 กก.					

สถานการณ์ปัจจุบัน
 - ผลผลิตลีนจี้ภาคเหนือ ปี 2564 ผลผลิตออกสู่ตลาดแล้วประมาณร้อยละ 50 ราคาที่เกษตรกรขายได้เฉลี่ยทั้งประเทศลีนจี้พันธุ์ฮวงเกรด AA และ เกรด A อยู่ที่กก.ละ 26.73 บาท และ 22.02 บาท ตามลำดับ



ราคาเกษตรกรขายได้ ลีนจี้พันธุ์ฮวงเกรด A (บาท/กก.)

ปี	พ.ค.					เฉลี่ย	มิ.ย.				เฉลี่ย	ก.ค.	
	สพ.1	สพ.2	สพ.3	สพ.4	สพ.5		สพ.1	สพ.2	สพ.3	สพ.4		สพ.1	สพ.2
2560	-	-	-	20.33	-	20.33	19.79	19.79	-	-	19.79	-	-
2561	-	27.50	24.50	23.50	24.50	25.00	14.50	13.50	13.50	-	13.83	-	-
2562	-	-	39.50	39.50	32.50	37.17	32.50	49.50	-	-	41.00	-	-
2563	29.50	25.54	22.85	22.85	-	25.19	15.00	-	-	15.00	-	-	
2564	40.00	30.00	22.02										

ที่มา : สำนักงานเศรษฐกิจการเกษตร

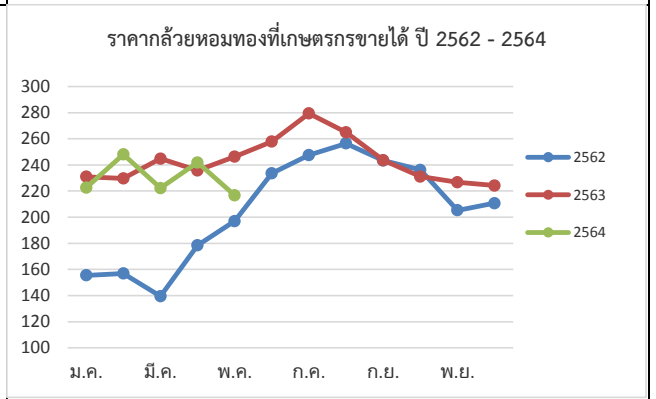
กล้วยหอมทอง

ประจำสัปดาห์ที่ 3 ของเดือนพฤษภาคม (วันที่ 17 - 21 พฤษภาคม 2564)

ผลผลิต	2561	2562	2563	2564	%	1. การผลิต คาดว่าเนื้อที่ให้ผลในปี 2564 จะมีปริมาณใกล้เคียงกับปี 2563 โดยอายุการเก็บเกี่ยวกล้วยหอมการปลูกตั้งแต่ลงหน่อพันธุ์จนถึงเก็บผลผลิตได้ใช้เวลาประมาณ 8 - 11 เดือน (หลังจากตัดหัวปลีแล้ว 53 วัน จึงจะตัดเครือได้) 2. การตลาด ไทยได้โควต้าส่งออกกล้วยหอมทองไปญี่ปุ่นปีละ 8,000 ตัน แต่ส่งออกได้เพียงปีละ 3,000 - 4,000 ตัน เนื่องจากผลผลิตไม่ได้ตามคุณภาพที่ญี่ปุ่นกำหนด สำหรับตลาดภายในประเทศส่วนใหญ่จะมีผู้รวบรวมท้องถิ่น นำไปจำหน่ายที่ตลาดกลาง และห้างสรรพสินค้า สำหรับเกษตรกรจะส่งเข้าโรงงานแปรรูปต่อไป 3. มาตรการ 3.1 กระทรวงเกษตรและสหกรณ์ - ส่งเสริมการผลิตกล้วยหอมแปลงใหญ่ โดยเน้นระบบ GAP 3.2 กระทรวงพาณิชย์ - กล้วยหอมเพื่อส่งออก เกษตรกรจะมีการทำสัญญาข้อตกลงซื้อขายกับผู้ประกอบการส่งออกไว้ล่วงหน้า - กรณีออกมากระจุกตัว จะเร่งเชื่อมโยงตลาดปลายทาง ห้างสรรพสินค้า ผลักดันเข้าสู่การแปรรูปเพิ่มขึ้นและ จัดสถานที่ให้เกษตรกรจำหน่ายให้กับผู้บริโภคโดยตรง
เนื้อที่ปลูก (ไร่)	88,208	79,821	79,014	(ม.ค. - เม.ย.) 68,947	-12.74	
เนื้อที่ให้ผล (ไร่)	41,606	43,557	40,933	41,810	2.14	
เนื้อที่เก็บเกี่ยวผลผลิต (ไร่)	33,643	35,315	30,210	25,697	-14.94	
ผลผลิตที่เก็บเกี่ยวได้ (ตัน)	175,846	126,384	111,738	50,171	-55.10	
แหล่งเพาะปลูก	ปทุมธานี เพชรบุรี สุราษฎร์ธานี สระบุรี ชุมพร อุตรดิตถ์					
ใช้ในประเทศ (ตัน)	166,489	121,909	108,274	N/A	(ปี 63) -11.18	
ส่งออก						
กล้วยหอมสด						
ปริมาณ (ตัน)	9,357	4,475	3,464	(ม.ค. - มี.ค.) 1,930		
มูลค่า (ล้านบาท)	157	92	104	57		
คู่ค้าที่สำคัญ	ญี่ปุ่น จีน ลาว					
คู่แข่งที่สำคัญ	ฟิลิปปินส์ เอกวาดอร์ เบลเยียม คอสตาริกา					

สถานการณ์ปัจจุบัน

ผลผลิตออกสู่ตลาดอย่างต่อเนื่อง ขณะที่ภาวะการค้าชะลอตัวผลกระทบจากมาตรการป้องกันการแพร่ระบาดของโควิด-19 ราคาที่เกษตรกรขายได้อ่อนตัวลงจาก 224 บาท/100 ผล ในสัปดาห์ก่อนเป็น 217 บาท/100 ผล ในสัปดาห์นี้



ราคากล้วยหอมที่เกษตรกรขายได้ (100 ผล/บาท)													
ปี	ม.ค.	ก.พ.	มี.ค.	เม.ย.	พ.ค.	มิ.ย.	ก.ค.	ส.ค.	ก.ย.	ต.ค.	พ.ย.	ธ.ค.	เฉลี่ย
2560	223	211	215	207	221	222	215	219	219	212	186	178	211
2561	196	207	196	180	169	160	170	184	167	166	169	163	177
2562	156	157	140	179	197	233	247	256	243	236	205	211	205
2563	231	230	245	236	246	258	279	265	244	231	227	224	243
2564	223	248	222	242	217								230

ที่มา การผลิต : กรมส่งเสริมการเกษตร (ณ 30 เม.ย. 64)

กรมการค้าภายใน กระทรวงพาณิชย์

ราคา : สำนักเศรษฐกิจการเกษตร

พฤษภาคม 2564

ไก่เนื้อ

ประจำสัปดาห์ที่ 3 ของเดือนพฤษภาคม (วันที่ 17 - 21 พ.ค. 64)

	2560	2561	2562	2563	2564	% Δ	ความเคลื่อนไหวของราคา					
ผลผลิต	(คาดการณ์)						ราคาเฉลี่ยไก่เนื้อ	วันนี้	สัปดาห์ก่อน	เพิ่ม/ลด		
- ไก่มีชีวิต (ล้านตัว)	1,606	1,657	1,713	1,757	1,757	-	ณ ตลาด กทม. (บาท/กก.)	(21 พ.ค. 64)	(14 พ.ค. 64)	(บาท/กก.)	%	
- เนื้อไก่ (ล้านตัน)	2.56	2.57	2.86	2.94	2.81	-4.6	- ขายส่ง ไก่มีชีวิตหน้าโรงฆ่า	33.50	33.50	-	-	
จำนวนเกษตรกร (ราย)	36,546	32,001	32,631	31,344	31,344	-	- ขายปลีก ไก่สดทั้งตัว (รวมเครื่องใน)	62.50	62.50	-	-	
บริโภคในประเทศ (ล้านตัน)	1.20	1.23	1.26	1.29	1.32	2.3	- ขายปลีก เนื้อไก่เนื้อ สะโพก	62.50	62.50	-	-	
ส่งออก							ราคาไก่มีชีวิตหน้าโรงฆ่า กทม. และราคาขายปลีกไก่สดทั้งตัว รวมเครื่องใน (บาท/กก.)					
- ปริมาณ (ตัน)	758,464	839,428	902,482	919,335	146,727	(ม.ค.-มี.ค. 64)						
- มูลค่า (ล้านบาท)	96,019	97,624	105,030	103,891	15,438	(ม.ค.-มี.ค. 64)						
ประเทศคู่ค้า : ญี่ปุ่น อังกฤษ จีน สหภาพยุโรป												
ประเทศคู่แข่ง : บราซิล สหรัฐอเมริกา สหภาพยุโรป												
นำเข้า												
- ปริมาณ (ตัน)	1,303	1,554	1,935	1,607	55	(ม.ค.-มี.ค. 64)						
- มูลค่า (ล้านบาท)	184	120	155	106	3	(ม.ค.-มี.ค. 64)						
ต้นทุน (โรงเป็ด) (บาท/กก.)	31.82	32.13	33.19	33.91 (f)	33.91 (f)	(พ.ค. 64)						
ต้นทุน (โรงเป็ด) (บาท/กก.)	32.63	32.50	32.25	31.45 (f)	31.45 (f)	(พ.ค. 64)						
มูลค่าผลผลิต (ล้านบาท)	142,034	148,872	116,390	118,796	30,316 (f)	(ม.ค.-เม.ย. 64)						
แหล่งผลิตสำคัญ	1.ลพบุรี (17.05%) 2.สระบุรี (9.96%) 3.กาญจนบุรี (8.57%) 4.นครราชสีมา (8.10%) 5.ชลบุรี (7.55%)											
ที่มา (1) ผลผลิตไทย/ใช้ในประเทศ : กรมปศุสัตว์ (2) นำเข้า-ส่งออก: กรมศุลกากร (3) ต้นทุนการผลิต / แหล่งผลิตสำคัญ : สศก. (4) มูลค่าผลผลิต : ปริมาณผลผลิต x ราคาเฉลี่ยรายปี												

สถานการณ์

- ปริมาณผลผลิตเพียงพอต่อความต้องการบริโภค ประกอบกับการคงมาตรการWFH และเปิด-ปิดร้านอาหารตามเวลา ทำให้ประชาชนมีความต้องการซื้อสินค้า เพื่อประกอบอาหารเองในครัวเรือนเพิ่มขึ้น
- ราคาไก่มีชีวิตหน้าโรงฆ่าและราคาขายปลีกไก่สดทั้งตัวรวมเครื่องในทรงตัวเท่ากับสัปดาห์ก่อน แต่ราคาขายส่งขึ้นส่วน เช่น สันใน น่อง สะโพก ปีก และเครื่องใน เป็นต้น มีการปรับราคาเพิ่มตามความต้องการของตลาด

แนวโน้ม

- ปริมาณการผลิตเพียงพอ ความต้องการบริโภคในประเทศและการส่งออกไม่ลดลง จึงคาดว่าแนวโน้มราคายังคงทรงตัว

มาตรการ

แนวทางการดำเนินงานของ คน.

- กำกับดูแลการค้าปลีก ติดตามภาวะการค้าปลีกและราคาขายปลีกในตลาดสดให้สอดคล้องกับราคาผลผลิตหน้าฟาร์ม รวมทั้งตรวจสอบกำกับดูแลด้านเครื่องชั่งและการปิดป้ายแสดงราคา
- เชื่อมโยงการจำหน่ายเนื้อไก่และผลิตภัณฑ์ผ่านช่องทางจำหน่ายของกรมฯ เช่น งานธงฟ้า
- รมรงค์บริโภคไก่ให้เพิ่มขึ้น

การดำเนินงานของ Chicken Board

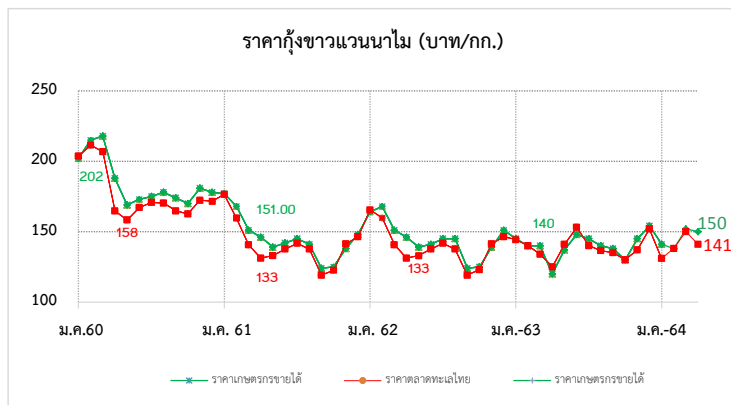
- บริหารจัดการอุปสงค์อุปทาน กำหนดแนวทางแก้ไขปัญหาร่วมกับหน่วยงานที่เกี่ยวข้อง ภายใต้ Chicken Board โดยมีอธิบดีกรมปศุสัตว์เป็นประธาน

ราคา (บาท / กก.)	ปี	ม.ค.	ก.พ.	มี.ค.	เม.ย.	พ.ค.	มิ.ย.	ก.ค.	ส.ค.	ก.ย.	ต.ค.	พ.ย.	ธ.ค.	เฉลี่ย
ขายส่งไก่มีชีวิตหน้าโรงฆ่า กทม. (คน.)	2560	35.70	37.84	36.22	38.75	40.00	39.09	37.55	37.59	37.88	33.13	32.23	31.50	36.46
	2561	31.50	31.50	31.50	31.50	31.50	31.50	31.75	35.00	34.40	32.50	32.50	32.50	32.30
	2562	32.50	33.34	34.50	34.50	34.50	36.18	36.50	36.50	35.60	34.17	33.87	35.50	34.81
	2563	35.14	34.50	34.00	32.21	30.67	33.50	33.50	33.50	33.10	32.25	31.50	32.50	33.03
	2564	31.75	31.50	32.80	33.50	33.50								32.61
							(21 พ.ค. 64)							
ขายปลีกไก่สดทั้งตัวรวมเครื่องใน ตลาด กทม. (คน.)	2560	64.50	67.50	67.50	69.69	72.50	67.95	67.50	67.50	67.50	64.87	62.50	62.50	66.83
	2561	62.50	62.50	62.50	62.50	62.50	62.50	63.75	67.50	66.75	62.50	62.50	62.50	63.38
	2562	62.50	62.50	62.50	62.50	62.50	62.50	62.50	62.50	62.50	62.50	62.50	62.50	62.50
	2563	62.50	62.50	62.50	62.50	62.50	63.21	65.00	65.00	65.00	65.00	65.00	63.00	63.64
	2564	62.50	62.50	62.50	62.50	62.50								62.50
							(21 พ.ค. 64)							

กุ้งขาวแวนนาไม

ประจำสัปดาห์ที่ 3 ของเดือนพฤษภาคม 2564 (วันที่ 17 พ.ค. - 21 พ.ค. 64)

	2560	2561	2562	2563	2564 <small>(ม.ค. - มี.ค. 64)</small>	
ผลผลิต						ความเคลื่อนไหวของราคา
กุ้งขาวแวนนาไม (ตัน)	297,111	298,343	317,839	288,765	46,519	ราคากุ้งขาว ณ ตลาดทะเลไทย
กุ้งกุลาดำ (ตัน)	10,971	12,837	13,806	11,618	2,080	สัปดาห์ที่ 3
การส่งออก						สัปดาห์ที่ 2
- ปริมาณ (ตัน)	212,313	184,845	175,195	149,485	21,051	เพิ่ม/ลด
- มูลค่า (ล้านบาท)	70,473	58,237	51,331	44,463	5,884	(บาท/กก.)
การนำเข้า						(21 พ.ค. 64)
- ปริมาณ (ตัน)	31,634	27,814	28,270	25,061	12,792	(14 พ.ค. 64)
- มูลค่า (ล้านบาท)	4,199	4,223	3,859	3,125	1,711	(บาท/กก.)
มูลค่าผลผลิตกุ้ง (ล้านบาท)	55,722	39,393	43,296	37,656		เพิ่ม/ลด
แหล่งผลิตสำคัญ	1. สุราษฎร์ธานี (16%) 2. นครศรีธรรมราช (10%) 3. ตรัง (9%)					
	4. ฉะเชิงเทรา (7%) 5. จันทบุรี (6%)					
ที่มา	(1) ผลผลิต : กรมประมง					
	(2) ส่งออก - นำเข้า : กรมศุลกากร					
	(3) มูลค่าผลผลิต : คำนวณจากปริมาณผลผลิต x ราคาเฉลี่ยรายปี					



สถานการณ์	<ul style="list-style-type: none"> - ผลผลิตกุ้งขาวเข้าสู่ตลาดทะเลไทยในสัปดาห์นี้ จำนวน 298 ตู เพิ่มขึ้นจากสัปดาห์ก่อน 108 ตู หรือร้อยละ 36.36 (ส.ก่อน 298 ตู) - ผลจากการแพร่ระบาดของโควิด-19 ระลอกที่ 3 ส่งผลให้การบริโภคกุ้งภายในประเทศลดลง ประกอบกับการส่งออกชะลอดังกล่าวจากการแข่งขันด้านราคาของประเทศผู้ส่งออกหลัก อาทิ เอกวาดอร์ อินโดนีเซีย และอินเดีย - ราคากุ้งขาวขึ้นอยู่กับปริมาณและคุณภาพสินค้าที่เข้าสู่ตลาดทะเลไทย โดยราคากุ้งขนาด 60 และ 80 ตัว/กก.ปรับลดลง กก.ละ 5 บาท - ราคากุ้งขนาด 90 และ 100 ตัว/กก. ปรับเพิ่มขึ้น กก.ละ 5 บาท
แนวโน้ม	<ul style="list-style-type: none"> - สถานการณ์ โควิด-19 ระลอกที่ 3 ทวีความรุนแรง อาจส่งผลกระทบต่อ การขนส่งสินค้าและการบริโภค ทั้งในและต่างประเทศ - คาดว่าราคาทรงตัว เนื่องจากในช่วงเดือน เม.ย.-พ.ค. ผลผลิตกุ้งออกสู่ตลาดจำนวนมาก

มาตรการด้านตลาด : คน.	<ul style="list-style-type: none"> ● สนับสนุนงบประมาณให้ สฟจ.สมุทรสาคร จำนวน 40,000 บาท เพื่อเป็นค่าใช้จ่ายในการ เชื่อมโยงจำหน่ายกุ้งในงาน “เทศกาลกินกุ้งสมุทรสาคร ครั้งที่ 2” (30 ส.ค. - 2 ก.ย.62) เพื่อช่วยเหลือเกษตรกรผู้เลี้ยงกุ้งที่ประสบปัญหาราคากุ้งตกต่ำ โดยมียอดจำหน่ายผ่าน ช่องทาง ดังกล่าวรวมทั้งสิ้น 5,100 กก. มูลค่า 1,173,500 บาท
ความช่วยเหลือผ่านกลไกคณะกรรมการ คชก.	<ul style="list-style-type: none"> ● คชก. มีมติ (7 มิ.ย.61) เห็นชอบกรอบวงเงินที่กรมประมงขอใช้เงินกองทุนรวมฯ จำนวน 314.8 ล้านบาท ● คบท. อนุมัติ (2 ม.ค. 62) เงินจ่ายขาดวงเงิน 314.80 ล้านบาท จากกองทุนรวมเพื่อช่วยเหลือ เกษตรกร ให้กรมประมงดำเนินโครงการเพิ่มขีดความสามารถด้านการผลิตและการตลาด กุ้งทะเลฯ ปี 2561 ระยะเวลาโครงการ ปี 2561 - 2564 โดย 1) สนับสนุนเงินสมทบค่า ลูกพันธุ์กุ้งคุณภาพ 2) ตรวจโรคกุ้งทะเล และ 3) ชดเชยดอกเบี้ยเงินกู้ร้อยละ 3 ต่อปี เพื่อจัดหาสถานที่รวบรวมสินค้าและกระจายผลผลิตให้ผู้ค้าปลีกและผู้บริโภค

ราคากุ้งขาว (บาท/กก.)	ปี	ม.ค.	ก.พ.	มี.ค.	เม.ย.	พ.ค.	มิ.ย.	ก.ค.	ส.ค.	ก.ย.	ต.ค.	พ.ย.	ธ.ค.	เฉลี่ย
ราคากุ้งขาว (70 ตัว/กก.)	2561	177.00	184.00	183.00	145.00	125.00	140.00	158.00	154.00	138.00	131.00	135.00	145.00	151.25
ที่เกษตรกรขายได้ : สศก.	2562	164.00	168.00	151.00	146.00	139.00	142.00	145.00	141.00	124.00	125.00	138.00	148.00	144.25
(เฉลี่ยทั้งประเทศ)	2563	146.00	142.00	136.00	127.00	137.00	147.00	145.00	140.00	138.00	133.00	136.00	154.00	140.08
	2564	141.00	138.00	150.00	150.00	139.00								143.60
														<small>(21 พ.ค. 64)</small>
ราคากุ้งขาว (70 ตัว/กก.)	2561	176.43	180.25	174.76	134.12	118.33	139.05	158.25	152.05	134.50	131.00	131.14	145.56	147.95
ขายส่ง ณ ตลาดทะเลไทย	2562	165.45	159.74	140.71	131.11	133.00	137.63	141.75	137.62	119.05	122.62	141.32	146.39	139.70
	2563	144.32	140.00	133.86	130.00	140.56	153.10	147.63	136.50	133.50	132.75	138.68	151.67	140.21
	2564	130.53	138.33	146.52	141.88	130.00								137.45
														<small>(21 พ.ค. 64)</small>

กาแฟ

ประจำสัปดาห์ที่ 3 ของเดือนพฤษภาคม 2564 (17 -21 พ.ค. 64)

รายการ/ปี	2560/61	2561/62	2562/63	2563/64	% Δ
สต็อกโลกต้นปี (ล้านตัน)	1.862	2.181	2.013	N.A	
ผลผลิตโลก (ล้านตัน)	0.95	10.47	10.02	10.57	5.49
- พันธุ์อาราบิก้า (57.51%)	5.66	6.26	5.63	6.11	8.53
- พันธุ์โรบัสต้า (42.49%)	3.86	4.21	4.39	4.46	1.59
การใช้ของโลก (ล้านตัน)	9.57	9.83	9.84	9.98	1.42
ผลผลิตไทย (ตัน)	23,618	26,424	22,505	24,491	8.82
- พันธุ์อาราบิก้า (49%)	10,146	8,895	11,169	12,011	7.54
- พันธุ์โรบัสต้า (51%)	13,472	17,528	11,336	12,480	10.09
การใช้ของไทย (ล้านตัน)	0.091	0.081	0.086	0.090	4.65
ช่วงออกสู่ตลาด	เดือน ต.ค.- มิ.ย. ออกมาก ม.ค.64 = 29.70% ก.พ.64 = 37.12%				
แหล่งผลิตพันธุ์โรบัสต้า - ภาคใต้ของไทย : ชุมพร (64.84%) ระนอง (22.01%)					
แหล่งผลิตพันธุ์อาราบิก้า - ภาคเหนือของไทย : เชียงราย (44.68%) เชียงใหม่ (37.00%)					
เนื้อที่ให้ผล (ไร่)	258,801	246,894	223,690	222,148	-0.69
ผลผลิตต่อไร่ (กก.)	92	107	101	110	8.91
ต้นทุน (บาท/กก.)	67.67	61.28	61.52	N.A	
กรอบ WTO - เมล็ดกาแฟ ในโควตา ปริมาณ 5.25 ตัน ภาษี 30% นอกโควตา 90%					
- ผลิตภัณฑ์กาแฟ ในโควตา ปริมาณ 134 ตัน ภาษี 40% นอกโควตา 49%					
กรอบ AFTA เมล็ดกาแฟดิบ ภาษี 5% เมล็ดกาแฟคั่ว ผลิตภัณฑ์กาแฟ ภาษี 0%					
การนำเข้า (เมล็ดกาแฟ)	2561	2562	2563	2564	
- ปริมาณ (ตัน)	55,416	62,657	59,650	723	} ม.ค.-มี.ค.
- มูลค่า (ล้านบาท)	4,359	3,882	3,141	36	
การส่งออก (เมล็ดกาแฟ)					
- ปริมาณ (ตัน)	450	469	291	41	} ม.ค.-มี.ค.
- มูลค่า (ล้านบาท)	61	92	60	7	
ประเทศคู่ค้า	สหภาพยุโรป สหรัฐอเมริกา ญี่ปุ่น แคนาดา				
ประเทศคู่แข่งสำคัญ	บราซิล เวียดนาม โคลัมเบีย				
ที่มา : (1) ผลผลิตโลก , ความต้องการใช้โลก : USDA (2) ผลผลิตไทย, ต้นทุน : สศก.					
(3) ใช้ในประเทศ : ยุทธศาสตร์กาแฟ ปี 2560-2564 (4) นำเข้า - ส่งออก : กรมศุลกากร					

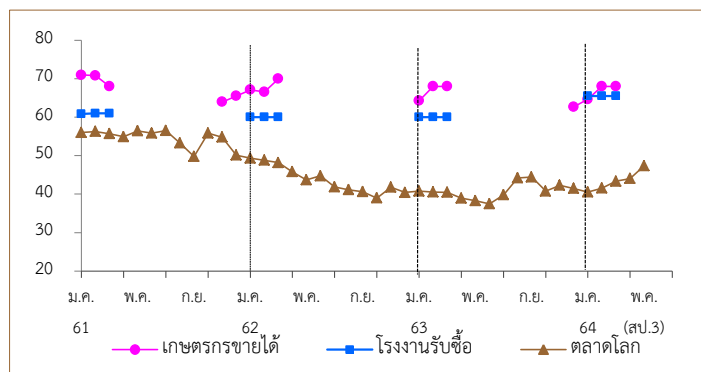
สถานการณ์

สิ้นสุดฤดูกาล ปี 2563/64 เกษตรกรเก็บเกี่ยวและจำหน่ายผลผลิตกาแฟโรบัสต้าให้กับผู้รวบรวมและโรงงานแปรรูปที่เข้ามารับซื้อเสร็จสิ้นแล้ว ราคาอยู่ในเกณฑ์ดีตลอดฤดูกาล

สำหรับผลผลิตฤดูกาลใหม่ ปี 2564/65 คาดว่าจะเริ่มออกสู่ตลาด

ความเคลื่อนไหวของราคา (ราคาเฉลี่ย)	สัปดาห์นี้			สัปดาห์ก่อน		
	สัปดาห์นี้	สัปดาห์ก่อน	% Δ	สัปดาห์นี้	สัปดาห์ก่อน	% Δ
เกษตรกรขายได้ (สศก.)	(21 พ.ค.64)	(14 พ.ค.64)				
- สารกาแฟคละ_โรบัสต้า	-	-	-	-	-	-
- สารกาแฟ_อาราบิก้า	-	-	-	-	-	-
ตลาดโลก (ลอนดอน)						
- เมล็ดกาแฟโรบัสต้า	47.34	47.25	↑0.19			

ราคาสารกาแฟโรบัสต้า (บาท/กก.)



การเปิดตลาดสินค้ากาแฟตามข้อตกลงเขตการค้าเสรีอาเซียน (AFTA)

ภายใต้เงื่อนไขและการกำกับดูแลของคณะกรรมการพืชสวน ดังนี้

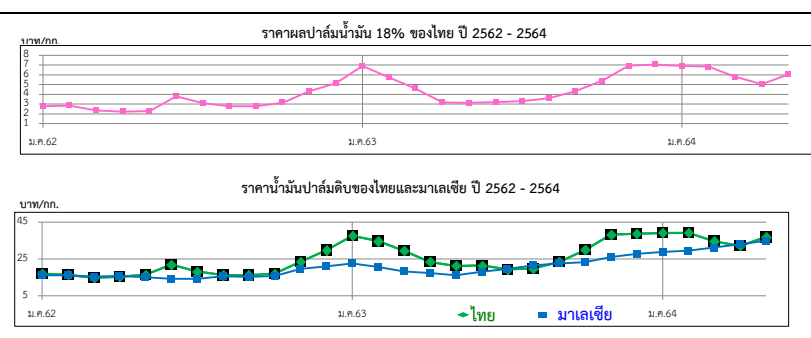
- 1) ให้นำเข้าเมล็ดกาแฟเพื่อใช้เป็นวัตถุดิบในการแปรรูปเท่านั้น ห้ามจำหน่ายจ่าย โอน เป็นวัตถุดิบในประเทศ
- 2) ช่วงเวลานำเข้า เดือน เม.ย.-พ.ย. เพื่อใช้ในประเศและผลิตเป็นผลิตภัณฑ์เพื่อส่งออกภายในเดือน ธ.ค.
- 3) ผู้นำเข้าต้องมีประวัติการรับซื้อภายในประเทศย้อนหลัง มีเอกสารแสดงการเป็นโรงงานแปรรูปเกี่ยวกับกาแฟ และมีส่วนสนับสนุนช่วยเหลือเกษตรกรชาวสวนกาแฟด้วย
- 4) ให้ผู้ที่มีสิทธินำเข้าเมล็ดกาแฟรับซื้อเมล็ดกาแฟในประเทศในฤดูกาลถัดไป เป็นปริมาณไม่น้อยกว่า หรือเท่ากับปริมาณที่นำเข้าจริง หรือตามปริมาณเมล็ดกาแฟที่มีจริงในประเทศ โดยจะต้องรับซื้อตามราคาตลาดโลก หรือหากราคาตลาดโลกตกต่ำให้รับซื้อในราคาไม่น้อยกว่า 60 บาท/กก.
- 5) การพิจารณาปริมาณการนำเข้าทั้งหมด ปี 2564 จะพิจารณาเป็นรายปี ร่วมกับผลการรับซื้อผลผลิตภายในประเทศในฤดูกาลผลิต ปี 2563/64
- 6) ปริมาณที่ได้รับอนุมัติต่ำกว่าปริมาณที่ยื่นขอ ผู้นำเข้าสามารถยื่นขอได้ในการประชุมครั้งต่อไป

ราคา (บาท/กก.)	ปี/เดือน	ม.ค.	ก.พ.	มี.ค.	เม.ย.	พ.ค.	มิ.ย.	ก.ค.	ส.ค.	ก.ย.	ต.ค.	พ.ย.	ธ.ค.	เฉลี่ย	
เกษตรกรขายได้	2561	70.95	70.79	68.00	-	-	-	-	-	-	-	63.94	65.53	69.35	
	สารกาแฟคละ (โรบัสต้า) (สศก.)	2562	67.10	66.54	70.00	-	-	-	-	-	-	-	-	-	67.82
		2563	64.24	68.00	68.00	-	-	-	-	-	-	-	-	-	66.54
		2564	64.66	67.96	68.00	-	-	-	-	-	-	-	-	-	66.87
โรงงานรับซื้อ	2561	60.83	61.00	61.00	-	-	-	-	-	-	-	-	-	60.94	
	จ.ชุมพร	2562	60.00	60.00	60.00	-	-	-	-	-	-	-	-	-	60.00
		2563	60.00	60.00	60.00	-	-	-	-	-	-	-	-	-	60.00
		2564	65.50	65.50	65.50	-	-	-	-	-	-	-	-	-	65.50
ตลาดโลก (ลอนดอน)	2561	56.01	56.26	55.70	54.89	56.46	55.83	56.53	53.28	49.75	55.86	54.78	50.11	54.62	
	(โรบัสต้า)	2562	49.35	48.80	48.16	45.79	43.67	44.74	41.84	41.10	40.63	38.98	41.78	40.52	43.78
		2563	40.78	40.55	40.44	38.94	38.29	37.45	39.83	44.23	44.41	40.76	42.30	41.49	40.79
		2564	40.52	41.53	43.33	44.05	47.34	(19 พ.ค. 64)							43.35

พาล์มน้ำมัน

ประจำสัปดาห์ที่ 3 ของเดือนพฤษภาคม 2564 (วันที่ 17 - 21 พ.ค. 64)

สถานการณ์ โลก : USDA (พ.ค.64)						มาตรการกรกฎาคม (กร.ค.) : คน.																								
● น้ำมันพืช (ล้านตัน)						1. ปิดป้ายแสดงราคาซื้อขายผลปาล์มตั้งแต่ 18% ขึ้นไป และห้ามปิดป้ายแสดงราคาซื้อขายผลปาล์มร่วง																								
- การผลิต						2. แจ้งปริมาณ สถานะที่เก็บ และจัดทำบัญชีทุกวันสิ้นเดือน																								
- การใช้						3. ขออนุญาตขนย้าย CPO ตั้งแต่ 25 กค. ขึ้นไป																								
- สต็อก						● มาตรฐานโรงงานสกัดน้ำมันปาล์ม : อก.ออกประกาศฯ (9 เม.ย.62) กำหนดอัตราน้ำมันขั้นต่ำที่โรงสกัดฯ ต้องผลิตได้ (โรงเอ ไม่ต่ำกว่า 18% โรงบี ไม่ต่ำกว่า 30%) มีผลบังคับใช้ 22 มิ.ย.62																								
> แหล่งผลิตสำคัญ : อินโดนีเซีย (58.39%), มาเลเซีย (25.51%), ไทย (4.16%), อื่น ๆ (11.94%)						● มาตรการ ปี 2562 - 2563 (ครม. ทราบ 27 ส.ค.62 ตาม มติ กนป. 19 ส.ค.62 และ ครม. เห็นชอบ 25 ส.ค.63 ตามมติ กนป. 19 ส.ค.63)																								
ปี 61 ปี 62 ปี 63 ปี 64 %△						- โครงการประกันรายได้เกษตรกรชาวสวนปาล์มน้ำมัน ปี 2562 - 2563																								
สถานการณ์ ไทย : สศก. (พฤษภาคม 25.ค. 63)						จ่ายเงินชดเชยให้เกษตรกรแล้ว (1 ต.ค.62 - 30 ธ.ค.63) จำนวน 378,892 ครัวเรือน วงเงิน 7,221.21 ล้านบาท																								
● ผลปาล์ม (ล้านตัน)						- โครงการประกันรายได้เกษตรกรชาวสวนปาล์มน้ำมัน ปี 2564																								
● CPO (ล้านตัน)						มติคณะรัฐมนตรีอนุมัติ (9 ก.พ.64)																								
(CPO ตามแจ้ง กร. : ล้านตัน)						■ เกษตรกรที่ขึ้นทะเบียนกับ กสท. ไม่เกินครัวเรือนละ 25 ไร่ ต้นปาล์มให้ผลผลิตแล้วอายุ > 3ปี																								
● มูลค่าผลผลิตผลปาล์ม (ล้านบาท)						■ ราคาเป้าหมาย ผลปาล์ม (18%) กก.ละ 4 บาท ผลผลิตเฉลี่ย 2,948 กก./ไร่/ปี หรือ 245.67 กก./งวด (8 งวด)																								
● ต้นทุนการผลิต (บาท/กก.)						งวด 1 (15 ม.ค. 64)					งวด 2 (15 ก.พ. 64)					งวด 3 (15 มี.ค. 64)					งวด 4 (9 เม.ย. 64)					งวด 5 (14 พ.ค. 64)				
● ครัวเรือนเกษตรกร (สศก.)						6.89					6.74					6.25					5.54					4.70				
● เนื้อที่ให้ผล (ล้านไร่)						-					-					-					-					-				
● ผลผลิตเฉลี่ย (กก./ไร่)						-					-					-					-					-				
● สต็อก CPO (ล้านตัน) แจ้ง กร.						-					-					-					-					-				
ปี 61 ปี 62 ปี 63 ปี 64 %△						การจ่ายเงินชดเชย																								
กรมศุลกากร (ตัน)						เกษตรกร (ครัวเรือน)																								
(ม.ค. - มี.ค.64)						วงเงิน (ล้านบาท)																								
● ส่งออก - น้ำมันดิบ (1511.10)						ราคาตลาดอ้างอิงสูงกว่าราคาเป้าหมายที่ กก.ละ 4 บาท จึงไม่มีการจ่ายเงินชดเชย																								
● ส่งออก - น้ำมันบริสุทธิ์ (1511.90)						มาตรการคู่ขนาน																								
● นำเข้า รวม ดิบ และบริสุทธิ์						- การปรับสมดุลน้ำมันปาล์มในประเทศ																								
● จับกุมลักลอบน้ำมันปาล์ม						● ส่งเสริมการใช้ไบโอดีเซล พน. กำหนดให้ B10 เป็นน้ำมันดีเซลหมุนเร็วธรรมดา และให้ B7 และ B20 เป็นทางเลือกโดยมีผลบังคับใช้ตั้งแต่วันที่ 1 ต.ค.63 เป็นต้นไป																								
หมายเหตุ						● โครงการผลักดันการส่งออกน้ำมันปาล์มเพื่อลดผลผลิตส่วนเกิน ปี 2564 (เป้าหมาย 300,000 ตัน) คนพ. มีมติ (18 ก.ย.63) เห็นชอบโครงการและอนุมัติเงินช่วยเหลือ 618 ล้านบาท และคณะอนุกรรมการบริหารกำกับดูแลโครงการฯ ออกประกาศหลักเกณฑ์ เงื่อนไข วิธีการในการขอรับการสนับสนุนการบริหารจัดการการส่งออกน้ำมันปาล์มดิบ และ/หรือน้ำมันเนื้อในเมล็ดปาล์ม เมื่อวันที่ 21 ต.ค.63 ส่งออกตั้งแต่ 22 ต.ค.63 ถึง 31 มี.ค.64																								
- ปี 63 ส่งออกน้ำมันปาล์มดิบ : อินเดีย (92%), เกาหลี (7%), อื่นๆ (1%)						- มติคณะอนุกรรมการฯ (23 ธ.ค.63, 25 ม.ค.64, 4 ก.พ. 64, 24 มี.ค.64 และ 14 พ.ค. 64) เห็นชอบเอกสารหลักฐาน และจัดสรรวงเงินสนับสนุนฯ ให้กับผู้ส่งออก 6 ราย ปริมาณการส่งออกรวม 49,228 ตัน ในอัตรา กก.ละ 2 บาท คิดเป็นวงเงินรวม 98.46 ล้านบาท																								
ส่งออกน้ำมันปาล์มบริสุทธิ์ : เมียนมา (77%), กัมพูชา (10%), จีน (8%), ลาว (5%)						- มติคณะอนุกรรมการฯ (4 ก.พ. 64) ออกประกาศให้ชะลอการสนับสนุนค่าบริหารจัดการการส่งออก น้ำมันปาล์มดิบ และ/หรือน้ำมันเนื้อในเมล็ดปาล์มดิบ ตามโครงการผลักดันการส่งออกน้ำมันปาล์มเพื่อลดผลผลิตส่วนเกิน ปี 2564 และออกประกาศฯ ชะลอการจัดสรร (มีผลบังคับใช้ 5 ก.พ. 64)																								
- ปี 63 นำเข้าน้ำมันปาล์มดิบ : อินโดนีเซีย (65%), มาเลเซีย (35%)						- กนป. มีมติเห็นชอบ (30 เม.ย. 64) ขยายระยะเวลาดำเนินโครงการฯ จากเดิม มี.ค.64 เป็น ก.ย.64 ใช้กรอบวงเงินเดิม โดยสนับสนุนเฉพาะน้ำมันปาล์มดิบ (CPO) อัตราไม่เกิน 2 บาท/กก. เมื่อสต็อกน้ำมันปาล์มดิบ สูงกว่า 300,000 ตันและราคาน้ำมันปาล์มดิบในประเทศสูงกว่าราคาตลาดโลก																								
นำเข้าน้ำมันปาล์มบริสุทธิ์ : มาเลเซีย (100%)						- การบริหารจัดการปริมาณน้ำมันปาล์มทั้งระบบ ครม. มีมติ (11 ก.พ.63) เห็นชอบดำเนินการโครงการติดตั้ง เครื่องวัดปริมาณน้ำมันปาล์มดิบเพื่อบริหารจัดการและควบคุมสต็อก งบประมาณ 372.512 ล้านบาท โดยให้ พณ. (คน.) ติดตั้งเครื่องวัดปริมาณ CPO ที่ถังเก็บของผู้ประกอบการ																								
◆ คณะกรรมการที่เกี่ยวข้อง						- มีการอุทธรณ์ 1 ราย (บริษัท เพทโทร-อินสตรูเมนท์ จำกัด) อยู่ระหว่างแจ้งคณะกรรมการวินิจฉัยอุทธรณ์ และข้อร้องเรียน กรมบัญชีกลาง พิจารณามูลอุทธรณ์																								
- คณะกรรมการนโยบายปาล์มแห่งชาติ (กนป.) :						- การบริหารการนำเข้าโดย (1) กำหนดด่านศุลกากร (การนำเข้าปกติ) : นำเข้าได้เฉพาะด่านมาบตาพุด กรุงเทพฯ และแหลมฉบัง (2) กำหนดด่านนำผ่าน : นำผ่านต้นทางที่ด่านกรุงเทพฯเพียงด่านเดียว สำหรับด่านปลายทางกำหนดไว้ 3 ด่าน ได้แก่ ด่านจันทบุรี (ไปกัมพูชา) ด่านหนองคาย (ไป สปป.ลาว) และด่านแม่สอด (ไปเมียนมา)																								
ร.ร.ม. (พลเอก ประวิตร วงษ์สุวรรณ) เป็นประธาน และ ร.ว.พ.น. เป็นรองประธาน																														
- คณะอนุกรรมการเพื่อบริหารจัดการปาล์มน้ำมันและน้ำมันปาล์มด้านการตลาด :																														
ร.ว.พ.น. เป็นประธาน และอธิบดี คน.เป็นเลขาธิการ																														
- คณะอนุกรรมการบริหารโครงการประกันรายได้เกษตรกรชาวสวนปาล์มน้ำมัน ปี 2562-2563 : อธิบดี คน. เป็นประธานและ ผอ.กษ.1 เป็นเลขาธิการ																														
ความเคลื่อนไหวของราคา (บาท/กก.)																														
14 พ.ค.64 21 พ.ค.64																														
● ผลปาล์ม (น้ำมัน 18%)						5.10 - 5.90 5.70 - 6.40 ↑																								
● น้ำมันปาล์มดิบ กทม.						37.00 - 37.50 36.75 - 37.25 ↓																								
● น้ำมันปาล์มดิบ มาเลเซีย						- 34.87 (19 พ.ค.64)																								
- ในประเทศ : ปริมาณสต็อกน้ำมันปาล์มยังคงอยู่ในระดับต่ำ ประกอบกับผู้ประกอบการคาดว่า ปริมาณผลปาล์มจะออกสู่ตลาดน้อยกว่าที่ประมาณการไว้ โรงงานสกัดจึงแข่งขันกันรับซื้อผลปาล์ม ส่งผลให้ราคาผลปาล์มปรับตัวสูงขึ้น ด้านราคาน้ำมันปาล์มซึ่งที่ผ่านมาราคาอยู่ในเกณฑ์สูง ในขณะที่ ความต้องการใช้ชะลอตัว การแข่งขันรับซื้อจึงลดลง ผู้ประกอบการชะลอการซื้อขาย เพื่อรอดู ความชัดเจนเกี่ยวกับสถานการณ์ด้านการตลาด																														
- สต็อก ณ เม.ย.64 ตามแบบแจ้งตามประกาศ กร. = 0.194 ล้านตัน เพิ่มขึ้นจาก มี.ค. 64 จำนวน 0.133 ล้านตัน หรือเพิ่มขึ้นร้อยละ 45.87 และจากการตรวจสอบของคณะทำงานระดับจังหวัด เดือน เม.ย. 64 ปริมาณสต็อกเพิ่มขึ้นอยู่ที่ 0.175 ล้านตัน จาก 0.132 ล้านตัน ในเดือน มี.ค.64																														
- แนวโน้ม สำนักงานเศรษฐกิจการเกษตร คาดการณ์ว่า ผลผลิตมีแนวโน้มออกสู่ตลาดเพิ่มขึ้นจาก ช่วงที่ผ่านมา อย่างไรก็ตาม ผู้ประกอบการประเมินสถานการณ์ผลผลิตที่ออกสู่ตลาดยังคงมีปริมาณ ต่ำกว่าที่คาดการณ์ไว้ซึ่งอาจส่งผลให้ราคาปาล์มน้ำมันอยู่ในระดับที่สูงกว่า กก.ละ 4 บาท																														
ราคา (บาท/กก.)																														
ม.ค. ก.พ. มี.ค. เม.ย. พ.ค.						มิ.ย. ก.ค. ส.ค. ก.ย. ต.ค. พ.ย. ธ.ค. เฉลี่ย																								
ผลปาล์มทะลาย (18%) ณ โรงสกัด																														
ปี 2562						2.79 2.85 2.36 2.22 2.28 3.26 3.09 2.77 2.79 3.15 3.94 5.14 3.05																								
ปี 2563						6.93 5.74 4.59 3.18 3.14 3.20 3.31 3.58 4.31 5.39 6.94 7.06 4.78																								
ปี 2564						6.91 6.85 5.79 5.04 6.05 (21 พ.ค.64) 6.13																								
น้ำมันปาล์มดิบ กทม.																														
ปี 2562						17.04 16.32 14.76 15.31 16.48 19.84 18.22 16.24 16.16 17.13 21.48 29.75 18.23																								
ปี 2563						37.56 34.75 29.41 23.35 21.17 21.47 19.34 19.80 23.43 29.90 38.24 38.76 28.10																								
ปี 2564						39.13 39.18 34.62 32.88 37.00 (21 พ.ค.64) 36.56																								
น้ำมันปาล์มดิบ มาเลเซีย																														
ปี 2562						16.06 16.15 15.36 15.77 15.10 14.71 14.20 15.57 15.41 15.65 18.60 20.94 16.13																								
ปี 2563						22.61 20.64 18.25 17.39 16.04 18.07 19.54 21.42 22.54 24.87 26.03 27.77 21.26																								
ปี 2564						28.83 29.59 31.18 33.08 34.87 (21 พ.ค.64) 31.29																								



ถั่วเหลือง

ประจำสัปดาห์ที่ 3 ของเดือนพฤษภาคม 2564 (17 - 21 พ.ค.64)

	ปี 61	ปี 62	ปี 63	ปี 64	% Δ	
ผลผลิต (ล้านตัน)						
พืชไร่ - โลก (USDA)	599.690	580.600	599.600	632.230	5.44	
ถั่วเหลือง - โลก (USDA)	361.278	339.419	362.947	385.525	6.22	
- ไทย (สศก.) (ตัน)	41,165	26,283	29,231	28,803	-1.46	
- ถั่วฤดูแล้ง	21,383	12,134	15,194	14,459		
- ถั่วฤดูฝน	19,782	14,149	14,037	14,344		
มูลค่าผลผลิต (ล้านบาท)	674	420	495	488		
ช่วงออกสู่ตลาด - ถั่วฤดูแล้ง (มี.ค.-เม.ย.) 54% - ถั่วฤดูฝน (ก.ย.-พ.ย.) 46%						
ครัวเรือนเกษตรกร	27,955	27,257	27,257	27,257		
พื้นที่ปลูก (ล้านไร่)	0.151	0.103	0.109	0.106	-2.75	
ผลผลิตเฉลี่ย/ไร่ (กก./ไร่)	272	252	268	271		
ต้นทุนการผลิต (บาท/กก.)	15.11	15.52	15.86	15.89	0.19	
การใช้ (ล้านตัน) - โลก (USDA)	344.480	357.360	369.330	380.780	3.10	
- ไทย	2.764	3.235	4.074	3.829	-6.02	
สต็อก (ล้านตัน) - โลก (USDA)	114.581	96.520	86.545	91.099	5.26	
นำเข้า-ส่งออก (กรมศุลกากร)						
- นำเข้า (ล้านตัน)	2.723	3.209	4.045	0.665		
(ล้านบาท)	37,325	39,513	50,493	10,027		
(บาท/กก.)	13.71	12.31	12.48	15.08		
- ส่งออก (ตัน)	3,183	3,199	1,718	180		
ประเทศคู่ค้า (ปี 63)						
ไทยนำเข้าจาก	บราซิล 69%	สหรัฐฯ 30%	แคนาดา 1%			
ไทยส่งออกไป	ลาว 85%	กัมพูชา 6%	มัลดีฟ 3%	จีน 2%	สิงคโปร์ 1%	มาเลเซีย 1%

1. สถานการณ์ ปี 2564

โลก ผลผลิตสูงขึ้นจากปีก่อนร้อยละ 6.22 และสต็อกคงเหลือสูงขึ้นร้อยละ 5.26

ไทย คาดว่าพื้นที่เพาะปลูกลดลงจากปีก่อนร้อยละ 2.75 และปริมาณผลผลิตลดลงร้อยละ 1.46

จึงต้องมีการนำเข้าประมาณปีละ 3 ล้านตัน เพื่อให้เพียงพอต่อความต้องการใช้

2. นโยบายและมาตรการนำเข้าเมล็ดถั่วเหลือง ปี 2563-2565

มติคณะกรรมการพืชไร่และน้ำมันพืช (20 พ.ย.62) และมติคณะรัฐมนตรี (3 ธ.ค.62) ดังนี้

2.1 WTO เปิดตลาดคราวละ 3 ปี ไม่จำกัดปริมาณ ในโควตาทหารร้อยละ 0 นอกโควตาทหารร้อยละ 80 และให้มีการบริหารการนำเข้าเพื่อปี (ตามข้อมูลพืชมั่น โควตาดำเนินเข้าขั้นต่ำ 10,922 ตัน ภาษีในโควตา 20% นอกโควตา 80%) โดยการบริหารการนำเข้า ปี 2564 ดังนี้

- ผู้มีสิทธินำเข้าในโควตา 8 สมาคม (ส.ผู้ผลิตน้ำมันถั่วเหลืองและรำข้าว ส.ผู้ผลิตอาหารสัตว์ไทย ส.ส่งเสริมผู้ใช้วัตถุดิบอาหารสัตว์ ส.ผู้ผลิตไทย ส.ผู้ค้าสินค้าเกษตรกับประเทศเพื่อนบ้าน ส.การค้าสินค้าเกษตรและอุตสาหกรรมแปรรูป ส.ผู้ผลิตอาหารสำเร็จรูป และ ส.การค้าผู้ผลิตอาหารจากถั่วเหลืองไทย) กรณีมีผู้ขอเป็นผู้มีสิทธินำเข้ารายใหม่และตัดสินสิทธิผู้นำเข้ารายเดิมในกรณีมีมติสัญญาให้คณะอนุกรรมการกำกับ ดูแล เมล็ดถั่วเหลือง ปี 2563-2565 พิจารณา
- ให้ผู้มีสิทธินำเข้าร่วมมีรับซื้อถั่วเหลืองในประเทศทั้งหมด โดยราคารับซื้อขั้นต่ำ ปี2564 ดังนี้
 - (1) สกัดน้ำมัน ไม่ต่ำกว่า กก.ละ 18.75 บาท ณ ไร่นาหรือ กก.ละ 19.50 บาท ณ กทม.
 - (2) ผลิตอาหารสัตว์ ไม่ต่ำกว่า กก.ละ 19.00 บาท ณ ไร่นาหรือ กก.ละ 19.75 บาท ณ กทม.
 - (3) แปรรูปอาหาร ไม่ต่ำกว่า กก.ละ 21.00 บาท ณ ไร่นาหรือ กก.ละ 21.75 บาท ณ กทม.
- ผู้มีสิทธินำเข้าสนับสนุนค่าใช้จ่ายในการรวบรวมเมล็ดถั่วเหลืองให้สหกรณ์การเกษตรวิสาหกิจชุมชน (ตาม พ.ร.บ.สหกรณ์ พ.ศ.2542 และ พ.ร.บ.ส่งเสริมวิสาหกิจชุมชน พ.ศ.2548 กก.ละ 1 บาท

2.2 AFTA ไทย-ออสเตรเลีย ไทย-นิวซีแลนด์ ภาษีร้อยละ 0

2.3 ไทย-ญี่ปุ่น อาเซียน-เกาหลี ไทย-ซิติ ปริมาณ 10,922 ตัน ในโควตา ภาษีร้อยละ 0 นอกโควตา ภาษีร้อยละ 80

2.4 การนำเข้าทั่วไป ภาษีร้อยละ 6 หรือ กก.ละ 0.30 บาท และต้องขออนุญาต

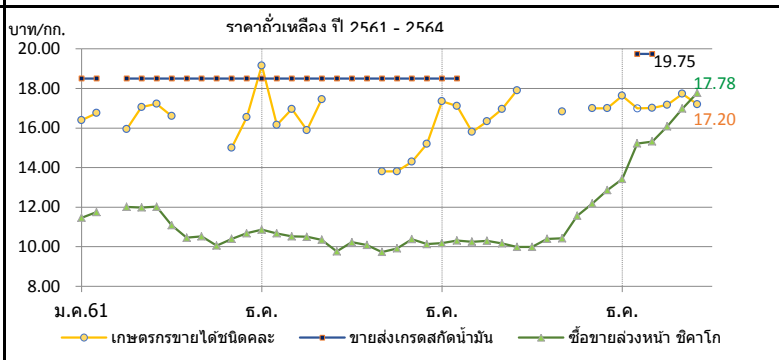
3. นโยบายการส่งออก ส่งออกได้เสรี ไม่เสียภาษีส่งออก

สถานการณ์ปัจจุบัน

ในประเทศ ราคาเกษตรกรขายได้ถั่วเหลืองชนิดลดลงจากสัปดาห์ก่อน จาก กก.ละ 18.55 บาท เหลือ กก.ละ 17.20 บาท เนื่องจากผลผลิตที่ออกสู่ตลาดส่วนใหญ่มีขนาดเล็ก และสัปดาห์นี้ไม่มีผลผลิตจำหน่ายในพื้นที่ตลาด กทม.

ต่างประเทศ ราคาตลาดจากตันละ 589.21 US\$ ในสัปดาห์ก่อนเหลือตันละ 563.34 US\$ เนื่องจากสภาพอากาศที่ดีขึ้นในแหล่งปลูกของสหรัฐฯ ซึ่งอยู่ในช่วงเริ่มการเพาะปลูกถั่วเหลืองรุ่นใหม่

แนวโน้ม คาดว่าราคาเมล็ดถั่วเหลืองในตลาดโลกจะมีความผันผวนอย่างมาก จากปัจจัยด้านสภาพอากาศ และปริมาณความต้องการใช้ของจีนที่เป็นผู้ใช้รายใหญ่ ที่จะเป็นตัวแปรของราคา



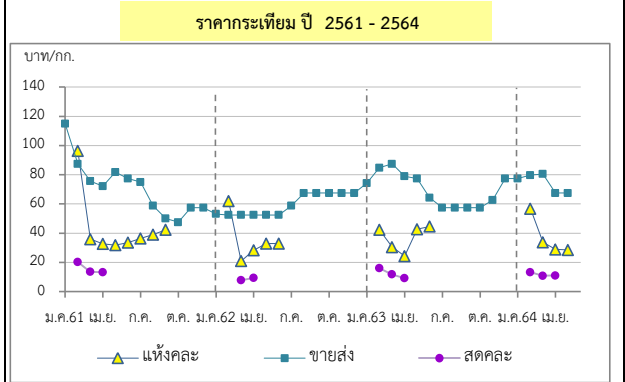
ราคา บาท/กก.	ม.ค.	ก.พ.	มี.ค.	เม.ย.	พ.ค.	มิ.ย.	ก.ค.	ส.ค.	ก.ย.	ต.ค.	พ.ย.	ธ.ค.	เฉลี่ย
1. เกษตรกรขายได้ชนิดลด													
ปี 2561	16.39	16.75	15.94	17.06	17.23	16.60	-	-	-	15.00	16.54	19.16	16.38
2562	16.16	16.96	15.89	17.44	-	-	13.80	13.80	14.30	15.20	17.35	-	15.97
2563	17.11	15.80	16.34	16.95	17.90	-	16.83	-	17.00	17.00	17.63	-	16.95
2564	17.00	17.02	17.17	17.73	17.20	(21 พ.ค.64)	-	-	-	-	-	-	-
2. ขายส่ง กทม. เกรดแปรรูปอาหาร													
ปี 2561	21.26	21.50	21.50	21.50	21.21	20.50	20.50	20.41	19.50	19.50	19.50	19.50	20.53
2562	19.50	19.50	19.50	19.50	19.95	20.50	20.50	20.50	20.50	20.50	20.50	20.50	20.12
2563	20.50	-	-	-	-	-	-	-	-	-	-	-	20.50
2564	-	-	-	-	-	(21 พ.ค.64)	-	-	-	-	-	-	-
3. ขายส่ง กทม. เกรดผลิตอาหารสัตว์													
ปี 2561	19.26	19.50	19.50	19.50	19.21	18.50	18.41	18.50	18.50	18.50	18.50	18.50	18.87
2562	18.50	18.50	18.50	18.50	18.50	18.50	18.50	18.50	18.50	18.50	18.50	18.50	18.50
2563	18.50	-	-	-	-	-	-	-	-	-	-	-	18.50
2564	21.00	21.00	-	20.25	-	(21 พ.ค.64)	-	-	-	-	-	-	21.00
4. ขายส่ง กทม. เกรดสกัดน้ำมัน													
ปี 2561	18.50	18.50	18.50	18.50	18.50	18.50	18.50	18.50	18.50	18.50	18.50	18.50	18.50
2562	18.50	18.50	18.50	18.50	18.50	18.50	18.50	18.50	18.50	18.50	18.50	18.50	18.50
2563	18.50	-	-	-	-	-	-	-	-	-	-	-	18.50
2564	19.75	19.75	-	19.63	-	(21 พ.ค.64)	-	-	-	-	-	-	19.75
5. ซื้อขยาล่วงหน้าตลาดชิคาโก (US\$: ton , 1 ton = 36.743 Bushel)													
ปี 2561	356.84	371.20	381.85	381.23	374.81	339.93	312.53	316.62	306.41	315.82	322.25	330.45	342.50
2562	333.75	334.46	329.20	324.22	305.27	326.58	325.43	314.60	322.42	339.84	332.93	334.92	326.97
2563	337.05	325.40	319.30	309.96	309.30	318.61	328.90	332.10	366.79	387.54	419.55	443.62	349.84
2564	504.27	507.78	519.84	538.44	563.34	(20 พ.ค.64)	-	-	-	-	-	-	526.73
6. ซื้อขยาล่วงหน้าตลาดชิคาโก													
ปี 2561	11.46	11.75	12.01	11.98	12.02	11.09	10.45	10.52	10.05	10.40	10.68	10.86	11.11
2562	10.67	10.52	10.50	10.35	9.76	10.23	10.08	9.73	9.91	10.38	10.13	10.18	10.20
2563	10.31	10.25	10.30	10.17	9.98	9.99	10.40	10.42	11.56	12.18	12.86	13.42	10.99
2564	15.22	15.32	16.09	16.98	17.78	(20 พ.ค.64)	-	-	-	-	-	-	16.28

กระเทียม

ประจำสัปดาห์ที่ 3 ของเดือนพฤษภาคม 2564 (17 - 21 พ.ค. 64)

รายการ/ปี	2560/61	2561/62	2562/63	2563/64*	% r
ผลผลิต (ตัน)	90,982	84,039	76,839	77,525	0.89
ออกสู่ตลาด	ม.ค.-เม.ย. ออกมาก - ก.พ. : 26.87% มี.ค. : 56.74%				
จังหวัดแหล่งผลิตสำคัญ	เชียงใหม่ (43.70%) แม่ฮ่องสอน (33.04%) ลำปาง (5.32%) พะเยา (3.79%) ลำพูน (4.16%)				
พื้นที่ปลูก (ไร่)	85,914	81,941	70,161	69,973	-0.27
ผลผลิตต่อไร่ (กก.)	1,059	1,026	1,095	1,108	1.19
ต้นทุนกระเทียมแห้ง (บ./กก.)	30.91	30.51	29.01	28.78	-0.79
จำนวนครัวเรือน	27,613	25,560	na	na	
การใช้ (ตัน)	186,473	169,092	130,000	na	
นำเข้า (พิกัด 0703 20 90 000)	ปี 2561	ปี 2562	ปี 2563	ปี 2564	
ปริมาณ (ตัน)	74,986	92,393	78,784	12,671	} ม.ค.-มี.ค.
มูลค่า (ล้านบาท)	1,307.45	1,448.53	1,315.50	215.57	
ส่งออก (พิกัด 0703 20 90 000)	ปี 2561	ปี 2562	ปี 2563	ปี 2564	
ปริมาณ (ตัน)	245.23	32.63	1,070	365.00	} ม.ค.-มี.ค.
มูลค่า (ล้านบาท)	8.62	5.32	66.95	11.08	
ประเทศคู่ค้าที่สำคัญ	ไต้หวัน กัมพูชา อเมริกาใต้				
ประเทศคู่แข่งที่สำคัญ	จีน อินเดีย				
การจับกุมลักลอบนำเข้า	ปี 2561	ปี 2562	ปี 2563	ปี 2564	
- จำนวน (ราย)	155	193	111	79	} ม.ค.-มี.ค.
- ปริมาณ (ตัน)	153.89	165.98	92.22	187.34	
- มูลค่า (ล้านบาท)	4.72	4.45	2.98	6.65	

ราคา (บาท/กก.)	สัปดาห์นี้ (21 พ.ค.64)	สัปดาห์ก่อน (14 พ.ค.64)	เพิ่ม/ลด
กระเทียมสดคละ (สดก.)	-	-	-
แห้งคละ (สดก.)	29.45	28.30	1.15
กระเทียมแห้งมัดजूหัวใหญ่ ตลาด กทม.			
ราคาขายส่ง	67.50	67.50	-
ราคาขายปลีก	85.00	85.00	-
กระเทียมเงินเบอร์กลาง			
ราคาขายส่ง	43.00	43.00	-
ราคาขายปลีก	65.00	65.00	-



1. สถานการณ์การผลิต ปี 2563/64
 สศก. คาดการณ์ (7 ม.ค.64) พื้นที่เพาะปลูก 69,973 ไร่ ลดลงจากปี 2563 เนื่องจากเกษตรกรยังกังวลเรื่องการระบาดของเชื้อไวรัสโคโรนา 2019 ซึ่งทำให้ไม่มีผู้ซื้อ ประกอบกับต้นทุนสูง และบางพื้นที่ประสบภัยแล้ง จึงเปลี่ยนไปปลูกพืชอื่นแทน เช่น ข้าวโพดหวาน ผักกาดขาว และหอมแขก ส่วนผลผลิตต่อไร่คาดว่าจะเพิ่มขึ้นจากสภาพอากาศหนาวเย็น เหมาะต่อการเจริญเติบโต และไม่มีโรค/แมลงรบกวน

2. การนำเข้าตามพันธกรณีความตกลงระหว่างประเทศ
 • WTO มติ ครม. (29 ธ.ค. 63) เห็นชอบการเปิดตลาดกระเทียม ปี 2564-2566 ตามข้อผูกพัน WTO ในโควตา ปริมาณ 65 ตัน ภาษี 27% (ให้ อคส. เป็นผู้นำเข้าแต่เพียงผู้เดียว) นอกโควตา ภาษี 57%
 • AFTA ตั้งแต่ 1 ม.ค.53 ภาษีนำเข้าลดจากร้อยละ 5 เหลือ 0 โดย คต. กำหนดหลักเกณฑ์การออกหนังสือรับรองและเงื่อนไขการนำเข้า ดังนี้ (1) เป็นนิติบุคคลที่ขึ้นทะเบียนเป็นผู้นำเข้ากระเทียมไว้กับ คต. เป็นรายปี (ตามแบบ ทอ.7 และทอ.8) (2) ให้นำเข้าเฉพาะกรณีใช้ในกิจการตนเอง ในปริมาณที่ไม่เกินปริมาณที่ระบุไว้ในแผนการนำเข้า (3) ต้องนำเข้าช่วงเดือน ก.ค.-เดือน ต.ค.ของแต่ละปี และ (4) ให้นำเข้าทางด้านศุลกากรที่มีด่านตรวจพืชและด่านอาหารและยาหรือมีเจ้าหน้าที่ที่มีอำนาจของด่านดังกล่าวปฏิบัติหน้าที่

3. มาตรการและแนวทางแก้ไขปัญหา ปี 2564
3.1 กำหนดให้กระเทียมเป็นสินค้าควบคุม โดยคณะกรรมการกลางว่าด้วยราคาสินค้าและบริการ (กกร.) ได้ออกประกาศ (1 ก.ค 63) ดังนี้
 (1) กำหนดให้กระเทียมที่นำเข้าจากต่างประเทศ ตั้งแต่ 400 กก. ขึ้นไป โดยทางบกหรือทางทะเล เข้าหรือออกจากจังหวัดที่กำหนด 52 จังหวัด ต้องขออนุญาตขนย้าย
 (2) ให้แจ้งปริมาณ สถานທີ່เก็บและจัดทำบัญชีสินค้ากระเทียมที่นำเข้าจากต่างประเทศ

3.2 กำหนดให้กระเทียมเป็นสินค้าที่ต้องแสดงราคาจับซื้อและราคาจำหน่ายขายปลีก
3.3 คณะอนุกรรมการจัดการการผลิตและการตลาด กระเทียม หอมแดง หอมหัวใหญ่ และมันฝรั่ง ได้มีมติดังนี้
 (1) กรมศุลกากรดำเนินการติดตาม ตรวจสอบ และปราบปรามการลักลอบการนำเข้ากระเทียม หอมแดง หอมหัวใหญ่และมันฝรั่ง อย่างเข้มงวด และให้นำขออนุญาตขนย้ายตามประกาศ กกร. เป็นเอกสารประกอบการตรวจปล่อยสินค้าออกจากด่านฯ
 (2) กรมส่งเสริมสหกรณ์สนับสนุนเงินทุนหมุนเวียนจากกองทุนพัฒนาสหกรณ์ เพื่อช่วยระบายนผลิตผ่านเครือข่ายสหกรณ์
 (3) หน่วยงานกระทรวงพาณิชย์คุ้มครองตรวจสอบสต็อกกระเทียมนำเข้าของผู้ประกอบการ / ประสานห้างค้าส่งค้าปลีก เพื่อช่วยกระจายผลผลิตออกนอกแหล่งผลิต

3.4 แนวทางการแก้ไขปัญห
 (1) โครงการชดเชยดอกเบี้ยเพื่อชะลอการจำหน่ายกระเทียม วงเงิน 29.82 ล้านบาท ชดเชยดอกเบี้ยเงินกู้ 3% / ปี ระยะเวลา 6 เดือน ให้เกษตรกรและผู้ประกอบการเพื่อชะลอการจำหน่ายกระเทียม เป้าหมาย 143,000 ตันสด
 (2) เชื่อมโยงการซื้อขายระหว่างผู้ประกอบการ ผู้ใช้กระเทียมรายใหญ่ ห้างค้าปลีก-ค้าส่ง กับกลุ่มเกษตรกร โดยใช้สัญญาข้อตกลงมาตรฐานของกรม เป้าหมาย 7,000 ตันสด ราคา กก.13.50 บาท
 (3) โครงการบริหารจัดการพืชหัว (คน.) วงเงิน 30 ล้านบาท เพื่อเป็นค่าบริหารจัดการคุณภาพและเชื่อมโยงกระจายผลผลิต (กระเทียม หอมหัวใหญ่และหอมแดง) ออกนอกแหล่งผลิต
 (4) โครงการบริหารจัดการพืชหัว (สป.) วงเงิน 22.80 ล้านบาท เพื่อเป็นค่าชดเชยดอกเบี้ยในการเก็บสต็อกหอมหัวใหญ่ในท้องถิ่น และค่าบริหารจัดการคัดคุณภาพและกระจายผลผลิต (กระเทียม หอมหัวใหญ่และหอมแดง) ออกนอกแหล่งผลิต

สถานการณ์
 ผลผลิตกระเทียมแห้งออกสู่ตลาดต่อเนื่อง ส่วนภาวะการค้าเริ่มกระตือรือร้นขึ้นจากการผ่อนคลายมาตรการจำกัดเวลาให้บริหารของธุรกิจบริการต่างๆ และร้านอาหาร รวมทั้งแนวโน้มการบริโภคในครัวเรือนเพิ่มขึ้นจากการขอความร่วมมือให้ประชาชนอยู่บ้านมากขึ้น ส่งผลให้ราคากระเทียมแห้งปรับตัวสูงขึ้นอยู่ที่ กก.ละ 29.45 บาท หรือร้อยละ 4.06

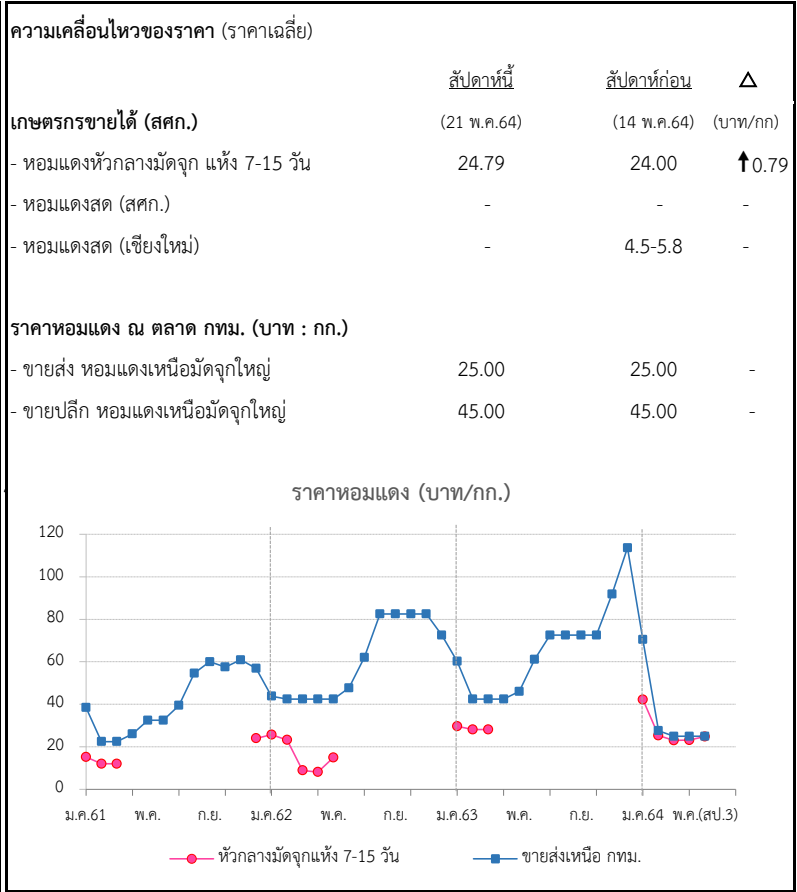
ราคา (บาท/กก.)	ปี/เดือน	ม.ค.	ก.พ.	มี.ค.	เม.ย.	พ.ค.	มิ.ย.	ก.ค.	ส.ค.	ก.ย.	ต.ค.	พ.ย.	ธ.ค.	เฉลี่ย
สดคละ เกษตรกรขายได้ (สดก.)	2561	-	20.27	13.64	13.35	-	-	-	-	-	-	-	-	15.08
	2562	-	-	7.90	10.05	-	-	-	-	-	-	-	-	8.11
	2563	-	16.04	11.83	9.18	-	-	-	-	-	-	-	-	12.35
	2564	-	13.27	10.90	11.02	-	(21 พ.ค.64)	-	-	-	-	-	-	11.73
- แห้งใหญ่คละ (สดก.)	2561	-	96.31	35.98	32.65	31.90	33.52	36.34	39.60	42.39	-	-	-	57.81
	2562	-	61.92	20.97	28.43	32.91	32.91	-	-	-	-	-	-	36.44
	2563	-	42.44	30.48	24.28	42.70	44.62	-	-	-	-	-	-	34.47
	2564	-	56.76	33.86	28.30	29.45	(21 พ.ค.64)	-	-	-	-	-	-	41.94
แห้งมัดजूใหญ่ขายส่ง ตลาด กทม.	2561	115.00	96.88	75.60	72.21	81.79	77.50	75.00	58.86	50.00	47.50	57.50	57.50	72.11
	2562	53.18	52.50	52.50	52.50	52.50	52.50	58.80	67.50	67.50	67.50	67.50	67.50	59.33
	2563	74.32	84.87	87.50	78.93	77.50	64.32	57.50	57.50	57.50	57.50	62.76	77.50	77.91
	2564	77.50	79.72	80.54	65.00	65.00	(21 พ.ค.64)	-	-	-	-	-	-	76.32

*สำนักงานเศรษฐกิจการเกษตรคาดการณ์

หอมแดง

ประจำสัปดาห์ที่ 3 ของเดือนพฤษภาคม 2564 (17 - 21 พ.ค.64)

รายการ	2560/61	2561/62	2562/63	2563/64	% Δ
ผลผลิต ⁽¹⁾ (ตัน)	166,662	118,056	134,655	145,208	7.84
แหล่งผลิต ⁽¹⁾	ศรีสะเกษ (55.04%) เชียงใหม่ (17.48%) พะเยา (7.01%) อุดรดิตถ์ (5.12%) เพชรบูรณ์ (3.60%)				
ช่วงผลผลิตออกมาก	ธ.ค.-เม.ย./ ออกมาก : ม.ค. - มี.ค. = 70.69%				
พื้นที่ปลูก ⁽¹⁾ (ไร่)	66,795	61,203	51,924	53,819	3.65
ผลผลิตเฉลี่ย/ไร่ ⁽¹⁾ (กก./ไร่)	2,495	1,929	2,593	2,698	4.05
ต้นทุนหอมแดงแห้ง ⁽¹⁾ (บ./กก.)	11.36	14.38	10.86	10.76	
ใช้ในประเทศ ⁽²⁾ (ตัน)	157,712	109,116	134,316	136,821	
การนำเข้า-ส่งออก ⁽³⁾	<u>ปี 2561</u>	<u>ปี 2562</u>	<u>ปี 2563</u>	<u>ปี 2564</u>	
ปริมาณนำเข้า (ตัน)	4,577	8,824	13,941	1,628	} ม.ค.-มี.ค.
มูลค่านำเข้า (ล้านบาท)	158.82	301.49	413.98	9.12	
ปริมาณส่งออก (ตัน)	13,517	9,163	16,667	12,470	
มูลค่าส่งออก (ล้านบาท)	249.30	257.33	482.66	260.00	
ประเทศคู่ค้า (ส่งออก)	อินโดนีเซีย มาเลเซีย สิงคโปร์				
ประเทศคู่แข่ง	ฟิลิปปินส์ เวียดนาม				
ที่มา :	⁽¹⁾ = สศก. ⁽²⁾ = ใช้ในประเทศ : คำนวณจากปริมาณผลผลิต + นำเข้า - ส่งออก ⁽³⁾ = นำเข้า - ส่งออก : กรมศุลกากร				



สถานการณ์

- เกษตรกรทยอยจำหน่ายหอมแดงแห้งอย่างต่อเนื่อง ส่วนภาวะการค้าในประเทศเริ่มกระตือรือร้นเล็กน้อย จากการผ่อนคลายมาตรการป้องกันโควิด - 19 ที่เกี่ยวกับร้านค้า ร้านอาหารให้มีความคล่องตัวขึ้น ประกอบกับผู้ประกอบการยังมีความต้องการหอมแดงเพื่อส่งออกอย่างต่อเนื่อง ส่งผลให้ราคาหอมแดงปรับตัวสูงขึ้น

- ราคาหอมแดงหัวกลางมัดजूกแห้ง 7-15 วัน ที่เกษตรกรขายได้ (สศก.) ในสัปดาห์นี้เฉลี่ย กก.ละ 24.79 บาท ปรับตัวสูงขึ้นจากสัปดาห์ที่ผ่านมาร้อยละ 3.29

แนวทางการบริหารจัดการ ปี 2563/64 (คณะอนุกรรมการจัดการ การผลิต และการตลาด กระเทียม หอมแดง หอมหัวใหญ่ และมันฝรั่ง) ดังนี้

- 1) กรมศุลกากร : ขอให้เข้มงวดปราบปรามการลักลอบการนำเข้า และพิจารณาราคาประเมินเพื่อเสียภาษีนำเข้าให้สอดคล้องกับต้นทุนที่แท้จริง
- 2) กรมส่งเสริมสหกรณ์ : สนับสนุนเงินทุนหมุนเวียนจากกองทุนพัฒนาสหกรณ์ เพื่อช่วยระบายผลผลิตผ่านเครือข่ายสหกรณ์ รวมถึงชะลอการจำหน่ายผลผลิตของเกษตรกรในช่วงผลผลิตออกสู่ตลาด
- 3) กรมการค้าภายใน : ตรวจสอบสต็อกสินค้าของผู้ประกอบการว่ามีการนำเข้าถูกต้องหรือไม่ ป้องกันไม่ให้มีการกักตุนเพื่อเก็งกำไร รวมทั้งประสานห้างสรรพสินค้า และโมเดิร์นเทรดเพื่อช่วยกระจายผลผลิตออกนอกแหล่งผลิต

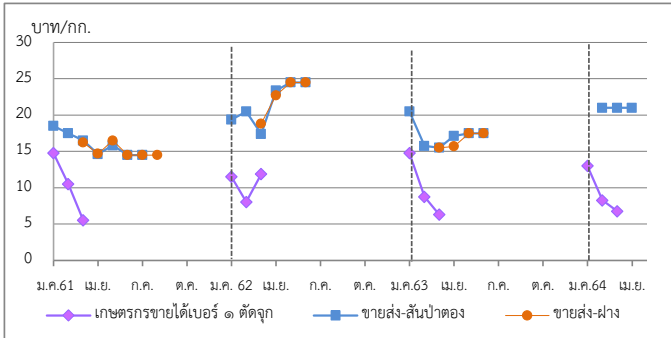
ราคา (บาท/กก.)	ปี/เดือน	ม.ค.	ก.พ.	มี.ค.	เม.ย.	พ.ค.	มิ.ย.	ก.ค.	ส.ค.	ก.ย.	ต.ค.	พ.ย.	ธ.ค.	เฉลี่ย
หอมแดงหัวกลางมัดजूกแห้ง 7-15 วัน เกษตรกรขายได้ - (สศก.)	2561	15.25	12.03	12.00	-	-	-	-	-	-	-	-	24.00	15.15
	2562	25.75	23.25	8.90	8.15	15.00	-	-	-	-	-	-	-	15.00
	2563	29.65	28.19	28.15	-	-	-	-	-	-	-	-	-	28.52
	2564	42.27	25.29	23.02	23.19	24.79	(21 พ.ค.64)	-	-	-	-	-	-	27.71
หอมแดงหัวใหญ่มัดजूก เกษตรกรขายได้ - ศรีสะเกษ	2561	22.86	19.00	19.00	-	-	-	-	-	-	-	-	28.50	22.34
	2562	29.18	28.63	-	-	-	-	-	-	-	-	-	-	28.91
	2563	34.12	28.79	31.50	-	-	-	-	-	-	73.50	-	57.50	45.08
	2564	33.29	18.44	16.50	18.37	18.50	-	-	-	-	-	-	-	21.02
หอมแดงศรีสะเกษ มัดजूกใหญ่ ขายส่ง ตลาด กทม.	2561	38.45	22.50	22.50	25.63	-	-	-	-	-	-	-	51.94	32.20
	2562	43.18	42.50	42.50	37.50	32.50	-	-	-	-	-	-	72.50	45.11
	2563	60.28	42.50	42.50	42.50	46.00	-	-	-	-	-	-	-	46.76
	2564	70.50	27.63	24.35	20.00	20.00	(21 พ.ค.64)	-	-	-	-	-	-	32.50
หอมแดงภาคเหนือ มัดजूกใหญ่ ขายส่ง ตลาด กทม.	2561	38.45	22.50	22.50	26.03	32.50	32.50	39.50	54.67	60.00	57.50	60.91	56.94	42.00
	2562	43.86	42.50	42.50	42.50	42.50	47.50	62.00	82.50	82.50	82.50	82.50	76.94	60.86
	2563	60.28	42.50	42.50	42.50	46.00	61.14	72.50	72.50	72.50	72.50	91.90	113.64	65.87
	2564	70.50	27.63	25.00	25.00	25.00	(21 พ.ค.64)	-	-	-	-	-	-	34.63

หอมหัวใหญ่

ประจำสัปดาห์ที่ 3 ของเดือนพฤษภาคม 2564 (17 - 21 พ.ค. 64)

รายการ	2560/61	2561/62	2562/63	2563/64*	% r
ผลผลิต (ตัน)	36,838	34,244	42,626	33,950	-20.35
ช่วงผลผลิตออกสู่ตลาด	ธ.ค.-เม.ย. (ออกมาก ก.พ. : 35.05% , มี.ค. : 48.18%)				
จังหวัดแหล่งผลิตสำคัญ	เชียงใหม่ (72.54%) เชียงราย (18.89%) นครสวรรค์ (5.93%)กาญจนบุรี (1.79%)แม่ฮ่องสอน (0.87%)				
พื้นที่ปลูก (ไร่)	10,430	10,275	10,549	8,647	-18.03
ผลผลิตเฉลี่ย/ไร่ (กก)	3,532	3,333	4,041	3,926	-2.85
ผลผลิตเนื้อที่เก็บเกี่ยว/ไร่ (กก)	3,570	3,422	4,055	3,960	-2.34
ต้นทุนหอมตัดจุก (บาท/กก.)	7.73	8.21	6.98	7.20	3.15
การใช้ (ตัน)	124,308	165,217	120,000	na	
นำเข้า (หอมสด พิกัด 0703 10 90 000) ปี 2561 ปี 2562 ปี 2563 ปี 2564					
- ปริมาณ (ตัน)	89,201	143,811	92,940	5,215	ม.ค.-มี.ค.
- มูลค่า (ล้านบาท)	541.17	861.97	635.79	46.18	
ส่งออก (หอมสด พิกัด 0703 10 90 000) ปี 2561 ปี 2562 ปี 2563 ปี 2564					
- ปริมาณ (ตัน)	2,850	2,763	2,736	1,623	ม.ค.-มี.ค.
- มูลค่า (ล้านบาท)	64.22	57.57	57.13	31.96	
ประเทศคู่ค้า	ญี่ปุ่น มาเลเซีย ศรีลังกา				
การจับกุมการลักลอบนำเข้า ปี 2561 ปี 2562 ปี 2563 ปี 2564					
- จำนวน (ราย)	104	188	105	39	ม.ค.-มี.ค.
- ปริมาณ (ตัน)	60.80	274.71	46.92	37.93	
- มูลค่า (ล้านบาท)	0.96	3.46	0.88	1.04	
ความเคลื่อนไหวของราคา (บาท/กก.) สัปดาห์นี้ (21 พ.ค.64) สัปดาห์ก่อน (14 พ.ค.64) เพิ่ม/ลด					
ราคาขายส่ง-ขายปลีกตลาด กทม. เบอร์ 0-1					
ขายส่ง- หอมฯ สั้นปาดทอง	21.00		21.00		-
ขายส่ง- หอมฯ ฝาง	-		-		-
ขายปลีก-หอมฯ สั้นปาดทอง	35.00		35.00		-
ขายปลีก-หอมฯ ฝาง	-		-		-

ราคาหอมหัวใหญ่ ปี 2561-2564



1. สถานการณ์หอมหัวใหญ่ ปี 2563/64

สศก. คาดการณ์ (7 ม.ค.64) เนื้อที่เพาะปลูกหอมหัวใหญ่ลดลงจากปี 2563 เนื่องจากแปลงเพาะพันธุ์กล้าเสียหายจากฝนตกเมื่อเดือน ต.ค.63 ทำให้ไม่มีกล้าพันธุ์ไปเพาะปลูก ประกอบกับเกษตรกรบางแหล่งผลิตใน จ.เชียงใหม่เกรงการระบาดของเชื้อไวรัสโคโรนา 2019 ซึ่งทำให้ไม่สามารถขยายการผลิตได้ จึงเก็บเมล็ดพันธุ์บางส่วนไว้ปลูกปีหน้า และบางแหล่งผลิตใน จ.เชียงรายเปลี่ยนไปปลูกมันฝรั่งแทนเพราะมีต้นทุนการปลูกต่ำกว่า และมีบริษัทรับซื้อแน่นอนทำให้อัตราผลตอบแทนสูงกว่า ส่วนผลผลิตต่อไร่คาดว่าจะลดลง เนื่องจากต้นกล้าที่นำไปปลูกไม่สมบูรณ์ทำให้เป็นโรคได้ง่าย ผลผลิตไม่ได้ขนาดตามความต้องการของตลาด และเกษตรกรลดต้นทุนในการดูแลเพราะปีที่ผ่านมามีผลผลิตน้อยจึงไม่มีทุนในการบำรุงดูแล ส่งผลให้ผลผลิตทั้งประเทศลดลง

2. การนำเข้าตามพันธกรณีระหว่างประเทศ

- WTO มติ ครม. (29 ธ.ค.63) เห็นชอบการเปิดตลาดหอมหัวใหญ่ ปี 2564-66 ตามข้อผูกพัน WTO สำหรับหอมหัวใหญ่ ในโควตา (เฉพาะหอมผง) 764 ตัน ภาษี 27% นอกโควตา 142% / เมล็ดพันธุ์ ในโควตา ปริมาณ 3.15 ตัน ภาษี 30% (เก็บจริง 0) นอกโควตา 218% โดยให้ขุมขุมสหกรณ์หอมหัวใหญ่แห่งประเทศไทย จำกัด เป็นผู้บริหารจัดการนำเข้า ภายใต้การกำกับดูแลของคณะอนุกรรมการจัดการการผลิตและการตลาดกระเทียมฯ
- AFTA ตั้งแต่ 1 ม.ค.53 ภาษีนำเข้าทั้งหมดหัวใหญ่และเมล็ดพันธุ์ลดจาก ร้อยละ 5 เหลือ 0 ไม่จำกัดปริมาณนำเข้า โดย คต. ได้กำหนดหลักเกณฑ์การออกหนังสือรับรองและเงื่อนไขการนำเข้า ดังนี้ (1) เป็นนิติบุคคลที่ขึ้นทะเบียนเป็นผู้นำเข้าหอมหัวใหญ่และเมล็ดพันธุ์หอมหัวใหญ่ไว้กับ คต. เป็นรายปี (2) ให้นำเข้าเฉพาะกรณีใช้ในกิจการตนเองในปริมาณที่ไม่เกินปริมาณที่ระบุไว้ในแผนการนำเข้า (3) ต้องนำเข้าช่วงเดือน ส.ค.-ต.ค. ของแต่ละปี และ (4) ให้นำเข้าทางด่านศุลกากรที่มีด่านตรวจพืชและด่านอาหารและยาหรือมีเจ้าหน้าที่ที่มีอำนาจของด่านดังกล่าวปฏิบัติหน้าที่

3. มาตรการและแนวทางแก้ไขปัญหา ปี 2564

- 3.1 กำหนดให้หอมหัวใหญ่เป็นสินค้าควบคุม โดยคณะกรรมการกลางว่าด้วยราคาสินค้าและบริการ (กรร.) ได้ออกประกาศ (1 ก.ค. 63) ควบคุมการขนย้ายหอมหัวใหญ่ที่นำเข้าจากต่างประเทศ ปี 2563 ตั้งแต่ 400 กก.ขึ้นไป โดยทางบกหรือทางทะเล เข้าหรือออกจากจังหวัดที่กำหนด 52 จังหวัด ต้องขออนุญาตขนย้าย
- 3.2 เข้มงวดตรวจสอบการลักลอบนำเข้าร่วมกับหน่วยงานที่เกี่ยวข้อง โดยเฉพาะในช่วงผลผลิตออกสู่ตลาด
- 3.3 โครงการบริหารจัดการพืชหัว (คน.) วงเงิน 30 ล้านบาท เพื่อการบริหารจัดการคุณภาพและเชื่อมโยงกระจายผลผลิต (กระเทียม หอมหัวใหญ่และหอมแดง) ออกนอกแหล่งผลิต
- 3.4 โครงการบริหารจัดการพืชหัว (สป.) วงเงิน 22.80 ล้านบาท โดยสนับสนุนค่าบริการจัดการคุณภาพและการกระจายผลผลิต (กระเทียม หอมหัวใหญ่และหอมแดง) ออกนอกแหล่งผลิต
- 3.5 ขอความร่วมมือกรมศุลกากรเข้มงวดตรวจสอบการนำเข้า การประเมินราคาและการตรวจปล่อยสินค้า รวมทั้งให้นำแบบขออนุญาตขนย้ายตามประกาศ กรร. เป็นเอกสารประกอบการตรวจปล่อยสินค้าออกจากด่านฯ

สถานการณ์

- สิ้นสุดฤดูกาลหอมหัวใหญ่ ปี 2563/64
- ผลผลิตส่วนใหญ่อยู่ในมือผู้ประกอบการ และสหกรณ์การเกษตรที่รวบรวมเพื่อสต็อกทยอยจำหน่ายนอกฤดู ส่วนภาวะการค้าชะลอตัวจากการระบาดของโรคโควิด 19 ระลอกใหม่ ส่งผลทำให้การบริโภคลดลงมาก

ราคา (บาท/กก.)		ม.ค.	ก.พ.	มี.ค.	เม.ย.	พ.ค.	มิ.ย.	ก.ค.	ส.ค.	ก.ย.	ต.ค.	พ.ย.	ธ.ค.	เฉลี่ย
เกษตรกรขายได้ * เบอร์ 1 (สศก.)	2561	14.75	10.50	5.50	-	-	-	-	-	-	-	-	-	9.46
	2562	11.50	8.03	11.89	-	-	-	-	-	-	-	-	-	10.24
	2563	14.75	8.74	6.30	-	-	-	-	-	-	-	-	-	9.06
	2564	13.00	8.25	6.75	-	-	(21 พ.ค.64)	-	-	-	-	-	-	8.66
เกษตรกรขายได้ * คละ (สศก.)	2561	13.75	-	6.50	7.50	-	-	-	-	-	-	-	-	7.93
	2562	-	-	9.00	9.70	-	-	-	-	-	-	-	-	9.35
	2563	-	-	-	-	-	-	-	-	-	-	-	-	-
	2564	-	-	6.47	-	-	(21 พ.ค.64)	-	-	-	-	-	-	6.47
ขายส่งตลาด กทม. เบอร์ 0-1 สั้นปาดทอง	2561	18.50	17.50	16.50	14.62	15.83	14.50	14.50	-	-	-	-	-	15.99
	2562	19.39	15.50	17.40	24.50	24.50	24.50	-	-	-	-	-	-	20.97
	2563	20.50	15.76	15.50	17.12	17.50	17.50	-	-	-	-	-	-	17.31
	2564	-	21.00	21.00	21.00	21.00	(14 พ.ค.64)	-	-	-	-	-	-	21.00
ขายส่งตลาด กทม. เบอร์ 0-1 ฝาง	2561	-	-	16.21	14.68	16.50	14.50	14.50	14.50	-	-	-	-	15.15
	2562	-	-	18.83	24.50	24.50	24.50	-	-	-	-	-	-	23.08
	2563	-	-	15.50	15.69	17.50	17.50	-	-	-	-	-	-	16.55
	2564	-	-	-	-	-	-	-	-	-	-	-	-	-

สุกร

ประจำสัปดาห์ที่ 3 ของเดือนพฤษภาคม (วันที่ 17 - 21 พฤษภาคม 2564)

	2560	2561	2562	2563	2564	% Δ								
							ความเคลื่อนไหวของราคา							
							ราคาสุกร ณ ตลาด กทม.	สัปดาห์นี้	สัปดาห์ก่อน	เพิ่ม/ลด				
							(บาท/กก.)	(21 พ.ค. 64)	(14 พ.ค. 64)	(บาท/กก.)	%			
ผลผลิตไทย														
- สุกรมีชีวิต (ล้านตัว)	20.63	22.90	22.53	22.09	22.66	2.6	- สุกรมีชีวิตหน้าฟาร์ม	75.50	77.50	-2.0	-2.6			
- เนื้อสุกร (ล้านตัน)	1.51	1.70	1.69	1.66	1.70		- ส่งสุกรชำแหละ (ผ่าซีก)	87.50	89.50	-2.0	-2.2			
จำนวนเกษตรกร (ราย)	180,606	184,717	185,688	177,908			- ขายปลีกเนื้อสุกร (ไม่ตัดแต่ง)	132.50	137.50	-5.0	-3.6			
ใช้ในประเทศ (ล้านตัว)	15.05	16.81	18.29	19.29			- ขายปลีกเนื้อสุกร (ตัดแต่ง)	142.50	147.50	-5.0	-3.4			
ส่งออก							ราคาสุกรมีชีวิตหน้าฟาร์มและราคาขายปลีกเนื้อสุกร (ตัดแต่ง) (บาท/กก.)							
- เนื้อสุกร (ตัน)	10,905	10,340	15,155	34,637	7,300	(ม.ค.-มี.ค.64)								
มูลค่า (ล้านบาท)	2,100	2,095	2,836	4,966	1,020									
- สุกรมีชีวิต (ตัว)	415,865	815,385	750,061	2,424,004	474,722	(ม.ค.-มี.ค.64)								
มูลค่า (ล้านบาท)	1,912	3,188	3,571	15,862	3,496									
ประเทศคู่ค้า	สุกรมีชีวิต : กัมพูชา ลาว พม่า เวียดนาม / เนื้อสุกร : ญี่ปุ่น ฮองกง กัมพูชา													
นำเข้า														
- เนื้อสุกร (ตัน)	501	391	408	1,801	66	(ม.ค.-มี.ค.64)								
มูลค่า (ล้านบาท)	112	106	104	287	20									
ต้นทุนการผลิต (บาท/กก.)	62.87	61.24	66.66	68.86	78.10	(พ.ค.64)								
มูลค่าผลผลิต (ล้านบาท)	105,311	130,981	154,890	167,300	44,271	(ม.ค.-มี.ค.64)								
แหล่งผลิตสำคัญ	1.ราชบุรี (32.12%) 2.ชลบุรี (7.30%) 3.ปราจีนบุรี (7.28%) 4.นครราชสีมา (3.49%) 5.ฉะเชิงเทรา (2.82%)													
ที่มา	1) ผลผลิตไทย/ใช้ในประเทศ : กรมปศุสัตว์ (2) นำเข้า - ส่งออก : กรมศุลกากร (3) ต้นทุนการผลิต / แหล่งผลิตสำคัญ : สศก. (4) มูลค่าผลผลิต : ปริมาณผลผลิต x ราคาเฉลี่ยรายปี													
สถานการณ์	<p>- ความต้องการบริโภคในประเทศลดลงจากปัญหาการแพร่ระบาดของโรค COVID-19 ที่กระจายในวงกว้าง ทำให้บางพื้นที่มีมาตรการป้องกันเข้มงวดโดยเฉพาะกรุงเทพฯ ที่เป็นตลาดใหญ่ของสุกร มีพื้นที่เสี่ยงเรื่อง COVID-19 ขยายตัวในหลายเขต และตลาดสดหลายแห่งปิดทำการ ประกอบกับด้านการส่งออกสุกรมีชีวิตไปประเทศเพื่อนบ้านชะลอตัว ส่งผลให้ปริมาณสะสมในระบบเพิ่มขึ้น</p> <p>- ภาวะดังกล่าว ส่งผลให้ราคาสุกรมีชีวิต ปรับลดลงจากสัปดาห์ก่อน กก.ละ 2 บาท ส่วนราคาขายปลีกเนื้อสุกรปรับลดลงจากสัปดาห์ก่อน กก.ละ 5 บาท</p>													
แนวโน้ม	<p>- คาดว่า ปริมาณผลผลิตที่ออกสู่ตลาดจะเพียงพอต่อความต้องการของตลาดทั้งในประเทศและต่างประเทศ แต่ในหลายพื้นที่มีฝนชุก ประกอบกับการแพร่ระบาดของ COVID-19 ยังไม่คลี่คลายอาจส่งผลให้ภาวะการค้าโดยรวมชะลอตัว</p> <p>- ราคาสุกรมีชีวิตหน้าฟาร์มและราคาขายปลีกเนื้อสุกร มีแนวโน้มลดลง</p>													
							<p>• แนวทาง/มาตรการกำกับดูแล และแก้ไขปัญหา</p> <ul style="list-style-type: none"> - แนวทาง/มาตรการ - คน : ประชุมวันที่ 12 ม.ค.64 - ตรึงราคาจำหน่ายสุกร เพื่อลดค่าครองชีพผู้บริโภค ดังนี้ <ul style="list-style-type: none"> • สมาคมผู้เลี้ยงสุกรแห่งชาติตรึงราคาขายสุกรมีชีวิตหน้าฟาร์มที่จำหน่ายในประเทศไม่เกิน กก.ละ 80 บาท • ห้างค้าปลีกค้าส่งขนาดใหญ่จำหน่ายเนื้อสุกร (สะโพก/ไหล่) ไม่เกิน กก.ละ 150 บาท เนื้อสันนอกไม่เกิน กก.ละ 160 บาท สันนอก กก.ละ 128-138 บาท • สมาคมตลาดสดไทย แจ้งสมาชิกตลาดสดในกทม.-ปริมณฑล เพื่อขอความร่วมมือผู้ค้าปลีกขายเนื้อสุกร (สะโพก/ไหล่) ไม่เกินกก.ละ 150 บาท เนื้อสันนอกไม่เกิน กก.ละ 160 บาท - เชื้อयोग สพจ. จำหน่ายหมู 76 จังหวัด โครงการ "หมูงงฟ้า ลดราคา ช่วยประชาชน" (8-14 ก.พ.64) <p>• กลไกคณะกรรมการ ร่วมเป็นกรรมการในคณะกรรมการนโยบายพัฒนาสุกรและผลิตภัณฑ์ โดยมี รวม.กษ. เป็นประธาน อธ.คน. เป็นกรรมการ ปศ. เป็นเลขานุการ มติ (20ส.ค.63) เห็นชอบให้ตั้งคณะทำงานร่วมระหว่าง พณ. กษ. สมาคมผู้เลี้ยงสุกรแห่งชาติ สมาคมผู้ผลิตและแปรรูปสุกรเพื่อการส่งออก และสมาคมพัฒนาธุรกิจสุกรไทย รวมทั้งสนับสนุนให้ตั้งกองทุนพัฒนาธุรกิจสุกรไทย โดยให้สมาคมพัฒนาสุกรไทยเป็นผู้ดำเนินการ 29 ก.ย. 63 ประชุมคณะทำงานเพื่อติดตามควบคุมสถานการณ์ผลผลิตราคาสุกรและผลิตภัณฑ์ ให้มีความสมดุลครั้งที่ 1/2563</p> <p>13 พ.ย. 63 ประชุม Pig Board มีมติให้ จร. ประสานทูตพาณิชย์ เจรจาเกี่ยวกับการขอเพิ่มจำนวนผู้ประกอบการที่สามารถส่งออกสุกรมีชีวิตไปประเทศกัมพูชา</p> <p>21 ธ.ค.63 รวม.กษ.สั่งให้ ปศ. ออกหนังสือรับรองสุขอนามัยสัตว์ (HC) และให้ทุกด่านส่งออกสุกรไปกัมพูชาได้</p>							
ราคา (บาท/กก.)	ปี	ม.ค.	ก.พ.	มี.ค.	เม.ย.	พ.ค.	มิ.ย.	ก.ค.	ส.ค.	ก.ย.	ต.ค.	พ.ย.	ธ.ค.	เฉลี่ย
สุกรมีชีวิตหน้าฟาร์ม (คน.)	2560	60.80	58.66	57.85	63.75	68.83	62.95	58.03	62.14	61.60	50.24	52.68	44.66	58.52
	2561	45.79	48.30	48.26	62.56	59.31	58.17	59.60	65.41	65.10	63.98	66.95	65.17	59.05
	2562	72.50	73.50	73.50	73.50	75.05	75.50	71.30	65.50	60.26	56.55	60.66	67.39	68.77
	2563	74.86	70.45	71.50	67.60	71.28	74.45	79.82	79.50	79.50	78.10	75.08	73.50	74.64
	2564	79.20	77.06	80.63	81.50	75.50								78.78
						(21 พ.ค.64)								
ขายปลีกเนื้อแดง (ตัดแต่ง) ตลาด กทม. (คน.)	2560	125.75	123.29	123.37	132.81	140.83	130.68	123.82	131.36	129.40	115.92	122.27	111.45	125.91
	2561	115.12	119.50	115.83	136.32	133.69	132.50	132.75	140.68	136.50	132.50	137.27	133.89	130.55
	2562	145.00	147.50	147.50	147.50	155.25	157.50	150.75	142.74	137.26	133.45	138.29	146.11	145.74
	2563	156.14	152.50	147.50	145.12	147.50	152.02	161.35	157.50	154.00	146.45	144.25	151.82	151.82
	2564	151.75	146.39	151.41	152.50	142.50								148.91
						(21 พ.ค. 64)								

ไข่ไก่

ประจำสัปดาห์ที่ 3 ของเดือนพฤษภาคม (วันที่ 17 - 21 พ.ค. 64)

	2560	2561	2562	2563	2564	% Δ
ผลผลิต						
					(คาดการณ์)	
- แม่ไก่ยืนกรง (ล้านตัว)	55.64	54.95	49.50	49.78	50.60	1.65
- ปริมาณไข่ไก่ (ล้านฟอง)	16,470	16,647	14,996	15,081	15,329	1.64
จำนวนเกษตรกร (ราย)	104,903	117,683	132,996	135,588	135,588	-
ใช้ในประเทศ (ล้านฟอง)	16,470	16,647	14,996	15,081	14,926	-
ส่งออก						
- ปริมาณ (ล้านฟอง)	127	301	271	221	81.62	ม.ค.-มี.ค. 64
- มูลค่า (ล้านบาท)	381	997	705	656	294.24	ม.ค.-มี.ค. 64
ประเทศคู่ค้า : ฮองกง สิงคโปร์ ลาว						
นำเข้า						
- ปริมาณ (ล้านฟอง)	0.006	-	-	-	-	
- มูลค่า (ล้านบาท)	0.69	-	-	-	-	
ต้นทุนการผลิต (บาท/ฟอง)	2.86	2.86	2.62	2.58	2.66 (f)	(F พ.ค. 64)
มูลค่าผลผลิต (ล้านบาท)	40,410	42,625	43,588	40,285	12,057	(เม.ย. 64)
แหล่งผลิตสำคัญ	1.ฉะเชิงเทรา (14%) 2.นครนายก (10%) 3.ชลบุรี (11%)					
	4.นครปฐม (7%) 5.อยุธยา (6%)					
ที่มา	(1) ผลผลิตไทย/ใช้ในประเทศ : กรมปศุสัตว์ (2) นำเข้า - ส่งออก: กรมศุลกากร					
	(3) ต้นทุนการผลิต / แหล่งผลิตสำคัญ : สศก.					
	(4) มูลค่าผลผลิต : ปริมาณผลผลิต x ราคาเฉลี่ยรายปี					

ความเคลื่อนไหวของราคา				
ราคาเฉลี่ยไข่ไก่ ตลาด กทม.	สัปดาห์นี้	สัปดาห์ก่อน	เพิ่ม/ลด	
(บาท/ฟอง)	(21 พ.ค. 64)	(14 พ.ค. 64)	(บาท/ฟอง)	%
- ไข่ไก่คละหน้าฟาร์ม	2.90	2.90	-	-
- ขายปลีกไข่ไก่ เบอร์ 3	3.45	3.45	-	-
- ขายปลีกไข่ไก่ เบอร์ 2	3.65	3.65	-	-
- ขายปลีกไข่ไก่ เบอร์ 1	3.95	3.95	-	-

ราคาไข่ไก่คละหน้าฟาร์ม และราคาขายปลีก เบอร์ 3 (บาท/ฟอง)

สถานการณ์
- ปริมาณผลผลิตออกสู่ตลาดอย่างต่อเนื่อง เพียงพอต่อความต้องการบริโภค
- ผลจากมาตรการปลดแม่ไก่ยืนกรงของกรมปศุสัตว์ เป้าหมาย 3 ล้านตัว ประกอบกับการผลักดันส่งออก ส่งผลให้ปริมาณไข่ไก่สะสมในระบบลดลง และราคาปรับสูงขึ้นตั้งแต่นั้นเดือน พ.ค. 64
- ราคาไข่ไก่คละหน้าฟาร์มทรงตัวอยู่ที่ฟองละ 2.90 บาท และราคาขายปลีกเบอร์ 3 จาก ในตลาดสดเขตกรุงเทพมหานคร อยู่ที่ฟองละ 3.45 บาท

แนวโน้ม
- ปริมาณผลผลิตเริ่มสอดคล้องกับความต้องการบริโภค เนื่องจากมาตรการปลดแม่ไก่และโครงการรักษาเสถียรภาพราคาไข่ไก่ ปี 2564 ซึ่งส่งออกอย่างต่อเนื่อง ทำให้ปริมาณไข่ในระบบลดลง คาดว่าแนวโน้มราคาไข่ไก่ยังทรงตัว

มาตรการ
การดำเนินงานของ คน.
- ดำเนินโครงการรักษาเสถียรภาพราคาไข่ไก่ ปี 2564 โดยสนับสนุนเงินค่าบริหารจัดการในการรวบรวมไข่ไก่เพื่อส่งออก อัตราฟองละ 0.50 บาท เป้าหมายไข่ไก่รวมจำนวน 200 ล้านฟอง โดยขอรับเงินจากกองทุนรวมเพื่อช่วยเหลือเกษตรกร วงเงิน 50 ล้านบาท ระยะเวลาส่งออก 3 มี.ค. - ต.ค. 64
- ประสาน สฟจ. หากจุดจำหน่ายไข่ไก่และติดตามสถานการณ์ราคาและพฤติกรรมที่เข้าข่ายเป็นความผิดตามกฎหมาย เช่น จำหน่ายราคาต่ำเกินสมควร เป็นต้น
- กำกับดูแลการค้าปลีก ติดตามภาวะการค้าปลีกและราคาขายปลีกในตลาดสด ให้สอดคล้องกับราคาผลผลิตหน้าฟาร์ม รวมทั้งตรวจสอบกำกับดูแลด้านเครื่องชั่ง และการปิดป้ายแสดงราคา
การดำเนินงานของ Egg Board 17 ก.พ. 64
- กำหนดโควตาดำเนินการนำเข้าเลี้ยงป้อนพันธุ์ไข่ไก่ (GP) และแม่พันธุ์ไข่ไก่ (PS) ปี 2564 ดังนี้
1. แผนการเลี้ยง GP จำนวน 3,800 ตัว
2. แผนการเลี้ยง PS จำนวน 440,000 ตัว และกันไว้ที่กรมปศุสัตว์อีก 20,000 ตัว กรณีเกิดปัญหาขาดแคลนพันธุ์สัตว์
- เห็นชอบให้ คน. ขอจัดสรรเงินกองทุนรวมเพื่อช่วยเหลือเกษตรกร เพื่อส่งออกไข่ไก่ส่วนเกินไปต่างประเทศ 100 ล้านฟอง ในอัตราฟองละ 0.50 บาท เพื่อช่วยพยุงราคา และทำให้สถานการณ์ไข่ไก่ กลับเข้าสู่ภาวะปกติ และเป็นการช่วยบรรเทาความเดือดร้อนให้แก่เกษตรกรผู้เลี้ยงไข่ไก่

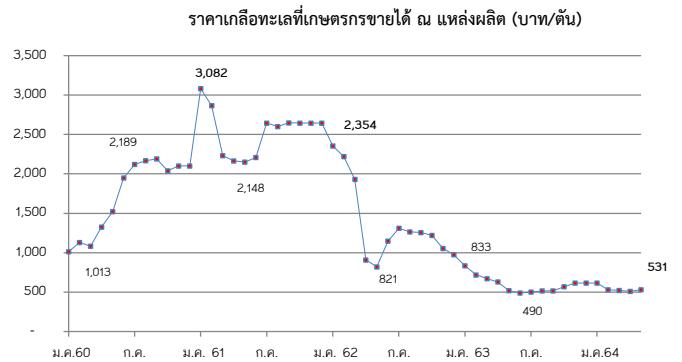
ราคา (บาท/ฟอง)	ปี	ม.ค.	ก.พ.	มี.ค.	เม.ย.	พ.ค.	มิ.ย.	ก.ค.	ส.ค.	ก.ย.	ต.ค.	พ.ย.	ธ.ค.	เฉลี่ย
ไข่ไก่คละหน้าฟาร์ม (คน.)	2560	2.52	2.36	2.24	2.24	2.57	2.60	2.58	2.73	2.71	2.35	2.33	2.20	2.45
	2561	2.21	2.40	2.27	2.54	2.79	2.80	2.80	2.80	2.78	2.38	2.45	2.55	2.56
	2562	2.60	2.47	2.31	2.51	2.75	2.84	2.94	3.00	3.00	2.99	2.81	2.72	2.75
	2563	2.70	2.60	2.61	2.71	2.44	2.40	2.75	2.90	2.80	2.75	2.90	2.59	2.68
	2564	2.60	2.50	2.49	2.39	2.90								2.58
						(21 พ.ค. 64)								
ขายปลีกไข่ไก่ เบอร์ 3 ตลาด กทม. (คน.)	2560	2.97	2.81	2.69	2.69	3.02	3.05	3.03	3.18	3.16	2.80	2.78	2.65	2.90
	2561	2.66	2.85	2.72	2.99	3.24	3.25	3.25	3.25	3.23	2.83	2.90	3.00	3.01
	2562	3.05	2.92	2.76	2.96	3.20	3.29	3.39	3.15	3.45	3.44	3.26	3.15	3.17
	2563	3.15	3.05	3.09	3.26	2.99	2.95	3.30	3.45	3.35	3.30	3.45	3.14	3.21
	2564	3.14	3.05	3.04	2.94	3.45								3.12
						(21 พ.ค. 64)								

เกลือทะเล

ประจำสัปดาห์ที่ 3 ของเดือนพฤษภาคม 2564 (วันที่ 17 - 21 พ.ค. 64)

		2560	2561	2562	2563	2564 (f)	ความเคลื่อนไหวของราคา
ผลผลิต (ตัน)		972,315	632,970	654,478	601,423	535,995	ราคาเกลือทะเล ณ แหล่งผลิต
สต็อกยกมา (ตัน)			200,000	200,000	200,000	200,000	
ใช้ในประเทศ (ตัน)		992,270	641,374	534,866	423,607	N/A	
ต้นทุนการผลิต (บาท/ตัน)		875	938	906	927	938	
การส่งออก							
- ปริมาณ (ตัน)		133,124	135,095	163,093	151,578	38,444	
- มูลค่า (ล้านบาท)		494.23	537.85	600.03	561.04	144.88	
						(มี.ค. 64)	
การนำเข้า (รวมเกลือทะเล เกลือปรีโคม เกลืออื่น ๆ)							
- ปริมาณ (ตัน)		153,079	343,498	243,481	173,763	68,894	
- มูลค่า (ล้านบาท)		236.03	476.01	337.39	256.81	129.56	
						(มี.ค. 64)	
ประเทศที่นำเข้า : อินเดีย (89%)							
มูลค่าผลผลิต							
ที่มา (1) ผลผลิต (ล้านบาท)		1,680.05	1,607.98	897.58	360.50		
(2) ส่งออก - นำเข้า : กรมศุลกากร							
(3) มูลค่าผลผลิต : คำนวณจากปริมาณผลผลิต x ราคาเฉลี่ยรายปี							

	สัปดาห์ที่ 3 (21 พ.ค.64)	สัปดาห์ที่ 3 (14 พ.ค.64)	เพิ่ม/ลด (บาท/ตัน)	(%)
- เพชรบุรี	438	438	-	-
- สมุทรสาคร	594	594	-	-
- สมุทรสงคราม	563	563	-	-
	531	531	-	-



<p>สถานการณ์</p> <ul style="list-style-type: none"> - จากพายุฤดูร้อนส่งผลให้สภาพอากาศแปรปรวนและมีฝนตกในแหล่งผลิตเกลือ ส่งผลให้ผลผลิตเกลือทะเลของเกษตรกรบางพื้นที่ได้รับความเสียหาย - ราคาเฉลี่ยเกลือจังหวัดเพชรบุรี สมุทรสาครและสมุทรสงคราม ยังทรงตัวเท่ากับสัปดาห์ก่อน <p>แนวโน้ม</p> <ul style="list-style-type: none"> - ราคาแนวโน้มทรงตัวหรือปรับสูงขึ้นในระดับหนึ่ง เนื่องจากผลผลิตฤดูกาลใหม่ อาจเก็บเกี่ยวแล้วขายออกไป เนื่องจากได้รับผลกระทบจากพายุฝน 	<p>มาตรการภาครัฐ</p> <ul style="list-style-type: none"> - คณะกรรมการสงเคราะห์เกษตรกร อนุมัติเงินจำนวน 52.50 ล้านบาท (31 มี.ค. 58) ให้สหกรณ์ ในจังหวัดเพชรบุรี สมุทรสาคร สมุทรสงคราม ใช้เป็นทุนหมุนเวียนในการบริหารจัดการ ผลผลิตเกลือทะเล (ระยะเวลาโครงการ ๕ ปี พ.ศ. ๒๕๕๘ - ๒๕๖๓) - กษ. แต่งตั้งคณะทำงานทบทวนแผนงานโครงการ และงบประมาณภายใต้ยุทธศาสตร์ เกลือทะเลไทย พ.ศ. 2562 - 2565 เพื่อจัดทำแผนปฏิบัติการการบริหารจัดการ เกลือทะเลไทย ปี 2562 - 2565 (ระยะที่ 1) - แผนปี 2563 มติ คณะกรรมการบริหารกองทุนรวมเพื่อช่วยเหลือเกษตรกร (25 ก.ค. 62) เห็นชอบกรอบวงเงินจากกองทุนรวมเพื่อช่วยเหลือเกษตรกร จำนวน 50 ล้านบาท โดยการ สนับสนุนเงินจ่ายขาดเพื่อเป็นค่าใช้จ่ายในการบริหารจัดการ และเงินทุนหมุนเวียนเพื่อชะลอ การจำหน่ายในช่วงที่ผลผลิตที่ออกสู่ตลาดมาก ระยะเวลาดำเนินการ ต.ค.62 - ต.ค. 64 <p>แนวทางการแก้ไขปัญหา</p> <ul style="list-style-type: none"> - เชื่อมโยงการจำหน่ายผลผลิตให้กับผู้ใช้โดยตรง อาทิ โรงงานน้ำตาล โรงงานผัก ผลไม้ต้อง และการเพาะเลี้ยงปลาน้ำจืด
---	--

ปี	ม.ค.	ก.พ.	มี.ค.	เม.ย.	พ.ค.	มิ.ย.	ก.ค.	ส.ค.	ก.ย.	ต.ค.	พ.ย.	ธ.ค.	เฉลี่ย
2560	1,013	1,131	1,083	1,325	1,522	1,947	2,119	2,167	2,189	2,038	2,100	2,100	1,728
2561	3,076	2,864	2,231	2,150	2,151	2,189	2,644	2,600	2,647	2,644	2,644	2,644	2,540
2562	2,354	2,220	1,931	908	821	1,147	1,310	1,264	1,255	1,219	1,054	974	1,371
2563	833	719	672	629	519	490	502	515	516	568	615	615	599
2564	615	531	523	518	531								544

(21 พ.ค. 64)

กากถั่วเหลือง

ประจำสัปดาห์ที่ 3 ของเดือนพฤษภาคม 2564 (17 - 21 พ.ค.64)

	ปี 61	ปี 62	ปี 63	ปี 64	% Δ
1. ผลผลิต (ล้านตัน)					
1.1 วัตถุดิบอาหารสัตว์					
หมวดโปรตีน - โลก	332.990	345.910	353.690	364.240	2.98
1.2 กากถั่วเหลือง - โลก	233.860	244.493	253.121	260.317	2.84
1.3 กากถั่วเหลือง - ไทย	1.394	1.562	2.025	2.040	0.74
- จากเมล็ดในประเทศ	0.016	0.015	0.011	0.010	
- จากเมล็ดนำเข้า	1.378	1.547	2.014	2.030	
2. มูลค่าผลผลิตไทย (ล้านบาท)	20,173	20,446	27,186	27,402	
3. การใช้ (ล้านตัน)					
3.1 โลก	229.376	240.579	248.750	255.290	2.63
3.2 ไทย	4.760	4.893	4.882	4.912	0.63
4. สต็อก - โลก (ล้านตัน)	13.756	11.780	11.333	11.443	0.97
5. นำเข้า-ส่งออก					
- นำเข้า (ล้านตัน)	2.952	3.208	2.645	0.433	
(ล้านบาท)	40,479	38,771	31,579	6,407	
(บาท/กก.)	13.71	12.09	11.94	14.80	
- ส่งออก (ตัน)	44,596	51,658	50,843	14,633	

ประเทศคู่ค้า (ปี 63)
 ไทยนำเข้าจาก: บราซิล 84% อาร์เจนตินา 13% ปารากวัย 3%
 ไทยส่งออก: ลาว 49% กัมพูชา 49% เมียนมาร์ 3%

ที่มา : 1.1, 1.2, 3.1, 4. กระทรวงเกษตรสหรัฐฯ (USDA)
 : 1.3 โรงงานสกัดน้ำมันแฉงตามบันทึกข้อตกลงรับซื้อกากถั่วเหลือง
 : 3.2 สมาคมผู้ผลิตอาหารสัตว์ไทย
 : 5. กรมศุลกากร

สถานการณ์ปัจจุบัน
ในประเทศ ราคาจากกากเมล็ดนำเข้า และกากนำเข้า ตลาด กทม. สูงขึ้นจาก กก.ละ 16.90 บาทและ 17.53 บาท เป็น 17.40 บาทและ 18.00 บาทตามลำดับ เนื่องจากต้นทุนเมล็ดถั่วเหลืองนำเข้าที่เป็นวัตถุดิบมีราคาสูงขึ้น

ต่างประเทศ ราคาจากกากถั่วเหลืองตลาดต่างประเทศลดลงจากสัปดาห์ก่อนจาก ต้นละ 466.82 US\$ เหลือต้นละ 442.13 US\$ เนื่องจากกระทรวงเกษตรของสหรัฐฯ รายงานปริมาณการส่งออกกากถั่วเหลืองของสหรัฐฯ ลดลงจากเดิม ซึ่งจะเป็นผลให้ปริมาณสต็อกมีมากขึ้นกว่าที่คาดการณ์ไว้เดิม

แนวโน้ม คาดว่าภาวะการค้ากากถั่วเหลืองตลาดโลกจะมีแนวโน้มอยู่ในระดับสูง และราคาจะปรับตัวตามความต้องการใช้ของจีนที่เป็นผู้ใช้รายใหญ่ของโลก

1. สถานการณ์ ปี 2564
โลก ผลผลิตเพิ่มขึ้นจากปีก่อนร้อยละ 2.84 ความต้องการใช้เพิ่มขึ้นร้อยละ 2.63 และสต็อกโลกเพิ่มขึ้นร้อยละ 0.97
ไทย ผลผลิตมีแนวโน้มเพิ่มขึ้นใกล้เคียงกับปีที่ผ่านมา โดยความต้องการใช้เพิ่มขึ้นจากปีก่อนร้อยละ 0.63

2. นโยบายและมาตรการนำเข้า พิกัด 2304.00.90รหัสสถิติ001 เพื่อใช้ในอุตสาหกรรมผลิตเป็นวัตถุดิบอาหารสัตว์ ปี 2564-2566 มติ ครม. 6 ต.ค.63 มติคณะ กน.นโยบายอาหาร 27 ส.ค.63 ไม่จำกัดปริมาณและช่วงเวลานำเข้า ดังนี้

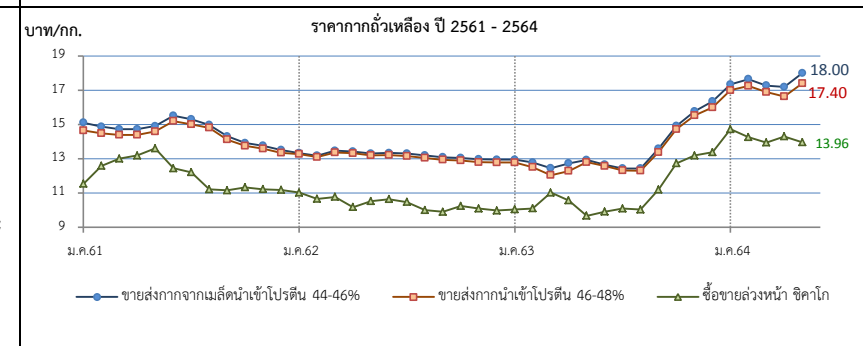
(1) WTO (ตามข้อมูผูกพัน ปริมาณโควตานำเข้า 230,559 ตัน ภาษีในโควตา 20% นอกโควตา 133%)
 - ในโควตา ภาษีร้อยละ 2 ผู้มีสิทธินำเข้าในโควตารวมทั้งสิ้น 11 ราย (ส.ผู้ผลิตอาหารสัตว์ไทย ส.ผู้ผลิตไก่เพื่อส่งออกไทย ส.ผู้เลี้ยงไก่เนื้อเพื่อการส่งออก ส.ผู้เลี้ยงเป็ดเพื่อการค้าและการส่งออก ส.ปศุสัตว์ไทย ส.ส่งเสริมการเลี้ยงไก่ฯ ส.ผู้เลี้ยงสุกรแห่งชาติ ส.ส่งเสริมผู้ใช้วัตถุดิบอาหารสัตว์ ชุมชนสหกรณ์โคนมแห่ง ปทท. ส.พ่อค้าพืชผลไทย และ ส.การค้าสินค้าเกษตรและอุตสาหกรรมแปรรูป) และให้ผู้มีสิทธินำเข้าสนับสนุนรับซื้อกากถั่วเหลืองที่ผลิตจากเมล็ดถั่วเหลืองในประเทศของโรงงานสกัดน้ำมันพืชทั้งหมดในราคาไม่ต่ำกว่าขั้นต่ำที่กำหนด กก.ละ 15.46 บาท (ปี 63 ซึ่งสอดคล้องกับราคารับซื้อขั้นต่ำเมล็ดถั่วเหลืองเกรดสกัดน้ำมัน ที่คณะกรรมการพืชน้ำมันและน้ำมันพืช กำหนด กก.ละ 19.50 บาท)
 - นอกโควตา ภาษีร้อยละ 119

(2) อาเซียน (AFTA) , ไทย-ออสเตรเลีย (TAFTA) , ไทย-นิวซีแลนด์ (TNZCEP) ภาษีร้อยละ 1
 (3) ไทย-ญี่ปุ่น (JTEPA) , อาเซียน-เกาหลี (AKFTA) , ไทย-ชิลี (TCFTA)
 ในโควตา ภาษีร้อยละ 0 นอกโควตา ภาษีร้อยละ 119

(4) การนำเข้าจากประเทศนอกความตกลง ภาษีร้อยละ 6 ค่าธรรมเนียมพิเศษต้นละ 2,519 บาท

3. นโยบายการส่งออก ครม.มีมติ (12 เม.ย.59) และระเบียบ พณ. (5 ต.ค.59) ให้ส่งออกกากถั่วเหลืองได้ 20% ของปริมาณกากถั่วเหลืองที่ผลิตได้จากเมล็ดถั่วเหลืองนำเข้า ตามมติคณะกรรมการพิจารณาการส่งออกกากถั่วเหลืองไปนอกราชอาณาจักร (รองอธิบดี คต.ที่กำกับดูแลการบริหารสินค้าตกลง เป็นประธาน)

ยอดการจัดสรรส่งออก ปี 2564 จำนวน 4 รายการรวม 309,249.77 ตัน และช่วง ม.ค.-มี.ค.64 ส่งออกกากถั่วเหลือง 14,633 ตัน คิดเป็น 4.73% ของยอดจัดสรรส่งออกทั้งสิ้น



ราคา (บาท/กก.)	ม.ค.	ก.พ.	มี.ค.	เม.ย.	พ.ค.	มิ.ย.	ก.ค.	ส.ค.	ก.ย.	ต.ค.	พ.ย.	ธ.ค.	เฉลี่ย
1. ขายส่ง กทม.จากเมล็ดในประเทศ โปรตีน 44-48%													
ปี 2561	20.50	20.50	-	-	-	-	-	-	-	-	-	-	20.50
2562	-	-	-	-	-	-	-	-	-	-	18.38	18.38	18.38
2563	-	-	-	-	-	-	-	-	-	-	-	-	-
2564	-	-	-	-	-	(21 พ.ค.64)	-	-	-	-	-	-	-
2. ขายส่ง กทม.จากเมล็ดนำเข้า โปรตีน 44-46%													
ปี 2561	15.11	14.88	14.73	14.73	14.91	15.52	15.31	14.98	14.31	13.92	13.76	13.51	14.64
2562	13.33	13.18	13.47	13.42	13.30	13.34	13.31	13.20	13.09	13.05	12.97	12.95	13.22
2563	12.95	12.78	12.45	12.73	12.93	12.66	12.43	12.43	13.58	14.92	15.77	16.35	13.50
2564	17.34	17.65	17.28	17.19	18.00	(21 พ.ค.64)	-	-	-	-	-	-	17.49
3. ขายส่ง กทม.จากนำเข้า โปรตีน 46-48%													
ปี 2561	14.65	14.49	14.40	14.40	14.59	15.20	15.01	14.81	14.12	13.75	13.58	13.35	14.36
2562	13.27	13.10	13.37	13.32	13.20	13.22	13.16	13.05	12.94	12.90	12.80	12.78	13.09
2563	12.78	12.51	12.04	12.28	12.80	12.57	12.31	12.30	13.38	14.72	15.53	16.00	13.27
2564	17.00	17.25	16.90	16.64	17.40	(21 พ.ค.64)	-	-	-	-	-	-	17.04
4. ซื้อขายล่วงหน้าตลาดซิคาโก (US\$: ton , 1 ton = 1.1023 shortton)													
ปี 2561	359.30	397.39	413.49	419.73	423.84	381.34	365.13	337.45	340.17	344.18	338.75	340.21	371.75
2562	344.73	338.04	337.61	337.09	328.86	350.18	337.74	323.35	322.16	335.33	331.59	327.99	334.56
2563	327.98	320.64	341.45	321.81	313.98	316.10	319.06	319.54	355.36	405.21	430.23	442.10	351.12
2564	488.24	472.64	450.35	453.41	442.13	(20 พ.ค.64)	-	-	-	-	-	-	461.35
5. ซื้อขายล่วงหน้าตลาดซิคาโก													
ปี 2561	11.54	12.58	13.00	13.19	13.60	12.44	12.21	11.21	11.15	11.33	11.22	11.18	12.05
2562	11.02	10.64	10.77	10.77	10.52	10.97	10.47	10.00	9.90	10.24	10.09	9.97	10.45
2563	10.04	10.10	11.02	10.56	9.67	9.91	10.09	10.03	11.20	12.73	13.19	13.38	10.99
2564	14.73	14.26	13.94	14.30	13.96	(20 พ.ค.64)	-	-	-	-	-	-	14.50

ปลาป่น

ประจำสัปดาห์ที่ 3 ของเดือนพฤษภาคม 2564 (17 - 21 พ.ค.64)

ผลผลิต (ล้านตัน)	ปี 61	ปี 62	ปี 63	ปี 64	% Δ
- โลก	4.76	4.62	4.84	4.84 (คาดการณ์ พ.ค.64)	0
- ไทย (ส.ผู้ผลิตปลาป่นไทย)	0.28	0.25	0.28	0.28	
แหล่งวัตถุดิบ : ปลาเปิด (เรือ) 32% รังทูนา/ซูริมิ 43% เศษเหลืออื่น 25%					
สัดส่วนการผลิต : โปรตีน 60% ขึ้นไป ร้อยละ 45					
โปรตีนต่ำกว่า 60% ร้อยละ 55					
การใช้ (ล้านตัน)					
- โลก	5.22	5.17	5.24	5.25	0.19
- ไทย (ส.ผู้ผลิตอาหารสัตว์ไทย)	0.78	0.79	0.79	0.80	2.08
สต็อกโลก (ล้านตัน)	0.27	0.24	0.22	0.21	-4.55
มูลค่าผลผลิตไทย (ล้านบาท)	9.447	7.197	8.149	8.149	
นำเข้า-ส่งออก (ตัน)					(ม.ค.-มี.ค.64)
- นำเข้า	62,912	50,664	52,979	20,568	
- ส่งออก	105,922	107,680	152,147	30,790	
ประเทศคู่ค้า (ปี 63)					
- นำเข้า	เมียนมาร์ 52% เวียดนาม 16% สหรัฐฯ 7% อินเดีย 5% ซิลิ 5% ฟิลิปปินส์ 4%				
- ส่งออก	จีน 55% เวียดนาม 20% ญี่ปุ่น 15% บังคลาเทศ 7% ไต้หวัน 2%				

1. การผลิต ปี 2564
 - โลก USDA ผลผลิตใกล้เคียงกับปีก่อน ความต้องการใช้สูงขึ้นร้อยละ 0.19 และสต็อกลดลงร้อยละ 4.55
 - ไทย ปี 2564 ส.ผู้ผลิตปลาป่นไทย คาดการณ์ปริมาณผลผลิตจะใกล้เคียงเมื่อเทียบกับปีก่อน เนื่องจากจำเป็นต้องบริหารจัดการวัตถุดิบอย่างยั่งยืนจากการทำประมงที่ถูกกฎหมาย มีการรายงานและการควบคุมที่ดี (Non-IUU) ใช้เครื่องมือทำประมงที่เป็นมิตรกับสิ่งแวดล้อม ตรวจสอบย้อนกลับได้

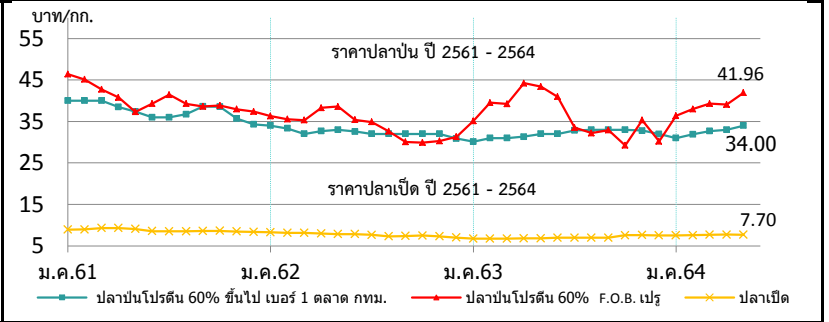
2. นโยบายและมาตรการนำเข้า กำหนดครวละ 3 ปี โดยปี 2564-2566 นำเข้าได้ไม่จำกัด ปริมาณ ตามมติ คกก.นโยบายอาหาร (27 ส.ค.63) และ มติ ครม. (6 ต.ค.63) ดังนี้

2.1 AFTA / FTA ไทย-นิวซีแลนด์ ไทย-ออสเตรเลีย	ภาษี 0%	โปรตีน 60% ขึ้นไป และโปรตีนต่ำกว่า 60%
อาเซียน-จีน (เว้นพม่า) อาเซียน-ออสเตรเลีย-นิวซีแลนด์ ไทย-ชิลี ไทย-ญี่ปุ่น สิทธิพิเศษ(DFQF)		
2.2 AKFTA อาเซียน-เกาหลี	ภาษี 5%	
2.3 FTA อาเซียน-ฮ่องกง	โปรตีน 60% ขึ้นไป ปี 64-65 ภาษี 10% โปรตีนต่ำกว่า 60% ปี 64-65 ภาษี 7%	ปี 66 ภาษี 8% ปี 66 ภาษี 5%
2.4 จากประเทศนอกความตกลง	โปรตีน 60% ขึ้นไป ภาษี 15% โปรตีนต่ำกว่า 60% ภาษี 6%	

การนำเข้าปลาป่นโปรตีน 60% ↑ ไม่จำกัดปริมาณนำเข้า ส่วนโปรตีน 60% ↓ ต้องขออนุญาตนำเข้า

3. นโยบายส่งออก เป็นสินค้าที่กำหนดมาตรฐานและด่านส่งออก โดยต้องจดทะเบียนผู้ส่งออก สินค้ามาตรฐานกับกรมการค้าต่างประเทศ

สถานการณ์
ในประเทศ ราคาปลาป่นและปลาป่นทุกเกรดคุณภาพทรงตัวเท่าสัปดาห์ก่อน
ต่างประเทศ ราคาปลาป่นตลาดเปรูสูงขึ้นจากต้นละ 1,340 US\$ เป็น 1,440 US\$ เนื่องจากปริมาณอุปทานของตลาดโลกยังคงตึงตัว และปลาที่จับได้ของเปรูในโควตาใหม่มีสัดส่วนใหญ่เป็นลูกปลา
แนวโน้ม คาดว่าราคาปลาป่นในประเทศและต่างประเทศมีแนวโน้มอยู่ในระดับสูง จากการคาดการณ์ปริมาณความต้องการใช้ปลาป่นของจีนยังคงมีปริมาณมาก จากสถานการณ์โรคระบาดในสุกรที่ควบคุมได้บ้างแล้ว



ราคา (บาท/กก.)	ม.ค.	ก.พ.	มี.ค.	เม.ย.	พ.ค.	มิ.ย.	ก.ค.	ส.ค.	ก.ย.	ต.ค.	พ.ย.	ธ.ค.	เฉลี่ย
1. ปลาเปิด (สด) : โรงงานปลาป่นรับซื้อ													
2561	8.95	8.98	9.31	9.28	9.09	8.56	8.53	8.53	8.61	8.64	8.48	8.37	8.78
2562	8.30	8.14	8.12	7.99	7.86	7.87	7.65	7.31	7.38	7.50	7.30	6.89	7.69
2563	6.75	6.73	6.75	6.80	6.85	6.97	6.97	6.97	6.99	7.59	7.64	7.55	7.05
2564	7.54	7.58	7.67	7.73	7.70	(21 พ.ค.64)							7.64
2. ปลาป่น โปรตีน 60% ขึ้นไป เบอร์ 1													
2561	40.00	40.00	40.00	38.76	37.52	36.00	36.00	36.68	38.65	38.79	35.68	34.28	37.70
2562	34.00	33.35	32.00	32.67	33.00	32.58	32.00	32.00	32.00	32.00	32.00	30.89	32.37
2563	30.14	31.00	31.00	31.33	32.00	32.00	32.84	33.00	33.00	33.00	32.79	31.95	32.00
2564	31.00	31.89	32.70	33.00	34.00	(21 พ.ค.64)							32.52
3. ปลาป่น โปรตีน ต่ำกว่า 60% เบอร์ 1													
2561	37.00	37.00	37.00	35.76	34.52	33.00	33.00	33.68	35.00	34.86	32.59	31.28	34.56
2562	31.00	30.35	29.00	29.67	30.00	29.58	29.00	29.00	29.00	29.00	29.00	27.89	29.37
2563	27.14	28.00	28.00	28.33	29.00	29.00	29.84	30.00	30.00	30.00	29.79	28.95	29.00
2564	28.00	28.89	29.70	30.00	31.00	(21 พ.ค.64)							29.52
4. ปลาป่น โปรตีน 60% ขึ้นไป เบอร์ 2													
2561	36.00	36.00	36.00	34.76	33.52	32.00	32.00	32.68	34.65	34.86	32.59	31.28	33.86
2562	31.00	30.35	29.00	29.67	30.00	29.58	29.00	29.00	29.00	29.00	29.00	27.89	29.37
2563	27.14	28.00	28.00	28.33	29.00	29.00	29.84	30.00	30.00	30.00	30.00	29.95	29.11
2564	29.00	29.89	30.70	31.00	32.00	(21 พ.ค.64)							30.52
5. ปลาป่น โปรตีน 65% F.O.B. ตลาดเปรู (เหรียญสหรัฐ/ตัน)													
2561	1,569	1,545	1,472	1,403	1,257	1,304	1,343	1,280	1,275	1,278	1,240	1,230	1,350
2562	1,230	1,223	1,200	1,295	1,307	1,290	1,275	1,142	1,060	1,060	1,077	1,112	1,189
2563	1,242	1,360	1,437	1,460	1,460	1,415	1,148	1,111	1,130	1,209	1,248	1,278	1,292
2564	1,305	1,364	1,375	1,343	1,440	(21 พ.ค.64)							1,365
6. ปลาป่น โปรตีน 60% F.O.B. ตลาดเปรู (คิดเป็นเงินบาท)													
2561	46.43	45.12	42.71	40.77	37.31	39.31	41.44	39.26	38.60	38.84	37.94	37.39	40.43
2562	36.31	35.52	35.32	38.27	38.58	35.40	34.86	32.61	30.08	29.88	30.30	31.22	34.03
2563	35.11	39.54	39.23	44.21	43.42	40.95	33.52	32.18	32.88	29.22	35.31	30.20	36.31
2564	36.35	37.98	39.28	39.04	41.96	(21 พ.ค.64)							38.92

ที่มา : 1. สมาคมผู้ผลิตปลาป่นไทย 2-4 กรมการค้าภายใน, 5-6 www.cmegroup.com