

ข่าว
ประจำสัปดาห์ที่ 2 ของเดือนสิงหาคม 2551 (11 - 15 สค.51)

ผลผลิต (ล้านตันข้าวเปลือก)	2548/49	2549/50	2550/51	2551/52*	Δ %
- โลก	633.824	636.612	649.983	652.653*	0.41*
- ไทย	30.291	29.642	32.099	-	-
- นาปี	23.539	22.840	23.308	23.807	2.14
- นาปรัง	6.753	6.802	8.791	-	-

ช่วงออกสู่ตลาด / แหล่งผลิตสำคัญ

- นาปี ตค. - กพ.	อุบลราชธานี นครราชสีมา อุดรธานี เชียงราย
- นาปรัง มีค. - ตค.	สุพรรณบุรี พิษณุโลก นครสวรรค์ พิจิตร
พื้นที่เพาะปลูก (ล้านไร่)	67.677 67.616 70.187 -
- นาปี	57.774 57.542 57.386 57.839 0.79
- นาปรัง	9.903 10.074 12.801 - -
ผลผลิตเฉลี่ยต่อไร่(กก.)	447 437 447 - -
- นาปี	407 397 407 411 0.98
- นาปรัง	682 675 687 - -

ต้นทุนการผลิต (บาท/ตัน)

- ข้าวเปลือกหอมมะลิ	7,049	7,315	7,426	8,894	19.77
- ข้าวเปลือกเจ้านาปี	4,152	4,634	4,636	5,649	21.85
- ข้าวเปลือกเหนียว	6,429	6,515	6,660	7,977	19.77
- ข้าวเปลือกนาปรัง	4,812	5,074	6,212	-	-

จำนวนครัวเรือนเกษตรกร ปลูกข้าว 3.7 ล้านครัวเรือนจากเกษตรกรทั่วประเทศ 5.6 ล้านครัวเรือนหรือร้อยละ 66 ของครัวเรือนทั้งหมด

มูลค่าผลผลิตที่เกษตรกรขายได้ (ปี 2549/50) 235,497 ล้านบาท

การใช้ภายใน	15.545	15.509	16.900	16.900	-
การส่งออก (ปีปฏิทิน)	ปี2548	ปี2549	ปี2550	ปี2551	Δ %
ปริมาณส่งออก(ล้านตัน)	7.304	7.420	9.550	10.000*	-
มูลค่าส่งออก (ล้านบาท)	90,874	97,349	123,728	-	-
(ล้าน\$ us.)	2,278	2,553	3,594	6.100*	-
- ปริมาณส่งออก(ล้านตัน) (ณ 1 มค.- 13 สค.)	-	4.977	7.118	43.02	-
- เอกชน	-	4.577	7.045	53.92	-
- รัฐบาล	-	0.400	0.073	-81.75	-
- มูลค่าส่งออก (ล้านบาท)	-	64,596	136,982	112.06	-
- ประเทศคู่ค้า	ไนจีเรีย เม็กซิโก เซเนกัล อิรัก จีน แอฟริกาใต้				
- ประเทศคู่แข่ง	เวียดนาม สหรัฐ อินเดีย ปากีสถาน				

สถานการณ์ข้าวนาปี ปี 2551/52 และข้าวนาปรัง ปี 2551 ผลรับจำนำข้าวเปลือกนาปี ปี 2550/51
กระทรวงเกษตรและสหกรณ์คาดว่าจะมีผลผลิตข้าวนาปรัง ปี 2551 เพิ่มขึ้นจากที่คาดการณ์ไว้ 6.793 ล้านตัน เป็น 8.791 ล้านตันข้าวเปลือก เพิ่มขึ้นอีกประมาณ 2 ล้านตันข้าวเปลือก และพยากรณ์พื้นที่เพาะปลูกข้าวนาปี ปี 2551/52 มีจำนวน 57.839 ล้านไร่ และมีผลผลิต 23.807 ล้านตันข้าวเปลือก เพิ่มขึ้นจากปีก่อน 0.499 ล้านตันข้าวเปลือก ผลผลิตเฉลี่ย 411 กก./ไร่ ผลผลิตออกสู่ตลาดตั้งแต่เดือน ตค. และจะออกมากในช่วงเดือน พย.-ธค.51 คิดเป็นร้อยละ 77 ของผลผลิตข้าวนาปี

มาตรการรับจำนำข้าวเปลือกนาปรัง ปี 2551 กชข.มีมติเมื่อ 6 มิ.ย.51 และมติ ครม. เมื่อวันที่ 10 มิ.ย.51 ราคารับจำนำข้าวเปลือก โดยกำหนดราคารับจำนำ ณ ความชื้น15% ดังนี้
(1) ข้าวเปลือกเจ้า 100% ราคาคันละ 14,000 บาท (2) ข้าวเปลือกเจ้า 5% ราคาคันละ 13,800 บาท
(3) ข้าวเปลือกเจ้า 10% ราคาคันละ 13,600 บาท (4) ข้าวเปลือกเจ้า 25% ราคาคันละ 13,200 บาท
(5) ข้าวเปลือกเจ้า 15% ราคาคันละ 13,400 บาท (6) ข้าวเปลือกปทุมธานี (42 กรัม) ราคาคันละ 14,000 บาท
เป้าหมาย ปริมาณรับจำนำ 2.5 ล้านตันข้าวเปลือก ของผลผลิตทั้งหมด
ระยะเวลารับจำนำ 15 มิ.ย. - 30 กย.51
ระยะเวลาไถ่ถอน จำนำไม่ประทวนกับ ธ.ก.ส. และอศส. 3 เดือนนับถัดจากเดือนที่รับจำนำ
ระยะเวลาโครงการ 15 มิ.ย. - 31 ธค.51

ผลรับจำนำข้าวเปลือกนาปี 2550/51 เปรียบเทียบปี 2549/50 (ตั้งแต่ 1 พย.50 - 31 พค.51)

ชนิดข้าว	ปริมาณรับจำนำ ปี 2549/50				ปริมาณรับจำนำ ปี 2550/51			
	เปิดจุด	อศส.	ธกส.	รวม	เปิดจุด	อศส.	ธกส.	รวม
ข้าวเปลือกเจ้า	-	1,025,379	21,715	1,047,094	-	48,883	10,328	59,211
ข้าวเปลือกหอมมะลิ	-	170,837	482,023	652,860	-	4,856	109,248	114,104
ข้าวเปลือกหอมจังหวัด	-	74,710	6,761	81,471	-	463	1,380	1,843
ข้าวเปลือกปทุมธานี	-	14,497	48	14,545	-	1,956	-	1,956
ข้าวเปลือกเหนียว	-	-	13,346	13,346	-	-	62,367	62,367
รวม	425	1,285,423	523,893	1,809,316	111	56,158	183,323	239,481

ผลรับจำนำข้าวเปลือกนาปรัง ปี 2550 เปรียบเทียบปี 2549 (ตั้งแต่ 16 มีค. - 31 ตค.50) สิ้นสุดโครงการ

ชนิดข้าว	ปริมาณรับจำนำปี 2549	ปริมาณรับจำนำปี 2550
ข้าวเปลือกเจ้า	2,173,619	-
ข้าวเปลือกปทุมธานี	-	50,959
รวม	2,173,619	1,635,945

ผลรับจำนำข้าวเปลือกนาปรัง ปี 2551 (ที่มา : ข้อมูล ธ.ก.ส. ณ 14 สค.51)

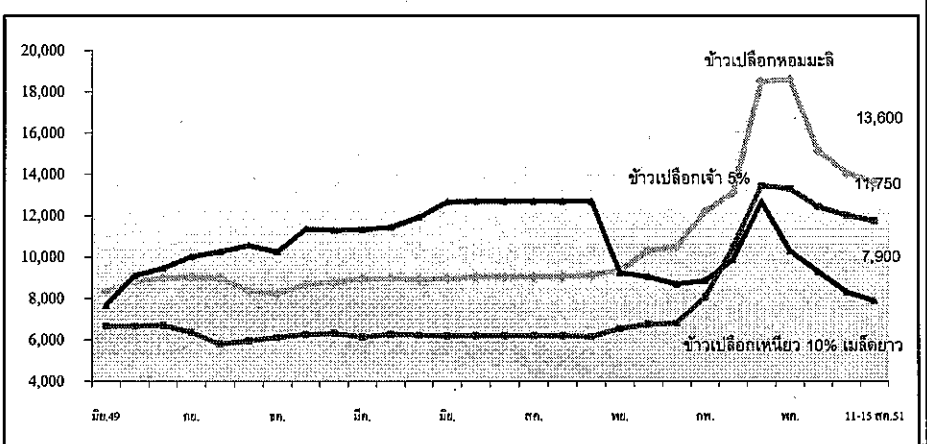
เกษตรกร (ราย)	ปริมาณข้าวเปลือก(ตัน)	มูลค่า (ล้านบาท)
95,181	1,390,368	17,973,181

สถานการณ์ปัจจุบัน / ความคืบหน้าในการดำเนินการ

- สถานการณ์ล่าสุด สัปดาห์นี้ข้าวเปลือกนาปรังออกสู่ตลาดได้ ๑๖๖,๐๐๐ ตัน ราคามีความเคลื่อนไหว ดังนี้ ข้าวเปลือกเจ้า 5% นาปรัง ราคาลดลงจากตันละ 11,500 - 13,000 บาท เป็นตันละ 10,500 - 13,000 บาท และข้าวเปลือกปทุมธานีราคาทรงตัวที่ตันละ 12,400 - 12,500 บาท สำหรับข้าวนาปี ได้แก่ ข้าวเปลือกหอมมะลิราคาลดลงจากตันละ 13,500 - 14,600 บาท เป็นตันละ 13,100 - 14,100 บาท และข้าวเปลือกเหนียว 10% เมล็ดยาว ราคาลดลงจากตันละ 8,200 - 8,400 บาท เป็นตันละ 7,800 - 8,000 บาท ความต้องการของตลาดค่อนข้างชะลอตัว ขณะที่ปริมาณผลผลิตข้าวไทยและข้าวโลกมีออกสู่ตลาดมาก ส่งผลให้ราคาข้าวอ่อนตัวลง

กราฟแสดงการเคลื่อนไหวราคาข้าวเปลือก

หน่วย : บาท/ตัน



ราคา (บาท/ตัน) ชนิดข้าวเปลือก	ปี	มค.	กพ.	มีค.	เมย.	พค.	มิย.	กค.	สค.	กย.	ตค.	พย.	ธค.	เฉลี่ย	ครั้งก่อน 4 - 8 สค.51	ครั้งนี้ 11 - 15 สค.51
ข้าวเปลือกหอมมะลิ (36 กรัม)	2549	7,500	7,833	8,151	8,157	8,305	8,315	8,812	8,975	9,023	8,980	8,364	8,291	8,392	13500-14600	13100-14100
	2550	8,680	8,788	8,930	8,955	8,913	8,961	9,033	9,025	9,058	9,118	9,348	10,297	9,092		
	2551	10,500	12,175	13,108	18,497	18,576	15,111	14,757	-	-	-	-	-	14,675		
ข้าวเปลือกเหนียว 10% เมล็ดยาว	2549	6,774	6,979	7,200	7,331	7,500	7,679	9,100	9,464	10,020	10,262	10,567	10,258	8,595	8200-8400	7800-8000
	2550	11,367	11,300	11,329	11,447	11,920	12,667	12,700	12,700	12,700	12,700	9,250	9,041	11,593		
	2551	8,691	8,860	9,862	12,664	10,279	9,293	8,698	-	-	-	-	-	9,764		
ข้าวเปลือกเจ้า 5%	2549	6,788	6,788	6,788	6,663	6,663	6,663	6,667	6,705	6,372	5,803	5,987	6,125	6,495	11000-13000	10500-13000
	2550	6,268	6,320	6,137	6,268	6,230	6,192	6,200	6,200	6,190	6,156	6,538	6,746	6,287		
	2551	6,805	8,066	10,478	13,445	13,297	12,422	12,470	-	-	-	-	-	10,998		

มันสำปะหลัง

ประจำสัปดาห์ที่ 2 ของเดือนสิงหาคม 2551 (11 - 15 สค. 51)

ผลผลิต (ล้านตัน)	2546/47	2547/48	2548/49	2549/50	2550/51	%Δ
โลก	192.35	203.16	203.06	208.51	214.09	2.68
ในเอเชีย	32.91	38.18	38.18	39.24	40.29	2.68
บราซิล	21.96	23.93	26.65	27.39	28.12	2.67
อินโดนีเซีย	18.72	19.43	19.45	20.23	20.55	1.58
เวียดนาม	5.31	5.57	5.70	7.81	7.00	-10.37
ไทย	21.44	16.94	22.58	26.41	27.39	3.71
ช่วงผลผลิตออกมา	(พ.ย.-มี.ค.)	77.35 %				
แหล่งผลิตสำคัญ	นครราชสีมา(26.30%)	กำแพงเพชร(5.90%)	สระแก้ว(4.88%)			
	ชัยภูมิ(4.81%)	ชลบุรี(4.66%)	ฉะเชิงเทรา(4.05%)			
พื้นที่ปลูก (ล้านไร่)	6.61	6.16	6.69	7.13	7.30	2.38
จำนวนครัวเรือน	487,088	464,956	476,352	na	na	
ผลผลิตเฉลี่ย (ตัน/ไร่)	3.24	2.75	3.38	3.56	3.78	6.18
ต้นทุนการผลิต (บาท/กก.)	0.88	0.92	0.84	0.85	0.850	
มูลค่าผลผลิต (ล้านบาท)	22,721	25,410	29,128	29,956		
การแปรรูป (ล้านตัน)						
- มันเส้น+อัดเม็ด	12.40	7.49	9.48	9.20		
- แป้งมัน	9.40	9.45	10.17	16.08		
การส่งออก		<u>ปี 47</u>	<u>ปี 48</u>	<u>ปี 49</u>	<u>ปี 50</u>	
- มันเส้น		2.81	2.77	3.82	2.86	
- มันอัดเม็ด		2.21	0.26	0.39	1.65	
- แป้งมัน		1.61	1.60	2.31	1.94	
- ผลิตภัณฑ์อื่นๆ		0.22	0.34	0.34	0.43	
ประเทศคู่ค้า	มันเส้น จีน 92%	อื่นๆ 8%		6.86	6.88	
	แป้งมัน อินโดนีเซีย 23%	จีน 16%	ไต้หวัน 17%			
	ญี่ปุ่น 12%	อื่นๆ 32%				
ประเทศคู่แข่ง	เวียดนาม อินโดนีเซีย					
มาตรการส่งออก	กำหนดให้แสดงใบรับรองมาตรฐานสินค้าและขอใบอนุญาต					
	ส่งออก (ออกใบอนุญาตให้ผู้ส่งออกไม่จำกัดจำนวน)					

สถานการณ์ ปี 2550/51
 โลก FAO คาดว่าปี 2550/51 จะมีผลผลิต 214.09 ล้านตัน โดยไทยเป็นผู้ผลิตอันดับ 3 แต่เป็นผู้ส่งออกอันดับ 1
 ไทย กระทรวงเกษตรและสหกรณ์ พยากรณ์ว่า ในปี 2550/51 มีผลผลิตประมาณ 27.39 ล้านตัน เพิ่มจากปีก่อนร้อยละ 3.71 ออกสู่ตลาดมากในช่วงเดือน พ.ย.50 - มี.ค.51
 มาตรการ ปี 2550/51
 คณะกรรมการ ชก.มีมติวันที่ 8 พ.ย.50 เห็นชอบมาตรการแทรกแซงตลาดมันสำปะหลังอย่างเป็นระบบ รวม 3 มาตรการ ดังนี้
 1. มาตรการแทรกแซงตลาด ด้วยการรับจำนำหัวมันสำปะหลังสด 5 ล้านตัน เพื่อแปรรูปเป็นมันเส้นและแป้งมัน โดยมีเงื่อนไขรับจำนำจากเกษตรกรไม่เกินรายละ 250 ตัน หรือวงเงินไม่เกินรายละ 350,000 บาท ระยะเวลารับจำนำเดือน ม.ค.-เม.ย.51 ราคารับจำนำกำหนดราคาเป็นขั้นบันไดจาก กก.ละ 1.70 บาทในเดือน ม.ค.51 ปรับเพิ่มเดือนละ 0.05 บาท/กก.ถึงเดือนเม.ย.51 กก.ละ 1.85 บาท
 2. มาตรการเร่งระบายส่งออกผลิตภัณฑ์มันสำปะหลัง
 3. มาตรการจัดระบบพิเศษเฉพาะพื้นที่ เห็นชอบให้ขยายการดำเนินโครงการจัดระบบพิเศษเฉพาะพื้นที่มันสำปะหลังปี 2550/51 ในเขตภาคเหนือตอนล่าง อ.ชาวนาลักษณ์บุรี (จ.กำแพงเพชร) และเขตภาคตะวันออก อ.วิเศษบุรี (จ.สระแก้ว) โดยผู้เข้าร่วมโครงการใช้วงเงินกู้ยืมจาก ชกส.และธ.กรุงไทย เป็นเงินหมุนเวียนดำเนินการกิจกรรมการตลาด ระยะเวลาโครงการ ก.พ. 50 - มิ.ย. 55
 ผลดำเนินการโครงการ (ปี2549/50) รับจำนำหัวมันสด 1,141,261 ตัน

	มันเส้น (ตัน)	แป้งมัน (ตัน)
ปริมาณแปรสภาพ	286,131	104,631
ไถ่ถอน	2,885	5,046
คงเหลือ	283,246	99,585
จำหน่ายครั้งที่ 1 (21 มิ.ย.50)	96,138	51,976
จำหน่ายครั้งที่ 2 (23 ก.ค.50)	122,351	17,381
จำหน่ายครั้งที่ 3 (5 ก.ย.50)	64,756	30,227

หมายเหตุ : ผลิตภัณฑ์โครงการ 48/49 จำนวน 49,002 ตันจำหน่าย เมื่อ 21 มิ.ย.50

สถานการณ์ปัจจุบันในประเทศไทย

ผลผลิตปี 50/51 ออกสู่ตลาดเกือบหมดแล้ว เป็นผลให้ผลผลิตออกสู่ตลาดน้อย ประกอบกับช่วงนี้ฝนตกตลอด เกษตรกรเร่งส่งเสริมการเพาะปลูกมากขึ้น โรงแปงเริ่มเปิดดำเนินการรับซื้อหัวมันสด แต่ปริมาณไม่มีเพียงพอ เพอร์เซ็นต์ซื้อแป้งต่ำ ระดับราคาทรงตัวเท่าสัปดาห์ก่อน

ต่างประเทศ

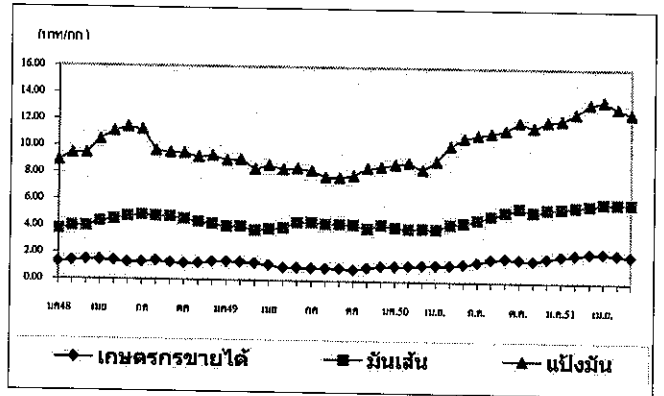
การส่งออก ช่วงเดือน ม.ค.- มิ.ย.51 มันเส้น 0.865 ล้านตัน มูลค่า 4,755 ล้านบาท ลดลงจากช่วงปี 50 (ม.ค.-มิ.ย.) ร้อยละ 142 มันอัดเม็ด 1.247 ล้านตัน มูลค่า 6,700 ล้านบาท เพิ่มขึ้นจากช่วงปี 50 (ม.ค.-มิ.ย.) ร้อยละ 50 แป้งมัน 1.006 ล้านตัน มูลค่า 14,222 ล้านบาท ลดลงจากปี 50 (ม.ค.-มิ.ย.) ร้อยละ 4.37 ทั้งนี้ การส่งออกมันเส้นผู้ซื้อจีนชะลอการซื้อ เนื่องจากเป็นช่วงการแข่งขันโอลิมปิก สำหรับการส่งออกมันอัดเม็ดไป EU ชะลอตัว เนื่องจากสถานการณ์ราคาพืชตลาดโลกลดลง การส่งออกแป้งมันไม่ลดลงตัว และมีสต็อกมากกว่าทุกปี

ราคามันสำปะหลังและผลิตภัณฑ์ * 15 สค.51

	ปี	ราคา (บาท/กก.)												
		มค.	กพ.	มีค.	เมย.	พค.	มิย.	กค.	สค.	กย.	ตค.	พย.	ธค.	เฉลี่ย
1) เกษตรกรขายได้														
- เฉลี่ยทั่วประเทศ 1/	2549	1.38	1.36	1.30	1.18	0.99	0.99	0.96	0.94	0.86	1.00	1.13	1.09	
	2550	1.12	1.16	1.23	1.21	1.25	1.35	1.49	1.72	1.79	1.72	1.62	1.46	
	2551	1.99	2.09	2.20	2.23	2.13	2.00	1.93	1.78				2.04	
- จ.นครราชสีมา 2/	2549	1.49	1.53	1.59	1.65	1.68	1.68	1.65	1.54	1.52	1.45	1.46	1.56	
	2550	1.43	1.41	1.32	1.26	1.18	1.17	1.12	1.06	1.06	1.06	1.15	1.20	
	2551	1.18	1.21	1.28	1.33	1.47	1.59	1.69	1.74	1.85	1.87	1.81	1.58	
- จ.กาฬสินธุ์ 2/	2549	1.48	1.48	1.44	1.25	1.16	1.96	1.97	1.88				2.12	
	2550	1.22	1.24	1.27	1.31	1.38	1.48	1.73	1.78	1.77	1.77	1.78	1.17	
	2551	1.96	2.14	2.33	2.33	2.22	1.88	1.88	1.68				1.55	
- จ.ชลบุรี 2/	2549	1.46	1.43	1.34	1.26	1.19	1.19	1.16	1.06	1.04	1.05	1.24	1.22	
	2550	1.32	1.30	1.33	1.40	1.50	1.67	1.74	1.74	1.85	1.91	1.91	1.64	
	2551	2.20	2.10	2.28	2.43	2.35	2.09	1.93	1.95				2.17	
2) ราคาส่งออก FOB														
มันเส้น	2549	4.02	4.04	3.75	3.86	3.95	4.35	4.37	4.25	4.25	4.22	3.94	4.10	
	2550	3.96	3.97	3.96	3.93	4.28	4.39	4.63	4.94	5.24	5.56	5.26	4.63	
	2551	5.54	5.68	5.76	5.93	5.93	5.91	5.93	6.25				5.87	
แป้งมัน	2549	8.97	9.01	8.32	8.60	8.32	8.39	8.23	7.77	7.73	7.89	8.45	8.35	
	2550	8.94	8.97	8.36	9.00	10.13	10.74	10.97	11.13	11.35	11.99	11.58	11.98	
	2551	12.12	12.66	13.39	13.59	13.07	12.63	12.51	11.20				12.65	

หมายเหตุ : 1/ หัวมันสดลดลงจาก สก. 2/ หัวมันสดเฉลี่ยแป้ง 25% จาก คนจ.

ความเคลื่อนไหวของราคามันสำปะหลัง ปี 2548 - 2551



ยางพารา
ประจำสัปดาห์ที่ 2 ของเดือนสิงหาคม (11 - 15 ส.ค.51)

ผลผลิต(ล้านตัน)	2547	2548	2549	2550	2551 (ประมาณการ)
- โลก	8.748	8.882	9.676	9.680	9.750
- ไทย	2.978	2.980	3.071	3.024	3.193
ต้นทุน (บาท/กก.)	31.80	34.14	32.55	33.87	33.87
การใช้ (ล้านตัน)					
- โลก	8.715	9.082	9.216	9.667	9.950
- ไทย	0.319	0.335	0.321	0.345	0.359
การนำเข้า					
ปริมาณ(ล้านตัน)	0.001	0.001	0.001	0.001	
มูลค่า(ล้านบาท)	69.90	78.92	90.60	160.30	
การส่งออก					(ม.ค.-มิ.ย.51)
ปริมาณ (ล้านตัน)	3.022	2.952	3.057	2.966	1.397
มูลค่า(ล้านบาท)	137,604	148,868	205,361	194,356	107,625
ช่วงออกสู่ตลาด ตลอดทั้งปีและออกมาก มีย.-ก.ค. และ ธ.ค.-ม.ค.					
แหล่งผลิตสำคัญ สุราษฎร์ธานี สงขลา นครศรีธรรมราช ตรัง ยะลา					
พัทลุง ระยอง ตราด ศรีสะเกษ					
ควีนเรือเกษตรกร 1,193,950 (ข้อมูลปี 2548)					
มูลค่าผลผลิตที่เกษตรกรขายได้ ปี 2550 ประมาณ 219,807 ล้านบาท					
ประเทศคู่ค้า(ส่งออก) สาธารณรัฐประชาชนจีน ญี่ปุ่น สหรัฐอเมริกา					
และสาธารณรัฐเกาหลี					

สถานการณ์ปี 2551

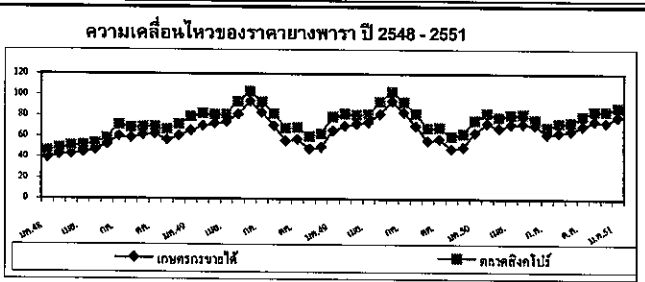
1.1 สถานการณ์ตลาดโลก
ผลผลิตยางธรรมชาติของโลกมีประมาณ 9.75 ล้านตัน เพิ่มขึ้นจากปี 2550 จำนวน 0.169 ล้านตัน หรือคิดเป็นร้อยละ 5.59 เนื่องจากการขยายพื้นที่ปลูกของประเทศผู้ผลิต ได้แก่ อินโดนีเซีย อินเดีย และเวียดนาม ส่วนการใช้ยางของโลกมีประมาณ 9.95 ล้านตัน เพิ่มขึ้นจากปีที่ผ่านมา 0.28 ล้านตัน หรือคิดเป็นร้อยละ 2.89

1.2 สถานการณ์ในประเทศ
ผลผลิตยางพารา ปี 2551 คาดว่ามีประมาณ 3.193 ล้านตัน เพิ่มขึ้นจาก ปี 2550 จำนวน 0.28 ล้านตัน หรือคิดเป็นร้อยละ 2.89 เนื่องจากผลผลิตยางในแหล่งผลิต ภาคตะวันออกเฉียงเหนือและภาคเหนือเพิ่มขึ้น ส่วนความต้องการใช้คาดว่าจะมีประมาณ 0.359 ล้านตัน

1.3 แนวโน้ม
ราคาจะเคลื่อนไหวอยู่ในเกณฑ์ค่อนข้างสูง แต่อาจจะได้รับผลกระทบจากอุตสาหกรรมยานยนต์ที่จะชะลอตัวลงตามภาวะเศรษฐกิจโลก และผลกระทบที่ปริมาณยางจะออกสู่ตลาดมากเมื่อผ่านพ้นช่วงฝนตกหนักทางภาคใต้

สถานการณ์ปัจจุบัน

ราคายางยังคงเคลื่อนไหวปรับตัวลดลงจากสัปดาห์ที่ผ่านมา โดยราคายางแผ่นดิบชั้น 3 ที่เกษตรกรจังหวัดสุราษฎร์ธานี สงขลา กระบี่ และนครศรีธรรมราช จำหน่ายได้ กก.ละ 90 - 95 บาท และยางแผ่นรมควันชั้น 3 ตลาดสิงคโปร์ กก.ละ 98.00 - 99.50 บาท ราคายางปรับตัวลดลงเนื่องจาก (1) ผู้ผลิตยางล้อชะลอการสั่งซื้อ (2) ความต้องการซื้อของจีนและญี่ปุ่นลดลง (3) ผลผลิตยางออกสู่ตลาดมากขึ้น



ราคา บาท/กก.	ปี	ม.ค.	ก.พ.	มี.ค.	เม.ย.	พ.ค.	มิ.ย.	ก.ค.	ส.ค.	ก.ย.	ต.ค.	พ.ย.	ธ.ค.	เฉลี่ย	4 ส.ค.51
ราคายางแผ่นดิบชั้น 3															
เกษตรกรขายได้	2548	39.14	41.99	43.50	44.68	46.52	52.22	59.75	58.21	61.47	61.93	56.30	60.57	52.19	95.50
	2549	65.28	69.79	71.95	73.50	81.22	93.45	82.76	69.98	55.71	57.12	47.98	49.47	68.18	
	2550	63.06	72.22	68.17	71.41	73.07	70.80	61.96	63.64	65.44	69.80	74.79	73.30	68.97	
	2551	77.36	80.99	79.30	80.84	85.16	98.45	99.43	90.26						
ราคายางรมสด															
เกษตรกรขายได้	2548	35.88	43.44	47.37	48.13	47.77	52.90	57.61	57.40	59.48	61.98	57.50	60.57	52.50	91.00
	2549	65.51	71.21	76.51	76.65	82.46	90.55	77.42	67.35	50.10	57.93	48.47	50.85	67.92	
	2550	64.59	72.45	74.23	73.24	73.05	64.65	58.22	62.62	65.33	67.61	72.22	68.68	68.07	
	2551	77.24	82.14	77.98	77.50	85.81	97.50	98.50	90.75						
ราคายางแผ่นรมควันชั้น 3															
ตลาดหาดใหญ่	2548	42.94	45.46	50.58	49.27	53.60	58.17	66.76	66.95	66.09	66.22	61.54	66.36	57.83	104.65
	2549	71.13	76.07	77.80	75.38	92.30	99.19	95.92	83.40	68.73	69.59	60.60	62.76	77.74	
	2550	69.89	77.01	74.25	77.42	79.31	74.41	65.94	68.58	74.05	75.68	78.46	79.10	74.51	
	2551	82.92	86.16	84.09	86.62	97.60	103.34	107.68	99.27						
ตลาดสิงคโปร์	2548	45.91	48.67	50.08	51.36	52.48	57.98	70.96	68.72	68.58	69.27	66.12	68.46	59.72	102.98
	2549	72.97	81.57	80.8	81.18	92.40	102.48	93.10	81.44	67.65	68.27	59.82	62.83	78.71	
	2550	75.21	82.11	78.16	80.71	81.22	76.00	68.85	72.76	73.52	79.25	83.95	84.01	77.98	
	2551	87.05	89.62	88.49	88.45	96.81	105.05	105.46	96.16						
ตลาดสินค้าเกษตรกรล่วงหน้าแห่งประเทศไทย															
	2549	78.00	82.01	81.33	81.80	95.00	100.00	92.33	82.69	68.67	69.20	60.43	64.70	79.68	104.00
	2550	76.50	82.60	79.37	81.82	81.38	75.69	68.74	71.24	73.03	79.67	81.99	84.35	78.03	
	2551	85.73	91.02	88.25	89.50	97.51	105.50	105.61	94.24						

กาแฟ

ประจำสัปดาห์ที่ 2 ของเดือนสิงหาคม 2551 (11 -15 ส.ค.51)

ผลผลิต	2548/49	2549/50	2550/51	2551/52 (ประมาณการ)
- โลก(ล้านตัน)	6.70	8.00	7.34	8.43
- ไทย (ตัน)	45,831	55,660	50,442	55,794
ต้นทุน (บาท/กก.)	30.60	32.83	34.39	34.39
การใช้ในประเทศ (ตัน)	45,000	48,000	51,000	56,100
การนำเข้า (ข้อมูลผ่าน WTO ให้นำเข้าในโควตา 5.25 ตัน ภายในโควตา 30% นอกโควตา 90%)				(มิ.ย.51)
ปริมาณ(ตัน)	336	634	1,394	
มูลค่า (ล้านบาท)	66.97	93.24	113.41	
การส่งออก				
ปริมาณ(ตัน)	26,044	11,621	1,619	
มูลค่า (ล้านบาท)	1068.98	640.78	138.88	
ช่วงออกสู่ตลาด พ.ย.- มี.ค.และออกสู่ตลาดมาก ธ.ค. - ม.ค.				
แหล่งผลิตสำคัญ	ชุมพร ระนอง สุราษฎร์ธานี กระบี่ นครศรีธรรมราช พังงา ประจวบคีรีขันธ์ และอุดรดิตถ์			
ครัวเรือนเกษตรกร	30,850 ครัวเรือน (ข้อมูล ปี 2549)			
มูลค่าผลผลิตที่เกษตรกรขายได้ปี 2549/50 ประมาณ 2,015 ล้านบาท				
ประเทศคู่ค้าสำคัญ				
1. เมล็ดกาแฟดิบ สหรัฐอเมริกา (66.30%) เยอรมันนี (18.06%)				
เบลเยียม (5.62%) อิตาลี (4.59%) โปแลนด์ (1.78%) และอื่น ๆ (3.65%)				
2. กาแฟคั่ว สหรัฐอเมริกา (56.90%) ใต้หวัน (11.37%) พม่า (10.07%)				
ปากีสถาน (4.85%) เดนมาร์ก (3.85%) อื่น ๆ (12.96%)				
3. กาแฟผงสำเร็จรูป ลาว (52.45%) อังกฤษ (12.18%) พม่า (22.52%) กาน่า (4.24%)				
และอื่น ๆ (27.18%)				
ประเทศคู่แข่งสำคัญ	เวียดนาม อินโดนีเซีย ลาว			

แนวโน้มสถานการณ์ปี 2551/52

1. ตลาดโลก กระทรวงเกษตรสหรัฐฯ คาดการณ์(มิ.ย.51) ปริมาณสต็อก ต้นปี 0.74 ล้านตัน ลดลงจากปี 2550/51 จำนวน 0.41 ล้านตันหรือคิดเป็นร้อยละ 35.65 ปริมาณผลผลิต 8.43 ล้านตันเพิ่มขึ้น 1.09 ล้านตันหรือคิดเป็นร้อยละ 14.83 และความต้องการใช้ 8.41 ล้านตัน เพิ่มขึ้นจากปี 2550/51 จำนวน 0.40 ล้านตันหรือคิดเป็นร้อยละ 5.06 ส่วนราคาคาดโลก (14 ส.ค.51) เฉลี่ยตันละ 2,222 ดอลลาร์สหรัฐฯ สูงกว่าระยะเดียวกันของปีที่ผ่านมาตันละ 396 ดอลลาร์สหรัฐฯ

2. ในประเทศ

2.1 ผลผลิต สำนักงานเศรษฐกิจการเกษตรคาดการณ์ผลผลิตปี 2551/52 ปริมาณ 55,794 ตัน เพิ่มขึ้นจากปี 2550/51 จำนวน 5,352 ตันคิดเป็นร้อยละ 10.61 ออกสู่ตลาดมากในเดือน ธ.ค.51 - ก.พ. 52

2.2 ความต้องการใช้ คาดว่าจะมีประมาณ 56,100 ตัน เพิ่มขึ้นจากปี 2550/51 ร้อยละ 10 ตามปริมาณการขยายตัวของภาคบริการภาคกาแฟสำเร็จรูป กาแฟคั่วบด และกาแฟพร้อมดื่ม

2.3 ราคา ที่เกษตรกรควรจะได้รับซึ่งคิดทอนจากราคาคาดโลกเฉลี่ย (2,222 ดอลลาร์สหรัฐฯ) ประมาณ กก.ละ 67 - 70 บาท

3. ข้อตกลง/หลักประกัน

การนำเข้าเมล็ดกาแฟ 10,000 ตัน (มีผู้ขอรับจัดสรรนำเข้า 3,000 ตัน) เพื่อนำมาผลิตเป็นผลิตภัณฑ์กาแฟเพื่อส่งออกและการนำเข้าเมล็ดกาแฟเพื่อผลิตผลิตภัณฑ์กาแฟจำหน่ายในประเทศ 10,000 ตัน มีเงื่อนไขที่ผู้นำเข้าจะต้องรับซื้อเมล็ดกาแฟปี 2551/52 จากเกษตรกรเป็นปริมาณ 1 เท่าและ 2 เท่าของปริมาณนำเข้า ในราคาไม่ต่ำกว่า กก.ละ 55 บาท

สถานการณ์ปัจจุบัน

(1) ขณะนี้ผลผลิตฤดูกาลผลิตปี 2551/52 อยู่ในช่วงติดผล และเกษตรกรให้การดูแลรักษาสวนกาแฟคาดว่าเกษตรกรจะเก็บเกี่ยวผลผลิตในเดือนพฤศจิกายน 2551

(2) ได้เกิดปัญหาโรงงานผู้ผลิตกาแฟสำเร็จรูปปรับซื้อเมล็ดกาแฟได้ไม่เพียงพอกับความต้องการใช้ ซึ่งกรมได้มีมติเมื่อวันที่ 5 ส.ค. 51 เห็นชอบให้เพิ่มปริมาณนำเข้าเมล็ดกาแฟในโควตาจากเดิม 5.35 ตัน เป็น 10,000 ตัน (อัตราภาษีร้อยละ 30) ตามที่คณะกรรมการนโยบายและแผนพัฒนาการเกษตรเสนอ โดยให้ผู้นำเข้าทำสัญญาปรับซื้อเมล็ดกาแฟ ฤดูกาลผลิตปี 2551/52 จากเกษตรกร จำนวน 2 เท่าของปริมาณที่นำเข้าในราคาไม่ต่ำกว่า กก.ละ 55 บาท



ราคา (บาท/กก.)	ตค.	พย.	ธค.	มค.	กพ.	มีค.	เมย.	พค.	มิย.	กค.	สค.	กย.	เฉลี่ย
เกษตรกรขายได้ (เกษตรกร)	ปี 2548/4E	-	-	33.86	41.67	43.86	40.88	39.00	-	-	-	-	39.77
	ปี 2549/5C	-	-	44.78	47.11	46.99	-	-	-	-	-	-	46.29
	ปี 2550/51	-	58.50	57.79	65.70	68.81	-	-	-	-	-	-	62.65
โรงงานรับซื้อ (เกษตรกร)	ปี 2548/4E	-	-	-	43.00	47.00	47.00	-	-	-	-	-	45.67
	ปี 2549/5C	-	-	-	50.00	50.00	-	-	-	-	-	-	50.00
	ปี 2550/51	-	-	57.00	67.00	73.00*	-	-	-	-	-	-	59.50
ตลาดโลก (ลอนดอน)	ปี 2547/4E	28.40	25.96	29.96	29.16	32.86	38.09	42.23	45.11	50.31	49.72	43.74	33.30
	ปี 2548/4E	39.07	42.42	46.92	49.86	48.11	44.59	44.85	42.81	44.40	47.24	52.21	46.69
	ปี 2549/5C	56.18	56.56	53.26	60.15	55.73	53.05	50.59	57.33	63.14	62.37	59.83	56.71
	ปี 2550/51	63.10	66.76	64.10	66.70	75.96	78.07	71.22	70.12	74.04	78.09	77.81	(18 ส.ค.51) 71.45

* บจ.ควอลิตี้ ปีปัจจุบันซื้อ 29 ก.พ.51 ราคา 73.00 บาท กรมการค้าภายใน กระทรวงพาณิชย์

สับปะรด

ประจำสัปดาห์ที่ 2 ของเดือนสิงหาคม 2551 (11 - 15 ส.ค. 51)

ผลผลิต	2549	2550	2551	± %Δ
โลก (ล้านตัน)	18.38	18.00	na	
ไทย (ล้านตัน)	2.705	2.305	2.476	7.42
ช่วงผลผลิตออกมาก	เม.ย.- มิ.ย. และ พ.ย.- ม.ค.			
พื้นที่ปลูก (ไร่)	632,029	597,467	595,396	-0.35
จำนวนครัวเรือน	37,150	37,000	37,000	
ผลผลิตเฉลี่ย/ไร่	4,280	3,858	4,107	6.45
ต้นทุนการผลิต	2.27	2.50	2.49	
มูลค่าผลผลิต (ล้านบาท)	6,817	10,626	na	
การใช้				
- บริโภคสด (ล้านตัน)	0.676	0.564	0.500	
- แปรรูปกระป๋อง (ล้านตันสด)	2.029	1.741	1.98	
ส่งออก				
- กระป๋อง (ล้านตัน)	0.483	0.568	0.600	
- มูลค่า (ล้านบาท)	19,475	14,506	15,000	
ประเทศคู่ค้า	สหรัฐอเมริกา เยอรมัน ญี่ปุ่น และแคนาดา			
ประเทศคู่แข่ง	ฟิลิปปินส์ จีน บราซิล และอินเดีย			
อัตราแปรสภาพ	สับปะรดกระป๋อง : สับปะรดสด = 3.3 : 1			

สถานการณ์ ปี 2551

1. ผลผลิตของโลก (ปี 2550) มีประมาณ 18.00 ล้านตัน ลดลงจากปีที่ผ่านมาร้อยละ 3 เนื่องจากเกิดปรากฏการณ์เอลนีโญทำให้เกิดปัญหาความแห้งแล้งในประเทศผู้ผลิตสำคัญหลายประเทศ ประกอบกับประเทศผู้ผลิตบางรายประสบปัญหาด้านสภาพอากาศที่แปรปรวนและการจำกัดในการขยายพื้นที่ปลูก โดยประเทศไทยเป็นผู้ผลิตอันดับหนึ่งของโลก (13%) ฟิลิปปินส์ (10%) จีน(9%) บราซิล (9%) และอินเดีย (8%)

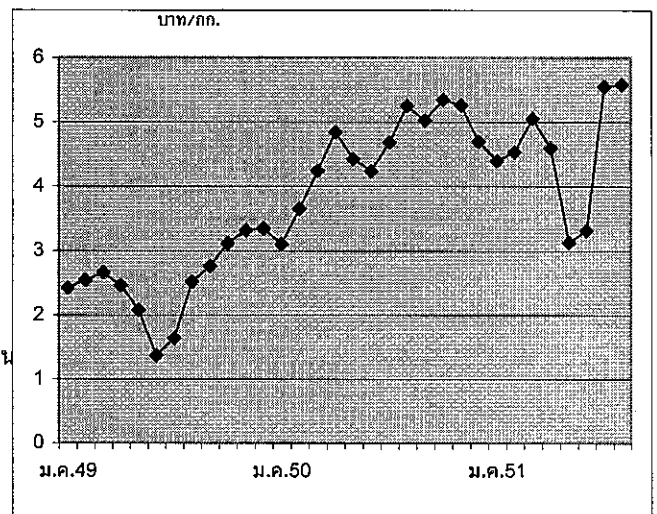
2. ผลผลิตของไทย กระทรวงเกษตรและสหกรณ์ คาดการณ์ปริมาณผลผลิตปี 2551 มีประมาณ 2.476 ล้านตัน เพิ่มขึ้นจากปี 2550 ร้อยละ 7.42 เนื่องจากสภาพอากาศเอื้ออำนวยช่วงฤดูฝนมาเร็ว ทำให้ปริมาณน้ำเพียงพอต่อต้นสับปะรด ประกอบกับมีเกษตรกรบางส่วนหันมาใช้ปุ๋ยชีวภาพร่วมกับปุ๋ยเคมีเพื่อลดต้นทุนการเพาะปลูก

3. การส่งออก ไทยส่งออกสับปะรดกระป๋องมากเป็นอันดับหนึ่งเพื่อลดต้นทุนการเพาะปลูกประมาณ 43% รองลงมาเป็นฟิลิปปินส์ (13%)และอินโดนีเซีย (10%) โดยมูลค่าการส่งออกสับปะรดกระป๋อง ปี 2550 รวม 12,621 ตัน

สถานการณ์ปัจจุบัน

1. การผลิต ผลผลิตสับปะรดที่ออกสู่ตลาดในเดือนส.ค. 51 มีประมาณ 0.070 ล้านตัน หรือร้อยละ 2.83 ของปริมาณผลผลิตรวม และลดลงจากช่วงเดียวกันของปีที่ผ่านมาร้อยละ 0.02

2. ราคา ราคาที่เกษตรกรขายได้สัปดาห์นี้เฉลี่ย กก.ละ 5.66 บาท สูงขึ้นจากสัปดาห์ก่อนเฉลี่ย กก.ละ 0.16 บาท เนื่องจากเป็นช่วงปลายฤดูกาลผลผลิตออกสู่ตลาดน้อย แต่ความต้องการของโรงงานฯ ยังมีอย่างต่อเนื่อง โดยขณะนี้โรงงานสับปะรดกระป๋องหลายรายเริ่มปิดเพื่อซ่อมบำรุงเครื่องจักรประจำปี



ราคาสับปะรดโรงงานที่เกษตรกรขายได้ (บาท/กก.)

	ม.ค.	ก.พ.	มี.ค.	เม.ย.	พ.ค.	มิ.ย.	ก.ค.	ส.ค.	ก.ย.	ต.ค.	พ.ย.	ธ.ค.	เฉลี่ย
2547	4.22	4.21	4.76	4.67	4.63	5.00	5.16	4.47	4.76	4.82	4.10	3.59	4.58
2548	3.56	3.86	3.93	3.64	3.61	3.69	3.70	4.33	4.49	4.30	3.11	2.61	3.69
2549	2.42	2.54	2.66	2.46	2.08	1.37	1.64	2.52	2.76	3.11	3.31	3.34	2.45
2550	3.10	3.64	4.33	4.84	4.42	4.23	4.68	5.25	5.02	5.35	5.26	4.69	4.41
2551	4.39	4.53	5.05	4.59	3.12	3.54	5.55	5.58 (1-15)					

ประจำสัปดาห์ที่ 2 เดือนสิงหาคม 2551 (11-15 ส.ค.51)

	2549	2550	2551	±%Δ
ผลผลิต (ตัน)	436,500	489,300	404,100	-17.41
- ตะวันออก	310,800	291,600	280,700	-3.74
- ใต้	119,300	190,900	116,800	-32.82
ช่วงออกมาก/แหล่งผลิตสำคัญ				
- ตะวันออก	เม.ย.-มิ.ย. จันทบุรี ระยอง ตราด			
- ใต้	ก.ค.-ก.ย. ชุมพร นครศรีธรรมราช สุราษฎร์ธานี			
พื้นที่ปลูก (ไร่)	458,336	423,804	396,990	
จำนวนครัวเรือน	93,046	82,873	82,873	
ผลผลิตเฉลี่ย(กก./ไร่)	952	1,155	1,018	
ต้นทุนการผลิต (บาท/กก.)	8.58	8.23	8.29	
มูลค่าผลผลิต (ล้านบาท)	4,147	4,404	3,435	
การใช้ (ตัน)				
- บริโภคสด	416,957	470,057	381,000	
- แปรรูป	18,900	17,000	17,100	
ส่งออก (ตัน)				
เงาะสด				
- ปริมาณ (ตัน)	643	2,243	6,000	
- มูลค่า (ล้านบาท)	17	41		
เงาะกระป๋อง				
- ปริมาณ (ตัน)	5,310	3,500	5,500	
- มูลค่า (ล้านบาท)	171	186		
ประเทศคู่ค้า	จีน สหรัฐอเมริกา ฝรั่งเศส			
ประเทศคู่แข่ง	มาเลเซีย อินโดนีเซีย			

1. สถานการณ์ ปี 2551

กระทรวงเกษตรและสหกรณ์ คาดการณ์ผลผลิตปี 2551 จะมีประมาณ 404,100 ตัน ลดลงจากปีที่ผ่านมาร้อยละ 17.41 โดยแยกเป็นภาคตะวันออก ประมาณ 280,700 บาท หรือร้อยละ 70 ลดลงจากปีก่อนร้อยละ 3.74 ส่วนภาคใต้ ประมาณ 116,800 ตัน หรือร้อยละ 30 ลดลงจากปีก่อนร้อยละ 38.82

2. มาตรการแก้ไขปัญหา

2.1 กระจายผลผลิตภายในประเทศ เชื่อมโยงการซื้อขายผลไม้ระหว่างกลุ่มเกษตรกรกับห้างค้าปลีกขนาดใหญ่ ซึ่งมีสาขาทั่วประเทศ

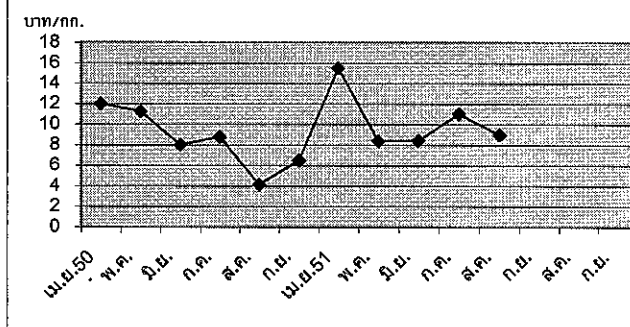
2.2 ผลักดันการส่งออก ร่วมกับกรมส่งเสริมการส่งออกจัดงานเจรจาซื้อขายผลไม้ระหว่างเกษตรกรกับผู้ซื้อจากต่างประเทศ ผู้ส่งออก ห้างค้าปลีกขนาดใหญ่ ในวันที่ 24 พ.ค.51 ณ จังหวัดสุราษฎร์ธานี ในเบื้องต้นผู้ซื้อมีความต้องการซื้อผลไม้ปริมาณ 148,000 ตัน หรือประมาณร้อยละ 30 ของผลผลิต ส่วนอีกร้อยละ 70 เป็นการบริโภคภายในประเทศ

2.3 เชื่อมโยงโรงงานเงาะกระป๋อง โดยประสานโรงงานเงาะกระป๋องรับซื้อเงาะคละจากเกษตรกรจังหวัดสุราษฎร์ธานี วันละ 15 ตัน ระหว่างวันที่ 4-16 ส.ค. 51

2.4 จัดงานส่งเสริมการจำหน่ายผลไม้ ประสานกลุ่มเกษตรกรผู้ปลูกผลไม้ นำผลผลิตมาจำหน่ายตามสถานที่ต่าง ๆ และในงานธงฟ้า

สถานการณ์ปัจจุบัน

เงาะภาคใต้ ผลผลิตออกสู่ตลาดแล้วประมาณร้อยละ 85 ราคาที่เกษตรกรขายได้ เงาะตะกั่ว กก.ละ 11-12.50 บาท เงาะเกรดคละ กก.ละ 4.5-5 บาท สูงขึ้นจากสัปดาห์ที่ผ่านมา กก.ละ 0.50 บาท เนื่องจากเป็นช่วงปลายฤดูการผลิต ผลผลิตออกสู่ตลาดลดลง และเป็นผลจากมาตรการของรัฐที่เข้าไปช่วยเหลือในช่วงที่ผลผลิตออกมาก



ราคาที่เกษตรกรขายได้ (บาท/กก.)

	ม.ค.	ก.พ.	มี.ค.	เม.ย.	พ.ค.	มิ.ย.	ก.ค.	ส.ค.	ก.ย.	ต.ค.	พ.ย.	ธ.ค.	เฉลี่ย
2547				17.89	6.29	6.56	10.61	6.53	6.05				8.99
2548			25.50	13.10	7.49	8.09	9.49	5.95	7.66	8.87			10.77
2549				25.50	19.27	9.58	9.98	12.08	17.74	17.74	15.00		15.86
2550	12.75	10.67		12.01	11.22	8.00	8.77	4.13	6.48				9.25
2551				15.50	8.38	8.41	10.99	8.97 (1-15)					10.97

มังคุด

ประจำสัปดาห์ที่ 2 เดือนสิงหาคม 2551 (11-15 ส.ค. 51)

	2549	2550	2551	±%Δ
ผลผลิต (ตัน)	147,700	348,200	173,500	-50.17
- ตะวันออก	45,800	111,500	108,800	-2.42
- ใต้	100,800	235,100	62,900	-73.25
ช่วงออกมาก/แหล่งผลิตสำคัญ				
- ตะวันออก	เม.ย.-มิ.ย.	จันทบุรี ระยอง ตราก		
- ใต้	ก.ค.-ก.ย.	ชุมพร นครศรีธรรมราช สุราษฎร์ธานี		
พื้นที่ปลูก (ไร่)	344,685	387,292	396,325	
จำนวนครัวเรือน	92,610	107,575		
ผลผลิตเฉลี่ย(กก./ไร่)	429	899	438	
ต้นทุนการผลิต(บาท/กก.)	14.36	11.03	10.92	
มูลค่าผลผลิต (ล้านบาท)	2,203	2,801	1,995	
ผลผลิตใน	131,486	301,000	128,500	
ส่งออกสดและแช่แข็ง				
- ปริมาณ (ตัน)	16,214	47,200	45,000	
- มูลค่า (ล้านบาท)	279	755		
- ประเทศคู่ค้า	จีน ฮองกง และสหรัฐอเมริกา			
- ประเทศคู่แข่ง	อินโดนีเซีย มาเลเซีย			

1. สถานการณ์ ปี 2551

สำนักงานเศรษฐกิจการเกษตร คาดการณ์ผลผลิตปี 2551 จะมีประมาณ 173,500 ตัน ลดลงจากปีก่อนร้อยละ 50.17 โดยแยกเป็น

- ภาคตะวันออก 108,800 ตัน ลดลงจากปีที่ผ่านมาร้อยละ 2.42

ผลผลิตออกมากประมาณเดือน เม.ย.-มิ.ย. 51

- ภาคใต้ 62,900 ตัน ลดลงจากปีที่ผ่านมาร้อยละ 73.25 ผลผลิต

ออกมากประมาณเดือน ก.ค.-ก.ย.51

2. มาตรการแก้ไขปัญหา

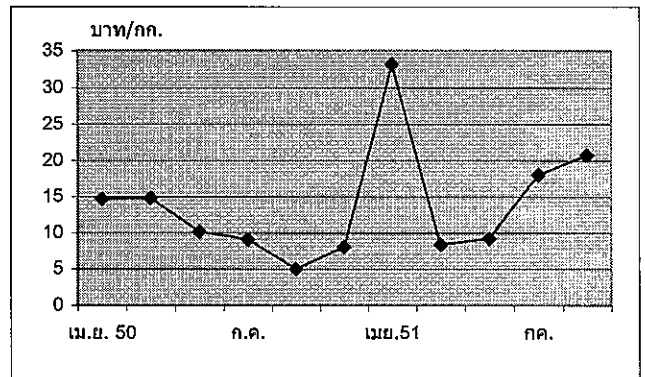
2.1 การกระจายผลผลิตภายในประเทศ เชื่อมโยงการซื้อขายผลไม้ ระหว่างกลุ่มเกษตรกรกับห้างค้าปลีกขนาดใหญ่ ซึ่งมีสาขาจำนวนมาก ทั่วประเทศโดยตรง

2.2 ผลักดันการส่งออก ร่วมกับกรมส่งเสริมการส่งออกจัดงาน เจริญการค้าผลไม้ระหว่างเกษตรกรกับผู้ซื้อจากต่างประเทศ ผู้ส่งออก ห้างค้าปลีกขนาดใหญ่ ในวันที่ 24 พ.ค. 51 ณ จังหวัดสุราษฎร์ธานี เบื้องต้นผู้ซื้อมีความต้องการซื้อผลไม้ประมาณ 148,000 ตัน หรือ ประมาณร้อยละ 30 ของผู้ผลิต ส่วนอีกร้อยละ 70 เป็นการบริโภค ภายในประเทศ

2.3 การจัดงานส่งเสริมการขายผลไม้ ประสานกลุ่มเกษตรกร ผู้ปลูกผลไม้ นำผลผลิตผลไม้มาจำหน่ายตามสถานที่ต่าง ๆ และในงาน ธงฟ้า

สถานการณ์ปัจจุบัน

มังคุดภาคใต้ ผลผลิตออกสู่ตลาดแล้วประมาณร้อยละ 80 ราคาที่เกษตรกร ขายได้เกรดคละ กก.ละ 18-20 บาท เกรดส่งออก กก.ละ 30-35 ปรับตัวลดลงจาก สัปดาห์ที่ผ่านมา เนื่องจากผลผลิตที่ออกสู่ตลาดขณะนี้คุณภาพด้อยลง เป็นเนื้อแก้ว และยางไหล



ราคาที่เกษตรกรขายได้ มังคุดคละ (บาท/กก.)

	ม.ค.	ก.พ.	มี.ค.	เม.ย.	พ.ค.	มิ.ย.	ก.ค.	ส.ค.	ก.ย.	ต.ค.	พ.ย.	ธ.ค.	เฉลี่ย
2547				24.50	11.77	17.22	15.68	10.05	11.77	10.33			14.47
2548			24.37	13.50	12.22	9.62	7.47	10.50	31.50				15.60
2549				57.97	25.57	14.63	11.11	19.00					25.66
2550				14.68	14.80	10.13	9.06	4.96	8.03				10.28
2551				33.14	11.59	9.16	22.00	20.75	(1-15)				21.26

ทุเรียน

ประจำสัปดาห์ที่ 2 เดือนสิงหาคม 2551 (11 - 15 ส.ค. 51)

	2549	2550	2551	% Δ
ผลผลิต (ตัน)	622,900	753,000	679,100	-9.81
- ตะวันออก	375,900	381,700	375,400	-1.65
- ใต้	222,900	349,000	282,500	-19.05
ช่วงออกมาก/แหล่งผลิตสำคัญ				
- ตะวันออก เม.ย. - มิ.ย. จันทบุรี ระยอง ตราด				
- ใต้ ก.ค. - ก.ย. ชุมพร สุราษฎร์ธานี นครศรีธรรมราช				
เนื้อที่ให้ผล (ไร่)	703,600	679,700	682,900	0.47
ผลผลิต/ไร่(กก.)	880	1,100	1,100	
จำนวนครัวเรือน	173,538	156,453	170,000	
ต้นทุนการผลิต (บาท/กก.)	14.30	12.81	12.32	-3.83
มูลค่าผลผลิต (ล้านบาท)	9,300	11,300	10,200	
การบริโภค (ตัน)				
- บริโภคสด	412,000	508,500	431,200	-15.20
- แปรรูป	57,000	74,000	67,900	-8.24
การส่งออก (สด+แช่แข็ง)				
- ปริมาณ (ตัน)	153,900	170,500	180,000	5.57
- มูลค่า (ล้านบาท)	3,190	3,000		
ประเทศคู่ค้า	จีน ฮังการี อินโดนีเซีย ใต้หวัน			
ประเทศคู่แข่ง	มาเลเซีย อินโดนีเซีย			

สถานการณ์ ปี 2551

1. กระทรวงเกษตรและสหกรณ์ได้คาดการณ์ปริมาณผลผลิตทุเรียน ปี 2551 มีประมาณ 679,100 ตัน ลดลงร้อยละ 10

2. ผลผลิตทุเรียนภาคตะวันออก (ร้อยละ 60) ภาคใต้ (ร้อยละ 40) ลดลงจากปีที่ผ่านมาร้อยละ 2 และ 19 ตามลำดับ โดยภาคตะวันออกออกสู่ตลาดมาก ช่วงเดือน พ.ค.-มิ.ย.51 ส่วนภาคใต้ผลผลิตออกมากช่วง ส.ค.-ก.ย.51

มาตรการแก้ไขปัญหาหาค่า

1. กระจายผลผลิตภายในประเทศ เชื่อมโยงการซื้อขายผลไม้ระหว่างกลุ่มเกษตรกรกับห้างค้าปลีกขนาดใหญ่ซึ่งมีสาขาจำนวนมากทั่วประเทศโดยตรง

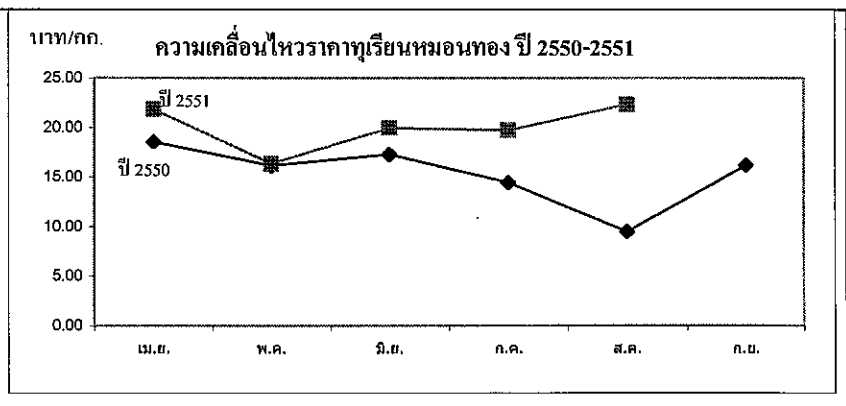
2. ผลักดันการส่งออก ร่วมกับกรมส่งเสริมการค้าส่งออกจัดงานเจรจาซื้อขายผลไม้ระหว่างเกษตรกรกับผู้ซื้อจากต่างประเทศ ผู้ส่งออก ห้างค้าปลีกขนาดใหญ่ ในวันที่ 24 พ.ค.51 ณ จังหวัดสุราษฎร์ธานี ในเบื้องต้นผู้ซื้อมีความต้องการซื้อผลไม้ปริมาณ 148,000 ตัน หรือประมาณร้อยละ 30 ของผลผลิต ส่วนอีกร้อยละ 70 เป็นการบริโภคภายในประเทศ

3. จัดงานส่งเสริมการจำหน่ายผลไม้ ประสานกลุ่มเกษตรกรผู้ปลูกผลไม้ นำผลผลิตผลไม้มาจำหน่ายตามสถานที่ต่าง ๆ และในงานธงฟ้า

สถานการณ์ปัจจุบัน

- ราคาเกษตรกรขายได้ทุเรียนพันธุ์หมอนทอง กก.ละ 22.34 บาท สูงกว่าช่วงเดียวกันของปีที่ผ่านมา (กก.ละ 9.08 บาท) เนื่องจากเข้าสู่ช่วงปลายฤดูการผลิต ผลผลิตที่ออกสู่ตลาดลดลง ราคาปรับตัวสูงขึ้นจากสัปดาห์ที่ผ่านมา กก.ละ 2.34 บาท

- ผลผลิตทุเรียนภาคใต้ออกสู่ตลาดแล้วประมาณร้อยละ 72 โดยออกมากในช่วงต้นเดือน ส.ค.51



ราคาเกษตรกรขายได้ ทุเรียน

ปี	เม.ย.	พ.ค.	มิ.ย.	ก.ค.	ส.ค.	ก.ย.	เฉลี่ย	ปี	เม.ย.	พ.ค.	มิ.ย.	ก.ค.	ส.ค.	ก.ย.	เฉลี่ย
พันธุ์ชะนี (บาท/กก.)								พันธุ์หมอนทอง (บาท/กก.)							
2548	7.82	7.49	8.42	7.31	4.00		7.01	2548	13.67	16.46	16.77	17.22	10.89	20.86	15.98
2549	22.77	10.40	7.75	6.72	-	-	11.91	2549	33.03	18.72	16.29	13.74	13.04	19.18	19.00
2550	9.09	12.24	12.49	12.00	-	-	11.46	2550	18.51	19.15	17.28	14.42	9.46	16.17	15.83
2551	12.19	7.21	11.67	15.87	14.75 (สป.2)		12.38	2551	21.85	16.32	19.95	19.73	22.34 (สป.2)		21.17
					12.00 (สป.1 ปี50)								9.08 (สป.2 ปี50)		

ที่มา : สำนักงานเศรษฐกิจการเกษตร

กรมการค้าภายใน กระทรวงพาณิชย์

ไถ่เนื้อ

ประจำสัปดาห์ที่ 2 ของเดือน สิงหาคม 2551 (11 - 15 ส.ค.51)

	2548	2549	2550	2551	% Δ
ผลผลิต (พันตัน)					ประมาณการ
- โลก	59,645	60,538	62,919	64,404	2.36
สหรัฐอเมริกา	15,870	16,043	16,076	16,536	2.86
จีน	10,200	10,350	10,850	11,400	5.07
บราซิล	9,350	9,355	10,105	10,550	4.40
สหภาพยุโรป	8,169	7,803	8,035	8,090	0.68
- ไทย (ซากบริโภค)	1,030.58	1,068.81	1,106.66	1,132.05	2.29
ช่วงผลผลิตออกมา	ตุลาคม - กุมภาพันธ์				
จำนวนคริวเรือ	12,097	9,766	na	na	
ต้นทุนการผลิต (บาท/กก.)	31.09	32.24	33.02	32.47	(มี.ค.51)
มูลค่าผลผลิต (ล้านบาท)	52,794	52,669	61,285	na	
การใช้ (พันตัน)	792.52	809.11	809.30	802.05	-0.90
ปริมาณส่งออก (ตัน)	239,449	261,373	297,361	178,760	(ม.ค. - มิ.ย.51)
มูลค่าส่งออก (ล้านบาท)	28,147	29,607	33,172	21,417	
ประเทศคู่ค้า	ญี่ปุ่น (41%) อังกฤษ (29%) เนเธอร์แลนด์ (11%)				
	เวียดนาม เยอรมัน สิงคโปร์ ฮองกง				
ประเทศคู่แข่ง	บราซิล สหรัฐอเมริกา EU จีน อาร์เจนตินา				

สถานการณ์ ปี 2551

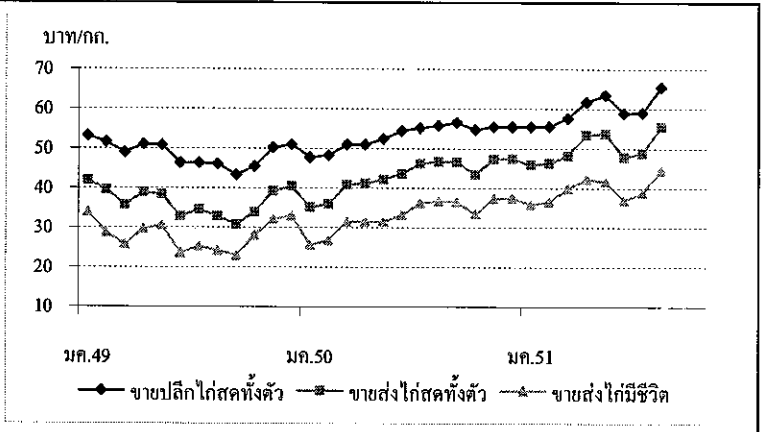
- การผลิต** สศก. ประมาณการผลผลิตไถ่เนื้อมีชีวิต ปี 2551 ไว้ที่จำนวน 900.166 ล้านตัว เพิ่มขึ้น 2.29% จากปี 2550 (879.98 ล้านตัว) น้ำหนักไถ่เฉลี่ย 2 กก./ตัว เป็นผลผลิตเนื้อไถ่ส่วนที่ใช้บริโภค 1,132.05 พันตัน (62.88% ของน้ำหนัก)
- การใช้ภายใน** ปกติผลผลิตเนื้อไถ่ประมาณ 75% ใช้บริโภคภายในประเทศ แต่ในปี 2551 สศก. คาดว่าความต้องการใช้ภายในจะลดลงจากปี 2550 ประมาณ 0.90%
- อัตราการบริโภค** 16 กก./คน/ปี (ที่มา : คณะกรรมการบริหารสินค้าไถ่เนื้อและผลิตภัณฑ์)
- การส่งออก** ปี 2551 กำหนดเป้าหมายการส่งออกไว้ประมาณ 345,000 ตัน เป็นการส่งออกไถ่สดแช่เย็นแช่แข็ง จำนวน 20,000 ตัน และ ไถ่แปรรูป จำนวน 325,000 ตัน โดยมีตลาดหลัก ได้แก่ สหภาพยุโรป ญี่ปุ่น เกาหลี สิงคโปร์ ฮองกง และ ประเทศในกลุ่มตะวันออกกลาง สำหรับปี 2550 ประเทศที่นำเข้าไถ่สดมาก ได้แก่ เวียดนาม ส่วนประเทศที่นำเข้าไถ่ปรุงสุก และไถ่แปรรูปปรุงสุกมาก ได้แก่ ญี่ปุ่น อังกฤษ และเนเธอร์แลนด์
- ปัญหาอุปสรรค**
 - ด้านการผลิตไถ่มีชีวิต ต้นทุนการผลิตสูงขึ้น จากการปรับราคาอย่างต่อเนื่องของวัตถุดิบอาหารสัตว์ โดยเฉพาะข้าวโพดเลี้ยงสัตว์ ที่เป็นส่วนผสมหลักของอาหารที่เลี้ยงไถ่ (70% ของอาหาร) ทำให้ราคาอาหารสำเร็จรูปปรับสูงขึ้นด้วย
 - ด้านการส่งออก มีการกำหนดเงื่อนไข/มาตรการกีดกันด้านภาษีและมาตรการที่ไม่ใช่ภาษี ในบางประเทศ เช่น เกาหลี รัสเซีย ออสเตรเลีย ทำให้ไม่สามารถขยายตลาดใหม่ได้

สถานการณ์ (11 - 15 ส.ค.51)

การผลิต มีผลผลิตออกสู่ตลาดประมาณ 19 ล้านตัว/สัปดาห์ เป็นไถ่ที่เข้าสู่โรงชำแหละเพื่อส่งออก 15 ล้านตัว และจำหน่ายในประเทศ 4 ล้านตัว ทั้งนี้ ไถ่ที่จำหน่ายมีขนาดเล็กถึงกลาง ประมาณตัวละ 1.7 - 1.8 กก. (ปกติตัวละ 2 กก.)

ภาวะการค้าในประเทศ สัปดาห์นี้ ความต้องการไถ่มีเพิ่มขึ้นจากปกติ เพื่อใช้ในเทศกาลสารทจีน แต่อยู่ในระดับที่น้อยกว่าช่วงเดียวกันของปีก่อน

ความเคลื่อนไหวของราคา ราคาไถ่มีชีวิต (หน้าโรงฆ่า กทม.) ทรงตัวที่ กก.ละ 44 - 45 บาท เท่ากับสัปดาห์ก่อน แต่ราคาขายปลีกไถ่สดทั้งตัว (รวมเครื่องใน) ราคาปรับสูงขึ้น จาก กก.ละ 62 - 65 บาท เป็น กก.ละ 65 - 66 บาท



ราคา (บาท/กก.)	ปี	มค.	กพ.	มีค.	เมย.	พค.	มิย.	กค.	สค.	กย.	ตค.	พย.	ธค.	เฉลี่ย
ขายส่งไถ่มีชีวิต	2549	34.00	28.76	25.72	29.63	30.55	23.61	25.32	24.16	22.98	28.10	32.23	33.00	28.17
หน้าโรงฆ่า กทม.	2550	25.57	26.70	31.50	31.50	31.50	33.21	36.25	36.74	36.55	33.45	37.41	37.50	33.16
	2551	35.93	36.55	39.93	42.33	41.66	36.93	38.83	44.50					39.58
									(15 ส.ค.)					
ขายส่งไถ่สดทั้งตัว	2549	42.05	39.63	35.76	38.88	38.48	32.82	34.63	32.95	30.74	34.00	39.27	40.50	36.64
รวมเครื่องใน ตลาด กทม.	2550	35.14	35.95	41.00	41.24	42.23	43.60	46.20	46.74	46.60	43.45	47.41	47.50	43.09
	2551	45.93	46.35	48.21	53.50	53.82	47.86	48.81	55.50					50.00
									(15 ส.ค.)					
ขายปลีกไถ่สดทั้งตัว	2549	53.18	51.55	49.00	51.00	50.85	46.39	46.39	46.14	43.40	45.50	50.25	51.00	48.72
รวมเครื่องใน ตลาด กทม.	2550	47.83	48.30	51.00	51.00	52.50	54.50	55.20	55.86	56.55	54.77	55.50	55.50	53.21
	2551	55.50	55.58	57.67	61.81	63.50	58.95	59.10	65.50					59.70
									(15 ส.ค.)					

	2548	2549	2550	2551	% Δ
ผลผลิต (ล้านตัน)					ประมาณการ
- โลก	1.702	1.923	2.100	1.900	
- ไทย (กรมประมง)	0.401	0.507	0.444	0.400	-9.9
กุ้งกุลาดำ	0.026	0.004	0.004	0.008	100
กุ้งขาวแวนนาไมและอื่นๆ	0.375	0.503	0.440	0.392	-10
ช่วงผลผลิตออกมาก	มิถุนายน - กันยายน				
จำนวนครีวเรือ	33,444	35,000	40,000	-	
ต้นทุนการผลิตกุ้งขาวแวนนาไม ปี 2551 (กรมประมง)	ขนาด 50 ตัว/กก. กก.ละ 123 บาท				
	ขนาด 60 - 70 ตัว/กก. กก.ละ 118 บาท				
มูลค่าผลผลิตกุ้ง	46,000	66,000	50,000	na	
ที่เกษตรกรขายได้ (ล้านบาท)					
บริโภคภายในประเทศ(ล้านตัน)	0.035	0.040	0.044	0.040	
การนำเข้า					
- ปริมาณ (ล้านตัน)	0.024	0.024	0.016	0.009	
- มูลค่า (ล้านบาท)	3,073	2,960	1,516	982	(ม.ค.-มิ.ย.51)
การส่งออก					
- ปริมาณ (ล้านตัน)	0.279	0.310	0.356	0.149	
- มูลค่า (ล้านบาท)	71,358	77,189	81,858	32,755	(ม.ค.-มิ.ย.51)
ประเทศคู่ค้า	สหรัฐอเมริกา ญี่ปุ่น สหภาพยุโรป				
ประเทศคู่แข่ง	อินเดีย เอกวาดอร์ อินโดนีเซีย จีน				

สถานการณ์ปี 2551

1.การผลิต ผลผลิตกุ้งจากการเพาะเลี้ยงมีประมาณ 400,000 ตันเศษ (กุ้งขาวแวนนาไม 98% และกุ้งกุลาดำ 2%) ลดลงจากปีก่อน 9.9% เนื่องจากมีการใช้พื้นที่ปลูกชั่วคราวทดแทน และอีกส่วนหนึ่งจากต้นทุนการผลิตสูงขึ้นจากราคาปัจจัยการผลิต ได้แก่ วัตถุดิบอาหารสัตว์ น้ำมัน แรงงาน และค่าขนส่งที่สูงขึ้น (ตามยุทธศาสตร์กุ้ง กษ. คาดว่า ปี 2551 ผลผลิตกุ้งมี 532,400 ตัน)

2. การส่งออก ผลผลิตกุ้งประมาณ 90% เป็นการส่งออก

2.1 ในช่วงเดือน เม.ย.51 อุตสาหกรรมกุ้งของไทยถูกกล่าวหาจากสหรัฐฯ ว่าใช้แรงงานเด็กและกดขี่แรงงานต่างด้าว ส่งผลให้ราคากุ้งลดลงตั้งแต่ พ.ค.51 ในขณะที่ต้นทุนการผลิตสูงขึ้นจากราคาปัจจัยการผลิตที่สูงขึ้น

2.2 องค์การยุทธศาสตร์ของ WTO ได้ประกาศ (16 ก.ค.51) ตัดสินให้ไทยชนะคดีที่ฟ้องร้องสหรัฐอเมริกาทั้ง 2 กรณี คือ 1) การเรียกเก็บ C - Bond 2) การคำนวณเก็บอากร AD โดยวิธี Zeroing แต่ยังไม่มีความคืบหน้าในทางปฏิบัติผู้ส่งออก จึงต้องมีภาระเช่นเดิม ทำให้ขาดสภาพคล่องด้านการเงินมาตรการในการแก้ไขปัญหาราคากุ้ง ปี 2551

1. การแก้ไขปัญหาด้านราคา

1.1 รมรณรงค์เพิ่มการบริโภคกุ้ง เชื่อมโยงให้เกษตรกรนำกุ้งมาจำหน่ายโดยตรงกับผู้บริโภคภายใต้ชื่อ "เทศกาลกุ้งธงฟ้า คู่ค้าร่วมใจ"

- ภูมิภาค รวม 45 จังหวัด ในแหล่งผลิต 25 จังหวัด และแหล่งบริโภค 20 จังหวัด

- ส่วนกลาง ประกอบด้วย (1) ห้างสรรพสินค้า 7 ราย ได้แก่ เทสโก้ โลตัส สยามจัสโก้ แม็คโคร ฟู้ดแลนด์ ท็อปซูเปอร์มาร์เก็ต คาร์ฟูร์ บิ๊กซี รวม 387 สาขา (2) ตลาดสด 6 แห่ง ได้แก่ อ่อนนุชเฟรชมาร์ท ยิงเจริญ วัฒนานันท์ ธนบุรี เอี่ยมสมบัติ และตลาด อ.ต.ก. (3) กรุงเทพมหานคร จัดหาช่องทางจำหน่ายกุ้ง ในเขต 50 เขต และตลาดสดในความดูแลของกรุงเทพมหานคร (4) ขอความร่วมมือ สมาคมโรงแรมไทย และสมาคมภัตตาคารไทย เพิ่มเมนูกุ้ง และจำหน่ายในราคาพิเศษ

1.2 ขอล่าหาของสหรัฐอเมริกา ส่วนราชการ (พณ.โดย คต.เป็นหลัก) และภาคเอกชนได้ชี้แจงข้อเท็จจริง และดำเนินการเกี่ยวกับการตรวจสอบจากองค์กรของสหรัฐฯ แล้ว ไม่พบปัญหาตามที่ถูกกล่าวหา

1.3 การซื้อขายในประเทศ ประชาสัมพันธ์ให้เกษตรกรชะลอการจับกุ้ง และผู้ประกอบการรับซื้อกุ้งตามปกติ

1.4 ลดราคาอาหารกุ้ง สมาคมผู้ผลิตอาหารสัตว์ไทยพิจารณา

1.5 ขยายเวลาพักชำระหนี้ ธกส.พิจารณา

2. การแทรกแซงตลาด

2.1 มติ คชก. (6 มิ.ย.51) อนุมัติให้รับจำนำกุ้งขาวแวนนาไม ปี 2551 จากเกษตรกรรายละไม่เกิน 2 ล้านบาท ปริมาณ 10,000 ตัน ระยะเวลารับจำนำ มิ.ย. - ต.ค.51 ระยะเวลาโครงการ มิ.ย.51 - มิ.ย.52 ระยะเวลาไถ่ถอน ภายใน 4 เดือน นับถัดจากเดือนรับจำนำ โดยขนาด 40 , 50 , 60 , 70 , 80 ตัว/กก. ราคา กก.ละ 160 140 130 115 105 บาท ตามลำดับ

2.2 การดำเนินการ (1) ถึงวันที่ 14 ส.ค.51 มีห้องเย็นสมัครเข้าร่วมโครงการ 17 แห่ง ใน 3 จังหวัด ได้แก่ สมุทรสาคร 12 แห่ง ระยะเวลา 1 แห่ง และสงขลา 4 แห่ง รวมปริมาณ 24,382 ตัน (2) ตั้งแต่วันที่ 20 มิ.ย.51 จนถึงปัจจุบัน (14 ส.ค.51) เปิดจุดรับจำนำแล้ว รวม 16 แห่ง ที่ จ.สมุทรสาคร 11 แห่ง จ.สงขลา 2 แห่ง และ จ.ระยอง 1 แห่ง (3) ถึง 14 ส.ค.51 มีเกษตรกรนำกุ้งฯ มาจำนำรวม 878 ราย ปริมาณรวมทั้งสิ้น 7,000.59 ตัน และมีเกษตรกรจำนวน 351 ราย จองคิวเพื่อจำนำกุ้งที่ จ.สมุทรสาคร สงขลา และระยอง รวมปริมาณ 3,072.32 ตัน

• ความเคลื่อนไหวด้านราคา

ราคากุ้งขาวแวนนาไม ณ ตลาดกลางสัตว์น้ำ จ.สมุทรสาคร ยังคงทรงตัวอย่างต่อเนื่องจากสัปดาห์ก่อนทุกขนาด โดยขนาด 40, 50, 60, 70, 80, 90 และ 100 ตัว/กก. มีราคาอยู่ที่ กก.ละ 135, 125, 115, 110, 105, 100, และ 95 บาท ตามลำดับ

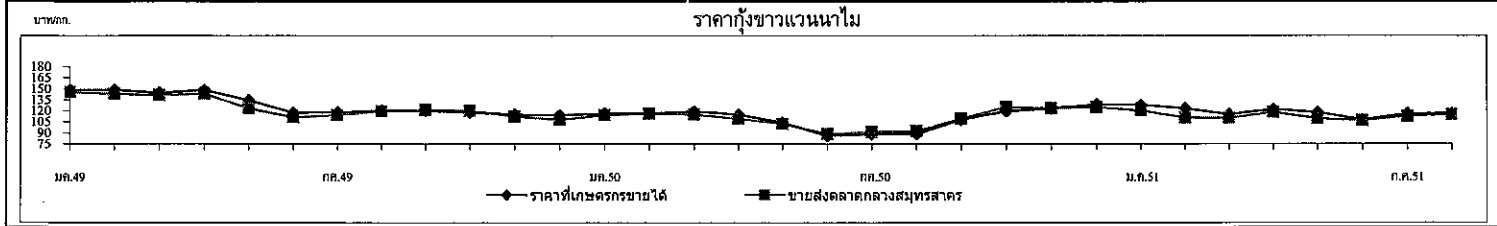
• ปริมาณกุ้งเข้าสู่ตลาดกลางสัตว์น้ำ จ.สมุทรสาคร

ปริมาณรถเข้าสู่ตลาดสัปดาห์นี้ (11 - 15 ส.ค.51) จำนวน 525 ตู้คอนเทนเนอร์ ปริมาณ 1,578 ตัน เพิ่มขึ้นจากสัปดาห์ก่อน ร้อยละ 47.28 โดยกุ้งที่เข้าสู่ตลาดทั้งหมดยังคงเป็นกุ้งขาวแวนนาไม

• แนวโน้ม

ระดับราคาคาดว่าจะปรับตัวสูงขึ้นอีก เนื่องจากการรับจำนำของรัฐ ส่งผลให้เกษตรกรมีทางเลือกในการจำหน่ายผลผลิตเพิ่มขึ้น ประกอบกับผลผลิตรุ่น 2 ยังไม่ออกสู่ตลาด รวมทั้งความต้องการของตลาดต่างประเทศมีความต้องการมากขึ้นเช่นกัน

ราคากุ้งขาวแวนนาไม



ราคากุ้งขาวแวนนาไม (บาท/กก.)	ปี	มค.	กพ.	มีค.	เม.ย.	พค.	มิ.ย.	กค.	สค.	กย.	ตค.	พย.	ธค.	เฉลี่ย
เกษตรกรขายได้เฉลี่ยทั้งประเทศ (51-60ตัวขึ้นไป/กก.)	2549	148.00	148.00	144.00	148.00	134.00	117.00	118.00	120.00	120.00	118.00	115.00	114.00	128.67
	2550	116.00	116.00	119.00	115.00	104.00	86.00	88.00	88.00	108.00	119.00	123.00	128.36	109.20
	2551	128.00	123.00	115.00	122.00	117.32	107.53	115.77	116.24	(15 ส.ค.51)				
ขายส่งตลาดกลางสัตว์น้ำ	2549	145.00	143.00	141.00	143.00	123.00	111.00	114.00	119.00	121.00	120.00	112.00	108.00	125.00
จ.สมุทรสาคร (60 ตัว/กก.)	2550	114.00	116.00	115.00	109.00	102.00	88.00	90.00	92.00	109.00	119.00	123.00	125.00	108.50
	2551	120.00	111.00	110.00	118.00	109.00	106.67	112.14	115.00	(15 ส.ค.51)				

ข้าวโพดเลี้ยงสัตว์

ประจำสัปดาห์ที่ 2 ของเดือนสิงหาคม 2551 (11-15 ส.ค.51)

เลข 21 ข้าวโพด F : Fatchat 2551

ผลผลิต (ล้านตัน)	ปี 48/49	ปี 49/50	ปี 50/51	ปี 51/52	+ - %
ข้าวโพด - โลก	698.507	712.233	789.150	789.584 ^(กค.51)	0.05
- ไทย	3.943	3.716	3.661	3.753 ^(มิย.51)	2.51
มูลค่าผลผลิต (ล้านบาท)	19,597	22,853	27,201	32,182	18.31
ช่วงออกสู่ตลาด	กค.-สค. 18%, กย.-พย. 65%, ธค.-มค. 15%, กพ.-มิย. 2%				
จำนวนคริวเรือน	305,434	295,564	290,202	290,578	0.13
แหล่งผลิตสำคัญ	เพชรบูรณ์ 17% นครราชสีมา 11% ตาก 8% ลพบุรี 8% นครสวรรค์ 8%				
พื้นที่ปลูก (ล้านไร่)	6.606	6.040	5.961	5.966	0.08
ผลผลิตเฉลี่ย/ไร่ (กก.)	588	615	614	629	2.44
ต้นทุนการผลิต(บาท/กก.)	4.16	4.27	4.51	5.12	13.53
การใช้ (ล้านตัน)	ปี 48/49	ปี 49/50	ปี 50/51	ปี 51/52	+ - %
ข้าวโพด - โลก	706	728	775	799	3.10
- ไทย	3.724	3.769	3.841	3.816	-0.65
นำเข้า-ส่งออก (ล้านตัน)	กค.50-มิย.51				
- นำเข้า	0.109	0.091	0.250		
- ส่งออก	0.103	0.250	0.292		
		(พิกัด 10059090002+10059090090)	0.025	0.184	
		พิกัด 10051000000 (มาเลเซีย, เวียดนาม)	0.275	0.476	
		(รวม 3 พิกัด)			
ประเทศคู่ค้า					
- นำเข้าจาก	(ACMECS) ลาว 58% กัมพูชา 35% พม่า 6%				
- ส่งออกไป	มาเลเซีย 40% อินโดนีเซีย 35% เวียดนาม 22% ใต้หวัน 2%				
ประเทศคู่แข่ง	สหรัฐ 40% จีน 20% บราซิล 7% สหภาพยุโรป 6% เม็กซิโก 3% อาร์เจนตินา 2% อินเดีย 2%				

1. สถานการณ์ปี 2551/52

โลก คาดว่าผลผลิตอยู่ในระดับใกล้เคียงกับปี 50/51 แต่ความต้องการใช้ยังคงเพิ่มขึ้นทั้งภาคปศุสัตว์และพลังงานทดแทนโดยเพิ่มขึ้นร้อยละ 3.10

ไทย คาดว่าพื้นที่ปลูกใกล้เคียงกับปีก่อน แต่ผลผลิตต่อไร่เพิ่มขึ้นร้อยละ 2.44 ทำให้ผลผลิตโดยรวมเพิ่มขึ้น ส่วนการใช้ในประเทศอยู่ในระดับใกล้เคียงกับปีก่อน

ข้าวโพดตามโครงการ Contract Farming ปี 51/52 ประมาณ 1.247 ล้านตัน เพิ่มขึ้นจากปี 50/51 ซึ่งมี 0.318 ล้านตัน ประมาณ 4 เท่าตัว

2. มาตรการ ปี 2550/51

2.1 การนำเข้าปี 51 มติ ครม.(25 กย.50) เห็นชอบตามมติ ค.น.นโยบายอาหาร (17 ก.ย.50) ดังนี้

- 1) WTO ในโควตา 54,700 ตัน อกรนำเข้า 20% ให้อคส.นำเข้า 1 มี.ค.-30 มิ.ย.51 นอกโควตา - อกรนำเข้า 73 % ค่าธรรมเนียมพิเศษ 180 บ./ตัน
- 2) AFTA อกรนำเข้า 5 % หรือ กก.ละ 2.75 บาท
- 3) ACMECS ทั้งภายใต้โครงการ Contract Farmingและนอกโครงการ Contract Farming อกรนำเข้า 0 % และ คต.จดทะเบียนผู้นำเข้า
- 4) นิวซีแลนด์ (FTA)และญี่ปุ่น (JTEPA) อกรนำเข้า 0 %
- 5) ออสเตรเลีย (FTA) ในโควตา 6,332.21 ตัน อกรนำเข้า 16 % ให้อคส.นำเข้า 1 มี.ค. - 30 มิ.ย. 51 นอกโควตา อกรนำเข้า 65.70 %
- 6) นำเข้าทั่วไปอกรนำเข้า กก.ละ 2.75บาทและค่าธรรมเนียมพิเศษตันละ 1,000 บ. ทั้งนี้การนำเข้านอกเหนือจากในโควตาให้นำเข้าได้ไม่จำกัดปริมาณและช่วงเวลานำเข้า

2.2 การค้าในประเทศ ให้การค้าดำเนินไปตามกลไกตลาดปกติ อย่างไรก็ตามได้ติดตามดูแลให้มีการปิดป้ายแสดงราคารับซื้อชัดเจน รวมทั้ง การเชื่อมโยงตลาดเพื่อเพิ่มช่องทางการจำหน่ายให้เกษตรกรในพื้นที่ที่มีปัญหาด้านการจำหน่าย

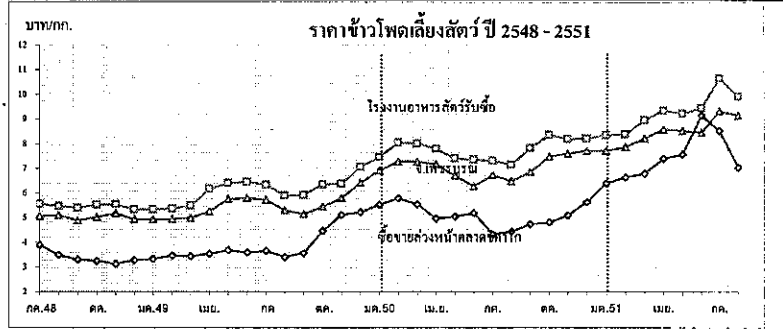
3. นโยบายส่งออก เป็นสินค้ากำหนดมาตรฐานส่งออก(ชั้น1,2) ต้องจดทะเบียนเป็นผู้ส่งออกสินค้ามาตรฐานข้าวโพดกับคต.และต้องมีใบรับรองมาตรฐานสินค้า(ไม่เสียอากร)

สถานการณ์ปัจจุบัน

-ในประเทศ ผลผลิตรุ่น 1 ทอยออกสู่ตลาดมากขึ้นขณะที่ความต้องการเพื่อส่งออกชะลอตัว ส่งผลให้ราคาซื้อขายโดยทั่วไปอ่อนตัวลงทั้งในตลาดท้องถิ่นและตลาดกท. โดยโรงงานอาหารสัตว์ปรับราคาซื้อลดลงจากสัปดาห์ก่อน(กก.ละ 10.30-10.60 บาท)

-ต่างประเทศ ราคาชิคาโก(ส่งมอบกย.)ปรับตัวสูงขึ้นจากต้นสัปดาห์ก่อน 196 USS เป็นต้นสัปดาห์ 209 USS เนื่องจากในสัปดาห์นี้สหรัฐมีการส่งออกข้าวโพดได้มากถึง 1.335 ล้านตัน

สูงกว่าประมาณการและจากสภาพอากาศหนาวจัดอาจทำให้ต้นข้าวโพดเสียหายเพิ่ม คาดว่าราคาในประเทศจะมีแนวโน้มอ่อนตัวลงตามฤดูกาล แต่โดยรวมน่าจะยังอยู่ในเกณฑ์สูงกว่าปีที่ผ่านมา



15 ส.ค.51

บาท/กก.

ราคา (บาท/กก.)	กค.	สค.	กย.	ตค.	พย.	ธค.	มค.	กพ.	มีค.	เมย.	พค.	มิย.	เจดีย์
เกษตรกรขายได้*													
ปี 49/50	5.53	5.34	5.15	5.39	5.39	5.83	6.53	7.02	7.10	7.06	6.81	6.63	6.15
ปี 50/51	6.16	5.99	6.66	7.28	7.19	7.26	7.48	7.69	8.38	8.56	8.31	8.16	7.43
ปี 51/52	9.85	8.52											
จ.เพชรบูรณ์													
ปี 49/50	5.74	5.31	5.16	5.45	5.80	6.43	6.92	7.29	7.29	7.18	6.72	6.29	6.30
ปี 50/51	6.74	6.50	6.87	7.49	7.62	7.73	7.73	7.88	8.23	8.60	8.55	8.47	7.70
ปี 51/52	9.34	9.00-9.33											
โรงงานอาหารสัตว์รับซื้อ กท.													
ปี 49/50	6.35	5.91	5.93	6.36	6.39	7.08	7.47	8.07	8.03	7.82	7.41	7.37	7.02
ปี 50/51	7.32	7.15	7.84	8.38	8.21	8.23	8.36	8.40	8.97	9.36	9.23	9.47	8.41
ปี 51/52	10.67	9.88-9.98											
ซื้อขายล่วงหน้าตลาดชิคาโก													
ปี 49/50	3.66	3.42	3.57	4.47	5.13	5.23	5.55	5.81	5.56	4.98	5.07	5.20	4.80
ปี 50/51	4.34	4.46	4.75	4.83	5.11	5.65	6.41	6.65	6.81	7.41	7.58	9.17	6.10
ปี 51/52	8.55	7.05											
ซื้อขายล่วงหน้าตลาดชิคาโก(ดอลลาร์/ตัน)													
ปี 49/50	95.94	90.53	95.21	119.36	140.03	145.59	153.85	162.16	158.08	142.52	145.75	149.96	133.25
ปี 50/51	128.31	130.24	138.17	140.86	150.18	166.81	192.33	203.15	215.59	233.59	235.34	275.12	184.14
ปี 51/52	254.37	208.50											

หมายเหตุ * เป็นราคาที่เกษตรกรขายได้เฉลี่ยทั้งประเทศ (สศก.) ข้าวโพดเมล็ดความชื้นไม่เกิน 14.5%

ปาล์มน้ำมัน

ประจำสัปดาห์ที่ 2 ของเดือนสิงหาคม 2551 (11 - 15 ส.ค.51)

ผลผลิต (ล้านตัน)	ปี 48	ปี 49	ปี 50	ปี 51 (ก.ค.)	% Δ
โลก - น้ำมันพืช	111.36	118.44	121.55	128.15	5.43
- น้ำมันปาล์ม - ผลิต	33.52	35.97	37.34	41.12	10.12
" - การใช้	32.47	35.34	37.02	39.98	8.00
ไทย - ผลปาล์ม (สตก.)	5.003	6.715	6.390	7.873	23.20
- น้ำมันปาล์มดิบ(รง.แจ้ง)	0.784	1.167	1.051	1.344	27.86
มูลค่า (ล้านบาท) - ผลปาล์ม	14,858	18,063	27,094	43,299	59.81
- น้ำมันดิบ	13,242	18,406	25,699	47,709	85.64
% ออกสู่ตลาด มค.-พค. 47%, มิย.6% กค.7% สค. 7% กย.9% ตค. 9% พย.8% ธค.7%					
แหล่งผลิต : กระบี่ 30% สุราษฎร์ 26% ชุมพร 23% (80%), จว.ภาคใต้อื่น (16%) ตะวันออก (4%)					
พื้นที่ให้ผล (ล้านไร่)	2.026	2.374	2.663	2.900	8.89
ผลผลิตเฉลี่ย (ตัน/ไร่)	2.469	2.828	2.399	2.715	13.17
จำนวนครัวเรือน	81,472	85,546	87,277	100,077	14.67
ต้นทุนการผลิต (บาท/กก.)	1.68	1.53	1.84	1.86	1.09
ผลผลิต - น้ำมันปาล์มดิบ	0.784	1.167	1.051	1.344	27.86
การใช้ - ผลิตน้ำมันพืช	0.846	0.958	0.903	0.990	9.68
- ไบโอดีเซล	-	-	0.028	0.350	13 เท่าตัว
ส่งออก (ตัน, กก.)	ปี 47	ปี 48	ปี 49	ปี 50	ปี 51 (มค.-มิย.)
- รวม	124,295	81,057	205,080	283,065	175,532
- น้ำมันดิบ	3,036	0	163,180	221,826	138,031
- น้ำมันบริสุทธิ์	121,259	81,057	41,900	61,239	37,501
นำเข้า (ตัน, กก.)	74,767	18,930	1,314	1,407	27,742 (อกต.)
นำเข้า (ตัน, กก.)	78,188	16,072	190	-	424 (มค.-มิย.)
ออก ร.4	79,233	16,354	195	-	436
ประเทศส่งออก บริสุทธิ : พม่า 70% จีน 24%, ดิบ : มาเล 49% อินเดีย 28% เวียดนาม 23%					
เปิดตลาด AFTA ปี 46-51 WTO ปี 47-51					
ภาษีนำเข้า	5%, 2.50 บ./ลิตร	ในโควตา 20%		นอกโควตา 143%	
ปริมาณ (ตัน)	ให้ออก.นำเข้า	4,860 (อกต.)		ไม่จำกัดปริมาณ	

1. สถานการณ์ปี 2551

โลก คาดว่ามีผลผลิต รวม 41.12 ล้านตัน การใช้ 39.98 ล้านตันเพิ่มขึ้นร้อยละ 8

ไทย คาดว่าจะผลิตน้ำมันดิบได้ประมาณ 1.344 ล้านตัน การใช้ผลิตน้ำมันพืชบริโภค 0.990 ล้านตัน ใช้ผลิตไบโอดีเซล 0.350 ล้านตันที่เหลือจะเป็นสต็อกและส่งออก ซึ่งส่งออกแล้ว 138,000 ตัน (มค.-มิย.)

2. มาตรการจัดระบบ ตั้งแต่ปี 2546 (มติ ครม. 22 เม.ย.46)

2.1 จัดระบบการค้าในประเทศ โดยการให้ผู้ผลิต ผู้นำเข้า แจ้งปริมาณการผลิต จำนวน สต็อก การนำเข้า ควบคุมการขนย้าย กำกับดูแลการปิดป้ายแสดงราคาซื้อขาย ตรวจสอบเครื่องชั่ง การฮั้วราคา การลักลอบนำเข้าและดูแลการจำหน่ายน้ำมันพืชปาล์มของห้างค้าปลีกไม่ให้ต่ำกว่าต้นทุนซื้อ

2.2 จัดระบบการนำเข้า

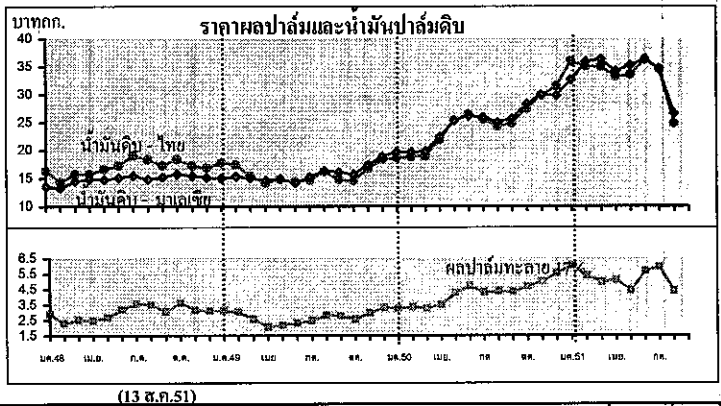
- ภายใต้ WTO (ใน โควตา) : ให้ออก.เป็นผู้นำเข้า
- ภายใต้ AFTA : ให้ออก.เป็นผู้นำเข้า และ มติ ครม.22 เม.ย.51 อนุมัติให้ออก.นำเข้าน้ำมันดิบได้ 30,000 ตันซึ่งนำเข้าจริง 26,750 ตัน (กพ.51)
- การนำเข้าเพื่อส่งออก : ให้รับซื้อผลผลิตในประเทศ 1 ส่วน ก่อนนำเข้า 1 ส่วน และต้องส่งออกทั้ง 2 ส่วนภายใน 30 วันนับแต่วันนำเข้า
- การนำเข้าผ่านประเทศส่งออกหรือการถ่ายลำ : กำกับดูแลการขนย้ายในประเทศไปยังด่านส่งออกอย่างเคร่งครัดภายในเวลาที่กำหนด

2.3 ตรวจสอบการลักลอบนำเข้าและบริหารของกลางโดย

- เข้มงวดตรวจสอบในจังหวัดติดชายแดนประเทศเพื่อนบ้าน, ดินทะเล
- จัดการของกลางน้ำมันปาล์มไม่ให้ไหลเข้าสู่ตลาดผู้บริโภค

2.4 ส่งเสริมการผลิตไบโอดีเซล โดยเผยแพร่ข้อมูลปริมาณและราคาน้ำมันปาล์มให้ผู้ผลิตไบโอดีเซล

3. นโยบายการส่งออก ส่งออกได้เสรี โดยไม่เสียอากรส่งออก



สถานการณ์ปัจจุบัน

- ในประเทศ ราคาผลปาล์มปรับตัวลดลงจากสพ.ก่อนอย่างต่อเนื่อง (กก.ละ 4.60-5 บาท) ให้สอดคล้องกับราคาน้ำมันปาล์มดิบที่ลดลงอย่างรวดเร็วและต่อเนื่องตามราคาน้ำมันพืชและน้ำมันดิบตลาดโลกที่ลดลงเช่นกัน
- ปรเทศ ราคาปรับตัวลดลงจากสพ.ก่อน (กก.ละ 28.89 บาท / 2,825.00 ริงกิต(ตัน) เนื่องจากความต้องการใช้ตลาดโลกชะลอลงและน้ำมันเชื้อเพลิงที่อ่อนตัวลง

แนวโน้ม ระดับราคาน้ำมันและผลปาล์มยังเคลื่อนไหวอ่อนตัวลงตามภาวะการค้าโลก

ราคา (บาท/กก.)	ม.ค.	ก.พ.	มี.ค.	เม.ย.	พ.ค.	มิ.ย.	ก.ค.	ส.ค.	ก.ย.	ต.ค.	พ.ย.	ธ.ค.	เฉลี่ย
ผลปาล์มสด(17%) ณ โรงสกัด													
ปี 2549	3.14	3.01	2.58	2.05	2.19	2.34	2.48	2.82	2.78	2.56	2.97	3.33	2.69
ปี 2550	3.27	3.35	3.29	3.52	4.27	4.71	4.50	4.38	4.34	4.70	5.00	5.54	4.24
ปี 2551	6.05	5.37	4.96	5.10	4.42	5.70	5.95	4.20-4.60					5.36
น้ำมันปาล์มดิบ กทม.													
ปี 2549	17.80	17.41	15.38	14.20	14.86	14.40	14.64	16.19	14.77	14.53	16.70	18.30	15.77
ปี 2550	18.63	18.84	19.01	21.82	25.29	26.45	25.47	24.29	24.79	27.49	29.80	31.47	24.45
ปี 2551	35.98	35.02	34.95	33.15	33.53	36.26	34.61	24.50-25.00					34.79
น้ำมันปาล์มบริสุทธิ์ กทม.													
ปี 2549	21.61	21.71	20.65	19.40	19.35	18.63	18.50	19.44	19.12	18.35	20.57	22.73	20.01
ปี 2550	22.98	23.46	23.16	25.68	29.60	32.22	31.28	30.02	29.22	31.94	34.92	36.57	29.25
ปี 2551	42.31	42.62	43.21	41.37	41.77	44.23	43.95	37.12-38.62					42.78
น้ำมันปาล์มดิบ มาเลเซีย													
ปี 2549	14.93	15.33	15.00	14.69	14.90	14.20	15.22	16.37	16.10	15.67	17.38	18.95	15.73
ปี 2550	19.73	19.65	19.78	22.42	25.31	26.19	25.89	25.00	25.64	28.26	29.92	29.80	24.80
ปี 2551	32.65	35.90	36.29	34.14	35.24	36.51	34.51	26.55					33.97
น้ำมันปาล์มบริสุทธิ์ มาเลเซีย													
ปี 2549	15.57	16.23	15.95	15.89	16.00	16.03	16.75	17.94	17.09	17.11	18.83	20.34	16.98
ปี 2550	20.70	20.87	21.01	24.07	26.83	27.42	27.20	27.14	28.00	29.98	31.96	31.87	26.42
ปี 2551	35.07	38.64	41.98	40.42	40.88	41.19	38.87	30.50					38.44

มะพร้าวผลแก่
ประจำสัปดาห์ที่ 2 ของเดือนสิงหาคม 2551 (11-15 ส.ค.51)

ผลผลิต : ลำต้น	ปี 47	ปี 48	ปี 49	ปี 50	ปี 51 ^{ส.ค.}	% Δ
โลก พืชน้ำมัน	335.85	381.52	391.3	403.33	387.23	-3.99
เนื้อมะพร้าวแห้ง	5.37	5.59	5.59	5.26	5.7	8.37
น้ำมันมะพร้าว	3.27	3.45	3.48	3.32	3.50	5.42
ไทย						
มะพร้าวผลแก่ (สศก.)	1.848	1.871	1.815	1.722	1.718	-0.21
น้ำมันมะพร้าว ^{ปริมาตร}	0.045	0.046	0.044	0.042	0.042	-0.21
ช่วงออกสู่ตลาด	มาก : พ.ค.-ต.ค. (ออกตลอดปี)					
แหล่งผลิต	ประจวบฯ 27%, ชุมพร 19%, สุราษฎร์ฯ 10% (รวม 56%) นครศรีฯ 7%, ชลบุรี 9%, สมุทรสงคราม 3%					
พื้นที่ให้ผล : ลำไฉ	1.59	1.66	1.61	1.60	1.56	-0.93
จำนวนครัวเรือน	76,500	na	na	na	na	
ผลผลิตเฉลี่ย : กก./ไร่	1,162	1,128	1,125	1,077	1,099	2.04
ต้นทุนการผลิต : บาท/ผล	1.91	2.27	2.45	2.56	2.58	0.78
มูลค่าผลผลิต : ลำบาท	3,961	4,835	7,334	4,766	5,470	14.78
การใช้ในปท. : บริโภคตรง	1.109	1.123	1.089	1.033	1.031	-0.21
○ น้ำมันมะพร้าว	0.042	0.043	0.042	0.035	0.038	(ม.ค.-มิ.ย.) 378 (ม.ค.-มิ.ย.) 164
นำเข้า : ตัน มะพร้าวผล	97	125	7,822			
เนื้อ ~ ฝอย	119	279	269	138	107	
น้ำมันทั้งหมด	47	22	1,820	3,005	1,171	
ส่งออก : ตัน มะพร้าวผลอ่อน	33,853	39,758	37,120	33,334	14,717	
เนื้อ ~ ฝอย	574	591	667	162	136	
น้ำมันทั้งหมด	3,636	2,674	493	4,452	2,663	
ประเทศส่งออก	น้ำมัน : สเปนญ / เนื้อฝอย : จีน / เนื้อแห้ง : จีน					
ประเทศนำเข้า	น้ำมัน : มาเลเซีย / เนื้อฝอย : ฟิลิปปินส์ / ผลแก่ : กัมพูชา					

สถานการณ์ปี 2551

1. โลก ปี 51 ก.เกษตรสหรัฐฯ คาดว่าโลกมีผลผลิตเนื้อมะพร้าวแห้ง 5.70 ล้านตัน เพิ่มขึ้นจากปีที่ผ่านมาร้อยละ 8.37 ได้ผลผลิตน้ำมันมะพร้าว 3.50 ล้านตัน เพิ่มขึ้นจากปีที่ผ่านมาร้อยละ 5.42

2. ไทย ปี 51 ก.เกษตร (สศก.) คาดว่ามีผลผลิตมะพร้าวผล 1.718 ล้านตัน ลดลงร้อยละ 0.21

มาตรการแก้ไขปัญหา

1. จัดระบบการนำเข้า

1.1 WTO ตั้งแต่ปี 47-51

- ผู้นำเข้า : ในโควตา :- เป็นนิติบุคคล เป็นโรงงานที่ใช้มะพร้าวผล มะพร้าวฝอย เนื้อมะพร้าวแห้ง น้ำมัน เป็นวัตถุดิบในกิจการของตนเองและเปิดกิจการในปัจจุบัน ส่วนมะพร้าวฝอยต้องมีประวัติ 3 ปี

: นอกโควตา :- ให้นำเข้าเป็นการทั่วไป

- ภาษี (ช่วงนำเข้า) ปริมาณ(ตัน) ในโควตา นอกโควตา

มะพร้าวผล : ม.ค.-เม.ย.60% 2,317 20% 54%

มะพร้าวฝอย : ม.ค.-ธ.ค. 110 20% 54%

เนื้อแห้ง : พ.ย.-ธ.ค. 1,157 20% 36%

น้ำมัน : พ.ย.-ธ.ค. 401 20% 52%

1.2 AFTA : ต้องขออนุญาตนำเข้า

มะพร้าวผล / มะพร้าวฝอย - ยกเว้นอากร ตั้งแต่ปี 46

เนื้อมะพร้าวแห้ง - 35% หรือ กก.ละ 3.00 บาท ตั้งแต่ปี 46-49
- 25% หรือ กก.ละ 3.00 บาท ตั้งแต่ปี 50

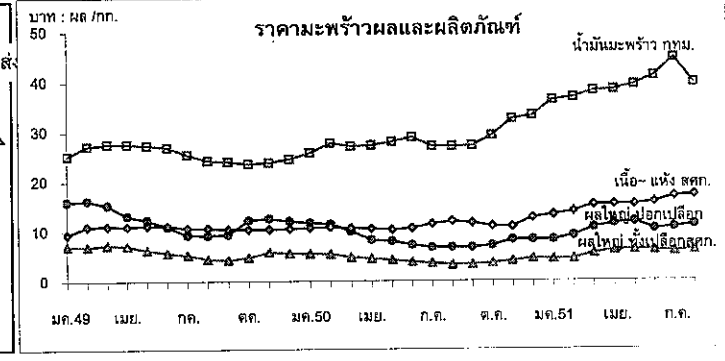
มติทกศ 30 เม.ย.50 ให้ยกเลิกมาตรการไว้ต่ำตั้งแต่ปี 2553

สถานการณ์ปัจจุบันและแนวโน้ม

ราคามะพร้าวผลใหญ่ในแหล่งผลิตใหญ่ปรับตัวสูงขึ้น ราคามะพร้าวใหญ่(ปอก)เนื้อมะพร้าวขาวขายส่งตลาดกทม. ราคากองตั่ว; เนื้อมะพร้าวแห้ง น้ำมันมะพร้าวดิบขายส่งกทม. ราคาลดลง

		1 ส.ค.	8 ส.ค.	15 ส.ค.	% Δ
มะพร้าวผลใหญ่ สศก.	บาท/ผล	5.86	5.84	6.15	5.31
มะพร้าวผลใหญ่ จ.ประจวบ	"	7.25	7.25	7.50	3.45
○ มะพร้าวผลใหญ่ (ปอก) กทม.	"	11.3	11.3	11.3	0.00
เนื้อมะพร้าวขาว กทม.	บาท/กก.	18.75	18.75	18.75	0.00

แนวโน้ม มะพร้าวออกสู่ตลาดอย่างต่อเนื่อง ราคายังอยู่ในเกณฑ์ดี



15 ส.ค.

เกษตรกรขายได้	ปี	ม.ค.	ก.พ.	มี.ค.	เม.ย.	พ.ค.	มิ.ย.	ก.ค.	ส.ค.	ก.ย.	ต.ค.	พ.ย.	ธ.ค.	เฉลี่ย	
มะพร้าวผลแก่ ใหญ่	2549	7.02	7.01	7.29	7.09	6.26	5.73	5.25	4.46	4.32	4.76	5.86	5.57	5.89	
	2550	5.50	5.42	4.78	4.53	4.24	3.86	3.56	3.25	3.32	3.61	4.07	4.50	4.22	
	2551	4.45	4.47	5.51	6.08	6.28	6.11	5.92	6.15					5.62	
เนื้อ-แห้ง 90%	2549	9.43	11.03	11.09	11.03	11.23	11.18	10.63	10.63	10.43	10.46	10.47	10.51	10.68	
	2550	10.71	10.82	10.63	10.58	10.33	10.67	11.46	11.97	11.68	11.05	10.91	12.69	11.13	
	2551	13.29	13.98	15.27	15.31	15.35	15.75	16.94	17.15					15.38	
ตลาด กทม. ขายส่ง															
	มะพร้าวผล (ปอก)	2549	15.99	16.25	15.33	13.13	12.28	10.93	9.30	9.25	9.33	10.89	12.66	12.04	12.28
	2550	11.75	11.45	10.08	8.76	8.03	7.27	6.75	6.75	6.75	7.09	8.25	8.25	8.43	
2551	8.25	9.08	10.70	11.47	11.83	10.25	10.70	11.25					10.44		
น้ำมันดิบ กทม.	2549	25.21	27.17	27.59	27.59	27.36	26.92	25.46	25.46	24.05	23.60	23.83	24.55	25.73	
	2550	25.80	27.76	27.09	27.30	28.04	28.92	27.09	27.09	27.15	29.25	32.57	33.42	28.46	
	2551	36.33	36.88	38.12	38.40	39.34	41.07	44.68	39.75					39.32	

ถั่วเหลือง

ประจำสัปดาห์ที่ 2 ของเดือนสิงหาคม 2551 (11-15 ส.ค.51)

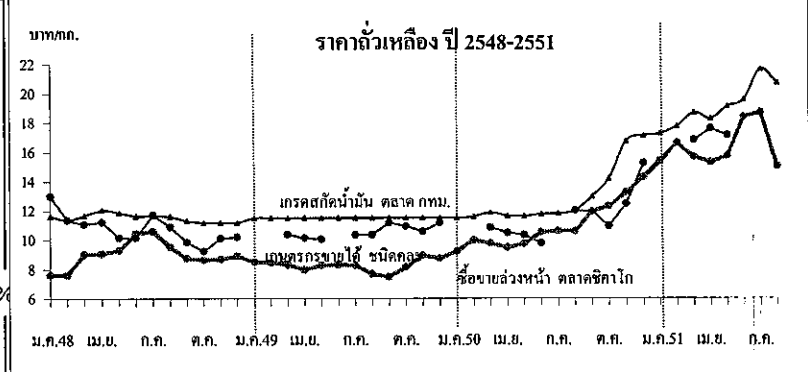
ผลผลิต (ล้านตัน)	ปี 48	ปี 49	ปี 50	ปี 51 (ส.ค.51)	% Δ
พืชน้ำมัน - โลก	381.520	391.300	403.330	387.230	-3.99
ถั่วเหลือง - โลก	215.758	220.531	236.561	218.231	-7.75
- ไทย	0.215	0.220	0.211	0.202	-4.35
- ถั่วฤดูแล้ง	0.137	0.148	0.143	0.135	
- ถั่วฤดูฝน	0.078	0.072	0.069	0.067	
มูลค่าผลผลิต (ล้านบาท)	2,305	2,311	2,441	3,472	42.24
ช่วงออกสู่ตลาด					
- ถั่วฤดูแล้ง(มีค.-พค.)65%	เชียงใหม่ ชัยภูมิ แพร่ เลย ขอนแก่น ดาก				
- ถั่วฤดูฝน(สค.-ธค.)35%	สระแก้ว แม่ฮ่องสอน อุตรดิตถ์ สุโขทัย เชียงใหม่				
ครัวเรือนเกษตรกร(ก.ค.51)	111,908	103,242	102,364	101,539	-0.81
พื้นที่ปลูก (ล้านไร่)	0.925	0.903	0.858	0.821	-4.31
ผลผลิตเฉลี่ย/ไร่ (กก./ไร่)	232	244	246	246	-
ต้นทุนการผลิต (บาท/กก.)	8.95	9.47	9.75	9.83	0.85
การใช้ (ล้านตัน)					
ถั่วเหลือง - โลก	204.760	215.180	225.360	230.990	2.50
- ไทย	1.607	1.617	1.722	1.802	4.62
นำเข้า (ล้านตัน)	ปี 47	ปี 48	ปี 49	ปี 50	ปี 51 (ประมาณการ)
- นานาชาติ (ล้านตัน)	1.436	1.608	1.395	1.541	1.600
(ล้านบาท)	18,953	18,636	14,226	19,456	26,768
- ส่งออก (ล้านตัน)	0.0010	0.0012	0.0012	0.0027	0.0020
0.0007					
ประเทศคู่ค้า					
ไทยนำเข้าจาก (ปี 51 บราซิล 78% สหรัฐอเมริกา 9% สิงคโปร์ 6%					
อาร์เจนตินา 6% แคนาดา 0.38% ลาว 0.01%					
ไทยส่งออกไป					
เวียดนาม ฮองกง ฟิลิปปินส์ เกาหลีเหนือ					

1. สถานการณ์ปี 2551
 โลก คาดว่าราคาต่างประเทศจะเคลื่อนไหวอยู่ในระดับสูงจากปริมาณผลผลิตโลกลดน้อยลงร้อยละ 7.75 เนื่องจากพื้นที่ปลูกลดลง
 ไทย คาดว่าผลผลิตจะลดลงจากปีที่ผ่านมาร้อยละ 4.35 ในขณะที่ความต้องการใช้สูงขึ้นร้อยละ 4.62 คาดว่าการนำเข้ามีแนวโน้มสูงขึ้น
 ถั่วเหลืองโครงการ Contract Farming ปี 51/52 มีประมาณ 0.199 ล้านตัน เพิ่มขึ้นจากปี 50/51 ซึ่งมีประมาณ 0.059 ล้านตัน (เพิ่มขึ้นกว่า 3 เท่าตัว)

2. นโยบายและมาตรการนำเข้าเมล็ดถั่วเหลืองปี 2551
 มติ ครม.(2 ต.ค.50) เห็นชอบตามมติคณะกรรมการพืชน้ำมัน (21 ก.ย.50) ดังนี้
 2.1 WTO ไม่จำกัดปริมาณและช่วงเวลา 1) ในโควตา อกรนำเข้าร้อยละ 0 ผู้มีสิทธินำเข้า 12 ราย(6 ส.และผู้แปรรูปอาหาร 6 ราย)และมีเงื่อนไขผู้มีสิทธินำเข้าต้องรับซื้อเมล็ดถั่วเหลืองที่ผลิตในประเทศจากเกษตรกรทั้งหมดตามคุณภาพมาตรฐานและราคาที่กำหนด ดังนี้
 (1) สก๊คน้ำมัน ไม่ต่ำกว่า 10.50 บาท/กก.ณ ไร่นาหรือ 11.50 บาท/กก.ณ กทม.
 (2) ผลิตภัณฑ์สัตว์ ไม่ต่ำกว่า 11.00 บาท/กก.ณ ไร่นาหรือ 12.00 บาท/กก.ณ กทม.
 (3) แปรรูปอาหาร ไม่ต่ำกว่า 13.00 บาท/กก.ณ ไร่นาหรือ 14.00 บาท/กก.ณ กทม.
 2) นอกโควตา กำหนดอกรร้อยละ 80
 2.2 ACMECS (อกรนำเข้าร้อยละ 0) ใช้หลักเกณฑ์เช่นเดียวกับ WTO (กำหนดผู้มีสิทธินำเข้าและต้องปฏิบัติตามเงื่อนไขการรับซื้อผลผลิตในประเทศ)
 2.3 AFTA (อกรนำเข้าร้อยละ 5 และต้องขออนุญาต) ใช้หลักการเช่นเดียวกับ WTO
 2.4 FTA ไทย-ออสเตรเลีย และไทย-นิวซีแลนด์ ไทย-ญี่ปุ่น JTEPA (อกรนำเข้าร้อยละ 0 ไม่จำกัดปริมาณนำเข้า) ใช้หลักเกณฑ์เช่นเดียวกับ WTO
 2.5 อาเซียน-จีน กำหนดโควตา 10,922 ตัน อกรนำเข้าในโควตาร้อยละ 20 อกรนำเข้านอกโควตาร้อยละ 80
 ทั้งนี้ นำเข้าทั่วไป อกรนำเข้าร้อยละ 6 หรือ กก.ละ 0.30 บาท และต้องขออนุญาต

3. นโยบายการส่งออก ส่งออกได้เสรี ไม่เสียอกรส่งออก

สถานการณ์ปัจจุบัน
 ในประเทศ สศก.ยังคงรายงานว่าถั่วฤดูฝนยังไม่ออกสู่ตลาด แต่ผู้ประกอบการโรงสกัดแจ้งว่า ผลผลิตฤดูฝนทยอยออกสู่ตลาดบ้างแล้ว แต่มีปริมาณไม่มาก ผลผลิตส่วนใหญ่มีคุณภาพไม่ดี ราคาขายส่งตลาด กทม.ทรงตัวเท่าสัปดาห์ก่อนทุกคุณภาพเกรด
 ต่างประเทศ ราคาลดลงจากต้นละ 456.72US\$ในสัปดาห์ก่อนเหลือต้นละ 445.10 US\$ ซึ่งเป็นราคาต่ำสุดของสัปดาห์ เนื่องจากสภาพอากาศในแหล่งปลูกถั่วเหลืองเหมาะสมแก่การปลูกถั่วเหลืองมากขึ้น ส่งผลให้ผลผลิตอยู่ในสภาพดีถึงดีเยี่ยม 63%
 หมายเหตุ คาดว่าราคามล็ดถั่วเหลืองในประเทศและตลาดโลกจะชะลอลง



ราคา (บาท/กก.)	ม.ค.	ก.พ.	มี.ค.	เม.ย.	พ.ค.	มิ.ย.	ก.ค.	ส.ค.	ก.ย.	ต.ค.	พ.ย.	ธ.ค.	เฉลี่ย
เกษตรกรขายได้ชนิดละ								(15 ส.ค.51)					
ปี 2549	-	-	10.37	10.13	10.04	-	10.35	10.35	11.17	10.95	10.59	11.19	10.49
ปี 2550	-	-	10.85	10.49	10.32	9.75	-	12.00	11.94	10.95	12.46	15.28	11.56
ปี 2551	-	-	16.82	17.61	17.14	-	-	-	-	-	-	-	17.19
ขายส่ง กทม. เกรดแปรรูปอาหาร													
ปี 2549	14.25	14.34	14.38	14.38	14.38	14.56	14.75	14.75	14.75	15.07	15.50	14.95	14.67
ปี 2550	15.04	15.25	15.25	15.16	14.75	14.75	14.75	14.99	16.64	17.94	20.30	20.75	16.30
ปี 2551	21.49	22.50	22.50	22.31	23.64	24.68	26.35	25-26	-	-	-	-	23.62
ขายส่ง กทม. เกรดผลิตอาหารสัตว์													
ปี 2549	13.63	13.71	13.75	13.75	13.75	13.75	13.75	13.75	13.75	13.75	13.75	13.38	13.71
ปี 2550	13.32	13.38	13.38	13.31	13.00	13.00	13.00	13.28	14.85	15.90	17.85	18.25	14.38
ปี 2551	19.42	20.50	20.90	20.29	21.39	22.27	24.32	23-24	-	-	-	-	21.57
ขายส่ง กทม. เกรดสก๊คน้ำมัน													
ปี 2549	11.50	11.50	11.50	11.50	11.50	11.50	11.50	11.50	11.50	11.50	11.50	11.50	11.50
ปี 2550	11.50	11.60	11.85	11.63	11.63	11.75	11.80	11.98	12.98	14.20	16.76	17.13	12.90
ปี 2551	17.28	17.75	18.71	18.28	19.14	19.60	21.67	20.5-21	-	-	-	-	19.15
ซื้อขายล่วงหน้าตลาดชิคาโก													
ปี 2549	8.50	8.47	8.31	7.96	8.27	8.32	8.28	7.69	7.48	8.14	8.94	8.74	8.26
ปี 2550	9.24	9.97	9.76	9.47	9.74	10.51	10.59	10.60	11.95	12.29	13.23	14.28	10.97
ปี 2551	15.38	16.63	15.66	15.31	15.75	18.41	18.71	15.05	-	-	-	-	16.36
ซื้อขายล่วงหน้าตลาดชิคาโก (เหรียญสหรัฐ/ตัน)													
ปี 2549	213.99	214.34	212.68	209.01	217.32	216.49	217.23	203.82	199.28	217.42	243.97	243.34	217.41
ปี 2550	256.08	278.01	277.25	270.56	280.28	302.80	313.27	308.98	347.54	358.37	388.98	422.12	317.02
ปี 2551	461.68	508.19	495.67	482.76	489.05	552.44	556.52	445.10	-	-	-	-	498.93

สุกร

ประจำสัปดาห์ที่ 2 ของเดือน กรกฎาคม 2551 (11 - 15 ส.ค.51)

	2548	2549	2550	2551	% Δ
ผลผลิต					ประมาณการ
- โลก (พันตัน)	99,105	98,371	95,658	97,130	1.54
จีน	50,106	48,700	44,200	44,700	1.13
สหภาพยุโรป	21,676	21,791	22,600	22,500	-0.44
สหรัฐอเมริกา	9,392	9,559	9,962	10,684	7.25
บราซิล	2,710	2,830	2,990	3,110	4.01
- ไทย (ล้านตัว) : สก.	12.257	13.315	13.892	14.062	1.22
ช่วงผลผลิตออกมา	ตุลาคม - กุมภาพันธ์				
จำนวนคร้วเรือน	72,666	262,297	239,755	na	
ต้นทุนการผลิต (บาท/กก.)	43.45	44.96	42.87	50.13	(มี.ค.51)
มูลค่าผลผลิต (ล้านบาท)	60,439	61,129	49,220	na	
การใช้ (ล้านตัว)	12.00	12.53	13.64	12.67	-7.11
ปริมาณส่งออก เนื้อสุกร (ตัน)	12,171	11,003	10,199	5,160.77	(ม.ค.-มิ.ย.51)
มูลค่า (ล้านบาท)	1,895	1,627	1,435	800.53	
ปริมาณส่งออก สุกรมี่ชีวิค* (ตัว)	75,354	56,941	97,551	113,745*	(ม.ค.-มิ.ย.51)
มูลค่า (ล้านบาท)	130.88	98.83	116.79	330.564*	
หมายเหตุ * รวมสุกรเพื่อทำพันธุ์ จำนวน 20,514 ตัว มูลค่า 88.47 ล้านบาท					

สถานการณ์ปี 2551

- การผลิต** สก.ประมาณการผลิตสุกรไว้ที่จำนวน 14 ล้านตัว มีการเลี้ยงกระจายอยู่ทั่วประเทศ โดยเลี้ยงมากในภาคกลาง 56% ภาคตะวันออกเฉียงเหนือ 19% ภาคเหนือ 15% ภาคใต้ 10% จังหวัดที่เลี้ยงมาก ได้แก่ ราชบุรี นครปฐม ฉะเชิงเทรา ชลบุรี และนครราชสีมา
- การใช้** ส่วนใหญ่ 98% ใช้บริโภคภายในประเทศ ที่เหลือส่งออก
- อัตราการบริโภค** ประมาณ 13 กก./คน/ปี
- การส่งออก** เป้าหมาย 11,500 ตัน (สมาคมผู้ผลิตและแปรรูปสุกรเพื่อการส่งออก)

การส่งออก :

- สุกรมี่ชีวิค (เพื่อการค้า) จำนวน 61,776 ตัว (ลาว กัมพูชา พม่า เวียดนาม) (ม.ค. - พ.ค.51)
- เนื้อสุกรแช่เย็น จำนวน 2,157 ตัน (ฮ่องกง พม่า ญี่ปุ่น)
- ผลิตภัณฑ์เนื้อสุกร จำนวน 2,201 ตัน (ญี่ปุ่น ลาว ฮ่องกง)

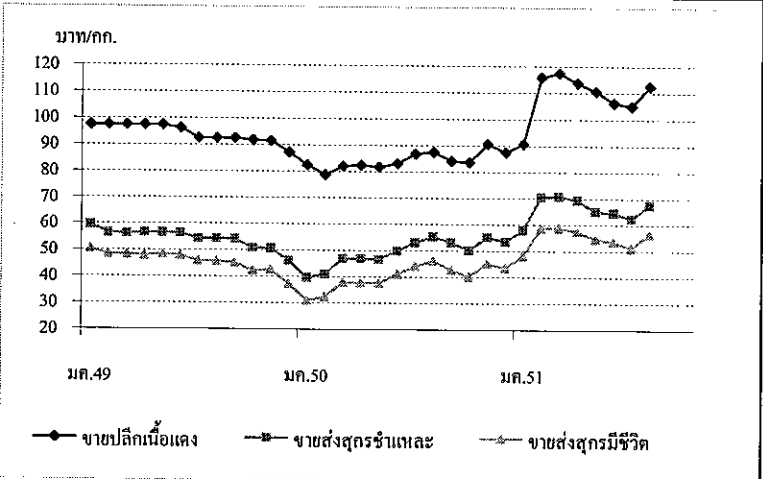
มาตรการด้านการตลาด ในปี 2551

- ราคาขายปลีกเนื้อแดง ขอความร่วมมือ ผู้ค้าสุกรชำแหละ ตลาดสด และห้างบิ๊กซี คาร์ฟูร์ เทสโกโลดตี้ส์ และแม็คโคร จัดจำหน่าย "หมูพาณิชย์" กก.ละ 95 - 98 บาท ทั่วประเทศ
- การกำกับดูแล ติดตามภาวะการค้าส่งค้าปลีกอย่างใกล้ชิด สำหรับจังหวัดที่มีพื้นที่ติดประเทศเพื่อนบ้าน ให้เข้มงวดกำกับดูแลการลักลอบส่งออกสุกรมี่ชีวิคไปประเทศเพื่อนบ้าน
- สนับสนุนความช่วยเหลือเกษตรกรรายย่อย โดยร่วมกับจังหวัดนครปฐม จัดทำ "โครงการพัฒนาตลาดสุกรต้นแบบจังหวัดนครปฐม Nakhonpathom Green Pork" เพื่อสนับสนุนความช่วยเหลือด้านลดต้นทุน (ด้านอาหารสัตว์) เชื่อมโยงตลาดเนื้อสุกรและผลิตภัณฑ์ เป็นต้น

สถานการณ์ (11 - 15 ส.ค.51)

การผลิต ผลผลิตโดยรวมลดลง เนื่องจากผู้เลี้ยงรายกลางและย่อย ลดปริมาณ / เล็กเลี้ยง
ภาวะการค้า ความต้องการใช้สุกรเพิ่มขึ้นในช่วงปลายสัปดาห์ ที่ตรงกับเทศกาล
สารทจีน ซึ่งต้องใช้เนื้อสุกรเป็นส่วนประกอบในการเซ่นไหว้
ราคา ปรับสูงขึ้นจากสัปดาห์ก่อน ตามกลไกตลาด ดังนี้

	สัปดาห์นี้	สัปดาห์ก่อน
- สุกรมี่ชีวิค	56 - 57	55 - 56
- สุกรชำแหละ (ผ่าซีก)	67 - 68	66 - 67
- ขายปลีก เนื้อแดง	105 - 110	110 - 115
- ขายปลีก เนื้อสามชั้น	105 - 110	110 - 115



ราคา (บาท/กก.)	ปี	มค.	กพ.	มีค.	เมย.	พค.	มิย.	กค.	สค.	กย.	ตค.	พย.	ธค.	เฉลี่ย
ขายส่งสุกรมี่ชีวิค	2549	50.55	48.50	48.39	47.88	48.50	47.97	45.97	45.77	45.20	42.21	42.73	37.20	45.91
ผล หลังผลิต	2550	30.98	32.30	37.88	37.79	37.75	41.07	44.00	46.17	42.80	40.14	45.14	43.56	39.97
	2551	48.05	58.55	58.79	57.56	54.61	53.64	51.26	56.50					54.87
									(15 ส.ค.)					
ขายส่งสุกรชำแหละ	2549	59.55	56.39	56.28	56.50	56.50	56.37	54.38	54.41	54.25	50.93	50.77	46.05	54.37
ตลาด กทม.	2550	39.64	40.95	46.93	46.85	46.70	49.93	53.00	55.31	53.23	50.11	55.25	53.56	49.29
	2551	57.82	70.50	70.74	69.50	65.16	64.69	62.31	67.50					66.03
									(15 ส.ค.)					
ขายปลีกเนื้อแดง	2549	97.50	97.50	97.50	97.50	97.50	96.18	92.50	92.50	92.50	91.79	91.48	87.25	94.31
ตลาด กทม.	2550	82.36	78.70	82.02	82.50	81.80	83.05	86.88	87.50	84.20	83.64	90.68	87.50	84.24
	2551	90.68	115.79	117.50	113.68	110.58	106.19	105.00	112.50					108.99
									(15 ส.ค.)					

ไข่ไก่

ประจำสัปดาห์ที่ 2 ของเดือน สิงหาคม 2551 (11 - 15 ส.ค.51)

	2548	2549	2550	2551	% Δ
ผลผลิต (ล้านฟอง)				ประมาณการ	
- โลก	983,659	1,008,332	1,034,161	1,035,000	0.08
จีน	401,214	417,887	436,448	437,000	0.13
สหภาพยุโรป	108,134	108,986	108,443	109,000	0.51
สหรัฐอเมริกา	87,938	88,440	89,265	90,000	0.82
อินเดีย	41,894	42,966	44,903	45,000	0.22
- ไทย	7,812	8,555	8,977	9,341	4.06
ช่วงผลผลิตออกมาก	ตุลาคม - กุมภาพันธ์				
จำนวนครัวเรือน	2,596	1,819	na	na	
ต้นทุนการผลิต (บาท/ฟอง)	1.59	1.78	1.93	2.38	(พ.ค.51)
มูลค่าผลผลิต (ล้านบาท)	17,030	14,544	17,450	na	
การใช้ (ล้านฟอง)	7,701	8,371	8,737	9,141	4.37
นำเข้า (ล้านฟอง)	0.339	15.543	12.963	0.093	(ม.ค. - มิ.ย.51)
ส่งออก (ล้านฟอง)	109.650	183.655	239.982	180.496	(ม.ค. - มิ.ย.51)
ประเทศคู่ค้า	ฮ่องกง (82%) แองโกลา (15%) มัลดีฟฟ์ แคมเบีย				
ประเทศคู่แข่ง	สาธารณรัฐประชาชนจีน และ เนเธอร์แลนด์				

สถานการณ์ ปี 2551

1. การผลิต • สศก. ประมาณการผลิตไข่ไก่ไว้จำนวน 9,341 ล้านฟอง
• คณะกรรมการนโยบายพัฒนาไก่ไข่และผลิตภัณฑ์ (Egg Board) กำหนดเป้าหมายปริมาณการผลิตไข่ไก่ ปี 2551 ไว้จำนวน 10,315 ล้านฟอง

2. การใช้ภายใน ผลผลิตไข่ไก่ 99% ใช้บริโภคภายในประเทศ

3. อัตราการบริโภค 160 ฟอง/คน/ปี

4. การส่งออก ปี 2551 กำหนดเป้าหมายไว้จำนวน 200 - 220 ล้านฟอง

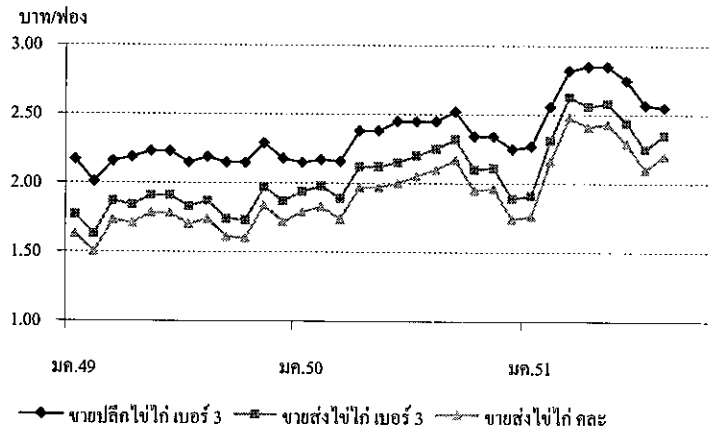
มาตรการด้านการตลาด กรมการค้าภายในได้ดำเนินการ ดังนี้

- เชื่อมโยงการจำหน่าย ให้แก่เกษตรกรผู้เลี้ยงไก่ไข่ ทั้งในส่วนกลางและภูมิภาค ภายใต้ชื่อ "ไข่ไก่ธงฟ้า...ขายตรงจากฟาร์ม" (ธ.ค.50 - ก.พ.51) ช่วยระบายไข่ไก่ส่วนเกินได้จำนวน 2.6 ล้านฟอง ราคาไข่ไก่กล่อง ณ แหล่งผลิต ในภาพรวม ปรับสูงขึ้นจากฟองละ 1.70 บาท ก่อนดำเนินการ เป็นฟองละ 2.50 บาท ในปัจจุบัน
- รมรณรงค์เพิ่มการบริโภค โดยเฉพาะแพร่สื่อประชาสัมพันธ์ สู่กลุ่มเป้าหมาย ได้แก่ นักเรียน และประชาชนทั่วไป ผ่านหน่วยงานต่างๆ และขอความร่วมมือ สานง.คณะกรรมการการศึกษาขั้นพื้นฐาน กทม. และกรมยุทธบริการทหาร เพิ่มรายการอาหารปรุงจากไข่ ในมื้ออาหารของเด็กนักเรียนและทหาร
- ผลักดันโครงการไข่โรงเรียน เป็นมาตรการหนึ่งในยุทธศาสตร์ไก่ไข่ (เช่นเดียวกับนมโรงเรียน) ผ่านกรมปศุสัตว์ ซึ่งเป็นฝ่ายเลขานุการคณะกรรมการนโยบายพัฒนาไก่ไข่และผลิตภัณฑ์

สถานการณ์ (11 - 15 ส.ค.51)

การผลิต ผลผลิตที่ออกสู่ตลาดยังมีปริมาณมากกว่าความต้องการของตลาด
ภาวะการค้า เพิ่มขึ้นเล็กน้อย เพื่อใช้ในเทศกาลสารทจีน
ราคา ราคาไข่ไก่สด คณะ ณ แหล่งผลิตสำคัญ ทรงตัวอยู่ที่ฟองละ 2.20 บาท
มาตรการแก้ไขปัญหา Egg Board ได้มีมติเมื่อวันที่ 25 ก.ค.51 กำหนด
มาตรการแก้ไขปัญหามลผลผลิตสิ้นตลาดและราคาไข่ไก่ตกต่ำ ดังนี้

- ลดการผลิต มอบกรมปศุสัตว์สำรวจข้อมูลการผลิตที่ถูกต้องย้อนหลัง 5 ปี และพิจารณามาตรการปรับลดการผลิตตามสัดส่วนการผลิตให้สอดคล้องกับตลาดรองรับ
- เพิ่มการบริโภค ขอความร่วมมือ ก.ศึกษาธิการผลักดันเสนอขอเพิ่มงบประมาณอาหารกลางวันจาก 10 บาท เป็น 13 บาท/คน เพื่อให้เด็กนักเรียนได้รับประทานไข่ไก่เพิ่มขึ้น



ราคา (บาท/ฟอง)	ปี	มค.	กพ.	มีค.	เมย.	พค.	มิย.	กค.	สค.	กย.	ตค.	พย.	ธค.	เฉลี่ย
ขายส่งไข่ไก่ คณะ	2549	1.63	1.50	1.73	1.71	1.78	1.78	1.70	1.74	1.61	1.60	1.84	1.72	1.70
ณ แหล่งผลิต	2550	1.79	1.83	1.74	1.74	1.97	2.00	2.05	2.10	2.17	1.95	1.96	1.74	1.92
	2551	1.76	2.16	2.48	2.41	2.43	2.29	2.10	2.20					2.23
									(15 ส.ค.)					
ขายส่งไข่ไก่ เบอร์ 3	2549	1.77	1.63	1.87	1.84	1.91	1.91	1.83	1.87	1.74	1.73	1.97	1.87	1.83
ตลาด กทม.	2550	1.94	1.98	1.89	2.12	2.12	2.15	2.20	2.25	2.32	2.10	2.11	1.89	2.09
	2551	1.91	2.31	2.63	2.56	2.58	2.44	2.25	2.35					2.38
									(15 ส.ค.)					
ขายปลีกไข่ไก่ เบอร์ 3	2549	2.17	2.01	2.16	2.19	2.23	2.23	2.15	2.19	2.15	2.15	2.29	2.18	2.18
ตลาด กทม.	2550	2.15	2.17	2.16	2.38	2.38	2.45	2.45	2.45	2.52	2.34	2.34	2.25	2.34
	2551	2.27	2.56	2.82	2.85	2.85	2.75	2.57	2.55					2.65
									(15 ส.ค.)					