

ข่าว
ประจำสัปดาห์ที่ 2 ของเดือนกุมภาพันธ์ 2552 (10 - 13 กพ.52)

| | | | | | |
|----------------------------|---------|---------|---------|----------|--------|
| ผลผลิต (ล้านตันข้าวเปลือก) | 2548/49 | 2549/50 | 2550/51 | 2551/52* | △ % |
| - โลก | 634.071 | 637.323 | 653.498 | 665.274* | 1.80* |
| - ไทย | 30.291 | 29.642 | 32.099 | 31.465 | -1.98 |
| - นาปี | 23.539 | 22.840 | 23.308 | 23.709 | 1.72 |
| - นาปรัง | 6.753 | 6.802 | 8.791 | 7.756 | -11.78 |

ช่วงออกสู่ตลาด / แหล่งผลิตสำคัญ
 - นาปี ตค. - กพ. อุบลราชธานี นครราชสีมา อุตรดิตถ์ เชียงราย
 - นาปรัง มีค. - ตค. สุพรรณบุรี พิษณุโลก นครสวรรค์ พิจิตร

| | | | | | |
|---------------------------|--------|--------|--------|--------|--------|
| พื้นที่เพาะปลูก (ล้านไร่) | 67.677 | 67.616 | 70.187 | 69.111 | 1.53 |
| - นาปี | 57.774 | 57.542 | 57.386 | 57.839 | 0.79 |
| - นาปรัง | 9.903 | 10.074 | 12.801 | 11.272 | -11.95 |
| ผลผลิตเฉลี่ยต่อไร่(กก.) | 447 | 437 | 447 | 455 | 1.79 |
| - นาปี | 407 | 397 | 406 | 410 | 0.99 |
| - นาปรัง | 682 | 675 | 687 | 688 | 0.15 |

ต้นทุนการผลิต (บาท/ตัน)

| | | | | | |
|---------------------|-------|-------|-------|--------|-------|
| - ข้าวเปลือกหอมมะลิ | 7,049 | 7,315 | 7,813 | 10,482 | 34.16 |
| - ข้าวเปลือกเจ้า | 4,152 | 4,634 | 4,532 | 6,512 | 43.69 |
| - ข้าวเปลือกเหนียว | 6,429 | 6,515 | 6,680 | 8,887 | 33.04 |
| - ข้าวเปลือกนาปรัง | 4,812 | 5,074 | 6,696 | 6,794 | 1.46 |

จำนวนครุเรือเกษตรกรรม ปลูกข้าว 3.7 ล้านครุเรือจากเกษตรกรรมทั่วประเทศ
 5.6 ล้านครุเรือหรือร้อยละ 66 ของครุเรือทั้งหมด

มูลค่าผลผลิตที่เกษตรกรขายได้ (ปี 2550/51) 258,918 ล้านบาท

| | | | | | |
|--|--------|---------|--|----------|--------|
| การใช้ภายใน | 15.545 | 15.509 | 16.900 | 16.900 | - |
| การส่งออก (ปีปฏิทิน) | ปี2549 | ปี2550 | ปี2551 | ปี2552 | △ % |
| ปริมาณส่งออก(ล้านตัน) | 7.420 | 9.557 | 10.015 | 8.5-9.6* | -9.64 |
| มูลค่าส่งออก (ล้านบาท) | 97,349 | 123,700 | 200,507 | - | - |
| (ล้านร.บ.) | 2,553 | 3,594 | 6,100 | 4,800* | -21.31 |
| - ปริมาณส่งออก(ล้านตัน) (ณ 1 มค. - 13 กพ.) | | | 1.437 | 0.941 | -34.53 |
| - เอกชน | | | 1.387 | 0.941 | -32.15 |
| - รัฐบาล | | | 0.050 | - | -100 |
| - มูลค่าส่งออก (ล้านบาท) | | | 19,985 | 17,490 | -12.48 |
| - ประเทศคู่ค้า | | | ไนจีเรีย เม็กซิโก เซเนกัล อิรัก จีน แอฟริกาใต้ | | |
| - ประเทศคู่แข่ง | | | เวียดนาม สหรัฐ ปากีสถาน อินเดีย | | |

สถานการณ์ข้าวนาปี ปี 2551/52 และผลรับจำหน่ายข้าวเปลือกนาปี ปี 2551/52
 กระทรวงเกษตรและสหกรณ์คาดว่าพื้นที่เพาะปลูกข้าวนาปี ปี 2551/52 มีจำนวน 57.839 ล้านไร่ และมีผลผลิต 23.709 ล้านตันข้าวเปลือก เพิ่มขึ้นจากปีก่อน 0.401 ล้านตันข้าวเปลือก ผลผลิตเฉลี่ย 410 กก./ไร่ ผลผลิตออกสู่ตลาดตั้งแต่เดือน ตค. และจะออกมากในช่วงเดือน พย.-ธค.51 คิดเป็นร้อยละ 76 ของผลผลิตข้าวนาปี

มาตรการรับจำหน่ายข้าวเปลือกนาปี ปี 2551/52
 กำหนดราคารับจำหน่ายข้าวเปลือกนาปี ปี 2551/52 ณ ความชื้น15% ไร่ตามเกณฑ์ราคาขั้นต่ำ ดังนี้
 (1) ข้าวเปลือกหอมมะลิ (ชนิดสีได้ต้นข้าว 36-42 กรัม) ราคาตันละ 14,400 - 15,000 บาท
 (2) ข้าวเปลือกเจ้า (ชนิดสีเป็นข้าวสาร 25%-100%) ราคาตันละ 10,800 - 12,000 บาท
 (3) ข้าวเปลือกเหนียว 10% (คละและเมล็ดยาว) ราคาตันละ 9,000 และ 10,000 บาท
 (4) ข้าวเปลือกหอมจังหวัด (ชนิดสีได้ต้นข้าว 34-40 กรัม) ราคาตันละ 12,400 - 13,000 บาท
 (5) ข้าวเปลือกปทุมธานี (ชนิดสีได้ต้นข้าว 36-42 กรัม) ราคาตันละ 11,400 - 12,000 บาท

เป้าหมาย ปริมาณรับจำหน่าย 8 ล้านตันข้าวเปลือก ระยะเวลาโครงการ 1 พย.51 - 31 ตค.52
 ระยะเวลารับจำหน่าย 1 พย.51 - 28 กพ.52 ภาคใต้ 1 กพ. - 31 พค.51
 ระยะเวลาไถ่ถอน จำหน่ายยังฉางและใบประทวน 4 เดือนนับถัดจากเดือนที่รับจำหน่าย

ผลรับจำหน่ายข้าวเปลือกนาปี 2551/52 เปรียบเทียบกับปี 2550/51 (ตั้งแต่ 1 พย.51 - 12 กพ.52)

| ชนิดข้าว | ปริมาณรับจำหน่าย ปี 2550/51 | | | | ปริมาณรับจำหน่าย ปี 2551/52 | | | | |
|----------------------|-----------------------------|---------------|----------------|----------------|-----------------------------|------------------|------------------|----------------|------------------|
| | เปิดจุด | กคส. | ธกส. | รวม | เปิดจุด | กคส. | ธ.ค.ก. | ธ.ก.ส. | รวม |
| ข้าวเปลือกเจ้า | | | | 52,541 | | 2,092,006 | 573,548 | 646 | 2,666,200 |
| ข้าวเปลือกหอมมะลิ | | 48,883 | 3,658 | 52,541 | | 503,418 | 128,094 | 586,558 | 1,218,070 |
| ข้าวเปลือกหอมจังหวัด | | 463 | 1,334 | 1,797 | | 100,955 | 60,236 | 6,113 | 167,304 |
| ข้าวเปลือกปทุมธานี | | 1,956 | - | 1,956 | | 146,387 | 229,769 | - | 376,156 |
| ข้าวเปลือกเหนียว | | - | 26,246 | 26,246 | | 173,446 | 12,003 | 95,582 | 281,031 |
| รวม | 110 | 56,158 | 112,536 | 168,694 | 694 | 3,016,212 | 1,003,650 | 688,899 | 4,708,761 |

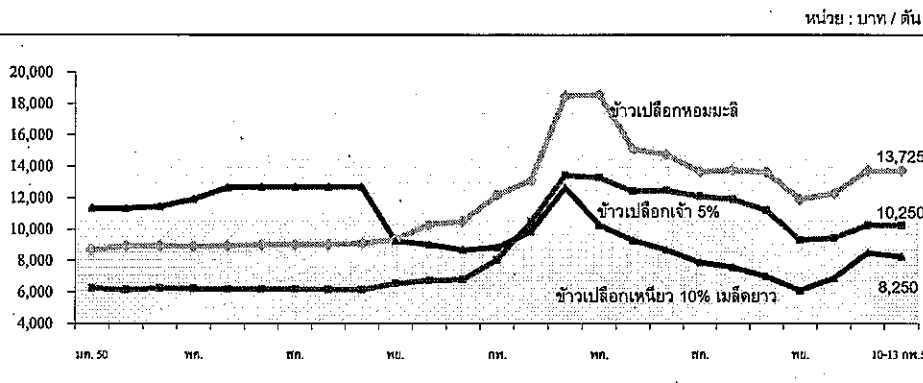
ราคาข้าวสารส่งออก F.O.B.กรุงเทพฯ หน่วย : เหรียญสหรัฐฯ / ตัน

| ชนิดข้าว | ปี | มค. | กพ. | มีค. | เมย. | พค. | มิย. | กค. | สค. | กย. | ตค. | พย. | ธค. |
|------------|------|-----|-----|------|-------|-------|-------|-----|-----|-----|-----|-----|-----|
| หอมมะลิ | 2550 | 529 | 537 | 551 | 554 | 552 | 553 | 568 | 559 | 563 | 564 | 595 | 621 |
| | 2551 | 672 | 739 | 821 | 1,132 | 1,205 | 1,081 | 991 | 924 | 883 | 820 | 795 | 805 |
| | 2552 | 862 | 869 | | | | | | | | | | |
| ข้าวขาว | 2550 | 321 | 325 | 330 | 327 | 329 | 338 | 345 | 336 | 332 | 336 | 349 | 371 |
| | 2551 | 431 | 466 | 567 | 871 | 990 | 872 | 931 | 780 | 764 | 683 | 595 | 582 |
| | 2552 | 607 | 621 | | | | | | | | | | |
| ข้าวขาว 5% | 2550 | 313 | 317 | 321 | 319 | 320 | 329 | 336 | 326 | 323 | 327 | 340 | 362 |
| | 2551 | 418 | 454 | 554 | 857 | 973 | 856 | 814 | 764 | 749 | 667 | 580 | 566 |
| | 2552 | 577 | 591 | | | | | | | | | | |

สถานการณ์ปัจจุบัน / ความคืบหน้าในการดำเนินการ

สถานการณ์ล่าสุด สัปดาห์นี้ข้าวเปลือก ปี 2551/52 ออกสู่ตลาดน้อย
 ราคาเฉลี่ยแปลงดังนี้ ข้าวเปลือกเจ้า 5% ราคาทรงตัวที่ตันละ 9,500-11,000 บาท และข้าวเปลือกปทุมธานีราคาทรงตัวที่ตันละ 11,000-11,500 บาท สำหรับข้าวเปลือกหอมมะลิราคา อ่อนตัวลงจากตันละ 13,500-14,500 บาท เป็นตันละ 13,000-14,450 บาท และข้าวเปลือกเหนียว 10% เมล็ดยาว ราคา ลดลงจากตันละ 8,000-9,000 บาท เป็นตันละ 7,500-9,000 บาท ตามภาวะปริมาณและความต้องการของตลาด
 - แนวโน้ม ปริมาณผลผลิตออกสู่ตลาดน้อย ตลาดค่อนข้างชะงักตัว ผู้ประกอบการมีปริมาณข้าวในสต็อกเพียงพอและข้าวนาปรังฤดูใหม่จะทยอยออกสู่ตลาดจะส่งผลให้ราคาข้าวเปลือกอ่อนตัวลง

กราฟแสดงการเคลื่อนไหวราคาข้าวเปลือก



| ราคา (บาท/ตัน) ชนิดข้าวเปลือก | ปี | มค. | กพ. | มีค. | เมย. | พค. | มิย. | กค. | สค. | กย. | ตค. | พย. | ธค. | เฉลี่ย | ครั้งก่อน 2 - 6 กพ.52 | ครั้งนี้ 10 - 13 กพ.52 |
|--------------------------------------|------|--------|--------|--------|--------|--------|--------|--------|--------|--------|--------|--------|--------|--------|-----------------------|------------------------|
| ข้าวเปลือกหอมมะลิ (36 กรัม) (ใหม่) | 2550 | 8,680 | 8,788 | 8,930 | 8,955 | 8,913 | 8,961 | 9,033 | 9,025 | 9,058 | 9,118 | 9,348 | 10,297 | 9,092 | | |
| | 2551 | 10,500 | 12,175 | 13,108 | 18,497 | 18,576 | 15,111 | 14,758 | 13,658 | 13,761 | 13,649 | 11,910 | 12,276 | 13,998 | | |
| | 2552 | 13,575 | | | | | | | | | | | | 13,575 | 13000-14500 | 13000-14450 |
| ข้าวเปลือกเหนียว 10% เมล็ดยาว (ใหม่) | 2550 | 11,367 | 11,300 | 11,329 | 11,447 | 11,920 | 12,667 | 12,700 | 12,700 | 12,700 | 12,700 | 9,250 | 9,041 | 11,593 | | |
| | 2551 | 8,691 | 8,860 | 9,862 | 12,664 | 10,279 | 9,293 | 8,698 | 7,903 | 7,582 | 6,991 | 6,120 | 6,902 | 9,082 | | |
| | 2552 | 7,691 | | | | | | | | | | | | 7,691 | 8000-9000 | 7500-9000 |
| ข้าวเปลือกเจ้า 5% (ใหม่) | 2550 | 6,268 | 6,320 | 6,137 | 6,268 | 6,230 | 6,192 | 6,200 | 6,200 | 6,190 | 6,156 | 6,538 | 6,746 | 6,287 | | |
| | 2551 | 6,805 | 8,066 | 10,478 | 13,445 | 13,297 | 12,422 | 12,470 | 12,088 | 11,907 | 11,215 | 9,325 | 9,445 | 11,219 | | |
| | 2552 | 10,014 | | | | | | | | | | | | 10,014 | 9500-11000 | 9500-11000 |

มันสำปะหลัง

ประจำสัปดาห์ที่ 2 ของเดือนกุมภาพันธ์ 2552 (9 - 13 ก.พ.52)

| | | | | | | |
|-------------------------|---|--------------|--------------|--------------|------------------------|-------|
| ผลผลิต (ล้านตัน) | 2547/48 | 2548/49 | 2549/50 | 2550/51 | 2551/52 | %Δ |
| โลก | 203.16 | 203.06 | 208.51 | 214.09 | na | na |
| ไนจีเรีย | 38.18 | 38.18 | 39.24 | 40.29 | na | na |
| บราซิล | 23.93 | 26.65 | 27.39 | 28.12 | na | na |
| อินโดนีเซีย | 19.43 | 19.45 | 20.23 | 20.55 | na | na |
| เวียดนาม | 5.57 | 5.70 | 7.81 | 7.00 | na | na |
| ไทย | 16.94 | 22.58 | 26.92 | 25.16 | 29.15 | 15.86 |
| ช่วงผลผลิตออกมา | (พ.ย.-มี.ค.) | 70 % | | | | |
| แหล่งผลิตสำคัญ | นครราชสีมา(24%) กำแพงเพชร(6%) สระแก้ว(5%) ชัยภูมิ(5%)กาญจนบุรี(4%) ฉะเชิงเทรา(4%) | | | | | |
| พื้นที่ปลูก (ล้านไร่) | 6.16 | 6.69 | 7.13 | 7.30 | 8.01 | 9.73 |
| จำนวนคร้าวเรือน | 487,088 | 464,956 | 476,352 | 480,484 | na | |
| ผลผลิตเฉลี่ย (ตัน/ไร่) | 2.75 | 3.38 | 3.56 | 3.40 | 3.64 | 7.06 |
| ต้นทุนการผลิต (บาท/กก.) | 0.92 | 0.84 | 0.82 | 1.08 | 1.21 | 12.04 |
| มูลค่าผลผลิต (ล้านบาท) | 25,410 | 29,128 | 29,956 | 36,733 | | |
| การแปรรูป (ล้านตัน) | | | | | | |
| - มันเส้น+อัดเม็ด | 7.49 | 9.48 | 9.20 | 9.20 | 10.14 | |
| - แป้งมัน | 9.45 | 10.17 | 16.08 | 16.08 | 8.55 | |
| การส่งออก | <u>ปี 47</u> | <u>ปี 48</u> | <u>ปี 49</u> | <u>ปี 50</u> | <u>ปี 51</u> (มค.-ธค.) | |
| - มันเส้น | 2.81 | 2.77 | 3.82 | 2.86 | 1.47 | |
| - อัดเม็ด | 2.21 | 0.26 | 0.39 | 1.65 | 1.56 | |
| - แป้งมัน | 1.61 | 1.60 | 2.31 | 1.94 | 1.88 | |
| - ผลิตภัณฑ์อื่นๆ | 0.22 | 0.34 | 0.34 | 0.43 | 0.35 | |
| ประเทศคู่ค้า | มันเส้น จีน 92% อื่นๆ 8% แป้งมัน อินโดนีเซีย 23% จีน 16% ไต้หวัน 17% ญี่ปุ่น 12% อื่นๆ 32% | | | | | |
| ประเทศคู่แข่ง | เวียดนาม อินโดนีเซีย | | | | | |
| มาตรการส่งออก | กำหนดให้แสดงใบรับรองมาตรฐานสินค้าและขอใบอนุญาตส่งออก (ออกใบอนุญาตให้ผู้ส่งออกไม่จำกัดจำนวน) | | | | | |

สถานการณ์ปี 2550/51
 โลก FAO คาดว่าปี 2550/51 จะมีผลผลิต 214.09 ล้านตัน โดยไทยเป็นผู้ผลิตอันดับ 3 แต่เป็นผู้ส่งออกอันดับ 1
 ไทย กระทรวงเกษตรและสหกรณ์ พยากรณ์ว่า ในปี 2551/52 มีผลผลิตประมาณ 29.15 ล้านตัน เพิ่มขึ้นจากปีก่อนร้อยละ 15.86 ออกสู่ตลาดมากในช่วงเดือน พ.ย.51 - เม.ย.52

มาตรการ ปี 2551/52
 คณะรัฐมนตรี มีมติเมื่อวันที่ 28 ต.ค.51 เห็นชอบในหลักการให้ดำเนินโครงการแทรกแซงตลาดมันสำปะหลัง ปี 2551/52 ด้วยการรับจำนำหัวมันสำปะหลังสด 5 ล้านตัน เพื่อแปรรูปเป็นมันเส้นและแป้งมัน โดยมีเงื่อนไขรับจำนำจากเกษตรกรไม่เกินร้อยละ 250 ตัน หรือเป็นวงเงินไม่เกินร้อยละ 350,000 บาท ระยะเวลารับจำนำเดือน พ.ย.51 - เม.ย.52 ราคารับจำนำกำหนดราคาเป็นขั้นบันไดจาก กก.ละ 1.80 บาท ในเดือน พ.ย.51 ปรับเพิ่มเดือนละ 0.05 บาท/กก. ถึงเดือน เม.ย.52 กก.ละ 2.05 บาท/กก.

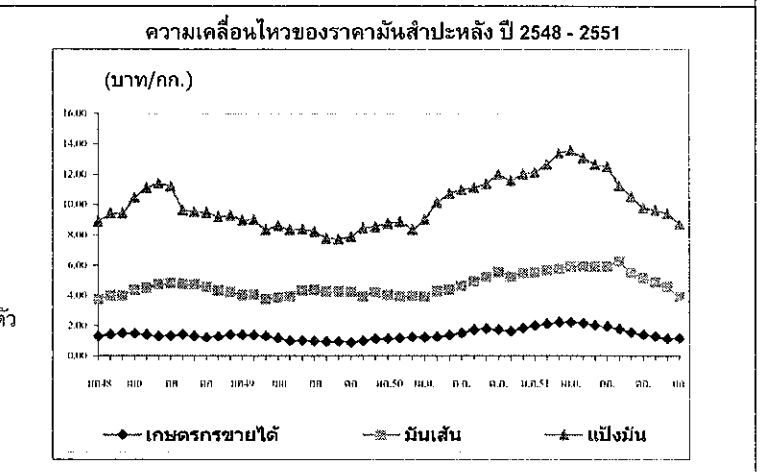
ผลการดำเนินโครงการ
 ณ วันที่ 13 กุมภาพันธ์ 2552

| ประเภท | สมัครเข้าร่วม | จังหวัดรับรอง | ออก.อนุมัติ | เปิดจุดรับจำนำ | ไปประเทศ | ปริมาณรับจำนำ |
|-----------|---------------|---------------|-------------|-------------------------------|----------|---|
| โรงบ่ง | 52 | 52 | 47 | 43 | 108,613 | 1,565,852 |
| ลานมัน | 591 | 515 | 451 | 433 | 107493 | 3,285,754 |
| โกดังกลาง | 229 | - | 168 | มีมัน 33 หัว แป้งมัน 7 หัว | - | มีมัน 586,792 ตัน แป้งมัน 23,355 ตัน |

มาตรการจัดระบบพิเศษเฉพาะพื้นที่มันสำปะหลังปี 50/51 โดยดำเนินการในพื้นที่ 5 อำเภอท่าเรือ ใน จ.นครราชสีมา และบุรีรัมย์ อีกทั้งขยายการดำเนินการในเขตภาคเหนือตอนล่าง อ.ชาณุวรลักษบุรี (จ.กำแพงเพชร) และเขตภาคตะวันออก อ.วังสมบูรณ์ (จ.สระแก้ว) โดยดำเนินการด้านจัดระบบการผลิตให้สอดคล้องกับด้านจัดระบบตลาด เพื่อให้แหล่งรองรับผลผลิตของเกษตรกรมีเพียงพอ โดยด้านระบบการตลาดให้การสนับสนุนสินเชื่อแก่เกษตรกรและผู้ประกอบการ เพื่อเพิ่มศักยภาพให้เกษตรกรมีการเพิ่มมูลค่ามันสำปะหลังในพื้นที่ดังกล่าว

สถานการณ์ในประเทศ
 ผลผลิตปี 51/52 ออกสู่ตลาดแล้วร้อยละ 53 ผลผลิตออกสู่ตลาดมาก เนื่องจากราคาตลาดทั่วไปต่ำกว่าราคาปรับจำนำของโครงการมาก ส่งผลให้เกษตรกรผู้ปลูกมันสำปะหลังชุดหัวมันสดจำนำกับโครงการฯ

สถานการณ์ต่างประเทศ
 การส่งออก ช่วงเดือน ม.ค.- ธ.ค.51 มันเส้น 1,471 ล้านตัน มูลค่า 7,958 ล้านบาท ลดลงจากช่วงปี 50 (มค.-ธ.ค.) ร้อยละ 34 มันอัดเม็ด 1,562 ล้านตัน มูลค่า 8,669 ล้านบาท เพิ่มขึ้นจากปี 50 (มค.-ธ.ค.) ร้อยละ 20 แป้งมัน 1,887 ล้านตัน มูลค่า 27,135 ล้านบาท เพิ่มขึ้นจากปี 50 (มค.-ธ.ค.) ร้อยละ 18 ทั้งนี้การส่งออกผลิตภัณฑ์มันสำปะหลังยังคงชะลอตัว มันเส้นมีการสั่งซื้อจากจีนอย่างต่อเนื่อง แต่ราคาอยู่ในเกณฑ์ต่ำ (ประมาณ 110 เหรียญ/ตัน) ด้านมันอัดเม็ดไม่มีการสั่งซื้อจาก EU เนื่องจากปัญหาอัตราค่าและปริมาณมาก ทำให้ผู้ซื้อหันไปใช้ธัญพืชอื่นทดแทน สำหรับแป้งมันไม่มีการสั่งซื้อจากต่างประเทศ ทำให้ผู้ส่งออกมีสินค้าสต็อกมาก ส่งผลให้ราคาปรับซื้อหัวมันสดปรับลดลงอย่างต่อเนื่อง



| ราคามันสำปะหลังและผลิตภัณฑ์ (13 ก.พ.52) | ปี | | | | | | | | | | | | เฉลี่ย |
|---|------|-------|-------|-------|-------|-------|-------|-------|-------|-------|-------|-------|--------|
| | มค. | กพ. | มีค. | เมย. | พค. | มิย. | กค. | สค. | กย. | ตค. | พย. | ธค. | |
| 1) เกษตรกรขายได้ | | | | | | | | | | | | | |
| - เฉลี่ยทั้งประเทศ 1/ | 2549 | 1.38 | 1.36 | 1.30 | 1.18 | 0.99 | 0.99 | 0.96 | 0.94 | 0.86 | 1.00 | 1.13 | 1.09 |
| | 2550 | 1.12 | 1.16 | 1.23 | 1.21 | 1.25 | 1.35 | 1.49 | 1.72 | 1.79 | 1.72 | 1.62 | 1.46 |
| | 2551 | 1.99 | 2.09 | 2.20 | 2.23 | 2.13 | 2.00 | 1.93 | 1.76 | 1.53 | 1.40 | 1.28 | 1.81 |
| | 2552 | 1.16 | 1.18 | | | | | | | | | | 1.17 |
| - จ.นครราชสีมา 2/ | 2550 | 1.18 | 1.21 | 1.28 | 1.33 | 1.47 | 1.59 | 1.69 | 1.74 | 1.85 | 1.87 | 1.81 | 1.58 |
| | 2551 | 2.06 | 2.22 | 2.33 | 2.33 | 2.18 | 1.96 | 1.97 | 1.78 | 1.62 | 1.46 | 1.41 | 1.89 |
| | 2552 | 1.22 | 1.22 | | | | | | | | | | 1.22 |
| -จ.กาฬสินธุ์ 2/ | 2550 | 1.22 | 1.24 | 1.27 | 1.31 | 1.38 | 1.48 | 1.73 | 1.78 | 1.77 | 1.77 | 1.78 | 1.55 |
| | 2551 | 1.96 | 2.14 | 2.33 | 2.33 | 2.22 | 1.88 | 1.88 | 1.58 | 1.51 | 1.36 | 1.39 | 1.83 |
| | 2552 | 1.29 | 1.27 | | | | | | | | | | 1.28 |
| -จ.ชลบุรี 2/ | 2550 | 1.32 | 1.30 | 1.33 | 1.40 | 1.50 | 1.67 | 1.74 | 1.74 | 1.85 | 1.91 | 1.91 | 1.64 |
| | 2551 | 2.20 | 2.10 | 2.28 | 2.43 | 2.35 | 2.09 | 1.93 | 1.88 | 1.44 | 1.37 | 1.34 | 1.89 |
| | 2552 | 1.23 | 1.23 | | | | | | | | | | 1.23 |
| 2) ราคาส่งออก FOB | | | | | | | | | | | | | |
| มันเส้น | 2550 | 3.96 | 3.97 | 3.96 | 3.93 | 4.28 | 4.39 | 4.63 | 4.94 | 5.24 | 5.56 | 5.26 | 4.63 |
| | 2551 | 5.54 | 5.68 | 5.76 | 5.93 | 5.93 | 5.91 | 6.12 | 6.26 | 5.49 | 5.16 | 4.88 | 5.59 |
| | 2552 | 3.92 | 3.92 | | | | | | | | | | 3.92 |
| แป้งมัน | 2550 | 8.94 | 8.97 | 8.36 | 9.00 | 10.13 | 10.74 | 10.97 | 11.13 | 11.35 | 11.99 | 11.58 | 10.43 |
| | 2551 | 12.12 | 12.66 | 13.39 | 13.59 | 13.07 | 12.63 | 12.24 | 11.25 | 10.54 | 9.80 | 9.65 | 11.68 |
| | 2552 | 8.71 | 8.26 | | | | | | | | | | 8.49 |

หมายเหตุ : 1/ หัวมันสดคละจาก สศก. 2/ หัวมันสดเชื้อแป้ง 25% จาก กนจ. กรมการค้าภายใน กระทรวงพาณิชย์

ยางพารา
ประจำสัปดาห์ที่ 2 ของเดือน กุมภาพันธ์ 2552 (10-13 ก.พ. 52)

| รายการปี | ปี 2548 | ปี 2549 | ปี 2550 | ปี 2551 | ปี 2552 (F) |
|---|--|------------|------------|------------|-------------|
| สต็อกโลก(ล้านตัน) | 1.647 | 2.108 | 2.025 | 2.015 | |
| ผลผลิตโลก(ล้านตัน) | 8.905 | 9.697 | 9.700 | 9.810 | 9.880 |
| - อินโดนีเซีย | 2.271 | 2.637 | 2.755 | 2.892 | |
| - มาเลเซีย | 1.126 | 1.284 | 1.199 | 1.164 | |
| - อินเดี | 0.772 | 0.853 | 0.807 | 0.888 | |
| - จีน | 0.510 | 0.533 | 0.600 | 0.609 | |
| - เวียดนาม | 0.482 | 0.555 | 0.602 | 0.632 | |
| ผลผลิตไทย (ล้านตัน) | 2.937 | 3.137 | 3.024 | 3.193 | 3.297 |
| การส่งออกโลก (ล้านตัน) | 6.410 | 6.876 | 6.693 | 6.680 | 6.650 |
| การใช้โลก (ล้านตัน) | 9.073 | 9.236 | 9.783 | 9.820 | 9.803 |
| - จีน | 2.150 | 2.400 | 2.550 | 2.550 | |
| - สหรัฐฯ | 1.159 | 1.003 | 1.018 | 1.018 | |
| - ญี่ปุ่น | 0.857 | 0.873 | 0.888 | 0.888 | |
| - อินเดีย | 0.789 | 0.815 | 0.850 | 0.850 | |
| - มาเลเซีย | 0.387 | 0.383 | 0.449 | 0.449 | |
| - เกาหลีใต้ | 0.369 | 0.364 | 0.377 | 0.377 | |
| การใช้ไทย (ล้านตัน) | 0.335 | 0.321 | 0.374 | 0.369 | 0.354 |
| การนำเข้าไทย(ล้านตัน) | 0.001 | 0.001 | 0.001 | 0.001 | 0.001 |
| การส่งออกไทย (ล้านตัน) | 2.948 | 3.058 | 2.966 | 2.832 | 2.550 |
| ช่วงออกสู่ตลาด | ตลอดทั้งปีและออกมาก มี.ย.-ก.ค. และ ธ.ค.-ม.ค. | | | | |
| แหล่งผลิตสำคัญ | สุราษฎร์ธานี สงขลา ตรัง นครศรีธรรมราช ยะลา นราธิวาส พัทลุง ระยอง หนองคาย นครราชสีมา ศรีสะเกษ อุบลราชธานี สุรินทร์ | | | | |
| พื้นที่ให้ผล (ไร่) | 10,573,508 | 10,893,098 | 11,051,862 | 11,154,211 | 11,396,757 |
| ผลผลิตยางดิบต่อไร่ (กก.) | 282 | 282 | 274 | 286 | 289 |
| ต้นทุน (บาท/กก.) | 30.35 | 32.55 | 34.73 | 38.59 | |
| ครัวเรือนเกษตรกร | 1,193,950 | 1,210,950 | 1,257,836 | | |
| มูลค่าผลผลิต(ล้านบาท) | 153,290 | 213,880 | 208,565 | 244,424 | |
| ประเทศคู่ค้า(ส่งออก) จีน (31.6%) มาเลเซีย (15.3%) ญี่ปุ่น (15%) ยุโรป (9.7%) สหรัฐอเมริกา (7.9%) เกาหลีใต้ (5.6%) และอื่นๆ (15.9%) | | | | | |

1.สถานการณ์ปี 2552

1.1 สถานการณ์ตลาดโลก ผลผลิตยางของโลกในปี 2552 คาดว่ามีประมาณ 9.88 ล้านตัน เพิ่มขึ้นจากปี 2551 ร้อยละ 0.71 เนื่องจากการขยายพื้นที่ปลูกของประเทศผู้ผลิต ได้แก่ อินโดนีเซีย อินเดีย และเวียดนาม ส่วนการใช้ยางของโลก คาดว่ามีประมาณ 9.803 ล้านตัน ลดลงจากปีที่ผ่านมาร้อยละ 0.17

1.2 สถานการณ์ในประเทศ ผลผลิตยางพารา ปี 2552 ศ.ศ.ก. คาดว่ามีประมาณ 3.297 ล้านตัน เพิ่มขึ้นจากปี 2551 ร้อยละ 3.25 เนื่องจากผลผลิตยางในแหล่งผลิตภาคตะวันออกเฉียงเหนือและภาคเหนือเพิ่มขึ้น ส่วนความต้องการใช้ คาดว่ามีประมาณ 0.354 ล้านตัน ลดลงร้อยละ 4.07

2. การแก้ไขปัญหา

2.1 แนวทางที่รับผิดชอบ จากการที่ได้เกิดปัญหาราคายางพาราตกต่ำ พ.ฉ. ได้มีหนังสือขอความร่วมมือ ก.น.(27 ต.ค.51) พิจารณาคำเนินการแก้ไขปัญหาดังกล่าว เนื่องจากเห็นว่ากระทรวงเกษตรฯ มี พ.ร.บ.ควบคุมยาง พ.ศ.2542 ที่เป็นกลไกในการควบคุมและกำกับดูแลการประกอบธุรกิจเกี่ยวกับยางเป็นระบบครบวงจร ตั้งแต่การผลิต การค้า และการแปรรูป และมีหลายหน่วยงานที่ดูแลในเรื่องยางพารา รวมทั้งได้เสนอมาตรการเพิ่มเติม คือ (1) ในระยะต้นเห็นควรประสานขอความร่วมมือประเทศอินโดนีเซีย และมาเลเซีย โดยผ่านบริษัทร่วมทุนยางพารา ระหว่างประเทศ จำกัด เพื่อกำหนดปริมาณการส่งออกให้เหมาะสมกับสถานการณ์โดยผ่านการบริหารจัดการเก็บสต็อก ทั้งนี้รัฐบาลทั้ง 3 ประเทศควรสนับสนุนด้านการเงินในการแทรกแซงตลาด (2) ประชาสัมพันธ์ข้อมูลให้เกษตรกรตื่นตระหนกเร่งขายผลผลิต หรือให้ชะลอการกรีดยางไว้ก่อนเพื่อลดปัญหาผลผลิตล้นตลาด และ (3) ในระยะยาวรัฐบาลควรสนับสนุนอุตสาหกรรมยางของไทย ให้ใช้ยางในประเทศมากขึ้น เพื่อสร้างมูลค่าเพิ่มและลดการพึ่งพาการส่งออกวัตถุดิบยางที่มากเกินไป

2.2 ผลการประชุมของ 3 ประเทศผู้ผลิตยางพาราใหญ่ (ไทย มาเลเซีย และอินโดนีเซีย)

2.2.1 วันที่ 29-30 ต.ค.2551 ได้มีมติ (1) เฝ้าระวังการปลูกแทนยางเก่าที่มีอายุมากกว่า 20 ปี ของ 3 ประเทศ ในปี 2552 เพิ่มขึ้นปีละ 7 แสนไร่ เป็น 1.06 ล้านไร่ (2) ควบคุมพื้นที่ปลูกยางใหม่ให้ยังล้นตลาด โดยไทยสนับสนุนให้เปลี่ยนพื้นที่ปลูกยางในภาคใต้ไปปลูกพืชอื่นที่มีความเหมาะสมกว่า ส่วนอินโดนีเซียจะใช้วิธีควบคุมโดยการจดทะเบียน และมาเลเซียจะไม่ขยายพื้นที่ปลูกใหม่ (3) การชะลอการกรีดยางบางส่วน (4) จะไม่ลดราคาขายที่มีการลดลงให้กับผู้ซื้อในช่วงที่ราคาขายสูงและไม่ยึดหัวเสาซื้อขาย

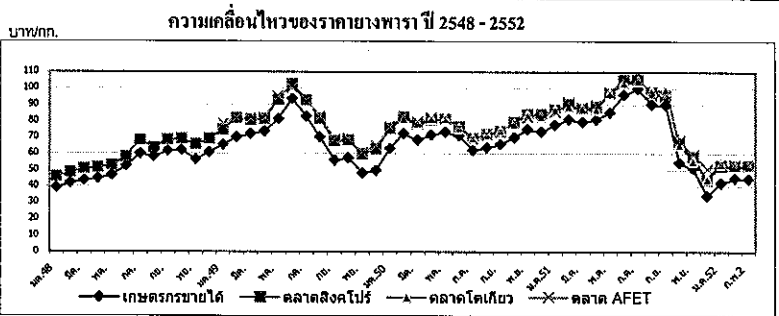
2.2.2 วันที่ 13 ต.ค.2551 ได้มีมติให้ลดการส่งออกยางในปี 2552 รวม 700,000 ตัน โดยไทยลดปริมาณให้ลดลงจำนวน 270,000 ตัน (ไทย 132,000 ตัน อินโดนีเซีย 116,000 ตัน และมาเลเซีย 22,000 ตัน) และขอความร่วมมือให้เสนอขายยางในราคาไม่ต่ำกว่าที่โลกรับจะ 1.35 เหรียญสหรัฐ/ตัน

2.3 ผลการประชุมของสมาคมประเทศผู้ผลิตยาง (Association of Natural Rubber Producing Countries : ANRPC) ซึ่งมีสมาชิก 9 ประเทศ ได้แก่ จีน อินเดีย อินโดนีเซีย มาเลเซีย ปาปัวนิวกินี สิงคโปร์ ศรีลังกา ไทย และเวียดนาม ได้มีมติ (1) ผลักดันให้เกษตรกรโค่นต้นยางเก่าที่มีอายุ 25 ปีขึ้นไป และปลูกทดแทน มีพื้นที่เป้าหมายรวมกว่า 1.06 ล้านไร่/ปี (2) ส่งเสริมให้เกษตรกรลดจำนวนวันกรีดยางลง จากเดิมที่กรีดยางวันเว้นวัน เหลือกรีดยางวันเว้น 2 วัน ไทยได้มีแผนเร่งส่งเสริมขยายพื้นที่ส่งและปลูกแทน โดยจะผลักดันให้ผู้ปลูกยางพาราตัดโค่นต้นยางที่มีอายุเกิน 25 ปี และปลูกทดแทนใหม่จากเป้าหมายเดิม 2.5 แสน ไร่ เพิ่มขึ้น 4 แสนไร่/ปี โดยจะจ่ายเงินช่วยเหลือเกษตรกรที่เข้าร่วมโครงการฯ อีก 11,000 บาท/ไร่ ซึ่งปี 2552 นี้ คาดว่าจะทำให้ผลผลิตยางของไทยลดลงกว่า 80,000 ตัน

2.4 มาตรการเร่งด่วน เมื่อวันที่ 28 ม.ค. 52 ค.ร.ม. ได้มีมติ เห็นชอบ โครงการสนับสนุนสถาบันเกษตรกรแปรรูปยางเพิ่มมูลค่าเพื่อแก้ไขปัญหาราคายางตกต่ำ ตามที่ ก.ม.เสนอ วงเงิน 8,000 ล้านบาท (กู้จาก ธ.ก.ส.) โดยให้สถาบันเกษตรกรรวบรวมยางส่งและยางแผ่นดิบจากสมาชิกจำนวน 200,000 ตัน มาดำเนินการแปรรูปเป็นยางแผ่นรมควัน ยางแผ่นรมควันอัดก้อน ยางแท่ง และน้ำยางข้น แล้วเก็บสต็อกยางไว้รอการจำหน่ายเมื่อราคาเหมาะสม และอนุมัติงบกลาง 270 ล้านบาท เพื่อใช้เป็นการบริหารและดำเนินการ โครงการฯ ดังกล่าว และมี 3 ก.พ.52 กย. ได้ได้มีมติแต่งตั้งคณะกรรมการบริหารโครงการสนับสนุนสถาบันเกษตรกรแปรรูปยางเพื่อเพิ่มมูลค่าเพื่อแก้ไขปัญหาราคายางตกต่ำ โดยมีผู้แทน พ.ฉ.ร่วมเป็นกรรมการ เพื่อทำหน้าที่กำหนดมาตรการ หลักเกณฑ์ เงื่อนไขและการดำเนินงาน การบริหารโครงการฯ รวมทั้งกำกับดูแล

สถานการณ์ปัจจุบัน

สัปดาห์นี้ราคายางแผ่นดิบที่เกษตรกรขายได้เฉลี่ย กก.ละ 44.41 บาท ปรับลดลงร้อยละ 1.09 เนื่องจากการชะลอการซื้อเพื่อรอดสถานการณ์คาดการณ์การแก้ไขปัญหาการแก้ไขปัญหา ราคายางตกต่ำ สำหรับราคายางแผ่นรมควันชั้น 3 ตลาดสิงคโปร์ (FOB) และตลาดโคเกีย (C&F) เฉลี่ย กก.ละ 52.67 บาท และ 52.33 บาท สูงขึ้นร้อยละ 0.90 และร้อยละ 1.30 ตามลำดับ เนื่องจากผลผลิตมีแนวโน้มลดลงเพราะอยู่ในฤดูผลิตใบ ประกอบกับข่าวการแทรกแซงซื้อขายของรัฐ ส่งผลทางจิตวิทยาทำให้ราคาสูงขึ้น



| ราคา บาท/กก. | ปี | ม.ค. | ก.พ. | มี.ค. | เม.ย. | พ.ค. | มิ.ย. | ก.ค. | ต.ค. | ก.ย. | ต.ค. | พ.ย. | ธ.ค. | เฉลี่ย |
|--------------------------------------|-------|-------|-------|-------|-------|--------|--------|--------|-------|-------|-------|-------|-------|--------|
| ราคายางแผ่นดิบชั้น 3 เกษตรกรขายได้ | 2549 | 65.28 | 69.79 | 71.95 | 73.50 | 81.22 | 93.45 | 82.76 | 69.98 | 55.71 | 57.12 | 47.98 | 49.47 | 68.18 |
| | 2550 | 63.06 | 72.22 | 68.17 | 71.41 | 73.07 | 70.80 | 61.96 | 63.64 | 65.44 | 69.80 | 74.79 | 73.30 | 68.97 |
| | 2551 | 77.36 | 80.99 | 79.30 | 80.84 | 85.16 | 96.05 | 99.68 | 90.05 | 89.74 | 54.51 | 50.81 | 34.09 | 76.55 |
| | 2552 | 41.93 | 44.41 | ๗๒.๒ | | | | | | | | | | 43.17 |
| ราคายางแผ่นรมควันชั้น 3 ตลาดสากลใหม่ | 2549 | 71.13 | 76.07 | 77.80 | 75.38 | 92.30 | 99.19 | 95.92 | 83.40 | 68.73 | 69.59 | 60.60 | 62.76 | 77.74 |
| | 2550 | 69.89 | 77.01 | 74.75 | 77.42 | 79.31 | 74.41 | 65.94 | 68.56 | 70.18 | 75.68 | 80.68 | 79.10 | 74.41 |
| | 2551 | 82.99 | 86.16 | 84.09 | 86.62 | 95.30 | 103.34 | 103.94 | 95.23 | 94.46 | 64.29 | 56.04 | 44.74 | 83.10 |
| | 2552 | 48.50 | 48.54 | ๗๒.๒ | | | | | | | | | | 48.52 |
| ตลาดสิงคโปร์ | 2549 | 74.52 | 81.69 | 80.55 | 81.12 | 93.12 | 102.48 | 92.88 | 81.44 | 67.65 | 68.27 | 59.76 | 62.83 | 78.86 |
| | 2550 | 75.40 | 82.11 | 78.26 | 80.49 | 81.22 | 76.43 | 69.17 | 71.87 | 73.52 | 79.26 | 84.15 | 84.01 | 77.99 |
| | 2551 | 87.06 | 90.37 | 87.17 | 88.45 | 96.81 | 105.05 | 105.46 | 97.63 | 95.68 | 66.52 | 57.96 | 43.81 | 85.16 |
| | 2552 | 52.49 | 52.67 | ๗๒.๒ | | | | | | | | | | 52.58 |
| ตลาดโคเกีย | 2550 | | 81.18 | 78.38 | 81.05 | 81.30 | 75.71 | 69.45 | 71.65 | 73.91 | 78.17 | 83.49 | 82.95 | 77.93 |
| | 2551 | 86.73 | 89.08 | 87.22 | 87.21 | 96.79 | 103.41 | 104.46 | 98.33 | 99.14 | 65.50 | 55.65 | 44.52 | 84.84 |
| | 2552 | 53.65 | 52.33 | ๗๒.๒ | | | | | | | | | | 52.99 |
| | 2549 | 78.00 | 82.01 | 81.33 | 81.80 | 95.00 | 100.00 | 92.33 | 82.69 | 68.67 | 69.20 | 60.43 | 64.70 | 79.68 |
| 2550 | 76.50 | 82.60 | 79.37 | 81.82 | 81.38 | 75.69 | 68.74 | 71.24 | 73.03 | 79.67 | 81.99 | 84.35 | 78.03 | |
| 2551 | 85.73 | 91.02 | 88.25 | 89.50 | 97.51 | 105.50 | 105.61 | 96.08 | 95.46 | 68.06 | 59.37 | 50.58 | 86.06 | |
| 2552 | 53.31 | 53.11 | ๗๒.๒ | | | | | | | | | | 53.21 | |

กาแฟ
ประจำสัปดาห์ที่ 2 ของเดือนกุมภาพันธ์ 2552 (10-13 ก.พ.52)

| รายการปี | ปี 2548/49 | ปี 2549/50 | ปี 2550/51 | ปี 2551/52 * |
|--|--|------------|------------|--------------|
| สต็อกโลกต้นปี(ตัน)* (ประมาณการ) | 2,316,120 | 2,506,080 | 2,071,080 | 2,375,820 |
| ผลผลิตโลก(ตัน) | 6,691,380 | 7,941,840 | 7,254,900 | 8,304,840 |
| - บราซิล | 2,166,000 | 2,802,000 | 2,256,000 | 3,066,000 |
| - โคลัมเบีย | 717,180 | 729,840 | 743,520 | 735,000 |
| - เม็กซิโก | 240,000 | 252,000 | 270,000 | 270,000 |
| - เวียดนาม | 819,960 | 1,170,000 | 1,099,980 | 1,170,000 |
| - อินโดนีเซีย | 405,000 | 399,900 | 399,000 | 396,000 |
| - ลาว | 25,020 | 24,000 | 24,000 | 24,000 |
| - ไทย (ตัน) | 46,873 | 55,660 | 50,442 | 57,172 |
| การใช้ของโลก (ตัน) | 7,349,700 | 7,395,300 | 7,616,280 | 7,776,460 |
| การใช้ของไทย (ตัน) | 51,000 | 56,100 | 61,800 | 68,000 |
| การนำเข้า (ข้อมูลพัน WTO ให้นำเข้าในโควตา 5.25 ตัน ภายในโควตา 30% นอกโควตา 90%) | | | | |
| - เมล็ดกาแฟ(ตัน) | 391 | 374 | 14,542 | |
| - กาแฟคั่ว(ตัน) | 181 | 392 | 281 | |
| - กาแฟผงสำเร็จรูป(ตัน) | 251 | 2,642 | 2,889 | |
| - กาแฟผสมน้ำตาลและครีมเทียม(ตัน) | 8,033 | 8,578 | 4,209 | |
| การส่งออก | | | | |
| - เมล็ดกาแฟ(ตัน) | 25,666 | 11,137 | 1,539 | |
| - กาแฟคั่ว(ตัน) | 173 | 483 | 813 | |
| - กาแฟผงสำเร็จรูป(ตัน) | 2,421 | 7,798 | 3,391 | |
| - กาแฟผสมน้ำตาลและครีมเทียม(ตัน) | 24,812 | 17,684 | 23,459 | |
| ราคาต่อตัน ปี 2551 ค.ค.1.22%, พ.ย.20.86%, ธ.ค.40.43%, ม.ค.27.7%, ก.พ.8.24%, มี.ค.1.55% | | | | |
| แหล่งผลิตสำคัญ | | | | |
| - พันธุ์โรบัสต้า (93%) | ชุมพร ระนอง สุราษฎร์ธานี กระบี่ นครศรีธรรมราช พังงา ประจวบคีรีขันธ์ | | | |
| - พันธุ์อาราบิก้า (7%) | เชียงใหม่ เชียงราย แม่ฮ่องสอน อุตรดิตถ์ | | | |
| พื้นที่ให้ผล(ไร่) | 429,878 | 424,632 | 388,662 | 384,186 |
| ผลผลิตต่อไร่ (กก.) | 109 | 131 | 130 | 149 |
| ต้นทุน (บาท/กก.) | 30.60 | 32.83 | 38.96 | 38.96 |
| ครัวเรือนเกษตรกร | 31,674 | 30,541 | 30,175 | |
| มูลค่าผลผลิต(ล้านบาท) | 1,863 | 2,577 | 3,160 | |
| ประเทศคู่ค้าสำคัญ | | | | |
| 1. เมล็ดกาแฟดิบ | สหรัฐอเมริกา (66.30%) เยอรมันนี (18.06%) เบลเยียม (5.62%) อิตาลี (4.59%) โปแลนด์ (1.78%) และอื่น ๆ (3.65%) | | | |
| 2. กาแฟคั่ว | สหรัฐอเมริกาบริติช (56.90%) ไต้หวัน (11.37%) พม่า (10.07%) ปากีสถาน (4.85%) เดนมาร์ก (3.85%) อื่น ๆ (12.96%) | | | |
| 3. กาแฟผงสำเร็จรูป | ลาว (52.45%) อังกฤษ (12.18%) พม่า (22.52%) กาน่า (4.24%) และอื่น ๆ (7.18%) | | | |
| ประเทศคู่แข่งสำคัญ | เวียดนาม อินโดนีเซีย ลาว | | | |

1. การนำเข้าเมล็ดกาแฟเพื่อการแปรรูปส่งออกและจำหน่ายในประเทศ ปี 2550/51

1.1 การนำเข้ากาแฟเพื่อการส่งออก กรม.ได้มีมติ (27 พ.ค.2551) เห็นชอบร่างประกาศกระทรวงพาณิชย์ เรื่อง การส่งออกกาแฟไปนอกราชอาณาจักร พ.ศ.2551 เพื่อให้เมล็ดกาแฟที่นำเข้ามาผลิตเป็นผลิตภัณฑ์สามารถส่งออกได้ (ให้นำเข้าภายใน ก.ย.2551 และส่งออกภายใน พ.ย.2551) ซึ่งมีผู้ขอนำเข้า 1 ราย ได้แก่ บริษัท ควอลิตี้ คอฟฟี่ โปรดักส์ จำกัด ขอนำเข้าเมล็ดกาแฟ 3,000 ตัน (อัตราภาษีนอกโควตาร้อยละ 90 แต่ขอคืนภาษีได้ตามมาตรา 19 ทวิ พ.ร.บ.ศุลกากร) (นำเข้าจริง 1718.517 ตัน)

1.2 การนำเข้ากาแฟเพื่อการจำหน่ายในประเทศ กรม.ได้มีมติ (5 ส.ค.2551) เห็นชอบให้เปิดตลาดสินค้ากาแฟตามข้อผูกพัน WTO ในโควตาจำนวนไม่เกิน 10,000 ตัน (เดิม 5.25 ตัน) อัตราภาษีในโควตาร้อยละ 30 เพื่อแก้ไขปัญหาการขาดแคลนเมล็ดกาแฟสำหรับการแปรรูปเพื่อใช้ในประเทศ โดยให้นำเข้าภายในเดือนตุลาคม 2551 ซึ่งมีผู้ขอนำเข้า 2 ราย ได้แก่ บริษัท ควอลิตี้ คอฟฟี่ โปรดักส์ จำกัด 9,800 ตัน และบริษัท ชาร์ลี คอฟฟี่ แอนด์ซีที จำกัด 200 ตัน(นำเข้าจริง 5.1 ตัน)

1.3 เงื่อนไขการนำเข้า ผู้นำเข้าตามข้อ 1.1 และ 1.2 ต้องทำสัญญากับกรมวิชาการเกษตร รับซื้อเมล็ดกาแฟเพื่อการผลิตปี 2551/52 (1 พ.ย. 51-15 มี.ค.52) จากเกษตรกรหรือสถาบันเกษตรกร จำนวน 1 แห่ง และ 2 แห่งของปริมาณที่ได้รับบริการจัดสรรและนำเข้าจริงตามลำดับ ในราคาตลาดโลก (เชื้อขยาล่วงหน้าตลาดลอนดอน) เฉลี่ยย้อนหลัง 5 วัน ในกรณีที่ราคาตลาดในประเทศสูงกว่าราคาตลาดโลก ให้ซื้อตามราคาตลาดในประเทศ และหากราคาตลาดโลกเฉลี่ยต่ำกว่าราคาตลาดในประเทศให้ซื้อในราคาไม่ต่ำกว่า กก.ละ 55 บาท (เมล็ดกาแฟมาตรฐาน F.A.Q: Fair Average Quality)

2. แนวโน้มสถานการณ์ปี 2551/52

2.1 ตลาดโลก กระทรวงเกษตรฯ คาดการณ์ล่าสุด (ธ.ค.51) ปริมาณสต็อกต้นปี 2,376 ล้านตัน เพิ่มขึ้นจากปี 2550/51 คิดเป็นร้อยละ 14.71 ปริมาณผลผลิต 8,304 ล้านตัน เพิ่มขึ้นคิดเป็นร้อยละ 14.47 และความต้องการใช้ 7.78 ล้านตัน เพิ่มขึ้นคิดเป็นร้อยละ 2.10

2.2 ในประเทศ

2.2.1 ผลผลิต สำนักงานเศรษฐกิจการเกษตร คาดการณ์ผลผลิตปี 2551/52 ล่าสุด มีปริมาณ 57,172 ตัน เพิ่มขึ้นจากปีที่ผ่านมา 6,730 ตันคิดเป็นร้อยละ 13.34 ออกสู่ตลาดในช่วงเดือน ค.ค.51 - มี.ค. 52

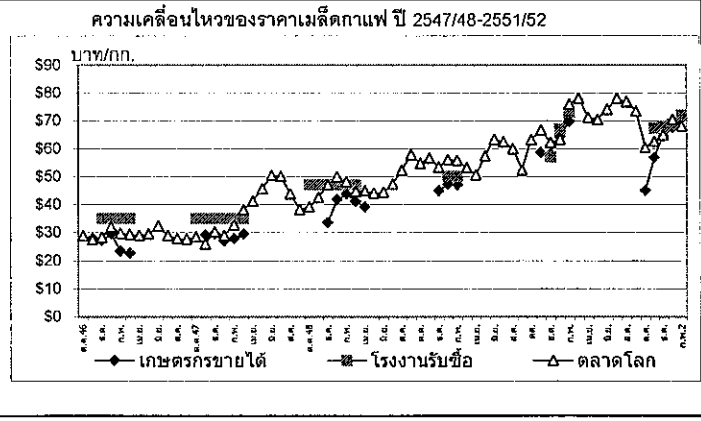
2.2.2 ความต้องการใช้ คาดว่าจะมีประมาณ 68,000 ตัน เพิ่มขึ้นจากปี 2550/51 ร้อยละ 10 ตามปริมาณการขยายตัวของการบิน โภคภัณฑ์สำเร็จรูป กาแฟคั่วบด และกาแฟพร้อมดื่ม

3. แผนการดำเนินงาน ปี 2551/52 (1) กรมฯประชุมเพื่อประเมินสถานการณ์และแนวทางการช่วยเหลือเกษตรกร เมื่อ 17 พ.ย.51 มีมติให้กำหนดราคาขั้นต่ำเกษตรกรควรขายได้ ไม่ควรต่ำกว่า กก.ละ 55 บาท เพื่อใช้เป็นเกณฑ์ในการช่วยเหลือเกษตรกรหากราคาต่ำกว่านี้ และให้ตั้งคณะทำงานเฉพาะกิจระดับจังหวัด เพื่อเป็นกลไกกำกับดูแลและติดตามการซื้อขายในพื้นที่จังหวัดแหล่งผลิตหลักๆ (2) จัดฝึกอบรมเชิงปฏิบัติการ ในแหล่งผลิตเกี่ยวกับการสร้างมูลค่าเพิ่ม โดยให้ความรู้เกษตรกรด้านวิชาการหลังการเก็บเกี่ยว การแปรรูปกาแฟคั่วบดและกาแฟโบราณ (3) จัดหาตลาดให้เกษตรกร ด้วยการส่งเสริมการจัดทำสัญญาซื้อขายล่วงหน้าเมล็ดกาแฟ ระหว่างเกษตรกร/สถาบันเกษตรกร กับผู้ประกอบการโรงงานผลิตกาแฟสำเร็จรูป (4) ประชาสัมพันธ์เผยแพร่ข้อมูล สถานการณ์และความเคลื่อนไหวราคาตลาดโลก เพื่อเป็นข้อมูลประกอบการตัดสินใจจำหน่ายผลผลิตของเกษตรกร (5) กำกับดูแลการซื้อขายให้เกิดความเป็นธรรมด้วยการตรวจสอบเครื่องชั่งของผู้รับซื้อและให้มีการปิดป้ายแสดงราคารับซื้อ

สถานการณ์ปัจจุบัน

ราคาตลาดลอนดอนในสัปดาห์นี้เฉลี่ยต้นสัปดาห์ 1,953.75 ดอลลาร์สหรัฐฯ (68.08 บาท/กก.คิดเป็นราคาที่เกษตรกรควรจะจำหน่ายได้ กก.ละ 60.41 บาท) ลดลงร้อยละ 1.25 ตามตลาดสินค้าโภคภัณฑ์อื่น ๆ และความวิตกกังวลเกี่ยวกับสภาพเศรษฐกิจสหรัฐฯ ประกอบกับเงินดอลลาร์ที่แข็งค่าขึ้น โดยผลผลิตกาแฟมีแนวโน้มลดลงทำให้ราคาอาจปรับสูงขึ้นได้

(2) สัปดาห์นี้ราคาเกษตรกรขายได้เฉลี่ย กก.ละ 70.70 บาท ลดลงจากสัปดาห์ที่ผ่านมาร้อยละ 4.03 (ข้อมูล สศก.) ขณะที่ผลผลิตออกสู่ตลาดเกือบหมดแล้ว ดังนี้ จ.ชุมพร ระนอง นครศรีธรรมราช กระบี่ และ สุราษฎร์ธานี ออกสู่ตลาดแล้ว 100%, 99%, 100%, 96% และ 90% ตามลำดับ



| ราคา (บาท/กก.) | ค.ค. | พ.ย. | ธ.ค. | ม.ค. | ก.พ. | มี.ค. | เม.ย. | พ.ค. | มิ.ย. | ก.ค. | ส.ค. | ก.ย. | เฉลี่ย |
|---------------------------|------------|-------|-------|-------|-------|-------|-------|-------|-------|-------|-------|-------|--------|
| เกษตรกรขายได้ (เกรดกลาง) | ปี 2548/49 | - | - | 33.49 | 41.67 | 43.66 | 40.88 | 39.00 | - | - | - | - | 39.74 |
| | ปี 2549/50 | - | - | 44.78 | 47.11 | 46.99 | - | - | - | - | - | - | 46.29 |
| | ปี 2550/51 | - | - | 57.79 | 65.70 | 68.61 | - | - | - | - | - | - | 62.65 |
| | ปี 2551/52 | 45.00 | 58.50 | 64.43 | 67.50 | 70.70 | ml.2 | - | - | - | - | - | 60.88 |
| โรงงานรับซื้อ (เกรดหนึ่ง) | ปี 2548/49 | - | - | - | 43.00 | 47.00 | 47.00 | - | - | - | - | - | 45.67 |
| | ปี 2549/50 | - | - | - | 50.00 | 50.00 | - | - | - | - | - | - | 50.00 |
| | ปี 2550/51 | - | - | 57.00 | 67.00 | 73.00 | - | - | - | - | - | - | 65.67 |
| | ปี 2551/52 | - | 67.31 | 68.03 | 68.73 | 72.00 | ml.2 | - | - | - | - | - | 69.02 |
| ตลาดโลก (ลอนดอน) | ปี 2547/48 | 28.40 | 25.96 | 30.25 | 28.84 | 32.72 | 38.07 | 41.19 | 45.52 | 50.30 | 50.04 | 43.81 | 37.78 |
| | ปี 2548/49 | 39.07 | 42.42 | 46.92 | 49.86 | 48.11 | 44.59 | 44.85 | 44.04 | 44.42 | 47.24 | 52.21 | 46.79 |
| | ปี 2549/50 | 54.66 | 56.56 | 53.26 | 56.04 | 55.73 | 53.05 | 50.59 | 57.33 | 63.28 | 62.37 | 59.84 | 56.25 |
| | ปี 2550/51 | 63.10 | 66.76 | 62.09 | 63.31 | 75.96 | 78.08 | 71.22 | 70.41 | 74.04 | 78.09 | 76.80 | 71.10 |
| | ปี 2551/52 | 60.35 | 62.06 | 64.82 | 70.46 | 68.08 | ml.2 | - | - | - | - | - | 65.15 |

สับปะรด

ประจำสัปดาห์ที่ 2 ของเดือนกุมภาพันธ์ 2552 (วันที่ 10-13 กุมภาพันธ์ 2552)

| | | | | |
|-------------------------------|--|---------|---------|-------|
| ผลผลิต | 2550 | 2551 | 2552 | ± %Δ |
| โลก (ล้านตัน) | 18.87 | 19.00 | 19.00 | 0.00 |
| ไทย (ล้านตัน) | 2.185 | 2.278 | 2.309 | 1.36 |
| ช่วงผลผลิตออกมาก | รุ่นที่ 1 เม.ย.- ก.ค. และ รุ่นที่ 2 พ.ย.- ม.ค. | | | |
| พื้นที่ปลูก (ไร่) | 590,306 | 581,972 | 580,177 | -0.31 |
| จำนวนครัวเรือน | 36,961 | 38,482 | 38,500 | |
| ผลผลิตเฉลี่ย(กก./ไร่) | 3,702 | 3,915 | 3,981 | 1.69 |
| ต้นทุนการผลิต(บาท/กก.) | 2.61 | 2.88 | 2.88 | |
| มูลค่าผลผลิต (ล้านบาท) | 9,985 | 10,342 | 9,700 | -6.21 |
| การใช้ | | | | |
| -บริโภคสด (ล้านตัน) 20% | 0.437 | 0.456 | 0.457 | |
| -แปรรูปกระป๋อง(ล้านตันสด) 80% | 1.748 | 1.822 | 1.848 | |
| ส่งออก | | | | |
| - กระป๋อง (ล้านตัน) | 0.568 | 0.619 | 0.619 | 8.98 |
| - มูลค่า (พันล้านบาท) | 14.496 | 18.740 | 18.740 | 29.28 |
| ประเทศคู่ค้า | สหรัฐฯ 23% ยุโรป 46% (เยอรมัน 9% รัสเซีย 5%) | | | |
| ประเทศคู่แข่ง | บราซิล 14% ไทย 12% ฟิลิปปินส์ 10% อินโดนีเซีย 8% จีน 8% | | | |
| อัตราแปรสภาพ | สับปะรดกระป๋อง : สับปะรดสด = 1 : 3.3 น้ำสับปะรด : สับปะรดสด = 1 : 6 | | | |

1. การผลิตและการค้าของโลก

1.1 ผลผลิตปี 2552 มีประมาณ 19 ล้านตัน ใกล้เคียงกับปี 2551 โดยประเทศผู้ผลิตสำคัญได้แก่ บราซิล(14%) ไทย (12%) ฟิลิปปินส์(10%) อินโดนีเซีย(8%) จีน(8%)

1.2 การส่งออก ประเทศผู้ส่งออกสับปะรดกระป๋อง และน้ำสับปะรดกระป๋องที่สำคัญของโลก ได้แก่ ไทย(47.08%) ฟิลิปปินส์(14.51%) อินโดนีเซีย(6.01%) เนเธอร์แลนด์(5.56%) จีน(4.96%)

2. การผลิตและการค้าของไทย

2.1 การผลิต ผลผลิตเพิ่มขึ้นร้อยละ 1.36 เนื่องจาก

- 1) พื้นที่เก็บเกี่ยวลดลงร้อยละ 0.31 เนื่องจากเกษตรกรโดยเฉพาะในภาคตะวันออกเฉียงเหนือไปปลูกยางพารา และมันสำปะหลัง
- 2) ผลผลิตต่อไร่เพิ่มขึ้นร้อยละ 1.69 เนื่องจากสภาพอากาศเอื้ออำนวย จากการที่สภาพอากาศหนาวเย็นต่อเนื่องนาน ในช่วงธ.ค.51-ม.ค.52 ส่งผลดีต่อการเจริญเติบโตของผล

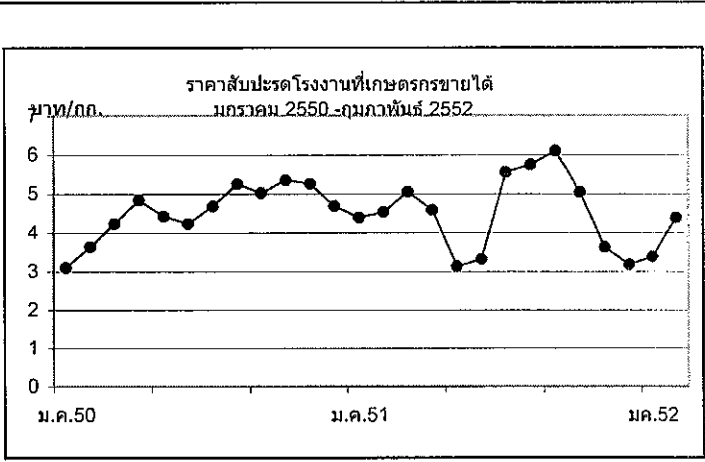
2.2 การส่งออก ในปี 2551 ไทยส่งออกสับปะรดกระป๋อง น้ำสับปะรด สับปะรดสด สับปะรดแช่แข็ง และสับปะรดอบแห้ง รวม 794,266 ตัน มูลค่า 25,752.438 ล้านบาท เพิ่มขึ้นจากปี 2550 ร้อยละ 8.39 ส่วนหนึ่งเป็นผลมาจากสหรัฐอเมริกายุติการเก็บ AD สับปะรดกระป๋องของไทย ตั้งแต่ 31 ต.ค.50

สถานการณ์ปัจจุบัน

ราคาสับปะรดโรงงานที่เกษตรกรขายได้สูงขึ้นจากสัปดาห์ก่อน จากกก. ละ 3.94 บาทเป็น กก.ละ 4.38 บาท เนื่องจากเป็นช่วงรอยต่อระหว่างผลผลิตรุ่นที่ 2 และ รุ่นที่ 1 ผลผลิตที่ออกสู่ตลาดจึงมีปริมาณน้อยลง ในขณะที่ความต้องการของโรงงานแปรรูปมีอย่างสม่ำเสมอ

มาตรการแก้ไขปัญหา

ได้ติดตามสถานการณ์ราคาอย่างใกล้ชิด ทั้งจากเกษตรกรและโรงงานแปรรูป และได้ประสานขอความร่วมมือโรงงานให้ช่วยรับซื้อสับปะรดสดจากเกษตรกรในราคาที่เหมาะสม เมื่อเดือน พ.ย.51



| ปี | ม.ค. | ก.พ. | มี.ค. | เม.ย. | พ.ค. | มิ.ย. | ก.ค. | ส.ค. | ก.ย. | ต.ค. | พ.ย. | ธ.ค. | เฉลี่ย |
|------|------|------|-------|-------|------|-------|------|------|------|------|------|------|--------|
| 2548 | 3.56 | 3.86 | 3.93 | 3.64 | 3.61 | 3.69 | 3.70 | 4.33 | 4.49 | 4.30 | 3.11 | 2.61 | 3.74 |
| 2549 | 2.42 | 2.54 | 2.66 | 2.46 | 2.08 | 1.37 | 1.64 | 2.52 | 2.76 | 3.11 | 3.31 | 3.34 | 2.52 |
| 2550 | 3.10 | 3.64 | 4.33 | 4.84 | 4.42 | 4.23 | 4.68 | 5.25 | 5.02 | 5.35 | 5.26 | 4.69 | 4.57 |
| 2551 | 4.39 | 4.53 | 5.05 | 4.59 | 3.12 | 3.54 | 5.55 | 5.74 | 6.10 | 5.04 | 3.62 | 3.17 | 4.54 |
| 2552 | 3.37 | 4.38 | | | | | | | | | | | 3.88 |

(10-13 ก.พ.52)

ส้มเขียวหวาน

ประจำสัปดาห์ที่ 2 ของเดือนกุมภาพันธ์ 2552 (10 - 13 ก.พ.52)

| | 2549/50 | 2550/51 | 2551/52 | % Δ |
|------------------------|---|---------|---------|--------|
| ผลผลิต | 833,700 | 796,800 | 695,900 | -12.66 |
| ช่วงออกมาก | พ.ย. - ก.พ. | | | |
| แหล่งผลิตสำคัญ | เชียงใหม่ กำแพงเพชร สุโขทัย เชียงราย แพร่ | | | |
| เนื้อที่ให้ผล (ไร่) | 362,200 | 311,900 | 300,000 | -3.82 |
| ผลผลิต/ไร่ (กก.) | 871,600 | 757,300 | 757,300 | |
| จำนวนครัวเรือน | 32,587 | 23,361 | 23,361 | |
| ต้นทุนการผลิต(บาท/กก.) | 6.98 | 6.86 | 6.86 | |
| มูลค่าผลผลิต | 8,000 ล้านบาท | | | |
| บริโภคสด (ตัน) | 829,700 | 791,400 | 687,900 | -13.08 |
| นำเข้า (ตัน) | | | | |
| ○ มสค | 8,500 | 12,000 | 10,000 | -16.67 |
| ประเทศคู่ค้า | จีน 97% | | | |
| - นำเข้า | 3,900 | 4,200 | 4,000 | - 4.76 |
| ประเทศคู่ค้า | อิสราเอล 41% จีน 20% บราซิล 15% | | | |
| ส่งออก (ตัน) | | | | |
| - ส้มสด | 12,500 | 17,400 | 18,000 | 3.45 |
| ประเทศคู่ค้า | กัมพูชา 42% ฮองกง 15% อินโดนีเซีย 13% | | | |
| - นำเข้า | 93 | 276 | 1,200 | 334.78 |
| ประเทศคู่ค้า | ลาว 74% | | | |

สถานการณ์ ปี 2551/52

1. การผลิตและการค้าของโลก

1.1 ผลผลิต ประมาณ 90.4 ล้านตัน เพาะปลูกมากแถบประเทศบราซิล (21.6%) จีน (18.8%) สหรัฐอเมริกา (8.5%) สเปน (5.3%) เม็กซิโก (5.0%)

1.2 การส่งออก ประเทศที่ส่งออกส้มมากที่สุด ได้แก่ สเปน (40%) สหรัฐอเมริกา (8.9%) เนเธอร์แลนด์ (7.6%) อัฟริกาใต้ (7.5%)

2. การผลิตและการค้าของไทย

2.1 ปัจจุบันส้มมีการเพาะปลูกมากที่สุดในภาคเหนือแถบจังหวัด กำแพงเพชร (42%) เชียงใหม่ (34%) สุโขทัย (10%) เชียงราย (9%) แพร่ (3%) นครสวรรค์ ตาก และน่าน (1%)

2.2 ฤดูกาลออกสู่ตลาดมากช่วง พ.ย.51 - ก.พ.52 ร้อยละ 70

2.3 ผลผลิตปี 2551/52 มีปริมาณ 695,900 ตัน ลดลงจากปีก่อนร้อยละ 13

3. การบริโภค

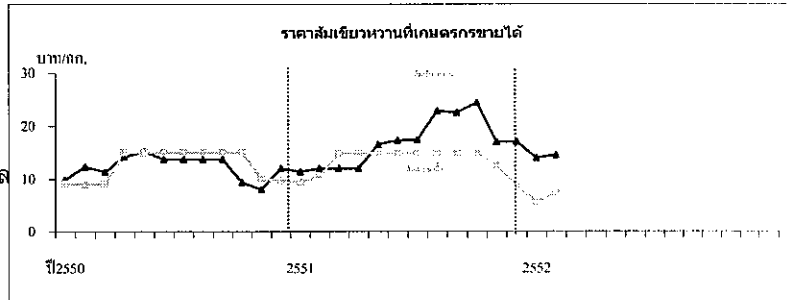
ผลผลิตส้มส่วนใหญ่ร้อยละ 97 ใช้บริโภคภายในประเทศในรูปของผลสด ส่วนที่เหลือร้อยละ 3 ส่งออกและใช้แปรรูปเป็นผลิตภัณฑ์ต่าง ๆ เล็กน้อย เช่น น้ำส้ม แยม ฯลฯ

4. มาตรการ

ส่งเสริมการจำหน่ายส้ม โดยประสานกลุ่มเกษตรกรผู้ปลูกส้มนำผลผลิต มาจำหน่ายในงานตามโครงการ Farm Outlets ต่าง ๆ เพื่อเพิ่มช่องทางการจำหน่ายให้เกษตรกรขายได้ราคาดี

สถานการณ์ปัจจุบัน

- ราคาส้มที่เกษตรกรขายได้อ่อนตัวลงจากสัปดาห์ที่แล้ว โดยส้มพันธุ์ สายน้ำผึ้งจากเจดีย์ กก.ละ 17.50 บาท เป็น 14.50 บาท ส้มเขียวหวาน จากเจดีย์ กก.ละ 9.50 บาท เป็น 7.50 บาท เนื่องจากเป็นช่วงปลายฤดูกาล ผลผลิตที่ออกสู่ตลาดมีคุณภาพด้อยลง
- ขณะนี้ผลผลิตออกสู่ตลาดแล้วประมาณร้อยละ 80



| ปี | บาท/กก. | | | | | | | | | | | | เฉลี่ย |
|---|---------|-------|-------|-------|-------|-------|-------|-------|-------|-------|-------|-------|--------|
| | ม.ค. | ก.พ. | มี.ค. | เม.ย. | พ.ค. | มิ.ย. | ก.ค. | ส.ค. | ก.ย. | ต.ค. | พ.ย. | ธ.ค. | |
| ส้มสายน้ำผึ้ง (ชนิดคละ) | | | | | | | | | | | | | |
| 2550 | 9.10 | 8.87 | 9.12 | 15.00 | - | - | - | - | - | - | 10.00 | 9.70 | 10.30 |
| 2551 | 9.37 | 10.50 | 14.90 | - | - | - | - | - | - | 12.61 | 8.66 | 11.21 | |
| 2552 | 5.62 | 7.50 | | | | | | | | | | | 6.56 |
| ส้มเขียวหวาน (ชนิดคละ) (10-13 กพ.52) | | | | | | | | | | | | | |
| 2550 | 9.80 | 12.28 | 11.35 | 14.20 | 15.16 | 13.75 | - | - | - | 9.33 | 8.00 | 12.00 | 8.82 |
| 2551 | 11.41 | 12.00 | 12.00 | - | 16.50 | 17.27 | 17.42 | 22.83 | 22.47 | 24.42 | 17.00 | 17.04 | 17.31 |
| 2552 | 14.00 | 14.50 | | | | | | | | | | | 14.25 |

ไก่เนื้อ

ประจำสัปดาห์ที่ 2 ของเดือน กุมภาพันธ์ 2552 (10 - 13 ก.พ.52)

| | 2549 | 2550 | 2551 | 2552 | % Δ |
|-------------------------|--|----------|-----------|----------|-------|
| ผลผลิต (พันตัน) | | | เบื้องต้น | คาดการณ์ | |
| - โลก | 64,198 | 68,176 | 71,733 | 74,237 | 3.49 |
| สหรัฐอเมริกา | 15,930 | 16,211 | 16,677 | 16,487 | -1.14 |
| จีน | 10,350 | 11,354 | 12,650 | 13,700 | 8.30 |
| บราซิล | 9,355 | 10,305 | 10,895 | 11,417 | 4.79 |
| สหภาพยุโรป | 7,740 | 8,250 | 8,400 | 8,495 | 1.13 |
| - ไทย (จากบริโภค) | 1,068.81 | 1,106.66 | 1,132.05 | 1,157.17 | 2.22 |
| ช่วงผลผลิตออกมาก | ตุลาคม - กุมภาพันธ์ | | | | |
| จำนวนครлівเรือน | 9,766 | 7,484 | | | |
| ต้นทุนการผลิต (บาท/กก.) | 32.24 | 33.02 | 35.79 | | |
| มูลค่าผลผลิต (ล้านบาท) | 52,669 | 58,366 | 68,093 | | |
| การใช้ (พันตัน) | 809.11 | 809.30 | 755.75 | 757.18 | 0.19 |
| ปริมาณส่งออก (ตัน) | 296,957 | 333,523 | 383,313 | | |
| มูลค่าส่งออก (ล้านบาท) | 35,839 | 37,313 | 51,618 | | |
| ประเทศคู่ค้า | ญี่ปุ่น (42%) อังกฤษ (27%) เนเธอร์แลนด์ (8%) | | | | |
| | เวียดนาม เยอรมัน สิงคโปร์ ฮ่องกง | | | | |
| ประเทศคู่แข่ง | บราซิล สหรัฐอเมริกา EU จีน อาร์เจนตินา | | | | |

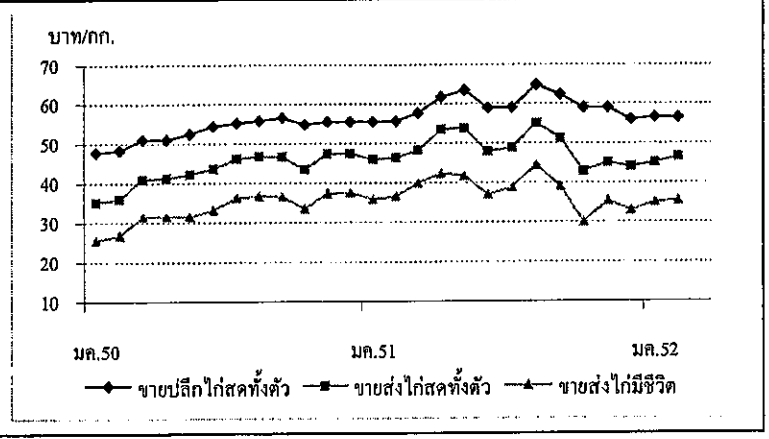
สถานการณ์ปี 2552

- การผลิต** สศก. ประมาณการผลิตไก่เนื้อมีชีวิต ปี 2552 ไว้ที่จำนวน 920.15 ล้านตัว เพิ่มขึ้น 2.22% จากปี 2551 (900.17 ล้านตัว) นำหนักไก่เฉลี่ย 2 กก./ตัว เป็นผลผลิตเนื้อไก่ส่วนที่บริโภค 1,157.18 พันตัน (62.88% ของน้ำหนัก)
- การใช้ภายใน** ปกติผลผลิตเนื้อไก่ ประมาณ 65% ใช้บริโภคภายในประเทศ โดยในปี 2552 สศก. คาดว่าความต้องการใช้ภายในจะเพิ่มขึ้นจากปี 2551 เพียง 0.19%
- อัตราการบริโภค** 16 กก./คน/ปี (ที่มา: คณะกรรมการบริหารสินค้าไก่เนื้อและผลิตภัณฑ์)
- การส่งออก** ปี 2552 กำหนดเป้าหมายการส่งออกไว้ประมาณ 400,000 ตัน เป็นการส่งออกไก่สดแช่เย็นแช่แข็ง จำนวน 24,000 ตัน และ ไก่แปรรูป จำนวน 376,000 ตัน
- ปัญหาอุปสรรค**
 - ด้านการผลิต ปัญหาต้นทุนการผลิตสูงในปี 2551 มีแนวโน้มคลี่คลายลงตามราคาวัตถุดิบอาหารสัตว์ที่ปรับลดลงอย่างต่อเนื่อง
 - ด้านการส่งออก คาดว่า การส่งออกปี 2552 จะต่ำกว่าเป้าหมายที่กำหนดไว้ ซึ่งเป็นผลกระทบจากภาวะเศรษฐกิจที่ชะลอตัวลงทั่วโลก
- แนวโน้มสถานการณ์** มีการคาดการณ์ว่า ในช่วงครึ่งปีแรกของปี 2552 ภาวะการค้าไก่เนื้อในประเทศและการส่งออก จะชะลอตัวลงตามภาวะเศรษฐกิจ อาจส่งผลให้ราคาไก่เนื้อเคลื่อนไหวอยู่ในเกณฑ์ต่ำกว่าปี 2551 และปรับขึ้นในช่วงครึ่งปีหลัง
- มาตรการด้านการตลาด**
 - ติดตามกำกับดูแลราคาให้สอดคล้องกับกลไกตลาด
 - เชื่อมโยงการจำหน่ายผลผลิตและผลิตภัณฑ์ จากผู้ผลิตสู่ผู้บริโภคโดยตรง

สถานการณ์ สัปดาห์ที่ 2 ของเดือนกุมภาพันธ์ 2552 (10 - 13 ก.พ.52)

การผลิต มีผลผลิตออกสู่ตลาดปกติ ปริมาณเพียงพอกับความต้องการ ภาวะการค้าและราคา ความต้องการบริโภค / ใช้ในประเทศอยู่ในภาวะปกติ แต่การส่งออกในไตรมาสแรกค่อนข้างชะลอตัว ส่งผลให้มีการระบายไก่จำหน่ายเข้าสู่ตลาดภายในประเทศ ทำให้ราคาไก่ลดลงจากสัปดาห์ก่อน

| | สัปดาห์นี้ | สัปดาห์ก่อน |
|--------------------------------------|------------|-------------|
| - ขายส่งไก่มีชีวิต | 35 - 36 | 37 - 38 |
| - ขายส่งไก่สดทั้งตัว (รวมเครื่องใน) | 46 - 47 | 47 - 48 |
| - ขายปลีกไก่สดทั้งตัว (รวมเครื่องใน) | 55 - 58 | 58 - 60 |



| ราคา (บาท/กก.) | ปี | มค. | กพ. | มีค. | เมย. | พค. | มิย. | กค. | สค. | กย. | ตค. | พย. | ธค. | เฉลี่ย |
|------------------------|------|-------|-----------|-------|-------|-------|-------|-------|-------|-------|-------|-------|-------|--------|
| ขายส่งไก่มีชีวิต | 2550 | 25.57 | 26.70 | 31.50 | 31.50 | 31.50 | 33.21 | 36.25 | 36.74 | 36.55 | 33.45 | 37.41 | 37.50 | 33.16 |
| หน้าโรงฆ่า กทม. | 2551 | 35.93 | 36.55 | 39.93 | 42.33 | 41.66 | 36.93 | 38.83 | 44.45 | 39.09 | 29.91 | 35.40 | 33.00 | 37.83 |
| | 2552 | 35.05 | 35.50 | | | | | | | | | | | 35.28 |
| | | | (13 ก.พ.) | | | | | | | | | | | |
| ขายส่งไก่สดทั้งตัว | 2550 | 35.14 | 35.95 | 41.00 | 41.24 | 42.23 | 43.60 | 46.20 | 46.74 | 46.60 | 43.45 | 47.41 | 47.50 | 43.09 |
| รวมเครื่องใน ตลาด กทม. | 2551 | 45.93 | 46.35 | 48.21 | 53.50 | 53.82 | 47.86 | 48.81 | 55.05 | 51.23 | 42.91 | 45.05 | 44.00 | 48.56 |
| | 2552 | 45.15 | 46.50 | | | | | | | | | | | 45.83 |
| | | | (13 ก.พ.) | | | | | | | | | | | |
| ขายปลีกไก่สดทั้งตัว | 2550 | 47.83 | 48.30 | 51.00 | 51.00 | 52.50 | 54.50 | 55.20 | 55.86 | 56.55 | 54.77 | 55.50 | 55.50 | 53.21 |
| รวมเครื่องใน ตลาด กทม. | 2551 | 55.50 | 55.58 | 57.67 | 61.81 | 63.50 | 58.95 | 59.10 | 64.83 | 62.36 | 59.00 | 59.00 | 56.00 | 59.44 |
| | 2552 | 56.60 | 56.50 | | | | | | | | | | | 56.55 |
| | | | (13 ก.พ.) | | | | | | | | | | | |

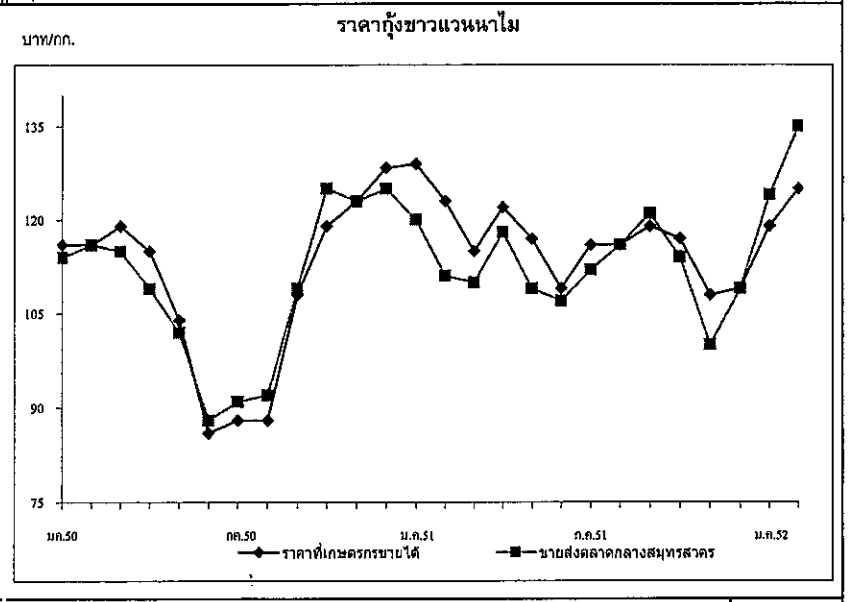
| | 2549 | 2550 | 2551 | 2552 | % Δ | สถานการณ์ปี 2552 |
|---|---------------------------------------|--------|--------|-------|--------|--|
| ผลผลิต (ล้านตัน) | | | | | | <p>1.การผลิต กรมประมงคาดการณ์ผลผลิตกึ่งจากการเพาะเลี้ยง ปี 2552 มีประมาณ 390,000 ตันเศษ (กึ่งขาวแวนนาไม 99% และกึ่งกุลาดำ 1%) ลดลงจากปี 2551 (466,330 ตัน) ร้อยละ 16.37 เป็นผลจากวิกฤตการณ์เศรษฐกิจโลกชะลอตัว กำลังซื้อและความต้องการบริโภคโดยรวมลดลง เกษตรกรบางรายจึงปรับลดปริมาณการเลี้ยงลง</p> <p>2. การบริโภคในประเทศ ประมาณ 0.39 ล้านตัน</p> <p>3. การส่งออก ผลผลิตกึ่งประมาณ 90% เป็นการส่งออก ปี 2551 มีมูลค่าการส่งออก 2,380.19 ล้านดอลลาร์ ขยายตัวเพิ่มขึ้นร้อยละ 10.62</p> <p>4. แนวโน้มสถานการณ์ ผลผลิตรุ่นใหม่ใกล้ออกสู่ตลาด ขณะที่ความต้องการเพื่อการส่งออกยังไม่ขยายตัว ระดับราคามีแนวโน้มสูงขึ้น</p> <p>5. มาตรการด้านการตลาด</p> <p>5.1 เชื่อมโยงการจำหน่ายให้ผู้บริโภคโดยตรง และผ่านห้างสรรพสินค้า</p> <p>5.2 รณรงค์เพิ่มการบริโภคกึ่งโดยขอความร่วมมือหน่วยงานราชการให้สั่งอาหารที่ปรุงจากกึ่งในงานเลี้ยงที่จัดขึ้น สมาคมภัตตาคารไทย สมาคมโรงแรมไทยให้เพิ่มเมนูกึ่งและจำหน่ายราคาพิเศษ</p> <p>6. การแทรกแซงตลาด</p> <p>6.1 มติ คชก. (6 มิ.ย.51) อนุมัติให้รับจำนำกึ่งขาวแวนนาไม ปี 2551 จากเกษตรกรรายละไม่เกิน 2 ล้านบาท ปริมาณ 10,000 ตัน ช่วงรับจำนำ มิ.ย.-ค.ค.51 ระยะโครงการ มิ.ย.51 - มิ.ย.52 ระยะไถ่ถอนภายใน 4 เดือนถัดจากเดือนรับจำนำ ขนาด 40,50,60,70,80 ตั้ว/กก. ราคา กก.ละ 160,140,130,115 และ 105 บาทตามลำดับ</p> <p>6.2 การดำเนินการ อคส. เปิดจุดรับจำนำ 16 แห่ง จ.สมุทรสาคร 11 แห่ง ทยอย 1 แห่ง และสงขลา 4 แห่ง ผลการดำเนินการ (มิ.ย.-31 ต.ค.51) มีเกษตรกรนำกึ่งฯ มาจำนำรวม 1,248 ราย ปริมาณทั้งสิ้น 9,665.69 ตัน ราคาปรับตัวสูงขึ้นจากก่อนดำเนินการจาก กก.ละ 95 บาท (ต้น มิ.ย.51) เป็นเฉลี่ย กก.ละ 107 บาท, 112 บาท, 116 บาท, 121 บาท และ 114 บาท (เดือน มิ.ย. - ค.ค.51) ตามลำดับ เกษตรกรที่ระบบริบายได้เพิ่มขึ้นประมาณ 4,663 ไร่</p> <p>6.3 การระบบริบายจำนำ คณะกรรมการบริหารการรับจำนำกึ่งฯ ปี 2551 ได้ประชุมเมื่อวันที่ 4 และ 12 ก.พ.52 เพื่อพิจารณาบททวนการระบบริบายจำนำตามบัญชีทำนรัฐมนตรีว่าการกระทรวงพาณิชย์ เนื่องจากสภาพอากาศหนาวในช่วงต้นปีจะมีผลทำให้กึ่งขาวออกสู่ตลาดน้อยลง และราคาตลาดอาจจะสูงขึ้น ขณะนี้อยู่ระหว่างการนำเสนอรัฐมนตรีว่าการกระทรวงพาณิชย์ อนุมัติให้ อคส.ออกประกาศจำหน่ายใหม่</p> |
| - โลก | 1.923 | 2.100 | 1.900 | na | | |
| - ไทย (กรมประมง) | 0.503 | 0.445 | 0.466 | 0.390 | -16.37 | |
| กึ่งกุลาดำ | 0.004 | 0.003 | 0.002 | 0.002 | | |
| กึ่งขาวแวนนาไม & อื่นๆ | 0.503 | 0.441 | 0.464 | 0.386 | | |
| ช่วงผลผลิตออกมา | มิถุนายน - กันยายน | | | | | |
| จำนวนครัวเรือน | 35,000 | 40,000 | na | na | | |
| ต้นทุนการผลิตกึ่งขาวแวนนาไม ปี 2551 (กรมประมง) | ขนาด 50 ตั้ว/กก. กก.ละ 123 บาท | | | | | |
| | ขนาด 60 - 70 ตั้ว/กก. กก.ละ 118 บาท | | | | | |
| มูลค่าผลผลิตกึ่ง | 66,000 | 50,000 | 50,400 | | | |
| ที่เกษตรกรขายได้ (ล้านบาท) | | | | | | |
| บริโภคภายในประเทศ(ล้านตัน) | 0.040 | 0.044 | 0.040 | 0.390 | | |
| การนำเข้า | | | | | | |
| - ปริมาณ (ล้านตัน) | 0.024 | 0.016 | 0.020 | | | |
| - มูลค่า (ล้านบาท) | 2,960 | 1,516 | 3,096 | | | |
| การส่งออก | | | | | | |
| - ปริมาณ (ล้านตัน) | 0.310 | 0.357 | 0.360 | | | |
| - มูลค่า (ล้านบาท) | 77,910 | 81,858 | 84,354 | | | |
| ประเทศคู่ค้า | สหรัฐอเมริกา ญี่ปุ่น และสหราชอาณาจักร | | | | | |
| ประเทศคู่แข่ง | อินเดีย เอกวาดอร์ อินโดนีเซีย จีน | | | | | |

สถานการณ์ สัปดาห์ที่ 2 ของเดือนกุมภาพันธ์ 2552 (10-13 ก.พ.52)

การผลิต ผลผลิตรุ่นใหม่ใกล้ออกสู่ตลาด ขณะที่ความต้องการเพื่อการส่งออก ยังไม่ขยายตัว เกษตรกรบางรายปรับลดปริมาณการเลี้ยงลง

ราคาขายส่งตลาดกลางสัตวิน้ำ จ.สมุทรสาคร โดยเฉลี่ยปรับตัวสูงขึ้นทุกขนาด ผลผลิตที่เข้าสู่ตลาดกลางสัตวิน้ำ จ.สมุทรสาคร ลดลงจากสัปดาห์ก่อน เนื่องจากปริมาณการเลี้ยงลดลง ราคามีความเคลื่อนไหวดังนี้

| หน่วย : บาท/กก. | สัปดาห์นี้ | สัปดาห์ก่อน |
|---------------------|------------|-------------|
| - ขนาด 40 ตั้ว/กก. | 154.00 | 149.00 |
| - ขนาด 50 ตั้ว/กก. | 144.00 | 139.00 |
| - ขนาด 60 ตั้ว/กก. | 134.00 | 130.00 |
| - ขนาด 70 ตั้ว/กก. | 128.00 | 120.00 |
| - ขนาด 80 ตั้ว/กก. | 121.00 | 113.00 |
| - ขนาด 90 ตั้ว/กก. | 113.00 | 105.00 |
| - ขนาด 100 ตั้ว/กก. | 98.00 | 95.00 |



| ราคา กึ่งขาวแวนนาไม (บาท/กก.) | ปี | มค. | กพ. | มีค. | เม.ย. | พค. | มิ.ย. | กค. | สค. | กย. | ตค. | พย. | ธค. | เฉลี่ย |
|--|------|--------|--------|-----------|--------|--------|--------|--------|--------|--------|--------|--------|--------|--------|
| เกษตรกรขายได้เฉลี่ยทั้งประเทศ (51-60ตัวขึ้นไป/กก.) | 2550 | 116.00 | 116.00 | 119.00 | 115.00 | 104.00 | 86.00 | 88.00 | 88.00 | 108.00 | 119.00 | 123.00 | 128.00 | 109.17 |
| | 2551 | 129.00 | 123.00 | 115.00 | 122.00 | 117.00 | 109.00 | 116.00 | 116.00 | 119.00 | 117.00 | 108.00 | 109.00 | 116.67 |
| | 2552 | 119.00 | 125.00 | (13 ก.พ.) | | | | | | | | | | 122.00 |
| ขายส่งตลาดกลางสัตวิน้ำ จ.สมุทรสาคร (60 ตั้ว/กก.) | 2550 | 114.00 | 116.00 | 115.00 | 109.00 | 102.00 | 88.00 | 90.00 | 92.00 | 109.00 | 119.00 | 123.00 | 125.00 | 108.50 |
| | 2551 | 120.00 | 111.00 | 110.00 | 118.00 | 109.00 | 107.00 | 112.00 | 116.00 | 121.00 | 114.00 | 100.00 | 109.00 | 112.25 |
| | 2552 | 124.00 | 135.00 | (13 ก.พ.) | | | | | | | | | | 129.50 |

ข้าวโพดเลี้ยงสัตว์

ประจำสัปดาห์ที่ 1 ของเดือนกุมภาพันธ์ 2552 (10 - 13 ก.พ.52)

April 21 5:11 AM F:\Factbook 2552

| | | | | | |
|-------------------------|--|-------------|--------------|-----------------------------|-------|
| ผลผลิต (ล้านตัน) | ปี 48/49 | ปี 49/50 | ปี 50/51 | ปี 51/52 | + - % |
| ข้าวโพด - โลก | 699.127 | 712.277 | 791.422 | 786.473 ^(ก.พ.52) | -0.63 |
| - ไทย | 3.943 | 3.716 | 3.890 | 4.122 ^(ก.พ.51) | 5.96 |
| มูลค่าผลผลิต (ล้านบาท) | 19,597 | 22,855 | 28,903 | 31,245 | 8.10 |
| ช่วงออกสู่ตลาด | กค.-สค. 18% | กย.-พย. 65% | ธค.-มค. 15% | กพ.-มิย. 2% | |
| จำนวนคริวเรือน | 320,868 | 310,792 | 296,028 | | |
| แหล่งผลิตสำคัญ | เพชรบูรณ์ 16% นครราชสีมา 10% | | | | |
| | ตาก 8% นครสวรรค์ 8% ลพบุรี 7% เชียงราย 6% | | | | |
| พื้นที่ปลูก (ล้านไร่) | 6.606 | 6.040 | 6.364 | 6.601 | 3.72 |
| ผลผลิตเฉลี่ย/ไร่ (กก.) | 588 | 615 | 611 | 624 | 2.13 |
| ต้นทุนการผลิต(บาท/กก.) | 4.16 | 4.27 | 4.43 | 5.94 | 34.09 |
| การใช้ (ล้านตัน) | ปี 48/49 | ปี 49/50 | ปี 50/51 | ปี 51/52 | + - % |
| ข้าวโพด - โลก | 706.269 | 728.133 | 772.572 | 777.474 | 0.63 |
| - ไทย | 3.724 | 3.769 | 3.841 | 3.816 | -0.65 |
| นำเข้า-ส่งออก (ล้านตัน) | | | กค.50-มิย.51 | กค.-ธ.ค.51 | |
| - นำเข้า | 0.109 | 0.091 | 0.250 | 0.310 | |
| - ส่งออก | 0.103 | 0.275 | 0.476 | 0.324 | |
| ทิศทางค่า | | | | | |
| - นำเข้า | ปี 41-45 นำเข้าจาก WTO (อาร์เจนตินา สหรัฐ) ตั้งแต่ปี 46 นำเข้าจาก ACMECS ปี 51 นำเข้าจาก กัมพูชา 73% ลาว 25% พม่า 2% | | | | |
| - ส่งออกไป | มาเลเซีย 68% อินโดนีเซีย 13% ไต้หวัน 10% เวียดนาม 9% | | | | |
| ประเทศคู่ค้า | สหรัฐ 39% จีน 21% บราซิล 7% สหภาพยุโรป 6% เม็กซิโก 3% อาร์เจนตินา 2% อินเดีย 2% | | | | |

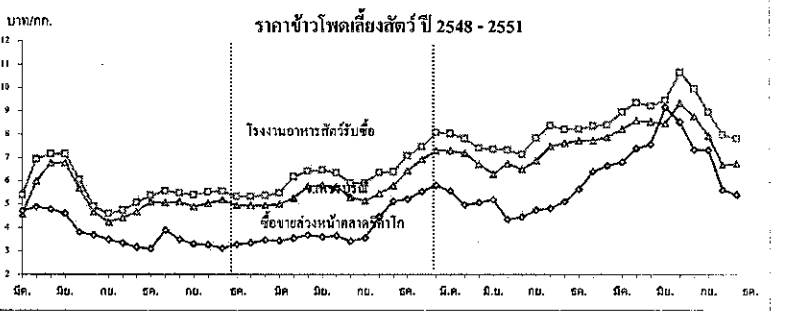
| | |
|---|---|
| 1. สถานการณ์ปี 2551/52 (ก.ค.51 - มิ.ย.52) | |
| โลก | คาดว่าผลผลิตลดลงจากปีก่อนร้อยละ 0.63 ในขณะที่ความต้องการใช้มีสูงทั้งภาคปศุสัตว์และพลังงานทดแทนโดยเพิ่มขึ้นร้อยละ 0.63 แต่ต่ำกว่าผลผลิตร้อยละ 1.15 |
| ไทย | คาดว่าพื้นที่ปลูกเพิ่มขึ้นกว่าปีก่อนร้อยละ 3.72 ผลผลิตเพิ่มขึ้นร้อยละ 5.96 ทำให้ผลผลิตโดยรวมเพิ่มขึ้น ส่วนการใช้ใกล้เคียงกับปีก่อน แต่น้อยกว่าผลผลิตรวมร้อยละ 8 |
| ข้าวโพดตามโครงการ Contract Farming ปี 51/52 ประมาณ 1.247 ล้านตัน เพิ่มขึ้นจากปี 50/51 ซึ่งมี 0.318 ล้านตัน ประมาณ 4 เท่าตัว | |
| 2. นโยบายและมาตรการนำเข้าข้าวโพดปี 2551 มติ ครม.(25 กย.50) เห็นชอบตามมติ ค.น.โยบายอาหาร(17ก.ย.50)(ปี52 มติครม.27พ.ย.51เห็นชอบตามมติ.ค.น.โยบายอาหาร14พ.ย.51) | |
| ปี 51 | ปี 52 |
| 1) WTO ในโควตา 54,700 ตัน อกรนำเข้า 20% ให้อคส.นำเข้า 1 มี.ค.-30 มิ.ย. นอกโควตา - อกรนำเข้า 73 % ค่าธรรมเนียบพิเศษ 180 บ./ตัน | ✓ |
| 2) AFTA อกรนำเข้า 5 % หรือ กก.ละ 2.75 บาท | ✓ |
| 3) ACMECS อกรนำเข้า 0% | ✓ |
| ค.จ.จดทะเบียนผู้นำเข้าทั้งในและนอกโครงการ Contract Farming | |
| 4) นิวซีแลนด์ (FTA) และญี่ปุ่น (JTEPA) อกรนำเข้า 0 % | ✓ |
| 5) ออสเตรเลีย (FTA) ในโควตา 6,332.21 ตัน อกรนำเข้า 16%(ปี 52 6,488.82 14.67%) ให้อคส.นำเข้า 1 มี.ค.-30 มิ.ย. นอกโควตา อกร 65.70% | ✓ |
| 6) นำเข้าทั่วไปอกรนำเข้า กก.ละ 2.75 บาทและค่าธรรมเนียบพิเศษตันละ 1,000 บ. | ✓ |
| ทั้งนี้ การนำเข้านอกเหนือจากในโควตาให้นำเข้าได้ไม่จำกัดปริมาณและช่วงเวลานำเข้า | |
| 3. การค้าในประเทศ ให้เกษตรกรพัฒนาผลผลิต/ชะลอการเก็บเกี่ยว ตรวจสอบการปิดป้ายแสดงราคาซื้อขาย เครื่องชั่ง รวมทั้งการเชื่อมโยงตลาด เพื่อเพิ่มช่องทางการจำหน่ายให้เกษตรกรในพื้นที่ที่มีปัญหาด้านการจำหน่าย | |
| 4. นโยบายส่งออกเป็นสินค้ากำหนดมาตรฐานส่งออก(ชั้น1,2) ต้องจดทะเบียนเป็นผู้ส่งออกสินค้ามาตรฐานข้าวโพดกับคต.และต้องมีใบรับรองมาตรฐานสินค้า(ไม่เสียอากร) | |

- การมทกรมชงตลาด มติครม.28ตค.51และมติชก.11พ.ย.51เห็นชอบให้รับจำนำข้าวโพดเป้าหมาย 500,000 ตันเมล็ด ราคา กก.ละ 8.50บาท ระยะเวลา พย.-ธค.51 (ณ16ธ.ค.51รับจำนำได้ 635,952ตัน) และมติ ครม.30ธค.51ขยายปริมาณรับจำนำเป็น 750,000ตัน ขยายระยะเวลา ถึงกพ.52 ผลรับจำนำ ณ12ก.พ.52รับจำนำได้124,991ตัน

สถานการณ์ปัจจุบัน

- ในประเทศ เกษตรกรนำผลผลิตออกสู่ตลาด เนื่องจากต้องการเงินมาใช้จ่าย ขณะที่โรงงานอาหารสัตว์ชะลอการซื้อเพราะมีสต็อกเพียงพอใช้ ส่งผลให้ปรับราคาซื้อลดลง

- ต่างประเทศ ราคาข้าวโพดชิคาโกอ่อนตัวลง จากการคาดการณ์ความต้องการใช้โลกที่ลดลงกว่าคาดการณ์เดือนก่อนร้อยละ 0.73 และแนวโน้มเศรษฐกิจที่ซบเซา



| ราคา (บาท/กก.) | กค. | สค. | กย. | ตค. | พย. | ธค. | มค. | กพ. | มีค. | เมย. | พค. | มิย. | เฉลี่ย |
|--|--------|--------|--------|--------|--------|--------|--------|--------|--------|--------|--------|--------|--------|
| เกษตรกรขายได้* | | | | | | | | | | | | | |
| ปี 49/50 | 5.53 | 5.34 | 5.15 | 5.39 | 5.39 | 5.83 | 6.53 | 7.02 | 7.10 | 7.06 | 6.81 | 6.63 | 6.15 |
| ปี 50/51 | 6.16 | 5.99 | 6.66 | 7.28 | 7.19 | 7.26 | 7.48 | 7.69 | 8.38 | 8.56 | 8.31 | 8.16 | 7.43 |
| ปี 51/52 | 9.85 | 8.58 | 7.67 | 6.69 | 6.69 | 6.21 | 6.51 | 6.38 | | | | | 7.32 |
| จ.เพชรบูรณ์ | | | | | | | | | | | | | |
| ปี 49/50 | 5.74 | 5.31 | 5.16 | 5.45 | 5.80 | 6.43 | 6.92 | 7.29 | 7.29 | 7.18 | 6.72 | 6.29 | 6.30 |
| ปี 50/51 | 6.74 | 6.50 | 6.87 | 7.49 | 7.62 | 7.73 | 7.73 | 7.88 | 8.23 | 8.60 | 8.55 | 8.47 | 7.70 |
| ปี 51/52 | 9.34 | 8.77 | 7.75 | 7.11 | 7.05 | 6.09 | 6.25 | 6.42 | | | | | |
| โรงงานอาหารสัตว์รับซื้อ กทม. | | | | | | | | | | | | | |
| ปี 49/50 | 6.35 | 5.91 | 5.93 | 6.36 | 6.39 | 7.08 | 7.47 | 8.07 | 8.03 | 7.82 | 7.41 | 7.37 | 7.02 |
| ปี 50/51 | 7.32 | 7.15 | 7.84 | 8.38 | 8.21 | 8.23 | 8.36 | 8.40 | 8.97 | 9.36 | 9.23 | 9.47 | 8.41 |
| ปี 51/52 | 10.67 | 9.97 | 8.72 | 7.99 | 7.39 | 6.97 | 7.34 | 7.18 | | | | | |
| ซื้อขายล่วงหน้าตลาดชิคาโก | | | | | | | | | | | | | |
| ปี 49/50 | 3.66 | 3.42 | 3.57 | 4.47 | 5.13 | 5.23 | 5.55 | 5.81 | 5.56 | 4.98 | 5.07 | 5.20 | 4.80 |
| ปี 50/51 | 4.34 | 4.46 | 4.75 | 4.83 | 5.11 | 5.65 | 6.41 | 6.65 | 6.81 | 7.41 | 7.58 | 9.17 | 6.10 |
| ปี 51/52 | 8.55 | 7.35 | 7.29 | 5.62 | 4.89 | 5.01 | 5.39 | 5.05 | | | | | |
| ซื้อขายล่วงหน้าตลาดชิคาโก(ดอลลาร์/ตัน) | | | | | | | | | | | | | |
| ปี 49/50 | 95.94 | 90.53 | 95.21 | 119.36 | 140.03 | 145.59 | 153.85 | 162.16 | 158.08 | 142.52 | 145.75 | 149.96 | 133.25 |
| ปี 50/51 | 128.31 | 130.24 | 138.17 | 140.86 | 150.18 | 166.81 | 192.33 | 203.15 | 215.59 | 233.59 | 235.34 | 275.12 | 184.14 |
| ปี 51/52 | 254.37 | 216.27 | 213.78 | 162.83 | 137.56 | 142.43 | 153.47 | 142.99 | | | | | |

หมายเหตุ * เป็นราคาที่เกษตรกรขายได้เฉลี่ยทั้งประเทศ (สศก.) ข้าวโพดเฉลี่ยความชื้นไม่เกิน 14.5%

ปาล์มน้ำมัน

ประจำสัปดาห์ที่ 2 ของเดือนกุมภาพันธ์ 2552 (10-13 ก.พ. 52)

| | | | | | | |
|--|----------------|------------------|----------------|----------------|--------------|-------|
| ผลผลิต (ล้านตัน) | ปี 48 | ปี 49 | ปี 50 | ปี 51 | ปี 52 | % Δ |
| โลก - น้ำมันพืช | 111.45 | 118.49 | 121.33 | 128.07 | 133.01 | 3.86 |
| - น้ำมันปาล์ม - การผลิต | 33.53 | 35.98 | 37.35 | 41.31 | 43.19 | 4.55 |
| " - การใช้ | 32.48 | 35.34 | 37.75 | 40.19 | 42.12 | 4.80 |
| ไทย - ผลปาล์ม (สพค.) | 5.003 | 6.715 | 6.390 | 9.028 | 9.433 | 4.49 |
| มูลค่า (ล้านบาท) - ผลปาล์ม | 14,858 | 18,063 | 27,094 | 41,168 | 42,921 | 4.26 |
| (ณ ม.ค.52) | | | | | | |
| % ออกสู่ตลาด | มค.-มีค. 22.3% | เมย.-มิย. 30.82% | กค.-กย. 26.94% | ตค.-ธค. 19.93% | | |
| (ณ ม.ค.52) | | | | | | |
| แหล่งผลิต : กระบี่ 28% สุราษฎร์ 28% ชุมพร 22% (78%), จว.ภาคใต้อื่น (14%) ตะวันออก (4%) | | | | | | |
| พื้นที่ให้ผล (ล้านไร่) | 2.026 | 2.374 | 2.663 | 2.868 | 3.195 | 11.39 |
| ผลผลิตเฉลี่ย (ตัน/ไร่) | 2.469 | 2.828 | 2.399 | 3.147 | 2.952 | -6.20 |
| จำนวนครัวเรือน | 81,472 | 85,546 | 100,077 | 108,386 | 108,386 | |
| ต้นทุนการผลิต (บาท/กก.) | 1.68 | 1.53 | 1.84 | 2.18 | 2.27 | |
| ผลผลิต - น้ำมันปาล์มดิบ | 0.784 | 1.167 | 1.051 | 1.544 | 1.605 | 3.97 |
| การใช้ - ผลิตน้ำมันบริโภค | 0.821 | 0.957 | 0.900 | 1.005 | 1.055 | 5.00 |
| - ผลิตไบโอดีเซล | - | - | 0.028 | 0.270 | 0.350 | 29.73 |
| ส่งออก (ตัน, กศก.) | ปี 47 | ปี 48 | ปี 49 | ปี 50 | ปี 51 | |
| - น้ำมันดิบ | 3,036 | - | 163,180 | 221,826 | 288,223 | |
| - น้ำมันบริสุทธิ์ | 121,259 | 81,057 | 41,900 | 61,239 | 72,119 | |
| นำเข้า (ตัน, กศก.) | 74,767 | 18,930 | 1,314 | 1,407 | 1,144/28,541 | |
| ส่งออก - คีบ : อินเดี 29% มาเล 19% เวียดนาม 16% จีน 10%, บริสุทธี : หน่า 63% จีน 26% | | | | | | |
| นำเข้าจาก - คีบ : อินโดนีเซีย , บริสุทธี : มาเลเซีย | | | | | | |

การแก้ไขปัญหาปี 51-52

- มติ ครม. 22 ม.ค.51 อนุมัติให้ออกส.นำเข้าน้ำมันดิบใส 30,000 ตันเสร็จสิ้นภายในก.พ.51 เพื่อแก้ไขปัญหาราคาน้ำมันปาล์มดิบสูงผิดปกติ ซึ่งออกส.นำเข้า 28,541 ตัน
- มติคณะกรรมการแก้ไขปัญหาน้ำมันปาล์มฯ 14 พ.ค.51 ห้ามนำเข้าน้ำมันปาล์มจนถึงสิ้นปี 51
- มติที่ประชุม 16 ก.ย.51 ขอให้ ก.พลังงานเพิ่มสัดส่วนไบโอดีเซลผสมดีเซลมากกว่า 2% และให้ซื้อเก็บสต็อกสำรอง (ไม่ได้รับความร่วมมือ)
- มติคณะอนุฯน้ำมันพืช 16 ต.ค.51 กำหนดราคาน้ำมันพืชปาล์มเหลือลิตรละ 38 บาท (ลิตรละ 47.50 บ.) โดยให้โรงงานฯรับซื้อน้ำมันปาล์มดิบ 22.50 บ./กก. ผลปาล์ม 3.50 บ./กก.
- การแทรกแซงตลาด มติ ครม.และมติ คชก. 19 พ.ย.51 เห็นชอบการแทรกแซงตลาดโดยให้ออกส.รับซื้อน้ำมันปาล์มดิบ 22.50 บ./กก. เป้าหมาย 100,000 ตัน เก็บสต็อกครอบงำและให้โรงสกัดฯรับซื้อผลปาล์ม 3.50 บ./กก. (17%) ระยะเวลารับซื้อผลปาล์ม พ.ย.51-ม.ค.52
- ผลการดำเนินการ ได้สิ้นสุดเวลาปรับซื้อแล้ว ได้ผลปาล์มรวม 95.90 ตันสกัดเป็นน้ำมันดิบได้เพียง 16.30 ตัน (ราคาตลาดทั่วไปสูงกว่าโครงการ) และออกส.ไม่ได้รับมอบน้ำมันดังกล่าวและมติคชก.เห็นชอบให้ขยายปริมาณและระยะเวลาปรับซื้อผลปาล์มไปถึง พ.ค.52 แล้ว

สถานการณ์ปัจจุบัน

- ในประเทศ ราคาผลปาล์มปรับสูงขึ้นจากสพ.ก่อน ผลผลิตออกสู่ตลาดน้อยลง
- ประเทศ ราคาปรับตัวสูงขึ้นจากสพ.ก่อน ผลผลิตลดลง ขณะที่การใช้มีมากสม่เสมอ แนวโน้ม คาดว่าราคาปรับซื้อผลปาล์มและน้ำมันปาล์มจะโน้มสูงขึ้น

1. สถานการณ์ปี 2552

โลก คาดว่ามีผลผลิต 43.19 ล้านตัน , การใช้ 42.12 ล้านตันเพิ่มขึ้น 4.80% ไทย ปี 51 ผลิตน้ำมันดิบได้ 1.544 ล้านตัน ใช้ผลิตน้ำมันพืชบริโภค และส่งออก 1.005 ล้านตัน (65%) ไบโอดี 0.270 ล้านตัน (17%) ส่งออกCPO 0.285 ล้านตัน (18%) คงเหลือสต็อกสิ้นเดือน ธ.ค.51 = 0.107 ล้านตัน

2. มาตรการจ้ดระบบ

2.1 จัดระบบการค้าในประเทศ โดยการให้ผู้ผลิต ผู้นำเข้า แจ้งปริมาณการผลิต จำหน่าย สต็อก การนำเข้า ความคุมการขนย้าย กำกับดูแลการปิดป้ายแสดงราคาปรับซื้อ ตรวจสอบเครื่องชั่ง การอ้วราคา การลักลอบนำเข้าและดูแลการจำหน่ายน้ำมันพืชปาล์มของห้างค้าปลีกไม่ให้ต่ำกว่าต้นทุนซื้อ

2.2 จัดระบบการนำเข้า

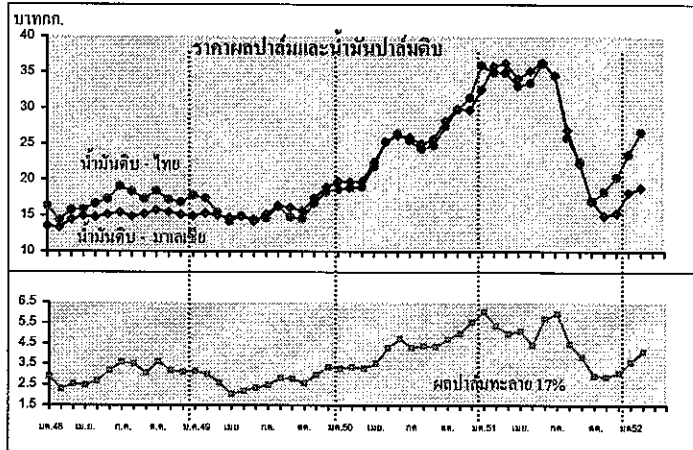
- ภายใต้ WTO : ตั้งแต่ปี 47 ภาษีในโควตา 20% ปริมาณ 4,860 ตัน ให้ออกส.เป็นผู้นำเข้า, ภาษีนอกโควตา 143%
- ภายใต้ AFTA : ตั้งแต่ปี 46 ภาษี 5% , 2.50 บาท/ลิตรและให้ออกส.นำเข้า (มติ ครม.2 พ.ย.47)
- การนำเข้าเพื่อส่งออก : ให้ออกรับซื้อผลผลิตในประเทศ 1 ส่วนก่อนนำเข้า 1 ส่วนและต้องส่งออกทั้ง 2 ส่วนภายใน 30 วันนับแต่วันนำเข้า (มติ ครม.2 พ.ย.)
- การนำเข้าผ่านประเทศส่งออกหรือการถ่ายลำ : กำกับดูแลการขนย้ายในประเทศไปยังด่านส่งออกอย่างเคร่งครัดภายในเวลาที่กำหนด

2.3 ตรวจสอบการลักลอบนำเข้าและบริหารของกลางโดย

- เข้มงวดตรวจสอบในจังหวัดติดชายแดนประเทศเพื่อนบ้าน, ดติทะเล
- จัดการของกลางน้ำมันปาล์มไม่ให้ไหลเข้าสู่ตลาดผู้บริโภค

2.4 ส่งเสริมการผลิตไบโอดีเซล โดยเผยแพร่ข้อมูลปริมาณและราคาน้ำมันปาล์มให้ผู้ผลิตไบโอดีเซล

3. นโยบายการส่งออก ส่งออกได้เสรี โดยไม่เสียอากรส่งออก



| ราคา (บาท/กก.) | ม.ค. | ก.พ. | มี.ค. | เม.ย. | พ.ค. | มิ.ย. | ก.ค. | ส.ค. | ก.ย. | ต.ค. | พ.ย. | ธ.ค. | เฉลี่ย |
|-------------------------------|-------|-------------|-------|-------|-------|-------|-------|-------|-------|-------|-------------|-------|--------|
| ผลปาล์มสด(17%) ณ โรงสกัด | | | | | | | | | | | ก่อนแทรกแซง | | |
| ปี 2549 | 3.14 | 3.01 | 2.58 | 2.05 | 2.19 | 2.34 | 2.48 | 2.82 | 2.78 | 2.56 | 2.97 | 3.33 | 2.69 |
| ปี 2550 | 3.27 | 3.35 | 3.29 | 3.52 | 4.27 | 4.71 | 4.50 | 4.38 | 4.34 | 4.70 | 5.00 | 5.54 | 4.24 |
| ปี 2551 | 6.05 | 5.37 | 4.96 | 5.10 | 4.42 | 5.70 | 5.95 | 4.46 | 3.84 | 2.93 | 2.88 | 3.06 | 4.56 |
| ปี 2552 | 3.60 | 3.90-4.35 | | | | | | | | | | | |
| น้ำมันปาล์มดิบ กทม. | | | | | | | | | | | | | |
| ปี 2549 | 17.80 | 17.41 | 15.38 | 14.20 | 14.86 | 14.40 | 14.64 | 16.19 | 14.77 | 14.53 | 16.70 | 18.30 | 15.77 |
| ปี 2550 | 18.63 | 18.84 | 19.01 | 21.82 | 25.29 | 26.45 | 25.47 | 24.29 | 24.79 | 27.49 | 29.80 | 31.47 | 24.45 |
| ปี 2551 | 35.98 | 35.02 | 34.95 | 33.15 | 33.53 | 36.26 | 34.61 | 25.87 | 22.52 | 17.02 | 18.32 | 20.32 | 28.96 |
| ปี 2552 | 23.51 | 26.50-26.75 | | | | | | | | | | | |
| น้ำมันปาล์มบริสุทธิ์ กทม. | | | | | | | | | | | | | |
| ปี 2549 | 21.61 | 21.71 | 20.65 | 19.40 | 19.35 | 18.63 | 18.50 | 19.44 | 19.12 | 18.35 | 20.57 | 22.73 | 20.01 |
| ปี 2550 | 22.98 | 23.46 | 23.16 | 25.68 | 29.60 | 32.22 | 31.28 | 30.02 | 29.22 | 31.94 | 34.92 | 36.57 | 29.25 |
| ปี 2551 | 42.31 | 42.62 | 43.21 | 41.37 | 41.77 | 44.23 | 43.95 | 38.14 | 34.01 | 30.04 | 27.63 | 29.34 | 38.22 |
| ปี 2552 | 32.08 | 32.64-35.63 | | | | | | | | | | | |
| น้ำมันปาล์มดิบ มาเลเซีย | | | | | | | | | | | | | |
| ปี 2549 | 14.93 | 15.33 | 15.00 | 14.69 | 14.90 | 14.20 | 15.22 | 16.37 | 16.10 | 15.67 | 17.38 | 18.95 | 15.73 |
| ปี 2550 | 19.73 | 19.65 | 19.78 | 22.42 | 25.31 | 26.19 | 25.89 | 25.00 | 25.64 | 28.26 | 29.92 | 29.80 | 24.80 |
| ปี 2551 | 32.65 | 35.90 | 36.29 | 34.14 | 35.24 | 36.51 | 34.51 | 26.91 | 23.26 | 16.98 | 15.00 | 15.37 | 28.56 |
| ปี 2552 | 18.18 | 18.89 | | | | | | | | | | | |
| น้ำมันปาล์มบริสุทธิ์ มาเลเซีย | | | | | | | | | | | | | |
| ปี 2549 | 15.57 | 16.23 | 15.95 | 15.89 | 16.00 | 16.03 | 16.75 | 17.94 | 17.09 | 17.11 | 18.83 | 20.34 | 16.98 |
| ปี 2550 | 20.70 | 20.87 | 21.01 | 24.07 | 26.83 | 27.42 | 27.20 | 27.14 | 28.00 | 29.98 | 31.96 | 31.87 | 26.42 |
| ปี 2551 | 35.07 | 38.64 | 41.98 | 40.42 | 40.88 | 41.19 | 38.87 | 30.90 | 26.66 | 20.18 | 18.27 | 18.74 | 32.65 |
| ปี 2552 | 21.31 | 21.90 | | | | | | | | | | | |

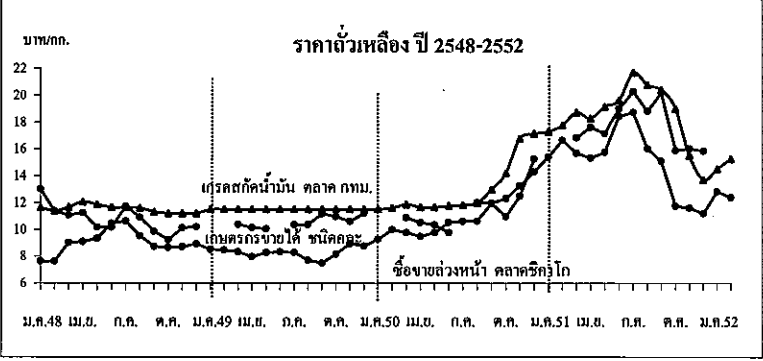
ถั่วเหลือง

ประจำปีการค้าที่ 2 ของเดือนกุมภาพันธ์ 2552 (10-13 กพ.52)

| ผลผลิต (ล้านตัน) | ปี 48 | ปี 49 | ปี 50 | ปี 51 | ปี 52 (ก.พ.52) | % Δ |
|---------------------------------------|---------------|-----------------|------------------|-----------|----------------|-------|
| พืชไร่ - โลก | 381.490 | 391.270 | 404.460 | 391.530 | 408.020 | 4.21 |
| ถั่วเหลือง - โลก | 215.774 | 220.670 | 237.541 | 220.882 | 224.147 | 1.48 |
| - ไทย | 0.215 | 0.220 | 0.212 | 0.196 | 0.198 | 1.13 |
| - ถั่วฤดูแล้ง | 0.137 | 0.148 | 0.143 | 0.132 | 0.134 | |
| - ถั่วฤดูฝน | 0.078 | 0.072 | 0.069 | 0.064 | 0.064 | |
| มูลค่าผลผลิต (ล้านบาท) | 2,305 | 2,311 | 2,448 | 3,428 | 3,467 | 1.13 |
| ช่วงออกสู่ตลาด | | | | | | |
| - ถั่วฤดูแล้ง(ม.ค.-พ.ค.)65% | เชิงใหม่ | ชัยภูมิ | แพร่ | เลย | ขอนแก่น | ตาก |
| - ถั่วฤดูฝน(ส.ค.-ธ.ค.)35% | สระแก้ว | แม่ฮ่องสอน | อุตรดิตถ์ | สุโขทัย | เชียงใหม่ | |
| กรั้วเรือนเกษตร(ก.ค.51) | 111,908 | 103,242 | 102,364 | 101,539 | NA | |
| พื้นที่ปลูก (ล้านไร่) | 0.925 | 0.903 | 0.858 | 0.781 | 0.782 | 0.13 |
| ผลผลิตเฉลี่ย/ไร่ (กก./ไร่) | 232 | 244 | 244 | 248 | 250 | 0.81 |
| ต้นทุนการผลิต (บาท/กก.) ⁵¹ | 8.95 | 9.47 | 10.19 | 11.60 | NA | |
| การใช้ (ล้านตัน) | | | | | | |
| ถั่วเหลือง - โลก | 204.870 | 215.420 | 225.600 | 229.780 | 226.62 | -1.38 |
| - ไทย | 1.607 | 1.617 | 1.722 | 1.919 | 1.998 | 4.12 |
| นำเข้า-ส่งออก | ปี 48 | ปี 49 | ปี 50 | ปี 51 | | |
| - นำเข้า (ล้านตัน) | 1.608 | 1.395 | 1.541 | 1.723 | | |
| (ล้านบาท) | 18,636 | 14,226 | 19,456 | 32,225 | | |
| (บาท/กก.) | | | | | | |
| - ส่งออก (ล้านตัน) | 0.0012 | 0.0012 | 0.0027 | 0.0012 | | |
| ประเทศคู่ค้า (ปี 51) | | | | | | |
| ไทยนำเข้าจาก | บราซิล 79% | อาร์เจนตินา 10% | สหรัฐอเมริกา 10% | | | |
| | กัมพูชา 0.78% | แคนาดา 0.69% | จีน 0.07% | | | |
| ไทยส่งออกไป | เวียดนาม 31% | ฟิลิปปินส์ 28% | มาเลเซีย 9% | ฮ่องกง 7% | | |
| | มาเลเซีย 5% | สหรัฐอเมริกา 4% | แซมเบีย 4% | | | |

1. สถานการณ์ปี 2552
 โลก คาดว่าผลผลิตเพิ่มขึ้นจากปี 2551 ร้อยละ 4.21 และความต้องการใช้ลดลงร้อยละ 1.38
 ไทย คาดว่าผลผลิตจะใกล้เคียงกับปีที่ผ่านมา และความต้องการใช้สูงขึ้นร้อยละ 4.12
 การนำเข้าประมาณ 1.800 ล้านตัน
 ถั่วเหลืองโครงการ Contract Farming ปี 51/52 มีประมาณ 0.199 ล้านตัน เพิ่มขึ้นจากปี 50/51 ซึ่งมีปริมาณ 0.059 ล้านตัน (เพิ่มขึ้นกว่า 3 เท่าตัว)
2. นโยบายและมาตรการนำเข้าเมล็ดถั่วเหลือง
 ปี 52 มติ ครม.(13 ม.ค.52) ตามมติคณะ กก.พืชน้ำมันและน้ำมันพืช (11ธ.ค.51) และคณะอนุกรรมการกำกับ ดูแลเมล็ดถั่วเหลือง (10 พ.ย.51)
 2.1 WTO ไม่จำกัดปริมาณและช่วงเวลา 1) ในโควตา อากรนำเข้าร้อยละ 0 ผู้มีสิทธินำเข้าในโควตา 13 ราย (1. สมาคมผู้ผลิตน้ำมันถั่วเหลืองและรำข้าว 2. สมาคมผู้ผลิตอาหารสัตว์ไทย 3. สมาคมส่งเสริมผู้ใช้วัตถุดิบอาหารสัตว์ 4. สมาคมผู้ผลิตข้าว 5. สมาคมผู้เลี้ยงไก่เนื้อเพื่อการส่งออก 6. สมาคมผู้ผลิตไก่เพื่อส่งออกไทย 7. บริษัท กรีนสปอต จำกัด 8. บริษัท แลกคาชชอย จำกัด 9. บริษัท ไทยเกษตรผลิตภัณฑ์อาหาร จำกัด (มหาชน) 10. บริษัท แครี่ พลัส จำกัด 11. บริษัท ไทยซิม จำกัด 12. ห้างหุ้นส่วนจำกัดคึกคักโคเคน 13. สมาคมผู้ค้าสินค้าเกษตรกับประเทศเพื่อนบ้าน) ผู้มีสิทธินำเข้าให้ความร่วมมือรับซื้อถั่วเหลืองในประเทศทั้งหมด ดังนี้
 (1) สก๊ตน้ำมัน ไม่ต่ำกว่า กก.ละ 12.25 บาท ณ ไร่นาหรือ กก.ละ 13.00 บาท ณ กทม.
 (2) ผลิตภัณฑ์สัตว์ ไม่ต่ำกว่า กก.ละ 12.50 บาท ณ ไร่นาหรือ กก.ละ 13.25 บาท ณ กทม.
 (3) แปรรูปอาหาร ไม่ต่ำกว่า กก.ละ 14.50 บาท ณ ไร่นาหรือ กก.ละ 15.25 บาท ณ กทม.
 2) นอกโควตา กำหนดอากรร้อยละ 80
 2.2 ACMECS ผู้มีสิทธินำเข้าต้องขึ้นทะเบียน contract Farming ให้กับกระทรวงพาณิชย์ การนำเข้าให้ใช้หลักเกณฑ์ และวิธีปฏิบัติเช่นเดียวกับการนำเข้าภายใต้ WTO และนำเข้าเพื่อเป็นวัตถุดิบในการผลิตเท่านั้น ห้ามจำหน่าย จ่ายแจก
 2.3 AFTA (อากรนำเข้าร้อยละ 5 เกินในขนาดข้อผูกพัน-From D) ใช้หลักการเช่นเดียวกับ WTO
 2.4 FTA ไทย-ออสเตรเลีย และไทย-นิวซีแลนด์ (อากรนำเข้าร้อยละ 0 ไม่จำกัดปริมาณนำเข้า) ใช้หลักเกณฑ์เช่นเดียวกับ WTO
 2.5 อาเซียน-จีน โควตา 10,922 ตัน อากรนำเข้าในโควตาร้อยละ 20 อากรนำเข้านอกโควตาร้อยละ 80 ทั้งนี้ นำเข้าทั่วไป อากรนำเข้าร้อยละ 6 หรือ กก.ละ 0.30 บาท และต้องขออนุญาต
3. นโยบายการส่งออก ส่งออกได้เสรี ไม่เสียอากรส่งออก

สถานการณ์ปัจจุบัน
 ในประเทศ ราคาขายส่งถั่วเหลืองตลาด กทม. ทรงตัวเท่าสัปดาห์ก่อนที่ กก.ละ 14.75, 18.75 และ 19.75 บาท ปริมาณผลผลิตในมือพ่อค้าท้องถิ่นมีปริมาณลดลง แต่ภาวะการค้าในช่วงนี้ค่อนข้างซบเซาตามภาวะเศรษฐกิจและเป็นไปตามตลาดต่างประเทศต่างประเทศ ราคาตกลงจากต้นละ 368US\$ ในสัปดาห์ก่อนเหลือต้นละ 351US\$ เนื่องจากภาวะเศรษฐกิจที่ถดถอย ส่งผลให้ความต้องการใช้ถั่วเหลืองของผู้ประกอบการลดลง และสภาพอากาศในแหล่งปลูกถั่วเหลืองของอาร์เจนตินามีสภาพที่ดีขึ้น อย่างไรก็ดี จีนยังคงนำเข้าถั่วเหลืองจากสหรัฐฯ อย่างต่อเนื่อง แม้ว่าค่าเงินดอลลาร์จะแข็งค่าขึ้น แนวโน้ม คาดว่าถั่วเหลืองฤดูแล้งในประเทศจะออกสู่ตลาดประมาณเดือนมีนาคม 2552 และราคาถั่วเหลืองตลาดโลกมีแนวโน้มลดลงตามสภาพเศรษฐกิจที่ซบเซา



| ราคา (บาท/กก.) | ม.ค. | ก.พ. | มี.ค. | เม.ย. | พ.ค. | มิ.ย. | ก.ค. | ส.ค. | ก.ย. | ต.ค. | พ.ย. | ธ.ค. | เฉลี่ย |
|---|--------|----------|--------|--------|--------|--------|--------|--------|--------|--------|--------|--------|--------|
| เกรดกรรขยได้ชนิดละ (13 ก.พ.52) | | | | | | | | | | | | | |
| ปี 2549 | - | - | 10.37 | 10.13 | 10.04 | - | 10.35 | 10.35 | 11.17 | 10.95 | 10.59 | 11.19 | 10.49 |
| ปี 2550 | - | - | 10.85 | 10.49 | 10.32 | 9.75 | - | 12.00 | 11.94 | 10.95 | 12.46 | 15.28 | 11.56 |
| ปี 2551 | - | - | 16.82 | 17.61 | 17.14 | 19.00 | 20.25 | 18.80 | 17.76 | 15.87 | 16.00 | 15.83 | 17.51 |
| ปี 2552 | - | - | - | - | - | - | - | - | - | - | - | - | - |
| ขายส่ง กทม. เกรดแปรรูปอาหาร | | | | | | | | | | | | | |
| ปี 2549 | 14.25 | 14.34 | 14.38 | 14.38 | 14.38 | 14.56 | 14.75 | 14.75 | 14.75 | 15.07 | 15.50 | 14.95 | 14.67 |
| ปี 2550 | 15.04 | 15.25 | 15.25 | 15.16 | 14.75 | 14.75 | 14.75 | 14.99 | 16.64 | 17.94 | 20.30 | 20.75 | 16.30 |
| ปี 2551 | 21.49 | 22.50 | 22.50 | 22.31 | 23.64 | 24.68 | 26.35 | 25.50 | 25.95 | 25.64 | 20.39 | 19.25 | 23.35 |
| ปี 2552 | 19.73 | 19.50-20 | | | | | | | | | | | 19.74 |
| ขายส่ง กทม. เกรดผลผลิตอาหารสัตว์ | | | | | | | | | | | | | |
| ปี 2549 | 13.63 | 13.71 | 13.75 | 13.75 | 13.75 | 13.75 | 13.75 | 13.75 | 13.75 | 13.75 | 13.75 | 13.38 | 13.71 |
| ปี 2550 | 13.32 | 13.38 | 13.38 | 13.31 | 13.00 | 13.00 | 13.00 | 13.28 | 14.85 | 15.90 | 17.85 | 18.25 | 14.38 |
| ปี 2551 | 19.42 | 20.50 | 20.90 | 20.29 | 21.39 | 22.27 | 24.32 | 23.50 | 23.96 | 23.90 | 19.33 | 18.25 | 21.50 |
| ปี 2552 | 18.73 | 18.50-19 | | | | | | | | | | | 18.74 |
| ขายส่ง กทม. เกรดสกัดน้ำมัน | | | | | | | | | | | | | |
| ปี 2549 | 11.50 | 11.50 | 11.50 | 11.50 | 11.50 | 11.50 | 11.50 | 11.50 | 11.50 | 11.50 | 11.50 | 11.50 | 11.50 |
| ปี 2550 | 11.50 | 11.60 | 11.85 | 11.63 | 11.63 | 11.75 | 11.80 | 11.98 | 12.98 | 14.20 | 16.76 | 17.13 | 12.90 |
| ปี 2551 | 17.28 | 17.75 | 18.71 | 18.28 | 19.14 | 19.60 | 21.67 | 20.75 | 20.39 | 18.99 | 15.51 | 13.69 | 18.48 |
| ปี 2552 | 14.50 | 15-15.50 | | | | | | | | | | | 14.88 |
| ซื้อขายล่วงหน้าตลาดชิคาโก | | | | | | | | | | | | | |
| ปี 2549 | 8.50 | 8.47 | 8.31 | 7.96 | 8.27 | 8.32 | 8.28 | 7.69 | 7.48 | 8.14 | 8.94 | 8.74 | 8.26 |
| ปี 2550 | 9.24 | 9.97 | 9.76 | 9.47 | 9.74 | 10.51 | 10.59 | 10.60 | 11.95 | 12.29 | 13.23 | 14.28 | 10.97 |
| ปี 2551 | 15.38 | 16.63 | 15.66 | 15.31 | 15.75 | 18.41 | 18.71 | 16.00 | 15.07 | 11.74 | 11.59 | 11.18 | 15.12 |
| ปี 2552 | 12.80 | 12.38 | | | | | | | | | | | 12.59 |
| ซื้อขายล่วงหน้าตลาดชิคาโก (เหรียญสหรัฐ/ตัน) | | | | | | | | | | | | | |
| ปี 2549 | 213.99 | 214.34 | 212.68 | 209.01 | 217.32 | 216.49 | 217.23 | 203.82 | 199.28 | 217.42 | 243.97 | 243.34 | 217.41 |
| ปี 2550 | 256.08 | 278.01 | 277.25 | 270.56 | 280.28 | 302.80 | 313.27 | 308.98 | 347.54 | 358.37 | 388.98 | 422.12 | 317.02 |
| ปี 2551 | 461.68 | 508.19 | 495.67 | 482.76 | 489.05 | 552.44 | 556.52 | 471.04 | 437.83 | 339.89 | 329.12 | 317.42 | 453.47 |
| ปี 2552 | 364.70 | 351.04 | | | | | | | | | | | 357.87 |

หอมแดง
ประจำสัปดาห์ที่ 2 ของเดือนกุมภาพันธ์ (10 -13 ก.พ.52)

| | | | | | |
|----------------------------|--|----------|---------|------------------------|------|
| ผลผลิต (ตัน) | 2548/49 | 2549/50 | 2550/51 | 2551/52 | % Δ |
| ไทย | 225,378 | 208,995 | 199,435 | (ประมาณการ) 204,137 | 2.36 |
| ช่วงผลผลิตออกมาก | อูตรดิตถ์(19%) ลำพูน (13%) ศรีสะเกษ (24%) | | | | |
| ธ.ค.-เม.ย. 70% | พะเยา (11%) เชียงใหม่ (12%) เพชรบูรณ์ (8%) | | | | |
| พื้นที่ปลูก (ไร่) | 111,446 | 112,981 | 106,561 | 107,677 | 1.05 |
| จำนวนครัวเรือน(ครัวเรือน) | 42,108 | 43,537 | 37,296 | | |
| ผลผลิตเฉลี่ย/ไร่ (กก./ไร่) | 2,022 | 1,922 | 1,872 | 1,902 | 1.60 |
| ต้นทุนการผลิต (บาท./กก) | 7.89 | 7.99 | 8.19 | | |
| มูลค่าการผลิต (ล้านบาท) | 3,908 | 2,282 | | | |
| การใช้ (ตัน) | 201,356 | 195,056, | 171,383 | | |
| การนำเข้า (ตัน) | 38,676 | 44,196 | 31,323 | | |
| การส่งออก (ตัน) | 46,634 | 38,181 | 21,943 | | |
| ประเทศคู่ค้า | อินโดนีเซีย (32%) | | | | |
| | มาเลเซีย (67%) | | | | |
| ประเทศคู่แข่ง | ฟิลิปปินส์ เวียดนาม | | | | |

สถานการณ์ปัจจุบัน

1. ผลผลิตปี 2551/52 ประมาณ 204,137 ตัน เพิ่มขึ้นจากปีที่ผ่านมา เนื่องจากราคาในปีก่อนอยู่ในเกณฑ์ดี ใจให้เกษตรกรขยายการเพาะปลูก

2. ขณะนี้เป็นช่วงฤดูกาลที่หอมแดงจังหวัดศรีสะเกษออกสู่ตลาด โดยผลผลิตออกแล้วประมาณร้อยละ 65 ราคาที่เกษตรกรขายได้ทรงตัวจากสัปดาห์ก่อน ราคาหอมแดงแห้งคละใหญ่ กก.ละ 14 - 15 บาท หอมแดงแห้งคละกลาง กก.ละ 12 - 13 บาท และหอมแดงแห้งคละเล็ก กก.ละ 11 - 12 บาท

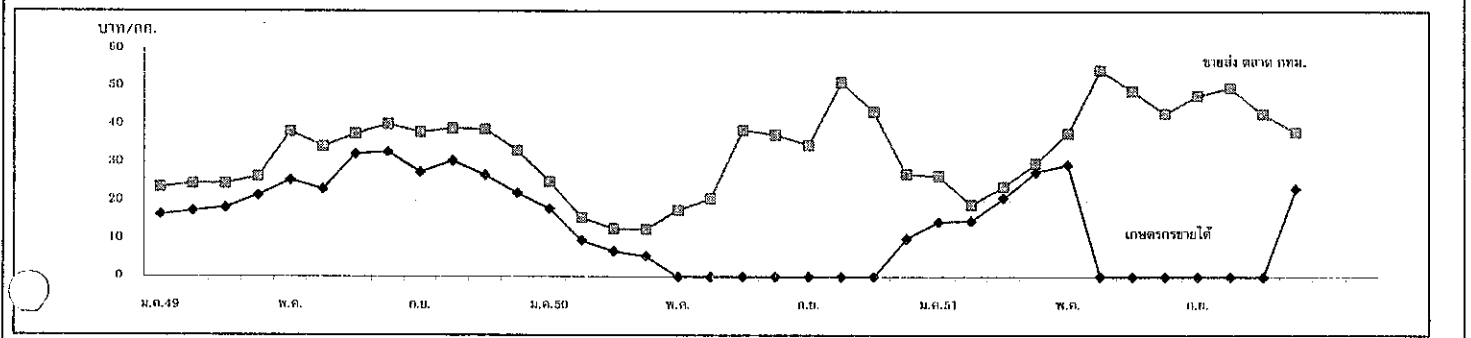
3. การส่งออกหอมแดงไปมาเลเซียและอินโดนีเซีย ซึ่งเป็นตลาดคู่ค้าสำคัญอยู่ในภาวะซบเซา มีการสั่งซื้อน้อย สาเหตุจากอินโดนีเซียออกกฏระเบียบนำเข้าพืชหัวฉบับใหม่โดยกำหนดให้หอมแดงที่นำเข้ามาจะต้องถูกทำให้สินค้านั้นไม่สามารถมีชีวิต (devitalized) โดยการตัดต้นและราก ประกอบกับการนำเข้าหอมแดงจากประเทศพม่า จีน ซึ่งมีราคาต่ำเข้ามาแย่งตลาด

การดำเนินการแก้ไขปัญหา

2.1 กรมการค้าภายในประสานเชื่อมโยงการซื้อขายหอมแดง ระหว่างเกษตรกรและผู้ประกอบการค้า

2.2 กรมวิชาการเกษตรและสำนักงานมาตรฐานสินค้า (มกอช.) ร่วมกันดำเนินการจัดทำข้อเสนอการกำจัดราคาและโรคเน่าที่เกิดกับพืชหัวเพื่อนำเสนอที่กระทรวงเกษตรอินโดนีเซีย ประกอบการเจรจาขอแก้ไขกฎระเบียบการนำเข้าพืชหัว

2.3 กรมส่งเสริมการส่งออกประสานสำนักงานส่งเสริมการค้าในต่างประเทศ ศึกษาความต้องการและจัดทำแผนงานส่งเสริมการจำหน่ายหอมแดงแห้งและหอมแดงแปรรูป



| ราคา (บาท/กก.) | | มค. | กพ. | มีค. | เมย. | พค. | มิย. | กค. | สค. | กย. | ตค. | พย. | ธค. | เฉลี่ย |
|---------------------|---------|-------|-------|-------|-------|-------|-------|-------|-------|-------|-------|-------|-------|--------|
| เกษตรกรขายได้ | ปี 2549 | 16.42 | 17.35 | 18.25 | 21.44 | 27.24 | 25.47 | 23.07 | 32.24 | 32.78 | 27.55 | 30.48 | 26.78 | 22.09 |
| (หอมแดงแห้งใหญ่คละ) | ปี 2550 | 10.51 | 7.28 | 5.41 | 5.06 | - | - | - | 20.49 | 17.46 | 14.55 | 30.30 | 25.92 | 11.09 |
| | ปี 2551 | 12.09 | 10.90 | 16.08 | 18.43 | - | - | - | - | - | - | - | 23.51 | 14.56 |
| | ปี 2552 | 16.96 | 14.25 | | | | | | | | | | | 16.96 |
| ขายส่งตลาด กทม. | ปี 2549 | 23.55 | 24.50 | 24.50 | 26.35 | 33.80 | 38.16 | 34.18 | 37.55 | 40.10 | 38.05 | 39.00 | 38.79 | 33.21 |
| (หอมแดงมีดจุกใหญ่) | ปี 2550 | 25.02 | 15.60 | 12.67 | 12.50 | 14.45 | 17.57 | 20.63 | 38.60 | 37.40 | 34.68 | 51.18 | 43.47 | 26.98 |
| | ปี 2551 | 26.55 | 19.00 | 23.74 | 29.83 | 34.05 | 37.76 | 54.33 | 48.95 | 43.00 | 47.68 | 49.80 | 42.90 | 38.13 |
| | ปี 2552 | 27.13 | 14-15 | | | | | | | | | | | 27.13 |

ประจำสัปดาห์ที่ 2 ของเดือน กุมภาพันธ์ 2552 (10 - 13 ก.พ.52)

| | 2549 | 2550 | 2551 | 2552 | % Δ |
|---|---------------------|---------|-----------|--------|-------|
| ผลผลิต | | | เบื้องต้น | ภาคการ | |
| - โลก (พันตัน) | 96,156 | 94,730 | 96,710 | 97,862 | 1.19 |
| จีน | 46,505 | 42,878 | 44,593 | 46,000 | 3.16 |
| สหภาพยุโรป | 21,791 | 22,858 | 22,300 | 22,100 | -0.90 |
| สหรัฐอเมริกา | 9,559 | 9,962 | 10,682 | 10,507 | -1.64 |
| บราซิล | 2,830 | 2,990 | 3,055 | 3,160 | 3.44 |
| อื่นๆ | 15,471 | 16,042 | 16,080 | 16,095 | 0.09 |
| - ไทย (ล้านตัว) : สศก. | 13.315 | 13.545 | 11.703 | 11.447 | -2.19 |
| ช่วงผลผลิตออกมา | ตุลาคม - กุมภาพันธ์ | | | | |
| จำนวนคร้วเรือน | 262,297 | 239,755 | | | |
| ต้นทุนการผลิต (บาท/กก.) | 44.96 | 42.87 | 56.23 | | |
| มูลค่าผลผลิต (ล้านบาท) | 61,129 | 49,220 | 63,641 | | |
| การใช้ (ล้านตัว) | 12.48 | 13.88 | 11.50 | 11.27 | -2.00 |
| ปริมาณส่งออก เนื้อสุกร (ตัน) | 11,003 | 10,199 | 9,916.92 | | |
| มูลค่า (ล้านบาท) | 1,627 | 1,435 | 1,844.90 | | |
| ปริมาณส่งออก สุกรมีชีวิต* (ตัว) | 56,941 | 97,551 | 428,170* | | |
| มูลค่า (ล้านบาท) | 98.83 | 116.79 | 1,316.05* | | |
| หมายเหตุ * รวมสุกรเพื่อทำพันธุ์ จำนวน 144,562 ตัว มูลค่า 303.62 ล้านบาท | | | | | |

สถานการณ์ปี 2552

- การผลิต** สศก. คาดการณ์ปริมาณผลผลิตสุกร ปี 2552 ลดลงจากปี 2551 ประมาณ 2% ตามสภาวะการเลี้ยง ซึ่งผู้เลี้ยงสุกรส่วนใหญ่ลดปริมาณการเลี้ยงลงและบางส่วนเลิกเลี้ยงไปในช่วงปี 2551 ตลอดจนภาวะเศรษฐกิจและกำลังซื้อของประชาชน ที่มีแนวโน้มจะชะลอตัวต่อเนื่องถึงกลางปี 2552
- การใช้** การบริโภคในประเทศ (98% ของผลผลิตทั้งหมด) มีแนวโน้มลดลงในทิศทางเดียวกับผลผลิต
- อัตราการบริโภค** ประมาณ 13 กก./คน/ปี
- การส่งออก** เป้าหมาย 14,000 ตัน (เนื้อสุกรสด 4,500 ตัน เนื้อสุกรแปรรูปปรุงสุก 9,500 ตัน) (Pig Board และ สมาคมผู้ผลิตและแปรรูปสุกรเพื่อการส่งออก)
- แนวโน้มสถานการณ์** ในปี 2552 คาดว่า ต้นทุนการผลิตสุกรจะปรับลดลงเมื่อเทียบกับปี 2551 ตามราคาวัตถุดิบอาหารสัตว์ที่มีแนวโน้มลดลงต่อเนื่องตามภาวะราคาสินค้าโภคภัณฑ์ ซึ่งจะส่งผลให้ราคาสุกรมีชีวิตเคลื่อนไหวอยู่ในเกณฑ์ที่ต่ำกว่าปี 2551 สำหรับภาวะการค้า มีแนวโน้มชะลอตัวต่อเนื่องถึงกลางปี 2552 ตามภาวะเศรษฐกิจและกำลังซื้อของประชาชน ประกอบกับเนื้อสุกรมีราคาสูงเมื่อเทียบกับอาหารโปรตีนอื่น จึงกระตุ้นให้เกิดการบริโภคเพิ่มในครัวเรือนได้ไม่มากนัก
- มาตรการด้านการตลาด**
 - เพิ่มช่องทางการจำหน่ายสินค้าโดยจัด Farm Outlet ในแหล่งบริโภค ให้ผู้ผลิตขายสินค้าตรงให้ผู้บริโภค ในราคาที่ได้ปรับลดค่าใช้จ่ายของขั้นตอนการตลาดแล้ว
 - สนับสนุนการผลิตสินค้าเกษตรอินทรีย์ เพื่อป้องกันตลาดสุขภาพที่มีแนวโน้มขยายตัวมากขึ้น

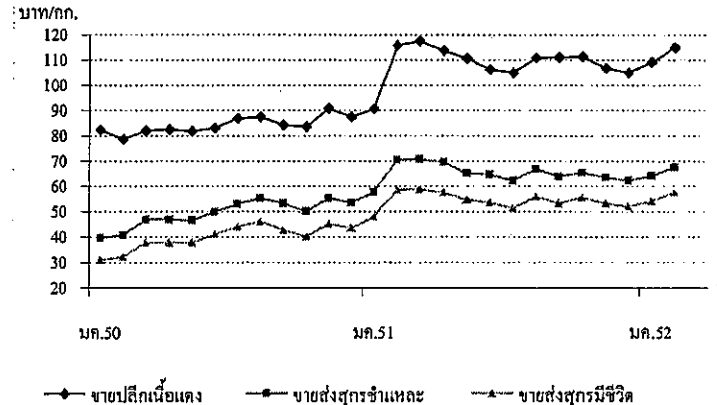
สถานการณ์ สัปดาห์ที่ 2 ของเดือนกุมภาพันธ์ 2552 (10 - 13 ก.พ.52)

การผลิต สุกรมีชีวิตที่ออกสู่ตลาดมีขนาดเล็กลง น้ำหนักไม่ถึง 100 กก./ตัว

ภาวะการค้าและราคา เนื่องจากสุกรส่วนใหญ่มีขนาดเล็ก ทำให้โรงชำแหละและผู้ค้าส่งมีความต้องการสุกรมีชีวิตเพิ่มขึ้นจากปกติ จึงมีการเสนอราคารับซื้อสุกรมีชีวิตสูงขึ้นส่งผลให้ราคาขายส่งสุกรมีชีวิตและสุกรชำแหละ (ผ่าซีก) สัปดาห์นี้ปรับสูงขึ้นจากสัปดาห์ก่อน

ความเคลื่อนไหวของราคา (หน่วย : บาท/กก.)

| | สัปดาห์นี้ | สัปดาห์ก่อน |
|---------------------------------|------------|-------------|
| - ราคาสุกรมีชีวิต | 57 - 58 | 56 - 57 |
| - ราคาขายส่งสุกรชำแหละ (ผ่าซีก) | 67 - 68 | 66 - 67 |
| - ราคาขายปลีกเนื้อแดง | 110 - 120 | 110 - 120 |
| - ราคาขายปลีกเนื้อสามชั้น | 110 - 115 | 110 - 115 |



| ราคา (บาท/กก.) | ปี | มค. | กพ. | มีค. | เมย. | พค. | มิย. | กค. | สค. | กย. | ตค. | พย. | ธค. | เฉลี่ย |
|-------------------|------|--------|--------|--------|--------|--------|--------|--------|--------|--------|--------|--------|--------|-----------|
| ขายส่งสุกรมีชีวิต | 2550 | 30.98 | 32.30 | 37.88 | 37.79 | 37.75 | 41.07 | 44.00 | 46.17 | 42.80 | 40.14 | 45.14 | 43.56 | 39.97 |
| ณ แหล่งผลิต | 2551 | 48.05 | 58.55 | 58.79 | 57.56 | 54.61 | 53.64 | 51.26 | 55.95 | 53.27 | 55.55 | 53.30 | 52.00 | 54.38 |
| | 2552 | 54.15 | 57.50 | | | | | | | | | | | 55.83 |
| | | | | | | | | | | | | | | (13 ก.พ.) |
| ขายส่งสุกรชำแหละ | 2550 | 39.64 | 40.95 | 46.93 | 46.85 | 46.70 | 49.93 | 53.00 | 55.31 | 53.23 | 50.11 | 55.25 | 53.56 | 49.29 |
| ตลาด กทม. | 2551 | 57.82 | 70.50 | 70.74 | 69.50 | 65.16 | 64.69 | 62.31 | 66.85 | 63.95 | 65.39 | 63.58 | 62.35 | 65.24 |
| | 2552 | 64.15 | 67.50 | | | | | | | | | | | 65.83 |
| | | | | | | | | | | | | | | (13 ก.พ.) |
| ขายปลีกเนื้อแดง | 2550 | 82.36 | 78.70 | 82.02 | 82.50 | 81.80 | 83.05 | 86.88 | 87.50 | 84.20 | 83.64 | 90.68 | 87.50 | 84.24 |
| ตลาด กทม. | 2551 | 90.68 | 115.79 | 117.50 | 113.68 | 110.58 | 106.19 | 105.00 | 110.88 | 111.14 | 111.36 | 106.75 | 105.00 | 108.71 |
| | 2552 | 109.25 | 115.00 | | | | | | | | | | | 112.13 |
| | | | | | | | | | | | | | | (13 ก.พ.) |

ไข่ไก่

ประจำสัปดาห์ที่ 2 ของเดือน กุมภาพันธ์ 2552 (10 - 13 ก.พ.52)

| | 2549 | 2550 | 2551 | 2552 | % Δ |
|-------------------------|---|-----------|-----------|-------------|-------------|
| ผลผลิต (ล้านฟอง) | | | เบื้องต้น | คาดการณ์ | |
| - โลก | 993,422 | 1,001,149 | 1,026,810 | 1,053,299 | 2.58 |
| จีน | 405,310 | 413,541 | 428,139 | 443,252 | 3.53 |
| สหภาพยุโรป | 89,438 | 94,845 | 98,629 | 102,565 | 3.99 |
| สหรัฐอเมริกา | 85,760 | 84,928 | 85,455 | 85,984 | 0.62 |
| อินเดีย | 41,664 | 42,720 | 44,762 | 46,902 | 4.78 |
| ประเทศอื่นๆ | 371,250 | 365,115 | 369,825 | 374,596 | 1.29 |
| - ไทย | 8,555 | 8,977 | 9,362 | 9,856 | 5.28 |
| ช่วงผลผลิตออกมาก | ตุลาคม - กุมภาพันธ์ | | | | |
| จำนวนครัวเรือน | 1,819 | 2,119 | | | |
| ต้นทุนการผลิต (บาท/ฟอง) | 1.78 | 1.94 | 2.33 | 2.00 - 2.20 | (ประมาณการ) |
| มูลค่าผลผลิต (ล้านบาท) | 14,544 | 17,450 | 20,877 | | |
| บริโภค (ล้านฟอง) | 8,371 | 8,735 | 8,957 | 9,476 | 5.79 |
| นำเข้า (ล้านฟอง) | 15.54 | 12.96 | 0.19 | | |
| ส่งออก (ล้านฟอง) | 183.66 | 241.58 | 404.54 | | |
| ประเทศคู่ค้า | ฮ่องกง (79%) แองโกลา (15%) จอร์แดน แคนเบีย สิงคโปร์ | | | | |
| ประเทศคู่แข่ง | สาธารณรัฐประชาชนจีน และ เนเธอร์แลนด์ | | | | |

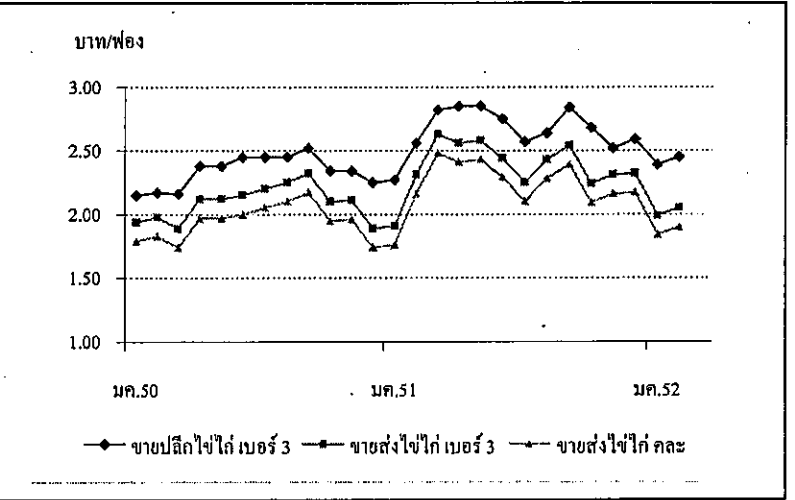
| สถานการณ์ ปี 2552 | |
|-----------------------|---|
| 1. การผลิต | • สศก. ประมาณการผลิตไข่ไก่ไว้จำนวน 9,492 ล้านฟอง • คณะกรรมการนโยบายพัฒนาไข่ไก่และผลิตภัณฑ์ (Egg Board) กำหนดเป้าหมายการผลิตไข่ไก่ ปี 2552 ไว้จำนวน 10,800 ล้านฟอง |
| 2. การใช้ภายใน | ผลผลิตไข่ไก่ 99% ใช้บริโภคภายในประเทศ |
| 3. อัตราการบริโภค | 142 ฟอง/คน/ปี (Egg Board กำหนดเป้าหมายไว้ที่ 160 ฟอง/คน/ปี) |
| 4. การส่งออก | สศก. กำหนดเป้าหมายการส่งออกไว้จำนวน 380 ล้านฟอง (Egg Board กำหนดเป้าหมายไว้จำนวน 350 ล้านฟอง) |
| 5. แนวโน้มสถานการณ์ | ในปี 2552 ราคาไข่ไก่ที่เกษตรกรขายได้มีแนวโน้มเคลื่อนไหวอยู่ในเกณฑ์ดีกว่าปี 2551 โดยมีปัจจัยบวก อาทิ การณรงค์ให้มีบริการบริโภคไข่ไก่เพิ่มเติม โดยเฉพาะในกลุ่มเด็กนักเรียน การบริหารจัดการอุปสงค์อุปทานของ Egg Board ที่จะดำเนินการอย่างต่อเนื่องจากปี 2551 รวมทั้งการผลักดันการส่งออกของภาคเอกชน |
| 6. มาตรการด้านการตลาด | 1) ส่งเสริมให้เด็กนักเรียนได้บริโภคไข่ไก่เพิ่มขึ้น 2) รณรงค์ประชาสัมพันธ์เพิ่มการบริโภคไข่ไก่ ร่วมกับหน่วยงานที่เกี่ยวข้อง 3) เพิ่มช่องทางการจำหน่ายสินค้า โดยจัด Farm Outlet ในแหล่งบริโภคสำคัญ รวมทั้งในงานชงฟ้า เพื่อเชื่อมโยงเกษตรกรนำผลผลิตไปจำหน่ายให้ผู้บริโภคโดยตรง |

สถานการณ์ สัปดาห์ที่ 2 ของเดือนกุมภาพันธ์ 2552 (10 - 13 ก.พ.52)

การผลิต ผลผลิตไข่ไก่ที่ออกสู่ตลาดยังมีปริมาณมากกว่าความต้องการ การตลาดและภาวะราคา การบริโภคและความต้องการของตลาดอยู่ในภาวะปกติ ราคายังทรงตัวเท่ากับสัปดาห์ก่อน

มาตรการแก้ไขปัญหาคอขวดการค้าภายในคณินการ ดังนี้

- (1) เชื่อมโยงการจำหน่ายให้ผู้เลี้ยงไข่ไก่ทั่วประเทศ ช่วงเดือน ก.พ. - เม.ย. 52
- (2) ผลักดันโครงการไข่โรงเรียน เพื่อส่งเสริมให้เด็กนักเรียนได้บริโภคไข่ไก่
- (3) รณรงค์เพิ่มอัตราการบริโภคไข่ไก่ของคนไทยให้สูงขึ้น
- (4) ป้อนปริมาณผู้ประกอบการค้าให้มีโอกาสกราดราคาปรับซื้อให้ต่ำเกินควร



| ราคา (บาท/ฟอง) | ปี | มค. | กพ. | มีค. | เมย. | พค. | มิย. | กค. | สค. | กย. | ตค. | พย. | ธค. | เฉลี่ย |
|-----------------------|------|------|-----------|------|------|------|------|------|------|------|------|------|------|--------|
| ขายส่งไข่ไก่ กละ | 2550 | 1.79 | 1.83 | 1.74 | 1.74 | 1.97 | 2.00 | 2.05 | 2.10 | 2.17 | 1.95 | 1.96 | 1.74 | 1.92 |
| ณ แหล่งผลิต | 2551 | 1.76 | 2.16 | 2.48 | 2.41 | 2.43 | 2.29 | 2.10 | 2.28 | 2.39 | 2.09 | 2.16 | 2.17 | 2.23 |
| | 2552 | 1.84 | 1.90 | | | | | | | | | | | 1.87 |
| | | | (13 ก.พ.) | | | | | | | | | | | |
| ขายส่งไข่ไก่ เบอร์ 3 | 2550 | 1.94 | 1.98 | 1.89 | 2.12 | 2.12 | 2.15 | 2.20 | 2.25 | 2.32 | 2.10 | 2.11 | 1.89 | 2.09 |
| ตลาด กทม. | 2551 | 1.91 | 2.31 | 2.63 | 2.56 | 2.58 | 2.44 | 2.25 | 2.43 | 2.54 | 2.24 | 2.31 | 2.32 | 2.38 |
| | 2552 | 1.99 | 2.05 | | | | | | | | | | | 2.02 |
| | | | (13 ก.พ.) | | | | | | | | | | | |
| ขายปลีกไข่ไก่ เบอร์ 3 | 2550 | 2.15 | 2.17 | 2.16 | 2.38 | 2.38 | 2.45 | 2.45 | 2.45 | 2.52 | 2.34 | 2.34 | 2.25 | 2.34 |
| ตลาด กทม. | 2551 | 2.27 | 2.56 | 2.82 | 2.85 | 2.85 | 2.75 | 2.57 | 2.64 | 2.84 | 2.68 | 2.52 | 2.59 | 2.66 |
| | 2552 | 2.39 | 2.45 | | | | | | | | | | | 2.42 |
| | | | (13 ก.พ.) | | | | | | | | | | | |

เกลือ

ประจำสัปดาห์ที่ 2 ของเดือนกุมภาพันธ์ 2552 (10-13 ก.พ.52)

| | 2549 | 2550 | 2551 | 2552 | % Δ |
|-------------------------------------|---------------------------------|---------|---------|---------|------|
| ผลผลิต (ตัน) | | | | | |
| - ไทย | 460,100 | 529,167 | 427,797 | 470,000 | 9.87 |
| ช่วงผลผลิตออกมาก | กุมภาพันธ์ - เมษายน | | | | |
| ต้นทุนการผลิต | 695.00 | 730.00 | 730.00 | 730.00 | |
| มูลค่าผลผลิตที่เกษตรกรขายได้ล้านบาท | | | | | |
| การใช้ (ตัน) | 462,800 | 530,000 | 430,000 | | |
| การนำเข้า | | | | | |
| - ปริมาณ (ตัน) | 5,167 | 1,053 | 2,868 | | |
| - มูลค่า (ล้านบาท) | 8.560 | 2.150 | 8.450 | | |
| การส่งออก | | | | | |
| - ปริมาณ (ตัน) | 6,856 | 1,436 | 2,323 | | |
| - มูลค่า (ล้านบาท) | 18.430 | 2.090 | 5.170 | | |
| ประเทศคู่ค้า | เวียดนาม สิงคโปร์ พม่า มาเลเซีย | | | | |
| ประเทศคู่แข่ง | อินเดีย ออสเตรเลีย | | | | |

สถานการณ์ ปี 2552

1) การผลิต
แหล่งผลิตเกลือทะเลที่สำคัญอยู่ในจังหวัดเพชรบุรี สมุทรสาครและสมุทรสงคราม ผลผลิตปี 2552 มีปริมาณประมาณ 4.7 แสนตัน เพิ่มขึ้นจากปีก่อนร้อยละ 9.87 เนื่องจากในปีที่ผ่านมาพื้นที่นาเกลือประสบกับสภาพอากาศที่แปรปรวน มีฝนตกบ่อยครั้ง ทำให้ฤดูการผลิตสิ้นสุดเร็วกว่าปีปกติ ผลผลิตน้อยกว่าความต้องการ โดยเฉพาะในช่วงปลายปี ประกอบกับภาวะฝนตกต่อเนื่องถึงปลายเดือนพฤศจิกายน 2551 ทำให้เกษตรกรเริ่มทำการผลิตเกลือฤดูใหม่ล่าช้า ผลผลิตรุ่นใหม่จึงออกสู่ตลาดช้ากว่าปีก่อน

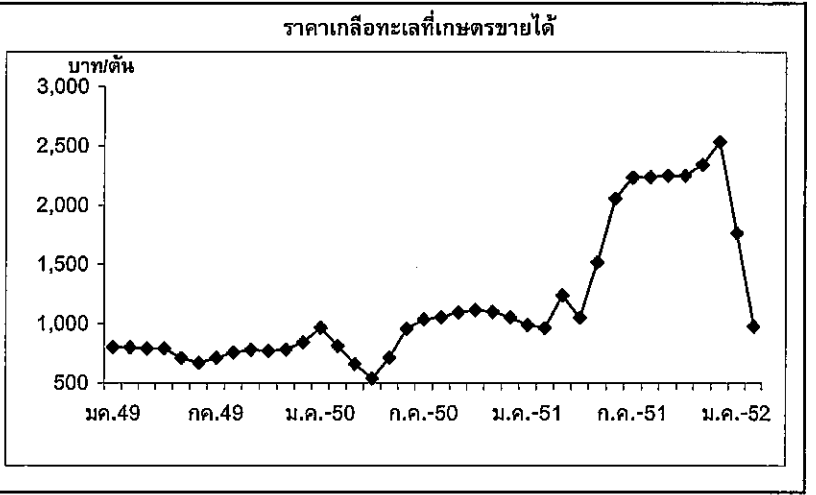
2) การตลาด
จากราคาที่เคลื่อนไหวอยู่ในเกณฑ์สูงในปีที่ผ่านมา ใจให้เกษตรกรทำการผลิตเพิ่มขึ้น ขณะที่ความต้องการตลาดยังมีสม่ำเสมอ แนวโน้มราคาเกลือทะเลที่เกษตรกรขายได้จะอยู่ในเกณฑ์ต่ำกว่าปีก่อน

3) สภาพปัญหา

- เกษตรกรไม่มียุ้งฉางสำหรับเก็บผลผลิต จึงจำเป็นต้องจำหน่ายผลผลิตทันทีภายหลังจากเก็บเกี่ยว ทำให้ราคาลดต่ำลงมากในช่วงฤดูกาล โดยผลผลิตจะออกสู่ตลาดมากที่สุดในเดือน มี.ค.-เม.ย.
- จังหวัดเพชรบุรีขอให้ช่วยเหลือเกษตรกรชาวนาเกลือจ.เพชรบุรีประมาณ 300 ราย โดยวิธีแทรกแซงตลาดด้วยการรับจำนำเกลือประมาณ 30,000 เกวียนในราคาเกวียนละ 1,500 บาท (45 ล้านบาท) โดยขอใช้เงินหมุนเวียนจาก คชก. ขณะนี้อยู่ระหว่างประสานจังหวัดและกรมส่งเสริมสหกรณ์เพื่อดำเนินการต่อไป

สถานการณ์ปัจจุบัน

• ความเคลื่อนไหวด้านราคา
ผลผลิตฤดูการผลิตปี 2551/52 ออกสู่ตลาดมากขึ้นเป็นลำดับ ภาวะตลาดโดยทั่วไปอยู่ในเกณฑ์ปกติ ราคาเกษตรกรขายได้สัปดาห์นี้เฉลี่ยตันละ 978 บาท ลดลงจากสัปดาห์ก่อนที่ขายได้เฉลี่ยตันละ 1,056 บาท หรือลดลงร้อยละ 7.37 แต่ยังคงสูงกว่าระยะเดียวกันของปีก่อน ที่มีราคาเฉลี่ยตันละ 967 บาท



| ปี | ม.ค. | ก.พ. | มี.ค. | เม.ย. | พ.ค. | มิ.ย. | ก.ค. | ส.ค. | ก.ย. | ต.ค. | พ.ย. | ธ.ค. | เฉลี่ย |
|------|----------|--------|-------------|----------|----------|----------|----------|----------|----------|----------|----------|----------|----------|
| 2549 | 800.17 | 796.17 | 787.75 | 789.00 | 708.36 | 666.67 | 711.11 | 753.33 | 777.77 | 766.67 | 781.67 | 838.76 | 764.79 |
| 2550 | 963.88 | 810.00 | 659.67 | 539.00 | 711.11 | 954.45 | 1,034.72 | 1,054.17 | 1,093.33 | 1,111.11 | 1,100.00 | 1,050.00 | 923.45 |
| 2551 | 987.00 | 961.00 | 1,236.00 | 1,049.00 | 1,517.00 | 2,056.00 | 2,233.00 | 2,238.00 | 2,250.00 | 2,250.00 | 2,342.00 | 2,533.00 | 1,804.33 |
| 2552 | 1,764.00 | 978.00 | (13 ก.พ.52) | | | | | | | | | | 1,371.00 |