

ประจำสัปดาห์ที่ 1 ของเดือนเมษายน 2552 (30 มีค. - 2 เมย.52)

ผลผลิต (ล้านตันข้าวเปลือก)	2548/49	2549/50	2550/51	2551/52* พยากรณ์	Δ%
- โลก	633.441	637.350	654.736	668.109*	2.04*
- ไทย	30.291	29.642	32.099	31.465	-1.98
- นาปี	23.539	22.840	23.308	23.709	1.72
- นาปรัง	6.753	6.802	8.791	7.756	-11.78
ช่วงออกสู่ตลาด / แหล่งผลิตสำคัญ					
- นาปี ตค. - กพ.	อุบลราชธานี นครราชสีมา อุตรดิตถ์ เชียงราย				
- นาปรัง มีค. - ตค.	สุพรรณบุรี พิษณุโลก นครสวรรค์ พิจิตร				
พื้นที่เพาะปลูก (ล้านไร่)	67.677	67.616	70.187	69.111	1.53
- นาปี	57.774	57.542	57.386	57.839	0.79
- นาปรัง	9.903	10.074	12.801	11.272	-11.95
ผลผลิตเฉลี่ยต่อไร่ (กก.)	447	437	447	455	1.79
- นาปี	407	397	406	410	0.99
- นาปรัง	682	675	687	688	0.15
ต้นทุนการผลิต (บาท/ตัน)					
- ข้าวเปลือกหอมมะลิ	7,049	7,315	7,813	10,482	34.16
- ข้าวเปลือกเจ้า	4,152	4,634	4,532	6,512	43.69
- ข้าวเปลือกเหนียว	6,429	6,515	6,680	8,887	33.04
- ข้าวเปลือกนาปรัง	4,812	5,074	6,696	6,794	1.46
จำนวนครุฑเรือเกษตรกร ปลูกข้าว 3.7 ล้านครุฑเรือจากเกษตรกรทั้งประเทศ					
5.6 ล้านครุฑเรือหรือร้อยละ 66 ของครุฑเรือทั้งหมด					
มูลค่าผลผลิตที่เกษตรกรขายได้ (ปี 2550/51) 258,918 ล้านบาท					
การใช้ภายใน	15,545	15,509	16,900	16,900	-
การส่งออก (ปีปฏิทิน)	ปี2549	ปี2550	ปี2551	ปี2552	Δ%
ปริมาณส่งออก(ล้านตัน)	7.420	9.557	10.015	8.5-9.6*	-9.64
มูลค่าส่งออก (ล้านบาท)	97,349	123,700	200,507	-	-
(ล้าน\$ us.)	2,553	3,594	6,100	4,800*	-21.31
- ปริมาณส่งออก(ล้านตัน) (ณ 1 มีค. - 3 เมย.)			3.308	2.115	-36.06
- เอกชน			3.240	2.115	-34.72
- รัฐบาล			0.068	-	-100
- มูลค่าส่งออก (ล้านบาท)			47,234	40,932	-13.34
- ประเทศคู่ค้า	ในซีเรีย เบนิน แอฟริกาใต้ ฟิลิปปินส์ มาเลเซีย อิรัก				
- ประเทศคู่แข่ง	เวียดนาม สหรัฐ ปากีสถาน อินเดีย				

สถานการณ์ข้าวนาปรัง ปี 2552 และผลรับจํานำข้าวเปลือกนาปรัง ปี 2552

กระทรวงเกษตรและสหกรณ์คาดว่าพื้นที่เพาะปลูกข้าวนาปรัง ปี 2552 มีจำนวน 11,272 ล้านไร่ และมีผลผลิต 7.756 ล้านตันข้าวเปลือก ลดลงจากปีก่อน 1.035 ล้านตันข้าวเปลือก ผลผลิตเฉลี่ย 688 กก./ไร่ ผลผลิตออกสู่ตลาดตั้งแต่เดือน มีค. และจะออกมากในช่วงเดือน มีค.-กค.52 คิดเป็นร้อยละ 89 ของผลผลิตข้าวนาปรัง มาตรการรับจํานำข้าวเปลือกนาปรัง ปี 2552

กำหนดราคารับจํานำข้าวเปลือกนาปรัง ปี 2552 ณ ความชื้น15% ไร่ตามเกณฑ์ราคา ดังนี้

- (1) ข้าวเปลือกเจ้านาปี (ชนิดสีเป็นขาวสาร 25%-100%) ราคาตันละ 10,800 - 12,000 บาท
- (2) ข้าวเปลือกเหนียว 10% (กละ) ราคาตันละ 9,000 บาท
- (3) ข้าวเปลือกปทุมธานี (ชนิดสีได้ต้นข้าว 36-42 กรัม) ราคาตันละ 11,400 - 12,000 บาท

เป้าหมาย ปริมาณรับจํานำ 2.5 ล้านตันข้าวเปลือก ระยะเวลาโครงการ 16 มีค.51 - 30ค.52 ระยะเวลารับจํานำ 16 มีค. - 31 กค.52 ภาคใต้ กค. - กย.52 ระยะเวลาได้ถอน จํานำไปประทวน 4 เดือนนับถัดจากเดือนที่รับจํานำ

ผลรับจํานำข้าวเปลือกนาปรัง ปี 2552 (ตั้งแต่ 16 มีค. - 2 เมย.52)

ชนิดข้าว	ปริมาณรับจํานำนาปรัง ปี 2552			
	เปิดจุด	อคส.	อ.ต.ก.	รวม
ข้าวเปลือกเจ้า		279,313	151,347	430,660
ข้าวเปลือกปทุมธานี		16,183	31,139	47,322
ข้าวเปลือกเหนียว		-	-	-
รวม	276	295,496	182,486	477,982

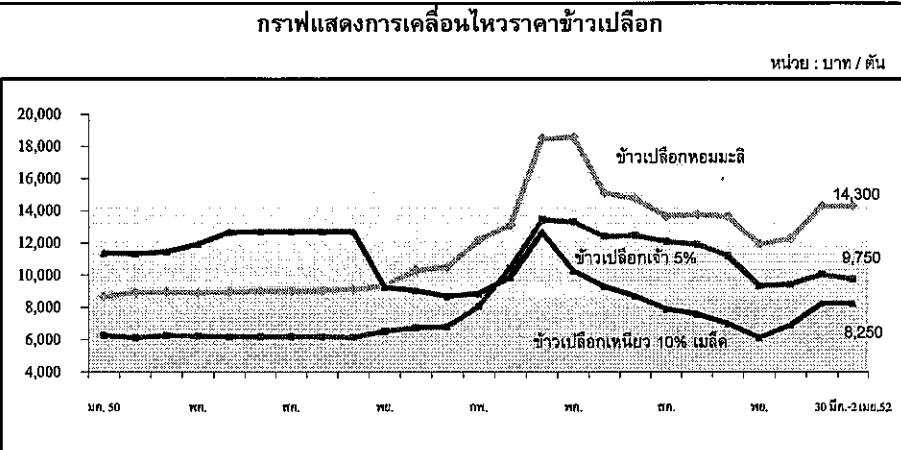
ราคาข้าวสารส่งออก F.O.B.กรุงเทพฯ หน่วย : เหรียญสหรัฐ / ตัน

ชนิดข้าว	ปี	มค.	กพ.	มีค.	เมย.	พค.	มิย.	กค.	สค.	กย.	ตค.	พย.	ธค.
หอมมะลิ	2550	529	537	551	554	552	553	568	559	563	564	595	621
	2551	672	739	821	1,132	1,205	1,081	991	924	883	820	795	805
	2552	862	864	866	875								
ข้าวขาว	2550	321	325	330	327	329	338	345	336	332	336	349	371
	2551	431	466	567	871	990	872	931	780	764	683	595	582
	2552	607	624	637	614								
ข้าวขาว	2550	313	317	321	319	320	329	336	326	323	327	340	362
	2551	418	454	554	857	973	856	814	764	749	667	580	566
	2552	577	585	608	584								

สถานการณ์ปัจจุบัน / ความคืบหน้าในการดำเนินการ

สถานการณ์ล่าสุด สัปดาห์นี้ข้าวเปลือกมีราคาเคลื่อนไหวดังนี้ ข้าวเปลือกหอมมะลิราคาทรงตัวที่ตันละ 14,000-14,600 บาท ข้าวเปลือกเหนียว 10% เมล็ดยาว ราคาทรงตัวที่ ตันละ 7,500-9,000 บาท ส่วนข้าวเปลือกปทุมธานีราคาย่อตัวลงจากตันละ 11,500-12,000 บาท เป็นตันละ 10,000-11,100 บาท และข้าวเปลือกเจ้า 5% ราคาย่อตัวลงจากตันละ 9,500-10,600 บาท เป็นตันละ 9,000 - 10,500 บาท ตามภาวะปริมาณและความต้องการของตลาด

- แนวโน้ม ข้าวนาปรังฤดูใหม่ทยอยออกสู่ตลาด ภาครัฐได้ดำเนินการรับจํานำข้าวเปลือกนาปรังไว้รองรับผลผลิตที่จะออกสู่ตลาดมากในช่วงเดือน มีค.-กค. จะส่งผลให้ราคาข้าวเปลือกอยู่ในเกณฑ์ดี



ราคา (บาท/ตัน) ชนิดข้าวเปลือก	ปี	มค.	กพ.	มีค.	เมย.	พค.	มิย.	กค.	สค.	กย.	ตค.	พย.	ธค.	เฉลี่ย	ครั้งก่อน 23 - 27 มีค.52	ครั้งนี้ 30 มีค. - 2 เมย.52
ข้าวเปลือกหอมมะลิ (36 กรัม)	2550	8,680	8,788	8,930	8,955	8,913	8,961	9,033	9,025	9,058	9,118	9,348	10,297	9,092		
	2551	10,500	12,175	13,108	18,497	18,576	15,111	14,758	13,658	13,761	13,649	11,910	12,276	13,998		
	2552	13,575	14,061	14,246										13,961	14000-14600	14000-14600
ข้าวเปลือกเหนียว 10% เมล็ดยาว	2550	11,367	11,300	11,329	11,447	11,920	12,667	12,700	12,700	12,700	12,700	9,250	9,041	11,593		
	2551	8,691	8,860	9,862	12,664	10,279	9,293	8,698	7,903	7,582	6,991	6,120	6,902	7,504		
	2552	7,691	7,903	7,636										7,743	7500-9000	7500-9000
ข้าวเปลือกเจ้า 5% (ใหม่)	2550	6,268	6,320	6,137	6,268	6,230	6,192	6,200	6,200	6,190	6,156	6,538	6,746	6,287		
	2551	6,805	8,066	10,478	13,445	13,297	12,422	12,470	12,088	11,907	11,215	9,325	9,445	10,914		
	2552	10,014	10,500	9,874										10,129	9500-10600	9000-10500

มันสำปะหลัง

ประจำสัปดาห์ที่ 1 ของเดือนเมษายน 2552 (30 มี.ค. - 3 เม.ย. 52)

ผลผลิต (ล้านตัน)	2547/48	2548/49	2549/50	2550/51	2551/52	%Δ
โลก	203.16	203.06	208.51	214.09	na	na
ไนจีเรีย	38.18	38.18	39.24	40.29	na	na
บราซิล	23.93	26.65	27.39	28.12	na	na
อินโดนีเซีย	19.43	19.45	20.23	20.55	na	na
เวียดนาม	5.57	5.70	7.81	7.00	na	na
ไทย	16.94	22.58	26.92	25.16	29.15	15.86
ช่วงผลผลิตออกมา	(พ.ย.-มี.ค.)	70 %				
แหล่งผลิตสำคัญ	นครราชสีมา(24%) กำแพงเพชร(6%) สระแก้ว(5%) ชัยภูมิ(5%) กาญจนบุรี(4%) ฉะเชิงเทรา(4%)					
พื้นที่ปลูก (ล้านไร่)	6.16	6.69	7.13	7.30	8.01	9.73
จำนวนครัวเรือน	487,088	464,956	476,352	480,484	na	
ผลผลิตเฉลี่ย (ตัน/ไร่)	2.75	3.38	3.56	3.40	3.64	7.06
ต้นทุนการผลิต (บาท/กก.)	0.92	0.84	0.82	1.08	1.21	12.04
มูลค่าผลผลิต (ล้านบาท)	25,410	29,128	29,956	36,733		
การแปรรูป (ล้านตัน)						
- มันเส้น+อัดเม็ด	7.49	9.48	9.20	9.20	10.14	
- แป้งมัน	9.45	10.17	16.08	16.08	8.55	
การส่งออก	<u>ปี 48</u>	<u>ปี 49</u>	<u>ปี 50</u>	<u>ปี 51</u>	<u>ปี 52 (มค.-กพ.)</u>	
- มันเส้น	2.77	3.82	2.86	1.47	0.28	
- อัดเม็ด	0.26	0.39	1.65	1.56	0.07	
- แป้งมัน	1.60	2.31	1.94	1.88	0.25	
- ผลิตภัณฑ์อื่นๆ	0.34	0.34	0.43	0.35	0.07	
ประเทศคู่ค้า	มันเส้น จีน 99% อื่นๆ 1% 5.26 0.67 แป้งมัน อินโดนีเซีย 23% จีน 16% ไต้หวัน 17% ญี่ปุ่น 12% อื่นๆ 32%					
ประเทศคู่แข่ง	เวียดนาม อินโดนีเซีย					
มาตรการส่งออก	กำหนดให้แสดงใบรับรองมาตรฐานสินค้าและขอใบอนุญาตส่งออก (ออกใบอนุญาตให้ผู้ส่งออกไม่จำกัดจำนวน)					

สถานการณ์ปี 2550/51
 โลก FAO คาดว่าปี 2550/51 จะมีผลผลิต 214.09 ล้านตัน โดยไทยเป็นผู้ผลิตอันดับ 3 แต่เป็นผู้ส่งออกอันดับ 1
 ไทย กระทรวงเกษตรและสหกรณ์ พยากรณ์ว่า ในปี 2551/52 มีผลผลิตประมาณ 29.15 ล้านตัน เพิ่มขึ้นจากปีก่อนร้อยละ 15.86 ออกสู่ตลาดมากในช่วงเดือน พ.ย.51 - เม.ย.52

มาตรการปี 2551/52
 คณะรัฐมนตรี มีมติเมื่อวันที่ 28 ต.ค.51 และ 17 ก.พ.52 เห็นชอบในหลักการให้ดำเนินโครงการแทรกแซงตลาดมันสำปะหลัง ปี 2551/52 ด้วยการรับจำนำหัวมันสด 10 ล้านตัน เพื่อแปรรูปเป็นมันเส้นและแป้งมัน โดยมีเงื่อนไขรับจำนำจากเกษตรกรไม่เกินรายละ 250 ตัน หรือเป็นวงเงินไม่เกินรายละ 350,000 บาท ระยะเวลารับจำนำเดือน พ.ย.51 - เม.ย.52 ราคารับจำนำกำหนดราคาเป็นขั้นบันไดจาก กก.ละ 1.80 บาท ในเดือน พ.ย.51 ปรับเพิ่มเดือนละ 0.05 บาท/กก. จนถึงเดือน เม.ย.52 เป็น กก.ละ 2.05 บาท/กก.

ผลการดำเนินโครงการฯ
ณ วันที่ 3 เมษายน 2552

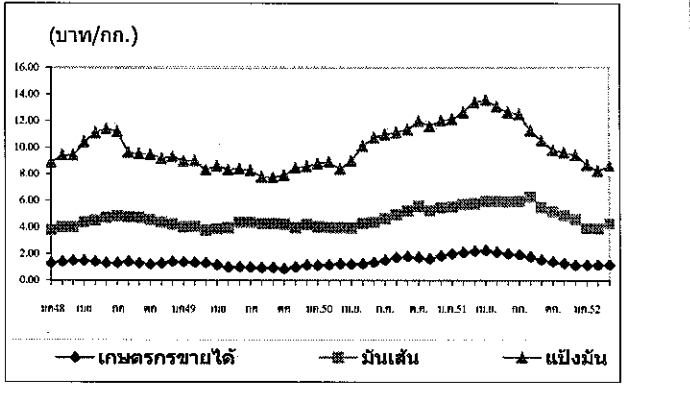
ประเภท	สมัครเข้าร่วม	จังหวัดรับรอง	อศ.อนุมัติ	เปิดจุดรับจำนำ	ไปบะหวาน	ปริมาณรับจำนำ
โรงแปง	52	52	47	47	230,350	3,207,677
คาบมัน	631	572	526	508	229,263	6,918,673
โกดังกลาง	304	-	316	มันเส้น 172 คับ แป้งมัน 40 คับ	-	มันเส้น 2,005,892 ตัน แป้งมัน 329,608 ตัน

มาตรการจัดระบบพิเศษเฉพาะพื้นที่มันสำปะหลังปี 50/51 โดยดำเนินการในพื้นที่ 5 อำเภอในจังหวัด จ.นครราชสีมา และบุรีรัมย์ อีกทั้งขยายการดำเนินการในเขตภาคเหนือตอนล่าง อ.ขาณุวรลักษบุรี (จ.กำแพงเพชร) และเขตภาคตะวันออก อ.วังสมบูรณ์ (จ.สระแก้ว) โดยดำเนินการด้านจัดระบบการผลิตให้สอดคล้องกับด้านจัดระบบตลาด เพื่อให้แหล่งรองรับผลผลิตของเกษตรกรมีเพียงพอ โดยดำเนินการตลาดให้การสนับสนุนสินเชื่อแก่เกษตรกรและผู้ประกอบการ เพื่อเพิ่มศักยภาพให้เกษตรกรมีการเพิ่มมูลค่ามันสำปะหลังในพื้นที่ดังกล่าว

สถานการณ์ในประเทศ
 ผลผลิตปี 51/52 ออกสู่ตลาดร้อยละ 85 บางพื้นที่ฝนตกอย่างต่อเนื่อง ทำให้เกษตรกรเร่งขุดหัวมันสดออกสู่ตลาดเพื่อเข้าร่วมโครงการ เนื่องจากราคารับจำนำสูงกว่าราคาตลาด ประกอบกับเกรงว่าปริมาณรับจำนำจะเต็มเป้าหมายการรับจำนำ

สถานการณ์ต่างประเทศ
 การส่งออก ช่วงเดือน ม.ค.-กพ.52 มันเส้น 0.283 ล้านตัน มูลค่า 1,072 ล้านบาท ลดลงจากช่วงปี 51 (มค.-กพ.) ร้อยละ 47 มันอัดเม็ด 0.078 ล้านตัน มูลค่า 411 ล้านบาท ลดลงจากช่วงปี 51 (มค.-กพ.) ร้อยละ 85 แป้งมัน 0.257 ล้านตัน มูลค่า 3,120 ล้านบาท ลดลงปี 51 (มค.-กพ.) ร้อยละ 42 ทั้งนี้การส่งออกผลิตภัณฑ์มันเส้นมีการสั่งซื้อจากจีนอย่างต่อเนื่องทำให้ราคาปรับสูงขึ้น เนื่องจากสต็อกมันเส้นของเวียดนามลดลงมากและเงินเกิดภาวะแข็งแรงแท้ทำให้รัฐพิธีเสียหาย ด้านมันอัดเม็ดการสั่งซื้อจาก EU ยังคงชะลอตัวเนื่องจากต้นทุนในการขนส่งสูง จึงหันไปใช้รัฐพิธีอื่นที่ราคาถูกกว่าเป็นวัตถุดิบทดแทนสำหรับแป้งมันการส่งออกชะลอตัว มีการสั่งซื้อน้อยเนื่องจากต้องการสินค้าราคาถูก

ความเคลื่อนไหวของราคามันสำปะหลัง ปี 2548 - 2552



ราคามันสำปะหลังและผลิตภัณฑ์ (บาท/กก.)	ปี	(3 เม.ย. 52)										เฉลี่ย			
		มค.	กพ.	มีค.	เมย.	พค.	มิย.	กค.	สค.	กย.	ตค.		พย.	ธค.	
1) เกษตรกรขายได้															
- เฉลี่ยทั้งประเทศ/	2549	1.38	1.36	1.30	1.18	0.99	0.99	0.96	0.94	0.94	0.86	1.00	1.13	1.09	
	2550	1.12	1.16	1.23	1.21	1.25	1.35	1.49	1.72	1.79	1.72	1.62	1.82	1.46	
	2551	1.99	2.09	2.20	2.23	2.13	2.00	1.93	1.76	1.53	1.40	1.28	1.14	1.81	
	2552	1.16	1.16	1.19	1.19									1.18	
- จ.นครราชสีมา 2/	2550	1.18	1.21	1.28	1.33	1.47	1.59	1.69	1.74	1.85	1.87	1.81	1.91	1.58	
	2551	2.06	2.22	2.33	2.33	2.18	1.96	1.97	1.78	1.62	1.46	1.41	1.38	1.89	
	2552	1.22	1.20	1.18	1.18									1.20	
-จ.กาฬสินธุ์ 2/	2550	1.22	1.24	1.27	1.31	1.38	1.48	1.73	1.78	1.77	1.77	1.78	1.88	1.55	
	2551	1.96	2.14	2.33	2.33	2.22	1.88	1.88	1.58	1.51	1.36	1.39	1.33	1.83	
	2552	1.29	1.25	1.26	1.23									1.26	
- จ.ชลบุรี 2/	2550	1.32	1.30	1.33	1.40	1.50	1.67	1.74	1.74	1.85	1.91	1.91	2.02	1.64	
	2551	2.20	2.10	2.28	2.43	2.35	2.09	1.93	1.88	1.44	1.37	1.34	1.25	1.89	
	2552	1.23	1.10	1.14	1.19									1.17	
2) ราคาส่งออก FOB															
มันเส้น	2550	3.96	3.97	3.96	3.93	4.28	4.39	4.63	4.94	5.24	5.56	5.26	5.48	4.63	
	2551	5.54	5.68	5.76	5.93	5.93	5.91	6.12	6.26	5.49	5.16	4.88	4.44	5.59	
	2552	3.92	3.92	4.30	4.49									4.16	
แป้งมัน	2550	8.94	8.97	8.36	9.00	10.13	10.74	10.97	11.13	11.35	11.99	11.58	11.98	10.43	
	2551	12.12	12.66	13.39	13.59	13.07	12.63	12.24	11.25	10.54	9.80	9.65	9.26	11.68	
	2552	8.71	8.25	8.61	8.93									8.63	

หมายเหตุ : 1/ หัวมันสดลดจาก สคก. 2/ หัวมันสดเชือดแห้ง 25% จาก คณจ.

รายการ/ปี	ปี 2548/49	ปี 2549/50	ปี 2550/51	ปี 2551/52 *
สต็อกโลกต้นปี(ตัน)(* ประมาณการ)	2,316,120	2,506,080	2,071,080	2,375,820
ผลผลิตโลก(ตัน)	6,691,380	7,941,840	7,254,900	8,304,840
- บราซิล	2,166,000	2,802,000	2,256,000	3,066,000
- โคลัมเบีย	717,180	729,840	743,520	735,000
- เม็กซิโก	240,000	252,000	270,000	270,000
- เวียดนาม	819,960	1,170,000	1,099,980	1,170,000
- อินโดนีเซีย	405,000	399,900	399,000	396,000
- ลาว	25,020	24,000	24,000	24,000
- ไทย (ตัน)	46,873	55,660	50,442	57,172
การใช้ของโลก (ตัน)	7,349,700	7,395,300	7,616,280	7,776,460
การใช้ของไทย (ตัน)	51,000	56,100	61,800	68,000
การนำเข้า (ข้อมูลพัน WTO ให้นำเข้าในโควตา 5.25 ตัน ภายในโควตา 30% นอกโควตา 90% (ม.ค.52)				
- เมล็ดกาแฟ(ตัน)	391	374	14,542	563
- กาแฟคั่ว(ตัน)	181	392	281	34
- กาแฟผงสำเร็จรูป(ตัน)	251	2,642	2,889	147
- กาแฟผสมน้ำตาลและครีมเทียม(ตัน)	8,033	8,578	4,209	309
การส่งออก (ม.ค.52)				
- เมล็ดกาแฟ(ตัน)	25,666	11,137	1,539	6
- กาแฟคั่ว(ตัน)	173	483	813	60
- กาแฟผงสำเร็จรูป(ตัน)	2,421	7,798	3,391	216
- กาแฟผสมน้ำตาลและครีมเทียม(ตัน)	24,812	17,684	23,459	1,836
ส่งออกสู่ตลาด ปี 2551	ค.ค.1.22%, พ.ย.20.86%, ธ.ค.40.43%, ม.ค.27.7%, ก.พ.8.24%, มี.ค.1.55%			
แหล่งผลิตสำคัญ				
- พันธุ์โรบัสต้า (93%)	จุมพร ระนอง สุราษฎร์ธานี กระบี่ นครศรีธรรมราช พังงา ประจวบคีรีขันธ์			
- พันธุ์อาราบิก้า (7%)	เชียงใหม่ เชียงราย แม่ฮ่องสอน อุตรดิตถ์			
พื้นที่ให้ผล(ไร่)	429,878	424,632	388,662	384,186
ผลผลิตต่อไร่ (กก.)	109	131	130	149
ต้นทุน (บาท/กก.)	30.60	32.83	38.96	38.96
ครัวเรือนเกษตรกร	31,674	30,541	30,175	
มูลค่าผลผลิต(ล้านบาท)	1,863	2,577	3,160	
ประเทศคู่ค้าสำคัญ				
1. เมล็ดกาแฟดิบ	สหรัฐอเมริกา (74.73%) อิตาลี (13.63%) เยอรมัน (3.92%) พม่า (2.96%) แคนาดา (2.21%) และอื่น ๆ (2.55%)			
2. กาแฟคั่ว	สหรัฐอเมริกาหรือเม็กซิโก (56.90%) ไต้หวัน (11.37%) พม่า (10.07%) ปากีสถาน (4.85%) เดนมาร์ก (3.85%) อื่น ๆ (12.96%)			
3. กาแฟผงสำเร็จรูป	ลาว (52.45%) อังกฤษ (12.18%) พม่า (22.52%) กาน่า (4.24%) และอื่น ๆ (27.18%)			
ประเทศคู่แข่งสำคัญ	เวียดนาม อินโดนีเซีย ลาว			

1. การนำเข้าเมล็ดกาแฟเพื่อการแปรรูปส่งออกและจำหน่ายในประเทศ ปี 2550/51

1.1 การนำเข้ากาแฟเพื่อการส่งออก ครม. ได้มีมติ (27 พ.ค.2551) เห็นชอบร่างประกาศกระทรวงพาณิชย์ เรื่อง การส่งออกกาแฟไปนอกราชอาณาจักร พ.ศ.2551 เพื่อให้เมล็ดกาแฟที่นำเข้ามาผลิตเป็นผลิตภัณฑ์สามารถส่งออกได้ (ให้นำเข้าภายใน ก.ย.2551 และส่งออกภายใน พ.ย.2551) ซึ่งมีผู้นำเข้า 1 ราย ได้แก่ บริษัท คอวอลิตี้ คอฟฟี่ โปรดักส์ จำกัด ขอนำเข้าเมล็ดกาแฟ 3,000 ตัน (อัตราภาษีนอกโควตาร้อยละ 90 แต่ขอคืนภาษีได้ตามมาตรา 19 ทวิ พ.ร.บ.ศุลกากร) (นำเข้าจริง 1718.517 ตัน)

1.2 การนำเข้ากาแฟเพื่อจำหน่ายในประเทศ ครม. ได้มีมติ (5 พ.ค.2551) เห็นชอบให้เปิดตลาดสินค้ากาแฟตามข้อผูกพัน WTO ในโควตาจำนวนไม่เกิน 10,000 ตัน (เดิม 5.25 ตัน) อัตราภาษีในโควตาร้อยละ 30 เพื่อแก้ไขปัญหาการขาดแคลนเมล็ดกาแฟสำหรับแปรรูปเพื่อใช้ในประเทศ โดยให้นำเข้าภายในเดือนตุลาคม 2551 ซึ่งมีผู้นำเข้า 2 ราย ได้แก่ บริษัท คอวอลิตี้ คอฟฟี่ โปรดักส์ จำกัด 9,800 ตัน และบริษัท ชวราลี คอฟฟี่ แอนลิตี้ จำกัด 200 ตัน (นำเข้าจริง 5.1 ตัน)

1.3 เงื่อนไขการนำเข้า ผู้นำเข้าตามข้อ 1.1 และ 1.2 ต้องทำสัญญากับกรมวิชาการเกษตร รับซื้อเมล็ดกาแฟเพื่ออุตสาหกรรมปี 2551/52 (1 พ.ย. 51-15 มี.ค.52) จากเกษตรกรหรือสถาบันเกษตรกร จำนวน 1 แห่ง และ 2 แห่งของปริมาณที่ได้รับการจัดสรรและนำเข้าจริงตามลำดับ ในราคาตลาดโลก (ซื้อขายล่วงหน้าในตลาดลอนดอน) เฉลี่ยย้อนหลัง 5 วัน ในกรณีที่ราคาตลาดในประเทศสูงกว่าราคาตลาดโลกให้ซื้อตามราคาตลาดในประเทศและหาราคาตลาดโลกเฉลี่ยต่ำกว่าราคาตลาดในประเทศให้ซื้อในราคาไม่ต่ำกว่า กก.ละ 55 บาท (เมล็ดกาแฟมาตรฐาน F.A.Q: Fair Average Quality)

2. แนวโน้มสถานการณ์ปี 2551/52

2.1 ตลาดโลก กระทรวงเกษตรสหรัฐฯ คาดการณ์ล่าสุด (ธ.ค.51) ปริมาณสต็อกต้นปี 2.376 ล้านตัน เพิ่มขึ้นจากปี 2550/51 คิดเป็นร้อยละ 14.71 ปริมาณผลผลิต 8.304 ล้านตัน เพิ่มขึ้นคิดเป็นร้อยละ 14.47 และความต้องการใช้ 7.78 ล้านตัน เพิ่มขึ้นคิดเป็นร้อยละ 2.10

2.2 ในประเทศไทย

2.1.1 ผลผลิต สำนักงานเศรษฐกิจการเกษตร คาดการณ์ผลผลิตปี 2551/52 ล่าสุด มีปริมาณ 57,172 ตัน เพิ่มขึ้นจากปีที่ผ่านมา 6,730 ตันคิดเป็นร้อยละ 13.34 ออกสู่ตลาดในช่วงเดือน ค.ค.51 - มี.ค. 52

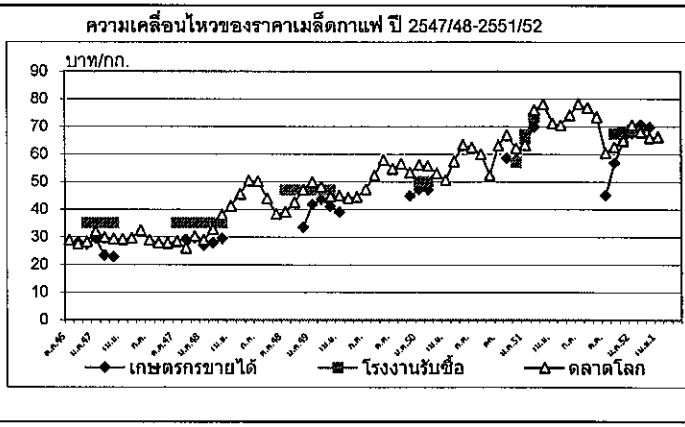
2.1.2 ความต้องการใช้ คาดว่าจะมีประมาณ 68,000 ตัน เพิ่มขึ้นจากปี 2550/51 ร้อยละ 10 ตามปริมาณการขยายตัวของธุรกิจกาแฟสำเร็จรูป กาแฟคั่วบด และกาแฟพร้อมดื่ม

3. แผนการดำเนินการ ปี 2551/52 (1) กรมฯ ประชุมเพื่อประเมินสถานการณ์และแนวทางการช่วยเหลือเกษตรกร เมื่อ 17 พ.ย.51 มีมติให้กำหนดราคาซื้อขายที่เกษตรกรควรจะได้ ไม่ควรต่ำกว่า กก.ละ 55 บาท เพื่อใช้เป็นเกณฑ์ในการช่วยเหลือเกษตรกรหากราคาต่ำกว่านี้ และให้ตั้งคณะทำงานเฉพาะกิจระดับจังหวัด เพื่อเป็นกลไกกำกับดูแลและติดตามการซื้อขายในพื้นที่จังหวัดแหล่งผลิตหลัก (2) จัดฝึกอบรมเชิงปฏิบัติการในแหล่งผลิตเกี่ยวกับการสร้างมูลค่าเพิ่ม โดยให้ความรู้เกษตรกรด้านวิทยาการหลังการเก็บเกี่ยว การแปรรูปกาแฟคั่วบดและกาแฟโบราณ (3) จัดหาตลาดให้เกษตรกร ด้วยการส่งเสริมการจัดจำหน่ายออกสู่ตลาดของเมล็ดกาแฟ ระหว่างเกษตรกร/สถาบันเกษตรกร กับผู้ประกอบการโรงงานผลิตกาแฟสำเร็จรูป (4) ประชาสัมพันธ์เผยแพร่ข้อมูล สถานการณ์และแนวโน้มราคาตลาดโลก เพื่อเป็นข้อมูลประกอบการตัดสินใจจำหน่ายผลผลิตของเกษตรกร (5) กำกับดูแลการซื้อขายให้มีความเป็นธรรมด้วยการตรวจสอบเครื่องชั่งของผู้รับซื้อและให้มีการปิดป้ายแสดงราคาซื้อขาย

สถานการณ์ปัจจุบัน

(1) ราคาตลาดลอนดอนในสัปดาห์นี้เฉลี่ยตันละ 1,876.60 ดอลลาร์สหรัฐฯ (66.11 บาท/กก.) ลดลงจากสัปดาห์ที่ผ่านมา ร้อยละ 1.22 เนื่องจากเงินดอลลาร์แข็งค่าขึ้น ทำให้การซื้อขายในตลาดบาง อีกทั้งปัจจัยด้านทิศทางตลาดหุ้นเป็นตัวชี้นำตลาดกาแฟด้วย อย่างไรก็ตาม ราคาคาแฟได้รับปัจจัยบวกจากการประชุมสุดยอดผู้นำ G20 ที่มีมาตรการเพื่อกระตุ้นเศรษฐกิจโลกให้ขยายตัวเพิ่มขึ้น

(2) สัปดาห์นี้ไม่มีรายงานราคาเกษตรกรขายได้ เนื่องจากผลผลิตได้ออกสู่ตลาดหมดแล้ว



ราคา (บาท/กก.)	พค.	พย.	ธค.	มค.	กพ.	มีค.	เมย.	พค.	มิย.	กค.	ธค.	กย.	เฉลี่ย	
เกษตรกรขายได้ (เกรดกะละ)	ปี 2548/49	-	-	33.49	41.67	43.66	40.88	39.00	-	-	-	-	39.74	
	ปี 2549/50	-	-	44.78	47.11	46.99							46.29	
	ปี 2550/51	-	58.50	57.79	65.70	68.61							62.65	
	ปี 2551/52	45.00	56.75	64.43	67.50	70.45	69.67						62.30	
โรงงานรับซื้อ (เกรดหนึ่ง)	ปี 2548/49	-	-	-	43.00	47.00	47.00	-	-	-	-	-	45.67	
	ปี 2549/50	-	-	-	50.00	50.00							50.00	
	ปี 2550/51	-	-	57.00	67.00	73.00							65.67	
	ปี 2551/52	-	67.31	68.03	68.73	68.50							68.14	
ตลาดโลก (ลอนดอน)	ปี 2547/48	28.40	25.96	30.25	28.84	32.72	38.07	41.19	45.52	50.30	50.04	43.81	38.23	37.78
	ปี 2548/49	39.07	42.42	46.92	49.86	48.11	44.59	44.85	44.04	44.42	47.24	52.21	57.74	46.79
	ปี 2549/50	54.66	56.56	53.26	56.04	55.73	53.05	50.59	57.33	63.28	62.37	59.84	52.33	56.25
	ปี 2550/51	63.10	66.76	62.09	63.31	75.96	78.08	71.22	70.41	74.04	78.09	76.80	73.35	71.10
	ปี 2551/52	60.35	62.06	64.82	70.46	67.96	65.97	66.11	ตป.1					65.39

สับปะรด

ประจำสัปดาห์ที่ 1 ของเดือนเมษายน 2552 (วันที่ 30 มี.ค.-3 เม.ย. 52)

ผลผลิต	2550	2551	2552	± %Δ
โลก (ล้านตัน)	18.87	19.00	19.00	0.00
ไทย (ล้านตัน)	2.185	2.278	2.154	-5.44
ช่วงผลผลิตออกมาก	รุ่นที่ 1 เม.ย.- ก.ค. และ รุ่นที่ 2 พ.ย.- ม.ค.			
พื้นที่ปลูก (ไร่)	590,306	581,972	579,511	-0.42
จำนวนครุว์เรือน	36,961	38,482	38,500	
ผลผลิตเฉลี่ย(กก./ไร่)	3,702	3,915	3,981	1.69
ต้นทุนการผลิต(บาท/กก.)	2.61	2.88	2.88	
มูลค่าผลผลิต (ล้านบาท)	9,985	10,342	10,576	2.26
การใช้				
-บริโภคสด (ล้านตัน) 20%	0.437	0.456	0.431	
-แปรรูปกระป๋อง(ล้านตันสด) 80%	1.748	1.822	1.721	
ส่งออก			(ม.ค.52)	
- กระป๋อง (ล้านตัน)	0.568	0.619	0.039	
- มูลค่า (พันล้านบาท)	14.496	18.740	1.251	
ประเทศคู่ค้า	สหรัฐฯ 23% ยุโรป 46% (เยอรมัน 9% รัสเซีย 5%)			
ประเทศคู่แข่ง	บราซิล 14% ไทย 12% ฟิลิปปินส์ 10% อินโดนีเซีย 8% จีน 8%			
อัตราแปรสภาพ	สับปะรดกระป๋อง : สับปะรดสด = 1 : 3.3 น้ำสับปะรด : สับปะรดสด = 1 : 6			

1. การผลิตและการค้าของโลก

1.1 ผลผลิตปี 2552 มีประมาณ 19 ล้านตัน ใกล้เคียงกับปี 2551 โดยประเทศผู้ผลิตสำคัญได้แก่ บราซิล(14%) ไทย (12%) ฟิลิปปินส์(10%) อินโดนีเซีย(8%) จีน(8%)

1.2 การส่งออก ประเทศผู้ส่งออกสับปะรดกระป๋อง และ น้ำสับปะรดกระป๋องที่สำคัญของโลก ได้แก่ ไทย(47.08%) ฟิลิปปินส์(14.51%) อินโดนีเซีย(6.01%) เนเธอร์แลนด์(5.56%) จีน(4.96%)

2. การผลิตและการค้าของไทย

2.1 การผลิต ผลผลิตลดลงร้อยละ 5.44 เนื่องจาก

1) พื้นที่เก็บเกี่ยวลดลงร้อยละ 0.42 เนื่องจากเกษตรกร โดยเฉพาะในภาคตะวันออกหันไปปลูกยางพารา และมันสำปะหลัง

2) ผลผลิตต่อไร่เพิ่มขึ้นร้อยละ 1.69 เนื่องจากสภาพอากาศเอื้ออำนวย จากการที่สภาพอากาศหนาวเย็นต่อเนื่องนาน ในช่วง ธ.ค.51-ม.ค.52 ส่งผลดีต่อการเจริญเติบโตของผล

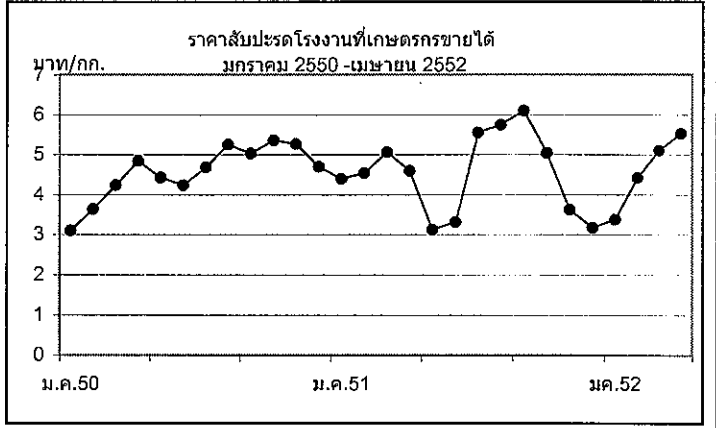
2.2 การส่งออก ในปี 2551 ไทยส่งออกสับปะรดกระป๋อง น้ำสับปะรด สับปะรดสด สับปะรดแช่แข็ง และสับปะรดอบแห้ง รวม 794,266 ตัน มูลค่า 25,752.438 ล้านบาท เพิ่มขึ้นจากปี 2550 ร้อยละ 8.39 ส่วนหนึ่งเป็นผลมาจากสหรัฐอเมริกายุติ การเก็บ AD สับปะรดกระป๋องของไทย ตั้งแต่ 31 ต.ค.50

สถานการณ์ปัจจุบัน

ราคาสับปะรดโรงงานที่เกษตรกรขายได้สูงขึ้นจากราคาเฉลี่ยเดือนก่อน จาก กก.ละ 5.09 บาท เป็น กก.ละ 5.52 บาท เนื่องจากผลผลิตรุ่นที่ 1 ยังไม่เก็บเกี่ยวออกสู่ตลาด ปริมาณมีน้อย ในขณะที่โรงงานมีความต้องการอย่างต่อเนื่อง

มาตรการแก้ไขปัญห

ได้ประสานขอความร่วมมือโรงงานให้ช่วยรับซื้อสับปะรดสดจากเกษตรกรในช่วงที่ผลผลิตออกมากเมื่อเดือน พ.ย.51 โดยรับซื้อในราคาที่เหมาะสม



ปี	ม.ค.	ก.พ.	มี.ค.	เม.ย.	พ.ค.	มิ.ย.	ก.ค.	ส.ค.	ก.ย.	ต.ค.	พ.ย.	ธ.ค.	ม.ค.	เฉลี่ย
2548	3.56	3.86	3.93	3.64	3.61	3.69	3.70	4.33	4.49	4.30	3.11	2.61	3.74	
2549	2.42	2.54	2.66	2.46	2.08	1.37	1.64	2.52	2.76	3.11	3.31	3.34	2.52	
2550	3.10	3.64	4.33	4.84	4.42	4.23	4.68	5.25	5.02	5.35	5.26	4.69	4.57	
2551	4.39	4.53	5.05	4.59	3.12	3.54	5.55	5.74	6.10	5.04	3.62	3.17	4.54	
2552	3.37	4.41	5.09	5.52										4.60

(30 มี.ค.-3 เม.ย.52)

ไก่เนื้อ

ประจำสัปดาห์ที่ 1 ของเดือน เมษายน 2552 (30 มี.ค. - 3 เม.ย.52)

	2549	2550	2551	2552	% Δ
ผลผลิต (พันตัน)			เบื้องต้น	ภาคการณ	
- โลก	64,198	68,176	71,733	74,237	3.49
สหรัฐอเมริกา	15,930	16,211	16,677	16,487	-1.14
จีน	10,350	11,354	12,650	13,700	8.30
บราซิล	9,355	10,305	10,895	11,417	4.79
สหภาพยุโรป	7,740	8,250	8,400	8,495	1.13
- ไทย (ซากบริโภค)	1,068.81	1,106.66	1,132.05	1,157.17	2.22
ช่วงผลผลิตออกมาก	ตุลาคม - กุมภาพันธ์				
จำนวนครีวเรือน	9,766	7,484			
ต้นทุนการผลิต (บาท/กก.)	32.24	33.02	35.79		
มูลค่าผลผลิต (ล้านบาท)	52,669	58,366	68,093		
การใช้ (พันตัน)	809.11	809.30	755.75	757.18	0.19
ปริมาณส่งออก (ตัน)	296,957	333,523	383,313	56,182	(ม.ค. - ก.พ.52)
มูลค่าส่งออก (ล้านบาท)	35,839	37,313	51,618	7,925	
ประเทศคู่ค้า	ญี่ปุ่น (43%) อังกฤษ (28%) เวียดนาม (6%)				
	เนเธอร์แลนด์ ไอร์แลนด์ เยอรมัน สิงคโปร์				
ประเทศคู่แข่ง	บราซิล สหรัฐอเมริกา EU จีน อาร์เจนตินา				

สถานการณ์ ปี 2552

- การผลิต** สศก. ประมาณการผลิตไก่เนื้อมีชีวิตปี 2552 ไว้ที่จำนวน 920.15 ล้านตัว เพิ่มขึ้น 2.22% จากปี 2551 (900.17 ล้านตัว) น้ำหนักไก่เฉลี่ย 2 กก./ตัว เป็นผลผลิตเนื้อไก่ส่วนที่ใช้บริโภค 1,157.18 พันตัน (62.88% ของน้ำหนัก)
- การใช้ภายใน** ปกติผลผลิตเนื้อไก่ ประมาณ 65% ใช้บริโภคภายในประเทศ โดยในปี 2552 สศก. คาดว่าความต้องการใช้ภายในจะเพิ่มขึ้นจากปี 2551 เพียง 0.19%
- อัตราการบริโภค** 16 กก./คน/ปี (ที่มา : คณะกรรมการบริหารสินค้าไก่เนื้อและผลิตภัณฑ์)
- การส่งออก** คณะกรรมการบริหารสินค้าไก่เนื้อและผลิตภัณฑ์ กำหนดเป้าหมายการส่งออกเนื้อไก่ปี 2552 ไว้จำนวน 400,000 ตัน เป็นการส่งออกไก่สดแช่เย็นแช่แข็งจำนวน 24,000 ตัน และ ไก่แปรรูป จำนวน 376,000 ตัน อย่างไรก็ตาม การส่งออกมีแนวโน้มจะต่ำกว่าเป้าหมายที่กำหนดไว้ โดยมีสาเหตุจากภาวะเศรษฐกิจที่ชะลอตัวลงทั่วโลก

ช่วงเดือนมกราคม - กุมภาพันธ์ 2552 มีการส่งออกเนื้อไก่ ดังนี้

- Δ เนื้อไก่แช่เย็นแช่แข็ง จำนวน 3,537 ตัน ส่งออกไป เวียดนาม (91%) กัมพูชา พม่า และ มาเลเซีย
- Δ เนื้อไก่แปรรูปปรุงสุก จำนวน 52,645 ตัน ส่งออกไป ญี่ปุ่น (46%) สหภาพยุโรป และ สิงคโปร์

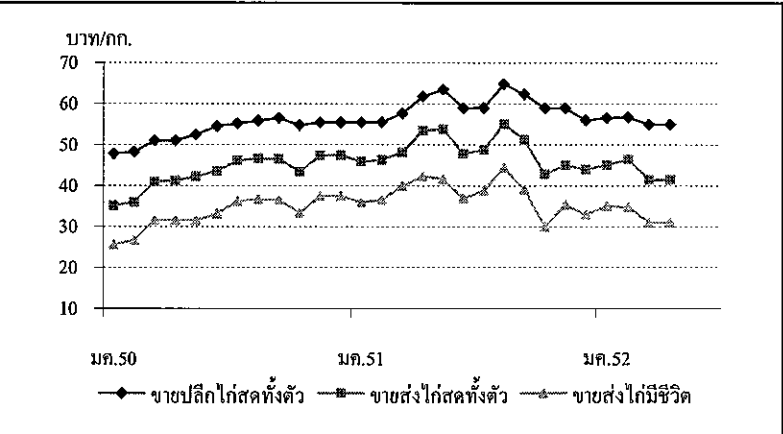
- มาตรการด้านการตลาด** 1) ติดตามกำกับดูแลราคาให้สอดคล้องกับตลาด 2) เชื่อมโยงการจำหน่ายผลผลิตและผลิตภัณฑ์จากผู้ผลิตสู่ผู้บริโภคโดยตรง

สถานการณ์ สัปดาห์ที่ 1 ของเดือนเมษายน 2552 (30 มี.ค. - 3 เม.ย.52)

การผลิต ผู้เลี้ยงไก่เนื้อบางส่วนปรับลดกำลังการผลิต โดยชะลอการนำลูกไก่เข้าเลี้ยง

ภาวะการค้ำและราคา ภาวะการค้ำปกติ ราคาขังทรงตัวเท่ากับสัปดาห์ก่อน

	สัปดาห์นี้	สัปดาห์ก่อน
- ขายส่งไก่มีชีวิต	30 - 32	30 - 32
- ขายส่งไก่สดทั้งตัว (รวมเครื่องใน)	41 - 42	41 - 42
- ขายปลีกไก่สดทั้งตัว (รวมเครื่องใน)	54 - 56	54 - 56



ราคา (บาท/กก.)	ปี	มค.	กพ.	มีค.	เมย.	พค.	มิย.	กค.	สค.	กย.	ตค.	พย.	ธค.	เฉลี่ย
ขายส่งไก่มีชีวิต	2550	25.57	26.70	31.50	31.50	31.50	33.21	36.25	36.74	36.55	33.45	37.41	37.50	33.16
หน้าโรงฆ่า กทม.	2551	35.93	36.55	39.93	42.33	41.66	36.93	38.83	44.45	39.09	29.91	35.40	33.00	37.83
	2552	35.05	34.79	31.00	31.00									32.96
					(3 เม.ย.52)									
ขายส่งไก่สดทั้งตัว	2550	35.14	35.95	41.00	41.24	42.23	43.60	46.20	46.74	46.60	43.45	47.41	47.50	43.09
รวมเครื่องใน ตลาด กทม.	2551	45.93	46.35	48.21	53.50	53.82	47.86	48.81	55.05	51.23	42.91	45.05	44.00	48.56
	2552	45.15	46.42	41.50	41.50									43.64
					(3 เม.ย.52)									
ขายปลีกไก่สดทั้งตัว	2550	47.83	48.30	51.00	51.00	52.50	54.50	55.20	55.86	56.55	54.77	55.50	55.50	53.21
รวมเครื่องใน ตลาด กทม.	2551	55.50	55.58	57.67	61.81	63.50	58.95	59.10	64.83	62.36	59.00	59.00	56.00	59.44
	2552	56.60	56.74	55.00	55.00									55.84
					(3 เม.ย.52)									

ข้าวโพดเลี้ยงสัตว์

ประจำสัปดาห์ที่ 1 ของเดือนเมษายน 2552 (30 มี.ค.- 3 เม.ย.52)

Ann. 21 ปีที่ 1991 E: Facubest 2552

ผลผลิต (ล้านตัน)	ปี 48/49	ปี 49/50	ปี 50/51	ปี 51/52	+ - %
ข้าวโพด - โลก	699.127	712.277	792.972	787.103	-0.74
- ไทย	3,943	3,716	3,890	4,248	9.20
มูลค่าผลผลิต (ล้านบาท)	19,597	22,855	28,903	32,200	11.41
ช่วงออกสู่ตลาด	กค.-สค. 18%, กย.-พย. 65%, ธค.-มค. 15%, กพ.-มิย. 2%				
จำนวนครัวเรือน	320,868	310,792	296,028		
แหล่งผลิตสำคัญ	เพชรบูรณ์ 16% นครราชสีมา 10% น่าน 7% เชียงราย 7% เลย 7% ตาก 7% นครสวรรค์ 6% ลพบุรี 5%				
พื้นที่ปลูก (ล้านไร่)	6.606	6.040	6.364	6.601	3.72
ผลผลิตเฉลี่ย/ไร่ (กก.)	588	615	611	624	2.13
ต้นทุนการผลิต(บาท/กก.)	4.16	4.27	4.43	5.94	34.09
การใช้ (ล้านตัน)	ปี 48/49	ปี 49/50	ปี 50/51	ปี 51/52	+ - %
ข้าวโพด - โลก	706.269	728.133	771.822	772.449	0.08
- ไทย	3.724	3.769	3.841	3.816	-0.65
นำเข้า-ส่งออก (ล้านตัน)			กค.50-มิ.ย.51	ก.ค.51-ก.พ.52	
- นำเข้า	0.109	0.091	0.250	0.380	
- ส่งออก	0.103	0.275	0.476	0.401	
มูลค่า					
- นำเข้า	ปี 41-45 นำเข้าจาก WTO (อาร์เจนตินา สหรัฐ) ตั้งแต่ปี 46 นำเข้าจาก ACMECS				
- ส่งออกไป	ปี 51/52 นำเข้าจาก กัมพูชา 83.6% ลาว 16% พม่า 0.4% มาเลเซีย 61% อินโดนีเซีย 15% ใต้หวัน 13% เวียดนาม 9%				
ประเทศคู่แข่ง	สหรัฐ 39% จีน 21% บราซิล 6% สหภาพยุโรป 8% เม็กซิโก 3% อาร์เจนตินา 2% อินเดีย 2%				

1. สถานการณ์ปี 2551/52 (ก.ค.51 - มิ.ย.52)
 โลก คาดว่าผลผลิตลดลงจากปีก่อนร้อยละ 0.74 ในขณะที่ความต้องการใช้เพิ่มขึ้นจากปีก่อน ทั้งภาคปศุสัตว์และพลังงานทดแทน ร้อยละ 0.08 แต่น้อยกว่าผลผลิตร้อยละ 1.86
 ไทย คาดว่าพื้นที่ปลูกเพิ่มขึ้นกว่าปีก่อนร้อยละ 5.08 ผลผลิตเพิ่มขึ้นร้อยละ 9.20 ทำให้ผลผลิตโดยรวมเพิ่มขึ้น ส่วนการใช้ใกล้เคียงกับปีก่อน แต่น้อยกว่าผลผลิตรวมร้อยละ 11.32
 ข้าวโพดตามโครงการ Contract Farming ปี 51/52 ประมาณ 1.247 ล้านตัน เพิ่มขึ้นจากปี 50/51 ซึ่งมี 0.318 ล้านตัน ประมาณ 4 เท่าตัว

2. นโยบายและมาตรการนำเข้าข้าวโพด ปี 2552 มติ ครม.(27 พ.ย.51) เห็นชอบตามมติ คณะกรรมการนโยบายอาหาร (14 พ.ย.51)

ปี 52

- 1) WTO ในโควตา 54,700 ตัน อกรนำเข้า 120% ให้อคส.นำเข้า 1 มี.ค.-30 มิ.ย. นอกโควตา - อกรนำเข้า 73 % ค่าธรรมเนียมพิเศษ 180 บ./ตัน
- 2) AFTA อกรนำเข้า 5 % หรือ กก.ละ 2.75 บาท
- 3) ACMECS อกรนำเข้า 0%
 คค.จัดทะเบียนผู้นำเข้าทั้งในและนอกโครงการ Contract Farming
- 4) นาซีแลนค์ (FTA) และญี่ปุ่น (JTEPA) อกรนำเข้า 0 %
- 5) ออสเตรเลีย (FTA ในโควตา 6,488.82 ตัน อกร 14.67% ให้ อคส.นำเข้า 1 มี.ค.-30 มิ.ย. นอกโควตา อกร 65.70%
- 6) นำเข้าทั่วไปอกรนำเข้า กก.ละ 2.75 บาทและค่าธรรมเนียมพิเศษตันละ 1,000 บาท

ทั้งนี้ การนำเข้านอกเหนือจากในโควตาให้นำเข้าได้ไม่จำกัดปริมาณและช่วงเวลานำเข้า

3. การค้าในประเทศ ให้เกษตรกรพัฒนาผลผลิต/ชะลอการเก็บเกี่ยว ตรวจสอบการปิดป้ายแสดงราคาข้าวซื้อ เครื่องชั่ง รวมทั้งการเชื่อมโยงตลาด เพื่อเพิ่มช่องทางการจำหน่ายให้เกษตรกรในพื้นที่ที่มีปัญหาด้านการจำหน่าย

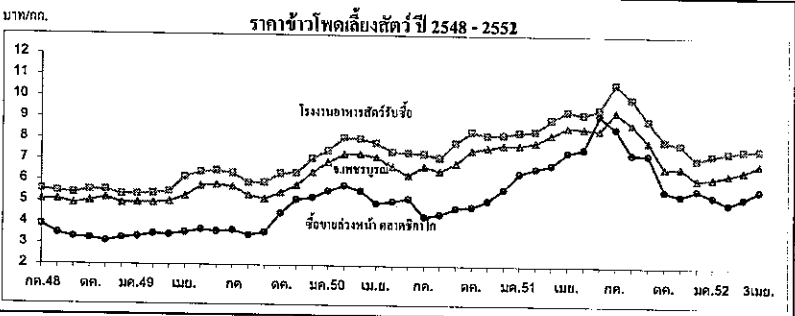
4. นโยบายส่งออก เป็นสินค้ากำหนดมาตรฐานส่งออก (ชั้น1,2) ต้องจดทะเบียนเป็นผู้ส่งออกสินค้ามาตรฐานข้าวโพดกับคค.และต้องมีใบรับรองมาตรฐานสินค้า(ไม่เสียอกร)

- การแทรกแซงตลาด มติครม.28ตค.51และมตคค.11พ.ย.51 เห็นชอบให้รับจำนำข้าวโพด500,000ตัน ราคา กก.ละ 8.50บาท ระยะเวลา พ.ย.-ธค.51(ณ 16ธ.ค.51จำนำได้ 635.458ตัน) มติ ครม.30ธค.51 ขยายปริมาณเป็น750,000ตัน ถึงก.พ.52 และมติครม.17ก.พ.52 ขยายเป็น1.5ล้านตัน ถึงมีค.52 ผลรับจำนำ ณ 31 มี.ค.52 ได้ 481,243 ตัน

สถานการณ์ปัจจุบัน

- ในประเทศ ขณะนี้เป็นช่วงปลายฤดู ผลผลิตเข้าสู่ตลาดน้อยลง ในขณะที่โรงงานอาหารสัตว์มีสต็อกพอใช้จึงปรับราคาซื้อลงจากสัปดาห์ก่อน ส่วนไซโลเริ่มรับซื้อ

- ต่างประเทศ ราคาข้าวโพดชิคาโกปรับตัวสูงขึ้นจากสัปดาห์ก่อน เนื่องจากมีคำสั่งซื้อข้าวโพดของเกาหลี ในขณะที่การเพาะปลูกข้าวโพดสหรัฐล่าช้าเนื่องจากสภาพอากาศ



ราคา (บาท/กก.)	ก่อนแทรกแซง											3 เม.ย.52		บาท/กก. เฉลี่ย	
	กค.	สค.	กย.	ตค.	พย.	ธค.	มค.	กพ.	มีค.	เมย.	พค.	มิย.			
เกษตรกรขายได้ *															
ปี 49/50	5.53	5.34	5.15	5.39	5.39	5.83	6.53	7.02	7.10	7.06	6.81	6.63			6.15
ปี 50/51	6.16	5.99	6.66	7.28	7.19	7.26	7.48	7.69	8.38	8.56	8.31	8.16			7.43
ปี 51/52	9.85	8.58	7.67	6.69	6.69	6.13	6.51	6.45	6.26	6.46					7.13
จ.เพชรบูรณ์															
ปี 49/50	5.74	5.31	5.16	5.45	5.80	6.43	6.92	7.29	7.29	7.18	6.72	6.29			6.30
ปี 50/51	6.74	6.50	6.87	7.49	7.62	7.73	7.73	7.88	8.23	8.60	8.55	8.47			7.70
ปี 51/52	9.34	8.77	7.75	7.11	7.05	6.09	6.25	6.42	6.59	6.92					7.70
โรงงานอาหารสัตว์รับซื้อ กทม.															
ปี 49/50	6.35	5.91	5.93	6.36	6.39	7.08	7.47	8.07	8.03	7.82	7.41	7.37			7.02
ปี 50/51	7.32	7.15	7.84	8.38	8.21	8.23	8.36	8.40	8.97	9.36	9.23	9.47			8.41
ปี 51/52	10.67	9.97	8.72	7.99	7.39	6.97	7.34	7.46	7.58	7.61					8.17
ซื้อขายล่วงหน้าตลาดชิคาโก															
ปี 49/50	3.66	3.42	3.57	4.47	5.13	5.23	5.55	5.81	5.56	4.98	5.07	5.20			4.80
ปี 50/51	4.34	4.46	4.75	4.83	5.11	5.65	6.41	6.65	6.81	7.41	7.58	9.17			6.10
ปี 51/52	8.55	7.35	7.29	5.62	4.89	5.01	5.39	5.04	5.32	5.69					6.02
ซื้อขายล่วงหน้าตลาดชิคาโก(ดอลลาร์/ตัน)															
ปี 49/50	95.94	90.53	95.21	119.36	140.03	145.59	153.85	162.16	158.08	142.52	145.75	149.96			133.25
ปี 50/51	128.31	130.24	138.17	140.86	150.18	166.81	192.33	203.15	215.59	233.59	235.34	275.12			184.14
ปี 51/52	254.37	216.27	213.78	162.83	137.56	142.43	153.47	142.15	148.19	159.61					173.07

หมายเหตุ * เป็นราคาที่เกษตรกรขายได้เฉลี่ยทั้งประเทศ (สตก.) ข้าวโพดเมล็ดความชื้นไม่เกิน 14.5% กรมการค้าภายใน กระทรวงพาณิชย์

ปาล์มน้ำมัน

ประจำสัปดาห์ที่ 1 ของเดือนเมษายน 2552 (30 มี.ค. - 3 เม.ย.52)

ผลผลิต (ล้านตัน)	ปี 48	ปี 49	ปี 50	ปี 51	ปี 52 (E มี.ค.)	% Δ
โลก - น้ำมันพืช	111.45	118.49	121.33	127.86	132.70	3.79
- น้ำมันปาล์ม - การผลิต	33.53	35.98	37.35	41.31	43.19	4.55
" - การใช้	32.48	35.34	37.75	40.34	42.23	4.69
ไทย - ผลปาล์ม (สศก.)	5.003	6.715	6.390	9.264	9.533	2.91
มูลค่า (ล้านบาท) - ผลปาล์ม (ณ มี.ค.52)	14,858	18,063	27,094	42,243	47,665	12.84
% ออกสู่ตลาด มค.-มีค. 17.79%, เมย.-มิย.31.33%, กค.-กย. 28.82%, ตค.-ธค. 22.06%						
แหล่งผลิต : กระบี่ 28% สุราษฎร์ 26% ชุมพร 22% (76%), จว.ภาคใต้อื่น (18%) ตะวันออก (4%)						
พื้นที่ให้ผล (ล้านไร่)	2.026	2.374	2.663	2.873	3.192	11.12
ผลผลิตเฉลี่ย (ตัน/ไร่)	2.469	2.828	2.399	3.225	2.986	-7.41
จำนวนครัวเรือน	81,472	85,546	100,077	108,386	108,386	-
ต้นทุนการผลิต (บาท/กก.)	1.68	1.53	1.84	2.18	2.27	4.13
ผลผลิต - น้ำมันปาล์มดิบ	0.784	1.167	1.051	1.544	1.620	4.92
การใช้ - ผลดีน้ำมันบริโภค	0.821	0.957	0.900	1.005	1.055	5.00
- ผลิตไบโอดีเซล	-	-	0.028	0.270	0.350	29.73
ส่งออก (ตัน, กก.)	ปี 47	ปี 48	ปี 49	ปี 50	ปี 51	ปี 52 (มี.ค.-กพ.)
- น้ำมันดิบ	3,036	-	163,180	221,826	288,223	128
- น้ำมันบริสุทธิ์	121,259	81,057	41,900	61,239	72,119	6,250
นำเข้า (ตัน, กก.)	74,767	18,930	1,314	1,407	29,685	938
นำเข้าจาก	อินเดียนีเซีย 29%	มาเลเซีย 19%	เวียดนาม 16%	จีน 10%	บรูไน 63%	จีน 26%
นำเข้าจาก	อินโดนีเซีย	บรูไน	มาเลเซีย			

กรณีไขปัญหาปี 52
 การแทรกแซงตลาด มติ ครม.19 พ.ย.51 , 17 ก.พ.52 เห็นชอบการแทรกแซงตลาดโดยให้ อคส.รับซื้อน้ำมันปาล์มดิบจากโรงสกัดฯในราคา 22.50 บ./กก. จากเดิม 100,000 ตัน เป็น 200,000 ตัน เก็บสต็อกรอจำหน่าย และให้โรงสกัดฯ รับซื้อผลปาล์มจากเกษตรกร (น้ำมัน17%)ราคา 3.50 บ./กก. และขยายระยะเวลารับซื้อผลปาล์มจาก พ.ย.51 - ม.ค.52 ออกไปถึง พ.ค.52

ผลการดำเนินการ : ช่วงพ.ย.-ม.ค.52 ไม่มีการรับซื้อผลปาล์มตามโครงการฯ เนื่องจากราคา รับซื้อทั่วไปสูงกว่า กก.ละ 3.50 บาท
 ช่วงมี.ค.-พ.ค.52 (1) อคส.รับสมัคร โรงสกัดฯเข้าร่วม โครงการช่วง 12-31 มี.ค.52 (2) โรงสกัดฯ เปิดรับซื้อผลปาล์มตั้งแต่ 23 มี.ค.52 ถึง 3 เม.ย.52 ยังไม่มีปริมาณรับซื้อ

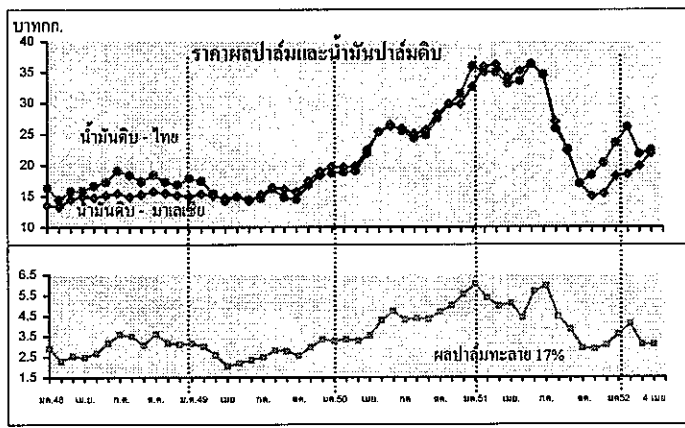
สถานการณ์ปัจจุบัน
 - ในประเทศ ราคาผลปาล์มปรับสูงขึ้นจากสป.ก่อน เนื่องจากโรงสกัดฯเปิดรับซื้อในโครงการฯ แล้วตั้งแต่ 23 มี.ค.52 โดยที่ผลปาล์มมีเปอร์เซ็นต์น้ำมันที่สกัดได้ต่ำประมาณ 15%-16% ส่งผลต่อราคาขายของโรงงานใกล้เคียงกับโครงการ
 - ต่างประเทศ ราคาปรับตัวสูงขึ้นจากสป.ก่อน ตามราคาน้ำมันดิบเฉลี่ยที่ปรับสูงขึ้น เพราะผลผลิตและสต็อกคงเหลือมีน้อยลง และราคาน้ำมันเชื้อเพลิงก็สูงขึ้นเกิน 50 USD/barrel
 - **แนวโน้ม** คาดว่าราคาขายผลปาล์มและน้ำมันปาล์มจะโน้มลดลงตามปริมาณการผลิต

(3 เม.ย.52)

1. สถานการณ์ปี 2552
 โลก คาดว่ามีผลผลิต 43.19 ล้านตัน , การใช้ 42.23 ล้านตันเพิ่มขึ้น 4.69%
 ไทย ปี 52 จะมีผลผลิต 9.534 ล้านตัน ผลิตน้ำมันดิบได้ 1.620 ล้านตัน (17%)
 ใช้ผลดีน้ำมันพืชบริโภคประมาณ 1.055 ล้านตัน ไบโอดีเซลประมาณ 0.350 ล้านตัน จะเหลือส่วนเกินประมาณ 0.323 ล้านตัน

2. มาตรการจัดระบบ
 2.1 จัดระบบการค้าในประเทศ โดยการให้ผู้ผลิต ผู้นำเข้า **แจ้งปริมาณการผลิต** จำหน่าย สต็อก การนำเข้า **ควบคุมการขนย้าย** กำกับดูแลการปิดป้ายแสดงราคาซื้อขาย **ตรวจสอบเครื่องชั่ง** การชั่งราคา การลักลอบนำเข้าและดูแลการจำหน่ายน้ำมันพืชปาล์มของห้างค้าปลีกไม่ให้ต่ำกว่าต้นทุนซื้อ
 2.2 จัดระบบการนำเข้า
 - ภายใต้ออกส. : ตั้งแต่ปี 47 ภาษีในโควตา 20% ปริมาณ 4,860 ตัน ให้ อคส.เป็นผู้นำเข้า, ภาษีนอกโควตา 143%
 - ภายใต้อาฟต้า : ตั้งแต่ปี 46 ภาษี 5% , 2.50 บาท/ลิตรและให้ อคส.นำเข้า (มติ ครม.2 พ.ย.47)
 - การนำเข้าเพื่อส่งออก : ให้รับซื้อผลผลิตในประเทศ 1 ส่วนก่อนนำเข้า 1 ส่วนและต้องส่งออกทั้ง 2 ส่วนภายใน 30 วันนับแต่วันนำเข้า (มติ ครม.2 พ.ย.)
 - การนำเข้าผ่านประเทศส่งออกหรือการถ่ายลำ : กำกับดูแลการขนย้ายในประเทศไปยังด่านส่งออกอย่างเคร่งครัดภายในเวลาที่กำหนด
 2.3 ตรวจสอบการลักลอบนำเข้าและบริหารของกลางโดย
 - เข้มงวดตรวจสอบในจังหวัดติดชายแดนประเทศเพื่อนบ้าน, ติดทะเล
 - จัดการของกลางน้ำมันปาล์มไม่ให้ไหลเข้าสู่ตลาดผู้บริโภค
 2.4 ส่งเสริมการผลิตไบโอดีเซล โดยเผยแพร่ข้อมูลปริมาณและราคาน้ำมันปาล์มให้ผู้ผลิตไบโอดีเซล

3. นโยบายการส่งออก ส่งออกได้เสรี โดยไม่เสียอากรส่งออก



ราคา (บาท/กก.)	ม.ค.	ก.พ.	มี.ค.	เม.ย.	พ.ค.	มิ.ย.	ก.ค.	ส.ค.	ก.ย.	ต.ค.	พ.ย.	ธ.ค.	เฉลี่ย
ผลปาล์มสด(17%) ณ โรงสกัด											ก่อนแทรกแซง		
ปี 2549	3.14	3.01	2.58	2.05	2.19	2.34	2.48	2.82	2.78	2.56	2.97	3.33	2.69
ปี 2550	3.27	3.35	3.29	3.52	4.27	4.71	4.50	4.38	4.34	4.70	5.00	5.54	4.24
ปี 2551	6.05	5.37	4.96	5.10	4.42	5.70	5.95	4.46	3.84	2.93	2.88	3.06	4.56
ปี 2552	3.60	4.10	3.10	2.90-3.30									3.60
น้ำมันปาล์มดิบ กทม.													
ปี 2549	17.80	17.41	15.38	14.20	14.86	14.40	14.64	16.19	14.77	14.53	16.70	18.30	15.77
ปี 2550	18.63	18.84	19.01	21.82	25.29	26.45	25.47	24.29	24.79	27.49	29.80	31.47	24.45
ปี 2551	35.98	35.02	34.95	33.15	33.53	36.26	34.61	25.87	22.52	17.02	18.32	20.32	28.96
ปี 2552	23.51	26.13	21.78	22.25-22.50									23.81
น้ำมันปาล์มบริสุทธิ์ กทม.													
ปี 2549	21.61	21.71	20.65	19.40	19.35	18.63	18.50	19.44	19.12	18.35	20.57	22.73	20.01
ปี 2550	22.98	23.46	23.16	25.68	29.60	32.22	31.28	30.02	29.22	31.94	34.92	36.57	29.25
ปี 2551	42.31	42.62	43.21	41.37	41.77	44.23	43.95	38.14	34.01	30.04	27.63	29.34	38.22
ปี 2552	32.08	34.04	31.51	29.27-30.39									32.54
น้ำมันปาล์มดิบ มาเลเซีย													
ปี 2549	14.93	15.33	15.00	14.69	14.90	14.20	15.22	16.37	16.10	15.67	17.38	18.95	15.73
ปี 2550	19.73	19.65	19.78	22.42	25.31	26.19	25.89	25.00	25.64	28.26	29.92	29.80	24.80
ปี 2551	32.65	35.90	36.29	34.14	35.24	36.51	34.51	26.91	23.26	16.98	15.00	15.37	28.56
ปี 2552	18.18	18.47	19.80	21.82									18.82
น้ำมันปาล์มบริสุทธิ์ มาเลเซีย													
ปี 2549	15.57	16.23	15.95	15.89	16.00	16.03	16.75	17.94	17.09	17.11	18.83	20.34	16.98
ปี 2550	20.70	20.87	21.01	24.07	26.83	27.42	27.20	27.14	28.00	29.98	31.96	31.87	26.42
ปี 2551	35.07	38.64	41.98	40.42	40.88	41.19	38.87	30.90	26.66	20.18	18.27	18.74	32.65
ปี 2552	21.31	21.52	22.54	25.16									21.79

ถั่วเหลือง

ประจำปีครั้งที่ 1 ของเดือนเมษายน 2552 (30 มี.ค.- 3 เม.ย.52)

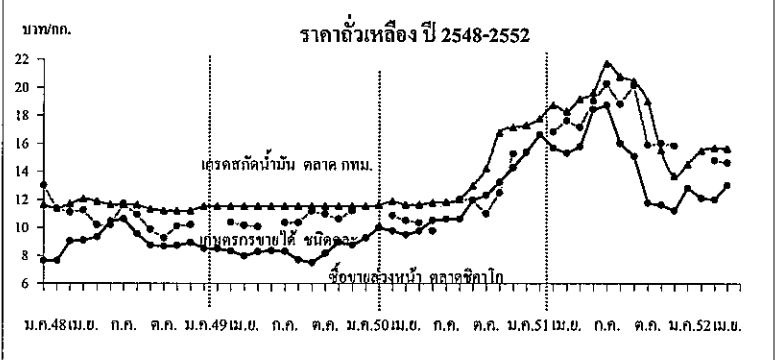
ผลผลิต (ล้านตัน)	ปี 48	ปี 49	ปี 50	ปี 51	ปี 52 (มี.ค.52) 407.740	% Δ
พืชไร่ - โลก	381.500	391.280	404.480	391.550	407.740	4.13
ถั่วเหลือง - โลก	215.774	220.670	237.541	220.882	223.272	1.08
- ไทย	0.215	0.220	0.212	0.196	0.196	-0.13
- ถั่วฤดูแล้ง	0.137	0.148	0.143	0.132	0.134	
- ถั่วฤดูฝน	0.078	0.072	0.069	0.064	0.061	
มูลค่าผลผลิต (ล้านบาท)	2,305	2,311	2,448	3,428	3,423	-0.13
ช่วงออกสู่ตลาด						
- ถั่วฤดูแล้ง(มี.ค.-พ.ค.)65%	เชียงใหม่ ชัยภูมิ เพชร เลข ขอนแก่น ตาก					
- ถั่วฤดูฝน(ส.ค.-ธ.ค.)35%	สระแก้ว แม่ฮ่องสอน อุตรดิตถ์ สุโขทัย เชียงใหม่					
กรวีเรือเกษตรกรร(ก.ค.51)	111,908	103,242	102,364	101,539	NA	
พื้นที่ปลูก (ล้านไร่)	0.925	0.903	0.858	0.781	0.782	0.13
ผลผลิตเฉลี่ย/ไร่ (กก./ไร่)	232	244	244	248	250	0.81
ต้นทุนการผลิต (บาท/กก.) ^(ก.ค.51)	8.95	9.47	10.19	11.60	NA	
การใช้ (ล้านตัน)						
ถั่วเหลือง - โลก	204.870	215.420	225.600	229.750	225.74	-1.75
- ไทย	1.607	1.617	1.722	1.919	1.996	3.99
นำเข้า-ส่งออก						
- นำเข้า (ล้านตัน)	1.608	1.395	1.541	1.723	1,076	
(ล้านบาท)	18,636	14,226	19,456	32,225	1,173	
(บาท/กก.)						
- ส่งออก (ล้านตัน)	0.0012	0.0012	0.0027	0.0012	0.0002	
ประเทศคู่ค้า (ปี 51)						
ไทยนำเข้าจาก	บราซิล 79% อาร์เจนตินา 10% สหรัฐอเมริกา 10%					
	กัมพูชา 0.78% แคนาดา 0.69% จีน 0.07%					
ไทยส่งออกไป	เวียดนาม 31% ฟิลิปปินส์ 28% มัลดีฟส์ 9% ซองกง 7%					
	มาเลเซีย 5% สหรัฐอเมริกา 4% เขมร 4%					

1. สถานการณ์ปี 2552
 โลก คาดว่าผลผลิตเพิ่มขึ้นจากปี 2551 ร้อยละ 1.08 และความต้องการใช้ลดลงร้อยละ 1.75
 ไทย คาดว่าผลผลิตจะใกล้เคียงกับปีที่ผ่านมา และความต้องการใช้สูงขึ้นร้อยละ 3.99
 การนำเข้าประมาณ 1.800 ล้านตัน (นำเข้า มี.ค.-ก.พ.52 จำนวน 0.076 ล้านตัน มูลค่า 1,173 ล้านบาท)
 ถั่วเหลืองโครงการ Contract Farming ปี 2552 คณะ กค.จัดทำแผนการตลาดเกษตรกรรมแบบมีสัญญา
 เห็นชอบให้นำเข้า 0.400 ล้านตัน เพิ่มขึ้นจากปี 50/51 ซึ่งมีปริมาณนำเข้าจริง 0.005 ล้านตัน

2. นโยบายและมาตรการนำเข้าเมล็ดถั่วเหลือง
 ปี 52 มติ ครม.(13 มี.ค.52) ตามมติคณะ กค.พืชไร่และน้ำมันพืช (11ธ.ค.51) และคณะอนุ-
 กรรมการกำกับ ดูแลเมล็ดถั่วเหลือง (10 พ.ย.51)
 2.1 WTO ไม่จำกัดปริมาณและช่วงเวลา 1) ในโควตา อกรนำเข้าร้อยละ 0 ผู้มีสิทธินำเข้าในโควตา
 13 ราย (1. สมาคมผู้ผลิตน้ำมันถั่วเหลืองและรำข้าว 2. สมาคมผู้ผลิตอาหารสัตว์ไทย 3. สมาคมส่งเสริมผู้ใช้วัตถุดิบอาหารสัตว์
 4. สมาคมผู้ส่งออกข้าว 5. สมาคมผู้ส่งออกเนื้อเพื่อการส่งออก 6. สมาคมผู้ผลิตไก่เพื่อส่งออกไทย 7. บริษัท กรีนสโปก จำกัด
 8. บริษัท แลคคาซอย จำกัด 9. บริษัท ไทยเกษตรผลิตภัณฑ์อาหาร จำกัด (มหาชน) 10. บริษัท เคอรี่ พลัส จำกัด 11. บริษัท
 ไทยชิน จำกัด 12. ห้างหุ้นส่วนจำกัดคิดโคเคน 13. สมาคมผู้ค้าสินค้าเกษตรกับประเทศเพื่อนบ้าน) ผู้มีสิทธินำเข้าให้ความ
 ร่วมมือรับซื้อถั่วเหลืองในประเทศทั้งหมด ดังนี้
 (1) สก๊ตน้ำมัน ไม่ต่ำกว่า กก.ละ 12.25 บาท ณ ไร่นาหรือ กก.ละ 13.00 บาท ณ กทม.
 (2) ผลิตภัณฑ์อาหารสัตว์ ไม่ต่ำกว่า กก.ละ 12.50 บาท ณ ไร่นาหรือ กก.ละ 13.25 บาท ณ กทม.
 (3) แปรรูปอาหาร ไม่ต่ำกว่า กก.ละ 14.50 บาท ณ ไร่นาหรือ กก.ละ 15.25 บาท ณ กทม.
 2) นอกโควตา กำหนดอกรร้อยละ 80
 2.2 ACMECS ผู้มีสิทธินำเข้าต้องขึ้นทะเบียน contract Farming ไว้กับกระทรวงพาณิชย์ การนำเข้า
 ให้ใช้หลักเกณฑ์ และวิธีปฏิบัติเช่นเดียวกับการนำเข้าภายใต้ WTO และนำเข้าเพื่อเป็นวัตถุดิบใน
 การผลิตเท่านั้น ห้ามจำหน่าย จ่ายแจก
 2.3 AFTA (อกรนำเข้าร้อยละ 5 เดือน ไชคานมซื้อผูกพัน-From D) ใช้หลักการเช่นเดียวกับ WTO
 2.4 FTA ไทย-ออสเตรเลีย และไทย-นิวซีแลนด์ (อกรนำเข้าร้อยละ 0 ไม่จำกัดปริมาณนำเข้า)
 ใช้หลักเกณฑ์เช่นเดียวกับ WTO
 2.5 อาเซียน-จีน โควตา 10,922 ตัน อกรนำเข้าในโควตาร้อยละ 20 อกรนำเข้านอกโควตาร้อยละ 80
 ทั้งนี้ นำเข้าทั่วไป อกรนำเข้าร้อยละ 6 หรือ กก.ละ 0.30 บาท และต้องขออนุญาต

3. นโยบายการส่งออก ส่งออกได้เสรี ไม่เสียอกรส่งออก

สถานการณ์ปัจจุบัน
 ในประเทศ ถั่วเหลืองฤดูแล้งทยอยออกสู่ตลาด โดยผลผลิตภาคเหนือที่ กก.ละ 14.85 บาท และภาคตะวันออกเฉียงเหนือเริ่มออกสู่ตลาดที่ กก.ละ 14.00 บาท ผลผลิต
 โดยรวมมีคุณภาพดี ราคาขายส่งตลาด กทม.เกรดแปรรูปอาหารและผลิตอาหารสัตว์
 ทรงตัวทำสัปดาห์ก่อน ที่ กก.ละ 20.25 และ 19.25 บาท ส่วนเกรดสก๊ตน้ำมันสูงขึ้นจาก
 สัปดาห์ก่อน กก.ละ 0.25 บาท ซึ่งเป็นไปตามตลาดต่างประเทศ
 ต่างประเทศ ราคาสูงขึ้นจากต้นละ 337US\$ในสัปดาห์ก่อนเป็นต้นละ 366US\$ เนื่องจาก
 พื้นที่ปลูกถั่วเหลืองของสหรัฐฯ ลดลงในฤดูการผลิตหน้า และผลผลิตที่เก็บได้ต่ำกว่าปกติ
 ของอาร์เจนตินา ส่งผลให้ปริมาณผลผลิตลดลง
 แนวโน้ม คาดว่าราคาถั่วเหลืองในประเทศและตลาดต่างประเทศมีแนวโน้มลดลงจาก
 ปริมาณผลผลิตฤดูใหม่ที่ยังทยอยออกสู่ตลาดมากขึ้น



ราคา (บาท/กก.)	มี.ค.	ก.พ.	มี.ค.	เม.ย.	พ.ค.	มิ.ย.	ก.ค.	ส.ค.	ก.ย.	ต.ค.	พ.ย.	ธ.ค.	เฉลี่ย
เกษตรกรขาย ใช้นัดคละ				(3 เม.ย.52)									
ปี 2549	-	-	10.37	10.13	10.04	-	10.35	10.35	11.17	10.95	10.59	11.19	10.49
ปี 2550	-	-	10.85	10.49	10.32	9.75	-	12.00	11.94	10.95	12.46	15.28	11.56
ปี 2551	-	-	16.82	17.61	17.14	19.00	20.25	18.80	17.76	15.87	16.00	15.83	17.51
ปี 2552	-	-	14.77	14.62									14.70
ขายส่ง กทม. เกรดแปรรูปอาหาร													
ปี 2549	14.25	14.34	14.38	14.38	14.38	14.56	14.75	14.75	14.75	15.07	15.50	14.95	14.67
ปี 2550	15.04	15.25	15.25	15.16	14.75	14.75	14.75	14.99	16.64	17.94	20.30	20.75	16.30
ปี 2551	21.49	22.50	22.50	22.31	23.64	24.68	26.35	25.50	25.95	25.64	20.39	19.25	23.35
ปี 2552	19.73	19.91	20.25	20-20.50									20.04
ขายส่ง กทม. เกรดผลิตอาหารสัตว์													
ปี 2549	13.63	13.71	13.75	13.75	13.75	13.75	13.75	13.75	13.75	13.75	13.75	13.38	13.71
ปี 2550	13.32	13.38	13.38	13.31	13.00	13.00	13.00	13.28	14.85	15.90	17.85	18.25	14.38
ปี 2551	19.42	20.50	20.90	20.29	21.39	22.27	24.32	23.50	23.96	23.90	19.33	18.25	21.50
ปี 2552	18.73	18.91	19.25	19-19.50									19.04
ขายส่ง กทม. เกรดสก๊ตน้ำมัน													
ปี 2549	11.50	11.50	11.50	11.50	11.50	11.50	11.50	11.50	11.50	11.50	11.50	11.50	11.50
ปี 2550	11.50	11.60	11.85	11.63	11.63	11.75	11.80	11.98	12.98	14.20	16.76	17.13	12.90
ปี 2551	17.28	17.75	18.71	18.28	19.14	19.60	21.67	20.75	20.39	18.99	15.51	13.69	18.48
ปี 2552	14.50	15.49	15.66	15.25-16									15.32
ซื้อขายล่วงหน้าตลาดชิคาโก													
ปี 2549	8.50	8.47	8.31	7.96	8.27	8.32	8.28	7.69	7.48	8.14	8.94	8.74	8.26
ปี 2550	9.24	9.97	9.76	9.47	9.74	10.51	10.59	10.60	11.95	12.29	13.23	14.28	10.97
ปี 2551	15.38	16.63	15.66	15.31	15.75	18.41	18.71	16.00	15.07	11.74	11.59	11.18	15.12
ปี 2552	12.80	12.09	11.98	13.02									12.47
ซื้อขายล่วงหน้าตลาดชิคาโก (เหรียญสหรัฐ/ตัน)													
ปี 2549	213.99	214.34	212.68	209.01	217.32	216.49	217.23	203.82	199.28	217.42	243.97	243.34	217.41
ปี 2550	256.08	278.01	277.25	270.56	280.28	302.80	313.27	308.98	347.54	358.37	388.98	422.12	317.02
ปี 2551	461.68	508.19	495.67	482.76	489.05	552.44	556.52	471.04	437.83	339.89	329.12	317.42	453.47
ปี 2552	364.70	341.25	333.64	365.74									351.33

หอมแดง
ประจำสัปดาห์ที่ 1 ของเดือนเมษายน 2552 (30 มี.ค.-3 เม.ย. 52)

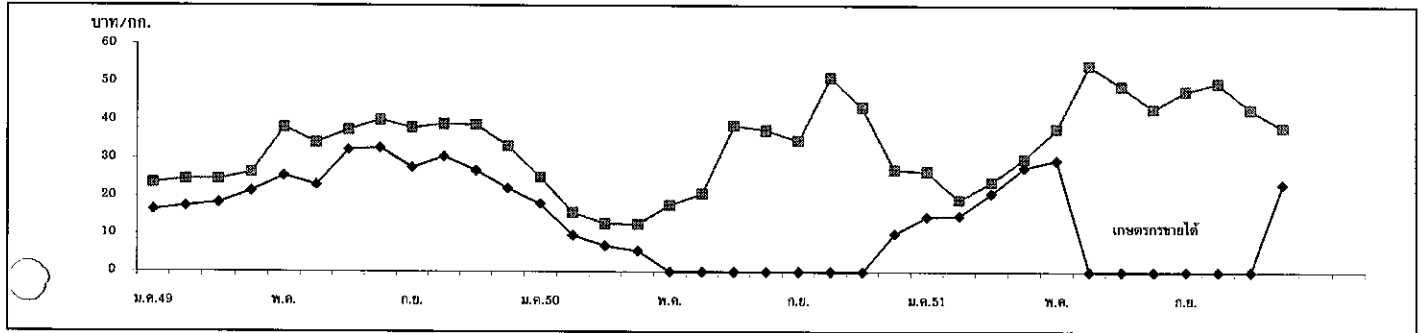
ผลผลิต (ตัน)	2548/49	2549/50	2550/51	2551/52	% Δ
ไทย	225,378	208,995	199,435	200,548	0.55
ช่วงผลผลิตออกมาก	จุดเริ่มต้น(19% ลำพูน (13%) ศรีสะเกษ (24%)				
ธ.ค.-เม.ย. 70%	พะเยา (11%) เชียงใหม่ (12%) เพชรบูรณ์ (8%) อื่นๆ (13%)				
พื้นที่ปลูก (ไร่)	111,446	112,981	106,561	107,677	1.05
จำนวนคร้วเรือน(คร้วเรือน)	42,108	43,537	37,296		
ผลผลิตเฉลี่ย/ไร่ (กก./ไร่)	2,022	1,922	1,872	1,902	1.60
ต้นทุนการผลิต (บาท./กก)	7.89	7.99	8.19	10.46	
มูลค่าการผลิต (ล้านบาท)	3,908	2,282			
การใช้ (ตัน)	201,356	195,056,	171,383		
การนำเข้า (ตัน)	14,553	14,646	31,323	4,863	(ก.พ.52)
มูลค่า (ล้านบาท)	196.23	123.28	308.66	49.34	
การส่งออก (ตัน)	38,676	44,196	21,943	2,386	
มูลค่า (ล้านบาท)	262.74	448.44	157.90	14.08	
ประเทศคู่ค้า	อินโดนีเซีย (32%)				
	มาเลเซีย (67%)				
ประเทศคู่แข่ง	ฟิลิปปินส์ เวียดนาม				

สถานการณ์ปัจจุบัน

- ผลผลิตปี 2551/52 ประมาณ 200,548 ตัน เพิ่มขึ้นจากปีที่ผ่านมา เนื่องจากราคาในปีก่อนอยู่ในเกณฑ์ดี จึงใจให้เกษตรกรขยายการเพาะปลูก
- ผลผลิตเริ่มออกสู่ตลาดมากขึ้น โดยจังหวัดแหล่งผลิตเก็บเกี่ยวผลผลิตใกล้เสร็จสิ้นแล้ว คงเหลือจังหวัดอุดรธานีและจังหวัดเชียงใหม่(อ.แม่แจ่ม) เก็บเกี่ยวแล้ว 20% ภาวะการค้าอยู่ในเกณฑ์ปกติ ราคาที่เกษตรกรขายได้หอมแดงสดละ กก.ละ 5 - 12 บาท แห้งละ 14 - 17 บาท
- การส่งออกหอมแดงไปมาเลเซียและอินโดนีเซีย ซึ่งเป็นตลาดคู่ค้าสำคัญมีปัญหา กรณีอินโดนีเซียออกกฎระเบียบนำเข้าพืชหัวฉบับใหม่โดยกำหนดให้หอมแดงที่นำเข้าจะต้องถูกทำให้สินค้านั้นไม่สามารถมีชีวิต (devitalized) โดยการตัดต้นและราก

การดำเนินการแก้ไขปัญหา

- กรมการค้าภายในประสานเชื่อมโยงการซื้อขายหอมแดง ระหว่างเกษตรกรและผู้ประกอบการค้า
- กรมวิชาการเกษตรและสำนักงานมาตรฐานสินค้า (มกอช.) ร่วมกันดำเนินการจัดทำข้อเสนอการกำจัดราดำและโรคเน่าที่เกิดกับพืชหัวเพื่อนำเสนอกับกระทรวงเกษตรอินโดนีเซีย ประกอบการเจรจาขอแก้ไขกฎระเบียบการนำเข้าพืชหัว



ราคา (บาท/กก.)		มค.	กพ.	มีค.	เมย.	พค.	มิย.	กค.	สค.	กย.	ตค.	พย.	ธค.	เฉลี่ย
เกษตรกรขายได้	ปี 2549	16.42	17.35	18.25	21.44	27.24	25.47	23.07	32.24	32.78	27.55	30.48	26.78	22.09
(หอมแดงแห้งใหญ่)	ปี 2550	10.51	7.28	5.41	5.06	-	-	-	20.49	17.46	14.55	30.30	25.92	11.09
	ปี 2551	12.09	10.90	16.08	18.43	-	-	-	-	-	-	-	23.51	14.56
	ปี 2552	16.96	13.64	15.32	15.14									16.96
ขายส่งตลาด กทม. (หอมแดงมัดจุกใหญ่)	ปี 2549	23.55	24.50	24.50	26.35	33.80	38.16	34.18	37.55	40.10	38.05	39.00	38.79	33.21
	ปี 2550	25.02	15.60	12.67	12.50	14.45	17.57	20.63	38.60	37.40	34.68	51.18	43.47	26.98
	ปี 2551	26.55	19.00	23.74	29.83	34.05	37.76	54.33	48.95	43.00	47.68	49.80	42.90	38.13
	ปี 2552	27.13	19.32	20.16	23.50									27.13

หอมหัวใหญ่
ประจำสัปดาห์ที่ 1 ของเดือนเมษายน 2552 (30 มี.ค.-3 เม.ย. 52)

ผลผลิต (ตัน)	2548/49	2549/50	2550/51	2551/52	% Δ
ไทย	38,427	52,748	46,428	44,870	-3.35
ช่วงผลผลิตออกมา	ธ.ค.-เม.ย. เชียงใหม่ (89%)		เชียงราย (4%)		
	นครสวรรค์ (3%)		กาญจนบุรี (4%)		
พื้นที่ปลูก (ไร่)	9,460	11,730	12,099	10,914	-9.79
จำนวนครัวเรือน (ครัวเรือน)	5,416	na.	na.		
ผลผลิตเฉลี่ย/ไร่ (กก./ไร่)	4,064	4,498	3,837	3,938	2.63
ต้นทุนการผลิต (บาท/กก.)	5.33	5.03	4.60	5.13	-11.52
มูลค่าการผลิต (ล้านบาท)	314.460	485.81			
การใช้ (ตัน)	65,490	60,000	60,000		
การนำเข้า (ตัน)	27,092	17,844	30,947	2,526.6	(ก.พ.52)
มูลค่า (ล้านบาท)			301.65	25.0	
ส่งออก (ตัน)	21,525	22,275	39,346	4,410.0	
มูลค่า (ล้านบาท)			390.07	42.2	
ประเทศคู่ค้า	ญี่ปุ่น (30.73%)		ไต้หวัน (15.43%)		

สถานการณ์ปัจจุบัน

1.1 ผลผลิตปี 2551/52 ประมาณ 44,870 ตัน ลดลงจากปี 2551 ประมาณร้อยละ 3.35

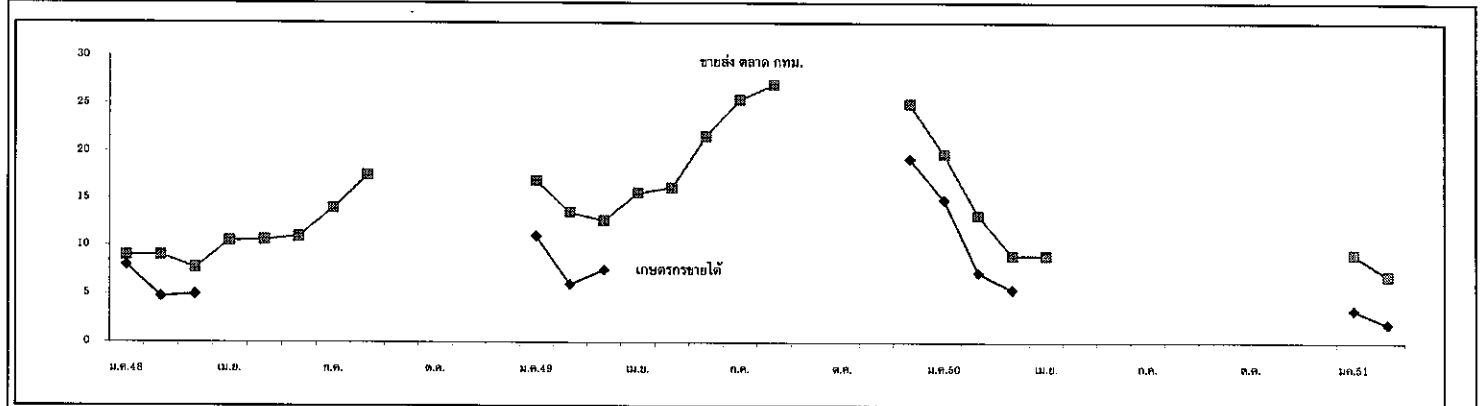
เนื่องจากช่วงเดือนตุลาคม-พฤศจิกายน 2551 มีฝนตกทำให้ต้นกล้าเสียหาย

1.2 หอมหัวใหญ่ของจังหวัดกาญจนบุรี และอำเภอสันป่าตอง อำเภอแม่วาง จังหวัดเชียงใหม่ ออกสู่ตลาดใกล้หมดแล้ว ส่วนอำเภอฝางผลผลิตออกสู่ตลาดแล้วร้อยละ 60 ราคาหอมหัวใหญ่ปรับตัวลดลง ผลผลิตในระบบปลูกไล่ของผู้ประกอบการรายใหญ่ออกสู่ตลาดมากขึ้น ราคาที่เกษตรกรขายได้ กก.ละ 6-7.50 บาท ส่วนราคาขายส่งตลาดกทม.ทรงตัว กก.ละ 13-14 บาท

การดำเนินการช่วยเหลือเกษตรกร

กรมการค้าภายในได้จัดเชื่อมโยงตลาดหอมหัวใหญ่ระหว่างเกษตรกรอำเภอสันป่าตองและ อำเภอแม่วาง จังหวัดเชียงใหม่กับห้างค้าปลีกขนาดใหญ่และโรงงานแปรรูป ประกอบด้วย

1) บริษัท สยามแมคโคร จำกัด (มหาชน) 2) บริษัท เดอะมอลล์กรุ๊ป จำกัด 3) บริษัท ไอ.เอส.เอ แวลู จำกัด 4) ตลาดกลางผักผลไม้จังหวัดสงขลา และ 5) ห้างหุ้นส่วนสามัญนิติบุคคล เอ.อินเตอร์ฟู้ดส์ โดยตกลงรับซื้อในราคาตลาดรวมค่าขนส่ง



ประเภท (บาท/กก.)	ปี	มค.	กพ.	มีค.	เมย.	พค.	มิย.	กค.	สค.	กย.	ตค.	พย.	ธค.	เฉลี่ย
เกษตรกรขายได้	ปี 2548	8.00	4.75	4.95	-	-	-	-	-	-	-	-	-	4.93
	(หอมหัวใหญ่เบอร์ 1) ปี 2549	11.01	6.02	7.52	-	-	-	-	-	-	-	-	19.25	14.73
	ปี 2550	14.87	7.25	5.50	-	-	-	-	-	-	-	-	-	8.03
	ปี 2551	3.41	1.96	5.00	5.00	-	-	-	-	-	-	-	-	3.43
	ปี 2552	9.10	6.16	7.53	8.00	-	-	-	-	-	-	-	-	7.16
ขายส่งตลาด กทม.	ปี 2548	9.00	9.05	7.72	10.50	10.61	10.95	13.98	17.50	-	-	-	-	11.16
	(หอมหัวใหญ่เบอร์ 0-1) ปี 2549	16.91	13.53	12.66	15.62	16.18	21.63	25.47	27.00	-	-	-	25.00	19.33
	ปี 2550	19.74	13.25	9.00	9.00	-	-	-	-	-	-	-	-	12.75
	ปี 2551	9.18	6.93	11.28	14.00	-	-	-	-	-	-	-	-	12.64
	ปี 2552	15.90	10.50	12.41	12.50	-	-	-	-	-	-	-	-	12.13

ประจำสัปดาห์ที่ 1 ของเดือน เมษายน 2552 (30 มี.ค. - 3 เม.ย.52)

	2549	2550	2551	2552	% Δ
ผลผลิต			เบื้องต้น	คาดการณ์	
- โลก (พันตัน)	96,156	94,730	96,710	97,862	1.19
จีน	46,505	42,878	44,593	46,000	3.16
สหภาพยุโรป	21,791	22,858	22,300	22,100	-0.90
สหรัฐอเมริกา	9,559	9,962	10,682	10,507	-1.64
บราซิล	2,830	2,990	3,055	3,160	3.44
อื่นๆ	15,471	16,042	16,080	16,095	0.09
- ไทย (ล้านตัว) : สศก.	13.315	13.545	11.703	11.447	-2.19
ช่วงผลผลิตออกมา	ตุลาคม - กุมภาพันธ์				
จำนวนกรัวเรือน	262,297	239,755			
ต้นทุนการผลิต (บาท/กก.)	44.96	42.87	52.92		
มูลค่าผลผลิต (ล้านบาท)	61,129	49,220	63,641		
การใช้ (ล้านตัว)	12.48	13.88	11.50	11.27	-2.00
ปริมาณส่งออก เนื้อสุกร (ตัน)	11,003	10,199	9,916.92	1,447.00	(ม.ค. - ก.ย.52)
มูลค่า (ล้านบาท)	1,627	1,435	1,844.90	246.88	
ปริมาณส่งออก สุกรมี่ชีวิต* (ตัว)	56,941	97,551	428,170	65,992	*
มูลค่า (ล้านบาท)	98.83	116.79	1,316.05	252.91	*
หมายเหตุ *	รวมสุกรเพื่อทำพันธุ์ จำนวน 9,275 ตัว มูลค่า 25.13 ล้านบาท				

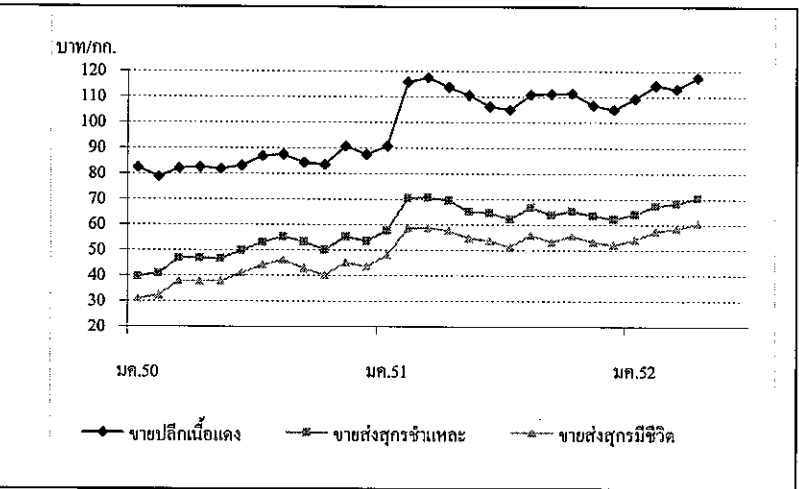
สถานการณ์ ปี 2552

- การผลิต** สศก. คาดการณ์ปริมาณผลผลิตสุกร ปี 2552 ลดลงจากปี 2551 ประมาณ 2% ตามสภาวะการเลี้ยง ซึ่งผู้เลี้ยงสุกรส่วนใหญ่ลดปริมาณการเลี้ยงลงและบางส่วนเลิกเลี้ยงไปในช่วงปี 2551 ตลอดจนภาวะเศรษฐกิจและกำลังซื้อของประชาชน ที่มีแนวโน้มจะชะลอตัวต่อเนื่องถึงกลางปี 2552
- การใช้** การบริโภคในประเทศ (98% ของผลผลิตทั้งหมด) มีแนวโน้มลดลง ในทิศทางเดียวกับผลผลิต
- อัตราการบริโภค** ประมาณ 13 กก./คน/ปี
- การส่งออก** เป้าหมาย 14,000 ตัน (เนื้อสุกรสด 4,500 ตัน เนื้อสุกรแปรรูปปรุงสุก 9,500 ตัน) (ที่มา : Pig Board และ สมาคมผู้ผลิตและแปรรูปสุกรเพื่อการส่งออก) เดือนมกราคม - กุมภาพันธ์ 2552 มีการส่งออกสุกร ดังนี้
 - สุกรพันธุ์ 9,275 ตัว : ลาว (65%) กัมพูชา (35%)
 - สุกรขุน 56,717 ตัว : กัมพูชา (71%) ลาว (26%) พม่า และ เวียดนาม
 - เนื้อสุกร 1,447 ตัน : เป็นเนื้อสดแช่เย็น 537 ตัน ไปพม่า (62%) ฮองกง (37%) และเนื้อแปรรูปปรุงสุก 909 ตัน ไปญี่ปุ่น (80%) ลาว (12%) ฮองกง (4%)
- มาตรการด้านการตลาด**
 - 1) เพิ่มช่องทางกระจายสินค้าโดยจัด Farm Outlet ในแหล่งบริโภค ให้ผู้ผลิตขายสินค้าตรงให้ผู้บริโภค ในราคาที่ได้ปรับลดค่าใช้จ่ายของขั้นตอนการตลาดแล้ว
 - 2) สนับสนุนการผลิตสินค้าเกษตรอินทรีย์ เพื่อป้องกันตลาดสุขภาพที่มีแนวโน้มขยายตัวมากขึ้น

สถานการณ์ สัปดาห์ที่ 1 ของเดือนเมษายน 2552 (30 มี.ค. - 3 เม.ย.52)

การผลิต มีความต้องการสุกรเพื่อนำเข้าเลี้ยงเพิ่มขึ้น ส่งผลให้ราคาสุกรปรับสูงขึ้น
 ภาวะการค้ำ เนื่องจากสุกรที่ออกสู่ตลาดมีขนาดเล็ก น้ำหนักไม่ถึงตัวละ 100 กก.
 โรงฆ่าชำแหละและผู้ค้าส่งจึงมีความต้องการสุกรมี่ชีวิตมากขึ้น ทำให้มีการเสนอราคา
 รับซื้อสุกรมี่ชีวิตสูงขึ้น ส่งผลให้ราคาขายส่งขายปลีกสุกรชำแหละปรับสูงขึ้นด้วย
 แนวโน้มราคา คาดว่าราคาสุกรมี่ชีวิตจะยังคงเคลื่อนไหวอยู่ในเกณฑ์สูงในช่วงต่อไป

	สัปดาห์นี้	สัปดาห์ก่อน
- ราคาสุกรมี่ชีวิต	60 - 61	59 - 60
- ราคาขายส่งสุกรชำแหละ (ผ่าซีก)	70 - 71	69 - 71
- ราคาขายปลีกเนื้อแดง	115 - 120	110 - 120
- ราคาขายปลีกเนื้อสามชั้น	115 - 120	110 - 115



ราคา (บาท/กก.)	ปี	มค.	กพ.	มีค.	เมย.	พค.	มิย.	กค.	สค.	กย.	ตค.	พย.	ธค.	เฉลี่ย
ขายส่งสุกรมี่ชีวิต	2550	30.98	32.30	37.88	37.79	37.75	41.07	44.00	46.17	42.80	40.14	45.14	43.56	39.97
ณ แหล่งผลิต	2551	48.05	58.55	58.79	57.56	54.61	53.64	51.26	55.95	53.27	55.55	53.30	52.00	54.38
	2552	54.15	57.45	58.45	60.50									57.64
														(3 เม.ย.52)
ขายส่งสุกรชำแหละ	2550	39.64	40.95	46.93	46.85	46.70	49.93	53.00	55.31	53.23	50.11	55.25	53.56	49.29
ตลาด กทม.	2551	57.82	70.50	70.74	69.50	65.16	64.69	62.31	66.85	63.95	65.39	63.58	62.35	65.24
	2552	64.15	67.45	68.43	70.50									67.63
														(3 เม.ย.52)
ขายปลีกเนื้อแดง	2550	82.36	78.70	82.02	82.50	81.80	83.05	86.88	87.50	84.20	83.64	90.68	87.50	84.24
ตลาด กทม.	2551	90.68	115.79	117.50	113.68	110.58	106.19	105.00	110.88	111.14	111.36	106.75	105.00	108.71
	2552	109.25	114.47	113.07	117.50									113.57
														(3 เม.ย.52)

ไข่ไก่

ประจำสัปดาห์ที่ 1 ของเดือน เมษายน 2552 (30 มี.ค. - 3 เม.ย.52)

	2549	2550	2551	2552	% Δ
ผลผลิต (ล้านฟอง)			เบื้องต้น	คาดการณ์	
- โลก	993,422	1,001,149	1,026,810	1,053,299	2.58
จีน	405,310	413,541	428,139	443,252	3.53
สหภาพยุโรป	89,438	94,845	98,629	102,565	3.99
สหรัฐอเมริกา	85,760	84,928	85,455	85,984	0.62
อินเดีย	41,664	42,720	44,762	46,902	4.78
ประเทศอื่นๆ	371,250	365,115	369,825	374,596	1.29
- ไทย	8,555	8,977	9,362	9,866	5.38
ช่วงผลผลิตออกมาก	ตุลาคม - กุมภาพันธ์				
จำนวนครัวเรือน	1,819	2,119			
ต้นทุนการผลิต (บาท/ฟอง)	1.78	1.94	2.33	2.00 - 2.20	(ประมาณการ)
มูลค่าผลผลิต (ล้านบาท)	14,544	17,450	20,877		
ไข่ (ล้านฟอง)	8,371	8,735	8,957	9,476	5.79
ปริมาณส่งออก (ล้านฟอง)	183.66	241.58	404.54	73.70	(ม.ค. - ก.พ.52)
มูลค่าส่งออก (ล้านบาท)	273.86	747.92	920.06	185.26	
ประเทศคู่ค้า	ฮ่องกง (72%) แองโกลา (15%) จอร์แดน แคมเบีย สิงคโปร์				
ประเทศคู่แข่ง	สาธารณรัฐประชาชนจีน และ เนเธอร์แลนด์				

สถานการณ์ปี 2552

- การผลิต**
 - สศก. ประมาณการผลผลิตไข่ไก่ไว้จำนวน 9,492 ล้านฟอง
 - คณะกรรมการนโยบายพัฒนาไข่ไก่และผลิตภัณฑ์ (Egg Board) กำหนดเป้าหมายการผลิตไข่ไก่ ปี 2552 ไว้จำนวน 10,800 ล้านฟอง
- การใช้ภายใน**
 - ผลผลิตไข่ไก่ 99% ใช้บริโภคภายในประเทศ
- อัตราการบริโภค**
 - 142 ฟอง/คน/ปี (Egg Board กำหนดเป้าหมายไว้ที่ 160 ฟอง/คน/ปี)
- การส่งออก**
 - สศก. กำหนดเป้าหมายการส่งออกไว้จำนวน 380 ล้านฟอง (Egg Board กำหนดเป้าหมายไว้จำนวน 350 ล้านฟอง)
 - ช่วงเดือนมกราคม - กุมภาพันธ์ 2552 มีการส่งออกไข่ไก่ รวมจำนวน 73.7 ล้านฟอง ประเทศที่เป็นตลาดหลัก ได้แก่ ฮ่องกง (66% ของการส่งออกรวม) แองโกลา (18%) จอร์แดน (12%) แคมเบีย สิงคโปร์ และ พม่า
- มาตรการด้านตลาด**
 - 1) เชื่อมโยงเกษตรกรผู้เลี้ยงไก่ไข่ นำไข่ไก่ไปจำหน่ายให้แก่ผู้บริโภคโดยตรง ภายใต้งานธงฟ้า และจุดจำหน่ายที่เป็นแหล่งชุมชนทั่วประเทศ
 - 2) รณรงค์ประชาสัมพันธ์เพิ่มการบริโภคไข่ไก่ ร่วมกับหน่วยงานที่เกี่ยวข้อง
 - 3) เพิ่มช่องทางการจำหน่ายสินค้า โดยมีเป้าหมายส่งเสริมการจัดตั้ง Farm Outlet ในแหล่งบริโภคสำคัญ

สถานการณ์ สัปดาห์ที่ 1 ของเดือนเมษายน 2552 (30 มี.ค. - 3 เม.ย.52)

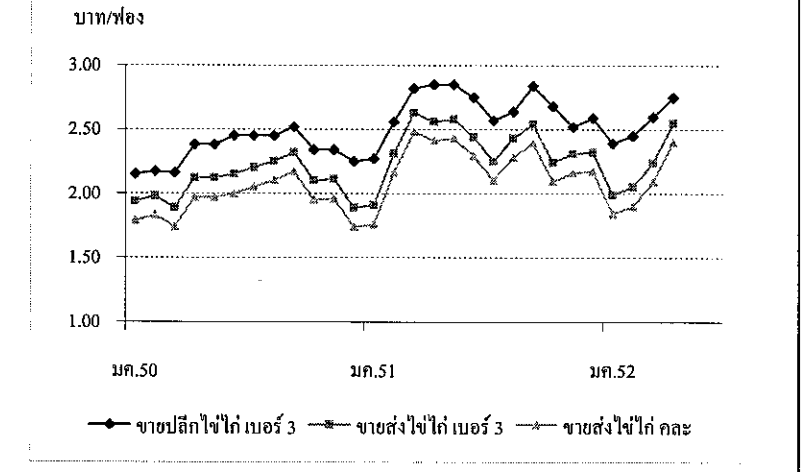
การผลิต ปริมาณ ไข่ไก่ที่ออกสู่ตลาดลดลงเมื่อเทียบกับช่วงก่อน และความต้องการ ไข่ไก่เพื่อมาเข้าเลี้ยงมีเพิ่มขึ้น ส่งผลให้ราคาไข่ไก่ปรับสูงขึ้น

ภาวะการค้า การบริโภคและความต้องการของตลาดยังมีมากตามปกติ

มาตรการด้านตลาด เชื่อมโยงผู้เลี้ยงไก่ไข่ นำไข่ไก่ไปจำหน่ายให้แก่ผู้บริโภคอย่างต่อเนื่อง

ความเคลื่อนไหวของราคา ราคาขายส่งขายปลีก ไข่ไก่ปรับสูงขึ้นจากสัปดาห์ก่อน

(หน่วย : บาท/ฟอง)	สัปดาห์นี้	สัปดาห์ก่อน
ราคาไข่ไก่ คณะ ที่เกษตรกรขายได้	2.40	2.30
- ขายส่ง ไข่ไก่ เบอร์ 3	2.50 - 2.60	2.40 - 2.50
- ขายปลีก ไข่ไก่ เบอร์ 3	2.70 - 2.80	2.70 - 2.80



ราคา (บาท/ฟอง)	ปี	มค.	กพ.	มีค.	เมย.	พค.	มิย.	กค.	ตค.	กย.	ตค.	พย.	ธค.	เฉลี่ย
ขายส่งไข่ไก่ คณะ	2550	1.79	1.83	1.74	1.74	1.97	2.00	2.05	2.10	2.17	1.95	1.96	1.74	1.92
ณ แหล่งผลิต	2551	1.76	2.16	2.48	2.41	2.43	2.29	2.10	2.28	2.39	2.09	2.16	2.17	2.23
	2552	1.84	1.90	2.09	2.40									2.06
					(3 เม.ย.52)									
ขายส่งไข่ไก่ เบอร์ 3	2550	1.94	1.98	1.89	1.89	2.12	2.15	2.20	2.25	2.32	2.10	2.11	1.89	2.07
ตลาด กทม.	2551	1.91	2.31	2.63	2.56	2.58	2.44	2.25	2.43	2.54	2.24	2.31	2.32	2.38
	2552	1.99	2.05	2.24	2.55									2.21
					(3 เม.ย.52)									
ขายปลีกไข่ไก่ เบอร์ 3	2550	2.15	2.17	2.16	2.16	2.38	2.45	2.45	2.45	2.52	2.34	2.34	2.25	2.32
ตลาด กทม.	2551	2.27	2.56	2.82	2.85	2.85	2.75	2.57	2.64	2.84	2.53	2.52	2.59	2.65
	2552	2.39	2.45	2.6	2.75									2.55
					(3 เม.ย.52)									

เกลือทะเล

ประจำสัปดาห์ที่ 1 ของเดือนเมษายน 2552 (30 มี.ค.-3 เม.ย.52)

	2549	2550	2551	2552	% Δ
ผลผลิต (ตัน)					ประมาณการ
- ไทย	460,100	529,167	427,797	499,463	16.75
ช่วงผลผลิตออกมาก	กุมภาพันธ์ - เมษายน				
ต้นทุนการผลิต	695.00	733.00	733.00	733.00	
มูลค่าผลผลิตที่เกษตรกรขายได้ล้านบาท					
การใช้ (ตัน)	458,411	528,784	428,342	500,008	
การนำเข้า					
- ปริมาณ (ตัน)	5,167	1,053	2,868	533	
- มูลค่า (ล้านบาท)	8.560	2.150	8.450	2.079	
					(ม.ค.-ก.พ.)
การส่งออก					
- ปริมาณ (ตัน)	6,856	1,436	2,323	67	
- มูลค่า (ล้านบาท)	18.430	2.090	5.170	0.242	
					(ม.ค.-ก.พ.)
ประเทศคู่ค้า	เวียดนาม สิงคโปร์ พม่า มาเลเซีย				
ประเทศคู่แข่ง	อินเดีย ออสเตรเลีย				

สถานการณ์ ปี 2552

1) การผลิต
แหล่งผลิตเกลือทะเลที่สำคัญอยู่ในจังหวัดเพชรบุรี สมุทรสาครและสมุทรสงคราม ผลผลิตปี 2552 มีปริมาณประมาณ 4.99 แสนตัน เพิ่มขึ้นจากปีก่อนร้อยละ 16.75 เนื่องจากในปีที่ผ่านมาพื้นที่นาเกลือประสบกับสภาพอากาศที่แปรปรวน มีฝนตกบ่อยครั้ง ทำให้ฤดูกาลผลิตสิ้นสุดเร็วกว่าปกติ ผลผลิตน้อยกว่าความต้องการ โดยเฉพาะในช่วงปลายปี ประกอบกับภาวะฝนตกต่อเนื่องถึงปลายเดือนพฤศจิกายน 2551 ทำให้เกษตรกรเริ่มทำการผลิตเกลือฤดูใหม่ล่าช้า ผลผลิตรุ่นใหม่จึงออกสู่ตลาดช้ากว่าปีก่อน

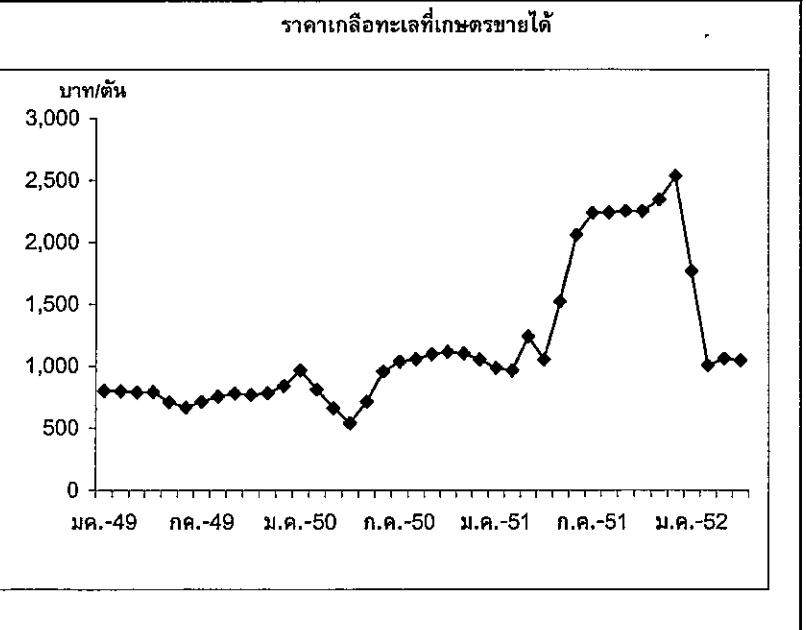
2) การตลาด
จากราคาที่เคลื่อนไหวอยู่ในเกณฑ์สูงในปีที่ผ่านมา จูงใจให้เกษตรกรทำการผลิตเพิ่มขึ้น ขณะที่ความต้องการตลาดยังมีสม่ำเสมอ แนวโน้มราคากเกลือทะเลที่เกษตรกรขายได้อยู่ในเกณฑ์ต่ำกว่าปีก่อน แต่ยังคงใกล้เคียงกับปี 2550

3) สภาพปัญหา
1. เกษตรกรไม่มีเงินจางสำหรับเก็บผลผลิต จึงจำเป็นต้องจำหน่ายผลผลิตทันที ภายหลังจากเก็บเกี่ยว ทำให้ราคาลดต่ำลงมากในช่วงฤดูกาล โดยผลผลิตจะออกสู่ตลาดมากที่สุดในเดือน มี.ค.-เม.ย.
2. จังหวัดเพชรบุรีจัดทำโครงการแทรกแซงตลาดเกลือทะเล ปี 2552 เสนอผ่านกรมส่งเสริมสหกรณ์ โดยขอใช้เงินทุนหมุนเวียนจาก คชก. วงเงิน 45 ล้านบาท ดำเนินการรับจำหน่ายเกลือทะเลในราคาเกวียนละ 1,500 บาท (ตันละ 1,000 บาท) ขณะนี้อยู่ระหว่างกรมส่งเสริมสหกรณ์พิจารณาโครงการก่อนนำเสนอ คชก.

• ความเคลื่อนไหวด้านราคา

ผลผลิตฤดูกาลผลิตปี 2551/52 ทอยออกสู่ตลาดอย่างต่อเนื่อง ภาวะตลาดโดยทั่วไปยังอยู่ในเกณฑ์ปกติ ราคากเกษตรกรขายได้สัปดาห์นี้เฉลี่ยตันละ 1,044.44 บาท ต่ำกว่าสัปดาห์ก่อน ร้อยละ 2.08 และต่ำกว่าช่วงเดียวกันของปีที่ผ่านมา ร้อยละ 7.84

	สัปดาห์นี้	สัปดาห์ก่อน
จ.เพชรบุรี	966.67	966.67
จ.สมุทรสาคร	1,200.00	1,266.67
จ.สมุทรสงคราม	966.67	966.67
เฉลี่ย	1,044.44	1,066.67



ราคาที่เกษตรกรขายได้ (บาท/ตัน)

ปี	มค.	กพ.	มีค.	เมย.	พค.	มิย.	กค.	สค.	กย.	ตค.	พย.	ธค.	เฉลี่ย
2549	800.17	796.17	787.75	789.00	708.36	666.67	711.11	753.33	777.77	766.67	781.67	838.76	764.79
2550	963.88	810.00	659.67	539.00	711.11	954.45	1,034.72	1,054.17	1,093.33	1,111.11	1,100.00	1,050.00	923.45
2551	983.33	961.11	1,236.11	1,048.89	1,516.67	2,055.56	2,233.33	2,237.50	2,250.00	2,250.00	2,341.67	2,533.33	1,803.96
2552	1,763.89	1,002.78	1,058.33	1,044.44	(3 เม.ย.)								1,217.36