

ข่าว
ประจำสัปดาห์ที่ 4 ของเดือนมิถุนายน 2551 (23 - 29 มิย.51)

ผลผลิต (ล้านตันข้าวเปลือก)	2548/49	2549/50	2550/51	2551/52*	Δ %
- โลก	633.824	636.570	647.962	653.645*	0.88*
- ไทย	30.291	29.642	32.099	-	-
- นาปี	23.539	22.840	23.308	23.807	2.14
- นาปรัง	6.753	6.802	8.791	-	-

ช่วงออกสู่ตลาด / แหล่งผลิตสำคัญ

- นาปี	ตค. - กพ.	อุบลราชธานี นครราชสีมา อุดรธานี เชียงราย			
- นาปรัง	มีค. - ตค.	สุพรรณบุรี พิษณุโลก นครสวรรค์ พิจิตร			
พื้นที่เพาะปลูก (ล้านไร่)	67.677	67.616	67.332	-	-
- นาปี	57.774	57.542	57.422	57.404	-0.03
- นาปรัง	9.903	10.074	12.801	-	-
ผลผลิตเฉลี่ยต่อไร่(กก.)	447	437	447	-	-
- นาปี	407	397	407	411	0.98
- นาปรัง	682	675	687	-	-

ต้นทุนการผลิต (บาท/ตัน)

- ข้าวเปลือกหอมมะลิ	7,049	7,315	7,426	8,894	19.77
- ข้าวเปลือกเจ้านาปี	4,152	4,634	4,636	5,649	21.85
- ข้าวเปลือกเหนียว	6,429	6,515	6,660	7,977	19.77
- ข้าวเปลือกนาปรัง	4,812	5,074	6,212	-	-

จำนวนครัวเรือนเกษตรกร ปลูกข้าว 3.7 ล้านครัวเรือนจากเกษตรกรทั้งหมด 5.6 ล้านครัวเรือนหรือร้อยละ 66 ของครัวเรือนทั้งหมด

มูลค่าผลผลิตที่เกษตรกรขายได้ (ปี 2549/50) 235,497 ล้านบาท

การใช้ภายใน	15.545	15.509	16.900	16.900	-
การส่งออก (ปีปฏิทิน)	ปี2548	ปี2549	ปี2550	ปี2551	Δ %
ปริมาณส่งออก(ล้านตัน)	7.304	7.420	9.550	9.000*	-
มูลค่าส่งออก (ล้านบาท)	90,874	97,349	123,728	เป้าหมาย	-
(ล้าน\$ us.)	2,278	2,553	3,594	5,490*	-
- ปริมาณส่งออก(ล้านตัน) (ณ 1 เม.ย.-24 มิย.)		3.934	5.739	45.88	
- เอกชน		3.619	5.666	56.56	
- รัฐบาล		0.315	0.073	-76.82	
- มูลค่าส่งออก (ล้านบาท)		51,206	104,415	103.91	
- ประเทศคู่ค้า		ไนจีเรีย เบนิน เซเนกัล อิรัก จีน แอฟริกาใต้			
- ประเทศคู่แข่ง		เวียดนาม สหรัฐ อินเดีย ปากีสถาน			

สถานการณ์ข้าวนาปี ปี 2551/52 และข้าวนาปรัง ปี 2551 ผลรับจำนำข้าวเปลือกนาปี ปี 2550/51

กระทรวงเกษตรและสหกรณ์คาดว่าผลผลิตข้าวนาปี ปี 2551 เพิ่มขึ้นจากที่คาดการณ์ไว้ 6.793 ล้าน เป็น 8.791 ล้านตันข้าวเปลือกเพิ่มขึ้นอีกประมาณ 2 ล้านตันข้าวเปลือก และพยากรณ์พื้นที่เพาะปลูกข้าวนาปี ปี 2551/52 มีจำนวน 57.839 ล้านไร่ และมีผลผลิต 23.807 ล้านตันข้าวเปลือก เพิ่มขึ้นจากปีก่อน 0.499 ล้านตันข้าวเปลือก ผลผลิตเฉลี่ย 411 กก./ไร่ ผลผลิตออกสู่ตลาดตั้งแต่เดือน ตค. และจะออกมากในช่วงเดือน พย.-ธค.51 คิดเป็นร้อยละ 77 ของผลผลิตข้าวนาปี

มาตรการรับจำนำข้าวเปลือกนาปี ปี 2551 กชช.มีมติเมื่อ 6 มิย.51 และมติ ครม. เมื่อวันที่ 10 มิย.51 ราคารับจำนำข้าวเปลือก โดยกำหนดราคารับจำนำ ณ ความชื้น15% ดังนี้

(1) ข้าวเปลือกเจ้า 100% ราคาคันละ 14,000 บาท (2) ข้าวเปลือกเจ้า 5% ราคาคันละ 13,800 บาท (3) ข้าวเปลือกเจ้า 10% ราคาคันละ 13,600 บาท (4) ข้าวเปลือกเจ้า 25% ราคาคันละ 13,200 บาท (5) ข้าวเปลือกเจ้า 15% ราคาคันละ 13,400 บาท (6) ข้าวเปลือกปทุมธานี (42 กรัม) ราคาคันละ 14,000 บาท

เป้าหมาย ปริมาณรับจำนำ 2.5 ล้านตันข้าวเปลือก ของผลผลิตทั้งหมด

ระยะเวลารับจำนำ 15 มิย. - 30 กย.51

ระยะเวลาไถถอน จำนำไปประทวนกับ ร.ก.ส. และอคส. 3 เดือนนับถัดจากเดือนที่รับจำนำ

ระยะเวลาโครงการ 15 มิย. - 31 ธค.51

ผลรับจำนำข้าวเปลือกนาปี 2550/51 เปรียบเทียบกับปี 2549/50 (ตั้งแต่ 1 พย.50-29 กพ.51) (ปรับปรุง 30 พค.51)

ชนิดข้าว	ปริมาณรับจำนำ ปี 2549/50				ปริมาณรับจำนำ ปี 2550/51			
	เปิดจุด	อคส.	ธกส.	รวม	เปิดจุด	อคส.	ธกส.	รวม
ข้าวเปลือกเจ้า		1,017,891	22,030	1,039,921		48,883	10,328	59,211
ข้าวเปลือกหอมมะลิ		170,831	482,201	653,032		4,856	109,248	114,104
ข้าวเปลือกหอมจังหวัด		74,710	6,772	81,482		463	1,380	1,843
ข้าวเปลือกปทุมธานี		14,497	48	14,545		1,956	-	1,956
ข้าวเปลือกเหนียว		-	13,482	13,482		-	62,367	62,367
รวม	425	1,277,929	524,533	1,802,462	111	56,158	183,323	239,481

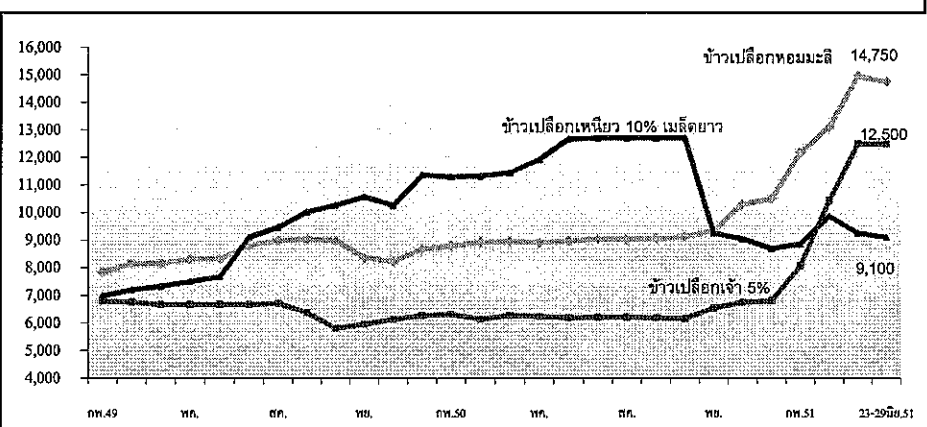
ผลรับจำนำข้าวเปลือกนาปี ปี 2551

ชนิดข้าว	อคส.	ธกส.	ปริมาณรับจำนำรวม (ตัน)
ข้าวเปลือกเจ้า	-	-	-
ข้าวเปลือกปทุมธานี	-	-	-
รวม	-	-	80,550.14

สถานการณ์ปัจจุบัน / ความคืบหน้าในการดำเนินการ

- สถานการณ์ล่าสุด สัปดาห์นี้ข้าวเปลือกนาปีส่งออกสู่ตลาดได้อย่างต่อเนื่อง ข้าวที่เกี่ยวเกี่ยวยังมีความชื้นสูง ราคามีความเคลื่อนไหว ดังนี้ ข้าวเปลือกเจ้า 5% นาปรัง ราคาทรงตัวอยู่ที่ต้นละ 12,000 - 13,000 บาท และข้าวเปลือกปทุมธานีทรงตัวที่ต้นละ 12,600 - 12,700 บาท ส่วนข้าวนาปี ได้แก่ ข้าวเปลือกหอมมะลิราคาตกลงจากต้นละ 14,800 - 15,500 บาท เป็นต้นละ 14,400 - 15,100 บาท และข้าวเปลือกเหนียว 10% เมล็ดยาว ราคาลดลงจากต้นละ 9,000 - 9,500 บาท เป็นต้นละ 9,000 - 9,200 บาท ขณะที่ความต้องการของตลาดต่างประเทศค่อนข้างชะลอตัว เนื่องจากผลผลิตข้าวโลกมีปริมาณมากขึ้น ตลาดยังเป็นของผู้ซื้อ

กราฟแสดงการเคลื่อนไหวราคาข้าวเปลือก หน่วย : บาท/ตัน



ราคา (บาท/ตัน) ชนิดข้าวเปลือก	ปี	มค.	กพ.	มีค.	เมย.	พค.	มิย.	กค.	สค.	กย.	ตค.	พย.	ธค.	เฉลี่ย	ครั้งก่อน 16 - 20 มิย.51	ครั้งนี้ 23 - 29 มิย.51
ข้าวเปลือกหอมมะลิ (36 กรัม)	2549	7,500	7,833	8,151	8,157	8,305	8,315	8,812	8,975	9,023	8,980	8,364	8,291	8,392		
	2550	8,680	8,788	8,930	8,955	8,913	8,961	9,033	9,025	9,058	9,118	9,348	10,297	9,092		
	2551	10,500	12,175	13,108	18,497	18,576								14,571	14800-15100	14400-15100
ข้าวเปลือกเหนียว 10% เมล็ดยาว	2549	6,774	6,979	7,200	7,331	7,500	7,679	9,100	9,464	10,020	10,262	10,567	10,258	8,595		
	2550	11,367	11,300	11,329	11,447	11,920	12,667	12,700	12,700	12,700	12,700	9,250	9,041	11,593		
	2551	8,691	8,860	9,862	12,664	10,279								10,071	9000-9500	9000-9200
ข้าวเปลือกเจ้า 5%	2549	6,788	6,788	6,788	6,663	6,663	6,663	6,667	6,705	6,372	5,803	5,987	6,125	6,495		
	2550	6,268	6,320	6,137	6,268	6,230	6,192	6,200	6,200	6,190	6,156	6,538	6,746	6,287		
	2551	6,805	8,066	10,478	13,445	13,297								10,418	12000-13000	12000-13000

มันสำปะหลัง

ประจำสัปดาห์ที่ 4 ของเดือนมิถุนายน 2551 (23 - 27 มิ.ย. 51)

ผลผลิต (ล้านตัน)	2546/47	2547/48	2548/49	2549/50	2550/51	%Δ
โลก	192.35	203.16	203.06	208.51	214.09	2.68
ในเอเชีย	32.91	38.18	38.18	39.24	40.29	2.68
บราซิล	21.96	23.93	26.65	27.39	28.12	2.67
อินโดนีเซีย	18.72	19.43	19.45	20.23	20.55	1.58
เวียดนาม	5.31	5.57	5.70	7.81	7.00	-10.37
ไทย	21.44	16.94	22.58	26.41	27.39	3.71
ช่วงผลผลิตออกมา	(พ.ย.-มี.ค.)	77.35 %				
แหล่งผลิตสำคัญ	นครราชสีมา(26.30%) กำแพงเพชร(5.90%) สระแก้ว(4.88%) ชัยภูมิ(4.81%) ชลบุรี(4.66%) ฉะเชิงเทรา(4.05%)					
พื้นที่ปลูก (ไร่)	6.61	6.16	6.69	7.13	7.30	2.38
จำนวนครัวเรือน	487,088	464,956	476,352	na	na	
ผลผลิตเฉลี่ย (ตัน/ไร่)	3.24	2.75	3.38	3.56	3.78	6.18
ต้นทุนการผลิต (บาท/กก.)	0.88	0.92	0.84	0.85	0.850	
มูลค่าผลผลิต (ล้านบาท)	22,721	25,410	29,128	29,956		
การแปรรูป (ล้านตัน)						
- มันเส้น+อัดเม็ด	12.40	7.49	9.48	9.20		
- แป้งมัน	9.40	9.45	10.17	16.08		
การส่งออก		ปี 47	ปี 48	ปี 49	ปี 50	
- มันเส้น		2.81	2.77	3.82	2.86	
- อัดเม็ด		2.21	0.26	0.39	1.65	
- แป้งมัน		1.61	1.60	2.31	1.94	
- ผลิตภัณฑ์อื่นๆ		0.22	0.34	0.34	0.43	
ประเทศคู่ค้า	มันเส้น จีน 92% อื่นๆ 8% 6.86 6.88 แป้งมัน อินโดนีเซีย 23% จีน 16% ไต้หวัน 17% ญี่ปุ่น 12% อื่นๆ 32%					
ประเทศคู่แข่ง	เวียดนาม อินโดนีเซีย					
มาตรการส่งออก	กำหนดให้แสดงใบรับรองมาตรฐานสินค้าและขอใบอนุญาตส่งออก (ออกใบอนุญาตให้ผู้ส่งออกไม่จำกัดจำนวน)					

สถานการณ์ปี 2550/51
 โลก FAO คาดว่าปี 2550/51 จะมีผลผลิต 214.09 ล้านตัน โดยไทยเป็นผู้ผลิตอันดับ 3 แต่เป็นผู้ส่งออกอันดับ 1

ไทย กระทรวงเกษตรและสหกรณ์ พยากรณ์ว่า ในปี 2550/51 มีผลผลิตประมาณ 27.39 ล้านตัน เพิ่มจากปีก่อนร้อยละ 3.71 ออกสู่ตลาดมากในช่วงเดือน พ.ย.50 - มี.ค.51

มาตรการ ปี 2550/51
 คณะกรรมการ คชก.มีมติวันที่ 8 พ.ย.50 เห็นชอบมาตรการแทรกแซงตลาดมันสำปะหลังอย่างเป็นระบบ รวม 3 มาตรการ ดังนี้

- มาตรการแทรกแซงตลาด** ด้วยการรับจำนำหัวมันสำปะหลังสด 5 ล้านตัน เพื่อแปรรูปเป็นมันเส้นและแป้งมัน โดยมีเงื่อนไขรับจำนำจากเกษตรกรไม่เกินรายละ 250 ตัน หรือวงเงินไม่เกินรายละ 350,000 บาท ระยะเวลารับจำนำเดือน ม.ค.-เม.ย.51 ราคารับจำนำกำหนดราคาเป็นขั้นบันไดจาก กก.ละ 1.70 บาทในเดือน ม.ค.51 ปรับเพิ่มเดือนละ 0.05 บาท/กก.ถึงเดือนเม.ย.51 กก.ละ 1.85 บาท
- มาตรการเร่งระบายส่งออกผลิตภัณฑ์มันสำปะหลัง**
- มาตรการจัดระบบพิเศษเฉพาะพื้นที่** เห็นชอบให้ขยายการดำเนินโครงการจัดระบบพิเศษเฉพาะพื้นที่มันสำปะหลังปี 2550/51 ในเขตภาคเหนือตอนล่าง อ.ชาณุวรลักษบุรี (จ.กำแพงเพชร) และเขตภาคตะวันออก อ.วังสมบูรณ์ (จ.สระแก้ว) โดยผู้เข้าร่วมโครงการใช้วงเงินกู้ยืมจาก ธกส.และธ.กรุงไทย เป็นเงินหมุนเวียนดำเนินการกิจกรรมการตลาด ระยะเวลาโครงการ ก.พ. 50 - มิ.ย. 55

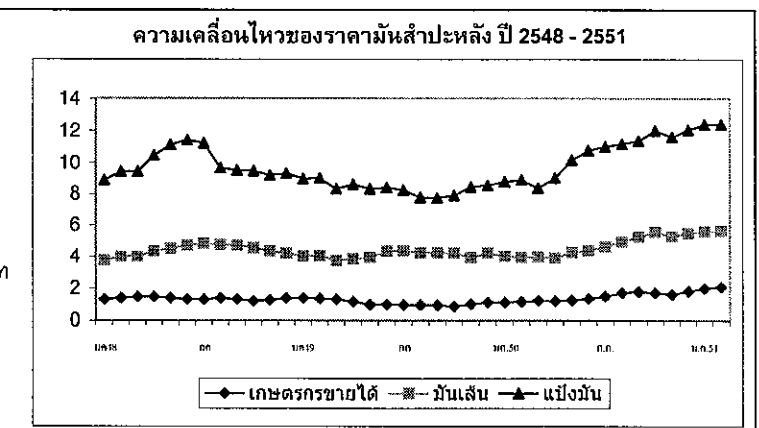
ผลดำเนินการโครงการ (ปี2549/50) รับจำนำหัวมันสด 1,141,261 ตัน

	มันเส้น (ตัน)	แป้งมัน (ตัน)
ปริมาณแปรสภาพ	286,131	104,631
โก่งก้น	2,885	5,046
คงเหลือ	283,246	99,585
จำหน่ายครั้งที่ 1 (21 มิ.ย.50)	96,138	51,976
จำหน่ายครั้งที่ 2 (23 กค.50)	122,351	17,381
จำหน่ายครั้งที่ 3 (5 กย.50)	64,756	30,227

หมายเหตุ : ผลิตภัณฑ์โครงการ 48/49 จำนวน 49,002 ตันจำหน่าย เมื่อ 21 มิ.ย.50

สถานการณ์ปัจจุบันในประเทศ
 ผลผลิตออกสู่ตลาดแล้วร้อยละ 98 ปริมาณผลผลิตออกสู่ตลาดน้อย เนื่องจากใกล้สิ้นสุดฤดูกาลผลิตปี 50/51 เกษตรกรส่วนใหญ่ทำการเพาะปลูกฤดูใหม่ ราคาส่วนใหญ่ทรงตัวเท่าสัปดาห์ก่อน

ต่างประเทศ
 การส่งออก ช่วงเดือน ม.ค.- เม.ย.51 มันเส้น 0.714 ล้านตัน มูลค่า 4,030 ล้านบาท ลดลงจากช่วงปี 50 (ม.ค.-เม.ย.) สองเท่าตัว มันอัดเม็ด 0.969 ล้านตัน มูลค่า 5,190 ล้านบาท เพิ่มขึ้นจากช่วงปี 50 (ม.ค.-เม.ย.) ร้อยละ 73 แป้งมัน 0.728 ล้านตัน มูลค่า 9,876 ล้านบาท ลดลง 1 ปี 50 (ม.ค.-เม.ย.) ร้อยละ 3 ทั้งนี้การส่งออกมันเส้นลดลงมีผลจากจีนคู่ค้ารายใหญ่ชะลอการซื้อ ประกอบกับมีการนำมันเส้นแปรรูปส่งออกไป EU ในรูปมันอัดเม็ดจำนวนมาก



ราคามันสำปะหลังและผลิตภัณฑ์ 20 มิ.ย.51*

	ปี	มค.	กพ.	มีค.	เมย.	พค.	มิย.	กค.	สค.	กย.	ตค.	พย.	ธค.	เฉลี่ย
1) เกษตรกรขายได้														
- เฉลี่ยทั้งประเทศ 1/	2549	1.38	1.36	1.30	1.18	0.99	0.99	0.96	0.94	0.94	0.86	1.00	1.13	1.09
	2550	1.12	1.16	1.23	1.21	1.25	1.35	1.49	1.72	1.79	1.72	1.62	1.82	1.46
	2551	1.99	2.09	2.20	2.23	2.13	2.02							2.11
- จ.นครราชสีมา 2/	2549	1.49	1.53	1.59	1.65	1.68	1.68	1.65	1.54	1.52	1.45	1.46	1.52	1.56
	2550	1.43	1.41	1.32	1.26	1.18	1.17	1.12	1.06	1.06	1.06	1.15	1.18	1.20
	2551	1.18	1.21	1.28	1.33	1.47	1.59	1.69	1.74	1.85	1.87	1.81	1.91	1.58
-จ.กาฬสินธุ์ 2/	2549	1.48	1.48	1.44	1.25	1.16	1.08	1.03	0.95	0.89	0.91	1.08	1.23	1.17
	2550	1.22	1.24	1.27	1.31	1.38	1.48	1.73	1.78	1.77	1.77	1.78	1.88	1.55
	2551	1.96	2.14	2.33	2.33	2.22	1.85							2.14
- จ.ชลบุรี 2/	2549	1.46	1.43	1.34	1.26	1.19	1.19	1.16	1.06	1.04	1.05	1.24	1.26	1.22
	2550	1.32	1.30	1.33	1.40	1.50	1.67	1.74	1.74	1.85	1.91	1.91	2.02	1.64
	2551	2.20	2.10	2.28	2.43	2.35	1.93							2.22
2) ราคาส่งออก FOB														
มันเส้น	2549	4.02	4.04	3.75	3.86	3.95	4.35	4.37	4.25	4.25	4.22	3.94	4.20	4.10
	2550	3.96	3.97	3.96	3.93	4.28	4.39	4.63	4.94	5.24	5.56	5.26	5.48	4.63
	2551	5.54	5.68	5.76	5.93	5.93	5.93							5.80
แป้งมัน	2549	8.97	9.01	8.32	8.60	8.32	8.39	8.23	7.77	7.73	7.89	8.45	8.55	8.35
	2550	8.94	8.97	8.36	9.00	10.13	10.74	10.97	11.13	11.35	11.99	11.58	11.98	10.43
	2551	12.12	12.66	13.39	13.59	13.08	12.65							12.92

หมายเหตุ : 1/ หัวมันสดลดลงจาก สกท. 2/ หัวมันสดเชื้อแป้ง 25% จาก คนจ. กรมการค้าภายใน กระทรวงพาณิชย์

กาแฟ

ประจำสัปดาห์ที่ 4 ของเดือนมิถุนายน 2551 (23-27 มิ.ย.51)

ผลผลิต	2548/49	2549/50	2550/51	2551/52 (ประมาณการ)
- โลก(ล้านตัน)	6.70	8.00	7.34	8.43
- ไทย (ตัน)	45,831	55,660	50,442	55,794
ต้นทุน (บาท/กก.)	30.60	32.83	34.39	34.39
การใช้ในประเทศ (ตัน)	45,000	48,000	51,000	56,100
การนำเข้า (ข้อมูลพัน WTO ให้นำเข้าในโควตา 5.25 ตัน ภายในโควตา 30% นอกโควตา 90%)				(พ.ค.51)
ปริมาณ(ตัน)	336	634	1,394	
มูลค่า (ล้านบาท)	66.97	93.24	113.41	
การส่งออก				
ปริมาณ(ตัน)	26,044	11,621	1,311	
มูลค่า (ล้านบาท)	1068.98	640.78	98.00	
ช่วงออกสู่ตลาด พ.ย.- มี.ค.และออกสู่ตลาดมาก ธ.ค. - ม.ค.				
แหล่งผลิตสำคัญ	ชุมพร ระนอง สุราษฎร์ธานี กระบี่ นครศรีธรรมราช พังงา ประจวบคีรีขันธ์ และอุดรธานี			
ครัวเรือนเกษตรกร	30,850 ครัวเรือน (ข้อมูล ปี 2549)			
มูลค่าผลผลิตที่เกษตรกรขายได้ปี 2549/50	ประมาณ 2,015 ล้านบาท			
เทศคู่ค้าสำคัญ				
1. เม็กซิโก	66.30%			
2. เยอรมัน	18.06%			
3. อิตาลี	4.59%			
4. ไอร์แลนด์	1.78%			
5. อื่น ๆ	3.65%			
6. กาแฟ	56.90%			
7. ไต้หวัน	11.37%			
8. พม่า	10.07%			
9. ปากีสถาน	4.85%			
10. เดนมาร์ก	3.85%			
11. อื่น ๆ	12.96%			
12. กาแฟสำเร็จรูป	52.45%			
13. อังกฤษ	12.18%			
14. พม่า	22.52%			
15. กาน่า	4.24%			
16. อื่น ๆ	27.18%			
ประเทศคู่แข่งสำคัญ	เวียดนาม อินโดนีเซีย ลาว			

แนวโน้มสถานการณ์ปี 2551/52

1. ตลาดโลก กระทรวงเกษตรสหรัฐฯ คาดการณ์(มิ.ย.51) ปริมาณสต็อก ต้นปี 0.74 ล้านตัน ลดลงจากปี 2550/51 จำนวน 0.41 ล้านตันหรือคิดเป็นร้อยละ 35.65 ปริมาณผลผลิต 8.43 ล้านตันเพิ่มขึ้น 1.09 ล้านตันหรือคิดเป็นร้อยละ 14.83 และความต้องการใช้ 8.41 ล้านตัน เพิ่มขึ้นจากปี 2550/51 จำนวน 0.40 ล้านตันหรือคิดเป็นร้อยละ 5.06 ส่วนราคาตลาดโลก (30 มิ.ย.51) เฉลี่ยตันละ 2,432 ดอลลาร์สหรัฐฯ สูงกว่าระยะเดียวกันของปีที่ผ่านมามาก 502 ดอลลาร์สหรัฐฯ

2. ในประเทศ

2.1 ผลผลิต สำนักงานเศรษฐกิจการเกษตรคาดการณ์ผลผลิตปี 2551/52 ปริมาณ 55,794 ตัน เพิ่มขึ้นจากปี 2550/51 จำนวน 5,352 ตันคิดเป็นร้อยละ 10.61 ออกสู่ตลาดมากในเดือน พ.ย.51 - ก.พ. 52

2.2 ความต้องการใช้ คาดว่าจะมีประมาณ 56,100 ตัน เพิ่มขึ้นจากปี 2550/51 ร้อยละ 10 ตามปริมาณการขยายตัวของการบินโคคาเฟสำเร็จรูป กาแฟคั่วบด และกาแฟพร้อมดื่ม

2.3 ราคา ที่เกษตรกรควรจะจำหน่ายได้ซึ่งคิดทอนจากราคาตลาดโลกเฉลี่ย (2,432 ดอลลาร์สหรัฐฯ) ประมาณ กก.ละ 75 - 80 บาท

3. ข้อตกลง/หลักประกัน

การนำเข้าเมล็ดกาแฟ 10,000 ตัน เพื่อนำมาผลิตเป็นผลิตภัณฑ์กาแฟเพื่อส่งออกนั้นมีเงื่อนไขที่ผู้นำเข้าจะต้องรับซื้อเมล็ดกาแฟปี 2551/52 จากเกษตรกรเป็นปริมาณ 1 เท่าของปริมาณนำเข้า ในราคาไม่ต่ำกว่า กก.ละ 45 บาท

สถานการณ์ปัจจุบัน

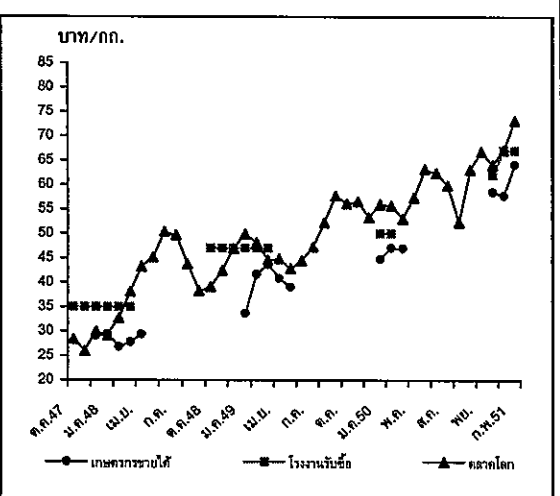
(1) ขณะนี้สิ้นสุดฤดูกาลผลิตปี 2550/51แล้ว เกษตรกรจำหน่ายผลผลิตแก่ผู้ค้าท้องถิ่นและผู้ใช้ภายในประเทศได้ ราคา กก.ละ 73 - 80 บาท

(2) คณะอนุกรรมการพืชสวนมีมติเมื่อ 1) วันที่ 10 มี.ค.51 ให้นำเข้าเมล็ดกาแฟมาผลิตเป็นผลิตภัณฑ์กาแฟเพื่อการส่งออกปริมาณ 10,000 ตัน กรมการค้าต่างประเทศได้ดำเนินการแก้ไขประกาศกระทรวงพาณิชย์ เรื่องการสงวนสัมภาระนอกราชอาณาจักร ซึ่งคณะรัฐมนตรีมีมติเห็นชอบในหลักการร่างประกาศ และ

2) คณะอนุกรรมการตรวจสอบร่างกฎหมายและอนุบัญญัติที่เสนอ กรมตรวจพิจารณา โดยได้มีการประชุมคณะกรรมการฯ เมื่อวันที่ 12 มิ.ย.51 โดยมีผู้แทนคต. คน. สศก. กรมวิชาการเกษตร และกรมศุลกากรร่วมชี้แจง

2) คณะอนุกรรมการพืชสวน ได้มีมติเมื่อวันที่ 8 เม.ย.51 ให้นำเสนอคณะกรรมการนโยบายและแผนพัฒนาการเกษตรและสหกรณ์นำเข้าเมล็ดกาแฟดิบเพื่อแก้ไขปัญหาคาแฟเคลนเมล็ดกาแฟใช้ผลิตภายในประเทศ 20,000 ตัน อัตราภาษีร้อยละ 15 ซึ่งคณะกรรมการฯ ได้ประชุมเมื่อวันที่ 16 พ.ค.51 แต่ฝ่ายเลขานุการได้ขอถอนเรื่องดังกล่าวและให้พิจารณาทบทวนการนำเข้าเมล็ดกาแฟเพื่อใช้ภายในประเทศใหม่อีกครั้ง

ความเคลื่อนไหวของราคาเมล็ดกาแฟ ปี 2547/48-2550/51



ราคา (บาท/กก.)	ตค.	พย.	ธค.	มค.	กพ.	มีค.	เมย.	พค.	มิย.	กค.	สค.	กย.	เฉลี่ย
เกษตรกรขายได้													
(เกรดคละ)	ปี 2548/49	-	-	33.88	41.67	43.66	40.88	39.00	-	-	-	-	39.77
	ปี 2549/50	-	-	44.78	47.11	46.99	-	-	-	-	-	-	46.29
	ปี 2550/51	-	58.50	57.79	65.70	68.61	-	-	-	-	-	-	62.65
โรงงานรับซื้อ													
(เกรดหนึ่ง)	ปี 2548/49	-	-	-	43.00	47.00	47.00	-	-	-	-	-	45.67
	ปี 2549/50	-	-	-	50.00	50.00	-	-	-	-	-	-	50.00
	ปี 2550/51	-	-	57.00	67.00	73.00*	-	-	-	-	-	-	59.50
ตลาดโลก (ลอนดอน)													
	ปี 2547/48	28.40	25.96	29.96	29.16	32.66	38.09	42.23	45.11	50.31	49.72	43.74	38.23
	ปี 2548/49	39.07	42.42	46.92	49.86	48.11	44.59	44.85	42.81	44.40	47.24	52.21	57.74
	ปี 2549/50	58.18	56.56	53.26	60.15	55.73	53.05	50.59	57.33	63.14	62.37	59.83	52.33
	ปี 2550/51	63.10	66.76	64.10	66.70	75.96	78.07	71.22	70.12	81.02	(30 มิ.ย.51)	-	70.78

* บจ.คาวลิตี ปีคจุดรับซื้อ 29 ก.พ.51 ราคา 73.00 บาท

สับปะรด

ประจำสัปดาห์ที่ 4 ของเดือนมิถุนายน 2551 (23-27 มิ.ย. 51)

ผลผลิต	2549	2550	2551
โลก (ล้านตัน)	18.38	18.00	na
ไทย (ล้านตัน)	2.705	2.305	2.476
ช่วงผลผลิตออกมาก	เม.ย.- มิ.ย. และ พ.ย.- ม.ค.		
พื้นที่ปลูก (ไร่)	632,029	597,467	595,396
จำนวนครัวเรือน	37,150	37,000	37,000
ผลผลิตเฉลี่ย/ไร่	4,280	3,858	4,107
ต้นทุนการผลิต	2.27	2.50	2.49
มูลค่าผลผลิต (ล้านบาท)	6,817	10,626	na
การใช้			
- บริโภคสด (ล้านตัน)	0.376	0.580	0.500
- แปรรูปกระป๋อง (ตันสด)	2.029	1.741	1.98
ส่งออก			(มค.-เมย.)
กระป๋อง (ล้านตัน)	0.483	0.568	0.211
- มูลค่า (ล้านบาท)	19,475	14,506	5.811
ประเทศคู่ค้า	สหรัฐฯ เยอรมัน ญี่ปุ่น และแคนาดา		
ประเทศคู่แข่ง	ฟิลิปปินส์ จีน บราซิล และอินเดีย		
อัตราแปรสภาพ	สับปะรดกระป๋อง : สับปะรดสด = 3.3 : 1		

สถานการณ์ ปี 2551

1. ผลผลิตของโลก (ปี 2550) มีประมาณ 18.00 ล้านตัน ลดลงจากปีที่ผ่านมาร้อยละ 3 เนื่องจากเกิดปรากฏการณ์เอลนีโญทำให้เกิดปัญหาความแห้งแล้งในประเทศผู้ผลิตสำคัญหลายประเทศ ประกอบกับประเทศผู้ผลิตบางรายประสบปัญหาด้านสภาพอากาศที่แปรปรวนและการจำกัดในการขยายพื้นที่ปลูก โดยประเทศไทยเป็นผู้ผลิตอันดับหนึ่งของโลก (13%) ฟิลิปปินส์ (10%) จีน (9%) บราซิล (9%) และอินเดีย (8%)

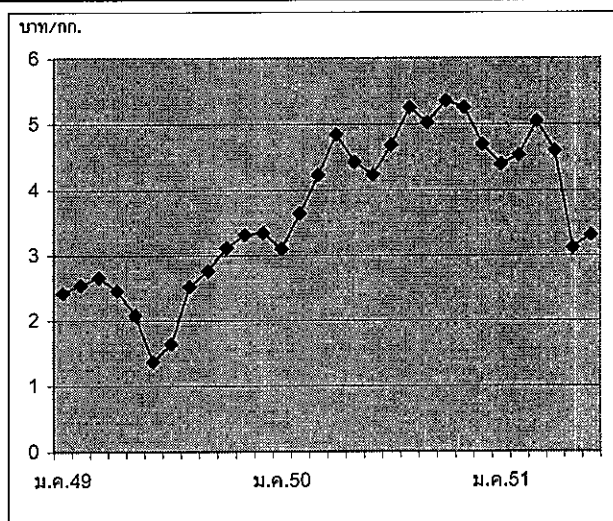
2. ผลผลิตของไทย กระทรวงเกษตรและสหกรณ์ คาดการณ์ปริมาณผลผลิตปี 2551 มีประมาณ 2.476 ล้านตัน ลดลงจากปี 2550 ร้อยละ 7.41 เนื่องจากได้รับผลกระทบจากภาวะอากาศที่แปรปรวนในช่วงต้นปี คาดว่าผลผลิตจะออกมากในช่วงเดือน พ.ค. - มิ.ย. 51

3. การส่งออก ไทยส่งออกสับปะรดกระป๋องมากเป็นอันดับหนึ่งของโลก ประมาณ 43% รองลงมาเป็นฟิลิปปินส์ (13%) และอินโดนีเซีย (10%) โดยมูลค่าการส่งออกสับปะรดกระป๋องปี 2550 รวม 12,621 ตัน

สถานการณ์ปัจจุบัน

1. การผลิต ผลผลิตสับปะรดที่ออกสู่ตลาดในเดือนมิ.ย. 51 มีประมาณ 0.22 ล้านตัน หรือร้อยละ 8.87 ของปริมาณผลผลิตรวม ลดลงจากเดือนที่ผ่านมาร้อยละ 48.84 และลดลงจากช่วงเดียวกันของปีที่ผ่านมาร้อยละ 2.67

2. ราคา ราคาที่เกษตรกรขายได้สัปดาห์นี้เฉลี่ย กก.ละ 3.98 บาท ปรับตัวสูงขึ้นจากสัปดาห์ที่ผ่านมาเฉลี่ย กก.ละ 0.75 บาท เนื่องจากผลผลิตออกสู่ตลาดน้อย ไม่เพียงพอความต้องการของโรงงาน



ราคาสับปะรดโรงงานที่เกษตรกรขายได้ (บาท/กก.)

	ม.ค.	ก.พ.	มี.ค.	เม.ย.	พ.ค.	มิ.ย.	ก.ค.	ส.ค.	ก.ย.	ต.ค.	พ.ย.	ธ.ค.	เฉลี่ย
2547	4.22	4.21	4.76	4.67	4.63	5.00	5.16	4.47	4.76	4.82	4.10	3.59	4.58
2548	3.56	3.86	3.93	3.64	3.61	3.69	3.70	4.33	4.49	4.30	3.11	2.61	3.69
2549	2.42	2.54	2.66	2.46	2.08	1.37	1.64	2.52	2.76	3.11	3.31	3.34	2.45
2550	3.10	3.64	4.33	4.84	4.42	4.23	4.68	5.25	5.02	5.35	5.26	4.69	4.41
2551	4.39	4.53	5.05	4.59	3.12	3.31							

ประจำสัปดาห์ที่ 4 เดือนมิถุนายน 2551 (23-30 มิ.ย.51)

	2549	2550	2551
ผลผลิต (ตัน)	400,100	489,800	419,900
ช่วงผลผลิตออกมาก	ตะวันออก เมย.-มิย. จันทบุรี ระยอง ตราด ใต้ ก.ค.-ก.ย. ชุมพร นครศรีฯ สุราษฎร์ฯ		
พื้นที่ปลูก (ไร่)	466,332	427,940	412,930
จำนวนครัวเรือน	93,046	82,873	82,873
ผลผลิตเฉลี่ย(กก./ไร่)	510	1,138	1,033
ต้นทุนการผลิต (บาท/กก.)	8.58	8.23	8.29
มูลค่าผลผลิต (ล้านบาท)	4.220	4.65	3.56
การใช้ (ตัน)			
- บริโภคสด	398,100	465,310	398,900
- แปรรูป	1,360	4,490	21,000
ส่งออก			มค.-เมย.
- เงาะสด (ตัน)	642	2,245	332
- มูลค่า (ล้านบาท)	17	42	7
- เงาะกระป๋อง (ตัน)	5,310	18,498	11,061
- มูลค่า (ล้านบาท)	171	629	350
ประเทศคู่ค้า	สหรัฐอเมริกา จีน ฝรั่งเศส		

1. สถานการณ์ ปี 2551

กระทรวงเกษตรและสหกรณ์ คาดการณ์ผลผลิตปี 2551 จะมีประมาณ 419,900 ตัน ลดลงจากปีที่ผ่านมาร้อยละ 14.27 โดยแยกเป็นภาคตะวันออกประมาณ 280,600 บาท หรือร้อยละ 70 ลดลงจากปีก่อนร้อยละ 3.80 ส่วนภาคใต้ ประมาณ 132,700 ตัน หรือร้อยละ 30 ลดลงจากปีก่อนร้อยละ 30.67

2. มาตรการแก้ไขปัญหา

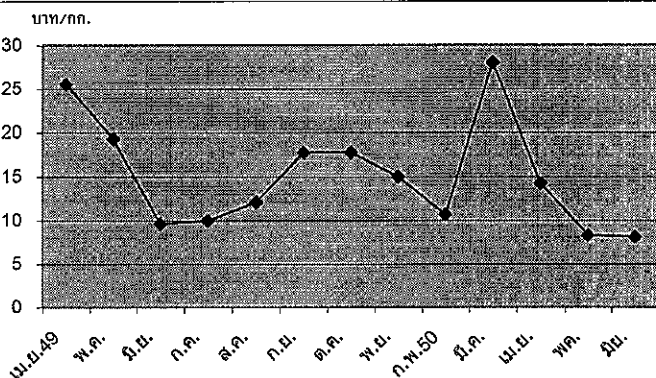
2.1 กระทรวงเกษตรฯ เป็นหน่วยงานหลักในการแก้ไขปัญหาผลไม้ทุกชนิด โดย คชก. ได้มีมติเมื่อวันที่ 5 เมย. 48 มอบกระทรวงเกษตรฯ จัดทำแผนบูรณาการด้านการผลิต การตลาดผลไม้ทุกชนิดทั้งระบบและจัดทำแผนแก้ไขปัญหากันในระยะสั้นและระยะยาว

2.2 ในส่วนของกรมการค้าภายใน กระทรวงพาณิชย์ ได้ดำเนินการดังนี้

- ขอความร่วมมือผู้ส่งออกปรับซื้อเงาะ จ.จันทบุรีและตราด ส่งไปประเทศกัมพูชา วันละ 30 ตัน (พค.-10 มิ.ย.51)รวมประมาณ 1,200 ตัน
- ใช้เครือข่ายของห้างฯ ร่วมมือรับซื้อเงาะและมังคุดในช่วงออกมากเพิ่มขึ้นจากเดิมวันละ 300 ตันเป็นวันละ 400 ตัน รวมปริมาณ 15,000 ตัน
- กระจายออกนอกแหล่งผลิตไปยังจังหวัดปลายทาง 10 จังหวัด (พค.-10 มิ.ย.51)ประมาณวันละ 30 ตัน รวมปริมาณ 300 ตัน
- เชื่อมโยงโรงงานผลไม้กระป๋องรับซื้อเงาะในช่วงผลผลิตออกมาก รวมปริมาณ 9,000 ตัน
- ประสานให้เกษตรกรนำผลผลิตมาจำหน่ายในงานธงฟ้า ซึ่งสามารถกระจายผลไม่ได้ประมาณ 125 ตัน

สถานการณ์ปัจจุบัน

เงาะภาคตะวันออก ผลผลิตออกสู่ตลาดประปราย ราคาที่เกษตรกรขายได้สัปดาห์นี้ เงาะเกรดคละ กก.ละ 8-10 บาทปรับตัวสูงขึ้นจากสัปดาห์ที่ผ่านมา กก.ละ 1 บาท



ราคาเงาะที่เกษตรกรขายได้ (บาท/กก.)

	ม.ค.	ก.พ.	มี.ค.	เม.ย.	พ.ค.	มิ.ย.	ก.ค.	ส.ค.	ก.ย.	ต.ค.	พ.ย.	ธ.ค.	เฉลี่ย
2547				17.89	6.29	6.56	10.61	6.53	6.05				8.99
2548			25.50	13.10	7.49	8.09	9.49	5.95	7.66	8.87			10.77
2549				25.50	19.27	9.58	9.98	12.08	17.74	17.74	15.00		15.86
2550	12.75	10.67		12.01	11.22	8.00	8.77	4.13	6.48				9.25
2551				15.50	8.38	8.10							11.80

มังคุด

ประจำสัปดาห์ที่ 4 เดือนมิถุนายน 2551 (23-30 มิ.ย. 51)

	2548	2549	2550	2551
ผลผลิต (ตัน)	209,000	158,600	315,100	192,300
ช่วงผลผลิตออกมาก	ตะวันออก เมย.-มิย. จันทบุรี ระยอง ตรัง ใต้ ก.ค.-ก.ย. ชุมพร นครศรีฯ สุราษฎร์ฯ			
พื้นที่ปลูก (ไร่)	288,619	337,034	360,194	372,222
จำนวนครัวเรือน	90,817	92,610	107,575	
ผลผลิตเฉลี่ย(กก./ไร่)	690	510	828	836
ต้นทุนการผลิต(บาท/กก.)	13.53	14.36	11.03	10.92
มูลค่าผลผลิต (ล้านบาท)	2.08	2.30	3.24	2.88
- บริโภคสด (ตัน)	168,100	142,386	267,800	163,500
ส่งออกสดและแช่แข็ง	(มค.-เมย.)			
- ปริมาณ (ตัน)	40,900	16,214	47,200	5,395
มูลค่า (ล้านบาท)	728	279	755	69
ประเทศคู่ค้า	จีน ฮองกง และสหรัฐอเมริกา			

1. สถานการณ์ ปี 2551

สำนักงานเศรษฐกิจการเกษตร คาดการณ์ผลผลิตปี 2551 จะมีประมาณ 192,300 ตัน ลดลงจากปีก่อนร้อยละ 38.98 โดยแยกเป็นภาคตะวันออก 108,800 ตันลดลงจากปีที่ผ่านมาร้อยละ 2.51 และภาคใต้ 81,600 ตัน ลดลงจากปีที่ผ่านมาร้อยละ 59.60 โดยผลผลิตจะออกมากประมาณเดือน พค.-มิย. 51

2. มาตรการแก้ไขปัญหา

2.1 คชก. ได้มีมติเมื่อวันที่ 5 เมย. 48 มอบกระทรวงเกษตรฯ รับผิดชอบผลไม้ทุกชนิด

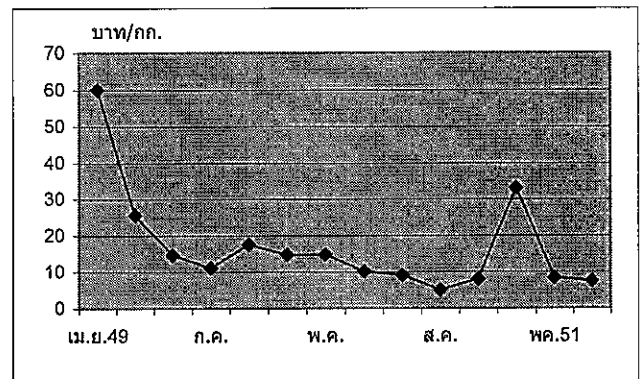
2.2 ส่วนของกรมการค้าภายใน กระทรวงพาณิชย์ ได้ดำเนินการดังนี้
- ใช้เครือข่ายของห้างฯ ร่วมมือรับซื้อผลผลิตในช่วงออกมาก เพิ่มขึ้นจากเดิมวันละ 300 ตันเป็นวันละ 400 ตัน รวมปริมาณ 15,000 ตัน

- กระจายออกนอกแหล่งผลิตไปยังจังหวัดปลายทาง 10 จังหวัด (พค.-10 มิ.ย.51) ประมาณวันละ 30 ตัน รวมปริมาณ 300 ตัน

- ประสานให้เกษตรกรนำผลผลิตมาจำหน่ายในงานแสดงสินค้า และงานธงฟ้าตามสถานที่ต่าง ๆ

สถานการณ์ปัจจุบัน

มังคุดภาคตะวันออก มีผลผลิตออกสู่ตลาดประปราย ราคาที่เกษตรกรขายได้ สัปดาห์นี้ กก.ละ 9-12 บาท ทรงตัวเท่ากับสัปดาห์ก่อน เนื่องจากผลผลิตมีคุณภาพด้อยลง ฝนเนื้อแก้ว และผลมีขนาดเล็ก



ราคาที่เกษตรกรขายได้ มังคุดคละ (บาท/กก.)

	ม.ค.	ก.พ.	มี.ค.	เม.ย.	พ.ค.	มิ.ย.	ก.ค.	ส.ค.	ก.ย.	ต.ค.	พ.ย.	ธ.ค.	เฉลี่ย
2547				24.50	11.77	17.22	15.68	10.05	11.77	10.33			14.47
2548			24.37	13.50	12.22	9.62	7.47	10.50	31.50				15.60
2549				57.97	25.57	14.63	11.11	17.50					25.36
2550				14.68	14.80	10.13	9.06	4.96	8.03				10.28
2551				33.14	11.59	8.66							20.90

ไก่เนื้อ

ประจำสัปดาห์ที่ 4 ของเดือน มิถุนายน 2551 (23 - 27 มิ.ย.51)

	2548	2549	2550	2551	% Δ
ผลผลิต (พันตัน)					ประมาณการ
- โลก	59,645	60,538	62,919	64,404	2.36
สหรัฐอเมริกา	15,870	16,043	16,076	16,536	2.86
จีน	10,200	10,350	10,850	11,400	5.07
บราซิล	9,350	9,355	10,105	10,550	4.40
สหภาพยุโรป	8,169	7,803	8,035	8,090	0.68
- ไทย (ซากบริโภค)	1,030.58	1,068.81	1,106.66	1,132.05	2.29
ช่วงผลผลิตออกมาก	ตุลาคม - กุมภาพันธ์				
จำนวนครีวเรือน	12,097	9,766	na	na	
ต้นทุนการผลิต (บาท/กก.)	31.09	32.24	33.02	32.47	(มี.ค.51)
มูลค่าผลผลิต (ล้านบาท)	52,794	52,669	61,285	na	
การใช้ (พันตัน)	792.52	809.11	809.30	802.05	-0.90
ปริมาณส่งออก (ตัน)	239,449	261,373	297,361	148,211	(ม.ค. - พ.ค.51)
มูลค่าส่งออก (ล้านบาท)	28,147	29,607	33,172	17,516	
ประเทศคู่ค้า	ญี่ปุ่น (38%) อังกฤษ (27%) เนเธอร์แลนด์ (11%) เวียดนาม เยอรมัน สิงคโปร์ฮ่องกง				
ประเทศคู่แข่ง	บราซิล สหรัฐอเมริกา EU จีน อาร์เจนตินา				

สถานการณ์ ปี 2551

1. การผลิต สศก. ประมาณการผลผลิตไก่เนื้อมีชีวิต ปี 2551 ไว้ที่จำนวน 900.166 ล้านตัว เพิ่มขึ้น 2.29% จากปี 2550 (879.98 ล้านตัว) น้ำหนักไก่เฉลี่ย 2 กก./ตัว เป็นผลผลิตเนื้อไก่ส่วนที่ใช้บริโภค 1,132.05 พันตัน (62.88% ของน้ำหนัก)

2. การใช้จ่ายใน ปกติผลผลิตเนื้อไก่ ประมาณ 75% ใช้บริโภคภายในประเทศ แต่ในปี 2551 สศก. คาดว่าความต้องการใช้จ่ายภายในจะลดลงจากปี 2550 ประมาณ 0.90%

3. อัตราการบริโภค 16 กก./คน/ปี (ที่มา : คณะกรรมการบริหารสินค้าไก่เนื้อและผลิตภัณฑ์)

4. การส่งออก ปี 2551 กำหนดเป้าหมายการส่งออกไว้ประมาณ 345,000 ตัน เป็นการส่งออกไก่สดแช่เย็นแช่แข็ง จำนวน 20,000 ตัน และ ไก่แปรรูป จำนวน 325,000 ตัน โดยมีตลาดหลัก ได้แก่ สหภาพยุโรป ญี่ปุ่น เกาหลี สิงคโปร์ ฮ่องกง และ ประเทศในกลุ่มตะวันออกกลาง สำหรับปี 2550 ประเทศที่นำเข้าไก่สดมาก ได้แก่ เวียดนาม ส่วนประเทศที่นำเข้าไก่ปรุงสุก และไก่แปรรูปปรุงสุกมาก ได้แก่ ญี่ปุ่น อังกฤษ และเนเธอร์แลนด์

5. ปัญหาอุปสรรค

- ด้านการผลิตไก่มีชีวิต ต้นทุนการผลิตสูงขึ้น จากการปรับราคาอย่างต่อเนื่องของวัตถุดิบอาหารสัตว์ โดยเฉพาะข้าวโพดเลี้ยงสัตว์ ที่เป็นส่วนผสมหลักของอาหารที่เลี้ยงไก่ (70% ของอาหาร) ทำให้ราคาอาหารสำเร็จรูปปรับสูงขึ้นด้วย
- ด้านการส่งออก มีการกำหนดเงื่อนไขมาตรการกีดกันด้านภาษีและมาตรการที่ไม่ใช่ภาษี ในบางประเทศ เช่น เกาหลี รัสเซีย ออสเตรเลีย ทำให้ไม่สามารถขยายตลาดใหม่ได้

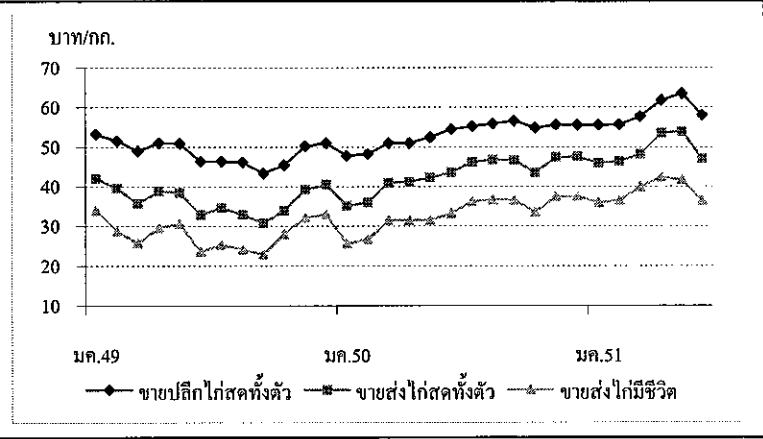
สถานการณ์ปัจจุบัน

การผลิต ผลผลิตมีแนวโน้มลดลง โดยมีสาเหตุจากการต้นทุนที่สูงขึ้น ส่งผลให้ผู้เลี้ยงขนาดเล็กและกลางบางรายปิดกิจการ

ภาวะการค้าในประเทศ ยังชะลอตัวต่อเนื่อง ภาวะค่าครองชีพปรับสูงขึ้น หลายด้าน ผู้บริโภคจึงเลือกบริโภคสินค้าที่มีราคาถูกกว่าทดแทน

การส่งออก มีความต้องการสั่งซื้อไก่จากไทยเพิ่มขึ้นในหลายประเทศ อาทิ ฮ่องกง ญี่ปุ่น สหภาพยุโรป แต่ไทยมีปัญหาคาดแคลนแรงงานในการชำแหละ และตัดแต่ง ทำให้ยังไม่สามารถเพิ่มการส่งออกไปยังประเทศดังกล่าวได้

ความเคลื่อนไหวของราคา ราคาซื้อขาย ยังทรงตัวเท่ากับสัปดาห์ก่อน



ราคา (บาท/กก.)	ปี	มค.	กพ.	มีค.	เมย.	พค.	มิย.	กค.	สค.	กย.	ตค.	พย.	ธค.	เฉลี่ย
ขายส่งไก่มีชีวิต	2549	34.00	28.76	25.72	29.63	30.55	23.61	25.32	24.16	22.98	28.10	32.23	33.00	28.17
หน้าโรงฆ่า กทม.	2550	25.57	26.70	31.50	31.50	31.50	33.21	36.25	36.74	36.55	33.45	37.41	37.50	33.16
	2551	35.93	36.55	39.93	42.33	41.66	36.50							38.82
							(27 มิ.ย.)							
ขายส่งไก่สดทั้งตัว	2549	42.05	39.63	35.76	38.88	38.48	32.82	34.63	32.95	30.74	34.00	39.27	40.50	36.64
รวมเครื่องใน ตลาด กทม.	2550	35.14	35.95	41.00	41.24	42.23	43.60	46.20	46.74	46.60	43.45	47.41	47.50	43.09
	2551	45.93	46.35	48.21	53.50	53.82	47.00							49.14
							(27 มิ.ย.)							
ขายปลีกไก่สดทั้งตัว	2549	53.18	51.55	49.00	51.00	50.85	46.39	46.39	46.14	43.40	45.50	50.25	51.00	48.72
รวมเครื่องใน ตลาด กทม.	2550	47.83	48.30	51.00	51.00	52.50	54.50	55.20	55.86	56.55	54.77	55.50	55.50	53.21
	2551	55.50	55.58	57.67	61.81	63.50	58.00							58.68
							(27 มิ.ย.)							

กุ้ง
ประจำสัปดาห์ที่ 4 ของเดือนมิถุนายน 2551 (23 - 27 มิ.ย. 51)

	2548	2549	2550	2551	% Δ
ผลผลิต (ล้านตัน)					ประมาณการ
- โลก	1.702	1.923	2.100	1.900	
- ไทย (กรมประมง)	0.401	0.507	0.444	0.400	-9.9
กุ้งกุลาดำ	0.026	0.004	0.004	0.008	100
กุ้งขาวแวนนาไม&อื่นๆ	0.375	0.503	0.440	0.392	-10
ช่วงผลผลิตออกมาก	มิถุนายน - กันยายน				
จำนวนครีวเรือ	33,444	35,000	40,000	-	
ต้นทุนการผลิตกุ้งขาวแวนนาไม ปี 2551 (กรมประมง)	ขนาด 50 ตัว/กก. กก.ละ 123 บาท				
	ขนาด 60 - 70 ตัว/กก. กก.ละ 118 บาท				
มูลค่าผลผลิตกุ้ง	46,000	66,000	50,000	na	
ที่เกษตรกรขายได้ (ล้านบาท)					
บริโภคภายในประเทศ(ล้านตัน)	0.035	0.040	0.044	0.040	
การนำเข้า					
- ปริมาณ (ล้านตัน)	0.024	0.024	0.016	0.007	
- มูลค่า (ล้านบาท)	3,073	2,960	1,516	753	
					(ม.ค.-พ.ค.51)
การส่งออก					
- ปริมาณ (ล้านตัน)	0.279	0.310	0.356	0.121	
- มูลค่า (ล้านบาท)	71,358	77,189	81,858	26,665	
					(ม.ค.-พ.ค.51)
ประเทศคู่ค้า	สหรัฐอเมริกา ญี่ปุ่น สหภาพยุโรป				
ประเทศคู่แข่ง	อินเดีย เกาหลี อินโดนีเซีย จีน				

• ความเคลื่อนไหวด้านราคา
 ราคากุ้งขาวแวนนาไม ณ ตลาดกลางสัตว์น้ำ จ.สมุทรสาคร ปรับตัวลดลงจากสัปดาห์ก่อน กก.ละ 5 บาท ในกุ้งขนาดเล็ก โดยขนาด 80 และ 90 อยู่ที่ กก.ละ 95 และ 90 บาท ส่วนขนาดใหญ่ 40 ,50 ,60 และ 70 ตัว/กก. ยังคงทรงตัวอยู่ที่ กก.ละ 130 ,115 ,110 และ 105 บาท ตามลำดับ

• ปริมาณกุ้งเข้าสู่ตลาดกลางสัตว์น้ำ จ.สมุทรสาคร
 ปริมาณรถเข้าสู่ตลาดสัปดาห์นี้ (23 - 27 มิ.ย.51) จำนวน 913 ตู้คอนเทนเนอร์ ประมาณ 2,739 ตัน เพิ่มขึ้นจากสัปดาห์ก่อน ร้อยละ 13.14 โดยกุ้งที่เข้าสู่ตลาดทั้งหมดเป็นกุ้งขาวแวนนาไม

• แนวโน้ม
 ผลผลิตเข้าสู่ตลาดเพิ่มขึ้นตามลำดับ แต่มาตรการรณรงค์เพิ่มการบริโภคและการรับจำนำของภาครัฐ ช่วยระดับราคามีแนวโน้มปรับตัวดีขึ้น

สถานการณ์ปี 2551

1.การผลิต ผลผลิตกุ้งจากการเพาะเลี้ยงมีประมาณ 400,000 ตันเศษ (กุ้งขาวแวนนาไม 98% และกุ้งกุลาดำ 2%) ลดลงจากปีก่อน 9.9% เนื่องจากมีการใช้พื้นที่ปลูกข้าวทดแทน และอีกส่วนหนึ่งจากต้นทุนการผลิตสูงขึ้นจากราคาปัจจัยการผลิต ได้แก่ วัตถุดิบอาหารสัตว์ น้ำมัน แรงงาน และค่าขนส่งที่สูงขึ้น (ตามยุทธศาสตร์กุ้ง กษ. คาดว่า ปี 2551 ผลผลิตกุ้งมี 532,400 ตัน)

2. การส่งออก ผลผลิตกุ้งประมาณ 90% เป็นการส่งออก ซึ่งยังคงประสบปัญหา AD C-Bond ส่งผลให้ผู้ส่งออกขาดสภาพคล่องด้านการเงิน และขณะนี้อุตสาหกรรมกุ้งของไทยถูกกล่าวหาจากสหรัฐฯ ว่าใช้แรงงานเด็ก และกดขี่แรงงานต่างด้าว ส่งผลให้ราคากุ้งลดลงมากกว่าที่ควรจะเป็น ในขณะที่ต้นทุนการผลิตสูงขึ้นจากราคาปัจจัยการผลิตที่สูงขึ้น

มาตรการในการแก้ไขปัญหาหาค่ากุ้ง ปี 2551

1. การแก้ไขปัญหาด้านราคา

1.1 รณรงค์เพิ่มการบริโภคกุ้ง เชื่อมโยงให้เกษตรกรนำกุ้งมาจำหน่ายโดยตรงกับผู้บริโภค ภายใต้ชื่อ "เทศกาลกุ้งธงฟ้า คู่ค้าร่วมใจ"

- ภูมิภาค รวม 45 จังหวัด ในแหล่งผลิต 25 จังหวัด และแหล่งบริโภค 20 จังหวัด
- ส่วนกลาง ประกอบด้วย (1) ห้างสรรพสินค้า 7 ราย ได้แก่ เทสโก โลตัส สยามจัสโก้ แม็คโคร ฟู้ดแลนด์ ท็อปซูเปอร์มาร์เก็ต คาร์ฟูร์ บิ๊กซี รวม 387 สาขา
- (2) ตลาดสด 6 แห่ง ได้แก่ อ่อนนุชเฟรชมาร์ท ยิงเจริญ วัฒนานันท์ ธนบุรี เอี่ยมสมบัติ และตลาด อ.ต.ก. (3) กรุงเทพมหานคร จัดหาช่องทางจำหน่ายกุ้ง ในเขต 50 เขต และตลาดสดในความดูแลของกรุงเทพมหานคร (4) ขอความร่วมมือ สมาคมโรงแรมไทย และสมาคมภัตตาคารไทย เพิ่มเมนูกุ้ง และจำหน่ายในราคาพิเศษ

1.2 ขอกล่าวหาของสหรัฐฯ ส่วนราชการ (พณ.โดย คต.เป็นหลัก) และภาคเอกชน เร่งชี้แจงข้อเท็จจริง และเตรียมความพร้อมการตรวจสอบจากองค์กรของสหรัฐฯ

1.3 การซื้อขายในประเทศ ประชาสัมพันธ์ให้เกษตรกรระลอกการจับกุ้ง และผู้ประกอบการรับซื้อกุ้งตามปกติ

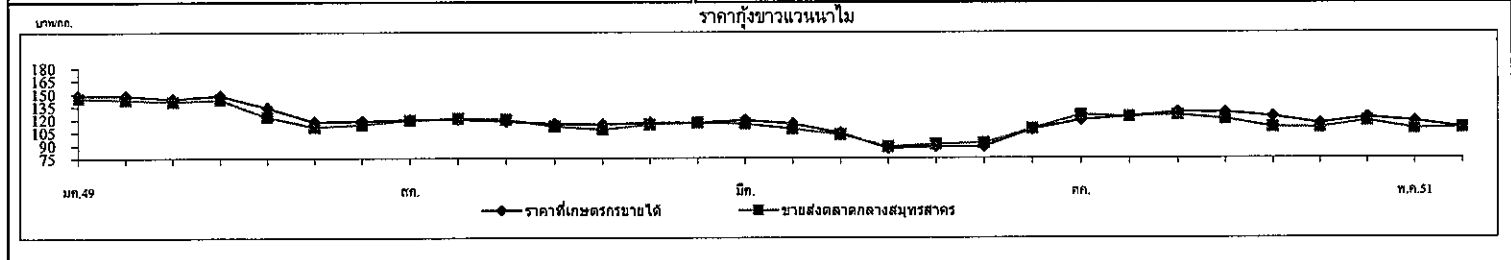
1.4 ลดราคาอาหารกุ้ง สมาคมผู้ผลิตอาหารสัตว์ไทยพิจารณา

1.5 ขยายเวลาพักชำระหนี้ ธกส.พิจารณา

2. การแทรกแซงตลาด

2.1 มติ คชก. (6 มิ.ย.51) อนุมัติให้รับจำนำกุ้งขาวแวนนาไม ปี 2551 จากเกษตรกรรายละไม่เกิน 2 ล้านบาท ปริมาณ 10,000 ตัน ระยะเวลารับจำนำ มิ.ย. - ค.ค.51 ระยะเวลาโครงการ มิ.ย.51 - มิ.ย.52 ระยะเวลาไถ่ถอน ภายใน 4 เดือน นับถัดจากจากเดือนรับจำนำ โดยขนาด 40 , 50 , 60 , 70 , 80 ตัว/กก. ราคา กก.ละ 160 140 130 115 105 บาท ตามลำดับ

2.2 การดำเนินการ (1) ถึงวันที่ 27 มิ.ย.51 มีห้องเย็นสมัครเข้าร่วมโครงการ 17 แห่ง ใน 3 จังหวัด ได้แก่ สมุทรสาคร 12 แห่ง ระยอง 1 แห่ง และสงขลา 4 แห่ง รวมปริมาณ 24,382 ตัน (2) ตั้งแต่วันที่ 20 มิ.ย.51 จนถึงปัจจุบัน (27 มิ.ย.51) เปิดจุดรับจำนำแล้ว รวม 7 แห่ง ที่ จ.สมุทรสาคร 5 แห่ง จ.สงขลา 1 แห่ง และ จ.ระยอง 1 แห่ง (3) ถึง 27 มิ.ย.51 มีเกษตรกรนำกุ้งเข้ามาจำนำรวม 55 ราย ปริมาณรวมทั้งสิ้น 475.75 ตัน และมีเกษตรกรจำนวน 119 ราย จองคิวเพื่อจำนำกุ้งที่ จ.สมุทรสาคร สงขลา และระยอง รวมปริมาณ 4,104.50 ตัน



ราคากุ้งขาวแวนนาไม (บาท/กก.)	ปี	มค.	กพ.	มีค.	เม.ย.	พค.	มิ.ย.	กค.	สค.	กย.	ตค.	พย.	ธค.	เฉลี่ย
เกษตรกรขายได้เฉลี่ยทั่วประเทศ	2549	148.00	148.00	144.00	148.00	134.00	117.00	118.00	120.00	120.00	118.00	115.00	114.00	128.67
(51-60ตัวขึ้นไป/กก.)	2550	116.00	116.00	119.00	115.00	104.00	86.00	88.00	88.00	108.00	119.00	123.00	128.36	109.20
	2551	128.00	123.00	115.00	122.00	117.32	110.18	(27 มิ.ย.51)						
ขายส่งตลาดกลางสัตว์น้ำ	2549	145.00	143.00	141.00	143.00	123.00	111.00	114.00	119.00	121.00	120.00	112.00	108.00	125.00
จ.สมุทรสาคร (60 ตัว/กก.)	2550	114.00	116.00	115.00	109.00	102.00	88.00	90.00	92.00	109.00	119.00	123.00	125.00	108.50
	2551	120.00	111.00	110.00	118.00	109.00	110.00	(27 มิ.ย.51)						

ข้าวโพดเลี้ยงสัตว์

ประจำสัปดาห์ที่ 4 ของเดือนมิถุนายน 2551 (23-27 มิ.ย.51)

Seri 24 ข้าวโพด F: Facsheet 2551

ผลผลิต (ล้านตัน)	ปี 47/48	ปี 48/49	ปี 49/50	ปี 50/51	+ - %
ข้าวโพด - โลก	715.770	698.997	713.131	789.812 ^(มิ.ย.51)	10.75
- ไทย	4.216	3.943	3.716	3.661 ^(มิ.ย.51)	-1.48
มูลค่าผลผลิต (ล้านบาท)	20,363	19,597	22,853	27,201	19.03
ช่วงออกสู่ตลาด	กค.-สค. 18%, กย.-พย. 65%, ธค.-มค. 15%, กพ.-มิย. 2%				
จำนวนครัวเรือน	339,961	305,434	295,564	290,202	-1.81
แหล่งผลิตสำคัญ	เพชรบูรณ์ 17% นครราชสีมา 11% ตาก 8% ลพบุรี 8% นครสวรรค์ 8%				
พื้นที่ปลูก (ล้านไร่)	7.032	6.606	6.040	5.961	-1.16
ผลผลิตเฉลี่ย/ไร่ (กก.)	599	588	615	614	-0.16
ต้นทุนการผลิต(บาท/กก.)	3.33	4.16	4.27	4.51	5.62
(ประมาณการ)					
การใช้ (ล้านตัน)	ปี 47/48	ปี 48/49	ปี 49/50	ปี 50/51	+ - %
ข้าวโพด - โลก	689	706	728	779	7.01
- ไทย	3.471	3.724	3.769	3.841	1.91
นำเข้า-ส่งออก (ล้านตัน)	กค.50-พค.51 กค.49-พค.50				
- นำเข้า	0.097	0.109	0.091	0.239	0.091
- ส่งออก	0.431	0.103	0.250	0.286	0.238
ประเทศคู่ค้า					
- นำเข้าจาก	(ACMECS) ลาว 58% กัมพูชา 35% พม่า 6%				
- ส่งออกไป	มาเลเซีย 40% อินโดนีเซีย 35% เวียดนาม 22% ใต้หวัน 2%				
ประเทศคู่แข่ง	สหรัฐ 40% จีน 20% บราซิล 7% สหภาพยุโรป 6% เม็กซิโก 3% อาร์เจนตินา 2% อินเดีย 2%				

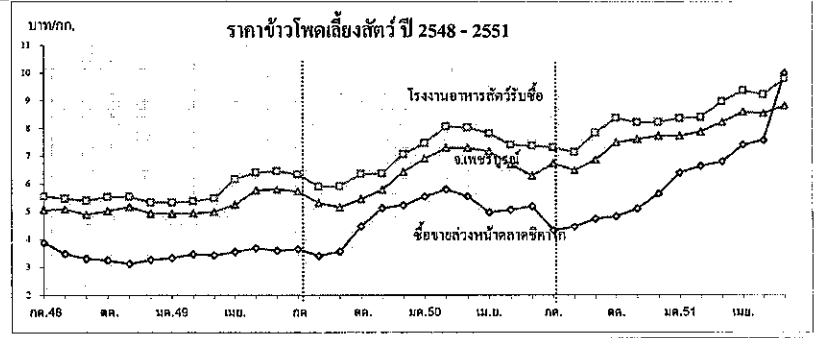
1. สถานการณ์ ปี 2551/52
 โลก คาดว่าจะมีผลผลิต 775.258 ล้านตัน ลดลงร้อยละ 1.84 ความต้องการใช้ 793.065 ล้านตัน เพิ่มขึ้นร้อยละ 1.82
 ไทย คาดว่า จะมีผลผลิต 3.753 ล้านตัน เพิ่มขึ้นร้อยละ 2.51 (พื้นที่ปลูก 5.966 ล้านไร่ ผลผลิตเฉลี่ย 629 กก./ไร่) การใช้ในประเทศ 3.975 ล้านตัน เพิ่มขึ้นร้อยละ 3.49
 ข้าวโพดตามโครงการ Contract Farming ปี 51/52 ประมาณ 1.247 ล้านตัน เพิ่มขึ้นจากปี 50/51 ซึ่งมี 0.318 ล้านตัน ประมาณ 4 เท่าตัว

2. มาตรการ ปี 2550/51
2.1 การนำเข้าปี 51 มติ ครม.(25 กย.50) เห็นชอบตามมติ ค.น.นโยบายอาหาร(17 ก.ย.50) ดังนี้
 1) WTO ในโควตา 54,700 ตัน อกรนำเข้า 20% ให้อ.ค.ส.นำเข้า 1 มี.ค.-30 มิ.ย.51 นอกโควตา - อกรนำเข้า 73 % ค่าธรรมนิยมพิเศษ 180 บ./ตัน
 2) AFTA อกรนำเข้า 5 % หรือ กก.ละ 2.75 บาท
 3) ACMECS ทั้งภายใต้โครงการ Contract Farming และนอกโครงการ Contract Farming อกรนำเข้า 0 % และ ค.ต.จดทะเบียนผู้นำเข้า
 4) นิวซีแลนด์ (FTA) และญี่ปุ่น (JTEPA) อกรนำเข้า 0 %
 5) ออสเตรเลีย (FTA) ในโควตา 6,332.21 ตัน อกรนำเข้า 16 % ให้อ.ค.ส.นำเข้า 1 มี.ค. - 30 มิ.ย. 51 นอกโควตา อกรนำเข้า 65.70 %
 6) นำเข้าทั่วไป อกรนำเข้า กก.ละ 2.75 บาท และค่าธรรมนิยมพิเศษ ตันละ 1,000 บาท ทั้งนี้การนำเข้านอกเหนือจากในโควตาให้นำเข้าได้ไม่จำกัดปริมาณและช่วงเวลานำเข้า

2.2 การค้าในประเทศ ให้การค้าดำเนินไปตามกลไกตลาดปกติ อย่างไรก็ตามได้ติดตามดูแลให้มีการปิดป้ายแสดงราคารับซื้อชัดเจน รวมทั้ง การเชื่อมโยงตลาดเพื่อเพิ่มช่องทางการจำหน่ายให้เกษตรกรในพื้นที่ที่มีปัญหาด้านการจำหน่าย

3. นโยบายส่งออก เป็นสินค้ากำหนดมาตรฐานส่งออก(ชั้น1,2) ต้องจดทะเบียนเป็นผู้ส่งออกสินค้ามาตรฐานข้าวโพดกับคต.และต้องมีใบรับรองมาตรฐานสินค้า(ไม่เสียอากร)

สถานการณ์ปัจจุบัน
 -ในประเทศ ราคายังคงปรับตัวสูงขึ้นจากสัปดาห์ก่อน (กก.ละ 9.64-9.77 บาท) ตามความต้องการที่มีอย่างต่อเนื่อง ในขณะที่ช่วงนี้ปริมาณผลผลิตออกสู่ตลาดน้อยลงไม่สอดคล้องกับความต้องการ
 -ต่างประเทศ ราคาชิคาโก(ส่งมอบคค.51)ปรับตัวสูงขึ้นจากตันละ 284 US\$ เป็นตันละ 297 US\$ หลังจากเกิดฝนตกหนักในเขตมิดเวสต์ทำให้พื้นที่ปลูกน้ำท่วมอีก 6% ส่งผลให้ผลผลิตข้าวโพดสหรัฐ ปี 2008 เสียหายมากยิ่งขึ้น
 แนวโน้ม คาดว่าราคาในประเทศจะมีแนวโน้มสูงขึ้นตามภาวะราคาตลาดโลก



27 มิ.ย.51

ราคา (บาท/กก.)	กค.	สค.	กย.	ตค.	พย.	ธค.	มค.	กพ.	มีค.	เมย.	พค.	มิย.	เฉลี่ย
เกษตรกรขายได้ *													
ปี 48/49	5.05	4.89	4.77	4.74	4.73	4.74	4.82	4.78	4.70	5.18	5.53	5.72	4.97
ปี 49/50	5.53	5.34	5.15	5.39	5.39	5.83	6.53	7.02	7.10	7.06	6.81	6.63	6.15
ปี 50/51	6.16	5.99	6.66	7.28	7.19	7.26	7.48	7.69	8.38	8.56	8.31	8.24	7.43
จ.เพชรบูรณ์													
ปี 48/49	5.06	5.10	4.90	5.03	5.18	5.03	4.94	4.95	5.00	5.26	5.77	5.81	5.17
ปี 49/50	5.74	5.31	5.16	5.45	5.80	6.43	6.92	7.29	7.29	7.18	6.72	6.29	6.30
ปี 50/51	6.74	6.50	6.87	7.49	7.62	7.73	7.73	7.88	8.23	8.60	8.55	8.67-9.97	7.63
โรงงานอาหารสัตว์รับซื้อ กทม.													
ปี 48/49	5.56	5.48	5.40	5.53	5.55	5.40	5.34	5.38	5.49	6.18	6.42	6.47	5.68
ปี 49/50	6.35	5.91	5.93	6.36	6.39	7.08	7.47	8.07	8.03	7.82	7.41	7.37	7.02
ปี 50/51	7.32	7.15	7.84	8.38	8.21	8.23	8.36	8.40	8.97	9.36	9.23	9.77-9.83	8.31
ซื้อขายล่วงหน้าตลาดชิคาโก													
ปี 48/49	3.89	3.49	3.31	3.26	3.13	3.28	3.34	3.47	3.44	3.55	3.69	3.60	3.45
ปี 49/50	3.66	3.42	3.57	4.47	5.13	5.23	5.55	5.81	5.56	4.98	5.07	5.20	4.80
ปี 50/51	4.34	4.46	4.75	4.83	5.11	5.65	6.41	6.65	6.81	7.41	7.58	10.01	6.17
ซื้อขายล่วงหน้าตลาดชิคาโก(ดอลลาร์/ตัน)													
ปี 48/49	93.04	84.68	80.37	79.51	75.90	79.64	83.98	87.75	88.00	93.22	96.77	93.72	86.38
ปี 49/50	95.94	90.53	95.21	119.36	140.03	145.59	153.85	162.16	158.08	142.52	145.75	149.96	133.25
ปี 50/51	128.31	130.24	138.17	140.86	150.18	166.81	192.33	203.15	215.59	233.59	235.34	297.09	185.97

หมายเหตุ * เป็นราคาที่เกษตรกรขายได้เฉลี่ยทั้งประเทศ (สศก.) ข้าวโพดเมล็ดความชื้นไม่เกิน 14.5%

ปาล์มน้ำมัน

ประจำสัปดาห์ที่ 4 ของเดือนมิถุนายน 2551 (23 - 27 มิ.ย. 51)

ผลผลิต (ล้านตัน)	ปี 48	ปี 49	ปี 50	ปี 51 (ส.บ.)	% Δ			
โลก - น้ำมันพืช	111.35	118.37	121.48	127.99	5.36			
- น้ำมันปาล์ม - ผลิต	33.52	35.98	37.34	41.12	10.12			
" - การใช้	32.50	35.21	37.18	40.35	8.53			
ไทย - ผลปาล์ม (สดก.)	5.003	6.715	6.613	7.873	19.05			
- น้ำมันปาล์มดิบ(รง.แข็ง)	0.784	1.167	1.051	1.344	27.86			
มูลค่า (ล้านบาท) - ผลปาล์ม	14,858	18,063	28,041	43,304	54.43			
- น้ำมันดิบ	13,242	18,406	25,699	47,709	85.64			
% ออกสู่ตลาด (ม.ค. 51)	มค.-พค. 47%	มิย.6%	กค.7%	สค. 7%	กย.9%	ตล. 9%	พย.8%	ธค.7%
แหล่งผลิต : กระบี่ 30% สุราษฎร์ 26% ชุมพร 23% (80%) , จว.ภาคใต้อื่น (16%) ตะวันออก (4%)								
พื้นที่ให้ผล (ล้านไร่)	2.026	2.374	2.663	2.900	8.89			
ผลผลิตเฉลี่ย (ตัน/ไร่)	2.469	2.828	2.483	2.715	9.34			
จำนวนครัวเรือน	81,472	85,546	87,277	100,077	14.67			
ต้นทุนการผลิต (บาท/กก.)	1.68	1.53	1.83	1.96	7.10			
ผลผลิต - น้ำมันปาล์มดิบ	0.784	1.167	1.051	1.344	27.86			
การใช้ - ผลิตน้ำมันพืช	0.846	0.958	0.903	0.990	9.68			
- ไบโอดีเซล	-	-	0.028	0.350	13 เท่าตัว			
ส่งออก (ตัน, กสก.)	ปี 47	ปี 48	ปี 49	ปี 50	ปี 51 (มค.-พค.)			
- รวม	124,295	81,057	205,080	283,065	148,563			
- น้ำมันดิบ	3,036	0	163,180	221,826	118,383			
- น้ำมันบริสุทธิ์	121,259	81,057	41,900	61,239	30,180			
นำเข้า (ตัน, กสก.)	74,767	18,930	1,314	1,407	27,742 (อคส.)			
นำเข้า (ตัน, คต.)	78,188	16,072	190	-	424 (มค.-พค.)			
ออก ร.4	79,233	16,354	195	-	436			
ประเทศส่งออก บริสุทธิ : พม่า 70% จีน 24% , ดิบ : มาเล 49% อินเดีย 28% เวียดนาม 23%								
เปิดตลาด	AFTA ปี 46-51	WTO ปี 47-51						
ภาษีนำเข้า	5%, 2.50 บ./ลิตร	ในโควตา 20%		นอกโควตา 143%				
ปริมาณ (ตัน)	ให้อคส.นำเข้า	4,860 (อคส.)		ไม่จำกัดปริมาณ				

สถานการณ์ปัจจุบัน
 - ในประเทศ ราคาผลปาล์มทะลวยปรับตัวสูงขึ้นจากสป.ก่อน (กก.ละ 6-6.40 บาท) เนื่องจากผลผลิตมีออกสู่ตลาดลดลง เกิดการแข่งขันกันรับซื้อให้ได้ปริมาณตามความต้องการที่มีอย่างต่อเนื่อง ส่วนราคาน้ำมันปาล์มปรับตัวลดลงตามราคาในตลาดโลก
 - ฝั่งประเทศ ราคาผันผวนลดลงจากสป.ก่อน (กก.ละ 36.90 บาท หรือ 3,607.50 ริงกิต/ตัน) ตามราคาน้ำมันเชื้อเพลิงและน้ำมันตัวเหลืองที่ปรับตัวลงเช่นกัน
แนวโน้ม ผลผลิตออกน้อยลง ทำให้ระดับราคาสูงขึ้น

1. สถานการณ์ปี 2551
 โลก คาดว่ามีผลผลิต รวม 41.12 ล้านตัน การใช้ 40.35 ล้านตันเพิ่มขึ้นร้อยละ 10.12
 ไทย คาดว่าจะผลิตน้ำมันดิบได้ประมาณ 1.344 ล้านตัน การใช้ผลิตน้ำมันพืชบริโภค 0.990 ล้านตัน ใช้ผลิตไบโอดีเซล 0.350 ล้านตัน ที่เหลือจะเป็นสต็อกและส่งออก ซึ่งส่งออกแล้ว 118,000 ตัน (มค.-พค.)

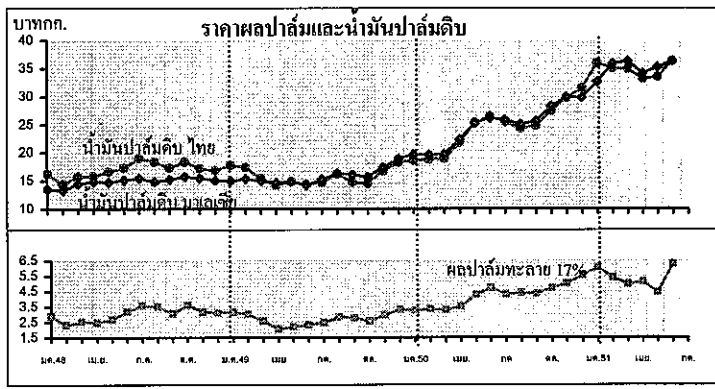
2. มาตรการจัดระบบ ตั้งแต่ปี 2546 (มติ ครม. 22 เม.ย.46)
 2.1 จัดระบบการค้าในประเทศ โดยการให้ผู้ผลิต ผู้นำเข้า แจ้งปริมาณการผลิต จำหน่าย สต็อก การนำเข้า ควบคุมการขนย้าย กำกับดูแลการปิดป้ายแสดงราคารับซื้อ ตรวจสอบเครื่องชั่ง การฮิวราคา การลักลอบนำเข้าและดูแลการจำหน่ายน้ำมันพืชปาล์มของห้างค้าปลีกไม่ให้ต่ำกว่าต้นทุนซื้อ

2.2 จัดระบบการนำเข้า
 - ภายใต้ WTO (ในโควตา) : ให้อคส.เป็นผู้นำเข้า
 - ภายใต้ AFTA : ให้อคส.เป็นผู้นำเข้า และ มติ ครม.22 มค.51 อนุมัติให้อคส.นำเข้าน้ำมันดิบใส 30,000 ตันซึ่งนำเข้าจริง 26,750 ตัน (กพ.51)
 - การนำเข้าเพื่อส่งออก : ให้รับซื้อผลผลิตในประเทศ 1 ส่วน ก่อนนำเข้า 1 ส่วน และต้องส่งออกทั้ง 2 ส่วนภายใน 30 วันนับแต่วันนำเข้า
 - การนำเข้าผ่านประเทศส่งออกหรือการถ่ายลำ : กำกับดูแลการขนย้ายในประเทศไปยังด่านส่งออกอย่างเคร่งครัดภายในเวลาที่กำหนด

2.3 ตรวจสอบการลักลอบนำเข้าและบริหารของกลางโดย
 - เข้มงวดตรวจสอบในจังหวัดติดชายแดนประเทศเพื่อนบ้าน, ดินทะเล
 - จัดการของกลางน้ำมันปาล์มไม่ให้ไหลเข้าสู่ตลาดผู้บริโภค

2.4 ส่งเสริมการผลิตไบโอดีเซล โดยเผยแพร่ข้อมูลปริมาณและราคาน้ำมันปาล์มให้ผู้ผลิตไบโอดีเซล

3. นโยบายการส่งออก ส่งออกได้เสรี โดยไม่เสียอากรส่งออก



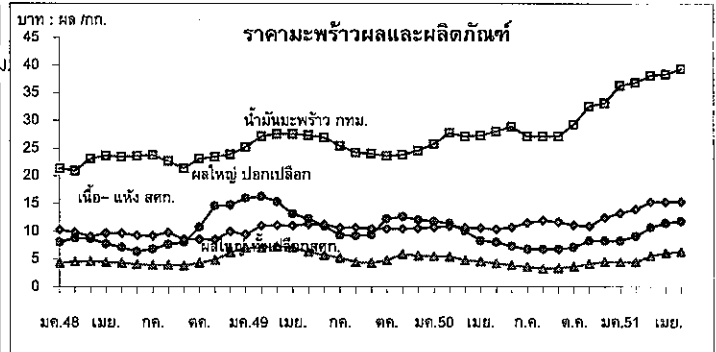
ราคา (บาท/กก.)	ม.ค.	ก.พ.	มี.ค.	เม.ย.	พ.ค.	มิ.ย.*	ก.ค.	ส.ค.	ก.ย.	ต.ค.	พ.ย.	ธ.ค.	เฉลี่ย
ผลปาล์มสด(17%) ณ โรงสกัด													
ปี 2549	3.14	3.01	2.58	2.05	2.19	2.34	2.48	2.82	2.78	2.56	2.97	3.33	2.69
ปี 2550	3.27	3.35	3.29	3.52	4.27	4.71	4.50	4.38	4.34	4.70	5.00	5.54	4.24
ปี 2551	6.05	5.37	4.96	5.10	4.42	6.20-6.40*							5.18
น้ำมันปาล์มดิบ กทม.													
ปี 2549	17.80	17.41	15.38	14.20	14.86	14.40	14.64	16.19	14.77	14.53	16.70	18.30	15.77
ปี 2550	18.63	18.84	19.01	21.82	25.29	26.45	25.47	24.29	24.79	27.49	29.80	31.47	24.45
ปี 2551	35.98	35.02	34.95	33.15	33.53	36.25-36.50*							34.53
น้ำมันปาล์มบริสุทธิ์ กทม.													
ปี 2549	21.61	21.71	20.65	19.40	19.35	18.63	18.50	19.44	19.12	18.35	20.57	22.73	20.01
ปี 2550	22.98	23.46	23.16	25.68	29.60	32.22	31.28	30.02	29.22	31.94	34.92	36.57	29.25
ปี 2551	42.31	42.62	43.21	41.37	41.77	44.60*							42.26
น้ำมันปาล์มดิบ มาเลเซีย													
ปี 2549	14.93	15.33	15.00	14.69	14.90	14.20	15.22	16.37	16.10	15.67	17.38	18.95	15.73
ปี 2550	19.73	19.65	19.78	22.42	25.31	26.19	25.89	25.00	25.64	28.26	29.92	29.80	24.80
ปี 2551	32.65	35.90	36.29	34.14	35.24	36.38*							34.84
น้ำมันปาล์มบริสุทธิ์ มาเลเซีย													
ปี 2549	15.57	16.23	15.95	15.89	16.00	16.03	16.75	17.94	17.09	17.11	18.83	20.34	16.98
ปี 2550	20.70	20.87	21.01	24.07	26.83	27.42	27.20	27.14	28.00	29.98	31.96	31.87	26.42
ปี 2551	35.07	38.64	41.98	40.42	40.88	40.78*							39.40

มะพร้าวผลแก่
ประจำสัปดาห์ที่ 4 ของเดือนมิถุนายน 2551 (23-27 มิ.ย.51)

ผลผลิต : ล้านตัน	ปี 47	ปี 48	ปี 49	ปี 50	ปี 51 ^{มิ.ย.}	% Δ
โลก พืชน้ำมัน	381.52	391.3	403.28	387.73	419.32	8.15
เนื้อมะพร้าวแห้ง	5.59	5.59	5.26	5.7	5.94	4.21
น้ำมันมะพร้าว	3.46	3.47	3.32	3.49	3.60	3.15
ไทย						
มะพร้าวผลแก่ (สศก.)	1.848	1.871	1.815	1.722	1.718	-0.21
น้ำมันมะพร้าว ^{บริสุทธิ}	0.045	0.046	0.044	0.042	0.042	-0.21
ช่วงออกสู่ตลาด	มาก : พ.ค.-ต.ค. (ออกตลอดปี)					
แหล่งผลิต	ประจวบฯ 27%, ชุมพร 19%, สุราษฎร์ฯ 10% (รวม 56%) นครศรีฯ 7%, ชลบุรี 9%, สมุทรสงคราม 3%					
พื้นที่ให้ผล : ล้านไร่	1.59	1.66	1.61	1.60	1.56	-0.93
จำนวนครัวเรือน	76,500	na	na	na	na	
ผลผลิตเฉลี่ย : กก./ไร่	1,162	1,128	1,125	1,077	1,099	2.04
ต้นทุนการผลิต : บาท/ผล	1.91	2.27	2.45	2.56	2.58	0.78
มูลค่าผลผลิต : ล้านบาท	3,961	4,835	7,334	4,766	5,470	14.78
การใช้ในปท. : บริโภคตรง	1.109	1.123	1.089	1.033	1.031	-0.21
○ น้ำมันมะพร้าว	0.042	0.043	0.042	0.038	0.040	(ม.ค.-พ.ค.)
นำเข้า : ตัน						(ม.ค.-พ.ค.)
มะพร้าวผล	97	125	7,822	378	164	
เนื้อ - ฝอย	119	279	269	138	91	
น้ำมันทั้งหมด	47	22	1,820	3,005	1,171	
ส่งออก : ตัน						
มะพร้าวผลอ่อน	33,853	39,758	37,120	33,334	11,962	
เนื้อ - ฝอย	574	591	667	162	37	
น้ำมันทั้งหมด	3,636	2,674	493	1,455	567	
ประเทศส่งออก	น้ำมัน : สเปน / เนื้อฝอย : จีน / เนื้อแห้ง : จีน					
ประเทศนำเข้า	น้ำมัน : มาเลเซีย / เนื้อฝอย : ฟิลิปปินส์ / ผลแก่ : กัมพูชา					

สถานการณ์ปี 2551
1. โลก ปี 51 ก.เกษตรสหรัฐฯ คาดว่าโลกมีผลผลิตเนื้อมะพร้าวแห้ง 5.36 ล้านตัน เพิ่มขึ้นจากปีที่ผ่านมาร้อยละ 1.52 ได้ผลผลิตน้ำมันมะพร้าว 3.31 ล้านตัน เพิ่มขึ้นจากปีที่ผ่านมาร้อยละ 0.91
2. ไทย ปี 51 ก.เกษตร (สศก.) คาดว่ามีผลผลิตมะพร้าวผล 1.718 ล้านตัน ลดลงร้อยละ 0.21
มาตรการแก้ไขปัญหา
1. จัดระบบการนำเข้า
1.1 WTO ตั้งแต่ปี 47-51
- ผู้นำเข้า : ในโควตา :- เป็นนิติบุคคล เป็นโรงงานที่ใช้มะพร้าวผล มะพร้าวฝอย เนื้อมะพร้าวแห้ง น้ำมันข เป็นวัตถุดิบในกิจการของตนเองและเปิดกิจการในปัจจุบัน ส่วนมะพร้าวฝอยต้องมีประวัติ 3 ปี
: นอกโควตา :- ให้นำเข้าเป็นการทั่วไป
- ภาษี (ช่วงนำเข้า) ปริมาณ(ตัน) ในโควตา นอกโควตา
มะพร้าวผล : ม.ค.-เม.ย.60% 2,317 20% 54%
มะพร้าวฝอย : ม.ค.-ธ.ค. 110 20% 54%
เนื้อแห้ง : พ.ย.-ธ.ค. 1,157 20% 36%
น้ำมัน : พ.ย.-ธ.ค. 401 20% 52%
1.2 AFTA : ต้องขออนุญาตนำเข้า
มะพร้าวผล / มะพร้าวฝอย - ยกเว้นอากร ตั้งแต่ปี 46
- 5% หรือ ลิตร.ละ 2.50 บาท ตั้งแต่ปี 46
เนื้อมะพร้าวแห้ง - 35% หรือ กก.ละ 3.00 บาท ตั้งแต่ปี 46-49
- 25% หรือ กก.ละ 2.50 บาท ตั้งแต่ปี 50
มติ กนศ 30 เม.ย.50 ให้ยกเลิกมาตรการไว้ด้าตั้งแต่ปี 2553

สถานการณ์ปัจจุบันและแนวโน้ม
ราคามะพร้าวผลใหญ่ทั้งประเทศลดลงเล็กน้อย ราคาส่ง (ปอก) และเนื้อมะพร้าวขาวขายส่งกทม. ราคาทรงตัว ส่วนเนื้อมะพร้าวแห้งขายส่งกทม. ราคาส่งขึ้นเนื่องจากมีปริมาณเข้าสู่ตลาดลดลง
13 มิ.ย. 20 มิ.ย. 27 มิ.ย. % Δ
มะพร้าวผลใหญ่ สศก. บาท/ผล 6.12 6.14 6.07 -1.14
มะพร้าวผลใหญ่ จ.ประจวบ " 7.00 7.00 6.90 -1.43
○ มะพร้าวผลใหญ่ (ปอก) กทม. " 10.3 10.3 10.3 0.00
เนื้อมะพร้าวขาว กทม. บาท/กก. 18.75 18.75 18.75 0.00
แนวโน้ม มะพร้าวออกสู่ตลาดอย่างต่อเนื่อง ราคายังอยู่ในเกณฑ์ดี



ราคา (บาท/ผล , กก.) 27 มิ.ย.51															
เกษตรกรขายได้	ปี	ม.ค.	ก.พ.	มี.ค.	เม.ย.	พ.ค.	มิ.ย.	ก.ค.	ส.ค.	ก.ย.	ต.ค.	พ.ย.	ธ.ค.	เฉลี่ย	
มะพร้าวผลแก่ ใหญ่	2549	7.02	7.01	7.29	7.09	6.26	5.73	5.25	4.46	4.32	4.76	5.86	5.57	5.89	
	2550	5.50	5.42	4.78	4.53	4.24	3.86	3.56	3.25	3.32	3.61	4.07	4.50	4.22	
	2551	4.45	4.47	5.51	6.08	6.28	6.07							5.48	
เนื้อ-แห้ง 90%	2549	9.43	11.03	11.09	11.03	11.23	11.18	10.63	10.63	10.43	10.46	10.47	10.51	10.68	
	2550	10.71	10.82	10.63	10.58	10.33	10.67	11.46	11.97	11.68	11.05	10.91	12.69	11.13	
	2551	13.29	13.98	15.27	15.31	15.35	15.56							14.79	
ตลาด กทม. ขายส่ง															
	มะพร้าวผล (ปอก)	2549	15.99	16.25	15.33	13.13	12.28	10.93	9.30	9.25	9.33	10.89	12.66	12.04	12.28
	2550	11.75	11.45	10.08	8.76	8.03	7.27	6.75	6.75	6.75	7.09	8.25	8.25	8.43	
2551	8.25	9.08	10.70	11.47	11.83	10.25								10.26	
น้ำมันดิบ กทม.	2549	25.21	27.17	27.59	27.59	27.36	26.92	25.46	25.46	24.05	23.60	23.83	24.55	25.73	
	2550	25.80	27.76	27.09	27.30	28.04	28.92	27.09	27.09	27.15	29.25	32.57	33.42	28.46	
	2551	36.33	36.88	38.12	38.40	39.34	43.75							38.80	

ถั่วเหลือง

ประจำสัปดาห์ที่ 4 ของเดือนมิถุนายน 2551 (23-27 มิ.ย.51)

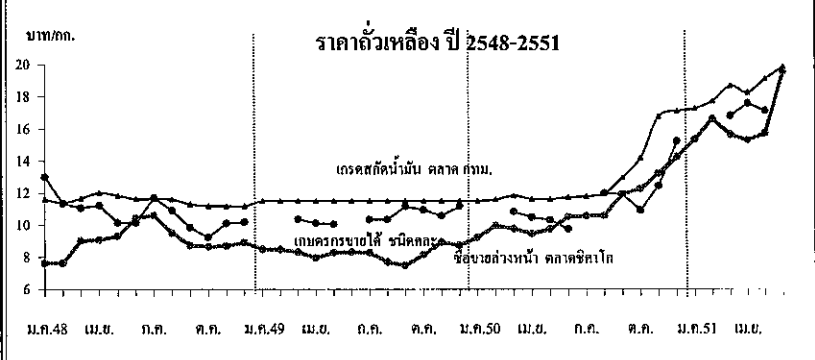
ผลผลิต (ล้านตัน)	ปี 48	ปี 49	ปี 50	ปี 51 (มิ.ย.51)	% Δ
พืชไร่ - โลก	381.520	391.300	403.280	387.730	-3.86
ถั่วเหลือง - โลก	215.758	220.531	236.561	218.796	-7.51
- ไทย	0.215	0.220	0.211	0.202	-4.35
- ถั่วฤดูแล้ง	0.137	0.148	0.143	0.135	
- ถั่วฤดูฝน	0.078	0.072	0.069	0.067	
มูลค่าผลผลิต (ล้านบาท)	2,305	2,311	2,441	3,472	42.24
ช่วงออกสู่ตลาด					
- ถั่วฤดูแล้ง(มค.-เมย.)65% เชียงใหม่ ชัยภูมิ แพร่ เลย ขอนแก่น ดาก					
- ถั่วฤดูฝน(กค.-มค.)35% สระแก้ว แม่ฮ่องสอน อุดรดิตถ์ สุโขทัย เชียงใหม่					
ครัวเรือนเกษตรกร (ประมาณการ มิ.ย.51)	111,908	103,242	102,364	NA	-
พื้นที่ปลูก (ล้านไร่)	0.925	0.903	0.879	0.887	0.82
ผลผลิตเฉลี่ย/ไร่ (กก./ไร่)	232	244	243	245	0.82
ต้นทุนการผลิต (บาท/กก.)	8.95	9.39	9.75	NA	-
การใช้ (ล้านตัน)					
ถั่วเหลือง - โลก	204.81	215.23	225.23	233.52	3.68
- ไทย	1.61	1.62	1.72	1.72	0.10
ส่งออก					
- นำเข้า (ล้านตัน)	1.436	1.608	1.395	1.541	0.785
(ล้านบาท)	18,953	18,636	14,226	19,456	13,630
- ส่งออก (ล้านตัน)	0.0010	0.0012	0.0012	0.0027	0.0020
0.0003					
ประเทศคู่ค้า					
ไทยนำเข้าจาก บราซิล(50%) สหรัฐอเมริกา(27%) อาร์เจนตินา(16%)					
เบลีซ (4%) และกัมพูชา (1%)					
ไทยส่งออกไป เวียดนาม ฮองกง สิงคโปร์ อาหรับอาไมเรตส์ มัลดีฟ					

1. สถานการณ์ปี 2551
 โลก คาดว่าราคาต่างประเทศจะเคลื่อนไหวอยู่ในระดับสูงจากปริมาณผลผลิตโลกลดน้อยลงร้อยละ 7.51 เนื่องจากพื้นที่ปลูกลดลง
 ไทย คาดว่าผลผลิตจะลดลงจากปีที่ผ่านมาร้อยละ 4.35 ในขณะที่ความต้องการใช้สูงขึ้นร้อยละ 0.10 คาดว่าการนำเข้ามีแนวโน้มสูงขึ้น
 ถั่วเหลืองโครงการ Contract Farming ปี 51/52 มีประมาณ 0.199 ล้านตัน เพิ่มขึ้นจากปี 50/51 ซึ่งมีปริมาณ 0.059 ล้านตัน (เพิ่มขึ้นกว่า 3 เท่าตัว)

2. นโยบายและมาตรการนำเข้าเมล็ดถั่วเหลือง ปี 2551
 มติ ครม.(2 ต.ค.50) เห็นชอบตามมติคณะกรรมการพืชไร่ (21 ก.ย.50) ดังนี้
2.1 WTO ไม่จำกัดปริมาณและช่วงเวลา 1) ในโควตา อกรนำเข้าร้อยละ 0 ผู้มีสิทธินำเข้า 12 ราย(6 ส.และผู้แปรรูปอาหาร 6 ราย)และมีเงื่อนไขผู้มีสิทธินำเข้าต้องรับซื้อเมล็ดถั่วเหลืองที่ผลิตในประเทศจากเกษตรกรทั้งหมดตามคุณภาพมาตรฐานและราคาที่กำหนด ดังนี้
 (1) สกัคน้ำมัน ไม่ต่ำกว่า 10.50 บาท/กก.ณ ไร่หรือ 11.50 บาท/กก.ณ กทม.
 (2) ผลิตภัณฑ์สัตว์ ไม่ต่ำกว่า 11.00 บาท/กก.ณ ไร่หรือ 12.00 บาท/กก.ณ กทม.
 (3) แปรรูปอาหาร ไม่ต่ำกว่า 13.00 บาท/กก.ณ ไร่หรือ 14.00 บาท/กก.ณ กทม.
 2) นอกโควตา กำหนดอกรร้อยละ 80
2.2 ACMECS (อกรนำเข้าร้อยละ 0) ใช้หลักเกณฑ์เช่นเดียวกับ WTO (กำหนดผู้มีสิทธินำเข้าและต้องปฏิบัติตามเงื่อนไขการรับซื้อผลผลิตในประเทศ)
2.3 AFTA (อกรนำเข้าร้อยละ 5 และต้องขออนุญาต) ใช้หลักการเช่นเดียวกับ WTO
2.4 FTA ไทย-ออสเตรเลีย และไทย-นิวซีแลนด์ ไทย-ญี่ปุ่น JTEPA (อกรนำเข้าร้อยละ 0 ไม่จำกัดปริมาณนำเข้า) ใช้หลักเกณฑ์เช่นเดียวกับ WTO
2.5 อาเซียน-จีน กำหนดปริมาณในโควตา 10,922 ตัน อกรในโควตาร้อยละ 20 อกรนอกโควตาร้อยละ 80
 ทั้งนี้ นำเข้าทั่วไป อกรนำเข้าร้อยละ 6 หรือ กก.ละ 0.30 บาท และต้องขออนุญาต

3. นโยบายการส่งออก ส่งออกได้เสรี ไม่เสียอกรส่งออก

สถานการณ์ปัจจุบัน
 ในประเทศ ราคาตลาด กทม.ทรงตัวเท่าสัปดาห์ก่อนทุกคุณภาพเกรด ที่ กก.ละ 25.25 บาท 25.75 บาท และ 19.88 บาทตามลำดับ
 ต่างประเทศ ราคา ไขมันสูงขึ้นจากต้นละ 567.68US\$ในสัปดาห์ก่อนเป็นต้นละ 581.05US\$ หรือสูงขึ้นร้อยละ2.36 เนื่องจากฝนตกหนักในแหล่งเพาะปลูกถั่วเหลืองของสหรัฐฯ ที่เคยนำท่วมเมื่อ 2 สัปดาห์ก่อน ทำให้ผลผลิตในฤดูกาลผลิตนี้จะลดลง
 ไขมัน คาดว่าในราคาเมล็ดถั่วเหลืองในประเทศและตลาดโลกจะ ไขมันสูงขึ้นเนื่องจากปริมาณผลผลิตลดลงและไม่เพียงพอกับความต้องการใช้ที่มีมากขึ้น



ราคา (บาท/กก.)	ม.ค.	ก.พ.	มี.ค.	เม.ย.	พ.ค.	มิ.ย.	ก.ค.	ส.ค.	ก.ย.	ต.ค.	พ.ย.	ธ.ค.	เฉลี่ย
เกษตรกรขายได้ชนิดกละ						(20 มิ.ย.51)							
ปี 2549	-	-	10.37	10.13	10.04	-	10.35	10.35	11.17	10.95	10.59	11.19	10.49
ปี 2550	-	-	10.85	10.49	10.32	9.75	-	12.00	11.94	10.95	12.46	15.28	11.56
ปี 2551	-	-	16.82	17.61	17.14	-	-	-	-	-	-	-	17.19
ขายส่ง กทม. เกรดแปรรูปอาหาร													
ปี 2549	14.25	14.34	14.38	14.38	14.38	14.56	14.75	14.75	14.75	15.07	15.50	14.95	14.67
ปี 2550	15.04	15.25	15.25	15.16	14.75	14.75	14.75	14.99	16.64	17.94	20.30	20.75	16.30
ปี 2551	21.49	22.50	22.50	22.31	23.64	25-25.5	-	-	-	-	-	-	22.95
ขายส่ง กทม. เกรดผลิตอาหารสัตว์													
ปี 2549	13.63	13.71	13.75	13.75	13.75	13.75	13.75	13.75	13.75	13.75	13.75	13.38	13.71
ปี 2550	13.32	13.38	13.38	13.31	13.00	13.00	13.00	13.28	14.85	15.90	17.85	18.25	14.38
ปี 2551	19.42	20.50	20.90	20.29	21.39	22.5-23	-	-	-	-	-	-	20.88
ขายส่ง กทม. เกรดสกัดน้ำมัน													
ปี 2549	11.50	11.50	11.50	11.50	11.50	11.50	11.50	11.50	11.50	11.50	11.50	11.50	11.50
ปี 2550	11.50	11.60	11.85	11.63	11.63	11.75	11.80	11.98	12.98	14.20	16.76	17.13	12.90
ปี 2551	17.28	17.75	18.71	18.28	19.14	19.75-20.00	-	-	-	-	-	-	18.51
ซื้อขายถ่วงหน้าตลาดชิคาโก													
ปี 2549	8.50	8.47	8.31	7.96	8.27	8.32	8.28	7.69	7.48	8.14	8.94	8.74	8.26
ปี 2550	9.24	9.97	9.76	9.47	9.74	10.51	10.59	10.60	11.95	12.29	13.23	14.28	10.97
ปี 2551	15.38	16.63	15.66	15.31	15.75	19.58	-	-	-	-	-	-	16.39
ซื้อขายถ่วงหน้าตลาดชิคาโก (เหรียญสหรัฐ/ตัน)													
ปี 2549	213.99	214.34	212.68	209.01	217.32	216.49	217.23	203.82	199.28	217.42	243.97	243.34	217.41
ปี 2550	256.08	278.01	277.25	270.56	280.28	302.80	313.27	308.98	347.54	358.37	388.98	422.12	317.02
ปี 2551	461.68	508.19	495.67	482.76	489.05	581.05	-	-	-	-	-	-	503.07

สุกร

ประจำสัปดาห์ที่ 4 ของเดือน มิถุนายน 2551 (23 - 27 มิ.ย.51)

	2548	2549	2550	2551	% Δ
ผลผลิต					ประมาณการ
- โลก (พันตัน)	99,105	98,371	95,658	97,130	1.54
จีน	50,106	48,700	44,200	44,700	1.13
สหภาพยุโรป	21,676	21,791	22,600	22,500	-0.44
สหรัฐอเมริกา	9,392	9,559	9,962	10,684	7.25
บราซิล	2,710	2,830	2,990	3,110	4.01
- ไทย (ล้านตัว) : สศก.	12.257	13.315	13.892	14.062	1.22
ช่วงผลผลิตออกมาก	ตุลาคม - กุมภาพันธ์				
จำนวนคร้วเรือน	72,666	262,297	239,755	na	
ต้นทุนการผลิต (บาท/กก.)	43.45	44.96	42.87	50.13	(มิ.ย.51)
มูลค่าผลผลิต (ล้านบาท)	60,439	61,129	49,220	na	
การใช้ (ล้านตัว)	12.00	12.53	13.64	12.67	-7.11
ปริมาณส่งออก เนื้อสุกร (ตัน)	12,171	11,003	10,199	4,359.42	(ม.ค. - พ.ค.51)
มูลค่า (ล้านบาท)	1,895	1,627	1,435	684.75	
ปริมาณส่งออก สุกรมีชีวิต* (ตัว)	75,354	56,941	97,551	61,776*	(ม.ค. - พ.ค.51)
มูลค่า (ล้านบาท)	130.88	98.83	116.79	122.80*	
หมายเหตุ * รวมสุกรเพื่อทำพันธุ์ จำนวน 14,154 ตัว มูลค่า 51.23 ล้านบาท					

สถานการณ์ปี 2551

- การผลิต** สศก.ประมาณการผลิตสุกรไว้ที่จำนวน 14 ล้านตัว มีการเลี้ยงกระจายอยู่ทั่วประเทศ โดยเลี้ยงมากในภาคกลาง 56% ภาคตะวันออกเฉียงเหนือ 19% ภาคเหนือ 15% ภาคใต้ 10% จังหวัดที่เลี้ยงมาก ได้แก่ ราชบุรี นครปฐม ฉะเชิงเทรา ชลบุรี และนครราชสีมา
- การใช้** ส่วนใหญ่ 98% ใช้บริโภคภายในประเทศที่เหลือส่งออก
- อัตราการบริโภค** ประมาณ 13 กก./คน/ปี
- การส่งออก** เป้าหมาย 11,500 ตัน (สมาคมผู้ผลิตและแปรรูปสุกรเพื่อการส่งออก)

การส่งออก :

- สุกรมีชีวิต (เพื่อการค้า) จำนวน 61,776 ตัว (ลาว กัมพูชา พม่า เวียดนาม) (ม.ค. - พ.ค.51)
- เนื้อสุกรแช่เย็น จำนวน 2,157 ตัน (ฮ่องกง พม่า ญี่ปุ่น)
- ผลิตภัณฑ์เนื้อสุกร จำนวน 2,201 ตัน (ญี่ปุ่น ลาว ฮ่องกง)

มาตรการด้านการตลาด ในปี 2551

- ราคาขายปลีกเนื้อแดง ขอความร่วมมือ ผู้ค้าสุกรชำแหละ ตลาดสด และห้างบิ๊กซี คาร์ฟูร์ เทสโก โลตัส และเม็ค โคร จัดจำหน่าย "หมูพาณิชย์" กก.ละ 95 - 98 บาท ทั่วประเทศ
- การกำกับดูแล ติดตามภาวะการค้าส่งค้าปลีกอย่างใกล้ชิด สำหรับจังหวัดที่มีพื้นที่ติดประเทศเพื่อนบ้าน ให้เข้มงวดกำกับการส่งออกสุกรมีชีวิตไปประเทศเพื่อนบ้าน
- สนับสนุนความช่วยเหลือเกษตรกรรายย่อย โดยร่วมกับจังหวัดนครปฐม จัดทำ "โครงการพัฒนาตลาดสุกรต้นแบบจังหวัดนครปฐม Nakhonpathom Green Pork" เพื่อสนับสนุนความช่วยเหลือด้านลดต้นทุน (ด้านอาหารสัตว์) เชื่อมโยงตลาดเนื้อสุกรและผลิตภัณฑ์ เป็นต้น

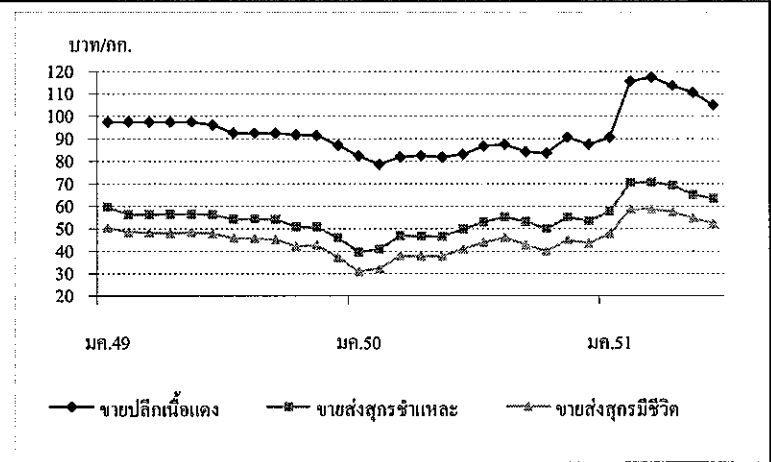
สถานการณ์ปัจจุบัน

การผลิต ผลผลิตสุกรมีชีวิตออกสู่ตลาดปกติ ขนาดของสุกรมีน้ำหนัก ตั้งแต่ 100 กก./ตัว ขึ้นไป และ น้ำหนักไม่ถึง 100 กก./ตัว ที่ผู้เลี้ยงสุกรระบายออกสู่ตลาด เพื่อลดภาระด้านต้นทุนการเลี้ยง และลดความเสี่ยงด้านราคาจำหน่าย

ภาวะการค้า ยังชะลอตัวต่อเนื่อง จากกำลังซื้อของผู้บริโภคที่ลดลง

ความเคลื่อนไหวของราคา ราคาสุกรมีชีวิตอ่อนตัวลงจากสัปดาห์ก่อน

	สัปดาห์นี้	สัปดาห์ก่อน
- ราคาสุกรมีชีวิต	52 - 53	53 - 54
- ราคาขายส่งสุกรชำแหละ (ผ่าซีก)	63 - 64	64 - 65
- ราคาขายปลีกเนื้อแดง (ใหญ่)	100 - 110	100 - 110



ราคา (บาท/กก.)	ปี	มค.	กพ.	มีค.	เมย.	พค.	มิย.	กค.	สค.	กย.	ตค.	พย.	ธค.	เฉลี่ย
ขายส่งสุกรมีชีวิต	2549	50.55	48.50	48.39	47.88	48.50	47.97	45.97	45.77	45.20	42.21	42.73	37.20	45.91
ณ แหล่งผลิต	2550	30.98	32.30	37.88	37.79	37.75	41.07	44.00	46.17	42.80	40.14	45.14	43.56	39.97
	2551	48.05	58.55	58.79	57.56	54.61	52.50							55.01
ขายส่งสุกรชำแหละ	2549	59.55	56.39	56.28	56.50	56.50	56.37	54.38	54.41	54.25	50.93	50.77	46.05	54.37
	2550	39.64	40.95	46.93	46.85	46.70	49.93	53.00	55.31	53.23	50.11	55.25	53.56	49.29
ตลาด กทม.	2551	57.82	70.50	70.74	69.50	65.16	63.50							66.20
														(27 มิ.ย.)
ขายปลีกเนื้อแดง	2549	97.50	97.50	97.50	97.50	97.50	96.18	92.50	92.50	92.50	91.79	91.48	87.25	94.31
	2550	82.36	78.70	82.02	82.50	81.80	83.05	86.88	87.50	84.20	83.64	90.68	87.50	84.24
ตลาด กทม.	2551	90.68	115.79	117.50	113.68	110.58	105.00							108.87
														(27 มิ.ย.)

