

**ข่าว**  
**ประจำสัปดาห์ที่ 3 ของเดือนสิงหาคม 2551 (18 - 22 สค.51)**

ผลผลิต (ล้านตันข้าวเปลือก)	2548/49	2549/50	2550/51	2551/52*	Δ %
- โลก	633.824	636.612	649.983	652.653*	0.41*
- ไทย	30.291	29.642	32.099	-	-
- นาปี	23.539	22.840	23.308	23.807	2.14
- นาปรัง	6.753	6.802	8.791	-	-
<b>ช่วงออกสู่ตลาด / แหล่งผลิตสำคัญ</b>					
- นาปี	ตค. - กพ.	อุบลราชธานี นครราชสีมา อุดรธานี เชียงราย			
- นาปรัง	มีค. - ตค.	สุพรรณบุรี พิษณุโลก นครสวรรค์ พิจิตร			
<b>พื้นที่เพาะปลูก (ล้านไร่)</b>					
- นาปี	67.677	67.616	70.187	-	-
- นาปรัง	57.774	57.542	57.386	57.839	0.79
- นาปรัง	9.903	10.074	12.801	-	-
<b>ผลผลิตเฉลี่ยต่อไร่(กก.)</b>					
- นาปี	447	437	447	-	-
- นาปี	407	397	407	411	0.98
- นาปรัง	682	675	687	-	-
<b>ต้นทุนการผลิต (บาท/ตัน)</b>					
- ข้าวเปลือกหอมมะลิ	7,049	7,315	7,426	8,894	19.77
- ข้าวเปลือกเจ้า	4,152	4,634	4,636	5,649	21.85
- ข้าวเปลือกเหนียว	6,429	6,515	6,660	7,977	19.77
- ข้าวเปลือกนาปรัง	4,812	5,074	6,212	-	-
<b>จำนวนครัวเรือนเกษตรกร ปลูกข้าว 3.7 ล้านครัวเรือนจากเกษตรกรทั่วประเทศ 5.6 ล้านครัวเรือนหรือร้อยละ 66 ของครัวเรือนทั้งหมด</b>					
<b>มูลค่าผลผลิตที่เกษตรกรขายได้ (ปี 2549/50) 235,497 ล้านบาท</b>					
การใช้ภายใน	15.545	15.509	16.900	16.900	-
การส่งออก (ปีปฏิทิน)	ปี2548	ปี2549	ปี2550	ปี2551	Δ %
ปริมาณส่งออก(ล้านตัน)	7.304	7.420	9.550	10.000*	-
มูลค่าส่งออก (ล้านบาท)	90,874	97,349	123,728	-	-
(ล้าน\$ us.)	2,278	2,553	3,594	6.100*	-
- ปริมาณส่งออก(ล้านตัน) (ณ 1 มค.- 13 สค.)	5.156	7.366	42.87	-	-
- เอกชน	4.742	7.293	53.81	-	-
- รัฐบาล	0.414	0.073	-82.28	-	-
- มูลค่าส่งออก (ล้านบาท)	66,894	141,955	112.21	-	-
- ประเทศคู่ค้า	ไนจีเรีย เบนิน เซเนกัล อิรัก จีน แอฟริกาใต้				
- ประเทศคู่แข่ง	เวียดนาม สหรัฐ อินเดีย ปากีสถาน				

**สถานการณ์ข้าวนาปี ปี 2551/52 และข้าวนาปรัง ปี 2551 ผลรับจำหน่ายข้าวเปลือกนาปี ปี 2550/51**

กระทรวงเกษตรและสหกรณ์คาดว่าผลผลิตข้าวนาปี ปี 2551 เพิ่มขึ้นจากที่คาดการณ์ไว้ 6.793 ล้านตัน เป็น 8.791 ล้านตันข้าวเปลือก เพิ่มขึ้นอีกประมาณ 2 ล้านตันข้าวเปลือก และพยากรณ์พื้นที่เพาะปลูกข้าวนาปี ปี 2551/52 มีจำนวน 57,839 ล้านไร่ และมีผลผลิต 23,807 ล้านตันข้าวเปลือก เพิ่มขึ้นจากปีก่อน 0.499 ล้านตันข้าวเปลือก ผลผลิตเฉลี่ย 411 กก./ไร่ ผลผลิตออกสู่ตลาดตั้งแต่เดือน ตค. และจะออกมาในช่วงเดือน พย.-ธค.51 คิดเป็นร้อยละ 77 ของผลผลิตข้าวนาปี

**มาตรการรับจำหน่ายข้าวเปลือกนาปี ปี 2551** กชช.มีมติเมื่อ 6 มิ.ย.51 และมติ ครม. เมื่อวันที่ 10 มิ.ย.51 ราคารับจำหน่ายข้าวเปลือก โดยกำหนดราคารับจำหน่าย ณ ความชื้น15% ดังนี้

(1) ข้าวเปลือกเจ้า 100% ราคาคันละ 14,000 บาท (2) ข้าวเปลือกเจ้า 5% ราคาคันละ 13,800 บาท  
(3) ข้าวเปลือกเจ้า 10% ราคาคันละ 13,600 บาท (4) ข้าวเปลือกเจ้า 25% ราคาคันละ 13,200 บาท  
(5) ข้าวเปลือกเจ้า 15% ราคาคันละ 13,400 บาท (6) ข้าวเปลือกปทุมธานี (42 กรัม) ราคาคันละ 14,000 บาท

เป้าหมาย ปริมาณรับจำหน่าย 2.5 ล้านตันข้าวเปลือก ของผลผลิตทั้งหมด

ระยะเวลารับจำหน่าย 15 มิ.ย. - 30 กย.51

ระยะเวลาไถ่ถอน จำหน่ายไปประทวนกับ ธ.ก.ส. และอคส. 3 เดือนนับถัดจากเดือนที่รับจำหน่าย

ระยะเวลาโครงการ 15 มิ.ย. - 31 ธค.51

**ผลรับจำหน่ายข้าวเปลือกนาปี 2550/51 เปรียบเทียบกับปี 2549/50 (ตั้งแต่ 1 พย.50 - 31 พค.51)**

ชนิดข้าว	ปริมาณรับจำหน่าย ปี 2549/50				ปริมาณรับจำหน่าย ปี 2550/51			
	เปิดจุด	อคส.	ธกส.	รวม	เปิดจุด	อคส.	ธกส.	รวม
ข้าวเปลือกเจ้า		1,025,379	21,715	1,047,094		48,883	10,328	59,211
ข้าวเปลือกหอมมะลิ		170,837	482,023	652,860		4,856	109,248	114,104
ข้าวเปลือกหอมจังหวัด		74,710	6,761	81,471		463	1,380	1,843
ข้าวเปลือกปทุมธานี		14,497	48	14,545		1,956	-	1,956
ข้าวเปลือกเหนียว		-	13,346	13,346		-	62,367	62,367
<b>รวม</b>	<b>425</b>	<b>1,285,423</b>	<b>523,893</b>	<b>1,809,316</b>	<b>111</b>	<b>56,158</b>	<b>183,323</b>	<b>239,481</b>

**ผลรับจำหน่ายข้าวเปลือกนาปี ปี 2550 เปรียบเทียบกับปี 2549 (ตั้งแต่ 16 มีค. - 31 ตค.50) สิ้นสุดโครงการ**

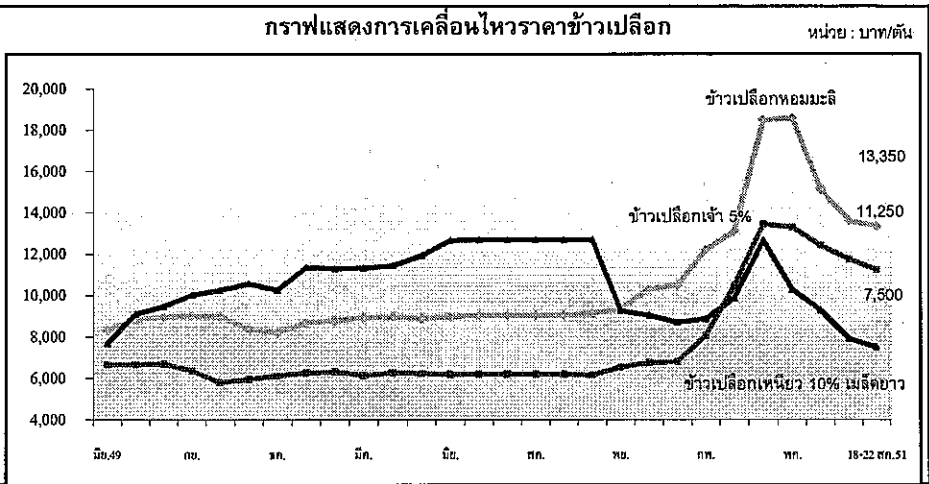
ชนิดข้าว	ปริมาณรับจำหน่ายปี 2549	ปริมาณรับจำหน่ายปี 2550
ข้าวเปลือกเจ้า	2,173,619	-
ข้าวเปลือกปทุมธานี	-	50,959
<b>รวม</b>	<b>2,173,619</b>	<b>1,635,945</b>

**ผลรับจำหน่ายข้าวเปลือกนาปี ปี 2551 (ที่มา : ข้อมูล ธ.ก.ส. ณ 21 สค.51)**

เกษตรกร (ราย)	ปริมาณข้าวเปลือก(ตัน)	มูลค่า (ล้านบาท)
120,071	1,686,729	22,308,272

**สถานการณ์ปัจจุบัน / ความคืบหน้าในการดำเนินการ**

สถานการณ์ล่าสุด สัปดาห์นี้ข้าวเปลือกนาปีออกสู่ตลาดได้อย่างพอเพียง ราคามีความเคลื่อนไหว ดังนี้ ข้าวเปลือกเจ้า 5% นาปี ราคาลดลงจากตันละ 10,500 - 13,000 บาท เป็นต้นละ 10,500 - 12,000 บาท และข้าวเปลือกปทุมธานีราคาลดลงจากตันละ 12,400 - 12,500 บาท เป็นต้นละ 10,900 - 11,000 บาท สำหรับข้าวนาปี ได้แก่ ข้าวเปลือกหอมมะลิราคาลดลงจากตันละ 13,100 - 14,100 บาท เป็นต้นละ 12,600 - 14,100 บาท และข้าวเปลือกเหนียว 10% เมล็ดยาว ราคาลดลงจากตันละ 7,800 - 8,000 บาท เป็นต้นละ 7,400 - 7,600 บาท ความต้องการของตลาดค่อนข้างชะลอลง ขณะที่ปริมาณผลผลิตข้าวไทยและข้าวโลกมีออกสู่ตลาดมาก ส่งผลให้ราคาข้าวอ่อนตัวลง



ราคา (บาท/ตัน) ชนิดข้าวเปลือก	ปี	ปี												ครั้งก่อน 11 - 15 สค.51	ครั้งนี้ 18 - 22 สค.51	
		มค.	กพ.	มีค.	เมย.	พค.	มิย.	กค.	สค.	กย.	ตค.	พย.	ธค.			เฉลี่ย
ข้าวเปลือกหอมมะลิ (36 กรัม)	2549	7,500	7,833	8,151	8,157	8,305	8,315	8,812	8,975	9,023	8,980	8,364	8,291	8,392	13100-14100	12600-14100
	2550	8,680	8,788	8,930	8,955	8,913	8,961	9,033	9,025	9,058	9,118	9,348	10,297	9,092		
	2551	10,500	12,175	13,108	18,497	18,576	15,111	14,757	-	-	-	-	-	14,675		
ข้าวเปลือกเหนียว 10% เมล็ดยาว	2549	6,774	6,979	7,200	7,331	7,500	7,679	9,100	9,464	10,020	10,262	10,567	10,258	8,595	7800-8000	7400-7600
	2550	11,367	11,300	11,329	11,447	11,920	12,667	12,700	12,700	12,700	12,700	9,250	9,041	11,593		
	2551	8,691	8,860	9,862	12,664	10,279	9,293	8,698	-	-	-	-	-	9,764		
ข้าวเปลือกเจ้า 5%	2549	6,788	6,788	6,788	6,663	6,663	6,663	6,667	6,705	6,372	5,803	5,987	6,125	6,495	10500-13000	10500-12000
	2550	6,268	6,320	6,137	6,268	6,230	6,192	6,200	6,200	6,190	6,156	6,538	6,746	6,287		
	2551	6,805	8,066	10,478	13,445	13,297	12,422	12,470	-	-	-	-	-	10,998		

มันสำปะหลัง

ประจำสัปดาห์ที่ 3 ของเดือนสิงหาคม 2551 (18 - 22 สค. 51)

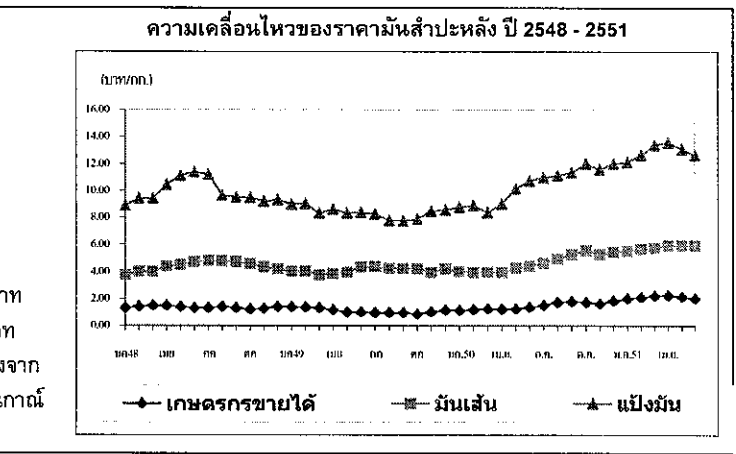
ผลผลิต (ล้านตัน)	2546/47	2547/48	2548/49	2549/50	2550/51	%Δ
โลก	192.35	203.16	203.06	208.51	214.09	2.68
ไนจีเรีย	32.91	38.18	38.18	39.24	40.29	2.68
บราซิล	21.96	23.93	26.65	27.39	28.12	2.67
อินโดนีเซีย	18.72	19.43	19.45	20.23	20.55	1.58
เวียดนาม	5.31	5.57	5.70	7.81	7.00	-10.37
ไทย	21.44	16.94	22.58	26.92	25.57	-5.28
ช่วงผลผลิตออกมา (พ.ย.-มี.ค.)	77.35 %					
แหล่งผลิตสำคัญ	นครราชสีมา(26.30%) กำแพงเพชร(5.90%) สระแก้ว(4.88%) ชัยภูมิ(4.81%) พิจิตร(4.66%) จะเข็งเฑรา(4.05%)					
พื้นที่ปลูก (ล้านไร่)	6.61	6.16	6.69	7.13	7.30	2.38
จำนวนครัวเรือน	487,088	464,956	476,352	na	na	
ผลผลิตเฉลี่ย (ตัน/ไร่)	3.24	2.75	3.38	3.56	3.78	6.18
ต้นทุนการผลิต (บาท/กก.)	0.88	0.92	0.84	0.85	0.850	
มูลค่าผลผลิต (ล้านบาท)	22,721	25,410	29,128	29,956		
การแปรรูป (ล้านตัน)						
- มันเส้น+อัดเม็ด	12.40	7.49	9.48	9.20		
- แป้งมัน	9.40	9.45	10.17	16.08		
การส่งออก	ปี 47 ปี 48 ปี 49 ปี 50					
- มันเส้น	2.81	2.77	3.82	2.86		
- มันอัดเม็ด	2.21	0.26	0.39	1.65		
- แป้งมัน	1.61	1.60	2.31	1.94		
- ผลิตภัณฑ์อื่นๆ	0.22	0.34	0.34	0.43		
ประเทศคู่ค้า	มันเส้น จีน 92% อื่นๆ 8% 6.86 6.88					
	แป้งมัน อินโดนีเซีย 23% จีน 16% ไต้หวัน 17%					
	ญี่ปุ่น 12% อื่นๆ 32%					
ประเทศคู่แข่ง	เวียดนาม อินโดนีเซีย					
มาตรการส่งออก	กำหนดให้แสดงใบรับรองมาตรฐานสินค้าและขอใบอนุญาตส่งออก (ออกใบอนุญาตให้ผู้ส่งออกไม่จำกัดจำนวน)					

**สถานการณ์ปี 2550/51**  
 โลก FAO คาดว่าปี 2550/51 จะมีผลผลิต 214.09 ล้านตัน โดยไทยเป็นผู้ผลิตอันดับ 3 แต่เป็นผู้ส่งออกอันดับ 1  
 ไทย กระทรวงเกษตรและสหกรณ์ พยากรณ์ว่า ในปี 2550/51 มีผลผลิตประมาณ 25.57 ล้านตัน ลดลงจากปีก่อนร้อยละ 5.28 ออกสู่ตลาดมากในช่วงเดือน พ.ย.50 - มี.ค.51  
**มาตรการปี 2550/51**  
 คณะกรรมการ คชก.มีมติวันที่ 8 พ.ย.50 เห็นชอบมาตรการแทรกแซงตลาดมันสำปะหลังอย่างเป็นระบบ รวม 3 มาตรการ ดังนี้  
 1. มาตรการแทรกแซงตลาด ด้วยการรับจำนำหัวมันสำปะหลังสด 5 ล้านตัน เพื่อแปรรูปเป็นมันเส้นและแป้งมัน โดยมีเงื่อนไขรับจำนำจากเกษตรกรไม่เกินรายละ 250 ตัน หรือวงเงินไม่เกินรายละ 350,000 บาท ระยะเวลารับจำนำเดือน ม.ค.-เม.ย.51 ราคารับจำนำกำหนดราคาเป็นขั้นบันไดจาก กก.ละ 1.70 บาท ในเดือน ม.ค.51 ปรับเพิ่มเดือนละ 0.05 บาท/กก.ถึงเดือนเม.ย.51 กก.ละ 1.85 บาท  
 2. มาตรการเร่งระบายส่งออกผลิตภัณฑ์มันสำปะหลัง  
 3. มาตรการจัดระบบพิเศษเฉพาะพื้นที่ เห็นชอบให้ขยายการดำเนินโครงการจัดระบบพิเศษเฉพาะพื้นที่มันสำปะหลังปี 2550/51 ในเขตภาคเหนือตอนล่าง อ.ชาวมูรลิกขุมบุรี (จ.กำแพงเพชร) และเขตภาคตะวันออก อ.วังสมบูรณ์ (จ.สระแก้ว) โดยผู้เข้าร่วมโครงการใช้วงเงินกู้ยืมจาก ธกส.และช.กรุงเทพฯ เป็นเงินหมุนเวียนดำเนินกิจกรรมการตลาด ระยะเวลาโครงการ ก.พ. 50 - มี.ย. 55  
 ผลดำเนินการโครงการ (ปี2549/50) รับจำนำหัวมันสด 1,141,261 ตัน

	มันเส้น (ตัน)	แป้งมัน (ตัน)
ปริมาณแปรสภาพ	286,131	104,631
ไถล่อน	2,885	5,046
คงเหลือ	283,246	99,585
จำหน่ายครั้งที่ 1 (21 มี.ย.50)	96,138	51,976
จำหน่ายครั้งที่ 2 (23 ก.ค.50)	122,351	17,381
จำหน่ายครั้งที่ 3 (5 ก.ย.50)	64,756	30,227

หมายเหตุ : ผลิตภัณฑ์โครงการ 48/49 จำนวน 49,002 ตันจำหน่าย เมื่อ 21 มี.ย.50

**สถานการณ์ปัจจุบันในประเทศ**  
 ผลผลิตปี 50/51 ออกสู่ตลาดเกือบหมดแล้ว เป็นผลให้ผลผลิตออกสู่ตลาดน้อย ประกอบกับช่วงนี้ฝนตกตลอด เกษตรกรเร่งส่งเสริมการเพาะปลูกมากขึ้น โรงแปรรูปเริ่มเปิดดำเนินการรับซื้อหัวมันสด แต่ปริมาณมีไม่เพียงพอ เปรอร์เซ็นต์ซื้อแป้งต่ำ ราคาลดลงจากสัปดาห์ก่อน  
**ต่างประเทศ**  
 การส่งออก ช่วงเดือน ม.ค.- มี.ย.51 มันเส้น 0.865 ล้านตัน มูลค่า 4,755 ล้านบาท จากช่วงปี 50 (ม.ค.-มี.ย.) ร้อยละ 142 มันอัดเม็ด 1.247 ล้านตัน มูลค่า 6,700 ล้านบาท เพิ่มขึ้นจากช่วงปี 50 (ม.ค.-มี.ย.) ร้อยละ 50 แป้งมัน 1.006 ล้านตัน มูลค่า 14,222 ล้านบาท ลดลงจากปี 50 (ม.ค.-มี.ย.) ร้อยละ 4.37 ทั้งนี้ การส่งออกมันเส้นผู้ซื้อจีนชะลอการซื้อ เนื่องจากเป็นช่วงการแข่งขันโอลิมปิก สำหรับการส่งออกมันอัดเม็ดไป EU ชะลอตัว เนื่องจากสถานการณ์ราคาข้าวที่ตลาดโลกลดลง การส่งออกแป้งมันไม่คล่องตัว และมีสต็อกมากกว่าทุกปี



**ราคามันสำปะหลังและผลิตภัณฑ์ \* 22 สค.51 (บาท/กก.)**

	ปี	มค.	กพ.	มีค.	เมย.	พค.	มิย.	กค.	สค.	กย.	ตค.	พย.	ธค.	เฉลี่ย	
1) เกษตรกรขายได้	- เฉลี่ยทั้งประเทศ 1/	2549	1.38	1.36	1.30	1.18	0.99	0.99	0.96	0.94	0.94	0.86	1.00	1.13	1.09
		2550	1.12	1.16	1.23	1.21	1.25	1.35	1.49	1.72	1.79	1.72	1.62	1.82	1.46
		2551	1.99	2.09	2.20	2.23	2.13	2.00	1.93	1.74					2.04
	- จ.นครราชสีมา 2/	2549	1.49	1.53	1.59	1.65	1.68	1.68	1.65	1.54	1.52	1.45	1.46	1.52	1.56
		2550	1.43	1.41	1.32	1.26	1.18	1.17	1.12	1.06	1.06	1.06	1.15	1.18	1.20
		2551	1.18	1.21	1.28	1.33	1.47	1.59	1.69	1.74	1.85	1.87	1.81	1.91	1.58
	- จ.กำแพงเพชร 2/	2549	1.48	1.48	1.44	1.25	1.16	1.08	1.03	0.95	0.89	0.91	1.08	1.23	1.17
		2550	1.22	1.24	1.27	1.31	1.38	1.48	1.73	1.78	1.77	1.77	1.78	1.88	1.55
		2551	1.96	2.14	2.33	2.33	2.22	1.88	1.88	1.62					2.05
	- จ.พิจิตร 2/	2549	1.46	1.43	1.34	1.26	1.19	1.19	1.16	1.06	1.04	1.05	1.24	1.26	1.22
		2550	1.32	1.30	1.33	1.40	1.50	1.67	1.74	1.74	1.85	1.91	1.91	2.02	1.64
		2551	2.20	2.10	2.28	2.43	2.35	2.09	1.93	1.86					2.16
2) ราคาส่งออก FOB	มันเส้น	2549	4.02	4.04	3.75	3.86	3.95	4.35	4.37	4.25	4.25	4.22	3.94	4.20	4.10
		2550	3.96	3.97	3.96	3.93	4.28	4.39	4.63	4.94	5.24	5.56	5.26	5.48	4.63
		2551	5.54	5.68	5.76	5.93	5.93	5.91	5.93	6.25					5.87
	แป้งมัน	2549	8.97	9.01	8.32	8.60	8.32	8.39	8.23	7.77	7.73	7.89	8.45	8.55	8.35
		2550	8.94	8.97	8.36	9.00	10.13	10.74	10.97	11.13	11.35	11.99	11.58	11.98	10.43
		2551	12.12	12.66	13.39	13.59	13.07	12.63	12.51	11.14					12.64

ยางพารา

ประจำสัปดาห์ที่ 3 ของเดือนสิงหาคม (18 - 22 ส.ค.51)

ผลผลิต(ล้านตัน)	2547	2548	2549	2550	2551
					(ประมาณการ)
- โลก	8.748	8.882	9.676	9.680	9.750
- ไทย	2.978	2.980	3.071	3.024	3.193
ต้นทุน (บาท/กก.)	31.80	34.14	32.55	33.87	33.87
การใช้(ล้านตัน)					
- โลก	8.715	9.082	9.216	9.667	9.950
- ไทย	0.319	0.335	0.321	0.345	0.359
การนำเข้า					
ปริมาณ(ล้านตัน)	0.001	0.001	0.001	0.001	
มูลค่า(ล้านบาท)	69.90	78.92	90.60	160.30	
การส่งออก					(ม.ค.-มิ.ย.51)
ปริมาณ (ล้านตัน)	3.022	2.952	3.057	2.966	1.397
มูลค่า(ล้านบาท)	137,604	148,868	205,361	194,356	107,625
ช่วงออกสู่ตลาด ตลอดทั้งปีและออกมาก มิ.ย.-ก.ค. และ ส.ค.-ม.ค.					
ปริมาณยางแผ่นดิบที่ซื้อขายในตลาดกลางยางพารา (ตัน) (ม.ค.-ก.ค.51)					
- หนาดใหญ่	15,545	21,418	21,526	14,283	7,217
- สุราษฎร์ธานี	40,698	30,264	22,979	14,330	5,537
- นครศรีธรรมราช	50,642	47,951	23,553	14,042	7,547
แหล่งผลิตสำคัญ สุราษฎร์ธานี สงขลา นครศรีธรรมราช ตรัง ยะลา พัทลุง ระยอง ตราด ศรีสะเกษ					
ครัวเรือนเกษตรกร 1,193,950 (ข้อมูลปี 2548)					
มูลค่าผลผลิตที่เกษตรกรขายได้ ปี 2550 ประมาณ 219,807 ล้านบาท					
ประเทศคู่ค้า(ส่งออก) สาธารณรัฐประชาชนจีน ญี่ปุ่น สหรัฐอเมริกา และสาธารณรัฐเกาหลี					

สถานการณ์ปี 2551

1.1 สถานการณ์ตลาดโลก

ผลผลิตยางธรรมชาติของโลกมีประมาณ 9.75 ล้านตัน เพิ่มขึ้นจากปี 2550 จำนวน 0.169 ล้านตัน หรือคิดเป็นร้อยละ 5.59 เนื่องจากกาขยายพื้นที่ปลูกของประเทศผู้ผลิต ได้แก่ อินโดนีเซีย อินเดีย และเวียดนาม ส่วนการใช้ของโลกมีประมาณ 9.95 ล้านตัน เพิ่มขึ้นจากปีที่ผ่านมา 0.28 ล้านตัน หรือคิดเป็นร้อยละ 2.89

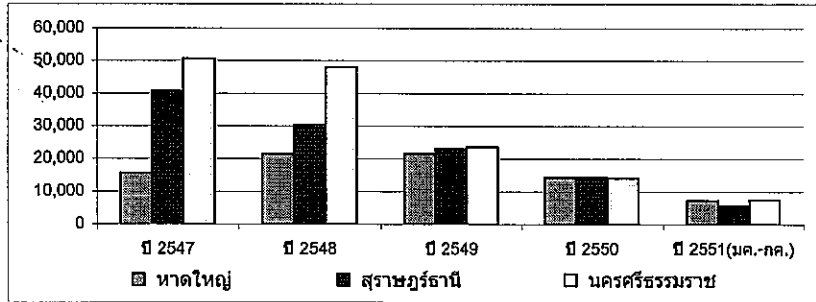
1.2 สถานการณ์ในประเทศ

ผลผลิตยางพารา ปี 2551 คาดว่ามีประมาณ 3.193 ล้านตัน เพิ่มขึ้นจาก ปี 2550 จำนวน 0.28 ล้านตัน หรือคิดเป็นร้อยละ 2.89 เนื่องจากผลผลิตยางในแหล่งผลิต ภาคตะวันออกเฉียงเหนือและภาคเหนือเพิ่มขึ้น ส่วนความต้องการใช้คาดว่าจะมีประมาณ 0.359 ล้านตัน

1.3 แนวโน้ม

ราคาจะเคลื่อนไหวอยู่ในเกณฑ์ค่อนข้างสูง แต่อาจจะได้รับผลกระทบจากอุตสาหกรรมยานยนต์ที่จะชะลอตัวลงตามภาวะเศรษฐกิจโลก และผลกระทบที่ปริมาณยางจะออกสู่ตลาดมากเมื่อผ่านพ้นช่วงฝนตกหนักทางภาคใต้

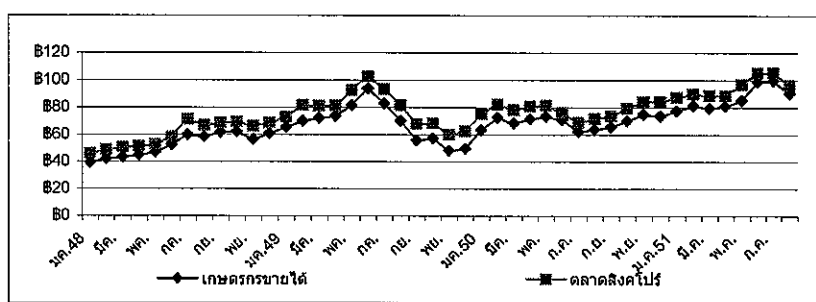
ปริมาณยางแผ่นดิบที่ซื้อขายในตลาดกลางยางพารา (ตัน)



สถานการณ์ปัจจุบัน

ราคายางยังคงเคลื่อนไหวปรับตัวลดลงจากสัปดาห์ที่ผ่านมา โดยราคายางแผ่นดิบชั้น 3 ที่เกษตรกรจำหน่ายได้ เฉลี่ย กก.ละ 86.35 บาท ลดลงจากสัปดาห์ที่ผ่านมาร้อยละ 4.33 และยางแผ่นรมควันชั้น 3 ตลาดสิงคโปร์ เฉลี่ย กก.ละ 96.23 บาท ลดลงจากสัปดาห์ที่ผ่านมาร้อยละ 1.42 สาเหตุที่ราคายางปรับตัวลดลงเนื่องจาก (1) ผู้ผลิตยางจะออกการส่งซื้อ (2) ความต้องการซื้อของจีนและญี่ปุ่นลดลง (3) ผลผลิตยางออกสู่ตลาดมากขึ้น

ความเคลื่อนไหวของราคายางพารา ปี 2548 - 2551



ราคา บาท/กก.	ปี	ม.ค.	ก.พ.	มี.ค.	เม.ย.	พ.ค.	มิ.ย.	ก.ค.	ส.ค.	ก.ย.	ต.ค.	พ.ย.	ธ.ค.	เฉลี่ย
<b>ราคายางแผ่นดิบชั้น 3</b>														
เกษตรกรขายได้	2548	39.14	41.99	43.50	44.68	46.52	52.22	59.75	58.21	61.47	61.93	56.30	60.57	52.19
	2549	65.28	69.79	71.95	73.50	81.22	93.45	82.76	69.98	55.71	57.12	47.98	49.47	68.18
	2550	63.06	72.22	68.17	71.41	73.07	70.80	61.96	63.64	65.44	69.80	74.79	73.30	68.97
	2551	77.36	80.99	79.30	80.84	85.16	96.05	99.68	90.26					
<b>ราคานำยางสด</b>														
เกษตรกรขายได้	2548	35.88	43.44	47.37	48.13	47.77	52.90	57.61	57.40	59.48	61.98	57.50	60.57	52.50
	2549	65.51	71.21	76.51	76.65	82.46	90.55	77.42	67.35	50.10	57.93	48.47	50.85	67.92
	2550	64.59	72.45	74.23	73.24	73.05	64.65	58.22	62.62	65.33	67.61	72.22	68.68	68.07
	2551	77.24	82.14	77.98	77.50	85.81	97.50	98.50	90.75					
<b>ราคายางแผ่นรมควันชั้น 3</b>														
ตลาดหนาดใหญ่	2548	42.94	45.46	50.58	49.27	53.80	58.17	66.76	66.95	66.09	66.22	61.54	66.36	57.83
	2549	71.13	76.07	77.80	75.38	92.30	99.19	95.92	83.40	68.73	69.59	60.60	62.76	77.74
	2550	69.89	77.01	74.25	77.42	79.31	74.41	65.94	68.56	74.05	75.68	78.46	79.10	74.51
	2551	82.92	86.16	84.09	86.62	97.60	103.34	107.68	92.65					
ตลาดสิงคโปร์	2548	45.91	48.67	50.08	51.36	52.48	57.98	70.96	66.72	68.58	69.27	66.12	68.46	59.72
	2549	72.97	81.57	80.8	81.18	92.40	102.48	93.10	81.44	67.65	68.27	59.82	62.83	78.71
	2550	75.21	82.11	78.16	80.71	81.22	76.00	68.85	71.65	73.52	79.25	84.15	84.01	77.90
	2551	87.05	89.62	88.49	88.45	96.81	105.05	105.46	96.23					
<b>ตลาดลิ่งลับเกษตรกรล่วงหน้าแห่งประเทศไทย</b>														
	2549	78.00	82.01	81.33	81.80	95.00	100.00	92.33	82.69	68.67	69.20	60.43	64.70	79.68
	2550	76.50	82.60	79.37	81.82	81.38	75.69	68.74	71.24	73.03	79.67	81.99	84.35	78.03
	2551	85.73	91.02	88.25	89.50	97.51	105.50	105.61	94.24					

กาแฟ

ประจำสัปดาห์ที่ 3 ของเดือนสิงหาคม 2551 (18-22 ส.ค.51)

ผลผลิต	2548/49	2549/50	2550/51	2551/52
				(ประมาณการ)
- โลก(ล้านตัน)	6.70	8.00	7.34	8.43
- ไทย (ตัน)	45,831	55,660	50,442	55,794
ต้นทูน (บาท/กก.)	30.60	32.83	34.39	34.39
การใช้ในประเทศ (ตัน)	45,000	48,000	51,000	56,100
การนำเข้า (ข้อมูลพืชน WTO ให้นำเข้าในโควตา 5.25 ตัน ภายในโควตา 30% นอกโควตา 90%)				(มี.ย.51)
ปริมาณ(ตัน)	336	634	1,394	
มูลค่า (ล้านบาท)	66.97	93.24	113.41	
การส่งออก				
ปริมาณ(ตัน)	26,044	11,621	1,619	
มูลค่า (ล้านบาท)	1068.98	640.78	138.88	
ช่วงออกสู่ตลาด พ.ย.- มี.ค.และออกสู่ตลาดมาก ธ.ค. - ม.ค.				
แหล่งผลิตสำคัญ	ชุมพร ระนอง สุราษฎร์ธานี กระบี่ นครศรีธรรมราช พังงา ประจวบคีรีขันธ์ และอุดรธานี			
ครัวเรือนเกษตรกร	30,850 ครัวเรือน (ข้อมูล ปี 2549)			
มูลค่าผลผลิตที่เกษตรกรขายได้ปี 2549/50	ประมาณ 2,015 ล้านบาท			
ประเทศคู่ค้าสำคัญ				
1. เมล็ดกาแฟดิบ สหรัฐอเมริกา (66.30%) เยอรมัน (18.06%)				
เบลเยียม (5.62%) อิตาลี (4.59%) โปแลนด์ (1.78%) และอื่น ๆ (3.65%)				
2. กาแฟคั่ว สหรัฐอาหรับเอมิเรตส์ (56.90%) ไต้หวัน (11.37%) พม่า (10.07%)				
ปากีสถาน (4.85%) เคนมารัก (3.85%) อื่น ๆ (12.96%)				
3. กาแฟผงสำเร็จรูป ลาว (52.45%) อังการี (12.18%) พม่า (22.52%) กาน่า (4.24%) และอื่น ๆ (27.18%)				
ประเทศคู่แข่งสำคัญ	เวียดนาม อินโดนีเซีย ลาว			

แนวโน้มสถานการณ์ปี 2551/52

1. ตลาดโลก กระทรวงเกษตรสหรัฐฯ คาดการณ์(มี.ย.51) ปริมาณสต็อก ต้นปี 0.74 ล้านตัน ลดลงจากปี 2550/51 จำนวน 0.41 ล้านตันหรือคิดเป็นร้อยละ 35.65 ปริมาณผลผลิต 8.43 ล้านตันเพิ่มขึ้น 1.09 ล้านตันหรือคิดเป็นร้อยละ 14.83 และความต้องการใช้ 8.41 ล้านตัน เพิ่มขึ้นจากปี 2550/51 จำนวน 0.40 ล้านตันหรือ คิดเป็นร้อยละ 5.06 ส่วนราคาตลาดโลก (22 ส.ค.51) เฉลี่ยตันละ 2,290 ดอลลาร์สหรัฐฯ (77.14 บาท/กก.)

2. ในประเทศ

2.1 ผลผลิต สำนักงานเศรษฐกิจการเกษตรคาดการณ์ผลผลิตปี 2551/52 ปริมาณ 55,794 ตัน เพิ่มขึ้นจากปี 2550/51 จำนวน 5,352 ตันคิดเป็นร้อยละ 10.61 ออกสู่ตลาดมากในเดือน ธ.ค.51 - ก.พ. 52

2.2 ความต้องการใช้ คาดว่าจะมีประมาณ 56,100 ตัน เพิ่มขึ้นจากปี 2550/51 ร้อยละ 10 ตามปริมาณการขยายตัวของการบินจากกาแฟสำเร็จรูป กาแฟคั่วบด และกาแฟพร้อมดื่ม

2.3 ราคา ที่เกษตรกรควรจะได้รับซึ่งคิดทอนจากราคาตลาดโลกเฉลี่ย (2,290 ดอลลาร์สหรัฐฯ) ประมาณ กก.ละ 69.60 บาท

3. ข้อตกลง/หลักประกัน

การนำเข้าเมล็ดกาแฟ 10,000 ตัน (มีผู้ขอรับจัดสรรนำเข้า 3,000 ตัน) เพื่อนำมาผลิตเป็นผลิตภัณฑ์กาแฟเพื่อส่งออกและการนำเข้าเมล็ดกาแฟเพื่อผลิตผลิตภัณฑ์กาแฟจำหน่ายในประเทศ 10,000 ตัน มีเงื่อนไขที่ผู้นำเข้าจะต้องรับซื้อเมล็ดกาแฟปี 2551/52 จากเกษตรกรเป็นปริมาณ 1 เท่าและ 2 เท่าของปริมาณนำเข้า ในราคาไม่ต่ำกว่า กก.ละ 55 บาท

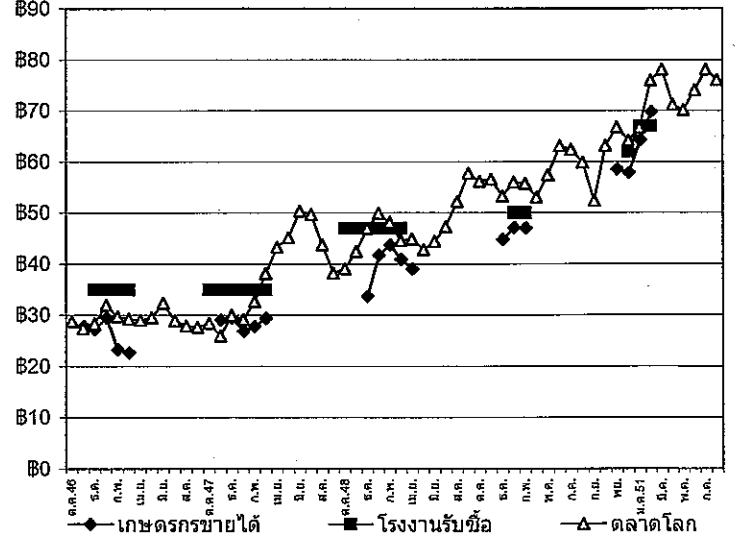
สถานการณ์ปัจจุบัน

(1) ขณะนี้ผลผลิตฤดูการผลิตปี 2551/52 อยู่ในช่วงติดผล และเกษตรกรให้การดูแลรักษาสวนกาแฟคาดว่าเกษตรกรจะเก็บเกี่ยวผลผลิตในเดือนพฤศจิกายน 2551

(2) กรมฯ ได้มีมติเห็นชอบร่างประกาศกระทรวงพาณิชย์ เรื่อง การส่งออกกาแฟไปนอกราชอาณาจักร พ.ศ..... เพื่อให้เมล็ดกาแฟที่นำเข้ามาผลิตเป็นผลิตภัณฑ์สามารถส่งออกได้ ซึ่งมีผู้ประกอบการขอรับจัดสรรนำเข้าเมล็ดกาแฟ 3,000 ตัน จากที่คณะกรรมการพิจารณาได้มีมติให้นำเข้า 10,000 ตัน

(3) ได้เกิดปัญหาโรงงานผู้ผลิตกาแฟสำเร็จรูปรับซื้อเมล็ดกาแฟได้ไม่เพียงพอกับความต้องการใช้ ซึ่งกรมฯ ได้มีมติเมื่อวันที่ 5 ส.ค. 51 เห็นชอบให้เพิ่มปริมาณนำเข้าเมล็ดกาแฟในโควตาจากเดิม 5.35 ตัน เป็น 10,000 ตัน (อัตราภาษีร้อยละ 30) ตามที่คณะกรรมการนโยบายและแผนพัฒนาการเกษตรเสนอ โดยให้ผู้นำเข้าทำสัญญารับซื้อเมล็ดกาแฟฤดูการผลิตปี 2551/52 จากเกษตรกร จำนวน 2 เท่าของปริมาณที่นำเข้าในราคาไม่ต่ำกว่า กก.ละ 55 บาท

ความเคลื่อนไหวของราคาเมล็ดกาแฟ ปี 2547/48-2551/52



ราคา (บาท/กก.)	ต.ค.	พ.ย.	ธ.ค.	ม.ค.	ก.พ.	มี.ค.	เม.ย.	พ.ค.	มิ.ย.	ก.ค.	ส.ค.	ก.ย.	เฉลี่ย
เกษตรกรขายได้ (เกรดกลาง)	ปี 2548/49	-	-	33.66	41.67	43.66	40.88	39.00	-	-	-	-	39.77
	ปี 2549/50	-	-	44.78	47.11	46.99	-	-	-	-	-	-	46.29
	ปี 2550/51	-	58.50	57.79	65.70	68.61	-	-	-	-	-	-	62.65
โรงงานรับซื้อ (เกรดหนึ่ง)	ปี 2548/49	-	-	-	43.00	47.00	47.00	-	-	-	-	-	45.67
	ปี 2549/50	-	-	-	50.00	50.00	-	-	-	-	-	-	50.00
	ปี 2550/51	-	-	57.00	67.00	73.00*	-	-	-	-	-	-	59.50
ตลาดโลก (ลอนดอน)	ปี 2547/48	28.40	25.96	29.96	29.16	32.66	38.09	42.23	45.11	50.31	49.72	43.74	33.30
	ปี 2548/49	39.07	42.42	46.92	49.86	48.11	44.59	44.85	42.81	44.40	47.24	52.21	46.69
	ปี 2549/50	56.18	56.56	53.26	60.15	55.73	53.05	50.59	57.33	63.14	62.37	59.83	56.71
	ปี 2550/51	63.10	66.76	64.10	66.70	75.96	78.07	71.22	70.12	74.04	78.09	76.00	71.29

\* บจ.ควอลิตี้ ปีจุดรับซื้อ 29 ก.พ.51 ราคา 73.00 บาท

สับปะรด

ประจำสัปดาห์ที่ 3 ของเดือนสิงหาคม 2551 (18 - 22 ส.ค. 51)

ผลผลิต	2549	2550	2551	± %Δ
โลก (ล้านตัน)	18.38	18.00	na	
ไทย (ล้านตัน)	2.705	2.305	2.476	7.42
ช่วงผลผลิตออกมาก	เม.ย.- มิ.ย. และ พ.ย.- ม.ค.			
พื้นที่ปลูก (ไร่)	632,029	597,467	595,396	-0.35
จำนวนครัวเรือน	37,150	37,000	37,000	
ผลผลิตเฉลี่ย/ไร่	4,280	3,858	4,107	6.45
ต้นทุนการผลิต	2.27	2.50	2.49	
มูลค่าผลผลิต (ล้านบาท)	6,817	10,626	na	
การใช้				
- บริโภคสด (ล้านตัน)	0.676	0.564	0.500	
- แปรรูปกระป๋อง (ล้านตันสด)	2.029	1.741	1.98	
ส่งออก				
- กระป๋อง (ล้านตัน)	0.483	0.568	0.600	
- มูลค่า (ล้านบาท)	19,475	14,506	15,000	
ประเทศคู่ค้า	สหรัฐฯ เยอรมัน ญี่ปุ่น และแคนาดา			
ประเทศคู่แข่ง	ฟิลิปปินส์ จีน บราซิล และอินเดีย			
อัตราแปรสภาพ	สับปะรดกระป๋อง : สับปะรดสด = 3.3 : 1			

สถานการณ์ ปี 2551

1. ผลผลิตของโลก (ปี 2550) มีประมาณ 18.00 ล้านตัน ลดลงจากปีที่ผ่านมาร้อยละ 3 เนื่องจากเกิดปรากฏการณ์เอลนีโญ ทำให้เกิดปัญหาความแห้งแล้งในประเทศผู้ผลิตสำคัญหลายประเทศ ประกอบกับประเทศผู้ผลิตบางรายประสบปัญหาด้านสภาพอากาศที่แปรปรวนและการจำกัดในการขยายพื้นที่ปลูก โดยประเทศไทยเป็นผู้ผลิตอันดับหนึ่งของโลก (13%) ฟิลิปปินส์ (10%) จีน (9%) บราซิล (9%) และอินเดีย (8%)

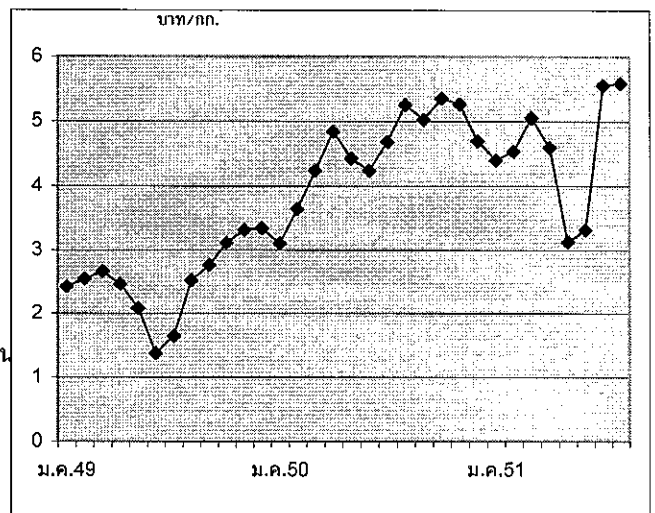
2. ผลผลิตของไทย กระทรวงเกษตรและสหกรณ์ คาดการณ์ ปริมาณผลผลิตปี 2551 มีประมาณ 2.476 ล้านตัน เพิ่มขึ้นจากปี 2550 ร้อยละ 7.42 เนื่องจากสภาพอากาศเอื้ออำนวย ช่วงฤดูฝนมาเร็ว ทำให้ปริมาณน้ำเพียงพอต่อต้นสับปะรด ประกอบกับมีเกษตรกรบางส่วนหันมาใช้ปุ๋ยชีวภาพร่วมกับปุ๋ยเคมี เพื่อลดต้นทุนการเพาะปลูก

3. การส่งออก ไทยส่งออกสับปะรดกระป๋องมากเป็นอันดับหนึ่ง เพื่อลดต้นทุนการเพาะปลูกประมาณ 43% รองลงมาเป็นฟิลิปปินส์ (13%) และอินโดนีเซีย (10%) โดยมูลค่าการส่งออกสับปะรดกระป๋อง ปี 2550 รวม 12,621 ตัน

สถานการณ์ปัจจุบัน

1. การผลิต ผลผลิตสับปะรดที่ออกสู่ตลาดในเดือนส.ค. 51 มีประมาณ 0.070 ล้านตัน หรือร้อยละ 2.83 ของปริมาณผลผลิตรวม และลดลงจากช่วงเดียวกันของปีที่ผ่านมาร้อยละ 0.02

2. ราคา ราคาที่เกษตรกรขายได้สัปดาห์นี้เฉลี่ย กก.ละ 5.88 บาท สูงขึ้นจากสัปดาห์ก่อนเฉลี่ย กก.ละ 0.22 บาท เนื่องจากเป็นช่วงปลายฤดูกาลผลผลิตออกสู่ตลาดน้อย แต่ความต้องการของโรงงานฯ ยังมีอย่างต่อเนื่อง โดยขณะนี้โรงงานสับปะรดกระป๋องหลายรายเริ่มปิดเพื่อซ่อมบำรุงเครื่องจักรประจำปี



ราคาสับปะรดโรงงานที่เกษตรกรขายได้ (บาท/กก.)	ม.ค.	ก.พ.	มี.ค.	เม.ย.	พ.ค.	มิ.ย.	ก.ค.	ส.ค.	ก.ย.	ต.ค.	พ.ย.	ธ.ค.	เฉลี่ย
2547	4.22	4.21	4.76	4.67	4.63	5.00	5.16	4.47	4.76	4.82	4.10	3.59	4.58
2548	3.56	3.86	3.93	3.64	3.61	3.69	3.70	4.33	4.49	4.30	3.11	2.61	3.69
2549	2.42	2.54	2.66	2.46	2.08	1.37	1.64	2.52	2.76	3.11	3.31	3.34	2.45
2550	3.10	3.64	4.33	4.84	4.42	4.23	4.68	5.25	5.02	5.35	5.26	4.69	4.41
2551	4.39	4.53	5.05	4.59	3.12	3.54	5.55	5.68 (1-22)					

## ประจำสัปดาห์ที่ 3 เดือนสิงหาคม 2551 (18-22 ส.ค.51)

	2549	2550	2551	±%Δ
ผลผลิต (ตัน)	436,500	489,300	404,100	-17.41
- ตะวันออก	310,800	291,600	280,700	-3.74
- ใต้	119,300	190,900	116,800	-32.82
ช่วงออกมาก/แหล่งผลิตสำคัญ				
- ตะวันออก	เม.ย.-มิ.ย. จันทบุรี ระยอง ตรัง			
- ใต้	ก.ค.-ก.ย. ชุมพร นครศรีธรรมราช สุราษฎร์ธานี			
พื้นที่ปลูก (ไร่)	458,336	423,804	396,990	-6.33
จำนวนครัวเรือน	93,046	82,873	82,873	
ผลผลิตเฉลี่ย(กก./ไร่)	952	1,155	1,018	-11.86
ต้นทุนการผลิต (บาท/กก.)	8.58	8.23	8.29	
มูลค่าผลผลิต (ล้านบาท)	4,147	4,404	3,435	
การใช้ (ตัน)				
● โภคสด	416,957	470,057	381,000	
- แปรรูป	18,900	17,000	17,100	
ส่งออก (ตัน)				
เงาะสด				
- ปริมาณ (ตัน)	643	2,243	6,000	
- มูลค่า (ล้านบาท)	17	41		
เงาะกระป๋อง				
- ปริมาณ (ตัน)	5,310	3,500	5,500	
- มูลค่า (ล้านบาท)	171	186		
ประเทศคู่ค้า	จีน สหรัฐอเมริกา ฝรั่งเศส			
ประเทศคู่แข่ง	มาเลเซีย อินโดนีเซีย			

## 1. สถานการณ์ ปี 2551

กระทรวงเกษตรและสหกรณ์ คาดการณ์ผลผลิตปี 2551 จะมีประมาณ 404,100 ตัน ลดลงจากปีที่ผ่านมาร้อยละ 17.41 โดยแยกเป็นภาคตะวันออก ประมาณ 280,700 บาท หรือร้อยละ 70 ลดลงจากปีก่อนร้อยละ 3.74 ส่วนภาคใต้ ประมาณ 116,800 ตัน หรือร้อยละ 30 ลดลงจากปีก่อนร้อยละ 38.82

## 2. มาตรการแก้ไขปัญหา

2.1 กระจายผลผลิตภายในประเทศ เชื่อมโยงการซื้อขายผลไม้ระหว่างกลุ่มเกษตรกรกับห้างค้าปลีกขนาดใหญ่ ซึ่งมีสาขาทั่วประเทศ

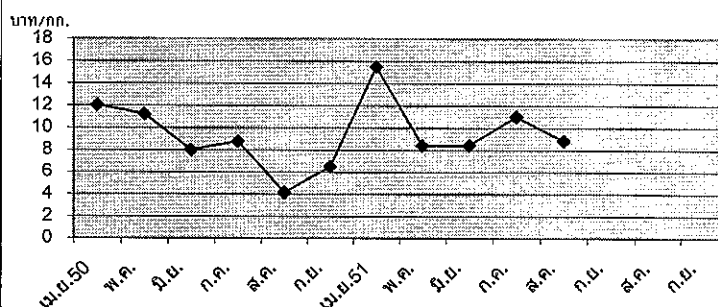
2.2 ผลักดันการส่งออก ร่วมกับกรมส่งเสริมการส่งออกจัดงานเจรจาซื้อขายผลไม้ระหว่างเกษตรกรกับผู้ซื้อจากต่างประเทศ ผู้ส่งออก ห้างค้าปลีกขนาดใหญ่ ในวันที่ 24 พ.ค.51 ณ จังหวัดสุราษฎร์ธานี ในเบื้องต้นผู้ซื้อมีความต้องการซื้อผลไม้ปริมาณ 148,000 ตัน หรือประมาณร้อยละ 30 ของผลผลิต ส่วนอีกร้อยละ 70 เป็นการบริโภคภายในประเทศ

2.3 เชื่อมโยงโรงงานเงาะกระป๋อง โดยประสานโรงงานเงาะกระป๋องรับซื้อเงาะคละจากเกษตรกรจังหวัดสุราษฎร์ธานี วันละ 15 ตัน ระหว่างวันที่ 4-16 ส.ค. 51

2.4 จัดงานส่งเสริมการจำหน่ายผลไม้ ประสานกลุ่มเกษตรกรผู้ปลูกผลไม้ นำผลผลิตมาจำหน่ายตามสถานที่ต่าง ๆ และในงานธงฟ้า

## สถานการณ์ปัจจุบัน

● เงาะภาคใต้ ผลผลิตออกสู่ตลาดแล้วประมาณร้อยละ 90 ราคาที่เกษตรกรขายได้ เงาะตะกั่ว กก.ละ 12-13.50 บาท เงาะเกรดคละ กก.ละ 4.5-5 บาท สูงขึ้นจากสัปดาห์ที่ผ่านมา กก.ละ 1.00 บาท เนื่องจากเป็นช่วงปลายฤดูการผลิต ผลผลิตออกสู่ตลาดประปราย ดังนั้นจึงขอยุติการรายงานสถานการณ์เงาะ ปี 2551 ตั้งแต่บัดนี้



## ราคาเงาะที่เกษตรกรขายได้ (บาท/กก.)

	ม.ค.	ก.พ.	มี.ค.	เม.ย.	พ.ค.	มิ.ย.	ก.ค.	ส.ค.	ก.ย.	ต.ค.	พ.ย.	ธ.ค.	ม.ค.	เฉลี่ย
2547				17.89	6.29	6.56	10.61	6.53	6.05					8.99
2548			25.50	13.10	7.49	8.09	9.49	5.95	7.66	8.87				10.77
2549				25.50	19.27	9.58	9.98	12.08	17.74	17.74	15.00			15.86
2550	12.75	10.67		12.01	11.22	8.00	8.77	4.13	6.48					9.25
2551				15.50	8.38	8.41	10.99	8.83 (1-22)						10.93

## มังคุด

ประจำสัปดาห์ที่ 2 เดือนสิงหาคม 2551 (11-15 ส.ค. 51)

	2549	2550	2551	±%Δ
ผลผลิต (ตัน)	147,700	348,200	173,500	-50.17
- ตะวันออก	45,800	111,500	108,800	-2.42
- ใต้	100,800	235,100	62,900	-73.25
ช่วงออกมาก/แหล่งผลิตสำคัญ				
- ตะวันออก	เม.ย.-มิ.ย.	จันทบุรี ระยอง ตรัง		
- ใต้	ก.ค.-ก.ย.	ชุมพร นครศรีธรรมราช สุราษฎร์ธานี		
พื้นที่ปลูก (ไร่)	344,635	387,292	396,325	-2.33
จำนวนครัวเรือน	92,610	107,575		
ผลผลิตเฉลี่ย(กก./ไร่)	429	899	438	-51.28
ต้นทุนการผลิต(บาท/กก.)	14.36	11.03	10.92	
มูลค่าผลผลิต (ล้านบาท)	2,203	2,801	1,995	
บริโภคสดภายใน	131,486	301,000	128,500	
ส่งออกสดและแช่แข็ง				
- ปริมาณ (ตัน)	16,214	47,200	45,000	
- มูลค่า (ล้านบาท)	279	755		
- ประเทศคู่ค้า	จีน ฮองกง และสหรัฐอเมริกา			
- ประเทศคู่แข่ง	อินโดนีเซีย มาเลเซีย			

### 1. สถานการณ์ ปี 2551

สำนักงานเศรษฐกิจการเกษตร คาดการณ์ผลผลิตปี 2551 จะมีประมาณ 173,500 ตัน ลดลงจากปีก่อนร้อยละ 50.17 โดยแยกเป็น

- ภาคตะวันออก 108,800 ตัน ลดลงจากปีที่ผ่านมาร้อยละ 2.42

ผลผลิตออกมากประมาณเดือน เม.ย.-มิ.ย. 51

- ภาคใต้ 62,900 ตัน ลดลงจากปีที่ผ่านมาร้อยละ 73.25 ผลผลิต

ออกมากประมาณเดือน ก.ค.-ก.ย.51

### 2. มาตรการแก้ไขปัญหา

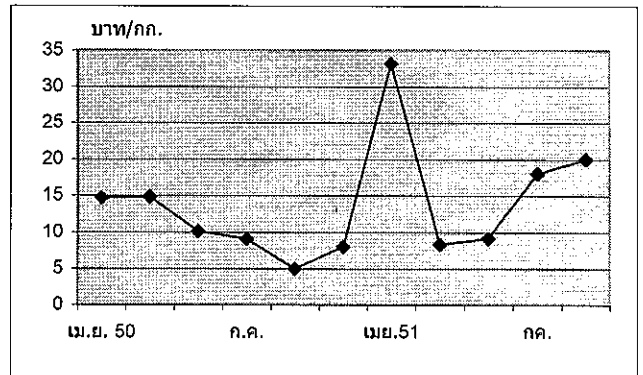
2.1 การกระจายผลผลิตภายในประเทศ เชื่อมโยงการซื้อขายผลไม้ ระหว่างกลุ่มเกษตรกรกับห้างค้าปลีกขนาดใหญ่ ซึ่งมีสาขาจำนวนมาก ทั่วประเทศโดยตรง

2.2 ผลักดันการส่งออก ร่วมกับกรมส่งเสริมการส่งออกจัดงาน เจริญการค้าผลไม้ระหว่างเกษตรกรกับผู้ซื้อจากต่างประเทศ ผู้ส่งออก ห้างค้าปลีกขนาดใหญ่ ในวันที่ 24 พ.ค. 51 ณ จังหวัดสุราษฎร์ธานี เนื่องจากผู้ซื้อมีความต้องการซื้อผลไม้ปริมาณ 148,000 ตัน หรือ ประมาณร้อยละ 30 ของผู้ผลิต ส่วนอีกร้อยละ 70 เป็นการบริโภค ภายในประเทศ

2.3 การจัดงานส่งเสริมการขายผลไม้ ประสานกลุ่มเกษตรกร ผู้ปลูกผลไม้ นำผลผลิตผลไม้มาจำหน่ายตามสถานที่ต่าง ๆ และในงาน รงฟ้า

### สถานการณ์ปัจจุบัน

มังคุดภาคใต้ ผลผลิตออกสู่ตลาดแล้วประมาณร้อยละ 95 โดยราคาที่เกษตรกร ขายได้เกรดคละ กก.ละ 15-18 บาท ลดลง กก.ละ 3 บาท ส่วนเกรดส่งออก กก.ละ 30 บาท ปรับตัวสูงขึ้นจากสัปดาห์ที่ผ่านมา กก.ละ 5 บาท เนื่องจากผลผลิตใกล้หมด ดังนั้นจึงขอยุติการรายงานสถานการณ์มังคุด ปี 2551 ตั้งแต่บัดนี้



### ราคาที่เกษตรกรขายได้ มังคุดคละ (บาท/กก.)

	ม.ค.	ก.พ.	มี.ค.	เม.ย.	พ.ค.	มิ.ย.	ก.ค.	ส.ค.	ก.ย.	ต.ค.	พ.ย.	ธ.ค.	เฉลี่ย
2547				24.50	11.77	17.22	15.68	10.05	11.77	10.33			14.47
2548			24.37	13.50	12.22	9.62	7.47	10.50	31.50				15.60
2549				57.97	25.57	14.63	11.11	19.00					25.66
2550				14.68	14.80	10.13	9.06	4.96	8.03				10.28
2551				33.14	11.59	9.16	22.00	20.00	(1-22)				21.08

# ทุเรียน

ประจำสัปดาห์ที่ 3 เดือนสิงหาคม 2551 (18 - 22 ส.ค. 51)

	2549	2550	2551	% Δ
ผลผลิต (ตัน)	622,900	753,000	679,100	-9.81
- ตะวันออก	375,900	381,700	375,400	-1.65
- ใต้	222,900	349,000	282,500	-19.05
<b>ช่วงออกมาก/แหล่งผลิตสำคัญ</b>				
- ตะวันออก เม.ย. - มิ.ย. จันทบุรี ระยอง ตรัง				
- ใต้ ก.ค. - ก.ย. ชุมพร สุราษฎร์ธานี นครศรีธรรมราช				
เนื้อที่ให้ผล (ไร่)	703,600	679,700	682,900	0.47
ผลผลิต/ไร่(กก.)	880	1,100	1,100	
จำนวนครัวเรือน	173,538	156,453	170,000	
ต้นทุนการผลิต (บาท/กก.)	14.30	12.81	12.32	-3.83
ผลผลิต (ล้านบาท)	9,300	11,300	10,200	
<b>การบริโภค (ตัน)</b>				
- บริโภคสด	412,000	508,500	431,200	-15.20
- แปรรูป	57,000	74,000	67,900	-8.24
<b>การส่งออก (สด+แช่แข็ง)</b>				
- ปริมาณ (ตัน)	153,900	170,500	180,000	5.57
- มูลค่า (ล้านบาท)	3,190	3,000		
ประเทศคู่ค้า	จีน ฮองกง อินโดนีเซีย ใต้หวัน			
ประเทศคู่แข่ง	มาเลเซีย อินโดนีเซีย			

## สถานการณ์ ปี 2551

1. กระทรวงเกษตรและสหกรณ์ได้คาดการณ์ปริมาณผลผลิตทุเรียน ปี 2551 มีประมาณ 679,100 ตัน ลดลงร้อยละ 10

2. ผลผลิตทุเรียนภาคตะวันออก (ร้อยละ 60) ภาคใต้ (ร้อยละ 40) ลดลงจากปีที่ผ่านมาร้อยละ 2 และ 19 ตามลำดับ โดยภาคตะวันออกออกสู่ตลาดมากช่วงเดือน พ.ค.-มิ.ย.51 ส่วนภาคใต้ผลผลิตออกมากช่วง ส.ค.-ก.ย.51

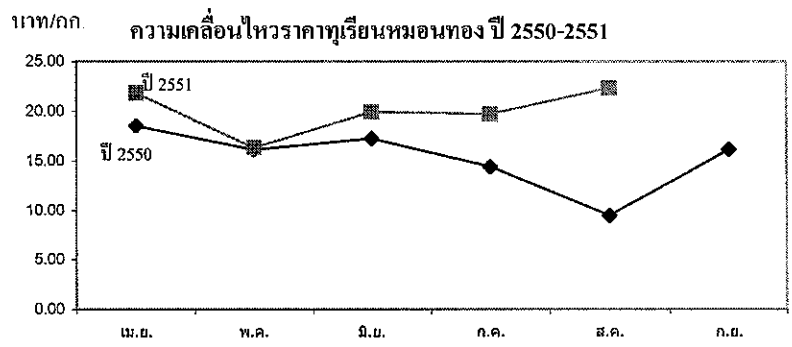
## มาตรการแก้ไขปัญหาราคา

- กระจายผลผลิตภายในประเทศ เชื่อมโยงการซื้อขายผลไม้ระหว่างกลุ่มเกษตรกรกับห้างค้าปลีกขนาดใหญ่ซึ่งมีสาขาจำนวนมากทั่วประเทศโดยตรง
- ผลักดันการส่งออก ร่วมกับกรมส่งเสริมการส่งออกจัดงานเจรจาซื้อขายผลไม้ระหว่างเกษตรกรกับผู้ซื้อจากต่างประเทศ ผู้ส่งออก ห้างค้าปลีกขนาดใหญ่ ในวันที่ 24 พ.ค.51 ณ จังหวัดสุราษฎร์ธานี ในเบื้องต้นผู้ซื้อมีความต้องการซื้อผลไม้ปริมาณ 148,000 ตัน หรือประมาณร้อยละ 30 ของผลผลิต ส่วนอีกร้อยละ 70 เป็นการบริโภคภายในประเทศ
- จัดงานส่งเสริมการจำหน่ายผลไม้ ประสานกลุ่มเกษตรกรผู้ปลูกผลไม้ นำผลผลิตผลไม้มาจำหน่ายตามสถานที่ต่าง ๆ และในงานชงฟ้า

**สถานการณ์ปัจจุบัน**

○ - ราคาเกษตรกรขายได้ทุเรียนพันธุ์หมอนทอง กก.ละ 20.00 บาท สูงกว่าช่วงเดียวกันของปีที่ผ่านมา (กก.ละ 9.42 บาท) เนื่องจากเข้าสู่ช่วงปลายฤดูกาล ผลผลิตที่ออกสู่ตลาดลดลง คาดว่าจะถึงสิ้นสุดฤดูกาลปลาย ส.ค.51 ประกอบกับผลไม้ชนิดอื่นสิ้นสุดฤดูกาลแล้ว

- ผลผลิตทุเรียนภาคใต้ออกสู่ตลาดแล้วประมาณร้อยละ 80 โดยออกมากในช่วงต้นเดือน ส.ค.51



## ราคาเกษตรกรขายได้ ทุเรียน

ปี	เม.ย.	พ.ค.	มิ.ย.	ก.ค.	ส.ค.	ก.ย.	เฉลี่ย	ปี	เม.ย.	พ.ค.	มิ.ย.	ก.ค.	ส.ค.	ก.ย.	เฉลี่ย
<b>พันธุ์ชะนี (บาท/กก.)</b>								<b>พันธุ์หมอนทอง (บาท/กก.)</b>							
2548	7.82	7.49	8.42	7.31	4.00		7.01	2548	13.67	16.46	16.77	17.22	10.89	20.86	15.98
2549	22.77	10.40	7.75	6.72	-	-	11.91	2549	33.03	18.72	16.29	13.74	13.04	19.18	19.00
2550	9.09	12.24	12.49	12.00	-	-	11.46	2550	18.51	19.15	17.28	14.42	9.46	16.17	15.83
2551	12.19	7.21	11.67	15.87	14.54 (สป.3)		12.38	2551	21.85	16.32	19.95	19.73	20.04 (สป.3)		21.17
					12.00 (สป.1 ปี50)								9.42 (สป.3 ปี50)		

ที่มา : สำนักงานเศรษฐกิจการเกษตร

กรมการค้าภายใน กระทรวงพาณิชย์



ไก่เนื้อ

ประจำสัปดาห์ที่ 3 ของเดือน สิงหาคม 2551 (18 - 22 ส.ค.51)

	2548	2549	2550	2551	% Δ
ผลผลิต (พันตัน)					ประมาณการ
- โลก	59,645	60,538	62,919	64,404	2.36
สหรัฐอเมริกา	15,870	16,043	16,076	16,536	2.86
จีน	10,200	10,350	10,850	11,400	5.07
บราซิล	9,350	9,355	10,105	10,550	4.40
สหภาพยุโรป	8,169	7,803	8,035	8,090	0.68
- ไทย (ซากบริโภค)	1,030.58	1,068.81	1,106.66	1,132.05	2.29
ช่วงผลผลิตออกมาก	ตุลาคม - กุมภาพันธ์				
จำนวนครีวรีออน	12,097	9,766	na	na	
ต้นทุนการผลิต (บาท/กก.)	31.09	32.24	33.02	32.47	(มี.ค.51)
มูลค่าผลผลิต (ล้านบาท)	52,794	52,669	61,285	na	
การใช้ (พันตัน)	792.52	809.11	809.30	802.05	-0.90
ปริมาณส่งออก (ตัน)	239,449	261,373	297,361	178,760	(ม.ค. - มี.ค.51)
มูลค่าส่งออก (ล้านบาท)	28,147	29,607	33,172	21,417	
ประเทศคู่ค้า	ญี่ปุ่น (41%) อังกฤษ (29%) เนเธอร์แลนด์ (11%) เวียดนาม เยอรมัน สิงคโปร์ฮ่องกง				
ประเทศคู่แข่ง	บราซิล สหรัฐอเมริกา EU จีน อาร์เจนตินา				

**สถานการณ์ ปี 2551**

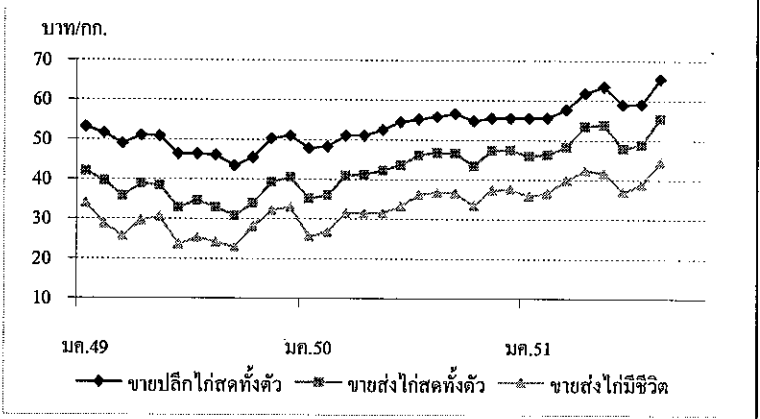
- การผลิต** สศก. ประมาณการการผลิตไก่เนื้อมีชีวิต ปี 2551 ไข่ที่จำนวน 900.166 ล้านตัว เพิ่มขึ้น 2.29% จากปี 2550 (879.98 ล้านตัว) น้ำหนักไก่เฉลี่ย 2 กก./ตัว เป็นผลผลิตเนื้อไก่ส่วนที่ใช้บริโภค 1,132.05 พันตัน (62.88% ของน้ำหนัก)
- การใช้ภายใน** ปกติผลผลิตเนื้อไก่ ประมาณ 75% ใช้บริโภคภายในประเทศ แต่ในปี 2551 สศก. คาดว่าความต้องการใช้ภายในจะลดลงจากปี 2550 ประมาณ 0.90%
- อัตราการบริโภค** 16 กก./คน/ปี (ที่มา : คณะกรรมการบริหารสินค้าไก่เนื้อและผลิตภัณฑ์)
- การส่งออก** ปี 2551 กำหนดเป้าหมายการส่งออกไข่ประมาณ 345,000 ตัน เป็นการส่งออกไก่สดแช่เย็นแช่แข็ง จำนวน 20,000 ตัน และ ไก่แปรรูป จำนวน 325,000 ตัน โดยมีตลาดหลัก ได้แก่ สหภาพยุโรป ญี่ปุ่น เกาหลี สิงคโปร์ ฮ่องกง และ ประเทศในกลุ่มตะวันออกกลาง สำหรับปี 2550 ประเทศที่นำเข้าไก่สดมากที่สุด ได้แก่ เวียดนาม ส่วนประเทศที่นำเข้าไก่ปรุงสุก และไก่แปรรูปปรุงสุกมากที่สุด ได้แก่ ญี่ปุ่น อังกฤษ และเนเธอร์แลนด์
- ปัญหาอุปสรรค**
  - ด้านการผลิตไก่มีชีวิต ต้นทุนการผลิตสูงขึ้น จากการปรับราคาอย่างต่อเนื่องของวัตถุดิบอาหารสัตว์ โดยเฉพาะข้าวโพดเลี้ยงสัตว์ ที่เป็นส่วนผสมหลักของอาหารที่เลี้ยงไก่ (70% ของอาหาร) ทำให้ราคาอาหารสำเร็จรูปปรับสูงขึ้นด้วย
  - ด้านการส่งออก มีการกำหนดเงื่อนไข/มาตรการกีดกันด้านภาษีและมาตรการที่ไม่ใช่ภาษี ในบางประเทศ เช่น เกาหลี รัสเซีย ออสเตรเลีย ทำให้ไม่สามารถขยายตลาดใหม่ได้

**สถานการณ์ (18 - 22 ส.ค.51)**

**การผลิต** ผู้เลี้ยงไก่เนื้อ ส่วนใหญ่เป็นบริษัทรายใหญ่ที่มีการวางแผนการผลิตล่วงหน้าให้สอดคล้องกับความต้องการของตลาด จึงไม่ค่อยปรากฏปัญหาผลผลิตล้นตลาด โดยปัจจุบัน มีไก่เนื้อออกสู่ตลาดประมาณ 19 ล้านตัว/สัปดาห์

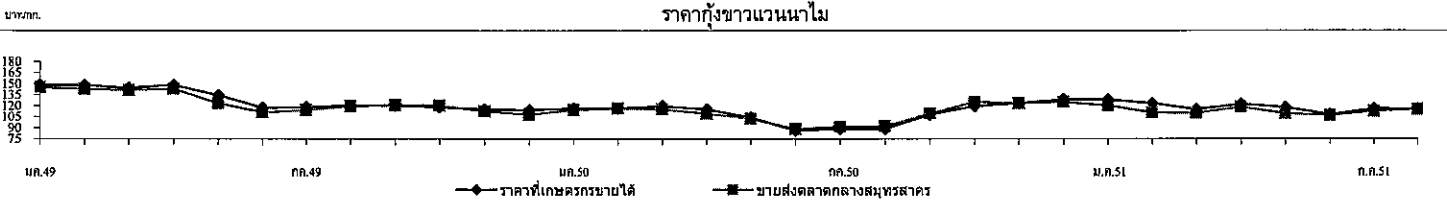
**ภาวะการค้าในประเทศ** ความต้องการไก่ที่เพิ่มขึ้นจากปกติในสัปดาห์ก่อน ปรับลดลงสู่ภาวะปกติ

**ความเคลื่อนไหวของราคา** ราคาไก่มีชีวิต (หน้าโรงฆ่า กทม.) เคลื่อนไหวอยู่ในเกณฑ์ดี โดยสัปดาห์นี้ ราคายังทรงตัวอยู่ที่ กก.ละ 44 - 45 บาท เท่ากับสัปดาห์ก่อน



ราคา (บาท/กก.)	ปี	มค.	กพ.	มีค.	เมย.	พค.	มิย.	กค.	สค.	กย.	ตค.	พย.	ธค.	เฉลี่ย
ขายส่งไก่มีชีวิต	2549	34.00	28.76	25.72	29.63	30.55	23.61	25.32	24.16	22.98	28.10	32.23	33.00	28.17
หน้าโรงฆ่า กทม.	2550	25.57	26.70	31.50	31.50	31.50	33.21	36.25	36.74	36.55	33.45	37.41	37.50	33.16
	2551	35.93	36.55	39.93	42.33	41.66	36.93	38.83	44.50					39.58
									(22 ส.ค.)					
ขายส่งไก่สดทั้งตัว	2549	42.05	39.63	35.76	38.88	38.48	32.82	34.63	32.95	30.74	34.00	39.27	40.50	36.64
รวมเครื่องใน ตลาด กทม.	2550	35.14	35.95	41.00	41.24	42.23	43.60	46.20	46.74	46.60	43.45	47.41	47.50	43.09
	2551	45.93	46.35	48.21	53.50	53.82	47.86	48.81	55.50					50.00
									(22 ส.ค.)					
ขายปลีกไก่สดทั้งตัว	2549	53.18	51.55	49.00	51.00	50.85	46.39	46.39	46.14	43.40	45.50	50.25	51.00	48.72
รวมเครื่องใน ตลาด กทม.	2550	47.83	48.30	51.00	51.00	52.50	54.50	55.20	55.86	56.55	54.77	55.50	55.50	53.21
	2551	55.50	55.58	57.67	61.81	63.50	58.95	59.10	65.50					59.70
									(22 ส.ค.)					

	2548	2549	2550	2551	% Δ	สถานการณ์ปี 2551
ผลผลิต (ล้านตัน)						ประมาณการ
- โลก	1.702	1.923	2.100	1.900		1. การผลิต ผลผลิตกึ่งจากการเพาะเลี้ยงมีประมาณ 400,000 ตันเศษ (กุ้งขาวแวนนาไม 98% และกุ้งกุลาดำ 2%) ลดลงจากปีก่อน 9.9% เนื่องจากมีการใช้พื้นที่ปลูกข้าวทดแทน และอีกส่วนหนึ่งจากต้นทุนการผลิตสูงขึ้นจากราคาปัจจัยการผลิต ได้แก่ วัตถุดิบอาหารสัตว์ น้ำมัน แร่ขี้เถ้า และค่าขนส่งที่สูงขึ้น (ตามยุทธศาสตร์กุ้ง กษ. คาดว่า ปี 2551 ผลผลิตกึ่งมี 532,400 ตัน)
- ไทย (กรมประมง)	0.401	0.507	0.444	0.400	-9.9	2. การส่งออก ผลผลิตกึ่งประมาณ 90% เป็นการส่งออก
กึ่งกุลาดำ	0.026	0.004	0.004	0.008	100	2.1 ข้อกล่าวหาของสหรัฐฯ ในช่วง เม.ย.51 อุตสาหกรรมกุ้งของไทยถูกกล่าวหาจากสหรัฐฯ ว่าใช้แรงงานเด็กและกดขี่แรงงานต่างด้าว ส่งผลให้ราคากุ้งลดลงตั้งแต่ พ.ค.51
กุ้งขาวแวนนาไม&อื่นๆ	0.375	0.503	0.440	0.392	-10	ส่วนราชการ (พณ.โดย คต.เป็นหลัก) และภาคเอกชนได้ชี้แจงข้อเท็จจริง และดำเนินการเกี่ยวกับการตรวจสอบจากองค์กรของสหรัฐฯ แล้ว ไม่พบปัญหาตามที่กล่าวหา
ช่วงผลผลิตออกมาก	มิถุนายน - กันยายน					2.2 AD และ C-Bond องค์กรอุทธรณ์ของ WTO ตัดสิน (16 ก.ค.51) ให้ไทยชนะทั้ง 2 กรณี (C-Bond และ AD โดยวิธี Zeroing) สหรัฐฯ จะต้องแจ้งว่าจะปฏิบัติตามคำตัดสินได้เมื่อไรในการประชุมขององค์กรรับข้อพิพาท (29 ส.ค.51)
จำนวนครีวเรือน	33,444	35,000	40,000	-		มาตรการในการแก้ไขปัญหาราคากุ้ง ปี 2551
ต้นทุนการผลิตกุ้งขาวแวนนาไม ปี 2551 (กรมประมง)						1. การรณรงค์เพิ่มการบริโภคกุ้ง เชื่อมโยงให้เกษตรกรนำกุ้งมาจำหน่ายโดยตรงกับผู้บริโภค ภายใต้ชื่อ "เทศกาลกุ้งชงฟ้า คู่ครัวร่วมใจ"
ขนาด 50 ตัว/กก. กก.ละ 123 บาท						- ภูมิภาค รวม 45 จังหวัด ในแหล่งผลิต 25 จังหวัด และแหล่งบริโภค 20 จังหวัด
ขนาด 60 - 70 ตัว/กก. กก.ละ 118 บาท						- ส่วนกลาง ประกอบด้วย (1) ห้างสรรพสินค้า 7 ราย ได้แก่ เทสโก้ โลตัส สยามจัสมั
มูลค่าผลผลิตกึ่งที่เกษตรกรขายได้ (ล้านบาท)	46,000	66,000	50,000	na		แม็คโคร ฟู้ดแลนด์ ท็อปซูเปอร์มาร์เก็ต คาร์ฟูร์ บิ๊กซี รวม 387 สาขา (2) ตลาดสด 6 แห่ง ได้แก่ อ่อนนุชเฟรชมาร์เก็ต อิงเจริญ วัฒนานันท์ ธนบุรี เอี่ยมสมมติ และตลาด อ.ต.ก. (3) กรุงเทพมหานคร จัดหาช่องทางจำหน่ายกุ้ง ในเขต 50 เขต และตลาดสดในความดูแลของกรุงเทพมหานคร (4) ขอความร่วมมือ สมาคมโรงแรมไทย และสมาคมภัตตาคารไทย เพิ่มเมนูกุ้ง และจำหน่ายในราคาพิเศษ
บริโภคภายในประเทศ(ล้านตัน)	0.035	0.040	0.044	0.040		2. ลดต้นทุนการผลิต คณะกรรมการบริหารนโยบายหลังงานอนุมติ (1 ส.ค.51) นำมันดีเซล
การนำเข้า						7 ล้านลิตร/เดือน จำหน่ายให้เกษตรกรผู้เลี้ยงกุ้งขณะนั้นที่มีพื้นที่ไม่เกิน 50 ไร่ ในราคาต่ำกว่าราคาทั่วไป 3 บาท/ลิตร โดยจะเริ่มดำเนินการประมาณต้นเดือน ก.ย.51 ทั้งนี้ เกษตรกรสามารถแจ้งความจำนงค์ได้ที่สำนักงานประมงจังหวัด ทำเทียบเรือขององค์กรสะพานปลา สมาคมหรือชมรมเกษตรกรผู้เลี้ยงกุ้ง
- ปริมาณ (ล้านตัน)	0.024	0.024	0.016	0.009		3. การแทรกแซงตลาด
- มูลค่า (ล้านบาท)	3,073	2,960	1,516	982	(ม.ค.-มิ.ย.51)	3.1 มติ คชก. (6 มิ.ย.51) อนุมัติให้รับจำนำกุ้งขาวแวนนาไม ปี 2551 จากเกษตรกรรายละไม่เกิน 2 ล้านบาท ปริมาณ 10,000 ตัน ระยะเวลารับจำนำ มิ.ย. - ต.ค.51 ระยะเวลาโครงการ มิ.ย.51 - มิ.ย.52 ระยะเวลาไถ่ถอน ภายใน 4 เดือน นับถัดจากเดือนรับจำนำ โดยขนาด 40 , 50 , 60 , 70 , 80 ตัว/กก. ราคา กก.ละ 160, 140, 130, 115 และ 105 บาท ตามลำดับ
การส่งออก						3.2 การดำเนินการ
- ปริมาณ (ล้านตัน)	0.279	0.310	0.356	0.149		(1) จุดรับจำนำ มีห้องเย็นสมัครเข้าร่วมโครงการ 17 แห่ง ใน 3 จังหวัด ได้แก่ สมุทรสาคร 12 แห่ง ระยะเวลา 1 แห่ง และสงขลา 4 แห่ง รวมปริมาณ 24,382 ตัน
- มูลค่า (ล้านบาท)	71,358	77,189	81,858	32,755	(ม.ค.-มิ.ย.51)	อคส. เปิดจุดรับจำนำแล้ว รวม 16 แห่ง ที่ จ.สมุทรสาคร 11 แห่ง จ.สงขลา 2 แห่ง และ จ.ระยอง 1 แห่ง
ประเทศคู่ค้า	สหรัฐอเมริกา ญี่ปุ่น สหภาพยุโรป					(2) ผลการรับจำนำ ถึง 21 ส.ค.51 มีเกษตรกรนำกุ้ง มาจำหน่ายรวม 956 ราย ปริมาณรวมทั้งสิ้น 7,609.73 ตัน และมีเกษตรกรจำนวน 314 ราย จองคิวเพื่อจำนำกุ้งที่ จ.สมุทรสาคร สงขลา และระยอง รวมปริมาณ 2,366.98 ตัน
ประเทศคู่แข่ง	อินเดีย เอกวาดอร์ อินโดนีเซีย จีน					
• ความเคลื่อนไหวด้านราคา	ราคากุ้งขาวแวนนาไม ณ ตลาดกลางสัตว์น้ำ จ.สมุทรสาคร ยังคงทรงตัวอย่างต่อเนื่องจากสัปดาห์ก่อนเฉพาะขนาด 40, 50, 60 และ 70 ตัว/กก. ซึ่งมีราคาอยู่ที่ กก.ละ 135, 125, 115 และ 110 บาท ตามลำดับ แต่สำหรับขนาดเล็ก 80, 90 และ 100 ตัว/กก. ราคาปรับลดลงในช่วงปลายสัปดาห์เหลือ กก.ละ 100, 95 และ 90 บาท ตามลำดับ					
• ปริมาณกุ้งเข้าสู่ตลาดกลางสัตว์น้ำ จ.สมุทรสาคร	ปริมาณกุ้งเข้าสู่ตลาดสัปดาห์นี้ (18 - 22 ส.ค.51) จำนวน 1,105 ตู้อคอนเทนเนอร์ ประมาณ 3,315 ตัน เฉลี่ยวันละ 221 ตู้อคอนเทนเนอร์ ประมาณ 663 ตัน เพิ่มขึ้นจากสัปดาห์ก่อน ซึ่งมีปริมาณเฉลี่ยวันละ 175 ตู้อคอนเทนเนอร์ ประมาณ 525 ตัน โดยกุ้งที่เข้าสู่ตลาดทั้งหมดเป็นกุ้งขาวแวนนาไม					
• แนวโน้ม	ระดับราคาคาดว่าจะทรงตัวและมีแนวโน้มสูงขึ้น เนื่องจากเป็นช่วงที่มีการส่งออกเพื่อใช้ในเทศกาลคริสต์มาส และปีใหม่ในต่างประเทศ					



ราคากุ้งขาวแวนนาไม (บาท/กก.)	ปี	มค.	กพ.	มีค.	เม.ย.	พค.	มิ.ย.	กค.	สค.	กย.	ตค.	พย.	ธค.	เฉลี่ย
เกษตรกรขายได้เฉลี่ยทั้งประเทศ (51-60ตัวขึ้นไป/กก.)	2549	148.00	148.00	144.00	148.00	134.00	117.00	118.00	120.00	120.00	118.00	115.00	114.00	128.67
	2550	116.00	116.00	119.00	115.00	104.00	86.00	88.00	88.00	108.00	119.00	123.00	128.36	109.20
	2551	128.00	123.00	115.00	122.00	117.32	107.53	115.77	115.36	(22 ส.ค.51)				
ขายส่งตลาดกลางสัตว์น้ำ	2549	145.00	143.00	141.00	143.00	123.00	111.00	114.00	119.00	121.00	120.00	112.00	108.00	125.00
จ.สมุทรสาคร (60 ตัว/กก.)	2550	114.00	116.00	115.00	109.00	102.00	88.00	90.00	92.00	109.00	119.00	123.00	125.00	108.50
	2551	120.00	111.00	110.00	118.00	109.00	106.67	112.14	115.00	(22 ส.ค.51)				

ข้าวโพดเลี้ยงสัตว์

ประจำสัปดาห์ที่ 3 ของเดือนสิงหาคม 2551 (18-22 ส.ค.51)

Agri 24 ข้าวโพด F: Facsheet 2551

ผลผลิต (ล้านตัน)	ปี 48/49	ปี 49/50	ปี 50/51	ปี 51/52	+ - %
ข้าวโพด - โลก	698.507	712.233	789.150	789.584	0.05
- ไทย	3.943	3.716	3.661	3.753	2.51
มูลค่าผลผลิต (ล้านบาท)	19,597	22,853	27,201	32,182	18.31
ช่วงออกสู่ตลาด	กค.-สค. 18%, กย.-พย. 65%, ธค.-มค. 15%, กพ.-มิย. 2%				
จำนวนครุว์เรือน	305,434	295,564	290,202	290,578	0.13
แหล่งผลิตสำคัญ	เพชรบูรณ์ 17% นครราชสีมา 11%				
	ตาก 8% ลพบุรี 8% นครสวรรค์ 8% เชียงราย 6%				
พื้นที่ปลูก (ล้านไร่)	6.606	6.040	5.961	5.966	0.08
ผลผลิตเฉลี่ย/ไร่ (กก.)	588	615	614	629	2.44
ต้นทุนการผลิต(บาท/กก.)	4.16	4.27	4.43	5.83	31.60
การใช้ (ล้านตัน)	ปี 48/49	ปี 49/50	ปี 50/51	ปี 51/52	+ - %
ข้าวโพด - โลก	706	728	775	799	3.10
- ไทย	3.724	3.769	3.841	3.816	-0.65
นำเข้า-ส่งออก (ล้านตัน)	กค.50-มิย.51				
- นำเข้า	0.109	0.091	0.250		
- ส่งออก	0.103	0.275	0.476		
ประเทศคู่ค้า					
- นำเข้า	ปี 41 -45 นำเข้าจาก WTO (อาร์เจนตินา สหรัฐ) ตั้งแต่ปี 46 นำเข้าจาก ACMECS ปี 51 นำเข้าจาก ลาว 58% กัมพูชา 35% พม่า 6%				
- ส่งออกไป	มาเลเซีย 40% อินโดนีเซีย 35% เวียดนาม 22% ใต้หวัน 2%				
ประเทศคู่แข่ง	สหรัฐ 40% จีน 20% บราซิล 7% สหภาพยุโรป 6% เม็กซิโก 3% อาร์เจนตินา 2% อินเดีย 2%				

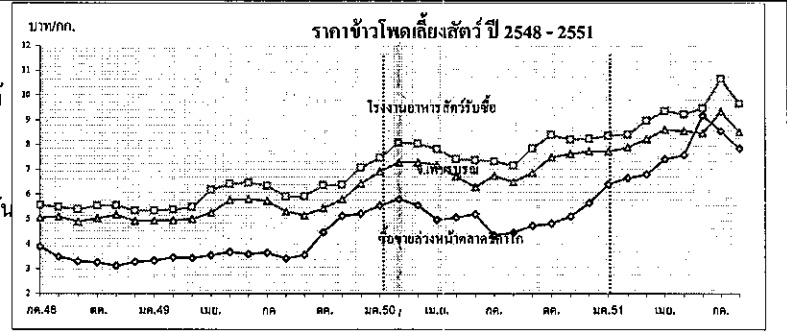
1. สถานการณ์ ปี 2551/52 (ก.ค.51 - มิ.ย.52)  
 โลก คาดว่าผลผลิตอยู่ในระดับใกล้เคียงกับปี 50/51 แต่ความต้องการใช้ยังคงเพิ่มขึ้นทั้งภาคปศุสัตว์และพลังงานทดแทนโดยเพิ่มขึ้นร้อยละ 3.10  
 ไทย คาดว่าพื้นที่ปลูกใกล้เคียงกับปีก่อน แต่ผลผลิตต่อไร่เพิ่มขึ้นร้อยละ 2.44 ทำให้ผลผลิตโดยรวมเพิ่มขึ้น ส่วนการใช้ในประเทศอยู่ในระดับใกล้เคียงกับปีก่อน  
 ข้าวโพดตามโครงการ Contract Farming ปี 51/52 ประมาณ 1.247 ล้านตัน เพิ่มขึ้นจากปี 50/51 ซึ่งมี 0.318 ล้านตัน ประมาณ 4 เท่าตัว

2. มาตรการ ปี 2551  
 2.1 การนำเข้าปี 51 มติ ครม.(25 กย.50) เห็นชอบตามมติ ค.นโยบยอาหาร (17 ก.ย.50) ดังนี้  
 1) WTO ในโควตา 54,700 ตัน อกรนำเข้า 20% ให้อคส.นำเข้า 1 มี.ค.-30 มิ.ย.51 นอกโควตา - อกรนำเข้า 73 % ค่าธรรมเนียมพิเศษ 180 บ./ตัน  
 2) AFTA อกรนำเข้า 5 % หรือ กก.ละ 2.75 บาท  
 3) ACMECS ทั้งภายใต้โครงการ Contract Farmingและนอกโครงการ Contract Farming อกรนำเข้า 0 % และ คต.จดทะเบียนผู้นำเข้า  
 4) นิวซีแลนด์ (FTA)และญี่ปุ่น (JTEPA) อกรนำเข้า 0 %  
 5) ออสเตรเลีย (FTA) ในโควตา 6,332.21 ตัน อกรนำเข้า 16 % ให้อคส.นำเข้า 1 มี.ค. - 30 มิ.ย. 51 นอกโควตา อกรนำเข้า 65.70 %  
 6) นำเข้าทั่วไปอกรนำเข้า กก.ละ 2.75 บาทและค่าธรรมเนียมพิเศษตันละ 1,000 บ.  
 ทั้งนี้การนำเข้านอกเหนือจากในโควตาให้นำเข้าได้ไม่จำกัดปริมาณและช่วงเวลานำเข้า

2.2 การค้าในประเทศ ให้การค้าดำเนินไปตามกลไกตลาดปกติ อย่างไรก็ตามได้ติดตามดูแลให้มีการปิดป้ายแสดงราคาซื้อขายชัดเจน รวมทั้ง การเชื่อมโยงตลาดเพื่อเพิ่มช่องทางกรจำหน่ายให้เกษตรกรในพื้นที่ที่มีปัญหาด้านการจำหน่าย

3. นโยบายส่งออก เป็นสินค้ากำหนดมาตรฐานส่งออก(ชั้น1,2) ต้องจดทะเบียนเป็นผู้ส่งออกสินค้ามาตรฐานข้าวโพดกับคต.และต้องมีใบรับรองมาตรฐานสินค้า(ไม่เสียอากร)

สถานการณ์ปัจจุบัน  
 -ในประเทศ ผลผลิตรุ่น 1 ออกสู่ตลาดมากขึ้น (ประมาณร้อยละ 18) และความชื้นสูง ขณะที่การส่งออกชะลอตัว ทำให้ราคาซื้อขายอ่อนตัวทั้งตลาดท้องถิ่นและอาหารสัตว์  
 -ข้อร้องเรียน เกษตรกรของ จ.พะเยา ขอให้ภาครัฐหามาตรการช่วยเหลือรับซื้อข้าวโพด ณ จุดรวบรวม กก.ละ 7 บาท โดยไม่วัดความชื้น  
 -ต่างประเทศ ราคาชิคาโก(ส่งมอบกย.)ปรับตัวสูงขึ้นจาก 209US\$/ตัน เป็น 231US\$/ตัน เนื่องจากคาดว่าจะเกิดภาวะแห้งแล้งกระทบพื้นที่ปลูกข้าวโพดของสหรัฐ  
 แนวโน้ม คาดว่าราคาในประเทศจะมีแนวโน้มอ่อนตัวลงตามฤดูกาล แต่โดยรวมน่าจะยังอยู่ในเกณฑ์ดีกว่าปีที่ผ่านมา



ราคา (บาท/กก.)	กค.	สค.	กย.	ตค.	พย.	ธค.	มค.	กพ.	มีค.	เมย.	พค.	มิย.	เฉลี่ย
เกษตรกรขายได้*													
ปี 49/50	5.53	5.34	5.15	5.39	5.39	5.83	6.53	7.02	7.10	7.06	6.81	6.63	6.15
ปี 50/51	6.16	5.99	6.66	7.28	7.19	7.26	7.48	7.69	8.38	8.56	8.31	8.16	7.43
ปี 51/52	9.85	8.52											
จ.เพชรบูรณ์													
ปี 49/50	5.74	5.31	5.16	5.45	5.80	6.43	6.92	7.29	7.29	7.18	6.72	6.29	6.30
ปี 50/51	6.74	6.50	6.87	7.49	7.62	7.73	7.73	7.88	8.23	8.60	8.55	8.47	7.70
ปี 51/52	9.34	8.17-8.33											
โรงงานอาหารสัตว์รับซื้อ กทม.													
ปี 49/50	6.35	5.91	5.93	6.36	6.39	7.08	7.47	8.07	8.03	7.82	7.41	7.37	7.02
ปี 50/51	7.32	7.15	7.84	8.38	8.21	8.23	8.36	8.40	8.97	9.36	9.23	9.47	8.41
ปี 51/52	10.67	9.58-9.75											
ซื้อขายล่วงหน้าตลาดชิคาโก													
ปี 49/50	3.66	3.42	3.57	4.47	5.13	5.23	5.55	5.81	5.56	4.98	5.07	5.20	4.80
ปี 50/51	4.34	4.46	4.75	4.83	5.11	5.65	6.41	6.65	6.81	7.41	7.58	9.17	6.10
ปี 51/52	8.55	7.89											
ซื้อขายล่วงหน้าตลาดชิคาโก (ดอลลาร์/ตัน)													
ปี 49/50	95.94	90.53	95.21	119.36	140.03	145.59	153.85	162.16	158.08	142.52	145.75	149.96	133.25
ปี 50/51	128.31	130.24	138.17	140.86	150.18	166.81	192.33	203.15	215.59	233.59	235.34	275.12	184.14
ปี 51/52	254.37	230.87											

หมายเหตุ \* เป็นราคาที่เกษตรกรขายได้เฉลี่ยทั้งประเทศ (สทก.) ข้าวโพดเมล็ดความชื้นไม่เกิน 14.5%

ปาล์มน้ำมัน

ประจำสัปดาห์ที่ 3 ของเดือนสิงหาคม 2551 (18 - 22 ส.ค.51)

ผลผลิต (ล้านตัน)	ปี 48	ปี 49	ปี 50	ปี 51 (ส.ค.)	% Δ
โลก - น้ำมันพืช	111.36	118.44	121.55	128.15	5.43
- น้ำมันปาล์ม - ผลิต	33.52	35.97	37.34	41.12	10.12
" - การใช้	32.47	35.34	37.02	39.98	8.00
ไทย - ผลปาล์ม (สกก.)	5.003	6.715	6.390	7.873	23.20
- น้ำมันปาล์มดิบ(รง.แข็ง)	0.784	1.167	1.051	1.344	27.86
มูลค่า (ล้านบาท) - ผลปาล์ม	14,858	18,063	27,094	43,299	59.81
- น้ำมันดิบ	13,242	18,406	25,699	47,709	85.64
(ณ มิ.ย.51)					
% ออกสู่ตลาด	มค.-พค. 47%, มิย.6% กค.7% สค. 7% กย.9% ตค. 9% พย.8% ธค.7%				
แหล่งผลิต : กระบี่ 30% สุราษฎร์ 26% ชุมพร 23% (80%) , จว.ภาคใต้อื่น (16%) ตะวันออก (4%)					
พื้นที่ให้ผล (ล้านไร่)	2.026	2.374	2.663	2.900	8.89
ผลผลิตเฉลี่ย (ตัน/ไร่)	2.469	2.828	2.399	2.715	13.17
จำนวนครัวเรือน	81,472	85,546	87,277	100,077	14.67
ต้นทุนการผลิต (บาท/กก.)	1.68	1.53	1.84	1.86	1.09
ผลผลิต - น้ำมันปาล์มดิบ	0.784	1.167	1.051	1.344	27.86
การใช้ - ผลิตน้ำมันพืช	0.846	0.958	0.903	0.990	9.68
○ - ไบโอดีเซล	-	-	0.028	0.350	13 เท่าตัว
ส่งออก (ตัน, สกก.)	ปี 47	ปี 48	ปี 49	ปี 50	ปี 51 (มค.-มิ.ย.)
- รวม	124,295	81,057	205,080	283,065	175,532
- น้ำมันดิบ	3,036	0	163,180	221,826	138,031
- น้ำมันบริสุทธิ์	121,259	81,057	41,900	61,239	37,501
นำเข้า (ตัน, สกก.)	74,767	18,930	1,314	1,407	27,742 (ออส.)
นำเข้า (ตัน, คค.)	78,188	16,072	190	-	424 (มค.-มิ.ย.)
ออก ร.4	79,233	16,354	195	-	436
ประเทศส่งออก	บริสุทธ์ : พม่า 70% จีน 24% , ดิบ : มาเล 49% อินเดีย 28% เวียดนาม 23%				
เปิดตลาด	AFTA ปี 46-51		WTO ปี 47-51		
ภาษีนำเข้า	5%, 2.50 บ./ลิตร		ในโควตา 20%		นอกโควตา 143%
ปริมาณ (ตัน)	ให้ อคส.นำเข้า		4,860 (อคส.)		ไม่จำกัดปริมาณ

1. สถานการณ์ ปี 2551

โลก คาดว่ามีผลผลิต รวม 41.12 ล้านตัน การใช้ 39.98 ล้านตันเพิ่มขึ้นร้อยละ 8

ไทย คาดว่าจะผลิตน้ำมันดิบได้ประมาณ 1.344 ล้านตัน การใช้ผลิตน้ำมันพืชบริโภค 0.990 ล้านตัน ใช้ผลิตไบโอดีเซล ๖.๖๖๖ ล้านตัน ที่เหลือจะเป็นสต็อกและส่งออก ซึ่งส่งออกแล้ว 138,000 ตัน (มค.-มิ.ย.)

2. มาตรการจัดระบบ ตั้งแต่ปี 2546 (มติ ครม. 22 เม.ย.46)

2.1 จัดระบบการค้าในประเทศ โดยการให้ผู้ผลิต ผู้นำเข้า แจ้งปริมาณการผลิต จำหน่าย สต็อก การนำเข้า ควบคุมการขนย้าย กำกับดูแลการปิดป้ายแสดงราคา รับซื้อ ตรวจสอบเครื่องชั่ง การฮั้วราคา การลักลอบนำเข้าและดูแลการจำหน่ายน้ำมันพืชปาล์มของห้างค้าปลีกไม่ให้ต่ำกว่าต้นทุนซื้อ

2.2 จัดระบบการนำเข้า

- ภายใต้ WTO (ในโควตา) : ให้ อคส.เป็นผู้นำเข้า
- ภายใต้ AFTA : ให้ อคส.เป็นผู้นำเข้า และ มติ ครม.22 เม.ย.51 อนุมัติให้ อคส.นำเข้าน้ำมันดิบ 30,000 ตันซึ่งนำเข้าจริง 26,750 ตัน (กพ.51)
- การนำเข้าเพื่อส่งออก : ให้รับซื้อผลผลิตในประเทศ 1 ส่วน ก่อนนำเข้า 1 ส่วน และต้องส่งออกทั้ง 2 ส่วนภายใน 30 วันนับแต่วันนำเข้า
- การนำเข้าผ่านประเทศส่งออกหรือการถ่วงตา : กำกับดูแลการขนย้ายในประเทศไปยังด่านส่งออกอย่างเคร่งครัดภายในเวลาที่กำหนด

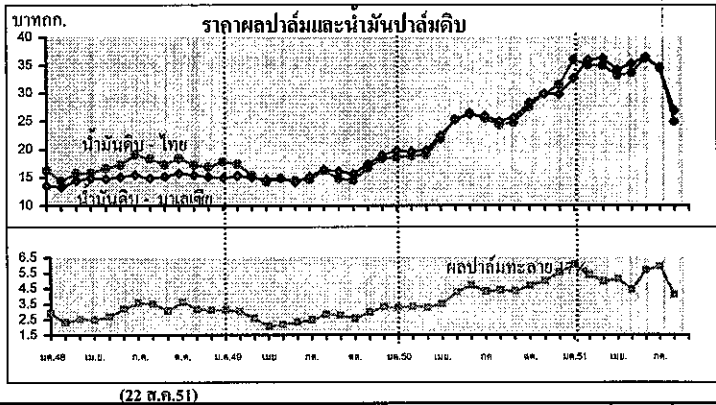
2.3 ตรวจสอบการลักลอบนำเข้าและบริหารของกลางโดย

- เข้มงวดตรวจสอบในจังหวัดติดชายแดนประเทศเพื่อนบ้าน, ติดทะเล
- จัดการของกลางน้ำมันปาล์มไม่ให้ไหลเข้าสู่ตลาดผู้บริโภค

2.4 ส่งเสริมการผลิตไบโอดีเซล โดยเผยแพร่ข้อมูลปริมาณและราคา

น้ำมันปาล์มให้ผู้ผลิตไบโอดีเซล

3. นโยบายการส่งออก ส่งออกได้เสรี โดยไม่เสียอากรส่งออก



สถานการณ์ปัจจุบัน

- ในประเทศ ราคาผลปาล์มยังปรับตัวลดลงจากสป.ก่อน (กก.ละ 4.20-4.60 บ.) เนื่องจากได้รับปัจจัยลบจากภาวะการค้าชะงักและราคาน้ำมันดิบที่ลดลงอย่างรวดเร็วต่อเนื่อง
- ที่ราคาน้ำมันดิบได้เริ่มปรับตัวสูงขึ้นเล็กน้อยเป็นไปในทิศทางเดียวกับตลาดโลก
- ต่างประเทศ ราคาได้ปรับตัวสูงขึ้นจากสป.ก่อนในช่วงปลายสป. (กก.ละ 26.55 / 2,627.50 ริงกิต/ตัน) เนื่องจากการใช้ขยายตัวเพิ่มขึ้นแต่ยังไม่มากนัก

แนวโน้ม ราคับราคาน้ำมันและผลปาล์มยังเคลื่อนไหวตามตลาดโลก

ราคา (บาท/กก.)	ม.ค.	ก.พ.	มี.ค.	เม.ย.	พ.ค.	มิ.ย.	ก.ค.	ส.ค.	ก.ย.	ต.ค.	พ.ย.	ธ.ค.	เฉลี่ย
ผลปาล์มสด(17%) ณ โรงสกัด													
ปี 2549	3.14	3.01	2.58	2.05	2.19	2.34	2.48	2.82	2.78	2.56	2.97	3.33	2.69
ปี 2550	3.27	3.35	3.29	3.52	4.27	4.71	4.50	4.38	4.34	4.70	5.00	5.54	4.24
ปี 2551	6.05	5.37	4.96	5.10	4.42	5.70	5.95	3.90-4.30					5.36
น้ำมันปาล์มดิบ กทม.													
ปี 2549	17.80	17.41	15.38	14.20	14.86	14.40	14.64	16.19	14.77	14.53	16.70	18.30	15.77
ปี 2550	18.63	18.84	19.01	21.82	25.29	26.45	25.47	24.29	24.79	27.49	29.80	31.47	24.45
ปี 2551	35.98	35.02	34.95	33.15	33.53	36.26	34.61	24.75-25.00					34.79
น้ำมันปาล์มบริสุทธิ์ กทม.													
ปี 2549	21.61	21.71	20.65	19.40	19.35	18.63	18.50	19.44	19.12	18.35	20.57	22.73	20.01
ปี 2550	22.98	23.46	23.16	25.68	29.60	32.22	31.28	30.02	29.22	31.94	34.92	36.57	29.25
ปี 2551	42.31	42.62	43.21	41.37	41.77	44.23	43.95	35.62-37.12					42.78
น้ำมันปาล์มดิบ มาเลเซีย													
ปี 2549	14.93	15.33	15.00	14.69	14.90	14.20	15.22	16.37	16.10	15.67	17.38	18.95	15.73
ปี 2550	19.73	19.65	19.78	22.42	25.31	26.19	25.89	25.00	25.64	28.26	29.92	29.80	24.80
ปี 2551	32.65	35.90	36.29	34.14	35.24	36.51	34.51	26.91					34.02
น้ำมันปาล์มบริสุทธิ์ มาเลเซีย													
ปี 2549	15.57	16.23	15.95	15.89	16.00	16.03	16.75	17.94	17.09	17.11	18.83	20.34	16.98
ปี 2550	20.70	20.87	21.01	24.07	26.83	27.42	27.20	27.14	28.00	29.98	31.96	31.87	26.42
ปี 2551	35.07	38.64	41.98	40.42	40.88	41.19	38.87	30.62					38.46

**มะพร้าวผลแก่**  
**ประจำสัปดาห์ที่ 3 ของเดือนสิงหาคม 2551 (17-22 ส.ค.51)**

ผลผลิต : ล้านตัน	ปี 47	ปี 48	ปี 49	ปี 50	ปี 51 <sup>ส.ค.</sup>	% Δ
โลก พืชน้ำมัน	335.85	381.52	391.3	403.33	387.23	-3.99
เนื้อมะพร้าวแห้ง	5.37	5.59	5.59	5.26	5.7	8.37
น้ำมันมะพร้าว	3.27	3.45	3.48	3.32	3.50	5.42
<b>ไทย</b>						
มะพร้าวผลแก่ (สศก.)	1.848	1.871	1.815	1.722	1.718	-0.21
น้ำมันมะพร้าว <sup>บริษัท</sup>	0.045	0.046	0.044	0.042	0.042	-0.21
ช่วงออกสู่ตลาด	มาก : พ.ค.-ต.ค. (ออกตลอดปี)					
แหล่งผลิต	ประจวบฯ 27%, ชุมพร 19%, สุราษฎร์ฯ 10% (รวม 56%) นครศรีฯ 7%, ชลบุรี 9%, สมุทรสงคราม 3%					
พื้นที่ให้ผล : ล้านไร่	1.59	1.66	1.61	1.60	1.56	-0.93
จำนวนครัวเรือน	76,500	na	na	na	na	
ผลผลิตเฉลี่ย : กก./ไร่	1,162	1,128	1,125	1,077	1,099	2.04
ต้นทุนการผลิต : บาท/ผล	1.91	2.27	2.45	2.56	2.58	0.78
มูลค่าผลผลิต : ล้านบาท	3,961	4,835	7,334	4,766	5,470	14.78
<b>การใช้ในปท. : บริโภคตรง</b>	1.109	1.123	1.089	1.033	1.031	-0.21
น้ำมันมะพร้าว	0.042	0.043	0.042	0.035 <sup>(ม.ค.-มิ.ย.)</sup>	0.038 <sup>(ม.ค.-มิ.ย.)</sup>	
นำเข้า : ตัน				378 <sup>(ม.ค.-ธ.ค.)</sup>	164	
เนื้อ - ฝอย	119	279	269	138	107	
น้ำมันทั้งหมด	47	22	1,820	3,005	1,171	
ส่งออก : ตัน						
มะพร้าวผลอ่อน	33,853	39,758	37,120	33,334	14,717	
เนื้อ - ฝอย	574	591	667	162	136	
น้ำมันทั้งหมด	3,636	2,674	493	4,452	2,663	
ประเทศส่งออก	น้ำมัน : สเปนญ / เนื้อฝอย : จีน / เนื้อแห้ง : จีน					
ประเทศนำเข้า	น้ำมัน : มาเลเซีย / เนื้อฝอย : ฟิลิปปินส์ / ผลแก่ : กัมพูชา					

**สถานการณ์ปี 2551**

- โลก ปี 51** ก.เกษตรสหรัฐฯ คาดว่าโลกมีผลผลิตเนื้อมะพร้าวแห้ง 5.70 ล้านตัน เพิ่มขึ้นจากปีที่ผ่านมาร้อยละ 8.37 ได้ผลผลิตน้ำมันมะพร้าว 3.50 ล้านตัน เพิ่มขึ้นจากปีที่ผ่านมาร้อยละ 5.42
- ไทย ปี 51** ก.เกษตร (สศก.) คาดว่ามีผลผลิตมะพร้าวผล 1.718 ล้านตัน ลดลงร้อยละ 0.21

**มาตรการแก้ไขปัญหา**

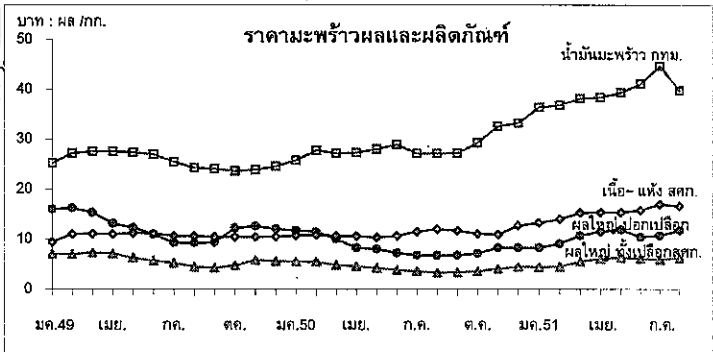
- จัดระบบการนำเข้า**
  - WTO ตั้งแต่ปี 47-51**
    - ผู้นำเข้า : ไนโคตา :- เป็นนิติบุคคล เป็นโรงงานที่ใช้มะพร้าวผล มะพร้าวฝอย เนื้อมะพร้าวแห้ง น้ำมัน เป็นวัตถุดิบในกิจการของตนเองและเปิดกิจการในปัจจุบัน ส่วนมะพร้าวฝอยต้องมีประวัติ 3 ปี
    - นอกไคตา :- ให้นำเข้าเป็นการทั่วไป
    - ภาษี (ชวงนำเข้า) ปริมาณ(ตัน) ในไคตา นอกไคตา
    - มะพร้าวผล : ม.ค.-เม.ย.60% 2,317 20% 54%
    - มะพร้าวฝอย : ม.ค.-ธ.ค. 110 20% 54%
    - เนื้อแห้ง : พ.ย.-ธ.ค. 1,157 20% 36%
    - น้ำมัน : พ.ย.-ธ.ค. 401 20% 52%
  - AFTA** : ต้องขออนุญาตนำเข้า
    - มะพร้าวผล / มะพร้าวฝอย - ยกเว้นอากร ตั้งแต่ปี 46
    - เนื้อมะพร้าวแห้ง - 35% หรือ กก.ละ 3.00 บาท ตั้งแต่ปี 46-49
    - 25% หรือ กก.ละ 3.00 บาท ตั้งแต่ปี 50
    - มติกนศ 30 เม.ย.50 ให้ยกเลิกมาตรการไว้ตั้งตั้งแต่ปี 2553

**สถานการณ์ปัจจุบันและแนวโน้ม**

ราคามะพร้าวผลใหญ่ในแหล่งผลิตใหญ่ปรับตัวสูงขึ้น ราคามะพร้าวใหญ่(ปอก)เนื้อมะพร้าวขาวขายส่งตลาดกทม. ราคาส่งขึ้น; เนื้อมะพร้าวแห้ง น้ำมันมะพร้าวดิบขายส่งกทม. ราคาทรงตัว

		8 ส.ค.	15 ส.ค.	22 ส.ค.	% Δ
มะพร้าวผลใหญ่ สศก.	บาท/ผล	5.84	6.15	6.24	1.46
มะพร้าวผลใหญ่ จ.ประจวบ	"	7.25	7.50	8.25	10.00
มะพร้าวผลใหญ่ (ปอก) กทม.	"	11.3	11.3	11.8	4.44
เนื้อมะพร้าวขาว กทม.	บาท/กก.	18.75	18.75	19.75	5.33

แนวโน้ม มะพร้าวออกสู่ตลาดอย่างต่อเนื่อง ราคายังอยู่ในเกณฑ์ดี



**ราคา (บาท/ผล , กก.)**

เกษตรกรขายได้	ปี	ม.ค.	ก.พ.	มี.ค.	เม.ย.	พ.ค.	มิ.ย.	ก.ค.	ส.ค.	ก.ย.	ต.ค.	พ.ย.	ธ.ค.	เฉลี่ย	
มะพร้าวผลแก่ ใหญ่	2549	7.02	7.01	7.29	7.09	6.26	5.73	5.25	4.46	4.32	4.76	5.86	5.57	5.89	
	2550	5.50	5.42	4.78	4.53	4.24	3.86	3.56	3.25	3.32	3.61	4.07	4.50	4.22	
	2551	4.45	4.47	5.51	6.08	6.28	6.11	5.92	6.24					5.63	
เนื้อ-แห้ง 90%	2549	9.43	11.03	11.09	11.03	11.23	11.18	10.63	10.63	10.43	10.46	10.47	10.51	10.68	
	2550	10.71	10.82	10.63	10.58	10.33	10.67	11.46	11.97	11.68	11.05	10.91	12.69	11.13	
	2551	13.29	13.98	15.27	15.31	15.35	15.75	16.94	16.60					15.31	
ตลาด กทม. ขายส่ง															
	มะพร้าวผล (ปอก)	2549	15.99	16.25	15.33	13.13	12.28	10.93	9.30	9.25	9.33	10.89	12.66	12.04	12.28
		2550	11.75	11.45	10.08	8.76	8.03	7.27	6.75	6.75	6.75	7.09	8.25	8.25	8.43
2551		8.25	9.08	10.70	11.47	11.83	10.25	10.70	11.75					10.50	
น้ำมันดิบ กทม.	2549	25.21	27.17	27.59	27.59	27.36	26.92	25.46	25.46	24.05	23.60	23.83	24.55	25.73	
	2550	25.80	27.76	27.09	27.30	28.04	28.92	27.09	27.09	27.15	29.25	32.57	33.42	28.46	
	2551	36.33	36.88	38.12	38.40	39.34	41.07	44.68	39.75					39.32	

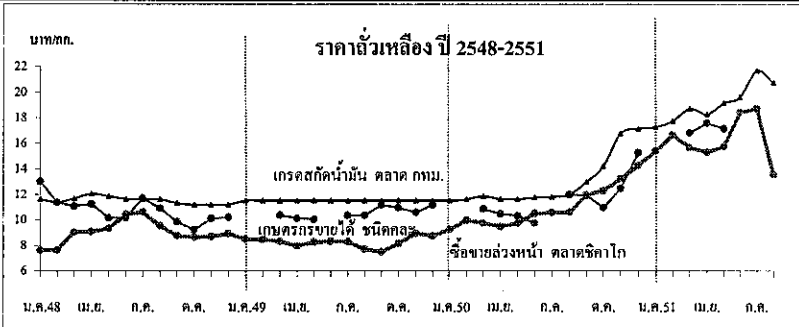
ถั่วเหลือง

ประจำสัปดาห์ที่ 3 ของเดือนสิงหาคม 2551 (18-22 ส.ค.51)

ผลผลิต (ล้านตัน)	ปี 48	ปี 49	ปี 50	ปี 51 (ส.ค.51)	% Δ	
พืชไร่ - โลก	381.520	391.300	403.330	387.230	-3.99	
ถั่วเหลือง - โลก	215.758	220.531	236.561	218.231	-7.75	
- ไทย	0.215	0.220	0.211	0.202	-4.35	
- ถั่วฤดูแล้ง	0.137	0.148	0.143	0.135		
- ถั่วฤดูฝน	0.078	0.072	0.069	0.067		
มูลค่าผลผลิต (ล้านบาท)	2,305	2,311	2,441	3,472	42.24	
ช่วงออกสู่ตลาด						
- ถั่วฤดูแล้ง(เม.ค.-พ.ค.)65%	เชียงใหม่ ชัยภูมิ แพร่ เลย ขอนแก่น ตาก					
- ถั่วฤดูฝน(ส.ค.-ธ.ค.)35%	สระแก้ว แม่ฮ่องสอน อุดรดิตถ์ อุทัย เชียงใหม่					
ครัวเรือนเกษตรกร(ก.ค.51)	111,908	103,242	102,364	101,539	-0.81	
พื้นที่ปลูก (ล้านไร่)	0.925	0.903	0.858	0.821	-4.31	
ผลผลิตเฉลี่ย/ไร่ (กก./ไร่)	232	244	246	246	-	
ต้นทุนการผลิต (บาท/กก.) (ก.ค.51)	8.95	9.47	10.19	11.60	13.84	
การใช้ (ล้านตัน)						
ถั่วเหลือง - โลก	204.760	215.180	225.360	230.990	2.50	
- ไทย	1.607	1.617	1.722	1.802	4.62	
ส่งออก	ปี 47	ปี 48	ปี 49	ปี 50	ปี 51 (ม.ค.-มิ.ย.51 ประมาณการ)	
- นำเข้า (ล้านตัน)	1.436	1.608	1.395	1.541	1.600	0.904
(ล้านบาท)	18,953	18,636	14,226	19,456	26,768	15,781
- ส่งออก (ล้านตัน)	0.0010	0.0012	0.0012	0.0027	0.0020	0.0007
ประเทศคู่ค้า						
ไทยนำเข้าจาก (ปี 51 บราซิล 78% สหรัฐอเมริกา 9% สิงคโปร์ 6% อาร์เจนตินา 6% แคนาดา 0.38% ลาว 0.01%)						
ไทยส่งออกไป	เวียดนาม	ฮ่องกง	ฟิลิปปินส์	เกาหลีเหนือ		

1. สถานการณ์ปี 2551  
 โลก คาดว่าราคาต่างประเทศจะเคลื่อนไหวอยู่ในระดับสูงจากปริมาณผลผลิตโลกลดน้อยลงร้อยละ 7.75 เนื่องจากพื้นที่ปลูกลดลง  
 ไทย คาดว่าผลผลิตจะลดลงจากปีที่ผ่านมาร้อยละ 4.35 ในขณะที่ความต้องการใช้สูงขึ้นร้อยละ 4.62 คาดว่าการนำเข้ามีแนวโน้มสูงขึ้น  
 ถั่วเหลืองโครงการ Contract Farming ปี 51/52 มีประมาณ 0.199 ล้านตัน เพิ่มขึ้นจากปี 50/51 ซึ่งมีประมาณ 0.059 ล้านตัน (เพิ่มขึ้นกว่า 3 เท่าตัว)  
 2. นโยบายและมาตรการนำเข้าเมล็ดถั่วเหลืองปี 2551  
 มติ ครม.(2 ต.ค.50) เห็นชอบตามมติคณะกรรมการพืชไร่ (21 ก.ย.50) ดังนี้  
 2.1 WTO ไม่จำกัดปริมาณและช่วงเวลา 1) ในโควตา อกรนำเข้าร้อยละ 0 ผู้มีสิทธินำเข้า 12 ราย (6 ส.และผู้แปรรูปอาหาร 6 ราย) และมีเงื่อนไขผู้มีสิทธินำเข้าต้องรับซื้อเมล็ดถั่วเหลืองที่ผลิตในประเทศจากเกษตรกรทั้งหมดตามคุณภาพมาตรฐานและราคาที่กำหนด ดังนี้  
 (1) สกัดน้ำมัน ไม่ต่ำกว่า 10.50 บาท/กก.น ไร่นาหรือ 11.50 บาท/กก.น กทม.  
 (2) ผลิตภัณฑ์สัตว์ ไม่ต่ำกว่า 11.00 บาท/กก.น ไร่นาหรือ 12.00 บาท/กก.น กทม.  
 (3) แปรรูปอาหาร ไม่ต่ำกว่า 13.00 บาท/กก.น ไร่นาหรือ 14.00 บาท/กก.น กทม.  
 2) นอกโควตา กำหนดอกรร้อยละ 80  
 2.2 ACMECS (อกรนำเข้าร้อยละ 0) ใช้หลักเกณฑ์เช่นเดียวกับ WTO (กำหนดผู้มีสิทธินำเข้าและต้องปฏิบัติตามเงื่อนไขการรับซื้อผลผลิตในประเทศ)  
 2.3 AFTA (อกรนำเข้าร้อยละ 5 และต้องขออนุญาต) ใช้หลักการเช่นเดียวกับ WTO  
 2.4 FTA ไทย-ออสเตรเลีย และไทย-นิวซีแลนด์ ไทย-ญี่ปุ่น JTEPA (อกรนำเข้าร้อยละ 0 ไม่จำกัดปริมาณนำเข้า) ใช้หลักเกณฑ์เช่นเดียวกับ WTO  
 2.5 อาเซียน-จีน กำหนดโควตา 10,922 ตัน อกรนำเข้าในโควตาร้อยละ 20 อกรนำเข้านอกโควตาร้อยละ 80 ทั้งนี้ นำเข้าทั่วไป อกรนำเข้าร้อยละ 6 หรือ กก.ละ 0.30 บาท และต้องขออนุญาต  
 3. นโยบายการส่งออก ส่งออกได้เสรี ไม่เสียอกรส่งออก

สถานการณ์ปัจจุบัน  
 ในประเทศ ถั่วฝนทยอยออกสู่ตลาด ผลผลิตมีคุณภาพไม่ดี ส่งผลให้ภาวะการค้าชะลอตัว ราคาขายส่ง กทม.ทรงตัว  
 ต่างประเทศ ราคาสูงขึ้นจากตันละ 445.10US\$ ในสัปดาห์ก่อนเป็นตันละ 485.38 US\$ เนื่องจากสภาพอากาศที่แห้งแล้งในแหล่งปลูกถั่วเหลือง เพราะในช่วงนี้เป็นช่วงที่ถั่วเหลืองออกฝัก และคาดว่าความต้องการนำเข้าจากจีนจะเริ่มมีมากขึ้นในช่วงหลังกีฬาโอลิมปิก  
 แนวโน้ม คาดว่าราคามันถั่วเหลืองในประเทศและตลาดโลกจะโน้มสูงขึ้น



ราคา (บาท/กก.)	ม.ค.	ก.พ.	มี.ค.	เม.ย.	พ.ค.	มิ.ย.	ก.ค.	ส.ค.	ก.ย.	ต.ค.	พ.ย.	ธ.ค.	เฉลี่ย
เกษตรกรขายได้ชนิดกละ								(22 ส.ค.51)					
ปี 2549	-	-	10.37	10.13	10.04	-	10.35	10.35	11.17	10.95	10.59	11.19	10.49
ปี 2550	-	-	10.85	10.49	10.32	9.75	-	12.00	11.94	10.95	12.46	15.28	11.56
ปี 2551	-	-	16.82	17.61	17.14	-	-	-	-	-	-	-	17.19
ขายส่ง กทม. เกรดแปรรูปอาหาร													
ปี 2549	14.25	14.34	14.38	14.38	14.38	14.56	14.75	14.75	14.75	15.07	15.50	14.95	14.67
ปี 2550	15.04	15.25	15.25	15.16	14.75	14.75	14.75	14.99	16.64	17.94	20.30	20.75	16.30
ปี 2551	21.49	22.50	22.50	22.31	23.64	24.68	26.35	25-26	-	-	-	-	23.62
ขายส่ง กทม. เกรดผลิตภัณฑ์สัตว์													
ปี 2549	13.63	13.71	13.75	13.75	13.75	13.75	13.75	13.75	13.75	13.75	13.75	13.38	13.71
ปี 2550	13.32	13.38	13.38	13.31	13.00	13.00	13.00	13.28	14.85	15.90	17.85	18.25	14.38
ปี 2551	19.42	20.50	20.90	20.29	21.39	22.27	24.32	23-24	-	-	-	-	21.57
ขายส่ง กทม. เกรดสกัดน้ำมัน													
ปี 2549	11.50	11.50	11.50	11.50	11.50	11.50	11.50	11.50	11.50	11.50	11.50	11.50	11.50
ปี 2550	11.50	11.60	11.85	11.63	11.63	11.75	11.80	11.98	12.98	14.20	16.76	17.13	12.90
ปี 2551	17.28	17.75	18.71	18.28	19.14	19.60	21.67	20.5-21	-	-	-	-	19.15
ซื้อขายล่วงหน้าตลาดชิคาโก													
ปี 2549	8.50	8.47	8.31	7.96	8.27	8.32	8.28	7.69	7.48	8.14	8.94	8.74	8.26
ปี 2550	9.24	9.97	9.76	9.47	9.74	10.51	10.59	10.60	11.95	12.29	13.23	14.28	10.97
ปี 2551	15.38	16.63	15.66	15.31	15.75	18.41	18.71	13.57	-	-	-	-	16.18
ซื้อขายล่วงหน้าตลาดชิคาโก (เหรียญสหรัฐ/ตัน)													
ปี 2549	213.99	214.34	212.68	209.01	217.32	216.49	217.23	203.82	199.28	217.42	243.97	243.34	217.41
ปี 2550	256.08	278.01	277.25	270.56	280.28	302.80	313.27	308.98	347.54	358.37	388.98	422.12	317.02
ปี 2551	461.68	508.19	495.67	482.76	489.05	552.44	556.52	485.38	-	-	-	-	503.96

สุกร

ประจำสัปดาห์ที่ 3 ของเดือน กรกฎาคม 2551 (18 - 22 ส.ค.51)

	2548	2549	2550	2551	% Δ
ผลผลิต					ประมาณการ
- โลก (พันตัน)	99,105	98,371	95,658	97,130	1.54
จีน	50,106	48,700	44,200	44,700	1.13
สหภาพยุโรป	21,676	21,791	22,600	22,500	-0.44
สหรัฐอเมริกา	9,392	9,559	9,962	10,684	7.25
บราซิล	2,710	2,830	2,990	3,110	4.01
- ไทย (ล้านตัว) : สศก.	12,257	13,315	13,892	14,062	1.22
ช่วงผลผลิตออกมาก	ตุลาคม - กุมภาพันธ์				
จำนวนคร้วเรือน	72,666	262,297	239,755	na	
ต้นทุนการผลิต (บาท/กก.)	43.45	44.96	42.87	50.13	(มี.ค.51)
มูลค่าผลผลิต (ล้านบาท)	60,439	61,129	49,220	na	
การใช้ (ล้านตัว)	12.00	12.53	13.64	12.67	-7.11
ปริมาณส่งออก เนื้อสุกร (ตัน)	12,171	11,003	10,199	5,160.77	(ม.ค. - มิ.ย.51)
มูลค่า (ล้านบาท)	1,895	1,627	1,435	800.53	
ปริมาณส่งออก สุกรมีชีวิต* (ตัว)	75,354	56,941	97,551	113,745*	(ม.ค. - มิ.ย.51)
มูลค่า (ล้านบาท)	130.88	98.83	116.79	330.564*	
หมายเหตุ * รวมสุกรเพื่อทำพันธุ์ จำนวน 20,514 ตัว มูลค่า 88.47 ล้านบาท					

**สถานการณ์ปี 2551**

- การผลิต** สศก.ประมาณการผลผลิตสุกรไว้ที่จำนวน 14 ล้านตัว มีการเลี้ยงกระจายอยู่ทั่วประเทศ โดยเลี้ยงมากในภาคกลาง 56% ภาคตะวันออกเฉียงเหนือ 19% ภาคเหนือ 15% ภาคใต้ 10% จังหวัดที่เลี้ยงมาก ได้แก่ ราชบุรี นครปฐม ฉะเชิงเทรา ชลบุรี และนครราชสีมา
- การใช้** ส่วนใหญ่ 98% ใช้บริโภคภายในประเทศ ที่เหลือส่งออก
- อัตราการบริโภค** ประมาณ 13 กก./คน/ปี
- การส่งออก** เป้าหมาย 11,500 ตัน (รวมหมูผู้ผลิตและแปรรูปสุกรเพื่อการส่งออก)

**การส่งออก :**

- สุกรมีชีวิต (เพื่อการค้า) จำนวน 61,776 ตัว (ลาว กัมพูชา พม่า เวียดนาม) (ม.ค. - พ.ค.51)
- เนื้อสุกรแช่เย็น จำนวน 2,157 ตัน (ฮ่องกง พม่า ญี่ปุ่น)
- ผลิตภัณฑ์เนื้อสุกร จำนวน 2,201 ตัน (ญี่ปุ่น ลาว ฮ่องกง)

**มาตรการด้านการตลาดในปี 2551**

- ราคาขายปลีกเนื้อแดง ของความร่วมมือผู้ค้าสุกรชำแหละ ตลาดสด และห้างบิ๊กซี การ์ฟูร์ เทสโก โลตัส และเม็คโคร จัดจำหน่าย "หมูพาณิชย์" กก.ละ 95 - 98 บาท ทั่วประเทศ
- การกำกับดูแล ติดตามภาวะการค้าส่งค้าปลีกอย่างใกล้ชิด สำหรับจังหวัดที่มีพื้นที่ติดประเทศเพื่อนบ้าน ให้เข้มงวดกำกับดูแลลักลอบส่งออกสุกรมีชีวิตไปประเทศเพื่อนบ้าน
- สนับสนุนความช่วยเหลือเกษตรกรรายย่อย โดยร่วมกับจังหวัดนครปฐม จัดทำ "โครงการพัฒนาตลาดสุกรต้นแบบจังหวัดนครปฐม Nakhonpathom Green Pork" เพื่อสนับสนุนความช่วยเหลือด้านลดต้นทุน (ด้านอาหารสัตว์) เชื่อมโยงตลาดเนื้อสุกรและผลิตภัณฑ์ เป็นต้น

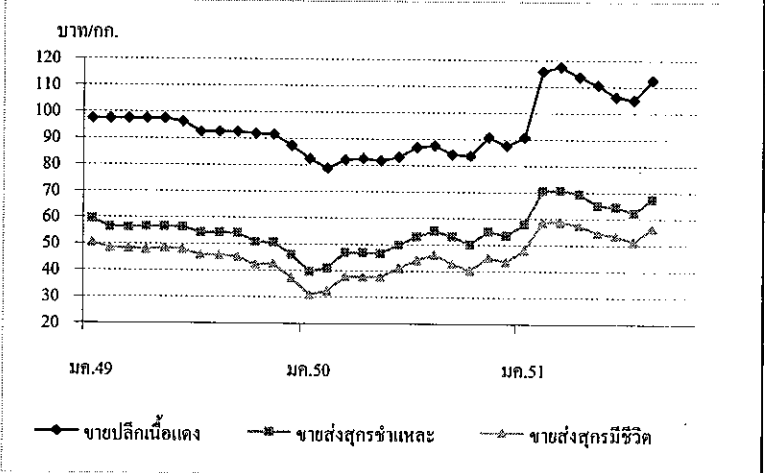
สถานการณ์ (18 - 22 ส.ค.51)

การผลิต ผลผลิตโดยรวมลดลง เนื่องจากผู้เลี้ยงรายกลางและย่อย ลดปริมาณ / เลิกเลี้ยง ภาวะการค้า ความต้องการใช้สุกรที่เพิ่มขึ้นในสัปดาห์ก่อน (เทศกาลสารทจีน) ลดลงสู่ภาวะปกติ

ราคา ยังทรงตัวเท่ากับสัปดาห์ก่อน โดยราคาสุกรมีชีวิตอยู่ที่ กก.ละ 56 - 57 บาท

มาตรการแก้ไขปัญหา ที่ปรึกษา Pig Board ได้มีมติเมื่อวันที่ 18 ส.ค.51 กำหนดมาตรการเพื่อนำเสนอ Pig Board พิจารณา ดังนี้

- ด้านการผลิต มอบกรมปศุสัตว์ขึ้นทะเบียนผู้เลี้ยงสุกรทั่วประเทศต่อเนื่อง เพื่อใช้เป็นฐานข้อมูลในการบริหารจัดการอุปสงค์อุปทาน
- ด้านการตลาด สนับสนุนผู้ประกอบการค้าส่งค้าปลีกเนื้อสุกรชำแหละปรับปรุงสถานที่จำหน่ายเนื้อสุกรชำแหละให้ถูกสุขลักษณะ



ราคา (บาท/กก.)	ปี	มค.	กพ.	มีค.	เมย.	พค.	มิย.	กค.	สค.	กย.	ตค.	พย.	ธค.	เฉลี่ย
ขายส่งสุกรมีชีวิต	2549	50.55	48.50	48.39	47.88	48.50	47.97	45.97	45.77	45.20	42.21	42.73	37.20	45.91
ณ แหล่งผลิต	2550	30.98	32.30	37.88	37.79	37.75	41.07	44.00	46.17	42.80	40.14	45.14	43.56	39.97
	2551	48.05	58.55	58.79	57.56	54.61	53.64	51.26	56.50					54.87
									(22 ส.ค.)					
ขายส่งสุกรชำแหละ	2549	59.55	56.39	56.28	56.50	56.50	56.37	54.38	54.41	54.25	50.93	50.77	46.05	54.37
ตลาด กทม.	2550	39.64	40.95	46.93	46.85	46.70	49.93	53.00	55.31	53.23	50.11	55.25	53.56	49.29
	2551	57.82	70.50	70.74	69.50	65.16	64.69	62.31	67.50					66.03
									(22 ส.ค.)					
ขายปลีกเนื้อแดง	2549	97.50	97.50	97.50	97.50	97.50	96.18	92.50	92.50	92.50	91.79	91.48	87.25	94.31
ตลาด กทม.	2550	82.36	78.70	82.02	82.50	81.80	83.05	86.88	87.50	84.20	83.64	90.68	87.50	84.24
	2551	90.68	115.79	117.50	113.68	110.58	106.19	105.00	112.50					108.99
									(22 ส.ค.)					

ไข่ไก่

ประจำสัปดาห์ที่ 3 ของเดือน สิงหาคม 2551 (18 - 22 ส.ค.51)

	2548	2549	2550	2551	% Δ
ผลผลิต (ล้านฟอง)					ประมาณการ
- โลก	983,659	1,008,332	1,034,161	1,035,000	0.08
จีน	401,214	417,887	436,448	437,000	0.13
สหภาพยุโรป	108,134	108,986	108,443	109,000	0.51
สหรัฐอเมริกา	87,938	88,440	89,265	90,000	0.82
อินเดีย	41,894	42,966	44,903	45,000	0.22
- ไทย	7,812	8,555	8,977	9,341	4.06
ช่วงผลผลิตออกมาก	ตุลาคม - กุมภาพันธ์				
จำนวนกรัวเวียน	2,596	1,819	na	na	
ต้นทุนการผลิต (บาท/ฟอง)	1.59	1.78	1.93	2.34	(มิ.ย.51)
มูลค่าผลผลิต (ล้านบาท)	17,030	14,544	17,450	na	
ไข่ (ล้านฟอง)	7,701	8,371	8,737	9,141	4.37
นำเข้า (ล้านฟอง)	0.339	15.543	12.963	0.093	(ม.ค. - มิ.ย.51)
ส่งออก (ล้านฟอง)	109.650	183.655	239.982	180.496	(ม.ค. - มิ.ย.51)
ประเทศคู่ค้า	ฮ่องกง (82%) แองโกลา (15%) มัลดีฟฟ์ แคมเบีย				
ประเทศคู่แข่ง	สาธารณรัฐประชาชนจีน และ เนเธอร์แลนด์				

**สถานการณ์ปี 2551**

- การผลิต**
  - สศก. ประมาณการผลิตไข่ไก่ปี 2551 ไว้จำนวน 9,341 ล้านฟอง
  - คณะกรรมการนโยบายพัฒนาไข่ไก่และผลิตภัณฑ์ (Egg Board) กำหนดเป้าหมายปริมาณการผลิตไข่ไก่ ปี 2551 ไว้จำนวน 10,315 ล้านฟอง
- การใช้ภายใน** ผลผลิตไข่ไก่ 99% ใช้บริโภคภายในประเทศ
- อัตราการบริโภค** 160 ฟอง/คน/ปี
- การส่งออก** ปี 2551 กำหนดเป้าหมายไว้จำนวน 200 - 220 ล้านฟอง

**มาตรการด้านการตลาด** กรมการค้าภายในได้ดำเนินการ ดังนี้

- เชื่อมโยงการจำหน่าย ให้นักเกษตรกรผู้เลี้ยงไข่ไก่ ทั้งในส่วนกลางและภูมิภาค ภายใต้อชช "ไข่ไก่ธงฟ้า...ขายตรงจากฟาร์ม" (ส.ค.50 - ก.พ.51) ช่วยระบายไข่ไก่ส่วนเกินได้จำนวน 2.6 ล้านฟอง ราคาไข่ไก่คละ ณ แหล่งผลิต ในภาพรวม ปรับสูงขึ้นจากฟองละ 1.70 บาท ก่อนดำเนินการ เป็นฟองละ 2.50 บาท ในปัจจุบัน
- รมรณรงค์เพิ่มการบริโภค โดยเผยแพร่สื่อประชาสัมพันธ์ สู่กลุ่มเป้าหมาย ได้แก่ นักเรียน และประชาชนทั่วไป ผ่านหน่วยงานต่างๆ และขอความร่วมมือ สอน.คณะกรรมการการศึกษาขั้นพื้นฐาน กทม. และกรมยุทธบริการทหาร เพิ่มรายการอาหารปรุงจากไข่ ไข่มีอาหารของเด็กนักเรียนและทหาร
- ผลักดันโครงการไข่โรงเรียน เป็นมาตรการหนึ่งในยุทธศาสตร์ไข่ไก่ (เช่นเดียวกับนมโรงเรียน) ผ่านกรมปศุสัตว์ ซึ่งเป็นฝ่ายเลขานุการคณะกรรมการนโยบายพัฒนาไข่ไก่และผลิตภัณฑ์

**สถานการณ์ (18 - 22 ส.ค.51)**

การผลิต ผลผลิตที่ออกสู่ตลาดยังมีปริมาณมากกว่าความต้องการของตลาด

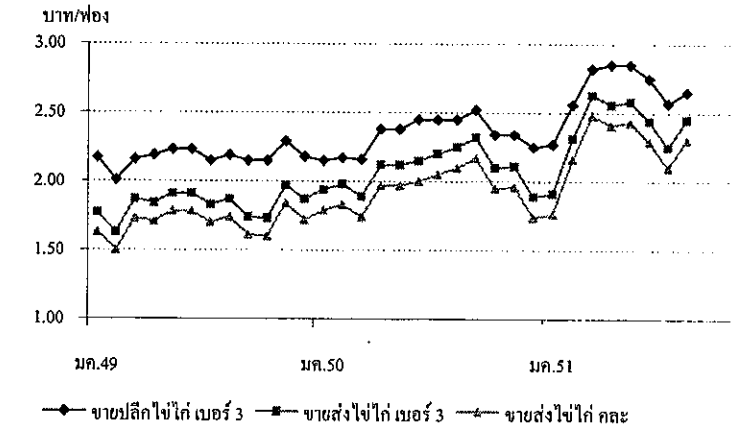
ภาวะการค้า ความต้องการที่เพิ่มขึ้นในสัปดาห์ก่อน (สารทจีน) กลับเข้าสู่ภาวะปกติ

ราคา ราคาไข่ไก่คละ คละ ณ แหล่งผลิตสำคัญ ปรับสูงขึ้นอีกฟองละ 0.10 บาท

มาตรการแก้ไขปัญหา ที่ปรึกษา Egg Board ได้มีมติเมื่อวันที่ 22 ส.ค.51 กำหนด

มาตรการแก้ไขปัญหามลพิษด้านตลาดและราคาไข่ไก่คละ ดังนี้

- ลดการผลิต ขอความร่วมมือผู้ผลิตไข่ไก่หันไป และผู้เลี้ยงไข่ไก่ ปลอดภัยตามแผนที่กำหนดไว้ รวมทั้งปรับลดการผลิตเพื่อเพิ่มพื้นที่ให้สอดคล้องกับประสิทธิภาพการผลิตที่เพิ่มขึ้น
- เพิ่มการบริโภค มอบสมาคมผู้ผลิต ผู้ค้า และส่งออกไข่ไก่ จัดทำโครงการส่งเสริมการบริโภคไข่ไก่ต่อเนื่อง เพื่อขอรับการสนับสนุนงบประมาณดำเนินการจากภาครัฐ



ราคา (บาท/ฟอง)	ปี	ม.ค.	ก.พ.	มี.ค.	เม.ย.	พ.ค.	มิ.ย.	ก.ค.	ส.ค.	ก.ย.	ต.ค.	พ.ย.	ธ.ค.	เฉลี่ย
ขายส่งไข่ไก่ คละ	2549	1.63	1.50	1.73	1.71	1.78	1.78	1.70	1.74	1.61	1.60	1.84	1.72	1.70
ณ แหล่งผลิต	2550	1.79	1.83	1.74	1.74	1.97	2.00	2.05	2.10	2.17	1.95	1.96	1.74	1.92
	2551	1.76	2.16	2.48	2.41	2.43	2.29	2.10	2.30					2.24
									(22 ส.ค.)					
ขายส่งไข่ไก่ เบอร์ 3	2549	1.77	1.63	1.87	1.84	1.91	1.91	1.83	1.87	1.74	1.73	1.97	1.87	1.83
ตลาด กทม.	2550	1.94	1.98	1.89	2.12	2.12	2.15	2.20	2.25	2.32	2.10	2.11	1.89	2.09
	2551	1.91	2.31	2.63	2.56	2.58	2.44	2.25	2.45					2.39
									(22 ส.ค.)					
ขายปลีกไข่ไก่ เบอร์ 3	2549	2.17	2.01	2.16	2.19	2.23	2.23	2.15	2.19	2.15	2.29	2.18		2.18
ตลาด กทม.	2550	2.15	2.17	2.16	2.38	2.38	2.45	2.45	2.45	2.52	2.34	2.34	2.25	2.34
	2551	2.27	2.56	2.82	2.85	2.85	2.75	2.57	2.65					2.67
									(22 ส.ค.)					