

ข่าว
ประจำสัปดาห์ที่ 3 ของเดือนมกราคม 2551 (14 - 18 มค.51)

ผลผลิต (ล้านตันข้าวเปลือก)	2547/48	2548/49*	2549/50*	2550/51*	Δ %
- โลก	606.715	632.721	632.788	637.300*	0.71
- ไทย	28.559	30.291	29.269	29.902	2.16
- นาปี	22.670	23.539	22.840	23.387	2.40
- นาปรัง	5.888	6.753	6.429	6.515	1.34

ช่วงออกสู่ตลาด / แหล่งผลิตสำคัญ

- นาปี	ตค. - กพ.	อุบลราชธานี นครราชสีมา อุตรดิตถ์ เชียงราย
- นาปรัง	มีค. - ตค.	สุพรรณบุรี พิษณุโลก นครสวรรค์ พิจิตร

พื้นที่เพาะปลูก (ล้านไร่)	2547/48	2548/49*	2549/50*	2550/51*	Δ %
- นาปี	66.566	67.677	67.616	67.605	-
- นาปรัง	57.652	57.774	57.542	57.421	-0.21
- นาปรัง	8.914	9.903	10.074	9.529	-5.41

ผลผลิตเฉลี่ยต่อไร่ (กก.)	2547/48	2548/49*	2549/50*	2550/51*	Δ %
- นาปี	429	447	439	409	-
- นาปี	393	407	397	407	2.52
- นาปรัง	661	682	675	684	1.33

ต้นทุนการผลิต (บาท/ตัน)

- ข้าวเปลือกหอมมะลิ	6,455	7,049	7,315	7,426	1.52
- ข้าวเปลือกเจ้านาปี	4,569	4,152	4,634	4,610	-0.52
- ข้าวเปลือกเหนียว	5,123	6,429	6,515	6,641	1.93
- ข้าวเปลือกนาปรัง	4,391	4,812	5,081	-	-

จำนวนควมรื้อถอนเกษตรกร ปลูกข้าว 3.7 ล้านควมรื้อถอนจากเกษตรกรทั่วประเทศ
5.6 ล้านควมรื้อถอนหรือร้อยละ 66 ของควมรื้อถอนทั้งหมด

มูลค่าผลผลิตที่เกษตรกรขายได้ (ปี 2547/48) 157,128 ล้านบาท

การใช้ภายใน	15.560	15.545	15.509	15.500	0.05
การส่งออก (ปีปฏิทินหลัง)	7.304	7.420	9.550	8.750*	-
มูลค่าส่งออก (ล้านบาท)	90,874	97,349	123,728	เป้าหมาย	-
มูลค่าส่งออก (ล้าน\$ us.)	2,278	2,553	3,594	3,325*	-
- ปริมาณส่งออก (ล้านตัน)	-	-	0.262	0.461	75.95
- เอกชน	-	-	0.262	0.440	67.94
- รัฐบาล	-	-	-	0.021	-
- มูลค่าส่งออก (ล้านบาท)	-	-	3,529	6,529	85.01
- ประเทศคู่ค้า	ในจีเรีย เบนิน เซเนกัล อิรัก จีน แอฟริกาใต้				
- ประเทศคู่แข่ง	เวียดนาม สหรัฐ อินเดีย ปากีสถาน				

สถานการณ์ข้าวหน้าปี การเพาะปลูก 2550/51 ผลรับจำนำข้าวเปลือกหน้าปี 2550/51 และนาปรัง ปี 2550
กระทรวงเกษตรและสหกรณ์พยากรณ์พื้นที่เพาะปลูกข้าวหน้าปี 2550/51 มีจำนวน 57.438 ล้านไร่ ลดลงจากปีก่อนประมาณ 0.104 ล้านไร่ และผลผลิตประมาณ 23.482 ล้านตันข้าวเปลือก เพิ่มขึ้นจากปีก่อนประมาณ 0.642 ล้านตันข้าวเปลือก ผลผลิตเฉลี่ย 409 กก./ไร่ สูงขึ้นจากปีก่อนที่มีผลผลิตเฉลี่ย 397 กก./ไร่ ผลผลิตออกสู่ตลาดมากในช่วงเดือน พย.-ธค.50 คิดเป็นร้อยละ 76.4 หรือ 11.692 ล้านตันข้าวเปลือก

มาตรการรับจำนำข้าวเปลือกหน้าปี 2550/51 กชช.มีมติเมื่อ 9 ตค. 50 ดังนี้
ราคารับจำนำข้าวเปลือกหน้าปี การผลิต 2550/51 โดยกำหนดราคารับจำนำ ณ ความชื้น 15% โดยปรับราคาสูงขึ้นจากราคารับจำนำข้าวเปลือกหน้าปี 2549/50 ต้นละ 200-300 บาท

(1) ข้าวเปลือกหอมมะลิ (36-42 กรัม) ราคาต้นละ 9,000-9,300 บาท (2) ข้าวเปลือกหอมจังหวัด (34-40 กรัม) ราคาต้นละ 7,500-7,800 บาท (3) ข้าวเปลือกเจ้า 100% ราคาต้นละ 6,700 บาท (4) ข้าวเปลือกเจ้า 5% ราคาต้นละ 6,600 บาท (5) ข้าวเปลือกเจ้า 10% ราคาต้นละ 6,500 บาท (6) ข้าวเปลือกเจ้า 15% ราคาต้นละ 6,300 บาท (7) ข้าวเปลือกเจ้า 25% ราคาต้นละ 6,100 บาท (8) ข้าวเปลือกปทุมธานี ราคาต้นละ 6,900 - 7,200 บาท

เป้าหมาย ปริมาณรับจำนำ 8.0 ล้านตันข้าวเปลือก
ระยะเวลารับจำนำ 1 พย.50 - 29 กพ.51 ยกเว้นภาคใต้รับจำนำ 1 กพ. - 3 พค.51
ระยะเวลาได้ถอน จำนำยังคง 5.ก.ส. 4 เดือนนับถัดจากเดือนที่รับจำนำ และจำนำไปประทวน ออกส. 3 เดือนนับถัดจากเดือนที่รับจำนำ ระยะเวลาโครงการ 1 พย.50 - 31 ตค.51

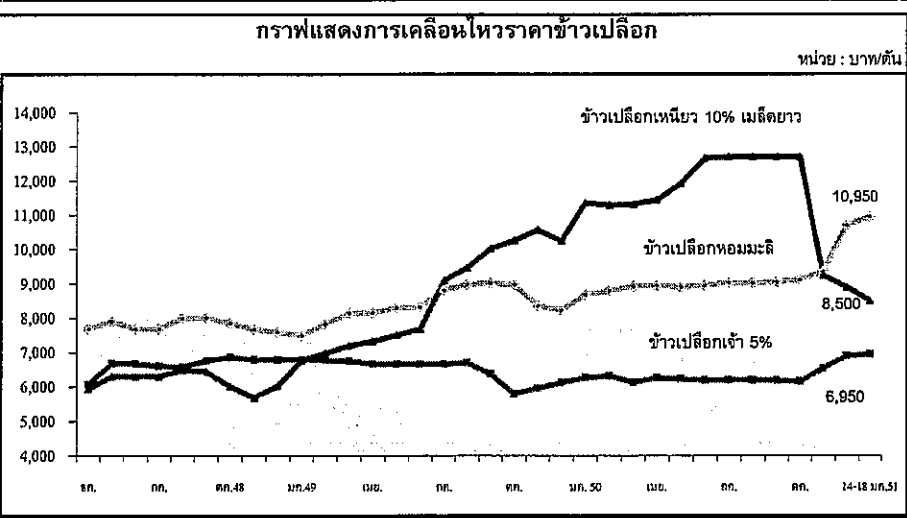
ผลรับจำนำข้าวเปลือกหน้าปี 2550/51 เปรียบเทียบกับปี 2549/50 (ตั้งแต่ 1 พย.50 - 19 มค.51)

ชนิดข้าว	ปริมาณรับจำนำปี 2549/50				ปริมาณรับจำนำปี 2550/51			
	เปิดจุด	ออกส.	ธกส.	รวม	เปิดจุด	ออกส.	ธกส.	รวม
ข้าวเปลือกเจ้า		934,890	10,961	945,851		45,691	841	46,532
ข้าวเปลือกหอมมะลิ		147,818	131,464	279,282		4,585	43,639	48,224
ข้าวเปลือกหอมจังหวัด		74,692	5,994	80,686		463	1,031	1,494
ข้าวเปลือกปทุมธานี		14,638	6	14,644		1,956	-	1,956
ข้าวเปลือกเหนียว		-	7,445	7,445		-	10,694	10,694
รวม	415	1,172,038	155,870	1,327,908	109	52,695	56,205	108,900

ผลรับจำนำ ข้าวเปลือกนาปรัง ปี 2550 เปรียบเทียบกับปี 2549 (ตั้งแต่ 16 มีค. - 31 ตค.50) สิ้นสุดโครงการ

ชนิดข้าว	ปริมาณรับจำนำปี 2549	ปริมาณรับจำนำปี 2550
ข้าวเปลือกเจ้า	2,173,619	1,584,986
ข้าวเปลือกปทุมธานี	-	50,959
รวม	2,173,619	1,635,945

สถานการณ์ปัจจุบัน / ความคืบหน้าในการดำเนินการ
- สถานการณ์ล่าสุด สัปดาห์นี้ข้าวเปลือกนาปีออกสู่ตลาดเพิ่มขึ้น ราคาข้าวเปลือกเคลื่อนไหว ดังนี้ ข้าวเปลือกหอมมะลิราคาสูงขึ้นจากต้นละ 10,400-11,000 บาท เป็นต้นละ 10,700-11,200 บาท และข้าวเปลือกเจ้า 5% ราคาสูงขึ้นจากต้นละ 6,600-7,200 บาท เป็นต้นละ 6,700-7,200 บาท ส่วนข้าวเปลือกปทุมธานี ราคาทรงตัวที่ต้นละ 7,400-7,600 บาท และข้าวเปลือกเหนียว 10% เมล็ดยาว ราคาอ่อนตัวลงจากต้นละ 8,800-9,000 บาท เป็นต้นละ 8,400-8,600 บาท ผลผลิตออกสู่ตลาดมากขึ้น ราคาอยู่ในเกณฑ์สูงตามภาวะความต้องการของตลาด



ราคา (บาท/ตัน) ชนิดข้าวเปลือก	ปี	มค.	กพ.	มีค.	เมย.	พค.	มิย.	กค.	สค.	กย.	ตค.	พย.	ธค.	เฉลี่ย	ครั้งก่อน	ครั้งนี้
															7-11 มค.51	14-18 มค.51
ข้าวเปลือกหอมมะลิ (36 กรัม)	2548	7,885	7,959	8,001	7,999	7,909	7,689	7,696	8,000	8,014	7,863	7,683	7,600	7,858	10400-11000	10700-11200
	2549	7,500	7,833	8,151	8,157	8,305	8,315	8,812	8,975	9,023	8,980	8,364	8,291	8,392		
	2550	8,680	8,788	8,930	8,955	8,913	8,961	9,033	9,025	9,058	9,118	9,348	10,297	9,092		
ข้าวเปลือกเหนียว 10% เมล็ดยาว	2548	6,235	6,300	6,300	6,300	6,300	6,300	6,300	6,500	6,452	6,015	5,700	6,030	6,228	8800-9000	8400-8600
	2549	6,774	6,979	7,200	7,331	7,500	7,679	9,100	9,464	10,020	10,262	10,567	10,258	8,595		
	2550	11,367	11,300	11,329	11,447	11,920	12,667	12,700	12,700	12,700	12,700	9,250	9,041	11,593		
ข้าวเปลือกเจ้า 5%	2548	6,190	6,286	6,355	6,682	6,688	6,679	6,613	6,582	6,764	6,863	6,800	6,788	6,608	6600-7200	6700-7200
	2549	6,788	6,788	6,788	6,663	6,663	6,663	6,667	6,705	6,372	5,803	5,987	6,125	6,495		
	2550	6,268	6,320	6,137	6,268	6,230	6,192	6,200	6,200	6,190	6,156	6,538	6,746	6,287		

มันสำปะหลัง

ประจำสัปดาห์ที่ 3 ของเดือนมกราคม 2551 (14 - 18 ม.ค.51)

Apr. 24 11:41 F. Excel Sheet หน้า 2550

ผลผลิต (ล้านตัน)	2546/47	2547/48	2548/49	2549/50	2550/51 ประมาณการ	%Δ
โลก	192.35	203.16	203.06	208.51	214.09	2.68
ไนจีเรีย	32.91	38.18	38.18	39.24	40.29	2.68
บราซิล	21.96	23.93	26.65	27.39	28.12	2.67
อินโดนีเซีย	18.72	19.43	19.45	20.23	20.55	1.58
เวียดนาม	5.31	5.57	5.70	7.81	7.00	-10.37
ไทย	21.44	16.94	22.58	26.41	27.62	4.58
ช่วงผลผลิตออกมาก	(พ.ย.-มี.ค.)	77.35 %				
แหล่งผลิตสำคัญ	นครราชสีมา(26.30%) กำแพงเพชร(5.90%) สระแก้ว(4.88%) ชัยภูมิ(4.81%) ชลบุรี(4.66%) ฉะเชิงเทรา(4.05%)					
พื้นที่ปลูก (ล้านไร่)	6.61	6.16	6.69	7.13	7.30	2.38
จำนวนครัวเรือน	487,088	464,956	476,352	na	na	
ผลผลิตเฉลี่ย (ตัน/ไร่)	3.24	2.75	3.38	3.56	3.78	6.18
ต้นทุนการผลิต (บาท/กก.)	0.88	0.92	0.84	0.85	0.850	
มูลค่าผลผลิต (ล้านบาท)	22,721	25,410	29,128	29,956		
การแปรรูป (ล้านตัน) ¹⁾						
- มันเส้น+อัดเม็ด	12.40	7.49	9.48	9.20		
- แป้งมัน	9.40	9.45	10.17	16.08	(มค.-พ.ย.) (ประมาณการ)	(มค.-พ.ย.)
การส่งออก ²⁾	<u>ปี 47</u>	<u>ปี 48</u>	<u>ปี 49</u>	<u>ปี 50</u>	<u>ปี 50</u>	<u>ปี 49</u>
- มันเส้น	2.81	2.77	3.82	3.72	2.63	3.44
- อัดเม็ด	2.21	0.26	0.39	0.20	1.53	0.29
- แป้งมัน	1.61	1.60	2.31	2.66	1.77	2.10
- ผลิตภัณฑ์อื่นๆ	0.22	0.34	0.34	0.40	0.35	0.33
ประเทศคู่ค้า	มันเส้น จีน 92% อื่นๆ 8% แป้งมัน อินโดนีเซีย 23% จีน 16% ไต้หวัน 17% ญี่ปุ่น 12% อื่นๆ 32%					
ประเทศคู่แข่ง	เวียดนาม อินโดนีเซีย					
มาตรการส่งออก	กำหนดให้แสดงใบรับรองมาตรฐานสินค้าและขอใบอนุญาต ส่งออก (ออกใบอนุญาตให้ผู้ส่งออกไม่จำกัดจำนวน)					

สถานการณ์ ปี 2550/51
โลก FAO คาดว่าปี 2550/51 จะมีผลผลิต 214.09 ล้านตัน โดยไทยเป็นผู้ผลิตอันดับ 3 แต่เป็นผู้ส่งออกอันดับ 1
ไทย กระทรวงเกษตรและสหกรณ์ พยากรณ์ว่า ในปี 2550/51 มีผลผลิตประมาณ 27.62 ล้านตัน เพิ่มจากปีก่อนร้อยละ 4.58 ออกสู่ตลาดมากในช่วงเดือน พ.ย.50 - มี.ค.51
มาตรการ ปี 2550/51
คณะกรรมการ คชก.มีมติวันที่ 8 พ.ย.50 เห็นชอบมาตรการแทรกแซงตลาดมันสำปะหลังอย่างเป็นระบบ รวม 3 มาตรการ ดังนี้
1. มาตรการแทรกแซงตลาด ด้วยการจัดรับจำนำหัวมันสำปะหลังสด 5 ล้านตัน เพื่อแปรรูปเป็นมันเส้นและแป้งมัน โดยมีเงื่อนไขรับจำนำจากเกษตรกรไม่เกินรายละ 250 ตัน หรือวงเงินไม่เกินรายละ 350,000 บาท ระยะเวลารับจำนำเดือน ม.ค.-เม.ย.51 ราคารับจำนำกำหนดราคาเป็นขั้นบันไดจาก กก.ละ 1.70 บาท ในเดือน มค.51 ปรับเพิ่มเดือนละ 0.05 บาท/กก.ถึงเดือนเม.ย.51 กก.ละ 1.85 บาท
2. มาตรการเร่งระบายส่งออกผลิตภัณฑ์มันสำปะหลัง
3. มาตรการจัดระบบพิเศษเฉพาะพื้นที่ เห็นชอบให้ขยายการดำเนินโครงการจัดระบบพิเศษเฉพาะพื้นที่มันสำปะหลังปี 2550/51 ในเขตภาคเหนือตอนล่าง อ.ขาณุวรลักษบุรี (จ.กำแพงเพชร) และเขตภาคตะวันออก อ.วังสมบูรณ์ (จ.สระแก้ว) โดยผู้เข้าร่วมโครงการใช้เงินกู้ยืมจาก ธกส.และธ.กรุงไทย เป็นเงินทุนหมุนเวียนดำเนินกิจกรรมการตลาด ระยะเวลาโครงการ ก.พ. 50 - มี.ย. 55
ผลดำเนินการ (ปี2549/50) รับจำนำหัวมันสด 1,141,261 ตัน

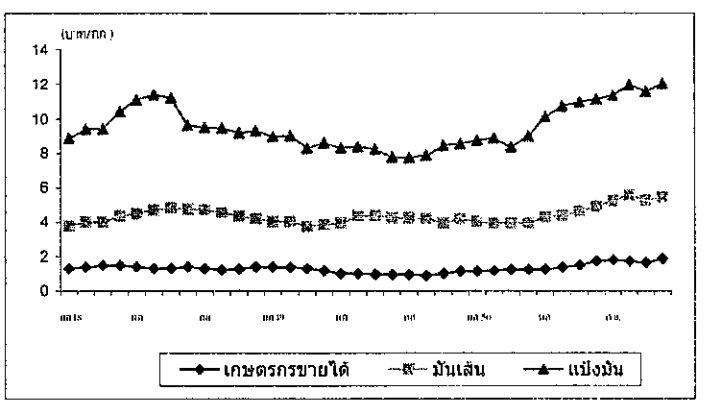
	มันเส้น (ตัน)	แป้งมัน (ตัน)
ปริมาณแปรสภาพ	286,131	104,631
โกดัง	2,885	5,046
คงเหลือ	283,246	99,585
จำหน่ายครั้งที่ 1 (21 มี.ย.50)	96,138	51,976
จำหน่ายครั้งที่ 2 (23 ก.ค.50)	122,351	17,381
จำหน่ายครั้งที่ 3 (5 ก.ย.50)	64,756	30,227

หมายเหตุ : ผลิตภัณฑ์โครงการ 48/49 จำนวน 49,002 ตันจำหน่าย เมื่อ 21 มี.ย.50

สถานการณ์ปัจจุบัน

ในประเทศ
 หัวมันสดออกสู่ตลาดแล้วประมาณร้อยละ 45 ผู้ประกอบการโรงแป้งมีความต้องการหัวมันสดเพื่อใช้เป็นวัตถุดิบจำนวนมาก ทำให้มีการแข่งขันกันรับซื้อ ส่งผลให้ราคาหัวมันสดในตลาดทั่วไปสูงกว่าราคารับจำนำ ทำให้เกษตรกรเร่งขุดผลผลิตจำหน่ายแก่ผู้ประกอบการตามตลาดปกติทางการค้าเป็นส่วนใหญ่ ทั้งนี้ โครงการรับจำนำ มีผู้สมัครเข้าร่วมโครงการลานมัน 22 ราย และโรงแป้ง 1 ราย
ต่างประเทศ
 ทยอยออกผลิตภัณฑ์มันของไทยช่วง มค.-ต.ค.50 มันเส้น 3,860 ล้านตัน มูลค่า 10,425 ล้านบาท เพิ่มขึ้นจากช่วงเดียวกันของปี 49 ร้อยละ 23.22 มันอัดเม็ด 1,319 ล้านตัน มูลค่า 5,418 ล้านบาท เพิ่มขึ้นจากช่วงเดียวกันของปี 49 เกือบหกเท่าตัว แป้งมัน 1,622 ล้านตัน มูลค่า 16,323 ล้านบาท ลดลงร้อยละ 12.22 อนึ่งการส่งออกมันอัดเม็ดช่วง มค.-ต.ค.50 เพิ่มขึ้นมาก มีผลจากปัญหาพืชสหภาพยุโรปเสียหายและราคาสูง

ความเคลื่อนไหวของราคามันสำปะหลัง ปี 2548 - 2550



ราคามันสำปะหลังและผลิตภัณฑ์ 11ม.ค.51* (บาท/กก.)

	ปี	มค.	กพ.	มีค.	เมย.	พค.	มิย.	กค.	สค.	กย.	ตค.	พย.	ธค.	เฉลี่ย
1) เกษตรกรขายได้														
- เฉลี่ยทั่วประเทศ 1/	2549	1.38	1.36	1.30	1.18	0.99	0.99	0.96	0.94	0.94	0.86	1.00	1.13	1.09
	2550	1.12	1.16	1.23	1.21	1.25	1.35	1.49	1.72	1.79	1.72	1.62	1.82	1.46
	2551	1.97												1.97
- จ.นครราชสีมา 2/	2549	1.43	1.41	1.32	1.26	1.18	1.17	1.12	1.06	1.06	1.06	1.15	1.18	1.20
	2550	1.18	1.21	1.28	1.33	1.47	1.59	1.69	1.74	1.85	1.87	1.81	1.91	1.58
	2551	2.12												2.12
- จ.กาฬสินธุ์ 2/	2549	1.48	1.48	1.44	1.25	1.16	1.08	1.03	0.95	0.89	0.91	1.08	1.23	1.17
	2550	1.22	1.24	1.27	1.31	1.38	1.48	1.73	1.78	1.77	1.77	1.78	1.88	1.55
	2551	2.05												2.05
- จ.ชลบุรี 2/	2549	1.46	1.43	1.34	1.26	1.19	1.19	1.16	1.06	1.04	1.05	1.24	1.26	1.22
	2550	1.32	1.30	1.33	1.40	1.50	1.67	1.74	1.74	1.85	1.91	1.91	2.02	1.64
	2551	2.23												2.23
2) ราคาส่งออก FOB														
มันเส้น	2549	4.02	4.04	3.75	3.86	3.95	4.35	4.37	4.25	4.25	4.22	3.94	4.20	4.10
	2550	3.96	3.97	3.96	3.93	4.28	4.39	4.63	4.94	5.24	5.56	5.26	5.48	4.63
	2551	5.57												5.57
แป้งมัน	2549	8.97	9.01	8.32	8.60	8.32	8.39	8.23	7.77	7.73	7.89	8.45	8.55	8.35
	2550	8.94	8.97	8.36	9.00	10.13	10.74	10.97	11.13	11.35	11.99	11.58	11.98	10.43
	2551	12.02												12.02

หมายเหตุ : 1/ หัวมันสดคละจาก สคก. 2/ หัวมันสดเชื้อแป้ง 25% จาก คณจ. กรมการค้าภายใน กระทรวงพาณิชย์

ยางพารา

ประจำสัปดาห์ที่ 3 ของเดือนมกราคม (14 - 18 ม.ค.51)

ผลผลิต(ล้านตัน)	2547	2548	2549	2550	2551
					(ประมาณการ)
- โลก	8.748	8.882	9.676	9.607	9.700
- ไทย	2.978	2.980	3.071	3.121	3.187
ต้นทุน (บาท/กก.)	31.80	34.14	32.55	33.87	
การใช้ (ล้านตัน)					
- โลก	8.715	9.082	9.224	9.459	9.688
- ไทย	0.319	0.335	0.321	0.345	0.359
การนำเข้า					(ม.ค. - พ.ย.)
ปริมาณ(ล้านตัน)	0.001	0.001	0.001	0.001	
มูลค่า(ล้านบาท)	69.90	78.92	90.60	150.30	
การส่งออก					(ม.ค. - พ.ย.)
ปริมาณ (ล้านตัน)	3.022	2.952	3.057	2.686	
มูลค่า(ล้านบาท)	137,604	148,868	205,361	174,776	
ช่วงออกสู่ตลาด	ตลอดทั้งปีและออกมาก มี.ย.-ก.ค. และ ธ.ค.-ม.ก.				
แหล่งผลิตสำคัญ	สุราษฎร์ธานี สงขลา นครศรีธรรมราช ตรัง ยะลา				
พื้นที่	ระยอง ตราด ศรีสะเกษ				
ครัวเรือนเกษตรกร	1,193,950 (ข้อมูลปี 2548)				
มูลค่าผลผลิตที่เกษตรกรขายได้ ปี 2549	ประมาณ 206,547 ล้านบาท				
ประเทศคู่ค้า(ส่งออก)	สาธารณรัฐประชาชนจีน ญี่ปุ่น สหรัฐอเมริกา และสาธารณรัฐเกาหลี				

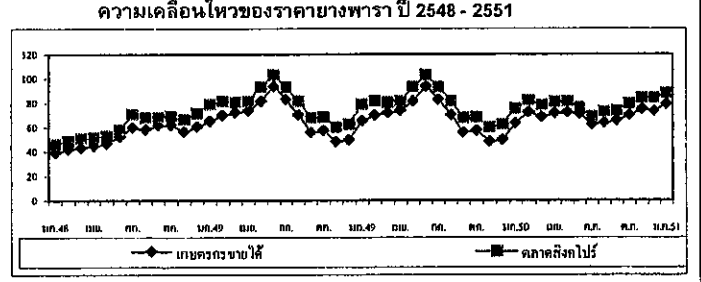
สถานการณ์ปี 2551

1.1 สถานการณ์ตลาดโลก
ผลผลิตยางธรรมชาติของโลกมีประมาณ 9.70 ล้านตัน เพิ่มขึ้นจากปี 2550 จำนวน 0.093 ล้านตัน หรือคิดเป็นร้อยละ .968 เนื่องจากการขยายพื้นที่ปลูกของประเทศผู้ผลิต ได้แก่ อินโดนีเซีย อินเดีย และเวียดนาม ส่วนการใช้ยางธรรมชาติของโลกมีประมาณ 8.90 ล้านตัน เพิ่มขึ้นจากปีที่ผ่านมา 0.122 ล้านตัน หรือคิดเป็นร้อยละ 1.38

1.2 สถานการณ์ในประเทศ
ผลผลิตยางพารา ปี 2551 คาดว่ามีประมาณ 3.187 ล้านตัน เพิ่มขึ้นจาก ปี 2550 จำนวน 0.066 ล้านตัน หรือคิดเป็นร้อยละ 2.11 เนื่องจากผลผลิตยางในแหล่งผลิต ภาคตะวันออกเฉียงเหนือและภาคเหนือเพิ่มขึ้น ส่วนความต้องการใช้คาดว่าจะมีประมาณ 0.359 ล้านตัน

1.3 แนวโน้ม
ราคาจะเคลื่อนไหวอยู่ในเกณฑ์ค่อนข้างดี แต่อาจจะได้รับผลกระทบจากอุตสาหกรรมยานยนต์ที่จะชะลอตัวลงตามภาวะเศรษฐกิจโลก และผลกระทบที่ปริมาณยางจะออกสู่ตลาดมากเมื่อผ่านพ้นช่วงฝนตกหนักทางภาคใต้

สถานการณ์ปัจจุบัน
ราคายางเคลื่อนไหวสูงขึ้นจากสัปดาห์ที่ผ่านมาเล็กน้อย โดยราคายางแผ่นดิบชั้น 3 ที่เกษตรกรจังหวัดสุราษฎร์ธานี สงขลา กระบี่ และนครศรีธรรมราช จำหน่ายได้ กก.ละ 75.00 - 80.00 บาท และยางแผ่นรมควันชั้น 3 ตลาดสิงคโปร์ กก.ละ 80.00 - 87.00 บาท ราคายางปรับเพิ่มขึ้นเนื่องจาก 1) ปริมาณความต้องการยางของประเทศผู้ผลิตยางล้อมีอย่างต่อเนื่อง 2) ราคาน้ำมันดิบมีแนวโน้มสูงขึ้น 3) ผลผลิตเริ่มลดลงเนื่องจากเข้าสู่ช่วงฤดูกาลยางผลัดใบ



ราคา บาท/กก.	ปี	ม.ค.	ก.พ.	มี.ค.	เม.ย.	พ.ค.	มิ.ย.	ก.ค.	ส.ค.	ก.ย.	ต.ค.	พ.ย.	ธ.ค.	เฉลี่ย	21 ม.ค.51	
ยางแผ่นดิบชั้น 3																
เกษตรกรขายได้	2548	39.14	41.99	43.50	44.68	46.52	52.22	59.75	58.21	61.47	61.93	56.30	60.57	52.19		
	2549	65.28	69.79	71.95	73.50	81.22	93.45	82.76	69.98	55.71	57.12	47.98	49.47	68.18		
	2550	63.06	72.22	68.17	71.41	73.07	70.80	61.96	63.64	65.44	69.80	74.79	73.30	68.97		
	2551	78.21	(1- 18 ม.ค.51)													78.70
ราคายางสด																
เกษตรกรขายได้	2548	35.88	43.44	47.37	48.13	47.77	52.90	57.61	57.40	59.48	61.98	57.50	60.57	52.50		
	2549	65.51	71.21	76.51	76.65	82.46		77.42	67.35	50.10	57.93	48.47	50.85	65.86		
	2550	64.59	72.45	74.23	73.24	73.05	64.65	58.22	62.62	65.33	67.61	72.22	68.68	68.07		
	2551	77.10	(1- 18 ม.ค.51)													76.58
ราคายางแผ่นรมควันชั้น 3																
ตลาดหาดใหญ่	2548	42.94	45.46	50.58	49.27	53.60	58.17	66.76	66.95	66.09	66.22	61.54	66.36	57.83		
	2549	71.13	76.07	77.80	75.38	92.30	99.19	95.92	83.40	68.73	69.59	60.60	62.76	77.74		
	2550	69.89	77.01	74.25	77.42	79.31	74.41	65.94	68.56	74.05	75.68	78.46	79.10	74.51		
	2551	83.20	(1-18 ม.ค.51)													83.53
ตลาดสิงคโปร์	2548	45.91	48.67	50.08	51.36	52.48	57.98	70.96	66.72	68.58	69.27	66.12	68.46	59.72		
	2549	72.97	81.57	80.8	81.18	92.40	102.48	93.10	81.44	67.65	68.27	59.82	62.83	78.71		
	2550	75.21	82.11	78.16	80.71	81.22	76.00	68.85	72.76	73.52	79.25	83.95	84.01	77.98		
	2551	87.53	(1- 18 ม.ค.51)													86.84
ตลาดสินค้าเกษตรล่วงหน้าแห่งประเทศไทย																
	2549	78.00	82.01	81.33	81.80	95.00	100.00	92.33	82.69	68.67	69.20	60.43	64.70	79.68		
	2550	76.50	82.60	79.37	81.82	81.38	75.69	68.74	71.24	73.03	79.67	81.99	84.35	78.03		
	2551	89.90	(1- 18 ม.ค.51)													86.70

กาแฟ

ประจำสัปดาห์ที่ 3 ของเดือนมกราคม 2551 (14 - 18 ม.ค.51)

ผลผลิต	2547/48	2548/49	2549/50	2550/51
				(บาท/กก.)
- โลก(ล้านตัน)	7.26	6.69	8.06	7.37
- ไทย (ตัน)	59,644	45,831	55,660	51,876
ต้นทุน (บาท/กก.)	31.12	29.34	29.26	32.02
การใช้ในประเทศ (ตัน)	42,300	45,000	48,000	50,900
การนำเข้า (ข้อมูลพืชม WTO ให้นำเข้าในโควตา 5.25 ตัน ภายในโควตา 30% นอกโควตา 90%)				
ปริมาณ(ตัน)	194	336	634	
มูลค่า (ล้านบาท)	49.48	66.97	93.24	
การส่งออก				
ปริมาณ(ตัน)	16,935	25,834	11,543	(ม.ค.-พ.ย.)
มูลค่า (ล้านบาท)	609	1,058	628	
ช่วงออกสู่ตลาด พ.ย.- มี.ค.และออกสู่ตลาดมาก ธ.ค. - ม.ค.				
แหล่งผลิตสำคัญ	ชุมพร ระนอง สุราษฎร์ธานี กระบี่ นครศรีธรรมราช			
พังกา กระจับปี่รีซันท์ และอุดรดิต์				
ครัวเรือนเกษตรกร	30,850 ครัวเรือน (ข้อมูล ปี 2549)			
มูลค่าผลผลิตที่เกษตรกรขายได้ปี 2549/50 ประมาณ	2,015 ล้านบาท			
เทศคู่ค้าสำคัญ				
1. เม็กซิโก (66.30%) เยอรมัน (18.06%)				
เบลเยียม (5.62%) อิตาลี (4.59%) โปแลนด์ (1.78%) และอื่น ๆ (3.65%)				
2. กาแฟคั่ว สหรัฐอาหรับเอมิเรตส์ (56.90%) ใต้หวัน (11.37%) พม่า (10.07%)				
ปากีสถาน (4.85%) เคนเมิร์ก (3.85%) อื่น ๆ (12.96%)				
3. กาแฟผงสำเร็จรูป ลาว (43.34%) อังกฤษ (12.18%) พม่า (7.87%) กาน่า (4.24%)				
และอื่น ๆ (27.18%)				
ประเทศคู่แข่งสำคัญ	เวียดนาม อินโดนีเซีย ฟิลิปปินส์			

สถานการณ์ปี 2550/51

1.1 สถานการณ์ตลาดโลก กระทรวงเกษตรสหรัฐฯ คาดการณ์(ธ.ค.50)ปริมาณสต็อก ต้นปี 1.34 ล้านตัน เพิ่มขึ้นจากปี 2549/50 จำนวน 0.15 ล้านตันหรือคิดเป็นร้อยละ 12.63 ปริมาณผลผลิต 7.37 ล้านตันลดลง 0.69 ล้านตันหรือคิดเป็นร้อยละ 8.51 และความต้องการใช้ 7.85 ล้านตัน ลดลงจากปี 2549/50 จำนวน 0.26 ล้านตันคิดเป็นร้อยละ 3.32 ส่วนราคาคาแฟโลก (21 ม.ค.51) เฉลี่ยต้นละ 1,998 ดอลลาร์สหรัฐฯ สูงกว่าระยะเดียวกันของปีที่ผ่านมาต้นละ 458 ดอลลาร์สหรัฐฯ

1.2 สถานการณ์ในประเทศ

(1) ผลผลิต สำนักงานเศรษฐกิจการเกษตรคาดการณ์ผลผลิตปริมาณ 51,876 ตัน ลดลงจากปี 2549/50 จำนวน 3,774 ตันคิดเป็นร้อยละ 6.80 ออกสู่ตลาดมากในเดือน ม.ค. - ก.พ.51

(2) ความต้องการใช้ คาดว่าจะมีประมาณ 50,900 ตัน เพิ่มขึ้นจากปี 2549/50 ร้อยละ 6 ตามปริมาณการขยายตัวของบริการโลกกาแฟคั่วบด และกาแฟพร้อมดื่ม

(3) ราคา ที่เกษตรกรควรจะได้รับได้ซึ่งคิดทอนจากราคาคาแฟโลก (1,998 ดอลลาร์สหรัฐฯ) ประมาณ กก.ละ 62 - 65 บาท

2. สถานการณ์ /แผนการดำเนินการ

2.1 การประชุมพิจารณาบทพจนกฏระเบียบเกี่ยวกับการอนุญาตให้นำเข้าเมล็ดกาแฟดิบ เพื่อนำมาผลิตเป็นผลิตภัณฑ์กาแฟส่งออกที่กรมการค้าต่างประเทศเมื่อวันที่ 15 พ.ย. 50 ได้พิจารณาสถานการณ์การผลิตและการตลาดเมล็ดกาแฟปี 2550/51 ด้วย สรุปว่าผลผลิตและความต้องการใช้จะมีปริมาณใกล้เคียงกันประมาณ 51,000 ตันและแนวโน้มราคากาแฟจำหน่ายได้อยู่ในเกณฑ์ดี

2.2 การเชื่อมโยงตลาดระหว่างเกษตรกรกับผู้ใช้ภายในประเทศ

2.3 ราคามูลค่ากาแฟตลาดโลกมีความผันผวนอาจส่งผลกระทบต่อภาวะตลาดและราคากาแฟในประเทศจนเกษตรกรได้รับความเดือดร้อนได้

สถานการณ์ปัจจุบัน

1. ภายในประเทศ

(1) เกษตรกรเก็บเกี่ยวผลผลิตแล้วประมาณร้อยละ 70-80 และจำหน่ายผลผลิตออกสู่ตลาดแล้ว

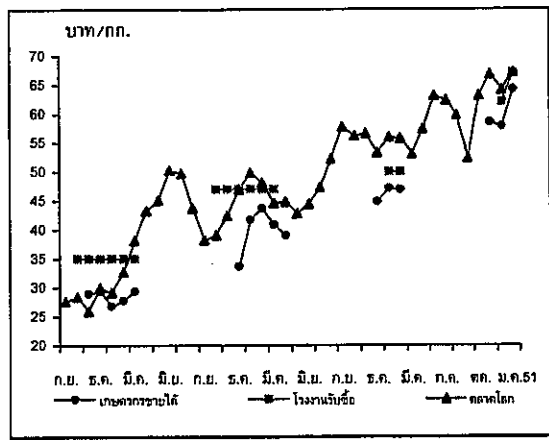
ประมาณร้อยละ 60 - 65 โดยเกษตรกรจังหวัดชุมพร ระนองและสุราษฎร์ธานีจำหน่ายเมล็ดกาแฟเกรดดีให้ลูกค้าท้องถิ่นราคา กก.ละ 64 - 68 บาท ขณะนี้เป็นช่วงที่ผลผลิตออกสู่ตลาดมากและมีการแข่งขันรับซื้อของผู้ค้าท้องถิ่นและผู้ใช้ภายในประเทศ ส่งผลให้ราคายังคงเคลื่อนไหวอยู่ในเกณฑ์สูง

(2) บจ.ควอลิตี้ คอฟฟี่ โปรดักท์ส (เนทเลีย์) ซึ่งเป็นผู้ผลิตกาแฟสำเร็จรูปเปิดจุดรับซื้อ รวม 7 จุดแยกเป็น จ.ชุมพร 4 จุดและจ.ระนอง 3 จุด บจ.ควอลิตี้ ี รับซื้อเมล็ดกาแฟเกรดดี กก.ละ 67 บาท

2. ตลาดโลก

ราคาคาแฟโลกเคลื่อนไหวอยู่ในเกณฑ์สูงสุดในรอบ 10 ปีที่ผ่านมา เนื่องจากมีการคาดการณ์ว่าปริมาณผลผลิต ปี 2551/52 (เริ่มออกสู่ตลาด มี.ย.51) ของประเทศบราซิลซึ่งเป็นผู้ผลิตและส่งออกรายใหญ่ของโลกจะมีปริมาณลดลง เพราะได้รับผลกระทบจากภาวะอากาศแห้งแล้ง

ความเคลื่อนไหวของราคามูลค่ากาแฟ ปี 2546/47-2550/51



ราคา (บาท/กก.)	ต.ค.	พ.ย.	ธ.ค.	ม.ค.	ก.พ.	มี.ค.	เม.ย.	พ.ค.	มิ.ย.	ก.ค.	ส.ค.	ก.ย.	เฉลี่ย
เกษตรกรขายได้													
(เกรดคละ)													
ปี 2548/49	-	-	33.66	41.67	43.66	40.88	39.00	-	-	-	-	-	39.77
ปี 2549/50	-	-	44.78	47.11	46.99	-	-	-	-	-	-	-	46.29
ปี 2550/51	-	58.50	57.79	67- 68	(จ.ชุมพรและระนอง)	-	-	-	-	-	-	-	59.59
โรงงานรับซื้อ													
(เกรดหนึ่ง)													
ปี 2548/49	-	-	-	43.00	47.00	47.00	-	-	-	-	-	-	45.67
ปี 2549/50	-	-	-	50.00	50.00	-	-	-	-	-	-	-	50.00
ปี 2550/51	-	-	57.00	67.00	(จ.ชุมพรและระนอง)	-	-	-	-	-	-	-	59.50
ตลาดโลก (ลอนดอน)													
ปี 2547/48	28.40	25.96	29.96	29.16	32.66	38.09	42.23	45.11	50.31	49.72	43.74	38.23	33.30
ปี 2548/49	39.07	42.42	46.92	49.86	48.11	44.59	44.85	42.81	44.40	47.24	52.21	57.74	46.69
ปี 2549/50	56.18	56.56	53.26	60.15	55.73	53.05	50.59	57.33	63.14	62.37	59.83	52.33	56.71
ปี 2550/51	63.10	66.76	64.10	65.67	(21 ม.ค.51)	-	-	-	-	-	-	-	64.91

สับประรด

ประจำสัปดาห์ที่ 3 ของเดือนมกราคม 2551 (14-18 ม.ค. 51)

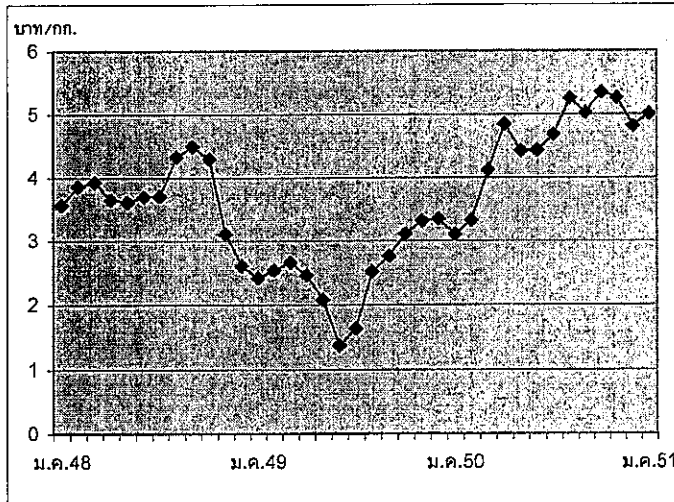
ผลผลิต	2549	2550	2551
โลก (ล้านตัน)	18.38	18.00	na
ไทย (ล้านตัน)	2.705	2.320	2.513
ช่วงผลผลิตออกมาก	เม.ย.- มิ.ย. และ พ.ย.- ม.ค.		
พื้นที่ปลูก (ไร่)	632,029	597,467	611,917
จำนวนครัวเรือน	37,150	na	na
ผลผลิตเฉลี่ย/ไร่	4,280	3,858	4,107
ต้นทุนการผลิต	2.35	2.42	na
มูลค่าผลผลิต (ล้านบาท)	6,817	10,626	na
การใช้			
- บริโภคสด (ล้านตัน)	0.376	0.580	0.503
- แปรรูปกระป๋อง (ตันสด)	2.029	1.741	2.01
ส่งออก			
- ปรุง (ล้านตัน)	0.483	0.568	na
- มูลค่า (ล้านบาท)	19,475	14,506	na
ประเทศคู่ค้า	สหรัฐฯ เยอรมัน ญี่ปุ่น และแคนาดา		
ประเทศคู่แข่ง	ฟิลิปปินส์ จีน บราซิล และอินเดีย		
อัตราแปรสภาพ	สับประรดกระป๋อง : สับประรดสด = 3.3 : 1		

สถานการณ์ ปี 2550

1. ผลผลิตของโลก (ปี 2550) มีประมาณ 18.00 ล้านตัน ลดลงจากปีที่ผ่านมาร้อยละ 3 เนื่องจากเกิดปรากฏการณ์เอลนีโญทำให้เกิดปัญหาความแห้งแล้งในประเทศผู้ผลิตสำคัญหลายประเทศ ประกอบกับประเทศผู้ผลิตบางรายประสบปัญหาด้านสภาพอากาศที่แปรปรวนและการจำกัดในการขยายพื้นที่ปลูก โดยประเทศไทยเป็นผู้ผลิตอันดับหนึ่งของโลก (13%) ฟิลิปปินส์ (10%) จีน(9%) บราซิล (9%) และอินเดีย (8%)
2. ผลผลิตของไทย กระทรวงเกษตรและสหกรณ์ คาดการณ์ปริมาณผลผลิตปี 2551 มีประมาณ 2.51 ล้านตัน เพิ่มขึ้นจากปี 2550 ร้อยละ 8.66 โดยผลผลิตจะออกสู่ตลาดมากในช่วงเดือน ก.พ.-เม.ย.51
3. การส่งออก ไทยส่งออกสับประรดกระป๋องมากเป็นอันดับหนึ่งของโลก ประมาณ 43% รองลงมาเป็นฟิลิปปินส์ (13%) และอินโดนีเซีย (10%) โดยมูลค่าการส่งออกสับประรดกระป๋อง ตั้งแต่เดือน ม.ค.-พ.ย. 50 รวม 12,621 ล้านบาท

สถานการณ์ปัจจุบัน

1. การผลิต ผลผลิตสับประรดออกสู่ตลาดเพิ่มขึ้น แต่ก็ยังไม่เพียงพอับความต้องการของโรงงาน โดยในปี 2551ผลผลิตออกมากประมาณเดือน ก.พ. ถึง เม.ย. 51 ทำให้ผลผลิตอาจจะมากกว่าความต้องการของโรงงานในช่วงสั้น ๆ ส่งผลให้เกิดปัญหาด้านราคาตกต่ำได้
2. ราคา ราคาที่เกษตรกรขายได้สัปดาห์นี้เฉลี่ย กก.ละ 4.50 บาท ใกล้เคียงกับสัปดาห์ก่อน เนื่องจากโรงงานแปรรูปสับประรดกระป๋องยังมีความต้องการอย่างต่อเนื่อง อย่างไรก็ตามราคาในช่วงนี้ก็ยังคงสูงกว่าช่วงเดียวกันของปีที่ผ่านมาซึ่งมีราคาเฉลี่ย กก.ละ 3.01 บาท



ราคาสับประรดโรงงานที่เกษตรกรขายได้ (บาท/กก.)

	ม.ค.	ก.พ.	มี.ค.	เม.ย.	พ.ค.	มิ.ย.	ก.ค.	ส.ค.	ก.ย.	ต.ค.	พ.ย.	ธ.ค.	เฉลี่ย
2547	4.22	4.21	4.76	4.67	4.63	5.00	5.16	4.47	4.76	4.82	4.10	3.59	4.58
2548	3.56	3.86	3.93	3.64	3.61	3.69	3.70	4.33	4.49	4.30	3.11	2.61	3.69
2549	2.42	2.54	2.66	2.46	2.08	1.37	1.64	2.52	2.76	3.11	3.31	3.34	2.45
2550	3.10	3.32	4.23	4.84	4.42	4.43	4.68	5.25	5.02	5.35	5.26	4.72	4.41
2551	4.47												

(2-18 ม.ค.)

ส้มเขียวหวาน

ประจำสัปดาห์ที่ 3 ของเดือนมกราคม 2551 (14 - 18 ม.ค. 51)

หน่วย : ตัน

	2548/49	2549/50	2550/51	% Δ
ผลผลิต	738,500	782,700	773,900	-1.12
ช่วงผลผลิตออกมาก	พ.ย. - ก.พ.			
มูลค่าผลผลิต	8,000 ล้านบาท			
การใช้				
บริโภคสด	734,500	767,700	760,900	-0.89
นำเข้า				
- ส้มสด	8,500	2,000		
ประเทศคู่ค้า	จีน (94%) ออสเตรเลีย (2%)			
น้ำส้ม	3,070	3,900	4,000	2.56
ประเทศคู่ค้า	อิสราเอล (40%) จีนและบราซิล (19%)			
ส่งออก				
- ส้มสด	12,500	17,000	17,000	-
ประเทศคู่ค้า	กัมพูชา (43%) ฮองกง (15%)			
- น้ำส้ม	90	190		
ประเทศคู่ค้า	เนเธอร์แลนด์และอเมริกา (11%)			

สถานการณ์ ปี 2550/51

1. การผลิต

1.1 ปัจจุบันส้มมีการเพาะปลูกมากที่สุดในภาคเหนือแถบจังหวัดเชียงใหม่ (50%) กำแพงเพชร (25%) เชียงราย (10%) สุโขทัย (8%) แพร่ (3%) นครสวรรค์ (3%) ตาก (1%) น่าน (1%)

1.2 ฤดูกาลออกสู่ตลาดมากช่วง พ.ย.49 - ก.พ.50 ร้อยละ 70

1.3 ผลผลิตปี 2550/51 มีปริมาณ 773,900 ตัน ใกล้เคียงกับปีที่ผ่านมา

2. การบริโภค

ผลผลิตส้มส่วนใหญ่ร้อยละ 98 ใช้บริโภคภายในประเทศในรูปของผลสด ส่วนที่เหลือร้อยละ 2 ใช้ส่งออกและแปรรูปเป็นผลิตภัณฑ์ต่าง ๆ เล็กน้อย เช่น น้ำส้ม แยม ฯลฯ

มาตรการ

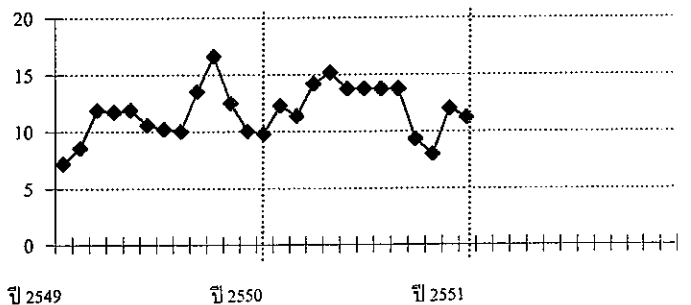
คชก. ได้มีมติเมื่อวันที่ 5 เมษายน 2548 มอบหมายให้กระทรวงเกษตรและสหกรณ์รับผิดชอบจัดทำแผนบูรณาการด้านการผลิตและการตลาดผลไม้ทุกชนิดทั้งระบบ เพื่อให้ปริมาณผลผลิตสอดคล้องกับปริมาณความต้องการทั้งภายในประเทศและการส่งออก รวมทั้งจัดทำแผนแก้ไขปัญหาทั้งในระยะสั้นและระยะยาว

สถานการณ์ปัจจุบัน

- ราคาส้มเขียวหวานในสัปดาห์นี้เฉลี่ย กก.ละ 11.21 บาท ปรับตัวลดลงเล็กน้อยจากสัปดาห์ที่ผ่านมา (กก.ละ 12.00 บาท) แต่ยังคงสูงกว่าช่วงเดียวกันของปีก่อน (กก.ละ 9.80 บาท) เนื่องจากในช่วงนี้ผลผลิตออกสู่ตลาดเพิ่มขึ้น ในขณะที่ความต้องการลดลงจากช่วงเทศกาลปีใหม่

- ขณะนี้ผลผลิตเริ่มออกสู่ตลาดแล้วประมาณร้อยละ 50-60 โดยคาดว่า ผลผลิตจะออกสู่ตลาดหมดในช่วงเดือน ก.พ.51

บาท/กก.



ราคาเกษตรกรขายได้ส้มเขียวหวาน (ชนิดคละ)

บาท/กก.

ปี	ม.ค.	ก.พ.	มี.ค.	เม.ย.	พ.ค.	มิ.ย.	ก.ค.	ส.ค.	ก.ย.	ต.ค.	พ.ย.	ธ.ค.	เฉลี่ย
2549	7.16	8.53	11.87	11.70	11.90	10.57	10.19	10.00	13.50	16.60	12.50	10.04	11.21
2550	9.80	12.28	11.35	14.20	15.16	13.75	-	-	-	9.33	8.00	12.00	8.82
2551	11.21												11.21

(14-18 ม.ค.51)

กรมการค้าภายใน กระทรวงพาณิชย์

21 มกราคม 2551

ไก่เนื้อ

ประจำสัปดาห์ที่ 3 ของเดือน มกราคม 2550 (14 - 18 ม.ค.51)

	2548	2549	2550	2551	% Δ
ผลผลิต (พันตัน)					ประมาณการ
- โลก	59,645	60,538	62,919	64,404	2.36
สหรัฐอเมริกา	15,870	16,043	16,076	16,536	2.86
จีน	10,200	10,350	10,850	11,400	5.07
บราซิล	9,350	9,355	10,105	10,550	4.40
สหภาพยุโรป	8,169	7,803	8,035	8,090	0.68
- ไทย (ซากบริโภค)	1,030.58	1,069.76	1,112.57	1,175.99	5.70
ช่วงผลผลิตต่อออกมา	ตุลาคม - กุมภาพันธ์				
จำนวนครีวเรือน	12,097	9,766	na	na	
ต้นทุนการผลิต (บาท/กก.)	30.32	32.25	33.50	na	
			(สมาคมผู้เลี้ยงไก่เนื้อ)		
มูลค่าผลผลิต (ล้านบาท)	52,794	52,669	61,285	na	
การใช้ (พันตัน)	791.13	808.39	834.43	881.99	5.70
ปริมาณส่งออก (ตัน)	239,449	261,373	268,679	na	
			(ม.ค. - พ.ย.50)		
มูลค่าส่งออก (ล้านบาท)	28,147	29,607	29,637	na	
ประเทศคู่ค้า	ญี่ปุ่น อังกฤษ เนเธอร์แลนด์ เยอรมัน ไอร์แลนด์				
	แคนาดา เวียดนาม				
ประเทศคู่แข่ง	บราซิล สหรัฐอเมริกา EU จีน อาร์เจนตินา				

สถานการณ์ ปี 2550

- การผลิต** สศก. ประมาณการผลิตไก่เนื้อมีชีวิต ปี 2550 ไร่ที่จำนวน 924.20 ล้านตัว เพิ่มขึ้น 8.65% จากปี 2549 (850.64 ล้านตัว) น้ำหนักไก่เฉลี่ย 2 กก./ตัว เป็นผลผลิตเนื้อไก่ส่วนที่ใช้บริโภค 1,162.27 พันตัน (62.88% ของน้ำหนัก)
- การใช้ภายใน** ผลผลิตเนื้อไก่ ประมาณ 75% ใช้บริโภคภายในประเทศ ในปี 2550 คาดว่าจะมีความต้องการใช้ภายในเพิ่มขึ้น 6.66% จากปี 2549
- อัตราการบริโภค** 14 กก./คน/ปี (ที่มา : สมาคมผู้ผลิตไก่เพื่อส่งออกไทย)
- การส่งออก** สมาคมผู้ผลิตไก่เพื่อส่งออกไทย กำหนดเป้าหมายการส่งออกปี 2550 ไร่จำนวน 320,000 ตัน ช่วง ม.ค. - ก.ย.50 มีการส่งออกไปแล้วจำนวน 207,492 ตัน โดยส่งออกเนื้อไก่ปรุงสุกไป EU และญี่ปุ่น ส่วนเนื้อไก่ดิบ ส่งออกไปเวียดนามเป็นหลัก

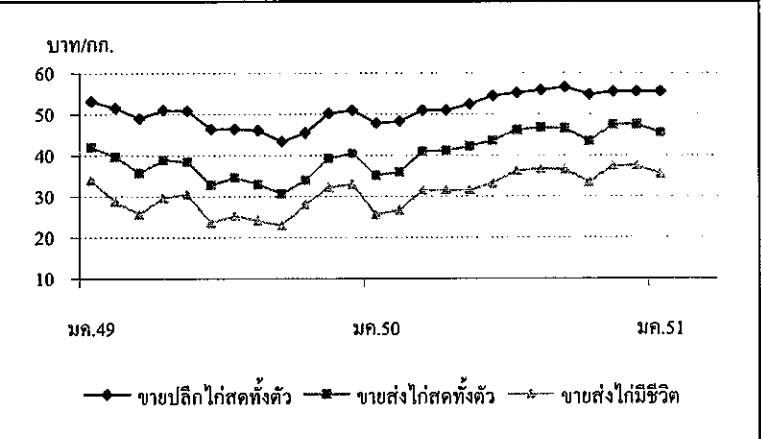
สรุปผลการหารือ กับองค์กรผู้เลี้ยง และ ผู้ส่งออก เมื่อวันที่ 15 พฤศจิกายน 2550

- สถานการณ์** ราคาไก่เนื้อเคลื่อนไหวสอดคล้องกับอุปทาน อุปสงค์ ทั้งตลาดในประเทศ และต่างประเทศ ส่วนต้นทุนการผลิต เพิ่มขึ้นจากราคาวัตถุดิบอาหารสัตว์ และลูกไก่เนื้อ รวมทั้งต้นทุนแฝงที่ยังไม่สามารถผลิตได้เต็มกำลังการผลิต เมื่อเทียบกับช่วงก่อนการระบาดของโรคไข้หวัดนก
- แนวโน้ม** ราคาไก่เนื้อจะมีแนวโน้มจะปรับลดลง เนื่องจากภาวะการค้าในประเทศชะลอตัวลง ส่วนการส่งออกยังคงประสบปัญหาเรื่องค่าเงินบาท และพื้นที่ช่วงการส่งออกเพื่อใช้ในเทศกาลปีใหม่แล้ว

สถานการณ์ปัจจุบัน

ภาวะการค้าที่ชะลอตัวลงหลังเทศกาลปีใหม่ ทำให้มีผู้เลี้ยงบางส่วนชะลอการจำหน่ายไก่ไว้เพื่อรอราคา ส่งผลให้ไก่มีชีวิตที่เข้าสู่ตลาดในช่วงนี้มีขนาดใหญ่ น้ำหนักมากกว่า 2 กก./ตัว ไม่เป็นที่ต้องการของตลาด ทำให้มีการปรับราคาซื้อขายราคาไก่มีชีวิต (บาท/กก.)

	สัปดาห์นี้	สัปดาห์ก่อน	+/- (บาท)
- เหนือ	36 - 42	38 - 42	-2
- กลาง	35 - 39	37 - 39	-2
- ตะวันออกเฉียงเหนือ	37 - 42	37 - 43	-1
- ใต้	38 - 42	39 - 42	-1



ราคา (บาท/กก.)	ปี	มค.	กพ.	มีค.	เมย.	พค.	มิย.	กค.	สค.	กย.	ตค.	พย.	ธค.	เฉลี่ย
ขายส่งไก่มีชีวิต	2549	34.00	28.76	25.72	29.63	30.55	23.61	25.32	24.16	22.98	28.10	32.23	33.00	28.17
หน้าโรงฆ่า กทม.	2550	25.57	26.70	31.50	31.50	31.50	33.21	36.25	36.74	36.55	33.45	37.41	37.50	33.16
	2551	35.50												35.50
		(18 ม.ค.)												
ขายส่งไก่สดทั้งตัว	2549	42.05	39.63	35.76	38.88	38.48	32.82	34.63	32.95	30.74	34.00	39.27	40.50	36.64
รวมเครื่องใน ตลาด กทม.	2550	35.14	35.95	41.00	41.24	42.23	43.60	46.20	46.74	46.60	43.45	47.41	47.50	43.09
	2551	45.50												45.50
		(18 ม.ค.)												
ขายปลีกไก่สดทั้งตัว	2549	53.18	51.55	49.00	51.00	50.85	46.39	46.39	46.14	43.40	45.50	50.25	51.00	48.72
รวมเครื่องใน ตลาด กทม.	2550	47.83	48.30	51.00	51.00	52.50	54.50	55.20	55.86	56.55	54.77	55.50	55.50	53.21
	2551	55.50												55.50
		(18 ม.ค.)												

	2548	2549	2550	2551	% Δ
ผลผลิต (ล้านตัน)				ประมาณการ	
- โลก	1.702	1.923	2.100	na	na
- ไทย (กรมประมง)	0.401	0.507	0.450	0.530	17
กุ้งกุลาดำ	0.026	0.004	0.003	0.002	-33
กุ้งขาวแวนนาไม&อื่นๆ	0.375	0.503	0.447	0.528	18
ช่วงผลผลิตออกมา	มิถุนายน - กันยายน				
จำนวนครีวเรือน	33,444	35,000	4,000	na	
ต้นทุนการผลิต (ปี 2548/49 กรมประมง)	กุ้งกุลาดำ กก.ละ 138.49 บาท				
	กุ้งขาวแวนนาไม กก.ละ 105 บาท				
มูลค่าผลผลิตกุ้ง	46,000	66,000	50,000	na	
ที่เกษตรกรขายได้ (ล้านบาท)					
บริโภคภายในประเทศ(ล้านตัน)	0.035	0.040	0.045		
การนำเข้า					
- ปริมาณ (ล้านตัน)	0.024	0.024	0.140	na	
- มูลค่า (ล้านบาท)	3,073	2,960	1,382	na	
			(ม.ค. - พ.ย.50)		
การส่งออก					
- ปริมาณ (ล้านตัน)	0.279	0.310	0.330	na	
- มูลค่า (ล้านบาท)	71,358	77,189	75,941	na	
			(ม.ค. - พ.ย. 50)		
ประเทศคู่ค้า	สหรัฐอเมริกา ญี่ปุ่น สหภาพยุโรป				
ประเทศคู่แข่ง	อินเดีย เอกวาดอร์ อินโดนีเซีย จีน				

สถานการณ์ปี 2550

- การผลิต** ในช่วงกลางปีได้เกิดปัญหาราคากุ้งขาวแวนนาไมตกต่ำ เนื่องจากระดับราคากุ้งในปีก่อนอยู่ในเกณฑ์ดี จึงทำให้เกษตรกรเพิ่มปริมาณการผลิต ในขณะที่ไทยยังประสบปัญหาด้านการส่งออกจากประเด็นข้างต้น กรมประมงร่วมกับองค์กรผู้เลี้ยงกุ้งได้ขอความร่วมมือเกษตรกรลดการปล่อยลูกกุ้งลงร้อยละ 30 ทำให้ประมาณการผลผลิตกุ้งล่าสุดในปี 2550 มีจำนวน 450,000 ตัน ลดลงจากปีก่อนร้อยละ 11 และลดลงจากที่ประมาณการในช่วงต้นปี (550,000 ตัน) ประมาณ 100,000 ตัน หรือร้อยละ 18
- การส่งออก** ผลผลิตกุ้งประมาณ 90% เป็นการส่งออก ซึ่งยังคงประสบปัญหา AD C-Bond และค่าเงินบาทแข็ง โดยการส่งออกช่วง ม.ค.-พ.ย.50 มีปริมาณ 0.330 ล้านตัน มูลค่า 75,941 ล้านบาท ซึ่งมีปริมาณเพิ่มขึ้นร้อยละ 6.80 ส่วนมูลค่าลดลงร้อยละ 1.77 จากช่วงเดียวกันของปีก่อน 0.309 ตัน มูลค่า 77,308 ล้านบาท ตามลำดับ

มาตรการในการแก้ไขปัญหาปี 2550

- มาตรการแก้ไขปัญหา** ประชุมหน่วยงานที่เกี่ยวข้อง รวม 3 ครั้ง (14,25 พ.ค. และ 4 ก.ค.50) ได้กำหนดมาตรการแก้ไขปัญหาราคากุ้งเป็น 3 ระยะ ได้แก่
 - ระยะเร่งด่วน** รณรงค์เพิ่มการบริโภคเชื่อมโยงเกษตรกรขายตรง 1) งาน "เทศกาลกุ้ง...ธงฟ้าราคาประหยัด" ผ่านห้างสรรพสินค้า จังหวัดแหล่งผลิตและแหล่งบริโภคสำคัญ ระหว่าง มิ.ย. - ก.ย. 50 2) งาน"มหกรรมกุ้งธงฟ้า...เพื่อเกษตรกรไทย" ทั้งในส่วนกลางและภูมิภาค 50 จังหวัด โดยส่วนกลางจัดร่วมกับ บมจ.การบินไทย ใช้ชื่องาน "กุ้งธงฟ้า...สู่การบินไทย" ระหว่างวันที่ 29 - 31 ส.ค. 50 พร้อมกับ 13 จังหวัด ส่วนอีก 37 จังหวัดจัดงานภายใน ก.ย. 50
 - ระยะสั้นและกลาง** ลดต้นทุนการผลิต ได้รับความร่วมมือจากผู้ประกอบการลดราคาจำหน่ายอาหารกุ้งและลูกกุ้ง เพิ่มการบริโภคในประเทศ โดยแจ้งส่วนราชการให้สั่งอาหารที่มีเมนูกุ้งในการจัดเลี้ยงประชุม สัมมนา ขอความร่วมมือสมาคมภัตตาคารไทยและสมาคมโรงแรมไทยเพิ่มเมนูกุ้ง และจำหน่ายในราคาพิเศษ เมนูเดิมให้ลดราคา/เพิ่มปริมาณ
 - ระยะยาว** ควบคุมการผลิตให้สอดคล้องกับอุปสงค์และอุปทาน
- การแทรกแซงตลาดกุ้งขาวแวนนาไม ปี 2550**
 - คชก. มีมติ (18 ก.ค. 50) อนุมัติให้แก้ไขปัญหาราคากุ้งขาวแวนนาไม ปี 2550** โดยวิธีรับจำนำกุ้งขาวแวนนาไมจากเกษตรกร รายละเอียดไม่เกิน 2 ล้านบาท ปริมาณ 10,000 ตัน ระยะเวลารับจำนำ ส.ค. - ต.ค. 50 ได้ถอนภายใน 4 เดือนนับถัดจากเดือนที่รับจำนำ ระยะเวลาโครงการ ส.ค. 50 - มิ.ย. 51 ราคาจำนำ ขนาด 40 ตัว/กก. 50 ตัว/กก. และ 60 ตัว/กก. กก.ละ 140 , 120 และ 105 บาท ตามลำดับ
 - ผลการดำเนินการ** อคส. เปิดจุดรับจำนำรวม 8 แห่ง ใน 4 จังหวัด และถึงวันที่ 31 ต.ค. 50 (สิ้นสุดระยะเวลารับจำนำ) มีเกษตรกรนำกุ้งมาจำนำ จำนวน 428 ราย ปริมาณ 3,339,715 ตัน โดยไม่มีการไถ่ถอน
 - การจำหน่าย**
 - ครั้งที่ 1 จำนวน 185,956.544 กก.(ชนิดติดหัว 59,140 กก. ชนิดเด็ดหัว 126,816.545 กก.)
 - ครั้งที่ 2 จำนวน 2,749,432.393 กก.(ชนิดติดหัว 2,364,511.900 กก. ชนิดเด็ดหัว 348,920.463 กก.)
 - ครั้งที่ 3 จำนวน 161,269.544 กก. (ชนิดติดหัว 132,090.500 กก. ชนิดเด็ดหัว 29,179.044 กก.)

สถานการณ์ปัจจุบัน

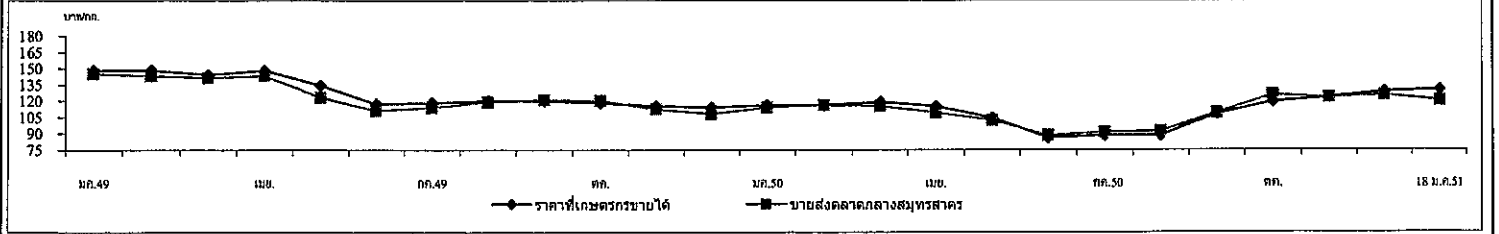
- ความเคลื่อนไหวด้านราคา**

ผลผลิตกุ้ง รุ่นที่ 2 ออกสู่ตลาดน้อยกว่าที่มีการคาดการณ์ไว้ ซึ่งวงการค้าคาดว่าผลผลิตจะออกมาตั้งแต่เดือนมีนาคม 2551 เป็นต้นไป โดยราคาน่าจะอยู่ในระดับใกล้เคียงกับปัจจุบันหรืออ่อนตัวลงเล็กน้อย เนื่องจากผลผลิตอาจลดลงเหลือ 400,000 - 450,000 ตัน เพราะหลายฝ่ายทั้งภาครัฐและองค์กรเกษตรกรขอความร่วมมือให้เกษตรกรมีการลงกุ้งน้อยลง เพื่อให้มีราคาตกต่ำในช่วงผลผลิตออกสู่ตลาดมาก

ทั้งนี้ ราคากุ้งได้ปรับตัวสูงขึ้นจากสัปดาห์ก่อน กก.ละ 5 บาท ในขนาด 80 , 90 และ 100 ตัว/กก. ส่วนกุ้งขนาดอื่นยังคงทรงตัวเท่ากับสัปดาห์ก่อน

- ราคากุ้งเข้าสู่ตลาดกลางสดวันน้ำจ.สมุทรสาคร**

ปริมาณรถเข้าสู่ตลาดสัปดาห์นี้ (14 - 18 ม.ค.51) จำนวน 737 ตู้คอนเทนเนอร์ ปริมาณ 2,211 ตัน ลดลงจากสัปดาห์ก่อน ร้อยละ 12.99 จำแนกเป็น กุ้งขาวแวนนาไม จำนวน 728 ตู้คอนเทนเนอร์ ปริมาณ 2,184 ตัน ลดลงร้อยละ 13.13 และกุ้งกุลาดำ จำนวน 9 ตู้คอนเทนเนอร์ ปริมาณ 27 ตัน เท่ากับสัปดาห์ก่อน



ราคากุ้งขาวแวนนาไม (บาท/กก.)	ปี	ม.ค.	ก.พ.	มี.ค.	เม.ย.	พ.ค.	มิ.ย.	ก.ค.	ส.ค.	ก.ย.	ต.ค.	พ.ย.	ธ.ค.	เฉลี่ย
เกษตรกรขายได้เฉลี่ยทั่วประเทศ	2549	148.00	148.00	144.00	148.00	134.00	117.00	118.00	120.00	120.00	118.00	115.00	114.00	128.67
(51-60ตัวขึ้นไป/กก.)	2550	116.00	116.00	119.00	115.00	104.00	86.00	88.00	88.00	108.00	119.00	123.00	128.36	109.20
	2551	130	18 ม.ค.51											
ขายส่งตลาดกลางสดวันน้ำ	2549	145.00	143.00	141.00	143.00	123.00	111.00	114.00	119.00	121.00	120.00	112.00	108.00	125.00
จ.สมุทรสาคร (60 ตัว/กก.)	2550	114.00	116.00	115.00	109.00	102.00	88.00	90.00	92.00	109.00	119.00	123.00	125.00	108.50
	2551	120.00	18 ม.ค.51											

ข้าวโพดเลี้ยงสัตว์

ประจำสัปดาห์ที่ 3 ของเดือนมกราคม 2551 (14-18 ม.ค. 51)

Agri. 24 ธันวาคม F. Fachneer 2550

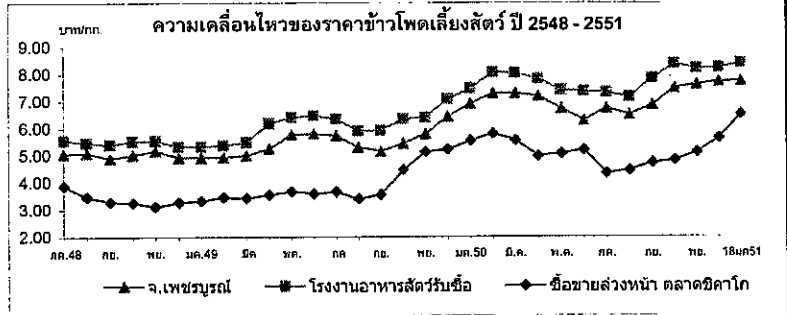
ผลผลิต (ล้านตัน)	2547/48	2548/49	2549/50	2550/51 (ประมาณการ)	+ - %
- โลก	714.762	696.369	703.851	766.716	8.93
- ไทย	4.216	3.943	3.716	3.602	-3.07
ช่วงผลผลิตออกมาก	ก.ย. - พ.ย.				
พื้นที่ปลูก (ล้านไร่)	7.032	6.606	6.040	5.970	-1.16
จำนวนคริวเรือ	339,961	305,434	295,564	NA	
ผลผลิตเฉลี่ย/ไร่ (กก.)	599	588	615	603	-1.95
ต้นทุนการผลิต (บาท/กก.)	3.35	3.97	4.07	4.16	2.21
มูลค่าผลผลิต (ล้านบาท)	20,363	19,597	22,853	24,241	6.07
ปี 47/48 ปี 48/49 ปี 49/50 ปี 50/51 (ประมาณการ)					
กษ (ล้านตัน)	3.471	3.724	3.769	3.841	1.91
			ก.ค.-พ.ย.50	ก.ค.-พ.ย.49	
นำเข้า (ล้านตัน)	0.097	0.109	0.097	0.072	0.040
การส่งออก (ล้านตัน)	0.431	0.103	0.308	0.172	0.080
ประเทศคู่ค้า					
ไทยนำเข้าจาก	(ACMECS) ลาว(80%) กัมพูชา(20%) พม่า (WTO) อาร์เจนตินา สหรัฐ				
ไทยส่งออกไป	เวียดนาม(45%) อินโดนีเซีย(35%) มาเลเซีย (17%) ไต้หวัน(2%)				
ประเทศคู่แข่ง	จีน อาร์เจนตินา สหรัฐ				

1. สถานการณ์ปี 2550/51
 โลก ปี 2550/51 กระทรวงเกษตรสหรัธคาดว่า (ม.ค.51) จะมีผลผลิตประมาณ 766.716 ล้านตัน เพิ่มขึ้นจากปี 2549/50 ซึ่งมีประมาณ 703.851 ล้านตัน เพิ่มขึ้นร้อยละ 8.93 ขณะที่ความต้องการใช้ของโลกมีประมาณ 772.722 ล้านตัน เพิ่มขึ้นร้อยละ 7.29 ตามความต้องการใช้เพื่อผลิตเอทานอลมากขึ้น
 ไทย ในปี 2550/51กระทรวงเกษตรและสหรัธคาดว่า (ธ.ค.50)มีผลผลิตประมาณ 3.602 ล้านตัน ลดลงจากปี 2549/50 ซึ่งมีผลผลิต 3.716 ล้านตันร้อยละ 3.07 ขณะที่ความต้องการใช้ในประเทศจะมีประมาณ 3.841 ล้านตัน เพิ่มขึ้นเล็กน้อยตามการขยายตัวของภาคเลี้ยงสัตว์

2. มาตรการ ปี 2550/51
2.1 การนำเข้าปี 2551 มติ ครม.(25 กย.50) เห็นชอบให้กำหนดนโยบายและมาตรการนำเข้า ดังนี้
 1) WTOในโควตา 54,700 ตัน อากรนำเข้า20% ให้อคส.นำเข้า 1มค.-30มิย.51 นอกโควตา - อากรนำเข้า 73 % ค่าธรรมเนียมพิเศษ 180 บ./ตัน
 2) AFTA อากรนำเข้า 5 % หรือ กก.ละ 2.75 บาท
 3) ACMECS ทั้งภายใต้โครงการ Contract Farmingและนอกโครงการ Contract Farming อากรนำเข้า 0 % และ คต.จดทะเบียนผู้นำเข้า
 4) นิวซีแลนด์ (FTA)และญี่ปุ่น (JTEPA) อากรนำเข้า 0 %
 5) ออสเตรเลีย (FTA) ในโควตา 6,332.21 ตัน อากรนำเข้า 16 % ให้อคส.นำเข้า 1 มค. - 30 มิย. 51 นอกโควตา อากรนำเข้า 65.70 %
 6) นำเข้าทั่วไป อากรนำเข้า กก.ละ 2.75 บาท และค่าธรรมเนียมพิเศษ ตันละ 1,000 บาท

2.2 การค้าในประเทศ ราคาอยู่ในเกณฑ์สูงตั้งแต่ช่วงต้นฤดูและมีแนวโน้มสูงขึ้นโดยตลอดตามภาวะราคาลดลงโลกซึ่งมีความต้องการใช้ข้าวโพดในการผลิตเอทานอลเพิ่มขึ้น อย่างไรก็ตามได้ติดตามดูแลการค้าในประเทศอย่างต่อเนื่องทั้งในด้านการจัดระบบการนำเข้าอย่างรัดกุม ให้มีการปิดป้ายแสดงราคาจับซื้อชัดเจน รวมทั้ง ดำเนินการเชื่อมโยงตลาดเพื่อเพิ่มช่องทางการจำหน่ายให้แก่เกษตรกรในพื้นที่ที่มีปัญหาด้านการจำหน่าย

สถานการณ์ปัจจุบันและแนวโน้ม
 พ่อค้าท้องถิ่นทยอยนำเข้าข้าวโพดในสต็อกออกจำหน่ายเพื่อให้ทันราคาที่อยู่ในเกณฑ์สูง ขณะที่ทั้งโรงงานอาหารสัตว์และไซโลผู้ส่งออกมีสินค้าเพียงพอกับความต้องการแล้วในช่วงนี้จึงปรับราคาจับซื้อลงในช่วงปลายสัปดาห์อย่างไรก็ตามราคาซื้อขายโดยรวมยังคงเคลื่อนไหวอยู่ในระดับสูงกว่าสัปดาห์ก่อนและคาดว่าราคาจะยังคงมีแนวโน้มอยู่ในเกณฑ์ดีอย่างต่อเนื่อง
 สำหรับราคาซื้อขายล่วงหน้าตลาดชิคาโกส่งมอบ มี.ค.51 ปรับตัวลงหลังจากปรับตัวขึ้นสูงสุดสูงสุดในรอบ 11ปี เนื่องจากความวิตกที่เพิ่มขึ้นเกี่ยวกับแนวโน้มภาวะเศรษฐกิจถดถอยทำให้โภคภัณฑ์ต่างๆ รวมทั้งข้าวโพดปรับตัวตาม



ราคาข้าวโพดเลี้ยงสัตว์	ปี	กค.	สค.	กย.	ตค.	พย.	ธค.	มค.	กพ.	มีค.	เมย.	พค.	มิย.	เฉลี่ย	
เกษตรกรขายได้*	2548/49	5.05	4.89	4.77	4.74	4.73	4.74	4.82	4.78	4.70	5.18	5.53	5.72	4.97	
	2549/50	5.53	5.34	5.15	5.39	5.39	5.83	6.53	7.02	7.10	7.06	6.81	6.63	6.15	
	2550/51	6.16	5.99	6.66	7.28	7.19	7.24	7.52						6.86	
จ.เพชรบูรณ์	2548/49	5.06	5.10	4.90	5.03	5.18	5.03	4.94	4.95	5.00	5.26	5.77	5.81	5.17	
	2549/50	5.74	5.31	5.16	5.45	5.80	6.43	6.92	7.29	7.29	7.18	6.72	6.29	6.30	
	2550/51	6.74	6.50	6.87	7.49	7.62	7.73	7.75						7.24	
กทม.	2548/49	5.56	5.48	5.40	5.53	5.55	5.40	5.34	5.38	5.49	6.18	6.42	6.47	5.68	
	โรงงานอาหารสัตว์รับซื้อ	2549/50	6.35	5.91	5.93	6.36	6.39	7.08	7.47	8.07	8.03	7.82	7.41	7.37	7.02
		2550/51	7.32	7.15	7.84	8.38	8.21	8.23	8.41						7.93
ซื้อขายล่วงหน้า		2548/49	3.89	3.49	3.31	3.26	3.13	3.28	3.34	3.47	3.44	3.55	3.69	3.60	3.45
	ตลาดชิคาโก	2549/50	3.66	3.42	3.57	4.47	5.13	5.23	5.55	5.81	5.56	4.98	5.07	5.20	4.80
		2550/51	4.34	4.46	4.75	4.83	5.11	5.65	6.52						5.09
ซื้อขายล่วงหน้า		2548/49	93.04	84.68	80.37	79.51	75.90	79.64	83.98	87.75	88.00	93.22	96.77	93.72	85.58
	ตลาดชิคาโก	2549/50	95.94	90.53	95.21	119.36	140.03	145.59	153.85	162.16	158.08	142.52	145.75	149.96	133.77
		2550/51	128.31	130.24	138.17	140.86	150.18	166.81	196.14						150.01

หมายเหตุ * เป็นราคาที่เกษตรกรขายได้เฉลี่ยทั้งประเทศ (สค.) ข้าวโพดผลผลิตความชื้นไม่เกิน 14.5% กรมการค้าภายใน กระทรวงพาณิชย์

ปาล์มน้ำมัน

ประจำปีساتที่ 3 ของเดือนมกราคม 2551 (14 - 18 ม.ค.51)

ผลผลิต : ล้านตัน	ปี 47	ปี 48	ปี 49	ปี 50	ปี 51 ^{ม.ค.}	% Δ
โลก น้ำมันพืช	102.47	111.29	118.08	122.25	127.46	4.26
น้ำมันปาล์ม	30.00	33.40	35.94	37.02	40.20	8.59
ไทย ผลปาล์มทะเลสาบ(สทก.)	5.182	5.003	6.715	6.613	7.873	19.05
น้ำมันปาล์มดิบ(รง.แจ้ง)	0.821	0.784	1.167	1.050	1.344	27.93
ช่วงออกสู่ตลาด	มาก : ส.ค.-ก.ย. (ออกตลอดปี)					
แหล่งผลิต	กระบี่ 31%, สุราษฎร์ฯ 27%, ชุมพร 21% (รวม 79%)					
	ตรัง 4%, สตูล ชลบุรี ประจวบฯ 3%, พังงา 2%					
พื้นที่ให้ผล : ล้านไร่	1.921	2.026	2.374	2.663	2.900	8.89
ผลผลิตเฉลี่ย : ตัน/ไร่	2.682	2.469	2.828	2.483	2.715	9.34
จำนวนครัวเรือน	70,000	81,472	85,546	na	na	
ต้นทุนการผลิต : บาท/กก.	1.26	1.68	1.53	1.83	na	
มูลค่าผลปาล์ม : ล้านบาท	17,514	14,908	18,063	23,147	31,494	36.06
น้ำมันปาล์มดิบ : ล้านบาท	16,556	13,244	18,400	25,680	33,598	30.83
การใช้ในปท. : น้ำมันดิบ	0.715	0.745	0.905	0.859	0.902	5.00
หรือ น้ำมันบริสุทธิ์	0.476	0.496	0.604	0.572	0.601	5.00
นำเข้า : ตัน (ดิบ+บริสุทธิ์)	74,767	18,930	1,314	1,404	1,265	
ส่งออก : ตัน (ดิบ+บริสุทธิ์)	124,295	81,057	205,080	278,777	181,156	
น้ำมันปาล์มดิบ (1511100, 1511901)	3,036	-	163,180	221,812	141,146	
น้ำมันบริสุทธิ์ (1511909)	121,259	81,057	41,900	56,965	40,011	
ประเทศส่งออก	บริสุทธิ์ : พม่า(39%) จีน(32%), ดิบ : มาเลเซีย(35%)อินเดีย(33%)					
ประเทศนำเข้า	บริสุทธิ์ : มาเลเซีย (90%) จีน(10%)					
เปิดตลาด	AFTA ตั้งแต่ปี 46		WTO ปี 47-51			
ภาษีนำเข้า	5%, 2.50 บ./ลิตร		ในโควตา 20%		นอกโควตา 143%	
ปริมาณ (ตัน) ให้ อคส.นำเข้า	4,860 (อคส.)		ไม่จำกัดปริมาณ			
การนำเข้า WTO	ปี 47	ปี 48	ปี 49	ปี 50	ปี 51	
ออกหนังสือรับรอง(คต.)	79,233	16,354	195	-	(18 ม.ค.) 209	
นำเข้า (นอกโควตา)	78,188	16,072	190	-	-	

สถานการณ์แนวโน้ม ปี 2551

- โลก ปี 51 ก.เกษตรสหรัฐ คาดว่าโลกมีผลผลิตน้ำมันปาล์ม 40.20 ล้านตัน เพิ่มขึ้นร้อยละ 8.59 การใช้ 39.16 ล้านตันเพิ่มขึ้นร้อยละ 6.97
- ไทย ปี 51 ก.เกษตร (สทก.) คาดว่าจะผลิตผลปาล์มน้ำมันได้ 7.873 ล้านตันเพิ่มขึ้นร้อยละ 19.05 ซึ่งจะสกัดน้ำมันดิบได้ประมาณ 1.344 ล้านตัน โดยคาดว่าจะมีการใช้บริโภค 0.900 ล้านตัน ใช้ผลิตไบโอดีเซลจากน้ำมันดิบ 0.100 ล้านตัน เหลือส่วนเกินอีกประมาณ 0.410 ล้านตันน้ำมันดิบ

มาตรการจัดระบบ ตั้งปี 2546 (มติ ครม. 22 เม.ย.46)

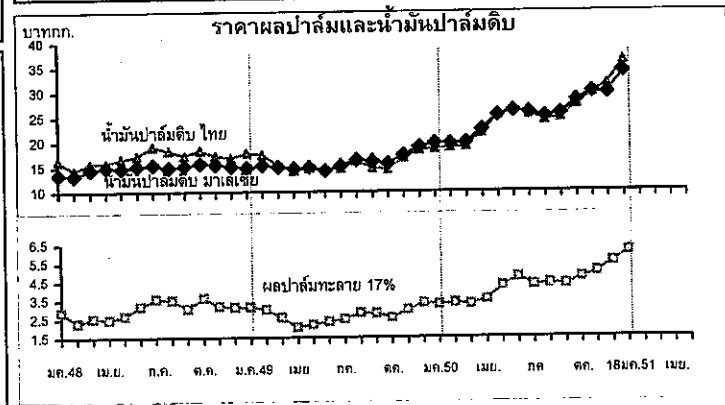
- จัดระบบเพิ่มประสิทธิภาพกลไกตลาด**
 - จัดระบบการค้าในประเทศ โดยกาให้ผู้ผลิต ผู้นำเข้า แจ้งปริมาณการผลิต จำนวน สต็อก การนำเข้า ความคุมการขนย้าย กำกับดูแลการปิดป้ายแสดงราคาซื้อขาย ตรวจสอบเครื่องชั่ง การอ้วราคา การลักลอบนำเข้าและดูแลการจำหน่ายน้ำมันพืชปาล์มของห้างค้าปลีกไม่ให้ต่ำกว่าต้นทุนซื้อ
 - จัดระบบการนำเข้าโดย WTO (ในโควตา) : ให้ อคส.เป็นผู้นำเข้า และ มติ ครม. 2 พย.47
 - ภายใต้ AFTA : ให้ อคส.เป็นผู้นำเข้า
 - การนำเข้าเพื่อส่งออก : ให้อคส.ผลิตในประเทศ 1 ส่วน ก่อนนำเข้า 1 ส่วน และต้องส่งออกทั้ง 2 ส่วนภายใน 30 วันนับแต่วันนำเข้า
 - การนำเข้าผ่านประเทศส่งออก : กำกับดูแลการขนย้ายในประเทศไปยังด่านส่งออกอย่างเคร่งครัดภายในเวลาที่กำหนด (การขออนุญาตนำเข้ามอบ คต.) 31 มี.ค.49 ขณะนี้ยังไม่มีความคืบหน้า)
 - ตรวจสอบการลักลอบนำเข้าและบริหารของกลางโดย
 - เข้มงวดตรวจสอบในจังหวัดติดชายแดนประเทศเพื่อนบ้าน, ติดทะเล
 - จัดการของกลางน้ำมันปาล์มไม่ให้ไหลเข้าสู่ตลาดผู้บริโภค
 - ส่งเสริมการส่งออกน้ำมันปาล์มในประเทศ ส่งออกได้ทุกด่านโดยเสรี
- ส่งเสริมการผลิตพลังงานทดแทน โดยประสาน ก.พลังงานทราบปริมาณน้ำมันปาล์มทุกเดือน เพื่อส่งเสริมการผลิตไบโอดีเซล

สถานการณ์ปัจจุบันและแนวโน้ม

ในประเทศ ราคาผลปาล์ม (น้ำมัน17%) และน้ำมันปาล์มดิบ สป.นี้ อ่อนตัวลงจากสป.ก่อนเหลือก.ละ 5.80-6.40 บาทและ 36-36.50 บาทตามลำดับเพื่อให้สอดคล้องกับภาวะตลาดที่ชะลอตัวลง ขณะที่ราคาในประเทศช่วงที่ผ่านมาสูงมากส่งผลต่อการผลิตและราคาน้ำมันพืชให้สูงขึ้นมากและไม่คุ้มกับต้นทุนการผลิต

- ต่างประเทศ สป.นี้ราคาปรับตัวสูงขึ้นจากสป. ก่อนเป็น กก.ละ 33.97 บาท (3,357.5 ริงกิต/ตัน) จาก กก.ละ 33.20 บาท (3,262 ริงกิต/ตัน) ซึ่งอยู่ในเกณฑ์สูง

แนวโน้ม ปริมาณผลผลิตยังออกสู่ตลาดไม่เพียงพอกับการใช้ที่เพิ่มขึ้นทั้งการใช้บริโภคและการใช้เป็นพลังงานทดแทน



ราคา (บาท/กก.)	18ม.ค.*												เฉลี่ย	
	ปี	ม.ค.	ก.พ.	มี.ค.	เม.ย.	พ.ค.	มิ.ย.	ก.ค.	ส.ค.	ก.ย.	ต.ค.	พ.ย.	ธ.ค.	
ผลปาล์มสด(17%) ณ โรงสกัด	2548	2.89	2.25	2.53	2.47	2.75	3.18	3.58	3.51	3.06	3.26	3.17	3.12	2.98
	2549	3.14	3.01	2.58	2.05	2.19	2.34	2.48	2.82	2.78	2.56	2.97	3.33	2.69
	2550	3.27	3.35	3.29	3.52	4.27	4.71	4.50	4.38	4.34	4.70	5.00	5.54	4.24
	2551	6.10*												
	น้ำมันดิบ กทม.	2548	16.30	14.24	15.75	15.82	16.34	17.27	19.07	18.35	17.30	18.19	17.24	16.85
2549		17.80	17.41	15.38	14.20	14.86	14.40	14.64	16.19	14.77	14.53	16.70	18.30	15.77
2550		18.63	18.84	19.01	21.82	25.29	26.45	25.47	24.29	24.79	27.49	29.80	31.47	24.45
2551		36.25*												
น้ำมันดิบมาเลเซีย		2548	13.51	13.29	14.48	14.92	14.79	15.15	15.46	14.86	15.21	15.73	15.46	15.12
	2549	14.93	15.33	15.00	14.69	14.90	14.20	15.22	16.37	16.10	15.67	17.38	18.95	15.73
	2550	19.73	19.65	19.78	22.42	25.31	26.19	25.89	25.00	25.64	28.26	29.92	29.80	24.80
	2551	33.97*												

ถั่วเหลือง

ประจำสัปดาห์ที่ 3 ของเดือนมกราคม 2551 (14-18 ม.ค.51)

ผลผลิต (ล้านตัน)	ปี 2548	ปี 2549	ปี 2550	ปี 2551 (มค.51)	%Δ
พืชน้ำมัน - โลก	381.640	391.630	406.250	389.740	-4.06
ถั่วเหลือง - โลก	215.689	220.438	235.573	220.345	-6.46
- ไทย	0.215	0.220	0.213	0.216	1.39
- ถั่วฤดูแล้ง	0.137	0.148	0.143	0.143	
- ถั่วฤดูฝน	0.078	0.072	0.071	0.074	
ช่วงออกสู่ตลาด/แหล่งผลิตสำคัญ					
- ถั่วฤดูแล้ง (มีค.-กค.) 65%	เชียงใหม่ ชัยภูมิ แพร่ เลย ขอนแก่น ตาก				
- ถั่วฤดูฝน (สค.-ธค.) 35%	สระแก้ว แม่ฮ่องสอน อุดรดิตต์ สุโขทัย เชียงใหม่				
ครัวเรือนเกษตรกร (ประมาณการ ม.ย.50)	148,805	145,829	NA	NA	-
พื้นที่ปลูก (ล้านไร่)	0.925	0.903	0.879	0.887	0.82
ผลผลิตเฉลี่ย/ไร่ (กก./ไร่)	232	244	243	244	0.41
ต้นทุนการผลิต (บาท/กก.)	8.91	9.39	9.63	NA	-
มูลค่าผลผลิต (ล้านบาท)	2,305	2,311	2,309	2,341	1.39
การใช้ (ล้านตัน)					
- โลก	204.770	215.170	224.660	235.250	4.71
- ไทย	1.607	1.617	1.722	1.724	0.10
นำเข้า-ส่งออก (ล้านตัน)					
- ปริมาณนำเข้า	1.608	1.395	1.360	1.072	26.87
- ปริมาณส่งออก	0.0012	0.0012	0.0018	0.0011	63.64
ประเทศคู่ค้า					
ไทยนำเข้าจาก	บราซิล สหรัฐอเมริกา อาร์เจนตินา กัมพูชา และแคนาดา				
ไทยส่งออกไป	เวียดนาม ฮังการี สิงคโปร์ อาหรับเอมิเรตส์ มัลดีฟ				
ประเทศคู่แข่ง	สหรัฐอเมริกา บราซิล อาร์เจนตินา จีน				

สถานการณ์ ปี 2551

โลก ปี 2551 คาดว่าราคาต่างประเทศจะเคลื่อนไหวอยู่ในระดับสูง จากปริมาณผลผลิตโลกลดน้อยลงร้อยละ 6.46 เนื่องจากพื้นที่ปลูกลดลง

ไทย ปี 2551 คาดว่าผลผลิตจะเพิ่มขึ้นจากปีที่ผ่านมาร้อยละ 1.39 และความต้องการใช้สูงขึ้นร้อยละ 0.10 ซึ่งผลผลิตในประเทศไม่เพียงพอ กับความต้องการใช้ ต้องนำเข้าถึงร้อยละ 87

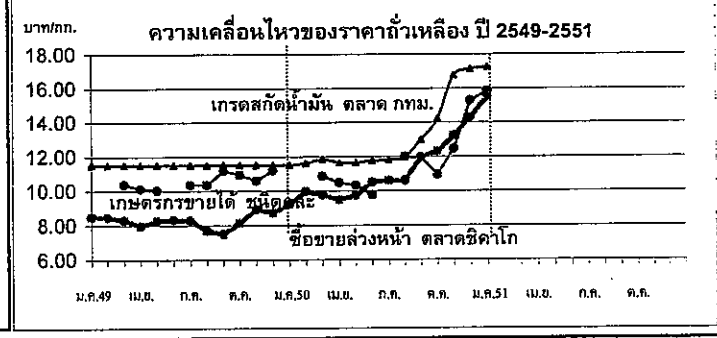
นโยบายและมาตรการนำเข้าเมล็ดถั่วเหลือง ปี 2551

1. WTO มติ ครม. 2 ต.ค.50 ตามมติคณะกรรมการพืชน้ำมันและน้ำมันพืช 21 ก.ย.50
 - 1) ในโควตา ไม่จำกัดปริมาณและช่วงเวลา อกรนำเข้าร้อยละ 0 ผู้มีสิทธินำเข้า 12 ราย (6 ส.และผู้แปรรูปอาหาร 6 ราย) และมีเงื่อนไข ผู้มีสิทธินำเข้าต้องรับซื้อเมล็ดถั่วเหลืองที่ผลิตในประเทศจากเกษตรกร ทั้งหมดตามคุณภาพมาตรฐานและราคาที่กำหนด ดังนี้
 - (1) สกัดน้ำมัน ไม่ต่ำกว่า 10.50 บาท/กก.น ไร่นาหรือ 11.50 บาท/กก.น กทม.
 - (2) ผลิตภัณฑ์สัตว์ ไม่ต่ำกว่า 11.00 บาท/กก.น ไร่นาหรือ 12.00 บาท/กก.น กทม.
 - (3) แปรรูปอาหาร ไม่ต่ำกว่า 13.00 บาท/กก.น ไร่นาหรือ 14.00 บาท/กก.น กทม.
 - 2) นอกโควตา กำหนดอกรนำเข้าร้อยละ 80
2. ACMECS อกรนำเข้าร้อยละ 0 ให้ผู้มีสิทธินำเข้าในโควตาภายใต้ WTO เป็นผู้นำเข้า และต้องรับซื้อผลผลิตในประเทศตามที่กำหนด
3. AFTA อกรนำเข้าร้อยละ 5 และต้องขออนุญาต
4. FTA ไทย-ออสเตรเลีย และไทย-นิวซีแลนด์ อกรนำเข้าร้อยละ 0 ไม่จำกัดปริมาณนำเข้า
5. นำเข้าทั่วไป กำหนดอกรนำเข้าร้อยละ 6 หรือ กก.ละ 0.30 บาท และต้องขออนุญาต

นโยบายการส่งออก ส่งออกได้เสรี ไม่เสียอกรส่งออก

สถานการณ์ปัจจุบัน

ราคาเกษตรกรขายได้ถั่วเหลืองฤดูฝนชนิดลดลงจากสัปดาห์ก่อน เนื่องจากผลผลิตส่วนใหญ่เป็นเกรดสกัดน้ำมัน ส่วนราคาขายส่งตลาดกทม. ทรงตัวเท่าสัปดาห์ก่อนที่ กก.ละ 21.50 บาท 19.50 บาท และ 17.25 บาท ตามคุณภาพเกรด ราคาตลาดต่างประเทศลดลงจากต้นละ 472.51US\$ เป็นต้นละ 467.00US\$ หรือลดลงร้อยละ 1.17 เนื่องจากที่ผ่านมาราคาอยู่ในเกณฑ์สูง ประกอบกับ จีนซึ่งเป็นผู้นำเข้าถั่วเหลืองรายสำคัญชะลอการนำเข้าถั่วเหลือง



ราคาถั่วเหลือง(บาท/กก.)	ม.ค.	ก.พ.	มี.ค.	เม.ย.	พ.ค.	มิ.ย.	ก.ค.	ส.ค.	ก.ย.	ต.ค.	พ.ย.	ธ.ค.	เฉลี่ย
เกษตรกรขายได้ชนิดละ (18 มค.51)													
ปี 2549	-	-	10.37	10.13	10.04	-	10.35	10.35	11.17	10.95	10.59	11.19	10.49
ปี 2550	-	-	10.85	10.49	10.32	9.75	-	12.00	11.94	10.95	12.46	15.28	11.56
ปี 2551	15.85												15.85
ขายส่ง ตลาด กทม. เกรดแปรรูปผลิตภัณฑ์อาหาร													
ปี 2549	14.25	14.34	14.38	14.38	14.38	14.56	14.75	14.75	14.75	15.07	15.50	14.95	14.67
ปี 2550	15.04	15.25	15.25	15.16	14.75	14.75	14.75	14.99	16.64	17.94	20.30	20.75	16.30
ปี 2551	21.50												21.50
ขายส่ง ตลาด กทม. เกรดผลิตอาหารสัตว์													
ปี 2549	13.63	13.71	13.75	13.75	13.75	13.75	13.75	13.75	13.75	13.75	13.75	13.38	13.71
ปี 2550	13.32	13.38	13.38	13.31	13.00	13.00	13.00	13.28	14.85	15.90	17.85	18.25	14.38
ปี 2551	19.50												19.50
ขายส่ง ตลาด กทม. เกรดสกัดน้ำมัน													
ปี 2549	11.50	11.50	11.50	11.50	11.50	11.50	11.50	11.50	11.50	11.50	11.50	11.50	11.50
ปี 2550	11.50	11.60	11.85	11.63	11.63	11.75	11.80	11.98	12.98	14.20	16.76	17.13	12.90
ปี 2551	17.25												17.25
ซื้อขายล่วงหน้าตลาดชิคาโก													
ปี 2549	8.50	8.47	8.31	7.96	8.27	8.32	8.28	7.69	7.48	8.14	8.94	8.74	8.26
ปี 2550	9.24	9.97	9.76	9.47	9.74	10.51	10.59	10.60	11.95	12.29	13.23	14.28	10.97
ปี 2551	15.53												15.53
ซื้อขายล่วงหน้าตลาดชิคาโก (เหรียญสหรัฐ/ตัน)													
ปี 2549	213.99	214.34	212.68	209.01	217.32	216.49	217.23	203.82	199.28	217.42	243.97	243.34	217.41
ปี 2550	256.08	278.01	277.25	270.56	280.28	302.80	313.27	308.98	347.54	358.37	388.98	422.12	317.02
ปี 2551	467.00												467.00

หอมแดง
ประจำสัปดาห์ที่ 3 ของเดือนมกราคม 2551 (14-18ม.ค.51)

ผลผลิต (ตัน)	2547/48	2548/49	2549/50	2550/51	% Δ
ไทย	213,060	225,378	229,219	206,383	- 9.96
ช่วงผลผลิตออกมา	ธ.ค.-เม.ย. 70%		ลำพูน (14%) ศรีสะเกษ (22%) อุดรดิตต์ (18%) เชียงใหม่ (12%) พะเยา (12%) เพชรบูรณ์ (9%)		
พื้นที่ปลูก (ไร่)	109,900	111,446	112,981	106,373	- 5.85
จำนวนครัวเรือน (ครัวเรือน)	45,015	42,108	43,537	na.	
ผลผลิตเฉลี่ย/ไร่ (กก./ไร่)	1,939	2,022	1,922	1,940	0.94
ต้นทุนการผลิต (บาท./กก.)	7.89	7.99	8.19	na.	
มูลค่าการผลิต (ล้านบาท)	2,013	3,908	2,282		
การใช้ (ตัน)	172,202	201,356	195,056	171,883	
การนำเข้า (ตัน)	5,796	14,554	9,675	10,000	
การส่งออก (ตัน)	46,654	38,576	43,838	45,000	
ประเทศคู่ค้า	อินโดนีเซีย (15%) มาเลเซีย (84%)				
ประเทศคู่แข่ง	ฟิลิปปินส์ เวียดนาม				

สถานการณ์ปี 2550/51

กระทรวงเกษตรและสหกรณ์พยากรณ์ผลผลิตปริมาณ 206,675 ตัน ลดลงจากปี 2549/50 ประมาณ 22,836 ตัน หรือคิดเป็นร้อยละ 10 เนื่องจากราคาหอมแดงในปี 2549/50 อยู่ในเกณฑ์ต่ำ ซึ่งต้องกำหนดมาตรการแทรกแซงตลาดหอมแดง จ.ศรีสะเกษและหอมแดงในแหล่งผลิตภาคเหนือ ส่งผลให้เกษตรกรลดพื้นที่เพาะปลูกหอมแดงและปรับเปลี่ยนไปปลูกกระเทียม ถั่วเหลือง หอมแบ่ง และพืชผักซึ่งมีราคาดีกว่า

มาตรการ (ปี 2549/50 ที่ผ่านมา)

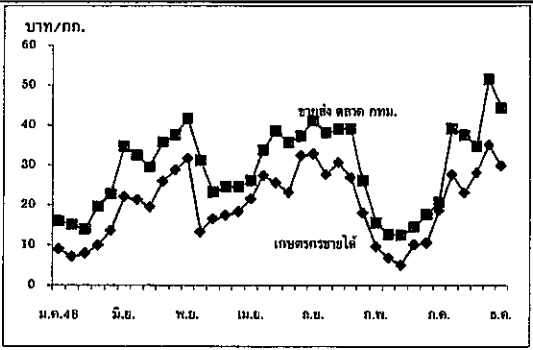
1. คณะกรรมการ คชก. มีมติ 8 ก.พ.50 เห็นชอบกำหนดราคาเป้าหมายนำในการแทรกแซงตลาดหอมแดง จ.ศรีสะเกษ การผลิตปี 2549/50 หอมแดงแห้งใหญ่ละ กก.ละ 11.00 บาท และอนุมัติเงินหมุนเวียนปลอดดอกเบี้ย 50 ล้านบาท ให้กระทรวงมหาดไทยเพื่อให้ จ.ศรีสะเกษ นำไปจัดสรรให้ผู้เข้าร่วมโครงการยืมใช้รับซื้อหอมแดงจากเกษตรกร ในปริมาณไม่เกิน 5,000 ตัน ในราคานำตลาด โดยให้ค่าใช้จ่ายในการดำเนินการตามที่จ่ายจริงไม่เกินร้อยละ 3 ของวงเงินดำเนินการ ระยะเวลา รับซื้อพ. - มี.ค.50

2. คณะกรรมการ คชก. มีมติ 2 มี.ค. 50 เห็นชอบกำหนดราคาเป้าหมายนำหอมแดงฤดูแล้ง จังหวัดแหล่งผลิตภาคเหนือ โดยเทียบเคียงจากราคาเป้าหมายนำหอมแดง จ.ศรีสะเกษ การผลิตปี 2549/50 โดยคำนวณราคาในแต่ละพื้นที่ ที่เพิ่ม-ลด ตามสัดส่วนราคาตลาดและคุณภาพ และอนุมัติเงินหมุนเวียนปลอดดอกเบี้ย 75 ล้านบาท ให้กระทรวงมหาดไทย(กรมการปกครอง) นำไปให้จังหวัด แหล่งผลิตหอมแดงในภาคเหนือ ได้แก่ ลำพูน อุดรดิตต์ เชียงใหม่ พะเยา เพชรบูรณ์ และเชียงราย ตาม สัดส่วนผลผลิตเพื่อนำไปจัดสรรให้ผู้เข้าร่วมโครงการยืมรับซื้อหอมแดงจากเกษตรกรในราคานำตลาด โดยให้ค่าใช้จ่ายในการดำเนินการตามที่จ่ายจริงไม่เกินร้อยละ 3 ของวงเงินดำเนินการ ระยะเวลา รับซื้อ มี.ค. - พ.ค. 50

สถานการณ์ปัจจุบัน

1. ผลผลิตหอมแดง จ.ศรีสะเกษ ออกสู่ตลาดแล้วประมาณร้อยละ 50 โดยราคาหอมแดงแห้งใหญ่ที่เกษตรกรจำหน่ายได้ กก.ละ 14 - 16 บาท ราคาทรงตัวเท่ากับสัปดาห์ที่ผ่านมา แต่สูงกว่าช่วงเดียวกันของปีก่อน ซึ่งจำหน่ายได้ กก.ละ 7 - 8 บาท ปริมาณผลผลิตออกสู่ตลาดมากขึ้นประมาณ 500 ตัน/วัน

2. ขณะนี้เป็นช่วงสิ้นสุดฤดูกาลผลิตหอมแดงฤดูฝนของ จ.อุดรดิตต์ ส่วนหอมแดงฤดูแล้งจะเริ่มออกสู่ตลาดประมาณปลายเดือนมีนาคมถึงต้นเดือนเมษายน ส่วนผลผลิตหอมแดง จ.ลำพูนออกสู่ตลาดประมาณร้อยละ 20 % โดยราคาหอมแดงสดละเกษตรกรขายได้ กก.ละ 11 - 13 บาท และหอมแดงแห้งละ กก.ละ 8 - 9 บาท



ราคา (บาท/กก.)	มค.	กพ.	มีค.	เมย.	พค.	มิย.	กค.	สค.	กย.	ตค.	พย.	ธค.	เฉลี่ย	
เกษตรกรขายได้	ปี 2548	8.90	7.10	7.90	9.83	13.50	22.00	21.25	19.43	25.84	28.70	31.56	13.23	17.44
(หอมแดงแห้งใหญ่)	ปี 2549	16.42	17.35	18.25	21.44	27.24	25.47	23.07	32.24	32.78	27.55	30.48	26.78	24.92
	ปี 2550	17.95	9.56	6.78	4.95	10.00	10.50	18.50	23.00	28.00	35.00	29.75	18.46	
	ปี 2551	14-16												
ขายส่งตลาด กทม.	ปี 2548	16.00	15.10	13.90	19.56	22.76	34.64	32.32	29.41	35.65	37.50	41.60	31.07	27.46
(หอมแดงมัดจุกใหญ่)	ปี 2549	23.23	24.50	24.50	26.10	33.71	38.47	35.50	37.23	41.00	38.03	39.00	39.00	33.36
	ปี 2550	26.08	15.60	12.67	12.50	14.45	17.57	20.63	39.07	37.40	34.67	51.38	44.29	27.19
	ปี 2551	28.73												

หมายเหตุ ราคาที่เกษตรกรจำหน่ายได้ ระหว่าง พ.ค.-พ.ย.50 คัดจากราคาที่การค้าภายในจังหวัดเชียงใหม่ ลำพูน อุดรดิตต์ รายงาน
ส่วน ธ.ค.50 เป็นราคาการค้าภายในจังหวัดศรีสะเกษรายงาน

กรมการค้าภายใน กระทรวงพาณิชย์

หอมหัวใหญ่
ประจำสัปดาห์ที่ 3 ของเดือนมกราคม 2551 (14-18 ม.ค.51)

ผลผลิต (ตัน)	2547/48	2548/49	2549/50	2550/51	% Δ
ไทย	57,355	38,427	52,748	52,771	0.04
ช่วงผลผลิตออกมา	ธ.ค.-เม.ย. 80	เชียงใหม่ (87%) เชียงราย (7%) นครสวรรค์ (3%) กาญจนบุรี (3%)			
พื้นที่ปลูก (ไร่)	12,161	9,460	11,730	11,560	-1.41
จำนวนครัวเรือน(ครัวเรือน)	3,159	5,416	na.	na.	
ผลผลิตเฉลี่ย/ไร่ (กก./ไร่)	4,716	4,064	4,498	4,564	1.47
ต้นทุนการผลิต (บาท/กก.)	4.54	5.33	5.03	4.60	
มูลค่าการผลิต (ล้านบาท)	338.39	314.460	485.81		
การใช้ (ตัน)	67,570	65,490	60,000	60,000	
	ปี 47	ปี 48	ปี 49	ปี 50	
การนำเข้า (ตัน)	22,250	15,896	27,093	27,000	
การส่งออก (ตัน)	4,819	20,466	22,276	14,000	
ปี	มูลค่า	ญี่ปุ่น (30.73%)	ไต้หวัน (15.43%)		

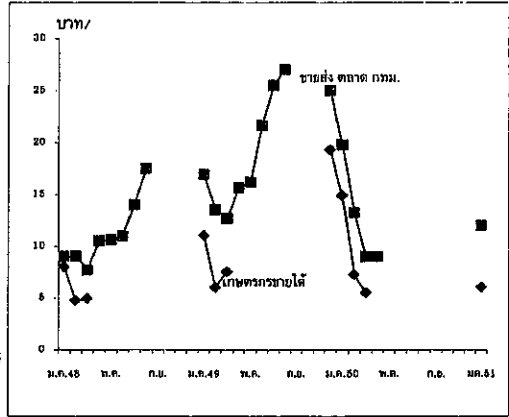
สถานการณ์ปี 2550/51
กระทรวงเกษตรและสหกรณ์พยากรณ์ผลผลิตปี 2550/51 ปริมาณ 52,771 ตัน
ใกล้เคียงกับปี 2549/50 โดยมีพื้นที่เพาะปลูก 11,560 ไร่ ลดลงจากปี 2549/50 ประมาณ 166 ไร่ หรือคิดเป็นร้อยละ 1.41 สำหรับปริมาณความต้องการใช้ คาดว่าจะอยู่ในระดับเดียวกับปีที่ผ่านมามาประมาณ 60,000 ตัน

มาตรการ

- คณะกรรมการ คชก. มีมติเมื่อวันที่ 5 เม.ย. 47 มอบหมายให้กระทรวงเกษตรและสหกรณ์รับผิดชอบดูแลการแก้ไขปัญหาหอมหัวใหญ่ทั้งระบบครบวงจร
- ในปี 2549/50 เกษตรกรจำหน่ายได้ราคาอยู่ในเกณฑ์ดีเฉลี่ยประมาณ กก.ละ 9.21 บาท แต่ในช่วงที่หอมหัวใหญ่ อ.ฝาง ออกสู่ตลาด (มี.ค.50) ราคาตลาดเกษตรกรขายได้ กก.ละ 3-5 บาท เพราะการส่งออกไม่ล่องตัวและผลผลิตส่วนใหญ่เป็นหอมเบอร์ 0 สหกรณ์ผู้ปลูกหอมแก้ไขปัญหาด้วยการนำเข้าเก็บในท้องถิ่นและนำออกจำหน่ายในช่วงปลายปี

สถานการณ์ปัจจุบัน

- ภาวะราคา ผลผลิตจ.กาญจนบุรี (อ.ท่าม่วง) ออกสู่ตลาดแล้วประมาณร้อยละ 70 คาดว่าจะไม่มีปัญหาด้านราคาเกษตรกรจำหน่ายหอมเบอร์ 0 - 1 ได้ราคา กก.ละ 6 - 7 บาท เบอร์ 2 กก.ละ 4 บาท สำหรับผลผลิตจ.เชียงใหม่ (อ.แม่วางและอ.สันป่าตอง) ออกสู่ตลาดแล้วประมาณร้อยละ 20 - 25 เกษตรกรจำหน่ายหอมเบอร์ 0 - 1 ได้ กก.ละ 4 บาท เบอร์ 2 กก.ละ 3 บาท ต่ำกว่าระยะเดียวกันของปีที่ผ่านมาที่จำหน่ายได้ กก.ละ 7 - 8 บาท ผลผลิตจะออกสู่ตลาดมากเดือน กพ. (50%) และมี.ค. (20%)
- แนวโน้ม คาดว่าราคาหอมหัวใหญ่ในแหล่งผลิต จ.เชียงใหม่จะลดลงอีก เพราะได้รับผลกระทบจาก (1) การลักลอบนำเข้าและการนำเข้าหอมหัวใหญ่นอกโควตา (อัตราภาษีร้อยละ 142) จากประเทศจีนและนิวซีแลนด์ในช่วงที่ผ่านมา (2) การส่งออกหอมหัวใหญ่ไปประเทศญี่ปุ่น ซึ่งในแต่ละปีจะมีการนำเข้าจากไทยในช่วงเดือน ก.พ. - มี.ค. ประมาณ 8,000 ตัน แต่ในปีนี้ยังไม่ได้รับคำสั่งซื้อจากประเทศญี่ปุ่น ทำให้ผู้ประกอบการยังไม่ซื้อผลผลิตล่วงหน้าจากเกษตรกร



(บาท/กก.)		มค.	กพ.	มีค.	เมย.	พค.	มิย.	กค.	สค.	กย.	ตค.	พย.	ธค.	เฉลี่ย
เกษตรกรขายได้	ปี 2548	8.00	4.75	4.95	-	-	-	-	-	-	-	-	-	5.90
(หอมหัวใหญ่เบอร์ 1)	ปี 2549	11.01	6.02	7.52	-	-	-	-	-	-	-	-	19.25	10.95
	ปี 2550	14.87	7.25	5.50	-	-	-	-	-	-	-	-	-	9.21
	ปี 2551	4.00												
ขายส่งตลาด กทม.	ปี 2548	9.00	9.05	7.72	10.50	10.61	10.95	13.98	17.50	-	-	-	-	11.16
(หอมหัวใหญ่เบอร์ 0-1)	ปี 2549	16.91	13.53	12.66	15.62	16.18	21.63	25.47	27.00	-	-	-	25.00	19.33
	ปี 2550	19.74	13.25	9.00	9.00	-	-	-	-	-	-	-	-	12.75
	ปี 2551	8-9												

สุกร

ประจำสัปดาห์ที่ 3 ของเดือน มกราคม 2550 (14 - 18 ม.ค.51)

	2548	2549	2550	2551	% Δ
ผลผลิต					ประมาณการ
- โลก (พันตัน)	96,139	98,504	94,678	92,992	-1.78
จีน	50,106	51,972	47,000	48,000	2.13
สหภาพยุโรป	21,676	21,677	22,040	21,910	-0.59
สหรัฐอเมริกา	9,392	9,559	9,877	10,108	2.34
บราซิล	2,710	2,830	2,980	3,095	3.86
- ไทย (ล้านตัว) : สศก.	12,257	13,315	13,892	14,062	1.22
ช่วงผลผลิตออกมาก	ตุลาคม - กุมภาพันธ์				
จำนวนคร้วเรือน	72,666	262,297	239,755	na	
ต้นทุนการผลิต (บาท/กก.)	43.45	44.96	41.37	na	
			(ม.ค. - ก.ย.50)		
มูลค่าผลผลิต (ล้านบาท)	60,439	61,129	49,220	na	
การใช้ (ล้านตัว)	12.00	12.53	13.06	13.75	5.28
ปริมาณส่งออก (ตัน)	12,171	11,015	7,378	na	
			(ม.ค. - พ.ย.50)		
มูลค่าส่งออก (ล้านบาท)	1,895	2,051	868.94	na	
ประเทศคู่ค้า	ฮ่องกง ญี่ปุ่น				
ประเทศคู่แข่ง	สหภาพยุโรป บราซิล จีน ออสเตรเลีย แคนาดา				

สถานการณ์ปี 2550

- การผลิต ภาคเอกชนประมาณการผลิตสุกรปี 2550 ไว้จำนวน 15 ล้านตัว
- การใช้ภายใน ส่วนใหญ่ 98% ใช้บริโภคภายในประเทศ ที่เหลือส่งออก
- อัตราการบริโภค 13 กก./คน/ปี (สมาคมผู้ผลิตและแปรรูปสุกรเพื่อการส่งออก)
- การส่งออก สมาคมผู้ผลิตและแปรรูปสุกรเพื่อการส่งออกกำหนดเป้าหมายการส่งออกเนื้อสุกร ปี 2550 ไว้ จำนวน 12,000 ตัน

ปัญหา สมาคมผู้เลี้ยงสุกรแห่งชาติประกาศปรับราคาสุกรมีชีวิตสูงขึ้น จาก กก.ละ 40 - 41 บาท เป็น กก.ละ 43 - 44 บาท เมื่อวันที่ 26 ต.ค.50 ส่งผลให้ราคาขายส่งสุกรชำแหละและราคาขายปลีกเนื้อแดงปรับสูงขึ้นด้วย

การเตรียมมาตรการรองรับปัญหา เชิญสมาคมผู้เลี้ยงสุกรแห่งชาติ สมาคมผู้ค้าสุกรชำแหละไทย และผู้เลี้ยงรายใหญ่ ร่วมหารือเมื่อ 26 ต.ค.50 โดยมีผลการหารือสรุปดังนี้

- ราคาสุกรมีชีวิต ขอความร่วมมือสมาคมผู้เลี้ยงสุกรแห่งชาติบริหารจัดการอุปสงค์อุปทาน และกำหนดราคาสุกรมีชีวิตให้สอดคล้องกับภาวะการค้าและต้นทุนการผลิต
- ราคาขายปลีกเนื้อแดง ขอความร่วมมือสมาคมผู้ค้าสุกรชำแหละไทย ประสานผู้ค้าขายส่งสุกรชำแหละและขายปลีกเนื้อแดง ในราคาที่สอดคล้องกับราคาสุกรมีชีวิต
- การกำกับดูแล ติดตามตรวจสอบภาวะการค้าและราคาขายปลีกเนื้อแดงในตลาดสดทั่วประเทศ ประสานผู้เลี้ยงสุกรจัดหาเนื้อหมูไปจำหน่ายให้แก่ผู้บริโภคโดยตรงในราคาพิเศษ รวมทั้งใช้มาตรการทางกฎหมาย ตาม พ.ร.บ.ว่าด้วยราคาสินค้าและบริการ พ.ศ.2542

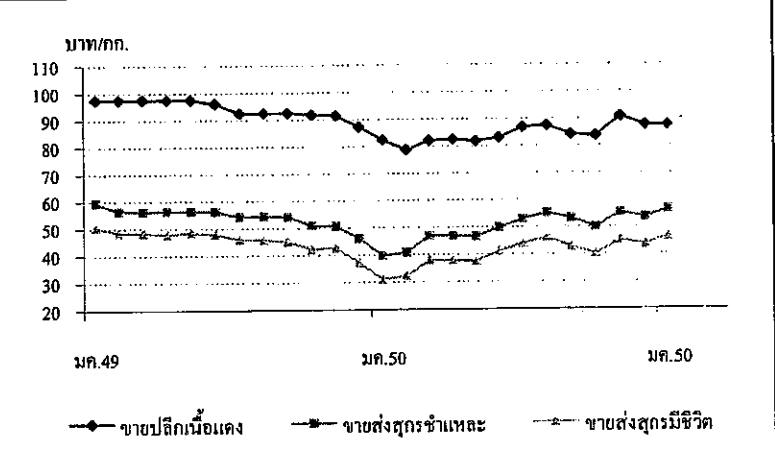
สถานการณ์ปัจจุบัน

ผลผลิตสุกรออกสู่ตลาดลดลงเมื่อเทียบกับช่วงก่อน โดยมีสาเหตุจาก

- สภาพอากาศที่แปรปรวน มีผลต่อการเจริญเติบโตของสุกร
- ผู้เลี้ยงบางรายเริ่มชะลอการจำหน่าย เพื่อรอราคาซึ่งมีแนวโน้มว่าจะปรับสูงขึ้นตามภาวะความต้องการของตลาดที่จะเพิ่มขึ้น ในช่วงต้นเดือน ก.พ.51 (ตรุษจีน)

ราคาสุกรมีชีวิต ในภูมิภาค ส่วนใหญ่มีความเคลื่อนไหว ดังนี้

- ภาคกลาง กก.ละ 44 - 48 บาท
- ภาคเหนือ กก.ละ 44 - 48 บาท
- ภาคตะวันออกเฉียงเหนือ กก.ละ 44 - 47 บาท
- ภาคใต้ กก.ละ 44 - 50 บาท



ราคา (บาท/กก.)	ปี	มค.	กพ.	มีค.	เมย.	พค.	มิย.	กค.	สค.	กย.	ตค.	พย.	ธค.	เฉลี่ย
ขายส่งสุกรมีชีวิต	2549	50.55	48.50	48.39	47.88	48.50	47.97	45.97	45.77	45.20	42.21	42.73	37.20	45.91
ณ แหล่งผลิต	2550	30.98	32.30	37.88	37.79	37.75	41.07	44.00	46.17	42.80	40.14	45.14	43.56	39.97
	2551	46.50												46.50
														(18 ม.ค.)
ขายส่งสุกรชำแหละ	2549	59.55	56.39	56.28	56.50	56.50	56.37	54.38	54.41	54.25	50.93	50.77	46.05	54.37
ตลาด กทม.	2550	39.64	40.95	46.93	46.85	46.70	49.93	53.00	55.31	53.23	50.11	55.25	53.56	49.29
	2551	56.50												56.50
														(18 ม.ค.)
ขายปลีกเนื้อแดง	2549	97.50	97.50	97.50	97.50	97.50	96.18	92.50	92.50	92.50	91.79	91.48	87.25	94.31
ตลาด กทม.	2550	82.36	78.70	82.02	82.50	81.80	83.05	86.88	87.50	84.20	83.64	90.68	87.50	84.24
	2551	87.50												87.50
														(18 ม.ค.)

ไข่ไก่

ประจำปีที่ 3 ของเดือน มกราคม 2550 (14 - 18 ม.ค.51)

	2548	2549	2550	2551	% Δ
ผลผลิต (ล้านฟอง)					ประมาณการ
- โลก	947,459	972,567	998,340	1,024,796	2.65
จีน	389,572	407,622	418,424	429,512	2.65
สหภาพยุโรป	99,146	104,555	107,326	110,170	2.65
สหรัฐอเมริกา	85,274	86,173	88,457	90,801	2.65
ญี่ปุ่น	39,440	39,104	40,140	41,204	2.65
- ไทย	7,812	8,906	8,977	9,209	2.58
ช่วงผลผลิตออกมาก	ตุลาคม - กุมภาพันธ์				
จำนวนครีวรีออน	2,596	1,819	na	na	
ต้นทุนการผลิต (บาท/ฟอง)	1.59	1.78	1.86	na	
มูลค่าผลผลิต (ล้านบาท)	17,030	15,141	17,450	na	
การใช้ (ล้านฟอง)	7,701	8,722	8,797	9,025	0.86
นำเข้า (ล้านฟอง)	0.339	15.543	11.943	na	
ส่งออก (ล้านฟอง)	109.650	183.655	216.691	na	
ประเทศคู่ค้า	ฮ่องกง (96%) พม่า แองโกลา ไต้หวัน				
ประเทศคู่แข่ง	สาธารณรัฐประชาชนจีน และ เนเธอร์แลนด์				

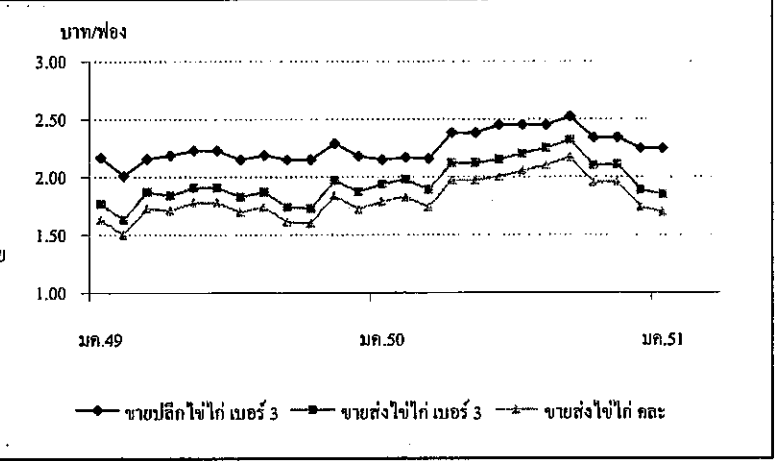
สถานการณ์ปี 2550	
1. การผลิต	• สศก. ประมาณการผลิตไข่ไก่ไว้จำนวน 9,094 ล้านฟอง • คณะกรรมการนโยบายพัฒนาไก่ไข่และผลิตภัณฑ์ (Egg Board) กำหนดเป้าหมายปริมาณการผลิตไข่ไก่ ปี 2550 จำนวน 10,335 ล้านฟอง ปี 2551 จำนวน 10,315 ล้านฟอง
2. การใช้จ่ายใน	ผลผลิตไข่ไก่ 99% ใช้บริโภคภายในประเทศ
3. อัตราการบริโภค	142 ฟอง/คน/ปี (ที่มา: เป้าหมายภาคเอกชน)
4. การส่งออก	ปี 2551 กำหนดเป้าหมายไว้ 200 - 220 ล้านฟอง
การรณรงค์เพิ่มการบริโภคไข่ไก่ (มติการประชุม เมื่อ 16 ม.ค.51)	
1.	กำหนดกลุ่มเป้าหมาย มุ่งเน้นเด็กนักเรียนทั้งในสังกัดสำนักงานคณะกรรมการการศึกษาขั้นพื้นฐาน กทม. องค์การบริหารส่วนท้องถิ่น และขยายผลไปยังระดับอาชีวศึกษา และประชาชนทั่วไป
2.	รณรงค์การบริโภค โดยการจัดงานประกวดการทำเมนูอาหารจากไข่ไก่ และประชาสัมพันธ์รณรงค์บริโภคผ่านสื่อของหน่วยงานต่างๆ
3.	เผยแพร่ความรู้ เกี่ยวกับคุณค่าทางโภชนาการของไข่ไก่ และปริมาณการบริโภคที่เหมาะสม
4.	มาตรการเร่งด่วน อาทิเช่น จัดกิจกรรมการประกวดปรุงอาหารจากไข่ไก่ สนับสนุนสื่อประชาสัมพันธ์ ให้แก่โรงเรียน และหน่วยงานอื่นๆ ประสานเชื่อมโยงการจำหน่ายไข่ไก่ จัดทำเมนูอาหารที่ปรุงจากไข่ไก่ที่เหมาะสมตามวัย และประสานกรมปศุสัตว์เร่งผลักดัน โครงการ ไข่โรงเรียน

สถานการณ์ปัจจุบัน

ภาวะการค้าปกติ ราคาไข่ไก่ ไข่แดง ไข่ขาว แห้งผลผลิต โดยทั่วไปยังอยู่ที่ฟองละ 1.70 บาท อย่างไรก็ตาม จากมาตรการแก้ไขปัญหาด้านการผลิตและการตลาดที่ดำเนินการอย่างต่อเนื่อง คาดว่า จะส่งผลให้ราคาไข่ไก่ปรับสูงขึ้นในช่วงต่อไป

การแก้ไขปัญหาด้านตลาด

กรมการค้าภายในเชื่อมโยงเกษตรกรผู้เลี้ยงไก่ไข่ นำไข่ไก่ไปจำหน่ายให้แก่ผู้บริโภค ภายใต้ชื่อ "ไข่ไก่ธงฟ้า...ขายตรงจากฟาร์ม" ทั้งใน กทม. ปริมณฑล และแหล่งผลิตสำคัญ 20 จังหวัด ในช่วงปลายเดือน ธ.ค.50 - ม.ค.51 โดยปัจจุบันในเขต กทม. และปริมณฑล มีการจำหน่ายไข่ไก่ 5 จุด ได้แก่ กระทรวงพาณิชย์ กรมศุลกากร การเคหะแห่งชาติ บมจ.การบินไทย และธนาคารออมสิน (สงข.ใหญ่)



ราคา (บาท/ฟอง)	ปี	มค.	กพ.	มีค.	เมย.	พค.	มิย.	กค.	สค.	กย.	ตค.	พย.	ธค.	เฉลี่ย
ขายส่งไข่ไก่ ไข่แดง	2549	1.63	1.50	1.73	1.71	1.78	1.78	1.70	1.74	1.61	1.60	1.84	1.72	1.70
ไข่แดง	2550	1.79	1.83	1.74	1.97	1.97	2.00	2.05	2.10	2.17	1.95	1.96	1.74	1.94
	2551	1.70												1.70
		(18 ม.ค.)												
ขายส่งไข่ไก่ เบอร์ 3	2549	1.77	1.63	1.87	1.84	1.91	1.91	1.83	1.87	1.74	1.73	1.97	1.87	1.83
ตลาด กทม.	2550	1.94	1.98	1.89	2.12	2.12	2.15	2.20	2.25	2.32	2.10	2.11	1.89	2.09
	2551	1.85												1.85
		(18 ม.ค.)												
ขายปลีกไข่ไก่ เบอร์ 3	2549	2.17	2.01	2.16	2.19	2.23	2.23	2.15	2.19	2.15	2.15	2.29	2.18	2.18
ตลาด กทม.	2550	2.15	2.17	2.16	2.38	2.38	2.45	2.45	2.45	2.52	2.34	2.34	2.25	2.34
	2551	2.25												2.25
		(18 ม.ค.)												