

ประจำสัปดาห์ที่ 3 ของเดือนเมษายน 2552 (20-24 เมย.52)

ผลผลิต (ล้านตันข้าวเปลือก)	2548/49	2549/50	2550/51	2551/52*	Δ %
- โลก	633.800	637.009	654.426	668.338*	2.13*
- ไทย	30.291	29.642	32.099	31.383	-2.23
- นาปี	23.539	22.840	23.308	23.709	1.72
- นาปรัง	6.753	6.802	8.791	7.674	-12.71

ช่วงออกสู่ตลาด / แหล่งผลิตสำคัญ
 - นาปี ต.ค. - กพ. อุบลราชธานี นครราชสีมา อุดรธานี เชียงราย
 - นาปรัง มี.ค. - ต.ค. สุพรรณบุรี พิษณุโลก นครสวรรค์ พิจิตร

พื้นที่เพาะปลูก (ล้านไร่)	67.677	67.616	70.187	69.111	1.53
- นาปี	57.774	57.542	57.386	57.839	0.79
- นาปรัง	9.903	10.074	12.801	11.292	-11.79

ผลผลิตเฉลี่ยต่อไร่ (กก.)	447	437	447	455	1.79
- นาปี	407	397	406	410	0.99
- นาปรัง	682	675	687	680	-1.02

ต้นทุนการผลิต (บาท/ตัน)					
- ข้าวเปลือกหอมมะลิ	7,049	7,315	7,813	10,482	34.16
- ข้าวเปลือกเจ้า	4,152	4,634	4,532	6,512	43.69
- ข้าวเปลือกเหนียว	6,429	6,515	6,680	8,887	33.04
- ข้าวเปลือกนาปรัง	4,812	5,074	6,696	6,794	1.46

รถเกี่ยวข้าวเรือนเกษตรกร ปลูกข้าว 3.7 ล้านไร่จากเกษตรกรทั่วประเทศ
 5.6 ล้านไร่หรือร้อยละ 66 ของรถเกี่ยวทั้งหมด
 มูลค่าผลผลิตที่เกษตรกรขายได้ (ปี 2550/51) 258,918 ล้านบาท

การใช้ภายใน	15.545	15.509	16.900	16.900	-
การส่งออก (ปีปฏิทิน)	ปี2549	ปี2550	ปี2551	ปี2552	Δ %
ปริมาณส่งออก(ล้านตัน)	7.420	9.557	10.015	8.5*	-15.13

มูลค่าส่งออก (ล้านบาท)	97,349	123,700	200,507	-	-
(ล้าน \$ us.)	2,553	3,594	6,100	4,505*	-26.15
- ปริมาณส่งออก(ล้านตัน) (ณ 1 มค. - 22 เมย.)		3.783	2.474	-34.60	
- เอกชน		3.710	2.474	-33.30	
- รัฐบาล		0.073	-	-100	
- มูลค่าส่งออก (ล้านบาท)		55,649	47,879	-13.96	
- ประเทศคู่ค้า		ไนจีเรีย เบนิน แอฟริกาใต้ ฟิลิปปินส์ มาเลเซีย อิรัก			
- ประเทศคู่แข่ง		เวียดนาม สหรัฐ ปากีสถาน อินเดีย			

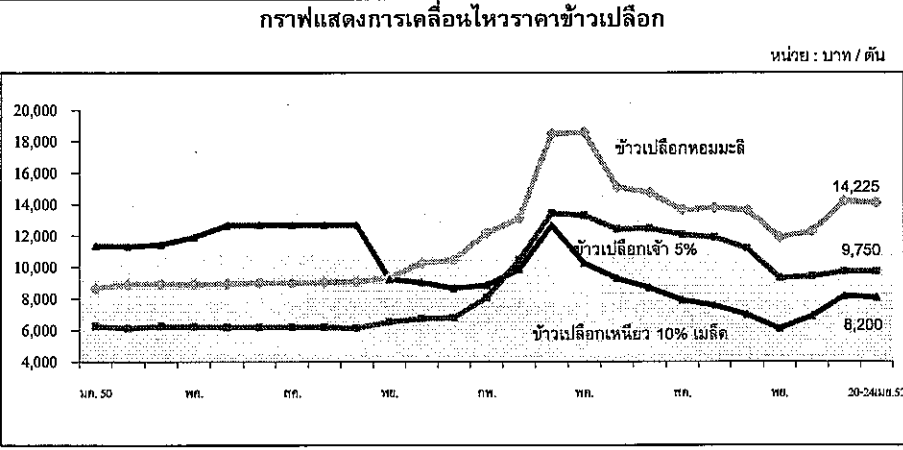
สถานการณ์ข้าวนาปรัง ปี 2552 และผลรับจำนำข้าวเปลือกนาปรัง ปี 2552
 กระทรวงเกษตรและสหกรณ์คาดว่าพื้นที่เพาะปลูกข้าวนาปรัง ปี 2552 มีจำนวน 11,292 ล้านไร่ และมีผลผลิต 7.674 ล้านตันข้าวเปลือก ลดลงจากปีก่อน 1.117 ล้านตันข้าวเปลือก ผลผลิตเฉลี่ย 680 กก./ไร่ ผลผลิตออกสู่ตลาดตั้งแต่เดือน มี.ค. และจะออกมากในช่วงเดือน มี.ค.-กค.52 คิดเป็นร้อยละ 89 ของผลผลิตข้าวนาปรัง

มาตรการรับจำนำข้าวเปลือกนาปรัง ปี 2552
 กำหนดราคารับจำนำข้าวเปลือกนาปรัง ปี 2552 ณ ความชื้น 15% ไว้ตามเกณฑ์ราคา ดังนี้
 (1) ข้าวเปลือกเจ้า (ชนิดสีเป็นขาวสาร 25%-100%) ราคาตันละ 10,800 - 12,000 บาท
 (2) ข้าวเปลือกเหนียว 10% (กละ) ราคาตันละ 9,000 บาท
 (3) ข้าวเปลือกปทุมธานี (ชนิดสีได้ต้นข้าว 36-42 กรัม) ราคาตันละ 11,400 - 12,000 บาท
 เป้าหมาย ปริมาณรับจำนำ 2.5 ล้านตันข้าวเปลือก ระยะเวลาโครงการ 16 มี.ค.51 - ธค.52
 ระยะเวลารับจำนำ 16 มี.ค. - 31 กค.52 ภาคใต้ กค. - กย.52
 ระยะเวลาไถ่ถอน จำนำไปประทวน 4 เดือนนับถัดจากเดือนที่รับจำนำ

ผลรับจำนำข้าวเปลือกนาปรัง ปี 2552 (ตั้งแต่ 16 มี.ค. - 22 เมย.52)				
ชนิดข้าว	ปริมาณรับจำนำนาปรัง ปี 2552			
	เปิดจุด	อคส.	อ.ค.ก.	รวม
ข้าวเปลือกเจ้า		968,185	476,824	1,445,009
ข้าวเปลือกปทุมธานี		116,817	189,899	306,716
ข้าวเปลือกเหนียว		-	-	-
รวม	374	1,085,002	666,723	1,751,725

ราคาข้าวสารส่งออก F.O.B.กรุงเทพฯ													หน่วย : เหรียญสหรัฐฯ / ตัน		
ชนิดข้าว	ปี	มค.	กพ.	มีค.	เมย.	พค.	มิย.	กค.	สค.	กย.	ตค.	พย.	ธค.		
หอมมะลิ	2550	529	537	551	554	552	553	568	559	563	564	585	621		
100%	2551	672	739	821	1,132	1,205	1,081	991	924	883	820	795	805		
ชั้น 2	2552	862	864	885	873										
ข้าวขาว	2550	321	325	330	327	329	338	345	336	332	336	349	371		
100%	2551	431	466	567	871	990	872	931	780	764	683	595	582		
ชั้น 2	2552	607	624	637	583										
ข้าวขาว	2550	313	317	321	319	320	329	336	326	323	327	340	362		
5%	2551	418	454	554	857	973	856	814	764	749	667	580	566		
	2552	577	595	608	552										

สถานการณ์ปัจจุบัน / ความคืบหน้าในการดำเนินการ
 สถานการณ์ล่าสุด สัปดาห์นี้ข้าวเปลือกมีราคาเคลื่อนไหวดังนี้
 ข้าวเปลือกหอมมะลิราคาอ่อนตัวลงจากตันละ 14,000-14,450 บาท เป็นตันละ 13,800-14,450 บาท ข้าวเปลือกเหนียว 10% เมล็ดยาว ราคาตกลงจากตันละ 7,400-9,000 บาท เป็นตันละ 7,200-9,000 บาท ส่วนข้าวเปลือกปทุมธานี ราคาทรงตัวที่ตันละ 10,000-11,100 บาท และข้าวเปลือกเจ้า 5% ราคาทรงตัวที่ตันละ 9,000 - 10,500 บาท ตามภาวะปริมาณผลผลิตและความต้องการของตลาด
 - แนวโน้ม ข้าวนาปรังฤดูใหม่ทยอยออกสู่ตลาด ภาครัฐได้ดำเนินการรับจำนำข้าวเปลือกนาปรังไว้รองรับผลผลิตที่จะออกสู่ตลาดมากในช่วงเดือน มี.ค.-กค. จะส่งผลให้ราคาข้าวเปลือกอยู่ในเกณฑ์ดี



ราคา (บาท/ตัน) ชนิดข้าวเปลือก	ปี	มค.	กพ.	มีค.	เมย.	พค.	มิย.	กค.	สค.	กย.	ตค.	พย.	ธค.	เฉลี่ย	ครั้งก่อน 7 - 9 เมย.52	ครั้งนี้ 20-24 เมย.52
ข้าวเปลือกหอมมะลิ (36 กรัม)	2550	8,680	8,788	8,930	8,955	8,913	8,961	9,033	9,025	9,058	9,118	9,348	10,297	9,092		
	2551	10,500	12,175	13,108	18,497	18,576	15,111	14,758	13,658	13,761	13,649	11,910	12,276	13,998		
	2552	13,575	14,061	14,246										13,961	14000-14450	13800-14450
ข้าวเปลือกเหนียว 10% เมล็ดยาว	2550	11,367	11,300	11,329	11,447	11,920	12,667	12,700	12,700	12,700	12,700	9,250	9,041	11,593		
	2551	8,691	8,860	9,862	12,664	10,279	9,293	8,698	7,903	7,582	6,991	6,120	6,902	7,504		
	2552	7,891	7,903	7,636										7,743	7400-9000	7200-9000
ข้าวเปลือกเจ้า 5% (ใหม่)	2550	6,268	6,320	6,137	6,268	6,230	6,192	6,200	6,200	6,190	6,156	6,538	6,746	6,287		
	2551	6,805	8,066	10,478	13,445	13,297	12,422	12,470	12,088	11,907	11,215	9,325	9,445	10,914		
	2552	10,014	10,500	9,874										10,129	9000-10500	9000-10500

มันสำปะหลัง

ประจำสัปดาห์ที่ 4 ของเดือนเมษายน 2552 (20 - 24 เม.ย.52)

ผลผลิต (ล้านตัน)	2547/48	2548/49	2549/50	2550/51	2551/52	%Δ
โลก	203.16	203.06	208.51	214.09	na	na
ไนจีเรีย	38.18	38.18	39.24	40.29	na	na
บราซิล	23.93	26.65	27.39	28.12	na	na
อินโดนีเซีย	19.43	19.45	20.23	20.55	na	na
เวียดนาม	5.57	5.70	7.81	7.00	na	na
ไทย	16.94	22.58	26.92	25.16	29.15	15.86
ช่วงผลผลิตออกมา	(พ.ย.-มี.ค.)	70 %				
แหล่งผลิตสำคัญ	นครราชสีมา(24%) กำแพงเพชร(6%) สระแก้ว(5%) ชัยภูมิ(5%)กาญจนบุรี(4%) ฉะเชิงเทรา(4%)					
พื้นที่ปลูก (ตันไร่)	6.16	6.69	7.13	7.30	8.01	9.73
จำนวนครัวเรือน	487,088	464,956	476,352	480,484	na	
ผลผลิตเฉลี่ย (ตันไร่)	2.75	3.38	3.56	3.40	3.64	7.06
ต้นทุนการผลิต (บาท/กก.)	0.92	0.84	0.82	1.08	1.21	12.04
มูลค่าผลผลิต (ล้านบาท)	25,410	29,128	29,956	36,733		
การแปรรูป (ล้านตัน)						
- มันเส้น+อัดเม็ด	7.49	9.48	9.20	9.20	10.14	
- แป้งมัน	9.45	10.17	16.08	16.08	8.55	
การส่งออก	<u>ปี 48</u>	<u>ปี 49</u>	<u>ปี 50</u>	<u>ปี 51</u>	<u>ปี 52 (มค.-กพ.)</u>	
- มันเส้น	2.77	3.82	2.86	1.47	0.28	
- อัดเม็ด	0.26	0.39	1.65	1.56	0.07	
- แป้งมัน	1.60	2.31	1.94	1.88	0.25	
- ผลิตภัณฑ์อื่นๆ	0.34	0.34	0.43	0.35	0.07	
ประเทศคู่ค้า	มันเส้น จีน 99% อื่นๆ 1% 5.26 0.67 แป้งมัน อินโดนีเซีย 23% จีน 16% ใต้หวัน 17% ญี่ปุ่น 12% อื่นๆ 32%					
ประเทศคู่แข่ง	เวียดนาม อินโดนีเซีย					
มาตรการส่งออก	กำหนดให้แสดงใบรับรองมาตรฐานสินค้าและขอใบอนุญาตส่งออก (ออกใบอนุญาตให้ผู้ส่งออกไม่จำกัดจำนวน)					

สถานการณ์ ปี 2550/51
โลก FAO คาดว่าปี 2550/51 จะมีผลผลิต 214.09 ล้านตัน โดยไทยเป็นผู้ผลิตอันดับ 3 แต่เป็นผู้ส่งออกอันดับ 1

ไทย กระทรวงเกษตรและสหกรณ์ พยากรณ์ว่า ในปี 2551/52 มีผลผลิตประมาณ 29.15 ล้านตัน เพิ่มขึ้นจากปีก่อนร้อยละ 15.86 ออกสู่ตลาดมากในช่วงเดือน พ.ย.51 - เม.ย.52

มาตรการ ปี 2551/52
คณะรัฐมนตรี มีมติเมื่อวันที่ 28 ต.ค.51, 17 ก.พ. และ 7 เม.ย.52 เห็นชอบในหลักการโครงการแทรกแซงตลาดมันสำปะหลัง ปี 2551/52 ด้วยการรับจำนำหัวมันสด 13 ล้านตัน เพื่อแปรรูปเป็นมันเส้นและแป้งมัน โดยมีเงื่อนไขรับจำนำจากเกษตรกรไม่เกินรายละ 250 ตัน หรือเป็นวงเงินไม่เกินรายละ 350,000 บาท ระยะเวลารับจำนำเดือน พ.ย.51 - เม.ย.52 ราคารับจำนำกำหนดราคาเป็นขั้นบันไดจาก กก.ละ 1.80 บาท ในเดือน พ.ย.51 ปรับเพิ่มเดือนละ 0.05 บาท/กก. จนถึงเดือน เม.ย.52 เป็น กก.ละ 2.05 บาท/กก.

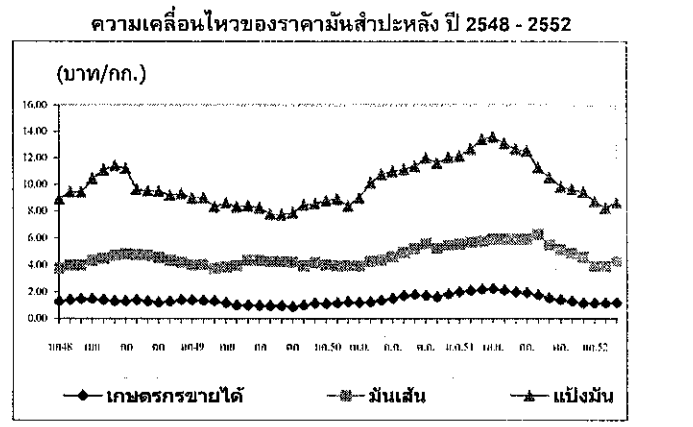
ผลการดำเนินโครงการ
ณ วันที่ 24 เมษายน 2552

ประเภท	สมัครเข้าร่วม	จังหวัดรับรอง	อคส.อนุมัติ	มีจุดรับจำนำ	ไปประมาณ	ปริมาณรับจำนำ
โรงแปง	52	52	47	47	233,588	3,283,450
สวนมัน	631	572	526	508	233,218	7,026,430
โกดังกลาง	304	-	336	มีมันเส้น 192 หัว แป้งมัน 48 หัว	-	มีมันเส้น 2,432,912 ตัน แป้งมัน 390,934 ตัน

มาตรการจัดระบบพิเศษเฉพาะพื้นที่มันสำปะหลังปี 50/51 โดยดำเนินการในพื้นที่ 5 อำเภอใน ร้อยละ ใน จ.นครราชสีมา และบุรีรัมย์ อีกทั้งขยายการดำเนินการในเขตภาคเหนือตอนล่าง อ.ขาณุวรลักษบุรี (จ.กำแพงเพชร) และเขตภาคตะวันออก อ.วังสมบูรณ์ (จ.สระแก้ว) โดยดำเนินการด้านจัดระบบการผลิตให้สอดคล้องกับด้านจัดระบบตลาด เพื่อให้แหล่งรองรับผลผลิตของเกษตรกรมีเพียงพอ โดยดำเนินการตลาดให้การสนับสนุนสินเชื่อแก่เกษตรกรและผู้ประกอบการ เพื่อเพิ่มศักยภาพให้เกษตรกรมีการเพิ่มมูลค่ามันสำปะหลังในพื้นที่ดังกล่าว

สถานการณ์ในประเทศ
ผลผลิตปี 51/52 ออกสู่ตลาดร้อยละ 87 เกษตรกรส่วนใหญ่ นำผลผลิตหัวมันสดมาจำหน่ายกับโครงการเป็นจำนวนมาก เนื่องจากที่ผ่านมามีจังหวัดได้จัดคิวเกษตรกรไว้จนถึงสิ้นเดือนเมษายนและช่วงที่ผ่านมา อคส.ชะลอการรับจำนำ ทำให้ผลผลิตเข้าสู่โครงการมาก

สถานการณ์ต่างประเทศ
การส่งออก ช่วงเดือน ม.ค.-ก.พ.52 มันเส้น 0.283 ล้านตัน มูลค่า 1,072 ล้านบาท ลดลงจากช่วงปี 51 (มค.-กพ.) ร้อยละ 47 มันอัดเม็ด 0.078 ล้านตัน มูลค่า 411 ล้านบาท ลดลงจากช่วงปี 51 (มค.-กพ.) ร้อยละ 85 แป้งมัน 0.257 ล้านตัน มูลค่า 3,120 ล้านบาท ลดลงจากช่วงปี 51 (มค.-กพ.) ร้อยละ 42 ทั้งนี้การส่งออกผลิตภัณฑ์มันเส้นมีการสั่งซื้อจากจีนอย่างต่อเนื่องทำให้ราคาปรับตัวสูงขึ้น เนื่องจากสต็อกมันเส้นของเวียดนามลดลงมากและจีนเกิดภาวะแห้งแล้งทำให้รัฐพืชเสียหาย ด้านมันอัดเม็ดมีการสั่งซื้อจาก EU ยังคงชะลอตัวเนื่องจากต้นทุนในการขนส่งสูง จึงหันไปใช้รัฐพืชอื่นที่ราคาถูกกว่าเป็นวัตถุดิบทดแทนสำหรับแป้งมันการส่งออกชะลอตัว มีการสั่งซื้อน้อยเนื่องจากต้องการสินค้าราคาถูก



ราคามันสำปะหลังและผลิตภัณฑ์ (บาท/กก.)	(24 เม.ย. 52)												(บาท/กก.)	
	ปี	มค.	กพ.	มีค.	เมย.	พค.	มิย.	กค.	สค.	กย.	ตค.	พย.		ธค.
1) เกษตรกรขายได้														
- เฉลี่ยทั้งประเทศ/	2549	1.38	1.36	1.30	1.18	0.99	0.99	0.96	0.94	0.94	0.86	1.00	1.13	1.09
	2550	1.12	1.16	1.23	1.21	1.25	1.35	1.49	1.72	1.79	1.72	1.62	1.82	1.46
	2551	1.99	2.09	2.20	2.23	2.13	2.00	1.93	1.76	1.53	1.40	1.28	1.14	1.81
	2552	1.16	1.16	1.19	1.15									1.17
- จ.นครราชสีมา 2/	2550	1.18	1.21	1.28	1.33	1.47	1.59	1.69	1.74	1.85	1.87	1.81	1.91	1.58
	2551	2.06	2.22	2.33	2.33	2.18	1.96	1.97	1.78	1.62	1.46	1.41	1.38	1.89
	2552	1.22	1.20	1.18	1.25									1.21
-จ.กาฬสินธุ์ 2/	2550	1.22	1.24	1.27	1.31	1.38	1.48	1.73	1.78	1.77	1.77	1.78	1.88	1.55
	2551	1.96	2.14	2.33	2.33	2.22	1.88	1.88	1.58	1.51	1.36	1.39	1.33	1.83
	2552	1.29	1.25	1.26	1.23									1.26
- จ.ชลบุรี 2/	2550	1.32	1.30	1.33	1.40	1.50	1.67	1.74	1.74	1.85	1.91	1.91	2.02	1.64
	2551	2.20	2.10	2.28	2.43	2.35	2.09	1.93	1.88	1.44	1.37	1.34	1.25	1.89
	2552	1.23	1.10	1.14	1.17									1.16
2) ราคาส่งออก FOB														
มันเส้น	2550	3.96	3.97	3.96	3.93	4.28	4.39	4.63	4.94	5.24	5.56	5.26	5.48	4.63
	2551	5.54	5.68	5.76	5.93	5.93	5.91	6.12	6.26	5.49	5.16	4.88	4.44	5.59
	2552	3.92	3.92	4.30	4.47									4.15
แป้งมัน	2550	8.94	8.97	8.36	9.00	10.13	10.74	10.97	11.13	11.35	11.99	11.58	11.98	10.43
	2551	12.12	12.66	13.39	13.59	13.07	12.63	12.24	11.25	10.54	9.80	9.65	9.26	11.68
	2552	8.71	8.25	8.61	8.97									8.64

หมายเหตุ : 1/ หัวมันสดลดจาก สคก. 2/ หัวมันสดเฉลี่ย 25% จาก คณจ. กรมการค้าภายใน กระทรวงพาณิชย์

กาแฟ
ประจำปีค่าที่ 4 ของเดือนมษายน 2552 (20-24 เม.ย.52)

รายการ/ปี	ปี 2548/49	ปี 2549/50	ปี 2550/51	ปี 2551/52 *
สต็อกโลกต้นปี(ต้น)* (ประมาณการ)	2,316,120	2,506,080	2,071,080	2,375,820
ผลผลิตโลก(ต้น)	6,691,380	7,941,840	7,254,900	8,304,840
- บราซิล	2,166,000	2,802,000	2,256,000	3,066,000
- โคลัมเบีย	717,180	729,840	743,520	735,000
- เม็กซิโก	240,000	252,000	270,000	270,000
- เวียดนาม	819,960	1,170,000	1,099,980	1,170,000
- อินโดนีเซีย	405,000	399,900	399,000	396,000
- ลาว	25,020	24,000	24,000	24,000
- ไทย (ต้น)	46,873	55,660	50,442	57,172
การใช้ของโลก (ต้น)	7,349,700	7,395,300	7,616,280	7,776,460
การใช้ของไทย (ต้น)	51,000	56,100	61,800	68,000
การนำเข้า (ข้อมูลพัน WTO ให้นำเข้าในโควตา 5.25 ตัน ภาษีในโควตา 30% นอกโควตา 90% (ม.ค.-ก.พ.52)				
- เมล็ดกาแฟ(ต้น)	391	374	14,542	892
- กาแฟแก้ว(ต้น)	181	392	281	59
- กาแฟผงสำเร็จรูป(ต้น)	251	2,642	2,889	253
- กาแฟผสมน้ำตาลและครีมเทียม(ต้น)	8,033	8,578	4,209	635
การส่งออก (ม.ค.-ก.พ.52)				
- เมล็ดกาแฟ(ต้น)	25,666	11,137	1,539	21
- กาแฟแก้ว(ต้น)	173	483	813	142
- กาแฟผงสำเร็จรูป(ต้น)	2,421	7,798	3,391	531
- กาแฟผสมน้ำตาลและครีมเทียม(ต้น)	24,812	17,684	23,459	4,029
วงออกสู่ตลาด ปี 2551	ค.ค.1.22%, พ.ย.20.86%, ธ.ค.40.43%, ม.ค.27.7%, ก.พ.8.24%, มี.ค.1.55%			
แหล่งผลิตสำคัญ				
- พันธุ์โรบัสต้า (93%)	ชุมพร ระนอง สุราษฎร์ธานี กระบี่ นครศรีธรรมราช พังงา ประจวบคีรีขันธ์			
- พันธุ์อาราบิก้า (7%)	เชียงใหม่ เชียงราย แม่ฮ่องสอน อุตรดิตถ์			
พื้นที่ให้ผล(ไร่)	429,878	424,632	388,662	384,186
ผลผลิตต่อไร่(กก.)	109	131	130	149
ต้นทุน (บาท/กก.)	30.60	32.83	38.96	38.96
ครัวเรือนเกษตรกร	31,674	30,541	30,175	
มูลค่าผลผลิต(ล้านบาท)	1,863	2,577	3,160	
ประเทศคู่ค้าสำคัญ				
1. เมล็ดกาแฟดิบ	สหรัฐอเมริกา (74.73%) อิตาลี (13.63%) เยอรมัน (3.92%) พม่า (2.96%) แคนาดา (2.21%) และอื่น ๆ (2.55%)			
2. กาแฟแก้ว	สหรัฐอเมริกาหรือเม็กซิโก (56.90%) ไต้หวัน (11.37%) พม่า (10.07%) ปากีสถาน (4.85%) เดนมาร์ก (3.85%) อื่น ๆ (12.96%)			
3. กาแฟผงสำเร็จรูป	ลาว (52.45%) สิงคโปร์ (12.18%) พม่า (22.52%) กาน่า (4.24%) และอื่น ๆ (27.18%)			
ประเทศคู่แข่งสำคัญ	เวียดนาม อินโดนีเซีย ลาว			

1. การนำเข้าเมล็ดกาแฟเพื่อการแปรรูปส่งออกและจำหน่ายในประเทศปี 2550/51

1.1 การนำเข้ามาแปรรูปเพื่อการส่งออก ครม. ได้มีมติ (27 พ.ค.2551) เห็นชอบร่างประกาศกระทรวงพาณิชย์ เรื่อง การส่งออกกาแฟไปนอกราชอาณาจักร พ.ศ.2551 เพื่อให้เมล็ดกาแฟที่นำเข้ามามีผลเป็นผลิตภัณฑ์สามารถส่งออกได้ (ให้นำเข้าภายใน ก.ย.2551และส่งออกภายใน พ.ย.2551) ซึ่งมีผู้ขอนำเข้า 1 ราย ได้แก่ บริษัท คอฟีตี้ คอฟฟี่ โปรดักส์ จำกัด ขอนำเข้าเมล็ดกาแฟ 3,000 ตัน (อัตราภาษีนอกโควตาร้อยละ 90 แต่ขอคืนภาษีได้ตามมาตรา 19 ทวิ พ.ร.บ.ศุลกากร) (นำเข้าจริง 1718.517 ตัน)

1.2 การนำเข้ามาแปรรูปเพื่อจำหน่ายในประเทศ ครม. ได้มีมติ (5 ส.ค.2551) เห็นชอบไปเปิดตลาดสินค้ากาแฟตามข้อผูกพัน WTO ในโควตาจำนวนไม่เกิน 10,000 ตัน (เดิม 5.25 ตัน) อัตราภาษีในโควตาร้อยละ 30 เพื่อแก้ไขปัญหาการขาดแคลนเมล็ดกาแฟสำหรับการแปรรูปเพื่อใช้ในประเทศ โดยให้นำเข้าภายในเดือนตุลาคม 2551 ซึ่งมีผู้ขอนำเข้า 2 ราย ได้แก่ บริษัท คอฟีตี้ คอฟฟี่ โปรดักส์ จำกัด 9,800 ตัน และบริษัท ชาร์วาลี คอฟฟี่ แอนด์ซีที จำกัด 200 ตัน(นำเข้าจริง 5.1 ตัน)

1.3 เงื่อนไขการนำเข้า ผู้นำเข้าตามข้อ 1.1 และ 1.2 ต้องทำสัญญากับกรมวิชาการเกษตร รับซื้อเมล็ดกาแฟเพื่อการผลิตปี 2551/52 (1 พ.ย. 51-15 มี.ค.52) จากเกษตรกรหรือสถาบันเกษตรกร จำนวน 1 แห่ง และ 2 แห่งของปริมาณที่ได้รับการจัดสรรและนำเข้าจริงตามลำดับ ในราคาตลาดโลก (ซื้อขายล่วงหน้าตลาดลอนดอน) เฉลี่ยย้อนหลัง 5 วัน ในกรณีที่ราคาตลาดในประเทศสูงกว่าราคาตลาดโลกให้ซื้อตามราคาตลาดในประเทศ และหากราคาตลาดโลกเฉลี่ยต่ำกว่าราคาตลาดในประเทศให้ซื้อในราคาไม่ต่ำกว่า กก.ละ 55 บาท (เมล็ดกาแฟมาตรฐาน F.A.Q: Fair Average Quality)

2. แนวโน้มสถานการณ์ปี 2551/52

2.1 ตลาดโลก กระทรวงเกษตรสหรัฐฯ คาดการณ์ล่าสุด (ธ.ค.51) ปริมาณสต็อกต้นปี 2.376 ล้านตัน เพิ่มขึ้นจากปี 2550/51 คิดเป็นร้อยละ 14.71 ปริมาณผลผลิต 8.304 ล้านตัน เพิ่มขึ้นคิดเป็นร้อยละ 14.47 และความต้องการใช้ 7.78 ล้านตัน เพิ่มขึ้นคิดเป็นร้อยละ 2.10

2.2 ในประเทศ

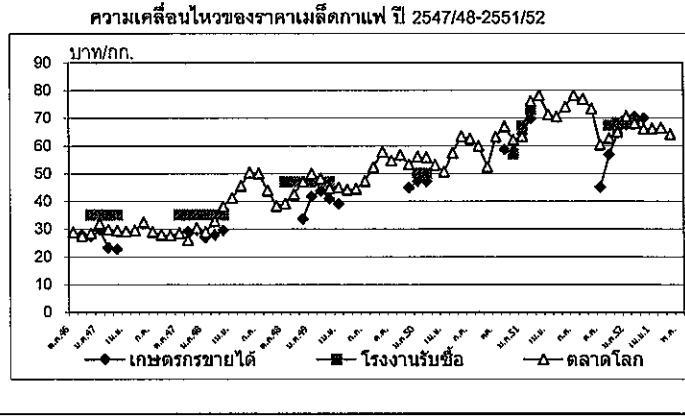
2.2.1 ผลผลิต สำนักงานเศรษฐกิจการเกษตร คาดการณ์ผลผลิตปี 2551/52 ล่าสุด มีปริมาณ 57,172 ตัน เพิ่มขึ้นจากปีที่ผ่านมา 6,730 ตันคิดเป็นร้อยละ 13.34 ออกสู่ตลาดในช่วงเดือน ค.ค.51 - มี.ค. 52

2.1.2 ความต้องการใช้ คาดว่าจะมีประมาณ 68,000 ตัน เพิ่มขึ้นจากปี 2550/51 ร้อยละ 10 ตามปริมาณการขยายตัวของธุรกิจบริการกาแฟสำเร็จรูป กาแฟแก้ว และกาแฟพร้อมดื่ม

3. แผนการดำเนินการปี 2551/52 (1) กรมฯประชุมเพื่อประเมินสถานการณ์และแนวทางการช่วยเหลือเกษตรกร เมื่อ 17 พ.ย.51 มีมติให้กำหนดราคาที่เกี่ยวข้องการจะขายได้ ไม่ควรต่ำกว่า กก.ละ 55 บาท เพื่อใช้เป็นเกณฑ์ในการช่วยเหลือเกษตรกรหากราคาค่าว่าน และให้ตั้งคณะกรรมการช่วยเหลือจังหวัด เพื่อเป็นกลไกกำกับดูแลและติดตามการซื้อขายในพื้นที่จังหวัดแหล่งผลิตหลักๆ (2) จัดฝึกอบรมเชิงปฏิบัติการในแหล่งผลิตเกี่ยวกับการสร้างมูลค่าเพิ่ม โดยให้ความรู้เกษตรกรด้านวิทยาการหลังการเก็บเกี่ยว การแปรรูปกาแฟด้วยตนเองและกาแฟโบราณ (3) จัดหาตลาดให้เกษตรกร ด้วยการส่งเสริมการจัดทำสัญญาซื้อขายล่วงหน้าเมล็ดกาแฟ ระหว่างเกษตรกร/สถาบันเกษตรกร กับผู้ประกอบการโรงงานผลิตกาแฟสำเร็จรูป (4) ประชาสัมพันธ์เผยแพร่ข้อมูล สถานการณ์และความเคลื่อนไหวราคาตลาดโลก เพื่อเป็นข้อมูลประกอบการตัดสินใจจำหน่ายผลผลิตของเกษตรกร (5) กำกับดูแลการซื้อขายให้เกิดความเชื่อมั่นตรงด้วยตรวจสอบเครื่องชั่งของผู้รับซื้อและให้มีการปิดป้ายแสดงราคารับซื้อ

สถานการณ์ปัจจุบัน

ราคาตลาดลอนดอนในสัปดาห์นี้เฉลี่ยต้นละ 1,814.20 ดอลลาร์สหรัฐฯ (64.06 บาท/กก.) ลดลงจากสัปดาห์ที่ผ่านมา ร้อยละ 3.75 เนื่องจากความต้องการของตลาดปรับตัวลดลงจากค่าเงินดอลลาร์แข็งค่าขึ้น สำหรับผลผลิตกาแฟของไทยได้ออกสู่ตลาดหมดแล้วตั้งแต่วันที่ 1 เดือนมีนาคม 2552



ราคา (บาท/กก.)	ค.ค.	พ.ย.	ธ.ค.	ม.ค.	ก.พ.	มี.ค.	เม.ย.	พ.ค.	มิ.ย.	ก.ค.	ส.ค.	ก.ย.	เฉลี่ย	
เกษตรกรขายได้ (เกษตรกร)	ปี 2548/49	-	-	33.49	41.67	43.66	40.88	39.00	-	-	-	-	39.74	
	ปี 2549/50	-	-	44.78	47.11	46.99	-	-	-	-	-	-	46.29	
	ปี 2550/51	-	58.50	57.79	65.70	68.61	-	-	-	-	-	-	62.65	
	ปี 2551/52	45.00	56.75	64.43	67.50	70.45	69.67	-	-	-	-	-	62.30	
โรงงานรับซื้อ (เกษตรกร)	ปี 2548/49	-	-	-	43.00	47.00	47.00	-	-	-	-	-	45.67	
	ปี 2549/50	-	-	-	50.00	50.00	-	-	-	-	-	-	50.00	
	ปี 2550/51	-	-	57.00	67.00	73.00	-	-	-	-	-	-	65.67	
	ปี 2551/52	-	67.31	68.03	68.73	68.50	-	-	-	-	-	-	68.14	
ตลาดโลก (ลอนดอน)	ปี 2547/48	28.40	25.96	30.25	28.84	32.72	38.07	41.19	45.52	50.30	50.04	43.81	38.23	37.78
	ปี 2548/49	39.07	42.42	46.92	49.86	48.11	44.59	44.85	44.04	44.42	47.24	52.21	57.74	46.79
	ปี 2549/50	54.66	56.56	53.26	56.04	55.73	53.05	50.59	57.33	63.28	62.37	59.84	52.33	56.25
	ปี 2550/51	63.10	66.76	62.09	63.31	75.96	78.08	71.22	70.41	74.04	78.09	76.80	73.35	71.10
	ปี 2551/52	60.35	62.06	64.82	70.46	67.96	65.97	64.06	61.4	-	-	-	-	65.10

สับปะรด

ประจำสัปดาห์ที่ 4 ของเดือนเมษายน 2552 (วันที่ 20-24 เม.ย. 52)

ผลผลิต	2550	2551	2552	± %Δ
โลก (ล้านตัน)	18.87	19.00	19.00	0.00
ไทย (ล้านตัน)	2.185	2.278	2.154	-5.44
ช่วงผลผลิตออกมาก	รุ่นที่ 1 เม.ย.- ก.ค. และ รุ่นที่ 2 พ.ย.- ม.ค.			
พื้นที่ปลูก (ไร่)	590,306	581,972	579,511	-0.42
จำนวนครัวเรือน	36,961	38,482	38,500	
ผลผลิตเฉลี่ย(กก./ไร่)	3,702	3,915	3,717	-5.06
ต้นทุนการผลิต(บาท/กก.)	2.61	2.88	3.03	
มูลค่าผลผลิต (ล้านบาท)	9,985	10,342	10,576	2.26
การใช้				
-บริโภคสด (ล้านตัน) 20%	0.437	0.456	0.431	
-แปรรูปกระป๋อง(ล้านตันสด) 80%	1.748	1.822	1.721	
ส่งออก			(ม.ค.-ก.พ.52)	
- กระป๋อง (ล้านตัน)	0.568	0.619	0.078	
- มูลค่า (พันล้านบาท)	14.496	18.740	2.446	
ประเทศคู่ค้า	สหรัฐฯ 23% ยุโรป 46% (เยอรมัน 9% รัสเซีย 5%)			
ประเทศคู่แข่ง	บราซิล 14% ไทย 12% ฟิลิปปินส์ 10% อินโดนีเซีย 8% จีน 8%			
อัตราแปรสภาพ	สับปะรดกระป๋อง : สับปะรดสด = 1 : 3.3 น้ำสับปะรด : สับปะรดสด = 1 : 6			

1. การผลิตและการค้าของโลก

1.1 ผลผลิตปี 2552 มีประมาณ 19 ล้านตัน ใกล้เคียงกับปี 2551 โดยประเทศผู้ผลิตสำคัญได้แก่ บราซิล(14%) ไทย (12%) ฟิลิปปินส์(10%) อินโดนีเซีย(8%) จีน(8%)

1.2 การส่งออก ประเทศผู้ส่งออกสับปะรดกระป๋อง และ น้ำสับปะรดกระป๋องที่สำคัญของโลก ได้แก่ ไทย(47.08%) ฟิลิปปินส์(14.51%) อินโดนีเซีย(6.01%) เนเธอร์แลนด์(5.56%) จีน(4.96%)

2. การผลผลิตและการค้าของไทย

2.1 การผลิต ผลผลิตลดลงร้อยละ 5.44 เนื่องจาก

1) พื้นที่เก็บเกี่ยวลดลงร้อยละ 0.42 เนื่องจากเกษตรกร โดยเฉพาะในภาคตะวันออกเฉียงเหนือไปปลูกยางพารา และมันสำปะหลัง

2) ผลผลิตต่อไร่เพิ่มขึ้นร้อยละ 1.69 เนื่องจากสภาพอากาศเอื้ออำนวย จากการที่สภาพอากาศหนาวเย็นต่อเนื่องนาน ในช่วง 5.ค.51-ม.ค.52 ส่งผลดีต่อการเจริญเติบโตของผล

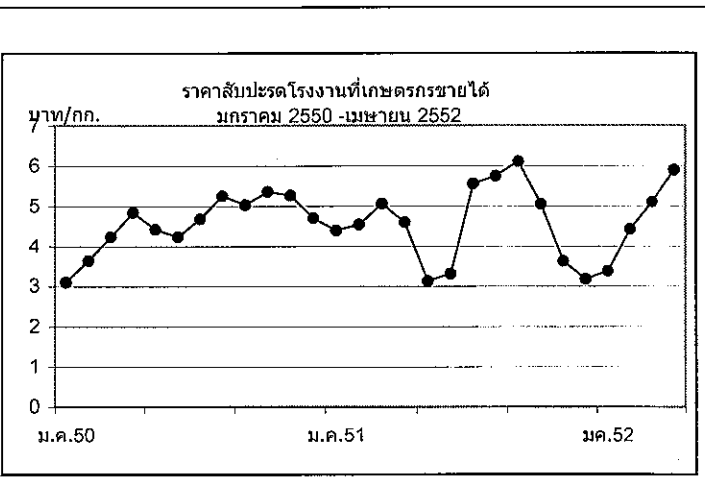
2.2 การส่งออก 1) ในปี 2551 ไทยส่งออกผลิตภัณฑ์สับปะรดรวม 794,266 ตัน มูลค่า 25,752.438 ล้านบาท เพิ่มขึ้นจากปี 2550 ร้อยละ 8.39 ส่วนหนึ่งเป็นผลมาจากสหรัฐอเมริกายุติการเก็บ AD สับปะรดกระป๋องของไทย ตั้งแต่ 31 ต.ค.50

สถานการณ์ปัจจุบัน

ราคาสับปะรดโรงงานที่เกษตรกรขายได้สูงขึ้นจากราคาเฉลี่ยเดือนก่อน จาก กก.ละ 5.09 บาท เป็น กก.ละ 5.89 บาท เนื่องจากผลผลิตรุ่นที่ 1 เริ่มเก็บเกี่ยวออกสู่ตลาด ปริมาณมีน้อย ในขณะที่โรงงานมีความต้องการอย่างต่อเนื่อง

มาตรการแก้ไขปัญหาคือ

ได้ประสานขอความร่วมมือโรงงานให้ช่วยรับซื้อสับปะรดสดจากเกษตรกรในช่วงที่ผลผลิตออกมากเมื่อเดือน พ.ย.51โดยรับซื้อในราคาที่เหมาะสม



ปี	ม.ค.	ก.พ.	มี.ค.	เม.ย.	พ.ค.	มิ.ย.	ก.ค.	ส.ค.	ก.ย.	ต.ค.	พ.ย.	ธ.ค.	เฉลี่ย
2548	3.56	3.86	3.93	3.64	3.61	3.69	3.70	4.33	4.49	4.30	3.11	2.61	3.74
2549	2.42	2.54	2.66	2.46	2.08	1.37	1.64	2.52	2.76	3.11	3.31	3.34	2.52
2550	3.10	3.64	4.33	4.84	4.42	4.23	4.68	5.25	5.02	5.35	5.26	4.69	4.57
2551	4.39	4.53	5.05	4.59	3.12	3.54	5.55	5.74	6.10	5.04	3.62	3.17	4.54
2552	3.37	4.41	5.09	5.89									4.69

(20-24 เม.ย.52)

ลิ้นจี่

ประจำสัปดาห์ที่ 3 ของเดือนเมษายน 2552 (20 - 24 เม.ย. 52)

	หน่วย : ตัน			
	2550	2551	2552	% Δ
ผลผลิต	73,500	53,200	81,700	53.57
ช่วงออกสู่ตลาด/ แหล่งผลิตสำคัญ				
- ช่วงออกสู่ตลาด	พ.ค.51			
- แหล่งผลิต	เชียงใหม่ เชียงราย และพะเยา			
เนื้อที่ให้ผล (ไร่)	170,783	159,812	153,910	-3.69
ผลผลิต/ไร่ (กก.)	432	333	550	65.17
ครัวเรือน	37,330 ครัวเรือน			
ต้นทุนการผลิต	14.95	21.75	14.03	-35.49
มูลค่าผลผลิต	1,000 ล้านบาท (เกษตรกรขายได้)			
การบริโภค				
- บริโภคสด	41,100	36,300	55,700	53.44
- แปรรูป	22,000	11,000	16,000	45.45
การส่งออก(สด)				
- ปริมาณ (ตัน)	10,400	5,900	10,000	69.49
- มูลค่า (ล้านบาท)	173	159		(คาดการณ์)
ประเทศคู่ค้า	ฮ่องกง จีน และสหรัฐอเมริกา			

สถานการณ์ ปี 2552

- กระทรวงเกษตรและสหกรณ์ได้คาดการณ์ผลผลิตลิ้นจี่ ปี 2552 มีประมาณ 81,700 ตัน เพิ่มขึ้นจากปีที่ผ่านมาร้อยละ 53 เนื่องจากช่วงต้นปีนี้อากาศหนาวเย็นต่อเนื่อง ส่งผลให้ลิ้นจี่แทงช่อดอกมากกว่าปีที่แล้ว

- ผลผลิตจะออกสู่ตลาดมากในช่วงเดือน พ.ค.52 ประมาณร้อยละ 80

มาตรการแก้ไขปัญหาราคา

- ระเบียบสำนักนายกฯ ว่าด้วยการพัฒนาและบริหารจัดการผลไม้ มอบให้คณะกรรมการพัฒนาและบริหารจัดการผลไม้ ซึ่งมีรัฐมนตรีว่าการกระทรวงเกษตรฯ เป็นประธาน ทำหน้าที่พัฒนาและบริหารจัดการผลไม้ทั้งระบบ
- กระทรวงพาณิชย์ได้เตรียมมาตรการแก้ไขปัญหาราคาลิ้นจี่เสริมมาตรการของกระทรวงเกษตรฯ อีกทางหนึ่ง ดังนี้
 - ใช้ช่องทาง Blue Farm จัดตั้งศูนย์รวบรวมสินค้าเกษตรในแหล่งผลิตผลไม้ เพื่อเชื่อมโยงผลผลิตกระจายไปสู่จังหวัดปลายทาง
 - ประสานเชื่อมโยงโรงงานแปรรูปให้ช่วยรับซื้อลิ้นจี่จากกลุ่มเกษตรกรโดยตรงในช่วงออกมาก

สถานการณ์ปัจจุบัน

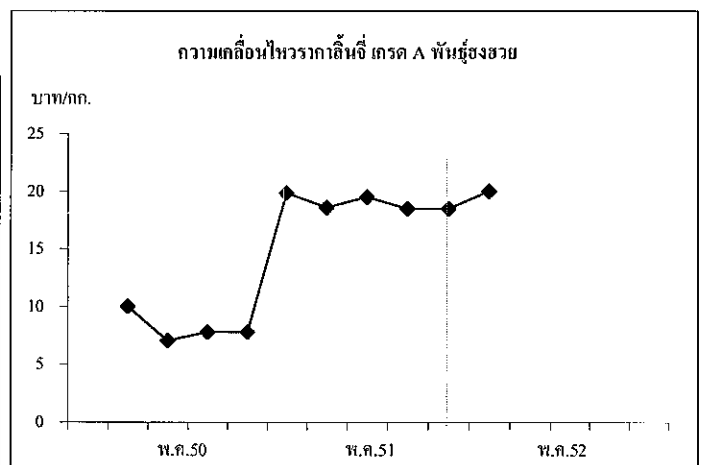
- สถานการณ์ราคาลิ้นจี่ ปี 2552 ราคาเกษตรกรขายได้ จ.พะเยา ลิ้นจี่พันธุ์ซ่งฮวย เบอร์ 2 กก.ละ 20.00 บาท ต่ำกว่าปีที่ผ่านมา เนื่องจากในปีนี้อัตราผลผลิตลิ้นจี่ที่ออกสู่ตลาดมีเพิ่มขึ้น

- ขณะนี้เป็นผลผลิตลิ้นจี่ จ.พะเยา กำลังออกสู่ตลาด โดยผลผลิตออกสู่ตลาดแล้วประมาณร้อยละ 10% ส่วนลิ้นจี่เชียงรายและเชียงใหม่จะเริ่มออกต้นเดือน พ.ค. 52

ราคาเกษตรกรขายได้ ลิ้นจี่เกรด A พันธุ์ซ่งฮวย (บาท/กก.)

ปี	พ.ค.					เฉลี่ย
	สป.1	สป.2	สป.3	สป.4	สป.5	
2549	22.81	13.84	14.91	14.00	14.92	16.10
2550	-	10.00	7.00	7.76		8.25
2551	19.86	18.62	19.50	18.50		19.12
2552	20.00					

(ปี 2552 เป็นราคาจากสำนักงานการค้าภายใน จ.พะเยา)



ที่มา : สำนักงานเศรษฐกิจการเกษตร

กรมการค้าภายใน กระทรวงพาณิชย์

27 เมษายน 2552

ไก่เนื้อ

ประจำสัปดาห์ที่ 4 ของเดือน เมษายน 2552 (20 - 24 เม.ย.52)

	2549	2550	2551	2552	% Δ
ผลผลิต (พันตัน)			เบื้องต้น	คาดการณ์	
- โลก	64,198	68,176	71,733	74,237	3.49
- สหรัฐอเมริกา	15,930	16,211	16,677	16,487	-1.14
- จีน	10,350	11,354	12,650	13,700	8.30
- บราซิล	9,355	10,305	10,895	11,417	4.79
- สหภาพยุโรป	7,740	8,250	8,400	8,495	1.13
- ไทย (ซากบริโภค)	1,068.81	1,106.66	1,132.05	1,157.17	2.22
ช่วงผลผลิตออกมา	ตุลาคม - กุมภาพันธ์				
จำนวนครีวเรือน	9,766	7,484			
ต้นทุนการผลิต (บาท/กก.)	32.24	33.02	35.79		
มูลค่าผลผลิต (ล้านบาท)	52,669	58,366	68,093		
การใช้ (พันตัน)	809.11	809.30	755.75	757.18	0.19
ปริมาณส่งออก (ตัน)	296,957	333,523	383,313	56,182	(ม.ก. - ก.พ.52)
มูลค่าส่งออก (ล้านบาท)	35,839	37,313	51,618	7,925	
ประเทศคู่ค้า	ญี่ปุ่น (43%) อังกฤษ (28%) เวียดนาม (6%) เนเธอร์แลนด์ ไอร์แลนด์ เยอรมัน สิงคโปร์				
ประเทศคู่แข่ง	บราซิล สหรัฐอเมริกา EU จีน อาร์เจนตินา				

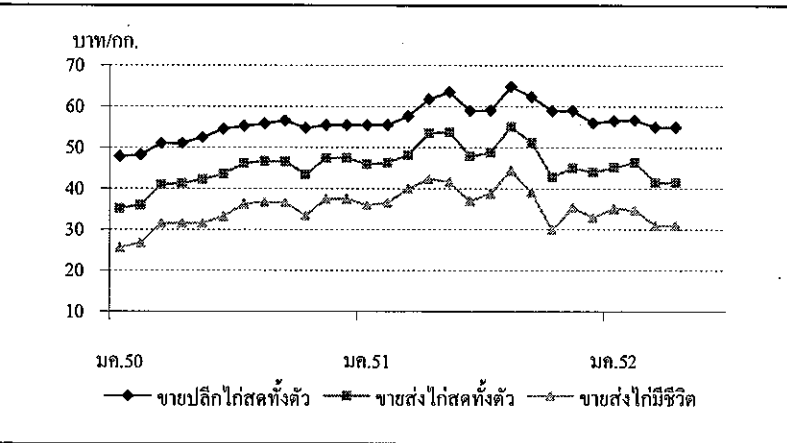
สถานการณ์ ปี 2552

- การผลิต** สศก. ประมาณการผลผลิตไก่เนื้อมีชีวิต ปี 2552 ไว้ที่จำนวน 920.15 ล้านตัว เพิ่มขึ้น 2.22% จากปี 2551 (900.17 ล้านตัว) น้ำหนักไก่เฉลี่ย 2 กก./ตัว เป็นผลผลิตเนื้อไก่ส่วนที่ใช้บริโภค 1,157.18 พันตัน (62.88% ของน้ำหนัก)
- การใช้ภายใน** ปกติผลผลิตเนื้อไก่ ประมาณ 65% ใช้บริโภคภายในประเทศ โดยในปี 2552 สศก. คาดว่าความต้องการใช้ภายในจะเพิ่มขึ้นจากปี 2551 เพียง 0.19%
- อัตราการบริโภค** 16 กก./คน/ปี (ที่มา: คณะกรรมการบริหารสินค้าไก่เนื้อและผลิตภัณฑ์)
- การส่งออก** คณะกรรมการบริหารสินค้าไก่เนื้อและผลิตภัณฑ์ กำหนดเป้าหมายการส่งออกเนื้อไก่ ปี 2552 ไว้จำนวน 400,000 ตัน เป็นการส่งออกไก่สดแช่เย็นแช่แข็งจำนวน 24,000 ตัน และ ไก่แปรรูป จำนวน 376,000 ตัน อย่างไรก็ตาม การส่งออกมีแนวโน้มจะต่ำกว่าเป้าหมายที่กำหนดไว้ โดยมีสาเหตุจากภาวะเศรษฐกิจที่ชะลอตัวลงทั่วโลก
ช่วงเดือนมกราคม - กุมภาพันธ์ 2552 มีการส่งออกเนื้อไก่ ดังนี้
Δ เนื้อไก่แช่เย็นแช่แข็ง จำนวน 3,537 ตัน ส่งออกไปเวียดนาม (91%)
กัมพูชา พม่า และ มาเลเซีย
Δ เนื้อไก่แปรรูปปรุงสุก จำนวน 52,645 ตัน ส่งออกไป ญี่ปุ่น (46%)
สหภาพยุโรป และ สิงคโปร์
- มาตรการด้านการตลาด** 1) ติดตามกำกับดูแลราคาให้สอดคล้องกับกลไกตลาด
2) เชื่อมโยงการจำหน่ายผลผลิตและผลิตภัณฑ์จากผู้ผลิตสู่ผู้บริโภคโดยตรง

สถานการณ์ สัปดาห์ที่ 4 ของเดือนเมษายน 2552 (20 - 24 เม.ย.52)

การผลิตการก้าว มีผลผลิตออกสู่ตลาดปกติ แต่เนื่องจากภาวะการส่งออกชะลอตัว ทำให้มีการระบายเนื้อไก่บางส่วนเข้าสู่ตลาดภายในประเทศ ส่งผลให้ราคาไก่มีชีวิตและเนื้อไก่ชำแหละในประเทศเคลื่อนไหวอยู่ในเกณฑ์ต่ำ

	สัปดาห์นี้	สัปดาห์ก่อน
- ขายส่งไก่มีชีวิต	33 - 34	31 - 32
- ขายส่งไก่สดทั้งตัว (รวมเครื่องใน)	43 - 44	41 - 42
- ขายปลีกไก่สดทั้งตัว (รวมเครื่องใน)	55 - 56	54 - 56
- ขายปลีกเนื้อออก	64 - 65	64 - 65



ราคา (บาท/กก.)	ปี	มค.	กพ.	มีค.	เมย.	พค.	มิย.	กค.	สค.	กย.	ตค.	พย.	ธค.	เฉลี่ย
ขายส่งไก่มีชีวิต	2550	25.57	26.70	31.50	31.50	31.50	33.21	36.25	36.74	36.55	33.45	37.41	37.50	33.16
หน้าโรงฆ่า กทม.	2551	35.93	36.55	39.93	42.33	41.66	36.93	38.83	44.45	39.09	29.91	35.40	33.00	37.83
	2552	35.05	34.79	31.00	31.00									32.96
														(24 เม.ย.52)
ขายส่งไก่สดทั้งตัว	2550	35.14	35.95	41.00	41.24	42.23	43.60	46.20	46.74	46.60	43.45	47.41	47.50	43.09
รวมเครื่องใน ตลาด กทม.	2551	45.93	46.35	48.21	53.50	53.82	47.86	48.81	55.05	51.23	42.91	45.05	44.00	48.56
	2552	45.15	46.42	41.50	41.50									43.64
														(24 เม.ย.52)
ขายปลีกไก่สดทั้งตัว	2550	47.83	48.30	51.00	51.00	52.50	54.50	55.20	55.86	56.55	54.77	55.50	55.50	53.21
รวมเครื่องใน ตลาด กทม.	2551	55.50	55.58	57.67	61.81	63.50	58.95	59.10	64.83	62.36	59.00	59.00	56.00	59.44
	2552	56.60	56.74	55.00	55.00									55.84
														(24 เม.ย.52)

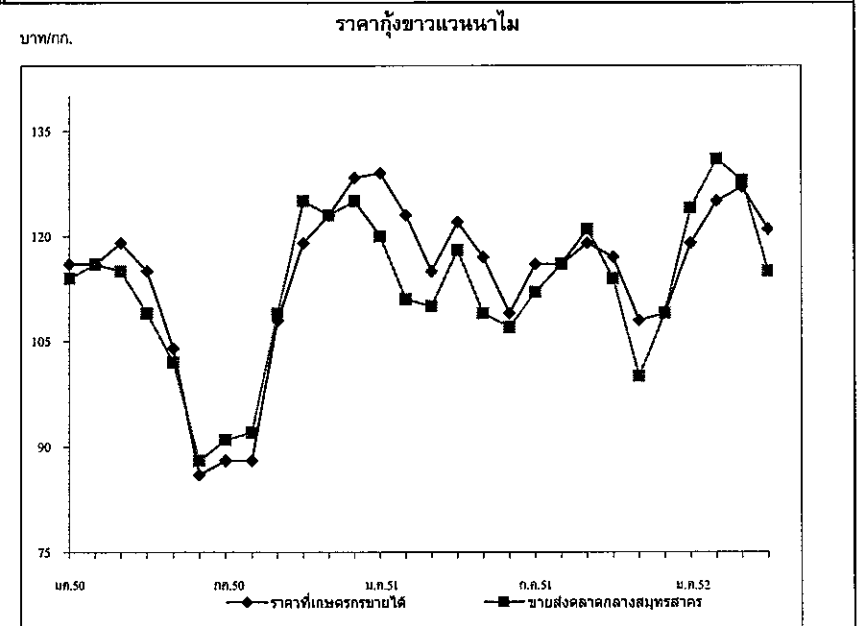
	2549	2550	2551	2552	% Δ	สถานการณ์ปี 2552	
ผลผลิต (ล้านตัน)						ประมาณการ	
- โลก	1.923	2.100	1.900	na		1.การผลิต กรมประมงคาดการณ์ผลผลิตกุ้งจากการเพาะเลี้ยง ปี 2552 มีประมาณ 390,000 ตันเศษ (กุ้งขาวแวนนาไม 99% และกุ้งกุลาดำ 1%) ลดลงจากปี 2551 (466,330 ตัน) ร้อยละ 16.37 เป็นผลจากวิกฤตการณ์เศรษฐกิจโลกชะลอตัว กำลังซื้อและความต้องการบริโภคโดยรวมลดลง เกษตรกรบางรายจึงปรับลดปริมาณการผลิตเลี้ยงลง	
- ไทย (กรมประมง)	0.503	0.445	0.466	0.390	-16.37	2. การบริโภคในประเทศ ประมาณ 0.39 ล้านตัน	
กุ้งกุลาดำ	0.004	0.003	0.002	0.002		3. การส่งออก ผลผลิตกุ้งประมาณ 90% เป็นการส่งออก ปี 2551 มีมูลค่าการส่งออก 2,380.19 ล้านเหรียญสหรัฐ ขยายตัวเพิ่มขึ้นร้อยละ 10.62	
กุ้งขาวแวนนาไม & อื่นๆ	0.503	0.441	0.464	0.386		4. แนวโน้มสถานการณ์ ผลผลิตรุ่นใหม่เริ่มออกสู่ตลาดมากขึ้น ขณะที่ความต้องการเพื่อการส่งออกและบริโภคในประเทศยังไม่ขยายตัว ระดับราคามีแนวโน้มลดลง	
ช่วงผลผลิตออกมาก	มิถุนายน - กันยายน						5. มาตรการด้านการตลาด
จำนวนครัวเรือน	35,000	40,000	32,000	na		5.1 เชื่อมโยงการจำหน่ายให้ผู้บริโภคโดยตรง และผ่านห้างสรรพสินค้า	
ต้นทุนการผลิตกุ้งขาวแวนนาไม ปี 2551 (กรมประมง)	ขนาด 50 ตัว/กก. กก.ละ 123 บาท						5.2 รณรงค์เพิ่มการบริโภคกุ้งโดยขอความร่วมมือหน่วยงานราชการให้สั่งอาหารที่ปรุงจากกุ้งในงานเลี้ยงที่จัดขึ้น สมาคมภัตตาคารไทย สมาคมโรงแรมไทยให้เพิ่มเมนูกุ้งและจำหน่ายราคาพิเศษ
	ขนาด 60 - 70 ตัว/กก. กก.ละ 118 บาท						6. การแทรกแซงตลาด
มูลค่าผลผลิตกุ้งที่เกษตรกรขายได้ (ล้านบาท)	66,000	50,000	50,400			6.1 มติ คชก. (6 มิ.ย.51) อนุมัติให้รับจำนำกุ้งขาวแวนนาไม ปี 2551 จากเกษตรกรรายละไม่เกิน 2 ล้านบาท ปริมาณ 10,000 ตัน ช่วงรับจำนำ มิ.ย.-ต.ค.51 ระยะโครงการ มิ.ย.51 - มิ.ย.52 ระยะไถ่ถอนภายใน 4 เดือนถัดจากเดือนรับจำนำ ขนาด 40,50,60,70 และ 80 ตัว/กก. ราคา กก.ละ 160,140,130,115 และ 105 บาทตามลำดับ	
บริโภคภายในประเทศ(ล้านตัน)	0.040	0.044	0.040	0.390		6.2 การดำเนินการ อคส. เปิดจุดรับจำนำ 16 แห่ง จ.สมุทรสาคร 11 แห่ง ทยอย 1 แห่ง และสงขลา 4 แห่ง ผลการดำเนินการ (มิ.ย.-31 ต.ค.51) มีเกษตรกรนำกุ้งฯ มาจำนำรวม 1,209 ราย ปริมาณทั้งสิ้น 9,665.69 ตัน ราคาปรับตัวสูงขึ้นจากก่อนดำเนินการจาก กก.ละ 95 บาท (ต้น มิ.ย.51) เป็นเฉลี่ย กก.ละ 107 บาท,112 บาท ,116 บาท,121 บาท และ 114 บาท(เดือน มิ.ย. - ต.ค.51) ตามลำดับ เกษตรกรทั้งระบบมีรายได้เพิ่มขึ้นประมาณ 4,663 ล้านบาท	
กุ้งนำเข้า						6.3 การระบายจำหน่ายกุ้งขาวแวนนาไมที่รับจำนำ ปี 2551	
- ปริมาณ (ล้านตัน)	0.024	0.016	0.020	0.006		- การจำหน่ายครั้งที่ 1 รว.พณ.เห็นชอบให้จำหน่ายแก่ผู้ซื้อ 4 ราย รวม 3,269.210 ตัน	
- มูลค่า (ล้านบาท)	2,960	1,516	3,096	609		- การจำหน่ายครั้งที่ 2 อคส.ออกประกาศและหนังสือเชิญชวนผู้สนใจเข้าร่วมเสนอราคาซื้อกุ้งที่เหลือ จำนวน 5,554.203 ตัน กำหนดยื่นซองวันที่ 27 มีนาคม 2552 มีผู้ยื่นซองเสนอราคา 7 ราย ขณะนี้อยู่ระหว่างการนำเสนอ รว.พณ.พิจารณาอนุมัติการจำหน่าย	
การส่งออก							
- ปริมาณ (ล้านตัน)	0.310	0.357	0.360	0.075			
- มูลค่า (ล้านบาท)	77,910	81,858	84,354	16,331			
ประเทศคู่ค้า	สหรัฐอเมริกา ญี่ปุ่น และสหราชอาณาจักร						
ประเทศคู่แข่ง	อินเดีย เอกวาดอร์ อินโดนีเซีย จีน						

สถานการณ์ สัปดาห์ที่ 4 ของเดือนเมษายน 2552 (20 - 24 เม.ย.52)

การผลิต ผลผลิตรุ่นใหม่เริ่มออกสู่ตลาดมากขึ้น ขณะที่ความต้องการเพื่อการส่งออกยังไม่ขยายตัว เกษตรกรบางรายปรับลดปริมาณการผลิตเลี้ยงลง

ราคาปริมาณกุ้งเข้าสู่ตลาด จำนวน 999 ตู (2,997 ตัน) เพิ่มขึ้นจากสัปดาห์ก่อน 318 ตู (954 ตัน) เนื่องจากเป็นวันหยุดช่วงเทศกาลสงกรานต์ ราคาขายส่งตลาดกลางสัตวิน้ำ จ.สมุทรสาคร ทุกขนาดราคาตกลง กก.ละ 1 - 13 บาท โดยราคามีความเคลื่อนไหว ดังนี้

	สัปดาห์นี้	สัปดาห์ก่อน
- ขนาด 40 ตัว/กก.	147.00	148.00
- ขนาด 50 ตัว/กก.	137.00	138.00
- ขนาด 60 ตัว/กก.	115.00	125.00
- ขนาด 70 ตัว/กก.	102.00	115.00
- ขนาด 80 ตัว/กก.	91.00	102.50
- ขนาด 90 ตัว/กก.	83.00	95.00
- ขนาด 100 ตัว/กก.	78.00	85.00



ราคากุ้งขาวแวนนาไม (บาท/กก.)	ปี	มค.	กพ.	มีค.	เม.ย.	พค.	มิ.ย.	กค.	ตค.	กย.	ตค.	พย.	ธค.	เฉลี่ย
เกษตรกรขายได้เฉลี่ยทั้งประเทศ (51-60ตัวขึ้นไป/กก.)	2550	116.00	116.00	119.00	115.00	104.00	86.00	88.00	88.00	108.00	119.00	123.00	128.00	109.17
	2551	129.00	123.00	115.00	122.00	117.00	109.00	116.00	116.00	119.00	117.00	108.00	109.00	116.67
	2552	119.00	125.00	127.00	121.00	(24 เม.ย.52)								123.00
ขายส่งตลาดกลางสัตวิน้ำ	2550	114.00	116.00	115.00	109.00	102.00	88.00	90.00	92.00	109.00	119.00	123.00	125.00	108.50
จ.สมุทรสาคร (60 ตัว/กก.)	2551	120.00	111.00	110.00	118.00	109.00	107.00	112.00	116.00	121.00	114.00	100.00	109.00	112.25
	2552	124.00	131.00	128.00	115.00	(24 เม.ย.52)								124.50

ข้าวโพดเลี้ยงสัตว์

ประจำสัปดาห์ที่ 4 ของเดือนเมษายน 2552 (20 - 24 เม.ย.52)

Agri 21 ข่าวไทย F : FactSheet 2552

ผลผลิต (ล้านตัน)	ปี 48/49	ปี 49/50	ปี 50/51	ปี 51/52 (ม.ย.52)	+ - %
ข้าวโพด - โลก	698.464	711.053	790.912	786.452	-0.56
- ไทย	3.943	3.716	3.890	4.248	9.20
มูลค่าผลผลิต (ล้านบาท)	19,597	22,855	28,903	32,200	11.41
ช่วงออกสู่ตลาด	กค.-สค. 18%, กย.-พย. 65%, ธค.-มค. 15%, กพ.-มิย. 2%				
จำนวนครัวเรือน	320,868	310,792	296,028		
แหล่งผลิตสำคัญ	เพชรบูรณ์ 16% นครราชสีมา 10% น่าน 7% เชียงราย 7% เลย 7% ตาก 7% นครสวรรค์ 6% ลพบุรี 5%				
พื้นที่ปลูก (ล้านไร่)	6.606	6.040	6.364	6.601	3.72
ผลผลิตเฉลี่ย/ไร่ (กก.)	588	615	614	635	3.42
ต้นทุนการผลิต(บาท/กก.)	4.16	4.27	4.43	5.86	32.24
การใช้ (ล้านตัน)	ปี 48/49	ปี 49/50	ปี 50/51	ปี 51/52	+ - %
ข้าวโพด - โลก	705.605	726.984	770.039	772.736	0.35
- ไทย	3.724	3.769	3.841	3.716	-3.25
นำเข้า-ส่งออก (ล้านตัน)			กค.50-มิย.51	ก.ค.51-มี.ค.52	
- นำเข้า	0.109	0.091	0.250	0.404	
- ส่งออก	0.103	0.275	0.476	0.421	
ประเทศคู่ค้า	ปี 41 -45 นำเข้าจาก WTO (อาร์เจนตินา สหรัฐ) ตั้งแต่ปี 46 นำเข้าจาก ACMECS ปี 51/52 นำเข้าจาก กัมพูชา 83.6% ลาว 16% พม่า 0.4% - ส่งออกไป มาเลเซีย 61% อินโดนีเซีย 15% ใต้หวัน 13% เวียดนาม 9% ประเทศคู่แข่ง สหรัฐ 39% จีน 21% บราซิล 6% สหภาพยุโรป 8% เม็กซิโก 3% อาร์เจนตินา 2% อินเดีย 2%				

1. สถานการณ์ ปี 2551/52 (ก.ค.51 - มิ.ย.52)
 โลก คาดว่าผลผลิตลดลงจากปีก่อนร้อยละ 0.56 ในขณะที่ความต้องการใช้เพิ่มขึ้นจากปีก่อน ทั้งภาคอุตสาหกรรมและพลังงานทดแทน ร้อยละ 0.35 แต่น้อยกว่าผลผลิตร้อยละ 1.74
 ไทย คาดว่าพื้นที่ปลูกเพิ่มขึ้นกว่าปีก่อนร้อยละ 5.08 ผลผลิตเพิ่มขึ้นร้อยละ 9.20 ทำให้ผลผลิตโดยรวมเพิ่มขึ้น ส่วนการใช้ใกล้เคียงกับปีก่อน แต่น้อยกว่าผลผลิตรวมร้อยละ 11.32
 ข้าวโพดตามโครงการ Contract Farming ปี 51/52 ประมาณ 1.247 ล้านตัน เพิ่มขึ้นจากปี 50/51 ซึ่งมี 0.318 ล้านตัน ประมาณ 4 เท่าตัว

2. นโยบายและมาตรการนำเข้าข้าวโพด ปี 2552 มติ ครม.(27 พย.51) เห็นชอบตามมติ คณะกรรมการนโยบายอาหาร (14 พ.ย.51)

ปี 52

- 1) WTO ในโควตา 54,700 ตัน อกรนำเข้า 20% ให้ออส.นำเข้า 1 มี.ค.-30 มิ.ย. นอกโควตา - อกรนำเข้า 73 % ค่าธรรมเนียมพิเศษ 180 บ./ตัน
- 2) AFTA อกรนำเข้า 5 % หรือ กก.ละ 2.75 บาท
- 3) ACMECS อกรนำเข้า 0%
 คต.จดทะเบียนผู้นำเข้าทั้งในและนอกโครงการ Contract Farming
- 4) นิวซีแลนด์ (FTA) และญี่ปุ่น (JTEPA) อกรนำเข้า 0 %
- 5) ออสเตรเลีย (FTA) ในโควตา 6,488.82 ตัน อกร 14.67%
 ให้ ออส.นำเข้า 1 มี.ค.-30 มิ.ย. นอกโควตา อกร 65.70%
- 6) นำเข้าทั่วไปอกรนำเข้า กก.ละ 2.75 บาทและค่าธรรมเนียมพิเศษตันละ 1,000 บาท

ทั้งนี้ การนำเข้านอกเหนือจากในโควตาให้นำเข้าได้ไม่จำกัดปริมาณและช่วงเวลานำเข้า

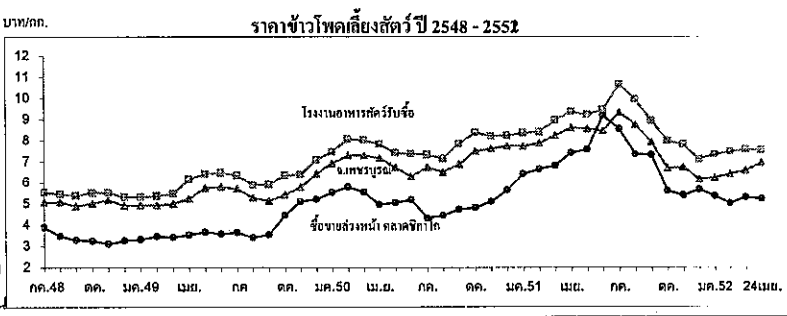
3. การค้าในประเทศ ให้เกษตรกรพัฒนาผลผลิต/ชะลอการเก็บเกี่ยว ตรวจสอบการปิดป้ายแสดงราคารับซื้อ เครื่องชั่ง รวมทั้งการเชื่อมโยงตลาด เพื่อเพิ่มช่องทางการจำหน่ายให้เกษตรกรในพื้นที่ที่มีปัญหาด้านการจำหน่าย

4. นโยบายส่งออก เป็นสินค้ากำหนดมาตรฐานส่งออก (ชั้น 1,2) ต้องจดทะเบียนเป็นผู้ส่งออกสินค้ามาตรฐานข้าวโพดกับคต.และต้องมีใบรับรองมาตรฐานสินค้า(ไม่เสียอกร)

- การแทรกแซงตลาด มติครม.28ค.51และมติชค.11พ.ย.51 เห็นชอบให้รับจำนำข้าวโพด 500,000 ตัน ราคา กก.ละ 8.50 บาท ระยะเวลา พย.-ธค.51 (ณ 16ธ.ค.51 จำนำได้ 635,458 ตัน) มติ ครม.30ธ.ค.51 ขยายปริมาณเป็น 750,000 ตัน ถึงก.พ.52 และมติครม.17ก.พ.52 ขยายเป็น 1.5 ล้านตัน ถึงมี.ค.52 ผลรับจำนำ ณ 31 มี.ค.52 ได้ 481,087 ตัน สถานการณ์ปัจจุบัน

- ในประเทศ ราคาโรงงานอาหารสัตว์ปรับลดลงเล็กน้อย เนื่องจากมีผลผลิตเพียงพอต่อการใช้ ส่วนพ่อค้าท้องถิ่นระบายข้าวโพดออกสู่ตลาดเพิ่มขึ้น

- ต่างประเทศ ราคาข้าวโพดชิคาโกอ่อนตัวลงจากสัปดาห์ก่อน เนื่องจากภาวะการปลูกพืชสหรัฐที่มีแนวโน้มดี จากสภาพอากาศที่เหมาะสมทำให้ปริมาณข้าวโพดเพิ่มขึ้น



ราคา (บาท/กก.)	ก่อนแทรกแซง											24 เม.ย.52		บาท/กก. เฉลี่ย	
	กค.	สค.	กย.	ตค.	พย.	ธค.	มค.	กพ.	มีค.	เมย.	พค.	มิย.			
เกษตรกรขายได้ *															
ปี 49/50	5.53	5.34	5.15	5.39	5.39	5.83	6.53	7.02	7.10	7.06	6.81	6.63		6.15	
ปี 50/51	6.16	5.99	6.66	7.28	7.19	7.26	7.48	7.69	8.38	8.56	8.31	8.16		7.43	
ปี 51/52	9.85	8.58	7.67	6.69	6.69	6.13	6.51	6.45	6.26	6.97				7.18	
จ.เพชรบูรณ์															
ปี 49/50	5.74	5.31	5.16	5.45	5.80	6.43	6.92	7.29	7.29	7.18	6.72	6.29		6.30	
ปี 50/51	6.74	6.50	6.87	7.49	7.62	7.73	7.73	7.88	8.23	8.60	8.55	8.47		7.70	
ปี 51/52	9.34	8.77	7.75	7.11	7.05	6.09	6.25	6.42	6.59	7.09					
โรงงานอาหารสัตว์รับซื้อ กทม.															
ปี 49/50	6.35	5.91	5.93	6.36	6.39	7.08	7.47	8.07	8.03	7.82	7.41	7.37		7.02	
ปี 50/51	7.32	7.15	7.84	8.38	8.21	8.23	8.36	8.40	8.97	9.36	9.23	9.47		8.41	
ปี 51/52	10.67	9.97	8.72	7.99	7.39	6.97	7.34	7.46	7.58	7.52				8.16	
ซื้อขายล่วงหน้าตลาดชิคาโก															
ปี 49/50	3.66	3.42	3.57	4.47	5.13	5.23	5.55	5.81	5.56	4.98	5.07	5.20		4.80	
ปี 50/51	4.34	4.46	4.75	4.83	5.11	5.65	6.41	6.65	6.81	7.41	7.58	9.17		6.10	
ปี 51/52	8.55	7.35	7.29	5.62	4.89	5.01	5.39	5.04	5.32	5.28				5.97	
ซื้อขายล่วงหน้าตลาดชิคาโก(ดอลลาร์/ตัน)															
ปี 49/50	95.94	90.53	95.21	119.36	140.03	145.59	153.85	162.16	158.08	142.52	145.75	149.96		133.25	
ปี 50/51	128.31	130.24	138.17	140.86	150.18	166.81	192.33	203.15	215.59	233.59	235.34	275.12		184.14	
ปี 51/52	254.37	216.27	213.78	162.83	137.56	142.43	153.47	142.15	148.19	148.42				171.95	

หมายเหตุ * เป็นราคาที่เกษตรกรขายได้เฉลี่ยทั้งประเทศ (สค.) ข้าวโพดเมล็ดความชื้นไม่เกิน 14.5%

ปาล์มน้ำมัน

ประจำสัปดาห์ที่ 4 ของเดือนเมษายน 2552 (20 - 24 เม.ย.52)

ผลผลิต (ล้านตัน)	ปี 48	ปี 49	ปี 50	ปี 51	ปี 52 (E เม.ย.)	% Δ
โลก - น้ำมันพืช	111.79	118.83	121.62	128.19	133.04	3.78
- น้ำมันปาล์ม - การผลิต	33.53	35.98	37.35	41.31	43.19	4.55
" - การใช้	32.48	35.34	37.69	40.16	42.52	5.88
ไทย - ผลปาล์ม (สศก.)	5.003	6.715	6.390	9.264	9.533	2.91
มูลค่า (ล้านบาท) - ผลปาล์ม	14,858	18,063	27,094	42,243	47,665	12.84
% ออกสู่ตลาด มก.-มก. 17.79%, เมย.-มก. 31.33%, กค.-กย. 28.82%, ตค.-ธค. 22.06%						
แหล่งผลิต : กระบี่ 28% สุราษฎร์ 26% ชุมพร 22% (76%), จว.ภาคใต้อื่น (18%) ตะวันออก (4%)						
พื้นที่ให้ผล (ล้านไร่)	2,026	2,374	2,663	2,873	3,192	11.12
ผลผลิตเฉลี่ย (ตัน/ไร่)	2,469	2,828	2,399	3,225	2,986	-7.41
จำนวนคริวเรือน	81,472	85,546	100,077	108,386	108,386	-
ต้นทุนการผลิต (บาท/กก.)	1.68	1.53	1.84	2.18	2.27	4.13
ผลผลิต - น้ำมันปาล์มดิบ	0.784	1.167	1.051	1.544	1.620	4.92
การใช้ - ผลิตน้ำมันบริโภค	0.821	0.957	0.900	1.005	1.055	5.00
- ผลิตไบโอดีเซล	-	-	0.028	0.270	0.350	29.73
ส่งออก (ตัน, กกศก.)	ปี 47	ปี 48	ปี 49	ปี 50	ปี 51	ปี 52 (มก.-มก.)
- น้ำมันดิบ	3,036	-	163,180	221,826	288,223	128
- น้ำมันบริสุทธิ์	121,259	81,057	41,900	61,239	72,119	10,042
นำเข้า (ตัน, กกศก.)	74,767	18,930	1,314	1,407	29,685	1,254
ส่งออกไป	ดิบ : อินโดนีเซีย 29% มาเลเซีย 19% เวียดนาม 16% จีน 10%, บริสุทธิ : พม่า 63% จีน 26%					
นำเข้าจาก	ดิบ : อินโดนีเซีย , บริสุทธิ : มาเลเซีย					

การแก้ไขปัญหาค่าปี 52
 การแทรกแซงตลาด มติ ครม. 19 พ.ย. 51 , 17 ก.พ. 52 เห็นชอบการแทรกแซงตลาด โดยให้ให้ อคส. รับซื้อน้ำมันปาล์มดิบจากโรงสกัดในราคา 22.50 บ./กก. จากเดิม 100,000 ตัน เป็น 200,000 ตัน เก็บสต็อกจอร์จและให้โรงสกัดฯ รับซื้อผลปาล์มจากเกษตรกรในราคา 3.50 บ./กก. (น้ำมัน 17%) และขยายระยะเวลาการรับซื้อผลปาล์มจาก พ.ย. 51 - ม.ค. 52 ถึง พ.ค. 52
 ผลการดำเนินการ : ช่วงพ.ย.-ม.ค. 52 ไม่มีการรับซื้อผลปาล์มตามโครงการฯ เนื่องจากราคา รับซื้อทั่วไปสูงกว่า กก. ละ 3.50 บาท
 ช่วงมีค.-พ.ค. 52 (1) อคส. รับสมัครโรงสกัดฯ เข้าร่วมโครงการ (12-31 มีค. 52) มี 41 ราย อนุมัติ 37 ราย ณ 24 เม.ย. 52 โรงสกัดฯ เปิดจุดรับซื้อ 10 โรง 4 จว. (ตรัง กระบี่ สุราษฎร์ ชุมพร) รับซื้อผลปาล์มได้ 16.46 ตันคิดเป็นน้ำมันดิบ 2.80 ตัน (1 โรง, ตรัง)
สถานการณ์ปัจจุบัน
 - ในประเทศ ราคาผลปาล์มปรับสูงขึ้นตามราคาน้ำมันปาล์มดิบและการค้าโลก เกษตรกรไม่นำผลปาล์มมาขายในโครงการฯ เนื่องจากราคาผลปาล์มตลาดทั่วไปสูงกว่าราคาแทรกแซง ขณะที่ผลปาล์มยังมีเปอร์เซ็นต์น้ำมันที่สกัดได้อยู่เกณฑ์ต่ำประมาณ 15-16%
 - ต่างประเทศ ราคาปรับตัวสูงขึ้นจากสป. ก่อน ตามราคาน้ำมันถั่วเหลืองที่ปรับสูงขึ้น ภาวะผลผลิตและสต็อกคงเหลือมีน้อยลง และราคาน้ำมันเชื้อเพลิงยังคงสูงต่อเนื่อง
แนวโน้ม คาดว่าราคาการรับซื้อผลปาล์มและน้ำมันปาล์มมีแนวโน้มสูงขึ้น ตามตลาดโลก

1. สถานการณ์ ปี 2552
 โลก คาดว่ามีผลผลิต 43.19 ล้านตัน , การใช้ 42.52 ล้านตันเพิ่มขึ้น 5.88%
 ไทย ปี 52 จะมีผลผลิต 9.533 ล้านตัน ผลิตน้ำมันดิบได้ 1.620 ล้านตัน (17%)
 ใช้ผลผลิตน้ำมันพืชบริโภคประมาณ 1.055 ล้านตัน ไบโอดีเซลประมาณ 0.350 ล้านตัน จะเหลือส่วนเกินประมาณ 0.323 ล้านตัน

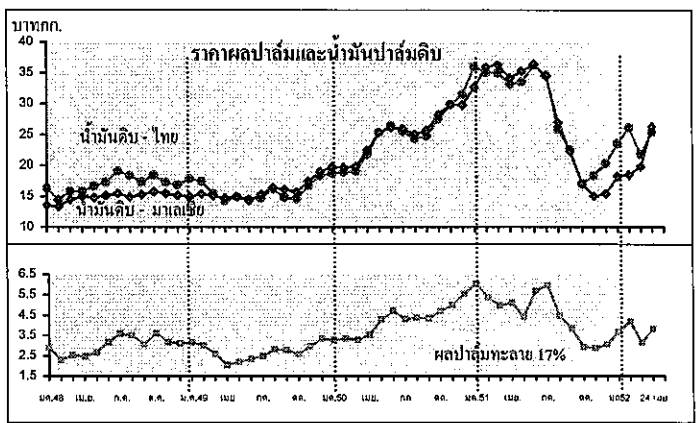
2. มาตรการจัดระบบ
 2.1 จัดระบบการค้าในประเทศ โดยการให้ผู้ผลิต ผู้นำเข้า แข่งขันปริมาณการผลิต จำหน่าย สต็อก การนำเข้า ความคุ้มครองขนย้าย กำกับดูแลการปิดป้ายแสดงราคาปรับขึ้น ตรวจสอบเครื่องชั่ง การชั่งราคา การลักลอบนำเข้าและดูแลการจำหน่ายน้ำมันพืชปาล์มของห้างค้าปลีกไม่ให้ต่ำกว่าต้นทุนซื้อ

2.2 จัดระบบการนำเข้า
 - ภายใต้ WTO : ตั้งแต่ปี 47 ภายในโควตา 20% ปริมาณ 4,860 ตัน ให้ อคส. เป็นผู้นำเข้า , ภายนอกโควตา 143%
 - ภายใต้ AFTA : ตั้งแต่ปี 46 ภายใน 5% , 2.50 บาท/ลิตรและให้ อคส. นำเข้า (มติ ครม. 2 พ.ย. 47)
 - การนำเข้าเพื่อส่งออก : ให้รับซื้อผลผลิตในประเทศ 1 ส่วนก่อนนำเข้า 1 ส่วนและต้องส่งออกทั้ง 2 ส่วนภายใน 30 วันนับแต่วันนำเข้า (มติ ครม. 2 พ.ย.)
 - การนำเข้าผ่านประเทศส่งออกหรือการถ่ายลำ : กำกับดูแลการขนย้ายในประเทศไปยังด่านส่งออกอย่างเคร่งครัดภายในเวลาที่กำหนด

2.3 ตรวจสอบการลักลอบนำเข้าและบริหารของกลางโดย
 - เข้มงวดตรวจสอบในจังหวัดติดชายแดนประเทศเพื่อนบ้าน, คิดทะเล
 - จัดการของกลางน้ำมันปาล์มไม่ให้ไหลเข้าสู่ตลาดผู้บริโภค

2.4 ส่งเสริมการผลิตไบโอดีเซล โดยเผยแพร่ข้อมูลปริมาณและราคาน้ำมันปาล์มให้ผู้ผลิตไบโอดีเซล

3. นโยบายการส่งออก ส่งออกได้เสรี โดยไม่เสียอากรส่งออก



ราคา (บาท/กก.)	ม.ค.	ก.พ.	มี.ค.	เม.ย.	พ.ค.	มิ.ย.	ก.ค.	ส.ค.	ก.ย.	ต.ค.	พ.ย.	ธ.ค.	เฉลี่ย
ผลปาล์มสด(17%) ณ โรงสกัด											ก่อนแทรกแซง		
ปี 2549	3.14	3.01	2.58	2.05	2.19	2.34	2.48	2.82	2.78	2.56	2.97	3.33	2.69
ปี 2550	3.27	3.35	3.29	3.52	4.27	4.71	4.50	4.38	4.34	4.70	5.00	5.54	4.24
ปี 2551	6.05	5.37	4.96	5.10	4.42	5.70	5.95	4.46	3.84	2.93	2.88	3.06	4.56
ปี 2552	3.68	4.19	3.14	3.75-3.90									3.67
น้ำมันปาล์มดิบ กทม.													
ปี 2549	17.80	17.41	15.38	14.20	14.86	14.40	14.64	16.19	14.77	14.53	16.70	18.30	15.77
ปี 2550	18.63	18.84	19.01	21.82	25.29	26.45	25.47	24.29	24.79	27.49	29.80	31.47	24.45
ปี 2551	35.98	35.02	34.95	33.15	33.53	36.26	34.61	25.87	22.52	17.02	18.32	20.32	28.96
ปี 2552	23.51	26.13	21.78	25.25-25.50									23.81
น้ำมันปาล์มบริสุทธิ์ กทม.													
ปี 2549	21.61	21.71	20.65	19.40	19.35	18.63	18.50	19.44	19.12	18.35	20.57	22.73	20.01
ปี 2550	22.98	23.46	23.16	25.68	29.60	32.22	31.28	30.02	29.22	31.94	34.92	36.57	29.25
ปี 2551	42.31	42.62	43.21	41.37	41.77	44.23	43.95	38.14	34.01	30.04	27.63	29.34	38.22
ปี 2552	32.08	34.04	31.51	31.89-32.26									32.54
น้ำมันปาล์มดิบ มาเลเซีย													
ปี 2549	14.93	15.33	15.00	14.69	14.90	14.20	15.22	16.37	16.10	15.67	17.38	18.95	15.73
ปี 2550	19.73	19.65	19.78	22.42	25.31	26.19	25.89	25.00	25.64	28.26	29.92	29.80	24.80
ปี 2551	32.65	35.90	36.29	34.14	35.24	36.51	34.51	26.91	23.26	16.98	15.00	15.37	28.56
ปี 2552	18.18	18.47	19.80	26.28									18.82
น้ำมันปาล์มบริสุทธิ์ มาเลเซีย													
ปี 2549	15.57	16.23	15.95	15.89	16.00	16.03	16.75	17.94	17.09	17.11	18.83	20.34	16.98
ปี 2550	20.70	20.87	21.01	24.07	26.83	27.42	27.20	27.14	28.00	29.98	31.96	31.87	26.42
ปี 2551	35.07	38.64	41.98	40.42	40.88	41.19	38.87	30.90	26.66	20.18	18.27	18.74	32.65
ปี 2552	21.31	21.52	22.54	28.98									21.79

ตัวเหลือง

ประจำปีค่าที่ 4 ของเดือนเมษายน 2552 (20-24 เม.ย.52)

ผลผลิต (ล้านตัน)	ปี 48	ปี 49	ปี 50	ปี 51	ปี 52 (เม.ย.52)	% Δ
พืชน้ำมัน - โลก	381.500	391.420	404.400	391.530	403.510	3.06
ตัวเหลือง - โลก	215.777	220.670	237.435	220.836	218.761	-0.94
- ไทย	0.215	0.220	0.212	0.196	0.196	-0.13
- ถั่วถั่วเหลือง	0.137	0.148	0.143	0.132	0.134	
- ถั่วถั่วฝักยาว	0.078	0.072	0.069	0.064	0.061	
มูลค่าผลผลิต (ล้านบาท)	2,305	2,311	2,448	3,428	3,423	-0.13
ช่วงออกสู่ตลาด						
- ถั่วถั่วเหลือง(เม.ค.-พค.)65%	เชียงใหม่ ชัยภูมิ เพชร	เลข ขอนแก่น ดาก				
- ถั่วถั่วฝักยาว(สค.-ธค.)35%	สระแก้ว แม่ฮ่องสอน อุตรดิตถ์ สุโขทัย	เชียงใหม่				
ถั่วเหลืองเกษตรกรรท.51	111,908	103,242	102,364	101,539	NA	
พื้นที่ปลูก (ล้านไร่)	0.925	0.903	0.858	0.781	0.782	0.13
ผลผลิตเฉลี่ย/ไร่ (กก./ไร่)	232	244	244	248	250	0.81
ต้นทุนการผลิต (บาท/กก.) ^(ก.ค.51)	8.95	9.47	10.11	11.64	11.72	
การใช้ (ล้านตัน)						
ตัวเหลือง - โลก	204.860	215.430	225.520	229.750	225.40	-1.89
- ไทย	1.822	1.614	1.750	1.918	1.894	-1.21
นำเข้า-ส่งออก	ปี 48	ปี 49	ปี 50	ปี 51	ปี 52	
- นำเข้า (ล้านตัน)	1.608	1.395	1.541	1.723	0.155	
(ล้านบาท)	18,636	14,226	19,456	32,225	2,385	
(บาท/กก.)	11.59	10.2	12.63	18.7	15.25	
- ส่งออก (ล้านตัน)	0.0012	0.0012	0.0027	0.0012	0.0002	
ประเทศคู่ค้า (ปี 51)						
ไทยนำเข้าจาก	บราซิล 79%	อาร์เจนตินา 10%	สหรัฐอเมริกา 10%			
	กัมพูชา 0.78%	แคนาดา 0.69%	จีน 0.07%			
ไทยส่งออกไป	เวียดนาม 31%	ฟิลิปปินส์ 28%	มัลดีฟส์ 9%	ฮ่องกง 7%		
	มาเลเซีย 5%	สหรัฐอเมริกา 4%	แซมเบีย 4%			

1. สถานการณ์ปี 2552

โลก คาดว่าผลผลิตลดลงจากปี 2551 ร้อยละ 0.94 และความต้องการใช้ลดลงร้อยละ 1.89
 ไทย คาดว่าผลผลิตจะใกล้เคียงกับปีที่ผ่านมา และความต้องการใช้ลดลงร้อยละ 1.21
 การนำเข้าประมาณ 1.700 ล้านตัน (นำเข้า เม.ค.-มิ.ย.52 จำนวน 0.155 ล้านตัน มูลค่า 2,385 ล้านบาท)
 ตัวเหลืองโครงการ Contract Farming ปี 2552 คณะ กค.จัดทำแผนการลงทุนเกษตรแบบมีสัญญา
 เห็นชอบให้นำเข้า 0.119 ล้านตัน ลดลงจากแผนปี 51/52 ซึ่งมีปริมาณ 0.199 ล้านตัน

2. นโยบายและมาตรการนำเข้าเมล็ดตัวเหลือง

ปี 52 มติ ครม.(13 เม.ย.52) ตามมติคณะ กค.พืชน้ำมันและน้ำมันพืช (11ชค.51) และคณะอนุ-
 กรรมการกำกับ ดูแลเมล็ดตัวเหลือง (10 พย.51)

- 2.1 WTO ไม่มีจำกัดปริมาณและช่วงเวลา 1) ในโควตา อกรนำเข้าร้อยละ 0 ผู้มีสิทธินำเข้าในโควตา
 13 ราย (1. สมาคมผู้ผลิตน้ำมันตัวเหลืองและรำข้าว 2. สมาคมผู้ผลิตอาหารสัตว์ไทย 3. สมาคมส่งเสริมวิสาหกิจอาหารสัตว์
 4. สมาคมปศุสัตว์ไทย 5. สมาคมผู้เลี้ยงไก่เนื้อเพื่อการส่งออก 6. สมาคมผู้ผลิตไก่เพื่อส่งออกไทย 7. บริษัท กรีนฟอป จำกัด
 8. บริษัท แลคคาชอย จำกัด 9. บริษัท ไทยเทรคผลัดกันจ้อวหาร จำกัด (มหาชน) 10. บริษัท แครี่ ลีต จำกัด 11. บริษัท
 ไทยซิม จำกัด 12. ห้างหุ้นส่วนจำกัดคิกโคเคน 13. สมาคมผู้ค้าสินค้าเกษตรกับประเทศเพื่อนบ้าน) ผู้มีสิทธินำเข้าให้ความ
 ร่วมมือรับซื้อตัวเหลืองในประเทศทั้งหมด ดังนี้

- (1) สก๊ต้นน้ำมัน ไม่ต่ำกว่า กค.ละ 12.25 บาท ณ ไร่นาหรือ กค.ละ 13.00 บาท ณ กทม.
- (2) ผลิตภัณฑ์อาหารสัตว์ ไม่ต่ำกว่า กค.ละ 12.50 บาท ณ ไร่นาหรือ กค.ละ 13.25 บาท ณ กทม.
- (3) แปรรูปอาหาร ไม่ต่ำกว่า กค.ละ 14.50 บาท ณ ไร่นาหรือ กค.ละ 15.25 บาท ณ กทม.

2) นอกโควตา กำหนดอกรร้อยละ 80

2.2 ACMECS ผู้มีสิทธินำเข้าต้องขึ้นทะเบียน contract Farming ไว้กับกระทรวงพาณิชย์ การนำเข้า
 ให้ใช้หลักเกณฑ์ และวิธีปฏิบัติเช่นเดียวกับกรนำเข้าภายใต้ WTO และนำเข้าเพื่อเป็นวัตถุดิบใน
 การผลิตเท่านั้น ห้ามจำหน่าย แจกแจก

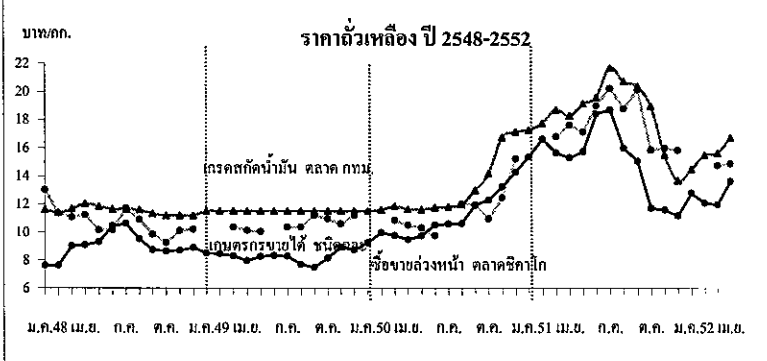
2.3 AFTA (อกรนำเข้าร้อยละ 5 เงื่อนไขตามข้อผูกพัน-From D) ใช้หลักการเช่นเดียวกับ WTO

2.4 FTA ไทย-ออสเตรเลีย และไทย-นิวซีแลนด์ (อกรนำเข้าร้อยละ 0 ไม่จำกัดปริมาณนำเข้า)
 ใช้หลักเกณฑ์เช่นเดียวกับ WTO

2.5 อาเซียน-จีน โควตา 10,922 ตัน อกรนำเข้าในโควตาร้อยละ 20 อกรนำเข้านอกโควตาร้อยละ 80
 ทั้งนี้ นำเข้าทั่วไป อกรนำเข้าร้อยละ 6 หรือ กค.ละ 0.30 บาท และต้องขออนุญาต

3. นโยบายการส่งออก ส่งออกได้เสรี ไม่เสียอากรส่งออก

สถานการณ์ปัจจุบัน
 ในประเทศ ตัวเหลืองฤดูแล้งทยอยออกสู่ตลาด โดยผลผลิตภาคเหนือสูงขึ้นจาก กค.ละ
 14.88 บาท เป็น กค.ละ 14.90 บาท โดยผลผลิตภาคตะวันออกเฉียงเหนืออยู่ที่ กค.ละ
 14.10 บาท ภาคเหนืออยู่ที่ กค.ละ 15.40 บาท ซึ่งเป็นทิศทางเดียวกับราคาขายส่ง
 ตลาด กทม. ที่สูงขึ้นทุกภูมิภาค เนื่องจากผลผลิตมีคุณภาพดี และความต้องการใช้
 มีปริมาณมากขึ้น จากการคาดว่าราคาตัวเหลืองจะสูงขึ้นอีกตามราคาส่ง
 ต่างประเทศ ราคาตลาดจากต้นละ 386US\$ ในสัปดาห์ก่อนเหลือต้นละ 382US\$ หลังจาก
 ที่ราคาตัวเหลืองขึ้นสูงสุดในรอบ 6 เดือนจากอุปสงค์ที่มืออย่างต่อเนื่องจากจีนซึ่งเป็น
 ผู้นำเข้ารายใหญ่ ในขณะที่ค่าเงินดอลลาร์ที่แข็งค่าขึ้นในสัปดาห์นี้และแนวโน้มที่สหรัฐฯจะ
 ปลูกตัวเหลืองทดแทนข้าวโพด จากการเพาะปลูกข้าวโพดที่ล่าช้าออกไป
 ใหม่ม คาดว่าราคาตัวเหลืองในประเทศและตลาดต่างประเทศมีแนวโน้มสูงขึ้น



ราคา (บาท/กก.)	ม.ค.	ก.พ.	มี.ค.	เม.ย.	พ.ค.	มิ.ย.	ก.ค.	ต.ค.	ก.ย.	ต.ค.	พ.ย.	ธ.ค.	เฉลี่ย
เกษตรกรขายได้ชนิดกละ	(24 เม.ย.52)												
ปี 2549	-	-	10.37	10.13	10.04	-	10.35	10.35	11.17	10.95	10.59	11.19	10.49
ปี 2550	-	-	10.85	10.49	10.32	9.75	-	12.00	11.94	10.95	12.46	15.28	11.56
ปี 2551	-	-	16.82	17.61	17.14	19.00	20.25	18.80	17.76	15.87	16.00	15.83	17.51
ปี 2552	-	-	14.77	14.90									14.84
ขายส่ง กทม. เกษตรแปรรูปอาหาร													
ปี 2549	14.25	14.34	14.38	14.38	14.38	14.56	14.75	14.75	14.75	15.07	15.50	14.95	14.67
ปี 2550	15.04	15.25	15.25	15.16	14.75	14.75	14.75	14.99	16.64	17.94	20.30	20.75	16.30
ปี 2551	21.49	22.50	22.50	22.31	23.64	24.68	26.35	25.50	25.95	25.64	20.39	19.25	23.35
ปี 2552	19.73	19.91	20.25	21.50-22									20.41
ขายส่ง กทม. เกษตรผลิตอาหารสัตว์													
ปี 2549	13.63	13.71	13.75	13.75	13.75	13.75	13.75	13.75	13.75	13.75	13.75	13.38	13.71
ปี 2550	13.32	13.38	13.38	13.31	13.00	13.00	13.00	13.28	14.85	15.90	17.85	18.25	14.38
ปี 2551	19.42	20.50	20.90	20.29	21.39	22.27	24.32	23.50	23.96	23.90	19.33	18.25	21.50
ปี 2552	18.73	18.91	19.25	20-20.50									19.29
ขายส่ง กทม. เกษตรสกัดน้ำมัน													
ปี 2549	11.50	11.50	11.50	11.50	11.50	11.50	11.50	11.50	11.50	11.50	11.50	11.50	11.50
ปี 2550	11.50	11.60	11.85	11.63	11.63	11.75	11.80	11.98	12.98	14.20	16.76	17.13	12.90
ปี 2551	17.28	17.75	18.71	18.28	19.14	19.60	21.67	20.75	20.39	18.99	15.51	13.69	18.48
ปี 2552	14.50	15.49	15.66	16.5-17									15.60
ซื้อขายล่วงหน้าตลาดชิคาโก													
ปี 2549	8.50	8.47	8.31	7.96	8.27	8.32	8.28	7.69	7.48	8.14	8.94	8.74	8.26
ปี 2550	9.24	9.97	9.76	9.47	9.74	10.51	10.59	10.60	11.95	12.29	13.23	14.28	10.97
ปี 2551	15.38	16.63	15.66	15.31	15.75	18.41	18.71	16.00	15.07	11.74	11.59	11.18	15.12
ปี 2552	12.80	12.09	11.98	13.64									12.63
ซื้อขายล่วงหน้าตลาดชิคาโก (เหรียญสหรัฐ/ตัน)													
ปี 2549	213.99	214.34	212.68	209.01	217.32	216.49	217.23	203.82	199.28	217.42	243.97	243.34	217.41
ปี 2550	256.08	278.01	277.25	270.56	280.28	302.80	313.27	308.98	347.54	358.37	388.98	422.12	317.02
ปี 2551	461.68	508.19	495.67	482.76	489.05	552.44	556.52	471.04	437.83	339.89	329.12	317.42	453.47
ปี 2552	364.70	341.25	333.64	382.20									355.45

กระเทียม

ประจำสัปดาห์ที่ 4 ของเดือนเมษายน 2552 (20-24 เม.ย. 52)

ผลผลิต (ตัน)	2548/49	2549/50	2550/51	2551/52	% Δ
ไทย	81,376	74,711	85,648	71,383	-16.66
ช่วงผลผลิตออกมา	ธ.ค.-เม.ย.				
จังหวัดแหล่งผลิต	เชียงใหม่ (38 %) แม่ฮ่องสอน (15 %) พะเยา (12 %) ลำพูน (12 %) เชียงราย (6 %) อื่น ๆ (17%)				
พื้นที่ปลูก (ไร่)		76,324	87,422	83,314	
ผลผลิตต่อไร่ (กก.)	1,006	979	1,004	997	- 0.69
ต้นทุนการผลิต (บาท./กก.)	15.40	16.25	16.53	18.73	13.30
การใช้ (ตัน)	152,188	110,597	101,534	200,000	
การนำเข้า					
ปริมาณ (ตัน)	50,057	30,493	33,985	4,980	(ก.พ.52)
มูลค่า (ล้านบาท)	276.61	207.32	339.88	45.77	
การส่งออก					
ปริมาณ (ตัน)	3,955	1,188	947	34.30	
มูลค่า (ล้านบาท)	98.89	20.60	26.95	3.41	
ประเทศคู่ค้า	ญี่ปุ่น อินโดนีเซีย สหรัฐอเมริกา ไต้หวัน				

มาตรการปี 2552

- กำกับดูแลการนำเข้ากระเทียมอย่างเคร่งครัด มิให้มีการนำไปกับการขนย้ายหมุนเวียนมาใช้ซ้ำ และตรวจสอบกระเทียม ณ คลังรับฝากสินค้า ตลาดชายฝั่งเพื่อป้องกันการจำหน่ายกระเทียมลักลอบ
- ออกประกาศให้กระเทียมเป็นสินค้าควบคุม ดังนี้ 1) การขนย้ายกระเทียมตั้งแต่ 400 กก. ขึ้นไป โดยทางบกหรือทางน้ำเข้าหรือออกจากจังหวัดที่กำหนด 51 จังหวัด ต้องขออนุญาต 2) การนำเข้ากระเทียมจากต่างประเทศต้องแจ้งปริมาณการนำเข้า การจำหน่าย ปริมาณคงเหลือ สถานที่เก็บ ชื่อที่อยู่ของผู้ซื้อ จัดทำบัญชีคุมสินค้าเก็บไว้ ณ สถานที่จำหน่าย 3) การครอบครองกระเทียมนำเข้า ตั้งแต่ 2,000 กก. ขึ้นไป ต้องแจ้งปริมาณที่มีอยู่ ปริมาณที่ได้มา ปริมาณที่จำหน่าย ปริมาณคงเหลือ สถานที่เก็บ ชื่อที่อยู่ของผู้ซื้อ และจัดทำบัญชีคุมสินค้า
- เชื่อมโยงการซื้อขายระหว่างเกษตรกรกับผู้ประกอบการค้า

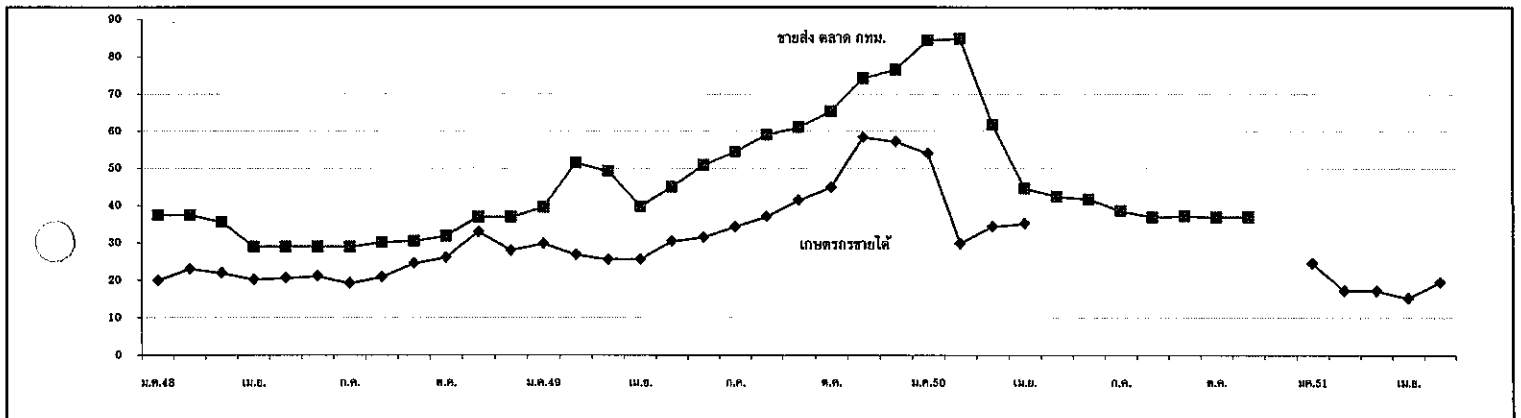
สถานการณ์ปัจจุบัน

1. ผลผลิตปี 2551/52 ประมาณ 71,383 ตัน ลดลงจากปี 2550/51 ประมาณร้อยละ 16.66 เนื่องจากราคาในปีก่อนตกต่ำ ส่งผลให้ลดพื้นที่การเพาะปลูก ประกอบกับมีสต็อกคงเหลือปีที่แล้วจำนวนมาก อีกทั้งต้นทุนการผลิตที่สูงขึ้นอย่างต่อเนื่อง

2. ขณะนี้เกษตรกรเก็บเกี่ยวผลผลิตเกือบเสร็จสิ้นแล้ว ภาวะการค้ากระเทียมคล่องตัว ผู้ค้าท้องถิ่นเริ่มเก็บสต็อก เนื่องจากเห็นว่าเกษตรกรลดพื้นที่เพาะปลูก และภาครัฐกำกับดูแลการนำเข้ากระเทียมอย่างเคร่งครัด ส่งผลให้ราคากระเทียมสูงขึ้น ราคาที่เกษตรกรขายได้กระเทียมแห้งละ กก.ละ 20-25 บาท

การดำเนินการช่วยเหลือเกษตรกร

กรมการค้าภายในได้ประสานเชื่อมโยงการซื้อขายกระเทียมระหว่างผู้ประกอบการค้าปลีกขนาดใหญ่ โรงงานแปรรูปกับเกษตรกร โดยต่อเนื่องจากฤดูกาลผลิตที่ผ่านมา



ราคา (บาท/กก.)		ม.ค.	กพ.	มี.ค.	เม.ย.	พ.ค.	มิ.ย.	ก.ค.	ส.ค.	กย.	ต.ค.	พ.ย.	ธ.ค.	เฉลี่ย
เกษตรกรขายได้	ปี 2549	29.80	26.82	25.60	25.61	30.42	31.51	34.33	37.02	41.39	44.90	58.32	57.17	27.52
(กระเทียมแห้งหัวใหญ่/กลาง)	ปี 2550	53.99	29.77	34.31	35.14	-	-	-	-	-	-	-	-	34.60
	ปี 2551	24.50	17.22	17.21	15.25	19.51	19.50	21.75	22.50					17.81
	ปี 2552	21.00	22.50	24.13	22.99									
ขายส่งตลาด กทม.	ปี 2549	39.58	51.50	49.29	39.77	45.00	51.00	54.48	59.00	61.13	65.37	74.30	76.50	55.58
(กระเทียมแห้งทั้งหัวใหญ่)	ปี 2550	84.45	84.88	61.81	44.62	42.50	41.71	38.70	37.00	37.26	37.00	37.00	-	49.72
	ปี 2551	-	-	-	32.20	33.00	33.00	33.00	32.80	30.64	30.59	33.73	35.00	32.66
	ปี 2552	35.00	35.00	35.00	35.00									

หอมแดง
ประจำสัปดาห์ที่ 4 ของเดือนเมษายน 2552 (20-24 เม.ย. 52)

ผลผลิต (ตัน)	2548/49	2549/50	2550/51	2551/52	% Δ
ไทย	225,378	208,995	199,435	200,548	0.55
ช่วงผลผลิตออกมาก	ฤดูร้อน (19% ลำพูน (13% ศรีสะเกษ (24%))				
ธ.ค.-เม.ย. 70%	พะเยา (11%) เชียงใหม่ (12%) เพชรบูรณ์ (8%) อื่นๆ (13%)				
พื้นที่ปลูก (ไร่)	111,446	112,981	106,561	107,677	1.05
จำนวนครัวเรือน(ครัวเรือน	42,108	43,537	37,296		
ผลผลิตเฉลี่ย/ไร่ (กก./ไร่)	2,022	1,922	1,872	1,902	1.60
ต้นทุนการผลิต (บาท./กก.)	7.89	7.99	8.19	10.46	
มูลค่าการผลิต (ล้านบาท)	3,908	2,282			
การใช้ (ตัน)	201,356	195,056,	171,383		
การนำเข้า (ตัน)	14,553	14,646	31,323	4,863	(ก.พ.52)
มูลค่า (ล้านบาท)	196.23	123.28	308.66	49.34	
การส่งออก (ตัน)	38,676	44,196	21,943	2,386	
มูลค่า (ล้านบาท)	262.74	448.44	157.90	14.08	
ประเทศนำเข้า	อินโดนีเซีย (32%)				
	มาเลเซีย (67%)				
ประเทศคู่แข่ง	ฟิลิปปินส์ เวียดนาม				

สถานการณ์ปัจจุบัน

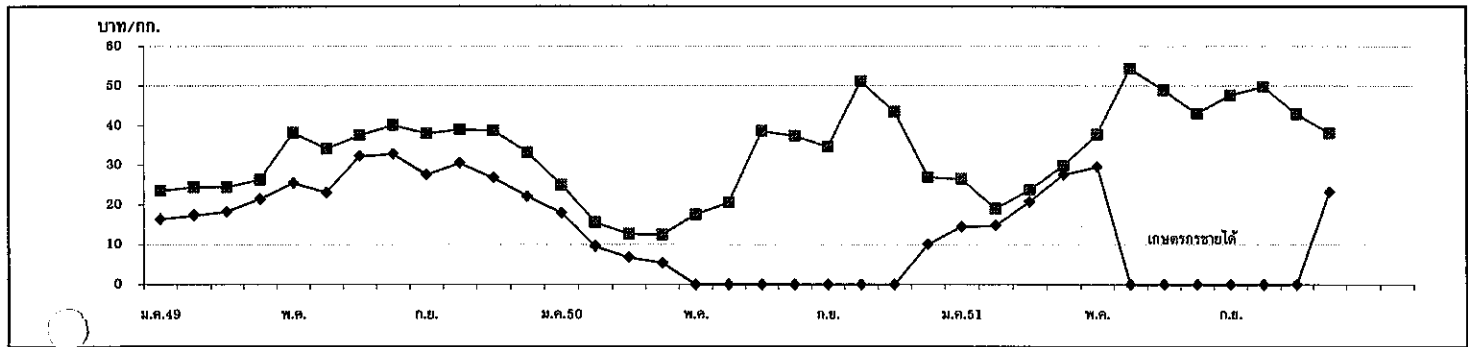
1. ผลผลิตปี 2551/52 ประมาณ 200,548 ตัน เพิ่มขึ้นจากปีที่ผ่านมา เนื่องจากราคาในปีก่อนอยู่ในเกณฑ์ดี จึงใจให้เกษตรกรขยายการเพาะปลูก

2. ผลผลิตเริ่มออกสู่ตลาดมากขึ้น โดยจังหวัดแหล่งผลิตเก็บเกี่ยวผลผลิตใกล้เสร็จสิ้นแล้วคงเหลือจังหวัดอุดรธานี เก็บเกี่ยวแล้ว 85% ภาวะการค้าอยู่ในเกณฑ์ดี การส่งออกลดลงตัว

ราคาที่เกษตรกรขายได้หอมแดงแห้งคละกก.ละ 10 - 18 บาท

การดำเนินการแก้ไขปัญหา

กรมการค้าภายในประสานเชื่อมโยงการซื้อขายหอมแดง ระหว่างเกษตรกรและผู้ประกอบการค้า เพื่อให้เกษตรกรมีรายได้เพิ่มขึ้น



ราคา (บาท/กก.)		ม.ค.	ก.พ.	มี.ค.	เม.ย.	พ.ค.	มิ.ย.	ก.ค.	ส.ค.	ก.ย.	ต.ค.	พ.ย.	ธ.ค.	เฉลี่ย
เกษตรกรขายได้	ปี 2549	16.42	17.35	18.25	21.44	27.24	25.47	23.07	32.24	32.78	27.55	30.48	26.78	22.09
(หอมแดงแห้งใหญ่คละ)	ปี 2550	10.51	7.28	5.41	5.06	-	-	-	20.49	17.46	14.55	30.30	25.92	11.09
	ปี 2551	12.09	10.90	16.08	18.43	-	-	-	-	-	-	-	23.51	14.56
	ปี 2552	16.96	13.64	15.32	14.85									16.96
ขายส่งตลาด กทม.	ปี 2549	23.55	24.50	24.50	26.35	33.80	38.16	34.18	37.55	40.10	38.05	39.00	38.79	33.21
(หอมแดงมัดจุกใหญ่)	ปี 2550	25.02	15.60	12.67	12.50	14.45	17.57	20.63	38.60	37.40	34.68	51.18	43.47	26.98
	ปี 2551	26.55	19.00	23.74	29.83	34.05	37.76	54.33	48.95	43.00	47.68	49.80	42.90	38.13
	ปี 2552	27.13	19.32	20.16	23.50									27.13

สุกร
ประจำสัปดาห์ที่ 4 ของเดือน เมษายน 2552 (20 - 24 เม.ย.52)

	2549	2550	2551	2552	% Δ
ผลผลิต			เบื้องต้น	ภาคกรรณ	
- โลก (พันตัน)	96,156	94,730	96,710	97,862	1.19
จีน	46,505	42,878	44,593	46,000	3.16
สหภาพยุโรป	21,791	22,858	22,300	22,100	-0.90
สหรัฐอเมริกา	9,559	9,962	10,682	10,507	-1.64
บราซิล	2,830	2,990	3,055	3,160	3.44
อื่นๆ	15,471	16,042	16,080	16,095	0.09
- ไทย (ล้านตัว) : สศก.	13.315	13.545	11.703	11.447	-2.19
ช่วงผลผลิตออกมาก	ตุลาคม - กุมภาพันธ์				
จำนวนกรัวเรือน	262,297	239,755			
ต้นทุนการผลิต (บาท/กก.)	44.96	42.87	52.92	46.76	49.26
			(ก.พ.52 : สศก.)	(ก.พ.52 : สกน.)	
มูลค่าผลผลิต (ล้านบาท)	61,129	49,220	63,641		
ใช้ (ล้านตัว)	12.48	13.88	11.50	11.27	-2.00
ปริมาณส่งออก เนื้อสุกร (ตัน)	11,003	10,199	9,916.92	2,182.00	(ม.ค. - มี.ค.52)
มูลค่า (ล้านบาท)	1,627	1,435	1,844.90	599.98	
ปริมาณส่งออก สุกรมีชีวิต* (ตัว)	56,941	97,551	428,170	349,547	*
มูลค่า (ล้านบาท)	98.83	116.79	1,316.05	385.48	*
หมายเหตุ * รวมสุกรเพื่อทำพันธุ์ จำนวน 12,022 ตัว มูลค่า 33.886 ล้านบาท					

สถานการณ์ ปี 2552

1. การผลิต สศก. คาดการณ์ปริมาณผลผลิตสุกร ปี 2552 ลดลงจากปี 2551 ประมาณ 2% ตามสภาวะการเลี้ยง ซึ่งผู้เลี้ยงสุกรส่วนใหญ่ลดปริมาณการเลี้ยงลงและบางส่วนเลิกเลี้ยงไปในช่วงปี 2551 ตลอดจนภาวะเศรษฐกิจและกำลังซื้อของประชาชน ที่มีแนวโน้มจะชะลอตัวต่อเนื่องถึงกลางปี 2552

2. การใช้ การบริโภคในประเทศ (98% ของผลผลิตทั้งหมด) มีแนวโน้มลดลงในทิศทางเดียวกับผลผลิต

3. อัตราการบริโภค ประมาณ 13 กก./คน/ปี

4. การส่งออก เป้าหมาย 14,000 ตัน (เนื้อสุกรสด 4,500 ตัน เนื้อสุกรแปรรูปปรุงสุก 9,500 ตัน) (ที่มา : Pig Board และ สมาคมผู้ผลิตและแปรรูปสุกรเพื่อการส่งออก)

➔ เดือนมกราคม - มีนาคม 2552 มีการส่งออกสุกร ดังนี้

- สุกรพันธุ์ 12,022 ตัว (มากกว่าปีก่อน 70%) : สว (72%) กัมพูชา (27%) เวียดนาม
 - ☼ ม.ค. - มี.ค.51 : ส่งออกจำนวน 7,041 ตัว
- สุกรขุน 337,525 ตัว (มากกว่าปีก่อน 834%) : กัมพูชา (89%) สว (7%) ญี่ปุ่น หน่า และ เวียดนาม
 - ☼ ม.ค. - มี.ค.51 : ส่งออกจำนวน 36,111 ตัว
- เนื้อสุกร 2,182 ตัน : เป็นเนื้อสดแช่เย็น 820 ตัน ไปพม่า (54%) ฮองกง (44%) ฟิลิปปินส์ และเนื้อแปรรูปปรุงสุก 1,362 ตัน ไปญี่ปุ่น (83%) สว (8%) ฮองกง (5%) ฯลฯ

5. มาตรการด้านการตลาด ร่วมกับหน่วยงานที่เกี่ยวข้องดำเนินการ

- (1) เชื่อมโยงการจำหน่ายผลผลิตจากผู้ผลิตสู่ผู้บริโภค เพื่อลดภาระค่าครองชีพให้ประชาชน
- (2) จัดกิจกรรมรณรงค์ประชาสัมพันธ์ เพื่อสร้างความเชื่อมั่นให้ผู้บริโภค

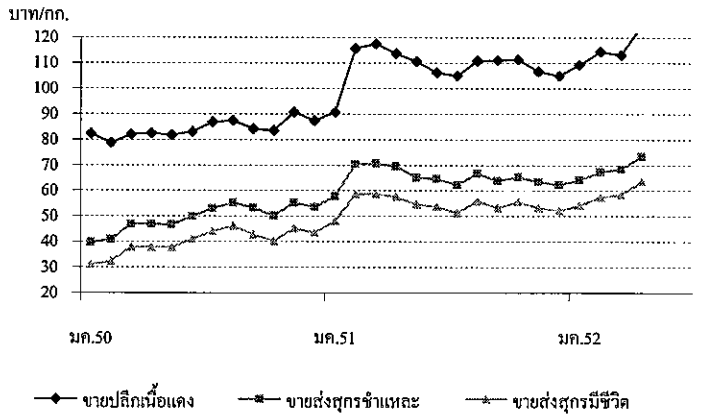
สถานการณ์ สัปดาห์ที่ 4 ของเดือนเมษายน 2552 (20 - 24 เม.ย.52)

การผลิตการค้า ตลาดมีความต้องการสุกรมีชีวิตมาก แต่ผลผลิตเข้าสู่ตลาดลดลง จาก (1) สภาพอากาศร้อนตามฤดูกาล (2) สุกรมีขนาดเล็ก (3) ไครมาสแรกของปี 2552

ส่งออกสุกรมีชีวิตจำนวน 337,525 ตัว มากกว่าไตรมาสแรกของปี 2551 ซึ่งมีการส่งออกสุกรมีชีวิตจำนวน 36,111 ตัว

แนวโน้มราคา ราคาสุกรมีแนวโน้มปรับลดลง จากกระแสข่าวโรคไข้หวัดเม็กซิโก

	สัปดาห์นี้	สัปดาห์ก่อน
- ราคาสุกรมีชีวิต	63 - 64	61 - 62
- ราคาขายส่งสุกรชำแหละ (ผ่าซีก)	73 - 74	71 - 72
- ราคาขายปลีกเนื้อแดง	120 - 130	115 - 120
- ราคาขายปลีกเนื้อสามชั้น	120 - 125	115 - 120



ราคา (บาท/กก.)	ปี	มค.	กพ.	มีค.	เมย.	พค.	มิย.	กค.	สค.	กย.	ตค.	พย.	ธค.	เฉลี่ย
ขายส่งสุกรมีชีวิต	2550	30.98	32.30	37.88	37.79	37.75	41.07	44.00	46.17	42.80	40.14	45.14	43.56	39.97
ณ แหล่งผลิต	2551	48.05	58.55	58.79	57.56	54.61	53.64	51.26	55.95	53.27	55.55	53.30	52.00	54.38
	2552	54.15	57.45	58.45	63.50									58.39
					(24 เม.ย.52)									
ขายส่งสุกรชำแหละ	2550	39.64	40.95	46.93	46.85	46.70	49.93	53.00	55.31	53.23	50.11	55.25	53.56	49.29
ตลาด กทม.	2551	57.82	70.50	70.74	69.50	65.16	64.69	62.31	66.85	63.95	65.39	63.58	62.35	65.24
	2552	64.15	67.45	68.43	73.50									68.38
					(24 เม.ย.52)									
ขายปลีกเนื้อแดง	2550	82.36	78.70	82.02	82.50	81.80	83.05	86.88	87.50	84.20	83.64	90.68	87.50	84.24
ตลาด กทม.	2551	90.68	115.79	117.50	113.68	110.58	106.19	105.00	110.88	111.14	111.36	106.75	105.00	108.71
	2552	109.25	114.47	113.07	125.00									115.45
					(24 เม.ย.52)									

ไข่ไก่
ประจำสัปดาห์ที่ 4 ของเดือน เมษายน 2552 (20 - 24 เม.ย.52)

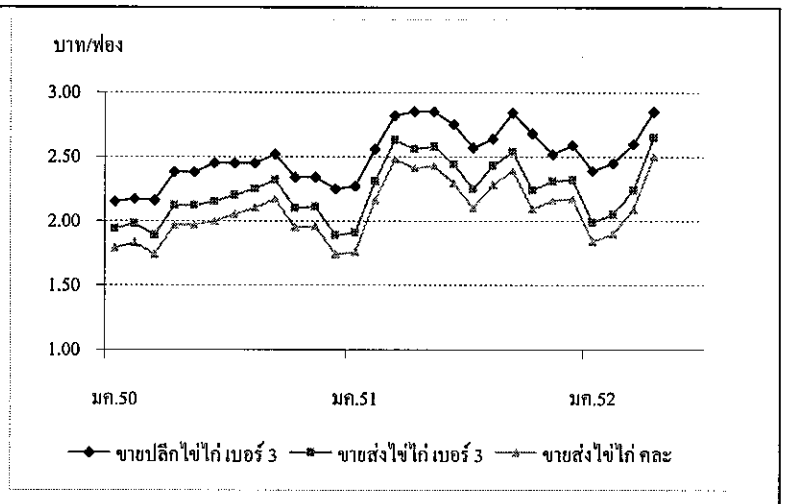
	2549	2550	2551	2552	% Δ
ผลผลิต (ล้านฟอง)			เบื้องต้น	คาดการณ์	
- โลก	993,422	1,001,149	1,026,810	1,053,299	2.58
จีน	405,310	413,541	428,139	443,252	3.53
สหภาพยุโรป	89,438	94,845	98,629	102,565	3.99
สหรัฐอเมริกา	85,760	84,928	85,455	85,984	0.62
อินเดีย	41,664	42,720	44,762	46,902	4.78
ประเทศอื่นๆ	371,250	365,115	369,825	374,596	1.29
- ไทย	8,555	8,977	9,362	9,866	5.38
ช่วงผลผลิตออกมา	ตุลาคม - กุมภาพันธ์				
จำนวนครัวเรือน	1,819	2,119			
ต้นทุนการผลิต (บาท/ฟอง)	1.78	1.94	2.32	2.13	(ม.ก.-ม.ย.52)
มูลค่าผลผลิต (ล้านบาท)	14,544	17,450	20,877		
การใช้ (ล้านฟอง)	8,371	8,735	8,957	9,476	5.79
ปริมาณส่งออก (ล้านฟอง)	183.66	241.58	404.54	107.33	(ม.ก.-ม.ย.52)
มูลค่าส่งออก (ล้านบาท)	273.86	747.92	920.06	258.23	
ประเทศคู่ค้า	ฮ่องกง (72%) แองโกลา (15%) จอร์แดน แคมเบีย สิงคโปร์				
ประเทศคู่แข่ง	สาธารณรัฐประชาชนจีน และ เนเธอร์แลนด์				

สถานการณ์ ปี 2552

- การผลิต
 - สศก. ประมาณการผลิตไข่ไก่ไว้จำนวน 9,492 ล้านฟอง
 - คณะกรรมการนโยบายพัฒนาไข่ไก่และผลิตภัณฑ์ (Egg Board) กำหนดเป้าหมายการผลิตไข่ไก่ ปี 2552 ไว้จำนวน 10,800 ล้านฟอง
- การใช้ภายใน
 - ผลผลิตไข่ไก่ 99% ใช้บริโภคภายในประเทศ
- อัตราการบริโภค
 - 142 ฟอง/คน/ปี (Egg Board กำหนดเป้าหมายไว้ที่ 160 ฟอง/คน/ปี)
- การส่งออก
 - สศก. กำหนดเป้าหมายการส่งออกไว้จำนวน 380 ล้านฟอง (Egg Board กำหนดเป้าหมายไว้จำนวน 350 ล้านฟอง)
 - ช่วงเดือนมกราคม - กุมภาพันธ์ 2552 มีการส่งออกไข่ไก่ รวมจำนวน 73.7 ล้านฟอง ประเทศที่เป็นตลาดหลัก ได้แก่ ฮ่องกง (66% ของการส่งออกรวม) แองโกลา (18%) จอร์แดน (12%) แคมเบีย สิงคโปร์ และ พม่า
- มาตรการด้านการตลาด
 - 1) เชื่อมโยงเกษตรกรผู้เลี้ยงไก่ไข่ นำไข่ไก่ไปจำหน่ายให้แก่ผู้บริโภคโดยตรง ภายใต้งานธงฟ้า และจุดจำหน่ายที่เป็นแหล่งชุมชนทั่วประเทศ
 - 2) รมรศ. ประชาสัมพันธ์พิธีการบริโภคไข่ไก่ ร่วมกับหน่วยงานที่เกี่ยวข้อง
 - 3) เพิ่มช่องทางการจำหน่ายสินค้า โดยมีเป้าหมายส่งเสริมการจัดตั้ง Farm Outlet ในแหล่งบริโภคสำคัญ

สถานการณ์ สัปดาห์ที่ 4 ของเดือนเมษายน 2552 (20 - 24 เม.ย.52)
การผลิตการค้า มีปัญหาผลผลิตไข่ไก่ล้นตลาดที่เกิดขึ้นช่วงปี 2549 - 2551 ได้คลี่คลายลงสู่ภาวะปกติ จากมาตรการด้านการตลาดและการควบคุมกำลังการผลิตของผู้ผลิตที่เกี่ยวข้อง ส่งผลให้ราคาไข่ไก่ที่ตกต่ำก่อนหน้านี้ ปรับสูงขึ้นอยู่ในระดับที่สูงกว่าต้นทุนการผลิต มาตรการด้านการตลาด เชื่อมโยงผู้เลี้ยงไก่ไข่ นำไข่ไก่ไปจำหน่ายให้แก่ผู้บริโภคอย่างต่อเนื่อง ความเคลื่อนไหวของราคา ราคาขายส่งขายปลีกไข่ไก่ซึ่งทรงตัวเท่ากับสัปดาห์ก่อน (หน่วย : บาท/ฟอง)

	สัปดาห์นี้	สัปดาห์ก่อน
ราคาไข่ไก่ ไข่สด ที่เกษตรกรขายได้	2.50	2.40
- ขายส่งไข่ไก่ เบอร์ 3	2.60 - 2.70	2.50 - 2.60
- ขายปลีกไข่ไก่ เบอร์ 3	2.80 - 2.90	2.70 - 2.80



ราคา (บาท/ฟอง)	ปี	มค.	กพ.	มีค.	เมย.	พค.	มิย.	กค.	สค.	กย.	ตค.	พย.	ธค.	เฉลี่ย
ขายส่งไข่ไก่ ไข่สด	2550	1.79	1.83	1.74	1.74	1.97	2.00	2.05	2.10	2.17	1.95	1.96	1.74	1.92
ณ แห่งผลิต	2551	1.76	2.16	2.48	2.41	2.43	2.29	2.10	2.28	2.39	2.09	2.16	2.17	2.23
	2552	1.84	1.90	2.09	2.50									2.08
					(24 เม.ย.52)									
ขายส่งไข่ไก่ เบอร์ 3	2550	1.94	1.98	1.89	1.89	2.12	2.15	2.20	2.25	2.32	2.10	2.11	1.89	2.07
ตลาด กทม.	2551	1.91	2.31	2.63	2.56	2.58	2.44	2.25	2.43	2.54	2.24	2.31	2.32	2.38
	2552	1.99	2.05	2.24	2.65									2.23
					(24 เม.ย.52)									
ขายปลีกไข่ไก่ เบอร์ 3	2550	2.15	2.17	2.16	2.16	2.38	2.45	2.45	2.45	2.52	2.34	2.34	2.25	2.32
ตลาด กทม.	2551	2.27	2.56	2.82	2.85	2.85	2.75	2.57	2.64	2.84	2.53	2.52	2.59	2.65
	2552	2.39	2.45	2.6	2.85									2.57
					(24 เม.ย.52)									

เกลือทะเล

ประจำสัปดาห์ที่ 4 ของเดือนเมษายน 2552 (20-24 เม.ย.52)

	2549	2550	2551	2552	% Δ
ผลผลิต (ตัน)					ประมาณการ
- ไทย	460,100	529,167	427,797	499,463	16.75
ช่วงผลผลิตออกมาก	กุมภาพันธ์ - เมษายน				
ต้นทุนการผลิต	695.00	733.00	733.00	733.00	
มูลค่าผลผลิตที่เกษตรกรขายได้ล้านบาท					
การใช้ (ตัน)	458,411	528,784	428,342	500,008	
การนำเข้า					
- ปริมาณ (ตัน)	5,167	1,053	2,868	1,080	
- มูลค่า (ล้านบาท)	8.560	2.150	8.450	4.445	(ม.ค.-มี.ค.)
การส่งออก					
- ปริมาณ (ตัน)	6,856	1,436	2,323	3,125	
- มูลค่า (ล้านบาท)	18.430	2.090	5.170	8.185	(ม.ค.-มี.ค.)
ประเทศคู่ค้า	เวียดนาม สิงคโปร์ พม่า มาเลเซีย				
ประเทศคู่แข่ง	อินเดีย ออสเตรเลีย				

สถานการณ์ ปี 2552

1) การผลิต
แหล่งผลิตเกลือทะเลที่สำคัญอยู่ในจังหวัดเพชรบุรี สมุทรสาครและสมุทรสงคราม ผลผลิตปี 2552 มีปริมาณประมาณ 4.99 แสนตัน เพิ่มขึ้นจากปีก่อนร้อยละ 16.75 เนื่องจากในปีที่ผ่านมาพื้นที่นาเกลือประสบกับสภาพอากาศที่แปรปรวน มีฝนตกบ่อยครั้ง ทำให้ฤดูกาลผลิตสิ้นสุดเร็วกว่าปีปกติ ผลผลิตน้อยกว่าความต้องการ โดยเฉพาะในช่วงปลายปี ประกอบกับภาวะฝนตกต่อเนื่องถึงปลายเดือนพฤศจิกายน 2551 ทำให้เกษตรกรเริ่มทำการผลิตเกลือฤดูใหม่ล่าช้า ผลผลิตรุ่นใหม่จึงออกสู่ตลาดช้ากว่าปีก่อน

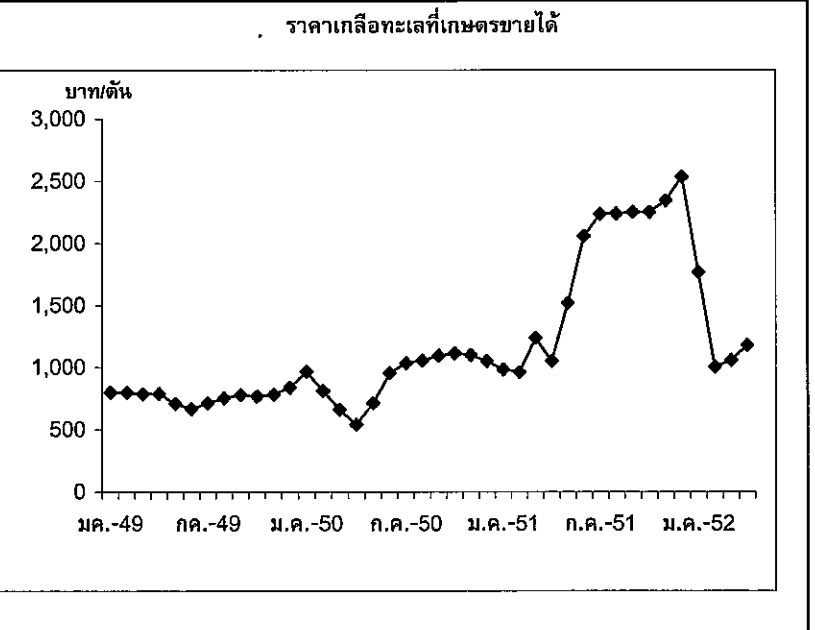
2) การตลาด
จากราคาที่เคลื่อนไหวอยู่ในเกณฑ์สูงในปีที่ผ่านมา จูงใจให้เกษตรกรทำการผลิตเพิ่มขึ้น ขณะที่ความต้องการตลาดยังมีสม่ำเสมอ ราคาเกลือทะเลที่เกษตรกรขายได้มีแนวโน้มปรับตัวสูงขึ้นเนื่องจากใกล้เข้าสู่ฤดูฝนเป็นอุปสรรคต่อการทำนาเกลือ

3) สภาพปัญหา
1. เกษตรกรไม่มีผู้ฉางสำหรับเก็บผลผลิต จึงจำเป็นต้องจำหน่ายผลผลิตทันทีภายหลังจากเก็บเกี่ยว ทำให้ราคาลดต่ำลงมากในช่วงฤดูกาล โดยผลผลิตจะออกสู่ตลาดมากที่สุดในเดือน มี.ค.-เม.ย.
2. จังหวัดเพชรบุรีจัดทำโครงการแทรกแซงตลาดเกลือทะเล ปี 2552 เสนอผ่านกรมส่งเสริมสหกรณ์ โดยขอใช้เงินทุนหมุนเวียนจาก คชก. วงเงิน 45 ล้านบาท ดำเนินการรับจำหน่ายเกลือทะเลในราคาเกี่ยวละ 1,500 บาท (ตันละ 1,000 บาท) ขณะนี้อยู่ระหว่างกรมส่งเสริมสหกรณ์พิจารณาโครงการก่อนนำเสนอ คชก.

• ความเคลื่อนไหวด้านราคา

ผลผลิตฤดูกาลผลิตปี 2551/52 ยังออกสู่ตลาดอย่างต่อเนื่อง ภาวะตลาดโดยทั่วไปยังอยู่ในเกณฑ์ปกติ ราคาเกษตรกรขายได้สัปดาห์นี้เฉลี่ยตันละ 1,177.78 บาท สูงขึ้นจากสัปดาห์ก่อน ร้อยละ 6 และสูงกว่าช่วงเดียวกันของปีที่ผ่านมา ร้อยละ 18.52

	สัปดาห์นี้	สัปดาห์ก่อน
จ.เพชรบุรี	1,233.33	1,166.67
จ.สมุทรสาคร	1,333.33	1,200.00
จ.สมุทรสงคราม	966.67	966.67
เฉลี่ย	1,177.78	1,111.11



ราคาที่เกษตรกรขายได้ (บาท/ตัน)

ปี	มค.	กพ.	มีค.	เมย.	พค.	มิย.	กค.	สค.	กย.	ตค.	พย.	ธค.	เฉลี่ย
2549	800.17	796.17	787.75	789.00	708.36	666.67	711.11	753.33	777.77	766.67	781.67	838.76	764.79
2550	963.88	810.00	659.67	539.00	711.11	954.45	1,034.72	1,054.17	1,093.33	1,111.11	1,100.00	1,050.00	923.45
2551	983.33	961.11	1,236.11	1,048.89	1,516.67	2,055.56	2,233.33	2,237.50	2,250.00	2,250.00	2,341.67	2,533.33	1,803.96
2552	1,763.89	1,002.78	1,058.33	1,177.78	(24 เม.ย.)								1,250.69