

ข่าว
ประจำสัปดาห์ที่ 1 ของเดือนมกราคม 2552 (5 - 9 มค.52)

ผลผลิต (ล้านตันข้าวเปลือก)	2548/49	2549/50	2550/51	2551/52*	Δ %
- โลก	634.083	637.280	653.236	658.464*	0.80*
- ไทย	30.291	29.642	32.099	31.465	-1.98
- นาปี	23.539	22.840	23.308	23.709	1.72
- นาปรัง	6.753	6.802	8.791	7.756	-11.78
ช่วงออกสู่ตลาด / แหล่งผลิตสำคัญ					
- นาปี ตค. - กพ.	อุบลราชธานี นครราชสีมา อุตรดิตถ์ เชียงราย				
- นาปรัง มีค. - ตค.	สุพรรณบุรี พิษณุโลก นครสวรรค์ พิจิตร				
พื้นที่เพาะปลูก (ล้านไร่)	67.677	67.616	70.187	69.111	1.53
- นาปี	57.774	57.542	57.386	57.839	0.79
- นาปรัง	9.903	10.074	12.801	11.272	-11.95
ผลผลิตเฉลี่ยต่อไร่(กก.)	447	437	447	455	1.79
- นาปี	407	397	406	410	0.99
- นาปรัง	682	675	687	688	0.15
ต้นทุนการผลิต (บาท/ตัน)					
- ข้าวเปลือกหอมมะลิ	7,049	7,315	7,813	10,482	34.16
- ข้าวเปลือกเจ้า	4,152	4,634	4,532	6,512	43.69
- ข้าวเปลือกเหนียว	6,429	6,515	6,680	8,887	33.04
- ข้าวเปลือกนาปรัง	4,812	5,074	6,696	-	-
จักร์วีเรือนเกษตรกร ปลูกข้าว 3.7 ล้านครัวเรือนจากเกษตรกรทั่วประเทศ					
5.6 ล้านครัวเรือนหรือร้อยละ 66 ของครัวเรือนทั้งหมด					
มูลค่าผลผลิตที่เกษตรกรขายได้ (ปี 2549/50) 235,497 ล้านบาท					
การใช้ภายใน	15.545	15.509	16.900	16.900	-
การส่งออก (ปีปฏิทิน)	ปี2549	ปี2550	ปี2551	ปี2552	Δ %
ปริมาณส่งออก(ล้านตัน)	7.420	9.557	10.015	8.5-9.5*	-10.13
มูลค่าส่งออก (ล้านบาท)	97,349	123,700	200,507	-	-
(ล้าน \$ us.)	2,553	3,594	6,100	4,770*	-21.80
- ปริมาณส่งออก(ล้านตัน) (ณ 1 มค.- 8 มค.52)	0.205 0.077 -62.44				
- เอกชน	0.198 0.077 -61.11				
- รัฐบาล	0.067 - -100				
- มูลค่าส่งออก (ล้านบาท)	2,851 1,360 -52.30				
- ประเทศคู่ค้า	ไนจีเรีย เบนิน เซเนกัล อิรัก จีน แอฟริกาใต้				
- ประเทศคู่แข่ง	เวียดนาม สหรัฐ อินдия ปากีสถาน				

สถานการณ์ข้าวหน้าปี 2551/52 และผลรับจำนำข้าวเปลือกหน้าปี 2551/52

กระทรวงเกษตรและสหกรณ์คาดว่าพื้นที่เพาะปลูกข้าวหน้าปี 2551/52 มีจำนวน 57,839 ล้านไร่ และมีผลผลิต 24.045 ล้านตันข้าวเปลือก เพิ่มขึ้นจากปีก่อน 0.736 ล้านตันข้าวเปลือก ผลผลิตเฉลี่ย 416 กก./ไร่ ผลผลิตออกสู่ตลาดตั้งแต่เดือน ตค. และจะออกมากในช่วงเดือน พย.-ธค.51 คิดเป็นร้อยละ 76 ของผลผลิตข้าวหน้าปี

มาตรการรับจำนำข้าวเปลือกหน้าปี 2551/52

กำหนดราคารับจำนำข้าวเปลือกหน้าปี 2551/52 ณ ความชื้น15% ไว้ตามเกณฑ์ราคาขั้นต่ำ ดังนี้

(1) ข้าวเปลือกหอมมะลิ (ชนิดสีได้ต้นข้าว 36-42 กรัม)	ราคาตันละ 14,400 - 15,000 บาท
(2) ข้าวเปลือกเจ้า	ราคาตันละ 10,800 - 12,000 บาท
(3) ข้าวเปลือกเหนียว 10% (กละและเมล็ดยาว)	ราคาตันละ 9,000 และ 10,000 บาท
(4) ข้าวเปลือกหอมจังหวัด (ชนิดสีได้ต้นข้าว 34-40 กรัม)	ราคาตันละ 12,400 - 13,000 บาท
(5) ข้าวเปลือกปทุมธานี (ชนิดสีได้ต้นข้าว 36-42 กรัม)	ราคาตันละ 11,400 - 12,000 บาท

เป้าหมาย ปริมาณรับจำนำ 8 ล้านตันข้าวเปลือก ระยะเวลาโครงการ 1 พย.51 - 31 ตค.52
ระยะเวลาเริ่มจำนำ 1 พย.51 - 28 กพ.52 ภาคใต้ 1 กพ. - 31 พค.51
ระยะเวลาไถถอน จำนำค้างและไปประทวน 4 เดือนนับถัดจากเดือนที่รับจำนำ

ผลรับจำนำข้าวเปลือกหน้าปี 2551/52 เปรียบเทียบปี 2550/51 (ตั้งแต่ 1 พย.51 - 8 มค.52)

ชนิดข้าว	ปริมาณรับจำนำปี 2550/51				ปริมาณรับจำนำปี 2551/52			
	เปิดจุด	กค.ส.	ธ.ก.ส.	รวม	เปิดจุด	กค.ส.	ธ.ก.ส.	รวม
ข้าวเปลือกเจ้า				42,017		1,633,560	440,518	2,074,078
ข้าวเปลือกหอมมะลิ				25,171		407,980	105,861	513,841
ข้าวเปลือกหอมจังหวัด				1,330		95,147	58,418	153,565
ข้าวเปลือกปทุมธานี				1,956		119,309	198,297	317,606
ข้าวเปลือกเหนียว				5,207		102,381	5,400	107,781
รวม	107	70,474	6,207	75,681	681	2,358,377	808,494	3,166,871

ราคาข้าวสารส่งออก F.O.B.กรุงเทพฯ หน่วย: เหรียญสหรัฐ / ตัน

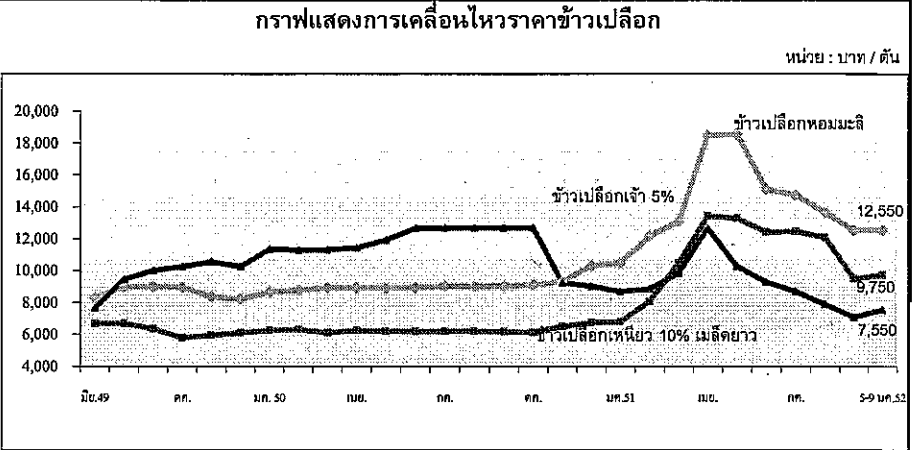
ชนิดข้าว	ปี	มค.	กพ.	มีค.	เมย.	พค.	มิย.	กค.	สค.	กย.	ตค.	พย.	ธค.
หอมมะลิ	2550	529	537	551	554	552	553	568	559	563	564	595	621
100%	2551	672	739	821	1,132	1,205	1,081	991	924	883	820	795	805
ชั้น 2	2552	839											
ข้าวขาว	2550	321	325	330	327	329	338	345	336	332	336	349	371
100%	2551	431	466	567	871	990	872	931	780	764	683	595	582
ชั้น 2	2552	580											
ข้าวขาว	2550	313	317	321	319	320	329	336	326	323	327	340	362
5%	2551	418	454	554	857	973	856	814	764	749	667	580	566
	2552	560											

สถานการณ์ปัจจุบัน / ความคืบหน้าในการดำเนินการ

- สถานการณ์ล่าสุด สัปดาห์นี้ข้าวเปลือกปี 2551/52 ออกสู่ตลาดไม่มากนัก ราคาเปลี่ยนแปลงดังนี้ ข้าวเปลือกปทุมธานีราคาสูงขึ้นจากตันละ 9,500 - 10,000 บาท เป็นต้นละ 10,700-11,200 บาท ข้าวเปลือกเจ้า 5% ราคาสูงขึ้นจากตันละ 9,000 - 10,000 บาท เป็นต้นละ 9,000-10,500 บาท และข้าวเปลือกเหนียว 10% เมล็ดยาว ราคาสูงขึ้นจากตันละ 6,300-7,900 บาท เป็นต้นละ 7,200-7,900 บาท ตลาดมีความต้องการซื้อเพิ่มขึ้น ส่วนข้าวเปลือกหอมมะลิราคาทรงตัวที่ตันละ 12,000-13,100 บาท

- แนวโน้ม ราคาข้าวเปลือกยังอยู่ในเกณฑ์ดี ขณะที่ปริมาณผลผลิตออกสู่ตลาดไม่มากนัก เนื่องจากเกษตรกรส่วนใหญ่นำข้าวเปลือกไปจำนำกับรัฐบาล

ความต้องการของตลาดมีอย่างต่อเนื่อง ส่งผลให้ราคาข้าวเปลือกในตลาดทั่วไปปรับตัวสูงขึ้น



ราคา (บาท/ตัน) ชนิดข้าวเปลือก	ปี	มค.	กพ.	มีค.	เมย.	พค.	มิย.	กค.	สค.	กย.	ตค.	พย.	ธค.	เฉลี่ย	ครั้งก่อน 29-30 ธค.51	ครั้งนี้ 5-9 มค.52
ข้าวเปลือกหอมมะลิ (36 กรัม) (ใหม่)	2549	7,500	7,833	8,151	8,157	8,305	8,315	8,812	8,975	9,023	8,980	8,364	8,291	8,392		
	2550	8,680	8,788	8,930	8,955	8,913	8,961	9,033	9,025	9,058	9,118	9,348	10,297	9,092		
	2551	10,500	12,175	13,108	18,497	18,576	15,111	14,758	13,658	13,761	13,649	11,910	12,276	13,988	12000-13100	12000-13100
ข้าวเปลือกเหนียว 10% เมล็ดยาว (ใหม่)	2549	6,774	6,979	7,200	7,331	7,500	7,679	9,100	9,464	10,020	10,262	10,567	10,258	8,595		
	2550	11,367	11,300	11,329	11,447	11,920	12,667	12,700	12,700	12,700	12,700	9,250	9,041	11,593		
	2551	8,691	8,860	9,862	12,664	10,279	9,293	8,698	7,903	7,582	6,991	6,120	6,902	9,082	6300-7900	7200-7900
ข้าวเปลือกเจ้า 5% (ใหม่)	2549	6,788	6,788	6,788	6,663	6,663	6,663	6,705	6,372	5,803	5,987	6,125	6,495	6,495		
	2550	6,268	6,320	6,137	6,268	6,230	6,192	6,200	6,200	6,190	6,156	6,538	6,746	6,287		
	2551	6,805	8,066	10,478	13,445	13,297	12,422	12,470	12,088	11,907	11,215	9,325	9,445	11,219	9000-10000	9000-10500

มันสำปะหลัง

ประจำสัปดาห์ที่ 1 ของเดือนมกราคม 2552 (5 - 9 ม.ค.52)

ผลผลิต (ล้านตัน)	2547/48	2548/49	2549/50	2550/51	2551/52	%Δ
โลก	203.16	203.06	208.51	214.09	na	na
ไนจีเรีย	38.18	38.18	39.24	40.29	na	na
บราซิล	23.93	26.65	27.39	28.12	na	na
อินโดนีเซีย	19.43	19.45	20.23	20.55	na	na
เวียดนาม	5.57	5.70	7.81	7.00	na	na
ไทย	16.94	22.58	26.92	25.16	29.15	15.86
ช่วงผลผลิตออกมา	(พ.ย.-มี.ค.)	70 %				
แหล่งผลิตสำคัญ	นครราชสีมา(24%) กำแพงเพชร(8%) สระแก้ว(5%) ชัยภูมิ(5%)กาญจนบุรี(4%) ฉะเชิงเทรา(4%)					
พื้นที่ปลูก (ล้านไร่)	6.16	6.69	7.13	7.30	8.01	9.73
จำนวนคริวเรือน	487,088	464,956	476,352	480,484	na	
ผลผลิตเฉลี่ย (ตัน/ไร่)	2.75	3.38	3.56	3.40	3.64	7.06
ต้นทุนการผลิต (บาท/กก.)	0.92	0.84	0.82	1.08	1.21	12.04
มูลค่าผลผลิต (ล้านบาท)	25,410	29,128	29,956	36,733		
การแปรรูป (ล้านตัน)						
- มันเส้น+อัดเม็ด	7.49	9.48	9.20	9.20	10.14	
- แป้งมัน	9.45	10.17	16.08	16.08	8.55	
การส่งออก	ปี 47	ปี 48	ปี 49	ปี 50	ปี 51	(มค.-พย.)
- มันเส้น	2.81	2.77	3.82	2.86	1.24	
- อัดเม็ด	2.21	0.26	0.39	1.65	1.53	
- แป้งมัน	1.61	1.60	2.31	1.94	1.77	
- ผลิตภัณฑ์อื่นๆ	0.22	0.34	0.34	0.43	0.34	
ประเทศคู่ค้า	มันเส้น จีน 92% อื่นๆ 8% 6.88 4.88 แป้งมัน อินโดนีเซีย 23% จีน 16% ไต้หวัน 17% ญี่ปุ่น 12% อื่นๆ 32%					
ประเทศคู่แข่ง	เวียดนาม อินโดนีเซีย					
มาตรการส่งออก	กำหนดให้แสดงใบรับรองมาตรฐานสินค้าและขอใบอนุญาตส่งออก (ออกใบอนุญาตให้ผู้ส่งออกไม่จำกัดจำนวน)					

สถานการณ์ ปี 2550/51

โลก FAO คาดว่าปี 2550/51 จะมีผลผลิต 214.09 ล้านตัน โดยไทยเป็นผู้ผลิตอันดับ 3 แต่เป็นผู้ส่งออกอันดับ 1

ไทย กระทรวงเกษตรและสหกรณ์ พยากรณ์ว่า ในปี 2551/52 มีผลผลิตประมาณ 29.15 ล้านตัน เพิ่มขึ้นจากปีก่อนร้อยละ 15.86 ออกสู่ตลาดมากในช่วงเดือน พ.ย.51 - เม.ย.52

มาตรการ ปี 2551/52

คณะรัฐมนตรี มีมติเมื่อวันที่ 28 ต.ค.51 เห็นชอบในหลักการให้ดำเนินโครงการแทรกแซงตลาดมันสำปะหลัง ปี 2551/52 ด้วยการรับจำนำหัวมันสำปะหลังสด 5 ล้านตัน เพื่อแปรรูปเป็นมันเส้นและแป้งมัน โดยมีเงื่อนไขรับจำนำจากเกษตรกรไม่เกินรายละ 250 ตัน หรือเป็นวงเงินไม่เกินรายละ 350,000 บาท ระยะเวลารับจำนำเดือน พ.ย.51 - เม.ย.52 ราคารับจำนำกำหนดราคาเป็นขั้นบันไดจาก กก.ละ 1.80 บาท ในเดือน พ.ย.51 ปรับเพิ่มเดือนละ 0.05 บาท/กก. ถึงเดือน เม.ย.52 กก.ละ 2.05 บาท/กก.

ผลการดำเนินโครงการ

ณ วันที่ 9 มกราคม 2552

ประเภท	สมัครเข้าร่วม	จังหวัดรับรอง	อดส.อนุมัติ	เปิดจุดรับจำนำ	เกษตรกรเข้าร่วม	ปริมาณรับจำนำ
โรงแปง	48	46	39	35	24,912	365,990
ลานมัน	477	411	342	301	24,638	715,029
โกดังกลาง	126	-	47	มันเส้น 7 จุด แป้งมัน 2 จุด	-	มันเส้น 16,256 ตัน แป้งมัน 2,631 ตัน

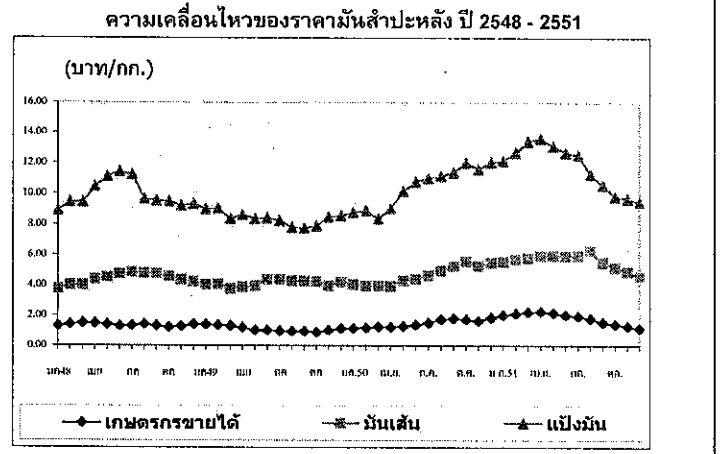
มาตรการจัดระบบพิเศษเฉพาะพื้นที่มันสำปะหลังปี 50/51 โดยดำเนินการในพื้นที่ 5 อำเภอในร่อง ใน จ.นครราชสีมา และบุรีรัมย์ อีกทั้งขยายการดำเนินการในเขตภาคเหนือตอนล่าง อ.ชาวนาธิปไตย (จ.กำแพงเพชร) และเขตภาคตะวันออก อ.วังสมบูรณ์ (จ.สระแก้ว) โดยดำเนินการด้านจัดระบบการผลิตให้สอดคล้องกับด้านจัดระบบตลาด เพื่อให้แหล่งรองรับผลผลิตของเกษตรกรมีเพียงพอ โดยด้านระบบการตลาดให้การสนับสนุนสินเชื่อแก่เกษตรกรและผู้ประกอบการ เพื่อเพิ่มศักยภาพให้เกษตรกรมีการเพิ่มมูลค่ามันสำปะหลังในพื้นที่ดังกล่าว

สถานการณ์ในประเทศ

ผลผลิตปี 51/52 ออกสู่ตลาดแล้วร้อยละ 45 เกษตรกรส่วนใหญ่ขาดหัวมันสดจำหน่าย โครงการ เนื่องจากในหลายพื้นที่แหล่งผลิตสำคัญได้ดำเนินการเปิดจุดรับจำนำหัวมันสดแล้ว อีกทั้งเพิ่งผ่านช่วงเทศกาลปีใหม่ทำให้เกษตรกรเร่งขาดหัวมันสดออกจำหน่าย ทั้งนี้คาดว่าจะมีหัวมันสดออกสู่ตลาดมากในช่วงเดือน ม.ค.52 เกษตรกรนำเข้าร่วมโครงการมากขึ้น เนื่องจากราคาตลาดต่ำกว่าราคาปรับจำนำมาก

สถานการณ์ต่างประเทศ

การส่งออก ช่วงเดือน ม.ค.- พ.ย.51 มันเส้น 1,241 ล้านตัน มูลค่า 6,957 ล้านบาท ลดลงจากช่วงปี 50 (มค.-พ.ย.) ร้อยละ 36 มันอัดเม็ด 1,533 ล้านตัน มูลค่า 8,501 ล้านบาท เติบโตจากช่วงปี 50 (มค.-พ.ย.) ร้อยละ 30 แป้งมัน 1,775 ล้านตัน มูลค่า 25,572 ล้านบาท เพิ่มขึ้นจากปี 50 (มค.-พ.ย.) ร้อยละ 24 ทั้งนี้การส่งออกผลิตภัณฑ์มันสำปะหลังยังคงชะลอตัวอย่างต่อเนื่อง โดยมันเส้นมีการสั่งซื้อจากจีนน้อยลง ด้านมันอัดเม็ดไม่มีการสั่งซื้อล่วงหน้าจาก EU เนื่องจากบัญชีพิธีศุลกากรมีปริมาณมากและราคาถูกกว่าจึงหันไปใช้บัญชีอื่นทดแทน สำหรับแป้งมันผู้ส่งออกมีสต็อกมากเนื่องจากมีการสั่งซื้อจากประเทศคู่ค้าในลดลง



ราคามันสำปะหลังและผลิตภัณฑ์ (9 ม.ค. 52)	ปี	มค.	กพ.	มีค.	เมย.	พค.	มิย.	กค.	สค.	กย.	ตค.	พย.	ธค.	เฉลี่ย
1) เกษตรกรขายได้														
- เฉลี่ยทั้งประเทศ 1/	2549	1.38	1.36	1.30	1.18	0.99	0.99	0.96	0.94	0.94	0.86	1.00	1.13	1.09
	2550	1.12	1.16	1.23	1.21	1.25	1.35	1.49	1.72	1.79	1.72	1.62	1.82	1.46
	2551	1.99	2.09	2.20	2.23	2.13	2.00	1.93	1.76	1.53	1.40	1.28	1.14	1.81
	2552	1.23												1.23
- จ.นครราชสีมา 2/	2550	1.18	1.21	1.28	1.33	1.47	1.59	1.69	1.74	1.85	1.87	1.81	1.91	1.58
	2551	2.06	2.22	2.33	2.33	2.18	1.96	1.97	1.78	1.62	1.46	1.41	1.38	1.89
	2552	1.22												1.22
-จ.กาฬสินธุ์ 2/	2550	1.22	1.24	1.27	1.31	1.38	1.48	1.73	1.78	1.77	1.77	1.78	1.88	1.55
	2551	1.96	2.14	2.33	2.33	2.22	1.88	1.88	1.58	1.51	1.36	1.39	1.33	1.83
	2552	1.31												1.31
- จ.ชลบุรี 2/	2550	1.32	1.30	1.33	1.40	1.50	1.67	1.74	1.74	1.85	1.91	1.91	2.02	1.64
	2551	2.20	2.10	2.28	2.43	2.35	2.09	1.93	1.88	1.44	1.37	1.34	1.25	1.89
	2552	1.20												1.20
2) ราคาส่งออก FOB														
มันเส้น	2550	3.98	3.97	3.96	3.93	4.28	4.39	4.63	4.94	5.24	5.56	5.26	5.48	4.63
	2551	5.54	5.68	5.76	5.93	5.93	5.91	6.12	6.26	5.49	5.16	4.88	4.44	5.59
	2552	3.92												3.92
แป้งมัน	2550	8.94	8.97	8.36	9.00	10.13	10.74	10.97	11.13	11.35	11.99	11.58	11.98	10.43
	2551	12.12	12.66	13.39	13.59	13.07	12.63	12.24	11.25	10.54	9.80	9.65	9.26	11.68
	2552	8.81												8.81

หมายเหตุ : 1/ หัวมันสดลดลงจาก สคก. 2/ หัวมันสดเชื่อแปง 25% จาก ลนจ.

ยางพารา

ประจำสัปดาห์ที่ 1 ของเดือนมกราคม 2552 (5-9 ม.ค.52)

รายการปี	ปี 2548	ปี 2549	ปี 2550	ปี 2551	ปี 2552 (F)
สต็อกโลก(ล้านตัน)	1.647	2.108	2.025	2.015	
ผลผลิตโลก(ล้านตัน)	8.905	9.697	9.700	9.810	9.880
- อินโดนีเซีย	2.271	2.637	2.755	2.892	
- มาเลเซีย	1.126	1.284	1.199	1.164	
- อินเดีย	0.772	0.853	0.807	0.888	
- จีน	0.510	0.533	0.600	0.609	
- เวียดนาม	0.482	0.555	0.602	0.632	
ผลผลิตไทย (ล้านตัน)	2.937	3.137	3.024	3.193	3.297
การส่งออกโลก (ล้านตัน)	6.410	6.876	6.693	6.680	6.650
การใช้โลก (ล้านตัน)	9.073	9.236	9.783	9.820	9.803
การใช้ไทย (ล้านตัน)	0.335	0.321	0.374	0.369	0.354
การนำเข้าไทย(ล้านตัน)	0.001	0.001	0.001	0.001	0.001
			(ม.ค.-พ.ค.51)		
การส่งออกไทย (ล้านตัน)	2.632	2.772	2.704	2.645	2.550
ช่วงออกสู่ตลาด	ตลอดทั้งปีและออกมาก ม.ย.-ก.ค. และ ธ.ค.-ม.ค.				
แหล่งผลิตสำคัญ	สุราษฎร์ธานี สงขลา นครศรีธรรมราช ตรัง ยะลา พัทลุง				
	ระยอง ตรัง ศรีสะเกษ				
พื้นที่ที่ผล (ไร่)	10,573,508	10,893,098	11,051,862	11,154,211	11,396,757
ผลผลิตยางดิบต่อไร่ (กก.)	282	282	274	286	289
ต้น (บาท/กก.)	30.35	32.55	34.73	37.94	
กรรมสิทธิ์	1,193,950	1,210,950	1,257,836		
มูลค่าผลผลิต(ล้านบาท)	153,290	213,880	208,565	244,424	
ประเทศคู่ค้า(ส่งออก) จีน (31.6%) มาเลเซีย (15.3%) ญี่ปุ่น (15%) ยุโรป (9.7%)					
	สหรัฐอเมริกา (7.9%) เกาหลีใต้ (5.6%) และอื่นๆ (15.9%)				

สถานการณ์ปี 2552

1.1 สถานการณ์ตลาดโลก ผลผลิตยางธรรมชาติของโลกในปี 2552 คาดว่ามีประมาณ 9.88 ล้านตัน เพิ่มขึ้นจากปี 2551 ร้อยละ 0.71 เนื่องจากการขยายพื้นที่ปลูกของประเทศผู้ผลิต ได้แก่ อินโดนีเซีย อินเดีย และเวียดนาม ส่วนการใช้ยางของโลกคาดว่าจะมีประมาณ 9.803 ล้านตัน ลดลงจากปีที่ผ่านมาร้อยละ 0.17

1.2 สถานการณ์ในประเทศ

ผลผลิตยางพารา ปี 2552 สำนักงานเศรษฐกิจการเกษตร คาดว่ามีประมาณ 3.297 ล้านตัน เพิ่มขึ้นจากปี 2551 ร้อยละ 3.25 เนื่องจากผลผลิตยางในแหล่งผลิตภาคตะวันออกเฉียงเหนือและภาคเหนือเพิ่มขึ้น ส่วนความต้องการใช้คาดว่าจะมีประมาณ 0.354 ล้านตัน ลดลงร้อยละ 4.07

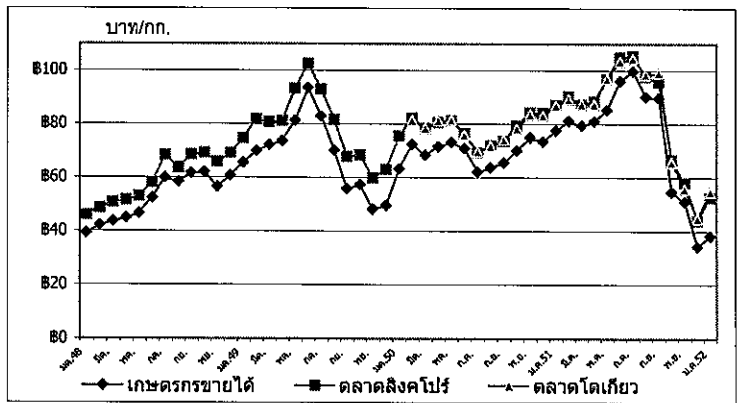
การแก้ไขปัญหา จากการที่ได้เกิดปัญหาราคายางพาราคต่ำตั้งแต่เดือนตุลาคม 2551 เป็นต้นมา มีหลายฝ่ายได้ร้องเรียนขอให้กระทรวงพาณิชย์พิจารณาช่วยเหลือ ซึ่งกระทรวงฯ ได้มีหนังสือขอความร่วมมือกระทรวงเกษตรและสหกรณ์พิจารณาดำเนินการแก้ไขปัญหาดังกล่าว

เนื่องจากเห็นว่า มี พ.ร.บ.ควบคุมยาง พ.ศ.2542 ที่เป็นกลไกในการควบคุมและกำกับดูแลการประกอบธุรกิจเกี่ยวกับยางเป็นระบบครบวงจร ตั้งแต่การผลิต การค้า และการแปรรูป และมีหลายหน่วยงานที่ดูแลในเรื่องยางพารา รวมทั้งได้เสนอมาตรการเพิ่มเติม คือ (1) ในระยะสั้นเห็นควรประสานขอความร่วมมือประเทศอินโดนีเซีย และมาเลเซีย โดยผ่านวิธีหว่านทุนยางพาราระหว่างประเทศ จำกัด (International Rubber Consortium Company-IRCo) เพื่อกำหนดปริมาณการส่งออกให้เหมาะสมกับสถานการณ์ โดยผ่านการบริหารจัดการเก็บสต็อก ทั้งนี้รัฐบาลทั้ง 3 ประเทศควรสนับสนุนด้านการเงินในการแทรกแซงตลาด (2) ประชาสัมพันธ์ข้อยกเว้นให้เกษตรกรคืนตระหนกเร่งขายผลผลิต หรือ ให้ชะลอการกรีดยางไว้ก่อน เพื่อลดปัญหาผลผลิตล้นตลาด และ (3) ในระยะยาวรัฐบาลควรสนับสนุนอุตสาหกรรมยางพาราของไทย เพื่อให้ใช้ยางในประเทศมากขึ้น เพื่อสร้างมูลค่าเพิ่ม และลดการพึ่งพาการส่งออกวัตถุดิบยางที่มากเกินไป

สถานการณ์ปัจจุบัน

สัปดาห์นี้ราคายางได้ปรับสูงขึ้นทั้งขลุกล โดยราคายางแผ่นดิบที่เกษตรกรขายได้เฉลี่ย กก.ละ 38.08 บาท ยางแผ่นรมควันตลาดสิงคโปร์เฉลี่ย กก.ละ 52.51 บาท และตลาดโคเกียเฉลี่ย กก.ละ 54.52 บาท สูงขึ้นร้อยละ 7.45, 7.89 และ 5.05 ตามลำดับ เนื่องจากนโยบายของรัฐที่จะช่วยพยุงราคายางแผ่นดิบไม่ต่ำกว่า 40 บาท/กก. กอปรกับภาคได้เกิดภาวะน้ำท่วมทำให้อุปทานออกสู่ตลาดน้อยลง และผู้ประกอบการซื้อยางเตรียมสต็อกไว้ล่วงหน้าก่อนหยุดเทศกาลตรุษจีน นอกจากนี้ราคาน้ำมันได้ปรับสูงขึ้นบ้าง รวมถึงผลผลิตพืชจากมาตรการพยุงราคายางของประเทศผู้ผลิตใหญ่ 3 ราย ที่ให้ลดการส่งออกยางในปี 2552 รวม 700,000 ตัน พร้อมทั้งให้เสนอขายยางในราคาไม่ต่ำกว่า กก.ละ 1.35 เหรียญสหรัฐฯ คาดว่าราคาอาจปรับตัวสูงขึ้นอีกเนื่องจากยังมีปัจจัยบวกที่จีนได้ซื้อยางเข้านสต็อกก่อนหยุดตรุษจีน และสภาพอากาศทางภาคใต้ยังมีฝนตกทำให้ปริมาณยางออกสู่ตลาดน้อย แต่ราคาจะสูงขึ้นไม่มากนักเนื่องจากเงินเยนมีค่าแข็งขึ้นและความต้องการใช้ยางของโลกยังคงลดลง ประกอบกับราคาน้ำมันในตลาดโลกยังคงผันผวน

ความเคลื่อนไหวของราคายางพารา ปี 2548 - 2551



ราคา บาท/กก.	ปี	ม.ค.	ก.พ.	มี.ค.	เม.ย.	พ.ค.	มิ.ย.	ก.ค.	ส.ค.	ก.ย.	ต.ค.	พ.ย.	ธ.ค.	เฉลี่ย
ราคายางแผ่นดิบชั้น 3 เกษตรกรขายได้	2548	39.14	41.99	43.50	44.68	46.52	52.22	59.75	58.21	61.47	61.93	56.30	60.57	52.19
	2549	65.28	69.79	71.95	73.50	81.22	93.45	82.76	69.98	55.71	57.12	47.98	49.47	68.18
	2550	63.06	72.22	68.17	71.41	73.07	70.80	61.96	63.64	65.44	69.80	74.79	73.30	68.97
	2551	77.36	80.99	79.30	80.84	85.16	96.05	99.68	90.05	89.74	54.51	50.81	34.09	76.55
	2552	38.08												
ราคายางแผ่นรมควันตลาด	2548	36.40	43.08	47.69	47.96	48.02	52.79	57.38	57.31	59.48	62.32	57.43	60.33	52.52
	2549	65.28	71.21	76.48	76.65	82.36	90.50	77.42	67.35	50.10	57.93	48.47	50.85	67.88
	2550	64.59	72.45	74.23	73.24	73.05	64.65	58.22	62.62	65.18	67.43	72.05	68.39	68.01
	2551	77.05	82.14	77.98	77.50	86.81	97.16	98.23	84.47	84.98	52.90	52.24	32.56	75.34
	2552	39.90												
ราคายางแผ่นรมควันชั้น 3 ตลาดภาคใหญ่	2548	42.94	45.46	50.58	49.27	53.60	58.17	66.76	66.95	66.09	66.22	61.54	66.36	57.83
	2549	71.13	76.07	77.80	75.38	92.30	99.19	95.92	83.40	68.73	69.59	60.60	62.76	77.74
	2550	69.89	77.01	74.75	77.42	79.31	74.41	65.94	68.56	70.18	75.68	80.68	79.10	74.41
	2551	82.99	86.16	84.09	86.62	95.30	103.34	103.94	95.23	94.46	64.29	56.04	44.74	83.10
	2552	48.41												
ตลาดสิงคโปร์	2548	45.92	48.51	50.63	51.41	52.90	57.97	68.32	63.58	68.42	69.07	65.68	68.96	59.28
	2549	74.52	81.69	80.55	81.12	93.12	102.48	92.88	81.44	67.65	68.27	59.76	62.83	78.86
	2550	75.40	82.11	78.26	80.49	81.22	76.43	69.17	71.87	73.52	79.26	84.15	84.01	77.99
	2551	87.06	90.37	87.17	88.45	96.81	105.05	105.46	97.63	95.68	66.52	57.96	43.81	85.16
	2552	52.51												
ตลาดโคเกีย	2550		81.18	78.38	81.05	81.30	75.71	69.45	71.65	73.91	78.17	83.49	82.95	77.93
	2551		86.73	89.08	87.22	87.21	96.79	103.41	104.46	98.33	99.14	65.50	55.65	84.84
	2552		54.52											
	2551		78.00	82.01	81.33	81.80	95.00	100.00	92.33	82.69	68.67	69.20	60.43	64.70
2550		76.50	82.60	79.37	81.82	81.38	75.69	68.74	71.24	73.03	79.67	81.99	84.35	78.03
2551		85.73	91.02	88.25	89.50	97.51	105.50	105.61	96.08	95.46	68.06	59.37	50.58	86.06
2552		53.63												53.63

กาแฟ
ประจำสัปดาห์ที่ 1 ของเดือนมกราคม 2552 (5-9 ม.ค.52)

รายการปี	ปี 2548/49	ปี 2549/50	ปี 2550/51	ปี 2551/52 *
สต็อกโลกต้นปี(ตัน)* (ประมาณการ)	2,316,120	2,506,080	2,071,080	2,375,820
ผลผลิตโลก(ตัน)	6,691,380	7,941,840	7,254,900	8,304,840
- บราซิล	2,166,000	2,802,000	2,256,000	3,066,000
- โคลัมเบีย	717,180	729,840	743,520	735,000
- เม็กซิโก	240,000	252,000	270,000	270,000
- เวียดนาม	819,960	1,170,000	1,099,980	1,170,000
- อินโดนีเซีย	405,000	399,900	399,000	396,000
- ลาว	25,020	24,000	24,000	24,000
- ไทย (ตัน)	46,873	55,660	50,442	57,172
การใช้ของโลก (ตัน)	7,349,700	7,395,300	7,616,280	7,776,460
การใช้ของไทย (ตัน)	51,000	56,100	61,800	68,000
การนำเข้า (ข้อมูลทุน WTO ให้นำเข้าในโควตา 5.25 ตัน ภาษีในโควตา 30% นอกโควตา 90%)				
- เมล็ดกาแฟ(ตัน)	391	374	13,923	ม.ค.- พ.ค.51
- กาแฟคั่ว(ตัน)	181	392	262	
- กาแฟผงสำเร็จรูป(ตัน)	251	2,642	2,672	
- กาแฟผสมน้ำตาลและครีมเทียม(ตัน)	8,033	8,578	3,732	
การส่งออก				
- เมล็ดกาแฟ(ตัน)	25,666	11,137	1,532	ม.ค.- พ.ค.51
- กาแฟคั่ว(ตัน)	173	483	764	
- กาแฟผงสำเร็จรูป(ตัน)	2,421	7,798	3,144	
- กาแฟผสมน้ำตาลและครีมเทียม(ตัน)	24,812	17,684	21,162	
ช่วงออกสู่ตลาด ปี2551	ค.ค.1.22%, พ.ย.20.86%, ธ.ค.40.43%, ม.ค.27.7%, ก.พ.8.24%, มี.ค.1.55%			
ผลผลิตสำคัญ				
- พันธุ์โรบัสต้า (93%)	ชุมพร ระนอง สุราษฎร์ธานี กระบี่ นครศรีธรรมราช พังงา ประจวบคีรีขันธ์			
- พันธุ์อาราบิก้า (7%)	เชียงใหม่ เชียงราย แม่ฮ่องสอน อุตรดิตถ์			
พื้นที่ให้ผล(ไร่)	429,878	424,632	388,662	384,186
ผลผลิตต่อไร่ (กก.)	109	131	130	149
ต้นทุน (บาท/กก.)	30.60	32.83	38.96	38.96
กำไรเรือนเกษตรกร	31,674	30,541	30,175	
มูลค่าผลผลิต(ล้านบาท)	1,863	2,577	3,160	
ประเทศคู่ค้าสำคัญ				
1. เมล็ดกาแฟ	สหรัฐอเมริกา (66.30%) เยอรมัน (18.06%) เม็กซิโก (5.62%) อิตาลี (4.59%) โปแลนด์ (1.78%) และอื่น ๆ (3.65%)			
2. กาแฟคั่ว	สหรัฐอเมริกา (56.90%) ไต้หวัน (11.37%) พม่า (10.07%) ปากีสถาน (4.85%) เดนมาร์ก (3.85%) อื่น ๆ (12.96%)			
3. กาแฟผงสำเร็จรูป	ลาว (52.45%) สิงคโปร์ (12.18%) พม่า (22.52%) กาน่า (4.24%) และอื่น ๆ (7.18%)			
ประเทศคู่แข่งสำคัญ	เวียดนาม อินโดนีเซีย ลาว			

1. การนำเข้าเมล็ดกาแฟเพื่อการแปรรูปส่งออกและจำหน่ายในประเทศ ปี 2550/51

1.1 การนำเข้ากาแฟเพื่อการส่งออก กรม ได้มีมติ (27 พ.ค.2551) เห็นชอบร่างประกาศกระทรวงพาณิชย์ เรื่อง การส่งออกกาแฟไปนอกราชอาณาจักร พ.ศ.2551 เพื่อไม่ให้เมล็ดกาแฟที่นำเข้ามาผลิตเป็นผลิตภัณฑ์สามารถส่งออกได้ (ให้นำเข้าภายใน ก.ย.2551 และส่งออกภายใน พ.ย.2551) ซึ่งมีผู้อนำเข้า 1 ราย ได้แก่ บริษัท คอวอลิตี้ คอฟฟี่ โปรดักส์ จำกัด ขอนำเข้าเมล็ดกาแฟ 3,000 ตัน (อัตราภาษีนอกโควตาร้อยละ 90 แต่ขอคืนภาษีได้ตามมาตรา 19 ทวิ พ.ร.บ.ศุลกากร) (นำเข้าจริง 1718.517 ตัน)

1.2 การนำเข้ากาแฟเพื่อการจำหน่ายในประเทศ กรม ได้มีมติ (5 พ.ค.2551) เห็นชอบให้เปิดตลาดสินค้ากาแฟตามข้อผูกพัน WTO ในโควตาจำนวนไม่เกิน 10,000 ตัน (เดิม 5.25 ตัน) อัตราภาษีในโควตาร้อยละ 30 เพื่อแก้ไขปัญหาการขาดแคลนเมล็ดกาแฟสำหรับการแปรรูปเพื่อใช้ในประเทศ โดยให้นำเข้าภายในเดือนตุลาคม 2551 ซึ่งมีผู้อนำเข้า 2 ราย ได้แก่ บริษัท คอวอลิตี้ คอฟฟี่ โปรดักส์ จำกัด 9,800 ตัน และบริษัท ชวราตี คอฟฟี่ แอนด์ที จำกัด 200 ตัน (นำเข้าจริง 5.1 ตัน)

1.3 เงื่อนไขการนำเข้า ผู้นำเข้าตามข้อ 1.1 และ 1.2 ต้องทำสัญญาประกันการนำเข้า รับซื้อเมล็ดกาแฟคุณภาพดีปี 2551/52 (1 พ.ย. 51-15 มี.ค.52) จากเกษตรกรหรือสถาบันเกษตรกร จำนวน 1 เท่า และ 2 เท่าของปริมาณที่ได้รับการจัดสรรและนำเข้าจริงตามลำดับ ในราคากลางโลก (ซึ่งขาดวงหน้าตลาดลอนดอน) เฉลี่ยย้อนหลัง 5 วัน ในกรณีที่ราคาตลาดในประเทศสูงกว่าราคาตลาดโลกให้ซื้อตามราคาตลาดในประเทศ และหากราคาตลาดโลกเฉลี่ยต่ำกว่าราคาตลาดในประเทศให้ซื้อในราคาไม่ต่ำกว่า กก.ละ 55 บาท (เมล็ดกาแฟมาตรฐาน F.A.Q: Fair Average Quality)

2. แนวโน้มสถานการณ์ปี 2551/52

2.1 ตลาดโลก กระทรวงเกษตรสหรัฐฯ คาดการณ์ล่าสุด (ธ.ค.51) ปริมาณที่คาดว่าจะเพิ่มขึ้นจากปี 2550/51 คิดเป็นร้อยละ 14.71 ปริมาณผลผลิต 8,304 ล้านตัน เพิ่มขึ้นคิดเป็นร้อยละ 14.47 และความต้องการใช้ 7.78 ล้านตัน เพิ่มขึ้นคิดเป็นร้อยละ 2.10

2.2 ในประเทศ

2.2.1 ผลผลิต สำนักงานเศรษฐกิจการเกษตร คาดการณ์ผลผลิตปี 2551/52 ล่าสุด มีปริมาณ 57,172 ตัน เพิ่มขึ้นจากปีที่ผ่านมา 6,730 ตันคิดเป็นร้อยละ 13.34 ออกสู่ตลาดในช่วงเดือน ค.ค.51 - มี.ค. 52

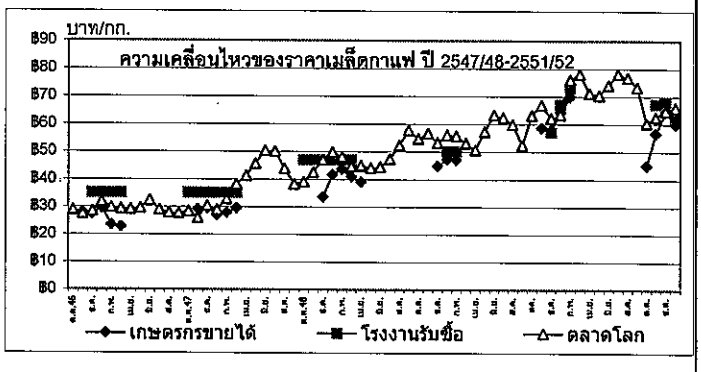
2.2.2 ความต้องการใช้ คาดว่าจะมีประมาณ 68,000 ตัน เพิ่มขึ้นจากปี 2550/51 ร้อยละ 10 ตามปริมาณการขยายตัวของการบิน โลกกาแฟสำเร็จรูป กาแฟคั่วบด และกาแฟพร้อมดื่ม

3. แผนการดำเนินการปี 2551/52 (1) กรมฯ ประชุมเพื่อประเมินสถานการณ์และแนวทางการช่วยเหลือเกษตรกร เมื่อ 17 พ.ย.51 มีมติให้กำหนดราคาซื้อขายที่เกษตรกรควรจะได้ ไม่ควรต่ำกว่า กก.ละ 55 บาท เพื่อใช้เป็นเกณฑ์ในการช่วยเหลือเกษตรกรหาราคาค่าตัวนี้ และให้ตั้งคณะกรรมการระดับจังหวัด เพื่อเป็นกลไกกำกับดูแลและติดตามการซื้อขายในพื้นที่จังหวัดแหล่งผลิตหลักๆ (2) จัดฝึกอบรมเชิงปฏิบัติการใหม่หลังผลิตเกี่ยวกับการสร้างมูลค่าเพิ่ม โดยให้ความรู้เกษตรกรด้านวิชาการหลังการเก็บเกี่ยว การแปรรูปกาแฟคั่วบดและกาแฟโบราณ (3) จัดหาตลาดให้เกษตรกร ด้วยการส่งเสริมการจัดทำสัญญาซื้อขายล่วงหน้ากับโรงคั่วกาแฟ ระหว่างเกษตรกร/สถาบันเกษตรกร กับผู้ประกอบการโรงงานผลิตกาแฟสำเร็จรูป (4) ประชาสัมพันธ์เผยแพร่ข้อมูล สถานการณ์และความเคลื่อนไหวราคาตลาดโลก เพื่อเป็นข้อมูลประกอบการตัดสินใจจำหน่ายผลผลิตของเกษตรกร (5) กำกับดูแลการซื้อขายให้เกิดความเป็นธรรมด้วยการตรวจสอบเครื่องชั่งของผู้รับซื้อและให้มีการปิดป่าแปรรูปรายรับซื้อ

สถานการณ์ปัจจุบัน

ราคาตลาดลอนดอนในสัปดาห์นี้เฉลี่ยต้นละ 1,902.4 ดอลลาร์สหรัฐฯ (66.03 บาท/กก.คิดเป็นราคาที่เกษตรกรควรจะได้รับจำหน่ายได้ กก.ละ 58.37 บาท) เพิ่มขึ้นร้อยละ 8.18 เนื่องจากมีแรงซื้อของกองทุนที่หลังใหญ่เข้ามาในตลาดจากความวิตกกังวลเกี่ยวกับอุปทานว่าจะมีเพียงพอหรือใหม่ ประกอบมีปัจจัยหนุนที่เงินดอลลาร์สหรัฐอ่อนค่าลง และเทียบกับระยะเดียวกันของปีที่ผ่านมาราคาต่ำกว่าร้อยละ 2.09 คาดว่าราคาอาจโน้มสูงขึ้นอีกเนื่องจากตลาดยังมีความวิตกกังวลเกี่ยวกับภาวะตึงตัวด้านอุปทาน

(2) สัปดาห์นี้ราคากษกรขายได้เฉลี่ย กก.ละ 59.97 บาท ลดลงจากสัปดาห์ที่ผ่านมาร้อยละ 1.87 (ข้อมูล สทก.) แต่จากรายงนของสำนักงานการค้าภายใน จ.ชุมพร เกษกรขายได้เฉลี่ย กก.ละ 62.75 บาท (60-66.50 บาท) และบริษัท คอวอลิตี้ คอฟฟี่ โปรดักส์ จำกัด รับซื้อที่จตุรชัย ๗ จ.ชุมพร ราคาเฉลี่ย กก.ละ 62.50 บาท (60-66.50 บาท) ลดลงร้อยละ 2.71 และ 3.10 ตามลำดับ เนื่องจากปริมาณผลผลิตออกสู่ตลาดมากขึ้น (จ.ชุมพร ระนอง นครศรีธรรมราช กระบี่ และสุราษฎร์ธานี ออกสู่ตลาดแล้ว 50%, 45%, 50%, 30% และ 15% ตามลำดับ)



ราคา (บาท/กก.)	ค.ค.	พ.ย.	ธ.ค.	ม.ค.	ก.พ.	มี.ค.	เม.ย.	พ.ค.	มิ.ย.	ก.ค.	ต.ค.	ก.ย.	เฉลี่ย
เกษตรกรขายได้ (กรรคละ)	ปี 2548/49	-	-	33.49	41.67	43.66	40.88	39.00	-	-	-	-	39.74
	ปี 2549/50	-	-	44.78	47.11	46.99	-	-	-	-	-	-	46.29
	ปี 2550/51	-	58.50	57.79	65.70	68.61	-	-	-	-	-	-	62.65
	ปี 2551/52	45.00	56.75	64.43	59.97	๗๖.1	-	-	-	-	-	-	56.54
โรงงานรับซื้อ (กรรคหนึ่ง)	ปี 2548/49	-	-	-	43.00	47.00	47.00	-	-	-	-	-	45.67
	ปี 2549/50	-	-	-	50.00	50.00	-	-	-	-	-	-	50.00
	ปี 2550/51	-	-	57.00	67.00	73.00	-	-	-	-	-	-	65.67
	ปี 2551/52	-	67.31	64.50	62.50	๗๖.1	-	-	-	-	-	-	64.77
ตลาดโลก (ลอนดอน)	ปี 2547/48	28.40	25.96	30.25	28.84	32.72	38.07	41.19	45.52	50.30	50.04	43.81	38.23
	ปี 2548/49	39.07	42.42	46.92	49.86	48.11	44.59	44.85	44.04	44.42	47.24	52.21	57.74
	ปี 2549/50	54.66	56.56	53.26	56.04	55.73	53.05	50.59	57.33	63.28	62.37	59.84	52.33
	ปี 2550/51	63.10	66.76	62.09	63.31	75.96	78.08	71.22	70.41	74.04	78.09	76.80	73.35
	ปี 2551/52	60.35	62.06	64.82	66.03	๗๖.1	-	-	-	-	-	-	63.32

สับปะรด

ประจำสัปดาห์ที่ 1 ของเดือนมกราคม 2552 (วันที่ 5-9 มกราคม 2552)

ผลผลิต	2550	2551	2552	± %Δ
โลก (ล้านตัน)	18.87	19.00	19.00	0.00
ไทย (ล้านตัน)	2.185	2.278	2.309	1.36
ช่วงผลผลิตออกมาก	เม.ย.- ก.ค. และ พ.ย.- ม.ค.			
พื้นที่ปลูก (ไร่)	590,306	581,972	580,177	-0.31
จำนวนครุว์เรือน	36,961	36,960	36,960	
ผลผลิตเฉลี่ย(กก./ไร่)	3,702	3,915	3,981	1.69
ต้นทุนการผลิต(บาท/กก.)	2.61	2.88	2.88	
มูลค่าผลผลิต (ล้านบาท)	10,626	11,000	11,154	1.40
การใช้				
-บริโภคสด (ล้านตัน) 20%	0.437	0.456	0.457	
-แปรรูปกระป๋อง(ล้านตันสด) 80%	1.748	1.822	1.848	
ส่งออก	(มค.-พ.ย.)			
- กระป๋อง (ล้านตัน)	0.568	0.571		
- มูลค่า (พันล้านบาท)	14.496	17.119		
ประเทศคู่ค้า	สหรัฐฯ 22% เยอรมัน 9% รัสเซีย 5%			
ประเทศคู่แข่ง	บราซิล 14% ไทย 12% Philipina 10% อินโดนีเซีย 8% จีน 8%			
อัตราแปรสภาพ	สับปะรดกระป๋อง : สับปะรดสด = 1 : 3.3 น้ำสับปะรด : สับปะรดสด = 1 : 6			

1. การผลิตและการค้าของโลก

1.1 ผลผลิตปี 2552 มีประมาณ 19 ล้านตัน ใกล้เคียงกับปี 2551 โดยประเทศผู้ผลิตสำคัญได้แก่ บราซิล(14%) ไทย (12%) Philipina(10%) อินโดนีเซีย(8%) จีน(8%)

1.2 การส่งออก ประเทศผู้ส่งออกสับปะรดกระป๋อง และน้ำสับปะรดกระป๋องที่สำคัญของโลก ได้แก่ ไทย(47.08%) Philipina(14.51%) อินโดนีเซีย(6.01%) เนเธอร์แลนด์(5.56%) จีน(4.96%)

2. การผลิตและการค้าของไทย

2.1 การผลิต ผลผลิตเพิ่มขึ้นร้อยละ 1.36 เนื่องจาก

1) พื้นที่เก็บเกี่ยวลดลงร้อยละ 0.31 เนื่องจากเกษตรกรโดยเฉพาะในภาคตะวันออกเฉียงเหนือไปปลูกยางพารา และมันสำปะหลัง

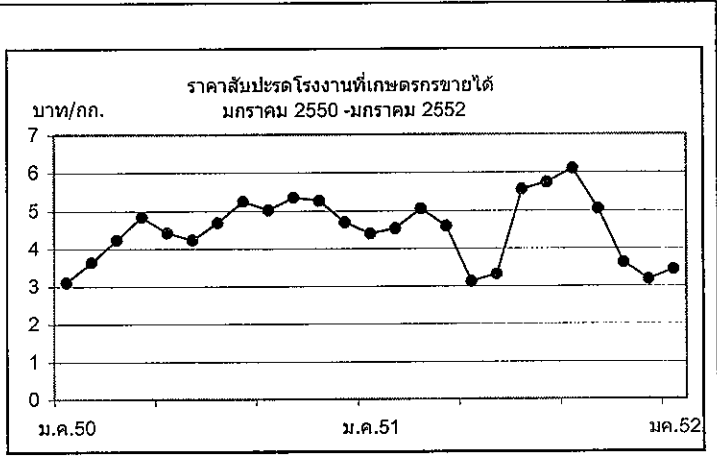
2) ผลผลิตต่อไร่เพิ่มขึ้นร้อยละ 1.69 เนื่องจากสภาพอากาศเอื้ออำนวย จากการที่ฝนมาเร็วและตกชุกสม่ำเสมอ ทำให้ปริมาณน้ำเพียงพอ

2.2 การส่งออก ในช่วง ม.ค.-พ.ย. 51 ไทยส่งออกสับปะรดกระป๋อง น้ำสับปะรด สับปะรดสด สับปะรดแช่แข็ง และสับปะรดอบแห้งรวม 729,998 ตัน มูลค่า 23,355.186 ล้านบาท เพิ่มขึ้นจากช่วงเวลาเดียวกันของปี 2550 ร้อยละ 12.04 ส่วนหนึ่งเป็นผลมาจากสหรัฐอเมริกายุติการเก็บ AD สับปะรดกระป๋องของไทยตั้งแต่ 31 ต.ค.50

สถานการณ์ปัจจุบัน

ขณะนี้ในช่วงสับปะรดรุ่นที่ 2 (Winter Crop) กำลังออกสู่ตลาด ราคาที่เกษตรกรขายได้ปรับสูงขึ้นจากราคาเฉลี่ย กก.ละ 3.17 บาท เดือน ธ.ค.51เป็น กก.ละ 3.43 บาท ในสัปดาห์ที่1 ของเดือน ม.ค.52 หรือสูงขึ้นร้อยละ 8 เนื่องจากผลผลิตออกสู่ตลาดน้อยลง ประกอบกับโรงงานสับปะรดกระป๋องมีความต้องการสับปะรดผลสดอย่างต่อเนื่อง มาตรการแก้ไขปัญหามาตรการแก้ไขปัญหามาตรการแก้ไขปัญหามาตรการแก้ไขปัญหา

ประสานขอความร่วมมือโรงงานสับปะรดกระป๋องให้ช่วยรับซื้อสับปะรดสดจากเกษตรกรในราคาที่เหมาะสม



ปี	ม.ค.	ก.พ.	มี.ค.	เม.ย.	พ.ค.	มิ.ย.	ก.ค.	ส.ค.	ก.ย.	ต.ค.	พ.ย.	ธ.ค.	เฉลี่ย
2548	3.56	3.86	3.93	3.64	3.61	3.69	3.70	4.33	4.49	4.30	3.11	2.61	3.74
2549	2.42	2.54	2.66	2.46	2.08	1.37	1.64	2.52	2.76	3.11	3.31	3.34	2.52
2550	3.10	3.64	4.33	4.84	4.42	4.23	4.68	5.25	5.02	5.35	5.26	4.69	4.57
2551	4.39	4.53	5.05	4.59	3.12	3.54	5.55	5.74	6.10	5.04	3.62	3.17	4.54
2552	3.43												3.43

(5-9 มค.52)

ส้มเขียวหวาน

ประจำสัปดาห์ที่ 1 ของเดือนมกราคม 2551 (5-9 ม.ค.52)

	2549/50	2550/51	2551/52	% Δ
ผลผลิต	833,700	796,800	695,900	-12.66
ช่วงออกมาก	พ.ย. - ก.พ.			
แหล่งผลิตสำคัญ	เชียงใหม่ กำแพงเพชร สุโขทัย เชียงราย แพร่			
เนื้อที่ให้ผล (ไร่)	362,200	311,900	300,000	-3.82
ผลผลิต/ไร่ (กก.)	871,600	757,300	757,300	
จำนวนครัวเรือน	32,587	23,361	23,361	
ต้นทุนการผลิต(บาท/กก.)	6.98	6.86	6.86	
มูลค่าผลผลิต	8,000 ล้านบาท			
บริโภคสด (ตัน)	829,700	791,400	687,900	-13.08
นำเข้า (ตัน)				
ผลสด	8,500	12,000	10,000	-16.67
ประเทศคู่ค้า	จีน 97%			
- น้ำส้ม	3,900	4,200	4,000	- 4.76
ประเทศคู่ค้า	อิสราเอล 41% จีน 20% บราซิล 15%			
ส่งออก (ตัน)				
- ส้มสด	12,500	17,400	18,000	3.45
ประเทศคู่ค้า	กัมพูชา 42% ออสเตรเลีย 15% อินโดนีเซีย 13%			
- น้ำส้ม	93	276	1,200	334.78
ประเทศคู่ค้า	ลาว 74%			

สถานการณ์ ปี 2551/52

1. การผลิตและการค้าของโลก

1.1 ผลผลิต ประมาณ 90.4 ล้านตัน เพาะปลูกมากแถบประเทศบราซิล (21.6%) จีน (18.8%) สหรัฐอเมริกา (8.5%) สเปน (5.3%) เม็กซิโก (5.0%)

1.2 การส่งออก ประเทศที่ส่งออกส้มมากที่สุด ได้แก่ สเปน (40%) สหรัฐอเมริกา (8.9%) เนเธอร์แลนด์ (7.6%) อัฟริกาใต้ (7.5%)

2. การผลิตและการค้าของไทย

2.1 ปัจจุบันส้มมีการเพาะปลูกมากที่สุดในภาคเหนือแถบจังหวัด กำแพงเพชร (42%) เชียงใหม่ (34%) สุโขทัย (10%) เชียงราย (9%) แพร่ (3%) นครสวรรค์ ตาก และน่าน (1%)

2.2 ฤดูกาลออกสู่ตลาดมากช่วง พ.ย.51 - ก.พ.52 ร้อยละ 70

2.3 ผลผลิตปี 2551/52 มีปริมาณ 695,900 ตัน ลดลงจากปีก่อนร้อยละ 13

3. การบริโภค ผลผลิตส้มส่วนใหญ่ร้อยละ 97 ใช้บริโภคภายในประเทศใหญ่ ของผลสด ส่วนที่เหลือร้อยละ 3 ส่งออกและใช้แปรรูปเป็นผลิตภัณฑ์ต่าง ๆ เล็กน้อย เช่น น้ำส้ม แยม ฯลฯ

4. มาตรการ

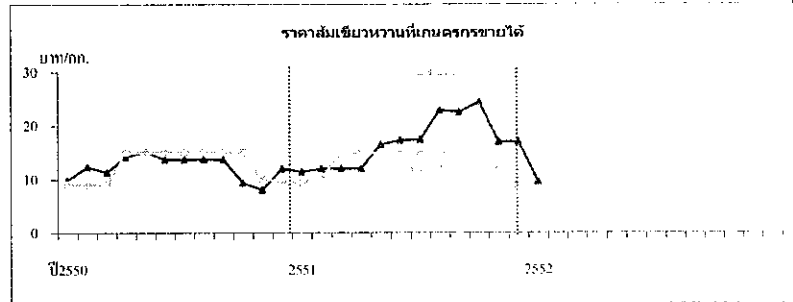
4.1 กระจายผลผลิตภายในประเทศ เชื่อมโยงการซื้อขายผลไม้ระหว่าง กลุ่มเกษตรกรกับห้างค้าปลีกขนาดใหญ่ซึ่งมีสาขาจำนวนมากทั่วประเทศ

4.2 จัดงานส่งเสริมการจำหน่ายผลไม้ ประสานกลุ่มเกษตรกรผู้ปลูก ผลไม้ให้นำผลผลิตผลไม้มาจำหน่ายตามสถานที่ต่าง ๆ และในงานธงฟ้า

สถานการณ์ปัจจุบัน

- ราคาส้มที่เกษตรกรขายได้ส้มคุณภาพดีปรับตัวสูงขึ้น เนื่องจาก ชาวสวนบางส่วนชะลอการเก็บเพื่อรอจำหน่ายในช่วงเทศกาลตรุษจีน ส่วนส้มคุณภาพด้อยปรับตัวลดลง เนื่องจากผิวไม่สวยและมีรสชาติเปรี้ยว ประกอบกับนำเข้าส้มจากพม่าซึ่งมีคุณภาพเดียวกับคุณภาพด้อยของไทย

- โดยขณะนี้ผลผลิตออกสู่ตลาดแล้วประมาณร้อยละ 70



ปี	ม.ค.	ก.พ.	มี.ค.	เม.ย.	พ.ค.	มิ.ย.	ก.ค.	ส.ค.	ก.ย.	ต.ค.	พ.ย.	ธ.ค.	เฉลี่ย
ส้มสายน้ำผึ้ง (ชนิดด้อย)													
2550	9.10	8.87	9.12	15.00	-	-	-	-	-	-	10.00	9.70	10.30
2551	9.37	10.50	14.90	-	-	-	-	-	-	-	12.61	8.66	11.21
2552	4.50												4.50
ส้มเขียวหวาน (ชนิดด้อย)													
2550	9.80	12.28	11.35	14.20	15.16	13.75	-	-	-	9.33	8.00	12.00	8.82
2551	11.41	12.00	12.00	-	16.50	17.27	17.42	22.83	22.47	24.42	17.00	17.04	17.31
2552	9.50												9.50

ไก่เนื้อ

ประจำสัปดาห์ที่ 1 ของเดือน มกราคม 2552 (5 - 9 ม.ค.52)

	2549	2550	2551	2552	% Δ
ผลผลิต (พันตัน)			เบื้องต้น	คาดการณ์	
- โลก	64,198	68,176	71,733	74,237	3.49
สหรัฐอเมริกา	15,930	16,211	16,677	16,487	-1.14
จีน	10,350	11,354	12,650	13,700	8.30
บราซิล	9,355	10,305	10,895	11,417	4.79
สหภาพยุโรป	7,740	8,250	8,400	8,495	1.13
- ไทย (ซากบริโภค)	1,068.81	1,106.66	1,132.05	1,157.18	2.22
ช่วงผลผลิตออกมา	ตุลาคม - กุมภาพันธ์				
จำนวนคร้วเรือน	9,766	7,484			
ต้นทุนการผลิต (บาท/กก.)	32.24	33.02	35.79		
มูลค่าผลผลิต (ล้านบาท)	52,669	58,366	68,093		
การใช้ (พันตัน)	809.11	809.30	755.75	757.18	0.19
ปริมาณส่งออก (ตัน)	296,957	333,523	350,106		
มูลค่าส่งออก (ล้านบาท)	35,839	37,313	46,669		
ประเทศคู่ค้า	ญี่ปุ่น (52%) อังกฤษ (34%) เนเธอร์แลนด์ (11%) เวียดนาม เยอรมัน สิงคโปร์ฮ่องกง				
ประเทศคู่แข่ง	บราซิล สหรัฐอเมริกา EU จีน อาร์เจนตินา				

สถานการณ์ ปี 2552

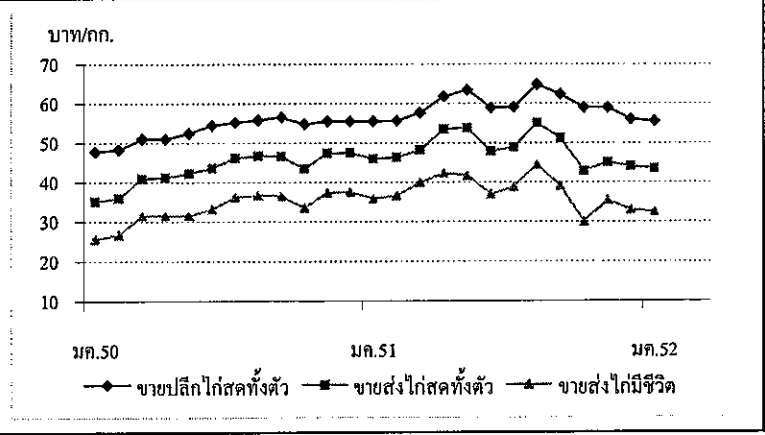
- การผลิต** สศก. ประมาณการผลิตไก่เนื้อมีชีวิต ปี 2552 ไว้ที่จำนวน 920.15 ล้านตัว เพิ่มขึ้น 2.22% จากปี 2551 (900.17 ล้านตัว) น้ำหนักไก่เฉลี่ย 2 กก./ตัว เป็นผลผลิตเนื้อไก่ส่วนที่ใช้บริโภค 1,157.18 พันตัน (62.88% ของน้ำหนัก)
- การใช้ภายใน** ปกติผลผลิตเนื้อไก่ ประมาณ 65% ใช้บริโภคภายในประเทศ โดยในปี 2552 สศก. คาดว่าความต้องการใช้ภายในจะเพิ่มขึ้นจากปี 2551 เพียง 0.19%
- อัตราการบริโภค** 16 กก./คน/ปี (ที่มา : คณะกรรมการบริหารสินค้าไก่เนื้อและผลิตภัณฑ์)
- การส่งออก** ปี 2552 กำหนดเป้าหมายการส่งออกไว้ประมาณ 400,000 ตัน เป็นการส่งออกไก่สดแช่เย็นแช่แข็ง จำนวน 24,000 ตัน และ ไก่แปรรูป จำนวน 376,000 ตัน
- ปัญหา/อุปสรรค**
 - ด้านการผลิต ปัญหาต้นทุนการผลิตสูงในปี 2551 มีแนวโน้มคลี่คลายลงตามราคาวัตถุดิบอาหารสัตว์ที่ปรับลดลงอย่างต่อเนื่อง
 - ด้านการส่งออก คาดว่า การส่งออกปี 2552 จะต่ำกว่าเป้าหมายที่กำหนดไว้ ซึ่งเป็นผลกระทบจากภาวะเศรษฐกิจที่ชะลอตัวลงทั่วโลก
- แนวโน้มสถานการณ์** มีการคาดการณ์ว่า ในช่วงครึ่งปีแรกของปี 2552 ภาวะการค้าไก่เนื้อในประเทศและการส่งออก จะชะลอตัวลงตามภาวะเศรษฐกิจ อาจส่งผลให้ราคาไก่เนื้อเคลื่อนไหวอยู่ในเกณฑ์ต่ำกว่าปี 2551 และปรับขึ้นในช่วงครึ่งปีหลัง
- มาตรการด้านการตลาด**
 - ติดตามกำกับดูแลราคาให้สอดคล้องกับกลไกตลาด
 - เชื่อมโยงการจำหน่ายผลผลิตและผลิตภัณฑ์จากผู้ผลิตสู่ผู้บริโภคโดยตรง

สถานการณ์ สัปดาห์ที่ 1 ของเดือนมกราคม 2552 (5 - 9 ม.ค.52)

การผลิต มีไก่เนื้อเข้าโรงชำแหละรวมจำนวน 19 ล้านตัว/สัปดาห์ เป็นไก่ที่เข้าโรงชำแหละเพื่อส่งออก 16 ล้านตัว และจำหน่ายในประเทศ 3 ล้านตัว

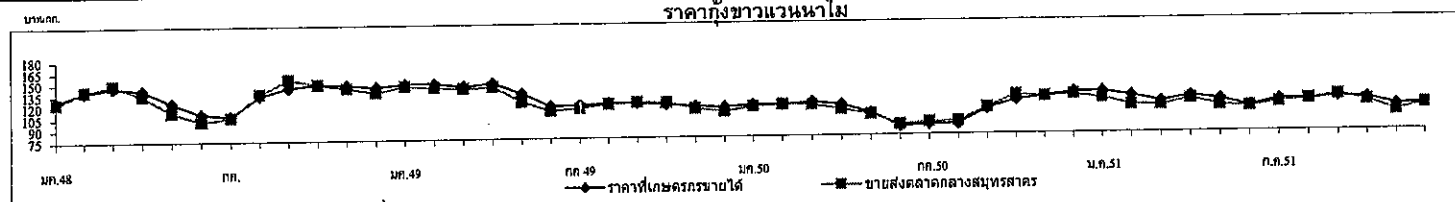
การค้าในประเทศ ความต้องการบริโภค/ใช้ในประเทศที่เพิ่มขึ้นในช่วงปีใหม่ ลดลงสู่ภาวะปกติ และมีแนวโน้มเพิ่มขึ้นในช่วงปลายเดือนมกราคม ซึ่งตรงกับเทศกาลตรุษจีน

ความเคลื่อนไหวของราคา ราคาขายส่งขายปลีกไก่ ณ วันที่ 12 ม.ค.52 ยังทรงตัวเท่ากับสัปดาห์ก่อน



ราคา (บาท/กก.)	ปี	มค.	กพ.	มีค.	เมย.	พค.	มิย.	กค.	ตค.	กย.	ตค.	พย.	ธค.	เฉลี่ย
ขายส่งไก่มีชีวิต	2550	25.57	26.70	31.50	31.50	31.50	33.21	36.25	36.74	36.55	33.45	37.41	37.50	33.16
หน้าโรงฆ่า กทม.	2551	35.93	36.55	39.93	42.33	41.66	36.93	38.83	44.45	39.09	29.91	35.40	33.00	37.83
	2552	32.50												32.50
		(12 ม.ค.)												
ขายส่งไก่สดทั้งตัว	2550	35.14	35.95	41.00	41.24	42.23	43.60	46.20	46.74	46.60	43.45	47.41	47.50	43.09
รวมเครื่องใน ตลาด กทม.	2551	45.93	46.35	48.21	53.50	53.82	47.86	48.81	55.05	51.23	42.91	45.05	44.00	48.56
	2552	43.50												43.50
		(12 ม.ค.)												
ขายปลีกไก่สดทั้งตัว	2550	47.83	48.30	51.00	51.00	52.50	54.50	55.20	55.86	56.55	54.77	55.50	55.50	53.21
รวมเครื่องใน ตลาด กทม.	2551	55.50	55.58	57.67	61.81	63.50	58.95	59.10	64.83	62.36	59.00	59.00	56.00	59.44
	2552	55.50												55.50
		(12 ม.ค.)												

	2549	2550	2551	2552	% Δ	สถานการณ์ปี 2552
ผลผลิต (ล้านตัน)						1. การผลิต กรมประมงคาดการณ์ผลผลิตกึ่งจากการเพาะเลี้ยง ปี 2552 มีประมาณ 390,000 ตันเศษ (กึ่งขาวแวนนาไม 99% และกึ่งกุลาดำ 1%) ลดลงจากปี 2551 (450,000 ตัน) ร้อยละ 13.33 เป็นผลจากวิกฤตการณ์เศรษฐกิจโลกชะลอตัว กำลังซื้อและความต้องการบริโภคโดยรวมลดลง เกษตรกรบางรายปรับลดปริมาณการเลี้ยงลง
- โลก	1.923	2.100	1.900	na		2. การส่งออก ผลผลิตกึ่งประมาณ 90% เป็นการส่งออก
- ไทย (กรมประมง)	0.507	0.444	0.450	0.390	-13.33	สภาพปัญหา ปี 2551
กึ่งกุลาดำ	0.004	0.004	0.004	0.004		1. ข้อกล่าวหาของสหรัฐฯ ว่าใช้แรงงานเด็กและกดขี่แรงงานต่างด้าวในอุตสาหกรรมแปรรูปกึ่ง ทำให้ราคากึ่งลดลงตั้งแต่ พ.ค.51 ตรวจสอบแล้วไม่พบปัญหาตามที่ถูกกล่าวหา
กึ่งขาวแวนนาไม & อื่นๆ	0.503	0.440	0.446	0.386		2. AD และ C-Bond องค์การอุทธรณ์ของ WTO ตัดสิน (16 ก.ค.51) ให้ไทยชนะ ทั้ง 2 กรณี (C-Bond และ AD โดยวิธี Zeroing) ขณะนี้สหรัฐฯ อยู่ระหว่างทบทวนมาตรการและแจ้งกำหนดการว่าจะปฏิบัติตามคำตัดสินได้เมื่อไร
ช่วงผลผลิตออกมาก	มิถุนายน - กันยายน					มาตรการในการแก้ไขปัญหาราคากึ่ง ปี 2551
จำนวนครีวเรือ	35,000	40,000	na	na		1. การรณรงค์เพิ่มการบริโภคกึ่ง เชื่อมโยงให้เกษตรกรนำกึ่งมาจำหน่ายโดยตรงให้กับผู้บริโภค ภายใต้ชื่อ "เทศกาลกึ่งงฟู คุกกี้ร่วมใจ" ทั้งส่วนกลางและภูมิภาค รวม 317,686 กก. ลดรายจ่ายผู้บริโภคประมาณ 4.77 ล้านบาท และเพิ่มรายได้เกษตรกร ประมาณ 1.59 ล้านบาท
ต้นทุนการผลิตกึ่งขาวแวนนาไม ปี 2551 (กรมประมง)	ขนาด 50 ตัว/กก. กก.ละ 123 บาท					2. ลดต้นทุนการผลิต คณะกรรมการบริหารนโยบายพลังงานอนุมัติ (1 ส.ค.51) จำหน่ายน้ำมันดีเซล 7 ล้านลิตร/เดือน ให้กับเกษตรกรผู้เลี้ยงกึ่งในราคาต่ำกว่าราคาทั่วไป 3 บาท/ลิตร (ก.ย.-พ.ย.51) ผลการดำเนินการ ปริมาณจำหน่าย ณ 15 พ.ย.51 ประมาณ 344,383 ลิตร
มูลค่าผลผลิตกึ่งที่เกษตรกรขายได้ (ล้านบาท)	66,000	50,000	50,400			3. การแทรกแซงตลาด
บริโภคภายในประเทศ(ล้านตัน)	0.040	0.044	0.040	0.390		3.1 มติ คชก. (6 มิ.ย.51) อนุมัติให้รับจำนำกึ่งขาวแวนนาไม ปี 2551 จากเกษตรกรรายละไม่เกิน 2 ล้านบาท ปริมาณ 10,000 ตัน ช่วงรับจำนำ มิ.ย.-ต.ค.51 ระยะเวลาโครงการ มิ.ย.51 - มิ.ย.52 ระยะเวลาไถ่ถอน ภายใน 4 เดือน นับถัดจากเดือนรับจำนำ โดยขนาด 40,50, 60,70,80 ตัว/กก. ราคา กก.ละ 160,140,130,115 และ 105 บาท ตามลำดับ
การนำเข้า						3.2 การดำเนินการ อคส. เปิดจุดรับจำนำรวม 16 แห่ง ที่ จ.สมุทรสาคร 11 แห่ง ทยอย 1 แห่ง และสงขลา 4 แห่ง ผลการดำเนินการ (มิ.ย.-31 ต.ค.51) มีเกษตรกรนำกึ่งมาจำหน่ายรวม 1,248 ราย ปริมาณรวมทั้งสิ้น 9,665.69 ตัน ราคาปรับตัวสูงขึ้นจากก่อนดำเนินการจาก กก.ละ 95 บาท (ต้น มิ.ย.51) เป็นเฉลี่ย กก.ละ 107 บาท, 112 บาท, 116 บาท, 121 บาท และ 114 บาท (เดือน มิ.ย. - ต.ค.51) ตามลำดับ เกษตรกรที่ระบบมีรายได้เพิ่มขึ้นประมาณ 4,663 ล้านบาท
- ปริมาณ (ล้านตัน)	0.024	0.016	0.018			3.3 การระบายจำนำ อคส. กำหนดยื่นซองเสนอราคาซื้อกึ่งที่รับจำนำตามโครงการเมื่อวันที่ 7 ม.ค.52 จำนวน 2 ราย มีผู้สนใจยื่นซองเสนอราคา 2 ราย ได้แก่ บจก.ไทยรอยลฟู้ด และ บจก.มารีนโกลด์ โปรดักส์ ปริมาณเสนอซื้อรวมทั้งสิ้น 8,823.578 ตัน ขณะนี้อยู่ระหว่างนำเสนอรัฐมนตรีว่าการกระทรวงพาณิชย์พิจารณาอนุมัติ
- มูลค่า (ล้านบาท)	2,960	1,516	2,108			• แนวโน้มสถานการณ์
					(ม.ค.-พ.ย.51)	ผลผลิตรุ่นใหม่ใกล้ออกสู่ตลาด ขณะที่ความต้องการเพื่อการส่งออกยังไม่ขยายตัว ระดับราคามีแนวโน้มทรงตัวถึงอ่อนตัวลงอีกเล็กน้อย
การส่งออก						• มาตรการด้านการตลาด 1) เพิ่มช่องทางการจัดจำหน่ายโดยจัด Farm outlet 2) ส่งเสริมการสร้าง Brand สินค้ากึ่งคุณภาพและผลิตภัณฑ์ 3) รณรงค์เพิ่มการบริโภคโดยเน้นคุณค่าทางโภชนาการ
- ปริมาณ (ล้านตัน)	0.310	0.357	0.330			
- มูลค่า (ล้านบาท)	77,910	81,858	76,994			
					(ม.ค.-พ.ย.51)	
ประเทศคู่ค้า	สหรัฐอเมริกา ญี่ปุ่น สหภาพยุโรป					
ประเทศคู่แข่ง	อินเดีย เอкваดอร์ อินโดนีเซีย จีน					
<p>• ความเคลื่อนไหวด้านราคา</p> <p>ผลผลิตกึ่งขาวแวนนาไมยังออกสู่ตลาดน้อยลงอย่างต่อเนื่อง เป็นผลจากสภาพอากาศเย็นเป็นอุปสรรคต่อการเจริญเติบโต ราคาซื้อขายโดยรวมปรับตัวสูงขึ้นจากสัปดาห์ก่อน โดยขนาด 40,50,80,90 และ 100 ตัว/กก. สูงขึ้น กก.ละ 5-10 บาท เป็น กก.ละ 145,130,105,95 และ 90 บาท ตามลำดับ ส่วนขนาด 60 และ 70 ตัว/กก. ทรงตัวอยู่ที่ กก.ละ 120 และ 115 บาท ตามลำดับ</p> <p>ปริมาณกึ่งเข้าสู่ตลาดกลางสัปดาห์ จ.สมุทรสาคร ปริมาณรถเข้าสู่ตลาดสัปดาห์นี้ (5-9 ม.ค.52) จำนวน 689 ตู้คอนเทนเนอร์ ประมาณ 2,067 ตัน เฉลี่ยวันละ 138 ตู้คอนเทนเนอร์ ประมาณ 413 ตัน โดยกึ่งที่เข้าสู่ตลาดทั้งหมดเป็นกึ่งขาวแวนนาไม</p>						



ราคา กึ่งขาวแวนนาไม (บาท/กก.)	ปี	ม.ค.	ก.พ.	มี.ค.	เม.ย.	พ.ค.	มิ.ย.	ก.ค.	ส.ค.	ก.ย.	ต.ค.	พ.ย.	ธ.ค.	เฉลี่ย	
เกษตรกรขายได้เฉลี่ยทั้งประเทศ (51-60ตัวขึ้นไป/กก.)	2550	116.00	116.00	119.00	115.00	104.00	86.00	88.00	88.00	108.00	119.00	123.00	128.00	109.17	
	2551	129.00	123.00	115.00	122.00	117.00	108.00	116.00	116.00	119.00	117.00	108.00	109.00	116.58	
	2552	117.00	(12 ม.ค.)												
ขายส่งตลาดกลางสัปดาห์ จ.สมุทรสาคร (60 ตัว/กก.)	2550	114.00	116.00	115.00	109.00	102.00	88.00	90.00	92.00	109.00	119.00	123.00	125.00	108.50	
	2551	120.00	111.00	110.00	118.00	109.00	107.00	112.00	116.00	121.00	114.00	100.00	109.00	112.25	
	2552	120.00	(12 ม.ค.)												

ข้าวโพดเลี้ยงสัตว์

ประจำสัปดาห์ที่ 1 ของเดือนมกราคม 2552 (5-9 ม.ค.52)

Seite 21 von 104 Seite F: Factbook 2551

ผลผลิต (ล้านตัน)	ปี 48/49	ปี 49/50	ปี 50/51	ปี 51/52	+ - %
ข้าวโพด - โลก	699.149	712.470	792.260	785.902	-0.80
- ไทย	3.943	3.716	3.679	3.765	2.35
มูลค่าผลผลิต (ล้านบาท)	19,597	22,855	27,334	28,540	4.41
ช่วงออกสู่ตลาด	กค.-ศค. 18%, กย.-พย. 65%, ธค.-มค. 15%, กพ.-มิย. 2%				
จำนวนครัวเรือน	320,868	310,792	296,028		
แหล่งผลิตสำคัญ	เพชรบูรณ์ 16% นครราชสีมา 10%				
	ตาก 8% นครสวรรค์ 8% ลพบุรี 7% เชียงราย 6%				
พื้นที่ปลูก (ล้านไร่)	6.606	6.040	5.989	6.018	0.48
ผลผลิตเฉลี่ย/ไร่ (กก.)	588	615	614	626	1.95
ต้นทุนการผลิต(บาท/กก.)	4.16	4.27	4.43	5.91	33.41
การใช้ (ล้านตัน)	ปี 48/49	ปี 49/50	ปี 50/51	ปี 51/52	+ - %
ข้าวโพด - โลก	706.336	728.272	773.283	789.873	2.15
- ไทย	3.724	3.769	3.841	3.816	-0.65
นำเข้า-ส่งออก (ล้านตัน)			กค.-มิย.51	กค.-พ.ย.51	
- นำเข้า	0.109	0.091	0.250	0.236	
- ส่งออก	0.103	0.275	0.476	0.387	
ค่า					
- นำเข้า	ปี 41-45 นำเข้าจาก WTO (อาร์เจนตินา สหรัฐ) ตั้งแต่ปี 46 นำเข้าจาก ACMECS				
- ส่งออกไป	ปี 51 นำเข้าจาก ลาว 58% กัมพูชา 35% พม่า 6%				
ประเทศคู่แข่ง	มาเลเซีย 40% อินโดนีเซีย 35% เวียดนาม 22% ไต้หวัน 2%				
	สหรัฐ 40% จีน 20% บราซิล 7% สหภาพยุโรป 6%				
	เม็กซิโก 3% อาร์เจนตินา 2% อินเดีย 2%				

1. สถานการณ์ ปี 2551/52 (ก.ค.51 - มิ.ย.52)

โลก คาดว่าผลผลิตลดลงจากปีก่อนร้อยละ 0.80 ในขณะที่ความต้องการใช้มีเพิ่มขึ้นทั้งภาคอุตสาหกรรมและพลังงานทดแทนโดยเพิ่มขึ้นร้อยละ 2.15 และสูงกว่าผลผลิตร้อยละ 0.51

ไทย คาดว่าพื้นที่ปลูกใกล้เคียงกับปีก่อน แต่ผลผลิตต่อไร่เพิ่มขึ้นร้อยละ 1.95 ทำให้ผลผลิตโดยรวมเพิ่มขึ้น ส่วนการใช้ในประเทศอยู่ในระดับใกล้เคียงกับปีก่อน

ข้าวโพดตามโครงการ Contract Farming ปี 51/52 ประมาณ 1.247 ล้านตัน เพิ่มขึ้นจากปี 50/51 ซึ่งมี 0.318 ล้านตัน ประมาณ 4 เท่าตัว

2. นโยบายและมาตรการนำเข้าข้าวโพด ปี 2551 มติ ครม.(25 ก.ย.50) เห็นชอบตามมติ ค.น.นโยบายอาหาร(17ก.ย.50) (ปี52 มติครม.27พ.ย.51เห็นชอบตามมติค.นโยบายอาหาร 14พ.ย.51)

ปี 51	ปี 52
1) WTO ในโควตา 54,700 ตัน อกรนำเข้า 20% ให้อคส.นำเข้า 1 มี.ค.-30 มิ.ย. นอกโควตา - อกรนำเข้า 73 % ค่าธรรมเนียมพิเศษ 180 บ./ตัน	✓
2) AFTA อกรนำเข้า 5 % หรือ กก.ละ 2.75 บาท	✓
3) ACMECS อกรนำเข้า 0%	✓
คต.จดทะเบียนผู้นำเข้าทั้งในและนอกโครงการ Contract Farming	
4) นิวซีแลนด์ (FTA) และญี่ปุ่น (JTEPA) อกรนำเข้า 0 %	✓
5) ออสเตรเลีย (FTA) ในโควตา 6,332.21 ตัน อกร 16%(ปี 52 6,488.82 14.67%) ให้อคส.นำเข้า 1 มี.ค.-30 มิ.ย. นอกโควตา อกร 65.70%	✓
6) นำเข้าทั่วไปอกรนำเข้า กก.ละ 2.75 บาทและค่าธรรมเนียมพิเศษตันละ 1,000 บ.	✓

ทั้งนี้ การนำเข้านอกเหนือจากในโควตาให้นำเข้าได้ไม่จำกัดปริมาณและช่วงเวลานำเข้า

3. การค้าในประเทศ ให้เกษตรกรพัฒนาผลผลิต/ชะลอการเก็บเกี่ยว ตรวจสอบการปิดป้ายแสดงราคาข้าวซื้อ เครื่องชั่ง รวมทั้งการเชื่อมโยงตลาด เพื่อเพิ่มช่องทางการจำหน่ายให้เกษตรกรในพื้นที่ที่มีปัญหาด้านการจำหน่าย

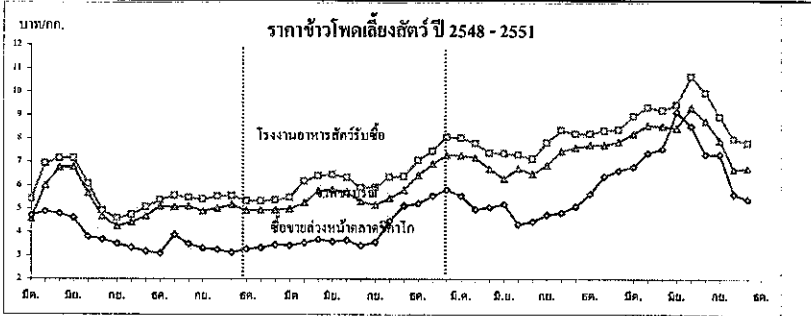
4. นโยบายส่งออกเป็นสินค้ากำหนดมาตรฐานส่งออก(ชั้น 1,2) ต้องจดทะเบียนเป็นผู้ส่งออกสินค้ามาตรฐานข้าวโพดกับคต.และต้องมีใบรับรองมาตรฐานสินค้า(ไม่เสียอากร)

- การแทรกแซงตลาด มติครม.28ต.ค.51และมติชก.11พ.ย.51เห็นชอบให้รับจำนำข้าวโพดเป้าหมาย 500,000 ตันเมล็ด ราคา กก.ละ 8.50บาท ระยะเวลา พย.-ธค.51 มติ ครม.30ธ.ค.51ขยายปริมาณรับจำนำเป็น 750,000ตัน ขยายระยะเวลา ถึงกพ.52 ณ 16ธ.ค.51 อคส.รับจำนำได้ 635,952ตัน มีเกษตรกรมาจำนำ 36,957ราย ใน 20 จังหวัด

สถานการณ์ปัจจุบัน

- ในประเทศ ราคาข้าวโพดที่โรงงานอาหารสัตว์ปรับสูงขึ้น เนื่องจากไซโล และโรงงานอาหารสัตว์ต้องการข้าวโพดเพื่อสร้างสต็อก ขณะที่ผลผลิตเข้าตลาดน้อย

- ต่างประเทศ ราคาข้าวโพดชิคาโกปรับตัวสูงขึ้น ตามราคาน้ำมันดิบที่สูงขึ้นและภาวะอ่อนค่าของดอลลาร์ รวมทั้งเกาหลีใต้และจีนมีความต้องการข้าวโพดเพิ่มขึ้น



ราคา (บาท/กก.)	เดือน											เฉลี่ย	
	กค.	ศค.	กย.	ตค.	พย.	ธค.	มค.	กพ.	มีค.	เมย.	พค.		มิย.
เกษตรกรขายได้*													
ปี 49/50	5.53	5.34	5.15	5.39	5.39	5.83	6.53	7.02	7.10	7.06	6.81	6.63	6.15
ปี 50/51	6.16	5.99	6.66	7.28	7.19	7.26	7.48	7.69	8.38	8.56	8.31	8.16	7.43
ปี 51/52	9.85	8.58	7.67	6.69	6.69	6.21	6.24						7.42
จ.เพชรบูรณ์													
ปี 49/50	5.74	5.31	5.16	5.45	5.80	6.43	6.92	7.29	7.29	7.18	6.72	6.29	6.30
ปี 50/51	6.74	6.50	6.87	7.49	7.62	7.73	7.73	7.88	8.23	8.60	8.55	8.47	7.70
ปี 51/52	9.34	8.77	7.75	7.11	7.05	6.09	6.25						
โรงงานอาหารสัตว์รับซื้อ กทม.													
ปี 49/50	6.35	5.91	5.93	6.36	6.39	7.08	7.47	8.07	8.03	7.82	7.41	7.37	7.02
ปี 50/51	7.32	7.15	7.84	8.38	8.21	8.23	8.36	8.40	8.97	9.36	9.23	9.47	8.41
ปี 51/52	10.67	9.97	8.72	7.99	7.39	6.97	7.22						
ซื้อขายล่วงหน้าตลาดชิคาโก													
ปี 49/50	3.66	3.42	3.57	4.47	5.13	5.23	5.55	5.81	5.56	4.98	5.07	5.20	4.80
ปี 50/51	4.34	4.46	4.75	4.83	5.11	5.65	6.41	6.65	6.81	7.41	7.58	9.17	6.10
ปี 51/52	8.55	7.35	7.29	5.62	4.89	5.01	5.67						
ซื้อขายล่วงหน้าตลาดชิคาโก(ดอลลาร์/ตัน)													
ปี 49/50	95.94	90.53	95.21	119.36	140.03	145.59	153.85	162.16	158.08	142.52	145.75	149.96	133.25
ปี 50/51	128.31	130.24	138.17	140.86	150.18	166.81	192.33	203.15	215.59	233.59	235.34	275.12	184.14
ปี 51/52	254.37	216.27	213.78	162.83	137.56	142.43	161.65						

หมายเหตุ * เป็นราคาเกษตรกรขายได้เฉลี่ยทั้งประเทศ (สศก.) ข้าวโพดเมล็ดความชื้นไม่เกิน 14.5%

ปาล์มน้ำมัน

ประจำสัปดาห์ที่ 1 ของเดือนมกราคม 2552 (5-9 ม.ค. 52)

ผลผลิต (ล้านตัน)	ปี 48	ปี 49	ปี 50	ปี 51	ปี 52 (F.S.R.)	% Δ
โลก - น้ำมันพืช	111.45	118.46	121.30	127.88	133.87	4.68
- น้ำมันปาล์ม - การผลิต	33.53	35.98	37.35	41.31	43.22	4.62
" - การใช้	32.48	35.34	37.73	40.02	42.22	5.50
ไทย - ผลปาล์ม (สศก.)	5.003	6.715	6.390	8.676	9.544	10.01
มูลค่า (ล้านบาท) - ผลปาล์ม	14,858	18,063	27,094	39,563	43,426	9.76
% ออกสู่ตลาด มีค.-มีค. 22.3%, เมย.-มิย. 30.82%, กค.-กย. 26.94%, ตค.-ธค. 19.93%						
แหล่งผลิต : กระจับปี่ 28% สุราษฎร์ 28% ชุมพร 22% (78%), จว.ภาคใต้อื่น (14%) ตะวันออก (4%)						
พื้นที่ให้ผล (ล้านไร่)	2,026	2,374	2,663	2,868	3,193	11.32
ผลผลิตเฉลี่ย (ตัน/ไร่)	2,469	2,828	2,399	3,025	2,786	-7.90
จำนวนครุวเรือน	81,472	85,546	100,077	108,386	na	
ต้นทุนการผลิต (บาท/กก.)	1.68	1.53	1.84	2.25	na	
ผลผลิต - น้ำมันปาล์มดิบ	0.784	1.167	1.051	1.558	1.650	5.91
การใช้ - ผลิตน้ำมันบริโภค	0.745	0.905	0.809	0.862	0.948	10.00
- ผลิตส่งออก-บริสุทธ์	0.076	0.052	0.091	0.150	0.165	10.00
- ผลิตไบโอดีเซล	-	-	0.028	0.270	0.270	0.00
ส่งออก (ตัน, สศก.)	ปี 47	ปี 48	ปี 49	ปี 50	ปี 51	
- น้ำมันดิบ	3,036	0	163,180	221,826	288,204	(มก.-พย.)
- น้ำมันบริสุทธ์	121,259	81,057	41,900	61,239	67,161	
(ตัน, สศก.)	74,767	18,930	1,314	1,407	935/28,541	(มก.-พย.)
ประเทศส่งออก	คิบ : อินเดีย 29% มาเล 19% จีน 12% เวียดนาม 15%, บริสุทธ์ : พม่า 63% จีน 25%					

การแก้ไขปัญหาปี 51

- มติ ครม. 22 ม.ค.51 อนุมัติให้ออกส.นำเข้าน้ำมันดิบไฮ 30,000 ตันเสร็จสิ้นภายในก.พ.51 เพื่อแก้ไขปัญหาราคาน้ำมันปาล์มดิบสูงผิดปกติ ซึ่งออกส.นำเข้า 28,541 ตัน
- มติคณะกรรมการแก้ไขปัญหาปาล์มฯ 14 พค.51 ห้ามนำเข้าน้ำมันปาล์มจนถึงสิ้นปี 51
- มติที่ประชุม 16 ก.ย.51 ขอให้ ก.พลังงานเพิ่มสัดส่วนไบโอดีเซลผสมดีเซลมากกว่า 2% และให้เชื้อเก็บสต็อกสำรอง (ไม่ได้รับความร่วมมือ)
- มติคณะอนุฯน้ำมันพืช 16 ต.ค.51 กำหนดราคาน้ำมันพืชปาล์มเหลือลิตรละ 38 บาท (ลิตรละ 47.50 บ.) โดยให้โรงงานฯรับซื้อน้ำมันปาล์มดิบ 22.50 บ./กก.ผลปาล์ม 3.50 บ./กก.
- การแทรกแซงตลาด มติ ครม.และมติ สชก.19 พ.ย.51 เห็นชอบการแทรกแซงตลาดโดยให้ออกส.รับซื้อน้ำมันปาล์มดิบ 22.50 บ./กก. เป้าหมาย 100,000 ตัน เก็บสต็อกสำรองและให้โรงสกัดฯรับซื้อผลปาล์ม 3.50 บ./กก.(17%) ระยะเวลารับซื้อผลปาล์ม พ.ย.51-มค.52 ขณะนี้โรงงานสกัดฯ 13 รายเซ็นสัญญากับออกส.และจะเริ่มรับซื้อในวันที่ 12 มค.เป็นต้นไป

สถานการณ์ปัจจุบัน

- ในประเทศ ราคผลปาล์มปรับสูงขึ้นจากสพ.ก่อน เนื่องจากปริมาณผลผลิตออกสู่ตลาดน้อยลง และสูงขึ้นตามราคาน้ำมันปาล์มตลาดโลก
- ต่างประเทศ ราคปรับตัวสูงขึ้นจากสพ.ก่อน เนื่องจากความต้องการใช้ปริมาณเพิ่มขึ้น

การส่งออกได้มากขึ้น

แนวโน้ม คาดว่าราคารับซื้อผลปาล์มและน้ำมันปาล์มมีแนวโน้มสูงขึ้น

1. สถานการณ์ปี 2551

โลก คาดว่ามีผลผลิต 41.31 ล้านตัน , การใช้ 40.02 ล้านตันเพิ่มขึ้น 6.07% ไทย ช่วง 11 เดือนผลิตน้ำมันดิบได้ 1.461 ล้านตัน ใช้ผลิตน้ำมันพืชบริโภค และส่งออก 0.922 ล้านตัน (63%) ไปโอฯ 0.244 ล้านตัน (17%) ส่งออกCPO 0.285 ล้านตัน (20%) คงเหลือสต็อกสิ้นเดือน พ.ย.51 = 0.127 ล้านตัน

2. มาตรการจัดระบบ

2.1 จัดระบบการค้าในประเทศ โดยการให้ผู้ผลิต ผู้นำเข้า แจ้งปริมาณการผลิต จำหน่าย สต็อก การนำเข้า ความคุ้มครองขนย้าย กำกับดูแลการปิดป้ายแสดงราคารับซื้อ ตรวจสอบเครื่องชั่ง การชั่งราคา การลักลอบนำเข้าและดูแลการจำหน่ายน้ำมันพืชปาล์มของห้างค้าปลีกไม่ให้ต่ำกว่าต้นทุนซื้อ

2.2 จัดระบบการนำเข้า

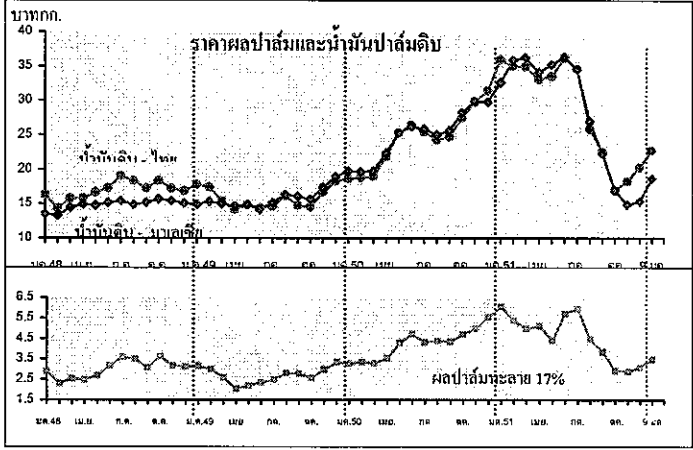
- ภายใต้ WTO : ตั้งแต่ปี 47 ภาษีในโควตา 20% ปริมาณ 4,860 ตัน ให้ออกส.เป็นผู้นำเข้า, ภาษีนอกโควตา 143%
- ภายใต้ AFTA : ตั้งแต่ปี 46 ภาษี 5% , 2.50 บาท/ลิตรและให้ออกส.นำเข้า (มติ ครม.2 พย.47)
- การนำเข้าเพื่อส่งออก : ให้รับซื้อผลผลิตในประเทศ 1 ส่วนก่อนนำเข้า 1 ส่วนและต้องส่งออกทั้ง 2 ส่วนภายใน 30 วันนับแต่วันนำเข้า (มติ ครม.2 พย.)
- การนำเข้าผ่านประเทศส่งออกหรือการถ่ายด้า : กำกับดูแลการขนย้ายในประเทศไปยังด่านส่งออกอย่างเคร่งครัดภายในเวลาที่กำหนด

2.3 ตรวจสอบการลักลอบนำเข้าและบริหารของกลางโดย

- เข้มงวดตรวจสอบในจังหวัดคิดชายแดนประเทศเพื่อนบ้าน, ติดทะเล
- จัดการของกลางน้ำมันปาล์มไม่ให้ไหลเข้าสู่ตลาดผู้บริโภค

2.4 ส่งเสริมการผลิตไบโอดีเซล โดยเผยแพร่ข้อมูลปริมาณและราคาน้ำมันปาล์มให้ผู้ผลิตไบโอดีเซล

3. นโยบายการส่งออก ส่งออกได้เสรี โดยไม่เสียอากรส่งออก



ราคา (บาท/กก.)	ม.ค.	ก.พ.	มี.ค.	เม.ย.	พ.ค.	มิ.ย.	ก.ค.	ส.ค.	ก.ย.	ต.ค.	พ.ย.	ธ.ค.	เฉลี่ย
ผลปาล์มสด(17%) ณ โรงสกัด											ก่อนแทรกแซง		
ปี 2549	3.14	3.01	2.58	2.05	2.19	2.34	2.48	2.82	2.78	2.56	2.97	3.33	2.69
ปี 2550	3.27	3.35	3.29	3.52	4.27	4.71	4.50	4.38	4.34	4.70	5.00	5.54	4.24
ปี 2551	6.05	5.37	4.96	5.10	4.42	5.70	5.95	4.46	3.84	2.93	2.88	3.06	4.56
ปี 2552	3.30-3.65												
น้ำมันปาล์มดิบ กทม.													
ปี 2549	17.80	17.41	15.38	14.20	14.86	14.40	14.64	16.19	14.77	14.53	16.70	18.30	15.77
ปี 2550	18.63	18.84	19.01	21.82	25.29	26.45	25.47	24.29	24.79	27.49	29.80	31.47	24.45
ปี 2551	35.98	35.02	34.95	33.15	33.53	36.26	34.61	25.87	22.52	17.02	18.31	20.32	28.96
ปี 2552	22.50-23.00												
น้ำมันปาล์มบริสุทธ์ กทม.													
ปี 2549	21.61	21.71	20.65	19.40	19.35	18.63	18.50	19.44	19.12	18.35	20.57	22.73	20.01
ปี 2550	22.98	23.46	23.16	25.68	29.60	32.22	31.28	30.02	29.22	31.94	34.92	36.57	29.25
ปี 2551	42.31	42.62	43.21	41.37	41.77	44.23	43.95	38.14	34.01	30.04	30.04	29.34	38.42
ปี 2552	32.26-32.64												
น้ำมันปาล์มดิบ มาเลเซีย													
ปี 2549	14.93	15.33	15.00	14.69	14.90	14.20	15.22	16.37	16.10	15.67	17.38	18.95	15.73
ปี 2550	19.73	19.65	19.78	22.42	25.31	26.19	25.89	25.00	25.64	28.26	29.92	29.80	24.80
ปี 2551	32.65	35.90	36.29	34.14	35.24	36.51	34.51	26.91	23.26	16.39	14.94	15.37	28.51
ปี 2552	18.68												
น้ำมันปาล์มบริสุทธ์ มาเลเซีย													
ปี 2549	15.57	16.23	15.95	15.89	16.00	16.03	16.75	17.94	17.09	17.11	18.83	20.34	16.98
ปี 2550	20.70	20.87	21.01	24.07	26.83	27.42	27.20	27.14	28.00	29.98	31.96	31.87	26.42
ปี 2551	35.07	38.64	41.98	40.42	40.88	41.19	38.87	30.90	26.66	20.18	18.21	18.74	32.65
ปี 2552	21.48												

สุกร

ประจำสัปดาห์ที่ 1 ของเดือน มกราคม 2552 (5 - 9 ม.ค.52)

	2549	2550	2551	2552	% Δ
ผลผลิต			เบื้องต้น	ภาคการฯ	
- โลก (พันตัน)	96,156	94,730	96,710	97,862	1.19
จีน	46,505	42,878	44,593	46,000	3.16
สหภาพยุโรป	21,791	22,858	22,300	22,100	-0.90
สหรัฐอเมริกา	9,559	9,962	10,682	10,507	-1.64
บราซิล	2,830	2,990	3,055	3,160	3.44
อื่นๆ	15,471	16,042	16,080	16,095	0.09
- ไทย (ล้านตัว) : สศก.	13.315	13.545	11.703	11.447	-2.19
ช่วงผลผลิตออกมา	ตุลาคม - กุมภาพันธ์				
จำนวนคร้วเรือน	262,297	239,755			
ต้นทุนการผลิต (บาท/กก.)	44.96	42.87	56.23		
มูลค่าผลผลิต (ล้านบาท)	61,129	49,220	63,641		
การใช้ (ล้านตัว)	12.48	13.88	11.50	11.27	-2.00
ปริมาณส่งออก เนื้อสุกร (ตัน)	11,003	10,199	9,382.32		
มูลค่า (ล้านบาท)	1,627	1,435	1,754.50		
ปริมาณส่งออก สุกรมิชีวิต* (ตัว)	56,941	97,551	390,992*		
มูลค่า (ล้านบาท)	98.83	116.79	1,175.48*		
หมายเหตุ*	รวมสุกรเพื่อทำพันธุ์ จำนวน 141,258 ตัว มูลค่า 295.99 ล้านบาท				

สถานการณ์ปี 2552

- การผลิต** สศก. คาดการณ์ปริมาณผลผลิตสุกร ปี 2552 ลดลงจากปี 2551 ประมาณ 2% ตามสภาวะการเลี้ยง ซึ่งผู้เลี้ยงสุกรส่วนใหญ่ลดปริมาณการเลี้ยงลงและบางส่วนเลิกเลี้ยง ไปในช่วงปี 2551 ตลอดจนภาวะเศรษฐกิจและกำลังซื้อของประชาชน ที่มีแนวโน้มจะชะลอตัวต่อเนื่องถึงกลางปี 2552
- การใช้** การบริโภคในประเทศ (98% ของผลผลิตทั้งหมด) มีแนวโน้มลดลง ในทิศทางเดียวกับผลผลิต
- อัตราการบริโภค** ประมาณ 13 กก./คน/ปี
- การส่งออก** เป้าหมาย 14,000 ตัน (เนื้อสุกรสด 4,500 ตัน เนื้อสุกรแปรรูปปรุงสุก 9,500 ตัน) (Pig Board และ สมาคมผู้ผลิตและแปรรูปสุกรเพื่อการส่งออก)
- แนวโน้มสถานการณ์** ในปี 2552 คาดว่า ต้นทุนการผลิตสุกรจะปรับลดลงเมื่อเทียบกับปี 2551 ตามราคาวัตถุดิบอาหารสัตว์ที่มีแนวโน้มลดลงต่อเนื่องตามภาวะราคาตลาดโลก ซึ่งจะส่งผลให้ราคาสุกรมิชีวิตเคลื่อนไหวอยู่ในเกณฑ์ที่ต่ำกว่าปี 2551 สำหรับภาวะการค้า มีแนวโน้มชะลอตัวต่อเนื่องถึงกลางปี 2552 ตามภาวะเศรษฐกิจและกำลังซื้อของประชาชน ประกอบกับเนื้อสุกรมิชีวิตสูงเมื่อเทียบกับอาหารโปรตีนอื่น จึงกระตุ้นให้เกิดการบริโภคเพิ่มในครัวเรือนได้ไม่มากนัก
- มาตรการด้านการตลาด**
 - เพิ่มช่องทางการจำหน่ายสินค้าโดยจัด Farm Outlet ในแหล่งบริโภคให้ผู้ผลิตขายสินค้าตรงให้ผู้บริโภค ในราคาที่ได้ปรับลดค่าใช้จ่ายของขั้นตอนการตลาดแล้ว
 - สนับสนุนการผลิตสินค้าเกษตรอินทรีย์ เพื่อป้องกันตลาดสุขภาพที่มีแนวโน้มขยายตัวมากขึ้น

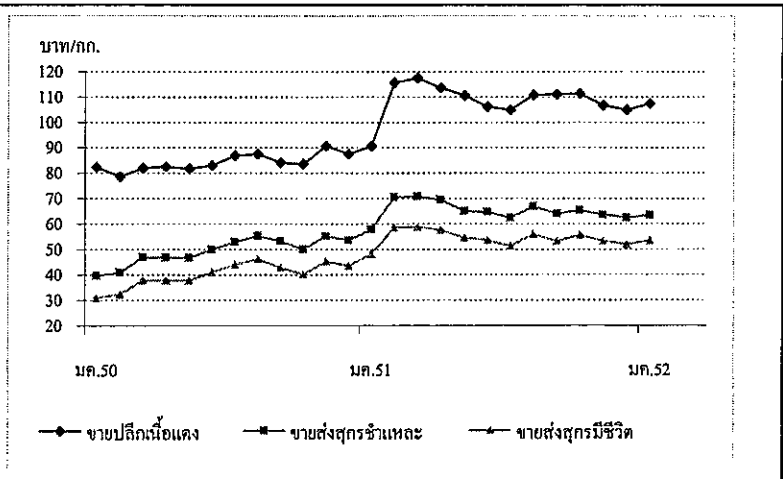
สถานการณ์ สัปดาห์ที่ 1 ของเดือนมกราคม 2552 (5 - 9 ม.ค.52)

การผลิต ผู้เลี้ยงสุกรระบายสุกรออกจำหน่ายที่น้ำหนักปกติ ตัวละ 100 กก. เพื่อให้เกิดสภาพคล่องด้านเงินทุนหมุนเวียน ส่งผลให้ผู้เลี้ยงสุกรออกสู่ตลาดก่อนข้างสม่ำเสมอ

ภาวะการค้า ปกติ ทั้งนี้ ความต้องการบริโภคใช้ในประเทศ มีแนวโน้มเพิ่มขึ้น จากปกติในช่วงปลายเดือนมกราคม เนื่องจากตรงกับเทศกาลตรุษจีน

ราคา ณ 12 ม.ค.52 ราคาสุกรปรับสูงขึ้นจากสัปดาห์ก่อน โดยมีความเคลื่อนไหว ดังนี้

	สัปดาห์นี้	สัปดาห์ก่อน
- ราคาสุกรมิชีวิต	53 - 54	51 - 52
- ราคาขายส่งสุกรชำแหละ (ผ่าซีก)	63 - 64	61 - 62
- ราคาขายปลีกเนื้อแดง	105 - 110	100 - 110
- ราคาขายปลีกเนื้อสามชั้น	105 - 110	100 - 105



ราคา (บาท/กก.)	ปี	มค.	กพ.	มีค.	เมย.	พค.	มิย.	กค.	สค.	กย.	ตค.	พย.	ธค.	เฉลี่ย
ขายส่งสุกรมิชีวิต	2550	30.98	32.30	37.88	37.79	37.75	41.07	44.00	46.17	42.80	40.14	45.14	43.56	39.97
ณ แหล่งผลิต	2551	48.05	58.55	58.79	57.56	54.61	53.64	51.26	55.95	53.27	55.55	53.30	52.00	54.38
	2552	53.50												53.50
		(12 ม.ค.)												
ขายส่งสุกรชำแหละ	2550	39.64	40.95	46.93	46.85	46.70	49.93	53.00	55.31	53.23	50.11	55.25	53.56	49.29
ตลาด กทม.	2551	57.82	70.50	70.74	69.50	65.16	64.69	62.31	66.85	63.95	65.39	63.58	62.35	65.24
	2552	63.50												63.50
		(12 ม.ค.)												
ขายปลีกเนื้อแดง	2550	82.36	78.70	82.02	82.50	81.80	83.05	86.88	87.50	84.20	83.64	90.68	87.50	84.24
ตลาด กทม.	2551	90.68	115.79	117.50	113.68	110.58	106.19	105.00	110.88	111.14	111.36	106.75	105.00	108.71
	2552	107.50												107.50
		(12 ม.ค.)												

ไข่ไก่

ประจำสัปดาห์ที่ 1 ของเดือน มกราคม 2552 (5 - 9 ม.ค.52)

	2549	2550	2551	2552	% Δ
ผลผลิต (ล้านฟอง)			เบื้องต้น	คาดการณ์	
- โลก	993,422	1,001,149	1,026,810	1,053,299	2.58
จีน	405,310	413,541	428,139	443,252	3.53
สหภาพยุโรป	89,438	94,845	98,629	102,565	3.99
สหรัฐอเมริกา	85,760	84,928	85,455	85,984	0.62
อินเดีย	41,664	42,720	44,762	46,902	4.78
ประเทศอื่นๆ	371,250	365,115	369,825	374,596	1.29
- ไทย	8,555	8,990	9,362	9,492	1.39
ช่วงผลผลิตออกมาก	ตุลาคม - กุมภาพันธ์				
จำนวนครีวเรือน	1,819	2,119			
ต้นทุนการผลิต (บาท/ฟอง)	1.78	1.93	2.37		
			(ประมาณการ)		
มูลค่าผลผลิต (ล้านบาท)	14,544	17,450	20,877		
บริโภค (ล้านฟอง)	8,371	8,750	8,992	9,112	2.77
นำเข้า (ล้านฟอง)	15.543	12.963	0.169		
			(ม.ค. - พ.ย.51)		
ส่งออก (ล้านฟอง)	183.655	241.583	354.578		
ประเทศคู่ค้า	ฮ่องกง (80%) แองโกลา (15%) จอร์แดน แคมเบีย สิงคโปร์				
ประเทศคู่แข่ง	สาธารณรัฐประชาชนจีน และ เนเธอร์แลนด์				

สถานการณ์ ปี 2552	
1. การผลิต	• สศก. ประมาณการผลิตไข่ไก่ไว้จำนวน 9,492 ล้านฟอง • คณะกรรมการนโยบายพัฒนาไก่ไข่และผลิตภัณฑ์ (Egg Board) กำหนดเป้าหมายการผลิตไข่ไก่ ปี 2552 ไว้จำนวน 10,800 ล้านฟอง
2. การใช้ภายใน	ผลผลิตไข่ไก่ 99% ใช้บริโภคภายในประเทศ
3. อัตราการบริโภค	137 ฟอง/คน/ปี (Egg Board กำหนดเป้าหมายไว้ที่ 160 ฟอง/คน/ปี)
4. การส่งออก	สศก. กำหนดเป้าหมายการส่งออกไว้จำนวน 380 ล้านฟอง (Egg Board กำหนดเป้าหมายไว้จำนวน 350 ล้านฟอง)
5. แนวโน้มสถานการณ์	ในปี 2552 ราคาไข่ไก่ที่เกษตรกรขายได้มีแนวโน้มเคลื่อนไหวอยู่ในเกณฑ์ดีกว่าปี 2551 โดยมีปัจจัยบวก อาทิ การบริหารจัดการอุปสงค์อุปทานของ Egg Board ที่จะมีดำเนินการอย่างต่อเนื่องจากปี 2551 เช่น มาตรการควบคุมปริมาณผลผลิต การรณรงค์ให้มีการบริโภคไข่ไก่เพิ่ม โดยเฉพาะในกลุ่มเด็กนักเรียน รวมทั้งการผลักดันการส่งออกของสมาคมผู้ผลิต ผู้ค้า และส่งออกไข่ไก่
6. มาตรการด้านการตลาด	1) เพิ่มช่องทางการจำหน่ายสินค้า โดยจัด Farm Outlet ในแหล่งบริโภคสำคัญ รวมทั้งในงานรณรงค์ เพื่อเชื่อมโยงเกษตรกรนำผลผลิตไปจำหน่ายให้ผู้บริโภคโดยตรง 2) บูรณาการรณรงค์ประชาสัมพันธ์เพิ่มการบริโภคไข่ไก่ ร่วมกับหน่วยงานที่เกี่ยวข้อง ภายใต้ Egg Board

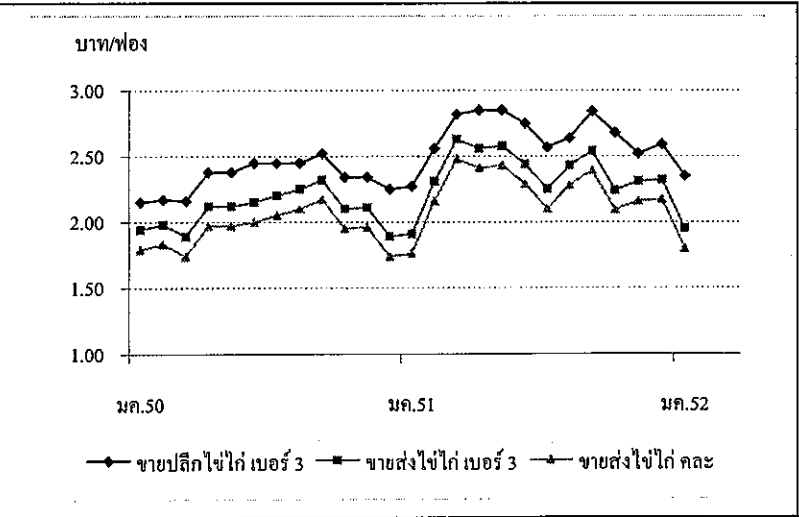
สถานการณ์ สัปดาห์ที่ 1 ของเดือนมกราคม 2552 (5 - 9 ม.ค.52)

การผลิต มีผลผลิตไข่ไก่ออกสู่ตลาดประมาณวันละ 28.5 ล้านฟอง ในขณะที่ความต้องการบริโภคไข่ไก่ในประเทศมีประมาณวันละ 27 ล้านฟอง

ภาวะการค้า มีความต้องการบริโภค / ไข่ไก่ในประเทศตามปกติ อย่างไรก็ตามความต้องการใช้ไข่ไก่มีแนวโน้มเพิ่มขึ้นช่วงเทศกาลตรุษจีน (ปลายเดือนมกราคม)

การส่งออก สมาคมผู้ผลิต ผู้ค้าและส่งออกไข่ไก่ พยายามผลักดันไข่ไก่ในส่วนเกินไปตลาดส่งออกต่างประเทศ เพื่อรักษาเสถียรภาพราคาไข่ไก่ในประเทศ โดยประสานสมาชิกรวบรวมไข่ไก่ส่งออกไปฮ่องกงอย่างต่อเนื่อง

ราคา ราคาไข่ไก่แต่ละที่เกษตรกรขายได้ ณ วันที่ 12 ม.ค.52 อยู่ที่ฟองละ 1.80 บาท อย่างไรก็ตาม ราคามีแนวโน้มปรับสูงขึ้นระดับหนึ่งในช่วงต่อไป



ราคา (บาท/ฟอง)	ปี	ม.ค.	กพ.	มีค.	เมย.	พค.	มิย.	กค.	สค.	กย.	ตค.	พย.	ธค.	เฉลี่ย
ขายส่งไข่ไก่ คละ	2550	1.79	1.83	1.74	1.74	1.97	2.00	2.05	2.10	2.17	1.95	1.96	1.74	1.92
ณ แหล่งผลิต	2551	1.76	2.16	2.48	2.41	2.43	2.29	2.10	2.28	2.39	2.09	2.16	2.17	2.23
	2552	1.80												1.80
		(12 ม.ค.)												
ขายส่งไข่ไก่ เบอร์ 3	2550	1.94	1.98	1.89	2.12	2.12	2.15	2.20	2.25	2.32	2.10	2.11	1.89	2.09
ตลาด กทม.	2551	1.91	2.31	2.63	2.56	2.58	2.44	2.25	2.43	2.54	2.24	2.31	2.32	2.38
	2552	1.95												1.95
		(12 ม.ค.)												
ขายปลีกไข่ไก่ เบอร์ 3	2550	2.15	2.17	2.16	2.38	2.38	2.45	2.45	2.45	2.52	2.34	2.34	2.25	2.34
ตลาด กทม.	2551	2.27	2.56	2.82	2.85	2.85	2.75	2.57	2.64	2.84	2.68	2.52	2.59	2.66
	2552	2.35												2.35
		(12 ม.ค.)												