

ประจำสัปดาห์ที่ 3 ของเดือนธันวาคม 2550 (17 - 21 ธค.50)

ผลผลิต (ล้านตันข้าวเปลือก)	2547/48	2548/49*	2549/50*	2550/51*	Δ %
- โลก	606.715	632.653	632.802	637.091*	1.48
- ไทย	28.559	30.291	29.269	30.347	3.68
- นาปี	22.670	23.539	22.840	23.482	2.81
- นาปรัง	5.888	6.753	6.429	6.865	6.78

ช่วงออกสู่ตลาด / แหล่งผลิตสำคัญ
 - นาปี ตค. - กพ. อุบลราชธานี นครราชสีมา อุดรธานี เชียงราย
 - นาปรัง มีค. - ตค. สุพรรณบุรี พิษณุโลก นครสวรรค์ พิจิตร

พื้นที่เพาะปลูก (ล้านไร่)	66.566	67.677	67.109	57.605	-
- นาปี	57.652	57.774	57.542	57.438	-0.18
- นาปรัง	8.914	9.903	9.567	-	-
ผลผลิตเฉลี่ยต่อไร่(กก.)	429	447	439	409	-
- นาปี	393	407	397	409	3.02
- นาปรัง	661	682	683	-	-

ต้นทุนการผลิต (บาท/ตัน)					
- ข้าวเปลือกหอมมะลิ	6,455	7,049	7,315	7,413	1.34
- ข้าวเปลือกเจ้านาปี	4,569	4,152	4,634	4,547	-1.88
- ข้าวเปลือกเหนียว	5,123	6,429	6,515	6,560	-0.69
- ข้าวเปลือกนาปรัง	4,391	4,637	4,968	-	-

จำนวนครัวเรือนเกษตรกร ปลูกข้าว 3.7 ล้านครัวเรือนจากเกษตรกรทั่วประเทศ
 5.6 ล้านครัวเรือนหรือร้อยละ 66 ของครัวเรือนทั้งหมด

มูลค่าผลผลิตที่เกษตรกรขายได้ (ปี 2547/48) 157,128 ล้านบาท

การใช้ภายใน	15.560	15.545	15.509	15.500	0.05
การส่งออก (ปีปฏิทินหลัง) ณ 1 มีค. - 14 ธค.	7.304	7.416	8.500*	-	11.85
- ปริมาณส่งออก (ล้านตัน)	7.067	7.067	8.881	-	25.66
- เอกชน	7.067	8.263	-	-	16.92
- รัฐบาล	-	0.618	-	-	-
- มูลค่าส่งออก (ล้านบาท)	92,356	115,202	-	-	24.74
- ประเทศคู่ค้า	ไนจีเรีย เบนิน เซเนกัล อิรัก จีน แอฟริกาใต้				
- ประเทศคู่แข่ง	เวียดนาม สหรัฐ อินเดีย ปากีสถาน				

สถานการณ์ข้าวหน้าปี ปีการเพาะปลูก 2550/51 ผลรับจำหน่ายข้าวเปลือกหน้าปี 2550/51และนาปรัง ปี 2550
 กระทรวงเกษตรและสหกรณ์พยากรณ์พื้นที่เพาะปลูกข้าวหน้าปี 2550/51 มีจำนวน 57.438 ล้านไร่ ลดลงจากปีก่อน
 ประมาณ 0.104 ล้านไร่ และผลผลิตประมาณ 23.482 ล้านตันข้าวเปลือก เพิ่มขึ้นจากปีก่อนประมาณ 0.642 ล้านตัน
 ข้าวเปลือก ผลผลิตเฉลี่ย 409 กก./ไร่ สูงขึ้นจากปีก่อนที่มีผลผลิตเฉลี่ย 397 กก./ไร่ ผลผลิตออกสู่ตลาดมากในช่วง
 เดือน พย.-ธค.50 คิดเป็นร้อยละ 76.4 หรือ 11.692 ล้านตันข้าวเปลือก

มาตรการรับจำหน่ายข้าวเปลือกหน้าปี 2550/51 กชช.มีมติเมื่อ 9 ธค. 50 ดังนี้
 ราคารับจำหน่ายข้าวเปลือกหน้าปีการผลิต 2550/51 โดยกำหนดราคารับจำหน่าย ณ ความชื้น15%
 โดยปรับราคาสูงขึ้นจากราคารับจำหน่ายข้าวเปลือกหน้าปี 2549/50 ดังนี้ 200-300 บาท

- (1) ข้าวเปลือกหอมมะลิ (36-42 กรัม) ราคาตันละ 9,000-9,300 บาท (2) ข้าวเปลือกหอมจังหวัด (34-40 กรัม) ราคาตันละ 7,500-7,800 บาท (3) ข้าวเปลือกเจ้า 100% ราคาตันละ 6,700 บาท (4) ข้าวเปลือกเจ้า 5% ราคาตันละ 6,600 บาท
- (5) ข้าวเปลือกเจ้า 10% ราคาตันละ 6,500 บาท (6) ข้าวเปลือกเจ้า 15% ราคาตันละ 6,300 บาท
- (7) ข้าวเปลือกเจ้า 25% ราคาตันละ 6,100 บาท (8) ข้าวเปลือกปทุมธานี ราคาตันละ 6,900 - 7,200 บาท

เป้าหมาย ปริมาณรับจำหน่าย 8.0 ล้านตันข้าวเปลือก ของผลผลิตทั้งหมด
 ระยะเวลารับจำหน่าย 1 พย.50 - 29 กพ.51 ยกเว้นภาคใต้รับจำหน่าย 1 กพ. - 3 พค.51

ระยะเวลาไถ่ถอน จำหน่ายค้าง ช.ก.ส. 4 เดือนนับถัดจากเดือนที่รับจำหน่าย และจำหน่ายไปประทวน อคส.
 3 เดือนนับถัดจากเดือนที่รับจำหน่าย ระยะเวลาโครงการ 1 พย.50 - 31 ธค.51

ผลรับจำหน่ายข้าวเปลือกหน้าปี 2550/51 เปรียบเทียบกับปี 2549/50 (ตั้งแต่ 1 พย. - 21 ธค.50)

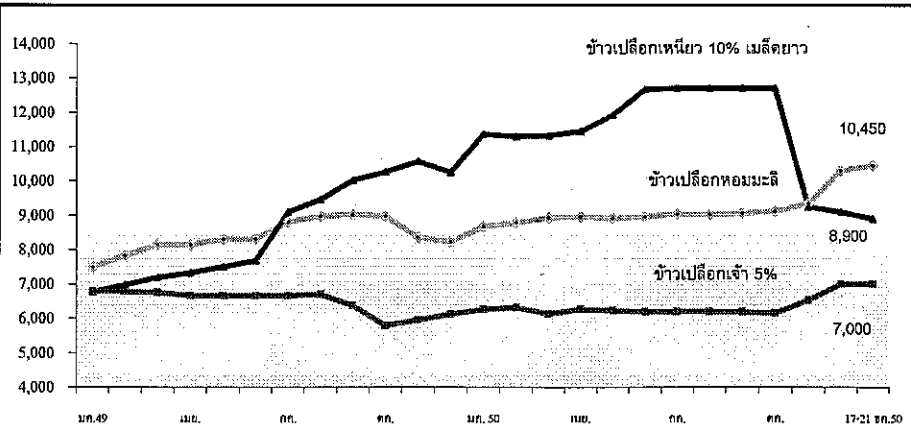
ชนิดข้าว	ปริมาณรับจำหน่าย ปี 2549/50				ปริมาณรับจำหน่าย ปี 2550/51			
	เปิดจุด	อคส.	ชกส.	รวม	เปิดจุด	อคส.	ชกส.	รวม
ข้าวเปลือกเจ้า		732,799	3,476	736,275		37,148	6	37,154
ข้าวเปลือกหอมมะลิ		54,777	2,179	56,956		4,207	2,476	6,683
ข้าวเปลือกหอมจังหวัด		70,743	1,345	72,088		463	148	611
ข้าวเปลือกปทุมธานี		11,426	6	11,432		1,956	-	1,956
ข้าวเปลือกเหนียว		-	956	956		-	1,182	-
รวม	342	869,745	7,962	877,707	105	43,774	3,812	47,586

ผลรับจำหน่าย ข้าวเปลือกนาปรัง ปี 2550 เปรียบเทียบกับปี 2549 (ตั้งแต่ 16 มีค. - 31 ธค.50) สิ้นสุดโครงการ

ชนิดข้าว	ปริมาณรับจำหน่ายปี 2549	ปริมาณรับจำหน่ายปี 2550
ข้าวเปลือกเจ้า	2,173,619	1,584,986
ข้าวเปลือกปทุมธานี	-	50,959
รวม	2,173,619	1,635,945

กราฟแสดงการเคลื่อนไหวราคาข้าวเปลือก

หน่วย : บาท/ตัน



สถานการณ์ปัจจุบัน / ความคืบหน้าในการดำเนินการ

- สถานการณ์ล่าสุด สัปดาห์นี้ข้าวเปลือกนาปีออกสู่ตลาดเพิ่มขึ้น
 ความเคลื่อนไหว ดังนี้ ข้าวเปลือกหอมมะลิราคาสูงขึ้นจากตันละ
 9,800-10,800 บาท เป็นต้นละ 10,100-10,800 บาท ผลผลิตออกสู่ตลาด
 มากขึ้น ขณะที่ตลาดมีความต้องการอย่างต่อเนื่อง ส่วนข้าวเปลือกเจ้า
 5% ราคาทรงตัวที่ตันละ 6,700-7,300 บาท และข้าวเปลือกปทุมธานี
 ราคาทรงตัวที่ตันละ 7,400-7,600 บาท ตลาดยังมีความต้องการอย่าง
 ต่อเนื่อง ส่งผลให้ราคาอยู่ในเกณฑ์ดี ส่วนข้าวเปลือกเหนียว10% เมล็ด
 ยาวข้าวใหม่ราคาอ่อนตัวลงจากตันละ 9,000-9,200 บาท เป็นต้นละ
 8,800 - 9,000 บาท ปีนี้ปริมาณข้าวมีมากกว่าปีที่ผ่านมา

ราคา (บาท/ตัน) ชนิดข้าวเปลือก	ปี	มค.	กพ.	มีค.	เมย.	พค.	มิย.	กค.	สค.	กย.	ตค.	พย.	ธค.	เฉลี่ย	ครั้งก่อน (11-14 ธค.50)	ครั้งนี้ (17-21 ธค.50)
ข้าวเปลือกหอมมะลิ (36 กรัม)	2548	7,885	7,959	8,001	7,999	7,909	7,689	7,696	8,000	8,014	7,863	7,683	7,600	7,858		
	2549	7,500	7,833	8,151	8,157	8,305	8,315	8,812	8,975	9,023	8,980	8,364	8,291	8,392		
	2550	8,680	8,788	8,930	8,955	8,913	8,961	9,033	9,025	9,058	9,118	9,348		8,983	9800-10800	10100-10800
ข้าวเปลือกเหนียว 10% เมล็ดยาว	2548	6,235	6,300	6,300	6,300	6,300	6,300	6,300	6,500	6,452	6,015	5,700	6,030	6,228		
	2549	6,774	6,979	7,200	7,331	7,500	7,679	9,100	9,464	10,020	10,262	10,567	10,258	8,595		
	2550	11,367	11,300	11,329	11,447	11,920	12,667	12,700	12,700	12,700	12,700	9,250		11,825	9000-9200	8800-9000
ข้าวเปลือกเจ้า 5%	2548	6,190	6,286	6,355	6,682	6,688	6,679	6,613	6,582	6,764	6,863	6,800	6,788	6,608		
	2549	6,788	6,788	6,788	6,663	6,663	6,663	6,667	6,705	6,372	5,803	5,987	6,125	6,495		
	2550	6,268	6,320	6,137	6,288	6,230	6,192	6,200	6,200	6,190	6,156	6,538		6,245	6700-7300	6700-7300

มันสำปะหลัง

ประจำสัปดาห์ที่ 3 ของเดือนธันวาคม 2550 (17-21 ธ.ค.50)

Ann. 24 Unit F Fact Sheet มัน 2550

ผลผลิต (ล้านตัน)	2546/47	2547/48	2548/49	2549/50	2550/51 (ประมาณ)	%Δ
โลก	192.35	203.16	203.06	208.51	214.09	2.68
ไนจีเรีย	32.91	38.18	38.18	39.24	40.29	2.68
บราซิล	21.96	23.93	26.65	27.39	28.12	2.67
อินโดนีเซีย	18.72	19.43	19.45	20.23	20.55	1.58
เวียดนาม	5.31	5.57	5.70	7.81	7.00	-10.37
ไทย	21.44	16.94	22.58	26.41	27.62	4.58
ช่วงผลผลิตออกมา	(พ.ย.-มี.ค.) 77.35 %					
แหล่งผลิตสำคัญ	นครราชสีมา(26.30%) กำแพงเพชร(5.90%) สระแก้ว(4.88%) ชัยภูมิ(4.81%) ชลบุรี(4.66%) จะเข็งเทรา(4.05%)					
พื้นที่ปลูก (ล้านไร่)	6.61	6.16	6.69	7.13	7.30	2.38
จำนวนครัวเรือน	487,088	464,956	476,352	na	na	
ผลผลิตเฉลี่ย (ตัน/ไร่)	3.24	2.75	3.38	3.56	3.78	6.18
ต้นทุนการผลิต (บาท/กก.)	0.88	0.92	0.84	0.85	na	
มูลค่าผลผลิต (ล้านบาท)	22,721	25,410	29,128	29,956		
การแปรรูป (ล้านตัน) ¹						
- มันเส้น+อัดเม็ด	12.40	7.49	9.48	9.20		
- แป้งมัน	9.40	9.45	10.17	16.08 (ประมาณ)	16.08 (ม.ค.-ค.ค.)	
การส่งออก ¹	<u>ปี 47</u>	<u>ปี 48</u>	<u>ปี 49</u>	<u>ปี 50</u>	<u>ปี 50</u>	<u>ปี 49</u>
- มันเส้น	2.81	2.77	3.82	3.72	3.86	3.13
- มันอัดเม็ด	2.21	0.26	0.39	0.20	1.31	0.22
- แป้งมัน	1.61	1.60	2.31	2.66	1.62	1.85
- ผลิตภัณฑ์อื่นๆ	0.22	0.34	0.34	0.40	0.35	0.26
ประเทศคู่ค้า	มันเส้น จีน 92% อื่นๆ 8% แป้งมัน อินโดนีเซีย 23% จีน 16% ไต้หวัน 17% ญี่ปุ่น 12% อื่นๆ 32%					
ประเทศคู่แข่ง	เวียดนาม อินโดนีเซีย					
มาตรการส่งออก	กำหนดให้แสดงใบรับรองมาตรฐานสินค้าและขอใบอนุญาต ส่งออก (ออกใบอนุญาตให้ผู้ส่งออกไม่จำกัดจำนวน)					

สถานการณ์ ปี 2550/51
โลก FAO คาดว่าปี 2550/51 จะมีผลผลิต 214.09 ล้านตัน โดยไทยเป็นผู้ผลิตอันดับ 3 แต่เป็นผู้ส่งออกอันดับ 1
ไทย กระทรวงเกษตรและสหกรณ์ พยากรณ์ว่า ในปี 2550/51 มีผลผลิตประมาณ 27.62 ล้านตัน เพิ่มขึ้นจากปีก่อนร้อยละ 4.58 ออกสู่ตลาดมากในช่วงเดือน พย.50 - มีค.51
มาตรการ ปี 2550/51
คณะกรรมการ คชก.มีมติวันที่ 8 พ.ย.50 เห็นชอบมาตรการแทรกแซงตลาดมันสำปะหลังอย่างเป็นระบบ รวม 3 มาตรการ ดังนี้
1. มาตรการแทรกแซงตลาด ด้วยการรับจำนำหัวมันสำปะหลังสด 5 ล้านตัน เพื่อแปรรูปเป็นมันเส้นและแป้งมัน โดยมีเงื่อนไขรับจำนำจากเกษตรกรไม่เกินรายละ 250 ตัน หรือวงเงินไม่เกินรายละ 350,000 บาท ระยะเวลารับจำนำเดือน ม.ค.-เม.ย.51 ราคารับจำนำกำหนดราคาเป็นขั้นบันไดจาก กก.ละ 1.70 บาท ในเดือน ม.ค.51 ปรับเพิ่มเดือนละ 0.05 บาท/กก.ถึงเดือนเม.ย.51 กก.ละ 1.85 บาท
2. มาตรการเร่งระบายส่งออกผลิตภัณฑ์มันสำปะหลัง
3. มาตรการจัดระบบพิเศษเฉพาะพื้นที่ เห็นชอบให้ขยายการดำเนินโครงการจัดระบบพิเศษเฉพาะพื้นที่มันสำปะหลังปี 2550/51 ในเขตภาคเหนือตอนล่าง อ.ชาวมูรลักษ์บุรี (จ.กำแพงเพชร) และเขตภาคตะวันออก อ.วังสมบูรณ์ (จ.สระแก้ว) โดยผู้เข้าร่วมโครงการใช้วงเงินกู้ยืมจาก ธกส.และ ธ.กรุงไทย เป็นเงินหมุนเวียนดำเนินการกิจกรรมการตลาด ระยะเวลาโครงการ ก.พ. 50 - มี.ย. 55
ผลดำเนินการ (ปี2549/50) รับจำนำหัวมันสด 1,141,261 ตัน

	มันเส้น (ตัน)	แป้งมัน (ตัน)
ปริมาณแปรสภาพ	286,131	104,631
ไต่ก่อน	2,885	5,046
คงเหลือ	283,246	99,585
จำหน่ายครั้งที่ 1 (21 มี.ย.50)	96,138	51,976
จำหน่ายครั้งที่ 2 (23 ก.ค.50)	122,351	17,381
จำหน่ายครั้งที่ 3 (5 ก.ย.50)	64,756	30,227

หมายเหตุ : ผลิตภัณฑ์โครงการ 48/49 จำนวน 49,002 ตันจำหน่าย เมื่อ 21 มี.ย.50

สถานการณ์ปัจจุบัน

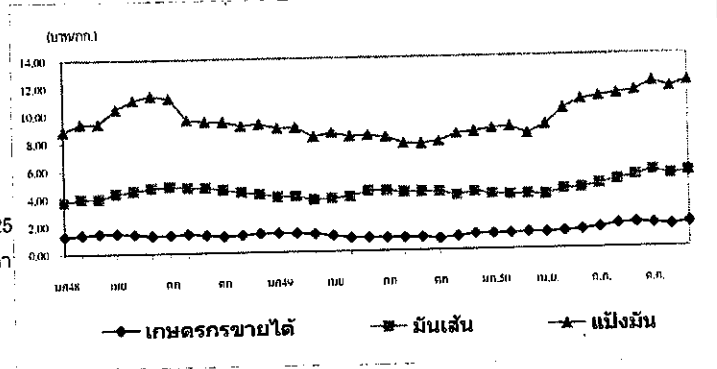
ในประเทศ

หัวมันสดออกสู่ตลาดอย่างต่อเนื่องประกอบกับโรงแป้งและลานมันมีความต้องการเพื่อส่งออกและใช้เป็นวัตถุดิบอาหารสัตว์จำนวนมาก ส่งผลให้ราคาปรับขึ้นหัวมันสดสูงขึ้น โดยการส่งออกมันเส้นมีคำสั่งซื้อจากจีนจำนวนมาก เพื่อใช้ในการผลิตแอลกอฮอล์และการผลิตอาหารสัตว์

ต่างประเทศ

การส่งออกผลิตภัณฑ์มันของไทยช่วง ม.ค.-ค.ค.50 มันเส้น 3,860 ล้านตัน มูลค่า 10,425 ล้านบาท เพิ่มขึ้นจากช่วงเดียวกันของปี 49 ร้อยละ 23.22 มันอัดเม็ด 1,319 ล้านตัน มูลค่า 5,418 ล้านบาท เพิ่มขึ้นจากช่วงเดียวกันของปี 49 เกือบหกเท่าตัว แป้งมัน 1,622 ล้านตัน มูลค่า 16,323 ล้านบาท ลดลงร้อยละ 12.22 เนื่องการส่งออกมันอัดเม็ดช่วง ม.ค.-ค.ค.50 เพิ่มขึ้นมาก มีผลจากรัฐพิธีศุลกาภยุโรปเสียหายและราคาสูง

ความเคลื่อนไหวของราคามันสำปะหลัง ปี 2548 - 2550



ราคามันสำปะหลังและผลิตภัณฑ์

14 ธ.ค.50* (บาท/กก.)

	ปี	ม.ค.	ก.พ.	มี.ค.	เม.ย.	พ.ค.	มิ.ย.	ก.ค.	ส.ค.	ก.ย.	ต.ค.	พ.ย.	ธ.ค.	เฉลี่ย
1) เกษตรกรขายได้														
- เฉลี่ยทั้งประเทศ ^{1/}	2548	1.30	1.39	1.48	1.47	1.40	1.30	1.30	1.40	1.30	1.21	1.27	1.40	1.35
	2549	1.38	1.36	1.30	1.18	0.99	0.99	0.96	0.94	0.94	0.86	1.00	1.13	1.09
	2550	1.12	1.16	1.23	1.21	1.25	1.35	1.49	1.72	1.79	1.72	1.62	1.85	1.46
- จ.นครราชสีมา ^{2/}	2548	1.49	1.53	1.59	1.65	1.68	1.68	1.65	1.54	1.52	1.45	1.46	1.52	1.56
	2549	1.43	1.41	1.32	1.26	1.18	1.17	1.12	1.06	1.06	1.06	1.15	1.18	1.20
	2550	1.18	1.21	1.28	1.33	1.47	1.59	1.69	1.74	1.85	1.87	1.81	1.92	1.58
- จ.กาฬสินธุ์ ^{2/}	2548	1.27	1.40	1.56	1.63	1.67	1.64	1.47	1.23	1.23	1.25	1.28	1.28	1.41
	2549	1.48	1.48	1.44	1.25	1.16	1.08	1.03	0.95	0.89	0.91	1.08	1.23	1.17
	2550	1.22	1.24	1.27	1.31	1.38	1.48	1.73	1.78	1.77	1.77	1.78	1.87	1.55
- จ.ชลบุรี ^{2/}	2548	1.37	1.49	1.63	1.72	1.57	1.56	1.53	1.58	1.43	1.35	1.44	1.53	1.52
	2549	1.46	1.43	1.34	1.26	1.19	1.19	1.16	1.06	1.04	1.05	1.24	1.26	1.22
	2550	1.32	1.30	1.33	1.40	1.50	1.67	1.74	1.74	1.85	1.91	1.91	1.98	1.64
2) ราคาส่งออก FOB														
มันเส้น	2548	3.76	4.00	4.36	4.46	4.51	4.73	4.83	4.76	4.73	4.56	4.35	4.21	4.44
	2549	4.02	4.04	3.75	3.86	3.95	4.35	4.37	4.25	4.25	4.22	3.94	4.20	4.10
	2550	3.96	3.97	3.96	3.93	4.28	4.39	4.63	4.94	5.24	5.56	5.26	5.52	4.64
แป้งมัน	2548	8.88	9.42	10.44	11.21	11.10	11.40	11.21	9.64	9.51	9.47	9.19	9.30	10.06
	2549	8.97	9.01	8.32	8.60	8.32	8.39	8.23	7.77	7.73	7.89	8.45	8.55	8.35
	2550	8.94	8.97	8.36	9.00	10.13	10.74	10.97	11.13	11.35	11.99	11.58	12.02	10.43

หมายเหตุ : 1/ หัวมันสดคละจาก สก. 2/ หัวมันสดเชื่อแป้ง 25% จาก คนจ.

ยางพารา
ประจำสัปดาห์ที่ 3 ของเดือนธันวาคม (17-21 ธ.ค.50)

ผลผลิต(ล้านตัน)	2546	2547	2548	2549	2550
- โลก	7.973	8.634	8.703	8.757	8.800
- ไทย	2.846	2.978	2.980	3.071	3.121
ต้นทุน (บาท/กก.)	27.93	31.80	34.14	38.55	38.55
การใช้ (ล้านตัน)					
- โลก	7.963	8.343	8.777	8.726	8.778
- ไทย	0.299	0.319	0.335	0.345	0.355
การนำเข้า					
ปริมาณ(ล้านตัน)	0.001	0.001	0.001	0.001	0.001
มูลค่า (ล้านบาท)	77.41	69.90	78.92	90.60	145.30
การส่งออก					
ปริมาณ (ล้านตัน)	3.108	3.022	2.952	3.057	2.422
มูลค่า(ล้านบาท)	115,827	137,604	148,868	205,361	156,037

ช่วงออกสู่ตลาด ตลอดทั้งปีและออกมาก มี.ย.-ก.ค. และ ธ.ค.-ม.ค.
แหล่งผลิตสำคัญ สุราษฎร์ธานี สงขลา นครศรีธรรมราช ตรัง ยะลา
ระยอง ตราด ศรีสะเกษ
ครัวเรือนเกษตรกร 1,193,950 (ข้อมูลปี 2548)
มูลค่าผลผลิตที่เกษตรกรขายได้ ปี 2549 ประมาณ 206,547 ล้านบาท
ประเทศคู่ค้า(ส่งออก) สาธารณรัฐประชาชนจีน ญี่ปุ่น สหรัฐอเมริกา
และสาธารณรัฐเกาหลี

สถานการณ์ปี 2550

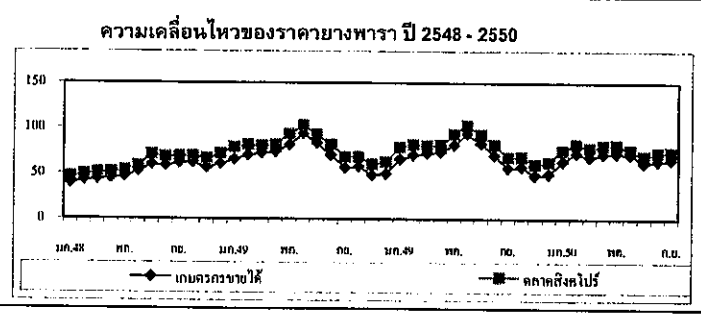
1.1 สถานการณ์ตลาดโลก
ผลผลิตยางธรรมชาติของโลกมีประมาณ 8.800 ล้านตัน เพิ่มขึ้นจากปี 2549 จำนวน 0.043 ล้านตัน หรือคิดเป็นร้อยละ 0.49 เนื่องจากการขยายพื้นที่ปลูกของประเทศผู้ผลิต ได้แก่ อินโดนีเซีย อินเดีย และเวียดนาม ส่วนการใช้ยางธรรมชาติของโลกมีประมาณ 8.778 ล้านตัน เพิ่มขึ้นจากปีที่ผ่านมา 0.052 ล้านตัน หรือคิดเป็นร้อยละ 0.59

1.2 สถานการณ์ในประเทศ
ผลผลิตยางพารา ปี 2550 คาดว่ามีประมาณ 3.121 ล้านตัน เพิ่มขึ้นจาก ปี 2549 จำนวน 0.05 ล้านตัน หรือคิดเป็นร้อยละ 1.63 เนื่องจากผลผลิตยางในแหล่งผลิต ภาคตะวันออกเฉียงเหนือและภาคเหนือเพิ่มขึ้น ส่วนความต้องการใช้คาดว่าจะมีประมาณ 0.355 ล้านตัน

1.3 แนวโน้ม
ราคาจะเคลื่อนไหวอยู่ในเกณฑ์ค่อนข้างดี แต่อาจจะได้รับผลกระทบจากอุตสาหกรรมยานยนต์ที่จะชะลอตัวลงตามภาวะเศรษฐกิจโลก และผลกระทบที่ปริมาณยางจะออกสู่ตลาดมากเมื่อผ่านพ้นช่วงฝนตกหนักทางภาคใต้

สถานการณ์ปัจจุบัน

ราคายางเคลื่อนไหวสูงขึ้นจากสัปดาห์ที่ผ่านมา โดยราคายางแผ่นดิบชั้น 3 ที่เกษตรกรจังหวัดสุราษฎร์ธานี สงขลา กระบี่ และนครศรีธรรมราช จำหน่ายได้ กก.ละ 73.00 - 77.00 บาท และยางแผ่นรมควันชั้น 3 ตลาดสิงคโปร์ กก.ละ 80.00 - 85.00 บาท ราคายางปรับเพิ่มขึ้นเนื่องจาก 1) ปริมาณผลผลิตยางลดน้อยลง เนื่องจากภาคใต้ยังคงมีฝนตกต่อเนื่องจึงกรีดยางได้น้อย 2) ผู้ผลิตยางล้อมีความต้องการยางธรรมชาติเพิ่มขึ้นเพื่อทดแทนยางสังเคราะห์ที่ต้นทุนการผลิตสูงขึ้น 3) ราคาน้ำมันดิบมีแนวโน้มสูงขึ้น



ราคา บาท/กก.	ปี	ม.ค.	ก.พ.	มี.ค.	เม.ย.	พ.ค.	มิ.ย.	ก.ค.	ส.ค.	ก.ย.	ต.ค.	พ.ย.	ธ.ค.	เฉลี่ย	25 ธ.ค.50
ราคายางแผ่นดิบชั้น 3															
เกษตรกรขายได้	2548	39.14	41.99	43.50	44.68	46.52	52.22	59.75	58.21	61.47	61.93	56.30	60.57	52.19	
	2549	65.28	69.79	71.95	73.50	81.22	93.45	82.76	69.98	55.71	57.12	47.98	49.47	68.18	
	2550	63.06	72.22	68.17	71.41	73.07	70.80	61.96	63.64	65.44	69.80	74.79	73.31	68.97	75.85
ราคายางแผ่นรมควันชั้น 3															
เกษตรกรขายได้	2548	35.88	43.44	47.37	48.13	47.77	52.90	57.61	57.40	59.48	61.98	57.50	60.57	52.50	
	2549	65.51	71.21	76.51	76.65	82.46	90.55	77.42	67.35	50.10	57.93	48.47	50.85	67.92	
	2550	64.59	72.45	74.23	73.24	73.05	64.65	58.22	62.62	65.33	67.61	72.22	69.00	68.10	74.00
ราคายางแผ่นรมควันชั้น 3															
ตลาดหกดใหญ่	2548	42.94	45.46	50.58	49.27	53.60	58.17	66.76	66.95	66.09	66.22	61.54	66.36	57.83	
	2549	71.13	76.07	77.80	75.38	92.30	99.19	95.92	83.40	68.73	69.59	60.60	62.76	77.74	
	2550	69.89	77.01	74.25	77.42	79.31	74.41	65.94	68.56	74.05	75.68	78.46	79.95	74.58	81.03
ตลาดสิงคโปร์	2548	45.91	48.67	50.08	51.36	52.48	57.98	70.96	66.72	68.58	69.27	66.12	68.46	59.72	
	2549	72.97	81.57	80.8	81.18	92.40	102.48	93.10	81.44	67.65	68.27	59.82	62.83	78.71	
	2550	75.21	82.11	78.16	80.71	81.22	76.00	68.85	72.76	73.52	79.25	83.95	85.13	78.07	85.62
ตลาดสินค้าเกษตรล่วงหน้าแห่งประเทศไทย															
	2549	78.00	82.01	81.33	81.80	95.00	100.00	92.33	82.69	68.67	69.20	60.43	64.70	79.68	
	2550	76.50	82.60	79.37	81.82	81.38	75.69	68.74	71.24	73.03	79.67	81.99	85.71	78.15	86.32

ภาพ

ประจำสัปดาห์ที่ 3 ของเดือนธันวาคม 2550 (17 - 21 ธ.ค. 50)

ผลผลิต	2547/48	2548/49	2549/50	2550/51
- โลก(ล้านตัน)	7.26	6.69	8.06	7.37
- ไทย (ตัน)	59,644	45,831	55,660	51,876
ต้นทุน (บาท/กก.)	31.12	29.34	29.26	32.02
การใช้ในประเทศ (ตัน)	42,300	45,000	48,000	50,900
การนำเข้า (ข้อมูลพืชน WTO ให้นำเข้าในโควตา 5.25 ตัน ภาษีในโควตา 30% นอกโควตา 90%)				
ปริมาณ(ตัน)	194	336	563	
มูลค่า (ล้านบาท)	49.48	66.97	78.53	
การส่งออก				
ปริมาณ(ตัน)	16,935	25,834	11,519	(ม.ค.-ธ.ค.)
มูลค่า (ล้านบาท)	609	1,058	628	
ช่วงออกสู่ตลาด พ.ย.- มี.ค.และออกสู่ตลาดมาก ธ.ค. - ม.ค.				
แหล่งผลิตสำคัญ	ชุมพร ระนอง สุราษฎร์ธานี กระบี่ นครศรีธรรมราช พังงา ประจวบคีรีขันธ์ และอุดรธานี			
ครัวเรือนเกษตรกร	30,850 ครัวเรือน (ข้อมูล ปี 2549)			
มูลค่าผลผลิตที่เกษตรกรขายได้ปี 2549/50	ประมาณ 2,015 ล้านบาท			
ประเทศคู่ค้าสำคัญ				
1. เม็กซิโก (66.30%)	เยอรมนี (18.06%)			
เบลเยียม (5.62%)	อิตาลี (4.59%)			
โปแลนด์ (1.78%)	และอื่น ๆ (3.65%)			
2. กาแฟ	สหรัฐอเมริกา (56.90%)			
ไต้หวัน (11.37%)	พม่า (10.07%)			
ปากีสถาน (4.85%)	เคนยา (3.85%)			
อื่น ๆ (12.96%)				
3. กาแฟสำเร็จรูป	ลาว (43.34%)			
อังกฤษ (12.18%)	พม่า (7.87%)			
กานา (4.24%)	และอื่น ๆ (27.18%)			
ประเทศคู่แข่งสำคัญ	เวียดนาม อินโดนีเซีย ฟิลิปปินส์			

สถานการณ์ปี 2550/51

1.1 สถานการณ์ตลาดโลก กระทรวงเกษตรฯ คาดการณ์(ธ.ค.50)ปริมาณสต็อก ต้นปี 1.34 ล้านตัน เพิ่มขึ้นจากปี 2549/50 จำนวน 0.15 ล้านตันหรือคิดเป็นร้อยละ 12.63 ปริมาณผลผลิต 7.37 ล้านตันลดลง 0.69 ล้านตันหรือคิดเป็นร้อยละ 8.51 และความต้องการใช้ 7.85 ล้านตัน ลดลงจากปี 2549/50 จำนวน 0.26 ล้านตันคิดเป็นร้อยละ 3.32 ส่วนราคาตลาดโลก (25 ธ.ค.50) เฉลี่ยตันละ 1,911 ดอลลาร์สหรัฐ สูงกว่าระยะเดียวกันของปีที่ผ่านมาตันละ 343 ดอลลาร์สหรัฐ

1.2 สถานการณ์ในประเทศ

(1) ผลผลิต สำนักงานเศรษฐกิจการเกษตรคาดการณ์ผลผลิตปริมาณ 51,876 ตัน ลดลงจากปี 2549/50 จำนวน 3,774 ตันคิดเป็นร้อยละ 6.80 ออกสู่ตลาดมากในเดือน ม.ค. - ก.พ. 51

(2) ความต้องการใช้ คาดว่าจะมีประมาณ 50,900 ตัน เพิ่มขึ้นจากปี 2549/50 ร้อยละ 6 ตามปริมาณการขยายตัวของการบินพาณิชย์และกาแฟพร้อมดื่ม

(3) ราคา ที่เกษตรกรควรจะได้รับซึ่งคิดทอนจากราคาตลาดโลก (1,911 ดอลลาร์สหรัฐ) ประมาณ กก.ละ 58 - 60 บาท

2. สถานการณ์ /แผนการดำเนินการ

2.1 การประชุมพิจารณาบทพจนนกรรมเกี่ยวกับกาฬโรคระบาดให้นำเข้าเมล็ดกาแฟดิบ เพื่อนำมาผลิตเป็นผลิตภัณฑ์กาแฟส่งออกที่กรมการค้าต่างประเทศเมื่อวันที่ 15 พ.ย. 50 ได้พิจารณาสถานการณ์การผลิตและการตลาดเมล็ดกาแฟปี 2550/51 ด้วย สรุปว่าผลผลิตและความต้องการใช้จะมีปริมาณใกล้เคียงกันประมาณ 51,000 ตันและแนวโน้มราคาเกษตรกรจำหน่ายได้อยู่ในเกณฑ์ดี

2.2 การเชื่อมโยงตลาดระหว่างเกษตรกรกับผู้บริโภคในประเทศ

2.3 ราคาเมล็ดกาแฟตลาดโลกมีความผันผวนอาจส่งผลกระทบต่อภาวะตลาดและราคาภายในประเทศจนเกษตรกรได้รับความเดือดร้อนโดยเฉพาะในช่วงต้นเดือนม.ค. - ก.พ.51

สถานการณ์ปัจจุบัน

1. ภายในประเทศ

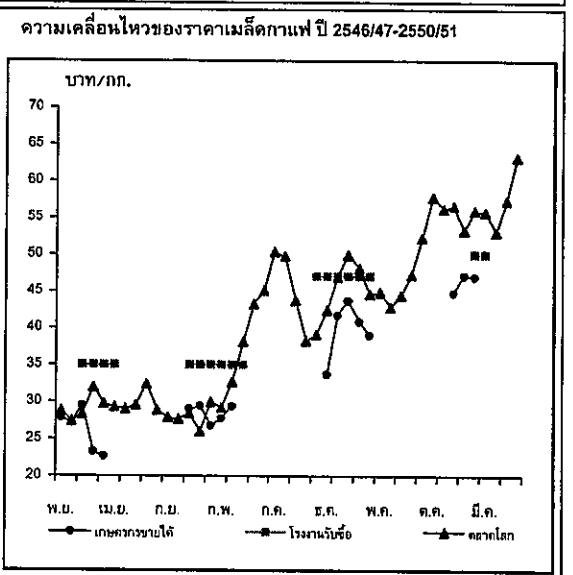
(1) เกษตรกรเก็บเกี่ยวและจำหน่ายผลผลิตออกสู่ตลาดแล้วประมาณร้อยละ 20 - 25 โดยเกษตรกรจังหวัดชุมพรและระนองจำหน่ายให้ผู้ค้าท้องถิ่นราคา กก.ละ 61- 62 บาท คาดว่าผลผลิตจะออกสู่ตลาดมากเดือน ม.ค.- ก.พ.51

(2) บจ.ควอลิตี้ คอฟฟี่ โปรดักท์ส (เนทเธอร์แลนด์) ซึ่งเป็นผู้ผลิตกาแฟสำเร็จรูปเปิดจุดรับซื้อ รวม 7 จุดแยกเป็นชุมพร 4 จุดและระนอง 3 จุด บจ.ควอลิตี้ฯ ได้ปรับราคารับซื้อเมล็ดกาแฟเกรดดี จากเดิม (4-23 ธ.ค.50) กก.ละ 57 บาท เป็น กก.ละ 62 บาท

2. ตลาดโลก

(1) ราคาตลาดโลกเคลื่อนไหวอยู่ในเกณฑ์สูงสุดในรอบ 10 ปีที่ผ่านมา เนื่องจากการคาดการณ์ว่าปริมาณผลผลิตปี 2551/52 (เริ่มออกสู่ตลาด มี.ย.51) ของประเทศบราซิลซึ่งเป็นผู้ผลิตและส่งออกรายใหญ่ของโลกจะมีปริมาณลดลง เพราะได้รับผลกระทบจากภาวะอากาศแห้งแล้ง

(2) ราคาตลาดโลกสูงขึ้นจากสัปดาห์ก่อนเนื่องจากการเข้าซื้อสัญญาของผู้ใช้ (กลุ่มผู้คั่วกาแฟ) และนักลงทุนรายย่อย



ราคา (บาท/กก.)	ต.ค.	พ.ย.	ธ.ค.	ม.ค.	ก.พ.	มี.ค.	เม.ย.	พ.ค.	มิ.ย.	ก.ค.	ส.ค.	ก.ย.	เฉลี่ย
เกษตรกรขายได้ (เกรดคละ)	ปี 2548/49	-	-	33.66	41.67	43.66	40.88	39.00	-	-	-	-	39.77
	ปี 2549/50	-	-	44.78	47.11	46.99	-	-	-	-	-	-	46.29
	ปี 2550/51	-	58.50	60.00	(จ.ชุมพรและระนอง)	-	-	-	-	-	-	-	56.75
โรงงานรับซื้อ (เกรดหนึ่ง)	ปี 2548/49	-	-	-	43.00	47.00	47.00	-	-	-	-	-	45.67
	ปี 2549/50	-	-	-	50.00	50.00	-	-	-	-	-	-	50.00
	ปี 2550/51	-	-	57.00	(จ.ชุมพรและระนอง)	-	-	-	-	-	-	-	-
ตลาดโลก (ลอนดอน)	ปี 2547/48	28.40	25.96	29.96	29.16	32.66	38.09	42.23	45.11	50.31	49.72	43.74	33.30
	ปี 2548/49	39.07	42.42	46.92	49.86	48.11	44.59	44.85	42.81	44.40	47.24	52.21	46.69
	ปี 2549/50	56.18	56.56	53.26	60.15	55.73	53.05	50.59	57.33	63.14	62.37	59.83	56.71
	ปี 2550/51	63.10	66.76	63.98	(25 ธ.ค.50)	-	-	-	-	-	-	-	64.61

สับปะรด

ประจำสัปดาห์ที่ 3 ของเดือนธันวาคม 2550 (17-21 ธ.ค. 50)

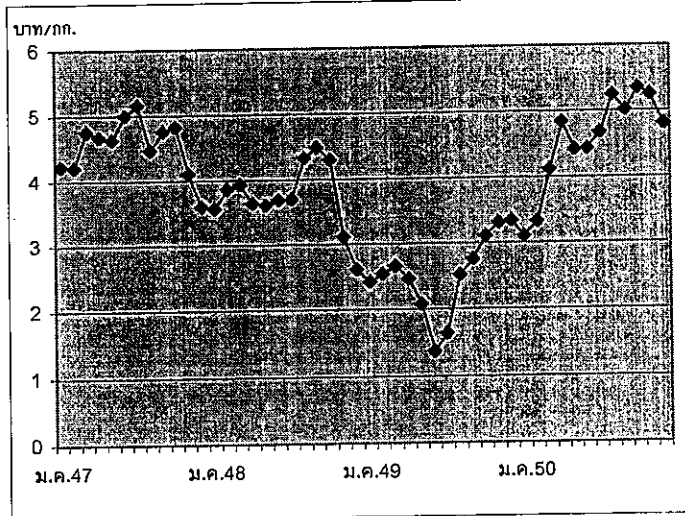
ผลผลิต	2548	2549	2550	%Δ
โลก (ล้านตัน)	15.60	19.50	na	
ไทย (ล้านตัน)	2.188	2.705	2.320	
ช่วงผลผลิตออกมาก	เม.ย.- มิ.ย. และ พ.ย.- ม.ค.			
พื้นที่ปลูก (ไร่)	613,900	632,029	600,507	
จำนวนครัวเรือน	36,970	37,150		
ผลผลิตเฉลี่ย/ไร่	3,557	4,129	4,063	
ต้นทุนการผลิต	2.65	2.35	2.42	
มูลค่าผลผลิต (ล้านบาท)	8,164	6,817	10,626	
การใช้				
- บริโภคสด (ล้านตัน)	0.486	0.376	0.580	
- แปรรูปกระป๋อง (ตันสด)	1.789	2.029	1.741	
ส่งออก			มค.-ตค.	
- กระป๋อง (ล้านตัน)	0.515	0.801	0.446	
- มูลค่า (ล้านบาท)	11,830	19,475	10,974	
ประเทศคู่ค้า	สหรัฐฯ เยอรมัน ญี่ปุ่น และแคนาดา			
ประเทศคู่แข่ง	ฟิลิปปินส์ จีน บราซิล และอินเดีย			
อัตราแปรสภาพ	สับปะรดกระป๋อง : สับปะรดสด = 3.3 : 1			

สถานการณ์ ปี 2550

1. ผลผลิตของโลก (ปี 2549) มีประมาณ 19.50 ล้านตัน ไกล่เคียงกับปีที่ผ่านมา โดยประเทศไทยเป็นผู้ผลิตอันดับหนึ่งของโลก (13%) ฟิลิปปินส์ (10%) จีน (9%) บราซิล (9%) และอินเดีย (8%)
2. ผลผลิตของไทย (ปี 2550) กระทรวงเกษตรฯ คาดการณ์ผลผลิตจะมีประมาณ 2.320 ล้านตัน ลดลงจากปีก่อนร้อยละ 14.25 โดยผลผลิตออกสู่ตลาดมากในช่วงเดือน พค.-มิย. 50 และ พย. 50-มค. 51
3. การส่งออก ไทยส่งออกสับปะรดกระป๋องมากเป็นอันดับหนึ่งของโลก ประมาณ 43% รองลงมาเป็นฟิลิปปินส์ (13%) และอินโดนีเซีย (10%) โดยมูลค่าการส่งออกสับปะรดสดและผลิตภัณฑ์ ตั้งแต่เดือน มค.-ตค. 50 รวม 4,797 ล้านบาท

สถานการณ์ปัจจุบัน

1. การผลิต ผลผลิตสับปะรดรุ่น 2 ออกสู่ตลาดมากขึ้น อย่างไรก็ตามเนื่องจากผลผลิตปีนี้ลดลงจากปีก่อน ประกอบกับความต้องการของโรงงานสับปะรดกระป๋องมีอย่างต่อเนื่อง คาดว่าจะไม่มีปัญหาด้านราคา
2. ราคา ราคาที่เกษตรกรขายได้สัปดาห์นี้เฉลี่ย กก.ละ 4.65 บาท ลดลงสัปดาห์ที่ผ่านมาเฉลี่ย กก.ละ 0.12 บาท แต่ยังมีราคาสูงกว่าช่วงเดียวกันของปีที่ผ่านมา ซึ่งมีราคาเฉลี่ย กก.ละ 3.25 บาท
3. แนวโน้ม กระทรวงเกษตรฯ ได้คาดการณ์ปริมาณผลผลิตในปี 2551 (เบื้องต้น) จะมีประมาณ 2.513 ล้านตัน เพิ่มขึ้นจากปี 2550 ร้อยละ 9 ซึ่งกระทรวงเกษตรฯ ได้จัดประชุมผู้เกี่ยวข้อง เพื่อประเมินสถานการณ์และเตรียมมาตรการแก้ไขปัญหาเมื่อวันที่ 20 ธ.ค.50 ที่ประชุมเห็นว่า ผลผลิตสับปะรดในช่วงเดือน กพ.-เมย.51 อาจจะมีมากกว่าความต้องการของโรงงานในช่วงสั้น ๆ ส่งผลให้เกิดปัญหาด้านราคาตกต่ำได้ และผู้แทนเกษตรกรเสนอขอให้แก้ไขปัญหาด้วยการรับซื้อสับปะรดออกนอกกระป๋อง(ซื้อไปทำลายทิ้งหรือทำปุ๋ย)



ราคาสับปะรดโรงงานที่เกษตรกรขายได้ (บาท/กก.)

	ม.ค.	ก.พ.	มี.ค.	เม.ย.	พ.ค.	มิ.ย.	ก.ค.	ส.ค.	ก.ย.	ต.ค.	พ.ย.	ธ.ค.	เฉลี่ย
2547	4.22	4.21	4.76	4.67	4.63	5.00	5.16	4.47	4.76	4.82	4.10	3.59	4.53
2548	3.56	3.86	3.93	3.64	3.61	3.69	3.70	4.33	4.49	4.30	3.11	2.61	3.74
2549	2.42	2.54	2.66	2.46	2.08	1.37	1.64	2.52	2.76	3.11	3.31	3.34	2.52
2550	3.10	3.32	4.23	4.84	4.42	4.43	4.68	5.25	5.02	5.35	5.26	4.74	

(3-21 ธ.ค.)

ส้มเขียวหวาน

ประจำสัปดาห์ที่ 3 ของเดือนธันวาคม 2550 (17 - 21 ธ.ค. 50)

หน่วย : ตัน

	2548/49	2549/50	2550/51	% Δ
ผลผลิต	738,500	782,700	773,900	-1.12
ช่วงผลผลิตออกมาก	พ.ย. - ก.พ.			
มูลค่าผลผลิต	8,000 ล้านบาท			
การใช้				
บริโภคสด	734,500	767,700	760,900	-0.89
นำเข้า				
- ส้มสด	8,500	2,000		
ประเทศคู่ค้า	จีน (94%) ออสเตรเลีย (2%)			
- น้ำส้ม	3,070	3,900	4,000	2.56
ประเทศคู่ค้า	อิสราเอล (40%) จีนและบราซิล (19%)			
ส่งออก				
- ส้มสด	12,500	17,000	17,000	-
ประเทศคู่ค้า	ฮ่องกง (16%) อินโดนีเซีย (13%)			
- น้ำส้ม	90	190		
ประเทศคู่ค้า	เนเธอร์แลนด์และอเมริกา (11%)			

สถานการณ์ ปี 2550/51

1. การผลิต

1.1 ปัจจุบันส้มมีการเพาะปลูกมากที่สุดในภาคเหนือแถบจังหวัดเชียงใหม่ (50%) กำแพงเพชร (25%) เชียงราย (10%) สุโขทัย (8%) แพร่ (3%) นครสวรรค์ (3%) ตาก (1%) น่าน (1%)

1.2 ฤดูกาลออกสู่ตลาดมากช่วง พ.ย.49 - ก.พ.50 ร้อยละ 70

1.3 ผลผลิตปี 2550/51 มีปริมาณ 773,900 ตัน ใกล้เคียงกับปีที่ผ่านมา

2. การบริโภค

ผลผลิตส้มส่วนใหญ่ร้อยละ 98 ใช้บริโภคภายในประเทศในรูปของผลสด ส่วนที่เหลือร้อยละ 2 ใช้ส่งออกและแปรรูปเป็นผลิตภัณฑ์ต่าง ๆ เล็กน้อย เช่น น้ำส้ม แยม ฯลฯ

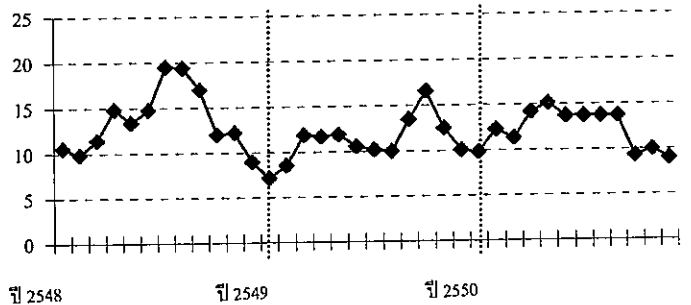
มาตรการ

คชก. ได้มีมติเมื่อวันที่ 5 เมษายน 2548 มอบหมายให้กระทรวงเกษตรและสหกรณ์รับผิดชอบจัดทำแผนบูรณาการด้านการผลิตและการตลาดผลไม้ทุกชนิดทั้งระบบ เพื่อให้ปริมาณผลผลิตสอดคล้องกับปริมาณความต้องการทั้งภายในประเทศและการส่งออก รวมทั้งจัดทำแผนแก้ไขปัญหาทั้งในระยะสั้นและระยะยาว

สถานการณ์ปัจจุบัน

- ราคาส้มเขียวหวานในสัปดาห์นี้เฉลี่ย กก.ละ 9.00 บาท ปรับตัวลดลงกว่าสัปดาห์ที่ผ่านมา เฉลี่ย กก.ละ 0.50 บาท เนื่องจากผลผลิตออกสู่ตลาดเพิ่มขึ้นและมีรสชาติไม่เป็นที่ต้องการของตลาด ประกอบกับการนำเข้าส้มจากประเทศจีนมาจำหน่าย
- ขณะนี้ผลผลิตเริ่มออกสู่ตลาดแล้วประมาณร้อยละ 35

บาท/กก.



ราคาเกษตรกรขายได้ส้มเขียวหวาน (ชนิดคละ)

ปี	ม.ค.	ก.พ.	มี.ค.	เม.ย.	พ.ค.	มิ.ย.	ก.ค.	ส.ค.	ก.ย.	ต.ค.	พ.ย.	ธ.ค.	เฉลี่ย
2548	10.56	9.86	11.45	14.83	13.40	14.75	19.50	19.40	17.00	12.00	12.21	8.97	13.66
2549	7.16	8.53	11.87	11.70	11.90	10.57	10.19	10.00	13.50	16.60	12.50	10.04	11.21
2550	9.80	12.28	11.35	14.20	15.16	13.75	-	-	-	9.33	10.00	9.00	8.74

(17-21 ธ.ค.50)

กรมการค้าภายใน กระทรวงพาณิชย์

25 ธันวาคม 2550

ไก่เนื้อ

ประจำสัปดาห์ที่ 2 ของเดือน ธันวาคม 2550 (11 - 14 ธ.ค.50)

	2547	2548	2549	2550	% Δ
ผลผลิต (พันตัน)					
	ประมาณการ				
- โลก	55,952	59,092	60,090	61,162	1.78
สหรัฐอเมริกา	15,286	15,869	16,162	16,413	1.55
จีน	9,998	10,200	10,350	10,520	1.64
บราซิล	8,408	9,350	9,280	9,670	4.20
สหภาพยุโรป	7,627	7,736	7,425	7,530	1.41
- ไทย (ซากบริโภค)	873.23	1,030.58	1,069.77	1,162.27	8.65
ช่วงผลผลิตออกมาก	ตุลาคม - กุมภาพันธ์				
จำนวนครีวเรือน	10,098	7,762	9,869	na	
ต้นทุนการผลิต (บาท/กก.)	25.83	30.32	31.46	33.50	
มูลค่าผลผลิต (ล้านบาท)	33,908	52,794	52,669	49,608	(สมาคมผู้เลี้ยงไก่เนื้อ) (ม.ค. - ธ.ค.50)
การใช้ (พันตัน)	672.43	791.13	808.39	862.27	6.66
ปริมาณส่งออก (ตัน)	200,796	239,449	261,373	236,299	
มูลค่าส่งออก (ล้านบาท)	22,602	28,147	29,607	25,976	(ม.ค. - ธ.ค.50)
ประเทศคู่ค้า	ญี่ปุ่น อังกฤษ เนเธอร์แลนด์ เยอรมัน ไอร์แลนด์ แคนาดา เวียดนาม				
ประเทศคู่แข่ง	บราซิล สหรัฐอเมริกา EU จีน อาร์เจนตินา				

สถานการณ์ ปี 2550

1. การผลิต สศก. ประมาณการผลผลิตไก่เนื้อมีชีวิต ปี 2550 ไว้ที่จำนวน 924.20 ล้านตัว เพิ่มขึ้น 8.65% จากปี 2549 (850.64 ล้านตัว) น้ำหนักไก่เฉลี่ย 2 กก./ตัว เป็นผลผลิตเนื้อไก่ส่วนที่ใช้บริโภค 1,162.27 พันตัน (62.88% ของน้ำหนัก)

2. การใช้ภายใน ผลผลิตเนื้อไก่ ประมาณ 75% ใช้บริโภคภายในประเทศ ในปี 2550 คาดว่า จะมีความต้องการใช้ภายในเพิ่มขึ้น 6.66% จากปี 2549

3. อัตราการบริโภค 14 กก./คน/ปี (ที่มา : สมาคมผู้ผลิตไก่เพื่อส่งออกไทย)

4. การส่งออก สมาคมผู้ผลิตไก่เพื่อส่งออกไทย กำหนดเป้าหมายการส่งออกปี 2550 ไว้จำนวน 320,000 ตัน ช่วง ม.ค. - ก.ย.50 มีการส่งออกไปแล้วจำนวน 207,492 ตัน โดยส่งออกเนื้อไก่ปรุงสุกไป EU และญี่ปุ่น ส่วนเนื้อไก่ดิบ ส่งออกไปเวียดนามเป็นหลัก

สรุปผลการหารือ กับองค์กรผู้เลี้ยง และ ผู้ส่งออก เมื่อวันที่ 15 พฤศจิกายน 2550

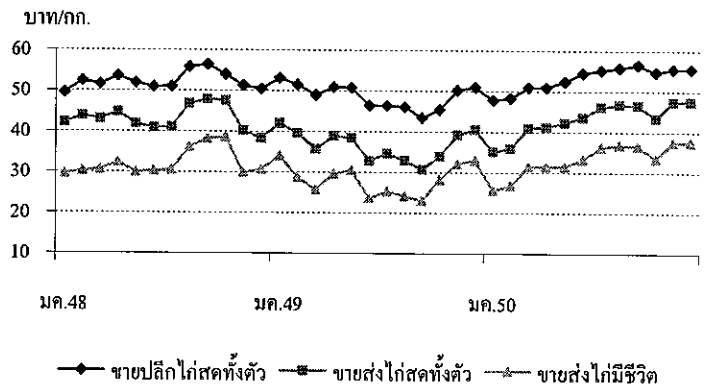
1. สถานการณ์ ราคาไก่เนื้อเคลื่อนไหวสอดคล้องกับอุปทาน อุปสงค์ ทั้งตลาดในประเทศ และต่างประเทศ ส่วนต้นทุนการผลิต เพิ่มขึ้นจากราคาวัตถุดิบอาหารสัตว์ และลูกไก่เนื้อ รวมทั้งต้นทุนแฝงที่ยังไม่สามารถผลิตได้เต็มกำลังการผลิต เมื่อเทียบกับช่วงก่อนการระบาดของโรคไข้หวัดนก

2. แนวโน้ม ราคาไก่เนื้อจะมีแนวโน้มจะปรับลดลง เนื่องจากภาวะการค้าในประเทศชะลอตัวลง ส่วนการส่งออกยังคงประสบปัญหาเรื่องค่าเงินบาท และพื้นที่ช่วงการส่งออกเพื่อใช้ในเทศกาลปีใหม่แล้ว

สถานการณ์ปัจจุบัน

ภาวะการค้ำปกติ ทางด้านผลผลิต ช่วงนี้มีปริมาณมาก เนื่องจากการส่งออกชะลอตัวลงเมื่อเทียบกับช่วงก่อน อย่างไรก็ตาม ราคาไก่มีชีวิตโดยทั่วไปยังทรงตัวเท่ากับสัปดาห์ก่อน แต่มีแนวโน้มจะปรับลดลงหลังเทศกาลปีใหม่

ราคาไก่มีชีวิต (บาท/กก.)	สัปดาห์นี้	สัปดาห์ก่อน	+/- (บาท)
- เหนือ	37 - 42	39 - 42	-2
- กลาง	37 - 39	37 - 39	
- ตะวันออกเฉียงเหนือ	37 - 43	37 - 43	
- ใต้	39 - 43	39 - 43	



ราคา (บาท/กก.)	ปี	มค.	กพ.	มีค.	เมย.	พค.	มิย.	กค.	สค.	กย.	ตล.	พย.	ธค.	เฉลี่ย
ขายส่งไก่มีชีวิต	2548	29.63	30.34	30.67	32.35	30.05	30.30	30.55	36.23	38.23	38.60	29.91	30.75	32.30
หน้าโรงฆ่า กทม.	2549	34.00	28.76	25.72	29.63	30.55	23.61	25.32	24.16	22.98	28.10	32.23	33.00	28.17
	2550	25.57	26.70	31.50	31.50	31.50	33.21	36.25	36.74	36.55	33.45	37.41	37.50	33.16
														(21 ธ.ค.)
ขายส่งไก่สดทั้งตัว	2548	42.20	43.82	43.02	44.74	41.76	40.93	41.11	46.84	47.95	47.60	40.25	38.30	43.21
รวมเครื่องใน ตลาด กทม.	2549	42.05	39.63	35.76	38.88	38.48	32.82	34.63	32.95	30.74	34.00	39.27	40.50	36.64
	2550	35.14	35.95	41.00	41.24	42.23	43.60	46.20	46.74	46.60	43.45	47.41	47.50	43.09
														(21 ธ.ค.)
ขายปลีกไก่สดทั้งตัว	2548	49.53	52.50	51.61	53.65	51.95	51.00	51.08	55.91	56.43	54.05	51.32	50.50	52.46
รวมเครื่องใน ตลาด กทม.	2549	53.18	51.55	49.00	51.00	50.85	46.39	46.39	46.14	43.40	45.50	50.25	51.00	48.72
	2550	47.83	48.30	51.00	51.00	52.50	54.50	55.20	55.86	56.55	54.77	55.50	55.50	53.21
														(21 ธ.ค.)

	2547	2548	2549	2550	% Δ
ผลผลิต (ล้านตัน)	ประมาณการ				
- โลก	1.586	1.701	1.835	1.967	7
- ไทย (กรมประมง)	0.392	0.423	0.507	0.450	-11
กุ้งกุลาดำ	0.143	0.015	0.004	0.003	-25
กุ้งขาวแวนนาไมอื่น ๆ	0.249	0.408	0.503	0.447	-11
ช่วงผลผลิตออกมา	มิถุนายน - กันยายน				
จำนวนครัวเรือน	34,977	33,411	35,000	na	
ต้นทุนการผลิต (ปี 2548/49 กรมประมง)					
	กุ้งกุลาดำ กก.ละ 138.49 บาท				
	กุ้งขาวแวนนาไม กก.ละ 105 บาท				
มูลค่าผลผลิตกุ้ง	144,300	96,000	96,000	na	
ที่เกษตรกรขายได้ (ล้านบาท)					
บริโภคภายในประเทศ(ล้านตัน)	0.033	0.035	0.040	0.045	
การนำเข้า					
- ปริมาณ (ล้านตัน)	0.023	0.024	0.024	0.134	
- มูลค่า (ล้านบาท)	3,626	3,073	2,960	1,281	(ม.ก. - ต.ค. 50)
การส่งออก					
- ปริมาณ (ล้านตัน)	0.283	0.279	0.310	0.297	
- : (ล้านบาท)	71,616	71,358	77,189	68,194	(ม.ก. - ต.ค. 50)
ประเทศคู่ค้า	สหรัฐอเมริกา ญี่ปุ่น สหภาพยุโรป				
ประเทศคู่แข่ง	อินเดีย เวียดนาม อินโดนีเซีย จีน				

มาตรการในการแก้ไขปัญหาหาคุ้ง ปี 2550

1. มาตรการแก้ไขปัญหา ประชุมหน่วยงานที่เกี่ยวข้อง รวม 3 ครั้ง (14,25 พ.ค. และ 4 ก.ค.50) ได้กำหนดมาตรการแก้ไขปัญหาหาคุ้งเป็น 3 ระยะ ได้แก่

1.1 ระยะเร่งด่วน รมว.ศ.เพิ่มการบริโภคเชื่อมโยงเกษตรกรขายตรง 1) งาน "เทศกาลกุ้ง...ธงฟ้าราคาประหยัด" ผ่านห้างสรรพสินค้า จังหวัดแหล่งผลิตและแหล่งบริโภคสำคัญระหว่าง มิ.ย. - ก.ย. 50

2) งาน"มหกรรมกุ้งธงฟ้า...เพื่อเกษตรกรไทย" ทั้งในส่วนกลางและภูมิภาค 50 จังหวัด โดยส่วนกลางจัดร่วมกับ บมจ.การบินไทย ใช้ชื่องาน "กุ้งธงฟ้า...สู่การบินไทย" ระหว่างวันที่ 29 - 31 ส.ค. 50 พร้อมกับ 13 จังหวัด ส่วนอีก 37 จังหวัดจัดงานภายใน ก.ย. 50

1.2 ระยะสั้นและกลาง ลดต้นทุนการผลิต ได้รับความร่วมมือจากผู้ประกอบการลดราคาจำหน่ายอาหารกุ้งและลูกกุ้ง เพิ่มการบริโภคในประเทศ โดยแจ้งส่วนราชการให้ส่งอาหารที่มีเมนูกุ้งในการจัดเลี้ยงประชุม สัมมนา ขอความร่วมมือสมาคมภัตตาคารไทย และสมาคมโรงแรมไทยเพิ่มเมนูกุ้ง และจำหน่ายในราคาพิเศษ เมนูเดิมให้ลดราคาเพิ่มปริมาณ

1.3 ระยะยาว ควบคุมการผลิต

2. การแทรกแซงตลาดกุ้งขาวแวนนาไม ปี 2550

2.1 คชก. มีมติ (18 ก.ค. 50) อนุมัติให้แก้ไขปัญหาหาคุ้งขาวแวนนาไม ปี 2550 โดยวิธีรับจำนำกุ้งขาวแวนนาไมจากเกษตรกร รายละเอียดไม่เกิน 2 ล้านบาท ปริมาณ 10,000 ตัน ระยะเวลารับจำนำ ส.ค.- ต.ค. 50 ได้ถอนภายใน 4 เดือนนับถัดจากเดือนรับจำนำ ระยะเวลาโครงการ ส.ค. 50 - มิ.ย. 51 ราคาจำนำ ขนาด 40 ตัว/กก. 50 ตัว/กก. และ 60 ตัว/กก. กก.ละ 140 , 120 และ 105 บาท ตามลำดับ

2.2 ผลการดำเนินการ ออกส. เปิดจุดรับจำนำรวม 8 แห่ง ใน 4 จังหวัด และถึงวันที่ 31 ต.ค. 50 (สิ้นสุดระยะเวลาโครงการ) มีเกษตรกรนำกุ้งมาจำนำ จำนวน 428 ราย ปริมาณ 3,339,715 ตัน และยังไม่มีการไถ่ถอน

รายชื่อผู้ประกอบการห้องเย็น (สถานที่เก็บ)	การรับจำนำ			ชนิดกุ้งที่เก็บรักษา	
	วันเปิดจุดรับจำนำ	เกษตรกร (ราย)	ปริมาณ (ตัน)	ในคลังห้องเย็น (ตัน)	
				กุ้งติดหัว	กุ้งเด็ดหัว
จ.สมุทรสาคร					
1. บจก. อ.วัฒน์ชัยโพงเชินไผ่ดักท์	1 ส.ค. 50	84	698.023	253.519	306.708
2. บจก. เจริญโภคภัณฑ์อาหาร (ห้องเย็น บจก.เอ็ม เอ ห้องเย็น)	1 ส.ค. 50	40	290.224	-	200.254
3. หจก. จุฬารัตนวิเชียร (ห้องเย็น บจก.ชัยนาท)	10 ส.ค. 50	36	310.211	261.000	33.955
จ.สมุทรปราการ					
4. บจก. ท้ายบ้านพิชเชอร์	15-Aug-50	10	62.135	62.135	-
จ.สงขลา					
5. บมจ. เจริญโภคภัณฑ์อาหาร	1 ส.ค. 50	65	461.574	461.574	-
6. บจก. วิศิษฐ์ฟู๊ดส์	9 ส.ค. 50	151	1,262.248	1,262.248	-
7. บจก. 11 วรรณเทรดดิ้ง	6. ก.ย. 50	9	52.765	52.765	-
จ.ระยอง					
8. บมจ. เจริญโภคภัณฑ์อาหาร (ห้องเย็น บจก. ไทโยโกเร จ.สมุทรปราการ)	3 ส.ค. 50	33	202.535	202.535	-
รวม		428	3,339.715	2,555.776	540.917

สถานการณ์ปี 2550

1. การผลิต ในช่วงกลางปีได้เกิดปัญหาหาคุ้งขาวแวนนาไมตกต่ำ เนื่องจากระดับราคาหาคุ้งใหม่ปีก่อนอยู่ในเกณฑ์ดี จูงใจให้เกษตรกรเพิ่มปริมาณการผลิต ในขณะที่ไทยยังประสบปัญหาด้านการส่งออก จากประเด็นข้างต้น กรมประมงร่วมกับองค์กรผู้เลี้ยงกุ้งได้ขอความร่วมมือเกษตรกรลดการผลิตลูกกุ้งลงร้อยละ 30 ทำให้ปริมาณการผลิตลูกกุ้งล่าสุดในปี 2550 มีจำนวน 450,000 ตัน ลดลงจากปีก่อนร้อยละ 11 และลดลงจากที่ประมาณการในช่วงต้นปี (550,000 ตัน) ประมาณ 100,000 หรือร้อยละ 18

2. การส่งออก ผลผลิตกุ้งประมาณ 90% เป็นการส่งออก ซึ่งยังคงประสบปัญหา AD C-Bond และค่าเงินบาทแข็ง โดยการส่งออกช่วง ม.ค.-ต.ค.50 มีปริมาณ 0.297 ล้านตัน มูลค่า 68,194 ล้านบาท ซึ่งมีปริมาณเพิ่มขึ้นร้อยละ 7.6 ส่วนมูลค่าลดลงร้อยละ 0.7 จากช่วงเดียวกันของปีก่อนซึ่งมีจำนวน 0.276 ตัน มูลค่า 68,662 ล้านบาท ตามลำดับ

สถานการณ์ปัจจุบัน

- ความเคลื่อนไหวด้านราคา

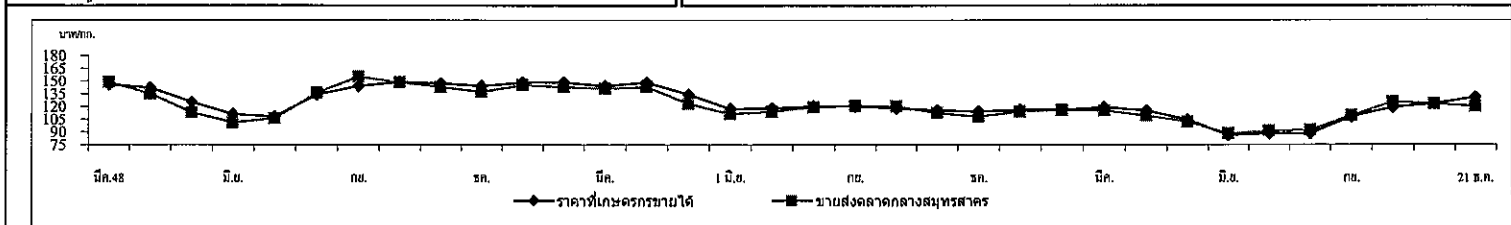
ราคากุ้งขาวแวนนาไมส่วนใหญ่ทรงตัว ยกเว้นขนาด 60,70 และ 80 ตัว/กก. ราคาปรับตัวลดลง 5 บาท ตามภาวะความต้องการตลาด ทั้งนี้ ผลผลิตกุ้งรุ่น 2 จะออกสู่ตลาดมากในช่วงปลาย ม.ค.-ก.พ. 51
- ปริมาณกุ้งเข้าสู่ตลาดกลางสดหัวน้ำ จ.สมุทรสาคร

ปริมาณรถเข็นเข้าสู่ตลาดสดหัวน้ำ (17 - 21 ธ.ค.50) จำนวน 905 ตู้คอนเทนเนอร์ปริมาณ 2,715 ตัน เพิ่มขึ้นจากสัปดาห์ก่อน ร้อยละ 26.0 จำนวนเป็นกุ้งขาวแวนนาไม จำนวน 897 ตู้คอนเทนเนอร์ ปริมาณ 2,691 ตัน เพิ่มขึ้นจากสัปดาห์ก่อน ร้อยละ 26.2 และกุ้งกุลาดำ จำนวน 8 ตู้คอนเทนเนอร์ ปริมาณ 24 ตัน เพิ่มขึ้นจากสัปดาห์ก่อนร้อยละ 14.3

2.3 การจำหน่าย

ครั้งที่ 1 จำนวน 185,956.544 กก. (ชนิดติดหัว 59,140 กก. ชนิดเด็ดหัว 126,816.545 กก.)

ครั้งที่ 2 กำหนดยื่นและเปิดซองเสนอราคาในวันที่ 26 ธ.ค.50



ราคากุ้งขาวแวนนาไม (บาท/กก.)	ปี	มค.	กพ.	มีค.	เม.ย.	พค.	มิ.ย.	กค.	สค.	กย.	ตค.	พย.	ธค.	เฉลี่ย
เกษตรกรขายได้เฉลี่ยทั่วประเทศ	2548	128.00	140.00	146.00	142.00	125.00	111.00	108.00	134.00	144.00	149.00	147.00	144.00	134.83
(51-60ตัวขึ้นไป/กก.)	2549	148.00	148.00	144.00	148.00	134.00	117.00	118.00	120.00	120.00	118.00	115.00	114.00	128.67
	2550	116.00	116.00	119.00	115.00	104.00	86.00	88.00	88.00	108.00	119.00	123.00	130.76	(21 ธ.ค.50)
ขายส่งตลาดกลางสดหัวน้ำ	2548	125.00	141.00	149.00	135.00	113.00	101.00	106.00	136.00	155.00	148.00	143.00	137.00	132.42
จ.สมุทรสาคร (60 ตัว/กก.)	2549	145.00	143.00	141.00	143.00	123.00	111.00	114.00	119.00	121.00	120.00	112.00	108.00	125.00
	2550	114.00	116.00	115.00	109.00	102.00	88.00	90.00	92.00	109.00	119.00	123.00	120.00	

ข้าวโพดเลี้ยงสัตว์

ประจำสัปดาห์ที่ 3 ของเดือนธันวาคม 2550 (17-21 ธ.ค. 50)

April 24 2010 (www.F. Factsheet 2550)

ผลผลิต (ล้านตัน)	2547/48	2548/49	2549/50	2550/51 (ประมาณการ)	+ - %
- โลก	714.762	696.369	703.851	769.313	9.30
- ไทย	4.216	3.943	3.716	3.602	-3.07
ช่วงผลผลิตออกมาก	ก.ย. - พ.ย.				
พื้นที่ปลูก (ล้านไร่)	7.032	6.606	6.040	5.970	-1.16
จำนวนครวี่เรือน	339,961	305,434	295,564	NA	
ผลผลิตเฉลี่ยไร่ (กก.)	599	588	615	603	-1.95
ต้นทุนการผลิต (บาท/กก.)	3.35	3.97	4.07	4.16	2.21
มูลค่าผลผลิต (ล้านบาท)	20,363	19,597	22,853	24,241	6.07
การใช้ (ล้านตัน)	ปี 47/48	ปี 48/49	ปี 49/50	ปี 50/51 (ประมาณการ)	
	3.471	3.724	3.769	3.841	1.91
			ก.ค.-ค.ค.50	ก.ค.-ค.ค.49	
นำเข้า (ล้านตัน)	0.097	0.109	0.097	0.042	0.018
การส่งออก (ล้านตัน)	0.431	0.103	0.308	0.148	0.050
ประเทศคู่ค้า					
ไทยนำเข้าจาก	(ACMECS) ลาว(80%) กัมพูชา(20%) พม่า (WTO) อาร์เจนตินา สหรัฐ				
ไทยส่งออกไป	เวียดนาม(45%) อินโดนีเซีย(35%) มาเลเซีย (17%) ไต้หวัน(2%)				
ประเทศคู่แข่ง	จีน อาร์เจนตินา สหรัฐ				

1. สถานการณ์ ปี 2550/51

โลก ปี 2550/51 กระทรวงเกษตรสหรัฐฯคาดว่า (ธ.ค.50) จะมีผลผลิตประมาณ 769.313 ล้านตัน เพิ่มขึ้นจากปี 2549/50 ซึ่งมีประมาณ 703.851 ล้านตัน เพิ่มขึ้นร้อยละ 9.30 ขณะที่ความต้องการใช้ของโลกมีประมาณ 766.426 ล้านตัน เพิ่มขึ้นร้อยละ 6.34 ตามความต้องการใช้เพื่อผลิตเอทานอลมากขึ้น

ไทย ในปี 2550/51กระทรวงเกษตรและสหกรณ์คาดว่า (ธ.ค.50) มีผลผลิตประมาณ 3.602 ล้านตัน ลดลงจากปี 2549/50 ซึ่งมีผลผลิต 3.716 ล้านตัน ร้อยละ 3.07 ขณะที่ความต้องการใช้ในประเทศจะมีประมาณ 3.841 ล้านตัน เพิ่มขึ้นเล็กน้อยตามการขยายตัวของ การเลี้ยงสัตว์

2. มาตรการ ปี 2550/51

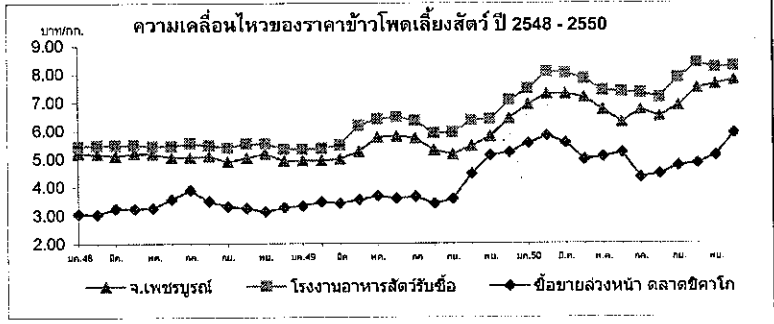
2.1 การนำเข้าปี 2551 มติ ครม.(25 กย.50) เห็นชอบให้กำหนดนโยบายและ มาตรการนำเข้า ดังนี้

- 1) WTO ในโควตา 54,700 ตัน อกรนำเข้า 20% ให้อคส.นำเข้า 1 มีค.-30 มิย. 51 นอกโควตา - อกรนำเข้า 73 % ค่าธรรมเนียมพิเศษ 180 บาท/ตัน
- 2) AFTA อกรนำเข้า 5 % หรือ กก.ละ 2.75 บาท
- 3) ACMECS ทั้งภายใต้โครงการ Contract Farming และนอกโครงการ Contract Farming อกรนำเข้า 0 % และ คต.จดทะเบียนผู้นำเข้า
- 4) นิวซีแลนด์ (FTA) และ ญี่ปุ่น (JTEPA) อกรนำเข้า 0 %
- 5) ออสเตรเลีย (FTA) ในโควตา 6,332.21 ตัน อกรนำเข้า 16 % ให้อคส.นำเข้า 1 มีค. - 30 มิย. 51 นอกโควตา อกรนำเข้า 65.70 %
- 6) นำเข้าทั่วไป อกรนำเข้า กก.ละ 2.75 บาท และค่าธรรมเนียมพิเศษ ตันละ 1,000 บาท

2.2 การค้าในประเทศ ราคาอยู่ในเกณฑ์สูงตั้งแต่ช่วงต้นฤดูและมีแนวโน้มสูงขึ้นโดยตลอดตามภาวะราคาตลาดโลกซึ่งมีความต้องการใช้ข้าวโพดในการผลิตเอทานอลเพิ่มขึ้น อย่างไรก็ตามได้ติดตามดูแลการค้าในประเทศอย่างต่อเนื่องทั้งในด้านการจัดระบบ การนำเข้าอย่างรัดกุม ให้มีการปิดป้ายแสดงราคาซื้อขายชัดเจน รวมทั้ง ดำเนินการเชื่อมโยง ตลาดเพื่อเพิ่มช่องทางการจำหน่ายให้เกษตรกรในพื้นที่ที่มีปัญหาด้านการจำหน่าย

สถานการณ์ปัจจุบันและแนวโน้ม

ปริมาณผลผลิตออกสู่ตลาดน้อยลงเนื่องจากเป็นช่วงปลายฤดูการผลิต ขณะที่ ความต้องการของตลาดยังคงมีอย่างสม่ำเสมอ ส่งผลให้ราคาซื้อขายโดยทั่วไป ทั้งในตลาดท้องถิ่นและตลาดทอม.ยังคงอยู่ในเกณฑ์สูง คาดว่าราคาจะมีแนวโน้ม ทยอยต่ำลงเนื่องจากทิศทางเดียวกันกับตลาดโลก สำหรับราคาซื้อขายล่วงหน้าตลาดชิคาโกส่งมอบเดือนมี.ค.50 ปิดตลาดสูงขึ้น ตามความต้องการใช้ข้าวโพดในภาคปศุสัตว์ ภาคเชื้อเพลิงและการส่งออกที่ยังคง เพิ่มขึ้นอย่างต่อเนื่อง



ราคาข้าวโพดเลี้ยงสัตว์	ปี	กค.	สค.	กย.	ตค.	พย.	ธค.	มค.	กพ.	มีค.	เมย.	พค.	มิย.	เฉลี่ย	
เกษตรกรขายได้ *	2548/49	5.05	4.89	4.77	4.74	4.73	4.74	4.82	4.78	4.70	5.18	5.53	5.72	4.97	
	2549/50	5.53	5.34	5.15	5.39	5.39	5.83	6.53	7.02	7.10	7.06	6.81	6.63	6.15	
	2550/51	6.16	5.99	6.66	7.28	7.19	7.26							6.76	
จ.เพชรบูรณ์	2548/49	5.06	5.10	4.90	5.03	5.18	5.03	4.94	4.95	5.00	5.26	5.77	5.81	5.17	
	2549/50	5.74	5.31	5.16	5.45	5.80	6.43	6.92	7.29	7.29	7.18	6.72	6.29	6.30	
	2550/51	6.74	6.50	6.87	7.49	7.62	7.77							7.17	
กทท.	2548/49	5.56	5.48	5.40	5.53	5.55	5.40	5.34	5.38	5.49	6.18	6.42	6.47	5.68	
	โรงงานอาหารสัตว์รับซื้อ	2549/50	6.35	5.91	5.93	6.36	6.39	7.08	7.47	8.07	8.03	7.82	7.41	7.37	7.02
		2550/51	7.32	7.15	7.84	8.38	8.21	8.25							7.86
ซื้อขายล่วงหน้า ตลาดชิคาโก	2548/49	3.89	3.49	3.31	3.26	3.13	3.28	3.34	3.47	3.44	3.55	3.69	3.60	3.45	
	2549/50	3.66	3.42	3.57	4.47	5.13	5.23	5.55	5.81	5.56	4.98	5.07	5.20	4.80	
	2550/51	4.34	4.46	4.75	4.83	5.11	5.90							4.90	
ซื้อขายล่วงหน้า ตลาดชิคาโก (ดอลลาร์/ตัน)	2548/49	93.04	84.68	80.37	79.51	75.90	79.64	83.98	87.75	88.00	93.22	96.77	93.72	85.58	
	2549/50	95.94	90.53	95.21	119.36	140.03	145.59	153.85	162.16	158.08	142.52	145.75	149.96	133.77	
	2550/51	128.31	130.24	138.17	140.86	150.18	174.57							144.53	

หมายเหตุ * เป็นราคาที่เกษตรกรขายได้เฉลี่ยทั้งประเทศ (สกค.) ข้าวโพดเมล็ดความชื้นไม่เกิน 14.5% กรมการค้าภายใน กระทรวงพาณิชย์

ปาล์มน้ำมัน

ประจำสัปดาห์ที่ 3 ของเดือนธันวาคม 2550 (17 - 21 ธ.ค.50)

ผลผลิต : ล้านตัน	ปี 47	ปี 48	ปี 49	ปี 50	ปี 51 ^{ช.ก.}	% Δ
โลก น้ำมันพืช	102.53	111.32	118.11	122.39	127.33	4.04
น้ำมันปาล์ม	30.06	33.44	35.97	37.02	40.20	8.59
ไทย ผลปาล์มทะลาย(สศก.)	5.182	5.003	6.715	7.164	7.873	9.91
น้ำมันปาล์มดิบ(รง.แจ้ง)	0.821	0.784	1.167	1.120	1.338	19.51
ช่วงออกสู่ตลาด	มาก : ส.ค.-ก.ย. (ออกตลอดปี)					
แหล่งผลิต	กระบี่ 31%, สุราษฎร์ฯ 27%, ชุมพร 21% (รวม 79%) ตรัง 4%, สตูล ชลบุรี ประจวบฯ 3%, พังงา 2%					
พื้นที่ให้ผล : ล้านไร่	1.921	2.026	2.374	2.687	2.900	7.91
ผลผลิตเฉลี่ย : ตัน/ไร่	2.682	2.469	2.828	2.666	2.715	1.84
จำนวนครัวเรือน	70,000	81,472	85,546	na	na	
ต้นทุนการผลิต : บาท/กก.	1.26	1.68	1.53	1.66	na	
มูลค่าผลปาล์ม : ล้านบาท	17,514	14,908	18,063	25,073	31,494	25.61
น้ำมันปาล์มดิบ : ล้านบาท	3,383	15,814	19,717	17,657	33,462	89.51
การใช้ในพท. : น้ำมันดิบ	0.715	0.745	0.905	0.859	0.902	5.00
หรือ น้ำมันบริสุทธิ์	0.476	0.496	0.604	0.572	0.601	5.00
นำเข้า : ตัน (ดิบ+บริสุทธิ์)	74,767	18,930	1,314	1,300	1,245	
ส่งออก : ตัน (ดิบ+บริสุทธิ์)	124,295	81,057	205,080	250,158	130,331	
น้ำมันปาล์มดิบ (1511100, 1511901)	3,036	-	163,180	197,309	97,808	
น้ำมันบริสุทธิ์ (1511909)	121,259	81,057	41,900	52,849	32,524	
ประเทศส่งออก บริสุทธิ์ : พม่า(39%) จีน(32%), ดิบ : มาเลเซีย(35%)อินเดีย(33%)						
ประเทศนำเข้า บริสุทธิ์ : มาเลเซีย (90%) จีน(10%)						
เปิดตลาด AFTA ตั้งแต่ปี46 WTO ปี 47-50						
ภาษีนำเข้า 5%, 2.50 บ./ลิตร	ในโควตา 20%		นอกโควตา 143%			
ปริมาณ (ตัน) ให้ อคส.นำเข้า	4,860 (อคส.)		ไม่จำกัดปริมาณ			
การนำเข้า WTO	ปี 47	ปี 48	ปี 49	ปี 50		
ออกหนังสือรับรอง(คต.)	79,233	16,354	195	-		
นำเข้า (นอกโควตา)	78,188	16,072	190	-		

สถานการณ์แนวโน้ม ปี 2551

1. โลก ปี 51 ก.เกษตรสหรัฐ คาดว่าโลกมีผลผลิตน้ำมันปาล์ม 40.20 ล้านตัน เพิ่มขึ้นร้อยละ 8.59 การใช้ 39.50 ล้านตันเพิ่มขึ้นร้อยละ 6.90

2. ไทย ปี 51 ก.เกษตร (สศก.) คาดว่าจะผลิตผลปาล์มน้ำมันได้ 7.873 ล้านตันเพิ่มขึ้นร้อยละ 9.91 ซึ่งจะสกัดน้ำมันดิบได้ประมาณ 1.338 ล้านตัน โดยคาดว่าจะมีการใช้บริโภค 0.902 ล้านตันเหลือส่วนเกินประมาณ 0.430 ล้านตันที่ใช้เป็นวัตถุดิบผลิตไบโอดีเซลหรือผลักตันส่งออกมากขึ้น
มาตรการจัดระบบ ตั้งปี 2546 (มติ ครม. 22 เม.ย.46)

1. จัดระบบเพิ่มประสิทธิภาพกลไกตลาด

1.1 จัดระบบการค้าในประเทศ โดยการให้ผู้ผลิต ผู้นำเข้า แจ้งปริมาณการผลิต จำหน่าย สต็อก การนำเข้า ควบคุมการขนย้าย กำกับดูแลการปิดป้าย แสดงราคาซื้อขาย ตรวจสอบเครื่องชั่ง การชั่งราคา การลักลอบนำเข้าและดูแล การจำหน่ายน้ำมันพืชปาล์มของห้างค้าปลีกไม่ให้ต่ำกว่าต้นทุนซื้อ

1.2 จัดระบบการนำเข้าโดย WTO (ในโควตา) : ให้ อคส.เป็นผู้นำเข้า และ มติ ครม. 2 พ.ย.47

- ภายใต้ AFTA : ให้ อคส.เป็นผู้นำเข้า

- การนำเข้าเพื่อส่งออก : ให้รับซื้อผลผลิตในประเทศ 1 ส่วน ก่อนนำเข้า 1 ส่วน และต้องส่งออกทั้ง 2 ส่วนภายใน 30 วันนับแต่วันนำเข้า

- การนำเข้าผ่านประเทศส่งออก : กำกับดูแลการขนย้ายในประเทศไปยังด่านส่งออกอย่างเคร่งครัดภายในเวลาที่กำหนด (การขออนุญาตนำเข้ามอบ คต.)

31 มี.ค.49 ขณะนี้ยังไม่มีความคืบหน้า

1.3 ตรวจสอบการลักลอบนำเข้าและบริหารของกลางโดย

- เข้มงวดตรวจสอบในจังหวัดติดชายแดนประเทศเพื่อนบ้าน, ติดทะเล

- จัดการของกลางน้ำมันปาล์มไม่ให้ไหลเข้าสู่ตลาดผู้บริโภค

1.4 ส่งเสริมการส่งออกน้ำมันปาล์มในประเทศ ส่งออกได้ทุกด่านโดยเสรี

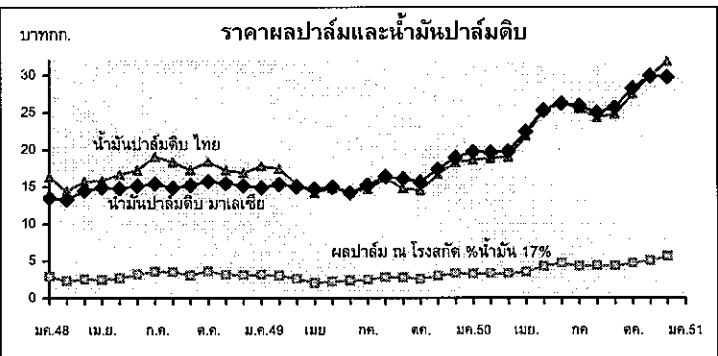
2. ส่งเสริมการผลิตพลังงานทดแทน โดยประสาน ก.พลังงานทราบปริมาณน้ำมันปาล์มทุกเดือน เพื่อส่งเสริมการผลิตไบโอดีเซล

สถานการณ์ปัจจุบันและแนวโน้ม

- ในประเทศ ราคาผลปาล์ม %น้ำมัน 17 สัปดาห์นี้ กก.ละ 5.40-5.90 บาทปรับตัวสูงขึ้น ก.สัปดาห์ก่อน เนื่องจากผลผลิตออกสู่ตลาดลดลงกว่าคาดการณ์ ส่วนราคาน้ำมันดิบปรับตัวสูงขึ้นมากอยู่ที่ กก.ละ 31.75-32 บาท ความต้องการยังมีอย่างต่อเนื่อง

- ต่างประเทศ สัปดาห์นี้ราคาปรับตัวสูงขึ้นจากสัปดาห์ก่อนเป็น กก.ละ 29.81 บาท (2,966.3 ริงกิต/ตัน) จาก กก.ละ 29.43 บาท (2,905 ริงกิต/ตัน) ซึ่งอยู่ในเกณฑ์สูง และราคาน้ำมันเชื้อเพลิงยังสูงต่อเนื่อง

แนวโน้ม คาดว่าผลผลิตในประเทศจะออกสู่ตลาดเพิ่มขึ้น ในช่วงต้นปี ราคาในประเทศจะเคลื่อนไหวอยู่ในเกณฑ์สูง



ราคา (บาท/กก.)

21 ธ.ค.*

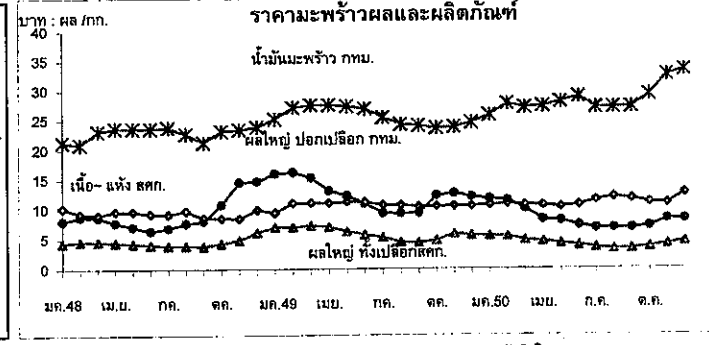
	ปี	ม.ค.	ก.พ.	มี.ค.	เม.ย.	พ.ค.	มิ.ย.	ก.ค.	ส.ค.	ก.ย.	ต.ค.	พ.ย.	ธ.ค.	เฉลี่ย	
ผลปาล์มสด(17%) ณ โรงสกัด	2547	3.13	3.34	3.41	3.29	3.05	2.84	3.42	3.99	3.83	3.61	3.74	2.96	3.38	
	2548	2.89	2.25	2.53	2.47	2.75	3.18	3.58	3.51	3.06	3.26	3.17	3.12	2.98	
	2549	3.14	3.01	2.58	2.05	2.19	2.34	2.48	2.82	2.78	2.56	2.97	3.33	2.69	
	2550	3.27	3.35	3.29	3.52	4.27	4.71	4.50	4.38	4.34	4.70	5.00	5.65*	4.12	
	2547	19.68	21.22	21.66	21.17	20.17	17.64	20.25	21.96	21.01	20.24	20.01	17.04	20.17	
น้ำมันดิบ กทม.	2548	16.30	14.24	15.75	15.82	16.34	17.27	19.07	18.35	17.30	18.19	17.24	16.85	16.89	
	2549	17.80	17.41	15.38	14.20	14.86	14.40	14.64	16.19	14.77	14.53	16.70	18.30	15.77	
	2550	18.63	18.84	19.01	21.82	25.29	26.45	25.47	24.29	24.79	27.49	29.80	31.88*	23.81	
	น้ำมันดิบมาเลเซีย	2547	18.37	19.59	20.70	20.46	19.73	16.64	15.97	16.39	16.90	15.95	15.71	14.61	17.58
		2548	13.51	13.29	14.48	14.92	14.79	15.15	15.46	14.86	15.21	15.73	15.46	15.12	14.83
2549		14.93	15.33	15.00	14.69	14.90	14.20	15.22	16.37	16.10	15.67	17.38	18.95	15.73	
2550		19.73	19.65	19.78	22.42	25.31	26.19	25.89	25.00	25.64	28.26	29.92	29.81*	24.35	

มะพร้าวผลแก่
ประจำสัปดาห์ที่ 3 ของเดือนธันวาคม 2550 (17-21 ธ.ค. 50)

ผลผลิต : ล้านตัน	ปี 47	ปี 48	ปี 49	ปี 50	ปี 51 ^{พ.ย.}	% Δ
โลก พืชน้ำมัน	335.09	381.65	391.65	406.41	390.40	-3.94
เนื้อมะพร้าวแห้ง	5.38	5.59	5.50	5.28	5.37	1.70
น้ำมันมะพร้าว	3.29	3.44	3.40	3.25	3.32	2.15
ไทย						
มะพร้าวผลแก่ (สดก.)	1.848	1.871	1.561	1.524		-2.37
น้ำมันมะพร้าว ^{บริสุทธิ์}	0.045	0.046	0.038	0.037		-2.63
ช่วงออกสู่ตลาด	มาก : พ.ค.-ต.ค. (ออกตลอดปี)					
แหล่งผลิต	ประจวบฯ 18%, ชุมพร 13%, สุราษฎร์ฯ 12% (รวม 43%) นครศรีฯ 7%, ชลบุรี 7%, สมุทรสงคราม 3%					
พื้นที่ให้ผล : ล้านไร่	1.59	1.66	1.41	1.41		-
จำนวนครัวเรือน	76,500	na	na	na		
ผลผลิตเฉลี่ย : กก./ไร่	1,162	1,128	1,106	1,084		-1.99
ต้นทุนการผลิต : บาท/ผล	1.91	2.27	2.44	2.52		3.28
มูลค่าผลผลิต : ล้านบาท	5,380	6,661	7,355	6,097		-17.10
ก. ในปท. : ปริมาณ	1.109	1.123	0.937	0.915		-2.34
น้ำมันมะพร้าว	0.042	0.043	0.036	0.037		3.96
นำเข้า : ตัน					(ม.ค.-ธ.ค.) 378	
มะพร้าวผล	97	125	7,822			
เนื้อ - ฝอย	119	279	269	96		
น้ำมันทั้งหมด	47	22	1,820	2,775		
ส่งออก : ตัน						
มะพร้าวผล	33,853	39,758	37,120	28,794		
เนื้อ - ฝอย	574	591	667	156		
น้ำมันทั้งหมด	3,636	2,674	493	4,302		
ประเทศส่งออก	น้ำมัน : มาเลเซีย / เนื้อฝอย : ปากีสถาน / เนื้อแห้ง : ญี่ปุ่น					
ประเทศนำเข้า	น้ำมัน : อินโดนีเซีย / เนื้อฝอย : ฟิลิปปินส์ / ผลแก่ : กัมพูชา					

สถานการณ์ ปี 2550			
1. โลก	ปี 51	ก.เกษตรสหรัฐฯ	คาดว่าโลกมีผลผลิตเนื้อมะพร้าวแห้ง 5.37 ล้านตัน เพิ่มขึ้นจากปีที่ผ่านมาร้อยละ 1.70 ได้ผลผลิตน้ำมันมะพร้าว 3.32 ล้านตัน เพิ่มขึ้นจากปีที่ผ่านมาร้อยละ 2.15
2. ไทย	ปี 50	ก.เกษตร (สดก.)	คาดว่าผลผลิตมะพร้าวผล 1.524 ล้านตัน ลดลงร้อยละ 2.34
มาตรการแก้ไขปัญหา			
1. จัดระบบการนำเข้า			
1.1 WTO ตั้งแต่ปี 47-50			
- ผู้นำเข้า : ไนโคตา :- เป็นนิติบุคคล เป็นโรงงานที่ใช้มะพร้าวผล มะพร้าวฝอย เนื้อมะพร้าวแห้ง น้ำมัน เป็นวัตถุดิบในกิจการของตนเองและเปิดกิจการในปัจจุบัน ส่วนมะพร้าวฝอยต้องมีประวัติ 3 ปี			
: นอกโคตา :- ให้นำเข้าเป็นการทั่วไป			
- ภาษี	(ช่วงนำเข้า)	ไนโคตา	นอกโคตา
มะพร้าวผล	: ม.ค.-เม.ย.60%	20%	54%
มะพร้าวฝอย	: ม.ค.-ธ.ค.	20%	54%
เนื้อแห้ง	: พ.ย.-ธ.ค.	20%	36%
น้ำมัน	: พ.ย.-ธ.ค.	20%	52%
1.2 AFTA : ต้องขออนุญาตนำเข้า			
มะพร้าวผล / มะพร้าวฝอย		- ยกเว้นอากร ตั้งแต่ปี 46	
น้ำมันมะพร้าว		- 5% หรือ ลิตร.ละ 2.50 บาท ตั้งแต่ปี 46	
เนื้อมะพร้าวแห้ง		- 35% หรือ กก.ละ 3.00 บาท ตั้งแต่ปี 46-49	
		- 25% หรือ กก.ละ 2.50 บาท ตั้งแต่ปี 50	

สถานการณ์ปัจจุบันและแนวโน้ม					
ผลผลิตมะพร้าวผลใหญ่ออกสู่ตลาดมากขึ้นส่งผลให้ราคาปรับลดลง ในขณะที่ตลาดยังคงมีความต้องการมะพร้าวผลปอกเปลือกและเนื้อขาวอย่างต่อเนื่องราคาจึงยังทรงตัว ส่วนราคาน้ำมันมะพร้าวดิบอยู่ในเกณฑ์สูงตามราคาต่างประเทศ					
		7 ธ.ค.	14 ธ.ค.	21 ธ.ค.	% Δ
มะพร้าวผลใหญ่ สดก.	บาท/ผล	4.32	4.65	4.50	-3.23
มะพร้าวผลใหญ่ จ.ประจวบ	"	5.60	5.25	4.75	-9.52
มะพร้าวผลใหญ่ (ปอก) กทม.	"	8.25	8.25	8.25	-
เนื้อมะพร้าวขาว กทม.	บาท/กก.	10.75	11.25	11.25	-
แนวโน้ม ผลผลิตเพียงพอกับความต้องการ ราคาอยู่ในเกณฑ์ดี					



ราคา (บาท/ผล , กก.)														
เกษตรกรขายได้	ปี	ม.ค.	ก.พ.	มี.ค.	เม.ย.	พ.ค.	มิ.ย.	ก.ค.	ส.ค.	ก.ย.	ต.ค.	พ.ย.	ธ.ค.	เฉลี่ย
มะพร้าวผลแก่ ใหญ่	2547	5.20	5.84	5.72	5.72	5.09	3.71	3.41	3.32	3.63	3.62	3.92	3.90	4.42
	2548	4.35	4.57	4.58	4.43	4.30	4.05	3.90	3.91	3.83	4.30	4.92	6.15	4.44
	2549	7.02	7.01	7.29	7.09	6.26	5.73	5.25	4.46	4.32	4.76	5.86	5.57	5.89
	2550	5.50	5.42	4.78	4.53	4.24	3.86	3.56	3.25	3.32	3.61	4.07	4.50*	4.19
เนื้อ-แห้ง 90%	2547	9.08	9.00	9.26	8.91	8.72	7.87	7.39	7.32	9.26	9.21	10.81	10.68	8.96
	2548	10.23	9.79	9.07	9.64	9.62	9.24	9.17	9.74	8.56	8.52	8.47	10.68	9.39
	2549	9.43	11.03	11.09	11.03	11.23	11.18	10.63	10.63	10.43	10.46	10.47	10.51	10.68
	2550	10.71	10.82	10.63	10.58	10.33	10.67	11.46	11.97	11.68	11.05	10.91	12.66*	10.98
ตลาด กทม. ขายส่ง มะพร้าวผล (ปอก)	2547	9.75	11.13	10.45	10.17	8.86	6.58	6.25	6.35	6.95	7.94	8.18	7.25	8.32
	2548	8.03	8.75	8.64	7.78	7.07	6.35	6.83	7.64	8.02	10.75	14.57	14.73	9.10
	2549	15.99	16.25	15.33	13.13	12.28	10.93	9.30	9.25	9.33	10.89	12.66	12.04	12.28
	2550	11.75	11.45	10.08	8.76	8.03	7.27	6.75	6.75	6.75	7.09	8.25	8.25*	8.45
น้ำมันดิบ กทม.	2547	19.73	21.00	22.92	24.54	25.18	22.40	22.57	22.87	24.45	25.15	24.65	23.17	23.22
	2548	21.33	20.49	23.14	23.65	23.75	23.56	23.79	22.70	21.33	23.16	23.45	23.88	22.85
	2549	25.21	27.17	27.59	27.59	27.36	26.92	25.46	25.46	24.05	23.60	23.83	24.55	25.73
	2550	25.80	27.76	27.09	27.30	28.04	28.92	27.09	27.09	27.15	29.25	32.57	33.42*	28.01

ถั่วเหลือง
ประจำสัปดาห์ที่ 3 ของเดือนธันวาคม 2550 (17-21 ธ.ค.50)

ผลผลิต (ล้านตัน)	ปี 2548	ปี 2549	ปี 2550	ปี 2551 (ธ.ค.)	%Δ
พืชไร่ - โลก	381.650	391.650	406.410	391.320	-3.71
ถั่วเหลือง - โลก	215.689	220.438	235.573	221.592	-5.93
- ไทย	0.215	0.224	0.219	0.220	0.34
- ถั่วฤดูแล้ง	0.137	0.148	0.145	0.144	
- ถั่วฤดูฝน	0.078	0.076	0.074	0.076	
ช่วงออกสู่ตลาด/แหล่งผลิตสำคัญ					
- ถั่วฤดูแล้ง (มีค.-กค.) 65%	เชียงใหม่ ชัยภูมิ แพร่ เลย ขอนแก่น ดาก				
- ถั่วฤดูฝน (สค.-ธค.) 35%	สระแก้ว แม่ฮ่องสอน อุดรดิตถ์ สุโขทัย เชียงใหม่				
ครัวเรือนเกษตรกร (ประมาณการ มี.ย.50)	148,805	145,829	NA	NA	-
พื้นที่ปลูก (ล้านไร่)	0.925	0.917	0.894	0.894	0.05
ผลผลิตเฉลี่ย/ไร่ (กก./ไร่)	232	244	245	246	0.41
ต้นทุนการผลิต (บาท/กก.)	8.95	9.39	9.63	NA	-
มูลค่าผลผลิต (ล้านบาท)	2,305	2,347	2,370	2,378	0.34
การใช้ (ล้านตัน)					
- โลก	204.840	215.210	224.910	233.530	3.83
- ไทย	1.607	1.617	1.722	1.724	0.10
นำเข้า-ส่งออก (ล้านตัน)					
- ปริมาณนำเข้า	ปี 48	ปี 49	มค.-ตค.50	มค.-ตค.49	%Δ
- ปริมาณส่งออก	1.608	1.395	1.275	1.035	23.26
	0.0012	0.0012	0.0008	0.0010	- 24.73
ประเทศคู่ค้า					
ไทยนำเข้าจาก	บราซิล สหรัฐอเมริกา อาร์เจนตินา กัมพูชา และแคนาดา				
ไทยส่งออก	เวียดนาม ฮองกง สิงคโปร์ อาหรับเอมิเรตส์ มัลดีฟ				
ประเทศคู่แข่ง	สหรัฐอเมริกา บราซิล อาร์เจนตินา จีน				

สถานการณ์ ปี 2551

โลก ปี 2551 คาดว่าราคาต่างประเทศจะเคลื่อนไหวอยู่ในระดับสูง จากปริมาณผลผลิตโลกลดน้อยลงร้อยละ 5.93 เนื่องจากพื้นที่ปลูกลดลง

ไทย ปี 2551 คาดว่าผลผลิตจะเพิ่มขึ้นจากปีที่ผ่านมาร้อยละ 0.34 และความต้องการใช้สูงขึ้นร้อยละ 0.10 ซึ่งผลผลิตในประเทศไม่เพียงพอ กับความต้องการใช้ ต้องนำเข้าถึงร้อยละ 87

นโยบายและมาตรการนำเข้าเมล็ดถั่วเหลือง ปี 2550

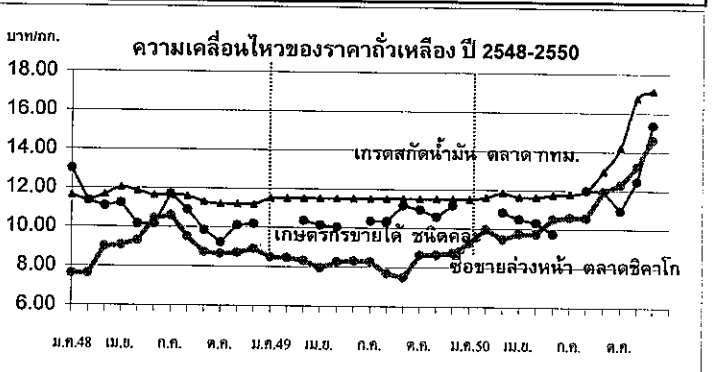
- WTO** มติ ครม. 12 กย.49
 - 1) ในโควตา ไม่จำกัดปริมาณและช่วงเวลา อกรนำเข้าร้อยละ 0 ผู้มีสิทธินำเข้า 12 ราย (6 ส.และผู้แปรรูปอาหาร 6 ราย) และมีเงื่อนไข ผู้มีสิทธินำเข้าต้องรับซื้อเมล็ดถั่วเหลืองที่ผลิตในประเทศจากเกษตรกร ทั้งหมดตามคุณภาพมาตรฐานและราคาที่กำหนด ดังนี้
 - (1) สกัดน้ำมัน ไม่ต่ำกว่า 10.50 บาท/กก.น ไร่นาหรือ 11.50 บาท/กก.น กทม.
 - (2) ผลิตภัณฑ์สัตว์ ไม่ต่ำกว่า 11.00 บาท/กก.น ไร่นาหรือ 12.00 บาท/กก.น กทม.
 - (3) แปรรูปอาหาร ไม่ต่ำกว่า 13.00 บาท/กก.น ไร่นาหรือ 14.00 บาท/กก.น กทม.
 - 2) นอกโควตา กำหนดอกรนำเข้าร้อยละ 80
- ACMECS** อกรนำเข้าร้อยละ 0 ให้ผู้มีสิทธินำเข้าในโควตาภายใต้ WTO เป็นผู้นำเข้า และต้องรับซื้อผลผลิตในประเทศตามที่กำหนด
- AFTA** อกรนำเข้าร้อยละ 5 และต้องขออนุญาต
- FTA ไทย-ออสเตรเลีย และไทย-นิวซีแลนด์** อกรนำเข้าร้อยละ 0 ไม่จำกัดปริมาณนำเข้า
- นำเข้าทั่วไป กำหนดอกรนำเข้าร้อยละ 6 หรือ กก.ละ 0.30 บาท และต้องขออนุญาต

สำหรับ ปี 51 ครม.มีมติ(2 ธ.ค.50) เห็นชอบให้กำหนดนโยบายและมาตรการนำเข้าเช่นเดียวกับ ปี 50 ตามมติคณะกรรมการพืชไร่และน้ำมันพืช (21 ก.ย.50)

นโยบายการส่งออก ส่งออกได้เสรี ไม่เสียอกรส่งออก

สถานการณ์ปัจจุบัน

ราคาเกษตรกรขายได้ถั่วเหลืองฤดูฝนชนิดกละสูงขึ้นจาก กก.ละ 14.67 บาทในสัปดาห์ก่อน เป็น กก.ละ 15.36 บาท เนื่องจากเป็นช่วงปลายฤดู ถั่วฝน ส่วนราคาขายส่งตลาด กทม.ทงตัวที่ กก.ละ 20.75 บาท 18.25 บาท และ 17.13 บาทตามคุณภาพเกรด ส่วนราคาส่งต่างประเทศสูงขึ้นจากต้นละ 425.12US\$ เป็นต้นละ 432.61US\$ หรือสูงขึ้นร้อยละ 1.73 เนื่องจากการลดพื้นที่ปลูกถั่วเหลืองของบราซิลซึ่งหันไปปลูกข้าวโพดที่มีราคาสูงกว่าแทน และความวิตกเกี่ยวกับความแห้งแล้งในแหล่งปลูกถั่วเหลืองของอาร์เจนตินา ซึ่งส่งผลให้ผลผลิตถั่วเหลืองรุ่นใหม่มีปริมาณลดลง



ราคาถั่วเหลือง(บาท/กก.)	ม.ค.	ก.พ.	มี.ค.	เม.ย.	พ.ค.	มิ.ย.	ก.ค.	ส.ค.	ก.ย.	ต.ค.	พ.ย.	ธ.ค.	เฉลี่ย
เกษตรกรขายได้ชนิดกละ													
ปี 2548	13.00	11.35	11.07	11.23	10.15	10.15	11.70	10.90	9.85	9.23	10.10	10.19	10.72
ปี 2549	-	-	10.37	10.13	10.04	-	10.35	10.35	11.17	10.95	10.59	11.19	10.49
ปี 2550	-	-	10.85	10.49	10.32	9.75	-	12.00	11.94	10.95	12.46	15.36	10.90
ขายส่ง ตลาด กทม. เกรดแปรรูปผลิตภัณฑ์อาหาร													
ปี 2548	14.88	15.25	15.25	15.25	14.76	14.38	14.38	14.70	14.47	14.25	14.25	14.25	14.67
ปี 2549	14.25	14.34	14.38	14.38	14.38	14.56	14.75	14.75	14.75	15.50	15.50	14.75	14.69
ปี 2550	15.25	15.25	15.25	15.16	14.75	14.75	14.75	14.99	16.64	17.94	20.30	20.75	16.32
ขายส่ง ตลาด กทม. เกรดผลิตอาหารสัตว์													
ปี 2548	13.88	14.25	14.25	14.25	13.84	13.63	13.63	14.06	13.84	13.63	13.63	13.63	13.88
ปี 2549	13.63	13.71	13.75	13.75	13.75	13.75	13.75	13.75	13.75	13.75	13.75	13.75	13.70
ปี 2550	13.38	13.38	13.38	13.31	13.00	13.00	13.00	13.28	14.85	15.90	17.85	18.25	14.38
ขายส่ง ตลาด กทม. เกรดสกัดน้ำมัน													
ปี 2548	11.61	11.38	11.67	12.03	11.85	11.63	11.63	11.60	11.31	11.18	11.18	11.18	11.52
ปี 2549	11.50	11.50	11.50	11.50	11.50	11.50	11.50	11.50	11.50	11.50	11.50	11.50	11.50
ปี 2550	11.50	11.60	11.85	11.63	11.63	11.75	11.80	11.98	12.98	14.20	16.76	17.13	12.90
ซื้อขายล่วงหน้าตลาดชิคาโก													
ปี 2548	7.62	7.62	9.01	9.07	9.31	10.44	10.60	9.51	8.73	8.65	8.69	8.91	9.01
ปี 2549	8.50	8.47	8.31	7.96	8.27	8.32	8.28	7.69	7.48	8.64	8.94	8.74	8.30
ปี 2550	9.26	9.97	9.76	9.47	9.74	10.51	10.59	10.60	11.95	12.29	13.23	14.62	11.00
ซื้อขายล่วงหน้าตลาดชิคาโก (เหรียญสหรัฐ/ตัน)													
ปี 2548	195.88	197.56	232.94	228.74	233.42	254.79	253.32	230.40	212.05	211.20	210.87	216.26	223.12
ปี 2549	213.99	214.34	212.68	209.01	217.32	216.49	217.23	203.82	199.28	233.47	243.97	243.34	218.75
ปี 2550	256.08	278.01	277.25	270.71	298.50	302.80	313.27	308.98	347.54	358.37	388.98	432.61	319.43

สงวนลิขสิทธิ์โดย FACEBOOK

หอมแดง
ประจำสัปดาห์ที่ 3 ของเดือนธันวาคม 2550 (17-21 ธ.ค.50)

ผลผลิต (พันตัน)	2547/48	2548/49	2549/50	2550/51 (ประมาณการ)	% Δ
ไทย	213.06	225.38	208.99	206.67	- 1.11
ช่วงผลผลิตออกมาก ธ.ค.-เม.ย. 70%			ลำพูน (14%) ศรีสะเกษ (22%) อุดรดิตต์ (18%) เชียงใหม่ (12%) พะเยา (12%) เพชรบูรณ์ (9%)		
พื้นที่ปลูก (ไร่)	109.90	111.45	108.76	106.52	- 2.06
จำนวนครุวีเรือน(ครุวีเรือน) 45,015	42,108	43,537	na.		
ผลผลิตเฉลี่ย/ไร่ (กก./ไร่)	1,939	2,022	1,922	1,940	0.94
ต้นทุนการผลิต (บาท./กก.)	7.89	7.99	8.19	na.	
มูลค่าการผลิต (ล้านบาท)	1,930	2,085	3,600		
การใช้ (ตัน)	172.16	201.36	174.83	171.67	
การนำเข้า (ตัน)	5,796	14,554	9,675	10,000	
การส่งออก (ตัน)	46,654	38,576	43,838	45,000	
ประเทศคู่ค้า	อินโดนีเซีย (15%) มาเลเซีย (84%)				
คู่แข่ง	ฟิลิปปินส์ เวียดนาม				

สถานการณ์ปี 2550/51

1. กระทรวงเกษตรและสหกรณ์พยากรณ์ผลผลิตปริมาณ 206,675 ตัน ลดลงจากปี 2549/50 ประมาณ 2,320 ตัน หรือคิดเป็นร้อยละ 1.11 เนื่องจากราคาหอมแดงในปี 2549/50 อยู่ในเกณฑ์ต่ำ ซึ่งต้องกำหนดมาตรการแทรกแซงตลาดหอมแดง จ.ศรีสะเกษและหอมแดงในแหล่งผลิตภาคเหนือ ส่งผลให้เกษตรกรลดพื้นที่เพาะปลูกหอมแดงและปรับเปลี่ยนไปปลูกกระเทียม ถั่วเหลือง หอมแบ่ง และพืชผักซึ่งมีราคาดีกว่า

2. ราคาหอมแดง จ.ศรีสะเกษ อยู่ในเกณฑ์ปกติและมีแนวโน้มลดลงในช่วง ม.ค.-ก.พ.51 ซึ่งเป็นช่วงที่มีผลผลิตออกสู่ตลาดมาก

มาตรการ (ปี 2549/50 ที่ผ่านมา)

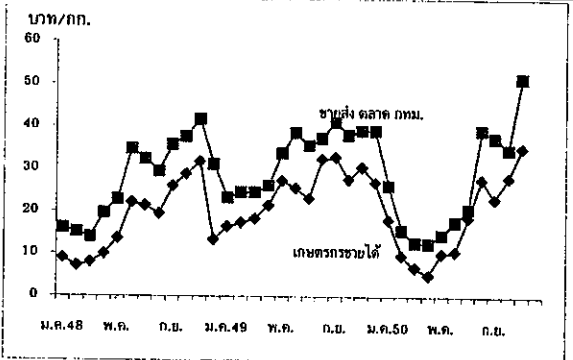
1. คณะกรรมการ คชก. มีมติ 8 ก.พ.50 เห็นชอบกำหนดราคาเป้าหมายนำในการแทรกแซงตลาดหอมแดง จ.ศรีสะเกษ ฤดูการผลิตปี 2549/50 หอมแดงแห้งใหญ่คละ กก.ละ 11.00 บาท และอนุมัติเงินหมุนเวียนปลอดดอกเบี้ย 50 ล้านบาท ให้กระทรวงมหาดไทยเพื่อให้ จ.ศรีสะเกษ นำไปจัดสรรให้ผู้เข้าร่วมโครงการยืมรับซื้อหอมแดงจากเกษตรกร ในปริมาณไม่เกิน 5,000 ตัน ในราคานำตลาด โดยให้ค่าใช้จ่ายในการดำเนินการตามที่จ่ายจริงไม่เกินร้อยละ 3 ของวงเงินดำเนินการ ระยะเวลา รับซื้อ พ. - มี.ค.50

2. คณะกรรมการ คชก. มีมติ 2 มี.ค. 50 เห็นชอบกำหนดราคาเป้าหมายนำหอมแดงฤดูแล้ง จังหวัดแหล่งผลิตภาคเหนือ โดยเทียบเคียงจากฐานราคาเป้าหมายนำหอมแดง จ.ศรีสะเกษ ฤดูการผลิตปี 2549/50 โดยคำนวณราคาในแต่ละพื้นที่ เพิ่ม-ลด ตามสัดส่วนราคาตลาดและคุณภาพ และอนุมัติเงินหมุนเวียนปลอดดอกเบี้ย 75 ล้านบาท ให้กระทรวงมหาดไทย(กรมการปกครอง) นำไปให้จังหวัดแหล่งผลิตหอมแดงในภาคเหนือ ได้แก่ ลำพูน อุดรดิตต์ เชียงใหม่ พะเยา เพชรบูรณ์ และเชียงใหม่ ตามสัดส่วนผลผลิตเพื่อนำไปจัดสรรให้ผู้เข้าร่วมโครงการยืมรับซื้อหอมแดงจากเกษตรกรในราคานำตลาด โดยให้ค่าใช้จ่ายในการดำเนินการตามที่จ่ายจริงไม่เกินร้อยละ 3 ของวงเงินดำเนินการ ระยะเวลา รับซื้อ มี.ค. - พ.ค. 50

สถานการณ์ปัจจุบัน

1. ผลผลิตหอมแดง จ.ศรีสะเกษ ทยอยออกสู่ตลาดเพิ่มขึ้น จนถึงปัจจุบันออกสู่ตลาดแล้วประมาณร้อยละ 25 ราคาหอมแดงแห้งคละที่เกษตรกรจำหน่ายได้ กก.ละ 14-15 บาท และหอมแดงแห้งใหญ่ กก.ละ 16-18 บาท ได้รับรายงานจากการค้าภายในจังหวัดศรีสะเกษว่าเกษตรกรเร่งนำหอมแดงจำหน่ายออกสู่ตลาด และผลผลิตมีคุณภาพไม่ดีส่งผลให้ราคาลดลงแต่ยังอยู่ในระดับที่เกษตรกรพอใจ

2. ผลผลิตหอมแดงฤดูฝนของ จ.อุดรดิตต์ ออกสู่ตลาดแล้วประมาณร้อยละ 90 ราคาหอมแดงสดคละที่เกษตรกรจำหน่ายได้ กก.ละ 12-13 บาทและหอมแดงแห้งคละ กก.ละ 25 บาท



ราคา (บาท/กก.)	มค.	กพ.	มีค.	เมย.	พค.	มิย.	กค.	สค.	กย.	ตค.	พย.	ธค.	เฉลี่ย	
เกษตรกรขายได้	ปี 2548	8.90	7.10	7.90	9.83	13.50	22.00	21.25	19.43	25.84	28.70	31.56	13.23	13.50
(หอมแดงแห้งใหญ่คละ)	ปี 2549	16.42	17.35	18.25	21.44	27.24	25.47	23.07	32.24	32.78	27.55	30.48	26.78	17.44
	ปี 2550	17.95	9.56	6.78	4.95	10.00	10.50	18.50	27.50	23.00	28.00	35.00	14.50	24.92
ชายฝั่งตลาด กทม.	ปี 2548	16.00	15.10	13.90	19.56	22.76	34.64	32.32	29.41	35.65	37.50	41.60	31.07	17.19
(หอมแดงมัดจุกใหญ่)	ปี 2549	23.23	24.50	24.50	26.10	33.71	38.47	35.50	37.23	41.00	38.03	39.00	39.00	27.46
	ปี 2550	26.08	15.60	12.67	12.50	14.45	17.57	20.63	39.07	37.40	34.67	51.38		33.36

หมายเหตุ ราคาที่เกษตรกรจำหน่ายได้ ระหว่าง พ.ค.-พ.ย.50 คัดจากราคาที่การค้าภายในจังหวัดเชียงใหม่ ลำพูน อุดรดิตต์ รายงาน กรมการค้าภายใน กระทรวงพาณิชย์ ส่วน ธ.ค.50 เป็นราคาที่การค้าภายในจังหวัดศรีสะเกษรายงาน

สุกร

ประจำสัปดาห์ที่ 3 ของเดือน ธันวาคม 2550 (17 - 21 ธ.ค.50)

	2547	2548	2549	2550	% Δ
ผลผลิต	ประมาณการ				
- โลก (พันตัน)	92,801	96,227	99,776	103,386	3.62
จีน	47,016	50,106	50,300	55,800	10.93
สหภาพยุโรป	21,192	21,102	21,450	21,500	0.23
สหรัฐอเมริกา	9,312	9,392	9,543	9,809	2.79
บราซิล	2,600	2,800	2,745	2,875	4.74
- ไทย (ล้านตัว) : สศก.	12.096	12.257	13.315	13.892	4.33
ช่วงผลผลิตออกมา	ตุลาคม - กุมภาพันธ์				
จำนวนคร้วเรือน	267,903	281,723	286,202	na	
ต้นทุนการผลิต (บาท/กก.)	39.13	43.45	44.96	41.37	
				ม.ค. - ก.ย. 50	
มูลค่าผลผลิต (ล้านบาท)	54,372	60,439	61,129	39,936	
				(ม.ค. - ธ.ค. 50)	
การใช้ (ล้านตัว)	11.74	12.00	12.53	13.06	4.23
ปริมาณส่งออก (ตัน)	10,982	12,171	11,015	6,377	
				(ม.ค. - ธ.ค. 50)	
มูลค่าส่งออก (ล้านบาท)	1,563	1,895	2,051	759.59	
ประเทศคู่ค้า	ฮ่องกง ญี่ปุ่น				
ประเทศคู่แข่ง	สหภาพยุโรป บราซิล จีน ออสเตรเลีย แคนาดา				

สถานการณ์ ปี 2550

1. การผลิต ภาคเอกชนประมาณการผลิตสุกรปี 2550 ไว้จำนวน 15 ล้านตัว
2. การใช้ภายใน ส่วนใหญ่ 98% ใช้บริโภคภายในประเทศ ที่เหลือส่งออก
3. อัตราการบริโภค 13 กก./คน/ปี (สมาคมผู้ผลิตและแปรรูปสุกรเพื่อการส่งออก)
4. การส่งออก สมาคมผู้ผลิตและแปรรูปสุกรเพื่อการส่งออกกำหนดเป้าหมายการส่งออกเนื้อสุกร ปี 2550 ไว้ จำนวน 12,000 ตัน

ปัญหา สมาคมผู้เลี้ยงสุกรแห่งชาติประกาศปรับราคาสุกรมีชีวิตสูงขึ้น จาก กก.ละ 40 - 41 บาท เป็น กก.ละ 43 - 44 บาท เมื่อวันที่ 26 ธ.ค.50 ส่งผลให้ราคาขายส่งสุกรชำแหละและราคาขายปลีกเนื้อแดงปรับสูงขึ้นด้วย

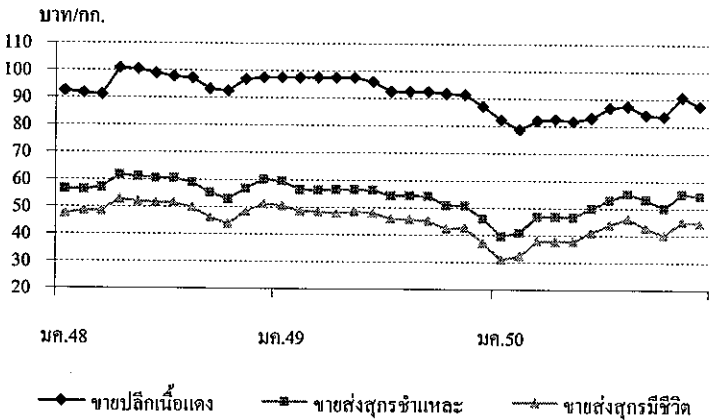
การเตรียมมาตรการรองรับปัญหา เชิญสมาคมผู้เลี้ยงสุกรแห่งชาติ สมาคมผู้ค้าสุกรชำแหละไทย และผู้เลี้ยงรายใหญ่ ร่วมหารือเมื่อ 26 ธ.ค.50 โดยมีผลการหารือสรุปดังนี้

1. ราคาสุกรมีชีวิต ขอความร่วมมือสมาคมผู้เลี้ยงสุกรแห่งชาติบริหารจัดการอุปสงค์อุปทาน และกำหนดตราราคาสุกรมีชีวิตให้สอดคล้องกับภาวะการค้าและต้นทุนการผลิต
2. ราคาขายปลีกเนื้อแดง ขอความร่วมมือสมาคมผู้ค้าสุกรชำแหละไทย ประสานผู้ค้าขายส่งสุกรชำแหละและขายปลีกเนื้อแดง ในราคาที่ยอดสอดคล้องกับราคาสุกรมีชีวิต
3. การกำกับดูแล ติดตามตรวจสอบภาวะการค้าและราคาขายปลีกเนื้อแดงในตลาดสดทั่วประเทศ ประสานผู้เลี้ยงสุกรจัดหาเนื้อหมูไปจำหน่ายให้แก่ผู้บริโภคโดยตรงในราคาพิเศษ รวมทั้งใช้มาตรการทางกฎหมาย ตาม พ.ร.บ.ว่าด้วยราคาสินค้าและบริการ พ.ศ.2542

สถานการณ์ปัจจุบัน

ภาวะการค้าปกติ ผลผลิตสุกรที่ออกสู่ตลาดส่วนใหญ่มีขนาดน้ำหนัก 95 - 110 กก./ตัว ผู้เลี้ยงสุกรระบายผลผลิตสุกรที่ได้ขนาดออกสู่ตลาดสม่ำเสมอ ไม่ชะลอการจำหน่ายเพื่อรอราคา เนื่องจากราคาวัตถุดิบอาหารสัตว์ และอาหารสำเร็จรูป ซึ่งเป็นต้นทุนการผลิตหลัก อยู่ในระดับสูง ประกอบกับ ภาวะการค้าหลังเทศกาลปีใหม่มีแนวโน้มชะลอตัว ทางด้านราคาสุกรมีชีวิตในสัปดาห์นี้ ส่วนใหญ่ซื้อขายอยู่ที่ กก.ละ 44 - 45 บาท ทรงตัวเท่ากับสัปดาห์ก่อน

การแก้ไขปัญหาด้านราคา ในส่วนของภาคเอกชน สมาคมผู้เลี้ยงสุกรแห่งชาติได้ขอความร่วมมือผู้เลี้ยงรายใหญ่ เก็บสต็อกสุกรส่วนเกินเข้าห้องเย็นในวงเงิน 100 ล้านบาท โดยกำหนดราคารับซื้อสุกรมีชีวิตที่ กก.ละ 45 บาท



ราคา (บาท/กก.)	ปี	มค.	กพ.	มีค.	เมย.	พค.	มิย.	กค.	สค.	กย.	ตค.	พย.	ธค.	เฉลี่ย
ขายส่งสุกรมีชีวิต	2548	47.50	48.50	48.54	52.79	51.92	51.50	51.45	49.77	46.23	43.90	48.36	51.25	49.31
ณ แหล่งผลิต	2549	50.55	48.50	48.39	47.88	48.50	47.97	45.97	45.77	45.20	42.21	42.73	37.20	45.91
	2550	30.98	32.30	37.88	37.79	37.75	41.07	44.00	46.17	42.80	40.14	45.14	44.50	40.04
													(21 ธ.ค.)	
ขายส่งสุกรชำแหละ	2548	56.50	56.32	57.17	61.69	61.18	60.50	60.50	58.86	55.27	52.85	56.77	60.15	58.15
ตลาด กทม.	2549	59.55	56.39	56.28	56.50	56.50	56.37	54.38	54.41	54.25	50.93	50.77	46.05	54.37
	2550	39.64	40.95	46.93	46.85	46.70	49.93	53.00	55.31	53.23	50.11	55.25	54.50	49.37
													(21 ธ.ค.)	
ขายปลีกเนื้อแดง	2548	92.50	91.71	91.09	100.88	100.47	99.00	97.82	97.14	93.23	92.50	96.82	97.50	95.89
ตลาด กทม.	2549	97.50	97.50	97.50	97.50	97.50	96.18	92.50	92.50	92.50	91.79	91.48	87.25	94.31
	2550	82.36	78.70	82.02	82.50	81.80	83.05	86.88	87.50	84.20	83.64	90.68	87.50	84.24
													(21 ธ.ค.)	

ไข่ไก่

ประจำสัปดาห์ที่ 3 ของเดือน ธันวาคม 2550 (17 - 21 ธ.ค.50)

	2547	2548	2549	2550	% Δ
ผลผลิต (ล้านฟอง)				ประมาณการ	
- โลก	931,288	947,459	972,567	998,340	2.65
จีน	389,220	389,572	407,622	418,424	2.65
สหภาพยุโรป	100,637	99,146	104,555	107,326	2.65
สหรัฐอเมริกา	84,608	85,274	86,173	88,457	2.65
ญี่ปุ่น	39,551	39,440	39,104	40,140	2.65
- ไทย	6,556	7,812	8,906	9,094	2.11
ช่วงผลผลิตออกมาก	ตุลาคม - กุมภาพันธ์				
จำนวนกรั้วเรือน	2,913	2,556	2,869	na	
ต้นทุนการผลิต (บาท/ฟอง)	1.54	1.59	1.78	1.86	
มูลค่าผลผลิต (ล้านบาท)	13,243	17,030	15,141	16,167	
การใช้ (ล้านฟอง)	6,502	7,701	8,722	8,904	13.26
นำเข้า (ล้านฟอง)	0.066	0.339	15.543	10.578	
ส่งออก (ล้านฟอง)	54.050	109.650	183.655	196.338	
ประเทศคู่ค้า	ฮ่องกง (96%) พม่า แองโกลา โคลิเบีย				
ประเทศคู่แข่ง	สาธารณรัฐประชาชนจีน และ เนเธอร์แลนด์				

สถานการณ์ปี 2550

- การผลิต**
 - สหค. ประมาณการผลิตไข่ไก่ไว้จำนวน 9,094 ล้านฟอง
 - คณะกรรมการนโยบายพัฒนาไข่ไก่และผลิตภัณฑ์ (Egg Board) กำหนดเป้าหมายปริมาณการผลิตไข่ไก่ ปี 2550 จำนวน 10,335 ล้านฟอง ปี 2551 จำนวน 10,315 ล้านฟอง
- การใช้ภายใน** ผลผลิตไข่ไก่ 99% ใช้บริโภคภายในประเทศ
- อัตราการบริโภค** 142 ฟอง/คน/ปี (ที่มา : เป้าหมายภาคเอกชน)
- การส่งออก** ปี 2550 กำหนดเป้าหมายไว้ 200 ล้านฟอง

มาตรการด้านการผลิตการตลาด (มติ Egg Board เมื่อ 18 มิ.ย.50)

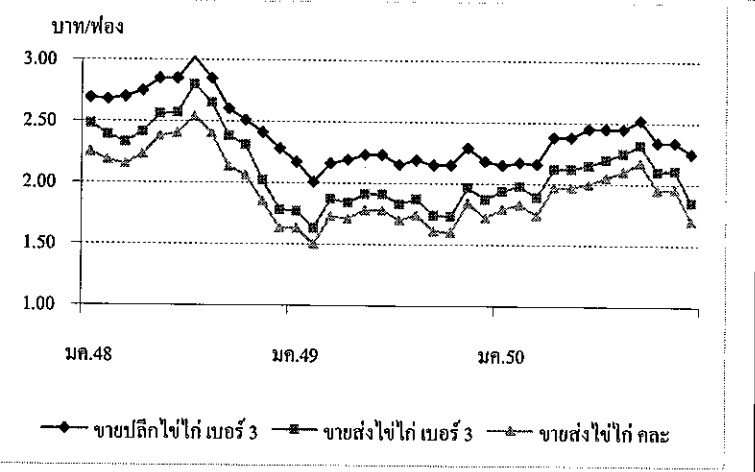
- ด้านการผลิต**
 - 1) กำกับดูแลการผลิต โดยตรวจสอบการนำเข้าพันธุ์ไก่ไข่และการผลิตพันธุ์ในประเทศ
 - 2) ลดกำลังการผลิต โดยขอความร่วมมือผู้เลี้ยงไก่ไข่จำนวน 100,000 ตัวขึ้นไป ปลดแม่ไก่ไข่ตามอายุไก่ที่ 72 สัปดาห์
 - 3) ขึ้นทะเบียนผู้เลี้ยงไก่ไข่ทั่วประเทศ
 - 4) กำหนดสัดส่วนการผลิต
- ด้านการตลาดและราคา** Egg Board แต่งตั้งคณะทำงานเพื่อพิจารณากำหนดนโยบายพัฒนาการผลิต การตลาด ศึกษาโครงสร้างต้นทุนการผลิต และระดับราคา สำหรับปี 2550 ได้ประมาณการต้นทุนการผลิตไว้ดังนี้ 1) ลูกไก่ไข่ ตัวละ 16.76 บาท 2) แม่ไก่สาว ตัวละ 102.53 บาท และ 3) ไข่ไก่ ฟองละ 1.86 บาท

สถานการณ์ปัจจุบัน

ภาวะการค้าและความต้องการบริโภคในประเทศปกติ แต่เนื่องจากมีผลผลิตไข่ไก่ส่วนเกินในระบบจำนวนมาก ส่งผลให้ราคาไข่ไก่ คละ ณ แหล่งผลิตที่เกษตรกรขายได้ เคลื่อนไหวอยู่ในเกณฑ์ต่ำ ที่ฟองละ 1.70 บาท

การแก้ไขปัญหาด้านตลาด

กรมการค้าภายในกำหนดมาตรการเพื่อช่วยขยายตลาดรองรับไข่ไก่ให้แก่เกษตรกร และบรรณงค์ให้มีการบริโภคเพิ่ม โดยการเชื่อมโยงเกษตรกรนำไข่ไก่ไปจำหน่ายให้แก่ผู้บริโภค ภายใต้ชื่อ "ไข่ไก่ธงฟ้า...ขายตรงจากฟาร์ม" ทั้งใน กทม. ปริมณฑล และแหล่งผลิตสำคัญ 20 จังหวัด ในช่วงปลายเดือน ธ.ค.50 - ม.ค.51 โดยเริ่มจำหน่ายที่กระทรวงพาณิชย์ ระหว่างวันที่ 27 - 28 ธ.ค.50



ราคา (บาท/ฟอง)	ปี	มค.	กพ.	มีค.	เมย.	พค.	มิย.	กค.	สค.	กย.	ตค.	พย.	ธค.	เฉลี่ย
ขายส่งไข่ไก่ คละ	2548	2.25	2.18	2.15	2.23	2.38	2.40	2.54	2.40	2.13	2.06	1.85	1.63	2.18
ณ แหล่งผลิต	2549	1.63	1.50	1.73	1.71	1.78	1.78	1.70	1.74	1.61	1.60	1.84	1.72	1.70
	2550	1.79	1.83	1.74	1.97	1.97	2.00	2.05	2.10	2.17	1.95	1.96	1.70	1.94
ขายส่งไข่ไก่ เบอร์ 3	2548	2.48	2.39	2.33	2.41	2.56	2.57	2.80	2.65	2.38	2.31	2.02	1.78	2.39
	ตลาด กทม.	2549	1.77	1.63	1.87	1.84	1.91	1.91	1.83	1.87	1.74	1.73	1.97	1.87
	2550	1.94	1.98	1.89	2.12	2.12	2.15	2.20	2.25	2.32	2.10	2.11	1.85	2.09
ขายปลีกไข่ไก่ เบอร์ 3	2548	2.69	2.68	2.70	2.75	2.85	2.85	3.02	2.85	2.60	2.51	2.41	2.28	2.68
	ตลาด กทม.	2549	2.17	2.01	2.16	2.19	2.23	2.23	2.15	2.19	2.15	2.29	2.18	2.18
	2550	2.15	2.17	2.16	2.38	2.38	2.45	2.45	2.45	2.52	2.34	2.34	2.25	2.34