

ประจำสัปดาห์ที่ 3 ของเดือนตุลาคม 2550 (15 - 19 ต.ค. 50)

Table with columns for commodity type (e.g., -โลก, -ไทย, -นาปี), quantity, and price/percentage change. Includes sub-sections for 'ช่วงออกสู่ตลาด / แหล่งผลิตสำคัญ' and 'ต้นทุนการผลิต'.

สถานการณ์ข้าวนาปี ปีการเพาะปลูก 2550/51 และผลรับจำหน่ายข้าวเปลือกนาปี ปี 2549/50 และนาปรัง ปี 2550... สถานการณ์ข้าวนาปี ปีการเพาะปลูก 2550/51 และผลรับจำหน่ายข้าวเปลือกนาปี ปี 2549/50 และนาปรัง ปี 2550...

Table comparing rice prices for 2548/49 and 2549/50 across various grades (ข้าวเปลือกเจ้า, ข้าวเปลือกหอมมะลิ, etc.). Includes a summary table for 2549 and 2550.

สถานการณ์ปัจจุบัน / ความตึงเครียดในการดำเนินการ... สถานการณ์ล่าสุด สัปดาห์นี้ราคาข้าวเปลือกนาปี ได้แก่ ข้าวเปลือกหอมมะลิ ราคาทรงตัวที่ต้นละ 9,000 - 9,200 บาท...

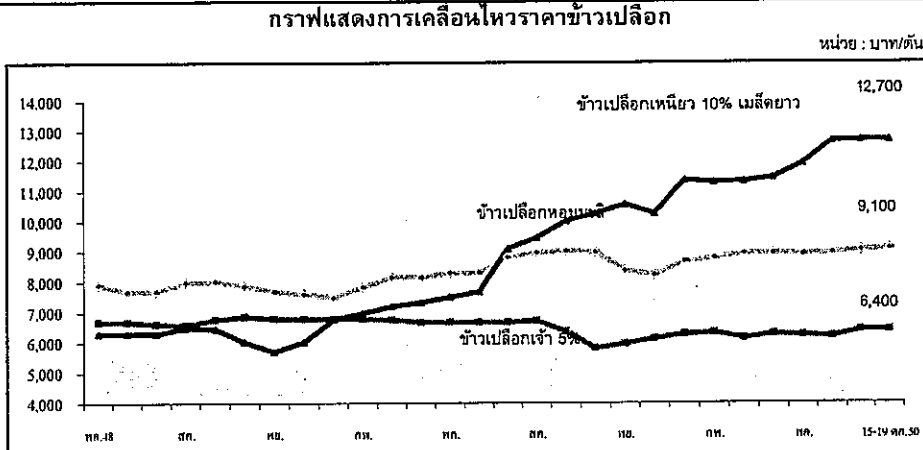


Table showing weekly price movements for different rice grades from 2548 to 2550. Columns include year, month, and price per unit.

**มันสำปะหลัง**  
**ประจำสัปดาห์ที่ 3 ของเดือนตุลาคม 2550 (15-19 ต.ค.50)**

Aug 24 มี.ย. F. Fact Sheet ปี 2550

ผลิตภัณฑ์ (ล้านตัน)	2546/47	2547/48	2548/49	2549/50	2550/51 (ประมาณการ)	%Δ
<b>โลก</b>	192.35	203.16	203.06	208.51	214.09	2.68
ไนจีเรีย	32.91	38.18	38.18	39.24	40.29	2.68
บราซิล	21.96	23.93	26.65	27.39	28.12	2.67
อินโดนีเซีย	18.72	19.43	19.45	20.23	20.55	1.58
เวียดนาม	5.31	5.57	5.70	7.81	7.00	-10.37
<b>ไทย</b>	21.44	16.94	22.58	26.41	27.62	4.58
ช่วงผลผลิตออกมาก	(พ.ย.-มี.ค.) 77.35 %					
แหล่งผลิตสำคัญ	นครราชสีมา(26.30%) กำแพงเพชร(5.90%) สระแก้ว(4.88%) ชัยภูมิ(4.81%)ชลบุรี(4.66%) ฉะเชิงเทรา(4.05%)					
พื้นที่ปลูก (ล้านไร่)	6.61	6.16	6.69	7.13	7.30	2.38
จำนวนคริวเรือน	487,088	464,956	476,352	na	na	
ผลผลิตเฉลี่ย (ตัน/ไร่)	3.24	2.75	3.38	3.56	3.78	6.18
ต้นทุนการผลิต (บาท/กก.)	0.88	0.92	0.84	0.85	na	
มูลค่าผลผลิต (ล้านบาท)	22,721	25,410	29,128	29,956		
<b>การแปรรูป (ล้านตัน)</b>						
- มันเส้น+อัดเม็ด	12.40	7.49	9.48	9.20		
- แป้งมัน	9.40	9.45	10.17	16.08 (พ.ค.-ก.ย.)	16.08 (พ.ค.-ก.ย.)	
<b>การส่งออก (ล้านตัน)</b>						
<b>ปี 47      ปี 48      ปี 49      ปี 50      ปี 50      ปี 49</b>						
- มันเส้น	2.81	2.77	3.82	3.72	2.42	2.47
- มันอัดเม็ด	2.21	0.26	0.39	0.20	1.01	0.22
- แป้งมัน	1.61	1.60	2.31	2.66	1.30	1.42
- ผลิตภัณฑ์อื่นๆ	0.22	0.34	0.34	0.40	0.33	0.21
ประเทศคู่ค้า	มันเส้น จีน 92% อื่นๆ 8%				4.68    3.77	
แป้งมัน อินโดนีเซีย 23% จีน 16% ไต้หวัน 17%						
ญี่ปุ่น 12% อื่นๆ 32%						
ประเทศคู่แข่ง	เวียดนาม อินโดนีเซีย					
มาตรการส่งออก	กำหนดให้แสดงใบรับรองมาตรฐานสินค้าและขอใบอนุญาตส่งออก (ออกใบอนุญาตให้ผู้ส่งออกไม่จำกัดจำนวน)					

**สถานการณ์ ปี 2550/51**

โลก FAO คาดว่าปี 2550/51 จะมีผลผลิต 214.09 ล้านตัน โดยไทยเป็นผู้ผลิตอันดับ 3 แต่เป็นผู้ส่งออกอันดับ 1

ไทย กระทรวงเกษตรและสหกรณ์ พยากรณ์ว่า ในปี 2550/51 มีผลผลิตประมาณ 27.62 ล้านตัน เพิ่มจากปีก่อนร้อยละ 4.58 ออกสู่ตลาดมากในช่วงเดือน พ.ย.50 - มี.ค.51

**มาตรการ ปี 2549/50**

คณะกรรมการ คชก.มีมติวันที่ 2 พ.ย.49 และ 8 ก.พ.50 เห็นชอบมาตรการแก้ไขปัญหาตลาดมันสำปะหลังอย่างเป็นระบบ รวม 3 มาตรการ ดังนี้

- มาตรการแทรกแซงตลาด ด้วยการรับจำนำหัวมันสำปะหลังสด 7.5 ล้านตัน เพื่อแปรสภาพเป็นมันเส้นและแป้งมัน โดยมีเงื่อนไขรับจำนำจากเกษตรกรไม่เกินรายละ 250 ตัน หรือวงเงินไม่เกินรายละ 350,000 บาท ระยะเวลารับจำนำเดือน พ.ย.49 - เม.ย.50 ราคาปรับจำนำกำหนดราคาเป็นขั้นบันได จาก กก.ละ 1.25 บาท ในเดือน พ.ย.49 ปรับเพิ่มเดือนละ 0.05 บาท/กก.ถึงเดือนเม.ย.50 กก.ละ 1.50 บาท
- มาตรการเร่งระบายส่งออกผลิตภัณฑ์มันสำปะหลัง
- มาตรการจัดระบบพิเศษเฉพาะพื้นที่ เห็นชอบให้ดำเนินโครงการจัดระบบพิเศษเฉพาะพื้นที่มันสำปะหลัง ปี 2550/51 เป็นโครงการนำร่องในแหล่งผลิตจังหวัดนครราชสีมาและบุรีรัมย์ ซึ่งเป็นแหล่งผลิตใหญ่ 5 อำเภอได้แก่ อำเภอเสิงสาง ครบุรี (จ.นครราชสีมา) อำเภอปะคำ โนนสุวรรณ หนองกี่ (จ.บุรีรัมย์) โดย 1) การจัดระบบการผลิต 2) การจัดการการตลาด ระยะเวลาโครงการ ก.พ. 50 - มิ.ย. 55

**ผลดำเนินการ** รับจำนำหัวมันสด 1,141,261 ตัน

	มันเส้น (ตัน)	แป้งมัน (ตัน)
ปริมาณแปรสภาพ	286,131	104,631
โกกอน	2,885	5,046
คงเหลือ	283,246	99,585
จำหน่ายครั้งที่ 1 (21 มิ.ย.50)	96,138	51,976
จำหน่ายครั้งที่ 2 (23 ก.ค.50)	122,351	17,381
จำหน่ายครั้งที่ 3 (5 ก.ย.50)	64,756	30,227

หมายเหตุ :ผลิตภัณฑ์โครงการ 48/49 จำนวน 49,002 ตันจำหน่าย เมื่อ 21 มิ.ย.50

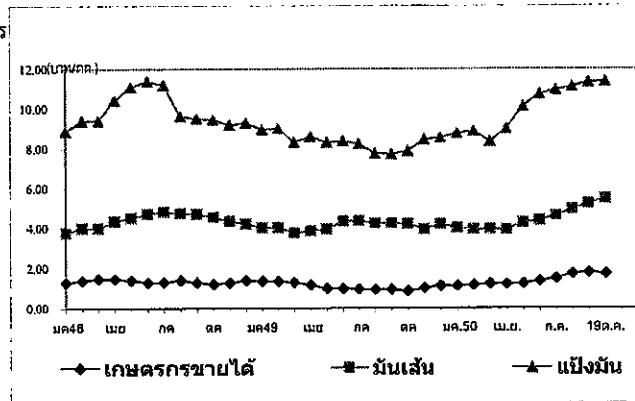
**สถานการณ์ปัจจุบันในประเทศ**

ผลผลิตมันฤดูใหม่เริ่มทยอยออกสู่ตลาดแล้ว แต่ในหลายพื้นที่ที่ฝนตกต่อเนื่อง เกษตรกรชะลอการขุดหัวมันนอกจำหน่าย ทำให้มีปริมาณมันไม่เพียงพอแก่ความต้องการของผู้ค้า/โรงแปง ส่งผลให้ราคาซื้อขายหัวมันสดสูงขึ้นอย่างต่อเนื่อง

**ต่างประเทศ**

การส่งออกผลิตภัณฑ์มันของไทยในช่วง มค.-สค.50 มันเส้น 2,422,692 ตัน มูลค่าประมาณ 9,875 ล้านบาท ลดลงจากช่วงเดียวกันของปี 49 ร้อยละ 2.04 มันอัดเม็ด 1,014,914 ตัน มูลค่าประมาณ 5,610 ล้านบาทเพิ่มจากช่วงเดียวกันของปี 49 เกือบเท่าตัว แป้งมัน 1,303,512 ตัน มูลค่าประมาณ 14,351 ล้านบาท ลดลงร้อยละ 8.52 เนื่องการส่งออกแป้งมันในช่วง กค.-สค.50 ลดลงอย่างมาก มีผลจากความผันผวนของอัตราแลกเปลี่ยน และภาพเศรษฐกิจโดยรวมของโลก

ความเคลื่อนไหวของราคามันสำปะหลัง ปี 2548 - 2550



	19 ต.ค.50*												เฉลี่ย	
	ปี	มค.	กพ.	มี.ค.	เม.ย.	พค.	มิ.ย.	กค.	สค.	กย.	ตค.	พย.		ธค.
<b>1) เกษตรกรขายได้</b>														
- เฉลี่ยทั้งประเทศ 1/	2547	0.82	0.76	0.74	0.80	0.83	0.98	1.00	1.06	1.09	1.04	1.10	1.10	0.93
	2548	1.30	1.39	1.48	1.47	1.40	1.30	1.30	1.40	1.30	1.21	1.27	1.40	1.35
	2550	1.12	1.16	1.23	1.21	1.25	1.35	1.49	1.72	1.79	1.73	1.73	1.73	1.41
	2547	0.99	0.95	0.96	1.04	1.13	1.18	1.21	1.21	1.17	1.12	1.20	1.29	1.12
- จ.นครราชสีมา 2/	2548	1.49	1.53	1.59	1.65	1.68	1.68	1.65	1.54	1.52	1.45	1.46	1.52	1.56
	2550	1.18	1.21	1.28	1.39	1.47	1.59	1.69	1.74	1.87	1.89	1.89	1.89	1.53
	2547	0.96	0.86	0.86	0.90	0.94	1.11	1.05	1.05	1.07	1.13	1.16	1.17	1.02
-จ.กาฬสินธุ์ 2/	2548	1.27	1.40	1.56	1.63	1.67	1.64	1.47	1.23	1.23	1.25	1.28	1.28	1.41
	2550	1.22	1.24	1.27	1.35	1.38	1.48	1.73	1.78	1.77	1.77	1.77	1.77	1.50
	2547	0.92	0.83	0.86	0.99	1.05	1.12	1.14	1.20	1.23	1.18	1.20	1.30	1.09
- จ.ชลบุรี 2/	2548	1.37	1.49	1.63	1.72	1.57	1.56	1.53	1.58	1.43	1.35	1.44	1.53	1.52
	2550	1.32	1.30	1.33	1.45	1.50	1.67	1.74	1.74	1.86	1.90	1.90	1.90	1.58
มันเส้น	ปี 2547	2.54	2.32	2.28	2.41	2.72	3.02	3.19	3.20	3.20	3.08	2.95	3.43	2.86
	ปี 2548	3.62	3.83	4.08	4.08	4.11	4.20	4.26	4.48	4.37	4.01	4.02	4.05	4.09
มันเส้น	2548	3.76	4.00	4.36	4.46	4.51	4.73	4.83	4.76	4.73	4.56	4.35	4.21	4.44
	2550	3.96	3.97	3.96	3.93	4.28	4.39	4.63	4.94	5.24	5.48	5.48	5.48	4.48
	2547	6.91	6.61	6.89	7.16	7.68	7.82	7.84	7.95	7.95	7.93	7.83	7.88	7.54
แป้งมัน	2548	8.88	9.42	10.44	11.21	11.10	11.40	11.21	9.64	9.51	9.47	9.19	9.30	10.06
	2550	8.94	8.97	8.36	9.00	10.13	10.74	10.97	11.13	11.35	11.37	11.37	11.37	10.10

ยางพารา

ประจำสัปดาห์ที่ 3 ของเดือนตุลาคม 2550 (15 -19 ต.ค.50)

ผลผลิต(ล้านตัน)	2546	2547	2548	2549	2550
- โลก	7.973	8.634	8.703	8.757	8.800
- ไทย	2.846	2.978	2.980	3.071	3.121
ต้นทุน (บาท/กก.)	27.93	31.80	34.14	38.55	38.55
การใช้ (ล้านตัน)					
- โลก	7.963	8.343	8.777	8.726	8.778
- ไทย	0.299	0.319	0.335	0.345	0.355
การนำเข้า					(ม.ค.-ก.ย.)
ปริมาณ(ล้านตัน)	0.001	0.001	0.001	0.001	0.001
มูลค่า (ล้านบาท)	77.41	69.90	78.92	90.60	103.38
การส่งออก					
ปริมาณ (ล้านตัน)	3.108	3.022	2.952	3.057	1.625
มูลค่า(ล้านบาท)	115,827	137,804	148,868	205,361	105,209
ช่วงออกสู่ตลาด ตลอดทั้งปีและออกมาก มี.ย.-ก.ค. และ ธ.ค.-ม.ค.					
แหล่งผลิตสำคัญ สุราษฎร์ธานี สงขลา นครศรีธรรมราช ตรัง ยะลา					
○ ะยอง ตราด ศรีสะเกษ					
ครัวเรือนเกษตรกร 1,193,950 (ข้อมูลปี 2548)					
มูลค่าผลผลิตที่เกษตรกรขายได้ ปี 2549 ประมาณ 206,547 ล้านบาท					
ประเทศคู่ค้า(ส่งออก) สาธารณรัฐประชาชนจีน ญี่ปุ่น สหรัฐอเมริกา					
และสาธารณรัฐเกาหลี					

สถานการณ์ปี 2550

1.1 สถานการณ์ตลาดโลก

ผลผลิตยางธรรมชาติของโลกมีประมาณ 8.800 ล้านตัน เพิ่มขึ้นจากปี 2549 จำนวน 0.043 ล้านตัน หรือคิดเป็นร้อยละ 0.49 เนื่องจากการขยายพื้นที่ปลูกของประเทศผู้ผลิต ได้แก่ อินโดนีเซีย อินเดีย และเวียดนาม ส่วนการใช้ยางธรรมชาติของโลกมีประมาณ 8.778 ล้านตัน เพิ่มขึ้นจากปีที่ผ่านมากว่า 0.052 ล้านตัน หรือคิดเป็นร้อยละ 0.59

1.2 สถานการณ์ในประเทศ

ผลผลิตยางพารา ปี 2550 คาดว่ามีประมาณ 3.121 ล้านตัน เพิ่มขึ้นจาก ปี 2549 มีผลผลิต 3.071 ล้านตัน หรือจำนวน 0.05 ล้านตัน หรือคิดเป็นร้อยละ 1.65 เนื่องจากผลผลิตยางในแหล่งผลิตภาคตะวันออกเฉียงเหนือและภาคเหนือเพิ่มขึ้น ส่วนความต้องการใช้คาดว่าปีประมาณ 0.355 ล้านตัน

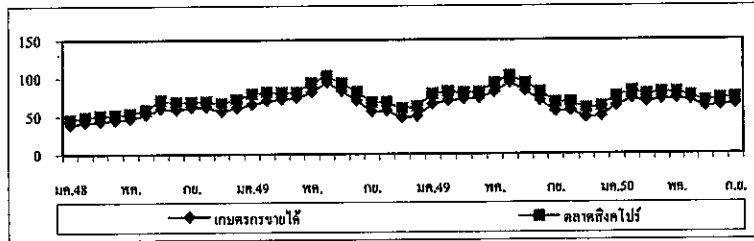
1.3 แนวโน้ม

ราคาจะเคลื่อนไหวอยู่ในเกณฑ์ค่อนข้างดี แต่อาจจะได้รับผลกระทบจากอุตสาหกรรมยานยนต์ที่จะชะลอตัวลงตามภาวะเศรษฐกิจโลก และผลกระทบที่ปริมาณยางจะออกสู่ตลาดมากเมื่อผ่านพ้นช่วงฝนตกหนักทางภาคใต้

สถานการณ์ปัจจุบัน

ราคายางเคลื่อนไหวสูงขึ้นต่อเนื่องจากสัปดาห์ที่ผ่านมา โดยราคายางแผ่นดิบชั้น 3 ที่เกษตรกรจังหวัดสุราษฎร์ธานี สงขลา กระบี่ และนครศรีธรรมราช จำหน่ายได้ กก.ละ 68.00 - 72.00 บาท และยางแผ่นรมควันชั้น 3 ตลาดสิงคโปร์ กก.ละ 78.00 - 81.00 บาท ราคายางปรับตัวสูงขึ้น เนื่องจาก 1) ปริมาณผลผลิตออกสู่ตลาดน้อยลง เนื่องจากฝนตกหนักในพื้นที่ปลูกยางทางภาคใต้ 2) ราคาน้ำมันตลาดโลกปรับตัวสูงขึ้น 3) ความต้องการซื้อขายจากผู้ใช้ยางในประเทศและต่างประเทศมีอย่างต่อเนื่อง 4) ความผันผวนของค่าเงินเยนในญี่ปุ่น

ความเคลื่อนไหวของราคายางพารา ปี 2548 - 2550



ราคา บาท/กก.	ปี	ม.ค.	ก.พ.	มี.ค.	เม.ย.	พ.ค.	มิ.ย.	ก.ค.	ส.ค.	ก.ย.	ต.ค.	พ.ย.	ธ.ค.	เฉลี่ย	22 ต.ค.50
<b>ราคายางแผ่นดิบชั้น 3</b>															
○ กรขายได้	2548	39.14	41.99	43.50	44.68	46.52	52.22	59.75	58.21	61.47	61.93	56.30	60.57	52.19	
	2549	65.28	69.79	71.96	73.50	81.22	93.45	82.76	69.98	55.71	57.12	47.98	49.47	68.19	
	2550	63.06	72.22	68.17	71.41	73.07	70.80	61.96	63.64	65.44	68.95		67.75	67.75	73.15
											(15 -19 ต.ค.50)				
<b>ราคายางแผ่นรมควัน</b>															
○ เกษตรกรขายได้	2548	35.88	43.44	47.37	48.13	47.77	52.90	57.61	57.40	59.48	61.98	57.50	60.57	52.50	
	2549	65.51	71.21	76.51	76.65	82.46	90.55	77.42	67.35	50.10	57.93	48.47	50.85	67.92	
	2550	64.59	72.45	74.23	73.24	73.05	64.65	58.22	62.62	65.33	67.40		67.58	67.58	68.50
											(15 -19 ต.ค.50)				
<b>ราคายางแผ่นรมควันชั้น 3</b>															
○ ตลาดหาดใหญ่	2548	42.94	45.46	50.58	49.27	53.60	58.17	66.76	66.95	66.09	66.22	61.54	66.36	57.83	
	2549	71.13	76.07	77.80	75.38	92.30	99.19	95.92	83.40	68.73	69.59	60.60	62.76	77.74	
	2550	69.89	77.01	74.25	77.42	79.31	74.41	65.94	68.56	74.05	75.93		73.00	73.00	77.87
											(15 -19 ต.ค.50)				
○ ตลาดสิงคโปร์	2548	45.91	48.67	50.08	51.36	52.48	57.98	70.96	66.72	68.58	69.27	66.12	68.46	59.72	
	2549	72.97	81.57	80.8	81.18	92.40	102.48	93.10	81.44	67.65	68.27	59.82	62.83	78.71	
	2550	75.21	82.11	78.16	80.71	81.22	76.00	68.85	72.76	73.52	79.74		76.88	76.88	80.94
											(15 -19 ต.ค.50)				
<b>ตลาดสินค้าเกษตรล่วงหน้าแห่งประเทศไทย</b>															
	2549	78.00	82.01	81.33	81.80	95.00	100.00	92.33	82.69	68.67	69.20	60.43	64.70	79.68	
	2550	76.50	82.60	79.37	81.82	81.38	75.69	68.74	71.24	73.03	81.08		76.66	76.66	81.18
											(15 -19 ต.ค.50)				

ไก่เนื้อ

ประจำสัปดาห์ที่ 3 ของเดือน ตุลาคม 2550 (15 - 19 ต.ค.50)

	2547	2548	2549	2550	% Δ
ผลผลิต (พันตัน)					ประมาณการ
- โลก	55,952	59,092	60,090	61,162	1.78
สหรัฐอเมริกา	15,286	15,869	16,162	16,413	1.55
จีน	9,998	10,200	10,350	10,520	1.64
บราซิล	8,408	9,350	9,280	9,670	4.20
สหภาพยุโรป	7,627	7,736	7,425	7,530	1.41
- ไทย (ซากบริโภค)	873.23	1,030.58	1,069.77	1,162.27	8.65
ช่วงผลผลิตออกมาก	ตุลาคม - กุมภาพันธ์				
จำนวนครีวเรือน	10,098	7,762	9,869	na	
ต้นทุนการผลิต (บาท/กก.)	25.83	30.32	31.46	30.00	(สมาคมผู้เลี้ยงไก่เนื้อ)
มูลค่าผลผลิต (ล้านบาท)	33,908	52,794	52,669	44,422	(ม.ก. - ก.ย.50)
การใช้ (พันตัน)	672.43	791.13	808.39	862.27	6.66
ปริมาณส่งออก (ตัน)	200,796	239,449	261,373	183,598	(ม.ก. - ส.ค.50)
มูลค่าส่งออก (ล้านบาท)	22,602	28,147	29,607	19,115	
ประเทศคู่ค้า	ญี่ปุ่น อังกฤษ เนเธอร์แลนด์ เยอรมัน ไอร์แลนด์				
	แคนาดา เวียดนาม				
ประเทศคู่แข่ง	บราซิล สหรัฐอเมริกา EU จีน อาร์เจนตินา				

**สถานการณ์ปี 2550**

1. การผลิต สศก. ประมาณการผลิตไก่เนื้อมีชีวิต ปี 2550 ไว้ที่จำนวน 924.20 ล้านตัว เพิ่มขึ้น 8.65% จากปี 2549 (850.64 ล้านตัว) น้ำหนักไก่เฉลี่ย 2 กก./ตัว เป็นผลผลิตเนื้อไก่ส่วนที่ใช้บริโภค 1,162.27 พันตัน (62.88% ของน้ำหนัก)

2. การใช้ภายใน ผลผลิตเนื้อไก่ ประมาณ 75% ใช้บริโภคภายในประเทศ ในปี 2550 คาดว่าจะมีความต้องการใช้ภายในเพิ่มขึ้น 6.66% จากปี 2549

3. อัตราการบริโภค 14 กก./คน/ปี (ที่มา : สมาคมผู้ผลิตไก่เพื่อส่งออกไทย)

4. การส่งออก สมาคมผู้ผลิตไก่เพื่อส่งออกไทย ปรับเป้าหมายการส่งออกปี 2550 จำนวน 290,000 - 300,000 ตัน เป็น 320,000 ตัน (ก.ค.50)

ในช่วงครึ่งปีแรกของปี 2550 มีการส่งออกเนื้อไก่ปรุงสุกไปสหภาพยุโรป และญี่ปุ่น ประมาณเดือนละ 20,000 ตัน และมีการส่งออกเนื้อไก่ดิบไปเวียดนาม ตั้งแต่ ก.พ.50 เป็นต้นมา ประมาณเดือนละ 1,000 ตัน

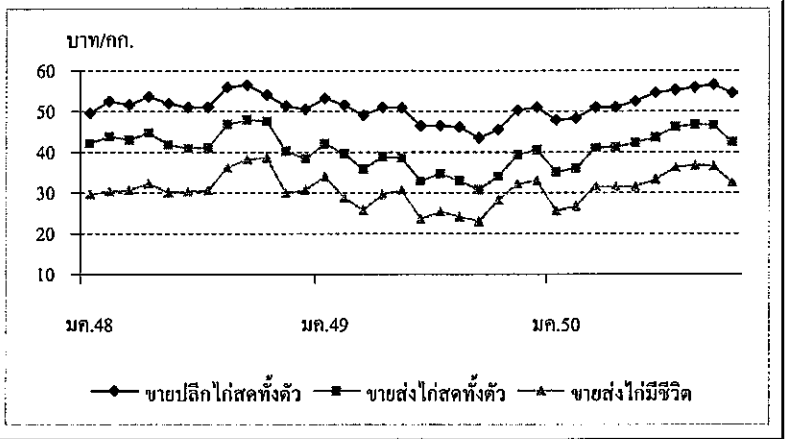
**มาตรการ**

- ด้านการตลาด 1. รณรงค์บริโภค 2. ออกหนังสือรับรองแหล่งจำหน่ายเนื้อไก่ - ไข่ไก่ที่ได้รับ การรับรองมาตรฐานและความปลอดภัยจากหน่วยงานที่เกี่ยวข้องให้ห้างสรรพสินค้า
- ด้านการผลิต คณะกรรมการบริหารสินค้าไก่เนื้อและผลิตภัณฑ์กำหนดแผนการผลิตให้สอดคล้องกับตลาด และบริหารจัดการปริมาณผลผลิตไก่มีชีวิตที่เข้าสู่โรงงานชำแหละของผู้ส่งออกและภายในประเทศทั้งระบบ ให้มีสัดส่วนที่เหมาะสม

**สถานการณ์ปัจจุบัน**

ผลผลิตออกสู่ตลาดปกติ ความต้องการบริโภคภายในประเทศลดลง เนื่องจากโรงเรียนปิดภาคเรียน และเป็นช่วงเทศกาลกินเจ ส่งผลให้ราคาไก่มีชีวิตในบางพื้นที่ปรับลดลงจากสัปดาห์ก่อน แต่ยังคงอยู่ในเกณฑ์ดี ดังนี้

ราคาไก่มีชีวิต (บาท/กก.)	สัปดาห์นี้	สัปดาห์ก่อน	+/- (บาท)
- เหนือ	30 - 36	33 - 39	-3
- กลาง	32 - 36	32 - 36	
- ตะวันออกเฉียงเหนือ	33 - 38	33 - 38	
- ใต้	38 - 42	38 - 42	



ราคา (บาท/กก.)	ปี	มค.	กพ.	มีค.	เมษ.	พค.	มิย.	กค.	สค.	กย.	ตค.	พย.	ธค.	เฉลี่ย
ขายส่งไก่มีชีวิต	2548	29.63	30.34	30.67	32.35	30.05	30.30	30.55	36.23	38.23	38.60	29.91	30.75	32.30
หน้าโรงฆ่า กทม.	2549	34.00	28.76	25.72	29.63	30.55	23.61	25.32	24.16	22.98	28.10	32.23	33.00	28.17
	2550	25.57	26.70	31.50	31.50	31.50	33.21	36.25	36.74	36.55	32.50			32.20
														(19 ต.ค.)
ขายส่งไก่สดทั้งตัว	2548	42.20	43.82	43.02	44.74	41.76	40.93	41.11	46.84	47.95	47.60	40.25	38.30	43.21
รวมเครื่องใน ตลาด กทม.	2549	42.05	39.63	35.76	38.88	38.48	32.82	34.63	32.95	30.74	34.00	39.27	40.50	36.64
	2550	35.14	35.95	41.00	41.24	42.23	43.60	46.20	46.74	46.60	42.50			42.12
														(19 ต.ค.)
ขายปลีกไก่สดทั้งตัว	2548	49.53	52.50	51.61	53.65	51.95	51.00	51.08	55.91	56.43	54.05	51.32	50.50	52.46
รวมเครื่องใน ตลาด กทม.	2549	53.18	51.55	49.00	51.00	50.85	46.39	46.39	46.14	43.40	45.50	50.25	51.00	48.72
	2550	47.83	48.30	51.00	51.00	52.50	54.50	55.20	55.86	56.55	54.50			52.72
														(19 ต.ค.)

	2547	2548	2549	2550	% Δ
ผลผลิต (ล้านตัน)					ประมาณการ
- โลก	1.586	1.701	1.945	na	na
- ไทย (กรมประมง)	0.392	0.423	0.507	0.550	8.50
กุ้งกุลาดำ	0.143	0.015	0.004	0.011	175.00
กุ้งขาวแวนนาไมอื่น ๆ	0.249	0.408	0.503	0.539	7.20
ช่วงผลผลิตออกมา	มิถุนายน - กันยายน				
จำนวนครีวเรือน	34,977	33,411	35,000	na	
	(ปี 47 กรมประมง)		(ปี 48 สยามกุ้งไทย)		
ต้นทุนการผลิต (ปี 2548/49 กรมประมง)	กุ้งกุลาดำ กก.ละ 138.49 บาท				
	กุ้งขาวแวนนาไม กก.ละ 105 บาท				
มูลค่าผลผลิตกุ้ง	144,300	96,000	96,000	na	
ที่เกษตรกรขายได้ (ล้านบาท)					
บริโภคภายในประเทศ(ล้านตัน)	0.033	0.035	0.040	0.054	
การนำเข้า					
- ปริมาณ (ล้านตัน)	0.023	0.024	0.024	0.011	
- มูลค่า (ล้านบาท)	3,626	3,073	2,960	992	(ม.ค. - ส.ค. 50)
การส่งออก					
- ปริมาณ (ล้านตัน)	0.283	0.279	0.310	0.223	
- มูลค่า (ล้านบาท)	71,616	71,358	77,189	50,707	(ม.ค. - ส.ค. 50)
ประเทศคู่ค้า	สหรัฐอเมริกา ญี่ปุ่น สหภาพยุโรป				
ประเทศคู่แข่ง	อินเดีย เกาหลีใต้ อินโดนีเซีย จีน				

**สถานการณ์ปี 2550**

1. การผลิต  
ในปี 2550 กรมประมงคาดว่าจะมีผลผลิตกุ้งประมาณ 550,000 ตัน เพิ่มขึ้นจากปีก่อนร้อยละ 8.50 แต่จากสภาพอากาศไม่เอื้ออำนวย ส่งผลให้กุ้งมีขนาดเฉลี่ยเล็กลง

2. การส่งออก  
ผลผลิตกุ้ง 90% เป็นการส่งออก ซึ่งยังคงประสบปัญหา AD C-Bond และค่าเงินบาทแข็ง โดยการส่งออกช่วง ม.ค.-ส.ค. 50 มีปริมาณ 0.223 ล้านตัน มูลค่า 50,707 ล้านบาท เพิ่มขึ้นร้อยละ 16 และ 3 จากช่วงเดียวกันของปีก่อน ซึ่งมีจำนวน 0.193 ตัน มูลค่า 49,096 ล้านบาท ตามลำดับ

**มาตรการในการแก้ไขปัญหาราคากุ้ง ปี 2550**

1. มาตรการแก้ไขปัญหา ประชุมหน่วยงานที่เกี่ยวข้อง รวม 3 ครั้ง (14,25 พ.ค. และ 4 ก.ค.50) ได้กำหนดมาตรการแก้ไขปัญหาราคากุ้งเป็น 3 ระยะ ได้แก่

1.1 ระยะเร่งด่วน รมรณรงค์ให้มีการบริโภคเชื่อมโยงเกษตรกรรายตรง 1) งาน "เทศกาลกุ้ง...ธงฟ้าราคาประหยัด" ผ่านห้างสรรพสินค้า จังหวัดแหล่งผลิตและแหล่งบริโภคสำคัญระหว่าง มิ.ย. - ก.ย. 50  
2) งาน "มหกรรมกุ้งธงฟ้า...เพื่อเกษตรกรไทย" ทั้งในส่วนกลางและภูมิภาค 50 จังหวัด โดยส่วนกลางจัดร่วมกับ บมจ.การบินไทย ใช้ชื่องาน "กุ้งธงฟ้า...สู่การบินไทย" ระหว่างวันที่ 29 - 31 ส.ค. 50 พร้อมกับ 13 จังหวัด ส่วนอีก 37 จังหวัดจัดจรรยาภายใน ก.ย. 50

1.2 ระยะสั้นและกลาง ลดต้นทุนการผลิต ประสานขอความร่วมมือผู้ประกอบการลดราคาจำหน่ายอาหารกุ้งและลูกกุ้ง เพิ่มการบริโภคในประเทศ โดยแจ้งส่วนราชการให้สั่งอาหารที่มีเมนูกุ้งในการจัดเลี้ยง ประชุม สัมมนา ขอความร่วมมือสมาคมภัตตาคารไทย และสมาคมโรงแรมไทยเพิ่มเมนูกุ้ง และจำหน่ายในราคาพิเศษ เมนูเดิมให้ลดราคาเพิ่มปริมาณ

1.3 ระยะยาว ควบคุมการผลิต

2. การแทรกแซงตลาดกุ้งขาวแวนนาไม ปี 2550

2.1 คชก. มีมติ (18 ก.ค. 50) อนุมัติให้แก้ไขปัญหาราคากุ้งขาวแวนนาไม ปี 2550 โดยวิธีรับจำนำ กุ้งขาวแวนนาไมจากเกษตรกร รายละไม่เกิน 2 ล้านบาท ปริมาณ 10,000 ตัน ระยะเวลารับจำนำ ส.ค.-ต.ค. 50 โด่ก่อนภายใน 4 เดือนนับถัดจากเดือนรับจำนำ ระยะเวลาโครงการ ส.ค. 50 - มิ.ย. 51 ราคา จำนำ ขนาด 40 ตัว/กก. 50 ตัว/กก. และ 60 ตัว/กก. กก.ละ 140 , 120 และ 105 บาท ตามลำดับ

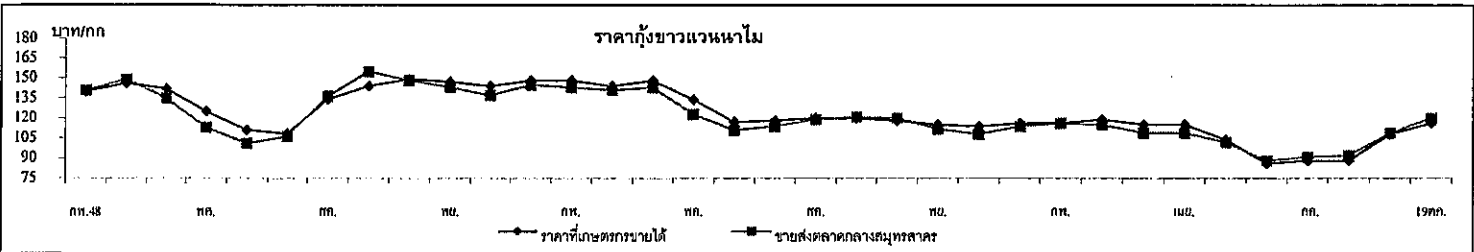
2.2 ผลการดำเนินการ ออกส. เปิดจุดรับจำนำรวม 8 แห่ง ใน 4 จังหวัด และตั้งวันที่ 18 ต.ค. 50 มีเกษตรกรนำกุ้งมาจำนำ จำนวน 426 ราย ปริมาณ 3,327.926 ตัน โดยปริมาณรับจำนำยังคงไม่เพิ่มขึ้น จากวันที่ 4 ต.ค. 50

**สถานการณ์ปัจจุบัน**

• ความเคลื่อนไหวด้านราคา  
ระดับราคากุ้งขาวแวนนาไม ณ ตลาดกลางสัตว์น้ำ จ.สมุทรสาคร โดยเฉลี่ยทรงตัวเท่ากับ สัปดาห์ก่อน โดยกุ้งขนาด 40,50 และ 60 ตัว/กก. มีราคาอยู่ที่ กก.ละ 135 บาท 125 และ 115 บาท ตามลำดับ ซึ่งสูงกว่าราคารับจำนำ กก.ละ 5-10 บาท ยกเว้นขนาด 40 ตัว/กก. ต่ำกว่าราคารับจำนำเพียง กก.ละ 5 บาท ทั้งนี้ เป็นผลจากการแก้ไขปัญหาของภาครัฐ และผลผลิตช่วงนี้ออกสู่ตลาดลดลง

• ปริมาณกุ้งเข้าสู่ตลาดกลางสัตว์น้ำ จ.สมุทรสาคร  
ปริมาณกุ้งเข้าสู่ตลาดสัปดาห์นี้ (15-19 ต.ค.50) จำนวน 874 ตู้ออนเทนเนอร์ ปริมาณ 2,622 ตัน ลดลงจากสัปดาห์ก่อน ร้อยละ 0.06 จำแนกเป็นกุ้งขาวแวนนาไม จำนวน 863 ตู้ออนเทนเนอร์ ปริมาณ 2,589 ตัน ลดลงจากสัปดาห์ก่อน ร้อยละ 0.07 และกุ้งกุลาดำ จำนวน 11 ตู้ออนเทนเนอร์ ปริมาณ 33 ตัน ลดลงจากสัปดาห์ก่อนร้อยละ 0.27

รายชื่อผู้ประกอบการท้องถิ่น	วันเปิดจุดรับจำนำ	การรับจำนำ		
		เกษตรกร (ราย)	ปริมาณ (ตัน)	
จ.สมุทรสาคร	1. บจก. อ.วิวัฒน์ชัยไฟฟ้เซินโปรดักท์	1 ส.ค. 50	84	698.023
	2. บจก. เจริญโภคภัณฑ์อาหาร	1 ส.ค. 50	40	290.223
	3. หจก. จุฬรพมหาชัยฟู้ด	10 ส.ค. 50	36	310.210
จ.สมุทรปราการ	4. บจก. ห้วยบ้านพืชเซอร์	15 ส.ค. 50	10	62.135
จ.สงขลา	5. บมจ. เจริญโภคภัณฑ์อาหาร	1 ส.ค. 50	64	453.163
	6. บจก. ปิติซีฟู้ดส์	9 ส.ค. 50	150	1,258.872
	7. บจก. 11 วงจรเทรดดิ้ง	6. ก.ย. 50	9	52.765
จ.ระยอง	8. บมจ. เจริญโภคภัณฑ์อาหาร	3 ส.ค. 50	33	202.535
รวม			426	3,327.926



ราคากุ้งขาวแวนนาไม (บาท/กก.)	ปี	มค.	กพ.	มีค.	เม.ย.	พค.	มิ.ย.	กค.	สค.	กย.	ตค.	พย.	ธค.	เฉลี่ย
เกษตรกรขายได้เฉลี่ยทั้งประเทศ (51-60ตัวขึ้นไป/กก.)	2548	128.00	140.00	146.00	142.00	125.00	111.00	108.00	134.00	144.00	149.00	147.00	144.00	123.00
	2549	148.00	148.00	144.00	148.00	134.00	117.00	118.00	120.00	120.00	118.00	115.00	114.00	116.33
	2550	116.00	116.00	119.00	115.00	104.00	86.00	88.00	88.00	108.00	116.00 (19ต.ค.50)			
ขายส่งตลาดกลางสัตว์น้ำ	2548	125.00	141.00	149.00	135.00	113.00	101.00	106.00	136.00	155.00	148.00	143.00	137.00	121.17
จ.สมุทรสาคร (60 ตัว/กก.)	2549	145.00	143.00	141.00	143.00	123.00	111.00	114.00	119.00	121.00	120.00	112.00	108.00	113.08
	2550	114.00	116.00	115.00	109.00	102.00	88.00	91.00	92.00	109.00	120.00 (19ต.ค.50)			

ข้าวโพดเลี้ยงสัตว์

ประจำสัปดาห์ที่ 3 ของเดือนตุลาคม 2550 (15-19 ต.ค.50)

April 24 11:41 AM P. Factsheet 2550

ผลผลิต (ล้านตัน)	2547/48	2548/49	2549/50	2550/51 (ประมาณการ)	+ - %
- โลก	714.720	696.220	703.413	768.968	9.32
- ไทย	4.216	3.943	3.740	3.619	-3.24
ช่วงผลผลิตออกมาก	ก.ย. - พ.ย.				
พื้นที่ปลูก (ล้านไร่)	7.032	6.606	6.040	5.990	-0.83
จำนวนคว่ำเรือน	339,961	305,434	295,564	NA	
ผลผลิตเฉลี่ย/ไร่ (กก.)	599	588	619	604	-2.42
ต้นทุนการผลิต (บาท/กก.)	3.35	3.97	4.07	4.16	2.21
มูลค่าผลผลิต (ล้านบาท)	20,363	19,597	23,000	23,523	2.27
	ปี 47	ปี 48	ปี 49	ปี 50 (ประมาณการ)	
การใช้ (ล้านตัน)	3.471	3.724	3.769	3.841	1.91
			ม.ค.-ส.ค.50	ม.ค.-ส.ค.49	
นำเข้า (ล้านตัน)	0.076	0.059	0.145	0.032	0.080
การส่งออก (ล้านตัน)	0.872	0.059	0.250	0.060	0.081
ประเทศคู่ค้า					
ไทยนำเข้าจาก	(ACMECS) ลาว(80%) กัมพูชา(20%) พม่า (WTO) อาร์เจนตินา สหรัฐ				
ไทยส่งออกไป	เวียดนาม(45%) อินโดนีเซีย(35%) มาเลเซีย (17%) ใต้หวัน(2%)				
ประเทศคู่แข่ง	จีน อาร์เจนตินา สหรัฐ				

**1. สถานการณ์ ปี 2550/51**  
 โลก ปี 2550/51 กระทรวงเกษตรสหรัฐฯคาดว่า (ต.ค.50) จะมีผลผลิตประมาณ 768.968 ล้านตัน เพิ่มขึ้นจากปี 2549/50 ซึ่งมีประมาณ 703.413 ล้านตัน เพิ่มขึ้นร้อยละ 9.32 ขณะที่ความต้องการใช้ของโลกมีประมาณ 763.662 ล้านตัน เพิ่มขึ้นร้อยละ 5.87 ตามความต้องการใช้เพื่อผลิตเอทานอลมากขึ้น

ไทย ในปี 2550/51กระทรวงเกษตรและสหกรณ์คาดว่า (ก.ย.50)มีผลผลิตประมาณ 3.619 ล้านตัน ลดลงจากปี 2549/50 ซึ่งมีผลผลิต 3.740 ล้านตันร้อยละ 3.24 ขณะที่ความต้องการใช้ในประเทศจะมีประมาณ 3.841 ล้านตัน เพิ่มขึ้นเล็กน้อยตามการขยายตัวของการผลิตเลี้ยงสัตว์

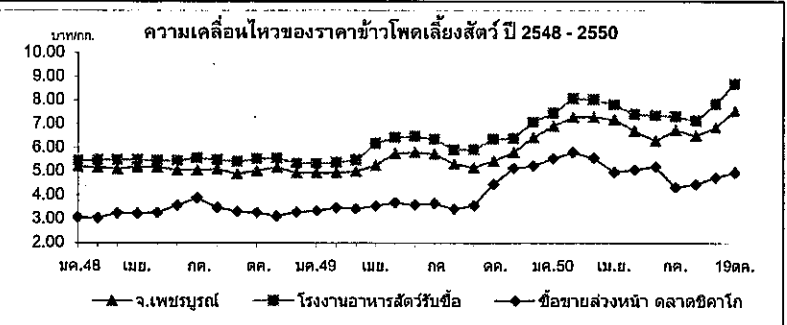
**2. มาตรการ ปี 2549/50**

**2.1 การนำเข้าปี 2550** มติ ครม.(12 ธค.49) เห็นชอบตามมติคณะกรรมการนโยบายอาหาร(13 พย.49) ให้กำหนดนโยบายและมาตรการนำเข้าเช่นเดียวกับปี 2549 ดังนี้

- 1) WTOในโควตา 54,700 ตัน อากรนำเข้า 20% ให้ออส.นำเข้า 1 มีค.-30มี.ย.50 นอกโควตา - อากรนำเข้า 73 % ค่าธรรมเนียมพิเศษ 180 บ./ตัน
- 2) AFTA อากรนำเข้า 5 % หรือ กก.ละ 2.75 บาท
- 3) ACMECS อากรนำเข้า 0% และ คค. จตหะเบียนผู้นำเข้า
- 4) นิวซีแลนด์ (FTA) อากรนำเข้า 0 %
- 5) ออสเตรเลีย (FTA) ในโควตา 6,030.68 ตัน อากรนำเข้า 17.33 % ให้ออส.นำเข้า 1 มีค. - 30 มี.ย. 50 นอกโควตา อากรนำเข้า 65.70 %
- 6) นำเข้าทั่วไป อากรนำเข้า กก.ละ 2.75 บาท และค่าธรรมเนียมพิเศษ ตันละ 1,000 บาท

**2.2 การค้าในประเทศ** ราคาอยู่ในเกณฑ์สูงสุดตลอดฤดูกาล จึงทำให้กลไกตลาดดำเนินไปตามปกติ อย่างไรก็ตามได้ติดตามดูแลการค้าในประเทศอย่างต่อเนื่องและดำเนินการเชื่อมโยงตลาดเข้าช่วยเหลือเกษตรกรในพื้นที่ที่มีปัญหาด้านการจำหน่ายผลผลิต โดยกรมการค้าภายในเป็นผู้ประสานนำคณะผู้ผลิตอาหารสัตว์และผู้เลี้ยงสัตว์เข้าไปปรับซื้อผลผลิตจากเกษตรกรโดยตรง

**สถานการณ์ปัจจุบันและแนวโน้ม**  
 ภาวะราคาซื้อขายข้าวโพดเลี้ยงสัตว์ยังคงปรับตัวสูงขึ้นต่อเนื่องจากสัปดาห์ก่อน และทรงตัวตลอดสัปดาห์เนื่องจากในระยะนี้มีฝนตกชุกในแหล่งผลิตและบางพื้นที่เกิดภาวะน้ำท่วมทำให้ปริมาณผลผลิตที่ออกสู่ตลาดมีน้อย ขณะที่ความต้องการตลาดทั้งภายในและส่งออกยังมีอย่างต่อเนื่องส่งผลให้มีการแข่งขันรับซื้อสูงสำหรับราคาซื้อขายล่วงหน้าตลาดชิคาโกส่งมอบเดือนพ.ค.50 ปีตลาดสูงขึ้นจากยอดส่งออกรายสัปดาห์ที่เพิ่มขึ้นและการชะลอการเก็บเกี่ยวในสหรัฐ รวมทั้งผลจากการปรับตัวสูงขึ้นของน้ำมันดิบ



ราคาข้าวโพดเลี้ยงสัตว์	ปี	19ต.ค.50												เฉลี่ย
		มค.	กพ.	มีค.	เม.ย.	พ.ค.	มิ.ย.	ก.ค.	ส.ค.	ก.ย.	ต.ค.	พ.ย.	ธค.	
เกษตรกรขายได้ *	2548	5.01	4.96	4.97	4.83	5.02	4.82	5.05	4.89	4.77	4.74	4.73	4.74	4.88
	2549	4.82	4.78	4.70	5.18	5.53	5.72	5.53	5.34	5.15	5.39	5.39	5.83	5.28
	2550	6.53	7.02	7.10	7.06	6.81	6.63	6.16	5.99	6.66	7.29			6.73
จ.เพชรบูรณ์	2548	5.20	5.17	5.11	5.19	5.18	5.06	5.06	5.10	4.90	5.03	5.18	5.03	5.10
	2549	4.94	4.95	5.00	5.26	5.77	5.81	5.74	5.31	5.16	5.45	5.80	6.43	5.47
	2550	6.92	7.29	7.29	7.18	6.72	6.29	6.74	6.50	6.87	7.56			6.94
กทม.	2548	5.45	5.49	5.49	5.49	5.46	5.45	5.56	5.48	5.40	5.53	5.55	5.40	5.48
โรงงานอาหารสัตว์รับซื้อ	2549	5.34	5.38	5.49	6.18	6.42	6.47	6.35	5.91	5.93	6.36	6.39	7.08	6.11
	2550	7.47	8.07	8.03	7.82	7.41	7.37	7.32	7.15	7.84	8.70			7.72
ซื้อขายล่วงหน้า	2548	3.07	3.04	3.25	3.25	3.27	3.58	3.89	3.49	3.31	3.26	3.13	3.28	3.32
ตลาดชิคาโก	2549	3.34	3.47	3.44	3.55	3.69	3.60	3.66	3.42	3.57	4.47	5.13	5.23	3.88
	2550	5.55	5.81	5.56	4.98	5.07	5.20	4.34	4.46	4.75	4.96			5.07
ซื้อขายล่วงหน้า	2548	78.84	78.75	84.15	81.18	81.90	87.32	93.04	84.68	80.37	79.51	75.90	79.64	82.11
ตลาดชิคาโก	2549	83.98	87.75	88.00	93.22	96.77	93.72	95.94	90.53	95.21	119.36	140.03	145.59	102.51
(ดอลลาร์/ตัน)	2550	153.85	162.16	158.08	142.52	145.75	149.96	128.31	130.24	138.17	144.57			145.36

หมายเหตุ \* เป็นราคาที่เกษตรกรขายได้เฉลี่ยทั้งประเทศ (สตก.) ข้าวโพดเมล็ดความชื้นไม่เกิน 14.5%

ปาล์มน้ำมัน

ประจำปีสหประชาชาติที่ 3 ของเดือนตุลาคม 2550 (15 - 19 ต.ค.50)

ผลผลิต : ล้านตัน	ปี 47	ปี 48	ปี 49	ปี 50	ปี 51 <sup>ก.ก.</sup>	% Δ
โลก น้ำมันพืช	102.06	111.78	118.00	121.50	126.05	3.74
น้ำมันปาล์ม	29.59	33.88	35.81	36.38	39.00	7.20
ไทย						
ผลปาล์มทะเล (สศก.)	5.182	5.003	6.715	7.407	8.350 <sup>ก.ย.</sup>	12.74
น้ำมันปาล์มดิบ (รง.แจ้ง)	0.821	0.784	1.167	1.259	1.420	12.74
ช่วงออกสู่ตลาด	มาก : ส.ค.-ก.ย. (ออกตลอดปี)					
แหล่งผลิต	กระบี่ 31%, สุราษฎร์ฯ 27%, ชุมพร 21% (รวม 79%) ตรัง 4%, สตูล ชลบุรี ประจวบฯ 3%, พังงา 2%					
พื้นที่ให้ผล : ล้านไร่	1,921	2,026	2,374	2,719	2,998	10.26
ผลผลิตเฉลี่ย : ตัน/ไร่	2,682	2,469	2,828	2,724	2,785	2.24
จำนวนครัวเรือน	70,000	81,472	85,546	na	na	
ต้นทุนการผลิต : บาท/กก.	1.26	1.68	1.53	1.66	na	
มูลค่าผลปาล์ม : ล้านบาท	17,514	14,908	18,063	22,220	29,225	31.52
น้ำมันปาล์มดิบ : ล้านบาท	16,557	13,244	18,400	23,294	26,971	15.78
การใช้ในปท. : น้ำมันดิบ	0.715	0.745	0.905	0.859	0.902	5.00
หรือ น้ำมันบริสุทธิ์	0.476	0.496	0.604	0.572	0.601	5.00
นำเข้า : ตัน (ค.บ-บริสุทรี 1511.90)	74,767	18,930	1,314	1,160 <sup>มค.-สค.50</sup>	1,033 <sup>มค.-สค.49</sup>	
ส่งออก : ตัน (ค.บ-บริสุทรี 1511.90)	124,273	81,057	205,109	175,690	36,096	
ประเทศส่งออก	บริสุทรี : พม่า(39%) จีน(32%), ดิบ : มาเล(35%) อินเดีย(33%)					
ประเทศนำเข้า	บริสุทรี : มาเล (90%) จีน(10%)					
เปิดตลาด	AFTA ตั้งแต่ปี 46 WTO ปี 47-50					
ภาษีนำเข้า	5%, 2.50 บ./ลิตร ในโควตา 20% นอกโควตา 143%					
ปริมาณ (ตัน)	ให้ออกส.นำเข้า 4,860 (ออกส.) ไม่จำกัดปริมาณ					
การนำเข้า WTO	ปี 47	ปี 48	ปี 49	ปี 50		
ออกหนังสือรับรอง (คต.)	79,233	16,354	195	-		
นำเข้า (นอกโควตา)	78,188	16,072	190	-		

**สถานการณ์ปี 2550**

- โลก ปี 51 ก.เกษตรสหรัฐ คาดว่าโลกมีผลผลิตน้ำมันปาล์ม 39 ล้านตัน เพิ่มขึ้นร้อยละ 7.20 การใช้ 39.02 ล้านตันเพิ่มขึ้นร้อยละ 6.44
- ไทย ปี 51 ก.เกษตร (สศก.) คาดว่าจะผลิตผลปาล์มน้ำมันได้ 8.350 ล้านตันเพิ่มขึ้นร้อยละ 12.74 ซึ่งจะสกัดน้ำมันดิบได้ประมาณ 1.420 ล้านตัน โดยคาดว่าจะมีการใช้บริโภค 0.902 ล้านตันเหลือส่วนเกินประมาณ 0.510 ล้านตันที่ต้องผลักดันส่งออกหรือใช้เป็นวัตถุดิบผลิตไบโอดีเซลมากขึ้น

**มาตรการปี 2549 - 50**

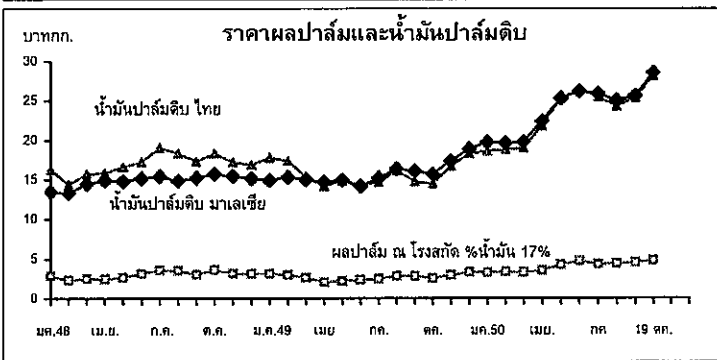
- จัดระบบเพิ่มประสิทธิภาพกลไกตลาด**
  - จัดระบบการค้าในประเทศ โดยการให้ผู้ผลิต ผู้นำเข้า แจ้งปริมาณการผลิต จำหน่าย สต็อก การนำเข้า ควบคุมการขนย้าย กำกับดูแลการปิดป้าย แสดงราคา รับซื้อ ตรวจสอบเครื่องชั่ง การชั่งราคา การลักลอบนำเข้าและดูแล การจำหน่ายน้ำมันพืชปาล์มของห้างค้าปลีกไม่ให้ต่ำกว่าต้นทุนซื้อ
  - จัดระบบการนำเข้าโดย
    - ภายใต้ AFTA และในโควตา WTO : ให้ออกส.เป็นผู้นำเข้า
    - การนำเข้าเพื่อส่งออก : ให้รับซื้อผลผลิตในประเทศ 1 ส่วน ก่อนนำเข้า 1 ส่วน และต้องส่งออกทั้ง 2 ส่วนภายใน 30 วันนับแต่วันนำเข้า
    - การนำเข้าผ่านประเทศส่งออก : กำกับดูแลการขนย้ายในประเทศไปยังด่าน ส่งออกอย่างเคร่งครัดภายในเวลาที่กำหนด (การขออนุญาตนำเข้ามอบ คต.) 31 มี.ค.49 ขณะนี้ยังไม่มีความคืบหน้า)
  - ตรวจสอบการลักลอบนำเข้าและบริหารของกลางโดย
    - เข้มงวดตรวจสอบในจังหวัดติดชายแดน
    - จัดการของกลางน้ำมันปาล์มไม่ให้ไหลเข้าสู่ตลาดผู้บริโภค
  - ส่งเสริมการส่งออกน้ำมันปาล์มในประเทศ ส่งออกได้ทุกด่านโดยเสรี
- ส่งเสริมการผลิตพลังงานทดแทน** โดยประสาน ก.พลังงานเชื่อมโยง ผู้ผลิตน้ำมันปาล์มกับผู้ผลิตไบโอดีเซล

**สถานการณ์ปัจจุบันและแนวโน้ม**

- ในประเทศ ราคาผลปาล์ม %น้ำมัน 17 สัปดาห์นี้ กก.ละ 4.60-4.85 บาทปรับตัวสูงขึ้นทุกสัปดาห์ก่อน เนื่องจากยังเป็นช่วงฝนตกต่อเนื่องการตัดผลปาล์มไม่สะดวก ทำให้มีผลผลิตออกสู่ตลาดน้อยและแข่งขันรับซื้อ ส่วนราคาน้ำมันดิบปรับตัวสูงขึ้นจากสัปดาห์ก่อนเป็น กก.ละ 28-28.25 บาทตามราคาตลาดโลกที่สูงขึ้นอย่างต่อเนื่อง

- ต่างประเทศ ราคาน้ำมันดิบเคลื่อนไหวสูงขึ้นจากสัปดาห์ก่อนเป็น กก.ละ 28.55 บาท (2,818.75 ริงกิต/ตัน) เนื่องจากความต้องการใช้มีเพิ่มมากขึ้น

**แนวโน้ม** คาดว่าผลผลิตจะออกสู่ตลาดเพิ่มขึ้นสอดคล้องกับความต้องการใช้ ราคาในประเทศจะยังเคลื่อนไหวอยู่ในเกณฑ์ดี



ราคา (บาท/กก.) 19 ต.ค.\*

	ปี	ม.ค.	ก.พ.	มี.ค.	เม.ย.	พ.ค.	มิ.ย.	ก.ค.	ส.ค.	ก.ย.	ต.ค.	พ.ย.	ธ.ค.	เฉลี่ย
ผลปาล์มสด(17%) ณ โรงสกัด	2547	3.13	3.34	3.41	3.29	3.05	2.84	3.42	3.99	3.83	3.61	3.74	2.96	3.38
	2548	2.89	2.25	2.53	2.47	2.75	3.18	3.58	3.51	3.06	3.26	3.17	3.12	2.98
	2549	3.14	3.01	2.58	2.05	2.19	2.34	2.48	2.82	2.78	2.56	2.97	3.33	2.69
	2550	3.27	3.35	3.29	3.52	4.27	4.71	4.50	4.38	4.34	<b>4.73*</b>			3.96
	2551													
น้ำมันดิบ กทม.	2547	19.68	21.22	21.66	21.17	20.17	17.64	20.25	21.96	21.01	20.24	20.01	17.04	20.17
	2548	16.30	14.24	15.75	15.82	16.34	17.27	19.07	18.35	17.30	18.19	17.24	16.85	16.89
	2549	17.80	17.41	15.38	14.20	14.86	14.40	14.64	16.19	14.77	14.53	16.70	18.30	15.77
	2550	18.63	18.84	19.01	21.82	25.29	26.45	25.47	24.29	24.29	<b>28.13*</b>			22.68
	2551													
น้ำมันดิบมาเลเซีย	2547	18.37	19.59	20.70	20.46	19.73	16.64	15.97	16.39	16.90	15.95	15.71	14.61	17.58
	2548	13.51	13.29	14.48	14.92	14.79	15.15	15.46	14.86	15.21	15.73	15.46	15.12	14.83
	2549	14.93	15.33	15.00	14.69	14.90	14.20	15.22	16.37	16.10	15.67	17.38	18.95	15.73
	2550	19.73	19.65	19.78	22.42	25.31	26.19	25.89	25.00	25.64	<b>28.55*</b>			23.29
	2551													

มะพร้าวผลแก่

ประจำสัปดาห์ที่ 3 ของเดือนตุลาคม 2550 (15-19 ต.ค.50)

ผลผลิต : ล้านตัน	ปี 47	ปี 48	ปี 49	ปี 50	ปี 51 <sup>ก.</sup>	% Δ
โลก พืชน้ำมัน	335.22	381.65	391.82	406.55	390.90	-3.85
เนื้อมะพร้าวแห้ง	5.38	5.59	5.50	5.28	5.37	1.70
น้ำมันมะพร้าว	3.29	3.44	3.40	3.25	3.32	2.15
ไทย						
มะพร้าวผลแก่ (สตก.)	1.848	1.871	1.561	1.524		-2.37
น้ำมันมะพร้าว <sup>วิสุทธิ</sup>	0.045	0.046	0.038	0.037		-2.63
ช่วงออกสู่ตลาด	มาก : พ.ค.-ต.ค. (ออกตลอดปี)					
แหล่งผลิต	ประจวบฯ 18%, ชุมพร 13%, สุราษฎร์ฯ 12% (รวม 43%) นครศรีฯ 7%, ชลบุรี 7%, สมุทรสงคราม 3%					
พื้นที่ให้ผล : ล้านไร่	1.59	1.66	1.41	1.41		-
จำนวนครัวเรือน	76,500	na	na	na		
ผลผลิตเฉลี่ย : กก./ไร่	1,162	1,128	1,106	1,084		-1.99
ต้นทุนการผลิต : บาท/ผล	1.91	2.27	2.44	2.52		3.28
มูลค่าผลผลิต : ล้านบาท	5,380	6,661	7,355	6,097		-17.10
การใช้ในปท. : บริโภคตรง	1.109	1.123	0.937	0.915		-2.34
น้ำมันมะพร้าว	0.042	0.043	0.036	0.037		3.96
นำเข้า : ตัน					(ม.ค.-ต.ค.) 371	
มะพร้าวผล	97	125	7,822			
เนื้อ - ฝอย	119	279	269	55		
น้ำมันทั้งหมด	47	22	1,820	2,040		
ส่งออก : ตัน						
มะพร้าวผล	33,853	39,758	37,120	21,790		
เนื้อ - ฝอย	574	591	667	129		
น้ำมันทั้งหมด	3,636	2,674	493	1,125		
ประเทศส่งออก	น้ำมัน : มาเลเซีย / เนื้อฝอย : ปากีสถาน / เนื้อแห้ง : ญี่ปุ่น					
ประเทศนำเข้า	น้ำมัน : อินโดนีเซีย / เนื้อฝอย : ฟิลิปปินส์ / ผลแก่ : กัมพูชา					

**สถานการณ์ปี 2550**

- โลก ปี 51 ก.เกษตรสหรัฐฯ คาดว่าโลกมีผลผลิตเนื้อมะพร้าวแห้ง 5.37 ล้านตัน เพิ่มขึ้นจากปีที่ผ่านมาร้อยละ 1.70 ได้ผลผลิตน้ำมันมะพร้าว 3.32 ล้านตัน เพิ่มขึ้นจากปีที่ผ่านมา ร้อยละ 2.15
- ไทย ปี 50 ก.เกษตร (สตก.) คาดว่ามีผลผลิตมะพร้าวผล 1.524 ล้านตัน ลดลงร้อยละ 2.34

**มาตรการแก้ไขปัญหา**

- จัดระบบการนำเข้า
  - WTO ตั้งแต่ปี 47-50
    - ผู้นำเข้า : ในโควตา :- เป็นนิติบุคคล เป็นโรงงานที่ใช้มะพร้าวผล มะพร้าวฝอย เนื้อมะพร้าวแห้ง น้ำมัน เป็นวัตถุดิบในกิจการของตนเองและเปิดกิจการในปัจจุบัน ส่วนมะพร้าวฝอยต้องมีประวัติ 3 ปี
    - นอกโควตา :- ให้นำเข้าเป็นการทั่วไป

	ช่วงนำเข้า	ในโควตา	นอกโควตา
มะพร้าวผล	ม.ค.-เม.ย.60%	20%	54%
มะพร้าวฝอย	ม.ค.-ธ.ค.	20%	54%
เนื้อแห้ง	พ.ย.-ธ.ค.	20%	36%
น้ำมัน	พ.ย.-ธ.ค.	20%	52%

- AFTA : ต้องขออนุญาตนำเข้า
  - มะพร้าวผล / มะพร้าวฝอย - ยกเว้นอากร ตั้งแต่ปี 46
  - น้ำมันมะพร้าว - 5% หรือ ลิตร.ละ 2.50 บาท ตั้งแต่ปี 46
  - เนื้อมะพร้าวแห้ง - 35% หรือ กก.ละ 3.00 บาท ตั้งแต่ปี 46-49
  - 25% หรือ กก.ละ 2.50 บาท ตั้งแต่ปี 50

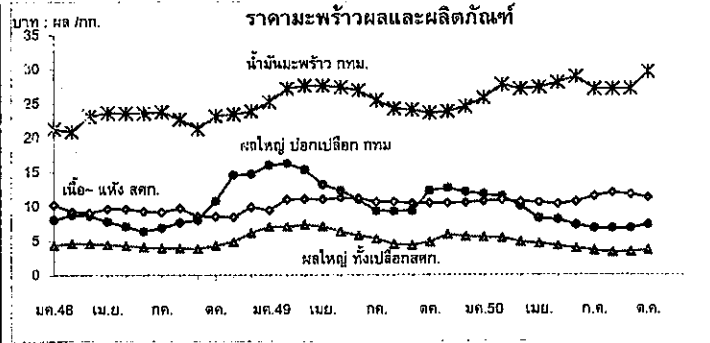
**สถานการณ์ปัจจุบันและแนวโน้ม**

ราคามะพร้าวผลจ.ประจวบปรับขึ้นจากผลผลิตในพื้นที่น้อยลง ส่วนราคาเนื้อขาวปรับขึ้นจากราคามะพร้าวผลปอกเปลือกที่สูงขึ้นเช่นกัน สำหรับราคาน้ำมันมะพร้าวดิบยังคงเคลื่อนไหวอยู่

เกณฑ์สูงสุดตามราคาตลาดต่างประเทศ

	5 ต.ค.	12 ต.ค.	19 ต.ค.	% Δ	
มะพร้าวผลใหญ่ สตก.	บาท/ผล	3.58	3.57	3.57	-
มะพร้าวผลใหญ่ จ.ประจวบ	"	3.85	4.15	4.75	14.46
มะพร้าวผลใหญ่ (ปอก) กทม.	"	6.75	6.75	7.25	7.41
เนื้อมะพร้าวขาว กทม.	บาท/กก.	8.75	8.75	9.25	5.71

แนวโน้ม ผลผลิตออกสู่ตลาดน้อยลง ราคาส่งปรับสูงขึ้น



**ราคา (บาท/ผล, กก.)**

เกษตรกรขายได้	ปี	19 ต.ค.*										เฉลี่ย		
		ม.ค.	ก.พ.	มี.ค.	เม.ย.	พ.ค.	มิ.ย.	ก.ค.	ส.ค.	ก.ย.	ต.ค.		พ.ย.	ธ.ค.
มะพร้าวผลแก่ ใหญ่	2547	5.20	5.84	5.72	5.72	5.09	3.71	3.41	3.32	3.63	3.62	3.92	3.90	4.42
	2548	4.35	4.57	4.58	4.43	4.30	4.05	3.90	3.91	3.83	4.30	4.92	6.15	4.44
	2549	7.02	7.01	7.29	7.09	6.26	5.73	5.25	4.46	4.32	4.76	5.86	5.57	5.89
	2550	5.50	5.42	4.78	4.53	4.24	3.86	3.56	3.25	3.32	3.57*			4.27
	2547	9.08	9.00	9.26	8.91	8.72	7.87	7.39	7.32	9.26	9.21	10.81	10.68	8.96
เนื้อ-แห้ง 90%	2548	10.23	9.79	9.07	9.64	9.62	9.24	9.17	9.74	8.56	8.52	8.47	10.68	9.39
	2549	9.43	11.03	11.09	11.03	11.23	11.18	10.63	10.63	10.43	10.46	10.47	10.51	10.68
	2550	10.71	10.82	10.63	10.58	10.33	10.67	11.46	11.97	11.68	11.20*			10.98
	2547	9.75	11.13	10.45	10.17	8.86	6.58	6.25	6.35	6.95	7.94	8.18	7.25	8.32
	2548	8.03	8.75	8.64	7.78	7.07	6.35	6.83	7.64	8.02	10.75	14.57	14.73	9.10
ตลาด กทม. ขายส่ง มะพร้าวผล (ปอก)	2549	15.99	16.25	15.33	13.13	12.28	10.93	9.30	9.25	9.33	10.89	12.66	12.04	12.28
	2550	11.75	11.45	10.08	8.76	8.03	7.27	6.75	6.75	6.75	7.25*			8.62
	2547	19.73	21.00	22.92	24.54	25.18	22.40	22.57	22.87	24.45	25.15	24.65	23.17	23.22
	2548	21.33	20.49	23.14	23.65	23.75	23.56	23.79	22.70	21.33	23.16	23.45	23.88	22.85
	2549	25.21	27.17	27.59	27.59	27.36	26.92	25.46	25.46	24.05	23.60	23.83	24.55	25.73
2550	25.80	27.76	27.09	27.30	28.04	28.92	27.09	27.09	27.15	29.59*			27.36	



**ถั่วเหลือง**  
**ประจำสัปดาห์ที่ 3 ของเดือนตุลาคม 2550 (15-19 ต.ค.50)**

ผลผลิต (ล้านตัน)	ปี 2548	ปี 2549	ปี 2550	ปี 2551 (ตค.)	%Δ
พืชน้ำมัน - โลก	381.650	391.820	406.550	392.000	-3.58
ถั่วเหลือง - โลก	215.689	220.438	235.773	220.994	-6.27
- ไทย	0.215	0.224	0.219	0.220	0.34
- ถั่วฤดูแล้ง	0.137	0.148	0.145	0.144	
- ถั่วฤดูฝน	0.078	0.076	0.074	0.076	
<b>ช่วงออกสู่ตลาด/แหล่งผลิตสำคัญ</b>					
- ถั่วฤดูแล้ง (มก.-กค.) 65%	เชียงใหม่ ชัยภูมิ แพร่ เลย ขอนแก่น ตาก				
- ถั่วฤดูฝน (สค.-ธค.) 35%	สระแก้ว แม่ฮ่องสอน อุตรดิตถ์ สุโขทัย เชียงใหม่				
คว่ำเรือนเกษตรกร (ประมาณการ มิ.ย.50)	148,805	145,829	NA	NA	-
พื้นที่ปลูก (ล้านไร่)	0.925	0.917	0.894	0.894	0.05
ผลผลิตเฉลี่ยไร่ (กก./ไร่)	232	244	245	246	0.41
ต้นทุนการผลิต(บาท/กก.)	8.95	9.39	9.63	NA	-
มูลค่าผลผลิต(ล้านบาท)	2,305	2,347	2,370	2,378	0.34
<b>การใช้ (ล้านตัน)</b>					
- โลก	204.790	215.250	223.450	233.280	4.40
- ไทย	1.607	1.617	1.722	1.724	0.10
<b>นำเข้า-ส่งออก (ล้านตัน)</b>					
- ปริมาณนำเข้า	1.608	1.395	0.951	0.814	16.81
- ปริมาณส่งออก	0.0012	0.0012	0.0007	0.0009	- 14.43
<b>ประเทศคู่ค้า</b>					
ไทยนำเข้าจาก	บราซิล สหรัฐอเมริกา อาร์เจนตินา กัมพูชา และแคนาดา				
ไทยส่งออกไป	เวียดนาม ฮองกง สิงคโปร์ ออสเตรเลีย ไต้หวัน ฟิลิปปินส์				
ประเทศคู่แข่ง	สหรัฐอเมริกา บราซิล อาร์เจนตินา จีน				

**สถานการณ์ปี 2551**

โลก ปี 2551 คาดว่าราคาต่างประเทศจะเคลื่อนไหวอยู่ในระดับสูง จากปริมาณผลผลิตโลกลดน้อยลงร้อยละ 6.27 เนื่องจากพื้นที่ปลูกลดลง

ไทย ปี 2551 คาดว่าผลผลิตจะเพิ่มขึ้นจากปีที่ผ่านมาร้อยละ 0.34 และความต้องการใช้สูงขึ้นร้อยละ 0.10 ซึ่งผลผลิตในประเทศไม่เพียงพอ กับความต้องการใช้ ต้องนำเข้าถึงร้อยละ 87

**นโยบายและมาตรการนำเข้าเมล็ดถั่วเหลือง ปี 2550**

**1. WTO** มติ ครม. 12 กย.49

1) ไนโคตา ไม่จำกัดปริมาณและช่วงเวลา อกรนำเข้าร้อยละ 0 ผู้มีสิทธินำเข้า 12 ราย (6 ส.และผู้แปรรูปอาหาร 6 ราย) และมีเงื่อนไข ผู้มีสิทธินำเข้าต้องรับซื้อเมล็ดถั่วเหลืองที่ผลิตในประเทศจากเกษตรกร ทั้งหมดตามคุณภาพมาตรฐานและราคาที่กำหนด ดังนี้

(1) สกตน้ำมัน ไม่ต่ำกว่า 10.50 บาท/กก. ณ ไร่นาหรือ 11.50 บาท/กก. ณ กทม.

(2) ผลิตภัณฑ์สัตว์ ไม่ต่ำกว่า 11.00 บาท/กก. ณ ไร่นาหรือ 12.00 บาท/กก. ณ กทม.

(3) แปรรูปอาหาร ไม่ต่ำกว่า 13.00 บาท/กก. ณ ไร่นาหรือ 14.00 บาท/กก. ณ กทม.

2) นอกไนโคตา กำหนดอกรนำเข้าร้อยละ 80

**2. ACMECS** อกรนำเข้าร้อยละ 0 ให้ผู้มีสิทธินำเข้าในโควตาภายใต้ WTO เป็นผู้นำเข้า และต้องรับซื้อผลผลิตในประเทศตามที่กำหนด

**3. AFTA** อกรนำเข้าร้อยละ 5 และต้องขออนุญาต

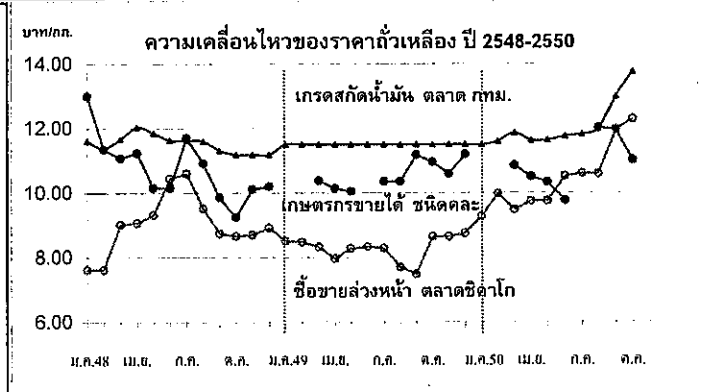
**4. FTA ไทย-ออสเตรเลีย และไทย-นิวซีแลนด์** อกรนำเข้าร้อยละ 0 ไม่จำกัดปริมาณนำเข้า

**5. นำเข้าทั่วไป** กำหนดอกรนำเข้าร้อยละ 6 หรือ กก.ละ 0.30 บาท และต้องขออนุญาต

**นโยบายการส่งออก** ส่งออกได้เสรี ไม่เสียอกรส่งออก

**สถานการณ์ปัจจุบัน**

ราคาเกษตรกรขายได้ถั่วเหลืองฤดูฝนอยู่ที่ กก.ละ 11.00 บาท ผลผลิตส่วนใหญ่มีความชื้นสูงเพราะเก็บเกี่ยวในช่วงฝนตก ราคาขายส่งตลาด กทม. ทรงตัวอยู่ที่ กก.ละ 18 บาท 15.75 บาท และ 13.75 บาทตามคุณภาพเกรด ส่วนราคาส่งตลาดโลกลดลงจากต้นละ 358.83 US\$ เหลือต้นละ 357.95 US\$ เนื่องจากเป็นช่วงเก็บเกี่ยว ผลผลิตถั่วเหลืองทยอยออกสู่ตลาดมากในช่วงนี้ อย่างไรก็ตาม ในบางพื้นที่ปลูกถั่วเหลืองของสหรัฐอเมริกายังคงมีฝนตก ทำให้การเก็บเกี่ยวต้องล่าช้าออกไป



ราคาถั่วเหลือง(บาท/กก.)	ม.ค.	ก.พ.	มี.ค.	เม.ย.	พ.ค.	มิ.ย.	ก.ค.	ส.ค.	ก.ย.	ต.ค.	พ.ย.	ธ.ค.	เฉลี่ย
<b>เกษตรกรขายได้ชนิดละ</b>													
ปี 2548	13.00	11.35	11.07	11.23	10.15	10.15	11.70	10.90	9.85	9.23	10.10	10.19	10.72
ปี 2549	-	-	10.37	10.13	10.04	-	10.35	10.35	11.17	10.95	10.59	11.19	10.49
ปี 2550	-	-	10.85	10.49	10.32	9.75	-	12.00	11.94	11.00	-	-	10.91
<b>ขายส่ง ตลาด กทม. เกรดแปรรูปผลิตภัณฑ์อาหาร</b>													
ปี 2548	14.88	15.25	15.25	15.25	14.76	14.38	14.38	14.70	14.47	14.25	14.25	14.25	14.67
ปี 2549	14.25	14.34	14.38	14.38	14.38	14.56	14.75	14.75	14.75	15.50	15.50	14.75	14.69
ปี 2550	15.25	15.25	15.25	15.25	14.75	14.75	14.75	14.99	16.64	18.00	-	-	15.48
<b>ขายส่ง ตลาด กทม. เกรดผลิตอาหารสัตว์</b>													
ปี 2548	13.88	14.25	14.25	14.25	13.84	13.63	13.63	14.06	13.84	13.63	13.63	13.63	13.88
ปี 2549	13.63	13.71	13.75	13.75	13.75	13.75	13.75	13.75	13.75	13.75	13.75	13.25	13.70
ปี 2550	13.38	13.38	13.38	13.31	13.00	13.00	13.00	13.28	14.85	15.75	-	-	13.63
<b>ขายส่ง ตลาด กทม. เกรดสกตน้ำมัน</b>													
ปี 2548	11.61	11.38	11.67	12.03	11.85	11.63	11.63	11.60	11.31	11.18	11.18	11.18	11.52
ปี 2549	11.50	11.50	11.50	11.50	11.50	11.50	11.50	11.50	11.50	11.50	11.50	11.50	11.50
ปี 2550	11.50	11.60	11.85	11.63	11.63	11.75	11.80	11.98	12.98	13.75	-	-	12.05
<b>ซื้อขายล่วงหน้าตลาดชิคาโก</b>													
ปี 2548	7.62	7.62	9.01	9.07	9.31	10.44	10.60	9.51	8.73	8.65	8.69	8.91	9.01
ปี 2549	8.50	8.47	8.31	7.96	8.27	8.32	8.28	7.69	7.48	8.64	8.94	8.74	8.30
ปี 2550	9.26	9.97	9.76	9.47	9.74	10.51	10.59	10.60	11.95	12.27	-	-	10.41
<b>ซื้อขายล่วงหน้าตลาดชิคาโก (เหรียญสหรัฐ/ตัน)</b>													
ปี 2548	195.88	197.56	232.94	228.74	233.42	254.79	253.32	230.40	212.05	211.20	210.87	216.26	223.12
ปี 2549	213.99	214.34	212.68	209.01	217.32	216.49	217.23	203.82	199.28	233.47	243.97	243.34	218.75
ปี 2550	256.08	278.01	277.25	270.71	298.50	302.80	313.27	308.98	347.54	357.95	-	-	301.11

สุกร

ประจำสัปดาห์ที่ 3 ของเดือน ตุลาคม 2550 (15 - 19 ต.ค.50)

ผลผลิต	2547	2548	2549	2550	% Δ
	ประมาณการ				
- โลก (พันตัน)	92,801	96,227	99,776	103,386	3.62
จีน	47,016	50,106	50,300	55,800	10.93
สหภาพยุโรป	21,192	21,102	21,450	21,500	0.23
สหรัฐอเมริกา	9,312	9,392	9,543	9,809	2.79
บราซิล	2,600	2,800	2,745	2,875	4.74
- ไทย (ล้านตัว) : สศก.	12.096	12.257	13.315	13.892	4.33
ช่วงผลผลิตออกมา	ตุลาคม - กุมภาพันธ์				
จำนวนคร้วเรือน	267,903	281,723	286,202	na	
ต้นทุนการผลิต (บาท/กก.)	39.13	43.45	44.96	39.96	มี.ย.50
มูลค่าผลผลิต (ล้านบาท)	54,372	60,439	61,129	35,593	(ม.ค. - ส.ค.50)
การใช้ (ล้านตัว)	11.74	12.00	12.53	13.06	4.23
ปริมาณส่งออก (ตัน)	10,982	12,171	11,015	5,008	(ม.ค. - ส.ค.50)
มูลค่าส่งออก (ล้านบาท)	1,563	1,895	2,051	591.84	
ประเทศคู่ค้า	ฮ่องกง ญี่ปุ่น				
ประเทศคู่แข่ง	สหภาพยุโรป บราซิล จีน ออสเตรเลีย แคนาดา				

**สถานการณ์ปี 2550**

- การผลิต ภาคเอกชนประมาณการผลิตสุกรปี 2550 มีจำนวน 15 ล้านตัว ความต้องการ 13 ล้านตัว เป็นสุกรส่วนเกิน 2 ล้านตัวหรือ 160,000 ตัว/เดือน
- การใช้ภายใน ส่วนใหญ่ 98% ใช้บริโภคภายในประเทศ ที่เหลือส่งออก
- อัตราการบริโภค 13 กก./คน/ปี (สมาคมผู้ผลิตและแปรรูปสุกรเพื่อการส่งออก)
- การส่งออก สมาคมผู้ผลิตและแปรรูปสุกรเพื่อการส่งออกกำหนดเป้าหมายการส่งออกเนื้อสุกรไว้ จำนวน 12,000 ตัน สำหรับการส่งออกไปประเทศญี่ปุ่น ไทยได้รับการจัดสรรโควตาส่งออกเนื้อสุกรแปรรูป ภายใต้กรอบความตกลงหุ้นส่วนเศรษฐกิจไทย - ญี่ปุ่น (JTEPA) จำนวน 1,200 ตันต่อปี ภายในโควตา 16% (นอกโควตา 20%) ระยะเวลา 10 ปี

กรอบมาตรการแก้ไขปัญหาการผลิตการตลาดสุกร

(มติการประชุมคณะกรรมการที่ปรึกษาของคณะกรรมการนโยบายพัฒนาสุกรและผลิตภัณฑ์)

- ด้านการผลิต : ศึกษางจรการผลิต ควบคุมการผลิตและผู้เลี้ยงรายใหม่
- ด้านการตลาด : ส่งเสริมการบริโภค เก็บเนื้อสุกรส่วนเกินเข้าห้องเย็น ขยายตลาดส่งออกเนื้อสุกรแปรรูป และ เข้มงวดการตรวจสอบเครื่องในนำเข้าจากต่างประเทศ

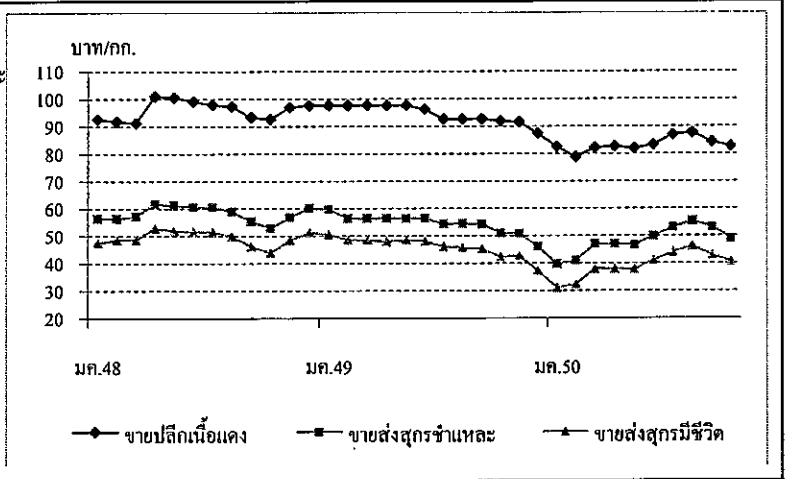
**ความคืบหน้าโครงการจัดวางจรรูสุกรทำหมูหัน ปี 2550**

- มีการจัดวางจรรูสุกรใน จ.ชลบุรี จะเข็งเทรา สระบุรี ปราจีนบุรี จันทบุรี และสุพรรณบุรี รวม 10,010 ตัว มีจุดจำหน่ายหมูหันใน กรุงเทพฯ ที่ กัดดาการสามย่านซีฟู้ด ร้านลิเล่ล่าหงษ์ หน้าอาคารซี.พี.(22 - 24 พ.ค.50) และ หน้าบิกซี สาขานครปฐม (2 - 19 พ.ค.50)

**สถานการณ์ปัจจุบัน**

ในสัปดาห์นี้ ราคาสุกรมีชีวิตโดยทั่วไปยังคงเคลื่อนไหวอยู่ในระดับต่ำตามภาวะการค้าที่ชะลอตัวจากเทศกาลกินเจ และปิดภาคเรียน โดยส่วนใหญ่อยู่ที่ระดับ กก.ละ 38 - 39 บาท อย่างไรก็ตาม ในช่วงปลายสัปดาห์ ราคาสุกรมีชีวิต ณ แหล่งผลิต ภาคกลางได้ปรับสูงขึ้น จาก กก.ละ 38 - 39 บาท เป็น 40 - 41 บาท

ราคาสุกรมีชีวิต (บาท/กก.)	สัปดาห์นี้	สัปดาห์ก่อน	+/- (บาท)
- เนื้อ	39 - 42	39 - 43	- 1
- กลาง	39 - 42	38 - 43	- 1
- ตะวันออกเฉียงเหนือ	37 - 40	38 - 40	- 1
- ใต้	38 - 43	38 - 43	



ราคา (บาท/กก.)	ปี	มค.	กพ.	มีค.	เมย.	พค.	มิย.	กค.	สค.	กย.	ตค.	พย.	ธค.	เฉลี่ย
ขายส่งสุกรมีชีวิต	2548	47.50	48.50	48.54	52.79	51.92	51.50	51.45	49.77	46.23	43.90	48.36	51.25	49.31
ณ แหล่งผลิต	2549	50.55	48.50	48.39	47.88	48.50	47.97	45.97	45.77	45.20	42.21	42.73	37.20	45.91
	2550	30.98	32.30	37.88	37.79	37.75	41.07	44.00	46.17	42.80	40.50			39.12
											(19 ต.ค.)			
ขายส่งสุกรชำแหละ	2548	56.50	56.32	57.17	61.69	61.18	60.50	60.50	58.86	55.27	52.85	56.77	60.15	58.15
ตลาด กทม.	2549	59.55	56.39	56.28	56.50	56.50	56.37	54.38	54.41	54.25	50.93	50.77	46.05	54.37
	2550	39.64	40.95	46.93	46.85	46.70	49.93	53.00	55.31	53.23	49.00			48.15
											(19 ต.ค.)			
ขายปลีกเนื้อแดง	2548	92.50	91.71	91.09	100.88	100.47	99.00	97.82	97.14	93.23	92.50	96.82	97.50	95.89
ตลาด กทม.	2549	97.50	97.50	97.50	97.50	97.50	96.18	92.50	92.50	92.50	91.79	91.48	87.25	94.31
	2550	82.36	78.70	82.02	82.50	81.80	83.05	86.88	87.50	84.20	82.50			83.15
											(19 ต.ค.)			

### ไข่ไก่

#### ประจำสัปดาห์ที่ 3 ของเดือน ตุลาคม 2550 (15 - 19 ต.ค.50)

	2547	2548	2549	2550	% Δ
ผลผลิต (ล้านฟอง)					ประมาณการ
- โลก	931,288	947,459	972,567	998,340	2.65
จีน	389,220	389,572	407,622	418,424	2.65
สหภาพยุโรป	100,637	99,146	104,555	107,326	2.65
สหรัฐอเมริกา	84,608	85,274	86,173	88,457	2.65
ญี่ปุ่น	39,551	39,440	39,104	40,140	2.65
- ไทย	6,556	7,812	8,906	9,094	2.11
ช่วงผลผลิตออกมา	ตุลาคม - กุมภาพันธ์				
จำนวนคร้วเวียน	2,913	2,556	2,869	na	
ต้นทุนการผลิต (บาท/ฟอง)	1.54	1.59	1.78	1.86	
มูลค่าผลผลิต (ล้านบาท)	13,243	17,030	15,141	14,535	(ม.ค. - ก.ย.50)
การใช้ (ล้านฟอง)	6,502	7,701	8,722	8,904	13.26
นำเข้า (ล้านฟอง)	0.066	0.339	15.543	5.527	(ม.ค. - ส.ค.50)
ส่งออก (ล้านฟอง)	54.050	109.650	183.655	156.405	
ประเทศคู่ค้า	ฮ่องกง (96%) พม่า แองโกลา ไลบีเรีย				
ประเทศคู่แข่ง	สาธารณรัฐประชาชนจีน และ เนเธอร์แลนด์				

สถานการณ์ปี 2550

- การผลิต - สศก. ประมาณการผลิตไข่ไก่ไว้จำนวน 9,094 ล้านฟอง  
- คณะกรรมการนโยบายพัฒนาไข่ไก่และผลิตภัณฑ์ (Egg Board) กำหนดเป้าหมายปริมาณการผลิตไข่ไก่ ปี 2550 จำนวน 10,335 ล้านฟอง ปี 2551 จำนวน 10,315 ล้านฟอง
- การใช้ภายใน ผลผลิตไข่ไก่ 99% ใช้บริโภคภายในประเทศ
- อัตราการบริโภค 142 ฟอง/คน/ปี (ที่มา : เป้าหมายภาคเอกชน)
- การส่งออก ปี 2550 กำหนดเป้าหมายไว้ 200 ล้านฟอง

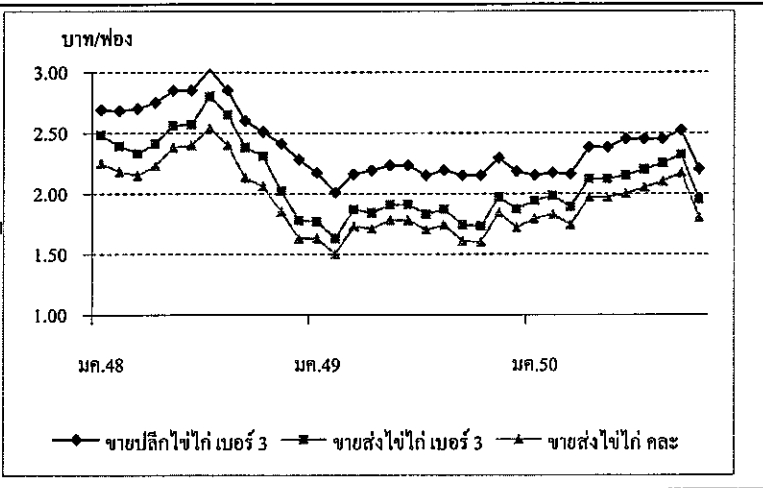
มาตรการด้านการผลิตการตลาด (มติ Egg Board เมื่อ 18 มิ.ย.50)

- ด้านการผลิต 1) กำกับดูแลการผลิต โดยตรวจสอบการนำเข้าพันธุ์ไข่และการผลิตพันธุ์ในประเทศ 2) ลดกำลังการผลิต โดยขอความร่วมมือผู้เลี้ยงไข่ไก่จำนวน 100,000 ตัวขึ้นไป ปลดแม่ไข่ไก่ตามอายุไก่ที่ 72 สัปดาห์ 3) ขึ้นทะเบียนผู้เลี้ยงไข่ไก่ทั่วประเทศ 4) กำหนดสัดส่วนการผลิต
- ด้านการตลาดและราคา Egg Board แต่งตั้งคณะทำงานเพื่อพิจารณา กำหนดนโยบายพัฒนาการผลิต การตลาด ศึกษาโครงสร้างต้นทุนการผลิต และระดับราคา สำหรับปี 2550 ได้ประมาณการต้นทุนการผลิต ไว้ดังนี้ 1) ไข่ไก่ ไข่สด 16.76 บาท 2) แม่ไก่สาว ตัวละ 102.53 บาท และ 3) ไข่ไก่ ฟองละ 1.86 บาท

สถานการณ์ปัจจุบัน

ภาวะการค้าชะลอตัว จากความต้องการบริโภคที่ลดลงเนื่องจากเป็นช่วงเทศกาลกินเจ และ โรงเรียนปิดภาคเรียน ทำให้มีผลผลิตไข่ไก่คงเหลือในสต็อกผู้ค้า และบางส่วนได้เร่งระบายออกสู่ตลาด ส่งผลให้ราคาไข่ไก่ลดลงจากสัปดาห์ก่อน ฟองละ 0.10 - 0.20 บาท ในจังหวัดแหล่งผลิตสำคัญ ราคาอยู่ที่ฟองละ 1.80 บาท

ราคาไข่ไก่ (บาท/ฟอง)	สัปดาห์นี้	สัปดาห์ก่อน	+/- (บาท)
- เหนือ	1.90 - 2.10	2.00 - 2.10	-0.10
- กลาง	1.90 - 2.10	2.00 - 2.10	-0.10
- ตะวันออกเฉียงเหนือ	2.00 - 2.15	2.00 - 2.15	
- ใต้	2.25	2.25	



ราคา (บาท/ฟอง)	ปี	มค.	กพ.	มีค.	เมย.	พค.	มิย.	กค.	สค.	กย.	ตค.	พย.	ธค.	เฉลี่ย
ขายส่งไข่ไก่ ไข่สด	2548	2.25	2.18	2.15	2.23	2.38	2.40	2.54	2.40	2.13	2.06	1.85	1.63	2.18
แหล่งผลิต	2549	1.63	1.50	1.73	1.71	1.78	1.78	1.70	1.74	1.61	1.60	1.84	1.72	1.70
	2550	1.79	1.83	1.74	1.97	1.97	2.00	2.05	2.10	2.17	1.80			1.94
(19 ต.ค.)														
	ขายส่งไข่ไก่ เบอร์ 3	2548	2.48	2.39	2.33	2.41	2.56	2.57	2.80	2.65	2.38	2.31	2.02	1.78
ตลาด กทม.	2549	1.77	1.63	1.87	1.84	1.91	1.91	1.83	1.87	1.74	1.73	1.97	1.87	1.83
	2550	1.94	1.98	1.89	2.12	2.12	2.15	2.20	2.25	2.32	1.95			2.09
(19 ต.ค.)														
	ขายปลีกไข่ไก่ เบอร์ 3	2548	2.69	2.68	2.70	2.75	2.85	2.85	3.02	2.85	2.60	2.51	2.41	2.28
ตลาด กทม.	2549	2.17	2.01	2.16	2.19	2.23	2.23	2.15	2.19	2.15	2.15	2.29	2.18	2.18
	2550	2.15	2.17	2.16	2.38	2.38	2.45	2.45	2.45	2.52	2.20			2.33
(19 ต.ค.)														