

ประจำสัปดาห์ที่ 1 ของเดือนกุมภาพันธ์ 2552 (2 - 6 กพ.52)

ผลผลิต (ล้านตันข้าวเปลือก)	2548/49	2549/50	2550/51	2551/52*	Δ %
- โลก	634.071	637.323	653.498	665.274*	1.80*
- ไทย	30.291	29.642	32.099	31.465	-1.98
- นาปี	23.539	22.840	23.308	23.709	1.72
- นาปรัง	6.753	6.802	8.791	7.756	-11.78

ช่วงออกสู่ตลาด / แหล่งผลิตสำคัญ

- นาปี	ตค. - กพ.	อุบลราชธานี นครราชสีมา อุดรธานี เชียงราย			
- นาปรัง	มีค. - ตค.	สุพรรณบุรี พิษณุโลก นครสวรรค์ พิจิตร			
พื้นที่เพาะปลูก (ล้านไร่)	67.677	67.616	70.187	69.111	1.53
- นาปี	57.774	57.542	57.386	57.839	0.79
- นาปรัง	9.903	10.074	12.801	11.272	-11.95
ผลผลิตเฉลี่ยต่อไร่(กก.)	447	437	447	455	1.79
- นาปี	407	397	406	410	0.99
- นาปรัง	682	675	687	688	0.15

ต้นทุนการผลิต (บาท/ตัน)

- ข้าวเปลือกหอมมะลิ	7,049	7,315	7,813	10,482	34.16
- ข้าวเปลือกเจ้า	4,152	4,634	4,532	6,512	43.69
- ข้าวเปลือกเหนียว	6,429	6,515	6,680	8,887	33.04
- ข้าวเปลือกนาปรัง	4,812	5,074	6,696	-	-

จำนวนข้าวเรือนเกษตรกร ปลูกข้าว 3.7 ล้านครัวเรือนจากเกษตรกรทั่วประเทศ
5.6 ล้านครัวเรือนหรือร้อยละ 66 ของครัวเรือนทั้งหมด

มูลค่าผลผลิตที่เกษตรกรขายได้ (ปี 2549/50) 235,497 ล้านบาท

การใช้ภายใน	ปี2549	ปี2550	ปี2551	ปี2552	Δ %
การส่งออก (ปีปฏิทิน)	15.545	15.509	16.900	16.900	-
ปริมาณส่งออก(ล้านตัน)	7.420	9.557	10.015	8.5-9.6*	-9.64
มูลค่าส่งออก (ล้านบาท)	97,349	123,700	200,507	-	-
(ล้าน\$ us.)	2,553	3,594	6,100	4,800*	-21.31
- ปริมาณส่งออก(ล้านตัน) (ณ 1 มค. - 6 กพ.)	-	-	1.207	0.770	-36.19
- เอกชน	-	-	1.161	0.770	-33.63
- รัฐบาล	-	-	0.046	-	-100
- มูลค่าส่งออก (ล้านบาท)	-	-	16,784	14,262	-15.03
- ประเทศคู่ค้า	ไนจีเรีย เบนิน เซเนกัล อิรัก จีน แอฟริกาใต้				
- ประเทศคู่แข่ง	เวียดนาม สหรัฐ ปากีสถาน อินเดีย				

สถานการณ์ข้าวหน้าปี 2551/52 และผลรับจำนำข้าวเปลือกหน้าปี 2551/52

กระทรวงเกษตรและสหกรณ์คาดว่าพื้นที่เพาะปลูกข้าวหน้าปี 2551/52 มีจำนวน 57,839 ล้านไร่ และมีผลผลิต 23.709 ล้านตันข้าวเปลือก เพิ่มขึ้นจากปีก่อน 0.401 ล้านตันข้าวเปลือก ผลผลิตเฉลี่ย 410 กก./ไร่ ผลผลิตออกสู่ตลาดตั้งแต่เดือน ตค. และจะออกมากในช่วงเดือน พย.-ธค.51 คิดเป็นร้อยละ 76 ของผลผลิตข้าวหน้าปี

มาตรการรับจำนำข้าวเปลือกหน้าปี 2551/52

- กำหนดราคารับจำนำข้าวเปลือกหน้าปี 2551/52 ณ ความชื้น15% ไว้ตามเกณฑ์ราคาขั้นต่ำ ดังนี้
- (1) ข้าวเปลือกหอมมะลิ (ชนิดสีได้ต้นข้าว 36-42 กรัม) ราคาตันละ 14,400 - 15,000 บาท
 - (2) ข้าวเปลือกเจ้าหน้าปี (ชนิดสีได้ต้นข้าว 25%-100%) ราคาตันละ 10,800 - 12,000 บาท
 - (3) ข้าวเปลือกเหนียว 10% (คละและเมล็ดยาว) ราคาตันละ 9,000 และ 10,000 บาท
 - (4) ข้าวเปลือกหอมจังหวัด (ชนิดสีได้ต้นข้าว 34-40 กรัม) ราคาตันละ 12,400 - 13,000 บาท
 - (5) ข้าวเปลือกปทุมธานี (ชนิดสีได้ต้นข้าว 36-42 กรัม) ราคาตันละ 11,400 - 12,000 บาท

เป้าหมาย ปริมาณรับจำนำ 8 ล้านตันข้าวเปลือก ระยะเวลาโครงการ 1 พย.51 - 31 ตค.52
ระยะเวลาเริ่มจำนำ 1 พย.51 - 28 กพ.52 ภาคใต้ 1 กพ. - 31 พค.51
ระยะเวลาไถ่ถอน จำนำยืมเงินและใบประทวน 4 เดือนนับถัดจากเดือนที่รับจำนำ

ผลรับจำนำข้าวเปลือกหน้าปี 2551/52 เปรียบเทียบปี 2550/51 (ตั้งแต่ 1 พย.51 - 5 กพ.52)

ชนิดข้าว	ปริมาณรับจำนำปี 2550/51				ปริมาณรับจำนำ ปี 2551/52				
	เปิดจุด	กค.	ธ.ค.	รวม	เปิดจุด	กค.	ธ.ค.	ก.พ.	รวม
ข้าวเปลือกเจ้า			48,841	2,834	51,675	2,012,567	552,766	1,783	2,567,116
ข้าวเปลือกหอมมะลิ			4,856	76,403	81,259	494,227	126,099	572,074	1,192,400
ข้าวเปลือกหอมจังหวัด			463	1,334	1,797	99,772	60,118	4,977	164,867
ข้าวเปลือกปทุมธานี			1,956	-	1,956	141,343	224,149	-	365,492
ข้าวเปลือกเหนียว			-	23,043	23,043	154,862	11,054	95,483	261,399
รวม	110	56,116	103,614	159,730	694	2,902,771	974,186	674,317	4,551,274

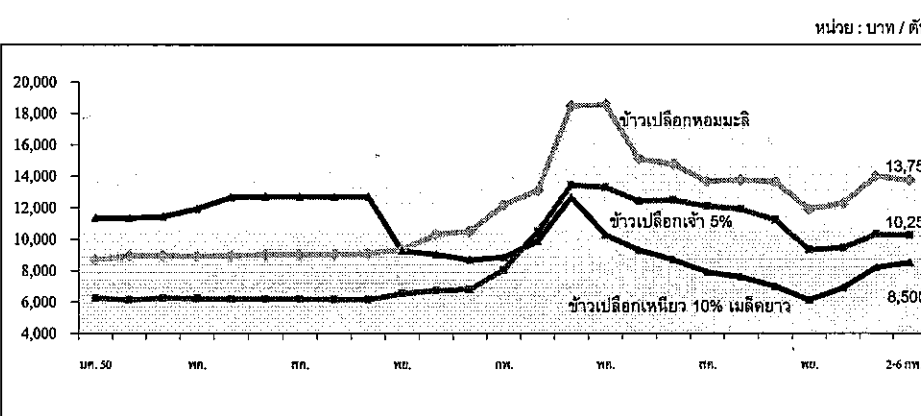
ราคาข้าวสารส่งออก F.O.B.กรุงเทพฯ

ชนิดข้าว	ปี	หน่วย : เหรียญสหรัฐฯ / ตัน												
		มค.	กพ.	มีค.	เมย.	พค.	มิย.	กค.	สค.	กย.	ตค.	พย.	ธค.	
หอมมะลิ	2550	529	537	551	554	552	553	588	559	563	564	595	621	
	100%	2551	672	739	821	1,132	1,205	1,081	991	924	883	820	795	805
	ชั้น 2	2552	862	875	-	-	-	-	-	-	-	-	-	-
ข้าวขาว	2550	321	325	330	327	329	338	345	336	332	336	349	371	
	100%	2551	431	466	567	871	990	872	931	780	764	683	595	582
	ชั้น 2	2552	607	624	-	-	-	-	-	-	-	-	-	-
ข้าวขาว	2550	313	317	321	319	320	329	336	326	323	327	340	362	
	5%	2551	418	454	554	857	973	856	814	764	749	667	580	566
	ชั้น 2	2552	677	694	-	-	-	-	-	-	-	-	-	-

สถานการณ์ปัจจุบัน / ความตึงหน้ในการดำเนินการ

- สถานการณ์ล่าสุด สัปดาห์นี้ข้าวเปลือก ปี 2551/52 ออกสู่ตลาดน้อย
ราคาเปลี่ยนแปลงดังนี้ ข้าวเปลือกเหนียว 10% เมล็ดยาว ราคาสูงขึ้นจากตันละ 7,900-8,500 บาท เป็นตันละ 8,000-9,000 บาท ส่วนข้าวเปลือกปทุมธานี ราคาทรงตัวที่ตันละ 11,000-11,500 บาท สำหรับข้าวเปลือกหอมมะลิราคาอ่อนตัวลงจากตันละ 13,500-14,500 บาท เป็นตันละ 13,000-14,500 บาท และข้าวเปลือกเจ้า 5% ราคาตกลงจากตันละ 9,600 - 11,000 บาท เป็นตันละ 9,500-11,000 บาท ตามภาวะปริมาณและความต้องการของตลาด
- แนวโน้ม ปริมาณผลผลิตออกสู่ตลาดน้อย ตลาดค่อนข้างชะลอตัวจะส่งผลให้ราคาข้าวเปลือกยังทรงตัวอยู่ในเกณฑ์

กราฟแสดงการเคลื่อนไหวราคาข้าวเปลือก



ราคา (บาท/ตัน) ชนิดข้าวเปลือก	ปี	มค.	กพ.	มีค.	เมย.	พค.	มิย.	กค.	สค.	กย.	ตค.	พย.	ธค.	เฉลี่ย	ครั้งก่อน 26 - 30 มค.52	ครั้งนี้ 2 - 6 กพ.52
ข้าวเปลือกหอมมะลิ (36 กรัม) (ใหม่)	2550	8,680	8,788	8,930	8,955	8,913	8,961	9,033	9,025	9,058	9,118	9,348	10,297	9,092		
	2551	10,500	12,175	13,108	18,497	18,576	15,111	14,758	13,658	13,761	13,649	11,910	12,276	13,998	13500-14500	13000-14500
	2552	13,575	-	-	-	-	-	-	-	-	-	-	-	13,575		
ข้าวเปลือกเหนียว 10% เมล็ดยาว (ใหม่)	2550	11,367	11,300	11,329	11,447	11,920	12,667	12,700	12,700	12,700	12,700	9,250	9,041	11,593		
	2551	8,691	8,860	9,862	12,664	10,279	9,293	8,698	7,903	7,582	6,991	6,120	6,902	9,082	7900-8500	8000-9000
	2552	7,691	-	-	-	-	-	-	-	-	-	-	-	7,691		
ข้าวเปลือกเจ้า 5% (ใหม่)	2550	6,288	6,320	6,137	6,268	6,230	6,192	6,200	6,200	6,190	6,156	6,538	6,746	6,287		
	2551	6,805	8,066	10,478	13,445	13,297	12,422	12,470	12,088	11,907	11,215	9,325	9,445	11,219	9600-11000	9500-11000
	2552	10,014	-	-	-	-	-	-	-	-	-	-	-	10,014		

มันสำปะหลัง

ประจำสัปดาห์ที่ 1 ของเดือนกุมภาพันธ์ 2552 (2 - 6 ก.พ.52)

ผลผลิต (ล้านตัน)	2547/48	2548/49	2549/50	2550/51	2551/52	%Δ
โลก	203.16	203.06	208.51	214.09	na	na
ในจีเรีย	38.18	38.18	39.24	40.29	na	na
บราซิล	23.93	26.65	27.39	28.12	na	na
อินโดนีเซีย	19.43	19.45	20.23	20.55	na	na
เวียดนาม	5.57	5.70	7.81	7.00	na	na
ไทย	16.94	22.58	26.92	25.16	29.15	15.86
ช่วงผลผลิตออกมา	(พ.ย.-มี.ค.)	70 %				
แหล่งผลิตสำคัญ	นครราชสีมา(24%) กำแพงเพชร(6%) สระแก้ว(5%) ชัยภูมิ(5%)กาญจนบุรี(4%) ฉะเชิงเทรา(4%)					
พื้นที่ปลูก (ล้านไร่)	6.16	6.69	7.13	7.30	8.01	9.73
จำนวนครัวเรือน	487,088	464,956	476,352	480,484	na	
ผลผลิตเฉลี่ย (ตัน/ไร่)	2.75	3.38	3.56	3.40	3.64	7.06
ต้นทุนการผลิต (บาท/กก.)	0.92	0.84	0.82	1.08	1.21	12.04
มูลค่าผลผลิต (ล้านบาท)	25,410	29,128	29,956	36,733		
การแปรรูป (ล้านตัน) ^{1/}						
- มันเส้น+อัดเม็ด	7.49	9.48	9.20	9.20	10.14	
- แป้งมัน	9.45	10.17	16.08	16.08	8.55	
การส่งออก ^{1/}	<u>ปี 47</u>	<u>ปี 48</u>	<u>ปี 49</u>	<u>ปี 50</u>	<u>ปี 51 (มค.-ธค.)</u>	
- มันเส้น	2.81	2.77	3.82	2.86	1.47	
- อัดเม็ด	2.21	0.26	0.39	1.65	1.56	
- แป้งมัน	1.61	1.60	2.31	1.94	1.88	
- ผลิตภัณฑ์อื่นๆ	0.22	0.34	0.34	0.43	0.35	
ประเทศคู่ค้า	มันเส้น จีน 92% อื่นๆ 8% แป้งมัน อินโดนีเซีย 23% จีน 16% ใต้หวัน 17% ญี่ปุ่น 12% อื่นๆ 32%					
ประเทศคู่แข่ง	เวียดนาม อินโดนีเซีย					
มาตรการส่งออก	กำหนดให้แสดงใบรับรองมาตรฐานสินค้าและขอใบอนุญาตส่งออก (ออกใบอนุญาตให้ผู้ส่งออกไม่จำกัดจำนวน)					

สถานการณ์ ปี 2550/51

โลก FAO คาดว่าปี 2550/51 จะมีผลผลิต 214.09 ล้านตัน โดยไทยเป็นผู้ผลิตอันดับ 3 แต่เป็นผู้ส่งออกอันดับ 1

ไทย กระทรวงเกษตรและสหกรณ์ พยากรณ์ว่า ในปี 2551/52 มีผลผลิตประมาณ 29.15 ล้านตัน เพิ่มขึ้นจากปีก่อนร้อยละ 15.86 ออกสู่ตลาดมากในช่วงเดือน พ.ย.51 - เม.ย.52

มาตรการ ปี 2551/52

คณะรัฐมนตรี มีมติเมื่อวันที่ 28 ต.ค.51 เห็นชอบในหลักการให้ดำเนินโครงการแทรกแซงตลาดมันสำปะหลัง ปี 2551/52 ด้วยการรับจำนำหัวมันสำปะหลังสด 5 ล้านตัน เพื่อแปรรูปเป็นมันเส้นและแป้งมัน โดยมีเงื่อนไขรับจำนำจากเกษตรกรไม่เกินร้อยละ 250 ตัน หรือเป็นวงเงินไม่เกินร้อยละ 350,000 บาท ระยะเวลารับจำนำเดือน พ.ย.51 - เม.ย.52 ราคารับจำนำกำหนดราคาเป็นขั้นบันไดจาก กก.ละ 1.80 บาท ในเดือน พ.ย.51 ปรับเพิ่มเดือนละ 0.05 บาท/กก. ถึงเดือน เม.ย.52 กก.ละ 2.05 บาท/กก.

ผลการดำเนินโครงการ

ณ วันที่ 6 กุมภาพันธ์ 2552

ประเภท	สมัครเข้าร่วม	จังหวัดรับรอง	ออส.อนุมัติ	เปิดจุดรับจำนำ	ใบปะทาน	ปริมาณรับจำนำ
โรงแปง	52	52	47	42	89,651	1,265,818
ลานมัน	576	488	443	403	84027	2,662,749
โกดังกลาง	159	-	129			

มันเส้น 49 พันตัน
แป้งมัน 4 พันตัน

มันเส้น 396,839 ตัน
แป้งมัน 13,789 ตัน

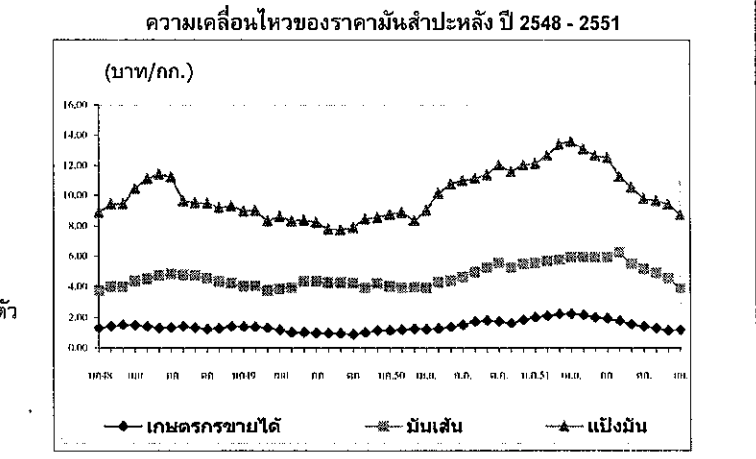
มาตรการจัดระบบพิเศษเฉพาะพื้นที่มันสำปะหลังปี 50/51 โดยดำเนินการในพื้นที่ 5 อำเภอในร่อง ใน จ.นครราชสีมา และบุรีรัมย์ อีกทั้งขยายการดำเนินการในเขตภาคเหนือตอนล่าง อ.ชาวมุสลิมบุรี (จ.กำแพงเพชร) และเขตภาคตะวันออก อ.วังสมบูรณ์ (จ.สระแก้ว) โดยดำเนินการด้านจัดระบบการผลิตให้สอดคล้องกับด้านจัดระบบตลาด เพื่อให้แหล่งรองรับผลผลิตของเกษตรกรมีเพียงพอ โดยด้านระบบการตลาดให้การสนับสนุนสินเชื่อแก่เกษตรกรและผู้ประกอบการ เพื่อเพิ่มศักยภาพให้เกษตรกรมีการเพิ่มมูลค่ามันสำปะหลังในพื้นที่ดังกล่าว

สถานการณ์ในประเทศ

ผลผลิตปี 51/52 ออกสู่ตลาดแล้วร้อยละ 53 เนื่องจากราคาตลาดทั่วไปต่ำกว่าราคา รับจำนำของโครงการมาก ส่งผลให้เกษตรกรผู้ปลูกมันสำปะหลังขาดหัวมันสดจำหน่ายกับโครงการฯ เป็นจำนวนมาก

สถานการณ์ต่างประเทศ

การส่งออก ช่วงเดือน ม.ค.- ธ.ค.51 มันเส้น 1,471 ล้านตัน มูลค่า 7,958 ล้านบาท ลดลงจากช่วงปี 50 (มค.-ธ.ค.) ร้อยละ 34 มันอัดเม็ด 1,562 ล้านตัน มูลค่า 8,669 ล้านบาท เพิ่มขึ้นจากช่วงปี 50 (มค.-ธ.ค.) ร้อยละ 20 แป้งมัน 1,887 ล้านตัน มูลค่า 27,135 ล้านบาท เพิ่มขึ้นจากปี 50 (มค.-ธ.ค.) ร้อยละ 18 ทั้งนี้การส่งออกผลิตภัณฑ์มันสำปะหลังยังคงชะลอตัว มันเส้นมีการสั่งซื้อจากจีนอย่างต่อเนื่อง แต่ราคาอยู่ในเกณฑ์ต่ำ (ประมาณ 110 เหรียญ/ตัน) ด้านมันอัดเม็ดไม่มีการสั่งซื้อจาก EU เนื่องจากปัญหาพิธีศรัทธาและยังมีปริมาณมาก ทำให้ผู้ซื้อหันไปใช้รัฐพิธีศรัทธาแทน สำหรับแป้งมันไม่มีการสั่งซื้อจากต่างประเทศ ทำให้ผู้ส่งออกมีสินค้าค้างสต็อกมาก ส่งผลให้ราคาซื้อขายหัวมันสดปรับลดลงอย่างต่อเนื่อง



ราคามันสำปะหลังและผลิตภัณฑ์ (บาท/กก.)	ปี (6 ก.พ.52)												เฉลี่ย	
	ปี	มค.	กพ.	มีค.	เมย.	พค.	มิย.	กค.	สค.	กย.	ตค.	พย.		
1) เกษตรกรขายได้														
- เฉลี่ยทั่วประเทศ ^{1/}	2549	1.38	1.36	1.30	1.18	0.99	0.99	0.96	0.94	0.94	0.86	1.00	1.13	1.09
	2550	1.12	1.16	1.23	1.21	1.25	1.35	1.49	1.72	1.79	1.72	1.62	1.82	1.46
	2551	1.99	2.09	2.20	2.23	2.13	2.00	1.93	1.76	1.53	1.40	1.28	1.14	1.81
	2552	1.16	1.18											1.17
- จ.นครราชสีมา ^{2/}	2550	1.18	1.21	1.28	1.33	1.47	1.59	1.69	1.74	1.85	1.87	1.81	1.91	1.58
	2551	2.06	2.22	2.33	2.33	2.18	1.96	1.97	1.78	1.62	1.46	1.41	1.38	1.89
	2552	1.22	1.22											1.22
- อ.กาฬสินธุ์ ^{2/}	2550	1.22	1.24	1.27	1.31	1.38	1.48	1.73	1.78	1.77	1.77	1.78	1.88	1.55
	2551	1.96	2.14	2.33	2.33	2.22	1.88	1.88	1.58	1.51	1.36	1.39	1.33	1.83
	2552	1.29	1.27											1.28
- อ.ชลบุรี ^{2/}	2550	1.32	1.30	1.33	1.40	1.50	1.67	1.74	1.74	1.85	1.91	1.91	2.02	1.64
	2551	2.20	2.10	2.28	2.43	2.35	2.09	1.93	1.88	1.44	1.37	1.34	1.25	1.89
	2552	1.23	1.23											1.23
2) ราคาส่งออก FOB														
มันเส้น	2550	3.96	3.97	3.96	3.93	4.28	4.39	4.63	4.94	5.24	5.56	5.26	5.48	4.63
	2551	5.54	5.68	5.76	5.93	5.93	5.91	6.12	6.26	5.49	5.16	4.88	4.44	5.59
	2552	3.92	3.92											3.92
แป้งมัน	2550	8.94	8.97	8.36	9.00	10.13	10.74	10.97	11.13	11.35	11.99	11.58	11.98	10.43
	2551	12.12	12.66	13.39	13.59	13.07	12.63	12.24	11.25	10.54	9.80	9.65	9.26	11.68
	2552	8.71	8.32											8.52

หมายเหตุ : 1/ หัวมันสดลดลงจาก สตก. 2/ หัวมันสดซื้อแป้ง 25% จาก ดนจ.

ยางพารา

ประจำสัปดาห์ที่ 1 ของเดือน กุมภาพันธ์ 2552 (2 - 6 ก.พ.52)

รายการปี	ปี 2548	ปี 2549	ปี 2550	ปี 2551	ปี 2552 (F)
สต็อกโลก(ล้านตัน)	1.647	2.108	2.025	2.015	
ผลผลิตโลก(ล้านตัน)	8.905	9.697	9.700	9.810	9.880
- อินโดนีเซีย	2.271	2.637	2.755	2.892	
- มาเลเซีย	1.126	1.284	1.199	1.164	
- อินเดีย	0.772	0.853	0.807	0.888	
- จีน	0.510	0.533	0.600	0.609	
- เวียดนาม	0.482	0.555	0.602	0.632	
ผลผลิตไทย (ล้านตัน)	2.937	3.137	3.024	3.193	3.297
การส่งออกโลก (ล้านตัน)	6.410	6.876	6.693	6.680	6.650
การใช้โลก (ล้านตัน)	9.073	9.236	9.783	9.820	9.803
- จีน	2.150	2.400	2.550	2.550	
- สหรัฐฯ	1.159	1.003	1.018	1.018	
- ญี่ปุ่น	0.857	0.873	0.888	0.888	
- อินเดีย	0.789	0.815	0.850	0.850	
- มาเลเซีย	0.387	0.383	0.449	0.449	
- เกาหลีใต้	0.369	0.364	0.377	0.377	
การใช้ไทย (ล้านตัน)	0.335	0.321	0.374	0.369	0.354
การนำเข้าไทย(ล้านตัน)	0.001	0.001	0.001	0.001	0.001
ส่งออกไทย (ล้านตัน)	2.948	3.058	2.966	2.832	2.550
ช่วงออกสู่ตลาด	ตลอดทั้งปีและออกมาก มี.ย.-ก.ค. และ ธ.ค.-ม.ค.				
แหล่งผลิตสำคัญ	สุราษฎร์ธานี สงขลา ตรัง นครศรีธรรมราชยะลา นราธิวาส พัทลุง ระยองหนองคายตราดศรีสะเกษอุบลราชธานี สุรินทร์				
พื้นที่ให้ผล (ไร่)	10,573,508	10,893,098	11,051,862	11,154,211	11,396,757
ผลผลิตยางดิบต่อไร่ (กก.)	282	282	274	286	289
ต้นทุน (บาท/กก.)	30.35	32.55	34.73	38.59	
กรีวรีโอนเกษตรกร	1,193,950	1,210,950	1,257,836		
มูลค่าผลผลิต(ล้านบาท)	153,290	213,880	208,565	244,424	
ประเทศคู่ค้า(ส่งออก) จีน (31.6%) มาเลเซีย (15.3%) ญี่ปุ่น (15%) ยุโรป (9.7%)	สหรัฐอเมริกา (7.9%) เกาหลีใต้ (5.6%) และอื่นๆ (15.9%)				

1. สถานการณ์ปี 2552

1.1 สถานการณ์ตลาดโลก ผลผลิตของโลกในปี 2552 คาดว่ามีประมาณ 9.88 ล้านตัน เพิ่มขึ้นจากปี 2551 ร้อยละ 0.71 เนื่องจากกรขยายพื้นที่ปลูกของประเทศผู้ผลิต ได้แก่ อินโดนีเซีย อินเดีย และเวียดนาม ส่วนการใช้ยางของโลก คาดว่ามีประมาณ 9.803 ล้านตัน ลดลงจากปีที่ผ่านมาร้อยละ 0.17

1.2 สถานการณ์ในประเทศ ผลผลิตยางพารา ปี 2552 ส.ค.ค.คาดว่าจะมีประมาณ 3.297 ล้านตัน เพิ่มขึ้นจากปี 2551 ร้อยละ 3.25 เนื่องจากผลผลิตภายในแหล่งผลิตภาคตะวันออกเฉียงเหนือและภาคเหนือเพิ่มขึ้น ส่วนความต้องการใช้คาดว่าจะมีประมาณ 0.354 ล้านตัน ลดลงร้อยละ 4.07

2. การแก้ไขปัญหายาง

2.1 หน่วยงานที่รับผิดชอบ จากการที่ได้เกิดปัญหาราคายางพาราตกต่ำ พ.ณ. ได้มีหนังสือขอความร่วมมือ ก.ม.(27 ค.ค.51) พิจารณาดำเนินการแก้ไขปัญหาดังกล่าว เนื่องจากเห็นว่ากระทรวงเกษตรฯ มี พ.ร.บ.ควบคุมยาง พ.ศ.2542 ที่เป็นกลไกในการควบคุมและกำกับดูแลการประกอบธุรกิจเกี่ยวกับยางเป็นระบบครบวงจร ตั้งแต่การผลิต การค้า และการแปรรูป และมีหลายหน่วยงานที่ดูแลในเรื่องของพารา รวมทั้งได้เสนอมาตรการเพิ่มเติม คือ (1) ในระยะสั้นเห็นควรประสานขอความร่วมมือประเทศอินโดนีเซียและมาเลเซีย โดยผ่านบริษัทร่วมทุนของพารา ระหว่างประเทศ จำกัด เพื่อกำหนดปริมาณการส่งออกให้เหมาะสมกับสถานการณ์ โดยผ่านการบริหารจัดการเก็บสต็อก ทั้งนี้รัฐบาลทั้ง 3 ประเทศควรสนับสนุนด้านการเงินในการแทรกแซงตลาด (2) ประชาสัมพันธ์ขอร้องให้เกษตรกรคืนตะกอนกรีงจากผลผลิต หรือให้ชะลอการกรีงยางไว้ก่อนเพื่อลดปัญหาผลผลิตล้นตลาด และ (3) ในระยะยาวรัฐบาลควรสนับสนุนอุตสาหกรรมยางของไทย ให้ใช้ยางในประเทศมากขึ้น เพื่อสร้างมูลค่าเพิ่มและลดการพึ่งพาการส่งออกวัตถุดิบซึ่งมีมากขึ้นไป

2.2 ผลการประชุมของ 3 ประเทศผู้ผลิตยางพารารายใหญ่ (ไทย มาเลเซีย และอินโดนีเซีย)

2.2.1 วันที่ 29-30 ค.ค.2551 ได้มีมติ (1) เร่งรัดการปลูกแทนหยั่งยางเก่าที่มีอายุมากกว่า 20 ปี ของ 3 ประเทศ ในปี 2552 เพิ่มขึ้นปีละ 7 แสนไร่ เป็น 1.06 ล้านไร่ (2) ควบคุมพื้นที่ปลูกยางไม่ให้ขยับขึ้น โดยไทยสนับสนุนให้เปลี่ยนพื้นที่ปลูกยางในภาคใต้ไปปลูกพืชอื่นที่มีความเหมาะสมกว่า ส่วนอินโดนีเซียจะใช้วิธีควบคุมโดยการจดทะเบียน และมาเลเซียจะไม่ขยายพื้นที่ปลูกใหม่ (3) ภาวะชะลอการกรีงและขยายยาง (4) จะไม่ลดราคาขายที่มีการตกลงไว้กับผู้ซื้อในช่วงที่ราคาขายสูงและไม่ปิดฟลอร์สัญญา

2.2.2 วันที่ 13 ธ.ค.2551 ได้มีมติให้ลดการส่งออกยางในปี 2552 รวม 700,000 ตัน โดยในไตรมาสแรกให้ลดลงจำนวน 270,000 ตัน (ไทย 132,000 ตัน อินโดนีเซีย 116,000 ตัน และมาเลเซีย 22,000 ตัน) และขอความร่วมมือให้เสนอขายยางในราคาไม่ต่ำกว่าโลกร้อยละ 1.35 เทรียยูสสหรัฐฯ

2.3 ผลการประชุมของสมาคมประเทศผู้ผลิตยาง (Association of Natural Rubber Producing Countries : ANRPC) ซึ่งมีสมาชิก 9 ประเทศ ได้แก่ จีน อินเดีย อินโดนีเซีย มาเลเซีย ปาปัวนิวกินี สิงคโปร์ ศรีลังกา ไทย และเวียดนาม ได้มีมติ

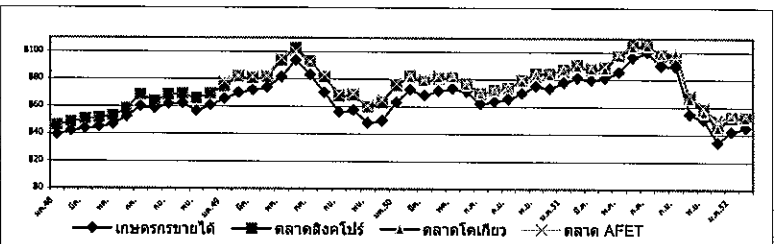
(1) ผลักดันให้เกษตรกรลดต้นยางเก่าที่มีอายุ 25 ปีขึ้นไป และปลูกทดแทน มีพื้นที่เป้าหมายรวมกว่า 1.06 ล้านไร่/ปี (2) ส่งเสริมให้เกษตรกรลดจำนวนวันกรีงยางลง จากเดิมที่กรีงวันเว้นวัน เหลือกรีงวันเว้น 2 วัน ไทยได้มีแผนเร่งส่งเสริมขยายพื้นที่ซึ่งกระจายไปปลูกแทน โดยผลผลิตคืนให้ผู้ใช้ปลูกของพารา คิดเป็นต้นยางที่มีอายุเกิน 25 ปี และปลูกทดแทนใหม่ จากเป้าหมายเดิม 2.5 แสนไร่ เพิ่มขึ้นเป็น 4 แสนไร่/ปี โดยจะจ่ายเงินชดเชยให้เกษตรกรที่เข้าร่วมโครงการฯ อัตรา 11,000 บาท/ไร่ ซึ่งปี 2552 นี้ คาดว่าจะทำให้ผลผลิตยางของไทยลดลงกว่า 80,000 ตัน

2.4 มาตรการเร่งด่วน เมื่อวันที่ 28 ม.ค. 52 ค.ร.ม. ได้มีมติ เห็นชอบโครงการสนับสนุนสถาบันเกษตรกรแปรรูปยางเพิ่มมูลค่าเพื่อแก้ไขปัญหาราคายางตกต่ำ ตามที่ ก.ช.เสนอ วงเงิน 8,000 ล้านบาท (ผู้จาก ธ.ค.ส.) โดยให้สถาบันเกษตรกรรวบรวมยางสดและยางแผ่นดิบจากสมาชิกจำนวน 200,000 ตัน มาดำเนินการแปรรูปเป็นยางแผ่นรมควัน ยางแผ่นรมควันอัดก้อน ยางแท่ง และน้ำยางข้น แล้วเก็บสต็อกยางไว้รอการจำหน่ายเมื่อราคาเหมาะสม และอนุมัติงบกลาง 270 ล้านบาท เพื่อให้เป็นค่าบริหารและดำเนินการโครงการฯ ดังกล่าว และเมื่อ 3 ก.พ.52 กน. ได้มีมติแต่งตั้งคณะกรรมการบริหารโครงการสนับสนุนสถาบันเกษตรกรแปรรูปยางเพื่อเพิ่มมูลค่าเพื่อแก้ไขปัญหาราคายางตกต่ำ โดยมีผู้แทน พ.ณ.ร่วมเป็นกรรมการ เพื่อทำหน้าที่กำหนดมาตรการ หลักเกณฑ์ เงื่อนไขและการดำเนินงาน การบริหารโครงการฯ รวมทั้งกำกับดูแล

สถานการณ์ปัจจุบัน

สัปดาห์นี้ราคายางแผ่นดิบที่เกษตรกรขายได้เฉลี่ย กก.ละ 44.90 บาท สูงขึ้นร้อยละ 1.88 เนื่องจากมาตรการของรัฐที่ให้สถาบันเกษตรกรรวบรวมน้ำยางสดและยางแผ่นดิบจากสมาชิกจำนวน 200,000 ตัน ประกอบกับอุปทานยางมีจำกัด เพราะบางพื้นที่ที่ยางเริ่มผลัดใบแล้ว และปริมาณยางส่งออกที่ลดลงตามมาตรการพุงราคาขายของประเทศผู้ผลิตใหญ่ 3 ราย สำหรับราคายางแผ่นรมควันชั้น 3 ตลาดสิงคโปร์ (FOB) และตลาดโคเทียว (C&F) เฉลี่ย กก.ละ 52.20 บาท และ 51.79 บาท ตลาดสิงคโปร์สูงขึ้นร้อยละ 0.56 ส่วนตลาดโคเทียวลดลงร้อยละ 1.30 เนื่องจากผลผลิตมีแนวโน้มลดลงแต่การซื้อขยับเบาบาง เพราะมีปัจจัยลบจากค่าเงินเยนแข็งค่าและราคาน้ำมันยังคงผันผวน

ความเคลื่อนไหวของราคายางพาราปี 2548 - 2552 บาท/กก.



ราคา บาท/กก.	ปี	ม.ค.	ก.พ.	มี.ค.	เม.ย.	พ.ค.	มิ.ย.	ก.ค.	ต.ค.	ก.ย.	พ.ย.	ธ.ค.	เฉลี่ย
ราคาของแผ่นรมควัน 3 เกษตรกรขายได้	2549	65.28	69.79	71.95	73.50	81.22	93.45	82.76	69.98	55.71	47.98	49.47	68.18
	2550	63.06	72.22	68.17	71.41	73.07	70.80	61.96	63.64	65.44	69.80	74.79	68.97
	2551	77.36	80.99	79.30	80.84	85.16	96.05	99.68	90.05	89.74	54.51	50.81	76.55
	2552	41.93	44.90	mlt									43.42
ราคายางแผ่นรมควันชั้น 3 ตลาดภาคไทย	2549	71.13	76.07	77.80	75.38	92.30	99.19	95.92	83.40	68.73	69.59	60.60	77.74
	2550	69.89	77.01	74.75	77.42	79.31	74.41	65.94	68.56	70.18	75.68	80.68	74.41
	2551	82.99	86.16	84.09	86.62	95.30	103.34	103.94	95.23	94.46	64.29	56.04	83.10
	2552	48.50	48.54	mlt									48.52
ตลาดสิงคโปร์	2549	74.52	81.69	80.55	81.12	93.12	102.48	92.88	81.44	67.65	68.27	59.76	78.86
	2550	75.40	82.11	78.26	80.49	81.22	76.43	69.17	71.87	73.52	79.26	84.15	77.99
	2551	87.06	90.37	87.17	88.45	96.81	105.05	105.46	97.63	95.68	66.52	57.96	85.16
	2552	52.49	52.20	mlt									52.35
ตลาดโคเทียว	2550		81.18	78.38	81.05	81.30	75.71	69.45	71.65	73.91	78.17	83.49	77.93
	2551	86.73	89.08	87.22	87.21	96.79	103.41	104.46	98.33	99.14	65.50	55.65	84.84
	2552	53.65	51.79	mlt									52.72
	2549	78.00	82.01	81.33	81.80	95.00	100.00	92.33	82.69	68.67	69.20	60.43	79.68
2550	76.50	82.60	79.37	81.82	81.38	75.69	68.74	71.24	73.03	79.67	81.99	78.03	
2551	85.73	91.02	88.25	89.50	97.51	105.50	105.61	96.08	95.46	68.06	59.37	86.06	
2552	53.31	52.88	mlt									53.10	

กาแฟ
ประจำปีค้าที่ 1 ของเดือนกุมภาพันธ์ 2552 (2 - 6 ก.พ.52)

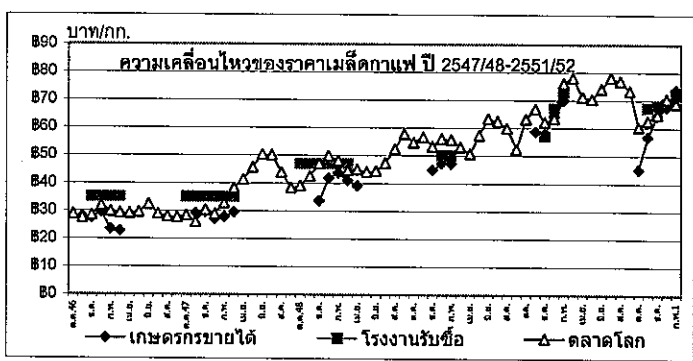
รายการปี	ปี 2548/49	ปี 2549/50	ปี 2550/51	ปี 2551/52 *
สต็อกโลกต้นปี(ต้น)* ประมาณการ)	2,316,120	2,506,080	2,071,080	2,375,820
ผลผลิตโลก(ต้น)	6,691,380	7,941,840	7,254,900	8,304,840
- บราซิล	2,166,000	2,802,000	2,256,000	3,066,000
- โคลัมเบีย	717,180	729,840	743,520	735,000
- เม็กซิโก	240,000	252,000	270,000	270,000
- เวียดนาม	819,960	1,170,000	1,099,980	1,170,000
- อินโดนีเซีย	405,000	399,900	399,000	396,000
- ลาว	25,020	24,000	24,000	24,000
- ไทย (ต้น)	46,873	55,660	50,442	57,172
การใช้ของโลก (ต้น)	7,349,700	7,395,300	7,616,280	7,776,460
การใช้ของไทย (ต้น)	51,000	56,100	61,800	68,000
การนำเข้า (ข้อมูลพัน WTO ให้นำเข้าในโควตา 5.25 ตัน ภายในโควตา 30% นอกโควตา 90%)				
- เม็กซิโก(ต้น)	391	374	14,542	
- กาแฟคั่ว(ต้น)	181	392	281	
- กาแฟผงสำเร็จรูป(ต้น)	251	2,642	2,889	
- กาแฟผสมน้ำตาลและครีมเทียม(ต้น)	8,033	8,578	4,209	
การส่งออก				
- เม็กซิโก(ต้น)	25,666	11,137	1,539	
- กาแฟคั่ว(ต้น)	173	483	813	
- กาแฟผงสำเร็จรูป(ต้น)	2,421	7,798	3,391	
- กาแฟผสมน้ำตาลและครีมเทียม(ต้น)	24,812	17,684	23,459	
ช่วงออกสู่ตลาด ปี2551	ต.ค.1.22%, พ.ย.20.86%, ธ.ค.40.43%, ม.ค.27.7%, ก.พ.8.24%, มี.ค.1.55%			
แหล่งผลิตสำคัญ				
- พันธุ์โรบัสต้า (93%)	ชุมพร ระนอง สุราษฎร์ธานี กระบี่ นครศรีธรรมราช พังงา ประจวบคีรีขันธ์			
- พันธุ์อาราบิก้า (7%)	เชียงใหม่ เชียงราย แม่ฮ่องสอน อุตรดิตถ์			
พื้นที่ให้ผล(ไร่)	429,878	424,632	388,662	384,186
ผลผลิตต่อไร่ (กก.)	109	131	130	149
ต้นทุน (บาท/กก.)	30.60	32.83	38.96	38.96
ครัวเรือนเกษตรกร	31,674	30,541	30,175	
มูลค่าผลผลิต(ล้านบาท)	1,863	2,577	3,160	
ประเทศคู่ค้าสำคัญ				
1. เม็กซิโกแปซิฟิก	สหรัฐอเมริกา (66.30%) เยอรมัน (18.06%) เม็กซิโก (5.62%) อิตาลี (4.59%) โปแลนด์ (1.78%) และอื่น ๆ (3.65%)			
2. กาแฟคั่ว	สหรัฐอเมริกาพร้อมมิลล์ (56.90%) ไต้หวัน (11.37%) ฮ่องกง (10.07%) ปากีสถาน (4.85%) แคนาดา (3.85%) อื่น ๆ (12.96%)			
3. กาแฟผงสำเร็จรูป	ลาว (52.45%) อังกฤษ (12.18%) ฮ่องกง (22.52%) ฟิลิปปินส์ (4.24%) และอื่น ๆ (27.18%)			
ประเทศคู่แข่งสำคัญ	เวียดนาม อินโดนีเซีย ลาว			

สถานการณ์ปัจจุบัน

1) ราคาตลาดลอนดอนในสัปดาห์นี้เฉลี่ยต้นละ 1,978.5 ดอลลาร์สหรัฐฯ (68.69 บาท/กก.คิดเป็นราคาที่เกษตรกรควรจะได้รับจำนวนได้ กก.ละ 61.03 บาท) ลดลงร้อยละ 10.93 เนื่องจากได้รับแรงกดดันจากเงินดอลลาร์สหรัฐฯที่แข็งค่าขึ้น ทำให้มีการขายสัญญากาแฟ เทียบกับระยะเดียวกันของปีที่ผ่านมาราคาต่ำกว่าร้อยละ 8.49 คาดว่าราคาจะอยู่ในระดับทรงตัวหรือ ไ่น้อยสูงขึ้นบ้าง เนื่องจากตลาดยังคงมีความวิตกกังวลเกี่ยวกับภาวะตึงตัวด้านอุปทาน

(2) สัปดาห์นี้ราคาเกษตรกรรายได้เฉลี่ย กก.ละ 73.67 บาท สูงขึ้นจากสัปดาห์ที่ผ่านมาร้อยละ 4.78 (ข้อมูล สศก.) แต่จากรายงานของสำนักงานการค้าภายใน จ.ชุมพร เกษตรกรรายได้เฉลี่ย กก.ละ 76.00 บาท สูงขึ้นร้อยละ 4.40 แต่ราคาที่บริษัท คอวัลดี คอฟฟี่ โปรดักส์ จำกัด รับซื้อที่จตุรชัย ณ จ.ชุมพร เฉลี่ย กก.ละ 72.00 บาท สูงขึ้นจากสัปดาห์ที่ผ่านมา ร้อยละ 0.84 ขณะที่ผลผลิตออกสู่ตลาดเกือบหมดแล้ว ดังนี้ จ.ชุมพร ระนอง นครศรีธรรมราช กระบี่ และสุราษฎร์ธานี ออกสู่ตลาดแล้ว 100%, 95%, 100%, 96% และ 80% ตามลำดับ

ราคา (บาท/กก.)	ต.ค.	พ.ย.	ธ.ค.	ม.ค.	ก.พ.	มี.ค.	เม.ย.	พ.ค.	มิ.ย.	ก.ค.	ส.ค.	ก.ย.	เฉลี่ย
เกษตรกรรายได้ (กร.คละ)	ปี 2548/49	-	-	33.49	41.67	43.66	40.88	39.00	-	-	-	-	39.74
	ปี 2549/50	-	-	44.78	47.11	46.99	-	-	-	-	-	-	46.29
	ปี 2550/51	-	58.50	57.79	65.70	68.61	-	-	-	-	-	-	62.65
	ปี 2551/52	45.00	56.75	64.43	67.50	73.67	ml.i	-	-	-	-	-	61.47
โรงงานรับซื้อ (กร.คหนึ่ง)	ปี 2548/49	-	-	-	43.00	47.00	47.00	-	-	-	-	-	45.67
	ปี 2549/50	-	-	-	50.00	50.00	-	-	-	-	-	-	50.00
	ปี 2550/51	-	-	57.00	67.00	73.00	-	-	-	-	-	-	65.67
	ปี 2551/52	-	67.31	68.03	68.73	72.00	ml.i	-	-	-	-	-	69.02
ตลาดโลก (ลอนดอน)	ปี 2547/48	28.40	25.96	30.25	28.84	32.72	38.07	41.19	45.52	50.30	50.04	43.81	38.23
	ปี 2548/49	39.07	42.42	46.92	49.86	48.11	44.59	44.85	44.04	44.42	47.24	52.21	57.74
	ปี 2549/50	54.66	56.56	53.26	56.04	55.73	53.05	50.59	57.33	63.28	62.37	59.84	52.33
	ปี 2550/51	63.10	66.76	62.09	63.31	75.96	78.08	71.22	70.41	74.04	78.09	76.80	73.35
	ปี 2551/52	60.35	62.06	64.82	70.46	68.92	ml.i	-	-	-	-	-	65.32



ไก่เนื้อ

ประจำสัปดาห์ที่ 1 ของเดือน กุมภาพันธ์ 2552 (2 - 6 ก.พ.52)

	2549	2550	2551	2552	% Δ
ผลผลิต (พันตัน)			เบื้องต้น	คาดการณ์	
- โลก	64,198	68,176	71,733	74,237	3.49
สหรัฐอเมริกา	15,930	16,211	16,677	16,487	-1.14
จีน	10,350	11,354	12,650	13,700	8.30
บราซิล	9,355	10,305	10,895	11,417	4.79
สหภาพยุโรป	7,740	8,250	8,400	8,495	1.13
- ไทย (จากบริโภค)	1,068.81	1,106.66	1,132.05	1,157.18	2.22
ช่วงผลผลิตออกมาก	ตุลาคม - กุมภาพันธ์				
จำนวนครีวเรือน	9,766	7,484			
ต้นทุนการผลิต (บาท/กก.)	32.24	33.02	35.79		
มูลค่าผลผลิต (ล้านบาท)	52,669	58,366	68,093		
การใช้ (พันตัน)	809.11	809.30	755.75	757.18	0.19
ปริมาณส่งออก (ตัน)	296,957	333,523	383,313		
มูลค่าส่งออก (ล้านบาท)	35,839	37,313	51,618		
ประเทศคู่ค้า	ญี่ปุ่น (42%) อังกฤษ (27%) เนเธอร์แลนด์ (8%) เวียดนาม เยอรมัน สิงคโปร์ ไอร์แลนด์				
ประเทศคู่แข่ง	บราซิล สหรัฐอเมริกา EU จีน อาร์เจนตินา				

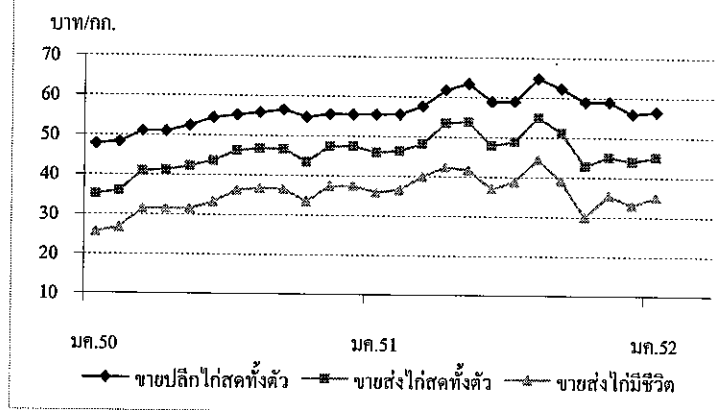
สถานการณ์ปี 2552

- การผลิต** สศก. ประมาณการผลิตไก่เนื้อมีชีวิต ปี 2552 ไว้ที่จำนวน 920.15 ล้านตัว เพิ่มขึ้น 2.22% จากปี 2551 (900.17 ล้านตัว) น้ำหนักไก่เฉลี่ย 2 กก./ตัว เป็นผลผลิตเนื้อไก่ส่วนที่ใช้บริโภค 1,157.18 พันตัน (62.88% ของน้ำหนัก)
- การใช้ภายใน** ปกติผลผลิตเนื้อไก่ ประมาณ 65% ใช้บริโภคภายในประเทศ โดยในปี 2552 สศก. คาดว่าความต้องการใช้ภายในจะเพิ่มขึ้นจากปี 2551 เพียง 0.19%
- อัตราการบริโภค** 16 กก./คน/ปี (ที่มา : คณะกรรมการบริหารสินค้าไก่เนื้อและผลิตภัณฑ์)
- การส่งออก** ปี 2552 กำหนดเป้าหมายการส่งออกไว้ประมาณ 400,000 ตัน เป็นการส่งออกไก่สดแช่เย็นแช่แข็ง จำนวน 24,000 ตัน และ ไก่แปรรูป จำนวน 376,000 ตัน
- ปัญหาอุปสรรค**
 - ด้านการผลิต ปัญหาต้นทุนการผลิตสูงในปี 2551 มีแนวโน้มที่คลี่คลายลงตามราคาวัตถุดิบอาหารสัตว์ที่ปรับลดลงอย่างต่อเนื่อง
 - ด้านการส่งออก คาดว่า การส่งออกปี 2552 จะต่ำกว่าเป้าหมายที่กำหนดไว้ ซึ่งเป็นผลกระทบจากภาวะเศรษฐกิจที่ชะลอตัวลงทั่วโลก
- แนวโน้มสถานการณ์** มีการคาดการณ์ว่า ในช่วงครึ่งปีแรกของปี 2552 ภาวะการค้าไก่เนื้อในประเทศและการส่งออก จะชะลอตัวลงตามภาวะเศรษฐกิจ อาจจะส่งผลให้ราคาไก่เนื้อเคลื่อนไหวอยู่ในเกณฑ์ต่ำกว่าปี 2551 และปรับขึ้นในช่วงครึ่งปีหลัง
- มาตรการด้านการตลาด**
 - ติดตามกำกับดูแลราคาให้สอดคล้องกับกลไกตลาด
 - เชื่อมโยงการจำหน่ายผลผลิตและผลิตภัณฑ์ จากผู้ผลิตสู่ผู้บริโภคโดยตรง

สถานการณ์ สัปดาห์ที่ 2 ของเดือนกุมภาพันธ์ 2552 (2 - 6 ก.พ.52)

การผลิต มีผลผลิตออกสู่ตลาดปกติ ปริมาณเพียงพอต่อความต้องการ
 ภาวะการค้ำและราคา ความต้องการบริโภค / ใช้ในประเทศอยู่ในภาวะปกติ
 ราคายังทรงตัวเท่ากับสัปดาห์ก่อน อย่างไรก็ตาม ราคามีแนวโน้มอ่อนตัวลง
 ระดับหนึ่งในช่วงต่อไป

	สัปดาห์นี้	สัปดาห์ก่อน
- ขายส่ง ไก่มีชีวิต	37 - 38	37 - 38
- ขายส่ง ไก่สดทั้งตัว (รวมเครื่องใน)	47 - 48	47 - 48
- ขายปลีก ไก่สดทั้งตัว (รวมเครื่องใน)	58 - 60	58 - 60

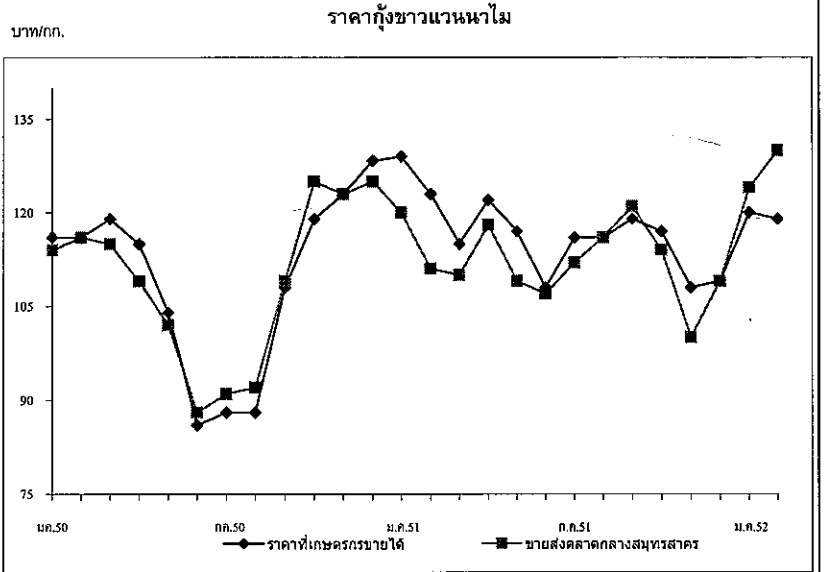


ราคา (บาท/กก.)	ปี	มค.	กพ.	มีค.	เมย.	พค.	มิย.	กค.	สค.	กย.	ตค.	พย.	ธค.	เฉลี่ย
ขายส่ง ไก่มีชีวิต	2550	25.57	26.70	31.50	31.50	31.50	33.21	36.25	36.74	36.55	33.45	37.41	37.50	33.16
หน้าโรงฆ่า กทม.	2551	35.93	36.55	39.93	42.33	41.66	36.93	38.83	44.45	39.09	29.91	35.40	33.00	37.83
	2552	35.05	37.50											36.28
			(6 ก.พ.)											
ขายส่ง ไก่สดทั้งตัว	2550	35.14	35.95	41.00	41.24	42.23	43.60	46.20	46.74	46.60	43.45	47.41	47.50	43.09
รวมเครื่องใน ตลาด กทม.	2551	45.93	46.35	48.21	53.50	53.82	47.86	48.81	55.05	51.23	42.91	45.05	44.00	48.56
	2552	45.15	47.50											46.33
			(6 ก.พ.)											
ขายปลีก ไก่สดทั้งตัว	2550	47.83	48.30	51.00	51.00	52.50	54.50	55.20	55.86	56.55	54.77	55.50	55.50	53.21
รวมเครื่องใน ตลาด กทม.	2551	55.50	55.58	57.67	61.81	63.50	58.95	59.10	64.83	62.36	59.00	59.00	56.00	59.44
	2552	56.60	59.00											57.80
			(6 ก.พ.)											

ประจำสัปดาห์ที่ 1 ของเดือนกุมภาพันธ์ 2552 (2-6 ก.พ.52)

	2549	2550	2551	2552	% Δ	สถานการณ์ปี 2552
ผลผลิต (ล้านตัน)						<p>สถานการณ์ปี 2552</p> <p>1. การผลิต กรมประมงคาดการณ์ผลผลิตกึ่งจากการเพาะเลี้ยง ปี 2552 มีประมาณ 390,000 ตันเศษ (กุ้งขาวแวนนาไม 99% และกุ้งกุลาดำ 1%) ลดลงจากปี 2551 (466,330 ตัน) ร้อยละ 16.37 เป็นผลจากวิกฤตการณ์เศรษฐกิจโลกชะลอตัว กำลังซื้อและความต้องการบริโภคโดยรวมลดลง เกษตรกรบางรายจึงปรับลดปริมาณการผลิตเลี้ยงลง</p> <p>2. การบริโภคในประเทศ ประมาณ 0.39 ล้านตัน</p> <p>3. การส่งออก ผลผลิตกึ่งประมาณ 90% เป็นการส่งออก ปี 2551 มีมูลค่าการส่งออก 2,380.19 ล้านเหรียญสหรัฐ ขยายตัวเพิ่มขึ้นร้อยละ 10.62</p> <p>4. แนวโน้มสถานการณ์ ผลผลิตรุ่นใหม่ใกล้ออกสู่ตลาด ขณะที่ความต้องการเพื่อการส่งออกยังไม่ขยายตัว ระดับราคามีแนวโน้มทรงตัวถึงอ่อนตัวลงเล็กน้อย</p> <p>5. มาตรการด้านการตลาด</p> <p>5.1 เพิ่มช่องทางการจำหน่ายโดยจัด Farm outlet และส่งเสริมการสร้าง Brand คุณภาพ</p> <p>5.2 รมรณรงค์เพิ่มการบริโภคกึ่งในประเทศโดยเน้นคุณค่าทางโภชนาการ</p> <p>6. การแทรกแซงตลาด</p> <p>6.1 มติ คชก. (6 มิ.ย.51) อนุมัติให้รับจำนำกุ้งขาวแวนนาไม ปี 2551 จากเกษตรกรรายละไม่เกิน 2 ล้านบาท ปริมาณ 10,000 ตัน ช่วงรับจำนำ มิ.ย.-ต.ค.51 ระยะโครงการ มิ.ย.51 - มิ.ย.52 ระยะไถ่ถอนภายใน 4 เดือนถัดจากเดือนรับจำนำ ขนาด 40,50,60,70,80 ตั้ว/กก. ราคา กก.ละ 160,140,130,115 และ 105 บาทตามลำดับ</p> <p>6.2 การดำเนินการ อคส. เปิดจุดรับจำนำ 16 แห่ง จ.สมุทรสาคร 11 แห่ง ทยอย 1 แห่ง และสงขลา 4 แห่ง ผลการดำเนินการ (มิ.ย.-31 ต.ค.51) มีเกษตรกรนำกุ้งฯ มาจำหน่ายรวม 1,248 ราย ปริมาณทั้งสิ้น 9,665.69 ตัน ราคาปรับตัวสูงขึ้นจากก่อนดำเนินการจาก กก.ละ 95 บาท (ต้น มิ.ย.51) เป็นเฉลี่ย กก.ละ 107 บาท, 112 บาท, 116 บาท, 121 บาท และ 114 บาท (เดือน มิ.ย. - ต.ค.51) ตามลำดับ เกษตรกรที่รับจำนำได้เพิ่มขึ้นประมาณ 4,663 ล้านบาท</p> <p>6.3 การระบายนายจำหน่าย คณะกรรมการบริหารการรับจำนำกุ้งฯ ปี 2551 ได้ประชุมเมื่อวันที่ 4 ก.พ.52 เพื่อพิจารณาบทวนการระบายนายจำหน่ายตามบัญชีท่านรัฐมนตรีว่าการกระทรวงพาณิชย์ เนื่องจากสภาพอากาศหนาวในช่วงต้นปีจะมีผลทำให้กุ้งขาวออกสู่ตลาดน้อยลง และราคาตลาดอาจจะสูงขึ้น โดยกำหนดประชุมเพื่อพิจารณาการระบายนายจำหน่ายอีกครั้งในวันพฤหัสบดีที่ 12 ก.พ.52</p>
- โลก	1.923	2.100	1.900	na		
- ไทย (กรมประมง)	0.503	0.445	0.466	0.390	-16.37	
กึ่งกุลาดำ	0.004	0.003	0.002	0.002		
กุ้งขาวแวนนาไม & อื่นๆ	0.503	0.441	0.464	0.386		
ช่วงผลผลิตออกมาก	มิถุนายน - กันยายน					
จำนวนครีวเรือ	35,000	40,000	na	na		
ต้นทุนการผลิตกุ้งขาวแวนนาไม ปี 2551 (กรมประมง)						
ขนาด 50 ตั้ว/กก. กก.ละ 123 บาท						
ขนาด 60 - 70 ตั้ว/กก. กก.ละ 118 บาท						
มูลค่าผลผลิตกึ่งที่เกษตรกรขายได้ (ล้านบาท)	66,000	50,000	50,400			
บริโภคภายในประเทศ(ล้านตัน)	0.040	0.044	0.040	0.390		
การนำเข้า						
- ปริมาณ (ล้านตัน)	0.024	0.016	0.020			
- มูลค่า (ล้านบาท)	2,960	1,516	3,096			
การส่งออก						
- ปริมาณ (ล้านตัน)	0.310	0.357	0.360			
- มูลค่า (ล้านบาท)	77,910	81,858	84,354			
ประเทศคู่ค้า	สหรัฐอเมริกา ญี่ปุ่น และสหราชอาณาจักร					
ประเทศคู่แข่ง	อินเดีย เอควาดอร์ อินโดนีเซีย จีน					

สถานการณ์ สัปดาห์ที่ 1 ของเดือนกุมภาพันธ์ 2552 (2-6 ก.พ.52)	ราคา กุ้งขาวแวนนาไม	
การผลิต ผลผลิตรุ่นใหม่ใกล้ออกสู่ตลาด ขณะที่ความต้องการเพื่อการส่งออกยังไม่ขยายตัว เกษตรกรบางรายปรับลดปริมาณการผลิตเลี้ยงลง	บาท/กก.	
ราคา ราคาขายส่งตลาดกลางสัตว์น้ำ จ.สมุทรสาคร โดยเฉลี่ยปรับตัวสูงขึ้น	บาท/กก.	
ผลที่เข้าสู่ตลาดกลางสัตว์น้ำ จ.สมุทรสาคร เพิ่มขึ้นเนื่องจากสัปดาห์ก่อนตลาดปิดทำการในช่วงตรุษจีน ราคามีความเคลื่อนไหวดังนี้	บาท/กก.	
	สัปดาห์นี้	สัปดาห์ก่อน
- ขนาด 40 ตั้ว/กก.	149.00	145.00
- ขนาด 50 ตั้ว/กก.	139.00	135.00
- ขนาด 60 ตั้ว/กก.	130.00	125.00
- ขนาด 70 ตั้ว/กก.	120.00	117.50
- ขนาด 80 ตั้ว/กก.	113.00	110.00
- ขนาด 90 ตั้ว/กก.	105.00	102.50
- ขนาด 100 ตั้ว/กก.	95.00	95.00



ราคา กุ้งขาวแวนนาไม (บาท/กก.)	ปี	มค.	กพ.	มีค.	เม.ย.	พค.	มิ.ย.	กค.	ตค.	กย.	ตค.	พย.	ธค.	เฉลี่ย
เกษตรกรขายได้เฉลี่ยทั่วประเทศ (51-60 ตัวขึ้นไป/กก.)	2550	116.00	116.00	119.00	115.00	104.00	86.00	88.00	88.00	108.00	119.00	123.00	128.00	109.17
	2551	129.00	123.00	115.00	122.00	117.00	108.00	116.00	116.00	119.00	117.00	108.00	109.00	116.58
	2552	120.00	119.00	(6 ก.พ.)										119.50
ขายส่งตลาดกลางสัตว์น้ำ	2550	114.00	116.00	115.00	109.00	102.00	88.00	90.00	92.00	109.00	119.00	123.00	125.00	108.50
จ.สมุทรสาคร (60 ตั้ว/กก.)	2551	120.00	111.00	110.00	118.00	109.00	107.00	112.00	116.00	121.00	114.00	100.00	109.00	112.25
	2552	124.00	130.00	(6 ก.พ.)										127.00

สับประรด

ประจำสัปดาห์ที่ 1 ของเดือนกุมภาพันธ์ 2552 (วันที่ 2-6 กุมภาพันธ์ 2552)

ผลผลิต	2550	2551	2552	± %Δ
โลก (ล้านตัน)	18.87	19.00	19.00	0.00
ไทย (ล้านตัน)	2.185	2.278	2.309	1.36
ช่วงผลผลิตออกมาก	เม.ย.- ก.ค. และ พ.ย.- ม.ค.			
พื้นที่ปลูก (ไร่)	590,306	581,972	580,177	-0.31
จำนวนครัวเรือน	36,961	38,482	38,500	
ผลผลิตเฉลี่ย(กก./ไร่)	3,702	3,915	3,981	1.69
ต้นทุนการผลิต(บาท/กก.)	2.61	2.88	2.88	
มูลค่าผลผลิต (ล้านบาท)	10,626	11,000	11,154	1.40
การใช้				
-บริโภคสด (ล้านตัน) 20%	0.437	0.456	0.457	
-แปรรูปกระป๋อง(ล้านตันสด) 80%	1.748	1.822	1.848	
ส่งออก				
- กระป๋อง (ล้านตัน)	0.568	0.619	0.619	8.98
- มูลค่า (พันล้านบาท)	14.496	18.740	18.740	29.28
ประเทศคู่ค้า	สหรัฐฯ 23% ยุโรป 46% (เยอรมัน 9% รัสเซีย 5%)			
ประเทศคู่แข่ง	บราซิล 14% ไทย 12% ฟิลิปปินส์ 10% อินโดนีเซีย 8% จีน 8%			
อัตราแปรสภาพ	สับประรดกระป๋อง : สับประรดสด = 1 : 3.3 น้ำสับประรด : สับประรดสด = 1 : 6			

1. การผลิตและการค้าของโลก

1.1 ผลผลิตปี 2552 มีประมาณ 19 ล้านตัน ใกล้เคียงกับปี 2551 โดยประเทศผู้ผลิตสำคัญได้แก่ บราซิล(14%) ไทย (12%) ฟิลิปปินส์(10%) อินโดนีเซีย(8%) จีน(8%)

1.2 การส่งออก ประเทศผู้ส่งออกสับประรดกระป๋อง และน้ำสับประรดกระป๋องที่สำคัญของโลก ได้แก่ ไทย(47.08%) ฟิลิปปินส์(14.51%) อินโดนีเซีย(6.01%) เนเธอร์แลนด์(5.56%) จีน(4.96%)

2. การผลผลิตและการค้าของไทย

2.1 การผลิต ผลผลิตเพิ่มขึ้นร้อยละ 1.36 เนื่องจาก

1) พื้นที่เก็บเกี่ยวลดลงร้อยละ 0.31 เนื่องจากเกษตรกรโดยเฉพาในภาคตะวันออกเฉียงเหนือไปปลูกยางพารา และมันสำปะหลัง

2) ผลผลิตต่อไร่เพิ่มขึ้นร้อยละ 1.69 เนื่องจากสภาพอากาศเอื้ออำนวย จากการที่ฝนมาเร็วและตกชุกสม่ำเสมอ ทำให้ปริมาณน้ำเพียงพอ

2.2 การส่งออก ในปี 2551 ไทยส่งออกสับประรดกระป๋อง น้ำสับประรด สับประรดสด สับประรดแช่แข็ง และสับประรดอบแห้ง รวม 794,266 ตัน มูลค่า 25,752.438 ล้านบาท เพิ่มขึ้นจากปี 2550 ร้อยละ 8.39 ส่วนหนึ่งเป็นผลมาจากสหรัฐอเมริกายุติการเก็บ AD สับประรดกระป๋องของไทย ตั้งแต่ 31 ต.ค.50

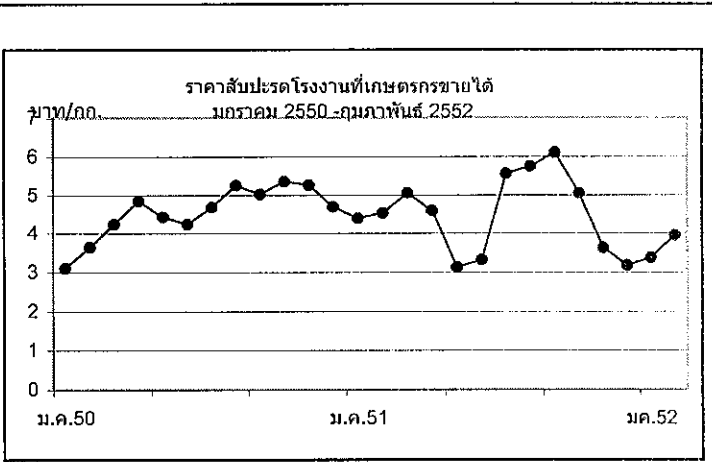
สถานการณ์ปัจจุบัน

ราคาสับประรดโรงงานที่เกษตรกรขายได้สูงขึ้นจากเดือนก่อน จากราคาเฉลี่ยเดือน ม.ค.52 กก. ละ 3.37 บาทเป็น กก.ละ 3.94 บาท ในสัปดาห์นี้

เนื่องจากเป็นช่วงปลายฤดูของสับประรดรุ่นที่ 2 ปริมาณผลผลิตออกสู่ตลาดน้อย ในขณะที่ความต้องการของโรงงานแปรรูปมีอย่างสม่ำเสมอ

มาตรการแก้ไขปัญหา

ได้ติดตามสถานการณ์ราคาอย่างใกล้ชิด ทั้งจากเกษตรกรและโรงงานแปรรูป เพื่อจะได้ประสานขอความร่วมมือโรงงานให้ช่วยรับซื้อสับประรดสดจากเกษตรกรในราคาที่เหมาะสม



ปี	ม.ค.	ก.พ.	มี.ค.	เม.ย.	พ.ค.	มิ.ย.	ก.ค.	ส.ค.	ก.ย.	ต.ค.	พ.ย.	ธ.ค.	เฉลี่ย
2548	3.56	3.86	3.93	3.64	3.61	3.69	3.70	4.33	4.49	4.30	3.11	2.61	3.74
2549	2.42	2.54	2.66	2.46	2.08	1.37	1.64	2.52	2.76	3.11	3.31	3.34	2.52
2550	3.10	3.64	4.33	4.84	4.42	4.23	4.68	5.25	5.02	5.35	5.26	4.69	4.57
2551	4.39	4.53	5.05	4.59	3.12	3.54	5.55	5.74	6.10	5.04	3.62	3.17	4.54
2552	3.37	3.94											3.66

(2-6 กพ.52)

ส้มเขียวหวาน

ประจำสัปดาห์ที่ 1 ของเดือนกุมภาพันธ์ 2552 (2 - 30 ก.พ.52)

	2549/50	2550/51	2551/52	% Δ
ผลผลิต	833,700	796,800	695,900	-12.66
ช่วงออกมาก	พ.ย. - ก.พ.			
แหล่งผลิตสำคัญ	เชียงใหม่ กำแพงเพชร สุโขทัย เชียงราย แพร่			
เนื้อที่ให้ผล (ไร่)	362,200	311,900	300,000	-3.82
ผลผลิต/ไร่ (กก.)	871,600	757,300	757,300	
จำนวนครัวเรือน	32,587	23,361	23,361	
ต้นทุนการผลิต(บาท/กก.)	6.98	6.86	6.86	
มูลค่าผลผลิต	8,000 ล้านบาท			
บริโภคสด (ตัน)	829,700	791,400	687,900	-13.08
นำเข้า (ตัน)				
ผลสด	8,500	12,000	10,000	-16.67
ประเทศคู่ค้า	จีน 97%			
- น้ำส้ม	3,900	4,200	4,000	- 4.76
ประเทศคู่ค้า	อิสราเอล 41% จีน 20% บราซิล 15%			
ส่งออก (ตัน)				
- ส้มสด	12,500	17,400	18,000	3.45
ประเทศคู่ค้า	กัมพูชา 42% ฮองกง 15% อินโดนีเซีย 13%			
- น้ำส้ม	93	276	1,200	334.78
ประเทศคู่ค้า	ลาว 74%			

สถานการณ์ ปี 2551/52

1. การผลิตและการค้าของโลก

1.1 ผลผลิต ประมาณ 90.4 ล้านตัน เพาะปลูกมากแถบประเทศบราซิล (21.6%) จีน (18.8%) สหรัฐอเมริกา (8.5%) สเปน (5.3%) เม็กซิโก (5.0%)

1.2 การส่งออก ประเทศที่ส่งออกส้มมากที่สุด ได้แก่ สเปน (40%) สหรัฐอเมริกา (8.9%) เนเธอร์แลนด์ (7.6%) อัฟริกาใต้ (7.5%)

2. การผลิตและการค้าของไทย

2.1 ปัจจุบันส้มมีการเพาะปลูกมากที่สุดในภาคเหนือแถบจังหวัด กำแพงเพชร (42%) เชียงใหม่ (34%) สุโขทัย (10%) เชียงราย (9%) แพร่ (3%) นครสวรรค์ ตาก และน่าน (1%)

2.2 ฤดูกาลออกสู่ตลาดมากช่วง พ.ย.51 - ก.พ.52 ร้อยละ 70

2.3 ผลผลิตปี 2551/52 มีปริมาณ 695,900 ตัน ลดลงจากปีก่อนร้อยละ 13

3. การบริโภค

ผลผลิตส้มส่วนใหญ่ร้อยละ 97 ใช้บริโภคภายในประเทศในรูปของผลสด ส่วนที่เหลือร้อยละ 3 ส่งออกและใช้แปรรูปเป็นผลิตภัณฑ์ต่าง ๆ เล็กน้อย เช่น น้ำส้ม แยม ฯลฯ

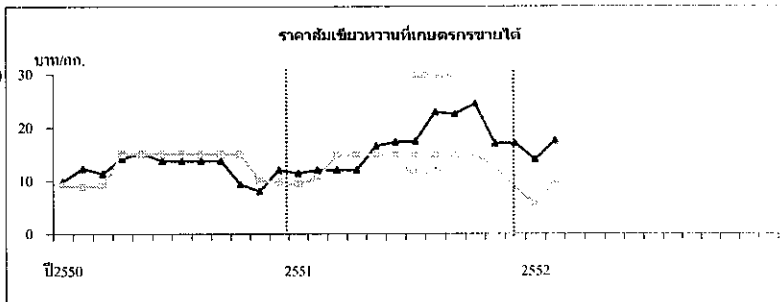
4. มาตรการ

ส่งเสริมการจำหน่ายส้ม โดยประสานกลุ่มเกษตรกรผู้ปลูกส้มนำผลผลิต มาจำหน่ายในงานตามโครงการ Farm Outlets ต่าง ๆ เพื่อเพิ่มช่องทางการจำหน่ายให้แก่เกษตรกรขายได้ราคาดี

สถานการณ์ปัจจุบัน

- ราคาส้มที่เกษตรกรขายได้ส้มสายน้ำผึ้งปรับตัวสูงขึ้นจาก กก.ละ 8.50 บาทในสัปดาห์ก่อนเป็น กก.ละ 9.50 บาท ในสัปดาห์นี้ ส่วนส้มเขียวหวาน ทรงตัวอยู่ในระดับสูงที่ กก.ละ 17.50 บาท เนื่องจากเป็นช่วงปลายฤดูกาล ผลผลิตออกสู่ตลาดลดลง

- ขณะนี้ผลผลิตออกสู่ตลาดแล้วประมาณร้อยละ 75



ปี	ม.ค.	ก.พ.	มี.ค.	เม.ย.	พ.ค.	มิ.ย.	ก.ค.	ส.ค.	ก.ย.	ต.ค.	พ.ย.	ธ.ค.	เฉลี่ย
ส้มสายน้ำผึ้ง (ชนิดคละ)													
2550	9.10	8.87	9.12	15.00	-	-	-	-	-	-	10.00	9.70	10.30
2551	9.37	10.50	14.90	-	-	-	-	-	-	-	12.61	8.66	11.21
2552	5.62	9.50											7.56
ส้มเขียวหวาน (ชนิดคละ)													
	(2-6 กพ.52)												
2550	9.80	12.28	11.35	14.20	15.16	13.75	-	-	-	9.33	8.00	12.00	8.82
2551	11.41	12.00	12.00	-	16.50	17.27	17.42	22.83	22.47	24.42	17.00	17.04	17.31
2552	14.00	17.50											15.75
	(2-6 กพ.52)												

ข้าวโพดเลี้ยงสัตว์

ประจำสัปดาห์ที่ 1 ของเดือนกุมภาพันธ์ 2552 (2 - 6 ก.พ.52)

Ann. 21 611 IMP1 F1 Facube01 2552

ผลผลิต (ล้านตัน)	ปี 48/49	ปี 49/50	ปี 50/51	ปี 51/52	+ - %
ข้าวโพด - โลก	699.101	712.375	791.492	791.039	-0.06
- ไทย	3.943	3.716	3.679	3.765	2.35
มูลค่าผลผลิต (ล้านบาท)	19,597	22,855	27,334	28,540	4.41
ช่วงออกสู่ตลาด	กค.-สค. 18%, กย.-พย. 65%, ธค.-มค. 15%, กพ.-มิย. 2%				
จำนวนครัวเรือน	320,868	310,792	296,028		
แหล่งผลิตสำคัญ	เพชรบูรณ์ 16% นครราชสีมา 10% ตาก 8% นครสวรรค์ 8% ลพบุรี 7% เชียงราย 6%				
พื้นที่ปลูก (ล้านไร่)	6.606	6.040	5.989	6.018	0.48
ผลผลิตเฉลี่ย/ไร่ (กก.)	588	615	614	626	1.95
ต้นทุนการผลิต(บาท/กก.)	4.16	4.27	4.43	5.91	33.41
การใช้ (ล้านตัน)	ปี 48/49	ปี 49/50	ปี 50/51	ปี 51/52	+ - %
ข้าวโพด - โลก	706.288	728.154	772.119	783.224	1.44
- ไทย	3.724	3.769	3.841	3.816	-0.65
นำเข้า-ส่งออก (ล้านตัน)			กค.50-มิย.51	ก.ค.-ธ.ค.51	
- นำเข้า	0.109	0.091	0.250	0.310	
- ส่งออก	0.103	0.275	0.476	0.324	
มูลค่า					
- นำเข้า	ปี 41 -45 นำเข้าจาก WTO (อาร์เจนตินา สหรัฐ) ตั้งแต่ปี 46 นำเข้าจาก ACMECS ปี 51 นำเข้าจาก กัมพูชา 73% ลาว 25% พม่า 2%				
- ส่งออกไป	มาเลเซีย 68% อินโดนีเซีย 13% ไต้หวัน 10% เวียดนาม 9%				
ประเทศคู่ค้า	สหรัฐ 39% จีน 21% บราซิล 7% สหภาพยุโรป 6% เม็กซิโก 3% อาร์เจนตินา 2% อินเดีย 2%				

1. สถานการณ์ปี 2551/52 (ก.ค.51 - มิ.ย.52)
 โลก คาดว่าผลผลิตลดลงจากปีก่อนร้อยละ 0.06 ในขณะที่ความต้องการใช้มีเพิ่มสูง
 ทั้งภาคอุตสาหกรรมและพลังงานทดแทน โดยเพิ่มขึ้นร้อยละ 1.44 และสูงกว่าผลผลิตร้อยละ 0.51
 ไทย คาดว่าพื้นที่ปลูกใกล้เคียงกับปีก่อน แต่ผลผลิตต่อไร่เพิ่มขึ้นร้อยละ 1.95
 ทำให้ผลผลิตโดยรวมเพิ่มขึ้น ส่วนการใช้ในประเทศอยู่ในระดับใกล้เคียงกับปีก่อน
 ข้าวโพดตามโครงการ Contract Farming ปี 51/52 ประมาณ 1.247 ล้านตัน
 เพิ่มขึ้นจากปี 50/51 ซึ่งมี 0.318 ล้านตัน ประมาณ 4 เท่าตัว

2. นโยบายและมาตรการนำเข้าข้าวโพด ปี 2551 มติ ครม.(25 ก.ย.50) เห็นชอบตามมติ
 ค.น.นโยบายอาหาร(17ก.ย.50)(ปี52 มติครม.27พ.ย.51เห็นชอบตามมติ.นโยบายอาหาร14พ.ย.51)

ปี 51	ปี 52
1) WTO ในโควตา 54,700 ตัน อกรนำเข้า 20% ให้อคส.นำเข้า 1 มี.ค.-30 มิ.ย.	✓
นอกโควตา - อกรนำเข้า 73 % ค่าธรรมเนียมพิเศษ 180 บ./ตัน	✓
2) AFTA อกรนำเข้า 5 % หรือ กก.ละ 2.75 บาท	✓
3) ACMECS อกรนำเข้า 0%	✓
กค.จดทะเบียนผู้นำเข้าทั้งในและนอกโครงการ Contract Farming	
4) นิวซีแลนด์ (FTA) และญี่ปุ่น (JTEPA) อกรนำเข้า 0 %	✓
5) ออสเตรเลีย (FTA) ในโควตา 6,332.21 ตัน อกร 16%(ปี 52 6,488.82 14.67%) ให้อคส.นำเข้า 1 มี.ค.-30 มิ.ย. นอกโควตา อกร 65.70%	✓
6) นำเข้าทั่วไปอกรนำเข้า กก.ละ 2.75 บาทและค่าธรรมเนียมพิเศษตันละ 1,000บ.	✓

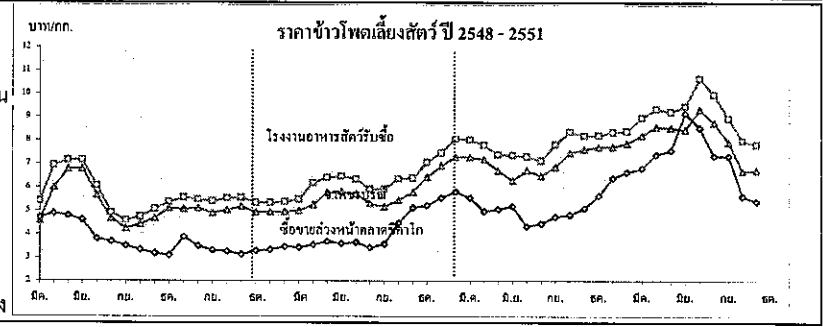
ทั้งนี้ การนำเข้านอกเหนือจากในโควตาให้นำเข้าได้ไม่จำกัดปริมาณและช่วงเวลานำเข้า

3. การค้าในประเทศ ให้เกษตรกรพัฒนาผลผลิต/ชะลอการเก็บเกี่ยว
 ตรวจสอบการปิดป้ายแสดงราคาซื้อขาย เครื่องชั่ง รวมทั้งการเชื่อมโยงตลาด
 เพื่อเพิ่มช่องทางการจำหน่ายให้เกษตรกรในพื้นที่ที่มีปัญหาด้านการจำหน่าย

4. นโยบายส่งออกเป็นสินค้ากำหนดมาตรฐานส่งออก(ขั้น 1,2) ต้องจดทะเบียน
 เป็นผู้ส่งออกสินค้ามาตรฐานข้าวโพดกับค.และต้องมีใบรับรองมาตรฐานสินค้า(ไม่เสียอากร)

- การแทรกแซงตลาด มติครม.28ธค.51และมติชค.11พ.ย.51เห็นชอบให้รับจำนำ
 ข้าวโพดเป้าหมาย 500,000 ตันเมล็ด ราคา กก.ละ 8.50บาท ระยะเวลา พ.ย.-ธค.51
 (ณ 16ธ.ค.51รับจำนำได้ 635,952ตัน) และมติ ครม.30ธค.51ขยายปริมาณรับจำนำเป็น
 750,000ตัน ขยายระยะเวลา ถึงกพ.52 ผลรับจำนำ ณ 6ก.พ.52รับจำนำได้ 88,602ตัน

สถานการณ์ปัจจุบัน
 - ในประเทศ โรงงานอาหารสัตว์ชะลอการรับซื้อเพราะมีสต็อกเพียงพอใช้ ราคา
 ข้าวโพดทรงตัว ขณะที่พ่อค้าและเกษตรกรนำผลผลิตออกสู่ตลาดอย่างต่อเนื่อง
 - ต่างประเทศ ราคาข้าวโพดชิคาโกปรับตัวสูงขึ้น โดยได้ปัจจัยหนุนจากราคาน้ำมัน
 ที่ปรับตัวสูงขึ้น รวมทั้งประเทศผู้ผลิตมีสภาพอากาศที่แห้งแล้งจะทำให้ผลผลิตลดลง



ราคา (บาท/กก.)	ก่อนแทรกแซง												บาท/กก.	
	กค.	สค.	กย.	ตค.	พย.	ธค.	มค.	กพ.	มีค.	เมย.	พค.	มิย.		
เกษตรกรขายได้ *														
ปี 49/50	5.53	5.34	5.15	5.39	5.39	5.83	6.53	7.02	7.10	7.06	6.81	6.63	6.15	
ปี 50/51	6.16	5.99	6.66	7.28	7.19	7.26	7.48	7.69	8.38	8.56	8.31	8.16	7.43	
ปี 51/52	9.85	8.58	7.67	6.69	6.69	6.21	6.51	6.41					7.33	
จ.เพชรบูรณ์														
ปี 49/50	5.74	5.31	5.16	5.45	5.80	6.43	6.92	7.29	7.29	7.18	6.72	6.29	6.30	
ปี 50/51	6.74	6.50	6.87	7.49	7.62	7.73	7.73	7.88	8.23	8.60	8.55	8.47	7.70	
ปี 51/52	9.34	8.77	7.75	7.11	7.05	6.09	6.25	6.49						
โรงงานอาหารสัตว์รับซื้อ กทม.														
ปี 49/50	6.35	5.91	5.93	6.36	6.39	7.08	7.47	8.07	8.03	7.82	7.41	7.37	7.02	
ปี 50/51	7.32	7.15	7.84	8.38	8.21	8.23	8.36	8.40	8.97	9.36	9.23	9.47	8.41	
ปี 51/52	10.67	9.97	8.72	7.99	7.39	6.97	7.34	8.40						
ซื้อขายล่วงหน้าตลาดชิคาโก														
ปี 49/50	3.66	3.42	3.57	4.47	5.13	5.23	5.55	5.81	5.56	4.98	5.07	5.20	4.80	
ปี 50/51	4.34	4.46	4.75	4.83	5.11	5.65	6.41	6.65	6.81	7.41	7.58	9.17	6.10	
ปี 51/52	8.55	7.35	7.29	5.62	4.89	5.01	5.39	5.21						
ซื้อขายล่วงหน้าตลาดชิคาโก(ดอลลาร์/ตัน)														
ปี 49/50	95.94	90.53	95.21	119.36	140.03	145.59	153.85	162.16	158.08	142.52	145.75	149.96	133.25	
ปี 50/51	128.31	130.24	138.17	140.86	150.18	166.81	192.33	203.15	215.59	233.59	235.34	275.12	184.14	
ปี 51/52	254.37	216.27	213.78	162.83	137.56	142.43	153.47	148.50						

หมายเหตุ * เป็นราคาที่เกษตรกรขายได้เฉลี่ยทั้งประเทศ (สศก.) ข้าวโพดเมล็ดความชื้นไม่เกิน 14.5%

ปาล์มน้ำมัน

ประจำปี 2552 (2-6 ก.พ. 52)

ผลผลิต (ล้านตัน)	ปี 48	ปี 49	ปี 50	ปี 51	ปี 52	% Δ
โลก - น้ำมันพืช	111.45	118.47	121.39	127.96	133.49 ^(F.M.49)	4.32
- น้ำมันปาล์ม - การผลิต	33.53	35.98	37.35	41.31	43.19	4.55
" - การใช้	32.48	35.34	37.73	40.02	42.22	5.50
ไทย - ผลปาล์ม (สทก.)	5.003	6.715	6.390	9.028	9.433	4.49
มูลค่า (ล้านบาท) - ผลปาล์ม	14,858	18,063	27,094	41,168	42,921	4.26
% ออกสู่ตลาด มก.-มก. 22.3%, เมย.-มิย. 30.82%, กค.-กย. 26.94%, ตค.-ธค. 19.93%						
แหล่งผลิต : กระบี่ 28% สุราษฎร์ 28% ชุมพร 22% (78%), จว.ภาคใต้อื่น (14%) ตะวันออก (4%)						
พื้นที่ให้ผล (ล้านไร่)	2.026	2.374	2.663	2.868	3.195	11.39
ผลผลิตเฉลี่ย (ตัน/ไร่)	2.469	2.828	2.399	3.147	2.952	-6.20
จำนวนครัวเรือน	81,472	85,546	100,077	108,386	na	
ต้นทุนการผลิต (บาท/กก.)	1.68	1.53	1.84	2.25	na	
ผลผลิต - น้ำมันปาล์มดิบ	0.784	1.167	1.051	1.544	1.605	3.97
การใช้ - ผลิตน้ำมันบริโภค	0.821	0.957	0.900	1.005	1.055	5.00
- ผลิตไบโอดีเซล	-	-	0.028	0.270	0.350	29.73
ส่งออก (ตัน, กก.)	ปี 47	ปี 48	ปี 49	ปี 50	ปี 51	
- น้ำมันดิบ	3,036	-	163,180	221,826	288,223	
- น้ำมันบริสุทธิ์	121,259	81,057	41,900	61,239	72,119	
นำเข้า (ตัน, กก.)	74,767	18,930	1,314	1,407	1,144/28,541	
ไป - ออกไป	ดิบ : อินเดีย 29% มาเลเซีย 19% เวียดนาม 16% จีน 10%, บริสุทธิ์ : พม่า 63% จีน 26%					
ป.นำเข้าจาก	ดิบ : อินโดนีเซีย , บริสุทธิ์ : มาเลเซีย					

การแก้ไขข้อพิพาทปี 51

- มติ ครม. 22 ม.ค.51 อนุมัติให้ออกส.นำเข้าน้ำมันดิบ 30,000 ตันเสร็จสิ้นภายในก.พ.51 เพื่อแก้ไขปัญหาการค้าน้ำมันปาล์มดิบสูงผิดปกติ ซึ่งออกส.นำเข้า 28,541 ตัน
- มติคณะกรรมการแก้ไขข้อพิพาทปาล์มฯ 14 พ.ค.51 ห้ามนำเข้าน้ำมันปาล์มจนถึงสิ้นปี 51
- มติที่ประชุม 16 ก.ย.51 ขอให้ ก.พลังงานเพิ่มสัดส่วนไบโอดีเซลผสมดีเซลมากกว่า 2% และให้ซื้อเก็บสต็อกสำรอง (ไม่ได้รับความร่วมมือ)
- มติคณะอนุฯน้ำมันพืช 16 ต.ค.51 กำหนดราคาน้ำมันพืชปาล์มเหลือลิตรละ 38 บาท (ลิตรละ 47.50 บ.) โดยให้โรงงานฯรับซื้อน้ำมันปาล์มดิบ 22.50 บ./กก. ผลปาล์ม 3.50 บ./กก.
- การแทรกแซงตลาด มติ ครม. และมติ คชก. 19 พ.ย.51 เห็นชอบการแทรกแซงตลาดโดยให้ออกส.รับซื้อน้ำมันปาล์มดิบ 22.50 บ./กก. เป้าหมาย 100,000 ตัน เก็บสต็อกสำรอง และให้โรงสกัดฯรับซื้อผลปาล์ม 3.50 บ./กก. (17%) ระยะเวลารับซื้อผลปาล์ม พ.ย.51-ม.ค.52
- ผลการดำเนินการ ได้สิ้นสุดการรับซื้อแล้ว ณ 12-31 ม.ค.52 เปิดรับซื้อจริง 1 โรง จ.กระบี่ มีเกษตรกรขายผลปาล์มรวม 95.90 ตันเป็นน้ำมันปาล์มดิบ 16.30 ตัน ขณะนี้อยู่ระหว่างนำคชก.พิจารณาขยายปริมาณและระยะเวลารับซื้อผลปาล์ม

สถานการณ์ปัจจุบัน

- ในประเทศ ราคาผลปาล์มปรับสูงขึ้นจากส.ก่อน ผลผลิตออกสู่ตลาดน้อยลง
- ประเทศ ราคาปรับตัวสูงขึ้นจากส.ก่อน ผลผลิตลดลง ขณะที่การใช้มีมากสม่ำเสมอแนวโน้ม คาดว่าราคาปรับขึ้นผลปาล์มและน้ำมันปาล์มจะโน้มสูงขึ้น

1. สถานการณ์ปี 2552

โลก คาดว่ามีผลผลิต 43.19 ล้านตัน , การใช้ 42.22 ล้านตันเพิ่มขึ้น 5.50% ไทย ปี 51 ผลิตน้ำมันดิบได้ 1.544 ล้านตัน ใช้ผลิตน้ำมันพืชบริโภค และส่งออก 1.005 ล้านตัน (65%) ไบโอดี 0.270 ล้านตัน (17%) ส่งออกCPO 0.285 ล้านตัน (18%) คงเหลือสต็อกสิ้นเดือน ธ.ค.51 = 0.107 ล้านตัน

2. มาตรการจัดระบบ

2.1 จัดระบบการค้าในประเทศ โดยการให้ผู้ผลิต ผู้นำเข้า แจ้งปริมาณการผลิต จำหน่าย สต็อก การนำเข้า ควบคุมการขนย้าย กำกับดูแลการปิดป่าขาย แสดงราคาปรับขึ้น ตรวจสอบเครื่องชั่ง การขึ้นราคา การลักลอบนำเข้าและดูแลการจำหน่ายน้ำมันพืชปาล์มของห้างค้าปลีกไม่ให้ต่ำกว่าต้นทุนซื้อ

2.2 จัดระบบการนำเข้า

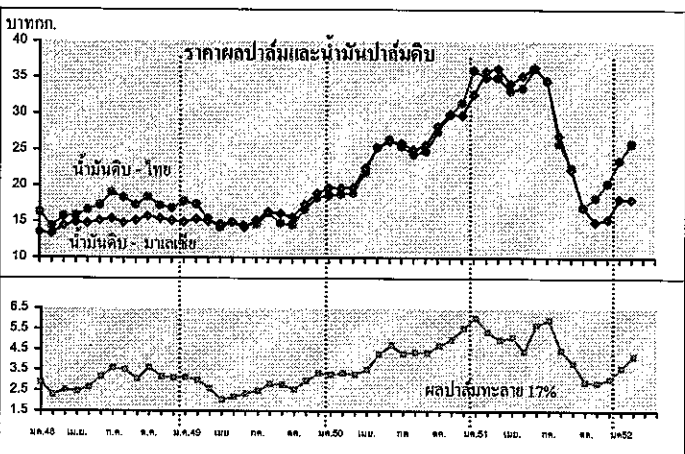
- ภายใต้ WTO : ตั้งแต่ปี 47 ภาษีในโควตา 20% ปริมาณ 4,860 ตัน ให้ อคส.เป็นผู้นำเข้า, ภาษีนอกโควตา 143%
- ภายใต้ AFTA : ตั้งแต่ปี 46 ภาษี 5% , 2.50 บาท/ลิตรและให้ อคส.นำเข้า (มติ ครม.2 พ.ย.47)
- การนำเข้าเพื่อส่งออก : ให้รับซื้อผลผลิตในประเทศ 1 ส่วนก่อนนำเข้า 1 ส่วนและต้องส่งออกทั้ง 2 ส่วนภายใน 30 วันนับแต่วันนำเข้า (มติ ครม.2 พ.ย.)
- การนำเข้าประเทศส่งออกหรือการค้า : กำกับดูแลการขนย้ายในประเทศไปยังด่านส่งออกอย่างเคร่งครัดภายในเวลาที่กำหนด

2.3 ตรวจสอบการลักลอบนำเข้าและบริหารของกลาง โดย

- เข้มงวดตรวจสอบในจังหวัดติดชายแดนประเทศเพื่อนบ้าน, ติดทะเล
- จัดการของกลางน้ำมันปาล์มไม่ให้ไหลเข้าสู่ตลาดผู้บริโภค

2.4 ส่งเสริมการผลิตไบโอดีเซล โดยเผยแพร่ข้อมูลปริมาณและราคาน้ำมันปาล์มให้ผู้ผลิตไบโอดีเซล

3. นโยบายการส่งออก ส่งออกได้เสรี โดยไม่เสียอากรส่งออก



ราคา (บาท/กก.)	(6 ก.พ.52)												
	ม.ค.	ก.พ.	มี.ค.	เม.ย.	พ.ค.	มิ.ย.	ก.ค.	ส.ค.	ก.ย.	ต.ค.	พ.ย.	ธ.ค.	เฉลี่ย
ผลปาล์มสด(17%) ณ โรงสกัด													
ปี 2549	3.14	3.01	2.58	2.05	2.19	2.34	2.48	2.82	2.78	2.56	2.97	3.33	2.69
ปี 2550	3.27	3.35	3.29	3.52	4.27	4.71	4.50	4.38	4.34	4.70	5.00	5.54	4.24
ปี 2551	6.05	5.37	4.96	5.10	4.42	5.70	5.95	4.46	3.84	2.93	2.88	3.06	4.56
ปี 2552	3.60	3.80-4.40											
น้ำมันปาล์มดิบ กทม.													
ปี 2549	17.80	17.41	15.38	14.20	14.86	14.40	14.64	16.19	14.77	14.53	16.70	18.30	15.77
ปี 2550	18.63	18.84	19.01	21.82	25.29	26.45	25.47	24.29	24.79	27.49	29.80	31.47	24.45
ปี 2551	35.98	35.02	34.95	33.15	33.53	36.26	34.61	25.87	22.52	17.02	18.32	20.32	28.96
ปี 2552	23.51	25.75-26											
น้ำมันปาล์มบริสุทธิ์ กทม.													
ปี 2549	21.61	21.71	20.65	19.40	19.35	18.63	18.50	19.44	19.12	18.35	20.57	22.73	20.01
ปี 2550	22.98	23.46	23.16	25.68	29.60	32.22	31.28	30.02	29.22	31.94	34.92	36.57	29.25
ปี 2551	42.31	42.62	43.21	41.37	41.77	44.23	43.95	38.14	34.01	30.04	27.63	29.34	38.22
ปี 2552	32.08	32.26-35.25											
น้ำมันปาล์มดิบ มาเลเซีย													
ปี 2549	14.93	15.33	15.00	14.69	14.90	14.20	15.22	16.37	16.10	15.67	17.38	18.95	15.73
ปี 2550	19.73	19.65	19.78	22.42	25.31	26.19	25.89	25.00	25.64	28.26	29.92	29.80	24.80
ปี 2551	32.65	35.90	36.29	34.14	35.24	36.51	34.51	26.91	23.26	16.98	15.00	15.37	28.56
ปี 2552	18.18	18.10											
น้ำมันปาล์มบริสุทธิ์ มาเลเซีย													
ปี 2549	15.57	16.23	15.95	15.89	16.00	16.03	16.75	17.94	17.09	17.11	18.83	20.34	16.98
ปี 2550	20.70	20.87	21.01	24.07	26.83	27.42	27.20	27.14	28.00	29.98	31.96	31.87	26.42
ปี 2551	35.07	38.64	41.98	40.42	40.88	41.19	38.87	30.90	26.66	20.18	18.27	18.74	32.65
ปี 2552	21.31	21.17											

อ่าวเหลือง

ประจำสัปดาห์ที่ 1 ของเดือนกุมภาพันธ์ 2552 (2-6 ก.พ.52)

ผลผลิต (ล้านตัน)	ปี 48	ปี 49	ปี 50	ปี 51	ปี 52 (ม.ค.52)	% Δ
พืชน้ำมัน - โลก	381.490	391.270	404.470	391.340	416.300	6.38
อ่าวเหลือง - โลก	215.773	220.671	237.546	220.887	233.201	5.57
- ไทย	0.215	0.220	0.212	0.196	0.198	1.13
- ถั่วถั่วเหลือง	0.137	0.148	0.143	0.132	0.134	
- ถั่วถั่วฝัก	0.078	0.072	0.069	0.064	0.064	
มูลค่าผลผลิต (ล้านบาท)	2,305	2,311	2,448	3,428	3,467	1.13
ส่งออก (ล้านบาท)						
- ถั่วถั่วเหลือง (มก.-พค.) 65%	เชียงใหม่ ชัยภูมิ แพร่ เลย ขอนแก่น ตาก					
- ถั่วถั่วฝัก (สค.-ชค.) 35%	สระแก้ว แม่ฮ่องสอน อุตรดิตถ์ สุโขทัย เชียงใหม่					
ครัวเรือนเกษตร (ค.ค.51)	111,908	103,242	102,364	101,539	NA	
พื้นที่ปลูก (ล้านไร่)	0.925	0.903	0.858	0.781	0.782	0.13
ผลผลิตเฉลี่ย/ไร่ (กก./ไร่)	232	244	244	248	250	0.81
ต้นทุนการผลิต (บาท/กก.) (ก.ค.51)	8.95	9.47	10.19	11.60	NA	
การใช้ (ล้านตัน)						
อ่าวเหลือง - โลก	204.870	215.330	225.510	229.620	231.11	0.65
- ไทย	1.607	1.617	1.722	1.919	1.998	4.12
นำเข้า-ส่งออก						
- นำเข้า (ล้านตัน)	1.608	1.395	1.541	1.723		
(ล้านบาท)	18,636	14,226	19,456	32,225		
(บาท/กก.)						
- ส่งออก (ล้านตัน)	0.0012	0.0012	0.0027	0.0012		
ประเทศคู่ค้า (ปี 51)						
ไทยนำเข้าจาก	บราซิล 79% อาร์เจนตินา 10% สหรัฐอเมริกา 10%					
ไทยส่งออกไป	กัมพูชา 0.78% เกาหลี 0.69% จีน 0.07%					
	เวียดนาม 31% ฟิลิปปินส์ 28% มัลดีฟส์ 9% สมอง 7%					
	มาเลเซีย 5% สหรัฐอเมริกา 4% เขมร 4%					

1. สถานการณ์ ปี 2552
 โลก คาดว่าผลผลิตเพิ่มขึ้นจากปี 2551 ร้อยละ 5.57 และความต้องการใช้มีมากขึ้นร้อยละ 0.65
 ไทย คาดว่าผลผลิตจะใกล้เคียงกับปีที่ผ่านมา และความต้องการใช้สูงขึ้นร้อยละ 4.12
 การนำเข้าประมาณ 1.800 ล้านตัน
 อ่าวเหลือง โครงการ Contract Farming ปี 51/52 มีประมาณ 0.199 ล้านตัน เพิ่มขึ้นจากปี 50/51 ซึ่งมีปริมาณ 0.059 ล้านตัน (เพิ่มขึ้นกว่า 3 เท่าตัว)

2. นโยบายและมาตรการนำเข้าเมล็ดอ่าวเหลือง
 ปี 52 มติ ครม.(13 ม.ค.52) ตามมติคณะ กก.พืชน้ำมันและน้ำมันพืช (11ชค.51) และคณะอนุกรรมการกำกับดูแลเมล็ดอ่าวเหลือง (10 พ.ย.51)

2.1 WTO ไม่จำกัดปริมาณและช่วงเวลา 1) ในโควตา อกรนำเข้าร้อยละ 0 ผู้มีสิทธินำเข้าในโควตา 13 ราย (1. สมาคมผู้ผลิตน้ำมันอ่าวเหลืองและรำข้าว 2. สมาคมผู้ผลิตอาหารสัตว์ไทย 3. สมาคมส่งเสริมผู้ใช้วัตถุดิบอาหารสัตว์ 4. สมาคมปศุสัตว์ไทย 5. สมาคมผู้เลี้ยงไก่เนื้อเพื่อการส่งออก 6. สมาคมผู้ผลิตไก่เพื่อส่งออกไทย 7. บริษัท กรีนสปอต จำกัด 8. บริษัท แลคคาซอย จำกัด 9. บริษัท ไทยเทพรสผลิตภัณฑ์อาหาร จำกัด (มหาชน) 10. บริษัท แครี่ พลัส จำกัด 11. บริษัท ไทยซิม จำกัด 12. ห้างหุ้นส่วนจำกัดคึกคักโคเคน 13. สมาคมผู้ค้าสินค้าเกษตรกับประเทศเพื่อนบ้าน) ผู้มีสิทธินำเข้าให้ความร่วมมือรับซื้ออ่าวเหลืองในประเทศทั้งหมด ดังนี้
 (1) สกค่น้ำมัน ไม่ต่ำกว่า กก.ละ 12.25 บาท ณ ไร่นาหรือ กก.ละ 13.00 บาท ณ กทม.
 (2) ผลิตภัณฑ์อาหารสัตว์ ไม่ต่ำกว่า กก.ละ 12.50 บาท ณ ไร่นาหรือ กก.ละ 13.25 บาท ณ กทม.
 (3) แปรรูปอาหาร ไม่ต่ำกว่า กก.ละ 14.50 บาท ณ ไร่นาหรือ กก.ละ 15.25 บาท ณ กทม.

2) นอกโควตา กำหนดอกรร้อยละ 80

2.2 ACMECS ผู้มีสิทธินำเข้าต้องขึ้นทะเบียน contract Farming ไว้กับกระทรวงพาณิชย์ การนำเข้าให้ใช้หลักเกณฑ์ และวิธีปฏิบัติเช่นเดียวกับการนำเข้าภายใต้ WTO และนำเข้าเพื่อเป็นวัตถุดิบในการผลิตเท่านั้น ห้ามจำหน่าย จ่ายแจก

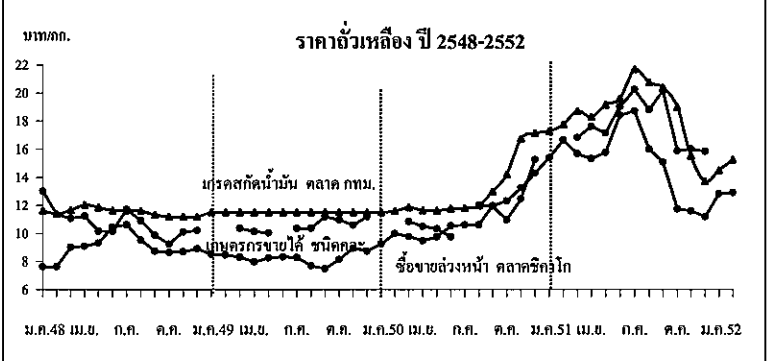
2.3 AFTA (อกรนำเข้าร้อยละ 5 เงื่อนไขตามข้อผูกพัน-From D) ใช้หลักการเช่นเดียวกับ WTO

2.4 FTA ไทย-ออสเตรเลีย และไทย-นิวซีแลนด์ (อกรนำเข้าร้อยละ 0 ไม่จำกัดปริมาณนำเข้า) ใช้หลักเกณฑ์เช่นเดียวกับ WTO

2.5 อาเซียน-จีน โควตา 10,922 ตัน อกรนำเข้าในโควตาร้อยละ 20 อกรนำเข้านอกโควตาร้อยละ 80 ทั้งนี้ นำเข้าทั่วไป อกรนำเข้าร้อยละ 6 หรือ กก.ละ 0.30 บาท และต้องขออนุญาต

3. นโยบายการส่งออก ส่งออกได้เสรี ไม่เสียอากรส่งออก

สถานการณ์ปัจจุบัน
 ในประเทศ ราคาขายส่งอ่าวเหลืองตลาด กทม.ทรงตัวทำสัปดาห์ก่อนที่ กก.ละ 14.75 , 18.75 และ 19.75 บาท ปริมาณผลผลิตในมือพอกับมีปริมาณลดลง ในขณะที่ความต้องการใช้ในช่วงนี้ระลอกตัว
 ต่างประเทศ ราคาสูงขึ้นจากต้นละ 360US\$ ในสัปดาห์ก่อนเป็นต้นละ 368US\$ เนื่องจากสภาพอากาศที่แห้งแล้งในแหล่งปลูกอ่าวเหลืองของอาร์เจนตินา ซึ่งขณะนี้ในช่วงออกศึกสภาพอากาศเป็นปัจจัยสำคัญต่อปริมาณผลผลิต และความต้องการใช้จากจีนยังคงมีอย่างต่อเนื่อง
 แนวโน้ม คาดว่าอ่าวเหลืองฤดูปลูกในประเทศจะออกสู่ตลาดประมาณเดือนมีนาคม 2552 และราคาอ่าวเหลืองตลาดโลกมีแนวโน้มสูงขึ้น เนื่องจากปริมาณผลผลิตอาจลดลงจากที่คาดการณ์ไว้ ในขณะที่ความต้องการใช้ยังมีอย่างสม่ำเสมอ



ราคา (บาท/กก.)	ม.ค.	ก.พ.	มี.ค.	เม.ย.	พ.ค.	มิ.ย.	ก.ค.	ส.ค.	ก.ย.	ต.ค.	พ.ย.	ธ.ค.	เฉลี่ย
เกษตรกรขายได้ชนิดกละ	(6 ก.พ.52)												
ปี 2549	-	-	10.37	10.13	10.04	-	10.35	10.35	11.17	10.95	10.59	11.19	10.49
ปี 2550	-	-	10.85	10.49	10.32	9.75	-	12.00	11.94	10.95	12.46	15.28	11.56
ปี 2551	-	-	16.82	17.61	17.14	19.00*	20.25*	18.80*	17.76	15.87	16.00	15.83	17.51
ปี 2552	-	-	-	-	-	-	-	-	-	-	-	-	-
ขายส่ง กทม. เกรดแปรรูปอาหาร													
ปี 2549	14.25	14.34	14.38	14.38	14.38	14.56	14.75	14.75	14.75	15.07	15.50	14.95	14.67
ปี 2550	15.04	15.25	15.25	15.16	14.75	14.75	14.75	14.99	16.64	17.94	20.30	20.75	16.30
ปี 2551	21.49	22.50	22.50	22.31	23.64	24.68	26.35	25.50	25.95	25.64	20.39	19.25	23.35
ปี 2552	19.73	19.50-20											19.74
ขายส่ง กทม. เกรดผลิตอาหารสัตว์													
ปี 2549	13.63	13.71	13.75	13.75	13.75	13.75	13.75	13.75	13.75	13.75	13.75	13.38	13.71
ปี 2550	13.32	13.38	13.38	13.31	13.00	13.00	13.00	13.28	14.85	15.90	17.85	18.25	14.38
ปี 2551	19.42	20.50	20.90	20.29	21.39	22.27	24.32	23.50	23.96	23.90	19.33	18.25	21.50
ปี 2552	18.73	18.50-19											18.74
ขายส่ง กทม. เกรดสกัดน้ำมัน													
ปี 2549	11.50	11.50	11.50	11.50	11.50	11.50	11.50	11.50	11.50	11.50	11.50	11.50	11.50
ปี 2550	11.50	11.60	11.85	11.63	11.63	11.75	11.80	11.98	12.98	14.20	16.76	17.13	12.90
ปี 2551	17.28	17.75	18.71	18.28	19.14	19.60	21.67	20.75	20.39	18.99	15.51	13.69	18.48
ปี 2552	14.50	15-15.50											14.88
ซื้อขายล่วงหน้าตลาดชิคาโก													
ปี 2549	8.50	8.47	8.31	7.96	8.27	8.32	8.28	7.69	7.48	8.14	8.94	8.74	8.26
ปี 2550	9.24	9.97	9.76	9.47	9.74	10.51	10.59	10.60	11.95	12.29	13.23	14.28	10.97
ปี 2551	15.38	16.63	15.66	15.31	15.75	18.41	18.71	16.00	15.07	11.74	11.59	11.18	15.12
ปี 2552	12.80	12.90											12.85
ซื้อขายล่วงหน้าตลาดชิคาโก (เหรียญสหรัฐ/ตัน)													
ปี 2549	213.99	214.34	212.68	209.01	217.32	216.49	217.23	203.82	199.28	217.42	243.97	243.34	217.41
ปี 2550	256.08	278.01	277.25	270.56	280.28	302.80	313.27	308.98	347.54	358.37	388.98	422.12	317.02
ปี 2551	461.68	508.19	495.67	482.76	489.05	552.44	556.52	471.04	437.83	339.89	329.12	317.42	453.47
ปี 2552	364.70	367.80											366.25

หอมแดง
ประจำสัปดาห์ที่ 1 ของเดือนกุมภาพันธ์ (2 - 6 ก.พ.52)

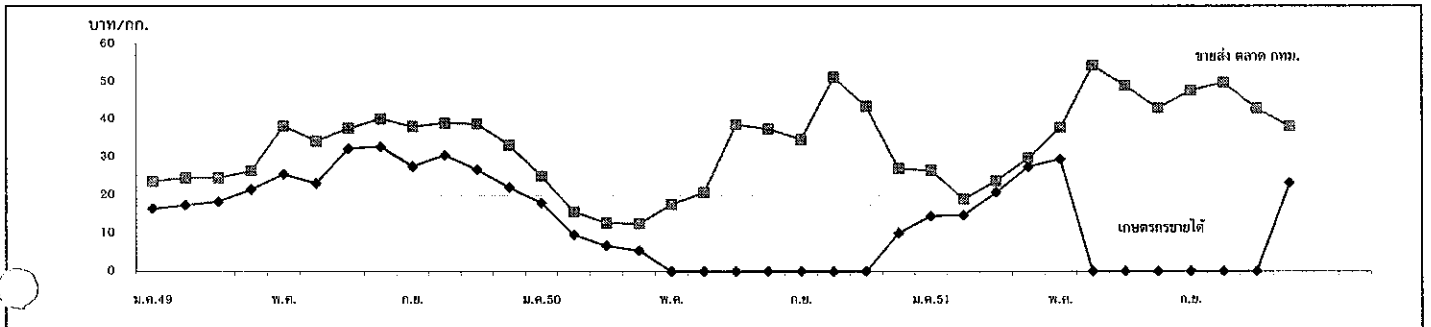
ผลผลิต (ตัน)	2548/49	2549/50	2550/51	2551/52	% Δ
ไทย	225,378	208,995	199,435	(ประมาณการ) 204,137	2.36
ช่วงผลผลิตออกมา	สุดเจ็ดดี(19%) ลำพูน (13%) ศรีสะเกษ (24%)				
อ.ค.-เม.ย. 70%	พะเยา (11%) เชียงใหม่ (12%) เพชรบูรณ์ (8%)				
พื้นที่ปลูก (ไร่)	111,446	112,981	106,561	107,677	1.05
จำนวนคร้วเรือน(คร้วเรือน)	42,108	43,537	37,296		
ผลผลิตเฉลี่ย/ไร่ (กก./ไร่)	2,022	1,922	1,872	1,902	1.60
ต้นทุนการผลิต (บาท./กก)	7.89	7.99	8.19		
มูลค่าการผลิต (ล้านบาท)	3,908	2,282			
การใช้ (ตัน)	201,356	195,056	171,383		
การนำเข้า (ตัน)	38,676	44,196	31,323		
การส่งออก (ตัน)	46,634	38,181	21,943		
ประเทศคู่ค้า	อินโดนีเซีย (32%)				
	มาเลเซีย (67%)				
ประเทศคู่แข่ง	ฟิลิปปินส์ เวียดนาม				

สถานการณ์ปัจจุบัน

- ผลผลิตปี 2551/52 ประมาณ 204,137 ตัน เพิ่มขึ้นจากปีที่ผ่านมา เนื่องจากราคาในปีก่อนอยู่ในเกณฑ์ดี จึงใจให้เกษตรกรขยายการเพาะปลูก
- ขณะนี้ในช่วงฤดูกาลที่หอมแดงจังหวัดศรีสะเกษออกสู่ตลาด โดยผลผลิตออกแล้วประมาณร้อยละ 60 ราคาที่เกษตรกรขายได้ทรงตัวจากสัปดาห์ก่อน ราคาหอมแดงแห้งคละใหญ่ กก.ละ 14 - 15 บาท หอมแดงแห้งคละกลาง กก.ละ 12 - 13 บาท และหอมแดงแห้งคละเล็ก กก.ละ 11 - 12 บาท
- การส่งออกหอมแดงไปมาเลเซียและอินโดนีเซีย ซึ่งเป็นตลาดคู่ค้าสำคัญอยู่ในภาวะซบเซา มีการสั่งซื้อน้อย สาเหตุจากอินโดนีเซียออกกฎระเบียบนำเข้าพืชหัวฉบับใหม่โดยกำหนดให้หอมแดงที่นำเข้าจะต้องถูกทำให้สินค้านั้นไม่สามารถมีชีวิต (devitalized) โดยการตัดต้นและราก ประกอบกับมีการนำเข้าหอมแดงจากประเทศพม่า จีน ซึ่งมีราคาต่ำเข้ามาแย่งตลาด

การดำเนินการแก้ไขปัญหา

- กรมการค้าภายในประสานเชื่อมโยงการซื้อขายหอมแดง ระหว่างเกษตรกรและผู้ประกอบการค้า
- กรมวิชาการเกษตรและสำนักงานมาตรฐานสินค้า (มกอช.) ร่วมกันดำเนินการจัดทำข้อเสนอการกำจัดราคาต่ำและโรคเน่าที่เกิดกับพืชหัวเพื่อนำเสนอกับกระทรวงเกษตรอินโดนีเซีย ประกอบการเจรจาขอแก้ไขกฎระเบียบการนำเข้าพืชหัว
- กรมส่งเสริมการส่งออกประสานสำนักงานส่งเสริมการค้าในต่างประเทศ ศึกษาความต้องการและจัดทำแผนงานส่งเสริมการจำหน่ายหอมแดงแห้งและหอมแดงแปรรูป



ราคา (บาท/กก.)		มค.	กพ.	มีค.	เมย.	พค.	มิย.	กค.	สค.	กย.	ตค.	พย.	ธค.	เฉลี่ย
เกษตรกรขายได้	ปี 2549	16.42	17.35	18.25	21.44	25.47	23.07	32.24	32.78	27.55	30.48	26.78	22.09	22.09
(หอมแดงแห้งใหญ่คละ)	ปี 2550	17.95	9.56	6.78	5.42	-	-	-	-	-	-	-	10.04	10.04
	ปี 2551	14.50	14.75	20.72	27.56	29.50	-	-	-	-	-	-	23.17	23.17
	ปี 2552	16.96												
ขายส่งตลาด กทม.	ปี 2549	23.55	24.50	24.50	26.35	38.16	34.18	37.55	40.10	38.05	39.00	38.79	33.16	33.16
(หอมแดงแห้งคละใหญ่)	ปี 2550	25.02	15.60	12.67	12.50	17.57	20.63	38.60	37.40	34.68	51.18	43.47	26.98	26.98
	ปี 2551	26.55	19.00	23.74	29.83	37.76	54.33	48.95	43.00	47.68	49.80	42.90	38.13	
	ปี 2552	14-15												

สุกร
ประจำสัปดาห์ที่ 1 ของเดือน กุมภาพันธ์ 2552 (2 - 6 ก.พ.52)

	2549	2550	2551	2552	% Δ
ผลผลิต			เพิ่มขึ้น	คาดการณ์	
- โลก (พันตัน)	96,156	94,730	96,710	97,862	1.19
จีน	46,505	42,878	44,593	46,000	3.16
สหภาพยุโรป	21,791	22,858	22,300	22,100	-0.90
สหรัฐอเมริกา	9,559	9,962	10,682	10,507	-1.64
บราซิล	2,830	2,990	3,055	3,160	3.44
อื่นๆ	15,471	16,042	16,080	16,095	0.09
- ไทย (ล้านตัว) : สศก.	13.315	13.545	11.703	11.447	-2.19
ช่วงผลผลิตออกมา	ตุลาคม - กุมภาพันธ์				
จำนวนคร้วเรือน	262,297	239,755			
ต้นทุนการผลิต (บาท/กก.)	44.96	42.87	56.23		
มูลค่าผลผลิต (ล้านบาท)	61,129	49,220	63,641		
การใช้ (ล้านตัว)	12.48	13.88	11.50	11.27	-2.00
ปริมาณส่งออก เนื้อสุกร (ตัน)	11,003	10,199	9,916.92		
- มูลค่า (ล้านบาท)	1,627	1,435	1,844.90		
ปริมาณส่งออก สุกรมี่ชีวิต* (ตัว)	56,941	97,551	428,170	*	
- มูลค่า (ล้านบาท)	98.83	116.79	1,316.05	*	
หมายเหตุ *	รวมสุกรเพื่อทำพันธุ์ จำนวน 144,562 ตัว มูลค่า 303.62 ล้านบาท				

สถานการณ์ปี 2552

- การผลิต** สศก. คาดการณ์ปริมาณผลผลิตสุกร ปี 2552 ลดลงจากปี 2551 ประมาณ 2% ตามสภาวะการเลี้ยง ซึ่งผู้เลี้ยงสุกรส่วนใหญ่ลดปริมาณการเลี้ยงลงและบางส่วนเลิกเลี้ยงไปในช่วงปี 2551 ตลอดจนสภาวะเศรษฐกิจและกำลังซื้อของประชาชน ที่มีแนวโน้มจะชะลอตัวต่อเนื่องถึงกลางปี 2552
- การใช้** การบริโภคในประเทศ (98% ของผลผลิตทั้งหมด) มีแนวโน้มลดลงในทิศทางเดียวกับผลผลิต
- อัตราการบริโภค** ประมาณ 13 กก./คน/ปี
- การส่งออก** เป้าหมาย 14,000 ตัน (เนื้อสุกรสด 4,500 ตัน เนื้อสุกรแปรรูปปรุงสุก 9,500 ตัน) (Pig Board และ สมาคมผู้ผลิตและแปรรูปสุกรเพื่อการส่งออก)
- แนวโน้มสถานการณ์** ในปี 2552 คาดว่า ต้นทุนการผลิตสุกรจะปรับลดลงเมื่อเทียบกับปี 2551 ตามราคาวัตถุดิบอาหารสัตว์ที่มีแนวโน้มลดลงต่อเนื่องตามภาวะราคาลดลงโลก ซึ่งจะส่งผลให้ราคาสุกรมี่ชีวิตเคลื่อนไหวอยู่ในเกณฑ์ที่ต่ำกว่าปี 2551 สำหรับภาวะการค้า มีแนวโน้มชะลอตัวต่อเนื่องถึงกลางปี 2552 ตามสภาวะเศรษฐกิจและกำลังซื้อของประชาชน ประกอบกับเมื่อสุกรมีราคาสูงเมื่อเทียบกับอาหารโปรตีนอื่น จึงกระตุ้นให้เกิดการบริโภคเพิ่มในครัวเรือนได้ไม่มากนัก
- มาตรการด้านตลาด**
 - เพิ่มช่องทางจำหน่ายสินค้าโดยจัด Farm Outlet ในแหล่งบริโภค ให้ผู้ผลิตขายสินค้าตรงให้ผู้บริโภค ในราคาที่ได้ปรับลดค่าใช้จ่ายของขั้นตอนการตลาดแล้ว
 - สนับสนุนการผลิตสินค้าเกษตรอินทรีย์ เพื่อป้องกันตลาดสุขภาพที่มีแนวโน้มขยายตัวมากขึ้น

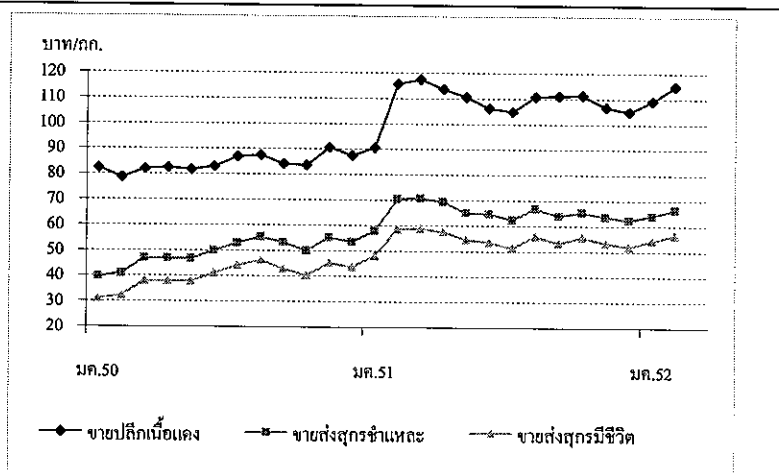
สถานการณ์ สัปดาห์ที่ 1 ของเดือนกุมภาพันธ์ 2552 (2 - 6 ก.พ.52)

การผลิต มีผลผลิตออกสู่ตลาดปกติ ปริมาณเพียงพอต่อความต้องการ

ภาวะการค้าและราคา ความต้องการของตลาดอยู่ในภาวะปกติ ราคาซื้อขายยังทรงตัวเท่ากับสัปดาห์ก่อน อย่างไรก็ตาม ภาวะการค้าสุกรมี่ชีวิตมีแนวโน้มชะลอตัวลงในช่วงต่อไป คาดว่าจะส่งผลให้ราคาสุกรอ่อนตัวลงระดับหนึ่ง

ความเคลื่อนไหวของราคา (หน่วย : บาท/กก.)

	สัปดาห์นี้	สัปดาห์ก่อน
- ราคาสุกรมี่ชีวิต	56 - 57	56 - 57
- ราคาขายส่งสุกรชำแหละ (ผ่าซีก)	66 - 67	66 - 67
- ราคาขายปลีกเนื้อแดง	110 - 120	110 - 120
- ราคาขายปลีกเนื้อสามชั้น	110 - 115	110 - 115



ราคา (บาท/กก.)	ปี	มค.	กพ.	มีค.	เมย.	พค.	มิย.	กค.	สค.	กย.	ตค.	พย.	ธค.	เฉลี่ย
ขายส่งสุกรมี่ชีวิต	2550	30.98	32.30	37.88	37.79	37.75	41.07	44.00	46.17	42.80	40.14	45.14	43.56	39.97
ณ แหล่งผลิต	2551	48.05	58.55	58.79	57.56	54.61	53.64	51.26	55.95	53.27	55.55	53.30	52.00	54.38
	2552	54.15	56.50											55.33
														(6 ก.พ.)
ขายส่งสุกรชำแหละ	2550	39.64	40.95	46.93	46.85	46.70	49.93	53.00	55.31	53.23	50.11	55.25	53.56	49.29
ตลาด กทม.	2551	57.82	70.50	70.74	69.50	65.16	64.69	62.31	66.85	63.95	65.39	63.58	62.35	65.24
	2552	64.15	66.50											65.33
														(6 ก.พ.)
ขายปลีกเนื้อแดง	2550	82.36	78.70	82.02	82.50	81.80	83.05	86.88	87.50	84.20	83.64	90.68	87.50	84.24
ตลาด กทม.	2551	90.68	115.79	117.50	113.68	110.58	106.19	105.00	110.88	111.14	111.36	106.75	105.00	108.71
	2552	109.25	115.00											112.13
														(6 ก.พ.)

ไข่ไก่

ประจำสัปดาห์ที่ 1 ของเดือน กุมภาพันธ์ 2552 (2 - 6 ก.พ.52)

	2549	2550	2551	2552	% Δ
ผลผลิต (ล้านฟอง)			เบื้องต้น	คาดการณ์	
- โลก	993,422	1,001,149	1,026,810	1,053,299	2.58
จีน	405,310	413,541	428,139	443,252	3.53
สหภาพยุโรป	89,438	94,845	98,629	102,565	3.99
สหรัฐอเมริกา	85,760	84,928	85,455	85,984	0.62
อินเดีย	41,664	42,720	44,762	46,902	4.78
ประเทศอื่นๆ	371,250	365,115	369,825	374,596	1.29
- ไทย	8,555	8,977	9,362	9,856	5.28
ช่วงผลผลิตออกมา	ตุลาคม - กุมภาพันธ์				
จำนวนครัวเรือน	1,819	2,119			
ต้นทุนการผลิต (บาท/ฟอง)	1.78	1.94	2.33	2.00 - 2.20	(ประมาณการ)
มูลค่าผลผลิต (ล้านบาท)	14,544	17,450	20,877		
การใช้ (ล้านฟอง)	8,371	8,735	8,957	9,476	5.79
นำเข้า (ล้านฟอง)	15.54	12.96	0.19		
ส่งออก (ล้านฟอง)	183.66	241.58	404.54		
ประเทศคู่ค้า	ฮ่องกง (79%) แองโกลา (15%) จอร์แดน แคมเบีย สิงคโปร์				
ประเทศคู่แข่ง	สาธารณรัฐประชาชนจีน และ เนเธอร์แลนด์				

สถานการณ์ปี 2552

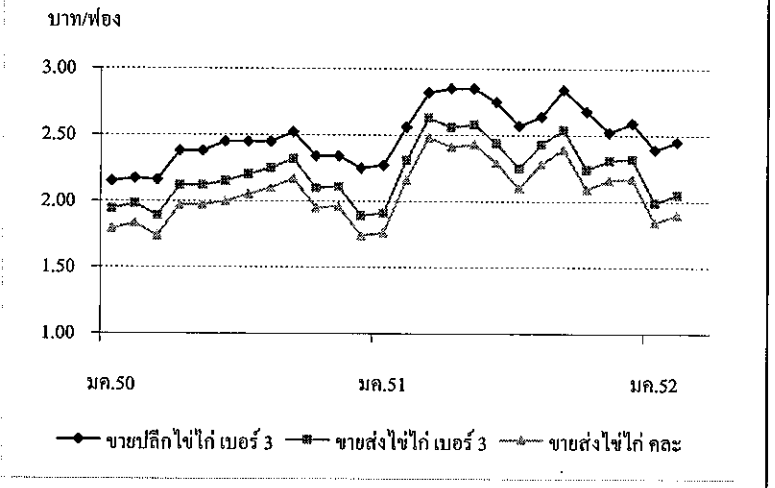
- การผลิต**
 - สศก. ประมาณการผลิตไข่ไก่ไว้จำนวน 9,492 ล้านฟอง
 - คณะกรรมการนโยบายพัฒนาไข่ไก่และผลิตภัณฑ์ (Egg Board) กำหนดเป้าหมายการผลิตไข่ไก่ ปี 2552 ไว้จำนวน 10,800 ล้านฟอง
- การใช้ภายใน**
 - ผลผลิตไข่ไก่ 99% ใช้บริโภคภายในประเทศ
- อัตราการบริโภค**
 - 142 ฟอง/คน/ปี (Egg Board กำหนดเป้าหมายไว้ที่ 160 ฟอง/คน/ปี)
- การส่งออก**
 - สศก. กำหนดเป้าหมายการส่งออกไว้จำนวน 380 ล้านฟอง (Egg Board กำหนดเป้าหมายไว้จำนวน 350 ล้านฟอง)
- แนวโน้มสถานการณ์**
 - ในปี 2552 ราคาไข่ไก่ที่เกษตรกรขายได้มีแนวโน้มเคลื่อนไหวอยู่ในเกณฑ์ดีกว่าปี 2551 โดยมีปัจจัยบวก อาทิ การณรงค์ให้มีการบริโภคไข่ไก่เพิ่ม โดยเฉพาะในกลุ่มเด็กนักเรียน การบริหารจัดการอุปสงค์อุปทานของ Egg Board ที่จะดำเนินการอย่างต่อเนื่องจากปี 2551 รวมทั้งการผลักดันการส่งออกของภาคเอกชน
- มาตรการด้านการตลาด**
 - ส่งเสริมให้เด็กนักเรียนได้บริโภคไข่ไก่เพิ่มขึ้น
 - รณรงค์ประชาสัมพันธ์เพิ่มการบริโภคไข่ไก่ ร่วมกับหน่วยงานที่เกี่ยวข้อง
 - เพิ่มช่องทางการจำหน่ายสินค้า โดยจัด Farm Outlet ในแหล่งบริโภคสำคัญ รวมทั้งในงานธงฟ้า เพื่อเชื่อมโยงเกษตรกรนำผลผลิตไปจำหน่ายให้ผู้บริโภคโดยตรง

สถานการณ์ สัปดาห์ที่ 1 ของเดือนกุมภาพันธ์ 2552 (2 - 6 ก.พ.52)

การผลิต ผลผลิตไข่ไก่ที่ออกสู่ตลาดยังมีปริมาณมากกว่าความต้องการ การตลาดและภาวะราคา การบริโภคและความต้องการของตลาดอยู่ในภาวะปกติ ราคายังทรงตัวเท่ากับสัปดาห์ก่อน

มาตรการแก้ไขปัญหา กรมการค้าภายในดำเนินการ ดังนี้

- (1) เชื่อมโยงการจำหน่ายให้ผู้เลี้ยงไข่ไก่ทั่วประเทศ ช่วงเดือน ก.พ. - เม.ย.52
- (2) ผลักดันโครงการไข่โรงเรียน เพื่อส่งเสริมให้เด็กนักเรียนได้บริโภคไข่ไก่เพิ่มขึ้นอย่างน้อยคนละ 3 ฟอง/สัปดาห์ ภายใต้โครงการอาหารกลางวัน โดยเบื้องต้นประสานขอความร่วมมือ ก.มหาดไทย มอบหมาย อปท.เพื่อดำเนินการ
- (3) รณรงค์เพิ่มอัตราบริโภคไข่ไก่ของคนไทยให้สูงขึ้น



ราคา (บาท/ฟอง)	ปี	มค.	กพ.	มีค.	เมย.	พค.	มิย.	กค.	สค.	กย.	ตค.	พย.	ธค.	เฉลี่ย
ขายส่งไข่ไก่ คละ	2550	1.79	1.83	1.74	1.74	1.97	2.00	2.05	2.10	2.17	1.95	1.96	1.74	1.92
ณ แหล่งผลิต	2551	1.76	2.16	2.48	2.41	2.43	2.29	2.10	2.28	2.39	2.09	2.16	2.17	2.23
	2552	1.84	1.90											1.87
			(6 ก.พ.)											
ขายส่งไข่ไก่ เบอร์ 3	2550	1.94	1.98	1.89	2.12	2.12	2.15	2.20	2.25	2.32	2.10	2.11	1.89	2.09
ตลาด กทม.	2551	1.91	2.31	2.63	2.56	2.58	2.44	2.25	2.43	2.54	2.24	2.31	2.32	2.38
	2552	1.99	2.05											2.02
			(6 ก.พ.)											
ขายปลีกไข่ไก่ เบอร์ 3	2550	2.15	2.17	2.16	2.38	2.38	2.45	2.45	2.45	2.52	2.34	2.34	2.25	2.34
ตลาด กทม.	2551	2.27	2.56	2.82	2.85	2.85	2.75	2.57	2.64	2.84	2.68	2.52	2.59	2.66
	2552	2.39	2.45											2.42
			(6 ก.พ.)											

เกลือ

ประจำสัปดาห์ที่ 1 ของเดือนกุมภาพันธ์ 2552 (2 - 6 ก.พ.52)

	2549	2550	2551	2552	% Δ
ผลผลิต (ตัน)					ประมาณการ
- ไทย	460,100	529,167	427,797	470,000	9.87
ช่วงผลผลิตออกมาก	กุมภาพันธ์ - เมษายน				
ต้นทุนการผลิต	695.00	730.00	730.00	730.00	
มูลค่าผลผลิตที่เกษตรกรขายได้ล้านบาท					
การใช้ (ตัน)	462,800	530,000	430,000		
การนำเข้า					
- ปริมาณ (ตัน)	5,167	1,053	2,868		
- มูลค่า (ล้านบาท)	8.560	2.150	8.450		
การส่งออก					
- ปริมาณ (ตัน)	6,856	1,436	2,323		
- (ล้านบาท)	18.430	2.090	5.170		
ประเทศคู่ค้า	เวียดนาม สิงคโปร์ พม่า มาเลเซีย				
ประเทศคู่แข่ง	อินเดีย ออสเตรเลีย				

สถานการณ์ ปี 2552

1) การผลิต

แหล่งผลิตเกลือทะเลที่สำคัญอยู่ในจังหวัดเพชรบุรี สมุทรสาครและสมุทรสงคราม ผลผลิตปี 2552 มีปริมาณประมาณ 4.7 แสนตัน เพิ่มขึ้นจากปีก่อนร้อยละ 9.87 เนื่องจากในปีที่ผ่านมาพื้นที่นาเกลือประสบกับสภาพอากาศที่แปรปรวน มีฝนตกบ่อยครั้ง ทำให้ฤดูกาลผลิตสิ้นสุดเร็วกว่าปีปกติ ผลผลิตน้อยกว่าความต้องการ โดยเฉพาะในช่วงปลายปี ประกอบกับภาวะฝนตกต่อเนื่องถึงปลายเดือนพฤศจิกายน 2551 ทำให้เกษตรกรเริ่มทำการผลิตเกลือฤดูใหม่ล่าช้า ผลผลิตรุ่นใหม่จึงออกสู่ตลาดช้ากว่าปีก่อน

2) การตลาด

จากราคาที่เคลื่อนไหวอยู่ในเกณฑ์สูงในปีที่ผ่านมา ใจให้เกษตรกรทำการผลิตเพิ่มขึ้น ขณะที่ความต้องการตลาดยังมีสม่ำเสมอ แนวโน้มราคาเกลือทะเลที่เกษตรกรขายได้จะอยู่ในเกณฑ์ต่ำกว่าปีก่อน

3) สภาพปัญหา

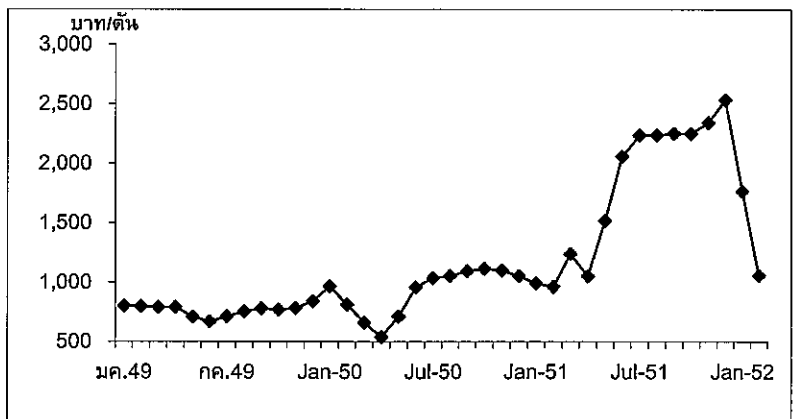
เกษตรกรไม่มียุ้งฉางสำหรับเก็บผลผลิต จึงจำเป็นต้องจำหน่ายผลผลิตทันทีภายหลังจากเก็บเกี่ยว ทำให้ราคาลดต่ำลงมากในช่วงฤดูกาล โดยผลผลิตจะออกสู่ตลาดมากที่สุดในเดือน มี.ค.-เม.ย.

สถานการณ์ปัจจุบัน

• ความเคลื่อนไหวด้านราคา

ขณะนี้เกษตรกรเริ่มเก็บเกี่ยวผลผลิตฤดูกาลผลิตปี 2551/52 ออกสู่ตลาดเพิ่มขึ้นตามภาวะการผลิต ภาวะตลาดโดยทั่วไปอยู่ในเกณฑ์ปกติ ราคาเกษตรกรขายได้สัปดาห์นี้เฉลี่ยตันละ 1,056 บาท ลดลงจากสัปดาห์ก่อนที่ขายได้เฉลี่ยตันละ 1,278 บาท หรือลดลงร้อยละ 17.37 แต่ยังคงสูงกว่าระยะเดียวกันของปีก่อน

ราคาเกลือทะเลที่เกษตรกรขายได้



ราคาที่เกษตรกรขายได้ (บาท/ตัน)

ปี	มค.	กพ.	มีค.	เมย.	พค.	มิย.	กค.	สค.	กย.	ตค.	พย.	ธค.	เฉลี่ย
2549	800.17	796.17	787.75	789.00	708.36	666.67	711.11	753.33	777.77	766.67	781.67	838.76	764.79
2550	963.88	810.00	659.67	539.00	711.11	954.45	1,034.72	1,054.17	1,093.33	1,111.11	1,100.00	1,050.00	923.45
2551	987.00	961.00	1,236.00	1,049.00	1,517.00	2,056.00	2,233.00	2,238.00	2,250.00	2,250.00	2,342.00	2,533.00	1,804.33
2552	1,764.00	1,056.00											1,410.00