

ข้าว
ประจำสัปดาห์ที่ 1 ของเดือนธันวาคม 2551 (1 - 4 ธค.51)

ผลผลิต (ล้านตันข้าวเปลือก)	2548/49	2549/50	2550/51	2551/52*	Δ %
- โลก	630.261	637.758	648.398	657.997*	0.77*
- ไทย	30.291	29.642	32.099	-	-
- นาปี	23.539	22.840	23.308	24.045	3.16
- นาปรัง	6.753	6.802	8.791	-	-
ช่วงออกสู่ตลาด / แหล่งผลิตสำคัญ					
- นาปี	ตค. - กพ.	อุบลราชธานี นครราชสีมา อุตรดิตถ์ เชียงราย			
- นาปรัง	มีค. - ตค.	สุพรรณบุรี พิษณุโลก นครสวรรค์ พิจิตร			
พื้นที่เพาะปลูก (ล้านไร่)	67.677	67.616	70.187	-	-
- นาปี	57.774	57.542	57.386	57.839	0.79
- นาปรัง	9.903	10.074	12.801	-	-
ผลผลิตเฉลี่ยต่อไร่ (กก.)	447	437	447	-	-
- นาปี	407	397	406	416	1.48
- นาปรัง	682	675	687	-	-
ต้นทุนการผลิต (บาท/ตัน)					
- ข้าวเปลือกหอมมะลิ	7,049	7,315	7,813	10,482	34.16
- ข้าวเปลือกเจ้า	4,152	4,634	4,532	6,512	43.69
- ข้าวเปลือกเหนียว	6,429	6,515	6,680	8,887	33.04
- ข้าวเปลือกนาปรัง	4,812	5,074	6,696	-	-
จำ: ครัวเรือนเกษตรกร ปลูกข้าว 3.7 ล้านครัวเรือนจากเกษตรกรทั่วประเทศ					
5.6 ล้านครัวเรือนหรือร้อยละ 66 ของครัวเรือนทั้งหมด					
มูลค่าผลผลิตที่เกษตรกรขายได้ (ปี 2549/50) 235,497 ล้านบาท					
การใช้ภายใน	15.545	15.509	16.900	16.900	-
การส่งออก (ปีปฏิทิน)	ปี2548	ปี2549	ปี2550	ปี2551*	Δ %
ปริมาณส่งออก(ล้านตัน)	7.304	7.420	9.550	10.000*	-
มูลค่าส่งออก (ล้านบาท)	90,874	97,349	123,728	-	-
(ล้าน\$ us.)	2,278	2,553	3,594	6.100*	-
- ปริมาณส่งออก(ล้านตัน) (ณ 1 มค.- 3 ธค.)	-	8.577	9.497	10.73	-
- เอกชน	-	7.977	9.424	18.14	-
- รัฐบาล	-	0.600	0.073	-87.76	-
- มูลค่าส่งออก (ล้านบาท)	-	110,298	190,433	72.65	-
- ประเทศคู่ค้า	ไนจีเรีย เบนิน เซเนกัล อิรัก จีน แอฟริกาใต้				
- ประเทศคู่แข่ง	เวียดนาม สหรัฐ อินเดีย ปากีสถาน				

สถานการณ์ข้าวนาปี ปี 2551/52 และผลรับจำนำข้าวเปลือกนาปี ปี 2551/52

กระทรวงเกษตรและสหกรณ์คาดว่าพื้นที่เพาะปลูกข้าวนาปี ปี 2551/52 มีจำนวน 57.839 ล้านไร่ และมีผลผลิต 24.045 ล้านตันข้าวเปลือก เพิ่มขึ้นจากปีก่อน 0.736 ล้านตันข้าวเปลือก ผลผลิตเฉลี่ย 416 กก./ไร่ ผลผลิตออกสู่ตลาดตั้งแต่เดือน ตค. และจะออกมากในช่วงเดือน พย.-ธค.51 คิดเป็นร้อยละ 76 ของผลผลิตข้าวนาปี

มาตรการรับจำนำข้าวเปลือกนาปี ปี 2551/52

กำหนดราคารับจำนำข้าวเปลือกนาปี ปี 2551/52 ณ ความชื้น15% ไว้ตามเกณฑ์ราคาขั้นต่ำ ดังนี้

- (1) ข้าวเปลือกหอมมะลิ (ชนิดสีได้ต้นข้าว 36-42 กรัม) ราคาตันละ 14,400 - 15,000 บาท
- (2) ข้าวเปลือกเจ้านาปี (ชนิดสีเป็นข้าวสาร 25%-100%) ราคาตันละ 10,800 - 12,000 บาท
- (3) ข้าวเปลือกเหนียว 10% (คละและเมล็ดยาว) ราคาตันละ 9,000 และ 10,000 บาท
- (4) ข้าวเปลือกหอมจังหวัด (ชนิดสีได้ต้นข้าว 34-40 กรัม) ราคาตันละ 12,400 - 13,000 บาท
- (5) ข้าวเปลือกปทุมธานี (ชนิดสีได้ต้นข้าว 36-42 กรัม) ราคาตันละ 11,400 - 12,000 บาท

เป้าหมาย ปริมาณรับจำนำ 8 ล้านตันข้าวเปลือก ระยะเวลาโครงการ 1 พย.51 - 31 ธค.52
ระยะเวลารับจำนำ 1 พย.51 - 28 กพ.52 ภาคใต้ 1 กพ. - 31 พค.51
ระยะเวลาไถ่ถอน จำนำยังค้างและใบประทวน 4 เดือนนับถัดจากเดือนที่รับจำนำ

ผลรับจำนำข้าวเปลือกนาปี 2551/52 เปรียบเทียบกับปี 2550/51 (ตั้งแต่ 1 พย. - 3 ธค.51)

ชนิดข้าว	ปริมาณรับจำนำ ปี 2550/51				ปริมาณรับจำนำ ปี 2551/52			
	เปิดจุด	ออกศ.	ออก.ก.	รวม	เปิดจุด	ออกศ.	ออก.ก.	รวม
ข้าวเปลือกเจ้า	-	-	-	28,672	-	694,454	161,731	856,185
ข้าวเปลือกหอมมะลิ	-	2,808	-	2,808	-	73,799	7,397	81,196
ข้าวเปลือกหอมจังหวัด	-	463	-	463	-	32,324	21,097	53,421
ข้าวเปลือกปทุมธานี	-	1,956	-	1,956	-	56,392	77,618	134,010
ข้าวเปลือกเหนียว	-	-	-	-	-	14,154	418	14,572
รวม	93	33,899	-	33,899	515	871,123	268,261	1,139,384

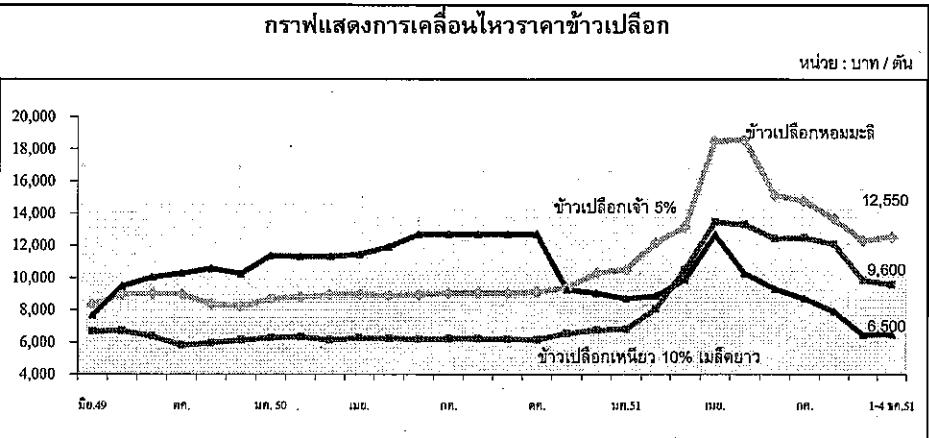
ราคาข้าวสารส่งออก F.O.B.กรุงเทพฯ หน่วย : เหรียญสหรัฐฯ / ตัน

ชนิดข้าว	ปี	มค.	กพ.	มีค.	เมย.	พค.	มิย.	กค.	สค.	กย.	ตค.	พย.	ธค.
หอมมะลิ	2549	416	433	440	463	468	485	506	520	523	519	502	491
100%	2550	529	537	561	554	552	553	568	559	563	564	595	621
ชั้น 2	2551	672	739	821	1,132	1,205	1,081	991	924	883	820	795	801
ข้าวขาว	2549	299	307	310	310	315	319	323	321	319	312	310	317
100%	2550	321	325	330	327	329	338	345	336	332	336	349	371
ชั้น 2	2551	431	466	567	871	900	872	931	780	764	683	595	585
ข้าวขาว	2549	293	300	303	304	308	312	315	315	314	307	305	311
5%	2550	313	317	321	319	320	329	336	326	323	327	340	362
	2551	416	454	654	857	973	856	814	764	749	667	580	569

สถานการณ์ปัจจุบัน / ความคืบหน้าในการดำเนินการ

การผลัดสุดท้าย สัปดาห์นี้ข้าวเปลือก ปี 2551/52 ออกสู่ตลาดมากขึ้น มีราคาดังนี้ ข้าวเปลือกหอมมะลิราคาสูงขึ้นจากตันละ 11,500 - 13,100 บาท เป็นตันละ 12,000 - 13,100 บาท ข้าวเปลือกเหนียว 10% เมล็ดยาว ราคาสูงขึ้นจากตันละ 5,400 - 7,500 บาท เป็นตันละ 5,400-7,600 บาท ส่วนข้าวเปลือกเจ้า 5% ราคาตกลงจากตันละ 9,200 - 10,500 บาท เป็นตันละ 9,200 - 10,000 บาท และข้าวเปลือกปทุมธานีราคาทรงตัวที่ตันละ 9,500 - 10,000 บาท ตามภาวะความต้องการของตลาด

- แนวโน้ม ราคาข้าวเปลือกยังอยู่ในเกณฑ์ดี เนื่องจากปริมาณผลผลิตออกสู่ตลาดน้อย เพราะเกษตรกรส่วนใหญ่นำข้าวเปลือกไปจำนำกับรัฐบาล ส่งผลให้ราคาข้าวเปลือกในตลาดทั่วไปอยู่ในเกณฑ์ดี



ราคา (บาท/ตัน) ชนิดข้าวเปลือก	ปี	มค.	กพ.	มีค.	เมย.	พค.	มิย.	กค.	สค.	กย.	ตค.	พย.	ธค.	เฉลี่ย	ครั้งก่อน 24 - 28 พย.51	ครั้งนี้ 1 - 4 ธค.51
ข้าวเปลือกหอมมะลิ (36 กรัม) (ใหม่)	2549	7,500	7,833	8,151	8,157	8,305	8,315	8,812	8,975	9,023	8,980	8,364	8,291	8,392		
	2550	8,680	8,788	8,930	8,955	8,913	8,961	9,033	9,025	9,058	9,118	9,348	10,297	9,092		
	2551	10,500	12,175	13,108	18,497	18,576	15,111	14,758	13,658	13,761	13,649	11,910	-	14,379	11500-13100	12000-13100
ข้าวเปลือกเหนียว 10% เมล็ดยาว (ใหม่)	2549	6,774	6,979	7,200	7,331	7,500	7,679	9,100	9,464	10,020	10,262	10,567	10,258	8,595		
	2550	11,367	11,300	11,329	11,447	11,920	12,667	12,700	12,700	12,700	12,700	9,250	9,041	11,593		
	2551	8,691	8,860	9,862	12,664	10,279	9,293	8,698	7,903	7,582	6,991	6,120	-	9,082	5400-7500	5400-7600
ข้าวเปลือกเจ้า 5% (ใหม่)	2549	6,788	6,788	6,788	6,663	6,663	6,663	6,667	6,705	6,372	5,803	5,987	6,125	6,495		
	2550	6,268	6,320	6,137	6,268	6,230	6,192	6,200	6,200	6,190	6,156	6,538	6,746	6,287		
	2551	6,805	8,066	10,478	13,445	13,297	12,422	12,470	12,088	11,907	11,215	9,325	-	11,219	9200-10500	9200-10000

มันสำปะหลัง

ประจำสัปดาห์ที่ 1 ของเดือนธันวาคม 2551 (1 - 4 ธ.ค. 51)

ผลผลิต (ล้านตัน)	2547/48	2548/49	2549/50	2550/51	2551/52	%Δ
โลก	203.16	203.06	208.51	214.09	na	na
ไนจีเรีย	38.18	38.18	39.24	40.29	na	na
บราซิล	23.93	26.65	27.39	28.12	na	na
อินโดนีเซีย	19.43	19.45	20.23	20.55	na	na
เวียดนาม	5.57	5.70	7.81	7.00	na	na
ไทย	16.94	22.58	26.92	25.16	29.15	15.86
ช่วงผลผลิตออกมา	(พ.ย.-มี.ค.)	70 %				
แหล่งผลิตสำคัญ	นครราชสีมา(24%) กำแพงเพชร(6%) สระแก้ว(5%) ชัยภูมิ(5%)กาญจนบุรี(4%) ฉะเชิงเทรา(4%)					
พื้นที่ปลูก (แสนไร่)	6.16	6.69	7.13	7.30	8.01	9.73
จำนวนครัวเรือน	487,088	464,956	476,352	480,484	na	
ผลผลิตเฉลี่ย (ตัน/ไร่)	2.75	3.38	3.56	3.40	3.64	7.06
ต้นทุนการผลิต (บาท/กก.)	0.92	0.84	0.82	1.08	1.21	12.04
มูลค่าผลผลิต (ล้านบาท)	25,410	29,128	29,956	36,733		
การแปรรูป (ล้านตัน) ^{1/}						
- มันเส้น+อัดเม็ด	7.49	9.48	9.20	9.20	10.14	
- แป้งมัน	9.45	10.17	16.08	16.08	8.55	
การส่งออก ^{1/}	<u>ปี 47</u>	<u>ปี 48</u>	<u>ปี 49</u>	<u>ปี 50</u>	<u>ปี 51</u> (มค.-ตค.)	
- มันเส้น	2.81	2.77	3.82	2.86	1.22	
- อัดเม็ด	2.21	0.26	0.39	1.65	1.49	
- แป้งมัน	1.61	1.60	2.31	1.94	1.66	
- ผลิตภัณฑ์อื่นๆ	0.22	0.34	0.34	0.43	0.32	
ประเทศคู่ค้า	มันเส้น จีน 92% อื่นๆ 8% 6.88 4.69 แป้งมัน อินโดนีเซีย 23% จีน 16% ไต้หวัน 17% ญี่ปุ่น 12% อื่นๆ 32%					
ประเทศคู่แข่ง	เวียดนาม อินโดนีเซีย					
มาตรการส่งออก	กำหนดให้แสดงใบรับรองมาตรฐานสินค้าและขอใบอนุญาตส่งออก (ออกใบอนุญาตให้ผู้ส่งออกไม่จำกัดจำนวน)					

สถานการณ์ ปี 2550/51
โลก FAO คาดว่าปี 2550/51 จะมีผลผลิต 214.09 ล้านตัน โดยไทยเป็นผู้ผลิตอันดับ 3 และเป็นผู้ส่งออกอันดับ 1
ไทย กระทรวงเกษตรและสหกรณ์ พยากรณ์ว่า ในปี 2551/52 มีผลผลิตประมาณ 29.15 ล้านตัน เพิ่มขึ้นจากปีก่อนร้อยละ 15.86 ออกสู่ตลาดมากในช่วงเดือน พ.ย.51 - เม.ย.52

มาตรการ ปี 2551/52
คณะรัฐมนตรี มีมติเมื่อวันที่ 28 ต.ค.51 เห็นชอบในหลักการให้ดำเนินโครงการแทรกแซงตลาดมันสำปะหลัง ปี 2551/52 ด้วยการรับจำนำหัวมันสำปะหลังสด 5 ล้านตัน เพื่อแปรรูปเป็นมันเส้นและแป้งมัน โดยมีเงื่อนไขรับจำนำจากเกษตรกรไม่เกินรายละ 250 ตัน หรือเป็นวงเงินไม่เกินรายละ 350,000 บาท ระยะเวลารับจำนำเดือน พ.ย.51 - เม.ย.52 ราคารับจำนำกำหนดราคาเป็นขั้นบันไดจาก กก.ละ 1.80 บาท ในเดือน พ.ย.51 ปรับเพิ่มเดือนละ 0.05 บาท/กก. ถึงเดือน เม.ย.52 กก.ละ 2.05 บาท/กก.

ผลการดำเนินโครงการ
ณ วันที่ 4 ธันวาคม 2551

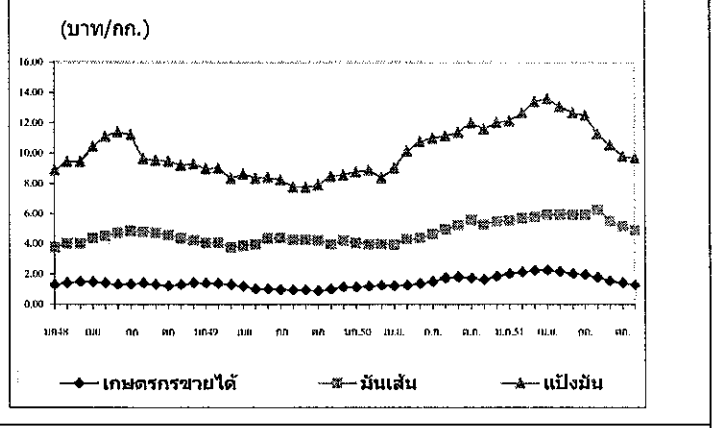
ประเภท	สมัครเข้าร่วม	จังหวัดรับรอง	ต.ช.อนุมัติ	เปิดจุดรับจำนำ	เกษตรกรเข้าร่วม	ปริมาณรับจำนำ
รวม	46	32	4	4	349	5,583.35
ส่วนเกิน	462	358	84	41	91	2903.71
โครงการ	85	-	-	-	-	-

มาตรการจัดระบบพิเศษเฉพาะพื้นที่มันสำปะหลังปี 50/51 โดยดำเนินการในพื้นที่ 5 อำเภอท่าเรือ ใน จ.นครราชสีมา และบุรีรัมย์ อีกทั้งขยายการดำเนินการในเขตภาคเหนือตอนล่าง อ.ชาณุวรลักษบุรี (จ.กำแพงเพชร) และเขตภาคตะวันออก อ.วังสมบูรณ์ (จ.สระแก้ว) โดยดำเนินการด้านจัดระบบการผลิตให้สอดคล้องกับด้านจัดระบบตลาด เพื่อให้แหล่งรองรับผลผลิตของเกษตรกรมีเพียงพอ โดยด้านระบบการตลาดให้การสนับสนุนสินเชื่อแก่เกษตรกรและผู้ประกอบการ เพื่อเพิ่มศักยภาพให้เกษตรกรมีการเพิ่มมูลค่ามันสำปะหลังในพื้นที่ดังกล่าว

สถานการณ์ปัจจุบันในประเทศ
ผลผลิตปี 51/52 ออกสู่ตลาดน้อยเพียงร้อยละ 25 ปริมาณผลผลิตออกสู่ตลาดน้อยเนื่องจากเกษตรกรยังคงชะลอการขุดหัวมันและแรงงานส่วนหนึ่งกำลังเก็บเกี่ยวข้าวเปลือกและข้าวโพดนำเข้าโครงการและส่วนหนึ่งรอราคาปรับขึ้นที่เพิ่มขึ้นของโครงการที่กำหนดราคาเป็นขั้นบันไดเพื่อให้ได้ราคาที่สูงขึ้น ทั้งนี้คาดว่าจะมีหัวมันสดเริ่มออกสู่ตลาดมากในช่วงกลางเดือน ธ.ค.51 ต่างประเทศ

การส่งออก ช่วงเดือน ม.ค.- ต.ค.51 มันเส้น 1.219 ล้านตัน มูลค่า 6,854 ล้านบาท
จากช่วงปี 50 (มค.-ต.ค.) ร้อยละ 52 มันอัดเม็ด 1.491 ล้านตัน มูลค่า 8,228 ล้านบาท
เพิ่มขึ้นจากช่วงปี 50 (มค.-ต.ค.) ร้อยละ 12 แป้งมัน 1.66 ล้านตัน มูลค่า 23,856 ล้านบาท
เพิ่มขึ้นจากปี 50 (มค.-ต.ค.) ร้อยละ 2 ทั้งนี้การส่งออกผลิตภัณฑ์มันสำปะหลังยังคงชะลอตัวโดยมันเส้นมีการสั่งซื้อจากจีนน้อย ด้านมันอัดเม็ดไม่มีการสั่งซื้อล่วงหน้าจาก EU เนื่องจากญี่ปุ่นซื้ออื่นมีปริมาณมากและราคาถูกกว่า จึงหันไปใช้ญี่ปุ่นซื้ออื่นทดแทนสำหรับแป้งมันผู้ส่งออกมีสินค้าค้างสต็อกมากเนื่องจากมีการสั่งซื้อน้อยลงจากประเทศคู่ค้า

ความเคลื่อนไหวของราคามันสำปะหลัง ปี 2548 - 2551



	ปี	ราคา (บาท/กก.)												
		มค.	กพ.	มีค.	เมย.	พค.	มิย.	กค.	สค.	กย.	ตค.	พย.	ธค.	
1) เกษตรกรขายได้														
- เฉลี่ยทั้งประเทศ ^{1/}	2549	1.38	1.36	1.30	1.18	0.99	0.99	0.96	0.94	0.94	0.86	1.00	1.13	1.09
	2550	1.12	1.16	1.23	1.21	1.25	1.35	1.49	1.72	1.79	1.72	1.62	1.82	1.46
	2551	1.99	2.09	2.20	2.23	2.13	2.00	1.93	1.76	1.53	1.40	1.28	1.17	1.81
	2548	1.49	1.53	1.59	1.65	1.68	1.68	1.65	1.54	1.52	1.45	1.46	1.52	1.56
- จ.นครราชสีมา ^{2/}	2549	1.43	1.41	1.32	1.26	1.18	1.17	1.12	1.06	1.06	1.06	1.15	1.18	1.20
	2550	1.18	1.21	1.28	1.33	1.47	1.59	1.69	1.74	1.85	1.87	1.81	1.91	1.58
	2551	2.06	2.22	2.33	2.33	2.18	1.96	1.97	1.78	1.62	1.46	1.41	1.45	1.90
-จ.กาฬสินธุ์ ^{2/}	2549	1.48	1.48	1.44	1.25	1.16	1.08	1.03	0.95	0.89	0.91	1.08	1.23	1.17
	2550	1.22	1.24	1.27	1.31	1.38	1.48	1.73	1.78	1.77	1.77	1.78	1.88	1.55
	2551	1.96	2.14	2.33	2.33	2.22	1.88	1.88	1.58	1.51	1.36	1.39	1.42	1.83
- จ.ชลบุรี ^{2/}	2549	1.46	1.43	1.34	1.26	1.19	1.19	1.16	1.06	1.04	1.05	1.24	1.26	1.22
	2550	1.32	1.30	1.33	1.40	1.50	1.67	1.74	1.74	1.85	1.91	1.91	2.02	1.64
	2551	2.20	2.10	2.28	2.43	2.35	2.09	1.93	1.88	1.44	1.37	1.34	1.30	1.89
2) ราคาส่งออก FOB														
มันเส้น	2549	4.02	4.04	3.75	3.86	3.95	4.35	4.37	4.25	4.25	4.22	3.94	4.20	4.10
	2550	3.96	3.97	3.96	3.93	4.28	4.39	4.63	4.94	5.24	5.56	5.26	5.48	4.63
	2551	5.54	5.68	5.76	5.93	5.93	5.91	6.12	6.26	5.49	5.16	4.88	4.88	5.63
แป้งมัน	2549	8.97	9.01	8.32	8.60	8.32	8.39	8.23	7.77	7.73	7.89	8.45	8.55	8.35
	2550	8.94	8.97	8.36	9.00	10.13	10.74	10.97	11.13	11.35	11.99	11.58	11.98	10.43
	2551	12.12	12.66	13.39	13.59	13.07	12.63	12.24	11.25	10.54	9.80	9.65	9.41	11.70

หมายเหตุ : 1/ หัวมันสดคละจาก สกค. 2/ หัวมันสดเชื้อแป้ง 25% จาก คทช. กรมการค้าภายใน กระทรวงพาณิชย์

ยางพารา

ประจำสัปดาห์ที่ 1 ของเดือนธันวาคม 2551 (2 - 4 ธ.ค.51)

รายการปี	ปี 2547	ปี 2548	ปี 2549	ปี 2550	ปี 2551
สต็อกโลก(ล้านตัน)	1.815	1.647	2.108	2.025	1.871
ผลผลิต(ล้านตัน)					(ประมาณ)
โลก	8.756	8.905	9.697	9.700	10.180
- อินโดนีเซีย	2.066	2.271	2.637	2.755	2.892
- มาเลเซีย	1.169	1.126	1.284	1.199	1.164
- อินเดีย	0.743	0.772	0.853	0.807	0.888
- จีน	0.573	0.510	0.533	0.600	0.609
- เวียดนาม	0.419	0.482	0.555	0.602	0.632
ไทย	2.984	2.937	3.137	3.056	3.193
การใช้ (ล้านตัน)					
- โลก	8.706	9.073	9.236	9.783	9.969
- ไทย	0.319	0.335	0.321	0.374	0.359
การนำเข้า					
ปริมาณ(ล้านตัน)	0.001	0.001	0.001	0.001	0.001
การส่งออก					(ม.ก.-ค.ค.51)
ปริมาณ (ล้านตัน)	2.637	2.632	2.772	2.704	2.457
ช่วงออกสู่ตลาด	ตลอดทั้งปีและออกมาก มี.ย.-ก.ค. และ ธ.ค.-ม.ค.				
แหล่งผลิตสำคัญ	สุวรรณภูมิ สงขลา นครศรีธรรมราช ตรัง ยะลา หัตถุมะราย ระยอง นครศรีธรรมราช				
พื้นที่ผล (ไร่)	10,573,508	10,893,098	11,051,862	11,154,211	
ผลผลิตยางดิบต่อไร่ (กก.)	282	282	274	286	
ต้นทุน (บาท/กก.)	27.66	30.35	32.55	34.73	37.94
ถั่วรีออนเกษตรกร	1,193,950	1,210,950	1,257,836		
มูลค่าผลผลิต(ล้านบาท)	153,290	213,880	210,773		
ประเทศคู่ค้า(ส่งออก) จีน (31.6%) มาเลเซีย (15.3%) ญี่ปุ่น (15%) ยุโรป (9.7%) สหรัฐอเมริกา (7.9%) เกาหลีใต้ (5.6%) และอื่นๆ (15.9%)					

สถานการณ์ปี 2551

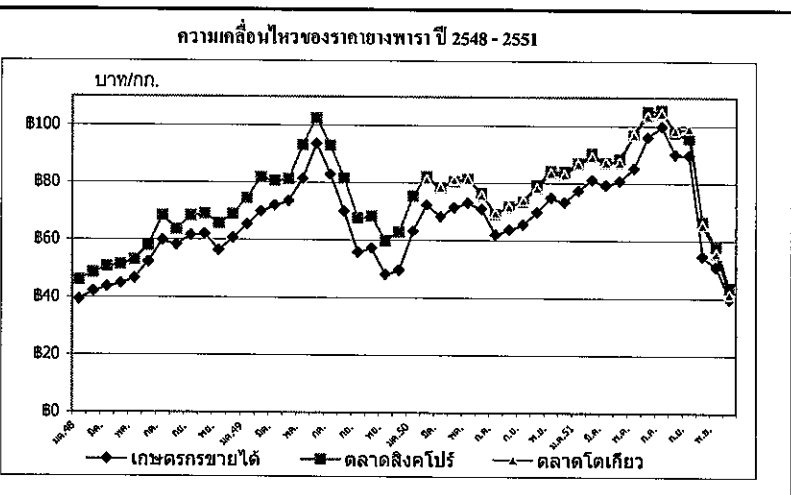
1.1 สถานการณ์ตลาดโลก
ผลผลิตยางธรรมชาติของโลกมีประมาณ 10.18 ล้านตัน เพิ่มขึ้นจากปี 2550 จำนวน 0.48 ล้านตัน หรือคิดเป็นร้อยละ 4.95 เนื่องจากการขยายพื้นที่ปลูกของประเทศผู้ผลิต ได้แก่ อินโดนีเซีย อินเดีย และเวียดนาม ส่วนการใช้ของโลกรวมมีประมาณ 9.969 ล้านตัน เพิ่มขึ้นจากปีที่ผ่านมา 0.186 ล้านตัน หรือคิดเป็นร้อยละ 1.90

1.2 สถานการณ์ในประเทศ
ผลผลิตยางพารา ปี 2551 คาดว่ามีประมาณ 3.193 ล้านตัน เพิ่มขึ้นจากปี 2550 จำนวน 0.28 ล้านตัน หรือคิดเป็นร้อยละ 2.89 เนื่องจากผลผลิตภายในแหล่งผลิตภาคตะวันออกเฉียงเหนือและภาคเหนือเพิ่มขึ้น ส่วนความต้องการใช้คาดว่าจะมีประมาณ 0.359 ล้านตัน

จากการที่ได้เกิดปัญหาการขาดดุลการค้าตั้งแต่เดือนตุลาคม 2551 เป็นต้นมา มีหลายฝ่ายได้ร้องเรียนขอให้กระทรวงพาณิชย์พิจารณาช่วยเหลือ ซึ่งกระทรวงฯ ได้มีหนังสือขอความร่วมมือกระทรวงเกษตรและสหกรณ์พิจารณาดำเนินการแก้ไขปัญหาดังกล่าว เนื่องจากเห็นว่ากระทรวงเกษตรฯ มี พ.ร.บ.ควบคุมยาง พ.ศ.2542 ที่เป็นกลไกในการควบคุมและกำกับดูแลการประกอบธุรกิจเกี่ยวกับยางในระบบครบวงจร ตั้งแต่การผลิต การค้า และการแปรรูป และมีหลายหน่วยงานที่ดูแลในเรื่องยางพารา รวมทั้งได้เสนอมาตรการเพิ่มเติม คือ (1) ในระยะสั้นเห็นควรประสานขอความร่วมมือประเทศอินโดนีเซีย และมาเลเซีย โดยผ่านบริษัทร่วมทุนยางพาราระหว่างประเทศ จำกัด (International Rubber Consortium Company-IRCo) เพื่อกำหนดปริมาณการส่งออกให้เหมาะสมกับสถานการณ์โดยผ่านการบริหารจัดการเก็บสต็อก ทั้งนี้รัฐบาลทั้ง 3 ประเทศควรสนับสนุนด้านการเงินในการแทรกแซงตลาด (2) ประชาสัมพันธ์รณรงค์ให้เกษตรกรตื่นตระหนกเร่งขายผลผลิต หรือให้ชะลอการกรีดยางไว้ก่อน เพื่อลดปัญหาผลผลิตล้นตลาด และ (3) ในระยะยาวรัฐบาลควรสนับสนุนอุตสาหกรรมยางพาราของไทย เพื่อให้ใช้ภายในประเทศมากขึ้น เพื่อสร้างมูลค่าเพิ่มและลดการพึ่งพาการส่งออกวัตถุดิบยางที่มากเกินไป

สถานการณ์ปัจจุบัน
สัปดาห์นี้ราคาของยังปรับตัวลดลงทุกตลาด โดยราคาขางแผ่นดิบที่เกษตรกรขายได้เฉลี่ย กก.ละ 39.59 บาท ขางแผ่นรมควันตลาดสิงคโปร์เฉลี่ย กก.ละ 43.63 บาท และตลาดโตเกียว เฉลี่ย กก.ละ 41.34 บาท ลดลงจากสัปดาห์ที่ผ่านมาร้อยละ 2.37, 9.89 และ 10.54 ตามลำดับ เนื่องจากผลกระทบจากเศรษฐกิจโลกที่ถดถอยทำให้ความต้องการใช้ยางพาราลดลงโดยเฉพาะจากอุตสาหกรรมรถยนต์รายใหญ่ของสหรัฐฯ และญี่ปุ่นที่ทยอยขายลดลงอย่างมาก หากบริษัทรถยนต์ 3 รายใหญ่ของสหรัฐฯ ล้มลงก็จะส่งผลกระทบต่อลูกโซ่ผู้ผลิตรายอื่น ๆ และอุตสาหกรรมที่เกี่ยวข้องกันด้วย นอกจากนี้ราคาของยังมีปัจจัยกดดันด้านราคาน้ำมันดิบที่มีแนวโน้มอ่อนตัวลงอย่างต่อเนื่องตามภาวะเศรษฐกิจโลกที่ถดถอย

แนวโน้ม คาดว่าราคาขางอาจโน้มต่ำลงอีกได้ เนื่องจากตลาดขางยังคงขบเซา และราคาน้ำมันยังโน้มปรับตัวลดลง อย่างไรก็ตามจะยังคงติดตามผลการประชุมของประเทศผู้ผลิตยางรายใหญ่ คือ ไทย อินโดนีเซีย และมาเลเซีย ที่จัดขึ้น ณ ประเทศอินโดนีเซีย ในวันที่ 11 ธันวาคม 2551 รวมถึงมติที่ประชุมของกลุ่มโอเปกที่จะจัดขึ้นในวันที่ 17 ธันวาคม 2551 นี้ด้วย



ราคา บาท/กก.	ปี	ม.ค.	ก.พ.	มี.ค.	เม.ย.	พ.ค.	มิ.ย.	ก.ค.	ต.ค.	ก.ย.	ต.ก.	พ.ย.	ธ.ค.	เฉลี่ย
ราคาขางแผ่นดิบชั้น 3														
เกษตรกรขายได้	2548	39.14	41.99	43.50	44.68	46.52	52.22	59.75	58.21	61.47	61.93	56.30	60.57	52.19
	2549	65.28	69.79	71.95	73.50	81.22	93.45	82.76	69.98	55.71	57.12	47.98	49.47	68.18
	2550	63.06	72.22	68.17	71.41	73.07	70.80	61.96	63.64	65.44	69.80	74.79	73.30	68.97
	2551	77.36	80.99	79.30	80.84	85.16	96.05	99.68	90.05	89.74	54.51	50.81	39.59	77.01
ราคาน้ำยางสด														
เกษตรกรขายได้	2548	36.40	43.08	47.69	47.96	48.02	52.79	57.38	57.31	59.48	62.32	57.43	60.33	52.52
	2549	65.28	71.21	76.48	76.65	82.36	90.50	77.42	67.35	50.10	57.93	48.47	50.85	67.88
	2550	64.59	72.45	74.23	73.24	73.05	64.65	58.22	62.62	65.18	67.43	72.05	68.39	68.01
	2551	77.05	82.14	77.98	77.50	86.81	97.16	98.23	84.47	84.98	52.90	51.32	37.25	75.65
ราคาขางแผ่นรมควันชั้น 3														
ตลาดหัดใหญ่	2548	42.94	45.46	50.58	49.27	53.60	58.17	66.76	66.95	66.09	66.22	61.54	66.36	57.83
	2549	71.13	76.07	77.80	75.38	92.30	99.19	95.92	83.40	68.73	69.59	60.60	62.76	77.74
	2550	69.89	77.01	74.75	77.42	79.31	74.41	65.94	68.56	70.18	75.68	80.68	79.10	74.41
	2551	82.99	86.16	84.09	86.62	95.30	103.34	103.94	95.23	94.46	64.29	56.04	40.03	82.71
ตลาดสิงคโปร์	2548	45.92	48.51	50.63	51.41	52.90	57.97	68.32	63.58	68.42	69.07	65.68	68.96	59.28
	2549	74.52	81.69	80.55	81.12	93.12	102.48	92.88	81.44	67.65	68.27	59.76	62.83	78.86
	2550	75.40	82.11	78.26	80.49	81.22	76.43	69.17	71.87	73.52	79.26	84.15	84.01	77.99
	2551	87.06	90.37	87.17	88.45	96.81	105.05	105.46	97.63	95.68	66.52	57.96	43.63	85.15
ตลาดโตเกียว	2550		81.18	78.38	81.05	81.30	75.71	69.45	71.65	73.91	78.17	83.49	82.95	77.93
	2551	86.73	89.08	87.22	87.21	96.79	103.41	104.46	98.33	99.14	65.50	55.65	41.34	84.57
ตลาดลิ้นถิ่นเกษตรกลางแห่งประทศไทย	2549	78.00	82.01	81.33	81.80	95.00	100.00	92.33	82.69	68.67	69.20	60.43	64.70	79.68
	2550	76.50	82.60	79.37	81.82	81.38	75.69	68.74	71.24	73.03	79.67	81.99	84.35	78.03
	2551	85.73	91.02	88.25	89.50	97.51	105.50	105.61	96.08	95.46	68.06	59.37	43.00	85.42

กาแฟ
ประจำสัปดาห์ที่ 1 ของเดือนธันวาคม 2551 (2 - 4 พ.ย.51)

รายการปี	ปี 2548/49	ปี 2549/50	ปี 2550/51	ปี 2551/52 *
สต็อกโลกต้นปี(ต้น)* (ประมาณการ)	2,736,360	2,316,120	2,506,080	2,071,080
ผลผลิตโลก(ต้น)	6,691,380	7,941,840	7,254,900	8,304,840
- บราซิล	2,166,000	2,802,000	2,256,000	3,066,000
- โคลัมเบีย	717,180	729,840	743,520	735,000
- เม็กซิโก	240,000	252,000	270,000	270,000
- เวียดนาม	819,960	1,170,000	1,099,980	1,170,000
- อินโดนีเซีย	405,000	399,900	399,000	396,000
- ลาว	25,020	24,000	24,000	24,000
- ไทย (ต้น)	46,873	55,660	50,442	55,794
การใช้ของโลก (ต้น)	9,665,460	9,901,380	9,687,360	10,082,280
การใช้ของไทย (ต้น)	51,000	56,100	61,800	68,000
การนำเข้า (ข้อมูล WTO ให้นำเข้าในโควตา 5.25 ตัน ภาษีในโควตา 30% นอกโควตา 90%)				
- เมล็ดกาแฟ(ต้น)	391	374	13,868	ม.ค.- ต.ค.51
- กาแฟคั่ว(ต้น)	181	392	244	
- กาแฟผงสำเร็จรูป(ต้น)	251	2,642	2,480	
- กาแฟผสมน้ำตาลและครีมเทียม(ต้น)	8,033	8,578	3,391	
การส่งออก				
- เมล็ดกาแฟ(ต้น)	25,666	11,137	1,507	ม.ค.- ต.ค.51
- กาแฟคั่ว(ต้น)	173	483	675	
- กาแฟผงสำเร็จรูป(ต้น)	2,421	7,798	2,902	
- กาแฟผสมน้ำตาลและครีมเทียม(ต้น)	24,812	17,684	19,825	
ช่วงออกสู่ตลาด ปี2551	ค.ค.1.22%, พ.ย.20.86%, ธ.ค.40.43%, ม.ค.27.7%, ก.พ.8.24%, มี.ค.1.55%			
สิ่งผลิตสำคัญ				
- พันธุ์โรบัสต้า (93%)	ชุมพร ระนอง สุราษฎร์ธานี กระบี่ นครศรีธรรมราช พังงา ประจวบคีรีขันธ์			
- พันธุ์อาราบิก้า (7%)	เชียงใหม่ เชียงราย แม่ฮ่องสอน อุตรดิตถ์			
พื้นที่ให้ผล(ไร่)	429,878	424,632	388,662	389,330
ผลผลิตต่อไร่ (กก.)	109	131	130	143
ต้นทุน (บาท/กก.)	30.60	32.83	38.96	38.96
ครัวเรือนเกษตรกร	31,674	30,541	30,175	
มูลค่าผลผลิต(ล้านบาท)	1,863	2,577	3,160	
ประเทศคู่ค้าสำคัญ				
1. เมล็ดกาแฟดิบ	สหรัฐอเมริกา (66.30%) เยอรมัน (18.06%) เบลเยียม (5.62%) อิตาลี (4.59%) โปแลนด์ (1.78%) และอื่น ๆ (3.65%)			
2. กาแฟคั่ว	สหรัฐอเมริกาอเมริกา (56.90%) ไต้หวัน (11.37%) ฮ่องกง (10.07%) ปากีสถาน (4.85%) แคนาดา (3.85%) อื่น ๆ (12.96%)			
3. กาแฟผงสำเร็จรูป	ลาว (52.45%) อังกฤษ (12.18%) ฮ่องกง (22.52%) เกาหลี (4.24%) และอื่น ๆ (27.18%)			
ประเทศคู่แข่งสำคัญ	เวียดนาม อินโดนีเซีย ลาว			

1. การนำเข้าเมล็ดกาแฟเพื่อการส่งออกและจำหน่ายในประเทศปี 2550/51

1.1 การนำเข้าขั้วกาแฟเพื่อการส่งออก ครม. ได้มีมติเห็นชอบ(27 พ.ค.2551) ร่างประกาศกระทรวงพาณิชย์ เรื่อง การส่งออกกาแฟไปนอกราชอาณาจักร พ.ศ.2551 เพื่อให้เมล็ดกาแฟที่นำเข้าผลิตเป็นผลิตภัณฑ์ที่สามารถส่งออกได้ (ให้นำเข้าภายใน พ.ย.2551 และส่งออกภายใน พ.ย.2551) ซึ่งมีผู้นำเข้า 1 ราย ได้แก่ บริษัท ควอลิตี้ คอฟฟี่ โปรดักส์ จำกัด ขอนำเข้าเมล็ดกาแฟ 3,000 ตัน (อัตราภาษีนอกโควตาร้อยละ 90 แต่ขออนุญาตได้ตามมาตรา 19 ทวิ พ.ร.บ.ศุลกากร) (นำเข้าจริง 1718.517 ตัน)

1.2 การนำเข้าขั้วกาแฟเพื่อจำหน่ายในประเทศ ครม. ได้มีมติเมื่อวันที่ 5 สิงหาคม 2551 เห็นชอบให้เปิดตลาดสินค้ากาแฟตามข้อผูกพัน WTO ในโควตาจำนวนไม่เกิน 10,000 ตัน (เดิม 5.25 ตัน) อัตราภาษีในโควตาร้อยละ 30 แต่ยกเว้นปัญหาการขาดแคลนเมล็ดกาแฟสำหรับการแปรรูปเพื่อใช้ในประเทศ โดยให้นำเข้าภายในเดือนตุลาคม 2551 ซึ่งมีผู้นำเข้า 2 ราย ได้แก่ บริษัท ควอลิตี้ คอฟฟี่ โปรดักส์ จำกัด 9,800 ตัน และบริษัท ชาร์ลี คอฟฟี่ แอนด์ คิง จำกัด 200 ตัน(นำเข้าจริง 5.1 ตัน)

1.3 เงื่อนไขการนำเข้า ผู้นำเข้าตามข้อ 1.1 และ 1.2 ต้องทำสัญญากับกรมวิชาการเกษตร รับซื้อเมล็ดกาแฟฤดูกาลผลิตปี 2551/52 (1 พ.ย. 51-15 มี.ค.52) จากเกษตรกรหรือสถาบันเกษตรกร จำนวน 1 เท่า และ 2 เท่าของปริมาณที่ได้รับการจัดสรรและนำเข้าจึงสามารถค้าได้ในราคาตลาดโลก (ซื้อขายล่วงหน้า ตลาดลอนดอน) เหลือย้อนหลัง 5 วัน ในกรณีที่ราคาตลาดในประเทศสูงกว่าราคาตลาดโลกให้ซื้อตามราคาตลาดในประเทศ และหากราคาตลาดโลกเฉลี่ยต่ำกว่าราคาตลาดในประเทศให้ซื้อในราคาไม่ต่ำกว่า กก.ละ 55 บาท (เมล็ดกาแฟมาตรฐาน F.A.Q: Fair Average Quality)

2. แนวโน้มสถานการณ์ปี 2551/52

2.1 ตลาดโลก กระทรวงเกษตรสหรัฐฯ คาดการณ์ล่าสุด (ธ.ค.51) ปริมาณสต็อกต้นปี 2.071 ล้านตัน ลดลงจากปี 2550/51 คิดเป็นร้อยละ 17.36 ปริมาณผลผลิต 8,304 ล้านตัน เพิ่มขึ้นคิดเป็นร้อยละ 14.47 และความต้องการใช้ 10,082 ล้านตัน เพิ่มขึ้นคิดเป็นร้อยละ 4.08

2.2 ในประเทศ

2.1.1 ผลผลิต สำนักงานเศรษฐกิจการเกษตรคาดการณ์ผลผลิตปี2551/52 ปริมาณ 55,794 ตัน เพิ่มขึ้นจากปี2550/51 5,323 ตันคิดเป็นร้อยละ 10.61 ออกสู่ตลาดในช่วงเดือน ต.ค.51 - มี.ค. 52

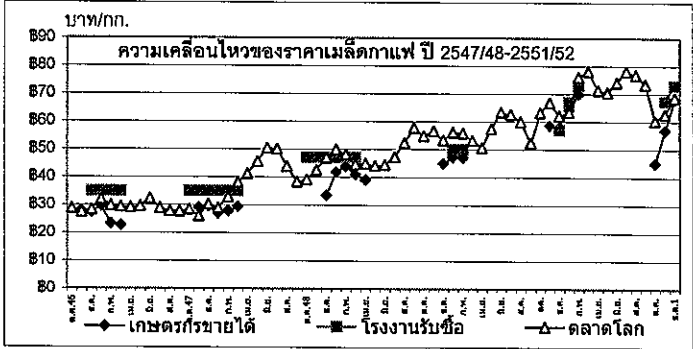
2.1.2 ความต้องการใช้ คาดว่าจะมีประมาณ 68,000 ตัน เพิ่มขึ้นจากปี 2550/51 ร้อยละ 10 ตามปริมาณการขยายตัวของบริการบริโภคกาแฟสำเร็จรูป กาแฟคั่วบด และกาแฟพร้อมดื่ม

3. แผนการดำเนินงานปี 2551/52 (1) กรมฯ ประชุมเพื่อประเมินสถานการณ์และแนวทางการช่วยเหลือเกษตรกร เมื่อ 17 พ.ย.51 มีมติให้กำหนดราคาขั้นต่ำที่เกษตรกรควรจะได้รับ กก.ละ 55 บาท เพื่อใช้เป็นเกณฑ์ในการช่วยเหลือเกษตรกรหากราคาต่ำกว่านี้ และให้ตั้งคณะทำงานเฉพาะกิจระดับจังหวัด เพื่อเป็นกลไกกำกับดูแลและติดตามการซื้อขายในพื้นที่จังหวัดแหล่งผลิตหลักๆ (2) จัดฝึกอบรมเชิงปฏิบัติการ ในแหล่งผลิตเกี่ยวกับการสร้างมูลค่าเพิ่ม โดยให้ความรู้เกษตรกรด้านวิทยากรหลังการเก็บเกี่ยว การแปรรูปกาแฟคั่วบดและกาแฟโบราณ (3) จัดหาตลาดให้เกษตรกร ด้วยการส่งเสริมการจัดทำสัญญาซื้อขายเมล็ดกาแฟ ระหว่างเกษตรกร/สถาบันเกษตรกร กับผู้ประกอบการ โรงงานผลิตกาแฟสำเร็จรูป (4) ประชาสัมพันธ์เผยแพร่ข้อมูล สถานการณ์และความเคลื่อนไหวราคาตลาดโลก เพื่อเป็นข้อมูลประกอบการตัดสินใจจำหน่ายผลผลิตของเกษตรกร (5) กำกับดูแลการซื้อขายให้เกิดความโปร่งใสตรวจสอบเครื่องชั่งของผู้รับซื้อและให้มีการปิดป้ายแสดงราคารับซื้อ

สถานการณ์ปัจจุบัน

สัปดาห์นี้มีฝนตกหนักทำให้เกษตรกรตากเมล็ดกาแฟได้ไม่มากนัก ส่งผลให้มีปริมาณผลผลิตออกสู่ตลาดน้อย ราคาที่เกษตรกรขายได้เฉลี่ย กก.ละ 67.94 บาท สูงขึ้นจากสัปดาห์ที่ผ่านมาร้อยละ 4.52 (ข้อมูล สศค.) แต่จากรายงานของสำนักงานการค้าภายใน จ.ชุมพร เกษตรกรขายได้เฉลี่ย กก.ละ 72.38 บาท (71.50-73 บาท) ในขณะที่บริษัท ควอลิตี้ คอฟฟี่ โปรดักส์ จำกัด รับซื้อที่จตุรัสชื้อ ณ จ.ชุมพร ราคาเฉลี่ย กก.ละ 73 บาท (72.50 -73.50 บาท) ลดลงร้อยละ 0.001 และตั้งแต่วันที่ 1 ธ.ค.51 ได้เปิดจุดรับซื้อใน จ.น่าน อีก 2 จุดที่ อ.กระบุรี และ อ.กะเปอร์

(2) ราคาตลาดลอนดอนในสัปดาห์นี้เฉลี่ยต้นละ 1,937 ดอลลาร์สหรัฐฯ (68.59 บาท/กก.คิดเป็นราคาที่เกษตรกรควรจะได้รับ กก.ละ 60.84 บาท) สูงขึ้นร้อยละ 1.77 เนื่องจากมีข่าวเรื่องฝนตกในพื้นที่ปลูกกาแฟโรบัสต้าในเวียดนาม ซึ่งมีส่วนทำให้การเก็บเกี่ยวกาแฟล่าช้าออกไป แต่เทียบกับระยะเดียวกันของปีที่ผ่านมาสูงกว่าร้อยละ 8.08 คาดว่าราคาอาจโน้มต่ำลงเนื่องจากภาวะเศรษฐกิจโลกที่ซบเซาและราคากาแฟอาจเคลื่อนไหวตามทิศทางของราคาน้ำมัน



ราคา (บาท/กก.)	ต.ค.	พ.ย.	ธ.ค.	ม.ค.	ก.พ.	มี.ค.	เม.ย.	พ.ค.	มิ.ย.	ก.ค.	ส.ค.	ก.ย.	เฉลี่ย
เกษตรกรขายได้ (เกษตรกร)	ปี 2548/49	-	-	33.49	41.67	43.66	40.88	39.00	-	-	-	-	39.74
	ปี 2549/50	-	-	44.78	47.11	46.99	-	-	-	-	-	-	46.29
	ปี 2550/51	-	58.50	57.79	65.70	68.61	-	-	-	-	-	-	62.65
	ปี 2551/52	45.00	56.75	67.94	๗๒.๑	-	-	-	-	-	-	-	56.56
โรงงานรับซื้อ (กรรหนึ่ง)	ปี 2548/49	-	-	-	43.00	47.00	47.00	-	-	-	-	-	45.67
	ปี 2549/50	-	-	-	50.00	50.00	-	-	-	-	-	-	50.00
	ปี 2550/51	-	-	57.00	67.00	73.00	-	-	-	-	-	-	65.67
	ปี 2551/52	-	67.31	73.00	๗๒.๑	-	-	-	-	-	-	-	70.16
ตลาดโลก (ลอนดอน)	ปี 2547/48	28.40	25.96	30.25	28.84	32.72	38.07	41.19	45.52	50.30	50.04	43.81	37.78
	ปี 2548/49	39.07	42.42	46.92	49.86	48.11	44.59	44.85	44.04	44.42	47.24	52.21	46.79
	ปี 2549/50	54.66	56.56	53.26	56.04	55.73	53.05	50.59	57.33	63.28	62.37	59.84	56.25
	ปี 2550/51	63.10	66.76	62.09	63.31	75.96	78.08	71.22	70.41	74.04	78.09	76.80	71.10
	ปี 2551/52	60.35	62.06	68.59	๗๒.๑	-	-	-	-	-	-	-	63.67

สับปะรด

ประจำสัปดาห์ที่ 1 ของเดือนธันวาคม 2551 (1-4 ธันวาคม 51)

ผลผลิต	2549	2550	2551	± %Δ
โลก (ล้านตัน)	19.03	18.87	19.00	0.69
ไทย (ล้านตัน)	2.705	2.185	2.278	4.26
ช่วงผลผลิตออกมาก	เม.ย.- ก.ค. และ พ.ย.- ม.ค.			
พื้นที่ปลูก (ไร่)	632,029	590,306	581,972	-1.41
จำนวนครัวเรือน	40,701	36,961	36,960	
ผลผลิตเฉลี่ย(กก./ไร่)	4,280	3,702	3,915	5.75
ต้นทุนการผลิต(บาท/กก.)	2.27	2.61	2.88	
มูลค่าผลผลิต (ล้านบาท)	6,817	10,626	11,000	
การใช้				
-บริโภคสด (ล้านตัน) 20%	0.541	0.437	0.456	
-แปรรูปกระป๋อง(ล้านตันสด) 80%	2.164	1.748	1.822	
ส่งออก			(มค.-ตค.)	
- กระป๋อง (ล้านตัน)	0.619	0.568	0.527	
- มูลค่า (พันล้านบาท)	14.308	14.496	15.583	
ประเทศคู่ค้า	สหรัฐฯ 28% เยอรมัน 8% รัสเซีย 8%			
ประเทศคู่แข่ง	บราซิล 14% ไทย 12% ฟิลิปปินส์ 10%			
	อินโดนีเซีย 8% จีน 8%			
อัตราแปรสภาพ	สับปะรดกระป๋อง : สับปะรดสด = 1 : 3.3			
	น้ำสับปะรด : สับปะรดสด = 1 : 6			

1. การผลิตและการค้าของโลก

1.1 ผลผลิต มีประมาณ 19 ล้านตัน เพิ่มขึ้นจากปีที่ผ่านมาร้อยละ 0.7 โดยประเทศผู้ผลิตสำคัญได้แก่ บราซิล(14%) ไทย(12%) ฟิลิปปินส์(10%) อินโดนีเซีย(8%) จีน(8%)

1.2 การส่งออก ประเทศผู้ส่งออกสับปะรดกระป๋อง และน้ำสับปะรดกระป๋องที่สำคัญของโลก ได้แก่ ไทย(47.08%) ฟิลิปปินส์(14.51%) อินโดนีเซีย(6.01%) เนเธอร์แลนด์(5.56%) จีน(4.96%)

2. การผลผลิตและการค้าของไทย

2.1 การผลิต ผลผลิตเพิ่มขึ้นร้อยละ 4.2 เนื่องจาก

1) พื้นที่เก็บเกี่ยวลดลงร้อยละ 1.4 เนื่องจากเกษตรกร โดยเฉพาะในภาคตะวันออกเฉียงเหนือไปปลูกยางพารา และมันสำปะหลัง

2) ผลผลิตต่อไร่เพิ่มขึ้นร้อยละ 5.7 เนื่องจากสภาพอากาศเอื้ออำนวย จากการที่ฝนมาเร็วและตกชุกสม่ำเสมอ ทำให้ปริมาณน้ำเพียงพอ

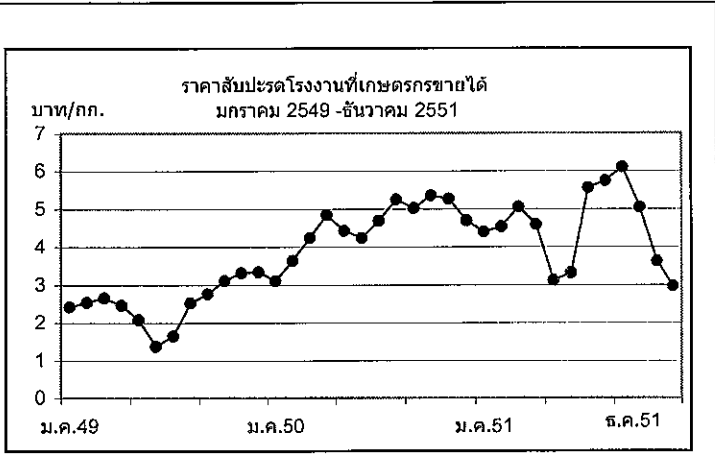
2.2 การส่งออก ในช่วง ม.ค.-ต.ค. 51 ไทยส่งออกสับปะรดกระป๋อง น้ำสับปะรด สับปะรดสด สับปะรดแช่แข็ง และสับปะรดอบแห้งรวม 669,581 ตัน มูลค่า 21,141.656 ล้านบาท เพิ่มขึ้นจากช่วงเวลาเดียวกันของปี 2550 ร้อยละ 15.47 ส่วนหนึ่งเป็นผลมาจากสหรัฐอเมริกายุติการเก็บ AD สับปะรดกระป๋องของไทย ตั้งแต่ 31 ต.ค.50

สถานการณ์ปัจจุบัน

ขณะนี้ในช่วงฤดูการผลิตสับปะรดรุ่นที่ 2 (Winter Crop) กำลังออกสู่ตลาดมาก ราคาที่เกษตรกรขายได้ลดลงจากสัปดาห์ก่อนที่ 19 บาท/กก. เป็น 2.96 บาท/กก. เนื่องจากเศรษฐกิจโลกชะลอตัว ปริมาณการสั่งซื้อลดลง ในขณะที่เป็นช่วงที่ผลผลิตกำลังออกสู่ตลาดมาก

มาตรการแก้ไขปัญหา

ประสานขอความร่วมมือโรงงานสับปะรดกระป๋องให้ช่วยรับซื้อสับปะรดสดจากเกษตรกรในราคาที่เหมาะสม (เกษตรกรเรียกร้อง กก.ละ 4 บาท)



ปี	ม.ค.	ก.พ.	มี.ค.	เม.ย.	พ.ค.	มิ.ย.	ก.ค.	ส.ค.	ก.ย.	ต.ค.	พ.ย.	ธ.ค.	เฉลี่ย
2547	4.22	4.21	4.76	4.67	4.63	5.00	5.16	4.47	4.76	4.82	4.10	3.59	4.53
2548	3.56	3.86	3.93	3.64	3.61	3.69	3.70	4.33	4.49	4.30	3.11	2.61	3.74
2549	2.42	2.54	2.66	2.46	2.08	1.37	1.64	2.52	2.76	3.11	3.31	3.34	2.52
2550	3.10	3.64	4.33	4.84	4.42	4.23	4.68	5.25	5.02	5.35	5.26	4.69	4.57
2551	4.39	4.53	5.05	4.59	3.12	3.54	5.55	5.74	6.10	5.04	3.62	2.96	4.52

(1-4 ธ.ค.51)

ส้มเขียวหวาน

ประจำสัปดาห์ที่ 1 ของเดือนธันวาคม 2551 (1 - 4 ธ.ค. 51)

	2549/50	2550/51	2551/52	% Δ
ผลผลิต	833,700	796,800	695,900	-12.66
ช่วงออกมาก	พ.ย. - ก.พ.			
แหล่งผลิตสำคัญ	เชียงใหม่ กำแพงเพชร สุโขทัย เชียงราย แพร่			
เนื้อที่ให้ผล (ไร่)	362,200	311,900	300,000	-3.82
ผลผลิต/ไร่ (กก.)	871,600	757,300	757,300	
จำนวนครัวเรือน	32,587	23,361	23,361	
ต้นทุนการผลิต(บาท/กก.)	6.98	6.86	6.86	
มูลค่าผลผลิต	8,000 ล้านบาท			
บริโภคสด (ตัน)	829,700	791,400	687,900	-13.08
นำเข้า (ตัน)				
ผลสด	8,500	12,000	10,000	-16.67
ประเทศคู่ค้า	จีน 97%			
- น้ำส้ม	3,900	4,200	4,000	- 4.76
ประเทศคู่ค้า	อิสราเอล 41% จีน 20% บราซิล 15%			
ส่งออก (ตัน)				
- ส้มสด	12,500	17,400	18,000	3.45
ประเทศคู่ค้า	กัมพูชา 42% ฮองกง 15% อินโดนีเซีย 13%			
- น้ำส้ม	93	276	1,200	334.78
ประเทศคู่ค้า	ลาว 74%			

สถานการณ์ ปี 2551/52

1. การผลิตและการค้าของโลก

1.1 ผลผลิต ประมาณ 90.4 ล้านตัน เพาะปลูกมากแถบประเทศบราซิล (21.6%) จีน (18.8%) สหรัฐอเมริกา (8.5%) สเปน (5.3%) เม็กซิโก (5.0%)

1.2 การส่งออก ประเทศที่ส่งออกส้มมากที่สุด ได้แก่ สเปน (40%) สหรัฐอเมริกา (8.9%) เนเธอร์แลนด์ (7.6%) อัฟริกาใต้ (7.5%)

2. การผลิตและการค้าของไทย

2.1 ปัจจุบันส้มมีการเพาะปลูกมากที่สุดในภาคเหนือแถบจังหวัด กำแพงเพชร (42%) เชียงใหม่ (34%) สุโขทัย (10%) เชียงราย (9%) แพร่ (3%) นครสวรรค์ ตาก และน่าน (1%)

2.2 ฤดูกาลออกสู่ตลาดมากช่วง พ.ย.51 - ก.พ.52 ร้อยละ 70

2.3 ผลผลิตปี 2551/52 มีปริมาณ 695,900 ตัน ลดลงจากปีก่อนร้อยละ 13

3. การบริโภค ผลผลิตส้มส่วนใหญ่ร้อยละ 97 ใช้บริโภคภายในประเทศในรูปของผลสด ส่วนที่เหลือร้อยละ 3 ส่งออกและใช้แปรรูปเป็นผลิตภัณฑ์ต่าง ๆ เล็กน้อย เช่น น้ำส้ม แยม ฯลฯ

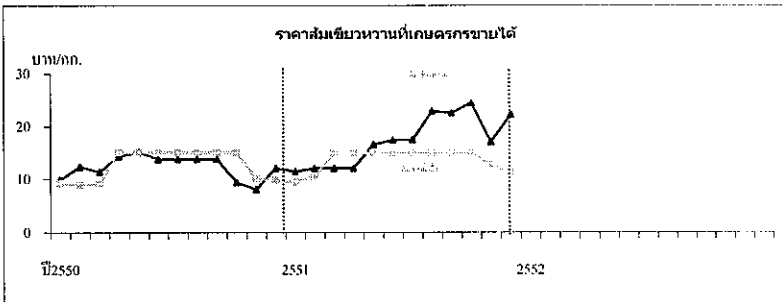
4. มาตรการ

4.1 กระจายผลผลิตภายในประเทศ เชื่อมโยงการซื้อขายผลไม้ระหว่าง กลุ่มเกษตรกรกับห้างค้าปลีกขนาดใหญ่ซึ่งมีสาขาจำนวนมากทั่วประเทศ

4.2 จัดงานส่งเสริมการจำหน่ายผลไม้ ประสานกลุ่มเกษตรกรผู้ปลูกผลไม้ นำผลผลิตผลไม้มาจำหน่ายตามสถานที่ต่าง ๆ และในงานธงฟ้า

สถานการณ์ปัจจุบัน

ในสัปดาห์นี้ ราคาส้มเขียวหวานปรับตัวสูงขึ้น โดยราคาที่เกษตรกรขายได้เฉลี่ย กก.ละ 22.17 บาท เนื่องจากรสชาติดี ส่วนส้มสายน้ำผึ้ง ราคาปรับตัวลดลงเฉลี่ย กก.ละ 11.17 บาท เนื่องจากผลผลิตทยอยออก ออกสู่ตลาดเพิ่มขึ้นและมีรสชาติเปรี้ยว โดยขณะนี้ผลผลิตออกสู่ตลาดแล้ว ประมาณร้อยละ 40 - 50



ราคาเกษตรกรขายได้

ปี	ม.ค.	ก.พ.	มี.ค.	เม.ย.	พ.ค.	มิ.ย.	ก.ค.	ส.ค.	ก.ย.	ต.ค.	พ.ย.	ธ.ค.	เฉลี่ย
ส้มเขียวหวาน (ชนิดคละ)													
2549	7.16	8.53	11.87	11.70	11.90	10.57	10.19	10.00	13.50	16.60	12.50	10.04	11.21
2550	9.80	12.28	11.35	14.20	15.16	13.75	-	-	-	9.33	8.00	12.00	8.82
2551	11.41	12.00	12.00	-	16.50	17.27	17.42	22.83	22.47	24.42	17.00	22.17	17.77
ส้มสายน้ำผึ้ง (ชนิดคละ)													
2549	-	-	20.00	20.00	17.20	10.67	-	-	-	-	-	11.00	15.77
2550	9.10	8.87	9.12	15.00	-	-	-	-	-	-	10.00	9.70	10.30
2551	9.37	10.50	14.90	-	-	-	-	-	-	-	12.61	11.17	11.71

ไก่เนื้อ

ประจำสัปดาห์ที่ 1 ของเดือน ธันวาคม 2551 (1 - 4 ธ.ค.51)

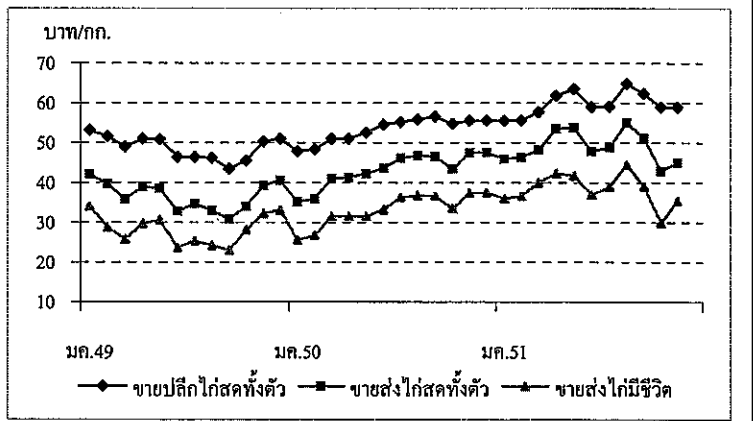
	2548	2549	2550	2551	% Δ
ผลผลิต (พันตัน)					ประมาณการ
- โลก	63,041	64,198	68,176	71,733	5.22
สหรัฐอเมริกา	15,870	15,930	16,211	16,677	2.87
จีน	10,200	10,350	11,354	12,650	11.41
บราซิล	9,350	9,355	10,305	10,895	5.73
สหภาพยุโรป	8,169	7,740	8,250	8,400	1.82
- ไทย (จากบริโภค)	1,030.58	1,068.81	1,106.66	1,132.05	2.29
ช่วงผลผลิตออกมาก	ตุลาคม - กุมภาพันธ์				
จำนวนครีวเรือน	12,097	9,766	na	na	
ต้นทุนการผลิต (บาท/กก.)	31.09	32.24	33.02	35.79	(มิ.ย.51)
มูลค่าผลผลิต (ล้านบาท)	52,794	52,669	61,285	na	
การใช้ (พันตัน)	792.52	809.11	809.30	802.05	-0.90
ปริมาณส่งออก (ตัน)	276,534	296,957	333,523	317,055	(ม.ก.-ค.ค.51)
มูลค่าส่งออก (ล้านบาท)	31,935	35,839	37,313	41,596	
ประเทศคู่ค้า	ญี่ปุ่น (41%) อังกฤษ (28%) เนเธอร์แลนด์ (9%) เวียดนาม เยอรมัน สิงคโปร์ฮ่องกง				
ประเทศคู่แข่ง	บราซิล สหรัฐอเมริกา EU จีน อาร์เจนตินา				

สถานการณ์ ปี 2551

- การผลิต** สศก. ประมาณการผลผลิตไก่เนื้อมีชีวิต ปี 2551 ไว้ที่จำนวน 900.166 ล้านตัว เพิ่มขึ้น 2.29% จากปี 2550 (879.98 ล้านตัว) น้ำหนักไก่เฉลี่ย 2 กก./ตัว เป็นผลผลิตเนื้อไก่ส่วนที่ใช้บริโภค 1,132.05 พันตัน (62.88% ของน้ำหนัก)
- การใช้ภายใน** ปกติผลผลิตเนื้อไก่ ประมาณ 75% ใช้บริโภคภายในประเทศ แต่ในปี 2551 สศก. คาดว่าความต้องการใช้ภายในจะลดลงจากปี 2550 ประมาณ 0.90%
- อัตราการบริโภค** 16 กก./คน/ปี (ที่มา : คณะกรรมการบริหารสินค้าไก่เนื้อและผลิตภัณฑ์)
- การส่งออก** ปี 2551 กำหนดเป้าหมายการส่งออกไว้ประมาณ 345,000 ตัน เป็นการส่งออกไก่สดแช่เย็นแช่แข็ง จำนวน 20,000 ตัน และ ไก่แปรรูป จำนวน 325,000 ตัน
- ปัญหาอุปสรรค**
 - ด้านการผลิต ต้นทุนการผลิตสูงขึ้น จากการปรับราคาของวัตถุดิบอาหารสัตว์ โดยเฉพาะข้าวโพดเลี้ยงสัตว์ ที่เป็นส่วนผสมหลัก (70%) ของอาหารที่เลี้ยง
 - ด้านการส่งออก มีการกำหนดเงื่อนไข/มาตรการทั้งด้านภาษีและไม่ใช่ภาษีในบางประเทศ เช่น เกาหลี รัสเซีย ออสเตรเลีย ทำให้มีข้อจำกัดด้านขยายตลาด
- แนวโน้มสถานการณ์** ราคาไก่เนื้อมีแนวโน้มทรงตัวอยู่ในระดับสูงต่อเนื่องถึงสิ้นปี 2551 ปัจจัยที่ส่งผลต่อระดับราคา ได้แก่ ปริมาณผลผลิตไก่เนื้อที่ลดลงจากการปรับลดพ่อแม่พันธุ์ในช่วงที่ราคาไก่เนื้ออ่อนตัวลง (ค.ค.51) และความต้องการที่มีแนวโน้มเพิ่มขึ้น
- มาตรการด้านการตลาด**
 - ติดตามกำกับดูแลราคาให้สอดคล้องกับตลาด
 - เชื่อมโยงการจำหน่ายผลผลิตและผลิตภัณฑ์ จากผู้ผลิตสู่ผู้บริโภค โดยตรง

สถานการณ์ (1 - 4 ธ.ค.51)

การผลิต มีไก่เนื้อเข้าโรงชำแหละรวมจำนวน 19 ล้านตัว/สัปดาห์ เป็นไก่ที่เข้าโรงชำแหละเพื่อส่งออก 16 ล้านตัว และจำหน่ายในประเทศ 3 ล้านตัว การค้าในประเทศ การบริโภค/การใช้ ยังชะลอตัวจากปกติ การส่งออก ปี 2552 การส่งออกมีแนวโน้มชะลอตัวตามภาวะเศรษฐกิจโลก โดยเฉพาะการส่งออกเนื้อไก่สด โอกาสการขยายตัวมีน้อยมาก ซึ่งเป็นผลกระทบโดยตรงจากการพบใช้หวัดนกในพื้นที่ จ.สุโขทัย และ อุทัยธานี (ต้น พ.ย.51) ความเคลื่อนไหวของราคา ราคาไก่มีชีวิต อ่อนตัวลงจาก กก.ละ 35 - 36 บาท เหลือ กก.ละ 33 - 34 บาท



ราคา (บาท/กก.)	ปี	มค.	กพ.	มีค.	เมย.	พค.	มิย.	กค.	สค.	กย.	ตค.	พย.	ธค.	เฉลี่ย
ขายส่งไก่มีชีวิต	2549	34.00	28.76	25.72	29.63	30.55	23.61	25.32	24.16	22.98	28.10	32.23	33.00	28.17
หน้าโรงชำ กทม.	2550	25.57	26.70	31.50	31.50	31.50	33.21	36.25	36.74	36.55	33.45	37.41	37.50	33.16
	2551	35.93	36.55	39.93	42.33	41.66	36.93	38.83	44.45	39.09	29.91	35.40	33.50	37.88
														(4 ธ.ค.)
ขายส่งไก่สดทั้งตัว	2549	42.05	39.63	35.76	38.88	38.48	32.82	34.63	32.95	30.74	34.00	39.27	40.50	36.64
รวมเครื่องใน ตลาด กทม.	2550	35.14	35.95	41.00	41.24	42.23	43.60	46.20	46.74	46.60	43.45	47.41	47.50	43.09
	2551	45.93	46.35	48.21	53.50	53.82	47.86	48.81	55.05	51.23	42.91	45.05	44.50	48.60
														(4 ธ.ค.)
ขายปลีกไก่สดทั้งตัว	2549	53.18	51.55	49.00	51.00	50.85	46.39	46.39	46.14	43.40	45.50	50.25	51.00	48.72
รวมเครื่องใน ตลาด กทม.	2550	47.83	48.30	51.00	51.00	52.50	54.50	55.20	55.86	56.55	54.77	55.50	55.50	53.21
	2551	55.50	55.58	57.67	61.81	63.50	58.95	59.10	64.83	62.36	59.00	59.00	56.50	59.48
														(4 ธ.ค.)

	2548	2549	2550	2551	% Δ
ผลผลิต (ล้านตัน)					ประมาณการ
- โลก	1.702	1.923	2.100	1.900	-9.52
- ไทย (กรมประมง)	0.401	0.507	0.444	0.450	1.35
กุ้งกุลาดำ	0.026	0.004	0.004	0.005	12.50
กุ้งขาวแวนนาไม & อื่นๆ	0.375	0.503	0.440	0.446	1.25
ช่วงผลผลิตออกมาก	มิถุนายน - กันยายน				
จำนวนครีวเรือ	33,444	35,000	40,000	-	
ต้นทุนการผลิตกุ้งขาวแวนนาไม ปี 2551 (กรมประมง)	ขนาด 50 ตัว/กก. กก.ละ 123 บาท				
	ขนาด 60 - 70 ตัว/กก. กก.ละ 118 บาท				
มูลค่าผลผลิตกุ้งที่เกษตรกรขายได้ (ล้านบาท)	46,000	66,000	50,000	na	
บริโภคภายในประเทศ(ล้านตัน)	0.035	0.040	0.044	0.040	
การนำเข้า					
- ปริมาณ (ล้านตัน)	0.024	0.024	0.016	0.033	
- มูลค่า (ล้านบาท)	3,073	2,960	1,516	3,906	
	(ม.ค.-ธ.ค.51)				
การส่งออก					
- ปริมาณ (ล้านตัน)	0.279	0.310	0.357	0.298	
- มูลค่า (ล้านบาท)	71,359	77,910	81,858	68,853	
	(ม.ค.-ธ.ค.51)				
ประเทศคู่ค้า	สหรัฐอเมริกา ญี่ปุ่น สหภาพยุโรป				
ประเทศคู่แข่ง	อินเดีย เอกวาดอร์ อินโดนีเซีย จีน				

สถานการณ์ปี 2551

1.การผลิต ผลผลิตกุ้งจากการเพาะเลี้ยงมีประมาณ 450,000 ตันเศษ (กุ้งขาวแวนนาไม 99% และกุ้งกุลาดำ 1%) เพิ่มขึ้นจากปีก่อน 1.35% (ตามยุทธศาสตร์กุ้ง กษ. คาดว่า ปี 2551 ผลผลิตกุ้งมี 532,400 ตัน)

2. การส่งออก ผลผลิตกุ้งประมาณ 90% เป็นการส่งออก

2.1 ข้อกล่าวหาของสหรัฐฯ ในช่วง เม.ย.51อุตสาหกรรมกุ้งของไทยถูกกล่าวหาจากสหรัฐฯ ว่าใช้แรงงานเด็กและกตัญญูแรงงานต่างด้าว ส่งผลให้ราคากุ้งลดลงตั้งแต่ พ.ค.51 ส่วนราชการ (พณ.โดย คต.เป็นหลัก) และภาคเอกชนได้ชี้แจงข้อเท็จจริง และดำเนินการเกี่ยวกับการตรวจสอบจากองค์กรของสหรัฐฯแล้ว ไม่พบปัญหาตามที่ถูกกล่าวหา

2.2 AD และ C-Bond องค์กรยุทธวิธีของ WTO ตัดสิน (16 ก.ค.51) ให้ไทยชนะทั้ง 2 กรณี (C-Bond และ AD โดยวิธี Zeroing) ขณะนี้สหรัฐฯ อยู่ระหว่างทบทวนมาตรการและแจ้งกำหนดการว่าจะปฏิบัติตามคำตัดสินได้เมื่อไร

มาตรการในการแก้ไขปัญหาราคากุ้ง ปี 2551

1. การรณรงค์เพิ่มการบริโภคกุ้ง เชื่อมโยงให้เกษตรกรนำกุ้งมาจำหน่ายโดยตรงให้กับผู้บริโภค ภายใต้ชื่อ "เทศกาลกุ้งธงฟ้า คู่ก้าวร่วมใจ" ทั้งส่วนกลางและภูมิภาค รวม 317,686 กก. ลดรายจ่ายผู้บริโภคประมาณ 4.77 ล้านบาท และเพิ่มรายได้เกษตรกร ประมาณ 1.59 ล้านบาท

2. ลดต้นทุนการผลิต คณะกรรมการบริหารนโยบายพลังงานอนุมัติ(1 ธ.ค.51)จำหน่ายน้ำมันดีเซล 7 ล้านลิตร/เดือน ให้กับเกษตรกรผู้เลี้ยงกุ้งในราคาต่ำกว่าราคาทั่วไป 3 บาท/ลิตร (ก.ย.-พ.ย.51) ผลการดำเนินการ ปริมาณจำหน่าย ณ 15 พ.ย.51 ประมาณ 344,383 ลิตร

3. การแทรกแซงตลาด

3.1 มติ คชก. (6 มิ.ย.51) อนุมัติให้รับจำนำกุ้งขาวแวนนาไม ปี 2551 จากเกษตรกรรายละไม่เกิน 2 ล้านบาท ปริมาณ 10,000 ตัน ช่วงรับจำนำ มิ.ย.-ธ.ค.51 ระยะเวลาโครงการ มิ.ย.51 - มิ.ย.52 ระยะเวลาไถ่ถอน ภายใน 4 เดือน นับถัดจากเดือนรับจำนำ โดยขนาด 40,50, 60,70,80 ตัว/กก. ราคา กก.ละ 160,140,130,115 และ 105 บาท ตามลำดับ

3.2 การดำเนินการ ออศ. เปิดจุดรับจำนำรวม 16 แห่ง ที่ จ.สมุทรสาคร 11 แห่ง ระยะเวลา 1 แห่ง และสงขลา 4 แห่ง ขณะนี้สิ้นสุดระยะเวลารับจำนำแล้ว ผลการดำเนินการ ณ 31 ธ.ค.51 มีเกษตรกรนำกุ้ง มาจำหน่ายรวม 1,248 ราย ปริมาณรวมทั้งสิ้น 9,665.69 ตัน ราคาปรับตัวสูงขึ้นจากก่อนดำเนินการจาก กก.ละ 95 บาท (ต้น มิ.ย.51) เป็นเฉลี่ย กก.ละ 107 บาท, 112 บาท, 116 บาท, 121 บาท และ 114 บาท (เดือน มิ.ย. - ธ.ค.51) ตามลำดับ เกษตรกรทั้งระบบมีรายได้เพิ่มขึ้นประมาณ 4,663 ล้านบาท

• ความเคลื่อนไหวด้านราคา

ผลผลิตกุ้งขาวแวนนาไมเริ่มออกสู่ตลาดน้อยลงเนื่องจากเข้าสู่ช่วงฤดูหนาวสภาพอากาศเย็นเป็นอุปสรรคต่อการเจริญเติบโต ปริมาณผลผลิตที่เข้าสู่ตลาดกลางสัตว์น้ำ จ.สมุทรสาคร ลดน้อยลงจากสัปดาห์ก่อนเล็กน้อย ราคาซื้อขายปรับตัวในบางขนาดตามความต้องการของตลาด โดยขนาด 50,60 และ 80 กก. ปรับตัวสูงขึ้น กก.ละ 5 บาท เป็น กก.ละ 110,100 และ 90 บาท ตามลำดับ ขณะที่ขนาด 40,70 และ 90 ตัว/กก. ทรงตัวอยู่ที่ กก.ละ 120,90 และ 80 บาท ตามลำดับ ส่วนขนาด 100 ตัว/กก.อ่อนตัวลงเล็กน้อยเหลือ กก.ละ 75 บาท เนื่องจากผลผลิตมีปริมาณมากกว่าความต้องการของตลาด

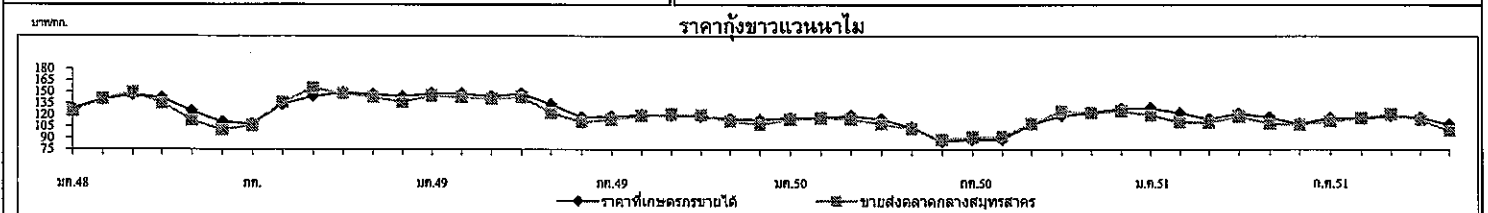
• ปริมาณกุ้งเข้าสู่ตลาดกลางสัตว์น้ำ จ.สมุทรสาคร

ปริมาณรถเข้าสู่ตลาดสัปดาห์นี้ (1-4 ธ.ค.51) จำนวน 733 ตู้คอนเทนเนอร์ ประมาณ 2,199 ตัน เฉลี่ยวันละ 183 ตู้คอนเทนเนอร์ ประมาณ 550 ตัน ลดลงจากสัปดาห์ก่อน ร้อยละ 27.50 โดยกุ้งที่เข้าสู่ตลาดทั้งหมดเป็นกุ้งขาวแวนนาไม

• แนวโน้มสถานการณ์

ผลผลิตจะออกสู่ตลาดน้อยลงตั้งแต่ ม.ค.52 แนวโน้มราคาอยู่ในเกณฑ์ปกติ คณะกรรมการบริหารการรับจำนำกุ้งขาว ปี 2551 จึงมีมติให้กำหนดหลักเกณฑ์การระบายจำหน่ายกุ้งขาวที่รับจำนำโดยใช้เกณฑ์เดียวกับปี 2550 ซึ่ง รว.พณ. ได้อนุมัติเกณฑ์ระบายจำหน่ายกุ้งขาวแล้ว ออศ.จะออกประกาศขายกุ้งในวันที่ 9 ธ.ค.51 เชิญชวนผู้สนใจเข้าร่วมเสนอราคา ทั้งนี้ สามารถเข้าร่วมสังเกตการณ์สุ่มตรวจสอบสภาพในห้องเย็นที่รับจำนำได้ ระหว่างวันที่ 17-21 ธ.ค.51

• มาตรการด้านการตลาด 1) เพิ่มช่องทาง การจัดจำหน่ายโดยจัด Farm outlet 2) ส่งเสริมการสร้าง Brand สินค้ากุ้งคุณภาพและผลิตภัณฑ์ 3) รณรงค์เพิ่มการบริโภคโดยเน้นคุณค่าทางโภชนาการ



ราคากุ้งขาวแวนนาไม (บาท/กก.)	ปี	มค.	กพ.	มีค.	เม.ย.	พค.	มิ.ย.	กค.	สค.	กย.	ตค.	พย.	ธค.	เฉลี่ย
เกษตรกรขายได้เฉลี่ยทั้งประเทศ	2549	148.00	148.00	144.00	148.00	134.00	117.00	118.00	120.00	120.00	118.00	115.00	114.00	128.67
(51-60ตัวขึ้นไป/กก.)	2550	116.00	116.00	119.00	115.00	104.00	86.00	88.00	88.00	108.00	119.00	123.00	128.00	109.17
	2551	129.00	123.00	115.00	122.00	117.00	108.00	116.00	116.00	119.00	117.00	108.00	107.00	116.42
													(4 ธ.ค.)	
ขายส่งตลาดกลางสัตว์น้ำ	2549	145.00	143.00	141.00	143.00	123.00	111.00	114.00	119.00	121.00	120.00	112.00	108.00	125.00
จ.สมุทรสาคร (60 ตัว/กก.)	2550	114.00	116.00	115.00	109.00	102.00	88.00	90.00	92.00	109.00	119.00	123.00	125.00	108.50
	2551	120.00	111.00	110.00	118.00	109.00	107.00	112.00	116.00	121.00	114.00	100.00	100.00	111.50
													(4 ธ.ค.)	

ข้าวโพดเลี้ยงสัตว์

ประจำสัปดาห์ที่ 2 ของเดือนธันวาคม 2551 (8 - 12 ธ.ค.51)

Serial 21 ปีพิมพ์ F: FactSheet 2551

ผลผลิต (ล้านตัน)	ปี 48/49	ปี 49/50	ปี 50/51	ปี 51/52	+ - %
ข้าวโพด - โลก	699.165	712.442	791.959	781.359 (ท.ย.51)	-1.34
- ไทย	3.943	3.716	3.679	3.744 (ก.ย.51)	1.78
มูลค่าผลผลิต (ล้านบาท)	19,597	22,853	27,334	32,688	19.59
ช่วงออกสู่ตลาด	กค.-สค. 18%, กย.-พย. 65%, ธค.-มค. 15%, กพ.-มิย. 2%				
จำนวนครัวเรือน	305,434	295,564	296,028		
แหล่งผลิตสำคัญ	เพชรบูรณ์ 17% นครราชสีมา 11% ตาก 8% ลพบุรี 8% นครสวรรค์ 8% เชียงราย 6%				
พื้นที่ปลูก (ล้านไร่)	6.606	6.040	5.989	5.947	-0.70
ผลผลิตเฉลี่ย/ไร่ (กก.)	588	615	614	630	2.61
ต้นทุนการผลิต(บาท/กก.)	4.16	4.27	4.43	5.91	33.41
การใช้ (ล้านตัน)	ปี 48/49	ปี 49/50	ปี 50/51	ปี 51/52	+ - %
ข้าวโพด - โลก	706.439	728.533	774.179	797.705	3.04
- ไทย	3.724	3.769	3.841	3.816	-0.65
นำเข้า-ส่งออก (ล้านตัน)			กค.50-มิย.51	กค.-ค.ค.51	
- นำเข้า	0.109	0.091	0.250	0.211	
- ส่งออก	0.103	0.275	0.476	0.338	
วัตถุประสงค์	- นำเข้า ปี 41-45 นำเข้าจาก WTO (อาร์เจนตินา สหรัฐ) ตั้งแต่ปี 46 นำเข้าจาก ACMECS ปี 51 นำเข้าจาก ลาว 58% กัมพูชา 35% พม่า 6%				
- ส่งออกไป	มาเลเซีย 40% อินโดนีเซีย 35% เวียดนาม 22% ใต้หวัน 2%				
ประเทศคู่แข่ง	สหรัฐ 40% จีน 20% บราซิล 7% สหภาพยุโรป 6% เม็กซิโก 3% อาร์เจนตินา 2% อินเดีย 2%				

1. สถานการณ์ ปี 2551/52 (ก.ค.51 - มิ.ย.52)

โลก คาดว่าผลผลิตลดลงจากปีก่อนร้อยละ 1.34 ในขณะที่ความต้องการใช้มีเพิ่มสูง ทั้งภาคอุตสาหกรรมและพลังงานทดแทนโดยเพิ่มขึ้นร้อยละ 3.04 และสูงกว่าผลผลิตร้อยละ 2.05

ไทย คาดว่าพื้นที่ปลูกใกล้เคียงกับปีก่อน แต่ผลผลิตต่อไร่เพิ่มขึ้นร้อยละ 2.44 ทำให้ผลผลิตโดยรวมเพิ่มขึ้น ส่วนการใช้ในประเทศอยู่ในระดับใกล้เคียงกับปีก่อน

ข้าวโพดตามโครงการ Contract Farming ปี 51/52 ประมาณ 1.247 ล้านตัน เพิ่มขึ้นจากปี 50/51 ซึ่งมี 0.318 ล้านตัน ประมาณ 4 เท่าตัว

2. นโยบายและมาตรการนำเข้าข้าวโพด ปี 2551 มติ ครม.(25 กย.50) เห็นชอบตามมติ ค.น.นโยบายอาหาร(17ก.ย.50) (ปี52 มติครม.27พ.ย.51เห็นชอบตามมติ.น.นโยบายอาหาร14พ.ย.51)

ปี 51	ปี 52
1) WTO ในโควตา 54,700 ตัน อกรนำเข้า 20% ให้ออส.นำเข้า 1 มี.ค.-30 มิ.ย. นอกโควตา - อกรนำเข้า 73 % ค่าธรรมเนียมพิเศษ 180 บ./ตัน	✓
2) AFTA อกรนำเข้า 5 % หรือ กก.ละ 2.75 บาท	✓
3) ACMECS อกรนำเข้า 0%	✓
คค.จดทะเบียนผู้นำเข้าทั้งในและนอกโครงการ Contract Farming	
4) นิวซีแลนด์ (FTA) และญี่ปุ่น (JTEPA) อกรนำเข้า 0%	✓
5) ออสเตรเลีย (FTA) ในโควตา 6,332.21 ตัน อกรนำเข้า 16%(ปี 52 6,488.82 14.67%) ให้ออส.นำเข้า 1 มี.ค.-30 มิ.ย. นอกโควตา อกร 65.70%	✓
6) นำเข้าทั่วไปอกรนำเข้ากก.ละ 2.75บาทและค่าธรรมเนียมพิเศษตันละ 1,000บ.	✓

ทั้งนี้ การนำเข้านอกเหนือจากในโควตาให้นำเข้าได้ไม่จำกัดปริมาณและช่วงเวลานำเข้า

3. การค้าในประเทศ ให้เกษตรกรพัฒนาผลผลิต/ชะลอการเก็บเกี่ยว ตรวจสอบการปิดป้ายแสดงราคารับซื้อ เครื่องชั่ง รวมทั้งการเชื่อมโยงตลาด เพื่อเพิ่มช่องทางการจำหน่ายให้เกษตรกรในพื้นที่ที่มีปัญหาด้านการจำหน่าย

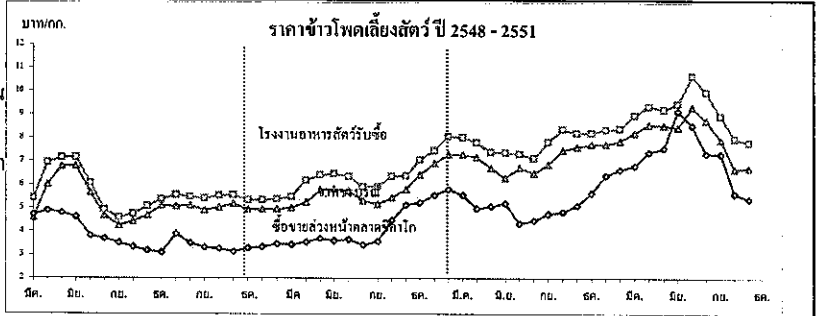
4. นโยบายส่งออกเป็นสินค้ากำหนดมาตรฐานส่งออก(ชั้น 1,2) ต้องจดทะเบียนเป็นผู้ส่งออกสินค้ามาตรฐานข้าวโพดกับคต.และต้องมีใบรับรองมาตรฐานสินค้า(ไม่เสียอากร)

- การแทรกแซงตลาด มติครม.28ต.ค.51และมติคคก.11พ.ย.51เห็นชอบให้รับจำนำข้าวโพดเป้าหมาย 500,000 ตันเมล็ด ราคา กก.ละ 8.50บาท ระยะเวลา พย.-ธค.51 ณ 3ธ.ค.51 อคส.เปิดจุดรับจำนำ 97 จุด จำนวนเกษตรกร 12,783 ราย ปริมาณ 202,035 ตัน

สถานการณ์ปัจจุบัน

- ในประเทศ เกษตรกรนำข้าวโพดมาเข้าร่วมโครงการรับจำนำมากขึ้น เนื่องจากราคาที่พ่อค้าท้องถิ่นรับซื้อต่ำกว่าราคารับจำนำถึง 1.50-2.00 บาท/กก. ในขณะที่โรงงานอาหารสัตว์มีความต้องการลดลง รวมทั้งภาวะการส่งออกชะลอตัว

- ต่างประเทศ ราคาชิคาโกอ่อนตัวลงกว่าสัปดาห์ก่อน ซึ่งคาดการณ์ว่าภาวะเศรษฐกิจสหรัฐที่ถดถอยอย่างรุนแรง กดดันตลาดที่วิตกว่าอุปสงค์ข้าวโพดจะชะลอตัว



ราคา (บาท/กก.)	กค.	สค.	กย.	ตค.	พย.	ธค.	มค.	กพ.	มีค.	เมย.	พค.	มิย.	เฉลี่ย
เกษตรกรขายได้*													
ปี 49/50	5.53	5.34	5.15	5.39	5.39	5.83	6.53	7.02	7.10	7.06	6.81	6.63	6.15
ปี 50/51	6.16	5.99	6.66	7.28	7.19	7.26	7.48	7.69	8.38	8.56	8.31	8.16	7.43
ปี 51/52	9.85	8.58	7.67	6.69	6.69	6.41							
จ.เพชรบูรณ์													
ปี 49/50	5.74	5.31	5.16	5.45	5.80	6.43	6.92	7.29	7.29	7.18	6.72	6.29	6.30
ปี 50/51	6.74	6.50	6.87	7.49	7.62	7.73	7.73	7.88	8.23	8.60	8.55	8.47	7.70
ปี 51/52	9.34	8.77	7.75	7.11	6.52	6.42							
โรงงานอาหารสัตว์รับซื้อ กทม.													
ปี 49/50	6.35	5.91	5.93	6.36	6.39	7.08	7.47	8.07	8.03	7.82	7.41	7.37	7.02
ปี 50/51	7.32	7.15	7.84	8.38	8.21	8.23	8.36	8.40	8.97	9.36	9.23	9.47	8.41
ปี 51/52	10.67	9.97	8.72	7.99	7.39	7.13							
ซื้อขายล่วงหน้าตลาดชิคาโก													
ปี 49/50	3.66	3.42	3.57	4.47	5.13	5.23	5.55	5.81	5.56	4.98	5.07	5.20	4.80
ปี 50/51	4.34	4.46	4.75	4.83	5.11	5.65	6.41	6.65	6.81	7.41	7.58	9.17	6.10
ปี 51/52	8.55	7.35	7.29	5.62	4.89	4.13							
ซื้อขายล่วงหน้าตลาดชิคาโก (ดอลลาร์/ตัน)													
ปี 49/50	95.94	90.53	95.21	119.36	140.03	145.59	153.85	162.16	158.08	142.52	145.75	149.96	133.25
ปี 50/51	128.31	130.24	138.17	140.86	150.18	166.81	192.33	203.15	215.59	233.59	235.34	275.12	184.14
ปี 51/52	254.37	216.27	213.78	162.83	137.56	143.51							

หมายเหตุ * เป็นราคาที่เกษตรกรขายได้เฉลี่ยทั้งประเทศ (ชกค.) ข้าวโพดเมล็ดความชื้นไม่เกิน 14.5%

ปาล์มน้ำมัน

ประจำสัปดาห์ที่ 1 ของเดือนธันวาคม 2551 (1-4 ธ.ค. 51)

ผลผลิต (ล้านตัน)	ปี 48	ปี 49	ปี 50	ปี 51 (ท.ย.)	% Δ
โลก - น้ำมันพืช	111.38	118.43	121.40	127.97	5.41
- น้ำมันปาล์ม - การผลิต	33.52	35.97	37.34	41.42	10.93
" - การใช้	32.47	35.34	37.70	39.43	4.59
ไทย - ผลปาล์ม (สศก.)	5.003	6.715	6.390	8.676	35.78
มูลค่า (ล้านบาท) - ผลปาล์ม (ท.ย.51)	14,858	18,063	27,094	43,380	60.11
% ออกสู่ตลาด มค.-มีค. 26.47%, เมย.-มิย. 32.42%, กค.-กย. 24.09%, ตค.-ธค. 17.02%					
แหล่งผลิต : กระบี่ 30% สุราษฯ 27% ชุมพร 22% (80%), จว.ภาคใต้อื่น (16%) ตะวันออก (4%)					
พื้นที่ให้ผล (ล้านไร่)	2.026	2.374	2.663	2.868	7.72
ผลผลิตเฉลี่ย (ตัน/ไร่)	2.469	2.828	2.399	3.025	26.09
จำนวนคร่าวเรือน	81,472	85,546	100,077	108,386	8.30
ต้นทุนการผลิต (บาท/กก.)	1.68	1.53	1.84	2.25	22.28
ผลผลิต - น้ำมันปาล์มดิบ	0.784	1.167	1.051	1.560	48.42
การใช้ - ผลิตน้ำมันพืช	0.846	0.958	0.903	0.990	9.68
- ไบโอดีเซล	-	-	0.028	0.350	13 เท่าตัว
ส่งออก (ตัน, สศก.)	ปี 47	ปี 48	ปี 49	ปี 50	ปี 51 (มค.-ธค.)
- น้ำมันดิบ	3,036	0	163,180	221,826	282,283
น้ำมันบริสุทธิ์	121,259	81,057	41,900	61,239	59,207
นำเข้า (ตัน, สศก.)	74,767	18,930	1,314	1,407	935/28,541 (ธค.)
ประเทศส่งออก	คิบ : อินเดีย 31% มาเล 18% จีน 13% เวียดนาม 14%, บริสุทธ์ : พม่า 64% จีน 24%				

การแก้ไขปัญหาปี 51

- มติ ครม. 22 ม.ค. 51 อนุมัติให้ออกส.นำเข้าน้ำมันดิบ 30,000 ตัน แล้งจึงขึ้นภายในก.พ. 51 เพื่อแก้ไขปัญหาราคาน้ำมันปาล์มดิบสูงผิดปกติ ซึ่งออกส.นำเข้า 28,541 ตัน
- มติคณะกรรมการแก้ไขปัญหาปาล์มฯ 14 พค. 51 ห้ามนำเข้าน้ำมันปาล์มจนถึงสิ้นปี 51
- มติที่ประชุม 16 ก.ย. 51 ขอให้ ก.พลังงานเพิ่มสัดส่วนไบโอดีเซลผสมดีเซลมากกว่า 2% และให้ซื้อเก็บสต็อกสำรอง (ไม่ได้รับความร่วมมือ)
- มติคณะอนุฯ น้ำมันพืช 16 ต.ค. 51 กำหนดราคาน้ำมันพืชปาล์มเหลือลิตรละ 38 บาท (ลิตรละ 47.50 บ.) โดยให้โรงงานฯ รับซื้อน้ำมันปาล์มดิบ 22.50 บ./กก. ผลปาล์ม 3.50 บ./กก.
- การแทรกแซงตลาด มติ ครม. และมติ คชก. 19 พ.ย. 51 เห็นชอบการแทรกแซงตลาดโดยให้ออกส.รับซื้อน้ำมันปาล์มดิบ กก.ละ 22.50 บาท หมายความว่า 10,000 ตัน เก็บสต็อกสำรองจำหน่าย และให้โรงสกัดฯ รับซื้อ กก.ละ 3.50 บาท (17%) ระยะเวลาปรับซื้อผลปาล์ม พ.ย. 51 - มค. 52

สถานการณ์ปัจจุบัน

- ในประเทศ ราคาผลปาล์มเฉลี่ยทรงตัวเท่าสพ. ก่อน ผลปาล์มมีออกสู่ตลาดน้อยลง เกษตรกรยังรอขายผลปาล์มในโครงการฯ โรงงานจึงปรับราคาซื้อตามความต้องการ อยู่ระหว่าง ออกส. อนุมัติผู้เข้าร่วมโครงการและทำสัญญากับโรงงานและเริ่มรับซื้อต่อไป
- ต่างประเทศ ราคาปรับตัวลดลงจากสพ. ก่อน เนื่องจากความต้องการใช้น้ำมันพืชของจีนและอินเดียเพิ่มขึ้นมาก

แนวโน้ม คาดว่าราคาซื้อผลปาล์มและน้ำมันปาล์มมีแนวโน้มสูงขึ้น

1. สถานการณ์ปี 2551

โลก คาดว่ามีผลผลิต 41.42 ล้านตัน การใช้ 39.43 ล้านตันเพิ่มขึ้น 4.59%

ไทย ช่วง 10 เดือนผลิตน้ำมันดิบได้ 1.368 ล้านตัน ใช้ผลิตน้ำมันพืชบริโภค และส่งออก 0.820 ล้านตัน (60%) ไบโอดีเซล 0.225 ล้านตัน (16%) ส่งออก CPO 0.277 ล้านตัน (20%) คงเหลือสต็อกสิ้นเดือน ต.ค. 51 = 0.171 ล้านตัน

2. มาตรการจัดระบบ

2.1 จัดระบบการค้าในประเทศ โดยการให้ผู้ผลิต ผู้นำเข้า แจ้งปริมาณการผลิต จำหน่าย สต็อก การนำเข้า ควบคุมการขนย้าย กำกับดูแลการปิดป้ายแสดงราคาซื้อขาย ตรวจสอบเครื่องชั่ง การอัตรากา การลักลอบนำเข้าและดูแลการจำหน่ายน้ำมันพืชปาล์มของห้างค้าปลีกไม่ให้ต่ำกว่าต้นทุนซื้อ

2.2 จัดระบบการนำเข้า

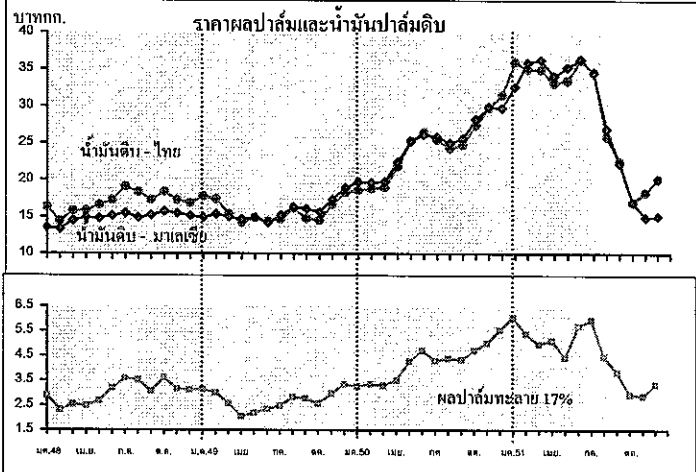
- ภายใต้ WTO : ตั้งแต่ปี 47 ภาษีในโควตา 20% ปริมาณ 4,860 ตัน ให้ออกส. เป็นผู้นำเข้า, ภาษีนอกโควตา 143%
- ภายใต้ AFTA : ตั้งแต่ปี 46 ภาษี 5%, 2.50 บาท/ลิตรและให้ออกส. นำเข้า (มติ ครม. 2 พ.ย. 47)
- การนำเข้าเพื่อส่งออก : ให้รับซื้อผลผลิตในประเทศ 1 ส่วนก่อนนำเข้า 1 ส่วนและต้องส่งออกทั้ง 2 ส่วนภายใน 30 วันนับแต่วันนำเข้า (มติ ครม. 2 พ.ย.)
- การนำเข้าผ่านประเทศส่งออกหรือการถ่วงค่า : กำกับดูแลการขนย้ายในประเทศไปยังด่านส่งออกอย่างเคร่งครัดภายในเวลาที่กำหนด

2.3 ตรวจสอบการลักลอบนำเข้าและบริหารของกลางโดย

- เข้มงวดตรวจสอบในจังหวัดติดชายแดนประเทศเพื่อนบ้าน, ติดทะเล
- จัดการของกลางน้ำมันปาล์มไม่ให้ไหลเข้าสู่ตลาดผู้บริโภค

2.4 ส่งเสริมการผลิตไบโอดีเซล โดยเผยแพร่ข้อมูลปริมาณและราคาน้ำมันปาล์มให้ผู้ผลิตไบโอดีเซล

3. นโยบายการส่งออก ส่งออกได้เสรี โดยไม่เสียการส่งออก



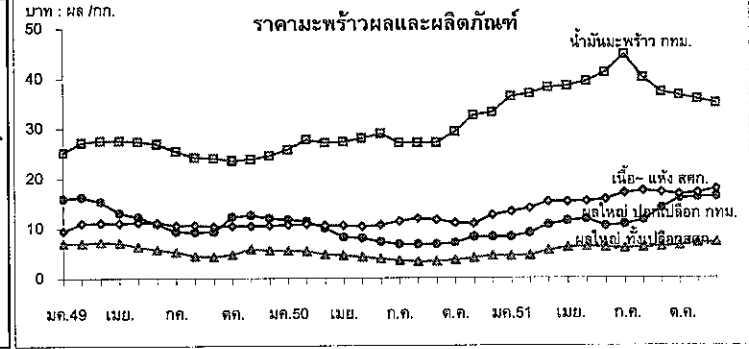
ราคา (บาท/กก.)	ม.ค.	ก.พ.	มี.ค.	เม.ย.	พ.ค.	มิ.ย.	ก.ค.	ส.ค.	ก.ย.	ต.ค.	พ.ย.	ธ.ค.	เฉลี่ย
ผลปาล์มสด (17%) ณ โรงสกัด													
ปี 2549	3.14	3.01	2.58	2.05	2.19	2.34	2.48	2.82	2.78	2.56	2.97	3.33	2.69
ปี 2550	3.27	3.35	3.29	3.52	4.27	4.71	4.50	4.38	4.34	4.70	5.00	5.54	4.24
ปี 2551	6.05	5.37	4.96	5.10	4.42	5.70	5.95	4.46	3.84	2.93	2.88	3.10-3.60	4.70
น้ำมันปาล์มดิบ กทม.													
ปี 2549	17.80	17.41	15.38	14.20	14.86	14.40	14.64	16.19	14.77	14.53	16.70	18.30	15.77
ปี 2550	18.63	18.84	19.01	21.82	25.29	26.45	25.47	24.29	24.79	27.49	29.80	31.47	24.45
ปี 2551	35.98	35.02	34.95	33.15	33.53	36.26	34.61	25.87	22.52	17.02	18.31	20-20.25	29.75
น้ำมันปาล์มบริสุทธิ์ กทม.													
ปี 2549	21.61	21.71	20.65	19.40	19.35	18.63	18.50	19.44	19.12	18.35	20.57	22.73	20.01
ปี 2550	22.98	23.46	23.16	25.68	29.60	32.22	31.28	30.02	29.22	31.94	34.92	36.57	29.25
ปี 2551	42.31	42.62	43.21	41.37	41.77	44.23	43.95	38.14	34.01	30.04	30.04	28.90-30.39	39.24
น้ำมันปาล์มดิบ มาเลเซีย													
ปี 2549	14.93	15.33	15.00	14.69	14.90	14.20	15.22	16.37	16.10	15.67	17.38	18.95	15.73
ปี 2550	19.73	19.65	19.78	22.42	25.31	26.19	25.89	25.00	25.64	28.26	29.92	29.80	24.80
ปี 2551	32.65	35.90	36.29	34.14	35.24	36.51	34.51	26.91	23.26	16.39	14.94	15.10	28.49
น้ำมันปาล์มบริสุทธิ์ มาเลเซีย													
ปี 2549	15.57	16.23	15.95	15.89	16.03	16.03	16.75	17.94	17.09	17.11	18.83	20.34	16.98
ปี 2550	20.70	20.87	21.01	24.07	26.83	27.42	27.20	27.14	28.00	29.98	31.96	31.87	26.42
ปี 2551	35.07	38.64	41.98	40.42	40.88	41.19	38.87	30.90	26.66	20.18	18.21	18.47	32.62

มะพร้าวผลแก่
ประจำสัปดาห์ที่ 1 ของเดือนพฤษภาคม 2551 (1- 4 ธันวาคม 2551)

ผลผลิต : ล้านตัน	ปี 47	ปี 48	ปี 49	ปี 50	ปี 51 ^{พ.ย.}	% Δ
โลก พืชน้ำมัน	335.85	381.47	391.13	404.25	391.35	-3.19
เนื้อมะพร้าวแห้ง	5.37	5.59	5.59	5.26	5.70	8.37
น้ำมันมะพร้าว	3.27	3.45	3.47	3.25	3.48	7.08
ไทย						
มะพร้าวผลแก่ (สศก.)	1.848	1.871	1.815	1.722	1.718	-0.21
น้ำมันมะพร้าว ^{บริสุทธิ}	0.045	0.046	0.044	0.042	0.042	-0.21
ช่วงออกสู่ตลาด	มาก : พ.ค.-ต.ค. (ออกตลอดปี)					
แหล่งผลิต	ประจวบฯ 27%, ชุมพร 19%, สุราษฎร์ฯ 10% (รวม 56%) นครศรีฯ 7%, ชลบุรี 9%, สมุทรสงคราม 3%					
พื้นที่ให้ผล : ล้านไร่	1.59	1.66	1.61	1.60	1.56	-0.93
จำนวนครัวเรือน	76,500	na	na	na	na	
ผลผลิตเฉลี่ย : กก./ไร่	1,162	1,128	1,125	1,077	1,099	2.04
ต้นทุนการผลิต : บาท/ผล	1.91	2.27	2.45	2.56	2.58	0.78
มูลค่าผลผลิต : ล้านบาท	3,961	4,835	7,334	4,766	5,470	14.78
การใช้ในปท. : บริโภคตรง	1.109	1.123	1.089	1.033	1.031	-0.21
○ น้ำมันมะพร้าว	0.042	0.043	0.042	0.035 ^(ม.ค.-ธ.ค.)	0.035 ^(ม.ค.-ธ.ค.)	
นำเข้า : ตัน						
มะพร้าวผล	97	125	7,822	378	528	
เนื้อ ~ ฝอย	119	279	269	138	214	
น้ำมันทั้งหมด	47	22	1,820	3,005	2,274	
ส่งออก : ตัน						
มะพร้าวผลอ่อน	33,853	39,758	37,120	33,334	25,984	
เนื้อ ~ ฝอย	574	591	667	162	953	
น้ำมันทั้งหมด	3,636	2,674	493	4,452	4,286	
ประเทศส่งออก น้ำมัน : สเปน (23%)ฝรั่งเศส (24 %) / เนื้อฝอย : จีน(60%) / เนื้อแห้ง : จีน(51%)						
ประเทศนำเข้า น้ำมัน : มาเลเซีย(99%) / เนื้อฝอย : ฟิลิปปินส์ (82%) / ผลแก่ : อินโดนีเซีย(50%)						

สถานการณ์ปี 2551	
1. โลก ปี 51 ก.เกษตรสหรัฐฯ คาดว่าโลกมีผลผลิตเนื้อมะพร้าวแห้ง 5.70 ล้านตัน เพิ่มขึ้นจากปีที่ผ่านมาร้อยละ 8.37 ได้ผลผลิตน้ำมันมะพร้าว 3.50 ล้านตัน เพิ่มขึ้นจากปีที่ผ่านมา ร้อยละ 5.42	
2. ไทย ปี 51 ก.เกษตร (สศก.) คาดว่ามีผลผลิตมะพร้าวผล 1.718 ล้านตัน ลดลงร้อยละ 0.21ผลผลิตไม่พอใช้ต้องนำเข้า	
3.ปัจจัยที่มีผลต่อราคาปริมาณผลผลิตในตลาด ความต้องการใช้(บริโภคสศก+แปรรูป)	
4.ก่อนผลผลิตออกมาก ประสานโรงงานที่เร่งรับซื้อใช้แปรรูปเป็นกะทิกล่องไว้ส่งออก	
มาตรการแก้ไขปัญหา	
1. จัดระบบการนำเข้า	
1.1 WTO ตั้งแต่ปี 47-51	
- ผู้นำเข้า : ในโควตา :- เป็นนิติบุคคล เป็นโรงงานที่ใช้มะพร้าวผล มะพร้าวฝอย เนื้อมะพร้าวแห้ง น้ำมัน เป็นวัตถุดิบในกิจการของตนเองและเปิดกิจการในปัจจุบัน ส่วนมะพร้าวฝอยต้องมีประวัติ 3 ปี	
: นอกโควตา :- ให้นำเข้าเป็นการทั่วไป	
- ภาษี (ช่วงนำเข้า) ปริมาณ(ตัน) ในโควตา นอกโควตา	
มะพร้าวผล : ม.ค.-เม.ย.60%	2,317 20% 54%
มะพร้าวฝอย : ม.ค.-ธ.ค.	110 20% 54%
เนื้อแห้ง : พ.ย.-ธ.ค.	1,157 20% 36%
น้ำมัน : พ.ย.-ธ.ค.	401 20% 52%
1.2 AFTA	: ต้องขออนุญาตนำเข้า
มะพร้าวผล / มะพร้าวฝอย	- ยกเว้นอากร ตั้งแต่ปี 46
เนื้อมะพร้าวแห้ง	- 35% หรือ กก.ละ 3.00 บาท ตั้งแต่ปี 46-49
	- 25% หรือ กก.ละ 3.00 บาท ตั้งแต่ปี 50
	มติกนศ 30 เม.ย.50 ให้ยกเลิกมาตรการโควตาตั้งแต่ปี 2553

สถานการณ์ปัจจุบันและแนวโน้ม					
มะพร้าวผลใหญ่ในแหล่งผลิตใหญ่ราคาสูงขึ้น เนื้อมะพร้าวแห้งเฉลี่ยทั่วประเทศราคาสูงขึ้น เล็กน้อย ตลาดขายส่งกม.ผลใหญ่(ปอก) เนื้อมะพร้าวขาว และน้ำมันดิบราคาทรงตัว					
		21 พ.ย.	28 พ.ย.	4 ธ.ค.	% Δ
มะพร้าวผลใหญ่ สศก.	บาท/ผล	6.96	6.94	7.11	2.45
มะพร้าวผลใหญ่ จ.ประจวบ	"	11.75	11.75	12.00	2.13
○ มะพร้าวผลใหญ่ (ปอก) กทม.	"	16.25	16.25	16.25	0.00
เนื้อมะพร้าวขาว กทม.	บาท/กก.	25.5	25.5	25.5	0.00
แนวโน้ม มะพร้าวออกสู่ตลาดน้อย ราคาอยู่ในเกณฑ์ดี					



ราคา (บาท/ผล , กก.)													4 ธ.ค.		
เกษตรกรขายได้	ปี	ม.ค.	ก.พ.	มี.ค.	เม.ย.	พ.ค.	มิ.ย.	ก.ค.	ส.ค.	ก.ย.	ต.ค.	พ.ย.	ธ.ค.	เฉลี่ย	
มะพร้าวผลแก่ ใหญ่	2549	7.02	7.01	7.29	7.09	6.26	5.73	5.25	4.46	4.32	4.76	5.86	5.57	5.89	
	2550	5.50	5.42	4.78	4.53	4.24	3.86	3.56	3.25	3.32	3.61	4.07	4.50	4.22	
	2551	4.45	4.47	5.51	6.08	6.28	6.11	5.92	6.13	6.18	6.47	6.94	7.11	5.97	
เนื้อ-แห้ง 90%	2549	9.43	11.03	11.09	11.03	11.23	11.18	10.63	10.63	10.43	10.46	10.47	10.51	10.68	
	2550	10.71	10.82	10.63	10.58	10.33	10.67	11.46	11.97	11.68	11.05	10.91	12.69	11.13	
	2551	13.29	13.98	15.27	15.31	15.35	15.75	16.94	17.44	17.18	16.70	17.00	17.82	16.00	
ตลาด กทม. ขายส่ง															
	มะพร้าวผล (ปอก)	2549	15.99	16.25	15.33	13.13	12.28	10.93	9.30	9.25	9.33	10.89	12.66	12.04	12.28
		2550	11.75	11.45	10.08	8.76	8.03	7.27	6.75	6.75	6.75	7.09	8.25	8.25	8.43
2551		8.25	9.08	10.70	11.47	11.83	10.25	10.70	11.55	14.00	15.95	16.15	16.25	12.18	
น้ำมันดิบ กทม.	2549	25.21	27.17	27.59	27.59	27.36	26.92	25.46	25.46	24.05	23.60	23.83	24.55	25.73	
	2550	25.80	27.76	27.09	27.30	28.04	28.92	27.09	27.09	27.15	29.25	32.57	33.42	28.46	
	2551	36.33	36.88	38.12	38.40	39.34	41.07	44.68	40.02	37.24	36.51	35.72	34.92	38.27	

ถั่วเหลือง

ประจำสัปดาห์ที่ 1 ของเดือนธันวาคม 2551 (1-4 ธ.ค.51)

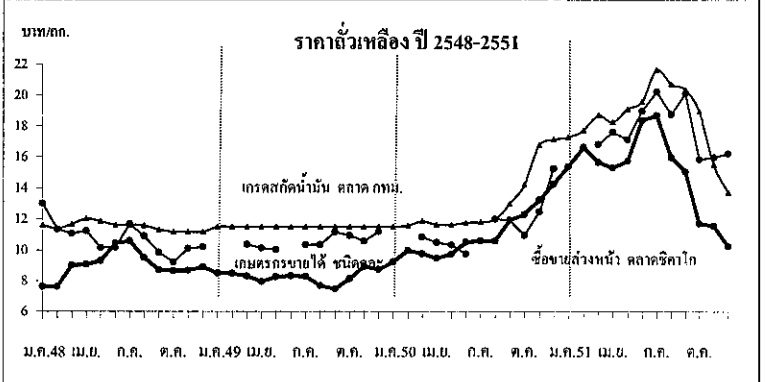
ผลผลิต (ล้านตัน)	ปี 48	ปี 49	ปี 50	ปี 51 (พ.ย.51)	ปี 52 (พ.ย.51)	% Δ
พืชน้ำมัน - โลก	381.470	391.130	404.250	391.350	417.840	6.77
ถั่วเหลือง - โลก	215.758	220.531	237.328	220.890	235.741	6.72
- ไทย	0.215	0.220	0.210	0.193	0.196	1.12
- ถั่วฤดูแล้ง	0.137	0.148	0.143	0.128	0.130	
- ถั่วฤดูฝน	0.078	0.072	0.067	0.065	0.065	
มูลค่าผลผลิต (ล้านบาท)	2,305	2,311	2,423	3,442	3,480	1.12
ช่วงออกสู่ตลาด						
- ถั่วฤดูแล้ง(ม.ค.-พ.ค.)65%	เชียงใหม่ ชัยภูมิ แพร่ เลย ขอนแก่น ตาก					
- ถั่วฤดูฝน(ส.ค.-ธ.ค.)35%	สระแก้ว แม่ฮ่องสอน อุตรดิตถ์ สุโขทัย เชียงใหม่					
ครัวเรือนเกษตรรทก.ค.51	111,908	103,242	102,364	101,539	NA	
พื้นที่ปลูก (ล้านไร่)	0.925	0.903	0.858	0.781	0.782	0.13
ผลผลิตเฉลี่ย/ไร่ (กก./ไร่)	232	244	244	248	250	0.81
ต้นทุนการผลิต (บาท/กก.ค.51)	8.95	9.47	10.19	11.60	NA	
การใช้ (ล้านตัน)						
ถั่วเหลือง - โลก	204.850	215.180	225.280	229.960	233.96	1.74
- ไทย	1.607	1.617	1.722	1.919	1.996	3.98
นำเข้า-ส่งออก	ปี 47	ปี 48	ปี 49	ปี 50 (ประมาณการ)	ปี 51 มค-ตค.51	
- นำเข้า (ล้านตัน)	1.436	1.608	1.395	1.541	1.726	1.417
(ล้านบาท)	18,953	18,636	14,226	19,456	28,872	26,687
- ส่งออก (ล้านตัน)	0.0010	0.0012	0.0012	0.0027	0.0020	0.0011
ประเทศคู่ค้า (ปี 51 มค.-กย.)						
ไทยนำเข้าจาก	บราซิล 81% อาร์เจนตินา 7% สหรัฐอเมริกา 6%					
	สิงคโปร์ 4% แคนาดา 0.35% จีน 0.09% ลาว 0.01%					
ไทยส่งออกไป	เวียดนาม ฟิลิปปินส์ ฮังการี มัลดีฟส์ มาเลเซีย เกาหลีเหนือ					

1. สถานการณ์ปี 2552
 โลก คาดว่าราคาส่งออกจะโน้มลดลงจากปี 2551 แต่ยังคงอยู่ในระดับสูง จากความต้องการใช้ที่มีมากขึ้นร้อยละ 1.74
 ไทย คาดว่าผลผลิตจะใกล้เคียงกับปีที่ผ่านมา และความต้องการใช้สูงขึ้นร้อยละ 3.98 คาดว่าจะมีการนำเข้าประมาณ 1.800 ล้านตัน
 ถั่วเหลืองโครงการ Contract Farming ปี 51/52 มีประมาณ 0.199 ล้านตัน เพิ่มขึ้นจากปี 50/51 ซึ่งมีปริมาณ 0.059 ล้านตัน (เพิ่มขึ้นกว่า 3 เท่าตัว)

2. นโยบายและมาตรการนำเข้าเมล็ดถั่วเหลือง ปี 2551 และ 2552
 ปี 2551 มติ ครม.(2 ต.ค.50) เห็นชอบตามมติคณะกรรมการพืชน้ำมัน (21 ก.ย.50) ดังนี้
2.1 WTO ไม่จำกัดปริมาณและช่วงเวลา 1) ในโควตา อกรนำเข้าร้อยละ 0 ผู้มีสิทธินำเข้า 12 ราย (6 ส.และผู้แปรรูปอาหาร 6 ราย) และมีเงื่อนไขผู้มีสิทธินำเข้าต้องรับซื้อเมล็ดถั่วเหลืองที่ผลิตในประเทศจากเกษตรกรทั้งหมดตามคุณภาพมาตรฐานและราคาที่กำหนด ดังนี้
 (1) สกัคน้ำมัน ไม่ต่ำกว่า 10.50 บาท/กก.น ไร่ นหรือ 11.50 บาท/กก.น กทม.
 (2) ผลิตภัณฑ์สัตว์ ไม่ต่ำกว่า 11.00 บาท/กก.น ไร่ นหรือ 12.00 บาท/กก.น กทม.
 (3) แปรรูปอาหาร ไม่ต่ำกว่า 13.00 บาท/กก.น ไร่ นหรือ 14.00 บาท/กก.น กทม.
 2) นอกโควตา กำหนดอกรร้อยละ 80
2.2 ACMECS (อกรนำเข้าร้อยละ 0) ใช้หลักเกณฑ์เช่นเดียวกับ WTO (กำหนดผู้มีสิทธินำเข้าและต้องปฏิบัติตามเงื่อนไขการรับซื้อผลผลิตในประเทศ)
2.3 AFTA (อกรนำเข้าร้อยละ 5 และต้องขออนุญาต) ใช้หลักการเช่นเดียวกับ WTO
2.4 FTA ไทย-ออสเตรเลีย และไทย-นิวซีแลนด์ ไทย-ญี่ปุ่น JTEPA (อกรนำเข้าร้อยละ 0 ไม่จำกัดปริมาณนำเข้า) ใช้หลักเกณฑ์เช่นเดียวกับ WTO
2.5 อาเซียน-จีน กำหนดโควตา 10,922 ตัน อกรนำเข้าในโควตาร้อยละ 20 อกรนำเข้านอกโควตาร้อยละ 80 ทั้งนี้ นำเข้าทั่วไป อกรนำเข้าร้อยละ 6 หรือ กก.ละ 0.30 บาท และต้องขออนุญาต
 ปี 2552 มติคณะอนุกรรมการกำกับดูแลเมล็ดถั่วเหลือง (12 พ.ย.51) กำหนดการรับซื้อดังนี้
 (1) สกัคน้ำมัน ไม่ต่ำกว่า 12.25 บาท/กก.น ไร่ นหรือ 13.00 บาท/กก.น กทม.
 (2) ผลิตภัณฑ์สัตว์ ไม่ต่ำกว่า 12.50 บาท/กก.น ไร่ นหรือ 13.25 บาท/กก.น กทม.
 (3) แปรรูปอาหาร ไม่ต่ำกว่า 14.50 บาท/กก.น ไร่ นหรือ 15.25 บาท/กก.น กทม.
 เพื่อนำเสนอคณะกรรมการฯ พิจารณาต่อไป

3. นโยบายการส่งออก ส่งออกได้เสรี ไม่เสียอกรส่งออก

สถานการณ์ปัจจุบัน
 ในประเทศ ราคากษตรกรขายได้ทรงตัวที่ กก.ละ 16.25 บาท ราคายางส่งตลาด กทม. เกลดสกัคน้ำมัน โนมลดลงโดยอ่อนตัวลง กก.ละ 0.50 บาท เนื่องจากผลผลิตส่วนใหญ่ในช่วงนี้จะเป็นเกรดสกัคน้ำมัน ส่วนราคายางส่งตลาด กทม. เกลดแปรรูปอาหารและเกรดผลิดอาหารสัตว์ยังราคาทรงเท่าสัปดาห์ก่อน
 ต่างประเทศ ราคาลดลงจากต้นละ 324.44US\$ ในสัปดาห์ก่อนเป็นต้นละ 287.84 US\$ เนื่องจากความวิตกในภาวะเศรษฐกิจถดถอย และสภาพอากาศที่เอื้อต่อการเพาะปลูกของอาร์เจนตินา ส่งผลให้คาดว่าปริมาณผลผลิตถั่วเหลืองโลกจะมากขึ้น ประกอบกับค่าเงินดอลลาร์ของสหรัฐฯ ที่แข็งค่าขึ้นทำให้ต้นทุนการนำเข้าของประเทศคู่ค้าเพิ่มขึ้น แนวโน้ม คาดว่าราคามล็ดถั่วเหลืองในประเทศและตลาดโลกจะโน้มลดลงอีก



ราคา (บาท/กก.)	ม.ค.	ก.พ.	มี.ค.	เม.ย.	พ.ค.	มิ.ย.	ก.ค.	ส.ค.	ก.ย.	ต.ค.	พ.ย.	ธ.ค.	เฉลี่ย
เกษตรกรขายได้ชนิดกละ													(4 ธ.ค.51)
ปี 2549	-	-	10.37	10.13	10.04	-	10.35	10.35	11.17	10.95	10.59	11.19	10.49
ปี 2550	-	-	10.85	10.49	10.32	9.75	-	12.00	11.94	10.95	12.46	15.28	11.56
ปี 2551	-	-	16.82	17.61	17.14	19.00	20.25	18.80	20.16	15.87	16.00	16.25	17.79
ขายส่ง กทม. เกลดแปรรูปอาหาร													
ปี 2549	14.25	14.34	14.38	14.38	14.38	14.56	14.75	14.75	14.75	15.07	15.50	14.95	14.67
ปี 2550	15.04	15.25	15.25	15.16	14.75	14.75	14.75	14.99	16.64	17.94	20.30	20.75	16.30
ปี 2551	21.49	22.50	22.50	22.31	23.64	24.68	26.35	25.50	25.95	25.64	20.39	19-19.50	23.35
ขายส่ง กทม. เกลดผลิดอาหารสัตว์													
ปี 2549	13.63	13.71	13.75	13.75	13.75	13.75	13.75	13.75	13.75	13.75	13.75	13.38	13.71
ปี 2550	13.32	13.38	13.38	13.31	13.00	13.00	13.00	13.28	14.85	15.90	17.85	18.25	14.38
ปี 2551	19.42	20.50	20.90	20.29	21.39	22.27	24.32	23.50	23.96	23.90	19.33	18-18.50	21.50
ขายส่ง กทม. เกลดสกัคน้ำมัน													
ปี 2549	11.50	11.50	11.50	11.50	11.50	11.50	11.50	11.50	11.50	11.50	11.50	11.50	11.50
ปี 2550	11.50	11.60	11.85	11.63	11.63	11.75	11.80	11.98	12.98	14.20	16.76	17.13	12.90
ปี 2551	17.28	17.75	18.71	18.28	19.14	19.60	21.67	20.75	20.39	18.99	15.51	13.50-14	18.49
ซื้อขายล่วงหน้าตลาดชิคาโก													
ปี 2549	8.50	8.47	8.31	7.96	8.27	8.32	8.28	7.69	7.48	8.14	8.94	8.74	8.26
ปี 2550	9.24	9.97	9.76	9.47	9.74	10.51	10.59	10.60	11.95	12.29	13.23	14.28	10.97
ปี 2551	15.38	16.63	15.66	15.31	15.75	18.41	18.71	16.00	15.07	11.74	11.59	10.26	15.04
ซื้อขายล่วงหน้าตลาดชิคาโก (เหรียญสหรัฐ/ตัน)													
ปี 2549	213.99	214.34	212.68	209.01	217.32	216.49	217.23	203.82	199.28	217.42	243.97	243.34	217.41
ปี 2550	256.08	278.01	277.25	270.56	280.28	302.80	313.27	308.98	347.54	358.37	388.98	422.12	317.02
ปี 2551	461.68	508.19	495.67	482.76	489.05	552.44	556.52	471.04	437.83	339.89	329.12	287.84	451.00

สุกร
ประจำสัปดาห์ที่ 1 ของเดือน ธันวาคม 2551 (1 - 4 ธ.ค.51)

	2548	2549	2550	2551	% Δ
ผลผลิต					
					ประมาณการ
- โลก (พันตัน)	99,105	98,371	95,658	97,130	1.54
จีน	50,106	48,700	44,200	44,700	1.13
สหภาพยุโรป	21,676	21,791	22,600	22,500	-0.44
สหรัฐอเมริกา	9,392	9,559	9,962	10,684	7.25
บราซิล	2,710	2,830	2,990	3,110	4.01
- ไทย (ล้านตัว) : สศก.	12,257	13,315	13,544	11,703	-13.59
ช่วงผลผลิตออกมาก	ตุลาคม - กุมภาพันธ์				
จำนวนครีวรีออน	72,666	262,297	239,755	na	
ต้นทุนการผลิต (บาท/กก.)	43.45	44.96	42.87	56.23	(มิ.ย.51)
มูลค่าผลผลิต (ล้านบาท)	60,439	61,129	49,220	na	
กำไร (ล้านตัว)	12.00	12.53	13.64	11.47	-15.91
ปริมาณส่งออก เนื้อสุกร (ตัน)	12,171	11,003	10,199	8,557.81	(ม.ค. - ธ.ค.51)
มูลค่า (ล้านบาท)	1,895	1,627	1,435	1,587.14	
ปริมาณส่งออก สุกรมีชีวิต* (ตัว)	75,354	56,941	97,551	365,591	(ม.ค. - ธ.ค.51)
มูลค่า (ล้านบาท)	130.88	98.83	116.79	1,069.70*	
หมายเหตุ * รวมสุกรเพื่อทำพันธุ์ จำนวน 138,793 ตัว มูลค่า 289.05 ล้านบาท					

สถานการณ์ปี 2551

- การผลิต** สศก. ปรับลดปริมาณผลผลิตสุกร จากเดิมที่ประมาณการไว้จำนวน 14.06 ล้านตัว เป็น 11.70 ล้านตัว (ลดลง 16.78%) โดยมีสาเหตุจากต้นทุนการผลิตที่ปรับสูงขึ้น ตามราคาอาหารสัตว์ ทำให้เกษตรกรผู้เลี้ยงสุกรปรับลดจำนวนแม่สุกรลง
- การใช้จ่าย** ส่วนใหญ่ 98% ใช้บริโภคภายในประเทศที่เหลือส่งออก
- อัตราการบริโภค** ประมาณ 13 กก./คน/ปี
- การส่งออก** เป้าหมาย 11,500 ตัน (รวมกลุ่มผู้ผลิตและแปรรูปสุกรเพื่อการส่งออก)

การส่งออก :

- สุกรมีชีวิต (เพื่อการค้า) จำนวน 226,798 ตัว (กัมพูชา ลาว พม่า เวียดนาม) (ม.ค. - ธ.ค.51)
- เนื้อสุกรแช่เย็น จำนวน 3,713 ตัน (ฮ่องกง พม่า ญี่ปุ่น)
- ผลิตภัณฑ์เนื้อสุกร จำนวน 4,843 ตัน (ญี่ปุ่น ลาว ฮ่องกง)

- แนวโน้มสถานการณ์** ราคาสุกรมีชีวิต มีแนวโน้มเคลื่อนไหวทรงตัว อาจจะปรับสูงขึ้นระดับหนึ่ง ตามความต้องการที่เพิ่มขึ้นเพื่อรองรับเทศกาล และฤดูกาลท่องเที่ยว ที่ปกติจะเพิ่มขึ้นในช่วงปลายปี แต่ปัจจัยสำคัญที่ทำให้ราคาสุกรไม่ปรับสูงขึ้นมากคือ กำลังซื้อของผู้บริโภคโดยรวมที่ลดลงตามสภาพเศรษฐกิจ กอปรกับราคาเนื้อสุกร มีระดับสูงกว่าเนื้อสัตว์โปรตีนอื่น จึงกระตุ้นให้เกิดการบริโภคเพิ่มขึ้นในครัวเรือนได้ไม่มาก

- มาตรการด้านตลาด** 1) เพิ่มช่องทางจำหน่ายสินค้าโดยจัด Farm Outlet ในแหล่งบริโภค ให้ผู้ผลิตขายสินค้าตรงให้ผู้บริโภค ในราคาที่ได้ปรับลดค่าใช้จ่ายของขั้นตอนการตลาดแล้ว 2) สนับสนุนการผลิตสินค้าเกษตรอินทรีย์ เพื่อป้องกันตลาดสุขภาพที่มีแนวโน้มขยายตัวมากขึ้น

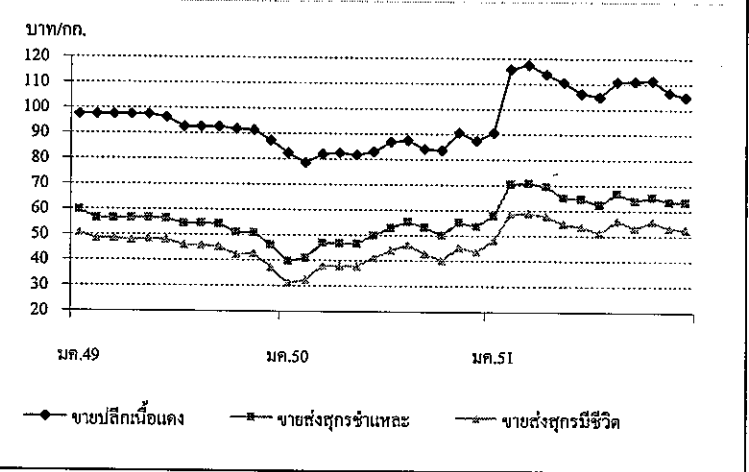
สถานการณ์ (1 - 4 ธ.ค.51)

การผลิต ผู้เลี้ยงสุกรส่วนใหญ่ระบอบสุกรออกจำหน่ายที่น้ำหนักไม่เกินตัวละ 100 กก. เพื่อลดภาระด้านเงินทุนหมุนเวียนที่เป็นต้นทุนการเลี้ยง อาทิ ค่าอาหาร ฯ

ภาวะการค้า การบริโภคเพิ่มขึ้นบ้างแต่ยังอยู่ในภาวะชะลอตัวตามภาวะเศรษฐกิจ และกำลังซื้อของผู้บริโภคในปัจจุบัน

ราคา ราคาขายส่งขายปลีกสุกรยังทรงตัวเท่ากับสัปดาห์ก่อน ในระดับที่สอดคล้องกับภาวะตลาดและกลไกราคาปกติ

	สัปดาห์นี้	สัปดาห์ก่อน
- ราคาสุกรมีชีวิต	52 - 53	52 - 53
- ราคาขายส่งสุกรชำแหละ (ผ่าซีก)	63 - 64	63 - 64
- ราคาขายปลีกเนื้อแดง	100 - 110	100 - 110



ราคา (บาท/กก.)	ปี	มค.	กพ.	มีค.	เมย.	พค.	มิย.	กค.	สค.	กย.	ตล.	พย.	ธค.	เฉลี่ย
ขายส่งสุกรมีชีวิต	2549	50.55	48.50	48.39	47.88	48.50	47.97	45.97	45.77	45.20	42.21	42.73	37.20	45.91
ณ แหล่งผลิต	2550	30.98	32.30	37.88	37.79	37.75	41.07	44.00	46.17	42.80	40.14	45.14	43.56	39.97
	2551	48.05	58.55	58.79	57.56	54.61	53.64	51.26	55.95	53.27	55.55	53.26	52.50	54.42
														(4 ธ.ค.)
ขายส่งสุกรชำแหละ	2549	59.55	56.39	56.28	56.50	56.50	56.37	54.38	54.41	54.25	50.93	50.77	46.05	54.37
ตลาด กทม.	2550	39.64	40.95	46.93	46.85	46.70	49.93	53.00	55.31	53.23	50.11	55.25	53.56	49.29
	2551	57.82	70.50	70.74	69.50	65.16	64.69	62.31	66.85	63.95	65.39	63.58	63.50	65.33
														(4 ธ.ค.)
ขายปลีกเนื้อแดง	2549	97.50	97.50	97.50	97.50	97.50	96.18	92.50	92.50	92.50	91.79	91.48	87.25	94.31
ตลาด กทม.	2550	82.36	78.70	82.02	82.50	81.80	83.05	86.88	87.50	84.20	83.64	90.68	87.50	84.24
	2551	90.68	115.79	117.50	113.68	110.58	106.19	105.00	110.88	111.14	111.36	106.75	105.00	108.71
														(4 ธ.ค.)

ไข่ไก่

ประจำสัปดาห์ที่ 1 ของเดือน ธันวาคม 2551 (1 - 4 ธ.ค.51)

	2548	2549	2550	2551	% Δ
ผลผลิต (ล้านฟอง)					
- โลก	983,659	1,008,332	1,034,161	1,035,000	0.08
จีน	401,214	417,887	436,448	437,000	0.13
สหภาพยุโรป	108,134	108,986	108,443	109,000	0.51
สหรัฐอเมริกา	87,938	88,440	89,265	90,000	0.82
อินเดีย	41,894	42,966	44,903	45,000	0.22
- ไทย	7,812	8,555	8,990	9,362	4.14
ช่วงผลผลิตออกมาก	ตุลาคม - กุมภาพันธ์				
จำนวนครีวรีออน	2,596	1,819	na	na	
ต้นทุนการผลิต (บาท/ฟอง)	1.59	1.78	1.93	2.34	(มี.ย.51)
มูลค่าผลผลิต (ล้านบาท)	17,030	14,544	17,450	na	
ไข่ (ล้านฟอง)	7,701	8,371	8,750	9,162	4.53
นำเข้า (ล้านฟอง)	0.339	15.543	12.963	0.158	(ม.ค. - ธ.ค.51)
ส่งออก (ล้านฟอง)	109.651	183.655	241.583	308.777	(ม.ค. - ธ.ค.51)
ประเทศคู่ค้า	ฮ่องกง (80%) แองโกลา (16%) แคมเบีย สิงคโปร์ มัลดีฟ				
ประเทศคู่แข่ง	สาธารณรัฐประชาชนจีน และ เนเธอร์แลนด์				

สถานการณ์ปี 2551

- การผลิต
 - สศก. ประมาณการผลผลิตไข่ไก่ไว้จำนวน 9,341 ล้านฟอง
 - คณะกรรมการนโยบายพัฒนาไก่ไข่และผลิตภัณฑ์ (Egg Board) กำหนดเป้าหมายการผลิตไข่ไก่ ปี 2551 ไว้จำนวน 10,315 ล้านฟอง
- การใช้ภายใน
 - ผลผลิตไข่ไก่ 99% ใช้บริโภคภายในประเทศ
- อัตราการบริโภค
 - 138 ฟอง/คน/ปี (Egg Board กำหนดเป้าหมายไว้ที่ 160 ฟอง/คน/ปี)
- การส่งออก
 - ปี 2551 กำหนดเป้าหมายไว้จำนวน 200 - 220 ล้านฟอง
- แนวโน้มสถานการณ์
 - ราคาไข่ไก่ ไข่สด ไข่ฟาร์ม ที่เกษตรกรขายได้มีแนวโน้มเคลื่อนไหวอยู่ในเกณฑ์ต่ำ โดยปัจจัยที่ส่งผลกระทบต่อโดยตรง ได้แก่ ปริมาณผลผลิตไข่ไก่ที่มีจำนวนมาก เมื่อเทียบกับความต้องการของตลาดรองรับในประเทศ การบริหารจัดการผลผลิตโดยขอความร่วมมือผู้เลี้ยงไก่ไข่ลดปริมาณพ่อแม่พันธุ์และปลดแม่ไก่ไข่ที่อายุ 75 สัปดาห์เป็นมาตรการชั่วคราว และไม่มีการตรวจสอบติดตามผลอย่างจริงจัง
- มาตรการด้านการตลาด
 - 1) เพิ่มช่องทางจำหน่ายสินค้า โดยจัด Farm Outlet ในจังหวัดแหล่งบริโภคสำคัญ เพื่อเชื่อมโยงเกษตรกรนำผลผลิตไปจำหน่ายให้ผู้บริโภคโดยตรง
 - 2) บูรณาการบรรณรัฐประชาสัมพันธ์เพิ่มการบริโภคไข่ไก่ ร่วมกับหน่วยงานที่เกี่ยวข้อง ภายใต้ Egg Board

สถานการณ์ (1 - 4 ธ.ค.51)

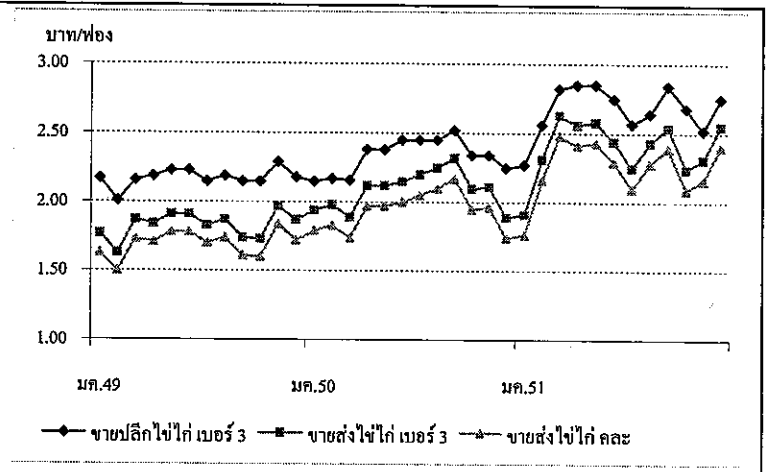
การผลิต ผลผลิตไข่ไก่ออกสู่ตลาดสม่ำเสมอ ผู้เลี้ยงไก่ยังคงมาตรการควบคุมผลผลิตไว้ โดยการปลดไก่พันธุ์และแม่ไก่ขึ้นกรงตามอายุการปลด 72 และ 78 สัปดาห์ ตามลำดับ

ภาวะการค้า มีการบริโภคมากเป็นปกติ เนื่องจากไข่ไก่เป็นอาหารโปรตีนที่มีราคาถูกกว่าอาหารชนิดอื่น จึงไม่ได้รับผลกระทบจากภาวะเศรษฐกิจเช่นเดียวกับเนื้อหมูและเนื้อไก่

การส่งออก สมาคมผู้ผลิต ผู้ค้า และส่งออกไข่ไก่ ประสานผลักดันการส่งออก โดยปัจจุบัน มีการส่งออกไข่ไก่ไปฮ่องกงประมาณเดือนละ 100 - 150 ตู้ (ประมาณ 48 ล้านฟอง)

ราคา ราคาไข่ไก่คณะ ณ แหล่งผลิต สัปดาห์นี้ยังทรงตัวอยู่ที่ฟองละ 2.40 บาท

แนวโน้ม ราคาไข่ไก่คณะ ณ แหล่งผลิต มีแนวโน้มปรับสูงขึ้นในช่วงต่อไป อย่างไรก็ตามระดับราคายังคงเคลื่อนไหวอยู่ในเกณฑ์ต่ำ



ราคา (บาท/ฟอง)	ปี	มค.	กพ.	มีค.	เมย.	พค.	มิย.	กค.	สค.	กย.	ตค.	พย.	ธค.	เฉลี่ย
ขายส่งไข่ไก่ คณะ	2549	1.63	1.50	1.73	1.71	1.78	1.78	1.70	1.74	1.61	1.60	1.84	1.72	1.70
ณ แหล่งผลิต	2550	1.79	1.83	1.74	1.74	1.97	2.00	2.05	2.10	2.17	1.95	1.96	1.74	1.92
	2551	1.76	2.16	2.48	2.41	2.43	2.29	2.10	2.28	2.39	2.09	2.16	2.40	2.25
														(4 ธ.ค.)
ขายส่งไข่ไก่ เบอร์ 3	2549	1.77	1.63	1.87	1.84	1.91	1.91	1.83	1.87	1.74	1.73	1.97	1.87	1.83
ตลาด กทม.	2550	1.94	1.98	1.89	2.12	2.12	2.15	2.20	2.25	2.32	2.10	2.11	1.89	2.09
	2551	1.91	2.31	2.63	2.56	2.58	2.44	2.25	2.43	2.54	2.24	2.31	2.55	2.40
														(4 ธ.ค.)
ขายปลีกไข่ไก่ เบอร์ 3	2549	2.17	2.01	2.16	2.19	2.23	2.23	2.15	2.19	2.15	2.15	2.29	2.18	2.18
ตลาด กทม.	2550	2.15	2.17	2.16	2.38	2.38	2.45	2.45	2.45	2.52	2.34	2.34	2.25	2.34
	2551	2.27	2.56	2.82	2.85	2.85	2.75	2.57	2.64	2.84	2.68	2.52	2.75	2.68
														(4 ธ.ค.)