





ข้าวโพดเลี้ยงสัตว์

ประจำสัปดาห์ที่ 2 เดือนพฤษภาคม 2566 (8 - 12 พ.ค.66)

Table showing export data for various countries from 2023 to 2026. Countries listed include USA, Thailand, and others. Columns show volume and percentage change.

Table showing Thailand's export volume by month from 2023 to 2026. Columns show volume and percentage change.

ช่วงออกสู่ตลาดมาก ผลผลิตออกมาช่วงเดือน ก.ย.-ธ.ค. 65 ประมาณ 4.01 ลต. (81.92%) แหล่งผลิตสำคัญ 10 จังหวัด...

Table showing Thai export values by month from 2023 to 2026. Columns show value and percentage change.

Table showing Thai export volume by month from 2023 to 2026. Columns show volume and percentage change.

Table showing Thai export value by month from 2023 to 2026. Columns show value and percentage change.

\*ข้อมูลปีปฏิทิน

Table showing total Thai export volume by month from 2023 to 2026. Columns show volume and percentage change.

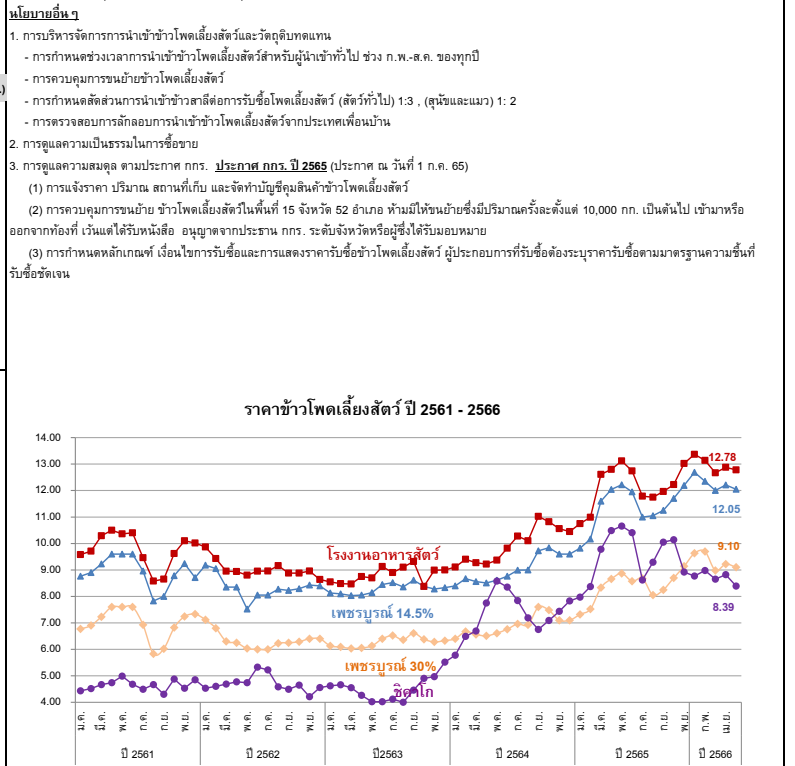
ประเทศคู่ค้า - นำเข้า พม่า กัมพูชา ลาว ประเทศคู่แข่ง - ลาว ได้หวัน อินโดนีเซีย

- 1. สถานการณ์โลก : USDA คาดการณ์ผลผลิตปี 2565/66 (ม.ย. 66) ลดลงจากปีก่อน 5.96% ... 2. สถานการณ์ซื้อขายล่วงหน้าตลาดชิคาโก ... 3. สถานการณ์ในประเทศ ... 4. ราคาข้าวโพดเมล็ด ความชื้น 14.5% ... 5. ปริมาณสต็อกข้าวโพด

การบริหารจัดการ ปี 2565/66 มติ ครม. (เมื่อ 14 มี.ค. 66) เห็นชอบ 1. โครงการประกันรายได้เกษตรกรผู้ปลูกข้าวโพดเลี้ยงสัตว์ ปี 2565/66 (กรมการค้าภายใน) ... ผลการดำเนินการ : ปรากฏราคาเกณฑ์กลางอ้างอิงเฉลี่ย 6 งวด...

มาตรการผู้ชาน โครงการสินเชื่อเพื่อรวบรวมข้าวโพดเลี้ยงสัตว์และสร้างมูลค่าเพิ่มโดยสถาบันเกษตรกร ปี 2565/66 ... 2. ความตกลงองค์การการค้าโลก (WTO) ภาษีในโควตา 20% ปริมาณ 54,700 ตัน ... 3. ความตกลงหุ้นส่วนเศรษฐกิจไทย-นิวซีแลนด์ (NZCEPA) ภาษี 0% ... 4. ความตกลงการค้าเสรี ไทย-ออสเตรเลีย (TAFTA) ภาษีในโควตา 0%

มาตรการส่งออก : เป็นสินค้ามาตรฐาน ผู้ส่งออกต้องจดทะเบียนเป็นผู้ส่งออกซึ่งสินค้ามาตรฐาน และมีหนังสือรับรองมาตรฐานประกอบพิธีการขออนุญาตส่งออก...



Main price table with columns for month/year and price. Includes sub-sections for different moisture levels (14.5%, 30%) and for feed corn.



ยางพารา

สัปดาห์ที่ 2 ของเดือนพฤษภาคม 2566 (8 - 12 พ.ค.66)

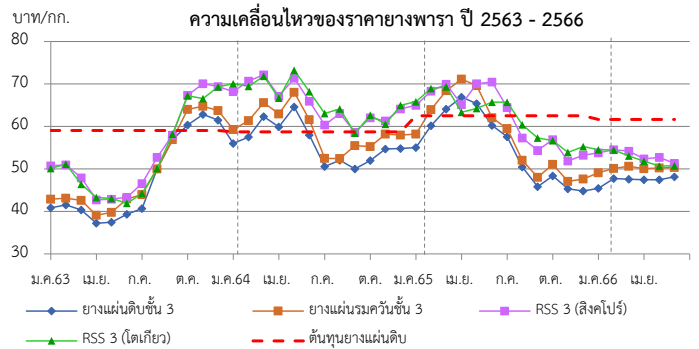
	ปี 2563	ปี 2564	ปี 2565	ปี 2566 <sup>F</sup>	Δ%
ผลผลิต <sup>1</sup> (ล้านตัน)	13.57	14.05	14.38		
- ไทย (สศก.)	4.86	4.89	4.83	4.95	2.59
- อินโดนีเซีย	3.04	3.05	3.14		
- เวียดนาม	1.23	1.27	1.26		
- มาเลเซีย	0.52	0.47	0.40		
การส่งออก (ล้านตัน)	9.89	10.36	10.57		
- ไทย (สศก.)	4.35	4.71	5.02	1.33	(ม.ค.-มี.ค.66)
- อินโดนีเซีย	2.46	2.39	2.20		
- เวียดนาม	1.67	1.88	1.98		
- มาเลเซีย	1.10	1.06	1.11		
การใช้โลก <sup>1</sup> (ล้านตัน)	12.95	14.42	14.79		
- ไทย <sup>1</sup>	0.58	0.92	1.04		
ช่วงออกสู่ตลาด	ตลอดทั้งปี ออกมาก ธ.ค. (13.05%) - ม.ค. (11.42%)				
แหล่งผลิตสำคัญ	สุราษฎร์ธานี สงขลา นครศรีธรรมราช ตรัง ยะลา				
เนื้อที่กรี๊ดได้ (ล้านไร่)	21.98	21.98	21.93	21.98	0.24
ผลผลิต/เนื้อที่กรี๊ด (กก.)	221	223	220	225	2.27
มูลค่าส่งออก (ล้านบาท)	181,931	246,910	281,179	61,074	(ม.ค.-มี.ค.66)
ตลาดส่งออกสำคัญ	จีน (53%) มาเลเซีย (11%) ญี่ปุ่น (5%) อเมริกา (6%)				
ประเทศคู่แข่ง	อินโดนีเซีย มาเลเซีย เวียดนาม				

หมายเหตุ <sup>F</sup> = ประมาณการจาก สศก. , <sup>1</sup> = จาก สศก.

ราคา หน่วย : บาท/กก.	สป.4	สป.1	± เพิ่ม / - ลด	
	(12 พ.ค.66)	(3 พ.ค.66)	(บาท/กก.)	(%)
- ยางแผ่นดิบ ชั้น 3	48.14	47.47	0.67	1.41%
- ยางแผ่นรมควัน ชั้น 3	50.35	50.22	0.13	0.26%
- น้ำยางสด โรงงานรับซื้อ	43.00	43.00	-	-
- ยางก้อนถ้วย (DRC 50%)	20.06	20.00	0.06	0.30%
สถานการณ์	ปริมาณยางออกสู่ตลาดน้อยตามฤดูกาล ส่วนความต้องการใช้ในอุตสาหกรรมผลิตภัณฑ์ที่มีแนวโน้มปรับตัวดีขึ้น จากดัชนีการส่งออกสินค้าผลิตภัณฑ์ยางและอัตราการใช้จ่ายกำลังการผลิตในช่วงที่ผ่านมายาวตัว อย่างไรก็ตาม ราคาน้ำมันดิบที่ปรับตัวลดลงจากช่วงเดือนที่ผ่านมาเป็นปัจจัยกดดันความเคลื่อนไหวของราคายาง โดยสัปดาห์นี้ ราคายางปรับตัวสูงขึ้นเล็กน้อย			

1. การช่วยเหลือเกษตรกรและผู้ประกอบการอุตสาหกรรมยางพารา (กยท.)
  - 1) โครงการสนับสนุนสินเชื่อผู้ประกอบการผลิตผลิตภัณฑ์ยาง วงเงินสินเชื่อ 25,000 ลบ.ระยะเวลาดำเนินงาน ปี 2559 - 2569 รัฐชดเชยดอกเบี้ยไม่เกิน 3% ต่อปี
  - 2) โครงการสนับสนุนสินเชื่อเงินลงทุนหมุนเวียนแก่สถาบันเกษตรกรเพื่อรวบรวมยาง วงเงิน 10,000 ล้านบาท ระยะเวลาดำเนินการ 1 เม.ย.63 - 31 มี.ค.67 ชดเชยดอกเบี้ย 3% ต่อปี
  - 3) โครงการส่งเสริมการใช้ยางในหน่วยงานภาครัฐ ระยะเวลา ต.ค.62 - ก.ย.65
  - 4) โครงการสนับสนุนสินเชื่อเป็นเงินทุนหมุนเวียนแก่ผู้ประกอบการยาง (ยางแห้ง) วงเงิน 20,000 ล้านบาท ระยะเวลาดำเนินงาน ม.ค.63 - ธ.ค.65 รัฐชดเชยดอกเบี้ยไม่เกิน 3% ต่อปี
  - 5) โครงการสนับสนุนสินเชื่อเป็นเงินทุนหมุนเวียนแก่ผู้ประกอบการไม้ยางและผลิตภัณฑ์ วงเงิน 20,000 ล้านบาท ระยะเวลาดำเนินงาน ต.ค.63 - เม.ย.65 รัฐชดเชยดอกเบี้ยไม่เกิน 3% ต่อปี
  - 6) โครงการประกันรายได้เกษตรกรชาวสวนยาง : ประกันรายได้ยาง 3 ชนิด ราคาเป้าหมาย ยางแผ่นดิบ กก.ละ 60 บาท , น้ำยางสด (DRC100%) กก.ละ 57 บาท และยางก้อนถ้วย (DRC50%) กก.ละ 23 บาท
    - ระยะที่ 1 : วงเงินประกัน 25,819.92 ล้านบาท ระยะเวลาประกัน ต.ค.62 - มี.ค.63 ผล : จ่ายเงินให้เกษตรกร 1,272,883 ราย เป็นเงิน 24,172.44 ล้านบาท (93.62%)
    - ระยะที่ 2 วงเงินประกัน 9,717.995 ล้านบาท ระยะเวลาประกัน ต.ค.63 - มี.ค.64 ผล : จ่ายเงินให้เกษตรกรแล้ว รวม 1.45 ล้านราย เป็นเงิน 7,553.74 ล้านบาท (77.73%)
    - ระยะที่ 3 วงเงินประกัน 9,783.61 ล้านบาท ระยะเวลาประกัน ต.ค.64 - มี.ค.65 ผล : กำหนดราคาอ้างอิงครบ 6 งวด แล้ว/ เกษตรกรได้รับรองสิทธิได้รับเงินแล้ว 1,478 ล้านราย เป็นเงิน 2,319.76 ลบ.
    - ระยะที่ 3 วงเงินประกัน 7,643.85 ล้านบาท ระยะเวลาประกัน ต.ค.65 - มี.ค.66 ผล : กำหนดราคาอ้างอิงครบ 6 งวด แล้ว/ เกษตรกรได้รับรองสิทธิได้รับเงินแล้ว 1,478 ล้านราย เป็นเงิน 2,319.76 ลบ.
    - ระยะที่ 4 วงเงินประกัน 7,643.85 ล้านบาท ระยะเวลาประกัน ต.ค.-พ.ย.65 ผล : กำหนดราคาอ้างอิงครบ 2 งวด แล้ว / (ณ วันที่ 2 พ.ค.66) ธ.ก.ส.โอนเงินแล้ว 82,637 ราย เป็นเงิน 282,914 ลบ.

2. การกำกับดูแลด้านปริมาณ กำหนดให้ผู้ประกอบการยางที่มีการรับซื้อยาง 7 ประเภท ปริมาณรับซื้อเดือนละ 5,000 กก.ขึ้นไป ต้องแจ้งปริมาณการซื้อ จำหน่าย ทั่วไป คงเหลือและสถานที่เก็บ และจัดทำบัญชีคุมรายวันเพื่อให้ตรวจสอบได้ทุกเวลา



ราคา (บาท/กก.)	ปี	ม.ค.	ก.พ.	มี.ค.	เม.ย.	พ.ค.	มิ.ย.	ก.ค.	ส.ค.	ก.ย.	ต.ค.	พ.ย.	ธ.ค.	เฉลี่ย
ตลาดกลาง	2563	40.88	41.54	40.33	37.21	37.48	39.32	40.71	50.01	56.9	60.34	62.87	61.46	47.42
เฉลี่ย 3 ตลาด	2564	56.00	57.54	62.31	59.91	64.60	58.00	50.6	52.02	50.00	52.01	54.73	54.84	56.05
(สุราษฎร์ นครศรีฯ สงขลา)	2565	55.05	60.20	64.07	66.91	64.23	63.98	57.61	50.46	45.80	48.36	45.32	44.80	55.57
(กยท.)	2566	45.45	47.75	47.58	47.44	48.14	(12 พ.ค.66)							47.27
ยางแผ่นรมควันชั้น 3	2563	42.94	43.75	42.58	39.72	39.88	42.93	43.90	50.12	56.91	64.17	64.69	63.8	49.62
(กยท.)	2564	59.19	61.46	65.39	62.81	68.25	61.28	52.72	55.36	52.44	55.26	58.25	57.99	59.20
	2565	58.22	63.95	68.42	71.14	68.81	66.45	59.51	52.06	48.01	51.10	47.06	47.64	58.53
	2566	49.13	50.14	50.65	50.05	50.35	(12 พ.ค.66)							50.06
น้ำยางสด	2563	40.18	41.79	38.66	37.40	39.89	44.44	41.57	42.71	47.25	57.60	53.12	52.23	44.74
(กยท.)	2564	48.27	52.65	63.44	59.56	63.9	51.55	43.57	49.71	47.89	52.33	55.60	52.75	53.44
	2565	53.05	63.41	67.41	65.18	66.11	59.78	52.77	49.15	45.57	46.69	44.14	44.79	54.84
	2566	46.18	49.72	48.25	43.52	43.00	(12 พ.ค.66)							46.13
ตลาดสิงคโปร์	2562	50.73	49.75	47.90	43.29	42.86	43.36	46.54	52.71	57.96	67.36	70.05	69.42	53.49
(F.O.B.)	2563	68.21	69.44	72.18	67.12	71.36	66.09	60.33	63.07	58.59	62.07	63.30	63.97	65.48
(กยท.)	2565	65.01	68.35	69.95	70.21	70.59	70.46	64.5	57.31	54.42	56.69	51.85	53.22	62.71
	2566	53.82	54.53	54.17	52.36	51.29	(9 พ.ค.66)							
ตลาดโตเกียว	2563	50.10	50.5	46.41	42.70	43.05	41.91	44.23	50.12	58.21	67.24	66.55	69.36	52.53
(C&F)	2564	70.06	70.71	71.85	66.70	73.23	68.36	63.06	64.16	58.44	62.66	63.47	64.69	66.45
(กยท.)	2565	65.81	68.94	69.36	68.03	63.96	65.73	65.75	60.42	57.35	56.93	53.93	55.24	62.62
	2566	54.54	54.50	53.04	51.82	50.72	(9 พ.ค.66)							

## กากถั่วเหลือง

### ประจำสัปดาห์ที่ 2 ของเดือนพฤษภาคม 2566 (8 - 12 พ.ค.66)

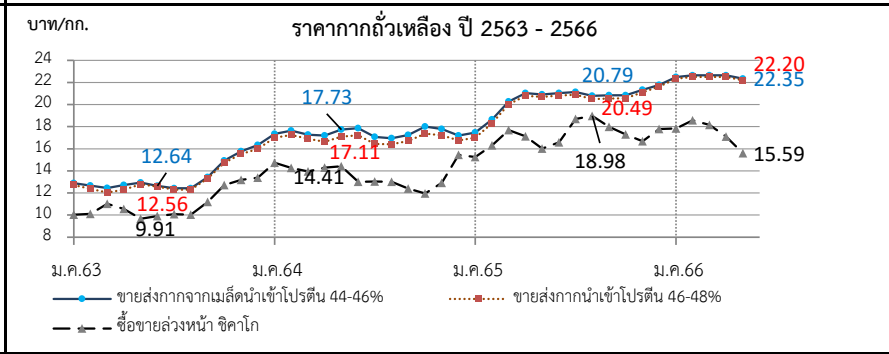
	ปี 63	ปี 64	ปี 65	ปี 66	% Δ	
<b>1. ผลผลิต (ล้านตัน)</b>						<b>1. สถานการณ์ ปี 2565</b>
1.1 วัตถุประสงค์อาหารสัตว์						โลก ผลผลิตเพิ่มขึ้นจากปีก่อนร้อยละ 2.40 ความต้องการใช้เพิ่มขึ้นร้อยละ 2.20 และสต็อกลดลงร้อยละ 9.06
หมวดโปรตีน - โลก	346.750	349.140	349.310	356.190	1.97	ไทย ผลผลิตและความต้องการใช้เพิ่มขึ้นจากปีก่อนจากภาวะเศรษฐกิจฟื้นตัว ร้อยละ 13.53 และ 5.06
1.2 กากถั่วเหลือง - โลก	245.396	248.173	246.191	247.605	0.57	<b>2. นโยบายและมาตรการนำเข้า</b> พิกัด 2304.00.90 รหัสสถิติ001 เพื่อใช้ในอุตสาหกรรมผลิตเป็นวัตถุดิบอาหารสัตว์
1.3 กากถั่วเหลือง - ไทย	2.025	2.022	1.933	2.195	13.53	ปี 2564-2566 มติ ครม. 6 ต.ค.63 มติคณะ กก.นโยบายอาหาร 27 ส.ค.63
- จากเมล็ดในประเทศ	0.011	0.010	0.011	0.012		ไม่จำกัดปริมาณและช่วงเวลานำเข้า ดังนี้
- จากเมื่อนำเข้า	2.014	2.012	1.922	2.183		(1) WTO (ตามข้อผูกพัน ปริมาณโควตานำเข้า 230,559 ตัน ภาษีในโควตา 20% นอกโควตา 133%)
<b>2. มูลค่าผลผลิตไทย (ล้านบาท)</b>	27,129	35,091	39,419	49,244		- ในโควตา ภาษีร้อยละ 2 ผู้มีสิทธินำเข้าในโควตารวมทั้งสิ้น 11 ราย (ส.ผู้ผลิตอาหารสัตว์ไทย ส.ผู้ผลิตไก่เพื่อส่งออกไทย ส.ผู้เลี้ยงไก่เนื้อเพื่อการส่งออก ส.ผู้เลี้ยงเป็ดเพื่อการค้าและการส่งออก ส.ปศุสัตว์ไทย ส.ส่งเสริมการเลี้ยงไก่ฯ ส.ผู้เลี้ยงสุกรแห่งชาติ ส.ส่งเสริมผู้ใช้วัตถุดิบอาหารสัตว์ ชุมชนสหกรณ์โคนมแห่ง ปทท. ส.พ่อค้าพืชผลไทย และ ส.การค้าสินค้าเกษตรและอุตสาหกรรมแปรรูป) และให้ผู้มีสิทธินำเข้าสนับสนุนรับซื้อกากถั่วเหลืองที่ผลิตจากเมล็ดถั่วเหลืองในปท.ของโรงงานสกัดน้ำมันพืชทั้งหมดในราคาไม่ต่ำกว่าขั้นต่ำที่กำหนด กก.ละ 17.04 บาท
<b>3. การใช้ (ล้านตัน)</b>						ซึ่งสอดคล้องกับราคาปรับขึ้นต้นเมล็ดถั่วเหลืองเกรดสกัดน้ำมัน ที่คณะกรรมการพืชน้ำมันและน้ำมันพืชกำหนด กก.ละ 21.75 บาท
3.1 โลก	240.887	244.325	243.792	247.196	1.40	- นอกโควตา ภาษีร้อยละ 119
3.2 ไทย	4.332	4.175	4.173	4.385	5.06	(2) อาเซียน (AFTA) ,ไทย-ออสเตรเลีย (TAFTA), ไทย-นิวซีแลนด์ (TNZCEP) ภาษีร้อยละ 0
<b>4. สต็อก- โลก (ล้านตัน)</b>	16.173	15.725	16.301	13.603	-16.55	(3) ไทย-ญี่ปุ่น (JTEPA) , อาเซียน-เกาหลี (AKFTA), ไทย-ชิลี (TCFTA)
<b>5. นำเข้า-ส่งออก</b>						ในโควตา ภาษีร้อยละ 0
- นำเข้า (ล้านตัน)	2.645	2.791	2.916	0.720		(4) ไทย-ลาว (Laos - Thailand PTA) ในโควตา ภาษีร้อยละ 10 - นอกโควตา ภาษีร้อยละ 119
(ล้านบาท)	31,579	44,258	57,093	14,089		(5) การนำเข้าจากประเทศนอกความตกลง ภาษีร้อยละ 6 ค่าธรรมเนียมพิเศษต้นละ 2,519 บาท
(บาท/กก.)	11.94	15.86	19.58	19.56		<b>3. นโยบายการส่งออก</b> ครม.มีมติ (12 เม.ย.59 ) และระเบียบ พณ. ( 5 ต.ค.59) ให้ส่งออกกากถั่วเหลืองได้ 20%
- ส่งออก (ตัน)	50,843	103,091	100,132	21,277		ของปริมาณกากถั่วเหลืองที่ผลิตได้จากเมล็ดถั่วเหลืองนำเข้า ตามมติคณะกรรมการพิจารณาการส่งออกกากถั่วเหลืองไปนอกราชอาณาจักร (รองอธิบดี คต.ที่กำกับดูแลกองบริหารสินค้าตกกลาง เป็นประธาน)
<b>ประเทศคู่ค้า (ปี 65)</b>						<u>ยอดจัดสรรส่งออกปี 66</u> ส่งออก 4 ราย รวม 396,821.35 ตัน และส่งออกจริง ช่วง ม.ค.-ก.พ.66 = 14,457 ตัน คิดเป็น 4% ของยอดจัดสรรส่งออกทั้งสิ้น
ไทยนำเข้าจาก : บราซิล 92% ปารากวัย 3% อาร์เจนตินา 2% สหรัฐฯ 2%						
ไทยส่งออกไป : กัมพูชา 36% ลาว 32% เมียนมาร์ 30% เวียดนาม 2%						
ที่มา : 1.1, 1.2, 3.1, 4. กระทรวงเกษตรสหรัฐฯ (USDA)						
: 1.3 โรงงานสกัดน้ำมันแฉ่งตามบันทึกข้อตกลงรับซื้อกากถั่วเหลือง						
: 3.2 กรมปศุสัตว์ (กรณีใช้ข้าวโพดฯ มาก)						
: 5. กรมศุลกากร						

**สถานการณ์ปัจจุบัน**

**ในประเทศ** ราคาขายส่งตลาด กทม. กากถั่วเหลืองผลิตในประเทศจากเมล็ดนำเข้าและกากนำเข้าทรงตัวเท่าสัปดาห์ก่อน

**ต่างประเทศ** ราคาลดลงจากต้นละ 472.78 USD ในสัปดาห์ก่อนเหลือต้นละ 460.65 USD ซึ่งเป็นไปในทิศทางเดียวกับเมล็ดถั่วเหลือง และผู้ซื้อหันมาซื้อกากถั่วเหลืองจากอเมริกาใต้ที่มีราคาถูกกว่าแทน

**แนวโน้ม** คาดว่าภาวะการค้ำกักถั่วเหลืองตลาดโลกจะค่อนข้างผันผวนโดยมีปัจจัยจากปริมาณผลผลิตที่จะออกสู่ตลาด และความต้องการใช้



ราคา (บาท/กก.)	ม.ค.	ก.พ.	มี.ค.	เม.ย.	พ.ค.	มิ.ย.	ก.ค.	ส.ค.	ก.ย.	ต.ค.	พ.ย.	ธ.ค.	เฉลี่ย
<b>1. ขายส่ง กทม.กากจากเมล็ดในประเทศ โปรตีน 44-48%</b>													
ปี 2563	-	-	-	-	-	-	-	-	-	-	-	-	-
2564	-	-	-	-	28.25	24.93	-	-	-	24.38	-	-	25.85
2565	-	-	-	28.75	28.75	-	-	-	-	-	-	-	28.75
2566	-	29.45	29.45	-	-	(12 พ.ค.66)	-	-	-	-	-	-	29.45
<b>2. ขายส่ง กทม.กากจากเมล็ดนำเข้า โปรตีน 45-46%</b>													
ปี 2563	12.89	12.67	12.45	12.73	12.93	12.64	12.43	12.43	13.43	14.93	15.77	16.35	13.47
2564	17.34	17.65	17.28	17.19	17.72	17.79	17.06	16.95	17.25	18.00	17.80	17.28	17.44
2565	17.46	18.64	20.28	21.05	20.91	21.05	21.13	20.79	20.84	20.84	21.33	21.78	20.51
2566	22.49	22.65	22.65	22.65	22.35	(12 พ.ค.66)	-	-	-	-	-	-	22.56
<b>3. ขายส่ง กทม.กากนำเข้า โปรตีน 47%</b>													
ปี 2563	12.70	12.38	12.04	12.28	12.80	12.56	12.31	12.30	13.23	14.72	15.53	16.00	13.24
2564	17.00	17.25	16.90	16.64	17.12	17.19	16.43	16.40	16.70	17.37	17.23	16.83	16.92
2565	17.01	18.31	20.03	20.80	20.70	20.82	20.88	20.49	20.55	20.58	21.11	21.63	20.24
2566	22.34	22.50	22.50	22.50	22.20	(12 พ.ค.66)	-	-	-	-	-	-	22.41
<b>4. ซื้อขายล่วงหน้าตลาดชิคาโก (US\$ : ton , 1 ton = 1.1023 shortton)</b>													
ปี 2563	327.98	320.64	341.45	321.81	313.98	316.10	319.06	319.54	355.36	405.21	430.23	442.10	351.12
2564	488.24	472.64	450.35	453.41	458.06	412.26	397.66	390.97	372.66	355.37	388.30	423.73	421.97
2565	456.75	496.50	529.20	504.81	463.33	472.28	510.95	527.11	483.81	453.56	455.00	500.12	487.79
2566	533.77	544.00	523.95	496.63	460.65	(11 พ.ค.66)	-	-	-	-	-	-	511.80
<b>5. ซื้อขายล่วงหน้าตลาดชิคาโก</b>													
ปี 2563	10.04	10.10	11.02	10.56	9.67	9.91	10.09	10.03	11.20	12.73	13.19	13.38	10.99
2564	14.73	14.26	13.94	14.30	14.41	13.02	13.05	13.02	12.39	11.96	12.91	14.30	13.52
2565	15.26	16.31	17.68	17.13	16.03	16.58	18.69	18.98	17.99	17.29	16.67	17.78	17.20
2566	17.84	18.58	18.17	17.10	15.59	(11 พ.ค.66)	-	-	-	-	-	-	17.46

ที่มา : 1. - 3 กรมการค้าภายใน, 4.- 5. www.cmegroup.com

**ถั่วเหลือง**  
**ประจำปีศักราชที่ 2 ของเดือนพฤษภาคม 2566 (8 - 12 พ.ค.66)**

	ปี 63	ปี 64	ปี 65	ปี 66	% Δ
<b>ผลผลิต (ล้านตัน)</b>			(USDA คาดการณ์ เม.ย.66)		
พืชน้ำมัน - โลก (USDA)	582.490	608.350	609.210	625.380	2.65
ถั่วเหลือง - โลก (USDA)	340.896	368.599	359.797	369.639	2.74
- ไทย (สศก.) (ตัน)	22,800	21,234	20,802	20,670	-0.63
- ถั่วฤดูแล้ง	14,585	15,130	14,932	14,800	
- ถั่วฤดูฝน	8,215	6,104	5,870	5,870	
<b>มูลค่าผลผลิต (ล้านบาท)</b>	381	364	402	400	
<b>ช่วงออกสู่ตลาด - ถั่วฤดูแล้ง (มี.ค.-เม.ย.) 66% - ถั่วฤดูฝน (ก.ย.-พ.ย.) 34%</b>					
<b>ครัวเรือนเกษตรกร</b>	15,588	15,045	14,442	14,442	
<b>พื้นที่ปลูก (ล้านไร่)</b>	0.086	0.081	0.078	0.078	
<b>ผลผลิตเฉลี่ย/ไร่ (กก./ไร่)</b>	265	262	266	266	
<b>การใช้ (ล้านตัน)</b>					
- โลก(USDA)	359.630	363.970	363.000	365.830	0.78
- ไทย	4.068	4.018	3.221	3.521	9.31
<b>สต็อก (ล้านตัน)</b>					
- โลก(USDA)	95.097	100.352	99.726	100.289	0.56
<b>นำเข้า-ส่งออก (กรมศุลกากร)</b>					(ม.ค.-มี.ค.66)
- <b>นำเข้า</b> (ล้านตัน)	4.045	3.997	3.022	0.730	
(ล้านบาท)	50,493	72,611	70,586	16,698	
(บาท/กก.)	12.48	18.17	23.36	22.88	
- <b>ส่งออก</b> (ตัน)	1,708	942	935	179	
<b>ประเทศคู่ค้า (ปี 65)</b>					
ไทยนำเข้าจาก	บราซิล 85%	สหรัฐฯ 14%	แคนาดา 1%		
ไทยส่งออกไป	พม่า 61%	ลาว 29%	กัมพูชา 3%	สหรัฐฯ 3%	

**1. สถานการณ์ ปี 2566**  
 โลก ผลผลิตเพิ่มขึ้นจากปีก่อนร้อยละ 4.75 และการใช้เพิ่มขึ้นจากปีก่อนร้อยละ 2.45  
 ไทย คาดว่าปริมาณผลผลิตจะใกล้เคียงกับปีที่ผ่านมา และความต้องการใช้เพิ่มขึ้นร้อยละ 9.31 ทำให้ต้องนำเข้าประมาณปีละ 3-4 ล้านตัน

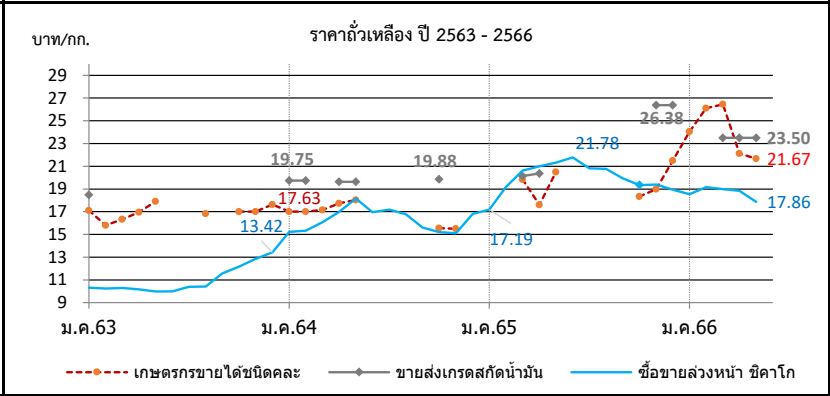
**2. นโยบายและมาตรการนำเข้าเมล็ดถั่วเหลือง ปี 2566-2568**  
 มติคณะกรรมการพืชน้ำมันและน้ำมันพืช (22 ก.ย.65) และมติคณะรัฐมนตรี (29 พ.ย.65) ดังนี้  
 2.1 WTO เปิดตลาดคราวละ 3ปี ไม่จำกัดปริมาณ ในโควตาร้อยละ 0 นอกโควตาร้อยละ 80 และบริหารการนำเข้าปีต่อปี(ข้อมูลพันโคตัวนำเข้า 10,922 ตัน ภาษีในโควตา20% นอกโควตา80%) โดยการบริหารการนำเข้า ปี 2566-2568 ดังนี้  
 - ผู้มีสิทธินำเข้าในโควตา 8 สมาคม (ส.ผู้ผลิตน้ำมันถั่วเหลืองและรำข้าว ส.ผู้ผลิตอาหารสัตว์ไทย ส.ส่งเสริมผู้ใช้วัตถุดิบอาหารสัตว์ ส.ปศุสัตว์ไทย ส.ผู้ค้าสินค้าเกษตรกับประเทศเพื่อนบ้าน ส.การค้าสินค้าเกษตรและอุตสาหกรรมแปรรูป ส.ผู้ผลิตอาหารสำเร็จรูป และ ส.การค้าผู้ผลิตอาหารจากถั่วเหลืองไทย) กรณีมีผู้ขอเป็นผู้มีสิทธินำเข้ารายใหม่และตัดสิทธิรายเดิมในกรณีผิดสัญญาให้คณะอนุกรรมการกำกับ ดูแล เมล็ดถั่วเหลือง ปี 2566-2568 พิจารณา  
 - ให้ผู้มีสิทธินำเข้าร่วมมือรับซื้อถั่วเหลืองในประเทศทั้งหมด โดยราคารับซื้อขั้นต่ำ ดังนี้  
 (1) สกัดน้ำมัน ไม่ต่ำกว่า กก.ละ 21.00 บาท ณ ไร่นาหรือ กก.ละ 21.75 บาท ณ กทม.  
 (2) ผลิตอาหารสัตว์ ไม่ต่ำกว่า กก.ละ 21.25 บาท ณ ไร่นาหรือ กก.ละ 22.00 บาท ณ กทม.  
 (3) แปรรูปอาหาร ไม่ต่ำกว่า กก.ละ 23.25 บาท ณ ไร่นาหรือ กก.ละ 24.00 บาท ณ กทม.  
 - ผู้มีสิทธินำเข้าสนับสนุนค่าใช้จ่ายในการรวบรวมเมล็ดถั่วเหลืองให้สหกรณ์การเกษตร/วิสาหกิจชุมชน (ตาม พ.ร.บ.สหกรณ์ พ.ศ.2542 และ พ.ร.บ.ส่งเสริมวิสาหกิจชุมชน พ.ศ.2548 กก.ละ 2 บาท และกรอบการค้าอื่นๆ ให้เป็นไปตามข้อมูลผูกพัน ดังนี้  
 2.2 AFTA ไทย-ออสเตรเลีย ไทย-นิวซีแลนด์ ภาษีร้อยละ 0  
 2.3 ไทย-ญี่ปุ่น ไทย-ชิลี อาเซียน-เกาหลี ในโควตา ปริมาณ 10,922 ตัน ภาษีร้อยละ 0 นอกโควตา ภาษีร้อยละ 80  
 2.4 การนำเข้าทั่วไป ภาษีร้อยละ 6 หรือ กก.ละ 0.30 บาท และต้องขออนุญาต

**3. นโยบายการส่งออก** ส่งออกได้เสรี ไม่เสียภาษีส่งออก

**สถานการณ์ปัจจุบัน**  
 ในประเทศ สศก.รายงานราคาเกษตรกรขายได้ชนิดคละสูงขึ้นจาก กก.ละ 21.84 บาทเป็น 21.67 บาท เนื่องจากผลผลิตส่วนใหญ่มีขนาดเมล็ดเล็ก ส่วนราคา ณ ตลาด กทม. ทรงตัว

**ต่างประเทศ** ราคาตลาดจากต้นละ 539.75 USD ในสัปดาห์ก่อน เหลือต้นละ 527.78 USD เนื่องจากเกษตรกรผู้ปลูกถั่วเหลืองของสหรัฐฯ เริ่มเพาะปลูกถั่วเหลืองฤดูกลใหม่เร็วกว่าทุกปีที่ผ่านมา ประกอบกับผลผลิตจากบราซิลที่ทยอยออกสู่ตลาดมากขึ้น

**แนวโน้ม** คาดว่าราคาเมล็ดถั่วเหลืองตลาดโลกจะมีความผันผวนอย่างมากจากปัจจัยด้านสภาพอากาศ และปริมาณความต้องการใช้ของจีนที่เป็นผู้ใช้รายใหญ่ที่จะเป็นตัวแปรด้านราคา



ราคา บาท/กก.	ม.ค.	ก.พ.	มี.ค.	เม.ย.	พ.ค.	มิ.ย.	ก.ค.	ส.ค.	ก.ย.	ต.ค.	พ.ย.	ธ.ค.	เฉลี่ย
<b>1. เกษตรกรขายได้ชนิดคละ</b>													
ปี 2563	17.11	15.80	16.34	16.95	17.90	-	-	16.83	-	17.00	17.00	17.63	16.71
2564	17.00	17.02	17.17	17.73	18.03	-	-	-	-	-	15.55	15.50	17.16
2565	-	-	19.85	17.61	20.50	-	-	-	-	18.33	19.00	20.75	19.34
2566	24.06	26.12	26.45	22.12	21.67	(12 พ.ค.66)	-	-	-	-	-	-	24.08
<b>2. ขายส่ง กทม. เกรดแปรรูปอาหาร</b>													
ปี 2563	20.50	-	-	-	-	-	-	-	-	-	-	-	20.50
2564	-	-	-	-	-	-	-	-	-	-	-	-	-
2565	-	-	-	-	-	-	-	-	-	-	-	-	-
2566	-	-	-	-	-	(12 พ.ค.66)	-	-	-	-	-	-	-
<b>3. ขายส่ง กทม. เกรดผลิตอาหารสัตว์</b>													
ปี 2563	18.50	-	-	-	-	-	-	-	-	-	-	-	18.50
2564	21.00	21.00	-	20.25	20.25	-	-	-	-	21.13	-	-	20.73
2565	-	-	20.56	21.00	-	-	-	-	-	-	26.75	26.75	23.77
2566	-	-	24.50	24.50	24.50	(12 พ.ค.66)	-	-	-	-	-	-	24.50
<b>4. ขายส่ง กทม. เกรดสกัดน้ำมัน</b>													
ปี 2563	18.50	-	-	-	-	-	-	-	-	-	-	-	18.50
2564	19.75	19.75	-	19.62	19.62	-	-	-	-	19.88	-	-	19.71
2565	-	-	20.15	20.38	-	-	-	-	-	-	26.38	26.38	23.32
2566	-	-	23.50	23.50	23.50	(12 พ.ค.66)	-	-	-	-	-	-	23.50
<b>5. ซื้อขยาล่วงหน้าตลาดชิคาโก (USD : ton , 1 ton = 36.743 Bushel)</b>													
ปี 2563	337.05	325.40	319.30	309.96	309.30	318.61	328.90	332.10	366.79	387.54	419.55	443.62	349.84
2564	504.27	507.78	519.84	538.44	577.66	537.32	523.53	504.00	469.40	451.99	454.55	473.11	505.16
2565	514.41	583.66	617.16	618.10	616.17	620.96	569.65	576.79	536.68	507.51	529.81	541.71	569.38
2566	554.85	561.26	547.19	546.76	527.78	(11 พ.ค.66)	-	-	-	-	-	-	547.57
<b>6. ซื้อขยาล่วงหน้าตลาดชิคาโก</b>													
ปี 2563	10.31	10.25	10.30	10.17	9.98	9.99	10.40	10.42	11.56	12.18	12.86	13.42	10.99
2564	15.22	15.32	16.09	16.98	18.17	16.97	17.19	16.79	15.61	15.21	15.11	15.96	16.22
2565	17.19	19.18	20.62	20.99	21.32	21.78	20.83	20.77	19.95	19.35	19.40	18.94	20.03
2566	18.54	19.16	18.98	18.83	17.86	(11 พ.ค.66)	-	-	-	-	-	-	18.67

ที่มา : 1. สศก., 2. - 4. กรมการค้าภายใน, 5. - 6. www.cmegroup.com

# ปลาป่น

## ประจำปี 2 ของเดือนพฤษภาคม 2566 (8 - 12 พ.ค.66)

ผลผลิต (ล้านตัน)	ปี 63	ปี 64	ปี 65	ปี 66	% Δ
- โลก #REF!	4.64	4.88	4.98	4.85	-2.61
- ไทย (ส.ผู้ผลิตปลาป่นไทย)	0.28	0.25	0.28	0.28	
สัดส่วนการผลิต: โปรตีน 60% ขึ้นไป ร้อยละ 30 โปรตีนต่ำกว่า 60% ร้อยละ 70					
แหล่งวัตถุดิบ : ปลาเป็ด (เรือ) 36% รง.ทูน่า/ซูริมิ 23% เศษเหลืออื่น 41%					
การใช้ (ล้านตัน)					
- โลก	5.05	5.40	5.67	5.39	-4.94
- ไทย (กรมปศุสัตว์)	0.64	0.60	0.54	0.59	10.00
สต็อกโลก (ล้านตัน)	0.26	0.19	0.26	0.25	-3.85
มูลค่าผลผลิตไทย (ล้านบาท)	9,102	8,387	10,896	11,659	
นำเข้า-ส่งออก (ตัน)	(ม.ค.-มี.ค.66)				
- นำเข้า	53,474	73,904	48,045	15,893	
- ส่งออก	152,147	122,773	131,870	33,520	
ประเทศคู่ค้า (ปี 65)					
- นำเข้า	เมียนมาร์ 50% เวียดนาม 29% นอร์เวย์ 4% สหรัฐฯ 4% จีน 3% ซิลิเซีย 2%				
- ส่งออก	จีน 73% ญี่ปุ่น 13% เวียดนาม 5% บังคลาเทศ 4% มาเลเซีย 2%				

1. การผลิต ปี 2566

- โลก ผลผลิตลดลงร้อยละ 2.61 และความต้องการใช้จะลดลงร้อยละ 4.94 ส่งผลให้สต็อกลดลงร้อยละ 7.41
- ไทย ส.ผู้ผลิตปลาป่นไทย คาดการณ์ปริมาณผลผลิตใกล้เคียงเมื่อเทียบกับปีก่อน

2. นโยบายและมาตรการนำเข้า กำหนดคราวละ 3 ปี โดยปี 2564-2566 นำเข้าได้ไม่จำกัด ปริมาณ ตามมติ คกก.นโยบายอาหาร (27 ส.ค.63) และ มติ ครม. (6 ต.ค.63) ดังนี้

- 2.1 AFTA / FTA ไทย-นิวซีแลนด์ ไทย-ออสเตรเลีย ภาษี 0% โปรตีน 60% ขึ้นไป และโปรตีนต่ำกว่า 60%
- 2.2 AKFTA อาเซียน-เกาหลี ภาษี 5%
- 2.3 FTA อาเซียน-ฮ่องกง โปรตีน 60% ขึ้นไป ปี 64-65 ภาษี 10% ปี 66 ภาษี 8% โปรตีนต่ำกว่า 60% ปี 64-65 ภาษี 7% ปี 66 ภาษี 5%
- 2.4 จากประเทศนอกความตกลง โปรตีน 60% ขึ้นไป ภาษี 15% โปรตีนต่ำกว่า 60% ภาษี 6%

การนำเข้าปลาป่นโปรตีน 60% ไม่จำกัดปริมาณนำเข้า ส่วนโปรตีน 60% ↓ ต้องขออนุญาตนำเข้า

3. นโยบายส่งออก เป็นสินค้าที่กำหนดมาตรฐานและด่านส่งออก โดยต้องจดทะเบียนผู้ส่งออก สินค้ามาตรฐานกับกรมการค้าต่างประเทศ

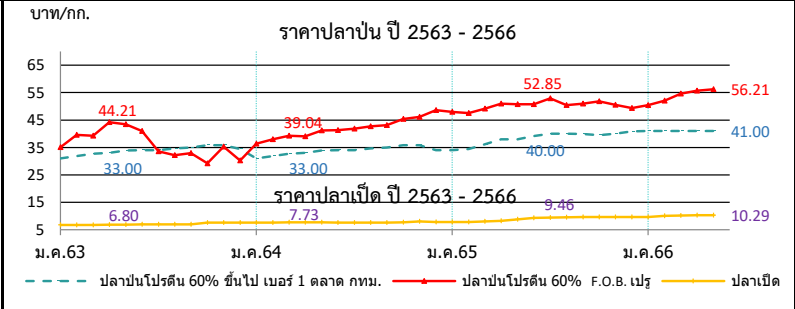
**สถานการณ์**

**ในประเทศ** ราคาปลาเป็ดและปลาป่นทรงตัวเท่าสัปดาห์ก่อน

**ต่างประเทศ** ราคาปลาป่นตลาดเปรูสัปดาห์นี้ทรงตัวที่ต้นละ 1,805 USD

ขณะนี้ยังไม่มีประกาศโควตาจับปลาจากภาครัฐเปรู จากที่ปลาส่วนใหญ่ยังคงมีขนาดเล็ก คาดว่าจะเริ่มจับปลาได้ช่วงต้นเดือนมิถุนายน 2566

**แนวโน้ม** คาดว่าราคาปลาป่นในประเทศและต่างประเทศมีแนวโน้มอยู่ในระดับสูง จากผลกระทบของภาวะเศรษฐกิจที่ชะลอตัว



ราคา (บาท/กก.)	ม.ค.	ก.พ.	มี.ค.	เม.ย.	พ.ค.	มิ.ย.	ก.ค.	ส.ค.	ก.ย.	ต.ค.	พ.ย.	ธ.ค.	เฉลี่ย
<b>1. ปลาเป็ด (สด) : โรงงานปลาป่นรับซื้อ</b>													
ปี 2563	6.75	6.73	6.75	6.80	6.85	6.97	6.97	6.97	6.99	7.59	7.64	7.55	7.05
2564	7.54	7.58	7.69	7.73	7.67	7.63	7.63	7.63	7.63	7.68	7.98	7.81	7.68
2565	7.77	7.82	7.98	8.24	8.75	9.26	9.46	9.48	9.62	9.63	9.63	9.62	8.94
2566	9.62	10.05	10.12	10.29	10.29	(12 พ.ค.66)							10.07
<b>2. ปลาป่น โปรตีน 60% ขึ้นไป เบอร์ 1</b>													
ปี 2563	30.14	31.00	31.00	31.33	32.00	32.00	32.84	33.00	33.00	33.00	32.79	31.95	32.00
2564	31.00	31.89	32.70	33.00	33.94	34.00	34.00	34.67	35.00	35.83	35.77	34.40	33.85
2565	34.00	34.42	36.13	38.00	38.00	39.10	40.00	40.00	39.86	39.44	40.00	40.84	38.32
2566	41.00	41.00	41.00	41.00	41.00	(12 พ.ค.66)							41.00
<b>3. ปลาป่น โปรตีน ต่ำกว่า 60% เบอร์ 1</b>													
ปี 2563	27.14	28.00	28.00	28.33	29.00	29.00	29.84	30.00	30.00	30.00	29.79	28.95	29.00
2564	28.00	28.89	29.70	30.00	30.94	31.00	31.00	31.67	32.00	32.83	32.77	31.40	30.85
2565	31.00	31.42	33.13	35.00	35.00	36.10	37.00	37.00	36.86	36.44	37.00	37.84	35.32
2566	38.00	38.00	38.00	38.00	38.00	(12 พ.ค.66)							38.00
<b>4. ปลาป่น โปรตีน 60% ขึ้นไป เบอร์ 2</b>													
ปี 2563	27.14	28.00	28.00	28.33	29.00	29.00	29.84	30.00	30.00	30.00	30.00	29.95	29.11
2564	29.00	29.89	30.70	31.00	31.94	32.00	32.00	32.67	33.00	33.83	33.77	32.40	31.85
2565	32.00	32.42	34.13	36.00	36.00	37.10	38.00	38.00	37.86	37.44	38.00	38.84	36.32
2566	39.00	39.00	39.00	39.00	39.00	(12 พ.ค.66)							39.00
<b>5. ปลาป่น โปรตีน 65% F.O.B. ตลาดเปรู (เหรียญสหรัฐ/ตัน)</b>													
ปี 2563	1,242	1,360	1,437	1,460	1,415	1,415	1,148	1,111	1,130	1,209	1,248	1,278	1,292
2564	1,305	1,364	1,375	1,343	1,419	1,415	1,382	1,390	1,407	1,460	1,504	1,554	1,410
2565	1,555	1,566	1,593	1,624	1,592	1,564	1,569	1,515	1,481	1,470	1,494	1,525	1,546
2566	1,645	1,652	1,708	1,755	1,805	(11 พ.ค.66)							1,713
<b>6. ปลาป่น โปรตีน 60% F.O.B. ตลาดเปรู (คิดเป็นเงินบาท)</b>													
ปี 2563	35.11	39.54	39.23	44.21	43.42	40.95	33.52	32.18	32.88	29.22	35.31	30.20	36.31
2564	36.35	37.98	39.28	39.04	41.21	41.27	41.81	42.72	43.14	45.35	46.16	48.39	41.89
2565	47.95	47.49	49.12	50.94	50.79	50.73	52.85	50.43	50.97	51.85	50.56	49.31	50.25
2566	50.43	52.08	54.61	55.68	56.21	(11 พ.ค.66)							53.80

ที่มา : 1. สมาคมผู้ผลิตปลาป่นไทย 2-4 กรมการค้าภายใน, 5 - 6 <http://hammersmithltd.blogspot.com>



# ข้าวสาลี

ประจำสัปดาห์ที่ 2 ของเดือนพฤษภาคม 2566 (8 - 12 พ.ค.66)

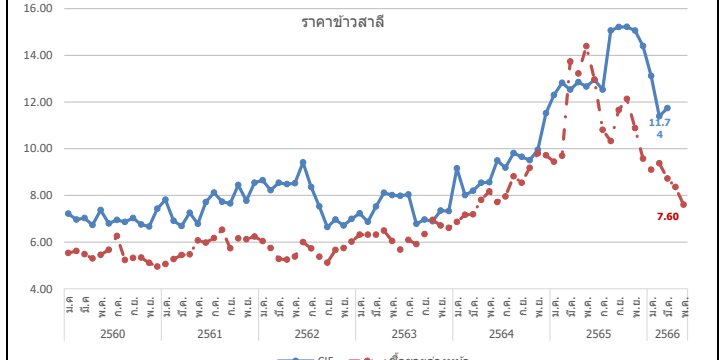
<b>ผลผลิต (ล้านตัน)</b>		ปี 62/63	ปี 63/64	ปี 64/65	ปี 65/66	+ - %	<b>1. สถานการณ์ ปี 2565/66 (ณ เม.ย.66)</b> <ul style="list-style-type: none"> <li>• โลก USDA คาดการณ์ผลผลิตปี 2565/66 เพิ่มขึ้นจากปีก่อน 1.27% ความต้องการใช้เพิ่มขึ้น 0.34% สต็อกปลายปีลดลง 2.59%</li> <li>• สถานการณ์สงครามยูเครน-รัสเซีย ส่งผลกระทบต่อต้นทุนการผลิต ค่าระวาง และการประกันภัย เพิ่มสูงขึ้น ส่งผลให้ราคาข้าวสาลีปรับตัวเพิ่มขึ้น</li> <li>• รัฐบาลอินเดียประกาศสั่งห้ามการส่งออกข้าวสาลี ให้มีผลบังคับใช้ทันทีโดยการขนส่งข้าวสาลีจะได้รับอนุญาตเฉพาะที่มีการออกหนังสือรับรองการชำระเงินโดยธนาคาร (Letters of credit : L/C) แล้วเท่านั้น</li> </ul>
ที่มา : USDA	โลก	761.47	774.41	779.13	789.02	1.27	
	- จีน	133.60	134.25	136.95	137.72	0.57	
	- EU	138.80	126.68	138.24	134.34	-2.82	
	- อินเดีย	103.60	107.86	109.59	104.00	-5.10	
	- รัสเซีย	73.61	85.35	75.16	92.00	22.41	
	- สหรัฐ	52.58	49.75	44.80	44.90	0.22	
<b>แหล่งผลิตสำคัญ</b> ที่มา : USDA							<b>2. มาตรการนำเข้าข้าวสาลี (กรม. 8 พ.ย. 59)</b> <ul style="list-style-type: none"> <li>• ต้องเป็นการนำเข้าเพื่อใช้ในการผลิตอาหารสัตว์ในกิจการของผู้ขออนุญาตเท่านั้น (ห้ามจำหน่าย จ่าย-โอน)</li> <li>• กำหนดสัดส่วนการนำเข้าข้าวสาลีต่อการรับซื้อข้าวโพดเลี้ยงสัตว์ในประเทศดังนี้ <ul style="list-style-type: none"> <li>- สำหรับผลิตอาหารสัตว์ 1:3</li> <li>- สำหรับผลิตอาหารสุนัขและแมว 1:2</li> <li>- สำหรับผลิตอาหารกึ่งยกเว้นโดยพิจารณาเป็นรายปี</li> </ul> </li> </ul>
	จีน (18%) EU* (17%) อินเดีย (13%) รัสเซีย (12%) สหรัฐ (6%)						
	*EU : ฝรั่งเศส (27%) เยอรมนี (17%) โปแลนด์ (9%) โรมาเนีย (7%) อิตาลี (5%)						
<b>ความต้องการใช้ (ล้านตัน)</b>		ปี 62/63	ปี 63/64	ปี 64/65	ปี 65/66	+ - %	
ที่มา : USDA	โลก	746.02	787.74	793.36	796.06	0.34	
	- จีน	126.00	155.00	148.00	144.00	-2.70	
	- EU	107.25	104.75	108.25	111.00	2.54	
	- อินเดีย	95.40	102.22	109.88	105.48	-4.01	
	- รัสเซีย	40.00	42.50	42.75	44.00	2.92	
	- สหรัฐ	30.44	30.41	29.61	29.94	1.11	
<b>สต็อกปลายปี (ล้านตัน)</b>		ปี 62/63	ปี 63/64	ปี 64/65	ปี 65/66	+ - %	
ที่มา : USDA	โลก	299.66	286.33	272.09	265.05	-2.59	
	- จีน	150.02	139.12	136.76	139.58	2.06	
	- สหรัฐ	27.99	23.00	19.01	15.47	-18.63	
	- รัสเซีย	7.23	11.38	11.09	14.39	29.76	
	- อินเดีย	24.70	27.80	19.50	10.50	-46.15	
<b>ประเทศผู้ส่งออกสำคัญ ปริมาณ 210.44 ล้านตัน</b>							<b>3. อัตราการนำเข้า</b> <ul style="list-style-type: none"> <li>• พรก. พิกัดอัตราศุลกากร 2565 (ฉบับที่ 7) ที่ กก.ละ 2.75 บาท แต่ได้รับยกเว้น ในปี 2550 ตามประกาศกระทรวงการคลัง เรื่อง การลดอัตราภาษีและยกเว้นอากรศุลกากร ตามมาตรา 12</li> <li>• ผู้กักกันภายใต้ WTO 27% อัตราตามสภาพ</li> <li>• ภายใต้ความตกลง FTA อาเซียน - จีน - อินเดีย - ญี่ปุ่น - เกาหลี - ออสเตรเลีย - นิวซีแลนด์ - ยกเว้นอากร</li> <li>• ภายใต้ความตกลง FTA ไทย - ออสเตรเลีย - ชิลี - อินเดีย - ทาจิกิสถาน - คอซอวอ - นิวซีแลนด์ - เปรู - ยกเว้นอากร</li> </ul>
ที่มา : USDA	รัสเซีย (21%) EU (17%) ออสเตรเลีย (14%) แคนาดา (12%) สหรัฐ (10%)						
<b>ประเทศผู้นำเข้าสำคัญ ปริมาณ 212.35 ล้านตัน</b>							
ที่มา : USDA	จีน (6%) อินโดนีเซีย (5%) อียิปต์ (5%) ตุรกี (5%) EU (4%)						
	(หน่วย : ล้านตัน)						
<b>ไทยการนำเข้า</b>		ปี 2562	ปี 2563	ปี 2564	ปี 2565	ปี 2566 (ม.ค.-มี.ค.)	
ที่มา : ศุลกากร	อินเดีย	-	-	0.002	0.207	-	
	ออสเตรเลีย	0.032	0.006	0.465	0.086	0.438	
	ยูเครน	0.962	0.540	0.342	0.010	0.07	
	รัสเซีย	-	0.305	-	-	-	
	อาร์เจนตินา	0.202	0.585	0.202	-	-	
	โรมาเนีย	0.229	0.142	0.126	-	-	
	อื่นๆ	0.000	-	-	0.001	-	
	<b>รวม</b>	<b>1.702</b>	<b>1.848</b>	<b>1.263</b>	<b>0.304</b>	<b>0.506</b>	
<b>ผู้นำเข้า 10 อันดับ (แจ้งคู่ค้า) ข้อมูลปี 2565</b>							
	1 เจริญโภคภัณฑ์ อาหาร จำกัด (มหาชน)			6 เอพีเอ็ม อีโคโน จำกัด			
	2 แลนด์ทอแมกซ์ จำกัด			7 เอส พี เอ็ม อาหารสัตว์ จำกัด			
	3 คาร์กิลล์มีท์ส (ไทยแลนด์) จำกัด			8 สตีฟแมนลิค จำกัด (มหาชน)			
	4 อินเทคส์ ฟีด จำกัด			9 เบทาโกร จำกัด (มหาชน)			
	5 หนองบัว ฟีด มิลล์ จำกัด			10 ไทย ฟู้ดส์ อาหารสัตว์ จำกัด			
<b>ปริมาณสต็อกข้าวสาลี (ณ มี.ค. 66) อยู่ที่ 392,008.43 ตัน มีผู้ประกอบการนำเข้า 410,384.05 ตัน</b>							
<b>โดยนำเข้าจากออสเตรเลีย เพื่อใช้เป็นวัตถุดิบอาหารสัตว์</b>							

**4. มาตรการกำกับดูแล**

1. ผู้นำเข้าเป็นเจ้าของกิจการผลิตอาหารสัตว์และได้รับการขึ้นทะเบียนไว้ตามกฎหมายว่าด้วยการควบคุมคุณภาพอาหารสัตว์ และไม่เป็นผู้ที่อยู่ระหว่างถูกระงับการออกใบอนุญาตนำเข้า/ปฏิบัติตามพระราชบัญญัติควบคุมคุณภาพอาหารสัตว์ พ.ศ. 2558 /เป็นอาหารสัตว์ควบคุมเฉพาะที่ต้องขอใบอนุญาตนำเข้าจากกรมปศุสัตว์/ผู้ขออนุญาตยื่นขออนุญาตนำเข้าต่อกรมปศุสัตว์
2. การควบคุมการขนย้าย ประกาศคณะกรรมการ กกร. ฉบับที่ 21 พ.ศ. 2565 กำหนดให้สินค้าข้าวสาลีเป็นสินค้าควบคุมการขนย้าย ที่มีปริมาณครั้งละ 10,000 กก. ขึ้นไปข้ามหรือออกจากเข้ามาหรือออกจากท้องที่ 2 จังหวัด (1.กทม. เขตคลองเตย 2. ชลบุรี อ.ศรีราชา เว้นแต่จะได้รับอนุญาตจากประธานคณะกรรมการส่วนจังหวัดว่าด้วยราคาสินค้าและบริการ (จกร.) หรือผู้ที่ประธาน กกร. มอบหมาย หรือพาณิชย์จังหวัด
3. การแจ้งปริมาณการครอบครอง การนำเข้า สถานที่เก็บ การตรวจสอบสต็อก ตามประกาศคณะกรรมการ กกร. ฉบับที่ 22 พ.ศ. 2565

**5. อัตราการทดแทน ข้าวสาลี 1 กก. ทดแทนข้าวโพดในสูตรอาหารสัตว์ได้ ดังนี้**

- โกล์ 0.89 - 0.92 กก.
- สุกอร์ 0.81 - 0.92 กก.



ปี	ม.ค.	ก.พ.	มี.ค.	เม.ย.	พ.ค.	มิ.ย.	ก.ค.	ส.ค.	ก.ย.	ต.ค.	พ.ย.	ธ.ค.	รวม/เฉลี่ย
<b>ราคา CIF (บาท/กก.)</b> ที่มา : กรมศุลกากร													
ปี 2560	7.22	6.97	7.03	6.73	7.37	6.79	6.95	6.86	7.03	6.75	6.67	7.43	6.95
ปี 2561	7.81	6.91	6.68	7.26	6.78	7.71	8.12	7.73	7.65	8.44	7.77	8.54	7.44
ปี 2562	8.65	8.22	8.54	8.48	8.52	9.41	8.36	7.53	6.64	6.96	6.71	6.99	7.70
ปี 2563	7.23	6.87	7.53	8.11	8.01	7.98	8.04	6.78	6.96	6.89	7.35	7.32	7.38
ปี 2564	9.16	8.01	8.20	8.54	8.56	9.49	9.19	9.81	9.65	9.51	9.95	11.52	8.94
ปี 2565	12.30	12.82	12.53	12.85	12.66	12.95	12.53	15.06	15.21	15.22	15.06	14.40	12.69
ปี 2566	13.12	11.39	11.74										11.56
<b>ราคาซื้อขายล่วงหน้า (บาท/กก.)</b> ที่มา : CME GROUP (Chicago Mercantile Exchange)													
ปี 2560	5.53	5.62	5.48	5.30	5.45	5.67	6.26	5.23	5.32	5.32	5.11	4.95	5.44
ปี 2561	5.06	5.27	5.44	5.47	6.07	5.97	6.17	6.53	5.74	6.15	6.12	6.24	5.85
ปี 2562	6.04	5.74	5.28	5.25	5.38	6.00	5.73	5.37	5.12	5.66	5.74	6.02	5.61
ปี 2563	6.32	6.32	6.32	6.49	6.05	5.68	6.09	5.91	6.34	6.95	6.71	6.61	6.32
ปี 2564	7.22	7.17	7.19	7.81	8.17	7.71	7.95	8.82	8.54	9.18	9.80	9.72	8.27
ปี 2565	9.44	9.70	13.74	13.22	14.39	12.96	10.81	10.33	11.66	12.13	10.88	9.57	11.57
ปี 2566	9.10	9.38	8.72	8.36									8.63

# ข่าวบาร์เลย์

ประจำสัปดาห์ที่ 2 ของเดือนพฤษภาคม 2566 (8 - 12 พ.ค.66)

<b>ผลผลิต (ล้านตัน)</b>	<b>ปี 62/63</b>	<b>ปี 63/64</b>	<b>ปี 64/65</b>	<b>ปี 65/66</b>	<b>+ - %</b>	
ที่มา : USDA <b>โลก</b>	<b>158.36</b>	<b>160.92</b>	<b>145.96</b>	<b>151.96</b>	<b>4.11</b>	
- EU	55.18	54.23	52.05	51.80	-0.48	
- รัสเซีย	19.94	20.63	17.51	21.50	22.82	
- ออสเตรเลีย	10.13	14.65	14.34	14.10	-1.65	
- แคนาดา	10.38	10.74	6.98	9.99	43.12	
- UK	8.05	8.12	6.96	7.40	6.31	
<b>ความต้องการใช้ (ล้านตัน)</b>	<b>ปี 62/63</b>	<b>ปี 63/64</b>	<b>ปี 64/65</b>	<b>ปี 65/66</b>	<b>+ - %</b>	
ที่มา : USDA <b>โลก</b>	<b>156.81</b>	<b>161.83</b>	<b>148.37</b>	<b>152.03</b>	<b>2.47</b>	
- EU	49.50	48.25	45.45	47.30	4.07	
- รัสเซีย	15.40	14.40	14.30	16.10	12.59	
- จีน	8.00	13.00	11.40	11.10	-2.63	
- ตุรกี	8.50	8.99	7.40	8.50	14.86	
- แคนาดา	8.11	7.75	5.40	7.00	29.63	
<b>สต็อกปลายปี (ล้านตัน)</b>	<b>ปี 62/63</b>	<b>ปี 63/64</b>	<b>ปี 64/65</b>	<b>ปี 65/66</b>	<b>+ - %</b>	
ที่มา : USDA <b>โลก</b>	<b>21.72</b>	<b>20.79</b>	<b>18.36</b>	<b>18.53</b>	<b>0.93</b>	
- EU	5.21	5.01	5.27	5.30	0.49	
- ออสเตรเลีย	2.71	2.52	2.85	2.95	3.51	
- ยูเครน	0.95	0.66	0.88	0.68	-22.73	
- US	1.75	1.56	0.92	1.36	47.83	
<b>ประเทศผู้ส่งออกสำคัญ (30.32 ล้านตัน)</b>	ที่มา : USDA ออสเตรเลีย (26%) ยุโรป (20%) รัสเซีย (17%) แคนาดา (10%) อาร์เจนตินา (9%) ยูเครน (8%)					
<b>ประเทศผู้นำเข้าสำคัญ (30.32 ล้านตัน)</b>	ที่มา : USDA จีน (30%) ซาอุดีอาระเบีย (14%) อิหร่าน (8%) EU (7%) ตุรกี (5%)					
<b>ไทยการนำเข้า (หน่วย : ตัน)</b>	<b>ปี 2562</b>	<b>ปี 2563</b>	<b>ปี 2564</b>	<b>ปี 2565</b>	<b>ปี 2566 (ม.ค.-มี.ค.)</b>	
ที่มา : ศุลกากร	ออสเตรเลีย	383,704	793,654	755,567	88,351	179,535
	UK	1	2	1	2	0.24
	จีน	-	-	1	1	-
	เนเธอร์แลนด์	-	47	-	-	658
	สหรัฐฯ	16	37	-	20	19
	ยูเครน	50	150	-	-	-
	อื่น ๆ	0	0	1	104	50
	<b>รวม</b>	<b>383,772</b>	<b>793,890</b>	<b>755,569</b>	<b>88,478</b>	<b>180,262</b>
<b>ปริมาณสต็อกข้าวบาร์เลย์ (ข้อมูล ณ มี.ค. 66) อยู่ที่ 143,545.32 ตัน มีผู้ประกอบการนำเข้า 131,972.88 ตัน จากประเทศออสเตรเลีย เพื่อใช้เป็นวัตถุดิบอาหารสัตว์</b>						

**1. สถานการณ์ ปี 2565/66 ณ เม.ย 66**

- โลก USDA คาดการณ์ผลผลิตปี 2565/66 เพิ่มขึ้นจากปีก่อน 4.11% ความต้องการใช้เพิ่มขึ้น 2.47% สต็อกปลายปีเพิ่มขึ้น 0.93%
- สถานการณ์สงครามยูเครน-รัสเซีย ส่งผลกระทบต่อต้นทุนการผลิต ค่าระวาง และการประกันภัย เพิ่มขึ้นส่งผลให้ข้าวบาร์เลย์ปรับตัวเพิ่มขึ้น 41 %
- ขณะนี้ผลผลิตของออสเตรเลียเริ่มออกสู่ตลาดแล้ว

**2. อัตราการนำเข้า**

- พรก. พิกัดอัตราศุลกากร 2565 (ฉบับที่ 7) ที่ กก.ละ 2.75 บาท
- ผูกพันภายใต้ WTO 27% ตามอัตราสภาพ
- ภายใต้ความตกลง FTA อาเซียน - จีน - อินเดีย - ญี่ปุ่น -เกาหลี -ออสเตรเลีย -นิวซีแลนด์ **ยกเว้นอากร**
- ภายใต้ความตกลง FTA ไทย - ออสเตรเลีย - ซิลี - อินเดีย - พม่า - ดอยจุง - นิวซีแลนด์ -เปรู **ยกเว้นอากร**

**3. มาตรการกำกับดูแล**

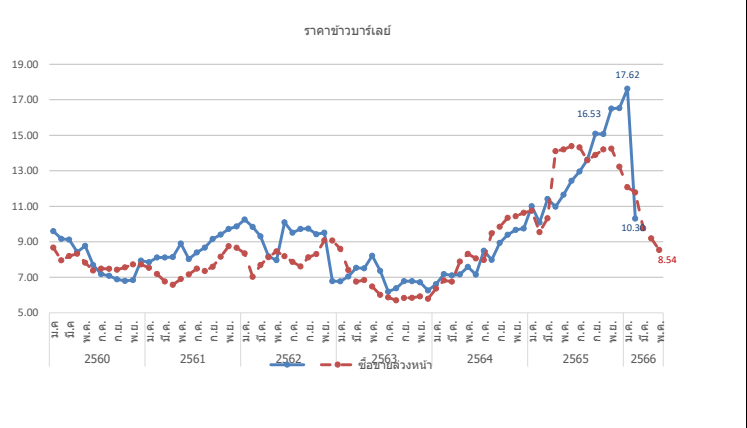
- ผู้นำเข้าเป็นเจ้าของกิจการผลิตอาหารสัตว์และได้รับการขึ้นทะเบียนไว้ตามกฎหมายว่าด้วยการควบคุมคุณภาพอาหารสัตว์ และไม่เป็นผู้ที่อยู่ระหว่างถูกระงับการออกใบอนุญาตนำเข้า/ปฏิบัติตามพระราชบัญญัติควบคุมคุณภาพอาหารสัตว์ พ.ศ. 2558 /เป็นอาหารสัตว์ควบคุมเฉพาะที่ต้องขอใบอนุญาตนำเข้าจากกรมปศุสัตว์/ผู้ขออนุญาตยื่นขออนุญาตนำเข้าต่อกรมปศุสัตว์
- การควบคุมการขนย้าย (ประกาศ กกร. ฉบับที่ 23 พ.ศ. 2565) กำหนดให้ห้ามขนย้ายข้าวบาร์เลย์ ที่มีปริมาณครั้งละ 10,000 กก. ขึ้นไป เข้ามาหรือออกจากท้องที่ 2 จังหวัด (1.กทม. เขตคลองเตย 2.ชลบุรี อ.ศรีราชา) เว้นแต่จะได้รับอนุญาตจากประธานคณะกรรมการส่วนจังหวัดด้วยราคาสินค้าและบริการ (กจร.) หรือผู้ที่ประธาน กจร มอบหมายหรือพาณิชย์จังหวัด
- การแจ้งปริมาณการครอบครอง การนำเข้า สถานที่เก็บ สถานที่ตรวจสอบสต็อก ตามประกาศคณะกรรมการ กกร. ฉบับที่ 19 พ.ศ. 2564

**4. อัตราการทดแทน ข้าวบาร์เลย์ 1 กก. ทดแทนข้าวโพด ในสูตรอาหารสัตว์ได้ ดังนี้**

- ไก่ 0.93 - 1.03 กก.
- สุกร 0.78 - 0.97 กก.

**ผู้นำเข้า 8 อันดับ (แจ้งปศุสัตว์) ข้อมูลปี 2565**

1 บจก. กรุงเทพโปรตีน	6 บจก.โรจ ครัวอิน (ไทยแลนด์)
2 บจก.เอบี ฟู้ด แอนด์ เบฟเวอเรจส์ (ประเทศไทย)	7 บจก.เซ็นทรัล ฟู้ด รีเทล
3 บจก.ส.วิริยะ อินเตอร์เทรด	8 บจก.แคปแม็กซ์ เทรดดิ้ง
4 บจก.ปทุมธานี บิวเวอรี่	
5 บจก.ยู.เล็ก 2560	



ปี	ม.ค.	ก.พ.	มี.ค.	เม.ย.	พ.ค.	มิ.ย.	ก.ค.	ส.ค.	ก.ย.	ต.ค.	พ.ย.	ธ.ค.	รวม/เฉลี่ย
<b>ราคา CIF (บาท/กก.)</b> ที่มา : กรมศุลกากร													
ปี 2560	9.60	9.17	9.13	8.43	8.77	7.69	7.18	7.08	6.89	6.80	6.84	7.94	7.89
ปี 2561	7.85	8.12	8.12	8.15	8.90	8.03	8.40	8.67	9.16	9.41	9.72	9.87	8.88
ปี 2562	10.25	9.84	9.31	8.18	7.97	10.10	9.51	9.73	9.74	9.42	9.51	6.78	7.51
ปี 2563	6.78	7.04	7.53	7.50	8.21	7.37	6.19	6.38	6.78	6.78	6.72	6.26	6.79
ปี 2564	6.61	7.18	7.11	7.16	7.59	7.15	8.49	7.98	8.94	9.39	9.67	9.75	7.39
ปี 2565	11.01	10.09	11.41	10.98	11.65	12.44	12.96	13.63	15.09	15.07	16.50	16.53	10.79
ปี 2566	17.62	10.31	10.30										11.07
<b>ราคาซื้อขายล่วงหน้า (บาท/กก.)</b> ที่มา : NCDEX (National Commodity & Derivatives Exchange)													
ปี 2560	8.67	7.96	8.20	8.33	7.82	7.38	7.48	7.48	7.43	7.56	7.72	7.72	7.81
ปี 2561	7.54	7.18	6.76	6.57	6.91	7.16	7.49	7.35	7.59	8.16	8.75	8.66	7.51
ปี 2562	8.34	7.03	7.69	8.14	8.46	8.18	7.87	7.61	8.12	8.31	9.07	9.07	8.16
ปี 2563	8.60	7.41	6.75	6.84	6.48	6.01	5.87	5.70	5.84	5.85	5.93	5.79	6.42
ปี 2564	6.36	6.83	6.76	7.89	8.32	8.07	8.34	9.48	9.85	10.35	10.44	10.63	8.61
ปี 2565	10.22	8.70	9.62	14.14	14.19	14.20	14.35	13.85	13.90	14.23	14.25	13.23	12.91
<b>ณ 12 พ.ค.</b>													
ปี 2566	12.07	11.78	9.77	9.19	8.54								10.27

หมายเหตุ ราคา CIF เฉลี่ยรายปี = มูลค่านำเข้าปริมาณการนำเข้า

กองส่งเสริมการค้าสินค้าเกษตร 1 กรมการค้าภายใน กระทรวงพาณิชย์

## กากดีจีเอส

ประจำสัปดาห์ที่ 2 ของเดือนพฤษภาคม 2566 (8 - 12 พ.ค.66)

ที่มา : FAO	หน่วย : ล้านตัน	ปี 63	ปี 64	ปี 65	ปี 66	+ - %
<b>ผลผลิต</b>		<b>53.59</b>	<b>58.12</b>	<b>59.88</b>	<b>59.06</b>	<b>-1.37</b>
- สหรัฐ		41.44	44.62	46.28	45.48	-1.73
- จีน		5.63	6.22	6.10	6.01	-1.48
- ยุโรป		3.30	3.84	3.79	3.73	-1.58
- แคนาดา		1.53	1.58	1.61	1.63	1.24
- ไทย		0.67	0.67	0.74	0.76	2.70
<b>ความต้องการใช้</b>		<b>53.29</b>	<b>58.32</b>	<b>59.88</b>	<b>59.06</b>	<b>-1.37</b>
- สหรัฐ		30.75	34.22	35.73	34.82	-2.55
- จีน		5.79	6.38	6.27	6.17	-1.59
- ยุโรป		3.43	4.02	3.98	4.01	0.75
- แม็กซิโก		1.99	1.96	1.97	2.00	1.52
- แคนาดา		1.75	1.79	1.82	1.82	0.00
<b>นำเข้า</b>		<b>11.88</b>	<b>12.03</b>	<b>11.97</b>	<b>12.13</b>	<b>1.34</b>
<b>ส่งออก</b>		<b>12.17</b>	<b>11.82</b>	<b>11.97</b>	<b>12.13</b>	<b>1.34</b>
<b>ประเทศผู้ส่งออกสำคัญ</b> สหรัฐ (90.06%) แคนาดา ( 2.82%) ยุโรป (2.62%)						
รัสเซีย (0.84%) อังกฤษ ( 0.60%)						
<b>ประเทศผู้นำเข้าสำคัญ</b> แม็กซิโก (16.49%) เวียดนาม (10.02%) เกาหลีใต้ (9.92%)						
ตุรกี (9.14%) อินโดนีเซีย (7.38%)						
<b>ราคาผู้ผลิตกากดีจีเอสสำคัญของโลก</b>		<b>ปี 2563</b>	<b>ปี 2564</b>	<b>ปี 2565</b>	<b>ปี 2566</b>	<b>+ - %</b>
- US		6.63	6.05	5.72	5.96	4.20
- จีน		5.22	7.62	6.72	5.65	-15.92
- ยุโรป		10.06	9.40	9.28	8.75	-5.71
- แคนาดา		6.63	6.03	6.17	5.50	-10.86
- ไทย		5.54	7.46	6.28	6.02	-4.14
<b>ไทย</b>						(หน่วย : ตัน)
<b>การนำเข้า</b>		<b>ปี 2562</b>	<b>ปี 2563</b>	<b>ปี 2564</b>	<b>ปี 2565</b>	<b>ปี 2566 (ม.ค.-มี.ค.)</b>
ที่มา : ศุลกากร	อเมริกา	564,881.00	609,087.00	367,146.00	151,684.00	17,263
	ลาว	19,784.00	20,111.00	10,442.00	13,534.00	3,615
	อื่นๆ	0.04	0.02	0.02	14.00	1,639.00
	<b>รวม</b>	<b>584,664.00</b>	<b>629,591.00</b>	<b>377,694.00</b>	<b>165,232.00</b>	<b>22,517.00</b>
<b>ผู้นำเข้า 10 อันดับ</b>						
ที่มา : ศุลกากร	1 บจก. กรุงเทพโปรดิ๊วส			6 บจก. อาหารสัตว์ไทยสวนหลวง		
	2 บจก. ไทย ฟู้ดส์ อาหารสัตว์			7 บจก. เอสพีที ฟีดซัพพลาย		
	3 บจก. ส.ไทยเจริญพรพาณิชย์			8 บจก. เอ.เอ็น.พี อกริเทรด		
	4 บจก. เฟดมาร์ท			9 บจก. โพรโต อินเตอร์		
	5 บจก. โพรเกรส (59) อิมพอร์ต เอ็กซ์พอร์ต			10 บจก. ชันพีดี		
<b>สถานการณ์รายสัปดาห์ (U.S. Grains Council)</b>						
F.O.B. กากดีจีเอส ราคาสัปดาห์นี้อยู่ที่ 292.50 เหรียญสหรัฐฯ/ตัน (9.85 บาท/กก.)						
<b>ปริมาณสต็อกคงเหลือ</b> (ณ มี.ค. 66) อยู่ที่ 3,907.09 ตัน มีผู้นำเข้า 8,149.10 ตัน จากประเทศสหรัฐอเมริกา เพื่อใช้เป็นวัตถุดิบอาหารสัตว์						

**1. กาก DGGS คือ Distillers Dried Grains With Solubles** ผลิตภัณฑ์ที่เหลือจากการผลิตเอทิลแอลกอฮอล์ด้วยข้าวโพด โดยการกลั่นแยกเอทิลแอลกอฮอล์ออกไปแล้วนำกากที่เหลือไปทำให้แห้ง

- มีลักษณะเป็นผงหยาบสีเหลืองทอง มีกลิ่นหอม ของแอลกอฮอล์และน้ำตาลโซลUBLE
- นำมาใช้ผลิตอาหารสัตว์ (ทั้งผงแห้งและอัดเม็ด) โดยเฉพาะอาหารวัวเนื้อ/วัวนม/สุกร/ไก่
- ทดแทนได้ทั้งแหล่งพลังงานและโปรตีน โดยมีโปรตีน 26-28% (ระดับโปรตีนข้าวโพด 8%) ระดับโปรตีนกากหัวเหลือง (44%)
- อาหารวัวเนื้อ/วัวนม/สุกร/ไก่

**2. สถานการณ์ ปี 2566** (ที่มา : FAO) ณ ก.พ. 66

- FAO คาดการณ์ผลผลิตปี 2566 ลดลงจากปีก่อน 1.37% เพิ่มความต้องการใช้ลดลง 1.37%
- คาดว่าการฟื้นตัวของอุตสาหกรรมเพาะเลี้ยงสัตว์น้ำจะเพิ่มความต้องการใช้ DGGS อย่างไรก็ตามความต้องการใช้ยังขึ้นอยู่กับอุตสาหกรรมเอทานอล แอลกอฮอล์ เป็นต้น

**3. อัตราการนำเข้า**

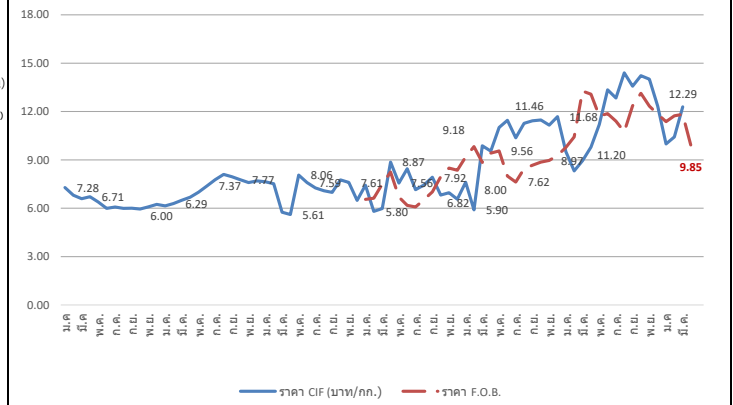
- พรก. พักอัตราศุลกากร 2565 (ฉบับที่ 7) ที่ กก.ละ 10 บาท
- ผู้กักกันภายใต้ WTO 9% ตามอัตราสภาพ
- ภายใต้ความตกลง FTA อาเซียน - จีน - อินเดีย - ญี่ปุ่น - เกาหลี - ออสเตรเลีย - นิวซีแลนด์ (ยกเว้นอาหาร)
- ภายใต้ความตกลง FTA ไทย - ออสเตรเลีย - ชิลี - ญี่ปุ่น - นิวซีแลนด์ -เปรู (ยกเว้นอาหาร)

**4. ระเบียบวิธีปฏิบัติในการนำเข้า**

1. ผู้นำเข้าเป็นเจ้าของกิจการผลิตอาหารสัตว์และได้รับการขึ้นทะเบียนไว้ตามกฎหมายว่าด้วยการควบคุมคุณภาพอาหารสัตว์ และไม่เป็นผู้ที่อยู่ระหว่างถูกระงับการออกใบอนุญาตนำเข้า/ปฏิบัติตามพระราชบัญญัติควบคุมคุณภาพอาหารสัตว์ พ.ศ. 2558 / เป็นอาหารสัตว์ควบคุมเฉพาะที่ต้องขอใบอนุญาตนำเข้าจากกรมปศุสัตว์/ผู้ขออนุญาตยื่นขออนุญาตนำเข้าต่อกรมปศุสัตว์
2. การแจ้งปริมาณการครอบครอง การนำเข้า สถานพื้นที่เก็บ การตรวจสอบสต็อก ตามประกาศ กก.ร. เมื่อ 1 ก.ค.65 ฉบับที่ 16 พ.ศ. 65

**3. อัตราการทดแทน DGGS 1 กก. ทดแทนข้าวโพด ในสูตรอาหารสัตว์ได้ ดังนี้**

- **ไก่** 0.32 - 0.40 กก.
- **สุกร** 0.52 - 0.70 กก.



ปี	ม.ค.	ก.พ.	มี.ค.	เม.ย.	พ.ค.	มิ.ย.	ก.ค.	ส.ค.	ก.ย.	ต.ค.	พ.ย.	ธ.ค.	รวมเฉลี่ย
<b>ราคา CIF (บาท/กก.)</b> ที่มา : กรมศุลกากร													
ปี 2560	7.28	6.81	6.59	6.71	6.38	5.99	6.08	5.99	6.00	5.95	6.08	6.24	6.37
ปี 2561	6.14	6.29	6.50	6.69	6.99	7.37	7.77	8.10	7.95	7.77	7.60	7.70	7.26
ปี 2562	7.65	7.52	5.75	5.61	8.06	7.59	7.26	7.08	6.99	7.75	7.61	6.48	7.42
ปี 2563	7.43	5.80	5.98	8.87	7.56	8.45	7.15	7.44	7.92	6.82	6.96	6.56	7.76
ปี 2564	7.61	5.90	9.87	9.55	11.01	11.46	10.37	11.27	11.43	11.48	11.16	11.68	10.45
ปี 2565	9.51	8.32	8.95	9.79	11.20	13.35	12.84	14.40	13.57	14.22	14.01	12.33	12.54
ปี 2566	9.99	10.42	12.29										10.22
<b>ราคา F.O.B. (บาท/กก.)</b> ที่มา U.S. Grains Council													
ปี 2563	6.55	6.62	7.50	8.24	6.70	6.18	6.08	6.53	7.02	7.95	8.49	8.36	7.19
ปี 2564	9.18	9.82	8.84	9.42	9.56	8.00	7.62	8.45	8.67	8.86	8.97	9.28	8.89
ปี 2565	9.77	10.42	13.27	13.08	11.73	11.87	11.40	10.74	12.35	13.13	12.33	11.84	11.83
ปี 2566	11.37	11.74	11.83	11.30	9.85								11.22



# สับปะรด

ประจำสัปดาห์ที่ 2 เดือนพฤษภาคม 2566 (วันที่ 8 - 12 พ.ค.66)

ผลผลิต	2563	2564	2565	2566	± %Δ
โลก (ล้านตัน)	28.05	28.50	n/a		
ไทย (ล้านตัน)	1.681	1.750	1.735	1.652	-4.78
ช่วงผลผลิตออกมาก	รุ่นที่ 1 พ.ค. - มิ.ย. และ รุ่นที่ 2 พ.ย.				
แหล่งผลิตสำคัญ	ประจวบคีรีขันธ์ ราชบุรี ระยอง ชลบุรี และเพชรบุรี				
พื้นที่เก็บเกี่ยว (ไร่)	449,777	459,394	450,600	430,958	-4.36
ผลผลิตเฉลี่ย (กก./ไร่)	3,737	3,811	3,865	3,831	-0.88
การใช้			(พยากรณ์)	(พยากรณ์)	
-บริโภคสด (ล้านตัน)	0.203	0.232	0.403	0.365	-9.43
-แปรรูปกระป๋อง+น้ำ (ล้านตันสด)	1.478	1.518	1.332	1.287	-3.38
ส่งออก (กรมศุลกา)				(ม.ค.-มิ.ค.)	
- ปริมาณ (ล้านตัน)	0.361	0.457	0.513	0.108	12.25
- มูลค่า (ล้านบาท)	15,174	19,959	23,909	4,405	19.79
ประเทศคู่ค้า ปี 2565 (ม.ค.-ธ.ค.)					
สับปะรดกระป๋อง	สหรัฐอเมริกา 34% รัสเซีย 8% เยอรมนี 7% UAE 7%				
น้ำสับปะรดเข้มข้น	เนเธอร์แลนด์ 36% สหรัฐฯ 18% สเปน 8% อิหร่าน 7%				
สับปะรดกวน	สหรัฐฯ 33% รัสเซีย 9% จีน 8% UAE 6%				
สับปะรดสด	มาเลเซีย 73% จีน 24% เมียนมาร์ 1% สิงคโปร์ 1%				
อื่นๆ - อบแห้ง	UAE 18% อินเดีย 17% สหรัฐอเมริกา 15% จีน 13%				
- แช่แข็ง	จีน 70% ญี่ปุ่น 10% สหรัฐฯ 9% เกาหลีใต้ 5%				
ประเทศคู่แข่ง	ฟิลิปปินส์ อินโดนีเซีย คอสตาริกา บราซิล				
อัตราแปรสภาพ	สับปะรดกระป๋อง : สับปะรดสด = 1 : 3.3				
	น้ำสับปะรด : สับปะรดสด = 1 : 4				
	สับปะรดแห้ง/กวน : สับปะรดสด = 1 : 5				
	สับปะรดแช่แข็ง : สับปะรดสด = 1 : 2.5				

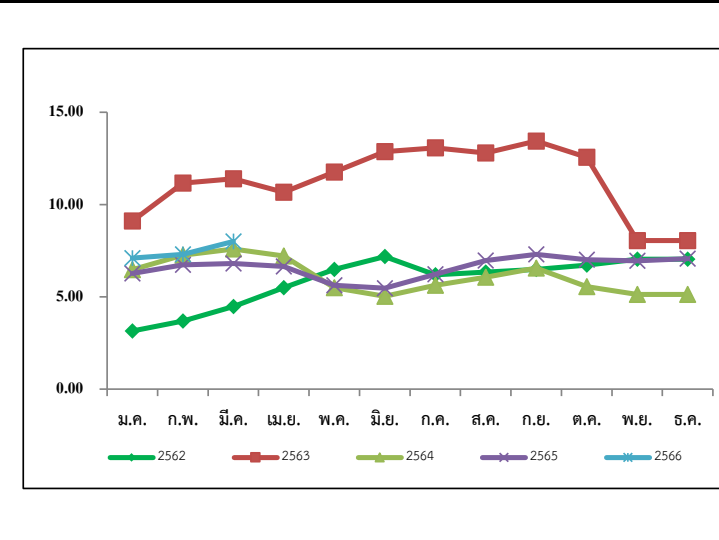
**1. สถานการณ์โลก**  
 คาดว่าปี 2561-2563 เนื้อที่เก็บเกี่ยว ผลผลิต ผลผลิตต่อไร่ มีแนวโน้มลดลง ร้อยละ 0.72, 0.65 และ 0.12 ต่อปี ประเทศผู้ผลิตสำคัญ ได้แก่ คอสตาริกา จีน ฟิลิปปินส์ บราซิล อินโดนีเซีย อินเดีย และไทย ซึ่งกินสัดส่วนการผลิตร้อยละ 60 ของผลผลิตโลก และสำหรับพฤติกรรมกรรมการบริโภคในตลาดโลกให้ความสำคัญด้านสุขภาพเพิ่มขึ้น โดยเฉพาะสหรัฐฯ และยุโรป โดยแนวโน้มการบริโภคสับปะรดผลสดและผลไม่สดแบบผสมเนื้อผลไม้เพิ่มขึ้น ส่งผลให้แนวโน้มความต้องการสับปะรดกระป๋องและน้ำสับปะรดเข้มข้นมีแนวโน้มลดลง

**2. สถานการณ์การผลิตและตลาดของไทย**  
**การผลิต** ปี 2566 สศก. พยากรณ์เนื้อที่เก็บเกี่ยวทั่วประเทศลดลง เนื่องจากเกษตรกรลดพื้นที่ปลูกจากปัญหาต้นทุน (ปุ๋ย ยา) ที่ปรับตัวสูงขึ้น และบางพื้นที่มีการปรับเปลี่ยนไปปลูกพืชชนิดอื่นที่ราคาดีกว่า เช่น มันสำปะหลัง ทูเรียน มะพร้าว  
**การตลาด/การใช้** ผลผลิตส่วนใหญ่กว่าร้อยละ 72 ของผลผลิตทั้งหมด จะเข้าสู่โรงงานแปรรูปเพื่อแปรรูปเป็นผลิตภัณฑ์ต่างๆ สำหรับส่งออกไปตลาดต่างประเทศ ส่วนที่เหลือใช้เพื่อการบริโภคสดและแปรรูปขึ้นต้นอื่นๆ ภายในประเทศ

**4. คณะกรรมการดูแลสินค้าสับปะรด**  
 - คกก.นโยบายและพัฒนาสับปะรดแห่งชาติ โดยมีรองนายกรัฐมนตรีเป็นประธาน และ สศก. เป็นฝ่ายเลขานุการ  
 - คณะอนุกรรมการขับเคลื่อนการพัฒนาสับปะรด (ด้านผลิต แปรรูป ตลาด) โดยมีประธานและฝ่ายเลขาร่วมจาก 3 หน่วยงาน คือ กษ. อก. และ พณ.

**3. มาตรการ**  
 - มติ คกก.นโยบายและพัฒนาสับปะรดแห่งชาติ ครั้งที่ 1/2566 เมื่อวันที่ 23 ก.พ.66 เห็นชอบแนวทางการบริหารจัดการสับปะรด ปี 66 โดยใช้กลไก คพจ. และพาณิชย์จังหวัด (เซลล์แมนจังหวัด) บริหารจัดการ Demand Supply ภายในจังหวัด รวม 5 แนวทาง ได้แก่ 1) เชื่อมโยงตลาดล่วงหน้า 2) กระจายผลผลิต 3) ส่งเสริมการบริโภค 4) ส่งเสริมการแปรรูป และ 5) ส่งเสริมการผลิตสับปะรดเพื่อบริโภคสด

**สถานการณ์ปัจจุบัน**  
 สศก. พยากรณ์ (ม.ค.66) ผลผลิตปี 66 อยู่ที่ 1.65 ล้านตัน ลดลงจากการพยากรณ์เมื่อช่วงปลายปี 65 ประมาณ 27,000 ตัน โดยคาดว่าผลผลิตจะออกสู่ตลาดมาก 2 ช่วง คือ พ.ค.-มิ.ย. (ร้อยละ 28) และ พ.ย. (ร้อยละ 11) ในขณะที่ปัจจุบันผลผลิตทยอยออกสู่ตลาดมากขึ้น ราคาเคลื่อนไหวตามกลไกตลาด โดยสัปดาห์นี้ราคาปรับตัวสูงขึ้นเล็กน้อย แผงและโรงงานรับซื้อสับปะรดลูกใหญ่ และลูกเล็กอยู่ที่ กก.ละ 8.00 - 8.40 บ. และ 2.50 - 3.50 บ. ตามลำดับ ภาพรวมการส่งออก ปี 65 (ม.ค.-ธ.ค.) ส่งออกได้รวม 0.513 ล้านตัน มูลค่า 23,909 ล้านบาท ปริมาณและมูลค่าเพิ่มขึ้นจากปี 64 ร้อยละ 13 และ 20 ตามลำดับ สำหรับการส่งออกในปี 66 ในช่วงไตรมาสแรก (ม.ค.-มี.ค.66) พบว่าปริมาณและมูลค่าลดลงจากช่วงเดียวกันของปี 65 ร้อยละ 21 และ 29 ตามลำดับ



ปี	ม.ค.	ก.พ.	มี.ค.	เม.ย.	พ.ค.	มิ.ย.	ก.ค.	ส.ค.	ก.ย.	ต.ค.	พ.ย.	ธ.ค.	เฉลี่ย
2562	3.15	3.69	4.48	5.49	6.48	7.18	6.19	6.34	6.48	6.72	7.04	7.76	5.91
2563	9.11	11.16	11.39	10.67	11.76	12.87	13.07	12.80	13.44	12.56	8.05	6.24	10.68
2564	6.47	7.26	7.59	7.21	5.49	5.03	5.63	6.06	6.56	5.56	5.13	5.61	6.16
2565	6.26	6.73	6.80	6.65	5.62	5.47	6.22	6.96	7.30	7.01	6.95	7.07	6.55
2566	7.10	7.30	7.71	7.62	8.20								7.59

(สป.2)

## เงาะ

### ประจำสัปดาห์ที่ 2 เดือนพฤษภาคม 2566 (8 - 12 พ.ค.66)

	2563	2564	2565	2566	%								
<b>ผลผลิต (ตัน)</b>	270,053	283,621	265,084	274,879	3.70	<b>1. สถานการณ์การผลิต ปี 2566</b> แม้ว่าพื้นที่เพาะปลูกในภาคตะวันออกและภาคใต้จะลดลง เนื่องจากเกษตรกรปรับเปลี่ยนไปปลูกทุเรียน แต่สภาพอากาศในช่วงที่ผ่านมาเอื้ออำนวยต่อการออกดอกติดผล รวมทั้งต้นเงาะได้พักต้นเพื่อสะสมอาหาร ส่งผลให้ผลผลิตมีปริมาณเพิ่มขึ้น							
- ภาคตะวันออก	210,637	197,708	216,420	194,915	-9.94								
- ภาคใต้	43,119	65,882	26,965	55,743	106.72								
- ภาคอื่นๆ	16,297	20,031	21,699	24,221	11.62								
<b>แหล่งผลิตสำคัญ</b>						<b>2. มาตรการบริหารจัดการผลไม้ ปี 2566</b> 1. ด้านการผลิต : เร่งรัดตรวจและรับรอง GAP 2. ด้านตลาดในประเทศ : ทำสัญญาซื้อขายล่วงหน้าจับคู่เกษตรกร - ผู้ค้า “อมก๋อยโมเดล” กระจายผลผลิต ออกนอกแหล่งผลิต รวมทั้งจัดหาพื้นที่ขายให้เกษตรกร ผ่านห้าง ร้านสะดวกซื้อ ปิ่นน้ามัน รถร รถโมบาย จัดงาน Fruit Festival ในแหล่งท่องเที่ยว สนับสนุนการไหลผลไม้นขึ้นเครื่องบิน ฟรี 20 กก. สนับสนุนกล่อง พร้อมค่าจัดส่งผลไม้ อบรมให้ความรู้เกษตรกร กลุ่มเกษตรกรเรื่องการค้าออนไลน์ ขอความร่วมมือ ผวจ. อำนวยความสะดวกในการเคลื่อนย้ายแรงงาน ประสาน กอ.รมน. สนับสนุนกำลังพลช่วยเก็บเกี่ยว คัดแยก และขนย้ายผลไม้ รวมทั้งเชื่อมโยงผลไม้ผ่านทาง - ปลายทาง โดยทีมเซลส์แมนจังหวัด - ประเทศ 3. ด้านตลาดต่างประเทศ : เสริมสภาพคล่องให้ผู้ส่งออก โดยชดเชยดอกเบี้ย 3% ระยะเวลา 6 เดือน และสนับสนุนการบริหารจัดการในการส่งออก จัดให้มีการเจรจาจับคู่ซื้อขายผลไม้ออนไลน์ ออฟไลน์ จัดกิจกรรมส่งเสริมการขายในต่างประเทศ พร้อมจัดทำสื่อประชาสัมพันธ์สร้างความเชื่อมั่นผลไม้ไทย จัดมหกรรมการค้าชายแดน 3 ภาค เจริญผ่นคลายมาตรการที่เป็นอุปสรรคทางการค้า และตั้งคณะทำงาน ผลักดันการส่งออกผลไม้ไทย War Room 4. ด้านกฎหมาย : กำกับดูแล/สร้างความเป็นธรรมทางการค้า โดยใช้อำนาจตาม พ.ร.บ.ว่าด้วยราคาสินค้าและบริการ พ.ศ. 2542 พ.ร.บ.มาตรการซึ่งดวงวัด พ.ศ. 2542 และพ.ร.บ.แข่งขันทางการค้า พ.ศ. 2560 พ.ร.บ.คุ้มครองผู้บริโภค พ.ศ. 2522 และกฎหมายอาญา							
- ภาคตะวันออก	เม.ย. - มิ.ย. ตรัง จันทบุรี และระยอง												
- ภาคใต้	ก.ค. - ก.ย. สุราษฎร์ธานี นครศรีธรรมราช และนราธิวาส												
<b>พื้นที่ให้ผล (ไร่)</b>	211,377	208,388	206,558	204,629	-0.93								
<b>ผลผลิต/ไร่ (กก.)</b>	1,278	1,361	1,283	1,343	4.68								
<b>การส่งออก</b>	(สคก. ณ มี.ค.66)					<b>3. คณะกรรมการที่เกี่ยวข้อง</b> สินค้าผลไม้มีคณะกรรมการพัฒนาและบริหารจัดการผลไม้ (Fruit Board) กำกับดูแลเป็นการเฉพาะ โดยมี รมว.กษ. เป็นประธาน และ อธ.กสท. เป็นฝ่ายเลขานุการ							
- ผลสด ปริมาณ (ตันสด)	11,796	11,828	21,599	306	(ม.ค.-มี.ค.)								
มูลค่า (ล้านบาท)	172	240	435	32									
- แปรรูป ปริมาณ (ตันสด)	2,825	2,784	3,454	381									
มูลค่า (ล้านบาท)	155	162	233	48									
<b>ประเทศคู่ค้า (ปี 2565)</b>													
- เงาะสด	เวียดนาม 48% มาเลเซีย 38% เมียนมา 7%												
- เงาะกระป๋อง	เมียนมา 21% มาเลเซีย 16% อเมริกา 12%												
- เงาะกระป๋องสอได้สี่สัปดาห์	อเมริกา 54% แคนาดา 14% สิงคโปร์ 7%												
<b>สัดส่วนการใช้</b>													
- บริโภคสดภายในประเทศ	90%												
- ส่งออกในรูปผลสดและแปรรูป	10%												
<b>สถานการณ์ปัจจุบัน</b>						<div style="text-align: center;"> <b>ราคาเงาะที่เกษตรกรขายได้ ปี 2563 - 2565</b> </div>							
ผลผลิตเงาะภาคตะวันออก ออกสู่ตลาดแล้วประมาณ 32% โดยส่วนใหญ่เป็นผลผลิตของ จังหวัดตราดมากที่สุด ซึ่งผลผลิตออกสู่ตลาดแบ่งเป็น 4 รุ่น รุ่นที่ 1 (มี.ค.) รุ่นที่ 2 (เม.ย.) รุ่นที่ 3 (พ.ค.) และรุ่นที่ 4 (มิ.ย.) ปัจจุบันผลผลิตรุ่นที่ 3 ออกสู่ตลาดหมดแล้ว ราคาที่เกษตรกรขายได้ยังอยู่ในเกณฑ์ดี ตลาดในประเทศและตลาดต่างประเทศสำคัญ (เวียดนาม มาเลเซีย) ยังมีความต้องการต่อเนื่อง ขณะที่ผลผลิตขาดช่วง ลังและผู้รวบรวม แข่งขันด้านราคาปรับขึ้น โดยสัปดาห์นี้ราคาปรับตัวสูงขึ้น โดยเฉพาะเงาะโรงเรียน (กละ) อยู่ที่ กก.ละ 35-38 บ.													
<b>ราคาเงาะที่เกษตรกรขายได้ (บาท/กก.)</b>													
ปี	ม.ค.	ก.พ.	มี.ค.	เม.ย.	พ.ค.	มิ.ย.	ก.ค.	ส.ค.	ก.ย.	ต.ค.	พ.ย.	ธ.ค.	เฉลี่ย
2561	-	-	-	37.64	35.21	17.41	28.92	14.93	14.56	27.50	28.25	-	23.14
2562	-	-	-	25.67	24.59	28.24	29.03	18.55	16.02	13.28	-	-	25.82
2563	-	-	-	29.06	14.88	22.25	29.48	28.47	21.35	16.58	-	-	23.48
2564	-	-	-	-	28.19	19.53	19.16	8.93	16.36	-	-	-	19.46
2565	-	-	-	-	25.55	18.43	20.02	35.66	-	-	-	-	23.79
2566	-	-	-	29.00	36.00	-	-	-	-	-	-	-	-

ที่มา : สำนักงานเศรษฐกิจการเกษตร (สศก.)

# มังคุด

## ประจำสัปดาห์ที่ 2 เดือนพฤษภาคม 2566 (วันที่ 8 - 12 พฤษภาคม 2566)

	2563	2564	2565	2566 <sup>f</sup>	% Δ
<b>ผลผลิต (ตัน)</b>	336,873	270,773	252,006	326,675	29.63
- ตะวันออก	213,226	107,450	222,810	188,713	-15.30
- ใต้	122,616	162,477	27,929	136,597	389.08
- อื่นๆ	1,019	846	1,267	1,365	7.76
<b>ช่วงผลผลิตออกมา/แหล่งผลผลิตสำคัญ</b>					
- ตะวันออก	พ.ค. - มิ.ย. (จันทบุรี ตราด และระยอง)				
- ใต้	มิ.ย. - ส.ค. (นครศรีธรรมราช ชุมพร และระนอง)				
<b>พื้นที่ให้ผล (ไร่)</b>	430,096	424,777	418,406	415,223	-0.76
<b>ผลผลิตเฉลี่ย(กก./ไร่)</b>	783	637	602	787	30.73
<b>มูลค่าผลผลิต (ล้านบาท)</b>	13.35	13.21	14.04	N/A	
<b>การบริโภค (ตัน)</b>					
- บริโภคสด	47,425	13,552	42,636	N/A	
- แปรรูป	479	1,505	4,735	N/A	
<b>การส่งออก (สด+แช่แข็ง)</b>				(ม.ค. - ก.พ. 66)	
- ปริมาณ (ตัน)	291,378	255,716	204,637	3,098.00	
- มูลค่า (ล้านบาท)	14,997	17,051	13,475	298.00	
<b>ประเทศคู่ค้า (ตามปริมาณการส่งออก)</b>					
- มังคุดสด	จีน 97% เกาหลี 1% อินเดีย 1% อื่นๆ 1%				
- มังคุดแช่แข็ง	เกาหลีใต้ 81% สหรัฐอเมริกา 10% ไต้หวัน 5% อื่นๆ 4%				

**1. สถานการณ์การผลิตและการตลาด**

**1.1 ผลผลิต** ปี 2566 สศก. คาดว่าผลผลิตมีแนวโน้มเพิ่มขึ้นจากปี 2565 เนื่องจากสภาพอากาศเอื้ออำนวยเป็นปกติ มีปริมาณน้ำเพียงพอในช่วงก่อนออกดอก และไม่มีฝนตกในช่วงออกดอก รวมทั้งอุณหภูมิเหมาะสม ทำให้ดอกออกและติดผลดี ประกอบกับต้นมังคุดได้พักสะสมอาหารจากการที่ติดผลน้อยเมื่อปีก่อน ส่งผลให้ผลผลิตมังคุดในปี 2566 คาดว่าจะเพิ่มขึ้นจากปีก่อน

**1.2 การตลาด** จากสถานการณ์การแพร่ระบาดของ COVID-19 ส่งผลให้ตลาดส่งออกหลัก (จีน) บังคับใช้มาตรการควบคุมโรคโควิด (Zero COVID) กับสินค้านำเข้าจากต่างประเทศ โดยเฉพาะสินค้าเกษตรและอาหาร ให้มีการปนเปื้อนเป็น 0 ส่งผลให้การส่งออกผลไม้ทางบกติดขัดและชะงักตัว

**2. แนวทางการตลาดของกระทรวงพาณิชย์**

**มาตรการด้านการตลาดในประเทศและต่างประเทศ 18 มาตรการบริหารจัดการผลไม้ ปี 2565** ดังนี้

(1) เร่งรัดตรวจและรับรอง GAP เป้าหมายไม่น้อยกว่า 120,000 แปลง (2) ส่งเสริมเกษตรกร ผู้ประกอบการ ล้าง กระจายผลผลิตผลไม้ออกนอกแหล่งผลิต กก.ละ 3 บาท (80,000 ตัน) (3) เสริมสภาพคล่องผู้ส่งออก : สนับสนุนดอกเบี้ย 3% และช่วยผู้ส่งออก กก.ละ 5 บาท (60,000 ตัน) (4) สนับสนุนให้ทำเกษตรพันธสัญญา การทำสัญญาซื้อขายล่วงหน้า/สัญญาข้อตกลง (30,000 ตัน) (5) ส่งเสริมการบริโภคผลไม้ในประเทศ : โหลดผลไม้ขึ้นเครื่องบินในประเทศ ฟรี 25 กก. (6) สนับสนุนกล่อง พร้อมค่าจัดส่งผลไม้จากเกษตรกร กลุ่มเกษตรกร สหกรณ์ไปยังผู้บริโภคโดยตรง (300,000 กล่อง) (7) สนับสนุนรถรูด mobile ไปรับซื้อผลไม้ และนำออกจำหน่ายสู่ผู้บริโภคโดยตรง (15,000 ตัน) (8) ประสานงานกับห้างท้องถิ่นและปั๊มน้ำมันต่างๆ เปิดพื้นที่ระบายผลไม้ให้กับเกษตรกร (5,000 ตัน) (9) เซลล์โปรโมชันส่งเสริมการขายผลไม้ในต่างประเทศ (จัดงาน Thai Fruits Golden Months) 12 เมืองในจีน (10) เจรจาจับคู่ซื้อขายผลไม้ทางธุรกิจในระบบออนไลน์ (OBM) เน้นตลาดใหม่ (11) ส่งเสริมการส่งออกผลไม้ในรูปแบบ Hybrid line : การจัดงานส่งเสริมการบริโภคผลไม้ระดับนานาชาติ (THAIFEX - ANUGA Asia) (12) ประชาสัมพันธ์ผลไม้ไทยไปในประเทศต่างๆ ทั่วโลก 5 ภาษา จัดทำคลิปวิดีโอและ Infographic 5 ภาษา (อังกฤษ ไทย จีน ญี่ปุ่น เกาหลี) (13) อบรมให้ความรู้เกษตรกร : เรื่องการค้าออนไลน์ และหลักสูตรการส่งออกเบื้องต้น (1,000 ราย) (14) ผ่อนปรนกฎระเบียบการเคลื่อนย้ายแรงงานระหว่างภาค (15) กอ.รมน.สนับสนุนกำลังพลช่วยเหลือภัยและขนย้ายผลไม้ (16) เซลล์แมนจังหวัดและเซลล์แมนประเทศช่วยระบายผลไม้ของเกษตรกรทั้งในและต่างประเทศ (17) บังคับใช้กฎหมายโดยเคร่งครัด : พ.ร.บ.ว่าด้วยราคาสินค้าและบริการ พ.ร.บ.มาตรการชั่งตวงวัด และพ.ร.บ.การขนส่งทางการค้า (18) เร่งรัดเปิดด่านชายแดนทั้ง 9 ด่านใน 4 จังหวัดชายแดนภาคใต้ (สงขลา สตูล ยะลา นราธิวาส)

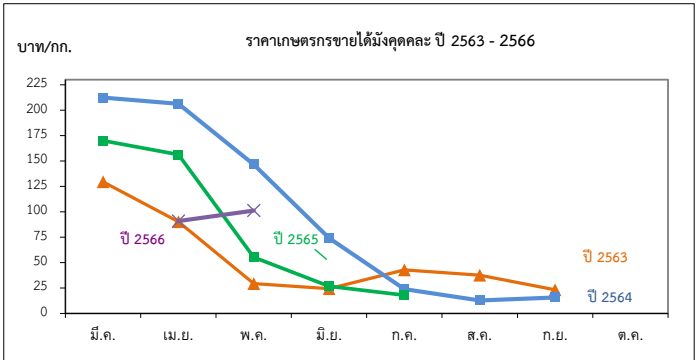
**3. คณะกรรมการดูแลสินค้าผลไม้**

สินค้าผลไม้มีคณะกรรมการพัฒนาและบริหารจัดการผลไม้ดูแลรับผิดชอบ โดยมีรัฐมนตรีว่าการกระทรวงเกษตรและสหกรณ์เป็นประธาน และอธิบดีกรมส่งเสริมการเกษตรเป็นกรรมการและเลขานุการ

**สถานการณ์ปัจจุบัน**

- ผลผลิตมังคุดภาคตะวันออกฤดูการผลิต ปี 2566 ทอยออกสู่ตลาดมากขึ้นอย่างต่อเนื่อง โดยในปัจจุบันออกสู่ตลาดแล้วประมาณร้อยละ 28

- ราคาเกษตรกรขายได้ กก.ละ 101.22 บาท/กก.



ราคาที่เกษตรกรขายได้มังคุดละ

หน่วย: บาท/กก.

ปี	ม.ค.	ก.พ.	มี.ค.	เม.ย.	พ.ค.	มิ.ย.	ก.ค.	ส.ค.	ก.ย.	ต.ค.	พ.ย.	ธ.ค.	เฉลี่ย
2560	-	-	-	171.35	77.92	45.54	14.23	22.06	33.93	-	-	-	40.10
2561	-	-	143.09	114.70	85.88	50.55	30.41	18.35	12.35	-	-	-	43.57
2562	-	-	55.67	47.28	54.74	50.69	23.21	11.50	15.15	15.97	-	-	29.02
2563	-	-	129.50	90.31	29.29	24.49	42.92	37.65	23.29	-	-	-	39.63
2564	-	-	212.40	206.33	146.50	74.22	23.99	12.78	15.60	-	-	-	48.77
2565	-	-	170.00	156.37	55.29	26.78	18.00	-	-	-	-	-	55.70
2566	-	-	-	90.90	101.22 <sup>สป2</sup>	-	-	-	-	-	-	-	96.06

ที่มา : สำนักงานเศรษฐกิจการเกษตร

กรมการค้าภายใน (พ.ค. 66)

# ทุเรียน

ประจำสัปดาห์ที่ 2 เดือนพฤษภาคม 2566 ( 8 - 12 พ.ค. 66)

	2563	2564	2565	2566*	± %Δ
<b>ผลผลิต (ตัน)</b>	1,111,928	1,217,701	1,252,086	1,489,401	18.95
- ภาคตะวันออก (3จังหวัด)	550,035	579,281	732,330	758,438	3.57
- ภาคใต้	522,101	576,594	442,395	640,663	44.82
- ภาคอื่นๆ	39,792	61,826	77,361	90,300	16.73
<b>ช่วงผลผลิตออกมาก/แหล่งผลิตสำคัญ</b>					
- ภาคตะวันออก	เม.ย. - มิ.ย. จันทบุรี ระยอง ตราด				
- ภาคใต้	ก.ค. - ส.ค. ชุมพร สุราษฎร์ธานี นครศรีธรรมราช ยะลา				
<b>พื้นที่ให้ผล (กก.)</b>	797,732	867,601	941,204	1,014,586	7.80
<b>ผลผลิต/ไร่</b>	1,399	1,404	1,330	1,468	10.38
<b>มูลค่าผลผลิต (ล้านบาท)</b>	114	139	129	-	-
<b>การบริโภคในประเทศ (ตัน)</b>					
- บริโภคสด	444,132	278,987	821,591	372,350	
- แปรรูป	22,239	24,259	88,328	29,788	
<b>การส่งออก (สด+แช่แข็ง+แปรรูป)</b>				(ม.ค.-มี.ค.66)	
- ปริมาณ (ตัน)	649,643	925,397	909,920	81,664	
- มูลค่า (ล้านบาท)	72,070	119,058	124,905	13,650	
<b>ประเทศคู่ค้า</b>					
ทุเรียนสด	จีน 96% ออสเตรเลีย 2% มาเลเซีย 1% อื่นๆ 1%				
ทุเรียนแปรรูป	จีน 97% สหรัฐฯ 1% อื่นๆ 2%				
แช่แข็ง	จีน (97%) สหรัฐฯ (1%) ออสเตรเลีย (1%) อื่นๆ (1%)				
กวน	ออสเตรเลีย (44%) สหรัฐฯ (30%) เยอรมนี (13%) อื่นๆ (13%)				
อบแห้ง	ลาว (46%) จีน (40%) อิหร่าน (7%) อื่นๆ (7%)				

**1. สถานการณ์การผลิตและการตลาด**

**1.1 ผลผลิต** ปี 2566 สดก. คาดว่าผลผลิตมีแนวโน้มเพิ่มขึ้นจากปี 2565 เนื่องจากมีการปรับเปลี่ยนพื้นที่ปลูกอย่างพารา ปาล์มน้ำมัน และไม้ผลอื่นๆ ไปปลูกทุเรียนเพิ่มขึ้น เพราะราคาทุเรียนในปีก่อนมีราคา ราคาอยู่ในเกณฑ์สูง ประกอบกับการบำรุงรักษาสวนของเกษตรกรเป็นอย่างดี (ใส่ปุ๋ย/รดน้ำ) จึงทำให้ผลผลิตต่อไร่คาดว่าจะเพิ่มขึ้นอยู่ที่ 1,461 ต่อไร่

**1.2 การตลาด** ในต้นฤดูการผลิตทุเรียน ปี 2566 ยังไม่พบปัญหาการติดขัดของด่านขนส่งทางบกจีน จากการผ่อนคลายมาตรการตรวจเข้มเกี่ยวกับโรคโควิด (Zero COVID) ประกอบกับตู้คอนเทนเนอร์มีเพียงพอ อีกทั้งค่าขนส่งปรับตัวลดลง ทำให้คาดการณ์แนวโน้มสถานการณ์ทุเรียนซึ่งมีตลาดหลักไปจีนกว่า ๗๐% น่าจะมีปริมาณเพิ่มสูงขึ้น ส่งผลให้ยกระดับราคาทุเรียนในภายในประเทศ

**2. มาตรการบริหารจัดการผลไม้ ปี 2566**

1. ด้านการผลิต : เร่งรัดตรวจและรับรอง GAP

2. ด้านตลาดในประเทศ : ทำสัญญาซื้อขายล่วงหน้ากับคู่เกษตรกร-ผู้ค้า "อมก๋อยโมเดล" กระจายผลผลิตผลไม้ออกนอกแหล่งผลิต รวมทั้งจัดหาพื้นที่ขายให้เกษตรกร ผ่านห้าง ร้านสะดวกซื้อ ปิ่นม้านัน รถเร่ รถโมบายจัดงาน Fruit Festival ในแหล่งท่องเที่ยว สนับสนุนการไหลผลไม้อื่นขึ้นเครื่องบิน ฟรี 20 กก. สนับสนุนกล่องพร้อมค่าจัดส่งผลไม้ อบรมให้ความรู้เกษตรกร กลุ่มเกษตรกรเรื่องการค้าออนไลน์ ขอความร่วมมือผู้ว่าราชการจังหวัดอำนวยความสะดวกในการเคลื่อนย้ายแรงงาน ประธาน กอ.รมน. สนับสนุนกำลังพลช่วยเก็บเกี่ยว คัดแยก และขนย้ายผลไม้ รวมทั้งเชื่อมโยงผลไม้ต้นทาง - ปลายทาง โดยทีมเซลล์แมนจังหวัด - ประเทศ

3. ด้านตลาดต่างประเทศ : เสริมสภาพคล่องให้ผู้ส่งออก โดยชดเชยดอกเบี้ย 3% ระยะเวลา 6 เดือน และสนับสนุนการบริหารจัดการในการส่งออก จัดให้มีการเจรจาจับคู่ซื้อขายผลไม้ออนไลน์ ออฟไลน์ จัดกิจกรรมส่งเสริมการขายในต่างประเทศ พร้อมจัดทำสื่อประชาสัมพันธ์สร้างความเชื่อมั่นผลไม้ไทย จัดมหกรรมการค้าชายแดน 3 ภาค เจริญจากผ่อนคลายมาตรการที่เป็นอุปสรรคทางการค้า และตั้งคณะทำงานผลักดันการส่งออกผลไม้ไทย War Room

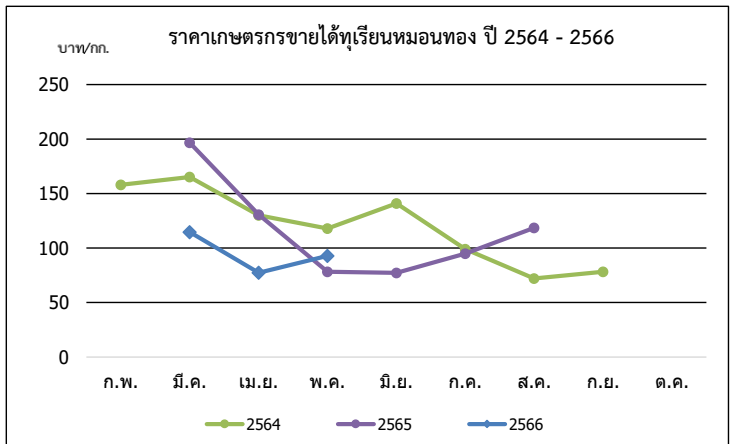
4. ด้านกฎหมาย : กำกับดูแล/สร้างความเป็นธรรมทางการค้า โดยใช้อำนาจตาม พ.ร.บ.ว่าด้วยราคาสินค้าและบริการ พ.ศ. 2542 พ.ร.บ.มาตราจังหวัด พ.ศ. 2542 และพ.ร.บ.แข่งขันทางการค้า พ.ศ. 2560 พ.ร.บ.คุ้มครองผู้บริโภค พ.ศ. 2522 และกฎหมายอาญา

**3. คณะกรรมการดูแลสินค้าผลไม้**

สินค้าผลไม้มีคณะกรรมการพัฒนาและบริหารจัดการผลไม้ดูแลรับผิดชอบ โดยมีรัฐมนตรีว่าการกระทรวงเกษตรและสหกรณ์เป็นประธาน และอธิบดีกรมส่งเสริมการเกษตรเป็นกรรมการและเลขาธิการขนาดภาคใต้ (สงขลา สตูล ยะลา นราธิวาส)

**สถานการณ์ปัจจุบัน**

- ผลผลิตทุเรียนภาคตะวันออกฤดูกาลผลิต ปี 66 หายออกสู่ตลาดมากขึ้นเป็นลำดับ แต่ขาดรุ่นในช่วงสั้น ๆ ทำให้ราคาในสัปดาห์นี้สูงขึ้นเล็กน้อยราคาที่เกษตรกรขายได้ปรับตัวสูงขึ้น อยู่ในเกณฑ์ดี โดยทุเรียนพันธุ์หมอนทองเกรด AB (ส่งออก) อยู่ที่กิโลกรัมละ 180 - 190 บาท



ปี	ทุเรียนหมอนทอง (บาท/กก.)								เฉลี่ย	ทุเรียนหมอนทอง (บาท/กก.)								เฉลี่ย	
	ก.พ.	มี.ค.	เม.ย.	พ.ค.	มิ.ย.	ก.ค.	ส.ค.	ก.ย.		ก.พ.	มี.ค.	เม.ย.	พ.ค.	มิ.ย.	ก.ค.	ส.ค.	ก.ย.		ต.ค.
2562	-	99.39	61.63	69.58	78.75	43.26	50.00	-	63.37	137.50	121.13	89.77	113.63	121.85	95.46	73.38	85.44	85.61	99.86
2563	-	110.78	98.51	65.94	58.90	51.04	50.00	-	68.28	125.00	138.64	115.92	92.52	97.63	90.95	100.30	100.00	120.98	102.15
2564	120.00	114.00	95.67	80.37	82.32	49.00	28.62	-	81.43	158.00	165.18	130.09	117.95	140.98	99.10	72.10	78.20	-	113.98
2565	-	-	99.12	47.77	36.30	41.73	68.33	-	59.83	-	196.67	130.76	78.29	77.28	94.86	118.48	-	-	103.35
2566	-	-	50.51	42.59	-	-	-	-	46.55	-	114.68	77.35	92.93	-	-	-	-	-	94.99

ที่มา : \*สำนักงานเศรษฐกิจการเกษตร \*\* ภาคกลาง+ภาคตะวันออก กรมการค้าภายใน กระทรวงพาณิชย์ พฤษภาคม ๒๕๖๖



# ล่องกอง

ประจำสัปดาห์ที่ 2 เดือนพฤษภาคม 2566 (วันที่ 8 - 12 พฤษภาคม 2566)

	2563	2564	2565	2566	% Δ
ผลผลิต (ตัน)	74,358	76,313	42,268	78,139	84.87
- ภาคตะวันออก	22,993	20,656	19,431	17,756	-8.62
- ภาคเหนือ	16,969	19,476	20,774	22,288	7.29
- ภาคใต้	34,396	36,181	2,063	38,095	1,746.58
<b>ช่วงผลผลิตออกมา/แหล่งผลิตสำคัญ</b>					
- ภาคตะวันออก	ก.ค. (33.28%) จันทบุรี ตราด ระยอง				
- ภาคเหนือ	ก.ย. - ต.ค. (70%) อุดรดิตต์ สุโขทัย				
- ภาคใต้	ก.ย. (42.46%) ยะลา นราธิวาส สุราษฎร์ธานี				
พื้นที่ให้ผล (ไร่)	222,950	207,205	193,350	185,189	-4.22
ผลผลิต/ไร่ (กก)	334	368	219	422	92.69
จำนวนครัวเรือน	146,125	138,359	136,524	-	-
<b>การบริโภค (ตัน)</b>					
- บริโภคสด	72,646	74,861	38,280	N/A	
<b>การส่งออก</b>					
- ปริมาณ (ตัน)	1,712	1,452	3,987.11	9.17	
- มูลค่า (ล้านบาท)	42.86	36.46	86.07	0.88	
ประเทศคู่ค้า	แคนาดา 36% เมียนมา 27% ฟิลิปปินส์ 9%				

**สถานการณ์ปัจจุบัน**

- ขณะนี้เข้าสู่ช่วงต้นฤดูกาลผลผลิตล่องกองภาคตะวันออก ปี 2566 โดยผลผลิตเริ่มออกสู่ตลาดประปราย จะออกสู่ตลาดมากในช่วงปลายเดือน พ.ค. เป็นต้นไป และจะกระจุกตัวมากในช่วงปลายเดือน มิ.ย. 66 - กลางเดือน ก.ค. 66

**1. สถานการณ์การผลิตและการตลาด**

1.1 การผลิต สศก. คาดการณ์ผลผลิตเพิ่มขึ้นจากปีที่ผ่านมา เนื่องจากเกษตรกรปรับเปลี่ยนไปปลูกทุเรียน สำหรับผลผลิตต่อเนื่องที่ให้ผลเพิ่มขึ้น เนื่องจากแหล่งผลิตสำคัญทางภาคใต้คาดว่าอากาศเอื้ออำนวยกว่าปี 2565 มีฝนตกต่อเนื่องไม่มีช่วงแล้งเพียงพอบ้างทำให้ล่องกองออกดอก ติดผลเพิ่มขึ้น

1.2 การตลาด ล่องกองมีอายุการเก็บรักษาสั้น เน่าเสียง่ายและส่วนใหญ่บริโภคสดภายในประเทศ จึงต้องมีการกระจายให้ถึงผู้บริโภคโดยเร็ว

**2. มาตรการบริหารจัดการผลไม้ ปี 2566 ดังนี้**

1. ด้านการผลิต : เร่งรัดตรวจและรับรอง GAP

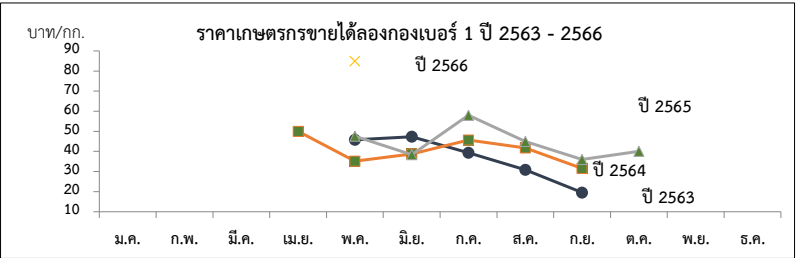
2. ด้านตลาดในประเทศ : ทำสัญญาซื้อขายล่วงหน้าจับคู่เกษตรกรผู้ค้า “อมก๋อยโมเดล” กระจายผลผลิตผลไม้ ออกนอกแหล่งผลิต รวมทั้งจัดหาพื้นที่ขายให้เกษตรกร ผ่านทาง ร้านสะดวกซื้อ ปิ่นน้ามัน รลเร โรบินบาย จัดงาน Fruit Festival ในแหล่งท่องเที่ยว สนับสนุนการไหลผลไม้อื่นๆ เครื่องบิน ฟรี 20 กก. สนับสนุนกล่องพร้อมค่าจัดส่งผลไม้ อบรมให้ความรู้เกษตรกร กลุ่มเกษตรกรเรื่องการค้าออนไลน์ ขอความร่วมมือผู้ว่าราชการจังหวัดอำนวยความสะดวก ในการเคลื่อนย้ายแรงงาน ประสาน กอ.รมน. สนับสนุนกำลังพลช่วยเหลือเกี่ยว คัดแยก และขนย้ายผลไม้ รวมทั้งเชื่อมโยงผลไม้ต้นทาง-ปลายทาง โดยทีมเซลล์แมนจังหวัด-ประเทศ

3. ด้านตลาดต่างประเทศ : เสริมสภาพคล่องให้ผู้ส่งออก โดยชดเชยดอกเบี้ย 3% ระยะเวลา 6 เดือนและสนับสนุน ค่าบริหารจัดการในการส่งออก จัดให้มีการเจรจาจับคู่ซื้อขายผลไม้ออนไลน์ ออฟไลน์ จัดกิจกรรมส่งเสริมการขายในต่างประเทศ พร้อมจัดทำสื่อประชาสัมพันธ์สร้างความเชื่อมั่นผลไม้ไทย จัดมหกรรมการค้าชายแดน 3 ภาค เจรจาม่อนคลายมาตรการ ที่เป็นอุปสรรคทางการค้า และตั้งคณะทำงานผลักดันการส่งออกผลไม้ไทย War Room

4. ด้านกฎหมาย : กำกับดูแล/สร้างความเป็นธรรมทางการค้า โดยใช้อำนาจตาม พ.ร.บ.ว่าด้วยราคาสินค้าและบริการ พ.ศ. 2542 พ.ร.บ.มาตราชี้แจงวัด พ.ศ. 2542 และ พ.ร.บ.แข่งขันทางการค้า พ.ศ. 2560 พ.ร.บ.คุ้มครองผู้บริโภค พ.ศ. 2522 และกฎหมายอื่นๆ

**3. คณะกรรมการดูแลสินค้าผลไม้**

สินค้าผลไม้มีคณะกรรมการพัฒนาและบริหารจัดการผลไม้ดูแลรับผิดชอบ โดยมี รว.ภ.ช. เป็นประธาน และอธิบดีกรมส่งเสริมการเกษตรเป็นกรรมการและเลขานุการ



ปี	ราคาที่เกษตรกรขายได้ (ล่องกองเบอร์ 1)												เฉลี่ย
	ม.ค.	ก.พ.	มี.ค.	เม.ย.	พ.ค.	มิ.ย.	ก.ค.	ส.ค.	ก.ย.	ต.ค.	พ.ย.	ธ.ค.	
2559	-	-	-	62	53.59	42.93	54.47	43.52	32.16	16.86	28.00	-	42.91
2560	-	-	-	-	51.98	40.81	38.55	34.20	40.00	-	-	-	39.75
2561	-	-	-	70	54	33.32	46.11	35.71	26.67	-	-	-	36.87
2562	-	-	-	-	45.73	47.3	39.33	30.80	19.56	-	-	-	35.34
2563	-	-	-	50	35.2	38.68	45.61	41.67	31.54	-	-	-	38.69
2564	-	-	-	-	50.34	43.63	31.76	23.41	20.83	-	-	-	32.09
2565	-	-	-	-	47.59	38.39	58.00	45.00	35.50	40.00	50.00	-	52.89
2566	-	-	-	-	85.00	-	-	-	-	-	-	-	85.00

ที่มา : สำนักงานเศรษฐกิจการเกษตร

กรมการค้าภายใน กระทรวงพาณิชย์

พฤษภาคม 2566

# ลำไย

ประจำสัปดาห์ที่ 2 เดือน พฤษภาคม 2566 (วันที่ 8 - 12 พฤษภาคม 2566)

	2563	2564	2565	2566	%
<b>ผลผลิต (ตัน)</b>	1,182,488	1,567,087	1,555,360	1,567,438	0.78
-ภาคเหนือ	816,856	954,820	1,038,364	1,045,168	0.66
-ภาคตะวันออกเฉียง	330,841	571,497	479,288	482,797	0.73
-ภาคอื่นๆ	34,791	40,770	37,708	39,473	4.68
<b>ช่วงผลผลิตออกมา/แหล่งผลผลิตสำคัญ</b> การกระจายผลผลิต นอกฤดู : ในฤดู คือ 40 : 60					
-ภาคเหนือ	ม.ย. - ก.ย. เชียงใหม่ ลำพูน เชียงราย พะเยา น่าน ตาก ลำปาง และแพร่				
-ภาคตะวันออกเฉียง	ม.ค. - พ.ค. และ ต.ค. - ธ.ค. จันทบุรี สระแก้ว				
<b>พื้นที่ให้ผล (ไร่)</b>	1,583,920	1,650,124	1,693,261	1,686,207	-0.42
<b>ผลผลิต/ไร่ (กก.)</b>	747	950	919	930	1.20
<b>จำนวนครัวเรือน (ครัวเรือน)</b>	239,804	253,018	236,562	222,015	-6.15
<b>มูลค่าผลผลิต (ล้านบาท)</b>	26,346	35,432	31,107		
<b>บริโภคในประเทศ (ตัน)</b>	118,246	156,709	253,077	255,013	0.76
<b>ส่งออก (ตัน/ล้านบาท)</b>	<b>ปี 2563</b>	<b>ปี 2564</b>	<b>ปี 2565</b>	<b>ปี 2566</b>	
- ปริมาณลำไยสด	464,824	633,131	470,547	(ม.ค.-มี.ค.66) 109,788	
- มูลค่าลำไยสด	16,845	23,133	17,434	4,009	
- ปริมาณลำไยแช่แข็ง	77.3	158.97	126	8	
- มูลค่าลำไยแช่แข็ง	8.72	9.16	9.54	1.47	
- ปริมาณลำไยกระป๋อง	9,573	9,386	10,797	1,790	
- มูลค่าลำไยกระป๋อง	657	670	833	121	
- ปริมาณลำไยอบแห้ง	155,504	156,684	159,229	11,332	
- มูลค่าลำไยอบแห้ง	7,058	7,417	7,409	495	
<b>ประเทศคู่ค้า</b>					
<b>ลำไยสด</b>	จีน 73% อินโดนีเซีย 17% มาเลเซีย 3%				
<b>ลำไยแช่แข็ง</b>	ไต้หวัน 35% ญี่ปุ่น 26% ฮองกง 24%				
<b>ลำไยกระป๋อง</b>	มาเลเซีย 29% จีน 18% อินโดนีเซีย 17%				
<b>ลำไยอบแห้ง</b>	จีน 92% เวียดนาม 3% อินโดนีเซีย 1%				
<b>อัตราแปรสภาพ</b>	ลำไยกระป๋อง 1 : 0.55 ลำไยอบแห้ง 1 : 0.33				
	ลำไยสด 100 กก. : ลำไยกระป๋อง 55.00 กก.				
	ลำไยสด 100 กก. : ลำไยอบแห้งทั้งหมด 33.33 กก.				
	ลำไยสด 100 กก. : ลำไยอบแห้งเฉพาะเนื้อ 10.00 กก.				

1. สถานการณ์การผลิตและการตลาดปี 2566

1.1 การผลิต : สศก.คาดการณ์ผลผลิตลำไยทั่วประเทศ จำนวน 1,567,438 ตัน

เมื่อที่ให้ผลรวมทั่วประเทศเพิ่มขึ้นเล็กน้อย จากต้นลำไยที่ปลูกในปี 2562 ซึ่งเกษตรกรปลูกแทนลำไย และไม้ผลอื่น เริ่มให้ผลผลิตได้ในปีนี้ ผลผลิตต่อเนื้อที่ให้ผลลดลง เนื่องจากราคาลำไยที่เกษตรกรขายได้ในปี 2564 ลดลงจากปีที่ผ่านมามา จึงไม่จูงใจให้เกษตรกร บำรุงดูแล และลดการใส่ปุ๋ย แต่โดยรวมผลผลิต ปี 2565 ยังคงเพิ่มขึ้นตามปริมาณเนื้อที่ให้ผล

1.2 การตลาด : สศก. คาดว่าจะมีการส่งออกลำไยสดและผลผลิตกึ่งแห้ง เพิ่มขึ้นจากปีที่ผ่านมาร้อยละ 1.68 แม้ว่าเศรษฐกิจ ยังคงชะลอตัวและมีความไม่แน่นอน โดยเฉพาะประเทศผู้นำเข้าหลัก คือ จีน และจากมาตรการ Zero Covid ของจีน ส่งผลให้ต้นทุนโลจิสติกส์ต่างๆ สูงขึ้น ความสามารถในการแข่งขันในตลาดลดลง แต่ยังมีความต้องการบริโภคลำไย อย่างต่อเนื่องจากจีนและฮ่องกง รวมทั้งประเทศอาเซียนโดยเฉพาะอินโดนีเซีย

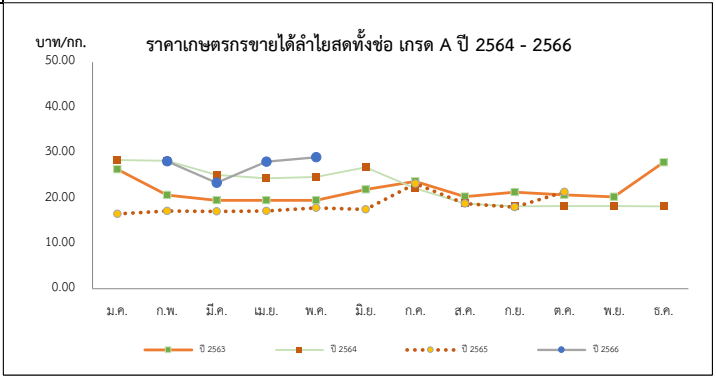
2. มาตรการบริหารจัดการผลไม้ ปี 2566 (20 มี.ค.66)

ซึ่งครอบคลุมตลอดห่วงโซ่ ตั้งแต่ต้นน้ำ กลางน้ำ และปลายน้ำ รวม 22 มาตรการ

- 1) ด้านการผลิต : เร่งรัดตรวจและรับรอง GAP
- 2) ด้านตลาดในประเทศ : ทำสัญญาซื้อขายล่วงหน้ากับคู่เกษตรกร-ผู้ค้า "อมก๋อยโมเดล" กระจายผลผลิตผลไม้ ออกนอกแหล่งผลิต รวมทั้งจัดหาพื้นที่ขายให้เกษตรกร ผ่านห้าง ร้านสะดวกซื้อ ปิ่นม้านัน รถเร่ รถโมบาย จัดงาน Fruit Festival ในแหล่งท่องเที่ยว สนับสนุนการไหลคผลไม้อื่นเครื่องปั้น ฟรี 20 กก. สนับสนุนกล่อง พร้อมค่าจัดส่งผลไม้ อบรมให้ความรู้เกษตรกร กลุ่มเกษตรกรเรื่องการค้าออนไลน์ ขอความร่วมมือผู้ว่าราชการจังหวัด อำเภอความสะอาดในการเคลื่อนย้ายแรงงาน ประสาน กอ.รมน. สนับสนุนกำลังพลช่วยเก็บเกี่ยว คัดแยก และขนย้าย ผลไม้ รวมทั้งเชื่อมโยงผลไม้ต้นทาง-ปลายทาง โดยทีมเซลล์แมนจังหวัด-ประเทศ และสนับสนุนการบริหารจัดการ ในการแปรรูปสร้างมูลค่าเพิ่ม (ทุเรียน ลำไย)
- 3) ด้านตลาดต่างประเทศ : เสริมสภาพคล่องให้ผู้ส่งออก โดยชดเชยดอกเบี้ย 3% ระยะเวลา 6 เดือนและ สนับสนุนการบริหารจัดการในการส่งออก จัดให้มีการเจรจาจับคู่ซื้อขายผลไม้ออนไลน์ ออฟไลน์ จัดกิจกรรมส่งเสริม การขายในต่างประเทศ พร้อมจัดทำสื่อประชาสัมพันธ์สร้างความเชื่อมั่นผลไม้ไทย จัดมหกรรมการค้าชายแดน 3 ภาค เจริญผลอันคลายมาตรการที่เป็นอุปสรรคทางการค้า และตั้งคณะทำงานผลักดันการส่งออกผลไม้ไทย War Room
- 4) ด้านกฎหมาย : กำกับดูแล/สร้างความเป็นธรรมทางการค้า โดยใช้อำนาจตาม พ.ร.บ.ว่าด้วยราคาสินค้าและบริการ พ.ศ. 2542 พ.ร.บ.มาตราซึ่งตวงวัด พ.ศ. 2542 และ พ.ร.บ.แข่งขันทางการค้า พ.ศ. 2560 พ.ร.บ.คุ้มครอง ผู้บริโภค พ.ศ. 2522 และกฎหมายอื่นๆ

**สถานการณ์ปัจจุบัน**

- ผลผลิตลำไยนอกฤดู ออกสู่ตลาดประปราย ราคาเกษตรกรขายได้ สดช่อเกรด A ราคาปรับตัวสูงขึ้น จากสัปดาห์ก่อน กก. ละ 1 บาท จาก กก.ละ 28 บาท เป็น กก.ละ 29 บาท



ราคาเกษตรกรขายได้ลำไยพันธุ์อีดอสดทั้งช่อ เกรด A													บาท/กก.
ปี	ม.ค.	ก.พ.	มี.ค.	เม.ย.	พ.ค.	มิ.ย.	ก.ค.	ส.ค.	ก.ย.	ต.ค.	พ.ย.	ธ.ค.	เฉลี่ย
2562	24.83	27.30	28.82	25.13	22.50	22.25	26.02	27.36	25.79	27.50	27.50	27.50	26.31
2563	26.36	20.68	19.50	19.50	19.50	21.88	23.66	20.30	21.29	20.69	20.24	27.89	22.28
2564	28.40	28.21	25.13	24.36	24.65	26.78	22.13	18.78	18.20	18.23	18.24	18.17	22.61
2565	16.51	17.17	17.06	17.17	17.86	17.50	23.17	18.77	18.00	21.33	-	-	20.00
2566	-	28.13	23.37	28.00	29.00	-	-	-	-	-	-	-	27.13

ที่มา : สำนักงานเศรษฐกิจการเกษตร กรมการค้าภายใน กระทรวงพาณิชย์ พฤษภาคม 2566

# ลีนจี

## ประจำสัปดาห์ที่ 2 เดือน พฤษภาคม 2566 (วันที่ 8-12 พฤษภาคม 2566)

	2563	2564	2565	2566	% Δ								
<b>ผลผลิต (ตัน)</b>	33,998	36,233	43,817	39,527	-9.79	<b>1. สถานการณ์การผลิตปี 2566</b> สศก.คาดการณ์เนื้อที่ให้ผลรวมทั้งประเทศ ปี 2566 ลดลงจากปีที่ผ่านมาประมาณร้อยละ 5.04 ผลผลิตรวมทั้งประเทศ ลดลงจากปีที่ผ่านมา 3,828 ตัน หรือร้อยละ 8.74 จากที่เกษตรกรโค่นต้นลีนจีเพื่อปรับเปลี่ยนไปปลูกพืชอื่น เช่น ยางพารา มันสำปะหลังข้าวโพดเลี้ยงสัตว์ และผลไม้อื่น ส่วนผลผลิตรวมลดลง จากสภาพอากาศที่ไม่เอื้ออำนวย อากาศหนาวเย็น ไม่ต่อเนื่อง ทำให้การติดดอกออกผลลดลงจากปีที่แล้ว  <b>2. มาตรการบริหารจัดการผลไม้ ปี 2566 (20 มี.ค.66)</b> ซึ่งครอบคลุมตลอดห่วงโซ่ ตั้งแต่ต้นน้ำ กลางน้ำ และปลายน้ำ รวม 22 มาตรการ 1) ด้านการผลิต : เร่งรัดตรวจและรับรอง GAP 2) ด้านตลาดในประเทศ : ทำสัญญาซื้อขายล่วงหน้ากับคู่เกษตรกรผู้ค้า “อมก๋อยโมเดล” กระจายผลผลิตผลไม้ ออกนอกแหล่งผลิต รวมทั้งจัดหาพื้นที่ขายให้เกษตรกร ผ่านห้าง ร้านสะดวกซื้อ ปิ่นน้มนัน รดเร่ ไรโมบาย จัดงาน Fruit Festival ในแหล่งท่องเที่ยว สนับสนุนการไหลผลไม้อื่นขึ้นเครื่องบิน ฟรี 20 กก. สนับสนุนกล่อง พร้อมค่าจัดส่งผลไม้ อบรมให้ความรู้เกษตรกร กลุ่มเกษตรกรเรื่องการค้าออนไลน์ ขอความร่วมมือผู้ว่าราชการจังหวัด อำนวยความสะดวกในการเคลื่อนย้ายแรงงาน ประสาน กอ.รมน. สนับสนุนกำลังพลช่วยเก็บเกี่ยว คัดแยก และขนย้าย ผลไม้ รวมทั้งเชื่อมโยงผลไม้ต้นทาง-ปลายทาง โดยทีมเซลล์แมนจังหวัด-ประเทศ และสนับสนุนการบริหารจัดการ ในการแปรรูปสร้างมูลค่าเพิ่ม (ทุเรียน ลำไย) 3) ด้านตลาดต่างประเทศ : เสริมสภาพคล่องให้ผู้ส่งออก โดยชดเชยดอกเบี้ย 3% ระยะเวลา 6 เดือนและ สนับสนุนค่าบริหารจัดการในการส่งออก จัดให้มีการเจรจาจับคู่ซื้อขายผลไม้ออนไลน์ ออฟไลน์ จัดกิจกรรมส่งเสริม การขายในต่างประเทศ พร้อมจัดทำสื่อประชาสัมพันธ์สร้างความเชื่อมั่นผลไม้ไทย จัดมหกรรมการค้าชายแดน 3 ภาค เจรจาผ่อนคลายมาตรการที่เป็นอุปสรรคทางการค้า และตั้งคณะทำงานผลักดันการส่งออกผลไม้ไทย War Room 4) ด้านกฎหมาย : กำกับดูแล/สร้างความเป็นธรรมทางการค้า โดยใช้อำนาจตาม พ.ร.บ.ว่าด้วยราคาสินค้าและบริการ พ.ศ. 2542 พ.ร.บ.มาตรการซึ่งตั้งวงวัด พ.ศ. 2542 และ พ.ร.บ.แข่งขันทางการค้า พ.ศ. 2560 พ.ร.บ.คุ้มครอง ผู้บริโภค พ.ศ. 2522 และกฎหมายอื่นๆ							
- ภาคเหนือ	30,308	31,570	40,785	34,576	-15.22								
- ภาคตะวันออกเฉียงเหนือ	1,245	1,580	1,863	1,848	-0.81								
- ภาคกลาง	2,444	3,083	1,169	3,103	165.44								
<b>เนื้อที่ให้ผลผลิต (ไร่)</b>	99,985	98,506	94,165	89,251	-5.22								
<b>ผลผลิต/ไร่ (กก.)</b>	340	368	465	443	-4.73								
<b>แหล่งผลิต</b>	เชียงใหม่ พะเยา น่าน เชียงราย												
<b>ช่วงออกสู่ตลาดมาก</b>	พฤษภาคม-มิถุนายน 89%												
<b>จำนวนครัวเรือน</b>	19,870	18,790	18,100	16,840									
<b>บริโภค (ตัน)</b>	26,302	27,702	33,967										
<b>ส่งออก (ตัน)</b>	<b>ปี 2563</b>	<b>ปี 2564</b>	<b>ปี 2565</b>	<b>ปี 2566</b>									
- ปริมาณลีนจีสด	1,178	850	627	(ม.ค.-มี.ค.)	-								
- มูลค่าลีนจีสด	22	28	17		-								
- ปริมาณลีนจีกระป๋อง	3,107	3,563	4,134	372									
- มูลค่าลีนจีกระป๋อง	212	235	310	29									
- ปริมาณลีนจีอบแห้ง	4	26	61		-								
- มูลค่าลีนจีอบแห้ง	1	8	20		-								
<b>ประเทศคู่ค้า</b>													
- ลีนจีสด	มาเลเซีย 87% อาหรับเอมิเรตส์ 6% กาตาร์ 2%												
- ลีนจีกระป๋อง	อเมริกา 27% เวียดนาม 20% มาเลเซีย 12%												
- ลีนจีอบแห้ง	อเมริกา 97% มาเลเซีย 2% สิงคโปร์ 1%												
<b>อัตราแปรสภาพ</b>	ลีนจีสด 100 กก. : ลีนจีกระป๋อง 48 กก. ลีนจีสด 100 กก. : ลีนจีอบแห้ง 10 กก.												
<b>สถานการณ์ปัจจุบัน</b>	- ผลผลิตลีนจีขยายภาคเหนือ ปี 2566 ออกสู่ตลาดแล้วประมาณร้อยละ 8 โดยผลผลิต ที่ออกสู่ตลาด ณ ปัจจุบัน เป็นผลผลิตของจังหวัดน่านและพะเยา เกรด AA กก.ละ 20-25 บาท เกรด A กก. ละ 15-18 บาท และเกรดคละ กก.ละ 16-35 บาท												
<p style="text-align: center;"><b>ราคาเกษตรกรขายได้ พันธุ์ฮ้อยเกรด A</b></p>													
<b>ราคาเกษตรกรขายได้ ลีนจีพันธุ์ฮ้อย เกรด A (บาท/กก.)</b>													
ปี	ม.ค.	ก.พ.	มี.ค.	เม.ย.	พ.ค.	มิ.ย.	ก.ค.	ส.ค.	ก.ย.	ต.ค.	พ.ย.	ธ.ค.	เฉลี่ย
2561	-	-	-	-	24.17	13.83	-	-	-	-	-	-	22.15
2562	-	-	-	-	37.70	49.50	-	-	-	-	-	-	40.01
2563	-	-	-	-	22.78	-	-	-	-	-	-	-	22.78
2564	-	-	-	-	25.63	15.00	-	-	-	-	-	-	23.55
2565	-	-	-	-	17.75	16.00	-	-	-	-	-	-	17.41
2566	-	-	-	-	-	-	-	-	-	-	-	-	22.15

ที่มา : สำนักงานเศรษฐกิจการเกษตร

กรมการค้าภายใน กระทรวงพาณิชย์

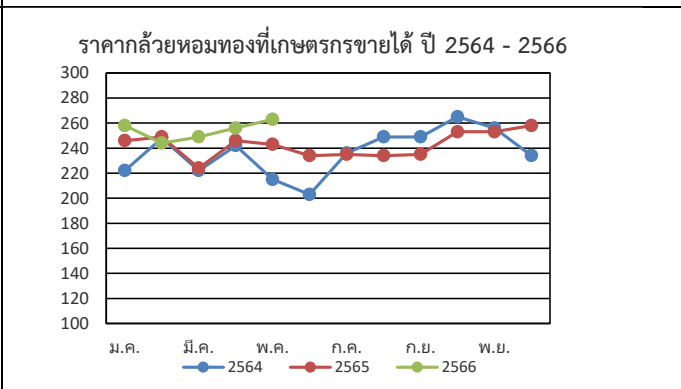
พฤษภาคม 2566

# กล้วยหอมทอง

ประจำสัปดาห์ที่ 2 เดือนพฤษภาคม 2566 (8 - 12 พฤษภาคม 2566)

ผลผลิต	2563	2564	2565	2566	%	<b>1. การผลิต</b> การเพาะปลูกกล้วยหอมทอง มีอายุการเก็บเกี่ยวตั้งแต่ลงหน่อพันธุ์จนถึงเก็บผลผลิตได้ใช้เวลาประมาณ 8 - 11 เดือน (หลังจากตัดหัวปลีแล้ว 53 วัน จึงจะตัดเครือได้) ผลผลิตสามารถออกสู่ตลาดได้ตลอดปี  <b>2. การตลาด</b> ไทยได้โควตาส่งออกกล้วยหอมทองไปญี่ปุ่นปีละ 8,000 ตัน แต่ส่งออกได้เพียงปีละ 3,000 - 4,000 ตัน เนื่องจากผลผลิตไม่ได้ตามคุณภาพที่ญี่ปุ่นกำหนด สำหรับตลาดภายในประเทศส่วนใหญ่จะมีผู้รวบรวมท้องถิ่น นำไปจำหน่ายที่ตลาดกลาง และห้างสรรพสินค้า สำหรับเกษตรกรจะส่งเข้าโรงงานแปรรูปต่อไป  <b>3. มาตรการ</b> 3.1 กระทรวงเกษตรและสหกรณ์ - ส่งเสริมการผลิตกล้วยหอมแปลงใหญ่ โดยเน้นระบบ GAP 3.2 กระทรวงพาณิชย์ - กล้วยหอมเพื่อส่งออก เกษตรกรจะมีการทำสัญญาข้อตกลงซื้อขายกับผู้ประกอบการส่งออกไว้ล่วงหน้า - กรณีออกมากระจุกตัว จะเร่งเชื่อมโยงตลาดปลายทาง ห้างสรรพสินค้า ผลักดันเข้าสู่การแปรรูปเพิ่มขึ้น และจัดสถานที่ให้เกษตรกรจำหน่ายให้กับผู้บริโภคโดยตรง
เนื้อที่ปลูก (ไร่)	79,266	79,336	71,474	64,074 (ม.ย.)	-10.35	
เนื้อที่ให้ผล (ไร่)	40,846	46,362	41,596	37,602	-9.60	
เนื้อที่เก็บเกี่ยวผลผลิต (ไร่)	30,617	34,439	32,620	22,014	-32.51	
ผลผลิตที่เก็บเกี่ยวได้ (ตัน)	113,389	143,526	137,740	27,850	-79.78	
แหล่งผลิตที่สำคัญ	ปทุมธานี เพชรบุรี สุราษฎร์ธานี ชุมพร และสระบุรี					
ใช้ในประเทศ (ตัน)	109,925	137,080	135,090	N/A	-1.45	
ส่งออก						
ผลสด ปริมาณ (ตัน)	3,464	6,446	2,650	(ม.ค.-มี.ค.) 403		
มูลค่า (ล้านบาท)	104	186	90	13		
คู่ค้าที่สำคัญ	ญี่ปุ่น 93% เมียนมา 3% กัมพูชา 1%					

**สถานการณ์ปัจจุบัน**  
 ผลผลิตออกสู่ตลาดอย่างต่อเนื่อง ราคาที่เกษตรกรขายเฉลี่ยทรงตัวอยู่ที่ 263 บาท/100 ผล



ราคากล้วยหอมที่เกษตรกรขายได้ (บาท/100 ผล)

ปี	ม.ค.	ก.พ.	มี.ค.	เม.ย.	พ.ค.	มี.ย.	ก.ค.	ส.ค.	ก.ย.	ต.ค.	พ.ย.	ธ.ค.	เฉลี่ย
2562	155	157	140	179	197	233	247	256	243	236	205	211	205
2563	231	230	245	236	249	264	275	276	252	231	227	222	245
2564	222	248	222	242	215	203	236	249	249	265	256	234	237
2565	246	249	224	246	243	234	235	234	235	253	253	258	243
2566	258	244	249	256	263 (สพ.2 พ.ค.66)								254

ที่มา การผลิต : กรมส่งเสริมการเกษตร (กสค.) ณ 30 เม.ย.66

กรมการค้าภายใน กระทรวงพาณิชย์

ราคา : สำนักเศรษฐกิจการเกษตร (สศก.)

พฤษภาคม 2566

กระเทียม

ประจำสัปดาห์ที่ 2 ของเดือนพฤษภาคม 2566 (8 - 12 พ.ค. 66)

รายการ/ปี	2562/63	2563/64	2564/65	2565/66*	% r
ผลผลิต (ตัน)	76,839	75,444	62,565	63,755	1.90
ออกสู่ตลาด	ม.ค.-เม.ย. ออกมาก: ก.พ.15.05% มี.ค.67.32% เม.ย.14.20%				
แหล่งผลิตสำคัญ	เชียงใหม่ (39.38%) แม่ฮ่องสอน (32.11%) ลำปาง (7.45%) พะเยา (5.36%) ลำพูน (2.97%)				
พื้นที่ปลูก (ไร่)	70,161	69,140	61,799	61,123	-1.09
ผลผลิตต่อไร่ (กก.)	1,095	1,091	1,012	1,043	3.06
จำนวนครั้วเรือน	19,684	19,627	18,118	na	
การใช้ (ตัน)	130,000	120,000	120,000	na	
นำเข้า (พิกัด 0703 20 )	ปี 2563	ปี 2564	ปี 2565	ปี 2566	
ปริมาณ (ตัน)	78,908	44,043	36,421	4,692	} ม.ค.-มี.ค.
มูลค่า (ล้านบาท)	1,317	765	640	82	
ส่งออก (พิกัด 0703 20 )					
ปริมาณ (ตัน)	1,069	1,941	1,171	339	} ม.ค.-มี.ค.
มูลค่า (ล้านบาท)	66.95	69.94	41	10.89	
ประเทศที่ส่งออก (ปี 65)	เมียนมาร์ (39%) ไต้หวัน (49%) อื่น ๆ (12%)				
ประเทศที่ไทยนำเข้า (ปี 65)	จีน (98%) อื่น ๆ (2%)				
การจับกุมลักลอบนำเข้า					
- จำนวน (ราย)	193	111	175	19	} ม.ค.-มี.ค.
- ปริมาณ (ตัน)	165.98	92.22	402.14	64.51	
- มูลค่า (ล้านบาท)	4.45	2.98	12.68	0.40	
<b>ราคา (บาท/กก.)</b>	<b>สัปดาห์นี้</b>	<b>สัปดาห์ก่อน</b>	<b>สัปดาห์ก่อน</b>	<b>เพิ่ม/ลด</b>	
กระเทียมสดคละ (สดก.)	-	-	-	-	
แห้งคละ (สดก.)	-	-	-	-	
กระเทียมแห้งมัดจุกหัวใหญ่ ตลาด กทม.					
ราคาขายส่ง	110.00	122.00		-12.00	
ราคาขายปลีก	135.00	147.00		-12.00	
กระเทียมเงินเบอร์กลาง					
ราคาขายส่ง	57.00	49.00		8.00	
ราคาขายปลีก	75.50	67.50		8.00	

**สถานการณ์**

- เกษตรกรเก็บเกี่ยวผลผลิตเสร็จสิ้นแล้ว โดยปีนี้พ่อค้าที่เข้ามาซื้อเสนอราคาสูงจูงใจให้เกษตรกรส่วนใหญ่จำหน่ายเป็นกระเทียมสดมากขึ้น รวมทั้งภาครัฐมีมาตรการเชื่อมโยงซื้อขายล่วงหน้า ช่วยให้ราคาในปีนี้เคลื่อนไหวอยู่ในเกณฑ์ดี

**1. การนำเข้าตามพันธกรณีความตกลงระหว่างประเทศ**

- WTO มติ ครม. (29 ธ.ค. 63) เห็นชอบการเปิดตลาดกระเทียม ปี 2564-2566 ตามข้อผูกพัน WTO ในโควตา ปริมาณ 65 ตัน ภาษี 27% (ให้ อคส. เป็นผู้นำเข้าแต่เพียงผู้เดียว) นอกโควตา ภาษี 57%
- AFTA ตั้งแต่ 1 ม.ค.53 ภาษีนำเข้าลดจากร้อยละ 5 เหลือ 0 โดย คต. กำหนดหลักเกณฑ์การออกหนังสือรับรองและเงื่อนไขการนำเข้า ดังนี้ (1) เป็นนิติบุคคลที่ขึ้นทะเบียนเป็นผู้นำเข้ากระเทียมไว้กับ คต. เป็นรายปี (ตามแบบ ทอ.7 และทอ.8) (2) ให้นำเข้าเฉพาะกรณีใช้ในกิจการตนเอง ในปริมาณที่ไม่เกินปริมาณที่ระบุไว้ในแผนการนำเข้า (3) ต้องนำเข้าช่วงเดือน ก.ค.-เดือน ต.ค.ของแต่ละปี และ (4) ให้นำเข้าทางด่านศุลกากรที่มีด่านตรวจพืชและด่านอาหารและยาหรือมีเจ้าหน้าที่ที่มีอำนาจของด่านดังกล่าวปฏิบัติหน้าที่

**2. การบริหารจัดการ**

2.1 กำหนดให้กระเทียมเป็นสินค้าควบคุม โดยคณะกรรมการกล่าวด้วยราคาสินค้าและบริการ (กกร.) ได้ออกประกาศ (1 ก.ค.65) ดังนี้

- กำหนดให้กระเทียมที่นำเข้าจากต่างประเทศ ตั้งแต่ 400 กก. ขึ้นไป โดยทางบกหรือทางทะเล เข้าหรือออกจากจังหวัดที่กำหนด 52 จังหวัด ต้องขออนุญาตขนย้าย
- ให้แจ้งปริมาณ สถานที่เก็บและจัดทำบัญชีมูลค่าสินค้านำเข้าจากต่างประเทศ ตั้งแต่ 2,000 กก.ขึ้นไป

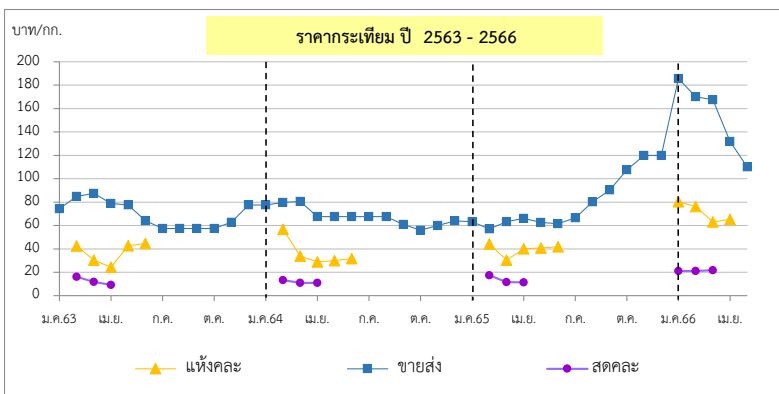
2.2 กำหนดให้กระเทียมเป็นสินค้าที่ต้องแสดงราคารับซื้อและราคาจำหน่ายขายปลีก

2.3 คณะกรรมการจัดการการผลิตและการตลาด กระเทียม หอมแดง หอมหัวใหญ่ และมันฝรั่ง ได้มีมติดังนี้

- กรมศุลกากรดำเนินการติดตาม ตรวจสอบ และปราบปรามการลักลอบการนำเข้ากระเทียม หอมแดง หอมหัวใหญ่และมันฝรั่ง อย่างเข้มงวด และให้นำใบขออนุญาตขนย้ายตามประกาศ กกร. เป็นเอกสารประกอบการตรวจปล่อยสินค้าออกจากด่านฯ
- กรมส่งเสริมสหกรณ์และกระทรวงพาณิชย์ช่วยระบายนโยบายผลผลิตออกนอกแหล่งผลิต
- กระทรวงพาณิชย์ดำเนินการตรวจสอบสต็อกสินค้าเพื่อให้สอดคล้องกับข้อมูลการนำเข้า และป้องกันปริมาณการกักตุนสินค้าเพื่อเก็งกำไร

2.4 ด้านการตลาด

- เชื่อมโยงการซื้อขายระหว่างผู้ประกอบการ ผู้ใช้กระเทียมรายใหญ่ ห้างค้าปลีก-ค้าส่ง กับกลุ่มเกษตรกรโดยใช้สัญญาข้อตกลงมาตรฐานของกรมการค้าภายใน
- โครงการบริหารจัดการการตลาดพืชหัว ปี 2566 เป้าหมาย 27,000 ตัน วงเงินรวม 70,658,000 บาท (กระเทียม 13,000 ตัน หอมหัวใหญ่ 6,500 ตัน หอมแดง 7,500 ตัน)
- โครงการสนับสนุนการบริหารจัดการเก็บสต็อกกระเทียม ปี 2566 (คน.) วงเงิน 1 ล้านบาท สนับสนุนเก็บสต็อกกระเทียมไม่ต่ำกว่า 60 วัน ในอัตรา ก.ละ 1 บาท ปริมาณกระเทียมแห้ง 950,000 กก.



ราคา (บาท/กก.)	ปี/เดือน	ม.ค.	ก.พ.	มี.ค.	เม.ย.	พ.ค.	มิ.ย.	ก.ค.	ส.ค.	ก.ย.	ต.ค.	พ.ย.	ธ.ค.	เฉลี่ย
สดคละ เกษตรกรขายได้ (สดก.)	2563	-	16.04	11.52	9.18	-	-	-	-	-	-	-	-	12.32
	2564	-	13.27	10.90	11.02	-	-	-	-	-	-	-	-	11.54
	2565	-	17.37	11.52	11.39	-	-	-	-	-	-	-	-	13.03
	2566	21.11	21.00	21.77	-	-	-	-	-	-	-	-	-	21.29
แห้งคละ (สดก.)	2563	-	42.44	30.48	24.28	42.70	44.62	-	-	-	-	-	-	34.47
	2564	-	56.76	33.86	28.96	29.91	31.76	-	-	-	-	-	-	41.94
	2565	-	47.20	30.48	35.39	40.88	41.83	-	-	-	-	-	-	36.91
	2566	80.30	76.22	63.01	65.17	-	-	-	-	-	-	-	-	68.54
แห้งมัดจุกใหญ่ขายส่ง ตลาด กทม.	2563	74.32	84.87	87.50	78.93	77.50	64.17	57.50	57.50	57.50	57.50	62.76	77.50	69.80
	2564	77.50	79.72	80.54	67.50	67.50	67.50	67.50	67.50	60.81	56.00	60.00	64.00	68.01
	2565	63.30	57.00	63.39	66.00	62.85	61.50	66.50	80.14	90.39	107.67	120.00	120.00	79.90
	2566	184.76	170.00	167.27	131.88	110.00	-	-	-	-	-	-	-	152.78

\*สำนักงานเศรษฐกิจการเกษตรคาดการณ์ ราคากระเทียมแห้งคละปี 2566 เป็นของภาคตะวันออกเฉียงเหนือ ซึ่งมีปริมาณเฉลี่ย 3% ของผลผลิตทั้งประเทศ กองส่งเสริมการค้าสินค้าเกษตร 2

หอมแดง

ประจำสัปดาห์ที่ 2 ของเดือนพฤษภาคม 2566 (8 - 12 พ.ค.66)

รายการ	2562/63	2563/64	2564/65	2565/66*	% Δ
ผลผลิต <sup>(1)</sup> (ตัน)	134,655	159,869	137,736	148,990	8.17
แหล่งผลิตสำคัญ <sup>(1)</sup>	ศรีสะเกษ (50.88%) เชียงใหม่ (16.86%) พะเยา (7.48%) อุดรดิตต์ (6.30%) เพชรบูรณ์ (4.12%)				
ช่วงออกสู่ตลาด	ธ.ค.-เม.ย./ ออกมาก : ม.ค. - มี.ค. = 83.05%				
พื้นที่ปลูก <sup>(1)</sup> (ไร่)	51,924	59,754	57,961	56,931	-1.78
ผลผลิตเฉลี่ย/ไร่ <sup>(1)</sup> (กก./ไร่)	2,593	2,675	2,376	2,617	10.14
จำนวนเกษตรกร (ครัวเรือน)	19,062	22,499	N.A.	N.A.	-
ใช้ในประเทศ <sup>(2)</sup> (ตัน)	134,316	136,821	N.A.	N.A.	-
นำเข้า (พิกัด 070310 +071290) <sup>(3)</sup>	ปี 2563	ปี 2564	ปี 2565	ปี 2566	
ปริมาณนำเข้า (ตัน)	13,941	18,381	15,984	2,015	} ม.ค.-มี.ค.
มูลค่านำเข้า (ล้านบาท)	413.98	292.53	242	17	
ส่งออก (พิกัด 070310 +071290) <sup>(3)</sup>	ปี 2563	ปี 2564	ปี 2565	ปี 2566	
ปริมาณส่งออก (ตัน)	16,667	18,773	12,883	10,879	} ม.ค.-มี.ค.
มูลค่าส่งออก (ล้านบาท)	428.66	426.46	316	258	
ประเทศที่ส่งออก (ปี 65)	มาเลเซีย (52%) เวียดนาม (22%) สิงคโปร์ (17%)				
ประเทศที่ไทยนำเข้า (ปี 65)	พม่า (59%) จีน (20%) อื่น ๆ (21%)				
การจับกุมการลักลอบนำเข้า	ปี 2563	ปี 2564	ปี 2565	ปี 2566	
จำนวน (ราย)	22	26	15	1	} ม.ค.-มี.ค.
ปริมาณ (ตัน)	8	29.63	49	12	
มูลค่า (ล้านบาท)	0.12	0.98	2.19	0.43	
ที่มา : <sup>(1)</sup> = สศก. <sup>(2)</sup> = ใช้ในประเทศ (ปริมาณผลผลิต + นำเข้า - ส่งออก) <sup>(3)</sup> = กรมศุลกากร	* = ประมาณการ				

ความเคลื่อนไหวของราคา

ราคาที่เกี่ยวข้อง	สัปดาห์นี้ (12 พ.ค.66)	สัปดาห์ก่อน (3 พ.ค.66)	% Δ
<b>ราคาที่เกี่ยวข้องรายได้</b>			
- หอมแดงหัวกลางมัดจุกแห้ง 7-15 วัน (สศก.)	-	-	-
- หอมแดงสด (สศก.)	-	-	-
- หอมแดงสด (ศรีสะเกษ)	-	-	-
- หอมแดงสด (เชียงใหม่)	-	-	-
<b>ราคาหอมแดง ณ ตลาด กทม. (บาท : กก.)</b>			
- ขายส่ง หอมแดง จ.ศรีสะเกษ มัดจุกใหญ่	-	-	-
- ขายปลีก หอมแดง จ.ศรีสะเกษ มัดจุกใหญ่	-	-	-
- ขายส่ง หอมแดงเหนือมัดจุกใหญ่	47.50	42.50	11.76
- ขายปลีก หอมแดงเหนือมัดจุกใหญ่	62.50	57.50	8.70

การเคลื่อนไหวของราคาหอมแดง (บาท/กก.)

**สถานการณ์**

เกษตรกรเก็บเกี่ยวผลผลิตเสร็จสิ้นแล้ว โดยภาวะการค้า ยังคล่องตัวจากตลาดปลายทางมีความต้องการต่อเนื่อง ประกอบกับภาครัฐมีการเชื่อมโยงซื้อขายล่วงหน้า ส่งผลให้ราคาปีนี้อยู่ในเกณฑ์ดี

**การบริหารจัดการ ปี 2566**

- มติคณะอนุกรรมการจัดการการผลิตและการตลาดกระเทียม หอมแดง หอมหัวใหญ่ และมันฝรั่ง มอบหมายดังนี้
  - กรมศุลกากรติดตาม ตรวจสอบ และเข้มงวดการลักลอบนำเข้า การประเมินราคา และการตรวจสอบย้อนกลับสินค้า
  - กรมส่งเสริมสหกรณ์และกระทรวงพาณิชย์ ช่วยระบายนโยบายผลผลิตออกนอกแหล่งผลิต
  - เชื่อมโยงการซื้อขายระหว่างผู้ประกอบการ โรงงานแปรรูป ผู้รวบรวมส่งห้างค้าส่งค้าปลีกกับกลุ่มเกษตรกรโดยใช้สัญญาข้อตกลงมาตรฐานของกรมการค้าภายใน
- จัดทำโครงการบริหารจัดการการตลาดพืชหัว ปี 2566 โดยมี 2 กิจกรรม ได้แก่
  - กิจกรรมรับซื้อกระเทียม หอมหัวใหญ่ หรือหอมแดงและกระจายออกนอกแหล่งผลิต และ 2) รมรณรงค์บริโภค โดยเปิดจุดจำหน่ายพืชหัว ณ จุดที่เข้าถึงแหล่งชุมชน โดยกระจายผ่านรถโมบายธงฟ้า และกระจายผลผลิตสู่ร้านค้าธงฟ้า และสถานีบริการน้ำมัน

ราคา (บาท/กก.)	ปี/เดือน	ม.ค.	ก.พ.	มี.ค.	เม.ย.	พ.ค.	มิ.ย.	ก.ค.	ส.ค.	ก.ย.	ต.ค.	พ.ย.	ธ.ค.	เฉลี่ย
หอมแดงหัวกลางมัดจุกแห้ง 7-15 วัน เกษตรกรขายได้ - (สศก.)	2563	29.65	28.19	28.15	-	-	-	-	-	-	-	-	-	28.52
	2564	42.27	25.29	23.02	23.19	24.61	26.71	-	-	-	-	-	35.01	28.22
	2565	26.39	19.47	24.35	30.67	33.55	37.05	-	-	-	-	-	50.26	29.61
	2566	38.64	30.47	30.02	34.55	-	-	-	-	-	-	-	-	32.76
หอมแดงหัวใหญ่มัดจุก เกษตรกรขายได้ - ศรีสะเกษ	2563	34.12	28.79	31.50	-	-	-	-	-	-	-	73.50	57.50	45.08
	2564	33.29	18.44	16.50	18.37	18.50	-	-	-	-	-	47.50	45.31	28.27
	2565	27.35	22.85	26.50	-	-	-	-	-	-	-	-	62.00	34.68
	2566	39.98	29.30	29.00	-	-	-	-	-	-	-	-	-	32.76
หอมแดงศรีสะเกษ มัดจุกใหญ่ ขายส่ง ตลาด กทม.	2563	58.86	42.50	42.50	42.50	46.39	47.50	-	-	-	-	-	113.00	56.18
	2564	70.50	27.78	24.35	20.00	20.00	20.00	-	-	-	-	-	80.00	37.52
	2565	66.00	44.34	30.68	27.50	30.28	32.50	-	-	-	-	-	102.50	47.69
	2566	57.26	40.92	37.50	38.97	47.50	(12 พ.ค.66)	-	-	-	-	-	-	44.43
หอมแดงภาคเหนือ มัดจุกใหญ่ ขายส่ง ตลาด กทม.	2563	58.86	42.50	42.50	42.50	46.39	61.79	72.50	72.50	72.50	72.50	91.58	113.50	65.80
	2564	70.50	27.78	25.00	25.00	25.00	33.10	35.00	35.00	51.67	65.00	70.91	80.00	45.33
	2565	66.00	44.34	30.68	27.50	30.92	47.26	67.50	76.14	82.50	91.97	102.50	102.50	64.15
	2566	57.26	40.92	37.50	38.97	47.50	(12 พ.ค.66)	-	-	-	-	-	-	44.43

# หอมหัวใหญ่

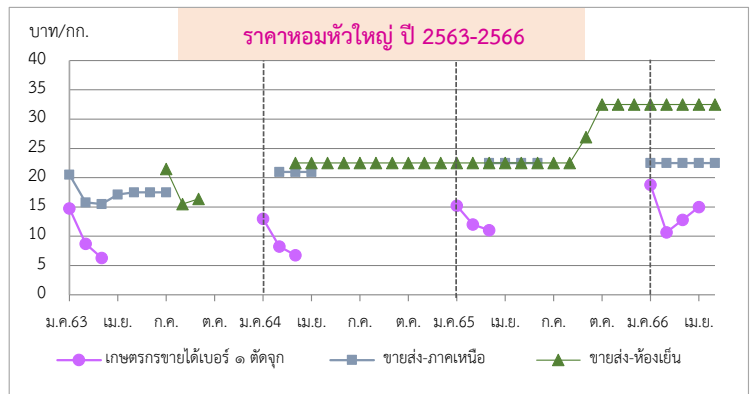
ประจำสัปดาห์ที่ 2 ของเดือนพฤษภาคม 2566 (8 - 12 พ.ค. 66)

รายการ	2562/63	2563/64	2564/65	2565/66*	% r
ผลผลิต (ตัน)	42,626	34,797	33,507	29,402	-12.25
ช่วงผลผลิตออกสู่ตลาด	ธ.ค.-เม.ย. (ออกมาก ก.พ. : 30.62% , มี.ค. : 40.41%)				
แหล่งผลิตสำคัญ	เชียงใหม่ (65.57%) เชียงราย (25.91%) นครสวรรค์ (4.82%) กาญจนบุรี (2.86%)				
พื้นที่ปลูก (ไร่)	10,549	8,800	9,118	8,021	-12.03
ผลผลิต/ไร่ (กก.)	4,041	3,954	3,675	3,666	-0.24
จำนวนเกษตรกร (ครัวเรือน)	4,479	3,901	3,706	na	
การใช้ (ตัน)	120,000	120,000	120,000	na	
นำเข้า (หอมสด พิกัด 0703 10 )	ปี 2563	ปี 2564	ปี 2565	ปี 2566	
- ปริมาณ (ตัน)	92,940	44,654	48,314	5,225	} ม.ค.-มี.ค.
- มูลค่า (ล้านบาท)	635.79	532.66	596.68	36.45	
ส่งออก (หอมสด พิกัด 0703 10 )					
- ปริมาณ (ตัน)	2,751	3,972	7,614	542	} ม.ค.-มี.ค.
- มูลค่า (ล้านบาท)	57.13	53.69	122.46	25.07	
ประเทศที่ส่งออก ปี65	ญี่ปุ่น (56%) กัมพูชา (19%) ศรีลังกา (7%)				
ประเทศที่ไทยนำเข้า ปี65	จีน (42%) ออสเตรเลีย (33%) เมียนมาร์ (11%)				
การจับกุมการลักลอบนำเข้า					
- จำนวน (ราย)	105	130	125	12	} ม.ค.-มี.ค.
- ปริมาณ (ตัน)	46.92	136.58	52.72	2.76	
- มูลค่า (ล้านบาท)	0.89	4.16	2.05	0.02	
ราคา (บาท/กก.)	สัปดาห์นี้ (12 พ.ค.66)	สัปดาห์ก่อน (3 พ.ค.66)	เพิ่ม/ลด		
ราคาเกษตรกรขายได้เบอร์ 1	-	-	-		
ราคาขายส่ง-ขายปลีกตลาด กทม. เบอร์ 0-1	-	-	-		
ขายส่ง - หอมภาคเหนือ	22.50	22.50	-		
ขายส่ง - หอมห้องเย็น	32.50	-	-		
ขายปลีก-หอมภาคเหนือ	35.00	35.00	-		
ขายปลีก-หอมห้องเย็น	45.00	-	-		

**สถานการณ์**  
เกษตรกรเก็บเกี่ยวผลผลิตเสร็จสิ้นแล้ว โดยภาครัฐได้ดำเนินการมาตรการเชื่อมโยงซื้อขายล่วงหน้า และเร่งกระจายผลผลิตออกนอกแหล่งผลิต ทำให้ปีนี้ราคาเคลื่อนไหวอยู่ในเกณฑ์ดี

**1. การนำเข้าตามพันธกรณีระหว่างประเทศ**  
 • WTO มติ ครม. (29 ธ.ค.63) เห็นชอบเปิดตลาดหอมหัวใหญ่ ปี 2564-2566 ตามข้อผูกพัน WTO สำหรับหอมหัวใหญ่ ในโควต้า (หอมผง/ไม่ผง) 764 ตัน ภาษี 27% นอกโควต้า 142% เมล็ดพันธุ์ ในโควต้า 3.15 ตัน ภาษี 30% (เก็บจริง 0) นอกโควต้า ภาษี 218% โดยให้ขออนุมัติการนำเข้าหอมหัวใหญ่แห่งประเทศไทย จำกัด เป็นผู้บริหารจัดการนำเข้า ภายใต้การกำกับดูแลของคณะกรรมการจัดการการผลิตและการตลาดกระเทียมฯ  
 • AFTA ตั้งแต่ 1 ม.ค.53 ภาษ้นำเข้าทั้งหอมหัวใหญ่และเมล็ดพันธุ์ลดจาก ร้อยละ 5 เหลือ 0 ไม่จำกัดปริมาณนำเข้า โดยกำหนดหลักเกณฑ์การออกหนังสือรับรองและเงื่อนไขการนำเข้า (1) เป็นนิติบุคคลที่ขึ้นทะเบียนเป็นผู้นำเข้าหอมหัวใหญ่และเมล็ดพันธุ์หอมหัวใหญ่ไว้กับ คต. เป็นรายปี (2) ให้นำเข้าเฉพาะกรณีใช้ในกิจการตนเองในปริมาณที่ไม่เกินปริมาณที่ระบุไว้ในแผนการนำเข้า (3) ต้องนำเข้าช่วงเดือน ส.ค.-ต.ค. ของแต่ละปี และ (4) ให้นำเข้าทางด่านศุลกากรที่มีด่านตรวจพืชและด่านอาหารและยาหรือมีเจ้าหน้าที่ที่มีอำนาจของด่านดังกล่าวปฏิบัติหน้าที่

**2. การบริหารจัดการ**  
 2.1 กำหนดให้หอมหัวใหญ่เป็นสินค้าควบคุม โดยคณะกรรมการกลางว่าด้วยราคาสินค้าและบริการ (กกร.) ได้ออกประกาศ (1 ก.ค. 65) ควบคุมการขนย้ายหอมหัวใหญ่ที่นำเข้าจากต่างประเทศ ปี 2565 ตั้งแต่ 400 กก.ขึ้นไป โดยทางบกหรือทางทะเล เข้าหรือออกจากจังหวัดที่กำหนด 52 จังหวัด ต้องขออนุญาตขนย้าย  
 2.2 เข้มงวดตรวจสอบการลักลอบนำเข้าร่วมกับหน่วยงานที่เกี่ยวข้อง โดยเฉพาะในช่วงผลผลิตออกสู่ตลาด  
 2.3 มติคณะอนุกรรมการจัดการการผลิตและการตลาดกระเทียม หอมแดง หอมหัวใหญ่ และมันฝรั่ง  
 (1) กรมศุลกากรติดตาม ตรวจสอบ และเข้มงวดการลักลอบนำเข้า การประเมินราคา และการตรวจปล่อยสินค้า รวมทั้งให้แนบขออนุญาตขนย้ายตามประกาศ กกร. เป็นเอกสารประกอบการตรวจปล่อยสินค้าออกจากด่านฯ  
 (2) กรมส่งเสริมสหกรณ์และกระทรวงพาณิชย์ ช่วยระบายนผลผลิตออกนอกแหล่งผลิต  
 (3) กระทรวงพาณิชย์คุ้มครองตรวจสอบสต็อกสินค้าของผู้นำเข้า และป้องปรามการกักตุนสินค้าเพื่อเก็งกำไร  
 2.4 เชื่อมโยงการซื้อขายระหว่างผู้ประกอบการ ผู้รวบรวมส่งห้างค้าปลีก-ค้าส่งกับกลุ่มเกษตรกร โดยใช้สัญญาข้อตกลงมาตรฐานของกรมการค้าภายใน  
 2.5 โครงการบริหารจัดการการตลาดพืชหัว ปี 2566 เป้าหมาย 27,000 ตัน วงเงิน 70,658,000 บาท (กระเทียม 13,000 ตัน หอมหัวใหญ่ 6,500 ตัน หอมแดง 7,500 ตัน)



ราคา (บาท/กก.)	ปี/เดือน	ม.ค.	ก.พ.	มี.ค.	เม.ย.	พ.ค.	มิ.ย.	ก.ค.	ส.ค.	ก.ย.	ต.ค.	พ.ย.	ธ.ค.	เฉลี่ย
เกษตรกรขายได้ * เบอร์ 1 (สดก.)	2563	14.75	8.74	6.30	-	-	-	-	-	-	-	-	-	9.06
	2564	13.00	8.25	6.75	-	-	-	-	-	-	-	-	-	8.66
	2565	15.21	12.02	11.03	-	-	-	-	-	-	-	-	-	12.31
	2566	18.79	10.68	12.79	14.97	-	-	-	-	-	-	-	-	14.31
เกษตรกรขายได้ * คละ (สดก.)	2563	-	-	-	-	-	-	-	-	-	-	-	-	-
	2564	-	-	6.47	-	-	-	-	-	-	-	-	-	6.47
	2565	-	-	5.00	-	-	-	-	-	-	-	-	-	5.00
	2566	16.00	16.00	10.00	-	-	-	-	-	-	-	-	-	14.00
ขายส่งตลาด กทม. เบอร์ 0-1 หอมภาคเหนือ	2563	20.50	15.76	15.50	17.12	17.50	17.50	17.50	-	-	-	-	-	17.34
	2564	-	21.00	21.00	21.00	21.00	21.00	21.00	-	-	-	-	-	21.00
	2565	-	-	22.50	22.50	22.50	22.50	-	-	-	-	-	-	22.50
	2566	22.50	22.50	22.50	22.50	22.50	-	-	-	-	-	-	-	22.50
ขายส่งตลาด กทม. เบอร์ 0-1 หอมห้องเย็น	2563	-	-	-	-	-	-	21.50	15.50	16.40	-	-	-	17.80
	2564	-	-	22.50	22.50	22.50	22.50	22.50	22.50	22.50	22.50	22.50	22.50	22.50
	2565	22.50	22.50	22.50	22.50	22.50	22.50	22.50	22.50	22.50	26.94	32.50	32.50	24.54
	2566	32.50	32.50	32.50	32.50	32.50	-	-	-	-	-	-	-	32.50

กาแฟ

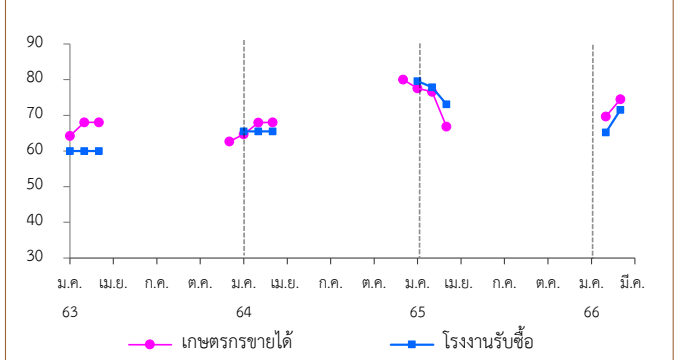
ประจำสัปดาห์ที่ 2 ของเดือนพฤษภาคม 2566 (8 - 12 พ.ค.66)

รายการ/ปี	2562/63	2563/64	2564/65	2565/66*	% Δ
สต็อกโลกต้นปี (ล้านตัน)	2.17	2.28	1.95	2.05	5.13
ผลผลิตโลก (ล้านตัน)	10.14	10.60	9.97	10.36	3.91
- พันธุ์อาราบิก้า (53.65%)	5.70	6.12	5.24	5.56	6.11
- พันธุ์โรบัสต้า (46.35%)	4.45	4.47	4.73	4.80	1.48
การใช้ของโลก (ล้านตัน)	9.71	9.71	9.91	10.02	1.11
ผลผลิตไทย (ตัน)	22,483	21,775	18,689	15,495	-17.09
- พันธุ์อาราบิก้า (56%)	11,205	9,087	9,135	8,662	-5.18
- พันธุ์โรบัสต้า (44%)	11,278	12,688	9,554	6,833	-28.48
การใช้ของไทย (ล้านตัน)	0.095	0.090	0.092	0.093	1.09
ช่วงออกสู่ตลาด	ต.ค.- มิ.ย. ออกมาก ม.ค. = 40.97% ก.พ. = 26.68%				
แหล่งผลิตโรบัสต้า - ภาคใต้ของไทย :	ชุมพร (48.13%) ระนอง (14.83%)				
แหล่งผลิตอาราบิก้า - ภาคเหนือของไทย :	เชียงใหม่ (36.62%) เชียงราย (35.56%)				
เนื้อที่ให้ผล (ไร่)	224,683	228,705	202,812	176,165	-13.14
ผลผลิตต่อไร่ (กก.)	100	95	92	88	-4.35
จำนวนเกษตรกร (ครัวเรือน)	29,639	30,833	N.A.	N.A.	-
กรอบ WTO - เมล็ดกาแฟดิบ ในโควตา ปริมาณ 5.25 ตัน ภาษี 30% นอกโควตา 90%					
- ผลผลิตขึ้นกาแฟ ในโควตา ปริมาณ 134 ตัน ภาษี 40% นอกโควตา 49%					
กรอบ AFTA เมล็ดกาแฟดิบ ภาษี 5% เมล็ดกาแฟคั่ว ผลผลิตขึ้นกาแฟ ภาษี 0%					
การนำเข้า (เมล็ดกาแฟ)	2563	2564	2565	2566	} ม.ค.-มี.ค.
- ปริมาณ (ตัน)	59,650	58,609	61,982	2,375	
- มูลค่า (ล้านบาท)	3,141	3,607	5,425	220	
ประเทศที่ไทยนำเข้า	เวียดนาม (91%) ลาว (8%) อื่น ๆ (1%)				
การส่งออก (เมล็ดกาแฟ)	2563	2564	2565	2566	} ม.ค.-มี.ค.
- ปริมาณ (ตัน)	291	377	374	34	
- มูลค่า (ล้านบาท)	60	76	75	7	
ประเทศที่ไทยส่งออก	ญี่ปุ่น (26%) สหรัฐ (19%) แคนาดา (10%) อื่นๆ (45%)				
ที่มา : (1) ผลผลิตโลก , การใช้ของโลก : USDA (2) ผลผลิตไทย, ต้นทุน, การใช้ของไทย : สคก.					
(3) นำเข้า - ส่งออก : กรมศุลกากร					
สถานการณ์	สิ้นสุดฤดูกาล เกษตรกรส่วนใหญ่จำหน่ายผลผลิตออกจำหน่ายเสร็จสิ้นแล้ว ราคาอยู่ในเกณฑ์ดีตลอดฤดูกาล				

การเคลื่อนไหวของราคา (ราคาเฉลี่ย)	สัปดาห์นี้	สัปดาห์ก่อน	% Δ
เกษตรกรขายได้ (สคก.)	(12 พ.ค.66)	(3 พ.ค.66)	
- สารกาแฟคละ_โรบัสต้า	-	-	-
- สารกาแฟ_อาราบิก้า	-	-	-
ตลาดโลก (ลอนดอน)			
- เมล็ดกาแฟโรบัสต้า*	85.30	84.38	1.09

\* = ราคาในสัปดาห์นี้ ณ วันที่ 10 พ.ค.66

ราคาสารกาแฟโรบัสต้า (บาท/กก.)



การเปิดตลาดสินค้ากาแฟตามข้อตกลงเขตการค้าเสรีอาเซียน (AFTA)

ภายใต้เงื่อนไขและการกำกับดูแลของคณะกรรมการพืชสวน ดังนี้

- 1) ให้นำเข้าเมล็ดกาแฟเพื่อใช้เป็นวัตถุดิบในการแปรรูปเท่านั้น ห้ามจำหน่ายจ่าย โอน เป็นวัตถุดิบในประเทศ
- 2) ช่วงเวลานำเข้า เดือน มี.ค.-ธ.ค. เพื่อใช้ในประเทศและผลิตเป็นผลิตภัณฑ์เพื่อส่งออก
- 3) ผู้นำเข้าต้องมีประวัติการรับซื้อภายในประเทศย้อนหลัง มีเอกสารแสดงการเป็นโรงงานแปรรูปเกี่ยวกับกาแฟ และมีส่วนสนับสนุนช่วยเหลือเกษตรกรชาวสวนกาแฟด้วย
- 4) ให้ผู้ที่มีสิทธินำเข้าเมล็ดกาแฟรับซื้อเมล็ดกาแฟในประเทศในฤดูกาลถัดไป เป็นปริมาณไม่น้อยกว่า หรือเท่ากับปริมาณที่นำเข้าจริง หรือตามปริมาณเมล็ดกาแฟที่มีจริงในประเทศ โดยจะต้องรับซื้อตามราคาตลาดโลก หรือหากราคาตลาดโลกตกต่ำให้รับซื้อในราคาไม่น้อยกว่า 63 บาท/กก.
- 5) การพิจารณาปริมาณการนำเข้าทั้งหมด จะพิจารณาเป็นรายปี ตามเงื่อนไขที่คณะทำงานพืชกาแฟกำหนด ก่อนเสนอคณะกรรมการพืชสวนพิจารณาให้ความเห็นชอบ

ราคา (บาท/กก.)	ปี/เดือน	ม.ค.	ก.พ.	มี.ค.	เม.ย.	พ.ค.	มิ.ย.	ก.ค.	ส.ค.	ก.ย.	ต.ค.	พ.ย.	ธ.ค.	เฉลี่ย
เกษตรกรขายได้	2563	64.24	68.00	68.00	-	-	-	-	-	-	-	-	-	66.54
สารกาแฟคละ (โรบัสต้า)	2564	64.66	67.96	68.00	-	-	-	-	-	-	-	-	-	68.37
(สคก.)	2565	77.56	76.58	66.83	-	-	-	-	-	-	-	-	-	72.97
	2566	69.71	74.52	-	-	-	-	-	-	-	-	-	-	72.57
โรงงานรับซื้อ	2563	60.00	60.00	60.00	-	-	-	-	-	-	-	-	-	60.00
(เกรดดี)	2564	65.50	65.50	65.50	-	-	-	-	-	-	-	-	-	65.50
จ.ชุมพร	2565	79.60	77.83	73.13	-	-	-	-	-	-	-	-	-	76.85
(เนสท์เล่)	2566	65.18	71.56	-	-	-	-	-	-	-	-	-	-	68.37
ตลาดโลก (ลอนดอน)	2563	40.78	40.55	40.44	38.94	38.29	37.45	39.83	44.23	44.41	40.76	42.30	41.49	40.79
(โรบัสต้า)	2564	40.52	41.53	43.33	44.05	47.44	51.61	57.89	62.27	69.41	71.86	74.24	78.78	56.91
	2565	75.39	73.29	71.22	71.10	71.71	72.98	72.06	78.47	82.47	77.66	67.18	65.52	73.25
	2566	64.09	71.05	71.77	81.44	85.30	(10 พ.ค.66)	-	-	-	-	-	-	-



# สุกร

ประจำสัปดาห์ที่ 2 พ.ค. 66 (วันที่ 8 - 12 พ.ค. 66)

	2562	2563	2564	2565	2566	% Δ
<b>ผลผลิตไทย</b>						
- สุกรมีชีวิต (ล้านตัว)	22.53	22.05	19.28	15.840	18.45(f)	
- เนื้อสุกร (ล้านตัน)	1.69	1.65	1.45	1.19	1.38	
<b>จำนวนเกษตรกร (ราย)</b>	185,688	177,908	189,152	149,575		
<b>ใช้ในประเทศ (ล้านตัว)</b>	21.59	19.19	17.96	15.68		
<small>(คำนวณตามpigboard 04.03.65)</small>						
<b>ส่งออก</b>						
- เนื้อสุกร (ตัน)	15,155	34,637	19,712	5,895	1,280	(ม.ค.-มี.ค. 66)
มูลค่า (ล้านบาท)	2,836	4,966	2,894	1,351	266	
- สุกรมีชีวิต (ตัว)	750,061	2,424,004	1,053,622	4,383	12,166	(ม.ค.-มี.ค. 66)
มูลค่า (ล้านบาท)	3,571	15,862	7,218	80	87.48	
<b>ประเทศคู่ค้า</b>	สุกรมีชีวิต (ปี 66) : หน่ำ (78%) ลาว (19%) กัมพูชา (3%)					
	เนื้อสุกร (ปี 65) : ญี่ปุ่น (66%) ยองกง (13%) กัมพูชา (8%) หน่ำ (6%) ลาว (4%)					
<b>นำเข้า</b>						
- เนื้อสุกร (ตัน)	408	1,801	348	405	66	(ม.ค.-มี.ค. 66)
มูลค่า (ล้านบาท)	104	287	102	112	23	
<b>มูลค่าผลผลิต (ล้านบาท)</b>	154,890	167,300	139,107	157,921	54,655	(ม.ค.-เม.ย.66)
<b>แหล่งผลิตสำคัญ</b>	1.ราชบุรี (16.36%) 2.สุพรรณบุรี (4.50%) 3.ชลบุรี (3.99%) 4.ลพบุรี (3.92%) 5.พัทลุง (3.84%)					
<b>ที่มา</b>	(1) ผลผลิตไทย/ใช้ในประเทศ : กรมปศุสัตว์ (2) นำเข้า - ส่งออก : กรมศุลกากร (3) ต้นทุนการผลิต / แหล่งผลิตสำคัญ : สศก. (4) มูลค่าผลผลิต : ปริมาณผลผลิต x ราคาเฉลี่ยรายปี					

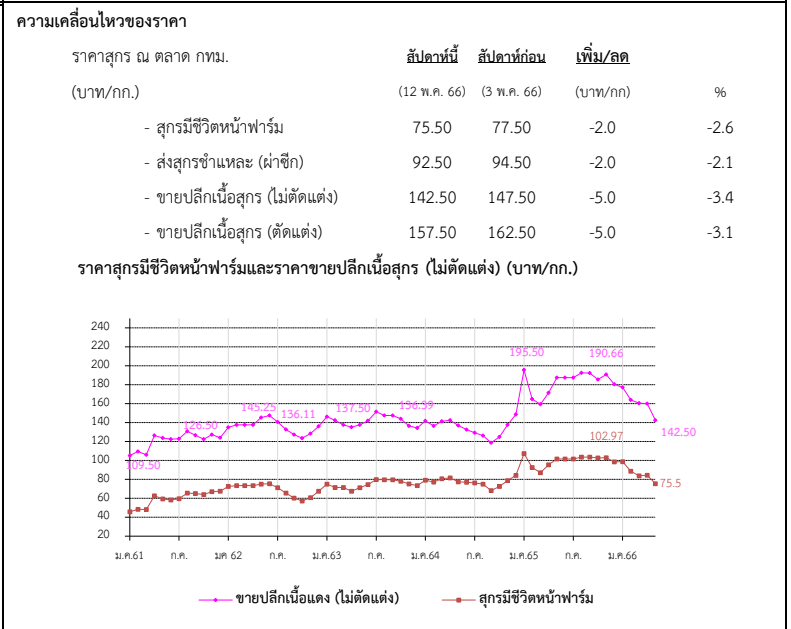
- **แนวทาง/มาตรการกำกับดูแล และแก้ไขปัญหา**
  - **แนวทาง/มาตรการ - คน :**
    - (17-20 ม.ค.66) โครงการพาณิชย์ ลดราคา! ช่วยประชาชน LOT 23 เทศกาลตรุษจีน ปีกระต่าย
    - (22 ต.ค.-20 ธ.ค.65 เพิ่มเดิมถึง 31 มี.ค. 66) โครงการ Mobile พาณิชย์ลดค่าครองชีพประชาชน คาราวานพาณิชย์...ลดราคา! ช่วยประชาชน สินค้าราคาประหยัด เนื้อหมู ไก่ ไข่ สินค้าอุปโภคบริโภค จำหน่ายเนื้อแดงราคา กก.ละ 150 บาท
    - (3 มี.ค. 66) ประชุมหารือการแก้ไขราคาสุกรร่วมกับพฉ.ทุกจังหวัด ในการกำกับดูแลราคาจำหน่ายปลักเนื้อสุกรให้สอดคล้องกับราคาสุกรมีชีวิตหน้าฟาร์ม
    - (8 มี.ค. 66) ประชุมหารือสถานการณ์ราคาสุกร ร่วมกับ ปศ. ส.หมู ห้าง broker มติให้ติดตามราคาขายปลักให้สอดคล้องกับราคาสุกรมีชีวิต และแต่งตั้งคณะทำงานเฉพาะกิจติดตามสถานการณ์ราคาและปริมาณสุกร
  - **มาตรการกฎหมาย-กกร. (1 ก.ค. 65)**
    - กำหนดให้ผู้ครอบครอง สุกรมีชีวิต 500 ตัวขึ้นไป สำหรับซากสุกร 5,000 กก. ขึ้นไป
      1. ให้แจ้งปริมาณการเลี้ยง/ซื้อ/จำหน่าย/ส่งออก/คงเหลือ ราคา สถานที่เก็บ/เลี้ยง ภายในวันที่ 10 มค 65
      2. จัดทำบัญชีคุมแสดงปริมาณการเลี้ยง/ซื้อ/จำหน่าย/คงเหลือ ราคาซื้อ/จำหน่าย/ซื้อ/ที่อยู่ผู้ซื้อ-ผู้ขาย เป็นรายวันไว้ ณ สถานที่ประกอบกร โดยจัดทำให้แล้วเสร็จ ภายใน 3 วัน
- **กลไกคณะกรรมการนโยบายพัฒนาสุกรและผลิตภัณฑ์**
  - โดยมี รมว.กษ. เป็นประธาน อธ.คน. เป็นกรรมการ ปศ. เป็นเลขานุการ
  - ผลผลิตสุกร ปี 65 ได้ปรับปรุงข้อมูลตามมติ pigboard (19 ธ.ค. 65) อยู่ที่ 15.84 ล้านตัว
  - คาดการณ์ผลผลิตสุกร ปี 66 ได้ปรับปรุงข้อมูลตามมติ pigboard (19 ธ.ค. 65) อยู่ที่ 18.45 ล้านตัว

**สถานการณ์**

- ปริมาณผลผลิตออกสู่ตลาดเพียงพอกับความต้องการบริโภค ภาวะการค้าโดยรวมชะลอตัวจากสัปดาห์ก่อน ภาวะดังกล่าวส่งผลให้ราคาสุกรมีชีวิตและราคาขายปลักเนื้อแดงปรับตัวลดลงจากสัปดาห์ก่อน กก.ละ 2 บาท และ 5 บาท ตามลำดับ

**แนวโน้ม**

- คาดว่า ปริมาณผลผลิตเพียงพอกับความต้องการบริโภคของตลาดในประเทศ ราคาสุกรมีชีวิตหน้าฟาร์มและราคาขายปลักเนื้อสุกร มีแนวโน้มลดลงจากสภาพอากาศที่น้ำจะเริ่มแปรปรวนในระยะต่อไป



ราคา (บาท/กก.)	ปี	ม.ค.	ก.พ.	มี.ค.	เม.ย.	พ.ค.	มิ.ย.	ก.ค.	ส.ค.	ก.ย.	ต.ค.	พ.ย.	ธ.ค.	เฉลี่ย
สุกรมีชีวิตหน้าฟาร์ม (คน.)	2562	72.50	73.50	73.50	73.50	75.05	75.50	71.30	65.50	60.26	56.55	60.66	67.39	68.77
	2563	74.86	70.45	71.50	67.60	71.28	74.45	79.82	79.50	79.50	78.10	75.08	73.50	74.64
	2564	79.20	77.06	80.63	81.50	77.39	76.93	76.20	74.93	68.26	72.61	78.59	84.20	77.29
	2565	107.30	92.50	87.11	94.74	100.82	101.50	101.50	103.05	103.50	102.66	102.97	98.50	99.68
	2566	98.74	88.60	83.86	84.38	75.50								86.22
ขายปลักเนื้อแดง (ไม่ตัดแต่ง) ตลาด กทม. (คน.)	2562	135.00	137.50	137.50	137.50	145.25	147.50	140.75	132.74	127.26	123.45	128.29	136.11	135.74
	2563	146.14	142.50	137.50	135.12	137.50	142.02	151.45	147.50	147.50	144.00	136.45	134.25	141.83
	2564	141.75	136.39	141.41	142.50	136.94	132.50	129.25	126.07	118.64	124.87	137.50	148.50	134.69
	2565	195.50	164.87	159.24	171.32	185.39	187.50	187.50	191.36	192.27	185.39	190.66	180.39	182.62
	2566	177.02	164.00	160.45	160.00	142.50								160.79

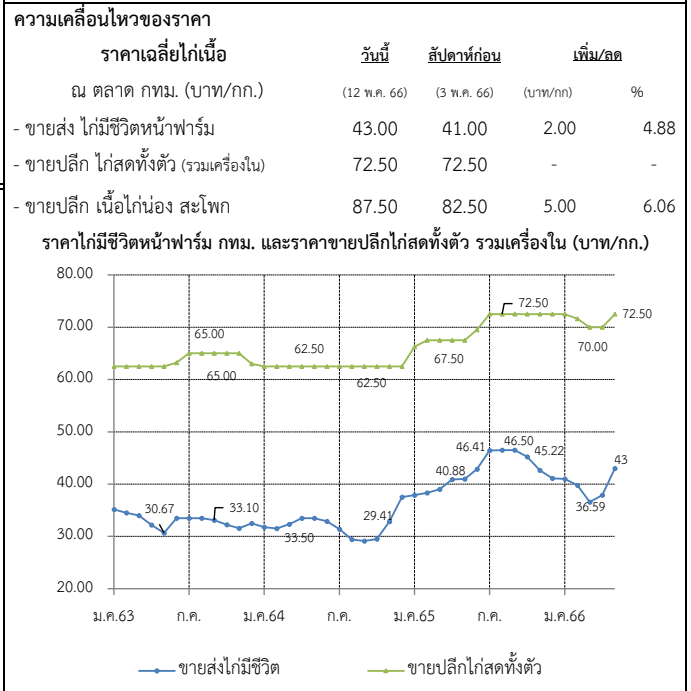
# ไก่เนื้อ

ประจำสัปดาห์ที่ 2 ของเดือนพฤษภาคม (วันที่ 8 - 12 พ.ค. 66)

	2562	2563	2564	2565	2566	% Δ
<b>ผลผลิต</b>				(คาตการณั)	(คาตการณั)	
- ไก่มีใจ (ล้านตัว)	1,713	1,757	1,754	1,935	1,954	1.0
- เนื้อ (ล้านตัน)	2.90	2.99	3.06	3.26	3.27	0.3
<b>จำนวนเกษตรกร (ราย)</b>	32,631	31,344	31,723	31,117	31,117	-
<b>บริโภคในประเทศ (ล้านตัน)</b>	2.00	2.10	2.15	2.16	2.14	-0.9
<b>ส่งออก</b>						
- ปริมาณ (ตัน)	902,483	895,394	913,053	1,011,278	255,230	(ม.ค.-มี.ค. 66)
- มูลค่า (ล้านบาท)	105,029	103,892	102,542	141,968	34,078	
<b>ประเทศคู่ค้า :</b> ญี่ปุ่น (44%) อังกฤษ (17%) จีน(8%) สหภาพยุโรป (9%)						
<b>ประเทศคู่แข่ง :</b> บราซิล สหรัฐอเมริกา สหภาพยุโรป						
<b>นำเข้า</b>						
- ปริมาณ (ตัน)	1,935	1,607	1,327	1,294	209	(ม.ค.-มี.ค. 66)
- มูลค่า (ล้านบาท)	155	106	138	180	37	
<b>แหล่งผลิตสำคัญ</b>	1.ลพบุรี (19.82%) 2.กาญจนบุรี (10.60%) 3.ชลบุรี (9.04%) 4.นครราชสีมา (7.75%) 5.ปราจีนบุรี (6.69%)					
<b>ที่มา</b>	(1) ผลผลิตไทย/ใช้ในประเทศ : กรมปศุสัตว์ (2) นำเข้า-ส่งออก: กรมศุลกากร (3) ต้นทุนการผลิต / แหล่งผลิตสำคัญ : ปศ (4) มูลค่าผลผลิต : ปริมาณผลผลิต x ราคาเฉลี่ยรายปี					

<b>สถานการณ์</b>	- ปริมาณผลผลิตเพียงพอกับความต้องการบริโภคของตลาดภายในประเทศ - ราคาไก่มีชีวิตหน้าฟาร์มปรับเพิ่มขึ้นจากสัปดาห์ก่อน เฉลี่ยอยู่ที่ 43.00 บ./กก. ราคาขายปลีกไก่สดทั้งตัวรวมเครื่องใน ทรงตัวจากสัปดาห์ก่อน เฉลี่ยที่ 72.50 บ./กก. สำหรับราคาขายปลีกชิ้นส่วนไก่ อาทิ น่องติดสะโพก และปีกเต็ม ปรับเพิ่มขึ้นเล็กน้อย เนื่องจากปริมาณชิ้นส่วนไก่สะสมในระบบลดลงในช่วงก่อนหน้า ในขณะที่ความต้องการบริโภคเพิ่มขึ้นในช่วงวันหยุดยาวช่วงต้นเดือนที่ผ่านมา
<b>แนวโน้ม</b>	- แนวโน้มราคาไก่มีชีวิตหน้าฟาร์มและราคาขายปลีกไก่สดชำแหละในระยะต่อไป อาจทรงตัวหรือปรับเพิ่มขึ้นเล็กน้อย เนื่องจากสภาพอากาศร้อน เป็นอุปสรรค ในการเจริญเติบโตของไก่เนื้อ ประกอบกับการส่งออกที่อาจส่งออกได้เพิ่มขึ้น จากปัญหาการระบาดโรคไข้หวัดนกในต่างประเทศ

<b>แนวทาง/มาตรการกำกับดูแล และแก้ไขปัญหา</b>	<b>แนวทาง/มาตรการ - คน :</b> - (31 พ.ค. และ 14 มิ.ย. 65) คน.ประชุมหารือกับสมาคมผู้ผลิตไก่เพื่อส่งออกไทย และผู้ประกอบการรายใหญ่ ขอตรึงราคาชิ้นส่วนไก่หน้าโรงเชือดให้สอดคล้องกับ ต้นทุนการผลิต รวมทั้งให้เร่งกำลังการผลิตให้เพียงพอต่อความต้องการ ไม่ให้ขาดแคลน - (5 ก.ค. 65) คน.ประชุมหารือกับสมาคมผู้ผลิตไก่เพื่อส่งออกไทย และผู้ประกอบการรายใหญ่ ขอตรึงราคาไก่เนื้อ ไม่ให้เกินราคาโครงสร้าง <b>มาตรการกฎหมาย - กกร :</b> - กำหนดให้ไก่ เนื้อไก่ เป็นสินค้าควบคุม (ประกาศ กกร. ฉ. 1 ลว. 19 ม.ค. 66) - กำหนดให้ผู้เลี้ยง (100,000 ตัว ขึ้นไป) และโรงชำแหละ (กำลังการผลิตวันละ 4,000 ตัว ขึ้นไป) แจ้งปริมาณผลิต-จำหน่าย ราคา สถานที่เลี้ยง/สถานที่เก็บ (ประกาศ กกร. ฉ. 8 ลว. 24 ม.ค. 66)
--	---



ราคา (บาท / กก.)	ปี	ม.ค.	ก.พ.	มี.ค.	เม.ย.	พ.ค.	มิ.ย.	ก.ค.	ส.ค.	ก.ย.	ต.ค.	พ.ย.	ธ.ค.	เฉลี่ย
ขายส่งไก่มีชีวิต	2563	35.14	34.50	34.00	32.21	30.67	33.50	33.50	33.50	33.10	32.25	31.55	32.50	33.04
หน้าฟาร์ม กทม. (คน.)	2564	31.75	31.50	32.24	33.50	33.50	32.88	31.45	29.41	29.12	29.50	32.84	37.50	32.10
	2565	37.88	38.32	39.00	40.88	41.00	42.86	46.41	46.50	46.50	45.22	42.66	41.11	42.36
	2566	41.00	39.80	36.59	37.88	43.00								39.65
							(12 พ.ค. 66)							
ขายปลีกไก่สดทั้งตัว	2563	62.50	62.50	62.50	62.50	62.50	63.21	65.00	65.00	65.00	65.00	65.00	63.00	63.64
รวมเครื่องใน ตลาด กทม. (คน.)	2564	62.50	62.50	62.50	62.50	62.50	62.50	62.50	62.50	62.50	62.50	62.50	62.50	62.50
	2565	66.25	67.50	67.50	67.50	67.50	69.52	72.50	72.50	72.50	72.50	72.50	72.50	70.06
	2566	72.50	71.63	70.00	70.00	72.50								71.33
							(12 พ.ค. 66)							
ขายปลีกน่องติดสะโพก	2563	65.23	62.50	62.50	62.50	62.50	62.50	62.50	62.50	62.50	62.50	60.92	59.50	62.35
ตลาด กทม. (คน.)	2564	62.50	62.50	62.50	62.50	62.50	64.64	65.38	64.64	61.31	62.50	65.80	67.50	63.69
	2565	71.75	72.63	75.00	76.47	77.50	84.17	91.56	87.27	85.00	85.00	85.00	81.97	81.11
	2566	79.76	75.50	75.00	80.31	87.50								79.61
							(12 พ.ค. 66)							

# ไข่ไก่

ประจำสัปดาห์ที่ 2 ของเดือนพฤษภาคม (วันที่ 8 - 12 พ.ค. 66)

	2562	2563	2564	2565	2566	% Δ	มาตรการ
<b>ผลผลิต</b>					(f)		
- แม่ไก่ยืนกรง (ล้านตัว)	49.50	49.78	50.91	51.47	51.48	0.01	- ประสาน สพจ. ติดตามสถานการณ์ราคาและพฤติกรรมกรมจำหน่ายไข่ไก่ที่เข้าชาย ความผิดตามกฎหมาย เช่น จำหน่ายราคาสูง/ต่ำเกินสมควร และการกักตุนสินค้า
- ปริมาณไข่ไก่ (ล้านฟอง)	14,996	15,081	15,421	15,593	15,595	0.01	- กำกับดูแลการค้าปลีก ติดตามภาวะการค้าปลีกและราคาขายปลีกในตลาดสด ให้สอดคล้องกับราคาผลผลิตหน้าฟาร์ม รวมทั้งตรวจสอบกำกับดูแลด้านเครื่องชั่ง และการปิดป้ายแสดงราคา
<b>จำนวนเกษตรกร</b> (ราย)	132,996	135,588	145,237	151,325	148,367	-	- เชื่อมโยงจำหน่ายไข่ไก่ ผ่านจุดจำหน่ายธงฟ้า และรถ Mobile
<b>ใช้ในประเทศ</b> (ล้านฟอง)	14,725	14,860	15,160	15,301	15,303	-	- ขอความร่วมมือผู้ประกอบการรายใหญ่ตรงราคาจำหน่ายไข่ไก่คณะหน้าฟาร์มให้เหมาะสม
<b>ส่งออก</b>							- การดำเนินมาตรการลดไข่ไก่ในระบบ ของ ปศ. ช่วง มี.ย. - ธ.ค. ดังนี้
- ปริมาณ (ล้านฟอง)	271	221	260.61	292.06	118.54	(มี.ค. 66)	- ขอความร่วมมือปลดแม่ไก่ที่ก่อนช่วงอายุการปลด
- มูลค่า (ล้านบาท)	705	656	800.54	1,162.03	512.87		- ผลักดันการส่งออก โดยดำเนินมาตรการดังกล่าว ตั้งแต่ มี.ย. - ธ.ค. เพื่อลดผลกระทบ ช่วงผลผลิตออกสู่ตลาดมาก
<b>ประเทศคู่ค้า :</b> ออสเตรเลีย (35%) สิงคโปร์ (46%) อื่นๆ 19%							
<b>นำเข้า</b>							
- ปริมาณ (ล้านฟอง)	-	-	-	-	-		
- มูลค่า (ล้านบาท)	-	-	-	-	-		
<b>แหล่งผลิตสำคัญ</b>	1.ฉะเชิงเทรา (14%) 2.นครนายก (10%) 3.ชลบุรี (11%) 4.นครปฐม (7%) 5.อยุธยา (6%)						
<b>ที่มา</b>	(1) ผลผลิตไทย/ใช้ในประเทศ : กรมปศุสัตว์ (2) นำเข้า - ส่งออก: กรมศุลกากร (3) ต้นทุนการผลิต / แหล่งผลิตสำคัญ : สศก. (4) มูลค่าผลผลิต : ปริมาณผลผลิต x ราคาเฉลี่ยรายปี						

**สถานการณ์**

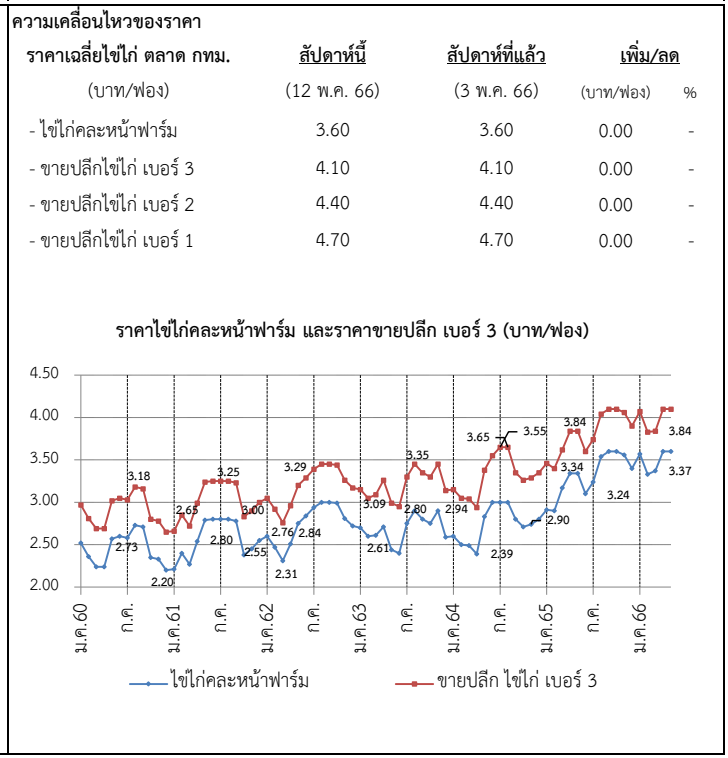
- ปริมาณผลผลิตออกสู่ตลาดอย่างต่อเนื่อง เพียงพอต่อความต้องการบริโภคของ  
ประชาชน โดย ณ สิ้นเดือน ก.พ. 66 ปศ.ประมาณการแม่ไก่ยืนกรงอยู่ที่ ~52 ล้านตัว คิดเป็น  
ไข่ไก่ ~43.1 ล้านฟอง/วัน มากกว่าความต้องการปกติ ~0.66 - 1 ล้านฟอง  
(บริโภคต่อวัน 41.5 ล้านฟอง ส่งออก 0.8-1 ล้านฟอง)

- ราคาไข่ไก่คณะหน้าฟาร์มทรงตัวจาก สบ.ก่อนอยู่ที่ ฟองละ 3.60 บาท และ ราคาขายปลีก  
เบอร์ 3 ในตลาดสดเขตกรุงเทพฯ อยู่ที่เฉลี่ยฟองละ 4.10 บาท

- ภาวะการค้าไข่ไก่ลดลงตัวขึ้นเล็กน้อย จากการดำเนินการของกรมปศุสัตว์ โดยขอความร่วมมือ  
ผู้ประกอบการปลดแม่ไก่ตามช่วงอายุ และผลักดันการส่งออก โดยสามารถเปิดตลาดใหม่คือ ได้หวัน  
- ภาวะอากาศร้อนซึ่งส่งผลให้ผลผลิตไข่ไก่ลดลงเล็กน้อย

**แนวโน้ม**

- คาดว่าราคาไข่ไก่ในระยะต่อไปมีแนวโน้มทรงตัว จากมาตรการขอความร่วมมือปลดแม่ไก่ตามช่วงอายุ  
และการผลักดันการส่งออก ทั้งนี้การปิดภาคเรียนส่งผลให้การบริโภคชะลอตัวเล็กน้อย



ราคา (บาท/ฟอง)	ปี	ม.ค.	ก.พ.	มี.ค.	เม.ย.	พ.ค.	มิ.ย.	ก.ค.	ส.ค.	ก.ย.	ต.ค.	พ.ย.	ธ.ค.	เฉลี่ย
ไข่ไก่คณะหน้าฟาร์ม (คณ.)	2561	2.21	2.40	2.27	2.54	2.79	2.80	2.80	2.80	2.78	2.38	2.45	2.55	2.56
	2562	2.60	2.47	2.31	2.51	2.75	2.84	2.94	3.00	3.00	2.99	2.81	2.72	2.75
	2563	2.70	2.60	2.61	2.71	2.44	2.40	2.75	2.90	2.80	2.75	2.90	2.59	2.68
	2564	2.60	2.50	2.49	2.39	2.83	3.00	3.00	3.00	2.95	2.71	2.74	2.80	2.75
	2565	2.91	2.90	3.17	3.34	3.34	3.13	3.24	3.54	3.60	3.60	3.56	3.40	3.31
	2566	3.57	3.33	3.37	3.60	(12 พ.ค. 66)								
ขายปลีกไข่ไก่ เบอร์ 3 ตลาด กทม. (คณ.)	2561	2.66	2.85	2.72	2.99	3.24	3.25	3.25	3.25	3.23	2.83	2.90	3.00	3.01
	2562	3.05	2.92	2.76	2.96	3.20	3.29	3.39	3.15	3.45	3.44	3.26	3.15	3.17
	2563	3.15	3.05	3.09	3.26	2.99	2.95	3.30	3.45	3.35	3.30	3.45	3.14	3.21
	2564	3.14	3.05	3.04	2.94	3.38	3.55	3.55	3.65	3.51	3.26	3.29	3.35	3.31
	2565	3.46	3.40	3.62	3.84	3.84	3.63	3.74	4.04	4.10	4.10	4.06	3.90	3.81
	2566	4.07	3.83	3.87	4.10	4.10	(12 พ.ค. 66)							

# กุ้งขาวแวนนาไม

ประจำสัปดาห์ที่ 2 ของเดือนพฤษภาคม 2566 (วันที่ 8 - 12 พ.ค. 66)

	2562	2563	2564	2565	2566 (มี.ค.66)
<b>ผลผลิต (ตัน)</b>	317,839	288,765	254,824	239,343	49,673
- กุ้งขาวแวนนาไม (ตัน)	304,033	245,644	241,695	225,065	45,323
- กุ้งดำ (ตัน)	13,806	11,618	13,129	14,278	4,350
<b>การส่งออก (กุ้งแช่เย็นแช่แข็ง, กุ้งเป็น, กุ้งแปรรูป)</b>					
- ปริมาณ (ตัน)	175,195	149,485	153,171	147,451	27,611
แช่เย็นแช่แข็ง (ตัน)	-	-	77,865	66,195	10,418
แปรรูป (ตัน)	-	-	75,291	75,978	15,858
มีชีวิต-หำพันธุ์ (ตัน)	-	-	15	5,278	1,759
- มูลค่า (ล้านบาท)	51,331	44,463	49,264	52,413	9,809
<b>การนำเข้า (กุ้งแช่เย็นแช่แข็ง, กุ้งเป็น, กุ้งแปรรูป)</b>					
- ปริมาณ (ตัน)	28,270	25,061	42,565	29,609	9,023
- มูลค่า (ล้านบาท)	3,859	3,125	5,880	5,491	1,753
<b>แหล่งผลิตสำคัญ</b>	1. สุราษฎร์ธานี (16 %) 2. ฉะเชิงเทรา (9 %) 3. ตรัง (8%)				
<b>ประเทศคู่ค้า</b>	1. ญี่ปุ่น (27 %) 2. สหรัฐอเมริกา (25 %) 3. จีน (16%)				
<b>แหล่งนำเข้า</b>	1. เอกวาดอร์ (27 %) 2. มาเลเซีย (19 %) 3. อาเจนตินา (15%)				
<b>ที่มา</b>	(1) ผลผลิต : กรมประมง (2) ส่งออก - นำเข้า : กรมศุลกากร				

**ความเคลื่อนไหวของราคา**

ราคากุ้งขาว ณ ตลาดทะเลไทย (บาท/กก.)	สัปดาห์ที่ 2 (12 พ.ค. 66)	สัปดาห์ที่ 1 (3 พ.ค. 66)	เพิ่ม/ลด (บาท/กก.)	เพิ่ม/ลด (%)
ขนาด 40 ตัว/กก.	160	165	-5.00	-3.03
50 ตัว/กก.	145	145	0.00	0.00
60 ตัว/กก.	130	130	0.00	0.00
70 ตัว/กก.	125	125	0.00	0.00
80 ตัว/กก.	110	120	-10.00	-8.33
90 ตัว/กก.	105	110	-5.00	-4.55
100 ตัว/กก.	100	100	0.00	0.00

**ราคากุ้งขาวแวนนาไม ขนาด 70 ตัว/กก. (บาท/กก.)**

ปี	ราคาตลาดทะเลไทย
พ.ค.62	139
พ.ค.63	145
พ.ค.64	135
พ.ค.65	120
พ.ค.66	127

**สถานการณ์**

- ราคากุ้งขาวแวนนาไม ขนาด 40, 80, และ 90 ตัว/กก. ปรับลดลงจากสัปดาห์ก่อน กก.ละ 5 - 10 บาท ตามความต้องการบริโภค
- ปริมาณผลผลิตออกสู่ตลาดอย่างต่อเนื่อง เนื่องจากเป็นฤดูการผลิต
- การบริโภคภายในประเทศทรงตัว

**แนวโน้ม**

- คาดว่าผลผลิตกุ้งในเดือนพฤษภาคม จะเข้าสู่ตลาดเพิ่มขึ้นจากสภาพอากาศที่เอื้ออำนวยต่อการเลี้ยงกุ้ง
- การบริโภคภายในประเทศชะลอลดเล็กน้อยหลังวันหยุดยาว
- คาดว่าราคาจะปรับลดลงเล็กน้อยจากผลผลิตที่เริ่มเข้าสู่ตลาดเพิ่มขึ้น

**คณะกรรมการที่เกี่ยวข้อง**

- คณะกรรมการบริหารจัดการห่วงโซาการผลิตกุ้งทะเลและผลิตภัณฑ์ (Shrimp Board)
- คณะทำงานเฉพาะกิจพิจารณาแนวทางฟื้นฟูอุตสาหกรรมกุ้งไทย หลังวิกฤตโควิด เพื่อสร้างความเข้มแข็งให้เกษตรกร

**มาตรการด้านตลาด : คน.**

- คบท. อนุมัติ (20 พ.ค. 64) เงินจ่ายขาดวงเงิน 63.036 ล้านบาท เพื่อใช้ในการดำเนินโครงการช่วยเหลือเกษตรกรผู้เลี้ยงกุ้ง ปี 2564 ดังนี้
  - กิจกรรมเชื่อมโยงการจำหน่ายกุ้ง โดยรัฐช่วยค่าขนส่งส่วนต่างราคาให้เกษตรกร และค่าบริการจัดการในส่วนของการใช้จ่ายดำเนินการด้านการตลาด ผลการเชื่อมโยง 1,307 ตัน
  - กิจกรรมส่งเสริมการบริโภคกุ้ง ผ่านห้างสรรพสินค้า ห้างค้าส่งค้าปลีก จำนวน 30 ครั้ง ผลการรับซื้อผ่านห้างสรรพสินค้า 1,517 ตัน

**ความช่วยเหลือผ่านกลไกคณะกรรมการบริหารกองทุนรวมเพื่อช่วยเหลือเกษตรกร**

- อนุมัติ (2 มี.ค. 62) เงินจ่ายขาดวงเงิน 314.80 ล้านบาท ให้กรมประมงดำเนินโครงการเพิ่มขีดความสามารถด้านการผลิตและการตลาดกุ้งทะเล เพื่อการบริโภคภายในประเทศ ปี 2561 (ปี 2561 - 2565) ดำเนินกิจกรรม 1.จัดหาลูกพันธุ์กุ้งคุณภาพ 2. เพิ่มประสิทธิภาพการผลิต 3. เพิ่มศักยภาพการบริหารจัดการตลาดบริโภคกุ้งทะเลในประเทศ
- อนุมัติ (20 พ.ค. 64) เงินจ่ายขาดวงเงิน 454.50 ล้านบาท ให้กรมประมงดำเนินโครงการลดต้นทุนการผลิตกุ้งทะเลเพื่อเพิ่มขีดความสามารถการแข่งขันในอุตสาหกรรมกุ้งทะเล อย่างยั่งยืน ปี 2564 (ปี 2564 - 2570) ดำเนินกิจกรรม 1.ติดตั้งชุดระบบ Solar cell /ระบบควบคุมเครื่องเติมอากาศอัจฉริยะ 2.ปุ๋ยพลาสติก (PE)

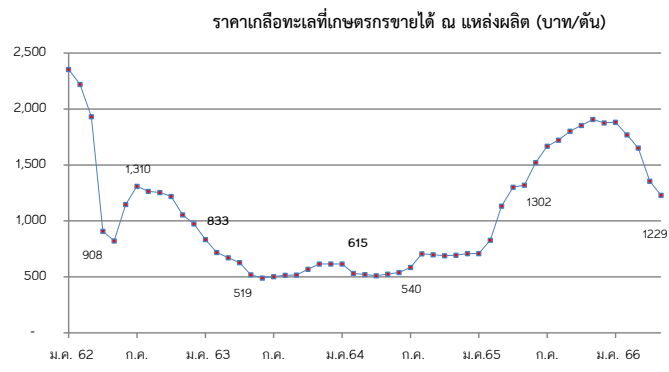
ราคากุ้งขาว (บาท/กก.)	ปี	ม.ค.	ก.พ.	มี.ค.	เม.ย.	พ.ค.	มิ.ย.	ก.ค.	ส.ค.	ก.ย.	ต.ค.	พ.ย.	ธ.ค.	เฉลี่ย
ราคากุ้งขาว (70 ตัว/กก.)	2563	146.00	142.00	136.00	127.00	137.00	147.00	145.00	140.00	138.00	133.00	136.00	154.00	140.08
ที่เกษตรกรขายได้ : สศก.	2564	141.00	138.00	150.00	150.00	139.00	139.00	135.00	126.00	124.00	127.00	147.00	163.00	139.92
(เฉลี่ยทั้งประเทศ)	2565	178.00	178.00	166.00	152.00	148.00	148.00	150.00	142.00	138.00	131.00	145.00	150.00	152.17
	2566	164.00	159.00	144.00	133.00	127.00								145.40
						(12 พ.ค. 66)								
ราคากุ้งขาว (70 ตัว/กก.)	2563	144.32	140.00	133.86	130.00	140.56	153.10	147.63	136.50	133.50	132.75	138.68	151.67	140.21
ขายส่ง ณ ตลาดทะเลไทย	2564	130.53	138.33	146.52	141.88	132.22	139.76	119.00	126.00	120.24	129.17	153.00	169.25	137.16
	2565	185.00	179.12	158.20	138.61	143.61	149.52	155.00	139.00	132.73	133.00	148.16	155.00	151.41
	2566	166.39	164.75	146.14	127.67	125.00								145.99
						(12 พ.ค. 66)								

## เกลือทะเล

ประจำสัปดาห์ที่ 2 ของเดือนพฤษภาคม 2566 (วันที่ 8 - 12 พ.ค. 66)

		2562	2563	2564	2565	2566 (F)	ความเคลื่อนไหวของราคา							
ผลผลิต	(ตัน)	356,283	570,205	392,765	376,668	521,807	ราคาเกลือทะเล ณ แหล่งผลิต							
ใช้ในประเทศ	(ตัน)	435,717	578,580	380,321	261,084									
<b>การส่งออก</b>														
- ปริมาณ	(ตัน)	171,378	167,521	165,347	278,637	75,249								
- มูลค่า	(ล้านบาท)	638.95	624.10	633.96	1,115.48	264.59								
ประเทศที่ส่งออก : กัมพูชา (32%) เวียดนาม (26%) พม่า (11%) มาเลเซีย (9%) อื่น ๆ (22%) (ม.ค.-มี.ค.66)														
<b>การนำเข้า (รวมเกลือทะเล เกลือบริโภค เกลืออื่น ๆ)</b>														
- ปริมาณ	(ตัน)	250,812	175,896	152,903	163,053	35,416								
- มูลค่า	(ล้านบาท)	434.09	376.13	352.89	288.46	96.94								
ประเทศที่นำเข้า : อินเดีย (90%) ไต้หวัน (4%) นิวซีแลนด์ (2%) อื่น ๆ (4%) (ม.ค.-มี.ค.66)														
<b>มูลค่าผลผลิต</b>	(ล้านบาท)	555.38	241.55	268.56	553.60									
<b>ที่มา</b> (1) ผลผลิต : กรมส่งเสริมการเกษตร														
(2) ส่งออก - นำเข้า : กรมศุลกากร														
(3) มูลค่าผลผลิต : คำนวณจากปริมาณผลผลิต x ราคาเฉลี่ยรายปี														

	สัปดาห์ที่ 2	สัปดาห์ที่ 1	เพิ่ม/ลด	
	(12 พ.ค.66)	(3 พ.ค.66)	(บาท/ตัน)	(%)
- เพชรบุรี	938	1,031	-93	-9.02
- สมุทรสาคร	1,625	1,625	-	-
- สมุทรสงคราม	1,125	1,188	-63	-5.30
	<b>1,229</b>	<b>1,281</b>	<b>-52</b>	<b>-4.06</b>



<p><b>สถานการณ์</b></p> <ul style="list-style-type: none"> <li>- สภาพอากาศที่เอื้ออำนวยต่อการผลิต ส่งผลให้ปริมาณผลผลิตเกลือทะเลออกสู่ตลาดเพิ่มมากขึ้น</li> <li>- ภาวะการซื้อขายยังมีต่อเนื่อง เกษตรกรทยอยส่งมอบเกลือทะเลตามคำสั่งซื้อ</li> <li>- ราคาเฉลี่ยเกลือทะเลจังหวัดสมุทรสงคราม และเพชรบุรี ปรับลดลงต้นละ 63 และ 93 หรือลดลงร้อยละ 5.30 และ 9.02 ตามลำดับ ส่วนจังหวัดสมุทรสาครราคายังทรงตัวเท่ากับสัปดาห์ก่อน</li> </ul> <p><b>แนวโน้ม</b></p> <ul style="list-style-type: none"> <li>- ราคามีแนวโน้มทรงตัวหรือปรับลดลง เนื่องจากผลผลิตฤดูกาลใหม่ออกสู่ตลาดอย่างต่อเนื่อง</li> </ul>	<p><b>มาตรการภาครัฐ</b></p> <ul style="list-style-type: none"> <li>- ปี 2564 มติ คณะกรรมการบริหารกองทุนรวมเพื่อช่วยเหลือเกษตรกร (6 ก.ย. 64) เห็นชอบกรอบวงเงินจากกองทุนรวมเพื่อช่วยเหลือเกษตรกร จำนวน 12.57 ล้านบาท ตามที่กรมส่งเสริมการเกษตรขอรับการสนับสนุน เพื่อดำเนินโครงการแก้ไขปัญหเกลือทะเลปี 2564 โดยการสนับสนุนเงินจ่ายขาดเพื่อชดเชยส่วนต่างราคา ในอัตราไม่เกินต้นละ 250 บาท ให้เกษตรกรที่เข้าร่วมโครงการ ที่มีปริมาณเกลือค้างสต็อกปีการผลิต 2562/63 จำนวน 145 ครัวเรือน และคำดำเนินการของหน่วยงานราชการตามที่จ่ายจริงไม่เกินร้อยละ 3 ของวงเงินดำเนินการ ระยะเวลาโครงการ ก.ย. 64 - ม.ค. 65</li> <li><b>ผล</b> มีเกษตรกรเข้าร่วมโครงการทั้งสิ้น 111 ราย ปริมาณเกลือที่เข้าร่วมโครงการจำนวน 39,841.17 ตัน จำนวนเงินที่ชดเชยจำนวน 9,960,291.75 บาท มีค่าใช้จ่ายในการดำเนินงานจำนวน 116,416 รวมเป็นเงินทั้งสิ้น 10,076,707.75 บาท</li> </ul>
---	--

ราคาเกลือทะเล ที่เกษตรกรขายได้เฉลี่ย 3 จังหวัด (บาท/ตัน)													
ปี	ม.ค.	ก.พ.	มี.ค.	เม.ย.	พ.ค.	มิ.ย.	ก.ค.	ส.ค.	ก.ย.	ต.ค.	พ.ย.	ธ.ค.	เฉลี่ย
2562	2,354	2,220	1,931	927	821	1,147	1,309	1,266	1,260	1,219	1,068	974	1,375
2563	833	719	672	629	519	490	505	515	516	568	615	615	600
2564	615	531	523	518	526	536	585	706	698	690	693	713	611
2565	708	828	1,133	1,302	1,320	1,521	1,667	1,721	1,802	1,880	1,906	1,883	1,473
2566	1,883	1,768	1,652	1,354	1,229								1,577

(12 พ.ค. 66)