

มันสำปะหลัง
ประจำสัปดาห์ที่ 5 ของเดือนตุลาคม 2550 (29 ต.ค.-2 พ.ย.50)

April 24 2009 FI Fact Sheet มันสำปะหลัง 2550

ผลผลิต (ล้านตัน)	2546/47	2547/48	2548/49	2549/50	2550/51 (ประมาณ)	%Δ
โลก	192.35	203.16	203.06	208.51	214.09	2.68
ไนจีเรีย	32.91	38.18	38.18	39.24	40.29	2.68
บราซิล	21.96	23.93	26.65	27.39	28.12	2.67
อินโดนีเซีย	18.72	19.43	19.45	20.23	20.55	1.58
เวียดนาม	5.31	5.57	5.70	7.81	7.00	-10.37
ไทย	21.44	16.94	22.58	26.41	27.62	4.58
ช่วงผลผลิตออกมา	(พ.ย.-มี.ค.)	77.35 %				
แหล่งผลิตสำคัญ	นครราชสีมา(26.30%) กำแพงเพชร(5.90%) สระแก้ว(4.88%) ชัยภูมิ(4.81%)ชลบุรี(4.66%) ฉะเชิงเทรา(4.05%)					
พื้นที่ปลูก (ล้านไร่)	6.61	6.16	6.69	7.13	7.30	2.38
จำนวนครวเรือ	487,088	464,956	476,352	na	na	
ผลผลิตเฉลี่ย (ตัน/ไร่)	3.24	2.75	3.38	3.56	3.78	6.18
ต้นทุนการผลิต (บาท/กก.)	0.88	0.92	0.84	0.85	na	
มูลค่าผลผลิต (ล้านบาท)	22,721	25,410	29,128	29,956		
การแปรรูป (ล้านตัน)						
- มันเส้น+อัดเม็ด	12.40	7.49	9.48	9.20		
- แป้งมัน	9.40	9.45	10.17	16.08	(มก.-ตบ.)	(มก.-ตบ.)
การส่งออก ปี 47	ปี 48	ปี 49	ปี 50	ปี 50	ปี 49	
- มันเส้น	2.81	2.77	3.82	3.72	2.51	2.78
- มันอัดเม็ด	2.21	0.26	0.39	0.20	1.13	0.22
- แป้งมัน	1.61	1.60	2.31	2.66	1.45	1.61
- ผลิตภัณฑ์อื่นๆ	0.22	0.34	0.34	0.40	0.33	0.24
ประเทศคู่ค้า	มันเส้น จีน 92% อื่นๆ 8% แป้งมัน อินโดนีเซีย 23% จีน 16% ไต้หวัน 17% ญี่ปุ่น 12% อื่นๆ 32%					
ประเทศคู่แข่ง	เวียดนาม อินโดนีเซีย					
มาตรการส่งออก	กำหนดให้แสดงใบรับรองมาตรฐานสินค้าและขอใบอนุญาต ส่งออก (ออกใบอนุญาตให้ผู้ส่งออกไม่จำกัดจำนวน)					

สถานการณ์ปี 2550/51
โลก FAO คาดว่าปี 2550/51 จะมีผลผลิต 214.09 ล้านตัน โดยไทยเป็นผู้ผลิตอันดับ 3 แต่เป็นผู้ส่งออกอันดับ 1
ไทย กระทรวงเกษตรและสหกรณ์ พยากรณ์ว่า ในปี 2550/51 มีผลผลิตประมาณ 27.62 ล้านตัน เพิ่มจากปีก่อนร้อยละ 4.58 ออกสู่ตลาดมากในช่วงเดือน พ.ย.50 - มี.ค.51
มาตรการปี 2549/50
คณะกรรมการ คชก.มีมติวันที่ 2 พ.ย.49 และ 8 ก.พ.50 เห็นชอบมาตรการแก้ไขปัญหาตลาดมันสำปะหลังอย่างเป็นระบบ รวม 3 มาตรการ ดังนี้
1. มาตรการแทรกแซงตลาด ด้วยการรับจำนำหัวมันสำปะหลังสด 7.5 ล้านตัน เพื่อแปรสภาพเป็นมันเส้นและแป้งมัน โดยมีเงื่อนไขรับจำนำจากเกษตรกรไม่เกินรายละ 250 ตัน หรือวงเงินไม่เกินรายละ 350,000 บาท ระยะเวลารับจำนำเดือน พ.ย.49-เม.ย.50 ราคารับจำนำกำหนดราคาเป็นขั้นบันไดจาก กก.ละ 1.25 บาทในเดือน พ.ย.49 ปรับเพิ่มเดือนละ 0.05 บาท/กก.ถึงเดือนเม.ย.50 กก.ละ 1.50 บาท
2. มาตรการเร่งระบายส่งออกผลิตภัณฑ์มันสำปะหลัง
3. มาตรการจัดระบบพิเศษเฉพาะพื้นที่ เห็นชอบให้ดำเนินโครงการจัดระบบพิเศษเฉพาะพื้นที่มันสำปะหลัง ปี 2550/51 เป็นโครงการนำร่องในแหล่งผลิตจังหวัดนครราชสีมาและบุรีรัมย์ ซึ่งเป็นแหล่งผลิตใหญ่ 5 อำเภอได้แก่ อำเภอเสิงสาง ครบุรี (จ.นครราชสีมา) อำเภอปะคำ โนนสุวรรณหนองกี่ (จ.บุรีรัมย์) โดย 1) การจัดระบบการผลิต 2) การจัดระบบการตลาด ระยะเวลาโครงการ ก.พ. 50 - มิ.ย. 55
ผลดำเนินการ รับจำนำหัวมันสด 1,141,261 ตัน
ปริมาณแปรสภาพ
มันเส้น (ตัน) แป้งมัน (ตัน)
ไต่ก่อน 2,885 5,046
คงเหลือ 283,246 99,585
จำหน่ายครั้งที่ 1 (21 มิ.ย.50) 96,138 51,976
จำหน่ายครั้งที่ 2 (23 ก.ค.50) 122,351 17,381
จำหน่ายครั้งที่ 3 (5 ก.ย.50) 64,756 30,227
หมายเหตุ :ผลิตภัณฑ์โครงการ 48/49 จำนวน 49,002 ตันจำหน่าย เมื่อ 21 มิ.ย.50

สถานการณ์ปัจจุบัน

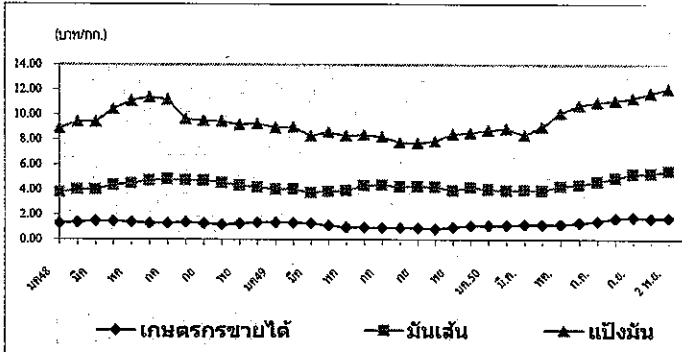
ในประเทศไทย

ผลผลิตเริ่มออกสู่ตลาดมากขึ้น แต่ผู้ค้า/โรงแป้งยังมีความต้องการผลิตจำนวนมากอย่างต่อเนื่อง เพื่อใช้ในอาหารสัตว์และตลาดส่งออกที่ขยายตัวมาก ส่งผลให้ราคาหัวมันในบางพื้นที่อยู่ในเกณฑ์สูง

ต่างประเทศ

การส่งออกผลิตภัณฑ์มันของไทยในช่วง มค.-สค.50 มันเส้น 2,422,692 ตัน มูลค่าประมาณ 9,875 ล้านบาท ลดลงจากช่วงเดียวกันของปี 49 ร้อยละ 2.04 มันอัดเม็ด 1,014,914 ตัน มูลค่าประมาณ 5,610 ล้านบาทเพิ่มจากช่วงเดียวกันของปี 49 เกือบเท่าตัว แป้งมัน 1,303,512 ตัน มูลค่าประมาณ 14,351 ล้านบาท ลดลงร้อยละ 8.52 เนื่องการส่งออกแป้งมันในช่วง ก.ค. - สค.50 ลดลงอย่างมาก มีผลจากความผันผวนของอัตราแลกเปลี่ยน และภาพเศรษฐกิจโดยรวมของโลก

ความเคลื่อนไหวของราคามันสำปะหลัง ปี 2548 - 2550



ราคามันสำปะหลังและผลิตภัณฑ์

ปี	2 พ.ย.50* (บาท/กก.)												
	มค.	กพ.	มีค.	เมย.	พค.	มิย.	กค.	สค.	กย.	ตค.	พย.	ธค.	เฉลี่ย
1) เกษตรกรขายได้													
- เฉลี่ยทั้งประเทศ 1/	2547	0.82	0.76	0.74	0.80	0.83	0.98	1.00	1.06	1.09	1.04	1.10	0.93
	2548	1.30	1.39	1.48	1.47	1.40	1.30	1.30	1.40	1.30	1.21	1.27	1.35
	2549	1.38	1.36	1.30	1.18	0.99	0.99	0.96	0.94	0.86	1.00	1.13	1.09
	2550	1.12	1.16	1.23	1.21	1.25	1.35	1.49	1.72	1.79	1.72	1.74	1.43
- จ.นครราชสีมา 2/	2548	1.49	1.53	1.59	1.65	1.68	1.68	1.65	1.54	1.52	1.45	1.52	1.56
	2549	1.43	1.41	1.32	1.26	1.18	1.17	1.12	1.06	1.06	1.15	1.18	1.20
	2550	1.18	1.21	1.28	1.33	1.47	1.59	1.69	1.74	1.85	1.87	1.82	1.55
-จ.กาฬสินธุ์ 2/	2548	1.27	1.40	1.56	1.63	1.67	1.64	1.47	1.23	1.23	1.25	1.28	1.41
	2549	1.48	1.48	1.44	1.25	1.16	1.08	1.03	0.95	0.89	0.91	1.08	1.17
	2550	1.22	1.24	1.27	1.31	1.38	1.48	1.73	1.78	1.77	1.77	1.78	1.52
- จ.ชลบุรี 2/	2548	1.37	1.49	1.63	1.72	1.57	1.56	1.53	1.58	1.43	1.35	1.44	1.53
	2549	1.46	1.43	1.34	1.26	1.19	1.19	1.16	1.06	1.04	1.05	1.24	1.22
	2550	1.32	1.30	1.33	1.40	1.50	1.67	1.74	1.74	1.85	1.91	1.91	1.61
2) ราคาส่งออก FOB													
มันเส้น	2548	3.76	4.00	4.36	4.46	4.51	4.73	4.83	4.76	4.73	4.56	4.35	4.21
	2549	4.02	4.04	3.75	3.86	3.95	4.35	4.37	4.25	4.25	4.22	3.94	4.10
	2550	3.96	3.97	3.96	3.93	4.28	4.39	4.63	4.94	5.24	5.30	5.54	4.56
แป้งมัน	2548	8.88	9.42	10.44	11.21	11.10	11.40	11.21	9.64	9.51	9.47	9.19	9.30
	2549	8.97	9.01	8.32	8.60	8.32	8.39	8.23	7.77	7.73	7.89	8.45	8.55
	2550	8.94	8.97	8.36	9.00	10.13	10.74	10.97	11.13	11.35	11.72	12.07	10.31

หมายเหตุ : 1/ หัวมันสดคละจาก สคก. 2/ หัวมันสดเชื้อแป้ง 25% จาก คนจ.

ยางพารา
ประจำปีลำดับที่ 5 ของเดือนตุลาคม 2550 (29 ต.ค.- 2 พ.ย.50)

ผลผลิต(ล้านตัน)	2546	2547	2548	2549	2550
- โลก	7.973	8.634	8.703	8.757	8.800
- ไทย	2.846	2.978	2.980	3.071	3.121
ต้นทุน (บาท/กก.)	27.93	31.80	34.14	38.55	38.55
การใช้ (ล้านตัน)					
- โลก	7.963	8.343	8.777	8.726	8.778
- ไทย	0.299	0.319	0.335	0.345	0.355
การนำเข้า					(มก.-ก.ก.)
ปริมาณ(ล้านตัน)	0.001	0.001	0.001	0.001	0.001
มูลค่า (ล้านบาท)	77.41	69.90	78.92	90.60	103.38
การส่งออก					
ปริมาณ (ล้านตัน)	3.108	3.022	2.952	3.057	1.625
มูลค่า(ล้านบาท)	115,827	137,604	148,868	205,361	105,209
ช่วงออกสู่ตลาด ตลอดทั้งปีและออกมาก มี.ย.-ก.ค. และ ธ.ค.-ม.ค.					
แหล่งผลิตสำคัญ สุราษฎร์ธานี สงขลา นครศรีธรรมราช ตรัง ยะลา					
พื้นที่ของ ทรายทอง ทรายทอง					
ครัวเรือนเกษตรกร 1,193,950 (ข้อมูลปี 2548)					
มูลค่าผลผลิตที่เกษตรกรขายได้ปี 2549 ประมาณ 206,547 ล้านบาท					
ประเทศคู่ค้า(ส่งออก) สาธารณรัฐประชาชนจีน ญี่ปุ่น สหรัฐอเมริกา					
และสาธารณรัฐเกาหลี					

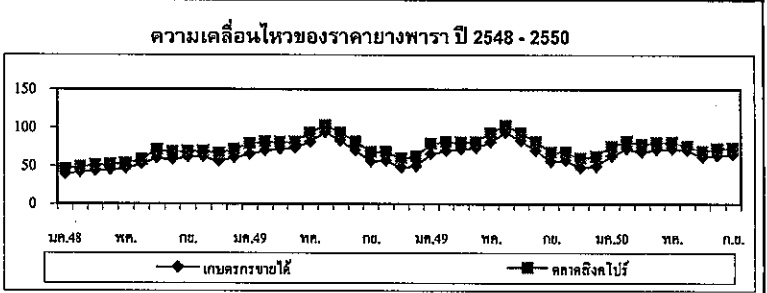
สถานการณ์ปี 2550

1.1 สถานการณ์ตลาดโลก
 ผลผลิตยางธรรมชาติของโลกมีประมาณ 8.800 ล้านตัน เพิ่มขึ้นจากปี 2549 จำนวน 0.043 ล้านตัน หรือคิดเป็นร้อยละ 0.49 เนื่องจากการขยายพื้นที่ปลูกของประเทศผู้ผลิต ได้แก่ อินโดนีเซีย อินเดีย และเวียดนาม ส่วนการใช้ยางธรรมชาติของโลกมีประมาณ 8.778 ล้านตัน เพิ่มขึ้นจากปีที่ผ่านมา 0.052 ล้านตัน หรือคิดเป็นร้อยละ 0.59

1.2 สถานการณ์ในประเทศ
 ผลผลิตยางพารา ปี 2550 คาดว่ามีประมาณ 3.121 ล้านตัน เพิ่มขึ้นจาก ปี 2549 มีผลผลิต 3.071 ล้านตัน หรือจำนวน 0.05 ล้านตัน หรือคิดเป็นร้อยละ 1.65 เนื่องจากผลผลิตยางในแหล่งผลิตภาคตะวันออกเฉียงเหนือและภาคเหนือเพิ่มขึ้น ส่วนความต้องการใช้คาดว่าประมาณ 0.355 ล้านตัน

1.3 แนวโน้ม
 ราคาจะเคลื่อนไหวอยู่ในเกณฑ์ค่อนข้างดี แต่อาจจะได้รับผลกระทบจากอุตสาหกรรมยานยนต์ที่จะชะลอตัวลงตามภาวะเศรษฐกิจโลก และผลกระทบที่ปริมาณยางจะออกสู่ตลาดมาก เมื่อผ่านพ้นช่วงฝนตกหนักทางภาคใต้

สถานการณ์ปัจจุบัน
 ราคายางเคลื่อนไหวสูงขึ้นต่อเนื่องจากลำดับที่ที่ผ่านมา โดยราคายางแผ่นดิบชั้น 3 ที่เกษตรกรจังหวัดสุราษฎร์ธานี สงขลา กระบี่ และนครศรีธรรมราช จำหน่ายได้ กก.ละ 70.00 - 79.00 บาท และยางแผ่นรมควันชั้น 3 ตลาดสิงคโปร์ กก.ละ 78.00 - 86.00 บาท ราคายางปรับตัวสูงขึ้น เนื่องจาก 1) ปริมาณผลผลิตออกสู่ตลาดน้อยลง เนื่องจากฝนตกหนักในพื้นที่ปลูกยางทางภาคใต้ 2) ราคาน้ำมันตลาดโลกปรับตัวสูงขึ้น 3) ความต้องการซื้อจากผู้ใช้ยางในประเทศและต่างประเทศมีอย่างต่อเนื่อง



ราคา บาท/กก.	ปี	ม.ค.	ก.พ.	มี.ค.	เม.ย.	พ.ค.	มิ.ย.	ก.ค.	ส.ค.	ก.ย.	ต.ค.	พ.ย.	ธ.ค.	เฉลี่ย	5 พ.ย.50
ราคายางแผ่นดิบชั้น 3															
เกษตรกรขายได้	2548	39.14	41.99	43.50	44.68	46.52	52.22	59.75	58.21	61.47	61.93	56.30	60.57	52.19	
	2549	65.28	69.79	71.96	73.50	81.22	93.45	82.76	69.98	55.71	57.12	47.98	49.47	68.19	
	2550	63.06	72.22	68.17	71.41	73.07	70.80	61.96	63.64	65.44	69.79	76.86		67.75	78.35
ราคาน้ำยางสด															
เกษตรกรขายได้	2548	35.88	43.44	47.37	48.13	47.77	52.90	57.61	57.40	59.48	61.98	57.50	60.57	52.50	
	2549	65.51	71.21	76.51	76.65	82.46	90.55	77.42	67.35	50.10	57.93	48.47	50.85	67.92	
	2550	64.59	72.45	74.23	73.24	73.05	64.65	58.22	62.62	65.33	67.61	70.30		67.58	72.00
ราคายางแผ่นรมควันชั้น 3															
ตลาดหาดใหญ่	2548	42.94	45.46	50.58	49.27	53.60	58.17	66.76	66.95	66.09	66.22	61.54	66.36	57.83	
	2549	71.13	76.07	77.80	75.38	92.30	99.19	95.92	83.40	68.73	69.59	60.60	62.76	77.74	
	2550	69.89	77.01	74.25	77.42	79.31	74.41	65.94	68.56	74.05	75.68	81.90		73.00	82.89
ตลาดสิงคโปร์	2548	45.91	48.67	50.08	51.36	52.48	57.98	70.96	66.72	68.58	69.27	66.12	68.46	59.72	
	2549	72.97	81.57	80.8	81.18	92.40	102.48	93.10	81.44	67.65	68.27	59.82	62.83	78.71	
	2550	75.21	82.11	78.16	80.71	81.22	76.00	68.85	72.76	73.52	79.25	85.01		76.88	86.80
ตลาดสินค้าเกษตรล่วงหน้าแห่งประเทศไทย															
	2549	78.00	82.01	81.33	81.80	95.00	100.00	92.33	82.69	68.67	69.20	60.43	64.70	79.68	
	2550	76.50	82.60	79.37	81.82	81.38	75.69	68.74	71.24	73.03	79.67	87.12		76.66	87.80

กาแฟ

ประจำสัปดาห์ที่ 5 ของเดือนตุลาคม 2550 (29 ต.ค. - 2 พ.ย.50)

ผลผลิต	2547/48	2548/49	2549/50	2550/51 (ประมาณ)
- โลก(ล้านตัน)	7.26	6.69	7.87	7.13
- ไทย (ตัน)	59,644	45,831	55,660	51,876
ต้นทุน (บาท/กก.)	31.12	29.34	32.33	31.73
การใช้ในประเทศ (ตัน)	42,300	45,000	48,000	50,900
การนำเข้า (ข้อมูลพืชน WTO ให้นำเข้าในโควตา 5.25 ตัน ภายในโควตา 30% นอกโควตา 90%)				
ปริมาณ(ตัน)	194	336	563	
มูลค่า (ล้านบาท)	49.48	66.97	78.53	
การส่งออก				
ปริมาณ(ตัน)	16,935	25,834	11,401	(ม.ค.-ส.ค.)
มูลค่า (ล้านบาท)	609	1,058	616	
ช่วงออกสู่ตลาด พ.ย.- มี.ค.และออกสู่ตลาดมาก ธ.ค. - ม.ค.				
แหล่งผลิตสำคัญ	ชุมพร ระนอง สุราษฎร์ธานี กระบี่ นครศรีธรรมราช พังงา ประจวบคีรีขันธ์ และอุดรดิตถ์			
คว่ำเรือนเกษตรกร	30,850 คว่ำเรือน (ข้อมูล ปี 2549)			
ผลผลิตที่เกษตรกรขายได้ปี 2549/50 ประมาณ 2,015 ล้านบาท				
ประเทศคู่ค้าสำคัญ				
1. เม็กซิโก (66.30%) สหรัฐอเมริกา (18.06%)				
เบลเยียม (5.62%) อิตาลี (4.59%) โปแลนด์ (1.78%) และอื่น ๆ (3.65%)				
2. กาแฟคั่ว สำหรับบริโภค (56.90%) ใต้หวัน (11.37%) พม่า (10.07%)				
ปากีสถาน (4.85%) เดนมาร์ก (3.85%) อื่น ๆ (12.96%)				
3. กาแฟผงสำเร็จรูป ลาว (43.34%) ยังการี (12.18%) พม่า (7.87%) กาน่า (4.24%)				
และอื่น ๆ (27.18%)				
ประเทศคู่แข่งสำคัญ	เวียดนาม อินโดนีเซีย ฟิลิปปินส์			

สถานการณ์ปี 2550/51

1.1 สถานการณ์ตลาดโลก กระทรวงเกษตรสหรัฐฯ คาดการณ์ปริมาณสต็อกต้นปี 1.341 ล้านตัน เพิ่มขึ้นจากปี 2549/50 ร้อยละ 16.305 ปริมาณผลผลิต 7.13 ล้านตัน และความต้องการใช้ 7.86 ล้านตัน ลดลงจากปี 2549/50 ร้อยละ 9.43 และเพิ่มขึ้น 2.57 ตามลำดับ ส่วนราคาคาแฟโลก (6 พ.ย.50)เฉลี่ยตันละ 2,016 ดอลลาร์สหรัฐฯ สูงกว่าระยะเดียวกันของปีที่ผ่านมาตันละ 492 ดอลลาร์สหรัฐฯ

1.2 สถานการณ์ในประเทศ

(1) ผลผลิต สำนักงานเศรษฐกิจการเกษตรคาดการณ์ผลผลิตปริมาณ 51,876 ตัน ลดลงจากปี 2549/50 ร้อยละ 6.80 ออกสู่ตลาดมากในเดือน พ.ย.50-ก.พ.51

(2) ความต้องการใช้ คาดว่าจะมีประมาณ 50,900 ตัน เพิ่มขึ้นจากปี 2549/50 ร้อยละ 6 ตามปริมาณการขยายตัวของการบินพาณิชย์ของกาแฟคั่วบด และกาแฟพร้อมดื่ม

(3) ราคา ที่เกษตรกรควรจะได้รับซึ่งคิดทอนจากราคาคาแฟโลก (2,016 ดอลลาร์สหรัฐฯ) ประมาณ กก.ละ 56 - 58 บาท

2. แผนการดำเนินการมาตรการ

2.1 กำหนดประชุมประเมินสถานการณ์หน่วยงานที่เกี่ยวข้องในเดือน พ.ย.

2.2 การเชื่อมโยงตลาดระหว่างเกษตรกรกับผู้บริโภคในประเทศ

2.3 การติดตามสถานการณ์ ราคาคาแฟโลกมีความผันผวน อาจส่งผลกระทบต่อภาวะตลาดและราคาภายในประเทศจนเกษตรกรได้รับความเดือดร้อนจะได้ติดตามสถานการณ์โดยใกล้ชิด รวมทั้งรายงานสถานการณ์และแนวทางการแก้ไขปัญหา (ถ้ามี) ต่อไป

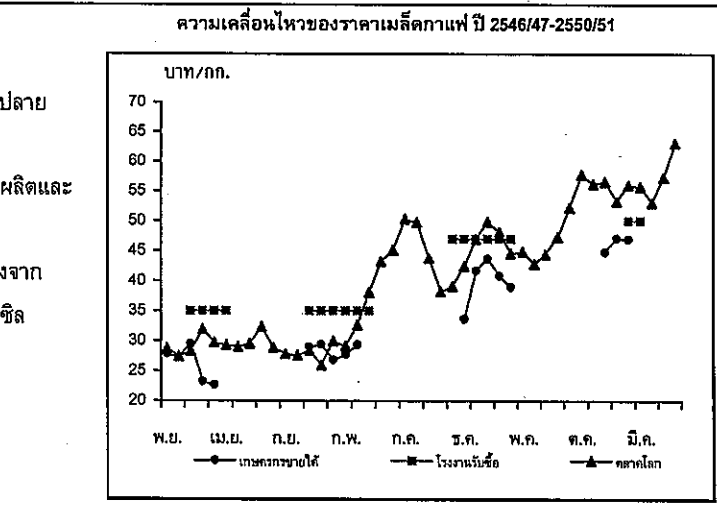
สถานการณ์ปัจจุบัน

1. ภายในประเทศ

1.1 ขณะนี้ผลผลิตเมล็ดกาแฟเริ่มสุกบางส่วนแล้ว คาดว่าจะเริ่มเก็บเกี่ยวประมาณปลายเดือน พ.ย. 50 และจะออกสู่ตลาดเดือน ธ.ค.50

1.2 จากภาวะฝนตกหนักในแหล่งผลิตจังหวัดชุมพร จะส่งผลกระทบต่อปริมาณผลผลิตและคุณภาพเมล็ดกาแฟ และการเก็บเกี่ยวจะล่าช้าออกไป

2. ตลาดโลก ราคาคาแฟโลกเคลื่อนไหวอยู่ในเกณฑ์สูงสุดในรอบ 10 ปีที่ผ่านมา เนื่องจากมีการคาดการณ์ว่า ปริมาณผลผลิต ปี 2550/51 ของประเทศผู้ผลิตรายใหญ่ของโลก (บราซิล และเวียดนาม) จะมีปริมาณลดลง เพราะได้รับผลกระทบจากภาวะอากาศแห้งแล้ง



ราคา (บาท/กก.)	ต.ค.	พ.ย.	ธ.ค.	ม.ค.	ก.พ.	มี.ค.	เม.ย.	พ.ค.	มิ.ย.	ก.ค.	ส.ค.	ก.ย.	เฉลี่ย	
เกษตรกรขายได้	ปี 2547/48	-	29.00	29.41	26.81	27.75	29.35	-	-	-	-	-	28.46	
	ปี 2548/49	-	-	33.66	41.67	43.66	40.88	39.00	-	-	-	-	39.77	
	ปี 2549/50	-	-	44.78	47.11	46.99	-	-	-	-	-	-	46.29	
โรงงานรับซื้อ	ปี 2547/48	-	-	35.00	35.00	35.00	35.00	-	-	-	-	-	35.00	
	ปี 2548/49	-	-	-	43.00	47.00	47.00	-	-	-	-	-	45.67	
	ปี 2549/50	-	-	-	50.00	50.00	-	-	-	-	-	-	50.00	
ตลาดโลก (ลอนดอน)	ปี 2547/48	28.40	25.96	29.96	29.16	32.86	38.09	42.23	45.11	50.31	49.72	43.74	38.23	33.30
	ปี 2548/49	39.07	42.42	46.92	49.86	48.11	44.59	44.85	42.81	44.40	47.24	52.21	57.74	46.69
	ปี 2549/50	56.18	56.56	53.26	55.95	55.73	53.05	50.59	57.33	63.14	62.37	59.83	52.33	56.36
	ปี 2550/51	63.10	67.01	-	-	-	-	-	-	-	-	-	-	65.06

ไก่เนื้อ

ประจำสัปดาห์ที่ 5 ของเดือน ตุลาคม 2550 (29 ต.ค. - 2 พ.ย.50)

	2547	2548	2549	2550	% Δ
ผลผลิต (พันตัน)					ประมาณการ
- โลก	55,952	59,092	60,090	61,162	1.78
สหรัฐอเมริกา	15,286	15,869	16,162	16,413	1.55
จีน	9,998	10,200	10,350	10,520	1.64
บราซิล	8,408	9,350	9,280	9,670	4.20
สหภาพยุโรป	7,627	7,736	7,425	7,530	1.41
- ไทย (ซากบริโภคน)	873.23	1,030.58	1,069.77	1,162.27	8.65
ช่วงผลผลิตออกมา	ตุลาคม - กุมภาพันธ์				
จำนวนกรั้วเรือน	10,098	7,762	9,869	na	
ต้นทุนการผลิต (บาท/กก.)	25.83	30.32	31.46	33.50	(สมาคมผู้เลี้ยงไก่เนื้อ)
มูลค่าผลผลิต (ล้านบาท)	33,908	52,794	52,669	49,608	(ม.ก. - ก.ย.50)
การใช้ (พันตัน)	672.43	791.13	808.39	862.27	6.66
ปริมาณส่งออก (ตัน)	200,796	239,449	261,373	207,492	(ม.ก. - ก.ย.50)
มูลค่าส่งออก (ล้านบาท)	22,602	28,147	29,607	22,848	
ประเทศคู่ค้า	ญี่ปุ่น อังกฤษ เนเธอร์แลนด์ เยอรมัน ไอร์แลนด์				
	แคนาดา เวียดนาม				
ประเทศคู่แข่ง	บราซิล สหรัฐอเมริกา EU จีน อาร์เจนตินา				

สถานการณ์ปี 2550

- การผลิต** สศก. ประมาณการผลิตไก่เนื้อมีชีวิต ปี 2550 ไว้ที่จำนวน 924.20 ล้านตัว เพิ่มขึ้น 8.65% จากปี 2549 (850.64 ล้านตัว) น้ำหนักไก่เฉลี่ย 2 กก./ตัว เป็นผลผลิตเนื้อไก่ส่วนที่บริโภค 1,162.27 พันตัน (62.88% ของน้ำหนัก)
- การใช้ภายใน** ผลผลิตเนื้อไก่ ประมาณ 75% ใช้บริโภคภายในประเทศ ในปี 2550 คาดว่าจะมีความต้องการใช้ภายในเพิ่มขึ้น 6.66% จากปี 2549
- อัตราการบริโภค** 14 กก./คน/ปี (ที่มา: สมาคมผู้ผลิตไก่เพื่อส่งออกไทย)
- การส่งออก** สมาคมผู้ผลิตไก่เพื่อส่งออกไทย ปรับเป้าหมายการส่งออกปี 2550 จำนวน 290,000 - 300,000 ตัน เป็น 320,000 ตัน (ก.ค.50)

ในช่วงครึ่งปีแรกของปี 2550 มีการส่งออกเนื้อไก่ปรุงสุกไปสหภาพยุโรป และญี่ปุ่น ประมาณเดือนละ 20,000 ตัน และมีการส่งออกเนื้อไก่ดิบไปเวียดนาม ตั้งแต่ ก.พ.50 เป็นต้นมา ประมาณเดือนละ 1,000 ตัน

มาตรการ

- ด้านการตลาด 1. รณรงค์บริโภค
- ออกหนังสือรับรองแหล่งจำหน่ายเนื้อไก่ - ไข่ไก่ที่ได้รับ

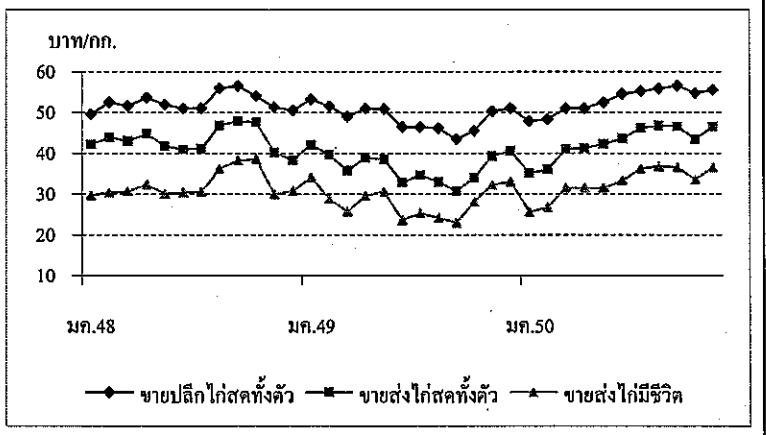
การรับรองมาตรฐานและความปลอดภัยจากหน่วยงานที่เกี่ยวข้องให้ห้างสรรพสินค้า

- ด้านการผลิต คณะกรรมการบริหารสินค้าไก่เนื้อและผลิตภัณฑ์กำหนดแผนการผลิตให้สอดคล้องกับตลาด และบริหารจัดการปริมาณผลผลิตไก่มีชีวิตที่เข้าสู่โรงงานชำแหละของผู้ส่งออกและภายในประเทศทั้งระบบ ให้มีสัดส่วนที่เหมาะสม

สถานการณ์ปัจจุบัน

ภาวะการค้าปกติ ราคาไก่มีชีวิตเคลื่อนไหวอยู่ในเกณฑ์ดี ในบางพื้นที่ ราคาปรับสูงขึ้นจากสัปดาห์ก่อน กก.ละ 1 บาท โดยทั่วไปอยู่ที่ กก.ละ 36 - 37 บาท ทั้งนี้ ราคาในแต่ละภูมิภาค มีความเคลื่อนไหว ดังนี้

ราคาไก่มีชีวิต (บาท/กก.)	สัปดาห์นี้	สัปดาห์ก่อน	+/- (บาท)
- เนื้อ	30 - 39	30 - 39	
- กลาง	33 - 38	33 - 37	1
- ตะวันออกเฉียงเหนือ	34 - 39	33 - 39	1
- ใต้	38 - 42	38 - 42	



ราคา (บาท/กก.)	ปี	มค.	กพ.	มีค.	เมย.	พค.	มิย.	กค.	สค.	กย.	ตค.	พย.	ธค.	เฉลี่ย
ขายส่งไก่มีชีวิต	2548	29.63	30.34	30.67	32.35	30.05	30.30	30.55	36.23	38.23	38.60	29.91	30.75	32.30
หน้าโรงฆ่า กทม.	2549	34.00	28.76	25.72	29.63	30.55	23.61	25.32	24.16	22.98	28.10	32.23	33.00	28.17
	2550	25.57	26.70	31.50	31.50	31.50	33.21	36.25	36.74	36.55	33.45	36.50		32.68
												(2 พ.ย.)		
ขายส่งไก่สดทั้งตัว	2548	42.20	43.82	43.02	44.74	41.76	40.93	41.11	46.84	47.95	47.60	40.25	38.30	43.21
รวมเครื่องใน ตลาด กทม.	2549	42.05	39.63	35.76	38.88	38.48	32.82	34.63	32.95	30.74	34.00	39.27	40.50	36.64
	2550	35.14	35.95	41.00	41.24	42.23	43.60	46.20	46.74	46.60	43.45	46.50		42.60
												(2 พ.ย.)		
ขายปลีกไก่สดทั้งตัว	2548	49.53	52.50	51.61	53.65	51.95	51.00	51.08	55.91	56.43	54.05	51.32	50.50	52.46
รวมเครื่องใน ตลาด กทม.	2549	53.18	51.55	49.00	51.00	50.85	46.39	46.39	46.14	43.40	45.50	50.25	51.00	48.72
	2550	47.83	48.30	51.00	51.00	52.50	54.50	55.20	55.86	56.55	54.77	55.50		53.00
												(2 พ.ย.)		

ข้าวโพดเลี้ยงสัตว์

ประจำสัปดาห์ที่ 5 ของเดือนตุลาคม 2550 (29 ต.ค.-2 พ.ย.50)

Agri 24 ข่าว/สัปดาห์ F : Factsheet 2550

ผลผลิต (ล้านตัน)	2547/48	2548/49	2549/50	2550/51	+ - %
- โลก	714.720	696.220	703.413	768.968	9.32
- ไทย	4.216	3.943	3.740	3.619	-3.24
ช่วงผลผลิตออกมา	ก.ย. - พ.ย.				
พื้นที่ปลูก (ล้านไร่)	7.032	6.606	6.040	5.990	-0.83
จำนวนครัวเรือน	339,961	305,434	295,564	NA	
ผลผลิตเฉลี่ย/ไร่ (กก.)	599	588	619	604	-2.42
ต้นทุนการผลิต (บาท/กก.)	3.35	3.97	4.07	4.16	2.21
มูลค่าผลผลิต (ล้านบาท)	20,363	19,597	23,000	23,523	2.27
	ปี 47	ปี 48	ปี 49	ปี 50 (ประมาณการ)	
การใช้ (ล้านตัน)	3.471	3.724	3.769	3.841	1.91
				ม.ค.-ก.ย.50	ม.ค.-ก.ย.49
นำเข้า (ล้านตัน)	0.076	0.059	0.145	0.043	0.085
การส่งออก (ล้านตัน)	0.872	0.059	0.250	0.251	0.098
ประเทศคู่ค้า					
ไทยนำเข้าจาก	(ACMECS) ลาว(80%) กัมพูชา(20%) พม่า (WTO) อาร์เจนตินา สหรัฐ				
ไทยส่งออกไป	เวียดนาม(45%) อินโดนีเซีย(35%) มาเลเซีย (17%) ไต้หวัน(2%)				
ประเทศคู่แข่ง	จีน อาร์เจนตินา สหรัฐ				

1. สถานการณ์ ปี 2550/51

โลก ปี 2550/51 กระทรวงเกษตรสหรัฐฯ คาดว่า (ต.ค.50) จะมีผลผลิตเพิ่มขึ้นร้อยละ 9.32 ขณะที่ความต้องการใช้ของโลกมีประมาณ 763.662 ล้านตัน เพิ่มขึ้นร้อยละ 5.87 ตามความต้องการใช้เพื่อผลิตเอทานอลมากขึ้น

ไทย ในปี 2550/51 กระทรวงเกษตรและสหกรณ์ คาดว่า (ก.ย.50) มีผลผลิตประมาณ 3.619 ล้านตัน ลดลงจากปี 2549/50 ซึ่งมีผลผลิต 3.740 ล้านตัน ร้อยละ 3.24 ขณะที่ความต้องการใช้ในประเทศจะมีประมาณ 3.841 ล้านตัน เพิ่มขึ้นเล็กน้อยตามการขยายตัวของ การเลี้ยงสัตว์

2. มาตรการ ปี 2549/50

2.1 การนำเข้าปี 2550 มติ ครม.(12 ธค.49) เห็นชอบตามมติคณะกรรมการนโยบายอาหาร(13 พย.49) ให้กำหนดนโยบายและมาตรการนำเข้าเช่นเดียวกับปี 2549 ดังนี้

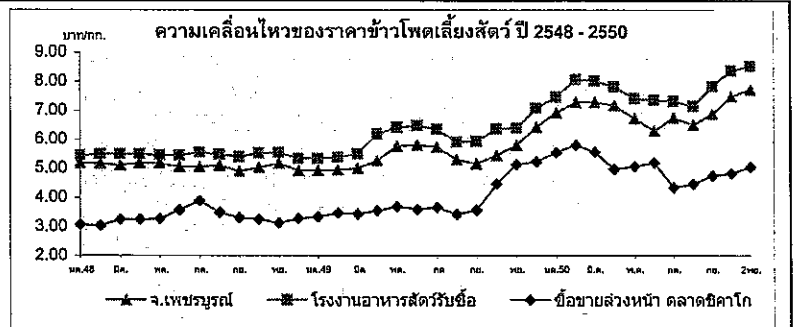
- 1) WTO ในโควตา 54,700 ตัน อกรนำเข้า 20% ให้อคส.นำเข้า 1 มีค.-30 มิย.50
นอกโควตา - อกรนำเข้า 73 % ค่าธรรมนิยมพิเศษ 180 บ./ตัน
- 2) AFTA อกรนำเข้า 5 % หรือ กก.ละ 2.75 บาท
- 3) ACMECS อกรนำเข้า 0% และ คต. จดทะเบียนผู้นำเข้า
- 4) นิวซีแลนด์ (FTA) อกรนำเข้า 0 %
- 5) ออสเตรเลีย (FTA) ในโควตา 6,030.68 ตัน อกรนำเข้า 17.33 %
ให้อคส.นำเข้า 1 มีค. - 30 มิย. 50
นอกโควตา อกรนำเข้า 65.70 %
- 6) นำเข้าทั่วไป อกรนำเข้า กก.ละ 2.75 บาท และค่าธรรมนิยมพิเศษ ตันละ 1,000 บาท

2.2 การค้าในประเทศ ราคาอยู่ในเกณฑ์สูงตลอดฤดูกาล จึงทำให้กลไกตลาดดำเนินไปตามปกติ อย่างไรก็ตามได้ติดตามดูแลการค้าในประเทศอย่างต่อเนื่องและดำเนินการเชื่อมโยงตลาดเข้าช่วยเหลือเกษตรกรในพื้นที่ที่มีปัญหาด้านการจำหน่ายผลผลิต โดยกรมการค้าภายในเป็นผู้ประสานนำคณะผู้ผลิตอาหารสัตว์และผู้เลี้ยงสัตว์เข้าไปปรับซื้อผลผลิตจากเกษตรกรโดยตรง

สถานการณ์ปัจจุบันและแนวโน้ม

ภาวะราคาซื้อขายโดยทั่วไปยังคงเคลื่อนไหวอยู่ในเกณฑ์สูงทั้งในตลาดท้องถิ่นและตลาดกทม. โดยขณะนี้ เป็นช่วงปลายฤดูข้าวโพดรุ่น 1 ผลผลิตออกสู่ตลาดลดลง ส่วนข้าวโพดรุ่น 2 จะออกสู่ตลาดในราวปลายเดือนพ.ย.50 คาดว่าแนวโน้มราคาอยู่ในเกณฑ์ดีอย่างต่อเนื่อง

สำหรับราคาซื้อขายล่วงหน้าตลาดซีกาโกส่งมอบเดือนธ.ค.50 ปิดตลาดสูงขึ้น ตามการปรับตัวสูงขึ้นของน้ำมันดิบและการเปิดเผยตัวเลขผลผลิตข้าวโพดสหรัฐฯที่อยู่ในระดับต่ำกว่าคาดการณ์ในปัจจุบันของกระทรวงเกษตรสหรัฐฯ



ราคาข้าวโพดเลี้ยงสัตว์

ราคา	ปี	มค.	กพ.	มีค.	เม.ย.	พ.ค.	มิ.ย.	ก.ค.	ส.ค.	ก.ย.	ต.ค.	พ.ย.	ธ.ค.	เฉลี่ย
เกษตรกรขายได้*	2548	5.01	4.96	4.97	4.83	5.02	4.82	5.05	4.89	4.77	4.74	4.73	4.74	4.88
	2549	4.82	4.78	4.70	5.18	5.53	5.72	5.53	5.34	5.15	5.39	5.39	5.83	5.28
	2550	6.53	7.02	7.10	7.06	6.81	6.63	6.16	5.99	6.66	7.28	7.40		6.79
จ.เพชรบูรณ์	2548	5.20	5.17	5.11	5.19	5.18	5.06	5.06	5.10	4.90	5.03	5.18	5.03	5.10
	2549	4.94	4.95	5.00	5.26	5.77	5.81	5.74	5.31	5.16	5.45	5.80	6.43	5.47
	2550	6.92	7.29	7.29	7.18	6.72	6.29	6.74	6.50	6.87	7.49	7.72		7.00
กทม.	2548	5.45	5.49	5.49	5.49	5.46	5.45	5.56	5.48	5.40	5.53	5.55	5.40	5.48
	2549	5.34	5.38	5.49	6.18	6.42	6.47	6.35	5.91	5.93	6.36	6.39	7.08	6.11
	2550	7.47	8.07	8.03	7.82	7.41	7.37	7.32	7.15	7.84	8.38	8.53		7.76
ซื้อขายล่วงหน้า ตลาดซีกาโก	2548	3.07	3.04	3.25	3.25	3.27	3.58	3.89	3.49	3.31	3.26	3.13	3.28	3.32
	2549	3.34	3.47	3.44	3.55	3.69	3.60	3.66	3.42	3.57	4.47	5.13	5.23	3.88
	2550	5.55	5.81	5.56	4.98	5.07	5.20	4.34	4.46	4.75	4.83	5.06		5.06
ซื้อขายล่วงหน้า ตลาดซีกาโก (ดอลลาร์/ตัน)	2548	78.84	78.75	84.15	81.18	81.90	87.32	93.04	84.68	80.37	79.51	75.90	79.64	82.11
	2549	83.98	87.75	88.00	93.22	96.77	93.72	95.94	90.53	95.21	119.36	140.03	145.59	102.51
	2550	153.85	162.16	158.08	142.52	145.75	149.96	128.31	130.24	138.17	140.86	148.43		145.30

หมายเหตุ * เป็นราคาที่เกษตรกรขายได้เฉลี่ยทั้งประเทศ (สกก.) ข้าวโพดเมล็ดความชื้นไม่เกิน 14.5%

ปาล์มน้ำมัน

ประจำสัปดาห์ที่ 5 ของเดือนตุลาคม 2550 (29 ต.ค. - 2 พ.ย.50)

ผลผลิต : ล้านตัน	ปี 47	ปี 48	ปี 49	ปี 50	ปี 51 ^{ค.ก.}	% Δ
โลก น้ำมันพืช	102.06	111.78	118.00	121.50	126.05	3.74
น้ำมันปาล์ม	29.59	33.88	35.81	36.38	39.00	7.20
ไทย						
ผลปาล์มทะเลสาบ(สศก.)	5.182	5.003	6.715	7.407	8.350 ^{ก.ย.}	12.74
น้ำมันปาล์มดิบ(รง.แจ้ง)	0.821	0.784	1.167	1.259	1.420	12.74
ช่วงออกสู่ตลาด	มาก : ส.ค.-ก.ย. (ออกตลอดปี)					
แหล่งผลิต	กระบี่ 31%, สุราษฎร์ฯ 27%, ชุมพร 21% (รวม 79%) ตรัง 4%, สตูล ชลบุรี ประจวบฯ 3%, พังงา 2%					
พื้นที่ให้ผล : ล้านไร่	1.921	2.026	2.374	2.719	2.998	10.26
ผลผลิตเฉลี่ย : ตัน/ไร่	2,682	2,469	2,828	2,724	2,785	2.24
จำนวนครัวเรือน	70,000	81,472	85,546	na	na	
ต้นทุนการผลิต : บาท/กก.	1.26	1.68	1.53	1.66	na	
มูลค่าผลปาล์ม : ล้านบาท	17,514	14,908	18,063	22,220	29,225	31.52
น้ำมันปาล์มดิบ : ล้านบาท	16,557	13,244	18,400	23,294	26,971	15.78
ใช้ในปท. : น้ำมันดิบ	0.715	0.745	0.905	0.859	0.902	5.00
หรือ น้ำมันบริสุทธิ์	0.476	0.496	0.604	0.572	0.601	5.00
นำเข้า : ตัน (ค.บ.บริสุทธิ์ 1511.90)	74,767	18,930	1,314	1,236 ^{ม.ค.-ก.ย.50}	1,133 ^{ก.ย.-ก.ย.49}	
ส่งออก : ตัน (ค.บ.บริสุทธิ์ 1511.90)	124,273	81,057	205,109	206,980	96,580	
ประเทศส่งออก	บริสุทธิ์ : พม่า(39%) จีน(32%), ดิบ : มาเลเซีย(35%)อินเดีย(33%)					
ประเทศนำเข้า	บริสุทธิ์ : มาเลเซีย (90%) จีน(10%)					
เปิดตลาด	AFTA ตั้งแต่ปี 46 WTO ปี 47-50					
ภาษีนำเข้า	5%, 2.50 บ./ลิตร ในโควตา 20% นอกโควตา 143%					
ปริมาณ (ตัน)	ให้ออกสนนำเข้า 4,860 (ยคส.) ไม่จำกัดปริมาณ					
การนำเข้า WTO	ปี 47	ปี 48	ปี 49	ปี 50		
ออกหนังสือรับรอง(คต.)	79,233	16,354	195	-		
นำเข้า (นอกโควตา)	78,188	16,072	190	-		

สถานการณ์ ปี 2550

1. โลก ปี 51 ก.เกษตรสหรัฐ คาดว่าโลกมีผลผลิตน้ำมันปาล์ม 39 ล้านตัน เพิ่มขึ้นร้อยละ 7.20 การใช้ 39.02 ล้านตันเพิ่มขึ้นร้อยละ 6.44

2. ไทย ปี 51 ก.เกษตร (สศก.) คาดว่าจะผลิตผลปาล์มน้ำมันได้ 8.350 ล้านตันเพิ่มขึ้นร้อยละ 12.74 ซึ่งจะสกัดน้ำมันดิบได้ประมาณ 1.420 ล้านตัน โดยคาดว่าจะมีการใช้บริโภค 0.902 ล้านตันเหลือส่วนเกินประมาณ 0.510 ล้านตันที่ต้องผลักดันส่งออกหรือใช้เป็นวัตถุดิบผลิตไบโอดีเซลมากขึ้น

มาตรการ ปี 2549 - 50

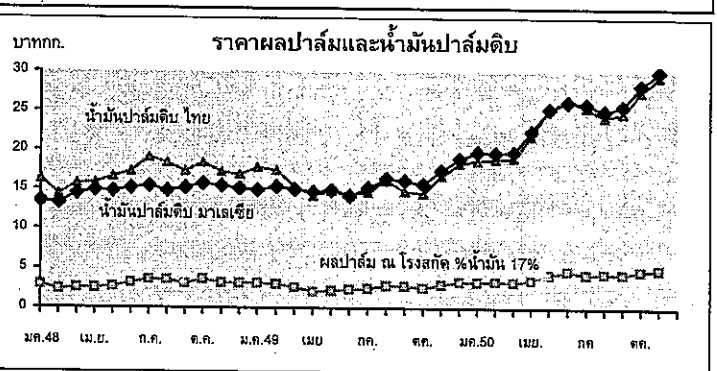
1. จัดระบบเพิ่มประสิทธิภาพกลไกตลาด
- 1.1 จัดระบบการค้าในประเทศ โดยการให้ผู้ผลิต ผู้นำเข้า แจ้งปริมาณการผลิต จำหน่าย สต็อก การนำเข้า ความคุ้มครองขนย้าย กำกับดูแลการปิดป้ายแสดงราคาซื้อขาย ตรวจสอบเครื่องชั่ง การฮั้วราคา การลักลอบนำเข้าและดูแลการจำหน่ายน้ำมันพืชปาล์มของห้างค้าปลีกไม่ให้ต่ำกว่าต้นทุนซื้อ
- 1.2 จัดระบบการนำเข้าโดย
- ภายใต้ AFTA และในโควตา WTO : ให้ออกส.เป็นผู้นำเข้า
 - การนำเข้าเพื่อส่งออก : ให้รับซื้อผลผลิตในประเทศ 1 ส่วน ก่อนนำเข้า 1 ส่วน และต้องส่งออกทั้ง 2 ส่วนภายใน 30 วันนับแต่วันนำเข้า
 - การนำเข้าผ่านประเทศส่งออก : กำกับดูแลการขนย้ายในประเทศไปยังด่านส่งออกอย่างเคร่งครัดภายในเวลาที่กำหนด (การขออนุญาตนำเข้ามอบ คต.) 31 มี.ค.49 ขณะนี้ยังไม่มีความคืบหน้า)
- 1.3 ตรวจสอบการลักลอบนำเข้าและบริหารของกลางโดย
- เข้มงวดตรวจสอบในจังหวัดติดชายแดน
 - จัดการของกลางน้ำมันปาล์มไม่ให้ไหลเข้าสู่ตลาดผู้บริโภค
- 1.4 ส่งเสริมการส่งออกน้ำมันปาล์มในประเทศ ส่งออกได้ทุกด่านโดยเสรี
2. ส่งเสริมการผลิตพลังงานทดแทน โดยประสาน ก.พลังงานเชื่อมโยงผู้ผลิตน้ำมันปาล์มกับผู้ผลิตไบโอดีเซล

สถานการณ์ปัจจุบันและแนวโน้ม

- ในประเทศ ราคาผลปาล์ม %น้ำมัน 17 สัปดาห์นี้ กก.ละ 4.60-5.20 บาทปรับตัวสูงขึ้น สัปดาห์ก่อน เป็นผลจากราคาน้ำมันดิบปรับตัวสูงขึ้นจากสัปดาห์ก่อนเป็น กก.ละ 29.25-29.50 บาทตามราคาตลาดโลกที่ยังสูงต่อเนื่อง

- ต่างประเทศ สัปดาห์นี้ราคาปรับตัวสูงขึ้นจากสัปดาห์ก่อน จาก กก.ละ 29.41 บาท (2,887.50 ริงกิต/ตัน) เป็น กก.ละ 29.98 บาท (2,946.25 ริงกิต/ตัน) เป็นผลจากการต้องการใช้ในด้านพลังงานเชื้อเพลิงที่มีสูงขึ้นมากและตามราคาตลาดโลกที่ยังสูงต่อเนื่อง

แนวโน้ม คาดว่าผลผลิตในประเทศจะออกสู่ตลาดเพิ่มขึ้น เพียงพอกับความต้องการใช้ราคาในประเทศจะเคลื่อนไหวอยู่ในเกณฑ์ดี



ราคา (บาท/กก.)

	ปี	2 พ.ย.*												
		ม.ค.	ก.พ.	มี.ค.	เม.ย.	พ.ค.	มิ.ย.	ก.ค.	ส.ค.	ก.ย.	ต.ค.	พ.ย.	ธ.ค.	เฉลี่ย
ผลปาล์มสด(17%) ณ โรงสกัด	2547	3.13	3.34	3.41	3.29	3.05	2.84	3.42	3.99	3.83	3.61	3.74	2.96	3.38
	2548	2.89	2.25	2.53	2.47	2.75	3.18	3.58	3.51	3.06	3.26	3.17	3.12	2.98
	2549	3.14	3.01	2.58	2.05	2.19	2.34	2.48	2.82	2.78	2.56	2.97	3.33	2.69
	2550	3.27	3.35	3.29	3.52	4.27	4.71	4.50	4.38	4.34	4.70	4.90*	3.33	4.03
	2550	3.27	3.35	3.29	3.52	4.27	4.71	4.50	4.38	4.34	4.70	4.90*	3.33	4.03
น้ำมันดิบ กทม.	2547	19.68	21.22	21.66	21.17	20.17	17.64	20.25	21.96	21.01	20.24	20.01	17.04	20.17
	2548	16.30	14.24	15.75	15.82	16.34	17.27	19.07	18.35	17.30	18.19	17.24	16.85	16.89
	2549	17.80	17.41	15.38	14.20	14.86	14.40	14.64	16.19	14.77	14.53	16.70	18.30	15.77
	2550	18.63	18.84	19.01	21.82	25.29	26.45	25.47	24.29	24.79	27.49	29.38*	23.21	23.21
	2550	18.63	18.84	19.01	21.82	25.29	26.45	25.47	24.29	24.79	27.49	29.38*	23.21	23.21
น้ำมันดิบมาเลเซีย	2547	18.37	19.59	20.70	20.46	19.73	16.64	15.97	16.39	16.90	15.95	15.71	14.61	17.58
	2548	13.51	13.29	14.48	14.92	14.79	15.15	15.46	14.86	15.21	15.73	15.46	15.12	14.83
	2549	14.93	15.33	15.00	14.69	14.90	14.20	15.22	16.37	16.10	15.67	17.38	18.95	15.73
	2550	19.73	19.65	19.78	22.42	25.31	26.19	25.89	25.00	25.64	28.26	29.98*	23.79	23.79
	2550	19.73	19.65	19.78	22.42	25.31	26.19	25.89	25.00	25.64	28.26	29.98*	23.79	23.79

มะพร้าวผลแก่

ประจำปีลำดับที่ 5 ของเดือนตุลาคม 2550 (29 ต.ค. - 2 พ.ย.50)

ผลผลิต : ล้านตัน	ปี 47	ปี 48	ปี 49	ปี 50	ปี 51 ^{ค.ค.}	% Δ
โลก พืชน้ำมัน	335.22	381.65	391.82	406.55	390.90	-3.85
เนื้อมะพร้าวแห้ง	5.38	5.59	5.50	5.28	5.37	1.70
น้ำมันมะพร้าว	3.29	3.44	3.40	3.25	3.32	2.15
ไทย						
มะพร้าวผลแก่ (สศก.)	1.848	1.871	1.561	1.524		-2.37
น้ำมันมะพร้าว ^{บริสุทธิ}	0.045	0.046	0.038	0.037		-2.63
ช่วงออกสู่ตลาด	มาก : พ.ค.-ต.ค. (ออกตลอดปี)					
แหล่งผลิต	ประจวบฯ 18%, ชุมพร 13%, สุราษฎร์ฯ 12% (รวม 43%)					
	นครศรีฯ 7%, ชลบุรี 7%, สมุทรสงคราม 3%					
พื้นที่ให้ผล : ล้านไร่	1.59	1.66	1.41	1.41		-
จำนวนครัวเรือน	76,500	na	na	na		
ผลผลิตเฉลี่ย : กก./ไร่	1,162	1,128	1,106	1,084		-1.99
ต้นทุนการผลิต : บาท/ผล	1.91	2.27	2.44	2.52		3.28
มูลค่าผลผลิต : ล้านบาท	5,380	6,661	7,355	6,097		-17.10
การใช้ในปท. : บริโภคตรง	1.109	1.123	0.937	0.915		-2.34
น้ำมันมะพร้าว	0.042	0.043	0.036	0.037		3.96
นำเข้า : ตัน					(ม.ค.-ก.ย.) 371	
มะพร้าวผล	97	125	7,822			
เนื้อ ~ ฝอย	119	279	269	72		
น้ำมันทั้งหมด	47	22	1,820	2,344		
ส่งออก : ตัน						
มะพร้าวผล	33,853	39,758	37,120	25,459		
เนื้อ ~ ฝอย	574	591	667	145		
น้ำมันทั้งหมด	3,836	2,674	493	4,148		
ประเทศส่งออก	น้ำมัน : มาเลเซีย / เนื้อฝอย : ปากีสถาน / เนื้อแห้ง : ญี่ปุ่น					
ประเทศนำเข้า	น้ำมัน : อินโดนีเซีย / เนื้อฝอย : ฟิลิปปินส์ / ผลแก่ : กัมพูชา					

สถานการณ์ปี 2550

1. โลก ปี 51 ก.เกษตรสหรัฐฯ คาดว่าโลกมีผลผลิตเนื้อมะพร้าวแห้ง 5.37 ล้านตัน เพิ่มขึ้นจากปีที่ผ่านมาร้อยละ 1.70 ได้ผลผลิตน้ำมันมะพร้าว 3.32 ล้านตัน เพิ่มขึ้นจากปีที่ผ่านมา ร้อยละ 2.15

2. ไทย ปี 50 ก.เกษตร (สศก.) คาดว่ามีผลผลิตมะพร้าวผล 1.524 ล้านตัน ลดลงร้อยละ 2.34

มาตรการแก้ไขปัญหา

1. จัดระบบการนำเข้า

1.1 WTO ตั้งแต่ปี 47-50

- ผู้นำเข้า : ไนโคเวตา :- เป็นนิติบุคคล เป็นโรงงานที่ใช้มะพร้าวผล มะพร้าวฝอย เนื้อมะพร้าวแห้ง น้ำมัน เป็นวัตถุดิบในกิจการของตนเองและเปิดกิจการในปัจจุบัน ส่วนมะพร้าวฝอยต้องมีประวัติ 3 ปี

: นอกโคเวตา :- ให้นำเข้าเป็นการทั่วไป

	(ช่วงนำเข้า)	ไนโคเวตา	นอกโคเวตา
มะพร้าวผล	: ม.ค.-เม.ย. 60%	20%	54%
มะพร้าวฝอย	: ม.ค.-ธ.ค.	20%	54%
เนื้อแห้ง	: พ.ย.-ธ.ค.	20%	36%
น้ำมัน	: พ.ย.-ธ.ค.	20%	52%

1.2 AFTA

: ต้องขออนุญาตนำเข้า
 มะพร้าวผล / มะพร้าวฝอย - ยกเว้นอากร ตั้งแต่ปี 46
 น้ำมันมะพร้าว - 5% หรือ ลิตร.ละ 2.50 บาท ตั้งแต่ปี 46
 เนื้อมะพร้าวแห้ง - 35% หรือ กก.ละ 3.00 บาท ตั้งแต่ปี 46-49
 - 25% หรือ กก.ละ 2.50 บาท ตั้งแต่ปี 50

สถานการณ์ปัจจุบันและแนวโน้ม

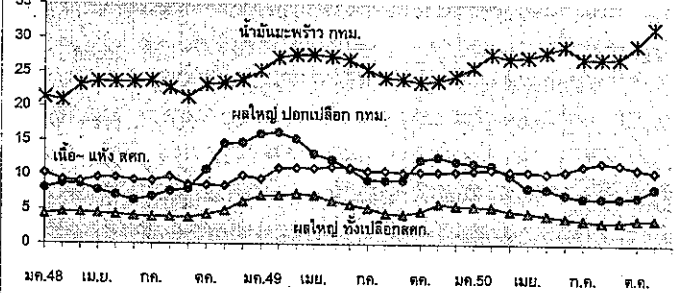
ราคามะพร้าวผลสูงขึ้นจากผลผลิตออกสู่ตลาดน้อยและตลาดยังคงมีความต้องการอย่างต่อเนื่อง ส่งผลให้ราคามะพร้าวผลปอกเปลือกและเนื้อขาวปรับสูงขึ้นเช่นกัน สำหรับราคาน้ำมันมะพร้าวดิบ

ปรับขึ้นตามราคาตลาดต่างประเทศที่ยังอยู่ในเกณฑ์สูง	19 ต.ค.	26 ต.ค.	2 พ.ย.	% Δ	
มะพร้าวผลใหญ่ สศก.	บาท/ผล	3.57	3.65	3.67	0.55
มะพร้าวผลใหญ่ จ.ประจวบ	"	4.75	4.75	4.75	-
มะพร้าวผลใหญ่ (ปอก) กทม.	"	7.25	7.75	8.25	6.45
เนื้อมะพร้าวขาว กทม.	บาท/กก.	9.25	10.25	10.75	4.88

แนวโน้ม ผลผลิตออกสู่ตลาดน้อย ราคาอยู่ในเกณฑ์ดี

ราคา (บาท/ผล, กก.)

ราคามะพร้าวผลและผลิตภัณฑ์



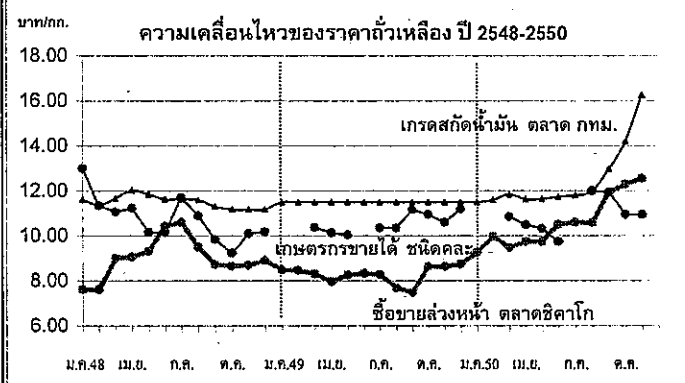
เกษตรกรขายได้	ปี	ม.ค.	ก.พ.	มี.ค.	เม.ย.	พ.ค.	มิ.ย.	ก.ค.	ส.ค.	ก.ย.	ต.ค.	พ.ย.	ธ.ค.	เฉลี่ย
มะพร้าวผลแก่ ใหญ่	2547	5.20	5.84	5.72	5.72	5.09	3.71	3.41	3.32	3.63	3.62	3.92	3.90	4.42
	2548	4.35	4.57	4.58	4.43	4.30	4.05	3.90	3.91	3.83	4.30	4.92	6.15	4.44
	2549	7.02	7.01	7.29	7.09	6.26	5.73	5.25	4.46	4.32	4.76	5.86	5.57	5.89
	2550	5.50	5.42	4.78	4.53	4.24	3.86	3.56	3.25	3.32	3.61	3.67*		4.21
เนื้อ~แห้ง 90%	2547	9.08	9.00	9.26	8.91	8.72	7.87	7.39	7.32	9.26	9.21	10.81	10.68	8.96
	2548	10.23	9.79	9.07	9.64	9.62	9.24	9.17	9.74	8.56	8.52	8.47	10.68	9.39
	2549	9.43	11.03	11.09	11.03	11.23	11.18	10.63	10.63	10.43	10.46	10.47	10.51	10.68
	2550	10.71	10.82	10.63	10.58	10.33	10.67	11.46	11.97	11.68	11.05	10.59*		10.99
ตลาด กทม. ขายส่ง														
มะพร้าวผล (ปอก)	2547	9.75	11.13	10.45	10.17	8.86	6.58	6.25	6.35	6.95	7.94	8.18	7.25	8.32
	2548	8.03	8.75	8.64	7.78	7.07	6.35	6.83	7.64	8.02	10.75	14.57	14.73	9.10
	2549	15.99	16.25	15.33	13.13	12.28	10.93	9.30	9.25	9.33	10.89	12.66	12.04	12.28
	2550	11.75	11.45	10.08	8.76	8.03	7.27	6.75	6.75	6.75	6.96	8.25*		8.46
น้ำมันดิบ กทม.	2547	19.73	21.00	22.92	24.54	25.18	22.40	22.57	22.87	24.45	25.15	24.65	23.17	23.22
	2548	21.33	20.49	23.14	23.65	23.75	23.56	23.79	22.70	21.33	23.16	23.45	23.88	22.85
	2549	25.21	27.17	27.59	27.59	27.36	26.92	25.46	25.46	24.05	23.60	23.83	24.55	25.73
	2550	25.80	27.76	27.09	27.30	28.04	28.92	27.09	27.09	27.15	29.15	31.59*		27.54

ถั่วเหลือง

ประจำสัปดาห์ที่ 5 ของเดือนตุลาคม 2550 (29 ต.ค.- 2 พ.ย.50)

ผลผลิต (ล้านตัน)	ปี 2548	ปี 2549	ปี 2550	ปี 2551 (ต.ค.)	%Δ	สถานการณ์ ปี 2551
พืชน้ำมัน - โลก	381.650	391.820	406.550	392.000	-3.58	โลก ปี 2551 คาดว่าราคาต่างประเทศจะเคลื่อนไหวอยู่ในระดับสูง จากปริมาณผลผลิตโลกลดน้อยลงร้อยละ 6.27 เนื่องจากพื้นที่ปลูกลดลง
ถั่วเหลือง - โลก	215.689	220.438	235.773	220.994	-6.27	ไทย ปี 2551 คาดว่าผลผลิตจะเพิ่มขึ้นจากปีที่ผ่านมาร้อยละ 0.34 และความต้องการใช้สูงขึ้นร้อยละ 0.10 ซึ่งผลผลิตในประเทศไม่เพียงพอ
- ไทย	0.215	0.224	0.219	0.220	0.34	กับความต้องการใช้ ต้องนำเข้าถึงร้อยละ 87
- ถั่วฤดูแล้ง	0.137	0.148	0.145	0.144		นโยบายและมาตรการนำเข้าเมล็ดถั่วเหลือง ปี 2550
- ถั่วฤดูฝน	0.078	0.076	0.074	0.076		1. WTO มติ ครม. 12 กย.49
ช่วงออกสู่ตลาด/แหล่งผลิตสำคัญ						1) ในโควตา ไม่จำกัดปริมาณและช่วงเวลา อกรนำเข้าร้อยละ 0
- ถั่วฤดูแล้ง (มก.-กค.) 65%						ผู้มิสิทธินำเข้า 12 ราย (6 ส.และผู้แปรรูปอาหาร 6 ราย) และมีเงื่อนไข
- ถั่วฤดูฝน (สค.-ชค.) 35%						ผู้มิสิทธินำเข้าต้องรับซื้อเมล็ดถั่วเหลืองที่ผลิตในประเทศจากเกษตรกร
คว่ำเรือเกษตรกร (ประมาณการ ม.ย.50)	148,805	145,829	NA	NA	-	ทั้งหมดตามคุณภาพมาตรฐานและราคาที่กำหนด ดังนี้
พื้นที่ปลูก (ล้านไร่)	0.925	0.917	0.894	0.894	0.05	(1) สกัดน้ำมัน ไม่ต่ำกว่า 10.50 บาท/กก.น ไร่หรือ 11.50 บาท/กก.น กทม.
ผลผลิตเฉลี่ย/ไร่ (กก./ไร่)	232	244	245	246	0.41	(2) ผลิตภัณฑ์สัตว์ ไม่ต่ำกว่า 11.00 บาท/กก.น ไร่หรือ 12.00 บาท/กก.น กทม.
ต้นทุนการผลิต (บาท/กก.)	8.95	9.39	9.63	NA	-	(3) แปรรูปอาหาร ไม่ต่ำกว่า 13.00 บาท/กก.น ไร่หรือ 14.00 บาท/กก.น กทม.
มูลค่าผลผลิต (ล้านบาท)	2,305	2,347	2,370	2,378	0.34	2) นอกโควตา กำหนดอกรร้อยละ 80
การใช้ (ล้านตัน)						2. ACMECS อกรนำเข้าร้อยละ 0 ให้ผู้มิสิทธินำเข้าในโควตาภายใต้
- โลก	204.790	215.250	223.450	233.280	4.40	WTO เป็นผู้นำเข้า และต้องรับซื้อผลผลิตในประเทศตามที่กำหนด
- ไทย	1.607	1.617	1.722	1.724	0.10	3. AFTA อกรนำเข้าร้อยละ 5 และต้องขออนุญาต
กเข้า-ส่งออก (ล้านตัน)	ปี 48	ปี 49	มค.-กย.50	มค.-กย.49	%Δ	4. FTA ไทย-ออสเตรเลีย และไทย-นิวซีแลนด์ อกรนำเข้าร้อยละ 0
- ปริมาณนำเข้า	1.608	1.395	1.172	0.954	22.75	ไม่จำกัดปริมาณนำเข้า
- ปริมาณส่งออก	0.0012	0.0012	0.0008	0.0010	- 24.72	5. นำเข้าทั่วไป กำหนดอกรนำเข้าร้อยละ 6 หรือ กก.ละ 0.30 บาท
ประเทศคู่ค้า						และต้องขออนุญาต
ไทยนำเข้าจาก	บราซิล สหรัฐอเมริกา อาร์เจนตินา กัมพูชา และแคนาดา					นโยบายการส่งออก ส่งออกได้เสรี ไม่เสียอกรส่งออก
ไทยส่งออกไป	เวียดนาม ฮองกง สิงคโปร์ ออสเตรเลีย ไต้หวัน ฟิลิปปินส์					
ประเทศคู่แข่ง	สหรัฐอเมริกา บราซิล อาร์เจนตินา จีน					

สถานการณ์ปัจจุบัน
 ราคาเกษตรกรขายได้ถั่วเหลืองฤดูฝนชนิดกละ กก.ละ 10.59 บาท
 ผลผลิตส่วนใหญ่มีความชื้นสูงจากการเก็บเกี่ยวในช่วงที่มีฝนตก ส่วนราคา
 ขายส่งตลาด กทม.สูงขึ้นจาก กก.ละ 18.50 บาท 16.50 บาท และ 15.38 บาท
 เป็น กก.ละ 19.25 บาท 17.00 บาท และ 16.25 บาทตามคุณภาพเกรด
 ซึ่งเป็นไปตามราคาตลาดต่างประเทศที่สูงขึ้นจากตันละ 365.74 US\$ เป็นต้นละ
 368.02 US\$ หรือสูงขึ้นร้อยละ 0.62 เนื่องจากความต้องการเมล็ดถั่วเหลือง
 สกัดน้ำมันมีมากขึ้น อย่างไรก็ดี ขณะนี้ในช่วงที่ผลผลิตเมล็ดถั่วเหลือง
 ของบราซิลซึ่งเป็นผู้ส่งออกรายใหญ่ทยอยออกสู่ตลาดมากขึ้น



ราคาถั่วเหลือง(บาท/กก.)	ม.ค.	ก.พ.	มี.ค.	เม.ย.	พ.ค.	มิ.ย.	ก.ค.	ส.ค.	ก.ย.	ต.ค.	พ.ย.	ธ.ค.	เฉลี่ย
เกษตรกรขายได้ชนิดกละ											(2 พ.ย.50)		
ปี 2548	13.00	11.35	11.07	11.23	10.15	10.15	11.70	10.90	9.85	9.23	10.10	10.19	10.72
ปี 2549	-	-	10.37	10.13	10.04	-	10.35	10.35	11.17	10.95	10.59	11.19	10.49
ปี 2550	-	-	10.85	10.49	10.32	9.75	-	12.00	11.94	10.95	10.95	-	10.90
ขายส่ง ตลาด กทม. เกรดแปรรูปผลิตภัณฑ์อาหาร													
ปี 2548	14.88	15.25	15.25	15.25	14.76	14.38	14.38	14.70	14.47	14.25	14.25	14.25	14.67
ปี 2549	14.25	14.34	14.38	14.38	14.38	14.56	14.75	14.75	14.75	15.50	15.50	14.75	14.69
ปี 2550	15.25	15.25	15.25	15.16	14.75	14.75	14.75	14.99	16.64	17.94	19.25	-	15.82
ขายส่ง ตลาด กทม. เกรดผลิตอาหารสัตว์													
ปี 2548	13.88	14.25	14.25	14.25	13.84	13.63	13.63	14.06	13.84	13.63	13.63	13.63	13.88
ปี 2549	13.63	13.71	13.75	13.75	13.75	13.75	13.75	13.75	13.75	13.75	13.75	13.25	13.70
ปี 2550	13.38	13.38	13.38	13.31	13.00	13.00	13.00	13.28	14.85	15.90	17.00	-	13.95
ขายส่ง ตลาด กทม. เกรดสกัดน้ำมัน													
ปี 2548	11.61	11.38	11.67	12.03	11.85	11.63	11.63	11.60	11.31	11.18	11.18	11.18	11.52
ปี 2549	11.50	11.50	11.50	11.50	11.50	11.50	11.50	11.50	11.50	11.50	11.50	11.50	11.50
ปี 2550	11.50	11.60	11.85	11.63	11.63	11.75	11.80	11.98	12.98	14.20	16.25	-	12.47
ซื้อขายล่วงหน้าตลาดชิคาโก													
ปี 2548	7.62	7.62	9.01	9.07	9.31	10.44	10.60	9.51	8.73	8.65	8.69	8.91	9.01
ปี 2549	8.50	8.47	8.31	7.96	8.27	8.32	8.28	7.69	7.48	8.64	8.94	8.74	8.30
ปี 2550	9.26	9.97	9.76	9.47	9.74	10.51	10.59	10.60	11.95	12.29	12.55	-	10.61
ซื้อขายล่วงหน้าตลาดชิคาโก (เหรียญสหรัฐ/ตัน)													
ปี 2548	195.88	197.56	232.94	228.74	233.42	254.79	253.32	230.40	212.05	211.20	210.87	216.26	223.12
ปี 2549	213.99	214.34	212.68	209.01	217.32	216.49	217.23	203.82	199.28	233.47	243.97	243.34	218.75
ปี 2550	256.08	278.01	277.25	270.71	298.50	302.80	313.27	308.98	347.54	358.37	368.02	-	307.23

สุกร

ประจำสัปดาห์ที่ 5 ของเดือน ตุลาคม 2550 (29 ต.ค. - 2 พ.ย.50)

	2547	2548	2549	2550	% Δ
ผลผลิต	ประมาณการ				
- โลก (พันตัน)	92,801	96,227	99,776	103,386	3.62
จีน	47,016	50,106	50,300	55,800	10.93
สหภาพยุโรป	21,192	21,102	21,450	21,500	0.23
สหรัฐอเมริกา	9,312	9,392	9,543	9,809	2.79
บราซิล	2,600	2,800	2,745	2,875	4.74
- ไทย (ล้านตัว) : ศศก.	12.096	12.257	13.315	13.892	4.33
ช่วงผลผลิตออกมาก	ตุลาคม - กุมภาพันธ์				
จำนวนคร้วเรือน	267,903	281,723	286,202	na	
ต้นทุนการผลิต (บาท/กก.)	39.13	43.45	44.96	41.37	
มูลค่าผลผลิต (ล้านบาท)	54,372	60,439	61,129	39,936	
การใช้ (ล้านตัว)	11.74	12.00	12.53	13.06	4.23
ปริมาณส่งออก (ตัน)	10,982	12,171	11,015	5,614	
มูลค่าส่งออก (ล้านบาท)	1,563	1,895	2,051	664.30	
ประเทศคู่ค้า	ฮ่องกง ญี่ปุ่น				
ประเทศคู่แข่ง	สหภาพยุโรป บราซิล จีน ออสเตรเลีย แคนาดา				

สถานการณ์ปี 2550

- การผลิต ภาคเอกชนประมาณการผลิตสุกรปี 2550 ไว้จำนวน 15 ล้านตัว
- การใช้ภายใน ส่วนใหญ่ 98% ใช้บริโภคภายในประเทศที่เหลือส่งออก
- อัตราการบริโภค 13 กก./คน/ปี (สมาคมผู้ผลิตและแปรรูปสุกรเพื่อการส่งออก)
- การส่งออก สมาคมผู้ผลิตและแปรรูปสุกรเพื่อการส่งออกกำหนดเป้าหมายการส่งออกเนื้อสุกร ปี 2550 ไว้ จำนวน 12,000 ตัน

ปัญหา สมาคมผู้เลี้ยงสุกรแห่งชาติประกาศปรับราคาสุกรมีชีวิตสูงขึ้น จาก กก.ละ 40 - 41 บาท เป็น กก.ละ 43 - 44 บาท เมื่อวันที่ 26 ต.ค.50 ส่งผลให้ราคาขายส่งสุกรชำแหละและราคาขายปลีกเนื้อแดงปรับสูงขึ้นด้วย

การเตรียมมาตรการรองรับปัญหา เชิญสมาคมผู้เลี้ยงสุกรแห่งชาติ สมาคมผู้ค้าสุกรชำแหละไทย และผู้เลี้ยงรายใหญ่ ร่วมหารือเมื่อ 26 ต.ค.50 โดยมีผลการหารือสรุปดังนี้

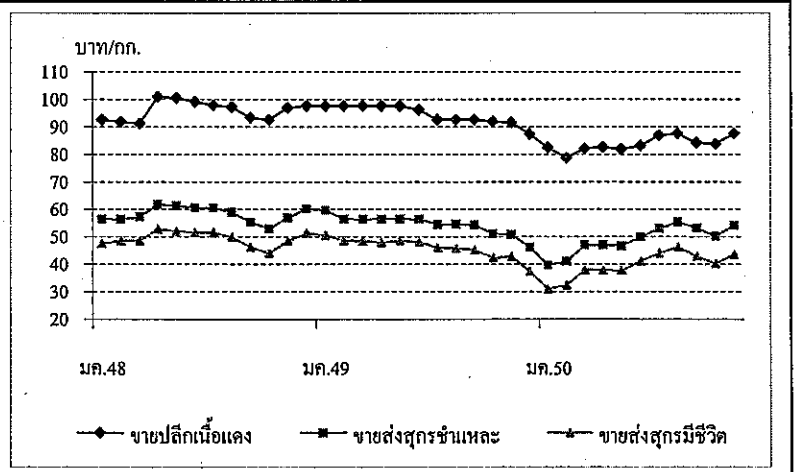
- ราคาสุกรมีชีวิต ขอความร่วมมือสมาคมผู้เลี้ยงสุกรแห่งชาติบริหารจัดการอุปสงค์อุปทาน และกำหนดราคาสุกรมีชีวิตให้สอดคล้องกับภาวะการค้าและต้นทุนการผลิต
- ราคาขายปลีกเนื้อแดง ขอความร่วมมือสมาคมผู้ค้าสุกรชำแหละไทย ประสานผู้ค้าขายส่งสุกรชำแหละและขายปลีกเนื้อแดง ในราคาไม่เกิน กก.ละ 77 และ 90 บาท ตามลำดับ
- การกำกับดูแล ติดตามตรวจสอบภาวะการค้าและราคาขายปลีกเนื้อแดงในตลาดสดทั่วประเทศ ประสานผู้เลี้ยงสุกรจัดหาเนื้อหมูไปจำหน่ายให้แก่ผู้บริโภคโดยตรงในราคาพิเศษ รวมทั้งใช้มาตรการทางกฎหมาย ตาม พ.ร.บ.ว่าด้วยราคาสินค้าและบริการ พ.ศ.2542

สถานการณ์ปัจจุบัน

ราคาสุกรมีชีวิตโดยทั่วไปปรับสูงขึ้นจากสัปดาห์ก่อน กก.ละ 1 - 2 บาท โดยส่วนใหญ่อยู่ที่ กก.ละ 43 - 44 บาท ในแต่ละภาคมีระดับราคา ดังนี้

ราคาสุกรมีชีวิต (บาท/กก.)	สัปดาห์นี้	สัปดาห์ก่อน	+/- (บาท)
- เหนือ	40 - 43	39 - 42	1
- กลาง	40 - 44	39 - 42	1 - 2
- ตะวันออกเฉียงเหนือ	39 - 42	37 - 42	2
- ใต้	42 - 47	39 - 43	3 - 4

ส่วนราคาขายปลีกเนื้อแดง ในตลาดสด เขต กทม. โดยทั่วไปอยู่ที่ กก.ละ 85 - 90 บาท ส่วนในภูมิภาค ราคาอยู่ที่ระดับ กก.ละ 80 - 90 บาท



ราคา (บาท/กก.)	ปี	มค.	กพ.	มีค.	เมย.	พค.	มิย.	กค.	สค.	กย.	ตค.	พย.	ธค.	เฉลี่ย
ขายส่งสุกรมีชีวิต	2548	47.50	48.50	48.54	52.79	51.92	51.50	51.45	49.77	46.23	43.90	48.36	51.25	49.31
ณ แหล่งผลิต	2549	50.55	48.50	48.39	47.88	48.50	47.97	45.97	45.77	45.20	42.21	42.73	37.20	45.91
	2550	30.98	32.30	37.88	37.79	37.75	41.07	44.00	46.17	42.80	40.14	43.50		39.49
ขายส่งสุกรชำแหละ ตลาด กทม.	2548	56.50	56.32	57.17	61.69	61.18	60.50	60.50	58.86	55.27	52.85	56.77	60.15	58.15
	2549	59.55	56.39	56.28	56.50	56.50	56.37	54.38	54.41	54.25	50.93	50.77	46.05	54.37
ขายปลีกเนื้อแดง ตลาด กทม.	2548	92.50	91.71	91.09	100.88	100.47	99.00	97.82	97.14	93.23	92.50	96.82	97.50	95.89
	2549	97.50	97.50	97.50	97.50	97.50	96.18	92.50	92.50	92.50	91.79	91.48	87.25	94.31
	2550	82.36	78.70	82.02	82.50	81.80	83.05	86.88	87.50	84.20	83.64	87.50		83.65

