

ประจำสัปดาห์ที่ 1 ของเดือนพฤษภาคม 2552 (4 - 7 พค.52)

ผลผลิต (ล้านตันข้าวเปลือก)	2548/49	2549/50	2550/51	2551/52*	Δ%
- โลก	633.800	637.009	654.426	668.338*	2.13*
- ไทย	30.291	29.642	32.099	31.383	-2.23
- นาปี	23.539	22.840	23.308	23.709	1.72
- นาปรัง	6.753	6.802	8.791	7.674	-12.71
ช่วงออกสู่ตลาด / แหล่งผลิตสำคัญ					
- นาปี	ตค. - กพ.	อุบลราชธานี นครราชสีมา อุตรดิตถ์ เชียงราย			
- นาปรัง	มีค. - ตค.	สุพรรณบุรี พิษณุโลก นครสวรรค์ พิจิตร			
พื้นที่เพาะปลูก (ล้านไร่)	67.677	67.616	70.187	69.111	1.53
- นาปี	57.774	57.542	57.386	57.839	0.79
- นาปรัง	9.903	10.074	12.801	11.292	-11.79
ผลผลิตเฉลี่ยต่อไร่ (กก.)	447	437	447	455	1.79
- นาปี	407	397	406	410	0.99
- นาปรัง	682	675	687	680	-1.02
ต้นทุนการผลิต (บาท/ตัน)					
- ข้าวเปลือกหอมมะลิ	7,049	7,315	7,813	10,482	34.16
- ข้าวเปลือกเจ้า	4,152	4,634	4,532	6,512	43.69
- ข้าวเปลือกเหนียว	6,429	6,515	6,680	8,887	33.04
- ข้าวเปลือกนาปรัง	4,812	5,074	6,696	6,794	1.46
จักรวารีเรือนเกษตรกร ปลูกข้าว 3.7 ล้านครัวเรือนจากเกษตรกรทั่วประเทศ					
5.6 ล้านครัวเรือนหรือร้อยละ 66 ของครัวเรือนทั้งหมด					
มูลค่าผลผลิตที่เกษตรกรขายได้ (ปี 2550/51) 258,918 ล้านบาท					
การใช้ภายใน	15.545	15.509	16.900	16.900	-
การส่งออก (ปีปฏิทิน)	ปี2549	ปี2550	ปี2551	ปี2552	Δ%
ปริมาณส่งออก(ล้านตัน)	7.420	9.557	10.015	8.5*	-15.13
มูลค่าส่งออก (ล้านบาท)	97,349	123,700	200,507	-	-
(ล้าน\$ U.S.)	2,553	3,594	6,100	4,505*	-26.15
- ปริมาณส่งออก(ล้านตัน) (ณ 1 มค. - 1 พค.)		4.026	2.734	-32.09	
- เอกชน		3.953	2.734	-30.83	
- รัฐบาล		0.073	-	-100	
- มูลค่าส่งออก (ล้านบาท)		59,957	52,770	-11.99	
- ประเทศคู่ค้า		ในจีเรีย เบนิน แอฟริกาใต้ ฟิลิปปินส์ มาเลเซีย อิรัก			
- ประเทศคู่แข่ง		เวียดนาม สหรัฐ ปากีสถาน อินเดีย			

สถานการณ์ข้าวนาปรัง ปี 2552 และผลรับจำนำข้าวเปลือกนาปรัง ปี 2552

กระทรวงเกษตรและสหกรณ์คาดว่าพื้นที่เพาะปลูกข้าวนาปรัง ปี 2552 มีจำนวน 11,292 ล้านไร่ และมีผลผลิต 7.674 ล้านตันข้าวเปลือก ลดลงจากปีก่อน 1.117 ล้านตันข้าวเปลือก ผลผลิตเฉลี่ย 680 กก./ไร่ ผลผลิตออกสู่ตลาดตั้งแต่เดือน มีค. และจะออกมากในช่วงเดือน มีค.-กค.52 คิดเป็นร้อยละ 89 ของผลผลิตข้าวนาปรัง มาตรการรับจำนำข้าวเปลือกนาปรัง ปี 2552

กำหนดราคารับจำนำข้าวเปลือกนาปรัง ปี 2552 ณ ความชื้น15% ไร่ตามเกณฑ์ราคา ดังนี้

- (1) ข้าวเปลือกเจ้านาปี (ชนิดสีเป็นข้าวสาร 25%-100%) ราคาตันละ 10,800 - 12,000 บาท
- (2) ข้าวเปลือกเหนียว (กละ,เมล็ดยาว) ราคาตันละ 9,000 , 10,000 บาท
- (3) ข้าวเปลือกปทุมธานี (ชนิดสีได้ต้นข้าว 36-42 กรัม) ราคาตันละ 11,400 - 12,000 บาท

เป้าหมาย ปริมาณรับจำนำ 2.5 ล้านตันข้าวเปลือก ระยะเวลาโครงการ 16 มีค.51 - พค.52 ระยะเวลารับจำนำ 16 มีค. - 31 กค.52 ภาคใต้ กค. - กย.52 ระยะเวลาไถ่ถอน จำนำไปประทวน 4 เดือนนับถัดจากเดือนที่รับจำนำ

ผลรับจำนำข้าวเปลือกนาปรัง ปี 2552 (ตั้งแต่ 16 มีค. - 6 พค.52)

ชนิดข้าว	ปริมาณรับจำนำนาปรัง ปี 2552			
	เปิดจุด	อดส.	อ.ต.ก.	รวม
ข้าวเปลือกเจ้า		1,468,317	695,724	2,164,041
ข้าวเปลือกปทุมธานี		185,332	277,731	463,063
ข้าวเปลือกเหนียว		1,116	85	1,201
รวม	426	1,654,765	973,540	2,628,305

ราคาข้าวสารส่งออก F.O.B.กรุงเทพฯ หน่วย : เหรียญสหรัฐฯ / ตัน

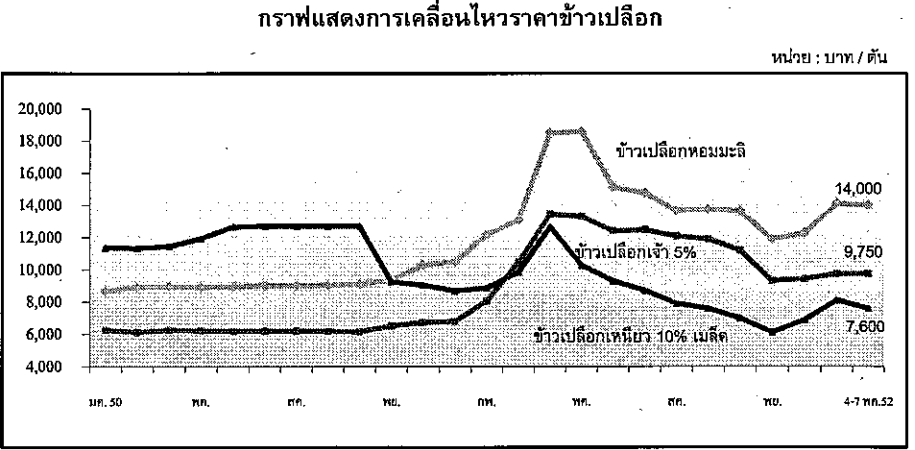
ชนิดข้าว	ปี	มค.	กพ.	มีค.	เมย.	พค.	มิย.	กค.	สค.	กย.	ตค.	พย.	ธค.
หอมมะลิ	2550	529	537	551	554	552	553	568	559	563	564	595	621
100%	2551	672	739	821	1,132	1,205	1,081	991	924	883	820	795	805
ชั้น 2	2552	862	864	865	875	874							
ข้าวขาว	2550	321	325	330	327	329	338	345	336	332	336	349	371
100%	2551	431	466	567	871	990	872	931	780	764	683	595	582
ชั้น 2	2552	607	624	637	592	543							
ข้าวขาว	2550	313	317	321	319	320	329	336	326	323	327	340	362
5%	2551	418	454	554	857	973	856	814	764	749	667	580	566
	2552	577	595	608	562	514							

สถานการณ์ปัจจุบัน / ความคืบหน้าในการดำเนินการ

สถานการณ์ล่าสุด สัปดาห์นี้ข้าวเปลือกมีราคาเคลื่อนไหวดังนี้

ข้าวเปลือกหอมมะลิราคาอ่อนตัวลงจากตันละ 13,700-14,500 บาท เป็นตันละ 13,700-14,300 บาท ข้าวเปลือกเหนียว 10% เมล็ดยาว ราคาตกลงจากตันละ 7,200-9,000 บาท เป็นตันละ 7,200-8,000 บาท ข้าวเหนียว ชนิดกละ ราคาทรงตัวที่ตันละ 6,700-7,200 บาท ข้าวเปลือกปทุมธานีราคาทรงตัวที่ตันละ 10,000-11,100 บาท และข้าวเปลือกเจ้า 5% ราคาทรงตัวที่ตันละ 9,000 - 10,500 บาท ตามภาวะปริมาณผลผลิตและความต้องการของตลาด

- แนวโน้ม ข้าวนาปรังออกสู่ตลาดมากขึ้น ภาครัฐได้ดำเนินการรับจำนำข้าวเปลือกนาปรังไว้รองรับผลผลิตที่ออกสู่ตลาดมากในช่วงเดือน มีค.-กค. ส่งผลให้ราคาข้าวเปลือกอยู่ในเกณฑ์ดี



ราคา (บาท/ตัน) ชนิดข้าวเปลือก	ปี	มค.	กพ.	มีค.	เมย.	พค.	มิย.	กค.	สค.	กย.	ตค.	พย.	ธค.	เฉลี่ย	ครั้งก่อน 27 เมย. - 1 พค.52	ครั้งนี้ 27 เมย.-1 พค.52
ข้าวเปลือกหอมมะลิ (36 กรัม)	2550	8,680	8,788	8,930	8,955	8,913	8,961	9,033	9,025	9,058	9,118	9,348	10,297	9,092		
	2551	10,500	12,175	13,108	18,497	18,576	15,111	14,758	13,658	13,761	13,649	11,910	12,276	13,998		
	2552	13,575	14,061	14,246	14,254								14,034		13700-14500	13700-14300
ข้าวเปลือกเหนียว 10% เมล็ดยาว	2550	11,367	11,300	11,329	11,447	11,920	12,667	12,700	12,700	12,700	12,700	9,250	9,041	11,593		
	2551	8,691	8,860	9,862	12,664	10,279	9,293	8,698	7,903	7,582	6,991	6,120	6,902	7,504		
	2552	7,691	7,903	7,636	7,547								7,694		7200-9000	7200-8000
ข้าวเปลือกเจ้า 5% (ใหม่)	2550	6,268	6,320	6,137	6,268	6,230	6,192	6,200	6,200	6,190	6,156	6,538	6,746	6,287		
	2551	6,805	8,066	10,478	13,445	13,297	12,422	12,470	12,088	11,907	11,215	9,325	9,445	10,914		
	2552	10,014	10,500	9,874	9,885								10,068		9000-10500	9000-10500

มันสำปะหลัง

ประจำสัปดาห์ที่ 1 ของเดือนพฤษภาคม 2552 (4 พ.ค. - 7 พ.ค.52)

ผลผลิต (ล้านตัน)	2547/48	2548/49	2549/50	2550/51	2551/52	%Δ
โลก	203.16	203.06	208.51	214.09	na	na
ในจีเรีย	38.18	38.18	39.24	40.29	na	na
บราซิล	23.93	26.65	27.39	28.12	na	na
อินโดนีเซีย	19.43	19.45	20.23	20.55	na	na
เวียดนาม	5.57	5.70	7.81	7.00	na	na
ไทย	16.94	22.58	26.92	25.16	29.15	15.86
ช่วงผลผลิตออกมา	(พ.ย.-มี.ค.)	70 %				
แหล่งผลิตสำคัญ	นครราชสีมา(24%) กำแพงเพชร(6%) สระแก้ว(5%) ชัยภูมิ(5%) กาญจนบุรี(4%) ฉะเชิงเทรา(4%)					
พื้นที่ปลูก (ล้านไร่)	6.16	6.69	7.13	7.30	8.01	9.73
จำนวนครุฑเรือน	487,088	464,956	476,352	480,484	na	
ผลผลิตเฉลี่ย (ตัน/ไร่)	2.75	3.38	3.56	3.40	3.64	7.06
ต้นทุนการผลิต (บาท/กก.)	0.92	0.84	0.82	1.08	1.21	12.04
มูลค่าผลผลิต (ล้านบาท)	25,410	29,128	29,956	36,733		
การแปรรูป (ล้านตัน) ¹						
- มันเส้น+อัดเม็ด	7.49	9.48	9.20	9.20	10.14	
- แป้งมัน	9.45	10.17	16.08	16.08	8.55	
การส่งออก ¹	<u>ปี 48</u>	<u>ปี 49</u>	<u>ปี 50</u>	<u>ปี 51</u>	<u>ปี 52 (ย.ค.-มี.ค.)</u>	
- มันเส้น	2.77	3.82	2.86	1.47	0.49	
- อัดเม็ด	0.26	0.39	1.65	1.56	0.09	
- แป้งมัน	1.60	2.31	1.94	1.88	0.45	
- ผลิตภัณฑ์อื่นๆ	0.34	0.34	0.43	0.35	0.05	
ประเทศคู่ค้า	มันเส้น จีน 99% อื่นๆ 1% 5.26 1.08 แป้งมัน อินโดนีเซีย 23% จีน 16% ไต้หวัน 17% ญี่ปุ่น 12% อื่นๆ 32%					
ประเทศคู่แข่ง	เวียดนาม อินโดนีเซีย					
มาตรการส่งออก	กำหนดให้แสดงใบรับรองมาตรฐานสินค้าและขอใบอนุญาตส่งออก (ออกใบอนุญาตให้ผู้ส่งออกไม่จำกัดจำนวน)					

สถานการณ์ ปี 2550/51
 โลก FAO คาดว่าปี 2550/51 จะมีผลผลิต 214.09 ล้านตัน โดยไทยเป็นผู้ผลิตอันดับ 3 แต่เป็นผู้ส่งออกอันดับ 1
 ไทย กระทรวงเกษตรและสหกรณ์ พยากรณ์ว่า ในปี 2551/52 มีผลผลิตประมาณ 29.15 ล้านตัน เพิ่มขึ้นจากปีก่อนร้อยละ 15.86 ออกสู่ตลาดมากในช่วงเดือน พ.ย.51 - เม.ย.52

มาตรการ ปี 2551/52
 คณะรัฐมนตรี มีมติเมื่อวันที่ 28 ต.ค.51, 17 ก.พ. และ 7 เม.ย.52 เห็นชอบในหลักการโครงการแทรกแซงตลาดมันสำปะหลัง ปี 2551/52 ด้วยการรับจำนำหัวมันสด 13 ล้านตัน เพื่อแปรรูปเป็นมันเส้นและแป้งมัน โดยมีเงื่อนไขรับจำนำจากเกษตรกรไม่เกินรายละ 250 ตัน หรือเป็นวงเงินไม่เกินรายละ 350,000 บาท ระยะเวลาปรับจำนำเดือน พ.ย.51 - เม.ย.52 ราคาปรับจำนำกำหนดราคาเป็นขั้นบันไดจาก กก.ละ 1.80 บาท ในเดือน พ.ย.51 ปรับเพิ่มเดือนละ 0.05 บาท/กก. จนถึงเดือน เม.ย.52 เป็น กก.ละ 2.05 บาท/กก.

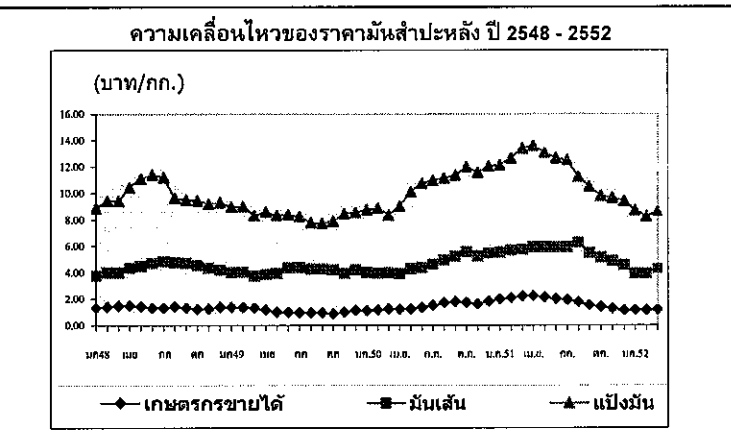
ผลการดำเนินโครงการฯ
 ณ วันที่ 7 พฤษภาคม 2552

ประเภท	สมัครเข้าร่วม	จังหวัดรับรอง	ออกสัญญา	เปิดจุดรับจำนำ	ไปประทวน	ปริมาณรับจำนำ
รวมเป็น	52	52	47	47	243,603	3,431,695
ตามพื้นที่	631	572	526	508	255,648	7,630,174
โกดังกลาง	304	-	336	มีพื้นที่ 208 หัว มีมัน 49 หัว	-	มีพื้นที่ 2,035,070 ตัน มีมัน 445,838 ตัน

มาตรการจัดระบบพิเศษเฉพาะพื้นที่ที่มีมันสำปะหลังปี 50/51 โดยดำเนินการในพื้นที่ 5 อำเภอในจังหวัด จ.นครราชสีมา และบุรีรัมย์ อีกทั้งขยายการดำเนินการในเขตภาคเหนือตอนล่าง อ.ขาณุวรลักษบุรี (จ.กำแพงเพชร) และเขตภาคตะวันออก อ.วังสมบูรณ์ (จ.สระแก้ว) โดยดำเนินการด้านจัดระบบการผลิตให้สอดคล้องกับด้านจัดระบบตลาด เพื่อให้แหล่งรองรับผลผลิตของเกษตรกรมีเพียงพอ โดยด้านระบบการตลาดให้การสนับสนุนสินเชื่อแก่เกษตรกรและผู้ประกอบการ เพื่อเพิ่มศักยภาพให้เกษตรกรมีการเพิ่มผลผลิตมันสำปะหลังในพื้นที่ดังกล่าว

สถานการณ์ในประเทศ
 ผลผลิตปี 51/52 ออกสู่ตลาดร้อยละ 90 ประกอบกับ ครม.มีมติ 6 เม.ย.52 ขยายเวลาปรับจำนำถึง 16 พ.ค. 52 ด้านราคาปรับซื้อยังทรงตัวต่อเนื่อง ราคาหัวมันสดในแหล่งผลิต จ.นครราชสีมา (เชื้อแป้ง 25%) กก.ละ 1.20 - 1.40 บาท (กละ) กก.ละ 1.15 - 1.25 บาท

สถานการณ์ต่างประเทศ
 การส่งออก ช่วงเดือน ม.ค.-มี.ค.52 มันเส้น 0.49 ล้านตัน มูลค่า 2,211 ล้านบาท ลดลงจากช่วงปี 51 (ม.ค.-มี.ค.) ร้อยละ 18 มันอัดเม็ด 0.09 ล้านตัน มูลค่า 506 ล้านบาท ลดลงจากช่วงปี 51 (ม.ค.-มี.ค.) ร้อยละ 88 แป้งมัน 0.45 ล้านตัน มูลค่า 5,275 ล้านบาท ลดลงจากช่วงปี 51 (ม.ค.-มี.ค.) ร้อยละ 24 ทั้งนี้การส่งออกผลิตภัณฑ์มันเส้นมีการสั่งซื้อจากจีนอย่างต่อเนื่องทำให้ราคาปรับสูงขึ้น เนื่องจากสต็อกมันเส้นของเวียดนามลดลงมากและเงินบาทแข็งค่าทำให้ราคาปรับสูงขึ้น ด้านมันอัดเม็ดมีการสั่งซื้อจาก EU ยังคงชะลอตัวสำหรับแป้งมันการส่งออกชะลอตัว มีการสั่งซื้อน้อยเนื่องจากต้องการสินค้าราคาถูก



ราคามันสำปะหลังและผลิตภัณฑ์ (บาท/กก.)	ปี	(7 พ.ค.)							เฉลี่ย					
		ม.ค.	ก.พ.	มี.ค.	เม.ย.	พ.ค.	มิ.ย.	ก.ค.						
1) เกษตรกรขายได้														
- เฉลี่ยทั่วประเทศ/	2549	1.38	1.36	1.30	1.18	0.99	0.99	0.96	0.94	0.94	0.86	1.00	1.13	1.09
	2550	1.12	1.16	1.23	1.21	1.25	1.35	1.49	1.72	1.79	1.72	1.62	1.82	1.46
	2551	1.99	2.09	2.20	2.23	2.13	2.00	1.93	1.76	1.53	1.40	1.28	1.14	1.81
	2552	1.16	1.16	1.19	1.13	1.15								1.16
- จ.นครราชสีมา 2/	2550	1.18	1.21	1.28	1.33	1.47	1.59	1.69	1.74	1.85	1.87	1.81	1.91	1.58
	2551	2.06	2.22	2.33	2.33	2.18	1.96	1.97	1.78	1.62	1.46	1.41	1.38	1.89
	2552	1.22	1.20	1.18	1.25	1.30								1.23
- จ.กาฬสินธุ์ 2/	2550	1.22	1.24	1.27	1.31	1.38	1.48	1.73	1.78	1.77	1.77	1.78	1.88	1.55
	2551	1.96	2.14	2.33	2.33	2.22	1.88	1.88	1.58	1.51	1.36	1.39	1.33	1.83
	2552	1.29	1.25	1.26	1.21	1.21								1.24
- จ.ชลบุรี 2/	2550	1.32	1.30	1.33	1.40	1.50	1.67	1.74	1.74	1.85	1.91	1.91	2.02	1.64
	2551	2.20	2.10	2.28	2.43	2.35	2.09	1.93	1.88	1.44	1.37	1.34	1.25	1.89
	2552	1.23	1.10	1.14	1.17	1.17								1.16
2) ราคาส่งออก FOB														
มันเส้น	2550	3.96	3.97	3.96	3.93	4.28	4.39	4.63	4.94	5.24	5.56	5.26	5.48	4.63
	2551	5.54	5.68	5.76	5.93	5.93	5.91	6.12	6.26	5.49	5.16	4.88	4.44	5.59
	2552	3.92	3.92	4.30	4.47	4.43								4.21
แป้งมัน	2550	8.94	8.97	8.36	9.00	10.13	10.74	10.97	11.13	11.35	11.99	11.58	11.98	10.43
	2551	12.12	12.66	13.39	13.59	13.07	12.63	12.24	11.25	10.54	9.80	9.65	9.26	11.68
	2552	8.71	8.25	8.61	9.05	9.35								8.79

หมายเหตุ : 1/ หัวมันสดลดจาก สก. 2/ หัวมันสดเชื้อแป้ง 25% จาก ต.จ. กรมการค้าภายใน กระทรวงพาณิชย์

กาแฟ
ประจำสัปดาห์ที่ 1 ของเดือนพฤษภาคม 2552 (4-7 พ.ค. 52)

รายการปี	ปี 2548/49	ปี 2549/50	ปี 2550/51	ปี 2551/52 *
สต็อกโลกต้นปี(ตัน)* ประมาณการ	2,316,120	2,506,080	2,071,080	2,375,820
ผลผลิตโลก(ตัน)	6,691,380	7,941,840	7,254,900	8,304,840
- บราซิล	2,166,000	2,802,000	2,256,000	3,066,000
- โคลัมเบีย	717,180	729,340	743,520	735,000
- เม็กซิโก	240,000	252,000	270,000	270,000
- เวียดนาม	819,960	1,170,000	1,099,980	1,170,000
- อินโดนีเซีย	405,000	399,900	399,000	396,000
- ลาว	25,020	24,000	24,000	24,000
- ไทย (ตัน)	46,873	55,660	50,442	57,172
กาไรซ์ของโลก (ตัน)	7,349,700	7,395,300	7,616,280	7,776,460
กาไรซ์ของไทย (ตัน)	51,000	56,100	61,800	68,000
การนำเข้า (ข้อมูลทันทัน WTO ให้นำเข้าในโควตา 5.25 ตัน ภายในโควตา 30% นอกโควตา 90% (ม.ค.-มี.ค.52)				
- เมล็ดกาแฟ(ตัน)	391	374	14,542	1,435
- กาแฟแก้ว(ตัน)	181	392	281	87
- กาแฟผงสำเร็จรูป(ตัน)	251	2,642	2,889	417
- กาแฟผสมน้ำตาลและครีมเทียม(ตัน)	8,033	8,578	4,209	1,026
การส่งออก (ม.ค.-มี.ค.52)				
- เมล็ดกาแฟ(ตัน)	25,666	11,137	1,539	48
- กาแฟแก้ว(ตัน)	173	483	813	245
- กาแฟผงสำเร็จรูป(ตัน)	2,421	7,798	3,391	901
- กาแฟผสมน้ำตาลและครีมเทียม(ตัน)	24,812	17,684	23,459	7,149
ช่วงออกสู่ตลาด ปี 2551	ค.ค.1.22%, พ.ย.20.86%, ธ.ค.40.43%, ม.ค.27.7%, ก.พ.8.24%, มี.ค.1.55%			
แหล่งผลิตสำคัญ				
- พันธุ์โรบัสต้า (93%)	ชุมพร ระนอง สุราษฎร์ธานี กระบี่ นครศรีธรรมราช พังงา ประจวบคีรีขันธ์			
- พันธุ์อาราบิก้า (7%)	เชียงใหม่ เชียงราย แม่ฮ่องสอน อุตรดิตถ์			
พื้นที่ให้ผล(ไร่)	429,878	424,632	388,662	384,186
ผลผลิตต่อไร่ (กก.)	109	131	130	149
ต้นทุน (บาท/กก.)	30.60	32.83	38.96	38.96
ครัวเรือนเกษตรกร	31,674	30,541	30,175	
มูลค่าผลผลิต(ล้านบาท)	1,863	2,577	3,160	
ประเทศคู่ค้าสำคัญ				
1.เมล็ดกาแฟดิบ	สหรัฐอเมริกา (74.73%) อิตาลี (13.63%) เยอรมัน (3.92%) พม่า (2.96%) แคนาดา (2.21%) และอื่น ๆ (2.55%)			
2. กาแฟแก้ว	สหรัฐอเมริกาหรือเม็กซิโก (56.90%) ใต้หวัน (11.37%) พม่า (10.07%) ปากีสถาน (4.85%) เคนมา (3.85%) อื่น ๆ (12.96%)			
3. กาแฟผงสำเร็จรูป	ลาว (52.45%) อังกฤษ (12.18%) พม่า (22.52%) กาน่า (4.24%) และอื่นๆ (27.18%)			
ประเทศคู่แข่งสำคัญ	เวียดนาม อินโดนีเซีย ลาว			

1. การนำเข้าเมล็ดกาแฟเพื่อการแปรรูปส่งออกและจำหน่ายในประเทศ ปี 2550/51

1.1 การนำเข้าเมล็ดกาแฟเพื่อการส่งออก กรม. ได้มีมติ (27 พ.ค.2551) เห็นชอบร่างประกาศกระทรวงพาณิชย์ เรื่อง การส่งออกกาแฟไปนอกราชอาณาจักร พ.ศ.2551 เพื่อให้เมล็ดกาแฟที่นำเข้าเมล็ดเป็นผลิตภัณฑ์สามารถส่งออกได้ (ให้นำเข้าภายใน ก.ย.2551 และส่งออกภายใน พ.ย.2551) ซึ่งมีผู้ขอนำเข้า 1 ราย ได้แก่ บริษัท คอเฟอิล คอฟฟี่ โปรดักส์ จำกัด ขอนำเข้าเมล็ดกาแฟ 3,000 ตัน (อัตราภาษีนอกโควตาร้อยละ 90 แต่ขอคืนภาษีได้ตามมาตรา 19 ทวิ พ.ร.บ.ศุลกากร) (นำเข้าจริง 1718.517 ตัน)

1.2 การนำเข้าเมล็ดกาแฟเพื่อจำหน่ายในประเทศ กรม. ได้มีมติ (5 พ.ค.2551) เห็นชอบให้เปิดตลาดสินค้ากาแฟตามข้อผูกพัน WTO ในโควตาจำนวนไม่เกิน 10,000 ตัน (เดิม 5.25 ตัน) อัตราภาษีในโควตาร้อยละ 30 เพื่อแก้ไขปัญหาการขาดแคลนเมล็ดกาแฟสำหรับแปรรูปเพื่อใช้ในประเทศ โดยให้นำเข้ามาในเดือนตุลาคม 2551 ซึ่งมีผู้ขอนำเข้า 2 ราย ได้แก่ บริษัท คอเฟอิล คอฟฟี่ โปรดักส์ จำกัด 9,800 ตัน และบริษัท ซาวีตี้ คอฟฟี่ แอนด์ที จำกัด 200 ตัน(นำเข้าจริง 5.1 ตัน)

1.3 เงื่อนไขการนำเข้า ผู้นำเข้าตามข้อ 1.1 และ 1.2 ต้องทำสัญญาประกันการเกษตร รับซื้อเมล็ดกาแฟเพื่อการผลิตปี 2551/52 (1 พ.ย. 51-15 มี.ค.52) จากเกษตรกรหรือสถาบันเกษตรกร จำนวน 1 เท่า และ 2 เท่าของปริมาณที่ได้รับการจัดสรรและนำเข้าจริงตามลำดับ ในราคาตลาดโลก (ซื้อขายล่วงหน้าตลาดลอนดอน) เฉลี่ยย้อนหลัง 5 วัน ในกรณีที่ราคาตลาดในประเทศสูงกว่าราคาตลาดโลกให้ซื้อตามราคาตลาดในประเทศ และหากราคาตลาดโลกเฉลี่ยต่ำกว่าราคาตลาดโลกในประเทศให้ซื้อในราคาไม่ต่ำกว่า กก.ละ 55 บาท (เมล็ดกาแฟมาตรฐาน F.A.Q: Fair Average Quality)

2. แนวโน้มสถานการณ์ปี 2551/52

2.1 ตลาดโลก กระทรวงเกษตรฯ ภาครัฐฯ คาดการณ์ล่าสุด (ธ.ค.51) ปริมาณสต็อกต้นปี 2.376 ล้านตัน เพิ่มขึ้นจากปี 2550/51 คิดเป็นร้อยละ 14.71 ปริมาณผลผลิต 8,304 ล้านตัน เพิ่มขึ้นคิดเป็นร้อยละ 14.47 และความต้องการใช้ 7.78 ล้านตัน เพิ่มขึ้นคิดเป็นร้อยละ 2.10

2.2 ในประเทศ

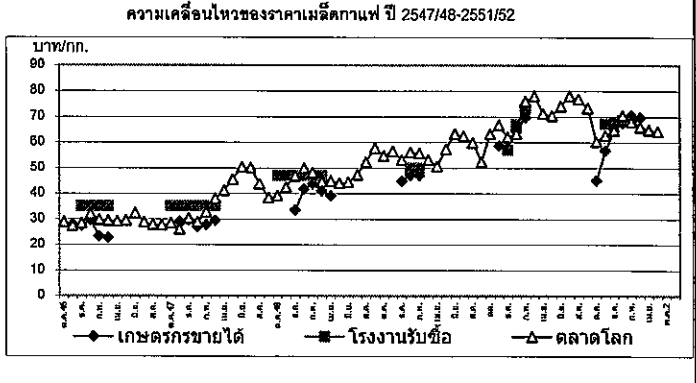
2.2.1 ผลผลิต สำนักงานเศรษฐกิจการเกษตร คาดการณ์ผลผลิตปี 2551/52 ล่าสุด มีปริมาณ 57,172 ตัน เพิ่มขึ้นจากปีที่ผ่านมา 6,730 ตันคิดเป็นร้อยละ 13.34 ออกสู่ตลาดในช่วงเดือน ค.ค.51 - มี.ค. 52

2.2.2 ความต้องการใช้ คาดว่าจะมีประมาณ 68,000 ตัน เพิ่มขึ้นจากปี 2550/51 ร้อยละ 10 ตามปริมาณการขยายตัวของการบิน โลกกาแฟสำเร็จรูป กาแฟแก้ว และกาแฟพร้อมดื่ม

3. แผนการค้าในมากร ปี 2551/52 (1) กรมฯ ประชุมเพื่อประเมินสถานการณ์และแนวทางการช่วยเหลือเกษตรกร เมื่อ 17 พ.ย.51 มีมติให้กำหนดราคาขั้นต่ำที่เกษตรกรควรจะได้รับ ไม่ควรต่ำกว่า กก.ละ 55 บาท เพื่อใช้เป็นเกณฑ์ในการช่วยเหลือเกษตรกรหากราคาต่ำกว่านี้ และให้ตั้งคณะทำงานเฉพาะกิจระดับจังหวัด เพื่อเป็นกลไกกำกับดูแลและติดตามการซื้อขายในพื้นที่จังหวัดแหล่งผลิตหลัก (2) จัดฝึกอบรมเชิงปฏิบัติการให้แก่เกษตรกรเกี่ยวกับการสร้างมูลค่าเพิ่ม โดยให้ความรู้เกษตรกรด้านวิชาการหลังการเก็บเกี่ยว การแปรรูปกาแฟคั่วบดและกาแฟโบราณ (3) จัดหาตลาดให้เกษตรกร ด้วยการส่งเสริมการจัดทำสัญญาซื้อขายล่วงหน้าเมล็ดกาแฟ ระหว่างเกษตรกร/สถาบันเกษตรกร กับผู้ประกอบการโรงงานผลิตกาแฟสำเร็จรูป (4) ประชาสัมพันธ์เผยแพร่ข้อมูล สถานการณ์และความเคลื่อนไหวราคาตลาดโลก เพื่อเป็นข้อมูลประกอบการตัดสินใจจำหน่ายผลผลิตของเกษตรกร (5) กำกับดูแลการซื้อขายให้เกิดความโปร่งใสตรวจสอบเครื่องชั่งของผู้รับซื้อและให้มีการปิดป้ายแสดงราคารับซื้อ

สถานการณ์ปัจจุบัน

ราคาตลาดลอนดอนในสัปดาห์นี้เฉลี่ยต้นสัปดาห์ 1.84 ดอลลาร์สหรัฐฯ (64.24 บาท/กก.) สูงขึ้นจากสัปดาห์ที่ผ่านมา ร้อยละ 1.84 เนื่องจากค่าเงินดอลลาร์อ่อนลง ประกอบกับมีแรงหนุนจากอุปทานที่ตึงตัว ทำให้มีนักลงทุนสนใจเข้ามาซื้อขายในตลาดมากขึ้น สำหรับผลผลิตกาแฟของไทยได้ออกสู่ตลาดหมดแล้วตั้งแต่ปลายเดือนมีนาคม 2552



ราคา (บาท/กก.)	ต.ค.	พ.ย.	ธ.ค.	ม.ค.	ก.พ.	มี.ค.	เม.ย.	พ.ค.	มิ.ย.	ก.ค.	ส.ค.	ก.ย.	เฉลี่ย
เกษตรกรขายได้ (เกรดคละ)	ปี 2548/49	-	-	33.49	41.67	43.66	40.88	39.00	-	-	-	-	39.74
	ปี 2549/50	-	-	44.78	47.11	46.99	-	-	-	-	-	-	46.29
	ปี 2550/51	-	58.50	57.79	65.70	68.61	-	-	-	-	-	-	62.65
	ปี 2551/52	45.00	56.75	64.43	67.50	70.45	69.67	-	-	-	-	-	62.30
โรงงานรับซื้อ (เกรดหนึ่ง)	ปี 2548/49	-	-	-	43.00	47.00	47.00	-	-	-	-	-	45.67
	ปี 2549/50	-	-	-	50.00	50.00	-	-	-	-	-	-	50.00
	ปี 2550/51	-	-	57.00	67.00	73.00	-	-	-	-	-	-	65.67
	ปี 2551/52	-	67.31	68.03	68.73	68.50	-	-	-	-	-	-	68.14
ตลาดโลก (ลอนดอน)	ปี 2547/48	28.40	25.96	30.25	28.84	32.72	38.07	41.19	45.52	50.30	50.04	43.81	37.78
	ปี 2548/49	39.07	42.42	46.92	49.86	48.11	44.59	44.85	44.04	44.42	47.24	52.21	46.79
	ปี 2549/50	54.66	56.56	53.26	56.04	55.73	53.05	50.59	57.33	63.28	62.37	59.84	56.25
	ปี 2550/51	63.10	66.76	62.09	63.31	75.96	78.08	71.22	70.41	74.04	78.09	76.80	73.35
	ปี 2551/52	60.35	62.06	64.82	70.46	67.96	65.97	64.83	64.24	71.1	-	-	65.09

สับปะรด

ประจำสัปดาห์ที่ 1 ของเดือนพฤษภาคม 2552 (วันที่ 4-8 พ.ค. 52)

ผลผลิต	2550	2551	2552	± %Δ
โลก (ล้านตัน)	18.87	19.00	19.00	0.00
ไทย (ล้านตัน)	2.185	2.278	2.154	-5.44
ช่วงผลผลิตออกมาก	รุ่นที่ 1 เม.ย.- ก.ค. และ รุ่นที่ 2 พ.ย.- ม.ค.			
พื้นที่ปลูก (ไร่)	590,306	581,972	579,511	-0.42
จำนวนครัวเรือน	36,961	38,482	38,500	
ผลผลิตเฉลี่ย(กก./ไร่)	3,702	3,915	3,717	-5.06
ต้นทุนการผลิต(บาท/กก.)	2.61	2.88	3.03	
มูลค่าผลผลิต (ล้านบาท)	9,985	10,342	10,083	-2.50
การใช้				
-บริโภคสด (ล้านตัน) 20%	0.437	0.456	0.431	
-แปรรูปกระป๋อง(ล้านตันสด) 80%	1.748	1.822	1.721	
ส่งออก			(ม.ค.-มี.ค.52)	
- กระป๋อง (ล้านตัน)	0.568	0.619	0.120	
- มูลค่า (พันล้านบาท)	14.496	18.740	3.762	
ประเทศคู่ค้า	สหรัฐอเมริกา 23% ยุโรป 46% (เยอรมัน 9% รัสเซีย 5%)			
ประเทศคู่แข่ง	บราซิล 14% ไทย 12% ฟิลิปปินส์ 10% อินโดนีเซีย 8% จีน 8%			
อัตราแปรสภาพ	สับปะรดกระป๋อง : สับปะรดสด = 1 : 3.3 น้ำสับปะรด : สับปะรดสด = 1 : 6			

1. การผลิตและการค้าของโลก

1.1 ผลผลิตปี 2552 มีประมาณ 19 ล้านตัน ใกล้เคียงกับปี 2551 โดยประเทศผู้ผลิตสำคัญได้แก่ บราซิล(14%) ไทย (12%) ฟิลิปปินส์(10%) อินโดนีเซีย(8%) จีน(8%)

1.2 การส่งออก ประเทศผู้ส่งออกสับปะรดกระป๋อง และน้ำสับปะรดกระป๋องที่สำคัญของโลก ได้แก่ ไทย(47.08%) ฟิลิปปินส์ 14.51% อินโดนีเซีย(6.01%) เนเธอร์แลนด์(5.56%) จีน(4.96%)

2. การผลผลิตและการค้าของไทย

2.1 การผลิต ผลผลิตลดลงร้อยละ 5.44 เนื่องจาก

1) พื้นที่เก็บเกี่ยวลดลงจากปีก่อนร้อยละ 0.42 เนื่องจากเกษตรกรหันไปปลูกพืชชนิดอื่นทดแทน เช่น ยางพารา และมันสำปะหลัง

2) ผลผลิตต่อไร่ลดลงร้อยละ 5.06 เนื่องจากสภาวะอากาศแห้งแล้ง ในช่วงเดือน มี.ค.-เม.ย.52

2.2 การส่งออกผลิตภัณฑ์สับปะรดต่างๆ

1) ปี 2551 ส่งออกปริมาณ 794,266 ตัน เพิ่มขึ้นจากปี 2550 ร้อยละ 8.39 ส่วนหนึ่งเป็นผลมาจากสหรัฐอเมริกายุติการเก็บ AD สับปะรดกระป๋องของไทย ตั้งแต่ 31 ต.ค.50

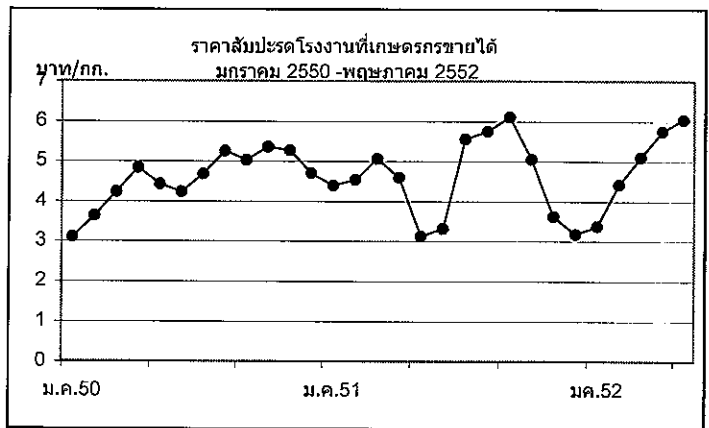
2) ปี 2552 (ม.ค.-มี.ค.) ส่งออกปริมาณ 162,255 ตัน ลดลงจากช่วงเดียวกันของปี 2551 ร้อยละ 25 เนื่องจากภาวะเศรษฐกิจโลกชะลอตัว

สถานการณ์ปัจจุบัน

ราคาสับปะรดโรงงานที่เกษตรกรขายได้สูงขึ้นจากราคาเฉลี่ยเดือนก่อน จาก กก.ละ 5.75 บาท เป็น กก.ละ 6.04 บาท เนื่องจากผลผลิตออกสู่ตลาดปริมาณน้อย ในขณะที่โรงงานมีความต้องการอย่างต่อเนื่อง

มาตรการแก้ไขปัญหา

ได้ประสานขอความร่วมมือโรงงานให้ช่วยรับซื้อสับปะรดสดจากเกษตรกรในช่วงที่ผลผลิตออกมากเมื่อเดือน พ.ย.51 โดยรับซื้อในราคาที่เหมาะสม



ปี	ม.ค.	ก.พ.	มี.ค.	เม.ย.	พ.ค.	มิ.ย.	ก.ค.	ส.ค.	ก.ย.	ต.ค.	พ.ย.	ธ.ค.	เฉลี่ย
2548	3.56	3.86	3.93	3.64	3.61	3.69	3.70	4.33	4.49	4.30	3.11	2.61	3.74
2549	2.42	2.54	2.66	2.46	2.08	1.37	1.64	2.52	2.76	3.11	3.31	3.34	2.52
2550	3.10	3.64	4.33	4.84	4.42	4.23	4.68	5.25	5.02	5.35	5.26	4.69	4.57
2551	4.39	4.53	5.05	4.59	3.12	3.54	5.55	5.74	6.10	5.04	3.62	3.17	4.54
2552	3.37	4.41	5.12	5.75	6.04								4.94

(4-8 พ.ค.52)

ประจำสัปดาห์ที่ 1 เดือนพฤษภาคม 2552 (4-7 พ.ค.52)

	2550	2551	2552	% Δ
ผลผลิต (ตัน)	489,300	404,100	370,000	-8.44
- ภาคตะวันออก	291,000	280,700	225,200	-19.77
- ภาคใต้	190,900	116,800	138,000	18.15
ช่วงผลผลิตออกมาก/แหล่งผลิตสำคัญ				
- ภาคตะวันออก	พ.ค.-มิ.ย.	จันทร์บุรี ตรารด ระยอง		
- ภาคใต้	ก.ค.-ก.ย.	สุราษฎร์ธานี นครศรีธรรมราช ชุมพร		
พื้นที่ให้ผล (ไร่)	423,800	396,990	374,500	-5.67
ผลผลิต/ไร่ (กก)	1,155	1,018	988	-2.94
กรัวยร้อน	82,873	76,181	76,200	0.02
ต้นทุนการผลิต (บาท/กก.)	8.17	9.76	10.15	4.00
มูลค่าผลผลิต (ล้านบาท)	4,400	5,000	4,000	-20.00
การบริโภค (ตัน)				
- บริโภคสด	490,600	382,880	346,000	-9.63
- แปรรูป	17,000	15,700	17,000	8.28
การส่งออก				
			ม.ค.-มิ.ก.	
- เงาะสด (ตัน)	2,240	5,520	130	
- มูลค่า (ล้านบาท)	42	67	5	
- เงาะกระป๋อง (ตัน)	5,500	5,500	1,123	
- มูลค่า (ล้านบาท)	180	180	169	
ประเทศคู่ค้า	กัมพูชา มาเลเซีย และสหรัฐอเมริกา			

สถานการณ์ ปี 2552

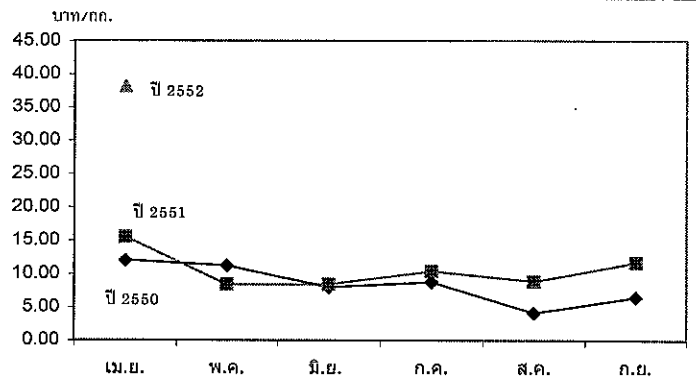
1. กระทรวงเกษตรและสหกรณ์ คาดการณ์ผลผลิตเงาะปี 2552 จะมีประมาณ 370,000 ตัน ลดลงจากปีที่ผ่านมาร้อยละ 8
2. ผลผลิตเงาะภาคตะวันออก (ร้อยละ 60) ลดลงจากปีก่อนร้อยละ 20 ภาคใต้ (ร้อยละ 35) เพิ่มขึ้นจากปีก่อนร้อยละ 18 โดยภาคตะวันออก ออกสู่ตลาดมากช่วงเดือน พ.ค.-มิ.ย. ส่วนภาคใต้ผลผลิตออกมากช่วงเดือนก.ค.-ก.ย.

มาตรการแก้ไขปัญหา

1. กระจายผลผลิตภายในประเทศ (1) ใช้ช่องทาง Blue Farm จัดตั้งศูนย์รวบรวมผลไม้อินจังหวัดแหล่งผลิต แล้วเชื่อมโยงกระจายสู่จังหวัดปลายทางทั่วประเทศ (2) ใช้กลไกของ Modern Trade กระจายทุเรียนสู่สาขาห้าง
2. ผลักดันการส่งออก ประสาน สอ.จัดงานเจรจาซื้อขายผลไม้ระหว่างกลุ่มเกษตรกรกับผู้ซื้อ (ผู้ซื้อจากต่างประเทศ ห้างค้าปลีกขนาดใหญ่ และผู้ส่งออก)
3. เชื่อมโยงการจำหน่ายกับ โรงงานแปรรูปผลไม้กระป๋อง
4. จัดงานตามโครงการธงฟ้า โดยประสานกลุ่มเกษตรกรนำผลไม้มาจำหน่ายให้ผู้บริโภคโดยตรง
5. รณรงค์การบริโภค โดยจัดทำหนังสือผลไม้ในเมนูอาหาร เผยแพร่การใช้ผลไม้ประกอบอาหารคาวและอาหารหวาน รวมทั้งการใช้ในการประชุม สัมมนาและเป็นอาหารเสริมในเมนูหลักทุกมื้อ

สถานการณ์ปัจจุบัน

เงาะภาคตะวันออก ผลผลิตเริ่มออกสู่ตลาดแล้ว ราคาเกษตรกรขายได้วันที่ 12 พ.ค. 52 เงาะเกรดคละ กก.ละ 10-15 บาท โดยขณะนี้ราคาผลผลิตยังในระดับสูงกว่าช่วงเดียวกันของปีที่ผ่านมา เนื่องจากผลผลิตออกสู่ตลาดล่าช้ากว่าปกติประมาณ 15 - 20 วัน โดยผลผลิตจะออกมากในช่วงกลางเดือน พ.ค. - 20 มิ.ย. 52 คาดว่าราคาจะอ่อนตัวลงในช่วงดังกล่าว



ราคาที่เกษตรกรขายได้

หน่วย : บาท/กก.

ปี	ม.ค.	ก.พ.	มี.ค.	เม.ย.	พ.ค.	มิ.ย.	ก.ค.	ส.ค.	ก.ย.	ต.ค.	พ.ย.	ธ.ค.	เฉลี่ย
2548			25.50	13.10	7.49	8.09	9.49	5.95	7.66	8.87			10.77
2549				25.50	19.27	9.58	9.98	12.08	17.74	17.74	15.00		15.86
2550	12.75	10.67		12.01	11.22	8.00	8.77	4.13	6.48				9.25
2551			28.00	15.50	8.38	8.41	10.39	8.83	11.67				13.80
2552				38.17									38.17

มังคุด

ประจำสัปดาห์ที่ 1 เดือนพฤษภาคม 2552 (4- 7 พ.ค. 52)

	2550	2551	2552	% Δ
ผลผลิต (ตัน)	348,200	175,300	271,400	54.82
- ตะวันออก	111,500	110,600	110,600	-
- ใต้	235,000	62,900	158,600	152.15
ช่วงผลผลิตออกมาก/แหล่งผลิตสำคัญ				
- ตะวันออก	พ.ค. - มิ.ย.	จันทบุรี ตราด และระยอง		
- ใต้	ก.ค. - ก.ย.	ชุมพร นครศรีธรรมราช และสุราษฎร์ธานี		
พื้นที่ให้ผล (ไร่)	387,300	396,300	403,400	1.79
จำนวนครัวเรือน	107,515	108,100	108,100	
ผลผลิตเฉลี่ย(กก./ไร่)	899	442	673	52.10
ต้นทุนการผลิต (บาท/กก.)	9.82	19.41	14.13	-27.20
มูลค่าผลผลิต (ล้านบาท)	3,430	3,100	3,500	12.90
ผู้บริโภคสด (ตัน)	300,960	131,030	218,400	66.68
ส่งออกสดและแช่แข็ง			(ม.ค.-มี.ค.)	
- ปริมาณ (ตัน)	47,240	44,270	9,090	
- มูลค่า (ล้านบาท)	755	744	171	
ประเทศคู่ค้า	จีน ฮองกง และเวียดนาม			

สถานการณ์ ปี 2552

1. กระทรวงเกษตรและสหกรณ์ คาดการณ์ผลผลิตมังคุดปี 2552 จะมีประมาณ 271,400 ตัน เพิ่มขึ้นจากปีก่อนร้อยละ 55
2. ผลผลิตมังคุดภาคตะวันออก (ร้อยละ 40) มีปริมาณเท่ากับปีก่อนภาคใต้ (ร้อยละ 55) เพิ่มขึ้นจากปีก่อนร้อยละ 152 โดยภาคตะวันออก ออกสู่ตลาดมากช่วงเดือน พ.ค.-มิ.ย. ส่วนภาคใต้ ผลผลิตออกมากช่วงเดือน ก.ค.-ก.ย.

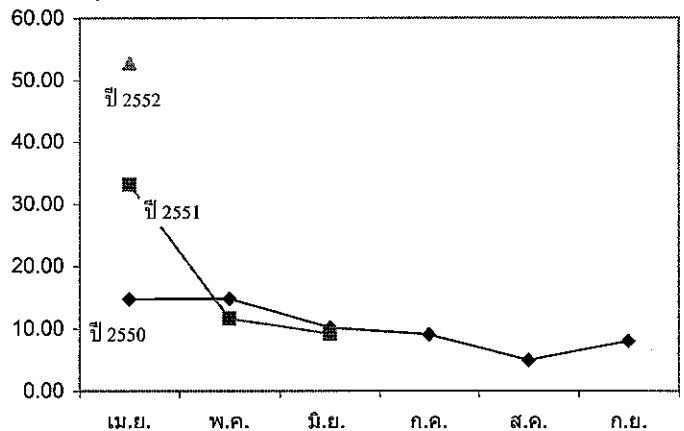
มาตรการแก้ไขปัญหา

1. กระจายผลผลิตภายในประเทศ (1) ใช้ช่องทาง Blue Farm จัดตั้งศูนย์รวบรวมผลไม้ในจังหวัดแหล่งผลิต แล้วเชื่อมโยงกระจายสู่จังหวัดปลายทางทั่วประเทศ (2) ใช้กลไกของ Modern Trade กระจายทุเรียนสู่สาขาห้าง
2. ผลักดันการส่งออก ประธาน สอ.จัดงานเจรจาซื้อขายผลไม้ระหว่างกลุ่มเกษตรกรกับผู้ซื้อ (ผู้ซื้อจากต่างประเทศ ห้างค้าปลีกขนาดใหญ่ และผู้ส่งออก)
3. จัดงานตามโครงการธงฟ้า โดยประธานกลุ่มเกษตรกรนำผลไม้มาจำหน่ายให้ผู้บริโภคโดยตรง
4. รณรงค์การบริโภค โดยจัดทำหนังสือผลไม้ในเมนูอาหาร เผยแพร่การใช้ผลไม้ประกอบอาหารคาวและอาหารหวาน รวมทั้งการใช้ในการประชุมสัมมนาและเป็นอาหารเสริมในเมนูหลักทุกมื้อ

สถานการณ์ปัจจุบัน

- ผลผลิตมังคุดภาคตะวันออก เริ่มออกสู่ตลาดแล้ว ราคาที่เกษตรกรขายได้ (12 พ.ค. 52) เกรตกละ กก.ละ 20-25 บาท โดยขณะนี้ราคาผลผลิตยังอยู่ในระดับสูงกว่าช่วงเดียวกันของปีที่ผ่านมา เนื่องจากผลผลิตออกสู่ตลาดล่าช้ากว่าปกติประมาณ 20 วัน โดยผลผลิตจะออกมากในช่วงกลางเดือนพ.ค. - 20 มิ.ย. 52 คาดว่าราคาจะอ่อนตัวลงในช่วงดังกล่าว

บาท/กก.



ราคาที่เกษตรกรขายได้ มังคุดคละ (บาท/กก.)

ปี	ม.ค.	ก.พ.	มี.ค.	เม.ย.	พ.ค.	มิ.ย.	ก.ค.	ส.ค.	ก.ย.	ต.ค.	พ.ย.	ธ.ค.	เฉลี่ย
2547				24.50	##	17.22	15.68	10.05	11.77	10.33			14.12
2548			24.37	13.50	##	9.62	7.47	10.50	31.50				11.46
2549				57.97	##	14.63	11.11	17.50					19.47
2550				14.68	##	10.13	9.06	4.96	8.03				9.84
2551				33.14	##	9.16							17.96
2552				52.80									52.8

กรมการค้าภายใน กระทรวงพาณิชย์

พฤษภาคม 2552

ทุเรียน

ประจำสัปดาห์ที่ 1 เดือนพฤษภาคม 2552 (4 - 7 พ.ค. 52)

	2550	2551	2552	% Δ
ผลผลิต(ตัน)	750,700	637,800	651,400	2.13
- ภาคตะวันออก	381,700	375,400	344,500	-8.23
- ภาคใต้	346,700	241,100	285,500	18.42
ช่วงผลผลิตออกมาก/แหล่งผลิตสำคัญ				
- ตะวันออก พ.ค.- มิ.ย. จันทบุรี ระยอง และตราด				
- ใต้ ก.ค.- ก.ย. ชุมพร สุราษฎร์ธานี และนครศรีธรรมราช				
พื้นที่ให้ผล (ไร่)	683,000	667,440	648,220	-2.88
ผลผลิต/ไร่(กก.)	1,100	956	1,005	5.13
ครัวเรือน	156,500	126,200	126,200	
ต้นทุนการผลิต (บาท/กก.)	11.62	15.88	14.72	-7.30
มูลค่าผลผลิต (ล้านบาท)	10,000	9,500	9,600	1.05
การบริโภค (ตัน)				
- บริโภคสด	542,728	386,462	584,255	51.18
- แปรรูป	37,500	31,900	32,600	2.19
การส่งออก (สด+แช่แข็ง)			(มค.-มีค.)	
- ปริมาณ (ตัน)	170,472	219,438	34,545	
- มูลค่า (ล้านบาท)	2,994	3,549	569	
ประเทศคู่ค้า	จีน ฮองกง อินโดนีเซีย และไต้หวัน			

สถานการณ์ ปี 2552

1. กระทรวงเกษตรและสหกรณ์ได้คาดการณ์ปริมาณผลผลิตทุเรียน ปี 2552 มีประมาณ 651,400 ตัน เพิ่มขึ้นร้อยละ 2.13

2. ผลผลิตทุเรียนภาคตะวันออก (ร้อยละ 50)ลดลงจากปีก่อนร้อยละ 8.23 ภาคใต้ (ร้อยละ 45) เพิ่มขึ้นจากปีที่ผ่านมาร้อยละ 18.42 โดยภาคตะวันออกออกสู่ตลาดมากช่วงเดือน พ.ค.-มิ.ย. ส่วนภาคใต้ผลผลิตออกมากช่วงเดือน ก.ค.-ก.ย.

มาตรการแก้ไขปัญหา

1. กระจายผลผลิตภายในประเทศ (1) ใช้ช่องทาง Blue Farm จัดตั้งศูนย์รวบรวมผลไม้ในจังหวัดแหล่งผลิต แล้วเชื่อมโยงกระจายสู่จังหวัดปลายทางทั่วประเทศ

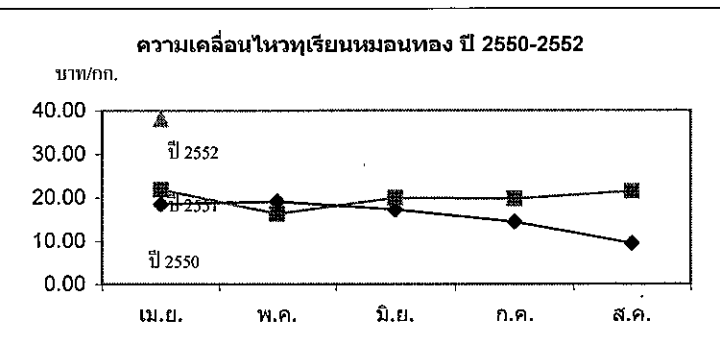
(2) ใช้กลไกของ Modern Trade กระจายทุเรียนสู่สาขาห้าง

2. ผลักดันการส่งออก ประสาน สอ.จัดงานเจรจาซื้อขายผลไม้ระหว่างกลุ่มเกษตรกรกับผู้ซื้อ (ผู้ซื้อจากต่างประเทศ ห้างค้าปลีกขนาดใหญ่ และผู้ส่งออก)

3. จัดงานตามโครงการธงฟ้า โดยประสานกลุ่มเกษตรกรนำผลไม้มาจำหน่ายให้ผู้บริโภคโดยตรง

4. รณรงค์การบริโภค โดยจัดทำหนังสือผลไม้ในเมนูอาหาร เผยแพร่การใช้ผลไม้ประกอบอาหารคาวและอาหารหวาน รวมทั้งการใช้ในการประชุมสัมมนา และเป็นอาหารเสริมในเมนูหลักทุกมื้อ

สถานการณ์ปัจจุบัน
 - ขณะนี้ เป็นช่วงผลผลิตทุเรียนภาคตะวันออกเริ่มออกสู่ตลาด
 ทุเรียน ณ วันที่ 12 พ.ค.52 พันธุ์หมอนทอง กก.ละ 18-20 บาท สูงกว่าช่วงเดียวกันของปีที่ผ่านมา เนื่องจากในปีนี้มีผลผลิตออกล่าช้ากว่าปกติประมาณ 15 - 20 วัน โดยคาดว่าจะออกมากประมาณกลางเดือน พ.ค. - 15 มิ.ย.52



ราคาเกษตรกรขายได้

ปี	เม.ย.	พ.ค.	มิ.ย.	ก.ค.	ส.ค.	ก.ย.
พันธุ์ชะนี (บาท/กก.)						
2548	7.20	7.50	8.42	7.31	4.00	5.06
2549	22.77	10.40	7.75	6.72	-	-
2550	9.09	12.24	12.49	12.00	-	-
2551	12.19	7.21	11.67	15.87	14.07	-
2552	25.31	-	-	-	-	-

ปี	เม.ย.	พ.ค.	มิ.ย.	ก.ค.	ส.ค.
พันธุ์หมอนทอง (บาท/กก.)					
2548	13.67	16.46	16.77	17.22	10.89
2549	33.03	18.72	16.29	13.74	13.04
2550	18.51	19.15	17.28	14.42	9.46
2551	21.85	16.32	19.95	19.72	21.38
2552	38.01	-	-	-	-

ที่มา : สำนักงานเศรษฐกิจการเกษตร

agr119/desktop/Fact-Sheet พค.52/durian12-5-52

กรมการค้าภายใน กระทรวงพาณิชย์
 พฤษภาคม 2552

ลิ้นจี่

ประจำสัปดาห์ที่ 1 ของเดือนพฤษภาคม 2552 (4 - 7 พ.ค. 52)

	หน่วย : ตัน			
	2550	2551	2552	% Δ
ผลผลิต	73,500	53,200	81,700	53.57
ช่วงออกสู่ตลาด/ แหล่งผลิตสำคัญ				
- ช่วงออกสู่ตลาด	พ.ค.51			
- แหล่งผลิต	เชียงใหม่ เชียงราย และพะเยา			
เนื้อที่ให้ผล (ไร่)	170,783	159,812	153,910	-3.69
ผลผลิต/ไร่ (กก.)	432	333	550	65.17
ครัวเรือน	37,330 ครัวเรือน			
ต้นทุนการผลิต	14.95	21.75	14.03	-35.49
มูลค่าผลผลิต	1,000 ล้านบาท (เกษตรกรขายได้)			
การบริโภค				
- บริโภคสด	41,100	36,300	55,700	53.44
- แปรรูป	22,000	11,000	16,000	45.45
การส่งออก(สด)				
- ปริมาณ (ตัน)	10,400	5,900	10,000	69.49
- มูลค่า (ล้านบาท)	173	159		(คาดการณ์)
ประเทศคู่ค้า	ฮ่องกง จีน และสหรัฐอเมริกา			

สถานการณ์ปี 2552

- กระทรวงเกษตรและสหกรณ์ได้คาดการณ์ผลผลิตลิ้นจี่ ปี 2552 มีประมาณ 81,700 ตัน เพิ่มขึ้นจากปีที่ผ่านมาร้อยละ 53 เนื่องจากช่วงต้นปีนี้ อากาศหนาวเย็นต่อเนื่อง ส่งผลให้ลิ้นจี่แทงช่อดอกมากกว่าปีที่แล้ว

- ผลผลิตจะออกสู่ตลาดมากในช่วงเดือน พ.ค.52 ประมาณร้อยละ 80

มาตรการแก้ไขปัญหาราคา

1. ระเบียบสำนักนายกรัฐมนตรีว่าด้วยการพัฒนาและบริหารจัดการผลไม้ มอบให้คณะกรรมการพัฒนาและบริหารจัดการผลไม้ ซึ่งมีรัฐมนตรีว่าการกระทรวงเกษตรฯ เป็นประธาน ทำหน้าที่พัฒนาและบริหารจัดการผลไม้ทั้งระบบ

2. กระทรวงพาณิชย์ได้เตรียมมาตรการแก้ไขปัญหาราคาลิ้นจี่เสรีมาตรการของกระทรวงเกษตรฯ อีกทางหนึ่ง ดังนี้

2.1 ใช้ช่องทาง Blue Farm จัดตั้งศูนย์รวบรวมสินค้าเกษตรในแหล่งผลิตผลไม้ เพื่อเชื่อมโยงผลผลิตกระจายไปสู่จังหวัดปลายทาง

2.2 ประสานเชื่อมโยงโรงงานแปรรูปให้ช่วยรับซื้อลิ้นจี่จากกลุ่มเกษตรกรโดยตรงในช่วงออกมาก

สถานการณ์ปัจจุบัน

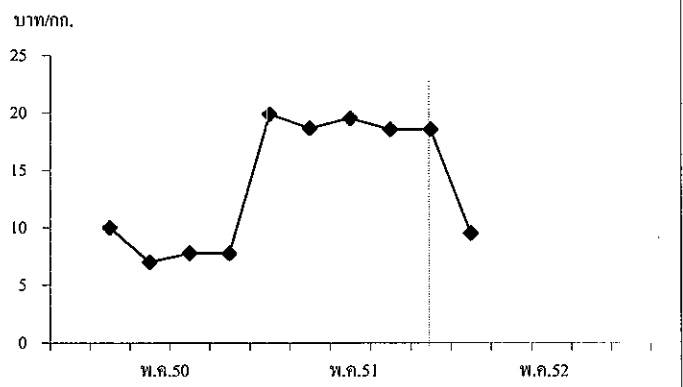
- ในปีนี้ ราคาเกษตรกรขายได้ลิ้นจี่พันธุ์ฮงฮวย เบอร์ 2 จ.พะเยา กก.ละ 7-9 บาท จ.เชียงราย กก.ละ 4-8 บาท จ.เชียงใหม่ กก.ละ 10-12 บาท ต่ำกว่าปีที่ผ่านมา เนื่องจากในปีนี้มีผลผลิตมีปริมาณเพิ่มขึ้นและออกสู่ตลาดล่าช้าชนกับผลไม้ภาคตะวันออกเช่น เงาะ มังคุด และทุเรียน

- ขณะนี้ผลผลิตลิ้นจี่ จ.พะเยา เชียงราย และเชียงใหม่ ออกสู่ตลาดแล้ว ประมาณร้อยละ 50

ราคาเกษตรกรขายได้ ลิ้นจี่ เกรด A พันธุ์ฮงฮวย (บาท/กก.)

ปี	พ.ค.					เฉลี่ย
	สป.1	สป.2	สป.3	สป.4	สป.5	
2549	22.81	13.84	14.91	14.00	14.92	16.10
2550	-	10.00	7.00	7.76		8.25
2551	19.86	18.62	19.50	18.50		19.12
2552	9.50					9.50

ความเคลื่อนไหวราคาลิ้นจี่ เกรด A พันธุ์ฮงฮวย



ที่มา : สำนักงานเศรษฐกิจการเกษตร

กรมการค้าภายใน กระทรวงพาณิชย์

12 พฤษภาคม 2552

ไก่เนื้อ

ประจำสัปดาห์ที่ 1 ของเดือน พฤษภาคม 2552 (4 - 7 พ.ค.52)

	2549	2550	2551	2552	% Δ
ผลผลิต (พันตัน)			เบื้องต้น	คาดการณ์	
- โลก	64,198	68,176	71,733	74,237	3.49
สหรัฐอเมริกา	15,930	16,211	16,677	16,487	-1.14
จีน	10,350	11,354	12,650	13,700	8.30
บราซิล	9,355	10,305	10,895	11,417	4.79
สหภาพยุโรป	7,740	8,250	8,400	8,495	1.13
- ไทย (ซากบริโภค)	1,068.81	1,106.66	1,132.05	1,157.17	2.22
ช่วงผลผลิตออกมา	ตุลาคม - กุมภาพันธ์				
จำนวนคร้วเรือน	9,766	7,484			
ต้นทุนการผลิต (บาท/กก.)	32.24	33.02	35.79		
มูลค่าผลผลิต (ล้านบาท)	52,669	58,366	68,093		
การใช้ (พันตัน)	809.11	809.30	755.75	757.18	0.19
ปริมาณส่งออก (ตัน)	296,957	333,523	383,313	85,747	(ม.ค. - มี.ค.52)
มูลค่าส่งออก (ล้านบาท)	35,839	37,313	51,618	11,927	
ประเทศคู่ค้า	ญี่ปุ่น (43%) อังกฤษ (28%) เวียดนาม (6%)				
	เนเธอร์แลนด์ ไอร์แลนด์ เยอรมัน สิงคโปร์				
ประเทศคู่แข่ง	บราซิล สหรัฐอเมริกา EU จีน อาร์เจนตินา				

สถานการณ์ ปี 2552

- การผลิต** สศก. ประมาณการผลิตไก่เนื้อมีชีวิต ปี 2552 ไว้ที่จำนวน 920.15 ล้านตัว เพิ่มขึ้น 2.22% จากปี 2551 (900.17 ล้านตัว) น้ำหนักไก่เฉลี่ย 2 กก./ตัว เป็นผลผลิตเนื้อไก่ส่วนที่ใช้บริโภค 1,157.18 พันตัน (62.88% ของน้ำหนัก)
- การใช้ภายใน** ปกติผลผลิตเนื้อไก่ ประมาณ 65% ใช้บริโภคภายในประเทศ โดยในปี 2552 สศก. คาดว่าความต้องการใช้ภายในจะเพิ่มขึ้นจากปี 2551 เพียง 0.19%
- อัตราการบริโภค** 16 กก./คน/ปี (ที่มา : คณะกรรมการบริหารสินค้าไก่เนื้อและผลิตภัณฑ์)
- การส่งออก** คณะกรรมการบริหารสินค้าไก่เนื้อและผลิตภัณฑ์ กำหนดเป้าหมายการส่งออกเนื้อไก่ปี 2552 ไว้จำนวน 400,000 ตัน เป็นการส่งออกไก่สดแช่เย็นแช่แข็งจำนวน 24,000 ตัน และ ไก่แปรรูป จำนวน 376,000 ตัน อย่างไรก็ตาม การส่งออกมีแนวโน้มจะต่ำกว่าเป้าหมายที่กำหนดไว้ โดยมีสาเหตุจากภาวะเศรษฐกิจที่ชะลอตัวลงทั่วโลก

ช่วงเดือนมกราคม - มีนาคม 2552 มีการส่งออกเนื้อไก่ ดังนี้

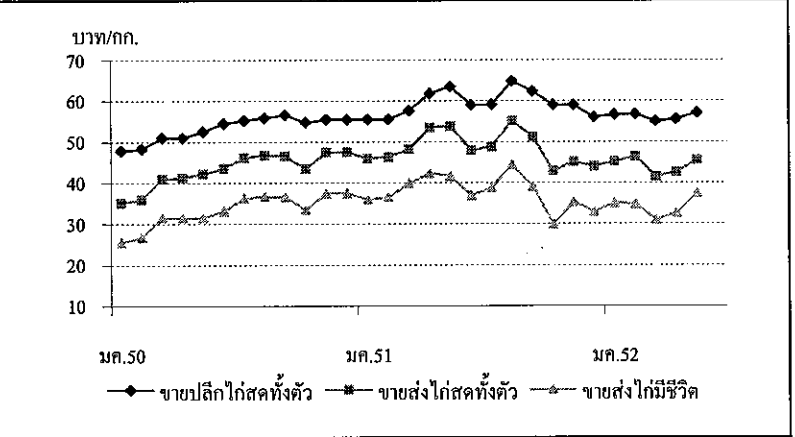
- Δ เนื้อไก่แช่เย็นแช่แข็ง จำนวน 6,043 ตัน ส่งออกไป เวียดนาม (93%) กัมพูชา พม่า และ มาเลเซีย
- Δ เนื้อไก่แปรรูปปรุงสุก จำนวน 79,703 ตัน ส่งออกไป ญี่ปุ่น (46%) สหภาพยุโรป และ สิงคโปร์

- มาตรการด้านการตลาด**
 - ติดตามกำกับดูแลราคาให้สอดคล้องกับกลไกตลาด
 - เชื่อมโยงการจำหน่ายผลผลิตและผลิตภัณฑ์แปรรูปจากผู้ผลิตสู่ผู้บริโภคโดยตรง

สถานการณ์ สัปดาห์ที่ 1 ของเดือน พฤษภาคม 2552 (4 - 7 พ.ค.52)

การผลิตการค้า เป็นช่วงผลผลิตออกสู่ตลาดน้อยตามฤดูกาล แต่ยังมีปริมาณเพียงพอ ทางด้านภาวะการค้า มีความต้องการใช้เนื้อไก่เพิ่มขึ้นจากปกติเล็กน้อยในกลุ่มผู้ขายอาหารสำเร็จรูป เพื่อทดแทนเนื้อสุกรที่มีราคาสูงกว่า

	สัปดาห์นี้	สัปดาห์ก่อน
- ขายส่งไก่มีชีวิต	37 - 38	36 - 37
- ขายส่งไก่สดทั้งตัว (รวมเครื่องใน)	45 - 46	45 - 46
- ขายปลีกไก่สดทั้งตัว (รวมเครื่องใน)	56 - 58	56 - 58
- ขายปลีกเนื้ออก	65 - 68	65 - 68



ราคา (บาท/กก.)	ปี	มค.	กพ.	มีค.	เมย.	พค.	มิย.	กค.	สค.	กย.	ตค.	พย.	ธค.	เฉลี่ย
ขายส่งไก่มีชีวิต	2550	25.57	26.70	31.50	31.50	31.50	33.21	36.25	36.74	36.55	33.45	37.41	37.50	33.16
หน้าโรงฆ่า กทม.	2551	35.93	36.55	39.93	42.33	41.66	36.93	38.83	44.45	39.09	29.91	35.40	33.00	37.83
	2552	35.05	34.79	31.00	32.63	37.50								34.19
						(7 พ.ค.52)								
ขายส่งไก่สดทั้งตัว	2550	35.14	35.95	41.00	41.24	42.23	43.60	46.20	46.74	46.60	43.45	47.41	47.50	43.09
รวมเครื่องใน ตลาด กทม.	2551	45.93	46.35	48.21	53.50	53.82	47.86	48.81	55.05	51.23	42.91	45.05	44.00	48.56
	2552	45.15	46.42	41.50	42.57	45.50								44.23
						(7 พ.ค.52)								
ขายปลีกไก่สดทั้งตัว	2550	47.83	48.30	51.00	51.00	52.50	54.50	55.20	55.86	56.55	54.77	55.50	55.50	53.21
รวมเครื่องใน ตลาด กทม.	2551	55.50	55.58	57.67	61.81	63.50	58.95	59.10	64.83	62.36	59.00	59.00	56.00	59.44
	2552	56.60	56.74	55.00	55.57	57.00								56.18
						(7 พ.ค.52)								

ข้าวโพดเลี้ยงสัตว์

ประจำสัปดาห์ที่ 1 ของเดือนพฤษภาคม 2552 (4-7 พ.ค.52)

April 21 11:04 AM F:\Facebook 2552

ผลผลิต (ล้านตัน)	ปี 48/49	ปี 49/50	ปี 50/51	ปี 51/52	+ - %
ข้าวโพด - โลก	698.464	711.053	790.912	786.452	-0.56
- ไทย	3.943	3.716	3.890	4.248	9.20
มูลค่าผลผลิต (ล้านบาท)	19.597	22.855	28.903	32,200	11.41
ช่วงออกสู่ตลาด	กค.-สค. 18%, กย.-พย. 65%, ธค.-มค. 15%, กพ.-มิย. 2%				
จำนวนครัวเรือน	320.868	310.792	296,028		
แหล่งผลิตสำคัญ	เพชรบูรณ์ 16% นครราชสีมา 10% น่าน 7% เชียงราย 7% เลย 7% ตาก 7% นครสวรรค์ 6% ลพบุรี 5%				
พื้นที่ปลูก (ล้านไร่)	6.606	6.040	6.364	6.601	3.72
ผลผลิตเฉลี่ย/ไร่ (กก.)	588	615	614	635	3.42
ต้นทุนการผลิต(บาท/กก.)	4.16	4.27	4.43	5.86	32.24
การใช้ (ล้านตัน)	ปี 48/49	ปี 49/50	ปี 50/51	ปี 51/52	+ - %
ข้าวโพด - โลก	705.605	726.984	770.039	772.736	0.35
- ไทย	3.724	3.769	3.841	3.716	-3.25
นำเข้า-ส่งออก (ล้านตัน)			กค.50-มิย.51	ก.ค.51-มี.ค.52	
- นำเข้า	0.109	0.091	0.297	0.404	
- ส่งออก	0.103	0.250	0.292	0.421	
ปลูกลูกค้า					
- นำเข้า	ปี 41-45 นำเข้าจาก WTO (อาร์เจนตินา สหรัฐ) ตั้งแต่ปี 46 นำเข้าจาก ACMECS				
- ส่งออกไป	ปี 51/52 นำเข้าจาก กัมพูชา 83.6% ลาว 16% พม่า 0.4%				
ประเทศคู่แข่ง	มาเลเซีย 61% อินโดนีเซีย 15% ใต้หวัน 13% เวียดนาม 9% สหรัฐ 39% จีน 21% บราซิล 6% สหภาพยุโรป 8% เม็กซิโก 3% อาร์เจนตินา 2% อินเดีย 2%				

1. สถานการณ์ ปี 2551/52 (ก.ค.51 - มิ.ย.52)
 โลก คาดว่าผลผลิตลดลงจากปีก่อนร้อยละ 0.56 ในขณะที่ความต้องการใช้เพิ่มขึ้นจากปีก่อน ทั้งภาคปศุสัตว์และพลังงานทดแทน ร้อยละ 0.35 แต่น้อยกว่าผลผลิตร้อยละ 1.74
 ไทย คาดว่าพื้นที่ปลูกเพิ่มขึ้นกว่าปีก่อนร้อยละ 5.08 ผลผลิตเพิ่มขึ้นร้อยละ 9.20 ทำให้ผลผลิตโดยรวมเพิ่มขึ้น ส่วนการใช้ใกล้เคียงกับปีก่อน แต่น้อยกว่าผลผลิตรวมร้อยละ 11.32
 ข้าวโพดตามโครงการ Contract Farming ปี 51/52 ประมาณ 1,247 ล้านตัน เพิ่มขึ้นจากปี 50/51 ซึ่งมี 0.318 ล้านตัน ประมาณ 4 เท่าตัว

2. นโยบายและมาตรการนำเข้าข้าวโพด ปี 2552 มติ ครม.(27 พย.51) เห็นชอบตามมติ คณะกรรมการนโยบายอาหาร (14 พ.ย.51)

- 1) WTO ในโควตา 54,700 ตัน อกรนำเข้า 20% ให้อศ.นำเข้า 1 มี.ค.-30 มิ.ย. นอกโควตา - อกรนำเข้า 73 % ค่าธรรมเนียมพิเศษ 180 บ./ตัน
- 2) AFTA อกรนำเข้า 5 % หรือ กค.ละ 2.75 บาท
- 3) ACMECS ใช้สิทธิ AISP อกรนำเข้า 0% + ค่าธรรมเนียมพิเศษ 180 บาท/ตัน ใช้สิทธิ Contract Farming ยกเว้นอกร + ค่าธรรมเนียมพิเศษ คต.จดทะเบียนผู้นำเข้าทั้งในและนอกโครงการ Contract Farming
- 4) นิวซีแลนด์ (FTA) ในโควตา 6,488.82 ตัน อกร 14.67%
- 5) ออสเตรเลีย (FTA) ให้ อศ.นำเข้า 1 มี.ค.-30 มิ.ย. นอกโควตา อกร 65.70%
- 6) นำเข้าทั่วไปอกรนำเข้า กค.ละ 2.75 บาทและค่าธรรมเนียมพิเศษตันละ 1,000 บาท

ทั้งนี้ การนำเข้านอกเหนือจากในโควตา ให้นำเข้าได้ไม่จำกัดปริมาณและช่วงเวลานำเข้า

3. การค้าในประเทศ ให้เกษตรกรพัฒนาผลผลิต/ชะลอการเก็บเกี่ยว ตรวจสอบการปิดป่า แสดงราคาปรับซื้อ เครื่องจักร รวมทั้งการเชื่อมโยงตลาด เพื่อเพิ่มช่องทางการจำหน่ายให้แก่เกษตรกรในพื้นที่ที่มีปัญหาด้านการจำหน่าย

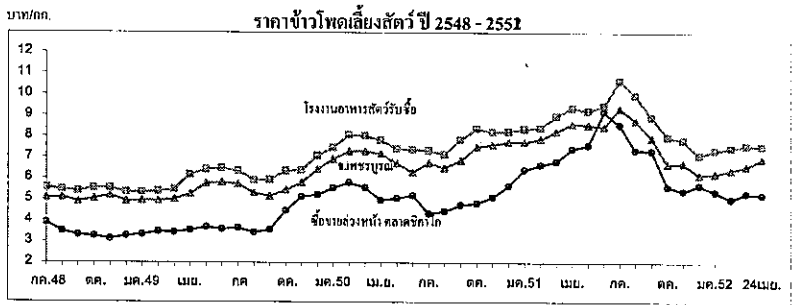
4. นโยบายส่งออก เป็นสินค้ากำหนดมาตรฐานส่งออก (ชั้น 1,2) ต้องจดทะเบียน เป็นผู้ส่งออกสินค้ามาตรฐานข้าวโพดกับคต.และต้องมีใบรับรองมาตรฐานสินค้า(ไม่เสียอกร)

- การแทรกแซงตลาด มติครม.28คค.51และมติครก.11พย.51 เห็นชอบให้รับจำนำ ข้าวโพด 500,000 ตัน ราคา ก.ละ 8.50 บาท ระยะเวลา พย.-ธค.51 (ณ 16ธ.ค.51 จำนำได้ 635,458 ตัน) มติ ครม.30ธค.51 ขยายปริมาณเป็น 750,000 ตัน ถึงก.พ.52 และมติครม. 17กพ.52 ขยายเป็น 1.5 ล้านตัน ถึงมี.ค.52 ผลรับจำนำ ณ 31 มี.ค.52 ได้ 481,242 ตัน

สถานการณ์ปัจจุบัน

- ในประเทศ โรงงานอาหารสัตว์มีข้าวโพดเพียงพอใช้จึงปรับราคาปรับซื้อลง ส่วนพ่อค้าที่ถ่วงระดับขายข้าวโพดออกสู่ตลาด เพื่อเตรียมโกดังไว้รองรับผลผลิตฤดูใหม่

- ต่างประเทศ ตลาดชิคาโก ราคาข้าวโพดสูงขึ้นอย่างต่อเนื่อง ตามภาวะตลาดหุ้นที่สูง และราคาน้ำมัน รวมทั้งในแหล่งผลิตข้าวโพดมีฝนตกเป็นอุปสรรคต่อการเพาะปลูก



ราคา (บาท/กก.)	ก่อนแทรกแซง												บาท/กก.
	กค.	สค.	กย.	ตค.	พย.	ธค.	มค.	กพ.	มีค.	เมย.	พค.	มิย.	
เกษตรกรขายได้ *													
ปี 49/50	5.53	5.34	5.15	5.39	5.39	5.83	6.53	7.02	7.10	7.06	6.81	6.63	6.15
ปี 50/51	6.16	5.99	6.66	7.28	7.19	7.26	7.48	7.69	8.38	8.56	8.31	8.16	7.43
ปี 51/52	9.85	8.58	7.67	6.69	6.69	6.13	6.51	6.45	6.26	6.94	6.41		7.11
จ.เพชรบูรณ์													
ปี 49/50	5.74	5.31	5.16	5.45	5.80	6.43	6.92	7.29	7.29	7.18	6.72	6.29	6.30
ปี 50/51	6.74	6.50	6.87	7.49	7.62	7.73	7.73	7.88	8.23	8.60	8.55	8.47	7.70
ปี 51/52	9.34	8.77	7.75	7.11	7.05	6.09	6.25	6.42	6.59	6.95	6.50		
โรงงานอาหารสัตว์รับซื้อ กทม.													
ปี 49/50	6.35	5.91	5.93	6.36	6.39	7.08	7.47	8.07	8.03	7.82	7.41	7.37	7.02
ปี 50/51	7.32	7.15	7.84	8.38	8.21	8.23	8.36	8.40	8.97	9.36	9.23	9.47	8.41
ปี 51/52	10.67	9.97	8.72	7.99	7.39	6.97	7.34	7.46	7.58	7.55	7.02		8.06
ซื้อขายล่วงหน้าตลาดชิคาโก													
ปี 49/50	3.66	3.42	3.57	4.47	5.13	5.23	5.55	5.81	5.56	4.98	5.07	5.20	4.80
ปี 50/51	4.34	4.46	4.75	4.83	5.11	5.65	6.41	6.65	6.81	7.41	7.58	9.17	6.10
ปี 51/52	8.55	7.35	7.29	5.62	4.89	5.01	5.39	5.04	5.32	5.43	5.73		5.97
ซื้อขายล่วงหน้าตลาดชิคาโก(ดอลลาร์/ตัน)													
ปี 49/50	95.94	90.53	95.21	119.36	140.03	145.59	153.85	162.16	158.08	142.52	145.75	149.96	133.25
ปี 50/51	128.31	130.24	138.17	140.86	150.18	166.81	192.33	203.15	215.59	233.59	235.34	275.12	184.14
ปี 51/52	254.37	216.27	213.78	162.83	137.56	142.43	153.47	142.15	148.19	152.43	162.99		171.50

หมายเหตุ * เป็นราคาที่เกษตรกรขายได้เฉลี่ยทั้งประเทศ (สศก.) ข้าวโพดเมล็ดความชื้นไม่เกิน 14.5%

ปาล์มน้ำมัน

ประจำสัปดาห์ที่ 1 ของเดือนพฤษภาคม 2552 (4-7 พ.ค.52)

ผลผลิต (ล้านตัน)	ปี 48	ปี 49	ปี 50	ปี 51	ปี 52 (E.M.U.)	% Δ
โลก - น้ำมันพืช	111.79	118.83	121.62	128.19	133.04	3.78
- น้ำมันปาล์ม - การผลิต	33.53	35.98	37.35	41.31	43.19	4.55
" - การใช้	32.48	35.34	37.69	40.16	42.52	5.88
ไทย - ผลปาล์ม (สทก.)	5.003	6.715	6.390	9.264	9.533	2.91
มูลค่า (ล้านบาท) - ผลปาล์ม	14,858	18,063	27,094	42,243	47,665	12.84

% ออกสู่ตลาด (ณ ม.ค.52) มก.-มิก. 17.79%, เมย.-มิย. 31.33%, กค.-กย. 28.82%, ตค.-ธค. 22.06%

แหล่งผลิต : กระจาย 28% สุราษฯ 26% ชุมพร 22% (76%), จว.ภาคใต้อื่น (18%) ตะวันออก (4%)

พื้นที่ให้ผล (ล้านไร่)	2026	2374	2663	2873	3192	11.12
ผลผลิตเฉลี่ย (ตัน/ไร่)	2.469	2.828	2.399	3.225	2.986	-7.41
จำนวนครัวเรือน	81,472	85,546	100,077	108,386	108,386	-
ต้นทุนการผลิต (บาท/กก.)	1.68	1.53	1.84	2.18	2.27	4.13
ผลผลิต - น้ำมันปาล์มดิบ	0.784	1.167	1.051	1.544	1.620	4.92
การใช้ - ผลิตน้ำมันบริโภค	0.821	0.957	0.900	1.005	1.055	5.00
- ผลิตไบโอดีเซล	-	-	0.028	0.270	0.350	29.73

ส่งออก (ตัน.กทก.)	ปี 47	ปี 48	ปี 49	ปี 50	ปี 51	ปี 52 (ม.ค.-มิถ.)
- น้ำมันดิบ	3,036	-	163,180	221,826	288,223	128
- น้ำมันบริสุทธิ์	121,259	81,057	41,900	61,239	72,119	10,042
นำเข้า (ตัน.กทก.)	74,767	18,930	1,314	1,407	29,685	1,254

ส่งออก (ปี 51) ดิบ : อินเดีย 29% มาเลเซีย 19% เวียดนาม 16% จีน 10%, บริสุทธิ์ : พม่า 63% จีน 26%

ปท.นำเข้าจาก (ปี 51) ดิบ : อินโดนีเซีย , บริสุทธิ์ : มาเลเซีย

การแก้ไขปัญหาค่าปี 52

การแทรกแซงตลาด มติ ครม.19 พ.ย.51 , 17 ก.พ.52 เห็นชอบการแทรกแซงตลาดโดยให้ ให้ออก.รับซื้อน้ำมันปาล์มดิบจากโรงสกัดฯ ในราคา 22.50 บ./กก. ปริมาณ 200,000 ตัน เก็บสต็อกไว้จำหน่าย และให้โรงสกัดฯ รับซื้อผลปาล์มจากเกษตรกรในราคา 3.50 บ./กก. (น้ำมัน 17%) และระยะเวลารับซื้อผลปาล์มจาก พ.ย.51 - พ.ค.52

ผลการดำเนินการ : ช่วงพ.ย.-ม.ค.52 ไม่มีการรับซื้อผลปาล์มตามโครงการฯ เนื่องจากราคา รับซื้อทั่วไปสูงกว่า กก.ละ 3.50 บาท

: ช่วงมี.ค.-พ.ค.52 (1) โรงสกัดฯ สมัครเข้าร่วมโครงการ(12-31 มี.ค.52) 41 ราย (2) ออก.อนุมัติ 37 ราย ณ ปัจจุบัน เปิดจุดรับซื้อ 10 โรง 4 จว. (ตรัง กระบี่ สุราษฎร์ฯ และชุมพร) (3) รับซื้อผลปาล์มได้ 16.46 ตัน (เกษตรกร 4 ราย/ตรัง) คิดเป็นน้ำมันดิบ 2.80 ตัน ซึ่งเป็นปริมาณเท่าเดิมตั้งแต่ 17 เม.ย.52

สถานการณ์ปัจจุบัน

- ในประเทศ ราคาผลปาล์มปรับสูงขึ้นจากสพ.ก่อน เนื่องจากปริมาณผลปาล์มในสพ.นี้ออกสู่ตลาดน้อยกว่าที่คาดการณ์ทำให้ไม่เพียงพอต่อความต้องการ ประกอบกับเริ่มมีการส่งออก น้ำมันดิบไปต่างประเทศแล้ว ประมาณ 11,000 ตัน CPO ในสพ.นี้

ประเทศ ราคาปรับตัวสูงขึ้น เนื่องจากปริมาณส่งออกเพิ่มขึ้นและสต็อกลดลง แนวโน้ม คาดว่าราคารับซื้อผลปาล์มและน้ำมันปาล์มมีแนวโน้มสูงขึ้น ตามตลาดโลก

1. สถานการณ์ปี 2552

โลก คาดว่ามีผลผลิต 43.19 ล้านตัน , การใช้ 42.52 ล้านตันเพิ่มขึ้น 5.88% ไทย ปี 52 จะมีผลผลิต 9.533 ล้านตัน ผลิตน้ำมันดิบได้ 1.620 ล้านตัน (17%) ใช้ผลิตน้ำมันพืชบริโภคประมาณ 1.055 ล้านตัน ไปโอฯประมาณ 0.350 ล้านตัน จะเหลือส่วนเกินประมาณ 0.323 ล้านตัน

2. มาตรการจัดระบบ

2.1 จัดระบบการค้าในประเทศ โดยการให้ผู้ผลิต ผู้นำเข้า แข่งขันปริมาณการผลิต จำหน่าย สต็อก การนำเข้า ความคุ้มครองขนย้าย กำกับดูแลการปิดป้ายแสดงราคาปรับขึ้น ตรวจสอบเครื่องชั่ง การชั่งราคา การลักลอบนำเข้าและดูแลการจำหน่ายน้ำมันพืชปาล์มของห้างค้าปลีกไม่ให้ต่ำกว่าต้นทุนซื้อ

2.2 จัดระบบการนำเข้า

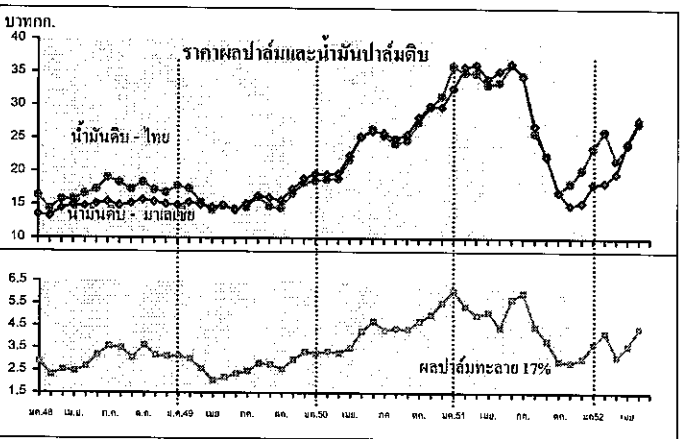
- ภายใต้ WTO : ตั้งแต่ปี 47 ภาษีในโควตา 20% ปริมาณ 4,860 ตัน ให้ออกส.เป็นผู้นำเข้า , ภาษีนอกโควตา 143%
- ภายใต้ AFTA : ตั้งแต่ปี 46 ภาษี 5% , 2.50 บาท/ลิตรและให้ออกส.นำเข้า (มติ ครม.2 พ.ย.47)
- การนำเข้าเพื่อส่งออก : ให้รับซื้อผลผลิตในประเทศ 1 ส่วนก่อนนำเข้า 1 ส่วนและต้องส่งออกทั้ง 2 ส่วนภายใน 30 วันนับแต่วันนำเข้า (มติ ครม.2 พ.ย.)
- การนำเข้าผ่านประเทศส่งออกหรือการถ่วงลำ : กำกับดูแลการขนย้ายในประเทศไปยังด่านส่งออกอย่างเคร่งครัดภายในเวลาที่กำหนด

2.3 ตรวจสอบการลักลอบนำเข้าและบริหารของกลางโดย

- เข้มงวดตรวจสอบในจังหวัดคิดชายแดนประเทศเพื่อนบ้าน, ติดทะเล
- จัดการของกลางน้ำมันปาล์มไม่ให้ไหลเข้าสู่ตลาดผู้บริโภค

2.4 ส่งเสริมการผลิตไบโอดีเซล โดยเผยแพร่ข้อมูลปริมาณและราคาน้ำมันปาล์มให้ผู้ผลิตไบโอดีเซล

3. นโยบายการส่งออก ส่งออกได้เสรี โดยไม่เสียอากรส่งออก



ราคา (บาท/กก.)	ม.ค.	ก.พ.	มี.ค.	เม.ย.	พ.ค.	มิ.ย.	ก.ค.	ส.ค.	ก.ย.	ต.ค.	พ.ย.	ธ.ค.	เฉลี่ย
ผลปาล์มสด(17%) ณ โรงสกัด											ก่อนแทรกแซง		
ปี 2549	3.14	3.01	2.58	2.05	2.19	2.34	2.48	2.82	2.78	2.56	2.97	3.33	2.69
ปี 2550	3.27	3.35	3.29	3.52	4.27	4.71	4.50	4.38	4.34	4.70	5.00	5.54	4.24
ปี 2551	6.05	5.37	4.96	5.10	4.42	5.70	5.95	4.46	3.84	2.93	2.88	3.06	4.56
ปี 2552	3.68	4.19	3.14	3.62	4.30-4.50								3.66
น้ำมันปาล์มดิบ กทม.													
ปี 2549	17.80	17.41	15.38	14.20	14.86	14.40	14.64	16.19	14.77	14.53	16.70	18.30	15.77
ปี 2550	18.63	18.84	19.01	21.82	25.29	26.45	25.47	24.29	24.79	27.49	29.80	31.47	24.45
ปี 2551	35.98	35.02	34.95	33.15	33.53	36.26	34.61	25.87	22.52	17.02	18.32	20.32	28.96
ปี 2552	23.51	26.13	21.78	24.16	27.25-27.50								23.90
น้ำมันปาล์มบริสุทธิ์ กทม.													
ปี 2549	21.61	21.71	20.65	19.40	19.35	18.63	18.50	19.44	19.12	18.35	20.57	22.73	20.01
ปี 2550	22.98	23.46	23.16	25.68	29.60	32.22	31.28	30.02	29.22	31.94	34.92	36.57	29.25
ปี 2551	42.31	42.62	43.21	41.37	41.77	44.23	43.95	38.14	34.01	30.04	27.63	29.34	38.22
ปี 2552	32.08	34.04	31.51	31.29	32.64								32.23
น้ำมันปาล์มดิบ มาเลเซีย													
ปี 2549	14.93	15.33	15.00	14.69	14.90	14.20	15.22	16.37	16.10	15.67	17.38	18.95	15.73
ปี 2550	19.73	19.65	19.78	22.42	25.31	26.19	25.89	25.00	25.64	28.26	29.92	29.80	24.80
ปี 2551	32.65	35.90	36.29	34.14	35.24	36.51	34.51	26.91	23.26	16.98	15.00	15.37	28.56
ปี 2552	18.18	18.47	19.80	24.45	27.95								20.23
น้ำมันปาล์มบริสุทธิ์ มาเลเซีย													
ปี 2549	15.57	16.23	15.95	15.89	16.00	16.03	16.75	17.94	17.09	17.11	18.83	20.34	16.98
ปี 2550	20.70	20.87	21.01	24.07	26.83	27.42	27.20	27.14	28.00	29.98	31.96	31.87	26.42
ปี 2551	35.07	38.64	41.98	40.42	40.88	41.19	38.87	30.90	26.66	20.18	18.27	18.74	32.65
ปี 2552	21.31	21.52	22.54	26.97	29.47								23.09

ตัวเหลือง

ประจำสัปดาห์ที่ 1 ของเดือนพฤษภาคม 2552 (4-7 พ.ค.52)

ผลผลิต (ล้านตัน)	ปี 48	ปี 49	ปี 50	ปี 51	ปี 52 (พ.ค.52)	% Δ
พืชน้ำมัน - โลก	381.500	391.420	404.400	391.530	403.510	3.06
ตัวเหลือง - โลก	215.777	220.670	237.435	220.836	218.761	-0.94
- ไทย	0.215	0.220	0.212	0.196	0.196	-0.13
- ตัวฤดูแล้ง	0.137	0.148	0.143	0.132	0.134	
- ตัวฤดูฝน	0.078	0.072	0.069	0.064	0.061	
มูลค่าผลผลิต (ล้านบาท)	2,305	2,311	2,448	3,428	3,423	-0.13
ช่วงออกสู่ตลาด						
- ตัวฤดูแล้ง(มีค.-พค.)65%	เชียงใหม่	ชัยภูมิ	แพร่	เลย	ขอนแก่น	ตาก
- ตัวฤดูฝน(สค.-ธค.)35%	สระแก้ว	แม่ฮ่องสอน	อุดรธานี	สุโขทัย	เชียงใหม่	
ถั่วเหลือง (ล้านตัน)						
ถั่วเหลือง (ล้านตัน)	111,908	103,242	102,364	101,539	NA	
พื้นที่ปลูก (ล้านไร่)	0.925	0.903	0.858	0.781	0.782	0.13
ผลผลิตเฉลี่ย/ไร่ (กก./ไร่)	232	244	244	248	250	0.81
ต้นทุนการผลิต (บาท/กก.)	8.95	9.47	10.11	11.64	11.72	
การใช้ (ล้านตัน)						
ตัวเหลือง - โลก	204.860	215.430	225.520	229.750	225.40	-1.89
- ไทย	1.822	1.614	1.750	1.918	1.894	-1.21
นำเข้า-ส่งออก						
- นำเข้า (ล้านตัน)	1.608	1.395	1.541	1.723	0.155	
(ล้านบาท)	18,636	14,226	19,456	32,225	2,385	
(บาท/กก.)	11.59	10.2	12.63	18.7	15.25	
- ส่งออก (ล้านตัน)	0.0012	0.0012	0.0027	0.0012	0.0002	
ประเทศคู่ค้า (ปี 51)						
ไทยนำเข้าจาก	บราซิล 79% อาร์เจนตินา 10% สหรัฐอเมริกา 10%					
	กัมพูชา 0.78% แคนาดา 0.69% จีน 0.07%					
ไทยส่งออกไป	เวียดนาม 31% ฟิลิปปินส์ 28% มัลดีฟส์ 9% ยองกิง 7%					
	มาเลเซีย 5% สหรัฐอเมริกา 4% เชมร 4%					

1. สถานการณ์ปี 2552

โลก คาดว่าผลผลิตลดลงจากปี 2551 ร้อยละ 0.94 และความต้องการใช้ลดลงร้อยละ 1.89

ไทย คาดว่าผลผลิตจะใกล้เคียงกับปีที่ผ่านมา และความต้องการใช้ลดลงร้อยละ 1.21

การนำเข้าประมาณ 1,700 ล้านตัน (นำเข้า ม.ค.-มี.ค.52 จำนวน 0.155 ล้านตัน มูลค่า 2,385 ล้านบาท)

ตัวเหลืองโครงการ Contract Farming ปี 2552 คณะ กก.จัดทำแผนการลงทุนเกษตรครบวงจรที่มีสัญญาเห็นชอบให้นำเข้า 0.119 ล้านตัน ลดลงจากแผนปี 51/52 ซึ่งมีปริมาณ 0.199 ล้านตัน

2. นโยบายและมาตรการนำเข้าเมล็ดตัวเหลือง

ปี 52 มติ กรม.(13 ม.ค.52) ตามมติคณะ กก.พืชน้ำมันและน้ำมันพืช (11ธค.51) และคณะอนุกรรมการกำกับ ดูแลเมล็ดตัวเหลือง (10 พย.51)

2.1 WTO ไม่จำกัดปริมาณและช่วงเวลา 1) ในโควตา อกรนำเข้าร้อยละ 0 ผู้มีสิทธินำเข้าในโควตา 13 ราย (1. สมาคมผู้ผลิตน้ำมันตัวเหลืองและรำข้าว 2. สมาคมผู้ผลิตอาหารสัตว์ไทย 3. สมาคมส่งเสริมผู้ใช้วัตถุดิบอาหารสัตว์ 4. สมาคมปศุสัตว์ไทย 5. สมาคมผู้เลี้ยงไก่เนื้อเพื่อการส่งออก 6. สมาคมผู้เลี้ยงไก่เพื่อส่งออกไทย 7. บริษัท กรีนสโปก จำกัด 8. บริษัท แกลดซาออย จำกัด 9. บริษัท ไทยพรอสเสอภัณฑ์อาหาร จำกัด (มหาชน) 10. บริษัท แคร่ พลัส จำกัด 11. บริษัท ไทยซีเอ็ม จำกัด 12. ห้างหุ้นส่วนจำกัดคึกโกศล 13. สมาคมผู้ค้าสินค้าเกษตรกับประเทศเพื่อนบ้าน) ผู้มีสิทธินำเข้าให้ความร่วมมือรับซื้อตัวเหลืองในประเทศทั้งหมด ดังนี้

(1) สก๊ตน้ำมัน ไม่ต่ำกว่า กก.ละ 12.25 บาท ณ ไร่นาหรือ กก.ละ 13.00 บาท ณ กทม.

(2) ผลิตภัณฑ์สัตว์ ไม่ต่ำกว่า กก.ละ 12.50 บาท ณ ไร่นาหรือ กก.ละ 13.25 บาท ณ กทม.

(3) แปรรูปอาหาร ไม่ต่ำกว่า กก.ละ 14.50 บาท ณ ไร่นาหรือ กก.ละ 15.25 บาท ณ กทม.

2) นอกโควตา กำหนดอกรร้อยละ 80

2.2 ACMECS ผู้มีสิทธินำเข้าต้องขึ้นทะเบียน contract Farming ไว้กับกระทรวงพาณิชย์ การนำเข้าให้ใช้หลักเกณฑ์ และวิธีปฏิบัติเช่นเดียวกับการนำเข้าภายใต้ WTO และนำเข้าเพื่อเป็นวัตถุดิบในการผลิตเท่านั้น ห้ามจำหน่าย ย่อยแจก

2.3 AFTA (อกรนำเข้าร้อยละ 5 เงื่อนไขตามข้อผูกพัน-From D) ใช้หลักเกณฑ์เช่นเดียวกับ WTO

2.4 FTA ไทย-ออสเตรเลีย และไทย-นิวซีแลนด์ (อกรนำเข้าร้อยละ 0 ไม่จำกัดปริมาณนำเข้า) ใช้หลักเกณฑ์เช่นเดียวกับ WTO

2.5 อาเซียน-จีน โควตา 10,922 ตัน อกรนำเข้าในโควตาร้อยละ 20 อกรนำเข้านอกโควตาร้อยละ 80 ทั้งนี้ นำเข้าทั่วไป อกรนำเข้าร้อยละ 6 หรือ กก.ละ 0.30 บาท และต้องขออนุญาต

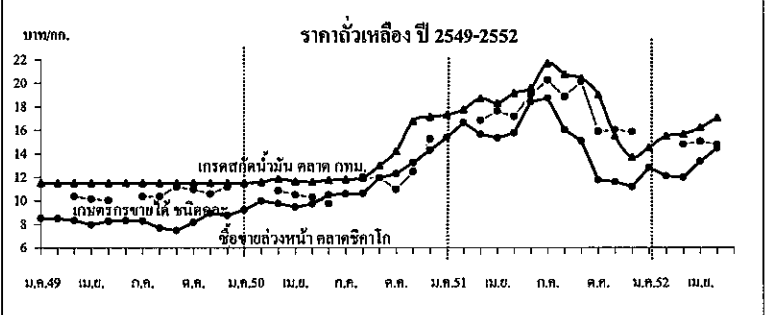
3. นโยบายการส่งออก ส่งออกได้เสรี ไม่เสียอากรส่งออก

สถานการณ์ปัจจุบัน

ในประเทศ ตัวเหลืองฤดูแล้งทยอยออกสู่ตลาดมากขึ้น ส่งผลให้ราคาตลาดจาก กก.ละ 15.24 บาท เหลือ กก.ละ 14.74 บาท โดยผลผลิตภาคเหนืออยู่ที่ กก.ละ 15.81บาท และผลผลิตภาคตะวันออกเฉียงเหนืออยู่ที่ กก.ละ 14.00 บาท ส่วนราคาตลาด กทม. ราคาสูงขึ้นทุกภูมิภาค เนื่องจากความต้องการใช้มีมากขึ้น และเป็นไปคาตลาดต่างประเทศ

ต่างประเทศ ราคาสูงขึ้นจากต้นละ 405US\$ในสัปดาห์ก่อนเป็นต้นละ 411US\$ เนื่องจากความต้องการใช้จากจีนยังมีอย่างต่อเนื่อง ในขณะที่สต็อกตัวเหลืองของสหรัฐและปริมาณผลผลิตของอเมริกาได้ลดลงจากที่คาดการณ์ไว้

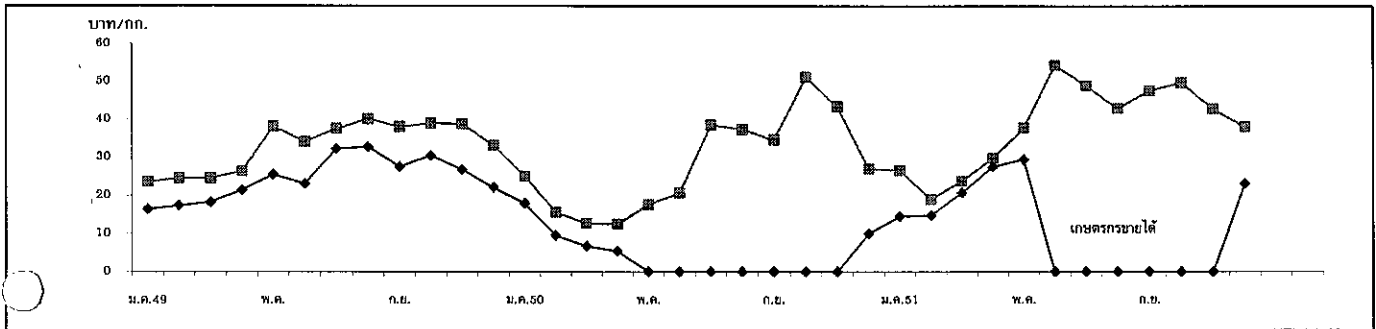
แนวโน้ม คาดว่าราคาตัวเหลืองในประเทศและตลาดต่างประเทศมีแนวโน้มสูงขึ้น



ราคา (บาท/กก.)	ม.ค.	ก.พ.	มี.ค.	เม.ย.	พ.ค.	มิ.ย.	ก.ค.	ส.ค.	ก.ย.	ต.ค.	พ.ย.	ธ.ค.	เฉลี่ย
กรขายได้ในตลาด					(7พค.52)								
ปี 2549	-	-	10.37	10.13	10.04	-	10.35	10.35	11.17	10.95	10.59	11.19	10.49
ปี 2550	-	-	10.85	10.49	10.32	9.75	-	12.00	11.94	10.95	12.46	15.28	11.56
ปี 2551	-	-	16.82	17.61	17.14	19.00	20.25	18.80	17.76	15.87	16.00	15.83	17.51
ปี 2552	-	-	14.77	15.01	14.74								14.84
ขายส่ง กทม. เกรดแปรรูปอาหาร													
ปี 2549	14.25	14.34	14.38	14.38	14.38	14.56	14.75	14.75	14.75	15.07	15.50	14.95	14.67
ปี 2550	15.04	15.25	15.25	15.16	14.75	14.75	14.75	14.99	16.64	17.94	20.30	20.75	16.30
ปี 2551	21.49	22.50	22.50	22.31	23.64	24.68	26.35	25.50	25.95	25.64	20.39	19.25	23.35
ปี 2552	19.73	19.91	20.25	20.95	22-22.50								20.62
ขายส่ง กทม. เกรดผลิตอาหารสัตว์													
ปี 2549	13.63	13.71	13.75	13.75	13.75	13.75	13.75	13.75	13.75	13.75	13.75	13.38	13.71
ปี 2550	13.32	13.38	13.38	13.31	13.00	13.00	13.00	13.28	14.85	15.90	17.85	18.25	14.38
ปี 2551	19.42	20.50	20.90	20.29	21.39	22.27	24.32	23.50	23.96	23.90	19.33	18.25	21.50
ปี 2552	18.73	18.91	19.25	19.72	20.50-21								19.47
ขายส่ง กทม. เกรดสกัดน้ำมัน													
ปี 2549	11.50	11.50	11.50	11.50	11.50	11.50	11.50	11.50	11.50	11.50	11.50	11.50	11.50
ปี 2550	11.50	11.60	11.85	11.63	11.63	11.75	11.80	11.98	12.98	14.20	16.76	17.13	12.90
ปี 2551	17.28	17.75	18.71	18.28	19.14	19.60	21.67	20.75	20.39	18.99	15.51	13.69	18.48
ปี 2552	14.50	15.49	15.66	16.20	16.80-17.30								15.78
ซื้อขยาล่วงหน้าตลาดชิคาโก													
ปี 2549	8.50	8.47	8.31	7.96	8.27	8.32	8.28	7.69	7.48	8.14	8.94	8.74	8.26
ปี 2550	9.24	9.97	9.76	9.47	9.74	10.51	10.59	10.60	11.95	12.29	13.23	14.28	10.97
ปี 2551	15.38	16.63	15.66	15.31	15.75	18.41	18.71	16.00	15.07	11.74	11.59	11.18	15.12
ปี 2552	12.80	12.09	11.98	13.32	14.46								12.93
ซื้อขยาล่วงหน้าตลาดชิคาโก (เหรียญสหรัฐ/ตัน)													
ปี 2549	213.99	214.34	212.68	209.01	217.32	216.49	217.23	203.82	199.28	217.42	243.97	243.34	217.41
ปี 2550	256.08	278.01	277.25	270.56	280.28	302.80	313.27	308.98	347.54	358.37	388.98	422.12	317.02
ปี 2551	461.68	508.19	495.67	482.76	489.05	552.44	556.52	471.04	437.83	339.89	329.12	317.42	453.47
ปี 2552	364.70	341.25	333.64	374.44	411.15								365.04

หอมแดง
ประจำสัปดาห์ที่ 1 ของเดือนพฤษภาคม 2552 (4 - 7 พ.ค. 52)

ผลผลิต (ตัน)	2548/49	2549/50	2550/51	2551/52	% Δ	สถานการณ์ปัจจุบัน 1. ผลผลิตปี 2551/52 ประมาณ 200,548 ตัน เพิ่มขึ้นจากปีที่ผ่านมา เนื่องจากราคาในปีก่อนอยู่ในเกณฑ์ดี จึงใจให้เกษตรกรขยายการเพาะปลูก 2. เกษตรกรเก็บเกี่ยวผลผลิตเสร็จสิ้นแล้ว ภาวะการค้าอยู่ในเกณฑ์ดี ราคาที่เกษตรกรขายได้หอมแดงแห้งคละกก.ละ 13 - 18 บาท การดำเนินการแก้ไขปัญหา กรมการค้าภายในประสานเชื่อมโยงการซื้อขายหอมแดง ระหว่างเกษตรกรและผู้ประกอบการค้า เพื่อให้เกษตรกรมีรายได้เพิ่มขึ้น
ไทย	225,378	208,995	199,435	200,548	0.55	
ช่วงผลผลิตออกมาก	ฤดูร้อน(19% ลำพูน (13% ศรีสะเกษ (24%)					
อ.ค.-เม.ย. 70%	พะเยา (11%) เชียงใหม่ (12%) เพชรบูรณ์ (8%) อื่น ๆ (13%)					
พื้นที่ปลูก (ไร่)	111,446	112,981	106,561	107,677	1.05	
จำนวนครัวเรือน(ครัวเรือน)	42,108	43,537	37,296			
ผลผลิตเฉลี่ย/ไร่ (กก./ไร่)	2,022	1,922	1,872	1,902	1.60	
ต้นทุนการผลิต (บาท./กก)	7.89	7.99	8.19	10.46		
มูลค่าการผลิต (ล้านบาท)	3,908	2,282				
การใช้ (ตัน)	201,356	195,056	171,383			
การนำเข้า (ตัน)	14,553	14,646	31,323	4,863	(ก.พ.52)	
มูลค่า (ล้านบาท)	196.23	123.28	308.66	49.34		
การส่งออก (ตัน)	38,676	44,196	21,943	2,386		
มูลค่า (ล้านบาท)	262.74	448.44	157.90	14.08		
ประเทศคู่ค้า	อินโดนีเซีย (32%)					
	มาเลเซีย (67%)					
ประเทศคู่แข่ง	ฟิลิปปินส์ เวียดนาม					



ราคา (บาท/กก.)		มค.	กพ.	มีค.	เมย.	พค.	มิย.	กค.	สค.	กย.	ตค.	พย.	ธค.	เฉลี่ย
เกษตรกรขายได้	ปี 2549	16.42	17.35	18.25	21.44	27.24	25.47	23.07	32.24	32.78	27.55	30.48	26.78	22.09
(หอมแดงแห้งใหญ่คละ)	ปี 2550	10.51	7.28	5.41	5.06	-	-	-	20.49	17.46	14.55	30.30	25.92	11.09
	ปี 2551	12.09	10.90	16.08	18.43	-	-	-	-	-	-	-	23.51	14.56
	ปี 2552	16.96	13.64	15.32	15.09	15.09								16.96
ขายส่งตลาด กทม.	ปี 2549	23.55	24.50	24.50	26.35	33.80	38.16	34.18	37.55	40.10	38.05	39.00	38.79	33.21
(หอมแดงมัดจุกใหญ่)	ปี 2550	25.02	15.60	12.67	12.50	14.45	17.57	20.63	38.60	37.40	34.68	51.18	43.47	26.98
	ปี 2551	26.55	19.00	23.74	29.83	34.05	37.76	54.33	48.95	43.00	47.68	49.80	42.90	38.13
	ปี 2552	27.13	19.32	20.16	23.50	23.50								27.13

สุกร

ประจำสัปดาห์ที่ 1 ของเดือน พฤษภาคม 2552 (4 - 7 พ.ค.52)

	2549	2550	2551	2552	% Δ
ผลผลิต			เบื้องต้น	คาดการณ์	
- โลก (พันตัน)	96,156	94,730	96,710	97,862	1.19
จีน	46,505	42,878	44,593	46,000	3.16
สหภาพยุโรป	21,791	22,858	22,300	22,100	-0.90
สหรัฐอเมริกา	9,559	9,962	10,682	10,507	-1.64
บราซิล	2,830	2,990	3,055	3,160	3.44
อื่นๆ	15,471	16,042	16,080	16,095	0.09
- ไทย (ล้านตัว) : สศก.	13.315	13.545	12.095	11.765	-2.73
ช่วงผลผลิตออกมา	ตุลาคม - กุมภาพันธ์				
จำนวนคร้วเรือน	262,297	239,755			
ต้นทุนการผลิต (บาท/กก.)	44.96	42.87	52.92	46.76	49.26
			(พ.ย.52 : สศก.)	(ม.ย.52 : ต.ม.)	
มูลค่าผลผลิต (ล้านบาท)	61,129	49,220	65,773		
กำไร (ล้านบาท)	12.48	13.88	11.89	11.60	-2.44
ปริมาณส่งออก เนื้อสุกร (ตัน)	11,003	10,199	9,916.92	2,182.00	(ม.ค. - มี.ค.52)
มูลค่า (ล้านบาท)	1,627	1,435	1,844.90	599.98	
ปริมาณส่งออก สุกรมีชีวิต* (ตัว)	56,941	97,551	428,170	349,547	*
มูลค่า (ล้านบาท)	98.83	116.79	1,316.05	385.48	*
หมายเหตุ	* รวมสุกรเพื่อทำพันธุ์ จำนวน 12,022 ตัว มูลค่า 33.886 ล้านบาท				

สถานการณ์ปี 2552

- การผลิต สศก. คาดการณ์ปริมาณผลผลิตสุกร ปี 2552 ลดลงจากปี 2551 ประมาณ 2% ตามสภาวะการเลี้ยง ซึ่งผู้เลี้ยงสุกรส่วนใหญ่ลดปริมาณการเลี้ยงลงและบางส่วนเลิกเลี้ยงไปในช่วงปี 2551 ตลอดจนภาวะเศรษฐกิจและกำลังซื้อของประชาชน ที่มีแนวโน้มจะชะลอตัวต่อเนื่องถึงกลางปี 2552
- การใช้ การบริโภคในประเทศ (98% ของผลผลิตทั้งหมด) มีแนวโน้มลดลงในทิศทางเดียวกับผลผลิต
- อัตราการบริโภคโลก ประมาณ 13 กก./คน/ปี
- การส่งออก เป้าหมาย 14,000 ตัน (เนื้อสุกรสด 4,500 ตัน เนื้อสุกรแปรรูปปรุงสุก 9,500 ตัน) (ที่มา : Pig Board และ สมาคมผู้ผลิตและแปรรูปสุกรเพื่อการส่งออก)

➔ เดือนมกราคม - มีนาคม 2552 มีการส่งออกสุกร ดังนี้

- สุกรพันธุ์ 12,022 ตัว (มากกว่าปีก่อน 70%) : ลาว (72%) กัมพูชา (27%) เวียดนาม
 - ❖ ม.ค. - มี.ค.51 : ส่งออกจำนวน 7,041 ตัว
- สุกรขุน 337,525 ตัว (มากกว่าปีก่อน 834%) : กัมพูชา (89%) ลาว (7%) ญี่ปุ่น พม่า และ เวียดนาม
 - ❖ ม.ค. - มี.ค.51 : ส่งออกจำนวน 36,111 ตัว
- เนื้อสุกร 2,182 ตัน : เป็นเนื้อสดแช่เย็น 820 ตัน ไปพม่า (54%)ฮ่องกง (44%) ฯลฯ และเนื้อแปรรูปปรุงสุก 1,362 ตัน ไปญี่ปุ่น (83%) ลาว (8%) ฮ่องกง (5%) ฯลฯ

5. มาตรการด้านการตลาด ร่วมกับหน่วยงานที่เกี่ยวข้องดำเนินการ

- (1) เชื่อมโยงการจำหน่ายผลผลิต จากผู้ผลิตสู่ผู้บริโภค เพื่อลดภาระค่าครองชีพให้ประชาชน
- (2) จัดกิจกรรมรณรงค์ประชาสัมพันธ์ เพื่อสร้างความเชื่อมั่นให้ผู้บริโภค

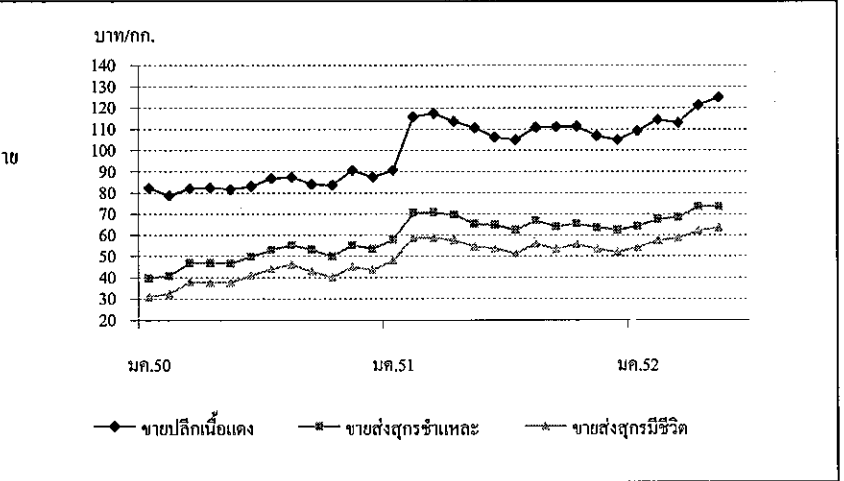
สถานการณ์ สัปดาห์ที่ 1 ของเดือน พฤษภาคม 2552 (4 - 7 พ.ค.52)

การผลิตการล่า มีผลผลิตออกสู่ตลาดสม่ำเสมอ ความต้องการบริโภคโดยรวมชะลอตัว เนื่องจากราคาน้ำเนื้อสุกรยังอยู่ในระดับสูง เมื่อเทียบกับอาหารโปรตีนอื่น เช่น เนื้อไก่

มาตรการ ขอความร่วมมือผู้เลี้ยงและผู้ประกอบการค้าส่งค้าปลีกพิจารณากำหนดราคาขายให้สอดคล้องกับต้นทุนที่แท้จริง

แนวโน้มราคา ราคาขายส่งขายปลีกสุกรยังทรงตัวเท่ากับสัปดาห์ก่อน

	สัปดาห์นี้	สัปดาห์ก่อน
- ราคาสุกรมีชีวิต	63 - 64	63 - 64
- ราคาขายส่งสุกรชำแหละ (ผ่าซีก)	73 - 74	73 - 74
- ราคาขายปลีกเนื้อแดง	120 - 130	120 - 130
- ราคาขายปลีกเนื้อสามชั้น	120 - 125	120 - 125



ราคา (บาท/กก.)	ปี	มค.	กพ.	มีค.	เมย.	พค.	มิย.	กค.	สค.	กย.	ตค.	พย.	ธค.	เฉลี่ย
ขายส่งสุกรมีชีวิต	2550	30.98	32.30	37.88	37.79	37.75	41.07	44.00	46.17	42.80	40.14	45.14	43.56	39.97
ณ แหล่งผลิต	2551	48.05	58.55	58.79	57.56	54.61	53.64	51.26	55.95	53.27	55.55	53.30	52.00	54.38
	2552	54.15	57.45	58.45	62.10	63.50								59.13
							(7 พ.ค.52)							
ขายส่งสุกรชำแหละ	2550	39.64	40.95	46.93	46.85	46.70	49.93	53.00	55.31	53.23	50.11	55.25	53.56	49.29
ตลาด กทม.	2551	57.82	70.50	70.74	69.50	65.16	64.69	62.31	66.85	63.95	65.39	63.58	62.35	65.24
	2552	64.15	67.45	68.43	71.94	73.50								69.83
							(7 พ.ค.52)							
ขายปลีกเนื้อแดง	2550	82.36	78.70	82.02	82.50	81.80	83.05	86.88	87.50	84.20	83.64	90.68	87.50	84.24
ตลาด กทม.	2551	90.68	115.79	117.50	113.68	110.58	106.19	105.00	110.88	111.14	111.36	106.75	105.00	108.71
	2552	109.25	114.47	113.07	121.41	125.00								116.64
							(7 พ.ค.52)							

ไข่ไก่

ประจำสัปดาห์ที่ 1 ของเดือน พฤษภาคม 2552 (4 - 7 พ.ค.52)

	2549	2550	2551	2552	% Δ
ผลผลิต (ล้านฟอง)			เบื้องต้น	คาดการณ์	
- โลก	993,422	1,001,149	1,026,810	1,053,299	2.58
จีน	405,310	413,541	428,139	443,252	3.53
สหภาพยุโรป	89,438	94,845	98,629	102,565	3.99
สหรัฐอเมริกา	85,760	84,928	85,455	85,984	0.62
อินเดีย	41,664	42,720	44,762	46,902	4.78
ประเทศอื่นๆ	371,250	365,115	369,825	374,596	1.29
- ไทย	8,555	8,977	9,362	9,866	5.38
ช่วงผลผลิตออกมาก	ตุลาคม - กุมภาพันธ์				
จำนวนครัวเรือน	1,819	2,119			
ต้นทุนการผลิต (บาท/ฟอง)	1.78	1.94	2.32	2.13	(มี.ค.52)
มูลค่าผลผลิต (ล้านบาท)	14,544	17,450	20,877		
ไข่ (ล้านฟอง)	8,371	8,735	8,957	9,476	5.79
ปริมาณส่งออก (ล้านฟอง)	183.66	241.58	404.54	107.33	(ม.ค. - มี.ค.52)
มูลค่าส่งออก (ล้านบาท)	273.86	747.92	920.06	258.23	
ประเทศคู่ค้า	ฮ่องกง (72%) แองโกลา (15%) จอร์แดน แคมเบีย สิงคโปร์				
ประเทศคู่แข่ง	สาธารณรัฐประชาชนจีน และ เนเธอร์แลนด์				

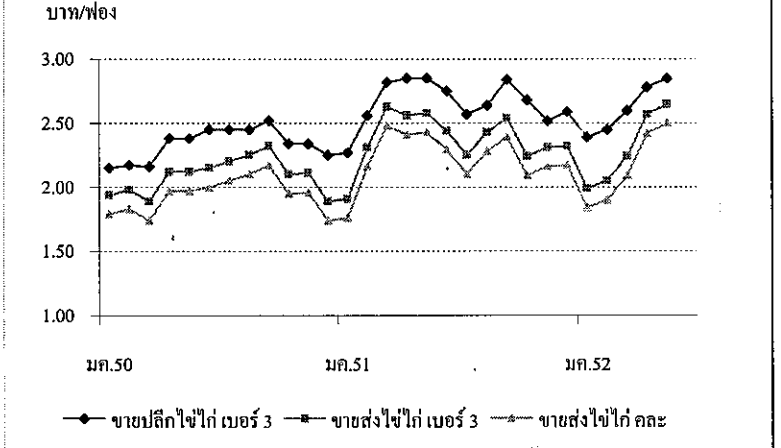
สถานการณ์ปี 2552	
1. การผลิต	<ul style="list-style-type: none"> • สศก. ประมาณการผลิตไข่ไก่ไว้จำนวน 9,492 ล้านฟอง • คณะกรรมการนโยบายพัฒนาไข่ไก่และผลิตภัณฑ์ (Egg Board) กำหนดเป้าหมายการผลิตไข่ไก่ ปี 2552 ไว้จำนวน 10,800 ล้านฟอง
2. การใช้จ่ายใน	ผลิตไข่ไก่ได้ 99% ใช้บริโภคภายในประเทศ
3. อัตราการบริโภค	142 ฟอง/คน/ปี (Egg Board กำหนดเป้าหมายไว้ที่ 160 ฟอง/คน/ปี)
4. การส่งออก	<ul style="list-style-type: none"> □ สศก. กำหนดเป้าหมายการส่งออกไว้จำนวน 380 ล้านฟอง (Egg Board กำหนดเป้าหมายไว้จำนวน 350 ล้านฟอง) □ ช่วงเดือนมกราคม - มีนาคม 2552 มีการส่งออกไข่ไก่รวมจำนวน 107.33 ล้านฟอง ประเทศที่เป็นตลาดหลัก ได้แก่ ฮ่องกง (70% ของการส่งออกรวม) แองโกลา (14%) จอร์แดน (11%) แคมเบีย สิงคโปร์ และ พม่า
5. มาตรการด้านการตลาด	<ol style="list-style-type: none"> 1) เชื่อมโยงเกษตรกรผู้เลี้ยงไก่ไข่ นำไข่ไก่ไปจำหน่ายให้แก่ผู้บริโภคโดยตรงภายในงานธงฟ้า และจุดจำหน่ายที่เป็นแหล่งชุมชนทั่วประเทศ 2) รณรงค์ประชาสัมพันธ์เพิ่มการบริโภคไข่ไก่ ร่วมกับหน่วยงานที่เกี่ยวข้อง 3) เพิ่มช่องทางจำหน่ายสินค้า โดยมีเป้าหมายส่งเสริมการจัดตั้ง Farm Outlet ในแหล่งบริโภคสำคัญ

สถานการณ์ สัปดาห์ที่ 1 ของเดือน พฤษภาคม 2552 (4 - 7 พ.ค.52)

การผลิตการค้า มีผลผลิตออกสู่ตลาดต่อเนื่อง ความต้องการบริโภค/ไข่ มีมากเป็นปกติ ทั้งนี้ ความต้องการบริโภคไข่ไก่มีแนวโน้มเพิ่มขึ้นในช่วงต่อไป หลังจากโรงเรียนเริ่มทยอยเปิดภาคเรียนแล้ว

มาตรการด้านตลาด เชื่อมโยงผู้เลี้ยงไก่ไข่ นำไข่ไก่ไปจำหน่ายให้แก่ผู้บริโภคอย่างต่อเนื่อง ความเคลื่อนไหวของราคา ราคาขายส่งขายปลีกไข่ไก่ยังทรงตัวเท่ากับสัปดาห์ก่อน

(หน่วย : บาท/ฟอง)	สัปดาห์นี้	สัปดาห์ก่อน
ไข่ไก่ ไข่สด ที่เกษตรกรขายได้	2.50	2.50
- ขายส่งไข่ไก่ เบอร์ 3	2.60 - 2.70	2.60 - 2.70
- ขายปลีกไข่ไก่ เบอร์ 3	2.80 - 2.90	2.80 - 2.90



ราคา (บาท/ฟอง)	ปี	มค.	กพ.	มีค.	เมย.	พค.	มิย.	กค.	สค.	กย.	ตค.	พย.	ธค.	เฉลี่ย
ขายส่งไข่ไก่ ไข่สด	2550	1.79	1.83	1.74	1.74	1.97	2.00	2.05	2.10	2.17	1.95	1.96	1.74	1.92
ณ แหล่งผลิต	2551	1.76	2.16	2.48	2.41	2.43	2.29	2.10	2.28	2.39	2.09	2.16	2.17	2.23
	2552	1.84	1.90	2.09	2.42	2.50								2.15
						(7 พ.ค.52)								
ขายส่งไข่ไก่ เบอร์ 3	2550	1.94	1.98	1.89	1.89	2.12	2.15	2.20	2.25	2.32	2.10	2.11	1.89	2.07
ตลาด กทม.	2551	1.91	2.31	2.63	2.56	2.58	2.44	2.25	2.43	2.54	2.24	2.31	2.32	2.38
	2552	1.99	2.05	2.24	2.57	2.65								2.30
						(7 พ.ค.52)								
ขายปลีกไข่ไก่ เบอร์ 3	2550	2.15	2.17	2.16	2.16	2.38	2.45	2.45	2.45	2.52	2.34	2.34	2.25	2.32
ตลาด กทม.	2551	2.27	2.56	2.82	2.85	2.85	2.75	2.57	2.64	2.84	2.53	2.52	2.59	2.65
	2552	2.39	2.45	2.6	2.78	2.85								2.61
						(7 พ.ค.52)								

เกลือทะเล

ประจำสัปดาห์ที่ 5 ของเดือนเมษายน 2552 (27 เม.ย.-1 พ.ค.52)

	2549	2550	2551	2552	% Δ
					ประมาณการ
ผลผลิต (ตัน)	460,100	529,167	427,797	499,463	16.75
ช่วงผลผลิตออกมาก	กุมภาพันธ์ - เมษายน				
ต้นทุน (บาท/ตัน)	695.00	733.00	733.00	733.00	
มูลค่าผลผลิตที่เกษตรกรขายได้ (ล้านบาท)	351.88	488.66	771.73		
การใช้ (ตัน)	458,411	528,784	428,342	500,008	
การนำเข้า					
- ปริมาณ (ตัน)	5,167	1,053	2,868	1,080	
- มูลค่า (ล้านบาท)	8.560	2.150	8.450	4.445	
					(ม.ค.-มี.ค.)
การส่งออก					
- ปริมาณ (ตัน)	6,856	1,436	2,323	3,125	
- มูลค่า (ล้านบาท)	18.430	2.090	5.170	8.185	
					(ม.ค.-มี.ค.)
ประเทศคู่ค้า	เวียดนาม สิงคโปร์ พม่า มาเลเซีย				
ประเทศคู่แข่ง	อินเดีย ออสเตรเลีย				

สถานการณ์ ปี 2552

1) การผลิต

แหล่งผลิตเกลือทะเลที่สำคัญอยู่ในจังหวัดเพชรบุรี สมุทรสาครและสมุทรสงคราม ผลผลิตปี 2552 มีปริมาณประมาณ 4.99 แสนตัน เพิ่มขึ้นจากปีก่อนร้อยละ 16.75 เนื่องจากในปีที่ผ่านมาพื้นที่นาเกลือประสบกับสภาพอากาศที่แปรปรวน มีฝนตกบ่อยครั้ง ทำให้ฤดูกาลผลิตสิ้นสุดเร็วกว่าปีปกติ ผลผลิตน้อยกว่าความต้องการ โดยเฉพาะในช่วงปลายปี ประกอบกับภาวะฝนตกต่อเนื่องถึงปลายเดือนพฤศจิกายน 2551 ทำให้เกษตรกรเริ่มทำการผลิตเกลือฤดูใหม่ล่าช้า ผลผลิตรุ่นใหม่จึงออกสู่ตลาดช้ากว่าปีก่อน

2) การตลาด

จากราคาที่เคลื่อนไหวอยู่ในเกณฑ์สูงในปีที่ผ่านมา ใจให้เกษตรกรทำการผลิตเพิ่มขึ้น ขณะที่ความต้องการตลาดยังมีสม่ำเสมอ ราคาเกลือทะเลที่เกษตรกรขายได้มีแนวโน้มปรับตัวสูงขึ้นเนื่องจากใกล้เข้าสู่ฤดูฝนเป็นอุปสรรคต่อการทำนาเกลือ

3) สภาพปัญหา

1. เกษตรกรไม่มียุ้งฉางสำหรับเก็บผลผลิต จึงจำเป็นต้องจำหน่ายผลผลิตทันทีภายหลังจากเก็บเกี่ยว ทำให้ราคาลดต่ำลงมากในช่วงฤดูฝน โดยผลผลิตจะออกสู่ตลาดมากที่สุดในเดือน มี.ค.-เม.ย.

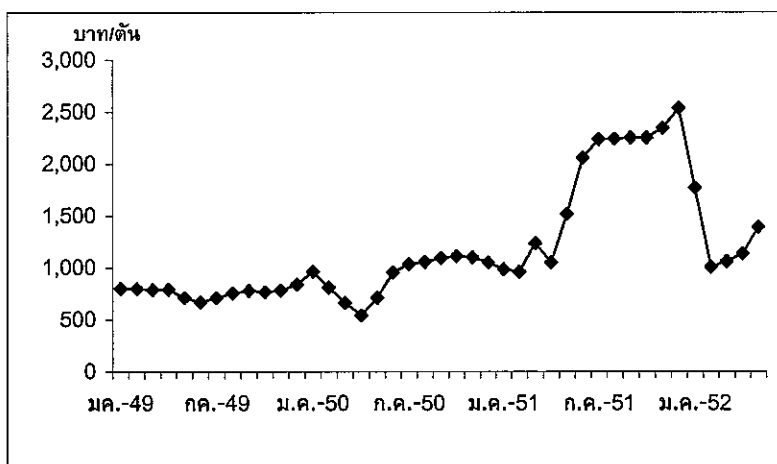
2. จังหวัดเพชรบุรีจัดทำโครงการแทรกแซงตลาดเกลือทะเล ปี 2552 เสนอผ่านกรมส่งเสริมสหกรณ์ โดยขอใช้เงินทุนหมุนเวียนจาก คชก. วงเงิน 45 ล้านบาท ดำเนินการรับจำหน่ายเกลือทะเลในราคาเกวียนละ 1,500 บาท (ตันละ 1,000 บาท) ขณะนี้อยู่ระหว่างกรมส่งเสริมสหกรณ์พิจารณาโครงการก่อนนำเสนอ คชก.

• ความเคลื่อนไหวด้านราคา

ผลผลิตฤดูกาลผลิตปี 2551/52 ยังออกสู่ตลาดอย่างต่อเนื่อง ภาวะตลาดโดยทั่วไปยังอยู่ในเกณฑ์ปกติ ราคาเกษตรกรขายได้สัปดาห์นี้เฉลี่ย 1,388.89 บาท สูงขึ้นจากสัปดาห์ก่อนและช่วงเดียวกันของปีที่ผ่านมา ร้อยละ 15.74

	สัปดาห์นี้	สัปดาห์ก่อน
จ.เพชรบุรี	1,333.33	1,233.33
จ.สมุทรสาคร	1,666.67	1,333.33
จ.สมุทรสงคราม	1,166.67	1,033.33
เฉลี่ย	1,388.89	1,200.00

ราคาเกลือทะเลที่เกษตรกรขายได้



ราคาที่เกษตรกรขายได้ (บาท/ตัน)

ปี	ม.ค.	ก.พ.	มี.ค.	เม.ย.	พ.ค.	มิ.ย.	ก.ค.	ส.ค.	ก.ย.	ต.ค.	พ.ย.	ธ.ค.	เฉลี่ย
2549	800.17	796.17	787.75	789.00	708.36	666.67	711.11	753.33	777.77	766.67	781.67	838.76	764.79
2550	963.88	810.00	659.67	539.00	711.11	954.45	1,034.72	1,054.17	1,093.33	1,111.11	1,100.00	1,050.00	923.45
2551	983.33	961.11	1,236.11	1,048.89	1,516.67	2,055.56	2,233.33	2,237.50	2,250.00	2,250.00	2,341.67	2,533.33	1,803.96
2552	1,763.89	1,002.78	1,058.33	1,133.33	1,388.89	(7 พ.ค.)							1,269.44