

ข้าว

ประจำสัปดาห์ที่ 4 ของเดือนพฤษภาคม 2552 (25 - 29 พค.52)

ผลผลิต (ล้านตันข้าวเปลือก)	2548/49	2549/50	2550/51	2551/52*	Δ %
- โลก	633.971	637.376	657.298	672.197*	2.27*
- ไทย	30.291	29.642	32.099	31.383	-2.23
- นาปี	23.539	22.840	23.308	23.709	1.72
- นาปรัง	6.753	6.802	8.791	7.674	-12.71

ช่วงออกสู่ตลาด / แหล่งผลิตสำคัญ

- นาปี ตค. - กพ.	อุบลราชธานี นครราชสีมา อุตรดิตถ์ เชียงราย
- นาปรัง มีค. - ตค.	สุพรรณบุรี พิษณุโลก นครสวรรค์ พิจิตร

พื้นที่เพาะปลูก (ล้านไร่)

67.677	67.616	70.187	69.111	1.53	
- นาปี	57.774	57.542	57.386	57.839	0.79
- นาปรัง	9.903	10.074	12.801	11.292	-11.79

ผลผลิตเฉลี่ยต่อไร่ (กก.)

447	437	447	455	1.79	
- นาปี	407	397	406	410	0.99
- นาปรัง	682	675	687	680	-1.02

ต้นทุนการผลิต (บาท/ตัน)

7,049	7,315	7,813	10,482	34.16
4,152	4,634	4,532	6,512	43.69
6,429	6,515	6,680	8,887	33.04
4,812	5,074	6,696	6,897	3.00

นครวีเวณเกษตรกร ปลูกข้าว 3.7 ล้านครัวเรือนจากเกษตรกรทั้งประเทศ 5.6 ล้านครัวเรือนหรือร้อยละ 66 ของครัวเรือนทั้งหมด

มูลค่าผลผลิตที่เกษตรกรขายได้ (ปี 2550/51) 258,918 ล้านบาท

15,545	15,509	16,900	16,900	-
ปี2549	ปี2550	ปี2551	ปี2552	Δ %
7,420	9,557	10,015	8.5*	-15.13
97,349	123,700	200,507	-	-
2,553	3,594	6,100	4,505*	-26.15
4.938	3.525	-28.61		
4.865	3.525	-27.54		
0.073	-	-100		
80,906	68,186	-15.74		

ประเทศคู่ค้า: ในจีเรีย เบนิน แอฟริกาใต้ ฟิลิปปินส์ มาเลเซีย อิรัก

ประเทศคู่แข่ง: เวียดนาม สหรัฐ ปากีสถาน อินเดีย

สถานการณ์ข้าวนาปรัง ปี 2552 และผลรับจำนำข้าวเปลือกนาปรัง ปี 2552

กระทรวงเกษตรและสหกรณ์คาดว่าพื้นที่เพาะปลูกข้าวนาปรัง ปี 2552 มีจำนวน 11,292 ล้านไร่ และมีผลผลิต 7.674 ล้านตันข้าวเปลือก ลดลงจากปีก่อน 1.117 ล้านตันข้าวเปลือก ผลผลิตเฉลี่ย 680 กก./ไร่ ผลผลิตออกสู่ตลาดตั้งแต่เดือน มีค. และจะออกมากในช่วงเดือน มีค.-กค.52 คิดเป็นร้อยละ 89 ของผลผลิตข้าวนาปรัง มาตราการรับจำนำข้าวเปลือกนาปรัง ปี 2552

กำหนดการรับจำนำข้าวเปลือกนาปรัง ปี 2552 ณ ความชื้น15% ไร่ตามเกณฑ์ราคา ดังนี้

(1) ข้าวเปลือกเจ้านาปี (ชนิดสีเป็นขาวสาร 25%-100%)	ราคาตันละ 10,800 - 12,000 บาท
(2) ข้าวเปลือกเหนียว (ทะเลเมดิเตอร์เรเนียน)	ราคาตันละ 9,000 , 10,000 บาท
(3) ข้าวเปลือกปทุมธานี (ชนิดสีได้ต้นข้าว 36-42 กรัม)	ราคาตันละ 11,400 - 12,000 บาท

เป้าหมาย ปริมาณรับจำนำ 2.5 ล้านตันข้าวเปลือก ระยะเวลาดำเนินการ 16 มีค.51 - ธค.52

ระยะเวลาปรับรับจำนำ 16 มีค. - 31 กค.52 ภาคใต้ กค. - กย.52

ระยะเวลาไถ่ถอน จำนำไปประทุน 4 เดือนนับถัดจากเดือนที่รับจำนำ

ผลรับจำนำข้าวเปลือกนาปรัง ปี 2552 (ตั้งแต่ 16 มีค. - 28 พค.52)

ชนิดข้าว	ปริมาณรับจำนำนาปรัง ปี 2552			
	เปิดจุด	อกค.	อ.ค.ก.	รวม
ข้าวเปลือกเจ้า		2,142,725	924,371	3,067,096
ข้าวเปลือกปทุมธานี		228,556	345,388	573,944
ข้าวเปลือกเหนียว		15,647	921	16,568
รวม	497	2,386,928	1,270,680	3,657,608

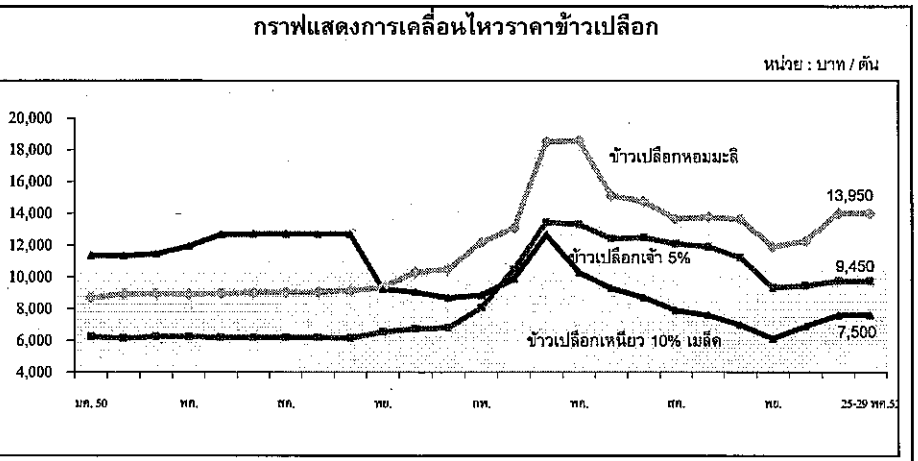
ราคาข้าวสารส่งออก F.O.B.กรุงเทพ หน่วย: เหรียญสหรัฐ/ตัน

ชนิดข้าว	ปี	มค. กพ. มีค. เมย. พค. มิย. กค. สค. กย. ตค. พย. ธค.											
		มค.	กพ.	มีค.	เมย.	พค.	มิย.	กค.	สค.	กย.	ตค.	พย.	ธค.
หอมมะลิ	2550	529	537	551	554	552	553	568	559	563	564	595	621
	2551	672	739	821	1,132	1,205	1,081	991	924	883	820	795	805
	2552	862	864	865	875	887							
ข้าวขาว	2550	321	325	330	327	329	338	345	336	332	336	349	371
	2551	431	466	567	871	990	872	931	780	764	683	595	582
	2552	607	624	637	592	556							
ข้าวขาว 5%	2550	313	317	321	319	320	329	336	326	323	327	340	362
	2551	418	454	554	857	973	856	814	764	749	667	580	566
	2552	577	595	608	562	526							

สถานการณ์ปัจจุบัน / ความคืบหน้าในการดำเนินการ

สถานการณ์ล่าสุด สัปดาห์นี้ข้าวเปลือกมีราคา ดังนี้ ข้าวเปลือกหอมมะลิราคาทรงตัวที่ตันละ 13,700-14,200 บาท ข้าวเปลือกเหนียว 10% เมลิ็ดยาว ทรงตัวที่ตันละ 7,000-8,000 บาท ข้าวเหนียว ชนิดละราคาทรงตัวที่ตันละ 6,700-7,200 บาท ข้าวเปลือกปทุมธานีทรงตัวที่ตันละ 9,900-10,900 บาท และข้าวเปลือกเจ้า 5% ราคาทรงตัวที่ตันละ 8,900-10,000 บาท ตลาดมีความต้องการซื้อไม่มากนัก

แนวโน้ม ข้าวนาปรังออกสู่ตลาดมากขึ้น ภาครัฐได้ดำเนินการรับจำนำข้าวเปลือกนาปรัง ส่งผลให้ราคาข้าวเปลือกอยู่ในเกณฑ์ที่ดีคาดว่าผลผลิตมีปริมาณสูงจากที่กระทรวงเกษตรฯ คาดการณ์ไว้ เนื่องจากการเพาะปลูกใช้เวลา 4 เดือน และราคาปรับรับจำนำราคาสูง จึงให้เกษตรกรปลูกเพิ่มขึ้น



ราคา (บาท/ตัน) ชนิดข้าวเปลือก	ปี	มค.	กพ.	มีค.	เมย.	พค.	มิย.	กค.	สค.	กย.	ตค.	พย.	ธค.	เฉลี่ย	ครั้งก่อน 18 - 22 พค.52	ครั้งนี้ 25 - 29 พค.52
ข้าวเปลือกหอมมะลิ (36 กรัม)	2550	8,680	8,788	8,930	8,955	8,913	8,961	9,033	9,025	9,058	9,118	9,348	10,297	9,092		
	2551	10,500	12,175	13,108	18,497	18,576	15,111	14,758	13,658	13,761	13,649	11,910	12,276	13,998		
	2552	13,575	14,061	14,246	14,254									14,034	13700-14300	13700-14200
ข้าวเปลือกเหนียว 10% เมลิ็ดยาว	2550	11,367	11,300	11,329	11,447	11,920	12,667	12,700	12,700	12,700	12,700	9,250	9,041	11,593		
	2551	8,691	8,860	9,862	12,664	10,279	9,293	8,698	7,903	7,582	6,991	6,120	6,902	7,504		
	2552	7,691	7,903	7,636	7,547									7,694	7200-8000	7000-8000
ข้าวเปลือกเจ้า 5% (ใหม่)	2550	6,268	6,320	6,137	6,268	6,230	6,192	6,200	6,200	6,190	6,156	6,538	6,746	6,287		
	2551	6,805	8,066	10,478	13,445	13,297	12,422	12,470	12,088	11,907	11,215	9,325	9,445	10,914		
	2552	10,014	10,500	9,874	9,885									10,068	8900-10000	8900-10000

มันสำปะหลัง

ประจำปีงบประมาณปี 4 ของเดือนพฤษภาคม 2552 (25 พ.ค.- 29 พ.ค.52)

ผลผลิต (ล้านตัน)	2547/48	2548/49	2549/50	2550/51	2551/52	%Δ
โลก	203.16	203.06	208.51	214.09	na	na
ไนจีเรีย	38.18	38.18	39.24	40.29	na	na
บราซิล	23.93	26.65	27.39	28.12	na	na
อินโดนีเซีย	19.43	19.45	20.23	20.55	na	na
เวียดนาม	5.57	5.70	7.81	7.00	na	na
ไทย	16.94	22.58	26.92	25.16	29.15	15.86
ช่วงผลผลิตออกมา (พ.ย.-มี.ค.)	70 %					
แหล่งผลิตสำคัญ	นครราชสีมา(24%) กำแพงเพชร(6%) สระแก้ว(5%) ชัยภูมิ(5%)กาญจนบุรี(4%) ฉะเชิงเทรา(4%)					
พื้นที่ปลูก (ล้านไร่)	6.16	6.69	7.13	7.30	8.01	9.73
จำนวนคร้วเรือน	487,088	464,956	476,352	480,484	na	
ผลผลิตเฉลี่ย (ตันไร่)	2.75	3.38	3.56	3.40	3.64	7.06
ต้นทุนการผลิต (บาท/กก.)	0.92	0.84	0.82	1.08	1.21	12.04
มูลค่าผลผลิต (ล้านบาท)	25,410	29,128	29,956	36,733		
การแปรรูป (ล้านตัน) ¹⁾						
- มันเส้น+อัดเม็ด	7.49	9.48	9.20	9.20	10.14	
- แป้งมัน	9.45	10.17	16.08	16.08	8.55	
การส่งออก ²⁾	ปี 48	ปี 49	ปี 50	ปี 51	ปี 52 (ม.ค.-เม.ย.)	
- มันเส้น	2.77	3.82	2.86	1.47	0.78	
- มันอัดเม็ด	0.26	0.39	1.65	1.56	0.09	
- แป้งมัน	1.60	2.31	1.94	1.88	0.65	
- ผลิตภัณฑ์อื่นๆ	0.34	0.34	0.43	0.35	0.17	
ประเทศคู่ค้า	มันเส้น จีน 99% อื่นๆ 1% แป้งมัน อินโดนีเซีย 23% จีน 16% ใต้หวัน 17% ญี่ปุ่น 12% อื่นๆ 32%					
ประเทศคู่แข่ง	เวียดนาม อินโดนีเซีย					
มาตรการส่งออก	กำหนดให้แสดงใบรับรองมาตรฐานสินค้าและขอใบอนุญาตส่งออก (ออกใบอนุญาตให้ผู้ส่งออกไม่จำกัดจำนวน)					

สถานการณ์ปี 2550/51
 โลก FAO คาดว่าปี 2550/51 จะมีผลผลิต 214.09 ล้านตัน โดยไทยเป็นผู้ผลิตอันดับ 3 แต่เป็นผู้ส่งออกอันดับ 1
 ไทย กระทรวงเกษตรและสหกรณ์ พยากรณ์ว่า ในปี 2551/52 มีผลผลิตประมาณ 29.15 ล้านตัน เพิ่มขึ้นจากปีก่อนร้อยละ 15.86 ออกสู่ตลาดมากในช่วงเดือน พ.ย.51 - เม.ย.52

มาตรการปี 2551/52
 คณะรัฐมนตรี มีมติเมื่อวันที่ 28 ต.ค.51, 17 ก.พ. และ 7 เม.ย.52 เห็นชอบในหลักการ โครงการแทรกแซงตลาดมันสำปะหลัง ปี 2551/52 ด้วยการจัดจำนำห้วงมันสด 13 ล้านตัน เพื่อแปรรูปเป็นมันเส้นและแป้งมัน โดยมีเงื่อนไขรับจำนำจากเกษตรกรไม่เกินรายละ 250 ตัน หรือเป็นวงเงินไม่เกินรายละ 350,000 บาท ระยะเวลารับจำนำเดือน พ.ย.51 - เม.ย.52 ราคารับจำนำกำหนดราคาเป็นขั้นบันไดจาก กก.ละ 1.80 บาท ในเดือน พ.ย.51 ปรับเพิ่มเดือนละ 0.05 บาท/กก. จนถึงเดือน เม.ย.52 เป็น กก.ละ 2.05 บาท/กก.

ผลการดำเนินโครงการ

ณ วันที่ 29 พฤษภาคม 2552

ประเภท	สมัครเข้าร่วม	จังหวัดรับรอง	ออกอนุมัติ	เปิดจุดรับจำนำ	ใบประทวน	ปริมาณรับจำนำ
รวม	52	52	47	48	254,291	3,564,015
ตามพื้นที่	631	572	526	509	273,778	8,089,878
โกดังกลาง	304	-	336	มีมันเส้น 208 ตัน แป้งมัน 40 ตัน	-	มีมันเส้น 6,066,756 ตัน แป้งมัน 524,845 ตัน

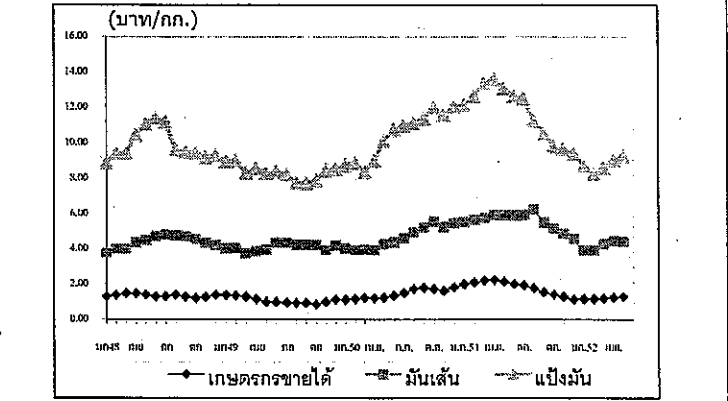
มาตรการจัดระบบพิเศษเฉพาะพื้นที่มันสำปะหลังปี 50/51 โดยดำเนินการในพื้นที่ 5 อำเภอนำร่อง ใน จ.นครราชสีมา และบุรีรัมย์ อีกทั้งขยายการดำเนินการในเขตภาคเหนือตอนล่าง อ.ขาณุวรลักษบุรี (จ.กำแพงเพชร) และเขตภาคตะวันออก อ.วังสมบูรณ์ (จ.สระแก้ว) โดยดำเนินการด้านจัดระบบการผลิตให้สอดคล้องกับด้านจัดระบบตลาด เพื่อให้แหล่งรองรับผลผลิตของเกษตรกรมีเพียงพอ โดยด้านระบบการตลาดให้การสนับสนุนสินเชื่อแก่เกษตรกรและผู้ประกอบการ เพื่อเพิ่มศักยภาพให้เกษตรกรมีการเพิ่มมูลค่ามันสำปะหลังในพื้นที่ดังกล่าว

สถานการณ์ในประเทศ

ผลผลิตปี 51/52 ออกสู่ตลาดร้อยละ 90 ขณะที่สิ้นสุดระยะเวลารับจำนำตามโครงการแล้ว ประกอบกับฝนตกอย่างต่อเนื่อง เกษตรกรชะลอการขุดหัวมันสดออกจำหน่าย ส่งผลให้ราคาหัวมันสดปรับตัวสูงขึ้น โดยราคาหัวมันสดในแหล่งผลิต จ.นครราชสีมา (เชื้อแป้ง 25%) กก.ละ 1.20 - 1.45 บาท (คละ) กก.ละ 1.15 - 1.25 บาท

สถานการณ์ต่างประเทศ
 การส่งออก ช่วงเดือน ม.ค.-เม.ย.52 มันเส้น 0.784 ล้านตัน มูลค่า 3,512 ล้านบาท เพิ่มขึ้นจากช่วงปี 51 (ม.ค.-เม.ย.) ร้อยละ 6 มันอัดเม็ด 0.09 ล้านตัน มูลค่า 509 ล้านบาท ลดลงจากช่วงปี 51 (ม.ค.-เม.ย.) ลิบริงหัวตัว แป้งมัน 0.65 ล้านตัน มูลค่า 7,506 ล้านบาท ลดลงจากปี 51 (ม.ค.-เม.ย.) ร้อยละ 12 ทั้งนี้การส่งออกผลิตภัณฑ์มันเส้นมีการสั่งซื้อจากจีนอย่างต่อเนื่องเนื่องจากสต็อกมันเส้นของเวียดนามลดลงมากและจีนเกิดภาวะแห้งแล้ง ทำให้รัฐพิธีเสียหาย ด้านมันอัดเม็ดการสั่งซื้อจาก EU ยังคงชะลอตัว เนื่องจากหันไปใช้รัฐพิธีอื่นที่มีราคาถูกกว่าเป็นวัตถุดิบทดแทน สำหรับแป้งมันการส่งออกชะลอตัว มีการสั่งซื้อน้อย เนื่องจากต้องการสินค้าราคาถูก

ความเคลื่อนไหวของราคามันสำปะหลัง ปี 2548 - 2552



ราคามันสำปะหลังและผลิตภัณฑ์ (29 พ.ค.)	ปี											(บาท/กก.)		
	มค.	กพ.	มีค.	เมย.	พค.	มิย.	กค.	สค.	กย.	ตค.	พย.			
1) เกษตรกรขายได้														
- เฉลี่ยทั่วประเทศ ¹⁾	2549	1.38	1.36	1.30	1.18	0.99	0.99	0.96	0.94	0.94	0.86	1.00	1.13	1.09
	2550	1.12	1.16	1.23	1.21	1.25	1.35	1.49	1.72	1.79	1.72	1.62	1.82	1.46
	2551	1.99	2.09	2.20	2.23	2.13	2.00	1.93	1.76	1.53	1.40	1.28	1.14	1.81
	2552	1.16	1.16	1.19	1.13	1.13								1.15
- จ.นครราชสีมา ²⁾	2550	1.18	1.21	1.28	1.33	1.47	1.59	1.69	1.74	1.85	1.87	1.81	1.91	1.58
	2551	2.06	2.22	2.33	2.33	2.18	1.96	1.97	1.78	1.62	1.46	1.41	1.38	1.89
	2552	1.22	1.20	1.18	1.25	1.33								1.24
- จ.กาฬสินธุ์ ²⁾	2550	1.22	1.24	1.27	1.31	1.38	1.48	1.73	1.78	1.77	1.77	1.78	1.88	1.55
	2551	1.96	2.14	2.33	2.33	2.22	1.88	1.88	1.58	1.51	1.36	1.39	1.33	1.83
	2552	1.29	1.25	1.26	1.21	1.21								1.24
- จ.ชลบุรี ²⁾	2550	1.32	1.30	1.33	1.40	1.50	1.67	1.74	1.74	1.85	1.91	1.91	2.02	1.64
	2551	2.20	2.10	2.28	2.43	2.35	2.09	1.93	1.88	1.44	1.37	1.34	1.25	1.89
	2552	1.23	1.10	1.14	1.17	1.28								1.18
2) ราคาส่งออก FOB														
มันเส้น	2550	3.96	3.97	3.96	3.93	4.28	4.39	4.63	4.94	5.24	5.56	5.26	5.48	4.63
	2551	5.54	5.68	5.76	5.93	5.93	5.91	6.12	6.26	5.49	5.16	4.88	4.44	5.59
	2552	3.92	3.92	4.30	4.47	4.19								4.16
แป้งมัน	2550	8.94	8.97	8.36	9.00	10.13	10.74	10.97	11.13	11.35	11.99	11.58	11.98	10.43
	2551	12.12	12.66	13.39	13.59	13.07	12.63	12.24	11.25	10.54	9.80	9.65	9.26	11.68
	2552	8.71	8.25	8.61	9.05	8.88								8.70

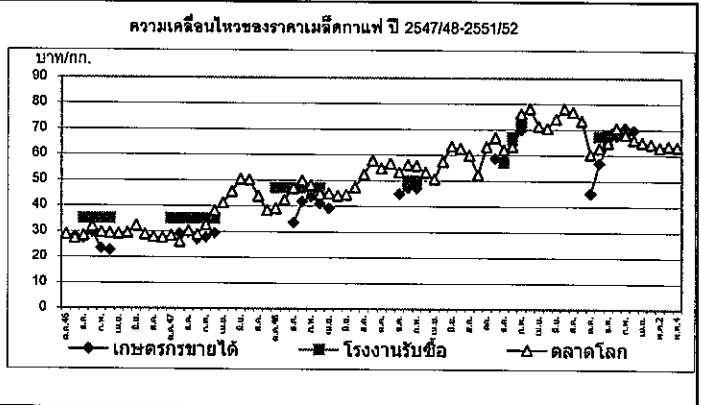
หมายเหตุ : 1) หัวมันสดคละจาก สดก. 2) หัวมันสดเชื้อแป้ง 25% จาก คนจ. กรมการค้าภายใน กระทรวงพาณิชย์

กาแฟ
ประจำปี 2552 (25-29 พ.ค. 52)

รายการปี	ปี 2548/49	ปี 2549/50	ปี 2550/51	ปี 2551/52 *
สต็อกโลกคั่วปี(ตัน)* (ประมาณการ)	2,316,120	2,506,080	2,071,080	2,375,820
ผลผลิตโลก(ตัน)	6,691,380	7,941,840	7,254,900	8,304,840
- บราซิล	2,166,000	2,802,000	2,256,000	3,066,000
- โคลัมเบีย	717,180	729,840	743,520	735,000
- เม็กซิโก	240,000	252,000	270,000	270,000
- เวียดนาม	819,960	1,170,000	1,099,980	1,170,000
- อินโดนีเซีย	405,000	399,900	399,000	396,000
- ลาว	25,020	24,000	24,000	24,000
- ไทย (ตัน)	46,873	55,660	50,442	57,172
การใช้ของโลก (ตัน)	7,349,700	7,395,300	7,616,280	7,776,460
การใช้ของไทย (ตัน)	51,000	56,100	61,800	68,000
การนำเข้า (ข้อมูล WTO ให้นำเข้าในโควตา 5.25 ตัน ภายในโควตา 30% นอกโควตา 90% (ม.ค.-มี.ค.52)				
- เมล็ดกาแฟ(ตัน)	391	374	14,542	1,435
- กาแฟลิ้น(ตัน)	181	392	281	87
- กาแฟผงสำเร็จรูป(ตัน)	251	2,642	2,889	417
- กาแฟผสมน้ำตาลและครีมเทียม(ตัน)	8,033	8,578	4,209	1,026
การส่งออก (ม.ค.-มี.ค.52)				
- เมล็ดกาแฟ(ตัน)	25,666	11,137	1,539	48
- กาแฟลิ้น(ตัน)	173	483	813	245
- กาแฟผงสำเร็จรูป(ตัน)	2,421	7,798	3,391	901
- กาแฟผสมน้ำตาลและครีมเทียม(ตัน)	24,812	17,684	23,459	7,149
ช่วงออกสู่ตลาด ปี 2551	ค.ค.1.22%, พ.ย.20.86%, ธ.ค.40.43%, ม.ค.27.7%, ก.พ.8.24%, มี.ค.1.55%			
แหล่งผลิตสำคัญ				
- พันธุ์โรบัสต้า (93%)	ชุมพร ระนอง สุราษฎร์ธานี กระบี่ นครศรีธรรมราช พังงา ประจวบคีรีขันธ์			
- พันธุ์อาราบิก้า (7%)	เชียงใหม่ เชียงราย แม่ฮ่องสอน อุตรดิตถ์			
พื้นที่ให้ผล(ไร่)	429,878	424,632	388,662	384,186
ผลผลิตต่อไร่ (กก.)	109	131	130	149
ต้นทุน (บาท/กก.)	30.60	32.83	38.96	38.96
ครัวเรือนเกษตรกร	31,674	30,541	30,175	
มูลค่าผลผลิต(ล้านบาท)	1,863	2,577	3,160	
ประเทศคู่ค้าสำคัญ				
1. เมล็ดกาแฟดิบ	- นำเข้า เวียดนาม (97.65%) ลาว (1.89%) - ส่งออก สหรัฐอเมริกา (74.73%) อิตาลี (13.63%) เยอรมัน (3.92%)			
2. กาแฟลิ้น	- นำเข้า อิตาลี (72.85%) ฝรั่งเศส (17.53%) เกาหลีเหนือ (8.20%) - ส่งออก พม่า (76.01%) ออสเตรเลีย (5.97%) ไต้หวัน (4.53%)			
3. กาแฟผงสำเร็จรูป	- นำเข้า มาเลเซีย (61.01%) สิงคโปร์ (9.91%) บราซิล (8.83%) - ส่งออก ลาว (34.22%) พม่า (24.75%) ฟิลิปปินส์ (12.96%) ไต้หวัน (6.37%)			
ประเทศคู่แข่งสำคัญ	เวียดนาม อินโดนีเซีย ลาว			

- การนำเข้าเมล็ดกาแฟเพื่อการปรุงรสส่งออกและจำหน่ายในประเทศไทย ปี 2550/51
 - 1.1 การนำเข้ากาแฟเพื่อการส่งออก กรม ได้มีมติ (27 พ.ค.2551) เห็นชอบร่างประกาศกระทรวงพาณิชย์ เรื่อง การส่งออกกาแฟไปนอกราชอาณาจักร พ.ศ.2551 เพื่อให้เมล็ดกาแฟที่นำเข้ามาผลิตเป็นผลิตภัณฑ์สำหรับส่งออกได้ (ให้นำเข้าภายใน ก.ย.2551 และส่งออกภายใน พ.ย.2551) ซึ่งมีผู้ขอนำเข้า 1 ราย ได้แก่ บริษัท ควอลิตี้ คอฟฟี่ โปรดักส์ จำกัด ขอให้นำเข้าเมล็ดกาแฟ 3,000 ตัน (อัตราภาษียกเว้น 0% 90 แต่ขอคืนภาษีได้ตามมาตรา 19 ทวิ พ.ร.บ.ศุลกากร) (นำเข้าจริง 1718.517 ตัน)
 - 1.2 การนำเข้ากาแฟเพื่อจำหน่ายในประเทศไทย กรม ได้มีมติ (5 ส.ค.2551) เห็นชอบให้เปิดตลาดสินค้ากาแฟตามข้อผูกพัน WTO ในโควตาจำนวนไม่เกิน 10,000 ตัน (เดิม 5.25 ตัน) อัตราภาษีในโควตาร้อยละ 30 เพื่อแก้ไขปัญหาคาชาดแลนมล็ดกาแฟสำหรับการปรุงรสเพื่อใช้ในประเทศ โดยให้นำเข้ามาในเดือนตุลาคม 2551 ซึ่งมีผู้ขอนำเข้า 2 ราย ได้แก่ บริษัท ควอลิตี้ คอฟฟี่ โปรดักส์ จำกัด 9,800 ตัน และ บริษัท ชาร์ลี คอฟฟี่ แอนด์ คี จำกัด 200 ตัน (นำเข้าจริง 5.1 ตัน)
 - 1.3 เงื่อนไขการนำเข้า ผู้นำเข้าตามข้อ 1.1 และ 1.2 ต้องทำสัญญาประกันการเกษตร รับซื้อเมล็ดกาแฟคุณภาพดีปี 2551/52 (1 พ.ย. 51-15 มี.ค.52) จากเกษตรกรหรือสถาบันเกษตรกร จำนวน 1 เท่า และ 2 เท่าของปริมาณที่ได้รับการจัดสรรและนำเข้าจริงตามลำดับ ในราคากลางโลก (ซึ่งข้อยกเว้นหน้าตลาดลอนดอน) เฉลี่ยย้อนหลัง 5 วัน ในกรณีที่ราคากลางในประเทศสูงกว่าราคากลางโลกให้ซื้อตามราคากลางในประเทศ และหากราคากลางโลกเฉลี่ยต่ำกว่าราคากลางในประเทศให้ซื้อในราคาไม่ต่ำกว่า กก.ละ 55 บาท (เมล็ดกาแฟมาตรฐาน F.A.Q: Fair Average Quality)
- แนวโน้มสถานการณ์ปี 2551/52
 - 2.1 ตลาดโลก กระทรวงเกษตรสหรัฐฯ คาดการณ์ล่าสุด (ธ.ค.51) ปริมาณสต็อกต้นปี 2.376 ล้านตัน เพิ่มขึ้นจากปี 2550/51 คิดเป็นร้อยละ 14.71 ปริมาณผลผลิต 8.304 ล้านตัน เพิ่มขึ้นคิดเป็นร้อยละ 14.47 และความต้องการใช้ 7.78 ล้านตัน เพิ่มขึ้นคิดเป็นร้อยละ 2.10
 - 2.2 ในประเทศ
 - 2.2.1 ผลผลิต สำนักงานเศรษฐกิจการเกษตร คาดการณ์ผลผลิตปี 2551/52 ล่าสุด มีปริมาณ 57,172 ตัน เพิ่มขึ้นจากปีที่ผ่านมา 6,730 ตันคิดเป็นร้อยละ 13.34 ออกสู่ตลาดในช่วงเดือน ค.ค.51 - มี.ค. 52
 - 2.2.2 ความต้องการใช้ คาดว่าจะมีประมาณ 68,000 ตัน เพิ่มขึ้นจากปี 2550/51 ร้อยละ 10 ตามปริมาณการขยายตัวของธุรกิจกาแฟสำเร็จรูป กาแฟคั่วบด และกาแฟพร้อมดื่ม
- แผนการดำเนินการปี 2551/52 (1) กรมฯประชุมเพื่อประเมินสถานการณ์และแนวทางการช่วยเหลือเกษตรกร เมื่อ 17 พ.ย.51 มีมติให้กำหนดราคาที่ยอมรับเกษตรกรจะขายได้ ไม่ควรต่ำกว่า กก.ละ 55 บาท เพื่อใช้เป็นเกณฑ์ในการช่วยเหลือเกษตรกรหาการค้าต่ำกว่านี้ และให้ตั้งคณะทำงานเฉพาะกิจระดับจังหวัด เพื่อเป็นกลไกกำกับดูแลและติดตามการซื้อขายในพื้นที่จังหวัดแหล่งผลิตหลัก (2) จัดฝึกอบรมเชิงปฏิบัติการในแหล่งผลิตเกี่ยวกับการสร้างมูลค่าเพิ่ม โดยให้ความรู้เกษตรกรด้านวิชาการหลังการเก็บเกี่ยว การแปรรูปกาแฟคั่วบดและกาแฟโบราณ (3) จัดหาตลาดให้เกษตรกร ด้วยการส่งเสริมการจัดทำสัญญาซื้อขายเมล็ดกาแฟ ระหว่างเกษตรกร/สถาบันเกษตรกร กับผู้ประกอบการ โรงงานผลิตกาแฟสำเร็จรูป (4) ประชาสัมพันธ์เผยแพร่ข้อมูล สถานการณ์และความเคลื่อนไหวราคาตลาดโลก เพื่อเป็นข้อมูลประกอบการตัดสินใจจำหน่ายผลผลิตของเกษตรกร (5) กำกับดูแลการซื้อขายให้เกิดความโปร่งใสตรวจสอบเครื่องชั่งของผู้รับซื้อและให้มีการปิดป้ายแสดงราคารับซื้อ

สถานการณ์ปัจจุบัน
ราคาลาดลอนดอนในสัปดาห์นี้เฉลี่ยต้นละ 1,848.50 ดอลลาร์สหรัฐฯ (63.18 บาท/กก.) ลดลงจากสัปดาห์ที่ผ่านมาเล็กน้อย ร้อยละ 0.58 ซึ่งสวนทางกับราคากาแฟอาราบิก้าตลาดนิวยอร์ก เนื่องจากมีการคาดการณ์ว่าราคาจะปรับสูงขึ้นในช่วงฤดูกลางหน้าเพราะอุปทานตึงตัว (สำหรับผลผลิตกาแฟของไทยได้ออกสู่ตลาดหมดแล้วตั้งแต่ปลายเดือนมีนาคม 2552)



ราคา (บาท/กก.)	ค.ค.	พ.ย.	ธ.ค.	ม.ค.	ก.พ.	มี.ค.	เม.ย.	พ.ค.	มิ.ย.	ก.ค.	ส.ค.	ก.ย.	เฉลี่ย	
กาแฟขายได้ (เกรดคละ)	ปี 2548/49	-	-	33.49	41.67	43.66	40.88	39.00	-	-	-	-	39.74	
	ปี 2549/50	-	-	44.78	47.11	46.99	-	-	-	-	-	-	46.29	
	ปี 2550/51	-	58.50	57.79	65.70	68.61	-	-	-	-	-	-	62.65	
	ปี 2551/52	45.00	56.75	64.43	67.50	70.45	69.67	-	-	-	-	-	62.30	
โรงงานรับซื้อ (เกรดหนึ่ง)	ปี 2548/49	-	-	-	43.00	47.00	47.00	-	-	-	-	-	45.67	
	ปี 2549/50	-	-	-	50.00	50.00	-	-	-	-	-	-	50.00	
	ปี 2550/51	-	-	57.00	67.00	73.00	-	-	-	-	-	-	65.67	
	ปี 2551/52	-	67.31	68.03	68.73	68.50	-	-	-	-	-	-	68.14	
ตลาดโลก (ลอนดอน)	ปี 2547/48	28.40	25.96	30.25	28.84	32.72	38.07	41.19	45.52	50.30	50.04	43.81	38.23	37.78
	ปี 2548/49	39.07	42.42	46.92	49.86	48.11	44.59	44.85	44.04	44.42	47.24	52.21	57.74	46.79
	ปี 2549/50	54.66	56.56	53.26	56.04	55.73	53.05	50.59	57.33	63.28	62.37	59.84	52.33	56.25
	ปี 2550/51	63.10	66.76	62.09	63.31	75.96	78.08	71.22	70.41	74.04	78.09	76.80	73.35	71.10
	ปี 2551/52	60.35	62.06	64.82	70.46	67.96	65.97	64.83	63.18	64.4	-	-	-	64.95

สับปะรด

ประจำสัปดาห์ที่ 4 ของเดือนพฤษภาคม 2552 (วันที่ 25-29 พ.ค. 52)

ผลผลิต	2550	2551	2552	± %Δ
โลก (ล้านตัน)	18.87	19.00	19.00	0.00
ไทย (ล้านตัน)	2.185	2.278	2.154	-5.44
ช่วงผลผลิตออกมาก	รุ่นที่ 1 เม.ย.- ก.ค. และ รุ่นที่ 2 พ.ย.- ม.ค.			
พื้นที่ปลูก (ไร่)	590,306	581,972	579,511	-0.42
จำนวนครีวเรือน	36,961	38,482	38,500	
ผลผลิตเฉลี่ย(กก./ไร่)	3,702	3,915	3,717	-5.06
ต้นทุนการผลิต(บาท/กก.)	2.61	2.88	3.03	
มูลค่าผลผลิต (ล้านบาท)	9,985	10,342	10,083	-2.50
การใช้				
-บริโภคสด (ล้านตัน) 20%	0.437	0.456	0.431	
-แปรรูปกระป๋อง(ล้านตันสด) 80%	1.748	1.822	1.721	
ส่งออก (ม.ค.-มี.ค.52)				
- กระป๋อง (ล้านตัน)	0.568	0.619	0.120	
- มูลค่า (พันล้านบาท)	14.496	18.740	3.762	
ประเทศคู่ค้า	สหรัฐฯ 23% ยุโรป 46% (เยอรมัน 9% รัสเซีย 5%)			
ประเทศคู่แข่ง	บราซิล 14% ไทย 12% ฟิลิปปินส์ 10% อินโดนีเซีย 8% จีน 8%			
อัตราแปรสภาพ	สับปะรดกระป๋อง : สับปะรดสด = 1 : 3.3 น้ำสับปะรด : สับปะรดสด = 1 : 6			

1. การผลิตและการค้าของโลก

1.1 ผลผลิตปี 2552 มีประมาณ 19 ล้านตัน ใกล้เคียงกับปี 2551 โดยประเทศผู้ผลิตสำคัญได้แก่ บราซิล(14%) ไทย (12%) ฟิลิปปินส์(10%) อินโดนีเซีย(8%) จีน(8%)

1.2 การส่งออก ประเทศผู้ส่งออกสับปะรดกระป๋อง และน้ำสับปะรดกระป๋องที่สำคัญของโลก ได้แก่ ไทย(47.08%) ฟิลิปปินส์ 14.51% อินโดนีเซีย(6.01%) เนเธอร์แลนด์(5.56%) จีน(4.96%)

2. การผลผลิตและการค้าของไทย

2.1 การผลิต ผลผลิตลดลงร้อยละ 5.44 เนื่องจาก

1) พื้นที่เก็บเกี่ยวลดลงจากปีก่อนร้อยละ 0.42 เนื่องจากเกษตรกรหันไปปลูกพืชชนิดอื่นทดแทน เช่น ยางพารา และมันสำปะหลัง

2) ผลผลิตต่อไร่ลดลงร้อยละ 5.06 เนื่องจากสภาวะอากาศแห้งแล้ง ในช่วงเดือน มี.ค.-เม.ย.52

2.2 การส่งออกผลิตภัณฑ์สับปะรดต่าง ๆ

1) ปี 2551 ส่งออกปริมาณ 794,266 ตัน เพิ่มขึ้นจากปี 2550 ร้อยละ 8.39 ส่วนหนึ่งเป็นผลมาจากสหรัฐอเมริกายุติการเก็บ AD สับปะรดกระป๋องของไทย ตั้งแต่ 31 ต.ค.50

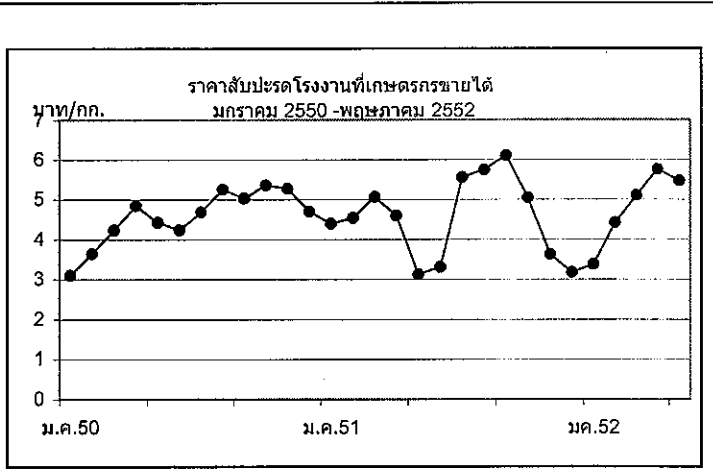
2) ปี 2552 (มค.-มีค.) ส่งออกปริมาณ 162,255 ตัน ลดลงจากช่วงเดียวกันของปี 2551 ร้อยละ 25 เนื่องจากภาวะเศรษฐกิจโลกชะลอตัว ต่างประเทศลดคำสั่งซื้อ

สถานการณ์ปัจจุบัน

ราคาสับปะรดโรงงานที่เกษตรกรขายได้ลดลงจากสัปดาห์ก่อน จาก กก.ละ 6.16 บาท เหลือ กก.ละ 5.46 บาท เนื่องจากผลผลิตออกตลาดปริมาณเพิ่มมากขึ้น

มาตรการแก้ไขปัญหา

ได้ประสานขอความร่วมมือโรงงานให้ช่วยรับซื้อสับปะรดสดจากเกษตรกรในช่วงที่ผลผลิตออกมากเมื่อเดือน พ.ย.51 โดยรับซื้อในราคาที่เหมาะสม



ปี	ม.ค.	ก.พ.	มี.ค.	เม.ย.	พ.ค.	มิ.ย.	ก.ค.	ส.ค.	ก.ย.	ต.ค.	พ.ย.	ธ.ค.	เฉลี่ย
2548	3.56	3.86	3.93	3.64	3.61	3.69	3.70	4.33	4.49	4.30	3.11	2.61	3.74
2549	2.42	2.54	2.66	2.46	2.08	1.37	1.64	2.52	2.76	3.11	3.31	3.34	2.52
2550	3.10	3.64	4.33	4.84	4.42	4.23	4.68	5.25	5.02	5.35	5.26	4.69	4.57
2551	4.39	4.53	5.05	4.59	3.12	3.54	5.55	5.74	6:10	5.04	3.62	3.17	4.54
2552	3.37	4.41	5.12	5.75	5.46								4.82

(25-29 พ.ค.52)

ประจำสัปดาห์ที่ 4 เดือนพฤษภาคม 2552 (25-29 พ.ค.52)

	2550	2551	2552	% Δ
ผลผลิต (ตัน)	489,300	404,100	370,000	-8.44
- ภาคตะวันออก	291,000	280,700	225,200	-19.77
- ภาคใต้	190,900	116,800	138,000	18.15
ช่วงผลผลิตออกมาก/แหล่งผลิตสำคัญ				
- ภาคตะวันออก	พ.ค.-มิ.ย.	จันทบุรี ตรัง ระยอง		
- ภาคใต้	ก.ค.-ก.ย.	สุราษฎร์ธานี นครศรีธรรมราช ชุมพร		
พื้นที่ให้ผล (ไร่)	423,800	396,990	374,500	-5.67
ผลผลิต/ไร่ (กก)	1,155	1,018	988	-2.94
กรวีเรือน	82,873	76,181	76,200	0.02
ต้นทุนการผลิต (บาท/กก.)	8.17	9.76	10.15	4.00
มูลค่าผลผลิต (ล้านบาท)	4,400	5,000	4,000	-20.00
การบริโภค (ตัน)				
- บริโภคสด	490,600	382,880	346,000	-9.63
- แปรรูป	17,000	15,700	17,000	8.28
การส่งออก				
			ม.ค.-เม.ย.	
- เงาะสด (ตัน)	2,240	5,520	153	
- มูลค่า (ล้านบาท)	42	67	7	
- เงาะกระป๋อง (ตัน)	5,500	5,500	6,163	
- มูลค่า (ล้านบาท)	180	180	231	
ประเทศคู่ค้า	กัมพูชา มาเลเซีย และสหรัฐอเมริกา			

สถานการณ์ ปี 2552

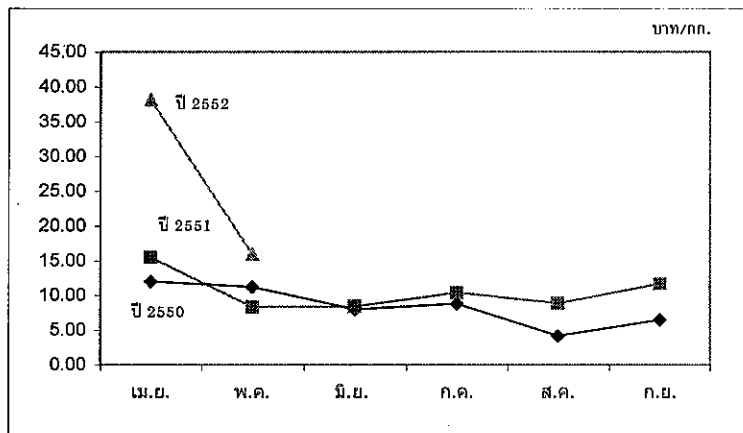
1. กระทรวงเกษตรและสหกรณ์ คาดการณ์ผลผลิตเงาะปี 2552 จะมีประมาณ 370,000 ตัน ลดลงจากปีที่ผ่านมาร้อยละ 8
2. ผลผลิตเงาะภาคตะวันออก (ร้อยละ 60) ลดลงจากปีก่อนร้อยละ 20 ภาคใต้ (ร้อยละ 35) เพิ่มขึ้นจากปีก่อนร้อยละ 18 โดยภาคตะวันออก ออกสู่ตลาดมากช่วงกลางเดือน พ.ค.- 20 มิ.ย. ส่วนภาคใต้ผลผลิตออกมากช่วงเดือนก.ค.-ก.ย.

มาตรการแก้ไขปัญหา

1. กระจายผลผลิตภายในประเทศ (1) ใช้ช่องทาง Blue Farm จัดตั้งศูนย์รวบรวมผลไม้ในจังหวัดแหล่งผลิต แล้วเชื่อมโยงกระจายสู่จังหวัดปลายทางทั่วประเทศ (2) ใช้กลไกของ Modern Trade กระจายผลผลิตสู่สาขาห้าง
2. ผลักดันการส่งออก ประสาน สอ.จัดงานเจรจาซื้อขายผลไม้ระหว่างกลุ่มเกษตรกรกับผู้ซื้อ (ผู้ซื้อจากต่างประเทศ ห้างค้าปลีกขนาดใหญ่ และผู้ส่งออก)
3. เชื่อมโยงการจำหน่ายกับโรงงานแปรรูปผลไม้กระป๋อง
4. จัดงานตามโครงการธงฟ้า โดยประสานกลุ่มเกษตรกรนำผลไม้มาจำหน่ายให้ผู้บริโภคโดยตรง
5. รณรงค์การบริโภค โดยจัดทำหนังสือ "ปีแห่งผลไม้ไทย ผลไม้ในเมนูอาหาร" เผยแพร่การใช้ผลไม้ประกอบอาหารคาวและอาหารหวาน รวมทั้งการใช้ในการประชุมสัมมนาและเป็นอาหารเสริม ในเมนูหลักทุกมื้อ

สถานการณ์ปัจจุบัน

- ผลผลิตเงาะภาคตะวันออก เริ่มออกสู่ตลาดมาก ราคาเกษตรกรขายได้ จังหวัดจันทบุรี ณ วันที่ 1 มิ.ย. 52 เงาะเกรดคละ กก.ละ 7-9 บาท
- ราคาลดลงจากสัปดาห์ที่ผ่านมาเฉลี่ย กก.ละ 2 บาท หรือร้อยละ 20
- คาดว่าผลผลิตออกสู่ตลาดในช่วงสิ้นเดือน พ.ค.-ต้น มิ.ย. 52 โดยขณะนี้ผลผลิตออกสู่ตลาดแล้วร้อยละ 40



ราคาที่เกษตรกรขายได้ (เงาะคละ)

หน่วย : บาท/กก.

ปี	ม.ค.	ก.พ.	มี.ค.	เม.ย.	พ.ค.	มิ.ย.	ก.ค.	ส.ค.	ก.ย.	ต.ค.	พ.ย.	ธ.ค.	เฉลี่ย
2548			25.50	13.10	7.49	8.09	9.49	5.95	7.66	8.87			10.77
2549				25.50	19.27	9.58	9.98	12.08	17.74	17.74	15.00		15.86
2550	12.75	10.67		12.01	11.22	8.00	8.77	4.13	6.48				9.25
2551			28.00	15.50	8.38	8.41	10.39	8.83	11.67				13.80
2552				38.17	15.97								

มังคุด

ประจำสัปดาห์ที่ 4 เดือนพฤษภาคม 2552 (25- 29 พ.ค. 52)

	2550	2551	2552	% Δ
ผลผลิต (ตัน)	348,200	175,300	271,400	54.82
- ตะวันออก	111,500	110,600	110,600	-
- ได้	235,000	62,900	158,600	152.15
ช่วงผลผลิตออกมาก/แหล่งผลิตสำคัญ				
- ตะวันออก	พ.ค. - มิ.ย.	จันทบุรี ตราด และระยอง		
- ได้	ก.ค. - ก.ย.	ชุมพร นครศรีฯ และสุราษฎร์ฯ		
พื้นที่ให้ผล (ไร่)	387,300	396,300	403,400	1.79
จำนวนครัวเรือน	107,515	108,100	108,100	
ผลผลิตเฉลี่ย(กก./ไร่)	899	442	673	52.10
ต้นทุนการผลิต (บาท/กก.)	9.82	19.41	14.13	-27.20
มูลค่าผลผลิต (ล้านบาท)	3,430	3,100	3,500	12.90
การบริโภคสด (ตัน)	300,960	131,030	218,400	66.68
ส่งออกสดและแช่แข็ง			(ม.ค.-เม.ย.)	
- ปริมาณ (ตัน)	47,240	44,270	9,572	
- มูลค่า (ล้านบาท)	755	744	191	
ประเทศคู่ค้า	จีน ฮองกง และเวียดนาม			

สถานการณ์ ปี 2552

1. กระทรวงเกษตรและสหกรณ์ คาดการณ์ผลผลิตมังคุดปี 2552 จะมีประมาณ 271,400 ตัน เพิ่มขึ้นจากปีก่อนร้อยละ 55
2. ผลผลิตมังคุดภาคตะวันออก (ร้อยละ 40) มีปริมาณเท่ากับปีก่อนภาคใต้ (ร้อยละ 55) เพิ่มขึ้นจากปีก่อนร้อยละ 152 โดยภาคตะวันออก ออกสู่ตลาดมากช่วงกลางเดือน พ.ค.- 20 มิ.ย. ส่วนภาคใต้ ผลผลิตออกมากช่วงเดือน ก.ค.-ก.ย.

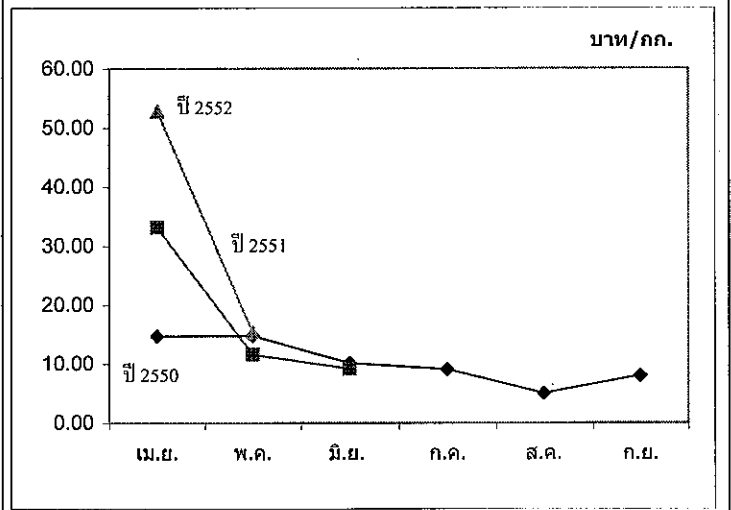
มาตรการแก้ไขปัญหา

1. กระจายผลผลิตภายในประเทศ (1) ใช้ช่องทาง Blue Farm จัดตั้งศูนย์รวบรวมผลไม้ในจังหวัดแหล่งผลิต แล้วเชื่อมโยงกระจายสู่จังหวัดปลายทางทั่วประเทศ (2) ใช้กลไกของ Modern Trade กระจายผลผลิตสู่สาขาห้าง
2. ผลักดันการส่งออก ประสาน สอ.จัดงานเจรจาซื้อขายผลไม้ระหว่างกลุ่มเกษตรกรกับผู้ซื้อ (ผู้ซื้อจากต่างประเทศ ห้างค้าปลีกขนาดใหญ่ และผู้ส่งออก)
3. จัดงานตามโครงการธงฟ้า โดยประสานกลุ่มเกษตรกรนำผลไม้มาจำหน่ายให้ผู้บริโภคโดยตรง
4. รณรงค์การบริโภค โดยจัดทำหนังสือ "ปีแห่งผลไม้ไทย ผลไม้ในเมนูอาหาร" เผยแพร่การใช้ผลไม้ประกอบอาหารคาวและอาหารหวาน รวมทั้งการใช้ในการประชุมสัมมนาและเป็นอาหารเสริมในเมนูหลักทุกมื้อ

สถานการณ์ปัจจุบัน

- ผลผลิตมังคุดภาคตะวันออก เริ่มออกสู่ตลาดมาก ราคาที่เกษตรกรขายได้ จังหวัดจันทบุรี ณ วันที่ 1 มิ.ย. 52 เทรดคลดลง กก.ละ 9-12 บาท ปรับตัวลดลงจากสัปดาห์ก่อน เฉลี่ย กก.ละ .50 บาท หรือร้อยละ 6

คาดว่าผลผลิตมังคุดจะออกสู่ตลาดมากในช่วงสิ้นเดือน พ.ค. 52 นี้ โดยขณะนี้ผลผลิตออกสู่ตลาดแล้วร้อยละ 60



ราคาที่เกษตรกรขายได้ มังคุดคละ

หน่วย: บาท/กก.

ปี	ม.ค.	ก.พ.	มี.ค.	เม.ย.	พ.ค.	มิ.ย.	ก.ค.	ส.ค.	ก.ย.	ต.ค.	พ.ย.	ธ.ค.	เฉลี่ย
2547				24.50	11.77	17.22	15.68	10.05	11.77	10.33			14.12
2548			24.37	13.50	12.22	9.62	7.47	10.50	31.50				11.46
2549				57.97	25.57	14.63	11.11	17.50					19.47
2550				14.68	14.80	10.13	9.06	4.96	8.03				9.84
2551				33.14	11.59	9.16							17.96
2552				52.80	15.36								34.08

ที่มา : สำนักงานเศรษฐกิจการเกษตร

กรมการค้าภายใน กระทรวงพาณิชย์

ทุเรียน

ประจำสัปดาห์ที่ 4 เดือนพฤษภาคม 2552 (25 - 29 พ.ค. 52)

	2550	2551	2552	% Δ
ผลผลิต(ตัน)	750,700	637,800	651,400	2.13
- ภาคตะวันออก	381,700	375,400	344,500	-8.23
- ภาคใต้	346,700	241,100	285,500	18.42
ช่วงผลผลิตออกมาก/แหล่งผลิตสำคัญ				
- ตะวันออก พ.ค. - มิ.ย. จันทบุรี ระยอง และตราด				
- ใต้ ก.ค. - ก.ย. ชุมพร สุราษฎร์ธานี และนครศรีธรรมราช				
พื้นที่ให้ผล (ไร่)	683,000	667,440	648,220	-2.88
ผลผลิต/ไร่(กก.)	1,100	956	1,005	5.13
ครัวเรือน	156,500	126,200	126,200	
ต้นทุนการผลิต (บาท/กก.)	11.62	15.88	14.72	-7.30
ค่าผลผลิต (ล้านบาท)	10,000	9,500	9,600	1.05
การบริโภค (ตัน)				
- บริโภคสด	542,728	386,462	565,053	46.21
- แปรรูป	37,500	31,900	32,600	2.19
การส่งออก (สด+แช่แข็ง)			(มก.-เมย.)	
- ปริมาณ (ตัน)	170,472	219,438	53,747	
- มูลค่า (ล้านบาท)	2,994	3,549	563	
ประเทศคู่ค้า	จีน ฮองกง อินโดนีเซีย และได้หวัน			

สถานการณ์ ปี 2552

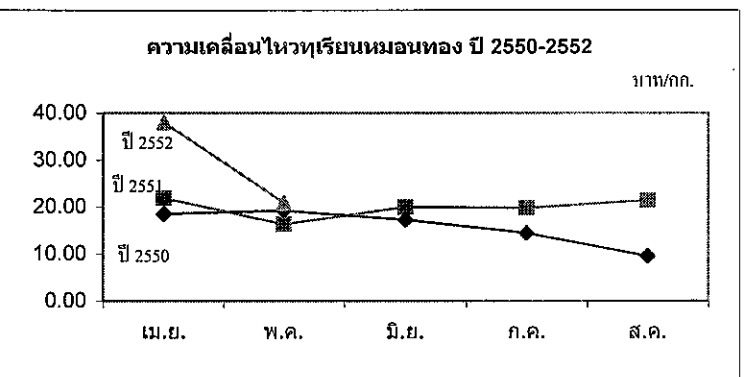
- กระทรวงเกษตรและสหกรณ์ได้คาดการณ์ปริมาณผลผลิตทุเรียน ปี 2552 มีประมาณ 651,400 ตัน เพิ่มขึ้นร้อยละ 2.13
- ผลผลิตทุเรียนภาคตะวันออก (ร้อยละ 50) ลดลงจากปีก่อนร้อยละ 8.23 ภาคใต้ (ร้อยละ 45) เพิ่มขึ้นจากปีที่ผ่านมาร้อยละ 18.42 โดยภาคตะวันออก ออกสู่ตลาดมากช่วงกลางเดือน พ.ค.- 15 มิ.ย. ส่วนภาคใต้ผลผลิตออกมาก ช่วงเดือน ก.ค. - ก.ย. 52

มาตรการแก้ไขปัญหา

- กระจายผลผลิตภายในประเทศ (1) ใช้ช่องทาง Blue Farm จัดตั้งศูนย์รวบรวมผลไม้ในจังหวัดแหล่งผลิต แล้วเชื่อมโยงกระจายสู่จังหวัดปลายทางทั่วประเทศ (2) ใช้กลไกของ Modern Trade กระจายทุเรียนสู่สาขาห้าง
- ผลักดันการส่งออก ประสาน สอ.จัดงานเจรจาซื้อขายผลไม้ระหว่างกลุ่มเกษตรกรกับผู้ซื้อ (ผู้ซื้อจากต่างประเทศ ห้างค้าปลีกขนาดใหญ่ และผู้ส่งออก)
- จัดงานตามโครงการธงฟ้า โดยประสานกลุ่มเกษตรกรนำผลไม้มาจำหน่ายให้ผู้บริโภคโดยตรง
- รณรงค์การบริโภค โดยจัดทำหนังสือ "ปีแห่งผลไม้ไทย ผลไม้ในเมนูอาหาร" เผยแพร่การใช้ผลไม้ประกอบอาหารคาวและอาหารหวาน รวมทั้งการใช้ในการประชุมสัมมนาและเป็นอาหารเสริมในเมนูหลักทุกมื้อ

สถานการณ์ปัจจุบัน

- ผลผลิตทุเรียนภาคตะวันออก ออกสู่ตลาดมากขึ้น ราคาที่เกษตรกร - ใต้ จังหวัดจันทบุรี ณ วันที่ 1 มิ.ย.52 พันธุ์หมอนทอง กก.ละ 18-20 บาท ทรงตัวเท่ากับสัปดาห์ที่ผ่านมา
- ขณะนี้ ผลผลิตออกสู่ตลาดแล้วประมาณร้อยละ 80



ราคาเกษตรกรขายได้

หน่วย: บาท/กก.

ปี	เม.ย.	พ.ค.	มิ.ย.	กค.	ส.ค.	ก.ย.	เฉลี่ย
พันธุ์ชะนี							
2548	7.20	7.50	8.42	7.31	4.00	5.06	7.01
2549	22.77	10.40	7.75	6.72	-	-	11.91
2550	9.09	12.24	12.49	12.00	-	-	11.46
2551	12.19	7.21	11.67	15.87	14.07	-	12.38
2552	25.31	12.00	-	-	-	-	-

ปี	เม.ย.	พ.ค.	มิ.ย.	ก.ค.	ส.ค.	เฉลี่ย
พันธุ์หมอนทอง						
2548	13.67	16.46	16.77	17.22	10.89	13.98
2549	33.03	18.72	16.29	13.74	13.04	19.00
2550	18.51	19.15	17.28	14.42	9.46	15.83
2551	21.85	16.32	19.95	19.72	21.38	21.17
2552	38.01	20.89	-	-	-	-

ที่มา : สำนักงานเศรษฐกิจการเกษตร

กรมการค้าภายใน กระทรวงพาณิชย์

ลิ้นจี่

ประจำสัปดาห์ที่ 4 ของเดือนพฤษภาคม 2552 (25 - 29 พ.ค. 52)

หน่วย : ตัน				
	2550	2551	2552	% Δ
ผลผลิต	73,500	53,200	81,700	53.57
ช่วงออกสู่ตลาด/ แหล่งผลิตสำคัญ				
- ช่วงออกสู่ตลาด	พ.ค.51			
- แหล่งผลิต	เชียงใหม่ เชียงราย และพะเยา			
เนื้อที่ให้ผล (ไร่)	170,783	159,812	153,910	-3.69
ผลผลิต/ไร่ (กก.)	432	333	550	65.17
คริวเรือน	37,330 คริวเรือน			
ต้นทุนการผลิต	14.95	21.75	14.03	-35.49
มูลค่าผลผลิต	1,000 ล้านบาท (เกษตรกรขายได้)			
การบริโภค				
- บริโภคสด	41,100	36,300	55,700	53.44
- แปรรูป	22,000	11,000	16,000	45.45
การส่งออก(สด)				
- ปริมาณ (ตัน)	10,400	5,900	10,000	69.49
- มูลค่า (ล้านบาท)	173	159		(คาดการณ์)
ประเทศคู่ค้า	ฮ่องกง จีน และสหรัฐอเมริกา			

สถานการณ์ปี 2552

- กระทรวงเกษตรและสหกรณ์ได้คาดการณ์ผลผลิตลิ้นจี่ปี 2552 มีประมาณ 81,700 ตัน เพิ่มขึ้นจากปีที่ผ่านมาร้อยละ 53 เนื่องจากช่วงคั้นปีนี้ อากาศหนาวเย็นต่อเนื่อง ส่งผลให้ลิ้นจี่แทงช่อดอกมากกว่าปีที่แล้ว

- ผลผลิตจะออกสู่ตลาดมากในช่วงเดือน พ.ค.52 ประมาณร้อยละ 80

มาตรการแก้ไขปัญหาหาคา

1. ระเบียบสำนักนายกรัฐมนตรีว่าด้วยการพัฒนาและบริหารจัดการผลไม้ มอบให้คณะกรรมการพัฒนาและบริหารจัดการผลไม้ ซึ่งมีรัฐมนตรีว่าการกระทรวงเกษตรฯ เป็นประธาน ทำหน้าที่พัฒนาและบริหารจัดการผลไม้ทั้งระบบ

2. กระทรวงพาณิชย์ได้เตรียมมาตรการแก้ไขปัญหาหาคาลิ้นจี่เสริมมาตรการของกระทรวงเกษตรฯ อีกทางหนึ่ง ดังนี้

2.1 ใช้ช่องทาง Blue Farm จัดตั้งศูนย์รวบรวมสินค้าเกษตรในแหล่งผลิต เพื่อเชื่อมโยงผลผลิตกระจายไปสู่จังหวัดปลายทาง ขณะนี้จัดตั้งแล้ว 4 แห่ง

2.2 เชื่อมโยงห้างค้าปลีกขนาดใหญ่เข้าไปรับซื้อผลผลิตจากเกษตรกรในพื้นที่โดยตรง และจัดกิจกรรมเพื่อกระตุ้นการบริโภค

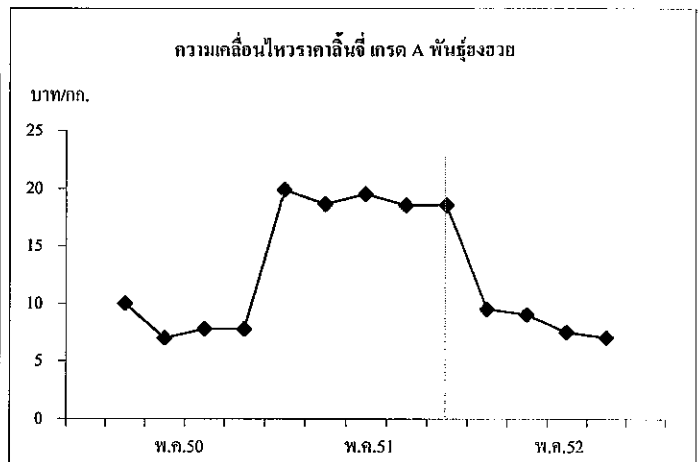
สถานการณ์ปัจจุบัน

- ราคาเกษตรกรขายได้ลิ้นจี่พันธุ์ฮงฮวยเกรด A ปรับตัวสูงขึ้นเล็กน้อย โดยลิ้นจี่ จ.พะเยา ราคาเกษตรกรขายได้จาก กก.ละ 7.80 บาท เป็น กก.ละ 8 บาท จ.เชียงราย จาก กก.ละ 6.75 บาท เป็น กก.ละ 7 บาท ส่วน จ.เชียงใหม่ ราคาทรงตัวที่ กก.ละ 10 บาท

- ขณะนี้เข้าสู่ช่วงปลายฤดูกาล ผลผลิตลิ้นจี่พันธุ์ฮงฮวยออกสู่ตลาดใกล้หมดแล้ว คาดว่าจะออกสู่ตลาดหมดภายในสัปดาห์นี้

ราคาเกษตรกรขายได้ ลิ้นจี่ เกรด A พันธุ์ฮงฮวย (บาท/กก.)

ปี	พ.ค.					เฉลี่ย
	สป.1	สป.2	สป.3	สป.4	สป.5	
2549	22.81	13.84	14.91	14.00	14.92	16.10
2550	-	10.00	7.00	7.76		8.25
2551	19.86	18.62	19.50	18.50		19.12
2552	9.50	9.02	7.50	7.02		8.67



ที่มา : สำนักงานเศรษฐกิจการเกษตร

กรมการค้าภายใน กระทรวงพาณิชย์

1 มิถุนายน 2552

ไถ่เนื้อ

ประจำสัปดาห์ที่ 4 ของเดือน พฤษภาคม 2552 (25 - 29 พ.ค.52)

	2549	2550	2551	2552	% Δ
ผลผลิต (พันตัน)			เบื้องต้น	คาดการณ์	
- โลก	64,198	68,176	71,733	74,237	3.49
สหรัฐอเมริกา	15,930	16,211	16,677	16,487	-1.14
จีน	10,350	11,354	12,650	13,700	8.30
บราซิล	9,355	10,305	10,895	11,417	4.79
สหภาพยุโรป	7,740	8,250	8,400	8,495	1.13
- ไทย (ชาวบริโภค)	1,068.81	1,106.66	1,132.05	1,157.17	2.22
ช่วงผลผลิตออกมาก	ตุลาคม - กุมภาพันธ์				
จำนวนครัวเรือน	9,766	7,484			
ต้นทุนการผลิต (บาท/กก.)	28.37	29.50	32.80	32.27	(ม.ย.52)
มูลค่าผลผลิต (ล้านบาท)	52,669	58,366	68,093		
การใช้ (พันตัน)	809.11	809.30	755.75	757.18	0.19
ปริมาณส่งออก (ตัน)	296,957	333,523	383,313	112,982	(ม.ก. - มี.ค.52)
มูลค่าส่งออก (ล้านบาท)	35,839	37,313	51,618	15,556	
ประเทศคู่ค้า	ญี่ปุ่น (41%) อังกฤษ (29%) เวียดนาม (6%) เนเธอร์แลนด์ ไอร์แลนด์ เยอรมัน สิงคโปร์				
ประเทศคู่แข่ง	บราซิล สหรัฐอเมริกา EU จีน อาร์เจนตินา				

สถานการณ์ ปี 2552

- การผลิต** สศก. ประมาณการผลิตไถ่เนื้อมีชีวิต ปี 2552 ไว้ที่จำนวน 920.15 ล้านตัว เพิ่มขึ้น 2.22% จากปี 2551 (900.17 ล้านตัว) น้ำหนักไถ่เฉลี่ย 2 กก./ตัว เป็นผลผลิตเนื้อไถ่ส่วนที่ใช้บริโภค 1,157.18 พันตัน (62.88% ของน้ำหนัก)
- การใช้ภายใน** ปกติผลผลิตเนื้อไถ่ ประมาณ 65% ใต้บริโภคภายในประเทศ โดยในปี 2552 สศก. คาดว่าความต้องการใช้ภายในจะเพิ่มขึ้นจากปี 2551 เพียง 0.19%
- อัตราการบริโภค** 16 กก./คน/ปี (ที่มา : คณะกรรมการบริหารสินค้าไถ่เนื้อและผลิตภัณฑ์)
- การส่งออก** คณะกรรมการบริหารสินค้าไถ่เนื้อและผลิตภัณฑ์ กำหนดเป้าหมายการส่งออกเนื้อไถ่ ปี 2552 จำนวน 400,000 ตัน เป็นการส่งออกไถ่สดแช่เย็นแช่แข็งจำนวน 24,000 ตัน และ ไถ่แปรรูป จำนวน 376,000 ตัน อย่างไรก็ตาม การส่งออกมีแนวโน้มจะต่ำกว่าเป้าหมายที่กำหนดไว้ โดยมีสาเหตุจากภาวะเศรษฐกิจที่ชะลอตัวลงทั่วโลก

ช่วงเดือนมกราคม - เมษายน 2552 มีการส่งออกเนื้อไถ่ ดังนี้

- Δ เนื้อไถ่แช่เย็นแช่แข็ง จำนวน 7,082 ตัน ส่งออกไป เวียดนาม (92%) กัมพูชา พม่า และ ชองกง
- Δ เนื้อไถ่แปรรูปปรุงสุก จำนวน 105,899 ตัน ส่งออกไป ญี่ปุ่น (44%) สหภาพยุโรป และ สิงคโปร์

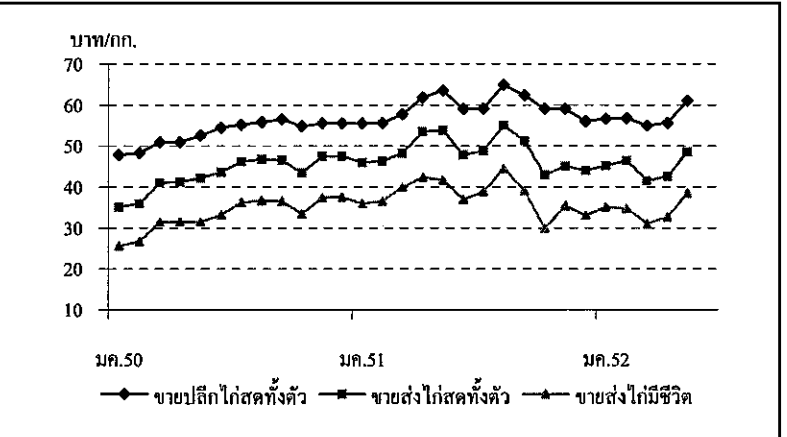
- มาตรการด้านการตลาด** 1) ติดตามกำกับดูแลราคาให้สอดคล้องกับกลไกตลาด 2) เชื่อมโยงการจำหน่ายผลผลิตและผลิตภัณฑ์แปรรูป จากผู้ผลิตสู่ผู้บริโภคโดยตรง

สถานการณ์ สัปดาห์ที่ 4 ของเดือน พฤษภาคม 2552 (25 - 29 พ.ค.52)

การผลิตการค้า ผลผลิตออกสู่ตลาดมากขึ้นเมื่อเทียบกับสัปดาห์ก่อน

ภาวะการค้าชะลอตัวลงเล็กน้อย เนื่องจากมีฝนตกต่อเนื่องเป็นเหตุให้การซื้อขายน้อยลง ทำให้มีการปรับราคาไถ่มีชีวิตและไถ่สดทั้งตัวลงเพื่อให้ตลาดคล่องตัวขึ้น

	สัปดาห์นี้	สัปดาห์ก่อน
- ขายส่งไถ่มีชีวิต	38 - 39	39 - 40
- ขายส่งไถ่สดทั้งตัว (รวมเครื่องใน)	48 - 49	49 - 50
- ขายปลีกไถ่สดทั้งตัว (รวมเครื่องใน)	60 - 62	60 - 62
- ขายปลีกเนื้อออก	70 - 72	70 - 72



ราคา (บาท/กก.)	ปี	มค.	กพ.	มีค.	เมย.	พค.	มิย.	กค.	สค.	กย.	ตค.	พย.	ธค.	เฉลี่ย
ขายส่งไถ่มีชีวิต	2550	25.57	26.70	31.50	31.50	31.50	33.21	36.25	36.74	36.55	33.45	37.41	37.50	33.16
หน้าโรงฆ่า กทม.	2551	35.93	36.55	39.93	42.33	41.66	36.93	38.83	44.45	39.09	29.91	35.40	33.00	37.83
	2552	35.05	34.79	31.00	32.63	38.50								34.39
						(29 พ.ค.52)								
ขายส่งไถ่สดทั้งตัว	2550	35.14	35.95	41.00	41.24	42.23	43.60	46.20	46.74	46.60	43.45	47.41	47.50	43.09
รวมเครื่องใน ตลาด กทม.	2551	45.93	46.35	48.21	53.50	53.82	47.86	48.81	55.05	51.23	42.91	45.05	44.00	48.56
	2552	45.15	46.42	41.50	42.57	48.50								44.83
						(29 พ.ค.52)								
ขายปลีกไถ่สดทั้งตัว	2550	47.83	48.30	51.00	51.00	52.50	54.50	55.20	55.86	56.55	54.77	55.50	55.50	53.21
รวมเครื่องใน ตลาด กทม.	2551	55.50	55.58	57.67	61.81	63.50	58.95	59.10	64.83	62.36	59.00	59.00	56.00	59.44
	2552	56.60	56.74	55.00	55.57	61.00								56.98
						(29 พ.ค.52)								

ข้าวโพดเลี้ยงสัตว์

ประจำสัปดาห์ที่ 4 ของเดือนพฤษภาคม 2552 (25 - 29 พ.ค.52)

April 21 5:11 PM 01 F:\FactSheet 2552

ผลผลิต (ล้านตัน)	ปี 48/49	ปี 49/50	ปี 50/51	ปี 51/52	+ - %
ข้าวโพด - โลก	698.764	712.203	791.626	787.831	-0.48
- ไทย	3.943	3.716	3.890	4.248	9.20
มูลค่าผลผลิต (ล้านบาท)	19,597	22,855	28,903	32,200	11.41
ช่วงออกสู่ตลาด	กค.-สค. 18%, กย.-พย. 65%, ธค.-มค. 15%, กพ.-มิย. 2%				
จำนวนครัวเรือน	376,972	375,239	369,603		
แหล่งผลิตสำคัญ	เพชรบูรณ์ 16% นครราชสีมา 10% น่าน 7%				
	เชียงราย 7% เลย 7% ตาก 7% นครสวรรค์ 6% ลพบุรี 5%				
พื้นที่ปลูก (ล้านไร่)	6.606	6.040	6.364	6.601	3.72
ผลผลิตเฉลี่ย/ไร่ (กก.)	588	615	614	635	3.42
ต้นทุนการผลิต(บาท/กก.)	4.16	4.27	4.43	5.86	32.24
	ปี 48/49	ปี 49/50	ปี 50/51	ปี 51/52	+ - %
การใช้ - โลก	706.062	727.379	770.281	778.599	1.08
- ไทย	3.724	3.769	3.841	3.816	-0.65
สต็อก - โลก	124.178	109.002	130.347	128.193	-1.65
นำเข้า-ส่งออก (ล้านตัน)			กค.50-มิย.51	ก.ค.51-มิ.ย.52	
- นำเข้า	0.109	0.091	0.297	0.425	
- ส่งออก	0.103	0.250	0.292	0.428	
ประเทศคู่ค้า					
- นำเข้า	ปี 41 -45 นำเข้าจาก WTO (อาร์เจนตินา สหรัฐ) ตั้งแต่ปี 46 นำเข้าจาก ACMECS				
	ปี 51/52 นำเข้าจาก กัมพูชา 83.6% ลาว 16% พม่า 0.4%				
- ส่งออกไป	มาเลเซีย 61% อินโดนีเซีย 15% ไต้หวัน 13% เวียดนาม 9%				
ประเทศคู่แข่ง	สหรัฐ 39% จีน 21% บราซิล 6% สหภาพยุโรป 8% เม็กซิโก 3% อาร์เจนตินา 2% อินเดีย 2%				

1. สถานการณ์ปี 2551/52 (ก.ค.51 - มิ.ย.52)
 โลก คาดว่าผลผลิตลดลงจากปีก่อนร้อยละ 0.48 ในขณะที่ความต้องการใช้เพิ่มขึ้น จากปีก่อน ทั้งภาคอุตสาหกรรมและพลังงานทดแทน ร้อยละ 1.08 และมากกว่าผลผลิตร้อยละ 1.17
 ไทย คาดว่าพื้นที่ปลูกเพิ่มขึ้นกว่าปีก่อนร้อยละ 5.08 ผลผลิตเพิ่มขึ้นร้อยละ 9.20 ทำให้ผลผลิตโดยรวมเพิ่มขึ้น ส่วนการใช้ใกล้เคียงกับปีก่อน แต่น้อยกว่าผลผลิตรวมร้อยละ 0.65
 ข้าวโพดตามโครงการ Contract Farming ปี 51/52 ประมาณ 1.247 ล้านตัน เพิ่มขึ้นจากปี 50/51 ซึ่งมี 0.318 ล้านตัน ประมาณ 4 เท่าตัว

2. นโยบายและมาตรการนำเข้าข้าวโพด ปี 2552 มติ ครม.(27 พย.51) เห็นชอบตามมติ คณะกรรมการนโยบายอาหาร (14 พ.ย.51)

- 1) WTO ในโควตา 54,700 ตัน อากรนำเข้า 20% ให้อคส.นำเข้า 1 มี.ค.-30 มิ.ย. นอกโควตา - อากรนำเข้า 73 % ค่าธรรมเนียมพิเศษ 180 บ./ตัน
- 2) AFTA อากรนำเข้า 5 % หรือ กก.ละ 2.75 บาท
- 3) ACMECS ใช้สิทธิ AISP อากรนำเข้า 0% + ค่าธรรมเนียมพิเศษ 180 บาท/ตัน ใช้สิทธิ Contract Farming ยกเว้นอากร + ค่าธรรมเนียมพิเศษ คต.จดทะเบียนผู้นำเข้าทั้งในและนอกโครงการ Contract Farming
- 4) นิวซีแลนด์ (FTA) ในโควตา 6,488.82 ตัน อากร 14.67%
- 5) ออสเตรเลีย (FTA) ให้อคส.นำเข้า 1 มี.ค.-30 มิ.ย. นอกโควตา อากร 65.70%
- 6) นำเข้าทั่วไปอากรนำเข้า กก.ละ 2.75 บาทและค่าธรรมเนียมพิเศษตันละ 1,000 บาท

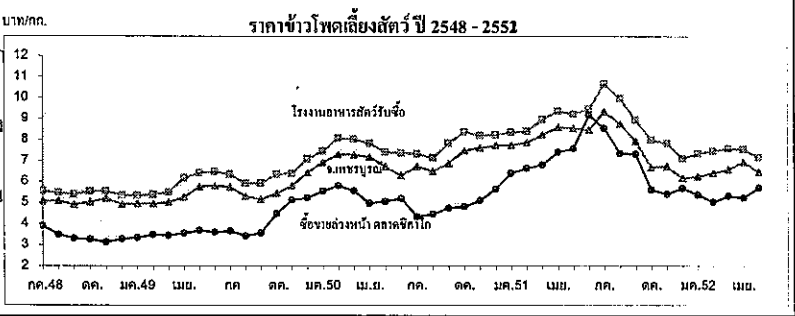
ทั้งนี้ การนำเข้านอกเหนือจากในโควตา ให้นำเข้าได้ไม่จำกัดปริมาณและช่วงเวลานำเข้า

3. การค้าในประเทศ ให้เกษตรกรพัฒนาผลผลิต/ชะลอการเก็บเกี่ยว ตรวจสอบการปิดป่า แสดงราคาปรับซื้อ เครื่องจักร รวมทั้งการเชื่อมโยงตลาด เพื่อเพิ่มช่องทางการจำหน่ายให้เกษตรกรในพื้นที่ที่มีปัญหาด้านการจำหน่าย

4. นโยบายส่งออก เป็นสินค้ากำหนดมาตรฐานส่งออก (ชั้น 1,2) ต้องจดทะเบียน เป็นผู้ส่งออกสินค้ามาตรฐานข้าวโพดทุกชนิด.และต้องมีใบรับรองมาตรฐานสินค้า(ไม่เสียอากร)

- การแทรกแซงตลาด มติครม.28ต.ค. . 30 ธ.ค.51 และ 17 ก.พ.52 เห็นชอบ
 มาตรการรับจำนำ - เป้าหมายปริมาณ 1,500,000 ตัน ราคารับจำนำ 8.50 บาท/กก.
 - ระยะเวลารับจำนำเดือนพ.ย.51 - มี.ค.52
 ผลการรับจำนำ - รับจำนำได้ 1,017,426 ตัน ใน 25 จังหวัด 192 หน่วย 272 คลัง

สถานการณ์ปัจจุบัน
 - ในประเทศ ผู้นำเข้าข้าวโพดออกสู่ตลาดมากขึ้น เนื่องจากที่ผ่านมาราคาข้าวโพดสูงขึ้น ในขณะที่โรงงานอาหารสัตว์รับซื้อผลผลิตเพียงพอใช้แล้ว จึงปรับราคาปรับซื้อลดลง
 - ต่างประเทศ ตลาดชีกาโก ราคาข้าวโพดปรับตัวสูงขึ้นอย่างต่อเนื่อง ตามภาวะราคาน้ำมันตลาดโลก และตลาดหุ้นของสหรัฐที่สูงขึ้นจากภาวะเศรษฐกิจโลกที่ดีขึ้น



ราคา (บาท/กก.)	กอนแทรกแซง											บาท/กก.	
	กค.	สค.	กย.	ตค.	พย.	ธค.	มค.	กพ.	มีค.	เมย.	พค.		มิย.
เกษตรกรขายได้ *													
ปี 49/50	5.53	5.34	5.15	5.39	5.39	5.83	6.53	7.02	7.10	7.06	6.81	6.63	6.15
ปี 50/51	6.16	5.99	6.66	7.28	7.19	7.26	7.48	7.69	8.38	8.56	8.31	8.16	7.43
ปี 51/52	9.85	8.58	7.67	6.69	6.69	6.13	6.51	6.45	6.26	6.94	6.20		7.09
จ.เพชรบูรณ์													
ปี 49/50	5.74	5.31	5.16	5.45	5.80	6.43	6.92	7.29	7.29	7.18	6.72	6.29	6.30
ปี 50/51	6.74	6.50	6.87	7.49	7.62	7.73	7.73	7.88	8.23	8.60	8.55	8.47	7.70
ปี 51/52	9.34	8.77	7.75	7.11	7.05	6.09	6.25	6.42	6.59	6.95	6.47		
โรงงานอาหารสัตว์รับซื้อ กทม.													
ปี 49/50	6.35	5.91	5.93	6.36	6.39	7.08	7.47	8.07	8.03	7.82	7.41	7.37	7.02
ปี 50/51	7.32	7.15	7.84	8.38	8.21	8.23	8.36	8.40	8.97	9.36	9.23	9.47	8.41
ปี 51/52	10.67	9.97	8.72	7.99	7.39	6.97	7.34	7.46	7.58	7.55	7.18		8.07
ซื้อขายล่วงหน้าตลาดชีกาโก													
ปี 49/50	3.66	3.42	3.57	4.47	5.13	5.23	5.55	5.81	5.56	4.98	5.07	5.20	4.80
ปี 50/51	4.34	4.46	4.75	4.83	5.11	5.65	6.41	6.65	6.81	7.41	7.58	9.17	6.10
ปี 51/52	8.55	7.35	7.29	5.62	4.89	5.01	5.39	5.04	5.32	5.43	5.74		5.97
ซื้อขายล่วงหน้าตลาดชีกาโก(คอลลาร์/ตัน)													
ปี 49/50	95.94	90.53	95.21	119.36	140.03	145.59	153.85	162.16	158.08	142.52	145.75	149.96	133.25
ปี 50/51	128.31	130.24	138.17	140.86	150.18	166.81	192.33	203.15	215.59	233.59	235.34	275.12	184.14
ปี 51/52	254.37	216.27	213.78	162.83	137.56	142.43	153.47	142.15	148.19	152.43	165.03		171.68

หมายเหตุ * เป็นราคาที่เกษตรกรขายได้เฉลี่ยทั้งประเทศ (สศก.) ข้าวโพดเมล็ดความชื้นไม่เกิน 14.5%

สุกร

ประจำสัปดาห์ที่ 4 ของเดือน พฤษภาคม 2552 (25 - 29 พ.ค.52)

	2549	2550	2551	2552	% Δ
ผลผลิต			เบื้องต้น	ภาคการฯ	
- โลก (พันตัน)	96,156	94,730	96,710	97,862	1.19
จีน	46,505	42,878	44,593	46,000	3.16
สหภาพยุโรป	21,791	22,858	22,300	22,100	-0.90
สหรัฐอเมริกา	9,559	9,962	10,682	10,507	-1.64
บราซิล	2,830	2,990	3,055	3,160	3.44
อื่นๆ	15,471	16,042	16,080	16,095	0.09
- ไทย (ล้านตัว) : สก.	13.315	13.545	12.095	11.765	-2.73
ช่วงผลผลิตออกมาก	ตุลาคม - กุมภาพันธ์				
จำนวนคร้วเรือน	262,297	239,755			
ต้นทุนการผลิต (บาท/กก.)	44.96	42.87	52.92	47.39	49.53
มูลค่าผลผลิต (ล้านบาท)	61,129	49,220	65,773		
การใช้ (ล้านตัว)	12.48	13.88	11.89	11.60	-2.44
ส่งออก เนื้อสุกร (ตัน)	11,003	10,199	9,917	2,750	(ม.ค.-เม.ย.52)
มูลค่า (ล้านบาท)	1,627	1,435	1,845	703	
ปริมาณส่งออก สุกรมีชีวิต* (ตัว)	56,941	97,551	428,170	382,738	*
มูลค่า (ล้านบาท)	98.83	116.79	1,316.05	535.05	*
หมายเหตุ * รวมสุกรเพื่อทำพันธุ์ จำนวน 15,371 ตัว มูลค่า 39.85 ล้านบาท					

สถานการณ์ ปี 2552

- การผลิต สก. คาดการณ์ปริมาณผลผลิตสุกร ปี 2552 ลดลงจากปี 2551 ประมาณ 2% ตามภาวะการเลี้ยง ซึ่งผู้เลี้ยงสุกรส่วนใหญ่ลดปริมาณการเลี้ยงลงและบางส่วนเลิกเลี้ยงไปในช่วงปี 2551 ตลอดจนภาวะเศรษฐกิจและกำลังซื้อของประชาชน ที่มีแนวโน้มจะชะลอตัวต่อเนื่องถึงกลางปี 2552
- การใช้ การบริโภคในประเทศ (98% ของผลผลิตทั้งหมด) มีแนวโน้มลดลง ในทิศทางเดียวกับผลผลิต
- อัตราการบริโภค ประมาณ 13 กก./คน/ปี
- การส่งออก เป้าหมาย 14,000 ตัน (เนื้อสุกรสด 4,500 ตัน เนื้อสุกรแปรรูปปรุงสุก 9,500 ตัน) (ที่มา : Pig Board และ สมาคมผู้ผลิตและแปรรูปสุกรเพื่อการส่งออก)

๕ เดือนมกราคม - เมษายน 2552 มีการส่งออกสุกร ดังนี้

- สุกรพันธุ์ 15,371 ตัว (มากกว่าปีก่อน 66%) : ลาว (77%) กัมพูชา (21%) เวียดนาม
 - ↳ ม.ค.-เม.ย.51 : ส่งออกจำนวน 9,212 ตัว
- สุกรขุน 337,525 ตัว (มากกว่าปีก่อน 621%) : กัมพูชา (89%) ลาว (7%) ญี่ปุ่น พม่า และ เวียดนาม
 - ↳ ม.ค.-เม.ย.51 : ส่งออกจำนวน 46,792 ตัว
- เนื้อสุกร 2,750 ตัน : เป็นเนื้อสดแช่เย็น 970 ตัน ไปพม่า (56%) ฮองกง (43%) ฯลฯ และเนื้อแปรรูปปรุงสุก 1,779 ตัน ไปญี่ปุ่น (84%) ลาว (7%) ฮองกง (6%) ฯลฯ

5. มาตรการด้านการตลาด ร่วมกับหน่วยงานที่เกี่ยวข้องดำเนินการ

- (1) ทบทวนโครงสร้างราคาขายในแต่ละช่วงการตลาด ที่เป็นธรรมต่อผู้เลี้ยง ผู้ค้า และผู้บริโภค
- (2) เชื่อมโยงการจำหน่ายผลผลิต จากผู้ผลิตสู่ผู้บริโภค เพื่อลดภาวะค่าครองชีพให้ประชาชน

สถานการณ์ สัปดาห์ที่ 4 ของเดือน พฤษภาคม 2552 (25 - 29 พ.ค.52)

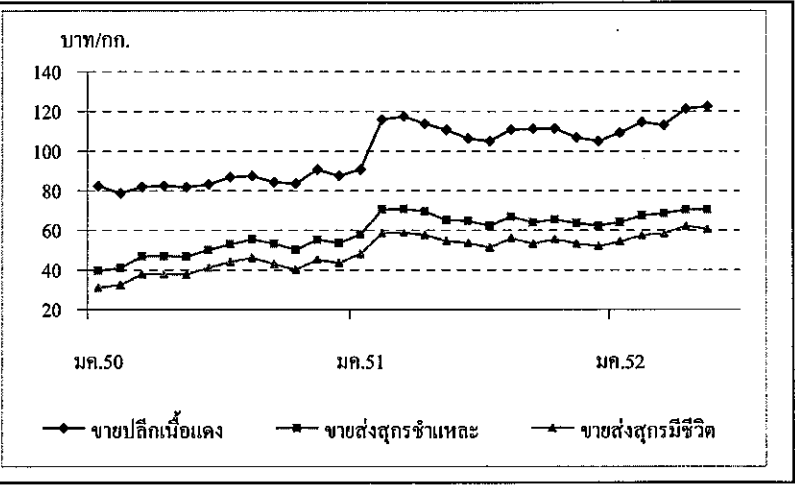
การผลิตการค้า มีผลผลิตออกสู่ตลาดสม่ำเสมอและเพียงพอกับความต้องการ

มาตรการ (1) ขอความร่วมมือผู้เลี้ยงและผู้ประกอบการค้าส่งค้าปลีกพิจารณากำหนดราคาขายให้สอดคล้องกับต้นทุนที่แท้จริง (2) เชื่อมโยงจัดหาเนื้อหมูจำหน่ายในงานธงฟ้า

ราคา/แนวโน้ม ราคาขายส่งสุกรมีชีวิตและสุกรชำแหละผ่าซีกปรับลดลงจากสัปดาห์ก่อน

ราคาขายปลีกเนื้อหมู มีแนวโน้มลดลงในช่วงต่อไป

	สัปดาห์นี้	สัปดาห์ก่อน
- ราคาสุกรมีชีวิต	60 - 61	61 - 62
- ราคาขายส่งสุกรชำแหละ (ผ่าซีก)	70 - 71	71 - 72
- ราคาขายปลีกเนื้อแดง	120 - 125	120 - 125
- ราคาขายปลีกเนื้อสามชั้น	120 - 125	120 - 125



ราคา (บาท/กก.)	ปี	มค.	กพ.	มีค.	เมย.	พค.	มิย.	กค.	สก.	กย.	ตล.	พย.	ธค.	เฉลี่ย
ขายส่งสุกรมีชีวิต	2550	30.98	32.30	37.88	37.79	37.75	41.07	44.00	46.17	42.80	40.14	45.14	43.56	39.97
ณ แหล่งผลิต	2551	48.05	58.55	58.79	57.56	54.61	53.64	51.26	55.95	53.27	55.55	53.30	52.00	54.38
	2552	54.15	57.45	58.45	62.10	60.50								58.53
							(29 พ.ค.52)							
ขายส่งสุกรชำแหละ	2550	39.64	40.95	46.93	46.85	46.70	49.93	53.00	55.31	53.23	50.11	55.25	53.56	49.29
ตลาด กทม.	2551	57.82	70.50	70.74	69.50	65.16	64.69	62.31	66.85	63.95	65.39	63.58	62.35	65.24
	2552	64.15	67.45	68.43	71.94	70.50								68.83
							(29 พ.ค.52)							
ขายปลีกเนื้อแดง	2550	82.36	78.70	82.02	82.50	81.80	83.05	86.88	87.50	84.20	83.64	90.68	87.50	84.24
ตลาด กทม.	2551	90.68	115.79	117.50	113.68	110.58	106.19	105.00	110.88	111.14	111.36	106.75	105.00	108.71
	2552	109.25	114.47	113.07	121.41	122.50								116.14
							(29 พ.ค.52)							

ไข่ไก่

ประจำสัปดาห์ที่ 4 ของเดือน พฤษภาคม 2552 (25 - 29 พ.ค.52)

	2549	2550	2551	2552	% Δ
ผลผลิต (ล้านฟอง)			เบื้องต้น	คาดการณ์	
- โลก	993,422	1,001,149	1,026,810	1,053,299	2.58
จีน	405,310	413,541	428,139	443,252	3.53
สหภาพยุโรป	89,438	94,845	98,629	102,565	3.99
สหรัฐอเมริกา	85,760	84,928	85,455	85,984	0.62
อินเดีย	41,664	42,720	44,762	46,902	4.78
ประเทศอื่นๆ	371,250	365,115	369,825	374,596	1.29
- ไทย	8,555	8,990	9,424	9,916	5.22
ช่วงผลผลิตออกมา	ตุลาคม - กุมภาพันธ์				
จำนวนครัวเรือน	4,710	4,729			
ต้นทุนการผลิต (บาท/ฟอง)	1.78	1.94	2.32	2.17	(ณ.ค.52)
มูลค่าผลผลิต (ล้านบาท)	14,544	17,450	21,016		
ไข่ไก่ (ล้านฟอง)	8,371	8,748	9,019	9,566	6.06
ปริมาณส่งออก (ล้านฟอง)	183.66	241.58	404.54	139.26	(ม.ค. - เม.ย.52)
มูลค่าส่งออก (ล้านบาท)	273.86	747.92	920.06	330.00	
ประเทศคู่ค้า	ฮ่องกง (75%) แองโกลา (12%) จอร์แดน แคมเบีย สิงคโปร์				
ประเทศคู่แข่ง	สาธารณรัฐประชาชนจีน และ เนเธอร์แลนด์				

สถานการณ์ปี 2552

- การผลิต**
 - สศก. ประมาณการผลิตไข่ไก่ไว้จำนวน 9,492 ล้านฟอง
 - คณะกรรมการนโยบายพัฒนาไก่ไข่และผลิตภัณฑ์ (Egg Board) กำหนดเป้าหมายการผลิตไข่ไก่ ปี 2552 ไว้จำนวน 10,800 ล้านฟอง
- การใช้ภายใน**
 - ผลผลิตไข่ไก่ 99% ใช้บริโภคภายในประเทศ
- อัตราการบริโภค**
 - 142 ฟอง/คน/ปี (Egg Board กำหนดเป้าหมายไว้ที่ 160 ฟอง/คน/ปี)
- การส่งออก**
 - เป้าหมายการส่งออกปี 2552 จำนวน 350 ล้านฟอง (ที่มา : สศก. และ Egg Board)
 - ช่วงเดือนมกราคม - เมษายน 2552 มีการส่งออกไข่ไก่ รวมจำนวน 139.26 ล้านฟอง ประเทศที่เป็นตลาดหลัก ได้แก่ ฮ่องกง (75% ของการส่งออกรวม) แองโกลา (12%) จอร์แดน (9%) แคมเบีย สิงคโปร์ และ พม่า
- มาตรการด้านการตลาด**
 - 1) เชื่อมโยงเกษตรกรผู้เลี้ยงไก่ไข่ นำไข่ไก่ไปจำหน่ายให้แก่ผู้บริโภคโดยตรง ภายในงานธงฟ้า และจุดจำหน่ายที่เป็นแหล่งชุมชนทั่วประเทศ
 - 2) รมรณรงค์ประชาสัมพันธ์เพิ่มการบริโภคไข่ไก่ ร่วมกับหน่วยงานที่เกี่ยวข้อง
 - 3) เพิ่มช่องทางการจำหน่ายสินค้า โดยมีเป้าหมายส่งเสริมการจัดตั้ง Farm Outlet ในแหล่งบริโภคสำคัญ

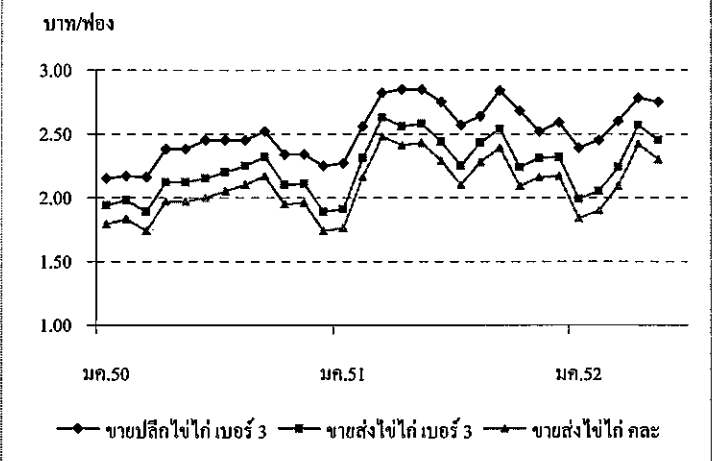
สถานการณ์ สัปดาห์ที่ 4 ของเดือน พฤษภาคม 2552 (25 - 29 พ.ค.52)

การผลิตการก้าว ผลผลิตออกสู่ตลาดสม่ำเสมอ เพียงพอกับความต้องการของตลาด ความต้องการบริโภคมีมากเป็นปกติ เนื่องจากมีราคาถูกกว่าอาหารโปรตีนอื่น

มาตรการด้านตลาด เชื่อมโยงผู้เลี้ยงไก่ไข่ นำไข่ไก่ไปจำหน่ายให้ผู้บริโภค อย่างต่อเนื่องในงานธงฟ้าที่จัดขึ้นทั้งระดับภาค / จังหวัด ทั่วประเทศ รวมทั้งงาน "มหกรรมสินค้าเกษตรไทย เพื่อผู้บริโภค" ณ กระทรวงพาณิชย์ (3 - 5 พ.ค.52)

ความเคลื่อนไหวของราคา ราคาขายส่งขายปลีกไข่ไก่ทรงตัวเท่ากับสัปดาห์ก่อน (หน่วย : บาท/ฟอง)

	สัปดาห์นี้	สัปดาห์ก่อน
- ราคาไข่ไก่ คณะที่เกษตรกรขายได้	2.30	2.30
- ขายปลีกไข่ไก่ เบอร์ 3	2.70 - 2.80	2.70 - 2.80



ราคา (บาท/ฟอง)	ปี	มค.	กพ.	มีค.	เมย.	พค.	มิย.	กค.	สค.	กย.	ตค.	พย.	ธค.	เฉลี่ย
ขายส่งไข่ไก่ คณะ	2550	1.79	1.83	1.74	1.74	1.97	2.00	2.05	2.10	2.17	1.95	1.96	1.74	1.92
ณ แหล่งผลิต	2551	1.76	2.16	2.48	2.41	2.43	2.29	2.10	2.28	2.39	2.09	2.16	2.17	2.23
	2552	1.84	1.90	2.09	2.42	2.30								2.11
						(29 พ.ค.52)								
ขายส่งไข่ไก่ เบอร์ 3	2550	1.94	1.98	1.89	1.89	2.12	2.15	2.20	2.25	2.32	2.10	2.11	1.89	2.07
ตลาด กทม.	2551	1.91	2.31	2.63	2.56	2.58	2.44	2.25	2.43	2.54	2.24	2.31	2.32	2.38
	2552	1.99	2.05	2.24	2.57	2.45								2.26
						(29 พ.ค.52)								
ขายปลีกไข่ไก่ เบอร์ 3	2550	2.15	2.17	2.16	2.16	2.38	2.45	2.45	2.45	2.52	2.34	2.34	2.25	2.32
ตลาด กทม.	2551	2.27	2.56	2.82	2.85	2.85	2.75	2.57	2.64	2.84	2.53	2.52	2.59	2.65
	2552	2.39	2.45	2.6	2.78	2.75								2.59
						(29 พ.ค.52)								

เกลือทะเล

ประจำสัปดาห์ที่ 4 ของเดือนพฤษภาคม 2552 (25-29 พ.ค.52)

	2549	2550	2551	2552	% Δ
				ประมาณการ	
ผลผลิต (ตัน)	460,100	529,167	427,797	499,463	16.75
ช่วงผลผลิตออกมาก	กุมภาพันธ์ - เมษายน				
ต้นทุน (บาท/ตัน)	695.00	733.00	733.00	733.00	
มูลค่าผลผลิตที่เกษตรกรขายได้ (ล้านบาท)	351.88	488.66	771.73		
การใช้ (ตัน)	458,411	528,784	428,342	500,008	
การนำเข้า					
- ปริมาณ (ตัน)	5,167	1,053	2,868	22,101	
- มูลค่า (ล้านบาท)	8.560	2.150	8.450	28.262	
				(ม.ค.-เม.ย.)	
การส่งออก					
- ปริมาณ (ตัน)	6,856	1,436	2,323	3,135	
- มูลค่า (ล้านบาท)	18.430	2.090	5.170	8.317	
				(ม.ค.-เม.ย.)	
ประเทศคู่ค้า	เวียดนาม สิงคโปร์ พม่า มาเลเซีย				
ประเทศคู่แข่ง	อินเดีย ออสเตรเลีย				

สถานการณ์ ปี 2552

1) การผลิต

แหล่งผลิตเกลือทะเลที่สำคัญอยู่ในจังหวัดเพชรบุรี สมุทรสาครและสมุทรสงคราม ผลผลิตปี 2552 มีปริมาณประมาณ 4.99 แสนตัน เพิ่มขึ้นจากปีก่อนร้อยละ 16.75 เนื่องจากในปีที่ผ่านมาพื้นที่นาเกลือประสบกับสภาพอากาศที่แปรปรวน มีฝนตกบ่อยครั้ง ทำให้ฤดูกาลผลิตสิ้นสุดเร็วกว่าปกติ ผลผลิตน้อยกว่าความต้องการ โดยเฉพาะในช่วงปลายปี ประกอบกับภาวะฝนตกต่อเนื่องถึงปลายเดือนพฤศจิกายน 2551 ทำให้เกษตรกรเริ่มทำการผลิตเกลือฤดูใหม่ล่าช้า ผลผลิตรุ่นใหม่จึงออกสู่ตลาดช้ากว่าปีก่อน

2) การตลาด

จากราคาที่เคลื่อนไหวอยู่ในเกณฑ์สูงในปีที่ผ่านมา จูงใจให้เกษตรกรทำการผลิตเพิ่มขึ้น ขณะที่ความต้องการตลาดยังมีสม่ำเสมอ ราคาเกลือทะเลที่เกษตรกรขายได้มีแนวโน้มปรับตัวสูงขึ้นเนื่องจากใกล้เข้าสู่ฤดูฝนเป็นอุปสรรคต่อการทำนาเกลือ

3) สภาพปัญหา

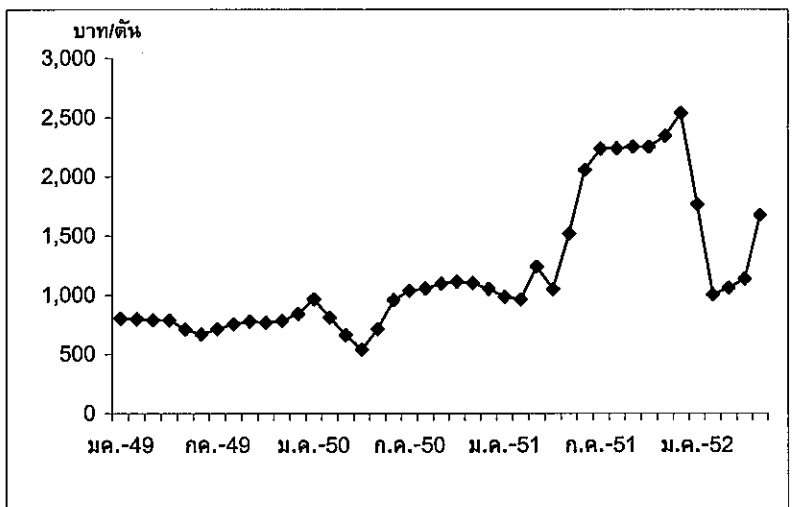
1. เกษตรกรไม่มียุ้งฉางสำหรับเก็บผลผลิต จึงจำเป็นต้องจำหน่ายผลผลิตทันทีภายหลังจากเก็บเกี่ยว ทำให้ราคาลดต่ำลงมากในช่วงฤดูกาล โดยผลผลิตจะออกสู่ตลาดมากที่สุดในเดือน มี.ค.-เม.ย.

2. จังหวัดเพชรบุรีจัดทำโครงการแทรกแซงตลาดเกลือทะเล ปี 2552 เสนอผ่านกรมส่งเสริมสหกรณ์ โดยขอใช้เงินทุนหมุนเวียนจาก คชก. วงเงิน 45 ล้านบาท ดำเนินการรับจำหน่ายเกลือทะเลในราคาเกวียนละ 1,500 บาท (ตันละ 1,000 บาท) ขณะนี้อยู่ระหว่างกรมส่งเสริมสหกรณ์พิจารณาโครงการก่อนนำเสนอ คชก.

• ความเคลื่อนไหวด้านราคา

ใกล้สิ้นสุดฤดูกาลผลิต ประกอบกับช่วงนี้มีฝนตกในแหล่งผลิต ทำให้ผลผลิตเกิดความเสียหาย เกษตรกรที่มียุ้งฉางจะเก็บผลผลิตไว้ก่อนเพื่อรอราคา ส่วนเกษตรกรที่ไม่มียุ้งฉางจะขายผลผลิตให้กับพ่อค้าท้องถิ่นที่เข้ามารับซื้อ ราคาเกษตรกรขายได้เดือน พ.ค.52 เฉลี่ยตันละ 1,672.22 บาท สูงขึ้นจากเดือนก่อนร้อยละ 47.55 และสูงกว่าช่วงเดียวกันของปีที่ผ่านมา ร้อยละ 10.26 แนวโน้มราคาปรับตัวสูงขึ้นอย่างต่อเนื่อง

ราคาเกลือทะเลที่เกษตรกรขายได้



ราคาที่เกษตรกรขายได้ (บาท/ตัน)

ปี	ม.ค.	ก.พ.	มี.ค.	เม.ย.	พ.ค.	มิ.ย.	ก.ค.	ส.ค.	ก.ย.	ต.ค.	พ.ย.	ธ.ค.	เฉลี่ย
2549	800.17	796.17	787.75	789.00	708.36	666.67	711.11	753.33	777.77	766.67	781.67	838.76	764.79
2550	963.88	810.00	659.67	539.00	711.11	954.45	1,034.72	1,054.17	1,093.33	1,111.11	1,100.00	1,050.00	923.45
2551	983.33	961.11	1,236.11	1,048.89	1,516.67	2,055.56	2,233.33	2,237.50	2,250.00	2,250.00	2,341.67	2,533.33	1,803.96
2552	1,763.89	1,002.78	1,058.33	1,133.33	1,672.22								1,326.11