

**ข่าว**  
**ประจำสัปดาห์ที่ 1 ของเดือนธันวาคม 2550 (3-7 ธค.50)**

ผลผลิต (ล้านตันข้าวเปลือก	2547/48	2548/49*	2549/50*	2550/51*	Δ %
- โลก	607.615	633.418	633.402	638.117*	0.74
- ไทย	28.559	30.291	29.269	30.347	3.68
- นาปี	22.670	23.539	22.840	23.482	2.81
- นาปรัง	5.888	6.753	6.429	6.865	6.78

**ช่วงออกสู่ตลาด / แหล่งผลิตสำคัญ**  
 - นาปี ตค. - กพ. อุบลราชธานี นครราชสีมา อุตรดิตถ์ เชียงราย  
 - นาปรัง มีค. - ตค. สุพรรณบุรี พิษณุโลก นครสวรรค์ พิจิตร

พื้นที่เพาะปลูก (ล้านไร่)	66.566	67.677	67.109	67.605	-
- นาปี	57.652	57.774	57.542	57.438	-0.18
- นาปรัง	8.914	9.903	9.567	-	-

ผลผลิตเฉลี่ยต่อไร่(กก.)	429	447	439	409	-
- นาปี	393	407	397	409	3.02
- นาปรัง	661	682	683	-	-

ต้นทุนการผลิต (บาท/ตัน)					
- ข้าวเปลือกหอมมะลิ	6,455	7,049	7,315	7,413	-1.34
- ข้าวเปลือกเจ้านาปี	4,569	4,152	4,634	4,547	-1.88
- ข้าวเปลือกเหนียว	5,123	6,429	6,515	6,560	-0.69
- ข้าวเปลือกนาปรัง	4,391	4,637	4,968	-	-

**จำนวนครุเรือเกษตรกรรม** ปลูกข้าว 3.7 ล้านครุเรือจากเกษตรกรรมทั่วประเทศ  
 5.6 ล้านครุเรือหรือร้อยละ 66 ของครุเรือทั้งหมด

มูลค่าผลผลิตที่เกษตรกรขายได้ (ปี 2547/48)	157,128	ล้านบาท
การใช้ภายใน	15,560	15,545 15,509 15,500 0.05
การส่งออก (ปีปฏิทินหลัง) พ.ศ. 1 มค. - 30 พย.	7,304	7,416 8,500* - 11.85
- ปริมาณส่งออก (ล้านตัน)	6,779	8,416 - 24.15
- เอกชน	6,779	7,829 - 15.49
- รัฐบาล	-	0,587 - -
- มูลค่าส่งออก (ล้านบาท)	88,276	108,718 - 23.16
- ประเทศคู่ค้า	ในจีเรีย เบนิน เซเนกัล อิรัก จีน แอฟริกาใต้	
- ประเทศคู่แข่ง	เวียดนาม สหรัฐ อินเดีย ปากีสถาน	

**สถานการณ์ข้าวนาปี** ปีการเพาะปลูก 2550/51 ผลรับจำนำข้าวเปลือกนาปี ปี 2550/51 และนาปรัง ปี 2550  
 กระทรวงเกษตรและสหกรณ์พยากรณ์พื้นที่เพาะปลูกข้าวนาปี ปี 2550/51 มีจำนวน 57.438 ล้านไร่ ลดลงจากปีก่อน  
 ประมาณ 0.104 ล้านไร่ และผลผลิตประมาณ 23.482 ล้านตันข้าวเปลือก เพิ่มขึ้นจากปีก่อนประมาณ 0.642 ล้านตัน  
 ข้าวเปลือก ผลผลิตเฉลี่ย 409 กก./ไร่ สูงขึ้นจากปีก่อนที่มีผลผลิตเฉลี่ย 397 กก./ไร่ ผลผลิตออกสู่ตลาดมากในช่วง  
 เดือน พย.-ธค.50 คิดเป็นร้อยละ 76.4 หรือ 11.692 ล้านตันข้าวเปลือก

**มาตรการรับจำนำข้าวเปลือกนาปี ปี 2550/51** กชช.มีมติเมื่อ 9 ตค. 50 ดังนี้  
 ราคารับจำนำข้าวเปลือกนาปี ปีการผลผลิต 2550/51 โดยกำหนดราคารับจำนำ ณ ความชื้น 15%  
 โดยปรับราคาสูงขึ้นจากราคารับจำนำข้าวเปลือกนาปี ปี 2549/50 ดังนี้ 200-300 บาท

- (1) ข้าวเปลือกหอมมะลิ (36-42 กรัม) ราคาตันละ 9,000-9,300 บาท (2) ข้าวเปลือกหอมจังหวัด (34-40 กรัม) ราคาตันละ 7,500-7,800 บาท (3) ข้าวเปลือกเจ้า 100% ราคาตันละ 6,700 บาท (4) ข้าวเปลือกเจ้า 5% ราคาตันละ 6,600 บาท
  - (5) ข้าวเปลือกเจ้า 10% ราคาตันละ 6,500 บาท (6) ข้าวเปลือกเจ้า 15% ราคาตันละ 6,300 บาท
  - (7) ข้าวเปลือกเจ้า 25% ราคาตันละ 6,100 บาท (8) ข้าวเปลือกปทุมธานี ราคาตันละ 6,900 - 7,200 บาท
- เป้าหมาย ปริมาณรับจำนำ 8.0 ล้านตันข้าวเปลือก ของผลผลิตทั้งหมด  
 ระยะเวลารับจำนำ 1 พย.50 - 29 กพ.51 ยกเว้นภาคใต้รับจำนำ 1 กพ. - 3 พค.51  
 ระยะเวลาไถ่ถอน จำนำยั้งฉาง ช.ก.ส. 4 เดือนนับถัดจากเดือนที่รับจำนำ และจำนำไปโปรยทาน ออกส.  
 3 เดือนนับถัดจากเดือนที่รับจำนำ ระยะเวลาโครงการ 1 พย.50 - 31 ตค.51

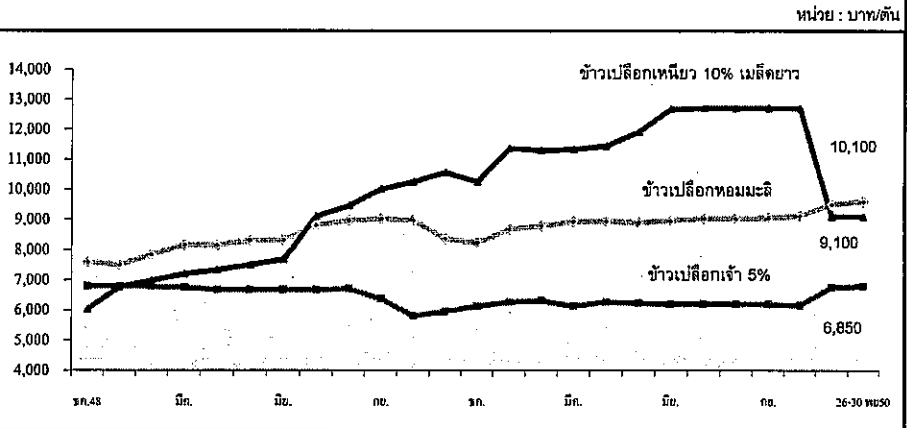
**ผลรับจำนำข้าวเปลือกนาปี 2550/51 เปรียบเทียบกับปี 2549/50 (ตั้งแต่ 1 พย. - 7 ธค.50)**

ชนิดข้าว	ปริมาณรับจำนำปี 2549/50 (มีผลรับจำนำตั้งแต่ 7 พย.49)				ปริมาณรับจำนำ ปี 2550/51			
	เปิดจุด	ออกส.	ธกส.	รวม	เปิดจุด	ออกส.	ธกส.	รวม
ข้าวเปลือกเจ้า		434,428	-	434,428		31,300	-	31,300
ข้าวเปลือกหอมมะลิ		6,328	-	6,328		3,516	-	3,516
ข้าวเปลือกหอมจังหวัด		47,953	-	47,953		463	-	463
ข้าวเปลือกปทุมธานี		5,084	-	5,084		1,956	-	1,956
รวม	207	493,793	-	493,793	90	37,235	-	37,235

**ผลรับจำนำ ข้าวเปลือกนาปรัง ปี 2550 เปรียบเทียบกับปี 2549 (ตั้งแต่ 16 มีค. - 31 ตค.50) สิ้นสุดโครงการ**

ชนิดข้าว	ปริมาณรับจำนำปี 2549	ปริมาณรับจำนำปี 2550
ข้าวเปลือกเจ้า	2,173,619	1,584,986
ข้าวเปลือกปทุมธานี	-	50,959
รวม	2,173,619	1,635,945

**กราฟแสดงการเคลื่อนไหวราคาข้าวเปลือก**



**สถานการณ์ปัจจุบัน / ความคืบหน้าในการดำเนินการ**  
 - สถานการณ์ล่าสุด สัปดาห์นี้ข้าวเปลือกนาปีออกสู่ตลาดเพิ่มขึ้น  
 ราคาข้าวเปลือกเคลื่อนไหว ดังนี้ ข้าวเปลือกหอมมะลิราคาสูงขึ้นจากตันละ  
 9,400-9,800 บาท เป็นตันละ 10,000-10,200 บาท ผลผลิตออกสู่ตลาด  
 มากขึ้น ขณะที่ตลาดมีความต้องการอย่างต่อเนื่อง และข้าวเปลือกเหนียว  
 10% เมล็ดยาวข้าวใหม่ราคาทรงตัวที่ตันละ 9,000-9,200 บาท ผลผลิต  
 ออกสู่ตลาดมากขึ้น ส่วนข้าวเปลือกเจ้า 5% ราคาสูงขึ้นจากตันละ  
 6,500-7,100 บาท เป็นตันละ 6,500-7,200 บาท และข้าวเปลือกปทุมธานี  
 ราคาทรงตัวที่ตันละ 7,200-7,400 บาท ตลาดยังมีความต้องการอย่าง  
 ต่อเนื่อง ส่งผลให้ราคาอยู่ในเกณฑ์ดี

ราคา (บาท/ตัน) ชนิดข้าวเปลือก	ปี	ปี												เฉลี่ย	ครั้งก่อน 26-30 พย.50	ครั้งนี้ 3-7 ธค.50
		มค.	กพ.	มีค.	เมย.	พค.	มิย.	กค.	สค.	กย.	ตค.	พย.	ธค.			
ข้าวเปลือกหอมมะลิ (36 กรัม)	2548	7,885	7,959	8,001	7,999	7,909	7,689	7,696	8,000	8,014	7,863	7,683	7,600	7,858		
	2549	7,500	7,833	8,151	8,157	8,305	8,315	8,812	8,975	9,023	8,980	8,364	8,291	8,392		
	2550	8,680	8,788	8,930	8,955	8,913	8,961	9,033	9,025	9,058	9,118	9,348	8,983	9,400-9800	10000-10200	
ข้าวเปลือกเหนียว 10% เมล็ดยาว	2548	6,235	6,300	6,300	6,300	6,300	6,300	6,300	6,500	6,452	6,015	5,700	6,030	6,228		
	2549	6,774	6,979	7,200	7,331	7,500	7,679	9,100	9,464	10,020	10,262	10,567	10,258	8,595		
	2550	11,367	11,300	11,329	11,447	11,920	12,667	12,700	12,700	12,700	12,700	9,250	11,825	9000-9200	9000-9200	
ข้าวเปลือกเจ้า 5%	2548	6,190	6,286	6,355	6,682	6,688	6,679	6,613	6,582	6,764	6,863	6,800	6,788	6,608		
	2549	6,788	6,788	6,788	6,663	6,663	6,663	6,667	6,705	6,372	5,803	5,987	6,125	6,495		
	2550	6,268	6,320	6,137	6,268	6,230	6,192	6,200	6,200	6,190	6,156	6,538	6,245	6500-7100	6500-7200	

มันสำปะหลัง

ประจำสัปดาห์ที่ 1 ของเดือนธันวาคม 2550 (3 - 7 ธ.ค.50)

Ann. 24 มัน F: Faci Sheet มัน 2550

ผลผลิต (ล้านตัน)	2546/47	2547/48	2548/49	2549/50	2550/51 (ประมาณการ)	%Δ	
โลก	192.35	203.16	203.06	208.51	214.09	2.68	
ในจีเรีย	32.91	38.18	38.18	39.24	40.29	2.68	
บราซิล	21.96	23.93	26.65	27.39	28.12	2.67	
อินโดนีเซีย	18.72	19.43	19.45	20.23	20.55	1.58	
เวียดนาม	5.31	5.57	5.70	7.81	7.00	-10.37	
ไทย	21.44	16.94	22.58	26.41	27.62	4.58	
ช่วงผลผลิตออกมาก	(พ.ย.-มี.ค.)	77.35 %					
แหล่งผลิตสำคัญ	นครราชสีมา(26.30%) กำแพงเพชร(5.90%) สระแก้ว(4.88%) ชัยภูมิ(4.81%)ชลบุรี(4.66%) ฉะเชิงเทรา(4.05%)						
พื้นที่ปลูก (ล้านไร่)	6.61	6.16	6.69	7.13	7.30	2.38	
จำนวนครัวเรือน	487,088	464,956	476,352	na	na		
ผลผลิตเฉลี่ย (ตัน/ไร่)	3.24	2.75	3.38	3.56	3.78	6.18	
ต้นทุนการผลิต (บาท/กก.)	0.88	0.92	0.84	0.85	na		
มูลค่าผลผลิต (ล้านบาท)	22,721	25,410	29,128	29,956			
การแปรรูป (ล้านตัน)							
- มันเส้น+อัดเม็ด	12.40	7.49	9.48	9.20			
- แป้งมัน	9.40	9.45	10.17	16.08	(มก.-คค.)	(มก.-คค.)	
การส่งออก	<b>ปี 47</b>	<b>ปี 48</b>	<b>ปี 49</b>	<b>ปี 50</b>	<b>ปี 49</b>		
- มันเส้น	2.81	2.77	3.82	3.72	3.86	3.13	
- มันอัดเม็ด	2.21	0.26	0.39	0.20	1.31	0.22	
- แป้งมัน	1.61	1.60	2.31	2.66	1.62	1.85	
- ผลิตภัณฑ์อื่นๆ	0.22	0.34	0.34	0.40	0.35	0.26	
ประเทศคู่ค้า	มันเส้น จีน 92% อื่นๆ 8%					7.14	5.46
	แป้งมัน อินโดนีเซีย 23% จีน 16% ไต้หวัน 17%						
	ญี่ปุ่น 12% อื่นๆ 32%						
ประเทศคู่แข่ง	เวียดนาม อินโดนีเซีย						
มาตรการส่งออก	กำหนดให้แสดงใบรับรองมาตรฐานสินค้าและขอใบอนุญาต ส่งออก (ออกใบอนุญาตให้ผู้ส่งออกไม่จำกัดจำนวน)						

สถานการณ์ปี 2550/51  
โลก FAO คาดว่าปี 2550/51 จะมีผลผลิต 214.09 ล้านตัน โดยไทยเป็นผู้ผลิตอันดับ 3 แต่เป็นผู้ส่งออกอันดับ 1

ไทย กระทรวงเกษตรและสหกรณ์ พยากรณ์ว่า ในปี 2550/51 มีผลผลิตประมาณ 27.62 ล้านตัน เพิ่มจากปีก่อนร้อยละ 4.58 ออกสู่ตลาดมากในช่วงเดือน พ.ย.50 - มี.ค.51

มาตรการปี 2550/51  
คณะกรรมการ คชก.มีมติวันที่ 8 พ.ย.50 เห็นชอบมาตรการแทรกแซงตลาดมันสำปะหลังอย่างเป็นระบบ รวม 3 มาตรการ ดังนี้

1. มาตรการแทรกแซงตลาด ด้วยการรับจำนำหัวมันสำปะหลังสด 5 ล้านตัน เพื่อแปรรูปเป็นมันเส้นและแป้งมัน โดยมีเงื่อนไขรับจำนำจากเกษตรกรไม่เกินรายละ 250 ตัน หรือวงเงินไม่เกินรายละ 350,000 บาท ระยะเวลารับจำนำเดือน ม.ค.-เม.ย.51 ราคารับจำนำกำหนดราคาเป็นขั้นบันไดจาก กก.ละ 1.70 บาท ในเดือน ม.ค.51 ปรับเพิ่มเดือนละ 0.05 บาท/กก.ถึงเดือนเม.ย.51 กก.ละ 1.85 บาท
2. มาตรการเร่งระบายส่งออกผลิตภัณฑ์มันสำปะหลัง
3. มาตรการจัดระบบพิเศษเฉพาะพื้นที่ เห็นชอบให้ขยายการดำเนินโครงการจัดระบบพิเศษเฉพาะพื้นที่มันสำปะหลังปี 2550/51 ในเขตภาคเหนือตอนล่าง อ.ชาวราษฎร์บุรี (จ.กำแพงเพชร) และเขตภาคตะวันออก อ.วังสมบูรณ์ (จ.สระแก้ว) โดยผู้เข้าร่วมโครงการใช้วงเงินกู้ยืมจาก ธกส.และ ธ.ก.ส.ไทย เป็นเงินหมุนเวียนดำเนินกิจกรรมการตลาด ระยะเวลาโครงการ ก.พ. 50 - มิ.ย. 55

มูลค่าเนื้การ (ปี2549/50) รับจำนำหัวมันสด 1,141,261 ตัน

	มันเส้น (ตัน)	แป้งมัน (ตัน)
ปริมาณแปรสภาพ	286,131	104,631
โกกอน	2,885	5,046
คงเหลือ	283,246	99,585
จำหน่ายครั้งที่ 1 (21 มิ.ย.50)	96,138	51,976
จำหน่ายครั้งที่ 2 (23 ก.ค.50)	122,351	17,381
จำหน่ายครั้งที่ 3 (5 ก.ย.50)	64,756	30,227

หมายเหตุ : ผลิตภัณฑ์โครงการ 48/49 จำนวน 49,002 ตันจำหน่าย เมื่อ 21 มิ.ย.50

สถานการณ์ปัจจุบัน

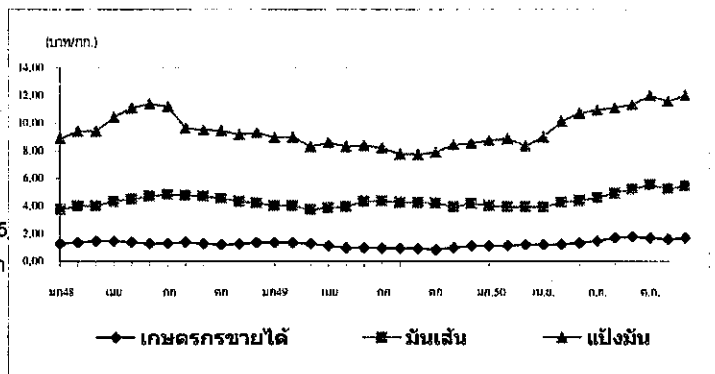
ในประเทศ

ผลผลิตทยอยออกสู่ตลาดอย่างต่อเนื่องแต่ยังไม่มากนัก เนื่องจากช่วงนี้แรงงานไปรับจ้างเก็บเกี่ยวข้าว ขณะที่โรงแปงและผู้ค้ามีความต้องการวัตถุดิบ ส่วนลานมันแย่งรับซื้อหัวมัน ประกอบกับความต้องการมันเส้นเพื่อส่งมอบเงินตามคำสั่งซื้อ จึงปรับราคารับซื้อหัวมันสูงขึ้นเพื่อให้ได้วัตถุดิบ ส่งผลให้ราคาหัวมันสดอยู่ในเกณฑ์สูง

ต่างประเทศ

การส่งออกผลิตภัณฑ์มันของไทยช่วง ม.ค.-ค.ค.50 มันเส้น 3.860 ล้านตัน มูลค่า 10,425 ล้านบาท เพิ่มขึ้นจากช่วงเดียวกันของปี 49 ร้อยละ 23.22 มันอัดเม็ด 1.319 ล้านตัน มูลค่า 5,418 ล้านบาท เพิ่มจากช่วงเดียวกันของปี 49 เกือบเท่าตัว แป้งมัน 1.622 ล้านตัน มูลค่า 16,323 ล้านบาท ลดลงร้อยละ 12.22 เนื่องการส่งออกมันอัดเม็ดช่วง ม.ค.-ค.ค.50 เพิ่มขึ้นมาก มีผลจากธัญพืชสหภาพยุโรปเสียหายและราคาสูง จึงต้องการเพื่อเลี้ยงสัตว์

ความเคลื่อนไหวของราคามันสำปะหลัง ปี 2548 - 2550



ราคามันสำปะหลังและผลิตภัณฑ์

7 ธ.ค.50\* (บาท/กก.)

	ปี	มค.	กพ.	มีค.	เมย.	พค.	มิย.	กค.	สค.	กย.	ตค.	พย.	ธค.	เฉลี่ย
1) เกษตรกรขายได้														
- เฉลี่ยทั้งประเทศ 1/	2548	1.30	1.39	1.48	1.47	1.40	1.30	1.30	1.40	1.30	1.21	1.27	1.40	1.35
	2549	1.38	1.36	1.30	1.18	0.99	0.99	0.96	0.94	0.94	0.86	1.00	1.13	1.09
	2550	1.12	1.16	1.23	1.21	1.25	1.35	1.49	1.72	1.79	1.72	1.62	1.72	1.45
- จ.นครราชสีมา 2/	2548	1.49	1.53	1.59	1.65	1.68	1.68	1.65	1.54	1.52	1.45	1.46	1.52	1.56
	2549	1.43	1.41	1.32	1.26	1.18	1.17	1.12	1.06	1.06	1.06	1.15	1.18	1.20
	2550	1.18	1.21	1.28	1.33	1.47	1.59	1.69	1.74	1.85	1.87	1.81	1.88	1.58
- จ.กาฬสินธุ์ 2/	2548	1.27	1.40	1.56	1.63	1.67	1.64	1.47	1.23	1.23	1.25	1.28	1.28	1.41
	2549	1.48	1.48	1.44	1.25	1.16	1.08	1.03	0.95	0.89	0.91	1.08	1.23	1.17
	2550	1.22	1.24	1.27	1.31	1.38	1.48	1.73	1.78	1.77	1.77	1.78	1.81	1.55
- จ.ชลบุรี 2/	2548	1.37	1.49	1.63	1.72	1.57	1.56	1.53	1.58	1.43	1.35	1.44	1.53	1.52
	2549	1.46	1.43	1.34	1.26	1.19	1.19	1.16	1.06	1.04	1.05	1.24	1.26	1.22
	2550	1.32	1.30	1.33	1.40	1.50	1.67	1.74	1.74	1.85	1.91	1.91	1.98	1.64
2) ราคาส่งออก FOB														
มันเส้น	2548	3.76	4.00	4.36	4.46	4.51	4.73	4.83	4.76	4.73	4.56	4.35	4.21	4.44
	2549	4.02	4.04	3.75	3.86	3.95	4.35	4.37	4.25	4.25	4.22	3.94	4.20	4.10
	2550	3.96	3.97	3.96	3.93	4.28	4.39	4.63	4.94	5.24	5.56	5.26	5.47	4.63
แป้งมัน	2548	8.88	9.42	10.44	11.21	11.10	11.40	11.21	9.64	9.51	9.47	9.19	9.30	10.06
	2549	8.97	9.01	8.32	8.60	8.32	8.39	8.23	7.77	7.73	7.89	8.45	8.55	8.35
	2550	8.94	8.97	8.36	9.00	10.13	10.74	10.97	11.13	11.35	11.99	11.58	12.02	10.43

หมายเหตุ : 1/ หัวมันสดคละจาก ลสก. 2/ หัวมันสดเชื้อแป้ง 25% จาก คนจ.

กรมการค้าภายใน กระทรวงพาณิชย์

**ยางพารา**  
**ประจำสัปดาห์ที่ 1 ของเดือนธันวาคม (3-7 ธ.ค.50)**

ผลผลิต(ล้านตัน)	2546	2547	2548	2549	2550
- โลก	7.973	8.634	8.703	8.757	8.800
- ไทย	2.846	2.978	2.980	3.071	3.121
ต้นทุน (บาท/กก.)	27.93	31.80	34.14	38.55	38.55
การใช้(ล้านตัน)					
- โลก	7.963	8.343	8.777	8.726	8.778
- ไทย	0.299	0.319	0.335	0.345	0.355
การนำเข้า					(มก. - ก.ย.)
ปริมาณ(ล้านตัน)	0.001	0.001	0.001	0.001	0.001
มูลค่า (ล้านบาท)	77.41	69.90	78.92	90.60	133.54
การส่งออก					(มก. - ก.ย.)
ปริมาณ (ล้านตัน)	3.108	3.022	2.952	3.057	2.153
มูลค่า(ล้านบาท)	115,827	137,604	148,868	205,361	138,641
ช่วงออกสู่ตลาด ตลอดทั้งปีและออกมาก มี.ย.-ก.ค. และ ธ.ค.-ม.ค.					
แหล่งผลิตสำคัญ สุราษฎร์ธานี สงขลา นครศรีธรรมราช ตรัง ยะลา พัทลุง ระยอง ตรัง ศรีสะเกษ					
ควมเคลื่อนไหวของยางพารา 1,193,950 (ข้อมูลปี 2548)					
มูลค่าผลผลิตที่เกษตรกรขายได้ ปี 2549 ประมาณ 206,547 ล้านบาท					
ประเทศคู่ค้า(ส่งออก) สาธารณรัฐประชาชนจีน ญี่ปุ่น สหรัฐอเมริกา และสาธารณรัฐเกาหลี					

**สถานการณ์ปี 2550**

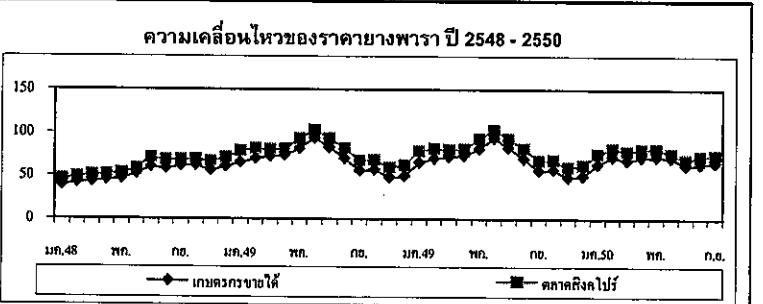
**1.1 สถานการณ์ตลาดโลก**  
ผลผลิตยางธรรมชาติของโลกมีประมาณ 8.800 ล้านตัน เพิ่มขึ้นจากปี 2549 จำนวน 0.043 ล้านตัน หรือคิดเป็นร้อยละ 0.49 เนื่องจากการขยายพื้นที่ปลูกของประเทศผู้ผลิต ได้แก่ อินโดนีเซีย อินเดีย และเวียดนาม ส่วนการใช้ยางธรรมชาติของโลกมีประมาณ 8.778 ล้านตัน เพิ่มขึ้นจากปีที่ผ่านมา 0.052 ล้านตัน หรือคิดเป็นร้อยละ 0.59

**1.2 สถานการณ์ในประเทศ**  
ผลผลิตยางพารา ปี 2550 คาดว่ามีประมาณ 3.121 ล้านตัน เพิ่มขึ้นจาก ปี 2549 จำนวน 0.05 ล้านตัน หรือคิดเป็นร้อยละ 1.63 เนื่องจากผลผลิตยางในแหล่งผลิต ภาคตะวันออกเฉียงเหนือและภาคเหนือเพิ่มขึ้น ส่วนความต้องการใช้คาดว่าจะมีประมาณ 0.355 ล้านตัน

**1.3 แนวโน้ม**  
ราคาจะเคลื่อนไหวอยู่ในเกณฑ์ค่อนข้างดี แต่อาจจะได้รับผลกระทบจากอุตสาหกรรมยานยนต์ที่จะชะลอตัวลงตามภาวะเศรษฐกิจโลก และผลกระทบที่ปริมาณยางจะออกสู่ตลาดมากเมื่อผ่านพ้นช่วงฝนตกหนักทางภาคใต้

**สถานการณ์ปัจจุบัน**

ราคายางเคลื่อนไหวลดลงจากสัปดาห์ที่ผ่านมา โดยราคายางแผ่นดิบชั้น 3 ที่เกษตรกรจังหวัดสุราษฎร์ธานี สงขลา กระบี่ และนครศรีธรรมราช จำหน่ายได้ กก.ละ 71.00 - 72.00 บาท และยางแผ่นรมควันชั้น 3 ตลาดสิงคโปร์ กก.ละ 80.00 - 84.00 บาท ราคายางปรับตัวลดลงเนื่องจาก 1) สภาพอากาศเย็นเอื้ออำนวยต่อการผลิต ต้นยางให้น้ำยางมากทำให้ปริมาณยางเข้าสู่ตลาดมากขึ้น 2) นักเก็งกำไรระยะสั้นขายสัญญาเนื่องจากตลาดสัญญาเนื่องจากตลาดซื้อขายล่วงหน้าไทยปิดทำการติดต่อกันหลายวัน



ราคา บาท/กก.	ปี	ม.ค.	ก.พ.	มี.ค.	เม.ย.	พ.ค.	มิ.ย.	ก.ค.	ส.ค.	ก.ย.	ต.ค.	พ.ย.	ธ.ค.	เฉลี่ย	11 ธ.ค.50
<b>ราคายางแผ่นดิบชั้น 3</b>															
เกษตรกรขายได้	2548	39.14	41.99	43.50	44.68	46.52	52.22	59.75	58.21	61.47	61.93	56.30	60.57	52.19	
	2549	65.28	69.79	71.95	73.50	81.22	93.45	82.76	69.98	55.71	57.12	47.98	49.47	68.18	
	2550	63.06	72.22	68.17	71.41	73.07	70.80	61.96	63.64	65.44	69.80	71.89		68.31	71.88
<b>ราคายางแผ่นรมควันชั้น 3</b>															
เกษตรกรขายได้	2548	35.88	43.44	47.37	48.13	47.77	52.90	57.61	57.40	59.48	61.98	57.50	60.57	52.50	
	2549	65.51	71.21	76.51	76.65	82.46	90.55	77.42	67.35	50.10	57.93	48.47	50.85	67.92	
	2550	64.59	72.45	74.23	73.24	73.05	64.65	58.22	62.62	65.33	67.61	65.37		67.40	65.50
<b>ราคายางแผ่นรมควันชั้น 3</b>															
ตลาดหัดใหญ่	2548	42.94	45.46	50.58	49.27	53.60	58.17	66.76	66.95	66.09	66.22	61.54	66.36	57.83	
	2549	71.13	76.07	77.80	75.38	92.30	99.19	95.92	83.40	68.73	69.59	60.60	62.76	77.74	
	2550	69.89	77.01	74.25	77.42	79.31	74.41	65.94	68.56	74.05	75.68	75.55		73.82	78.06
<b>ตลาดสิงคโปร์</b>															
	2548	45.91	48.67	50.08	51.36	52.48	57.98	70.96	66.72	68.58	69.27	66.12	68.46	59.72	
	2549	72.97	81.57	80.8	81.18	92.40	102.48	93.10	81.44	67.65	68.27	59.82	62.83	78.71	
	2550	75.21	82.11	78.16	80.71	81.22	76.00	68.85	72.76	73.52	79.25	79.66		77.04	82.43
<b>ตลาดสินค้าเกษตรล่วงหน้าแห่งประเทศไทย</b>															
	2549	78.00	82.01	81.33	81.80	95.00	100.00	92.33	82.69	68.67	69.20	60.43	64.70	79.68	
	2550	76.50	82.60	79.37	81.82	81.38	75.69	68.74	71.24	73.03	79.67	79.07		77.19	79.50

ประจำสัปดาห์ที่ 1 ของเดือนธันวาคม 2550 (3 - 7 ธ.ค. 50)

ผลผลิต	2547/48	2548/49	2549/50	2550/51
				(ประมาณการ)
- โลก(ล้านตัน)	7.26	6.69	7.87	7.37
- ไทย (ตัน)	59,644	45,831	55,660	51,876
ต้นทุน (บาท/กก.)	31.12	29.34	32.33	31.73
การใช้ในประเทศ (ตัน)	42,300	45,000	48,000	50,900
การนำเข้า (ข้อมูลจาก WTO ให้นำเข้าในโควตา 5.25 ล้านตัน ภายในโควตา 30% นอกโควตา 90%)				
ปริมาณ(ตัน)	194	336	563	
มูลค่า (ล้านบาท)	49.48	66.97	78.53	
การส่งออก				
ปริมาณ(ตัน)	16,935	25,834	11,519	(ม.ค.-ธ.ค.)
มูลค่า (ล้านบาท)	609	1,058	628	
ช่วงออกสู่ตลาด พ.ย.- มี.ค.และออกสู่ตลาดมาก ธ.ค. - มี.ค.				
แหล่งผลิตสำคัญ	ชุมพร ระนอง สุราษฎร์ธานี กระบี่ นครศรีธรรมราช			
พันธุ์	พันธุ์อาราบิก้า และอูตรดิตถ์			
ครัวเรือนเกษตรกร	30,850 ครัวเรือน (ข้อมูล ปี 2549)			
มูลค่าผลผลิตที่เกษตรกรขายได้ปี 2549/50	ประมาณ 2,015 ล้านบาท			
● ราคาคู่มือสำคัญ				
1.เมล็ดกาแฟดิบ สหรัฐอเมริกา (66.30%) เยอรมันนี (18.06%)				
เบลเยี่ยม (5.62%) อิตาลี (4.59%) โปแลนด์ (1.78%) และอื่น ๆ (3.65%)				
2. กาแฟคั่ว สหรัฐอาหรับเอมิเรตส์ (56.90%) ไต้หวัน (11.37%) พม่า (10.07%)				
ปากีสถาน (4.85%) เดนมาร์ก (3.85%) อื่น ๆ (12.96%)				
3. กาแฟผงสำเร็จรูป ลาว (43.34%) อังการี (12.18%) พม่า (7.87%) กาน่า (4.24%)				
และอื่น ๆ (27.18%)				
ประเทศคู่แข่งสำคัญ	เวียดนาม อินโดนีเซีย ฟิลิปปินส์			

**สถานการณ์ปี 2550/51**

1.1 สถานการณ์ตลาดโลก กระทรวงเกษตรสหรัฐฯ คาดการณ์(ธ.ค.50)ปริมาณสต็อก ต้นปี 1.34 ล้านตัน เพิ่มขึ้นจากปี 2549/50 จำนวน 0.15 ล้านตันหรือคิดเป็นร้อยละ 12.63 ปริมาณผลผลิต 7.37 ล้านตันลดลง 0.69 ล้านตันหรือคิดเป็นร้อยละ 8.51 และความต้องการใช้ 7.85 ล้านตัน ลดลงจากปี 2549/50 จำนวน 0.26 ล้านตันคิดเป็นร้อยละ 3.32 ส่วนราคาตลาดโลก (11 ธ.ค.50) เฉลี่ยตันละ 1,860 ดอลลาร์สหรัฐฯ สูงกว่าระยะเดียวกันของปีที่ผ่านมัตันละ 230 ดอลลาร์สหรัฐฯ

1.2 สถานการณ์ในประเทศ

(1) ผลผลิต สำนักงานเศรษฐกิจการเกษตรคาดการณ์ผลผลิตปริมาณ 51,876 ตัน ลดลงจากปี 2549/50 จำนวน3,774 ตันคิดเป็นร้อยละ 6.80 ออกสู่ตลาดมากในเดือน ธ.ค.50 - ก.พ.51

(2) ความต้องการใช้ คาดว่าจะมีประมาณ 50,900 ตัน เพิ่มขึ้นจากปี 2549/50 ร้อยละ 6 ตามปริมาณการขยายตัวของบริการโทรคมนาคม และกาแฟพร้อมดื่ม

(3) ราคา ที่เกษตรกรควรจะได้รับซึ่งคิดทอนจากราคาตลาดโลก (1,860 ดอลลาร์สหรัฐฯ) ประมาณ กก.ละ 55 - 56 บาท

2. สถานการณ์ /แผนการดำเนินงาน

2.1 การประชุมพิจารณาบทพจนานุกรมระเบียบเกี่ยวกับการอนุญาตให้นำเข้าเมล็ดกาแฟดิบ เพื่อนำมาผลิตเป็นผลิตภัณฑ์กาแฟส่งออกที่กรมการค้าต่างประเทศเมื่อวันที่ 15 พ.ย. 50 ได้พิจารณาสถานการณ์การผลิตและการตลาดเมล็ดกาแฟปี 2550/51 ด้วยสรุปว่าผลผลิตและความต้องการใช้จะมีปริมาณใกล้เคียงกันประมาณ 51,000 ตันและแนวโน้มราคาเกษตรกรจำหน่ายได้อยู่ในเกณฑ์ดี

2.2 การเชื่อมโยงตลาดระหว่างเกษตรกรกับผู้บริโภคในประเทศ

2.3 ราคาเมล็ดกาแฟตลาดโลกมีความผันผวนอาจจะส่งผลกระทบต่อภาวะตลาดและราคาภายในประเทศจนเกษตรกรได้รับความเดือดร้อนโดยเฉพาะในช่วงปลายเดือนธ.ค.50 - มี.ค.51

**สถานการณ์ปัจจุบัน**

1. ภายในประเทศ

(1) ขณะนี้เกษตรกรเก็บเกี่ยวและจำหน่ายผลผลิตออกสู่ตลาดเกษตรกรจังหวัดชุมพร ระนอง และกระบี่จำหน่ายให้ผู้ค้าท้องถิ่นราคากก.ละ 57-58 บาทต่อกก.คาดว่าผลผลิตจะออกสู่ตลาดมาก กลางเดือน ธ.ค.50 - มี.ค.51

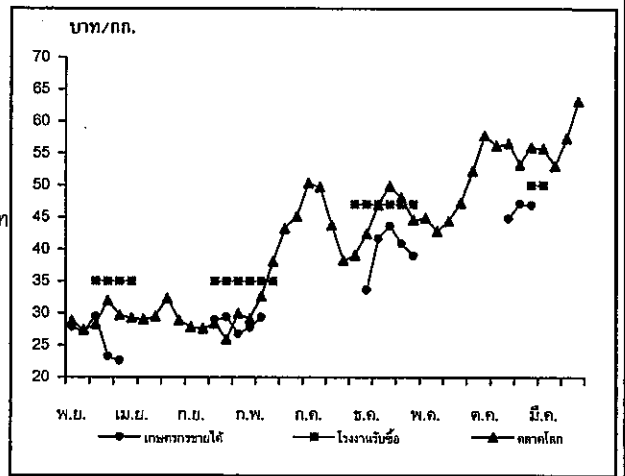
(2) บจ.ควอลิตี้ คอฟฟี่ โปรดักท์ส (เนทเลีย์) ซึ่งเป็นผู้ผลิตกาแฟสำเร็จรูปเปิดจุดรับซื้อเมื่อวันที่ ๑๕.50 รวม 5จุด แยกเป็นจ.ชุมพร 3 จุดและจ.ระนอง 2 จุดราคาเมล็ดกาแฟเกรดดี กก.ละ 57 บาท

2. ตลาดโลก

(1) ราคาตลาดโลกเคลื่อนไหวอยู่ในเกณฑ์สูงสุดในรอบ 10 ปีที่ผ่านมา เนื่องจากมีการคาดการณ์ว่า ปริมาณผลผลิต ปี 2550/51 ของประเทศบราซิลซึ่งเป็นผู้ผลิตรายใหญ่ของโลก จะมีปริมาณลดลง เพราะได้รับผลกระทบจากภาวะอากาศแห้งแล้ง

(2) ปัจจุบันราคาตลาดโลกสูงขึ้นจากสัปดาห์ก่อนเนื่องจากการเข้าซื้อสัญญาของกลุ่มผู้คั่วกาแฟและนักลงทุนรายย่อย

ความเคลื่อนไหวของราคาเมล็ดกาแฟ ปี 2546/47-2550/51



ราคา (บาท/กก.)	ต.ค.	พ.ย.	ธ.ค.	ม.ค.	ก.พ.	มี.ค.	เม.ย.	พ.ค.	มิ.ย.	ก.ค.	ส.ค.	ก.ย.	เฉลี่ย
เกษตรกรขายได้													
(เกรดคละ)	ปี 2548/49	-	-	33.66	41.67	43.66	40.88	39.00	-	-	-	-	39.77
	ปี 2549/50	-	-	44.78	47.11	46.99	-	-	-	-	-	-	46.29
	ปี 2550/51	-	58.50	55.00	-	-	-	-	-	-	-	-	56.75
โรงงานรับซื้อ													
(เกรดหนึ่ง)	ปี 2548/49	-	-	-	43.00	47.00	47.00	-	-	-	-	-	45.67
	ปี 2549/50	-	-	-	50.00	50.00	-	-	-	-	-	-	50.00
	ปี 2550/51	-	-	57.00	(จ.ชุมพรและระนอง)	-	-	-	-	-	-	-	-
ตลาดโลก (ลอนดอน)													
	ปี 2547/48	28.40	25.96	29.96	29.16	32.66	38.09	42.23	45.11	50.31	49.72	43.74	38.23
	ปี 2548/49	39.07	42.42	46.92	49.86	48.11	44.59	44.85	42.81	44.40	47.24	52.21	57.74
	ปี 2549/50	56.18	56.56	53.26	60.15	55.73	53.05	50.59	57.33	63.14	62.37	59.83	52.33
	ปี 2550/51	63.10	66.76	62.10	(11 ธ.ค.50)	-	-	-	-	-	-	-	63.99

สับปะรด

ประจำสัปดาห์ที่ 1 ของเดือนธันวาคม 2550 (3-7 ธค. 50)

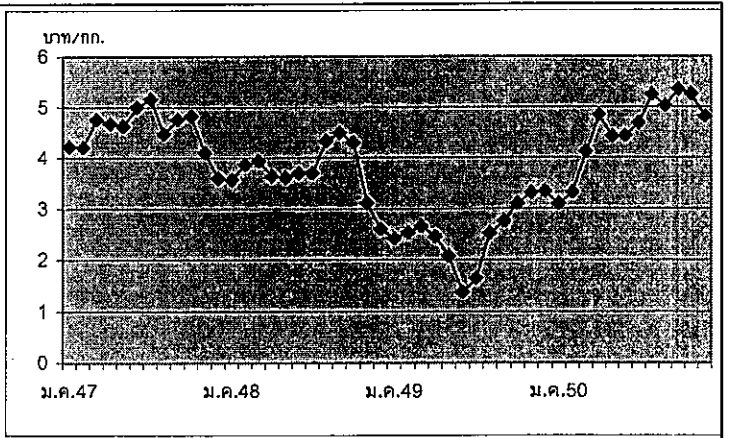
ผลผลิต	2548	2549	2550	%Δ
โลก (ล้านตัน)	15.60	19.50	na	
ไทย (ล้านตัน)	2.183	2.705	2.320	
ช่วงผลผลิตออกมาก	เม.ย.- มิ.ย. และ พ.ย.- ม.ค.			
พื้นที่ปลูก (ไร่)	613,900	632,029	600,507	
จำนวนครัวเรือน	36,970	37,150		
ผลผลิตเฉลี่ย/ไร่	3,557	4,129	4,063	
ต้นทุนการผลิต	2.65	2.35	2.42	
มูลค่าผลผลิต (ล้านบาท)	8,164	6,817	10,626	
การใช้				
- บริโภคสด (ล้านตัน)	0.486	0.376	0.580	
- แปรรูปกระป๋อง (ตันสด)	1.789	2.029	1.741	
ส่งออก			มค.-ตค.	
- กระป๋อง (ล้านตัน)	0.515	0.801	0.446	
- มูลค่า (ล้านบาท)	11,830	19,475	10,974	
ประเทศคู่ค้า	สหรัฐอเมริกา เยอรมัน ญี่ปุ่น และแคนาดา			
ประเทศคู่แข่ง	ฟิลิปปินส์ จีน บราซิล และอินเดีย			
อัตราแปรสภาพ	สับปะรดกระป๋อง : สับปะรดสด = 3.3 : 1			

**สถานการณ์ ปี 2550**

- ผลผลิตของโลก (ปี 2549) มีประมาณ 19.50 ล้านตัน ใกล้เคียงกับปีที่ผ่านมา โดยประเทศไทยเป็นผู้ผลิตอันดับหนึ่งของโลก (13%) ฟิลิปปินส์ (10%) จีน (9%) บราซิล (9%) และอินเดีย (8%)
- ผลผลิตของไทย (ปี 2550) กระทรวงเกษตรฯ คาดการณ์ผลผลิตจะมีประมาณ 2.320 ล้านตัน ลดลงจากปีก่อนร้อยละ 14.25 โดยผลผลิตออกสู่ตลาดมากในช่วงเดือน พค.-มิย. 50 และ พย. 50-มค. 51
- การส่งออก ไทยส่งออกสับปะรดกระป๋องมากเป็นอันดับหนึ่งของโลก ประมาณ 43% รองลงมาเป็นฟิลิปปินส์ (13%) และอินโดนีเซีย (10%)

**สถานการณ์ปัจจุบัน**

- การผลิต ผลผลิตสับปะรดรุ่น 2 ออกสู่ตลาดมากขึ้น อย่างไรก็ตาม เนื่องจากผลผลิตปีนี้ลดลงจากปีก่อน ประกอบกับความต้องการของโรงงานสับปะรดกระป๋องมีอย่างต่อเนื่อง คาดว่าจะไม่มีปัญหาด้านราคา
- ราคา ราคาที่เกษตรกรขายได้สัปดาห์นี้เฉลี่ย กก.ละ 4.81 บาท ลดลงจากสัปดาห์ที่ผ่านมาเฉลี่ย กก.ละ 0.21 บาท แต่ยังมีราคาสูงกว่าช่วงเดียวกันของปีที่ผ่านมา ซึ่งมีราคาเฉลี่ย กก.ละ 3.47 บาท



**ราคาสับปะรดโรงงานที่เกษตรกรขายได้ (บาท/กก.)**

	ม.ค.	ก.พ.	มี.ค.	เม.ย.	พ.ค.	มิ.ย.	ก.ค.	ส.ค.	ก.ย.	ต.ค.	พ.ย.	ธ.ค.	เฉลี่ย
2547	4.22	4.21	4.76	4.67	4.63	5.00	5.16	4.47	4.76	4.82	4.10	3.59	4.53
2548	3.56	3.86	3.93	3.64	3.61	3.69	3.70	4.33	4.49	4.30	3.11	2.61	3.74
2549	2.42	2.54	2.66	2.46	2.08	1.37	1.64	2.52	2.76	3.11	3.31	3.34	2.52
2550	3.10	3.32	4.23	4.84	4.42	4.43	4.68	5.25	5.02	5.35	5.26	4.81	

(3-7 ธค.)

# ส้มเขียวหวาน

ประจำสัปดาห์ที่ 1 ของเดือนธันวาคม 2550 (3 - 7 ธ.ค. 50)

	หน่วย : ตัน			
	2548/49	2549/50	2550/51	% Δ
ผลผลิต	738,500	782,680	773,900	-1.12
ช่วงผลผลิตออกมาก	พ.ย. - ก.พ.			
มูลค่าผลผลิต	8,000 ล้านบาท			
การใช้				
บริโภคสด	734,500	767,680	773,900	0.81
นำเข้า				
- ส้มสด	8,500	2,000		
ประเทศคู่ค้า	จีน (94%) ออสเตรเลีย (2%)			
- น้ำส้ม	3,070	3,900	3,700	- 5.13
ประเทศคู่ค้า	อิสราเอล (40%) จีนและบราซิล (19%)			
ส่งออก				
- ส้มสด	12,500	17,000		
ประเทศคู่ค้า	ฮ่องกง (16%) อินโดนีเซีย (13%)			
- น้ำส้ม	90	190		
ประเทศคู่ค้า	เนเธอร์แลนด์และอเมริกา (11%)			

**สถานการณ์ ปี 2550/51**

**1. การผลิต**

1.1 ปัจจุบันส้มมีการเพาะปลูกมากที่สุดในภาคเหนือแถบจังหวัดเชียงใหม่ (49%) กำแพงเพชร (24%) เชียงราย (11%) สุโขทัย (8%) แพร่ (3%) นครสวรรค์ (3%) ตาก (1%) น่าน (1%)

1.2 ฤดูกาลออกสู่ตลาดมากช่วง พ.ย.49 - ก.พ.50 ร้อยละ 70

1.3 ผลผลิตปี 2550/51 มีปริมาณ 773,900 ตัน ใกล้เคียงกับปีที่ผ่านมา

**2. การบริโภค**

ผลผลิตส้มส่วนใหญ่ร้อยละ 98 ใช้บริโภคภายในประเทศในรูปแบบของผลสด ส่วนที่เหลือร้อยละ 2 ใช้ส่งออกและแปรรูปเป็นผลิตภัณฑ์ต่าง ๆ เล็กน้อย เช่น น้ำส้ม แยม ฯลฯ

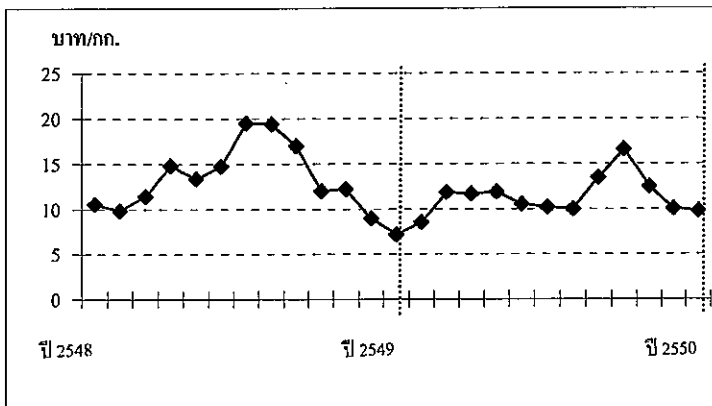
**มาตรการ**

คชก. ได้มีมติเมื่อวันที่ 5 เมษายน 2548 มอบหมายให้กระทรวงเกษตรและสหกรณ์รับผิดชอบจัดทำแผนบูรณาการด้านการผลิตและการตลาดผลไม้ทุกชนิดทั้งระบบ เพื่อให้ปริมาณผลผลิตสอดคล้องกับปริมาณความต้องการทั้งภายในประเทศและการส่งออก รวมทั้งจัดทำแผนแก้ไขปัญหาทั้งในระยะสั้นและระยะยาว

**สถานการณ์ปัจจุบัน**

- ราคาส้มเขียวหวานในสัปดาห์นี้เฉลี่ย กก.ละ 10.00 บาท ทรงตัวเท่ากับราคาเฉลี่ยของเดือน พ.ย.50 และใกล้เคียงกับปีที่ผ่านมา

- ขณะนี้ผลผลิตเริ่มออกสู่ตลาดแล้วประมาณร้อยละ 16



## ราคาเกษตรกรขายได้ส้มเขียวหวาน (ชนิดคละ)

ปี	ม.ค.	ก.พ.	มี.ค.	เม.ย.	พ.ค.	มิ.ย.	ก.ค.	ส.ค.	ก.ย.	ต.ค.	พ.ย.	ธ.ค.	เฉลี่ย
2548	10.56	9.86	11.45	14.83	13.40	14.75	19.50	19.40	17.00	12.00	12.21	8.97	13.66
2549	7.16	8.53	11.87	11.70	11.90	10.57	10.19	10.00	13.50	16.60	12.50	10.04	11.21
2550	9.80	12.28	11.35	14.20	15.16	13.75	-	-	-	9.33	10.00	10.00	8.82

(3-7 ธ.ค.50)

กรมการค้าภายใน กระทรวงพาณิชย์

11 ธันวาคม 2550

ไก่เนื้อ

ประจำสัปดาห์ที่ 1 ของเดือน ธันวาคม 2550 (3 - 7 ธ.ค.50)

	2547	2548	2549	2550	% Δ
ผลผลิต (พันตัน)					ประมาณการ
- โลก	55,952	59,092	60,090	61,162	1.78
สหรัฐอเมริกา	15,286	15,869	16,162	16,413	1.55
จีน	9,998	10,200	10,350	10,520	1.64
บราซิล	8,408	9,350	9,280	9,670	4.20
สหภาพยุโรป	7,627	7,736	7,425	7,530	1.41
- ไทย (ซากบริโภค)	873.23	1,030.58	1,069.77	1,162.27	8.65
ช่วงผลผลิตออกมาก	ตุลาคม - กุมภาพันธ์				
จำนวนครุว์เรือน	10,098	7,762	9,869	na	
ต้นทุนการผลิต (บาท/กก.)	25.83	30.32	31.46	33.50	(สมาคมผู้เลี้ยงไก่เนื้อ)
มูลค่าผลผลิต (ล้านบาท)	33,908	52,794	52,669	49,608	(ม.ค. - ธ.ค.50)
โรซี (พันตัน)	672.43	791.13	808.39	862.27	6.66
ปริมาณส่งออก (ตัน)	200,796	239,449	261,373	236,299	(ม.ค. - ธ.ค.50)
มูลค่าส่งออก (ล้านบาท)	22,602	28,147	29,607	25,976	
ประเทศคู่ค้า	ญี่ปุ่น อังกฤษ เนเธอร์แลนด์ เยอรมัน ไอร์แลนด์ แคนาดา เวียดนาม				
ประเทศคู่แข่ง	บราซิล สหรัฐอเมริกา EU จีน อาร์เจนตินา				

**สถานการณ์ปี 2550**

1. การผลิต สศก. ประมาณการผลผลิตไก่เนื้อมีชีวิต ปี 2550 ไร่ที่จำนวน 924.20 ล้านตัว เพิ่มขึ้น 8.65% จากปี 2549 (850.64 ล้านตัว) น้ำหนักไก่เฉลี่ย 2 กก./ตัว เป็นผลผลิตเนื้อไก่ส่วนที่ใช้บริโภค 1,162.27 พันตัน (62.88% ของน้ำหนัก)

2. การใช้จ่ายใน ผลผลิตเนื้อไก่ ประมาณ 75% ใช้บริโภคภายในประเทศ ในปี 2550 คาดว่าจะมีความต้องการใช้จ่ายในเพิ่มขึ้น 6.66% จากปี 2549

3. อัตราการบริโภค 14 กก./คน/ปี (ที่มา : สมาคมผู้ผลิตไก่เพื่อส่งออกไทย)

4. การส่งออก สมาคมผู้ผลิตไก่เพื่อส่งออกไทย กำหนดเป้าหมายการส่งออกปี 2550 ไร่ที่จำนวน 320,000 ตัน ช่วง ม.ค. - ก.ย.50 มีการส่งออกไปแล้วจำนวน 207,492 ตัน โดยส่งออกเนื้อไก่สดสุกไป EU และญี่ปุ่น ส่วนเนื้อไก่ดิบ ส่งออกไปเวียดนามเป็นหลัก

สรุปผลการหารือ กับองค์กรผู้เลี้ยง และ ผู้ส่งออก เมื่อวันที่ 15 พฤศจิกายน 2550

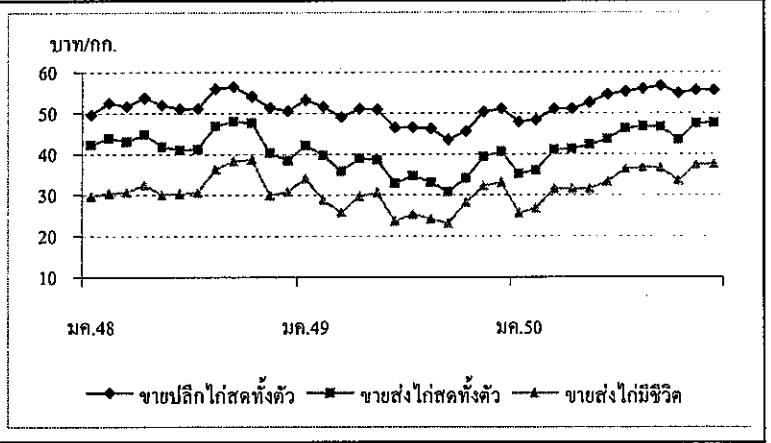
1. สถานการณ์ ราคาไก่เนื้อเคลื่อนไหวสอดคล้องกับอุปทาน อุปสงค์ ทั้งตลาดในประเทศ และต่างประเทศ ส่วนต้นทุนการผลิต เพิ่มขึ้นจากราคาวัตถุดิบอาหารสัตว์ และลูกไก่เนื้อ รวมทั้งต้นทุนแฝงที่ยังไม่สามารถผลิตได้เต็มกำลังการผลิต เมื่อเทียบกับช่วงก่อนการระบาดของโรคไข้หวัดนก

2. แนวโน้ม ราคาไก่เนื้อมีแนวโน้มจะปรับลดลง เนื่องจากภาวะการค้าในประเทศชะลอตัวลง ส่วนการส่งออกยังคงประสบปัญหาเรื่องค่าเงินบาท และพื้นที่ช่วงการส่งออกเพื่อใช้ในเทศกาลปีใหม่แล้ว

**สถานการณ์ปัจจุบัน**

ภาวะการค้าชะลอตัว ราคาไก่มีชีวิต ณ หน้าโรงฆ่า ณ กทม. และราคาไก่มีชีวิต ณ แหล่งผลิต ในภูมิภาค ยังทรงตัวเท่ากับสัปดาห์ก่อน โดยราคาส่วนใหญ่อยู่ที่ กก.ละ 37 - 38 บาท

ราคาไก่มีชีวิต (บาท/กก.)	สัปดาห์นี้	สัปดาห์ก่อน	+/- (บาท)
- เหนือ	39 - 41	39 - 41	
- กลาง	37 - 39	37 - 39	
- ตะวันออกเฉียงเหนือ	37 - 40	37 - 40	
- ใต้	39 - 42	39 - 42	



ราคา (บาท/กก.)	ปี	มค.	กพ.	มีค.	เมย.	พค.	มิย.	กค.	สค.	กย.	ตค.	พย.	ธค.	เฉลี่ย
ขายส่งไก่มีชีวิต	2548	29.63	30.34	30.67	32.35	30.05	30.30	30.55	36.23	38.23	38.60	29.91	30.75	32.30
หน้าโรงฆ่า กทม.	2549	34.00	28.76	25.72	29.63	30.55	23.61	25.32	24.16	22.98	28.10	32.23	33.00	28.17
	2550	25.57	26.70	31.50	31.50	31.50	33.21	36.25	36.74	36.55	33.45	37.41	37.50	33.16
														(7 ธ.ค.)
ขายส่งไก่สดทั้งตัว	2548	42.20	43.82	43.02	44.74	41.76	40.93	41.11	46.84	47.95	47.60	40.25	38.30	43.21
รวมเครื่องใน ตลาด กทม.	2549	42.05	39.63	35.76	38.88	38.48	32.82	34.63	32.95	30.74	34.00	39.27	40.50	36.64
	2550	35.14	35.95	41.00	41.24	42.23	43.60	46.20	46.74	46.60	43.45	47.41	47.50	43.09
														(7 ธ.ค.)
ขายปลีกไก่สดทั้งตัว	2548	49.53	52.50	51.61	53.65	51.95	51.00	51.08	55.91	56.43	54.05	51.32	50.50	52.46
รวมเครื่องใน ตลาด กทม.	2549	53.18	51.55	49.00	51.00	50.85	46.39	46.39	46.14	43.40	45.50	50.25	51.00	48.72
	2550	47.83	48.30	51.00	51.00	52.50	54.50	55.20	55.86	56.55	54.77	55.50	55.50	53.21
														(7 ธ.ค.)

	2547	2548	2549	2550	% Δ
ผลผลิต (ล้านตัน)					ประมาณการ
- โลก	1.586	1.701	1.835	1.967	7
- ไทย (กรมประมง)	0.392	0.423	0.507	0.450	-11
กึ่งกุลาดำ	0.143	0.015	0.004	0.003	-25
กึ่งขาวแวนนาไม้อื่นๆ	0.249	0.408	0.503	0.447	-11
ช่วงผลผลิตออกมาก	มิถุนายน - กันยายน				
จำนวนครีวเรือ	34,977	33,411	35,000	na	
ต้นทุนการผลิต (ปี 2548/49 กรมประมง)	กึ่งกุลาดำ กก.ละ 138.49 บาท				
	กึ่งขาวแวนนาไม กก.ละ 105 บาท				
มูลค่าผลผลิตกึ่ง	144,300	96,000	96,000	na	
ที่เกษตรกรขายได้ (ล้านบาท)					
บริโภคภายในประเทศ(ล้านตัน)	0.033	0.035	0.040	0.045	
การนำเข้า					
- ปริมาณ (ล้านตัน)	0.023	0.024	0.024	0.134	
- มูลค่า (ล้านบาท)	3,626	3,073	2,960	1,281	(ม.ค. - ต.ค. 50)
การส่งออก					
- ปริมาณ (ล้านตัน)	0.283	0.279	0.310	0.297	
- มูลค่า (ล้านบาท)	71,616	71,358	77,189	68,194	(ม.ค. - ต.ค. 50)
ประเทศคู่ค้า	สหรัฐอเมริกา ญี่ปุ่น สหภาพยุโรป				
ประเทศคู่แข่ง	อินเดีย เอกวาดอร์ อินโดนีเซีย จีน				

**มาตรการในการแก้ไขปัญหาภาวะราคา กุ้ง ปี 2550**

1. มาตรการแก้ไขปัญหา ประชุมหน่วยงานที่เกี่ยวข้อง รวม 3 ครั้ง (14,25 พ.ค. และ 4 ก.ค.50) ได้กำหนดมาตรการแก้ไขปัญหาภาวะราคา กุ้งเป็น 3 ระยะ ได้แก่

1.1 ระยะเร่งด่วน รมร่งค์เพิ่มการบริโภคเชื่อมโยงเกษตรกรขายตรง 1) งาน "เทศกาลกุ้ง...ซึ่งพิราวกา ประหยัด" ผ่านห้างสรรพสินค้า จังหวัดแหล่งผลิตและแหล่งบริโภคสำคัญระหว่าง มิ.ย. - ก.ย. 50

2) งาน"มหกรรมกุ้งสงฟ้า...เพื่อเกษตรกรไทย" ทั้งในส่วนกลางและภูมิภาค 50 จังหวัด โดยส่วนกลางจัดร่วมกับ บมจ.การบินไทย ใช้ชื่องาน "กุ้งสงฟ้า...สู่การบินไทย" ระหว่างวันที่ 29 - 31 ส.ค. 50 พร้อมกับ 13 จังหวัด ส่วนอีก 37 จังหวัดจัดงานภายใน ก.ย. 50

1.2 ระยะสั้นและกลาง ลดต้นทุนการผลิต ได้รับความร่วมมือจากผู้ประกอบการลดราคาจำหน่ายอาหารกุ้งและลูกกุ้ง เพิ่มการบริโภคในประเทศ โดยแจ้งส่วนราชการให้ส่งอาหารที่มีเมนูกุ้งในการจัดเลี้ยง ประชุม สัมมนา ขอความร่วมมือสมาคมกักตักการไทย และสมาคมโรงแรมไทยเพิ่มเมนูกุ้ง และจำหน่ายในราคาพิเศษ เมนูเดิมให้ลดราคา/เพิ่มปริมาณ

1.3 ระยะยาว ควบคุมการผลิต

2. การแทรกแซงตลาดกุ้งขาวแวนนาไม ปี 2550

2.1 คชก. มีมติ (18 ก.ค. 50) อนุมัติให้แก้ไขปัญหาราคากุ้งขาวแวนนาไม ปี 2550 โดยวิธีรับจำนำ กุ้งขาวแวนนาไมจากเกษตรกร รายละเอียดไม่เกิน 2 ล้านบาท ปริมาณ 10,000 ตัน ระยะเวลารับจำนำ ส.ค.- ต.ค. 50 ได้ถอนภายใน 4 เดือนนับถัดจากเดือนรับจำนำ ระยะเวลาโครงการ ส.ค. 50 - มิ.ย. 51 ราคา จำนำ ขนาด 40 ตัว/กก. 50 ตัว/กก. และ 60 ตัว/กก. กก.ละ 140 , 120 และ 105 บาท ตามลำดับ

2.2 ผลการดำเนินการ ออกส. เป็ตุลรับจำนำรวม 8 แห่ง ใน 4 จังหวัด และถึงวันที่ 31 ต.ค. 50 (สิ้นสุดระยะเวลาโครงการ) มีเกษตรกรนำกุ้งมาจำนำ จำนวน 428 ราย ปริมาณ 3,339.713 ตัน และยังไม่มีการไถ่ถอน

รายชื่อผู้ประกอบการห้องเย็น (สถานที่เก็บ)	การรับจำนำ			ชนิดกุ้งที่เก็บรักษา ในคลังห้องเย็น (ตัน)	
	วันเปิดจุดรับจำนำ	เกษตรกร (ราย)	ปริมาณ (ตัน)	กุ้งติดหัว	กุ้งเด็ดหัว
<b>จ.สมุทรสาคร</b>					
1. บจก. อ.วิวัฒน์ไพโรจน์โปรดักท์	1 ส.ค. 50	84	698.023	253.519	306.708
2. บจก. เจริญโภคภัณฑ์อาหาร (ห้องเย็น บจก.เอ็ม เค ห้องเย็น)	1 ส.ค. 50	40	290.223	-	200.254
3. หจก. จุฬามหาชัยซีฟู้ด (ห้องเย็น บจก.ชัยนาวิ)	10 ส.ค.50	36	310.210	261.000	33.955
<b>จ.สมุทรปราการ</b>					
4. บจก. ห้างบ้านพืชเซอร์	15-Aug-50	10	62.135	62.135	-
<b>จ.สงขลา</b>					
5. บมจ.เจริญโภคภัณฑ์อาหาร	1 ส.ค. 50	65	461.574	461.574	-
6. บจก. ปิฉิซีฟู้ดส์	9 ส.ค. 50	151	1,262.248	1,262.248	-
7. บจก. 11 วงจรเทคดิง	6 ก.ย. 50	9	52.765	52.765	-
<b>จ.ระยอง</b>					
8. บมจ.เจริญโภคภัณฑ์อาหาร (ห้องเย็น บจก.ไทยไกร จ.สมุทรปราการ)	3 ส.ค. 50	33	202.535	202.535	-
<b>รวม</b>		<b>428</b>	<b>3,339.713</b>	<b>2,555.776</b>	<b>540.917</b>

2.3 การจำหน่าย รว.พาณิชย์อนุมัติ (6 ธ.ค.50) ให้จำหน่ายกุ้งที่รับจำนำให้แก่ บมจ.เจริญโภคภัณฑ์อาหาร จำนวน 185,956.545 กก. ทั้งนี้ ออกส. ได้มีหนังสือเชิญชวนผู้สนใจยื่นขอเสนอราคาซื้อกุ้งส่วนที่เหลือ (ครั้งที่ 2) เมื่อวันที่ 7 ธ.ค.50

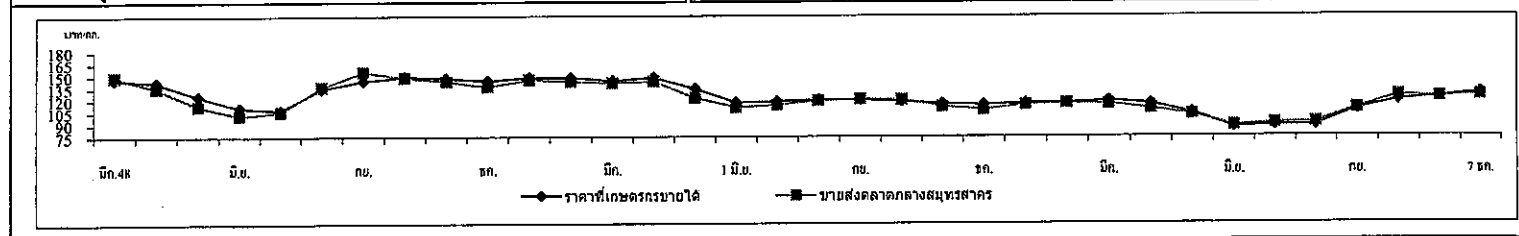
**สถานการณ์ปี 2550**

1. การผลิต ในช่วงกลางปีได้เกิดปัญหาราคากุ้งขาวแวนนาไมตกต่ำ เนื่องจากระดับราคากุ้งในปีก่อนอยู่ในเกณฑ์ดี จึงใจให้เกษตรกรเพิ่มปริมาณการผลิต ในขณะที่ไทยยังประสบปัญหาด้านการส่งออก จากประเด็นข้างต้น กรมประมงร่วมกับองค์กรผู้เลี้ยงกุ้งได้ขอความร่วมมือเกษตรกรลดการปล่อยลูกกุ้งร้อยละ 30 ทำให้ปริมาณการผลิตกุ้งล่าสุดในปี 2550 มีจำนวน 450,000 ตัน ลดลงจากปีก่อนร้อยละ 11 และลดลงจากที่ประมาณการในช่วงต้นปี (550,000 ตัน) ประมาณ 100,000 หรือร้อยละ 18

2. การส่งออก ผลผลิตกุ้งประมาณ 90% เป็นการส่งออก ซึ่งยังคงประสบปัญหา AD C-Bond และค่าเงินบาทแข็ง โดยการส่งออกช่วง ม.ค.-ต.ค.50 มีปริมาณ 0.297 ล้านตัน มูลค่า 68,194 ล้านบาท ซึ่งมีปริมาณเพิ่มขึ้นร้อยละ 7.6 ส่วนมูลค่าลดลงร้อยละ 0.7 จากช่วงเดียวกันของปีก่อนซึ่งมีจำนวน 0.276 ตัน มูลค่า 68,662 ล้านบาท ตามลำดับ

**สถานการณ์ปัจจุบัน**

- ความเคลื่อนไหวด้านราคา ราคากุ้งขาวแวนนาไมปรับตัวสูงขึ้น กก.ละ 5 บาท สำหรับขนาด 40 และ 50 ตัว/กก. ส่วนอื่น ๆ ยังทรงตัว เนื่องจากปริมาณผลผลิตออกสู่ตลาดลดลง ทั้งนี้ ผลผลิตกุ้งรุ่น 2 จะออกสู่ตลาดมากในช่วง ม.ค.-ก.พ. 51
- ปริมาณกุ้งเข้าสู่ตลาดกลางสัตว์น้ำ จ.สมุทรสาคร ปริมาณรถเข้าสู่ตลาดสัปดาห์นี้ (3 - 7 ธ.ค.50) จำนวน 554 ตู้คอนเทนเนอร์ปริมาณ 1,662 ตัน ลดลงจากสัปดาห์ก่อน ร้อยละ 20.9 จำแนกเป็นกุ้งขาวแวนนาไม จำนวน 551 ตู้คอนเทนเนอร์ ปริมาณ 1,653 ตัน ลดลงจากสัปดาห์ก่อน ร้อยละ 20.3 และกึ่งกุลาดำ จำนวน 10 ตู้คอนเทนเนอร์ ปริมาณ 30 ตัน เพิ่มขึ้นจากสัปดาห์ก่อนร้อยละ 11.1



ราคา กุ้งขาวแวนนาไม (บาท/กก.)	ปี	ม.ค.	ก.พ.	มี.ค.	เม.ย.	พ.ค.	มิ.ย.	ก.ค.	ส.ค.	ก.ย.	ต.ค.	พ.ย.	ธ.ค.	เฉลี่ย
เกษตรกรขายได้เฉลี่ยทั้งประเทศ (51-60ตัวขึ้นไป/กก.)	2548	128.00	140.00	146.00	142.00	125.00	111.00	108.00	134.00	144.00	149.00	147.00	144.00	134.83
	2549	148.00	148.00	144.00	148.00	134.00	117.00	118.00	120.00	120.00	118.00	115.00	114.00	128.67
	2550	116.00	116.00	119.00	115.00	104.00	86.00	88.00	88.00	108.00	119.00	123.00	128.00	(7 ธ.ค.50)
ขายส่งตลาดกลางสัตว์น้ำ	2548	125.00	141.00	149.00	135.00	113.00	101.00	106.00	136.00	155.00	148.00	143.00	137.00	132.42
จ.สมุทรสาคร (60 ตัว/กก.)	2549	145.00	143.00	141.00	143.00	123.00	111.00	114.00	119.00	121.00	120.00	112.00	108.00	125.00
	2550	114.00	116.00	115.00	109.00	102.00	88.00	90.00	92.00	109.00	119.00	123.00	125.00	(7 ธ.ค.50)



ข้าวโพดเลี้ยงสัตว์

ประจำสัปดาห์ที่ 1 ของเดือนธันวาคม 2550 (3-7 ธ.ค. 50)

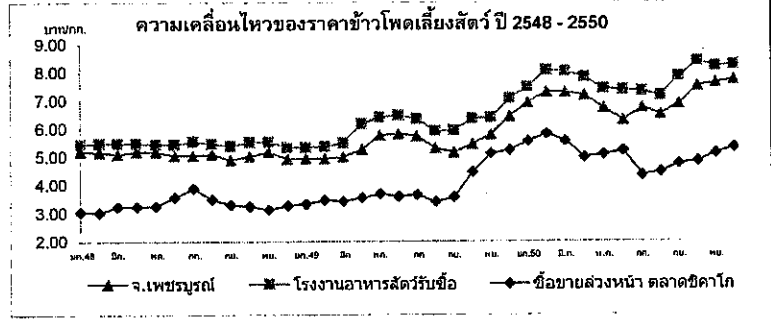
April 24 9:41 AM F: Facisheet 2550

ผลผลิต (ล้านตัน)	2547/48	2548/49	2549/50	2550/51 (ประมาณการ)	+ - %
- โลก	714.720	696.220	703.446	768.223	9.21
- ไทย	4.216	3.943	3.740	3.619	-3.24
ช่วงผลผลิตออกมาก	ก.ย. - พ.ย.				
พื้นที่ปลูก (ล้านไร่)	7.032	6.606	6.040	5.990	-0.83
จำนวนครีวเรือน	339,961	305,434	295,564	NA	
ผลผลิตเฉลี่ย/ไร่ (กก.)	599	588	619	604	-2.42
ต้นทุนการผลิต (บาท/กก.)	3.35	3.97	4.07	4.16	2.21
มูลค่าผลผลิต (ล้านบาท)	20,363	19,597	23,000	23,523	2.27
การซื้อ (ล้านตัน)	3.471	3.724	3.769	3.841	1.91
นำเข้า (ล้านตัน)	0.097	0.109	0.097	0.042	0.018
การส่งออก (ล้านตัน)	0.431	0.103	0.308	0.148	0.050
ประเทศคู่ค้า					
ไทยนำเข้าจาก	(ACMECS) ลาว(80%) กัมพูชา(20%) พม่า (WTO) อาร์เจนตินา สหรัฐ				
ไทยส่งออกไป	เวียดนาม(45%) อินโดนีเซีย(35%) มาเลเซีย (17%) ไต้หวัน(2%)				
ประเทศคู่แข่ง	จีน อาร์เจนตินา สหรัฐ				

**1. สถานการณ์ ปี 2550/51**  
 โลก ปี 2550/51 กระทรวงเกษตรสหรัฐฯคาดว่า (พ.ย.50) จะมีผลผลิตประมาณ 768.223 ล้านตัน เพิ่มขึ้นจากปี 2549/50 ซึ่งมีประมาณ 703.446 ล้านตัน เพิ่มขึ้นร้อยละ 9.21 ขณะที่ความต้องการใช้ของโลกมีประมาณ 762.816 ล้านตัน เพิ่มขึ้นร้อยละ 5.73 ตามความต้องการใช้เพื่อผลิตเอทานอลมากขึ้น  
 ไทย ในปี 2550/51กระทรวงเกษตรและสหกรณ์คาดว่า (ก.ย.50)มีผลผลิตประมาณ 3.619 ล้านตัน ลดลงจากปี 2549/50 ซึ่งมีผลผลิต 3.740 ล้านตันร้อยละ 3.24 ขณะที่ความต้องการใช้ในประเทศจะมีประมาณ 3.841 ล้านตัน เพิ่มขึ้นเล็กน้อยตามการขยายตัวของกำลังซื้อ  
**2. มาตรการ ปี 2550/51**  
**2.1 การนำเข้าปี 2551** มติ ครม.(25 กย.50) เห็นชอบให้กำหนดนโยบายและมาตรการนำเข้า ดังนี้  
 1) WTOในโควตา 54,700 ตัน อกรนำเข้า20% ให้อคส.นำเข้า 1มีค.-30มิย.51 นอกโควตา - อกรนำเข้า 73 % ค่าธรรมเนียมพิเศษ 180 บ./ตัน  
 2) AFTA อกรนำเข้า 5 % หรือ กก.ละ 2.75 บาท  
 3) ACMECS ทั้งภายใต้โครงการ Contract Farmingและนอกโครงการ Contract Farming อกรนำเข้า 0 % และ คต.จดทะเบียนผู้นำเข้า  
 4) นิวซีแลนด์ (FTA)และญี่ปุ่น (JTEPA) อกรนำเข้า 0 %  
 5) ออสเตรเลีย (FTA) ในโควตา 6,332.21 ตัน อกรนำเข้า 16 % ให้อคส. นำเข้า 1 มีค. - 30 มิย. 51 นอกโควตา อกรนำเข้า 65.70 %  
 6) นำเข้าทั่วไป อกรนำเข้า กก.ละ 2.75 บาท และค่าธรรมเนียมพิเศษ ตันละ 1,000 บาท  
**2.2 การค้าในประเทศ** ราคาอยู่ในเกณฑ์สูงตั้งแต่ช่วงต้นฤดูและมีแนวโน้มสูงขึ้นโดยตลอดตามภาวะราคาตลาดโลกซึ่งมีความต้องการใช้ข้าวโพดในการผลิตเอทานอลเพิ่มขึ้น อย่างไรก็ตามได้ติดตามดูแลการค้าในประเทศอย่างต่อเนื่องทั้งในด้านการจัดระบบการนำเข้าอย่างรัดกุม ให้มีการปิดป้ายแสดงราคารับซื้อชัดเจน รวมทั้ง ดำเนินการเชื่อมโยงตลาดเพื่อเพิ่มช่องทางการจำหน่ายให้เกษตรกรในพื้นที่ที่มีปัญหาด้านการจำหน่าย

สถานการณ์ปัจจุบันและแนวโน้ม

ข้าวโพด รุ่น 2 กำลังทยอยออกสู่ตลาด คุณภาพข้าวโพดส่วนใหญ่ก่อนช่วงดีเป็นที่ต้องการของตลาด ราคาซื้อขายโดยทั่วไปปรับตัวสูงขึ้นจากสัปดาห์ก่อนทั้งในตลาดท้องถิ่นและตลาดกม. เนื่องจากความต้องการของตลาดยังมีอย่างต่อเนื่อง คาดว่าแนวโน้มราคาจะยังอยู่ในเกณฑ์สูงตามภาวะตลาดในช่วงปลายฤดู สำหรับราคาซื้อขายล่วงหน้าตลาดชิคาโกส่งมอบเดือน ธ.ค. 50 ปิดตลาดสูงขึ้นจากสัปดาห์ก่อน เนื่องจากปริมาณการใช้ข้าวโพดในภาคปศุสัตว์และภาคพลังงานยังมีเสถียรภาพ รวมทั้ง ยอดส่งออกข้าวโพดของสหรัฐมีปริมาณมาก



ราคาข้าวโพดเลี้ยงสัตว์

7 ธ.ค.50

บาท/กก.

ราคา	ปี	กค.	สค.	กย.	ตค.	พย.	ธค.	มค.	กพ.	มีค.	เมย.	พค.	มิย.	เฉลี่ย	
เกษตรกรขายได้*	2548/49	5.05	4.89	4.77	4.74	4.73	4.74	4.82	4.78	4.70	5.18	5.53	5.72	4.97	
	2549/50	5.53	5.34	5.15	5.39	5.39	5.83	6.53	7.02	7.10	7.06	6.81	6.63	6.15	
	2550/51	6.16	5.99	6.66	7.28	7.19	7.10							6.73	
จ.เพชรบูรณ์	2548/49	5.06	5.10	4.90	5.03	5.18	5.03	4.94	4.95	5.00	5.26	5.77	5.81	5.17	
	2549/50	5.74	5.31	5.16	5.45	5.80	6.43	6.92	7.29	7.29	7.18	6.72	6.29	6.30	
	2550/51	6.74	6.50	6.87	7.49	7.62	7.72							7.16	
กทม.	2548/49	5.56	5.48	5.40	5.53	5.55	5.40	5.34	5.38	5.49	6.18	6.42	6.47	5.68	
	โรงงานอาหารสัตว์รับซื้อ	2549/50	6.35	5.91	5.93	6.36	6.39	7.08	7.47	8.07	8.03	7.82	7.41	7.37	7.02
		2550/51	7.32	7.15	7.84	8.38	8.21	8.25							7.86
ซื้อขายล่วงหน้า		2548/49	3.89	3.49	3.31	3.26	3.13	3.28	3.34	3.47	3.44	3.55	3.69	3.60	3.45
	ตลาดชิคาโก	2549/50	3.66	3.42	3.57	4.47	5.13	5.23	5.55	5.81	5.56	4.98	5.07	5.20	4.80
		2550/51	4.34	4.46	4.75	4.83	5.11	5.32							4.80
ซื้อขายล่วงหน้า		2548/49	93.04	84.68	80.37	79.51	75.90	79.64	83.98	87.75	88.00	93.22	96.77	93.72	85.58
	ตลาดชิคาโก	2549/50	95.94	90.53	95.21	119.36	140.03	145.59	153.85	162.16	158.08	142.52	145.75	149.96	133.77
		2550/51	128.31	130.24	138.17	140.86	150.18	157.24							142.05

หมายเหตุ \* เป็นราคาที่เกษตรกรขายได้เฉลี่ยทั้งประเทศ (สศก.) ข้าวโพดเมล็ดความชื้นไม่เกิน 14.5%

ปาล์มน้ำมัน

ประจำสัปดาห์ที่ 1 ของเดือนธันวาคม 2550 (3 - 7 ธ.ค.50)

ผลผลิต : ล้านตัน	ปี 47	ปี 48	ปี 49	ปี 50	ปี 51 <sup>ท.ย.</sup>	% Δ
โลก น้ำมันพืช	102.53	111.33	118.11	122.50	127.03	3.70
น้ำมันปาล์ม	30.06	33.44	35.97	37.02	40.20	8.59
ไทย ผลปาล์มทะเลสาบ(สศก.)	5.182	5.003	6.715	7.407	8.350	12.74
น้ำมันปาล์มดิบ(โรง.แจ้ง)	0.821	0.784	1.167	1.259	1.420	12.74
ช่วงออกสู่ตลาด	มาก : ส.ค.-ก.ย. (ออกตลอดปี)					
แหล่งผลิต	กระบี่ 31%, สุราษฎร์ฯ 27%, ชุมพร 21% (รวม 79%)					
	ตรัง 4%, สตูล ชลบุรี ประจวบฯ 3%, พังงา 2%					
พื้นที่ให้ผล : ล้านไร่	1,921	2,026	2,374	2,719	2,998	10.26
ผลผลิตเฉลี่ย : ตัน/ไร่	2,682	2,469	2,828	2,724	2,785	2.24
จำนวนครัวเรือน	70,000	81,472	85,546	na	na	
ต้นทุนการผลิต : บาท/กก.	1.26	1.68	1.53	1.66	na	
มูลค่าผลปาล์ม : ล้านบาท	17,514	14,908	18,063	25,924	33,400	28.84
น้ำมันปาล์มดิบ : ล้านบาท	3,383	15,814	19,717	19,850	35,488	78.77
การใช้ในปท. : น้ำมันดิบ	0.715	0.745	0.905	0.859	0.902	5.00
หรือ น้ำมันบริสุทธิ์	0.476	0.496	0.604	0.572	0.601	5.00
นำเข้า : ตัน (ดิบ+บริสุทธิ์)	74,767	18,930	1,314	1,300	1,245	
ส่งออก : ตัน (ดิบ+บริสุทธิ์)	124,295	81,057	205,080	250,158	130,331	
น้ำมันปาล์มดิบ (1511100, 1511801)	3,036	-	163,180	197,309	97,808	
น้ำมันบริสุทธิ์ (1511909)	121,259	81,057	41,900	52,849	32,524	
ประเทศส่งออก	บรูไน(39%) จีน(32%), ดิบ : มาเลเซีย(35%)อินเดีย(33%)					
ประเทศนำเข้า	บรูไน(90%) จีน(10%)					
เปิดตลาด	AFTA ตั้งแต่ปี 46		WTO ปี 47-50			
ภาษีนำเข้า	5%, 2.50 บ./ลิตร		ในโควตา 20%		นอกโควตา 143%	
ปริมาณ (ตัน)	ให้ออกส.นำเข้า		4,860 (ออกส.)		ไม่จำกัดปริมาณ	
การนำเข้า WTO	ปี 47	ปี 48	ปี 49	ปี 50		
ออกหนังสือรับรอง(คต.)	79,233	16,354	195	-		
นำเข้า (นอกโควตา)	78,188	16,072	190	-		

**สถานการณ์แนวโน้ม ปี 2551**

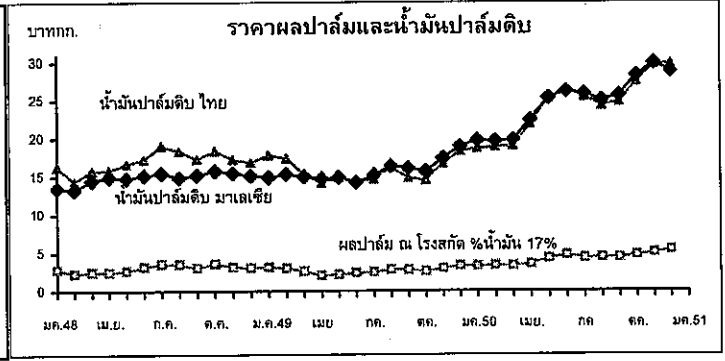
- โลก ปี 51 ก.เกษตรสหรัฐ คาดว่าโลกมีผลผลิตน้ำมันปาล์ม 40.20 ล้านตัน เพิ่มขึ้นร้อยละ 8.59 การใช้ 39.50 ล้านตันเพิ่มขึ้นร้อยละ 6.90
- ไทย ปี 51 ก.เกษตร (สศก.) คาดว่าจะผลิตผลปาล์มน้ำมันได้ 8.350 ล้านตันเพิ่มขึ้นร้อยละ 12.74 ซึ่งจะสกัดน้ำมันดิบได้ประมาณ 1.420 ล้านตัน โดยคาดว่าจะมีการใช้บริโภค 0.902 ล้านตันเหลือส่วนเกินประมาณ 0.510 ล้านตันที่ต้องผลักดันส่งออกหรือใช้เป็นวัตถุดิบผลิตไบโอดีเซลมากขึ้น  
มาตรการจัดระบบ ตั้งปี 2546 (มติ ครม. 22 เม.ย.46)
  - จัดระบบเพิ่มประสิทธิภาพกลไกตลาด
    - จัดระบบการค้าในประเทศ โดยการให้ผู้ผลิต ผู้นำเข้า แจ้งปริมาณการผลิต จำหน่าย สต็อก การนำเข้า ควบคุมการขนย้าย กำกับดูแลการปิดป้าย แสดงราคาซื้อขาย ตรวจสอบเครื่องชั่ง การชั่งราคา การลักลอบนำเข้าและดูแล การจำหน่ายน้ำมันพืชปาล์มของห้างค้าปลีกไม่ให้ต่ำกว่าต้นทุนซื้อ
    - จัดระบบการนำเข้าโดย WTO (ในโควตา) : ให้ออกส.เป็นผู้นำเข้า และ มติ ครม. 2 พ.ย.47
      - ภายใต้ AFTA : ให้ออกส.เป็นผู้นำเข้า
      - การนำเข้าเพื่อส่งออก : ให้รับซื้อผลผลิตในประเทศ 1 ส่วน ก่อนนำเข้า 1 ส่วน และต้องส่งออกทั้ง 2 ส่วนภายใน 30 วันนับแต่วันนำเข้า
      - การนำเข้าผ่านประเทศส่งออก : กำกับดูแลการขนย้ายในประเทศไปยังด่าน ส่งออกอย่างเคร่งครัดภายในเวลาที่กำหนด (การขออนุญาตนำเข้ามอบ คต.) 31 มี.ค.49 ขณะนี้ยังไม่มีความคืบหน้า)
      - ตรวจสอบการลักลอบนำเข้าและบริหารของกลางโดย
        - เข้มงวดตรวจสอบในจังหวัดติดชายแดนประเทศเพื่อนบ้าน, ติดทะเล
        - จัดการของกลางน้ำมันปาล์มไม่ให้ไหลเข้าสู่ตลาดผู้บริโภค
      - ส่งเสริมการส่งออกน้ำมันปาล์มในประเทศ ส่งออกได้ทุกด่านโดยเสรี
- ส่งเสริมการผลิตพลังงานทดแทน โดยประสาน ก.พลังงานทราบปริมาณ น้ำมันปาล์มทุกเดือน เพื่อส่งเสริมการผลิตไบโอดีเซล

**สถานการณ์ปัจจุบันและแนวโน้ม**

ในประเทศ ราคาผลปาล์ม %น้ำมัน 17 สัปดาห์นี้ กก.ละ 5.25-5.50 บาทปรับตัวสูงขึ้น จากสัปดาห์ก่อน ขณะที่ราคาน้ำมันดิบยังทรงตัวเท่าสัปดาห์ก่อนที่ กก.ละ 29.75-30.00 บาทตามราคาตลาดโลกที่อ่อนตัวลง

- ต่างประเทศ สัปดาห์นี้ราคาอ่อนตัวลงจากสัปดาห์ก่อนเหลือ กก.ละ 28.83 บาท (2,850 ริงกิต/ตัน) จาก กก.ละ 29.72 บาท (2,951.25 ริงกิต/ตัน) ซึ่งเป็นผลจากการที่ราคาน้ำมันเชื้อเพลิงอ่อนตัวลง แต่ยังคงอยู่ในเกณฑ์สูง

**แนวโน้ม** คาดว่าผลผลิตในประเทศจะออกสู่ตลาดเพิ่มขึ้น ราคาในประเทศจะเคลื่อนไหวอยู่ในเกณฑ์ดี



ราคา (บาท/กก.)	ปี	ม.ค.	ก.พ.	มี.ค.	เม.ย.	พ.ค.	มิ.ย.	ก.ค.	ส.ค.	ก.ย.	ต.ค.	พ.ย.	ธ.ค.	เฉลี่ย
ผลปาล์มสด(17%) ณ โรงสกัด	2547	3.13	3.34	3.41	3.29	3.05	2.84	3.42	3.99	3.83	3.61	3.74	2.96	3.38
	2548	2.89	2.25	2.53	2.47	2.75	3.18	3.58	3.51	3.06	3.26	3.17	3.12	2.98
	2549	3.14	3.01	2.58	2.05	2.19	2.34	2.48	2.82	2.78	2.56	2.97	3.33	2.69
	2550	3.27	3.35	3.29	3.52	4.27	4.71	4.50	4.38	4.34	4.70	5.00	5.38*	4.12
	2551	3.27	3.35	3.29	3.52	4.27	4.71	4.50	4.38	4.34	4.70	5.00	5.38*	4.12
น้ำมันดิบ กทม.	2547	19.68	21.22	21.66	21.17	20.17	17.64	20.25	21.96	21.01	20.24	20.01	17.04	20.17
	2548	16.30	14.24	15.75	15.82	16.34	17.27	19.07	18.35	17.30	18.19	17.24	16.85	16.89
	2549	17.80	17.41	15.38	14.20	14.86	14.40	14.64	16.19	14.77	14.53	16.70	18.30	15.77
	2550	18.63	18.84	19.01	21.82	25.29	26.45	25.47	24.29	24.79	27.49	29.80	29.88*	23.81
	2551	18.63	18.84	19.01	21.82	25.29	26.45	25.47	24.29	24.79	27.49	29.80	29.88*	23.81
น้ำมันดิบมาเลเซีย	2547	18.37	19.59	20.70	20.46	19.73	16.64	15.97	16.39	16.90	15.95	15.71	14.61	17.58
	2548	13.51	13.29	14.48	14.92	14.79	15.15	15.46	14.86	15.21	15.73	15.46	15.12	14.83
	2549	14.93	15.33	15.00	14.69	14.90	14.20	15.22	16.37	16.10	15.67	17.38	18.95	15.73
	2550	19.73	19.65	19.78	22.42	25.31	26.19	25.89	25.00	25.64	28.26	29.92	28.83*	24.35
	2551	19.73	19.65	19.78	22.42	25.31	26.19	25.89	25.00	25.64	28.26	29.92	28.83*	24.35

**มะพร้าวผลแก่**  
**ประจำสัปดาห์ที่ 1 ของเดือนธันวาคม 2550 (3-7 ธ.ค. 50)**

ผลผลิต : ลำต้น	ปี 47	ปี 48	ปี 49	ปี 50	ปี 51 <sup>พ.ย.</sup>	% Δ
โลก พืชน้ำมัน	335.09	381.65	391.63	406.55	390.40	-3.97
เนื้อมะพร้าวแห้ง	5.38	5.59	5.50	5.28	5.37	1.70
น้ำมันมะพร้าว	3.29	3.44	3.40	3.25	3.32	2.15
<b>ไทย</b>						
มะพร้าวผลแก่ (สศก.)	1,848	1,871	1,561	1,524		-2.37
น้ำมันมะพร้าว <sup>บริษัท</sup>	0.045	0.046	0.038	0.037		-2.63
ช่วงออกสู่ตลาด	มาก : พ.ค.-ต.ค. (ออกตลอดปี)					
แหล่งผลิต	ประจวบฯ 18% , ชุมพร 13% , สุราษฎร์ฯ 12% (รวม 43%) นครศรีฯ 7% , ชลบุรี 7% , สมุทรสงคราม 3%					
พื้นที่ให้ผล : ลำไ้	1.59	1.66	1.41	1.41		-
จำนวนคร้วเรือน	76,500	na	na	na		
ผลผลิตเฉลี่ย : กก./ไร่	1,162	1,128	1,106	1,084		-1.99
ต้นทุนการผลิต : บาท/ผล	1.91	2.27	2.44	2.52		3.28
มูลค่าผลผลิต : ลำต้นบาท	5,380	6,661	7,355	6,097		-17.10
<b>การใช้ในปท. : บริโภคตรง</b>	1.109	1.123	0.937	0.915		-2.34
น้ำมันมะพร้าว	0.042	0.043	0.036	0.037		3.96
นำเข้า : ตัน					(ม.ค.-ธ.ค.)	
มะพร้าวผล	97	125	7,822	378		
เนื้อ - ผอย	119	279	289	96		
น้ำมันทั้งหมด	47	22	1,820	2,775		
ส่งออก : ตัน						
มะพร้าวผล	33,853	39,758	37,120	28,794		
เนื้อ - ผอย	574	591	687	156		
น้ำมันทั้งหมด	3,636	2,674	493	4,302		
ประเทศส่งออก	น้ำมัน : มาเลเซีย / เนื้อผอย : ปากีสถาน / เนื้อแห้ง : ญี่ปุ่น					
ประเทศนำเข้า	น้ำมัน : อินโดนีเซีย / เนื้อผอย : ฟิลิปปินส์ / ผลแก่ : กัมพูชา					

**สถานการณ์ ปี 2550**

1. โลก ปี 51 ก.เกษตรสหรัฐฯ คาดว่าโลกมีผลผลิตเนื้อมะพร้าวแห้ง 5.37 ล้านตัน เพิ่มขึ้นจากปีที่ผ่านมาร้อยละ 1.70 ได้ผลผลิตน้ำมันมะพร้าว 3.32 ล้านตัน เพิ่มขึ้นจากปีที่ผ่านมาร้อยละ 2.15

2. ไทย ปี 50 ก.เกษตร (สศก.) คาดว่ามีผลผลิตมะพร้าวผล 1.524 ล้านตัน ลดลงร้อยละ 2.34

**มาตรการแก้ไขปัญหา**

1. จัดระบบการนำเข้า

1.1 WTO ตั้งแต่ปี 47-50

- ผู้นำเข้า : ในโควตา :- เป็นนิติบุคคล เป็นโรงงานที่ใช้มะพร้าวผล มะพร้าวผอย เนื้อมะพร้าวแห้ง น้ำมัน เป็นวัตถุดิบในกิจการของตนเองและเปิดกิจการในปัจจุบัน ส่วนมะพร้าวผอยต้องมีประวัติ 3 ปี

: นอกโควตา :- ให้นำเข้าเป็นการทั่วไป

	ช่วงนำเข้า	ในโควตา	นอกโควตา
มะพร้าวผล	ม.ค.-เม.ย.60%	20%	54%
มะพร้าวผอย	ม.ค.-ธ.ค.	20%	54%
เนื้อแห้ง	พ.ย.-ธ.ค.	20%	36%
น้ำมัน	พ.ย.-ธ.ค.	20%	52%

1.2 AFTA : ต้องขออนุญาตนำเข้า

มะพร้าวผล / มะพร้าวผอย - ยกเว้นอากร ตั้งแต่ปี 46

น้ำมันมะพร้าว - 5% หรือ ลิตร.ละ 2.50 บาท ตั้งแต่ปี 46

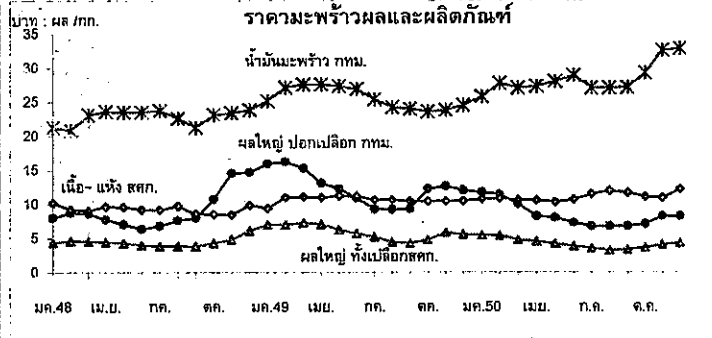
เนื้อมะพร้าวแห้ง - 35% หรือ กก.ละ 3.00 บาท ตั้งแต่ปี 46-49  
- 25% หรือ กก.ละ 2.50 บาท ตั้งแต่ปี 50

**สถานการณ์ปัจจุบันและแนวโน้ม**

ราคามะพร้าวผลทั้งประเทศสูงขึ้นเล็กน้อยเนื่องจากผลผลิตน้อย ส่วนราคาผล(ปอกเปลือก) เนื้อขาวทรงตัวแม้ผลผลิตลดลงแต่การค้าชะลอตัว ส่งผลให้ความต้องการอยู่ในภาวะปกติ สำหรับราคาน้ำมันมะพร้าวดิบอยู่ในเกณฑ์สูง

	23 พ.ย.	30 พ.ย.	7 ธ.ค.	% Δ	
มะพร้าวผลใหญ่ สศก.	บาท/ผล	4.10	4.19	4.32	3.10
มะพร้าวผลใหญ่ จ.ประจวบ	"	5.50	5.60	5.60	-
มะพร้าวผลใหญ่ (ปอก) กทม.	"	8.25	8.25	8.25	-
เนื้อมะพร้าวขาว กทม.	บาท/กก.	10.75	10.75	10.75	-

แนวโน้ม ผลผลิตออกสู่ตลาดน้อย ราคายู่ในเกณฑ์ดี



เกษตรกรขายได้	ปี	ธ.ค.*												เฉลี่ย
		ม.ค.	ก.พ.	มี.ค.	เม.ย.	พ.ค.	มิ.ย.	ก.ค.	ส.ค.	ก.ย.	ต.ค.	พ.ย.	ธ.ค.	
มะพร้าวผลแก่ ใหญ่	2547	5.20	5.84	5.72	5.72	5.09	3.71	3.41	3.32	3.63	3.62	3.92	3.90	4.42
	2548	4.35	4.57	4.58	4.43	4.30	4.05	3.90	3.91	3.83	4.30	4.92	6.15	4.44
	2549	7.02	7.01	7.29	7.09	6.26	5.73	5.25	4.46	4.32	4.76	5.86	5.57	5.89
	2550	5.50	5.42	4.78	4.53	4.24	3.86	3.56	3.25	3.32	3.61	4.07	4.32*	4.19
เนื้อ-แห้ง 90%	2547	9.08	9.00	9.26	8.91	8.72	7.87	7.39	7.32	9.26	9.21	10.81	10.68	8.96
	2548	10.23	9.79	9.07	9.64	9.62	9.24	9.17	9.74	8.56	8.52	8.47	10.68	9.39
	2549	9.43	11.03	11.09	11.03	11.23	11.18	10.63	10.63	10.43	10.46	10.47	10.51	10.68
	2550	10.71	10.82	10.63	10.58	10.33	10.67	11.46	11.97	11.68	11.05	10.91	12.17*	10.98
ตลาด กทม. ขายส่ง มะพร้าวผล (ปอก)	2547	9.75	11.13	10.45	10.17	8.86	6.58	6.25	6.35	6.95	7.94	8.18	7.25	8.32
	2548	8.03	8.75	8.64	7.78	7.07	6.35	6.83	7.64	8.02	10.75	14.57	14.73	9.10
	2549	15.99	16.25	15.33	13.13	12.28	10.93	9.30	9.25	9.33	10.89	12.66	12.04	12.28
	2550	11.75	11.45	10.08	8.76	8.03	7.27	6.75	6.75	6.75	7.09	8.25	8.25*	8.45
น้ำมันดิบ กทม.	2547	19.73	21.00	22.92	24.54	25.18	22.40	22.57	22.87	24.45	25.15	24.65	23.17	23.22
	2548	21.33	20.49	23.14	23.65	23.75	23.56	23.79	22.70	21.33	23.16	23.45	23.88	22.85
	2549	25.21	27.17	27.59	27.59	27.36	26.92	25.46	25.46	24.05	23.60	23.83	24.55	25.73
	2550	25.80	27.76	27.09	27.30	28.04	28.92	27.09	27.09	27.15	29.25	32.57	32.84*	28.01

**ถั่วเหลือง**  
**ประจำสัปดาห์ที่ 1 ของเดือนธันวาคม 2550 (3-7 ธ.ค.50)**

ผลผลิต (ล้านตัน)	ปี 2548	ปี 2549	ปี 2550	ปี 2551 (พ.ย.)	%Δ
พืชน้ำมัน - โลก	381.650	391.630	406.550	390.400	-3.97
ถั่วเหลือง - โลก	215.689	220.438	235.773	220.812	-6.35
- ไทย	0.215	0.224	0.219	0.220	0.34
- ถั่วถูแล้ง	0.137	0.148	0.145	0.144	
- ถั่วถูฝน	0.078	0.076	0.074	0.076	
<b>ช่วงออกสู่ตลาด/แหล่งผลิตสำคัญ</b>					
- ถั่วถูแล้ง (มก.-กค.) 65%	เชียงใหม่ ชัยภูมิ แพร่ เลย ขอนแก่น ดาก				
- ถั่วถูฝน (สค.-ธค.) 35%	สระแก้ว แม่ฮ่องสอน อุตรดิตถ์ สุโขทัย เชียงใหม่				
ครัวเรือนเกษตรกร (ประมาณการ มี.ย.50)	148,805	145,829	NA	NA	-
พื้นที่ปลูก (ล้านไร่)	0.925	0.917	0.894	0.894	0.05
ผลผลิตเฉลี่ยไร่ (กก./ไร่)	232	244	245	246	0.41
ต้นทุนการผลิต (บาท/กก.)	8.95	9.39	9.63	NA	-
มูลค่าผลผลิต (ล้านบาท)	2,305	2,347	2,370	2,378	0.34
<b>การใช้ (ล้านตัน)</b>					
- โลก	204.840	215.210	224.910	233.530	3.83
- ไทย	1.607	1.617	1.722	1.724	0.10
<b>นำเข้า-ส่งออก (ล้านตัน)</b>					
ปี 48	ปี 49	มค.-ตค.50	มค.-ตค.49	%Δ	
- ปริมาณนำเข้า	1.608	1.395	1.275	1.035	23.26
- ปริมาณส่งออก	0.0012	0.0012	0.0008	0.0010	- 24.73
<b>ประเทศคู่ค้า</b>					
ไทยนำเข้าจาก	บราซิล สหรัฐอเมริกา อาร์เจนตินา กัมพูชา และแคนาดา				
ไทยส่งออกไป	เวียดนาม ฮองกง สิงคโปร์ ออสเตรเลีย ไต้หวัน ฟิลิปปินส์				
ประเทศคู่แข่ง	สหรัฐอเมริกา บราซิล อาร์เจนตินา จีน				

**สถานการณ์ ปี 2551**

โลก ปี 2551 คาดว่าราคาต่างประเทศจะเคลื่อนไหวอยู่ในระดับสูง จากปริมาณผลผลิตโลกลดน้อยลงร้อยละ 6.35 เนื่องจากพื้นที่ปลูกลดลง

ไทย ปี 2551 คาดว่าผลผลิตจะเพิ่มขึ้นจากปีที่ผ่านมาร้อยละ 0.34 และความต้องการใช้สูงขึ้นร้อยละ 0.10 ซึ่งผลผลิตในประเทศไม่เพียงพอ กับความต้องการใช้ ต้องนำเข้าถึงร้อยละ 87

**นโยบายและมาตรการนำเข้าเมล็ดถั่วเหลือง ปี 2550**

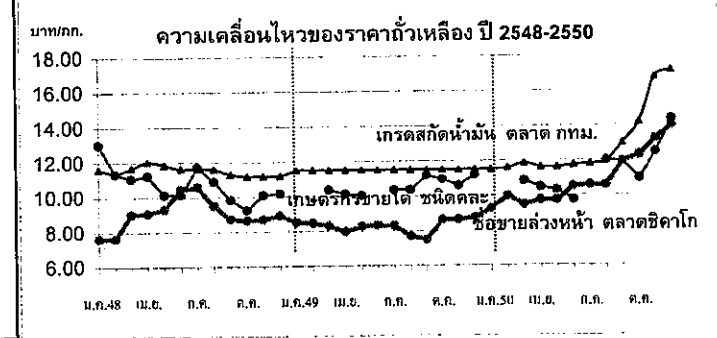
- WTO มติ ครม. 12 กย.49**
  - ในโควตา ไม่จำกัดปริมาณและช่วงเวลา อกรนำเข้าร้อยละ 0 ผู้มีสิทธินำเข้า 12 ราย (6 ส.และผู้แปรรูปอาหาร 6 ราย) และมีเงื่อนไข ผู้มีสิทธินำเข้าต้องรับซื้อเมล็ดถั่วเหลืองที่ผลิตในประเทศจากเกษตรกร ทั้งหมดตามคุณภาพมาตรฐานและราคาที่กำหนด ดังนี้
    - สกัดน้ำมัน ไม่ต่ำกว่า 10.50 บาท/กก.น ไร่นาหรือ 11.50 บาท/กก.น กทม.
    - ผลิตอาหารสัตว์ ไม่ต่ำกว่า 11.00 บาท/กก.น ไร่นาหรือ 12.00 บาท/กก.น กทม.
    - แปรรูปอาหาร ไม่ต่ำกว่า 13.00 บาท/กก.น ไร่นาหรือ 14.00 บาท/กก.น กทม.
  - นอกโควตา กำหนดอกรร้อยละ 80
- ACMECS** อกรนำเข้าร้อยละ 0 ให้ผู้มีสิทธินำเข้าในโควตาภายใต้ WTO เป็นผู้นำเข้า และต้องรับซื้อผลผลิตในประเทศตามที่กำหนด
- AFTA** อกรนำเข้าร้อยละ 5 และต้องขออนุญาต
- FTA ไทย-ออสเตรเลีย และไทย-นิวซีแลนด์** อกรนำเข้าร้อยละ 0 ไม่จำกัดปริมาณนำเข้า
- นำเข้าทั่วไป** กำหนดอกรนำเข้าร้อยละ 6 หรือ กก.ละ 0.30 บาท และต้องขออนุญาต

สำหรับ ปี 51 ครม.มีมติ(2 ธ.ค.50) เห็นชอบให้กำหนดนโยบายและมาตรการนำเข้าเช่นเดียวกับปี 50 ตามมติคณะกรรมการพืชน้ำมันและน้ำมันพืช (21 ก.ย.50)

**นโยบายการส่งออก ส่งออกได้เสรี ไม่เสียอกรส่งออก**

**สถานการณ์ปัจจุบัน**

ราคาเกษตรกรขายได้ถั่วเหลืองฤดูฝนชนิดคละสูงขึ้นจาก กก.ละ 12.86 บาทในสัปดาห์ก่อน เป็น กก.ละ 14.34 บาท เนื่องจากเป็นช่วงปลายฤดู ถั่วฝน ส่วนราคาขายส่งตลาด กทม.ทรงตัวที่ กก.ละ 20.75 บาท 18.25 บาท และ 17.13 บาทตามคุณภาพเกรด ราคาตลาดต่างประเทศสูงขึ้นจากต้นละ 396.82 US\$ หรือสูงขึ้นร้อยละ 3.67 เนื่องจากกระทรวงเกษตรของสหรัฐอเมริกา คาดว่าผลผลิตเมล็ดถั่วเหลืองจะลดลงร้อยละ 6.35 จากปีก่อนเนื่องจากการลดพื้นที่ปลูก



ราคาถั่วเหลือง(บาท/กก.)	ม.ค.	ก.พ.	มี.ค.	เม.ย.	พ.ค.	มิ.ย.	ก.ค.	ส.ค.	ก.ย.	ต.ค.	พ.ย.	ธ.ค.	เฉลี่ย (7ธ.ค.50)
เกษตรกรขายได้ชนิดคละ													
ปี 2548	13.00	11.35	11.07	11.23	10.15	10.15	11.70	10.90	9.85	9.23	10.10	10.19	10.72
ปี 2549	-	-	10.37	10.13	10.04	-	10.35	10.35	11.17	10.95	10.59	11.19	10.49
ปี 2550	-	-	10.85	10.49	10.32	9.75	-	12.00	11.94	10.95	12.46	14.34	10.90
ขายส่ง ตลาด กทม. เกรดแปรรูปผลิตภัณฑ์อาหาร													
ปี 2548	14.88	15.25	15.25	15.25	14.76	14.38	14.38	14.70	14.47	14.25	14.25	14.25	14.67
ปี 2549	14.25	14.34	14.38	14.38	14.38	14.56	14.75	14.75	14.75	15.50	15.50	14.75	14.69
ปี 2550	15.25	15.25	15.25	15.16	14.75	14.75	14.75	14.99	16.64	17.94	20.30	20.75	16.32
ขายส่ง ตลาด กทม. เกรดผลิตอาหารสัตว์													
ปี 2548	13.88	14.25	14.25	14.25	13.84	13.63	13.63	14.06	13.84	13.63	13.63	13.63	13.88
ปี 2549	13.63	13.71	13.75	13.75	13.75	13.75	13.75	13.75	13.75	13.75	13.75	13.25	13.70
ปี 2550	13.38	13.38	13.38	13.31	13.00	13.00	13.00	13.28	14.85	15.90	17.85	18.25	14.38
ขายส่ง ตลาด กทม. เกรดสกัดน้ำมัน													
ปี 2548	11.81	11.38	11.67	12.03	11.85	11.63	11.63	11.60	11.31	11.18	11.18	11.18	11.52
ปี 2549	11.50	11.50	11.50	11.50	11.50	11.50	11.50	11.50	11.50	11.50	11.50	11.50	11.50
ปี 2550	11.50	11.60	11.85	11.63	11.63	11.75	11.80	11.98	12.98	14.20	16.76	17.13	12.90
ซื้อขายล่วงหน้าตลาดชิคาโก													
ปี 2548	7.62	7.62	9.01	9.07	9.31	10.44	10.60	9.51	8.73	8.65	8.69	8.91	9.01
ปี 2549	8.50	8.47	8.31	7.96	8.27	8.32	8.28	7.69	7.48	8.64	8.94	8.74	8.30
ปี 2550	9.26	9.97	9.76	9.47	9.74	10.51	10.59	10.60	11.95	12.29	13.23	13.97	10.95
ซื้อขายล่วงหน้าตลาดชิคาโก (เหรียญสหรัฐ/ตัน)													
ปี 2548	195.88	197.56	232.94	228.74	233.42	254.79	253.32	230.40	212.05	211.20	210.87	216.26	223.12
ปี 2549	213.99	214.34	212.68	209.01	217.32	216.49	217.23	203.82	199.28	233.47	243.97	243.34	218.75
ปี 2550	256.08	278.01	277.25	270.71	298.50	302.80	313.27	308.98	347.54	358.37	388.98	411.37	317.66

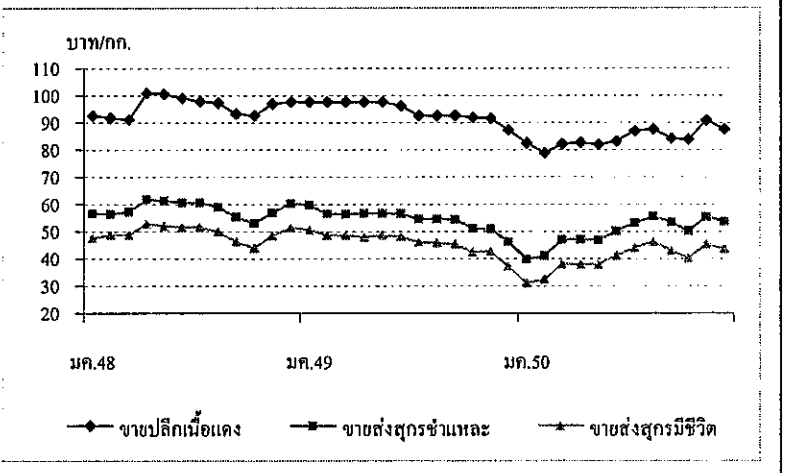
สุกร

ประจำสัปดาห์ที่ 1 ของเดือน ธันวาคม 2550 (3 - 7 ธ.ค.50)

	2547	2548	2549	2550	% Δ
ผลผลิต	ประมาณการ				
- โลก (พันตัน)	92,801	96,227	99,776	103,386	3.62
จีน	47,016	50,106	50,300	55,800	10.93
สหภาพยุโรป	21,192	21,102	21,450	21,500	0.23
สหรัฐอเมริกา	9,312	9,392	9,543	9,809	2.79
บราซิล	2,600	2,800	2,745	2,875	4.74
- ไทย (ล้านตัว) : สศก.	12,096	12,257	13,315	13,892	4.33
ช่วงผลผลิตออกมาก	ตุลาคม - กุมภาพันธ์				
จำนวนครุว์เรือน	267,903	281,723	286,202	na	
ต้นทุนการผลิต (บาท/กก.)	39.13	43.45	44.96	41.37	ม.ค. - ก.ย. 50
มูลค่าผลผลิต (ล้านบาท)	54,372	60,439	61,129	39,936	(ม.ค. - ธ.ค. 50)
การใช้ (ล้านตัว)	11.74	12.00	12.53	13.06	4.23
ปริมาณส่งออก (ตัน)	10,982	12,171	11,015	6,377	(ม.ค. - ธ.ค. 50)
มูลค่าส่งออก (ล้านบาท)	1,563	1,895	2,051	759.59	
ประเทศคู่ค้า	ฮ่องกง ญี่ปุ่น				
ประเทศคู่แข่ง	สหภาพยุโรป บราซิล จีน ออสเตรเลีย แคนาดา				

สถานการณ์ ปี 2550	
1. การผลิต	ภาคเอกชนประมาณการผลิตสุกรปี 2550 ไว้จำนวน 15 ล้านตัว
2. การใช้ภายใน	ส่วนใหญ่ 98% ใช้บริโภคภายในประเทศ ที่เหลือส่งออก
3. อัตราการบริโภค	13 กก./คน/ปี (สมาคมผู้ผลิตและแปรรูปสุกรเพื่อการส่งออก)
4. การส่งออก	สมาคมผู้ผลิตและแปรรูปสุกรเพื่อการส่งออกกำหนดเป้าหมาย
การส่งออกเนื้อสุกร ปี 2550 ไว้ จำนวน 12,000 ตัน	
ปัญหา สมาคมผู้เลี้ยงสุกรแห่งชาติประกาศปรับราคาสุกรมีชีวิตสูงขึ้น จาก กก.ละ 40 - 41 บาท เป็น กก.ละ 43 - 44 บาท เมื่อวันที่ 26 ธ.ค.50 ส่งผลให้ราคาขายส่งสุกรชำแหละและราคาขายปลีกเนื้อแดงปรับสูงขึ้นด้วย	
การเตรียมมาตรการรองรับปัญหา เชิญสมาคมผู้เลี้ยงสุกรแห่งชาติ สมาคมผู้ค้าสุกรชำแหละไทย และผู้เลี้ยงรายใหญ่ ร่วมหารือเมื่อ 26 ธ.ค.50 โดยมีผลการหารือสรุปดังนี้	
1. ราคาสุกรมีชีวิต ขอความร่วมมือสมาคมผู้เลี้ยงสุกรแห่งชาติบริหารจัดการอุปสงค์อุปทาน และกำหนดราคาสุกรมีชีวิตให้สอดคล้องกับภาวะการค้าและต้นทุนการผลิต	
2. ราคาขายปลีกเนื้อแดง ขอความร่วมมือสมาคมผู้ค้าสุกรชำแหละไทย ประสานผู้ค้าขายส่งสุกรชำแหละและขายปลีกเนื้อแดง ในราคาให้สอดคล้องกับราคาสุกรมีชีวิต	
3. การกำกับดูแล ติดตามตรวจสอบภาวะการค้าและราคาขายปลีกเนื้อแดงในตลาดสดทั่วประเทศ ประสานผู้เลี้ยงสุกรจัดหาเนื้อหมูไปจำหน่ายให้แก่ผู้บริโภคโดยตรง ในราคาพิเศษ รวมทั้งใช้มาตรการทางกฎหมาย ตาม พ.ร.บ.ว่าด้วยราคาสินค้าและบริการ พ.ศ.2542	

สถานการณ์ปัจจุบัน			
ราคาสุกรมีชีวิตปรับลดลงจากสัปดาห์ก่อน กก.ละ 2 บาท ราคามีความเคลื่อนไหว ตั้งแต่ กก.ละ 41 - 46 บาท ตามคุณภาพของสุกร และภาวะการค้าของแต่ละพื้นที่ โดยราคาซื้อขายส่วนใหญ่อยู่ที่ กก.ละ 41 - 42 บาท ทั้งนี้			
ราคาในแต่ละภาค มีความเคลื่อนไหว ดังนี้			
ราคาสุกรมีชีวิต (บาท/กก.)	สัปดาห์นี้	สัปดาห์ก่อน	+/- (บาท)
- เนื้อ	42 - 46	42 - 46	
- กลาง	41 - 45	42 - 47	- 1 ถึง - 2
- ตะวันออกเฉียงเหนือ	41 - 44	42 - 45	- 1
- ใต้	42 - 49	42 - 49	



ราคา (บาท/กก.)	ปี	มค.	กพ.	มีค.	เมย.	พค.	มิย.	กค.	สค.	กย.	ตค.	พย.	ธค.	เฉลี่ย
ขายส่งสุกรมีชีวิต	2548	47.50	48.50	48.54	52.79	51.92	51.50	51.45	49.77	46.23	43.90	48.36	51.25	49.31
ณ แหล่งผลิต	2549	50.55	48.50	48.39	47.88	48.50	47.97	45.97	45.77	45.20	42.21	42.73	37.20	45.91
	2550	30.98	32.30	37.88	37.79	37.75	41.07	44.00	46.17	42.80	40.14	45.14	43.50	39.96
ขายส่งสุกรชำแหละ	2548	56.50	56.32	57.17	61.69	61.18	60.50	60.50	58.86	55.27	52.85	56.77	60.15	58.15
	ตลาด กทม.	2549	59.55	56.39	56.28	56.50	56.50	56.37	54.38	54.41	50.93	50.77	46.05	54.37
ขายปลีกเนื้อแดง	2548	92.50	91.71	91.09	100.88	100.47	99.00	97.82	97.14	93.23	92.50	96.82	97.50	95.89
	ตลาด กทม.	2549	97.50	97.50	97.50	97.50	97.50	96.18	92.50	92.50	91.79	91.48	87.25	94.31
	2550	82.36	78.70	82.02	82.50	81.80	83.05	86.88	87.50	84.20	83.64	90.68	87.50	84.24

