

ประจำสัปดาห์ที่ 1 ของเดือนมีนาคม 2552 (2 - 6 มีค.52)

ผลผลิต (ล้านตันข้าวเปลือก)	2548/49	2549/50	2550/51	2551/52*	Δ %
- โลก	633.441	637.350	654.342	666.270*	1.82*
- ไทย	30.291	29.642	32.099	31.465	-1.98
- นาปี	23.539	22.840	23.308	23.709	1.72
- นาปรัง	6.753	6.802	8.791	7.756	-11.78
ช่วงออกสู่ตลาด / แหล่งผลิตสำคัญ					
- นาปี ตค. - กพ.	อุบลราชธานี นครราชสีมา อุตรดิตถ์ เชียงราย				
- นาปรัง มีค. - ตค.	สุพรรณบุรี พิษณุโลก นครสวรรค์ พิจิตร				
พื้นที่เพาะปลูก (ล้านไร่)	67.677	67.616	70.187	69.111	1.53
- นาปี	57.774	57.542	57.386	57.839	0.79
- นาปรัง	9.903	10.074	12.801	11.272	-11.95
ผลผลิตเฉลี่ยต่อไร่(กก.)	447	437	447	455	1.79
- นาปี	407	397	406	410	0.99
- นาปรัง	682	675	687	688	0.15
ต้นทุนการผลิต (บาท/ตัน)					
- ข้าวเปลือกหอมมะลิ	7,049	7,315	7,813	10,482	34.16
- ข้าวเปลือกเจ้า	4,152	4,634	4,532	6,512	43.69
- ข้าวเปลือกเหนียว	6,429	6,515	6,680	8,887	33.04
- ข้าวเปลือกนาปรัง	4,812	5,074	6,696	6,794	1.46
จำนวนหัวเรือขนส่งรถบรรทุก ปลูกข้าว 3.7 ล้านหัวเรือจากเกษตรกรทั่วประเทศ					
5.6 ล้านหัวเรือหรือร้อยละ 66 ของหัวเรือทั้งหมด					
มูลค่าผลผลิตที่เกษตรกรขายได้ (ปี 2550/51) 258,918 ล้านบาท					
การใช้ภายใน	15,545	15,509	16,900	16,900	-
การส่งออก (ปีปฏิทิน)	ปี2549	ปี2550	ปี2551	ปี2552	Δ %
ปริมาณส่งออก(ล้านตัน)	7.420	9.557	10.015	8.5-9.6*	-9.64
มูลค่าส่งออก (ล้านบาท)	97,349	123,700	200,507	-	-
(ล้าน\$ us.)	2,553	3,594	6,100	4,800*	-21.31
- ปริมาณส่งออก(ล้านตัน) (ณ 1 มีค. - 5 มีค.)					
- เอกชน	2.245 1.396 -37.82				
- รัฐบาล	2.187 1.396 -36.16				
- มูลค่าส่งออก (ล้านบาท)	0.058 - -100				
- ประเทศคู่ค้า	ไนจีเรีย เบนิน แอฟริกาใต้ ฟิลิปปินส์ มาเลเซีย อิรัก				
- ประเทศคู่แข่ง	เวียดนาม สหรัฐ ปากีสถาน อินเดีย				

สถานการณ์ข้าวหน้าปี ปี 2551/52 และผลรับจำนำข้าวเปลือกหน้าปี ปี 2551/52

กระทรวงเกษตรและสหกรณ์คาดว่าพื้นที่เพาะปลูกข้าวหน้าปี ปี 2551/52 มีจำนวน 57,839 ล้านไร่ และมีผลผลิต 23.709 ล้านตันข้าวเปลือก เพิ่มขึ้นจากปีก่อน 0.401 ล้านตันข้าวเปลือก ผลผลิตเฉลี่ย 410 กก./ไร่ ผลผลิตออกสู่ตลาดตั้งแต่เดือน ต.ค. และจะออกมากในช่วงเดือน พย.-ธค.51 คิดเป็นร้อยละ 76 ของผลผลิตข้าวหน้าปี

มาตรการรับจำนำข้าวเปลือกหน้าปี ปี 2551/52

กำหนดราคารับจำนำข้าวเปลือกหน้าปี ปี 2551/52 ณ ความชื้น15% ไว้ตามเกณฑ์ราคาขั้นต่ำ ดังนี้

(1) ข้าวเปลือกหอมมะลิ (ชนิดสีได้ต้นข้าว 36-42 กรัม) ราคาตันละ 14,400 - 15,000 บาท

(2) ข้าวเปลือกเจ้าหน้าปี (ชนิดสีเป็นข้าวสาร 25%-100%) ราคาตันละ 10,800 - 12,000 บาท

(3) ข้าวเปลือกเหนียว 10% (ละและเมล็ดยาว) ราคาตันละ 9,000 และ 10,000 บาท

(4) ข้าวเปลือกหอมจังหวัด (ชนิดสีได้ต้นข้าว 34-40 กรัม) ราคาตันละ 13,400 - 14,000 บาท (มติ กษ.18 กพ.52)

(5) ข้าวเปลือกปทุมธานี (ชนิดสีได้ต้นข้าว 36-42 กรัม) ราคาตันละ 11,400 - 12,000 บาท

เป้าหมายปริมาณรับจำนำ 8 ล้านตันข้าวเปลือก ระยะเวลาโครงการ 1 พย.51 - 31 ตค.52

ระยะเวลารับจำนำ 1 พย.51 - 28 กพ.52 ภาคใต้ 1 กพ. - 31 พค.52

ระยะเวลาไถ่ถอน จำนำยังค้างและไม่ประทวน 4 เดือนนับถัดจากเดือนที่รับจำนำ

ผลรับจำนำข้าวเปลือกหน้าปี 2551/52 เปรียบเทียบปี 2550/51 (ตั้งแต่ 1 พย.51 - 5 มีค.52)

ชนิดข้าว	ปริมาณรับจำนำปี 2550/51				ปริมาณรับจำนำปี 2551/52				
	เปิดจุด	ยอด	อ.ก.ส.	รวม	เปิดจุด	ยอด	อ.ต.ก.	อ.ก.ส.	รวม
ข้าวเปลือกเจ้า		48,883	10,230	59,113		2,398,800	616,108	1,852	3,016,760
ข้าวเปลือกหอมมะลิ		4,858	108,425	113,281		534,853	137,336	643,210	1,315,399
ข้าวเปลือกหอมจังหวัด		463	1,380	1,843		103,165	62,154	5,084	170,403
ข้าวเปลือกปทุมธานี		1,956	-	1,956		160,191	242,073	-	402,264
ข้าวเปลือกเหนียว		-	61,827	61,827		238,648	18,842	118,227	375,717
รวม	111	56,158	181,862	238,020	708	3,435,657	1,076,513	768,373	5,280,543

ราคาข้าวสารส่งออก F.O.B.กรุงเทพฯ หน่วย : เหรียญสหรัฐฯ / ตัน

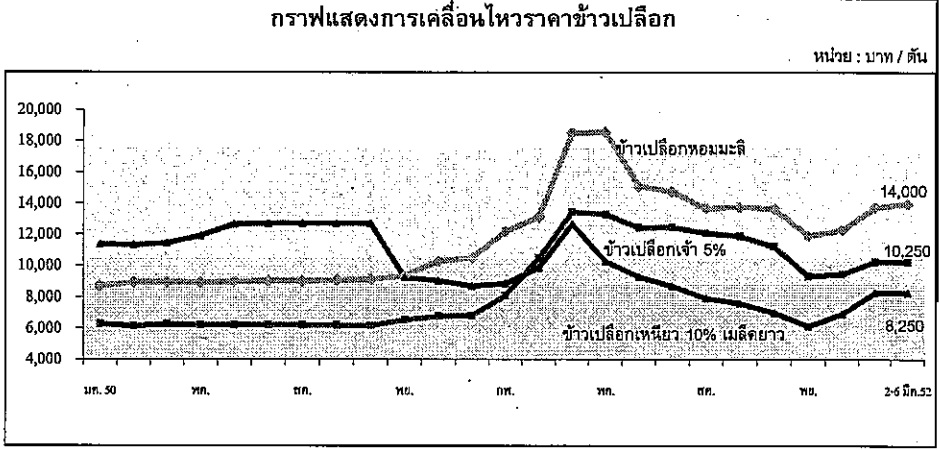
ชนิดข้าว	ปี	มค.	กพ.	มีค.	เมย.	พค.	มิย.	กค.	สค.	กย.	ตค.	พย.	ธค.
หอมมะลิ	2550	529	537	551	554	552	553	568	559	563	564	595	621
	2551	672	739	821	1,132	1,205	1,081	991	924	883	820	795	805
ชั้น 2	2552	862	864	857									
ข้าวขาว	2550	321	325	330	327	329	338	345	336	332	336	349	371
	2551	431	466	567	871	990	872	931	780	764	683	595	582
ชั้น 2	2552	607	624	631									
ข้าวขาว	2550	313	317	321	319	320	329	336	326	323	327	340	362
	2551	418	454	554	857	973	856	814	764	749	667	580	566
5%	2552	577	595	602									

สถานการณ์ปัจจุบัน / ความคืบหน้าในการดำเนินการ

ผลการล่าสุด สัปดาห์นี้ข้าวเปลือกนาปรัง ปี 2552 เริ่มออกสู่ตลาด

ราคาเคลื่อนไหวดังนี้ ข้าวเปลือกหอมมะลิราคาสูงขึ้นจากต้นละ 13,500-14,450 บาท เป็นต้นละ 13,500-14,500 บาท และข้าวเปลือกปทุมธานีราคาสูงขึ้นจากต้นละ 10,900-11,400 บาท เป็นต้นละ 11,500-12,000 บาท ตามภาวะปริมาณและความต้องการของตลาด ส่วนข้าวเปลือกเจ้า 5% ราคาทรงตัวที่ต้นละ 9,500-11,000 บาท และข้าวเปลือกเหนียว 10% เมล็ดยาว ราคาทรงตัวที่ ต้นละ 7,500-9,000 บาท

- แนวโน้ม ข้าวนาปรังฤดูใหม่ทยอยออกสู่ตลาด ภาครัฐเตรียมมาตรการรับจำนำข้าวเปลือกนาปรังไว้รองรับผลผลิตที่จะออกสู่ตลาดมากในช่วงเดือนมีค.-กค. จะส่งผลให้ราคาข้าวเปลือกอยู่ในเกณฑ์ดี



ราคา (บาท/ตัน) ชนิดข้าวเปลือก	ปี	มค.	กพ.	มีค.	เมย.	พค.	มิย.	กค.	สค.	กย.	ตค.	พย.	ธค.	เฉลี่ย	ครั้งก่อน 23 - 27 กพ.52	ครั้งนี้ 2 - 6 มีค.52
ข้าวเปลือกหอมมะลิ (36 กรัม) (ใหม่)	2550	8,680	8,788	8,930	8,955	8,913	8,961	9,033	9,025	9,058	9,118	9,348	10,297	9,092		
	2551	10,500	12,175	13,108	18,497	18,576	15,111	14,758	13,658	13,761	13,649	11,910	12,276	13,998		
	2552	13,575	14,061											13,818	13500-14450	13500-14500
ข้าวเปลือกเหนียว 10% เมล็ดยาว (ใหม่)	2550	11,367	11,300	11,329	11,447	11,920	12,667	12,700	12,700	12,700	12,700	9,250	9,041	11,593		
	2551	8,691	8,860	9,862	12,664	10,279	9,293	8,698	7,903	7,582	6,991	6,120	6,902	9,082		
	2552	7,691	7,903											7,797	7500-9000	7500-9000
ข้าวเปลือกเจ้า 5% (ใหม่)	2550	6,268	6,320	6,137	6,268	6,230	6,192	6,200	6,200	6,190	6,156	6,538	6,746	6,287		
	2551	6,805	8,066	10,478	13,445	13,297	12,422	12,470	12,088	11,907	11,215	9,325	9,445	10,914		
	2552	10,014	10,500											10,257	9500-11000	9500-11000

มันสำปะหลัง

ประจำสัปดาห์ที่ 1 ของเดือนมีนาคม 2552 (2 - 6 มี.ค.52)

ผลผลิต (ล้านตัน)	2547/48	2548/49	2549/50	2550/51	2551/52	%Δ
โลก	203.16	203.06	208.51	214.09	na	na
ในจีเรีย	38.18	38.18	39.24	40.29	na	na
บราซิล	23.93	26.65	27.39	28.12	na	na
อินโดนีเซีย	19.43	19.45	20.23	20.55	na	na
เวียดนาม	5.57	5.70	7.81	7.00	na	na
ไทย	16.94	22.58	26.92	25.16	29.15	15.86
ช่วงผลผลิตออกมา	(พ.ย.-มี.ค.)	70 %				
แหล่งผลิตสำคัญ	นครราชสีมา(24%) กำแพงเพชร(6%) สระแก้ว(5%) ชัยภูมิ(5%)กาญจนบุรี(4%) ฉะเชิงเทรา(4%)					
พื้นที่ปลูก (ล้านไร่)	6.16	6.69	7.13	7.30	8.01	9.73
จำนวนครัวเรือน	487,088	484,956	476,352	480,484	na	
ผลผลิตเฉลี่ย (ตัน/ไร่)	2.75	3.38	3.56	3.40	3.64	7.06
ต้นทุนการผลิต (บาท/กก.)	0.92	0.84	0.82	1.08	1.21	12.04
มูลค่าผลผลิต (ล้านบาท)	25,410	29,128	29,956	36,733		
การแปรรูป (ล้านตัน) ¹						
- มันเส้น+อัดเม็ด	7.49	9.48	9.20	9.20	10.14	
- แป้งมัน	9.45	10.17	16.08	16.08	8.55	
การส่งออก ¹	<u>ปี 48</u>	<u>ปี 49</u>	<u>ปี 50</u>	<u>ปี 51</u>	<u>ปี 52 (มค.)</u>	
- มันเส้น	2.77	3.82	2.86	1.47	0.09	
- มันอัดเม็ด	0.26	0.39	1.65	1.56	0.02	
- แป้งมัน	1.60	2.31	1.94	1.88	0.11	
- ผลิตภัณฑ์อื่นๆ	0.34	0.34	0.43	0.35	0.04	
ประเทศคู่ค้า	มันเส้น จีน 92% อื่นๆ 8% แป้งมัน อินโดนีเซีย 23% จีน 16% ไต้หวัน 17% ญี่ปุ่น 12% อื่นๆ 32%					
ประเทศคู่แข่ง	เวียดนาม อินโดนีเซีย					
มาตรการส่งออก	กำหนดให้แสดงใบรับรองมาตรฐานสินค้าและขอใบอนุญาตส่งออก (ออกใบอนุญาตให้ผู้ส่งออกไม่จำกัดจำนวน)					

สถานการณ์ปี 2550/51
 โลก FAO คาดว่าปี 2550/51 จะมีผลผลิต 214.09 ล้านตัน โดยไทยเป็นผู้ผลิตอันดับ 3 แต่เป็นผู้ส่งออกอันดับ 1
 ไทย กระทรวงเกษตรและสหกรณ์ พยากรณ์ว่า ในปี 2551/52 มีผลผลิตประมาณ 29.15 ล้านตัน เพิ่มขึ้นจากปีก่อนร้อยละ 15.86 ออกสู่ตลาดมากในช่วงเดือน พ.ย.51 - เม.ย.52

มาตรการ ปี 2551/52
 คณะรัฐมนตรี มีมติเมื่อวันที่ 28 ต.ค.51และ 17 ก.พ.52 เห็นชอบในหลักการให้ดำเนินโครงการแทรกแซงตลาดมันสำปะหลัง ปี 2551/52 ด้วยการรับจำนำหัวมันสด 10 ล้านตัน เพื่อแปรรูปเป็นมันเส้นและแป้งมัน โดยมีเงื่อนไขรับจำนำจากเกษตรกรไม่เกินรายละ 250 ตัน หรือเป็นวงเงินไม่เกินรายละ 350,000 บาท ระยะเวลารับจำนำเดือน พ.ย.51 - เม.ย.52 ราคารับจำนำกำหนดราคาเป็นขั้นบันไดจาก กก.ละ 1.80 บาท ในเดือน พ.ย.51 ปรับเพิ่มเดือนละ 0.05 บาท/กก. ถึงเดือน เม.ย.52 กก.ละ 2.05 บาท/กก.

ผลการดำเนินโครงการ
 ณ วันที่ 6 มีนาคม 2552

ประเภท	สมัครเข้าร่วม	จังหวัดรับรอง	ออส.อนุมัติ	เปิดดูรับจำนำ	ใบประทวน	ปริมาณรับจำนำ
รวม	52	52	47	45	159,879	2,321,472
จ.น.น.	613	552	504	485	163,147	4,887,957
ใกล้เคียง	248	-	252	มีเงิน 112 หลัก ไม่มีทรัพย์สิน	-	มีเงิน 1,153,622 คืนเป็นมัน 100,824

มาตรการจัตระบพิเศษเฉพาะพื้นที่ที่มีมันสำปะหลังปี 50/51 โดยดำเนินการในพื้นที่ 5 อำเภอในจังหวัด จ.นครราชสีมา และบุรีรัมย์ อีกทั้งขยายการดำเนินการในเขตภาคเหนือตอนล่าง อ.ชาวนาธิปไตย (จ.กำแพงเพชร) และเขตภาคตะวันออก อ.วังสมบูรณ์ (จ.สระแก้ว) โดยดำเนินการด้านจัตระบการผลิตให้สอดคล้องกับด้านจัตระบตลาด เพื่อให้แหล่งรองรับผลผลิตของเกษตรกรมีเพียงพอ โดยด้านระบบการตลาดให้การสนับสนุนสินเชื่อแก่เกษตรกรและผู้ประกอบการ เพื่อเพิ่มศักยภาพให้เกษตรกรมีการเพิ่มผลผลิตมันสำปะหลังในพื้นที่ดังกล่าว

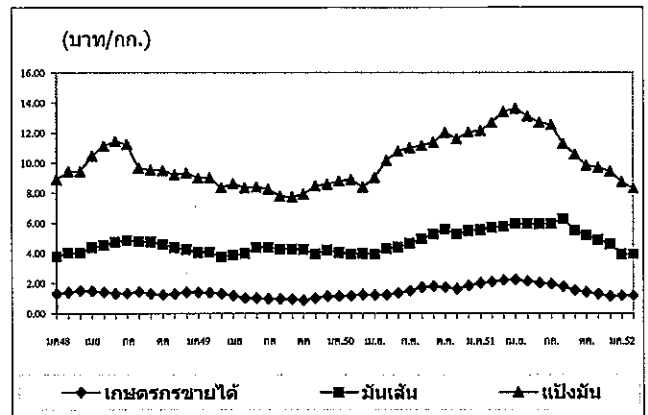
สถานการณ์ในประเทศ

ผลผลิตปี 51/52 ออกสู่ตลาดแล้วร้อยละ 60 ผลผลิตหัวมันสดยังคงออกสู่ตลาดอย่างต่อเนื่อง ประกอบกับสินค้าอื่น(ข้าวและข้าวโพด)อยู่ในช่วงปลายฤดูการผลิตทำให้เกษตรกรหันมาขูดหัวมันสดจำหน่ายกับโครงการเป็นจำนวนมาก และเป็นผลมาจากราคาปรับจำนำที่สูงกว่าราคาตลาดมาก

สถานการณ์ต่างประเทศ

การส่งออก ช่วงเดือน มี.ค.52 มันเส้น 0.089 ล้านตัน มูลค่า 348 ล้านบาท ลดลงจากช่วงปี 51 (มค.) ร้อยละ 58 มันอัดเม็ด 0.024 ล้านตัน มูลค่า 144 ล้านบาท จากช่วงปี 51 (มค.) ร้อยละ 89 แป้งมัน 0.108 ล้านตัน มูลค่า 1,393 ล้านบาท ลดลงจากปี 51 (มค.) ร้อยละ 30 ทั้งนี้การส่งออกผลิตภัณฑ์มันเส้นมีการสั่งซื้อจากจีนอย่างต่อเนื่องทำให้ราคาปรับสูงขึ้น เนื่องจากสต็อกมันเส้นของเวียดนามลดลงมากและเงินบาทแข็งค่าทำให้รัฐพิธีเสียหลาย ด้านมันอัดเม็ดการสั่งซื้อจาก EU ยังคงชะงักเนื่องจากต้นทุนในการขนส่งสูง จึงหันไปใช้รัฐพิธีอื่นที่ราคาถูกกว่าเป็นวัตถุดิบทดแทนสำหรับแป้งมันการส่งออกชะงักตัว มีการสั่งซื้อน้อยเนื่องจากต้องการสินค้าราคาถูก

ความเคลื่อนไหวของราคามันสำปะหลัง ปี 2548 - 2552



ราคามันสำปะหลังและผลิตภัณฑ์ (6 มี.ค.52)	ปี													(บาท/กก.) เฉลี่ย
	ปี	มค.	กพ.	มีค.	เมย.	พค.	มิย.	กค.	สค.	กย.	ตค.	พย.	ธค.	
1) เกษตรกรขายได้														
- เฉลี่ยทั่วประเทศ ^{1/}	2549	1.38	1.36	1.30	1.18	0.99	0.99	0.96	0.94	0.94	0.86	1.00	1.13	1.09
	2550	1.12	1.16	1.23	1.21	1.25	1.35	1.49	1.72	1.79	1.72	1.62	1.82	1.46
	2551	1.99	2.09	2.20	2.23	2.13	2.00	1.93	1.76	1.53	1.40	1.28	1.14	1.81
	2552	1.16	1.16	1.16										1.16
- จ.นครราชสีมา ^{2/}	2550	1.18	1.21	1.28	1.33	1.47	1.59	1.69	1.74	1.85	1.87	1.81	1.91	1.58
	2551	2.06	2.22	2.33	2.33	2.18	1.96	1.97	1.78	1.62	1.46	1.41	1.38	1.89
	2552	1.22	1.20	1.20										1.21
- จ.กำแพงเพชร ^{2/}	2550	1.22	1.24	1.27	1.31	1.38	1.48	1.73	1.78	1.77	1.77	1.78	1.88	1.55
	2551	1.96	2.14	2.33	2.33	2.22	1.88	1.88	1.58	1.51	1.36	1.39	1.33	1.83
	2552	1.29	1.25	1.25										1.26
- จ.ชลบุรี ^{2/}	2550	1.32	1.30	1.33	1.40	1.50	1.67	1.74	1.74	1.85	1.91	1.91	2.02	1.64
	2551	2.20	2.10	2.28	2.43	2.35	2.09	1.93	1.88	1.44	1.37	1.34	1.25	1.89
	2552	1.23	1.10	1.14										1.16
2) ราคาส่งออก FOB														
มันเส้น	2550	3.96	3.97	3.96	3.93	4.28	4.39	4.63	4.94	5.24	5.56	5.26	5.48	4.63
	2551	5.54	5.68	5.76	5.93	5.93	5.91	6.12	6.26	5.49	5.16	4.88	4.44	5.59
	2552	3.92	3.92	4.19										4.01
แป้งมัน	2550	8.94	8.97	8.36	9.00	10.13	10.74	10.97	11.13	11.35	11.99	11.58	11.98	10.43
	2551	12.12	12.66	13.39	13.59	13.07	12.63	12.24	11.25	10.54	9.80	9.65	9.26	11.68
	2552	8.71	8.25	8.16										8.37

หมายเหตุ : 1/ หัวมันสดลดจาก สก. 2/ หัวมันสดซื้อแป้ง 25% จาก คนจ.

ประจำสัปดาห์ที่ 1 ของเดือน มีนาคม 2552 (2 - 6 มี.ค. 52)

รายการ/ปี	ปี 2548	ปี 2549	ปี 2550	ปี 2551	ปี 2552 (F)
สต็อกโลก(ล้านตัน)	1.647	2.108	2.025	2.015	
ผลผลิตโลก(ล้านตัน)	8.907	9.701	9.712	9.810	9.880
- อินโดนีเซีย	2.271	2.637	2.755	2.892	
- มาเลเซีย	1.126	1.284	1.199	1.164	
- อินเดีย	0.772	0.853	0.807	0.888	
- จีน	0.510	0.533	0.600	0.609	
- เวียดนาม	0.482	0.555	0.602	0.632	
- ไทย	2.937	3.137	3.056	3.090	3.297
การส่งออกโลก (ล้านตัน)	6.410	6.876	6.693	6.680	6.650
- อินโดนีเซีย	2.025	2.287	2.405	1.831	(ม.ค.-ก.ย.52)
- มาเลเซีย	1.128	1.131	1.018	0.754	(ม.ค.-ก.ย.52)
- เวียดนาม	0.538	0.680	0.481	0.437	(ม.ค.-ก.ย.52)
- ไทย (สถาบันวิจัยยาง (สศก.))	2.632	2.772	2.704	2.675	(ม.ค.52)
การใช้โลก (ล้านตัน)	9.073	9.251	9.789	9.820	9.803
- จีน	2.150	2.400	2.550	2.550	
- สหรัฐฯ	1.159	1.003	1.018	1.018	
- ญี่ปุ่น	0.857	0.874	0.888	0.888	
- อินเดีย	0.789	0.815	0.851	0.850	
- มาเลเซีย	0.387	0.383	0.449	0.449	
- เกาหลีใต้	0.369	0.364	0.377	0.377	
- ไทย	0.335	0.321	0.374	0.398	0.354
การนำเข้าไทย (ล้านตัน)	0.001	0.001	0.001	0.001	0.001
ช่วงออกสู่ตลาดแหล่งผลิตสำคัญ	ตลอดทั้งปีและออกมาก ม.ย.-ก.พ. และ ธ.ค.-ม.ค.				
	ตุลาคม-ธันวาคม สงขลา ตรัง นครศรีธรรมราช ชะลา นราธิวาส พัทลุง ระยอง หนองคาย ตรัง ศรีสะเกษ อุบลราชธานี สุรินทร์				
พื้นที่ให้ผล (ไร่)	10,573,508	10,893,098	11,051,862	11,154,211	11,396,757
ผลผลิตยางดิบต่อไร่ (กก.)	282	282	274	286	289
ต้นทุน (บาท/กก.)	30.35	32.55	34.73	38.59	
ครัวเรือนเกษตรกร	1,193,950	1,210,950	1,257,836		
มูลค่าผลผลิต (ล้านบาท)	153,290	213,880	210,772	236,540	
ประเทศคู่ค้า (ส่งออก)	จีน (31.24%) มาเลเซีย (14.88%) ญี่ปุ่น (14.74%) สหรัฐฯ (8.22%) ยุโรป (6.34%) เกาหลีใต้ (5.77%) และอื่นๆ (18.81%)				

1.สถานการณ์ปี 2552

1.1 สถานการณ์ตลาดโลก ผลผลิตยางของโลกในปี 2552 คาดว่ามีประมาณ 9.88 ล้านตัน เพิ่มขึ้นจากปี 2551 ร้อยละ 0.71 เนื่องจากการขยายพื้นที่ปลูกของประเทศผู้ผลิต ได้แก่ อินโดนีเซีย อินเดียและเวียดนาม ส่วนการใช้ยางของโลกคาดว่าจะมีประมาณ 9.803 ล้านตัน ลดลงจากปีที่ผ่านมาร้อยละ 0.17

1.2 สถานการณ์ในประเทศ ผลผลิตยางพารา ปี 2552 ส.ศ.ก.คาดว่ามีประมาณ 3,297 ล้านตัน เพิ่มขึ้นจากปี 2551 ร้อยละ 6.69 เนื่องจากผลผลิตยางในแหล่งผลิตภาคตะวันออกเฉียงเหนือและภาคเหนือเพิ่มขึ้น ส่วนความต้องการใช้คาดว่าจะมีประมาณ 0.354 ล้านตัน ลดลงร้อยละ 11.05

2. การแก้ไขปัญหา

2.1 หน่วยงานที่รับผิดชอบ จากการที่เกิดปัญหาการขาดยางพาราตกต่ำ พ.ฉ. ได้มีหนังสือขอความร่วมมือ ก.ย. (27 ต.ค.51) พิจารณาดำเนินการแก้ไขปัญหาดังกล่าว เนื่องจากเห็นว่า ก.ย. มี พ.ร.บ.ควบคุมยาง พ.ศ.2542 ที่เป็นกลไกในการควบคุมและกำกับดูแลการประกอบธุรกิจเกี่ยวกับยางเป็นระบบครบวงจร ตั้งแต่การผลิต การค้า และการแปรรูป และมีหลายหน่วยงานที่ดูแลในเรื่องยางพารา

2.2 ผลการประชุมของ 3 ประเทศผู้ผลิตยางพาราใหญ่ (ไทย มาเลเซีย และอินโดนีเซีย)

2.2.1 วันที่ 29-30 ต.ค.2551 ได้มีมติ (1) เฝ้าระวังการปลูกแทนต้นยางเก่าที่มีอายุมากกว่า 20 ปี ของ 3 ประเทศ ในปี 2552 เพิ่มจากปีละ 7 แสนไร่ เป็น 1.06 ล้านไร่ (2) ควบคุมพื้นที่ปลูกยางไม่ให้อย่างล้นตลาด โดยไทยสนับสนุนให้เปลี่ยนพื้นที่ปลูกยางในภาคใต้ไปปลูกพืชอื่นที่มีความเหมาะสมกว่า ส่วนอินโดนีเซียจะใช้วิธีควบคุมโดยการจดทะเบียน และมาเลเซียจะไม่ขยายพื้นที่ปลูกใหม่ (3) การชะลอการกรีดยางของ (4) จะไม่ลดราคาขายที่มีผลกระทบต่อเกษตรกรในช่วงที่ราคายางสูงและไม่บังคับให้ตัดยาง

2.2.2 วันที่ 13 ต.ค.2551 ได้มีมติให้ลดการส่งออกยางในปี 2552 รวม 700,000 ตัน โดยในไตรมาสแรกให้ลดลงจำนวน 270,000 ตัน (ไทย 132,000 ตัน อินโดนีเซีย 116,000 ตัน และมาเลเซีย 22,000 ตัน) และขอความร่วมมือให้เอกชนขยาย ในราคาไม่ต่ำกว่า กิโลกรัมละ 1.35 เหรียญสหรัฐฯ

2.3 ผลการประชุมของสมาคมประเทศผู้ผลิตยาง (Association of Natural Rubber Producing Countries : ANRPC) ซึ่งมีสมาชิก 9 ประเทศ ได้แก่ จีน อินเดีย อินโดนีเซีย มาเลเซีย ปาปัวนิวกินี สิงคโปร์ ศรีลังกา ไทย และเวียดนาม ได้มีมติ (1) ผลักดันให้เกษตรกรไทยงดกรีดยาง 25 ปีขึ้นไป และปลูกทดแทน มีพื้นที่เป้าหมายรวมกว่า 1.06 ล้านไร่ (2) ส่งเสริมให้เกษตรกรลดจำนวนวันกรีดยางลง จากเดิมที่กรีดยางวันเว้นวัน เหลือกรีดยางวัน 2 วัน ไทยได้มีแผนเร่งส่งเสริมขยายพื้นที่ส่งเคราะห์ปลูกแทน โดยขอผลักดันให้ผู้ปลูกยางพาราตัดต้นยางที่มีอายุเกิน 25 ปี และปลูกทดแทนใหม่จากเป้าหมายเดิม 2.5 แสน ไร่ เพิ่มขึ้นเป็น 4 แสน ไร่/ปี โดยจะจ่ายเงินช่วยเหลือเกษตรกรที่เข้าร่วมโครงการฯ อัตรา 11,000 บาท/ไร่ ซึ่งปี 2552 นี้ คาดว่าจะทำให้อายุผลผลิตยางของไทยลดลงกว่า 80,000 ตัน

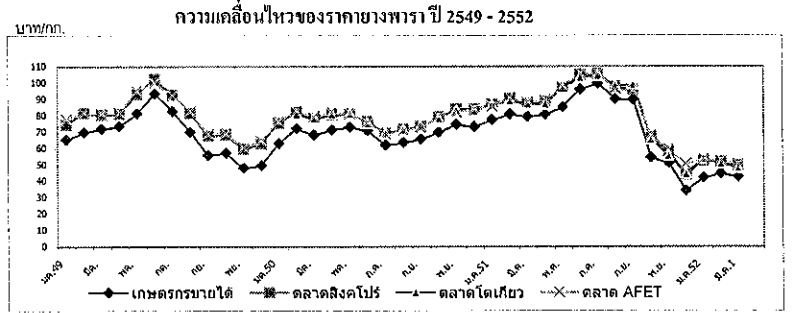
2.4 มาตรการเร่งด่วน เมื่อวันที่ 28 ม.ค. 52 ค.ร.ม. ได้มีมติ เห็นชอบโครงการสนับสนุนสถาบันเกษตรกรแปรรูปยางเพิ่มมูลค่าเพื่อแก้ไขปัญหาราคายางตกต่ำ ตามที่ ก.ย.เสนอ วงเงิน 8,000 ล้านบาท/ผู้จาก ก.ย. โดยให้สถาบันเกษตรกรรวบรวมยางสดและยางแผ่นดิบจากสมาชิกจำนวน 200,000 ตัน มาดำเนินการแปรรูปขึ้นยางแผ่นรมควัน ยางแผ่นรมควันอัดก้อน ยางแท่ง และน้ำยางข้น แล้วเก็บสต็อกยางไว้รอการจำหน่ายเมื่อราคายางเหมาะสม และอนุมัติงบกลาง 270 ล้านบาทเพื่อใช้เป็นค่าบริหารจัดการและดำเนินการ โครงการฯ ดังกล่าว และเมื่อ 3 ก.พ.52 กย. ได้มีคำสั่งแต่งตั้งคณะกรรมการบริหารโครงการสนับสนุนสถาบันเกษตรกรแปรรูปยางเพื่อเพิ่มมูลค่าเพื่อแก้ไขปัญหาราคายางตกต่ำ โดยมีผู้แทน พ.ฉ. ร่วมเป็นกรรมการ เพื่อให้หน้าที่กำหนดมาตรการ หลักเกณฑ์ เงื่อนไขและการดำเนินงาน การบริหารโครงการฯ รวมทั้งกำกับดูแล

2.5 มติ ครม. (17 ก.พ.52) มอบหมาย กย. จัดตั้งคณะกรรมการนโยบายยางธรรมชาติ เพื่อให้เป็นกลไกระดับชาติในการจัดทำแผนปฏิบัติการเชิงกลยุทธ์ที่สามารถดูแลสินค้ายางพาราแบบครบวงจร ตั้งแต่การรักษาเสถียรภาพราคา การขึ้นทะเบียนเกษตรกร การผลิต การแปรรูป การควบคุมคุณภาพมาตรฐาน การบริหารสต็อก การตลาด และการวิจัยและพัฒนาสินค้าตลอดห่วงโซ่อุปทาน รวมทั้งการพิจารณาความเหมาะสมและความจำเป็นในการขอใช้แหล่งเงินต่าง ๆ

2.6 มติ ครม. (24 ก.พ.52) ตั้งคณะกรรมการนโยบายยางธรรมชาติ ตามที่รองนายกฯ (กอร์สศักดิ์ สภาวสุ) และ กย. เสนอไว้ร่วมกัน โดยมีนายกรัฐมนตรีหรือรองนายกฯ ที่ได้รับมอบหมายเป็นประธาน เลขานุการ สศก. เป็นกรรมการและเลขานุการ

สถานการณ์ปัจจุบัน

สัปดาห์นี้ราคาขายแผ่นดิบที่เกษตรกรขายได้เฉลี่ย กก.ละ 42.79 บาท ลดลงร้อยละ 2.94 เป็นไปในทิศทางเดียวกับราคาขายแผ่นรมควันชั้น 3 ตลาดสิงคโปร์ (FOB) และตลาดโตเกียว (C&F) ที่ปรับลดลงเช่นกัน เฉลี่ย กก.ละ 49.61 บาท และ 48.26 บาท ลดลงร้อยละ 1.68 และ 0.62 ตามลำดับ เนื่องจากความต้องการใช้ยังคงชะลอตัว โดยเฉพาะการผลิตยางล้อรถยนต์ยังไม่ฟื้นตัว จากอุตสาหกรรมยานยนต์ที่ประสบปัญหาผลกระทบจากเศรษฐกิจโลกถดถอย อย่างไรก็ตาม ยังมีปัจจัยหนุนจากผลผลิตยางลดลง เนื่องจากเป็นช่วงต้นยางผลัดใบ ประกอบกับมาตรการลดการส่งออก และมาตรการแก้ไขปัญหาของภาครัฐ ราคาจึงเคลื่อนไหวในช่วงแคบ



สับปะรด

ประจำสัปดาห์ที่ 1 ของเดือนมีนาคม 2552 (วันที่ 2-6 มี.ค. 52)

ผลผลิต	2550	2551	2552	± %Δ
โลก (ล้านตัน)	18.87	19.00	19.00	0.00
ไทย (ล้านตัน)	2.185	2.278	2.309	1.36
ช่วงผลผลิตออกมาก	รุ่นที่ 1 เม.ย.- ก.ค. และ รุ่นที่ 2 พ.ย.- ม.ค.			
พื้นที่ปลูก (ไร่)	590,306	581,972	580,177	-0.31
จำนวนครัวเรือน	36,961	38,482	38,500	
ผลผลิตเฉลี่ย(กก./ไร่)	3,702	3,915	3,981	1.69
ต้นทุนการผลิต(บาท/กก.)	2.61	2.88	2.88	
มูลค่าผลผลิต (ล้านบาท)	9,985	10,342	9,700	-6.21
การใช้				
-บริโภคสด (ล้านตัน) 20%	0.437	0.456	0.457	
-แปรรูปกระป๋อง(ล้านตันสด) 80%	1.748	1.822	1.848	
ส่งออก				
- กระป๋อง (ล้านตัน)	0.568	0.619	8.98	
- มูลค่า (พันล้านบาท)	14.496	18.740	29.28	
ประเทศคู่ค้า	สหรัฐฯ 23% ยุโรป 46% (เยอรมัน 9% รัสเซีย 5%)			
ประเทศคู่แข่ง	บราซิล 14% ไทย 12% ฟิลิปปินส์ 10% อินโดนีเซีย 8% จีน 8%			
อัตราแปรสภาพ	สับปะรดกระป๋อง : สับปะรดสด = 1 : 3.3 น้ำสับปะรด : สับปะรดสด = 1 : 6			

1. การผลิตและการค้าของโลก

1.1 ผลผลิตปี 2552 มีประมาณ 19 ล้านตัน ใกล้เคียงกับปี 2551 โดยประเทศผู้ผลิตสำคัญได้แก่ บราซิล(14%) ไทย (12%) ฟิลิปปินส์(10%) อินโดนีเซีย(8%) จีน(8%)

1.2 การส่งออก ประเทศผู้ส่งออกสับปะรดกระป๋อง และน้ำสับปะรดกระป๋องที่สำคัญของโลก ได้แก่ ไทย(47.08%) ฟิลิปปินส์(14.51%) อินโดนีเซีย(6.01%) เนเธอร์แลนด์(5.56%) จีน(4.96%)

2. การผลผลิตและการค้าของไทย

2.1 การผลิต ผลผลิตเพิ่มขึ้นร้อยละ 1.36 เนื่องจาก

1) พื้นที่เก็บเกี่ยวลดลงร้อยละ 0.31 เนื่องจากเกษตรกร โดยเฉพาะในภาคตะวันออกหันไปปลูกยางพารา และมันสำปะหลัง

2) ผลผลิตต่อไร่เพิ่มขึ้นร้อยละ 1.69 เนื่องจากสภาพอากาศเอื้ออำนวย จากการที่สภาพอากาศหนาวเย็นต่อเนื่องนาน ในช่วง ธ.ค.51-ม.ค.52 ส่งผลดีต่อการเจริญเติบโตของผล

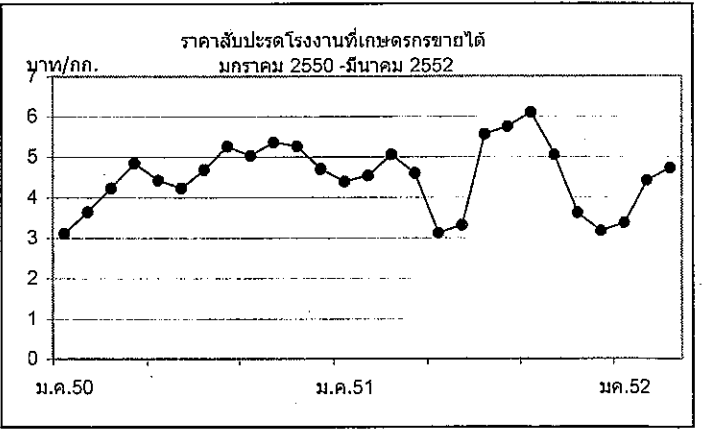
2.2 การส่งออก ในปี 2551 ไทยส่งออกสับปะรดกระป๋อง น้ำสับปะรด สับปะรดสด สับปะรดแช่แข็ง และสับปะรดอบแห้ง รวม 794,266 ตัน มูลค่า 25,752.438 ล้านบาท เพิ่มขึ้นจากปี 2550 ร้อยละ 8.39 ส่วนหนึ่งเป็นผลมาจากสหรัฐอเมริกายุติ การเก็บ AD สับปะรดกระป๋องของไทย ตั้งแต่ 31 ต.ค.50

สถานการณ์ปัจจุบัน

ราคาสับปะรดโรงงานที่เกษตรกรขายได้ทรงตัวเท่าสัปดาห์ก่อน กก.ละ 4.72 บาท ผลผลิตออกสู่ตลาดน้อย เนื่องจากเป็นช่วงรอยต่อระหว่างผลผลิตรุ่นที่ 2 และ รุ่นที่ 1

มาตรการแก้ไขปัญหา

ได้ประสานขอความร่วมมือโรงงานให้ช่วยรับซื้อสับปะรดสดจากเกษตรกรในช่วงที่ผลผลิตออกมากเมื่อเดือน พ.ย.51โดยรับซื้อในราคาที่เหมาะสม



ปี	ม.ค.	ก.พ.	มี.ค.	เม.ย.	พ.ค.	มิ.ย.	ก.ค.	ส.ค.	ก.ย.	ต.ค.	พ.ย.	ธ.ค.	เฉลี่ย
2548	3.56	3.86	3.93	3.64	3.61	3.69	3.70	4.33	4.49	4.30	3.11	2.61	3.74
2549	2.42	2.54	2.66	2.46	2.08	1.37	1.64	2.52	2.76	3.11	3.31	3.34	2.52
2550	3.10	3.64	4.33	4.84	4.42	4.23	4.68	5.25	5.02	5.35	5.26	4.69	4.57
2551	4.39	4.53	5.05	4.59	3.12	3.54	5.55	5.74	6.10	5.04	3.62	3.17	4.54
2552	3.37	4.41	4.72										4.17

(2-6 มี.ค.52)

กาแฟ
ประจำสัปดาห์ที่ 1 ของเดือนมีนาคม 2552 (2-6 มี.ค.52)

รายการ/ปี	ปี 2548/49	ปี 2549/50	ปี 2550/51	ปี 2551/52 *
สต็อกโลกสิ้นปี(ตัน)* (ประมาณการ)	2,316,120	2,506,080	2,071,080	2,375,820
ผลผลิตโลก(ตัน)	6,691,380	7,941,840	7,254,900	8,304,840
- บราซิล	2,166,000	2,802,000	2,256,000	3,066,000
- โคลัมเบีย	717,180	729,840	743,520	735,000
- เม็กซิโก	240,000	252,000	270,000	270,000
- เวียดนาม	819,960	1,170,000	1,099,980	1,170,000
- อินโดนีเซีย	405,000	399,900	399,000	396,000
- สาธารณรัฐประชาธิปไตยประชาชนลาว	25,020	24,000	24,000	24,000
- ไทย (ตัน)	46,873	55,660	50,442	57,172
การใช้ของโลก (ตัน)	7,349,700	7,395,300	7,616,280	7,776,460
การใช้ของไทย (ตัน)	51,000	56,100	61,800	68,000
การนำเข้า (ข้อมูลทศก. WTO ให้นำเข้าในโควตา 5.25 ตัน ภายในโควตา 30% นอกโควตา 90%)				(ม.ค.52)
- เม็กซิโก(ตัน)	391	374	14,542	563
- กาแฟคั่ว(ตัน)	181	392	281	34
- กาแฟผงสำเร็จรูป(ตัน)	251	2,642	2,889	147
- กาแฟผสมน้ำตาลและครีมเทียม(ตัน)	8,033	8,578	4,209	309
การส่งออก				(ม.ค.52)
- เม็กซิโก(ตัน)	25,666	11,137	1,539	6
- กาแฟคั่ว(ตัน)	173	483	813	60
- กาแฟผงสำเร็จรูป(ตัน)	2,421	7,798	3,391	216
- กาแฟผสมน้ำตาลและครีมเทียม(ตัน)	24,812	17,684	23,459	1,836
ส่งออกสู่ตลาด ปี 2551	ค.ค.1.22%, พ.ย.20.86%, ธ.ค.40.43%, ม.ค.27.7%, ก.พ.8.24%, มี.ค.1.55%			
สิ่งผลิตสำคัญ				
- พันธุ์โรบัสต้า (93%)	ชุมพร ระนอง สุราษฎร์ธานี กระบี่ นครศรีธรรมราช พังงา ประจวบคีรีขันธ์			
- พันธุ์อาราบิก้า (7%)	เชียงใหม่ เชียงราย แม่ฮ่องสอน อุตรดิตถ์			
พื้นที่ปลูก(ไร่)	429,878	424,632	388,662	384,186
ผลผลิตต่อไร่ (กก.)	109	131	130	149
ต้นทุน (บาท/กก.)	30.60	32.83	38.96	38.96
ครัวเรือนเกษตรกร	31,674	30,541	30,175	
มูลค่าผลผลิต(ล้านบาท)	1,863	2,577	3,160	
ประเทศคู่ค้าสำคัญ				
1. เม็กซิโกเพิ่มขึ้น	สหรัฐอเมริกา (66.30%) เยอรมัน (18.06%) เบลเยียม (5.62%) อิตาลี (4.59%) โปแลนด์ (1.78%) และอื่น ๆ (3.65%)			
2. กาแฟคั่ว	สหรัฐอเมริกาหรือเม็กซิโก (56.90%) ไต้หวัน (11.37%) ฮ่องกง (10.07%) ปากีสถาน (4.85%) เดนมาร์ก (3.85%) อื่น ๆ (12.96%)			
3. กาแฟผงสำเร็จรูป	ลาว (52.45%) ฮังการี (12.18%) ฮ่องกง (22.52%) เกาหลี (4.24%) และอื่น ๆ (7.28%)			
ประเทศคู่แข่งสำคัญ	เวียดนาม อินโดนีเซีย ลาว			

1. การนำเข้าเมล็ดกาแฟเพื่อการแปรรูปส่งออกและจำหน่ายในประเทศ ปี 2550/51

1.1 การนำเข้ากาแฟเพื่อการส่งออก กรม. ได้มีมติ (27 พ.ค.2551) เห็นชอบร่างประกาศกระทรวงพาณิชย์ เรื่อง การส่งออกกาแฟไปนครราชอาณาจักร พ.ศ.2551 เพื่อให้เมล็ดกาแฟที่นำเข้ามาผลิตเป็นผลิตภัณฑ์สามารถส่งออกได้ (ให้นำเข้าภายใน ก.ย.2551 และส่งออกภายใน พ.ย.2551) ซึ่งมีผู้ขอนำเข้า 1 ราย ได้แก่ บริษัท คอฟีตี้ คอฟฟี่ โปรดักส์ จำกัด ขอนำเข้าเมล็ดกาแฟ 3,000 ตัน (อัตราภาษีนอกโควตาร้อยละ 90 แต่ขอคืนภาษีได้ตามมาตรา 19 ทวิ พ.ร.บ.ศุลกากร) (นำเข้าจริง 1718.517 ตัน)

1.2 การนำเข้ากาแฟเพื่อการจำหน่ายในประเทศ กรม. ได้มีมติ (5 ต.ค.2551) เห็นชอบให้เปิดตลาดสินค้ากาแฟตามข้อผูกพัน WTO ในโควตาจำนวนไม่เกิน 10,000 ตัน (เดิม 5.25 ตัน) อัตราภาษีในโควตาหรือร้อยละ 30 เพื่อแก้ไขปัญหาการขาดแคลนเมล็ดกาแฟสำหรับการแปรรูปเพื่อใช้ในประเทศ โดยให้นำเข้าภายในเดือนตุลาคม 2551 ซึ่งมีผู้ขอนำเข้า 2 ราย ได้แก่ บริษัท คอฟีตี้ คอฟฟี่ โปรดักส์ จำกัด 9,800 ตัน และบริษัท ชาร์วีย์ คอฟฟี่ แอนด์ที จำกัด 200 ตัน (นำเข้าจริง 5.1 ตัน)

1.3 เงื่อนไขการนำเข้า ผู้นำเข้าควมข้อ 1.1 และ 1.2 ต้องทำสัญญากับกรมวิชาการเกษตร รับซื้อเมล็ดกาแฟคุณภาพผลิตปี 2551/52 (1 พ.ย. 51-15 มี.ค.52) จากเกษตรกรหรือสถาบันเกษตรกร จำนวน 1 เท่า และ 2 เท่าของปริมาณที่ได้รับการจัดสรรและนำเข้าจริงตามลำดับ ในราคากลางโลก (ซื้อขายล่วงหน้าตลาดลอนดอน) เฉลี่ยย้อนหลัง 5 วัน ในกรณีที่ราคาตลาดในประเทศสูงกว่าราคาตลาดโลกให้ซื้อตามราคาตลาดในประเทศ และหากราคาตลาดโลกเฉลี่ยต่ำกว่าราคาตลาดในประเทศให้ซื้อในราคาไม่ต่ำกว่า กก.ละ 55 บาท (เมล็ดกาแฟมาตรฐาน F.A.Q: Fair Average Quality)

2. แนวโน้มสถานการณ์ปี 2551/52

2.1 ตลาดโลก กระทรวงเกษตรสหรัฐฯ คาดการณ์ล่าสุด (ธ.ค.51) ปริมาณต่อคัสนปี 2.376 ล้านตัน เพิ่มขึ้นจากปี 2550/51 คิดเป็นร้อยละ 14.71 ปริมาณผลผลิต 8,304 ล้านตัน เพิ่มขึ้นคิดเป็นร้อยละ 14.47 และความต้องการใช้ 7.78 ล้านตัน เพิ่มขึ้นคิดเป็นร้อยละ 2.10

2.2 ในประเทศ

2.1.1 ผลผลิต สำนักงานเศรษฐกิจการเกษตร คาดการณ์ผลผลิตปี 2551/52 ล่าสุด มีปริมาณ 57,172 ตัน เพิ่มขึ้นจากปีที่ผ่านมา 6,730 ตันคิดเป็นร้อยละ 13.34 ออกสู่ตลาดในช่วงเดือน ค.ค.51 - มี.ค. 52

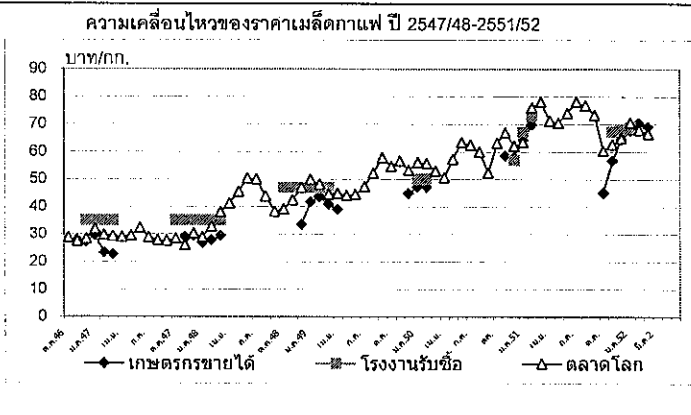
2.1.2 ความต้องการใช้ คาดว่าจะมีประมาณ 68,000 ตัน เพิ่มขึ้นจากปี 2550/51 ร้อยละ 10 ตามปริมาณการขยายตัวของธุรกิจบริโภคกาแฟสำเร็จรูป กาแฟคั่วบด และกาแฟพร้อมดื่ม

3. แผนการค้าเงินการ ปี 2551/52 (1) กรมฯประชุมเพื่อประเมินสถานการณ์และแนวทางการช่วยเหลือเกษตรกร เมื่อ 17 พ.ย.51 มีมติให้กำหนดราคาขั้นต่ำที่เกษตรกรควรจะได้รับ ไม่ควรต่ำกว่า กก.ละ 55 บาท เพื่อใช้เป็นเกณฑ์ในการช่วยเหลือเกษตรกรหากราคาต่ำกว่านี้ และให้ตั้งคณะทำงานเฉพาะกิจระดับจังหวัด เพื่อเป็นกลไกกำกับดูแลและติดตามการซื้อขายในพื้นที่จังหวัดแหล่งผลิตหลัก (2) จัดฝึกอบรมเชิงปฏิบัติการในแหล่งผลิตเกี่ยวกับการสร้างมูลค่าเพิ่ม โดยให้ความรู้เกษตรกรด้านวิชาการหลังการเก็บเกี่ยว การแปรรูปกาแฟคั่วบดและกาแฟโรบusta (3) จัดหาตลาดให้เกษตรกร ด้วยการส่งเสริมการจัดทำสัญญาซื้อขายเมล็ดกาแฟ ระหว่างเกษตรกร/สถาบันเกษตรกร กับผู้ประกอบการโรงงานผลิตกาแฟสำเร็จรูป (4) ประชาสัมพันธ์เผยแพร่ข้อมูล สถานการณ์และความเคลื่อนไหวราคาตลาดโลก เพื่อเป็นข้อมูลประกอบการตัดสินใจจำหน่ายผลผลิตของเกษตรกร (5) กำกับดูแลการซื้อขายให้เกิดความเชื่อมั่นพร้อมตรวจสอบเครื่องชั่งของผู้รับซื้อและให้มีการปิดป้ายแสดงราคารับซื้อ

สถานการณ์ปัจจุบัน

1) ราคาลาดลอนดอนในสัปดาห์นี้เฉลี่ยตันละ 1,852.60 ดอลลาร์สหรัฐฯ (66.58 บาท/กก. คิดเป็นราคาที่เหมาะสมควรจะจำหน่ายได้ กก.ละ 58.77 บาท) ลดลงร้อยละ 2.75 ตามตลาดสินค้าโภคภัณฑ์ที่ปรับลดลง ประกอบกับเงินดอลลาร์ที่แข็งค่าขึ้นและผลกระทบจากสภาพเศรษฐกิจที่ตกต่ำทั่วโลก ทำให้ส่งผลกระทบต่อความต้องการกาแฟ

(2) สัปดาห์นี้ราคาเกษตรกรขายได้เฉลี่ย กก.ละ 69 บาท เพิ่มขึ้นจากสัปดาห์ที่ผ่านมาร้อยละ 1.81 (ข้อมูล สศก.) เนื่องจากตลาดในประเทศยังคงมีความต้องการอยู่อย่างต่อเนื่อง ขณะที่ จ.ชุมพร ระนอง นครศรีธรรมราช กระบี่ และ สุราษฎร์ธานี เก็บเกี่ยวผลผลิตแล้ว 100%



ราคา (บาท/กก.)	ต.ค.	พ.ย.	ธ.ค.	ม.ค.	ก.พ.	มี.ค.	เม.ย.	พ.ค.	มิ.ย.	ก.ค.	ส.ค.	ก.ย.	เฉลี่ย
เกษตรกรขายได้ (เกษตรกร)													
ปี 2548/49	-	-	33.49	41.67	43.66	40.88	39.00	-	-	-	-	-	39.74
ปี 2549/50	-	-	44.78	47.11	46.99	-	-	-	-	-	-	-	46.29
ปี 2550/51	-	58.50	57.79	65.70	68.61	-	-	-	-	-	-	-	62.65
ปี 2551/52	45.00	56.75	64.43	67.50	70.45	69.00	สป.1	-	-	-	-	-	62.19
โรงงานรับซื้อ (เกษตรกร)													
ปี 2548/49	-	-	-	43.00	47.00	47.00	-	-	-	-	-	-	45.67
ปี 2549/50	-	-	-	50.00	50.00	-	-	-	-	-	-	-	50.00
ปี 2550/51	-	-	57.00	67.00	73.00	-	-	-	-	-	-	-	65.67
ปี 2551/52	-	67.31	68.03	68.73	65.00	-	-	-	-	-	-	-	67.27
ตลาดโลก (ลอนดอน)													
ปี 2547/48	28.40	25.96	30.25	28.84	32.72	38.07	41.19	45.52	50.30	50.04	43.81	38.23	37.78
ปี 2548/49	39.07	42.42	46.92	49.86	48.11	44.59	44.85	44.04	44.42	47.24	52.21	57.74	46.79
ปี 2549/50	54.66	56.56	53.26	56.04	55.73	53.05	50.59	57.33	63.28	62.37	59.84	52.33	56.25
ปี 2550/51	63.10	66.76	62.09	63.31	75.96	78.08	71.22	70.41	74.04	78.09	76.80	73.35	71.10
ปี 2551/52	60.35	62.06	64.82	70.46	67.95	66.58	สป.1	-	-	-	-	-	65.37

	2549	2550	2551	2552	% Δ
ผลผลิต (ล้านตัน)					
- โลก	1.923	2.100	1.900	na	
- ไทย (กรมประมง)	0.503	0.445	0.466	0.390	-16.37
กุ้งกุลาดำ	0.004	0.003	0.002	0.002	
กุ้งขาวแวนนาไม & อื่นๆ	0.503	0.441	0.464	0.386	
ช่วงผลผลิตออกมาก	มิถุนายน - กันยายน				
จำนวนครีวเรือ	35,000	40,000	32,000	na	
ต้นทุนการผลิตกุ้งขาวแวนนาไม ปี 2551 (กรมประมง)	ขนาด 50 ตัว/กก. กก.ละ 123 บาท ขนาด 60 - 70 ตัว/กก. กก.ละ 118 บาท				
มูลค่าผลผลิตกุ้งที่เกษตรกรขายได้ (ล้านบาท)	66,000	50,000	50,400		
บริโภคภายในประเทศ(ล้านตัน)	0.040	0.044	0.040	0.390	
การนำเข้า					
- ปริมาณ (ล้านตัน)	0.024	0.016	0.020	0.002	
- มูลค่า (ล้านบาท)	2,960	1,516	3,096	206	(ม.ค.52)
การส่งออก					
- ปริมาณ (ล้านตัน)	0.310	0.357	0.360	0.022	
- มูลค่า (ล้านบาท)	77,910	81,858	84,354	5,279	(ม.ค.52)
ประเทศคู่ค้า	สหรัฐอเมริกา ญี่ปุ่น และสหราชอาณาจักร				
ประเทศคู่แข่ง	อินเดีย เอกวาดอร์ อินโดนีเซีย จีน				

สถานการณ์ปี 2552

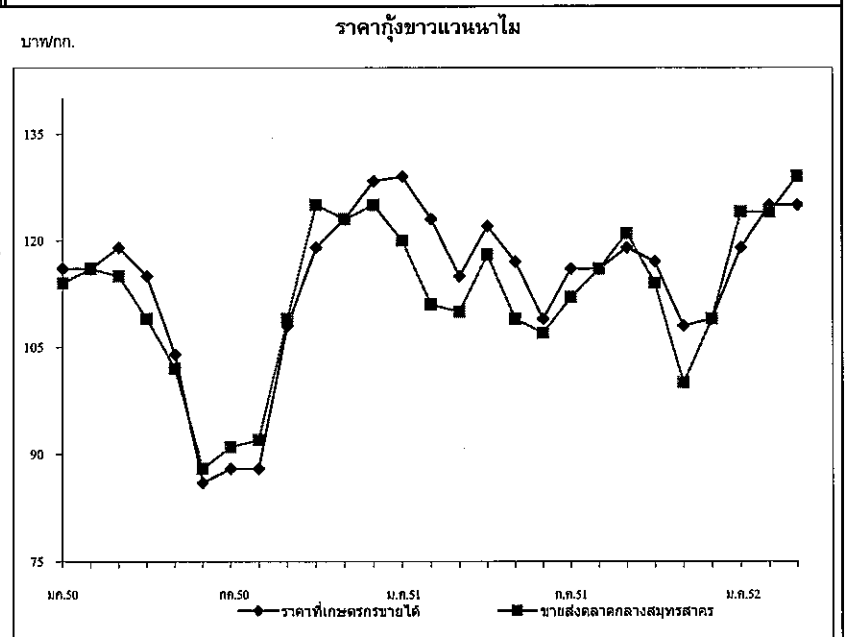
- การผลิต กรมประมงคาดการณ์ผลผลิตกุ้งจากการเพาะเลี้ยง ปี 2552 มีประมาณ 390,000 ตันเศษ (กุ้งขาวแวนนาไม 99% และกุ้งกุลาดำ 1%) ลดลงจากปี 2551 (466,330 ตัน) ร้อยละ 16.37 เป็นผลจากวิกฤตการณ์เศรษฐกิจโลกชะลอตัว กำลังซื้อและความต้องการบริโภคโดยรวมลดลง เกษตรกรบางรายจึงปรับลดปริมาณการผลิตลง
- การบริโภคในประเทศ ประมาณ 0.39 ล้านตัน
- การส่งออก ผลผลิตกุ้งประมาณ 90% เป็นการส่งออก ปี 2551 มีมูลค่าการส่งออก 2,380.19 ล้านเหรียญสหรัฐ ขยายตัวเพิ่มขึ้นร้อยละ 10.62
- แนวโน้มสถานการณ์ ผลผลิตรุ่นใหม่ใกล้ออกสู่ตลาด ขณะที่ความต้องการเพื่อการส่งออกยังไม่ขยายตัว ระดับราคามีแนวโน้มทรงตัว
- มาตรการด้านการตลาด
 - 5.1 เชื่อมโยงการจำหน่ายให้ผู้บริโภคโดยตรง และผ่านห้างสรรพสินค้า
 - 5.2 รมรณรงค์เพิ่มการบริโภคกุ้งโดยขอความร่วมมือหน่วยงานราชการให้สั่งอาหารที่ปรุงจากกุ้งในงานเลี้ยงที่จัดขึ้น สมาคมภัตตาคารไทย สมาคมโรงแรมไทยให้เพิ่มเมนูกุ้งและจำหน่ายราคาพิเศษ
- การแทรกแซงตลาด
 - 6.1 มติ คชก. (6 มี.ย.51) อนุมัติให้รับจำนำกุ้งขาวแวนนาไม ปี 2551 จากเกษตรกรรายละไม่เกิน 2 ล้านบาท ปริมาณ 10,000 ตัน ช่วงรับจำนำ มี.ย.-ค.ค.51 ระยะโครงการ มี.ย.51 - มี.ย.52 ระยะไถ่ถอนภายใน 4 เดือนนับจากเดือนรับจำนำ ขนาด 40,50,60,70 และ 80 ตัว/กก. ราคา กก.ละ 160,140,130,115 และ 105 บาทตามลำดับ
 - 6.2 การดำเนินการ อคส. เปิดจุดรับจำนำ 16 แห่ง จ.สมุทรสาคร 11 แห่ง ระยอง 1 แห่ง และสงขลา 4 แห่ง ผลการดำเนินการ (มี.ย.-31 ต.ค.51) มีเกษตรกรนำกุ้งฯ มาจำนำรวม 1,248 ราย ปริมาณทั้งสิ้น 9,665.69 ตัน ราคาปรับตัวสูงขึ้นจากก่อนดำเนินการจาก กก.ละ 95 บาท (ต้น มี.ย.51) เป็นเฉลี่ย กก.ละ 107 บาท, 112 บาท, 116 บาท, 121 บาท และ 114 บาท(เดือน มี.ย. - ต.ค.51) ตามลำดับ เกษตรกรทั้งระบบมีรายได้เพิ่มขึ้นประมาณ 4,663 ล้านบาท
 - 6.3 การระบายนโยบาย อคส. ออกประกาศจำหน่ายกุ้งขาวแวนนาไมที่รับจำนำ ปี 2551 เมื่อ 24 ก.พ.52 กำหนดให้ผู้สนใจยื่นขอเสนอราคา และเปิดซองประมูลเสนอราคาในวันที่ 6 มี.ค.52 ผลการดำเนินการ มีผู้ยื่นขอเสนอราคา จำนวน 9 ราย และคณะกรรมการบริหารการรับจำนำกุ้งฯ ปี 2551 กำหนดประชุมเพื่อพิจารณาขายนโยบายจำหน่ายกุ้งขาวแวนนาไมในวันที่ 10 มี.ค. 52

สถานการณ์ สัปดาห์ที่ 1 ของเดือนมีนาคม 2552 (2-6 มี.ค.52)

การผลิต ผลผลิตรุ่นใหม่ใกล้ออกสู่ตลาด ขณะที่ความต้องการเพื่อการส่งออกยังไม่ขยายตัว เกษตรกรบางรายปรับลดปริมาณการผลิตลง

ราคา สัปดาห์นี้ปริมาณกุ้งเข้าสู่ตลาดลดลงจากสัปดาห์ก่อน 11 ตู้น้ำขายส่ง กุ้งขาวแวนนาไม ตลาดกลางสัตตวัน จ.สมุทรสาคร ขนาด 40,50,60,70 และ 80 ตัว ราคาลดลง กก.ละ 1 บาท ขนาด 90 และ 100 ตัว ราคาเพิ่มขึ้น กก.ละ 2 บาท เนื่องจากผู้บริโภครีบมาบริโภคกุ้งขนาดเล็กมากขึ้น โดยราคามีความเคลื่อนไหวดังนี้

	หน่วย : บาท/กก.	
	สัปดาห์นี้	สัปดาห์ก่อน
- ขนาด 40 ตัว/กก.	154.00	155.00
- ขนาด 50 ตัว/กก.	139.00	140.00
- ขนาด 60 ตัว/กก.	129.00	130.00
- ขนาด 70 ตัว/กก.	124.00	125.00
- ขนาด 80 ตัว/กก.	119.00	120.00
- ขนาด 90 ตัว/กก.	115.00	113.00
- ขนาด 100 ตัว/กก.	100.00	98.00



ราคากุ้งขาวแวนนาไม (บาท/กก.)	ปี	มค.	กพ.	มีค.	เม.ย.	พค.	มิ.ย.	กค.	สค.	กย.	ตค.	พย.	ธค.	เฉลี่ย
เกษตรกรขายได้เฉลี่ยทั่วประเทศ (51-60ตัวขึ้นไป/กก.)	2550	116.00	116.00	119.00	115.00	104.00	86.00	88.00	88.00	108.00	119.00	123.00	128.00	109.17
	2551	129.00	123.00	115.00	122.00	117.00	109.00	116.00	116.00	119.00	117.00	108.00	109.00	116.67
	2552	119.00	125.00	125.00 (6 มี.ค.52)										123.00
ขายส่งตลาดกลางสัตตวัน	2550	114.00	116.00	115.00	109.00	102.00	88.00	90.00	92.00	109.00	119.00	123.00	125.00	108.50
จ.สมุทรสาคร (60 ตัว/กก.)	2551	120.00	111.00	110.00	118.00	109.00	107.00	112.00	116.00	121.00	114.00	100.00	109.00	112.25
	2552	124.00	131.00	125.00 (6 มี.ค.52)										126.67

ไก่เนื้อ

ประจำสัปดาห์ที่ 1 ของเดือน มีนาคม 2552 (2 - 6 มี.ค.52)

	2549	2550	2551	2552	% Δ
ผลผลิต (พันตัน)			เบื้องต้น	คาดการณ์	
- โลก	64,198	68,176	71,733	74,237	3.49
สหรัฐอเมริกา	15,930	16,211	16,677	16,487	-1.14
จีน	10,350	11,354	12,650	13,700	8.30
บราซิล	9,355	10,305	10,895	11,417	4.79
สหภาพยุโรป	7,740	8,250	8,400	8,495	1.13
- ไทย (จากบริโภค)	1,068.81	1,106.66	1,132.05	1,157.17	2.22
ช่วงผลผลิตออกมา	ตุลาคม - กุมภาพันธ์				
จำนวนครีวเรือน	9,766	7,484			
ต้นทุนการผลิต (บาท/กก.)	32.24	33.02	35.79		
มูลค่าผลผลิต (ล้านบาท)	52,669	58,366	68,093		
การใช้ (พันตัน)	809.11	809.30	755.75	757.18	0.19
ปริมาณส่งออก (ตัน)	296,957	333,523	383,313	29,931	
มูลค่าส่งออก (ล้านบาท)	35,839	37,313	51,618	4,316	
ประเทศคู่ค้า	ญี่ปุ่น (45%) อังกฤษ (29%) เวียดนาม (5%)				
	เนเธอร์แลนด์ ไอร์แลนด์ เยอรมัน สิงคโปร์				
ประเทศคู่แข่ง	บราซิล สหรัฐอเมริกา EU จีน อาร์เจนตินา				

สถานการณ์ ปี 2552

1. การผลิต สศก. ประมาณการผลิตไก่เนื้อมีชีวิต ปี 2552 ไว้ที่จำนวน 920.15 ล้านตัว เพิ่มขึ้น 2.22% จากปี 2551 (900.17 ล้านตัว) น้ำหนักไก่เฉลี่ย 2 กก./ตัว เป็นผลผลิตเนื้อไก่ส่วนที่บริโภค 1,157.18 พันตัน (62.88% ของน้ำหนัก)

2. การใช้ภายใน ปกติผลผลิตเนื้อไก่ ประมาณ 65% ใช้บริโภคภายในประเทศ โดยในปี 2552 สศก. คาดว่าความต้องการใช้ภายในจะเพิ่มขึ้นจากปี 2551 เพียง 0.19%

3. อัตราการบริโภค 16 กก./คน/ปี (ที่มา : คณะกรรมการบริหารสินค้าไก่เนื้อและผลิตภัณฑ์)

4. การส่งออก ปี 2552 กำหนดเป้าหมายการส่งออกไว้ประมาณ 400,000 ตัน เป็นการส่งออกไก่สดแช่เย็นแช่แข็ง จำนวน 24,000 ตัน และ ไก่แปรรูป จำนวน 376,000 ตัน

5. ปัญหาอุปสรรค

- ด้านการผลิต ปัญหาต้นทุนการผลิตสูงในปี 2551 มีแนวโน้มที่ลดลงตามราคาวัตถุดิบอาหารสัตว์ที่ปรับลดลงอย่างต่อเนื่อง
- ด้านการส่งออก คาดว่า การส่งออกปี 2552 จะต่ำกว่าเป้าหมายที่กำหนดไว้ ซึ่งเป็นผลกระทบจากภาวะเศรษฐกิจที่ชะลอตัวลงทั่วโลก

6. แนวโน้มสถานการณ์ มีการคาดการณ์ว่า ในช่วงครึ่งปีแรกของปี 2552 ภาวะการส้าไก่เนื้อในประเทศและการส่งออก จะชะลอตัวลงตามภาวะเศรษฐกิจ อาจจะทำให้ราคาไก่เนื้อเคลื่อนไหวอยู่ในเกณฑ์ต่ำกว่าปี 2551 และปรับขึ้นในช่วงครึ่งปีหลัง

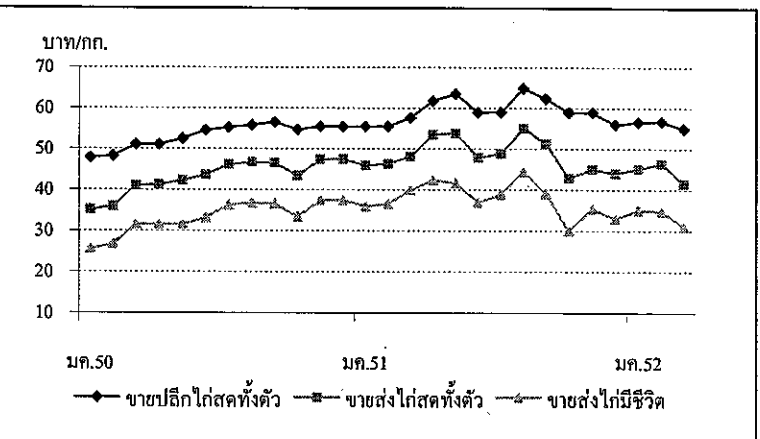
7. มาตรการด้านการตลาด

- ติดตามกำกับดูแลราคาให้สอดคล้องกับกลไกตลาด
- เชื่อมโยงการจำหน่ายผลผลิตและผลิตภัณฑ์ จากผู้ผลิตสู่ผู้บริโภคโดยตรง

สถานการณ์ สัปดาห์ที่ 1 ของเดือนมีนาคม 2552 (2 - 6 มี.ค.52)

การผลิต ผู้เลี้ยงชะลอการนำลูกไก่เข้าเลี้ยง ส่งผลให้บริษัทผู้ผลิตปรับราคาลูกไก่ลง ภาวะการค้าและราคา ความต้องการบริโภค / ใช้ในประเทศมีเพิ่มขึ้นจากปกติ เนื่องจากราคาชิ้นส่วนเนื้อไก่ชำแหละที่ปรับลดลงอยู่ในระดับสูงใจให้ประชาชน/ผู้ค้าอาหารปรุงสำเร็จบางส่วนหันไปบริโภค/ใช้ทดแทนเนื้อสุกรที่มีราคาสูงกว่า

	สัปดาห์นี้	สัปดาห์ก่อน
- ขายส่งไก่มีชีวิต	30 - 32	31 - 33
- ขายส่งไก่สดทั้งตัว (รวมเครื่องใน)	41 - 42	45 - 46
- ขายปลีกไก่สดทั้งตัว (รวมเครื่องใน)	54 - 56	54 - 56



ราคา (บาท/กก.)	ปี	มค.	กพ.	มีค.	เมย.	พค.	มิย.	กค.	สค.	กย.	ตค.	พย.	ธค.	เฉลี่ย
ขายส่งไก่มีชีวิต	2550	25.57	26.70	31.50	31.50	31.50	33.21	36.25	36.74	36.55	33.45	37.41	37.50	33.16
หน้าโรงฆ่า กทม.	2551	35.93	36.55	39.93	42.33	41.66	36.93	38.83	44.45	39.09	29.91	35.40	33.00	37.83
	2552	35.05	34.79	31.00										33.61
				(6 มี.ค.52)										
ขายส่งไก่สดทั้งตัว	2550	35.14	35.95	41.00	41.24	42.23	43.60	46.20	46.74	46.60	43.45	47.41	47.50	43.09
รวมเครื่องใน ตลาด กทม.	2551	45.93	46.35	48.21	53.50	53.82	47.86	48.81	55.05	51.23	42.91	45.05	44.00	48.56
	2552	45.15	46.42	41.50										44.36
				(6 มี.ค.52)										
ขายปลีกไก่สดทั้งตัว	2550	47.83	48.30	51.00	51.00	52.50	54.50	55.20	55.86	56.55	54.77	55.50	55.50	53.21
รวมเครื่องใน ตลาด กทม.	2551	55.50	55.58	57.67	61.81	63.50	58.95	59.10	64.83	62.36	59.00	59.00	56.00	59.44
	2552	56.60	56.74	55.00										56.11
				(6 มี.ค.52)										

ข้าวโพดเลี้ยงสัตว์

ประจำสัปดาห์ที่ 1 ของเดือนมีนาคม 2552 (2 - 6 มี.ค.52)

April 24 11:17 AM F: Factbook 2552

ผลผลิต (ล้านตัน)	ปี 48/49	ปี 49/50	ปี 50/51	ปี 51/52	+ - %	
ข้าวโพด	- โลก	699.127	712.277	791.422	786.473	-0.63
	- ไทย	3.943	3.716	3.890	4.122	5.96
มูลค่าผลผลิต (ล้านบาท)		19,597	22,855	28,903	31,245	8.10
ช่วงออกสู่ตลาด	กค.-สค.	18%	กข.-พย.	65%	ธค.-มค.	15%
จำนวนคริวเรือน		320,868	310,792	296,028		
แหล่งผลิตสำคัญ	เพชรบูรณ์ 16%	นครราชสีมา 10%	ตาก 8%	นครสวรรค์ 8%	ลพบุรี 7%	เชียงราย 6%
พื้นที่ปลูก (ล้านไร่)		6.606	6.040	6.364	6.601	3.72
ผลผลิตเฉลี่ย/ไร่ (กก.)		588	615	611	624	2.13
ต้นทุนการผลิต(บาท/กก.)		4.16	4.27	4.43	5.94	34.09
การใช้ (ล้านตัน)	ปี 48/49	ปี 49/50	ปี 50/51	ปี 51/52	+ - %	
ข้าวโพด	- โลก	706.269	728.133	772.572	777.474	0.63
	- ไทย	3.724	3.769	3.841	3.816	-0.65
นำเข้า-ส่งออก (ล้านตัน)			กค.50-มิถ.51	กค.-ธ.ค.51		
- นำเข้า		0.109	0.091	0.250	0.310	
- ส่งออก		0.103	0.275	0.476	0.324	
ปี 01 ตุลาคม						
- นำเข้า	ปี 41 -45 นำเข้าจาก WTO (อาร์เจนตินา สหรัฐ)					
	ตั้งแต่ปี 46 นำเข้าจาก ACMECS					
	ปี 51 นำเข้าจาก กัมพูชา 73% ลาว 25% พม่า 2%					
- ส่งออกไป	มาเลเซีย 68% อินโดนีเซีย 13% ใต้หวัน 10% เวียดนาม 9%					
ประเทศคู่แข่ง	สหรัฐ 39% จีน 21% บราซิล 7% สหภาพยุโรป 6%					
	เม็กซิโก 3% อาร์เจนตินา 2% อินเดีย 2%					

1. สถานการณ์ปี 2551/52 (ก.ค.51 - มิ.ย.52)

โลก คาดว่าผลผลิตลดลงจากปีก่อนร้อยละ 0.63 ในขณะที่ความต้องการใช้มีสูง ทั้งภาคอุตสาหกรรมและพลังงานทดแทน โดยเพิ่มขึ้นร้อยละ 0.63 แต่ต่ำกว่าผลผลิตร้อยละ 1.15

ไทย คาดว่าพื้นที่ปลูกเพิ่มขึ้นกว่าปีก่อนร้อยละ 3.72 ผลผลิตเพิ่มขึ้นร้อยละ 5.96 ทำให้ผลผลิตโดยรวมเพิ่มขึ้น ส่วนการใช้ใกล้เคียงกับปีก่อน แต่น้อยกว่าผลผลิตรวมร้อยละ 8

ข้าวโพดตามโครงการ Contract Farming ปี 51/52 ประมาณ 1.247 ล้านตัน เพิ่มขึ้นจากปี 50/51 ซึ่งมี 0.318 ล้านตัน ประมาณ 4 เท่าตัว

2. นโยบายและมาตรการนำเข้าข้าวโพด ปี 2551 มติ ครม.(25 กย.50) เห็นชอบตามมติ ค.น.นโยบายอาหาร(17ก.ย.50) (ปี52 มติครม.27พ.ย.51เห็นชอบตามมติค.น.นโยบายอาหาร14พ.ย.51)

ปี 51	ปี 52
1) WTO ในโควตา 54,700 ตัน อกรนำเข้า 20% ให้อลส.นำเข้า 1 มีค.-30 มิย. นอกโควตา - อกรนำเข้า 73 % ค่าธรรมเนียมพิเศษ 180 บ./ตัน	✓
2) AFTA อกรนำเข้า 5 % หรือ กก.ละ 2.75 บาท	✓
3) ACMECS อกรนำเข้า 0%	✓
คค.จดทะเบียนผู้นำเข้าทั้งในและนอกโครงการ Contract Farming	
4) นิวซีแลนด์ (FTA) และญี่ปุ่น (JTEPA) อกรนำเข้า 0 %	✓
5) ออสเตรเลีย (FTA) ในโควตา 6,332.21 ตัน อกร 16%(ปี 52 6,488.82 14.67%) ให้อลส.นำเข้า 1 มีค.-30 มิ.ย. นอกโควตา อกร 63.70%	✓
6) นำเข้าทั่วไปอกรนำเข้า กก.ละ 2.75 บาทและค่าธรรมเนียมพิเศษตันละ 1,000บ.	✓

ทั้งนี้ การนำเข้านอกเหนือจากในโควตาให้นำเข้าได้ไม่จำกัดปริมาณและช่วงเวลานำเข้า

3. การค้าในประเทศ ให้เกษตรกรพัฒนาผลผลิต/ชะลอการเก็บเกี่ยว ตรวจสอบการปิดป้ายแสดงราคาข้าวรับซื้อ เครื่องชั่ง รวมทั้งการเชื่อมโยงตลาด เพื่อเพิ่มช่องทางการจำหน่ายให้เกษตรกรในพื้นที่ที่มีปัญหาด้านการจำหน่าย

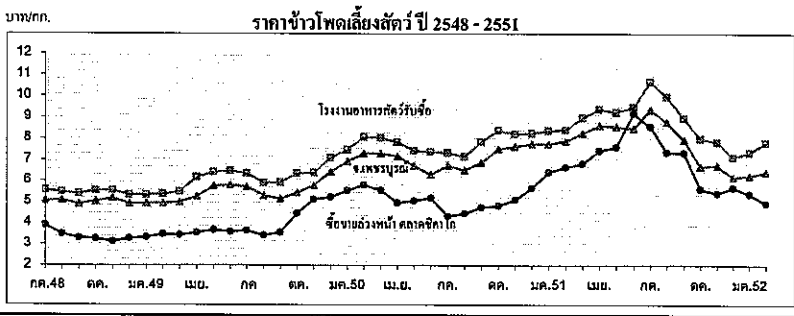
4. นโยบายส่งออกเป็นสินค้ากำหนดมาตรฐานส่งออก(ชั้น 1,2) ต้องจดทะเบียนเป็นผู้ส่งออกสินค้ามาตรฐานข้าวโพดกับคค.และต้องมีใบรับรองมาตรฐานสินค้า(ไม่เสียอากร)

- การแทรกแซงตลาด มติครม.28คค.51และมติคคก.11พย.51เห็นชอบให้รับจำนำข้าวโพด 500,000 ตัน ราคา กก.ละ 8.50 บาท ระยะเวลา พย.-ธค.51 (ณ 16ธ.ค.51 จำนำได้ 635,458 ตัน) มติ ครม.30ธค.51ขยายปริมาณเป็น 750,000 ตัน ถึงก.พ.52 และมติครม.17กพ.52 ขยายเป็น 1.5 ล้านตัน ถึงมีค.52 ผลรับจำนำ ณ 5 มี.ค.52 ได้ 216,780 ตัน

สถานการณ์ปัจจุบัน

- ในประเทศ ราคาที่โรงงานอาหารสัตว์รับซื้อปรับตัวลดลง เนื่องจากมีผลผลิตพอใช้ในขณะนี้ ไซโลหยุดรับซื้อและเข้าประมูลซื้อข้าวโพดที่รับจำนำ

- ต่างประเทศ ราคาข้าวโพดชิคาโกใกล้เคียงกับสัปดาห์ก่อน เนื่องจากได้รับแรงหนุนจากน้ำมันในตลาดโลกที่สูงขึ้น โดยข้าวโพดเป็นวัตถุดิบในการผลิตเอทานอล



ราคา (บาท/กก.)	ก่อนแทรกแซง											บาท/กก.		
	กค.	สค.	กย.	ตค.	พย.	ธค.	มค.	กพ.	มีค.	เมย.	พค.		มิย.	
เกษตรกรขายได้ *														
ปี 49/50	5.53	5.34	5.15	5.39	5.39	5.83	6.53	7.02	7.10	7.06	6.81	6.63	6.15	
ปี 50/51	6.16	5.99	6.66	7.28	7.19	7.26	7.48	7.69	8.38	8.56	8.31	8.16	7.43	
ปี 51/52	9.85	8.58	7.67	6.69	6.69	6.21	6.51	6.45	6.25				7.21	
จ.เพชรบูรณ์														
ปี 49/50	5.74	5.31	5.16	5.45	5.80	6.43	6.92	7.29	7.29	7.18	6.72	6.29	6.30	
ปี 50/51	6.74	6.50	6.87	7.49	7.62	7.73	7.73	7.88	8.23	8.60	8.55	8.47	7.70	
ปี 51/52	9.34	8.77	7.75	7.11	7.05	6.09	6.25	6.42	6.42					
โรงงานอาหารสัตว์รับซื้อ กทม.														
ปี 49/50	6.35	5.91	5.93	6.36	6.39	7.08	7.47	8.07	8.03	7.82	7.41	7.37	7.02	
ปี 50/51	7.32	7.15	7.84	8.38	8.21	8.23	8.36	8.40	8.97	9.36	9.23	9.47	8.41	
ปี 51/52	10.67	9.97	8.72	7.99	7.39	6.97	7.34	7.46	7.45					
ซื้อขายล่วงหน้าตลาดชิคาโก														
ปี 49/50	3.66	3.42	3.57	4.47	5.13	5.23	5.55	5.81	5.56	4.98	5.07	5.20	4.80	
ปี 50/51	4.34	4.46	4.75	4.83	5.11	5.65	6.41	6.65	6.81	7.41	7.58	9.17	6.10	
ปี 51/52	8.55	7.35	7.29	5.62	4.89	5.01	5.39	5.04	5.04					
ซื้อขายล่วงหน้าตลาดชิคาโก (ดอลลาร์/ตัน)														
ปี 49/50	95.94	90.53	95.21	119.36	140.03	145.59	153.85	162.16	158.08	142.52	145.75	149.96	133.25	
ปี 50/51	128.31	130.24	138.17	140.86	150.18	166.81	192.33	203.15	215.59	233.59	235.34	275.12	184.14	
ปี 51/52	254.37	216.27	213.78	162.83	137.56	142.43	153.47	142.15	138.92					

หมายเหตุ * เป็นราคาที่เกษตรกรขายได้เฉลี่ยทั้งประเทศ (สศก.) ข้าวโพดมีความชื้นไม่เกิน 14.5% กรมการค้าภายใน กระทรวงพาณิชย์

ปาล์มน้ำมัน

ประจำสัปดาห์ที่ 1 ของเดือนมีนาคม 2552 (2-6 มี.ค. 52)

ผลผลิต (ล้านตัน)	ปี 48	ปี 49	ปี 50	ปี 51	ปี 52 (F.N.P.)	% Δ
โลก - น้ำมันพืช	111.45	118.49	121.33	128.07	133.01	3.86
- น้ำมันปาล์ม - การผลิต	33.53	35.98	37.35	41.31	43.19	4.55
- " - การใช้	32.48	35.34	37.75	40.19	42.12 (F.N.P.)	4.80
ไทย - ผลปาล์ม (สศก.)	5.003	6.715	6.390	9.264	9.534	2.91
มูลค่า (ล้านบาท) - ผลปาล์ม	14,858	18,063	27,094	42,243	43,378	2.69
% ออกสู่ตลาด (ณ มี.ค.52) มก.-มก. 17.79%, เมย.-มย. 31.33%, กค.-กย. 28.82%, ตค.-ธค. 22.06%						
แหล่งผลิต : กระบี่ 28% สุราษฎร์ 26% ชุมพร 22% (76%), จว.ภาคใต้อื่น (18%) ตะวันออก (4%)						
พื้นที่ให้ผล (ล้านไร่)	2.026	2.374	2.663	2.873	3.192	11.12
ผลผลิตเฉลี่ย (ตัน/ไร่)	2.469	2.828	2.399	3.225	2.986	-7.41
จำนวนครัวเรือน	81,472	85,546	100,077	108,386	108,386	-
ต้นทุนการผลิต (บาท/กก.)	1.68	1.53	1.84	2.18	2.27	4.13
ผลผลิต - น้ำมันปาล์มดิบ	0.784	1.167	1.051	1.544	1.621	4.98
การใช้ - ผลิตน้ำมันบริโภค	0.821	0.957	0.900	1.005	1.055	5.00
- ผลิตไบโอดีเซล	-	-	0.028	0.270	0.350	29.73
ส่งออก (ตัน, กศก.)	ปี 47	ปี 48	ปี 49	ปี 50	ปี 51	ปี 52 (ณ มี.ค.52)
- น้ำมันดิบ	3,036	-	163,180	221,826	288,223	128
- น้ำมันบริสุทธ์	121,259	81,057	41,900	61,239	72,119	3,029
นำเข้า (ตัน, กศก.)	74,767	18,930	1,314	1,407	29,685	315
นำเข้าจาก	อินเดีย 29% มาเลเซีย 19% เวียดนาม 16% จีน 10%, บริสุทธ์ : พม่า 63% จีน 26%					
ป.นำเข้าจาก	อินโดนีเซีย , บริสุทธ์ : มาเลเซีย					

การแก้ไขปัญหามี 51-52

- มติ ครม. 22 มี.ค.51 อนุมัติให้ออกส.นำเข้าน้ำมันดิบ 30,000 ตันเสร็จสิ้นภายในก.พ.51 เพื่อแก้ไขปัญหาราคาน้ำมันปาล์มดิบสูงผิดปกติ ซึ่งออกส.นำเข้า 28,541 ตัน
- มติที่ประชุม 16 ก.ย.51 ขอให้ ก.พลังงานเพิ่มสัดส่วนไบโอดีเซลผสมดีเซลมากกว่า 2% และให้ซื้อเก็บสต็อกสำรอง (ไม่ได้รับความร่วมมือ)
- มติคณะอนุช.น้ำมันพืช 16 ต.ค.51 กำหนดราคาน้ำมันพืชปาล์มเหลือลิตรละ 38 บาท (ลิตรละ 47.50 บ.) โดยให้โรงงานรับซื้อน้ำมันปาล์มดิบ 22.50 บ./กก. ผลปาล์ม 3.50 บ./กก.
- การแทรกแซงตลาด มติ ครม. 19 พ.ย.51 , 17 ก.พ.52 เห็นชอบการแทรกแซงตลาดโดยให้ออกส.รับซื้อน้ำมันปาล์มดิบ 22.50 บ./กก. ขยายเป้าหมายเป็น 200,000 ตัน (เก็บสต็อก) และให้โรงสกัดรับซื้อผลปาล์ม 3.50 บ./กก. (17%) ระยะเวลาปรับรับซื้อผลปาล์มขยายถึง พ.ย.51-พ.ค.52
- ผลการดำเนินการ ถึงสุดเวลาปรับรับซื้อ(ม.ค.52) ได้ผลปาล์มรวม 95.90 ตันสกัดเป็นน้ำมันดิบได้ 16.30 ตัน (ราคาตลาดสูงกว่าโครงการฯ) และออกส.ให้โรงสกัดซื้อผลปาล์มไว้เอง ขณะนี้อยู่ระหว่างออกส.ดำเนินการรับสมัคร โรงงานเข้าร่วมโครงการฯ ใหม่

สถานการณ์ปัจจุบัน

- ในประเทศ ราคาผลปาล์มปรับลดลงจากส.ก่อน เนื่องจากปริมาณผลผลิตเริ่มออกสู่ตลาดมากขึ้น ขณะที่ความต้องการใช้ชะลอลง
- ประเทศ ราคาปรับตัวสูงขึ้นจากส.ก่อน เนื่องจากปริมาณการใช้ยังมาก

แนวโน้ม คาดว่าราคาปรับรับซื้อผลปาล์มและน้ำมันปาล์มจะโน้มลดลงตามปริมาณการผลิต

1. สถานการณ์ ปี 2552

โลก คาดว่ามีผลผลิต 43.19 ล้านตัน , การใช้ 42.12 ล้านตันเพิ่มขึ้น 4.80%

ไทย ปี 52 จะมีผลผลิต 9.534 ล้านตัน ผลิตน้ำมันดิบได้ 1.621 ล้านตัน (17%) ใช้ผลิตน้ำมันพืชบริโภคประมาณ 1.055 ล้านตัน ไบโอดีเซลประมาณ 0.350 ล้านตัน จะเหลือส่วนเกินประมาณ 0.486 ล้านตัน

2. มาตรการจัดระบบ

2.1 จัดระบบการค้าในประเทศ โดยการให้ผู้ผลิต ผู้นำเข้า แจ้งปริมาณการผลิต จำนวนย สัตตอก การนำเข้า ควบคุมการขนย้าย กำกับดูแลการปิดป้ายแสดงราคาปรับรับซื้อ ตรวจสอบเครื่องชั่ง การชั่งราคา การลักลอบนำเข้าและดูแลการจำหน่ายน้ำมันพืชปาล์มของห้างค้าปลีกไม่ให้ต่ำกว่าต้นทุนซื้อ

2.2 จัดระบบการนำเข้า

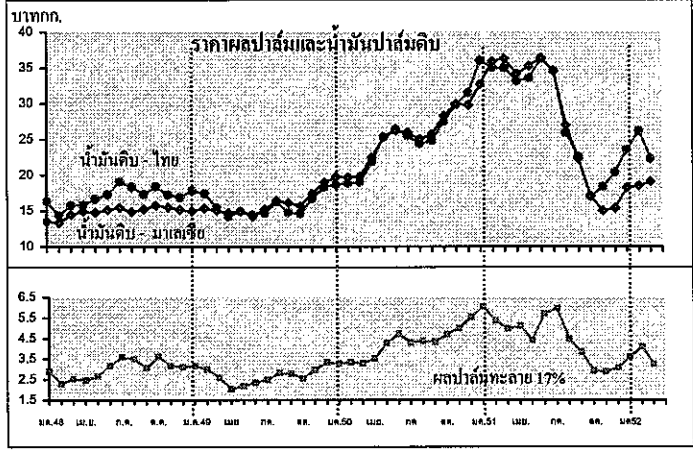
- ภายใต้ WTO : ตั้งแต่ปี 47 ภาษีในโควตา 20% ปริมาณ 4,860 ตัน ให้ อคส.เป็นผู้นำเข้า , ภาษีนอกโควตา 143%
- ภายใต้ AFTA : ตั้งแต่ปี 46 ภาษี 5% , 2.50 บาท/ลิตรและให้อคส.นำเข้า (มติ ครม.2 พ.ย.47)
- การนำเข้าเพื่อส่งออก : ให้รับซื้อผลผลิตในประเทศ 1 ส่วนก่อนนำเข้า 1 ส่วนและต้องส่งออกทั้ง 2 ส่วนภายใน 30 วันนับแต่วันนำเข้า (มติ ครม.2 พ.ย.)
- การนำเข้าผ่านประเทศส่งออกหรือการถ่ายลำ : กำกับดูแลการขนย้ายในประเทศไปยังด่านส่งออกอย่างเคร่งครัดภายในเวลาที่กำหนด

2.3 ตรวจสอบการลักลอบนำเข้าและบริหารของกลางโดย

- เข้มงวดตรวจสอบในจังหวัดติดชายแดนประเทศเพื่อนบ้าน, ติดทะเล
- จัดการของกลางน้ำมันปาล์มไม่ให้ไหลเข้าสู่ตลาดผู้บริโภค

2.4 ส่งเสริมการผลิตไบโอดีเซล โดยเผยแพร่ข้อมูลปริมาณและราคาน้ำมันปาล์มให้ผู้ผลิตไบโอดีเซล

3. นโยบายการส่งออก ส่งออกได้เสรี โดยไม่เสียอากรส่งออก



ราคา (บาท/กก.)	(6 มี.ค.52)												
	ม.ค.	ก.พ.	มี.ค.	เม.ย.	พ.ค.	มิ.ย.	ก.ค.	ส.ค.	ก.ย.	ต.ค.	พ.ย.	ธ.ค.	เฉลี่ย
ผลปาล์มสด(17%) ณ โรงสกัด											ก่อนแทรกแซง		
ปี 2549	3.14	3.01	2.58	2.05	2.19	2.34	2.48	2.82	2.78	2.56	2.97	3.33	2.69
ปี 2550	3.27	3.35	3.29	3.52	4.27	4.71	4.50	4.38	4.34	4.70	5.00	5.54	4.24
ปี 2551	6.05	5.37	4.96	5.10	4.42	5.70	5.95	4.46	3.84	2.93	2.88	3.06	4.56
ปี 2552	3.60	4.10	3.10-3.40										3.85
น้ำมันปาล์มดิบ กทม.													
ปี 2549	17.80	17.41	15.38	14.20	14.86	14.40	14.64	16.19	14.77	14.53	16.70	18.30	15.77
ปี 2550	18.63	18.84	19.01	21.82	25.29	26.45	25.47	24.29	24.79	27.49	29.80	31.47	24.45
ปี 2551	35.98	35.02	34.95	33.15	33.53	36.26	34.61	25.87	22.52	17.02	18.32	20.32	28.96
ปี 2552	23.51	26.13	22-22.50										24.82
น้ำมันปาล์มบริสุทธ์ กทม.													
ปี 2549	21.61	21.71	20.65	19.40	19.35	18.63	18.50	19.44	19.12	18.35	20.57	22.73	20.01
ปี 2550	22.98	23.46	23.16	25.68	29.60	32.22	31.28	30.02	29.22	31.94	34.92	36.57	29.25
ปี 2551	42.31	42.62	43.21	41.37	41.77	44.23	43.95	38.14	34.01	30.04	27.63	29.34	38.22
ปี 2552	32.08	34.04	32.64-33.38										33.06
น้ำมันปาล์มดิบ มาเลเซีย													
ปี 2549	14.93	15.33	15.00	14.69	14.90	14.20	15.22	16.37	16.10	15.67	17.38	18.95	15.73
ปี 2550	19.73	19.65	19.78	22.42	25.31	26.19	25.89	25.00	25.64	28.26	29.92	29.80	24.80
ปี 2551	32.65	35.90	36.29	34.14	35.24	36.51	34.51	26.91	23.26	16.98	15.00	15.37	28.56
ปี 2552	18.18	18.47	19.09										18.33
น้ำมันปาล์มบริสุทธ์ มาเลเซีย													
ปี 2549	15.57	16.23	15.95	15.89	16.00	16.03	16.75	17.94	17.09	17.11	18.83	20.34	16.98
ปี 2550	20.70	20.87	21.01	24.07	26.83	27.42	27.20	27.14	28.00	29.98	31.96	31.87	26.42
ปี 2551	35.07	38.64	41.98	40.42	40.88	41.19	38.87	30.90	26.66	20.18	18.27	18.74	32.65
ปี 2552	21.31	21.52	21.87										21.42

ถั่วเหลือง

ประจำสัปดาห์ที่ 1 ของเดือนมีนาคม 2552 (2-6 มี.ค.52)

ผลผลิต (ล้านตัน)	ปี 48	ปี 49	ปี 50	ปี 51	ปี 52 (ก.พ.52)	% Δ
พืชน้ำมัน - โลก	381.490	391.270	404.460	391.530	408.020	4.21
ถั่วเหลือง - โลก	215.774	220.670	237.541	220.882	224.147	1.48
- ไทย	0.215	0.220	0.212	0.196	0.198	1.13
- ถั่วฤดูแล้ง	0.137	0.148	0.143	0.132	0.134	
- ถั่วฤดูฝน	0.078	0.072	0.069	0.064	0.064	
มูลค่าผลผลิต (ล้านบาท)	2,305	2,311	2,448	3,428	3,467	1.13
ช่วงออกสู่ตลาด						
- ถั่วฤดูแล้ง(มี.ค.-พ.ค.)65%	เชียงใหม่	ชัยภูมิ	แพร่	เลย	ขอนแก่น	กาฬ
- ถั่วฤดูฝน(ส.ค.-ธ.ค.)35%	สระแก้ว	แม่ฮ่องสอน	อุดรธานี	สุโขทัย	เชียงใหม่	
กรวีร์เรือนเกษตรจก.จ.ส.1	111,908	103,242	102,364	101,539	NA	
พื้นที่ปลูก (ล้านไร่)	0.925	0.903	0.858	0.781	0.782	0.13
ผลผลิตเฉลี่ย/ไร่ (กก./ไร่)	232	244	244	248	250	0.81
ต้นทุนการผลิต (บาท/กก.) ^{ก.พ.51}	8.95	9.47	10.19	11.60	NA	
การรีไซเคิล (ล้านตัน)						
ถั่วเหลือง - โลก	204.870	215.420	225.600	229.780	226.62	-1.38
- ไทย	1.607	1.617	1.722	1.919	1.998	4.12
นำเข้า-ส่งออก						
- นำเข้า (ล้านตัน)	ปี 48	ปี 49	ปี 50	ปี 51	ปี 52 (ม.ค.52)	
(ล้านบาท)	1.608	1.395	1.541	1.723	0.003	
(บาท/กก.)	18,636	14,226	19,456	32,225	70	
- ส่งออก (ล้านตัน)	0.0012	0.0012	0.0027	0.0012	0.0001	
ประเทศคู่ค้า (ปี 51)						
ไทยนำเข้าจาก	บราซิล 79%	อาร์เจนตินา 10%	สหรัฐอเมริกา 10%	กัมพูชา 0.78%	แคนาดา 0.69%	จีน 0.07%
ไทยส่งออกไป	เวียดนาม 31%	ฟิลิปปินส์ 28%	มาเลเซีย 9%	ฮ่องกง 7%	มาเลเซีย 5%	สหรัฐอเมริกา 4%
						เยอรมนี 4%

1. สถานการณ์ ปี 2552

โลก คาดว่าผลผลิตเพิ่มขึ้นจากปี 2551 ร้อยละ 4.21 และความต้องการใช้ลดลงร้อยละ 1.38

ไทย คาดว่าผลผลิตจะใกล้เคียงกับปีที่ผ่านมา และความต้องการใช้สูงขึ้นร้อยละ 4.12

การนำเข้าประมาณ 1.800 ล้านตัน (นำเข้า ม.ค.52 จำนวน 0.003 ล้านตัน มูลค่า 70 ล้านบาท)

ถั่วเหลืองโครงการ Contract Farming ปี 51/52 มีประมาณ 0.199 ล้านตัน เพิ่มขึ้นจากปี 50/51 ซึ่งมีปริมาณ 0.059 ล้านตัน (เพิ่มขึ้นกว่า 3 เท่าตัว)

2. นโยบายและมาตรการนำเข้าเมล็ดถั่วเหลือง

ปี 52 มติ ครม.(13 ม.ค.52) ตามมติคณะ กก.พืชน้ำมันและน้ำมันพืช (11ธ.ค.51) และคณะอนุกรรมการกำกับ ดูแลเมล็ดถั่วเหลือง (10 พ.ย.51)

2.1 WTO ไม่จำกัดปริมาณและช่วงเวลา 1) ในโควตา อกรนำเข้าร้อยละ 0 ผู้มีสิทธินำเข้าในโควตา 13 ราย (1. สมาคมผู้ผลิตน้ำมันถั่วเหลืองและรำข้าว 2. สมาคมผู้ผลิตอาหารสัตว์ไทย 3. สมาคมส่งเสริมผู้ใช้วัตถุดิบอาหารสัตว์ 4. สมาคมปศุสัตว์ไทย 5. สมาคมผู้เลี้ยงไก่เนื้อเพื่อการส่งออก 6. สมาคมผู้ผลิตไก่เพื่อส่งออกไทย 7. บริษัท กรีนสโปก จำกัด 8. บริษัท แกลดคอช จำกัด 9. บริษัท ไทยพรหมผลผลิตภัณฑ์อาหาร จำกัด (มหาชน) 10. บริษัท แคร่ พลัส จำกัด 11. บริษัท ไทยซิม จำกัด 12. ห้างหุ้นส่วนจำกัดคึกคักโคก 13. สมาคมผู้เลี้ยงไก่เกษตรกับประเทศเพื่อนบ้าน) ผู้มีสิทธินำเข้าให้ควมร่วมมือรับซื้อถั่วเหลืองในประเทศทั้งหมด ดังนี้

(1) สกัตน้ำมัน ไม่ต่ำกว่า กก.ละ 12.25 บาท ณ ไร่นาหรือ กก.ละ 13.00 บาท ณ กทม.

(2) ผลิตภัณฑ์อาหารสัตว์ ไม่ต่ำกว่า กก.ละ 12.50 บาท ณ ไร่นาหรือ กก.ละ 13.25 บาท ณ กทม.

(3) แปรรูปอาหาร ไม่ต่ำกว่า กก.ละ 14.50 บาท ณ ไร่นาหรือ กก.ละ 15.25 บาท ณ กทม.

2) นอกโควตา กำหนดอกรร้อยละ 80

2.2 ACMECS ผู้มีสิทธินำเข้าต้องขึ้นทะเบียน contract Farming ไว้กับกระทรวงพาณิชย์ การนำเข้าให้ใช้หลักเกณฑ์และวิธีปฏิบัติเช่นเดียวกับการนำเข้าภายใต้ WTO และนำเข้าเพื่อเป็นวัตถุดิบในการผลิตเท่านั้น ห้ามจำหน่าย แจก

2.3 AFTA (อกรนำเข้าร้อยละ 5 เงิน โขตามซื้อผูกพัน-From D) ใช้หลักการเช่นเดียวกับ WTO

2.4 FTA ไทย-ออสเตรเลีย และไทย-นิวซีแลนด์ (อกรนำเข้าร้อยละ 0 ไม่จำกัดปริมาณนำเข้า) ใช้หลักเกณฑ์เช่นเดียวกับ WTO

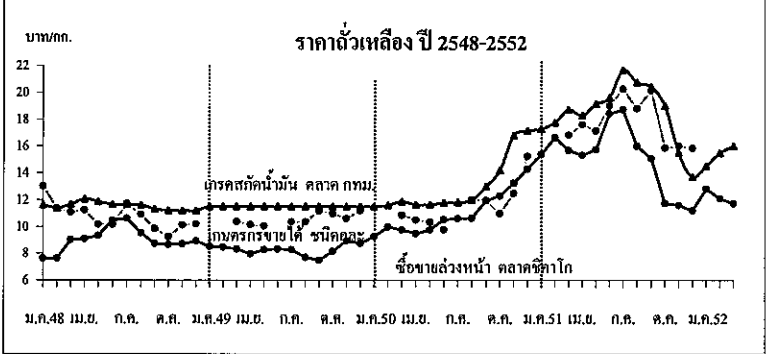
2.5 อาเซียน-จีน โควต้า 10,922 ตัน อกรนำเข้าในโควตาร้อยละ 20 อกรนำเข้านอกโควตาร้อยละ 80 ทั้งนี้ นำเข้าทั่วไป อกรนำเข้าร้อยละ 6 หรือ กก.ละ 0.30 บาท และต้องขออนุญาต

3. นโยบายการส่งออก ส่งออกได้เสรี ไม่เสียอากรส่งออก

สถานการณ์ปัจจุบัน

ในประเทศ ราคาขายส่งถั่วเหลืองตลาด กทม.ทรงตัวเท่าสัปดาห์ก่อนที่ กก.ละ 16 , 19.25 และ 20.25 บาท โดยภาวะการค้าในช่วงนี้ค่อนข้างซบเซา ปริมาณผลผลิตในท้องตลาดมีไม่มากนัก

ต่างประเทศ ราคาสูงขึ้นจากต้นละ 321US\$ ในสัปดาห์ก่อนเป็นต้นละ 323US\$ เนื่องจากจีนมีคำสั่งนำเข้าเมล็ดถั่วเหลืองจากสหรัฐฯ และภาวะการส่งออกถั่วเหลืองของอาร์เจนตินายังคงชะงักจากการประท้วงของเกษตรกร ส่งผลให้ปริมาณผลผลิตถั่วเหลืองดังกล่าวโดยผลผลิตฤดูใหม่ของประเทศบราซิลและอาร์เจนตินาจะออกสู่ตลาดประมาณ เม.ย.52 และแนวโน้ม คาดว่าถั่วเหลืองฤดูแล้งในประเทศจะออกสู่ตลาดประมาณปลายเดือน มี.ค.52 และราคาถั่วเหลืองตลาดโลกมีแนวโน้มสูงขึ้นตามภาวะอุปทานที่ตึงตัว



ราคา (บาท/กก.)	ม.ค.	ก.พ.	มี.ค.	เม.ย.	พ.ค.	มิ.ย.	ก.ค.	ส.ค.	ก.ย.	ต.ค.	พ.ย.	ธ.ค.	เฉลี่ย
เกษตรกรขายได้ชนิดกละ			(6 มี.ค.52)										
ปี 2549	-	-	10.37	10.13	10.04	-	10.35	10.35	11.17	10.95	10.59	11.19	10.49
ปี 2550	-	-	10.85	10.49	10.32	9.75	-	12.00	11.94	10.95	12.46	15.28	11.56
ปี 2551	-	-	16.82	17.61	17.14	19.00*	20.25*	18.80*	17.76	15.87	16.00	15.83	17.51
ปี 2552	-	-	-	-	-	-	-	-	-	-	-	-	-
ขายส่ง กทม. เกรดแปรรูปอาหาร													
ปี 2549	14.25	14.34	14.38	14.38	14.38	14.56	14.75	14.75	14.75	15.07	15.50	14.95	14.67
ปี 2550	15.04	15.25	15.25	15.16	14.75	14.75	14.75	14.99	16.64	17.94	20.30	20.75	16.30
ปี 2551	21.49	22.50	22.50	22.31	23.64	24.68	26.35	25.50	25.95	25.64	20.39	19.25	23.35
ปี 2552	19.73	19.91	20-20.50										19.96
ขายส่ง กทม. เกรดผลิตอาหารสัตว์													
ปี 2549	13.63	13.71	13.75	13.75	13.75	13.75	13.75	13.75	13.75	13.75	13.75	13.38	13.71
ปี 2550	13.32	13.38	13.38	13.31	13.00	13.00	13.00	13.28	14.85	15.90	17.85	18.25	14.38
ปี 2551	19.42	20.50	20.90	20.29	21.39	22.27	24.32	23.50	23.96	23.90	19.33	18.25	21.50
ปี 2552	18.73	18.91	19-19.50										18.96
ขายส่ง กทม. เกรดสกัดน้ำมัน													
ปี 2549	11.50	11.50	11.50	11.50	11.50	11.50	11.50	11.50	11.50	11.50	11.50	11.50	11.50
ปี 2550	11.50	11.60	11.85	11.63	11.63	11.75	11.80	11.98	12.98	14.20	16.76	17.13	12.90
ปี 2551	17.28	17.75	18.71	18.28	19.14	19.60	21.67	20.75	20.39	18.99	15.51	13.69	18.48
ปี 2552	14.50	15.49	15.50-16.50										15.33
ซื้อขายล่วงหน้าตลาดชิคาโก													
ปี 2549	8.50	8.47	8.31	7.96	8.27	8.32	8.28	7.69	7.48	8.14	8.94	8.74	8.26
ปี 2550	9.24	9.97	9.76	9.47	9.74	10.51	10.59	10.60	11.95	12.29	13.23	14.28	10.97
ปี 2551	15.38	16.63	15.66	15.31	15.75	18.41	18.71	16.00	15.07	11.74	11.59	11.18	15.12
ปี 2552	12.80	12.09	11.71										12.20
ซื้อขายล่วงหน้าตลาดชิคาโก (เหรียญสหรัฐ/ตัน)													
ปี 2549	213.99	214.34	212.68	209.01	217.32	216.49	217.23	203.82	199.28	217.42	243.97	243.34	217.41
ปี 2550	256.08	278.01	277.25	270.56	280.28	302.80	313.27	308.98	347.54	358.37	388.98	422.12	317.02
ปี 2551	461.68	508.19	495.67	482.76	489.05	552.44	556.52	471.04	437.83	339.89	329.12	317.42	453.47
ปี 2552	364.70	341.25	322.97										342.97

กระเทียม

ประจำลำดับที่ 1 ของเดือนมีนาคม 2552 (2-6 มี.ค. 52)

ผลผลิต (ตัน)	2548/49	2549/50	2550/51	2551/52	% Δ	การแก้ไขปัญหา 1. กำกับดูแลการนำเข้ากระเทียมอย่างเคร่งครัด มิให้มีการนำไปกำกับกับการขนย้ายหมุนเวียนมาใช้ซ้ำ และตรวจสอบกระเทียม ณ คลังรับฝากสินค้า ตลาดชายฝั่ง เพื่อป้องกันการจำหน่ายกระเทียมลักลอบ 2. ออกประกาศให้กระเทียมเป็นสินค้าควบคุม ดังนี้ 1) การขนย้ายกระเทียมตั้งแต่ 400 กก. ขึ้นไป โดยทางบกหรือทางน้ำเข้าหรือออกจากจังหวัดที่กำหนด 51 จังหวัด ต้องขออนุญาต 2) การนำเข้า กระเทียมจากต่างประเทศต้องแจ้งปริมาณการนำเข้า การจำหน่าย ปริมาณคงเหลือ สถานที่เก็บ ชื่อที่อยู่ของผู้ซื้อ จัดทำบัญชีคุมสินค้าเก็บไว้ ณ สถานที่จำหน่าย 3) การครอบครองกระเทียมนำเข้า ตั้งแต่ 2,000 กก. ขึ้นไป ต้องแจ้งปริมาณที่มีอยู่ ปริมาณที่ได้มา ปริมาณที่จำหน่าย ปริมาณคงเหลือ สถานที่เก็บ ชื่อที่อยู่ของผู้ซื้อ และจัดทำบัญชีคุมสินค้า 3. เชื่อมโยงการซื้อขายระหว่างเกษตรกรกับผู้ประกอบการค้า 4. ประสาน อ.ก.ส. ขอขยายระยะเวลาชำระหนี้ ไปจนถึง ก.ย. 51 5. ขอความร่วมมือ modern trade และผู้ใช้กระเทียมรายใหญ่จำหน่ายและใช้กระเทียมไทย 6. ชก. อนุมัติวงเงิน 300 ล้านบาท ให้กระทรวงมหาดไทยนำไปจัดสรรให้จังหวัดแหล่งผลิต ไร่รับซื้อกระเทียมแห้งจากเกษตรกรในราคาไม่เกิน กก.ละ 22 บาท ตามชั้นคุณภาพ ระยะเวลา รับซื้อเดือน มี.ย. - 15 พ.ย. 51
ไทย	81,376	74,711	85,648	83,027	-3.06	
ช่วงผลผลิตออกมา	ธ.ค.-เม.ย.					
จังหวัดแหล่งผลิต	เชียงใหม่ (38%) แม่ฮ่องสอน (15%) พะเยา (12%) ลำพูน (12%) เชียงราย (6%) อื่นๆ (17%)					
พื้นที่ปลูก (ไร่)	105,986	76,324	87,422	83,314		
ผลผลิตต่อไร่ (กก.)	1,006	979	1,004	997		
ต้นทุนการผลิต (บาท/กก.)	15.40	16.25	16.53			
การใช้ (ตัน)	152,188	110,597	101,534	200,000		
การนำเข้า						
ปริมาณ (ตัน)	50,057	30,493	33,985			
มูลค่า (ล้านบาท)	276.61	207.32	339.88			
การส่งออก						
ปริมาณ (ตัน)	3,955	1,188	947			
มูลค่า (ล้านบาท)	98.89	20.60	26.95			
ประเทศคู่ค้า	ญี่ปุ่น อินโดนีเซีย สหรัฐอเมริกา ไต้หวัน					

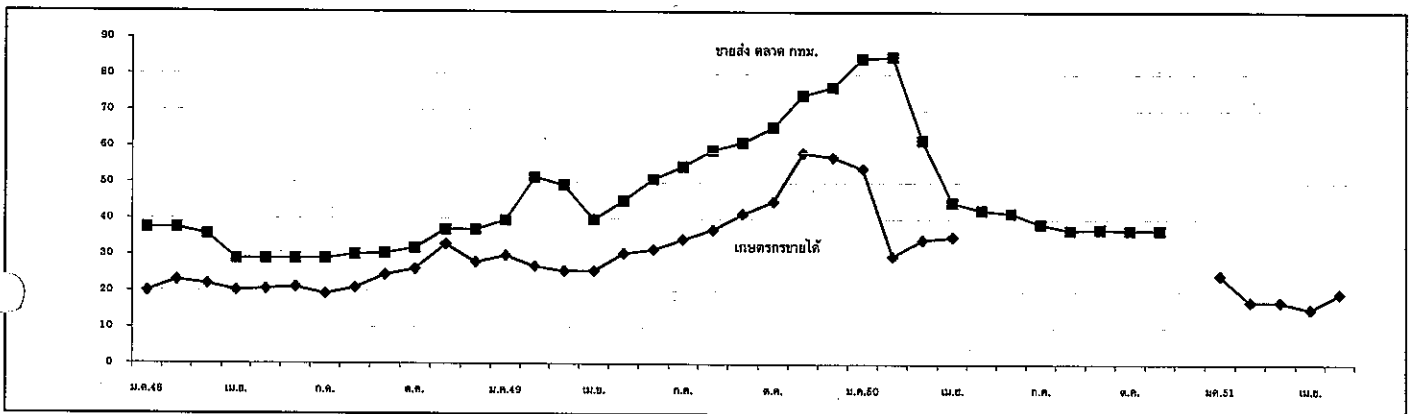
สถานการณ์ปัจจุบัน

ผลผลิตปี 2551/52 ประมาณ 83,027 ตัน ลดลงจากปี 2550/51 ประมาณร้อยละ 3 ขณะนี้ผลผลิตเริ่มออกแล้ว สำหรับราคากะเทียมสดคง กก.ละ 6-9 บาท

ราคากะเทียมแห้งคง กก.ละ 12-17 บาท

การดำเนินการช่วยเหลือเกษตรกร

กรมการค้าภายในได้ประสานเชื่อมโยงการซื้อขายกระเทียมระหว่างผู้ประกอบการค้าปลีกขนาดใหญ่ โรงงานแปรรูปกับเกษตรกร โดยต่อเนื่องจากฤดูกาลผลิตที่ผ่านมา



ราคา (บาท/กก.)		มค.	กพ.	มีค.	เมย.	พค.	มิย.	กค.	สค.	กย.	ตค.	พย.	ธค.	เฉลี่ย
เกษตรกรขายได้	ปี 2549	29.80	26.82	25.60	25.61	30.42	31.51	34.33	37.02	41.39	44.90	58.32	57.17	27.52
(กระเทียมแห้งหัวใหญ่คง)	ปี 2550	53.99	29.77	34.31	35.14	-	-	-	-	-	-	-	-	34.60
	ปี 2551	24.50	17.22	17.21	15.25	19.51	19.50	21.75	22.50					17.81
	ปี 2552	21.00	22.50	12-17										
ขายส่งตลาด กทม.	ปี 2549	39.58	51.50	49.29	39.77	45.00	51.00	54.48	59.00	61.13	65.37	74.30	76.50	55.58
(กระเทียมแห้งทั้งหัวใหญ่)	ปี 2550	84.45	84.88	61.81	44.62	42.50	41.71	38.70	37.00	37.26	37.00	37.00	-	49.72
	ปี 2551	-	-	-	32.20	33.00	33.00	33.00	32.80	30.64	30.59	33.73	35.00	32.66
	ปี 2552	35.00	35.00	35.00										

หอมแดง
ประจำสัปดาห์ที่ 1 ของเดือนมีนาคม (2 -6 มี.ค.52)

ผลผลิต (ตัน)	2548/49	2549/50	2550/51	2551/52	% Δ
ไทย	225,378	208,995	199,436	(ประมาณการ) 204,137	2.36
ช่วงผลผลิตออกมา	อุตรดิตถ์(19%) ลำพูน (13%) ศรีสะเกษ (24%)				
อ.ค.-เม.ย. 70%	พะเยา (11%) เชียงใหม่ (12%) เพชรบูรณ์ (8%)				
พื้นที่ปลูก (ไร่)	111,446	112,981	106,561	107,677	1.05
จำนวนครัวเรือน(ครัวเรือน)	42,108	43,537	37,296		
ผลผลิตเฉลี่ย/ไร่ (กก./ไร่)	2,022	1,922	1,872	1,902	1.60
ต้นทุนการผลิต (บาท./กก)	7.89	7.99	8.19		
มูลค่าการผลิต (ล้านบาท)	3,908	2,282			
การใช้ (ตัน)	201,356	195,056,	171,383		
การนำเข้า (ตัน)	38,676	44,196	31,323		
การส่งออก (ตัน)	46,634	38,181	21,943		
ประเทศคู่ค้า	อินโดนีเซีย (32%)				
	มาเลเซีย (67%)				
ประเทศคู่แข่ง	ฟิลิปปินส์ เวียดนาม				

สถานการณ์ปัจจุบัน

1. ผลผลิตปี 2551/52 ประมาณ 204,137 ตัน เพิ่มขึ้นจากปีที่ผ่านมา เนื่องจากราคาในปีก่อนอยู่ในเกณฑ์ดี จึงทำให้เกษตรกรขยายการเพาะปลูก

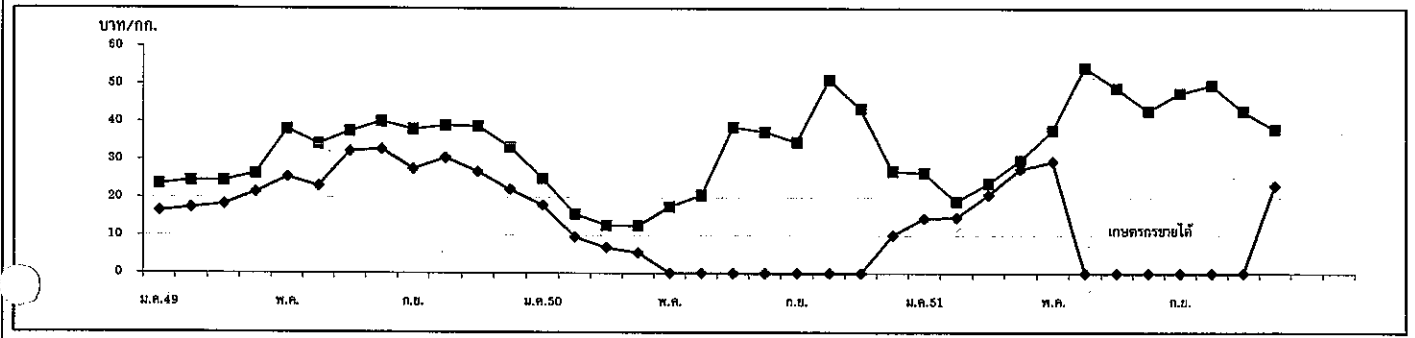
2. ขณะนี้ผลผลิตหอมแดงจังหวัดศรีสะเกษออกสู่ตลาดแล้วประมาณร้อยละ 85 ส่วนหอมแดงอำเภอบ้านไช้ จังหวัดลำพูนออกแล้วประมาณร้อยละ 50 ราคาที่เกษตรกรขายได้ปรับตัวสูงขึ้นจากสัปดาห์ก่อนโดยหอมแดงแห้งใหญ่คละ กก.ละ 14-15 บาท หอมแดงแห้งคละกลาง กก.ละ 13-14 บาท และหอมแดงแห้งคละเล็ก กก.ละ 11-12 บาท

3. การส่งออกหอมแดงไปมาเลเซียและอินโดนีเซีย ซึ่งเป็นตลาดคู่ค้าสำคัญไม่คั่งงอตัว มีการสั่งซื้อน้อย สาเหตุจากอินโดนีเซียออกกฎระเบียบนำเข้าพืชหัวฉบับใหม่โดยกำหนดให้หอมแดงที่นำเข้าจะต้องถูกทำให้สินค้านั้นไม่สามารถมีชีวิต (devitalized) โดยการตัดต้นและราก

การดำเนินการแก้ไขปัญหา

2.1 กรมการค้าภายในประสานเชื่อมโยงการซื้อขายหอมแดง ระหว่างเกษตรกรและผู้ประกอบการค้า

2.2 กรมวิชาการเกษตรและสำนักงานมาตรฐานสินค้า (มกอช.) ร่วมกันดำเนินการจัดทำข้อเสนอการกำจัดราดำและโรคเน่าที่เกิดกับพืชหัวเพื่อนำเสนอกับกระทรวงเกษตรอินโดนีเซีย ประทศกรมเจรจาแก้ไขกฎระเบียบการนำเข้าพืชหัว



ราคา (บาท/กก.)		มค.	กพ.	มีค.	เมย.	พค.	มิย.	กค.	สค.	กย.	ตค.	พย.	ธค.	เฉลี่ย
เกษตรกรขายได้	ปี 2549	16.42	17.35	18.25	21.44	27.24	25.47	23.07	32.24	32.78	27.55	30.48	26.78	22.09
(หอมแดงแห้งใหญ่คละ)	ปี 2550	10.51	7.28	5.41	5.06	-	-	-	20.49	17.46	14.55	30.30	25.92	11.09
	ปี 2551	12.09	10.90	16.08	18.43	-	-	-	-	-	-	-	23.51	14.56
	ปี 2552	16.96	13.64	14.84										16.96
ขายส่งตลาด กทม.	ปี 2549	23.55	24.50	24.50	26.35	33.80	38.16	34.18	37.55	40.10	38.05	39.00	38.79	33.21
(หอมแดงมัดजूใหญ่)	ปี 2550	25.02	15.60	12.67	12.50	14.45	17.57	20.63	38.60	37.40	34.68	51.18	43.47	26.98
	ปี 2551	26.55	19.00	23.74	29.83	34.05	37.76	54.33	48.95	43.00	47.68	49.80	42.90	38.13
	ปี 2552	27.13	19.00	19.00										27.13

หอมหัวใหญ่
ประจำสัปดาห์ที่ 1 ของเดือนมีนาคม (2 - 6 มี.ค. 52)

ผลผลิต (ตัน)	2548/49	2549/50	2550/51	2551/52	% Δ
ไทย	38,427	52,748	46,428	42,981	-7.43
ช่วงผลผลิตออกมา	ฉ.ค.-เม.ย.	เชียงใหม่ (93%) นครสวรรค์ (3%)	เชียงราย (5%) กาญจนบุรี (4%)		
พื้นที่ปลูก (ไร่)	9,460	11,730	12,099	10,914	-9.79
จำนวนครีวเรือน(ครีวเรือน)	5,416	na.	na.		
ผลผลิตเฉลี่ย/ไร่ (กก./ไร่)	4,064	4,498	3,837	3,938	2.63
ต้นทุนการผลิต (บาท/กก.)	5.33	5.03	4.60		
มูลค่าการผลิต (ล้านบาท)	314.460	485.81			
การใช้ (ตัน)	65,490	60,000	60,000		
การนำเข้า (ตัน)	27,092	17,844	30,947		
มูลค่า(ล้านบาท)			301.65		
ส่งออก (ตัน)	21,525	22,275	39,346		
มูลค่า(ล้านบาท)			390.07		
ประเทศคู่ค้า	ญี่ปุ่น (30.73%) ไต้หวัน (15.43%)				

สถานการณ์ปัจจุบัน

1.1 ผลผลิตปี 2551/52 ประมาณ 42,981 ตัน ลดลงจากปี 2551 ประมาณร้อยละ 7 เนื่องจากช่วงเดือนตุลาคม-พฤศจิกายน 2551 มีฝนตกทำให้ต้นกล้าเสียหาย

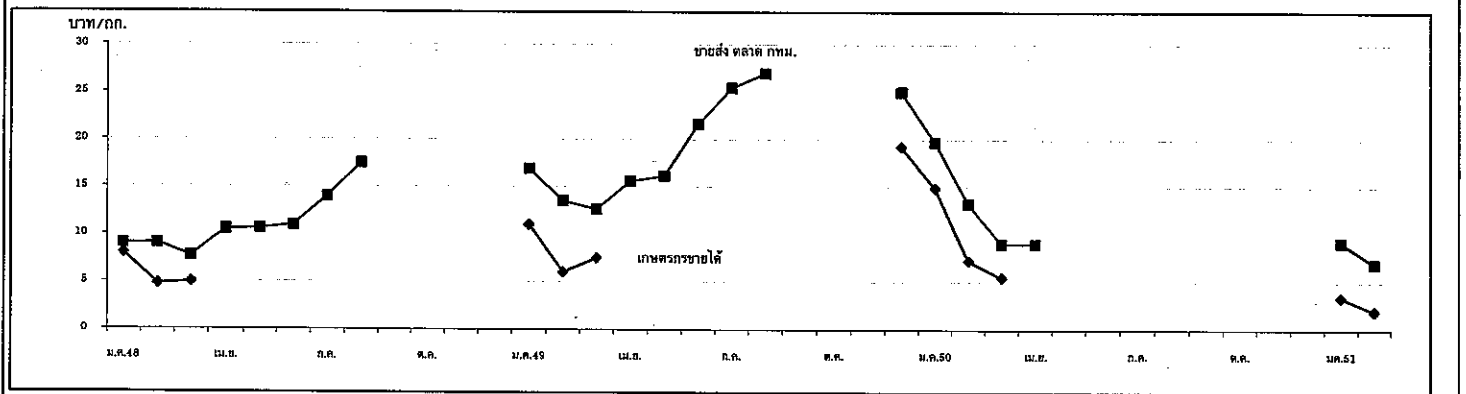
1.2 หอมหัวใหญ่ของจังหวัดกาญจนบุรี และอำเภอสันป่าตอง อำเภอแม่วาง จังหวัดเชียงใหม่ ออกสู่ตลาดใกล้หมดแล้ว ส่วนอำเภอฝางผลผลิตเริ่มออกสู่ตลาด จะออกมากในช่วงเดือนมีนาคม 2552

ภาวะการตำหอมหัวใหญ่ในปัจจุบันค่อนข้างต่ำ ราคาที่เกษตรกรขายได้ กก.ละ 7-8 บาท

การดำเนินการช่วยเหลือเกษตรกร

กรมการค้าภายในได้จัดเชื่อมโยงตลาดหอมหัวใหญ่ระหว่างเกษตรกรอำเภอสันป่าตองและอำเภอแม่วาง จังหวัดเชียงใหม่กับห้างค้าปลีกขนาดใหญ่และโรงงานแปรรูป ประกอบด้วย

1) บริษัท สยามแมคโคร จำกัด (มหาชน) 2) บริษัท เดอะมอลล์กรุ๊ป จำกัด 3) บริษัท ไอ.เอส.เอ แวลู จำกัด 4) ตลาดกลางผักผลไม้จังหวัดสงขลา และ 5) ห้างหุ้นส่วนสามัญนิติบุคคล เอ.อินเตอร์ฟู้ดส์ โดยตกลงรับซื้อในราคาตลาดรวมค่าขนส่ง



ราคา (บาท/กก.)	ปี	ม.ค.	ก.พ.	มี.ค.	เม.ย.	พ.ค.	มิ.ย.	ก.ค.	ส.ค.	ก.ย.	ต.ค.	พ.ย.	ธ.ค.	เฉลี่ย
เกษตรกรขายได้	ปี 2548	8.00	4.75	4.95	-	-	-	-	-	-	-	-	-	4.93
หอมหัวใหญ่เบอร์ 1	ปี 2549	11.01	6.02	7.52	-	-	-	-	-	-	-	-	19.25	14.73
	ปี 2550	14.87	7.25	5.50	-	-	-	-	-	-	-	-	-	8.03
	ปี 2551	3.41	1.96	5.00	5.00									3.43
	ปี 2552	9.10	6.16	6.52										7.16
ขายส่งตลาด กทม.	ปี 2548	9.00	9.05	7.72	10.50	10.61	10.95	13.98	17.50	-	-	-	-	11.16
หอมหัวใหญ่เบอร์ 0-1	ปี 2549	16.91	13.53	12.66	15.62	16.18	21.63	25.47	27.00	-	-	-	25.00	19.33
	ปี 2550	19.74	13.25	9.00	9.00	-	-	-	-	-	-	-	-	12.75
	ปี 2551	9.18	6.93	11.28	14.00									12.64
	ปี 2552	15.90	10.50	10.00										12.13

สุกร
ประจำสัปดาห์ที่ 1 ของเดือน มีนาคม 2552 (2 - 6 มี.ค.52)

	2549	2550	2551	2552	% Δ
ผลผลิต			เพิ่มขึ้น	คาดการณ์	
- โลก (พันตัน)	96,156	94,730	96,710	97,862	1.19
จีน	46,505	42,878	44,593	46,000	3.16
สหภาพยุโรป	21,791	22,858	22,300	22,100	-0.90
สหรัฐอเมริกา	9,559	9,962	10,682	10,507	-1.64
บราซิล	2,830	2,990	3,055	3,160	3.44
อื่นๆ	15,471	16,042	16,080	16,095	0.09
- ไทย (ล้านตัว) : สศก.	13.315	13.545	11.703	11.447	-2.19
ช่วงผลผลิตออกมา	ตุลาคม - กุมภาพันธ์				
จำนวนคร้วเรือน	262,297	239,755			
ต้นทุนการผลิต (บาท/กก.)	44.96	42.87	56.23		
มูลค่าผลผลิต (ล้านบาท)	61,129	49,220	63,641		
การใช้ (ล้านตัว)	12.48	13.88	11.50	11.27	-2.00
ปริมาณส่งออก เนื้อสุกร (ตัน)	11,003	10,199	9,916.92	710.30	(ม.ค.52)
มูลค่า (ล้านบาท)	1,627	1,435	1,844.90	130.23	
ปริมาณส่งออก สุกรมีชีวิต* (ตัว)	56,941	97,551	428,170	35,375	*
มูลค่า (ล้านบาท)	98.83	116.79	1,316.05	128.61	*
หมายเหตุ * รวมสุกรเพื่อทำพันธุ์ จำนวน 6,409 ตัว มูลค่า 16.47 ล้านบาท					

สถานการณ์ปี 2552

1. การผลิต สศก. คาดการณ์ปริมาณผลผลิตสุกร ปี 2552 ลดลงจากปี 2551 ประมาณ 2% ตามสถานการณ์เลี้ยง ซึ่งผู้เลี้ยงสุกรส่วนใหญ่ลดปริมาณการเลี้ยงลงและบางส่วนเลิกเลี้ยงไปในช่วงปี 2551 ตลอดจนภาวะเศรษฐกิจและกำลังซื้อของประชาชน ที่มีแนวโน้มจะชะลอตัวต่อเนื่องถึงกลางปี 2552

2. การใช้ การบริโภคในประเทศ (98% ของผลผลิตทั้งหมด) มีแนวโน้มลดลงในทิศทางเดียวกับผลผลิต

3. อัตราการบริโภค ประมาณ 13 กก./คน/ปี

4. การส่งออก เป้าหมาย 14,000 ตัน (เนื้อสุกรสด 4,500 ตัน เนื้อสุกรแปรรูปปรุงสุก 9,500 ตัน) (Pig Board และ สมาคมผู้ผลิตและแปรรูปสุกรเพื่อการส่งออก)

5. แนวโน้มสถานการณ์ ในปี 2552 คาดว่า ต้นทุนการผลิตสุกรจะปรับลดลงเมื่อเทียบกับปี 2551 ตามราคาวัตถุดิบอาหารสัตว์ที่มีแนวโน้มลดลงต่อเนื่องตามภาวะราคาสินค้าโภคภัณฑ์โลก ซึ่งจะส่งผลให้ราคาสุกรมีชีวิตเคลื่อนไหวอยู่ในเกณฑ์ที่ต่ำกว่าปี 2551 สำหรับภาวะการค้า มีแนวโน้มชะลอตัวต่อเนื่องถึงกลางปี 2552 ตามภาวะเศรษฐกิจและกำลังซื้อของประชาชน ประกอบกับเนื้อสุกรมีราคาสูงเมื่อเทียบกับอาหารโปรตีนอื่น จึงกระตุ้นให้เกิดการบริโภคเพิ่มขึ้นในครัวเรือนได้ไม่มากนัก

6. มาตรการด้านการตลาด

1) เพิ่มช่องทางการจำหน่ายสินค้าโดยจัด Farm Outlet ในแหล่งบริโภค ให้ผู้ผลิตขายสินค้าตรงให้ผู้บริโภค ในราคาที่ได้ปรับลดค่าใช้จ่ายของขั้นตอนการตลาดแล้ว

2) สนับสนุนการผลิตสินค้าเกษตรอินทรีย์ เพื่อป้องกันตลาดสุขภาพที่มีแนวโน้มขยายตัวมากขึ้น

สถานการณ์ สัปดาห์ที่ 1 ของเดือนมีนาคม 2552 (2 - 6 มี.ค.52)

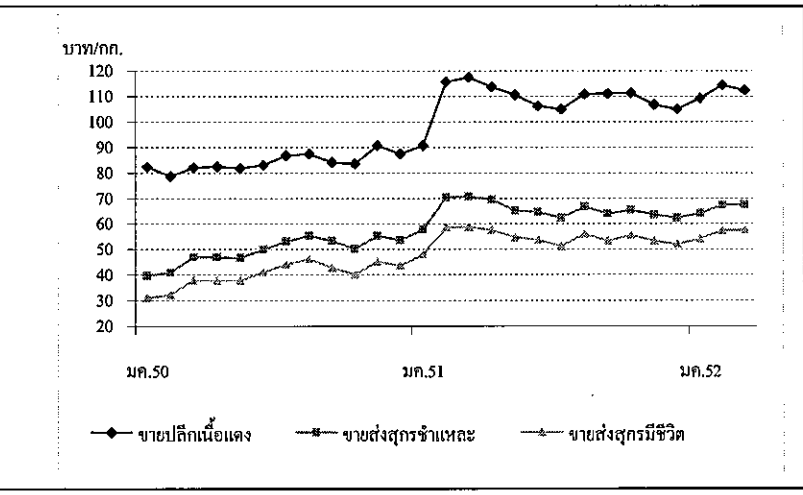
การผลิต สุกรมีชีวิตมีผลผลิตออกสู่ตลาดต่อเนื่อง

ภาวะการค้าและราคา ความต้องการเนื้อสุกรลดลงเมื่อเทียบกับสัปดาห์ก่อน เนื่องจาก

(1) โรงเรียนเริ่มทยอยปิดภาคเรียน (2) ราคาอยู่ในระดับสูง เมื่อเทียบกับเนื้อไก่ ทำให้มีการใช้เนื้อไก่ทดแทนในบางส่วน ราคาสุกรและเนื้อสุกรยังทรงตัวเท่ากับสัปดาห์ก่อน

แนวโน้ม ภาวะการค้าเนื้อสุกรชำแหละโดยทั่วไปมีแนวโน้มชะลอตัวต่อเนื่อง

	สัปดาห์นี้	สัปดาห์ก่อน
- ราคาสุกรมีชีวิต	57 - 58	57 - 58
- ราคาขายส่งสุกรชำแหละ (ผ่าซีก)	67 - 68	67 - 68
- ราคาขายปลีกเนื้อแดง	110 - 115	110 - 115
- ราคาขายปลีกเนื้อสามชั้น	105 - 110	105 - 110



ราคา (บาท/กก.)	ปี	มค.	กพ.	มีค.	เมย.	พค.	มิย.	กค.	สค.	กย.	ตค.	พย.	ธค.	เฉลี่ย
ขายส่งสุกรมีชีวิต	2550	30.98	32.30	37.88	37.79	37.75	41.07	44.00	46.17	42.80	40.14	45.14	43.56	39.97
ณ แหล่งผลิต	2551	48.05	58.55	58.79	57.56	54.61	53.64	51.26	55.95	53.27	55.55	53.30	52.00	54.38
	2552	54.15	57.45	57.50										56.37
				(6 มี.ค.52)										
ขายส่งสุกรชำแหละ	2550	39.64	40.95	46.93	46.85	46.70	49.93	53.00	55.31	53.23	50.11	55.25	53.56	49.29
ตลาด กทม.	2551	57.82	70.50	70.74	69.50	65.16	64.69	62.31	66.85	63.95	65.39	63.58	62.35	65.24
	2552	64.15	67.45	67.50										66.37
				(6 มี.ค.52)										
ขายปลีกเนื้อแดง	2550	82.36	78.70	82.02	82.50	81.80	83.05	86.88	87.50	84.20	83.64	90.68	87.50	84.24
ตลาด กทม.	2551	90.68	115.79	117.50	113.68	110.58	106.19	105.00	110.88	111.14	111.36	106.75	105.00	108.71
	2552	109.25	114.47	112.50										112.07
				(6 มี.ค.52)										

ไข่ไก่

ประจำสัปดาห์ที่ 1 ของเดือน มีนาคม 2552 (2-6 มี.ค.52)

	2549	2550	2551	2552	% Δ
ผลผลิต (ล้านฟอง)			เบื้องต้น	คาดการณ์	
- โฉก	993,422	1,001,149	1,026,810	1,053,299	2.58
จีน	405,310	413,541	428,139	443,252	3.53
สหภาพยุโรป	89,438	94,845	98,629	102,565	3.99
สหรัฐอเมริกา	85,760	84,928	85,455	85,984	0.62
อินเดีย	41,664	42,720	44,762	46,902	4.78
ประเทศอื่นๆ	371,250	365,115	369,825	374,596	1.29
- ไทย	8,555	8,977	9,362	9,866	5.38
ช่วงผลผลิตออกมา	ตุลาคม - กุมภาพันธ์				
จำนวนครีวรีออน	1,819	2,119			
ต้นทุนการผลิต (บาท/ฟอง)	1.78	1.94	2.33	2.00-2.20	(ประมาณการ)
มูลค่าผลผลิต (ล้านบาท)	14,544	17,450	20,877		
การใช้ (ล้านฟอง)	8,371	8,735	8,957	9,476	5.79
ปริมาณส่งออก (ล้านฟอง)	183.66	241.58	404.54	35.51	(ม.ค.52)
มูลค่าส่งออก (ล้านบาท)	273.86	747.92	920.06	103.60	
ประเทศคู่ค้า	ฮ่องกง (72%) แองโกลา (15%) จอร์แดน แคมเบีย สิงคโปร์				
ประเทศคู่แข่ง	สาธารณรัฐประชาชนจีน และ เนเธอร์แลนด์				

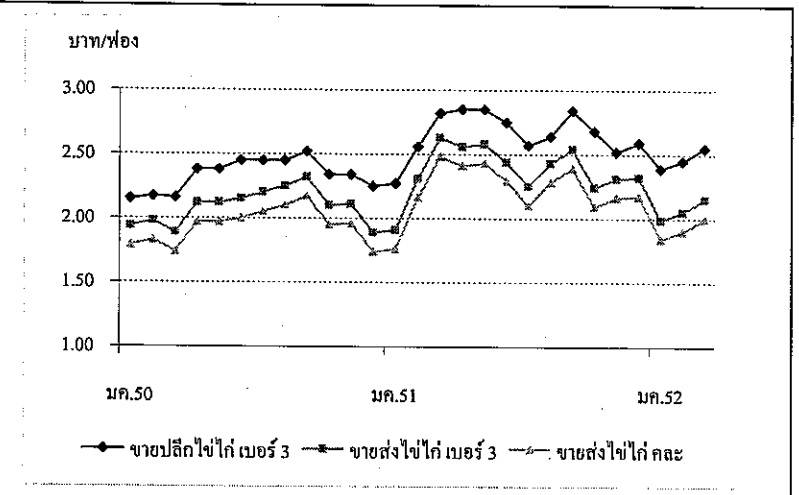
สถานการณ์ปี 2552	
1. การผลิต	• สศก. ประมาณการผลิตไข่ไก่ไว้จำนวน 9,492 ล้านฟอง • คณะกรรมการนโยบายพัฒนาไข่ไก่และผลิตภัณฑ์ (Egg Board) กำหนดเป้าหมายการผลิตไข่ไก่ ปี 2552 ไว้จำนวน 10,800 ล้านฟอง
2. การใช้ภายใน	ผลผลิตไข่ไก่ 99% ใช้บริโภคภายในประเทศ
3. อัตราการบริโภค	142 ฟอง/คน/ปี (Egg Board กำหนดเป้าหมายไว้ที่ 160 ฟอง/คน/ปี)
4. การส่งออก	สศก. กำหนดเป้าหมายการส่งออกไว้จำนวน 380 ล้านฟอง (Egg Board กำหนดเป้าหมายไว้จำนวน 350 ล้านฟอง)
5. แนวโน้มสถานการณ์	ในปี 2552 ราคาไข่ไก่ที่เกษตรกรขายได้มีแนวโน้มเคลื่อนไหวอยู่ในเกณฑ์ดีกว่าปี 2551 โดยมีปัจจัยบวก อาทิ การรณรงค์ให้มีการบริโภคไข่ไก่เพิ่ม โดยเฉพาะในกลุ่มเด็กนักเรียน การบริหารจัดการอุปสงค์อุปทานของ Egg Board ที่จะดำเนินการอย่างต่อเนื่องจากปี 2551 รวมทั้งการผลักดันการส่งออกของภาคเอกชน
6. มาตรการด้านการตลาด	1) ส่งเสริมให้เด็กนักเรียนได้บริโภคไข่ไก่เพิ่มขึ้น 2) รณรงค์ประชาสัมพันธ์เพิ่มการบริโภคไข่ไก่ ร่วมกับหน่วยงานที่เกี่ยวข้อง 3) เพิ่มช่องทางการจำหน่ายสินค้า โดยจัด Farm Outlet ในแหล่งบริโภคสำคัญ รวมทั้งในงานชงฟ้า เพื่อเชื่อมโยงเกษตรกรนำผลผลิตไปจำหน่ายให้ผู้บริโภคโดยตรง

สถานการณ์ สัปดาห์ที่ 1 ของเดือนมีนาคม 2552 (2-6 มี.ค.52)

การผลิต ผลผลิตไข่ไก่ที่ออกสู่ตลาดเริ่มลดลง แต่ยังมีปริมาณมากกว่าความต้องการ การตลาดและภาวะราคา การบริโภคและความต้องการของตลาดอยู่ในภาวะปกติ ราคาขายส่งขายปลีกปรับสูงขึ้นจากสัปดาห์ก่อน ฟองละ 0.10 บาท

มาตรการแก้ไขปัญหา กรมการค้าภายในดำเนินการ ดังนี้

- (1) เชื่อมโยงการจำหน่ายให้ผู้เลี้ยงไข่ไก่ทั่วประเทศ ช่วงเดือน ก.พ. - เม.ย.52
- (2) ผลักดันโครงการไข่โรงเรียน เพื่อส่งเสริมให้เด็กนักเรียนได้บริโภคไข่ไก่เพิ่มขึ้นอย่างน้อยคนละ 3 ฟอง/สัปดาห์ ภายใต้โครงการอาหารกลางวัน
- (3) รณรงค์เพิ่มอัตราการบริโภคไข่ไก่ของคนไทยให้สูงขึ้น
- (4) ป้อนปริมาณผู้ประกอบการค้ามิให้ล้นโอกาสเกษตรกรรายชื้อให้ทันเกินควร



ราคา (บาท/ฟอง)	ปี	มค.	กพ.	มีค.	เมย.	พค.	มิย.	กค.	สค.	กย.	ตค.	พย.	ธค.	เฉลี่ย
ขายส่งไข่ไก่ คละ	2550	1.79	1.83	1.74	1.74	1.97	2.00	2.05	2.10	2.17	1.95	1.96	1.74	1.92
ณ แหล่งผลิต	2551	1.76	2.16	2.48	2.41	2.43	2.29	2.10	2.28	2.39	2.09	2.16	2.17	2.23
	2552	1.84	1.90	2.00										1.91
				(6 มี.ค.52)										
ขายส่งไข่ไก่ เบอร์ 3	2550	1.94	1.98	1.89	1.89	2.12	2.15	2.20	2.25	2.32	2.10	2.11	1.89	2.07
ตลาด กทม.	2551	1.91	2.31	2.63	2.56	2.58	2.44	2.25	2.43	2.54	2.24	2.31	2.32	2.38
	2552	1.99	2.05	2.15										2.06
				(6 มี.ค.52)										
ขายปลีกไข่ไก่ เบอร์ 3	2550	2.15	2.17	2.16	2.16	2.38	2.45	2.45	2.45	2.52	2.34	2.34	2.25	2.32
ตลาด กทม.	2551	2.27	2.56	2.82	2.85	2.85	2.75	2.57	2.64	2.84	2.53	2.52	2.59	2.65
	2552	2.39	2.45	2.55										2.46
				(6 มี.ค.52)										

เกลือ

ประจำสัปดาห์ที่ 1 ของเดือนมีนาคม 2552 (2-6 มี.ค.52)

	2549	2550	2551	2552	% Δ
ผลผลิต (ตัน)					ประมาณการ
- ไทย	460,100	529,167	427,797	470,000	9.87
ช่วงผลผลิตออกมาก	กุมภาพันธ์ - เมษายน				
ต้นทุนการผลิต	695.00	733.00	733.00	733.00	
มูลค่าผลผลิตที่เกษตรกรขายได้ล้านบาท					
การใช้ (ตัน)	458,411	528,784	428,342	470,545	
การนำเข้า					
- ปริมาณ (ตัน)	5,167	1,053	2,868	529	
- มูลค่า (ล้านบาท)	8.560	2.150	8.450	1.996	(ม.ค.)
การส่งออก					
- ปริมาณ (ตัน)	6,856	1,436	2,323	41	
- มูลค่า (ล้านบาท)	18.430	2.090	5.170	0.104	(ม.ค.)
ประเทศคู่ค้า	เวียดนาม สิงคโปร์ พม่า มาเลเซีย				
ประเทศคู่แข่ง	อินเดีย ออสเตรเลีย				

สถานการณ์ ปี 2552

1) การผลิต
แหล่งผลิตเกลือทะเลที่สำคัญอยู่ในจังหวัดเพชรบุรี สมุทรสาครและสมุทรสงคราม ผลผลิตปี 2552 มีปริมาณประมาณ 4.7 แสนตัน เพิ่มขึ้นจากปีก่อนร้อยละ 9.87 เนื่องจากในปีที่ผ่านมาพื้นที่นาเกลือประสบกับสภาพอากาศที่แปรปรวน มีฝนตกบ่อยครั้ง ทำให้ฤดูกาลผลิตสิ้นสุดเร็วกว่าปีปกติ ผลผลิตน้อยกว่าความต้องการ โดยเฉพาะในช่วงปลายปี ประกอบกับภาวะฝนตกต่อเนื่องถึงปลายเดือนพฤศจิกายน 2551 ทำให้เกษตรกรเริ่มทำการผลิตเกลือฤดูใหม่ล่าช้า ผลผลิตรุ่นใหม่จึงออกสู่ตลาดช้ากว่าปีก่อน

2) การตลาด
จากราคาที่เคลื่อนไหวอยู่ในเกณฑ์สูงในปีที่ผ่านมา ใจให้เกษตรกรทำการผลิตเพิ่มขึ้น ขณะที่ความต้องการตลาดยังมีสม่ำเสมอ แนวโน้มราคาเกลือทะเลที่เกษตรกรขายได้อยู่ในเกณฑ์ต่ำกว่าปีก่อน แต่ยังคงใกล้เคียงกับปี 2550

3) สภาพปัญหา

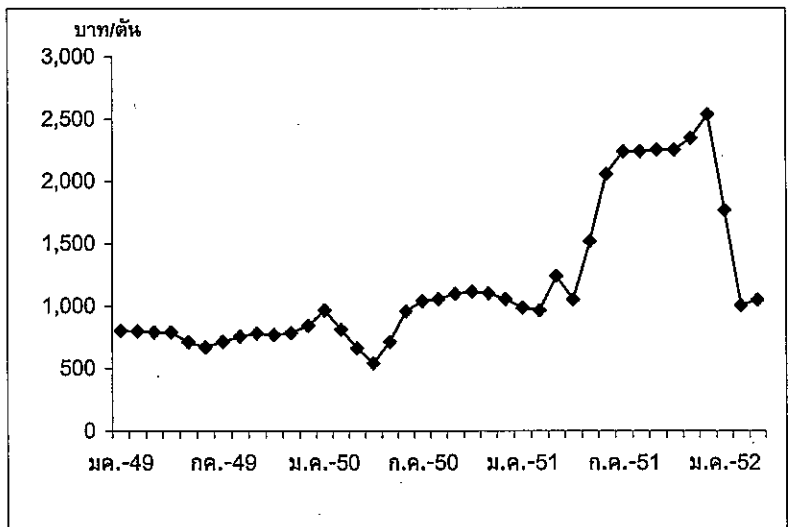
- เกษตรกรไม่มีเงินสำรองเก็บผลผลิต จึงจำเป็นต้องจำหน่ายผลผลิตทันทีภายหลังการเก็บเกี่ยว ทำให้ราคาลดต่ำลงมากในช่วงฤดูกาล โดยผลผลิตจะออกสู่ตลาดมากที่สุดในเดือน มี.ค.-เม.ย.
- จังหวัดเพชรบุรีขอให้ช่วยเหลือเกษตรกรชาวนาเกลือ จ.เพชรบุรี ประมาณ 300 ราย โดยวิธีแทรกแซงตลาดด้วยการรับจำนำเกลือประมาณ 30,000 เกวียน ในราคาเกวียนละ 1,500 บาท (ตันละ 1,000 บาท) โดยขอใช้เงินทุนหมุนเวียน จาก คชก. วงเงิน 45 ล้านบาท ขณะนี้อยู่ระหว่างประสานจังหวัดและกรมส่งเสริมสหกรณ์เพื่อดำเนินการต่อไป

• ความเคลื่อนไหวด้านราคา

ผลผลิตฤดูกาลผลิตปี 2551/52 ทอยออกสู่ตลาดอย่างต่อเนื่อง ภาวะตลาดโดยทั่วไปยังอยู่ในเกณฑ์ปกติ ราคาเกษตรกรขายได้สัปดาห์นี้เฉลี่ยตันละ 1,044 บาท สูงกว่าสัปดาห์ก่อน และช่วงเดียวกันของปีที่ผ่านมา ร้อยละ 5.62 และ 2.15 ตามลำดับ

	สัปดาห์นี้	สัปดาห์ก่อน
จ.เพชรบุรี	966.67	833.33
จ.สมุทรสาคร	1,200.00	1,166.67
จ.สมุทรสงคราม	966.67	966.67
เฉลี่ย	1,044.44	988.89

ราคาเกลือทะเลที่เกษตรกรขายได้



ราคาที่เกษตรกรขายได้ (บาท/ตัน)

ปี	ม.ค.	ก.พ.	มี.ค.	เม.ย.	พ.ค.	มิ.ย.	ก.ค.	ส.ค.	ก.ย.	ต.ค.	พ.ย.	ธ.ค.	เฉลี่ย
2549	800.17	796.17	787.75	789.00	708.36	666.67	711.11	753.33	777.77	766.67	781.67	838.76	764.79
2550	963.88	810.00	659.67	539.00	711.11	954.45	1,034.72	1,054.17	1,093.33	1,111.11	1,100.00	1,050.00	923.45
2551	983.33	961.11	1,236.11	1,048.89	1,516.67	2,055.56	2,233.33	2,237.50	2,250.00	2,250.00	2,341.67	2,533.33	1,803.96
2552	1,763.89	1,002.78	1,044.44	(6 มี.ค.)									1,270.37