

ข่าว

ประจำสัปดาห์ที่ 4 ของเดือนพฤศจิกายน 2551 (24 - 28 พย.51)

ผลผลิต (ล้านตันข้าวเปลือก)	2548/49	2549/50	2550/51	2551/52*	Δ %
- โลก	630.261	637.758	648.398	657.997*	0.77*
- ไทย	30.291	29.642	32.099	-	-
- นาปี	23.539	22.840	23.308	24.045	3.16
- นาปีรับ	6.753	6.802	8.791	-	-

ช่วงออกสู่ตลาด / แหล่งผลิตสำคัญ

- นาปี ตค. - กพ. อุบลราชธานี นครราชสีมา สุรินทร์ เชียงราย
- นาปีรับ มีค. - ตค. สุพรรณบุรี พิษณุโลก นครสวรรค์ พิจิตร

พื้นที่เพาะปลูก (ล้านไร่)	67.677	67.616	70.187	-	-
- นาปี	57.774	57.542	57.386	57.839	0.79
- นาปีรับ	9.903	10.074	12.801	-	-

ผลผลิตเฉลี่ยต่อไร่ (กก.)	447	437	447	-	-
- นาปี	407	397	406	416	1.48
- นาปีรับ	682	675	687	-	-

ต้นทุนการผลิต (บาท/ตัน)					
- ข้าวเปลือกหอมมะลิ	7,049	7,315	7,813	10,482	34.16
- ข้าวเปลือกเจ้า	4,152	4,634	4,532	6,512	43.69
- ข้าวเปลือกเหนียว	6,429	6,515	6,680	8,887	33.04
- ข้าวเปลือกนาปีรับ	4,812	5,074	6,696	-	-

ข้าวเรือเกษตรกร ปลูกข้าว 3.7 ล้านไร่จากเกษตรกรทั่วประเทศ  
5.6 ล้านไร่เรือหรือร้อยละ 66 ของครัวเรือนทั้งหมด

มูลค่าผลผลิตที่เกษตรกรขายได้ (ปี 2549/50) 235,497 ล้านบาท

การใช้ภายใน	15.545	15.509	16.900	16.900	-
การส่งออก (ปีปฏิทิน)	ปี2548	ปี2549	ปี2550	ปี2551	Δ %
ปริมาณส่งออก(ล้านตัน)	7.304	7.420	9.550	10.000*	-
มูลค่าส่งออก (ล้านบาท)	90,874	97,349	123,728	138,000*	-
(ล้าน\$ ปร.)	2,278	2,553	3,594	6,100*	-
- ปริมาณส่งออก(ล้านตัน) (ณ 1 มค. - 30 พย.)		8.447	9.402	11.31	-
- เอกชน		7.860	9.329	18.69	-
- รัฐบาล		0.587	0.073	-87.50	-
- มูลค่าส่งออก (ล้านบาท)		108,644	188,621	73.61	-
- ประเทศคู่ค้า		ไนจีเรีย เบนิน เซเนกัล อิรัก จีน แอฟริกาใต้			
- ประเทศคู่แข่ง		เวียดนาม สหรัฐ อินเดีย ปากีสถาน			

สถานการณ์ข้าวหน้าปี 2551/52 และผลรับจำนำข้าวเปลือกหน้าปี 2551/52

กระทรวงเกษตรและสหกรณ์คาดว่าพื้นที่เพาะปลูกข้าวหน้าปี 2551/52 มีจำนวน 57.839 ล้านไร่ และมีผลผลิต 24.045 ล้านตันข้าวเปลือก เพิ่มขึ้นจากปีก่อน 0.736 ล้านตันข้าวเปลือก ผลผลิตเฉลี่ย 416 กก./ไร่ ผลผลิตออกสู่ตลาดตั้งแต่เดือน ตค. และจะออกมากในช่วงเดือน พย.-ธค.51 คิดเป็นร้อยละ 76 ของผลผลิตข้าวหน้าปี

มาตรการรับจำนำข้าวเปลือกหน้าปี 2551/52

กำหนดราคารับจำนำข้าวเปลือกหน้าปี 2551/52 ณ ความชื้น15% ไว้ตามเกณฑ์ราคาขั้นต่ำ ดังนี้

- (1) ข้าวเปลือกหอมมะลิ (ชนิดสีได้ต้นข้าว 36-42 กรัม) ราคาตันละ 14,400 - 15,000 บาท
- (2) ข้าวเปลือกเจ้านาปี (ชนิดสีเป็นข้าวสาร 25%-100%) ราคาตันละ 10,800 - 12,000 บาท
- (3) ข้าวเปลือกเหนียว 10% (กละและเมล็ดยาว) ราคาตันละ 9,000 และ 10,000 บาท
- (4) ข้าวเปลือกหอมจังหวัด (ชนิดสีได้ต้นข้าว 34-40 กรัม) ราคาตันละ 12,400 - 13,000 บาท
- (5) ข้าวเปลือกปทุมธานี (ชนิดสีได้ต้นข้าว 36-42 กรัม) ราคาตันละ 11,400 - 12,000 บาท

เป้าหมาย ปริมาณรับจำนำ 8 ล้านตันข้าวเปลือก ระยะเวลาโครงการ 1 พย.51 - 31 ตค.52  
ระยะเวลารับจำนำ 1 พย.51 - 28 กพ.52 ภาคใต้ 1 กพ. - 31 พค.51  
ระยะเวลาไถ่ถอน จำนำค้างงและใบประทวน 4 เดือนนับถัดจากเดือนที่รับจำนำ

ผลรับจำนำข้าวเปลือกหน้าปี 2551/52 เปรียบเทียบกับปี 2550/51 (ตั้งแต่ 1 - 27 พย.51)

ชนิดข้าว	ปริมาณรับจำนำ ปี 2550/51				ปริมาณรับจำนำ ปี 2551/52			
	เปิดจุด	อดส.	อ.ค.ก.	รวม	เปิดจุด	อดส.	อ.ค.ก.	รวม
ข้าวเปลือกเจ้า				22,250		522,963	119,846	642,809
ข้าวเปลือกหอมมะลิ		1,920		1,920		35,050	894	35,944
ข้าวเปลือกหอมจังหวัด				-		16,938	13,219	30,157
ข้าวเปลือกปทุมธานี		1,851		1,851		44,942	55,488	100,430
ข้าวเปลือกเหนียว				-		7,347	202	7,549
รวม	87	26,021	-	26,021	453	627,240	189,649	816,889

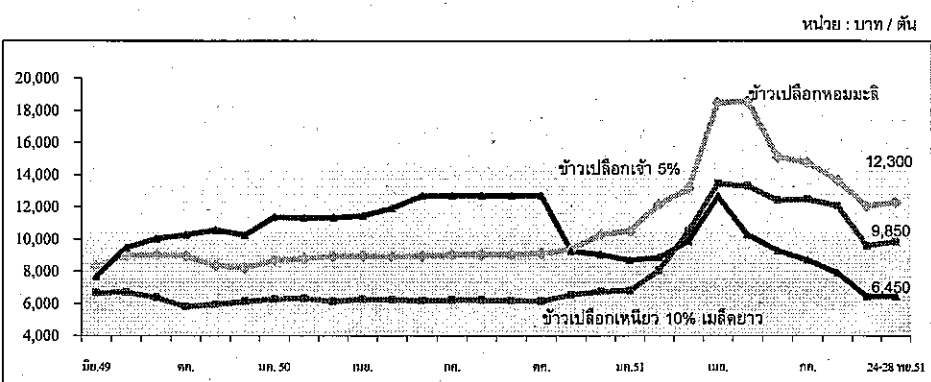
ราคาข้าวสารส่งออก F.O.B.กรุงเทพฯ														หน่วย : เหรียญสหรัฐฯ / ตัน			
ชนิดข้าว	ปี	มค.	กพ.	มีค.	เมย.	พค.	มิย.	กค.	สค.	กย.	ตค.	พย.	ธค.	ปี			
หอมมะลิ	2549	416	433	440	463	468	485	506	520	523	519	502	491				
	2550	529	537	551	554	552	553	568	559	563	564	595	621				
ชั้น 2	2551	672	739	821	1,132	1,205	1,081	991	924	883	820	785					
	2549	299	307	310	310	315	319	323	321	319	312	310	317				
ข้าวขาว	2550	321	325	330	327	329	338	345	336	332	336	349	371				
	2551	431	466	587	871	980	872	931	780	764	683	580					
ชั้น 2	2549	293	300	303	304	308	312	315	314	307	305	311					
	2550	313	317	321	319	320	329	336	326	323	327	340	362				
ข้าวขาว	2551	418	454	554	857	973	856	814	764	749	667	409					

สถานการณ์ปัจจุบัน / ความคืบหน้าในการดำเนินการ

สถานการณ์ล่าสุด สัปดาห์นี้ข้าวเปลือกฤดูใหม่ ปี 2551/52 ออกสู่ตลาดมากขึ้นราคาคงที่ ข้าวเปลือกหอมมะลิราคาสูงขึ้นจากตันละ 11,000 - 13,100 บาท เป็นต้นละ 11,500 - 13,100 บาท ข้าวเปลือกเจ้า 5% ราคาสูงขึ้นจากตันละ 9,200 - 10,000 บาท เป็นต้นละ 9,200 - 10,500 บาท ส่วนข้าวเปลือกเหนียว 10% เมล็ดยาว ราคาทรงตัวที่ตันละ 5,400 - 7,500 บาท และข้าวเปลือกปทุมธานีราคาทรงตัวที่ตันละ 9,500 - 10,000 บาท ขณะที่ตลาดมีความต้องการเพิ่มขึ้น

- แนวโน้ม ราคาข้าวเปลือกยังอยู่ในเกณฑ์ดี เนื่องจากปริมาณผลผลิตออกสู่ตลาดน้อย เพราะเกษตรกรส่วนใหญ่นำข้าวเปลือกไปจำหน่ายกับรัฐบาล ส่งผลให้ราคาข้าวเปลือกในตลาดทั่วไปปรับตัวสูงขึ้น

กราฟแสดงการเคลื่อนไหวราคาข้าวเปลือก



ราคา (บาท/ตัน) ชนิดข้าวเปลือก	ปี	มค.	กพ.	มีค.	เมย.	พค.	มิย.	กค.	สค.	กย.	ตค.	พย.	ธค.	เฉลี่ย	ครั้งก่อน 17 - 21 พย.51	ครั้งนี้ 24 - 28 พย.51
ข้าวเปลือกหอมมะลิ (36 กรัม) (ใหม่)	2549	7,500	7,833	8,151	8,157	8,305	8,315	8,812	8,975	9,023	8,980	8,364	8,291	8,392		
	2550	8,680	8,788	8,930	8,955	8,913	8,961	9,033	9,025	9,058	9,118	9,348	10,297	9,092		
	2551	10,500	12,175	13,108	18,497	18,576	15,111	14,758	13,658	13,761	13,649	11,910		14,379	11000-13100	11500-13100
ข้าวเปลือกเหนียว 10% เมล็ดยาว (ใหม่)	2549	6,774	6,979	7,200	7,331	7,500	7,679	9,100	9,464	10,020	10,262	10,567	10,258	8,595		
	2550	11,367	11,300	11,329	11,447	11,920	12,667	12,700	12,700	12,700	9,250	9,041		11,593		
	2551	8,691	8,860	9,862	12,664	10,279	9,293	8,698	7,903	7,582	6,991	6,120		9,082	5400-7500	5400-7500
ข้าวเปลือกเจ้า 5% (ใหม่)	2549	6,788	6,788	6,788	6,863	6,663	6,663	6,667	6,705	6,372	5,803	5,987	6,125	6,495		
	2550	6,268	6,320	6,137	6,268	6,230	6,192	6,200	6,200	6,190	6,156	6,538	6,746	6,287		
	2551	6,805	8,066	10,478	13,445	13,297	12,422	12,470	12,088	11,907	11,215	9,325		11,219	9200-10000	9200-10500

มันสำปะหลัง

ประจำสัปดาห์ที่ 4 ของเดือนพฤศจิกายน 2551 (24 - 28 พ.ย. 51)

ผลผลิต (ล้านตัน)	2547/48	2548/49	2549/50	2550/51	2551/52	%Δ
โลก	203.16	203.06	208.51	214.09	na	na
ในเอเชีย	38.18	38.18	39.24	40.29	na	na
บราซิล	23.93	26.65	27.39	28.12	na	na
อินโดนีเซีย	19.43	19.45	20.23	20.55	na	na
เวียดนาม	5.57	5.70	7.81	7.00	na	na
ไทย	16.94	22.58	26.92	25.16	29.15	15.86
ช่วงผลผลิตออกมา	(พ.ย.-มี.ค.)	70 %				
แหล่งผลิตสำคัญ	นครราชสีมา(24%) กำแพงเพชร(6%) สระแก้ว(5%) ชัยภูมิ(5%)กาญจนบุรี(4%) ฉะเชิงเทรา(4%)					
พื้นที่ปลูก (ล้านไร่)	6.16	6.69	7.13	7.30	8.01	9.73
จำนวนครุฑเรือน	487,088	464,956	476,352	480,484	na	
ผลผลิตเฉลี่ย (ตัน/ไร่)	2.75	3.38	3.56	3.40	3.64	7.06
ต้นทุนการผลิต (บาท/กก.)	0.92	0.84	0.82	1.08	1.21	12.04
มูลค่าผลผลิต (ล้านบาท)	25,410	29,128	29,956	36,733		
การแปรรูป (ล้านตัน)						
- มันเส้น+อัดเม็ด	7.49	9.48	9.20	9.20	10.14	
- แป้งมัน	9.45	10.17	16.08	16.08	8.55	
การส่งออก	<u>ปี 47</u>	<u>ปี 48</u>	<u>ปี 49</u>	<u>ปี 50</u>	<u>ปี 51 (มค.-ตค.)</u>	
- มันเส้น	2.81	2.77	3.82	2.86	2.86	
- อัดเม็ด	2.21	0.26	0.39	1.65	1.49	
- แป้งมัน	1.61	1.60	2.31	1.94	1.66	
- ผลิตภัณฑ์อื่นๆ	0.22	0.34	0.34	0.43	0.32	
ประเทศคู่ค้า	มันเส้น จีน 92% อื่นๆ 8% 6.88 4.69 แป้งมัน อินโดนีเซีย 23% จีน 16% ใต้หวัน 17% ญี่ปุ่น 12% อื่นๆ 32%					
ประเทศคู่แข่ง	เวียดนาม อินโดนีเซีย					
มาตรการส่งออก	กำหนดให้แสดงใบรับรองมาตรฐานสินค้าและขอใบอนุญาตส่งออก (ออกใบอนุญาตให้ผู้ส่งออกไม่จำกัดจำนวน)					

สถานการณ์ ปี 2550/51

โลก FAO คาดว่าปี 2550/51 จะมีผลผลิต 214.09 ล้านตัน โดยไทยเป็นผู้ผลิตอันดับ 3 แต่เป็นผู้ส่งออกอันดับ 1

ไทย กระทรวงเกษตรและสหกรณ์ พยากรณ์ว่า ในปี 2551/52 มีผลผลิตประมาณ 29.15 ล้านตัน เพิ่มขึ้นจากปีก่อนร้อยละ 15.86 ออกสู่ตลาดมากในช่วงเดือน พ.ย.51 - เม.ย.52

มาตรการ ปี 2551/52

คณะรัฐมนตรี มีมติเมื่อวันที่ 28 ต.ค.51 เห็นชอบในหลักการให้ดำเนินโครงการแทรกแซงตลาดมันสำปะหลัง ปี 2551/52 ด้วยการรับจำนำหัวมันสำปะหลังสด 5 ล้านตัน เพื่อแปรรูปเป็นมันเส้นและแป้งมัน โดยมีเงื่อนไขรับจำนำจากเกษตรกรไม่เกินรายละ 250 ตัน หรือเป็นวงเงินไม่เกินรายละ 350,000 บาท ระยะเวลารับจำนำเดือน พ.ย.51 - เม.ย.52 ราคารับจำนำกำหนดราคาเป็นขั้นบันไดจาก กก.ละ 1.80 บาท ในเดือน พ.ย.51 ปรับเพิ่มเติมละ 0.05 บาท/กก. ถึงเดือน เม.ย.52 กก.ละ 2.05 บาท/กก.

ผลการดำเนินโครงการ

ณ วันที่ 28 พฤศจิกายน 2551

ประเภท	สมัครเข้าร่วม	จังหวัดรับรอง	อศ.อนุมัติ	เปิดจุดรับจำนำ	เกษตรกรเข้าร่วม	ปริมาณรับจำนำ
โรงบึง	44	13	4	4	188	3,018.88
ลานมัน	452	278	43	19	-	-
โกดังกลาง	71	-	-	-	-	-

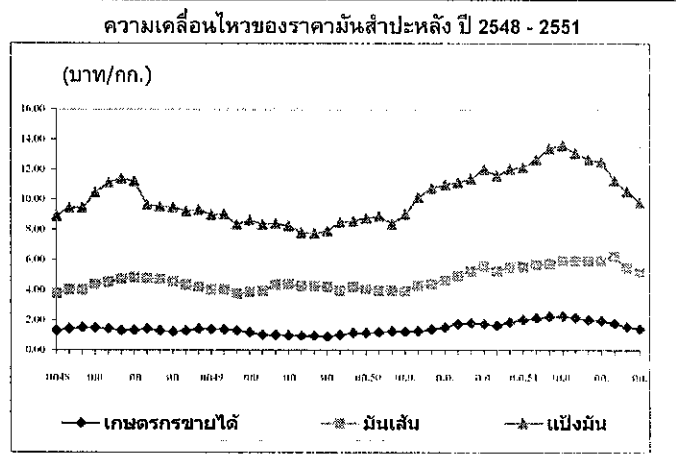
มาตรการจัดระบบพิเศษเฉพาะพื้นที่มันสำปะหลังปี 50/51 โดยดำเนินการในพื้นที่ 5 อำเภอใน ร.อ. ใน จ.นครราชสีมา และบุรีรัมย์ อีกทั้งขยายการดำเนินการในเขตภาคเหนือตอนล่าง อ.ชาณุราชบุรี (จ.กำแพงเพชร) และเขตภาคตะวันออก อ.วังสมบูรณ์ (จ.สระแก้ว) โดยดำเนินการดำเนินจัดระบบการผลิตให้สอดคล้องกับด้านจัดระบบตลาด เพื่อให้แหล่งรองรับผลผลิตของเกษตรกรมีเพียงพอ โดยด้านระบบการตลาดให้การสนับสนุนสินเชื่อแก่เกษตรกรและผู้ประกอบการ เพื่อเพิ่มศักยภาพให้เกษตรกรมีการเพิ่มมูลค่ามันสำปะหลังในพื้นที่ดังกล่าว

สถานการณ์ปัจจุบันในประเทศ

ผลผลิตปี 51/52 ออกสู่ตลาดน้อย เพียงร้อยละ 20 ภาวะการค้าโดยทั่วไปค่อนข้างซบเซา ปริมาณผลผลิตเข้าสู่ตลาดน้อย เนื่องจากขาดแรงงาน เพราะเกษตรกรส่วนใหญ่กำลังเก็บเกี่ยวข้าวเปลือกและบางส่วนชะลอการขุดหัวมันเพื่อรอเข้าร่วมโครงการรับจำนำของรัฐบาล ทั้งนี้คาดว่าจะมีปริมาณหัวมันสดเริ่มออกสู่ตลาดมากในช่วงเดือน ธ.ค.51

ต่างประเทศ

การส่งออก ช่วงเดือน ม.ค.- ต.ค.51 มันเส้น 1.219 ล้านตัน มูลค่า 6,854 ล้านบาท จากช่วงปี 50 (มค.-ต.ค.) ร้อยละ 120 มันอัดเม็ด 1.491 ล้านตัน มูลค่า 8,228 ล้านบาท เพิ่มขึ้นจากช่วงปี 50 (มค.-ต.ค.) ร้อยละ 28 แป้งมัน 1.66 ล้านตัน มูลค่า 23,856 ล้านบาท เพิ่มขึ้นจากปี 50 (มค.-ต.ค.) ร้อยละ 32 ทั้งนี้การส่งออกผลิตภัณฑ์มันสำปะหลังชะลอตัว โดยมันเส้นมีการสั่งซื้อจากจีนน้อยลง ด้านมันอัดเม็ดไม่มีการสั่งซื้อล่วงหน้าจาก EU เนื่องจากรัฐพืชใน EU มีปริมาณมากและราคาถูกกว่า สำหรับแป้งมันผู้ส่งออกมีสต็อกมาก เนื่องจากมีการสั่งซื้อน้อยลงจากอินโดนีเซีย จีน ใต้หวันและญี่ปุ่น



ราคามันสำปะหลังและผลิตภัณฑ์ (10 พ.ย.)	ปี													(บาท/กก.)
	ปี	มค.	กพ.	มีค.	เมย.	พค.	มิย.	กค.	สค.	กย.	ตค.	พย.	ธค.	
1) เกษตรกรขายได้														
-เฉลี่ยทั่วประเทศ 1/	2549	1.38	1.36	1.30	1.18	0.99	0.99	0.96	0.94	0.94	0.86	1.00	1.13	1.09
	2550	1.12	1.16	1.23	1.21	1.25	1.35	1.49	1.72	1.79	1.72	1.62	1.82	1.46
	2551	1.99	2.09	2.20	2.23	2.13	2.00	1.93	1.76	1.53	1.40	1.27	1.87	1.87
	2548	1.49	1.53	1.59	1.65	1.68	1.68	1.65	1.54	1.52	1.45	1.46	1.52	1.56
-จ.นครราชสีมา 2/	2549	1.43	1.41	1.32	1.26	1.18	1.17	1.12	1.06	1.06	1.06	1.15	1.18	1.20
	2550	1.18	1.21	1.28	1.33	1.47	1.59	1.69	1.74	1.85	1.87	1.81	1.91	1.58
	2551	2.06	2.22	2.33	2.33	2.18	1.96	1.97	1.78	1.62	1.46	1.41	1.94	1.94
-จ.กาฬสินธุ์ 2/	2549	1.48	1.48	1.44	1.25	1.16	1.08	1.03	0.95	0.89	0.91	1.08	1.23	1.17
	2550	1.22	1.24	1.27	1.31	1.38	1.48	1.73	1.78	1.77	1.77	1.78	1.88	1.55
	2551	1.96	2.14	2.33	2.33	2.22	1.88	1.88	1.58	1.51	1.36	1.39	1.87	1.87
-จ.ชลบุรี 2/	2549	1.46	1.43	1.34	1.26	1.19	1.19	1.16	1.06	1.04	1.05	1.24	1.26	1.22
	2550	1.32	1.30	1.33	1.40	1.50	1.67	1.74	1.74	1.85	1.91	1.91	2.02	1.64
	2551	2.20	2.10	2.28	2.43	2.35	2.09	1.93	1.88	1.44	1.37	1.34	1.95	1.95
2) ราคาส่งออก FOB														
มันเส้น	2549	4.02	4.04	3.75	3.86	3.95	4.35	4.37	4.25	4.25	4.22	3.94	4.20	4.10
	2550	3.96	3.97	3.96	3.93	4.28	4.39	4.63	4.94	5.24	5.56	5.26	5.48	4.63
	2551	5.54	5.68	5.76	5.93	5.93	5.91	6.12	6.26	5.49	5.16	4.88	5.70	5.70
แป้งมัน	2549	8.97	9.01	8.32	8.60	8.93	8.39	8.23	7.77	7.73	7.89	8.45	8.55	8.35
	2550	8.94	8.97	8.36	9.00	10.13	10.74	10.97	11.13	11.35	11.99	11.58	11.98	10.43
	2551	12.12	12.66	13.39	13.59	13.07	12.63	12.24	11.25	10.54	9.80	9.67	11.91	11.91

หมายเหตุ : 1/ หัวมันสดลดจาก สกต. 2/ หัวมันสดเชื้อแป้ง 25% จาก กกน.

ยางพารา

ประจำสัปดาห์ที่ 4 ของเดือนพฤศจิกายน 2551 (24 -28 พ.ย.51)

รายการ/ปี	2547	2548	2549	2550	2551
สต็อกโลก(ล้านตัน)	1.805	1.641	2.244	2.647	
ผลผลิต(ล้านตัน)					(ประมาณการ)
โลก	8.756	8.905	9.697	9.700	10.180
- จีนไคนีเซีย	2.066	2.271	2.637	2.755	2.892
- มาเลเซีย	1.169	1.126	1.284	1.199	1.164
- อินเดียน	0.743	0.772	0.853	0.807	0.888
- อินโดนีเซีย	0.573	0.510	0.533	0.600	0.609
- เวียดนาม	0.419	0.482	0.555	0.602	0.632
ไทย	2.984	2.937	3.137	3.056	3.193
ต้นทุน (บาท/กก.)	27.66	30.35	32.55	34.73	37.94
การใช้ (ล้านตัน)					
- โลก	8.706	9.073	9.236	9.783	9.969
- ไทย	0.319	0.335	0.321	0.374	0.359
การนำเข้า					
ปริมาณ(ล้านตัน)	0.001	0.001	0.001	0.001	0.001
การส่งออก					(ม.ค.-ก.ย.51)
ปริมาณ (ล้านตัน)	2.637	2.632	2.772	2.704	2.457
ช่วงออกสู่ตลาด	ตลอดทั้งปีและออกมาก มี.ย.-ก.ค. และ ธ.ค.-ม.ก.				
แหล่งผลิตสำคัญ	สุราษฎร์ธานี สงขลา นครศรีธรรมราช ตรัง ยะลา พัทลุง				
	ระยอง ตราด ศรีสะเกษ				
พื้นที่ให้ผล (ไร่)	10,573,508	10,893,098	11,051,862	11,154,211	
ผลผลิตยางดิบต่อไร่ (กก.)		282	282	274	286
คว่ำเรือนเกษตรกร	1,193,950	1,210,950	1,257,836		
มูลค่าผลผลิต(ล้านบาท)	153,290	213,880	210,773		
ประเทศคู่ค้า(ส่งออก) จีน (31.6%) มาเลเซีย (15.3%) ญี่ปุ่น (15%) ยุโรป (9.7%)					
	สหรัฐอเมริกา (7.9%) เกาหลีใต้ (5.6%) และอื่นๆ (15.9%)				

**สถานการณ์ปี 2551**

**1.1 สถานการณ์ตลาดโลก**

ผลผลิตยางธรรมชาติของโลกมีประมาณ 10.18 ล้านตัน เพิ่มขึ้นจากปี 2550 จำนวน 0.48 ล้านตัน หรือคิดเป็นร้อยละ 4.95 เนื่องจากการขยายพื้นที่ปลูกของประเทศผู้ผลิต ได้แก่ จีน ไคนีเซีย อินเดียน และเวียดนาม ส่วนการใช้ยางของโลกมีประมาณ 9.969 ล้านตัน เพิ่มขึ้นจากปีที่ผ่านมา 0.186 ล้านตัน หรือคิดเป็นร้อยละ 1.90

**1.2 สถานการณ์ในประเทศ**

ผลผลิตยางพารา ปี 2551 คาดว่ามีประมาณ 3.193 ล้านตัน เพิ่มขึ้นจากปี 2550 จำนวน 0.28 ล้านตัน หรือคิดเป็นร้อยละ 2.89 เนื่องจากผลผลิตยางในแหล่งผลิตภาคตะวันออกเฉียงเหนือและภาคเหนือเพิ่มขึ้น ส่วนความต้องการใช้คาดว่าจะมีประมาณ 0.359 ล้านตัน

**1.3 แนวทางแก้ไข**

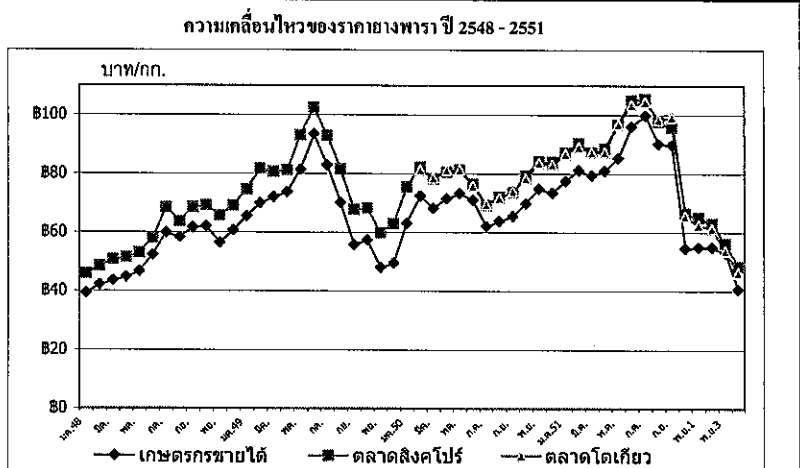
จากการที่ตั้งแต่เดือนตุลาคม 2551 เป็นต้นมา ได้เกิดปัญหาการขาดดุลการค้า มีหลายฝ่ายได้ร้องเรียนขอให้กระทรวงพาณิชย์พิจารณาช่วยเหลือ ซึ่งกระทรวงฯ ได้มีหนังสือขอความร่วมมือกระทรวงเกษตรและสหกรณ์พิจารณาดำเนินการแก้ไขปัญหาดังกล่าว เนื่องจากเห็นว่ากระทรวงเกษตรฯ มี พ.ร.บ.ควบคุมยาง พ.ศ.2542 ที่เป็นกลไกในการควบคุมและกำกับดูแลการประกอบธุรกิจเกี่ยวกับยางเป็นระบบครบวงจร ตั้งแต่การผลิต การค้า และการแปรรูป และมีหลายหน่วยงานที่ดูแลในเรื่องยางพารา รวมทั้งได้เสนอมาตรการเพิ่มเติม คือ (1) ในระยะสั้นเห็นควรประสานขอความร่วมมือประเทศอินโดนีเซีย และมาเลเซีย โดยผ่านบริษัทร่วมทุนยางพาราแห่งประเทศไทย จำกัด (International Rubber Consortium Company-IRCo) เพื่อกำหนดปริมาณการส่งออกที่เหมาะสมกับสถานการณ์โดยผ่านการบริหารจัดการเก็บสต็อก ทั้งนี้รัฐบาลทั้ง 3 ประเทศควรสนับสนุนด้านการเงินในการแทรกแซงตลาด (2) ประชาสัมพันธ์ข้อห้ามให้เกษตรกรคืนตระหนกเร่งขายผลผลิต หรือให้ชะลอการกรีดยางไว้ก่อน เพื่อลดปัญหาผลผลิตล้นตลาด และ (3) ในระยะยาวรัฐบาลควรสนับสนุนอุตสาหกรรมยางพาราของไทย เพื่อให้ใช้ยางในประเทศมากขึ้น เพื่อสร้างมูลค่าเพิ่มและลดการพึ่งพาการส่งออกวัตถุดิบยางที่มากเกินไป

**สถานการณ์ปัจจุบัน**

สัปดาห์นี้ราคายางปรับตัวลดลงทุกตลาด โดยราคายางแผ่นดิบที่เกษตรกรขายได้เฉลี่ย กก.ละ 40.55 บาท ยางแผ่นรมควันคลาดลิงค์ไปรีเจิ้ล กก.ละ 48.42 บาท และตลาดโคเคียว เฉลี่ย กก.ละ 46.21 บาท ลดลงจากสัปดาห์ที่ผ่านมาร้อยละ 23.62 13.87 และ 13.74 ตามลำดับ เนื่องจากผลกระทบจากเศรษฐกิจโลกที่ลดอัตรการเติบโตเป็นอุปสรรคสำคัญ โดยเฉพาะอุตสาหกรรมรถยนต์ ยอดขายรถยนต์ลดลงทำให้ต้องลดการผลิตและลดคนงาน เพื่อให้อุตสาหกรรมอยู่ได้ การซื้อขายจากประเทศผู้ซื้อจึงมีน้อย ส่งผลกระทบต่อการส่งออกของประเทศไทยและประเทศผู้ผลิตในภาพรวม แม้ว่าจะมีฝนตกและเกิดน้ำท่วมในพื้นที่ปลูกยางหลายแห่งในภาคใต้ของไทย แต่ก็ยังคงไม่มีผลให้ระดับราคายางกระเด้งสูงขึ้น

**แนวโน้ม**

ว่าราคายางในช่วงต่อไปอาจโน้มต่ำลงอีกได้ เนื่องจากตลาดยางยังคงขบเซาะ และยังมีปัจจัยลบเกี่ยวกับความผันผวนของราคาน้ำมันและอัตราแลกเปลี่ยน โดยเฉพาะราคาน้ำมันที่ปรับตัวลดลง



ราคา บาท/กก.	ปี	ม.ค.	ก.พ.	มี.ค.	เม.ย.	พ.ค.	มิ.ย.	ก.ค.	ส.ค.	ก.ย.	ต.ค.	พ.ย.	ธ.ค.	เฉลี่ย
<b>ราคายางแผ่นดิบชั้น 3</b>														
เกษตรกรขายได้	2548	39.14	41.99	43.50	44.68	46.52	52.22	59.75	58.21	61.47	61.93	56.30	60.57	52.19
	2549	65.28	69.79	71.95	73.50	81.22	93.45	82.76	69.98	55.71	57.12	47.98	49.47	68.18
	2550	63.06	72.22	68.17	71.41	73.07	70.80	61.96	63.64	65.44	69.80	74.79	73.30	68.97
	2551	77.36	80.99	79.30	80.84	85.16	96.05	99.68	90.05	89.74	54.51	50.81		80.41
<b>ราคาน้ำยางสด</b>														
เกษตรกรขายได้	2548	36.40	43.08	47.69	47.96	48.02	52.79	57.38	57.31	59.48	62.32	57.43	60.33	52.52
	2549	65.28	71.21	76.48	76.65	82.36	90.50	77.42	67.35	50.10	57.93	48.47	50.85	67.88
	2550	64.59	72.45	74.23	73.24	73.05	64.65	58.22	62.62	65.18	67.43	72.05	68.39	68.01
	2551	77.05	82.14	77.98	77.50	86.81	97.16	98.23	84.47	84.98	52.90	51.32		79.14
<b>ราคายางแผ่นรมควันชั้น 3</b>														
ตลาดหาคใหญ่	2548	42.94	45.46	50.58	49.27	53.60	58.17	66.76	66.95	66.09	66.22	61.54	66.36	57.83
	2549	71.13	76.07	77.80	75.38	92.30	99.19	95.92	83.40	68.73	69.59	60.60	62.76	77.74
	2550	69.89	77.01	74.75	77.42	79.31	74.41	65.94	68.56	70.18	75.68	80.68	79.10	74.41
	2551	82.99	86.16	84.09	86.62	95.30	103.34	103.94	95.23	94.46	64.29	56.04		86.59
ตลาดลิงค์ไปรี	2548	45.92	48.51	50.63	51.41	52.90	57.97	68.32	63.58	68.42	69.07	65.68	68.96	59.28
	2549	74.52	81.69	80.55	81.12	93.12	102.48	92.88	81.44	67.65	68.27	59.76	62.83	78.86
	2550	75.40	82.11	78.26	80.49	81.22	76.43	69.17	71.87	73.52	79.26	84.15	84.01	77.99
	2551	87.06	90.37	87.17	88.45	96.81	105.05	105.46	97.63	95.68	66.52	58.16		88.94
ตลาดโคเคียว	2550		81.18	78.38	81.05	81.30	75.71	69.45	71.65	73.91	78.17	83.49	82.95	77.93
	2551		86.73	89.08	87.22	87.21	103.41	104.46	98.33	99.14	65.50	55.83		88.52
ตลาดสินค้าเกษตรล่วงหน้าแห่งประเทศไทย	2549		78.00	82.01	81.33	81.80	95.00	100.00	92.33	82.69	68.67	69.20	60.43	64.70
	2550		76.50	82.60	79.37	81.82	81.38	75.69	68.74	71.24	73.03	79.67	81.99	78.03
	2551		85.73	91.02	88.25	89.50	97.51	105.50	105.61	96.08	95.46	68.06	59.37	89.28



สับปะรด

ประจำสัปดาห์ที่ 3 ของเดือนพฤศจิกายน 2551 (24-28 พ.ย. 51)

ผลผลิต	2549	2550	2551	± %Δ
โลก (ล้านตัน)	19.03	18.87	19.00	0.69
ไทย (ล้านตัน)	2.705	2.185	2.278	4.26
ช่วงผลผลิตออกมาก	เม.ย.- ก.ค. และ พ.ย.- ม.ค.			
พื้นที่ปลูก (ไร่)	632,029	590,306	581,972	-1.41
จำนวนครัวเรือน	40,701	36,961	36,960	
ผลผลิตเฉลี่ย(กก./ไร่)	4,280	3,702	3,915	5.75
ต้นทุนการผลิต(บาท/กก.)	2.27	2.61	2.88	
มูลค่าผลผลิต (ล้านบาท)	6,817	10,626	11,000	
การใช้				
-บริโภคสด (ล้านตัน) 20%	0.541	0.437	0.456	
-แปรรูปกระป๋อง(ล้านตันสด) 80%	2.164	1.748	1.822	
ส่งออก			(มค.-กย.)	
- กระป๋อง (ล้านตัน)	0.619	0.568	0.474	
- มูลค่า (พันล้านบาท)	14.308	14.496	13.781	
ประเทศคู่ค้า	สหรัฐฯ 28% เยอรมัน 8% รัสเซีย 8%			
ประเทศคู่แข่ง	บราซิล 14% ไทย 12% ฟิลิปปินส์ 10%			
	อินโดนีเซีย 8% จีน 8%			
อัตราแปรสภาพ	สับปะรดกระป๋อง : สับปะรดสด = 1 : 3.3			
	น้ำสับปะรด : สับปะรดสด = 1 : 6			

1. การผลิตและการค้าของโลก

1.1 ผลผลิต มีประมาณ 19 ล้านตัน เพิ่มขึ้นจากปีที่ผ่านมา ร้อยละ 0.7 โดยประเทศผู้ผลิตสำคัญได้แก่ บราซิล(14%) ไทย(12%) ฟิลิปปินส์(10%) อินโดนีเซีย(8%) จีน(8%)

1.2 การส่งออก ประเทศผู้ส่งออกสับปะรดกระป๋อง และ น้ำสับปะรดกระป๋องที่สำคัญของโลก ได้แก่ ไทย(47.08%) ฟิลิปปินส์(14.51%) อินโดนีเซีย(6.01%) เนเธอร์แลนด์(5.56%) จีน(4.96%)

2. การผลผลิตและการค้าของไทย

2.1 การผลิต ผลผลิตเพิ่มขึ้นร้อยละ 4.2 เนื่องจาก

- 1) พื้นที่เก็บเกี่ยวลดลงร้อยละ 1.4 เนื่องจากเกษตรกร โดยเฉพาะในภาคตะวันออกเฉียงเหนือไปปลูกยางพารา และมันสำปะหลัง
- 2) ผลผลิตต่อไร่เพิ่มขึ้นร้อยละ 5.7 เนื่องจากสภาพอากาศเอื้ออำนวย จากการที่ฝนมาเร็วและตกชุกสม่ำเสมอ ทำให้ปริมาณน้ำเพียงพอ

2.2 การส่งออก ในช่วง ม.ค.-ก.ย. 51 ไทยส่งออกสับปะรดกระป๋อง น้ำสับปะรด สับปะรดสด สับปะรดแช่แข็ง และสับปะรดอบแห้งรวม 601,115 ตัน มูลค่า 18,628.182 ล้านบาท เพิ่มขึ้นจากช่วงเวลาเดียวกันของปี 2550 ร้อยละ 13.09 ส่วนหนึ่งเป็นผลมาจากสหรัฐอเมริกายุติการเก็บ AD สับปะรดกระป๋องของไทย ตั้งแต่วันที่ 31 ต.ค.50

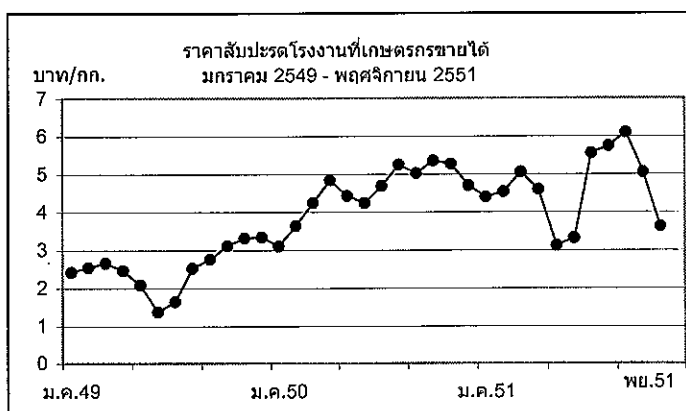
สถานการณ์ปัจจุบัน

ขณะนี้ในช่วงฤดูการผลิตสับปะรดรุ่นที่ 2 (Winter Crop)

กำลังออกสู่ตลาดมาก ราคาที่เกษตรกรขายได้ลดลงจากสัปดาห์ก่อนที่ 4.4 บาท/กก เป็น 3.19 บาท/กก. เนื่องจากเศรษฐกิจโลกชะลอตัว ปริมาณการสั่งซื้อลดลง ในขณะที่เป็นช่วงที่ผลผลิตกำลังออกสู่ตลาดมาก

มาตรการแก้ไขปัญหา

ประสานขอความร่วมมือโรงงานสับปะรดกระป๋องให้ช่วยรับซื้อสับปะรดสดจากเกษตรกรในราคาที่เหมาะสม (เกษตรกรเรียกร้อง กก.ละ 4 บาท)



ราคาสับปะรดโรงงานที่เกษตรกรขายได้ (บาท/กก.)

ปี	ม.ค.	ก.พ.	มี.ค.	เม.ย.	พ.ค.	มิ.ย.	ก.ค.	ส.ค.	ก.ย.	ต.ค.	พ.ย.	ธ.ค.	เฉลี่ย
2547	4.22	4.21	4.76	4.67	4.63	5.00	5.16	4.47	4.76	4.82	4.10	3.59	4.53
2548	3.56	3.86	3.93	3.64	3.61	3.69	3.70	4.33	4.49	4.30	3.11	2.61	3.74
2549	2.42	2.54	2.66	2.46	2.08	1.37	1.64	2.52	2.76	3.11	3.31	3.34	2.52
2550	3.10	3.64	4.33	4.84	4.42	4.23	4.68	5.25	5.02	5.35	5.26	4.69	4.57
2551	4.39	4.53	5.05	4.59	3.12	3.54	5.55	5.74	6.10	5.04	3.19		4.62

(24-28 พ.ย.51)

# ส้มเขียวหวาน

ประจำสัปดาห์ที่ 4 ของเดือนพฤศจิกายน 2551 (24 - 28 พ.ย. 51)

	2549/50	2550/51	2551/52	% Δ
ผลผลิต	833,700	796,800	695,900	-12.66
ช่วงออกมาก	พ.ย. - ก.พ.			
แหล่งผลิตสำคัญ	เชียงใหม่ กำแพงเพชร สุโขทัย เชียงราย แพร่			
เนื้อที่ให้ผล (ไร่)	362,200	311,900	300,000	-3.82
ผลผลิต/ไร่ (กก.)	871,600	757,300	757,300	
จำนวนครัวเรือน	32,587	23,361	23,361	
ต้นทุนการผลิต(บาท/กก.)	6.98	6.86	6.86	
มูลค่าผลผลิต	8,000 ล้านบาท			
บริโภคสด (ตัน)	829,700	791,400	687,900	-13.08
นำเข้า (ตัน)				
ส้มสด	8,500	12,000	10,000	-16.67
ประเทศคู่ค้า	จีน 97%			
- น้ำส้ม	3,900	4,200	4,000	- 4.76
ประเทศคู่ค้า	อิสราเอล 41% จีน 20% บราซิล 15%			
ส่งออก (ตัน)				
- ส้มสด	12,500	17,400	18,000	3.45
ประเทศคู่ค้า	กัมพูชา 42% ฮองกง 15% อินโดนีเซีย 13%			
- น้ำส้ม	93	276	1,200	334.78
ประเทศคู่ค้า	ลาว 74%			

## สถานการณ์ ปี 2551/52

### 1. การผลิตและการค้าของโลก

1.1 ผลผลิต ประมาณ 90.4 ล้านตัน เพาะปลูกมากแถบประเทศบราซิล (21.6%) จีน (18.8%) สหรัฐอเมริกา (8.5%) สเปน (5.3%) เม็กซิโก (5.0%)

1.2 การส่งออก ประเทศที่ส่งออกส้มมากที่สุด ได้แก่ สเปน (40%) สหรัฐอเมริกา (8.9%) เนเธอร์แลนด์ (7.6%) อัฟริกาใต้ (7.5%)

### 2. การผลิตและการค้าของไทย

2.1 ปัจจุบันส้มมีการเพาะปลูกมากที่สุดในภาคเหนือแถบจังหวัด กำแพงเพชร (42%) เชียงใหม่ (34%) สุโขทัย (10%) เชียงราย (9%) แพร่ (3%) นครสวรรค์ ตาก และน่าน (1%)

2.2 ฤดูกาลออกสู่ตลาดมากช่วง พ.ย.51 - ก.พ.52 ร้อยละ 70

2.3 ผลผลิตปี 2551/52 มีปริมาณ 695,900 ตัน ลดลงจากปีก่อนร้อยละ 13

3. การบริโภค ผลผลิตส้มส่วนใหญ่ร้อยละ 97 ใช้บริโภคภายในประเทศในรูปของผลสด ส่วนที่เหลือร้อยละ 3 ส่งออกและใช้แปรรูปเป็นผลิตภัณฑ์ต่าง ๆ เล็กน้อย เช่น น้ำส้ม แยม ฯลฯ

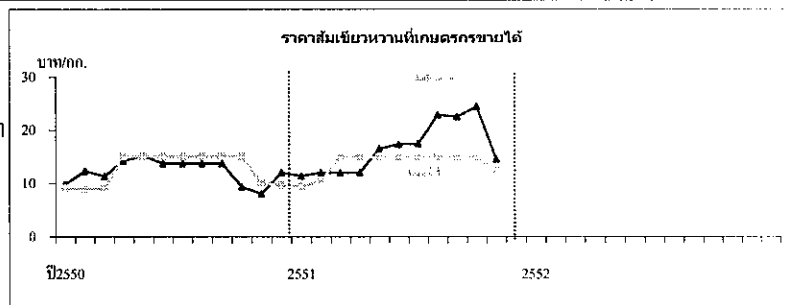
### 4. มาตรการ

4.1 กระจายผลผลิตภายในประเทศ เชื่อมโยงการซื้อขายผลไม้ระหว่าง กลุ่มเกษตรกรกับห้างค้าปลีกขนาดใหญ่ซึ่งมีสาขาจำนวนมากทั่วประเทศ

4.2 จัดงานส่งเสริมการจำหน่ายผลไม้ ประสานกลุ่มเกษตรกรผู้ปลูกผลไม้ นำมาผลิตผลไม้มาจำหน่ายตามสถานที่ต่าง ๆ และในงานธงฟ้า

## สถานการณ์ปัจจุบัน

ในสัปดาห์นี้ ราคาส้มเขียวหวานปรับตัวลดลง โดยราคาที่เกษตรกรขายได้เฉลี่ย กก.ละ 14.50 บาท และส้มสายน้ำผึ้งเฉลี่ย กก.ละ 12.50 บาท เนื่องจากผลผลิตทยอยออกสู่ตลาดเพิ่มขึ้นและมีรสชาติเปรี้ยว โดยขณะนี้ ผลผลิตออกสู่ตลาดแล้วประมาณร้อยละ 30 - 40



## ราคาเกษตรกรขายได้

ปี	ม.ค.	ก.พ.	มี.ค.	เม.ย.	พ.ค.	มิ.ย.	ก.ค.	ส.ค.	ก.ย.	ต.ค.	พ.ย.	ธ.ค.	เฉลี่ย
ส้มเขียวหวาน (ชนิดคละ)													
2549	7.16	8.53	11.87	11.70	11.90	10.57	10.19	10.00	13.50	16.60	12.50	10.04	11.21
2550	9.80	12.28	11.35	14.20	15.16	13.75	-	-	-	9.33	8.00	12.00	8.82
2551	11.41	12.00	12.00	-	16.50	17.27	17.42	22.83	22.47	24.42	14.50	-	17.08
ส้มสายน้ำผึ้ง (ชนิดคละ)													
2549	-	-	20.00	20.00	17.20	10.67	-	-	-	-	-	11.00	15.77
2550	9.10	8.87	9.12	15.00	-	-	-	-	-	-	10.00	9.70	10.30
2551	9.37	10.50	14.90	-	-	-	-	-	-	-	12.50	-	11.82

ไถ่เนื้อ

ประจำสัปดาห์ที่ 4 ของเดือน พฤศจิกายน 2551 (24 - 28 พ.ย.51)

	2548	2549	2550	2551	% Δ
ผลผลิต (พันตัน)					ประมาณการ
- โลก	59,645	60,538	62,919	64,404	2.36
สหรัฐอเมริกา	15,870	16,043	16,076	16,536	2.86
จีน	10,200	10,350	10,850	11,400	5.07
บราซิล	9,350	9,355	10,105	10,550	4.40
สหภาพยุโรป	8,169	7,803	8,035	8,090	0.68
- ไทย (ซากบริโภค)	1,030.58	1,068.81	1,106.66	1,132.05	2.29
ช่วงผลผลิตออกมาก	ตุลาคม - กุมภาพันธ์				
จำนวนครัวเรือน	12,097	9,766	na	na	
ต้นทุนการผลิต (บาท/กก.)	31.09	32.24	33.02	35.79	(มิ.ย.51)
มูลค่าผลผลิต (ล้านบาท)	52,794	52,669	61,285	na	
การใช้ (พันตัน)	792.52	809.11	809.30	802.05	-0.90
ปริมาณส่งออก (ตัน)	276,534	296,957	333,523	280,938	(ม.ค. - ก.ย.51)
มูลค่าส่งออก (ล้านบาท)	31,935	35,839	37,313	36,144	
ประเทศคู่ค้า	ญี่ปุ่น (41%) อังกฤษ (27%) เนเธอร์แลนด์ (9%) เวียดนาม เยอรมัน สิงคโปร์ฮ่องกง				
ประเทศคู่แข่ง	บราซิล สหรัฐอเมริกา EU จีน อาร์เจนตินา				

**สถานการณ์ปี 2551**

- การผลิต** สศก. ประมาณการผลิตไถ่เนื้อมีชีวิต ปี 2551 ไว้ที่จำนวน 900.166 ล้านตัว เพิ่มขึ้น 2.29% จากปี 2550 (879.98 ล้านตัว) น้ำหนักไถ่เฉลี่ย 2 กก./ตัว เป็นผลผลิตเนื้อไถ่ส่วนที่ใช้บริโภค 1,132.05 พันตัน (62.88% ของน้ำหนัก)
- การใช้ภายใน** ปกติผลผลิตเนื้อไถ่ ประมาณ 75% ใช้บริโภคภายในประเทศ แต่ในปี 2551 สศก. คาดว่าความต้องการใช้ภายในจะลดลงจากปี 2550 ประมาณ 0.90%
- อัตราการบริโภค** 16 กก./คน/ปี (ที่มา : คณะกรรมการบริหารสินค้าไถ่เนื้อและผลิตภัณฑ์)
- การส่งออก** ปี 2551 กำหนดเป้าหมายการส่งออกไว้ประมาณ 345,000 ตัน เป็นการส่งออกไถ่สดแช่เย็นแช่แข็ง จำนวน 20,000 ตัน และ ไถ่แปรรูป จำนวน 325,000 ตัน
- ปัญหาอุปสรรค**
  - ด้านการผลิต ต้นทุนการผลิตสูงขึ้น จากการปรับราคาของวัตถุดิบอาหารสัตว์ โดยเฉพาะข้าวโพดเลี้ยงสัตว์ ที่เป็นส่วนผสมหลัก (70%) ของอาหารที่เลี้ยง
  - ด้านการส่งออก มีการกำหนดเงื่อนไข/มาตรการทั้งด้านภาษีและไม่ใช้ภายในบางประเทศ เช่น เกาหลี รัสเซีย ออสเตรเลีย ทำให้มีข้อจำกัดด้านขยชดตลาด
- แนวโน้มสถานการณ์** ราคาไถ่เนื้อมีชีวิตมีแนวโน้มทรงตัวอยู่ในระดับสูงต่อเนื่องถึงสิ้นปี 2551 ปัจจัยที่ส่งผลกระทบต่อราคา ได้แก่ ปริมาณผลผลิตไถ่เนื้อที่ลดลงจากการปรับลดพ่อแม่พันธุ์ในช่วงที่ราคาไถ่เนื้ออ่อนตัวลง (ต.ค.51) และความต้องการที่มีแนวโน้มเพิ่มขึ้น
- มาตรการด้านการตลาด**
  - ติดตามกำกับดูแลราคาให้สอดคล้องกับกลไกตลาด
  - เชื่อมโยงการจำหน่ายผลผลิตและผลิตภัณฑ์จากผู้ผลิตสู่ผู้บริโภคโดยตรง

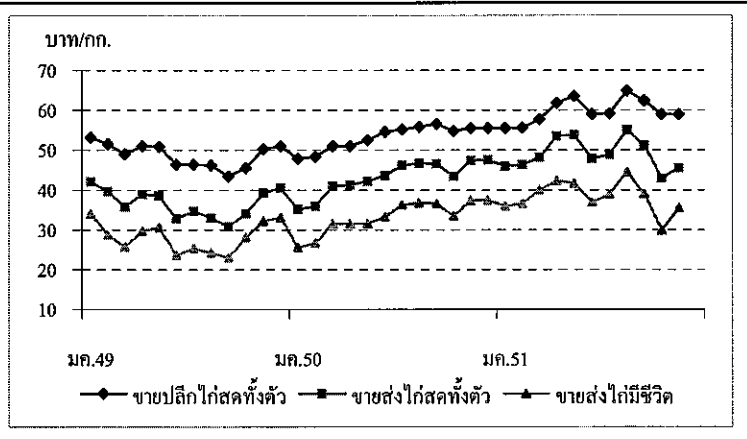
**สถานการณ์ (24 - 28 พ.ย.51)**

การผลิต มีไถ่เนื้อเข้าโรงชำแหละรวมจำนวน 19 ล้านตัว/สัปดาห์ เป็นไถ่ที่เข้าโรงชำแหละเพื่อส่งออก 16 ล้านตัว และจำหน่ายในประเทศ 3 ล้านตัว

การค้าในประเทศ การบริโภค / การใช้ ยังชะลอตัวจากปกติ

การส่งออก ปี 2552 การส่งออกมีแนวโน้มชะลอตัวตามภาวะเศรษฐกิจโลก โดยเฉพาะการส่งออกเนื้อไถ่สด โอกาสการขยายตัวมีน้อยมาก ซึ่งเป็นผลกระทบโดยตรงจากการพบใช้หวัดนกในพื้นที่ จ.สุโขทัย และ อุทัยธานี (ต้น พ.ย.51)

ความเคลื่อนไหวของราคา ราคาไถ่มีชีวิต อ่อนตัวลงจาก กก.ละ 37 - 38 บาท เหลือ กก.ละ 35 - 36 บาท



ราคา (บาท/กก.)	ปี	มค.	กพ.	มีค.	เมษ.	พค.	มิย.	กค.	สค.	กย.	ตค.	พย.	ธค.	เฉลี่ย
ขายส่งไถ่มีชีวิต	2549	34.00	28.76	25.72	29.63	30.55	23.61	25.32	24.16	22.98	28.10	32.23	33.00	28.17
หน้าโรงฆ่า กทม.	2550	25.57	26.70	31.50	31.50	31.50	33.21	36.25	36.74	36.55	33.45	37.41	37.50	33.16
	2551	35.93	36.55	39.93	42.33	41.66	36.93	38.83	44.45	39.09	29.91	35.50	38.28	38.28
												(28 พ.ย.)		
ขายส่งไถ่สดทั้งตัว	2549	42.05	39.63	35.76	38.88	38.48	32.82	34.63	32.95	30.74	34.00	39.27	40.50	36.64
รวมเครื่องใน ตลาด กทม.	2550	35.14	35.95	41.00	41.24	42.23	43.60	46.20	46.74	46.60	43.45	47.41	47.50	43.09
	2551	45.93	46.35	48.21	53.50	53.82	47.86	48.81	55.05	51.23	42.91	45.50	49.02	49.02
												(28 พ.ย.)		
ขายปลีกไถ่สดทั้งตัว	2549	53.18	51.55	49.00	51.00	50.85	46.39	46.39	46.14	43.40	45.50	50.25	51.00	48.72
รวมเครื่องใน ตลาด กทม.	2550	47.83	48.30	51.00	51.00	52.50	54.50	55.20	55.86	56.55	54.77	55.50	55.50	53.21
	2551	55.50	55.58	57.67	61.81	63.50	58.95	59.10	64.83	62.36	59.00	59.00	59.00	59.75
												(28 พ.ย.)		

	2548	2549	2550	2551	% Δ	สถานการณ์ปี 2551
<b>ผลผลิต (ล้านตัน)</b>						<b>ประมาณการ</b>
- โลก	1.702	1.923	2.100	1.900	-9.52	1. การผลิต ผลผลิตกึ่งจากการเพาะเลี้ยงมีประมาณ 450,000 ตันเศษ (กึ่งขาวแวนนาไม 99% และกึ่งกุลาดำ 1%) เพิ่มขึ้นจากปีก่อน 1.35% (ตามยุทธศาสตร์กึ่ง กษ. คาดว่า ปี 2551 ผลผลิตกึ่งมี 532,400 ตัน)
- ไทย (กรมประมง)	0.401	0.507	0.444	0.450	1.35	2. การส่งออก ผลผลิตกึ่งประมาณ 90% เป็นการส่งออก
กึ่งกุลาดำ	0.026	0.004	0.004	0.005	12.50	2.1 ข้อกล่าวหาของสหรัฐฯ ในช่วง เม.ย.51อุตสาหกรรมกึ่งของไทยถูกกล่าวหาจากสหรัฐฯ ว่าใช้แรงงานเด็กและกดขี่แรงงานต่างด้าว ส่งผลให้ราคากึ่งลดลงตั้งแต่ พ.ค.51
กึ่งขาวแวนนาไม & อื่นๆ	0.375	0.503	0.440	0.446	1.25	ส่วนราชการ (พณ.โดย คค.เป็นหลัก) และภาคเอกชนได้ชี้แจงข้อเท็จจริง และดำเนินการเกี่ยวกับการตรวจสอบจากองค์กรของสหรัฐฯ แล้ว ไม่พบปัญหาตามที่ถูกกล่าวหา
<b>ช่วงผลผลิตออกมาก</b>	มิถุนายน - กันยายน					<b>2.2 AD และ C-Bond</b> องค์กรยุทธศาสตร์ของ WTO ดัดสิน (16 ก.ค.51) ให้ไทยชนะทั้ง 2 กรณี (C-Bond และ AD โดยวิธี Zeroing) ขณะนี้สหรัฐฯ อยู่ระหว่างทบทวนมาตรการและแจ้งกำหนดการว่าจะปฏิบัติตามคำตัดสินได้เมื่อไร
<b>จำนวนครีวเรือน</b>	33,444	35,000	40,000	-		<b>มาตรการในการแก้ไขปัญหาราคากึ่ง ปี 2551</b>
<b>ต้นทุนการผลิตกึ่งขาวแวนนาไม ปี 2551 (กรมประมง)</b>						1. การรณรงค์เพิ่มการบริโภคกึ่ง เชื่อมโยงให้เกษตรกรนำกึ่งมาจำหน่ายโดยตรงให้กับผู้บริโภค ภายใต้ชื่อ "เทศกาลกึ่งชงฟ้า คู่ค้าร่วมใจ" ทั้งส่วนกลางและภูมิภาค รวม 317,686 กก. ลดรายจ่ายผู้บริโภคประมาณ 4.77 ล้านบาท และเพิ่มรายได้เกษตรกร ประมาณ 1.59 ล้านบาท
ขนาด 50 ตัว/กก. กก.ละ 123 บาท						2. ลดต้นทุนการผลิต คณะกรรมการบริหารนโยบายพลังงานอนุมัติ(1 ส.ค.51)จำหน่ายน้ำมันดีเซล 7 ลิตร/เดือน ให้กับเกษตรกรผู้เลี้ยงกึ่งในราคาต่ำกว่าราคาทั่วไป 3 บาท/ลิตร (ก.ย.-พ.ย.51) ผลการดำเนินการ ปริมาณจำหน่าย ณ 31 ต.ค.51 ประมาณ 307,460 ลิตร
ขนาด 60 - 70 ตัว/กก. กก.ละ 118 บาท						3. การแทรกแซงตลาด
<b>มูลค่าผลผลิตกึ่ง</b>	46,000	66,000	50,000	na		3.1 มติ คชก. (6 มิ.ย.51) อนุมัติให้รับจำนำกึ่งขาวแวนนาไม ปี 2551 จากเกษตรกรรายละไม่เกิน 2 ล้านบาท ปริมาณ 10,000 ตัน ช่วงรับจำนำ มิ.ย.-ต.ค.51 ระยะเวลาโครงการ มิ.ย.51 - มิ.ย.52 ระยะเวลาใถ่ถอน ภายใน 4 เดือน นับถัดจากเดือนรับจำนำ โดยขนาด 40,50, 60,70,80 ตัว/กก. ราคา กก.ละ 160,140,130,115 และ 105 บาท ตามลำดับ
<b>ที่เกษตรกรขายได้ (ล้านบาท)</b>						3.2 การดำเนินการ ออศ. เปิดจุดรับจำนำรวม 16 แห่ง ที่ จ.สมุทรสาคร 11 แห่ง ทยอย 1 แห่ง และสงขลา 4 แห่ง ขณะนี้สิ้นสุดระยะเวลารับจำนำแล้ว ผลการดำเนินการ ณ 31 ต.ค.51 มีเกษตรกรนำกึ่งฯ มาจำนำรวม 1,248 ราย ปริมาณรวมทั้งสิ้น 9,665.69 ตัน ราคาปรับตัวสูงขึ้นจากก่อนดำเนินการจาก กก.ละ 95 บาท (ต้น มิ.ย.51) เป็นเฉลี่ย กก.ละ 107 บาท, 112 บาท, 116 บาท, 121 บาท และ 114 บาท (เดือน มิ.ย. - ต.ค.51) ตามลำดับ เกษตรกรทั้งระบบมีรายได้เพิ่มขึ้นประมาณ 4,663 ล้านบาท
<b>บริโภคภายในประเทศ(ล้านตัน)</b>	0.035	0.040	0.044	0.040		• แนวโน้มสถานการณ์
<b>การนำเข้า</b>						ผลผลิตจะออกสู่ตลาดน้อยลงตั้งแต่ ม.ค.52 แนวโน้มราคาอยู่ในเกณฑ์ปกติ คณะกรรมการบริหารการรับจำนำกึ่งฯ ปี 2551 จึงมีมติให้กำหนดหลักเกณฑ์การระบายจำหน่ายกึ่งฯ ที่รับจำนำโดยใช้เกณฑ์เดียวกับปี 2550 คาดว่าจะไม่ส่งผลกระทบต่อเกษตรกรผู้เลี้ยงกึ่งมากนัก
- ปริมาณ (ล้านตัน)	0.024	0.024	0.016	0.282		• มาตรการด้านการตลาด 1) เพิ่มช่องทางจัดจำหน่ายโดยจัด Farm outlet 2) ส่งเสริมการสร้าง Brand สินค้าคุณภาพและผลิตภัณฑ์ 3) รณรงค์เพิ่มการบริโภคโดยเน้นคุณค่าทางโภชนาการ
- มูลค่า (ล้านบาท)	3,073	2,960	1,516	3,291		
					(ม.ค.-ก.ย.51)	
<b>การส่งออก</b>						
- ปริมาณ (ล้านตัน)	0.279	0.310	0.357	0.259		
- มูลค่า (ล้านบาท)	71,359	77,910	81,858	58,936		
					(ม.ค.-ก.ย.51)	
<b>ประเทศคู่ค้า</b>	สหรัฐอเมริกา ญี่ปุ่น สหภาพยุโรป					
<b>ประเทศคู่แข่ง</b>	อินเดีย เอกวาดอร์ อินโดนีเซีย จีน					

**• ความเคลื่อนไหวด้านราคา**  
 ผลผลิตกึ่งขาวแวนนาไมออกสู่ตลาดสม่ำเสมอ ปริมาณผลผลิตที่เข้าสู่ตลาดเพิ่มขึ้นจากสัปดาห์ก่อนเล็กน้อย ระดับราคาซื้อขาย ณ ตลาดกลางสัตว์น้ำ จ.สมุทรสาครปรับตัวตามความต้องการของตลาด โดยขนาด 50,60,80 และ 90 กก. อ่อนตัวลง กก.ละ 5 บาท เป็น กก.ละ 105,95,85 และ 80 บาท ตามลำดับ ขณะที่ขนาด 40,70 และ 100 ตัว/กก. ทรงตัวอยู่ที่ กก.ละ 120,90 และ 80 บาท ตามลำดับ

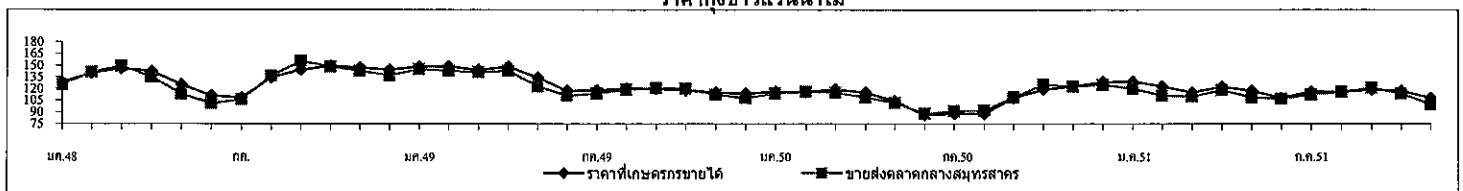
**• ปริมาณกึ่งเข้าสู่ตลาดกลางสัตว์น้ำ จ.สมุทรสาคร**  
 ปริมาณรถเข้าสู่ตลาดสัปดาห์นี้ (24-28 พ.ย.51) จำนวน 1,011 ตู้คอนเทนเนอร์ ประมาณ 3,033 ตัน เฉลี่ยวันละ 252 ตู้คอนเทนเนอร์ ประมาณ 758 ตัน เพิ่มขึ้นจากสัปดาห์ก่อน ร้อยละ 3.58 โดยกึ่งที่เข้าสู่ตลาดทั้งหมดเป็นกึ่งขาวแวนนาไม

ขณะนี้สิ้นสุดระยะเวลารับจำนำแล้ว ผลการดำเนินการ ณ 31 ต.ค.51 มีเกษตรกรนำกึ่งฯ มาจำนำรวม 1,248 ราย ปริมาณรวมทั้งสิ้น 9,665.69 ตัน ราคาปรับตัวสูงขึ้นจากก่อนดำเนินการจาก กก.ละ 95 บาท (ต้น มิ.ย.51) เป็นเฉลี่ย กก.ละ 107 บาท, 112 บาท, 116 บาท, 121 บาท และ 114 บาท (เดือน มิ.ย. - ต.ค.51) ตามลำดับ เกษตรกรทั้งระบบมีรายได้เพิ่มขึ้นประมาณ 4,663 ล้านบาท

• แนวโน้มสถานการณ์  
 ผลผลิตจะออกสู่ตลาดน้อยลงตั้งแต่ ม.ค.52 แนวโน้มราคาอยู่ในเกณฑ์ปกติ คณะกรรมการบริหารการรับจำนำกึ่งฯ ปี 2551 จึงมีมติให้กำหนดหลักเกณฑ์การระบายจำหน่ายกึ่งฯ ที่รับจำนำโดยใช้เกณฑ์เดียวกับปี 2550 คาดว่าจะไม่ส่งผลกระทบต่อเกษตรกรผู้เลี้ยงกึ่งมากนัก

• มาตรการด้านการตลาด 1) เพิ่มช่องทางจัดจำหน่ายโดยจัด Farm outlet 2) ส่งเสริมการสร้าง Brand สินค้าคุณภาพและผลิตภัณฑ์ 3) รณรงค์เพิ่มการบริโภคโดยเน้นคุณค่าทางโภชนาการ

ราคา กึ่งขาวแวนนาไม



ราคา กึ่งขาวแวนนาไม (บาท/กก.)	ปี	มค.	กพ.	มีค.	เม.ย.	พค.	มิ.ย.	กค.	สค.	กย.	ตค.	พย.	ธค.	เฉลี่ย
เกษตรกรขายได้เฉลี่ยทั่วประเทศ	2549	148.00	148.00	144.00	148.00	134.00	117.00	118.00	120.00	120.00	118.00	115.00	114.00	128.67
(51-60 ตัวขึ้นไป/กก.)	2550	116.00	116.00	119.00	115.00	104.00	86.00	88.00	88.00	108.00	119.00	123.00	128.00	109.17
	2551	129.00	123.00	115.00	122.00	117.00	108.00	116.00	116.00	119.00	117.00	108.00		
ขายส่งตลาดกลางสัตว์น้ำ	2549	145.00	143.00	141.00	143.00	123.00	111.00	114.00	119.00	121.00	120.00	112.00	108.00	125.00
จ.สมุทรสาคร (60 ตัว/กก.)	2550	114.00	116.00	115.00	109.00	102.00	88.00	90.00	92.00	109.00	119.00	123.00	125.00	108.50
	2551	120.00	111.00	110.00	118.00	109.00	107.00	112.00	116.00	121.00	114.00	100.00		



ข้าวโพดเลี้ยงสัตว์

ประจำสัปดาห์ที่ 4 ของเดือนพฤศจิกายน 2551 (24 - 28 พ.ย.51)

April 24 7:17 AM F: Facebook 2551

ผลผลิต (ล้านตัน)	ปี 48/49	ปี 49/50	ปี 50/51	ปี 51/52	+ - %	
ข้าวโพด	- โลก	699.165	712.442	791.959	781.359 <sup>(พ.ย.51)</sup>	-1.34
	- ไทย	3.943	3.716	3.679	3.744 <sup>(ก.ย.51)</sup>	1.78
มูลค่าผลผลิต (ล้านบาท)	19,597	22,853	27,334	32,688	19.59	
ช่วงออกสู่ตลาด	กค.-สค. 18%, กย.-พย. 65%, ธค.-มค. 15%, กพ.-มิย. 2%					
จำนวนครัวเรือน	305,434	295,564	296,028			
แหล่งผลิตสำคัญ	เพชรบูรณ์ 17% นครราชสีมา 11%					
	ตาก 8% ลพบุรี 8% นครสวรรค์ 8% เชียงราย 6%					
พื้นที่ปลูก (ล้านไร่)	6.606	6.040	5.989	5.947	-0.70	
ผลผลิตเฉลี่ย/ไร่ (กก.)	588	615	614	630	2.61	
ต้นทุนการผลิต(บาท/กก.)	4.16	4.27	4.43	5.91	33.41	
การใช้ (ล้านตัน)	ปี 48/49	ปี 49/50	ปี 50/51	ปี 51/52	+ - %	
ข้าวโพด	- โลก	706.439	728.533	774.179	797.705	3.04
	- ไทย	3.724	3.769	3.841	3.816	-0.65
นำเข้า-ส่งออก (ล้านตัน)			กค.50-มิย.51	กค.-ค.ค.51		
	- นำเข้า	0.109	0.091	0.250	0.211	
- ส่งออก	0.103	0.275	0.476	0.338		
ประเทศคู่ค้า						
- นำเข้า	ปี 41 -45 นำเข้าจาก WTO (อาร์เจนตินา สหรัฐ) ตั้งแต่ปี 46 นำเข้าจาก ACMECS					
- ส่งออกไป	ปี 51 นำเข้าจาก ลาว 58% กัมพูชา 35% พม่า 6%					
ประเทศคู่แข่ง	มาเลเซีย 40% อินโดนีเซีย 35% เวียดนาม 22% ไต้หวัน 2%					
	สหรัฐ 40% จีน 20% บราซิล 7% สหภาพยุโรป 6%					
	เม็กซิโก 3% อาร์เจนตินา 2% อินเดีย 2%					

- สถานการณ์ปี 2551/52 (ก.ค.51 - มิ.ย.52)
  - โลก คาดว่าผลผลิตลดลงจากปีก่อนร้อยละ 1.34 ในขณะที่ความต้องการใช้มีเพิ่มสูงทั้งภาคอุตสาหกรรมและพลังงานทดแทน โดยเพิ่มขึ้นร้อยละ 3.04 และสูงกว่าผลผลิตร้อยละ 2.05
  - ไทย คาดว่าพื้นที่ปลูกใกล้เคียงกับปีก่อน แต่ผลผลิตต่อไร่เพิ่มขึ้นร้อยละ 2.44 ทำให้ผลผลิตโดยรวมเพิ่มขึ้น ส่วนการใช้ในประเทศอยู่ในระดับใกล้เคียงกับปีก่อน
  - ข้าวโพดตามโครงการ Contract Farming ปี 51/52 ประมาณ 1.247 ล้านตัน เพิ่มขึ้นจากปี 50/51 ซึ่งมี 0.318 ล้านตัน ประมาณ 4 เท่าตัว
- นโยบายและมาตรการนำเข้าข้าวโพด ปี 2551 มติ ครม.(25 กย.50) เห็นชอบตามมติ ค.น.นโยบายอาหาร(17ก.ย.50) (ปี52 มติครม.27พ.ย.51เห็นชอบตามมติ.น.นโยบายอาหาร14พ.ย.51)
 

ปี 51	ปี 52
1) WTO ในโควตา 54,700 ตัน อกรนำเข้า 20% ให้ออส.นำเข้า 1 มีค.-30 มิย.	✓
นอกโควตา - อกรนำเข้า 73 % ค่าธรรมเนียมพิเศษ 180 บ./ตัน	✓
2) AFTA อกรนำเข้า 5 % หรือ กก.ละ 2.75 บาท	✓
3) ACMECS อกรนำเข้า 0%	✓
ค.จ.จดทะเบียนผู้นำเข้าทั้งในและนอกโครงการ Contract Farming	
4) นิวซีแลนด์ (FTA) และญี่ปุ่น (JTEPA) อกรนำเข้า 0 %	✓
5) ออสเตรเลีย (FTA) ในโควตา 6,332.21 ตัน อกร 16%(ปี 52 6,488.82 14.67%) ให้ออส.นำเข้า 1 มี.ค.-30 มิ.ย. นอกโควตา อกร 65.70%	✓
6) นำเข้าทั่วไปอกรนำเข้ากก.ละ 2.75บาทและค่าธรรมเนียมพิเศษตันละ 1,000บ.	✓

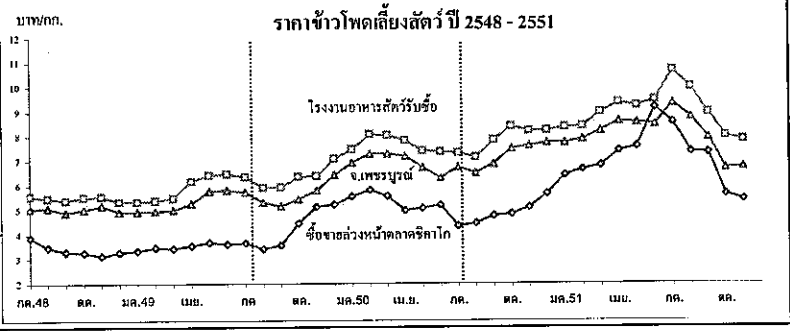
ทั้งนี้ การนำเข้านอกเหนือจากในโควตาให้นำเข้าได้ไม่จำกัดปริมาณและช่วงเวลานำเข้า
- การค้าในประเทศ ให้เกษตรกรพัฒนาผลผลิต/ชะลอการเก็บเกี่ยว ตรวจสอบการปิดป้ายแสดงราคาปรับซื้อ เครื่องชั่ง รวมทั้งการเชื่อมโยงตลาด เพื่อเพิ่มช่องทางการจำหน่ายให้เกษตรกรในพื้นที่ที่มีปัญหาด้านการจำหน่าย
- นโยบายส่งออกเป็นสินค้ากำหนดมาตรฐานส่งออก(ชั้น1,2) ต้องจดทะเบียนเป็นผู้ส่งออกสินค้ามาตรฐานข้าวโพดกับคต.และต้องมีใบรับรองมาตรฐานสินค้า(ไม่เสียอกร)

- การแทรกแซงตลาด มติครม.28คค.51และมติคชก.11พ.ย.51เห็นชอบให้รับจำนำข้าวโพดเป่าหยาบ 500,000 ตันเมล็ด ราคา กก.ละ 8.50บาท ระยะเวลา พย.-ธค.51 ณ 28พ.ย.51 ออส.เปิดจุดรับจำนำ 1 จุด จำนวนเกษตรกร 6,668 ราย ปริมาณ 99,756 ตัน

สถานการณ์ปัจจุบัน

- ในประเทศ ราคาที่เกษตรกรขายได้ปรับตัวลงตามตลาดปลายทาง เนื่องจากโรงงานอาหารสัตว์มีผลผลิตเพียงพอทำให้ความต้องการลดลง เกษตรกรนำข้าวโพดเข้ารับจำนำกับรัฐมากขึ้น ในขณะที่ราคาตลาดโลกปรับลดลงจากภาวะเศรษฐกิจชะลอตัว

- ประเทศ ราคาซีกาโกสูงขึ้นกว่าสัปดาห์ก่อนเล็กน้อย ตามภาวะราคาน้ำมันดิบ ขณะที่แผนกระตุ้นเศรษฐกิจของยุโรป ทำให้แนวโน้มการใช้ข้าวโพดเพิ่มขึ้น



28 พ.ย.

บาท/กก.

ราคา (บาท/กก.)	กค.	สค.	กย.	คค.	พย.	ธค.	มค.	กพ.	มีค.	เมย.	พค.	มิย.	เฉลี่ย
เกษตรกรขายได้*													
ปี 49/50	5.53	5.34	5.15	5.39	5.39	5.83	6.53	7.02	7.10	7.06	6.81	6.63	6.15
ปี 50/51	6.16	5.99	6.66	7.28	7.19	7.26	7.48	7.69	8.38	8.56	8.31	8.16	7.43
ปี 51/52	9.85	8.58	7.67	6.69	6.36								
จ.เพชรบูรณ์													
ปี 49/50	5.74	5.31	5.16	5.45	5.80	6.43	6.92	7.29	7.29	7.18	6.72	6.29	6.30
ปี 50/51	6.74	6.50	6.87	7.49	7.62	7.73	7.73	7.88	8.23	8.60	8.55	8.47	7.70
ปี 51/52	9.34	8.77	7.75	7.11	6.52								
โรงงานอาหารสัตว์รับซื้อ กทม.													
ปี 49/50	6.35	5.91	5.93	6.36	6.39	7.08	7.47	8.07	8.03	7.82	7.41	7.37	7.02
ปี 50/51	7.32	7.15	7.84	8.38	8.21	8.23	8.36	8.40	8.97	9.36	9.23	9.47	8.41
ปี 51/52	10.67	9.97	8.72	7.99	7.39								
ซื้อขายล่วงหน้าตลาดซีกาโก													
ปี 49/50	3.66	3.42	3.57	4.47	5.13	5.23	5.55	5.81	5.56	4.98	5.07	5.20	4.80
ปี 50/51	4.34	4.46	4.75	4.83	5.11	5.65	6.41	6.65	6.81	7.41	7.58	9.17	6.10
ปี 51/52	8.55	7.35	7.29	5.62	4.89								
ซื้อขายล่วงหน้าตลาดซีกาโก(ดอลลาร์/ตัน)													
ปี 49/50	95.94	90.53	95.21	119.36	140.03	145.59	153.85	162.16	158.08	142.52	145.75	149.96	133.25
ปี 50/51	128.31	130.24	138.17	140.86	150.18	166.81	192.33	203.15	215.59	233.59	235.34	275.12	184.14
ปี 51/52	254.37	216.27	213.78	162.83	137.56								

หมายเหตุ \* เป็นราคาที่เกษตรกรขายได้เฉลี่ยทั้งประเทศ (สศก.) ข้าวโพดเมล็ดความชื้นไม่เกิน 14.5%

ปาล์มน้ำมัน

ประจำสัปดาห์ที่ 4 ของเดือนพฤศจิกายน 2551 (24 - 28 พ.ย. 51)

ผลผลิต (ล้านตัน)	ปี 48	ปี 49	ปี 50	ปี 51 (พ.ย.)	% Δ
โลก - น้ำมันพืช	111.38	118.43	121.40	127.97	5.41
- น้ำมันปาล์ม - การผลิต	33.52	35.97	37.34	41.42	10.93
" - การใช้	32.47	35.34	37.70	39.43	4.59
ไทย - ผลปาล์ม (สศก.)	5.003	6.715	6.390	8.676	35.78
มูลค่า (ล้านบาท) - ผลปาล์ม	14,858	18,063	27,094	43,380	60.11
% ออกสู่ตลาด มค.-มีค. 26.47%, เมย.-มิย. 32.42%, กค.-กย. 24.09%, ตล.-ธค. 17.02%					
แหล่งผลิต : กระบี่ 30% สุราษฎร์ 27% จุฬรพ 22% (80%), จว.ภาคใต้อื่น (16%) ตะวันออก (4%)					
พื้นที่ให้ผล (ล้านไร่)	2.026	2.374	2.663	2.868	7.72
ผลผลิตเฉลี่ย (ตัน/ไร่)	2.469	2.828	2.399	3.025	26.09
จำนวนครัวเรือน	81,472	85,546	100,077	108,386	8.30
ต้นทุนการผลิต (บาท/กก.)	1.68	1.53	1.84	2.25	22.28
ผลผลิต - น้ำมันปาล์มดิบ	0.784	1.167	1.051	1.560	48.42
การใช้ - ผลิตน้ำมันพืช	0.846	0.958	0.903	0.990	9.68
- ไบโอดีเซล	-	-	0.028	0.350	13 เท่าตัว
ส่งออก (ตัน, กศก.)	ปี 47	ปี 48	ปี 49	ปี 50	ปี 51
- น้ำมันดิบ	3,036	0	163,180	221,826	282,283
- น้ำมันบริสุทธิ์	121,259	81,057	41,900	61,239	59,207
นำเข้า (ตัน, กศก.)	74,767	18,930	1,314	1,407	935/28,541
ประเทศส่งออก	คิบ: อินเดีย 31% มาเลเซีย 18% จีน 13% เวียดนาม 14%, บริสุทธ์: พม่า 64% จีน 24%				

การแก้ไขปัญหาปี 51

- มติ ครม. 22 มค.51 อนุมัติให้ออกส.นำเข้าน้ำมันดิบใส่ 30,000 ตันเสร็จสิ้นภายในก.พ.51 เพื่อแก้ไขปัญหาราคาน้ำมันปาล์มดิบสูงผิดปกติ ซึ่งออกส.นำเข้า 28,541 ตัน
- มติคณะกรรมการแก้ไขปัญหาปาล์มฯ 14 พค.51 ห้ามนำเข้าน้ำมันปาล์มจนถึงสิ้นปี 51
- มติที่ประชุม 16 ก.ย.51 ขอให้ ก.พลังงานเพิ่มสัดส่วนไบโอดีเซลผสมดีเซลมากกว่า 2% และให้ซื้อเก็บสต็อกสำรอง (ไม่ได้รับความร่วมมือ)
- มติคณะอนุฯน้ำมันพืช 16 ต.ค.51 กำหนดราคาน้ำมันพืชปาล์มเหลือลิตรละ 38 บาท (ลิตรละ 47.50 บ.) โดยให้โรงงานฯรับซื้อน้ำมันปาล์มดิบ 22.50 บ./กก.ผลปาล์ม 3.50 บ./กก.
- การแทรกแซงตลาด มติ ครม.และมติ คชก.19 พ.ย.51 เห็นชอบการแทรกแซงตลาดโดยให้ออกส.รับซื้อน้ำมันปาล์มดิบ ก.ละ 22.50 บาทเป้าหมาย 10,000 ตัน เก็บสต็อกสำรองจำหน่าย และให้โรงสกัดฯ รับซื้อ ก.ละ 3.50 บาท (17%) ระยะเวลาปรับรับซื้อผลปาล์ม พ.ย.51-มค.52

สถานการณ์ปัจจุบัน

- ในประเทศ ราคาผลปาล์มปรับตัวสูงขึ้นจากสป.ก่อน เนื่องจากผลปาล์มออกสู่ตลาดน้อยลงและยังมีฝนตกหนัก รวมทั้งเกษตรกรรอที่จะขายผลปาล์มกับโครงการฯ ราคารับซื้อสูงกว่าตลาด ก.ละ 0.50 บาท ส่งผลให้โรงงานปรับราคารับซื้อตามความต้องการด้วย
- ต่างประเทศ ราคาปรับตัวสูงขึ้นจากสป.ก่อน เนื่องจากความต้องการใช้น้ำมันพืชของจีนและอินเดียมีเพิ่มขึ้นมาก

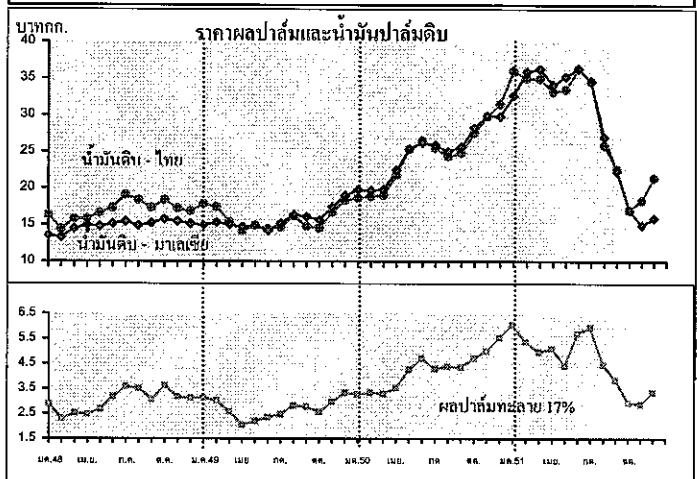
แนวโน้ม คาดว่าราคารับซื้อผลปาล์มและน้ำมันปาล์มมีแนวโน้มสูงขึ้น

1. สถานการณ์ ปี 2551

โลก คาดว่ามีผลผลิต 41.42 ล้านตัน การใช้ 39.43 ล้านตันเพิ่มขึ้น 4.59% ไทย ช่วง 10 เดือนผลิตน้ำมันดิบได้ 1.368 ล้านตัน ใช้ผลิตน้ำมันพืชบริโภคและส่งออก 0.820 ล้านตัน (60%) ไบโอดี 0.225 ล้านตัน (16%) ส่งออกCPO 0.277 ล้านตัน (20%) คงเหลือสต็อกสิ้นเดือน ต.ค.51 = 0.171 ล้านตัน

2. มาตรการจัดระบบ

- 2.1 จัดระบบการค้าในประเทศ โดยการให้ผู้ผลิต ผู้นำเข้า แจ้งปริมาณการผลิต จำหน่าย สต็อก การนำเข้า ความคุ้มครองขนย้าย กำกับดูแลการปิดป้ายแสดงราคา รับซื้อ ตรวจสอบเครื่องชั่ง การชั่งราคา การลักลอบนำเข้าและดูแลการจำหน่ายน้ำมันพืชปาล์มของห้างค้าปลีกไม่ให้ต่ำกว่าต้นทุนซื้อ
  - 2.2 จัดระบบการนำเข้า
    - ภายใต้ WTO : ตั้งแต่ปี 47 ภาษีในโควตา 20% ปริมาณ 4,860 ตัน ให้ ออกส.เป็นผู้นำเข้า , ภาษีนอกโควตา 143%
    - ภายใต้ AFTA : ตั้งแต่ปี 46 ภาษี 5% , 2.50 บาท/ลิตรและให้ออกส.นำเข้า (มติ ครม.2 พ.ย.47)
    - การนำเข้าเพื่อส่งออก : ให้รับซื้อผลผลิตในประเทศ 1 ส่วนก่อนนำเข้า 1 ส่วนและต้องส่งออกทั้ง 2 ส่วนภายใน 30 วันนับแต่วันนำเข้า (มติ ครม.2 พ.ย.)
    - การนำเข้าผ่านประเทศส่งออกหรือการถ่ายลำ : กำกับดูแลการขนย้ายในประเทศไปยังด่านส่งออกอย่างเคร่งครัดภายในเวลาที่กำหนด
  - 2.3 ตรวจสอบการลักลอบนำเข้าและบริหารของกลางโดย
    - เข้มงวดตรวจสอบในจังหวัดคิดชายแดนประเทศเพื่อนบ้าน, ดินทะเล
    - จัดการของกลางน้ำมันปาล์มไม่ให้ไหลเข้าสู่ตลาดผู้บริโภค
  - 2.4 ส่งเสริมการผลิตไบโอดีเซล โดยเผยแพร่ข้อมูลปริมาณและราคาน้ำมันปาล์มให้ผู้ผลิตไบโอดีเซล
3. นโยบายการส่งออก ส่งออกได้เสรี โดยไม่เสียอากรส่งออก



ราคา (บาท/กก.)	ม.ค.	ก.พ.	มี.ค.	เม.ย.	พ.ค.	มิ.ย.	ก.ค.	ส.ค.	ก.ย.	ต.ค.	พ.ย.	ธ.ค.	เฉลี่ย
ผลปาล์มสด(17%) ณ โรงสกัด													
ปี 2549	3.14	3.01	2.58	2.05	2.19	2.34	2.48	2.82	2.78	2.56	2.97	3.33	2.69
ปี 2550	3.27	3.35	3.29	3.52	4.27	4.71	4.50	4.38	4.34	4.70	5.00	5.54	4.24
ปี 2551	6.05	5.37	4.96	5.10	4.42	5.70	5.95	4.46	3.84	2.93	2.88	3.20-3.50	4.70
น้ำมันปาล์มดิบ กทม.													
ปี 2549	17.80	17.41	15.38	14.20	14.86	14.40	14.64	16.19	14.77	14.53	16.70	18.30	15.77
ปี 2550	18.63	18.84	19.01	21.82	25.29	26.45	25.47	24.29	24.79	27.49	29.80	31.47	24.45
ปี 2551	35.98	35.02	34.95	33.15	33.53	36.26	34.61	25.87	22.52	17.02	18.31	21.25-21.50	29.75
น้ำมันปาล์มบริสุทธิ์ กทม.													
ปี 2549	21.61	21.71	20.65	19.40	19.35	18.63	18.50	19.44	19.12	18.35	20.57	22.73	20.01
ปี 2550	22.98	23.46	23.16	25.68	29.60	32.22	31.28	30.02	29.22	31.94	34.92	36.57	29.25
ปี 2551	42.31	42.62	43.21	41.37	41.77	44.23	43.95	38.14	34.01	30.04	30.04	30.02-30.39	39.24
น้ำมันปาล์มดิบ มาเลเซีย													
ปี 2549	14.93	15.33	15.00	14.69	14.90	14.20	15.22	16.37	16.10	15.67	17.38	18.95	15.73
ปี 2550	19.73	19.65	19.78	22.42	25.31	26.19	25.89	25.00	25.64	28.26	29.92	29.80	24.80
ปี 2551	32.65	35.90	36.29	34.14	35.24	36.51	34.51	26.91	23.26	16.39	14.94	15.86	29.70
น้ำมันปาล์มบริสุทธิ์ มาเลเซีย													
ปี 2549	15.57	16.23	15.95	15.89	16.00	16.03	16.75	17.94	17.09	17.11	18.83	20.34	16.98
ปี 2550	20.70	20.87	21.01	24.07	26.83	27.42	27.20	27.14	28.00	29.98	31.96	31.87	26.42
ปี 2551	35.07	38.64	41.98	40.42	40.88	41.19	38.87	30.90	26.66	20.18	18.21	19.44	33.91

**มะพร้าวผลแก่**  
**ประจำสัปดาห์ที่ 4 ของเดือนพฤศจิกายน 2551 ( 24-28 พฤศจิกายน 2551)**

ผลผลิต : ล้านตัน	ปี 47	ปี 48	ปี 49	ปี 50	ปี 51 <sup>พ.ย.</sup>	% Δ
โลก พืชน้ำมัน	335.85	381.47	391.13	404.25	391.35	-3.19
เนื้อมะพร้าวแห้ง	5.37	5.59	5.59	5.26	5.70	8.37
น้ำมันมะพร้าว	3.27	3.45	3.47	3.25	3.48	7.03
<b>ไทย</b>						
มะพร้าวผลแก่ (สกก.)	1.848	1.871	1.815	1.722	1.718	-0.21
น้ำมันมะพร้าว <sup>บริสุทธิ์</sup>	0.045	0.046	0.044	0.042	0.042	-0.21
ช่วงออกสู่ตลาด	มาก : พ.ค.-ต.ค. (ออกตลอดปี)					
แหล่งผลิต	ประจวบฯ 27% , ชุมพร 19% , สุราษฎร์ฯ 10% (รวม 56%) นครศรีฯ 7% , ชลบุรี 9% , สมุทรสงคราม 3%					
พื้นที่ให้ผล : ล้านไร่	1.59	1.66	1.61	1.60	1.56	-0.93
จำนวนครุวเรือน	76,500	na	na	na	na	
ผลผลิตเฉลี่ย : กก./ไร่	1,162	1,128	1,125	1,077	1,099	2.04
ต้นทุนการผลิต : บาท/ผล	1.91	2.27	2.45	2.56	2.58	0.78
มูลค่าผลผลิต : ล้านบาท	3,961	4,835	7,334	4,766	5,470	14.78
<b>การใช้ในปท. : บริโภคตรง</b>	1.109	1.123	1.089	1.033	1.031	-0.21
น้ำมันมะพร้าว	0.042	0.043	0.042	0.035	0.035	
นำเข้า : ตัน				(ม.ค. 50.) 378	(ม.ค. 51.) 528	
เนื้อ ~ ฝอย	119	279	269	138	214	
น้ำมันทั้งหมด	47	22	1,820	3,035	2,274	
ส่งออก : ตัน						
มะพร้าวผลอ่อน	33,853	39,758	37,120	33,334	25,984	
เนื้อ ~ ฝอย	574	591	667	162	953	
น้ำมันทั้งหมด	3,636	2,674	493	4,452	4,286	
ประเทศส่งออก น้ำมัน : สเปน (32%)ฝรั่งเศส (33 %) / เนื้อฝอย : จีน(76%) / เนื้อแห้ง : จีน(51%)						
ประเทศนำเข้า น้ำมัน : มาเลเซีย(99%) / เนื้อฝอย : ฟิลิปปินส์ (77%) / ผลแก่ : กัมพูชา(50%)						

**สถานการณ์ ปี 2551**

- โลก ปี 51** ก.เกษตรสหรัฐฯ คาดว่าโลกมีผลผลิตเนื้อมะพร้าวแห้ง 5.70 ล้านตัน เพิ่มขึ้นจากปีที่ผ่านมา ร้อยละ 8.37 ได้ผลผลิตน้ำมันมะพร้าว 3.50 ล้านตัน เพิ่มขึ้นจากปีที่ผ่านมา ร้อยละ 5.42
- ไทย ปี 51** ก.เกษตร (สกก.) คาดว่ามีผลผลิตมะพร้าวผล 1.718 ล้านตัน ลดลงร้อยละ 0.21ผลผลิตไม่พอใช้ต้องนำเข้า
- ปัจจัยที่มีผลต่อราคา** ปริมาณผลผลิตในตลาด ความต้องการใช้(บริโภคสด+แปรรูป)
- ก่อนผลผลิตออกมาก** ประธานโรงงานกะเท็งรับซื้อใช้แปรรูปเป็นกะทิกล่องไว้ส่งออก

**มาตรการแก้ไขปัญหา**

- จัดระบบการนำเข้า**
  - WTO ตั้งแต่ปี 47-51**
    - ผู้นำเข้า : ในโควตา :- เป็นนิติบุคคล เป็นโรงงานที่ใช้มะพร้าวผล มะพร้าวฝอย เนื้อมะพร้าวแห้ง น้ำมัน เป็นวัตถุดิบในกิจการของตนเองและเปิดกิจการในปัจจุบัน ส่วนมะพร้าวฝอยต้องมีประวัติ 3 ปี
    - นอกโควตา :- ให้นำเข้าเป็นการทั่วไป
  - ภาษี (ช่วงนำเข้า) ปริมาณ(ตัน) ในโควตา นอกโควตา**

มะพร้าวผล : ม.ค.-เม.ย.60%	2,317	20%	54%
มะพร้าวฝอย : ม.ค.-ธ.ค.	110	20%	54%
เนื้อแห้ง : พ.ย.-ธ.ค.	1,157	20%	36%
น้ำมัน : พ.ย.-ธ.ค.	401	20%	52%
- AFTA** : ต้องขออนุญาตนำเข้า
  - มะพร้าวผล / มะพร้าวฝอย - ยกเว้นอากร ตั้งแต่ปี 46
  - เนื้อมะพร้าวแห้ง - 35% หรือ กก.ละ 3.00 บาท ตั้งแต่ปี 46-49
  - 25% หรือ กก.ละ 3.00 บาท ตั้งแต่ปี 50

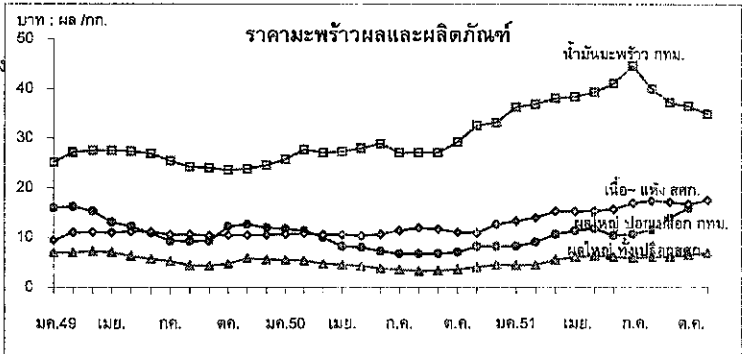
มติกนศ 30 เม.ย.50 ให้ยกเลิกมาตรการโควตาตั้งแต่ปี 2553

**สถานการณ์ปัจจุบันและแนวโน้ม**

มะพร้าวผลใหญ่ในแหล่งผลิตใหญ่ราคาทรงตัว เนื้อมะพร้าวแห้งเฉลี่ยทั้งประเทศราคาอ่อนตัวลงเล็กน้อย ตลาดขายส่งกทม.ผลใหญ่(ปอก) เนื้อมะพร้าวขาวราคาทรงตัว ส่วนน้ำมันดิบราคาลดลง

		14 พ.ย.	21 พ.ย.	24 พ.ย.	% Δ
มะพร้าวผลใหญ่ สกก.	บาท/ผล	6.98	6.96	6.94	-0.29
มะพร้าวผลใหญ่ จ.ประจวบ	"	11.75	11.75	11.75	0.00
มะพร้าวผลใหญ่ (ปอก) กทม.	"	16.25	16.25	16.25	0.00
เนื้อมะพร้าวขาว กทม.	บาท/กก.	25.5	25.5	25.5	0.00

แนวโน้ม มะพร้าวออกสู่ตลาดน้อย ราคาอยู่ในเกณฑ์ดี



**ราคา (บาท/ผล , กก.)** **24 พ.ย.**

เกษตรกรขายได้	ปี	ม.ค.	ก.พ.	มี.ค.	เม.ย.	พ.ค.	มิ.ย.	ก.ค.	ส.ค.	ก.ย.	ต.ค.	พ.ย.	ธ.ค.	เฉลี่ย	
มะพร้าวผลแก่ ใหญ่	2549	7.02	7.01	7.29	7.09	6.26	5.73	5.25	4.46	4.32	4.76	5.86	5.57	5.89	
	2550	5.50	5.42	4.73	4.53	4.24	3.86	3.56	3.25	3.32	3.61	4.07	4.50	4.22	
	2551	4.45	4.47	5.51	6.08	6.28	6.11	5.92	6.13	6.18	6.47	6.94		5.87	
เนื้อ-แห้ง 90%	2549	9.43	11.03	11.09	11.03	11.23	11.18	10.63	10.63	10.43	10.46	10.47	10.51	10.68	
	2550	10.71	10.82	10.63	10.58	10.33	10.67	11.46	11.97	11.68	11.05	10.91	12.69	11.13	
	2551	13.29	13.98	15.27	15.31	15.35	15.75	16.94	17.44	17.18	16.70	17.57		15.89	
ตลาด กทม. ขายส่ง															
	มะพร้าวผล (ปอก)	2549	15.99	16.25	15.33	13.13	12.28	10.93	9.30	9.25	9.33	10.89	12.66	12.04	12.28
		2550	11.75	11.45	10.08	8.76	8.03	7.27	6.75	6.75	6.75	7.09	8.25	8.25	8.43
2551		8.25	9.08	10.70	11.47	11.83	10.25	10.70	11.55	14.00	15.95	16.25		11.82	
น้ำมันดิบ กทม.	2549	25.21	27.17	27.59	27.59	27.36	26.92	25.46	25.46	24.05	23.60	23.83	24.55	25.73	
	2550	25.80	27.76	27.09	27.30	28.04	28.92	27.09	27.09	27.15	29.25	32.57	33.42	28.46	
	2551	36.33	36.88	38.12	38.40	39.34	41.07	44.68	40.02	37.24	36.51	34.92		38.50	

ถั่วเหลือง

ประจำปีที่ปีที่ 4 ของเดือนพฤศจิกายน 2551 (24-28 พ.ย.51)

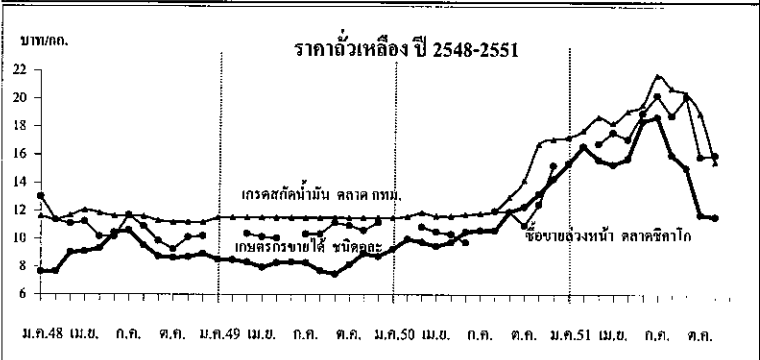
ผลผลิต (ล้านตัน)	ปี 48	ปี 49	ปี 50	ปี 51 (พ.ย.51)	ปี 52 (พ.ย.51)	% Δ
ที่ขี้น้ำมัน - โลก	381.470	391.130	404.250	391.350	417.840	6.77
ถั่วเหลือง - โลก	215.758	220.531	237.328	220.890	235.741	6.72
- ไทย	0.215	0.220	0.210	0.193	0.196	1.12
- ถั่วฤดูแล้ง	0.137	0.148	0.143	0.128	0.130	
- ถั่วฤดูฝน	0.078	0.072	0.067	0.065	0.065	
มูลค่าผลผลิต (ล้านบาท)	2,305	2,311	2,423	3,475	3,514	1.12
ช่วงออกสู่ตลาด						
- ถั่วฤดูแล้ง(ม.ค.-พ.ค.)65%	เชิงใหม่ ซัยภูมิ เพชร เลข ขอนแก่น ตาก					
- ถั่วฤดูฝน(ส.ค.-ธ.ค.)35%	สระแก้ว แม่ฮ่องสอน อุตรดิตถ์ สุโขทัย เชียงใหม่					
ถั่วรีเออร์เกษตรกร(ก.ค.51)	111,908	103,242	102,364	101,539	NA	
พื้นที่ปลูก (ล้านไร่)	0.925	0.903	0.858	0.781	0.782	0.13
ผลผลิตเฉลี่ย/ไร่ (กก./ไร่)	232	244	244	248	250	0.81
ต้นทุนการผลิต (บาท/กก.ก.51)	8.95	9.47	10.19	11.60	NA	
การใช้ (ล้านตัน)						
ถั่วเหลือง - โลก	204.850	215.180	225.280	229.960	233.96	1.74
- ไทย	1.607	1.617	1.722	1.919	1.996	3.98
นำเข้า-ส่งออก	ปี 47	ปี 48	ปี 49	ปี 50 (ประมาณการ)	ปี 51 มค-ค.51	
- นำเข้า (ล้านตัน)	1.436	1.608	1.395	1.541	1.726	1.417
(ล้านบาท)	18,953	18,636	14,226	19,456	28,872	26,687
- ส่งออก (ล้านตัน)	0.0010	0.0012	0.0012	0.0027	0.0020	0.0011
ประเทศคู่ค้า (ปี 51 มค.-กย.)						
ไทยนำเข้าจาก	บราซิล 81% อาร์เจนตินา 7% สหรัฐอเมริกา 6%					
	สิงคโปร์ 4% แคนาดา 0.35% จีน 0.09% ลาว 0.01%					
ไทยส่งออกไป	เวียดนาม ฟิลิปปินส์ ฮองกง รัสเซีย มาเลเซีย เกาหลีเหนือ					

**1. สถานการณ์ ปี 2552**  
 โลก คาดว่าราคาต่างประเทศจะโน้มลดลงจากปี 2551 แต่ยังคงอยู่ในระดับสูง จากความต้องการใช้ที่มีมากขึ้นร้อยละ 1.74  
 ไทย คาดว่าผลผลิตจะใกล้เคียงกับปีที่ผ่านมา และความต้องการใช้สูงขึ้นร้อยละ 3.98 คาดว่าจะมีการนำเข้าประมาณ 1.800 ล้านตัน  
 ถั่วเหลืองโครงการ Contract Farming ปี 51/52 มีประมาณ 0.199 ล้านตัน เพิ่มขึ้นจากปี 50/51 ซึ่งมีปริมาณ 0.059 ล้านตัน (เพิ่มขึ้นกว่า 3 เท่าตัว)

**2. นโยบายและมาตรการนำเข้าเมล็ดถั่วเหลือง ปี 2551 และ 2552**  
 ปี 2551 มติ ครม.(2 ต.ค.50) เห็นชอบตามมติคณะกรรมการพืชน้ำมัน (21 ก.ย.50) ดังนี้  
**2.1 WTO** ไม่จำกัดปริมาณและช่วงเวลา 1) ในโควตา อกรนำเข้าร้อยละ 0 ผู้มีสิทธินำเข้า 12 ราย (6 ส.และผู้แปรรูปอาหาร 6 ราย) และมีเงื่อนไขผู้มีสิทธินำเข้าต้องรับซื้อเมล็ดถั่วเหลืองที่ผลิตในประเทศจากเกษตรกรทั้งหมดตามคุณภาพมาตรฐานและราคาที่กำหนด ดังนี้  
 (1) สกัดน้ำมัน ไม่ต่ำกว่า 10.50 บาท/กก.น ไร่นาหรือ 11.50 บาท/กก.น กทม.  
 (2) ผลิตภัณฑ์สัตว์ ไม่ต่ำกว่า 11.00 บาท/กก.น ไร่นาหรือ 12.00 บาท/กก.น กทม.  
 (3) แปรรูปอาหาร ไม่ต่ำกว่า 13.00 บาท/กก.น ไร่นาหรือ 14.00 บาท/กก.น กทม.  
 2) นอกโควตา กำหนดอกรร้อยละ 80  
**2.2 ACMECS** (อกรนำเข้าร้อยละ 0) ใช้หลักเกณฑ์เช่นเดียวกับ WTO (กำหนดผู้มีสิทธินำเข้าและต้องปฏิบัติตามเงื่อนไขการรับซื้อผลผลิตในประเทศ)  
**2.3 AFTA** (อกรนำเข้าร้อยละ 5 และต้องขออนุญาต) ใช้หลักการเช่นเดียวกับ WTO  
**2.4 FTA ไทย-ออสเตรเลีย และไทย-นิวซีแลนด์ ไทย-ญี่ปุ่น JTEPA** (อกรนำเข้าร้อยละ 0 ไม่จำกัดปริมาณนำเข้า) ใช้หลักเกณฑ์เช่นเดียวกับ WTO  
**2.5 อาเซียน-จีน** กำหนดโควตา 10,922 ตัน อกรนำเข้าในโควตาร้อยละ 20 อกรนำเข้านอกโควตาร้อยละ 80  
 ทั้งนี้ นำเข้าทั่วไป อกรนำเข้าร้อยละ 6 หรือ กก.ละ 0.30 บาท และต้องขออนุญาต  
 ปี 2552 มติคณะกรรมการกำกับ ดูแล เมล็ดถั่วเหลือง(12 พ.ย.51)กำหนดราคารับซื้อดังนี้  
 (1) สกัดน้ำมัน ไม่ต่ำกว่า 12.25 บาท/กก.น ไร่นาหรือ 13.00 บาท/กก.น กทม.  
 (2) ผลิตภัณฑ์สัตว์ ไม่ต่ำกว่า 12.50 บาท/กก.น ไร่นาหรือ 13.25 บาท/กก.น กทม.  
 (3) แปรรูปอาหาร ไม่ต่ำกว่า 14.50 บาท/กก.น ไร่นาหรือ 15.25 บาท/กก.น กทม.  
 เพื่อนำเสนอคณะกรรมการฯ พิจารณาต่อไป

**3. นโยบายการส่งออก ส่งออกได้เสรี ไม่เสียอกรส่งออก**

**สถานการณ์ปัจจุบัน**  
 ในประเทศ ราคาเกษตรกรขายได้ทรงตัวที่ กก.ละ 16.25 บาท คาดว่าถั่วฝงจะออกสู่ตลาดหมดในช่วงปลายธันวาคม 2551 ส่วนราคาขายส่งตลาด กทม. โนมลดลงทุกคุณภาพเกรด โดยอ่อนตัวลง กก.ละ 0.50-1.00 บาท เนื่องจากเป็นช่วงที่เศรษฐกิจชะลอตัว ความต้องการใช้มีปริมาณลดลง  
 ทั่วโลก ราคาสูงขึ้นจากต้นละ 314.52US\$ ในสัปดาห์ก่อนเป็นต้นละ 324.44 US\$ เนื่องจากความต้องการใช้จากจีน ซึ่งเป็นผู้นำเข้ารายใหญ่ มีมากขึ้น หลังจากที่ประกาศลดดอกเบี้ยเพื่อกระตุ้นเศรษฐกิจ  
 แนวโน้ม คาดว่าราคาเมล็ดถั่วเหลืองในประเทศและตลาดโลกจะโน้มลดลงอีกเล็กน้อย



ราคา (บาท/กก.)	ม.ค.	ก.พ.	มี.ค.	เม.ย.	พ.ค.	มิ.ย.	ก.ค.	ส.ค.	ก.ย.	ต.ค.	พ.ย.	ธ.ค.	เฉลี่ย
เกษตรกรขายได้ชนิดละ												(28 พ.ย.51)	
ปี 2549	-	-	10.37	10.13	10.04	-	10.35	10.35	11.17	10.95	10.59	11.19	10.49
ปี 2550	-	-	10.85	10.49	10.32	9.75	-	12.00	11.94	10.95	12.46	15.28	11.56
ปี 2551	-	-	16.82	17.61	17.14	19.00*	20.25*	18.80*	20.16*	15.87	16.00	16.25	17.96
ขายส่ง กทม. เกรดแปรรูปอาหาร													
ปี 2549	14.25	14.34	14.38	14.38	14.38	14.56	14.75	14.75	14.75	15.07	15.50	14.95	14.67
ปี 2550	15.04	15.25	15.25	15.16	14.75	14.75	14.75	14.99	16.64	17.94	20.30	20.75	16.30
ปี 2551	21.49	22.50	22.50	22.31	23.64	24.68	26.35	25.50	25.95	25.64	20.39	19-19.50	23.35
ขายส่ง กทม. เกรดผลผลิตอาหารสัตว์													
ปี 2549	13.63	13.71	13.75	13.75	13.75	13.75	13.75	13.75	13.75	13.75	13.75	13.38	13.71
ปี 2550	13.32	13.38	13.38	13.31	13.00	13.00	13.00	13.28	14.85	15.90	17.85	18.25	14.38
ปี 2551	19.42	20.50	20.90	20.29	21.39	22.27	24.32	23.50	23.96	23.90	19.33	18-18.50	21.50
ขายส่ง กทม. เกรดสกัดน้ำมัน													
ปี 2549	11.50	11.50	11.50	11.50	11.50	11.50	11.50	11.50	11.50	11.50	11.50	11.50	11.50
ปี 2550	11.50	11.60	11.85	11.63	11.63	11.75	11.80	11.98	12.98	14.20	16.76	17.13	12.90
ปี 2551	17.28	17.75	18.71	18.28	19.14	19.60	21.67	20.75	20.39	18.99	15.51	14-14.50	18.80
ซื้อขาล่วงหน้าตลาดชิคาโก													
ปี 2549	8.50	8.47	8.31	7.96	8.27	8.32	8.28	7.69	7.48	8.14	8.94	8.74	8.26
ปี 2550	9.24	9.97	9.76	9.47	9.74	10.51	10.59	10.60	11.95	12.29	13.23	14.28	10.97
ปี 2551	15.38	16.63	15.66	15.31	15.75	18.41	18.71	16.00	15.07	11.74	11.59	11.51	15.15
ซื้อขาล่วงหน้าตลาดชิคาโก (เหรียญสหรัฐ/ตัน)													
ปี 2549	213.99	214.34	212.68	209.01	217.32	216.49	217.23	203.82	199.28	217.42	243.97	243.34	217.41
ปี 2550	256.08	278.01	277.25	270.56	280.28	302.80	313.27	308.98	347.54	358.37	388.98	422.12	317.02
ปี 2551	461.68	508.19	495.67	482.76	489.05	552.44	556.52	471.04	437.83	339.89	329.12	324.44	454.05

สุกร

ประจำสัปดาห์ที่ 4 ของเดือน พฤศจิกายน 2551 (24 - 28 พ.ย.51)

	2548	2549	2550	2551	% Δ
ผลผลิต					ประมาณการ
- โลก (พันตัน)	99,105	98,371	95,658	97,130	1.54
จีน	50,106	48,700	44,200	44,700	1.13
สหภาพยุโรป	21,676	21,791	22,600	22,500	-0.44
สหรัฐอเมริกา	9,392	9,559	9,962	10,684	7.25
บราซิล	2,710	2,830	2,990	3,110	4.01
- ไทย (ล้านตัว) : สก.	12,257	13,315	13,544	11,703	-13.59
ช่วงผลผลิตออกมาก	ตุลาคม - กุมภาพันธ์				
จำนวนครีวเรือน	72,666	262,297	239,755	na	
ต้นทุนการผลิต (บาท/กก.)	43.45	44.96	42.87	56.23	(นิ.ย.51)
มูลค่าผลผลิต (ล้านบาท)	60,439	61,129	49,220	na	
การใช้ (ล้านตัว)	12.00	12.53	13.64	11.47	-15.91
ปริมาณส่งออก เนื้อสุกร (ตัน)	12,171	11,003	10,199	7,786.95	(ม.ค. - ก.ย.51)
มูลค่า (ล้านบาท)	1,895	1,627	1,435	1,545.57	
ปริมาณส่งออก สุกรมีชีวิต* (ตัว)	75,354	56,941	97,551	337,560	(ม.ค. - ก.ย.51)
มูลค่า (ล้านบาท)	130.88	98.83	116.79	955.870	*
หมายเหตุ * รวมสุกรเพื่อทำพันธุ์ จำนวน 134,274 ตัว มูลค่า 264.78 ล้านบาท					

**สถานการณ์ปี 2551**

- การผลิต** สก. ปรับลดปริมาณผลผลิตสุกร จากเดิมที่ประมาณการไว้จำนวน 14.06 ล้านตัว เป็น 11.70 ล้านตัว (ลดลง 16.78%) โดยมีสาเหตุจากต้นทุนการผลิตที่ปรับสูงขึ้น คามราคาอาหารสัตว์ ทำให้เกษตรกรผู้เลี้ยงสุกรปรับลดจำนวนแม่สุกรลง
- การใช้** ส่วนใหญ่ 98% ใช้บริโภคภายในประเทศ ที่เหลือส่งออก
- อัตราการบริโภค** ประมาณ 13 กก./คน/ปี
- การส่งออก** เป้าหมาย 11,500 ตัน (สมาคมผู้ผลิตและแปรรูปสุกรเพื่อการส่งออก)

**การส่งออก :**

- สุกรมีชีวิต (เพื่อการค้า) จำนวน 203,286 ตัว (ต้มสุชา ลาว พม่า เวียดนาม) (ม.ค. - ก.ย.51)
- เนื้อสุกรแช่เย็น จำนวน 3,511 ตัน (ฮ่องกง พม่า ญี่ปุ่น)
- ผลิตภัณฑ์เนื้อสุกร จำนวน 4,275 ตัน (ญี่ปุ่น ลาว ฮ่องกง)

- แนวโน้มสถานการณ์** ราคาสุกรมีชีวิต มีแนวโน้มเคลื่อนไหวทรงตัว อาจจะปรับสูงขึ้นระดับหนึ่ง ตามความต้องการที่เพิ่มขึ้นเพื่อรองรับเทศกาล และฤดูกาลท่องเที่ยว ที่ปกติจะเพิ่มขึ้นในช่วงปลายปี แต่ปัจจัยสำคัญที่ทำให้ราคาสุกรไม่ปรับสูงขึ้นมากคือ กำลังซื้อของผู้บริโภค โดยรวมที่ลดลงตามสภาพเศรษฐกิจ กอปรกับราคาเนื้อสุกร มีระดับสูงกว่าเนื้อสัตว์โปรตีนอื่น จึงกระตุ้นให้เกิดการบริโภคเพิ่มขึ้นในครัวเรือนได้ไม่มาก
- มาตรการด้านการตลาด 1)** เพิ่มช่องทางการจำหน่ายสินค้าโดยจัด Farm Outlet ในแหล่งบริโภค ให้ผู้ผลิตขายสินค้าตรงให้ผู้บริโภค ในราคาที่ได้ปรับลดค่าใช้จ่ายของขั้นตอนการตลาดแล้ว
- สนับสนุนการผลิตสินค้าเกษตรอินทรีย์** เพื่อป้อนตลาดสุขภาพที่มีแนวโน้มขยายตัวมากขึ้น

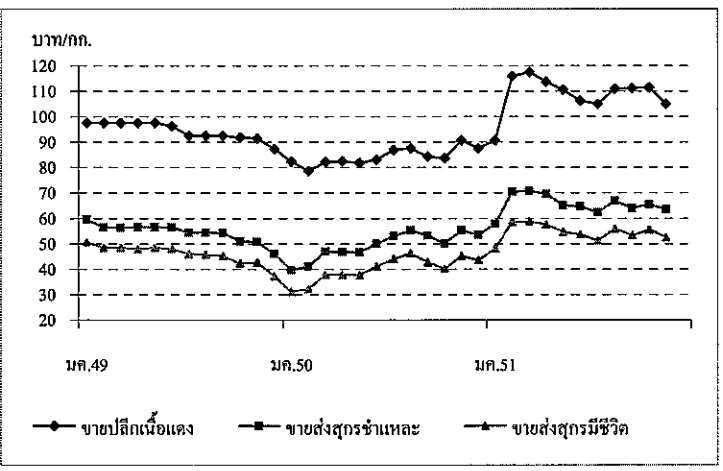
สถานการณ์ (24 - 28 พ.ย.51)

**การผลิต** สุกรที่ออกสู่ตลาดส่วนใหญ่มีน้ำหนักไม่เกินตัวละ 100 กก. เนื่องจากผู้เลี้ยงระบายจำหน่ายออกสู่ตลาดตามกำหนด เพื่อลดภาระด้านเงินทุนหมุนเวียน

**ภาวะการค้า** ความต้องการใช้ และการบริโภค เพิ่มขึ้นระดับหนึ่งหลังโรงเรียนเปิดภาคเรียน อย่างไรก็ตาม จากภาวะเศรษฐกิจและกำลังซื้อของผู้บริโภคในปัจจุบัน ทำให้การค้าโดยทั่วไปยังอยู่ในภาวะชะลอตัว

**ราคา** ราคาสุกรมีชีวิตปรับลดลงจากสัปดาห์ก่อน กก.ละ 1 บาท

	สัปดาห์นี้	สัปดาห์ก่อน
- ราคาสุกรมีชีวิต	52 - 53	53 - 54
- ราคาขายส่งสุกรชำแหละ (ผ่าซีก)	63 - 64	63 - 64
- ราคาขายปลีกเนื้อแดง	100 - 110	100 - 110



ราคา (บาท/กก.)	ปี	มค.	กพ.	มีค.	เมย.	พค.	มิย.	กค.	สค.	กย.	ตค.	พย.	ธค.	เฉลี่ย
ขายส่งสุกรมีชีวิต	2549	50.55	48.50	48.39	47.88	48.50	47.97	45.97	45.77	45.20	42.21	42.73	37.20	45.91
ณ แหล่งผลิต	2550	30.98	32.30	37.88	37.79	37.75	41.07	44.00	46.17	42.80	40.14	45.14	43.56	39.97
	2551	48.05	58.55	58.79	57.56	54.61	53.64	51.26	55.95	53.27	55.55	52.50		54.52
ขายส่งสุกรชำแหละ	2549	59.55	56.39	56.28	56.50	56.50	56.37	54.38	54.41	54.25	50.93	50.77	46.05	54.37
	ตลาด กทม.	2550	39.64	40.95	46.93	46.85	46.70	49.93	53.00	55.31	53.23	50.11	55.25	53.56
ขายปลีกเนื้อแดง	2551	57.82	70.50	70.74	69.50	65.16	64.69	62.31	66.85	63.95	65.39	63.50		65.49
	2549	97.50	97.50	97.50	97.50	97.50	96.18	92.50	92.50	92.50	91.79	91.48	87.25	94.31
ตลาด กทม.	2550	82.36	78.70	82.02	82.50	81.80	83.05	86.88	87.50	84.20	83.64	90.68	87.50	84.24
	2551	90.68	115.79	117.50	113.68	110.58	106.19	105.00	110.88	111.14	111.36	105.00		108.89

ไข่ไก่

ประจำสัปดาห์ที่ 4 ของเดือน พฤศจิกายน 2551 (24 - 28 พ.ย.51)

	2548	2549	2550	2551	% Δ
ผลผลิต (ล้านฟอง)					
- โลก	983,659	1,008,332	1,034,161	1,035,000	0.08
จีน	401,214	417,887	436,448	437,000	0.13
สหภาพยุโรป	108,134	108,986	108,443	109,000	0.51
สหรัฐอเมริกา	87,938	88,440	89,265	90,000	0.82
อินเดีย	41,894	42,966	44,903	45,000	0.22
- ไทย	7,812	8,555	8,990	9,362	4.14
ช่วงผลผลิตออกมาก	ตุลาคม - กุมภาพันธ์				
จำนวนครัวเรือน	2,596	1,819	na	na	
ต้นทุนการผลิต (บาท/ฟอง)	1.59	1.78	1.93	2.34	(มี.ย.51)
มูลค่าผลผลิต (ล้านบาท)	17,030	14,544	17,450	na	
การใช้ (ล้านฟอง)	7,701	8,371	8,750	9,162	4.53
นำเข้า (ล้านฟอง)	0.339	15.543	12.963	0.139	(ม.ค. - ก.ย.51)
ส่งออก (ล้านฟอง)	109.651	183.655	241.583	264.569	(ม.ค. - ก.ย.51)
ประเทศคู่ค้า	ฮ่องกง (81%) แองโกลา (15%) แคมเบีย สิงคโปร์ ฟิลิปปินส์				
ประเทศคู่แข่ง	สาธารณรัฐประชาชนจีน และ เนเธอร์แลนด์				

**สถานการณ์ ปี 2551**

- การผลิต**
  - สศก. ประมาณการผลผลิตไข่ไก่ไว้จำนวน 9,341 ล้านฟอง
  - คณะกรรมการนโยบายพัฒนาไข่ไก่และผลิตภัณฑ์ (Egg Board) กำหนดเป้าหมายการผลิตไข่ไก่ ปี 2551 ไว้จำนวน 10,315 ล้านฟอง
- การใช้ภายใน** ผลผลิตไข่ไก่ 99% ใช้บริโภคภายในประเทศ
- อัตราการบริโภค** 138 ฟอง/คน/ปี (Egg Board กำหนดเป้าหมายไว้ที่ 160 ฟอง/คน/ปี)
- การส่งออก** ปี 2551 กำหนดเป้าหมายไว้จำนวน 200 - 220 ล้านฟอง
- แนวโน้มสถานการณ์** ราคาไข่ไก่ คละ หน้าฟาร์ม ที่เกษตรกรขายได้มีแนวโน้มเคลื่อนไหวอยู่ในเกณฑ์ต่ำ โดยปัจจัยที่ส่งผลกระทบต่อโดยตรง ได้แก่ ปริมาณผลผลิตไข่ไก่ที่มีจำนวนมาก เมื่อเทียบกับความต้องการของตลาดรองรับในประเทศ การบริหารจัดการผลผลิตโดยขอความร่วมมือผู้เลี้ยงไข่ไก่ลดปริมาณพ่อแม่พันธุ์และปลดแม่ไข่ไก่ที่อายุ 75 สัปดาห์เป็นมาตรการสมัครใจ และไม่มีการตรวจสอบติดตามผลอย่างจริงจัง
- มาตรการด้านการตลาด**
  - 1) เพิ่มช่องทางการจำหน่ายสินค้า โดยจัด Farm Outlet ในจังหวัดแหล่งบริโภคสำคัญ เพื่อเชื่อมโยงเกษตรกรนำผลผลิตไปจำหน่ายให้ผู้บริโภคโดยตรง
  - 2) บูรณาการณรงค์ประชาสัมพันธ์เพิ่มการบริโภคไข่ไก่ ร่วมกับหน่วยงานที่เกี่ยวข้อง ภายใต้ Egg Board

**สถานการณ์ (24 - 28 พ.ย.51)**

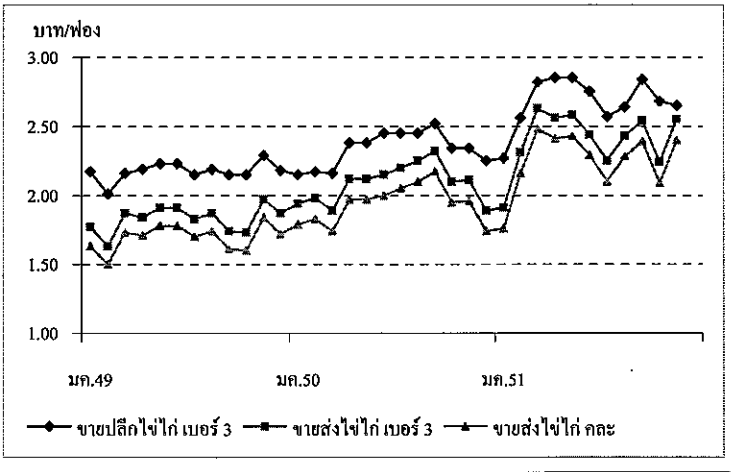
การผลิต ผลผลิตไข่ไก่ออกสู่ตลาดต่อเนื่อง และยังมีปริมาณมากกว่าความต้องการของตลาดรองรับในประเทศ

ภาวะการค้ำ โดยทั่วไปยังปกติ เนื่องจากไข่ไก่เป็นอาหารโปรตีนที่มีราคาถูกเมื่อเทียบกับอาหารชนิดอื่น จึงไม่ได้รับผลกระทบจากภาวะเศรษฐกิจเข้มงวดกับเนื้อหมูและเนื้อไก่

การส่งออก สมาคมผู้ผลิต ผู้ค้า และส่งออกไข่ไก่ ประสานผลักดันการส่งออก โดยปัจจุบัน มีการส่งออกไข่ไก่ไปฮ่องกงประมาณเดือนละ 100 - 150 ตู้ (ประมาณ 48 ล้านฟอง)

ราคา ราคาไข่ไก่คละ ณ แหล่งผลิต ปรับสูงขึ้นจากฟองละ 2.30 บาท เป็น 2.40 บาท

แนวโน้ม ราคาไข่ไก่คละ ณ แหล่งผลิต มีแนวโน้มปรับสูงขึ้นในช่วงต่อไป อย่างไรก็ตามระดับราคายังคงเคลื่อนไหวอยู่ในเกณฑ์ต่ำ



ราคา (บาท/ฟอง)	ปี	มค.	กพ.	มีค.	เมย.	พค.	มิย.	กค.	สค.	กย.	ตค.	พย.	ธค.	เฉลี่ย
ขายส่งไข่ไก่ คละ	2549	1.63	1.50	1.73	1.71	1.78	1.78	1.70	1.74	1.61	1.60	1.84	1.72	1.70
ณ แหล่งผลิต	2550	1.79	1.83	1.74	1.74	1.97	2.00	2.05	2.10	2.17	1.95	1.96	1.74	1.92
	2551	1.76	2.16	2.48	2.41	2.43	2.29	2.10	2.28	2.39	2.09	2.40		2.25
ขายส่งไข่ไก่ เบอร์ 3	2549	1.77	1.63	1.87	1.84	1.91	1.91	1.83	1.87	1.74	1.73	1.97	1.87	1.83
	ตลาด กทม.	2550	1.94	1.98	1.89	2.12	2.12	2.15	2.20	2.25	2.32	2.10	2.11	1.89
ขายปลีกไข่ไก่ เบอร์ 3	2549	2.17	2.01	2.16	2.19	2.23	2.23	2.15	2.19	2.15	2.15	2.29	2.18	2.18
	ตลาด กทม.	2550	2.15	2.17	2.16	2.38	2.38	2.45	2.45	2.45	2.52	2.34	2.34	2.25
	2551	2.27	2.56	2.82	2.85	2.85	2.75	2.57	2.64	2.84	2.68	2.65		2.68