

ประจำสัปดาห์ที่ 3 ของเดือนมิถุนายน 2552 (15 - 19 มิ.ย.52)

ผลผลิต (ล้านตันข้าวเปลือก)	2549/50	2550/51	2551/52*	2552/53*	Δ %
- โลก	637.379	657.195	672.571*	679.564*	1.04*
- ไทย	29.642	32.099	31.650	-	-
- นาปี	22.840	23.308	23.235	23.565	1.42
- นาปรัง	6.802	8.791	8.415	-	-
ช่วงออกสู่ตลาด / แหล่งผลิตสำคัญ					
- นาปี ตค. - กพ.	อุบลราชธานี นครราชสีมา อุตรดิตถ์ เชียงราย				
- นาปรัง มีค. - ตค.	สุพรรณบุรี พิษณุโลก นครสวรรค์ พิจิตร				
พื้นที่เพาะปลูก (ล้านไร่)	67.616	70.187	69.824	-	-
- นาปี	57.542	57.386	57.422	57.292*	-0.23
- นาปรัง	10.074	12.801	12.402	-	-
ผลผลิตเฉลี่ยต่อไร่ (กก.)	437	447	453	-	-
- นาปี	397	406	405	411	1.46
- นาปรัง	675	687	679	-	-
ต้นทุนการผลิต (บาท/ตัน)					
- ข้าวเปลือกหอมมะลิ	7,315	7,813	10,482	10,752	2.58
- ข้าวเปลือกเจ้า	4,634	4,532	6,512	6,969	7.02
- ข้าวเปลือกเหนียว	6,515	6,680	8,887	9,435	6.17
- ข้าวเปลือกนาปรัง	5,074	6,696	6,897	-	-
จำ. ครัวเรือนเกษตรกร ปลูกข้าว 3.7 ล้านครัวเรือนจากเกษตรกรทั่วประเทศ					
5.6 ล้านครัวเรือนหรือร้อยละ 66 ของครัวเรือนทั้งหมด					
มูลค่าผลผลิตที่เกษตรกรขายได้ (ปี 2550/51) 258,918 ล้านบาท					
การใช้ภายใน	15,509	16,900	16,900	16,900	-
การส่งออก (ปีปฏิทิน)	ปี2549	ปี2550	ปี2551	ปี2552	Δ %
ปริมาณส่งออก(ล้านตัน)	7.420	9.557	10.015	8.5*	-15.13
มูลค่าส่งออก (ล้านบาท)	97,349	123,700	200,507	-	-
(ล้าน\$ อร.)	2,553	3,594	6,100	4,505*	-26.15
- ปริมาณส่งออก(ล้านตัน) (ณ 1 มค. - 19 มิ.ย.)			5.620	4.104	-26.98
- เอกชน			5.547	4.104	-26.02
- รัฐบาล			0.073	-	-100
- มูลค่าส่งออก (ล้านบาท)			98,902	79,409	-19.71
- ประเทศคู่ค้า	ในเอเชีย เบนิน แอฟริกาใต้ ฟิลิปปินส์ มาเลเซีย อิรัก				
- ประเทศคู่แข่ง	เวียดนาม สหรัฐ ปากีสถาน อินเดีย				

สถานการณ์ข้าวนาปรัง ปี 2552 และผลรับจำนำข้าวเปลือกนาปรัง ปี 2552

กระทรวงเกษตรและสหกรณ์คาดว่าพื้นที่เพาะปลูกข้าวนาปรัง ปี 2552 เพิ่มขึ้นจากที่คาดการณ์ไว้จาก 11,292 ล้านไร่ เป็น 12,801 ล้านไร่ และมีผลผลิตเพิ่มขึ้นจาก 7,674 ล้านตันข้าวเปลือก เป็น 8,415 ล้านตันข้าวเปลือก ผลผลิตเฉลี่ย 679 กก./ไร่ ผลผลิตออกสู่ตลาดตั้งแต่เดือน มีค. และจะออกมากในช่วงเดือน มีค.-กค.52 คิดเป็นร้อยละ 89 ของผลผลิตข้าวนาปรัง

มาตรการรับจำนำข้าวเปลือกนาปรัง ปี 2552

กำหนดราคารับจำนำข้าวเปลือกนาปรัง ปี 2552 ณ ความชื้น15% ไว้ตามเกณฑ์ราคา ดังนี้

(1) ข้าวเปลือกเจ้านาปี (ชนิดสีเป็นข้าวสาร 25%-100%) ราคาตันละ 10,800 - 12,000 บาท

(2) ข้าวเปลือกเหนียว (กะ,เมล็ดยาว) ราคาตันละ 9,000 , 10,000 บาท

(3) ข้าวเปลือกปทุมธานี (ชนิดสีได้ต้นข้าว 36-42 กรัม) ราคาตันละ 11,400 - 12,000 บาท

เป้าหมาย ปริมาณรับจำนำเพิ่มจาก 4 ล้านตัน เป็น 6 ล้านตันข้าวเปลือก ระยะเวลาโครงการ 16 มีค.51 - ธค.52 ระยะเวลารับจำนำ 16 มีค. - 31 กค.52 ภาคใต้ กค. - กย.52 ระยะเวลาได้ก่อน จำนำไปประทวน 4 เดือนนับถัดจากเดือนที่รับจำนำ

ผลรับจำนำข้าวเปลือกนาปรัง ปี 2552 (ตั้งแต่ 16 มีค. - 18 มิ.ย.52)

ชนิดข้าว	ปริมาณรับจำนำนาปรัง ปี 2552			
	เปิดจุด	อคส.	อ.ค.ก.	รวม
ข้าวเปลือกเจ้า		2,419,089	982,399	3,401,488
ข้าวเปลือกปทุมธานี		233,076	360,843	593,919
ข้าวเปลือกเหนียว		24,541	1,776	26,317
รวม	531	2,676,706	1,345,018	4,021,724

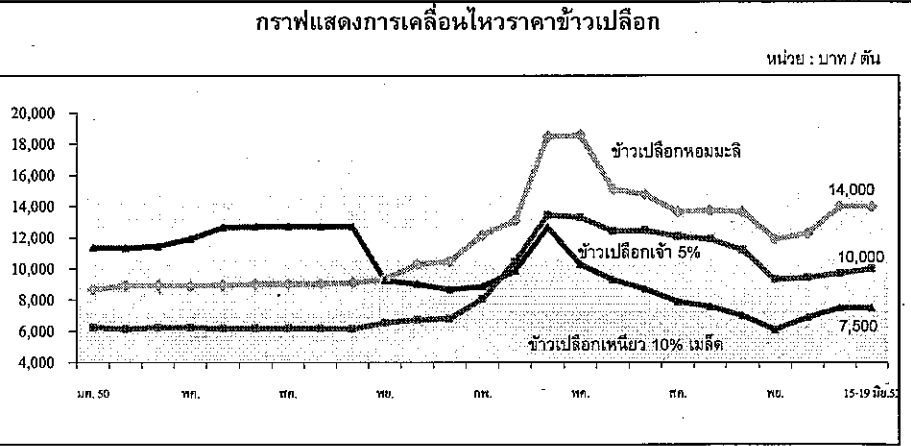
ราคาข้าวสารส่งออก F.O.B.กรุงเทพฯ หน่วย : เหรียญสหรัฐฯ / ตัน

ชนิดข้าว	ปี	มค.	กพ.	มีค.	เมย.	พค.	มิย.	กค.	สค.	กย.	ตค.	พย.	ธค.
หอมมะลิ	2550	529	537	551	554	552	553	568	559	563	564	595	621
100%	2551	672	739	821	1,132	1,205	1,081	991	924	883	820	795	805
ชั้น 2	2552	662	664	665	675	687	902						
ข้าวขาว	2550	321	325	330	327	329	338	345	336	332	336	349	371
100%	2551	431	466	567	871	990	872	931	780	764	683	595	582
ชั้น 2	2552	607	624	637	592	556	584						
ข้าวขาว	2550	313	317	321	319	320	329	336	326	323	327	340	362
5%	2551	418	454	554	857	973	856	814	764	749	667	580	566
ชั้น 2	2552	577	595	608	562	526	555						

สถานการณ์ปัจจุบัน / ความคืบหน้าในการดำเนินการ

สถานการณ์ล่าสุด สัปดาห์นี้ข้าวเปลือกมีราคา ดังนี้ ข้าวเปลือกหอมมะลิราคาทรงตัวที่ตันละ 13,500-14,500 บาท ข้าวเปลือกเหนียว 10% เมล็ดยาว ทรงตัวที่ตันละ 7,000-8,000 บาท ข้าวเหนียว ชนิดละราคาทรงตัวที่ตันละ 6,700-7,200 บาท ส่วนข้าวเปลือกปทุมธานีราคาสูงขึ้นจาก ตันละ 9,900-10,900 บาท เป็นต้นละ 11,000-11,500 บาท และข้าวเปลือกเจ้า 5% ราคาปรับสูงขึ้นจากตันละ 8,900-10,500 บาท เป็นต้นละ 9,500-10,500 บาท ตลาดมีความต้องการซื้อเพิ่มขึ้น

- แนวโน้ม ข้าวนาปรังออกสู่ตลาดมากขึ้น ภาครัฐได้ดำเนินการรับจำนำข้าวเปลือกนาปรัง เกษตรกรส่วนใหญ่นำข้าวเปลือกจำนำในโครงการ ส่งผลให้ราคาข้าวเปลือกทั่วไปอยู่ในเกณฑ์ดี



ราคา (บาท/ตัน) ชนิดข้าวเปลือก	ปี	มค.	กพ.	มีค.	เมย.	พค.	มิย.	กค.	สค.	กย.	ตค.	พย.	ธค.	เฉลี่ย	ครั้งก่อน 8 - 12 มิ.ย.52	ครั้งนี้ 15 - 19 มิ.ย.52
ข้าวเปลือกหอมมะลิ (36 กรัม)	2550	8,680	8,788	8,930	8,955	8,913	8,961	9,033	9,025	9,058	9,118	9,348	10,297	9,092		
	2551	10,500	12,175	13,108	18,497	18,576	15,111	14,758	13,658	13,761	13,649	11,910	12,276	13,998		
	2552	13,575	14,061	14,246	14,254	13,998								14,027	13500-14500	13500-14500
ข้าวเปลือกเหนียว 10% เมล็ดยาว	2550	11,367	11,300	11,329	11,447	11,920	12,667	12,700	12,700	12,700	12,700	9,250	9,041	11,593		
	2551	8,691	8,860	9,862	12,864	10,279	9,293	8,698	7,903	7,582	6,991	6,120	6,902	7,504		
	2552	7,691	7,903	7,636	7,547	7,331								7,622	7000-8000	7000-8000
ข้าวเปลือกเจ้า 5% (ใหม่)	2550	6,268	6,320	6,137	6,268	6,230	6,192	6,200	6,200	6,190	6,156	6,538	6,746	6,287		
	2551	6,805	8,066	10,478	13,445	13,297	12,422	12,470	12,088	11,907	11,215	9,325	9,445	10,914		
	2552	10,014	10,500	9,874	9,885	9,906								10,036	8900-10500	9500-10500

มันสำปะหลัง

ประจำสัปดาห์ที่ 3 ของเดือนมิถุนายน 2552 (15 มิ.ย.- 19 มิ.ย.52)

ผลผลิต (ล้านตัน)	2547/48	2548/49	2549/50	2550/51	2551/52	%Δ
โลก	203.16	203.06	208.51	214.09	na	na
ในเอเชีย	38.18	38.18	39.24	40.29	na	na
บราซิล	23.93	26.65	27.39	28.12	na	na
อินโดนีเซีย	19.43	19.45	20.23	20.55	na	na
เวียดนาม	5.57	5.70	7.81	7.00	na	na
ไทย	16.94	22.58	26.92	25.16	29.15	15.86
ช่วงผลผลิตออกมา	(พ.ย.-มี.ค.)	70 %				
แหล่งผลิตสำคัญ	นครราชสีมา(24%) กำแพงเพชร(6%) สระแก้ว(5%) ชัยภูมิ(5%)กาญจนบุรี(4%) ฉะเชิงเทรา(4%)					
พื้นที่ปลูก (ล้านไร่)	6.16	6.69	7.13	7.30	8.01	9.73
จำนวนครัวเรือน	487,088	464,956	476,352	480,484	na	
ผลผลิตเฉลี่ย (ตัน/ไร่)	2.75	3.38	3.56	3.40	3.64	7.06
ต้นทุนการผลิต (บาท/กก.)	0.92	0.84	0.82	1.08	1.21	12.04
มูลค่าผลผลิต (ล้านบาท)	25,410	29,128	29,956	36,733		
การแปรรูป (ล้านตัน) ^u						
- มันเส้น+อัดเม็ด	7.49	9.48	9.20	9.20	10.14	
- แป้งมัน	9.45	10.17	16.08	16.08	8.55	
การส่งออก ^u	ปี 48	ปี 49	ปี 50	ปี 51	ปี 52 (ม.ค.-เม.ย.)	
มันเส้น	2.77	3.82	2.86	1.47	0.78	
มันอัดเม็ด	0.26	0.39	1.65	1.56	0.09	
- แป้งมัน	1.60	2.31	1.94	1.88	0.65	
- ผลิตภัณฑ์อื่นๆ	0.34	0.34	0.43	0.35	0.17	
ประเทศคู่ค้า	มันเส้น จีน 99% อื่นๆ 1% แป้งมัน อินโดนีเซีย 23% จีน 16% ใต้หวัน 17% ญี่ปุ่น 12% อื่นๆ 32%					
ประเทศคู่แข่ง	เวียดนาม อินโดนีเซีย					
มาตรการส่งออก	กำหนดให้แสดงใบรับรองมาตรฐานสินค้าและขอใบอนุญาตส่งออก (ออกใบอนุญาตให้ผู้ส่งออกไม่จำกัดจำนวน)					

สถานการณ์ปี 2550/51
 โลก FAO คาดว่าปี 2550/51 จะมีผลผลิต 214.09 ล้านตัน โดยไทยเป็นผู้ผลิตอันดับ 3 แต่เป็นผู้ส่งออกอันดับ 1

ไทย กระทรวงเกษตรและสหกรณ์ พยากรณ์ว่า ในปี 2551/52 มีผลผลิตประมาณ 29.15 ล้านตัน เพิ่มขึ้นจากปีก่อนร้อยละ 15.86 ออกสู่ตลาดมากในช่วงเดือน พ.ย.51 - เม.ย.52

มาตรการ ปี 2551/52
 คณะรัฐมนตรี มีมติเมื่อวันที่ 28 ต.ค.51, 17 ก.พ. และ 7 เม.ย.52 เห็นชอบในหลักการโครงการแทรกแซงตลาดมันสำปะหลัง ปี 2551/52 ด้วยการจัดรับจำนำหัวมันสด 13 ล้านตัน เพื่อแปรรูปเป็นมันเส้นและแป้งมัน โดยมีเงื่อนไขรับจำนำจากเกษตรกรไม่เกินร้อยละ 250 ตัน หรือเป็นวงเงินไม่เกินร้อยละ 350,000 บาท ระยะเวลารับจำนำเดือน พ.ย.51 - เม.ย.52 ราคารับจำนำกำหนดราคาเป็นขั้นบันไดจาก กก.ละ 1.80 บาท ในเดือน พ.ย.51 ปรับเพิ่มเดือนละ 0.05 บาท/กก. จนถึงเดือน เม.ย.52 เป็น กก.ละ 2.05 บาท/กก.

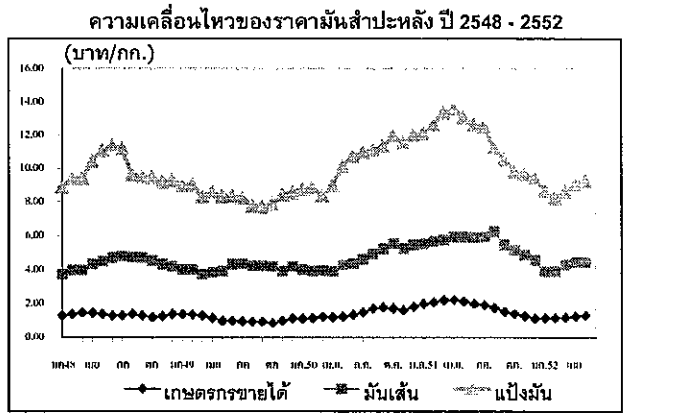
ผลการดำเนินโครงการ
ณ วันที่ 19 มิถุนายน 2552

ประเภท	สมัครเข้าร่วม	จังหวัดรับรอง	อ.ส.อนุมัติ	เปิดจุดรับจำนำ	ไม่ประกวด	ปริมาณรับจำนำ
โรงบ่ม	52	52	47	48	256,361	3,597,696
สามชั้น	631	572	526	509	273,895	8,114,332
โกดังกลาง	304	-	336	มีมันเส้น 240 ตัน แป้งมัน 70 ตัน	-	มีมันเส้น 3,242,100 ตัน แป้งมัน 581,881 ตัน

มาตรการจัดระบบพิเศษเฉพาะพื้นที่มันสำปะหลังปี 50/51 โดยดำเนินการในพื้นที่ 5 อำเภอในจังหวัด นครราชสีมา และบุรีรัมย์ อีกทั้งขยายการดำเนินการในเขตภาคเหนือตอนล่าง อ.ชาวนาธิปไตยบุรี (จ.กำแพงเพชร) และเขตภาคตะวันออก อ.วังสมบูรณ์ (จ.สระแก้ว) โดยดำเนินการด้านจัดระบบการผลิตให้สอดคล้องกับด้านจัดระบบตลาด เพื่อให้แหล่งรองรับผลผลิตของเกษตรกรมีเพียงพอ โดยด้านระบบการตลาดให้การสนับสนุนสินเชื่อแก่เกษตรกรและผู้ประกอบการ เพื่อเพิ่มศักยภาพให้เกษตรกรมีการเพิ่มมูลค่ามันสำปะหลังในพื้นที่ดังกล่าว

สถานการณ์ในประเทศ
 ผลผลิตปี 51/52 ออกสู่ตลาดแล้วร้อยละ 93 ขณะนี้เป็นช่วงปลายฤดูการผลิต แต่ผู้ประกอบการโรงบ่มต้องการหัวมันสดเพื่อใช้ในการผลิตมาก ส่งผลให้ราคาหัวมันสดปรับสูงขึ้นเป็น (เฉลี่ยแป้ง 25%) กก.ละ 1.32 - 1.42 บาท (คละ) กก.ละ 1.10 - 1.15 บาท

สถานการณ์ต่างประเทศ
 การส่งออก ช่วงเดือน ม.ค.-เม.ย.52 มันเส้น 0.784 ล้านตัน มูลค่า 3,512 ล้านบาท เพิ่มขึ้นจากช่วงปี 51 (ม.ค.-เม.ย.) ร้อยละ 6 มันอัดเม็ด 0.09 ล้านตัน มูลค่า 509 ล้านบาท ลดลงจากช่วงปี 51 (ม.ค.-เม.ย.) ลิบเห่าตัว แป้งมัน 0.65 ล้านตัน มูลค่า 7,506 ล้านบาท จากปี 51 (ม.ค.-เม.ย.) ร้อยละ 12 ทั้งนี้การส่งออกผลิตภัณฑ์มันเส้นมีการสั่งซื้อจากจีนอย่างต่อเนื่องเนื่องจากสต็อกมันเส้นของเวียดนามลดลงมากและจีนเกิดภาวะแห้งแล้ง ทำให้รัฐบาลเวียดนามหันมาสนับสนุนการส่งออกสินค้าจาก EU ยังคงชะงักงัน เนื่องจากหันไปใช้รัฐพิธีอื่นที่มีราคาถูกกว่าเป็นวัตถุดิบทดแทน สำหรับแป้งมันมีการส่งออกชะงักงัน มีการสั่งซื้อน้อย เนื่องจากต้องการสินค้าราคาถูก



ราคาดังกล่าว	ราคา (บาท/กก.)													
	ปี	ม.ค.	ก.พ.	มี.ค.	เม.ย.	พ.ค.	มิ.ย.	ก.ค.	ส.ค.	ก.ย.	ต.ค.	พ.ย.	ธ.ค.	เฉลี่ย
1) เกษตรกรขายได้														
- เฉลี่ยทั่วประเทศ/	2549	1.38	1.36	1.30	1.18	0.99	0.99	0.96	0.94	0.94	0.86	1.00	1.13	1.09
	2550	1.12	1.16	1.23	1.21	1.25	1.35	1.49	1.72	1.79	1.72	1.62	1.82	1.46
	2551	1.99	2.09	2.20	2.23	2.13	2.00	1.93	1.76	1.53	1.40	1.28	1.14	1.81
	2552	1.16	1.16	1.19	1.13	1.11	1.13							1.15
- จ.นครราชสีมา 2/	2550	1.18	1.21	1.28	1.33	1.47	1.59	1.69	1.74	1.85	1.87	1.81	1.91	1.58
	2551	2.06	2.22	2.33	2.33	2.18	1.96	1.97	1.78	1.62	1.46	1.41	1.38	1.89
	2552	1.22	1.20	1.18	1.25	1.30	1.37							1.25
- จ.กาฬสินธุ์ 2/	2550	1.22	1.24	1.27	1.31	1.38	1.48	1.73	1.78	1.77	1.77	1.78	1.88	1.55
	2551	1.96	2.14	2.33	2.33	2.22	1.88	1.88	1.58	1.51	1.36	1.39	1.33	1.83
	2552	1.29	1.25	1.26	1.21	1.21	1.20							1.24
- จ.ชลบุรี 2/	2550	1.32	1.30	1.33	1.40	1.50	1.67	1.74	1.74	1.85	1.91	1.91	2.02	1.64
	2551	2.20	2.10	2.28	2.43	2.35	2.09	1.93	1.88	1.44	1.37	1.34	1.25	1.89
	2552	1.23	1.10	1.14	1.17	1.24	1.28							1.19
2) ราคาส่งออก FOB														
มันเส้น	2550	3.96	3.97	3.96	3.93	4.28	4.39	4.63	4.94	5.24	5.56	5.26	5.48	4.63
	2551	5.54	5.68	5.76	5.93	5.93	5.91	6.12	6.26	5.49	5.16	4.88	4.44	5.59
	2552	3.92	3.92	4.30	4.47	4.38	4.37							4.23
แป้งมัน	2550	8.94	8.97	8.36	9.00	10.13	10.74	10.97	11.13	11.35	11.99	11.58	11.98	10.43
	2551	12.12	12.66	13.39	13.59	13.07	12.63	12.24	11.25	10.54	9.80	9.65	9.26	11.68
	2552	8.71	8.25	8.61	9.05	9.25	9.33							8.87

หมายเหตุ : 1/ หัวมันสดคละจาก สดก. 2/ หัวมันสดเฉลี่ยแป้ง 25% จาก คณจ. กรมการค้าภายใน กระทรวงพาณิชย์

ประจำสัปดาห์ที่ 3 ของเดือนมิถุนายน 2552 (15-19 มิ.ย. 52)

รายการปี	ปี 2548	ปี 2549	ปี 2550	ปี 2551	ปี 2552 (F)
สต็อกโลก(ล้านตัน)	1.861	2.311	2.233	2.968	
ผลผลิตโลก(ล้านตัน)	8.907	9.701	9.726	9.942	10.140
- อินโดนีเซีย	2.271	2.637	2.755	2.824	
- มาเลเซีย	1.126	1.284	1.199	1.078	
- อินเดีย	0.772	0.853	0.811	0.880	
- จีน	0.510	0.533	0.600	0.663	
- เวียดนาม	0.482	0.555	0.602	0.632	
- ไทย	2.937	3.137	3.056	3.166	3.229
การส่งออกโลก (ล้านตัน)	6.410	6.876	7.551	7.280	
- อินโดนีเซีย	2.025	2.287	2.407	2.408	
- มาเลเซีย	1.128	1.131	1.018	0.916	
- เวียดนาม	0.538	0.680	0.682	0.691	
- ไทย (สถาบันวิจัยยาง)	2.632	2.772	2.704	2.561	
(ศก.)	2.948	3.058	2.966	2.832	(ม.ค.-เม.ย.52) 0.895
การใช้ทั่วโลก (ล้านตัน)	9.073	9.251	9.884	9.550	9.400
- จีน	2.150	2.400	2.550	2.435	
- สหรัฐฯ	1.159	1.003	1.018	1.041	
- ญี่ปุ่น	0.857	0.874	0.888	0.858	
- อินเดีย	0.789	0.815	0.851	0.878	
- มาเลเซีย	0.387	0.383	0.446	0.461	
- เกาหลีใต้	0.369	0.364	0.377	0.358	
- ไทย	0.335	0.321	0.374	0.367	0.354
การนำเข้าไทย (ล้านตัน)	0.001	0.001	0.001	0.001	0.001
ช่วงออกสู่ตลาด	ตลอดทั้งปีและออกมาก ม.ย.-ก.ค. และ ธ.ค.-ม.ค.				
แหล่งผลิตสำคัญ	สุราษฎร์ธานี สงขลา ตรัง นครศรีธรรมราช ยะลา นราธิวาส พัทลุง ระยอง หนองคาย ชวพรต ศรีสะเกษ อุบลราชธานี สุรินทร์				
พื้นที่ให้ผล (ไร่)	10,573,508	10,893,098	11,051,862	11,371,407	11,508,065
ผลผลิตยางดิบต่อไร่ (กก.)	282	282	274	278	281
ต้นทุน (บาท/กก.)	30.35	32.55	34.73	39.70	39.31
กรีวเรือนเกษตรกร	1,193,950	1,210,950	1,257,836		
มูลค่าผลผลิต (ล้านบาท)	153,290	213,880	210,772	236,540	
ประเทศคู่ค้า (ส่งออก)	จีน (31.24%) มาเลเซีย (14.88%) ญี่ปุ่น (14.74%) สหรัฐฯ (8.22%) ยุโรป (6.34%) เกาหลีใต้ (5.77%) และอื่นๆ (18.81%)				

1.สถานการณ์ปี 2552

1.1 สถานการณ์ตลาดโลก ผลผลิตของโลกในปี 2552 คาดว่ามีประมาณ 10.14 ล้านตัน เพิ่มขึ้นจากปี 2551 ร้อยละ 2 เนื่องจากขยายพื้นที่ปลูกของประเทศผู้ผลิต ได้แก่ อินโดนีเซีย อินเดียและเวียดนาม ส่วนการใช้จ่ายของโลกคาดว่าจะมีประมาณ 9.40 ล้านตัน ลดลงจากปีที่ผ่านมาร้อยละ 1.57

1.2 สถานการณ์ในประเทศ ผลผลิตยางพารา ปี 2552 ศ.ศ.ก.คาดว่าประมาณ 3.229 ล้านตัน เพิ่มขึ้นจากปี 2551 ร้อยละ 1.99 เนื่องจากผลผลิตยางในแหล่งผลิตภาคตะวันออกเฉียงเหนือและภาคเหนือเพิ่มขึ้น ส่วนความต้องการใช้คาดว่าจะมีประมาณ 0.354 ล้านตัน ลดลงร้อยละ 3.54

2. การแก้ไขปัญหา

2.1 หน่วยงานที่รับผิดชอบ จากการที่ได้เกิดปัญหาราคายางพาราคดค่า พ.ณ. ได้มีหนังสือขอความร่วมมือ ก.ม. (27 ต.ค.51) ที่ทรงดำเนินการแก้ไขปัญหาคดค่า เนื่องจากเห็นว่า ก.ม. มี พ.ร.บ.ควบคุมยาง พ.ศ.2542 ที่เป็นกลไกในการควบคุมและกำจัดปริมาณการประกอบธุรกิจเกี่ยวกับยางเป็นระบบครบวงจร ตั้งแต่การผลิต การค้า และการแปรรูป และมีหน่วยงานที่ดูแลในเรื่องยางพารา

2.2 ผลการประชุมของ 3 ประเทศผู้ผลิตยางพาราใหญ่ (ไทย มาเลเซีย และอินโดนีเซีย)

2.2.1 วันที่ 29-30 ต.ค.2551 ได้มีมติ (1) เร่งรัดการปลูกแทนต้นยางเก่าที่มีอายุมากกว่า 20 ปี ของ 3 ประเทศ ในปี 2552 เพิ่มขึ้นร้อยละ 7 แสนไร่ เป็น 1.06 ล้านไร่ (2) ควบคุมพื้นที่ปลูกยางไม่ให้ยางเกินขนาด โดยไทยสนับสนุนให้เปลี่ยนพื้นที่ปลูกยางในภาคใต้ไปปลูกพืชอื่นที่มีความเหมาะสมกว่า ส่วนอินโดนีเซียจะใช้วิธีควบคุมโดยการจดทะเบียน และมาเลเซียจะไม่ขยายพื้นที่ปลูกใหม่ (3) การชะลอการกรีดยางของ (4) จะไม่ลดราคาขายที่มีการตกลงไว้กับผู้ซื้อในช่วงที่ราคายางสูงและไม่บิดพลิ้วสัญญา

2.2.2 วันที่ 13 ธ.ค.2551 ได้มีมติให้ลดการส่งออกยางในปี 2552 รวม 700,000 ตัน โดยในไตรมาสแรกให้ลดลงจำนวน 270,000 ตัน (ไทย 132,000 ตัน อินโดนีเซีย 116,000 ตัน และมาเลเซีย 22,000 ตัน) และขอความร่วมมือให้เสนอขายยาง ในราคาไม่ต่ำกว่า 1.35 เหรียญสหรัฐ

2.3 ผลการประชุมของสมาคมประเทศผู้ผลิตยาง (Association of Natural Rubber Producing Countries : ANRPC) ซึ่งมีสมาชิก 9 ประเทศ ได้แก่ จีน อินเดีย อินโดนีเซีย มาเลเซีย ปาปัวนิวกินี สิงคโปร์ ศรีลังกา ไทย และเวียดนาม ได้มีมติ (1) ผลักดันให้เกษตรกรโค่นต้นยางเก่าที่มีอายุ 25 ปีขึ้นไป และปลูกทดแทน มีพื้นที่เป้าหมายรวมกว่า 1.06 ล้านไร่/ปี (2) ส่งเสริมให้เกษตรกรลดจำนวนวันกรีดยางลง จากเดิมที่กรีดยางวันเว้นวัน เหลือกรีดยางวัน 2 วัน ไทยได้มีแผนเร่งส่งเสริมเกษตรกรที่ส่งระยะที่ปลูกแทน โดยจะผลักดันให้ผู้ปลูกยางพาราโค่นต้นยางที่มีอายุเกิน 25 ปี และปลูกทดแทนใหม่จากเป้าหมายเดิม 2.5 แสนไร่ เพิ่มขึ้นเป็น 4 แสนไร่/ปี โดยจะจ้างเงินอุดหนุนให้เกษตรกรที่เข้าร่วมโครงการฯ อัตรา 11,000 บาท/ไร่ ซึ่งปี 2552 นี้ คาดว่าจะทำให้ผลผลิตยางของไทยลดลงกว่า 80,000 ตัน

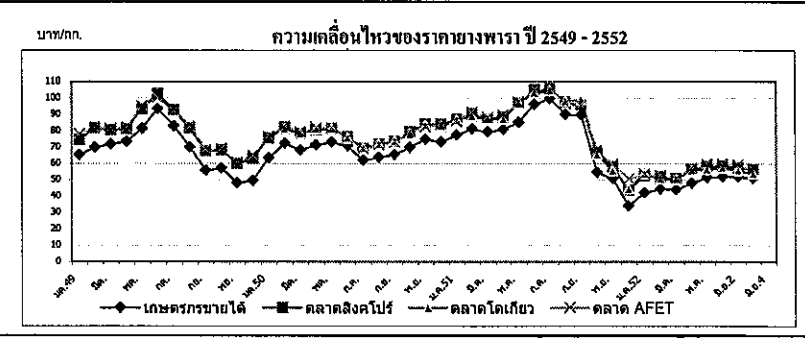
2.4 มาตรการเร่งด่วน เมื่อวันที่ 28 ม.ค. 52 ก.ร.ม. ได้มีมติ เห็นชอบโครงการสนับสนุนสถาบันเกษตรกรแปรรูปยางเพิ่มมูลค่าเพื่อแก้ไขปัญหาราคายางคดค่า ตามที่ ก.ม.เสนอ วงเงิน 8,000 ล้านบาท (ผู้จาก ธ.ก.ส.) โดยให้สถาบันเกษตรกรรวบรวมยางสดและยางแผ่นดิบจากสมาชิกจำนวน 200,000 ตัน มาดำเนินการแปรรูปเป็นยางแผ่นรมควัน ยางแผ่นรมควันอัดก้อน ยางแท่ง และน้ำยางข้น แล้วเก็บสต็อกยางไว้รอการจำหน่ายเมื่อราคายางเหมาะสม และอนุมัติงบกลาง 270 ล้านบาทเพื่อใช้ขึ้นค่าบริหารและดำเนินการ โครงการฯ ดังกล่าว และเมื่อ 3 ก.พ.52 ก.ม. ได้มีคำสั่งแต่งตั้งคณะกรรมการบริหาร โครงการสนับสนุนสถาบันเกษตรกรแปรรูปยางเพื่อเพิ่มมูลค่าเพื่อแก้ไขปัญหาราคายางคดค่า โดยมีผู้แทน พ.ณ. ร่วมเป็นกรรมการ เพื่อกำหนดเป้าหมายการดำเนินงาน การบริหารโครงการฯ รวมทั้งกำกับดูแล

2.5 มติ ครม. (17 ก.พ.52) มอบหมาย กช. จัดตั้งคณะกรรมการนโยบายยางธรรมชาติ เพื่อให้เป็นกลไกในระดับชาติในการจัดทำแผนปฏิบัติการเชิงกลยุทธ์ที่สามารถดูแลสินค้ายางพาราแบบครบวงจร ตั้งแต่การรักษาสถิติสภาพราคา การขึ้นทะเบียนเกษตรกรการผลิต การแปรรูป การควบคุมคุณภาพมาตรฐาน การบริหารสต็อก การตลาด และการวิจัยและพัฒนาสินค้าอุตสาหกรรมยางขึ้นรูป รวมทั้งการพิจารณาความเหมาะสมและความจำเป็นในการขอใช้แหล่งเงินต่าง ๆ

2.6 มติ ครม. (24 ก.พ.52) ตั้งคณะกรรมการนโยบายยางธรรมชาติ ตามที่รองนายกรัฐมนตรี (กอร์ปศักดิ์ สภาวสุ) และ กช.หารือร่วมกัน โดยมีนายกรัฐมนตรีหรือรองนายกรัฐมนตรีได้รับมอบหมายเป็นประธาน เลขานุการศก. เป็นกรรมการและเลขานุการ

สถานการณ์ปัจจุบัน

สัปดาห์นี้ราคาของแผ่นดิบที่เกษตรกรขายได้ เฉลี่ย กก.ละ 51.02 บาท สำหรับยางแผ่นรมควันชั้น 3 ตลาดสิงคโปร์ (FOB) และตลาดโตเกียว (C&F) เฉลี่ย กก.ละ 56.39 บาท และ 53.79 บาท ลดลงร้อยละ 1.83 , 1.67 และ 3.86 ตามลำดับ เนื่องจากผลผลิตในประเทศเพิ่มขึ้นจากสภาพอากาศเอื้อต่อการกรีดยาง ประกอบกับอุปสงค์จากจีนมีน้อยเนื่องจากจีนหันมาใช้จ่ายภายในประเทศมากขึ้นและค่าเงินเยนที่แข็งขึ้น ทำให้นักลงทุนชะลอการซื้อขายสัญญา



ราคา บาท/กก.	ปี	กรมการค้าภายใน กระทรวงพาณิชย์												
		ม.ค.	ก.พ.	มี.ค.	เม.ย.	พ.ค.	มิ.ย.	ก.ค.	ต.ค.	ก.ย.	พ.ย.	ธ.ค.	เฉลี่ย	
ราคาของแผ่นดิบชั้น 3 เกษตรกรขายได้	2549	65.28	69.79	71.95	73.50	81.22	93.45	82.76	69.98	55.71	57.12	47.98	49.47	68.18
	2550	63.06	72.22	68.17	71.41	73.07	70.80	61.96	63.64	65.44	69.80	74.79	73.30	68.97
	2551	77.36	80.99	79.30	80.84	85.16	96.05	99.68	90.05	89.74	84.51	50.81	34.09	76.55
	2552	41.93	44.64	44.18	48.03	51.30	51.02	พ.3						46.85
ราคาของแผ่นรมควันชั้น 3 ตลาดภาคใต้	2549	71.13	76.07	77.80	75.38	92.30	99.19	87.20	75.61	61.95	62.77	53.90	57.20	74.21
	2550	69.89	77.01	74.75	77.42	79.31	74.41	65.94	68.56	70.18	75.68	80.68	79.10	74.41
	2551	82.99	86.16	84.09	86.62	95.30	103.34	103.94	95.23	94.46	64.29	56.04	38.83	82.61
	2552	48.50	48.63	49.05	53.56	56.85	53.96	พ.3						51.76
ตลาดสิงคโปร์	2549	74.52	81.69	80.55	81.12	93.12	102.48	92.88	81.44	67.65	68.27	59.76	62.83	78.86
	2550	75.40	82.11	78.26	80.49	81.22	76.43	69.17	71.87	73.52	79.26	84.15	84.01	77.99
	2551	87.06	90.37	87.17	88.45	96.81	105.05	105.46	97.63	95.68	66.52	57.96	43.81	85.16
	2552	52.49	51.71	50.89	56.30	58.01	56.39	พ.3						54.30
ตลาดโตเกียว	2550	75.40	82.11	78.26	80.49	81.22	76.43	69.17	71.87	73.52	79.26	84.15	84.01	77.99
	2551	87.06	90.37	87.17	88.45	96.81	105.05	105.46	97.63	95.68	66.52	57.96	43.81	85.16
	2552	52.49	51.71	50.89	56.30	58.01	56.39	พ.3						54.30
	2550	75.40	82.11	78.26	80.49	81.22	76.43	69.17	71.87	73.52	79.26	84.15	84.01	77.99
ตลาดต้นลำคองครสว่างหน้าแห่งประเทศไทย	2549	78.00	82.01	81.33	81.80	95.00	100.00	92.33	82.69	68.67	69.20	60.43	64.70	79.68
	2550	76.50	82.60	79.37	81.82	81.38	75.69	68.74	71.24	73.03	79.67	81.99	84.35	78.03
	2551	85.73	91.02	88.25	89.50	97.51	105.50	105.61	96.08	95.46	68.06	59.37	50.58	86.06
	2552	53.31	52.52	50.99	57.06	59.61	56.56	พ.3						55.01

กาแฟ
ประจำสัปดาห์ที่ 3 ของเดือนมิถุนายน 2552 (15-19 มิ.ย. 52)

รายการปี	ปี 2548/49	ปี 2549/50	ปี 2550/51	ปี 2551/52 *
สต็อกโลกต้นปี(ตัน)* (ประมาณการ)	2,316,120	2,506,080	2,071,080	2,375,820
ผลผลิตโลก(ตัน)	6,691,380	7,941,840	7,254,900	8,304,840
- บราซิล	2,166,000	2,802,000	2,256,000	3,066,000
- โคลัมเบีย	717,180	729,840	743,520	735,000
- เม็กซิโก	240,000	252,000	270,000	270,000
- เวียดนาม	819,960	1,170,000	1,099,980	1,170,000
- อินโดนีเซีย	405,000	399,900	399,000	396,000
- ลาว	25,020	24,000	24,000	24,000
- ไทย (ตัน)	46,873	55,660	50,442	57,172
การใช้ของโลก (ตัน)	7,349,700	7,395,300	7,616,280	7,776,460
การใช้ของไทย (ตัน)	51,000	56,100	61,800	68,000
การนำเข้า (ข้อมูลจาก WTO ให้นำเข้าในโควตา 5.25 ตัน ภายในโควตา 30% นอกโควตา 90% (ม.ค.-เม.ย.52)				
- เม็กซิโก(ตัน)	391	374	14,542	1,913
- กาแฟคั่ว(ตัน)	181	392	281	105
- กาแฟผงสำเร็จรูป(ตัน)	251	2,642	2,889	492
- กาแฟผสมน้ำตาลและครีมเทียม(ตัน)	8,033	8,578	4,209	1,364
การส่งออก (ม.ค.-เม.ย.52)				
- เม็กซิโก(ตัน)	25,666	11,137	1,539	76
- กาแฟคั่ว(ตัน)	173	483	813	346
- กาแฟผงสำเร็จรูป(ตัน)	2,421	7,798	3,391	1,176
- กาแฟผสมน้ำตาลและครีมเทียม(ตัน)	24,812	17,684	23,459	9,774
ช่วงออกสู่ตลาด ปี 2551	ค.ค.1.22%, พ.ย.20.86%, ธ.ค.40.43%, ม.ค.27.7%, ก.พ.8.24%, มี.ค.1.55%			
แหล่งผลิตสำคัญ				
- พันธุ์โรบัสต้า (93%)	ชุมพร ระนอง สุราษฎร์ธานี กระบี่ นครศรีธรรมราช พังงา ประจวบคีรีขันธ์			
- พันธุ์อาราบิก้า (7%)	เชียงใหม่ เชียงราย แม่ฮ่องสอน อุตรดิตถ์			
พื้นที่ให้ผล(ไร่)	429,878	424,632	388,662	384,186
ผลผลิตต่อไร่ (กก.)	109	131	130	149
ต้นทุน (บาท/กก.)	30.60	32.83	38.96	38.96
ครัวเรือนเกษตรกร	31,674	30,541	30,175	
มูลค่าผลผลิต(ล้านบาท)	1,863	2,577	3,160	
ประเทศคู่ค้าสำคัญ				
1. เม็กซิโกแฟลคิบ	- นำเข้า เวียดนาม (97.65%) ลาว (1.89%)			
	- ส่งออก สหรัฐอเมริกา (74.73%) อิตาลี (13.63%) เยอรมันนี (3.92%)			
2. กาแฟคั่ว	- นำเข้า อิตาลี (72.85%) ฝรั่งเศส (17.53%) เกาหลีเหนือ (8.20%)			
	- ส่งออก พม่า (76.01%) ออสเตรเลีย (5.97%) ใต้หวัน (4.53%)			
3. กาแฟผงสำเร็จรูป	- นำเข้า มาเลเซีย (61.01%) สิงคโปร์ (9.91%) บราซิล (8.83%)			
	- ส่งออก ลาว (34.22%) พม่า (24.75%) ฟิลิปปินส์ (12.96%) ใต้หวัน (6.37%)			
ประเทศคู่แข่งสำคัญ	เวียดนาม อินโดนีเซีย ลาว			

1. การนำเข้าเมล็ดกาแฟเพื่อการแปรรูปส่งออกและจำหน่ายในประเทศ ปี 2550/51

1.1 การนำเข้ากาแฟเพื่อการส่งออก กรม ได้มีมติ (27 พ.ค.2551) เห็นชอบร่างประกาศกระทรวงพาณิชย์ เรื่อง การส่งออกกาแฟไปนอกราชอาณาจักร พ.ศ.2551 เพื่อให้มีปริมาณที่นำเข้าเมล็ดกาแฟที่จำหน่ายในประเทศได้ (ให้นำเข้าภายใน ก.ย.2551 และส่งออกภายใน พ.ย.2551) ซึ่งมีผู้ขออนำเข้า 1 ราย ได้แก่ บริษัท คอฟีตี้ คอฟฟี่ โปรดักส์ จำกัด ขอนำเข้าเมล็ดกาแฟ 3,000 ตัน (อัตราภาษียกเว้น 90 แต่ขอคืนภาษีได้ตามมาตรา 19 ทวิ พ.ร.บ.ศุลกากร) (นำเข้าจริง 1718.517 ตัน)

1.2 การนำเข้ากาแฟเพื่อการจำหน่ายในประเทศ กรม ได้มีมติ (5 ส.ค.2551) เห็นชอบให้เปิดตลาดสินค้ากาแฟตามข้อกำหนด WTO ในโควตาจำนวนไม่เกิน 10,000 ตัน (เดิม 5.25 ตัน) อัตราภาษีในโควตาร้อยละ 30 เพื่อแก้ไขปัญหาการขาดแคลนเมล็ดกาแฟสำหรับการแปรรูปเพื่อใช้ในประเทศ โดยให้นำเข้าภายในเดือนตุลาคม 2551 ซึ่งมีผู้ขออนำเข้า 2 ราย ได้แก่ บริษัท คอฟีตี้ คอฟฟี่ โปรดักส์ จำกัด 9,800 ตัน และบริษัท ชาริตี้ คอฟฟี่ แอนเคที จำกัด 200 ตัน (นำเข้าจริง 5.1 ตัน)

1.3 เงื่อนไขการนำเข้า ผู้นำเข้าต้องมี 1.1 และ 1.2 ดังทำสัญญากับกรมวิชาการเกษตร รับซื้อเมล็ดกาแฟฤดูการผลิตปี 2551/52 (1 พ.ย. 51-15 มิ.ย.52) จากเกษตรกรหรือสถาบันเกษตรกร จำนวน 1 แห่ง และ 2 แห่งของปริมาณที่ได้รับการจัดสรรและนำเข้าจริงตามลำดับ ในราคากลางโลก (ซื้อขายล่วงหน้าตลาดลอนดอน) เฉลี่ยย้อนหลัง 5 วัน ในกรณีที่มีราคาตลาดในประเทศสูงกว่าราคาตลาดโลกให้ซื้อตามราคาตลาดในประเทศ และหากราคาตลาดโลกเฉลี่ยต่ำกว่าราคาตลาดในประเทศให้ซื้อในราคาไม่ต่ำกว่า กก.ละ 55 บาท (เมล็ดกาแฟมาตรฐาน F.A.Q: Fair Average Quality)

2. แนวโน้มสถานการณ์ปี 2551/52

2.1 ตลาดโลก กระทรวงเกษตรสหรัฐฯ คาดการณ์ล่าสุด (ธ.ค.51) ปริมาณสต็อกต้นปี 2.376 ล้านตัน เพิ่มขึ้นจากปี 2550/51 คิดเป็นร้อยละ 14.71 ปริมาณผลผลิต 8,304 ล้านตัน เพิ่มขึ้นคิดเป็นร้อยละ 14.47 และความต้องการใช้ 7.78 ล้านตัน เพิ่มขึ้นคิดเป็นร้อยละ 2.10

2.2 ในประเทศ

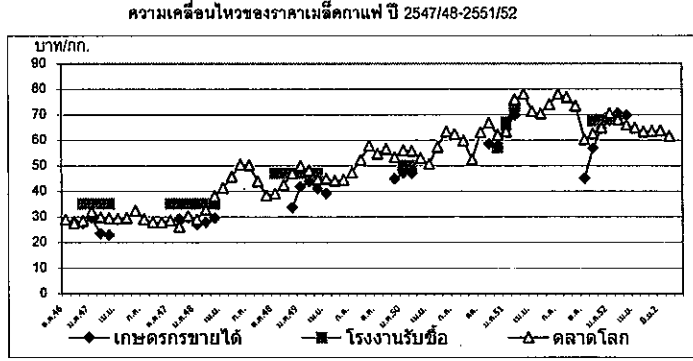
2.1.1 ผลผลิต สำนักงานเศรษฐกิจการเกษตร คาดการณ์ผลผลิตปี 2551/52 ล่าสุด มีปริมาณ 57,172 ตัน เพิ่มขึ้นจากปีที่ผ่านมา 6,730 ตันคิดเป็นร้อยละ 13.34 ออกสู่ตลาดในช่วงเดือน ค.ค.51 - มี.ค. 52

2.1.2 ความต้องการใช้ คาดว่าจะมีประมาณ 68,000 ตัน เพิ่มขึ้นจากปี 2550/51 ร้อยละ 10 ตามปริมาณการขยายตัวของธุรกิจกาแฟสำเร็จรูป กาแฟคั่วบด และกาแฟพร้อมดื่ม

3. แผนการดำเนินงานปี 2551/52 (1) กรมฯประชุมเพื่อประเมินสถานการณ์และแนวทางการช่วยเหลือเกษตรกร เมื่อ 17 พ.ย.51 มีมติให้กำหนดราคาซื้อขายขั้นต่ำและให้ตั้งคณะกรรมการช่วยเหลือจังหวัด เพื่อเป็นกลไกกำกับดูแลและติดตามการซื้อขายในพื้นที่จังหวัดแหล่งผลิตหลัก (2) จัดฝึกอบรมเชิงปฏิบัติการในแหล่งผลิตเกี่ยวกับการสร้างมูลค่าเพิ่ม โดยให้ความรู้เกษตรกรด้านวิทยาการหลังการเก็บเกี่ยว การแปรรูปกาแฟคั่วบดและกาแฟโบราณ (3) จัดหาตลาดให้เกษตรกร ด้วยการจัดเสริมการตลาดสำหรับกาแฟสำเร็จรูป (4) ประชาสัมพันธ์เผยแพร่ข้อมูล สถานการณ์และความเคลื่อนไหวราคาตลาดโลก เพื่อเป็นข้อมูลประกอบการตัดสินใจจำหน่ายผลผลิตของเกษตรกร (5) กำกับดูแลการซื้อขายให้เกิดความเป็นธรรมด้วยการตรวจสอบสวนเรื่องร้องเรียนของผู้บริโภคและให้มีการปิดป้ายแสดงราคารับซื้อ

สถานการณ์ปัจจุบัน

ราคาตลาดลอนดอนในสัปดาห์นี้เฉลี่ยตันละ 1,815.80 ดอลลาร์สหรัฐฯ (61.59 บาท/กก.) ลดลงจากสัปดาห์ที่ผ่านมา ร้อยละ 1.28 ตามราคาตลาดกาแฟอาราบิก้าที่ลดลงเช่นกัน เนื่องจากได้รับผลกระทบจากนักลงทุนขายสัญญา (สำหรับผลผลิตกาแฟของไทยได้ออกสู่ตลาดหมดแล้วตั้งแต่ปลายเดือนมีนาคม 2552)



ราคา (บาท/กก.)	ต.ค.	พ.ย.	ธ.ค.	ม.ค.	ก.พ.	มี.ค.	เม.ย.	พ.ค.	มิ.ย.	ก.ค.	ส.ค.	ก.ย.	เฉลี่ย
เกษตรกรขายได้ (เกรดคละ)	ปี 2548/49	-	-	33.49	41.67	43.66	40.88	39.00	-	-	-	-	39.74
	ปี 2549/50	-	-	44.78	47.11	46.99	-	-	-	-	-	-	46.29
	ปี 2550/51	-	58.50	57.79	65.70	68.61	-	-	-	-	-	-	62.65
	ปี 2551/52	45.00	56.75	64.43	67.50	70.45	69.67	-	-	-	-	-	62.30
โรงงานรับซื้อ (เกรดหนึ่ง)	ปี 2548/49	-	-	-	43.00	47.00	47.00	-	-	-	-	-	45.67
	ปี 2549/50	-	-	-	50.00	50.00	-	-	-	-	-	-	50.00
	ปี 2550/51	-	-	-	57.00	67.00	73.00	-	-	-	-	-	65.67
	ปี 2551/52	-	67.31	68.03	68.73	68.50	-	-	-	-	-	-	68.14
ตลาดโลก (ลอนดอน)	ปี 2547/48	28.40	25.96	30.25	28.84	32.72	38.07	41.19	45.52	50.30	50.04	43.81	37.78
	ปี 2548/49	39.07	42.42	46.92	49.86	48.11	44.59	44.85	44.04	44.42	47.24	52.21	46.79
	ปี 2549/50	54.66	56.56	53.26	56.04	55.73	53.05	50.59	57.33	63.28	62.37	59.84	52.33
	ปี 2550/51	63.10	66.76	62.09	63.31	75.96	78.08	71.22	70.41	74.04	78.09	76.80	71.10
	ปี 2551/52	60.35	62.06	64.82	70.46	67.96	65.97	64.83	63.34	61.59	พ.3	-	64.60

สับปะรด

ประจำสัปดาห์ที่ 3 ของเดือนมิถุนายน 2552 (วันที่ 15-19 มิถุนายน 2552)

ผลผลิต	2550	2551	2552	± %Δ
โลก (ล้านตัน)	18.87	19.00	19.00	0.00
ไทย (ล้านตัน)	2.185	2.278	1.981	-13.04
ช่วงผลผลิตออกมาก	รุ่นที่ 1 เม.ย.- ก.ค. และ รุ่นที่ 2 พ.ย.- ม.ค.			
พื้นที่ปลูก (ไร่)	590,306	581,972	567,678	-2.46
จำนวนครุว์เรือน	36,961	38,482	38,500	
ผลผลิตเฉลี่ย(กก./ไร่)	3,702	3,915	3,490	-10.86
ต้นทุนการผลิต(บาท/กก.)	2.61	2.88	3.03	
มูลค่าผลผลิต (ล้านบาท)	9,985	10,342	10,900	5.40
การใช้				
-บริโภคสด (ล้านตัน) 20%	0.437	0.456	0.396	
-แปรรูปกระป๋อง(ล้านตันสด) 80%	1.748	1.822	1.585	
ส่งออก			(ม.ค.-มี.ค.52)	
- กระป๋อง (ล้านตัน)	0.568	0.619	0.120	
- มูลค่า (พันล้านบาท)	14.496	18.740	3.762	
ประเทศคู่ค้า	สหรัฐฯ 23% ยุโรป 46% (เยอรมัน 9% รัสเซีย 5%)			
ประเทศคู่แข่ง	บราซิล 14% ไทย 12% ฟิลิปปินส์ 10% อินโดนีเซีย 8% จีน 8%			
อัตราแปรสภาพ	สับปะรดกระป๋อง : สับปะรดสด = 1 : 3.3 น้ำสับปะรด : สับปะรดสด = 1 : 6			

1. การผลิตและการค้าของโลก

1.1 ผลผลิตปี 2552 มีประมาณ 19 ล้านตัน ใกล้เคียงกับปี 2551 โดยประเทศผู้ผลิตสำคัญได้แก่ บราซิล(14%) ไทย (12%) ฟิลิปปินส์(10%) อินโดนีเซีย(8%) จีน(8%)

1.2 การส่งออก ประเทศผู้ส่งออกสับปะรดกระป๋อง และ น้ำสับปะรดกระป๋องที่สำคัญของโลก ได้แก่ ไทย(47.08%) ฟิลิปปินส์ 14.51% อินโดนีเซีย(6.01%) เนเธอร์แลนด์(5.56%) จีน(4.96%)

2. การผลิตและการค้าของไทย

2.1 การผลิต ผลผลิตลดลงร้อยละ 13.04 เนื่องจาก

1) พื้นที่เก็บเกี่ยวลดลงจากปีก่อนร้อยละ 2.46 เนื่องจากเกษตรกรหันไปปลูกพืชชนิดอื่นทดแทน เช่น ยางพารา และ มันสำปะหลัง

2) ผลผลิตต่อไร่ลดลงร้อยละ 10.86 เนื่องจากสภาวะอากาศแห้งแล้ง ในช่วงเดือน พ.ย.51-เม.ย.52

2.2 การส่งออกผลิตภัณฑ์สับปะรดต่างๆ

1) ปี 2551 ส่งออกปริมาณ 794,266 ตัน เพิ่มขึ้นจากปี 2550 ร้อยละ 8.39 ส่วนหนึ่งเป็นผลมาจากสหรัฐอเมริกายุติการเก็บ AD สับปะรดกระป๋องของไทย ตั้งแต่ 31 ต.ค.50

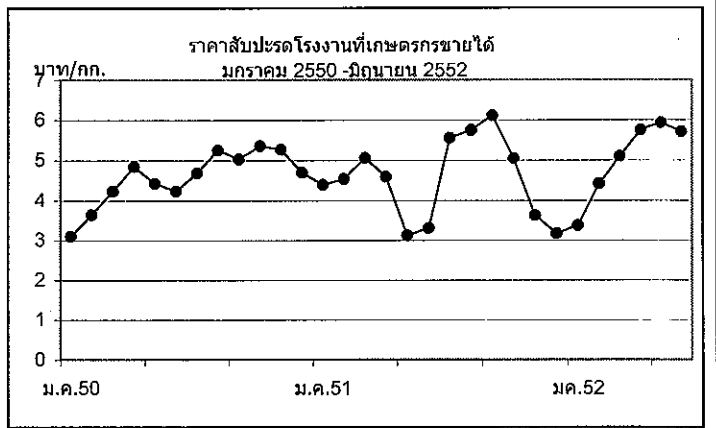
2) ปี 2552 (ม.ค.-มี.ค.) ส่งออกปริมาณ 162,255 ตัน ลดลงจากช่วงเดียวกันของปี 2551 ร้อยละ 25 เนื่องจากภาวะเศรษฐกิจโลกชะลอตัว ต่างประเทศลดคำสั่งซื้อ

สถานการณ์ปัจจุบัน

ราคาสับปะรดโรงงานที่เกษตรกรขายได้เพิ่มขึ้นจากสัปดาห์ก่อน จาก กก.ละ 5.43 บาท เป็น กก.ละ 5.70 บาท เนื่องจากผลผลิตมีปริมาณมาก ในขณะที่โรงงานมีความต้องการผลผลิตอย่างต่อเนื่อง

มาตรการแก้ไขปัญหา

ได้ประสานขอความร่วมมือโรงงานให้ช่วยรับซื้อสับปะรดสดจากเกษตรกรในช่วงที่ผลผลิตออกมากเมื่อเดือน พ.ย.51 โดยรับซื้อในราคาที่เหมาะสม



ปี	ม.ค.	ก.พ.	มี.ค.	เม.ย.	พ.ค.	มิ.ย.	ก.ค.	ส.ค.	ก.ย.	ต.ค.	พ.ย.	ธ.ค.	เฉลี่ย
2548	3.56	3.86	3.93	3.64	3.61	3.69	3.70	4.33	4.49	4.30	3.11	2.61	3.74
2549	2.42	2.54	2.66	2.46	2.08	1.37	1.64	2.52	2.76	3.11	3.31	3.34	2.52
2550	3.10	3.64	4.33	4.84	4.42	4.23	4.68	5.25	5.02	5.35	5.26	4.69	4.57
2551	4.39	4.53	5.05	4.59	3.12	3.54	5.55	5.74	6.10	5.04	3.62	3.17	4.54
2552	3.37	4.41	5.12	5.75	5.93	5.70							5.05

(สป.3)

ประจำสัปดาห์ที่ 3 เดือนมิถุนายน 2552 (15 - 19 มิ.ย. 52)

	2550	2551	2552	% Δ
ผลผลิต (ตัน)	489,300	404,100	348,600	-13.73
- ภาคตะวันออก	291,000	280,700	224,400	-20.06
- ภาคใต้	190,900	116,800	119,200	2.05
ช่วงผลผลิตออกมาก/แหล่งผลิตสำคัญ				
- ภาคตะวันออก	พ.ล.-ม.ย.	จันทบุรี ตราด ระยอง		
- ภาคใต้	ก.ล.-ก.ย.	สุราษฎร์ธานี นครศรีธรรมราช ชุมพร		
พื้นที่ให้ผล (ไร่)	423,800	396,990	366,700	-7.63
ผลผลิต/ไร่ (กก)	1,155	1,018	951	-6.61
กรวีเรือน	82,873	76,181	76,200	0.02
ต้นทุนการผลิต (บาท/กก.)	8.17	9.76	10.15	4.00
มูลค่าผลผลิต (ล้านบาท)	4,400	5,000	4,000	-20.00
การบริโภค (ตัน)				
บริโภคสด	490,600	382,880	324,600	-15.22
- แปรรูป	17,000	15,700	17,000	8.28
การส่งออก				
			ม.ค.-เม.ย.	
- เงาะสด (ตัน)	2,240	5,520	153	
- มูลค่า (ล้านบาท)	42	67	7	
- เงาะกระป๋อง (ตัน)	5,500	5,500	6,163	
- มูลค่า (ล้านบาท)	180	180	231	
ประเทศคู่ค้า	กัมพูชา มาเลเซีย และสหรัฐอเมริกา			

สถานการณ์ ปี 2552

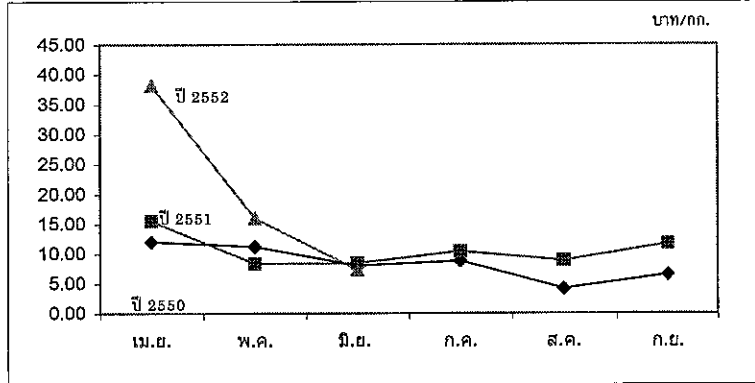
- กระทรวงเกษตรและสหกรณ์ คาดการณ์ผลผลิตเงาะปี 2552 จะมีประมาณ 370,000 ตัน ลดลงจากปีที่ผ่านมาร้อยละ 8
- ผลผลิตเงาะภาคตะวันออก (ร้อยละ 60) ลดลงจากปีก่อนร้อยละ 20 ภาคใต้ (ร้อยละ 35) เพิ่มขึ้นจากปีก่อนร้อยละ 18 โดยภาคตะวันออก ออกสู่ตลาดมากช่วงกลางเดือน พ.ล.- 20 มิ.ย. ส่วนภาคใต้ผลผลิตออกมากช่วงเดือนก.ล.-ก.ย.

มาตรการแก้ไขปัญหา

- กระจายผลผลิตออกนอกแหล่งผลิต (1) ใช้ช่องทาง Blue Farm จัดตั้งศูนย์รวบรวมผลไม้ในจังหวัดแหล่งผลิต แล้วเชื่อมโยงกระจายสู่จังหวัดปลายทางทั่วประเทศและส่งออก โดยในช่วง 15 พ.ล.-19 มิ.ย. มีปริมาณเชื่อมโยงผลไม้ตะวันออกแล้วรวม 1,700 ตัน (ภายในประเทศ 1,200 ตัน ส่งออกชายแดนไปกัมพูชา 500 ตัน) (2) ใช้กลไกของ Modern Trade กระจายผลไม้สู่สาขาห้าง
- ผลักดันการส่งออก สอ.จัดงานเจรจาซื้อขายผลไม้ระหว่างกลุ่มเกษตรกรกับผู้ซื้อ (ผู้ซื้อจากต่างประเทศ ห้างค้าปลีกขนาดใหญ่ และผู้ส่งออก)
- เชื่อมโยงการจำหน่ายกับโรงงานแปรรูปผลไม้กระป๋อง
- จัดงานตามโครงการธงฟ้า โดยประสานกลุ่มเกษตรกรร่นาผลไม้มารวบรวมให้ผู้บริโภคโดยตรง
- รณรงค์การบริโภค โดยจัดทำหนังสือ "ปีแห่งผลไม้ไทย ผลไม้ในเมนูอาหาร" เผยแพร่การใช้ผลไม้ประกอบอาหารคาวและอาหารหวาน รวมทั้งการใช้ในการประชุมสัมมนาและเป็นอาหารเสริมในเมนูหลักทุกมื้อ

สถานการณ์ปัจจุบัน

- ราคาเกษตรกรขายได้ จ. จันทบุรี ณ วันที่ 22 มิ.ย. 52 เงาะเกรดคละ และ 7.5-8 บาท ปรับตัวสูงขึ้นจากสัปดาห์ก่อนเล็กน้อย
- ในช่วงนี้(5-30 มิ.ย.52) ผลผลิตเงาะกำลังออกสู่ตลาดมาก โดยขณะนี้ผลผลิตออกสู่ตลาดแล้วร้อยละ 70



ราคาที่เกษตรกรขายได้ (เงาะคละ) หน่วย : บาท/กก.

ปี	ม.ค.	ก.พ.	มี.ค.	เม.ย.	พ.ค.	มิ.ย.	ก.ค.	ส.ค.	ก.ย.	ต.ค.	พ.ย.	ธ.ค.	เฉลี่ย
2548			25.50	13.10	7.49	8.09	9.49	5.95	7.66	8.87			10.77
2549				25.50	19.27	9.58	9.98	12.08	17.74	17.74	15.00		15.86
2550	12.75	10.67		12.01	11.22	8.00	8.77	4.13	6.48				9.25
2551			28.00	15.50	8.38	8.41	10.39	8.83	11.67				13.80
2552				38.17	15.97	7.26 สป.1 6.96 สป.2 7.28 สป.3							

ประจำสัปดาห์ที่ 3 เดือนมิถุนายน 2552 (15- 19 มิ.ย. 52)

	2550	2551	2552	% Δ
ผลผลิต (ตัน)	348,200	175,300	279,200	59.27
- ตะวันออก	111,500	110,600	110,500	-0.09
- ใต้	235,000	62,900	167,000	165.50
ช่วงผลผลิตออกมาก/แหล่งผลิตสำคัญ				
- ตะวันออก	พ.ค. - มิ.ย.	จันทบุรี ตราด และระยอง		
- ใต้	ก.ค.- ก.ย.	ชุมพร นครศรีฯ และสุราษฎร์ฯ		
พื้นที่ให้ผล (ไร่)	387,300	396,300	403,800	1.89
จำนวนครัวเรือน	107,515	108,100	108,100	
ผลผลิตเฉลี่ย(กก./ไร่)	899	442	692	56.44
ต้นทุนการผลิต (บาท/กก.)	9.82	19.41	14.13	-27.20
มูลค่าผลผลิต (ล้านบาท)	3,430	3,100	3,500	12.90
การบริโภคสด (ตัน)	300,960	131,030	223,400	70.50
ส่งออกสดและแช่แข็ง			(ม.ค.-เม.ย.)	
- ปริมาณ (ตัน)	47,240	44,270	9,572	
- มูลค่า (ล้านบาท)	755	744	191	
ประเทศคู่ค้า	จีน ฮองกง และเวียดนาม			

สถานการณ์ ปี 2552

- กระทรวงเกษตรและสหกรณ์ คาดการณ์ผลผลิตม้งคุดปี 2552 จะมีประมาณ 271,400 ตัน เพิ่มขึ้นจากปีก่อนร้อยละ 55
- ผลผลิตม้งคุดภาคตะวันออก (ร้อยละ 40) มีปริมาณเท่ากับปีก่อน ภาคใต้ (ร้อยละ 55) เพิ่มขึ้นจากปีก่อนร้อยละ 152 โดยภาคตะวันออก ออกสู่ตลาดมากช่วงกลางเดือน พ.ค.- 20 มิ.ย. ส่วนภาคใต้ ผลผลิตออกมากช่วงเดือน ก.ค.-ก.ย.

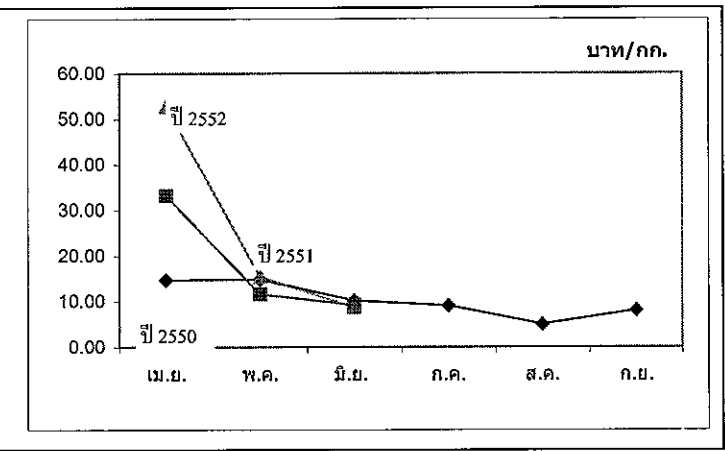
มาตรการแก้ไขปัญหา

- กระจายผลผลิตออกนอกแหล่งผลิต (1) ใช้ช่องทาง Blue Farm จัดตั้งศูนย์รวบรวมผลไม้ในจังหวัดแหล่งผลิต แล้วเชื่อมโยงกระจายสู่จังหวัดปลายทางทั่วประเทศ และส่งออกในช่วง 15 พ.ค.-19 มิ.ย.52 มีปริมาณเชื่อมโยงผลไม้ตะวันออก 1,700 ตัน (ภายในประเทศ 1,200 ตัน ส่งออกชายแดนไปกัมพูชา 500 ตัน) (2) ใช้กลไกของ Modern Trade กระจายผลไม้สู่สาขาห้าง
- ผลักดันการส่งออก ประสาน สอ.จัดงานเจรจาซื้อขายผลไม้ระหว่างกลุ่มเกษตรกรกับผู้ซื้อ (ผู้ซื้อจากต่างประเทศ ห้างค้าปลีกขนาดใหญ่ และผู้ส่งออก)
- จัดงานตามโครงการธงฟ้า โดยประสานกลุ่มเกษตรกรนำผลไม้มาจำหน่ายให้ผู้บริโภคโดยตรง
- รณรงค์การบริโภค โดยจัดทำหนังสือ "ปีแห่งผลไม้ไทย ผลไม้ในเมนูอาหาร" เผยแพร่การใช้ผลไม้ประกอบอาหารคาวและอาหารหวาน รวมทั้งการใช้ในการประชุมสัมมนาและเป็นอาหารเสริมในเมนูหลักทุกมื้อ

สถานการณ์ปัจจุบัน

- ราคาที่เกษตรกรขายได้ จ.จันทบุรี ณ วันที่ 22 มิ.ย. 52 ม้งคุดเกรดคละ กก.ละ 12-15 บาท ปรับตัวลดลงจากสัปดาห์ที่ผ่านมาที่ผ่านร้อยละ 23

คาดว่าผลผลิตม้งคุดจะออกสู่ตลาดมากในช่วงสิ้นเดือน พ.ค. - มิ.ย. 52 โดยขณะนี้ผลผลิตออกสู่ตลาดแล้วร้อยละ 95



ปี	ม.ค.	ก.พ.	มี.ค.	เม.ย.	พ.ค.	มิ.ย.	ก.ค.	ส.ค.	ก.ย.	ต.ค.	พ.ย.	ธ.ค.	เฉลี่ย
2547				24.50	11.77	17.22	15.68	10.05	11.77	10.33			14.12
2548			24.37	13.50	12.22	9.62	7.47	10.50	31.50				11.46
2549				57.97	25.57	14.63	11.11	17.50					19.47
2550				14.68	14.80	10.13	9.06	4.96	8.03				9.84
2551				33.14	11.59	9.16							17.96
2552				52.80	15.36	8.02 สป.1	7.86 สป.2	8.70 สป.3					34.08

ไถ่เนื้อ

ประจำสัปดาห์ที่ 3 ของเดือน มิถุนายน 2552 (15 - 19 มิ.ย.52)

	2549	2550	2551	2552	% Δ
ผลผลิต (พันตัน)			เบื้องต้น	คาดการณ์	
- โลก	64,198	68,176	71,733	74,237	3.49
สหรัฐอเมริกา	15,930	16,211	16,677	16,487	-1.14
จีน	10,350	11,354	12,650	13,700	8.30
บราซิล	9,355	10,305	10,895	11,417	4.79
สหภาพยุโรป	7,740	8,250	8,400	8,495	1.13
- ไทย (ซากบริโภค)	1,068.81	1,106.66	1,132.05	1,157.17	2.22
ช่วงผลผลิตออกมา	ตุลาคม - กุมภาพันธ์				
จำนวนคริวเรือน	9,766	7,484			
ต้นทุนการผลิต (บาท/กก.)	28.37	29.50	32.80	32.27	(ม.ย.52)
มูลค่าผลผลิต (ล้านบาท)	52,669	58,366	68,093	25,400	(ม.ค. - พ.ค.52)
การใช้ (พันตัน)	809.11	809.30	755.75	757.18	0.19
ปริมาณส่งออก (ตัน)	296,957	333,523	383,313	112,982	(ม.ค. - เม.ย.52)
มูลค่าส่งออก (ล้านบาท)	35,839	37,313	51,618	15,556	
ประเทศคู่ค้า	ญี่ปุ่น (41%) อังกฤษ (29%) เวียดนาม (6%) เนเธอร์แลนด์ ไอร์แลนด์ เยอรมัน สิงคโปร์				
ประเทศคู่แข่ง	บราซิล สหรัฐอเมริกา EU จีน อาร์เจนตินา				

สถานการณ์ปี 2552

- การผลิต** สศก. ประมาณการผลิตไถ่เนื้อมีชีวิต ปี 2552 ไว้ที่จำนวน 920.15 ล้านตัว เพิ่มขึ้น 2.22% จากปี 2551 (900.17 ล้านตัว) น้ำหนักไถ่เฉลี่ย 2 กก./ตัว เป็นผลผลิตเนื้อไถ่ส่วนที่ใช้บริโภค 1,157.18 พันตัน (62.88% ของน้ำหนัก)
- การใช้ภายใน** ปกติผลผลิตเนื้อไถ่ ประมาณ 65% ใช้บริโภคภายในประเทศ โดยในปี 2552 สศก. คาดว่าความต้องการใช้ภายในจะเพิ่มขึ้นจากปี 2551 เพียง 0.19%
- อัตราการบริโภค** 16 กก./คน/ปี (ที่มา : คณะกรรมการบริหารสินค้าเนื้อและผลิตภัณฑ์)
- การส่งออก** คณะกรรมการบริหารสินค้าเนื้อและผลิตภัณฑ์ กำหนดเป้าหมายการส่งออกเนื้อไถ่ปี 2552 จำนวน 400,000 ตัน เป็นการส่งออกไถ่สดแช่เย็นแช่แข็งจำนวน 24,000 ตัน และ ไถ่แปรรูป จำนวน 376,000 ตัน อย่างไรก็ตาม การส่งออกมีแนวโน้มจะต่ำกว่าเป้าหมายที่กำหนดไว้ โดยมีสาเหตุจากภาวะเศรษฐกิจที่ชะลอตัวลงทั่วโลก

ช่วงเดือนมกราคม - เมษายน 2552 มีการส่งออกเนื้อไถ่ ดังนี้

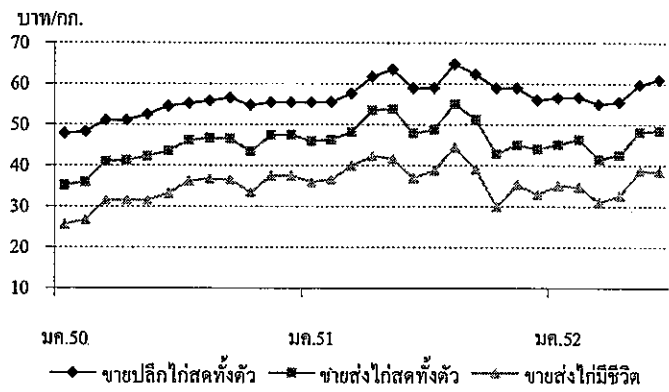
- Δ เนื้อไถ่แช่เย็นแช่แข็ง จำนวน 7,082 ตัน ส่งออกไป เวียดนาม (92%) กัมพูชา พม่า และ ฮองกง
- Δ เนื้อไถ่แปรรูปปรุงสุก จำนวน 105,899 ตัน ส่งออกไป ญี่ปุ่น (44%) สหภาพยุโรป และ สิงคโปร์

- มาตรการด้านการตลาด**
 - ติดตามกำกับดูแลราคาให้สอดคล้องกับกลไกตลาด
 - เชื่อมโยงการจำหน่ายผลผลิตและผลิตภัณฑ์แปรรูป จากผู้ผลิตสู่ผู้บริโภค โดยตรง

สถานการณ์ สัปดาห์ที่ 3 ของเดือนมิถุนายน 2552 (15 - 19 มิ.ย.52)

การผลิตการก้าว มีผลผลิตออกสู่ตลาดสม่ำเสมอในปริมาณที่เพียงพอับความต้องการของตลาด อย่างไรก็ตาม ภาวะการค้าโดยรวมค่อนข้างชะลอตัวทางด้านราคาขายส่งขายปลีกไถ่เนื้อยังทรงตัวเท่ากับสัปดาห์ก่อน

	สัปดาห์นี้	สัปดาห์ก่อน
- ขายส่งไถ่มีชีวิต	38 - 39	38 - 39
- ขายส่งไถ่สดทั้งตัว (รวมเครื่องใน)	48 - 49	48 - 49
- ขายปลีกไถ่สดทั้งตัว (รวมเครื่องใน)	60 - 62	60 - 62
- ขายปลีกเนื้อนอก	70 - 72	70 - 72



ราคา (บาท/กก.)	ปี	มค.	กพ.	มีค.	เมย.	พค.	มิย.	กค.	สค.	กย.	ตค.	พย.	ธค.	เฉลี่ย
ขายส่งไถ่มีชีวิต	2550	25.57	26.70	31.50	31.50	31.50	33.21	36.25	36.74	36.55	33.45	37.41	37.50	33.16
หน้าโรงฆ่า กทม.	2551	35.93	36.55	39.93	42.33	41.66	36.93	38.83	44.45	39.09	29.91	35.40	33.00	37.83
	2552	35.05	34.79	31.00	32.63	38.64	38.50							35.10
								(19 มิ.ย.52)						
ขายส่งไถ่สดทั้งตัว	2550	35.14	35.95	41.00	41.24	42.23	43.60	46.20	46.74	46.60	43.45	47.41	47.50	43.09
รวมเครื่องใน ตลาด กทม.	2551	45.93	46.35	48.21	53.50	53.82	47.86	48.81	55.05	51.23	42.91	45.05	44.00	48.56
	2552	45.15	46.42	41.50	42.57	48.17	48.50							45.39
								(19 มิ.ย.52)						
ขายปลีกไถ่สดทั้งตัว	2550	47.83	48.30	51.00	51.00	52.50	54.50	55.20	55.86	56.55	54.77	55.50	55.50	53.21
รวมเครื่องใน ตลาด กทม.	2551	55.50	55.58	57.67	61.81	63.50	58.95	59.10	64.83	62.36	59.00	59.00	56.00	59.44
	2552	56.60	56.74	55.00	55.57	59.78	61.00							57.45
								(19 มิ.ย.52)						

	2549	2550	2551	2552	% Δ	สถานการณ์ปี 2552	
ผลผลิต (ล้านตัน)	ประมาณการ						1.การผลิต กรมประมงคาดการณ์ผลผลิตกึ่งจากการเพาะเลี้ยง ปี 2552 มีประมาณ 450,000 ตัน (กุ้งขาวแวนนาไม 99% และกุ้งกุลาดำ 1%) ลดลงจากปี 2551(466,330 ตัน) ร้อยละ 3.43 เป็นผลจากวิกฤตการณ์เศรษฐกิจโลกชะลอตัว กำลังซื้อและความต้องการบริโภคโดยรวมลดลง เกษตรกรบางรายจึงปรับลดปริมาณการผลิตเลี้ยงลง 2. การบริโภคในประเทศ ประมาณ 0.045 ล้านตัน 3. การส่งออก ผลผลิตกึ่งประมาณ 90% เป็นการส่งออก ปี 2551 มีมูลค่าการส่งออก 2,380.19 ล้านเหรียญสหรัฐ ขยายตัวเพิ่มขึ้นร้อยละ 10.62 4. แนวโน้มสถานการณ์ ผลผลิตรุ่นใหม่เริ่มออกสู่ตลาดมากขึ้น ขณะที่ความต้องการเพื่อการส่งออกและบริโภคในประเทศยังไม่ขยายตัว ระดับราคามีแนวโน้มลดลง 5. มาตรการด้านการตลาด 5.1 เชื่อมโยงการจำหน่ายให้ผู้บริโภคโดยตรง และผ่านห้างสรรพสินค้า 5.2 รถยนต์เพิ่มการบริโภคกึ่งโดยขอความร่วมมือหน่วยงานราชการให้สั่งอาหารที่ปรุงจากกึ่งในงานเลี้ยงที่จัดขึ้น สมาคมภัตตาคารไทย สมาคมโรงแรมไทยให้เพิ่มเมนูกึ่งและจำหน่ายราคาพิเศษ 6. การแทรกแซงตลาด 6.1 ปี 2551 คชก.อนุมัติให้รับจำนำกุ้งขาวแวนนาไม ปี 2551 ขนาด 40,50,60,70 และ 80 ตัว/กก. ราคา กก.ละ 160,140,130,115 และ 105 บาทตามลำดับ ปริมาณรับจำนำ 10,000 ตัน (มิ.ย.-ต.ค.51) ผลการดำเนินการ เกษตรกรนำกุ้ง มาจำนำ 1,209 ราย ปริมาณรวม 9,665.69 ตัน ราคาปรับตัวสูงขึ้นจากก่อนดำเนินการจาก กก.ละ 95 บาท (ต้น มิ.ย.51) เป็นเฉลี่ย กก.ละ 107 บาท, 112 บาท ,116 บาท,121 บาท และ 114 บาท(เดือน มิ.ย. - ต.ค.51) ตามลำดับ เกษตรกรทั้งระบบมีรายได้เพิ่มขึ้นประมาณ 4,663 ล้านบาท การระบายนายจำหน่าย รัฐมนตรีว่าการกระทรวงพาณิชย์ได้อนุมัติการจำหน่ายแล้ว ขณะนี้อยู่ระหว่างการส่งมอบ 6.2 ปี 2552 คชก.อนุมัติ (5 และ 18 มิ.ย.52) เงินทุนหมุนเวียนปลอดดอกเบี้ย วงเงิน 600 ล้านบาท ให้กรมส่งเสริมสหกรณ์ เพื่อดำเนินการตามโครงการรวบรวมผลผลิตกึ่งด้วยระบบ Contract Farming ของสหกรณ์ โดยจัดสรรให้สหกรณ์/ชุมชนสหกรณ์/เกษตรกรผู้เลี้ยงกึ่ง ใช้รวบรวมผลผลิตกึ่ง ปริมาณ 30,000 ตัน ส่งมอบให้โรงงานแปรรูป/บริษัทส่งออก โดยทำสัญญาข้อตกลงซื้อขายล่วงหน้าตามปริมาณ ขนาด คุณภาพ ระยะเวลา และราคาที่กำหนด ระยะเวลาดำเนินการ ก.ค.52-มิ.ย.53 ขณะนี้อยู่ระหว่างสหกรณ์จังหวัดจัดทำแผนการดำเนินงานส่งกรมส่งเสริมสหกรณ์ เพื่อจัดสรรเงินให้ผู้เข้าร่วมโครงการดำเนินการต่อไป
- โลก	1.923	2.100	1.900	na			
- ไทย (กรมประมง)	0.503	0.445	0.466	0.450	-3.43		
กึ่งกุลาดำ	0.004	0.003	0.002	0.004			
กุ้งขาวแวนนาไม & อื่นๆ	0.503	0.441	0.464	0.446			
ช่วงผลผลิตออกมาก	มิถุนายน - กันยายน						
จำนวนครัวเรือน	35,000	40,000	32,000	na			
ต้นทุนการผลิตกุ้งขาวแวนนาไม ปี 2551							
ขนาด 50 ตัว/กก. กก.ละ			123				
ขนาด 60 - 70 ตัว/กก. กก.ละ			118	108.61			
ที่มา ปี 51 : กรมประมง							
ปี 52 : ประชุมร่วมกันระหว่าง กรมประมง คน. ชุมชนสหกรณ์ และสมาคมกึ่งไทย)							
มูลค่าผลผลิตกึ่ง	66,000	50,000	50,400				
ที่เกษตรกรขายได้ (ล้านบาท)							
ภายในประเทศ(ล้านตัน)	0.040	0.044	0.040	0.390			
การนำเข้า							
- ปริมาณ (ล้านตัน)	0.024	0.016	0.020	0.007			
- มูลค่า (ล้านบาท)	2,960	1,516	3,096	728			
					(ม.ค.-เม.ย.52)		
การส่งออก							
- ปริมาณ (ล้านตัน)	0.310	0.357	0.360	0.100			
- มูลค่า (ล้านบาท)	77,910	81,858	84,354	22,671			
					(ม.ค.-เม.ย.52)		
ประเทศคู่ค้า	สหรัฐอเมริกา ญี่ปุ่น และสหราชอาณาจักร						
ประเทศคู่แข่ง	อินเดีย เอกวาดอร์ อินโดนีเซีย จีน						

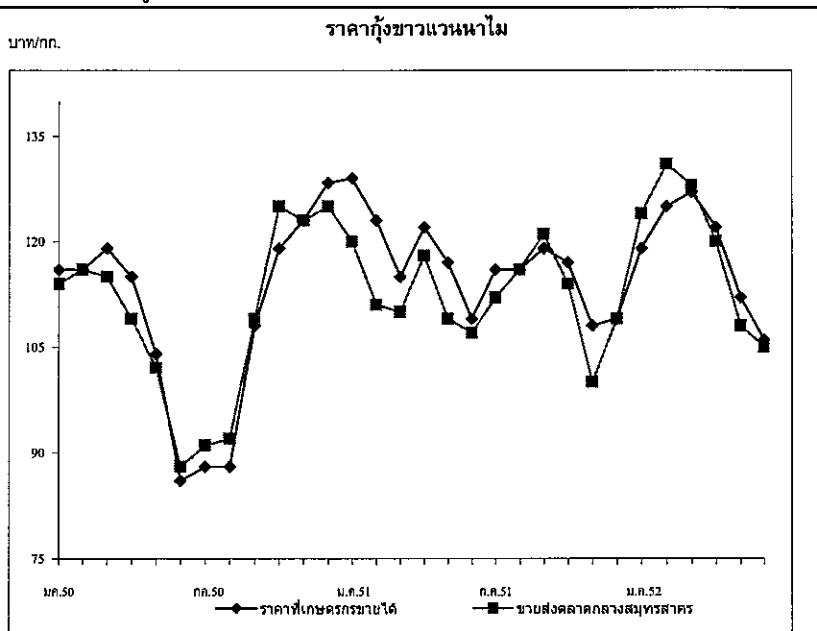
สถานการณ์ สัปดาห์ที่ 3 ของเดือนมิถุนายน 2552 (15 - 19 มิ.ย.52)

การผลิต กึ่งรุ่นใหม่ทยอยออกสู่ตลาดเพิ่มมากขึ้น ในขณะที่การส่งออกกึ่ง (ม.ค.-เม.ย.52) เพิ่มขึ้นจากช่วงเดียวกันของปีก่อน 8.7% ราคาขายส่งกึ่งขาวขาว (กลางสัตว์น้ำ จ.สมุทรสาคร ขนาด 50-90 ตัว/กก. ลดลง กก.ละ 3-4 บาท ปริมาณกึ่งเข้าสู่ตลาดกลางสัตว์น้ำ สัปดาห์นี้ปริมาณ 1,047 ตู ลดลงจาก สัปดาห์ก่อน จำนวน 28 ตู เนื่องจากสภาพภูมิอากาศมีฝนตกชุกและมีมรสุม

ความเคลื่อนไหวของราคา

	สัปดาห์นี้	สัปดาห์ก่อน
- ขนาด 40 ตัว/กก.	130.00	130.00
- ขนาด 50 ตัว/กก.	111.00	114.00
- ขนาด 60 ตัว/กก.	102.00	105.00
- ขนาด 70 ตัว/กก.	97.00	100.00
- ขนาด 80 ตัว/กก.	90.00	94.00
- ขนาด 90 ตัว/กก.	85.00	89.00
- ขนาด 100 ตัว/กก.	85.00	85.00

หน่วย : บาท/กก.



ราคา กึ่งขาวแวนนาไม (บาท/กก.)	ปี	มค.	กพ.	มีค.	เม.ย.	พค.	มิ.ย.	กค.	ตค.	กย.	ตค.	พย.	ธค.	เฉลี่ย
เกษตรกรขายได้เฉลี่ยทั้งประเทศ (51-60ตัวขึ้นไป/กก.)	2550	116.00	116.00	119.00	115.00	104.00	86.00	88.00	88.00	108.00	119.00	123.00	128.00	109.17
	2551	129.00	123.00	115.00	122.00	117.00	109.00	116.00	116.00	119.00	117.00	108.00	109.00	116.67
	2552	119.00	125.00	127.00	122.00	112.00	106.00 (19 มิ.ย.52)							118.50
ขายส่งตลาดกลางสัตว์น้ำ จ.สมุทรสาคร (60 ตัว/กก.)	2550	114.00	116.00	115.00	109.00	102.00	88.00	90.00	92.00	109.00	119.00	123.00	125.00	108.50
	2551	120.00	111.00	110.00	118.00	109.00	107.00	112.00	116.00	121.00	114.00	100.00	109.00	112.25
	2552	124.00	131.00	128.00	120.00	108.00	105.00 (19 มิ.ย.52)							119.33

ข้าวโพดเลี้ยงสัตว์

ประจำสัปดาห์ที่ 3 ของเดือนมิถุนายน 2552 (15 - 19 มิ.ย.52)

April 24 11:00 AM P. FactSheet 2552

ผลผลิต (ล้านตัน)	ปี 49/50	ปี 50/51	ปี 51/52	ปี 52/53 (ปี.52) (ปี.52)	+ - %
ข้าวโพด					
- โลก	712.203	791.603	787.268	781.456	-0.74
- ไทย	3.716	3.890	4.248	4.251	0.07
มูลค่าผลผลิต (ล้านบาท)	22,855	28,903	32,200	29,927	-7.06
ช่วงออกสู่ตลาด	กค.-สค. 19%, กย.-พย. 63%, ธค.-มค. 15%, กพ.-มิย. 3%				
จำนวนครั้วเรือน	375,239	369,603			
แหล่งผลิตสำคัญ	เพชรบูรณ์ 16% นครราชสีมา 10% น่าน 7%				
	เชียงราย 7% เลย 7% ตาก 7% นครสวรรค์ 6% ลพบุรี 5%				
พื้นที่ปลูก (ล้านไร่)	6.040	6.364	6.688	6.633	-0.81
ผลผลิตเฉลี่ย/ไร่ (กก.)	615	614	635	641	0.94
ต้นทุนการผลิต(บาท/กก.)	4.27	4.43	5.86	5.81	-0.77
	ปี 49/50	ปี 50/51	ปี 51/52	ปี 52/53	+ - %
การใช้					
- โลก	727.379	769.906	779.429	794.535	1.94
- ไทย	3.846	3.964	3.892	3.825	-1.72
สต็อก					
- โลก	109.002	130.699	138.538	125.459	-9.44
นำเข้า-ส่งออก (ล้านตัน)	กค.51-มิ.ย.51 กค.51-มิ.ย.52				
- นำเข้า	0.091	0.297	0.425		
- ส่งออก	0.250	0.292	0.428		
ประเทศคู่ค้า					
- นำเข้า	ปี 41-45 นำเข้าจาก WTO (อาร์เจนตินา สหรัฐ) ตั้งแต่ปี 46 นำเข้าจาก ACMECS				
	ปี 51/52 นำเข้าจาก กัมพูชา 83.6% ลาว 16% พม่า 0.4%				
- ส่งออกไป	มาเลเซีย 61% อินโดนีเซีย 15% ไต้หวัน 13% เวียดนาม 9%				
ประเทศคู่แข่ง	สหรัฐ 39% จีน 21% บราซิล 6% สหภาพยุโรป 8% เม็กซิโก 3% อาร์เจนตินา 2% อินเดีย 2%				

1. สถานการณ์ ปี 2551/52 (ก.ค.51 - มิ.ย.52)
 โลก คาดว่าผลผลิตลดลงจากปีก่อนร้อยละ 0.74 ในขณะที่ความต้องการใช้เพิ่มขึ้นจากปีก่อน ทั้งภาคปศุสัตว์และพลังงานทดแทน ร้อยละ 1.08 และมากกว่าผลผลิตร้อยละ 1.17
 ไทย คาดว่าพื้นที่ปลูกเพิ่มขึ้นกว่าปีก่อนร้อยละ 5.08 ผลผลิตเพิ่มขึ้นร้อยละ 9.20 ทำให้ผลผลิตโดยรวมเพิ่มขึ้น ส่วนการใช้ใกล้เคียงกับปีก่อน แต่น้อยกว่าผลผลิตรวมร้อยละ 0.65
 ข้าวโพดตามโครงการ Contract Farming ปี 51/52 ประมาณ 1.247 ล้านตัน เพิ่มขึ้นจากปี 50/51 ซึ่งมี 0.318 ล้านตัน ประมาณ 4 เท่าตัว

2. นโยบายและมาตรการนำเข้าข้าวโพด ปี 2552 มติ ครม.(27 พ.ย.51) เห็นชอบตามมติ คณะกรรมการนโยบายอาหาร (14 พ.ย.51)

- 1) WTO ในโควตา 54,700 ตัน อกรนำเข้า 20% ให้เอกชนนำเข้า 1 มี.ค.-30 มิ.ย. นอกโควตา - อกรนำเข้า 73 % ค่าธรรมเนียมพิเศษ 180 บ./ตัน
- 2) AFTA อกรนำเข้า 5 % หรือ กก.ละ 2.75 บาท
- 3) ACMECS ใช้สิทธิ AISP อกรนำเข้า 0% + ค่าธรรมเนียมพิเศษ 180 บาท/ตัน ใช้สิทธิ Contract Farming ยกเว้นอกร + ค่าธรรมเนียมพิเศษ
 คต.จดทะเบียนผู้นำเข้าทั้งในและนอกโครงการ Contract Farming
- 4) นิวซีแลนด์ (FTA) ในโควตา 6,488.82 ตัน อกร 14.67%
- 5) ออสเตรเลีย (FTA)
 ให้เอกชนนำเข้า 1 มี.ค.-30 มิ.ย. นอกโควตา อกร 65.70%
- 6) นำเข้าทั่วไปอกรนำเข้า กก.ละ 2.75 บาทและค่าธรรมเนียมพิเศษตันละ 1,000 บาท

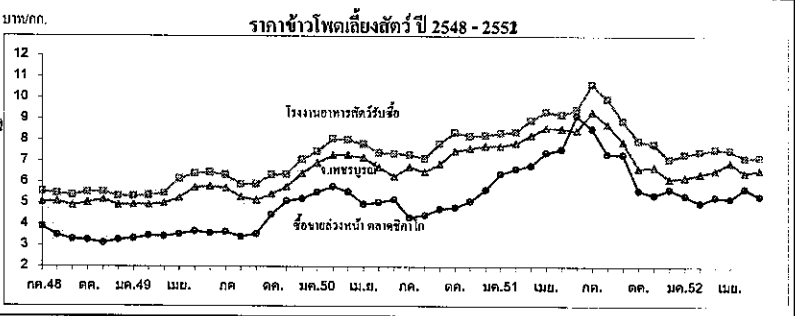
ทั้งนี้ การนำเข้านอกเหนือจากในโควตา ให้นำเข้าได้ไม่จำกัดปริมาณและช่วงเวลานำเข้า

3. การค้าในประเทศ ให้เกษตรกรพัฒนาผลผลิต/ชะลอการเก็บเกี่ยว ตรวจสอบการปิดป้ายแสดงราคารับซื้อ เครื่องจักร รวมทั้งการเชื่อมโยงตลาด เพื่อเพิ่มช่องทางการจำหน่ายให้เกษตรกรในพื้นที่ที่มีปัญหาด้านการจำหน่าย

4. นโยบายส่งออก เป็นสินค้ากำหนดมาตรฐานส่งออก (ชั้น 1,2) ต้องจดทะเบียนเป็นผู้ส่งออกสินค้ามาตรฐานข้าวโพดกับคต.และต้องมีใบรับรองมาตรฐานสินค้า(ไม่เสียอกร)

- การแทรกแซงตลาด มติครม.28ต.ค. . 30 ธ.ค.51 และ 17 ก.พ.52 เห็นชอบ
 มาตรการรับจำนำ - เป้าหมายปริมาณ 1,500,000 ตัน ราคารับจำนำ 8.50 บาท/กก.
 - ระยะเวลารับจำนำเดือนพ.ย.51 - มี.ค.52
 ผลการรับจำนำ - รับจำนำได้ 1,001.952.503 ตัน ใน 25 จังหวัด 192 หน่วย 272 คลัง

สถานการณ์ปัจจุบัน
 - ในประเทศ โรงงานอาหารสัตว์ต้องการข้าวโพดมีคุณภาพ เพื่อสร้างสต็อกและใช้ในกิจการ ส่วนพ่อค้าท้องถิ่นระบายสต็อกเพื่อเตรียมรับผลผลิตฤดูใหม่ ราคาอยู่ในเกณฑ์ดี
 - ต่างประเทศ ตลาดชิคาโก ราคาข้าวโพดอ่อนตัวลง เนื่องจากคาดการณ์ว่าการเพาะปลูกภาพอากาศส่งผลต่อผลผลิต ในขณะที่ดอลลาร์แข็งค่าทำให้ราคาอ่อนตัวไม่มาก



ราคา (บาท/กก.)	กค.	สค.	กย.	ตค.	พย.	ธค.	มค.	กพ.	มีค.	เมย.	พค.	มิย.	เฉลี่ย
เกษตรกรขายได้ *													
ปี 49/50	5.53	5.34	5.15	5.39	5.39	5.83	6.53	7.02	7.10	7.06	6.81	6.63	6.15
ปี 50/51	6.16	5.99	6.66	7.28	7.19	7.26	7.48	7.69	8.38	8.56	8.31	8.16	7.43
ปี 51/52	9.85	8.58	7.67	6.69	6.69	6.13	6.51	6.45	6.26	6.94	6.20	6.61	7.05
จ.เพชรบูรณ์													
ปี 49/50	5.74	5.31	5.16	5.45	5.80	6.43	6.92	7.29	7.29	7.18	6.72	6.29	6.30
ปี 50/51	6.74	6.50	6.87	7.49	7.62	7.73	7.73	7.88	8.23	8.60	8.55	8.47	7.70
ปี 51/52	9.34	8.77	7.75	7.11	7.05	6.09	6.25	6.42	6.59	6.95	6.47	6.63	
โรงงานอาหารสัตว์รับซื้อ กทม.													
ปี 49/50	6.35	5.91	5.93	6.36	6.39	7.08	7.47	8.07	8.03	7.82	7.41	7.37	7.02
ปี 50/51	7.32	7.15	7.84	8.38	8.21	8.23	8.36	8.40	8.97	9.36	9.23	9.47	8.41
ปี 51/52	10.67	9.97	8.72	7.99	7.39	6.97	7.34	7.46	7.58	7.55	7.18	7.22	8.00
ซื้อขายล่วงหน้าตลาดชิคาโก													
ปี 49/50	3.66	3.42	3.57	4.47	5.13	5.23	5.55	5.81	5.56	4.98	5.07	5.20	4.80
ปี 50/51	4.34	4.46	4.75	4.83	5.11	5.65	6.41	6.65	6.81	7.41	7.58	9.17	6.10
ปี 51/52	8.55	7.35	7.29	5.62	4.89	5.01	5.39	5.04	5.32	5.43	5.74	5.39	5.92
ซื้อขายล่วงหน้าตลาดชิคาโก(คอลลาร์/ตัน)													
ปี 49/50	95.94	90.53	95.21	119.36	140.03	145.59	153.85	162.16	158.08	142.52	145.75	149.96	133.25
ปี 50/51	128.31	130.24	138.17	140.86	150.18	166.81	192.33	203.15	215.59	233.59	235.34	275.12	184.14
ปี 51/52	254.37	216.27	213.78	162.83	137.56	142.43	153.47	142.15	148.19	152.43	165.03	157.17	170.47

หมายเหตุ * เป็นราคาที่เกษตรกรขายได้เฉลี่ยทั้งประเทศ (สทค.) ข้าวโพดเลี้ยงสัตว์เพิ่มขึ้นไม่เกิน 14.5%

ปาล์มน้ำมัน

ประจำสัปดาห์ที่ 3 ของเดือนมิถุนายน 2552 (15 - 19 มิ.ย.52)

ผลผลิต (ล้านตัน)	ปี 49	ปี 50	ปี 51	ปี 52 (E.M.U.)	ปี 53 (E.M.U.)	% Δ
โลก - น้ำมันพืช	118.87	121.58	127.85	131.84	136.85	3.80
- น้ำมันปาล์ม - การผลิต	35.98	37.33	40.99	42.76	44.95	5.12
" - การใช้	35.25	37.59	39.76	42.37	44.58	5.22
ไทย - ผลปาล์ม (สกก.) ^{ปี 52}	6.715	6.390	9.264	9.434		1.84
มูลค่า (ล้านบาท) - ผลปาล์ม	18,063	27,094	42,243	47,171		11.67
% ออกสู่ตลาด มก.-มิก. 21.02%, เมช.-มีย. 29.42%, กค.-กข. 27.66%, ตค.-ตค. 21.90%						
แหล่งผลิต : กระบี่ 29% สุราษฎร์ 26% ชุมพร 22% (77%), จว.ภาคใต้อื่น (18%) ตะวันออก (5%)						
พื้นที่ให้ผล (ล้านไร่)	2.374	2.663	2.873	3.195		11.22
ผลผลิตเฉลี่ย (ตัน/ไร่)	2.828	2.399	3.225	2.952		-8.47
จำนวนคร่าวเรือน	85,546	100,077	108,386	200,000		84.53
ต้นทุนการผลิต (บาท/กก.)	1.53	1.84	2.12	2.28		7.55
ผลผลิต - น้ำมันปาล์มดิบ	1.167	1.051	1.544	1.604		3.89
การใช้ - ผลิตน้ำมันบริโภค	0.957	0.900	1.005	1.055		5.00
- ผลิตไบโอดีเซล	-	0.028	0.270	0.290		7.49
ส่งออก (ตัน, สกก.)	ปี 48	ปี 49	ปี 50	ปี 51	ปี 52 (มก.-ทค.52)	
- น้ำมันดิบ	-	163,180	221,826	288,223	24,432	
- น้ำมันบริสุทธิ์	81,057	41,900	61,239	72,119	16,094	
นำเข้า (ตัน, สกก.)	18,930	1,314	1,407	29,685	1,254	
ส่งออกไป	ดิบ : อินเดีย 29% มาเลเซีย 19% เวียดนาม 16% จีน 10%, บริสุทธิ : พม่า 63% จีน 26%					
นำเข้าจาก	ดิบ : อินโดนีเซีย , บริสุทธิ : มาเลเซีย					

การแก้ไขข้อหาปี 52
 การแทรกแซงตลาด มติ ครม.19 พ.ย.51 , 17 ก.พ.52 เห็นชอบการแทรกแซงตลาดโดยให้ให้ อคส.รับซื้อน้ำมันปาล์มดิบจากโรงสกัดฯ ในราคา 22.50 บ./กก. ปริมาณ 200,000 ตัน เก็บสต็อกไว้จำหน่าย และให้โรงสกัดฯ รับซื้อผลปาล์มจากเกษตรกรในราคา 3.50 บ./กก. (น้ำมัน 17%) และระยะเวลารับซื้อผลปาล์มจาก พ.ย.51 - พ.ค.52
 ผลการดำเนินการ หลังดำเนินโครงการส่งผลให้ราคารับซื้อทั่วไปเริ่มสูงกว่าราคาแทรกแซง เกษตรกรจึงขายผลปาล์มตามช่องทางปกติ ทำให้ไม่มีการรับซื้อผลปาล์ม / น้ำมันปาล์มดิบ ตามโครงการ
สถานการณ์ปัจจุบัน
 - ในประเทศ ราคาผลปาล์มมีความผันผวนปรับตัวขึ้นลงตามปริมาณและความต้องการของโรงงานสกัดฯ ซึ่งยังอยู่ในเกณฑ์ดี ขณะที่ราคาน้ำมันปาล์มดิบอ่อนตัวลงอย่างต่อเนื่องตามความต้องการใช้น้ำมันพืชบริโภคที่ชะลอตัว
 - ต่างประเทศ ราคาตลาดมาเลเซียปรับตัวลดลงอย่างต่อเนื่อง ด้วยเริ่มสู่ช่วงผลผลิตออกมารวมทั้งปริมาณสต็อกในประเทศ ณ สิ้นเดือน พ.ค.มีอยู่จำนวนมาก ประกอบกับความต้องการของอินเดียชะลอตัวลงหลังจากได้เร่งซื้อและเก็บสต็อกไว้ล่วงหน้า
 - โนม์ จากการคาดการณ์ของ ก.เกษตรฯ ว่าช่วงเดือนมิ.ย.-ส.ค.52 จะมีผลผลิตมากต่อเนื่อง อาจส่งผลให้ราคารับซื้อผลปาล์มและน้ำมันปาล์มดิบลดต่ำลงได้

1. สถานการณ์ปี 2552
 โลก คาดว่ามีผลผลิต 42.76 ล้านตัน, การใช้ 42.18 ล้านตันเพิ่มขึ้น 6.35%
 ไทย ปี 52 จะมีผลผลิต 9.434 ล้านตัน ผลิตน้ำมันดิบได้ 1.604 ล้านตัน (17%)
 ใช้ผลผลิตน้ำมันพืชบริโภคประมาณ 1.055 ล้านตัน ไบโอดีเซลประมาณ 0.290 ล้านตัน
 จะเหลือส่วนเกินประมาณ 0.366 ล้านตัน

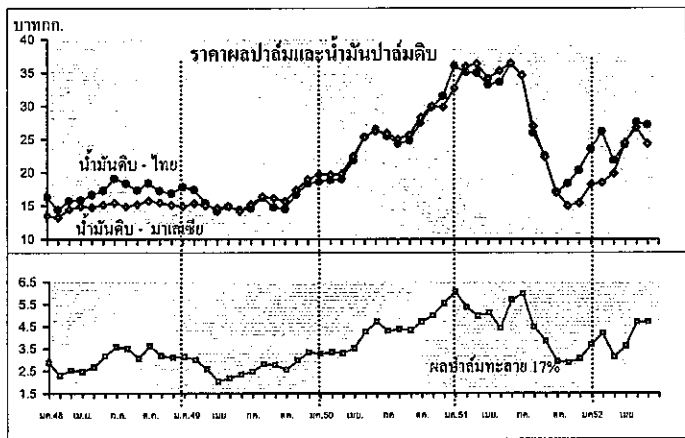
2. มาตรการจذبระบบ
 2.1 จัดระบบการค้าในประเทศ โดยการให้ผู้ผลิต ผู้นำเข้า **แจ้งปริมาณการผลิต** จำหน่าย สต็อก การนำเข้า **ควบคุมการขนย้าย** กำกับดูแลการปิดป้ายแสดงราคาซื้อขาย **ตรวจสอบเครื่องชั่ง** การยั่วยุราคา การลักลอบนำเข้าและดูแลการจำหน่ายน้ำมันพืชปาล์มของห้างค้าปลีกไม่ให้ต่ำกว่าต้นทุนซื้อ

2.2 จัดระบบการนำเข้า
 - ภายใต้ WTO : ตั้งแต่ปี 47 ภาษีในโควตา 20% ปริมาณ 4,860 ตัน ให้ อคส.เป็นผู้นำเข้า, ภาษีนอกโควตา 143%
 - ภายใต้ AFTA : ตั้งแต่ปี 46 ภาษี 5% , 2.50 บาท/ลิตรและให้ อคส.นำเข้า (มติ ครม.2 พย.47)
 - การนำเข้าเพื่อส่งออก : ให้รับซื้อผลผลิตในประเทศ 1 ส่วนก่อนนำเข้า 1 ส่วนและต้องส่งออกทั้ง 2 ส่วนภายใน 30 วันนับแต่วันนำเข้า (มติ ครม.2 พย.)
 - การนำเข้าประเทศส่งออกหรือการถ่ายลำ : กำกับดูแลการขนย้ายในประเทศไปยังด่านส่งออกอย่างเคร่งครัดภายในเวลาที่กำหนด

2.3 ตรวจสอบการลักลอบนำเข้าและบริหารของกลางโดย
 - เข้มงวดตรวจสอบในจังหวัดติดชายแดนประเทศเพื่อนบ้าน, ติดทะเล
 - จัดการของกลางน้ำมันปาล์มไม่ให้ไหลเข้าสู่ตลาดผู้บริโภค

2.4 ส่งเสริมการผลิตไบโอดีเซล โดยเผยแพร่ข้อมูลปริมาณและราคาน้ำมันปาล์มให้ผู้ผลิตไบโอดีเซล

3. นโยบายการส่งออก ส่งออกได้เสรี โดยไม่เสียอากรส่งออก



ราคา (บาท/กก.)	ม.ค.	ก.พ.	มี.ค.	เม.ย.	พ.ค.	มิ.ย.	ก.ค.	ส.ค.	ก.ย.	ต.ค.	พ.ย.	ธ.ค.	เฉลี่ย
ผลปาล์มสด(17%) ณ โรงสกัด											ก่อนแทรกแซง		
ปี 2549	3.14	3.01	2.58	2.05	2.19	2.34	2.48	2.82	2.78	2.56	2.97	3.33	2.69
ปี 2550	3.27	3.35	3.29	3.52	4.27	4.71	4.50	4.38	4.34	4.70	5.00	5.54	4.24
ปี 2551	6.05	5.37	4.96	5.10	4.42	5.70	5.95	4.46	3.84	2.93	2.88	3.06	4.56
ปี 2552	3.68	4.19	3.14	3.62	4.70	4.40-4.60							3.87
น้ำมันปาล์มดิบ กทม.													
ปี 2549	17.80	17.41	15.38	14.20	14.86	14.40	14.64	16.19	14.77	14.53	16.70	18.30	15.77
ปี 2550	18.63	18.84	19.01	21.82	25.29	26.45	25.47	24.29	24.79	27.49	29.80	31.47	24.45
ปี 2551	35.98	35.02	34.95	33.15	33.53	36.26	34.61	25.87	22.52	17.02	18.32	20.32	28.96
ปี 2552	23.51	26.13	21.78	24.16	27.51	26.25-26.50							24.62
น้ำมันปาล์มบริสุทธิ์ กทม.													
ปี 2549	21.61	21.71	20.65	19.40	19.35	18.63	18.50	19.44	19.12	18.35	20.57	22.73	20.01
ปี 2550	22.98	23.46	23.16	25.68	29.60	32.22	31.28	30.02	29.22	31.94	34.92	36.57	29.25
ปี 2551	42.31	42.62	43.21	41.37	41.77	44.23	43.95	38.14	34.01	30.04	27.63	29.34	38.22
ปี 2552	32.08	34.04	31.51	31.29	32.78	30.39-31.14							32.34
น้ำมันปาล์มดิบ มาเลเซีย													
ปี 2549	14.93	15.33	15.00	14.69	14.90	14.20	15.22	16.37	16.10	15.67	17.38	18.95	15.73
ปี 2550	19.73	19.65	19.78	22.42	25.31	26.19	25.89	25.00	25.64	28.26	29.92	29.80	24.80
ปี 2551	32.65	35.90	36.29	34.14	35.24	36.51	34.51	26.91	23.26	16.98	15.00	15.37	28.56
ปี 2552	18.18	18.47	19.80	24.45	26.69	22.58							21.52
น้ำมันปาล์มบริสุทธิ์ มาเลเซีย													
ปี 2549	15.57	16.23	15.95	15.89	16.00	16.03	16.75	17.94	17.09	17.11	18.83	20.34	16.98
ปี 2550	20.70	20.87	21.01	24.07	26.83	27.42	27.20	27.14	28.00	29.98	31.96	31.87	26.42
ปี 2551	35.07	38.64	41.98	40.42	40.88	41.19	38.87	30.90	26.66	20.18	18.27	18.74	32.65
ปี 2552	21.31	21.52	22.54	26.97	28.34	24.23							24.14

มะพร้าวผลแก่

ประจำสัปดาห์ที่ 3 ของเดือนมิถุนายน 2552 (15-19 มิ.ย. 52)

ผลผลิต : ล้านตัน	ปี49	ปี 50	ปี 51	ปี 52 ^{มิ.ย.}	ปี 53 ^{มิ.ย.}	% Δ
โลก พืชน้ำมัน	391.45	404.19	391.64	396.19	422.12	6.54
เนื้อมะพร้าวแห้ง	5.6	5.27	5.72	5.88	5.88	0.00
น้ำมันมะพร้าว	3.47	3.26	3.49	3.55	3.63	2.25
ไทย	ปี49	ปี 50	ปี 51	ปี 52	% Δ	
มะพร้าวผลแก่ (สศก.)	1.871	1.722	1.483	1.547	4.32	
น้ำมันมะพร้าว ^{บริษัทร}	0.055	0.051	0.044	0.045	2.38	
ช่วงออกสู่ตลาด	มาก : พ.ค.-ต.ค. (ออกตลอดปี)					
แหล่งผลิต	ประจวบฯ 29%, ชุมพร 16%, สุราษฎร์ฯ 10% (รวม 55%)					
	นครศรีฯ 7% , ชลบุรี 10% , สมุทรสงคราม 3%					
พื้นที่ให้ผล : ล้านไร่	1.61	1.60	1.54	1.52	-1.29	
จำนวนครัวเรือน	na	na	na	na		
ผลผลิตเฉลี่ย : กก./ไร่	1,125	1,077	966	1,020	5.59	
ต้นทุนการผลิต : บาท/ผล	2.11	2.20	2.76	na		
มูลค่าผลผลิต : ล้านบาท	7,334	4,766	5,470			
การใช้ในปท. : บริโภคตรง	1.123	1.033	0.890	0.928	4.32	
น้ำมันมะพร้าว	0.053	0.044	0.036	0.043		
นำเข้า : ตัน	มะพร้าวผล	7,822	378	790	300	
	เนื้อ - ฝอย	269	138	299	401	
	น้ำมันทั้งหมด	1,820	3,005	2,275	1,050	
ส่งออก : ตัน	มะพร้าวผลอ่อน	37,120	33,334	31,401	10,835	
	เนื้อ - ฝอย	667	162	1,342	1,006	
	น้ำมันทั้งหมด	493	4,452	5,530	571	
ประเทศส่งออก	น้ำมัน : พม่า (49%)ลาว (19%) / เนื้อฝอย : ลาว(45%) / เนื้อแห้ง : พม่า(81%)					
ประเทศนำเข้า	น้ำมัน : มาเลเซีย(81%) / เนื้อฝอย : จีน (94%) / ผลแก่ : กัมพูชา(100%)					

สถานการณ์ ปี 2552

- โลก ปี 52 ก.เกษตรสหรัฐฯ คาดว่าโลกมีผลผลิตเนื้อมะพร้าวแห้ง 5.88 ล้านตันมากกว่าปีที่ผ่านมาร้อยละ 2.80 ผลิตน้ำมันมะพร้าวได้ 3.55 ล้านตัน เพิ่มขึ้นจากปีที่ผ่านมาร้อยละ 1.72
- ไทย ปี 52 ก.เกษตร (สศก.) คาดว่ามีผลผลิตมะพร้าวผล1.547ล้านตัน เพิ่มขึ้นร้อยละ4.32 ผลผลิตไม่พอใช้ต้องนำเข้า
- ปัจจัยที่มีผลต่อราคาปริมาณผลผลิตในตลาด ความต้องการใช้(บริโภคสด+แปรรูป)
- ก่อนผลผลิตออกมาก ประสานโรงงานกะทิเร่งรับซื้อใช้แปรรูปเป็นกะทิกึ่งสำเร็จส่งออก

มาตรการแก้ไขปัญหา

- จัดระบบการนำเข้า
 - WTO ตั้งแต่ปี 47-52
 - ผู้นำเข้า : ในโควตา :- เป็นนิติบุคคล เป็นโรงงานที่ใช้มะพร้าวผล มะพร้าวฝอย เนื้อมะพร้าวแห้ง น้ำมันฯ เป็นวัตถุดิบในกิจการของตนเองและเปิดกิจการในปัจจุบัน ส่วนมะพร้าวฝอยต้องมีประวัติ 3 ปี
 - นอกโควตา :- ให้นำเข้าเป็นการทั่วไป
 - ภาษี (ชวงนำเข้า) ปริมาณ(ตัน) ในโควตา นอกโควตา

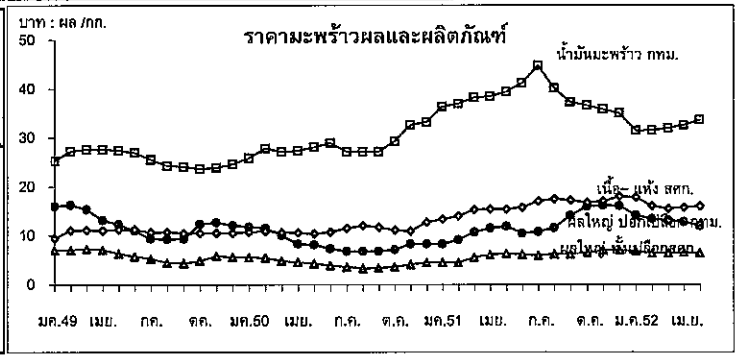
มะพร้าวผล	: ม.ค.-เม.ย.60%	2,317	20%	54%
มะพร้าวฝอย	: ม.ค.-ธ.ค.	110	20%	54%
เนื้อแห้ง	: พ.ย.-ธ.ค.	1,157	20%	36%
น้ำมัน	: พ.ย.-ธ.ค.	401	20%	52%
 - AFTA : ต้องขออนุญาตนำเข้า
 - มะพร้าวผล / มะพร้าวฝอย - ยกเว้นอากร ตั้งแต่ปี 46
 - เนื้อมะพร้าวแห้ง - 35% หรือ กก.ละ 3.00 บาท ตั้งแต่ปี 46-49
 - 25% หรือ 3.00 บาท/กก. ตั้งแต่ปี 50-51ส่วน ปี 52 15%หรือ 3.00 บาท/กก. มติกกท 30 เม.ย.50 ให้ยกเลิกมาตรการโควตาตั้งแต่ปี 2553

สถานการณ์ปัจจุบันและแนวโน้ม

มะพร้าวผลใหญ่ในแหล่งผลิตใหญ่ราคาสูงขึ้น ในตลาดขายส่ง กทม.ผลใหญ่(ปอก) เนื้อแห้ง น้ำมันมะพร้าวดิบราคาและเนื้อขาวราคาทรงตัว

		5มิ.ย.52	2มิ.ย.52	9มิ.ย.52	% Δ
มะพร้าวผลใหญ่ สศก.	บาท/ผล	5.81	5.78	5.46	-5.54
มะพร้าวผลใหญ่ จ.ประจวบ	"	5.00	5.25	5.35	1.90
มะพร้าวผลใหญ่ (ปอก) กทม.	"	10.25	10.25	10.25	0.00
เนื้อมะพร้าวขาว กทม.	บาท/กก.	13.75	14.25	14.25	0.00

แนวโน้ม มะพร้าวจะออกสู่ตลาดน้อยลง ความต้องการใช้เพื่อบริโภคและแปรรูปยังมีอยู่อย่างต่อเนื่อง



ราคา (บาท/ผล , กก.) 19 มิ.ย.

เกษตรกรขายได้	ปี	ม.ค.	ก.พ.	มี.ค.	เม.ย.	พ.ค.	มิ.ย.	ก.ค.	ส.ค.	ก.ย.	ต.ค.	พ.ย.	ธ.ค.	เฉลี่ย	
มะพร้าวผลแก่ ใหญ่	2550	5.50	5.42	4.78	4.53	4.24	3.86	3.56	3.25	3.32	3.61	4.07	4.50	4.22	
	2551	4.45	4.47	5.51	6.08	6.28	6.11	5.92	6.13	6.18	6.47	6.94	6.99	5.96	
	2552	6.73	6.36	6.35	6.54	6.41	5.46							6.31	
เนื้อ-แห้ง 90%	2550	10.71	10.82	10.63	10.58	10.33	10.67	11.46	11.97	11.68	11.05	10.91	12.69	11.13	
	2551	13.29	13.98	15.27	15.31	15.35	15.85	16.94	17.44	17.18	16.70	17.00	17.93	16.02	
	2552	17.74	15.18	15.45	15.73	16.02	16.06							16.03	
ตลาด กทม. ขายส่ง															
	มะพร้าวผล (ปอก)	2550	11.75	11.45	10.08	8.76	8.03	7.27	6.75	6.75	6.75	7.09	8.25	8.25	8.43
	2551	8.25	9.08	10.70	11.47	11.83	10.39	10.73	11.55	14.00	15.95	16.15	16.05	12.18	
2552	14.10	15.36	13.05	12.75	11.92	10.25								12.91	
น้ำมันดิบ กทม.	2550	25.80	27.76	27.09	27.30	28.04	28.92	27.09	27.09	27.15	29.25	32.57	33.42	28.46	
	2551	36.33	36.88	38.12	38.40	39.34	41.07	44.68	40.02	37.24	36.51	35.72	34.92	38.27	
	2552	33.18	31.47	31.92	32.50	33.53	32.92							32.59	

ถั่วเหลือง

ประจำสัปดาห์ที่ 3 ของเดือนมิถุนายน 2552 (15-19 มิ.ย.52)

ผลผลิต (ล้านตัน)	ปี 49	ปี 50	ปี 51	ปี 52	ปี 53 (มิ.ย.52)	% Δ
พืชน้ำมัน - โลก	391.450	404.180	391.640	394.350	421.410	6.86
ถั่วเหลือง - โลก	220.670	237.111	221.177	210.911	241.672	14.58
- ไทย	0.220	0.212	0.196	0.196	0.198	1.36
- ถั่วฤดูแล้ง	0.148	0.143	0.132	0.134	0.137	
- ถั่วฤดูฝน	0.072	0.069	0.064	0.061	0.061	
มูลค่าผลผลิต (ล้านบาท)	2,311	2,448	3,428	2,857	2,896	1.36
ช่วงออกสู่ตลาด						
- ถั่วฤดูแล้ง(มีค.-พค.)65%	เขียงใหม่ ซัยภูมิ เพชร เลย ขอนแก่น ตาก					
- ถั่วฤดูฝน(สค.-ธค.)35%	สระแก้ว แม่ฮ่องสอน อุตรดิตถ์ สุโขทัย เขียงใหม่					
ครัวเรือนเกษตรกร (ก.ค.51)	103,242	102,364	101,539	NA	NA	
พื้นที่ปลูก (ล้านไร่)	0.903	0.858	0.781	0.782	0.789	1.01
ผลผลิตเฉลี่ย/ไร่ (กก./ไร่)	244	244	248	250	251	0.40
ต้นทุนการผลิต (บาท/กก.)	9.47	10.11	11.64	11.72	NA	
การใช้(ล้านตัน) - โลก	215.260	225.190	229.690	221.77	231.55	4.41
- ไทย	1.614	1.750	1.918	1.894	1.900	0.30
สต็อก(ล้านตัน) - โลก	53.207	62.885	52.918	41.848	51.021	21.92
นำเข้า-ส่งออก						
- นำเข้า (ล้านตัน)	1.395	1.541	1.723	0.451	1.700	
- นำเข้า (ล้านบาท)	14,226	19,456	32,225	6,663	32,000	
- นำเข้า (บาท/กก.)	10.20	12.63	18.70	14.78	18.82	
- ส่งออก (ล้านตัน)	0.0012	0.0027	0.0012	0.0005	0.0010	
ประเทศคู่ค้า (ปี 51)						
ไทยนำเข้าจาก	บราซิล 79% อาร์เจนตินา 10% สหรัฐอเมริกา 10% กัมพูชา 0.78% แคนาดา 0.69% จีน 0.07%					
ไทยส่งออกไป	เวียดนาม 31% ฟิลิปปินส์ 28% มัลดีฟส์ 9% ฮังการี 7% มาเลเซีย 5% สหรัฐอเมริกา 4% เชมร 4%					
ประเทศคู่แข่ง (ปี 52)	สหรัฐอเมริกา 38% บราซิล 27% อาร์เจนตินา 16% จีน 8% อินเดีย 5% ปารากวัย 2% แคนาดา 2%					

1. สถานการณ์ปี 2553
 โลก คาดว่าผลผลิตเพิ่มขึ้นจากปี 52 ร้อยละ 14.58 และความต้องการใช้เพิ่มขึ้นร้อยละ 4.41
 ไทย คาดว่าผลผลิตจะใกล้เคียงกับปี 52 และความต้องการใช้เพิ่มขึ้นร้อยละ 0.30 ส่งผลให้ต้องนำเข้าประมาณ 1.700 ล้านตัน (นำเข้า ม.ค.-พ.ค.52 จำนวน 0.451 ล้านตัน มูลค่า 6,663 ล้านบาท)
 ถั่วเหลืองโครงการ Contract Farming ปี 52 คณะ กค.จัดทำแผนการลงทุนเกษตรกรแบบมีสัญญา เห็นชอบให้นำเข้า 0.119 ล้านตัน ลดลงจากแผนปี 51/52 ซึ่งมีปริมาณ 0.199 ล้านตัน

2. นโยบายและมาตรการนำเข้าเมล็ดถั่วเหลือง
 ปี 52 มติ ครม.(13 ม.ค.52) ตามมติคณะ กค.พืชน้ำมันและน้ำมันพืช (11ธค.51) และคณะกรรมการกำกับดูแลเมล็ดถั่วเหลือง (10 พ.ย.51)

2.1 WTO ไม่จำกัดปริมาณและช่วงเวลา 1) ในโควตา อกรนำเข้าร้อยละ 0 ผู้มีสิทธินำเข้าในโควตา 13 ราย (1. สมาคมผู้ผลิตน้ำมันถั่วเหลืองและรำขาว 2. สมาคมผู้ผลิตอาหารสัตว์ไทย 3. สมาคมส่งเสริมผู้ใช้วัตถุดิบอาหารสัตว์ 4. สมาคมปศุสัตว์ไทย 5. สมาคมผู้เลี้ยงไก่เนื้อเพื่อการส่งออก 6. สมาคมผู้ผลิตไก่เพื่อส่งออกไทย 7. บริษัท กรีนฟอด จำกัด 8. บริษัท แลคซาของ จำกัด 9. บริษัท ไทยทรอสผลิตภัณฑ์อาหาร จำกัด (มหาชน) 10. บริษัท แครี่ พัส จำกัด 11. บริษัท ไทยซิม จำกัด 12. ห้างหุ้นส่วนจำกัดคิดโคคน 13. สมาคมผู้ค้าสินค้าเกษตรกับประเทศเพื่อนบ้าน) ผู้มีสิทธินำเข้าให้ควรร่วมมือรับซื้อถั่วเหลืองในประเทศทั้งหมด ดังนี้
 (1) สก๊ตน้ำมัน ไม่ต่ำกว่า กก.ละ 12.25 บาท ณ ไร่นาหรือ กก.ละ 13.00 บาท ณ กทม.
 (2) ผลิตภัณฑ์สัตว์ ไม่ต่ำกว่า กก.ละ 12.50 บาท ณ ไร่นาหรือ กก.ละ 13.25 บาท ณ กทม.
 (3) แปรรูปอาหาร ไม่ต่ำกว่า กก.ละ 14.50 บาท ณ ไร่นาหรือ กก.ละ 15.25 บาท ณ กทม.

2) นอกโควตา กำหนดอกรร้อยละ 80

2.2 ACMECS ผู้มีสิทธินำเข้าต้องขึ้นทะเบียน contract Farming ไว้กับกระทรวงพาณิชย์ การนำเข้าให้ใช้หลักเกณฑ์และวิธีปฏิบัติเช่นเดียวกับการนำเข้าภายใต้ WTO และนำเข้าเพื่อเป็นวัตถุดิบในการผลิตเท่านั้น ห้ามจำหน่าย ชำแฉก

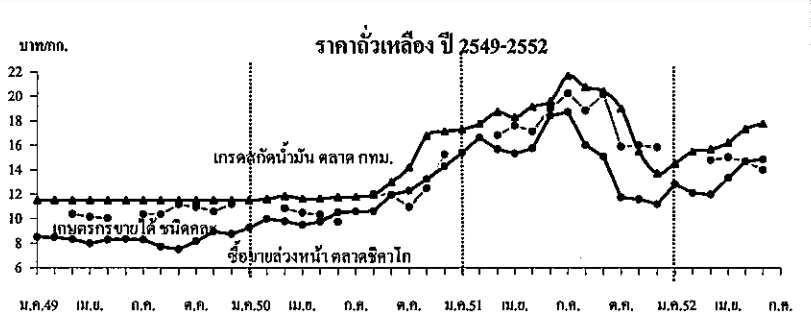
2.3 AFTA (อกรนำเข้าร้อยละ 5 เดือน ไซตามข้อผูกพัน-From D) ใช้หลักเกณฑ์เช่นเดียวกับ WTO

2.4 FTA ไทย-ออสเตรเลีย และไทย-นิวซีแลนด์ (อกรนำเข้าร้อยละ 0 ไม่จำกัดปริมาณนำเข้า) ใช้หลักเกณฑ์เช่นเดียวกับ WTO

2.5 อาเซียน-จีน โควตา 10,922 ตัน อกรนำเข้าในโควตาร้อยละ 20 อกรนำเข้านอกโควตาร้อยละ 80 ทั้งนี้ นำเข้าทั่วไป อกรนำเข้าร้อยละ 6 หรือ กก.ละ 0.30 บาท และต้องขออนุญาต

3. นโยบายการส่งออก ส่งออกได้เสรี ไม่เสียอากรส่งออก

สถานการณ์ปัจจุบัน
 ในประเทศ เป็นช่วงปลายฤดูถั่วเหลืองฤดูแล้ง ซึ่งเป็นผลผลิตจากภาคตะวันออกเฉียงเหนือราคาทรงตัวเท่าสัปดาห์ก่อนที่ กก.ละ 14 บาท ราคาตลาด กทม. ทรงตัวทุกภูมิภาคเกรดที่ กก.ละ 22.25, 20.75 และ 17.75 บาท จากภาวะตลาดชะลอตัวในช่วงนี้ต่างประเทศ ราคาตกลงจากต้นละ 466US\$ ในสัปดาห์ก่อนเป็นต้นละ 433US\$ เนื่องจากคาดว่าปริมาณผลผลิตฤดูกลางใหม่ของสหรัฐฯ จะมีปริมาณมากขึ้นกว่าปี 2552 ถึงร้อยละ 6.86 อย่างไรก็ดี ในช่วง ก.ย.52-ก.พ.53 ปริมาณผลผลิตก็ยังมีน้อยแนวโน้ม คาดว่าราคาถั่วเหลืองในประเทศและตลาดต่างประเทศมีแนวโน้มสูงขึ้นจากการต้องการเพื่อส่งออกมีมากขึ้น และราคาน้ำมันดิบโลกที่โน้มสูงขึ้น



ราคา (บาท/กก.)	ม.ค.	ก.พ.	มี.ค.	เม.ย.	พ.ค.	มิ.ย.	ก.ค.	ส.ค.	ก.ย.	ต.ค.	พ.ย.	ธ.ค.	เฉลี่ย
เกษตรกรขายได้ชนิดคัด						(19มิ.ย.52)							
ปี 2549	-	-	10.37	10.13	10.04	-	10.35	10.35	11.17	10.95	10.59	11.19	10.49
ปี 2550	-	-	10.85	10.49	10.32	9.75	-	12.00	11.94	10.95	12.46	15.28	11.56
ปี 2551	-	-	16.82	17.61	17.14	19.00	20.25*	18.80*	17.76	15.87	16.00	15.83	17.51
ปี 2552	-	-	14.77	15.01	14.67	14.00							14.61
ขายส่ง กทม. เกรดแปรรูปอาหาร													
ปี 2549	14.25	14.34	14.38	14.38	14.38	14.56	14.75	14.75	14.75	15.07	15.50	14.95	14.67
ปี 2550	15.04	15.25	15.25	15.16	14.75	14.75	14.75	14.99	16.64	17.94	20.30	20.75	16.30
ปี 2551	21.49	22.50	22.50	22.31	23.64	24.68	26.35	25.50	25.95	25.64	20.39	19.25	23.35
ปี 2552	19.73	19.91	20.25	20.95	22.17	22-22.50							20.88
ขายส่ง กทม. เกรดผลิตอาหารสัตว์													
ปี 2549	13.63	13.71	13.75	13.75	13.75	13.75	13.75	13.75	13.75	13.75	13.75	13.38	13.71
ปี 2550	13.32	13.38	13.38	13.31	13.00	13.00	13.00	13.28	14.85	15.90	17.85	18.25	14.38
ปี 2551	19.42	20.50	20.90	20.29	21.39	22.27	24.32	23.50	23.96	23.90	19.33	18.25	21.50
ปี 2552	18.73	18.91	19.25	19.72	20.67	20.50-21							19.67
ขายส่ง กทม. เกรดสกัดน้ำมัน													
ปี 2549	11.50	11.50	11.50	11.50	11.50	11.50	11.50	11.50	11.50	11.50	11.50	11.50	11.50
ปี 2550	11.50	11.60	11.85	11.63	11.63	11.75	11.80	11.98	12.98	14.20	16.76	17.13	12.90
ปี 2551	17.28	17.75	18.71	18.28	19.14	19.60	21.67	20.75	20.39	18.99	15.51	13.69	18.48
ปี 2552	14.50	15.49	15.66	16.20	17.35	17.50-18							16.16
ซื้อขายล่วงหน้าตลาดชิคาโก													
ปี 2549	8.50	8.47	8.31	7.96	8.27	8.32	8.28	7.69	7.48	8.14	8.94	8.74	8.26
ปี 2550	9.24	9.97	9.76	9.47	9.74	10.51	10.59	10.60	11.95	12.29	13.23	14.28	10.97
ปี 2551	15.38	16.63	15.66	15.31	15.75	18.41	18.71	16.00	15.07	11.74	11.59	11.18	15.12
ปี 2552	12.80	12.09	11.98	13.32	14.70	14.85							13.29
ซื้อขายล่วงหน้าตลาดชิคาโก (เหรียญสหรัฐ/ตัน)													
ปี 2549	213.99	214.34	212.68	209.01	217.32	216.49	217.23	203.82	199.28	217.42	243.97	243.34	217.41
ปี 2550	256.08	278.01	277.25	270.56	280.28	302.80	313.27	308.98	347.54	358.37	388.98	422.12	317.02
ปี 2551	461.68	508.19	495.67	482.76	489.05	552.44	556.52	471.04	437.83	339.89	329.12	317.42	453.47
ปี 2552	364.70	341.25	333.64	374.44	422.14	433.20							378.23

สุกร
ประจำสัปดาห์ที่ 3 ของเดือน มิถุนายน 2552 (15 - 19 มิ.ย.52)

	2549	2550	2551	2552	% Δ
ผลผลิต			เพิ่มขึ้น	คาดการณ์	
- โลก (พันตัน)	96,156	94,730	96,710	97,862	1.19
จีน	46,505	42,878	44,593	46,000	3.16
สหภาพยุโรป	21,791	22,858	22,300	22,100	-0.90
สหรัฐอเมริกา	9,559	9,962	10,682	10,507	-1.64
บราซิล	2,830	2,990	3,055	3,160	3.44
อื่นๆ	15,471	16,042	16,080	16,095	0.09
- ไทย (ล้านตัว) : ศก.	13.315	13.545	12.095	11.765	-2.73
ช่วงผลผลิตออกมาก	ตุลาคม - กุมภาพันธ์				
จำนวนคร้วเรือน	262,297	239,755			
ต้นทุนการผลิต (บาท/กก.)	44.96	42.87	53.25	47.39	49.53
มูลค่าผลผลิต (ล้านบาท)	61,129	49,220	65,773	28,396	(ม.ค.52 : ศก.) (พ.ค.52 : คน.) (ม.ค. - พ.ค.52)
ใช้ (ล้านตัว)	12.48	13.88	11.89	11.60	-2.44
ปริมาณส่งออก เนื้อสุกร (ตัน)	11,003	10,199	9,917	2,750	(ม.ค. - พ.ค.52)
มูลค่า (ล้านบาท)	1,627	1,435	1,845	703	
ปริมาณส่งออก สุกรมีชีวิต* (ตัว)	56,941	97,551	428,170	382,738	*
มูลค่า (ล้านบาท)	98.83	116.79	1,316.05	535.05	*
หมายเหตุ * รวมสุกรเพื่อทำพันธุ์ จำนวน 15,371 ตัว มูลค่า 39.85 ล้านบาท					

สถานการณ์ ปี 2552

- การผลิต ศก. คาดการณ์ปริมาณผลผลิตสุกร ปี 2552 ลดลงจากปี 2551 ประมาณ 2% ตามสถานการณ์เลี้ยง ซึ่งผู้เลี้ยงสุกรส่วนใหญ่ลดปริมาณการเลี้ยงและบางส่วนเลิกเลี้ยงไปในช่วงปี 2551 ตลอดจนภาวะเศรษฐกิจและกำลังซื้อของประชาชน ที่มีแนวโน้มจะชะลอตัวต่อเนื่องถึงกลางปี 2552
- การใช้ การบริโภคในประเทศ (98% ของผลผลิตทั้งหมด) มีแนวโน้มลดลง ในทิศทางเดียวกับผลผลิต
- อัตราการบริโภค ประมาณ 13 กก./คน/ปี
- การส่งออก เป้าหมาย 14,000 ตัน (เนื้อสุกรสด 4,500 ตัน เนื้อสุกรแปรรูปปรุงสุก 9,500 ตัน) (ที่มา : Pig Board และ สมาคมผู้ผลิตและแปรรูปสุกรเพื่อการส่งออก)
 - ๕ เดือนมกราคม - เมษายน 2552 มีการส่งออกสุกร ดังนี้
 - สุกรพันธุ์ 15,371 ตัว (มากกว่าปีก่อน 66%) : ลาว (77%) กัมพูชา (21%) เวียดนาม
 - ↳ ม.ค. - เม.ย.51 : ส่งออกจำนวน 9,212 ตัว
 - สุกรขุน 337,525 ตัว (มากกว่าปีก่อน 621%) : กัมพูชา (89%) ลาว (7%) ญี่ปุ่น หน่า และ เวียดนาม
 - ↳ ม.ค. - เม.ย.51 : ส่งออกจำนวน 46,792 ตัว
 - เนื้อสุกร 2,750 ตัน : เป็นเนื้อสดแช่เย็น 970 ตัน ไข่ม้วน (56%) ซองก (43%) ปลา และเนื้อแปรรูปปรุงสุก 1,779 ตัน ไข่ม้วน (84%) ลาว (7%) ซองก (6%) ปลา
 - มาตรการด้านการตลาด ร่วมกับหน่วยงานที่เกี่ยวข้องดำเนินการ
 - (1) ทบทวนโครงสร้างราคาขายในแต่ละช่วงการตลาด ที่เป็นธรรมต่อผู้เลี้ยง ผู้ค้า และผู้บริโภค
 - (2) เชื่อมโยงการจำหน่ายผลผลิต จากผู้ผลิตสู่ผู้บริโภค เพื่อลดภาระค่าครองชีพให้ประชาชน

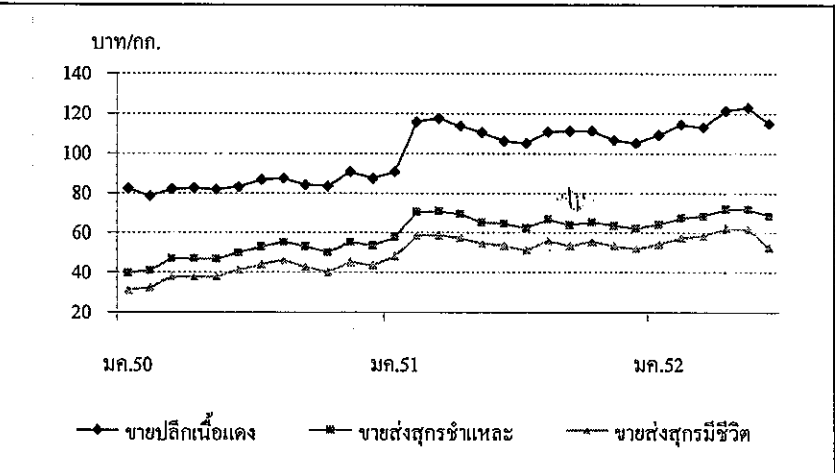
สถานการณ์ สัปดาห์ที่ 3 ของเดือนมิถุนายน 2552 (15 - 19 มิ.ย.52)

การผลิตการค้า ผลผลิตออกสู่ตลาดมากขึ้น ในขณะที่ภาวะตลาด/การซื้อขายชะลอตัว ส่งผลให้มีการปรับราคาสุกรมีชีวิตลดลง ตามภาวะการผลิตการตลาด

มาตรการ ประสานเชื่อมโยงการจัดการจัดหาเนื้อหมูราคาพิเศษจำหน่ายในงาน "ฟ้าสดใส คนไทยยิ้มได้" ณ ศูนย์แสดงสินค้า อิมแพ็ค เมืองทองธานี (11 - 17 มิ.ย.52)

ราคาแนวโน้ม ราคาขายปลีกเนื้อแดงในตลาดสดทั่วไป ปรับลดลงจากสัปดาห์ก่อน

	สัปดาห์นี้	สัปดาห์ก่อน
- ราคาสุกรมีชีวิต	58 - 59	59 - 60
- ราคาขายส่งสุกรชำแหละ (ผ่าซีก)	68 - 69	69 - 70
- ราคาขายปลีกเนื้อแดง	110 - 120	115 - 120
- ราคาขายปลีกเนื้อสามชั้น	115 - 120	115 - 120



ราคา (บาท/กก.)	ปี	มค.	กพ.	มีค.	เมย.	พค.	มิย.	กค.	ศก.	กย.	ตค.	พย.	ธค.	เฉลี่ย
ขายส่งสุกรมีชีวิต	2550	30.98	32.30	37.88	37.79	37.75	41.07	44.00	46.17	42.80	40.14	45.14	43.56	39.97
ณ แหล่งผลิต	2551	48.05	58.55	58.79	57.56	54.61	53.64	51.26	55.95	53.27	55.55	53.30	52.00	54.38
	2552	54.15	57.45	58.45	62.06	61.89	52.50	(19 มิ.ย.52)						57.75
ขายส่งสุกรชำแหละ	2550	39.64	40.95	46.93	46.85	46.70	49.93	53.00	55.31	53.23	50.11	55.25	53.56	49.29
ตลาด กทม.	2551	57.82	70.50	70.74	69.50	65.16	64.69	62.31	66.85	63.95	65.39	63.58	62.35	65.24
	2552	64.15	67.45	68.43	71.94	71.89	68.50	(19 มิ.ย.52)						69.18
ขายปลีกเนื้อแดง	2550	82.36	78.70	82.02	82.50	81.80	83.05	86.88	87.50	84.20	83.64	90.68	87.50	84.24
ตลาด กทม.	2551	90.68	115.79	117.50	113.68	110.58	106.19	105.00	110.88	111.14	111.36	106.75	105.00	108.71
	2552	109.25	114.47	113.07	121.41	123.06	115.00	(19 มิ.ย.52)						116.04

ไข่ไก่

ประจำสัปดาห์ที่ 3 ของเดือน มิถุนายน 2552 (15 - 19 มิ.ย.52)

	2549	2550	2551	2552	% Δ
ผลผลิต (ล้านฟอง)			เบื้องต้น	คาดการณ์	
- โลก	993,422	1,001,149	1,026,810	1,053,299	2.58
จีน	405,310	413,541	428,139	443,252	3.53
สหภาพยุโรป	89,438	94,845	98,629	102,565	3.99
สหรัฐอเมริกา	85,760	84,928	85,455	85,984	0.62
อินเดีย	41,664	42,720	44,762	46,902	4.78
ประเทศอื่นๆ	371,250	365,115	369,825	374,596	1.29
- ไทย	8,555	8,990	9,424	9,916	5.22
ช่วงผลผลิตออกมาก	ตุลาคม - กุมภาพันธ์				
จำนวนครีวเรือน	4,710	4,729			
ต้นทุนการผลิต (บาท/ฟอง)	1.78	1.94	2.32	2.17	(ม.ค.-พ.ค.52)
มูลค่าผลผลิต (ล้านบาท)	14,544	17,450	21,016	8,799	(ม.ค.-พ.ค.52)
การใช้ (ล้านฟอง)	8,371	8,748	9,019	9,566	6.06
ปริมาณส่งออก (ล้านฟอง)	183.66	241.58	404.54	139.26	(ม.ค.-พ.ค.52)
มูลค่าส่งออก (ล้านบาท)	273.86	747.92	920.06	330.00	
ประเทศคู่ค้า	ฮ่องกง (75%) แองโกลา (12%) จอร์แดน แคมเบีย สิงคโปร์				
ประเทศคู่แข่ง	สาธารณรัฐประชาชนจีน และ เม็กซิโกลันด์				

สถานการณ์ ปี 2552

- การผลิต
 - สศก. ประมาณการผลิตไข่ไก่ไว้จำนวน 9,492 ล้านฟอง
 - คณะกรรมการนโยบายพัฒนาไก่ไข่และผลิตภัณฑ์ (Egg Board) กำหนดเป้าหมายการผลิตไข่ไก่ ปี 2552 ไว้จำนวน 10,800 ล้านฟอง
- การใช้ภายใน
 - ผลผลิตไข่ไก่ 99% ใช้บริโภคภายในประเทศ
- อัตราการบริโภค
 - 142 ฟอง/คน/ปี (Egg Board กำหนดเป้าหมายไว้ที่ 160 ฟอง/คน/ปี)
- การส่งออก
 - เป้าหมายการส่งออกปี 2552 จำนวน 350 ล้านฟอง (ที่มา : สศก. และ Egg Board)
 - ช่วงเดือนมกราคม - เมษายน 2552 มีการส่งออกไข่ไก่ รวมจำนวน 139.26 ล้านฟอง ประเทศที่เป็นตลาดหลัก ได้แก่ ฮ่องกง (75% ของการส่งออกรวม) แองโกลา (12%) จอร์แดน (9%) แคมเบีย สิงคโปร์ และ พม่า
- มาตรการด้านการตลาด
 - 1) เชื่อมโยงเกษตรกรผู้เลี้ยงไก่ไข่ นำไข่ไก่ไปจำหน่ายให้แก่ผู้บริโภคโดยตรง ภายในงานธงฟ้า และจุดจำหน่ายที่เป็นแหล่งชุมชนทั่วประเทศ
 - 2) รณรงค์ประชาสัมพันธ์เพิ่มการบริโภคไข่ไก่ ร่วมกับหน่วยงานที่เกี่ยวข้อง
 - 3) เพิ่มช่องทางการจำหน่ายสินค้า โดยมีเป้าหมายส่งเสริมการจัดตั้ง Farm Outlet ในแหล่งบริโภคสำคัญ

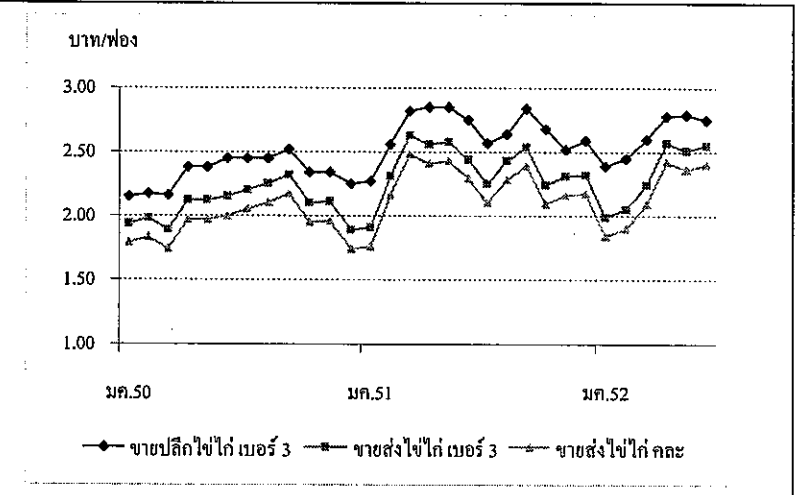
สถานการณ์ สัปดาห์ที่ 3 ของเดือนมิถุนายน 2552 (15 - 19 มิ.ย.52)

การผลิตการค้า ผลผลิตที่ออกสู่ตลาดมีปริมาณเพียงพอต่อความต้องการของตลาด ส่วนความต้องการบริโภคมีมากเป็นปกติ เนื่องจากมีราคาถูกกว่าอาหาร โปรตีนอื่น

มาตรการด้านตลาด เชื่อมโยงผู้เลี้ยงไก่ไข่ นำไข่ไก่ไปจำหน่ายให้ผู้บริโภค อย่างต่อเนื่องในงานธงฟ้าที่จัดขึ้นทั้งระดับภาค / จังหวัด ทั่วประเทศ รวมทั้งงาน "ฟ้าสด ใส ไทยยิ้มได้" ณ ศูนย์แสดงสินค้าฯ อิมแพ็คเมืองทองธานี (11 - 17 มิ.ย.52)

ความเคลื่อนไหวของราคา ราคาขายส่งขาปลีกไข่ไก่ ยังทรงตัวเท่ากับสัปดาห์ก่อน

(หน่วย : บาท/ฟอง)	สัปดาห์นี้	สัปดาห์ก่อน
- ราคาไข่ไก่ คณะ ที่เกษตรกรขายได้	2.40	2.40
- ขายปลีกไข่ไก่ เบอร์ 3	2.70 - 2.80	2.70 - 2.80



ราคา (บาท/ฟอง)	ปี	มค.	กพ.	มีค.	เมย.	พค.	มิย.	กค.	ตค.	กย.	ตค.	พย.	ธค.	เฉลี่ย
ขายส่งไข่ไก่ คณะ	2550	1.79	1.83	1.74	1.74	1.97	2.00	2.05	2.10	2.17	1.95	1.96	1.74	1.92
ณ แหล่งผลิต	2551	1.76	2.16	2.48	2.41	2.43	2.29	2.10	2.28	2.39	2.09	2.16	2.17	2.23
	2552	1.84	1.90	2.09	2.42	2.36	2.40							2.17
							(19 มิ.ย.52)							
ขายส่งไข่ไก่ เบอร์ 3	2550	1.94	1.98	1.89	1.89	2.12	2.15	2.20	2.25	2.32	2.10	2.11	1.89	2.07
ตลาด กทม.	2551	1.91	2.31	2.63	2.56	2.58	2.44	2.25	2.43	2.54	2.24	2.31	2.32	2.38
	2552	1.99	2.05	2.24	2.57	2.51	2.55							2.32
							(19 มิ.ย.52)							
ขายปลีกไข่ไก่ เบอร์ 3	2550	2.15	2.17	2.16	2.16	2.38	2.45	2.45	2.45	2.52	2.34	2.34	2.25	2.32
ตลาด กทม.	2551	2.27	2.56	2.82	2.85	2.85	2.75	2.57	2.64	2.84	2.53	2.52	2.59	2.65
	2552	2.39	2.45	2.6	2.78	2.79	2.75							2.63
							(19 มิ.ย.52)							

เกลือทะเล

ประจำสัปดาห์ที่ 3 ของเดือนมิถุนายน 2552 (15-19 มิ.ย.52)

	2549	2550	2551	2552	% Δ
ผลผลิต (ตัน)	460,100	529,167	427,797	499,463	16.75
ช่วงผลผลิตออกมาก	กุมภาพันธ์ - เมษายน				
ต้นทุน (บาท/ตัน)	695.00	733.00	733.00	733.00	
มูลค่าผลผลิตที่เกษตรกรขายได้ (ล้านบาท)	351.88	488.66	771.73		
การใช้ (ตัน)	458,411	528,784	428,342	500,008	
การนำเข้า					
- ปริมาณ (ตัน)	5,167	1,053	2,868	22,101	
- มูลค่า (ล้านบาท)	8.560	2.150	8.450	28.262	
				(ม.ค.-เม.ย.)	
การส่งออก					
- ปริมาณ (ตัน)	6,856	1,436	2,323	3,135	
- มูลค่า (ล้านบาท)	18.430	2.090	5.170	8.317	
				(ม.ค.-เม.ย.)	
ประเทศคู่ค้า	เวียดนาม สิงคโปร์ พม่า มาเลเซีย				
ประเทศคู่แข่ง	อินเดีย ออสเตรเลีย				

สถานการณ์ ปี 2552

1) การผลิต
แหล่งผลิตเกลือทะเลที่สำคัญอยู่ในจังหวัดเพชรบุรี สมุทรสาครและสมุทรสงคราม ผลผลิตปี 2552 มีปริมาณประมาณ 4.99 แสนตัน เพิ่มขึ้นจากปีก่อนร้อยละ 16.75 เนื่องจากในปีที่ผ่านมาพื้นที่นาเกลือประสบกับสภาพอากาศที่แปรปรวน มีฝนตกบ่อยครั้ง ทำให้ฤดูกาลผลิตสิ้นสุดเร็วกว่าปีปกติ ผลผลิตน้อยกว่าความต้องการ โดยเฉพาะในช่วงปลายปี ประกอบกับภาวะฝนที่ตกต่อเนื่องถึงปลายเดือน พ.ย.51 ทำให้เกษตรกรเริ่มทำการผลิตเกลือฤดูใหม่ล่าช้า ผลผลิตรุ่นใหม่จึงออกสู่ตลาดช้ากว่าปีก่อน

2) การตลาด
จากราคาที่เคลื่อนไหวอยู่ในเกณฑ์สูงในปีที่ผ่านมา ใจให้เกษตรกรทำการผลิตเพิ่มขึ้น ขณะที่ความต้องการตลาดยังมีสม่ำเสมอ ราคาเกลือทะเลที่เกษตรกรขายได้ปัจจุบันมีแนวโน้มปรับตัวสูงขึ้นเนื่องจากเข้าสู่ฤดูฝน เกษตรกรหยุดทำการผลิตแล้ว

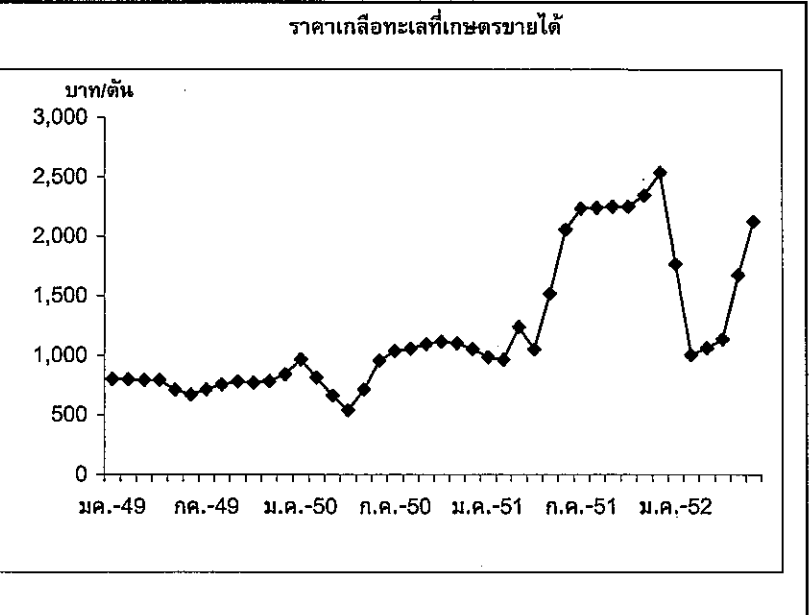
3) สภาพปัญหา

1. เกษตรกรไม่มียุ้งฉางสำหรับเก็บผลผลิต จึงจำเป็นต้องจำหน่ายผลผลิตทันทีภายหลังการเก็บเกี่ยว ทำให้ราคาลดต่ำลงมากในช่วงฤดูการ โดยผลผลิตจะออกสู่ตลาดมากที่สุดในเดือน มี.ค.-เม.ย.
2. จังหวัดเพชรบุรีจัดทำโครงการแทรกแซงตลาดเกลือทะเล ปี 2552 เสนอผ่านกรมส่งเสริมสหกรณ์ โดยขอใช้เงินทุนหมุนเวียนจาก คชก. วงเงิน 45 ล้านบาท ดำเนินการรับจำนำเกลือทะเลในราคาเกวียนละ 1,500 บาท (ตันละ 1,000 บาท) ขณะนี้อยู่ระหว่างกรมส่งเสริมสหกรณ์พิจารณาโครงการก่อนนำเสนอ คชก.

• ความเคลื่อนไหวด้านราคา

เกษตรกรส่วนใหญ่หยุดการทำนาเกลือแล้ว เนื่องจากมีฝนตกชุก เกษตรกรที่มียุ้งฉางจะเก็บเกลือไว้ในยุ้งฉางของตนเองเพื่อรอราคา ส่วนเกษตรกรที่ไม่มียุ้งฉางก็จะขายเกลือให้กับพ่อค้าท้องถิ่นที่เข้ามารับซื้อ ราคาเกษตรกรขายได้สัปดาห์นี้เฉลี่ยตันละ 2,122.11 บาท สูงขึ้นจากสัปดาห์ก่อนเล็กน้อย และสูงกว่าช่วงเดียวกันของปีที่ผ่านมาร้อยละ 4.04

	สัปดาห์นี้	สัปดาห์ก่อน
จ.เพชรบุรี	1,933.33	1,833.33
จ.สมุทรสาคร	2,433.33	2,500.00
จ.สมุทรสงคราม	2,000.00	2,000.00
เฉลี่ย	2,122.22	2,111.11



ราคาที่เกษตรกรขายได้ (บาท/ตัน)

ปี	ม.ค.	ก.พ.	มี.ค.	เม.ย.	พ.ค.	มิ.ย.	ก.ค.	ส.ค.	ก.ย.	ต.ค.	พ.ย.	ธ.ค.	เฉลี่ย
2549	800.17	796.17	787.75	789.00	708.36	666.67	711.11	753.33	777.77	766.67	781.67	838.76	764.79
2550	963.88	810.00	659.67	539.00	711.11	954.45	1,034.72	1,054.17	1,093.33	1,111.11	1,100.00	1,050.00	923.45
2551	983.33	961.11	1,236.11	1,048.89	1,516.67	2,055.56	2,233.33	2,237.50	2,250.00	2,250.00	2,341.67	2,533.33	1,803.96
2552	1,763.89	1,002.78	1,058.33	1,133.33	1,672.22	2,122.22	(19 มิ.ย.)						1,458.80