

**ข่าว**  
**ประจำสัปดาห์ที่ 1 ของเดือนพฤศจิกายน 2550 (5 - 9 พย.50)**

ผลผลิต (ล้านตันข้าวเปลือก)	2547/48	2548/49*	2549/50*	2550/51*	Δ %
- โลก	607.615	633.418	633.402	638.117*	0.74
- ไทย	28.559	30.291	29.269	30.347	3.68
- นาปี	22.670	23.539	22.840	23.482	2.81
- นาปรัง	5.888	6.753	6.429	6.865	6.78
<b>ช่วงออกสู่ตลาด / แหล่งผลิตสำคัญ</b>					
- นาปี	ตค. - กพ.	อุบลราชธานี นครราชสีมา อุดรธานี เชียงราย			
- นาปรัง	มีค. - ตค.	สุพรรณบุรี พิษณุโลก นครสวรรค์ พิจิตร			
<b>พื้นที่เพาะปลูก (ล้านไร่)</b>					
	66.566	67.677	67.109	57.605	-
- นาปี	57.652	57.774	57.542	57.438	-0.18
- นาปรัง	8.914	9.903	9.567	-	-
<b>ผลผลิตเฉลี่ยต่อไร่(กก.)</b>					
	429	447	439	409	-
- นาปี	393	407	397	409	3.02
- นาปรัง	661	682	683	-	-
<b>ต้นทุนการผลิต (บาท/ตัน)</b>					
- ข้าวเปลือกหอมมะลิ	6,455	7,049	7,315	7,413	-1.34
- ข้าวเปลือกเจ้านาปี	4,569	4,152	4,634	4,547	-1.88
- ข้าวเปลือกเหนียว	5,123	6,429	6,515	6,560	-0.69
- ข้าวเปลือกนาปรัง	4,391	4,637	4,968	-	-
<b>จำนวนคว่ำเรือขนส่งข้าว ปลูกข้าว 3.7 ล้านคว่ำเรือจากเกษตรกรทั้งประเทศ</b>					
5.6 ล้านคว่ำเรือหรือร้อยละ 66 ของคว่ำเรือทั้งหมด					
<b>มูลค่าผลผลิตที่เกษตรกรขายได้ (ปี 2547/48) 157,128 ล้านบาท</b>					
การใช้ภายใน	15.560	15.545	15.509	15.500	0.05
การส่งออก (ปีปฏิทินหลัง)	7.304	7.416	8.500*	-	11.85
- ปริมาณส่งออก (ล้านตัน)		6.332	7.526	-	19.24
- เอกชน		6.332	6.980	-	10.59
- รัฐบาล		-	0.546	-	-
- มูลค่าส่งออก (ล้านบาท)		81,904	97,012	-	18.45
- ประเทศคู่ค้า	ในจีนเรีย เบเนิน เซเนกัล อิรัก จีน แอฟริกาใต้				
- ประเทศคู่แข่ง	เวียดนาม สหรัฐ อินเดีย ปากีสถาน				

สถานการณ์ข้าวนาปี ปีการเพาะปลูก 2550/51 ผลรับจำนำข้าวเปลือกนาปี ปี 2550/51 และนาปรัง ปี 2550

กระทรวงเกษตรและสหกรณ์พยากรณ์พื้นที่เพาะปลูกข้าวนาปี ปี 2550/51 มีจำนวน 57.482 ล้านไร่ ลดลงจากปีก่อนประมาณ 0.104 ล้านไร่ และผลผลิตประมาณ 23,482 ล้านตันข้าวเปลือก เพิ่มขึ้นจากปีก่อนประมาณ 0.642 ล้านตันข้าวเปลือก ผลผลิตเฉลี่ย 409 กก./ไร่ สูงขึ้นจากปีก่อนที่มีผลผลิตเฉลี่ย 397 กก./ไร่ ผลผลิตออกสู่ตลาดมากในช่วงเดือน พย.-ธค.50 คิดเป็นร้อยละ 76.4 หรือ 11,692 ล้านตันข้าวเปลือก

มาตรการรับจำนำข้าวเปลือกนาปี ปี 2550/51 กช.มีมติเมื่อ 9 ตค. 50 ดังนี้

ราคารับจำนำข้าวเปลือกนาปี ปีการผลผลิต 2550/51 โดยกำหนดราคารับจำนำ ณ ความชื้น 15% โดยปรับราคาสูงขึ้นจากราคารับจำนำข้าวเปลือกนาปี ปี 2549/50 ดังนี้

(1) ข้าวเปลือกหอมมะลิ (36-42 กรัม) ราคาตันละ 9,000-9,300 บาท (2) ข้าวเปลือกหอมจังหวัด (34-40 กรัม) ราคาตันละ 7,500-7,800 บาท (3) ข้าวเปลือกเจ้า 100% ราคาตันละ 6,700 บาท (4) ข้าวเปลือกเจ้า 5% ราคาตันละ 6,600 บาท (5) ข้าวเปลือกเจ้า 10% ราคาตันละ 6,500 บาท (6) ข้าวเปลือกเจ้า 15% ราคาตันละ 6,300 บาท (7) ข้าวเปลือกเจ้า 25% ราคาตันละ 6,100 บาท (8) ข้าวเปลือกปทุมธานี ราคาตันละ 6,900 - 7,200 บาท

เป้าหมาย ปริมาณรับจำนำ 8.5 ล้านตันข้าวเปลือก ของผลผลิตทั้งหมด

ระยะเวลารับจำนำ 1 พย.50 - 29 กพ.51 ยกเว้นภาคใต้รับจำนำ 1 กพ. - 3 พค.51

ระยะเวลาไถ่ถอน จำนำยุงฉาง ร.ก.ส. 4 เดือนนับถัดจากเดือนที่รับจำนำ และจำนำไปประทวน อคส. 3 เดือนนับถัดจากเดือนที่รับจำนำ ระยะเวลาโครงการ 1 พย.50 - 31 ตค.51

ผลรับจำนำข้าวเปลือกนาปี 2550/51 เปรียบเทียบปี 2549/50 (ตั้งแต่ 1 - 8 พย.50)

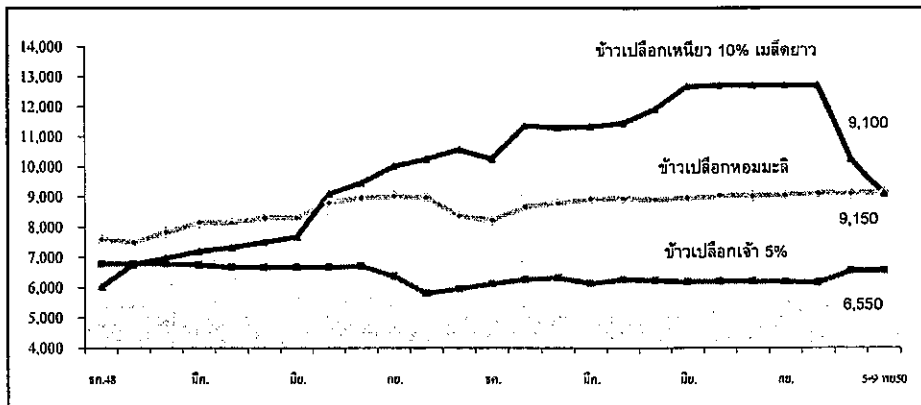
ชนิดข้าว	ปริมาณรับจำนำปี 2549/50 (เป้าหมายปริมาณ 17 พัน 49)				ปริมาณรับจำนำ ปี 2550/51			
	เปิดจุด	อคส.	ธกส.	รวม	เปิดจุด	อคส.	ธกส.	รวม
ข้าวเปลือกเจ้า		-	-	-		701	-	701
ข้าวเปลือกหอมมะลิ		-	-	-		-	-	-
ข้าวเปลือกหอมจังหวัด		-	-	-		-	-	-
ข้าวเปลือกปทุมธานี		-	-	-		-	-	-
รวม	-	-	-	-	51	701	-	701

ผลรับจำนำ ข้าวเปลือกนาปรัง ปี 2550 เปรียบเทียบปี 2549 (ตั้งแต่ 16 มีค. - 31 ตค.50) สิ้นสุดโครงการ

ชนิดข้าว	ปริมาณรับจำนำปี 2549	ปริมาณรับจำนำปี 2550
ข้าวเปลือกเจ้า	2,173,619	1,584,986
ข้าวเปลือกปทุมธานี	-	50,959
รวม	2,173,619	1,635,945

กราฟแสดงการเคลื่อนไหวราคาข้าวเปลือก

หน่วย : บาท/ตัน



ราคา (บาท/ตัน)	ปี	มค.	กพ.	มีค.	เมย.	พค.	มิย.	กค.	สค.	กย.	ตค.	พย.	ธค.	เฉลี่ย	ครั้งก่อน 29 ตค.-2 พย.50	ครั้งนี้ 5-9 พย.50
ข้าวเปลือกหอมมะลิ (36 กรัม)	2548	7,885	7,959	8,001	7,999	7,909	7,689	7,696	8,000	8,014	7,863	7,683	7,600	7,858		
	2549	7,500	7,833	8,151	8,157	8,305	8,315	8,812	8,975	9,023	8,980	8,364	8,291	8,392		
	2550	8,680	8,788	8,930	8,955	8,913	8,961	9,033	9,025	9,058	9,118			8,946	9000-9200	9000-9300
ข้าวเปลือกเหนียว 10% เมล็ดยาว	2548	6,235	6,300	6,300	6,300	6,300	6,300	6,300	6,500	6,452	6,015	5,700	6,030	6,228		
	2549	6,774	6,979	7,200	7,331	7,500	7,679	9,100	9,464	10,020	10,262	10,567	10,258	8,595		
	2550	11,367	11,300	11,329	11,447	11,920	12,667	12,700	12,700	12,700	12,700			12,083	10000-10500	9000-9200
ข้าวเปลือกเจ้า 5%	2548	6,190	6,286	6,355	6,682	6,688	6,679	6,613	6,582	6,764	6,863	6,800	6,788	6,808		
	2549	6,788	6,788	6,788	6,663	6,663	6,663	6,667	6,705	6,372	5,803	5,987	6,125	6,495		
	2550	6,268	6,320	6,137	6,268	6,230	6,192	6,200	6,200	6,190	6,156			6,216	6300-6800	6300-6800

มันสำปะหลัง

ประจำสัปดาห์ที่ 1 ของเดือนพฤศจิกายน 2550 (5-9 พ.ย.50)

Ann. 24 มันสำปะหลัง Fact Sheet ปี 2550

ผลผลิต (ล้านตัน)	2546/47	2547/48	2548/49	2549/50	2550/51 (ประมาณการ)	%Δ	
โลก	192.35	203.16	203.06	208.51	214.09	2.68	
ไนจีเรีย	32.91	38.18	38.18	39.24	40.29	2.68	
บราซิล	21.96	23.93	26.65	27.39	28.12	2.67	
อินโดนีเซีย	18.72	19.43	19.45	20.23	20.55	1.58	
เวียดนาม	5.31	5.57	5.70	7.81	7.00	-10.37	
ไทย	21.44	16.94	22.58	26.41	27.62	4.58	
ช่วงผลผลิตออกมา	(พ.ย.-มี.ค. 77.35 %)						
แหล่งผลิตสำคัญ	นครราชสีมา(26.30%) กำแพงเพชร(5.90%) สระแก้ว(4.88%) ชัยภูมิ(4.81%) ชลบุรี(4.66%) ฉะเชิงเทรา(4.05%)						
พื้นที่ปลูก (ล้านไร่)	6.61	6.16	6.69	7.13	7.30	2.38	
จำนวนคริวเรือน	487,088	464,956	476,352	na	na		
ผลผลิตเฉลี่ย (ตัน/ไร่)	3.24	2.75	3.38	3.56	3.78	6.18	
ต้นทุนการผลิต (บาท/กก.)	0.88	0.92	0.84	0.85	na		
มูลค่าผลผลิต (ล้านบาท)	22,721	25,410	29,128	29,956			
การแปรรูป (ล้านตัน)							
- มันเส้น+อัดเม็ด	12.40	7.49	9.48	9.20			
- แป้งมัน	9.40	9.45	10.17	16.08	(มก.-กย.)	(มก.-กย.)	
การส่งออก	ปี 47	ปี 48	ปี 49	ปี 50	ปี 50	ปี 49	
- มันเส้น	2.81	2.77	3.82	3.72	2.51	2.78	
- มันอัดเม็ด	2.21	0.26	0.39	0.20	1.13	0.22	
- แป้งมัน	1.61	1.60	2.31	2.66	1.45	1.61	
- ผลิตภัณฑ์อื่นๆ	0.22	0.34	0.34	0.40	0.33	0.24	
ประเทศคู่ค้า	มันเส้น จีน 92% อื่นๆ 8%					5.42	4.85
	แป้งมัน อินโดนีเซีย 23% จีน 16% ไต้หวัน 17%						
	ญี่ปุ่น 12% อื่นๆ 32%						
ประเทศคู่แข่ง	เวียดนาม อินโดนีเซีย						
มาตรการส่งออก	กำหนดให้แสดงใบรับรองมาตรฐานสินค้าและขอใบอนุญาตส่งออก (ออกใบอนุญาตให้ผู้ส่งออกไม่จำกัดจำนวน)						

สถานการณ์ปี 2550/51  
 โลก FAO คาดว่าปี 2550/51 จะมีผลผลิต 214.09 ล้านตัน โดยไทยเป็นผู้ผลิตอันดับ 3 แต่เป็นผู้ส่งออกอันดับ 1  
 ไทย กระทรวงเกษตรและสหกรณ์ พยากรณ์ว่า ในปี 2550/51 มีผลผลิตประมาณ 27.62 ล้านตัน เพิ่มจากปีก่อนร้อยละ 4.58 ออกสู่ตลาดมากในช่วงเดือน พ.ย.50 - มีค.51  
 มาตรการปี 2549/50  
 คณะกรรมการ คชก.มีมติวันที่ 2 พ.ย.49 และ 8 ก.พ.50 เห็นชอบมาตรการแก้ไขปัญหาตลาดมันสำปะหลังอย่างเป็นระบบ รวม 3 มาตรการ ดังนี้  
 1. มาตรการแทรกแซงตลาด ด้วยการรับจำนำหัวมันสำปะหลังสด 7.5 ล้านตัน เพื่อแปรสภาพเป็นมันเส้นและแป้งมัน โดยมีเงื่อนไขรับจำนำจากเกษตรกรไม่เกินรายละ 250 ตัน หรือวงเงินไม่เกินรายละ 350,000 บาท ระยะเวลารับจำนำเดือน พ.ย.49-เม.ย.50 ราคารับจำนำกำหนดราคาเป็นขั้นบันไดจาก กก.ละ 1.25 บาทในเดือน พ.ย.49 ปรับเพิ่มเดือนละ 0.05 บาท/กก.ถึงเดือนเม.ย.50 กก.ละ 1.50 บาท  
 2. มาตรการเร่งระบายส่งออกผลิตภัณฑ์มันสำปะหลัง  
 3. มาตรการจัดระบบพิเศษเฉพาะพื้นที่ เห็นชอบให้ดำเนินโครงการจัดระบบพิเศษเฉพาะพื้นที่มันสำปะหลัง ปี 2550/51 เป็นโครงการนำร่องในแหล่งผลิตจังหวัดนครราชสีมาและบุรีรัมย์ ซึ่งเป็นแหล่งผลิตใหญ่ 5 อำเภอได้แก่ อำเภอเสิงสาง ครอบบุรี (จ.นครราชสีมา) อำเภอปะคำ โนนสุวรรณ ทองกั๊ (จ.บุรีรัมย์) โดย 1) การจัดระบบการผลิต 2) การจัดระบบการตลาด ระยะเวลาโครงการ ก.พ. 50 - มิ.ย. 55  
 ผลดำเนินการ รับจำนำหัวมันสด 1,141,261 ตัน

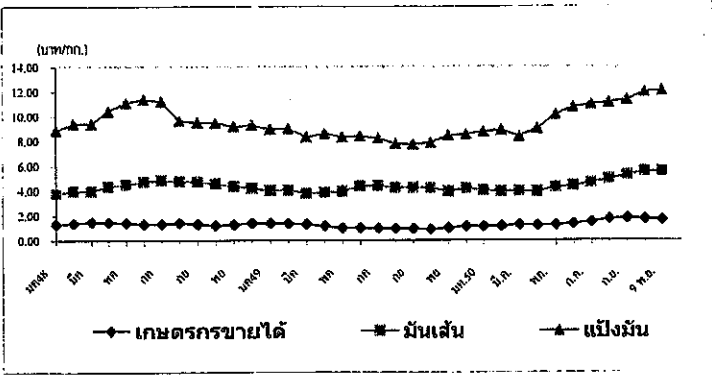
	มันเส้น (ตัน)	แป้งมัน (ตัน)
ปริมาณแปรสภาพ	286,131	104,631
ไถ่ถอน	2,885	5,046
คงเหลือ	283,246	99,585
จำหน่ายครั้งที่ 1 (21 มิ.ย.50)	96,138	51,976
จำหน่ายครั้งที่ 2 (23 ก.ค.50)	122,351	17,381
จำหน่ายครั้งที่ 3 (5 ก.ย.50)	64,756	30,227

หมายเหตุ : ผลิตภัณฑ์โครงการ 48/49 จำนวน 49,002 ตันจำหน่าย เมื่อ 21 มิ.ย.50

สถานการณ์ปัจจุบัน

ในประเทศ  
 เกษตรกรขาดหัวมันสดออกจากไร่สะดวกขึ้นหลังจากฝนหยุดตก ทำให้มีผลผลิตออกสู่ตลาดมากขึ้น โรงแป้งมีวัตถุดิบเข้าสู่โรงงานจำนวนมากอย่างต่อเนื่อง ขณะที่ลานมันเริ่มทยอยเปิดรับซื้อ ส่งผลให้ราคาหัวมันในพื้นที่อ่อนตัวลงจากสัปดาห์ก่อนเล็กน้อย  
 ต่างประเทศ  
 การส่งออกผลิตภัณฑ์มันของไทยในช่วง ม.ค.-ก.ย.50 มันเส้น 2,507,145 ตัน มูลค่าประมาณ 10,264 ล้านบาท ลดลงจากช่วงเดียวกันของปี 49 ร้อยละ 9.80 มันอัดเม็ด 1,125,483 ตัน มูลค่าประมาณ 4,375 ล้านบาทเพิ่มจากช่วงเดียวกันของปี 49 เกือบเท่าตัว แป้งมัน 1,455,473 ตัน มูลค่าประมาณ 16,323 ล้านบาท ลดลงร้อยละ 9.94  
 เนื่องการส่งออกมันอัดเม็ดในช่วง ม.ค.-ก.ย.50 เพิ่มขึ้นมาก มีผลจากสภาพยุโรปประสบปัญหาทรัพยากรเสียหาย ราคาสูง จึงมีความต้องการมันอัดเม็ดเพื่อเลี้ยงสัตว์มากขึ้น

ความเคลื่อนไหวของราคามันสำปะหลัง ปี 2548 - 2550



ราคามันสำปะหลังและผลิตภัณฑ์

ปี	9 พ.ย.50*												เฉลี่ย	
	ม.ค.	ก.พ.	มี.ค.	เม.ย.	พ.ค.	มิ.ย.	ก.ค.	ส.ค.	ก.ย.	ต.ค.	พ.ย.	ธ.ค.		
1) เกษตรกรขายได้														
- เฉลี่ยทั้งประเทศ/	2547	0.82	0.76	0.74	0.80	0.83	0.98	1.00	1.06	1.09	1.04	1.10	0.93	
2548	1.30	1.39	1.48	1.47	1.40	1.30	1.30	1.40	1.30	1.21	1.27	1.40	1.35	
2549	1.38	1.36	1.30	1.18	0.99	0.99	0.96	0.94	0.94	0.86	1.00	1.13	1.09	
2550	1.12	1.16	1.23	1.21	1.25	1.35	1.49	1.72	1.79	1.72	1.65		1.43	
- จ.นครราชสีมา 2/	2547	0.99	0.95	0.96	1.04	1.13	1.18	1.21	1.21	1.17	1.12	1.29	1.12	
2548	1.49	1.53	1.59	1.65	1.68	1.68	1.65	1.54	1.52	1.45	1.46	1.52	1.56	
2549	1.43	1.41	1.32	1.26	1.18	1.17	1.12	1.06	1.06	1.06	1.15	1.18	1.20	
2550	1.18	1.21	1.28	1.33	1.47	1.59	1.69	1.74	1.85	1.87	1.79		1.55	
- จ.กำแพงเพชร 2/	2548	1.27	1.40	1.56	1.63	1.67	1.64	1.47	1.23	1.25	1.28	1.28	1.41	
2549	1.48	1.48	1.44	1.25	1.16	1.08	1.03	0.95	0.89	0.91	1.08	1.23	1.17	
2550	1.22	1.24	1.27	1.31	1.38	1.48	1.73	1.78	1.77	1.77	1.78		1.52	
- จ.ชลบุรี 2/	2548	1.37	1.49	1.63	1.72	1.57	1.56	1.53	1.58	1.43	1.35	1.44	1.53	
2549	1.46	1.43	1.34	1.26	1.19	1.19	1.16	1.06	1.04	1.05	1.24	1.26	1.22	
2550	1.32	1.30	1.33	1.40	1.50	1.67	1.74	1.74	1.85	1.91	1.90		1.61	
2) ราคาส่งออก FOB														
มันเส้น	2548	3.76	4.00	4.36	4.46	4.51	4.73	4.83	4.76	4.73	4.56	4.21	4.44	
2549	4.02	4.04	3.75	3.86	3.95	4.35	4.37	4.25	4.25	4.22	3.94	4.20	4.10	
2550	3.96	3.97	3.96	3.93	4.28	4.39	4.63	4.94	5.24	5.56	5.54		4.58	
แป้งมัน	2548	8.88	9.42	10.44	11.21	11.10	11.40	11.21	9.64	9.51	9.47	9.30	10.06	
2549	8.97	9.01	8.32	8.60	8.32	8.39	8.23	7.77	7.73	7.89	8.45	8.55	8.35	
2550	8.94	8.97	8.36	9.00	10.13	10.74	10.97	11.13	11.35	11.99	12.07		10.33	

หมายเหตุ : 1/ หัวมันสดคละจาก สตก. 2/ หัวมันสดเชื้อแป้ง 25% จาก คนจ.

กรมการค้าภายใน กระทรวงพาณิชย์

ยางพารา

ประจำสัปดาห์ที่ 1 ของเดือนพฤศจิกายน (5 - 9 พ.ย.50)

ผลผลิต(ล้านตัน)	2546	2547	2548	2549	2550
- โลก	7.973	8.634	8.703	8.757	8.800
- ไทย	2.846	2.978	2.980	3.071	3.121
ต้นทุน (บาท/กก.)	27.93	31.80	34.14	38.55	38.55
การใช้ (ล้านตัน)					
- โลก	7.963	8.343	8.777	8.726	8.778
- ไทย	0.299	0.319	0.335	0.345	0.355
การนำเข้า					(มก.-ก.ก.)
ปริมาณ(ล้านตัน)	0.001	0.001	0.001	0.001	0.001
มูลค่า (ล้านบาท)	77.41	69.90	78.92	90.60	103.38
การส่งออก					
ปริมาณ (ล้านตัน)	3.108	3.022	2.952	3.057	1.625
มูลค่า(ล้านบาท)	115,827	137,604	148,868	205,361	105,209
ช่วงออกสู่ตลาด ตลอดทั้งปีและออกมาก มี.ย.-ก.ค. และ ธ.ค.-ม.ค.					
แหล่งผลิตสำคัญ สุราษฎร์ธานี สงขลา นครศรีธรรมราช ตรัง ยะลา					
ร้อยละของ ทราย ทรายขาว ทรายดำ					
ครัวเรือนเกษตรกร 1,193,950 (ข้อมูลปี 2548)					
มูลค่าผลผลิตที่เกษตรกรขายได้ ปี 2549 ประมาณ 206,547 ล้านบาท					
ประเทศคู่ค้า(ส่งออก) สาธารณรัฐประชาชนจีน ญี่ปุ่น สหรัฐอเมริกา					
และสาธารณรัฐเกาหลี					

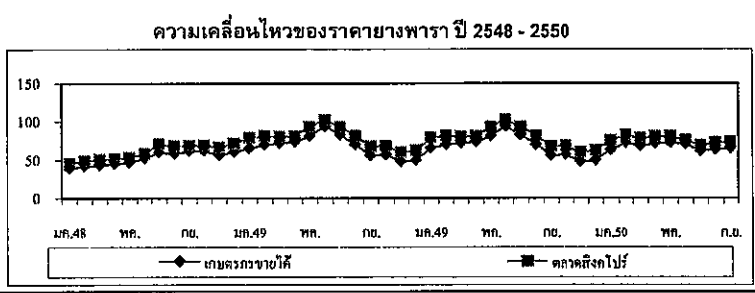
สถานการณ์ปี 2550

1.1 สถานการณ์ตลาดโลก  
ผลผลิตยางธรรมชาติของโลกมีประมาณ 8.800 ล้านตัน เพิ่มขึ้นจากปี 2549 จำนวน 0.043 ล้านตัน หรือคิดเป็นร้อยละ 0.49 เนื่องจากการขยายพื้นที่ปลูกของประเทศผู้ผลิต ได้แก่ อินโดนีเซีย อินเดีย และเวียดนาม ส่วนการใช้ยางธรรมชาติของโลกมีประมาณ 8.778 ล้านตัน เพิ่มขึ้นจากปีที่ผ่านมา 0.052 ล้านตัน หรือคิดเป็นร้อยละ 0.59

1.2 สถานการณ์ในประเทศ  
ผลผลิตยางพารา ปี 2550 คาดว่ามีประมาณ 3.121 ล้านตัน เพิ่มขึ้นจาก ปี 2549 มีผลผลิต 3.071 ล้านตัน หรือจำนวน 0.05 ล้านตัน หรือคิดเป็นร้อยละ 1.65 เนื่องจากผลผลิตยางในแหล่งผลิตภาคตะวันออกเฉียงเหนือและภาคเหนือเพิ่มขึ้น ส่วนความต้องการใช้คาดว่าจะมีประมาณ 0.355 ล้านตัน

1.3 แนวโน้ม  
ราคาจะเคลื่อนไหวอยู่ในเกณฑ์ค่อนข้างดี แต่อาจจะได้รับผลกระทบจากอุตสาหกรรมยานยนต์ที่จะชะลอตัวลงตามภาวะเศรษฐกิจโลก และผลกระทบที่ปริมาณยางจะออกสู่ตลาดมากเมื่อผ่านพ้นช่วงฝนตกหนักทางภาคใต้

สถานการณ์ปัจจุบัน  
ราคายางเคลื่อนไหวสูงขึ้นต่อเนื่องจากสัปดาห์ที่ผ่านมา โดยราคายางแผ่นดิบชั้น 3 ที่เกษตรกรจังหวัดสุราษฎร์ธานี สงขลา กระบี่ และนครศรีธรรมราช จำหน่ายได้ กก.ละ 71.00 - 80.00 บาท และยางแผ่นรมควันชั้น 3 ตลาดสิงคโปร์ กก.ละ 78.00 - 87.00 บาท ราคายางปรับตัวสูงขึ้น เนื่องจาก 1) ปริมาณผลผลิตออกสู่ตลาดน้อยลง เนื่องจากฝนตกหนักในพื้นที่ปลูกยางทางภาคใต้ 2) ราคาน้ำมันดิบในตลาดโลกปรับตัวสูงขึ้น



ราคา บาท/กก.	ปี	ม.ค.	ก.พ.	มี.ค.	เม.ย.	พ.ค.	มิ.ย.	ก.ค.	ส.ค.	ก.ย.	ต.ค.	พ.ย.	ธ.ค.	เฉลี่ย	12 พ.ย.50
<b>ราคายางแผ่นดิบชั้น 3</b>															
ก.ย. ขายได้	2548	39.14	41.99	43.50	44.68	46.52	52.22	59.75	58.21	61.47	61.93	56.30	60.57	52.19	
	2549	65.28	69.79	71.96	73.50	81.22	93.45	82.76	69.98	55.71	57.12	47.98	49.47	68.19	
	2550	63.06	72.22	68.17	71.41	73.07	70.80	61.96	63.64	65.44	69.79	79.36	68.99	79.11	
(5 - 9 พ.ย.50)															
<b>ราคาน้ำยางสด</b>															
เกษตรกรขายได้	2548	35.88	43.44	47.37	48.13	47.77	52.90	57.61	57.40	59.48	61.98	57.50	60.57	52.50	
	2549	65.51	71.21	76.51	76.65	82.46	90.55	77.42	67.35	50.10	57.93	48.47	50.85	67.92	
	2550	64.59	72.45	74.23	73.24	73.05	64.65	58.22	62.62	65.33	67.61	72.60	68.05	75.00	
(5 - 9 พ.ย.50)															
<b>ราคายางแผ่นรมควันชั้น 3</b>															
ตลาดหาดใหญ่	2548	42.94	45.46	50.58	49.27	53.60	58.17	66.76	66.95	66.09	66.22	61.54	66.36	57.83	
	2549	71.13	76.07	77.80	75.38	92.30	99.19	95.92	83.40	68.73	69.59	60.60	62.76	77.74	
	2550	69.89	77.01	74.25	77.42	79.31	74.41	65.94	68.56	74.05	75.68	84.04	74.60	83.59	
(5 - 9 พ.ย.50)															
ตลาดสิงคโปร์	2548	45.91	48.67	50.08	51.36	52.48	57.98	70.96	66.72	68.58	69.27	66.12	68.46	59.72	
	2549	72.97	81.57	80.8	81.18	92.40	102.48	93.10	81.44	67.65	68.27	59.82	62.83	78.71	
	2550	75.21	82.11	78.16	80.71	81.22	76.00	68.85	72.76	73.52	79.25	87.48	77.75	85.54	
(5 - 9 พ.ย.50)															
<b>ตลาดสินค้าเกษตรล่วงหน้าแห่งประเทศไทย</b>															
	2549	78.00	82.01	81.33	81.80	95.00	100.00	92.33	82.69	68.67	69.20	60.43	64.70	79.68	
	2550	76.50	82.60	79.37	81.82	81.38	75.69	68.74	71.24	73.03	79.67	88.96	78.09	86.65	
(5 - 9 พ.ย.50)															

กาแฟ

ประจำสัปดาห์ที่ 1 ของเดือนพฤศจิกายน 2550 (5 - 9 พ.ย.50)

ผลผลิต	2547/48	2548/49	2549/50	2550/51
				(ประเภทกาแฟ)
- โลก(ล้านตัน)	7.26	6.69	7.87	7.13
- ไทย (ตัน)	59,644	45,831	55,660	51,876
ต้นทุน (บาท/กก.)	31.12	29.34	32.33	31.73
การใช้ในประเทศ (ตัน)	42,300	45,000	48,000	50,900
การนำเข้า (ข้อมูลพื้น WTO ให้นำเข้าในโควตา 5.25 ตัน ภายในโควตา 30% นอกโควตา 90%)				
ปริมาณ(ตัน)	194	336	563	
มูลค่า (ล้านบาท)	49.48	66.97	78.53	
การส่งออก				
ปริมาณ(ตัน)	16,935	25,834	11,457	(ม.ค.-ก.ย.)
มูลค่า (ล้านบาท)	609	1,058	622	
ช่วงออกสู่ตลาด พ.ย.- มี.ค.และออกสู่ตลาดมาก ธ.ค. - ม.ค.				
แหล่งผลิตสำคัญ	ชุมพร ระนอง สุราษฎร์ธานี กระบี่ นครศรีธรรมราช พังงา ประจวบคีรีขันธ์ และอุดรดิต์			
ครัวเรือนเกษตรกร	30,850 ครัวเรือน (ข้อมูล ปี 2549)			
มูลค่าผลผลิตที่เกษตรกรขายได้ปี 2549/50	ประมาณ 2,015 ล้านบาท			
ประเทศคู่ค้าสำคัญ				
1. เมล็ดกาแฟดิบ สหรัฐอเมริกา (66.30%) เยอรมัน (18.06%)				
เบลเยียม (5.62%) อิตาลี (4.59%) โปแลนด์ (1.78%) และอื่น ๆ (3.65%)				
2. กาแฟคั่ว สหรัฐอาหรับเอมิเรตส์ (56.90%) ไต้หวัน (11.37%) พม่า (10.07%)				
ปากีสถาน (4.85%) เดนมาร์ก (3.85%) อื่น ๆ (12.96%)				
3. กาแฟผงสำเร็จรูป ลาว (43.34%) ยังการี (12.18%) พม่า (7.87%) กาน่า (4.24%)				
และอื่น ๆ (27.18%)				
ประเทศคู่แข่งสำคัญ	เวียดนาม อินโดนีเซีย ฟิลิปปินส์			

**สถานการณ์ปี 2550/51**

1.1 สถานการณ์ตลาดโลก กระทรวงเกษตรสหรัฐฯ คาดการณ์ปริมาณสต็อกต้นปี 1.341 ล้านตัน เพิ่มขึ้นจากปี 2549/50 ร้อยละ 16.305 ปริมาณผลผลิต 7.13 ล้านตัน และความต้องการใช้ 7.86 ล้านตัน ลดลงจากปี 2549/50 ร้อยละ 9.43 และเพิ่มขึ้น 2.57 ตามลำดับ ส่วนราคาตลาดโลก (14 พ.ย.50)เฉลี่ยตันละ 2,015 ดอลลาร์สหรัฐฯ สูงกว่าระยะเดียวกันของปีที่ผ่านมาตันละ 493 ดอลลาร์สหรัฐฯ

1.2 สถานการณ์ในประเทศ

(1) ผลผลิต สำนักงานเศรษฐกิจการเกษตรคาดการณ์ผลผลิตปริมาณ 51,876 ตัน ลดลงจากปี 2549/50 ร้อยละ 6.80 ออกสู่ตลาดมากในเดือน พ.ย.50-ก.พ.51

(2) ความต้องการใช้ คาดว่าจะมีประมาณ 50,900 ตัน เพิ่มขึ้นจากปี 2549/50 ร้อยละ 6 ตามปริมาณการขยายตัวของการบินของกาแฟคั่วบด และกาแฟพร้อมดื่ม

(3) ราคา ที่เกษตรกรควรจะได้รับจ่ายได้ซึ่งคิดทอนจากราคาตลาดโลก (2,015 ดอลลาร์สหรัฐฯ) ประมาณ กก.ละ 56 - 59 บาท

2. แผนการดำเนินการ/มาตรการ

2.1 กำหนดประชุมประเมินสถานการณ์หน่วยงานที่เกี่ยวข้องในเดือน พ.ย.

2.2 การเชื่อมโยงตลาดระหว่างเกษตรกรกับผู้ใช้ภายในประเทศ

2.3 การติดตามสถานการณ์ ราคาเมล็ดกาแฟตลาดโลกมีความผันผวน อาจส่งผลกระทบต่อภาวะตลาดและราคาภายในประเทศจนเกษตรกรได้รับความเดือดร้อนจะได้ติดตามสถานการณ์โดยใกล้ชิด รวมทั้งรายงานสถานการณ์และแนวทางการแก้ไขปัญหา (ถ้ามี) ต่อไป

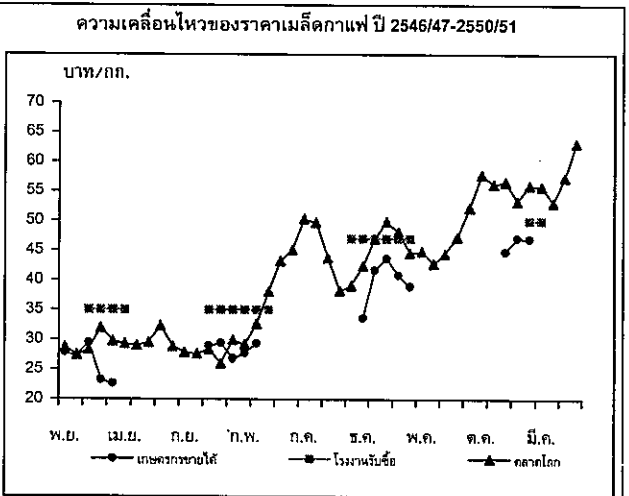
**สถานการณ์ปัจจุบัน**

1. ภายในประเทศ

1.1 ขณะนี้เกษตรกรเริ่มเก็บเกี่ยวเมล็ดกาแฟในแหล่งผลิตบางส่วนแล้ว คาดว่าจะเริ่มจำหน่ายและจะออกสู่ตลาดเดือน ธ.ค.50

1.2 จากภาวะฝนตกหนักในแหล่งผลิตจังหวัดชุมพร จะส่งผลกระทบต่อปริมาณผลผลิตและคุณภาพเมล็ดกาแฟ และทำให้การเก็บเกี่ยวล่าช้าและเก็บเกี่ยวได้เพียงบางส่วนในพื้นที่

2. ตลาดโลก ราคาตลาดโลกเคลื่อนไหวอยู่ในเกณฑ์สูงสุดในรอบ 10 ปีที่ผ่านมา เนื่องจากมีการคาดการณ์ว่า ปริมาณผลผลิต ปี 2550/51 ของประเทศผู้ผลิตรายใหญ่ของโลก (บราซิล และเวียดนาม) จะมีปริมาณลดลง เพราะได้รับผลกระทบจากภาวะอากาศแห้งแล้ง



ราคา (บาท/กก.)	ต.ค.	พ.ย.	ธ.ค.	ม.ค.	ก.พ.	มี.ค.	เม.ย.	พ.ค.	มิ.ย.	ก.ค.	ส.ค.	ก.ย.	เฉลี่ย
เกษตรกรขายได้													
(เกรดคละ)													
ปี 2547/48	-	29.00	29.41	26.81	27.75	29.35	-	-	-	-	-	-	28.46
ปี 2548/49	-	-	33.66	41.67	43.68	40.88	39.00	-	-	-	-	-	39.77
ปี 2549/50	-	-	44.78	47.11	46.99	-	-	-	-	-	-	-	46.29
โรงงานรับซื้อ													
(เกรดหนึ่ง)													
ปี 2547/48	-	-	35.00	35.00	35.00	35.00	-	-	-	-	-	-	35.00
ปี 2548/49	-	-	-	43.00	47.00	47.00	-	-	-	-	-	-	45.67
ปี 2549/50	-	-	-	50.00	50.00	-	-	-	-	-	-	-	50.00
ตลาดโลก (ลอนดอน)													
ปี 2547/48	28.40	25.96	29.96	29.16	32.66	38.09	42.23	45.11	50.31	49.72	43.74	38.23	33.30
ปี 2548/49	39.07	42.42	46.92	49.86	48.11	44.59	44.85	42.81	44.40	47.24	52.21	57.74	46.69
ปี 2549/50	56.18	56.56	53.26	55.95	55.73	53.05	50.59	57.33	63.14	62.37	59.83	52.33	56.36
ปี 2550/51	63.10	67.01	-	-	-	-	-	-	-	-	-	-	65.06

ไก่เนื้อ

ประจำสัปดาห์ที่ 1 ของเดือน พฤศจิกายน 2550 (5 - 9 พ.ย.50)

	2547	2548	2549	2550	% Δ
ผลผลิต (พันตัน)					ประมาณการ
- โลก	55,952	59,092	60,090	61,162	1.78
สหรัฐอเมริกา	15,286	15,869	16,162	16,413	1.55
จีน	9,998	10,200	10,350	10,520	1.64
บราซิล	8,408	9,350	9,280	9,670	4.20
สหภาพยุโรป	7,627	7,736	7,425	7,530	1.41
- ไทย (ซากบริโภค)	873.23	1,030.58	1,069.77	1,162.27	8.65
ช่วงผลผลิตออกมา	ตุลาคม - กุมภาพันธ์				
จำนวนครัวเรือน	10,098	7,762	9,869	na	
ต้นทุนการผลิต (บาท/กก.)	25.83	30.32	31.46	33.50	(สมาคมผู้เลี้ยงไก่เนื้อ)
มูลค่าผลผลิต (ล้านบาท)	33,908	52,794	52,669	49,608	(ม.ก. - ก.ย.50)
การใช้ (พันตัน)	672.43	791.13	808.39	862.27	6.66
ปริมาณส่งออก (ตัน)	200,796	239,449	261,373	207,492	(ม.ก. - ก.ย.50)
มูลค่าส่งออก (ล้านบาท)	22,602	28,147	29,607	22,848	
ประเทศคู่ค้า	ญี่ปุ่น อังกฤษ เนเธอร์แลนด์ เยอรมัน ไอร์แลนด์				
	แคนาดา เวียดนาม				
ประเทศคู่แข่ง	บราซิล สหรัฐอเมริกา EU จีน อาร์เจนตินา				

สถานการณ์ปี 2550

1. การผลิต สศก. ประมาณการผลิตไก่เนื้อมีชีวิต ปี 2550 ไว้ที่จำนวน 924.20 ล้านตัว เพิ่มขึ้น 8.65% จากปี 2549 (850.64 ล้านตัว) น้ำหนักไก่เฉลี่ย 2 กก./ตัว เป็นผลผลิตเนื้อไก่ส่วนที่ใช้บริโภค 1,162.27 พันตัน (62.88% ของน้ำหนัก)
2. การใช้ภายใน ผลผลิตเนื้อไก่ ประมาณ 75% ใช้บริโภคภายในประเทศ ในปี 2550 คาดว่าจะมีความต้องการใช้ภายในเพิ่มขึ้น 6.66% จากปี 2549
3. อัตราการบริโภค 14 กก./คน/ปี (ที่มา : สมาคมผู้ผลิตไก่เพื่อส่งออกไทย)
4. การส่งออก สมาคมผู้ผลิตไก่เพื่อส่งออกไทย ปรับเป้าหมายการส่งออก ปี 2550 จำนวน 290,000 - 300,000 ตัน เป็น 320,000 ตัน (ก.ย.50)

ในช่วงครึ่งปีแรกของปี 2550 มีการส่งออกเนื้อไก่ปรุงสุกไปสหภาพยุโรป และญี่ปุ่น ประมาณเดือนละ 20,000 ตัน และมีการส่งออกเนื้อไก่ดิบไปเวียดนาม ตั้งแต่ ก.พ.50 เป็นต้นมา ประมาณเดือนละ 1,000 ตัน

มาตรการ

- ด้านการตลาด 1. รณรงค์บริโภค 2. ออกหนังสือรับรองแหล่งจำหน่ายเนื้อไก่ - ไก่ที่ ได้รับการรับรองมาตรฐานและความปลอดภัยจากหน่วยงานที่เกี่ยวข้องให้ห้างสรรพสินค้า
- ด้านการผลิต คณะกรรมการบริหารสินค้าไก่เนื้อและผลิตภัณฑ์กำหนดแผนการผลิตให้สอดคล้องกับตลาด และบริหารจัดการปริมาณผลผลิตไก่มีชีวิตที่เข้าสู่โรงงานชำแหละของผู้ส่งออกและภายในประเทศทั้งระบบ ให้มีสัดส่วนที่เหมาะสม

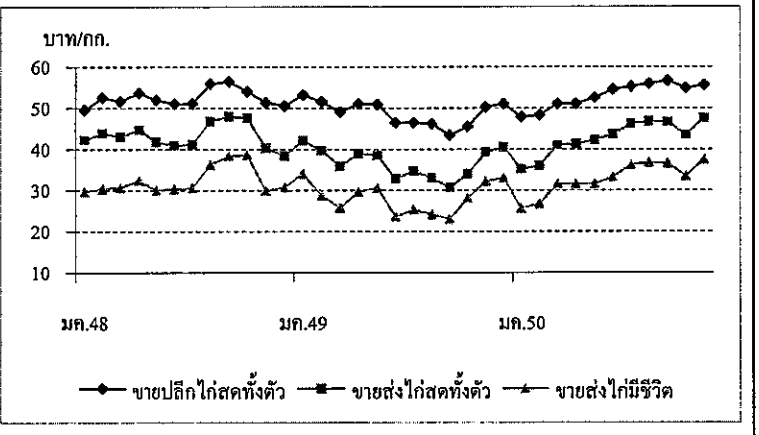
สถานการณ์ปัจจุบัน

ในสัปดาห์นี้ ราคาไก่มีชีวิตปรับสูงขึ้นจากสัปดาห์ก่อน กก.ละ 1 - 3 บาท

ราคาโดยทั่วไปอยู่ที่ กก.ละ 37 - 38 บาท ทั้งนี้ ยังมีผลผลิตออกสู่ตลาดสม่ำเสมอ

ความต้องการในประเทศทรงตัว ส่วนการส่งออกมีแนวโน้มเพิ่มขึ้นจากเดือนก่อน

ราคาไก่มีชีวิต (บาท/กก.)	สัปดาห์นี้	สัปดาห์ก่อน	+/- (บาท)
- เนื้อ	39 - 40	36 - 39	1 - 3
- กลาง	33 - 39	33 - 38	1
- ตะวันออกเฉียงเหนือ	34 - 40	34 - 39	1
- ใต้	39 - 42	38 - 42	1



ราคา (บาท/กก.)	ปี	มค.	กพ.	มีค.	เมย.	พค.	มิย.	กค.	สค.	กย.	ตค.	พย.	ธค.	เฉลี่ย
ขายส่งไก่มีชีวิต	2548	29.63	30.34	30.67	32.35	30.05	30.30	30.55	36.23	38.23	38.60	29.91	30.75	32.30
หน้าโรงฆ่า กทม.	2549	34.00	28.76	25.72	29.63	30.55	23.61	25.32	24.16	22.98	28.10	32.23	33.00	28.17
	2550	25.57	26.70	31.50	31.50	31.50	33.21	36.25	36.74	36.55	33.45	37.50	32.77	32.77
												(9 พ.ย.)		
ขายส่งไก่สดทั้งตัว	2548	42.20	43.82	43.02	44.74	41.76	40.93	41.11	46.84	47.95	47.60	40.25	38.30	43.21
รวมเครื่องใน ตลาด กทม.	2549	42.05	39.63	35.76	38.88	38.48	32.82	34.63	32.95	30.74	34.00	39.27	40.50	36.64
	2550	35.14	35.95	41.00	41.24	42.23	43.60	46.20	46.74	46.60	43.45	47.50	42.70	42.70
												(9 พ.ย.)		
ขายปลีกไก่สดทั้งตัว	2548	49.53	52.50	51.61	53.65	51.95	51.00	51.08	55.91	56.43	54.05	51.32	50.50	52.46
รวมเครื่องใน ตลาด กทม.	2549	53.18	51.55	49.00	51.00	50.85	46.39	46.39	46.14	43.40	45.50	50.25	51.00	48.72
	2550	47.83	48.30	51.00	51.00	52.50	54.50	55.20	55.86	56.55	54.77	55.50	53.00	53.00
												(9 พ.ย.)		

	2547	2548	2549	2550	% Δ
ผลผลิต (ล้านตัน)					ประมาณการ
- โลก	1.586	1.701	1.835	1.967	7
- ไทย (กรมประมง)	0.392	0.423	0.507	0.450	-11
กุ้งกุลาดำ	0.143	0.015	0.004	0.003	-25
กุ้งขาวแวนนาไม&อื่นๆ	0.249	0.408	0.503	0.447	-11
ช่วงผลผลิตออกมาก	มิถุนายน - กันยายน				
จำนวนครีวเรือน	34,977	33,411	35,000	na	
	(ปี 47 กรมประมง)		(ปี 48 สมาคมกุ้งไทย)		
ต้นทุนการผลิต (ปี 2548/49 กรมประมง)	กึ่งกุลาดำ กก.ละ 138.49 บาท				
	กึ่งขาวแวนนาไม กก.ละ 105 บาท				
มูลค่าผลผลิตกึ่ง	144,300	96,000	96,000	na	
ที่เกษตรกรขายได้ (ล้านบาท)					
บริโภคภายในประเทศ(ล้านตัน)	0.033	0.035	0.040	0.054	
การนำเข้า					
- ปริมาณ (ล้านตัน)	0.023	0.024	0.024	0.120	
- มูลค่า (ล้านบาท)	3,626	3,073	2,960	1,091	
				(ม.ค. - ก.ย. 50)	
การส่งออก					
- ปริมาณ (ล้านตัน)	0.283	0.279	0.310	0.261	
- มูลค่า (ล้านบาท)	71,616	71,358	77,189	59,691	
				(ม.ค. - ก.ย. 50)	
ประเทศคู่ค้า	สหรัฐอเมริกา ญี่ปุ่น สหภาพยุโรป				
ประเทศคู่แข่ง	อินเดีย เกาหลี อินโดนีเซีย จีน				

**สถานการณ์ปัจจุบัน**

• ความเคลื่อนไหวด้านราคา

ราคากุ้งขาวแวนนาไมทรงตัวอยู่ในระดับสูง โดยสูงเท่าและสูงกว่าราคาขีวรับจำนำเช่นเดียวกับสัปดาห์ก่อน ผลมาจากมาตรการแก้ไขปัญหของภาครัฐ อันได้แก่การรณรงค์บริโภคและการรับจำนำกุ้ง ดังนี้

ขนาด 40 ตัว/กก. ราคา กก.ละ 140 บาท ( ราคาขีวรับจำนำ กก.ละ 140 บาท)  
 ขนาด 50 ตัว/กก. ราคา กก.ละ 130 บาท ( ราคาขีวรับจำนำ กก.ละ 120 บาท)  
 ขนาด 60 ตัว/กก. ราคา กก.ละ 125 บาท ( ราคาขีวรับจำนำ กก.ละ 105 บาท)  
 ขนาด 80 ตัว/กก. และ 100 ตัว/กก. ราคาปรับลดลงในช่วงปลายสัปดาห์ กก.ละ 5 บาท เหลือ กก.ละ 95 บาท และ 85 บาท ตามลำดับ ทั้งนี้เนื่องจากผลผลิตขนาดดังกล่าวมีออกสู่ตลาดเพิ่มขึ้น

• ปริมาณกุ้งเข้าสู่ตลาดกลางสัตว์น้ำ จ.สมุทรสาคร

ปริมาณกุ้งเข้าสู่ตลาดสัปดาห์นี้ (5 พ.ย.- 9 พ.ย.50) จำนวน 914 ตู๋คอนเทนเนอร์ ปริมาณ 2,742 ตัน ลดลงจากสัปดาห์ก่อน ร้อยละ 1.4 จำแนกเป็นกุ้งขาวแวนนาไม จำนวน 900 ตู๋คอนเทนเนอร์ ปริมาณ 2,700 ตัน ลดลงจากสัปดาห์ก่อน ร้อยละ 1.3 และกึ่งกุลาดำ จำนวน 14 ตู๋คอนเทนเนอร์ ปริมาณ 42 ตัน ลดลงจากสัปดาห์ก่อนร้อยละ 6.67

**สถานการณ์ปี 2550**

1. การผลิต

ในปี 2550 กรมประมงคาดว่าจะมีผลผลิตกึ่งประมาณ 550,000 ตัน เพิ่มขึ้นจากปีก่อนร้อยละ 8.50 แต่จากสภาพอากาศไม่เอื้ออำนวย ส่งผลให้กึ่งมีขนาดเฉลี่ยเล็กลง

2. การส่งออก

ผลผลิตกึ่ง 90% เป็นการส่งออก ซึ่งยังคงประสบปัญหา AD C-Bond และค่าเงินบาทแข็ง โดยการส่งออกช่วง ม.ค.-ส.ค. 50 มีปริมาณ 0.223 ล้านตัน มูลค่า 50,707 ล้านบาท เพิ่มขึ้นร้อยละ 16 และ 3 จากช่วงเดียวกันของปีก่อน ซึ่งมีจำนวน 0.193 ตัน มูลค่า 49,096 ล้านบาท ตามลำดับ

**มาตรการในการแก้ไขปัญหาราคากุ้ง ปี 2550**

1. มาตรการแก้ไขปัญหา ประชุมหน่วยงานที่เกี่ยวข้อง รวม 3 ครั้ง (14,25 พ.ค. และ 4 ก.ค.50) ได้กำหนดมาตรการแก้ไขปัญหาราคากุ้งเป็น 3 ระยะ ได้แก่

1.1 ระยะเร่งด่วน รณรงค์เพิ่มการบริโภคเชื่อมโยงเกษตรกรรายตรง 1) งาน "เทศกาลกุ้ง...ธงฟ้าราคาประหยัด" ผ่านห้างสรรพสินค้า จังหวัดแหล่งผลิตและแหล่งบริโภคสำคัญระหว่าง มิ.ย. - ก.ย. 50  
 2) งาน "ชมกรรมกรกุ้งธงฟ้า...เพื่อเกษตรกรไทย" ทั้งในส่วนกลางและภูมิภาค 50 จังหวัด โดยส่วนกลางจัดร่วมกับ บมจ.การบินไทย ไร่ชื่องาน "กุ้งธงฟ้า...สู่การบินไทย" ระหว่างวันที่ 29 - 31 ส.ค. 50 พร้อมกับ 13 จังหวัด ส่วนอีก 37 จังหวัดจัดงานภายใน ก.ย. 50

1.2 ระยะสั้นและกลาง ลดต้นทุนการผลิต ได้รับความร่วมมือจากผู้ประกอบการลดราคาจำหน่ายอาหารกุ้งและลูกกุ้ง เพิ่มการบริโภคในประเทศ โดยแจ้งส่วนราชการให้สั่งอาหารที่มีเมนูกุ้งในการจัดเลี้ยงประชุม สัมมนา ขอความร่วมมือสมาคมภัตตาคารไทย และสมาคมโรงแรมไทยเพิ่มเมนูกุ้ง และจำหน่ายในราคาพิเศษ เมนูเดิมให้ลดราคา/เพิ่มปริมาณ

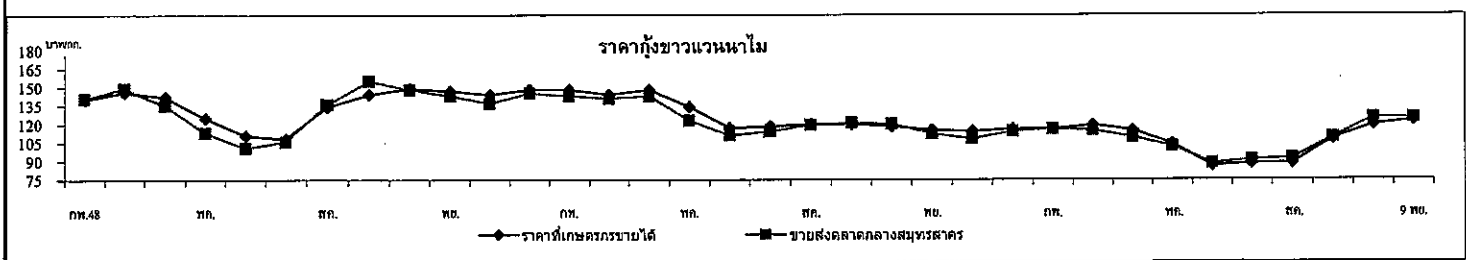
1.3 ระยะยาว ควบคุมการผลิต

2. การแทรกแซงตลาดกุ้งขาวแวนนาไม ปี 2550

2.1 คชก. มีมติ (18 ก.ค. 50) อนุมัติให้แก้ไขปัญหาค่ากุ้งขาวแวนนาไม ปี 2550 โดยวิธีรับจำนำกุ้งขาวแวนนาไมจากเกษตรกร รายละไม่เกิน 2 ล้านบาท ปริมาณ 10,000 ตัน ระยะเวลาขีวรับจำนำ ส.ค.-ต.ค. 50 ได้ถอนภายใน 4 เดือนนับถัดจากเดือนรับจำนำ ระยะเวลาโครงการ ส.ค. 50 - มิ.ย. 51 ราคาขีวรับจำนำ ขนาด 40 ตัว/กก. 50 ตัว/กก. และ 60 ตัว/กก. กก.ละ 140 , 120 และ 105 บาท ตามลำดับ

2.2 ผลการดำเนินการ ออกส. เปิดจุดรับจำนำรวม 8 แห่ง ใน 4 จังหวัด และถึงวันที่ 31 ต.ค. 50 (สิ้นสุดระยะเวลาโครงการ) มีเกษตรกรนำกุ้งมาจำนำ จำนวน 429 ราย ปริมาณ 3,345.057 ตัน

รายชื่อผู้ประกอบการท้องถิ่น	วันเปิดจุดรับจำนำ	การรับจำนำ		
		เกษตรกร (ราย)	ปริมาณ (ตัน)	
จ.สมุทรสาคร	1. บจก. อ.วิเศษชัยโพธิ์เจริญโปรดักท์	1 ส.ค. 50	84	698.023
	2. บจก. เจริญโภคภัณฑ์อาหาร	1 ส.ค. 50	40	290.223
	3. หจก. อูพรหมพาณิชย์ฟู๊ด	10 ส.ค. 50	36	310.210
จ.สมุทรปราการ	4. บจก. ห้วยบ้านพิชเชอร์	15 ส.ค. 50	10	62.135
	จ.สงขลา	5. บมจ.เจริญโภคภัณฑ์อาหาร	1 ส.ค. 50	65
6. บจก. ปิ๊ดซีฟู๊ดส์		9 ส.ค. 50	152	1,267.592
7. บจก. 11 วงจรเทคดิง		6 ก.ย. 50	9	52.765
จ.ระยอง	8. บมจ.เจริญโภคภัณฑ์อาหาร	3 ส.ค. 50	33	202.535
<b>รวม</b>			<b>429</b>	<b>3,345.057</b>



ราคากุ้งขาวแวนนาไม (บาท/กก.)	ปี	ม.ค.	ก.พ.	มี.ค.	เม.ย.	พ.ค.	มิ.ย.	ก.ค.	ส.ค.	ก.ย.	ต.ค.	พ.ย.	ธ.ค.	เฉลี่ย
เกษตรกรขายได้เฉลี่ยทั่วประเทศ (51-60ตัวขึ้นไป/กก.)	2548	128.00	140.00	146.00	142.00	125.00	111.00	108.00	134.00	144.00	149.00	147.00	144.00	123.00
	2549	148.00	148.00	144.00	148.00	134.00	117.00	118.00	120.00	120.00	118.00	115.00	114.00	116.33
	2550	116.00	116.00	119.00	115.00	104.00	86.00	88.00	88.00	108.00	119.00	123.00	(9 พ.ย.50)	
ขายส่งตลาดกลางสัตว์น้ำ จ.สมุทรสาคร (60 ตัว/กก.)	2548	125.00	141.00	149.00	135.00	113.00	101.00	106.00	136.00	155.00	148.00	143.00	137.00	121.17
	2549	145.00	143.00	141.00	143.00	123.00	111.00	114.00	119.00	121.00	120.00	112.00	108.00	113.08
	2550	114.00	116.00	115.00	109.00	102.00	88.00	90.00	92.00	109.00	119.00	125.00	(9 พ.ย.50)	

ข้าวโพดเลี้ยงสัตว์

ประจำสัปดาห์ที่ 1 ของเดือนพฤศจิกายน 2550 (5-9 พ.ย.50)

April 24 2010 Infor F - FactSheet 2550

ผลผลิต (ล้านตัน)	2547/48	2548/49	2549/50	2550/51 (ประมาณการ)	+ - %
- โลก	714.720	696.220	703.446	768.223	9.21
- ไทย	4.216	3.943	3.740	3.619	-3.24
ช่วงผลผลิตออกมาก	ก.ย. - พ.ย.				
พื้นที่ปลูก (ล้านไร่)	7.032	6.606	6.040	5.990	-0.83
จำนวนครั้วเรือน	339,961	305,434	295,564	NA	
ผลผลิตเฉลี่ยไร่ (กก.)	599	588	619	604	-2.42
ต้นทุนการผลิต (บาท/กก.)	3.35	3.97	4.07	4.16	2.21
มูลค่าผลผลิต (ล้านบาท)	20,363	19,597	23,000	23,523	2.27
การใช้ (ล้านตัน)	3.471	3.724	3.769	3.841	1.91
			ม.ค.-ก.ย.50	ม.ค.-ก.ย.49	
นำเข้า (ล้านตัน)	0.076	0.059	0.145	0.043	0.085
การส่งออก (ล้านตัน)	0.872	0.059	0.250	0.251	0.098
ประเทศคู่ค้า					
ไทยนำเข้าจาก	(ACMECS) ลาว(80%) กัมพูชา(20%) พม่า (WTO) อาร์เจนตินา สหรัฐ				
ไทยส่งออกไป	เวียดนาม(45%) อินโดนีเซีย(35%) มาเลเซีย (17%) ใต้หวัน(2%)				
ประเทศคู่แข่ง	จีน อาร์เจนตินา สหรัฐ				

1. สถานการณ์ ปี 2550/51

โลก ปี 2550/51 กระทรวงเกษตรสหรัฐคาดว่า (พ.ย.50) จะมีผลผลิตประมาณ 768.223 ล้านตัน เพิ่มขึ้นจากปี 2549/50 ซึ่งมีประมาณ 703.446 ล้านตัน เพิ่มขึ้นร้อยละ 9.21 ขณะที่ความต้องการใช้ของโลกมีประมาณ 762.816 ล้านตัน เพิ่มขึ้นร้อยละ 5.73 ตามความต้องการใช้เพื่อผลิตเอทานอลมากขึ้น

ไทย ในปี 2550/51กระทรวงเกษตรและสหรัฐคาดว่า (ก.ย.50)มีผลผลิตประมาณ 3.619 ล้านตัน ลดลงจากปี 2549/50 ซึ่งมีผลผลิต 3.740 ล้านตันร้อยละ 3.24 ขณะที่ความต้องการใช้ในประเทศจะมีประมาณ 3.841 ล้านตัน เพิ่มขึ้นเล็กน้อยตามการขยายตัวของวงเลี้ยงสัตว์

2. มาตรการ ปี 2549/50

2.1 การนำเข้าปี 2550 มติ ครม.(12 ธค.49) เห็นชอบตามมติคณะกรรมการนโยบายอาหาร(13 พย.49) ให้กำหนดนโยบายและมาตรการนำเข้าเช่นเดียวกับปี 2549 ดังนี้

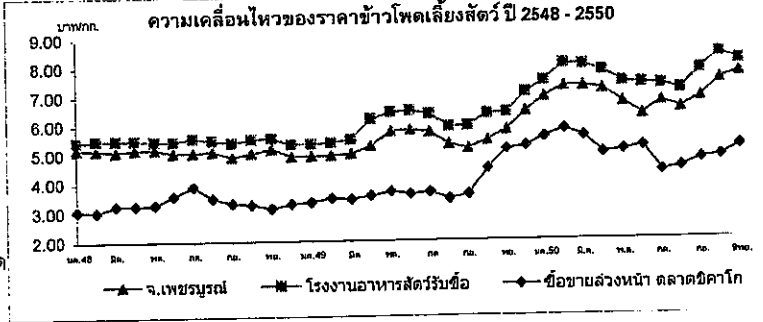
- 1) WTOในโควตา 54,700 ตัน อากรนำเข้า 20% ให้ อคส.นำเข้า 1มิล.-30มีย.50 นอกโควตา - อากรนำเข้า 73 % ค่าธรรมเนียมพิเศษ 180 บาท
- 2) AFTA อากรนำเข้า 5 % หรือ กก.ละ 2.75 บาท
- 3) ACMECS อากรนำเข้า 0% และ คต. จัดระเบียบผู้นำเข้า
- 4) นิวซีแลนด์ (FTA) อากรนำเข้า 0 %
- 5) ออสเตรเลีย (FTA) ในโควตา 6,030.68 ตัน อากรนำเข้า 17.33 % ให้ อคส. นำเข้า 1 มิล. - 30 มีย. 50 นอกโควตา อากรนำเข้า 65.70 %
- 6) นำเข้าทั่วไป อากรนำเข้า กก.ละ 2.75 บาท และค่าธรรมเนียมพิเศษ ตันละ 1,000 บาท

2.2 การค้าในประเทศ ราคาอยู่ในเกณฑ์สูงสุดตลอดฤดูกาล จึงทำให้กลไกตลาดดำเนินไปตามปกติ อย่างไรก็ตามได้ติดตามดูแลการค้าในประเทศอย่างต่อเนื่องและดำเนินการเชื่อมโยงตลาดเข้าช่วยเหลือเกษตรกรในพื้นที่ที่มีปัญหาด้านการจำหน่ายผลผลิต โดยกรมการค้าภายในเป็นผู้ประสานนำคณะผู้ผลิตอาหารสัตว์และผู้เลี้ยงสัตว์เข้าไปรับซื้อผลผลิตจากเกษตรกรโดยตรง

สถานการณ์ปัจจุบันและแนวโน้ม

ภาวะราคาซื้อขายสัปดาห์นี้อ่อนตัวลงเนื่องจากเกษตรกรนำข้าวโพดออกสู่ตลาดมากขึ้นหลังจากภาวะน้ำท่วมในแหล่งผลิตคืบคลานลงเพื่อให้ทันกับราคาที่อยู่ในระดับสูงขณะที่ความต้องการของตลาดภายในและส่งออกชะลอตัว อย่างไรก็ตามคาดว่าในช่วงต่อไปซึ่งเป็นช่วงปลายฤดูแนวโน้มราคาจะยังอยู่ในเกณฑ์ดี

สำหรับราคาซื้อขายล่วงหน้าตลาดชิคาโกส่งมอบเดือนธ.ค.50 ปิดตลาดสูงขึ้นจากการปรับตัวสูงขึ้นของน้ำมันดิบสู่จุดสูงสุดและการร่วงลงของดอลลาร์สู่จุดต่ำสุดเป็นประวัติการณ์ รวมทั้งปริมาณข้าวโพดของสหรัฐที่ออกสู่ตลาดช่วงนี้ลดลง



ราคาข้าวโพดเลี้ยงสัตว์

ราคา	ปี	ม.ค.	ก.พ.	มี.ค.	เม.ย.	พ.ค.	มิ.ย.	ก.ค.	ส.ค.	ก.ย.	ต.ค.	พ.ย.	ธ.ค.	เฉลี่ย
เกษตรกรขายได้*	2548	5.01	4.96	4.97	4.83	5.02	4.82	5.05	4.89	4.77	4.74	4.73	4.74	4.88
	2549	4.82	4.78	4.70	5.18	5.53	5.72	5.53	5.34	5.15	5.39	5.39	5.83	5.28
	2550	6.53	7.02	7.10	7.06	6.81	6.63	6.16	5.99	6.66	7.28	7.29	6.78	
จ.เพชรบูรณ์	2548	5.20	5.17	5.11	5.19	5.18	5.06	5.06	5.10	4.90	5.03	5.18	5.03	5.10
	2549	4.94	4.95	5.00	5.26	5.77	5.81	5.74	5.31	5.16	5.45	5.80	6.43	5.47
	2550	6.92	7.29	7.29	7.18	6.72	6.29	6.74	6.50	6.87	7.49	7.72	7.00	
กทม.	2548	5.45	5.49	5.49	5.49	5.46	5.45	5.56	5.48	5.40	5.53	5.55	5.40	5.48
โรงงานอาหารสัตว์รับซื้อ	2549	5.34	5.38	5.49	6.18	6.42	6.47	6.35	5.91	5.93	6.36	6.39	7.08	6.11
	2550	7.47	8.07	8.03	7.82	7.41	7.37	7.32	7.15	7.84	8.38	8.14	7.73	
ซื้อขายล่วงหน้า	2548	3.07	3.04	3.25	3.25	3.27	3.58	3.89	3.49	3.31	3.26	3.13	3.28	3.32
ตลาดชิคาโก	2549	3.34	3.47	3.44	3.55	3.69	3.60	3.66	3.42	3.57	4.47	5.13	5.23	3.88
	2550	5.55	5.81	5.56	4.98	5.07	5.20	4.34	4.46	4.75	4.83	5.19	5.07	
ซื้อขายล่วงหน้า	2548	78.84	78.75	84.15	81.18	81.90	87.32	93.04	84.68	80.37	79.51	75.90	79.64	82.11
ตลาดชิคาโก	2549	83.98	87.75	88.00	93.22	96.77	93.72	95.94	90.53	95.21	119.36	140.03	145.59	102.51
(ดอลลาร์/ตัน)	2550	153.85	162.16	158.08	142.52	145.75	149.96	128.31	130.24	138.17	140.86	152.20	145.65	

หมายเหตุ \* เป็นราคาที่เกษตรกรขายได้เฉลี่ยทั้งประเทศ (สดก.) ข้าวโพดเมล็ดความชื้นไม่เกิน 14.5%

ปาล์มน้ำมัน

ประจำสัปดาห์ที่ 1 ของเดือนพฤศจิกายน 2550 (5 - 9 พ.ย.50)

ผลผลิต : ล้านตัน	ปี 47	ปี 48	ปี 49	ปี 50	ปี 51 <sup>พ.ย.</sup>	% Δ
โลก น้ำมันพืช	102.53	111.33	118.11	122.50	127.03	3.70
น้ำมันปาล์ม	30.06	33.44	35.97	37.02	40.20	8.59
ไทย					ก.ย.	
ผลปาล์มทะเลสาบ(สทก.)	5.182	5.003	6.715	7.407	8.350	12.74
น้ำมันปาล์มดิบ(รง.แจ้ง)	0.821	0.784	1.167	1.259	1.420	12.74
ช่วงออกสู่ตลาด	มาก : ส.ค.-ก.ย. (ออกตลอดปี)					
แหล่งผลิต	กระบี่ 31% , สุราษฎร์ฯ 27% , ชุมพร 21% (รวม 79%)					
	ตรัง 4% , สตูล ชลบุรี ประจวบฯ 3% , พังงา 2%					
พื้นที่ให้ผล : ล้านไร่	1.921	2.026	2.374	2.719	2.998	10.26
ผลผลิตเฉลี่ย : ตัน/ไร่	2,682	2,469	2,828	2,724	2,785	2.24
จำนวนครัวเรือน	70,000	81,472	85,546	na	na	
ต้นทุนการผลิต : บาท/กก.	1.26	1.68	1.53	1.66	na	
มูลค่าผลปาล์ม : ล้านบาท	17,514	14,908	18,063	22,220	29,225	31.52
น้ำมันปาล์มดิบ : ล้านบาท	16,557	13,244	18,400	23,294	26,971	15.78
การใช้ในประเทศ : น้ำมันดิบ	0.715	0.745	0.905	0.859	0.902	5.00
หรือ น้ำมันบริสุทธิ์	0.476	0.496	0.604	0.572	0.601	5.00
นำเข้า : ตัน (ค.บ.บริสุทธ์1511.90)	74,767	18,930	1,314	1,236	1,133	
ส่งออก : ตัน (ค.บ.บริสุทธ์1511.90)	124,273	81,057	205,109	206,980	96,580	
ประเทศส่งออก	บริสุทธิ์ : พม่า(39%) จีน(32%), ดิบ : มาเลเซีย(35%) อินเดีย(33%)					
ประเทศนำเข้า	บริสุทธิ์ : มาเลเซีย (90%) จีน(10%)					
เปิดตลาด	AFTA ตั้งแต่ปี46 WTO ปี 47-50					
ภาษีนำเข้า	5%, 2.50 บ.ลิตร ในโควตา 20% นอกโควตา 143%					
ปริมาณ (ตัน)	ให้ออกส.นำเข้า 4,860 (ออกส.) ไม่จำกัดปริมาณ					
การนำเข้า WTO	ปี 47	ปี 48	ปี 49	ปี 50		
ออกหนังสือรับรอง(คต.)	79,233	16,354	195	-		
นำเข้า (นอกโควตา)	78,188	16,072	190	-		

**สถานการณ์ ปี 2550**

- โลก ปี 51 ก.เกษตรสหรัฐ คาดว่าโลกมีผลผลิตน้ำมันปาล์ม 40.20 ล้านตัน เพิ่มขึ้นร้อยละ 8.59 การใช้ 39.50 ล้านตันเพิ่มขึ้นร้อยละ 6.90
- ไทย ปี 51 ก.เกษตร (สทก.) คาดว่าจะผลิตผลปาล์มน้ำมันได้ 8.350 ล้านตันเพิ่มขึ้นร้อยละ 12.74 ซึ่งจะสกัดน้ำมันดิบได้ประมาณ 1.420 ล้านตัน โดยคาดว่าจะมีการใช้บริโภค 0.902 ล้านตันเหลือส่วนเกินประมาณ 0.510 ล้านตันที่ต้องผลิตส่งออกหรือใช้เป็นวัตถุดิบผลิตไบโอดีเซลมากขึ้น

**มาตรการ ปี 2549 - 50**

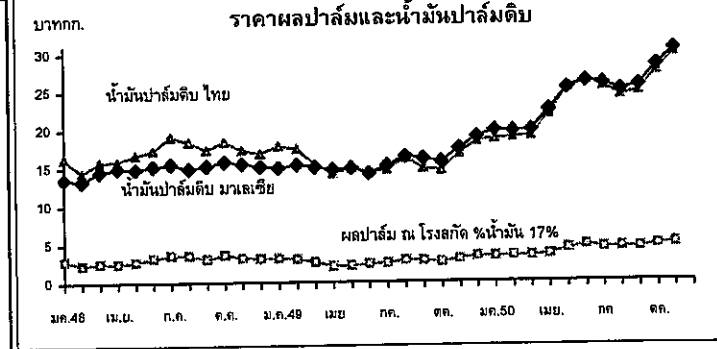
- จัดระบบเพิ่มประสิทธิภาพกลไกตลาด**
  - 1.1 จัดระบบการค้าในประเทศ โดยการให้ผู้ผลิต ผู้นำเข้า แจ้งปริมาณการผลิต จำหน่าย สต็อก การนำเข้า ควบคุมการขนย้าย กำกับดูแลการปิดป้าย แสดงราคาซื้อขาย ตรวจสอบเครื่องชั่ง การชั่งราคา การลักลอบนำเข้าและดูแล การจำหน่ายน้ำมันพืชปาล์มของห้างค้าปลีกไม่ให้ต่ำกว่าต้นทุนซื้อ
  - 1.2 จัดระบบการนำเข้าโดย
    - ภายใต้ AFTA และในโควตา WTO : ให้ออกส.เป็นผู้นำเข้า
    - การนำเข้าเพื่อส่งออก : ให้รับซื้อผลผลิตในประเทศ 1 ส่วน ก่อนนำเข้า 1 ส่วน และต้องส่งออกทั้ง 2 ส่วนภายใน 30 วันนับแต่วันนำเข้า
    - การนำเข้าประเทศส่งออก : กำกับดูแลการขนย้ายในประเทศไปยังด่านส่งออกอย่างเคร่งครัดภายในเวลาที่กำหนด (การขออนุญาตนำเข้ามอบ คต.)
- 3.1 มี.ค.49 ขณะนี้ยังไม่มีความคืบหน้า
- 1.3 ตรวจสอบการลักลอบนำเข้าและบริหารของกลางโดย
  - เข้มงวดตรวจสอบในจังหวัดติดชายแดน
  - จัดการของกลางน้ำมันปาล์มไม่ให้ไหลเข้าสู่ตลาดผู้บริโภค
- 1.4 ส่งเสริมการส่งออกน้ำมันปาล์มในประเทศ ส่งออกได้ทุกท่านโดยเสรี

**2. ส่งเสริมการผลิตพลังงานทดแทน โดยประสาน ก.พลังงานเชื่อมโยงผู้ผลิตน้ำมันปาล์มกับผู้ผลิตไบโอดีเซล**

**สถานการณ์ปัจจุบันและแนวโน้ม**

- ในประเทศ ราคาผลปาล์ม %น้ำมัน 17 สัปดาห์นี้ กก.ละ 4.70-5.10 บาทเฉลี่ยเท่ากับ สัปดาห์ก่อน ส่วนราคาน้ำมันดิบปรับตัวสูงขึ้นจากสัปดาห์ก่อนเป็น กก.ละ 29.75-30.00 บาทตามราคาตลาดโลกที่ยังสูงต่อเนื่อง
- ต่างประเทศ สัปดาห์นี้ราคาปรับตัวสูงขึ้นจากสัปดาห์ก่อน จาก กก.ละ 29.69 บาท (2,925 ริงกิต/ตัน) เป็น กก.ละ 30.37 บาท (2,978.75 ริงกิต/ตัน) เป็นผลจากความ ต้องการใช้ที่มีอย่างต่อเนื่อง

**แนวโน้ม** คาดว่าผลผลิตในประเทศจะออกสู่ตลาดเพิ่มขึ้น ราคาในประเทศจะเคลื่อนไหว อยู่ในเกณฑ์ดี



ราคา (บาท/กก.)	ปี	ม.ค.	ก.พ.	มี.ค.	เม.ย.	พ.ค.	มิ.ย.	ก.ค.	ส.ค.	ก.ย.	ต.ค.	พ.ย.	ธ.ค.	เฉลี่ย
ผลปาล์มสด(17%) ณ โรงสกัด	2547	3.13	3.34	3.41	3.29	3.05	2.84	3.42	3.99	3.83	3.61	3.74	2.96	3.38
	2548	2.89	2.25	2.53	2.47	2.75	3.18	3.58	3.51	3.06	3.26	3.17	3.12	2.98
	2549	3.14	3.01	2.58	2.05	2.19	2.34	2.48	2.82	2.78	2.56	2.97	3.33	2.69
	2550	3.27	3.35	3.29	3.52	4.27	4.71	4.50	4.38	4.34	4.70	4.90*		4.03
	2550	3.27	3.35	3.29	3.52	4.27	4.71	4.50	4.38	4.34	4.70	4.90*		4.03
น้ำมันดิบ กทม.	2547	19.68	21.22	21.66	21.17	20.17	17.64	20.25	21.96	21.01	20.24	20.01	17.04	20.17
	2548	16.30	14.24	15.75	15.82	16.34	17.27	19.07	18.35	17.30	18.19	17.24	16.85	16.89
	2549	17.80	17.41	15.38	14.20	14.86	14.40	14.64	16.19	14.77	14.53	16.70	18.30	15.77
	2550	18.63	18.84	19.01	21.82	25.29	26.45	25.47	24.29	24.79	27.49	29.88*		23.21
	2550	18.63	18.84	19.01	21.82	25.29	26.45	25.47	24.29	24.79	27.49	29.88*		23.21
น้ำมันดิบมาเลเซีย	2547	18.37	19.59	20.70	20.46	19.73	16.64	15.97	16.39	16.90	15.95	15.71	14.61	17.58
	2548	13.51	13.29	14.48	14.92	14.79	15.15	15.46	14.86	15.21	15.73	15.46	15.12	14.83
	2549	14.93	15.33	15.00	14.69	14.90	14.20	15.22	16.37	16.10	15.67	17.38	18.95	15.73
	2550	19.73	19.65	19.78	22.42	25.31	26.19	25.89	25.00	25.64	28.26	30.37*		23.79
	2550	19.73	19.65	19.78	22.42	25.31	26.19	25.89	25.00	25.64	28.26	30.37*		23.79



มะพร้าวผลแก่

ประจำสัปดาห์ที่ 1 ของเดือนพฤศจิกายน 2550 (5 - 9 พ.ย.50)

ผลผลิต : ล้านตัน	ปี 47	ปี 48	ปี 49	ปี 50	ปี 51 <sup>พ.ย.</sup>	% Δ
โลก พืชน้ำมัน	335.22	381.65	391.82	406.55	390.40	-3.97
เนื้อมะพร้าวแห้ง	5.38	5.59	5.50	5.28	5.37	1.70
น้ำมันมะพร้าว	3.29	3.44	3.40	3.25	3.32	2.15
ไทย						
มะพร้าวผลแก่ (สศก.)	1.848	1.871	1.561	1.524		-2.37
น้ำมันมะพร้าว <sup>บริสุทธิ</sup>	0.045	0.046	0.038	0.037		-2.63
ช่วงออกสู่ตลาด	มาก : พ.ค.-ต.ค. (ออกตลอดปี)					
แหล่งผลิต	ประจวบฯ 18% , ชุมพร 13% , สุราษฎร์ฯ 12% (รวม 43%) นครศรีฯ 7% , ชลบุรี 7% , สมุทรสงคราม 3%					
พื้นที่ให้ผล : ล้านไร่	1.59	1.66	1.41	1.41		-
จำนวนครัวเรือน	76,500	na	na	na		-
ผลผลิตเฉลี่ย : กก./ไร่	1,162	1,128	1,106	1,084		-1.99
ต้นทุนการผลิต : บาท/ผล	1.91	2.27	2.44	2.52		3.28
มูลค่าผลผลิต : ล้านบาท	5,380	6,661	7,355	6,097		-17.10
ดัชนีในพท. : บริโภคตรง	1.109	1.123	0.937	0.915		-2.34
น้ำมันมะพร้าว	0.042	0.043	0.036	0.037		3.96
นำเข้า : ตัน					(ม.ค.-ก.ย.) 371	
มะพร้าวผล	97	125	7,822			
เนื้อ - ผอย	119	279	269	72		
น้ำมันทั้งหมด	47	22	1,820	2,344		
ส่งออก : ตัน						
มะพร้าวผล	33,853	39,758	37,120	25,459		
เนื้อ - ผอย	574	591	667	145		
น้ำมันทั้งหมด	3,636	2,674	493	4,148		
ประเทศส่งออก	น้ำมัน : มาเลเซีย / เนื้อผอย : ปากีสถาน / เนื้อแห้ง : ญี่ปุ่น					
ประเทศนำเข้า	น้ำมัน : อินโดนีเซีย / เนื้อผอย : ฟิลิปปินส์ / ผลแก่ : กัมพูชา					

สถานการณ์ปี 2550

- โลก ปี 51 ก.เกษตรสหรัฐฯ คาดว่าโลกมีผลผลิตเนื้อมะพร้าวแห้ง 5.37 ล้านตัน เพิ่มขึ้นจากปีที่ผ่านมา ร้อยละ 1.70 ได้ผลผลิตน้ำมันมะพร้าว 3.32 ล้านตัน เพิ่มขึ้นจากปีที่ผ่านมา ร้อยละ 2.15
- ไทย ปี 50 ก.เกษตร (สศก.) คาดว่ามีผลผลิตมะพร้าวผล 1.524 ล้านตัน ลดลงร้อยละ 2.34

มาตรการแก้ไขปัญหา

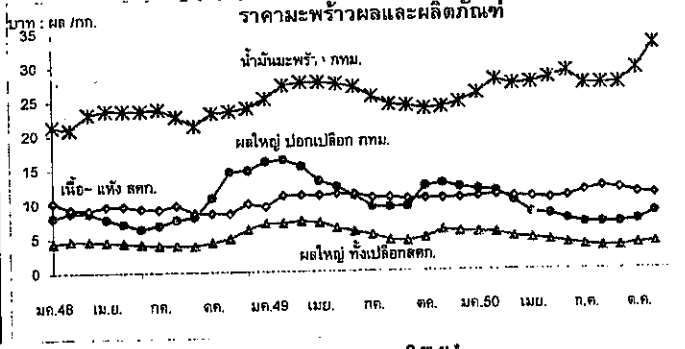
- จัดระบบการนำเข้า
  - WTO ตั้งแต่ปี 47-50
    - ผู้นำเข้า : ในโควตา :- เป็นนิติบุคคล เป็นโรงงานที่ซ้มะพร้าวผล มะพร้าวผอย เนื้อมะพร้าวแห้ง น้ำมัน เป็นวัตถุดิบในกิจการของตนเองและเปิดกิจการในปัจจุบัน ส่วนมะพร้าวผอยต้องมีประวัติ 3 ปี
      - นอกโควตา :- ให้นำเข้าเป็นการทั่วไป
- AFTA : ต้องขออนุญาตนำเข้า
  - มะพร้าวผล / มะพร้าวผอย - ยกเว้นอากร ตั้งแต่ปี 46
  - น้ำมันมะพร้าว - 5% หรือ ลิตร.ละ 2.50 บาท ตั้งแต่ปี 46
  - เนื้อมะพร้าวแห้ง - 35% หรือ กก.ละ 3.00 บาท ตั้งแต่ปี 46-49 - 25% หรือ กก.ละ 2.50 บาท ตั้งแต่ปี 50

สถานการณ์ปัจจุบันและแนวโน้ม

ราคามะพร้าวผลยังสูงขึ้นจากผลผลิตออกสู่ตลาดน้อยและความต้องการจากตมียังต่อเนื่อง ส่วนราคาเนื้อแห้งปรับขึ้นจากสัปดาห์ก่อนโดยผลผลิตน้อยแต่ตลาดมีความต้องการทำน้ำมันดิบที่มีราคาเคลื่อนไหวในเกณฑ์สูงตามราคาต่างประเทศ

	26 ต.ค.	2 พ.ย.	9 พ.ย.	% Δ	
มะพร้าวผลใหญ่ สศก.	บาท/ผล	3.65	3.67	3.84	4.63
มะพร้าวผลใหญ่ จ.ประจวบ	"	4.75	4.75	5.00	5.26
มะพร้าวผลใหญ่ (ปอก) กทม.	"	7.75	8.25	8.25	-
เนื้อมะพร้าวขาว กทม.	บาท/กก.	10.25	10.75	10.75	-

แนวโน้ม ผลผลิตออกสู่ตลาดน้อย ราคายอยู่ในเกณฑ์ดี



ราคา (บาท/ผล , กก.)

เกษตรกรขายได้	ปี	ม.ค.	ก.พ.	มี.ค.	เม.ย.	พ.ค.	มิ.ย.	ก.ค.	ส.ค.	ก.ย.	ต.ค.	พ.ย.	ธ.ค.	เฉลี่ย
มะพร้าวผลแก่ ใหญ่	2547	5.20	5.84	5.72	5.72	5.09	3.71	3.41	3.32	3.63	3.62	3.92	3.90	4.42
	2548	4.35	4.57	4.58	4.43	4.30	4.05	3.90	3.91	3.83	4.30	4.92	6.15	4.44
	2549	7.02	7.01	7.29	7.09	6.26	5.73	5.25	4.46	4.32	4.76	5.86	5.57	5.89
	2550	5.50	5.42	4.78	4.53	4.24	3.86	3.56	3.25	3.32	3.61	3.84*		4.21
	2550	5.50	5.42	4.78	4.53	4.24	3.86	3.56	3.25	3.32	3.61	3.84*		4.21
เนื้อ-แห้ง 90%	2547	9.08	9.00	9.26	8.91	8.72	7.87	7.39	7.32	9.26	9.21	10.81	10.68	8.96
	2548	10.23	9.79	9.07	9.64	9.62	9.24	9.17	9.74	8.56	8.52	8.47	10.68	9.39
	2549	9.43	11.03	11.09	11.03	11.23	11.18	10.63	10.63	10.43	10.46	10.47	10.51	10.68
	2550	10.71	10.82	10.63	10.58	10.33	10.67	11.46	11.97	11.68	11.05	10.83*		10.99
	2550	10.71	10.82	10.63	10.58	10.33	10.67	11.46	11.97	11.68	11.05	10.83*		10.99
ตลาด กทม. ขายส่ง มะพร้าวผล (ปอก)	2547	9.75	11.13	10.45	10.17	8.86	6.58	6.25	6.35	6.95	7.94	8.18	7.25	8.32
	2548	8.03	8.75	8.64	7.78	7.07	6.35	6.83	7.64	8.02	10.75	14.57	14.73	9.10
	2549	15.99	16.25	15.33	13.13	12.28	10.93	9.30	9.25	9.33	10.89	12.66	12.04	12.28
	2550	11.75	11.45	10.08	8.76	8.03	7.27	6.75	6.75	6.75	7.09	8.25*		8.47
	2550	11.75	11.45	10.08	8.76	8.03	7.27	6.75	6.75	6.75	7.09	8.25*		8.47
น้ำมันดิบ กทม.	2547	19.73	21.00	22.92	24.54	25.18	22.40	22.57	22.87	24.45	25.15	24.65	23.17	23.22
	2548	21.33	20.49	23.14	23.65	23.75	23.56	23.79	22.70	21.33	23.16	23.45	23.88	22.85
	2549	25.21	27.17	27.59	27.59	27.36	26.92	25.46	25.46	24.05	23.60	23.83	24.55	25.73
	2550	25.80	27.76	27.09	27.30	28.04	28.92	27.09	27.09	27.15	29.25	32.84*		27.55
	2550	25.80	27.76	27.09	27.30	28.04	28.92	27.09	27.09	27.15	29.25	32.84*		27.55

**ถั่วเหลือง**  
**ประจำสัปดาห์ที่ 1 ของเดือนพฤศจิกายน 2550 (5-9 พ.ย.50)**

ผลผลิต (ล้านตัน)	ปี 2548	ปี 2549	ปี 2550	ปี 2551 (พ.ย.)	%Δ
พืชน้ำมัน - โลก	381.650	391.630	406.550	390.400	-3.97
ถั่วเหลือง - โลก	215.689	220.438	235.773	220.812	-6.35
- ไทย	0.215	0.224	0.219	0.220	0.34
- ถั่วฤดูแล้ง	0.137	0.148	0.145	0.144	
- ถั่วฤดูฝน	0.078	0.076	0.074	0.076	
<b>ช่วงออกสู่ตลาด/แหล่งผลิตสำคัญ</b>					
- ถั่วฤดูแล้ง (มก.-กค.) 65%	เชียงใหม่ ชัยภูมิ แพร่ เลย ขอนแก่น ตาก				
- ถั่วฤดูฝน (สค.-ธค.) 35%	สระแก้ว แม่ฮ่องสอน อุตรดิตถ์ สุโขทัย เชียงใหม่				
ครัวเรือนเกษตรกร (ประมาณการ ม.ย.50)	148,805	145,829	NA	NA	-
พื้นที่ปลูก (ล้านไร่)	0.925	0.917	0.894	0.894	0.05
ผลผลิตเฉลี่ยไร่ (กก./ไร่)	232	244	245	246	0.41
ต้นทุนการผลิต (บาท/กก.)	8.95	9.39	9.63	NA	-
มูลค่าผลผลิต (ล้านบาท)	2,305	2,347	2,370	2,378	0.34
<b>การใช้ (ล้านตัน)</b>					
- โลก	204.840	215.210	224.910	233.530	3.83
- ไทย	1.607	1.617	1.722	1.724	0.10
<b>นำเข้า-ส่งออก (ล้านตัน)</b>					
- ปริมาณนำเข้า	1.608	1.395	1.172	0.954	22.75
- ปริมาณส่งออก	0.0012	0.0012	0.0008	0.0010	- 24.72
<b>ประเทศคู่ค้า</b>					
ไทยนำเข้าจาก	บราซิล สหรัฐอเมริกา อาร์เจนตินา กัมพูชา และแคนาดา				
ไทยส่งออกไป	เวียดนาม ฮองกง สิงคโปร์ ออสเตรเลีย มาเลเซีย ฟิลิปปินส์				
ประเทศคู่แข่ง	สหรัฐอเมริกา บราซิล อาร์เจนตินา จีน				

**สถานการณ์ ปี 2551**

โลก ปี 2551 คาดว่าราคาต่างประเทศจะเคลื่อนไหวอยู่ในระดับสูง จากปริมาณผลผลิตโลกลดน้อยลงร้อยละ 6.35 เนื่องจากพื้นที่ปลูกลดลง

ไทย ปี 2551 คาดว่าผลผลิตจะเพิ่มขึ้นจากปีที่ผ่านมาร้อยละ 0.34 และความต้องการใช้สูงขึ้นร้อยละ 0.10 ซึ่งผลผลิตในประเทศไม่เพียงพอ กับความต้องการใช้ ต้องนำเข้าถึงร้อยละ 87

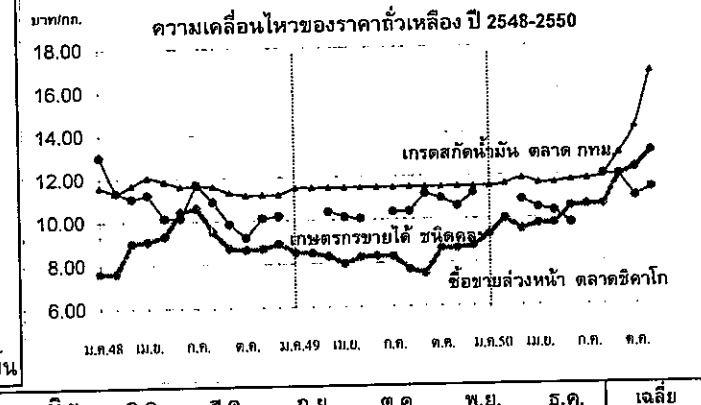
**นโยบายและมาตรการนำเข้าเมล็ดถั่วเหลือง ปี 2550**

- WTO มติ ครม. 12 กย.49
  - ในโควตา ไม่จำกัดปริมาณและช่วงเวลา อากรนำเข้าร้อยละ 0 ผู้มีสิทธินำเข้า 12 ราย (6 ส.และผู้แปรรูปอาหาร 6 ราย) และมีเงื่อนไข ผู้มีสิทธินำเข้าต้องรับซื้อเมล็ดถั่วเหลืองที่ผลิตในประเทศจากเกษตรกร ทั้งหมดตามคุณภาพมาตรฐานและราคาที่กำหนด ดังนี้
    - สกัดน้ำมัน ไม่ต่ำกว่า 10.50 บาท/กก.ณ ไร่นาหรือ 11.50 บาท/กก.ณ กทม.
    - ผลิตภัณฑ์สัตว์ ไม่ต่ำกว่า 11.00 บาท/กก.ณ ไร่นาหรือ 12.00 บาท/กก.ณ กทม.
    - แปรรูปอาหาร ไม่ต่ำกว่า 13.00 บาท/กก.ณ ไร่นาหรือ 14.00 บาท/กก.ณ กทม.
  - นอกโควตา กำหนดอากรร้อยละ 80
- ACMECS อากรนำเข้าร้อยละ 0 ให้ผู้มีสิทธินำเข้าในโควตาภายใต้ WTO เป็นผู้นำเข้า และต้องรับซื้อผลผลิตในประเทศตามที่กำหนด
- AFTA อากรนำเข้าร้อยละ 5 และต้องขออนุญาต
- FTA ไทย-ออสเตรเลีย และไทย-นิวซีแลนด์ อากรนำเข้าร้อยละ 0 ไม่จำกัดปริมาณนำเข้า
- นำเข้าทั่วไป กำหนดอากรนำเข้าร้อยละ 6 หรือ กก.ละ 0.30 บาท และต้องขออนุญาต

**นโยบายการส่งออก ส่งออกได้เสรี ไม่เสียอากรส่งออก**

**สถานการณ์ปัจจุบัน**

ราคาเกษตรกรขายได้ถั่วเหลืองฤดูฝนชนิดกละ สูงขึ้นจาก กก.ละ 10.59 บาทในสัปดาห์ก่อน เป็น กก.ละ 11.34 บาท เนื่องจากผลผลิตจากภาคเหนือซึ่งมีคุณภาพดีขึ้นทยอยออกสู่ตลาด ราคาขายส่งตลาด กทม.สูงขึ้นจาก กก.ละ 19.25 บาท 17.00 บาทและ 16.25 บาท เป็น กก.ละ 20.50 บาท 18.00 บาทและ 16.75 บาทตามคุณภาพเกรด ซึ่งเป็นไปตามราคากลางต่างประเทศที่สูงขึ้นจากตันละ 368.02 US\$ เป็นต้นละ 383.23 US\$ หรือสูงขึ้นร้อยละ 4.13 เนื่องจากความต้องการเมล็ดถั่วเหลืองเพื่อสกัดน้ำมันมากขึ้น ประกอบกับค่าเงินดอลลาร์ที่อ่อนตัวลง ทำให้ผู้ซื้อที่กำลังซื้อเมล็ดถั่วเหลืองมากขึ้น



ราคาถั่วเหลือง(บาท/กก.)	ม.ค.	ก.พ.	มี.ค.	เม.ย.	พ.ค.	มิ.ย.	ก.ค.	ส.ค.	ก.ย.	ต.ค.	พ.ย.	ธ.ค.	เฉลี่ย
(9 พ.ย.50)													
<b>เกษตรกรขายได้ชนิดกละ</b>													
ปี 2548	13.00	11.35	11.07	11.23	10.15	10.15	11.70	10.90	9.85	9.23	10.10	10.19	10.72
ปี 2549	-	-	10.37	10.13	10.04	-	10.35	10.35	11.17	10.95	10.59	11.19	10.49
ปี 2550	-	-	10.85	10.49	10.32	9.75	-	12.00	11.94	10.95	11.34	-	10.90
<b>ขายส่ง ตลาด กทม. เกรดแปรรูปผลิตภัณฑ์อาหาร</b>													
ปี 2548	14.88	15.25	15.25	15.25	14.76	14.38	14.38	14.70	14.47	14.25	14.25	14.25	14.67
ปี 2549	14.25	14.34	14.38	14.38	14.38	14.56	14.75	14.75	14.75	15.50	15.50	14.75	14.69
ปี 2550	15.25	15.25	15.25	15.16	14.75	14.75	14.75	14.99	16.64	17.94	20.50	-	15.93
<b>ขายส่ง ตลาด กทม. เกรดผลิตอาหารสัตว์</b>													
ปี 2548	13.88	14.25	14.25	14.25	13.84	13.63	13.63	14.06	13.84	13.63	13.63	13.63	13.88
ปี 2549	13.63	13.71	13.75	13.75	13.75	13.75	13.75	13.75	13.75	13.75	13.75	13.25	13.70
ปี 2550	13.38	13.38	13.38	13.31	13.00	13.00	13.00	13.28	14.85	15.90	18.00	-	14.04
<b>ขายส่ง ตลาด กทม. เกรดสกัดน้ำมัน</b>													
ปี 2548	11.61	11.38	11.67	12.03	11.85	11.63	11.63	11.60	11.31	11.18	11.18	11.18	11.52
ปี 2549	11.50	11.50	11.50	11.50	11.50	11.50	11.50	11.50	11.50	11.50	11.50	11.50	11.50
ปี 2550	11.50	11.60	11.85	11.63	11.63	11.75	11.80	11.98	12.98	14.20	16.75	-	12.52
<b>ซื้อขายล่วงหน้าตลาดชิคาโก</b>													
ปี 2548	7.62	7.62	9.01	9.07	9.31	10.44	10.60	9.51	8.73	8.65	8.69	8.91	9.01
ปี 2549	8.50	8.47	8.31	7.96	8.27	8.32	8.28	7.69	7.48	8.64	8.94	8.74	8.30
ปี 2550	9.26	9.97	9.76	9.47	9.74	10.51	10.59	10.60	11.95	12.29	13.06	-	10.65
<b>ซื้อขายล่วงหน้าตลาดชิคาโก (เหรียญสหรัฐ/ตัน)</b>													
ปี 2548	195.88	197.56	232.94	228.74	233.42	254.79	253.32	230.40	212.05	211.20	210.87	216.26	223.12
ปี 2549	213.99	214.34	212.68	209.01	217.32	216.49	217.23	203.82	199.28	233.47	243.97	243.34	218.75
ปี 2550	256.08	278.01	277.25	270.71	298.50	302.80	313.27	308.98	347.54	358.37	383.23	-	308.61

สุกร

ประจำสัปดาห์ที่ 1 ของเดือน พฤศจิกายน 2550 (5 - 9 พ.ย.50)

	2547	2548	2549	2550	% Δ
ผลผลิต	ประมาณการ				
- โลก (พันตัน)	92,801	96,227	99,776	103,386	3.62
จีน	47,016	50,106	50,300	55,800	10.93
สหภาพยุโรป	21,192	21,102	21,450	21,500	0.23
สหรัฐอเมริกา	9,312	9,392	9,543	9,809	2.79
บราซิล	2,600	2,800	2,745	2,875	4.74
- ไทย (ล้านตัว) : สศก.	12.096	12.257	13.315	13.892	4.33
ช่วงผลผลิตออกมาก	ตุลาคม - กุมภาพันธ์				
จำนวนครีวเรือน	267,903	281,723	286,202	na	
ต้นทุนการผลิต (บาท/กก.)	39.13	43.45	44.96	41.37	ม.ค. - ก.ย.50
มูลค่าผลผลิต (ล้านบาท)	54,372	60,439	61,129	39,936	(ม.ค. - ต.ค.50)
การใช้ (ล้านตัว)	11.74	12.00	12.53	13.06	4.23
ปริมาณส่งออก (ตัน)	10,982	12,171	11,015	5,614	(ม.ค. - ก.ย.50)
มูลค่าส่งออก (ล้านบาท)	1,563	1,895	2,051	664.30	
ประเทศคู่ค้า	ฮ่องกง ญี่ปุ่น				
ประเทศคู่แข่ง	สหภาพยุโรป บราซิล จีน ออสเตรเลีย แคนาดา				

**สถานการณ์ ปี 2550**

- การผลิต ภาคเอกชนประมาณการผลิตสุกรปี 2550 ไว้จำนวน 15 ล้านตัว
- การใช้ภายใน ส่วนใหญ่ 98% ใช้บริโภคภายในประเทศที่เหลือส่งออก
- อัตราการบริโภค 13 กก./คน/ปี (สมาคมผู้ผลิตและแปรรูปสุกรเพื่อการส่งออก)
- การส่งออก สมาคมผู้ผลิตและแปรรูปสุกรเพื่อการส่งออกกำหนดเป้าหมายการส่งออกเนื้อสุกร ปี 2550 ไว้จำนวน 12,000 ตัน

**ปัญหา** สมาคมผู้เลี้ยงสุกรแห่งชาติประกาศปรับราคาสุกรมีชีวิตสูงขึ้น จาก กก.ละ 40 - 41 บาท เป็น กก.ละ 43 - 44 บาท เมื่อวันที่ 26 ต.ค.50 ส่งผลให้ราคาขายส่งสุกรชำแหละและราคาขายปลีกเนื้อแดงปรับสูงขึ้นด้วย

การเตรียมมาตรการรองรับปัญหา เชิญสมาคมผู้เลี้ยงสุกรแห่งชาติ สมาคมผู้ค้าสุกรชำแหละ และไทยและผู้เลี้ยงรายใหญ่ ร่วมหารือเมื่อ 26 ต.ค.50 โดยมีผลการหารือสรุปดังนี้

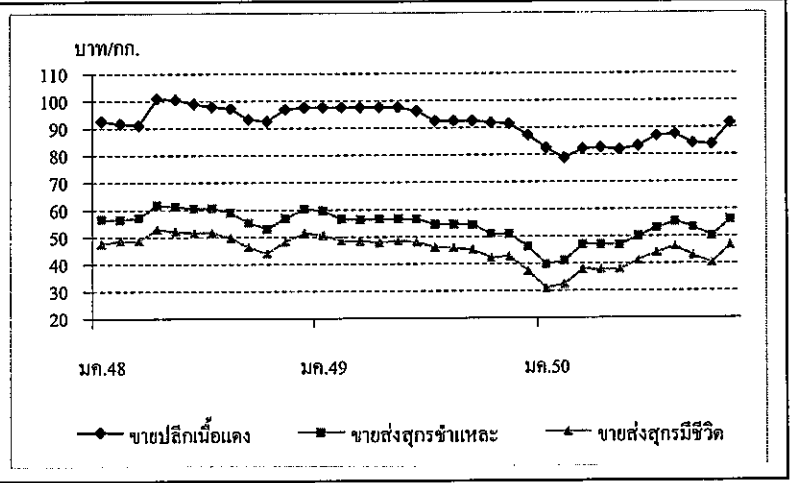
- ราคาสุกรมีชีวิต ขอความร่วมมือสมาคมผู้เลี้ยงสุกรแห่งชาติบริหารจัดการอุปสงค์อุปทาน และกำหนดราคาสุกรมีชีวิตให้สอดคล้องกับภาวะการค้าและต้นทุนการผลิต
- ราคาขายปลีกเนื้อแดง ขอความร่วมมือสมาคมผู้ค้าสุกรชำแหละไทย ประสานผู้ค้าขายส่งสุกรชำแหละและขายปลีกเนื้อแดง ในราคาที่สอดคล้องกับราคาสุกรมีชีวิต
- การกำกับดูแล ติดตามตรวจสอบภาวะการค้าและราคาขายปลีกเนื้อแดงในตลาดสดทั่วประเทศ ประสานผู้เลี้ยงสุกรจัดหาเนื้อหมูไปจำหน่ายให้แก่ผู้บริโภคโดยตรงในราคาพิเศษ รวมทั้งใช้มาตรการทางกฎหมาย ตาม พ.ร.บ.ว่าด้วยราคาสินค้าและบริการ พ.ศ.2542

**สถานการณ์ปัจจุบัน**

ราคาสุกรมีชีวิต โดยทั่วไปปรับสูงขึ้นจากสัปดาห์ก่อน กก.ละ 2 - 3 บาท โดยส่วนใหญ่อยู่ที่ กก.ละ 46 บาท ในแต่ละภาคมีระดับราคา ดังนี้

ราคาสุกรมีชีวิต (บาท/กก.)	สัปดาห์นี้	สัปดาห์ก่อน	+/- (บาท)
- เหนือ	41 - 46	40 - 43	1 - 3
- กลาง	42 - 46	40 - 44	2
- ตะวันออกเฉียงเหนือ	39 - 43	39 - 42	1
- ใต้	42 - 49	42 - 47	2

ส่วนราคาขายปลีกเนื้อแดง ในตลาดสด เขต กทม. โดยทั่วไปอยู่ที่ กก.ละ 85 - 95 บาท ส่วนในภูมิภาค ราคาอยู่ที่ระดับ กก.ละ 85 - 90 บาท



ราคา (บาท/กก.)	ปี	มค.	กพ.	มีค.	เมย.	พค.	มิย.	กค.	ตค.	กย.	คค.	พย.	ธค.	เฉลี่ย	
ขายส่งสุกรมีชีวิต	2548	47.50	48.50	48.54	52.79	51.92	51.50	51.45	49.77	46.23	43.90	48.36	51.25	49.31	
ณ แหล่งผลิต	2549	50.55	48.50	48.39	47.88	48.50	47.97	45.97	45.77	45.20	42.21	42.73	37.20	45.91	
	2550	30.98	32.30	37.88	37.79	37.75	41.07	44.00	46.17	42.80	40.14	46.50		39.76	
ขายส่งสุกรชำแหละ	2548	56.50	56.32	57.17	61.69	61.18	60.50	60.50	58.86	55.27	52.85	56.77	60.15	58.15	
	ตลาด กทม.	2549	59.55	56.39	56.28	56.50	56.50	56.37	54.38	54.41	54.25	50.93	50.77	46.05	54.37
		2550	39.64	40.95	46.93	46.85	46.70	49.93	53.00	55.31	53.23	50.11	56.00		48.97
ขายปลีกเนื้อแดง	2548	92.50	91.71	91.09	100.88	100.47	99.00	97.82	97.14	93.23	92.50	96.82	97.50	95.89	
	ตลาด กทม.	2549	97.50	97.50	97.50	97.50	97.50	96.18	92.50	92.50	92.50	91.79	91.48	87.25	94.31
		2550	82.36	78.70	82.02	82.50	81.80	83.05	86.88	87.50	84.20	83.64	91.50		84.01

ไข่ไก่

ประจำสัปดาห์ที่ 1 ของเดือน พฤศจิกายน 2550 (5-9 พ.ย.50)

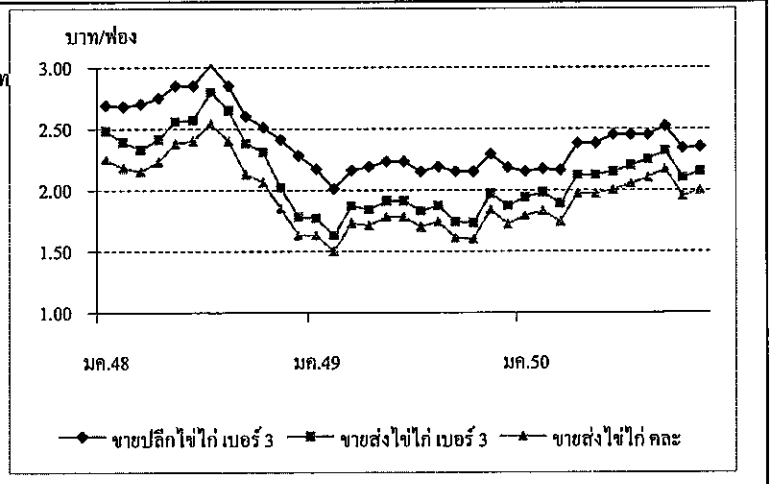
	2547	2548	2549	2550	% Δ
ผลผลิต (ล้านฟอง)					
- โลก	931,288	947,459	972,567	998,340	2.65
จีน	389,220	389,572	407,622	418,424	2.65
สหภาพยุโรป	100,637	99,146	104,555	107,326	2.65
สหรัฐอเมริกา	84,608	85,274	86,173	88,457	2.65
ญี่ปุ่น	39,551	39,440	39,104	40,140	2.65
- ไทย	6,556	7,812	8,906	9,094	2.11
ช่วงผลผลิตออกมา	ตุลาคม - กุมภาพันธ์				
จำนวนครัวเรือน	2,913	2,556	2,869	na	
ต้นทุนการผลิต (บาท/ฟอง)	1.54	1.59	1.78	1.86	
มูลค่าผลผลิต (ล้านบาท)	13,243	17,030	15,141	16,167	
การใช้ (ล้านฟอง)	6,502	7,701	8,722	8,904	13.26
นำเข้า (ล้านฟอง)	0.066	0.339	15.543	5.543	
ส่งออก (ล้านฟอง)	54.050	109.650	183.655	175.336	
ประเทศคู่ค้า	ฮ่องกง (96%) พม่า แองโกลา ไลบีเรีย				
ประเทศคู่แข่ง	สาธารณรัฐประชาชนจีน และ เนเธอร์แลนด์				

สถานการณ์ ปี 2550	
1. การผลิต	• สก. ประมาณการผลิตไข่ไก่ไว้จำนวน 9,094 ล้านฟอง • คณะกรรมการนโยบายพัฒนาไก่ไข่และผลิตภัณฑ์ (Egg Board) กำหนดเป้าหมายปริมาณการผลิตไข่ไก่ ปี 2550 จำนวน 10,335 ล้านฟอง ปี 2551 จำนวน 10,315 ล้านฟอง
2. การใช้จ่ายใน	ผลผลิตไข่ไก่ 99% ใช้บริโภคภายในประเทศ
3. อัตราการบริโภค	142 ฟอง/คน/ปี (ที่มา : เป้าหมายภาคเอกชน)
4. การส่งออก	ปี 2550 กำหนดเป้าหมายไว้ 200 ล้านฟอง
มาตรการด้านการผลิตการตลาด	(มติ Egg Board เมื่อ 18 มิ.ย.50)
1. ด้านการผลิต	1) กำกับดูแลการผลิต โดยตรวจสอบการนำเข้าพันธุ์ไก่ไข่และการผลิตพันธุ์ในประเทศ 2) ลดกำลังการผลิต โดยขอความร่วมมือผู้เลี้ยงไก่ไข่จำนวน 100,000 ครัวขึ้นไป ปลดแม่ไก่ไข่ตามอายุไก่ที่ 72 สัปดาห์ 3) ขึ้นทะเบียนผู้เลี้ยงไก่ไข่ทั่วประเทศ 4) กำหนดสัดส่วนการผลิต
2. ด้านการตลาดและราคา	Egg Board แต่งตั้งคณะกรรมการเพื่อพิจารณา กำหนดนโยบายพัฒนาการผลิต การตลาด ศึกษาโครงสร้างต้นทุนการผลิต และระดับราคา สำหรับปี 2550 ได้ประมาณการต้นทุนการผลิต ไข่ดังนี้ 1) ไข่ไก่ ตัวละ 16.76 บาท 2) แม่ไก่สาว ตัวละ 102.53 บาท และ 3) ไข่ไก่ ฟองละ 1.86 บาท

สถานการณ์ปัจจุบัน

ในสัปดาห์นี้ ราคาไข่ไก่ คณะ ฅ แหล่งผลิต ปรับสูงขึ้นอีกฟองละ 0.10 บาท โดยส่วนใหญ่อยู่ที่ฟองละ 2.00 บาท แต่ราคาขายส่งขายปลีกไข่ไก่ก็คึกขนาด (เบอร์ 0 ถึงเบอร์ 5) ยังทรงตัวอย่างไรก็ตาม เนื่องจากเนื้อสุกรและเนื้อไก่ยังมีราคาสูง ทำให้ความต้องการบริโภคไข่ไก่ยังมีมาก ทั้งนี้ ราคาในภูมิภาค มีความเคลื่อนไหว ดังนี้

ราคาไข่ไก่คณะ (บาท/ฟอง)	สัปดาห์นี้	สัปดาห์ก่อน	+/- (บาท)
- เนื้อ	1.80 - 2.00	1.80 - 1.95	0.05
- กลาง	2.00 - 2.20	1.90 - 2.20	0.10
- ตะวันออกเฉียงเหนือ	1.95 - 2.20	1.95 - 2.20	
- ใต้	2.25	2.25	



ราคา (บาท/ฟอง)	ปี	มค.	กพ.	มีค.	เมษ.	พค.	มิย.	กค.	สค.	กย.	ตค.	พย.	ธค.	เฉลี่ย
ขายส่งไข่ไก่ คณะ	2548	2.25	2.18	2.15	2.23	2.38	2.40	2.54	2.40	2.13	2.06	1.85	1.63	2.18
ฅ แหล่งผลิต	2549	1.63	1.50	1.73	1.71	1.78	1.78	1.70	1.74	1.61	1.60	1.84	1.72	1.70
	2550	1.79	1.83	1.74	1.97	1.97	2.00	2.05	2.10	2.17	1.95	2.00		1.96
												(9 พ.ย.)		
ขายส่งไข่ไก่ เบอร์ 3	2548	2.48	2.39	2.33	2.41	2.56	2.57	2.80	2.65	2.38	2.31	2.02	1.78	2.39
ตลาด กทม.	2549	1.77	1.63	1.87	1.84	1.91	1.91	1.83	1.87	1.74	1.73	1.97	1.87	1.83
	2550	1.94	1.98	1.89	2.12	2.12	2.15	2.20	2.25	2.32	2.10	2.15		2.11
												(9 พ.ย.)		
ขายปลีกไข่ไก่ เบอร์ 3	2548	2.69	2.68	2.70	2.75	2.85	2.85	3.02	2.85	2.60	2.51	2.41	2.28	2.68
ตลาด กทม.	2549	2.17	2.01	2.16	2.19	2.23	2.23	2.15	2.19	2.15	2.15	2.29	2.18	2.18
	2550	2.15	2.17	2.16	2.38	2.38	2.45	2.45	2.45	2.52	2.34	2.35		2.35
												(9 พ.ย.)		