

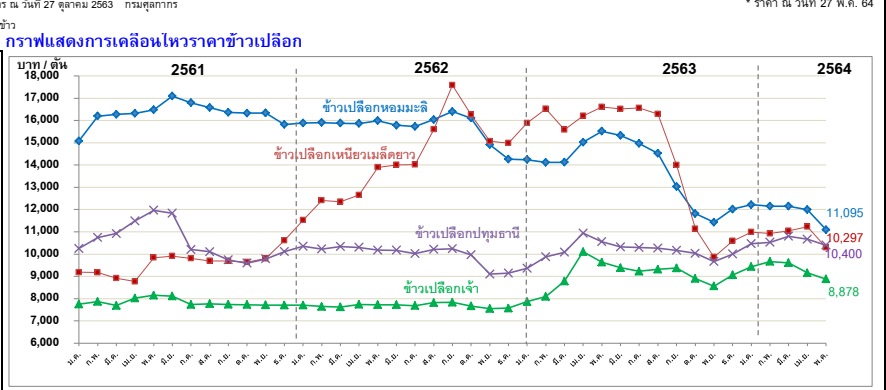
ข่าว
ประจำสัปดาห์ที่ 4 ของเดือนพฤษภาคม 2564 (24 - 28 พ.ค. 2564)
ผลผลิต (ล้านตันข้าวเปลือก)
-โลก
-ไทย
-นาปี

สถานการณ์ข้าวเปลือกปีการเพาะปลูก 2563/64
กระทรวงเกษตรและสหกรณ์ประกาศพื้นที่เป้าหมายส่งเสริมการปลูกข้าว ปี 2563/64 รอบที่ 1 จำนวน 59.88 ล้านไร่
มาตรการช่วยเหลือเกษตรกรและรักษาเสถียรภาพราคาข้าว ปีการผลิต 2562/63
1. ด้านการผลิต จำนวน 8 แผนงาน ได้แก่
1) การวางแผนการผลิตข้าว
2) การขึ้นทะเบียนเกษตรกรผู้ปลูกข้าว
3) การจัดการปัจจัยการผลิต
4) การเพิ่มประสิทธิภาพการผลิตข้าว
5) การควบคุมปริมาณการผลิตข้าว
6) การพัฒนาชาวนาให้เป็น Smart Farmer
7) การวิจัยและพัฒนาข้าว
8) การประกันภัยพืชผล
2. ด้านการตลาด จำนวน 5 โครงการ ได้แก่
1) โครงการประกันรายได้เกษตรกรผู้ปลูกข้าว
(จ่ายเงินชดเชยให้กับเกษตรกรแล้ว จำนวน 4.685 ล้านครัวเรือน เป็นเงิน 48,156.95 ล้านบาท)
มาตรการดูухานเพื่อรักษาเสถียรภาพราคาข้าวเปลือก
2) โครงการสินเชื่อชะลอการขายข้าวเปลือกนาปี
(มีเกษตรกรเข้าร่วมโครงการฯ จำนวน 310,754 ราย ปริมาณ 1.813 ล้านตัน)
3) โครงการสินเชื่อเพื่อรวบรวมข้าวและสร้างมูลค่าเพิ่มโดยสถาบันเกษตรกร
(ให้สินเชื่อสถาบันเกษตรกรแล้ว 4,536.55 ล้านบาท ปริมาณข้าว 0.451 ล้านตัน)
4) โครงการชดเชยดอกเบี้ยให้ผู้ประกอบการค้าข้าวในการเก็บสต็อก
(มีผู้เข้าร่วมโครงการฯ จำนวน 256 ราย ใน 46 จังหวัด วงเงินกู้ยืม 61,954.40 ล้านบาท เก็บสต็อก 3.063 ล้านตัน)
มาตรการช่วยเหลือต้นทุนการผลิต
5) โครงการสนับสนุนการบริหารจัดการและพัฒนาคุณภาพผลผลิตเกษตรกรผู้ปลูกข้าว ปีการผลิต 2563/64
(มีเกษตรกรเข้าร่วมโครงการฯ จำนวน 4.694 ล้านครัวเรือน 8ทส.จ่ายเงินแล้ว 53,802.10 ล้านบาท)

ราคาข้าวสารส่งออกเฉลี่ยรายเดือน F.O.B.กรุงเทพฯ
หน่วย : เหรียญสหรัฐ / ตัน
ชนิดข้าว ปี ม.ค. ก.พ. มี.ค. เม.ย. พ.ค. มิ.ย. ก.ค. ส.ค. ก.ย. ต.ค. พ.ย. ธ.ค.
หอมมะลิ 2562 1156 1175 1145 1136 1139 1137 1129 1216 1248 1219 1134 1096
100% 2563 1088 1057 1035 1115 1095 1095 1017 990 931 916 893 895
ขั้น 2 2564 900 891 845 810 *811
ข้าวขาว 2562 431 424 422 428 426 436 432 446 444 440 438 449
100% 2563 468 467 509 582 529 536 496 528 523 481 505 539
ขั้น 2 2564 563 575 542 511 *503
ข้าวขาว 2562 410 408 406 412 410 420 416 430 427 424 421 432
5% 2563 451 450 494 566 513 520 480 512 507 465 489 522
2564 545 557 525 495 *487
ข้าวหึ่ง 2562 417 416 411 417 416 425 422 439 433 423 418 427
100% 2563 451 450 501 566 529 538 500 517 516 477 493 522
2564 545 559 528 496 *491

ดัชนีการนำเข้าข้าวเปลือก
ข้าวเปลือกนาปี
-ข้าวเปลือกหอมมะลิ
-ข้าวเปลือกเหนียว
-ข้าวเปลือกเจ้า
-ข้าวเปลือกปทุมธานี
-ข้าวเปลือกนาปรัง
การนำเข้าในประเทศ (ตัน.บ.)
ช่วงออกสุดตลาด / แหล่งผลิตสำคัญ
-นาปี ต.ค. - ก.พ. อุบลราชธานี นครราชสีมา ร้อยเอ็ด สุรินทร์
-นาปรัง มี.ค. - ต.ค. นครสวรรค์ พิษณุโลก สุพรรณบุรี พิจิตร
การขึ้นทะเบียนเกษตรกร รอบ 1 4.52 ล้านครัวเรือน
ปีการเพาะปลูก 2563/64 รอบ 2 N/A
การส่งออก (ปีปฏิทิน) ปี 2561 ปี 2562 ปี 2563 ปี 2564
ปริมาณส่งออก (ล้านตัน ขส.) 11,232 7,581 5,725 N/A
มูลค่าส่งออก (ล้านบาท) 182,082 130,544 115,915 N/A
(ล้าน \$US) 5,676 4,206 3,727 N/A
-ปริมาณส่งออก (ล้านตัน ขส.) 2,487 1,753 -29.51
-มูลค่าส่งออก (ล้านบาท) 52,030 33,886 -34.87
(ล้าน \$US) 1,667 1,125 -32.51
-ราคาเฉลี่ย (รพ.บ./ตัน) 670 642 -4.26
ประเทศคู่ค้า
สหรัฐอเมริกา แอฟริกาใต้ จีน แคมพูธูญ ญี่ปุ่น อังกง
เยเมน โกงคิตัวร์ โมซัมบิก
เวียดนาม กัมพูชา อินเดีย จีน ปากีสถาน

แนวโน้ม
ข้าวเปลือกหอมมะลิ และข้าวเปลือกเจ้า มีแนวโน้มราคาชะลอลง เนื่องจากผู้ประกอบการมีสต็อกเพียงพอแล้ว
ประกอบกับปัญหาต้นทุนค่าน้ำมันในการส่งออก ข้าวเปลือกเหนียวเมล็ดยาว และข้าวเปลือกปทุมธานี มีแนวโน้ม
ราคาทรงตัว



ราคาข้าวเปลือกเฉลี่ยรายเดือน ชนิดข้าวเปลือก
ปี ม.ค. ก.พ. มี.ค. เม.ย. พ.ค. มิ.ย. ก.ค. ส.ค. ก.ย. ต.ค. พ.ย. ธ.ค. เฉลี่ย
ข้าวเปลือกหอมมะลิ (36-42 กรัม)
2560 10,374 10,177 9,956 9,856 9,821 10,043 10,881 11,302 12,924 12,909 12,740 14,203 11,266
2561 15,078 16,195 16,271 16,318 16,553 17,076 16,798 16,578 16,379 16,329 16,334 15,846 16,313
2562 15,833 15,909 15,878 15,865 15,973 15,869 15,731 16,039 16,401 16,110 14,910 14,257 15,731
2563 14,241 14,113 14,121 15,024 15,516 15,334 14,972 14,522 13,029 11,816 11,428 12,016 13,844
2564 12,216 12,151 12,149 11,995 *11,095
ข้าวเปลือกเหนียวเมล็ดยาว
2560 11,805 11,628 11,492 11,285 11,051 10,868 10,381 9,941 9,123 7,846 8,250 8,581 10,188
2561 9,184 9,174 9,659 8,767 9,875 9,891 9,810 9,697 9,708 9,641 9,659 10,268 9,611
2562 11,524 12,415 12,349 12,649 13,617 14,007 14,014 15,599 17,586 16,265 15,069 14,897 14,166
2563 15,881 16,526 15,581 16,208 16,610 16,515 16,565 16,286 13,999 11,140 9,872 10,591 14,648
2564 10,992 10,923 11,050 11,225 *10,297
ข้าวเปลือกเจ้า
2560 7,575 7,486 7,472 7,410 7,829 8,453 8,199 7,779 7,603 7,566 7,535 7,620 7,711
2561 7,812 7,866 7,691 8,019 8,162 8,051 7,736 7,771 7,691 7,728 7,713 7,696 7,828
2562 7,704 7,646 7,629 7,739 7,714 7,723 7,687 7,818 7,835 7,673 7,555 7,573 7,691
2563 7,862 8,092 8,782 10,108 9,631 9,385 9,228 9,318 9,372 8,898 8,564 9,065 9,025
2564 9,431 9,666 9,607 9,158 *8,878
ข้าวเปลือกปทุมธานี
2560 8,499 8,275 8,229 8,333 8,490 8,868 9,102 9,289 10,057 8,502 9,112 9,716 8,873
2561 10,247 10,748 10,922 11,493 11,969 11,836 10,206 10,107 9,740 9,595 9,786 10,110 10,563
2562 10,351 10,230 10,344 10,301 10,180 10,173 10,027 10,214 10,238 9,972 9,100 9,148 10,023
2563 9,366 9,634 10,087 10,942 10,556 10,319 10,296 10,269 10,171 10,036 9,667 10,001 10,112
2564 10,466 10,531 10,805 10,667 *10,400

ยางพารา

สัปดาห์ที่ 4 ของเดือนพฤษภาคม 2564 (24 - 28 พ.ค.64)

รายการ/ปี	ปี 2561	ปี 2562	ปี 2563 ^F	ปี 2564 ^F	Δ%
ผลผลิตโลก ¹ (ล้านตัน)	13.84	13.84	12.90		
- อินโดนีเซีย	3.63	3.30	2.88		
- เวียดนาม	1.14	1.19	1.17		
- มาเลเซีย	0.6	0.64	0.55		
- ไทย (สศก.)	4.74	4.77	4.69	4.76	1.41
การส่งออกโลก (ล้านตัน)	12.09	11.61	11.03		
- อินโดนีเซีย	2.95	2.58	2.40		
- เวียดนาม	1.50	1.63	1.52		
- มาเลเซีย	1.12	1.06	1.04		
- ไทย (สศก.)	4.32	3.94	4.35	1.62	(ม.ค.-เม.ย.64)
การใช้โลก ¹ (ล้านตัน)	13.90	13.77	12.61		
- ไทย ¹	0.63	0.66	0.69	0.72	4.35
ต้นทุนยางแผ่นดิบ (บาท/กก.)	55.87	56.53	57.77		
ช่วงออกสู่ตลาด	ตลอดทั้งปี ออกมาก ธ.ค. (12.13%) - ม.ค. (10.98%)				
แหล่งผลิตสำคัญ	สุราษฎร์ธานี สงขลา นครศรีธรรมราช ตรัง ยะลา				
เนื้อที่กรี๊ดได้ (ล้านไร่)	20.02	20.46	20.58	20.46	-0.58
ผลผลิต/เนื้อที่กรี๊ด (กก.)	240	237	228	233	2.19
มูลค่าส่งออก (ล้านบาท)	155,100	190,632	181,931	80,826	(ม.ค.-เม.ย.64)
ตลาดส่งออกสำคัญ	จีน มาเลเซีย ญี่ปุ่น อเมริกา เกาหลีใต้				
ประเทศคู่แข่ง	อินโดนีเซีย มาเลเซีย เวียดนาม				

1. สถานการณ์ยางพารา ปี 2564
 สศก. คาดการณ์เนื้อที่กรี๊ดได้ 20.46 ล้านไร่ ลดลงจากปีที่ผ่านมา 0.11 ล้านไร่ หรือ ร้อยละ 0.57 สำหรับผลผลิต ปริมาณ 4.75 ล้านตัน เพิ่มขึ้นจากปีที่ผ่านมา 0.07 ล้านตัน หรือ ร้อยละ 1.29 เนื่องจากผลผลิตต่อเนื้อที่กรี๊ดได้เพิ่มขึ้น จากต้นยางที่กรี๊ดได้ส่วนใหญ่อยู่ในช่วงอายุที่ให้ผลผลิตสูง และปริมาณน้ำฝนมีเพียงพอทำให้ต้นยางมีความสมบูรณ์

2. โครงการช่วยเหลือเกษตรกรและผู้ประกอบการอุตสาหกรรมยางพารา (โดย กยท.)
- 1) โครงการสนับสนุนสินเชื่อเงินทุนหมุนเวียนแก่สถาบันเกษตรกรเพื่อรวบรวมยาง วงเงิน 10,000 ล้านบาท ระยะเวลาดำเนินการ 1 เม.ย.63 - 31 มี.ค.67
 - 2) โครงการสนับสนุนสินเชื่อสถาบันเกษตรกรเพื่อแปรรูปยางพารา วงเงิน 5,000 ล้านบาท ระยะเวลาดำเนินการ 1 ก.ย.57 - 31 ธ.ค.67
 - 3) โครงการสนับสนุนสินเชื่อเป็นเงินทุนหมุนเวียนแก่ผู้ประกอบการยาง (ยางแห้ง) วงเงิน 20,000 ล้านบาท ระยะเวลาดำเนินการ ม.ค.63 - ธ.ค.64
 - 4) โครงการสนับสนุนสินเชื่อผู้ประกอบการผลิตผลิตภัณฑ์ยาง วงเงินสินเชื่อ 25,000 ล้านบาท ระยะเวลาดำเนินการ ปี 2559 - 2569
 - 5) โครงการพัฒนาศักยภาพสถาบันเกษตรกร เพื่อรักษาเสถียรภาพราคายาง และโครงการมูลภัณฑ์กันชนรักษาเสถียรภาพราคายาง ระยะเวลา 31 พ.ค.60 - 31 พ.ค.63
 - 6) โครงการสนับสนุนการใช้ยางในหน่วยงานภาครัฐ ระยะเวลา ต.ค.62 - ก.ย.65
 - 7) โครงการประกันรายได้เกษตรกรชาวสวนยาง ระยะที่ 1 (สิ้นสุด ณ 30 ก.ย.63) ผล จ่ายเงินให้เกษตรกร 1,272,883 ราย เป็นเงิน 24,172.44 ล้านบาท คิดเป็นร้อยละ 93.62 ของวงเงินประกันฯ
 - 8) โครงการประกันรายได้เกษตรกรชาวสวนยาง ระยะที่ 2 วงเงินประกัน 9,717.995 ล้านบาท ระยะเวลาประกัน ต.ค.63 - มี.ค.64 ประกันรายได้ 3 ชนิด ได้แก่ ยางแผ่นดิบ กก.ละ 60 บาท น้ำยางสด(DRC100%) กก.ละ 57 บาท ยางก้อนถ้วย (DRC50%) กก.ละ 23 บาท ผล (ณ 20 พ.ค.64) จ่ายเงินให้เกษตรกรแล้ว รวม 1,383 ล้านราย เป็นเงิน 7,481.39 ล้านบาท

ความเคลื่อนไหวของราคา หน่วย : บาท/กก.

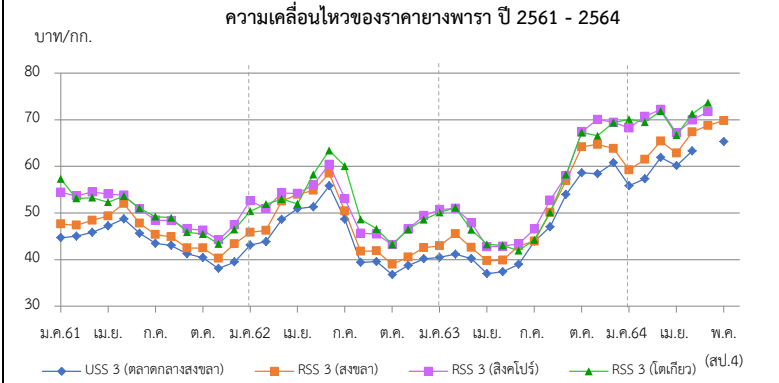
รายการ	สพ.4 (28 พ.ค.64)	สพ.3 (21 พ.ค.64)	± เพิ่ม / - ลด (บาท/กก.)
ยางแผ่นดิบ ชั้น 3 ตลาดกลางสงขลา*	65.27	-	-
ยางแผ่นรมควัน ชั้น 3 ตลาดกลางสงขลา	69.79	68.75	1.04
น้ำยางสด โรงงานรับซื้อ	63.50	64.50	-1.00
ยางก้อนถ้วย (DRC 50%)	23.75	23.50	0.25
ยางแผ่นรมควัน ชั้น 3 C&F โตเกียว **	-	73.89	-
ยางแผ่นรมควัน ชั้น 3 FOB สิงคโปร์ **	-	72.59	-

หมายเหตุ : สพ.4 = *ราคา ณ วันที่ 27 พ.ค.64 / ** ไม่มีราคายางในสัปดาห์นี้

สถานการณ์

ปริมาณยางออกสู่ตลาดน้อย จากฝนตกชุกในแหล่งผลิตหลายพื้นที่ซึ่งเป็นอุปสรรคต่อการกรี๊ดยาง ขณะที่ความต้องการยังคงมีต่อเนื่อง เพื่อตอบสนองต่อความต้องการในอุตสาหกรรมรถจักรยานยนต์และอุตสาหกรรมยานยนต์ที่มีแนวโน้มขยายตัวจากยอดการส่งออกรถยนต์ของไทยในเดือน เม.ย.64 เพิ่มขึ้น รวมทั้งราคาน้ำมันดิบที่ยังอยู่ในเกณฑ์สูงต่อเนื่องส่งผลให้ราคายางปรับตัวสูงขึ้นอยู่ในเกณฑ์ค่อนข้างดี

3. มาตรการกำกับดูแลด้านปริมาณ คณะกรรมการกลางว่าด้วยราคาสินค้าและบริการ (กกร.) กำหนดให้ผู้ประกอบการยางที่มีปริมาณการรับซื้อตั้งแต่ เดือนละ 5,000 กก.ขึ้นไป ต้องแจ้งปริมาณการซื้อ ปริมาณการจำหน่าย ปริมาณการใช้ไป ปริมาณคงเหลือ และสถานที่เก็บสินค้ายางพารา ตลอดจนจัดทำบัญชีคุมรายวันเพื่อให้สามารถตรวจสอบได้ตลอดเวลา



ราคา (บาท/กก.)	ปี	ม.ค.	ก.พ.	มี.ค.	เม.ย.	พ.ค.	มิ.ย.	ก.ค.	ส.ค.	ก.ย.	ต.ค.	พ.ย.	ธ.ค.	เฉลี่ย
ยางแผ่นดิบ ชั้น 3 ท้องถิ่น จ.สงขลา (กยท.)	2561	43.45	43.28	44.14	44.45	46.27	44.21	41.73	41.53	39.88	38.79	36.64	38.06	41.87
	2562	41.49	42.00	46.67	48.23	49.02	53.34	47.40	38.05	38.16	33.79	37.04	38.68	42.82
	2563	39.05	39.53	38.49	35.03	35.64	36.79	38.39	45.03	51.26	57.72	55.24	58.59	44.23
	2564	54.15	55.13	59.93	57.04	62.35	(28 พ.ค.64)							57.72
ตลาดกลาง จ.สงขลา (กยท.)	2561	44.70	45.01	45.85	47.19	48.76	45.64	43.55	43.05	41.19	40.42	38.07	39.51	43.58
	2562	43.11	43.85	48.59	50.93	51.71	55.77	48.68	39.34	39.58	36.75	38.54	40.16	44.75
	2563	40.48	41.15	40.22	37.00	37.36	38.99	40.29	47.02	53.96	59.88	61.95	60.75	46.59
	2564	55.67	57.32	61.89	60.13	65.27	(27 พ.ค.64)							60.06
ยางแผ่นรมควันชั้น 3 ตลาดกลาง จ.สงขลา (กยท.)	2561	47.65	47.36	48.57	49.31	52.00	47.79	45.35	44.65	42.42	42.37	40.3	42.19	45.83
	2562	45.81	46.28	52.51	53.97	53.87	58.54	50.34	41.76	41.72	39.00	40.44	42.53	47.66
	2563	42.94	43.75	42.58	39.72	39.88	42.93	43.90	50.12	56.91	64.17	64.69	63.80	49.62
	2564	59.19	61.46	65.39	62.81	69.79	(28 พ.ค.64)							63.73
ตลาดสิงคโปร์ (F.O.B.) (กยท.)	2561	54.45	53.67	52.64	54.05	53.80	50.83	48.45	48.37	46.59	46.30	44.22	46.30	49.97
	2562	50.39	50.91	54.30	54.15	56.03	60.40	53.05	45.63	45.46	43.19	46.55	49.43	50.91
	2563	50.73	49.75	47.90	43.29	42.86	43.36	46.54	52.71	57.96	67.36	70.05	69.42	53.49
	2564	68.21	69.44	72.18	67.12	72.59	(21 พ.ค.64)							69.91
ตลาดโตเกียว (C&F) (กยท.)	2561	57.31	53.14	53.28	52.29	53.62	50.99	49.21	48.98	45.86	45.47	43.37	48.84	50.20
	2562	52.63	51.88	52.99	51.95	58.23	63.38	60.03	48.63	46.56	43.24	46.45	48.56	52.36
	2563	50.10	50.50	46.41	42.70	43.05	41.91	44.23	50.12	58.21	67.24	66.55	69.36	52.53
	2564	70.06	70.71	71.85	66.70	73.89	(21 พ.ค.64)							70.64

สับปะรด

ประจำสัปดาห์ที่ 4 เดือนพฤษภาคม 2564 (วันที่ 24 - 28 พฤษภาคม 2564)

ผลผลิต	2561	2562	2563	2564	± %Δ
โลก (ล้านตัน)	29.40	28.60	n/a	n/a	
ไทย (ล้านตัน)	2.350	1.825	1.532	1.801	17.56
ช่วงผลผลิตออกมาก	รุ่นที่ 1 พ.ค. - มิ.ย. และ รุ่นที่ 2 ต.ค.- ธ.ค.				
แหล่งเพาะปลูก	ประจวบคีรีขันธ์ ราชบุรี ชลบุรี และเพชรบุรี				
พื้นที่เก็บเกี่ยว (ไร่)	568,394	485,399	414,499	490,965	18.45
ผลผลิตเฉลี่ย (กก./ไร่)	4,136	3,760	3,364	4,043	20.18
ต้นทุนการผลิต(บาท/กก.)	3.49	3.48	3.71	n/a	
การใช้				(พยากรณ์)	
-บริโภคสด (ล้านตัน)	0.442	0.190	0.164	0.055	
-แปรรูปกระป๋อง+น้ำ (ล้านตันสด)	1.908	1.635	1.230	1.746	
ส่งออก				(เปรียบเทียบปี 63 ต่อปี 62)	
- ปริมาณ (ล้านตัน)	0.636	0.511	0.366	0.131	-28.37
- มูลค่า (ล้านบาท)	18,996	15,619	15,532	5,056	-0.55
ประเทศคู่ค้า (ข้อมูล ปี 2563)	(ม.ค.-มี.ค.)				
สับปะรดสด	จีน 72% เมียนมา 7.1% UAE 3%				
สับปะรดแช่แข็ง	จีน 85% ออสเตรเลีย 6% ญี่ปุ่น 5%				
สับปะรดกระป๋อง	สหรัฐอเมริกา 34% รัสเซีย 7% เยอรมนี 7%				
น้ำสับปะรดเข้มข้น	สหรัฐอเมริกา 23% เนเธอร์แลนด์ 21% อิหร่าน 10%				
อื่นๆ - กวน	สหรัฐอเมริกา 36% รัสเซีย 11% เนเธอร์แลนด์ 6%				
- อบแห้ง	สหรัฐอเมริกา 34% รัสเซีย 10% ยูเครน 6%				
ประเทศคู่แข่ง	ฟิลิปปินส์ อินโดนีเซีย คอสตาริกา บราซิล				
อัตราแปรสภาพ	สับปะรดกระป๋อง : สับปะรดสด = 1 : 3.3				
	น้ำสับปะรด : สับปะรดสด = 1 : 4				
	สับปะรดแห้ง/กวน : สับปะรดสด = 1 : 5				
	สับปะรดแช่แข็ง : สับปะรดสด = 1 : 2.5				

1. สถานการณ์การโลก

ปี 2558 - 2562 ผลผลิตมีแนวโน้มเพิ่มขึ้นร้อยละ 3.06 ต่อปี เฉลี่ยประมาณปีละผลผลิตปี 2562 จำนวน 28.18 ล้านตัน ลดจากปี 2561 ร้อยละ 0.87

2. สถานการณ์การผลิตและตลาดของไทย

2.1 การผลิต ปี 2564 สศก. คาดว่าเนื้อที่เก็บทั้งประเทศจะเพิ่มขึ้นจากปีที่แล้ว เนื่องจากราคาซื้อขายปรับตัวสูงขึ้นตั้งแต่ช่วงกลางปี 2562 และตลอดปี 2563 ซึ่งจูงใจให้เกษตรกรกลับมาดูแลแปลงและขยายพื้นที่การปลูกสับปะรด สำหรับผลผลิตต่อไร่ คาดว่าเพิ่มขึ้นจากปีที่ผ่านๆ มา ปริมาณน้ำฝนเพียงพอ ผลผลิตรวมทั้งประเทศเพิ่มขึ้น

2.2 การตลาด ปี 2564 คาดว่าภาพรวมปริมาณผลผลิตจะเพียงพอต่อความต้องการของโรงงานแปรรูป ราคาที่เกษตรกรขายได้เคลื่อนไหวอยู่ในเกณฑ์ปกติ แต่ปัจจัยจากสถานการณ์ COVID-19 ในตลาดหลักสำคัญ อาจส่งผลให้ตลาดชะลอตัว คำสั่งซื้อลดลง รวมถึงกรณีโรงงานขาดแคลนแรงงานต่างด้าว จะส่งผลให้โรงงานลดกำลังการผลิตลง กระทั่งต้องต่อราคาแก่เกษตรกรจำหน่ายได้

3. มาตรการ

- คกก.นโยบายสับปะรดแห่งชาติ มอบหมายให้ คพจ. บริหารจัดการและแก้ไข ปัญหาสับปะรดในพื้นที่ในเบื้องต้นก่อน หากยังไม่สามารถแก้ไขปัญหาได้ ให้นำเสนอต่อคณะกรรมการนโยบายฯ

- มุ่งเน้นการทำ contract farming ระหว่างโรงงานกับเกษตรกร ให้เป็นรูปธรรม

4. คณะกรรมการดูแลสินค้าสับปะรด

คกก.นโยบายและพัฒนาสับปะรดแห่งชาติ ได้มีมติเมื่อวันที่ 2 ก.ค.63 เห็นชอบให้แต่งตั้งคณะอนุกรรมการ 2 คณะ ได้แก่

- คณะอนุกรรมการขับเคลื่อนการพัฒนาสับปะรด (ด้านผลิต แปรรูป ตลาด) โดยมีประธานและฝ่ายเลขาร่วมจาก 3 หน่วยงาน คือ กษ. อก. และ พณ.

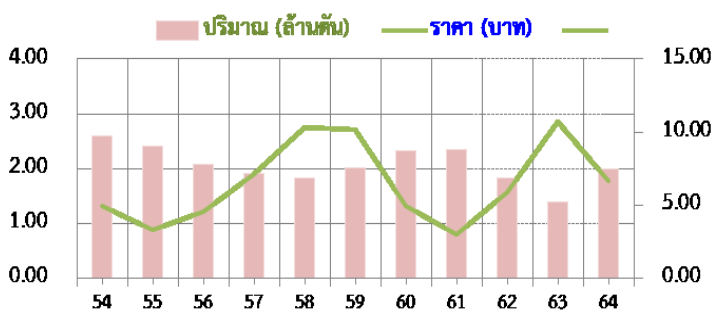
- คณะอนุกรรมการจัดทำแผนปฏิบัติการด้านสับปะรด พ.ศ. 2563-2565 โดยมี ปลัด กษ. เป็นประธาน รองปลัด พณ. และ อก. เป็นรองประธาน และ สศก. กส. คน. สค. สศอ. เป็นฝ่ายเลขานุการร่วม

สถานการณ์ปัจจุบัน

สศก.พยากรณ์ผลผลิตปี 64 1.8 ล้านตัน เพิ่มขึ้นจากปี 63 ร้อยละ 17.5 เนื่องจากราคาดีต่อเนื่องตั้งแต่กลางปี 62 จึงจูงใจให้เกษตรกรขยายพื้นที่เพาะปลูก โดยในเดือน พ.ค.-มิ.ย.64 สศก.คาดการณ์ผลผลิตออกสู่ตลาดมากพร้อมกันทั่วประเทศ ส่งผลให้เกิดการกระจุกตัว ในส่วนของราคาที่เกษตรกรขายได้ปรับตัวลดลงต่อเนื่องตั้งแต่ช่วงต้นเดือน พ.ค.64 ที่ประมาณ กก.ละ 7 บ. โดยสัปดาห์นี้ราคาปรับตัวลดลงจากสัปดาห์ก่อน อยู่ที่ กก.ละ 5.00 -5.30 บ.

สำหรับการส่งออก ปี 2563 (ม.ค.-ธ.ค.63) ส่งออกได้รวม 0.366 ล้านตัน มูลค่า 15,532 ล้านบาท ปริมาณลดลงจากช่วงเดียวกันของปีที่ผ่านๆ มา ร้อยละ 28 เนื่องจากสถานการณ์ COVID - 19 ในตลาดต่างประเทศสำคัญ (สหรัฐฯ ยุโรป) และ ปี 2564 (ม.ค.-มี.ค.64) ปริมาณการส่งออกอยู่ที่ 0.131 ล้านตัน มูลค่า 5,056 ล้านบาท

ข้อมูลปริมาณผลผลิต/ราคาที่เกษตรกรขายได้ (ปี 54-64)



ราคาสับปะรดโรงงานที่เกษตรกรขายได้ (บาท/กก.)

ปี	ม.ค.	ก.พ.	มี.ค.	เม.ย.	พ.ค.	มิ.ย.	ก.ค.	ส.ค.	ก.ย.	ต.ค.	พ.ย.	ธ.ค.	เฉลี่ย
2560	7.62	6.37	6.70	6.12	4.62	4.06	4.26	4.28	4.32	4.11	3.15	3.08	4.95
2561	3.32	4.25	3.76	2.93	2.29	1.75	2.09	2.32	3.12	3.35	2.83	2.86	2.97
2562	3.15	3.69	4.48	5.49	6.48	7.18	6.19	6.34	6.48	6.72	7.04	7.76	5.91
2563	9.11	11.16	11.39	10.67	11.76	12.87	13.07	12.80	13.44	12.56	8.05	6.24	10.68
2564	6.47	7.26	7.59	7.21	5.15								7.18

(สป.4)

เงาะ

ประจำสัปดาห์ที่ 4 เดือนพฤษภาคม 2564 (24 - 28 พฤษภาคม 2564)

	2561	2562	2563	2564	%								
ผลผลิต (ตัน)	259,402	279,980	270,053	273,396	1.24	1. สถานการณ์การผลิต ผลผลิตเงาะปี 2564 มีปริมาณเพิ่มขึ้นจากปี 2563 ร้อยละ 1.44 เนื่องจากสภาพภูมิอากาศเอื้ออำนวยต่อการติดดอกและออกผล อย่างไรก็ตาม ผลผลิตภาคตะวันออกจะมีปริมาณลดลงเนื่องจากเกษตรกรโค่นเงาะไปปลูกทุเรียนแทน ขณะที่เกษตรกรภาคใต้ปลูกเงาะเพิ่มขึ้นและเป็นปีแรกที่เริ่มให้ผลผลิต คาดว่าผลผลิตจะเริ่มออกสู่ตลาดได้ตั้งแต่กลางเดือน เม.ย. 64 เป็นต้นไป โดยจะออกมากช่วง พ.ค. - กลางเดือน ก.ย.64							
- ภาคตะวันออก	173,558	191,504	211,090	197,910	-6.24								
- ภาคใต้	69,716	71,609	43,119	55,047	27.66								
- ภาคอื่นๆ	16,128	16,867	15,844	20,439	29.00								
แหล่งผลิตสำคัญ													
- ภาคตะวันออก	พ.ค. - มิ.ย. ตรัง จันทบุรี และระยอง												
- ภาคใต้	ก.ค. - ก.ย. สุราษฎร์ธานี นราธิวาส และนครศรีธรรมราช												
พื้นที่ให้ผล (ไร่)	225,919	213,609	211,377	207,745	-1.72	2. มาตรการบริหารจัดการผลไม้ ปี 2564 2.1 ตลาดภายในประเทศ ต้นน้ำ 1) เชื่อมโยงกระจายออกนอกแหล่งผลิต 2) เชื่อมโยงกระจายด้วยรถผลไม้ 3) เชื่อมโยงผ่านไปรษณีย์ไทย+กิจกรรม Business Matching และจัดหาพื้นที่ให้เกษตรกรผ่านตลาดห้างฯ ห้างท้องถิ่น กลางน้ำ ขดเชยดอกเบี้ย 3% 6 เดือน ให้เกษตรกร/สถาบัน/ผู้ประกอบการ ปลายน้ำ ผลักดันส่งออก กก.ละ 5 บาท 2) ส่งเสริมการขาย Offline Online : Magnet ห้างฯ ภัตตาคาร Platform 3) จัดกิจกรรมส่งเสริมการขาย Offline Online 4) กิจกรรมเชื่อมั่นผลไม้ไทยปลอดภัย COVID-19 และส่งเสริมทำสัญญาซื้อขายล่วงหน้า 2.2 ตลาดต่างประเทศ Offline 1) จัดงานนานาชาติ THAIFEX-ANUGA ASIA 2) Thai Fruit Golden Month 3) ส่งเสริมสร้างภาพลักษณ์สินค้าฮาลาล (ภูมิภาค MENA) และเข้าร่วมงานแสดงสินค้านานาชาติในต่างประเทศ Online จัดกิจกรรม Online Business Matching และ Online In-Store Promotion (อินเดีย) Hybrid line กิจกรรม Mirror@Mirror ในงานต่างประเทศ 3. คณะกรรมการดูแลสินค้าผลไม้ สินค้าผลไม้มีคณะกรรมการพัฒนาและบริหารจัดการผลไม้ดูแลรับผิดชอบ โดยมีรัฐมนตรีว่าการกระทรวงเกษตรและสหกรณ์เป็นประธาน และอธิบดีกรมส่งเสริมการเกษตรเป็นกรรมการและเลขานุการ							
ผลผลิต/ไร่ (กก.)	1,148	1,311	1,278	1,316	2.97								
ต้นทุนการผลิต (บาท/กก.)	9.72	9.34	9.47	N/A									
การส่งออก (สด + แปรรูป)													
- ปริมาณ (ตัน)	14,745	21,326	15,110	(ม.ค.-มี.ค.) 660									
- มูลค่า (ล้านบาท)	435	515	327	26									
ประเทศคู่ค้า													
- เงาะสด	เวียดนาม 50% ลาว 20% พม่า 19 %												
- เงาะกระป๋อง	กัมพูชา 42% พม่า 27% อเมริกา 10%												
- เงาะกระป๋องสอดสับประด	อเมริกา 42% มาเลเซีย 16% แคนาดา 11%												
สัดส่วนผลไม้													
- บริโภคสดภายในประเทศ	96%												
- ส่งออก	4%												
สถานการณ์ปัจจุบัน													
ผลผลิตภาคตะวันออกเริ่มออกสู่ตลาดมากขึ้นเป็นลำดับ ราคาที่เกษตรกรขายได้ปรับตัวลดลงจาก กก.ละ 28.76 บาท ในสัปดาห์ที่ผ่านมาเป็น กก.ละ 26.87 บาท ในสัปดาห์นี้													
ราคาเงาะที่เกษตรกรขายได้ (บาท/กก.)													
ปี	ม.ค.	ก.พ.	มี.ค.	เม.ย.	พ.ค.	มิ.ย.	ก.ค.	ส.ค.	ก.ย.	ต.ค.	พ.ย.	ธ.ค.	เฉลี่ย
2560	-	-	-	53.00	30.48	24.23	24.12	22.15	26.48	-	-	-	25.39
2561	-	-	-	37.64	35.21	17.41	28.92	14.39	14.56	27.50	28.25	-	23.14
2562	-	-	-	25.67	24.59	28.24	29.03	18.55	16.02	13.28	-	-	25.82
2563	-	-	-	29.06	14.88	22.25	29.48	28.47	21.35	16.58	-	-	23.48
2564	-	-	-	-	26.87 (ส.พ.4)								26.87

ที่มา : สำนักงานเศรษฐกิจการเกษตร

กรมการค้าภายใน กระทรวงพาณิชย์

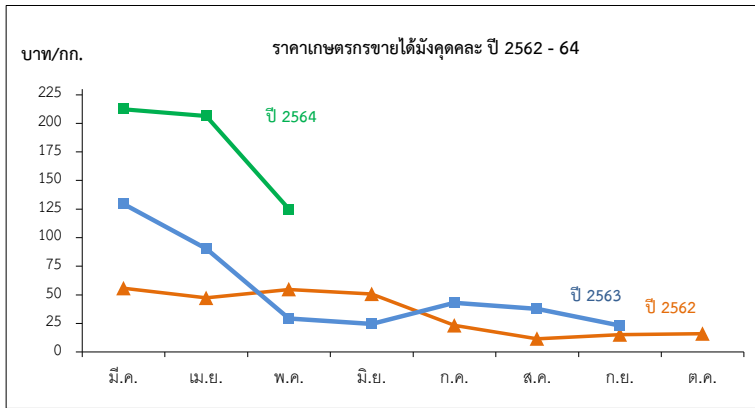
พฤษภาคม 2564

มังคุด

ประจำสัปดาห์ที่ 4 เดือนพฤษภาคม 2564 (วันที่ 24 - 28 พฤษภาคม 2564)

	2561	2562	2563	2564	% Δ	
ผลผลิต (ตัน)	185,607	352,800	336,861	315,042	-6.48	1. สถานการณ์การผลิตและการตลาด
- ตะวันออก	73,815	180,318	213,226	158,197	-25.81	1.1 ผลผลิต ปี 2564 สศก. คาดว่าผลผลิตมีแนวโน้มลดลงจากปี 2563 เนื่องจากแหล่งผลิตสำคัญเกษตรกร
- ใต้	111,378	172,098	122,616	155,538	26.85	โคนต้นมังคุดที่อายุมาก และปรับเปลี่ยนไปปลูกทุเรียน ซึ่งให้ผลตอบแทนที่ดีกว่า ประกอบกับพื้นที่เพาะปลูกบางส่วน
- อื่นๆ	414	384	1,019	1,307	28.26	ได้รับผลกระทบจากสภาพอากาศแปรปรวนในช่วงปลายปี 2564 มีฝนตกติดต่อกันและประสบสภาพอากาศหนาวเย็น
ช่วงผลผลิตออกมาก/แหล่งผลิตสำคัญ						เป็นระยะเวลาในช่วงต้นปี 2564 ซึ่งไม่เอื้อต่อการออกดอกติดผล
- ตะวันออก	พ.ค. (จันทบุรี ตราด และระยอง)					1.2 การตลาด จากสถานการณ์การแพร่ระบาดของ COVID-19 ส่งผลให้ปริมาณมังคุดที่ส่งออก
- ใต้	ม.ย. - ก.ค. (นครศรีธรรมราช ชุมพร และนราธิวาส)					ลดน้อยลง ทำให้มีมังคุดที่ต้องบริหารจัดการภายในประเทศเพิ่มขึ้น
พื้นที่ให้ผล (ไร่)	420,430	426,679	430,074	424,836	-1.22	2. แผนด้านการตลาดของกระทรวงพาณิชย์
ผลผลิตเฉลี่ย(กก./ไร่)	441	827	783	742	-5.24	มาตรการด้านการตลาดในประเทศและต่างประเทศ 16 มาตรการบริหารจัดการผลไม้ ปี 2564 ดังนี้
ต้นทุนการผลิต (บาท/กก.)	19.64	13.55	13.97	N/A		(1) เร่งดำเนินการตรวจและรับรอง GAP (2) ผ่อนปรนกฎระเบียบการเคลื่อนย้ายแรงงานระหว่างภาค (มท.)
มูลค่าผลผลิต (ล้านบาท)	8.09	10.24	13.35	N/A		(3) กอ.รมน.สนับสนุนกำลังพลช่วยเหลือเกษตรกรและขนย้ายผลไม้ (4) ส่งเสริมการรวบรวมรับซื้อผลไม้
การบริโภค (ตัน)						(5) สนับสนุนให้มีรถเร่ไปรับซื้อผลไม้ เพื่อเชื่อมโยงกระจายออกนอกแหล่งผลิต (6) สนับสนุนค่าขนส่ง
- บริโภคสด	7,944	-55,189	47,425	N/A		สำหรับผลไม้ที่ส่งขายผ่านไปรษณีย์ไทย (7) เปิดพื้นที่ให้เกษตรกรนำผลไม้ไปวางขายได้ฟรีผ่านตลาดกลาง
- แปรรูป	80	-568	479	N/A		ตลาดสด สนามบิน ท่าฯ ปิมน้ำมัน (8) เร่งรัดผลักดันส่งออกผลไม้ (9) ใช้มอทย่อยโมเดล หรือ
การส่งออก (สด+แช่แข็ง)					(มี.ค.)	ระบบเกษตรพันธสัญญา (Contract Farming) (10) ผู้โดยสารทุกสายการบิน โหลดผลไม้ขึ้นเครื่องบินได้ฟรี
- ปริมาณ (ตัน)	177,583	408,557	291,378	281		25 กิโลกรัม (11) ร่วมกับหน่วยงานที่เกี่ยวข้องส่งเสริมการค้าผลไม้ Online (12) ส่งเสริมการขายผลไม้
- มูลค่า (ล้านบาท)	6,988	16,694	14,997	20		ในต่างประเทศ (13) ส่งเสริมการส่งออกผลไม้ : จับคู่เจรจาธุรกิจ Online Business Matching
ประเทศคู่ค้า						และOnline In-Store Promotion (14) ส่งเสริมการส่งออกผลไม้ในรูปแบบผสมผสาน (Hybrid line)
- มังคุดสด	จีน 75% เวียดนาม 18% อื่นๆ 7%					(15) ประชาสัมพันธ์สร้างความเชื่อมั่นผลไม้ไทย (16) กระทรวงพาณิชย์และหน่วยงานที่เกี่ยวข้องบังคับใช้
- มังคุดแช่แข็ง	เกาหลี 60% สหรัฐอเมริกา 29% อื่นๆ 11%					กฎหมาย : พ.ร.บ.ว่าด้วยราคาสินค้าและบริการ พ.ร.บ.มาตราชั่งตวงวัด และพ.ร.บ.การแข่งขันทางการค้า
						3. คณะกรรมการดูแลสินค้าผลไม้
						สินค้าผลไม้มีคณะกรรมการพัฒนาและบริหารจัดการผลไม้ดูแลรับผิดชอบ โดยมีรัฐมนตรีว่าการกระทรวง
						เกษตรและสหกรณ์เป็นประธาน และอธิบดีกรมส่งเสริมการเกษตรเป็นกรรมการและเลขานุการ

สถานการณ์ปัจจุบัน
ผลผลิตภาคตะวันออกปีนี้ผลผลิตออกสู่ตลาดล่าช้ากว่าปกติเนื่องจากได้รับผลกระทบจากสภาพอากาศแปรปรวน ปัจจุบันมีผลผลิตออกสู่ตลาดแล้วประมาณร้อยละ 30 ราคาที่เกษตรกรควรได้เคลื่อนไหวอยู่ในเกณฑ์ที่ดี



ราคาที่เกษตรกรขายได้มังคุดคละ

หน่วย: บาท/กก.

ปี	ม.ค.	ก.พ.	มี.ค.	เม.ย.	พ.ค.	มิ.ย.	ก.ค.	ส.ค.	ก.ย.	ต.ค.	พ.ย.	ธ.ค.	เฉลี่ย
2558	-	-	-	79.68	73.29	37.37	27.01	15.40	11.14	9.81	-	-	34.87
2559	-	-	-	77.93	55.75	28.99	41.08	28.26	21.40	19.87	-	-	35.56
2560	-	-	-	171.35	77.92	45.54	14.23	22.06	33.93	-	-	-	40.10
2561	-	-	143.09	114.70	85.88	50.55	30.41	18.35	12.35	-	-	-	43.57
2562	-	-	55.67	47.28	54.74	50.69	23.21	11.50	15.15	15.97	-	-	29.02
2563	-	-	129.50	90.31	29.29	24.49	42.92	37.65	23.29	-	-	-	39.63
2564	-	-	212.40	206.33	150.12								209.32

ที่มา : สำนักงานเศรษฐกิจการเกษตร

(สป.4)

กรมการค้าภายใน

พฤษภาคม 2564

ทุเรียน

ประจำสัปดาห์ที่ 4 เดือนพฤษภาคม 2564 (24 - 28 พ.ค. 64)

	2561	2562	2563	2564*	± %Δ
ผลผลิต (ตัน)	759,829	1,024,794	1,115,998	1,299,864	16.48
- ตะวันออก	405,094	497,396	552,198	636,192	15.21
- ภาคใต้	311,841	482,140	518,896	609,813	17.52
- ภาคอื่นๆ	42,894	45,258	44,904	53,859	19.94
ช่วงผลผลิตออกมา/แหล่งผลิตสำคัญ					
- ภาคตะวันออก	เม.ย.-พ.ค. จันทบุรี ระยอง ตราด				
- ภาคใต้	ก.ค. - ส.ค. ชุมพร ยะลา นครศรีธรรมราช สุราษฎร์ธานี				
พื้นที่ให้ผล (กก.)	675,343	729,466	797,553	842,147	5.59
ผลผลิต/ไร่	1,125	1,405	1,399	1,544	10.36
ต้นทุนการผลิต (บาท/กก.)	15.10	13.70	13.50	N/A	-
มูลค่าผลผลิต (ล้านบาท)	76	105	164	N/A	-
การบริโภค (ตัน)					
- บริโภคสด	225,774	316,892	437,080	N/A	
- แปรรูป	15,197	20,496	22,320	N/A	
การส่งออก (สด+แช่แข็ง+แปรรูป)					
				ม.ค.- เม.ย.	
- ปริมาณ (ตัน)	518,858	680,873	649,323	213,227	
- มูลค่า (ล้านบาท)	40,256	51,036	71,949	28,598	
ประเทศคู่ค้า					
ทุเรียนสด	จีน 72% ออสเตรเลีย 13% เวียดนาม 13% อื่นๆ 2%				
ทุเรียนแช่แข็ง	จีน 87% สหรัฐฯ 6% อื่นๆ 7%				

สถานการณ์ปัจจุบัน

- ในประเทศ : ผลผลิตทุเรียนภาคตะวันออก ฤดูกาลผลิต ปี 2564 ผลผลิตเริ่มน้อยลง ราคาจึงเพิ่มขึ้น เมื่อเปรียบเทียบกับสัปดาห์ก่อนร้อยละ 10 เนื่องจากปริมาณความต้องการบริโภคของผู้บริโภคชาวไทย ยังคงมีความต้องการอย่างต่อเนื่อง แต่ยังคงต้องเฝ้าระวังในเรื่องการออกสู่ตลาดล่าช้าของทุเรียน อาจจะไม่ตรงกับผลไม้อื่น เช่น มังคุด ลิ้นจี่ ลำไย ซึ่งอาจส่งผลต่อราคาผลไม้ไทยในภาพรวม

- ตลาดต่างประเทศ : ปัญหาการขาดแคลนตู้คอนเทนเนอร์ขนส่งผลไม้ ไปประเทศจีน เริ่มขาดแคลน เนื่องจากเส้นทางหลักที่ขนส่งผลไม้ผ่านทางด่านโหว่อี๋ก๊วน ประเทศจีน มีช่องทางจำกัดเพียง 6 เลน (เข้า 3 เลน ออก 3 เลน) จะรับได้วันละ 100 ตู้ แต่ปัจจุบันมีตู้ขนส่งผ่านวันละ 300 ตู้ ส่งผลให้เกิดปัญหา คอขวด รถขนส่งต้องจอดรอ ทำให้ตู้คอนเทนเนอร์เปล่ากลับเข้ามาในประเทศไทยล่าช้า ทั้งนี้คาดว่าจีน กำลังก่อสร้างเพิ่ม รวมเป็น 12 ช่องทาง (เข้า 6/ออก 6) หากแล้วเสร็จจะสามารถช่วยระบายรถบรรทุกได้

ปี	ก.พ.	มี.ค.	เม.ย.	พ.ค.	มิ.ย.	ก.ค.	ส.ค.	ก.ย.	เฉลี่ย
พันธุ์ชะนี (บาท/กก.)									
2560	-	90.00	68.51	39.37	41.76	40.53	30.06	58.33	44.38
2561	-	-	38.06	48.50	50.16	43.81	20.39	-	42.51
2562	-	99.39	61.63	69.58	78.75	43.26	50.00	-	63.37
2563	-	110.78	98.51	65.94	58.90	51.04	50.00	-	68.28
2564	120.00	114.00	95.67	89.48					104.79

(ส.ป.4)

ที่มา : *สำนักงานเศรษฐกิจการเกษตร ** ภาคกลาง+ภาคตะวันออก

1. สถานการณ์การผลิตและการตลาด

1.1 ผลผลิต ปี 2564 สศก. คาดว่าผลผลิตมีแนวโน้มเพิ่มขึ้นจากปี 2563 เนื่องจากเกษตรกรปรับเปลี่ยนจากยางพารา พืชไร่ ผลไม้อื่นๆ มาปลูกทุเรียนและมีการขยายพื้นที่ปลูกทุเรียนในภาคเหนือ ภาคใต้ และภาคตะวันออกเฉียงเหนือ เพิ่มขึ้น ซึ่งเริ่มปลูก ปี 59 และคาดว่า จะเริ่มให้ผลผลิตในปี 64 จากการที่ราคาทุเรียนที่ผ่านมามีอยู่ในเกณฑ์ดีอย่างต่อเนื่อง ประกอบกับสภาพภูมิอากาศในปี 2564 เอื้ออำนวยต่อการออกดอกและติดผล ตลอดจนเกษตรกรให้การบำรุงดูแลดีขึ้น ส่งผลให้ต้นทุนทุเรียนสมบูรณ์ให้ผลผลิตได้มากขึ้น

1.2 การตลาด ขณะนี้มีนักลงทุนที่เป็นจีนได้เข้ามาลงทุนธุรกิจทุเรียนในจังหวัดชุมพรจำนวนมาก ไม่ต่ำกว่า ๑๐๐ โรง ทั้งโรงงานทุเรียนแปรรูป และทุเรียนสด ทำให้เกิดการแข่งขันการรับซื้อส่งผลให้ราคาปรับสูงขึ้น

2. แนวทางการตลาดของกระทรวงพาณิชย์

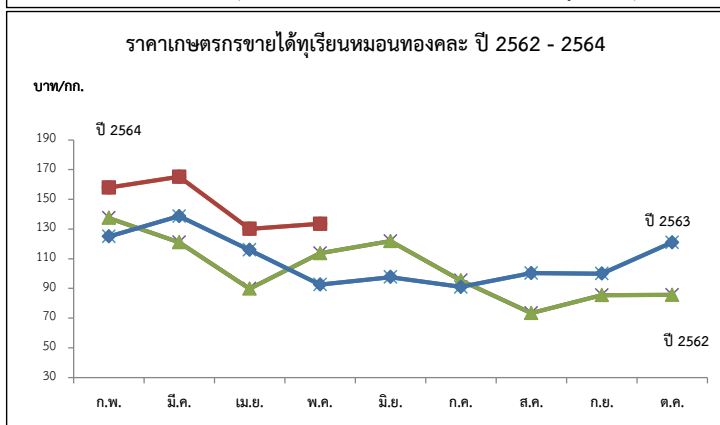
2.1 ตลาดภายในประเทศ ต้นน้ำ 1) เชื่อมโยงกระจายออกนอกแหล่งผลิต, 2) เชื่อมโยงกระจายด้วยรถเร่ผลไม้, 3) เชื่อมโยงส่งผ่านไปยังศูนย์ไทย+กิจกรรม Business Matching และจัดหาพื้นที่ให้เกษตรกรผ่านตลาดห้างฯ ห้างท้องถิ่น กลางน้ำ ขดเซตคอกเบ้ง 3% 6 เดือน ให้เกษตรกร/สถาบัน/ผู้ประกอบการ

ปลายน้ำ 1) ผลักดันส่งออก กก.ละ 5 บาท, 2) ส่งเสริมการขาย Offline Online : Magnet ห้างฯ ภัตตาคาร Platform, 3) จัดกิจกรรมส่งเสริมการขาย Offline Online, 4) กิจกรรมเชื่อมสัมพันธ์ไทยปลอด COVID-19 และส่งเสริมทำสัญญาซื้อขายล่วงหน้า

2.2 ตลาดต่างประเทศ Offline 1) จัดงานนานาชาติ THAIFX-ANUGA ASIA, 2) Thai Fruit Golden Months 3) ส่งเสริมสร้างภาพลักษณ์สินค้าชาลาล (ภูมิภาค MENA) และเข้าร่วมงานแสดงสินค้านานาชาติในต่างประเทศ Online จัดกิจกรรม Online Business Matching และ Online In-Store Promotion (อินเดีย) Hybrid line กิจกรรม Mirror&Mirror ในงานต่างประเทศ

3. คณะกรรมการดูแลสินค้าผลไม้

สินค้าผลไม้มีคณะกรรมการพัฒนาและบริหารจัดการผลไม้ดูแลรับผิดชอบ โดยมีรัฐมนตรีว่าการกระทรวงเกษตรและสหกรณ์เป็นประธาน และอธิบดีกรมส่งเสริมการเกษตรเป็นกรรมการและเลขานุการนอกจากนี้ ระเบียบการตลาดและการค้าผลไม้มีคณะกรรมการขับเคลื่อนยุทธศาสตร์การค้าผลไม้ครบวงจรดูแลรับผิดชอบ โดยมีรัฐมนตรีว่าการกระทรวงพาณิชย์เป็นประธานรัฐมนตรีว่าการกระทรวงเกษตรฯ เป็นรองประธาน อธิบดีกรมการค้าภายในเป็นเลขานุการ และอธิบดีกรมส่งเสริมการค้าระหว่างประเทศเป็นผู้ช่วยเลขานุการ



ปี	ก.พ.	มี.ค.	เม.ย.	พ.ค.	มิ.ย.	ก.ค.	ส.ค.	ก.ย.	ต.ค.	เฉลี่ย
พันธุ์หมอนทอง (บาท/กก.)										
2560	-	134.98	101.09	62.83	69.61	65.20	50.66	78.83	-	71.81
2561	-	120.00	73.46	88.36	78.43	76.42	62.52	78.63	-	78.16
2562	137.50	121.13	89.77	113.63	121.85	95.46	73.38	85.44	85.61	99.86
2563	125.00	138.64	115.92	92.52	97.63	90.95	100.30	100.00	120.98	102.15
2564	158.00	165.18	130.09	133.51						146.70

(ส.ป.4)

กรมการค้าภายใน กระทรวงพาณิชย์ พฤษภาคม ๒๕๖๔

ลองกอง

ประจำสัปดาห์ที่ 4 เดือนพฤษภาคม 2564 (วันที่ 24 - 28 พฤษภาคม 2564)

	2561	2562	2563	2564	% Δ
ผลผลิต (ตัน)	72,151	118,600	76,526	100,950	31.92
- ภาคตะวันออก	17,088	21,257	22,993	23,204	0.92
- ภาคใต้	36,281	76,534	37,314	62,750	68.17
- ภาคเหนือ	35,543	20,809	16,219	14,996	-7.54
ช่วงผลผลิตออกมา/แหล่งผลิตสำคัญ					
- ภาคตะวันออก	ก.ค.- ส.ค. จันทบุรี ตราด ระยอง				
- ภาคใต้	ก.ย. - ต.ค. นราธิวาส ชุมพร ปัตตานี				
- ภาคเหนือ	ต.ค. อุตรดิตถ์ สุโขทัย				
พื้นที่ให้ผล (ไร่)	266,633	236,079	222,177	210,225	-5.38
ผลผลิต/ไร่ (กก)	271	502	344	480	39.53
ต้นทุนการผลิต (บาท/กก.)	37	24.77	24.77	24.77	
การบริโภค (ตัน)					
- บริโภคสด	70,699	117,414	75,760	99,940	
การส่งออก					
- ปริมาณ (ตัน)	1,452	1,408	1,712	-	
- มูลค่า (ล้านบาท)	45.53	31.60	42.86	-	
ประเทศคู่ค้า	มาเลเซีย 54% เวียดนาม 18 % สิงคโปร์ 3.80%				

1. สถานการณ์การผลิตและการตลาด

แม้ว่าเกษตรกรจะรีบพื้นที่ไปปลูกทุเรียน แต่ผลจากสภาพอากาศที่เอื้ออำนวยต่อการให้ผลผลิตของลองกองทำให้ผลผลิตโดยรวมในปีเพิ่มขึ้นยกเว้นในแหล่งเพาะปลูกภาคเหนือที่ผลผลิตลดลง

2. แนวทางบริหารจัดการผลไม้ ปี 2564 ดังนี้

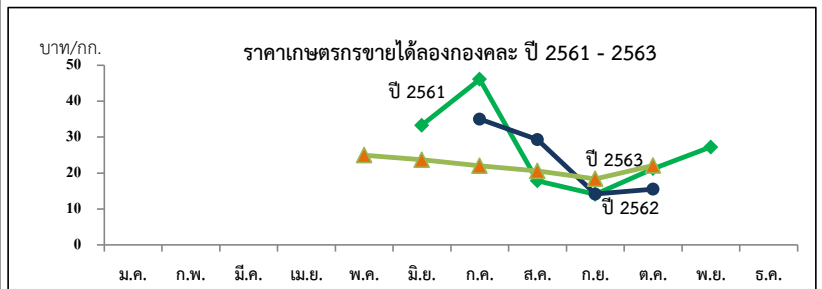
- 1) ข้อตกลงซื้อขายล่วงหน้า
- 2) เชื่อมโยงกระจายผลผลิตไปยังตลาดปลายทาง
- 3) เพิ่มพื้นที่ขาย : ปิมน้ำมัน สนามบิน
- 4) ประชาสัมพันธ์ : ออนไลน์ ออฟไลน์
- 5) แปรรูป (เกรตรอง) : น้ำพริก
- 6) การขนส่ง : กองทัพ

3. คณะกรรมการดูแลสินค้าผลไม้

สินค้าผลไม้มีคณะกรรมการพัฒนาและบริหารจัดการผลไม้ดูแลรับผิดชอบ โดยมีรัฐมนตรีว่าการกระทรวงเกษตรและสหกรณ์เป็นประธาน และอธิบดีกรมส่งเสริมการเกษตรเป็นกรรมการและเลขานุการ

สถานการณ์ปัจจุบัน

- จะเริ่มออกสู่ตลาดในช่วงเดือนมิถุนายน 2564



ราคาที่เกษตรกรขายได้ (ลองกอง คละ)

ปี	หน่วย : บาท/กก.												เฉลี่ย
	ม.ค.	ก.พ.	มี.ค.	เม.ย.	พ.ค.	มิ.ย.	ก.ค.	ส.ค.	ก.ย.	ต.ค.	พ.ย.	ธ.ค.	
2558	-	-	-	55.00	40.64	26.54	29.33	23.87	11.66	15.87	27.86	-	20.48
2559	-	-	-	-	-	-	-	30.22	19.26	11.26	11.28	-	22.00
2560	-	-	-	-	-	-	-	19.24	20.54	27.00	-	-	21.20
2561	-	-	-	-	-	36.00	26.48	17.87	14.05	21.22	26.68	30.00	19.86
2562	-	-	-	-	-	-	35	25.87	14.15	10.80	12.79	16.50	21.36
2563	-	-	-	-	-	23.67	21.77	20.61	18.38	22.07	-	-	20.50
2564	-	-	-	-	-	-	-	-	-	-	-	-	-

ลำไย

ประจำสัปดาห์ที่ 4 เดือน พฤษภาคม 2564 (วันที่ 24 - 28 พฤษภาคม 2564)

	2561	2562	2563	2564*	%
ผลผลิต (ตัน)	1,055,847	1,176,361	1,182,462	1,419,034	20.01
- ภาคเหนือ	682,249	779,803	816,830	995,358	21.86
- ภาคตะวันออก	348,497	366,757	330,895	385,519	16.51
- ภาคอื่นๆ	25,101	29,801	34,737	38,157	9.85
ช่วงผลผลิตออกมา/แหล่งผลิตสำคัญ	การกระจายผลผลิต นอกฤดู : ในฤดู คือ 40 : 60				
- ภาคเหนือ	ม.ย. - ก.ย. เชียงใหม่ ลำพูน เชียงราย พะเยา น่าน ตาก ลำปาง และแพร่				
- ภาคตะวันออก	ม.ค. - พ.ค. และ ต.ค. - ธ.ค. จันทบุรี สระแก้ว ตราด				
พื้นที่ให้ผล (ไร่)	1,146,339	1,537,320	1,583,820	1,652,829	4.36
ผลผลิต/ไร่ (กก.)	921	765	747	859	14.99
ต้นทุนการผลิต (บาท/กก.)	10.90	11.28	11.47		
มูลค่าผลผลิต (ล้านบาท)	28,212	30,950	26,345		
บริโภคในประเทศ (ตัน)	105,585	101,859	102,312	123,800	21.00
ส่งออก (ตัน/ล้านบาท)	ปี 2561	ปี 2562	ปี 2563	ปี 2564	
- ปริมาณลำไยสดและแช่แข็ง	551,491	583,326	464,901	ม.ค.-มี.ค.64 185,752	
- มูลค่าลำไยสดและแช่แข็ง	17,222	20,817	16,853	6,891	
- ปริมาณลำไยกระป๋อง	9,629	9,076	9,573	1,628	
- มูลค่าลำไยกระป๋อง	556	533	657	103	
- ปริมาณลำไยอบแห้ง	205,320	164,575	155,504	12,182	
- มูลค่าลำไยอบแห้ง	10,504	8,780	7,058	603	
ประเทศคู่ค้า					
ลำไยสด	จีน 91% เวียดนาม 10% อินโดนีเซีย 8%				
ลำไยแช่แข็ง	ญี่ปุ่น 31% จีน 23% ออสเตรเลีย 21%				
ลำไยกระป๋อง	จีน 31% มาเลเซีย 24% สิงคโปร์ 14%				
ลำไยอบแห้ง	จีน 91% เวียดนาม 5% ออสเตรเลีย 2%				
อัตราแปรสภาพ	ลำไยกระป๋อง 1 : 1 ลำไยอบแห้ง 1 : 0.33				
	ลำไยสด 100 กก. : ลำไยกระป๋อง 55.00 กก.				
	ลำไยสด 100 กก. : ลำไยอบแห้งทั้งหมด 33.33 กก.				
	ลำไยสด 100 กก. : ลำไยอบแห้งเฉพาะเนื้อ 10.00 กก.				

1. สถานการณ์การผลิตและการตลาดปี 2564

1.1 การผลิต : สก.คาดการณ์ผลผลิตลำไยทั่วประเทศ จำนวน 1,419,034 ตัน
 เนื้อที่ให้ผลรวมทั้งประเทศเพิ่มขึ้นเล็กน้อย จากต้นลำไยที่ปลูกในปี 2561 ซึ่งเกษตรกรปลูกแทนพื้นที่อื่น เช่น ลันจี้ ข้าวโพดเลี้ยงสัตว์ มันสำปะหลัง และไม้ผลอื่น เป็นต้น เริ่มให้ผลผลิตได้ในปีนี้ ผลผลิตต่อเนื่องที่ให้ผลคาดว่าเพิ่มขึ้น เนื่องจากสภาพอากาศหนาวเย็นเอื้ออำนวยต่อการออกดอกและติดผลกว่าปี 2563

1.2 การตลาด : สก. คาดว่าจะมีการส่งออกลำไยสดและผลิตภัณฑ์ เพิ่มขึ้นจากปีที่ผ่านมาร้อยละ 7.72
 จากสถานการณ์โรคโควิด-19 คลี่คลาย สินค้าที่ส่งออกไปจีนสามารถส่งออกได้ โดยมีมาตรการ ป้องกันที่รัดกุม ตลาดส่งออกลำไยที่สำคัญของไทย ได้แก่ จีน และฮ่องกง ยังมีความต้องการบริโภคลำไยเพิ่มขึ้นอย่างต่อเนื่อง รวมทั้ง ความต้องการลำไยสดและผลิตภัณฑ์จากกลุ่มประเทศอาเซียน โดยเฉพาะเวียดนาม และ อินโดนีเซีย มีแนวโน้มเพิ่มขึ้น และส่งเสริมการขยายการส่งออกในตลาดใหม่ เพื่อลดการพึ่งพิงตลาดจีน ซึ่งเป็นตลาดหลักของไทย

2. 16 มาตรการบริหารจัดการผลไม้ ปี 2564

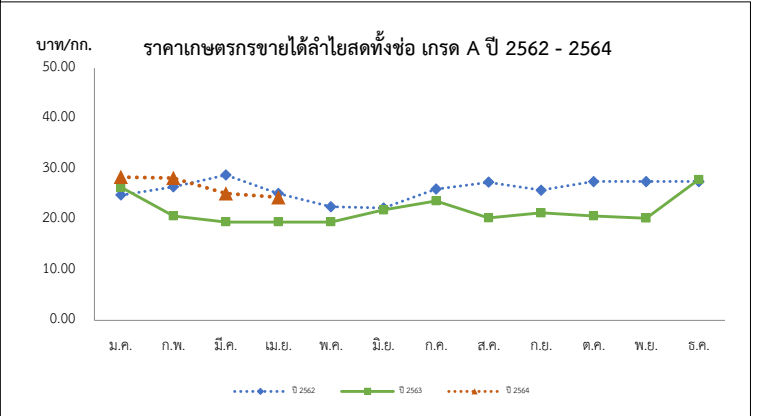
- เร่งดำเนินการตรวจและรับรอง GAP เป้าหมายไม่น้อยกว่า 120,000 แปลง
- ผ่อนปรนกฎระเบียบการเคลื่อนย้ายแรงงานระหว่างภาค
- กอร.รมน. สนับสนุนกำลังพลช่วยเหลือเกี่ยว และขนย้ายผลไม้ เช่น ลอดกองในพื้นที่ 3 จ. ชายแดนใต้
- เชื่อมโยงกระจายออกนอกแหล่งผลิต เป้าหมาย 66,600 ตัน
- สนับสนุนให้มีรถเร่ไปรับซื้อผลไม้ เพื่อนำไปขายให้ผู้บริโภค เป้าหมาย 4,000 ตัน
- สนับสนุนค่าขนส่ง สำหรับผลไม้ที่ส่งขายผ่านไปรษณีย์ไทย 2,000 ตัน
- เปิดพื้นที่ให้เกษตรกรนำผลไม้ไปวางขายได้ฟรี ผ่านตลาดกลาง ตลาดสด สนามบิน ห้างฯ ปิ่นน้ามัน
- สนับสนุนค่าบริการจัดการให้ผู้ส่งออก กก.ละ 5 บาท เป้าหมาย 60,000 ตัน
- ทำสัญญาข้อตกลงมาตรฐาน ให้เกษตรกรขายผลไม้ได้ เป้าหมาย 20,000 ตัน
- ผู้โดยสารทุกสายการบิน โหลดผลไม้ขึ้นเครื่องบินได้ฟรี 25 กิโลกรัม
- ร่วมกับหน่วยงานที่เกี่ยวข้องส่งเสริมการค้าผลไม้ online จัดการอบรมกลุ่มเกษตรกร เพื่อให้ความ

จำหน่ายผลไม้ บนแพลตฟอร์มการค้าออนไลน์ เช่น ไทยแลนด์โพสโตมาร์เก็ต ลาซาด้า ช้อปปี้ เป็นต้น

- ส่งเสริมการขายผลไม้ในต่างประเทศ
- ส่งเสริมการส่งออกผลไม้
- ส่งเสริมการส่งออกผลไม้ในรูปแบบผสมผสาน (Hybrid line)
- ประชาสัมพันธ์สร้างความเชื่อมั่นผลไม้ไทย โดยจัดทำสื่อ 5 ภาษา (อังกฤษ ไทย จีน ญี่ปุ่น เกาหลี
- กระทรวงพาณิชย์และหน่วยงานที่เกี่ยวข้อง บังคับใช้กฎหมาย

สถานการณ์ปัจจุบัน

- การผลิต ผลผลิตลำไย (ในฤดู) จะออกสู่ตลาดช่วงปลายเดือนมิถุนายน 2564



ปี	ราคาเกษตรกรขายได้ลำไยพันธุ์อีดอสดทั้งข้อ เกรด A												บาท/กก. เฉลี่ย
	ม.ค.	ก.พ.	มี.ค.	เม.ย.	พ.ค.	มิ.ย.	ก.ค.	ส.ค.	ก.ย.	ต.ค.	พ.ย.	ธ.ค.	
2560	29.52	24.00	23.82	25.28	24.26	30.89	21.19	18.50	21.44	24.50	20.82	25.61	22.35
2561	29.29	27.88	25.50	25.72	24.50	27.45	26.01	24.32	27.56	29.99	30.63	30.74	26.72
2562	24.83	26.47	28.82	25.13	22.50	22.25	26.02	27.36	25.79	27.50	27.50	27.50	26.31
2563	26.36	20.68	19.50	19.50	19.50	21.88	23.66	20.30	21.29	20.64	20.24	27.89	22.28
2564	28.40	28.21	25.13	24.36	24.67								27.02

ที่มา : สำนักงานเศรษฐกิจการเกษตร

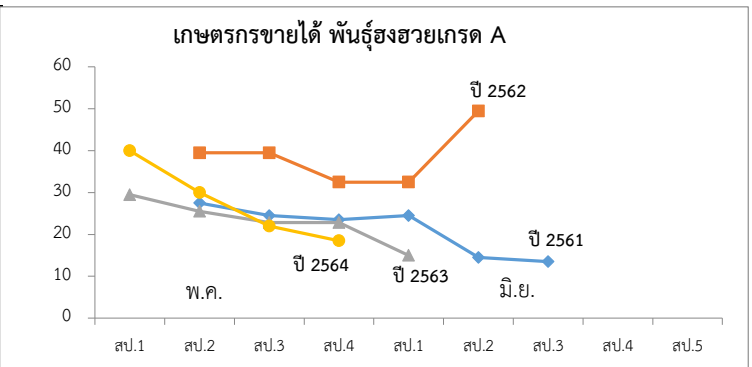
ลิ้นจี่

ประจำสัปดาห์ที่ 4 เดือน พฤษภาคม 2564 (วันที่ 24 - 28 พฤษภาคม 2564)

	2561	2562	2563	2564	% Δ	
ผลผลิต (ตัน)	48,024	23,029	33,996	37,113	9.17	1. สถานการณ์การผลิตปี 2564 สศก.คาดการณ์เนื้อที่ให้ผลรวมทั้งประเทศ ปี 2564 ลดลงจากปีที่ผ่านมาประมาณร้อยละ 1.56 เนื้อที่ให้ผลรวมทั้งประเทศลดลง จากที่เกษตรกรโค่นต้นลิ้นจี่ที่อายุมาก ส่วนผลผลิตรวม คาดว่าจะเพิ่มขึ้นเล็กน้อย จากสภาพอากาศที่หนาวเย็นช่วงเดือน ธ.ค. 63 2. 16 มาตรการบริหารจัดการผลไม้ ปี 2564 1. เร่งดำเนินการตรวจและรับรอง GAP เป้าหมายไม่น้อยกว่า 120,000 แปลง 2. ผ่อนปรนกฎระเบียบการเคลื่อนย้ายแรงงานระหว่างภาค 3. กอ.รมน. สนับสนุนกำลังพลช่วยเหลือและขนย้ายผลไม้ เช่น ลองกองในพื้นที่ 3 จ. ชายแดนใต้ 4. เชื่อมโยงกระจายออกนอกแหล่งผลิต เป้าหมาย 66,600 ตัน 5. สนับสนุนให้มีรถเร่ไปรับซื้อผลไม้ เพื่อนำไปขายให้ผู้บริโภค เป้าหมาย 4,000 ตัน 6. สนับสนุนค่าขนส่ง สำหรับผลไม้ที่ส่งขายผ่านไปรษณีย์ไทย 2,000 ตัน 7. เปิดพื้นที่ให้เกษตรกรนำผลไม้ไปวางขายได้ฟรี ผ่านตลาดกลาง ตลาดสด สนามบิน ห้างฯ ป้ายน้ำมัน 8. สนับสนุนค่าบริหารจัดการให้ผู้ส่งออก กก.ละ 5 บาท เป้าหมาย 60,000 ตัน 9. ทำสัญญาข้อตกลงมาตรฐาน ให้เกษตรกรขายผลไม้ได้ เป้าหมาย 20,000 ตัน 10. ผู้โดยสารทุกสายการบิน โหลดผลไม้ขึ้นเครื่องบินได้ฟรี 25 กิโลกรัม 11. ร่วมกับหน่วยงานที่เกี่ยวข้องส่งเสริมการค้าผลไม้ online จัดการอบรมกลุ่มเกษตรกร เพื่อให้ความจำหน่ายผลไม้ บนแพลตฟอร์มการค้าออนไลน์ เช่น ไทยแลนด์โพลีมาร์เก็ต ลาซาด้า ซอปปี้ เป็นต้น 12. ส่งเสริมการขายผลไม้ในต่างประเทศ 13. ส่งเสริมการส่งออกผลไม้ 14. ส่งเสริมการส่งออกผลไม้ในรูปแบบผสมผสาน (Hybrid line) 15. ประชาสัมพันธ์สร้างเชื่อมั่นผลไม้ไทย โดยจัดทำสื่อ 5 ภาษา (อังกฤษ ไทย จีน ญี่ปุ่น เกาหลี) 16. กระทรวงพาณิชย์และหน่วยงานที่เกี่ยวข้อง บังคับใช้กฎหมาย
- ภาคเหนือ	42,653	22,932	30,307	31,713	4.64	
- ภาคตะวันออกเฉียงเหนือ	1,036	97	1,245	1,378	10.68	
- ภาคกลาง	4,335	0	2,444	4,022	64.57	
เนื้อที่ให้ผลผลิต (ไร่)	109,134	102,555	99,978	98,423	-1.56	
ผลผลิต/ไร่ (กก.)	440	225	340	377	10.88	
ต้นทุนผลิต (บาท/กก.)	16.31	20.82	16.77			
แหล่งผลิต	เชียงใหม่ พะเยา เชียงราย น่าน					
ช่วงออกสู่ตลาดมาก	พฤษภาคม-มิถุนายน 88 %					
จำนวนครัวเรือน	19,033	18,696				
บริโภคสด (ตัน)	37,543	15,203	26,310			
ส่งออก (ตัน)	ปี 2561	ปี 2562	ปี 2563	ปี 2564		
- ลิ้นจี่ (ผลสด)	2,067	1,304	1,178	0.81		
- ลิ้นจี่ (กระป๋อง)	3,655	3,106	3,107	721.79	ม.ค.-มี.ค.64	
- ลิ้นจี่ (อบแห้ง)	2.56	0.89	4.47	1.60		
ประเทศคู่ค้า						
- ลิ้นจี่สด	จีน อินโดนีเซีย มาเลเซีย					
- ลิ้นจี่กระป๋อง	สหรัฐอเมริกา มาเลเซีย อินโดนีเซีย					
อัตราแปรสภาพ	ลิ้นจี่สด 100 กก. : ลิ้นจี่กระป๋อง 48 กก. ลิ้นจี่สด 100 กก. : ลิ้นจี่อบแห้ง 10 กก.					

สถานการณ์ปัจจุบัน

- ผลผลิตลิ้นจี่ภาคเหนือ ปี 2564 ผลผลิตออกสู่ตลาดแล้วประมาณร้อยละ 60
 ราคาที่เกษตรกรขายได้เฉลี่ยทั้งประเทศลิ้นจี่พันธุ์ฮวยเกรด AA และ เกรด A อยู่ที่กก.ละ 24.08 บาท และ 18.48 บาท ตามลำดับ



ราคาเกษตรกรขายได้ ลิ้นจี่พันธุ์ฮวย เกรด A (บาท/กก.)

ปี	พ.ค.					เฉลี่ย	มิ.ย.				เฉลี่ย	ก.ค.	
	สพ.1	สพ.2	สพ.3	สพ.4	สพ.5		สพ.1	สพ.2	สพ.3	สพ.4		สพ.1	สพ.2
2560	-	-	-	20.33	-	20.33	19.79	19.79	-	-	19.79	-	-
2561	-	27.50	24.50	23.50	24.50	25.00	14.50	13.50	13.50	-	13.83	-	-
2562	-	-	39.50	39.50	32.50	37.17	32.50	49.50	-	-	41.00	-	-
2563	29.50	25.54	22.85	22.85	-	25.19	15.00	-	-	15.00	-	-	
2564	40.00	30.00	22.02	18.48	-								

ที่มา : สำนักงานเศรษฐกิจการเกษตร

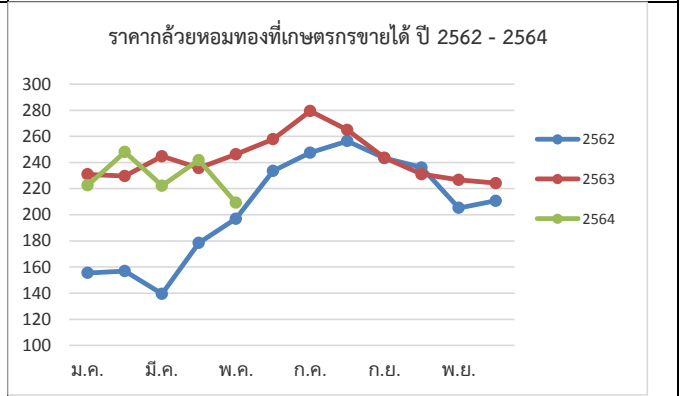
กล้วยหอมทอง

ประจำสัปดาห์ที่ 4 ของเดือนพฤษภาคม (วันที่ 24 - 28 พฤษภาคม 2564)

ผลผลิต	2561	2562	2563	2564	%	<p>1. การผลิต</p> <p>คาดว่าเนื้อที่ให้ผลในปี 2564 จะมีปริมาณใกล้เคียงกับปี 2563 โดยอายุการเก็บเกี่ยวกล้วยหอมการปลูกตั้งแต่ลงหน่อพันธุ์จนถึงเก็บผลผลิตได้ใช้เวลาประมาณ 8 - 11 เดือน (หลังจากตัดหัวปลีแล้ว 53 วัน จึงจะตัดเครือได้)</p> <p>2. การตลาด</p> <p>ไทยได้โควตาส่งออกกล้วยหอมทองไปญี่ปุ่นปีละ 8,000 ตัน แต่ส่งออกได้เพียงปีละ 3,000 - 4,000 ตัน เนื่องจากผลผลิตไม่ได้ตามคุณภาพที่ญี่ปุ่นกำหนด สำหรับตลาดภายในประเทศส่วนใหญ่จะมีผู้รวบรวมท้องถิ่น นำไปจำหน่ายที่ตลาดกลาง และห้างสรรพสินค้า สำหรับเกษตรกรจะส่งเข้าโรงงานแปรรูปต่อไป</p> <p>3. มาตรการ</p> <p>3.1 กระทรวงเกษตรและสหกรณ์</p> <ul style="list-style-type: none"> - ส่งเสริมการผลิตกล้วยหอมแปลงใหญ่ โดยเน้นระบบ GAP <p>3.2 กระทรวงพาณิชย์</p> <ul style="list-style-type: none"> - กล้วยหอมเพื่อส่งออก เกษตรกรจะมีการทำสัญญาข้อตกลงซื้อขายกับผู้ประกอบการส่งออกไว้ล่วงหน้า - กรณีออกมากระจุกตัว จะเร่งเชื่อมโยงตลาดปลายทาง ห้างสรรพสินค้า ผลักดันเข้าสู่การแปรรูปเพิ่มขึ้นและ จัดสถานที่ให้เกษตรกรจำหน่ายให้กับผู้บริโภคโดยตรง
เนื้อที่ปลูก (ไร่)	88,208	79,821	79,014	(ม.ค.-มี.ย.) 88,947	-12.74	
เนื้อที่ให้ผล (ไร่)	41,606	43,557	40,933	41,810	2.14	
เนื้อที่เก็บเกี่ยวผลผลิต (ไร่)	33,643	35,315	30,210	25,697	-14.94	
ผลผลิตที่เก็บเกี่ยวได้ (ตัน)	175,846	126,384	111,738	50,171	-55.10	
แหล่งเพาะปลูก	ปทุมธานี เพชรบุรี สุราษฎร์ธานี สระบุรี ชุมพร อุตรดิตถ์					
ใช้ในประเทศ (ตัน)	166,489	121,909	108,274	N/A	(ปี 63) -11.18	
ส่งออก						
กล้วยหอมสด						
ปริมาณ (ตัน)	9,357	4,475	3,464	(ม.ค.-มี.ค.) 1,930		
มูลค่า (ล้านบาท)	157	92	104	57		
คู่ค้าที่สำคัญ	ญี่ปุ่น จีน ลาว					
คู่แข่งที่สำคัญ	ฟิลิปปินส์ เอกวาดอร์ เบลเยียม คอสตาริกา					

สถานการณ์ปัจจุบัน

ผลผลิตออกสู่ตลาดอย่างต่อเนื่อง ขณะที่ภาวะการค้าได้รับผลกระทบจากมาตรการป้องกันการแพร่ระบาดของโควิด-19 ส่งผลให้ราคาเกษตรกรขายได้ค่อนข้างต่ำลงจาก 217 บาท/100 ผล ในสัปดาห์ก่อนเป็น 209 บาท/100 ผล ในสัปดาห์นี้



ราคากล้วยหอมที่เกษตรกรขายได้ (100 ผล/บาท)													
ปี	ม.ค.	ก.พ.	มี.ค.	เม.ย.	พ.ค.	มิ.ย.	ก.ค.	ส.ค.	ก.ย.	ต.ค.	พ.ย.	ธ.ค.	เฉลี่ย
2560	223	211	215	207	221	222	215	219	219	212	186	178	211
2561	196	207	196	180	169	160	170	184	167	166	169	163	177
2562	156	157	140	179	197	233	247	256	243	236	205	211	205
2563	231	230	245	236	246	258	279	265	244	231	227	224	243
2564	223	248	222	242	209 (สป.4)								229

ที่มา การผลิต : กรมส่งเสริมการเกษตร (ณ 30 เม.ย. 64)

กรมการค้าภายใน กระทรวงพาณิชย์

ราคา : สำนักเศรษฐกิจการเกษตร

พฤษภาคม 2564

ไก่เนื้อ

ประจำสัปดาห์ที่ 4 ของเดือนพฤษภาคม (วันที่ 24 - 28 พ.ค. 64)

	2560	2561	2562	2563	2564	% Δ	ความเคลื่อนไหวของราคา			
ผลผลิต	(คาดการณ์)						ราคาเฉลี่ยไก่เนื้อ			
- ไก่มีชีวิต (ล้านตัว)	1,606	1,657	1,713	1,757	1,757	-	วันนี้	สัปดาห์ก่อน	เพิ่ม/ลด	
- เนื้อไก่ (ล้านตัน)	2.56	2.57	2.86	2.94	2.81	-4.6	ณ ตลาด กทม. (บาท/กก.)	(28 พ.ค. 64)	(21 พ.ค. 64)	(บาท/กก.) %
จำนวนเกษตรกร (ราย)	36,546	32,001	32,631	31,344	31,344	-	- ขายส่ง ไก่มีชีวิตหน้าโรงฆ่า	33.50	33.50	- -
บริโภคในประเทศ (ล้านตัน)	1.20	1.23	1.26	1.29	1.32	2.3	- ขายปลีก ไก่สดทั้งตัว (รวมเครื่องใน)	62.50	62.50	- -
ส่งออก							- ขายปลีก เนื้อไก่ก้อน สะโพก	62.50	62.50	- -
- ปริมาณ (ตัน)	758,464	839,428	902,482	919,335	146,727	(ม.ค.-มี.ค. 64)	ราคาไก่มีชีวิตหน้าโรงฆ่า กทม. และราคาขายปลีกไก่สดทั้งตัว รวมเครื่องใน (บาท/กก.)			
- มูลค่า (ล้านบาท)	96,019	97,624	105,030	103,891	15,438	(ม.ค.-มี.ค. 64)				
ประเทศคู่ค้า : ญี่ปุ่น อังกฤษ จีน สหภาพยุโรป										
ประเทศคู่แข่ง : บราซิล สหรัฐอเมริกา สหภาพยุโรป										
นำเข้า										
- ปริมาณ (ตัน)	1,303	1,554	1,935	1,607	55	(ม.ค.-มี.ค. 64)				
- มูลค่า (ล้านบาท)	184	120	155	106	3	(ม.ค.-มี.ค. 64)				
ต้นทุน (โรงเชือด) (บาท/กก.)	31.82	32.13	33.19	33.91 (f)	33.91 (f)	(พ.ค. 64)				
ต้นทุน (โรงเชือด) (บาท/กก.)	32.63	32.50	32.25	31.45 (f)	31.45 (f)	(พ.ค. 64)				
มูลค่าผลผลิต (ล้านบาท)	142,034	148,872	116,390	118,796	30,316 (f)	(ม.ค.-เม.ย. 64)				
แหล่งผลผลิตสำคัญ	1.ลพบุรี (17.05%) 2.สระบุรี (9.96%) 3.กาญจนบุรี (8.57%)									
	4.นครราชสีมา (8.10%) 5.ชลบุรี (7.55%)									
ที่มา	(1) ผลผลิตไทย/ใช้ในประเทศ : กรมปศุสัตว์ (2) นำเข้า-ส่งออก: กรมศุลกากร									
	(3) ต้นทุนการผลิต / แหล่งผลผลิตสำคัญ : สศก.									
	(4) มูลค่าผลผลิต : ปริมาณผลผลิต x ราคาเฉลี่ยรายปี									

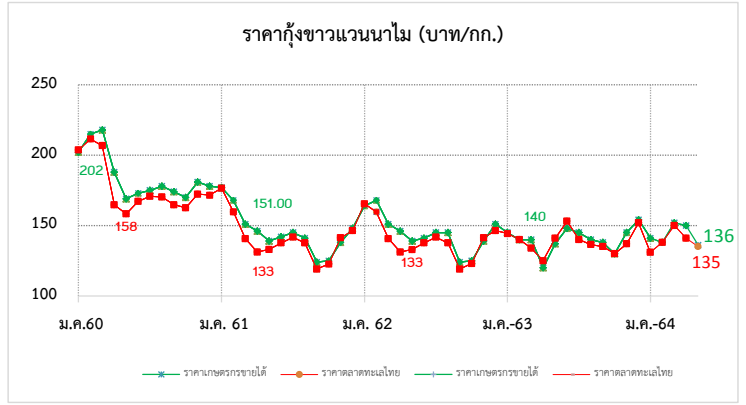
สถานการณ์	มาตรการ
<ul style="list-style-type: none"> - ปริมาณผลผลิตเพียงพอต่อความต้องการบริโภค ประกอบกับการคงมาตรการWFH และเปิด-ปิดร้านอาหารตามเวลา ทำให้ประชาชนมีความต้องการซื้อสินค้า เพื่อประกอบอาหารเองในครัวเรือนเพิ่มขึ้น - ราคาไก่มีชีวิตหน้าโรงฆ่าและราคาขายปลีกไก่สดทั้งตัวรวมเครื่องในทรงตัวเท่ากับสัปดาห์ก่อน แต่ราคาขายส่งขึ้นส่วน เช่น สันใน น่อง สะโพก ปีก และเครื่องใน เป็นต้น มีการปรับราคาเพิ่มตามความต้องการของตลาด 	<p>แนวทางการดำเนินงานของ คน.</p> <ul style="list-style-type: none"> - กำกับดูแลการค้าปลีก ติดตามภาวะการค้าปลีกและราคาขายปลีกในตลาดสดให้สอดคล้องกับราคาผลผลิตหน้าฟาร์ม รวมทั้งตรวจสอบกำกับดูแลด้านเครื่องชั่งและการปิดป้ายแสดงราคา - เชื่อมโยงการจำหน่ายเนื้อไก่และผลิตภัณฑ์ผ่านช่องทางจำหน่ายของกรมฯ เช่น งานธงฟ้า - รณรงค์บริโภคไก่ให้เพิ่มขึ้น <p>การดำเนินงานของ Chicken Board</p> <ul style="list-style-type: none"> - บริหารจัดการอุปสงค์อุปทาน กำหนดแนวทางแก้ไขปัญหาร่วมกับหน่วยงานที่เกี่ยวข้อง ภายใต้ Chicken Board โดยมีอธิบดีกรมปศุสัตว์เป็นประธาน
<p>แนวโน้ม</p> <ul style="list-style-type: none"> - ปริมาณการผลิตเพียงพอ ความต้องการบริโภคในประเทศและการส่งออกไม่ลดลง จึงคาดว่าแนวโน้มราคายังคงทรงตัว 	

ราคา (บาท / กก.)	ปี	ม.ค.	ก.พ.	มี.ค.	เม.ย.	พ.ค.	มิ.ย.	ก.ค.	ส.ค.	ก.ย.	ต.ค.	พ.ย.	ธ.ค.	เฉลี่ย
ขายส่งไก่มีชีวิต	2560	35.70	37.84	36.22	38.75	40.00	39.09	37.55	37.59	37.88	33.13	32.23	31.50	36.46
หน้าโรงฆ่า กทม.	2561	31.50	31.50	31.50	31.50	31.50	31.50	31.75	35.00	34.40	32.50	32.50	32.50	32.30
(คน.)	2562	32.50	33.34	34.50	34.50	34.50	36.18	36.50	36.50	35.60	34.17	33.87	35.50	34.81
	2563	35.14	34.50	34.00	32.21	30.67	33.50	33.50	33.50	33.10	32.25	31.50	32.50	33.03
	2564	31.75	31.50	32.80	33.50	33.50								32.61
							(28 พ.ค. 64)							
ขายปลีกไก่สดทั้งตัว	2560	64.50	67.50	67.50	69.69	72.50	67.95	67.50	67.50	67.50	64.87	62.50	62.50	66.83
รวมเครื่องใน ตลาด กทม.	2561	62.50	62.50	62.50	62.50	62.50	62.50	63.75	67.50	66.75	62.50	62.50	62.50	63.38
(คน.)	2562	62.50	62.50	62.50	62.50	62.50	62.50	62.50	62.50	62.50	62.50	62.50	62.50	62.50
	2563	62.50	62.50	62.50	62.50	62.50	63.21	65.00	65.00	65.00	65.00	65.00	63.00	63.64
	2564	62.50	62.50	62.50	62.50	62.50								62.50
							(28 พ.ค. 64)							

กุ้งขาวแวนนาไม

ประจำสัปดาห์ที่ 4 ของเดือนพฤษภาคม 2564 (วันที่ 24 พ.ค. - 28 พ.ค. 64)

	2560	2561	2562	2563	2564 (ม.ค. - มี.ค. 64)	ความเคลื่อนไหวของราคา				
ผลผลิต	297,111	298,343	317,839	288,765	46,519	ราคากุ้งขาว ณ ตลาดทะเลไทย	สัปดาห์ที่ 4	สัปดาห์ที่ 3	เพิ่ม/ลด	
กุ้งขาวแวนนาไม (ตัน)	286,140	285,506	304,033	245,644	44,439	(บาท/กก.)	(28 พ.ค. 64)	(21 พ.ค. 64)	(บาท/กก)	(%)
กุ้งกุลาดำ (ตัน)	10,971	12,837	13,806	11,618	2,080	ขนาด - 40 ตัว/กก.	-	-	-	-
การส่งออก						- 50 ตัว/กก.	-	-	-	-
- ปริมาณ (ตัน)	212,313	184,845	175,195	149,485	41,806	- 60 ตัว/กก.	145	135	10.00	7.41
- มูลค่า (ล้านบาท)	70,473	58,237	51,331	44,463	12,345	- 70 ตัว/กก.	140	130	10.00	7.69
การนำเข้า						- 80 ตัว/กก.	130	115	15.00	13.04
- ปริมาณ (ตัน)	31,634	27,814	28,270	25,061	21,098	- 90 ตัว/กก.	125	115	10.00	8.70
- มูลค่า (ล้านบาท)	4,199	4,223	3,859	3,125	2,965	- 100 ตัว/กก.	120	110	10.00	9.09
แหล่งผลิตสำคัญ	1. สุราษฎร์ธานี (16 %) 2. นครศรีธรรมราช (10 %) 3. ตรัง (9%) 4. ฉะเชิงเทรา (7%) 5. จันทบุรี (6%)									
ที่มา	(1) ผลผลิต : กรมประมง (2) ส่งออก - นำเข้า : กรมศุลกากร (3) มูลค่าผลผลิต : คำนวณจากปริมาณผลผลิต x ราคาเฉลี่ยรายปี									



สถานการณ์
- ผลผลิตกุ้งขาวเข้าสู่ตลาดทะเลไทยในสัปดาห์นี้ จำนวน 222 ตู ลดลงจากสัปดาห์ก่อน 183 ตู หรือร้อยละ 45.19 (สพ.ก่อน 405 ตู)
- จากมาตรการผ่อนคลายมาตรการการควบคุมเชื้อโควิด ระลอกที่ 3 ส่งผลให้การบริโภคภายในประเทศคล่องตัวขึ้น
- ประกอบกับเกษตรกรชะลอการจับกุ้ง เพื่อรอดูทิศทางของราคา ทำให้ปริมาณผลผลิตกุ้งออกสู่ตลาดน้อยลง
- ส่งผลให้ราคากุ้งทุกขนาด ปรับเพิ่มขึ้น กก.ละ 10 - 15 บาท
แนวโน้ม
- ภาวะการค้าในประเทศคล่องตัวขึ้น จากการผ่อนคลายมาตรการการควบคุมเชื้อโควิด-19 ระลอกที่ 3
- คาดว่าราคาทรงตัวหรือปรับขึ้นเล็กน้อย

มาตรการด้านตลาด : คน.
<ul style="list-style-type: none"> ● คบท. อนุมัติ (20 พ.ค. 64) เงินจ่ายขาดวงเงิน 63.036 ล้านบาท เพื่อใช้ในการดำเนินโครงการช่วยเหลือเกษตรกรผู้เลี้ยงกุ้ง ปี 2564 ดังนี้ <ol style="list-style-type: none"> ๑. เชื่อมโยงการจำหน่ายกุ้ง โดยรัฐช่วยค่าขนส่งส่วนต่างราคาให้แก่เกษตรกร และค่าบริหารจัดการในส่วนของการใช้จ่ายดำเนินการด้านการตลาด ๒. ฝึกกิจกรรมส่งเสริมการบริโภคกุ้ง ผ่านห้างสรรพสินค้า ห้างค้าส่งค้าปลีก จำนวน ๓๐ ครั้ง
ความช่วยเหลือผ่านกลไกคณะกรรมการ คชก.
<ul style="list-style-type: none"> ● คบท. อนุมัติ (2 ม.ค. 62) เงินจ่ายขาดวงเงิน 314.80 ล้านบาท จากกองทุนรวมเพื่อช่วยเหลือเกษตรกร ให้กรมประมงดำเนินโครงการเพิ่มขีดความสามารถด้านการผลิตและการตลาด กุ้งทะเล ปี 2561 ระยะเวลาโครงการ ปี 2561 - 2564 โดย 1) สนับสนุนเงินสมทบค่า ลูกพันธุ์กุ้งคุณภาพ 2) ตรวจโรคกุ้งทะเล และ 3) ชดเชยดอกเบี้ยเงินกู้ร้อยละ 3 ต่อปี เพื่อจัดหาสถานที่รวบรวมสินค้าและกระจายผลผลิตให้ผู้ค้าปลีกและผู้บริโภค ● คบท. อนุมัติ (20 พ.ค. 64) เงินจ่ายขาดวงเงิน 454.50 ล้านบาท จากกองทุนรวมเพื่อช่วยเหลือเกษตรกร ให้กรมประมงดำเนินโครงการลดต้นทุนการผลิตกุ้งทะเลเพื่อเพิ่มขีดความสามารถการแข่งขันในอุตสาหกรรมกุ้งทะเลอย่างยั่งยืน ปี 2564 ระยะเวลาโครงการ ปี 2564 - 2570

ราคากุ้งขาว (บาท/กก.)	ปี	ม.ค.	ก.พ.	มี.ค.	เม.ย.	พ.ค.	มิ.ย.	ก.ค.	ส.ค.	ก.ย.	ต.ค.	พ.ย.	ธ.ค.	เฉลี่ย
ราคากุ้งขาว (70 ตัว/กก.)	2561	177.00	184.00	183.00	145.00	125.00	140.00	158.00	154.00	138.00	131.00	135.00	145.00	151.25
ที่เกษตรกรขายได้ : สดก.	2562	164.00	168.00	151.00	146.00	139.00	142.00	145.00	141.00	124.00	125.00	138.00	148.00	144.25
(เฉลี่ยทั้งประเทศ)	2563	146.00	142.00	136.00	127.00	137.00	147.00	145.00	140.00	138.00	133.00	136.00	154.00	140.08
	2564	141.00	138.00	150.00	150.00	136.00								143.00
							(28 พ.ค. 64)							
ราคากุ้งขาว (70 ตัว/กก.)	2561	176.43	180.25	174.76	134.12	118.33	139.05	158.25	152.05	134.50	131.00	131.14	145.56	147.95
ขายส่ง ณ ตลาดทะเลไทย	2562	165.45	159.74	140.71	131.11	133.00	137.63	141.75	137.62	119.05	122.62	141.32	146.39	139.70
	2563	144.32	140.00	133.86	130.00	140.56	153.10	147.63	136.50	133.50	132.75	138.68	151.67	140.21
	2564	130.53	138.33	146.52	141.88	135.00								138.45
							(28 พ.ค. 64)							

ข้าวโพดเลี้ยงสัตว์

ประจำสัปดาห์ที่ 4 เดือนพฤษภาคม 2564 (24 - 28 พฤษภาคม 2564)

หมวดหมู่ (ล้านบาท)	ปี 60/61	ปี 61/62	ปี 62/63	ปี 63/64 (พ.ศ. 64)	+ - %	1. สถานการณ์ ปี 2563/64		
ข้าวโพด								
- โลก	1,079.25	1,125.89	1,117.16	1,189.85	6.51	โลก USDA คาดการณ์ผลผลิต ปี 2563/64 (พ.ศ. 64) เพิ่มขึ้นจากปีก่อน 6.51% ความต้องการใช้เพิ่มขึ้น 4.08%		
- ไทย	4.82	5.07	4.54	4.81	6.06	สต็อกปลายปีลดลงจากปีก่อน 4.00%		
มูลค่าผลผลิต (ล้านบาท)	34,531.28	41,046.23	39,630.93	39,395.90		2. มาตรการนำเข้าข้าวโพดเลี้ยงสัตว์ มติ ครม. (6 ต.ค. 63) เห็นชอบการนำเข้าปี 2564-2566		
ช่วงออกสู่ตลาด	ผลผลิตออกมากช่วงเดือน ก.ย.-ธ.ค. 63 ประมาณ 3.69 ลต.					2.1 AFTA ภาษี 0% มาตรการบริหารการนำเข้า		
จำนวนควักรื้อ	382,014	386,713	404,783	452,000		1) ออสนำเข้าได้ตลอดปี ให้จัดทำแผนจัดซื้อให้สอดคล้องกับการผลิต การตลาด ราคาและการใช้		
แหล่งผลิตสำคัญ	เพชรบูรณ์ 12.50% นครราชสีมา 10.16% น่าน 9.71%					2) ผู้นำเข้าทั่วไป ระหว่าง 1 กพ.-31 สค.และปี ปฏิบัติตาม พรบ.ควบคุมอาหารสัตว์ พ.ศ.2525		
	ตาก 8.55% เลย 6.79% เชียงราย 5.36% สภบุรี 4.67%					2.2 WTO ภาษีในโควตา 20% ประมาณ 54,700 ตัน ให้ ออสนำเข้าแต่เพิ่มผู้ผู้เดียวและไม่จำกัดช่วงเวลา		
	นครสวรรค์ 4.49% พิษณุโลก 4.00% แพร่ 3.78					นำเข้า ภาษีนอก โควตา 73% ค่าธรรมเนียมพิเศษ 180 บาท/ตัน		
พื้นที่เพาะปลูก (ไร่)	6.49	7.02	7.02	6.99	-0.43	2.3 ไทย-นิวซีแลนด์ (TNZEP) ภาษี 0% ไม่กำหนดปริมาณ ไม่ต้องขออนุญาต ไม่ต้องจัดระเบียบนำเข้า		
ผลผลิตเฉลี่ยไร่ (กก.)	676	735	695	698	0.43	2.4 ไทย-ออสเตรเลีย (TAFTA) ภาษีในโควตา 0% ไม่กำหนดปริมาณ มีหนังสือรับรองแสดงสิทธิในการยกเว้นภาษี		
ต้นทุนการผลิต (บาท/กก.)	6.60	6.04	6.45	6.30	-2.33	ทั้งหมดหรือบางส่วน ประกอบการนำเข้า ภาษีนอกโควตา 65.70% ไม่จำกัดปริมาณ		
	ปี 60/61	ปี 61/62	ปี 62/63	ปี 63/64 (พ.ศ.64)	+ - %	2.5 การนำเข้าภายใต้ความตกลงหุ้นส่วนเศรษฐกิจที่ใกล้ชิด ไทย-ญี่ปุ่น (JTEPA) เขตการค้าเสรีอาเซียน-ญี่ปุ่น (AJCEP) อาเซียน-เกาหลี (AKFTA) ไทย-ชิลี (TCFTA)		
การใช้	- โลก	1,089.85	1,144.99	1,134.81	1,181.08	4.08	- ภาษีในโควตา 0% ปริมาณตาม WTO (54,700 ตัน)	
	สมาคมฯ	8.082	8.243	8.344	8.380	0.43	- ภาษีนอกโควตา 73% ค่าธรรมเนียม 180 บาท/ตัน	
	สต็อก	- โลก	341.23	322.13	304.48	292.30	-4.00	2.6 การนำเข้าจากประเทศนอกความตกลง ภาษี 2.75 บาท/กก. และค่าธรรมเนียมพิเศษ 1,000 บาท/ตัน
นำเข้า-ส่งออก (ตัน)	ปี 2560	ปี 2561	ปี 2562	ปี 2563	ปี 2564 (ม.ค.-เม.ย.)	3. มาตรการส่งออก		
- นำเข้า	96,428	153,663	681,458	1,587,503	1,019,395	เป็นสินค้ามาตรฐาน ผู้ส่งออกต้องจดทะเบียนเป็นผู้ส่งออกซึ่งสินค้ามาตรฐาน และมีหนังสือรับรองมาตรฐานประกอบพิธีศรวจปล่อยหากส่งออกด้านท่าเรือกรุงเทพ แหลมฉบังและมาบตาพุด		
- ส่งออก	320,523	82,428	1,788	631	1,108			
ประเทศคู่ค้า	- นำเข้า	พม่า 70.03% ลาว 18.95 % กัมพูชา 11.02%						
ประเทศคู่แข่ง	อินเดีย กัมพูชา ลาว พม่า							

มาตรการควบคุมการขนย้ายข้าวโพดเลี้ยงสัตว์ ปี 2563

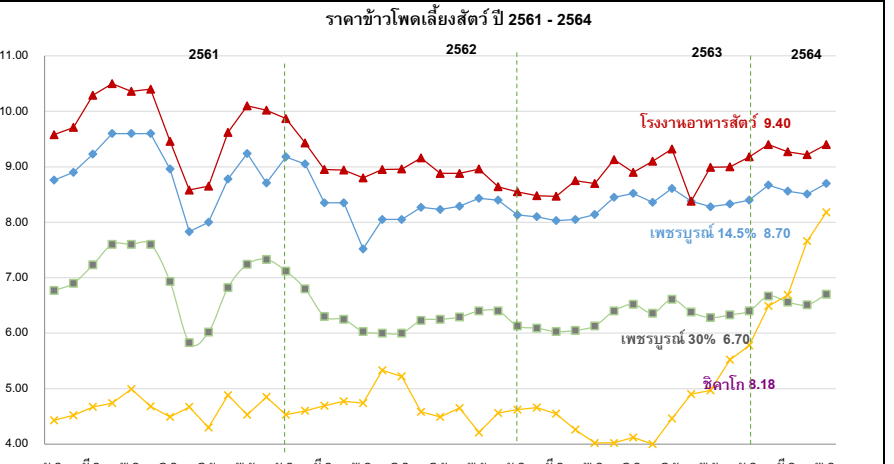
ประกาศ กกร. เรื่องการควบคุมการขนย้ายข้าวโพดเลี้ยงสัตว์ ฉบับที่ 24 พ.ศ. 2563 ลงวันที่ 1 กรกฎาคม 2563 ห้ามมิให้ขนย้ายข้าวโพดเลี้ยงสัตว์ซึ่งมีปริมาณครั้งละหนึ่งหมื่นกิโลกรัมขึ้นไปเข้ามาหรือออกจากท้องที่ ดังนี้

- 1) เขตคลองเตย กรุงเทพมหานคร
- 2) อ.ปองน้ำร้อน และสอยดาว จ.จันทบุรี
- 3) อ.ศรีราชา จ.ชลบุรี
- 4) อ.อรัญประเทศ คลองหาด ตาพระยา และโคกสูง จ.สระแก้ว
- 5) อ.สิรินธร โขงเจียม โพธิ์ไทร นาดาล เขมราฐ บุณฑริก นางะหลวย น้ำยืน และศรีเมืองใหม่ จ.อุบลราชธานี
- 6) อ.เฉลิมพระเกียรติ สองแคว และทุ่งช้าง จ.น่าน
- 7) อ.แม่สาย เชียงของ เชียงแสน เวียงแก่น แม่ฟ้าหลวง เทิงและแม่จัน จ.เชียงราย
- 8) อ.ท่ง เชียงคาน ปากชม นาหว้า ตานชัย และภูเรือ จ.เลย
- 9) อ.แม่สอด ท่าสองยาง แม่ระมาด อุ้มผาง พบพระ จ.ตาก
- 10) อ.บ้านโคก และน้ำปาด จ.อุตรดิตถ์
- 11) อ.ภูซาง และเชียงคำ จ.พะเยา
- 12) อ.เมือง ขุนยวม แม่สะเรียง และสบเมย จ.แม่ฮ่องสอน

เว้นแต่จะได้รับหนังสืออนุญาตจากประธานคณะกรรมการส่วนจังหวัดว่าด้วยราคาสินค้าและบริการ หรือผู้ซึ่งประธานคณะกรรมการส่วนจังหวัดว่าด้วยราคาสินค้าและบริการมอบหมาย หรือพาณิชย์จังหวัด สำหรับท้องที่ที่ทำการขนย้ายเข้ามาหรือออกจากท้องที่นั้น ๆ

สถานการณ์ในประเทศ

กระทรวงเกษตรและสหกรณ์ พยากรณ์ผลผลิตข้าวโพดเลี้ยงสัตว์ ปี 2564/65 ณ มีนาคม 2564 ประมาณ 4.82 ล้านตัน เพิ่มขึ้น 0.01 ล้านตัน คิดเป็นร้อยละ 0.21 เมื่อเทียบกับปีก่อนที่มีปริมาณ 4.81 ล้านตัน ผลผลิตออกสู่ตลาดมากช่วงเดือน กันยายน-ธันวาคม 2563 ประมาณ 3.69 ล้านตัน คิดเป็นร้อยละ 76.58 ของปริมาณผลผลิตทั้งประเทศ ราคข้าวโพดเมล็ด ความชื้น 14.5% จ.เพชรบูรณ์ สัปดาห์นี้อยู่ที่ 8.70 บาท/กก. ราคาศูนย์กลางจากสัปดาห์ก่อน เนื่องจากปริมาณผลผลิตออกสู่ตลาดลดลง ขณะนี้ผลผลิตรุ่น 2 ออกสู่ตลาดแล้ว 0.419 ล้านตัน คิดเป็น 74.75%



ราคา (บาท/กก.)	มิย.	กค.	ศค.	กย.	ตค.	พย.	ธค.	กพ.	กค.	เมย.	พค.	เฉลี่ย	
(ณ 28 พ.ศ. 64)													
เกษตรกรขายได้ (สตก.)													
ความชื้น 14.5% ปี 58/59	8.33	8.00	8.15	7.59	7.41	7.33	7.49	8.16	7.95	7.56	7.66	7.61	7.73
ปี 59/60	7.84	8.10	7.70	6.94	6.04	6.07	6.17	6.26	6.30	6.45	5.97	6.00	6.86
ปี 60/61	6.40	5.54	6.21	6.00	5.86	6.18	6.92	8.06	8.24	8.30	8.48	8.48	6.25
ปี 61/62	8.63	7.17	6.77	6.56	7.22	8.33	8.78	8.97	8.19	8.05	7.82	7.49	7.96
ปี 62/63	7.82	7.69	7.33	7.42	7.39	7.66	7.86	7.81	7.46	7.42	7.49	7.72	7.60
ปี 63/64	7.92	8.12	7.49	7.60	7.44	7.68	7.90	8.15	8.15	8.06	7.95	7.68	7.85
จ.เพชรบูรณ์เมล็ด ความชื้น 14.5%													
ปี 58/59	9.23	9.88	9.69	8.69	8.18	8.18	8.10	8.42	8.23	7.88	7.99	8.00	8.54
ปี 59/60	8.66	8.50	8.00	7.28	6.90	6.75	6.63	6.60	6.60	6.60	6.65	6.80	7.16
ปี 60/61	6.80	6.80	7.24	7.14	7.27	7.49	8.34	8.76	8.90	9.23	9.60	9.60	8.10
ปี 61/62	9.60	8.96	7.83	8.00	8.78	9.24	9.33	9.18	8.99	8.51	8.35	8.10	8.74
ปี 62/63	8.05	8.05	8.27	8.23	8.29	8.43	8.41	8.24	8.10	8.03	8.05	8.14	8.19
ปี 63/64	8.45	8.52	8.36	8.61	8.38	8.28	8.33	8.40	8.67	8.56	8.51	8.70	8.48
จ.เพชรบูรณ์เมล็ด ความชื้น 30%													
ปี 58/59	7.25	7.83	7.54	6.69	6.28	6.28	6.26	6.47	6.25	5.88	5.99	6.02	6.56
ปี 59/60	6.66	6.50	6.00	5.31	4.96	4.85	4.81	4.75	4.75	4.75	5.05	5.05	5.29
ปี 60/61	5.05	5.05	5.35	5.29	5.30	5.48	6.37	6.77	6.90	7.23	7.60	7.60	6.17
ปี 61/62	7.60	6.93	5.83	6.02	6.82	7.24	7.33	7.12	6.74	6.40	6.25	6.03	6.69
ปี 62/63	6.00	6.00	6.23	6.25	6.29	6.40	6.41	6.25	6.09	6.03	6.05	6.13	6.18
ปี 63/64	6.40	6.52	6.36	6.61	6.38	6.28	6.33	6.40	6.67	6.56	6.51	6.70	6.48
โรงงานอาหารสัตว์รับซื้อ กทม. ความชื้น 14.5%													
ปี 58/59	9.96	10.63	10.21	9.15	8.59	8.65	8.42	8.86	8.63	8.28	8.34	8.52	9.02
ปี 59/60	9.42	9.16	8.58	8.03	8.03	8.03	8.03	8.03	8.03	8.01	7.96	7.94	8.27
ปี 60/61	8.17	8.36	8.28	8.00	7.94	8.18	9.12	9.58	9.71	10.29	10.50	10.36	9.04
ปี 61/62	10.40	9.46	8.58	8.65	9.62	10.10	10.02	9.87	9.55	9.09	8.94	8.80	9.42
ปี 62/63	8.99	8.96	9.16	8.88	8.83	8.96	8.70	8.18	8.48	8.47	8.75	8.70	8.76
ปี 63/64	9.13	8.90	9.10	9.32	9.03	8.99	9.00	9.18	9.40	9.27	9.22	9.40	9.16
ซื้อขายล่วงหน้าตลาดชิคาโก													
ปี 58/59	4.85	5.52	5.13	5.29	5.39	5.16	5.24	5.15	5.09	5.04	5.17	5.47	5.21
ปี 59/60	5.70	4.72	4.42	4.50	4.82	4.79	4.93	5.05	5.08	4.98	4.91	4.98	4.91
ปี 60/61	4.98	5.01	4.62	4.54	4.58	4.45	4.44	4.43	4.52	4.67	4.74	4.99	4.66
ปี 61/62	4.68	4.49	4.67	4.30	4.88	4.53	4.85	4.74	4.61	4.58	4.48	4.79	4.63
ปี 62/63	5.34	5.17	4.55	4.45	4.65	4.44	4.50	4.62	4.65	5.54	4.12	4.03	4.65
ปี 63/64	4.02	4.11	4.00	4.49	4.90	4.98	5.15	5.78	6.49	6.69	7.66	8.18	5.54

กาแฟ

ประจำสัปดาห์ที่ 4 ของเดือนพฤษภาคม 2564 (24 -28 พ.ค. 64)

รายการ/ปี	2560/61	2561/62	2562/63	2563/64	% Δ
สต็อกโลกต้นปี (ล้านตัน)	1.862	2.181	2.013	N.A	
ผลผลิตโลก (ล้านตัน)	0.95	10.47	10.02	10.57	5.49
- พันธุ์อาราบิกา (57.51%)	5.66	6.26	5.63	6.11	8.53
- พันธุ์โรบัสตา (42.49%)	3.86	4.21	4.39	4.46	1.59
การใช้ของโลก (ล้านตัน)	9.57	9.83	9.84	9.98	1.42
ผลผลิตไทย (ตัน)	23,618	26,424	22,505	24,491	8.82
- พันธุ์อาราบิกา (49%)	10,146	8,895	11,169	12,011	7.54
- พันธุ์โรบัสตา (51%)	13,472	17,528	11,336	12,480	10.09
การใช้ของไทย (ล้านตัน)	0.091	0.081	0.086	0.090	4.65
ช่วงออกสู่ตลาด	เดือน ต.ค.- มิ.ย. ออกมาก ม.ค.64 = 29.70% ก.พ.64 = 37.12%				
แหล่งผลิตพันธุ์โรบัสตา - ภาคใต้ของไทย : ชุมพร (64.84%) ระนอง (22.01%)					
แหล่งผลิตพันธุ์อาราบิกา - ภาคเหนือของไทย : เชียงราย (44.68%) เชียงใหม่ (37.00%)					
เนื้อที่ให้ผล (ไร่)	258,801	246,894	223,690	222,148	-0.69
ผลผลิตต่อไร่ (กก.)	92	107	101	110	8.91
ต้นทุน (บาท/กก.)	67.67	61.28	61.52	N.A	
กรอบ WTO - เมล็ดกาแฟ ในโควตา ปริมาณ 5.25 ตัน ภาษี 30% นอกโควตา 90%					
- ผลิตภัณฑ์กาแฟ ในโควตา ปริมาณ 134 ตัน ภาษี 40% นอกโควตา 49%					
กรอบ AFTA เมล็ดกาแฟดิบ ภาษี 5% เมล็ดกาแฟคั่ว ผลิตภัณฑ์กาแฟ ภาษี 0%					
การนำเข้า (เมล็ดกาแฟ)	2561	2562	2563	2564	
- ปริมาณ (ตัน)	55,416	62,657	59,650	3,837	} ม.ค.-เม.ย.
- มูลค่า (ล้านบาท)	4,359	3,882	3,141	251	
การส่งออก (เมล็ดกาแฟ)					
- ปริมาณ (ตัน)	450	469	291	88	} ม.ค.-เม.ย.
- มูลค่า (ล้านบาท)	61	92	60	13	
ประเทศคู่ค้า	สหภาพยุโรป สหรัฐอเมริกา ญี่ปุ่น แคนาดา				
ประเทศคู่แข่งสำคัญ	บราซิล เวียดนาม โคลัมเบีย				
ที่มา : (1) ผลผลิตโลก , ความต้องการใช้โลก : USDA (2) ผลผลิตไทย, ต้นทุน : สศก.					
(3) ใช้ในประเทศ : ยุทธศาสตร์กาแฟ ปี 2560-2564 (4) นำเข้า - ส่งออก : กรมศุลกากร					

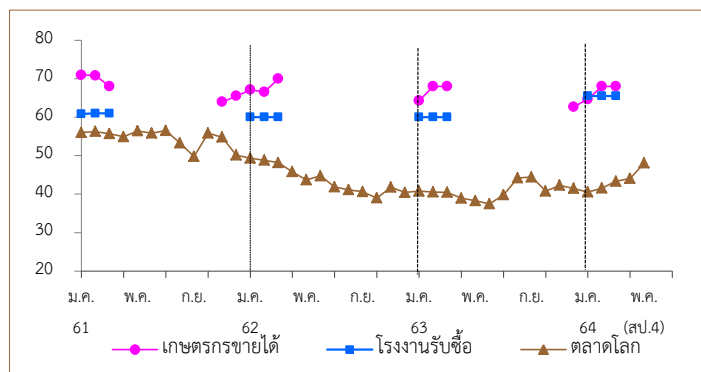
สถานการณ์

สิ้นสุดฤดูกาล ปี 2563/64 เกษตรกรเก็บเกี่ยวและจำหน่ายผลผลิตกาแฟโรบัสตาให้กับผู้รวบรวมและโรงงานแปรรูปที่เข้ามาสั่งซื้อเสร็จสิ้นแล้ว ราคาอยู่ในเกณฑ์ดีตลอดฤดูกาล

สำหรับผลผลิตฤดูกาลใหม่ ปี 2564/65 คาดว่าจะเริ่มออกสู่ตลาดในช่วงเดือนตุลาคม 2564 เป็นต้นไป

ความเคลื่อนไหวของราคา (ราคาเฉลี่ย)	สัปดาห์นี้			สัปดาห์ก่อน		
	สัปดาห์นี้	สัปดาห์ก่อน	% Δ	สัปดาห์นี้	สัปดาห์ก่อน	% Δ
เกษตรกรขายได้ (สศก.)	(28 พ.ค.64)	(21 พ.ค.64)				
- สารกาแฟคละ_โรบัสต้า	-	-	-	-	-	-
- สารกาแฟ_อาราบิก้า	-	-	-	-	-	-
ตลาดโลก (ลอนดอน)						
- เมล็ดกาแฟโรบัสต้า	48.06	47.34	↑1.52			

ราคาสารกาแฟโรบัสต้า (บาท/กก.)



การเปิดตลาดสินค้ากาแฟตามข้อตกลงเขตการค้าเสรีอาเซียน (AFTA)

ภายใต้เงื่อนไขและการกำกับดูแลของคณะกรรมการพืชสวน ดังนี้

- 1) ให้นำเข้าเมล็ดกาแฟเพื่อใช้เป็นวัตถุดิบในการแปรรูปเท่านั้น ห้ามจำหน่ายจ่าย โอน เป็นวัตถุดิบในประเทศ
- 2) ช่วงเวลานำเข้า เดือน เม.ย.-พ.ย. เพื่อใช้ในประเศและผลิตเป็นผลิตภัณฑ์เพื่อส่งออกภายในเดือน ธ.ค.
- 3) ผู้นำเข้าต้องมีประวัติการรับซื้อภายในประเทศย้อนหลัง มีเอกสารแสดงการเป็นโรงงานแปรรูปเกี่ยวกับกาแฟ และมีส่วนสนับสนุนช่วยเหลือเกษตรกรชาวสวนกาแฟด้วย
- 4) ให้ผู้ที่มีสิทธินำเข้าเมล็ดกาแฟรับซื้อเมล็ดกาแฟในประเทศในฤดูกาลถัดไป เป็นปริมาณไม่น้อยกว่า หรือเท่ากับปริมาณที่นำเข้าจริง หรือตามปริมาณเมล็ดกาแฟที่มีจริงในประเทศ โดยจะต้องรับซื้อตามราคาตลาดโลก หรือหากราคาตลาดโลกตกต่ำให้รับซื้อในราคาไม่น้อยกว่า 60 บาท/กก.
- 5) การพิจารณาปริมาณการนำเข้าทั้งหมด ปี 2564 จะพิจารณาเป็นรายปี ร่วมกับผลการรับซื้อผลผลิตภายในประเทศในฤดูกาลผลิต ปี 2563/64
- 6) ปริมาณที่ได้รับอนุมัติต่ำกว่าปริมาณที่ยื่นขอ ผู้นำเข้าสามารถยื่นขอได้ในการประชุมครั้งต่อไป

ราคา (บาท/กก.)	ปี/เดือน	ม.ค.	กพ.	มี.ค.	เม.ย.	พ.ค.	มิ.ย.	กค.	สค.	กย.	ตค.	พย.	ธค.	เฉลี่ย	
เกษตรกรขายได้	2561	70.95	70.79	68.00	-	-	-	-	-	-	-	63.94	65.53	69.35	
	สารกาแฟคละ (โรบัสต้า) (สศก.)	2562	67.10	66.54	70.00	-	-	-	-	-	-	-	-	67.82	
		2563	64.24	68.00	68.00	-	-	-	-	-	-	-	-	66.54	
		2564	64.66	67.96	68.00	-	-	-	-	-	-	-	-	66.87	
โรงงานรับซื้อ	2561	60.83	61.00	61.00	-	-	-	-	-	-	-	-	-	60.94	
	จ.ชุมพร	2562	60.00	60.00	60.00	-	-	-	-	-	-	-	-	60.00	
		2563	60.00	60.00	60.00	-	-	-	-	-	-	-	-	60.00	
		2564	65.50	65.50	65.50	-	-	-	-	-	-	-	-	65.50	
ตลาดโลก (ลอนดอน)	2561	56.01	56.26	55.70	54.89	56.46	55.83	56.53	53.28	49.75	55.86	54.78	50.11	54.62	
	โรบัสต้า	2562	49.35	48.80	48.16	45.79	43.67	44.74	41.84	41.10	40.63	38.98	41.78	40.52	43.78
		2563	40.78	40.55	40.44	38.94	38.29	37.45	39.83	44.23	44.41	40.76	42.30	41.49	40.79
		2564	40.52	41.53	43.33	44.05	48.06	(27 พ.ค. 64)							43.50

ปาล์มน้ำมัน

ประจำสัปดาห์ที่ 4 ของเดือนพฤษภาคม 2564 (วันที่ 24 - 28 พ.ค. 64)

สถานการณ์ โลก : USDA (พ.ค.64)	ปี 60/61	ปี 61/62	ปี 62/63	ปี 63/64	% Δ								
● น้ำมันพืช (ล้านตัน)	198.35	203.69	207.08	208.25	0.56								
- การผลิต	70.54	74.14	72.70	73.67	1.33								
- การใช้	48.83	51.91	48.44	50.05	3.33								
- สต็อก	66.78	72.02	71.85	73.76	2.66								
> แหล่งผลิตสำคัญ : อินโดนีเซีย (58.39%), มาเลเซีย (25.51%), ไทย (4.16%), อื่น ๆ (11.94%)													
	ปี 61	ปี 62	ปี 63	ปี 64	% Δ								
สถานการณ์ ไทย : สศก. (พฤษภาคม 25. 63)													
● ผลปาล์ม (ล้านตัน)	15.484	16.408	15.657	16.369	4.55								
● CPO (ล้านตัน)	2.787	2.954	2.818	2.946	4.55								
(CPO ตามแจ้ง กรร. : ล้านตัน)	2.778	3.034	2.652										
● มูลค่าผลผลิตผลปาล์ม (ล้านบาท)	53,418	50,046	74,839										
● ต้นทุนการผลิต (บาท/กก.)	3.02	3.01	3.03										
● คริวเรือนเกษตรกร (สศก.)	235,356	296,662	360,650		21.57								
● เนื้อที่ให้ผล (ล้านไร่)	5.340	5.663	5.877	6.082	3.48								
● ผลผลิตเฉลี่ย (กก./ไร่)	2,902	2,897	2,664	2,692	1.05								
● สต็อก CPO (ล้านตัน) แจ้ง กรร.	0.377	0.319	0.298										
กรมศุลกากร (ตัน)			(ม.ค. - พ.ย.64)										
● ส่งออก - น้ำมันดิบ (1511.10)	257,017	217,248	177,184	61,051.86									
● ส่งออก - น้ำมันบริสุทธิ์ (1511.90)	90,294	51,436	42,300	16,666.03									
● นำเข้า รวม ดิบ และบริสุทธิ์	2,285	4,509	3,111	427									
● จับกุมลักลอบน้ำมันปาล์ม	70.65	54.96	27.42	5.83									
หมายเหตุ													
- ปี 63 ส่งออกน้ำมันปาล์มดิบ : อินเดีย (92%), เกาหลี (7%), อื่นๆ (1%)													
ส่งออกน้ำมันปาล์มบริสุทธิ์ : เมียนมา (77%), กัมพูชา (10%), จีน (8%), ลาว (5%)													
- ปี 63 นำเข้าน้ำมันปาล์มดิบ : อินโดนีเซีย (65%), มาเลเซีย (35%)													
นำเข้าน้ำมันปาล์มบริสุทธิ์ : มาเลเซีย (100%)													
◆ คณะกรรมการที่เกี่ยวข้อง													
- คณะกรรมการนโยบายปาล์มน้ำมันแห่งชาติ (กนป.) : ร.นรม. (พลเอก ประวิตร วงษ์สุวรรณ) เป็นประธาน และ รว.พณ. เป็นรองประธาน													
- คณะอนุกรรมการเพื่อบริหารจัดการปาล์มน้ำมันและน้ำมันปาล์มด้านการตลาด : รว.พณ. เป็นประธาน และอธิบดี คน.เป็นเลขาธิการ													
- คณะอนุกรรมการบริหารโครงการประกันรายได้เกษตรกรชาวสวนปาล์มน้ำมัน ปี 2562-2563 : อธิบดี คน. เป็นประธานและ ผอ.กษ.1 เป็นเลขาธิการ													
◆ ความเคลื่อนไหวของราคา (บาท/กก.)													
		21 พ.ค.64	28 พ.ค.64										
· ผลปาล์ม (น้ำมัน 18%)		5.70 - 6.40	6.00 - 7.00	↑									
· น้ำมันปาล์มดิบ กทม.		36.75 - 37.25	36.50 - 37.00	↓									
· น้ำมันปาล์มดิบ มาเลเซีย		34.31	32.86	↓ (27 พ.ค.64)									
- ในประเทศ : ผลปาล์มน้ำมันออกสู่ตลาดลดลงเมื่อเทียบกับสัปดาห์ก่อน โรงงานสกัดจึงแข่งขันกันรับซื้อผลปาล์มอย่างต่อเนื่อง ส่งผลให้ราคาปรับสูงขึ้น เฉลี่ย กก.ละ 0.45 บาท ในขณะที่ราคาน้ำมันปาล์มดิบปรับลดลง เฉลี่ย กก.ละ 0.25 บาท จากการที่ผู้ประกอบการรอดูสถานการณ์ด้านการตลาด ประกอบกับราคาน้ำมันปาล์มในตลาดมาเลเซียปรับตัวลดลง ภาวะการค้าน้ำมันปาล์มดิบจึงปรับตัวลดลงอย่างต่อเนื่อง													
- สต็อก ณ เม.ย. 64 ตามแบบแจ้งตามประกาศ กรร. = 0.194 ล้านตัน เพิ่มขึ้นจาก มี.ค. 64 จำนวน 0.133 ล้านตัน หรือเพิ่มขึ้นร้อยละ 45.87 และจากการตรวจสอบของคณะทำงานระดับจังหวัดเดือน เม.ย. 64 ปริมาณสต็อกเพิ่มขึ้นอยู่ที่ 0.175 ล้านตัน จาก 0.132 ล้านตัน ในเดือน มี.ค.64													
- แนวโน้ม สำนักงานเศรษฐกิจการเกษตร คาดการณ์ว่า ผลผลิตมีแนวโน้มออกสู่ตลาดเพิ่มขึ้นในช่วงที่ผ่านมา อย่างไรก็ตาม ผู้ประกอบการประเมินสถานการณ์ผลผลิตที่ออกสู่ตลาดยังคงมีปริมาณต่ำกว่าที่คาดการณ์ไว้ซึ่งอาจส่งผลให้ราคาปาล์มน้ำมันอยู่ในระดับที่สูงกว่า กก.ละ 4 บาท													
ราคา (บาท/กก.)	ม.ค.	ก.พ.	มี.ค.	เม.ย.	พ.ค.	มิ.ย.	ก.ค.	ส.ค.	ก.ย.	ต.ค.	พ.ย.	ธ.ค.	เฉลี่ย
ผลปาล์มทะลาย (18%) ณ โรงสกัด													
ปี 2562	2.79	2.85	2.36	2.22	2.28	3.26	3.09	2.77	2.79	3.15	3.94	5.14	3.05
ปี 2563	6.93	5.74	4.59	3.18	3.14	3.20	3.31	3.58	4.31	5.39	6.94	7.06	4.78
ปี 2564	6.91	6.85	5.79	5.04	6.50	(28 พ.ค.64)							6.22
น้ำมันปาล์มดิบ กทม.													
ปี 2562	17.04	16.32	14.76	15.31	16.48	19.84	18.22	16.24	16.16	17.13	21.48	29.75	18.23
ปี 2563	37.56	34.75	29.41	23.35	21.17	21.47	19.34	19.80	23.43	29.90	38.24	38.76	28.10
ปี 2564	39.13	39.18	34.62	32.88	36.75	(28 พ.ค.64)							36.51
น้ำมันปาล์มดิบ มาเลเซีย													
ปี 2562	16.06	16.15	15.36	15.77	15.10	14.71	14.20	15.57	15.41	15.65	18.60	20.94	16.13
ปี 2563	22.61	20.64	18.25	17.39	16.04	18.07	19.54	21.42	22.54	24.87	26.03	27.77	21.26
ปี 2564	28.83	29.59	31.18	33.08	32.86	(27 พ.ค.64)							30.96

◆ มาตรการกฎหมาย (กรร.) : คน.

1. ปิดป้ายแสดงราคารับซื้อผลปาล์มตั้งแต่ 18% ขึ้นไป และห้ามปิดป้ายแสดงราคารับซื้อผลปาล์มร่วง
2. แจ้งปริมาณ สถานีที่เก็บ และจัดทำบัญชีทุกวันสิ้นเดือน 3. ขออนุญาตขนย้าย CPO ตั้งแต่ 25 กค. ขึ้นไป

◆ มาตรฐานโรงงานสกัดน้ำมันปาล์ม : อก.ออกประกาศฯ (9 เม.ย.62) กำหนดอัตราน้ำมันขั้นต่ำที่โรงสกัดฯ ต้องผลิตได้ (โรงเอ ไม่นต่ำกว่า 18% โรงบี ไม่ต่ำกว่า 30%) มีผลบังคับใช้ 22 มิ.ย.62

◆ มาตรการ ปี 2562 - 2563 (ครม. ทรบ 27 ส.ค.62 ตาม มติ กนป. 19 ส.ค.62 และ ครม. เห็นชอบ 25 ส.ค.63 ตามมติ กนป. 19 ส.ค.63)

- โครงการประกันรายได้เกษตรกรชาวสวนปาล์มน้ำมัน ปี 2562 - 2563 จ่ายเงินชดเชยให้เกษตรกรแล้ว (1 ต.ค.62 - 30 ธ.ค.63) จำนวน 378,892 ครัวเรือน วงเงิน 7,221.21 ล้านบาท
- โครงการประกันรายได้เกษตรกรชาวสวนปาล์มน้ำมัน ปี 2564 มติคณะรัฐมนตรีอนุมัติ (9 ก.พ.64)
 - เกษตรกรที่ขึ้นทะเบียนกับ กสก. ไม่เกินครัวเรือนละ 25 ไร่ ต้นปาล์มให้ผลผลิตแล้วอายุ > 3 ปี
 - ราคาเป้าหมาย ผลปาล์ม (18%) กก.ละ 4 บาท ผลผลิตเฉลี่ย 2,948 กก./ไร่/ปี หรือ 245.67 กก./งวด (8 งวด)

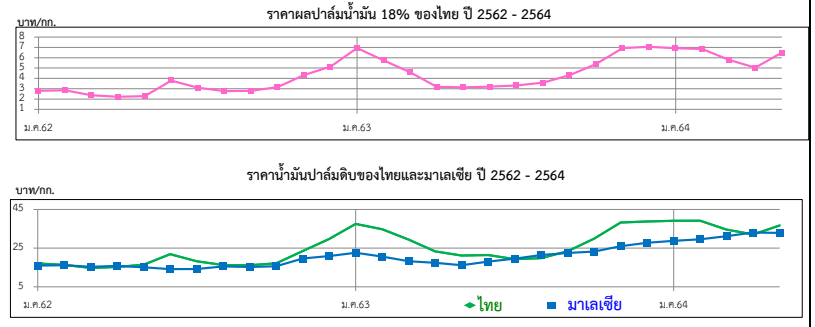
	งวด 1	งวด 2	งวด 3	งวด 4	งวด 5
	(15 ม.ค. 64)	(15 ก.พ. 64)	(15 มี.ค. 64)	(9 เม.ย. 64)	(14 พ.ค. 64)
ราคาตลาดอ้างอิง (บาท/กก.)	6.89	6.74	6.25	5.54	4.70
ส่วนต่าง (บาท/กก.)	-	-	-	-	-

การจ่ายเงินชดเชย
เกษตรกร (ครัวเรือน)
วงเงิน (ล้านบาท)

ราคาตลาดอ้างอิงสูงกว่าราคาเป้าหมายที่ กก.ละ 4 บาท จึงไม่มีการจ่ายเงินชดเชยประกันรายได้ให้แก่เกษตรกร

◆ มาตรการคู่ขนาน

- การปรับสมดุลน้ำมันปาล์มในประเทศ
 - ส่งเสริมการใช้ไบโอดีเซล พน. กำหนดให้ B10 เป็นน้ำมันดีเซลหมุนเร็วธรรมดา และให้ B7 และ B20 เป็นทางเลือกโดยมีผลบังคับใช้ตั้งแต่วันที่ 1 ต.ค.63 เป็นต้นไป
 - โครงการผลักดันการส่งออกน้ำมันปาล์มเพื่อลดผลผลิตส่วนเกิน ปี 2564 (เป้าหมาย 300,000 ตัน) คบท. มีมติ (18 ก.ย.63) เห็นชอบโครงการและอนุมัติเงินจ่ายขาดวงเงิน 618 ล้านบาท และคณะอนุกรรมการบริหารกำกับดูแลโครงการฯ ออกประกาศหลักเกณฑ์ เงื่อนไข วิธีการในการขอรับการสนับสนุนการบริหารจัดการการส่งออกน้ำมันปาล์มดิบ และ/หรือน้ำมันเนื้อในเมล็ดปาล์ม เมื่อวันที่ 21 ต.ค.63 ส่งออกตั้งแต่ 22 ต.ค.63 ถึง 31 มี.ค.64
 - มติคณะอนุกรรมการฯ (23 ธ.ค.63, 25 ม.ค.64, 4 ก.พ. 64, 24 มี.ค.64 และ 14 พ.ค. 64) เห็นชอบเอกสารหลักฐาน และจัดสรรวงเงินสนับสนุน ให้กับผู้ส่งออก 6 ราย ปริมาณการส่งออกรวม 49,228 ตัน ในอัตรา กก.ละ 2 บาท คิดเป็นวงเงินรวม 98.46 ล้านบาท
 - มติคณะอนุกรรมการฯ (4 ก.พ. 64) ออกประกาศให้ชะลอการสนับสนุนการบริหารจัดการการส่งออกน้ำมันปาล์มดิบ และ/หรือน้ำมันเนื้อในเมล็ดปาล์มดิบ ตามโครงการผลักดันการส่งออกน้ำมันปาล์มเพื่อลดผลผลิตส่วนเกิน ปี 2564 และออกประกาศฯ ชะลอการจัดสรร (มีผลบังคับใช้ 5 ก.พ. 64)
 - กนป. มีมติเห็นชอบ (30 เม.ย. 64) ขยายระยะเวลาดำเนินโครงการฯ จากเดิม มี.ค.64 เป็น ก.ย.64 ใช้กรอบวงเงินเดิม โดยสนับสนุนเฉพาะน้ำมันปาล์มดิบ (CPO) อัตราไม่เกิน 2 บาท/กก. เมื่อสต็อกน้ำมันปาล์มดิบสูงกว่า 300,000 ตันและราคาน้ำมันปาล์มดิบในประเทศสูงกว่าราคาตลาดโลก
 - คบท. (20 พ.ค.64) มีมติอนุมัติ ขยายระยะเวลาการส่งออกน้ำมันปาล์มดิบ (CPO) ตั้งแต่ที่ คบท.มีมติ 20 พ.ค.64 - 30 ก.ย.64 ภายในกรอบวงเงินที่ คบท. อนุมัติไว้เดิม
 - การบริหารจัดการปริมาณน้ำมันปาล์มทั้งระบบ ครม. มีมติ (11 ก.พ.63) เห็นชอบดำเนินการโครงการติดตั้งเครื่องวัดปริมาณน้ำมันปาล์มดิบเพื่อบริหารจัดการและควบคุมสต็อก งบประมาณ 372.512 ล้านบาท โดยให้ พณ. (คน.) ติดตั้งเครื่องวัดปริมาณ CPO ที่ถังเก็บของผู้ประกอบการ
 - มีการอุทธรณ์ 1 ราย (บริษัท เพทโทร-อินสตรูเมนต์ จำกัด) อยู่ระหว่างแจ้งคณะกรรมการวินิจฉัยอุทธรณ์ และข้อร้องเรียน กรมบัญชีกลาง พิจารณาผลอุทธรณ์
 - การบริหารการนำเข้าโดย (1) กำหนดด่านศุลกากร (การนำเข้าปกติ) : นำเข้าได้เฉพาะด่านมาบตาพุด กรุงเทพฯ และแหลมฉบัง (2) กำหนดด่านนำผ่าน : นำผ่านด่านทางที่ด่านกรุงเทพเพียงด่านเดียว สำหรับด่านปลายทางกำหนดไว้ 3 ด่าน ได้แก่ ด่านจันทบุรี (ไปกัมพูชา) ด่านหนองคาย (ไป สปป.ลาว) และด่านเมสอด (ไปเมียนมา)



ถั่วเหลือง

ประจำสัปดาห์ที่ 4 ของเดือนพฤษภาคม 2564 (24 - 28 พ.ค.64)

	ปี 61	ปี 62	ปี 63	ปี 64	% Δ	
ผลผลิต (ล้านตัน)						
พืชน้ำมัน - โลก (USDA)	599.690	580.600	599.600	632.230	5.44	
ถั่วเหลือง - โลก (USDA)	361.278	339.419	362.947	385.525	6.22	
- ไทย (สศก.) (ตัน)	41,165	26,283	29,231	28,803	-1.46	
- ถั่วฤดูแล้ง	21,383	12,134	15,194	14,459		
- ถั่วฤดูฝน	19,782	14,149	14,037	14,344		
มูลค่าผลผลิต (ล้านบาท)	674	420	495	488		
ช่วงออกสู่ตลาด - ถั่วฤดูแล้ง (มี.ค.-เม.ย.) 54% - ถั่วฤดูฝน (ก.ย.-พ.ย.) 46%						
ครัวเรือนเกษตรกร	27,955	27,257	27,257	27,257		
พื้นที่ปลูก (ล้านไร่)	0.151	0.103	0.109	0.106	-2.75	
ผลผลิตเฉลี่ย/ไร่ (กก./ไร่)	272	252	268	271		
ต้นทุนการผลิต (บาท/กก.)	15.11	15.52	15.86	15.89	0.19	
การใช้ (ล้านตัน) - โลก (USDA)	344.480	357.360	369.330	380.780	3.10	
- ไทย	2.764	3.235	4.074	3.829	-6.02	
สต็อก (ล้านตัน) - โลก (USDA)	114.581	96.520	86.545	91.099	5.26	
นำเข้า-ส่งออก (กรมศุลกากร)						
- นำเข้า (ล้านตัน)	2.723	3.209	4.045	1.195		
(ล้านบาท)	37,325	39,513	50,493	18,463		
(บาท/กก.)	13.71	12.31	12.48	15.46		
- ส่งออก (ตัน)	3,183	3,199	1,718	230		
ประเทศคู่ค้า (ปี 63)						
ไทยนำเข้าจาก	บราซิล 69%	สหรัฐฯ 30%	แคนาดา 1%			
ไทยส่งออกไป	ลาว 85%	กัมพูชา 6%	มัลดีฟ 3%	จีน 2%	สิงคโปร์ 1%	มาเลเซีย 1%

1. สถานการณ์ ปี 2564

โลก ผลผลิตสูงขึ้นจากปีก่อนร้อยละ 6.22 และสต็อกคงเหลือสูงขึ้นร้อยละ 5.26

ไทย คาดว่าพื้นที่เพาะปลูกลดลงจากปีก่อนร้อยละ 2.75 และปริมาณผลผลิตลดลงร้อยละ 1.46

จึงต้องมีการนำเข้าประมาณปีละ 3 ล้านตัน เพื่อเพียงพอต่อความต้องการใช้

2. นโยบายและมาตรการนำเข้าเมล็ดถั่วเหลือง ปี 2563-2565

มติคณะกรรมการพืชน้ำมันและน้ำมันพืช (20 พ.ย.62) และมติคณะรัฐมนตรี (3 ธ.ค.62) ดังนี้

2.1 WTO เปิดตลาดคราวละ 3 ปี ไม่จำกัดปริมาณ ในโควตาทหารร้อยละ 0 นอกโควตาทหารร้อยละ 80 และให้มีการบริหารการนำเข้าเพื่อปี (ตามข้อมูลพจน โควตานำเข้าขั้นต่ำ 10,922 ตัน ภาษีในโควตา 20% นอกโควตา 80%) โดยการบริหารการนำเข้า ปี 2564 ดังนี้

- ผู้มีสิทธินำเข้าในโควตา 8 สมาคม (ส.ผู้ผลิตน้ำมันถั่วเหลืองและรำข้าว ส.ผู้ผลิตอาหารสัตว์ไทย ส.ส่งเสริมผู้ใช้วัตถุดิบอาหารสัตว์ ส.ผู้ผลิตไทย ส.ผู้ค้าสินค้าเกษตรกับประเทศเพื่อนบ้าน ส.การค้าสินค้าเกษตรและอุตสาหกรรมแปรรูป ส.ผู้ผลิตอาหารสำเร็จรูป และ ส.การค้าผู้ผลิตอาหารจากถั่วเหลืองไทย) กรณีมีผู้ขอเป็นผู้มีสิทธินำเข้ารายใหม่และตัดสิทธิผู้นำเข้ารายเดิมในกรณีมีมติสัญญาให้คณะอนุกรรมการกำกับ ดูแล เมล็ดถั่วเหลือง ปี 2563-2565 พิจารณา
- ผู้มีสิทธินำเข้าร่วมมีรับซื้อถั่วเหลืองในประเทศทั้งหมด โดยราคารับซื้อขั้นต่ำ ปี2564 ดังนี้
 - (1) สก้น้ำมัน ไม่ต่ำกว่า กก.ละ 18.75 บาท ณ ไร่นาหรือ กก.ละ 19.50 บาท ณ กทม.
 - (2) ผลิตอาหารสัตว์ ไม่ต่ำกว่า กก.ละ 19.00 บาท ณ ไร่นาหรือ กก.ละ 19.75 บาท ณ กทม.
 - (3) แปรรูปอาหาร ไม่ต่ำกว่า กก.ละ 21.00 บาท ณ ไร่นาหรือ กก.ละ 21.75 บาท ณ กทม.
- ผู้มีสิทธินำเข้าสนับสนุนค่าใช้จ่ายในการรวบรวมเมล็ดถั่วเหลืองให้สหกรณ์การเกษตรวิสาหกิจชุมชน (ตาม พ.ร.บ.สหกรณ์ พ.ศ.2542 และ พ.ร.บ.ส่งเสริมวิสาหกิจชุมชน พ.ศ.2548 กก.ละ 1 บาท

2.2 AFTA ไทย-ออสเตรเลีย ไทย-นิวซีแลนด์ ภาษีร้อยละ 0

2.3 ไทย-ญี่ปุ่น อาเซียน-เกาหลี ไทย-ซิติ ปริมาณ 10,922 ตัน ในโควตา ภาษีร้อยละ 0 นอกโควตา ภาษีร้อยละ 80

2.4 การนำเข้าทั่วไป ภาษีร้อยละ 6 หรือ กก.ละ 0.30 บาท และต้องขออนุญาต

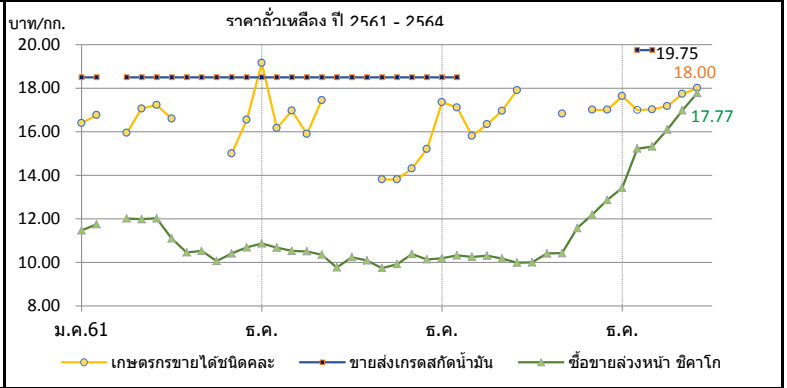
3. นโยบายการส่งออก ส่งออกได้เสรี ไม่เสียภาษีส่งออก

สถานการณ์ปัจจุบัน

ในประเทศ ราคาเกษตรกรขายได้ถั่วเหลืองชนิดลະสูงชันจากสัปดาห์ก่อน จาก กก.ละ 17.20 บาท เป็น กก.ละ 18.00 บาท เนื่องจากปริมาณผลผลิตที่ออกสู่ตลาดท้องถิ่นมีปริมาณลดน้อยลง และสัปดาห์นี้ไม่มีผลผลิตจำหน่ายในพื้นที่ตลาด กทม.

ต่างประเทศ ราคาสูงชันจากตันละ 560.77 US\$ ในสัปดาห์ก่อนเป็นต้นละ 564.74 US\$ เนื่องจากความต้องการเพื่อส่งออกเมล็ดถั่วเหลืองของสหรัฐฯ ไปจีนมีปริมาณมากขึ้น อย่างไรก็ตาม กระทรวงเกษตรของสหรัฐฯ รายงานว่าสหรัฐฯ เพิ่มพื้นที่ปลูกถั่วเหลืองฤดูใหม่ ร้อยละ 3.65

แนวโน้ม คาดว่าราคาเมล็ดถั่วเหลืองในตลาดโลกจะมีความผันผวนอย่างมาก จากปัจจัยด้านสภาพอากาศ และปริมาณความต้องการใช้ของจีนที่เป็นผู้ใช้รายใหญ่ ที่จะเป็นตัวแปรของราคา



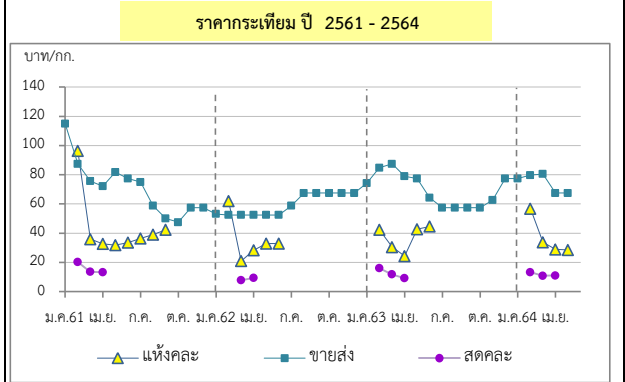
ราคา บาท/กก.	ม.ค.	ก.พ.	มี.ค.	เม.ย.	พ.ค.	มิ.ย.	ก.ค.	ส.ค.	ก.ย.	ต.ค.	พ.ย.	ธ.ค.	เฉลี่ย
1. เกษตรกรขายได้ชนิดลະ													
ปี 2561	16.39	16.75	15.94	17.06	17.23	16.60	-	-	-	15.00	16.54	19.16	16.38
2562	16.16	16.96	15.89	17.44	-	-	13.80	13.80	13.80	14.30	15.20	17.35	15.97
2563	17.11	15.80	16.34	16.95	17.90	-	-	16.83	-	17.00	17.00	17.63	16.95
2564	17.00	17.02	17.17	17.73	18.00	(28 พ.ค.64)	-	-	-	-	-	-	-
2. ขายส่ง กทม. เกรดแปรรูปอาหาร													
ปี 2561	21.26	21.50	21.50	21.50	21.21	20.50	20.50	20.41	19.50	19.50	19.50	19.50	20.53
2562	19.50	19.50	19.50	19.50	19.95	20.50	20.50	20.50	20.50	20.50	20.50	20.50	20.12
2563	20.50	-	-	-	-	-	-	-	-	-	-	-	20.50
2564	-	-	-	-	-	(28 พ.ค.64)	-	-	-	-	-	-	-
3. ขายส่ง กทม. เกรดผลิตอาหารสัตว์													
ปี 2561	19.26	19.50	19.50	19.50	19.21	18.50	18.50	18.41	18.50	18.50	18.50	18.50	18.87
2562	18.50	18.50	18.50	18.50	18.50	18.50	18.50	18.50	18.50	18.50	18.50	18.50	18.50
2563	18.50	-	-	-	-	-	-	-	-	-	-	-	18.50
2564	21.00	21.00	-	20.25	-	(28 พ.ค.64)	-	-	-	-	-	-	21.00
4. ขายส่ง กทม. เกรดสก้นน้ำมัน													
ปี 2561	18.50	18.50	18.50	18.50	18.50	18.50	18.50	18.50	18.50	18.50	18.50	18.50	18.50
2562	18.50	18.50	18.50	18.50	18.50	18.50	18.50	18.50	18.50	18.50	18.50	18.50	18.50
2563	18.50	-	-	-	-	-	-	-	-	-	-	-	18.50
2564	19.75	19.75	-	19.63	-	(28 พ.ค.64)	-	-	-	-	-	-	19.75
5. ซื้อขยาล่วงหน้าตลาดชิคาโก (US\$: ton , 1 ton = 36.743 Bushel)													
ปี 2561	356.84	371.20	381.85	381.23	374.81	339.93	312.53	316.62	306.41	315.82	322.25	330.45	342.50
2562	333.75	334.46	329.20	324.22	305.27	326.58	325.43	314.60	322.42	339.84	332.93	334.92	326.97
2563	337.05	325.40	319.30	309.96	309.30	318.61	328.90	332.10	366.79	387.54	419.55	443.62	349.84
2564	504.27	507.78	519.84	538.44	564.74	(27 พ.ค.64)	-	-	-	-	-	-	527.01
6. ซื้อขยาล่วงหน้าตลาดชิคาโก													
ปี 2561	11.46	11.75	12.01	11.98	12.02	11.09	10.45	10.52	10.05	10.40	10.68	10.86	11.11
2562	10.67	10.52	10.50	10.35	9.76	10.23	10.08	9.73	9.91	10.38	10.13	10.18	10.20
2563	10.31	10.25	10.30	10.17	9.98	9.99	10.40	10.42	11.56	12.18	12.86	13.42	10.99
2564	15.22	15.32	16.09	16.98	17.77	(27 พ.ค.64)	-	-	-	-	-	-	16.28

กระเทียม

ประจำสัปดาห์ที่ 4 ของเดือนพฤษภาคม 2564 (24 - 28 พ.ค. 64)

รายการ/ปี	2560/61	2561/62	2562/63	2563/64*	% r
ผลผลิต (ตัน)	90,982	84,039	76,839	75,598	-1.62
ออกสู่ตลาด	ม.ค.-เม.ย. ออกมาก - ก.พ. : 26.87% มี.ค. : 56.74%				
จังหวัดแหล่งผลิตสำคัญ	เชียงใหม่ (44.81%) แม่ฮ่องสอน (31.45%) ลำปาง (5.45%) ลำพูน (4.26%) พะเยา (3.70%)				
พื้นที่ปลูก (ไร่)	85,914	81,941	70,161	69,973	-0.27
ผลผลิตต่อไร่ (กก.)	1,059	1,026	1,095	1,108	1.19
ต้นทุนกระเทียมแห้ง (บ./กก.)	30.91	30.51	29.01	28.78	-0.79
จำนวนครัวเรือน	27,613	25,560	na	na	
การใช้ (ตัน)	186,473	169,092	130,000	na	
นำเข้า (พิกัด 0703 20 90 000)	ปี 2561	ปี 2562	ปี 2563	ปี 2564	
ปริมาณ (ตัน)	74,986	92,393	78,784	15,743	} ม.ค.-เม.ย.
มูลค่า (ล้านบาท)	1,307.45	1,448.53	1,315.50	267.90	
ส่งออก (พิกัด 0703 20 90 000)	ปี 2561	ปี 2562	ปี 2563	ปี 2564	
ปริมาณ (ตัน)	245.23	32.63	1,070	369.05	} ม.ค.-เม.ย.
มูลค่า (ล้านบาท)	8.62	5.32	66.95	11.32	
ประเทศคู่ค้าที่สำคัญ	ไต้หวัน กัมพูชา อเมริกาใต้				
ประเทศคู่แข่งที่สำคัญ	จีน อินเดีย				
การจับกุมลักลอบนำเข้า	ปี 2561	ปี 2562	ปี 2563	ปี 2564	
- จำนวน (ราย)	155	193	111	79	} ม.ค.-เม.ย.
- ปริมาณ (ตัน)	153.89	165.98	92.22	187.34	
- มูลค่า (ล้านบาท)	4.72	4.45	2.98	6.65	

ราคา (บาท/กก.)	สัปดาห์นี้ (28 พ.ค.64)	สัปดาห์ก่อน (21 พ.ค.64)	เพิ่ม/ลด
กระเทียมสดคละ (สดก.)	-	-	-
แห้งคละ (สดก.)	31.76	29.45	2.31
กระเทียมแห้งมัดजूหัวใหญ่ ตลาด กทม.			
ราคาขายส่ง	67.50	67.50	-
ราคาขายปลีก	85.00	85.00	-
กระเทียมเงินเบอร์กลาง			
ราคาขายส่ง	43.00	43.00	-
ราคาขายปลีก	65.00	65.00	-



1. สถานการณ์การผลิต ปี 2563/64
 สศก. คาดการณ์ (7 ม.ค.64) พื้นที่เพาะปลูก 69,973 ไร่ ลดลงจากปี 2563 เนื่องจากเกษตรกรยังกังวลเรื่องการระบาดของเชื้อไวรัสโคโรนา 2019 ซึ่งทำให้ไม่มีผู้ซื้อ ประกอบกับต้นทุนสูง และบางพื้นที่ประสบภัยแล้ง จึงเปลี่ยนไปปลูกพืชอื่นแทน เช่น ข้าวโพดหวาน ผักกาดขาว และหอมแขก ส่วนผลผลิตต่อไร่คาดว่าจะเพิ่มขึ้นจากสภาพอากาศหนาวเย็น เหมาะต่อการเจริญเติบโต และไม่มีโรค/แมลงรบกวน

2. การนำเข้าตามพันธกรณีความตกลงระหว่างประเทศ
 • WTO มติ ครม. (29 ธ.ค. 63) เห็นชอบการเปิดตลาดกระเทียม ปี 2564-2566 ตามข้อผูกพัน WTO ในโควตา ปริมาณ 65 ตัน ภาษี 27% (ให้ อคส. เป็นผู้นำเข้าแต่เพียงผู้เดียว) นอกโควตา ภาษี 57%
 • AFTA ตั้งแต่ 1 ม.ค.53 ภาษีนำเข้าลดจากร้อยละ 5 เหลือ 0 โดย คต. กำหนดหลักเกณฑ์การออกหนังสือรับรองและเงื่อนไขการนำเข้า ดังนี้ (1) เป็นนิติบุคคลที่ขึ้นทะเบียนเป็นผู้นำเข้ากระเทียมไว้กับ คต. เป็นรายปี (ตามแบบ ทอ.7 และทอ.8) (2) ให้นำเข้าเฉพาะกรณีใช้ในกิจการตนเอง ในปริมาณที่ไม่เกินปริมาณที่ระบุไว้ในแผนการนำเข้า (3) ต้องนำเข้าช่วงเดือน ก.ค.-เดือน ต.ค.ของแต่ละปี และ (4) ให้นำเข้าทางด่านศุลกากรที่มีด่านตรวจพืชและด่านอาหารและยาหรือมีเจ้าหน้าที่ที่มีอำนาจของด่านดังกล่าวปฏิบัติหน้าที่

3. มาตรการและแนวทางแก้ไขปัญหา ปี 2564
3.1 กำหนดให้กระเทียมเป็นสินค้าควบคุม โดยคณะกรรมการกลางว่าด้วยราคาสินค้าและบริการ (กกร.) ได้ออกประกาศ (1 ก.ค 63) ดังนี้
 (1) กำหนดให้กระเทียมที่นำเข้าจากต่างประเทศ ตั้งแต่ 400 กก. ขึ้นไป โดยทางบกหรือทางทะเล เข้าหรือออกจากจังหวัดที่กำหนด 52 จังหวัด ต้องขออนุญาตขนย้าย
 (2) ให้แจ้งปริมาณ สถานທີ່เก็บและจัดทำบัญชีสินค้ากระเทียมที่นำเข้าจากต่างประเทศ

3.2 กำหนดให้กระเทียมเป็นสินค้าที่ต้องแสดงราคาจับซื้อและราคาจำหน่ายขายปลีก
3.3 คณะอนุกรรมการจัดการการผลิตและการตลาด กระเทียม หอมแดง หอมหัวใหญ่ และมันฝรั่ง ได้มีมติดังนี้
 (1) กรมศุลกากรดำเนินการติดตาม ตรวจสอบ และปราบปรามการลักลอบการนำเข้ากระเทียม หอมแดง หอมหัวใหญ่และมันฝรั่ง อย่างเข้มงวด และให้นำขออนุญาตขนย้ายตามประกาศ กกร. เป็นเอกสารประกอบการตรวจปล่อยสินค้าออกจากด่านฯ
 (2) กรมส่งเสริมสหกรณ์สนับสนุนเงินทุนหมุนเวียนจากกองทุนพัฒนาสหกรณ์ เพื่อช่วยระบายนผลิตผ่านเครือข่ายสหกรณ์
 (3) หน่วยงานกระทรวงพาณิชย์สุ่มตรวจสอบสต็อกกระเทียมนำเข้าของผู้ประกอบการ / ประสานห้างค้าส่งค้าปลีก เพื่อช่วยกระจายผลผลิตออกนอกแหล่งผลิต

3.4 แนวทางการแก้ไขปัญห
 (1) โครงการชดเชยดอกเบี้ยเพื่อชะลอการจำหน่ายกระเทียม วงเงิน 29.82 ล้านบาท ชดเชยดอกเบี้ยเงินกู้ 3% / ปี ระยะเวลา 6 เดือน ให้เกษตรกรและผู้ประกอบการเพื่อชะลอการจำหน่ายกระเทียม เป้าหมาย 143,000 ตันสด
 (2) เชื่อมโยงการซื้อขายระหว่างผู้ประกอบการ ผู้ใช้กระเทียมรายใหญ่ ห้างค้าปลีก-ค้าส่ง กับกลุ่มเกษตรกร โดยใช้สัญญาข้อตกลงมาตรฐานของกรม เป้าหมาย 7,000 ตันสด ราคา กก.13.50 บาท
 (3) โครงการบริหารจัดการพืชหัว (คน.) วงเงิน 30 ล้านบาท เพื่อเป็นค่าบริหารจัดการคุณภาพและเชื่อมโยงกระจายผลผลิต (กระเทียม หอมหัวใหญ่และหอมแดง) ออกนอกแหล่งผลิต
 (4) โครงการบริหารจัดการพืชหัว (สป.) วงเงิน 22.80 ล้านบาท เพื่อเป็นค่าชดเชยดอกเบี้ยในการเก็บสต็อกหอมหัวใหญ่ในท้องถิ่น และค่าบริหารจัดการคัดคุณภาพและกระจายผลผลิต (กระเทียม หอมหัวใหญ่และหอมแดง) ออกนอกแหล่งผลิต

สถานการณ์
 ผลิตผลกระเทียมแห้งออกสู่ตลาดน้อยลง ส่วนภาวะค้าเริ่มปรับตัวดีขึ้นจากการผ่อนคลายมาตรการจำกัดเวลาให้บริหารของธุรกิจบริการต่างๆ และร้านอาหาร โดยสัปดาห์นี้ ราคากระเทียมแห้งปรับตัวสูงขึ้นอยู่ที่ กก.ละ 31.76 บาท หรือเพิ่มขึ้นร้อยละ 7.84

ราคา (บาท/กก.)	ปี/เดือน	ม.ค.	ก.พ.	มี.ค.	เม.ย.	พ.ค.	มิ.ย.	ก.ค.	ส.ค.	ก.ย.	ต.ค.	พ.ย.	ธ.ค.	เฉลี่ย
สดคละ เกษตรกรขายได้ (สดก.)	2561	-	20.27	13.64	13.35	-	-	-	-	-	-	-	-	15.08
	2562	-	-	7.90	10.05	-	-	-	-	-	-	-	-	8.11
	2563	-	16.04	11.83	9.18	-	-	-	-	-	-	-	-	12.35
	2564	-	13.27	10.90	11.02	-	-	-	-	-	-	-	-	11.73
- แห้งใหญ่คละ (สดก.)	2561	-	96.31	35.98	32.65	31.90	33.52	36.34	39.60	42.39	-	-	-	57.81
	2562	-	61.92	20.97	28.43	32.91	32.91	-	-	-	-	-	-	36.44
	2563	-	42.44	30.48	24.28	42.70	44.62	-	-	-	-	-	-	34.47
	2564	-	56.76	33.86	28.30	31.76	(28 พ.ค.64)	-	-	-	-	-	-	37.67
แห้งมัดजूใหญ่ขายส่ง ตลาด กทม.	2561	115.00	96.88	75.60	72.21	81.79	77.50	75.00	58.86	50.00	47.50	57.50	57.50	72.11
	2562	53.18	52.50	52.50	52.50	52.50	52.50	58.80	67.50	67.50	67.50	67.50	67.50	59.33
	2563	74.32	84.87	87.50	78.93	77.50	64.32	57.50	57.50	57.50	57.50	62.76	77.50	69.81
	2564	77.50	79.72	80.54	65.00	65.00	(28 พ.ค.64)	-	-	-	-	-	-	73.55

*สำนักงานเศรษฐกิจการเกษตรคาดการณ์

กองส่งเสริมการค้าสินค้าเกษตร 1 กรมการค้าภายใน

หอมแดง

ประจำสัปดาห์ที่ 4 ของเดือนพฤษภาคม 2564 (24 - 28 พ.ค.64)

รายการ	2560/61	2561/62	2562/63	2563/64	% Δ
ผลผลิต ⁽¹⁾ (ตัน)	166,662	118,056	134,655	145,208	7.84
แหล่งผลิต ⁽¹⁾	ศรีสะเกษ (55.04%) เชียงใหม่ (17.48%) พะเยา (7.01%) อุดรดิตถ์ (5.12%) เพชรบูรณ์ (3.60%)				
ช่วงผลผลิตออกมาก	ธ.ค.-เม.ย./ ออกมาก : ม.ค. - มี.ค. = 70.69%				
พื้นที่ปลูก ⁽¹⁾ (ไร่)	66,795	61,203	51,924	53,819	3.65
ผลผลิตเฉลี่ย/ไร่ ⁽¹⁾ (กก./ไร่)	2,495	1,929	2,593	2,698	4.05
ต้นทุนหอมแดงแห้ง ⁽¹⁾ (บ./กก.)	11.36	14.38	10.86	10.76	0.92
ใช้ในประเทศ ⁽²⁾ (ตัน)	157,712	109,116	134,316	136,821	
การนำเข้า-ส่งออก ⁽³⁾	<u>ปี 2561</u>	<u>ปี 2562</u>	<u>ปี 2563</u>	<u>ปี 2564</u>	
ปริมาณนำเข้า (ตัน)	4,577	8,824	13,941	3,032	} ม.ค.-เม.ย.
มูลค่านำเข้า (ล้านบาท)	158.82	301.49	413.98	16.92	
ปริมาณส่งออก (ตัน)	13,517	9,163	16,667	14,130	
มูลค่าส่งออก (ล้านบาท)	249.30	257.33	482.66	298.46	
ประเทศคู่ค้า (ส่งออก)	อินโดนีเซีย มาเลเซีย สิงคโปร์				
ประเทศคู่แข่ง	ฟิลิปปินส์ เวียดนาม				
ที่มา :	⁽¹⁾ = สศก. ⁽²⁾ = ใช้ในประเทศ : คำนวณจากปริมาณผลผลิต + นำเข้า - ส่งออก ⁽³⁾ = นำเข้า - ส่งออก : กรมศุลกากร				

ความเคลื่อนไหวของราคา (ราคาเฉลี่ย)

	สัปดาห์นี้	สัปดาห์ก่อน	Δ
เกษตรกรขายได้ (สศก.)	(28 พ.ค.64)	(21 พ.ค.64)	(บาท/กก)
- หอมแดงหัวกลางมัดจุกแห้ง 7-15 วัน	25.33	24.79	↑0.54
- หอมแดงสด (สศก.)	-	-	-
- หอมแดงสด (เชียงใหม่)	-	-	-
ราคาหอมแดง ณ ตลาด กทม. (บาท : กก.)			
- ขายส่ง หอมแดงเหนือมัดจุกใหญ่	25.00	25.00	-
- ขายปลีก หอมแดงเหนือมัดจุกใหญ่	45.00	45.00	-

ราคาหอมแดง (บาท/กก.)

—●— หัวกลางมัดจุกแห้ง 7-15 วัน —■— ขายส่งเหนือ กทม.

สถานการณ์

- ผลผลิตออกสู่ตลาดน้อยลง ส่วนภาวะการค้าในประเทศเริ่มกระเตื้องขึ้นเล็กน้อย จากการผ่อนคลายมาตรการป้องกันโควิด - 19 ที่เกี่ยวกับร้านค้า ร้านอาหารให้มีความคล่องตัวขึ้น ประกอบกับผู้ประกอบการยังมีความต้องการเพื่อส่งออกอย่างต่อเนื่อง ส่งผลให้ราคาหอมแดงปรับตัวสูงขึ้น

- ราคาหอมแดงหัวกลางมัดจุกแห้ง 7-15 วัน ที่เกษตรกรขายได้ (สศก.) ในสัปดาห์นี้เฉลี่ย กก.ละ 25.33 บาท ปรับตัวสูงขึ้นจากสัปดาห์ที่ผ่านมาร้อยละ 2.18

แนวทางการบริหารจัดการ ปี 2563/64 (คณะอนุกรรมการจัดการ การผลิต และการตลาด กระเทียม หอมแดง หอมหัวใหญ่ และมันฝรั่ง) ดังนี้

- 1) กรมศุลกากร : ขอให้เข้มงวดปราบปรามการลักลอบการนำเข้า และพิจารณาราคาประเมินเพื่อเสียภาษีนำเข้าให้สอดคล้องกับต้นทุนที่แท้จริง
- 2) กรมส่งเสริมสหกรณ์ : สนับสนุนเงินทุนหมุนเวียนจากกองทุนพัฒนาสหกรณ์ เพื่อช่วยระบายผลผลิตผ่านเครือข่ายสหกรณ์ รวมถึงชะลอการจำหน่ายผลผลิตของเกษตรกรในช่วงผลผลิตออกสู่ตลาด
- 3) กรมการค้าภายใน : ตรวจสอบสต็อกสินค้าของผู้ประกอบการว่าการนำเข้าถูกต้องหรือไม่ ป้องกันไม่ให้เกิดการกักตุนเพื่อเก็งกำไร รวมทั้งประสานห้างสรรพสินค้า และโมเดิร์นเทรดเพื่อช่วยกระจายผลผลิตออกนอกแหล่งผลิต

ราคา (บาท/กก.)	ปี/เดือน	ม.ค.	ก.พ.	มี.ค.	เม.ย.	พ.ค.	มิ.ย.	ก.ค.	ส.ค.	ก.ย.	ต.ค.	พ.ย.	ธ.ค.	เฉลี่ย
หอมแดงหัวกลางมัดจุกแห้ง 7-15 วัน เกษตรกรขายได้ - (สศก.)	2561	15.25	12.03	12.00	-	-	-	-	-	-	-	-	24.00	15.15
	2562	25.75	23.25	8.90	8.15	15.00	-	-	-	-	-	-	-	15.00
	2563	29.65	28.19	28.15	-	-	-	-	-	-	-	-	-	28.52
	2564	42.27	25.29	23.02	23.19	25.33	(28 พ.ค.64)	-	-	-	-	-	-	27.82
หอมแดงหัวใหญ่มัดจุก เกษตรกรขายได้ - ศรีสะเกษ	2561	22.86	19.00	19.00	-	-	-	-	-	-	-	-	28.50	22.34
	2562	29.18	28.63	-	-	-	-	-	-	-	-	-	-	28.91
	2563	34.12	28.79	31.50	-	-	-	-	-	-	73.50	-	57.50	45.08
	2564	33.29	18.44	16.50	18.37	18.50	-	-	-	-	-	-	-	21.02
หอมแดงศรีสะเกษ มัดจุกใหญ่ ขายส่ง ตลาด กทม.	2561	38.45	22.50	22.50	25.63	-	-	-	-	-	-	-	51.94	32.20
	2562	43.18	42.50	42.50	37.50	32.50	-	-	-	-	-	-	72.50	45.11
	2563	60.28	42.50	42.50	42.50	46.00	-	-	-	-	-	-	-	46.76
	2564	70.50	27.63	24.35	20.00	20.00	(28 พ.ค.64)	-	-	-	-	-	-	32.50
หอมแดงภาคเหนือ มัดจุกใหญ่ ขายส่ง ตลาด กทม.	2561	38.45	22.50	22.50	26.03	32.50	32.50	39.50	54.67	60.00	57.50	60.91	56.94	42.00
	2562	43.86	42.50	42.50	42.50	42.50	47.50	62.00	82.50	82.50	82.50	82.50	76.94	60.86
	2563	60.28	42.50	42.50	42.50	46.00	61.14	72.50	72.50	72.50	72.50	91.90	113.64	65.87
	2564	70.50	27.63	25.00	25.00	25.00	(28 พ.ค.64)	-	-	-	-	-	-	34.63

หอมหัวใหญ่

ประจำสัปดาห์ที่ 4 ของเดือนพฤษภาคม 2564 (24 - 28 พ.ค. 64)

รายการ	2560/61	2561/62	2562/63	2563/64*	% r
ผลผลิต (ตัน)	36,838	34,244	42,626	35,576	-16.54
ช่วงผลผลิตออกสู่ตลาด	ธ.ค.-เม.ย. (ออกมาก ก.พ. : 35.05% , มี.ค. : 48.18%)				
จังหวัดแหล่งผลผลิตสำคัญ	เชียงใหม่ (73.79%) เชียงราย (18.02%) นครสวรรค์ (5.65%)กาญจนบุรี (1.61%)แม่ฮ่องสอน (0.82%)				
พื้นที่ปลูก (ไร่)	10,430	10,275	10,549	8,647	-18.03
ผลผลิตเฉลี่ย/ไร่ (กก)	3,532	3,333	4,041	3,926	-2.85
ผลผลิตเนื้อที่เก็บเกี่ยว/ไร่ (กก)	3,570	3,422	4,055	3,960	-2.34
ต้นทุนหอมตัดจุก (บาท/กก.)	7.73	8.21	6.98	7.20	3.15
การใช้ (ตัน)	124,308	165,217	120,000	na	

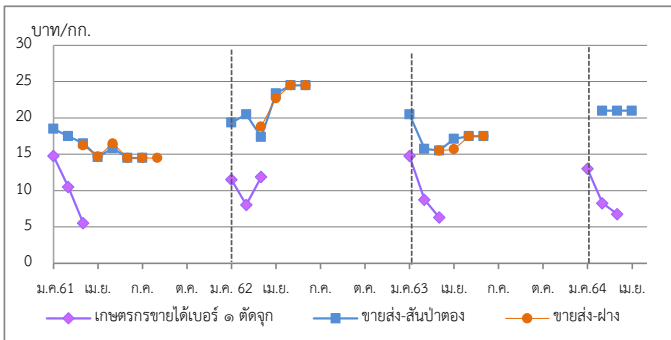
นำเข้า (หอมสด พิกัด 0703 10 19 000)	ปี 2561	ปี 2562	ปี 2563	ปี 2564
- ปริมาณ (ตัน)	89,201	143,811	92,940	5,215
- มูลค่า (ล้านบาท)	541.17	861.97	635.79	46.18

ส่งออก (หอมสด พิกัด 0703 10 19 000)	ปี 2561	ปี 2562	ปี 2563	ปี 2564
- ปริมาณ (ตัน)	2,850	2,763	2,736	1,630
- มูลค่า (ล้านบาท)	64.22	57.57	57.13	32.12

การจับกุมการลักลอบนำเข้า	ปี 2561	ปี 2562	ปี 2563	ปี 2564
- จำนวน (ราย)	104	188	105	39
- ปริมาณ (ตัน)	60.80	274.71	46.92	37.93
- มูลค่า (ล้านบาท)	0.96	3.46	0.88	1.04

ราคาขายส่ง-ขายปลีกตลาด กทม. เบอร์ 0-1	สัปดาห์นี้ (28 พ.ค.64)	สัปดาห์ก่อน (21 พ.ค.64)	เพิ่ม/ลด
ขายส่ง- หอมฯ สั้นป่าตอง	21.00	21.00	-
ขายส่ง- หอมฯ ฝาง	-	-	-
ขายปลีก-หอมฯ สั้นป่าตอง	35.00	35.00	-
ขายปลีก-หอมฯ ฝาง	-	-	-

ราคาหอมหัวใหญ่ ปี 2561-2564



1. สถานการณ์หอมหัวใหญ่ ปี 2563/64

สศก. คาดการณ์ (7 ม.ค.64) เนื้อที่เพาะปลูกลดลงจากปี 2563 เนื่องจากแปลงเพาะพันธุ์กล้าเสียหายจากฝนตกเมื่อเดือน ต.ค.63 ทำให้ไม่มีกล้าพันธุ์ไปเพาะปลูก ประกอบกับเกษตรกรบางแหล่งผลิตใน จ.เชียงใหม่ โครงการระบาดของเชื้อไวรัสโคโรนา 2019 ซึ่งทำให้ไม่สามารถขยาย การผลิตได้ จึงเก็บเมล็ดพันธุ์บางส่วนไว้ปลูกปีหน้า และบางแหล่งผลิตใน จ.เชียงราย เปลี่ยนไปปลูกมันฝรั่งแทนเพราะมีต้นทุนการปลูกต่ำกว่า และมีบริษัทรับซื้อแน่นอนทำให้เนื้อที่เพาะปลูกลดลง ส่วนผลผลิตต่อไร่คาดว่าจะลดลง เนื่องจากต้นกล้าที่นำไปปลูกไม่สมบูรณ์ทำให้เป็นโรคได้ง่าย ผลผลิตไม่ได้ขนาดตามความต้องการของตลาด และเกษตรกรลดต้นทุนในการดูแล เพราะปีที่ผ่านมามีผลผลิตน้อยจึงไม่มีทุนในการบำรุงดูแล ส่งผลให้ผลผลิตทั้งประเทศลดลง

2. การนำเข้าตามพันธกรณีระหว่างประเทศ

• WTO มติ ครม. (29 ธ.ค.63) เห็นชอบการเปิดตลาดหอมหัวใหญ่ ปี 2564-66 ตามข้อผูกพัน WTO สำหรับหอมหัวใหญ่ ในโควตา (เฉพาะหอมผง) 764 ตัน ภาษี 27% นอกโควตา 142% / เมล็ดพันธุ์ ในโควตา ปริมาณ 3.15 ตัน ภาษี 30% (เก็บจริง 0) นอกโควตา 218% โดยให้ขุมขุมสหกรณ์หอมหัวใหญ่แห่งประเทศไทย จำกัด เป็นผู้บริหารจัดการนำเข้า ภายใต้การกำกับดูแลของคณะกรรมการจัดการการผลิตและการตลาดกระเทียมฯ

• AFTA ตั้งแต่ 1 ม.ค.53 ภาษีนำเข้าทั้งหมดหัวใหญ่และเมล็ดพันธุ์ลดจาก ร้อยละ 5 เหลือ 0 ไม่จำกัดปริมาณนำเข้า โดย คต. ได้กำหนดหลักเกณฑ์การออกหนังสือรับรองและเงื่อนไขการนำเข้า ดังนี้ (1) เป็นนิติบุคคลที่ขึ้นทะเบียนเป็นผู้นำเข้าหอมหัวใหญ่และเมล็ดพันธุ์หอมหัวใหญ่ไว้กับ คต. เป็นรายปี (2) ให้นำเข้าเฉพาะกรณีใช้ในกิจการตนเองในปริมาณที่ไม่เกินปริมาณที่ระบุไว้ในแผนการนำเข้า (3) ต้องนำเข้าช่วงเดือน ส.ค.-ต.ค. ของแต่ละปี และ (4) ให้นำเข้าทางด่านศุลกากรที่มีด่านตรวจพืชและด่านอาหารและยาหรือมีเจ้าหน้าที่ที่มีอำนาจของด่านดังกล่าวปฏิบัติหน้าที่

3. มาตรการและแนวทางแก้ไขปัญหา ปี 2564

3.1 กำหนดให้หอมหัวใหญ่เป็นสินค้าควบคุม โดยคณะกรรมการกลางว่าด้วยราคาสินค้าและบริการ (กกร.) ได้ออกประกาศ (1 ก.ค. 63) ควบคุมการขนย้ายหอมหัวใหญ่ที่นำเข้าจากต่างประเทศ ปี 2563 ตั้งแต่ 400 กก.ขึ้นไป โดยทางบกหรือทางทะเล เข้าหรือออกจากจังหวัดที่กำหนด 52 จังหวัด ต้องขออนุญาตขนย้าย

3.2 เข้มงวดตรวจสอบการลักลอบนำเข้าร่วมกับหน่วยงานที่เกี่ยวข้อง โดยเฉพาะในช่วงผลผลิตออกสู่ตลาด

3.3 โครงการบริหารจัดการพืชหัว (คน.) วงเงิน 30 ล้านบาท เพื่อการบริหารจัดการคุณภาพและเชื่อมโยงกระจายผลผลิต (กระเทียม หอมหัวใหญ่และหอมแดง) ออกนอกแหล่งผลิต

3.4 โครงการบริหารจัดการพืชหัว (สป.) วงเงิน 22.80 ล้านบาท โดยสนับสนุนค่าบริหารจัดการคุณภาพและการกระจายผลผลิต (กระเทียม หอมหัวใหญ่และหอมแดง)ออกนอกแหล่งผลิต

3.5 ขอความร่วมมือกรมศุลกากรเข้มงวดตรวจสอบการนำเข้า การประเมินราคาและการตรวจปล่อยสินค้า รวมทั้งให้นำแบบขออนุญาตขนย้ายตามประกาศ กกร. เป็นเอกสารประกอบการตรวจปล่อยสินค้าออกจากด่านฯ

สถานการณ์

- สิ้นสุดฤดูกาลหอมหัวใหญ่ ปี 2563/64
- ผลผลิตส่วนใหญ่อยู่ในมือผู้ประกอบการ และสหกรณ์การเกษตรที่รวบรวมเพื่อสต็อกทยอยจำหน่ายนอกฤดู สำหรับภาวะการค้าเริ่มกระตือรือร้น จากภาครัฐผ่อนคลายนโยบายมาตรการจำกัดการให้บริการของร้านค้า ร้านอาหารให้มีความคล่องตัวมากยิ่งขึ้น

ราคา (บาท/กก.)		ม.ค.	ก.พ.	มี.ค.	เม.ย.	พ.ค.	มิ.ย.	ก.ค.	ส.ค.	ก.ย.	ต.ค.	พ.ย.	ธ.ค.	เฉลี่ย
เกษตรกรขายได้ * เบอร์ 1 (สศก.)	2561	14.75	10.50	5.50	-	-	-	-	-	-	-	-	-	9.46
	2562	11.50	8.03	11.89	-	-	-	-	-	-	-	-	-	10.24
	2563	14.75	8.74	6.30	-	-	-	-	-	-	-	-	-	9.06
	2564	13.00	8.25	6.75	-	-	-	-	-	-	-	-	-	8.66
เกษตรกรขายได้ * คละ (สศก.)	2561	13.75	-	6.50	7.50	-	-	-	-	-	-	-	-	7.93
	2562	-	-	9.00	9.70	-	-	-	-	-	-	-	-	9.35
	2563	-	-	-	-	-	-	-	-	-	-	-	-	-
	2564	-	-	6.47	-	-	-	-	-	-	-	-	-	6.47
ขายส่งตลาด กทม. เบอร์ 0-1 สั้นป่าตอง	2561	18.50	17.50	16.50	14.62	15.83	14.50	14.50	-	-	-	-	-	15.99
	2562	19.39	15.50	17.40	24.50	24.50	24.50	-	-	-	-	-	-	20.97
	2563	20.50	15.76	15.50	17.12	17.50	17.50	-	-	-	-	-	-	17.31
	2564	-	21.00	21.00	21.00	21.00	21.00	(28 พ.ค.64)	-	-	-	-	-	21.00
ขายส่งตลาด กทม. เบอร์ 0-1 ฝาง	2561	-	-	16.21	14.68	16.50	14.50	14.50	14.50	-	-	-	-	15.15
	2562	-	-	18.83	24.50	24.50	24.50	-	-	-	-	-	-	23.08
	2563	-	-	15.50	15.69	17.50	17.50	-	-	-	-	-	-	16.55
	2564	-	-	-	-	-	-	-	-	-	-	-	-	-

สุกร

ประจำสัปดาห์ที่ 4 ของเดือนพฤษภาคม (วันที่ 24 - 28 พฤษภาคม 2564)

	2560	2561	2562	2563	2564	% Δ
คาดการณ์						
ผลผลิตไทย						
- สุกรมีชีวิต (ล้านตัว)	20.63	22.90	22.53	22.09	22.66	2.6
- เนื้อสุกร (ล้านตัน)	1.51	1.70	1.69	1.66	1.70	
จำนวนเกษตรกร (ราย)	180,606	184,717	185,688	177,908		
ใช้ในประเทศ (ล้านตัว)	15.05	16.81	18.29	19.29		
ส่งออก						
- เนื้อสุกร (ตัน)	10,905	10,340	15,155	34,637	9,676	(ม.ค.-เม.ย.64)
มูลค่า (ล้านบาท)	2,100	2,095	2,836	4,966	1,361	
- สุกรมีชีวิต (ตัว)	415,865	815,385	750,061	2,424,004	570,970	(ม.ค.-เม.ย.64)
มูลค่า (ล้านบาท)	1,912	3,188	3,571	15,862	4,165	
ประเทศคู่ค้า	สุกรมีชีวิต : กัมพูชา ลาว พม่า เวียดนาม / เนื้อสุกร : ญี่ปุ่น ยองกง กัมพูชา					
นำเข้า						
- เนื้อสุกร (ตัน)	501	391	408	1,801	94	(ม.ค.-เม.ย.64)
มูลค่า (ล้านบาท)	112	106	104	287	30	
ต้นทุนการผลิต (บาท/กก.)	62.87	61.24	66.66	68.86	78.10	(พ.ค.64)
มูลค่าผลผลิต (ล้านบาท)	105,311	130,981	154,890	167,300	44,271	(ม.ค.-มี.ค.64)
แหล่งผลผลิตสำคัญ	1.ราชบุรี (32.12%) 2.ชลบุรี (7.30%) 3.ปราจีนบุรี (7.28%) 4.นครราชสีมา (3.49%) 5.ฉะเชิงเทรา (2.82%)					
ที่มา	(1) ผลผลิตไทย/ใช้ในประเทศ : กรมปศุสัตว์ (2) นำเข้า - ส่งออก : กรมศุลกากร (3) ต้นทุนการผลิต / แหล่งผลผลิตสำคัญ : สศก. (4) มูลค่าผลผลิต : ปริมาณผลผลิต x ราคาเฉลี่ยรายปี					

สถานการณ์

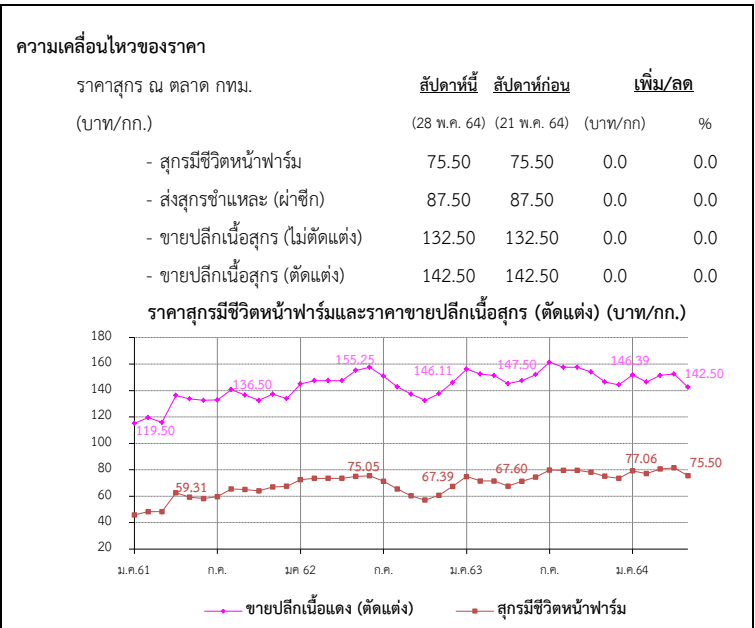
- ภาวะการค้าโดยรวมชะลอตัวใกล้เคียงกับสัปดาห์ก่อน ทั้งตลาดภายในประเทศและต่างประเทศจากปัญหาการแพร่ระบาดของโรค COVID-19 ทำให้กำลังซื้อในประเทศลดลง อย่างไรก็ตามการส่งออกสุกรมีชีวิตไปประเทศเพื่อนบ้านยังอยู่อย่างต่อเนื่อง

- ภาวะดังกล่าว ส่งผลให้ราคาสุกรมีชีวิต และราคาขายปลีกเนื้อสุกรทรงตัวเท่ากับสัปดาห์ก่อน

แนวโน้ม

- คาดว่า ปริมาณผลผลิตที่ออกสู่ตลาดจะเพียงพอต่อความต้องการของตลาดทั้งในประเทศและต่างประเทศ แต่ในหลายพื้นที่มีฝนชุก ประกอบกับการแพร่ระบาดของ COVID-19 ยังไม่คลี่คลายอาจส่งผลให้ภาวะการค้าโดยรวมชะลอตัว

- ราคาสุกรมีชีวิตหน้าฟาร์มและราคาขายปลีกเนื้อสุกร มีแนวโน้มลดลง



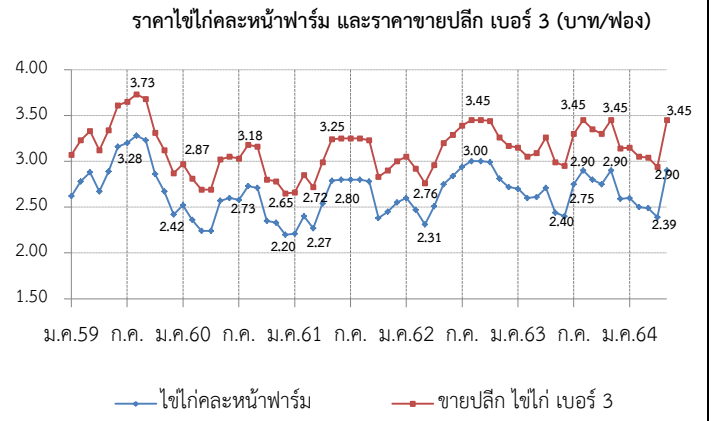
- แนวทาง/มาตรการกำกับดูแล และแก้ไขปัญหา**
 - **แนวทาง/มาตรการ - คน :** ประชุมวันที่ 12 ม.ค.64
 - **ตรึงราคาจำหน่ายสุกร เพื่อลดค่าครองชีพผู้บริโภค ดังนี้**
 - สมาคมผู้เลี้ยงสุกรแห่งชาติตรึงราคาขายสุกรมีชีวิตหน้าฟาร์มที่จำหน่ายในประเทศไม่เกิน กก.ละ 80 บาท
 - ห้างค้าปลีกค้าส่งขนาดใหญ่จำหน่ายเนื้อสุกร (สะโพก/ไหล่) ไม่เกิน กก.ละ 150 บาท เนื้อสันนอกไม่เกิน กก.ละ 160 บาท สันนอก กก.ละ 128-138 บาท
 - สมาคมตลาดสดไทย แจ้งสมาชิกตลาดสดในกทม-ปริมณฑล เพื่อขอความร่วมมือผู้ค้าปลีกขายเนื้อสุกร (สะโพก/ไหล่) ไม่เกินกก.ละ 150 บาท เนื้อสันนอกไม่เกิน กก.ละ 160 บาท
 - เชื้อมโยง สฟท. จำหน่ายหมู 76 จังหวัด โครงการ "หมูธงฟ้า ลดราคา ช่วยประชาชน" (8-14 ก.พ.64)
- กลไกคณะกรรมการ** ร่วมเป็นกรรมการในคณะกรรมการนโยบายพัฒนาสุกรและผลิตภัณฑ์ โดยมี รว.กษ. เป็นประธาน อธ.คน. เป็นกรรมการ ปศ. เป็นเลขานุการ มติ (20ส.ค.63) เห็นชอบให้ตั้งคณะทำงานร่วมระหว่าง พณ. กษ. สมาคมผู้เลี้ยงสุกรแห่งชาติ สมาคมผู้ผลิตและแปรรูปสุกรเพื่อการส่งออก และสมาคมพัฒนาธุรกิจสุกรไทย รวมทั้งสนับสนุนให้ตั้งกองทุนพัฒนาธุรกิจสุกรไทย โดยให้สมาคมพัฒนาสุกรไทยเป็นผู้ดำเนินการ 29 ก.ย. 63 ประชุมคณะทำงานเพื่อติดตามควบคุมสถานการณ์ผลผลิตราคาสุกรและผลิตภัณฑ์ ให้มีความสมดุลครั้งที่ 1/2563
- 13 พ.ย. 63 ประชุม Pig Board มีมติให้ จร. ประสานทูตพาณิชย์ เจรจาเกี่ยวกับการขอเพิ่มจำนวนผู้ประกอบการที่สามารถส่งออกสุกรมีชีวิตไปประเทศกัมพูชา
- 21 ธ.ค.63 รว.กษ.สั่งให้ ปศ. ออกหนังสือรับรองสุขอนามัยสัตว์ (HC) และให้ทุกด่านส่งออกสุกรไปกัมพูชาได้

ราคา (บาท/กก.)	ปี	ม.ค.	ก.พ.	มี.ค.	เม.ย.	พ.ค.	มิ.ย.	ก.ค.	ส.ค.	ก.ย.	ต.ค.	พ.ย.	ธ.ค.	เฉลี่ย
สุกรมีชีวิตหน้าฟาร์ม (คน.)	2560	60.80	58.66	57.85	63.75	68.83	62.95	58.03	62.14	61.60	50.24	52.68	44.66	58.52
	2561	45.79	48.30	48.26	62.56	59.31	58.17	59.60	65.41	65.10	63.98	66.95	65.17	59.05
	2562	72.50	73.50	73.50	73.50	75.05	75.50	71.30	65.50	60.26	56.55	60.66	67.39	68.77
	2563	74.86	70.45	71.50	67.60	71.28	74.45	79.82	79.50	79.50	78.10	75.08	73.50	74.64
	2564	79.20	77.06	80.63	81.50	75.50								78.78
ขายปลีกเนื้อแดง (ตัดแต่ง) ตลาด กทม. (คน.)	2560	125.75	123.29	123.37	132.81	140.83	130.68	123.82	131.36	129.40	115.92	122.27	111.45	125.91
	2561	115.12	119.50	115.83	136.32	133.69	132.50	132.75	140.68	136.50	132.50	137.27	133.89	130.55
	2562	145.00	147.50	147.50	147.50	155.25	157.50	150.75	142.74	137.26	133.45	138.29	146.11	145.74
	2563	156.14	152.50	147.50	145.12	147.50	152.02	161.35	157.50	157.50	154.00	146.45	144.25	151.82
	2564	151.75	146.39	151.41	152.50	142.50								148.91

ไข่ไก่

ประจำสัปดาห์ที่ 4 ของเดือนพฤษภาคม (วันที่ 24 - 28 พ.ค. 64)

	2560	2561	2562	2563	2564	% Δ	ความเคลื่อนไหวของราคา	
ผลผลิต							ราคาเฉลี่ยไข่ไก่ ตลาด กทม.	
							สัปดาห์นี้	
							สัปดาห์ก่อน	
							เพิ่ม/ลด	
- แม่ไก่ยืนกรง (ล้านตัว)	55.64	54.95	49.50	49.78	50.60	1.65	(บาท/ฟอง)	
- ปริมาณไข่ไก่ (ล้านฟอง)	16,470	16,647	14,996	15,081	15,329	1.64	(28 พ.ค. 64)	
จำนวนเกษตรกร (ราย)	104,903	117,683	132,996	135,588	135,588	-	(21 พ.ค. 64)	
ใช้ในประเทศ (ล้านฟอง)	16,470	16,647	14,996	15,081	14,926	-	(บาท/ฟอง) %	
ส่งออก							- ไข่ไก่คละหน้าฟาร์ม	
- ปริมาณ (ล้านฟอง)	127	301	271	221	81.62	ม.ค.-มี.ค. 64	- ไข่ไก่คละหน้าฟาร์ม	
- มูลค่า (ล้านบาท)	381	997	705	656	294.24	ม.ค.-มี.ค. 64	- ไข่ไก่คละหน้าฟาร์ม	
ประเทศคู่ค้า : ฮองกง สิงคโปร์ ลาว							- ไข่ไก่คละหน้าฟาร์ม	
นำเข้า							- ไข่ไก่คละหน้าฟาร์ม	
- ปริมาณ (ล้านฟอง)	0.006	-	-	-	-		- ไข่ไก่คละหน้าฟาร์ม	
- มูลค่า (ล้านบาท)	0.69	-	-	-	-		- ไข่ไก่คละหน้าฟาร์ม	
ต้นทุนการผลิต (บาท/ฟอง)	2.86	2.86	2.62	2.58	2.66 (f)	(F พ.ค. 64)	- ไข่ไก่คละหน้าฟาร์ม	
มูลค่าผลผลิต (ล้านบาท)	40,410	42,625	43,588	40,285	12,057	(เม.ย. 64)	- ไข่ไก่คละหน้าฟาร์ม	
แหล่งผลิตสำคัญ	1.ฉะเชิงเทรา (14%) 2.นครนายก (10%) 3.ชลบุรี (11%)							- ไข่ไก่คละหน้าฟาร์ม
	4.นครปฐม (7%) 5.อยุธยา (6%)							- ไข่ไก่คละหน้าฟาร์ม
ที่มา	(1) ผลผลิตไทยใช้ในประเทศ : กรมปศุสัตว์ (2) นำเข้า - ส่งออก: กรมศุลกากร							- ไข่ไก่คละหน้าฟาร์ม
	(3) ต้นทุนการผลิต / แหล่งผลิตสำคัญ : สศก.							- ไข่ไก่คละหน้าฟาร์ม
	(4) มูลค่าผลผลิต : ปริมาณผลผลิต x ราคาเฉลี่ยรายปี							- ไข่ไก่คละหน้าฟาร์ม



สถานการณ์

- ปริมาณผลผลิตออกสู่ตลาดอย่างต่อเนื่อง เพียงพอต่อความต้องการบริโภค
- ผลจากมาตรการปลดแม่ไก่ยืนกรงของกรมปศุสัตว์ จำนวน 3.38 ล้านตัว ประกอบกับการผลักดันส่งออก ทำให้ปริมาณไข่ไก่สะสมในระบบลดลง และราคาปรับสูงขึ้นตั้งแต่ต้นเดือน พ.ค. 64
- ราคาไข่ไก่คละหน้าฟาร์มทรงตัวอยู่ที่ฟองละ 2.90 บาท และราคาขายปลีกเบอร์ 3 ในตลาดสดเขตกรุงเทพมหานคร อยู่ที่ฟองละ 3.45 บาท

แนวโน้ม

- ปริมาณผลผลิตเริ่มสอดคล้องกับความต้องการบริโภค เนื่องจากมาตรการปลดแม่ไก่และโครงการรักษาเสถียรภาพราคาไข่ไก่ ปี 2564 ซึ่งส่งออกอย่างต่อเนื่อง ทำให้ปริมาณไข่ในระบบลดลง คาดว่าแนวโน้มราคาไข่ไก่อังทรงตัว

มาตรการ

การดำเนินงานของ คน.

- ดำเนินโครงการรักษาเสถียรภาพราคาไข่ไก่ ปี 2564 โดยสนับสนุนเงินค่าบริหารจัดการในการรวบรวมไข่ไก่เพื่อส่งออก อัตราฟองละ 0.50 บาท เป้าหมายไข่ไก่รวมจำนวน 200 ล้านฟอง โดยขอรับเงินจากกองทุนรวมเพื่อช่วยเหลือเกษตรกร วงเงิน 50 ล้านบาท ระยะเวลาส่งออก 3 มี.ค. - ต.ค. 64
- ประสาน สฟง. หากจุดจำหน่ายไข่ไก่และติดตามสถานการณ์ราคาและพฤติกรรมที่เข้าข่ายเป็นความผิดตามกฎหมาย เช่น จำหน่ายราคาต่ำเกินสมควร เป็นต้น
- กำกับดูแลการค้าปลีก ติดตามภาวะการค้าปลีกและราคาขายปลีกในตลาดสด ให้สอดคล้องกับราคาผลผลิตหน้าฟาร์ม รวมทั้งตรวจสอบกำกับดูแลด้านเครื่องชั่งและการปิดป้ายแสดงราคา

การดำเนินงานของ Egg Board 17 ก.พ. 64

- โควตาการนำเข้าเลี้ยงปู่ย่าพันธุ์ไข่ (GP) และแม่พันธุ์ไข่ (PS) ปี 2564 ดังนี้
 1. แผนการเลี้ยง GP จำนวน 3,800 ตัว
 2. แผนการเลี้ยง PS จำนวน 440,000 ตัว และกันไว้ที่กรมปศุสัตว์อีก 20,000 ตัว กรณีเกิดปัญหาขาดแคลนพันธุ์สัตว์
- เห็นชอบให้ คน. ขอจัดสรรเงินกองทุนรวมเพื่อช่วยเหลือเกษตรกร เพื่อส่งออกไข่ไก่ส่วนเกินไปต่างประเทศ 100 ล้านฟอง ในอัตราฟองละ 0.50 บาท เพื่อช่วยพยุงราคาและทำให้สถานการณ์ไข่ไก่ กลับเข้าสู่ภาวะปกติ และเป็นการช่วยบรรเทาความเดือดร้อนให้แก่เกษตรกรผู้เลี้ยงไข่ไก่

ราคา (บาท/ฟอง)	ปี	ม.ค.	ก.พ.	มี.ค.	เม.ย.	พ.ค.	มิ.ย.	ก.ค.	ส.ค.	ก.ย.	ต.ค.	พ.ย.	ธ.ค.	เฉลี่ย
ไข่ไก่คละหน้าฟาร์ม (คน.)	2560	2.52	2.36	2.24	2.24	2.57	2.60	2.58	2.73	2.71	2.35	2.33	2.20	2.45
	2561	2.21	2.40	2.27	2.54	2.79	2.80	2.80	2.80	2.78	2.38	2.45	2.55	2.56
	2562	2.60	2.47	2.31	2.51	2.75	2.84	2.94	3.00	3.00	2.99	2.81	2.72	2.75
	2563	2.70	2.60	2.61	2.71	2.44	2.40	2.75	2.90	2.80	2.75	2.90	2.59	2.68
	2564	2.60	2.50	2.49	2.39	2.90								2.58
						(28 พ.ค. 64)								
ขายปลีกไข่ไก่ เบอร์ 3 ตลาด กทม. (คน.)	2560	2.97	2.81	2.69	2.69	3.02	3.05	3.03	3.18	3.16	2.80	2.78	2.65	2.90
	2561	2.66	2.85	2.72	2.99	3.24	3.25	3.25	3.25	3.23	2.83	2.90	3.00	3.01
	2562	3.05	2.92	2.76	2.96	3.20	3.29	3.39	3.15	3.45	3.44	3.26	3.15	3.17
	2563	3.15	3.05	3.09	3.26	2.99	2.95	3.30	3.45	3.35	3.30	3.45	3.14	3.21
	2564	3.14	3.05	3.04	2.94	3.45								3.12
						(28 พ.ค. 64)								

เกลือทะเล

ประจำสัปดาห์ที่ 4 ของเดือนพฤษภาคม 2564 (วันที่ 24 - 28 พ.ค. 64)

		2560	2561	2562	2563	2564 (f)
ผลผลิต (ตัน)		972,315	632,970	654,478	601,423	535,995
สต็อกยกมา (ตัน)			200,000	200,000	200,000	200,000
ใช้ในประเทศ (ตัน)		992,270	641,374	534,866	423,607	N/A
ต้นทุนการผลิต (บาท/ตัน)		875	938	906	927	938
การส่งออก			841,374			
- ปริมาณ (ตัน)		133,124	135,095	163,093	151,578	52,035
- มูลค่า (ล้านบาท)		494.23	537.85	600.03	561.04	194.43
						(ม.ค.-เม.ย. 64)
การนำเข้า (รวมเกลือทะเล เกลือบริโภค เกลืออื่น ๆ)						
- ปริมาณ (ตัน)		153,079	343,498	243,481	173,763	71,530
- มูลค่า (ล้านบาท)		236.03	476.01	337.39	256.81	149.88
						(ม.ค.-เม.ย. 64)
ประเทศที่นำเข้า : อินเดีย (89%)						
มูลค่าผลผลิต						
ที่มา (1) ผลผลิต (ล้านบาท)		1,680.05	1,607.98	897.58	360.50	
(2) ส่งออก - นำเข้า : กรมศุลกากร						
(3) มูลค่าผลผลิต : คำนวณจากปริมาณผลผลิต x ราคาเฉลี่ยรายปี						

ความเคลื่อนไหวของราคา
ราคาเกลือทะเล ณ แหล่งผลิต

	สัปดาห์ที่ 4 (28 พ.ค.64)	สัปดาห์ที่ 3 (21 พ.ค.64)	เพิ่ม/ลด (บาท/ตัน)	(%)
- เพชรบุรี	438	438	-	-
- สมุทรสาคร	594	594	-	-
- สมุทรสงคราม	563	563	-	-
	531	531	-	-

ราคาเกลือทะเลที่เกษตรกรขายได้ ณ แหล่งผลิต (บาท/ตัน)

ปี	ม.ค.	ก.พ.	มี.ค.	เม.ย.	พ.ค.	มิ.ย.	ก.ค.	ส.ค.	ก.ย.	ต.ค.	พ.ย.	ธ.ค.	ม.ค.
2560	1,013	2,189	2,189	2,189	2,189	2,189	2,189	2,189	2,189	2,189	2,189	2,189	2,189
2561	3,082	2,148	2,148	2,148	2,148	2,148	2,148	2,148	2,148	2,148	2,148	2,148	2,148
2562	2,354	2,354	2,354	2,354	2,354	2,354	2,354	2,354	2,354	2,354	2,354	2,354	2,354
2563	833	833	833	833	833	833	833	833	833	833	833	833	833
2564	531	531	531	531	531	531	531	531	531	531	531	531	531

สถานการณ์

- จากพายุฤดูร้อนส่งผลให้สภาพอากาศแปรปรวนและมีฝนตกในแหล่งผลิตเกลือ ส่งผลให้ผลผลิตเกลือทะเลของเกษตรกรบางพื้นที่ได้รับความเสียหาย
- ราคาเฉลี่ยเกลือจังหวัดเพชรบุรี สมุทรสาครและสมุทรสงคราม ยังทรงตัวเท่ากับสัปดาห์ก่อน

แนวโน้ม

- ราคามีแนวโน้มทรงตัวหรือปรับสูงขึ้นในระดับหนึ่ง เนื่องจากผลผลิตฤดูกาลใหม่ อาจเก็บเกี่ยวล่าช้าออกไป เนื่องจากได้รับผลกระทบจากพายุฝน

มาตรการภาครัฐ

- คณะกรรมการสงเคราะห์เกษตรกร อนุมัติเงินจำนวน 52.50 ล้านบาท (31 มี.ค. 58) ให้สหกรณ์ ในจังหวัดเพชรบุรี สมุทรสาคร สมุทรสงคราม ใช้เป็นทุนหมุนเวียนในการบริหารจัดการ ผลผลิตเกลือทะเล (ระยะเวลาโครงการ ๕ ปี พ.ศ. ๒๕๕๘ - ๒๕๖๓)
- กษ. แต่งตั้งคณะทำงานทบทวนแผนงานโครงการ และงบประมาณภายใต้ยุทธศาสตร์ เกลือทะเลไทย พ.ศ. 2562 - 2565 เพื่อจัดทำแผนปฏิบัติการการบริหารจัดการ เกลือทะเลไทย ปี 2562 - 2565 (ระยะที่ 1)
- แผนปี 2563 มติ คณะกรรมการบริหารกองทุนรวมเพื่อช่วยเหลือเกษตรกร (25 ก.ค. 62) เห็นชอบกรอบวงเงินจากกองทุนรวมเพื่อช่วยเหลือเกษตรกร จำนวน 50 ล้านบาท โดยการ สนับสนุนเงินจ่ายขาดเพื่อเป็นค่าใช้จ่ายในการบริหารจัดการ และเงินทุนหมุนเวียนเพื่อชะลอ การจำหน่ายในช่วงที่ผลผลิตที่ออกสู่ตลาดมาก ระยะเวลาดำเนินการ ต.ค.62 - ต.ค. 64

แนวทางการแก้ไขปัญหา

- เชื่อมโยงการจำหน่ายผลผลิตให้กับผู้ใช้โดยตรง อาทิ โรงงานน้ำตาล โรงงานผัก ผลไม้ดอง และการเพาะเลี้ยงปลาน้ำจืด

ราคาเกลือทะเล ที่เกษตรกรขายได้เฉลี่ย 3 จังหวัด (บาท/ตัน)													
ปี	ม.ค.	ก.พ.	มี.ค.	เม.ย.	พ.ค.	มิ.ย.	ก.ค.	ส.ค.	ก.ย.	ต.ค.	พ.ย.	ธ.ค.	เฉลี่ย
2560	1,013	1,131	1,083	1,325	1,522	1,947	2,119	2,167	2,189	2,038	2,100	2,100	1,728
2561	3,076	2,864	2,231	2,150	2,151	2,189	2,644	2,600	2,647	2,644	2,644	2,644	2,540
2562	2,354	2,220	1,931	908	821	1,147	1,310	1,264	1,255	1,219	1,054	974	1,371
2563	833	719	672	629	519	490	502	515	516	568	615	615	599
2564	615	531	523	518	531								544

(28 พ.ค. 64)

กากถั่วเหลือง

ประจำสัปดาห์ที่ 4 ของเดือนพฤษภาคม 2564 (24 - 28 พ.ค.64)

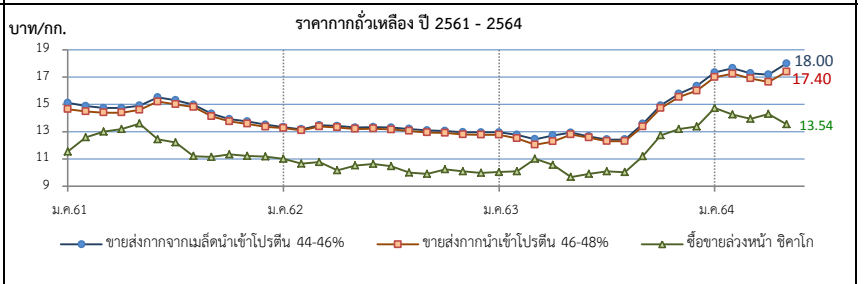
	ปี 61	ปี 62	ปี 63	ปี 64	% Δ
1. ผลผลิต (ล้านตัน)					
1.1 วัตถุดิบอาหารสัตว์			(คาดการณ์ พ.ค.64)		
หมวดโปรตีน - โลก	332,990	345,910	353,690	364,240	2.98
1.2 กากถั่วเหลือง - โลก	233,860	244,493	253,121	260,317	2.84
1.3 กากถั่วเหลือง - ไทย	1,394	1,562	2,025	2,040	0.74
- จากเมล็ดในประเทศ	0.016	0.015	0.011	0.010	
- จากเมล็ดนำเข้า	1.378	1.547	2.014	2.030	
2. มูลค่าผลผลิตไทย (ล้านบาท)	20,173	20,446	27,186	27,402	
3. การใช้ (ล้านตัน)					
3.1 โลก	229,376	240,579	248,750	255,290	2.63
3.2 ไทย	4,760	4,893	4,882	4,912	0.63
4. สต็อก- โลก (ล้านตัน)					
	13,756	11,780	11,333	11,443	0.97
5. นำเข้า-ส่งออก (ม.ค.- เม.ย.64)					
- นำเข้า (ล้านตัน)	2,952	3,208	2,645	0,536	
(ล้านบาท)	40,479	38,771	31,579	8,092	
(บาท/กก.)	13.71	12.09	11.94	15.11	
- ส่งออก (ตัน)	44,596	51,658	50,843	23,532	
ประเทศไทย (ปี 63)					
ไทยนำเข้าจาก: บราซิล 84% อาร์เจนตินา 13% ปารากวัย 3%					
ไทยส่งออก: ลาว 49% กัมพูชา 49% เมียนมาร์ 3%					
ที่มา : 1.1, 1.2, 3.1, 4. กระทรวงเกษตรสหรัฐฯ (USDA)					
: 1.3 โรงงานสกัดน้ำมันจากถั่วเหลืองรับซื้อกากถั่วเหลือง					
: 3.2 สมาคมผู้ผลิตอาหารสัตว์ไทย					
: 5. กรมศุลกากร					

1. สถานการณ์ ปี 2564
 โลก ผลผลิตเพิ่มขึ้นจากปีก่อนร้อยละ 2.84 ความต้องการใช้เพิ่มขึ้นร้อยละ 2.63 และสต็อกโลกเพิ่มขึ้นร้อยละ 0.97
 ไทย ผลผลิตมีแนวโน้มเพิ่มขึ้นใกล้เคียงกับปีที่ผ่านมา โดยความต้องการใช้เพิ่มขึ้นจากปีก่อนร้อยละ 0.63

2. นโยบายและมาตรการนำเข้า พิกัด 2304.00.90รหัสสถิติ001 เพื่อใช้ในอุตสาหกรรมผลิตเป็นวัตถุดิบอาหารสัตว์
ปี 2564-2566 มติ ครม. 6 ต.ค.63 มติคณะ กก.นโยบายอาหาร 27 ส.ค.63
 ไม่จำกัดปริมาณและช่วงเวลานำเข้า ดังนี้
 (1) WTO (ตามข้อผูกพัน ปริมาณโควตานำเข้า 230,559 ตัน ภาษีในโควตา 20% นอกโควตา 133%)
 - ในโควตา ภาษีร้อยละ 2 ผู้มีสิทธินำเข้าในโควตารวมทั้งสิ้น 11 ราย (ส.ผู้ผลิตอาหารสัตว์ไทย ส.ผู้ผลิตไก่เพื่อส่งออกไทย ส.ผู้เลี้ยงไก่เนื้อเพื่อการส่งออก ส.ผู้เลี้ยงเป็ดเพื่อการค้าและการส่งออก ส.ปศุสัตว์ไทย ส.ส่งเสริมการเลี้ยงไก่ฯ ส.ผู้เลี้ยงสุกรแห่งชาติ ส.ส่งเสริมผู้ใช้วัตถุดิบอาหารสัตว์ ชุมชนสหกรณ์โคนมแห่ง ปทท. ส.พ่อค้าพืชผลไทย และ ส.การค้าสินค้าเกษตรและอุตสาหกรรมแปรรูป) และให้ผู้มีสิทธินำเข้าสนับสนุนรับซื้อกากถั่วเหลืองที่ผลิตจากเมล็ดถั่วเหลืองในประเทศของโรงงานสกัดน้ำมันพืชทั้งหมดในราคาไม่ต่ำกว่าขั้นต่ำที่กำหนดกิโลกรัม 15.46 บาท (ปี 63 ซึ่งสอดคล้องกับราคาซื้อขายขั้นต่ำเมล็ดถั่วเหลืองเกรดสกัดน้ำมัน ที่คณะกรรมการพืชน้ำมันและน้ำมันพืช กำหนด กก.ละ 19.50 บาท)
 - นอกโควตา ภาษีร้อยละ 119
 (2) อาเซียน (AFTA) , ไทย-ออสเตรเลีย (TAFTA) , ไทย-นิวซีแลนด์ (TNZCEP) ภาษีร้อยละ 1
 (3) ไทย-ญี่ปุ่น (JTEPA) , อาเซียน-เกาหลี (AKFTA) , ไทย-ชิลี (TCFTA)
 ในโควตา ภาษีร้อยละ 0 นอกโควตา ภาษีร้อยละ 119
 (4) การนำเข้าจากประเทศนอกความตกลง ภาษีร้อยละ 6 ค่าธรรมเนียมพิเศษต้นละ 2,519 บาท

3. นโยบายการส่งออก ครม.มีมติ (12 เม.ย.59) และระเบียบ พณ. (5 ต.ค.59) ให้ส่งออกกากถั่วเหลืองได้ 20% ของปริมาณกากถั่วเหลืองที่ผลิตได้จากเมล็ดถั่วเหลืองนำเข้า ตามมติคณะกรรมการพิจารณาการส่งออกกากถั่วเหลืองไปนอกราชอาณาจักร (รองอธิบดี คต.ที่กำกับดูแลกองบริหารสินค้าคงคลัง เป็นประธาน)
ยอดการจัดสรรส่งออก ปี 2564 จำนวน 4 รายการรวม 309,249.77 ตัน และช่วง ม.ค.-เม.ย.64 ส่งออกกากถั่วเหลือง 23,532 ตัน คิดเป็น 7.61% ของยอดจัดสรรส่งออกทั้งสิ้น

สถานการณ์ปัจจุบัน
ในประเทศ ราคาตลาด กทม. กากจากเมล็ดนำเข้า และกากนำเข้า ทรงตัวที่ กก.ละ 17.40 บาทและ 18.00 บาทตามลำดับ
ต่างประเทศ ราคากากถั่วเหลืองตลาดต่างประเทศลดลงจากสัปดาห์ก่อนจากต้นละ 439.71 US\$ เหลือต้นละ 430.23 US\$ เนื่องจากโลจิสติกส์การส่งออกที่เพิ่มขึ้นส่งผลให้ผลิตภัณฑ์พร้อมส่งออกในปริมาณมากขึ้น
แนวโน้ม คาดว่าภาวะการค้ากากถั่วเหลืองตลาดโลกจะมีแนวโน้มอยู่ในระดับสูง และราคาจะปรับตัวตามความต้องการใช้ของจีนที่เป็นผู้ใช้รายใหญ่ของโลก



ราคา (บาท/กก.)	ม.ค.	ก.พ.	มี.ค.	เม.ย.	พ.ค.	มิ.ย.	ก.ค.	ส.ค.	ก.ย.	ต.ค.	พ.ย.	ธ.ค.	เฉลี่ย
1. ขายส่ง กทม.กากจากเมล็ดในประเทศ โปรตีน 44-48%													
ปี 2561	20.50	20.50	-	-	-	-	-	-	-	-	-	-	20.50
2562	-	-	-	-	-	-	-	-	-	-	18.38	18.38	18.38
2563	-	-	-	-	-	-	-	-	-	-	-	-	-
2564	-	-	-	-	-	-	-	-	-	-	-	-	-
2. ขายส่ง กทม.กากจากเมล็ดนำเข้า โปรตีน 44-46%													
ปี 2561	15.11	14.88	14.73	14.73	14.91	15.52	15.31	14.98	14.31	13.92	13.76	13.51	14.64
2562	13.33	13.18	13.47	13.42	13.30	13.34	13.31	13.20	13.09	13.05	12.97	12.95	13.22
2563	12.95	12.78	12.45	12.73	12.93	12.66	12.43	12.43	13.58	14.92	15.77	16.35	13.50
2564	17.34	17.65	17.28	17.19	18.00	-	-	-	-	-	-	-	17.49
3. ขายส่ง กทม.กากนำเข้า โปรตีน 46-48%													
ปี 2561	14.65	14.49	14.40	14.40	14.59	15.20	15.01	14.81	14.12	13.75	13.58	13.35	14.36
2562	13.27	13.10	13.37	13.32	13.20	13.22	13.16	13.05	12.94	12.90	12.80	12.78	13.09
2563	12.78	12.51	12.04	12.28	12.80	12.57	12.31	12.30	13.38	14.72	15.53	16.00	13.27
2564	17.00	17.25	16.90	16.64	17.40	-	-	-	-	-	-	-	17.04
4. ซื้อขายล่วงหน้าตลาดชิคาโก (US\$: ton , 1 ton = 1.1023 shortton)													
ปี 2561	359.30	397.39	413.49	419.73	423.84	381.34	365.13	337.45	340.17	344.18	338.75	340.21	371.75
2562	344.73	338.04	337.61	337.09	328.86	350.18	337.74	323.35	322.16	335.33	331.59	327.99	334.56
2563	327.98	320.64	341.45	321.81	313.98	316.10	319.06	319.54	355.36	405.21	430.23	442.10	351.12
2564	488.24	472.64	450.35	453.41	430.23	-	-	-	-	-	-	-	458.97
5. ซื้อขายล่วงหน้าตลาดชิคาโก													
ปี 2561	11.54	12.58	13.00	13.19	13.60	12.44	12.21	11.21	11.15	11.33	11.22	11.18	12.05
2562	11.02	10.64	10.77	10.77	10.52	10.97	10.47	10.00	9.90	10.24	10.09	9.97	10.45
2563	10.04	10.10	11.02	10.56	9.67	9.91	10.09	10.03	11.20	12.73	13.19	13.38	10.99
2564	14.73	14.26	13.94	14.30	13.54	-	-	-	-	-	-	-	14.50

ปลาป่น

ประจำสัปดาห์ที่ 4 ของเดือนพฤษภาคม 2564 (24 - 28 พ.ค.64)

ผลผลิต (ล้านตัน)	ปี 61	ปี 62	ปี 63	ปี 64	% Δ
- โลก	4.76	4.62	4.84	4.84 (คาดการณ์ พ.ค.64)	0
- ไทย (ส.ผู้ผลิตปลาป่นไทย)	0.39	0.25	0.28	0.28	
แหล่งวัตถุดิบ : ปลาเปิด (เรือ) 32% รังทูน่า/ซูริมิ 43% เศษเหลืออื่น 25%					
สัดส่วนการผลิต : โปรตีน 60% ขึ้นไป ร้อยละ 45					
โปรตีนต่ำกว่า 60% ร้อยละ 55					
การใช้ (ล้านตัน)					
- โลก	5.22	5.17	5.24	5.25	0.19
- ไทย (ส.ผู้ผลิตอาหารสัตว์ไทย)	0.78	0.79	0.79	0.80	2.08
สต็อกโลก (ล้านตัน)	0.27	0.24	0.22	0.21	-4.55
มูลค่าผลผลิตไทย (ล้านบาท)	13,253	7,205	8,278	8,149	
นำเข้า-ส่งออก (ตัน)	(ม.ค. - เม.ย.64)				
- นำเข้า	62,912	50,664	52,979	28,592	
- ส่งออก	105,922	107,680	152,147	41,530	
ประเทศคู่ค้า (ปี 63)					
- นำเข้า	เมียนมาร์ 52% เวียดนาม 16% สหรัฐฯ 7% อินเดีย 5% ซิลิ 5% ฟิลิปปินส์ 4%				
- ส่งออก	จีน 55% เวียดนาม 20% ญี่ปุ่น 15% บังคลาเทศ 7% ไต้หวัน 2%				

1. การผลิต ปี 2564

- โลก USDA ผลผลิตใกล้เคียงกับปีก่อน ความต้องการใช้สูงขึ้นร้อยละ 0.19 และสต็อกลดลงร้อยละ 4.55
- ไทย ปี 2564 ส.ผู้ผลิตปลาป่นไทย คาดการณ์ปริมาณผลผลิตจะใกล้เคียงเมื่อเทียบกับปีก่อน เนื่องจากจำเป็นต้องบริหารจัดการวัตถุดิบอย่างยั่งยืนจากการทำประมงที่ถูกกฎหมาย มีการรายงานและการควบคุมที่ดี (Non-IUU) ใช้เครื่องมือทำประมงที่เป็นมิตรกับสิ่งแวดล้อม ตรวจสอบย้อนกลับได้

2. นโยบายและมาตรการนำเข้า กำหนดคราวละ 3 ปี โดยปี 2564-2566 นำเข้าได้ไม่จำกัด ปริมาณ ตามมติ คกก.นโยบายอาหาร (27 ส.ค.63) และ มติ ครม. (6 ต.ค.63) ดังนี้

2.1 AFTA / FTA ไทย-นิวซีแลนด์ ไทย-ออสเตรเลีย	ภาษี 0%	โปรตีน 60% ขึ้นไป และโปรตีนต่ำกว่า 60%
อาเซียน-จีน (เว้นพม่า) อาเซียน-ออสเตรเลีย-นิวซีแลนด์		
ไทย-ชิลี ไทย-ญี่ปุ่น สิทธิพิเศษ(DFQF)		
2.2 AKFTA อาเซียน-เกาหลี	ภาษี 5%	โปรตีน 60% ขึ้นไป ปี 64-65 ภาษี 10% ปี 66 ภาษี 8%
2.3 FTA อาเซียน-ฮ่องกง	โปรตีน 60% ขึ้นไป ปี 64-65 ภาษี 7%	
2.4 จากประเทศนอกความตกลง	โปรตีน 60% ขึ้นไป ภาษี 15%	โปรตีนต่ำกว่า 60% ภาษี 6%

การนำเข้าปลาป่นโปรตีน 60% ↑ ไม่จำกัดปริมาณนำเข้า ส่วนโปรตีน 60% ↓ ต้องขออนุญาตนำเข้า

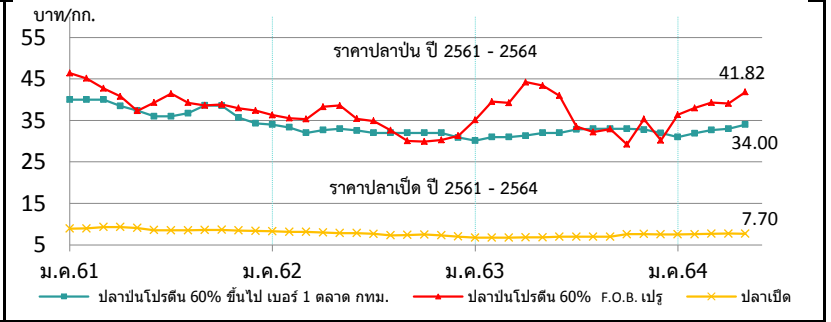
3. นโยบายส่งออก เป็นสินค้าที่กำหนดมาตรฐานและด้านส่งออก โดยต้องจดทะเบียนผู้ส่งออก สินค้ามาตรฐานกับกรมการค้าต่างประเทศ

สถานการณ์

ในประเทศ ราคาปลาเปิดและปลาป่นทุกเกรดคุณภาพทรงตัวเท่าสัปดาห์ก่อน

ต่างประเทศ ราคาปลาป่นตลาดเปรูทรงตัวที่ตันละ 1,440 US\$ โดยในช่วงสัปดาห์นี้มีพายุแรง ทำให้การจับปลาค่อนข้างล่าช้า และสินค้าทดแทนเช่น เนื้อปลาและกระดูกปลามีราคาสูงขึ้น

แนวโน้ม คาดว่าราคาปลาป่นในประเทศและต่างประเทศมีแนวโน้มอยู่ในระดับสูง จากการคาดการณ์ปริมาณความต้องการใช้ปลาป่นของจีนยังคงมีปริมาณมาก จากสถานการณ์โรคระบาดในสุกรที่ควบคุมได้บ้างแล้ว



ราคา (บาท/กก.)	ม.ค.	ก.พ.	มี.ค.	เม.ย.	พ.ค.	มิ.ย.	ก.ค.	ส.ค.	ก.ย.	ต.ค.	พ.ย.	ธ.ค.	เฉลี่ย
1. ปลาเปิด (สด) : โรงงานปลาป่นรับซื้อ													
2561	8.95	8.98	9.31	9.28	9.09	8.56	8.53	8.53	8.61	8.64	8.48	8.37	8.78
2562	8.30	8.14	8.12	7.99	7.86	7.87	7.65	7.31	7.38	7.50	7.30	6.89	7.69
2563	6.75	6.73	6.75	6.80	6.85	6.97	6.97	6.97	6.99	7.59	7.64	7.55	7.05
2564	7.54	7.58	7.67	7.73	7.70	(28 พ.ค.64)							7.64
2. ปลาป่น โปรตีน 60% ขึ้นไป เบอร์ 1													
2561	40.00	40.00	40.00	38.76	37.52	36.00	36.00	36.68	38.65	38.79	35.68	34.28	37.70
2562	34.00	33.35	32.00	32.67	33.00	32.58	32.00	32.00	32.00	32.00	32.00	30.89	32.37
2563	30.14	31.00	31.00	31.33	32.00	32.00	32.84	33.00	33.00	33.00	32.79	31.95	32.00
2564	31.00	31.89	32.70	33.00	34.00	(28 พ.ค.64)							32.52
3. ปลาป่น โปรตีน ต่ำกว่า 60% เบอร์ 1													
2561	37.00	37.00	37.00	35.76	34.52	33.00	33.00	33.68	35.00	34.86	32.59	31.28	34.56
2562	31.00	30.35	29.00	29.67	30.00	29.58	29.00	29.00	29.00	29.00	29.00	27.89	29.37
2563	27.14	28.00	28.00	28.33	29.00	29.00	29.84	30.00	30.00	30.00	29.79	28.95	29.00
2564	28.00	28.89	29.70	30.00	31.00	(28 พ.ค.64)							29.52
4. ปลาป่น โปรตีน 60% ขึ้นไป เบอร์ 2													
2561	36.00	36.00	36.00	34.76	33.52	32.00	32.00	32.68	34.65	34.86	32.59	31.28	33.86
2562	31.00	30.35	29.00	29.67	30.00	29.58	29.00	29.00	29.00	29.00	29.00	27.89	29.37
2563	27.14	28.00	28.00	28.33	29.00	29.00	29.84	30.00	30.00	30.00	30.00	29.95	29.11
2564	29.00	29.89	30.70	31.00	32.00	(28 พ.ค.64)							30.52
5. ปลาป่น โปรตีน 65% F.O.B. ตลาดเปรู (เหรียญสหรัฐ/ตัน)													
2561	1,569	1,545	1,472	1,403	1,257	1,304	1,343	1,280	1,275	1,278	1,240	1,230	1,350
2562	1,230	1,223	1,200	1,295	1,307	1,290	1,275	1,142	1,060	1,060	1,077	1,112	1,189
2563	1,242	1,360	1,437	1,460	1,460	1,415	1,148	1,111	1,130	1,209	1,248	1,278	1,292
2564	1,305	1,364	1,375	1,343	1,440	(28 พ.ค.64)							1,365
6. ปลาป่น โปรตีน 60% F.O.B. ตลาดเปรู (คิดเป็นเงินบาท)													
2561	46.43	45.12	42.71	40.77	37.31	39.31	41.44	39.26	38.60	38.84	37.94	37.39	40.43
2562	36.31	35.52	35.32	38.27	38.58	35.40	34.86	32.61	30.08	29.88	30.30	31.22	34.03
2563	35.11	39.54	39.23	44.21	43.42	40.95	33.52	32.18	32.88	29.22	35.31	30.20	36.31
2564	36.35	37.98	39.28	39.04	41.82	(28 พ.ค.64)							38.89

ที่มา : 1. สมาคมผู้ผลิตปลาป่นไทย 2-4 กรมการค้าภายใน, 5-6 www.cmegroup.com