

ประจำลำดับที่ 5 ของเดือน เมษายน 2552 (27 เม.ย.-1 พ.ค. 52)

Table with 6 columns: รายการปี, ปี 2548, ปี 2549, ปี 2550, ปี 2551, ปี 2552 (F). Rows include ดัชนีโลก (ด้านต้น), ผลผลิตโลก (ด้านต้น), การส่งออกโลก (ด้านต้น), การนำเข้าไทย (ด้านต้น), and แหล่งผลิตสำคัญ.

1.สถานการณ์ปี 2552
1.1 สถานการณ์ตลาดโลก ผลผลิตของยางโลกในปี 2552 คาดว่ามีประมาณ 10.14 ล้านตัน เพิ่มขึ้นจากปี 2551 ร้อยละ 2...
1.2 สถานการณ์ในประเทศ ผลผลิตยางพาราปี 2552 ศ.ศ.ก.คาดว่าประมาณ 3.229 ล้านตัน เพิ่มขึ้นจากปี 2551 ร้อยละ 1.99...
2. การแก้ไขปัญหา
2.1 หน่วยงานที่รับผิดชอบ จากการที่ได้เกิดปัญหาทางยางพารา...

สถานการณ์ปัจจุบัน
สัปดาห์นี้ราคาขายแผ่นดิบที่เกษตรกรขายได้ ขยับเพิ่มขึ้น 3 ตลาดโตเกียว (C&F)
เฉลี่ย กก.ละ 48.54 บาท และ 54.42 บาท ลดจ้อยละ 0.49 และ 1.38 ตามลำดับ...

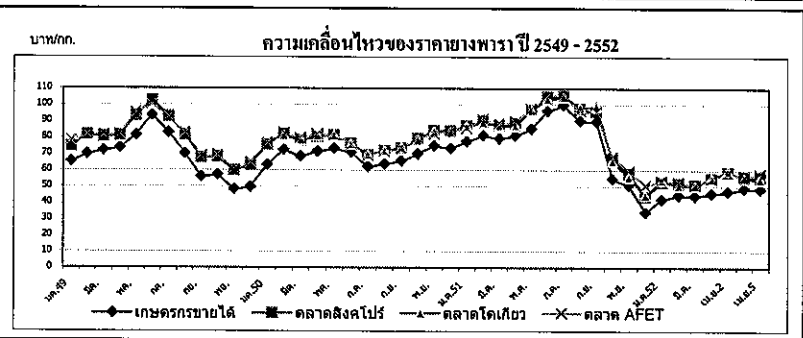


Table with 13 columns: รายการ, มกราคม, กุมภาพันธ์, มีนาคม, เมษายน, พฤษภาคม, มิถุนายน, กรกฎาคม, สิงหาคม, กันยายน, ตุลาคม, พฤศจิกายน, ธันวาคม. Rows include ราคาขายแผ่นดิบ 3 เกษตรกรขายได้, ราคาขายแผ่นรมควันชั้น 3 ตลาดภาคไทย, ตลาดสิงคโปร์, ตลาดโตเกียว, and ตลาดสินค้าเกษตรล่วงหน้าแห่งประเทศไทย.

ลิ้นจี่

ประจำสัปดาห์ที่ 4 ของเดือนเมษายน 2552 (27 เม.ย. - 1 พ.ค. 52)

	หน่วย : ตัน			
	2550	2551	2552	% Δ
ผลผลิต	73,500	53,200	81,700	53.57
ช่วงออกสู่ตลาด/ แหล่งผลิตสำคัญ				
- ช่วงออกสู่ตลาด	พ.ค.51			
- แหล่งผลิต	เชียงใหม่ เชียงราย และพะเยา			
เนื้อที่ให้ผล (ไร่)	170,783	159,812	153,910	-3.69
ผลผลิต/ไร่ (กก.)	432	333	550	65.17
ครัวเรือน	37,330 ครัวเรือน			
ต้นทุนการผลิต	14.95	21.75	14.03	-35.49
มูลค่าผลผลิต	1,000 ล้านบาท (เกษตรกรขายได้)			
การบริโภค				
- บริโภคสด	41,100	36,300	51,700	42.42
- แปรรูป	22,000	11,000	20,000	81.82
การส่งออก(สด)				
- ปริมาณ (ตัน)	10,400	5,900	10,000	69.49
- มูลค่า (ล้านบาท)	173	159	(คาดการณ์)	
ประเทศคู่ค้า	ฮ่องกง จีน และสหรัฐอเมริกา			

สถานการณ์ปี 2552

- กระทรวงเกษตรและสหกรณ์ได้คาดการณ์ผลผลิตลิ้นจี่ปี 2552 มีประมาณ 81,700 ตัน เพิ่มขึ้นจากปีที่ผ่านมาร้อยละ 53 เนื่องจากช่วงต้นปีนี้ อากาศหนาวเย็นต่อเนื่อง ส่งผลให้ลิ้นจี่แทงช่อดอกมากกว่าปีที่แล้ว

- ผลผลิตจะออกสู่ตลาดมากในช่วงเดือน พ.ค.52 ประมาณร้อยละ 80

มาตรการแก้ไขปัญหาการค้า

1. ระเบียบสำนักนายกรัฐมนตรีว่าด้วยการพัฒนาและบริหารจัดการผลไม้ มอบให้คณะกรรมการพัฒนาและบริหารจัดการผลไม้ ซึ่งมีรัฐมนตรีว่าการกระทรวงเกษตรฯ เป็นประธาน ทำหน้าที่พัฒนาและบริหารจัดการผลไม้ทั้งระบบ

2. กระทรวงพาณิชย์ได้เตรียมมาตรการแก้ไขปัญหาการค้าลิ้นจี่เสริมมาตรการของกระทรวงเกษตรฯ อีกทางหนึ่ง ดังนี้

2.1 ใช้ช่องทาง Blue Farm จัดตั้งศูนย์รวบรวมลิ้นจี่ในจังหวัดพะเยา เชียงราย และเชียงใหม่ แล้วเชื่อมโยงผลผลิตกระจายไปสู่จังหวัดปลายทาง

2.2 ประสานเชื่อมโยงโรงงานแปรรูปให้ช่วยรับซื้อลิ้นจี่จากกลุ่มเกษตรกรโดยตรงในช่วงออกมาก

สถานการณ์ปัจจุบัน

- สถานการณ์ราคาลิ้นจี่ปี 2552 ราคาเกษตรกรขายได้ จ.พะเยา ลิ้นจี่พันธุ์ฮงฮวย เบอร์ 2 กก.ละ 12.00 บาท ปรับตัวลงจากสัปดาห์ที่ผ่านมา เนื่องจากผลผลิตทยอยออกสู่ตลาดมากขึ้น ประกอบกับผลผลิตในปีเพิ่มขึ้นกว่าปีที่แล้ว

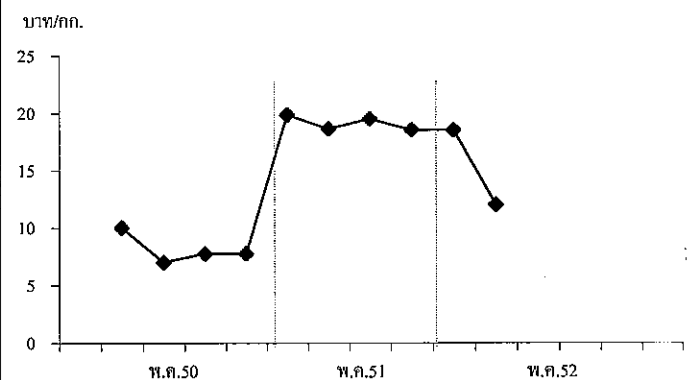
- ขณะนี้เป็นผลผลิตลิ้นจี่ จ.พะเยา กำลังออกสู่ตลาด โดยผลผลิตออกสู่ตลาดแล้วประมาณร้อยละ 30% ส่วนลิ้นจี่เชียงรายและเชียงใหม่จะเริ่มออกช่วงต้นเดือน พ.ค. 52

ราคาเกษตรกรขายได้ ลิ้นจี่เกรด A พันธุ์ฮงฮวย (บาท/กก.)

ปี	พ.ค.					เฉลี่ย
	สป.1	สป.2	สป.3	สป.4	สป.5	
2549	22.81	13.84	14.91	14.00	14.92	16.10
2550	-	10.00	7.00	7.76		8.25
2551	19.86	18.62	19.50	18.50		19.12
2552	12.00					

(ปี 2552 เป็นราคาจากสำนักงานการค้าภายใน จ.พะเยา)

ความเคลื่อนไหวราคาลิ้นจี่เกรด A พันธุ์ฮงฮวย



ที่มา : สำนักงานเศรษฐกิจการเกษตร

กรมการค้าภายใน กระทรวงพาณิชย์

4 พฤษภาคม 2552

สับปะรด

ประจำสัปดาห์ที่ 5 ของเดือนเมษายน 2552 (วันที่ 27 เม.ย.-1 พ.ค. 52)

ผลผลิต	2550	2551	2552	± %Δ
โลก (ล้านตัน)	18.87	19.00	19.00	0.00
ไทย (ล้านตัน)	2.185	2.278	2.154	-5.44
ช่วงผลผลิตออกมาก	รุ่นที่ 1 เม.ย.- ก.ค. และ รุ่นที่ 2 พ.ย.- ม.ค.			
พื้นที่ปลูก (ไร่)	590,306	581,972	579,511	-0.42
จำนวนครัวเรือน	36,961	38,482	38,500	
ผลผลิตเฉลี่ย(กก./ไร่)	3,702	3,915	3,717	-5.06
ต้นทุนการผลิต(บาท/กก.)	2.61	2.88	3.03	
มูลค่าผลผลิต (ล้านบาท)	9,985	10,342	10,083	-2.50
การใช้				
-บริโภคสด (ล้านตัน) 20%	0.437	0.456	0.431	
-แปรรูปกระป๋อง(ล้านตันสด) 80%	1.748	1.822	1.721	
ส่งออก			(ม.ค.-มี.ค.52)	
- กระป๋อง (ล้านตัน)	0.568	0.619	0.120	
- มูลค่า (พันล้านบาท)	14.496	18.740	3.762	
ประเทศคู่ค้า	สหรัฐฯ 23% ยุโรป 46% (เยอรมัน 9% รัสเซีย 5%)			
ประเทศคู่แข่ง	บราซิล 14% ไทย 12% ฟิลิปปินส์ 10% อินโดนีเซีย 8% จีน 8%			
อัตราแปรสภาพ	สับปะรดกระป๋อง : สับปะรดสด = 1 : 3.3 น้ำสับปะรด : สับปะรดสด = 1 : 6			

1. การผลิตและการค้าของโลก

1.1 ผลผลิตปี 2552 มีประมาณ 19 ล้านตัน ใกล้เคียงกับปี 2551 โดยประเทศผู้ผลิตสำคัญได้แก่ บราซิล(14%) ไทย (12%) ฟิลิปปินส์(10%) อินโดนีเซีย(8%) จีน(8%)

1.2 การส่งออก ประเทศผู้ส่งออกสับปะรดกระป๋อง และน้ำสับปะรดกระป๋องที่สำคัญของโลก ได้แก่ ไทย(47.08%) ฟิลิปปินส์ 14.51% อินโดนีเซีย(6.01%) เนเธอร์แลนด์(5.56%) จีน(4.96%)

2. การผลผลิตและการค้าของไทย

2.1 การผลิต ผลผลิตลดลงร้อยละ 5.44 เนื่องจาก

1) พื้นที่เก็บเกี่ยวลดลงร้อยละ 0.42 เนื่องจากเกษตรกร โดยเฉพาะในภาคตะวันออกเฉียงเหนือไปปลูกยางพารา และมันสำปะหลัง

2) ผลผลิตต่อไร่เพิ่มขึ้นร้อยละ 1.69 เนื่องจากสภาพอากาศเอื้ออำนวย จากการที่สภาพอากาศหนาวเย็นต่อเนื่องนาน ในช่วง ธ.ค.51-ม.ค.52 ส่งผลดีต่อการเจริญเติบโตของผล

2.2 การส่งออกผลิตภัณฑ์สับปะรดต่างๆ

1) ปี 2551 ส่งออกปริมาณ 794,266 ตัน เพิ่มขึ้นจากปี 2550 ร้อยละ 8.39 ส่วนหนึ่งเป็นผลมาจากสหรัฐอเมริกายุติการเก็บ AD สับปะรดกระป๋องของไทย ตั้งแต่ 31 ต.ค.50

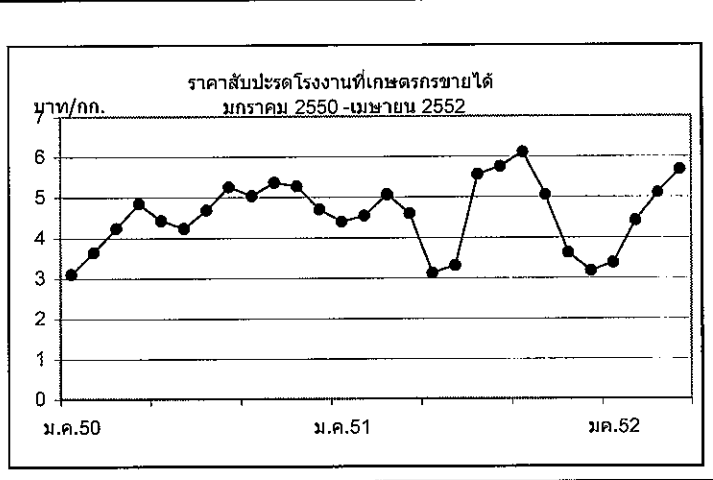
2) ปี 2552 (ม.ค.-มี.ค.) ส่งออกปริมาณ 162,255 ตัน ลดลงจากช่วงเดียวกันของปี 2551 ร้อยละ 25 เนื่องจากภาวะเศรษฐกิจโลกชะลอตัว

สถานการณ์ปัจจุบัน

ราคาสับปะรดโรงงานที่เกษตรกรขายได้ลดลงจากสัปดาห์ก่อน จาก กก.ละ 5.89 บาท เป็น กก.ละ 5.67 บาท เนื่องจากผลผลิตเริ่มเก็บเกี่ยวออกสู่ตลาด ปริมาณเพิ่มขึ้น

มาตรการแก้ไขปัญหา

ได้ประสานขอความร่วมมือโรงงานให้ช่วยรับซื้อสับปะรดสดจากเกษตรกรในช่วงที่ผลผลิตออกมากเมื่อเดือน พ.ย.51 โดยรับซื้อในราคาที่เหมาะสม



ปี	ม.ค.	ก.พ.	มี.ค.	เม.ย.	พ.ค.	มิ.ย.	ก.ค.	ส.ค.	ก.ย.	ต.ค.	พ.ย.	ธ.ค.	เฉลี่ย
2548	3.56	3.86	3.93	3.64	3.61	3.69	3.70	4.33	4.49	4.30	3.11	2.61	3.74
2549	2.42	2.54	2.66	2.46	2.08	1.37	1.64	2.52	2.76	3.11	3.31	3.34	2.52
2550	3.10	3.64	4.33	4.84	4.42	4.23	4.68	5.25	5.02	5.35	5.26	4.69	4.57
2551	4.39	4.53	5.05	4.59	3.12	3.54	5.55	5.74	6.10	5.04	3.62	3.17	4.54
2552	3.37	4.41	5.12	5.67									4.64

(27 เม.ย.-1 พ.ค.52)

ไถ่เนื้อ

ประจำสัปดาห์ที่ 5 ของเดือน เมษายน 2552 (27 เม.ย. - 1 พ.ค.52)

	2549	2550	2551	2552	% Δ
ผลผลิต (พันตัน)			เบื้องต้น	คาดการณ์	
- โลก	64,198	68,176	71,733	74,237	3.49
สหรัฐอเมริกา	15,930	16,211	16,677	16,487	-1.14
จีน	10,350	11,354	12,650	13,700	8.30
บราซิล	9,355	10,305	10,895	11,417	4.79
สหภาพยุโรป	7,740	8,250	8,400	8,495	1.13
- ไทย (ซากบริโภค)	1,068.81	1,106.66	1,132.05	1,157.17	2.22
ช่วงผลผลิตออกมา	ตุลาคม - กุมภาพันธ์				
จำนวนครัวเรือน	9,766	7,484			
ต้นทุนการผลิต (บาท/กก.)	32.24	33.02	35.79		
มูลค่าผลผลิต (ล้านบาท)	52,669	58,366	68,093		
การใช้ (พันตัน)	809.11	809.30	755.75	757.18	0.19
ปริมาณส่งออก (ตัน)	296,957	333,523	383,313	85,747 (ม.ค. - มี.ค.52)	
มูลค่าส่งออก (ล้านบาท)	35,839	37,313	51,618	11,927	
ประเทศคู่ค้า	ญี่ปุ่น (43%) อังกฤษ (28%) เวียดนาม (6%)				
	เนเธอร์แลนด์ ไอร์แลนด์ เยอรมัน สิงคโปร์				
ประเทศคู่แข่ง	บราซิล สหรัฐอเมริกา EU จีน อาร์เจนตินา				

สถานการณ์ ปี 2552

- การผลิต สก. ประมาณการผลิตไถ่เนื้อมีชีวิต ปี 2552 ไว้ที่จำนวน 920.15 ล้านตัว เพิ่มขึ้น 2.22% จากปี 2551 (900.17 ล้านตัว) น้ำหนักไถ่เฉลี่ย 2 กก./ตัว เป็นผลผลิตเนื้อไถ่ส่วนที่บริโภค 1,157.18 พันตัน (62.88% ของน้ำหนัก)
- การใช้ภายใน ปกติผลผลิตเนื้อไถ่ ประมาณ 65% ใช้บริโภคภายในประเทศ โดยในปี 2552 สก. คาดว่าความต้องการใช้ภายในจะเพิ่มขึ้นจากปี 2551 เพียง 0.19%
- อัตราการบริโภค 16 กก./คน/ปี (ที่มา: คณะกรรมการบริหารสินค้าไถ่เนื้อและผลิตภัณฑ์)
- การส่งออก คณะกรรมการบริหารสินค้าไถ่เนื้อและผลิตภัณฑ์ กำหนดเป้าหมายการส่งออกเนื้อไถ่ ปี 2552 ไว้จำนวน 400,000 ตัน เป็นการส่งออกไถ่สดแช่เย็นแช่แข็งจำนวน 24,000 ตัน และ ไถ่แปรรูป จำนวน 376,000 ตัน อย่างไรก็ตาม การส่งออกมีแนวโน้มจะต่ำกว่าเป้าหมายที่กำหนดไว้ โดยมีสาเหตุจากภาวะเศรษฐกิจที่ชะลอตัวลงทั่วโลก

ช่วงเดือนมกราคม - มีนาคม 2552 มีการส่งออกเนื้อไถ่ ดังนี้

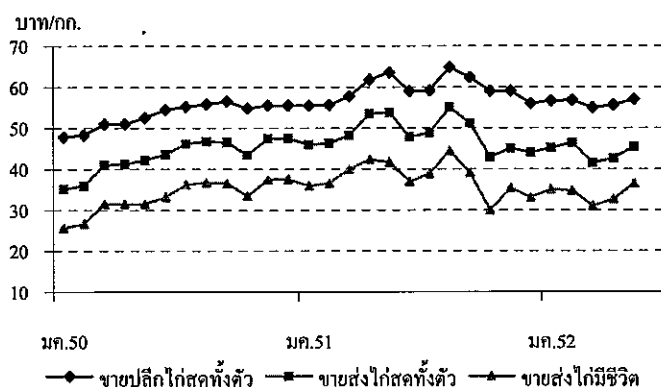
- Δ เนื้อไถ่แช่เย็นแช่แข็ง จำนวน 6,043 ตัน ส่งออกไป เวียดนาม (93%) กัมพูชา พม่า และ มาเลเซีย
- Δ เนื้อไถ่แปรรูปปรุงสุก จำนวน 79,703 ตัน ส่งออกไป ญี่ปุ่น (46%) สหภาพยุโรป และ สิงคโปร์

- มาตรการด้านการตลาด 1) ติดตามกำกับดูแลราคาให้สอดคล้องกับกลไกตลาด 2) เชื่อมโยงการจำหน่ายผลผลิตและผลิตภัณฑ์จากผู้ผลิตสู่ผู้บริโภคโดยตรง

สถานการณ์ สัปดาห์ที่ 5 ของเดือนเมษายน 2552 (27 เม.ย. - 1 พ.ค.52)

การผลิตการค้า ผลผลิตออกสู่ตลาดลดลงเมื่อเทียบกับช่วงที่ผ่านมา เป็นผลจากสภาพอากาศร้อนทำให้ไถ่โตช้า ส่วนภาวะการค้าปกติ มีการใช้เนื้อไถ่เพิ่มขึ้นในกลุ่มผู้บริโภคสำเร็จรูป เพื่อทดแทนเนื้อสุกรที่มีราคาสูงกว่า

	สัปดาห์นี้	สัปดาห์ก่อน
- ขายส่งไถ่มีชีวิต	36 - 37	33 - 34
- ขายส่งไถ่สดทั้งตัว (รวมเครื่องใน)	45 - 46	43 - 44
- ขายปลีกไถ่สดทั้งตัว (รวมเครื่องใน)	56 - 58	55 - 56
- ขายปลีกเนื้อออก	65 - 68	64 - 65



ราคา (บาท/กก.)	ปี	มค.	กพ.	มีค.	เมย.	พค.	มิย.	กค.	สค.	กย.	ตค.	พย.	ชค.	เฉลี่ย
ขายส่งไถ่มีชีวิต	2550	25.57	26.70	31.50	31.50	31.50	33.21	36.25	36.74	36.55	33.45	37.41	37.50	33.16
หน้าโรงฆ่า กทม.	2551	35.93	36.55	39.93	42.33	41.66	36.93	38.83	44.45	39.09	29.91	35.40	33.00	37.83
	2552	35.05	34.79	31.00	32.63	36.50								33.99
						(1 พ.ค.52)								
ขายส่งไถ่สดทั้งตัว	2550	35.14	35.95	41.00	41.24	42.23	43.60	46.20	46.74	46.60	43.45	47.41	47.50	43.09
รวมเครื่องใน ตลาด กทม.	2551	45.93	46.35	48.21	53.50	53.82	47.86	48.81	55.05	51.23	42.91	45.05	44.00	48.56
	2552	45.15	46.42	41.50	42.57	45.50								44.23
						(1 พ.ค.52)								
ขายปลีกไถ่สดทั้งตัว	2550	47.83	48.30	51.00	51.00	52.50	54.50	55.20	55.86	56.55	54.77	55.50	55.50	53.21
รวมเครื่องใน ตลาด กทม.	2551	55.50	55.58	57.67	61.81	63.50	58.95	59.10	64.83	62.36	59.00	59.00	56.00	59.44
	2552	56.60	56.74	55.00	55.57	57.00								56.18
						(1 พ.ค.52)								

ข้าวโพดเลี้ยงสัตว์

ประจำสัปดาห์ที่ 5 ของเดือนเมษายน 2552 (27 เม.ย.- 1 พ.ค.52)

April 24 11:11 AM F:\FactSheet\2552

ผลผลิต (ล้านตัน)	ปี 48/49	ปี 49/50	ปี 50/51	ปี 51/52 (ณ.ย.52)	+-%
ข้าวโพด - โลก	698.464	711.053	790.912	786.452	-0.56
- ไทย	3.943	3.716	3.890	4.248	9.20
มูลค่าผลผลิต (ล้านบาท)	19,597	22,855	28,903	32,200	11.41
ช่วงออกสู่ตลาด	กค.-สค. 18%, กย.-พย. 65%, ธค.-มค. 15%, กพ.-มิย. 2%				
จำนวนครัวเรือน	320,868	310,792	296,028		
แหล่งผลิตสำคัญ	เพชรบูรณ์ 16% นครราชสีมา 10% น่าน 7% เชียงใหม่ 7% เลย 7% ตาก 7% นครสวรรค์ 6% ลพบุรี 5%				
พื้นที่ปลูก (ล้านไร่)	6.606	6.040	6.364	6.601	3.72
ผลผลิตเฉลี่ย/ไร่ (กก.)	588	615	614	635	3.42
ต้นทุนการผลิต(บาท/กก.)	4.16	4.27	4.43	5.86	32.24
การใช้ (ล้านตัน)	ปี 48/49	ปี 49/50	ปี 50/51	ปี 51/52	+-%
ข้าวโพด - โลก	705.605	726.984	770.039	772.736	0.35
- ไทย	3.724	3.769	3.841	3.716	-3.25
นำเข้า-ส่งออก (ล้านตัน)	กค.50-มิย.51 ก.ค.51-มิ.ค.52				
- นำเข้า	0.109	0.091	0.297	0.404	
- ส่งออก	0.103	0.250	0.292	0.421	
ตลาดคู่ค้า					
- นำเข้า	ปี 41-45 นำเข้าจาก WTO (อาร์เจนตินา สหรัฐ) ตั้งแต่ปี 46 นำเข้าจาก ACMECS ปี 51/52 นำเข้าจาก กัมพูชา 83.6% ลาว 16% พม่า 0.4%				
- ส่งออกไป	มาเลเซีย 61% อินโดนีเซีย 15% ใต้หวัน 13% เวียดนาม 9%				
ประเทศคู่แข่ง	สหรัฐ 39% จีน 21% บราซิล 6% สหภาพยุโรป 8% เม็กซิโก 3% อาร์เจนตินา 2% อินเดีย 2%				

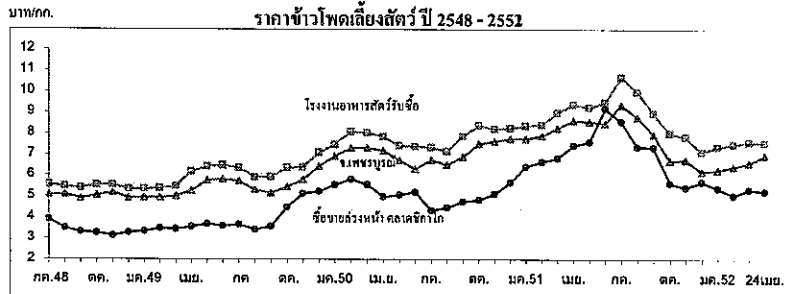
1. สถานการณ์ ปี 2551/52 (ก.ค.51 - มิ.ย.52)	
โลก	คาดว่าผลผลิตลดลงจากปีก่อนร้อยละ 0.56 ในขณะที่ความต้องการใช้เพิ่มขึ้นจากปีก่อน ทั้งภาคอุตสาหกรรมและพลังงานทดแทน ร้อยละ 0.35 แต่น้อยกว่าผลผลิตร้อยละ 1.74
ไทย	คาดว่าพื้นที่ปลูกเพิ่มขึ้นกว่าปีก่อนร้อยละ 5.08 ผลผลิตเพิ่มขึ้นร้อยละ 9.20 ทำให้ผลผลิตโดยรวมเพิ่มขึ้น ส่วนการใช้ใกล้เคียงกับปีก่อน แต่น้อยกว่าผลผลิตรวมร้อยละ 11.32
ข้าวโพดตามโครงการ Contract Farming	ปี 51/52 ประมาณ 1.247 ล้านตัน เพิ่มขึ้นจากปี 50/51 ซึ่งมี 0.318 ล้านตัน ประมาณ 4 เท่าตัว
2. นโยบายและมาตรการนำเข้าข้าวโพด ปี 2552 มติ ครม.(27 พ.ย.51) เห็นชอบตามมติ คณะกรรมการนโยบายอาหาร (14 พ.ย.51)	
1) WTO	ในโควตา 54,700 ตัน อกรนำเข้า 20% ให้อคส.นำเข้า 1 มี.ค.-30 มิ.ย. นอกโควตา - อกรนำเข้า 73 % ค่าธรรมนิยมพิเศษ 180 บ./ตัน
2) AFTA	อกรนำเข้า 5 % หรือ กก.ละ 2.75 บาท
3) ACMECS	ใช้สิทธิ AISP อกรนำเข้า 0% + ค่าธรรมนิยมพิเศษ 180 บาท/ตัน ใช้สิทธิ Contract Farming ยกเว้นอกร + ค่าธรรมนิยมพิเศษ คต.จดทะเบียนผู้นำเข้าทั้งในและนอก โครงการ Contract Farming
4) นิวซีแลนด์ (FTA)	ในโควตา 6,488.82 ตัน อกร 14.67%
5) ออสเตรเลีย (FTA)	ให้อคส.นำเข้า 1 มี.ค.-30 มิ.ย. นอกโควตา อกร 65.70%
6) นำเข้าทั่วไป	อกรนำเข้า กก.ละ 2.75 บาทและค่าธรรมนิยมพิเศษตันละ 1,000 บาท
ทั้งนี้ การนำเข้านอกเหนือจากในโควตา ให้นำเข้าได้ไม่จำกัดปริมาณและช่วงเวลานำเข้า	
3. การค้าในประเทศ ให้เกษตรกรพัฒนาผลผลิต/ชะลอการเก็บเกี่ยว ตรวจสอบการปิดป้ายแสดงราคาข้าวโพดเครื่องจักร รวมทั้งการเชื่อมโยงตลาด เพื่อเพิ่มช่องทางการจำหน่ายให้เกษตรกรในพื้นที่ที่มีปัญหาด้านการจำหน่าย	
4. นโยบายส่งออก เป็นสินค้ากำหนดมาตรฐานส่งออก (ชั้น 1,2) ต้องจดทะเบียนเป็นผู้ส่งออกสินค้ามาตรฐานข้าวโพดกับคต.และต้องมีใบรับรองมาตรฐานสินค้า (ไม่เสียอกร)	

- การมทรกเขตตลาด มติครม.28ตค.51และมติคชก.11พ.ย.51 เห็นชอบให้รับจำนำข้าวโพด 500,000 ตัน ราคา กก.ละ 8.50 บาท ระยะเวลา พ.ย.-ธ.ค.51 (ณ 16ธ.ค.51 จำนำได้ 635,458 ตัน) มติ ครม.30ธ.ค.51 ขยายปริมาณเป็น 750,000 ตัน ถึงก.พ.52 และมติครม.17ก.พ.52 ขยายเป็น 1.5 ล้านตัน ถึงมี.ค.52 ผลรับจำนำ ณ 31 มี.ค.52 ได้ 481,242 ตัน

สถานการณ์ปัจจุบัน

- ในประเทศ ราคาโรงงานอาหารสัตว์รับซื้อปรับตัวลดลง เนื่องจากพ่อค้าท้องถิ่นระบายข้าวโพดออกสู่ตลาด เพื่อเตรียมโกดังไว้รองรับผลผลิตฤดูใหม่

- ต่างประเทศ ราคาข้าวโพดชิคาโกสูงขึ้นอย่างต่อเนื่องกว่าสัปดาห์ก่อน โดยมีปัจจัยจากราคาน้ำมันดิบที่สูงขึ้น รวมทั้งมีฝนตกในแหล่งผลิตข้าวโพดทำให้ชะลอการปลูก



ราคา (บาท/กก.)	ก่อนแทรกแซง												1 พ.ค.52	บาท/กก.
	กค.	สค.	กย.	ตค.	พย.	ธค.	มค.	กพ.	มีค.	เมย.	พค.	มิย.		
เกษตรกรขายได้*														
ปี 49/50	5.53	5.34	5.15	5.39	5.39	5.83	6.53	7.02	7.10	7.06	6.81	6.63		6.15
ปี 50/51	6.16	5.99	6.66	7.28	7.19	7.26	7.48	7.69	8.38	8.56	8.31	8.16		7.43
ปี 51/52	9.85	8.58	7.67	6.69	6.69	6.13	6.51	6.45	6.26	6.94	6.90			7.15
จ.เพชรบูรณ์														
ปี 49/50	5.74	5.31	5.16	5.45	5.80	6.43	6.92	7.29	7.29	7.18	6.72	6.29		6.30
ปี 50/51	6.74	6.50	6.87	7.49	7.62	7.73	7.73	7.88	8.23	8.60	8.55	8.47		7.70
ปี 51/52	9.34	8.77	7.75	7.11	7.05	6.09	6.25	6.42	6.59	6.95	6.92			8.09
โรงงานอาหารสัตว์รับซื้อ กทม.														
ปี 49/50	6.35	5.91	5.93	6.36	6.39	7.08	7.47	8.07	8.03	7.82	7.41	7.37		7.02
ปี 50/51	7.32	7.15	7.84	8.38	8.21	8.23	8.36	8.40	8.97	9.36	9.23	9.47		8.41
ปี 51/52	10.67	9.97	8.72	7.99	7.39	6.97	7.34	7.46	7.58	7.55	7.37			8.09
ชื้อขายสว่างหน้าตลาดชิคาโก														
ปี 49/50	3.66	3.42	3.57	4.47	5.13	5.23	5.55	5.81	5.56	4.98	5.07	5.20		4.80
ปี 50/51	4.34	4.46	4.75	4.83	5.11	5.65	6.41	6.65	6.81	7.41	7.58	9.17		6.10
ปี 51/52	8.55	7.35	7.29	5.62	4.89	5.01	5.39	5.04	5.32	5.43	5.53			5.95
ชื้อขายสว่างหน้าตลาดชิคาโก (คอลลาร์/ตัน)														
ปี 49/50	95.94	90.53	95.21	119.36	140.03	145.59	153.85	162.16	158.08	142.52	145.75	149.96		133.25
ปี 50/51	128.31	130.24	138.17	140.86	150.18	166.81	192.33	203.15	215.59	233.59	235.34	275.12		184.14
ปี 51/52	254.37	216.27	213.78	162.83	137.56	142.43	153.47	142.15	148.19	152.43	155.98			170.86

หมายเหตุ * เป็นราคาที่เกษตรกรขายได้เฉลี่ยทั้งประเทศ (สทก.) ข้าวโพดเมล็ดความชื้นไม่เกิน 14.5% กรมการค้าภายใน กระทรวงพาณิชย์

กระเทียม

ประจำสัปดาห์ที่ 5 ของเดือนเมษายน 2552 (27 เม.ย.-1 พ.ค. 52)

ผลผลิต (ตัน)	2548/49	2549/50	2550/51	2551/52	% Δ
ไทย	81,376	74,711	85,648	71,383	-16.66
ช่วงผลผลิตออกมาก	ธ.ค.-เม.ย.				
จังหวัดแหล่งผลิต	เชียงใหม่ (38 %) แม่ฮ่องสอน (15 %) พะเยา (12 %) ลำพูน (12 %) เชียงราย (6 %) อื่น ๆ (17%)				
พื้นที่ปลูก (ไร่)		76,324	87,422	83,314	
ผลผลิตต่อไร่ (กก.)	1,006	979	1,004	997	- 0.69
ต้นทุนการผลิต (บาท/กก.)	15.40	16.25	16.53	18.73	13.30
การใช้ (ตัน)	152,188	110,597	101,534	200,000	
การนำเข้า					
ปริมาณ (ตัน)	50,067	30,493	33,985	4,980	(ก.พ.52)
มูลค่า (ล้านบาท)	276.61	207.32	339.88	45.77	
การส่งออก					
ปริมาณ (ตัน)	3,955	1,188	947	34.30	
มูลค่า (ล้านบาท)	98.89	20.60	26.95	3.41	
ประเทศคู่ค้า	ญี่ปุ่น อินโดนีเซีย สหรัฐอเมริกา ไต้หวัน				

มาตรการปี 2552

- กำกับดูแลการนำเข้ากระเทียมอย่างเคร่งครัด มิให้มีการนำใบกำกับการขนย้ายหมุนเวียนมาใช้ซ้ำ และตรวจสอบกระเทียม ณ คลังรับฝากสินค้า ตลาดชายฝั่งเพื่อป้องกันการจำหน่ายกระเทียมลักลอบ
- ออกประกาศให้กระเทียมเป็นสินค้าควบคุม ดังนี้ 1) การขนย้ายกระเทียมตั้งแต่ 400 กก. ขึ้นไป โดยทางบกหรือทางน้ำเข้าหรือออกจากจังหวัดที่กำหนด 51 จังหวัด ต้องขออนุญาต 2) การนำเข้ากระเทียมจากต่างประเทศต้องแจ้งปริมาณการนำเข้า การจำหน่าย ปริมาณคงเหลือ สถานที่เก็บ ชื่อที่อยู่ของผู้ซื้อ จัดทำบัญชีคุมสินค้าเก็บไว้ ณ สถานที่จำหน่าย 3) การครอบครองกระเทียมนำเข้า ตั้งแต่ 2,000 กก. ขึ้นไป ต้องแจ้งปริมาณที่มีอยู่ ปริมาณที่ได้มา ปริมาณที่จำหน่าย ปริมาณคงเหลือ สถานที่เก็บ ชื่อที่อยู่ของผู้ซื้อ และจัดทำบัญชีคุมสินค้า
- เชื่อมโยงการซื้อขายระหว่างเกษตรกรกับผู้ประกอบการค้า

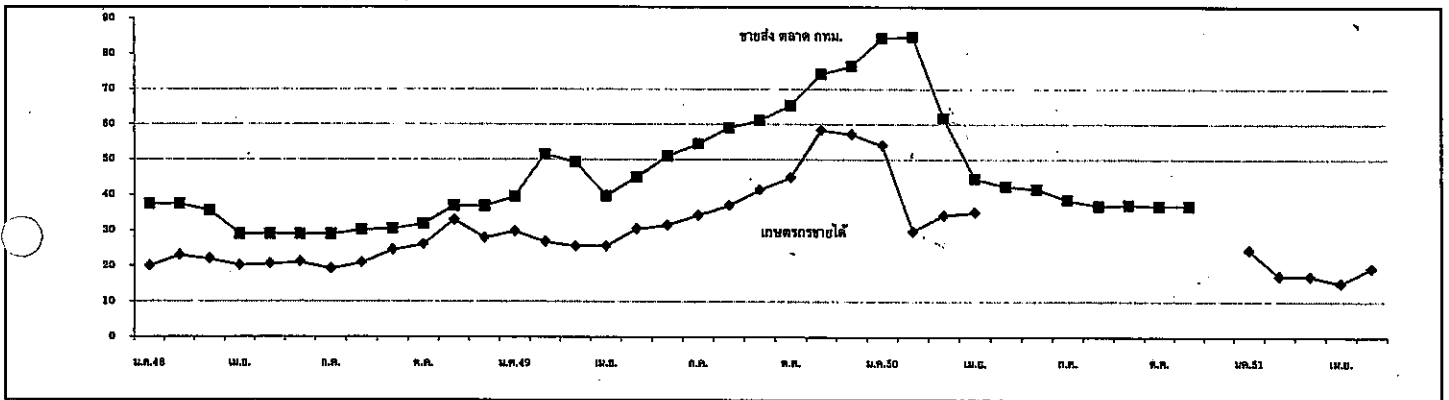
สถานการณ์ปัจจุบัน

1.ผลผลิตปี 2551/52 ประมาณ 71,383 ตัน ลดลงจากปี 2550/51 ประมาณร้อยละ 16.66 เนื่องจากราคาในปีก่อนตกต่ำ ส่งผลให้ลดพื้นที่การเพาะปลูก ประกอบกับมีสต็อกคงเหลือปีที่แล้วจำนวนมาก อีกทั้งต้นทุนการผลิตที่สูงขึ้นอย่างต่อเนื่อง

2. ขณะนี้เกษตรกรเก็บเกี่ยวผลผลิตเกือบเสร็จสิ้นแล้ว ภาวะการค้ากระเทียมคล่องตัว ผู้ค้าท้องถิ่นเริ่มเก็บสต็อก เนื่องจากเห็นว่าเกษตรกรลดพื้นที่เพาะปลูก และภาครัฐกำกับดูแลการนำเข้ากระเทียมอย่างเคร่งครัด ส่งผลให้ราคากระเทียมสูงขึ้น ราคาที่เกษตรกรขายได้กระเทียมแห้งคละ กก.ละ 20-25 บาท

การดำเนินการช่วยเหลือเกษตรกร

กรมการค้าภายในได้ประสานเชื่อมโยงการซื้อขายกระเทียมระหว่างผู้ประกอบการค้าปลีกขนาดใหญ่ โรงงานแปรรูปกับเกษตรกร โดยต่อเนื่องจากฤดูกาลผลิตที่ผ่านมา



ราคา (บาท/กก.)		มค.	กพ.	มีค.	เมย.	พค.	มิย.	กค.	สค.	กย.	ตค.	พย.	ธค.	เฉลี่ย
เกษตรกรขายได้	ปี 2549	29.80	26.82	25.60	25.61	30.42	31.51	34.33	37.02	41.39	44.90	58.32	57.17	27.52
(กระเทียมแห้งหัวใหญ่คละ)	ปี 2550	53.99	29.77	34.31	35.14	-	-	-	-	-	-	-	-	34.60
	ปี 2551	24.50	17.22	17.21	15.25	19.51	19.50	21.75	22.50	-	-	-	-	17.81
	ปี 2552	21.00	22.50	24.13	22.99	-	-	-	-	-	-	-	-	-
ขายส่งตลาด กทม.	ปี 2549	39.58	51.50	49.29	39.77	45.00	51.00	54.48	59.00	61.13	65.37	74.30	76.50	55.58
(กระเทียมแห้งหัวใหญ่)	ปี 2550	84.45	84.88	61.81	44.62	42.50	41.71	38.70	37.00	37.26	37.00	37.00	-	49.72
	ปี 2551	-	-	-	32.20	33.00	33.00	38.00	32.80	30.64	30.59	33.73	35.00	32.66
	ปี 2552	35.00	35.00	35.00	35.00	-	-	-	-	-	-	-	-	-

หอมแดง
ประจำสัปดาห์ที่ 5 ของเดือนเมษายน 2552 (27 เม.ย. - 1 พ.ค. 52)

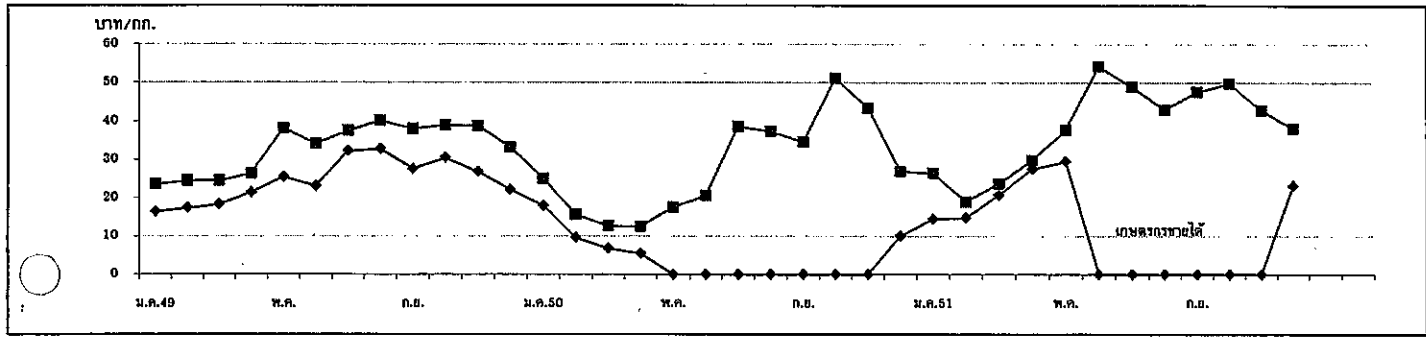
ผลผลิต (ตัน)	2548/49	2549/50	2550/51	2551/52	% Δ
ไทย	225,378	208,995	199,435	200,548	0.55
ช่วงผลผลิตออกมา	บุตรดิตต์(19% ลำพูน (13% ศรีสะเกษ (24%)				
5.ค.-เม.ย. 70%	พะเยา (11%) เชียงใหม่ (12%) เพชรบูรณ์ (8%) อื่นๆ (13%)				
พื้นที่ปลูก (ไร่)	111,446	112,981	106,561	107,677	1.05
จำนวนครัวเรือน (ครัวเรือน)	42,108	43,537	37,296		
ผลผลิตเฉลี่ย/ไร่ (กก./ไร่)	2,022	1,922	1,872	1,902	1.60
ต้นทุนการผลิต (บาท./กก.)	7.89	7.99	8.19	10.46	
มูลค่าการผลิต (ล้านบาท)	3,908	2,282			
การใช้ (ตัน)	201,356	195,056	171,383		
การนำเข้า (ตัน)	14,553	14,646	31,323	4,863	(ก.พ.52)
มูลค่า (ล้านบาท)	196.23	123.28	308.66	49.34	
ส่งออก (ตัน)	38,676	44,196	21,943	2,386	
มูลค่า (ล้านบาท)	262.74	448.44	157.90	14.08	
ประเทศคู่ค้า	อินโดนีเซีย (32%)				
	มาเลเซีย (67%)				
ประเทศคู่แข่ง	ฟิลิปปินส์ เวียดนาม				

สถานการณ์ปัจจุบัน

1. ผลผลิตปี 2551/52 ประมาณ 200,548 ตัน เพิ่มขึ้นจากปีที่ผ่านมา เนื่องจากราคาในปีก่อนอยู่ในเกณฑ์ดี จึงใจให้เกษตรกรขยายการเพาะปลูก
2. ผลผลิตเริ่มออกสู่ตลาดมากขึ้น โดยจังหวัดแหล่งผลิตเก็บเกี่ยวผลผลิตใกล้เสร็จสิ้นแล้วคงเหลือจังหวัดบุตรดิตต์ เก็บเกี่ยวแล้ว 95% ภาวะการค้าอยู่ในเกณฑ์ดี การส่งออกคั่งงตัว ราคาที่เกษตรกรขายได้หอมแดงแห้งคละกก.ละ 12 - 18 บาท

การดำเนินการแก้ไขปัญหา

กรมการค้าภายในประสานเชื่อมโยงการซื้อขายหอมแดง ระหว่างเกษตรกรและผู้ประกอบการค้า เพื่อให้เกษตรกรมีรายได้เพิ่มขึ้น



ราคา (บาท/กก.)		มค.	กพ.	มีค.	เมย.	พค.	มิย.	กค.	สค.	กย.	ตค.	พย.	ธค.	เฉลี่ย
เกษตรกรขายได้	ปี 2549	16.42	17.35	18.25	21.44	27.24	25.47	23.07	32.24	32.78	27.55	30.48	26.78	22.09
(หอมแดงแห้งใหญ่คละ)	ปี 2550	10.51	7.28	5.41	5.06	-	-	-	20.49	17.46	14.55	30.30	25.92	11.09
	ปี 2551	12.09	10.90	16.08	18.43	-	-	-	-	-	-	-	23.51	14.56
	ปี 2552	16.96	13.64	15.32	14.85									16.96
ขายส่งตลาด กทม.	ปี 2549	23.55	24.50	24.50	26.35	33.80	38.16	34.18	37.55	40.10	38.05	39.00	38.79	33.21
(หอมแดงมัดजूใหญ่)	ปี 2550	25.02	15.60	12.67	12.50	14.45	17.57	20.63	38.60	37.40	34.68	51.18	43.47	26.98
	ปี 2551	26.55	19.00	23.74	29.83	34.05	37.76	54.33	48.95	43.00	47.68	49.80	42.90	38.13
	ปี 2552	27.13	19.32	20.16	23.50									27.13

สุกร
ประจำสัปดาห์ที่ 5 ของเดือน เมษายน 2552 (27 เม.ย. - 1 พ.ค.52)

	2549	2550	2551	2552	% Δ
ผลผลิต			เบื้องต้น	คาดการณ์	
- โลก (พันตัน)	96,156	94,730	96,710	97,862	1.19
จีน	46,505	42,878	44,593	46,000	3.16
สหภาพยุโรป	21,791	22,858	22,300	22,100	-0.90
สหรัฐอเมริกา	9,559	9,962	10,682	10,507	-1.64
บราซิล	2,830	2,990	3,055	3,160	3.44
อื่นๆ	15,471	16,042	16,080	16,095	0.09
- ไทย (ล้านตัว) : สศก.	13.315	13.545	12.095	11.765	-2.73
ช่วงผลผลิตออกมา	ตุลาคม - กุมภาพันธ์				
จำนวนคร่อมเรือน	262,297	239,755			
ต้นทุนการผลิต (บาท/กก.)	44.96	42.87	52.92	46.76	49.26
			(ก.พ.52 : สศก.)	(เม.ย.52 : ค.ย.)	
มูลค่าผลผลิต (ล้านบาท)	61,129	49,220	65,773		
การใช้ (ล้านตัว)	12.48	13.88	11.89	11.60	-2.44
เนื้อส่งออก เนื้อสุกร (ตัน)	11,003	10,199	9,916.92	2,182.00	(ม.ค. - มี.ค.52)
มูลค่า (ล้านบาท)	1,627	1,435	1,844.90	599.98	
ปริมาณส่งออก สุกรมีชีวิต* (ตัว)	56,941	97,551	428,170	349,547	*
มูลค่า (ล้านบาท)	98.83	116.79	1,316.05	385.48	*
หมายเหตุ * รวมสุกรเพื่อทำพันธุ์ จำนวน 12,022 ตัว มูลค่า 33.886 ล้านบาท					

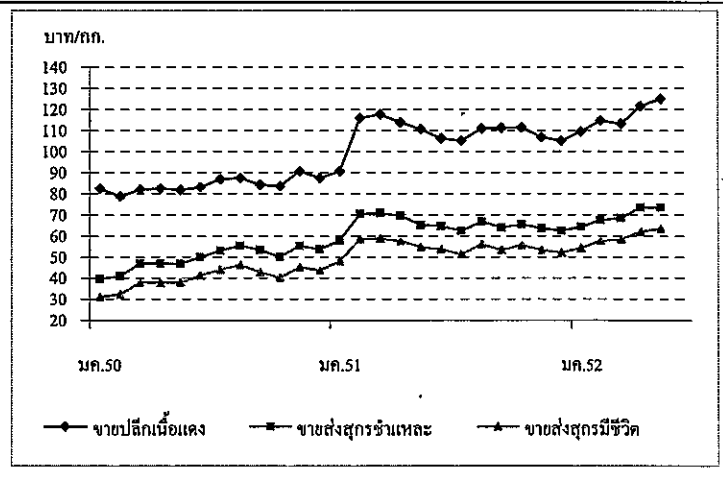
สถานการณ์ปี 2552

- การผลิต** สศก. คาดการณ์ปริมาณผลผลิตสุกร ปี 2552 ลดลงจากปี 2551 ประมาณ 2% ตามสถานการณ์เลี้ยง ซึ่งผู้เลี้ยงสุกรส่วนใหญ่ลดปริมาณการเลี้ยงลงและบางส่วนเลิกเลี้ยงไปในช่วงปี 2551 ตลอดจนภาวะเศรษฐกิจและกำลังซื้อของประชาชน ที่มีแนวโน้มจะชะลอลงต่อเนื่องถึงกลางปี 2552
- การใช้** การบริโภคในประเทศ (98% ของผลผลิตทั้งหมด) มีแนวโน้มลดลงในทิศทางเดียวกับผลผลิต
- อัตราการบริโภค** ประมาณ 13 กก./คน/ปี
- การส่งออก** เป้าหมาย 14,000 ตัน (เนื้อสุกรสด 4,500 ตัน เนื้อสุกรแปรรูปปรุงสุก 9,500 ตัน) (ที่มา : Pig Board และ สมาคมผู้ผลิตและแปรรูปสุกรเพื่อการส่งออก)
 - ↳ เดือนมกราคม - มีนาคม 2552 มีการส่งออกสุกร ดังนี้
 - สุกรพันธุ์ 12,022 ตัว (มากกว่าปีก่อน 70%) : ลาว (72%) กัมพูชา (27%) เวียดนาม
 - ❖ ม.ค. - มี.ค.51 : ส่งออกจำนวน 7,041 ตัว
 - สุกรขุน 337,525 ตัว (มากกว่าปีก่อน 834%) : กัมพูชา (89%) ลาว (7%) ญี่ปุ่น ฮ่องกง และ เวียดนาม
 - ❖ ม.ค. - มี.ค.51 : ส่งออกจำนวน 36,111 ตัว
 - เนื้อสุกร 2,182 ตัน : เป็นเนื้อสดแช่เย็น 820 ตัน ไปพม่า (54%) ฮ่องกง (44%) ฯลฯ และเนื้อแปรรูปปรุงสุก 1,362 ตัน ไปญี่ปุ่น (83%) ลาว (8%) ฮ่องกง (9%) ฯลฯ
- มาตรการด้านการตลาด** ร่วมกับหน่วยงานที่เกี่ยวข้องดำเนินการ
 - (1) เชื้อมนโยการจำหน่ายผลผลิต จากผู้ผลิตสู่ผู้บริโภค เพื่อลดภาระค่าครองชีพให้ประชาชน
 - (2) จัดกิจกรรมรณรงค์ประชาสัมพันธ์ เพื่อสร้างความเชื่อมั่นให้ผู้บริโภค

สถานการณ์ สัปดาห์ที่ 5 ของเดือนเมษายน 2552 (27 เม.ย. - 1 พ.ค.52)

การผลิตการค้า ตลาดมีความต้องการสุกรมีชีวิตมาก แต่ผลผลิตเข้าสู่ตลาดลดลง จาก (1) สภาพอากาศร้อนตามฤดูกาล (2) สุกรมีขนาดเล็ก (3) มีการส่งออกสุกรมีชีวิตในช่วงไตรมาสแรกของปี 2552 มากกว่าช่วงเดียวกันของปีก่อน มาตรการ ขอบความร่วมมือผู้เลี้ยงและผู้ประกอบการค้าส่งค้าปลีกพิจารณากำหนดราคาขายให้สอดคล้องกับต้นทุนที่แท้จริง แนวโน้มราคา ราคาขายส่งขายปลีกสุกรยังคงทรงตัวเท่ากับสัปดาห์ก่อน

	สัปดาห์นี้	สัปดาห์ก่อน
- ราคาสุกรมีชีวิต	63 - 64	63 - 64
- ราคาขายส่งสุกรชิ้นแหละ (ผ่าซีก)	73 - 74	73 - 74
- ราคาขายปลีกเนื้อแดง	120 - 130	120 - 130
- ราคาขายปลีกเนื้อสามชั้น	120 - 125	120 - 125



ราคา (บาท/กก.)	ปี	มค.	กพ.	มีค.	เมย.	พค.	มิย.	กค.	สค.	กย.	ตค.	พย.	ธค.	เฉลี่ย
ขายส่งสุกรมีชีวิต	2550	30.98	32.30	37.88	37.79	37.75	41.07	44.00	46.17	42.80	40.14	45.14	43.56	39.97
ณ แหล่งผลิต	2551	48.05	58.55	58.79	57.56	54.61	53.64	51.26	55.95	53.27	55.55	53.30	52.00	54.38
	2552	54.15	57.45	58.45	62.10	63.50								59.13
							(1 พ.ค.52)							
ขายส่งสุกรชำแหละ	2550	39.64	40.95	46.93	46.85	46.70	49.93	53.00	55.31	53.23	50.11	55.25	53.56	49.29
ตลาด กทม.	2551	57.82	70.50	70.74	69.50	65.16	64.69	62.31	66.85	63.95	65.39	63.58	62.35	65.24
	2552	64.15	67.45	68.43	71.94	73.50								69.83
							(1 พ.ค.52)							
ขายปลีกเนื้อแดง	2550	82.36	78.70	82.02	82.50	81.80	83.05	86.88	87.50	84.20	83.64	90.68	87.50	84.24
ตลาด กทม.	2551	90.68	115.79	117.50	113.68	110.58	106.19	105.00	110.88	111.14	111.36	106.75	105.00	108.71
	2552	109.25	114.47	113.07	121.41	125.00								116.64
							(1 พ.ค.52)							

ไข่ไก่

ประจำสัปดาห์ที่ 5 ของเดือน เมษายน 2552 (27 เม.ย. - 1 พ.ค.52)

	2549	2550	2551	2552	% Δ
ผลผลิต (ล้านฟอง)			เบื้องต้น	คาดการณ์	
- โลก	993,422	1,001,149	1,026,810	1,053,299	2.58
จีน	405,310	413,541	428,139	443,252	3.53
สหภาพยุโรป	89,438	94,845	98,629	102,565	3.99
สหรัฐอเมริกา	85,760	84,928	85,455	85,984	0.62
อินเดีย	41,664	42,720	44,762	46,902	4.78
ประเทศอื่นๆ	371,250	365,115	369,825	374,596	1.29
- ไทย	8,555	8,977	9,362	9,866	5.38
ช่วงผลผลิตออกมา	ตุลาคม - กุมภาพันธ์				
จำนวนครีวเรือน	1,819	2,119			
ต้นทุนการผลิต (บาท/ฟอง)	1.78	1.94	2.32	2.13	(ม.ค.52)
มูลค่าผลผลิต (ล้านบาท)	14,544	17,450	20,877		
ไข่ (ล้านฟอง)	8,371	8,735	8,957	9,476	5.79
ปริมาณส่งออก (ล้านฟอง)	183.66	241.58	404.54	107.33	(ม.ค. - มี.ค.52)
มูลค่าส่งออก (ล้านบาท)	273.86	747.92	920.06	258.23	
ประเทศคู่ค้า	ฮ่องกง (72%) แองโกลา (15%) จอร์แดน แคมเบีย สิงคโปร์				
ประเทศคู่แข่ง	สาธารณรัฐประชาชนจีน และ เนเธอร์แลนด์				

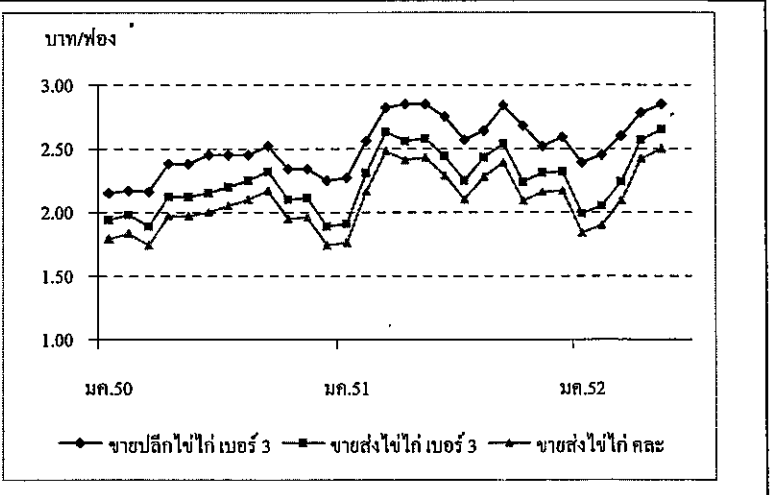
สถานการณ์ปี 2552	
1. การผลิต	<ul style="list-style-type: none"> • สศก. ประมาณการผลิตไข่ไก่ไว้จำนวน 9,492 ล้านฟอง • คณะกรรมการนโยบายพัฒนาไก่ไข่และผลิตภัณฑ์ (Egg Board) กำหนดเป้าหมายการผลิตไข่ไก่ ปี 2552 ไว้จำนวน 10,800 ล้านฟอง
2. การใช้ภายใน	ผลผลิตไข่ไก่ 99% ใช้บริโภคภายในประเทศ
3. อัตราการบริโภค	142 ฟอง/คน/ปี (Egg Board กำหนดเป้าหมายไว้ที่ 160 ฟอง/คน/ปี)
4. การส่งออก	<ul style="list-style-type: none"> □ สศก. กำหนดเป้าหมายการส่งออกไว้จำนวน 380 ล้านฟอง (Egg Board กำหนดเป้าหมายไว้จำนวน 350 ล้านฟอง) □ ช่วงเดือนมกราคม - มีนาคม 2552 มีการส่งออกไข่ไก่ รวมจำนวน 107.33 ล้านฟอง ประเทศที่เป็นตลาดหลัก ได้แก่ ฮ่องกง (70% ของการส่งออกรวม) แองโกลา (14%) จอร์แดน (11%) แคมเบีย สิงคโปร์ และ พม่า
5. มาตรการด้านการตลาด	<ol style="list-style-type: none"> 1) เชื่อมโยงเกษตรกรผู้เลี้ยงไก่ไข่นำไข่ไก่ไปจำหน่ายให้แก่ผู้บริโภคโดยตรงภายในงานชงฟ้า และจุดจำหน่ายที่เป็นแหล่งชุมชนทั่วประเทศ 2) รณรงค์ประชาสัมพันธ์เพิ่มการบริโภคไข่ไก่ ร่วมกับหน่วยงานที่เกี่ยวข้อง 3) เพิ่มช่องทางการจำหน่ายสินค้า โดยมีเป้าหมายส่งเสริมการจัดตั้ง Farm Outlet ในแหล่งบริโภคสำคัญ

สถานการณ์ สัปดาห์ที่ 5 ของเดือนเมษายน 2552 (27 เม.ย. - 1 พ.ค.52)

การผลิตการก้าว ปัญหาผลผลิตไข่ไก่ด้านตลาดที่เกิดขึ้นช่วงปี 2549 - 2551 ได้คลี่คลายลงสู่ภาวะปกติ จากมาตรการด้านการตลาดและการควบคุมกำลังการผลิตของทุกฝ่ายที่เกี่ยวข้อง ส่งผลให้ราคาไข่ไก่ที่ตกต่ำก่อนหน้านี้ ปรับสูงขึ้นอยู่ในระดับที่สูงกว่าต้นทุนการผลิต

มาตรการด้านการตลาด เชื่อมโยงผู้เลี้ยงไก่ไข่นำไข่ไก่ไปจำหน่ายให้ผู้บริโภคอย่างต่อเนื่อง ความเคลื่อนไหวของราคา ราคาขายส่งขยปลีกไข่ไก่ยังทรงตัวเท่ากับสัปดาห์ก่อน

(หน่วย : บาท/ฟอง)	สัปดาห์นี้	สัปดาห์ก่อน
- ราคาไข่ไก่ คณะ ที่เกษตรกรขายได้	2.50	2.50
- ขายส่งไข่ไก่ เบอร์ 3	2.60 - 2.70	2.60 - 2.70
- ขายปลีกไข่ไก่ เบอร์ 3	2.80 - 2.90	2.80 - 2.90



ราคา (บาท/ฟอง)	ปี	มค.	กพ.	มีค.	เมย.	พค.	มิย.	กค.	สค.	กย.	ตค.	พย.	ธค.	เฉลี่ย
ขายส่งไข่ไก่ คณะ	2550	1.79	1.83	1.74	1.74	1.97	2.00	2.05	2.10	2.17	1.95	1.96	1.74	1.92
ณ แหล่งผลิต	2551	1.76	2.16	2.48	2.41	2.43	2.29	2.10	2.28	2.39	2.09	2.16	2.17	2.23
	2552	1.84	1.90	2.09	2.42	2.50								2.15
						(1 พ.ค.52)								
ขายส่งไข่ไก่ เบอร์ 3	2550	1.94	1.98	1.89	1.89	2.12	2.15	2.20	2.25	2.32	2.10	2.11	1.89	2.07
ตลาด กทม.	2551	1.91	2.31	2.63	2.56	2.58	2.44	2.25	2.43	2.54	2.24	2.31	2.32	2.38
	2552	1.99	2.05	2.24	2.57	2.65								2.30
						(1 พ.ค.52)								
ขายปลีกไข่ไก่ เบอร์ 3	2550	2.15	2.17	2.16	2.16	2.38	2.45	2.45	2.45	2.52	2.34	2.34	2.25	2.32
ตลาด กทม.	2551	2.27	2.56	2.82	2.85	2.85	2.75	2.57	2.64	2.84	2.53	2.52	2.59	2.65
	2552	2.39	2.45	2.6	2.78	2.85								2.61
						(1 พ.ค.52)								

เกลือทะเล

ประจำสัปดาห์ที่ 5 ของเดือนเมษายน 2552 (27 เม.ย.-1 พ.ค.52)

	2549	2550	2551	2552	% Δ
					ประมาณการ
ผลผลิต (ตัน)	460,100	529,167	427,797	499,463	16.75
ช่วงผลผลิตออกมาก	กุมภาพันธ์ - เมษายน				
ต้นทุน (บาท/ตัน)	695.00	733.00	733.00	733.00	
มูลค่าผลผลิตที่เกษตรกรขายได้ (ล้านบาท)	351.88	488.66	771.73		
การใช้ (ตัน)	458,411	528,784	428,342	500,008	
การนำเข้า					
- ปริมาณ (ตัน)	5,167	1,053	2,868	1,080	
- มูลค่า (ล้านบาท)	8.560	2.150	8.450	4.445	
					(ม.ค.-มี.ค.)
การส่งออก					
- ปริมาณ (ตัน)	6,856	1,436	2,323	3,125	
- มูลค่า (ล้านบาท)	18.430	2.090	5.170	8.185	
					(ม.ค.-มี.ค.)
ประเทศคู่ค้า	เวียดนาม สิงคโปร์ พม่า มาเลเซีย				
ประเทศคู่แข่ง	อินเดีย ออสเตรเลีย				

สถานการณ์ ปี 2552

1) การผลิต

แหล่งผลิตเกลือทะเลที่สำคัญอยู่ในจังหวัดเพชรบุรี สมุทรสาครและสมุทรสงคราม ผลผลิตปี 2552 มีปริมาณประมาณ 4.99 แสนตัน เพิ่มขึ้นจากปีก่อนร้อยละ 16.75 เนื่องจากในปีที่ผ่านมาพื้นที่นาเกลือประสบกับสภาพอากาศที่แปรปรวน มีฝนตกบ่อยครั้ง ทำให้ฤดูกาลผลิตสิ้นสุดเร็วกว่าปีปกติ ผลผลิตน้อยกว่าความต้องการ โดยเฉพาะในช่วงปลายปี ประกอบกับภาวะฝนตกต่อเนื่องถึงปลายเดือนพฤศจิกายน 2551 ทำให้เกษตรกรเริ่มทำการผลิตเกลือฤดูใหม่ล่าช้า ผลผลิตรุ่นใหม่จึงออกสู่ตลาดช้ากว่าปีก่อน

2) การตลาด

จากราคาที่เคลื่อนไหวอยู่ในเกณฑ์สูงในปีที่ผ่านมา ใจให้เกษตรกรทำการผลิตเพิ่มขึ้น ขณะที่ความต้องการตลาดยังมีสม่ำเสมอ ราคาเกลือทะเลที่เกษตรกรขายได้มีแนวโน้มปรับตัวสูงขึ้นเนื่องจากใกล้เข้าสู่ฤดูฝนเป็นอุปสรรคต่อการทำนาเกลือ

3) สภาพปัญหา

1. เกษตรกรไม่มีอำนาจสำหรับเก็บผลผลิต จึงจำเป็นต้องจำหน่ายผลผลิตทันทีภายหลังจากเก็บเกี่ยว ทำให้ราคาลดต่ำลงมากในช่วงฤดูการ โดยผลผลิตจะออกสู่ตลาดมากที่สุดในเดือน มี.ค.-เม.ย.

2. จังหวัดเพชรบุรีจัดทำโครงการแทรกแซงตลาดเกลือทะเล ปี 2552 เสนอผ่านกรมส่งเสริมสหกรณ์ โดยขอใช้เงินทุนหมุนเวียนจาก คชก. วงเงิน 45 ล้านบาท ดำเนินการรับจำหน่ายเกลือทะเลในราคาเกี่ยวละ 1,500 บาท (ตันละ 1,000 บาท) ขณะนี้อยู่ระหว่างกรมส่งเสริมสหกรณ์พิจารณาโครงการก่อนนำเสนอ คชก.

• ความเคลื่อนไหวด้านราคา

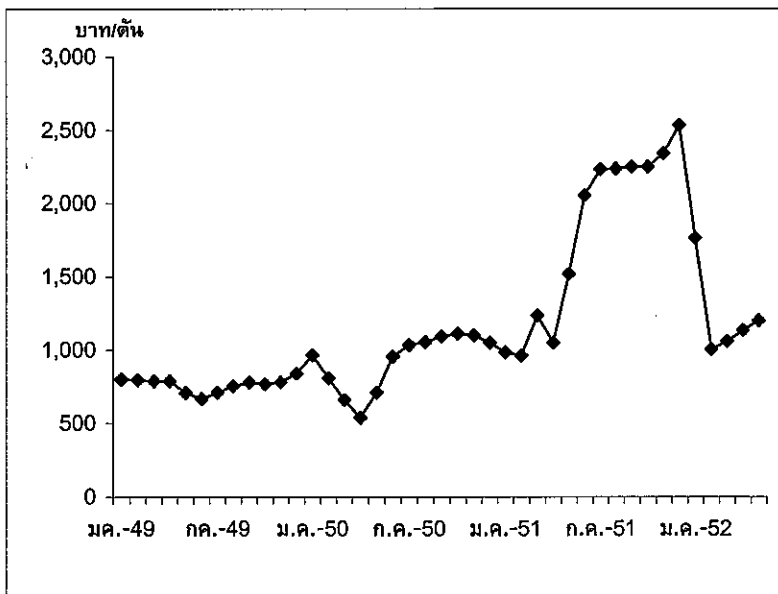
ผลผลิตฤดูกาลผลิตปี 2551/52 ยังออกสู่ตลาดอย่างต่อเนื่อง ภาวะตลาดโดยทั่วไปยังอยู่ในเกณฑ์ปกติ ราคาเกษตรกรขายได้สัปดาห์นี้เฉลี่ย 1,200 บาท สูงขึ้นจากสัปดาห์ก่อน ร้อยละ 1.89 และสูงกว่าช่วงเดียวกันของปีที่ผ่านมา ร้อยละ 8.32

	สัปดาห์นี้	สัปดาห์ก่อน
จ.เพชรบุรี	1,233.33	1,233.33
จ.สมุทรสาคร	1,333.33	1,333.33
จ.สมุทรสงคราม	1,033.33	966.67
เฉลี่ย	1,200.00	1,177.78

• การนำเข้า-ส่งออก

ในช่วงไตรมาสแรกของปี 2552 ส่งออกแล้ว 3,125 ตัน สูงกว่ายอดส่งออกปี 2551 ที่ส่งออกได้ 2,232 ตัน จากความต้องการที่เพิ่มสูงขึ้น และผลกระทบจากพายุไต้ฝุ่นในประเทศพม่าทำให้พื้นที่ทำการผลิตเสียหาย

ราคาเกลือทะเลที่เกษตรกรขายได้



ราคาที่เกษตรกรขายได้ (บาท/ตัน)

ปี	ม.ค.	ก.พ.	มี.ค.	เม.ย.	พ.ค.	มิ.ย.	ก.ค.	ส.ค.	ก.ย.	ต.ค.	พ.ย.	ธ.ค.	เฉลี่ย
2549	800.17	796.17	787.75	789.00	708.36	666.67	711.11	753.33	777.77	766.67	781.67	838.76	764.79
2550	963.88	810.00	659.67	539.00	711.11	954.45	1,034.72	1,054.17	1,093.33	1,111.11	1,100.00	1,050.00	923.45
2551	983.33	961.11	1,236.11	1,048.89	1,516.67	2,055.56	2,233.33	2,237.50	2,250.00	2,250.00	2,341.67	2,533.33	1,803.96
2552	1,763.89	1,002.78	1,058.33	1,133.33	1,200.00	(1 พ.ค.)							1,231.67