

นโยบายและมาตรการการนำเข้า

กากถั่วเหลือง

ปี 2555-57



สำนักส่งเสริมการค้าสินค้าเกษตร
กรมการค้าภายใน



Department of Internal Trade
Ministry of Commerce

คำนำ

สำนักส่งเสริมการค้าสินค้าเกษตร กรมการค้าภายใน ได้จัดทำเอกสาร “นโยบายและมาตรการนำเข้ากากถั่วเหลือง ปี 2555-57” เพื่อต้องการเผยแพร่ข้อมูลกากถั่วเหลือง และเมล็ดถั่วเหลือง ให้เกษตรกรและผู้เกี่ยวข้อง ได้ทราบสถานการณ์ทั้งในประเทศและต่างประเทศ ด้านการผลิต ความต้องการใช้ ราคา การนำเข้า การส่งออก รวมทั้ง นโยบายและมาตรการนำเข้าปี 2555-57 และที่ผ่านมา เพื่อเป็นแนวทางในการวางแผนบริหารจัดการด้านการผลิตให้สอดคล้องกับความต้องการของตลาด

สารบัญ

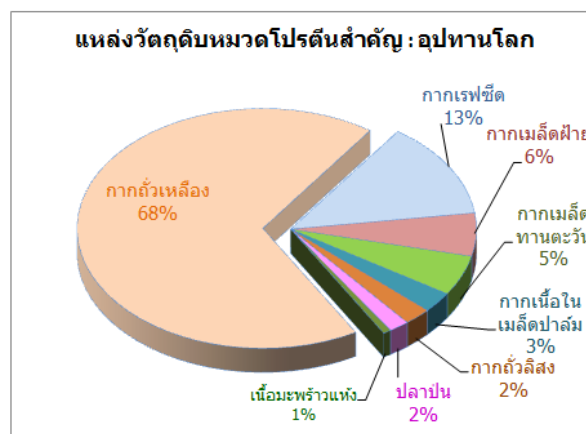
	หน้า
กากถั่วเหลือง	1
สถานการณ์โลก	1
สถานการณ์ประเทศไทย	4
นโยบายและมาตรการนำเข้า	6
ถั่วเหลือง	9
สถานการณ์โลก	9
สถานการณ์ประเทศไทย	13
นโยบายและมาตรการนำเข้า	16
ตารางราคา ปริมาณการนำเข้า-ส่งออก	18
ทำเนียบผู้ประกอบการ	20
ระเบียบกระทรวงพาณิชย์ - กากถั่วเหลือง	21
ประกาศกระทรวงการคลัง	25
ระเบียบกระทรวงพาณิชย์ - เมล็ดถั่วเหลือง	29

กากถั่วเหลือง



สถานการณ์โลก

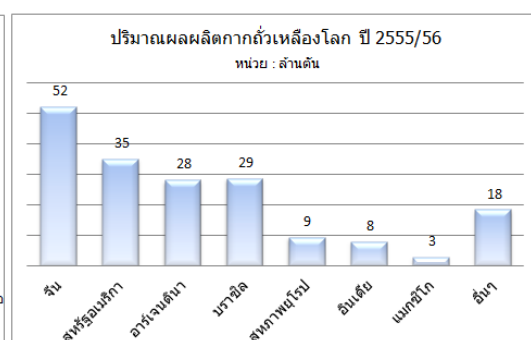
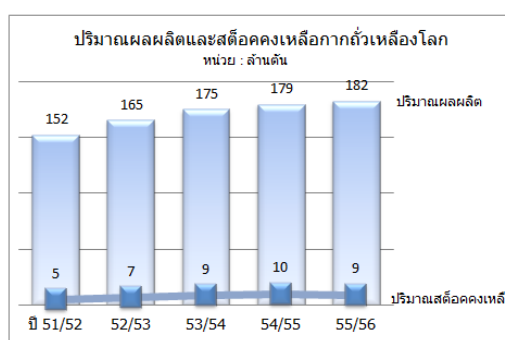
กากถั่วเหลืองเป็นวัตถุดิบหมวดโปรตีน ที่มีคุณภาพสูง และมีปริมาณการผลิตมากที่สุดจากวัตถุดิบอาหารสัตว์ทั้งหมด โดยมีปริมาณผลผลิตเฉลี่ย 5 ปีย้อนหลัง (ปี 2551/52 – 2555/56) ประมาณ 170.51 ล้านตัน หรือคิดเป็นร้อยละ 67 ของวัตถุดิบอาหารสัตว์ทั้งหมดที่มีปริมาณเฉลี่ย 5 ปีย้อนหลัง 252.75 ล้านตัน รองลงมา ได้แก่ กากเรพซีด กากเมล็ดฝ้าย กากเมล็ดทานตะวัน กากเนื้อในเมล็ดปาล์ม กากถั่วลิสง ปลาป่น และเนื้อมะพร้าวแห้ง



ที่มา : กระทรวงเกษตรสหรัฐอเมริกา มีนาคม 2556

การผลิต

ในปี 2555/56 กระทรวงเกษตรของสหรัฐอเมริกา คาดว่าปริมาณการผลิตกากถั่วเหลืองจะมีประมาณ 181.94 ล้านตัน เพิ่มขึ้นจากปีก่อนที่มีการผลิต 179.36 ล้านตัน หรือเพิ่มขึ้นร้อยละ 1.44 โดยมีจีนเป็นผู้ผลิตรายใหญ่เพื่อการบริโภคภายในประเทศ มีปริมาณผลผลิต 52 ล้านตัน หรือร้อยละ 28.58 ของปริมาณการผลิต รองลงมา ได้แก่ สหรัฐอเมริกา ซึ่งเดิมเคยเป็นผู้ผลิตรายใหญ่อันดับหนึ่งของโลก มีปริมาณผลผลิต 34.88 ล้านตัน หรือร้อยละ 19.17 ของปริมาณการผลิตของโลก บราซิลผลิตได้ 28.60 ล้านตัน (ร้อยละ 15.72) อาร์เจนตินาผลิตได้ 28.07 ล้านตัน (ร้อยละ 15.43)



ที่มา : กระทรวงเกษตรสหรัฐอเมริกา มีนาคม 2556



ปริมาณการผลิตและความต้องการใช้กากถั่วเหลืองโลก 1/
(ล้านเมตริกตัน)

ปี 54/55 (ประมาณการ)	สต็อก ต้นปี	การผลิต	นำเข้า	การใช้ ทั้งหมด	ส่งออก	สต็อก ปลายปี
โลก 2/	8.97	179.36	57.33	176.86	58.66	10.14
สหรัฐอเมริกา	0.32	37.22	0.20	28.62	8.84	0.27
ประเทศอื่นๆ	8.65	142.14	57.14	148.23	49.82	9.87
ประเทศผู้ส่งออก 3/	5.73	64.26	0.04	18.15	45.11	6.76
อาร์เจนตินา	2.70	27.95	0.00	0.82	26.04	3.79
บราซิล	2.89	28.63	0.03	14.00	14.68	2.87
อินเดีย	0.14	7.68	0.01	3.33	4.39	0.11
ประเทศผู้นำเข้า 4/	1.59	13.59	34.54	47.14	0.92	1.65
สหภาพยุโรป	0.49	9.57	20.81	29.71	0.88	0.29
เอเชียตะวันออกเฉียงใต้ 5/	0.81	2.53	11.45	13.60	0.04	1.15
ปี 55/56 (คาดการณ์)	สต็อก ต้นปี	การผลิต	นำเข้า	การใช้ ทั้งหมด	ส่งออก	สต็อก ปลายปี
โลก 2/	10.14	181.94	57.76	181.02	59.61	9.22
สหรัฐอเมริกา	0.27	34.88	0.32	27.13	8.07	0.27
ประเทศอื่นๆ	9.87	147.06	57.44	153.90	51.53	8.94
ประเทศผู้ส่งออก 3/	6.76	64.59	0.06	18.99	45.93	6.49
อาร์เจนตินา	3.79	28.07	0.00	0.89	27.00	3.97
บราซิล	2.87	28.60	0.05	14.40	14.68	2.44
อินเดีย	0.11	7.92	0.01	3.70	4.25	0.08
ประเทศผู้นำเข้า 4/	1.65	13.45	34.24	47.16	0.67	1.51
สหภาพยุโรป	0.29	9.30	20.50	29.25	0.63	0.21
เอเชียตะวันออกเฉียงใต้ 5/	1.15	2.72	11.37	14.07	0.04	1.13

ที่มา : กระทรวงเกษตรของสหรัฐ พยากรณ์ มี.ค.56

1/ การผลิตเป็นไปตามปีการผลิตของตลาดท้องถิ่น โดยอาร์เจนตินาและบราซิลจะมีการผลิตช่วงตุลาคมถึงกันยายน

2/ การนำเข้าและส่งออกทั่วโลกไม่อาจสมดุลได้เนื่องจากความแตกต่างของปีการผลิตของตลาดท้องถิ่นและความล่าช้าของการรายงานการนำเข้าและส่งออกดังกล่าว ดังนั้นอุปทานของโลกอาจไม่เท่ากับความต้องการใช้ของโลก

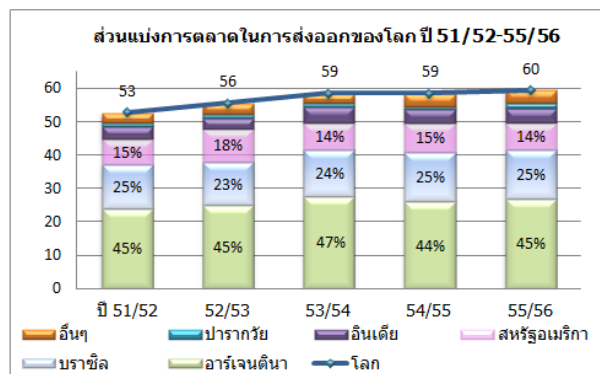
3/ อาร์เจนตินา, บราซิลและอินเดีย

4/ กลุ่มสหภาพยุโรป, เอเชียตะวันออกเฉียงใต้และญี่ปุ่น

5/ อินโดนีเซีย, มาเลเซีย, ฟิลิปปินส์, เวียดนามและไทย

การค้า

การส่งออกกากถั่วเหลืองในปี 2555/56 กระทรวงเกษตรของสหรัฐอเมริกา คาดว่าจะมีประมาณ 59.61 ล้านตัน เพิ่มขึ้นจากปีก่อนซึ่งมีการส่งออก 58.66 ล้านตัน หรือเพิ่มขึ้นร้อยละ 1.61 โดยมีอาร์เจนตินาเป็นผู้ส่งออกรายใหญ่ มีปริมาณการส่งออก 27 ล้านตัน หรือร้อยละ 45.30 ของปริมาณการส่งออก รองลงมาได้แก่ บราซิล 14.68 ล้านตัน (ร้อยละ 24.62) สหรัฐอเมริกา 8.07 ล้านตัน (ร้อยละ 13.55) อินเดีย 4.25 ล้านตัน (ร้อยละ 7.13) และปารากวัย 1.65 ล้านตัน (ร้อยละ 2.77)



ที่มา : กระทรวงเกษตรสหรัฐอเมริกา มีนาคม 2556

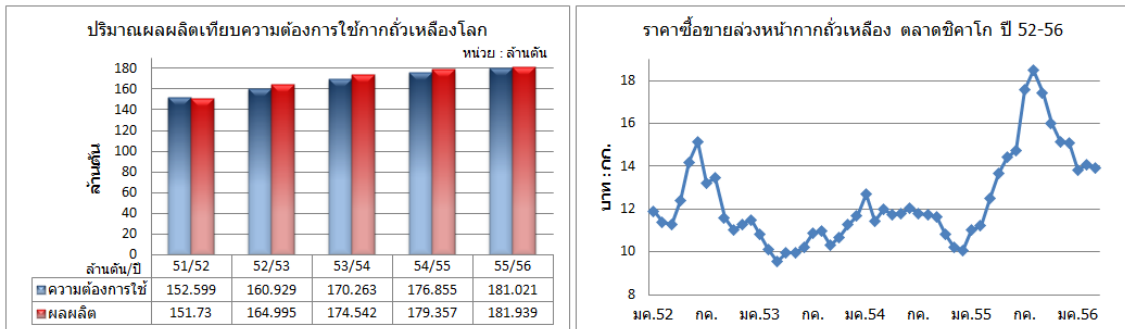


การนำเข้า

การนำเข้ากากถั่วเหลืองในปี 2555/56 กระทรวงเกษตรของสหรัฐอเมริกา คาดว่าจะมีประมาณ 57.76 ล้านตัน เพิ่มขึ้นจากปีก่อน ซึ่งมีการนำเข้า 57.33 ล้านตัน หรือเพิ่มขึ้นร้อยละ 0.75 โดยมีผู้นำเข้ารายใหญ่ในกลุ่มประเทศทางแถบยุโรป นำเข้า 35.49 ล้านตัน รองลงมา ได้แก่ กลุ่มประเทศทางแถบเอเชีย คือ อินโดนีเซีย นำเข้า 3.18 ล้านตัน ไทยนำเข้าเป็นอันดับ 3 ปริมาณ 2.80 ล้านตัน ญี่ปุ่น 2.37 ล้านตัน เวียดนาม นำเข้า 2.34 ล้านตัน

การใช้

การใช้ของโลกในปี 2555/56 กระทรวงเกษตรของสหรัฐอเมริกา คาดว่าจะมีประมาณ 181.02 ล้านตัน เพิ่มขึ้นจากปีก่อน ซึ่งมีปริมาณ 176.86 ล้านตัน หรือเพิ่มขึ้นร้อยละ 2.36 โดยมีจีนเป็นผู้ใช้รายใหญ่ที่มีการใช้ภายในประเทศถึง 50.85 ล้านตัน หรือร้อยละ 28.09 ของการใช้ทั้งหมด รองลงมา ได้แก่ กลุ่มประเทศทางแถบยุโรป 29.25 ล้านตัน สหรัฐอเมริกาใช้ภายในประเทศ 27.13 ล้านตัน บราซิลใช้ภายในประเทศ 14.40 ล้านตัน



ที่มา : กระทรวงเกษตรสหรัฐอเมริกา มีนาคม 2556

ราคา

ราคากากถั่วเหลืองซื้อขายล่วงหน้าตลาดชิคาโก ปี 2553 เฉลี่ย กก.ละ 10.54 บาท ลดลงจากปี 2552 ที่มีราคาเฉลี่ย กก.ละ 12.37 บาท โดยราคาน้ำมันลดลงต่ำสุดในเดือนมีนาคม 2553 เหลือ กก.ละ 9.54 บาท เนื่องจากผลผลิตแถบอเมริกาใต้ ได้แก่ อาร์เจนตินา บราซิล ทอยออกสู่ตลาดและมีปริมาณมากกว่าที่คาดการณ์ ประกอบกับความวิตกเกี่ยวกับภาวะเศรษฐกิจของจีนและสหรัฐที่ชะลอตัว อย่างไรก็ตาม หลังจากนั้นราคาได้โน้มสูงขึ้นตามลำดับ และสูงสุดที่ตันละ 12.68 บาทในเดือนมกราคม 2554 ตามความต้องการใช้ของโลกที่มีปริมาณมากขึ้นอย่างต่อเนื่อง จากสภาพอากาศที่แห้งแล้ง ทำให้เกิดความวิตกเกี่ยวกับภาวะขาดแคลนธัญพืชอาหารสัตว์ และราคาน้ำมันดิบที่โน้มสูงขึ้นอย่างต่อเนื่อง ต่อมาราคาในช่วงกลางปี 2554 เคลื่อนไหวไม่มากนัก โดยราคาเฉลี่ยปี 2554 อยู่ที่ กก.ละ 11.49 บาท สูงขึ้นจากปีก่อนที่เฉลี่ย กก.ละ 10.54 บาท หรือสูงขึ้นร้อยละ 9.01 เนื่องจากในช่วงต้นปีมีการประท้วงของคนงานในอาร์เจนตินาทำให้ภาวะการส่งออกของอาร์เจนตินาชะลอตัว ในขณะที่ความต้องการใช้มีมากขึ้น ผู้นำเข้าจึงนำเข้าจากสหรัฐฯ มากขึ้น และน้ำมันลดลงต่ำสุดในเดือนธันวาคม 2554 เฉลี่ย กก.ละ 10.04 บาท

สำหรับราคาเฉลี่ยปี 2555 อยู่ที่ กก.ละ 14.78 บาท ราคาเคลื่อนไหวสูงขึ้นจากปี 2554 จากภาวะแห้งแล้งในแหล่งปลูกถั่วเหลือง และความต้องการใช้ในภาคปศุสัตว์ที่สูงขึ้น ส่งผลให้ปริมาณการส่งออกของสหรัฐอเมริกามีมากขึ้น โดยราคาสูงสุดอยู่ที่เดือนสิงหาคม 2555 ที่ กก.ละ 18.49 บาท ในช่วงปลายปีที่ผลผลิตแถบอเมริกาใต้ ออกสู่ตลาดมากขึ้น ส่งผลให้ราคาน้ำมันลดลง ต่อเนื่องถึงปี 2556 ราคาช่วงมกราคม – มีนาคม 2556 อยู่ระหว่าง 13.80 -14.06 บาท

สถานการณ์ประเทศไทย

การผลิต

ปัจจุบันมีโรงงานสกัดน้ำมันถั่วเหลืองจำนวน 6 ราย ในปี 2555 โรงงานสกัดน้ำมันถั่วเหลืองใช้เมล็ดถั่วเหลืองในการผลิต 1.680 ล้านตัน แยกเป็นเมล็ดถั่วเหลืองที่ผลิตในประเทศ 0.020 ล้านตัน เมล็ดถั่วเหลืองนำเข้า 1.660 ล้านตัน ผลิตกากถั่วเหลืองได้ประมาณ 1.147 ล้านตัน จากเมล็ดในประเทศ 0.013 ล้านตัน จากเมล็ดนำเข้า 1.134 ล้านตัน น้ำมันถั่วเหลืองบริสุทธิ์ประมาณ 0.229 ล้านตัน และถั่วเหลืองนึ่ง (Full Fat Soy) ประมาณ 0.129 ล้านตัน

ปริมาณการผลิตกากถั่วเหลือง ถั่วเนียง และนำเข้ากากถั่วเหลือง

หน่วย : ตัน

ปี	ผลผลิตจากการสกัด			นำเข้า	รวม	ผลผลิตถั่วเนียง
	เมล็ดใน	เมล็ดนำเข้า	รวม			
2551	19,108	924,016	943,124	2,193,220	3,136,344	110,680
2552	21,835	928,231	950,066	2,076,634	3,026,700	125,583
2553	24,889	1,040,449	1,065,338	2,615,567	3,680,905	150,978
2554	15,187	1,219,010	1,234,197	2,398,644	3,632,841	126,831
2555	12,612	1,134,320	1,146,932	2,814,917	3,961,849	129,442
เฉลี่ย	18,726	1,049,205	1,067,931	2,419,796	3,487,728	128,703
อัตราเพิ่ม(55/54)	-16.96%	-6.95%	-7.07%	17.35%	9.06%	2.06%

การนำเข้า

การผลิตกากในประเทศ (จากเมล็ดในประเทศและเมล็ดนำเข้า) ไม่เพียงพอกับความต้องการใช้ ผลิตได้ประมาณร้อยละ 30 จำเป็นต้องนำเข้าประมาณร้อยละ 70 ของความต้องการใช้รวม หรือเฉลี่ยนำเข้าประมาณปีละ 2 ล้านกว่าตัน โดยในปี 2555 นำเข้าจำนวน 2,814,917 ตัน มูลค่า 42,210 ล้านบาท เพิ่มขึ้นจากปี 2554 ซึ่งนำเข้าจำนวน 2,398,644 ตัน มูลค่า 33,472 ล้านบาท แหล่งนำเข้าที่สำคัญของไทย ได้แก่ บราซิล ร้อยละ 49 อาร์เจนตินา ร้อยละ 35 และอินเดีย ร้อยละ 15 สำหรับปี 2556 (ม.ค.-ก.พ.) มีการนำเข้าแล้วจำนวน 519,993 ตัน มูลค่า 9,403 ล้านบาท สูงขึ้นจากช่วงเดียวกันของปีก่อนที่นำเข้าปริมาณ 415,455 ตัน หรือสูงขึ้นร้อยละ 25.16



ปริมาณและมูลค่าการนำเข้าจากทั่วโลกเหลือรายประเทศ ปี 2553 - 2556

ประเทศ	HS 2304000000			HS 2304009000			ปริมาณ : ตัน			มูลค่า : ล้านบาท			สัดส่วนการนำเข้า		
	ปริมาณ	มูลค่า	CIFพ.ก.	ปริมาณ	มูลค่า	CIFพ.ก.	ปริมาณ	มูลค่า	CIFพ.ก.	ปริมาณ	มูลค่า	CIFพ.ก.	54	55	56
บราซิล	1,318,211	16,990	12.89	1,386,890	19,352	13.95	1,385,327	20,914	15.10	142,144	2,597	18.27	58	49	27
อาร์เจนตินา	882,860	10,705	12.13	732,076	10,295	14.06	984,329	14,534	14.77	181,578	3,294	18.14	31	35	35
อินเดีย	214,515	3,068	14.30	274,878	3,755	13.66	422,510	6,397	15.14	193,242	3,453	17.87	11	15	37
สหรัฐฯ	193,125	2,891	14.97	3,618	50	13.73	15,664	251	16.05	2,929	56	19.01	0	1	1
เนเธอร์แลนด์	38	1	30.86	46	3	-	5,548	95	17.15	-	-	-	0	0	-
ออสเตรเลีย	-	-	-	-	-	-	1,484	19	12.51	-	-	-	-	0	-
ไต้หวัน	-	-	-	53	1	-	53	1	22.83	70	2	22.04	0	0	0
มาเลเซีย	1	0	9.08	3	0	6.46	1,400	0.009	6.29	-	-	-	0	0	-
เวียดนาม	-	-	-	-	-	-	0.011	0.003	240	-	-	-	-	0	-
แคนาดา	1	1	461	0	0	4.010	0.004	0.004	974	-	-	-	0	0	-
ฟิลิปปินส์	0	0	234	0	0	-	0.004	0.001	318	-	-	-	0	0	-
ญี่ปุ่น	-	-	-	-	-	-	-	-	-	17	1	71.35	-	-	0
จีน	13	0	21.59	-	-	-	-	-	-	13	0	37.87	-	-	0
เวียดนาม	6,803	106	15.54	1,007	16	-	-	-	-	-	-	-	0	-	-
อินโดนีเซีย	-	-	-	72	1	-	-	-	-	-	-	-	0	-	-
เกาหลีเหนือ	-	-	-	0	0	-	-	-	-	-	-	-	0	-	-
รวม	2,615,567	33,762	12.91	2,398,644	33,472	13.95	2,814,917	42,210	15.00	519,993	9,403	18.08	100	100	100

ที่มา กรมศุลกากร

ประชากรสัตว์และความต้องการใช้

ในปี 2556 คาดว่าจะมีปริมาณประชากรสัตว์ (ไก่เนื้อ ไก่ไข่ สุกร เป็ดเนื้อ เป็ดไข่ ไก่ชน) รวมประมาณ 1,480.87 ล้านตัว เพิ่มขึ้นจากปี 2555 ที่มีประชากรสัตว์กลุ่มเดียวกันที่ประมาณ 1,349.58 ล้านตัว หรือเพิ่มขึ้นร้อยละ 9.73

ล้านตัว	2552	2553	2554	2555	2556	%Δ
1) ไก่เนื้อ (ทุกระดับ)	957.32	998.17	1,100.10	1,223.76	1,348.63	+ 10.20
2) ไก่ไข่ (ทุกระดับ)	63.92	67.24	76.00	77.83	83.36	+ 7.11
3) สุกร (ทุกระดับ)	11.00	11.85	13.78	14.74	15.62	+ 5.97
4) เป็ดเนื้อเป็ดไข่	32.30	32.30	32.80	32.90	32.90	0
5) ไก่ชน	0.33	0.33	0.34	0.35	0.36	+2.86
รวม	1,064.87	1,109.89	1,223.02	1,349.58	1,480.87	+ 9.73
6) กุ้งและสัตว์น้ำ(ล้านตัน)	0.78	0.79	0.86	0.91	0.90	-2.05

ที่มา สมาคมผู้ผลิตอาหารสัตว์ไทย

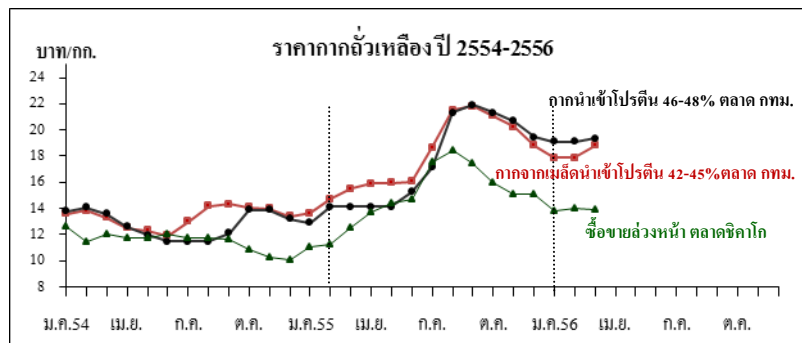
ล้านตัน	ปี 2555		ปี 2556	
	ล้านตัน	ร้อยละ	ล้านตัน	ร้อยละ
(1) ไก่เนื้อ (ทุกระดับ)	5.604	36	6.176	37
(2) ไก่ไข่ (ทุกระดับ)	2.506	16	2.662	16
(3) สุกร (ทุกระดับ)	4.882	32	5.192	31
(4) เป็ดเนื้อเป็ดไข่	0.443	3	0.443	3
(5) ไก่ชน	0.024	4	0.591	4
(6) กุ้งและสัตว์น้ำ	1.440	9	1.410	9
รวม	15.451	100	16.475	100
%Δ			+6.63	

ประชากรสัตว์ในปี 2556 ในภาพรวมแล้วเพิ่มขึ้นจากปี 2555 โดยจำนวนสัตว์บกเพิ่มขึ้นร้อยละ 9.73 ส่งผลให้ความต้องการใช้อาหารสัตว์เพิ่มขึ้นร้อยละ 6.63 เป็นความต้องการใช้ในอาหารไก่เนื้อ ร้อยละ 37 ของความต้องการใช้อาหารสัตว์ทั้งหมด รองลงมาได้แก่ สุกร ไก่ไข่ กุ้งและสัตว์น้ำ ไก่ชน เป็ดเนื้อและเป็ดไข่



การค้า

ภาวะการค้าโดยทั่วไปใน ปี 2555 ราคาในประเทศเคลื่อนไหวสูงขึ้นจากปีก่อน เนื่องจากช่วงปี 2554 เกิดภาวะขาดแคลนน้ำมันปาล์มบริโภาค โรงงานสกัดน้ำมันถั่วเหลืองจึงเร่งสกัดน้ำมันเพื่อทดแทน ความต้องการใช้น้ำมันเพื่อบริโภคดังกล่าว ส่งผลให้ปริมาณกากถั่วเหลืองในปี 2554 ออกสู่ตลาดในปริมาณมาก ราคาจึงอยู่ในเกณฑ์ต่ำ ประกอบกับในปี 2555 ตลาดต่างประเทศมีราคาโน้มสูงขึ้นจากภาวะความแห้งแล้ง และความต้องการใช้ของภาคปศุสัตว์ของไทยที่สูงขึ้นตามปริมาณการเลี้ยงที่มีมากขึ้น โดยราคาขายส่งตลาด กทม. กากที่ผลิตจากเมล็ดในประเทศและจากเมล็ดนำเข้าเฉลี่ย กก.ละ 18.66 และ 17.83 บาท โดยราคา สูงสุดช่วงเดือนกันยายน 2555 ที่ กก.ละ 21.98 บาทและ 21.81 บาทตามลำดับ สำหรับปี 2556 ราคา เคลื่อนไหวอยู่ในเกณฑ์สูง ราคาขายส่งตลาด กทม.เฉลี่ย ม.ค.-มี.ค.56 กากผลิตจากเมล็ดในประเทศและจาก เมล็ดนำเข้า ที่ กก.ละ 20.33 บาทและ 18.10 บาทตามลำดับ และราคากากนำเข้า เฉลี่ย ม.ค.-มี.ค.56 กก.ละ 19.18 บาท



นโยบายรัฐบาล

1. นโยบายและมาตรการการนำเข้า

มาตรการนำเข้าที่ผ่านมา

1.1 ประเทศไทยมีข้อผูกพันในการเปิดตลาดนำเข้าสินค้ากากถั่วเหลือง ในปี 2539 จำนวน 220,000 ตัน อัตราภาษีในโควตาร้อยละ 20 นอกโควตาร้อยละ 145 ในกรณีสินค้าเกษตรรายการใดจำเป็นต้องเปิดตลาด โดยมีปริมาณในโควตา อากรนำเข้าในโควตาและนอกโควตา แตกต่างจากที่ผูกพันไว้กับ WTO ให้นำเสนอ คณะรัฐมนตรีพิจารณาให้ความเห็นชอบทุกรายการสินค้าเป็นแต่ละครั้งไป

1.2 มติคณะรัฐมนตรี เมื่อวันที่ 16 มกราคม 2539 เห็นชอบให้เปิดตลาดสินค้ากากถั่วเหลือง โดยกำหนดปริมาณนำเข้าในโควตา 830,000 ตัน อากรนำเข้าในโควตาร้อยละ 15 และนอกโควตาร้อยละ 119 มีผลใช้บังคับตั้งแต่ มกราคม - ธันวาคม 2539

1.3 มติคณะรัฐมนตรีเมื่อวันที่ 15 ตุลาคม 2539 เห็นชอบนโยบายและมาตรการนำเข้าวัตถุดิบอาหารสัตว์ ปี 2540 (กากถั่วเหลือง ข้าวโพดเลี้ยงสัตว์ ปลาปน) โดยกำหนดอัตราภาษีนำเข้ากากถั่วเหลืองที่ร้อยละ 10 เป็นนโยบายระยะยาว มีผลบังคับใช้ตั้งแต่วันที่ 1 พฤศจิกายน 2539 เป็นต้นไป

1.4 เพื่อให้สอดคล้องกับสถานการณ์ทั้งภายในประเทศและต่างประเทศ คณะกรรมการนโยบายอาหารจะพิจารณากำหนดนโยบายเป็นปีต่อปี เพื่อประเมินสถานการณ์และกำหนดนโยบายและมาตรการการนำเข้าภายใต้ทุกกรอบการค้าระหว่างประเทศ และการนำเข้าทั่วไปตามกฎหมายศุลกากรให้ครอบคลุมการนำเข้าทั้งระบบ ก่อนนำเสนอคณะรัฐมนตรีพิจารณาต่อไป หลังจากมีมติคณะรัฐมนตรีแล้วฝ่ายเลขานุการคณะกรรมการนโยบายอาหารนำมติให้กระทรวงการคลัง (กรมศุลกากร) เพื่อออกประกาศลด/ยกเว้นอากรและให้กรมการค้าต่างประเทศ ออกระเบียบการนำเข้า โดยให้มีผลบังคับใช้ตั้งแต่วันที่ 1 มกราคมของปีบังคับใช้มาตรการ

มาตรการนำเข้า ปี 2555-2557

คณะกรรมการนโยบายอาหารโดยมีรัฐมนตรีว่าการกระทรวงพาณิชย์เป็นประธาน กรรมการประกอบด้วย อธิบดีกรมการค้าภายใน เป็นกรรมการและเลขานุการ ได้พิจารณากำหนดนโยบายและมาตรการนำเข้าจากถั่วเหลือง ปี 2555-2557 เมื่อวันที่ 2 พฤศจิกายน 2554 และมีมติคณะรัฐมนตรี เมื่อวันที่ 15 พฤศจิกายน 2554 เห็นชอบดังนี้

1) การนำเข้าภายใต้องค์การการค้าโลก (WTO) 1.1) กำหนดการนำเข้าในโควตาร้อยละ 2 และผู้มีสิทธินำเข้า 9 ราย ประกอบด้วย สมาคมผู้ผลิตอาหารสัตว์ไทย สมาคมผู้ผลิตไก่เพื่อส่งออกไทย สมาคมผู้เลี้ยงไก่เนื้อเพื่อการส่งออก สมาคมผู้เลี้ยงเป็ดเพื่อการค้าและการส่งออก สมาคมปศุสัตว์ไทย สมาคมส่งเสริมการเลี้ยงไก่แห่งประเทศไทย ในพระบรมราชูปถัมภ์ สมาคมส่งเสริมผู้ใช้วัตถุดิบอาหารสัตว์ สมาคมผู้ผลิตสุกรแห่งชาติ และชุมนุมสหกรณ์โคนมแห่งประเทศไทย จำกัด (เพิ่มชุมนุมฯ ในปี 2556) โดยมีเงื่อนไขผู้มีสิทธินำเข้าให้ความร่วมมือรับซื้อ กากถั่วเหลืองที่ผลิตจากเมล็ดถั่วเหลืองในประเทศของโรงงานสกัดน้ำมันพืชทั้งหมด ในราคา ณ หน้าโรงงานสกัดน้ำมันพืช ตลาด กทม. ไม่ต่ำกว่า กก.ละ 11.25 บาทในปี 2555 และ กก.ละ 12.13 บาทในปี 2556 โดยต้องทำสัญญาการปฏิบัติตามเงื่อนไขดังกล่าวไว้กับกระทรวงพาณิชย์ และกระทรวงเกษตรและสหกรณ์ ทั้งนี้ หากมีผู้ยื่นขอมีสิทธินำเข้ารายใหม่ให้อยู่ในดุลยพินิจของประธานกรรมการนโยบายอาหารพิจารณาตามความจำเป็นและเหมาะสม 1.2) อากรนำเข้านอกโควตาร้อยละ 119

2) การนำเข้าภายใต้เขตการค้าเสรีอาเซียน (AFTA) อากรนำเข้าร้อยละ 0

3) การนำเข้าตามความตกลงการค้าเสรี ไทย-นิวซีแลนด์ (FTA) อากรนำเข้าร้อยละ 0

การนำเข้าตามความตกลงการค้าเสรี ไทย-ออสเตรเลีย (FTA) อากรนำเข้าร้อยละ 0

การนำเข้าตามความตกลงหุ้นส่วนเศรษฐกิจไทย-ญี่ปุ่น (JTEPA) อากรนำเข้าร้อยละ 0

4) การนำเข้าภายใต้เขตการค้าเสรีอาเซียน-สาธารณรัฐเกาหลี (AKFTA) อากรนำเข้า ปี 55 ร้อยละ 4.44 ปี 56 ร้อยละ 3.33 ปี 57 ร้อยละ 2.22

5) การนำเข้าทั่วไป อากรนำเข้าร้อยละ 6 และค่าธรรมเนียมพิเศษ ตันละ 2,519 บาท

ทั้งนี้ การนำเข้าตามข้อ 1)-5) ให้นำเข้าได้ไม่จำกัดปริมาณและช่วงเวลานำเข้า

การกำกับดูแลการนำเข้า

โดยขอความร่วมมือกลุ่มผู้นำเข้ากากถั่วเหลืองภายใต้ WTO รายงานปริมาณการรับซื้อและจำหน่ายกากถั่วเหลืองนำเข้าจากต่างประเทศ การรับซื้อกากถั่วเหลืองที่ผลิตจากเมล็ดในประเทศ และให้กลุ่มโรงงานสกัดน้ำมันถั่วเหลืองรายงานปริมาณการผลิตและจำหน่ายกากถั่วเหลืองที่ผลิตจากเมล็ดในประเทศเป็นประจำทุกเดือนตามแบบที่กำหนด

2. นโยบายการส่งออก

การส่งออกกากถั่วเหลืองของประเทศไทยต้องขออนุญาตในการส่งออก ไม่เสียอากรส่งออก

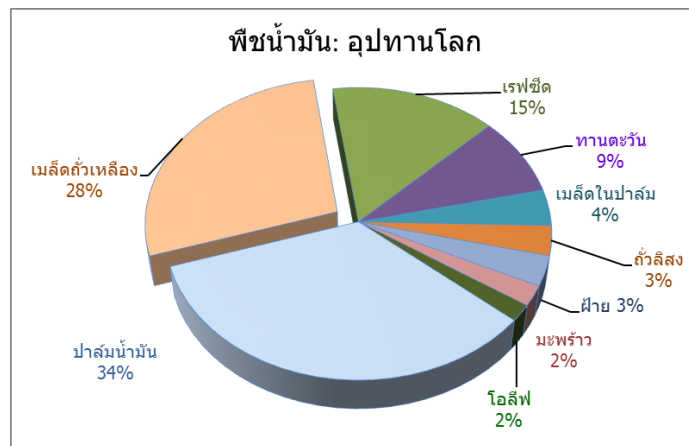
สรุปมาตรการนำเข้ากากถั่วเหลือง ปี 2550 -2557

	ปี 2550	2551	2552	2553	2554	2555-57
1. WTO						
ปริมาณนำเข้า	ไม่จำกัด	ไม่จำกัด	ไม่จำกัด	ไม่จำกัด	ไม่จำกัด	ไม่จำกัด
ช่วงเวลานำเข้า	ไม่จำกัด	ไม่จำกัด	ไม่จำกัด	ไม่จำกัด	ไม่จำกัด	ไม่จำกัด
อากรนำเข้าในโควตา	4%	4%	2%	2%	2%	2%
ผู้มีสิทธินำเข้า	7 ราย	7 ราย	7 ราย	8 ราย	8 ราย	ปี 55 8ราย ปี 56 9ราย
ราคารับซื้อกาก (บ./กก.)	9.85	9.85	10.90	10.90	11.25	12.13
อากรนำเข้านอกโควตา	119%	119%	119%	119%	119%	119%
2. AFTA อากรนำเข้า	5%	5%	5%	0%	0%	0%
3. ACMECS สิทธิภาษี-AISP	← ไม่ได้ให้สิทธิกับสมาชิกอาเซียนใหม่ →					
4. FTA ไทย-นิวซีแลนด์ อากรนำเข้า	0%	0%	0%	0%	0%	0%
5. FTA ไทย-นิวซีแลนด์ อากรนำเข้า	0%	0%	0%	0%	0%	0%
6. FTA ไทย-ญี่ปุ่น อากรนำเข้า	ยังไม่ได้เปิดตลาด	0%	0%	0%	0%	0%
7. อาเซียน-เกาหลี(AKFTA) อากรนำเข้า	← ยังไม่ได้เปิดตลาด →				6.67%	5.56%
						ปี 55 4.44% ปี 56 3.33% ปี 57 2.22%
8. นำเข้าทั่วไป (ม.12) อากรนำเข้า	6%	6%	6%	6%	6%	6%
ค่าธรรมเนียมพิเศษ(บาท/ตัน)	2,519	2,519	2,519	2,519	2,519	2,519
ภายใต้เงื่อนไขการรับซื้อราคาขั้นต่ำ กากถั่วเหลืองจากเมล็ดในประเทศและเมล็ดเกรดสกัดน้ำมัน (บาท/กก.)						
ผู้นำเข้ากากรับซื้อกาก	9.85	9.85	10.90	10.90	11.25	12.13
ผู้นำเข้าเมล็ดรับซื้อเมล็ด	11.50	11.50	13.00	13.00	13.50	14.25



สถานการณ์โลก

ถั่วเหลืองเป็นพืชเศรษฐกิจสำคัญในกลุ่มพืชน้ำมันของโลก ที่มีผลผลิตมากเป็นอันดับสอง หรือคิดเป็นร้อยละ 27.37 ของพืชน้ำมันทั้งหมด โดยผลผลิตมากเป็นอันดับหนึ่ง ได้แก่ ปาล์มน้ำมัน คิดเป็นร้อยละ 34.12 รองลงมาได้แก่ เรพซีด ทานตะวัน เมล็ดในปาล์ม ถั่วลิสง ฝ้าย และมะพร้าว



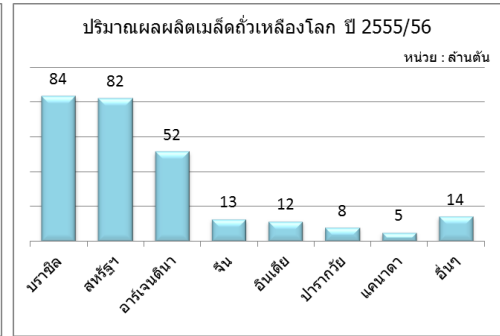
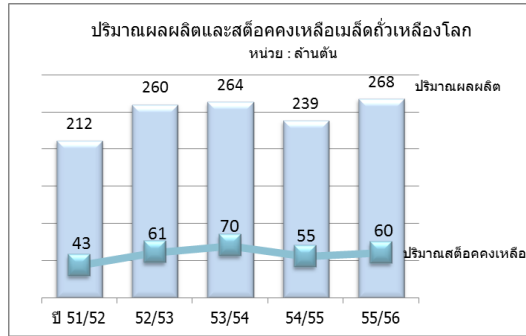
ที่มา : กระทรวงเกษตรสหรัฐอเมริกา มีนาคม 2556

การผลิต

ในปี 2555/56 กระทรวงเกษตรสหรัฐอเมริกา คาดว่าพื้นที่เพาะปลูกถั่วเหลืองโลกจะมีประมาณ 679.69 ล้านไร่ เพิ่มขึ้นจากปีก่อนที่มีพื้นที่เพาะปลูกทั้งสิ้น 643.13 ล้านไร่ หรือเพิ่มขึ้นร้อยละ 5.68 จะได้ผลผลิตเมล็ดถั่วเหลืองประมาณ 268 ล้านตัน สูงขึ้นจากปีก่อนที่มีผลผลิตทั้งสิ้น 238.73 ล้านตัน หรือสูงขึ้นร้อยละ 12.26 และมีผลผลิตเฉลี่ยต่อไร่ 394 กก./ไร่ สูงขึ้นจากปีก่อนที่มีผลผลิตเฉลี่ยต่อไร่ 371 กก./ไร่ หรือสูงขึ้นร้อยละ 6.19 โดยมีผู้ผลิตที่สำคัญ ได้แก่ สหรัฐอเมริกา มีพื้นที่ปลูก 192.50 ล้านไร่ ผลผลิต 82.06 ล้านตัน ผลผลิตเฉลี่ย 426 กก.ต่อไร่ บราซิล พื้นที่ปลูก 171.88 ล้านไร่ ผลผลิต 83.50 ล้านตัน ผลผลิตเฉลี่ย 486 กก.ต่อไร่ อาร์เจนตินา พื้นที่ปลูก 120.94 ล้านไร่ ผลผลิต 51.50 ล้านตัน ผลผลิตเฉลี่ย 426 กก.ต่อไร่

พื้นที่เพาะปลูก ผลผลิต และผลผลิตต่อไร่ถั่วเหลืองโลกเฉลี่ย 5 ปี ย้อนหลัง (ปี 2551/52 – 2555/56) ปริมาณ 641.49 ล้านไร่ 248.67 ล้านตัน และ 387 กก./ไร่ ตามลำดับ

พื้นที่เพาะปลูก ปริมาณผลผลิต ถั่วเหลืองโลก



ประเทศ	ปี 2554/55			คาดการณ์ปี 2555/56			เฉลี่ยปี 2553/54-2555/56			เฉลี่ยปี 2551/52-2555/56		
	พื้นที่ (ล้านไร่)	ผลผลิต		พื้นที่ (ล้านไร่)	ผลผลิต		พื้นที่ (ล้านไร่)	ผลผลิต		พื้นที่ (ล้านไร่)	ผลผลิต	
		(กก./ไร่)	(ล้านตัน)		(กก./ไร่)	(ล้านตัน)		(กก./ไร่)	(ล้านตัน)		(กก./ไร่)	(ล้านตัน)
โลก	643.13	371	238.73	679.69	394	268.00	655.52	391	256.77	641.49	387	248.67
สหรัฐอเมริกา	186.63	451	84.19	192.50	426	82.06	190.96	448	85.62	190.99	449	85.81
อเมริกาใต้												
บราซิล	156.25	426	66.50	171.88	486	83.50	159.79	470	75.10	152.38	461	70.42
อาร์เจนตินา	109.88	365	40.10	120.94	426	51.50	115.06	406	46.87	112.29	402	45.42
พารากวัย	18.50	235	4.36	19.38	400	7.75	18.60	344	6.41	17.70	345	6.12
โบลิเวีย	6.81	341	2.32	6.81	352	2.40	6.69	350	2.34	6.25	327	2.06
อุรุกวัย	5.63	285	1.60	5.94	320	1.90	5.67	297	1.68	5.29	303	1.61
เอเชียตะวันออกเฉียง												
จีน	49.31	294	14.48	45.00	280	12.60	49.19	286	14.06	52.41	278	14.54
เกาหลีใต้	0.50	264	0.13	0.50	269	0.13	0.48	257	0.12	0.48	274	0.13
เกาหลีเหนือ	0.81	216	0.18	0.75	200	0.15	0.79	205	0.16	0.83	194	0.16
ญี่ปุ่น	0.88	261	0.22	0.88	261	0.22	0.88	260	0.22	0.89	265	0.23
อินเดีย	64.19	171	11.00	67.50	170	11.50	63.27	170	10.77	61.96	164	10.22
แคนาดา	9.69	443	4.30	10.50	469	4.93	9.88	461	4.56	9.15	447	4.11
สหภาพโซเวียต(เดิม)												
ยูเครน	6.94	326	2.26	8.81	272	2.41	7.42	286	2.12	5.91	272	1.64
รัสเซีย	7.38	237	1.75	8.44	222	1.88	7.44	216	1.62	6.34	201	1.31
เอเชียตะวันออกเฉียงใต้												
อินโดนีเซีย	2.81	221	0.62	2.81	221	0.62	2.85	221	0.63	3.15	216	0.68
เวียดนาม	1.25	240	0.30	1.44	243	0.35	1.25	239	0.30	1.18	235	0.28
ไทย	0.75	240	0.18	0.75	240	0.18	0.75	240	0.18	0.74	242	0.18
พม่า	1.06	194	0.20	1.06	194	0.20	1.06	194	0.20	1.04	203	0.21
ยุโรป												
อิตาลี	1.50	533	0.80	1.19	426	0.50	1.25	508	0.63	1.06	518	0.54
ฝรั่งเศส	0.25	472	0.12	0.25	472	0.11	0.27	459	0.12	0.24	446	0.11
แอฟริกาแห่งทะเลทรายสะฮาราใต้												
แอฟริกาใต้	2.94	240	0.71	3.13	272	0.85	2.90	261	0.76	2.43	284	0.67
ไนจีเรีย	2.75	163	0.45	2.75	163	0.45	2.75	163	0.45	2.75	163	0.45
อูกรานดา	0.94	176	0.17	0.94	176	0.17	0.94	176	0.17	0.94	176	0.17
เซอร์เบีย	1.06	403	0.42	1.06	272	0.28	1.02	354	0.35	0.99	366	0.35
เม็กซิโก	1.00	210	0.21	1.00	200	0.20	0.98	195	0.19	0.79	229	0.17
อิหร่าน	0.50	390	0.20	0.50	390	0.20	0.50	374	0.19	0.50	379	0.19
อื่นๆ	2.00	306	0.61	2.06	312	0.64	2.00	309	0.62	2.04	304	0.62

ที่มา : กระทรวงเกษตรสหรัฐอเมริกา มีนาคม 2556

การนำเข้า

การนำเข้าเมล็ดถั่วเหลืองโลกในปี 2555/56 คาดว่าจะมีประมาณ 96.89 ล้านตัน เพิ่มขึ้นจากปีก่อนซึ่งมีการนำเข้า 93.21 ล้านตัน หรือเพิ่มขึ้นร้อยละ 3.94 ประเทศผู้นำเข้ารายใหญ่อันดับหนึ่ง ได้แก่ จีน ปริมาณการนำเข้า 63 ล้านตัน คิดเป็นร้อยละ 65 ของปริมาณการนำเข้าทั้งโลก โดยนำเข้าเพิ่มขึ้นจากปีก่อนที่ปริมาณ 59.23 ล้านตัน หรือเพิ่มขึ้นร้อยละ 6.36 รองลงมา ได้แก่ สหภาพยุโรป แม็กซิโก ญี่ปุ่น ไต้หวัน อินโดนีเซีย และไทย โดยนำเข้าคิดเป็นร้อยละ 11.97 , 3.46 , 2.84 , 2.48 , 2.06 และ 2.01 ของปริมาณการนำเข้าทั้งโลก ตามลำดับ

การใช้

การใช้ของโลกในปี 2555/56 กระทรวงเกษตรของสหรัฐอเมริกา คาดว่าจะมีประมาณ 260.87 ล้านตัน เพิ่มขึ้นจากปีก่อน ซึ่งมีปริมาณ 256.18 ล้านตัน หรือเพิ่มขึ้นร้อยละ 1.83 โดยมีจีนเป็นผู้ใช้รายใหญ่ที่มีความต้องการใช้ถึง 76.83 ล้านตัน หรือร้อยละ 29.45 ของการใช้ทั้งหมด โดยแยกเป็นความต้องการ เพื่อใช้สกัดน้ำมัน 65.65 ล้านตัน รองลงมา สหรัฐอเมริกาใช้ 47.21 ล้านตัน บราซิลใช้ 40.10 ล้านตัน อาร์เจนตินา 37.65 ล้านตัน

ปริมาณการผลิตและความต้องการใช้เมล็ดถั่วเหลืองของโลก

หน่วย : ล้านตัน

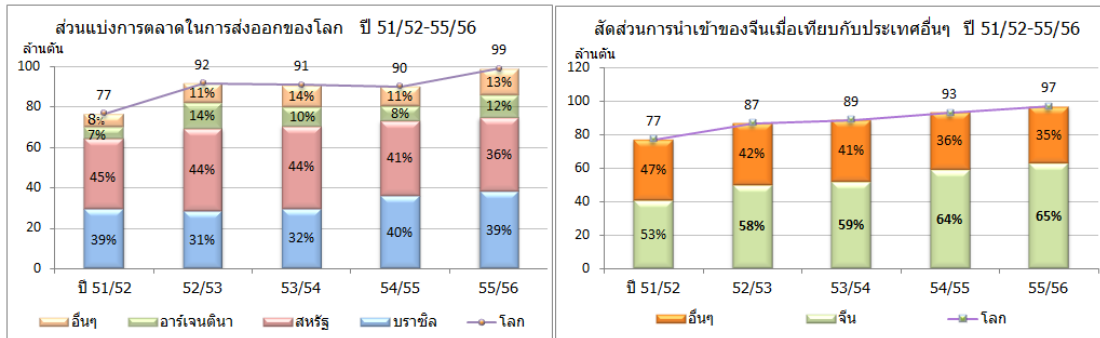
คาดการณ์ปี 2555/56	สต็อกยกมา	ผลผลิต	นำเข้า	ต้องการใช้สกัด	ต้องการใช้ทั้งหมด	ส่งออก	สต็อกยกไป
โลก	55.25	268.00	96.89	230.58	260.87	99.06	60.21
สหรัฐฯ	4.61	82.06	0.54	43.95	47.21	36.61	3.40
ประเทศอื่น	50.64	185.94	96.35	186.63	213.66	62.46	56.82
ประเทศส่งออกหลัก	31.08	142.75	0.21	75.10	80.08	54.70	39.26
อาร์เจนตินา	18.10	51.50	-	36.00	37.65	10.90	21.05
บราซิล	12.97	83.50	0.19	36.90	40.10	38.40	18.16
ประเทศนำเข้าหลัก	17.30	15.12	86.56	86.35	103.15	0.35	15.47
จีน	15.92	12.60	63.00	65.65	76.83	0.30	14.39
สหภาพยุโรป	0.70	0.95	11.60	11.80	12.70	0.03	0.52
ญี่ปุ่น	0.15	0.22	2.75	1.89	2.92	-	0.20
แม็กซิโก	0.07	0.20	3.35	3.57	3.60	-	0.02

ที่มา : กระทรวงเกษตรสหรัฐอเมริกา มีนาคม 2556

การค้า

ในปี 2555/56 กระทรวงเกษตรสหรัฐอเมริกา คาดว่าจะมีการส่งออกเมล็ดถั่วเหลืองโลก ประมาณ 99.06 ล้านตัน เพิ่มขึ้นจากปีก่อนซึ่งมีการส่งออก 90.42 ล้านตัน หรือเพิ่มขึ้นร้อยละ 9.55 โดยมีบราซิลเป็นผู้ส่งออกอันดับหนึ่ง คาดว่าจะส่งออก 38.40 ล้านตัน สูงขึ้นจากปีก่อนซึ่งมีการส่งออก 36.32 ล้านตัน หรือสูงขึ้นร้อยละ 5.72 อันดับสองได้แก่ สหรัฐฯ ส่งออก 36.61 ล้านตัน ลดลงจากปีก่อนที่ 37.06 ล้านตัน

หรือลดลงร้อยละ 1.21 และอาร์เจนตินา คาดว่าจะส่งออก 10.90 ล้านตัน เพิ่มขึ้นจากปีก่อนที่ปริมาณ 7.37 ล้านตัน หรือเพิ่มขึ้นร้อยละ 47.89 รองลงมา ได้แก่ ปารากวัย และแคนาดา



ที่มา : กระทรวงเกษตรสหรัฐอเมริกา มีนาคม 2556

ราคา



ราคาเมล็ดถั่วเหลืองซื้อขายล่วงหน้าตลาดชิคาโก ปี 2552 เฉลี่ย กก.ละ 13.05 บาท ราคาโน้มสูงขึ้นสูงสุดในเดือนมิถุนายน 2552 ที่ กก.ละ 15.26 บาท และราคาอ่อนตัวลงช่วงปลายปี 2552 ต่อเนื่องตลอดทั้งปี 2553 ที่เฉลี่ยทั้งปี กก.ละ 12.22 บาท เนื่องจากสภาพอากาศในแหล่งปลูกของสหรัฐฯ บราซิล และอาร์เจนตินา เหมาะสมแก่การเพาะปลูกถั่วเหลือง ทำให้ปริมาณผลผลิตมีมาก และสต็อกคงเหลือของโลกมีปริมาณมาก ในช่วงปี 2554 ราคาเฉลี่ยทั้งปี กก.ละ 14.69 บาท โนมสูงขึ้นจากปี 2553 เนื่องจากปริมาณผลผลิตของบราซิลและอาร์เจนตินาลดน้อยลง จากสภาพอากาศที่แห้งแล้งและน้ำท่วมในหลายประเทศ ประกอบกับจีนมีการนำเข้าในปริมาณสูง จากความวิตกในภาวะขาดแคลนธัญพืชอาหารของโลก โดยราคาสูงสุดช่วงธันวาคม 2553 กก.ละ 14.56 บาท และโน้มสูงขึ้นอีกในเดือนมกราคม 2554 กก.ละ 15.72 บาท ต่อมาราคาอ่อนตัวลง และต่ำสุดในเดือนธันวาคม 2554 กก.ละ 13.15 บาท เนื่องจากภาวะเศรษฐกิจชะลอตัว และผลผลิตของประเทศบราซิล และอาร์เจนตินาจะออกมากในช่วงปลายปี

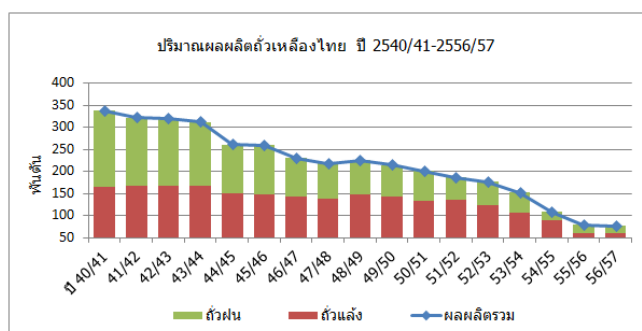
สำหรับปี 2555 ราคาเคลื่อนไหวอยู่ในเกณฑ์สูง ราคาเฉลี่ยทั้งปี กก.ละ 16.79 บาท โดยราคาสูงสุดในเดือนสิงหาคม 2555 เฉลี่ย กก.ละ 19.67 บาท เนื่องจากสหรัฐฯ ประสบภาวะภัยแล้ง

ทำความเข้าใจเกี่ยวกับปริมาณและคุณภาพของผลผลิต อีกทั้งความต้องการใช้จากจีนที่มีปริมาณมาก ทำให้นำเข้าถั่วเหลืองจากสหรัฐฯ ในปริมาณมาก และในปี 2556 ราคาเคลื่อนไหวอยู่ระหว่าง 15.90-16.08 บาท จากการคาดการณ์ของกระทรวงเกษตรของสหรัฐฯ ที่คาดว่าปริมาณผลผลิตในแถบอเมริกาใต้จะออกสู่ตลาดมากขึ้นกว่าปีที่ผ่านมา แต่ในช่วงเดือนมีนาคม 2556 มีการประท้วงของแรงงานในบราซิล ทำให้ปริมาณผลผลิตไม่ออกสู่ตลาดมากอย่างที่คาดการณ์ไว้

สถานการณ์ประเทศไทย

การผลิต

ปัจจุบันถั่วเหลืองที่ผลิตในประเทศไทยลดลงตามลำดับ เนื่องจากเกษตรกรได้หันไปปลูกพืชอื่นที่มีการดูแลที่ง่ายกว่า ให้ผลตอบแทนสูงกว่า เช่น มันสำปะหลัง ทำให้พื้นที่เพาะปลูกถั่วเหลืองลดลงโดยลำดับ จากรายงานของกระทรวงเกษตรและสหกรณ์ ผลผลิตเฉลี่ย 5 ปี (2552/53 – 2556/57) มีประมาณ 118,471 ตัน



พื้นที่เพาะปลูก ผลผลิต ผลผลิต/ไร่ และต้นทุนการผลิตถั่วเหลือง ปี 2551/52 – 2556/57

ปี/รุ่น	พื้นที่เพาะปลูก (ไร่)	ร้อยละของพื้นที่ปลูก	ผลผลิต (ตัน)	ร้อยละของผลผลิตรวม	ผลผลิต/ไร่ (กก./ไร่)	ต้นทุน (บาท/กก.)
ปี 2551/52	752,668		186,598		248	11.64
- ถั่วฝน	197,045	26.18	51,873	27.80	263	
- ถั่วเหลือง	555,623	73.82	134,725	72.20	242	
ปี 2552/53	687,747		176,152		256	11.69
- ถั่วฝน	186,488	27.12	52,128	29.59	280	
- ถั่วเหลือง	501,259	72.88	124,024	70.41	247	
ปี 2553/54	577,191		152,047		263	11.35
- ถั่วฝน	159,151	27.57	45,553	29.96	286	
- ถั่วเหลือง	418,040	72.43	106,494	70.04	255	
ปี 2554/55	422,037		108,776		258	12.50
- ถั่วฝน	76,700	18.17	20,027	18.41	261	
- ถั่วเหลือง	345,337	81.83	88,749	81.59	257	
ปี 2555/56	305,273		78,883		258	13.57
- ถั่วฝน	68,790	22.53	18,285	23.18	266	
- ถั่วเหลือง	236,483	77.47	60,598	76.82	256	
ปี 2556/57	293,931		76,499		260	Na
- ถั่วฝน	63,677	21.66	17,064	22.31	266	
- ถั่วเหลือง	230,254	78.34	59,435	77.69	258	

ที่มา : สำนักงานเศรษฐกิจการเกษตร

หมายเหตุ : * ข้อมูลพยากรณ์ (มีนาคม 2556)

ในปี 2556/57 คาดการณ์ในเบื้องต้น (ณ มีนาคม 2556) จะมีพื้นที่เพาะปลูกประมาณ 293,931 ไร่ ผลผลิต 76,499 ตัน ผลผลิตเฉลี่ย 260 กก./ไร่ แหล่งผลิตที่สำคัญอยู่ทางภาคเหนือ ได้แก่ เชียงใหม่ มีพื้นที่ปลูก 38,007 ไร่ ผลผลิต 10,980 ตัน คิดเป็นร้อยละ 14 ของผลผลิตทั้งประเทศ รองลงมา ได้แก่ แม่ฮ่องสอน แพร่

แหล่งปลูกถั่วเหลืองที่สำคัญ ปี 2556/57

จังหวัด	พื้นที่ (ไร่)	ผลผลิต		ผลผลิต/ไร่ (กก.)
		(ตัน)	%	
1. เชียงใหม่	38,007	10,980	14	289
2. แม่ฮ่องสอน	32,484	9,797	13	302
3. แพร่	40,021	9,590	13	240
4. เลย	26,265	7,170	9	273
5. ชัยภูมิ	27,942	6,734	9	241
6. น่าน	22,275	5,498	7	247
7. ขอนแก่น	21,819	5,488	7	252
8. ตาก	18,524	5,093	7	275
9. ลำปาง	16,992	4,105	5	242
10. สุโขทัย	14,675	3,956	5	270
11. อื่นๆ	34,927	8,088	11	255
รวมทั้งประเทศ	293,931	76,499	100	260

ที่มา : สำนักงานเศรษฐกิจการเกษตร หมายเหตุ : * ข้อมูลพยากรณ์ (มีนาคม 2556)

ช่วงเวลาการเก็บเกี่ยว

ผลผลิตถั่วเหลืองปี 2556/57 กระทรวงเกษตรฯ รายงานว่าเริ่มออกสู่ตลาดตั้งแต่ปลายเดือนกรกฎาคม 2556 ถึงพฤษภาคม 2557 โดยผลผลิตถั่วเหลืองรุ่น 1 (ฤดูฝน) จะออกสู่ตลาดมากในเดือนสิงหาคม – พฤศจิกายน 2556 และผลผลิตถั่วเหลืองรุ่น 2 (ฤดูแล้ง) จะออกสู่ตลาดมากในเดือนกุมภาพันธ์ – เมษายน 2557 ดังนี้

รายการ	เดือน												รวม
	ก.ค. 56	ส.ค.	ก.ย.	ต.ค.	พ.ย.	ธ.ค.	ม.ค.57	ก.พ.	มี.ค.	เม.ย.	พ.ค.	มิ.ย.	
ร้อยละ	0.47	9.68	8.70	4.14	5.07	1.57	0.06	2.01	30.49	37.30	0.51	-	100
ปริมาณ (ตัน)	360	7,405	6,655	3,167	3,878	1,201	046	1,538	23,325	28,534	390	-	76,499

← ถั่วรุ่น 2 (ฤดูแล้ง) → ← ถั่วรุ่น 1 (ฤดูฝน) →

ที่มา : สำนักงานเศรษฐกิจการเกษตร

การนำเข้า

ผลผลิตเมล็ดถั่วเหลืองในประเทศไทยมีไม่เพียงพอกับความต้องการใช้ที่เพิ่มขึ้นจึงต้องนำเข้าจากต่างประเทศ โดยปริมาณการนำเข้าเมล็ดถั่วเหลืองของไทยสูงขึ้นตามลำดับตามความต้องการใช้

เมล็ดถั่วเหลือง และกากถั่วเหลืองในอุตสาหกรรมการผลิตอาหารสัตว์ที่มีมากขึ้น ในปี 2555 นำเข้า จำนวน 2,119,941 ตัน มูลค่า 39,987 ล้านบาท เป็นการนำเข้าจากประเทศ บราซิล ร้อยละ 61 สหรัฐอเมริกา ร้อยละ 30 อาร์เจนตินา ร้อยละ 2 แคนาดา ร้อยละ 2 และกัมพูชา ร้อยละ 1 สำหรับปี 2556 (ม.ค. – ก.พ.56) มีการนำเข้าแล้วจำนวน 151,772 ตัน มูลค่า 3,120 ล้านบาท ลดลงกว่าช่วงเดียวกันของปีก่อนที่นำเข้า 240,430 ตัน หรือลดลงร้อยละ 36.87

ปริมาณและมูลค่าการนำเข้าถั่วเหลือง

ปริมาณ: ตัน มูลค่า : ล้านบาท

เดือน	พิกัด 12010010000			พิกัด 12010090001 และ 12010090090			พิกัด 12011000000			พิกัด 12019000001 และ 12019000090			สัดส่วนการนำเข้า			
	ปริมาณ	มูลค่า	CFR(บาท)	ปริมาณ	มูลค่า	CFR(บาท)	ปริมาณ	มูลค่า	CFR(บาท)	ปริมาณ	มูลค่า	CFR(บาท)	ปี 54	ปี 55	ปี 56	
บราซิล	1,288,746	18,000	13.97	1,242,016	21,480	17.29	1,294,530	23,985	18.53	711	16	22.31	บราซิล	62.28	61.06	0.47
สหรัฐอเมริกา	239,001	3,726	15.59	478,083	8,178	17.11	627,452	12,248	19.52	141,041	2,877	20.40	สหรัฐอเมริกา	23.97	29.60	92.93
อาร์เจนตินา	202,666	2,800	13.82	221,063	3,833	17.34	46,863	944	20.14	1,452	26	18.00	อาร์เจนตินา	11.08	2.21	0.96
แคนาดา	23,393	445	19.01	28,267	578	20.45	36,292	843	23.23	7,417	176	23.77	แคนาดา	1.42	1.71	4.89
กัมพูชา	53,272	634	11.90	14,528	104	7.15	24,450	390	15.96	-	-	-	กัมพูชา	0.73	1.15	-
จีน	42	4,014	96.73	301	7,942	26.40	222	11	49.03	179	7	39.30	จีน	0.02	0.01	0.12
พม่า	6	0.310	51.65	31	0.324	10.52	72	0.763	10.53	15	0.181	11.89	พม่า	0.00	0.00	0.01
อินเดีย	-	-	-	-	-	-	0.006	0.002	250	-	-	-	อินเดีย	-	0.00	-
ลาว	-	-	-	215	3,225	15.00	-	-	-	-	-	-	ลาว	0.01	-	-
ไต้หวัน	0	0.035	117.69	0	0.017	73.91	-	-	-	-	-	-	ไต้หวัน	0.00	-	-
สิงคโปร์	-	-	-	-	-	-	-	-	-	-	-	-	สิงคโปร์	-	-	-
ญี่ปุ่น	0	0.003	-	-	-	-	-	-	-	-	-	-	ญี่ปุ่น	-	-	-
อื่นๆ	11,579	187	16.13	9,875	170	17.20	90,060	1,565	17.38	958.53	17.32	18.07	อื่นๆ	0.50	4.25	0.63
รวม	1,818,705	25,795	14.18	1,994,378	34,354	17.23	2,119,941	39,987	18.86	151,772	3,120	20.55	รวม	100	100	100

ที่มา : กรมศุลกากร

การส่งออก

เมล็ดถั่วเหลืองของไทยส่งออกได้ประมาณ ปีละ 1,000-2,000 ตัน ในปี 2555 ส่งออก จำนวน 1,996 ตัน มูลค่า 59 ล้านบาท โดยส่งออกไปประเทศลาว ร้อยละ 33 เวียดนาม ร้อยละ 24 มัลดีฟส์ ร้อยละ 12 ไต้หวัน ร้อยละ 9 สหรัฐอเมริกา ร้อยละ 5 สำหรับปี 2556 (ม.ค. – ก.พ.56) มีการส่งออกแล้วจำนวน 307 ตัน มูลค่า 7 ล้านบาท ลดลงจากปีก่อนช่วงเดียวกันที่ส่งออก 411 ตัน หรือลดลงร้อยละ 25

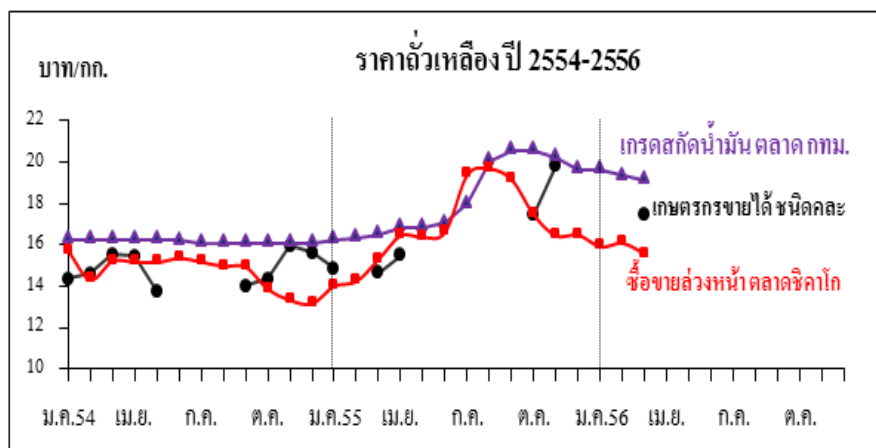
การใช้ ประกอบด้วย

1. เพื่อการสกัดน้ำมันพืช ประมาณร้อยละ 70 ของความต้องการใช้รวม ซึ่งผลิตภัณฑ์ที่ได้จากอุตสาหกรรมสกัดน้ำมัน ได้แก่ 1) น้ำมันถั่วเหลืองเพื่อใช้บริโภคและใช้ในอุตสาหกรรมต่อเนื่อง อาทิ สีทาบ้าน ปลายทางกระป๋อง น้ำพริกเผา น้ำสลัด 2) กากถั่วเหลืองใช้ในการผลิตอาหารสัตว์
2. เพื่ออุตสาหกรรมอื่น ๆ ประมาณร้อยละ 30 ของความต้องการใช้รวม ได้แก่ การผลิตอาหารสัตว์โดยการแปรรูปเป็นถั่วเหลืองนึ่ง (Full Fat Soy) ใช้ผสมอาหารสัตว์ การแปรรูปอาหารซึ่งมีผลิตภัณฑ์หลัก ได้แก่ แป้งถั่วเหลือง น้ำมันถั่วเหลือง เต้าหู้ ฟองเต้าหู้ ถั่วเหลืองงอก ซีอิ๊ว เต้าเจี้ยว เต้าหู้ยี้ และถั่วเน่า
3. ใช้ทำพันธุ์ ประมาณร้อยละ 1
4. เพื่อการส่งออก ปีละเล็กน้อย

ราคา

ราคาเกษตรกรขายได้ ชนิดละ ปี 2553-2555 อยู่ระหว่าง กก.ละ 13.65-19.85 บาท โดยราคาในปี 2555 ถั่วเหลืองฤดูแล้งที่ออกสู่ตลาดช่วงมีนาคม – พฤษภาคม 2555 เฉลี่ย กก.ละ 15.66 บาท ถั่วเหลืองฤดูฝนเริ่มออกสู่ตลาดช่วงสัปดาห์สุดท้ายของเดือนตุลาคม 2555 ที่ กก.ละ 17.50 บาท โนม้สูงสุดในเดือนพฤศจิกายน 2555 ที่ กก.ละ 19.85 บาท และออกสู่ตลาดหมดในช่วงสัปดาห์แรกของเดือนธันวาคม 2555 ที่ กก.ละ 18.35 บาท ในปี 2556 ถั่วเหลืองฤดูแล้งออกสู่ตลาดช่วงมีนาคม 2556 ราคาเฉลี่ยมีนาคม 2556 ที่ กก.ละ 18.03 บาท คาดว่าปริมาณผลผลิตจะมีออกสู่ตลาดลดน้อยลงจากปีก่อนตามพื้นที่เพาะปลูกที่ลดลง

ราคาขายส่งตลาด กทม. แบ่งเป็น 3 เกรดตามคุณภาพจากดีไปรอง คือ เกรดแปรรูปผลิตภัณฑ์อาหาร เกรดผลิตอาหารสัตว์ เกรดสกัดน้ำมัน โดยราคาในช่วงปี 2553-2554 เคลื่อนไหวไม่มากนัก ต่อมาในปี 2555 ราคาโน้มสูงขึ้น เนื่องจากผลผลิตในประเทศปลูกได้ลดลง ซึ่งเป็นไปในทิศทางเดียวกับตลาดต่างประเทศ ราคาเฉลี่ย ปี 2555 กก.ละ 23.83 , 22.61 และ 18.24 บาท ตามลำดับ โดยยังคงโน้มสูงขึ้นตามลำดับ ตามความต้องการใช้ที่ยังคงมีอย่างต่อเนื่องของภาคปศุสัตว์



นโยบายรัฐบาล

1. นโยบายและมาตรการการนำเข้า ปี 2554-2556

คณะกรรมการพืชน้ำมันและน้ำมันพืชโดยมีรองนายกรัฐมนตรีที่นายกรัฐมนตรีมอบหมาย เป็นประธาน และเลขาธิการสำนักงานเศรษฐกิจการเกษตร เป็นเลขานุการ ได้พิจารณา กำหนดนโยบายและมาตรการเปิดตลาดเมล็ดถั่วเหลือง ปี 2554-2556 เมื่อวันที่ 21 ตุลาคม 2553 และมติคณะรัฐมนตรีเห็นชอบการเปิดตลาดเมื่อวันที่ 25 พฤศจิกายน 2553 ดังนี้

1.1 ภายใต้กรอบองค์การการค้าโลก (WTO) นำเข้าได้ไม่จำกัดปริมาณและช่วงเวลา นำเข้า อัตราภาษีนำเข้าในโควตาร้อยละ 0 นอกโควตาร้อยละ 80 โดยมีแนวทางและมาตรการการบริหารการนำเข้า ดังนี้

- 1) ผู้มีสิทธินำเข้า 7 สมาคม 9 บริษัท คือ 1. สมาคมผู้ผลิตน้ำมันถั่วเหลืองและรำข้าว 2. สมาคมผู้ผลิตอาหารสัตว์ไทย 3. สมาคมส่งเสริมผู้ใช้วัตถุดิบอาหารสัตว์ 4. สมาคมปศุสัตว์ไทย

5. สมาคมผู้เลี้ยงไก่เนื้อเพื่อการส่งออก 6. สมาคมผู้ผลิตไก่เพื่อส่งออกไทย 7. สมาคมผู้ค้าสินค้าเกษตรกับประเทศเพื่อนบ้าน 8. บริษัท กรีนสปอต จำกัด 9. บริษัท แลคตาชอย จำกัด 10. บริษัท ไทยเทพรสผลิตภัณฑ์อาหาร จำกัด (มหาชน) 11. บริษัท แครี่ พลัส จำกัด 12. บริษัท ไทยซิม จำกัด 13. ห้างหุ้นส่วน จำกัด คิคโคเคน 14. บริษัท อาหารสากล จำกัด (มหาชน) 15. บริษัท นอร์ธเทอรัล ฟู้ด คอมเพล็กซ์ จำกัด และ 16. บริษัท เอคิควายซอส จำกัด กรณีมีผู้ขอเป็นผู้มีสิทธิ นำเข้ารายใหม่ให้คณะกรรมการ กำกับ ดูแล เมล็ดถั่วเหลือง เป็นผู้พิจารณา และนำเสนอ คณะกรรมการพืชน้ำมันและน้ำมันพืชพิจารณาให้ความเห็นชอบ

2) ผู้มีสิทธินำเข้าให้การสนับสนุนและส่งเสริมการผลิตถั่วเหลืองภายในประเทศ ดังนี้

2.1) รับผิดชอบต่อผลิตเมล็ดถั่วเหลืองที่ผลิตได้ภายในประเทศในราคาตามกลไกตลาด แต่ไม่ต่ำกว่าราคาขั้นต่ำตามชั้นคุณภาพ ดังนี้

เกรดถั่วเหลือง	ณ ไร่นา (บาท/กก.)		ณ โรงงานแปรรูป กทม. (บาท/กก.)	
	ปี 2554	ปี 2555	ปี 2554	ปี 2555
สกัดน้ำมัน	12.75	14.00	13.50	14.75
แปรรูปอาหารสัตว์	13.00	14.25	13.75	15.00
แปรรูปอาหาร	15.00	16.25	15.75	17.00

2.2) ผู้มีสิทธินำเข้าให้ความร่วมมือรับผิดชอบต่อซื้อเมล็ดถั่วเหลืองภายในประเทศและการใช้เมล็ดถั่วเหลือง นำเข้าตามนโยบาย เป็นลายลักษณ์อักษรกับกระทรวงเกษตรและสหกรณ์ และกระทรวงพาณิชย์

2.3) เพื่อมิให้การเปิดตลาดเมล็ดถั่วเหลืองส่งผลกระทบต่อเกษตรกรภายในประเทศ เห็นควรให้คณะกรรมการกำกับ ดูแล เมล็ดถั่วเหลือง ทำหน้าที่กำกับดูแลการรับผิดชอบต่อซื้อเมล็ดถั่วเหลืองที่ผลิตได้ภายในประเทศ การนำเข้าและการใช้เมล็ดถั่วเหลืองนำเข้าให้เป็นไปตามมาตรการและนโยบาย โดยมีองค์ประกอบและอำนาจหน้าที่เช่นเดียวกับ ปี 2553

1.2 ภายใต้กรอบเขตการค้า AFTA ไม่จำกัดปริมาณ อัตราภาษีร้อยละ 0 การบริหารการนำเข้าเช่นเดียวกับกรอบองค์การการค้าโลก (WTO)

1.3 ภายใต้กรอบเขตการค้า FTA

1) ไทย-ออสเตรเลีย และ ไทย-นิวซีแลนด์ อากรนำเข้าร้อยละ 0 ไม่จำกัดปริมาณนำเข้า การบริหารการนำเข้าเช่นเดียวกับกรอบองค์การการค้าโลก (WTO)

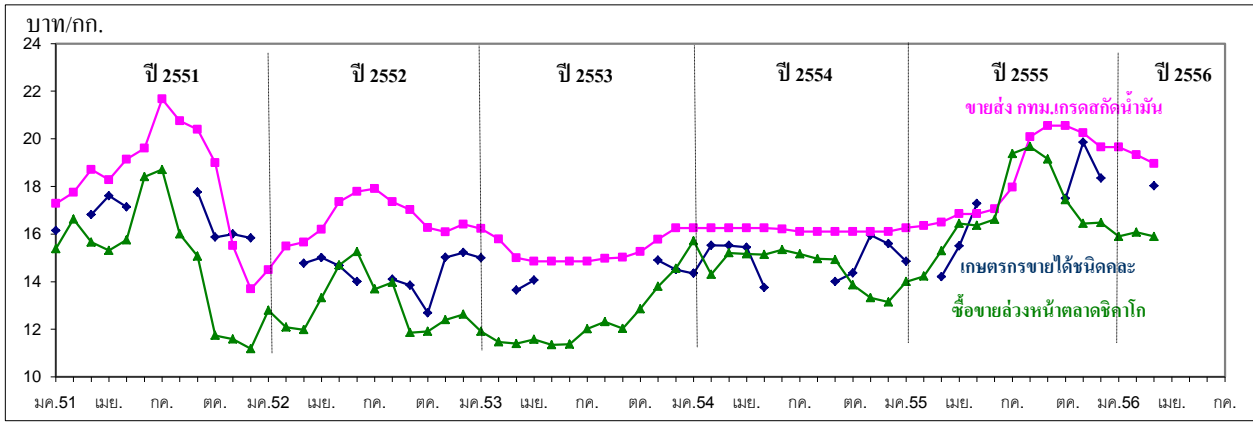
2) ไทย-ญี่ปุ่น และ อาเซียน-เกาหลี โคเวต้า 10,922 ตัน อากรนำเข้าในโควตา ร้อยละ 0 ไม่ผูกพันนอกโควตา การบริหารการนำเข้าเช่นเดียวกับกรอบองค์การการค้าโลก (WTO)

1.4 การนำเข้าทั่วไป อากรนำเข้าร้อยละ 6 หรือ กก.ละ 0.30 บาท และต้องขออนุญาต

2. นโยบายการส่งออก

เมล็ดถั่วเหลืองสามารถส่งออกได้เสรี ไม่เสียอากรส่งออก

ราคาเมล็ดถั่วเหลือง



หน่วย : บาท/กก.

	มค.	กพ.	มีค.	เมย.	พค.	มิย.	กค.	สค.	กย.	ตค.	พย.	ธค.	เฉลี่ย
1. ราคาที่เกษตรกรขายได้ เมล็ดถั่วเหลืองชนิดละ													
2551	16.15	-	16.82	17.61	17.14	-	-	-	17.76	15.87	16.00	15.83	16.90
2552	-	-	14.77	15.01	14.67	14.00	-	14.10	13.85	12.69	15.02	15.22	14.57
2553	15.00	-	13.65	14.06	-	-	-	-	-	-	14.90	14.51	13.98
2554	14.35	15.53	15.52	15.44	13.76	-	-	-	14.00	14.37	15.96	15.60	15.30
2555	14.85	-	14.21	15.50	17.28	-	-	-	-	17.50	19.85	18.35	16.79
2556	-	-	18.03										18.03
2. ราคาขายส่ง เมล็ดถั่วเหลืองเกรดสกัดน้ำมัน ความชื้น 13.0% ตลาด กทม.													
2551	17.28	17.75	18.71	18.28	19.14	19.60	21.67	20.75	20.39	18.99	15.51	13.69	18.48
2552	14.50	15.49	15.66	16.20	17.35	17.78	17.90	17.35	17.02	16.27	16.09	16.41	16.50
2553	16.23	15.79	15.00	14.85	14.85	14.85	14.85	14.98	15.02	15.26	15.78	16.25	15.31
2554	16.25	16.25	16.25	16.25	16.25	16.21	16.10	16.10	16.10	16.10	16.10	16.10	16.17
2555	16.26	16.35	16.49	16.85	16.85	17.05	17.97	20.08	20.55	20.55	20.25	19.65	18.24
2556	19.65	19.33	18.96										19.31
3. ราคาซื้อขายล่วงหน้าตลาดชิคาโก													
2551	15.38	16.63	15.66	15.31	15.75	18.41	18.71	16.00	15.07	11.74	11.59	11.18	15.12
2552	12.80	12.09	11.98	13.32	14.70	15.26	13.69	13.97	11.86	11.91	12.40	12.63	13.05
2553	11.91	11.47	11.40	11.58	11.35	11.37	12.02	12.32	12.03	12.86	13.80	14.56	12.22
2554	15.72	14.30	15.21	15.16	15.14	15.34	15.17	14.96	14.93	13.86	13.32	13.15	14.69
2555	14.00	14.23	15.30	16.44	16.36	16.61	19.38	19.67	19.15	17.44	16.44	16.48	16.79
2556	15.90	16.08	15.90										15.96
4. ราคาซื้อขายล่วงหน้าตลาดชิคาโก (US\$/ตัน)													
2551	461.68	508.19	495.67	482.76	489.05	552.44	556.52	471.04	437.83	339.89	329.12	317.42	453.47
2552	364.70	341.25	333.64	374.44	422.14	445.08	400.40	408.93	349.16	354.97	371.03	378.67	378.70
2553	358.82	344.63	348.62	357.31	349.02	348.54	370.14	380.17	388.45	427.15	460.09	481.40	384.53
2554	511.65	512.81	498.70	501.43	498.73	500.68	501.79	498.44	488.20	447.14	428.76	420.01	484.03
2555	441.70	461.16	496.25	529.56	521.09	522.30	609.41	622.88	615.19	565.66	532.99	535.36	537.80
2556	526.00	536.67	536.04										532.90
5. ราคานำเข้าเมล็ดถั่วเหลือง CIFกทม.													
2551	15.55	19.64	17.89	17.04	18.52	18.06	20.37	21.67	21.66	21.29	18.15	17.27	18.70
2552	24.85	14.93	15.22	14.61	14.37	15.90	16.41	16.82	16.22	15.45	15.13	14.92	15.52
2553	15.77	15.21	15.50	14.14	13.97	13.82	14.08	13.90	14.23	13.53	13.92	14.35	14.18
2554	15.81	17.62	17.80	17.84	17.36	17.51	17.54	17.28	17.21	17.47	16.64	16.55	17.23
2555	16.28	17.23	16.09	17.09	17.68	18.51	18.88	19.93	21.01	20.92	21.06	20.62	18.86
2556	20.90	19.73	18.85										19.83

ที่มา : 1.สำนักงานเศรษฐกิจการเกษตรเฉลี่ยทั้งปีแบบถ่วงน้ำหนักจำนวนผลผลิต , 2 กรมการค้าภายใน, 3-4 Chicago Board of Trade 5 กรมศุลกากร

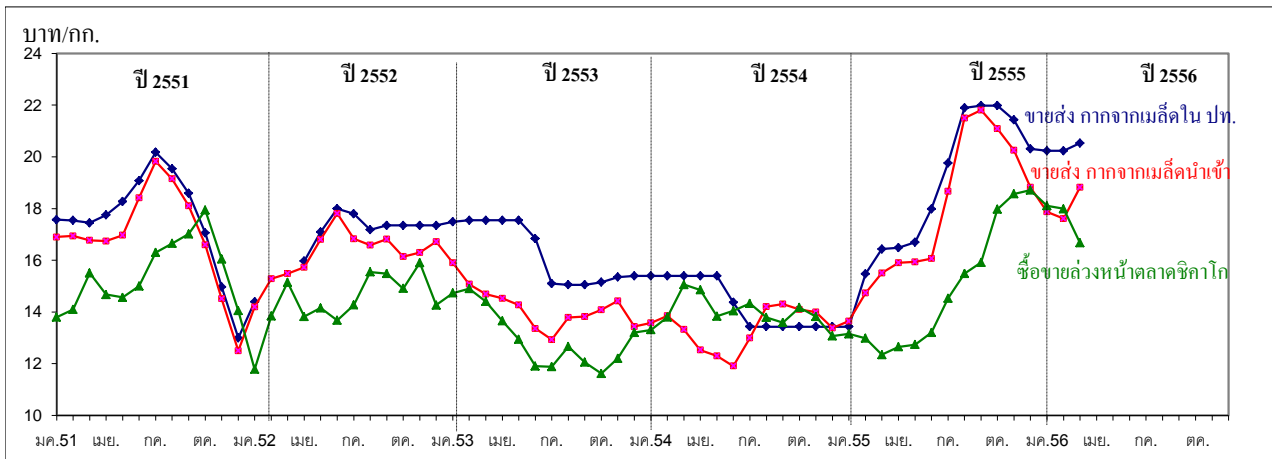
ปริมาณนำเข้า-ส่งออก

หน่วย : ตัน

	มค.	กพ.	มีค.	เมย.	พค.	มิย.	กค.	สค.	กย.	ตค.	พย.	ธค.	รวม
ปริมาณนำเข้า													
2551	180,933	73,327	80,990	187,288	202,673	119,132	128,023	191,149	88,298	105,402	223,986	142,072	1,723,273
2552	4,126	71,679	79,632	136,475	158,946	201,633	151,633	146,172	167,803	74,903	105,878	235,670	1,534,551
2553	12,758	91,672	109,170	208,321	78,012	156,384	253,577	165,790	242,637	141,275	192,441	166,668	1,818,705
2554	155,753	166,595	159,527	143,542	268,381	193,807	128,806	179,778	121,053	153,217	173,032	150,886	1,994,378
2555	206,305	34,126	220,894	230,559	97,966	225,911	174,526	118,267	154,393	178,088	315,949	162,959	2,119,941
2556	107,117	44,655											151,772
ปริมาณส่งออก													
2551	70	3	30	97	111	348	128	223	49	10	27	103	1,199
2552	69	164	7	115	128	91	137	51	13	185	221	117	1,296
2553	44	70	54	24	104	38	48	79	19	90	106	278	954
2554	52	249	272	151	421	587	295	187**	135	18	142	121	2,629
2555	198	213	181	118	335	266	127	103	33	120	99	124	1,918
2556	93	215											307

ที่มา : กรมศุลกากร : ปี 2551-54 พิกัด 12010090001 12010010000 และ 12010090090 : ปี 2555-56 พิกัด 12011000000 12019000001 และ 12019000090

ราคากากถั่วเหลือง



Agri70Data P.ตารางราคา 29กพ51 สห.กากถั่วเหลือง(2)

หน่วย : บาท/กก.

	มค.	กพ.	มีค.	เมย.	พค.	มิย.	กค.	สค.	กย.	ตค.	พย.	ธค.	เฉลี่ย
1. ราคาขายส่ง กากถั่วเหลืองผลิตในประเทศจากเมล็ดในประเทศ โปรตีน 44-48% ณ หน้าโรงงานสกัดน้ำมัน ตลาด กทม.													
2551	17.57	17.54	17.45	17.75	18.27	19.08	20.18	19.54	18.59	17.06	14.97	13.00	17.58
2552	14.39	-	-	15.97	17.09	18.00	17.80	17.18	17.35	17.35	17.35	17.35	16.98
2553	17.49	17.55	17.55	17.55	17.55	16.84	15.10	15.05	15.05	15.15	15.35	15.40	16.30
2554	15.40	15.40	15.40	15.40	15.40	14.37	13.43	13.43	13.43	13.43	13.43	13.43	14.33
2555	13.43	15.47	16.43	16.49	16.70	17.99	19.76	21.90	21.98	21.98	21.43	20.31	18.66
2556	20.23	20.23	20.53										20.33
2. ราคาขายส่ง กากถั่วเหลืองผลิตในประเทศจากเมล็ดนำเข้า โปรตีน 42-45% ณ หน้าโรงงานสกัดน้ำมัน ตลาด กทม.													
2551	16.90	16.94	16.77	16.74	16.97	18.42	19.83	19.15	18.11	16.60	14.51	12.50	16.95
2552	14.20	15.29	15.48	15.73	16.81	17.81	16.83	16.59	16.82	16.14	16.30	16.72	16.23
2553	15.90	15.08	14.69	14.53	14.27	13.36	12.93	13.79	13.82	14.08	14.43	13.44	14.19
2554	13.58	13.85	13.32	12.53	12.30	11.91	13.00	14.21	14.31	14.10	14.00	13.38	13.37
2555	13.65	14.73	15.51	15.90	15.94	16.07	18.67	21.50	21.81	21.09	20.25	18.82	17.83
2556	17.87	17.61	18.82										18.10
3. ราคาขายส่ง กากถั่วเหลืองนำเข้าจากต่างประเทศ โปรตีน 46-48% ณ โกดังผู้นำเข้า ตลาด กทม.													
2551	15.75	16.85	16.36	16.42	17.54	18.63	19.88	19.20	18.21	16.39	14.22	12.67	16.84
2552	-	-	-	-	-	-	-	16.75	16.89	16.08	15.90	15.90	16.30
2553	15.90	15.01	14.63	14.60	14.60	13.31	12.52	13.86	13.51	13.97	14.32	13.60	14.15
2554	13.80	14.08	13.62	12.63	11.97	11.50	11.50	11.50	12.14	13.90	13.90	13.22	12.81
2555	12.90	14.15	14.15	14.15	14.15	15.28	17.16	21.30	21.93	21.32	20.66	19.45	17.22
2556	19.10	19.10	19.34										19.18
4. ราคาซื้อขายล่วงหน้าตลาดชิคาโก													
2551	12.52	12.98	11.94	11.90	11.90	14.56	15.27	13.19	12.52	10.04	10.31	10.25	12.28
2552	11.88	11.40	11.29	12.40	14.20	15.14	13.21	13.47	11.61	11.02	11.29	11.51	12.37
2553	10.83	10.11	9.54	9.97	9.95	10.24	10.87	10.99	10.34	10.65	11.28	11.67	10.54
2554	12.68	11.45	12.01	11.72	11.79	12.03	11.77	11.74	11.62	10.82	10.23	10.04	11.49
2555	11.02	11.25	12.49	13.67	14.43	14.75	17.57	18.49	17.42	16.00	15.14	15.10	14.78
2556	13.80	14.06	13.91										13.92
5. ราคาซื้อขายล่วงหน้าตลาดชิคาโก (US\$/ตัน)													
2551	375.80	396.71	377.87	375.31	369.37	436.91	454.12	388.39	363.77	290.50	292.75	291.25	367.73
2552	338.49	321.87	314.50	348.52	407.96	441.71	386.23	394.44	341.90	328.45	337.67	344.84	358.88
2553	326.27	303.60	291.71	307.39	305.73	314.09	334.72	339.33	334.05	353.74	376.18	385.71	331.04
2554	412.60	410.79	393.92	387.87	388.25	392.74	389.28	391.31	380.20	349.05	329.09	320.68	378.82
2555	347.57	364.49	405.23	440.43	459.58	463.70	552.53	585.75	559.67	519.03	490.83	490.64	473.29
2556	456.81	469.15	468.97										464.98
6. ราคานำเข้ากากถั่วเหลือง CIF กทม.													
2551	13.80	14.09	15.51	14.67	14.56	15.00	16.30	16.65	17.01	17.94	16.04	14.05	15.59
2552	11.78	13.84	15.14	13.82	14.15	13.67	14.27	15.55	15.48	14.91	15.91	14.27	14.57
2553	14.73	14.90	14.41	13.65	12.94	11.91	11.88	12.66	12.06	11.62	12.20	13.20	12.91
2554	13.31	13.80	15.06	14.86	13.83	14.05	14.33	13.79	13.59	14.17	13.82	13.07	13.95
2555	13.15	12.98	12.35	12.65	12.74	13.20	14.53	15.48	15.91	17.97	18.57	18.71	15.00
2556	18.11	17.99	16.67										13.63

ที่มา : 1-3 กรมการค้าภายใน 4-5 Chicago Board of Trade 6 กรมศุลกากร

ปริมาณนำเข้า

หน่วย : ตัน

	มค.	กพ.	มีค.	เมย.	พค.	มิย.	กค.	สค.	กย.	ตค.	พย.	ธค.	รวม
2551	191,598	138,907	177,871	164,279	137,739	228,475	108,363	159,630	162,429	306,695	223,402	193,832	2,193,220
2552	56,340	187,615	84,181	205,265	154,530	140,552	298,663	145,131	275,287	199,954	200,235	128,879	2,076,634
2553	213,825	213,513	149,932	202,585	138,459	278,487	318,845	191,223	216,001	292,708	97,417	302,572	2,615,567
2554	146,684	252,806	145,642	178,767	109,997	225,293	190,362	158,504	276,311	282,580	239,963	191,734	2,398,644
2555	158,047	257,407	279,867	92,488	362,893	136,408	331,083	317,342	81,927	209,086	345,827	242,541	2,814,917
2556	408,982	111,011											519,993

ที่มา : กรมศุลกากร : ปี 2551-4 พิกัด 23040000000 : ปี 2555-6 พิกัด 23040090000

ทำเนียบผู้ประกอบการ

รายการ	นายกสมาคม	ที่อยู่	โทร.
1. สมาคมผู้ผลิตน้ำมัน ถั่วเหลืองและรำข้าว	นายวิจิต วิทยฐานกรณ์	149 ถนนตากวิเศษ แขวงบुकคโล เขตธนบุรี กรุงเทพฯ 10600	0 2477 9900 0 2477 9020
2. สมาคมผู้ผลิตอาหารสัตว์ ไทย	นายพรศิลป์ พัชรินทร์ตนะกุล	889 อาคารไทย ซีซี ทาวเวอร์ ห้อง 170 ชั้น 17 ถนนสาทรใต้ ยานนาวา สาทร กรุงเทพฯ 10120	0 2675 6263-4
3. สมาคมปศุสัตว์ไทย	นายศุภชัย โชคนิธิเวศ	42 ซอยจันทน์ 35 ถนนจันทน์ แขวงทุ่งวัดดอน เขตสาทร กรุงเทพฯ 11200	0 2673 3340
4. สมาคมส่งเสริมผู้ใช้ วัตถุชีวภัณฑ์	นายกวีวุฒิ เนื่องจำนงค์	30-34 ถนนเสกข์ 3 แขวงสุริยวงศ์ เขตบางรัก กรุงเทพฯ 10500	0 2235 4047
5. สมาคมผู้ผลิตไก่เพื่อ ส่งออกไทย	นพ.อนันต์ ศิริมงคลเกษม	313 ชั้น 22 อาคาร ซี.พี.ทาวเวอร์ ถนนสีลม บางรัก กรุงเทพฯ 10500	0 2638 2199
6. สมาคมผู้เลี้ยงไก่เนื้อเพื่อ การส่งออก	ดร.ปัญญา โชติเทวีญ	44/4 ถนนนวมินทร์ แขวงคันนายาว เขตบึงกุ่ม กรุงเทพฯ 10230	0 2510 0051-62
7. สมาคมผู้เลี้ยงเป็ดเพื่อ การค้าและการส่งออก	นายสาโรจน์ ทฤฆชนม์	313 ชั้น 22 อาคาร ซี.พี.ทาวเวอร์ ถนนสีลม บางรัก กรุงเทพฯ 10500	0 2638 2872
8. สมาคมส่งเสริมการเลี้ยง ไก่แห่งประเทศไทย ในพระบรมราชูปถัมภ์	นางฉวีวรรณ คำพา	ตู้ ปณ 1087 ปณฝ. เกษตรศาสตร์ กรุงเทพฯ 10900	0 2579 7102-3
9. สมาคมผู้เลี้ยงสุกร แห่งชาติ	นายสุรชัย สุทธิธรรม	อาคารฟอร์จูนคอนโดทาวน์ 315/116 ชั้น 5 สารุประดิษฐ์ 19 ซ่งนนทรี ยานนาวา กรุงเทพฯ 10120	0 2674 1191
10. ชุมนุมสหกรณ์ผู้เลี้ยง ไก่เนื้อแห่งประเทศไทย	นายสมชาย คำทะมิส	801/368-369 หมู่ที่ 8 ตำบลคูคต อำเภอลำลูกกา จังหวัดปทุมธานี 12130	0 2992 5633 0 2992 5634



ระเบียบกระทรวงพาณิชย์

ว่าด้วยหลักเกณฑ์ วิธีการ และเงื่อนไขในการออกหนังสือรับรองแสดงการได้รับสิทธิชำระภาษี

ตามพันธกรณีตามความตกลงการเกษตรภายใต้องค์การการค้าโลก (WTO)

สำหรับสินค้ากากถั่วเหลือง ปี ๒๕๕๕ ถึงปี ๒๕๕๗

พ.ศ. ๒๕๕๔

โดยที่เป็นการสมควรกำหนดหลักเกณฑ์ วิธีการ และเงื่อนไขในการออกหนังสือรับรองแสดงการได้รับสิทธิชำระภาษีตามพันธกรณีตามความตกลงการเกษตรภายใต้องค์การการค้าโลก (WTO) สำหรับการนำเข้ากากถั่วเหลือง ปี ๒๕๕๕ ถึงปี ๒๕๕๗ เพื่อให้เป็นไปตามมติคณะรัฐมนตรีเมื่อวันที่ ๓๐ พฤศจิกายน ๒๕๔๗ และวันที่ ๑๕ พฤศจิกายน ๒๕๕๔ และความในข้อ ๔ ของประกาศกระทรวงพาณิชย์ว่าด้วยการนำสินค้าเข้ามาในราชอาณาจักร (ฉบับที่ ๑๑๑) พ.ศ. ๒๕๓๙ ซึ่งแก้ไขเพิ่มเติมโดยประกาศกระทรวงพาณิชย์ว่าด้วยการนำสินค้าเข้ามาในราชอาณาจักร (ฉบับที่ ๑๑๕) พ.ศ. ๒๕๓๙ ประกาศกระทรวงพาณิชย์ว่าด้วยการนำสินค้าเข้ามาในราชอาณาจักร (ฉบับที่ ๑๑๗) พ.ศ. ๒๕๓๙ และประกาศกระทรวงพาณิชย์ว่าด้วยการนำสินค้าเข้ามาในราชอาณาจักร (ฉบับที่ ๑๔๓) พ.ศ. ๒๕๔๖ และประกาศกระทรวงพาณิชย์ เรื่อง การแก้ไขพิกัดอัตราศุลกากรของสินค้าที่มีมาตรการนำเข้าตามประกาศกระทรวงพาณิชย์ ให้เป็นไปตามพิกัดอัตราศุลกากรระบบฮาร์โมนีซ์ ๒๐๐๗ พ.ศ. ๒๕๕๒ รัฐมนตรีว่าการกระทรวงพาณิชย์ ออกระเบียบไว้ ดังต่อไปนี้

ข้อ ๑ ระเบียบนี้เรียกว่า “ระเบียบกระทรวงพาณิชย์ว่าด้วยหลักเกณฑ์ วิธีการ และเงื่อนไขในการออกหนังสือรับรองแสดงการได้รับสิทธิชำระภาษีตามพันธกรณีตามความตกลงการเกษตรภายใต้องค์การการค้าโลก (WTO) สำหรับสินค้ากากถั่วเหลือง ปี ๒๕๕๕ ถึงปี ๒๕๕๗ พ.ศ. ๒๕๕๔”

ข้อ ๒ ระเบียบนี้ให้ใช้บังคับตั้งแต่วันที่ ๑ มกราคม พ.ศ. ๒๕๕๕ เป็นต้นไป

ข้อ ๓ ในระเบียบนี้

“หนังสือรับรอง” หมายความว่า หนังสือรับรองแสดงการได้รับสิทธิชำระภาษีตามพันธกรณีตามความตกลงการเกษตรภายใต้องค์การการค้าโลก (WTO)

“กากถั่วเหลือง” หมายความว่า กากน้ำมันและกากแข็งอื่นๆ ที่ได้จากการสกัดน้ำมันถั่วเหลือง จะบดหรือทำเป็นเฟลเลตหรือไม่ก็ตาม ตามพิกัดอัตราศุลกากรขาเข้าประเภทย่อย

๒๓๐๔.๐๐.๐๐

ข้อ ๔ กากั่วเหลืองที่จะออกหนังสือรับรองตามระเบียบนี้ ต้องมีถิ่นกำเนิดและส่งมาจาก
ประเทศ ดังนี้

- (๑) ประเทศสมาชิกองค์การการค้าโลก (WTO) หรือภาคีแกตต์ ๑๙๔๗
- (๒) สาธารณรัฐประชาธิปไตยประชาชนลาว

ข้อ ๕ การออกหนังสือรับรองสำหรับการชำระภาษีในโควตา

- (๑) ผู้มีสิทธิขอหนังสือรับรองต้องมีคุณสมบัติ ดังนี้
 - (ก) ต้องเป็นผู้มีสิทธิขอหนังสือรับรองตาม (๒) และ
 - (ข) ต้องไม่เป็นผู้ที่อยู่ระหว่างการฝ่าฝืนหรือไม่ปฏิบัติตามข้อกำหนดใดๆ ที่กำหนดไว้ใน

ระเบียบนี้

(๒) ผู้มีสิทธิขอหนังสือรับรอง ได้แก่

- (ก) สมาคมผู้ผลิตอาหารสัตว์ไทย
- (ข) สมาคมผู้ผลิตไก่เพื่อส่งออกไทย
- (ค) สมาคมผู้เลี้ยงไก่เนื้อเพื่อการส่งออก
- (ง) สมาคมผู้เลี้ยงเบ็ดเพื่อการค้าและการส่งออก
- (จ) สมาคมส่งเสริมผู้ใช้วัตถุดิบอาหารสัตว์
- (ฉ) สมาคมปศุสัตว์ไทย
- (ช) สมาคมส่งเสริมการเลี้ยงไก่แห่งประเทศไทย ในพระบรมราชูปถัมภ์
- (ซ) สมาคมผู้เลี้ยงสุกรแห่งชาติ

(๓) ให้กรมการค้าต่างประเทศออกหนังสือรับรองให้แก่ผู้มีสิทธิขอหนังสือรับรองที่มี
คุณสมบัติตาม (๑) โดยไม่จำกัดปริมาณและช่วงเวลานำเข้า

(๔) ผู้มีสิทธิขอหนังสือรับรองที่มีคุณสมบัติตาม (๑) สามารถโอนสิทธิการขอหนังสือรับรอง
ให้แก่สมาชิกของแต่ละสมาคมได้ โดยต้องแจ้งการโอนสิทธิเป็นหนังสือต่อกรมการค้าต่างประเทศ

ข้อ ๖ การออกหนังสือรับรองสำหรับกรชำระภาษีนอกโควตา ให้ออกได้ตั้งแต่วันที่
๑ มกราคม พ.ศ. ๒๕๕๕ เป็นต้นไป

ข้อ ๗ ให้ผู้มีสิทธิขอหนังสือรับรองยื่นคำร้องขอหนังสือรับรองได้ที่กรมการค้า
ต่างประเทศ ตามแบบที่กรมการค้าต่างประเทศกำหนด พร้อมเอกสารหลักฐาน ดังนี้

- (๑) สำเนาใบกำกับสินค้า (Invoice)
- (๒) สำเนาใบตราส่งสินค้าทางเรือ (Bill of Lading : B/L) หรือสำเนาใบตราส่งสินค้าทาง
อากาศ (Air Waybill) หรือเอกสารหลักฐานอื่นที่แสดงการขนส่งสินค้า และ
- (๓) สำเนาหนังสือรับรองถิ่นกำเนิดสินค้า (Certificate of Origin : C/O) หรือเอกสาร
หลักฐานอื่นที่แสดงว่ากากั่วเหลืองที่นำเข้ามีถิ่นกำเนิดจากประเทศที่กำหนดไว้ตามข้อ ๔

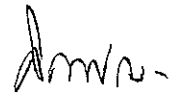
ข้อ ๘ หนังสือรับรองให้มีอายุหนึ่งเดือนนับแต่วันออก แต่ไม่เกินวันที่ ๓๑ ธันวาคม ของปีที่ยื่นหนังสือรับรองนั้น

ข้อ ๙ ให้ผู้ได้รับหนังสือรับรองรายงานการนำเข้าต่อกรมการค้าต่างประเทศ ตามแบบที่ กรมการค้าต่างประเทศกำหนด พร้อมสำเนาใบขนสินค้าขาเข้าที่เจ้าหน้าที่ศุลกากรสลักรายการถูกต้อง ภายในหนึ่งเดือนนับแต่วันที่นำสินค้าเข้าแต่ละครั้ง

ผู้ได้รับหนังสือรับรองรายใดไม่รายงานการนำเข้าภายในระยะเวลาที่กำหนดตามวรรคหนึ่ง จะถือว่าเป็นผู้ขาดคุณสมบัติตามข้อ ๕ (๑)(ข) โดยให้กรมการค้าต่างประเทศระงับการออก หนังสือรับรองสำหรับการนำเข้าในครั้งต่อไป ให้แก่ผู้ได้รับหนังสือรับรองรายนั้นจนกว่าจะได้มีการ ส่งรายงานการนำเข้าโดยถูกต้องแล้ว

ข้อ ๑๐ ให้อธิบดีกรมการค้าต่างประเทศรักษาการตามระเบียบนี้

ประกาศ ณ วันที่ ๘ ธันวาคม พ.ศ. ๒๕๕๔



(นายกิตติรัตน์ ณ ระนอง)

รัฐมนตรีว่าการกระทรวงพาณิชย์



ระเบียบกระทรวงพาณิชย์

ว่าด้วยหลักเกณฑ์ วิธีการ และเงื่อนไขในการออกหนังสือรับรองแสดงการได้รับสิทธิชำระภาษี
ตามพันธกรณีตามความตกลงการเกษตรภายใต้องค์การการค้าโลก (WTO)
สำหรับสินค้ากากถั่วเหลือง ปี ๒๕๕๕ ถึงปี ๒๕๕๗
(ฉบับที่ ๒)
พ.ศ. ๒๕๕๖

ตามที่ได้มีระเบียบกระทรวงพาณิชย์ว่าด้วยหลักเกณฑ์ วิธีการ และเงื่อนไขในการออกหนังสือรับรองแสดงการได้รับสิทธิชำระภาษีตามพันธกรณีตามความตกลงการเกษตรภายใต้องค์การการค้าโลก (WTO) สำหรับสินค้ากากถั่วเหลือง ปี ๒๕๕๕ ถึงปี ๒๕๕๗ พ.ศ. ๒๕๕๔ กำหนดหลักเกณฑ์ วิธีการ และเงื่อนไขในการออกหนังสือรับรอง รวมทั้งผู้มีสิทธิขอหนังสือรับรองสำหรับการนำเข้ากากถั่วเหลืองตามพันธกรณีตามความตกลงการเกษตรภายใต้องค์การการค้าโลก (WTO) สำหรับปี ๒๕๕๕ ถึงปี ๒๕๕๗ ไว้แล้ว นั้น

เนื่องจากกรมการค้าภายในในฐานะเลขานุการคณะกรรมการนโยบายอาหารได้มีหนังสือลงวันที่ ๕ กุมภาพันธ์ ๒๕๕๖ แจ้งว่า ประธานคณะกรรมการนโยบายอาหารเห็นชอบให้ ชุมนุมสหกรณ์โคนมแห่งประเทศไทย จำกัด เป็นผู้มีสิทธินำเข้ากากถั่วเหลืองเพิ่มเติมอีก ๑ ราย ซึ่งเป็นไปตามมติคณะรัฐมนตรีเมื่อวันที่ ๑๕ พฤศจิกายน ๒๕๕๔ ที่ให้ประธานคณะกรรมการนโยบายอาหารสามารถพิจารณากรณีมีผู้ยื่นขอเป็นผู้มีสิทธินำเข้ากากถั่วเหลืองรายใหม่ ดังนั้น เพื่อให้เป็นไปตามมติดังกล่าว รัฐมนตรีว่าการกระทรวงพาณิชย์จึงออกระเบียบไว้ ดังต่อไปนี้

ข้อ ๑ ระเบียบนี้เรียกว่า “ระเบียบกระทรวงพาณิชย์ว่าด้วยหลักเกณฑ์ วิธีการ และเงื่อนไขในการออกหนังสือรับรองแสดงการได้รับสิทธิชำระภาษีตามพันธกรณีตามความตกลงการเกษตรภายใต้องค์การการค้าโลก (WTO) สำหรับสินค้ากากถั่วเหลือง ปี ๒๕๕๕ ถึงปี ๒๕๕๗ (ฉบับที่ ๒) พ.ศ. ๒๕๕๖”

ข้อ ๒ ระเบียบนี้ให้ใช้บังคับตั้งแต่วันที่ ๑ มกราคม พ.ศ. ๒๕๕๖ เป็นต้นไป

ข้อ ๓ ให้เพิ่มความต่อไปนี้เป็น (ณ) ใน (๒) ของข้อ ๕ ของระเบียบกระทรวงพาณิชย์ว่าด้วยหลักเกณฑ์ วิธีการ และเงื่อนไขในการออกหนังสือรับรองแสดงการได้รับสิทธิชำระภาษีตามพันธกรณีตามความตกลงการเกษตรภายใต้องค์การการค้าโลก (WTO) สำหรับสินค้ากากถั่วเหลือง ปี ๒๕๕๕ ถึงปี ๒๕๕๗ พ.ศ. ๒๕๕๔

“(ณ) ชุมนุมสหกรณ์โคนมแห่งประเทศไทย จำกัด”

ประกาศ ณ วันที่ ๑๕ มีนาคม พ.ศ. ๒๕๕๖

(นายบุญทรง เตริยาภิรมย์)
รัฐมนตรีว่าการกระทรวงพาณิชย์

ประกาศกระทรวงการคลัง

เรื่อง การยกเว้นอากร ลดและเพิ่มอัตราอากรศุลกากร
ตามข้อผูกพันในความตกลงการค้าโลก

เพื่อปฏิบัติตามข้อผูกพันในความตกลงการค้าโลก และความตกลงการค้าพหุภาคีอื่นที่ผนวกท้ายความตกลงดังกล่าว รวมทั้งพิธีสาร มติ และตราสารอื่นๆ อันเป็นผลจากการเจรจาการค้าพหุภาคีรอบอุรุกวัย และข้อผูกพันตามพิธีสารว่าด้วยการนำพิกัดศุลกากรฮาร์โมนไนซ์อาเซียนมาใช้ อาศัยอำนาจตามความในมาตรา ๑๔ แห่งพระราชกำหนดพิกัดอัตราศุลกากร พ.ศ. ๒๕๓๐ ซึ่งแก้ไขเพิ่มเติมโดยพระราชบัญญัติแก้ไขเพิ่มเติมพระราชกำหนดพิกัดอัตราศุลกากร พ.ศ. ๒๕๓๐ (ฉบับที่ ๑) พ.ศ. ๒๕๓๗ รัฐมนตรีว่าการกระทรวงการคลังโดยความเห็นชอบของคณะรัฐมนตรีออกประกาศไว้ ดังต่อไปนี้

ข้อ ๑ ให้ยกเลิก

(๑) ประกาศกระทรวงการคลัง เรื่อง การยกเว้นอากร ลดและเพิ่มอัตราอากรศุลกากรตามข้อผูกพันในความตกลงการค้าโลก ลงวันที่ ๓๑ ธันวาคม พ.ศ. ๒๕๔๙

(๒) ประกาศกระทรวงการคลัง เรื่อง การยกเว้นอากร ลดและเพิ่มอัตราอากรศุลกากรตามข้อผูกพันในความตกลงการค้าโลก (ฉบับที่ ๒) ลงวันที่ ๑๓ กันยายน พ.ศ. ๒๕๕๐

(๓) ประกาศกระทรวงการคลัง เรื่อง การยกเว้นอากร ลดและเพิ่มอัตราอากรศุลกากรตามข้อผูกพันในความตกลงการค้าโลก (ฉบับที่ ๔) ลงวันที่ ๖ มิถุนายน พ.ศ. ๒๕๕๑

(๔) ประกาศกระทรวงการคลัง เรื่อง การยกเว้นอากร ลดและเพิ่มอัตราอากรศุลกากรตามข้อผูกพันในความตกลงการค้าโลก (ฉบับที่ ๕) ลงวันที่ ๑๘ มิถุนายน พ.ศ. ๒๕๕๑

(๕) ประกาศกระทรวงการคลัง เรื่อง การยกเว้นอากร ลดและเพิ่มอัตราอากรศุลกากรตามข้อผูกพันในความตกลงการค้าโลก (ฉบับที่ ๘) ลงวันที่ ๒๔ ธันวาคม พ.ศ. ๒๕๕๓

ข้อ ๒ ให้ยกเว้นอากรและลดอัตราอากรศุลกากรสำหรับของในภาค ๒ แห่งพิกัดอัตราศุลกากรท้ายพระราชกำหนดพิกัดอัตราศุลกากร พ.ศ. ๒๕๓๐ ซึ่งแก้ไขเพิ่มเติมโดยพระราชกำหนดพิกัดอัตราศุลกากร (ฉบับที่ ๕) พ.ศ. ๒๕๕๕ ดังต่อไปนี้

(๑) ของที่ต้องเสียอากรในอัตราที่สูงกว่าอัตราที่ประเทศไทยได้ผูกพันไว้ในความตกลงการค้าโลก และความตกลงการค้าพหุภาคีอื่นที่ผนวกท้ายความตกลงดังกล่าว รวมทั้งพิธีสาร มติ และตราสารอื่น ๆ อันเป็นผลจากการเจรจาการค้าพหุภาคีรอบอุรุกวัยที่ได้รับ

การยกเว้นอากรหรือลดอัตราอากรเท่ากับอัตราตามข้อผูกพันตามที่กำหนดไว้ในบัญชีอัตราอากร ๑
ท้ายประกาศนี้

(๒) ของที่ต้องเสียอากรในอัตราตามข้อผูกพันที่กำหนดไว้ในบัญชีอัตราอากร ๑
ท้ายประกาศนี้ ในอัตราตามสภาพซึ่งเมื่อเทียบเป็นร้อยละของราคาแล้วสูงกว่าอัตราตามราคา
ให้ลดอัตราอากรลงเหลือเทียบเท่าอัตราตามราคา

ข้อ ๓ การยกเว้นอากรและลดอัตราอากรตามข้อ ๒ ต้องเป็นของที่มีถิ่นกำเนิดจากประเทศ
ที่เป็นภาคีของความตกลงการค้าโลก

ข้อ ๔ ให้ยกเว้นอากร ลดและเพิ่มอัตราอากรศุลกากรสำหรับของในภาค ๒ แห่งพิกัดอัตราศุลกากร
ท้ายพระราชกำหนดพิกัดอัตราศุลกากร พ.ศ. ๒๕๓๐ ซึ่งแก้ไขเพิ่มเติมโดยพระราชกำหนดพิกัดอัตรา
ศุลกากร (ฉบับที่ ๕) พ.ศ. ๒๕๕๕ ตามบัญชีอัตราอากร ๒ ท้ายประกาศนี้

ข้อ ๕ การยกเว้นอากร ลดและเพิ่มอัตราอากรศุลกากรตามข้อ ๔ ให้เป็นไปตามหลักเกณฑ์
และเงื่อนไข ดังต่อไปนี้

(๑) อัตราในโควตา ให้ใช้สำหรับของที่มีหนังสือรับรองแสดงการได้รับสิทธิชำระภาษีตามพันธกรณี
ตามความตกลงการค้าโลก สำหรับภาษีในโควตา (แบบ ร. ๒) ที่ออกโดย
กรมการค้าต่างประเทศ เว้นแต่ใบยาสูบตามพิกัดประเภทย่อย ๒๔๐๑.๑๐.๑๐

ประเภทย่อย ๒๔๐๑.๑๐.๒๐ ประเภทย่อย ๒๔๐๑.๑๐.๔๐ ประเภทย่อย ๒๔๐๑.๑๐.๕๐

ประเภทย่อย ๒๔๐๑.๑๐.๙๐ ประเภทย่อย ๒๔๐๑.๒๐.๑๐ ประเภทย่อย ๒๔๐๑.๒๐.๒๐

ประเภทย่อย ๒๔๐๑.๒๐.๓๐ ประเภทย่อย ๒๔๐๑.๒๐.๔๐ ประเภทย่อย ๒๔๐๑.๒๐.๕๐

ประเภทย่อย ๒๔๐๑.๒๐.๙๐ ประเภทย่อย ๒๔๐๑.๓๐.๑๐ และประเภทย่อย ๒๔๐๑.๓๐.๙๐

ให้ใช้หนังสือรับรองที่ออกโดยกรมสรรพสามิต

(๒) อัตรานอกโควตา ให้ใช้สำหรับของที่มีหนังสือรับรองแสดงการได้รับสิทธิชำระภาษีตาม
พันธกรณีตามความตกลงการค้าโลก สำหรับภาษีนอกโควตา (แบบ ร. ๔)
ที่ออกโดยกรมการค้าต่างประเทศ เว้นแต่ใบยาสูบตามพิกัดประเภทย่อย ๒๔๐๑.๑๐.๑๐

ประเภทย่อย ๒๔๐๑.๑๐.๒๐ ประเภทย่อย ๒๔๐๑.๑๐.๔๐ ประเภทย่อย ๒๔๐๑.๑๐.๕๐

ประเภทย่อย ๒๔๐๑.๑๐.๙๐ ประเภทย่อย ๒๔๐๑.๒๐.๑๐ ประเภทย่อย ๒๔๐๑.๒๐.๒๐

ประเภทย่อย ๒๔๐๑.๒๐.๓๐ ประเภทย่อย ๒๔๐๑.๒๐.๔๐ ประเภทย่อย ๒๔๐๑.๒๐.๕๐

ประเภทย่อย ๒๔๐๑.๒๐.๙๐ ประเภทย่อย ๒๔๐๑.๓๐.๑๐ และประเภทย่อย ๒๔๐๑.๓๐.๙๐

ให้ใช้หนังสือรับรองที่ออกโดยกรมสรรพสามิต

(๓) ของที่ได้รับการยกเว้นอากร ลดและเพิ่มอัตราอากรศุลกากรตามประกาศนี้ ต้องเป็นของ
ที่มีถิ่นกำเนิดจากประเทศที่เป็นภาคีของความตกลงการค้าโลก หรือข้อตกลง
ทั่วไปว่าด้วยพิกัดอัตราศุลกากรและการค้า ๑๙๔๗

- ข้อ ๖ ผู้นำของเข้าต้องปฏิบัติตามระเบียบพิธีการที่กรมศุลกากรกำหนด
ข้อ ๗ ประกาศนี้ให้ใช้บังคับตั้งแต่วันที่ ๑ มกราคม พ.ศ. ๒๕๕๕ เป็นต้นไป

ประกาศ ณ วันที่ ๖ มกราคม พ.ศ. ๒๕๕๕

ธีระชัย ภูวนาถนรานุบาล

รัฐมนตรีว่าการกระทรวงการคลัง

บัญชีอัตราอากร 2 ท้ายประกาศกระทรวงการคลัง
เรื่อง การยกเว้นอากร ลดและเพิ่มอัตราอากรศุลกากร
ตามข้อผูกพันในความตกลงมาร์ราเกชจัดตั้งองค์การการค้าโลก
ลงวันที่ 6 มกราคม พ.ศ. 2555

ภาค 2

พิกัดอัตราอากรขาเข้า

ประเภท	ประเภทย่อย	รหัส ย่อย	รายการ	อัตราในโควตา			อัตรานอกโควตา		
				ตาม ราคา ร้อยละ	ตามสภาพ		ตาม ราคา ร้อยละ	ตามสภาพ	
					หน่วย กิโลกรัม	หน่วย ลิตร		หน่วย กิโลกรัม	หน่วย ลิตร
23.04	2304.00.90	00	- อื่น ๆ - นำเข้าจนถึงวันที่ 31 ธันวาคม 2557 - นำเข้าจนถึงวันที่ 1 มกราคม 2558	2 10	- -	- -	119 119	- -	- -



ระเบียบกระทรวงพาณิชย์

ว่าด้วยหลักเกณฑ์ วิธีการ และเงื่อนไขในการออกหนังสือรับรองแสดงการได้รับสิทธิชำระภาษี
ตามพันธกรณีตามความตกลงการเกษตรภายใต้องค์การการค้าโลก (WTO)

สำหรับสินค้าเมล็ดถั่วเหลือง ปี ๒๕๕๔ ถึงปี ๒๕๕๖

(ฉบับที่ ๒)

พ.ศ. ๒๕๕๔

ตามที่ได้มีระเบียบกระทรวงพาณิชย์ว่าด้วยหลักเกณฑ์ วิธีการ และเงื่อนไขในการออกหนังสือรับรองแสดงการได้รับสิทธิชำระภาษีตามพันธกรณีตามความตกลงการเกษตรภายใต้องค์การการค้าโลก (WTO) สำหรับสินค้าเมล็ดถั่วเหลือง ปี ๒๕๕๔ ถึงปี ๒๕๕๖ พ.ศ. ๒๕๕๓ กำหนดหลักเกณฑ์ วิธีการ และเงื่อนไขในการออกหนังสือรับรอง รวมทั้งผู้มีสิทธิขอหนังสือรับรองสำหรับการนำเข้าเมล็ดถั่วเหลืองตามพันธกรณีตามความตกลงการเกษตรภายใต้องค์การการค้าโลก (WTO) ปี ๒๕๕๔ ถึงปี ๒๕๕๖ ไว้แล้ว นั้น

เนื่องจากสำนักงานเศรษฐกิจการเกษตรได้มีหนังสือลงวันที่ ๒๓ พฤษภาคม ๒๕๕๔ และวันที่ ๒๗ มิถุนายน ๒๕๕๔ แจ้งว่าคณะอนุกรรมการกำกับ ดูแล เมล็ดถั่วเหลืองซึ่งได้รับมอบหมายจากคณะกรรมการพืชน้ำมันและน้ำมันพืชในการประชุมครั้งที่ ๑/๒๕๕๓ เมื่อวันที่ ๒๑ ตุลาคม ๒๕๕๓ ให้พิจารณากรณีการยื่นขอเป็นผู้มีสิทธินำเข้าเมล็ดถั่วเหลืองเพิ่มเติม ได้มีมติในการประชุม ครั้งที่ ๑/๒๕๕๔ เมื่อวันที่ ๒๕ เมษายน ๒๕๕๔ ให้บริษัท นอร์ธเทอร์น ฟู้ด คอมเพล็กซ์ จำกัด เป็นผู้มีสิทธินำเข้าเมล็ดถั่วเหลืองสำหรับปี ๒๕๕๔ ถึงปี ๒๕๕๖ เพิ่มเติมอีก ๑ ราย ดังนั้น เพื่อให้เป็นไปตามมติดังกล่าว รัฐมนตรีว่าการกระทรวงพาณิชย์ออกระเบียบไว้ ดังต่อไปนี้

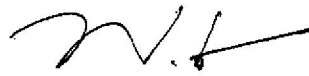
ข้อ ๑ ระเบียบนี้เรียกว่า “ระเบียบกระทรวงพาณิชย์ว่าด้วยหลักเกณฑ์ วิธีการ และเงื่อนไขในการออกหนังสือรับรองแสดงการได้รับสิทธิชำระภาษีตามพันธกรณีตามความตกลงการเกษตรภายใต้องค์การการค้าโลก (WTO) สำหรับสินค้าเมล็ดถั่วเหลือง ปี ๒๕๕๔ ถึงปี ๒๕๕๖ (ฉบับที่ ๒) พ.ศ. ๒๕๕๔”

ข้อ ๒ ระเบียบนี้ให้ใช้บังคับตั้งแต่วันที่ ๑ มกราคม พ.ศ. ๒๕๕๔ เป็นต้นไป

ข้อ ๓ ให้เพิ่มความต่อไปนี้เป็น (ค) ใน (๒) ของข้อ ๕ ของระเบียบกระทรวงพาณิชย์ว่าด้วยหลักเกณฑ์ วิธีการ และเงื่อนไขในการออกหนังสือรับรองการแสดงการได้รับสิทธิชำระภาษีตามพันธกรณีตามความตกลงการเกษตรภายใต้องค์การการค้าโลก (WTO) สำหรับสินค้าเมล็ดพันธุ์เหลือง ปี ๒๕๕๔ ถึงปี ๒๕๕๖ พ.ศ. ๒๕๕๓

“(ค) บริษัท นอร์ธเทอร์น ฟู้ด คอมเพล็กซ์ จำกัด”

ประกาศ ณ วันที่ ๕ สิงหาคม พ.ศ. ๒๕๕๔



(นางพรทิวา นาคาศัย)

รัฐมนตรีว่าการกระทรวงพาณิชย์



ระเบียบกระทรวงพาณิชย์
ว่าด้วยหลักเกณฑ์ วิธีการ และเงื่อนไขในการออกหนังสือรับรองแสดงการได้รับสิทธิชำระภาษี
ตามพันธกรณีตามความตกลงการเกษตรภายใต้องค์การการค้าโลก (WTO)
สำหรับสินค้าเมล็ดธัญพืช ปี ๒๕๕๔ ถึงปี ๒๕๕๖
พ.ศ. ๒๕๕๓

โดยที่เป็นการสมควรกำหนดหลักเกณฑ์ วิธีการ และเงื่อนไขในการออกหนังสือรับรองแสดงการได้รับสิทธิชำระภาษีตามพันธกรณีตามความตกลงการเกษตรภายใต้องค์การการค้าโลก (WTO) สำหรับการนำเข้าเมล็ดธัญพืช ปี ๒๕๕๔ ถึงปี ๒๕๕๖ เพื่อให้เป็นไปตามมติคณะรัฐมนตรีเมื่อวันที่ ๓๐ พฤศจิกายน ๒๕๕๗ และวันที่ ๒๕ พฤศจิกายน ๒๕๕๓ ประกอบกับมติคณะกรรมการพืชน้ำมันและน้ำมันพืช ครั้งที่ ๑/๒๕๕๓ เมื่อวันที่ ๒๑ ตุลาคม ๒๕๕๓ และความในข้อ ๔ ของประกาศกระทรวงพาณิชย์ว่าด้วยการนำสินค้าเข้ามาในราชอาณาจักร (ฉบับที่ ๑๑๑) พ.ศ. ๒๕๓๙ ซึ่งแก้ไขเพิ่มเติมโดยประกาศกระทรวงพาณิชย์ว่าด้วยการนำสินค้าเข้ามาในราชอาณาจักร (ฉบับที่ ๑๑๕) พ.ศ. ๒๕๓๙ ประกาศกระทรวงพาณิชย์ว่าด้วยการนำสินค้าเข้ามาในราชอาณาจักร (ฉบับที่ ๑๑๗) พ.ศ. ๒๕๓๙ และประกาศกระทรวงพาณิชย์ว่าด้วยการนำสินค้าเข้ามาในราชอาณาจักร (ฉบับที่ ๑๔๓) พ.ศ. ๒๕๔๖ และประกาศกระทรวงพาณิชย์ เรื่อง การแก้ไขพิกัดอัตราศุลกากรของสินค้าที่มีมาตรการนำเข้าตามประกาศกระทรวงพาณิชย์ให้เป็นไปตามพิกัดอัตราศุลกากรระบบฮาร์โมนไนซ์ ๒๐๐๗ พ.ศ. ๒๕๕๒ รัฐมนตรีว่าการกระทรวงพาณิชย์ออกระเบียบไว้ ดังต่อไปนี้

ข้อ ๑ ระเบียบนี้เรียกว่า “ระเบียบกระทรวงพาณิชย์ว่าด้วยหลักเกณฑ์ วิธีการ และเงื่อนไขในการออกหนังสือรับรองแสดงการได้รับสิทธิชำระภาษีตามพันธกรณีตามความตกลงการเกษตรภายใต้องค์การการค้าโลก (WTO) สำหรับสินค้าเมล็ดธัญพืช ปี ๒๕๕๔ ถึงปี ๒๕๕๖ พ.ศ. ๒๕๕๓”

ข้อ ๒ ระเบียบนี้ให้ใช้บังคับตั้งแต่วันที่ ๑ มกราคม พ.ศ. ๒๕๕๔ เป็นต้นไป

ข้อ ๓ ในระเบียบนี้

“หนังสือรับรอง” หมายความว่า หนังสือรับรองแสดงการได้รับสิทธิชำระภาษีตามพันธกรณีตามความตกลงการเกษตรภายใต้องค์การการค้าโลก (WTO)

“เมล็ดธัญพืช” หมายความว่า ธัญพืชจะทำให้แตกหรือไม่ก็ตาม ตามพิกัดอัตราศุลกากรขาเข้าประเภทย่อย ๑๒๐๑.๐๐.๑๐ และ ๑๒๐๑.๐๐.๙๐

ข้อ ๔ เมล็ดถั่วเหลืองที่จะออกหนังสือรับรองตามระเบียบนี้ ต้องมีถิ่นกำเนิดและส่งมาจากประเทศ ดังนี้

(๑) ประเทศสมาชิกองค์การการค้าโลก (WTO) หรือภาคีแกตต์ ๑๙๕๗

(๒) สาธารณรัฐประชาธิปไตยประชาชนลาว

ข้อ ๕ การออกหนังสือรับรองสำหรับการชำระภาษีในโควตา

(๑) ผู้มีสิทธิขอหนังสือรับรองต้องมีคุณสมบัติ ดังนี้

(ก) ต้องเป็นผู้มีสิทธิขอหนังสือรับรองตาม (๒) และ

(ข) ต้องไม่เป็นผู้ที่อยู่ระหว่างการฝ่าฝืนหรือไม่ปฏิบัติตามข้อกำหนดใด ๆ ที่กำหนด

ไว้ในระเบียบนี้

(๒) ผู้มีสิทธิขอหนังสือรับรอง ได้แก่

(ก) สมาคมผู้ผลิตน้ำมันถั่วเหลืองและรำข้าว

(ข) สมาคมผู้ผลิตอาหารสัตว์ไทย

(ค) สมาคมส่งเสริมผู้ใช้วัตถุดิบอาหารสัตว์

(ง) สมาคมปศุสัตว์ไทย

(จ) สมาคมผู้เลี้ยงไก่เนื้อเพื่อการส่งออก

(ฉ) สมาคมผู้ผลิตไก่เพื่อส่งออกไทย

(ช) สมาคมผู้ค้าสินค้าเกษตรกับประเทศเพื่อนบ้าน

(ซ) บริษัท กรีนสปอต จำกัด

(ฌ) บริษัท แลคตาซอย จำกัด

(ญ) บริษัท ไทยเทพรสผลิตภัณฑ์อาหาร จำกัด (มหาชน)

(ฎ) บริษัท แดรี่ พลัส จำกัด

(ฏ) บริษัท ไทยซิม จำกัด

(ฐ) ห้างหุ้นส่วนจำกัด คิคโคเคน

(ฑ) บริษัท อาหารสากล จำกัด (มหาชน)

(๓) ให้กรมการค้าต่างประเทศออกหนังสือรับรองให้แก่ผู้มีสิทธิขอหนังสือรับรองที่มีคุณสมบัติตาม (๑) โดยไม่จำกัดปริมาณและช่วงเวลานำเข้า

(๔) ผู้มีสิทธิขอหนังสือรับรองตาม (๒)(ก) ถึง (ข) ที่มีคุณสมบัติตาม (๑)(ข) สามารถโอนสิทธิการขอหนังสือรับรองให้แก่สมาชิกของแต่ละสมาคมได้ โดยต้องแจ้งการโอนสิทธิเป็นหนังสือต่อกรมการค้าต่างประเทศ

ข้อ ๖ การออกหนังสือรับรองสำหรับการชำระภาษีนอกโควตา ให้ออกได้ตั้งแต่วันที่ ๑ มกราคม พ.ศ. ๒๕๕๔ เป็นต้นไป

ข้อ ๗ ให้ผู้มีสิทธิขอหนังสือรับรองยื่นคำร้องขอหนังสือรับรองได้ที่กรมการค้าต่างประเทศ ตามแบบที่กรมการค้าต่างประเทศกำหนด พร้อมเอกสารหลักฐาน ดังนี้

(๑) สำเนาใบกำกับสินค้า (Invoice)

(๒) สำเนาใบตราส่งสินค้าทางเรือ (Bill of Lading : B/L) หรือสำเนาใบตราส่งสินค้าทางอากาศ (Air Waybill) หรือเอกสารหลักฐานอื่นที่แสดงการขนส่งสินค้า และ

(๓) สำเนาหนังสือรับรองถิ่นกำเนิดสินค้า (Certificate of Origin : C/O) หรือเอกสารหลักฐานอื่นที่แสดงว่าเมสตีลั่วเหลียงที่นำเข้ามา มีถิ่นกำเนิดจากประเทศที่กำหนดไว้ตามข้อ ๕

ข้อ ๘ หนังสือรับรองให้มีอายุหนึ่งเดือนนับแต่วันออก แต่ไม่เกินวันที่ ๓๑ ธันวาคม ของปีออกหนังสือรับรองนั้น

ข้อ ๙ ให้ผู้ได้รับหนังสือรับรองรายงานการนำเข้าต่อกรมการค้าต่างประเทศ ตามแบบที่กรมการค้าต่างประเทศกำหนด พร้อมสำเนาใบขนสินค้าขาเข้าที่เจ้าหน้าที่ศุลกากร สลักรายการถูกต้องภายในหนึ่งเดือนนับแต่วันที่นำสินค้าเข้าแต่ละครั้ง

ผู้ได้รับหนังสือรับรองรายใดไม่รายงานการนำเข้าภายในระยะเวลาที่กำหนดตามวรรคหนึ่ง จะถือว่าเป็นผู้ขาดคุณสมบัติตามข้อ ๕ (๑)(ข) โดยให้กรมการค้าต่างประเทศระงับการออกหนังสือรับรองสำหรับการนำเข้าในครั้งต่อไป ให้แก่ผู้ได้รับหนังสือรับรองรายนั้น จนกว่าจะได้มีการส่งรายงานการนำเข้าโดยถูกต้องแล้ว

ข้อ ๑๐ ให้อธิบดีกรมการค้าต่างประเทศรักษาการตามระเบียบนี้

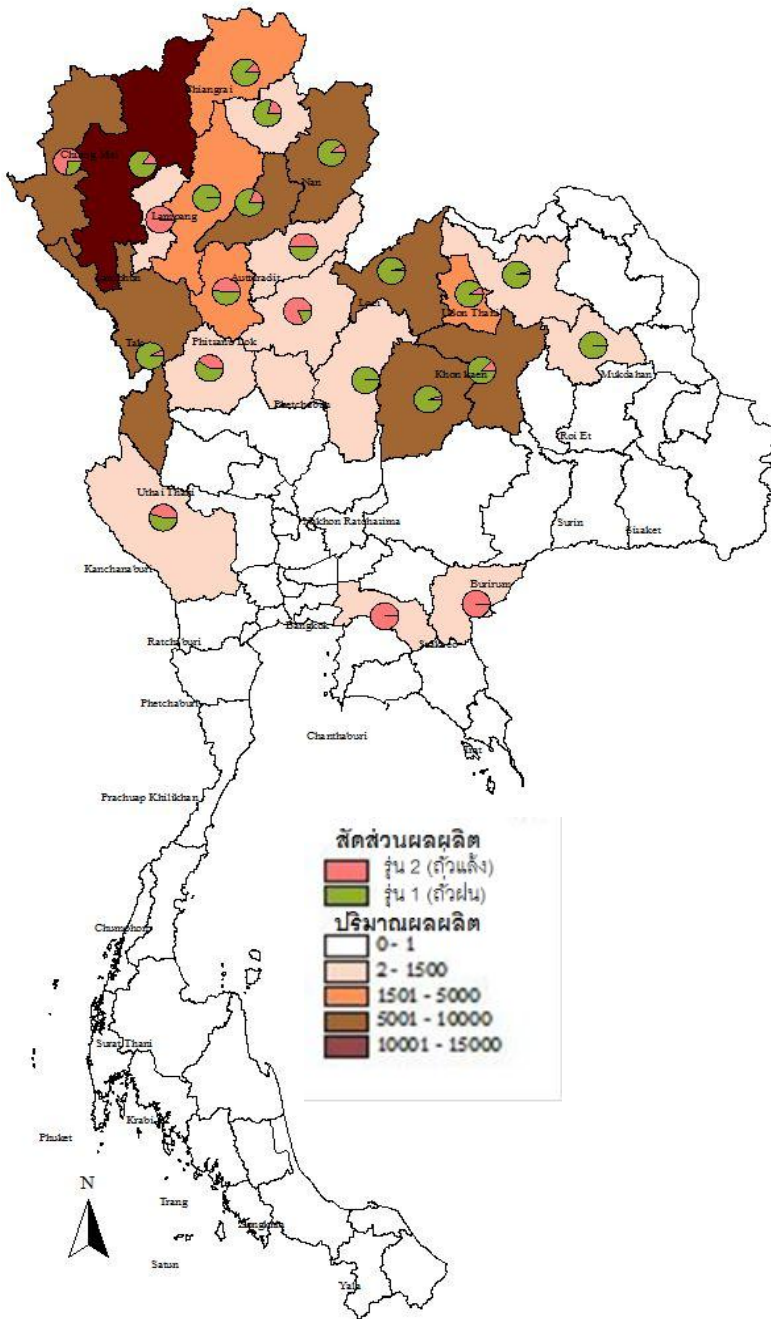
ประกาศ ณ วันที่ ๑๗ ธันวาคม พ.ศ. ๒๕๕๓



(นางพรทิพา นาคาศัย)

รัฐมนตรีว่าการกระทรวงพาณิชย์

แหล่งผลิตถั่วเหลือง ปี 2555/56



ผลผลิตโลก

ประเทศ	คาดการณ์ ปี 2555/56		
	พื้นที่	ผลผลิต	
	(ล้านไร่)	(กก./ไร่)	(ล้านตัน)
โลก	679.69	394	268.00
สหรัฐอเมริกา	192.50	426	82.06
บราซิล	171.88	486	83.50
อาร์เจนตินา	120.94	426	51.50

ผลผลิตไทย

จังหวัด	คาดการณ์ ปี 2556/57		
	พื้นที่	ผลผลิต	
	(ไร่)	(กก./ไร่)	(ตัน)
ทั่วประเทศ	293,931	260	76,499
เชียงใหม่	38,007	289	10,980
แม่ฮ่องสอน	32,484	302	9,797
แพร่	40,021	240	9,590
เลย	26,265	273	7,170
ชัยภูมิ	27,942	241	6,734
น่าน	22,275	247	5,498
ขอนแก่น	21,819	252	5,488
ตาก	18,524	275	5,093
ลำปาง	16,992	242	4,105
สุโขทัย	14,675	270	3,956
อื่นๆ	34,927	255	8,088