

ประจำสัปดาห์ที่ 2 ของเดือนพฤษภาคม 2552 (12 - 15 พค.52)

ผลผลิต (ล้านตันข้าวเปลือก)	2548/49	2549/50	2550/51	2551/52*	Δ%
- โลก	633.971	637.376	657.298	672.197*	2.27*
- ไทย	30.291	29.642	32.099	31.383	-2.23
- นาปี	23.539	22.840	23.308	23.709	1.72
- นาปรัง	6.753	6.802	8.791	7.674	-12.71

ช่วงออกสู่ตลาด / แหล่งผลิตสำคัญ

- นาปี	ตค. - กพ.	อุบลราชธานี นครราชสีมา อุตรดิตถ์ เชียงราย			
- นาปรัง	มีค. - ตค.	สุพรรณบุรี พิษณุโลก นครสวรรค์ พิจิตร			
พื้นที่เพาะปลูก (ล้านไร่)	67.677	67.616	70.187	69.111	1.53
- นาปี	57.774	57.542	57.386	57.839	0.79
- นาปรัง	9.903	10.074	12.801	11.292	-11.79
ผลผลิตเฉลี่ยต่อไร่ (กก.)	447	437	447	455	1.79
- นาปี	407	397	406	410	0.99
- นาปรัง	682	675	687	680	-1.02

ต้นทุนการผลิต (บาท/ตัน)

- ข้าวเปลือกหอมมะลิ	7,049	7,315	7,813	10,482	34.16
- ข้าวเปลือกเจ้า	4,152	4,634	4,532	6,512	43.69
- ข้าวเปลือกเหนียว	6,429	6,515	6,680	8,887	33.04
- ข้าวเปลือกนาปรัง	4,812	5,074	6,696	6,794	1.46

จำนวนหัวเรือเกษตรกร ปลูกข้าว 3.7 ล้านครัวเรือนจากเกษตรกรทั่วประเทศ
5.6 ล้านครัวเรือนหรือร้อยละ 66 ของครัวเรือนทั้งหมด

มูลค่าผลผลิตที่เกษตรกรขายได้ (ปี 2550/51) 258,918 ล้านบาท

การใช้ภายใน	15.545	15.509	16.900	16.900	-
การส่งออก (ปีปฏิทิน)	ปี2549	ปี2550	ปี2551	ปี2552	Δ%
ปริมาณส่งออก(ล้านตัน)	7.420	9.557	10.015	8.5*	-15.13
มูลค่าส่งออก (ล้านบาท)	97,349	123,700	200,507	-	-
(ล้าน \$ us.)	2,553	3,594	6,100	4,505*	-26.15
- ปริมาณส่งออก(ล้านตัน) (ณ 1 มค. - 15 พค.)			4.454	3.079	-30.88
- เอกชน			4.381	3.079	-29.72
- รัฐบาล			0.073	-	-100
- มูลค่าส่งออก (ล้านบาท)			69,789	59,466	-14.79
- ประเทศคู่ค้า			ไนจีเรีย เบนิน แอฟริกาใต้ ฟิลิปปินส์ มาเลเซีย อิรัก		
- ประเทศคู่แข่ง			เวียดนาม สหรัฐ ปากีสถาน อินเดีย		

สถานการณ์ข้าวนาปรัง ปี 2552 และผลรับจำนำข้าวเปลือกนาปรัง ปี 2552
กระทรวงเกษตรและสหกรณ์คาดว่าพื้นที่เพาะปลูกข้าวนาปรัง ปี 2552 มีจำนวน 11,292 ล้านไร่ และมีผลผลิต 7.674 ล้านตันข้าวเปลือก ลดลงจากปีก่อน 1.117 ล้านตันข้าวเปลือก ผลผลิตเฉลี่ย 680 กก./ไร่ ผลผลิตออกสู่ตลาดตั้งแต่เดือน มีค. และจะออกมากในช่วงเดือน มีค.-กค.52 คิดเป็นร้อยละ 89 ของผลผลิตข้าวนาปรัง มาตรการรับจำนำข้าวเปลือกนาปรัง ปี 2552

กำหนดราคารับจำนำข้าวเปลือกนาปรัง ปี 2552 ณ ความชื้น15% ไว้ตามเกณฑ์ราคา ดังนี้
(1) ข้าวเปลือกเจ้า (ชนิดสีเป็นข้าวสาร 25%-100%) ราคาตันละ 10,800 - 12,000 บาท
(2) ข้าวเปลือกเหนียว (คละเมล็ดขาว) ราคาตันละ 9,000 , 10,000 บาท
(3) ข้าวเปลือกปทุมธานี (ชนิดสีได้ต้นข้าว 36-42 กรัม) ราคาตันละ 11,400 - 12,000 บาท
เป้าหมาย ปริมาณรับจำนำ 2.5 ล้านตันข้าวเปลือก ระยะเวลาโครงการ 16 มีค.51 - ธค.52
ระยะเวลารับจำนำ 16 มีค. - 31 กค.52 ภาคใต้ กค. - กย.52
ระยะเวลาไถ่ถอน จำนำไปประทวน 4 เดือนนับถัดจากเดือนที่รับจำนำ

ผลรับจำนำข้าวเปลือกนาปรัง ปี 2552 (ตั้งแต่ 16 มีค. - 14 พค.52)

ชนิดข้าว	ปริมาณรับจำนำนาปรัง ปี 2552			
	เปิดจุด	อคส.	อ.ค.ก.	รวม
ข้าวเปลือกเจ้า		1,673,879	787,714	2,461,593
ข้าวเปลือกปทุมธานี		203,957	307,663	511,620
ข้าวเปลือกเหนียว		2,917	363	3,280
รวม	448	1,880,753	1,095,740	2,976,493

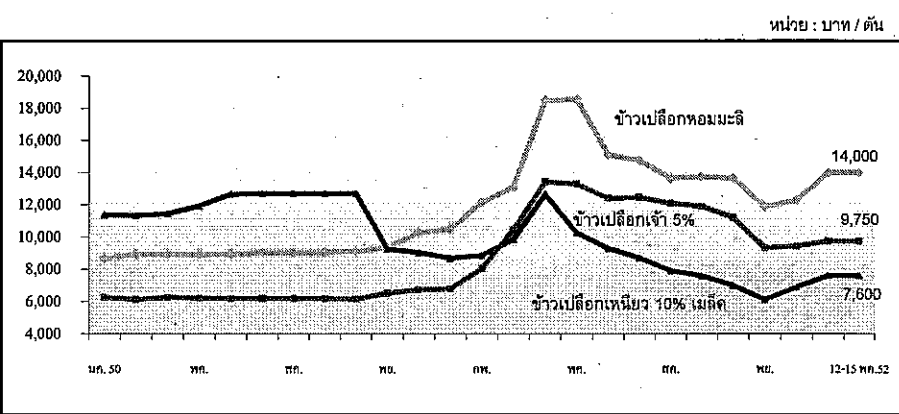
ราคาข้าวสารส่งออก F.O.B.กรุงเทพฯ

ชนิดข้าว	ปี	หน่วย : เหรียญสหรัฐ / ตัน											
		มค.	กพ.	มีค.	เมย.	พค.	มิย.	กค.	สค.	กย.	ตค.	พย.	ธค.
หอมมะลิ	2550	529	537	551	554	552	553	568	559	563	564	595	621
	100%	2551	672	739	821	1,132	1,205	1,081	991	924	883	820	795
ชั้น 2	2552	862	864	885	875	890							
ข้าวขาว	2550	321	325	330	327	329	338	345	336	332	336	349	371
	100%	2551	431	466	567	871	990	872	931	780	764	683	595
ชั้น 2	2552	607	624	637	592	654							
ข้าวขาว	2550	313	317	321	319	320	329	336	326	323	327	340	362
	5%	2551	418	454	554	857	973	856	814	764	749	667	580
ชั้น 2	2552	577	595	608	562	523							

สถานการณ์ปัจจุบัน / ความคืบหน้าในการดำเนินการ

สถานการณ์ล่าสุด สัปดาห์นี้ข้าวเปลือกมีราคา ดังนี้ ข้าวเปลือกหอมมะลิ ราคาหวงตัวที่ตันละ 13,700-14,300 บาท ข้าวเปลือกเหนียว 10% เมล็ดขาว ราคาหวงตัวที่ตันละ 7,200-8,000 บาท ข้าวเหนียว ชนิดคละ ราคาหวงตัวที่ตันละ 6,700-7,200 บาท ข้าวเปลือกปทุมธานีราคาหวงตัวที่ตันละ 10,000-11,100 บาท และข้าวเปลือกเจ้า 5% ราคาหวงตัวที่ตันละ 9,000 - 10,500 บาท ตลาดที่มีการซื้อขายน้อย เกษตรกรส่วนใหญ่นำข้าวเปลือกจำนำในโครงการของรัฐบาล
- แนวโน้ม ข้าวนาปรังออกสู่ตลาดมากขึ้น ภาครัฐได้ดำเนินการรับจำนำข้าวเปลือกนาปรังไว้รองรับผลผลิตที่ออกสู่ตลาดมากในช่วงเดือน มีค.-กค. ส่งผลให้ราคาข้าวเปลือกอยู่ในเกณฑ์ดี

กราฟแสดงการเคลื่อนไหวราคาข้าวเปลือก



ราคา (บาท/ตัน) ชนิดข้าวเปลือก	ปี	มค.	กพ.	มีค.	เมย.	พค.	มิย.	กค.	สค.	กย.	ตค.	พย.	ธค.	เฉลี่ย	ครั้งก่อน 4 พค. - 1 พค.52	ครั้งนี้ 12 - 15 พค.52
ข้าวเปลือกหอมมะลิ (36 กรัม)	2550	8,680	8,788	8,930	8,955	8,913	8,961	9,033	9,025	9,058	9,118	9,348	10,297	9,092		
	2551	10,500	12,175	13,108	18,497	18,576	15,111	14,758	13,658	13,761	13,649	11,910	12,276	13,998		
	2552	13,575	14,061	14,246	14,254									14,034	13700-14300	13700-14300
ข้าวเปลือกเหนียว 10% เมล็ดขาว	2550	11,367	11,300	11,329	11,447	11,920	12,667	12,700	12,700	12,700	12,700	9,250	9,041	11,593		
	2551	8,691	8,860	9,862	12,664	10,279	9,293	8,698	7,903	7,582	6,991	6,120	6,902	7,504		
	2552	7,691	7,903	7,636	7,547									7,694	7200-8000	7200-8000
ข้าวเปลือกเจ้า 5% (ใหม่)	2550	6,268	6,320	6,137	6,268	6,230	6,192	6,200	6,200	6,190	6,156	6,538	6,746	6,287		
	2551	6,805	8,066	10,478	13,445	13,297	12,422	12,470	12,088	11,907	11,215	9,325	9,445	10,914		
	2552	10,014	10,500	9,874	9,885									10,068	9000-10500	9000-10500

มันสำปะหลัง

ประจำสัปดาห์ที่ 2 ของเดือนพฤษภาคม 2552 (11 พ.ค.- 15 พ.ค.52)

ผลผลิต (ล้านตัน)	2547/48	2548/49	2549/50	2550/51	2551/52	%Δ
โลก	203.16	203.06	208.51	214.09	na	na
ไนจีเรีย	38.18	38.18	39.24	40.29	na	na
บราซิล	23.93	26.65	27.39	28.12	na	na
อินโดนีเซีย	19.43	19.45	20.23	20.55	na	na
เวียดนาม	5.57	5.70	7.81	7.00	na	na
ไทย	16.94	22.58	26.92	25.16	29.15	15.86
ช่วงผลผลิตออกมา (พ.ย.-มี.ค.)	70 %					
แหล่งผลิตสำคัญ	นครราชสีมา(24%) กำแพงเพชร(6%) สระแก้ว(5%) ชัยภูมิ(5%)กาญจนบุรี(4%) ฉะเชิงเทรา(4%)					
พื้นที่ปลูก (ล้านไร่)	6.16	6.69	7.13	7.30	8.01	9.73
จำนวนครุฑเรือ	487,088	464,956	476,352	480,484	na	
ผลผลิตเฉลี่ย (ตัน/ไร่)	2.75	3.38	3.56	3.40	3.64	7.06
ต้นทุนการผลิต (บาท/กก.)	0.92	0.84	0.82	1.08	1.21	12.04
มูลค่าผลผลิต (ล้านบาท)	25,410	29,128	29,956	36,733		
การแปรรูป (ล้านตัน) ¹						
- มันเส้น+อัดเม็ด	7.49	9.48	9.20	9.20	10.14	
- แป้งมัน	9.45	10.17	16.08	16.08	8.55	
การส่งออก ¹						
- มันเส้น	2.77	3.82	2.86	1.47	0.49	
- อัดเม็ด	0.26	0.39	1.65	1.56	0.09	
- แป้งมัน	1.60	2.31	1.94	1.88	0.45	
- ผลิตภัณฑ์อื่นๆ	0.34	0.34	0.43	0.35	0.05	
ประเทศคู่ค้า	มันเส้น จีน 99% อื่นๆ 1% 5.26 1.08 แป้งมัน อินโดนีเซีย 23% จีน 16% ไต้หวัน 17% ญี่ปุ่น 12% อื่นๆ 32%					
ประเทศคู่แข่ง	เวียดนาม อินโดนีเซีย					
มาตรการส่งออก	กำหนดให้แสดงใบรับรองมาตรฐานสินค้าและขอใบอนุญาตส่งออก (ออกใบอนุญาตให้ผู้ส่งออกไม่จำกัดจำนวน)					

สถานการณ์ ปี 2550/51
โลก FAO คาดว่าปี 2550/51 จะมีผลผลิต 214.09 ล้านตัน โดยไทยเป็นผู้ผลิตอันดับ 3 แต่เป็นผู้ส่งออกอันดับ 1

ไทย กระทรวงเกษตรและสหกรณ์ พยากรณ์ว่า ในปี 2551/52 มีผลผลิตประมาณ 29.15 ล้านตัน เพิ่มขึ้นจากปีก่อนร้อยละ 15.86 ออกสู่ตลาดมากในช่วงเดือน พ.ย.51 - เม.ย.52

มาตรการ ปี 2551/52
คณะรัฐมนตรี มีมติเมื่อวันที่ 28 ต.ค.51, 17 ก.พ. และ 7 เม.ย.52 เห็นชอบในหลักการโครงการแทรกแซงตลาดมันสำปะหลัง ปี 2551/52 ด้วยการรับจำนำหัวมันสด 13 ล้านตัน เพื่อแปรรูปเป็นมันเส้นและแป้งมัน โดยมีเงื่อนไขรับจำนำจากเกษตรกรไม่เกินรายละ 250 ตัน หรือเป็นวงเงินไม่เกินรายละ 350,000 บาท ระยะเวลารับจำนำเดือน พ.ย.51 - เม.ย.52 ราคารับจำนำกำหนดราคาเป็นมันมันใจจาก กก.ละ 1.80 บาท ในเดือน พ.ย.51 ปรับเพิ่มเดือนละ 0.05 บาท/กก. จนถึงเดือน เม.ย.52 เป็น กก.ละ 2.05 บาท/กก.

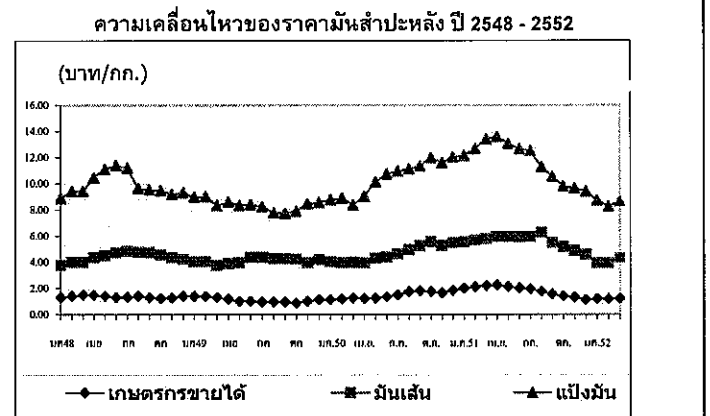
ผลการดำเนินโครงการ
ณ วันที่ 15 พฤษภาคม 2552

ประเภท	สมัครเข้าร่วม	จังหวัดรับรอง	อ.ส.อนุมัติ	เปิดดูรับจำนำ	ใบประมาณ	ปริมาณรับจำนำ
รวมมิ่ง	52	52	47	47	250,745	3,515,690
ตามัน	631	572	526	508	268,246	7,919,789
โกดังกลาง	304	-	336	มีมติรับ 208 หัว ไม่มีมติ 99 หัว	-	มีมติรับ 2,751,081 ตัน ไม่มีมติ 488,112 ตัน

มาตรการจัดระบบพิเศษเฉพาะพื้นที่มันสำปะหลังปี 50/51 โดยดำเนินการในพื้นที่ 5 อำเภอใน ร้อยละ ใน จ.นครราชสีมา และบุรีรัมย์ อีกทั้งขยายการดำเนินการในเขตภาคเหนือตอนล่าง อ.เขาฉกรรจ์บุรี (จ.กำแพงเพชร) และเขตภาคตะวันออก อ.วังสมบูรณ์ (จ.สระแก้ว) โดยดำเนินการด้านจัดระบบการผลิตให้สอดคล้องกับด้านจัดระบบตลาด เพื่อให้แหล่งรองรับผลผลิตของเกษตรกรมีเพียงพอ โดยด้านระบบการตลาดให้การสนับสนุนสินเชื่อแก่เกษตรกรและผู้ประกอบการ เพื่อเพิ่มศักยภาพให้เกษตรกรมีการเพิ่มมูลค่ามันสำปะหลังในพื้นที่ดังกล่าว

สถานการณ์ในประเทศ
ผลผลิตปี 51/52 ออกสู่ตลาดร้อยละ 90 ประกอบกับ ครม.มีมติ 6 เม.ย.52 ขยายเวลา รับจำนำถึง 16 พ.ค. 52 ด้านราคาซื้อขายยังทรงตัวต่อเนื่อง ราคาหัวมันสดในแหล่งผลิต จ.นครราชสีมา (เชื้อแป้ง 25%) กก.ละ 1.20 - 1.40 บาท (คละ) กก.ละ 1.15 - 1.25 บาท

สถานการณ์ต่างประเทศ
การส่งออก ช่วงเดือน ม.ค.-มี.ค.52 มันเส้น 0.49 ล้านตัน มูลค่า 2,211 ล้านบาท ลดลงจากช่วงปี 51 (ม.ค.-มี.ค.) ร้อยละ 18 มันอัดเม็ด 0.09 ล้านตัน มูลค่า 506 ล้านบาท ลดลงจากช่วงปี 51 (ม.ค.-มี.ค.) ร้อยละ 88 แป้งมัน 0.45 ล้านตัน มูลค่า 5,275 ล้านบาท ลดลงจากช่วงปี 51 (ม.ค.-มี.ค.) ร้อยละ 24 ทั้งนี้การส่งออกผลิตภัณฑ์มันเส้นมีการสั่งซื้อจากจีนอย่างต่อเนื่องทำให้ราคาปรับตัวสูงขึ้น เนื่องจากสต็อกมันเส้นของเวียดนามลดลงมากและจีนเกิดภาวะแห้งแล้งทำให้รัฐพืชเสียหาย ด้านมันอัดเม็ดมีการสั่งซื้อจาก EU ยังคงชะลอตัว สำหรับแป้งมันการส่งออกชะลอตัว มีการสั่งซื้อน้อยเนื่องจากต้องการสินค้าราคาถูก



ราคามันสำปะหลังและผลิตภัณฑ์ (15 พ.ค.)	ปี												เฉลี่ย	
	ปี	มค.	กพ.	มีค.	เมย.	พค.	มิย.	กค.	สค.	กย.	ตค.	พย.		ธค.
1) เกษตรกรขายได้														
- เฉลี่ยทั่วประเทศ 1/	2549	1.38	1.36	1.30	1.18	0.99	0.99	0.96	0.94	0.86	1.00	1.13	1.09	
	2550	1.12	1.16	1.23	1.21	1.25	1.35	1.49	1.72	1.79	1.72	1.62	1.46	
	2551	1.99	2.09	2.20	2.23	2.13	2.00	1.93	1.76	1.53	1.40	1.28	1.81	
	2552	1.16	1.16	1.19	1.13	1.13							1.15	
- จ.นครราชสีมา 2/	2550	1.18	1.21	1.28	1.33	1.47	1.59	1.69	1.74	1.85	1.87	1.81	1.91	
	2551	2.06	2.22	2.33	2.33	2.18	1.96	1.97	1.78	1.62	1.46	1.41	1.38	
	2552	1.22	1.20	1.18	1.25	1.30							1.23	
- จ.กาฬสินธุ์ 2/	2550	1.22	1.24	1.27	1.31	1.38	1.48	1.73	1.78	1.77	1.77	1.78	1.88	
	2551	1.96	2.14	2.33	2.33	2.22	1.88	1.88	1.58	1.51	1.36	1.39	1.83	
	2552	1.29	1.25	1.26	1.21	1.21							1.24	
- จ.ชลบุรี 2/	2550	1.32	1.30	1.33	1.40	1.50	1.67	1.74	1.74	1.85	1.91	1.91	2.02	
	2551	2.20	2.10	2.28	2.43	2.35	2.09	1.93	1.88	1.44	1.37	1.34	1.89	
	2552	1.23	1.10	1.14	1.17	1.26							1.18	
2) ราคาส่งออก FOB														
มันเส้น	2550	3.96	3.97	3.96	3.93	4.28	4.39	4.63	4.94	5.24	5.56	5.48	4.63	
	2551	5.54	5.68	5.76	5.93	5.93	5.91	6.12	6.26	5.49	5.16	4.44	5.59	
	2552	3.92	3.92	4.30	4.47	4.43							4.21	
แป้งมัน	2550	8.94	8.97	8.36	9.00	10.13	10.74	10.97	11.13	11.35	11.99	11.98	10.43	
	2551	12.12	12.66	13.39	13.59	13.07	12.63	12.24	11.25	10.54	9.80	9.65	11.68	
	2552	8.71	8.25	8.61	9.05	9.25							8.77	

หมายเหตุ : 1/ หัวมันสดคละจาก สดก. 2/ หัวมันสดเชื้อแป้ง 25% จาก คนจ.

กาแฟ
ประจำปีค่าครั้งที่ 2 ของเดือนพฤษภาคม 2552 (12-15 พ.ค. 52)

รายการปี	ปี 2548/49	ปี 2549/50	ปี 2550/51	ปี 2551/52 *
สต็อกโลกต้นปี(ต้น)* (ประมาณการ)	2,316,120	2,506,080	2,071,080	2,375,820
ผลผลิตโลก(ต้น)	6,691,380	7,941,840	7,254,900	8,304,840
- บราซิล	2,166,000	2,802,000	2,256,000	3,066,000
- โคลัมเบีย	717,180	729,840	743,520	735,000
- เม็กซิโก	240,000	252,000	270,000	270,000
- เวียดนาม	819,960	1,170,000	1,099,980	1,170,000
- อินโดนีเซีย	405,000	399,900	399,000	396,000
- ลาว	25,020	24,000	24,000	24,000
- ไทย (ต้น)	46,873	55,660	50,442	57,172
การใช้ของโลก (ต้น)	7,349,700	7,395,300	7,616,280	7,776,460
การใช้ของไทย (ต้น)	51,000	56,100	61,800	68,000
การนำเข้า (ข้อมูลจาก WTO ให้นำเข้าในโควตา 5.25 ตัน ภายในโควตา 30% นอกโควตา 90% (ม.ค.-มี.ค.52)				
- เม็กซิโก(ต้น)	391	374	14,542	1,435
- กานเฟลัว(ต้น)	181	392	281	87
- กานเฟลัวสำเร็จรูป(ต้น)	251	2,642	2,889	417
- กานเฟลัวสำเร็จรูปและครีมเทียม(ต้น)	8,033	8,578	4,209	1,026
การส่งออก (ม.ค.-มี.ค.52)				
- เม็กซิโก(ต้น)	25,666	11,137	1,539	48
- กานเฟลัว(ต้น)	173	483	813	245
- กานเฟลัวสำเร็จรูป(ต้น)	2,421	7,798	3,391	901
- กานเฟลัวสำเร็จรูปและครีมเทียม(ต้น)	24,812	17,684	23,459	7,149
ช่วงออกสู่ตลาด ปี 2551	ต.ค.1.22%, พ.ย.20.86%, ธ.ค.40.43%, ม.ค.27.7%, ก.พ.8.24%, มี.ค.1.55%			
แหล่งผลิตสำคัญ				
- พันธุ์โรบัสต้า (93%)	ชุมพร रणนง สุราษฎร์ธานี กระบี่ นครศรีธรรมราช พังงา ประจวบคีรีขันธ์			
- พันธุ์อาราบิก้า (7%)	เชียงใหม่ เชียงราย แม่ฮ่องสอน อุตรดิตถ์			
พื้นที่ให้ผล(ไร่)	429,878	424,632	388,662	384,186
ผลผลิตต่อไร่ (กก.)	109	131	130	149
ต้นทุน (บาท/กก.)	30.60	32.83	38.96	38.96
ครัวเรือนเกษตรกร	31,674	30,541	30,175	
มูลค่าผลผลิต(ล้านบาท)	1,863	2,577	3,160	
ประเทศคู่ค้าสำคัญ				
1. เม็กซิโก	สหรัฐอเมริกา (74.73%) อิตาลี (13.63%) เยอรมันนี (3.92%)			
	พม่า (2.96%) แคนาดา (2.21%) และอื่น ๆ (2.55%)			
2. กานเฟลัว	สหรัฐอเมริกาอเมริกา (56.90%) ไลบีเรีย (11.37%) พม่า (10.07%)			
	ปากีสถาน (4.85%) เคนยา (3.85%) อื่น ๆ (12.96%)			
3. กานเฟลัวสำเร็จรูป	ลาว (52.45%) อินเดีย (12.18%) พม่า (22.52%) กาน่า (4.24%)			
	และอื่น ๆ (27.18%)			
ประเทศคู่แข่งสำคัญ	เวียดนาม อินโดนีเซีย ลาว			

1. การนำเข้าเมล็ดกาแฟเพื่อการแปรรูปส่งออกและจำหน่ายในประเทศ ปี 2550/51

1.1 การนำเข้ามาแปรรูปเพื่อการส่งออก ครม. ได้มีมติ (27 พ.ค.2551) เห็นชอบร่างประกาศกระทรวงพาณิชย์ เรื่อง การส่งออกกาแฟไปนอกราชอาณาจักร พ.ศ.2551 เพื่อให้เมล็ดกาแฟที่นำเข้าผลิตเป็นผลิตภัณฑ์สามารถส่งออกได้ (ให้นำเข้าภายใน ก.ย.2551 และส่งออกภายใน พ.ย.2551) ซึ่งมีผู้ขออนำเข้า 1 ราย ได้แก่ บริษัท คอโลตี คอฟฟี่ โปรดักส์ จำกัด ขอนำเข้าเมล็ดกาแฟ 3,000 ตัน (อัตราภาษีนอกโควตาร้อยละ 90 แต่ขอคืนภาษีได้ตามมาตรา 19 ทวิ พ.ร.บ.ศุลกากร) (นำเข้าจริง 1718.517 ตัน)

1.2 การนำเข้ามาแปรรูปเพื่อจำหน่ายในประเทศ ครม. ได้มีมติ (5 ต.ค.2551) เห็นชอบให้เปิดตลาดสินค้ากาแฟตามข้อผูกพัน WTO ในโควตาจำนวนไม่เกิน 10,000 ตัน (เดิม 5.25 ตัน) อัตราภาษีในโควตาร้อยละ 30 เพื่อแก้ไขปัญหาการขาดแคลนเมล็ดกาแฟสำหรับการแปรรูปเพื่อใช้ในประเทศ โดยให้นำเข้าภายในเดือนตุลาคม 2551 ซึ่งมีผู้ขออนำเข้า 2 ราย ได้แก่ บริษัท คอโลตี คอฟฟี่ โปรดักส์ จำกัด 9,800 ตัน และบริษัท ชาร์ลี คอฟฟี่ แอนดส์ จำกัด 200 ตัน (นำเข้าจริง 5.1 ตัน)

1.3 เงื่อนไขการนำเข้า ผู้นำเข้าตามข้อ 1.1 และ 1.2 ต้องทำสัญญากับกรมวิชาการเกษตร รับซื้อเมล็ดกาแฟฤดูการผลิตปี 2551/52 (1 พ.ย. 51-15 มี.ค.52) จากเกษตรกรหรือสถาบันเกษตรกร จำนวน 1 เท่า และ 2 เท่าของปริมาณที่ได้รับการจัดสรรและนำเข้าจริงตามลำดับ ในราคากลางโลก (ซื้อขายล่วงหน้าตลาดลอนดอน) เฉลี่ยย้อนหลัง 5 วัน ในกรณีที่ราคาตลาดในประเทศสูงกว่าราคาตลาดโลกให้ซื้อตามราคาตลาดในประเทศ และหากราคาตลาดโลกเฉลี่ยต่ำกว่าราคาตลาดในประเทศให้ซื้อในราคาไม่ต่ำกว่า กก.ละ 55 บาท (เมล็ดกาแฟมาตรฐาน F.A.Q: Fair Average Quality)

2. แนวโน้มสถานการณ์ปี 2551/52

2.1 ตลาดโลก กระทรวงเกษตรสหรัฐฯ คาดการณ์ล่าสุด (ธ.ค.51) ปริมาณสต็อกต้นปี 2.376 ล้านตัน เพิ่มขึ้นจากปี 2550/51 คิดเป็นร้อยละ 14.71 ปริมาณผลผลิต 8.304 ล้านตัน เพิ่มขึ้นคิดเป็นร้อยละ 14.47 และความต้องการใช้ 7.78 ล้านตัน เพิ่มขึ้นคิดเป็นร้อยละ 2.10

2.2 ในประเทศ

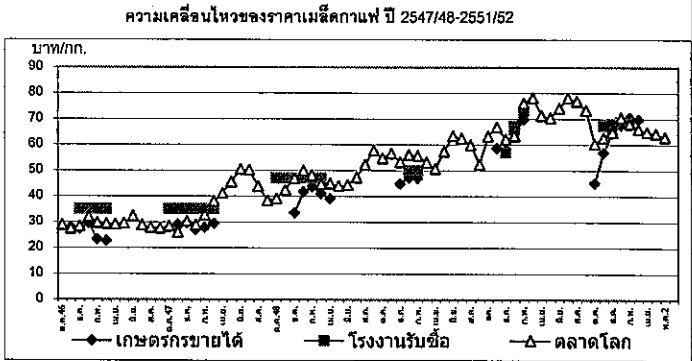
2.1.1 ผลผลิต สำนักงานเศรษฐกิจการเกษตร คาดการณ์ผลผลิตปี 2551/52 ล่าสุด มีปริมาณ 57,172 ตัน เพิ่มขึ้นจากปีที่ผ่านมา 6,730 ตันคิดเป็นร้อยละ 13.34 ออกสู่ตลาดในช่วงเดือน ต.ค.51 - มี.ค. 52

2.1.2 ความต้องการใช้ คาดว่าจะมีประมาณ 68,000 ตัน เพิ่มขึ้นจากปี 2550/51 ร้อยละ 10 ตามปริมาณการขยายตัวของการบิน โลกกาแฟสำเร็จรูป กาแฟคั่วบด และกาแฟพร้อมดื่ม

3. แผนการค้าและการปี 2551/52 (1) กรมประมงเพื่อประเมินสถานการณ์และแนวทางการช่วยเหลือเกษตรกร เมื่อ 17 พ.ย.51 มีมติให้กำหนดราคาขั้นต่ำเกษตรกรควรขายได้ ไม่ควรต่ำกว่า กก.ละ 55 บาท เพื่อใช้เป็นเกณฑ์ในการช่วยเหลือเกษตรกรหากราคาต่ำกว่านี้ และให้ตั้งคณะทำงานเฉพาะกิจระดับจังหวัด เพื่อเป็นกลไกกำกับดูแลและติดตามการซื้อขายในพื้นที่จังหวัดแหล่งผลิตหลัก (2) จัดฝึกอบรมเชิงปฏิบัติการในแหล่งผลิตเกี่ยวกับการสร้างมูลค่าเพิ่ม โดยให้ความรู้เกษตรกรด้านวิชาการหลังการเก็บเกี่ยว การแปรรูปกาแฟคั่วบดและกาแฟโบราณ (3) จัดหาตลาดให้เกษตรกร ด้วยการส่งเสริมการจัดทำสัญญาซื้อขายเมล็ดกาแฟ ระหว่างเกษตรกร/สถาบันเกษตรกร กับผู้ประกอบการโรงงานผลิตกาแฟสำเร็จรูป (4) ประชาสัมพันธ์เผยแพร่ข้อมูล สถานการณ์และแนวโน้มราคาตลาดโลก เพื่อเป็นข้อมูลประกอบการตัดสินใจจำหน่ายผลผลิตของเกษตรกร (5) กำกับดูแลการซื้อขายให้เกิดความเป็นธรรมด้วยการตรวจสอบเครื่องชั่งของผู้รับซื้อและให้มีการปิดป้ายแสดงราคารับซื้อ

สถานการณ์ปัจจุบัน

ราคาตลาดลอนดอนในสัปดาห์นี้เฉลี่ยต้นละ 1,831 ดอลลาร์สหรัฐฯ (62.89 บาท/กก.) ลดลงจากสัปดาห์ที่ผ่านมา ร้อยละ 0.59 ตามตลาดกาแฟนิวยอร์กที่ปรับตัวลง คาดว่าแนวโน้มราคาอาจปรับสูงขึ้นเนื่องจากความกังวลจากภาวะอุปทานตึงตัว (สำหรับผลผลิตกาแฟของไทยได้ออกสู่ตลาดหมดแล้วตั้งแต่ปลายเดือนมีนาคม 2552)



ราคา (บาท/กก.)	ต.ค.	พ.ย.	ธ.ค.	ม.ค.	ก.พ.	มี.ค.	เม.ย.	พ.ค.	มิ.ย.	ก.ค.	ส.ค.	ก.ย.	เฉลี่ย
เกษตรกรขายได้ (เกรดคละ)	ปี 2548/49	-	-	33.49	41.67	43.66	40.88	39.00	-	-	-	-	39.74
	ปี 2549/50	-	-	44.78	47.11	46.99	-	-	-	-	-	-	46.29
	ปี 2550/51	-	-	58.50	57.79	68.61	-	-	-	-	-	-	62.65
	ปี 2551/52	45.00	56.75	64.43	67.50	70.45	69.67	-	-	-	-	-	62.30
	โรงงานรับซื้อ (เกรดหนึ่ง)	ปี 2548/49	-	-	-	43.00	47.00	47.00	-	-	-	-	-
ปี 2549/50		-	-	-	50.00	50.00	-	-	-	-	-	-	50.00
ปี 2550/51		-	-	-	57.00	67.00	73.00	-	-	-	-	-	65.67
ปี 2551/52		-	67.31	68.03	68.73	68.50	-	-	-	-	-	-	68.14
ตลาดโลก (ลอนดอน)		ปี 2547/48	28.40	25.96	30.25	28.84	32.72	38.07	41.19	45.52	50.30	50.04	43.81
	ปี 2548/49	39.07	42.42	46.92	49.86	48.11	44.59	44.85	44.04	44.42	47.24	52.21	46.79
	ปี 2549/50	54.66	56.56	53.26	56.04	55.73	53.05	50.59	57.33	63.28	62.37	59.84	52.33
	ปี 2550/51	63.10	66.76	62.09	63.31	75.96	78.08	71.22	70.41	74.04	78.09	76.80	73.35
	ปี 2551/52	60.35	62.06	64.82	70.46	67.96	65.97	64.83	62.89	ตป.2	-	-	64.92

สับปะรด

ประจำสัปดาห์ที่ 2 ของเดือนพฤษภาคม 2552 (วันที่ 11-15 พ.ค. 52)

ผลผลิต	2550	2551	2552	± %Δ
โลก (ล้านตัน)	18.87	19.00	19.00	0.00
ไทย (ล้านตัน)	2.185	2.278	2.154	-5.44
ช่วงผลผลิตออกมาก	รุ่นที่ 1 เม.ย.- ก.ค. และ รุ่นที่ 2 พ.ย.- ม.ค.			
พื้นที่ปลูก (ไร่)	590,306	581,972	579,511	-0.42
จำนวนครัวเรือน	36,961	38,482	38,500	
ผลผลิตเฉลี่ย(กก./ไร่)	3,702	3,915	3,717	-5.06
ต้นทุนการผลิต(บาท/กก.)	2.61	2.88	3.03	
มูลค่าผลผลิต (ล้านบาท)	9,985	10,342	10,083	-2.50
การใช้				
-บริโภคสด (ล้านตัน) 20%	0.437	0.456	0.431	
-แปรรูปกระป๋อง(ล้านตันสด) 80%	1.748	1.822	1.721	
ส่งออก			(ม.ค.-มี.ค.52)	
- กระป๋อง (ล้านตัน)	0.568	0.619	0.120	
- มูลค่า (พันล้านบาท)	14.496	18.740	3.762	
ประเทศคู่ค้า	สหรัฐฯ 23% ยุโรป 46% (เยอรมัน 9% รัสเซีย 5%)			
ประเทศคู่แข่ง	บราซิล 14% ไทย 12% ฟิลิปปินส์ 10% อินโดนีเซีย 8% จีน 8%			
อัตราแปรสภาพ	สับปะรดกระป๋อง : สับปะรดสด = 1 : 3.3 น้ำสับปะรด : สับปะรดสด = 1 : 6			

1. การผลิตและการค้าของโลก

1.1 ผลผลิตปี 2552 มีประมาณ 19 ล้านตัน ใกล้เคียงกับปี 2551 โดยประเทศผู้ผลิตสำคัญได้แก่ บราซิล(14%) ไทย (12%) ฟิลิปปินส์(10%) อินโดนีเซีย(8%) จีน(8%)

1.2 การส่งออก ประเทศผู้ส่งออกสับปะรดกระป๋อง และน้ำสับปะรดกระป๋องที่สำคัญของโลก ได้แก่ ไทย(47.08%) ฟิลิปปินส์ 14.51%) อินโดนีเซีย(6.01%) เนเธอร์แลนด์(5.56%) จีน(4.96%)

2. การผลิตและการค้าของไทย

2.1 การผลิต ผลผลิตลดลงร้อยละ 5.44 เนื่องจาก

1) พื้นที่เก็บเกี่ยวลดลงจากปีก่อนร้อยละ 0.42 เนื่องจากเกษตรกรหันไปปลูกพืชชนิดอื่นทดแทน เช่น ยางพารา และมันสำปะหลัง

2) ผลผลิตต่อไร่ลดลงร้อยละ 5.06 เนื่องจากสภาวะอากาศแห้งแล้ง ในช่วงเดือน มี.ค.-เม.ย.52

2.2 การส่งออกผลิตภัณฑ์สับปะรดต่างๆ

1) ปี 2551 ส่งออกปริมาณ 794,266 ตัน เพิ่มขึ้นจากปี 2550 ร้อยละ 8.39 ส่วนหนึ่งเป็นผลมาจากสหรัฐอเมริกายุติการเก็บ AD สับปะรดกระป๋องของไทย ตั้งแต่ 31 ต.ค.50

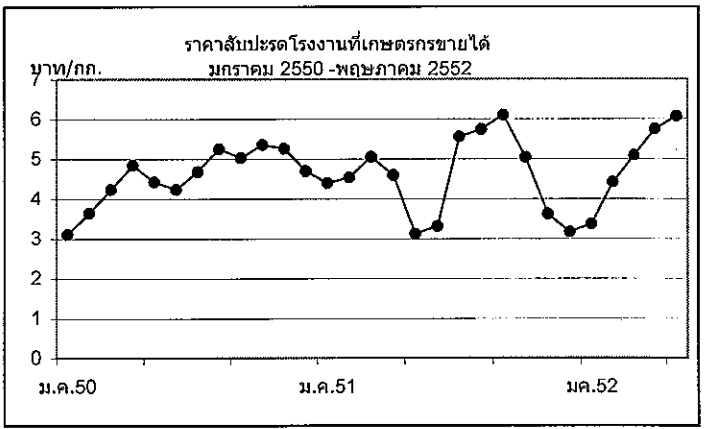
2) ปี 2552 (ม.ค.-มี.ค.) ส่งออกปริมาณ 162,255 ตัน ลดลงจากช่วงเดียวกันของปี 2551 ร้อยละ 25 เนื่องจากภาวะเศรษฐกิจโลกชะลอตัว ต่างประเทศลดคำสั่งซื้อ

สถานการณ์ปัจจุบัน

ราคาสับปะรดโรงงานที่เกษตรกรขายได้สูงขึ้นจากราคาเฉลี่ยเดือนก่อนจาก กก.ละ 5.75 บาท เป็น กก.ละ 6.07 บาท เนื่องจากผลผลิตออกสู่ตลาดปริมาณน้อย ในขณะที่โรงงานมีความต้องการอย่างต่อเนื่อง

มาตรการแก้ไขปัญหา

ได้ประสานขอความร่วมมือโรงงานให้ช่วยรับซื้อสับปะรดสดจากเกษตรกรในช่วงที่ผลผลิตออกมากเมื่อเดือน พ.ย.51โดยรับซื้อในราคาที่เหมาะสม



ปี	ม.ค.	ก.พ.	มี.ค.	เม.ย.	พ.ค.	มิ.ย.	ก.ค.	ส.ค.	ก.ย.	ต.ค.	พ.ย.	ธ.ค.	เฉลี่ย
2548	3.56	3.86	3.93	3.64	3.61	3.69	3.70	4.33	4.49	4.30	3.11	2.61	3.74
2549	2.42	2.54	2.66	2.46	2.08	1.37	1.64	2.52	2.76	3.11	3.31	3.34	2.52
2550	3.10	3.64	4.33	4.84	4.42	4.23	4.68	5.25	5.02	5.35	5.26	4.69	4.57
2551	4.39	4.53	5.05	4.59	3.12	3.54	5.55	5.74	6.10	5.04	3.62	3.17	4.54
2552	3.37	4.41	5.12	5.75	6.07								4.94

(11-15 พ.ค.52)

ประจำสัปดาห์ที่ 2 เดือนพฤษภาคม 2552 (11-15 พ.ค.52)

	2550	2551	2552	% Δ
ผลผลิต (ตัน)	489,300	404,100	370,000	-8.44
- ภาคตะวันออก	291,000	280,700	225,200	-19.77
- ภาคใต้	190,900	116,800	138,000	18.15
ช่วงผลผลิตออกมาก/แหล่งผลิตสำคัญ				
- ภาคตะวันออก	พ.ค.-มิ.ย.	จันทบุรี ตราด ระยอง		
- ภาคใต้	ก.ค.-ก.ย.	สุราษฎร์ธานี นครศรีธรรมราช ชุมพร		
พื้นที่ให้ผล (ไร่)	423,800	396,990	374,500	-5.67
ผลผลิต/ไร่ (กก.)	1,155	1,018	988	-2.94
กรวีเรือน	82,873	76,181	76,200	0.02
ต้นทุนการผลิต (บาท/กก.)	8.17	9.76	10.15	4.00
มูลค่าผลผลิต (ล้านบาท)	4,400	5,000	4,000	-20.00
การบริโภค (ตัน)				
- บริโภคสด	490,600	382,880	346,000	-9.63
- แปรรูป	17,000	15,700	17,000	8.28
การส่งออก			ม.ค.-มี.ค.	
- เงาะสด (ตัน)	2,240	5,520	130	
- มูลค่า (ล้านบาท)	42	67	5	
- เงาะกระป๋อง (ตัน)	5,500	5,500	1,123	
- มูลค่า (ล้านบาท)	180	180	169	
ประเทศคู่ค้า	กัมพูชา มาเลเซีย และสหรัฐอเมริกา			

สถานการณ์ ปี 2552

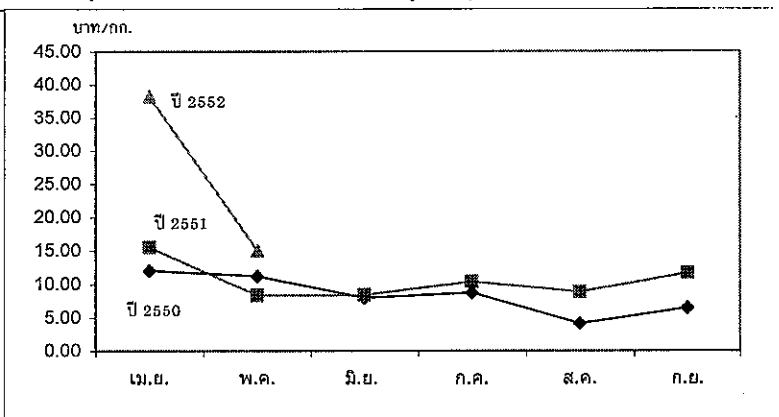
- กระทรวงเกษตรและสหกรณ์ คาดการณ์ผลผลิตเงาะปี 2552 จะมีประมาณ 370,000 ตัน ลดลงจากปีที่ผ่านมาร้อยละ 8
- ผลผลิตเงาะภาคตะวันออก (ร้อยละ 60) ลดลงจากปีก่อนร้อยละ 20 ภาคใต้ (ร้อยละ 35) เพิ่มขึ้นจากปีก่อนร้อยละ 18 โดยภาคตะวันออก ออกสู่ตลาดมากช่วงกลางเดือน พ.ค.- 20 มิ.ย. ส่วนภาคใต้ผลผลิตออกมากช่วงเดือนก.ค.-ก.ย.

มาตรการแก้ไขปัญหา

- กระจายผลผลิตภายในประเทศ (1) ใช้ช่องทาง Blue Farm จัดตั้งศูนย์รวบรวมผลไม้อินจังหวัดแหล่งผลิต แล้วเชื่อมโยงกระจายสู่จังหวัดปลายทางทั่วประเทศ (2) ใช้กลไกของ Modern Trade กระจายผลผลิตสู่สาขาห้าง
- ผลักดันการส่งออก ประสาน สอ.จัดงานเจรจาซื้อขายผลไม้ระหว่างกลุ่มเกษตรกรกับผู้ซื้อ (ผู้ซื้อจากต่างประเทศ ห้างค้าปลีกขนาดใหญ่ และผู้ส่งออก)
- เชื่อมโยงการจำหน่ายกับโรงงานแปรรูปผลไม้กระป๋อง
- จัดงานตามโครงการธงฟ้า โดยประสานกลุ่มเกษตรกรนำผลไม้ออจำหน่ายให้ผู้บริโภคโดยตรง
- รณรงค์การบริโภค โดยจัดทำหนังสือ "ปีแห่งผลไม้ไทย ผลไม้ในเมนูอาหาร" เผยแพร่การใช้ผลไม้ประกอบอาหารคาวและอาหารหวาน รวมทั้งการใช้ในการประชุมสัมมนาและเป็นอาหารเสริมในเมนูหลักทุกมื้อ

สถานการณ์ปัจจุบัน

ผลผลิตเงาะภาคตะวันออก ออกสู่ตลาดมาก ราคาเกษตรกรขายได้ ณ วันที่ 18 พ.ค. 52 เงาะเกรดคละ กก.ละ 14-16 บาท ปรับตัวสูงขึ้นจากวันที่ผ่านมามากถึง กก.ละ 1.50 บาท หรือร้อยละ 11 ขณะนี้ผลผลิตออกสู่ตลาดแล้วร้อยละ 20



ราคาเงาะเกรดคละ (บาท/กก.)

หน่วย : บาท/กก.

ปี	ม.ค.	ก.พ.	มี.ค.	เม.ย.	พ.ค.	มิ.ย.	ก.ค.	ส.ค.	ก.ย.	ต.ค.	พ.ย.	ธ.ค.	เฉลี่ย
2548			25.50	13.10	7.49	8.09	9.49	5.95	7.66	8.87			10.77
2549			25.50	19.27	9.58	9.98	12.08	17.74	17.74	15.00			15.86
2550	12.75	10.67		12.01	11.22	8.00	8.77	4.13	6.48				9.25
2551			28.00	15.50	8.38	8.41	10.39	8.83	11.67				13.80
2552				38.17	12-15 (สพ.1)	14-16 (สพ.2)							

มังคุด

ประจำสัปดาห์ที่ 2 เดือนพฤษภาคม 2552 (11- 15 พ.ค. 52)

	2550	2551	2552	% Δ
ผลผลิต (ตัน)	348,200	175,300	271,400	54.82
- ตะวันออก	111,500	110,600	110,600	-
- ใต้	235,000	62,900	158,600	152.15
ช่วงผลผลิตออกมาก/แหล่งผลิตสำคัญ				
- ตะวันออก	พ.ค. - มิ.ย.	จันทบุรี ตรัง และระยอง		
- ใต้	ก.ค. - ก.ย.	ชุมพร นครศรีฯ และสุราษฎร์ฯ		
พื้นที่ให้ผล (ไร่)	387,300	396,300	403,400	1.79
จำนวนครัวเรือน	107,515	108,100	108,100	
ผลผลิตเฉลี่ย(กก./ไร่)	899	442	673	52.10
ต้นทุนการผลิต (บาท/กก.)	9.82	19.41	14.13	-27.20
มูลค่าผลผลิต (ล้านบาท)	3,430	3,100	3,500	12.90
กврบริโภคสด (ตัน)	300,960	131,030	218,400	66.68
ส่งออกสดและแช่แข็ง			(ม.ค.-มี.ค.)	
- ปริมาณ (ตัน)	47,240	44,270	9,090	
- มูลค่า (ล้านบาท)	755	744	171	
ประเทศคู่ค้า	จีน ฮองกง และเวียดนาม			

สถานการณ์ ปี 2552

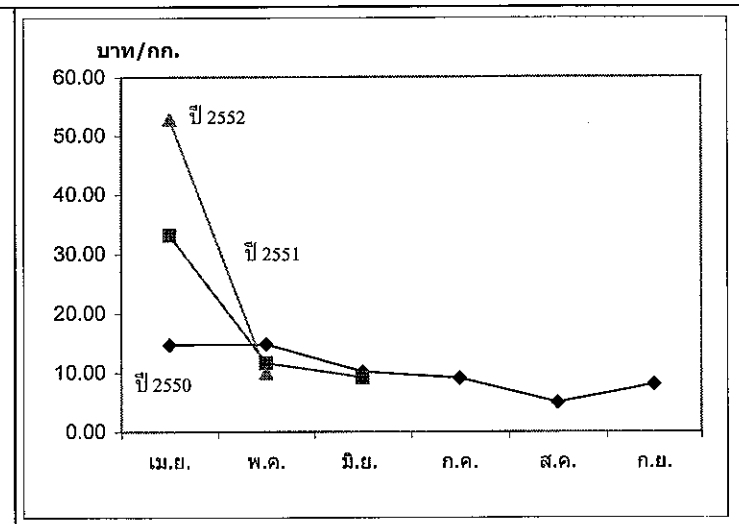
- กระทรวงเกษตรและสหกรณ์ คาดการณ์ผลผลิตมังคุดปี 2552 จะมีประมาณ 271,400 ตัน เพิ่มขึ้นจากปีก่อนร้อยละ 55
- ผลผลิตมังคุดภาคตะวันออก (ร้อยละ 40) มีปริมาณเท่ากับปีก่อน ภาคใต้ (ร้อยละ 55) เพิ่มขึ้นจากปีก่อนร้อยละ 152 โดยภาคตะวันออก ออกสู่ตลาดมากช่วงกลางเดือน พ.ค.- 20 มิ.ย. ส่วนภาคใต้ ผลผลิตออกมากช่วงเดือน ก.ค.-ก.ย.

มาตรการแก้ไขปัญหา

- กระจายผลผลิตภายในประเทศ (1) ใช้ช่องทาง Blue Farm จัดตั้งศูนย์รวบรวมผลไม้ในจังหวัดแหล่งผลิต แล้วเชื่อมโยงกระจายสู่จังหวัดปลายทางทั่วประเทศ (2) ใช้กลไกของ Modern Trade กระจายผลผลิตสู่สาขาห้าง
- ผลักดันการส่งออก ประสาน สอ.จัดงานเจรจาซื้อขายผลไม้ระหว่างกลุ่มเกษตรกรกับผู้ซื้อ (ผู้ซื้อจากต่างประเทศ ห้างค้าปลีกขนาดใหญ่ และผู้ส่งออก)
- จัดงานตามโครงการธงฟ้า โดยประสานกลุ่มเกษตรกรนำผลไม้มาจำหน่ายให้ผู้บริโภคโดยตรง
- รณรงค์การบริโภค โดยจัดทำหนังสือ "ปีแห่งผลไม้ไทย ผลไม้ในเมนูอาหาร" เผยแพร่การใช้ผลไม้ประกอบอาหารคาวและอาหารหวาน รวมทั้งการใช้ในการประชุมสัมมนาและเป็นอาหารเสริมในเมนูหลักทุกมื้อ

สถานการณ์ปัจจุบัน

ผลผลิตมังคุดภาคตะวันออก ออกสู่ตลาดมาก ราคาที่เกษตรกรขายได้ ณ วันที่ 18 พ.ค. 52 เกร็ดละ กก.ละ 8-12 บาท ลดลงจากสัปดาห์ที่ผ่านมาเฉลี่ย กก.ละ 5 บาท หรือร้อยละ 33 ขณะนี้ผลผลิตออกสู่ตลาดแล้ว ร้อยละ 27



ราคาที่เกษตรกรขายได้ มังคุดผล (บาท/กก.)

ปี	ม.ค.	ก.พ.	มี.ค.	เม.ย.	พ.ค.	มิ.ย.	ก.ค.	ส.ค.	ก.ย.	ต.ค.	พ.ย.	ธ.ค.	เฉลี่ย
2547				24.50	11.77	17.22	15.68	10.05	11.77	10.33			14.12
2548			24.37	13.50	12.22	9.62	7.47	10.50	31.50				11.46
2549				57.97	25.57	14.63	11.11	17.50					19.47
2550				14.68	14.80	10.13	9.06	4.96	8.03				9.84
2551				33.14	11.59	9.16							17.96
2552					20-25 (สพ.1)								52.8
				52.80	8-12 (สพ.2)								

ทุเรียน

ประจำสัปดาห์ที่ 2 เดือนพฤษภาคม 2552 (11 - 15 พ.ค. 52)

	2550	2551	2552	% Δ
ผลผลิต(ตัน)	750,700	637,800	651,400	2.13
- ภาคตะวันออก	381,700	375,400	344,500	-8.23
- ภาคใต้	346,700	241,100	285,500	18.42
ช่วงผลผลิตออกมาก/แหล่งผลิตสำคัญ				
- ตะวันออก พ.ค. - มิ.ย. จันทบุรี ระยอง และตราด				
- ใต้ ก.ค. - ก.ย. ชุมพร สุราษฎร์ธานี และนครศรีธรรมราช				
พื้นที่ให้ผล (ไร่)	683,000	667,440	648,220	-2.88
ผลผลิตไร่(กก.)	1,100	956	1,005	5.13
ครัวเรือน	156,500	126,200	126,200	
ต้นทุนการผลิต (บาท/กก.)	11.62	15.88	14.72	-7.30
มูลค่าผลผลิต (ล้านบาท)	10,000	9,500	9,600	1.05
การบริโภค (ตัน)				
- บริโภคสด	542,728	386,462	584,255	51.18
- แปรรูป	37,500	31,900	32,600	2.19
การส่งออก (สด+แช่แข็ง)			(มก.-มีค.)	
- ปริมาณ (ตัน)	170,472	219,438	34,545	
- มูลค่า (ล้านบาท)	2,994	3,549	569	
ประเทศคู่ค้า	จีน ฮองกง อินโดนีเซีย และไต้หวัน			

สถานการณ์ ปี 2552

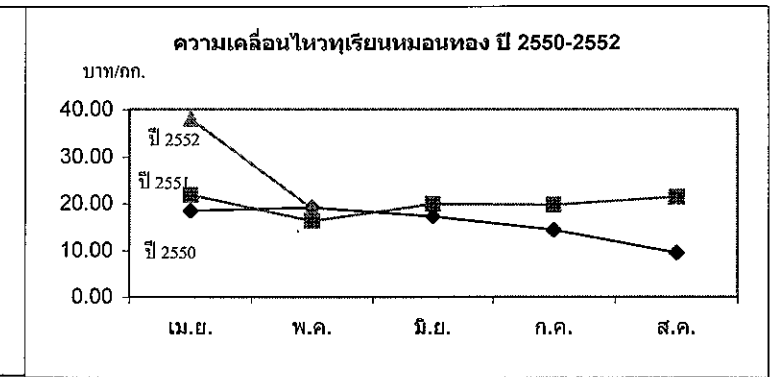
- กระทรวงเกษตรและสหกรณ์ ได้คาดการณ์ปริมาณผลผลิตทุเรียน ปี 2552 มีประมาณ 651,400 ตัน เพิ่มขึ้นร้อยละ 2.13
- ผลผลิตทุเรียนภาคตะวันออก (ร้อยละ 50) ลดลงจากปีก่อนร้อยละ 8.23 ภาคใต้ (ร้อยละ 45) เพิ่มขึ้นจากปีที่ผ่านมาร้อยละ 18.42 โดยภาคตะวันออก ออกสู่ตลาดมากช่วงกลางเดือน พ.ค.- 15 มิ.ย. ส่วนภาคใต้ผลผลิตออกมากช่วงเดือน ก.ค. - ก.ย. 52

มาตรการแก้ไขปัญหา

- กระจายผลผลิตภายในประเทศ (1) ใช้ช่องทาง Blue Farm จัดตั้งศูนย์รวบรวมผลไม้อินจังหวัดแหล่งผลิต แล้วเชื่อมโยงกระจายสู่จังหวัดปลายทางทั่วประเทศ (2) ใช้กลไกของ Modern Trade กระจายทุเรียนสู่สาขาห้าง
- ผลักดันการส่งออก ประสาน สอ. จัดงานเจรจาซื้อขายผลไม้ระหว่างกลุ่มเกษตรกรกับผู้ซื้อ (ผู้ซื้อจากต่างประเทศ ห้างค้าปลีกขนาดใหญ่ และผู้ส่งออก)
- จัดงานตามโครงการธงฟ้า โดยประสานกลุ่มเกษตรกรนำผลไม้มาจำหน่ายให้ผู้บริโภคโดยตรง
- รณรงค์การบริโภค โดยจัดทำหนังสือ "ปีแห่งผลไม้ไทย ผลไม้ในเมนูอาหาร" เผยแพร่การใช้ผลไม้ประกอบอาหารคาวและอาหารหวาน รวมทั้งการใช้ในการประชุมสัมมนาและเป็นอาหารเสริมในเมนูหลักทุกมื้อ

สถานการณ์ปัจจุบัน

- ผลผลิตทุเรียนภาคตะวันออก ออกสู่ตลาดมากขึ้น ราคาทุเรียนอยู่ที่ 18 พ.ค.52 พันธุ์หมอนทอง กก.ละ 18-20 บาท ทรงตัวเท่ากับสัปดาห์ที่ผ่านมา ขณะนี้ผลผลิตออกสู่ตลาดแล้วร้อยละ 20



ราคาเกษตรกรขายได้

ปี	เม.ย.	พ.ค.	มิ.ย.	กค.	ส.ค.	ก.ย.	เฉลี่ย
พันธุ์ชะนี (บาท/กก.)							
2548	7.20	7.50	8.42	7.31	4.00	5.06	7.01
2549	22.77	10.40	7.75	6.72	-	-	11.91
2550	9.09	12.24	12.49	12.00	-	-	11.46
2551	12.19	7.21	11.67	15.87	14.07	-	12.38
2552	25.31	15-20 (สป.1)	-	-	-	-	-
		15-18 (สป.2)	-	-	-	-	-

ปี	เม.ย.	พ.ค.	มิ.ย.	ก.ค.	ส.ค.	เฉลี่ย
พันธุ์หมอนทอง (บาท/กก.)						
2548	13.67	16.46	16.77	17.22	10.89	13.98
2549	33.03	18.72	16.29	13.74	13.04	19.00
2550	18.51	19.15	17.28	14.42	9.46	15.83
2551	21.85	16.32	19.95	19.72	21.38	21.17
2552	38.01	18-20 (สป.1)	-	-	-	-
		18-20 (สป.2)	-	-	-	-

ลิ้นจี่

ประจำสัปดาห์ที่ 2 ของเดือนพฤษภาคม 2552 (12 - 15 พ.ค. 52)

	หน่วย : ตัน			
	2550	2551	2552	% Δ
ผลผลิต	73,500	53,200	81,700	53.57
ช่วงออกสู่ตลาด/ แหล่งผลิตสำคัญ				
- ช่วงออกสู่ตลาด	พ.ค.51			
- แหล่งผลิต	เชียงใหม่ เชียงราย และพะเยา			
เนื้อที่ให้ผล (ไร่)	170,783	159,812	153,910	-3.69
ผลผลิต/ไร่ (กก.)	432	333	550	65.17
ครั้วเรือน	37,330 ครั้วเรือน			
ต้นทุนการผลิต	14.95	21.75	14.03	-35.49
มูลค่าผลผลิต	1,000 ล้านบาท (เกษตรกรขายได้)			
การบริโภค				
- บริโภคสด	41,100	36,300	55,700	53.44
- แปรรูป	22,000	11,000	16,000	45.45
การส่งออก(สด)				
- ปริมาณ (ตัน)	10,400	5,900	10,000	69.49
- มูลค่า (ล้านบาท)	173	159	(คาดการณ์)	
ประเทศคู่ค้า	ฮ่องกง จีน และสหรัฐอเมริกา			

สถานการณ์ปี 2552

- กระทรวงเกษตรและสหกรณ์ได้คาดการณ์ผลผลิตลิ้นจี่ ปี 2552 มีประมาณ 81,700 ตัน เพิ่มขึ้นจากปีที่ผ่านมาร้อยละ 53 เนื่องจากช่วงต้นปีนี้ อากาศหนาวเย็นต่อเนื่อง ส่งผลให้ลิ้นจี่แทงช่อดอกมากกว่าปีที่แล้ว

- ผลผลิตจะออกสู่ตลาดมากในช่วงเดือน พ.ค.52 ประมาณร้อยละ 80

มาตรการแก้ไขปัญหาราคา

1. ระเบียบสำนักนายกรัฐมนตรีว่าด้วยการพัฒนาและบริหารจัดการผลไม้ มอบให้คณะกรรมการพัฒนาและบริหารจัดการผลไม้ ซึ่งมีรัฐมนตรีว่าการกระทรวงเกษตรฯ เป็นประธาน ทำหน้าที่พัฒนาและบริหารจัดการผลไม้ทั้งระบบ

2. กระทรวงพาณิชย์ได้เตรียมมาตรการแก้ไขปัญหาราคาลิ้นจี่เสริมมาตรการของกระทรวงเกษตรฯ อีกทางหนึ่ง ดังนี้

2.1 ใช้ช่องทาง Blue Farm จัดตั้งศูนย์รวบรวมสินค้าเกษตรในแหล่งผลิตเพื่อเชื่อมโยงผลผลิตกระจายไปสู่จังหวัดปลายทาง ขณะนี้จัดตั้งแล้ว 4 แห่ง

2.2 ประสานเชื่อมโยงโรงงานแปรรูปให้ช่วยรับซื้อลิ้นจี่จากกลุ่มเกษตรกรโดยตรงในช่วงออกมาก

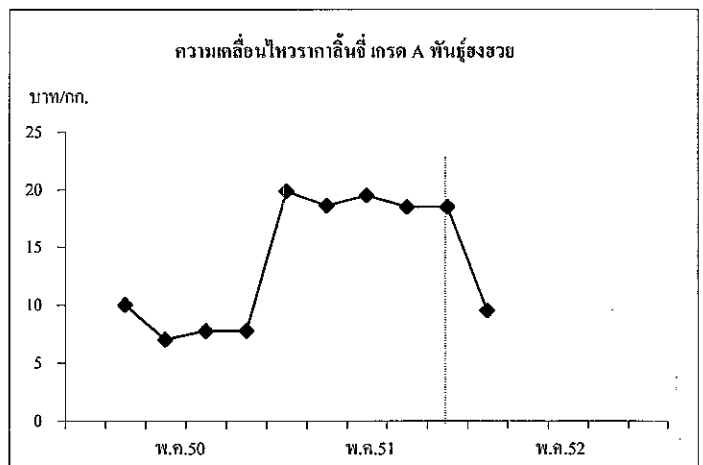
สถานการณ์ปัจจุบัน

- ในปีนี้ ราคาเกษตรกรขายได้ลิ้นจี่พันธุ์ฮงฮวยเกรด A ลดลงจากสัปดาห์ก่อน เฉลี่ย กก.ละ 0.48 บาท โดยลิ้นจี่ จ.พะเยา ราคา กก.ละ 7-8 บาท จ.เชียงราย กก.ละ 6-8 บาท จ.เชียงใหม่ กก.ละ 10 บาท เนื่องจากผลผลิตออกช้า ตรงกับผลไม้อีกาคะวันออกเช่น เงาะ มังคุด และทุเรียน

- ขณะนี้ผลผลิตลิ้นจี่ออกสู่ตลาดแล้ว จ.พะเยา 75% เชียงราย 55% และ เชียงใหม่ 40%

ราคาเกษตรกรขายได้ ลิ้นจี่ เกรด A พันธุ์ฮงฮวย (บาท/กก.)

ปี	พ.ค.					เฉลี่ย
	สป.1	สป.2	สป.3	สป.4	สป.5	
2549	22.81	13.84	14.91	14.00	14.92	16.10
2550	-	10.00	7.00	7.76		8.25
2551	19.86	18.62	19.50	18.50		19.12
2552	9.50	9.02				9.26



ที่มา : สำนักงานเศรษฐกิจการเกษตร

กรมการค้าภายใน กระทรวงพาณิชย์

18 พฤษภาคม 2552

ไก่เนื้อ

ประจำสัปดาห์ที่ 2 ของเดือน พฤษภาคม 2552 (11 - 15 พ.ค.52)

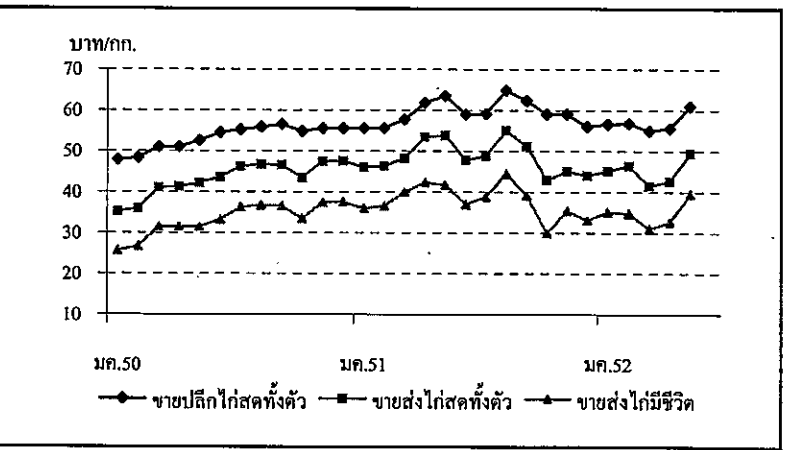
	2549	2550	2551	2552	% Δ
ผลผลิต (พันตัน)			เบื้องต้น	คาดการณ์	
- โลก	64,198	68,176	71,733	74,237	3.49
สหรัฐอเมริกา	15,930	16,211	16,677	16,487	-1.14
จีน	10,350	11,354	12,650	13,700	8.30
บราซิล	9,355	10,305	10,895	11,417	4.79
สหภาพยุโรป	7,740	8,250	8,400	8,495	1.13
- ไทย (ซากบริโภค)	1,068.81	1,106.66	1,132.05	1,157.17	2.22
ช่วงผลผลิตออกมาก	ตุลาคม - กุมภาพันธ์				
จำนวนครัวเรือน	9,766	7,484			
ต้นทุนการผลิต (บาท/กก.)	32.24	33.02	35.79		
มูลค่าผลผลิต (ล้านบาท)	52,669	58,366	68,093		
การใช้ (พันตัน)	809.11	809.30	755.75	757.18	0.19
ปริมาณส่งออก (ตัน)	296,957	333,523	383,313	85,747	(ม.ค. - มี.ค.52)
มูลค่าส่งออก (ล้านบาท)	35,839	37,313	51,618	11,927	
ประเทศคู่ค้า	ญี่ปุ่น (43%) อังกฤษ (28%) เวียดนาม (6%) เนเธอร์แลนด์ ไอร์แลนด์ เซอร์เบีย สิงคโปร์				
ประเทศคู่แข่ง	บราซิล สหรัฐอเมริกา EU จีน อาร์เจนตินา				

สถานการณ์ ปี 2552	
1. การผลิต	สศก. ประมาณการผลิตไก่เนื้อมีชีวิต ปี 2552 ไว้ที่จำนวน 920.15 ล้านตัว เพิ่มขึ้น 2.22% จากปี 2551 (900.17 ล้านตัว) น้ำหนักไก่เฉลี่ย 2 กก./ตัว เป็นผลผลิตเนื้อไก่ส่วนที่บริโภค 1,157.18 พันตัน (62.88% ของน้ำหนัก)
2. การใช้ภายใน	ปกติผลผลิตเนื้อไก่ ประมาณ 65% บริโภคภายในประเทศ โดยในปี 2552 สศก. คาดว่าความต้องการใช้ภายในจะเพิ่มขึ้นจากปี 2551 เพียง 0.19%
3. อัตราการบริโภค	16 กก./คน/ปี (ที่มา: คณะกรรมการบริหารสินค้าไก่เนื้อและผลิตภัณฑ์)
4. การส่งออก	คณะกรรมการบริหารสินค้าไก่เนื้อและผลิตภัณฑ์ กำหนดเป้าหมายการส่งออกเนื้อไก่ปี 2552 จำนวน 400,000 ตัน เป็นการส่งออกไก่สดแช่เย็นแช่แข็งจำนวน 24,000 ตัน และ ไก่แปรรูป จำนวน 376,000 ตัน อย่างไรก็ตาม การส่งออกมีแนวโน้มจะต่ำกว่าเป้าหมายที่กำหนดไว้ โดยมีสาเหตุจากภาวะเศรษฐกิจที่ชะลอตัวลงทั่วโลก
	ช่วงเดือนมกราคม - มีนาคม 2552 มีการส่งออกเนื้อไก่ ดังนี้
Δ เนื้อไก่แช่เย็นแช่แข็ง	จำนวน 6,043 ตัน ส่งออกไป เวียดนาม (93%) กัมพูชา พม่า และ มาเลเซีย
Δ เนื้อไก่แปรรูปปรุงสุก	จำนวน 79,703 ตัน ส่งออกไป ญี่ปุ่น (46%) สหภาพยุโรป และ สิงคโปร์
5. มาตรการด้านการตลาด	1) ติดตามกำกับดูแลราคาให้สอดคล้องกับกลไกตลาด 2) เชื่อมโยงการจำหน่ายผลผลิตและผลิตภัณฑ์แปรรูป จากผู้ผลิตสู่ผู้บริโภคโดยตรง

สถานการณ์ สัปดาห์ที่ 2 ของเดือน พฤษภาคม 2552 (11 - 15 พ.ค.52)

การผลิตการค้า ผลผลิตออกสู่ตลาดสม่ำเสมอ ยังปริมาณเพียงพอ
ความต้องการใช้บริโภคเนื้อไก่เพิ่มขึ้นจากปกติเล็กน้อย เพื่อทดแทนเนื้อหมู
ที่ยังมีราคาสูงกว่า ราคาขายส่งขายปลีกปรับสูงขึ้นจากสัปดาห์ก่อน

	สัปดาห์นี้	สัปดาห์ก่อน
- ขายส่งไก่มีชีวิต	39 - 40	37 - 38
- ขายส่งไก่สดทั้งตัว (รวมเครื่องใน)	49 - 50	45 - 46
- ขายปลีกไก่สดทั้งตัว (รวมเครื่องใน)	60 - 62	56 - 58
- ขายปลีกเนื้ออก	70 - 72	65 - 68



ราคา (บาท/กก.)	ปี	มค.	กพ.	มีค.	เมษ.	พค.	มิย.	กค.	สค.	กย.	ตค.	พย.	ธค.	เฉลี่ย
ขายส่งไก่มีชีวิต	2550	25.57	26.70	31.50	31.50	31.50	33.21	36.25	36.74	36.55	33.45	37.41	37.50	33.16
หน้าโรงฆ่า กทม.	2551	35.93	36.55	39.93	42.33	41.66	36.93	38.83	44.45	39.09	29.91	35.40	33.00	37.83
	2552	35.05	34.79	31.00	32.63	39.50								34.59
						(15 พ.ค.52)								
ขายส่งไก่สดทั้งตัว	2550	35.14	35.95	41.00	41.24	42.23	43.60	46.20	46.74	46.60	43.45	47.41	47.50	43.09
รวมเครื่องใน ตลาด กทม.	2551	45.93	46.35	48.21	53.50	53.82	47.86	48.81	55.05	51.23	42.91	45.05	44.00	48.56
	2552	45.15	46.42	41.50	42.57	49.50								45.03
						(15 พ.ค.52)								
ขายปลีกไก่สดทั้งตัว	2550	47.83	48.30	51.00	51.00	52.50	54.50	55.20	55.86	56.55	54.77	55.50	55.50	53.21
รวมเครื่องใน ตลาด กทม.	2551	55.50	55.58	57.67	61.81	63.50	58.95	59.10	64.83	62.36	59.00	59.00	56.00	59.44
	2552	56.60	56.74	55.00	55.57	61.00								56.98
						(15 พ.ค.52)								

ข้าวโพดเลี้ยงสัตว์

ประจำสัปดาห์ที่ 2 ของเดือนพฤษภาคม 2552 (12 - 15 พ.ค.52)

Agri 24 5111001 F: Facebook 2552

ผลผลิต (ล้านตัน)	ปี 48/49	ปี 49/50	ปี 50/51	ปี 51/52 (พ.ค.52)	+ - %
ข้าวโพด - โลก	698.764	712.203	791.626	785.139	-0.82
- ไทย	3.943	3.716	3.890	4.248	9.20
มูลค่าผลผลิต (ล้านบาท)	19,597	22,855	28,903	32,200	11.41
ช่วงออกสู่ตลาด	กค.-ศค. 18%, กย.-พย. 65%, ธค.-มค. 15%, กพ.-มิย. 2%				
จำนวนครั้วเรือน	320,868	310,792	296,028		
แหล่งผลิตสำคัญ	เพชรบูรณ์ 16% นครราชสีมา 10% น่าน 7% เชียงราย 7% เลย 7% ตาก 7% นครสวรรค์ 6% ลพบุรี 5%				
พื้นที่ปลูก (ล้านไร่)	6.606	6.040	6.364	6.601	3.72
ผลผลิตเฉลี่ย/ไร่ (กก.)	588	615	614	635	3.42
ต้นทุนการผลิต(บาท/กก.)	4.16	4.27	4.43	5.86	32.24
(ล้านตัน)	ปี 48/49	ปี 49/50	ปี 50/51	ปี 51/52	+ - %
สต็อก - โลก	124.178	109.002	130.347	128.193	-1.65
การใช้ - โลก	706.062	727.379	770.281	796.525	3.41
- ไทย	3.724	3.769	3.841	3.816	-0.65
นำเข้า-ส่งออก (ล้านตัน)			กค.50-มิย.51	ก.ค.51-มี.ค.52	
- นำเข้า	0.109	0.091	0.297	0.404	
- ส่งออก	0.103	0.250	0.292	0.421	
ประเทศคู่ค้า					
- นำเข้า	ปี 41 -45 นำเข้าจาก WTO (อาร์เจนตินา สหรัฐ) ตั้งแต่ปี 46 นำเข้าจาก ACMECS ปี 51/52 นำเข้าจาก กัมพูชา 83.6% ลาว 16% พม่า 0.4%				
- ส่งออกไป	มาเลเซีย 61% อินโดนีเซีย 15% ใต้หวัน 13% เวียดนาม 9%				
ประเทศคู่แข่ง	สหรัฐ 39% จีน 21% บราซิล 6% สหภาพยุโรป 8% เม็กซิโก 3% อาร์เจนตินา 2% อินเดีย 2%				

1. สถานการณ์ ปี 2551/52 (ก.ค.51 - มิ.ย.52)
 โลก คาดว่าผลผลิตลดลงจากปีก่อนร้อยละ 0.82 ในขณะที่ความต้องการใช้เพิ่มขึ้นจากปีก่อน ทั้งภาคปศุสัตว์และพลังงานทดแทน ร้อยละ 3.41 และมากกว่าผลผลิตร้อยละ 1.45
 ไทย คาดว่าพื้นที่ปลูกเพิ่มขึ้นกว่าปีก่อนร้อยละ 5.08 ผลผลิตเพิ่มขึ้นร้อยละ 9.20 ทำให้ผลผลิตโดยรวมเพิ่มขึ้น ส่วนการใช้ใกล้เคียงกับปีก่อน แต่น้อยกว่าผลผลิตรวมร้อยละ 0.65
 ข้าวโพดตามโครงการ Contract Farming ปี 51/52 ประมาณ 1.247 ล้านตัน เพิ่มขึ้นจากปี 50/51 ซึ่งมี 0.318 ล้านตัน ประมาณ 4 เท่าตัว

2. นโยบายและมาตรการนำเข้าข้าวโพด ปี 2552 มติ ครม.(27 พย.51) เห็นชอบตามมติ คณะกรรมการนโยบายอาหาร (14 พ.ย.51)

- 1) WTO ในโควตา 54,700 ตัน อกรนำเข้า 20% ให้ อคส.นำเข้า 1 มี.ค.-30 มิ.ย. นอกโควตา - อกรนำเข้า 73 % ค่าธรรมเนียมพิเศษ 180 บ./ตัน
- 2) AFTA อกรนำเข้า 5 % หรือ กค.ละ 2.75 บาท
- 3) ACMECS ใช้สิทธิ AISP อกรนำเข้า 0% + ค่าธรรมเนียมพิเศษ 180 บาท/ตัน ใช้สิทธิ Contract Farming ยกเว้นอกร + ค่าธรรมเนียมพิเศษ
 คต.จดทะเบียนผู้นำเข้าทั้งในและนอกโครงการ Contract Farming
- 4) นิวซีแลนด์ (FTA) ในโควตา 6,488.82 ตัน อกร 14.67%
- 5) ออสเตรเลีย (FTA)
 ให้ อคส.นำเข้า 1 มี.ค.-30 มิ.ย. นอกโควตา อกร 65.70%
- 6) นำเข้าทั่วไปอกรนำเข้า กค.ละ 2.75 บาทและค่าธรรมเนียมพิเศษตันละ 1,000 บาท

ทั้งนี้ การนำเข้านอกเหนือจากในโควตาให้นำเข้าได้ไม่จำกัดปริมาณและช่วงเวลานำเข้า

3. การค้าในประเทศ ให้เกษตรกรพัฒนาผลผลิต/ชะลอการเก็บเกี่ยว ตรวจสอบการปิดป่า แสงรคาร์บรื้อเครื่องจักร รวมทั้งการเชื่อมโยงตลาด เพื่อเพิ่มช่องทางการจำหน่ายให้เกษตรกรในพื้นที่ที่มีปัญหาด้านการจำหน่าย

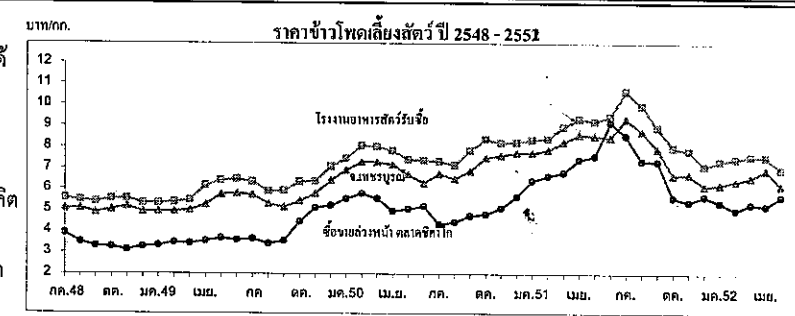
4. นโยบายส่งออก เป็นสินค้ากำหนดมาตรฐานส่งออก (ชั้น 1,2) ต้องจดทะเบียนเป็นผู้ส่งออกสินค้ามาตรฐานข้าวโพดทุกชนิด.และต้องมีใบรับรองมาตรฐานสินค้า(ไม่เสียอกร)

- การแทรกแซงตลาด มติครม.28ตค.51และมติคชก.11พย.51 เห็นชอบให้รับจำนำข้าวโพด 500,000 ตัน ราคา กก.ละ 8.50 บาท ระยะเวลา พย.-ธค.51 (ณ 16ธ.ค.51 จำนำได้ 635,458 ตัน) มติ ครม.30ธค.51 ขยายปริมาณเป็น 750,000 ตัน ถึงก.พ.52 และมติครม.17กพ.52 ขยายเป็น 1.5 ล้านตัน ถึงมีค.52 ผลรับจำนำ ณ 31 มี.ค.52 ได้ 481,242 ตัน

สถานการณ์ปัจจุบัน

- ในประเทศ พ่อค้าท้องถิ่นระบายข้าวโพดออกสู่ตลาด เพื่อเตรียมโคตงรองรับผลผลิตฤดูใหม่ ในขณะที่โรงงานอาหารสัตว์มีข้าวโพดเพียงพอใช้จึงปรับราคาปรับขึ้นลง

- ต่างประเทศ ตลาดซีกโลก ราคาข้าวโพดปรับตัวสูงขึ้น เนื่องจากคาดการณ์ข้าวโพดสหรัฐจะมีผลลดลง โดยเกษตรกรหันไปปลูกถั่วเหลืองทดแทน



ราคา (บาท/กก.)	ก่อนแทรกแซง											บาท/กก.	
	กค.	ศค.	กย.	ตค.	พย.	ธค.	มค.	กพ.	มีค.	เมย.	พค.		มิย.
เกษตรกรขายได้*													
ปี 49/50	5.53	5.34	5.15	5.39	5.39	5.83	6.53	7.02	7.10	7.06	6.81	6.63	6.15
ปี 50/51	6.16	5.99	6.66	7.28	7.19	7.26	7.48	7.69	8.38	8.56	8.31	8.16	7.43
ปี 51/52	9.85	8.58	7.67	6.69	6.69	6.13	6.51	6.45	6.26	6.94	6.07		7.08
จ.เพชรบูรณ์													
ปี 49/50	5.74	5.31	5.16	5.45	5.80	6.43	6.92	7.29	7.29	7.18	6.72	6.29	6.30
ปี 50/51	6.74	6.50	6.87	7.49	7.62	7.73	7.73	7.88	8.23	8.60	8.55	8.47	7.70
ปี 51/52	9.34	8.77	7.75	7.11	7.05	6.09	6.25	6.42	6.59	6.95	6.20		
โรงงานอาหารสัตว์รับซื้อ กทม.													
ปี 49/50	6.35	5.91	5.93	6.36	6.39	7.08	7.47	8.07	8.03	7.82	7.41	7.37	7.02
ปี 50/51	7.32	7.15	7.84	8.38	8.21	8.23	8.36	8.40	8.97	9.36	9.23	9.47	8.41
ปี 51/52	10.67	9.97	8.72	7.99	7.39	6.97	7.34	7.46	7.58	7.55	6.98		8.06
ซื้อขายล่วงหน้าตลาดชิคาโก													
ปี 49/50	3.66	3.42	3.57	4.47	5.13	5.23	5.55	5.81	5.56	4.98	5.07	5.20	4.80
ปี 50/51	4.34	4.46	4.75	4.83	5.11	5.65	6.41	6.65	6.81	7.41	7.58	9.17	6.10
ปี 51/52	8.55	7.35	7.29	5.62	4.89	5.01	5.39	5.04	5.32	5.43	5.69		5.96
ซื้อขายล่วงหน้าตลาดชิคาโก (ดอลลาร์/ตัน)													
ปี 49/50	95.94	90.53	95.21	119.36	140.03	145.59	153.85	162.16	158.08	142.52	145.75	149.96	133.25
ปี 50/51	128.31	130.24	138.17	140.86	150.18	166.81	192.33	203.15	215.59	233.59	235.34	275.12	184.14
ปี 51/52	254.37	216.27	213.78	162.83	137.56	142.43	153.47	142.15	148.19	152.43	164.25		171.61

หมายเหตุ * เป็นราคาที่เกษตรกรขายได้เฉลี่ยทั้งประเทศ (ตศก.) ข้าวโพดเมล็ดความชื้นไม่เกิน 14.5%

ปาล์มน้ำมัน

ประจำสัปดาห์ที่ 2 ของเดือนพฤษภาคม 2552 (12 - 15 พ.ค.52)

ผลผลิต (ล้านตัน)	ปี 48	ปี 49	ปี 50	ปี 51	ปี 52 (E พ.ค.)	% Δ
โลก - น้ำมันพืช	111.81	118.87	121.56	127.86	131.89	3.15
- น้ำมันปาล์ม - การผลิต	33.53	35.98	37.33	40.99	42.76	4.32
" - การใช้	32.48	35.25	37.59	39.66	42.18	6.35
ไทย - ผลปาล์ม (สกก.)	5.003	6.715	6.390	9.264	9.533	2.91
มูลค่า (ล้านบาท) - ผลปาล์ม	14,858	18,063	27,094	42,243	47,665	12.84
% ออกสู่ตลาด (ม.ค.-มี.ค. 17.79%, เม.ย.-มิ.ย. 31.33%, กค.-กย. 28.82%, ตค.-ธค. 22.06%)						
แหล่งผลิต : กระบี่ 28% สุราษฎร์ 26% ชุมพร 22% (76%), จว.ภาคใต้อื่น (18%) ตะวันออก (4%)						
พื้นที่ให้ผล (ล้านไร่)	2,026	2,374	2,663	2,873	3,195	11.22
ผลผลิตเฉลี่ย (ตัน/ไร่)	2.469	2.828	2.399	3.225	2.952	-8.47
จำนวนครัวเรือน	81,472	85,546	100,077	108,386	108,386	-
ต้นทุนการผลิต (บาท/กก.)	1.68	1.53	1.84	2.12	2.28	7.55
ผลผลิต - น้ำมันปาล์มดิบ	0.784	1.167	1.051	1.544	1.620	4.92
การใช้ - ผลิตน้ำมันบริโภค	0.821	0.957	0.900	1.005	1.055	5.00
- ผลิตไบโอดีเซล	-	-	0.028	0.270	0.350	29.73
ส่งออก (ตัน, สกก.)	ปี 47	ปี 48	ปี 49	ปี 50	ปี 51	ปี 52 (ม.ค.-มี.ค.)
- น้ำมันดิบ	3,036	-	163,180	221,826	288,223	128
- น้ำมันบริโภค	121,259	81,057	41,900	61,239	72,119	10,042
นำเข้า (ตัน, สกก.)	74,767	18,930	1,314	1,407	29,685	1,254
ส่งออกไป	จีน 29% มาเลเซีย 19% เวียดนาม 16% จีน 10%, บริสุทธิ์ : 63% จีน 26%					
นำเข้าจาก	อินโดนีเซีย , บริสุทธิ์ : มาเลเซีย					

การแก้ไขปัญหาปี 52
 การแทรกแซงตลาด มติ ครม. 19 พ.ย. 51 , 17 ก.พ. 52 เห็นชอบการแทรกแซงตลาดโดยให้
 ให้ อคส. รับซื้อน้ำมันปาล์มดิบจากโรงสกัดในราคา 22.50 บาท/กก. ปริมาณ 200,000 ตัน
 เก็บสต็อกไว้จำหน่าย และให้โรงสกัดฯ รับซื้อผลปาล์มจากเกษตรกรในราคา 3.50 บาท/กก.
 (น้ำมัน 17%) และระยะเวลาซื้อขายผลปาล์มจาก พ.ย. 51 - พ.ค. 52
 ผลการดำเนินการ : ช่วงพ.ย.-ม.ค. 52 ไม่มีการรับซื้อผลปาล์มตามโครงการฯ เนื่องจากราคา
 รับซื้อทั่วไปสูงกว่า กก.ละ 3.50 บาท
 : ช่วงมี.ค.-พ.ค. 52 (1) โรงสกัดฯ สมัครเข้าร่วมโครงการ (12-31 มี.ค. 52)
 รวม 41 ราย (2) อคส.อนุมัติ 37 ราย ณ ปัจจุบัน เปิดจุดรับซื้อ 11 โรง 4 จว. (ตรัง 2, กระบี่ 5,
 สุราษฎร์ฯ 1 และชุมพร 3) (3) รับซื้อผลปาล์มได้ 16.46 ตัน (เกษตรกร 4 ราย/ตรัง) คิดเป็น
 น้ำมันดิบ 2.80 ตันซึ่งเป็นปริมาณเท่าเดิมตั้งแต่ 17 เม.ย. 52
สถานการณ์ปัจจุบัน
 - ในประเทศ ราคาผลปาล์มปรับสูงขึ้นจากส.ก่อน เนื่องจากปริมาณผลปาล์มออกสู่ตลาด
 ลดลงกว่าที่คาดการณ์ไม่เพียงพอต่อความต้องการ และสูงขึ้นตามราคาน้ำมันปาล์มในประเทศ
 และตลาดโลก ซึ่งสูงใจให้ส่งออกมากขึ้น (ช่วงส.ก่อนส่งออก 11,000 ตัน CPO)
 - ต่างประเทศ ราคาปรับตัวสูงขึ้นจากส.ก่อน เนื่องจากความต้องการใช้มีปริมาณเพิ่มขึ้น
 แนวโน้ม คาดว่าราคาซื้อขายผลปาล์มและน้ำมันปาล์มมีแนวโน้มสูงขึ้น ตามตลาดโลก

1. สถานการณ์ปี 2552
 โลก คาดว่ามีผลผลิต 42.76 ล้านตัน , การใช้ 42.18 ล้านตันเพิ่มขึ้น 6.35%
 ไทย ปี 52 จะมีผลผลิต 9.533 ล้านตัน ผลิตน้ำมันดิบได้ 1.620 ล้านตัน (17%)
 ใช้ผลิตน้ำมันพืชบริโภคประมาณ 1.055 ล้านตัน ไบโอดีเซลประมาณ 0.350 ล้านตัน
 จะเหลือส่วนเกินประมาณ 0.323 ล้านตัน

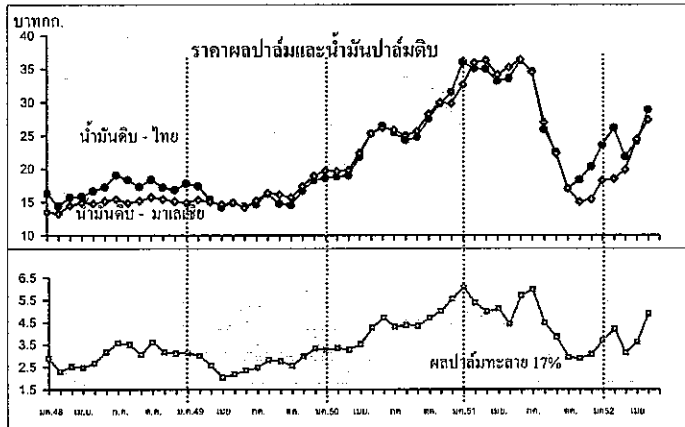
2. มาตรการจัดระบบ
 2.1 จัดระบบการค้าในประเทศ โดยการให้ผู้ผลิต ผู้นำเข้า แจ้งปริมาณการผลิต จำหน่าย สต็อก การนำเข้า ควบคุมการขนย้าย กำกับดูแลการปิดป้ายแสดงราคาซื้อขาย ตรวจสอบเครื่องชั่ง การชั่งราคา การลักลอบนำเข้าและดูแลการจำหน่ายน้ำมันพืชปาล์มของห้างค้าปลีกไม่ให้ต่ำกว่าต้นทุนซื้อ

2.2 จัดระบบการนำเข้า
 - ภายใต้ WTO : ตั้งแต่ปี 47 ภาษีในโควตา 20% ปริมาณ 4,860 ตัน
 ให้ อคส. เป็นผู้นำเข้า, ภาษีนอกโควตา 143%
 - ภายใต้ AFTA : ตั้งแต่ปี 46 ภาษี 5% , 2.50 บาท/ลิตรและให้ อคส. นำเข้า (มติ ครม. 2 พ.ย. 47)
 - การนำเข้าเพื่อส่งออก : ให้รับซื้อผลผลิตในประเทศ 1 ส่วนก่อนนำเข้า 1 ส่วนและต้องส่งออกทั้ง 2 ส่วนภายใน 30 วันนับแต่นำเข้า (มติ ครม. 2 พ.ย.)
 - การนำเข้าประเทศส่งออกหรือการถ่วงน้ำหนัก : กำกับดูแลการขนย้ายในประเทศไปยังด่านส่งออกอย่างเคร่งครัดภายในเวลาที่กำหนด

2.3 ตรวจสอบการลักลอบนำเข้าและบริหารของกลางโดย
 - เข้มงวดตรวจสอบในจังหวัดคิดขายแดนประเทศเพื่อนบ้าน, ดัตตะเล
 - จัดการของกลางน้ำมันปาล์มไม่ให้ไหลเข้าสู่ตลาดผู้บริโภค

2.4 ส่งเสริมการผลิตไบโอดีเซล โดยเผยแพร่ข้อมูลปริมาณและราคาน้ำมันปาล์มให้ผู้ผลิตไบโอดีเซล

3. นโยบายการส่งออก ส่งออกได้เสรี โดยไม่เสียอากรส่งออก



ราคา (บาท/กก.)	ม.ค.	ก.พ.	มี.ค.	เม.ย.	พ.ค.	มิ.ย.	ก.ค.	ส.ค.	ก.ย.	ต.ค.	พ.ย.	ธ.ค.	เฉลี่ย
ผลปาล์มสด(17%) ณ โรงสกัด											ก่อนแทรกแซง		
ปี 2549	3.14	3.01	2.58	2.05	2.19	2.34	2.48	2.82	2.78	2.56	2.97	3.33	2.69
ปี 2550	3.27	3.35	3.29	3.52	4.27	4.71	4.50	4.38	4.34	4.70	5.00	5.54	4.24
ปี 2551	6.05	5.37	4.96	5.10	4.42	5.70	5.95	4.46	3.84	2.93	2.88	3.06	4.56
ปี 2552	3.68	4.19	3.14	3.62	4.70-5.00								3.66
น้ำมันปาล์มดิบ กทม.													
ปี 2549	17.80	17.41	15.38	14.20	14.86	14.40	14.64	16.19	14.77	14.53	16.70	18.30	15.77
ปี 2550	18.63	18.84	19.01	21.82	25.29	26.45	25.47	24.29	24.79	27.49	29.80	31.47	24.45
ปี 2551	35.98	35.02	34.95	33.15	33.53	36.26	34.61	25.87	22.52	17.02	18.32	20.32	28.96
ปี 2552	23.51	26.13	21.78	24.16	28.75-29.00								23.90
น้ำมันปาล์มบริโภค กทม.													
ปี 2549	21.61	21.71	20.65	19.40	19.35	18.63	18.50	19.44	19.12	18.35	20.57	22.73	20.01
ปี 2550	22.98	23.46	23.16	25.68	29.60	32.22	31.28	30.02	29.22	31.94	34.92	36.57	29.25
ปี 2551	42.31	42.62	43.21	41.37	41.77	44.23	43.95	38.14	34.01	30.04	27.63	29.34	38.22
ปี 2552	32.08	34.04	31.51	31.29	32.64-33.38								32.23
น้ำมันปาล์มดิบ มาเลเซีย													
ปี 2549	14.93	15.33	15.00	14.69	14.90	14.20	15.22	16.37	16.10	15.67	17.38	18.95	15.73
ปี 2550	19.73	19.65	19.78	22.42	25.31	26.19	25.89	25.00	25.64	28.26	29.92	29.80	24.80
ปี 2551	32.65	35.90	36.29	34.14	35.24	36.51	34.51	26.91	23.26	16.98	15.00	15.37	28.56
ปี 2552	18.18	18.47	19.80	24.45	27.33								20.23
น้ำมันปาล์มบริโภค มาเลเซีย													
ปี 2549	15.57	16.23	15.95	15.89	16.00	16.03	16.75	17.94	17.09	17.11	18.83	20.34	16.98
ปี 2550	20.70	20.87	21.01	24.07	26.83	27.42	27.20	27.14	28.00	29.98	31.96	31.87	26.42
ปี 2551	35.07	38.64	41.98	40.42	40.88	41.19	38.87	30.90	26.66	20.18	18.27	18.74	32.65
ปี 2552	21.31	21.52	22.54	26.97	28.87								23.09

ถั่วเหลือง

ประจำสัปดาห์ที่ 2 ของเดือนพฤษภาคม 2552 (11-15 พ.ค.52)

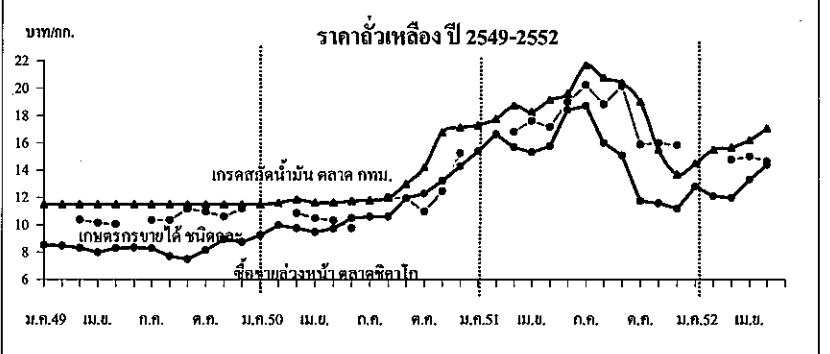
ผลผลิต (ล้านตัน)	ปี 48	ปี 49	ปี 50	ปี 51	ปี 52 (พ.ค.52)	% Δ
พืชไร่ - โลก	381.540	391.450	404.190	391.640	396.190	1.16
ถั่วเหลือง - โลก	215.777	220.670	237.111	221.100	212.786	-3.76
- ไทย	0.215	0.220	0.212	0.196	0.196	-0.13
- ถั่วฤดูแล้ง	0.137	0.148	0.143	0.132	0.134	
- ถั่วฤดูฝน	0.078	0.072	0.069	0.064	0.061	
มูลค่าผลผลิต (ล้านบาท)	2,305	2,311	2,448	3,428	3,423	-0.13
ช่วงออกสู่ตลาด						
- ถั่วฤดูแล้ง(ม.ค.-พ.ค.)65%	เชียงใหม่ ชัยภูมิ แพร่ เลย ขอนแก่น ดาก					
- ถั่วฤดูฝน(ต.ค.-ธ.ค.)35%	สระแก้ว แม่ฮ่องสอน อุตรดิตถ์ สุโขทัย เชียงใหม่					
ครัวเรือนเกษตรกร(ก.ก.51)	111,908	103,242	102,364	101,539	NA	
พื้นที่ปลูก (ล้านไร่)	0.925	0.903	0.858	0.781	0.782	0.13
ผลผลิตเฉลี่ย/ไร่ (กก./ไร่)	232	244	244	248	250	0.81
ต้นทุนการผลิต (บาท/กก.) ^(พ.ค.52)	8.95	9.47	10.11	11.64	11.72	
การใช้ (ล้านตัน)						
ถั่วเหลือง - โลก	204.910	215.260	225.190	229.520	222.49	-3.06
- ไทย	1.822	1.614	1.750	1.918	1.894	-1.21
นำเข้า-ส่งออก	ปี 48	ปี 49	ปี 50	ปี 51	ปี 52 (พ.ค.52)	
- นำเข้า (ล้านตัน)	1.608	1.395	1.541	1.723	0.155	
(ล้านบาท)	18,636	14,226	19,456	32,225	2,385	
(บาท/กก.)	11.59	10.2	12.63	18.7	15.25	
- ส่งออก (ล้านตัน)	0.0012	0.0012	0.0027	0.0012	0.0002	
ประเทศคู่ค้า (ปี 51)						
ไทยนำเข้าจาก	บราซิล 79%	อาร์เจนตินา 10%	สหรัฐอเมริกา 10%			
	กัมพูชา 0.78%	แคนาดา 0.69%	จีน 0.07%			
ไทยส่งออกไป	เวียดนาม 31%	ฟิลิปปินส์ 28%	มาเลเซีย 9%	ฮ่องกง 7%		
	มาเลเซีย 5%	สหรัฐอเมริกา 4%	เนเธอร์แลนด์ 4%			

1. สถานการณ์ปี 2552
 โลก คาดว่าผลผลิตลดลงจากปี 2551 ร้อยละ 3.76 และความต้องการใช้ลดลงร้อยละ 3.06
 ไทย คาดว่าผลผลิตจะใกล้เคียงกับปีที่ผ่านมา และความต้องการใช้ลดลงร้อยละ 1.21
 การนำเข้าประมาณ 1.700 ล้านตัน (นำเข้า ม.ค.-มี.ค.52 จำนวน 0.155 ล้านตัน มูลค่า 2,385 ล้านบาท)
 ถั่วเหลือง โครงการ Contract Farming ปี 2552 คณะ กก.จัดทำแผนการลงทุนเกษตรแบบมีสัญญา
 เห็นชอบให้นำเข้า 0.119 ล้านตัน ลดลงจากแผนปี 51/52 ซึ่งมีปริมาณ 0.199 ล้านตัน

2. นโยบายและมาตรการนำเข้าเมล็ดถั่วเหลือง
 ปี 52 มติ ครม.(13 ม.ค.52) ตามมติคณะ กก.พืชไร่และน้ำมันพืช (11ธ.ค.51) และคณะอนุ-
 กรรมการกำกับดูแลเมล็ดถั่วเหลือง (10 พ.ย.51)
 2.1 WTO ไม่จำกัดปริมาณและช่วงเวลา 1) ในโควตา อกรนำเข้าร้อยละ 0 ผู้มีสิทธินำเข้าในโควตา
 13 ราย (1. สมาคมผู้ผลิตน้ำมันถั่วเหลืองและรำข้าว 2. สมาคมผู้ผลิตอาหารสัตว์ไทย 3. สมาคมส่งเสริมผู้รั่วควินอาหารสัตว์
 4. สมาคมผู้ผลิตไทย 5. สมาคมผู้เลี้ยงไก่เนื้อเพื่อการส่งออก 6. สมาคมผู้ผลิตไก่เพื่อการส่งออกไทย 7. บริษัท กรีนสปอต จำกัด
 8. บริษัท แกลดซาย จำกัด 9. บริษัท ไทยเกษตรผลิตภัณฑ์อาหาร จำกัด (มหาชน) 10. บริษัท เคอรี่ พลัส จำกัด 11. บริษัท
 ไทยชิน จำกัด 12. ห้างหุ้นส่วนจำกัดคัลคโคเลน 13. สมาคมผู้ค้าสินค้าเกษตรกับประเทศเพื่อนบ้าน) ผู้มีสิทธินำเข้าให้ความ
 ร่วมมือรับซื้อถั่วเหลืองในประเทศทั้งหมด ดังนี้
 (1) สกคีน้ำมัน ไม่ต่ำกว่า กก.ละ 12.25 บาท ณ ไร่นาหรือ กก.ละ 13.00 บาท ณ กทม.
 (2) ผลิตภัณฑ์อาหารสัตว์ ไม่ต่ำกว่า กก.ละ 12.50 บาท ณ ไร่นาหรือ กก.ละ 13.25 บาท ณ กทม.
 (3) แปรรูปอาหาร ไม่ต่ำกว่า กก.ละ 14.50 บาท ณ ไร่นาหรือ กก.ละ 15.25 บาท ณ กทม.
 2) นอกโควตา กำหนดอกรร้อยละ 80
 2.2 ACMECS ผู้มีสิทธินำเข้าต้องขึ้นทะเบียน contract Farming ไว้กับกระทรวงพาณิชย์ การนำเข้า
 ให้ใช้หลักเกณฑ์ และวิธีปฏิบัติเช่นเดียวกับการนำเข้าภายใต้ WTO และนำเข้าเพื่อเป็นวัตถุดิบใน
 การผลิตเท่านั้น ห้ามจำหน่าย จ่ายแจก
 2.3 AFTA (อกรนำเข้าร้อยละ 5 เดือน ไซตามข้อมูลพืชน-From D) ใช้หลักการเช่นเดียวกับ WTO
 2.4 FTA ไทย-ออสเตรเลีย และไทย-นิวซีแลนด์ (อกรนำเข้าร้อยละ 0 ไม่จำกัดปริมาณนำเข้า)
 ใช้หลักเกณฑ์เช่นเดียวกับ WTO
 2.5 อาเซียน-จีน โควตา 10,922 ตัน อกรนำเข้าในโควตาร้อยละ 20 อกรนำเข้านอกโควตาร้อยละ 80
 ทั้งนี้ นำเข้าทั่วไป อกรนำเข้าร้อยละ 6 หรือ กก.ละ 0.30 บาท และต้องขออนุญาต

3. นโยบายการส่งออก ส่งออกได้เสรี ไม่เสียอกรส่งออก

สถานการณ์ปัจจุบัน
 ในประเทศ ถั่วเหลืองฤดูแล้งทยอยออกสู่ตลาดมากขึ้น ส่งผลให้ราคาลดลงจาก กก.ละ
 14.74 บาท เหลือ กก.ละ 14.66 บาท โดยผลผลิตภาคเหนือลดลงจาก 15.81บาทเหลือ
 15.62บาท และผลผลิตภาคตะวันออกเฉียงเหนือทรงตัวอยู่ที่ กก.ละ 14.00 บาท ราคา
 ตลาด กทม. ราคาทรงตัวเท่าสัปดาห์ก่อนทุกคุณภาพเกรด อยู่ที่ กก.ละ 22.25 , 20.75
 และ 17.05 บาท
 ต่างประเทศ ราคาสูงขึ้นจากต้นละ 411US\$ในสัปดาห์ก่อนเป็นต้นละ 415US\$
 เนื่องจากความต้องการใช้จากจีนยังมีอย่างต่อเนื่อง ในขณะที่สต็อกถั่วเหลืองของ
 สหรัฐฯ ปริมาณผลผลิตของอเมริกาได้ลดลงจากภาวะแห้งแล้ง
 แนวโน้ม คาดว่าราคาถั่วเหลืองในประเทศและตลาดต่างประเทศมีแนวโน้มสูงขึ้น



ราคา (บาท/กก.)	ม.ค.	ก.พ.	มี.ค.	เม.ย.	พ.ค.	มิ.ย.	ก.ค.	ส.ค.	ก.ย.	ต.ค.	พ.ย.	ธ.ค.	เฉลี่ย
เกษตรกรขายได้ชนิดคละ (15พ.ค.52)													
ปี 2549	-	-	10.37	10.13	10.04	-	10.35	10.35	11.17	10.95	10.59	11.19	10.49
ปี 2550	-	-	10.85	10.49	10.32	9.75	-	12.00	11.94	10.95	12.46	15.28	11.56
ปี 2551	-	-	16.82	17.61	17.14	19.00	20.25	18.80	17.76	15.87	16.00	15.83	17.51
ปี 2552	-	-	14.77	15.01	14.66								14.81
ขายส่ง กทม. เกรดแปรรูปอาหาร													
ปี 2549	14.25	14.34	14.38	14.38	14.38	14.56	14.75	14.75	14.75	15.07	15.50	14.95	14.67
ปี 2550	15.04	15.25	15.25	15.16	14.75	14.75	14.75	14.99	16.64	17.94	20.30	20.75	16.30
ปี 2551	21.49	22.50	22.50	22.31	23.64	24.68	26.35	25.50	25.95	25.64	20.39	19.25	23.35
ปี 2552	19.73	19.91	20.25	20.95	22-22.50								20.62
ขายส่ง กทม. เกรดผลผลิตอาหารสัตว์													
ปี 2549	13.63	13.71	13.75	13.75	13.75	13.75	13.75	13.75	13.75	13.75	13.75	13.38	13.71
ปี 2550	13.32	13.38	13.38	13.31	13.00	13.00	13.00	13.28	14.85	15.90	17.85	18.25	14.38
ปี 2551	19.42	20.50	20.90	20.29	21.39	22.27	24.32	23.50	23.96	23.90	19.33	18.25	21.50
ปี 2552	18.73	18.91	19.25	19.72	20.50-21								19.47
ขายส่ง กทม. เกรดสกัดน้ำมัน													
ปี 2549	11.50	11.50	11.50	11.50	11.50	11.50	11.50	11.50	11.50	11.50	11.50	11.50	11.50
ปี 2550	11.50	11.60	11.85	11.63	11.63	11.75	11.80	11.98	12.98	14.20	16.76	17.13	12.90
ปี 2551	17.28	17.75	18.71	18.28	19.14	19.60	21.67	20.75	20.39	18.99	15.51	13.69	18.48
ปี 2552	14.50	15.49	15.66	16.20	16.80-17.30								15.78
ซื้อขายล่วงหน้าตลาดชิคาโก													
ปี 2549	8.50	8.47	8.31	7.96	8.27	8.32	8.28	7.69	7.48	8.14	8.94	8.74	8.26
ปี 2550	9.24	9.97	9.76	9.47	9.74	10.51	10.59	10.60	11.95	12.29	13.23	14.28	10.97
ปี 2551	15.38	16.63	15.66	15.31	15.75	18.41	18.71	16.00	15.07	11.74	11.59	11.18	15.12
ปี 2552	12.80	12.09	11.98	13.32	14.41								12.92
ซื้อขายล่วงหน้าตลาดชิคาโก (เหรียญสหรัฐ/ตัน)													
ปี 2549	213.99	214.34	212.68	209.01	217.32	216.49	217.23	203.82	199.28	217.42	243.97	243.34	217.41
ปี 2550	256.08	278.01	277.25	270.56	280.28	302.80	313.27	308.98	347.54	358.37	388.98	422.12	317.02
ปี 2551	461.68	508.19	495.67	482.76	489.05	552.44	556.52	471.04	437.83	339.89	329.12	317.42	453.47
ปี 2552	364.70	341.25	333.64	374.44	415.34								365.87

สุกร

ประจำสัปดาห์ที่ 2 ของเดือน พฤษภาคม 2552 (11 - 15 พ.ค.52)

	2549	2550	2551	2552	% Δ
ผลผลิต			เพิ่มขึ้น	คาดการณ์	
- โลก (พันตัน)	96,156	94,730	96,710	97,862	1.19
จีน	46,505	42,878	44,593	46,000	3.16
สหภาพยุโรป	21,791	22,858	22,300	22,100	-0.90
สหรัฐอเมริกา	9,559	9,962	10,682	10,507	-1.64
บราซิล	2,830	2,990	3,055	3,160	3.44
อื่นๆ	15,471	16,042	16,080	16,095	0.09
- ไทย (ล้านตัว) : สสก.	13.315	13.545	12.095	11.765	-2.73
ช่วงผลผลิตออกมา	ตุลาคม - กุมภาพันธ์				
จำนวนคร้วเรือน	262,297	239,755			
ต้นทุนการผลิต (บาท/กก.)	44.96	42.87	52.92	46.76	49.53
มูลค่าผลผลิต (ล้านบาท)	61,129	49,220	65,773		
การใช้ (ล้านตัว)	12.48	13.88	11.89	11.60	-2.44
เนื้อส่งออก เนื้อสุกร (ตัน)	11,003	10,199	9,916.92	2,182.00	(ม.ค.52 - มี.ค.52)
มูลค่า (ล้านบาท)	1,627	1,435	1,844.90	599.98	
ปริมาณส่งออก สุกรมิชิวิต* (ตัว)	56,941	97,551	428,170	349,547	*
มูลค่า (ล้านบาท)	98.83	116.79	1,316.05	385.48	*
หมายเหตุ	* รวมสุกรเพื่อทำพันธุ์ จำนวน 12,022 ตัว มูลค่า 33.886 ล้านบาท				

สถานการณ์ ปี 2552

- การผลิต** สสก. คาดการณ์ปริมาณผลผลิตสุกร ปี 2552 ลดลงจากปี 2551 ประมาณ 2% ตามสภาวะการเลี้ยง ซึ่งผู้เลี้ยงสุกรส่วนใหญ่ลดปริมาณการเลี้ยงลงและบางส่วนเลิกเลี้ยงไปในช่วงปี 2551 ตลอดจนภาวะเศรษฐกิจและกำลังซื้อของประชาชน ที่มีแนวโน้มจะชะงักต่อเนื่องถึงกลางปี 2552
- การใช้** การบริโภคในประเทศ (98% ของผลผลิตทั้งหมด) มีแนวโน้มลดลงในทิศทางเดียวกับผลผลิต
- อัตราการบริโภค** ประมาณ 13 กก./คน/ปี
- การส่งออก** เป้าหมาย 14,000 ตัน (เนื้อสุกรสด 4,500 ตัน เนื้อสุกรแปรรูปปรุงสุก 9,500 ตัน) (ที่มา : Pig Board และ สมาคมผู้ผลิตและแปรรูปสุกรเพื่อการส่งออก)

๕ เดือนมกราคม - มีนาคม 2552 มีการส่งออกสุกร ดังนี้

- สุกรพันธุ์ 12,022 ตัว (มากกว่าปีก่อน 70%) : ลาว (72%) กัมพูชา (27%) เวียดนาม
 - ↳ ม.ค. - มี.ค.51 : ส่งออกจำนวน 7,041 ตัว
- สุกรขุน 337,525 ตัว (มากกว่าปีก่อน 834%) : กัมพูชา (89%) ลาว (7%) ญี่ปุ่น หนาม และ เวียดนาม
 - ↳ ม.ค. - มี.ค.51 : ส่งออกจำนวน 36,111 ตัว
- เนื้อสุกร 2,182 ตัน : เป็นเนื้อสดแช่เย็น 820 ตัน ไปหนาม (54%) ช่องกง (44%) ฯลฯ และเนื้อแปรรูปปรุงสุก 1,362 ตัน ไปญี่ปุ่น (83%) ลาว (8%) ช่องกง (5%) ฯลฯ

5. มาตรการด้านตลาด ร่วมกับหน่วยงานที่เกี่ยวข้องดำเนินการ

- (1) ทบทวนโครงสร้างราคาขายในแต่ละช่วงการตลาด ที่เป็นธรรมต่อผู้เลี้ยง ผู้ค้า และผู้บริโภค
- (2) เชื่อมโยงการจำหน่ายผลผลิต จากผู้ผลิตสู่ผู้บริโภค เพื่อลดภาระค่าครองชีพประชาชน

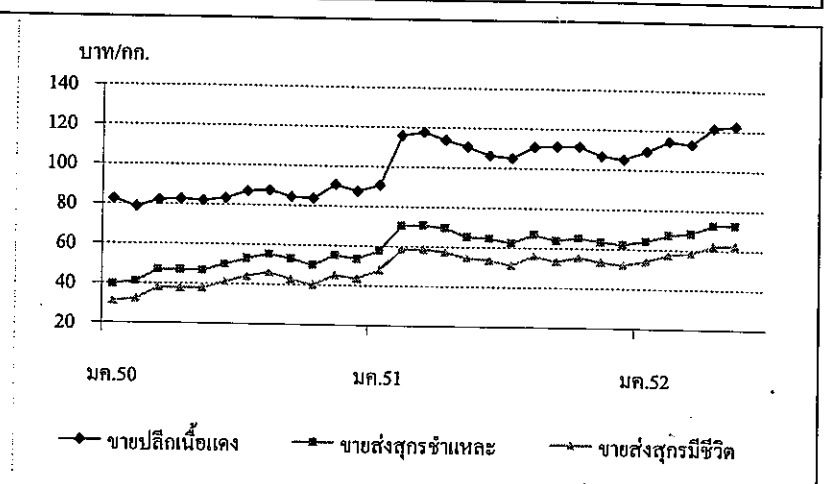
สถานการณ์ สัปดาห์ที่ 2 ของเดือน พฤษภาคม 2552 (11 - 15 พ.ค.52)

การผลิตการเลี้ยง สกภาพอากาศที่เย็นลงเอื้ออำนวยต่อการเจริญเติบโตของสุกรมากขึ้น ส่วนความต้องการยังชะงักตัว จากราคาเนื้อสุกรที่ยังสูงกว่าราคาสิ้นค้าทดแทน เช่น เนื้อไก่

มาตรการ (1) ขอความร่วมมือผู้เลี้ยงและผู้ประกอบการค้าส่งค้าปลีกพิจารณากำหนดราคาขายให้สอดคล้องกับต้นทุนที่แท้จริง (2) เชื่อมโยงจัดหาเนื้อหมูจำหน่ายในงานธงฟ้า

แนวโน้มราคา ราคาขายส่งขายปลีกสุกร ปรับลดลงจากสัปดาห์ก่อน

	สัปดาห์นี้	สัปดาห์ก่อน
- ราคาสุกรมิชิวิต	62 - 63	63 - 64
- ราคาขายส่งสุกรชำแหละ (ผ่าซีก)	72 - 73	73 - 74
- ราคาขายปลีกเนื้อแดง	120 - 125	120 - 130
- ราคาขายปลีกเนื้อสามชั้น	120 - 125	120 - 125



ราคา (บาท/กก.)	ปี	มค.	กพ.	มีค.	เมย.	พค.	มิย.	กค.	สค.	กย.	ตค.	พย.	ธค.	เฉลี่ย
ขายส่งสุกรมิชิวิต	2550	30.98	32.30	37.88	37.79	37.75	41.07	44.00	46.17	42.80	40.14	45.14	43.56	39.97
ณ แหล่งผลิต	2551	48.05	58.55	58.79	57.56	54.61	53.64	51.26	55.95	53.27	55.55	53.30	52.00	54.38
	2552	54.15	57.45	58.45	62.10	62.50								58.93
							(15 พ.ค.52)							
ขายส่งสุกรชำแหละ	2550	39.64	40.95	46.93	46.85	46.70	49.93	53.00	55.31	53.23	50.11	55.25	53.56	49.29
ตลาด กทม.	2551	57.82	70.50	70.74	69.50	65.16	64.69	62.31	66.85	63.95	65.39	63.58	62.35	65.24
	2552	64.15	67.45	68.43	71.94	72.50								69.50
							(15 พ.ค.52)							
ขายปลีกเนื้อแดง	2550	82.36	78.70	82.02	82.50	81.80	83.05	86.88	87.50	84.20	83.64	90.68	87.50	84.24
ตลาด กทม.	2551	90.68	115.79	117.50	113.68	110.58	106.19	105.00	110.88	111.14	111.36	106.75	105.00	108.71
	2552	109.25	114.47	113.07	121.41	122.50								116.14
							(15 พ.ค.52)							

ไข่ไก่

ประจำสัปดาห์ที่ 2 ของเดือน พฤษภาคม 2552 (11 - 15 พ.ค.52)

	2549	2550	2551	2552	% Δ
ผลผลิต (ล้านฟอง)			เบื้องต้น	คาดการณ์	
- โลก	993,422	1,001,149	1,026,810	1,053,299	2.58
จีน	405,310	413,541	428,139	443,252	3.53
สหภาพยุโรป	89,438	94,845	98,629	102,565	3.99
สหรัฐอเมริกา	85,760	84,928	85,455	85,984	0.62
อินเดีย	41,664	42,720	44,762	46,902	4.78
ประเทศอื่นๆ	371,250	365,115	369,825	374,596	1.29
- ไทย	8,555	8,977	9,362	9,866	5.38
ช่วงผลผลิตออกมา	ตุลาคม - กุมภาพันธ์				
จำนวนครัวเรือน	1,819	2,119			
ต้นทุนการผลิต (บาท/ฟอง)	1.78	1.94	2.32	2.13	(ปี.ค.52)
มูลค่าผลผลิต (ล้านบาท)	14,544	17,450	20,877		
การใช้ (ล้านฟอง)	8,371	8,735	8,957	9,476	5.79
ปริมาณส่งออก (ล้านฟอง)	183.66	241.58	404.54	107.33	(พ.ค. - มิ.ค.52)
มูลค่าส่งออก (ล้านบาท)	273.86	747.92	920.06	258.23	
ประเทศคู่ค้า	ฮ่องกง (72%) แองโกลา (15%) จอร์แดน แคมเบีย สิงคโปร์				
ประเทศคู่แข่ง	สาธารณรัฐประชาชนจีน และ เนเธอร์แลนด์				

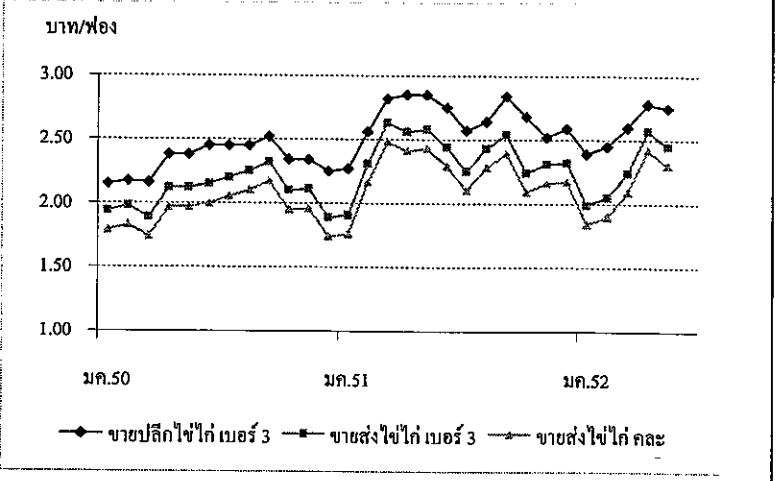
สถานการณ์ ปี 2552	
1. การผลิต	• สศก. ประมาณการผลิตไข่ไก่ไว้จำนวน 9,492 ล้านฟอง • คณะกรรมการนโยบายพัฒนาไข่ไก่และผลิตภัณฑ์ (Egg Board) กำหนดเป้าหมายการผลิตไข่ไก่ ปี 2552 ไว้จำนวน 10,800 ล้านฟอง
2. การใช้ภายใน	ผลผลิตไข่ไก่ 99% ใช้บริโภคภายในประเทศ
3. อัตราการบริโภค	142 ฟอง/คน/ปี (Egg Board กำหนดเป้าหมายไว้ที่ 160 ฟอง/คน/ปี)
4. การส่งออก	• สศก. กำหนดเป้าหมายการส่งออกไว้จำนวน 380 ล้านฟอง (Egg Board กำหนดเป้าหมายไว้จำนวน 350 ล้านฟอง) • ช่วงเดือนมกราคม - มีนาคม 2552 มีการส่งออกไข่ไก่ รวมจำนวน 107.33 ล้านฟอง ประเทศที่เป็นตลาดหลัก ได้แก่ ฮ่องกง (70% ของการส่งออกรวม) แองโกลา (14%) จอร์แดน (11%) แคมเบีย สิงคโปร์ และ พม่า
5. มาตรการด้านการตลาด	1) เชื่อมโยงเกษตรกรผู้เลี้ยงไก่ไข่ นำไข่ไก่ไปจำหน่ายให้แก่ผู้บริโภคโดยตรงภายในงานรัฐพิธี และจุดจำหน่ายที่เป็นแหล่งชุมชนทั่วประเทศ 2) ผนวกรังประชาสัมพันธืเพิ่มการบริโภคไข่ไก่ ร่วมกับหน่วยงานที่เกี่ยวข้อง 3) เพิ่มช่องทางการจำหน่ายสินค้า โดยมีเป้าหมายส่งเสริมการจัดตั้ง Farm Outlet ในแหล่งบริโภคสำคัญ

สถานการณ์ สัปดาห์ที่ 2 ของเดือน พฤษภาคม 2552 (11 - 15 พ.ค.52)

การผลิตการค้า ผลผลิตออกสู่ตลาดสม่ำเสมอ เพียงพอกับความต้องการของตลาด และคาดว่า ความต้องการบริโภคจะเพิ่มขึ้นระดับหนึ่งหลัง โรงเรียนเปิดภาคเรียน

มาตรการด้านตลาด เชื่อมโยงผู้เลี้ยงไก่ไข่ นำไข่ไก่ไปจำหน่ายให้ผู้บริโภคอย่างต่อเนื่อง ความเคลื่อนไหวของราคา ผู้เลี้ยงไก่ไข่ปรับราคาขายไข่แต่ละ ณ แหล่งผลิตลง ตามภาวะการผลิตการตลาด เพื่อกระตุ้นให้การซื้อขายคล่องตัวขึ้น ส่งผลให้ราคาขายส่งขายปลีก ไข่ไก่ในตลาดสดทั่วไปปรับลดลงด้วย

(หน่วย : บาท/ฟอง)	สัปดาห์นี้	สัปดาห์ก่อน
- ราคาไข่ไก่ คณะที่เกษตรกรขายได้	2.30	2.50
- ขายปลีกไข่ไก่ เบอร์ 3	2.70 - 2.80	2.80 - 2.90



ราคา (บาท/ฟอง)	ปี	มค.	กพ.	มีค.	เมย.	พค.	มิย.	กค.	สค.	กย.	ตค.	พย.	ธค.	เฉลี่ย
ขายส่งไข่ไก่ คณะ	2550	1.79	1.83	1.74	1.74	1.97	2.00	2.05	2.10	2.17	1.95	1.96	1.74	1.92
ณ แหล่งผลิต	2551	1.76	2.16	2.48	2.41	2.43	2.29	2.10	2.28	2.39	2.09	2.16	2.17	2.23
	2552	1.84	1.90	2.09	2.42	2.30								2.11
						(15 พ.ค.52)								
ขายส่งไข่ไก่ เบอร์ 3	2550	1.94	1.98	1.89	1.89	2.12	2.15	2.20	2.25	2.32	2.10	2.11	1.89	2.07
ตลาด กทม.	2551	1.91	2.31	2.63	2.56	2.58	2.44	2.25	2.43	2.54	2.24	2.31	2.32	2.38
	2552	1.99	2.05	2.24	2.57	2.45								2.26
						(15 พ.ค.52)								
ขายปลีกไข่ไก่ เบอร์ 3	2550	2.15	2.17	2.16	2.16	2.38	2.45	2.45	2.45	2.52	2.34	2.34	2.25	2.32
ตลาด กทม.	2551	2.27	2.56	2.82	2.85	2.85	2.75	2.57	2.64	2.84	2.53	2.52	2.59	2.65
	2552	2.39	2.45	2.6	2.78	2.75								2.59
						(15 พ.ค.52)								

เกลือทะเล

ประจำสัปดาห์ที่ 2 ของเดือนพฤษภาคม 2552 (12-15 พ.ค.52)

	2549	2550	2551	2552	% Δ
					ประมาณการ
ผลผลิต (ตัน)	460,100	529,167	427,797	499,463	16.75
ช่วงผลผลิตออกมาก	กุมภาพันธ์ - เมษายน				
ต้นทุน (บาท/ตัน)	695.00	733.00	733.00	733.00	
มูลค่าผลผลิตที่เกษตรกรขายได้ (ล้านบาท)	351.88	488.66	771.73		
การใช้ (ตัน)	458,411	528,784	428,342	500,008	
การนำเข้า					
- ปริมาณ (ตัน)	5,167	1,053	2,868	1,080	
- มูลค่า (ล้านบาท)	8.560	2.150	8.450	4.445	
					(ม.ค.-มี.ค.)
การส่งออก					
○ มาณ (ตัน)	6,856	1,436	2,323	3,125	
- มูลค่า (ล้านบาท)	18.430	2.090	5.170	8.185	
					(ม.ค.-มี.ค.)
ประเทศคู่ค้า	เวียดนาม สิงคโปร์ พม่า มาเลเซีย				
ประเทศคู่แข่ง	อินเดีย ออสเตรเลีย				

สถานการณ์ ปี 2552

1) การผลิต
แหล่งผลิตเกลือทะเลที่สำคัญอยู่ในจังหวัดเพชรบุรี สมุทรสาครและสมุทรสงคราม ผลผลิตปี 2552 มีปริมาณประมาณ 4.99 แสนตัน เพิ่มขึ้นจากปีก่อนร้อยละ 16.75 เนื่องจากในปีที่ผ่านมาพื้นที่นาเกลือประสบกับสภาพอากาศที่แปรปรวน มีฝนตกบ่อยครั้ง ทำให้ฤดูกาลผลิตสิ้นสุดเร็วกว่าปีปกติ ผลผลิตน้อยกว่าความต้องการ โดยเฉพาะในช่วงปลายปี ประกอบกับภาวะฝนตกต่อเนื่องถึงปลายเดือนพฤศจิกายน 2551 ทำให้เกษตรกรเริ่มทำการผลิตเกลือฤดูใหม่ล่าช้า ผลผลิตรุ่นใหม่จึงออกสู่ตลาดช้ากว่าปีก่อน

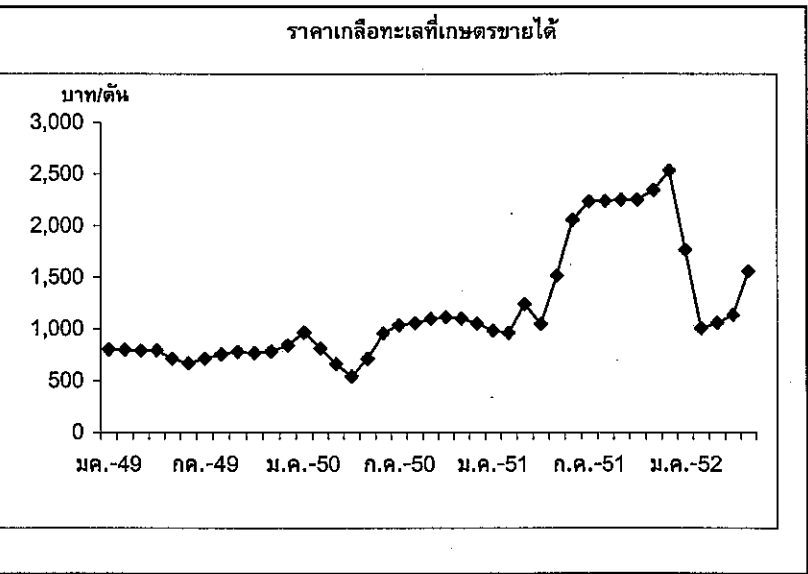
2) การตลาด
จากราคาที่เคลื่อนไหวอยู่ในเกณฑ์สูงในปีที่ผ่านมา ใจให้เกษตรกรทำการผลิตเพิ่มขึ้น ขณะที่ความต้องการตลาดยังมีสม่ำเสมอ ราคาเกลือทะเลที่เกษตรกรขายได้มีแนวโน้มปรับตัวสูงขึ้นเนื่องจากใกล้เข้าสู่ฤดูฝนเป็นอุปสรรคต่อการทำนาเกลือ

3) สภาพปัญหา
1. เกษตรกรไม่มีเงินจางสำหรับเก็บผลผลิต จึงจำเป็นต้องจำหน่ายผลผลิตทันทีภายหลังจากเก็บเกี่ยว ทำให้ราคาลดต่ำลงมากในช่วงฤดูกลาง โดยผลผลิตจะออกสู่ตลาดมากที่สุดในเดือน มี.ค.-เม.ย.
2. จังหวัดเพชรบุรีจัดทำโครงการแทรกแซงตลาดเกลือทะเล ปี 2552 เสนอผ่านกรมส่งเสริมสหกรณ์ โดยขอใช้เงินทุนหมุนเวียนจาก คชก. วงเงิน 45 ล้านบาท ดำเนินการรับจำหน่ายเกลือทะเลในราคาเกวียนละ 1,500 บาท (ตันละ 1,000 บาท) ขณะนี้อยู่ระหว่างกรมส่งเสริมสหกรณ์พิจารณาโครงการก่อนนำเสนอ คชก.

• ความเคลื่อนไหวด้านราคา

ผลผลิตฤดูกาลผลิตปี 2551/52 ยังออกสู่ตลาดอย่างต่อเนื่อง ภาวะตลาดโดยทั่วไปยังอยู่ในเกณฑ์ปกติ ราคาเกษตรกรขายได้สัปดาห์นี้เฉลี่ยตันละ 1,555.56 บาท สูงขึ้นจากสัปดาห์ก่อน ร้อยละ 12.00 และสูงกว่าช่วงเดียวกันของปีที่ผ่านมา ร้อยละ 23.89 แนวโน้มราคาปรับตัวสูงขึ้นเนื่องจากใกล้สิ้นสุดฤดูกาลผลิตแล้ว ประกอบกับมีฝนตกในแหล่งผลิต

	สัปดาห์นี้	สัปดาห์ก่อน
จ.เพชรบุรี	1,333.33	1,333.33
จ.สมุทรสาคร	1,833.33	1,666.67
จ.สมุทรสงคราม	1,500.00	1,166.67
เฉลี่ย	1,555.56	1,388.89



ราคาที่เกษตรกรขายได้ (บาท/ตัน)

ปี	มค.	กพ.	มีค.	เมย.	พค.	มิย.	กค.	สค.	กย.	ตค.	พย.	ธค.	เฉลี่ย
2549	800.17	796.17	787.75	789.00	708.36	666.67	711.11	753.33	777.77	766.67	781.67	838.76	764.79
2550	963.88	810.00	659.67	539.00	711.11	954.45	1,034.72	1,054.17	1,093.33	1,111.11	1,100.00	1,050.00	923.45
2551	983.33	961.11	1,236.11	1,048.89	1,516.67	2,055.56	2,233.33	2,237.50	2,250.00	2,250.00	2,341.67	2,533.33	1,803.96
2552	1,763.89	1,002.78	1,058.33	1,133.33	1,555.56	(15 พ.ค.)							1,302.78