

ข้าว					
ประจำสัปดาห์ที่ 1 ของเดือนเมษายน 2564 (5 - 9 เม.ย. 2564)					
ผลผลิต (ล้านตันข้าวเปลือก)	2560/61	2561/62	2562/63	2563/64	Δ%
- โลก <sup>1</sup>	760.68	765.11	763.69	774.11	1.36
- ไทย <sup>2</sup>	32.89	32.34	28.61	30.87	7.90
- นาปี	24.93	25.17	24.06	24.74	2.83
ข้าวเจ้าหอมมะลิ	7.70	7.46	7.24	7.66	5.80
ข้าวเจ้าหอมจังหวัด	1.36	1.42	1.41	1.51	7.09
ข้าวเจ้าปทุมธานี 1	0.76	1.03	1.31	1.39	6.11
ข้าวเจ้าอื่นๆ	9.18	9.59	8.61	8.19	-4.88
ข้าวเหนียว	5.93	5.67	5.49	5.77	5.10
ข้าวอินทรีย์ (ตลาดเฉพาะ) <sup>3</sup>	N/A	N/A	N/A	0.22	-
- นาปรัง	7.96	7.17	4.55	6.13	34.73
ข้าวเจ้าปทุมธานี 1	0.55	0.69	0.37	0.45	21.62
ข้าวเจ้าอื่นๆ	6.83	5.92	3.64	4.63	27.20
ข้าวเหนียว	0.58	0.56	0.54	1.03	90.74
ข้าวอินทรีย์ (ตลาดเฉพาะ) <sup>3</sup>	N/A	N/A	N/A	0.02	-
เนื้อที่เพาะปลูก <sup>4</sup> (ล้านไร่)	71.29	70.97	68.54	67.47	-1.56
- นาปี	59.22	59.98	61.20	61.31	0.18
- นาปรัง	12.07	10.99	7.34	6.16	-16.08
เนื้อที่เก็บเกี่ยว <sup>2</sup> (ล้านไร่)	67.00	66.55	61.33	62.69	2.22
- นาปี	54.96	55.63	54.11	56.62	4.64
- นาปรัง	12.04	10.92	7.22	6.07	-15.93
ผลผลิตต่อเนื้อที่เก็บเกี่ยว <sup>2</sup> (กก.)	558	555	538	525	-2.51
- นาปี	454	453	445	445	-
- นาปรัง	662	656	631	604	-4.28
ต้นทุนการผลิตเฉลี่ย <sup>5</sup> (บาท/ตันปี)					
ข้าวเปลือกนาปี	9,193	9,503	9,797	9,831	0.35
- ข้าวเปลือกหอมมะลิ	10,884	11,556	12,069	11,387	-5.65
- ข้าวเปลือกเหนียว	9,717	9,924	9,912	9,725	-1.89
- ข้าวเปลือกเจ้านาปี	7,922	7,834	7,950	7,961	0.14
- ข้าวเปลือกปทุมธานี	6,900	6,934	7,111	6,980	-1.84
ข้าวเปลือกนาปรัง	7,423	7,649	7,695	N/A	-
การใช้ภายในประเทศ <sup>6</sup> (ต.ป.บ.)	18.73	17.11	17.10	17.09	-0.06
ช่วงออกสูงสุด / แหล่งผลิตสำคัญ					
- นาปี	ต.ค. - กพ.	อุบลราชธานี นครราชสีมา ร้อยเอ็ด สุรินทร์			
- นาปรัง	มี.ค. - ต.ค.	นครสวรรค์ พะเยาโลก สุพรรณบุรี พิจิตร			
การขึ้นทะเบียนเกษตรกร	รอบ 1	4.52 ล้านครัวเรือน			
ปีการเพาะปลูก 2563/64 <sup>4</sup>	รอบ 2	N/A			
การส่งออก (ปีปฏิทิน)	ปี 2561	ปี 2562	ปี 2563	ปี 2564	Δ %
ปริมาณส่งออก <sup>7</sup> (ล้านตัน ขส.)	11,232	7,581	5,725	N/A	-
มูลค่าส่งออก <sup>8</sup> (ล้านบาท)	182,082	130,544	115,915	N/A	-
(ล้าน US\$)	5,676	4,206	3,727	N/A	-
- ปริมาณส่งออก <sup>7</sup> (ล้านตัน ขส.)			1,619	1,270	-21.56
- มูลค่าส่งออก <sup>8</sup> (ล้านบาท)			31,913	24,482	-23.29
(ล้าน US\$)			1,044	822	-21.26
- ราคาเฉลี่ย <sup>9</sup> (รพ.สต.)			644	647	0.37
ประเทศคู่ค้า					
สหรัฐอเมริกา					
แอฟริกาใต้					
จีน					
เม็กซิโก					
ฮ่องกง					
อินโดนีเซีย					
ญี่ปุ่น					
เวียดนาม					
กัมพูชา					
อินเดีย					
จีน					
ปากีสถาน					

สถานการณ์ข้าวเปลือกปีการเพาะปลูก 2563/64

กระทรวงเกษตรและสหกรณ์ประกาศพื้นที่เป้าหมายส่งเสริมการปลูกข้าว ปี 2563/64 รอบที่ 1 จำนวน 59.88 ล้านไร่ รอบที่ 2 จำนวน 3.39 ล้านไร่

มาตรการช่วยเหลือเกษตรกรและรักษาเสถียรภาพราคาข้าว ปีการผลิต 2562/63

1. ด้านการผลิต จำนวน 8 แผนงาน ได้แก่

- 1) การวางแผนการผลิตข้าว
- 2) การขึ้นทะเบียนเกษตรกรผู้ปลูกข้าว
- 3) การจัดการปัจจัยการผลิต
- 4) การเพิ่มประสิทธิภาพการผลิตข้าว
- 5) การควบคุมปริมาณการผลิตข้าว
- 6) การพัฒนาชาวนาให้เป็น Smart Farmer
- 7) การวิจัยและพัฒนาข้าว
- 8) การประกันภัยพืชผล

2. ด้านการตลาด จำนวน 5 โครงการ ได้แก่

- 1) โครงการประกันรายได้เกษตรกรผู้ปลูกข้าว (จ่ายเงินชดเชยให้กับเกษตรกรแล้ว จำนวน 4.677 ล้านครัวเรือน เป็นเงิน 48,094.34 ล้านบาท)

มาตรการคูด่านเพื่อรักษาเสถียรภาพราคาข้าวเปลือก

- 2) โครงการสินเชื่อชะลอการขายข้าวเปลือกนาปี (มีเกษตรกรเข้าร่วมโครงการฯ จำนวน 287,146 ราย ปริมาณ 1,717 ล้านตัน)
- 3) โครงการสินเชื่อเพื่อรวบรวมข้าวและสร้างมูลค่าเพิ่มโดยสถาบันเกษตรกร (ให้สินเชื่อสถาบันเกษตรกรแล้ว 3,307.36 ล้านบาท ปริมาณข้าว 0.329 ล้านตัน)
- 4) โครงการชดเชยดอกเบี้ยให้ผู้ประกอบการค้าข้าวในการเก็บสต็อก (มีผู้เข้าร่วมโครงการฯ จำนวน 256 ราย ใน 46 จังหวัด วงเงินกู้ 61,954.40 ล้านบาท เก็บสต็อก 2,707 ล้านตัน)

มาตรการช่วยเหลือต้นทุนการผลิต

- 5) โครงการสนับสนุนค่าบริหารจัดการและพัฒนาคุณภาพผลผลิตเกษตรกรผู้ปลูกข้าว ปีการผลิต 2563/64 (มีเกษตรกรเข้าร่วมโครงการฯ จำนวน 4.647 ล้านครัวเรือน 8ทส.จ่ายเงินแล้ว 53,576.37 ล้านบาท)

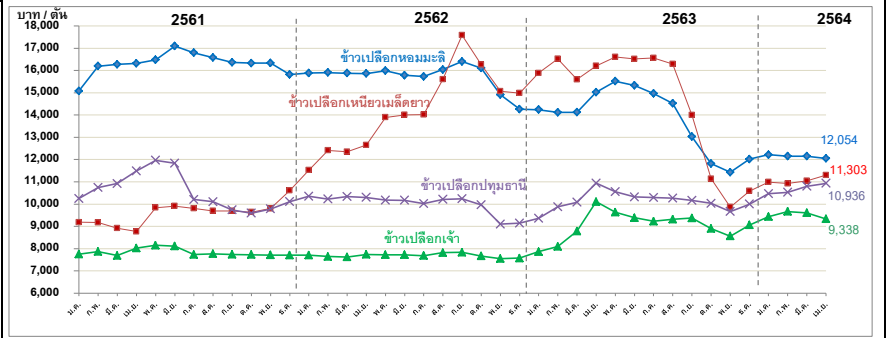
ราคาข้าวสารส่งออกเฉลี่ยรายเดือน F.O.B.กรุงเทพฯ

หน่วย : เหรียญสหรัฐ / ตัน

ชนิดข้าว	ปี	ม.ค.	ก.พ.	มี.ค.	เม.ย.	พ.ค.	มิ.ย.	ก.ค.	ส.ค.	ก.ย.	ต.ค.	พ.ย.	ธ.ค.
หอมมะลิ	2562	1156	1175	1145	1136	1139	1137	1129	1216	1248	1219	1134	1096
100%	2563	1088	1057	1035	1115	1095	1095	1017	990	931	916	893	895
ขึ้น 2	2564	900	891	845	*811								
ข้าวขาว	2562	431	424	422	428	426	436	432	446	444	440	438	449
100%	2563	468	467	509	582	529	536	496	528	523	481	505	539
ขึ้น 2	2564	563	575	542	*520								
ข้าวขาว	2562	410	408	406	412	410	420	416	430	427	424	421	432
5%	2563	451	450	494	566	513	520	480	512	507	465	489	522
ขึ้น 2	2564	545	557	525	*504								
ข้าวแข็ง	2562	417	416	411	417	416	425	422	439	433	423	418	427
100%	2563	451	450	501	566	529	538	500	517	516	477	493	522
ขึ้น 2	2564	545	559	528	*504								

ที่มา: <sup>1</sup>USDA ณ มกราคม 2564 <sup>2</sup>สำนักงานเศรษฐกิจการเกษตร <sup>3</sup>คณะทำงานวางแผนการผลิตและการตลาดข้าวครบวงจร <sup>4</sup>กรมส่งเสริมการเกษตร ณ วันที่ 27 ตุลาคม 2563 <sup>5</sup>กรมศุลกากร <sup>6</sup>กรมการค้าต่างประเทศ <sup>7</sup>ข้อมูลพยากรณ์ ณ ธันวาคม 2563 โดยสำนักงานเศรษฐกิจการเกษตร <sup>8</sup>แผนการผลิตข้าว ปี 2563/64 โดยกรมการค้าระหว่างประเทศ <sup>9</sup>ข้าวอินทรีย์ นานาชาติ ข้าว กษ43 ข้าวอินทรีย์ และข้าวลี

กราฟแสดงการเคลื่อนไหวราคาข้าวเปลือก



ราคาข้าวเปลือกเฉลี่ยรายเดือน ชนิดข้าวเปลือก	ปี	ม.ค.	ก.พ.	มี.ค.	เม.ย.	พ.ค.	มิ.ย.	ก.ค.	ส.ค.	ก.ย.	ต.ค.	พ.ย.	ธ.ค.	เฉลี่ย	ครั้งก่อน 29 มี.ค. - 2 เม.ย. 64	ครั้งนี้ 5 - 9 เม.ย. 64
ข้าวเปลือกหอมมะลิ (36-42 กรัม)	2560	10,374	10,177	9,956	9,856	9,821	10,043	10,881	11,302	12,924	12,909	12,740	14,203	11,266		
	2561	15,078	16,195	16,318	16,318	16,553	17,076	16,798	16,578	16,379	16,329	16,334	15,846	16,313		
	2562	15,833	15,909	15,878	15,865	15,973	15,869	15,731	16,039	16,401	16,110	14,910	14,257	15,731		
	2563	14,241	14,113	14,121	15,024	15,516	15,334	14,972	14,522	13,029	11,816	11,428	12,016	13,844		
	2564	12,216	12,151	12,149	* 12,054										11,500 - 12,800	11,500 - 12,800
ข้าวเปลือกเหนียวเมล็ดยาว	2560	11,805	11,628	11,492	11,285	11,051	10,868	10,381	9,941	9,123	7,846	8,250	8,581	10,188		
	2561	9,184	9,174	9,659	8,767	9,875	9,891	9,810	9,697	9,708	9,641	9,659	10,268	9,611		
	2562	11,524	12,415	12,349	12,649	13,617	14,007	14,014	15,599	17,586	16,265	15,069	14,897	14,166		
	2563	15,881	16,526	15,581	16,208	16,610	16,515	16,565	16,286	13,999	11,140	9,872	10,591	14,648		
	2564	10,992	10,923	11,050	* 11,303										11,000 - 12,000	11,000 - 12,000
ข้าวเปลือกเจ้า	2560	7,575	7,486	7,472	7,410	7,829	8,453	8,199	7,779	7,603	7,566	7,535	7,620	7,711		
	2561	7,812	7,866	7,691	8,019	8,162	8,051	7,736	7,771	7,691	7,728	7,713	7,696	7,828		
	2562	7,704	7,646	7,629	7,739	7,714	7,723	7,687	7,818	7,835	7,673	7,555	7,573	7,691		
	2563	7,862	8,092	8,782	10,108	9,631	9,385	9,228	9,318	9,372	8,898	8,564	9,065	9,025		
	2564	9,431	9,666	9,607	* 9,338										9,200 - 9,800	9,000 - 9,600
ข้าวเปลือกปทุมธานี	2560	8,499	8,275	8,229	8,333	8,490	8,868	9,102	9,289	10,057	8,502	9,112	9,716	8,873		
	2561	10,247	10,748	10,922	11,493	11,969	11,836	10,206	10,107	9,740	9,595	9,786	10,110	10,563		
	2562	10,351	10,230	10,344	10,301	10,180	10,173	10,027	10,214	10,238	9,972	9,100	9,148	10,023		
	2563	9,366	9,634	10,087	10,942	10,556	10,319	10,296	10,269	10,171	10,036	9,667	10,001	10,112		
	2564	10,466	10,531	10,805	* 10,936										10,000 - 11,200	10,000 - 11,200

หมายเหตุ: - ตั้งแต่วันที่ 1 พฤศจิกายน 2563 ราคาข้าวเปลือกทุกชนิด ใช้ราคาของปีการผลิต 2563/64

- ตั้งแต่วันที่ 2 มีนาคม 2563 ราคาข้าวเปลือกเจ้า และข้าวเปลือกปทุมธานี เป็นราคาหน้าปิ้ง ปี 2563

# มันสำปะหลัง

ประจำสัปดาห์ที่ 1 ของเดือนเมษายน 2564 (5 - 9 เมษายน 2564)

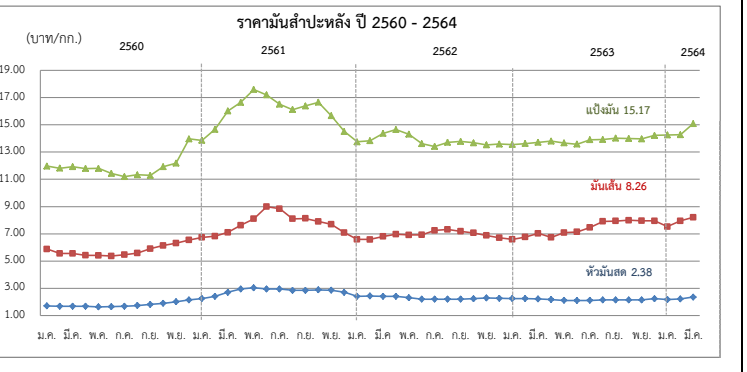
โลก	2558	2559	2560	2561	+/- (%)
ผลผลิต (ล้านตัน)	277.07	276.51	275.66	277.07	0.51
ในจีเรีย	57.64	57.86	55.00	56.00	1.82
อินโดนีเซีย	21.80	20.75	20.33	21.00	3.30
บราซิล	23.06	23.71	20.11	20.94	4.13
สาธารณรัฐเกาหลี	17.21	17.80	19.14	19.44	1.57
ไทย	2560/61	2561/62	2562/63	2563/64	+/- (%)
ผลผลิต (ล้านตัน)	29.368	31.079	28.999	30.863	6.43
พื้นที่เก็บเกี่ยว (ล้านไร่)	8.33	8.67	8.92	9.28	4.00
จำนวนครีวเรือน	544,774	445,500	524,000	524,000	0.00
ผลผลิตเฉลี่ย (ตัน/ไร่)	3.530	3.586	3.252	3.327	2.31
ต้นทุนการผลิต (บาท/กก.)	1.88	1.85	1.83	1.84	0.55
ผลผลิตออกมากช่วงเดือน ม.ค.-มี.ค. 64 คิดเป็นร้อยละ 61.13 ของผลผลิตทั้งหมด					
แหล่งผลิตสำคัญ นครราชสีมา 15.72% กำแพงเพชร 7.92% ชัยภูมิ 6.77% กาญจนบุรี 5.74% อุบลราชธานี 5.08%					
การแปรรูป เป็นแป้งมัน : มันเส้น : เอทานอล เท่ากับ 58 : 36 : 6					
ความต้องการใช้	2560	2561	2562	2563	2564
	41.33	45.32	40.00	40.00	42.58
การส่งออก (ตัน)	ปี 60	ปี 61	ปี 62	ปี 63	ปี 64 (ม.ค.-ก.พ.)
- มันเส้น	6,366,600	3,981,263	2,335,518	3,043,508	1,067,302
- มันอัดเม็ด	-	-	12,328	12,241	5,088
- แป้งมัน	4,101,112	3,919,122	3,822,714	3,766,348	838,480
- ผลิตภัณฑ์อื่นๆ	582,571	282,503	317,735	238,538	56,272
รวม	11,050,284	8,182,888	6,488,294	7,060,634	1,967,143
การนำเข้ามันเส้น (ตัน)	ปี 60	ปี 61	ปี 62	ปี 63	ปี 64 (ม.ค.-ก.พ.)
- กัมพูชา	2,004,389	1,134,119	843,140	1,397,906	644,062
- ลาว	472,177	393,559	398,524	892,513	568,278
รวมมันเส้น (ตัน)	2,476,566	1,527,678	1,241,664	2,290,420	1,212,341
คิดเป็นหัวมันสด (ตัน)	5,750,411	5,993,290	3,696,981	5,542,816	2,885,371
ปี 59	ปี 60	ปี 61	ปี 62	ปี 63	
การนำเข้าหัวมันสด(ตัน)	159,303	413,151	586,415	899,245	720,744
ความต้องการใช้	ส่งออก : ใช้ภายในประเทศ 74 : 26				
ประเทศคู่ค้า	มันเส้น จีน 99% อื่นๆ 1%				
	แป้งมัน อินโดนีเซีย 23%				
	จีน 16% ไต้หวัน 17% ญี่ปุ่น 12% อื่นๆ 32%				
ประเทศคู่แข่ง	เวียดนาม กัมพูชา				

**1. สถานการณ์**  
 โลก FAO ประมาณการผลิตปี 2561 ประมาณ 277 ล้านตัน โดยไทยเป็นผู้ผลิตอันดับ 2 แต่เป็นผู้ส่งออกอันดับ 1

**2. แนวทางการบริหารจัดการตลาดมันสำปะหลัง ปี 2563/64**  
 คณะรัฐมนตรี มีมติเมื่อวันที่ 18 สิงหาคม 2563 อนุมัติในหลักการโครงการประกันรายได้เกษตรกรผู้ปลูกมันสำปะหลัง ปี 2563/64 วงเงิน 9,788 ล้านบาท

**3. มาตรการคู่ขนานโครงการประกันรายได้เกษตรกรผู้ปลูกมันสำปะหลัง ปี 2563/64**  
 1) โครงการเพิ่มประสิทธิภาพการเพาะปลูกมันสำปะหลัง  
 2) โครงการสินเชื่อเพื่อรวบรวมมันสำปะหลังและสร้างมูลค่าเพิ่มโดยสถาบันเกษตรกร  
 3) โครงการชดเชยดอกเบี้ยในการเก็บสต็อกมันสำปะหลัง  
 4) การบริหารจัดการการนำเข้า

**4. แนวทางการดำเนินการเพิ่มเติม**  
 - คณะกรรมการ กกร. (๑) ออกประกาศกำหนดให้ผู้ประกอบการรับซื้อหรือจำหน่ายมันเส้น ผู้ประกอบการไม่ว่าจะมีไว้ในฐานะ ผู้มีกรรมสิทธิ์หรือแทนผู้อื่น หรือปริมาณการครอบครองตั้งแต่เดือนละ 15 เมตริกตันขึ้นไป จะต้องแจ้งชื่อ ชนิด ราคาซื้อ ราคาจำหน่าย ปริมาณ ที่มีอยู่ ปริมาณการซื้อ ปริมาณการได้มา ปริมาณการจำหน่าย ปริมาณการใช้ ปริมาณคงเหลือ สถานที่เก็บและจัดทำบัญชีคุมสินค้า (๒) การควบคุมการขนย้าย หัวมันสำปะหลัง สดและมันเส้นพื้นที่ 12 จังหวัด ห้ามมิให้บุคคลใดขนย้ายมันสำปะหลังหรือมันเส้น ซึ่งมีปริมาณครั้งละตั้งแต่หนึ่งหมื่นกิโลกรัมเป็นขึ้นไป เข้ามาหรือออกจากท้องที่ในพื้นที่ 12 จังหวัด เว้นแต่ได้รับหนังสืออนุญาตจากประธาน กกร. ระดับจังหวัดหรือผู้ซึ่งได้รับมอบหมาย และ (๓) การกำหนดหลักเกณฑ์ เงื่อนไขการรับซื้อและการแสดงราคาซื้อขายหัวมันสำปะหลังสดตามเปอร์เซ็นต์เนื้อแป้ง ผู้ประกอบการลานมัน โรงแป้ง หรือโรงงานเอทานอลหากเปอร์เซ็นต์เนื้อแป้งต่ำกว่าที่กำหนดให้ปรับลดราคาซื้อขายได้ไม่เกิน กก.ละ ๐.๐๕ บาท ต่อเปอร์เซ็นต์เนื้อแป้งที่ลดลงทุก ๑ เปอร์เซ็นต์ หรือเปอร์เซ็นต์สูงกว่าที่กำหนดให้ปรับเพิ่มราคาซื้อขายได้ไม่น้อยกว่า กก.ละ ๐.๐๕ บาท ต่อเปอร์เซ็นต์เนื้อแป้งที่เพิ่มขึ้นทุก ๑ เปอร์เซ็นต์ (๔) เพิ่มต้นทุนผู้ ทอนพันธุ์มันสำปะหลัง ในรายการสินค้าควบคุมและบริการ โดยมอบหมายให้ กจร. พิจารณาออกประกาศกำหนดมาตรการให้ต้องมีการขออนุญาตขนย้ายเข้ามาหรือออกจากพื้นที่ที่มีการระบาดของโรค โดยต้องระบุพื้นที่ที่ต้องขออนุญาตการขนย้ายหรือท้องที่ที่ต้องห้ามขนย้าย เพื่อเป็นการป้องกันหยุดยั้งการแพร่ระบาดของโรคไวรัสใบด่างมีให้กระจายไปพื้นที่อื่น



**สถานการณ์ในประเทศไทย**  
 สำนักงานเศรษฐกิจการเกษตร (สศก.) ประมาณการผลิต ปี 2563/64 อยู่ที่ 30.863 ล้านตัน เพิ่มขึ้นจากปีก่อน 1.864 ล้านตัน ผลผลิตต่อไร่คาดว่าจะเพิ่มขึ้นแต่ยังคงน้อยกว่าผลผลิตที่เคยได้รับในปีปกติ เนื่องจากภัยแล้งในช่วงต้นปี 2563 ซึ่งเป็นช่วงเริ่มปลูก ทำให้การเจริญเติบโตช่วงแรกไม่ดี อย่างไรก็ตามเกษตรกรสามารถควบคุมการแพร่ระบาดและกำจัดโรคใบด่างได้ดี จึงส่งผลให้ภาพรวมผลผลิตเพิ่มขึ้นด้วย ราคาหัวมันสด จ. นครราชสีมา สัปดาห์นี้เฉลี่ยอยู่ที่ 2.38 บาท/กก. ราคาปรับตัวสูงขึ้นจากสัปดาห์ก่อน เนื่องจากผู้ประกอบการเร่งซื้อผลผลิตในช่วงที่ออกสู่ตลาดมากเพื่อให้เพียงพอกับความต้องการใช้และเก็บสต็อก ขณะนี้ผลผลิตออกสู่ตลาดแล้ว 12.917 ล้านตัน คิดเป็น 41.85%

**สถานการณ์ต่างประเทศ**  
**F.O.B. มันเส้น** F.O.B. แป้งมัน ราคาทรงตัวเท่ากับสัปดาห์ก่อน แต่ปรับตัวสูงขึ้นในรูปของค่าเงินบาท ราคาซื้อขายจริงมันเส้นอยู่ที่ 8.18-8.33 บาท (260-265 เหรียญสหรัฐ) และราคาซื้อขายจริงแป้งมันอยู่ที่ 15.09-15.25 บาท (480-485 เหรียญสหรัฐ)

ปี	ต.ค.	พ.ย.	ธ.ค.	ม.ค.	ก.พ.	มี.ค.	ราคา (บาท/กก.)					เฉลี่ย		
							เม.ย.	พ.ค.	มิ.ย.	ก.ค.	ส.ค.		ก.ย.	
<b>1) เกษตรกรขายได้</b>														
(ณ 9 เม.ย. 64)														
- สศก. 1/	58/59	2.09	1.99	1.95	1.87	1.76	1.80	1.92	1.78	1.49	1.41	1.25	1.13	1.70
	59/60	1.06	1.28	1.51	1.48	1.53	1.50	1.27	1.18	1.15	1.17	1.20	1.30	1.30
	60/61	1.41	1.67	1.95	2.01	2.12	2.36	2.51	2.55	2.47	2.38	2.38	2.43	2.19
	61/62	2.55	2.47	2.32	2.23	2.16	2.17	2.13	1.93	1.67	1.65	1.71	1.65	2.05
	62/63	1.70	1.87	1.98	1.95	1.92	1.90	1.74	1.67	1.63	1.64	1.71	1.76	1.79
	63/64	1.74	1.82	2.04	2.03	2.07	2.13	2.12	2.17	2.08	2.03	1.89	1.65	1.99
- จ. นครราชสีมา 2/	58/59	2.45	2.35	2.25	2.10	2.03	2.06	2.18	2.17	2.08	2.03	1.89	1.65	2.10
	59/60	1.49	1.75	1.75	1.70	1.68	1.68	1.67	1.63	1.65	1.68	1.69	1.81	1.69
	60/61	1.89	2.01	2.14	2.24	2.40	2.70	2.94	3.04	2.92	2.85	2.85	2.85	2.57
	61/62	2.88	2.86	2.70	2.53	2.42	2.40	2.40	2.30	2.20	2.20	2.20	2.20	2.44
	62/63	2.23	2.29	2.26	2.25	2.24	2.22	2.17	2.11	2.10	2.11	2.15	2.15	2.19
	63/64	2.14	2.14	2.23	2.17	2.22	2.25	2.38						2.22
<b>2) ราคาส่งออก F.O.B.</b>														
มันเส้น	58/59	7.78	7.15	6.69	6.34	5.88	5.84	6.00	6.34	6.36	6.32	6.25	6.14	6.42
	59/60	5.92	6.00	6.18	5.88	5.56	5.55	5.42	5.41	5.36	5.46	5.58	5.53	5.65
	60/61	6.14	6.31	6.55	6.73	6.82	7.10	7.63	8.71	8.99	8.84	8.10	8.13	7.50
	61/62	7.90	7.69	7.08	6.72	6.58	6.81	6.97	6.91	6.92	7.24	7.31	7.18	7.11
	62/63	7.07	6.88	6.71	6.59	6.76	7.03	6.73	7.09	7.14	7.46	7.91	7.94	7.11
	63/64	7.99	7.96	7.95	7.46	7.95	8.15	8.26						7.96
แป้งมัน	58/59	15.02	14.03	12.63	13.57	13.35	13.41	13.46	13.71	13.67	13.23	12.38	11.67	13.34
	59/60	11.01	11.39	12.05	11.97	11.82	11.92	11.79	11.80	11.43	11.20	11.22	11.64	11.60
	60/61	11.93	12.96	13.97	13.86	14.67	16.02	16.65	17.60	17.20	16.52	16.12	16.39	15.32
	61/62	16.66	15.67	14.51	14.06	13.88	14.38	14.65	14.31	13.61	13.41	13.64	13.78	14.38
	62/63	13.68	13.53	13.59	13.56	13.63	13.71	13.81	13.67	13.58	13.90	13.92	14.02	13.72
	63/64	14.00	13.97	14.22	14.25	14.27	14.83	15.17						14.39

หมายเหตุ : 1/ หัวมันสดลดจาก สศก. 2/ หัวมันสดเฉลี่ย 25% จาก พณ.จ. กรมการค้าภายใน กระทรวงพาณิชย์

ตารางราคา

สัปดาห์ที่ 1 ของเดือนมีนาคม 2564 (5 - 9 เม.ย. 64)

รายการ/ปี	ปี 2561	ปี 2562	ปี 2563 <sup>F</sup>	ปี 2564 <sup>F</sup>	Δ%
ผลผลิตโลก <sup>1</sup> (ล้านตัน)	13.84	13.84	12.90		
- อินโดนีเซีย	3.63	3.30	2.88		
- เวียดนาม	1.14	1.19	1.17		
- มาเลเซีย	0.6	0.64	0.55		
- ไทย (สศก.)	4.74	4.77	4.69	4.75	1.29
การส่งออกโลก (ล้านตัน)	12.09	11.61	11.03		
- อินโดนีเซีย	2.95	2.58	2.40		
- เวียดนาม	1.50	1.63	1.52		
- มาเลเซีย	1.12	1.06	1.04		
- ไทย (สศก.)	4.32	3.94	4.35	0.75	(ม.ค.-ก.พ.64)
การใช้โลก <sup>1</sup> (ล้านตัน)	13.90	13.77	12.61		
- ไทย <sup>1</sup>	0.63	0.66	0.69	0.72	4.35
ต้นทุนยางแผ่นดิบ (บาท/กก.)	55.87	56.53	57.77		
ช่วงออกสู่ตลาด	ตลอดทั้งปี ออกมาก ธ.ค. (12.13%) - ม.ค. (10.98%)				
แหล่งผลิตสำคัญ	สุราษฎร์ธานี สงขลา นครศรีธรรมราช ตรัง ยะลา				
เนื้อที่กรี๊ดได้ (ล้านไร่)	20.02	20.46	20.58	20.46	-0.58
ผลผลิต/เนื้อที่กรี๊ด (กก.)	240	237	228	232	1.75
มูลค่าส่งออก (ล้านบาท)	155,100	190,632	181,931	36,515	(ม.ค.-ก.พ.64)
ตลาดส่งออกสำคัญ	จีน มาเลเซีย ญี่ปุ่น อเมริกา เกาหลีใต้				
ประเทศคู่แข่ง	อินโดนีเซีย มาเลเซีย เวียดนาม				

1. สถานการณ์ยางพารา ปี 2564  
 สศก. คาดการณ์เนื้อที่กรี๊ดได้ 20.46 ล้านไร่ ลดลงจากปีที่ผ่านมา 0.11 ล้านไร่ หรือ ร้อยละ 0.57 สำหรับผลผลิต ปริมาณ 4.75 ล้านตัน เพิ่มขึ้นจากปีที่ผ่านมา 0.07 ล้านตัน หรือ ร้อยละ 1.29 เนื่องจากผลผลิตต่อเนื้อที่กรี๊ดได้เพิ่มขึ้น จากต้นยางที่กรี๊ดได้ส่วนใหญ่อยู่ในช่วงอายุที่ให้ผลผลิตสูง และปริมาณน้ำฝนมีเพียงพอทำให้ต้นยางมีความสมบูรณ์

2. โครงการช่วยเหลือเกษตรกรและผู้ประกอบการอุตสาหกรรมยางพารา (โดย กยท.)  
 1) โครงการสนับสนุนสินเชื่อเงินทุนหมุนเวียนแก่สถาบันเกษตรกรเพื่อรวบรวมยาง วงเงิน 10,000 ล้านบาท ระยะเวลาดำเนินการ 1 เม.ย.63 - 31 มี.ค.67  
 2) โครงการสนับสนุนสินเชื่อสถาบันเกษตรกรเพื่อแปรรูปยางพารา วงเงิน 5,000 ล้านบาท ระยะเวลาดำเนินการ 1 ก.ย.57 - 31 ธ.ค.67  
 3) โครงการสนับสนุนสินเชื่อเป็นเงินทุนหมุนเวียนแก่ผู้ประกอบการยาง (ยางแห้ง) วงเงิน 20,000 ล้านบาท ระยะเวลาดำเนินการ ม.ค.63 - ธ.ค.64  
 4) โครงการสนับสนุนสินเชื่อผู้ประกอบการผลิตผลิตภัณฑ์ยาง วงเงินสินเชื่อ 25,000 ล้านบาท ระยะเวลาดำเนินการ ปี 2559 - 2569  
 5) โครงการพัฒนาศักยภาพสถาบันเกษตรกร เพื่อรักษาเสถียรภาพราคายาง และโครงการมูลภัณฑ์กันชนรักษาเสถียรภาพราคายาง ระยะเวลา 31 พ.ค.60 - 31 พ.ค.63  
 6) โครงการสนับสนุนการใช้ยางในหน่วยงานภาครัฐ ระยะเวลา ต.ค.62 - ก.ย.65  
 7) โครงการประกันรายได้เกษตรกรชาวสวนยาง ระยะที่ 1 (สิ้นสุด ณ 30 ก.ย.63) ผล จ่ายเงินให้เกษตรกร 1,272,883 ราย เป็นเงิน 24,172.44 ล้านบาท คิดเป็นร้อยละ 93.62 ของวงเงินประกันฯ  
 8) โครงการประกันรายได้เกษตรกรชาวสวนยาง ระยะที่ 2 วงเงินประกัน 9,717.995 ล้านบาท ระยะเวลาประกัน ต.ค.63 - มี.ค.64 ประกันรายได้ 3 ชนิด ได้แก่ ยางแผ่นดิบ กก.ละ 60 บาท น้ำยางสด(DRC100%) กก.ละ 57 บาท ยางก้อนถ้วย (DRC50%) กก.ละ 23 บาท ผล จ่ายเงินให้เกษตรกรแล้ว 4 ครั้ง รวม 1,458,165 ราย เป็นเงิน 7,194.16 ล้านบาท

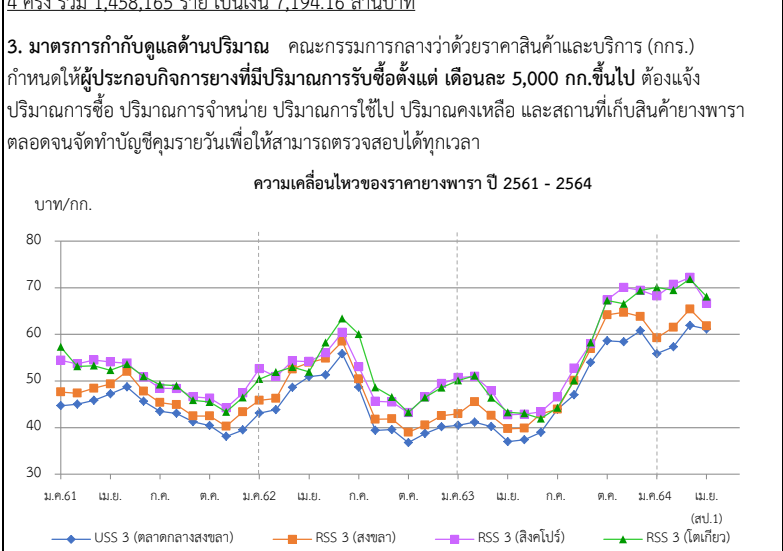
3. มาตรการกำกับดูแลด้านปริมาณ คณะกรรมการกลางว่าด้วยราคาสินค้าและบริการ (กกร.) กำหนดให้ผู้ประกอบการยางที่มีปริมาณการรับซื้อตั้งแต่ เดือนละ 5,000 กก.ขึ้นไป ต้องแจ้งปริมาณการซื้อ ปริมาณการจำหน่าย ปริมาณการใช้ไป ปริมาณคงเหลือ และสถานที่เก็บสินค้ายางพารา ตลอดจนจัดทำบัญชีคุมรายวันเพื่อให้สามารถตรวจสอบได้ทุกเวลา

ความเคลื่อนไหวของราคา หน่วย : บาท/กก.

รายการ	สพ.1 (9 เม.ย.64)	สพ.5 (2 เม.ย.64)	+ เพิ่ม / - ลด (บาท/กก.)
ยางแผ่นดิบ ชั้น 3 ตลาดกลางสงขลา	61.12	61.50	-0.38
ยางแผ่นรมควัน ชั้น 3 ตลาดกลางสงขลา	61.77	63.00	-1.23
น้ำยางสด โรงงานรับซื้อ	60.20	62.20	-2.00
ยางก้อนถ้วย (DRC 50%)	23.75	23.75	-
ยางแผ่นรมควัน ชั้น 3 C&F โตเกียว *	68.06	68.32	-0.26
ยางแผ่นรมควัน ชั้น 3 FOB สิงคโปร์ *	66.70	68.01	-1.31

หมายเหตุ : \* = ราคา สพ.1 ณ 8 เม.ย.64

สถานการณ์  
 แม้ว่าปริมาณยางจะออกสู่ตลาดน้อยในช่วงพักกรี๊ดยางของเกษตรกรตามฤดูกาล แต่ความต้องการชะลอตัวลง เนื่องจากโรงงานส่วนใหญ่ปิดรับซื้อในช่วงเทศกาลสงกรานต์ที่มีวันหยุดต่อเนื่อง อย่างไรก็ตาม ราคาน้ำมันดิบที่ยังอยู่ในเกณฑ์สูง และการระบาดของโควิด 19 รอบที่ 3 ที่คาดว่าจะทำให้ความต้องการใช้ถุงมือทางการแพทย์เพิ่มขึ้น เป็น



ราคา (บาท/กก.)	ปี	ม.ค.	ก.พ.	มี.ค.	เม.ย.	พ.ค.	มิ.ย.	ก.ค.	ส.ค.	ก.ย.	ต.ค.	พ.ย.	ธ.ค.	เฉลี่ย
ยางแผ่นดิบ ชั้น 3 ท้องถิ่น จ.สงขลา (กยท.)	2561	43.45	43.28	44.14	44.45	46.27	44.21	41.73	41.53	39.88	38.79	36.64	38.06	41.87
	2562	41.49	42.00	46.67	48.23	49.02	53.34	47.40	38.05	38.16	33.79	37.04	38.68	42.82
	2563	39.05	39.53	38.49	35.03	35.64	36.79	38.39	45.03	51.26	57.72	55.24	58.59	44.23
	2564	54.15	55.13	59.93	57.45	(9 เม.ย.64)								56.67
ตลาดกลาง จ.สงขลา (กยท.)	2561	44.70	45.01	45.85	47.19	48.76	45.64	43.55	43.05	41.19	40.42	38.07	39.51	43.58
	2562	43.11	43.85	48.59	50.93	51.71	55.77	48.68	39.34	39.58	36.75	38.54	40.16	44.75
	2563	40.48	41.15	40.22	37.00	37.36	38.99	40.29	47.02	53.96	59.88	61.95	60.75	46.59
	2564	55.67	57.32	61.89	61.12	(9 เม.ย.64)								59.00
ยางแผ่นรมควันชั้น 3 ตลาดกลาง จ.สงขลา (กยท.)	2561	47.65	47.36	48.57	49.31	52.00	47.79	45.35	44.65	42.42	42.37	40.3	42.19	45.83
	2562	45.81	46.28	52.51	53.97	53.87	58.54	50.34	41.76	41.72	39.00	40.44	42.53	47.66
	2563	42.94	43.75	42.58	39.72	39.88	42.93	43.90	50.12	56.91	64.17	64.69	63.80	49.62
	2564	59.19	61.46	65.39	61.77	(9 เม.ย.64)								61.95
ตลาดสิงคโปร์ (F.O.B.) (กยท.)	2561	54.45	53.67	52.64	54.05	53.80	50.83	48.45	48.37	46.59	46.30	44.22	46.30	49.97
	2562	50.39	50.91	54.30	54.15	56.03	60.40	53.05	45.63	45.46	43.19	46.55	49.43	50.91
	2563	50.73	49.75	47.90	43.29	42.86	43.36	46.54	52.71	57.96	67.36	70.05	69.42	53.49
	2564	68.21	69.44	72.18	66.70	(8 เม.ย.64)								69.13
ตลาดโตเกียว (C&F) (กยท.)	2561	57.31	53.14	53.28	52.29	53.62	50.99	49.21	48.98	45.86	45.47	43.37	48.84	50.20
	2562	52.63	51.88	52.99	51.95	58.23	63.38	60.03	48.63	46.56	43.24	46.45	48.56	52.36
	2563	50.10	50.50	46.41	42.70	43.05	41.91	44.23	50.12	58.21	67.24	66.55	69.36	52.53
	2564	70.06	70.71	71.85	68.06	(8 เม.ย.64)								70.17

# สับปะรด

ประจำสัปดาห์ที่ 1 เดือนเมษายน 2564 (วันที่ 5 - 9 เมษายน 2564)

ผลผลิต	2561	2562	2563	2564	± %Δ
โลก (ล้านตัน)	29.40	28.60	n/a	n/a	
ไทย (ล้านตัน)	2.350	1.825	1.532	1.801	17.56
ช่วงผลผลิตออกมาก	รุ่นที่ 1 พ.ค. - มิ.ย. และ รุ่นที่ 2 ต.ค. - ธ.ค.				
แหล่งเพาะปลูก	ประจวบคีรีขันธ์ ราชบุรี ชลบุรี และเพชรบุรี				
พื้นที่เก็บเกี่ยว (ไร่)	568,394	485,399	414,499	490,965	18.45
ผลผลิตเฉลี่ย (กก./ไร่)	4,136	3,760	3,364	4,043	20.18
ต้นทุนการผลิต(บาท/กก.)	3.49	3.48	3.71	n/a	
การใช้					
-บริโภคสด (ล้านตัน)	0.442	0.190	0.164	0.055	(พยากรณ์)
-แปรรูปกระป๋อง+น้ำ (ล้านตันสด)	1.908	1.635	1.230	1.746	
ส่งออก					(เปรียบเทียบกับปี 63 ต่อปี 62)
- ปริมาณ (ล้านตัน)	0.636	0.511	0.366	0.040	-28.37
- มูลค่า (ล้านบาท)	18,996	15,619	15,532	1,492	-0.55
ประเทศคู่ค้า (ข้อมูล ปี 2563)					
สับปะรดสด	จีน 72% เมียนมา 7.1% UAE 3%				
สับปะรดแช่แข็ง	จีน 85% ออสเตรเลีย 6% ญี่ปุ่น 5%				
สับปะรดกระป๋อง	สหรัฐอเมริกา 34% รัสเซีย 7% เยอรมนี 7%				
น้ำสับปะรดเข้มข้น	สหรัฐอเมริกา 23% เนเธอร์แลนด์ 21% อิหร่าน 10%				
อื่นๆ - กวน	สหรัฐอเมริกา 36% รัสเซีย 11% เนเธอร์แลนด์ 6%				
- อบแห้ง	สหรัฐอเมริกา 34% รัสเซีย 10% ยูเครน 6%				
ประเทศคู่แข่ง	ฟิลิปปินส์ อินโดนีเซีย คอสตาริกา บราซิล				
อัตราแปรสภาพ	สับปะรดกระป๋อง : สับปะรดสด = 1 : 3.3				
	น้ำสับปะรด : สับปะรดสด = 1 : 4				
	สับปะรดแห้ง/กวน : สับปะรดสด = 1 : 5				
	สับปะรดแช่แข็ง : สับปะรดสด = 1 : 2.5				

**1. สถานการณ์การโลก**  
ปี 2558 - 2562 ผลผลิตมีแนวโน้มเพิ่มขึ้นร้อยละ 3.06 ต่อปี เฉลี่ยประมาณปีละผลผลิตปี 2562 จำนวน 28.18 ล้านตัน ลดลงจากปี 2561 ร้อยละ 0.87

**2. สถานการณ์การผลิตและตลาดของไทย**  
**2.1 การผลิต** ปี 2564 สศก. คาดว่าเนื้อที่เก็บทั้งประเทศจะเพิ่มขึ้นจากปีที่แล้วเนื่องจากราคาซื้อขายปรับตัวสูงขึ้นตั้งแต่ช่วงกลางปี 2562 และตลอดปี 2563 ซึ่งจูงใจให้เกษตรกรกลับมาดูแลแปลงและขยายพื้นที่การปลูกสับปะรด สำหรับผลผลิตต่อไร่ คาดว่าเพิ่มขึ้นจากปีที่ผ่านมา ปริมาณน้ำฝนเพียงพอ ผลผลิตรวมทั้งประเทศเพิ่มขึ้น

**2.2 การตลาด** ปี 2564 คาดว่าภาพรวมปริมาณผลผลิตจะเพียงพอต่อความต้องการของโรงงานแปรรูป ราคาที่เกษตรกรขายได้เคลื่อนไหวอยู่ในเกณฑ์ปกติ แต่ปัจจัยจากสถานการณ์ COVID-19 ในตลาดหลักสำคัญ อาจส่งผลให้ตลาดชะลอตัว คำสั่งซื้อลดลง รวมถึงกรณีโรงงานขาดแคลนแรงงานต่างด้าว จะส่งผลให้โรงงานลดกำลังการผลิตลง กระทั่งต่อเนื่องต่อราคาที่เกษตรกรจำหน่ายได้

**3. มาตรการ**  
- คกก.นโยบายสับปะรดแห่งชาติ มอบหมายให้ คพจ. บริหารจัดการและแก้ไขปัญหาสับปะรดในพื้นที่ในเบื้องต้นก่อน หากยังไม่สามารถแก้ไขปัญหาได้ให้นำเสนอต่อคณะกรรมการนโยบายฯ

- มุ่งเน้นการทำ contract farming ระหว่างโรงงานกับเกษตรกร ให้เป็นรูปธรรม

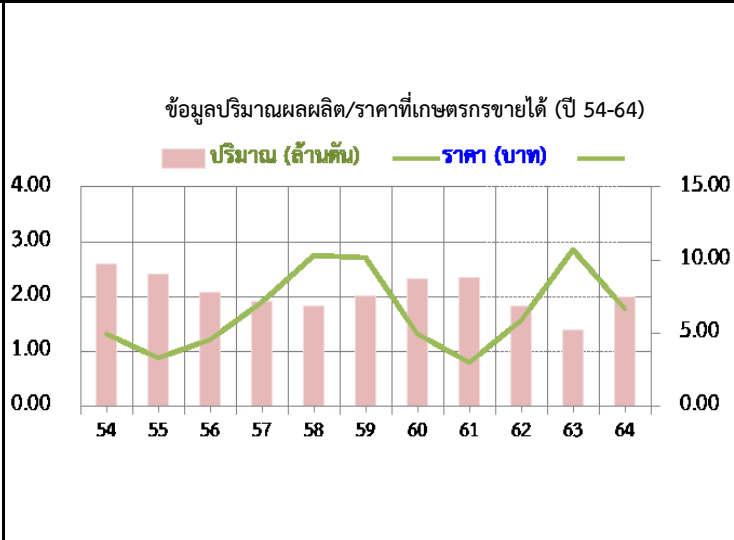
**4. คณะกรรมการดูแลสินค้าสับปะรด**  
คกก.นโยบายและพัฒนาสับปะรดแห่งชาติ ได้มีมติเมื่อวันที่ 2 ก.ค.63 เห็นชอบให้แต่งตั้งคณะอนุกรรมการ 2 คณะ ได้แก่

- คณะอนุกรรมการขับเคลื่อนการพัฒนาสับปะรด (ด้านผลิต แปรรูป ตลาด) โดยมีประธานและฝ่ายเลขาฯร่วมจาก 3 หน่วยงาน คือ กษ. อก. และ พณ.

- คณะอนุกรรมการจัดทำแผนปฏิบัติการด้านสับปะรด พ.ศ. 2563-2565 โดยมี ปลัด กษ. เป็นประธาน รองปลัด พณ. และ อก. เป็นรองประธาน และ สศก. กส. คน. สศอ. เป็นฝ่ายเลขานุการร่วม

**สถานการณ์ปัจจุบัน**  
สศก.พยากรณ์ผลผลิตปี 64 1.8 ล้านตัน เพิ่มขึ้นจากปี 63 ร้อยละ 17.5 เนื่องจากราคาดีต่อเนื่องตั้งแต่กลางปี 62 จูงใจให้เกษตรกรขยายพื้นที่เพาะปลูก โดยในเดือนเม.ย. สศก.คาดการณ์ผลผลิตออกสู่ตลาดมากขึ้น ซึ่งจะออกในพื้นที่จังหวัดประจวบฯ มากที่สุด ซึ่งหากสถานการณ์ปกติ โรงงานสามารถรองรับผลผลิตได้ทั้งหมด โดยปัจจุบันราคาเกษตรกรขายได้ในแหล่งผลิตสำคัญ เคลื่อนไหวอยู่ในเกณฑ์ดี และสัปดาห์นี้ราคาอ่อนตัวลงสัปดาห์ที่ผ่านมา อยู่ที่ กก.ละ 7.20 บ.

สำหรับการส่งออก ปี 2563 (ม.ค.-ธ.ค.63) ส่งออกได้รวม 0.366 ล้านตัน มูลค่า 15,532 ล้านบาท ปริมาณลดลงจากช่วงเดียวกันของปีที่ผ่านมา ร้อยละ 28 เนื่องจากสถานการณ์ COVID - 19 ในตลาดต่างประเทศสำคัญ (สหรัฐฯ ยุโรป) และปี 2564 (ม.ค.64) ปริมาณการส่งออกอยู่ที่ 40,286 ตัน มูลค่า 1,492 ล้านบาท



ราคาสับปะรดโรงงานที่เกษตรกรขายได้ (บาท/กก.)

ปี	ม.ค.	ก.พ.	มี.ค.	เม.ย.	พ.ค.	มิ.ย.	ก.ค.	ส.ค.	ก.ย.	ต.ค.	พ.ย.	ธ.ค.	เฉลี่ย
2560	7.62	6.37	6.70	6.12	4.62	4.06	4.26	4.28	4.32	4.11	3.15	3.08	4.95
2561	3.32	4.25	3.76	2.93	2.29	1.75	2.09	2.32	3.12	3.35	2.83	2.86	2.97
2562	3.15	3.69	4.48	5.49	6.48	7.18	6.19	6.34	6.48	6.72	7.04	7.76	5.91
2563	9.11	11.16	11.39	10.67	11.76	12.87	13.07	12.80	13.44	12.56	8.05	6.24	10.68
2564	6.47	7.26	7.59	7.20									6.90

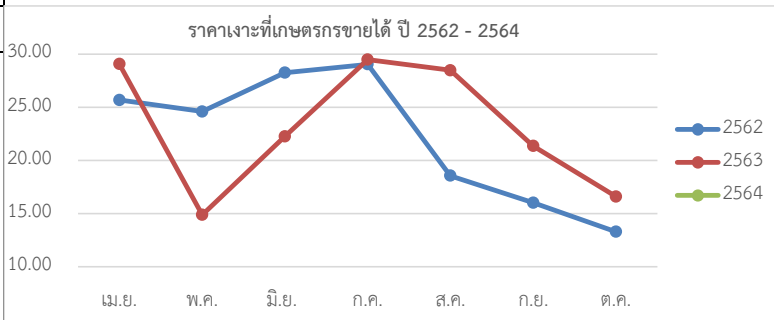
(9 เม.ย.64)

## เงาะ

ประจำสัปดาห์ที่ 1 เดือนเมษายน 2564 (5 - 9 เมษายน 2564)

	2561	2562	2563	2564	%	
<b>ผลผลิต (ตัน)</b>	259,402	279,980	270,053	273,396	1.24	<b>1. สถานการณ์การผลิต</b> ผลผลิตเงาะปี 2564 มีปริมาณเพิ่มขึ้นจากปี 2563 ร้อยละ 1.44 เนื่องจากสภาพภูมิอากาศเอื้ออำนวยต่อการติดดอกและออกผล อย่างไรก็ตาม ผลผลิตภาคตะวันออกจะมีปริมาณลดลงเนื่องจากเกษตรกรโค่นเงาะไปปลูกทุเรียนแทน ขณะที่เกษตรกรภาคใต้ปลูกเงาะเพิ่มขึ้นและเป็นปีแรกที่เริ่มให้ผลผลิต คาดว่าผลผลิตจะเริ่มออกสู่ตลาดได้ตั้งแต่กลางเดือน เม.ย. 64 เป็นต้นไป โดยจะออกมากช่วง พ.ค. - กลางเดือน ก.ย.64
- ภาคตะวันออก	173,558	191,504	211,090	197,910	-6.24	
- ภาคใต้	69,716	71,609	43,119	55,047	27.66	
- ภาคอื่นๆ	16,128	16,867	15,844	20,439	29.00	
<b>แหล่งผลิตสำคัญ</b>						<b>2. มาตรการบริหารจัดการผลไม้ ปี 2564</b> <b>2.1 ตลาดภายในประเทศ ต้นน้ำ</b> 1) เชื่อมโยงกระจายออกนอกแหล่งผลิต 2) เชื่อมโยงกระจายด้วยรถเร่ผลไม้ 3) เชื่อมโยงผ่านไปรษณีย์ไทย+กิจกรรม Business Matching และจัดหาพื้นที่ให้เกษตรกรผ่านตลาดค้าปลีกค้าส่ง 4) จัดกิจกรรมส่งเสริมการขาย Offline Online : Magnet ห้างฯ ภัตตาคาร Platform 3) จัดกิจกรรมส่งเสริมการขาย Offline Online 4) กิจกรรมเชื่อมมันผลไม้ไทยปลอดภัย COVID-19 และส่งเสริมทำสัญญาซื้อขายล่วงหน้า <b>2.2 ตลาดต่างประเทศ Offline</b> 1) จัดงานนานาชาติ THAIFEX-ANUGA ASIA 2) Thai Fruit Golden Month 3 ) ส่งเสริมสร้างภาพลักษณ์สินค้าฮาลาล (ภูมิภาค MENA) และเข้าร่วมงานแสดงสินค้านานาชาติในต่างประเทศ Online จัดกิจกรรม Online Business Matching และ Online In-Store Promotion (อินเดีย) Hybrid line กิจกรรม Mirror@Mirror ในงานต่างประเทศ <b>3. คณะกรรมการดูแลสินค้าผลไม้</b> สินค้าผลไม้มีคณะกรรมการพัฒนาและบริหารจัดการผลไม้ดูแลรับผิดชอบ โดยมีรัฐมนตรีว่าการกระทรวงเกษตรและสหกรณ์เป็นประธาน และอธิบดีกรมส่งเสริมการเกษตรเป็นกรรมการและเลขาธิการ
- ภาคตะวันออก	พ.ค. - มิ.ย. ตรารัต จันทบุรี และระยอง					
- ภาคใต้	ก.ค. - ก.ย. สุราษฎร์ธานี นราธิวาส และนครศรีธรรมราช					
<b>พื้นที่ให้ผล (ไร่)</b>	225,919	213,609	211,377	207,745	-1.72	
<b>ผลผลิต/ไร่ (กก.)</b>	1,148	1,311	1,278	1,316	2.97	
<b>ต้นทุนการผลิต (บาท/กก.)</b>	9.72	9.34	9.47	N/A		
<b>การส่งออก (สด + แปรรูป)</b>						
- ปริมาณ (ตัน)	14,745	21,326	15,110	(ม.ค. - ก.พ.) 488		
- มูลค่า (ล้านบาท)	435	515	327	20		
<b>ประเทศคู่ค้า</b>						
- เงาะสด	เวียดนาม 50% ลาว 20% พม่า 19 %					
- เงาะกระป๋อง	กัมพูชา 42% พม่า 27% อเมริกา 10%					
- เงาะกระป๋องสอด้บประรด	อเมริกา 42% มาเลเซีย 16% แคนาดา 11%					
<b>สัดส่วนผลไม้</b>						
- บริโภคสดภายในประเทศ	96%					
- ส่งออก	4%					

**สถานการณ์ปัจจุบัน**  
 ผลผลิตเงาะภาคตะวันออกปีนี้ คาดว่าจะมีปริมาณ 197,910 ตัน น้อยกว่าปีที่ผ่านมา ร้อยละ 6.24 โดยผลผลิตจะเริ่มทยอยออกสู่ตลาดประมาณกลางเดือน เม.ย. เป็นต้นไป และจะออกกระจุกตัวมากช่วงเดือน พ.ค. - มิ.ย.



ราคาเงาะที่เกษตรกรขายได้ (บาท/กก.)													
ปี	ม.ค.	ก.พ.	มี.ค.	เม.ย.	พ.ค.	มิ.ย.	ก.ค.	ส.ค.	ก.ย.	ต.ค.	พ.ย.	ธ.ค.	เฉลี่ย
2560	-	-	-	53.00	30.48	24.23	24.12	22.15	26.48	-	-	-	25.39
2561	-	-	-	37.64	35.21	17.41	28.92	14.39	14.56	27.50	28.25	-	23.14
2562	-	-	-	25.67	24.59	28.24	29.03	18.55	16.02	13.28	-	-	25.82
2563	-	-	-	29.06	14.88	22.25	29.48	28.47	21.35	16.58	-	-	23.48
2564	-	-	-										

ที่มา : สำนักงานเศรษฐกิจการเกษตร

กรมการค้าภายใน กระทรวงพาณิชย์

เมษายน 2564



# มังคุด

## ประจำสัปดาห์ที่ 1 เดือนเมษายน 2564 (วันที่ 5-9 เมษายน 2564)

	2561	2562	2563	2564	% Δ
<b>ผลผลิต (ตัน)</b>	185,607	352,800	336,861	315,042	-6.48
- ตะวันออก	73,815	180,318	213,226	158,197	-25.81
- ใต้	111,378	172,098	122,616	155,538	26.85
- อื่นๆ	414	384	1,019	1,307	28.26
<b>ช่วงผลผลิตออกมาก/แหล่งผลิตสำคัญ</b>					
- ตะวันออก	พ.ค. (จันทบุรี ตราด และระยอง)				
- ใต้	มี.ย. - ก.ค. (นครศรีธรรมราช ชุมพร และนราธิวาส)				
<b>พื้นที่ให้ผล (ไร่)</b>	420,430	426,679	430,074	424,836	-1.22
<b>ผลผลิตเฉลี่ย(กก./ไร่)</b>	441	827	783	742	-5.24
<b>ต้นทุนการผลิต (บาท/กก.)</b>	19.64	13.55	13.97	N/A	
<b>มูลค่าผลผลิต (ล้านบาท)</b>	8.09	10.24	13.35	N/A	
<b>การบริโภค (ตัน)</b>					
- บริโภคสด	7,944	-55,189	47,425	N/A	
- แปรรูป	80	-568	479	N/A	
<b>การส่งออก (สด+แช่แข็ง)</b>	(ก.พ.)				
- ปริมาณ (ตัน)	177,583	408,557	291,378	215	
- มูลค่า (ล้านบาท)	6,988	16,694	14,997	17	
<b>ประเทศคู่ค้า</b>					
- มังคุดสด	จีน 75% เวียดนาม 18% อื่นๆ 7%				
- มังคุดแช่แข็ง	เกาหลี 60% สหรัฐอเมริกา 29% อื่นๆ 11%				

**1. สถานการณ์การผลิตและการตลาด**

1.1 ผลผลิต ปี 2564 สดก. คาดว่าผลผลิตมีแนวโน้มลดลงจากปี 2563 เนื่องจากแหล่งผลิตสำคัญเกษตรกรโค่นต้นมังคุดที่อายุมาก และปรับเปลี่ยนไปปลูกทุเรียน ซึ่งทุเรียนให้ผลตอบแทนที่ดีกว่า โดยแหล่งผลิตสำคัญบางพื้นที่ ประสบปัญหาสภาพอากาศที่ไม่เอื้ออำนวย มีฝนตกติดต่อกันในช่วงปลายปี 2563 ประกอบกับสภาพอากาศหนาวเย็นยาวนานในช่วงต้นปี 2564 ไม่เหมาะสมกับการออกดอก ทำให้ดอกออกน้อย ส่งผลให้ผลผลิตมังคุดทั้งประเทศลดลงจากปีก่อน

1.2 การตลาด จากสถานการณ์การแพร่ระบาดของ COVID-19 ส่งผลให้ปริมาณมังคุดที่ส่งออกลดน้อยลง ทำให้มังคุดที่ต้องบริหารจัดการภายในประเทศเพิ่มขึ้น

**2. แผนด้านการตลาดของกระทรวงพาณิชย์**

**มาตรการด้านการตลาดในประเทศและต่างประเทศ 16 มาตรการบริหารจัดการผลไม้ ปี 2564**

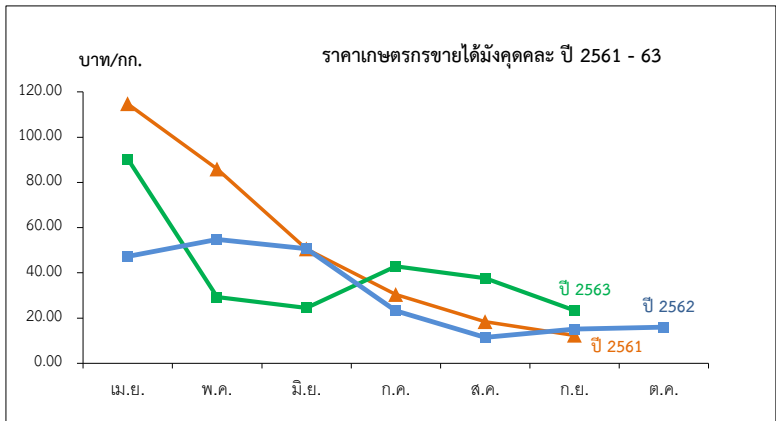
(1) เร่งดำเนินการตรวจและรับรอง GAP (2) ผ่อนปรนกฎระเบียบการเคลื่อนย้ายแรงงานระหว่างภาค (มท.) (3) กอ.รมน.สนับสนุนกำลังพลช่วยเหลือเกษตรกรและขนย้ายผลไม้ (4) ส่งเสริมการรวบรวมรับซื้อผลไม้ (5) สนับสนุนให้มีรถรับซื้อผลไม้ เพื่อเชื่อมโยงกระจายออกนอกแหล่งผลิต (6) สนับสนุนค่าขนส่งสำหรับผลไม้ที่ส่งขายผ่านไปรษณีย์ไทย (7) เปิดพื้นที่ให้เกษตรกรนำผลไม้ไปวางขายได้ฟรีผ่านตลาดกลางตลาดสด สนามบิน ท่าอากาศยาน ปิมน้ำมัน (8) เร่งรัดผลักดันส่งออกผลไม้ (9) ใช้มอทย่อมโมเดล หรือระบบเกษตรกรพันธสัญญา (Contract Farming) (10) ผู้โดยสารทุกสายการบิน โหลดผลไม้ขึ้นเครื่องบินได้ฟรี 25 กิโลกรัม (11) ร่วมกับหน่วยงานที่เกี่ยวข้องส่งเสริมการค้าผลไม้ Online (12) ส่งเสริมการขายผลไม้ในต่างประเทศ (13) ส่งเสริมการส่งออกผลไม้ : จับคู่เจรจาธุรกิจ Online Business Matching และ Online In-Store Promotion (14) ส่งเสริมการส่งออกผลไม้ในรูปแบบผสมผสาน (Hybrid line) (15) ประชาสัมพันธ์สร้างความเชื่อมั่นผลไม้ไทย (16) กระทรวงพาณิชย์และหน่วยงานที่เกี่ยวข้องบังคับใช้กฎหมาย : พ.ร.บ.ว่าด้วยราคาสินค้าและบริการ พ.ร.บ.มาตรการขังดวงวัด และพ.ร.บ.การแข่งขันทางการค้า

**3. คณะกรรมการดูแลสินค้าผลไม้**

สินค้าผลไม้มีคณะกรรมการพัฒนาและบริหารจัดการผลไม้ดูแลรับผิดชอบ โดยมีรัฐมนตรีว่าการกระทรวงเกษตรและสหกรณ์เป็นประธาน และอธิบดีกรมส่งเสริมการเกษตรเป็นกรรมการและเลขานุการ

**สถานการณ์ปัจจุบัน**

- ผลผลิตมังคุดภาคใต้ ปี 2563 สิ้นสุดฤดูกาลเก็บเกี่ยวแล้ว



ปี	ราคาที่เกษตรกรขายได้มังคุดละ											เฉลี่ย	
	ม.ค.	ก.พ.	มี.ค.	เม.ย.	พ.ค.	มิ.ย.	ก.ค.	ส.ค.	ก.ย.	ต.ค.	พ.ย.		ธ.ค.
2558	-	-	-	79.68	73.29	37.37	27.01	15.40	11.14	9.81	-	-	34.87
2559	-	-	-	77.93	55.75	28.99	41.08	28.26	21.4	19.87	-	-	35.56
2560	-	-	-	171.35	77.92	45.54	14.23	22.06	33.93	-	-	-	40.10
2561	-	-	143.09	114.70	85.88	50.55	30.41	18.35	12.35	-	-	-	43.57
2562	-	-	55.67	47.28	54.74	50.69	23.21	11.50	15.15	15.97	-	-	29.02
2563	-	-	129.50	90.31	29.29	24.49	42.92	37.65	23.29	-	-	-	39.63

# ทุเรียน

ประจำสัปดาห์ที่ 1 เดือนเมษายน 2564 (5 - 9 เม.ย. 64)

	2561	2562	2563	2564*	± %Δ
<b>ผลผลิต (ตัน)</b>	759,829	1,018,261	1,108,723	1,288,594	16.22
- ตะวันออก	405,094	497,851	552,115	636,042	15.20
- ภาคใต้	311,841	482,140	518,896	601,918	16.00
- ภาคอื่นๆ	42,894	38,270	37,712	50,634	34.26
<b>ช่วงผลผลิตออกมา/แหล่งผลิตสำคัญ</b>					
- ภาคตะวันออก	เม.ย.-พ.ค. จันทบุรี ระยอง ตราด				
- ภาคใต้	ก.ค. - ส.ค. ชุมพร ยะลา นครศรีธรรมราช สุราษฎร์ธานี				
<b>พื้นที่ให้ผล (กก.)</b>	675,343	723,979	791,165	838,034	5.92
<b>ผลผลิต/ไร่</b>	1,125	1,407	1,401	1,538	9.78
<b>ต้นทุนการผลิต (บาท/กก.)</b>	15.10	13.70	13.50	N/A	-
<b>มูลค่าผลผลิต (ล้านบาท)</b>	76	104	183	N/A	-
<b>การบริโภค (ตัน)</b>					
- บริโภคสด	225,774	317,023	437,226	N/A	
- แปรรูป	15,197	20,365	22,174	N/A	
<b>การส่งออก (สด+แช่แข็ง+แปรรูป)</b>					
				ม.ค. - ธ.ค.	
- ปริมาณ (ตัน)	518,858	680,873	649,323	N/A	
- มูลค่า (ล้านบาท)	40,256	51,036	71,949	N/A	
<b>ประเทศคู่ค้า</b>					
ทุเรียนสด	จีน 72% ออสเตรเลีย 13% เวียดนาม 13% อื่นๆ 2%				
ทุเรียนแช่แข็ง	จีน 87% สหรัฐฯ 6% อื่นๆ 7%				

**1. สถานการณ์การผลิตและการตลาด**

**1.1 ผลผลิต ปี 2564** สดก. คาดว่าผลผลิตมีแนวโน้มเพิ่มขึ้นจากปี 2563 เนื่องจากเกษตรกรปรับเปลี่ยนจากยางพารา ทุเรียน ผลไม้อื่นๆ มาปลูกทุเรียนและมีการขยายพื้นที่ปลูกทุเรียนในภาคเหนือ ภาคใต้ และภาคตะวันออกเฉียงเหนือ เพิ่มขึ้น ซึ่งเริ่มปลูก ปี 59 และคาดว่า จะเริ่มให้ผลผลิตในปี 64 จากการที่ราคาทุเรียนที่ผ่านมามีอยู่ในเกณฑ์ดีอย่างต่อเนื่อง ประกอบกับสภาพภูมิอากาศในปี 2564 เอื้ออำนวยต่อการออกดอกและติดผล ตลอดจนเกษตรกรให้การบำรุงดูแลดีขึ้น ส่งผลให้ต้นทุนทุเรียนสมบูรณ์ให้ผลผลิตได้มากขึ้น

**1.2 การตลาด** ขณะนี้มีนักลงทุนที่เป็นนักลงทุนได้เข้ามาลงทุนธุรกิจทุเรียนในจังหวัดชุมพรจำนวนมาก ไม่ต่ำกว่า ๑๐๐ โรง ทั้งโรงงานทุเรียนแปรรูป และทุเรียนสด ทำให้เกิดการแข่งขันการรับซื้อผลให้ราคาปรับสูงขึ้น

**2. แนวทางการตลาดของกระทรวงพาณิชย์**

**2.1 ตลาดภายในประเทศ** ต้นน้ำ 1) เชื่อมโยงกระจายออกนอกแหล่งผลิต, 2) เชื่อมโยงกระจายด้วยรถเร่ผลไม้, 3) เชื่อมโยงส่งผ่านไปยังศูนย์ไทย+กิจกรรม Business Matching และจัดหาพื้นที่ให้เกษตรกรผ่านตลาดห้างฯ ห้างท้องถิ่น กลางน้ำ ขดเขยดอกเบ๊ย 3% 6 เดือน ให้เกษตรกร/สถาบัน/ผู้ประกอบการ

**ปลายน้ำ** 1) ผลักดันส่งออก กก.ละ 5 บาท, 2) ส่งเสริมการขาย Offline Online : Magnet ห้างฯ ภัตตาคาร Platform, 3) จัดกิจกรรมส่งเสริมการขาย Offline Online, 4) กิจกรรมเชื่อมสัมพันธ์ไทยปลอด COVID-19 และส่งเสริมทำสัญญาซื้อขายล่วงหน้า

**2.2 ตลาดต่างประเทศ** Offline 1) จัดงานนานาชาติ THAIFX-ANUGA ASIA, 2) Thai Fruit Golden Months 3) ส่งเสริมสร้างภาพลักษณ์สินค้าชาลาล (ภูมิภาค MENA) และเข้าร่วมงานแสดงสินค้านานาชาติในต่างประเทศ Online จัดกิจกรรม Online Business Matching และ Online In-Store Promotion (อินเดีย) Hybrid line กิจกรรม Mirror&Mirror ในงานต่างประเทศ

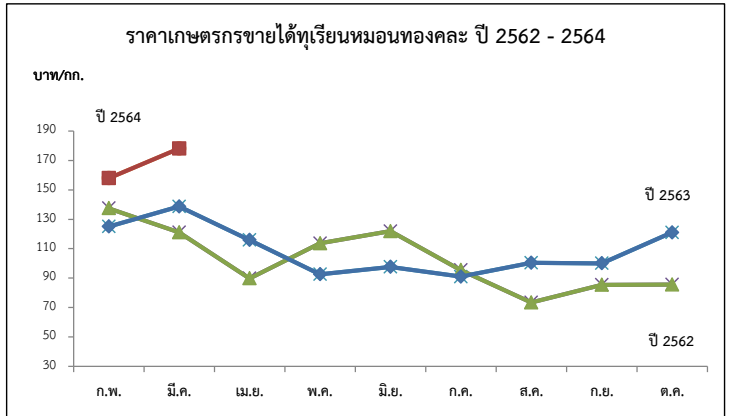
**3. คณะกรรมการดูแลสินค้าผลไม้**

สินค้าผลไม้มีคณะกรรมการพัฒนาและบริหารจัดการผลไม้ดูแลรับผิดชอบ โดยมีรัฐมนตรีว่าการกระทรวงเกษตรและสหกรณ์เป็นประธาน และอธิบดีกรมส่งเสริมการเกษตรเป็นกรรมการและเลขานุการนอกจากนี้ ระบบการตลาดและการค้าผลไม้มีคณะกรรมการขับเคลื่อนยุทธศาสตร์การค้าผลไม้ครบวงจรดูแลรับผิดชอบ โดยมีรัฐมนตรีว่าการกระทรวงพาณิชย์เป็นประธานรัฐมนตรีว่าการกระทรวงเกษตรฯ เป็นรองประธาน อธิบดีกรมการค้าภายในเป็นเลขานุการ และอธิบดีกรมส่งเสริมการค้าระหว่างประเทศเป็นผู้ช่วยเลขานุการ

**สถานการณ์ปัจจุบัน**

- ในประเทศ : ผลผลิตทุเรียนภาคตะวันออก ต้นฤดูกาลผลิต ปี 2564 เริ่มออกสู่ตลาดเพิ่มขึ้น ส่งผลให้ราคาตกลงเล็กน้อย เมื่อเปรียบเทียบกับสัปดาห์ก่อน คิดเป็นร้อยละ 1.85 แต่ยังคงอยู่ในระดับสูง เมื่อเปรียบเทียบกับสัปดาห์ก่อน เนื่องจากปริมาณความต้องการบริโภคของผู้บริโภคชาวไทยยังคงมีความต้องการอย่างต่อเนื่อง

- ตลาดต่างประเทศ : ความต้องการทุเรียนไทยของตลาดจีนยังคงมีแนวโน้มเพิ่มขึ้นอย่างต่อเนื่องทั้งทุเรียนสดและผลผลิตกึ่งแห้ง เนื่องจากจีนมีความเชื่อว่าเนื้อทุเรียนมีกัมมะถัน ช่วยให้อวัยวะอบอุ่นป้องกันไวรัสได้ ประกอบกับการพัฒนาระบบการขนส่งและโลจิสติกส์ ของจีนที่รองรับการปรับเปลี่ยนพฤติกรรมของผู้บริโภคที่มีการซื้อสินค้าออนไลน์กันมากขึ้นจึงช่วยให้ผู้บริโภคของจีนในมณฑลต่างๆ เข้าถึงการบริโภคทุเรียน ได้ง่ายและสะดวกรวดเร็วขึ้นโดยเฉพาะในเมืองรองที่ไม่ใช่เมืองหลักในการนำเข้าผลไม้ จากไทย เช่น เมืองฝูโจว มณฑลฝูเจี้ยน เมืองจี้หนาน เมืองชิงเต่า เมืองซีอานในมณฑลชานตง



ปี	ก.พ.	มี.ค.	เม.ย.	พ.ค.	มิ.ย.	ก.ค.	ส.ค.	ก.ย.	เฉลี่ย	ก.พ.	มี.ค.	เม.ย.	พ.ค.	มิ.ย.	ก.ค.	ส.ค.	ก.ย.	ต.ค.	เฉลี่ย
<b>พันธุ์ชะนี (บาท/กก.)</b>																			
2560	-	90.00	68.51	39.37	41.76	40.53	30.06	58.33	44.38	-	134.98	101.09	62.83	69.61	65.20	50.66	78.83	-	71.81
2561	-	-	38.06	48.50	50.16	43.81	20.39	-	42.51	-	120.00	73.46	88.36	78.43	76.42	62.52	78.63	-	78.16
2562	-	99.39	61.63	69.58	78.75	43.26	50.00	-	63.37	137.50	121.13	89.77	113.63	121.85	95.46	73.38	85.44	85.61	99.86
2563	-	110.78	98.51	65.94	58.90	51.04	50.00	-	68.28	125.00	138.64	115.92	92.52	97.63	90.95	100.30	100.00	120.98	102.15
2564	120.00	120.00							114.00	158.00	178.11	174.80							165.18

(9 เม.ย.64)

(9 เม.ย.64)

ที่มา : \*สำนักงานเศรษฐกิจการเกษตร \*\* ภาคกลาง+ภาคตะวันออก

กรมการค้าภายใน กระทรวงพาณิชย์ เมษายน ๒๕๖๔

# ล่องกอง

ประจำสัปดาห์ที่ 1 เดือนเมษายน 2564 (วันที่ 5 - 9 เมษายน 2564)

	2561	2562	2563	2564	% Δ
ผลผลิต (ตัน)	72,151	118,600	76,526	100,950	31.92
- ภาคตะวันออก	17,088	21,257	22,993	23,204	0.92
- ภาคใต้	36,281	76,534	37,314	62,750	68.17
- ภาคเหนือ	35,543	20,809	16,219	14,996	-7.54
ช่วงผลผลิตออกมา/แหล่งผลิตสำคัญ					
- ภาคตะวันออก	ก.ค.- ส.ค. จันทบุรี ตราด ระยอง				
- ภาคใต้	ก.ย. - ต.ค. นราธิวาส ชุมพร ปัตตานี				
- ภาคเหนือ	ต.ค. อุตรดิตถ์ สุโขทัย				
พื้นที่ให้ผล (ไร่)	266,633	236,079	222,177	210,225	-5.38
ผลผลิต/ไร่ (กก)	271	502	344	480	39.53
ต้นทุนการผลิต (บาท/กก.)	37	24.77	24.77	24.77	
การบริโภค (ตัน)					
- บริโภคสด	70,699	117,414	75,760	99,940	
การส่งออก					
- ปริมาณ (ตัน)	1,452	1,408	1,712	-	
- มูลค่า (ล้านบาท)	45.53	31.60	42.86	-	
ประเทศคู่ค้า	มาเลเซีย 54% เวียดนาม 18 % สิงคโปร์ 3.80%				

## 1. สถานการณ์การผลิตและการตลาด

**1.1 การผลิต** สศก. คาดการณ์ผลผลิตเพิ่มขึ้นจากปีที่ผ่านมา เนื่องจากผลโดยรวมลดลงเนื่องจากเกษตรกรปรับเปลี่ยนไปปลูกทุเรียน สำหรับผลผลิตต่อเนื่องที่ให้ผลคาดว่าเพิ่มขึ้นจากสภาพอากาศที่เอื้ออำนวย มีช่วงแล้งก่อนออกดอกมีปริมาณน้ำฝนเพียงพอ อุณหภูมิไม่ร้อนจัดในช่วงออกดอกและติดช่อซึ่งดีกว่าปี 2563ภาพรวมผลผลิตทั้งประเทศจึงเพิ่มขึ้น ยกเว้นภาคเหนือ

**1.2 การตลาด** ล่องกองมีอายุการเก็บรักษาสั้น เนมาเสียหายและส่วนใหญ่ผู้บริโภคสดภายในประเทศ จึงต้องการกระจายให้ถึงผู้บริโภคโดยเร็ว

## 2. แนวทางบริหารจัดการผลไม้ ปี 2564 ดังนี้

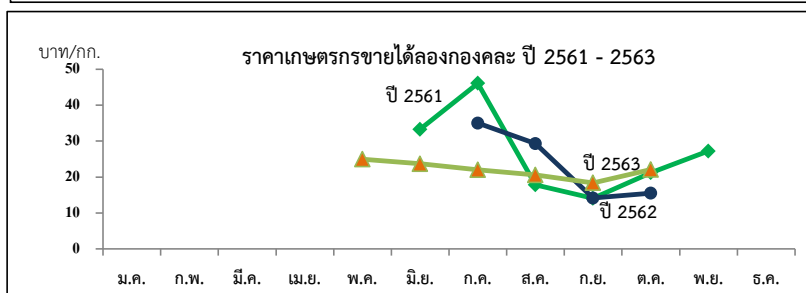
- 1) ข้อตกลงซื้อขายล่วงหน้า
- 2) เชื่อมโยงกระจายผลผลิตไปยังตลาดปลายทาง
- 3) เพิ่มพื้นที่ขาย : ปิ๊มน้ำมัน สนามบิน
- 4) ประชาสัมพันธ์ : ออนไลน์ ออฟไลน์
- 5) แปรรูป (เกรตรอง) : น้ำพริก
- 6) การขนส่ง : กองทัพ

## 3. คณะกรรมการดูแลสินค้าผลไม้

สินค้าผลไม้มีคณะกรรมการพัฒนาและบริหารจัดการผลไม้ได้ดูแลรับผิดชอบ โดยมีรัฐมนตรีว่าการกระทรวงเกษตรและสหกรณ์เป็นประธาน และอธิบดีกรมส่งเสริมการเกษตรเป็นกรรมการและเลขานุการ

## สถานการณ์ปัจจุบัน

- ผลผลิตล่องกองภาคใต้ สิ้นสุดฤดูกาลเก็บเกี่ยวแล้ว



ราคาที่เกษตรกรขายได้ (ล่องกอง คละ)

หน่วย : บาท/กก.

ปี	ม.ค.	ก.พ.	มี.ค.	เม.ย.	พ.ค.	มิ.ย.	ก.ค.	ส.ค.	ก.ย.	ต.ค.	พ.ย.	ธ.ค.	เฉลี่ย
2558	-	-	-	55.00	40.64	26.54	29.33	23.87	11.66	15.87	27.86	-	20.48
2559	-	-	-	-	-	-	-	30.22	19.26	11.26	11.28	-	22.00
2560	-	-	-	-	-	-	-	19.24	20.54	27.00	-	-	21.20
2561	-	-	-	-	-	36.00	26.48	17.87	14.05	21.22	26.68	30.00	19.86
2562	-	-	-	-	-	-	35	25.87	14.15	10.80	12.79	16.50	21.36
2563	-	-	-	-	-	23.67	21.77	20.61	18.38	22.07	-	-	20.50
2564	-	-	-	-	-	-	-	-	-	-	-	-	-



# ลำไย

## ประจำสัปดาห์ที่ 1 เดือน เมษายน 2564 (วันที่ 5-9 เมษายน 2564)

	2561	2562	2563	2564*	%
<b>ผลผลิต (ตัน)</b>	1,055,847	1,176,361	1,182,462	1,419,034	20.01
-ภาคเหนือ	682,249	779,803	816,830	995,358	21.86
-ภาคตะวันออกเฉียง	348,497	366,757	330,895	385,519	16.51
-ภาคอื่นๆ	25,101	29,801	34,737	38,157	9.85
<b>ช่วงผลผลิตออกมาก/แหล่งผลิตสำคัญ</b>	การกระจายผลผลิต นอกฤดู : ในฤดู คือ 40 : 60				
-ภาคเหนือ	ม.ย. - ก.ย. เชียงใหม่ ลำพูน เชียงราย พะเยา น่าน ตาก ลำปาง และแพร่				
-ภาคตะวันออกเฉียง	ม.ค. - พ.ค. และ ต.ค. - ธ.ค. จันทบุรี สระแก้ว ตราด				
<b>พื้นที่ให้ผล (ไร่)</b>	1,146,339	1,537,320	1,583,820	1,652,829	4.36
<b>ผลผลิต/ไร่ (กก.)</b>	921	765	747	859	14.99
<b>ต้นทุนการผลิต (บาท/กก.)</b>	10.90	11.28	11.47		
<b>มูลค่าผลผลิต (ล้านบาท)</b>	28,212	30,950	26,345		
<b>บริโภคในประเทศ (ตัน)</b>	105,585	101,859	102,312	123,800	21.00
<b>ส่งออก (ตัน/ล้านบาท)</b>	<b>ปี 2561</b>	<b>ปี 2562</b>	<b>ปี 2563</b>	<b>ปี 2564</b>	
- ปริมาณลำไยสดและแช่แข็ง	551,491	583,326	464,901	164,173	ม.ค.-ก.พ.64
- มูลค่าลำไยสดและแช่แข็ง	17,222	20,817	16,853	6,073	
- ปริมาณลำไยกระป๋อง	9,629	9,076	9,573	1,128	
- มูลค่าลำไยกระป๋อง	556	533	657	74	
- ปริมาณลำไยอบแห้ง	205,320	164,575	155,504	9,286	
- มูลค่าลำไยอบแห้ง	10,504	8,780	7,058	465	
<b>ประเทศคู่ค้า</b>					
ลำไยสด	จีน 91% เวียดนาม 10% อินโดนีเซีย 8%				
ลำไยแช่แข็ง	ญี่ปุ่น 31% จีน 23% ออสเตรเลีย 21%				
ลำไยกระป๋อง	จีน 31% มาเลเซีย 24% สิงคโปร์ 14%				
ลำไยอบแห้ง	จีน 91% เวียดนาม 5% ออสเตรเลีย 2%				
<b>อัตราแปรสภาพ</b>	ลำไยกระป๋อง 1 : 1 ลำไยอบแห้ง 1 : 0.33				
	ลำไยสด 100 กก. : ลำไยกระป๋อง 55.00 กก.				
	ลำไยสด 100 กก. : ลำไยอบแห้งทั้งหมด 33.33 กก.				
	ลำไยสด 100 กก. : ลำไยอบแห้งเฉพาะเนื้อ 10.00 กก.				

**1. สถานการณ์การผลิตและการตลาดปี 2564**

**1.1 การผลิต : สศก.คาดการณ์ผลผลิตลำไยทั่วประเทศ จำนวน 1,419,034 ตัน**

เนื้อที่ให้ผลรวมทั้งประเทศเพิ่มขึ้นเล็กน้อย จากต้นลำไยที่ปลูกในปี 2561 ซึ่งเกษตรกรปลูกแทนที่ช้อน เช่น ลิ้นจี่ ข่าว่าโหดเลี้ยงสัตว์ มันสำปะหลัง และไม้ผลอื่น เป็นต้น เริ่มให้ผลผลิตได้ในปีนี้ ผลผลิตต่อเนื้อที่ให้ผลคาดว่าเพิ่มขึ้น เนื่องจากสภาพอากาศหนาวเย็นเอื้ออำนวยต่อการออกดอกและติดผลกว่าปี 2563

**1.2 การตลาด : สศก. คาดว่าจะมีการส่งออกลำไยสดและผลิตภัณฑ์ เพิ่มขึ้นจากปีที่ผ่านมาร้อยละ 7.72**

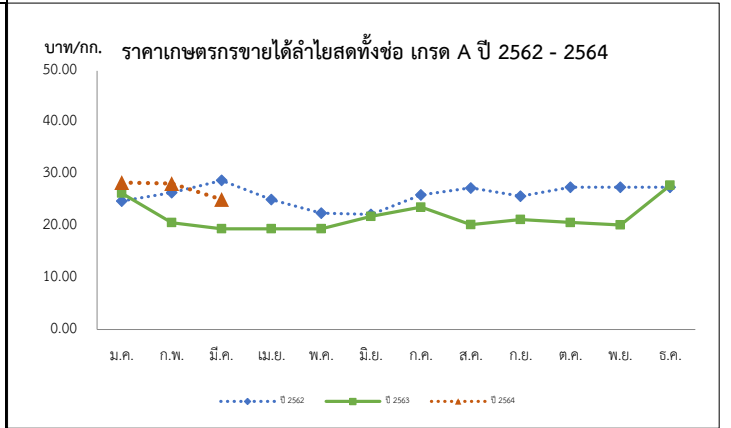
จากสถานการณ์โรคโควิด-19 คลี่คลาย สินค้าที่ส่งออกไปจีนสามารถส่งออกได้ โดยมีมาตรการ ป้องกันที่รัดกุม ตลาดส่งออกลำไยที่สำคัญของไทย ได้แก่ จีน และฮ่องกง ยังมีความต้องการบริโภคลำไยเพิ่มขึ้น อย่างต่อเนื่อง รวมทั้ง ความต้องการลำไยสดและผลิตภัณฑ์จากกลุ่มประเทศอาเซียน โดยเฉพาะเวียดนาม และ อินโดนีเซีย มีแนวโน้มเพิ่มขึ้น และส่งเสริมการขยายการส่งออกในตลาดใหม่ เพื่อลดการพึ่งพิงตลาดจีน ซึ่งเป็นตลาดหลักของไทย

**2. 16 มาตรการบริหารจัดการผลไม้ ปี 2564**

- เร่งดำเนินการตรวจและรับรอง GAP เป้าหมายไม่น้อยกว่า 120,000 แปลง
- ผ่อนปรนกฎระเบียบการเคลื่อนย้ายแรงงานระหว่างภาค
- กอร.รมน. สนับสนุนกำลังพลช่วยเหลือ และขยายผลไม้ เช่น ลองกองในพื้นที่ 3 จ. ชายแดนใต้
- เชื่อมโยงกระจายออกนอกแหล่งผลิต เป้าหมาย 66,600 ตัน
- สนับสนุนให้มีรถรับซื้อผลไม้ เพื่อนำไปขายให้ผู้บริโภค เป้าหมาย 4,000 ตัน
- สนับสนุนค่าขนส่ง สำหรับผลไม้ที่ส่งขายผ่านไปรษณีย์ไทย 2,000 ตัน
- เปิดพื้นที่ให้เกษตรกรนำผลไม้ไปวางขายได้ฟรี ผ่านตลาดกลาง ตลาดสด สนามบิน ห้างฯ ปั่นน้ำมัน
- สนับสนุนการบริหารจัดการให้ผู้ส่งออก กกละ 5 บาท เป้าหมาย 60,000 ตัน
- ทำสัญญาข้อตกลงมาตรฐาน ให้เกษตรกรขายผลไม้ได้ เป้าหมาย 20,000 ตัน
- ผู้โดยสารทุกสายการบิน โหลดผลไม้ขึ้นเครื่องบินได้ฟรี 25 กิโลกรัม
- ร่วมกับหน่วยงานที่เกี่ยวข้องส่งเสริมการค้าผลไม้ online จัดการอบรมกลุ่มเกษตรกร เพื่อให้ควมจำหน่ายผลไม้ บนแพลตฟอร์มการค้าออนไลน์ เช่น ไทยแลนด์โพสท์มาร์เก็ต ลาชาด้า ซอปปี้ เป็นต้น
- ส่งเสริมการขยายผลไม้ในต่างประเทศ
- ส่งเสริมการส่งออกผลไม้
- ส่งเสริมการส่งออกผลไม้ในรูปแบบผสมผสาน (Hybrid line)
- ประชาสัมพันธ์สร้างความเชื่อมั่นผลไม้ไทย โดยจัดทำสื่อ 5 ภาษา (อังกฤษ ไทย จีน ญี่ปุ่น เกาหลี
- กระทรวงพาณิชย์และหน่วยงานที่เกี่ยวข้อง บังคับใช้กฎหมาย

**สถานการณ์ปัจจุบัน**

- การผลิต ผลผลิตลำไย (ในฤดู) จะออกสู่ตลาดช่วงปลายเดือนมิถุนายน 2564



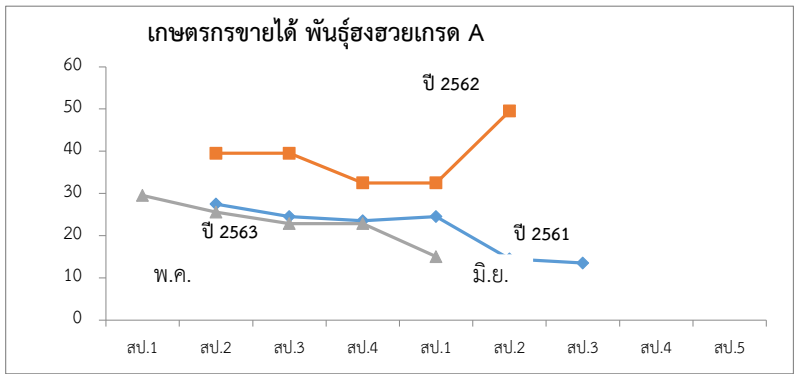
ปี	ราคาเกษตรกรขายได้ลำไยพันธุ์อู๊ดออดทั้งข้อ เกรด A												เฉลี่ย
	ม.ค.	ก.พ.	มี.ค.	เม.ย.	พ.ค.	มิ.ย.	ก.ค.	ส.ค.	ก.ย.	ต.ค.	พ.ย.	ธ.ค.	
2560	29.52	24.00	23.82	25.28	24.26	30.89	21.19	18.50	21.44	24.50	20.82	25.61	22.35
2561	29.29	27.88	25.50	25.72	24.50	27.45	260.01	24.32	27.56	29.99	30.63	30.74	26.72
2562	24.83	27.30	28.82	25.13	22.50	22.25	26.02	27.36	25.79	27.50	27.50	27.50	26.31
2563	26.36	20.68	19.50	19.50	19.50	21.88	23.66	20.30	21.29	20.69	20.24	27.89	22.28
2564	28.40	28.21	25.13										27.41

# ลิ้นจี่

## ประจำสัปดาห์ที่ 1 เดือน เมษายน 2564 (วันที่ 5-9 เมษายน 2564)

	2561	2562	2563	2564	% $\Delta$	1. สถานการณ์การผลิตปี 2564 สดก.คาดการณ์เนื้อที่ให้ผลรวมทั้งประเทศ ปี 2564 ลดลงจากปีที่ผ่านมาประมาณร้อยละ 1.56 เนื้อที่ให้ผลรวมทั้งประเทศลดลง จากที่เกษตรกรโค่นต้นลิ้นจี่ที่อายุมาก ส่วนผลผลิตรวม คาดว่าจะเพิ่มขึ้นเล็กน้อย จากสภาพอากาศที่หนาวเย็นช่วงเดือน ธ.ค. 63
ผลผลิต (ตัน)	48,024	23,029	33,996	37,113	9.17	2. 16 มาตรการบริหารจัดการผลไม้ ปี 2564 1. เร่งดำเนินการตรวจและรับรอง GAP เป้าหมายไม่น้อยกว่า 120,000 แปลง 2. ผ่อนปรนกฎระเบียบการเคลื่อนย้ายแรงงานระหว่างภาค 3. กอ.รมน. สนับสนุนกำลังพลช่วยเก็บเกี่ยว และขนย้ายผลไม้ เช่น ลอดกองในพื้นที่ 3 จ. ชายแดนใต้ 4. เชื่อมโยงกระจายออกนอกแหล่งผลิต เป้าหมาย 66,600 ตัน 5. สนับสนุนให้มีรถไรรีบซื้อผลไม้ เพื่อนำไปขายให้ผู้บริโภค เป้าหมาย 4,000 ตัน 6. สนับสนุนค่าขนส่ง สำหรับผลไม้ที่ส่งขายผ่านไปรษณีย์ไทย 2,000 ตัน 7. เปิดพื้นที่ให้เกษตรกรนำผลไม้ไปวางขายได้ฟรี ผ่านตลาดกลาง ตลาดสด สนามบิน ห้างฯ ปั้มน้ำมัน 8. สนับสนุนค่าบริหารจัดการให้ผู้ส่งออก กก.ละ 5 บาท เป้าหมาย 60,000 ตัน 9. ทำสัญญาข้อตกลงมาตรฐาน ให้เกษตรกรขายผลไม้ได้ เป้าหมาย 20,000 ตัน 10. ผู้โดยสารทุกสายการบิน โหลดผลไม้ขึ้นเครื่องบินได้ฟรี 25 กิโลกรัม 11. ร่วมกับหน่วยงานที่เกี่ยวข้องส่งเสริมการค้าผลไม้ online จัดการอบรมกลุ่มเกษตรกร เพื่อให้ความจำหน่วยผลไม้ บนแพลตฟอร์มการค้าออนไลน์ เช่น ไทยแลนด์โพสท์มาร์เก็ต ลาซาด้า ช้อปปี้ เป็นต้น 12. ส่งเสริมการขายผลไม้ในต่างประเทศ 13. ส่งเสริมการส่งออกผลไม้ 14. ส่งเสริมการส่งออกผลไม้ในรูปแบบผสมผสาน (Hybrid line) 15. ประชาสัมพันธ์สร้างความเชื่อมั่นผลไม้ไทย โดยจัดทำสื่อ 5 ภาษา (อังกฤษ ไทย จีน ญี่ปุ่น เกาหลี) 16. กระทรวงพาณิชย์และหน่วยงานที่เกี่ยวข้อง บังคับใช้กฎหมาย
- ภาคเหนือ	42,653	22,932	30,307	31,713	4.64	
- ภาคตะวันออกเฉียงเหนือ	1,036	97	1,245	1,378	10.68	
- ภาคกลาง	4,335	0	2,444	4,022	64.57	
เนื้อที่ให้ผลผลิต (ไร่)	109,134	102,555	99,978	98,423	-1.56	
ผลผลิต/ไร่ (กก.)	440	225	340	377	10.88	
ต้นทุนผลิต (บาท/กก.)	16.31	20.82	16.77			
แหล่งผลิต	เชียงใหม่ พะเยา เชียงราย น่าน					
ช่วงออกสู่ตลาดมาก	พฤษภาคม-มิถุนายน 88 %					
จำนวนครัวเรือน	19,033	18,696				
บริโภคสด (ตัน)	37,543	15,203	26,310			
ส่งออก (ตัน)	ปี 2561	ปี 2562	ปี 2563	ปี 2564		
- ลิ้นจี่ (ผลสด)	2,067	1,304	1,178			
- ลิ้นจี่ (กระป๋อง)	3,655	3,106	3,107	468	ม.ค.-ก.พ.64	
- ลิ้นจี่ (อบแห้ง)	2.56	0.89	4.47	0.60		
ประเทศคู่ค้า						
- ลิ้นจี่สด	จีน อินโดนีเซีย มาเลเซีย					
- ลิ้นจี่กระป๋อง	สหรัฐอเมริกา มาเลเซีย อินโดนีเซีย					
อัตราแปรสภาพ	ลิ้นจี่สด 100 กก. : ลิ้นจี่กระป๋อง 48 กก. ลิ้นจี่สด 100 กก. : ลิ้นจี่อบแห้ง 10 กก.					

สถานการณ์ปัจจุบัน
- ผลผลิตลิ้นจี่ภาคเหนือ ปี 2564 คาดว่าจะออกสู่ตลาดช่วงเดือนพฤษภาคม



ราคาเกษตรกรขายได้ ลิ้นจี่พันธุ์ฮงฮวย เกรด A (บาท/กก.)

ปี	พ.ค.					เฉลี่ย	มิ.ย.				เฉลี่ย	ก.ค.	
	สพ.1	สพ.2	สพ.3	สพ.4	สพ.5		สพ.1	สพ.2	สพ.3	สพ.4		สพ.1	สพ.2
2560	-	-	-	20.33	-	20.33	19.79	19.79	-	-	19.79	-	-
2561	-	27.50	24.50	23.50	24.50	25.00	14.50	13.50	13.50	-	13.83	-	-
2562	-	-	39.50	39.50	32.50	37.17	32.50	49.50	-	-	41.00	-	-
2563	29.50	25.54	22.85	22.85	-	25.19	15.00	-	-	15.00	-	-	
2564													

ที่มา : สำนักงานเศรษฐกิจการเกษตร

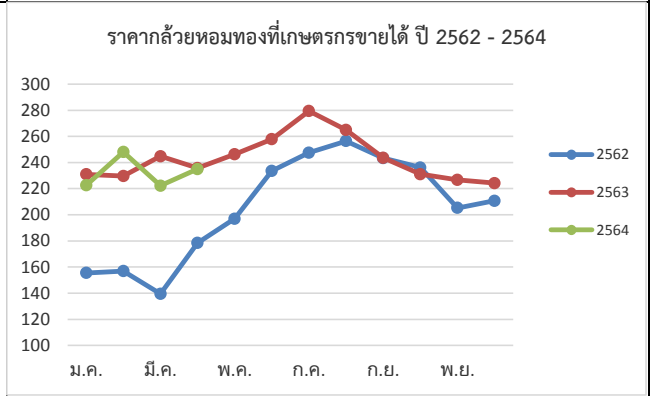
## กล้วยหอมทอง

ประจำสัปดาห์ที่ 1 ของเดือนเมษายน (วันที่ 5 - 9 เมษายน 2564)

ผลผลิต	2561	2562	2563	2564	%	<b>1. การผลิต</b> คาดว่าเนื้อที่ให้ผลในปี 2564 จะมีปริมาณใกล้เคียงกับปี 2563 โดยอายุการเก็บเกี่ยวกล้วยหอมการปลูกตั้งแต่ลงผลพันธุ์จนถึงเก็บผลผลิตได้ใช้เวลาประมาณ 8 - 11 เดือน (หลังจากตัดหัวปลีแล้ว 53 วัน จึงจะตัดเครือได้)
เนื้อที่ปลูก (ไร่)	88,208	79,821	79,014	(ม.ค.-มี.ค.) 68,572	-13.22	<b>2. การตลาด</b> ไทยได้โควตาส่งออกกล้วยหอมทองไปญี่ปุ่นปีละ 8,000 ตัน แต่ส่งออกได้เพียงปีละ 3,000 - 4,000 ตัน เนื่องจากผลผลิตไม่ได้ตามคุณภาพที่ญี่ปุ่นกำหนด สำหรับตลาดภายในประเทศส่วนใหญ่จะมีผู้รวบรวมท้องถิ่น นำไปจำหน่ายที่ตลาดกลาง และห้างสรรพสินค้า สำหรับเกษตรกรจะส่งเข้าโรงงานแปรรูปต่อไป
เนื้อที่ให้ผล (ไร่)	41,606	43,557	40,933	41,685	1.84	
เนื้อที่เก็บเกี่ยวผลผลิต (ไร่)	33,643	35,315	30,210	25,345	-16.10	<b>3. มาตรการ</b> 3.1 กระทรวงเกษตรและสหกรณ์ - ส่งเสริมการผลิตกล้วยหอมแปลงใหญ่ โดยเน้นระบบ GAP 3.2 กระทรวงพาณิชย์ - กล้วยหอมเพื่อส่งออก เกษตรกรจะมีการทำสัญญาข้อตกลงซื้อขายกับผู้ประกอบการส่งออกไว้ล่วงหน้า - กรณีออกมากระจุกตัว จะเร่งเชื่อมโยงตลาดปลายทาง ห้างสรรพสินค้า ผลักดันเข้าสู่การแปรรูปเพิ่มขึ้นและ จัดสถานที่ให้เกษตรกรจำหน่ายให้กับผู้บริโภคโดยตรง
ผลผลิตที่เก็บเกี่ยวได้ (ตัน)	175,846	126,384	111,738	43,272	-61.27	
แหล่งเพาะปลูก	ปทุมธานี เพชรบุรี สุราษฎร์ธานี สระบุรี ชุมพร อุตรดิตถ์					ไทยได้โควตาส่งออกกล้วยหอมทองไปญี่ปุ่นปีละ 8,000 ตัน แต่ส่งออกได้เพียงปีละ 3,000 - 4,000 ตัน เนื่องจากผลผลิตไม่ได้ตามคุณภาพที่ญี่ปุ่นกำหนด สำหรับตลาดภายในประเทศส่วนใหญ่จะมีผู้รวบรวมท้องถิ่น นำไปจำหน่ายที่ตลาดกลาง และห้างสรรพสินค้า สำหรับเกษตรกรจะส่งเข้าโรงงานแปรรูปต่อไป
ใช้ในประเทศ (ตัน)	166,489	121,909	108,274	N/A	(ปี 63) -11.18	
ส่งออก						ไทยได้โควตาส่งออกกล้วยหอมทองไปญี่ปุ่นปีละ 8,000 ตัน แต่ส่งออกได้เพียงปีละ 3,000 - 4,000 ตัน เนื่องจากผลผลิตไม่ได้ตามคุณภาพที่ญี่ปุ่นกำหนด สำหรับตลาดภายในประเทศส่วนใหญ่จะมีผู้รวบรวมท้องถิ่น นำไปจำหน่ายที่ตลาดกลาง และห้างสรรพสินค้า สำหรับเกษตรกรจะส่งเข้าโรงงานแปรรูปต่อไป
กล้วยหอมสด						
ปริมาณ (ตัน)	9,357	4,475	3,464	(ม.ค.-	985	ไทยได้โควตาส่งออกกล้วยหอมทองไปญี่ปุ่นปีละ 8,000 ตัน แต่ส่งออกได้เพียงปีละ 3,000 - 4,000 ตัน เนื่องจากผลผลิตไม่ได้ตามคุณภาพที่ญี่ปุ่นกำหนด สำหรับตลาดภายในประเทศส่วนใหญ่จะมีผู้รวบรวมท้องถิ่น นำไปจำหน่ายที่ตลาดกลาง และห้างสรรพสินค้า สำหรับเกษตรกรจะส่งเข้าโรงงานแปรรูปต่อไป
มูลค่า (ล้านบาท)	157	92	104	29		
คู่ค้าที่สำคัญ	ญี่ปุ่น จีน ลาว					ไทยได้โควตาส่งออกกล้วยหอมทองไปญี่ปุ่นปีละ 8,000 ตัน แต่ส่งออกได้เพียงปีละ 3,000 - 4,000 ตัน เนื่องจากผลผลิตไม่ได้ตามคุณภาพที่ญี่ปุ่นกำหนด สำหรับตลาดภายในประเทศส่วนใหญ่จะมีผู้รวบรวมท้องถิ่น นำไปจำหน่ายที่ตลาดกลาง และห้างสรรพสินค้า สำหรับเกษตรกรจะส่งเข้าโรงงานแปรรูปต่อไป
คู่แข่งที่สำคัญ	ฟิลิปปินส์ เอกวาดอร์ เบลเยียม คอสตาริกา					

**สถานการณ์ปัจจุบัน**

ผลผลิตออกสู่ตลาดอย่างต่อเนื่อง ประกอบกับสภาพอากาศร้อนทำให้กล้วยสุกเร็ว ราคาที่เกษตรกรขายได้ปรับตัวสูงขึ้นเล็กน้อยจากเฉลี่ย 234 บาท/100 ผล ในสัปดาห์ก่อนเป็น 235 บาท/100 ผล ในสัปดาห์นี้



ราคากล้วยหอมที่เกษตรกรขายได้ (100 ผล/บาท)													
ปี	ม.ค.	ก.พ.	มี.ค.	เม.ย.	พ.ค.	มิ.ย.	ก.ค.	ส.ค.	ก.ย.	ต.ค.	พ.ย.	ธ.ค.	เฉลี่ย
2560	223	211	215	207	221	222	215	219	219	212	186	178	211
2561	196	207	196	180	169	160	170	184	167	166	169	163	177
2562	156	157	140	179	197	233	247	256	243	236	205	211	205
2563	231	230	245	236	246	258	279	265	244	231	227	224	243
2564	223	248	222	235									232

ที่มา การผลิต : กรมส่งเสริมการเกษตร (ณ 31 มี.ค. 64)

กรมการค้าภายใน กระทรวงพาณิชย์

ราคา : สำนักเศรษฐกิจการเกษตร

เมษายน 2564

# ไก่เนื้อ

## ประจำสัปดาห์ที่ 1 ของเดือนเมษายน (วันที่ 5 - 9 เม.ย. 64)

	2560	2561	2562	2563	2564	% Δ	ความเคลื่อนไหวของราคา					
<b>ผลผลิต</b>	(คาดการณ์)							<b>ราคาเฉลี่ยไก่เนื้อ</b>	<b>วันนี้</b>	<b>สัปดาห์ก่อน</b>	<b>เพิ่ม/ลด</b>	
- ไก่มีชีวิต (ล้านตัว)	1,606	1,657	1,713	1,757	1,757	-	ณ ตลาด กทม. (บาท/กก.)	(9 เม.ย. 64)	(2 เม.ย. 64)	(บาท/กก.)	%	
- เนื้อไก่ (ล้านตัน)	2.56	2.57	2.86	2.94	2.81	-4.6	- ขายส่ง ไก่มีชีวิตหน้าโรงฆ่า	33.50	33.50	-	-	
<b>จำนวนเกษตรกร (ราย)</b>	36,546	32,001	32,631	31,344	31,344	-	- ขายปลีก ไก่สดทั้งตัว (รวมเครื่องใน)	62.50	62.50	-	-	
<b>บริโภคในประเทศ (ล้านตัน)</b>	1.20	1.23	1.26	1.29	1.32	2.3	- ขายปลีก เนื้อไก่่อง สะโพก	62.50	62.50	-	-	
<b>ส่งออก</b>												
- ปริมาณ (ตัน)	758,464	839,428	902,482	919,335	146,727	(ม.ค.-ก.พ. 64)						
- มูลค่า (ล้านบาท)	96,019	97,624	105,030	103,891	15,438	(ม.ค.-ก.พ. 64)						
<b>ประเทศคู่ค้า :</b>	ญี่ปุ่น อังกฤษ จีน สหภาพยุโรป											
<b>ประเทศคู่แข่ง :</b>	บราซิล สหรัฐอเมริกา สหภาพยุโรป											
<b>นำเข้า</b>												
- ปริมาณ (ตัน)	1,303	1,554	1,935	1,607	55	(ม.ค.-ก.พ. 64)						
- มูลค่า (ล้านบาท)	184	120	155	106	3	(ม.ค.-ก.พ. 64)						
<b>ต้นทุน (โรงปิด) (บาท/กก.)</b>	31.82	32.13	33.19	33.91 (f)	33.91 (f)	(เม.ย. 64)						
<b>ต้นทุน (โรงเปิด) (บาท/กก.)</b>	32.63	32.50	32.25	31.45 (f)	31.45 (f)	(เม.ย. 64)						
<b>มูลค่าผลผลิต (ล้านบาท)</b>	142,034	148,872	116,390	118,796	21,976 (f)	(ม.ค.- มี.ค. 64)						
<b>แหล่งผลิตสำคัญ</b>	1.ลพบุรี (17.05%) 2.สระบุรี (9.96%) 3.กาญจนบุรี (8.57%) 4.นครราชสีมา (8.10%) 5.ชลบุรี (7.55%)											
<b>ที่มา</b>	(1) ผลผลิตไทย/ใช้ในประเทศ : กรมปศุสัตว์ (2) นำเข้า-ส่งออก: กรมศุลกากร (3) ต้นทุนการผลิต / แหล่งผลิตสำคัญ : สศก. (4) มูลค่าผลผลิต : ปริมาณผลผลิต x ราคาเฉลี่ยรายปี											

ราคาไก่มีชีวิตหน้าโรงฆ่า กทม. และราคาขายปลีกไก่สดทั้งตัว รวมเครื่องใน (บาท/กก.)



สถานการณ์	มาตรการ
<ul style="list-style-type: none"> <li>- ปริมาณผลผลิตเพียงพอต่อความต้องการบริโภค ประกอบกับเข้าสู่ช่วงเทศกาลสงกรานต์ทำให้ความต้องการบริโภคไม่ลดลง</li> <li>- ราคาไก่มีชีวิตหน้าโรงฆ่าและราคาขายปลีกไก่สดทั้งตัวรวมเครื่องในทรงตัวเท่ากับสัปดาห์ก่อน</li> </ul>	<p><b>แนวทางการดำเนินงานของ คน.</b></p> <ul style="list-style-type: none"> <li>- กำกับดูแลการค้าปลีก ติดตามภาวะการค้าปลีกและราคาขายปลีกในตลาดสดให้สอดคล้องกับราคาผลผลิตหน้าฟาร์ม รวมทั้งตรวจสอบกำกับดูแลด้านเครื่องชั่งและการปิดป้ายแสดงราคา</li> <li>- เชื่อมโยงการจำหน่ายเนื้อไก่และผลิตภัณฑ์ผ่านช่องทางการจำหน่ายของกรมฯ เช่น งานธงฟ้า</li> <li>- รมรงค์บริโภคไก่ให้เพิ่มขึ้น</li> </ul> <p><b>การดำเนินงานของ Chicken Board</b></p> <ul style="list-style-type: none"> <li>- บริหารจัดการอุปสงค์อุปทาน กำหนดแนวทางแก้ไขปัญหาร่วมกับหน่วยงานที่เกี่ยวข้อง ภายใต้ Chicken Board โดยมีอธิบดีกรมปศุสัตว์เป็นประธาน</li> </ul>

ราคา (บาท / กก.)	ปี	ม.ค.	ก.พ.	มี.ค.	เม.ย.	พ.ค.	มิ.ย.	ก.ค.	ส.ค.	ก.ย.	ต.ค.	พ.ย.	ธ.ค.	เฉลี่ย
ขายส่งไก่มีชีวิต	2560	35.70	37.84	36.22	38.75	40.00	39.09	37.55	37.59	37.88	33.13	32.23	31.50	36.46
หน้าโรงฆ่า กทม.	2561	31.50	31.50	31.50	31.50	31.50	31.50	31.75	35.00	34.40	32.50	32.50	32.50	32.30
(คน.)	2562	32.50	33.34	34.50	34.50	34.50	36.18	36.50	36.50	35.60	34.17	33.87	35.50	34.81
	2563	35.14	34.50	34.00	32.21	30.67	33.50	33.50	33.50	33.10	32.25	31.50	32.50	33.03
	2564	31.75	31.50	32.80	33.50									32.39
					(9 เม.ย. 64)									
ขายปลีกไก่สดทั้งตัว	2560	64.50	67.50	67.50	69.69	72.50	67.95	67.50	67.50	67.50	64.87	62.50	62.50	66.83
รวมเครื่องใน ตลาด กทม.	2561	62.50	62.50	62.50	62.50	62.50	62.50	63.75	67.50	66.75	62.50	62.50	62.50	63.38
(คน.)	2562	62.50	62.50	62.50	62.50	62.50	62.50	62.50	62.50	62.50	62.50	62.50	62.50	62.50
	2563	62.50	62.50	62.50	62.50	62.50	63.21	65.00	65.00	65.00	65.00	65.00	63.00	63.64
	2564	62.50	62.50	62.50	62.50									62.50
					(9 เม.ย. 64)									

# กุ้งขาวแวนนาไม

ประจำสัปดาห์ที่ 1 ของเดือนเมษายน 2564 (วันที่ 5 เม.ย. - 9 เม.ย. 64)

	2560	2561	2562	2563	2564 (ก.พ. 64)
<b>ผลผลิต</b>	297,111	298,343	317,839	288,765	27,825
กุ้งขาวแวนนาไม (ตัน)	286,140	285,506	304,033	245,644	26,581
กุ้งกุลาดำ (ตัน)	10,971	12,837	13,806	11,618	1,244
<b>การส่งออก</b>					
- ปริมาณ (ตัน)	212,313	184,845	175,195	149,485	18,924
- มูลค่า (ล้านบาท)	70,473	58,237	51,331	44,463	5,541
<b>การนำเข้า</b>					
- ปริมาณ (ตัน)	31,634	27,814	28,270	25,061	6,010
- มูลค่า (ล้านบาท)	4,199	4,223	3,859	3,125	699
<b>มูลค่าผลผลิตกุ้ง</b> (ล้านบาท)	55,722	39,393	43,296	37,656	
<b>แหล่งผลิตสำคัญ</b>	1. สุราษฎร์ธานี (16 %) 2. นครศรีธรรมราช (10 %) 3. ตรัง (9%) 4. ฉะเชิงเทรา (7%) 5. จันทบุรี (6%)				
<b>ที่มา</b>	(1) ผลผลิต : กรมประมง (2) ส่งออก - นำเข้า : กรมศุลกากร (3) มูลค่าผลผลิต : คำนวณจากปริมาณผลผลิต x ราคาเฉลี่ยรายปี				

**ความเคลื่อนไหวของราคา**

ราคากุ้งขาว ณ ตลาดทะเลไทย (บาท/กก.)	สัปดาห์ที่ 1 (9 เม.ย. 64)	สัปดาห์ที่ 5 (2 เม.ย. 64)	เพิ่ม/ลด (บาท/กก.)	เพิ่ม/ลด (%)
ขนาด - 40 ตัว/กก.	-	-	-	-
- 50 ตัว/กก.	-	-	-	-
- 60 ตัว/กก.	160	160	0.00	0.00
- 70 ตัว/กก.	155	150	5.00	3.33
- 80 ตัว/กก.	135	135	0.00	0.00
- 90 ตัว/กก.	125	125	0.00	0.00
- 100 ตัว/กก.	115	115	0.00	0.00

**ราคากุ้งขาวแวนนาไม (บาท/กก.)**

**สถานการณ์**

- ผลผลิตกุ้งขาวเข้าสู่ตลาดทะเลไทยในสัปดาห์นี้ จำนวน 326 ตู เพิ่มขึ้นจากสัปดาห์ก่อน 46 ตู หรือเพิ่มขึ้นร้อยละ 16.43 (สพ.ก่อน)
- ความต้องการใช้ในประเทศเพิ่มขึ้นจากสัปดาห์ก่อน เนื่องจากใกล้เข้าสู่เทศกาลสงกรานต์ ความต้องการบริโภคกุ้งเพิ่มขึ้น ส่งผลให้ราคากุ้งขนาด 70 ตัว/กก. ปรับเพิ่มขึ้น กก. ละ 5 บาท

**แนวโน้ม**

- ภาวะการค้าในประเทศค่อนข้างตัวขึ้น ประกอบกับช่วงเทศกาลสงกรานต์ ความต้องการบริโภคกุ้งเพิ่มขึ้น และห้องเย็นมีความต้องการอย่างต่อเนื่อง
- ราคามีแนวโน้มปุ่งสูงขึ้น

**มาตรการด้านตลาด : คน.**

- สนับสนุนงบประมาณให้ สฟจ.สมุทรสาคร จำนวน 40,000 บาท เพื่อเป็นค่าใช้จ่ายในการเชื่อมโยงจำหน่ายกุ้งในงาน “เทศกาลกินกุ้งสมุทรสาคร ครั้งที่ 2” (30 ส.ค. - 2 ก.ย.62) เพื่อช่วยเหลือเกษตรกรผู้เลี้ยงกุ้งที่ประสบปัญหาราคากุ้งตกต่ำ โดยมียอดจำหน่ายผ่าน ช่องทางดังกล่าวรวมทั้งสิ้น 5,100 กก. มูลค่า 1,173,500 บาท

**ความช่วยเหลือผ่านกลไกคณะกรรมการ คชก.**

- คชก. มีมติ (7 มิ.ย.61) เห็นชอบกรอบวงเงินที่กรมประมงขอใช้เงินกองทุนรวมฯ จำนวน 314.8 ล้านบาท
- คบท. อนุมัติ (2 ม.ค. 62) เงินจ่ายขาดวงเงิน 314.80 ล้านบาท จากกองทุนรวมเพื่อช่วยเหลือเกษตรกร ให้กรมประมงดำเนินโครงการเพิ่มขีดความสามารถด้านการผลิตและการตลาด กุ้งทะเล ปี 2561 ระยะเวลาโครงการ ปี 2561 - 2564 โดย 1) สนับสนุนเงินสมทบค่า ลูกพันธุ์กุ้งคุณภาพ 2) ตรวจโรคกุ้งทะเล และ 3) ขดเชยดอกเบี้ยเงินกู้ร้อยละ 3 ต่อปี เพื่อจัดหาสถานที่รวบรวมสินค้าและกระจายผลผลิตให้ผู้ค้าปลีกและผู้บริโภค

ราคากุ้งขาว (บาท/กก.)	ปี	ม.ค.	ก.พ.	มี.ค.	เม.ย.	พ.ค.	มิ.ย.	ก.ค.	ส.ค.	ก.ย.	ต.ค.	พ.ย.	ธ.ค.	เฉลี่ย
ราคากุ้งขาว (70 ตัว/กก.)	2561	177.00	184.00	183.00	145.00	125.00	140.00	158.00	154.00	138.00	131.00	135.00	145.00	151.25
ที่เกษตรกรขายได้ : สคก.	2562	164.00	168.00	151.00	146.00	139.00	142.00	145.00	141.00	124.00	125.00	138.00	148.00	144.25
(เฉลี่ยทั้งประเทศ)	2563	146.00	142.00	136.00	127.00	137.00	147.00	145.00	140.00	138.00	133.00	136.00	154.00	140.08
	2564	141.00	138.00	150.00	154.00									145.75
														(9 เม.ย 64)
ราคากุ้งขาว (70 ตัว/กก.)	2561	176.43	180.25	174.76	134.12	118.33	139.05	158.25	152.05	134.50	131.00	131.14	145.56	147.95
ขายส่ง ณ ตลาดทะเลไทย	2562	165.45	159.74	140.71	131.11	133.00	137.63	141.75	137.62	119.05	122.62	141.32	146.39	139.70
	2563	144.32	140.00	133.86	130.00	140.56	153.10	147.63	136.50	133.50	132.75	138.68	151.67	140.21
	2564	130.53	138.33	146.52	155.00									142.60
														(9 เม.ย 64)

# ข้าวโพดเลี้ยงสัตว์

ประจำสัปดาห์ที่ 1 เดือนเมษายน 2564 (5 - 9 เมษายน 2564)

ผลผลิต (ล้านตัน)	ปี 60/61	ปี 61/62	ปี 62/63	ปี 63/64 (ม.ค. 64)	+ - %
ข้าวโพด - โลก	1,078.99	1,124.99	1,116.53	1,136.31	1.77
- ไทย	4.82	5.07	4.54	4.81	6.06
มูลค่าผลผลิต (ล้านบาท)	34,531.28	41,046.23	39,630.93	39,395.90	
ช่วงออกสู่ตลาด	ผลผลิตออกมากช่วงเดือน ก.ย.-ธ.ค. 63 ประมาณ 3.69 ลต.				
จำนวนครัวเรือน	382,014	386,713	404,783	452,000	
แหล่งผลิตสำคัญ	เพชรบูรณ์ 12.50% นครราชสีมา 10.16% น่าน 9.71% ตาก 8.55% เลย 6.79% เชียงราย 5.36% ลพบุรี 4.67% นครสวรรค์ 4.49% พิษณุโลก 4.00% แพร่ 3.78				
พื้นที่เพาะปลูก (ล้านไร่)	6.49	7.02	7.02	6.99	-0.43
ผลผลิตเฉลี่ยไร่ (กก.)	676	735	695	698	0.43
ต้นทุนการผลิต (บาท/กก.)	6.60	6.04	6.45	6.30	-2.33
การใช้ - โลก	1,089.87	1,144.84	1,134.62	1,151.77	1.51
สมาคมฯ	8.082	8.243	8.344	8.380	0.43
สต็อก - โลก	341.07	321.21	303.13	287.67	-5.10
นำเข้า-ส่งออก (ตัน)	ปี 2560	ปี 2561	ปี 2562	ปี 2563	ปี 2564 (ม.ค.-ก.พ.)
- นำเข้า	96,428	153,663	681,458	1,587,503	397,338
- ส่งออก	320,523	82,428	1,788	631	133
ประเทศคู่ค้า	- นำเข้า พม่า 70.03% ลาว 18.95 % กัมพูชา 11.02%				
ประเทศคู่แข่ง	อินเดีย กัมพูชา ลาว พม่า				

1. สถานการณ์ ปี 2563/64  
 โลก USDA คาดการณ์ผลผลิต ปี 2563/64 (ม.ค. 64) เพิ่มขึ้นจากปีก่อน 1.77% ความต้องการใช้เพิ่มขึ้น 1.51% สต็อกปลายปีลดลงจากปีก่อน 5.10%

2. มาตรการนำเข้าข้าวโพดเลี้ยงสัตว์ มติ ครม. (6 ธ.ค. 63) เห็นชอบการนำเข้าปี 2564-2566  
 2.1 AFTA ภาษี 0% มาตรการบริหารการนำเข้า  
 1) ออศ.นำเข้าได้ตลอดปี ให้จัดท่าแผนจัดซื้อให้สอดคล้องกับการผลิต การตลาด ราคาและการใช้  
 2) ผู้นำเข้าทั่วไป ระหว่าง 1 กพ.-31 สค.แต่ละปี ปฏิบัติตาม พรบ.ควบคุมอาหารสัตว์ พ.ศ.2525  
 2.2 WTO ภาษีในโควตา 20% ปริมาณ 54,700 ตัน ให้ ออศ. นำเข้าแต่เพียงผู้เดียวและไม่จำกัดช่วงเวลา  
 นำเข้า ภาษีนอก โควตา 73% ค่าธรรมเนียมพิเศษ 180 บาท/ตัน  
 2.3 ไทย-นิวซีแลนด์ (TNZEP) ภาษี 0% ไม่กำหนดปริมาณ ไม่ต้องขออนุญาต ไม่ต้องจัดระเบียบนำเข้า  
 2.4 ไทย-ออสเตรเลีย (TAFTA) ภาษีในโควตา 0% ไม่กำหนดปริมาณ มีหนังสือรับรองแสดงสิทธิในการยกเว้นภาษี  
 ทั้งหมดหรือบางส่วน ประกอบการนำเข้า ภาษีนอกโควตา 65.70% ไม่จำกัดปริมาณ  
 2.5 การนำเข้าภายใต้ความตกลงหุ้นส่วนเศรษฐกิจทีโอซีดี ไทย-ญี่ปุ่น (JTEPA) เขตการค้าเสรีอาเซียน-ญี่ปุ่น (AJCEP) อาเซียน-เกาหลี (AKFTA) ไทย-ชิลี (TCFTA)  
 - ภาษีในโควตา 0% ปริมาณตาม WTO (54,700 ตัน)  
 - ภาษีนอกโควตา 73% ค่าธรรมเนียม 180 บาท/ตัน  
 2.6 การนำเข้าจากประเทศนอกความตกลง ภาษี 2.75 บาท/กก. และค่าธรรมเนียมพิเศษ 1,000 บาท/ตัน

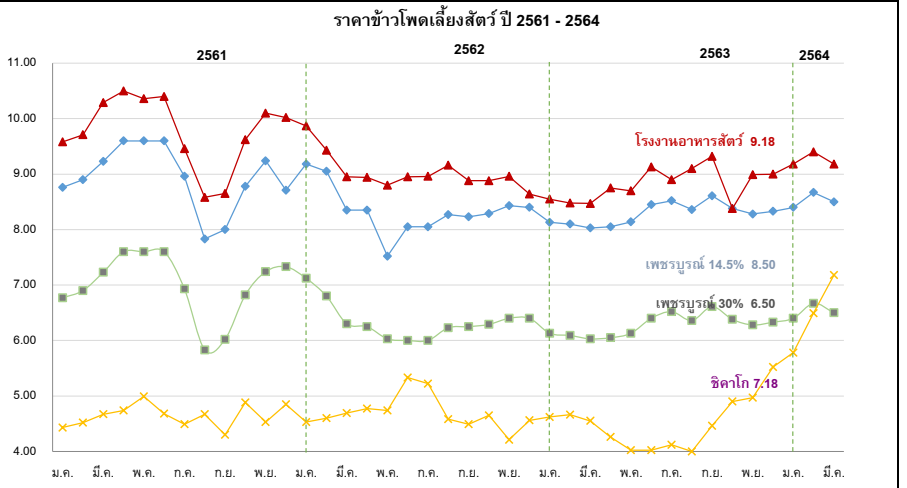
3. มาตรการส่งออก เป็นสินค้ามาตรฐาน ผู้ส่งออกต้องจดทะเบียนเป็นผู้ส่งออกซึ่งสินค้ามาตรฐาน และมีหนังสือรับรองมาตรฐานประกอบพิธีศุลกากรส่งออกด้านทำเรื่องกรุงเทพ หล่มฉะเชิงเทราและมาบตาพุด

**มาตรการควบคุมการขนย้ายข้าวโพดเลี้ยงสัตว์ ปี 2563**  
 ประกาศ กกร. เรื่องการควบคุมการขนย้ายข้าวโพดเลี้ยงสัตว์ ฉบับที่ 24 พ.ศ. 2563  
 ลงวันที่ 1 กรกฎาคม 2563 ห้ามมิให้ขนย้ายข้าวโพดเลี้ยงสัตว์ซึ่งมีปริมาณครั้งละหนึ่งหมื่นกิโลกรัมขึ้นไปเข้ามาหรือออกจากห้องที่ ดังนี้

- เขตคลองเตย กรุงเทพมหานคร
- อ.ปองน้ำร้อน และสอยดาว จ.จันทบุรี
- อ.ศรีราชา จ.ชลบุรี
- อ.อรัญประเทศ คลองหาด ตาพระยา และโคกสูง จ.สระแก้ว
- อ.สิรินธร โขงเจียม โพธิ์ไทร นาดาล เขมราฐ บุณศรีภักดิ์ นางะหลวย น่ายีน และศรีเมืองใหม่ จ.อุบลราชธานี
- อ.เฉลิมพระเกียรติ สองแคว และทุ่งช้าง จ.น่าน
- อ.แม่สาย เชียงของ เชียงแสน เวียงแก่น แม่ฟ้าหลวง เทิงและแม่จัน จ.เชียงราย
- อ.ท่าลี่ เชียงคน ปากชม นาแห้ว ด่านซ้าย และภูเรือ จ.เลย
- อ.แม่สอด ทำสองยาง แม่ระมาด อุ้มผาง พบพระ จ.ตาก
- อ.บ้านโคก และน้ำปาด จ.อุดรดิตถ์
- อ.ภูซาง และเชียงคำ จ.พะเยา
- อ.เมือง ขุนยวม แม่สะเรียง และสบเมย จ.แม่ฮ่องสอน

เว้นแต่จะได้รับหนังสืออนุญาตจากประธานคณะกรรมการส่วนจังหวัดว่าด้วยราคาสินค้าและบริการ หรือผู้ซึ่งประธานคณะกรรมการส่วนจังหวัดว่าด้วยราคาสินค้าและบริการมอบหมาย หรือพาณิชย์จังหวัดสำหรับห้องที่ทำการขนย้ายเข้ามาหรือออกจากห้องที่ ดังนี้

**สถานการณ์ในประเทศ**  
 กระทรวงเกษตรและสหกรณ์ พยากรณ์ผลผลิตข้าวโพดเลี้ยงสัตว์ ปี 2564/65 ณ มีนาคม 2564 ประมาณ 4.82 ล้านตัน เพิ่มขึ้น 0.01 ล้านตัน คิดเป็นร้อยละ 0.21 เมื่อเทียบกับปีก่อนที่มีปริมาณ 4.81 ล้านตัน ผลผลิตออกสู่ตลาดมากช่วงเดือน กันยายน-ธันวาคม 2563 ประมาณ 3.69 ล้านตัน คิดเป็นร้อยละ 76.58 ของปริมาณผลผลิตทั้งประเทศ ราคาข้าวโพดเลี้ยงสัตว์ ความชื้น 14.5% จ.เพชรบูรณ์ สัปดาห์นี้อยู่ที่ 8.50 บาท/กก. ราคาทรงตัวเท่ากับสัปดาห์ก่อน ขณะที่ผลผลิตรุ่น 2 ออกสู่ตลาดแล้ว 0.159 ล้านตัน คิดเป็น 28.38%



ราคา (บาท/กก.)	มี.ย.	ก.ค.	ส.ค.	ก.ย.	ต.ค.	พ.ย.	ธ.ค.	ม.ค.	ก.พ.	มี.ค.	เม.ย.	พ.ค.	เฉลี่ย
เกษตรกรขายได้ (สตก.)	(ณ 9 เม.ย. 64)												
ความชื้น 14.5%	ปี 58/59	8.33	8.00	8.15	7.59	7.41	7.33	7.49	8.16	7.95	7.56	7.66	7.73
	ปี 59/60	7.84	8.10	7.70	6.94	6.04	6.07	6.17	6.26	6.30	6.45	5.97	6.86
	ปี 60/61	6.40	5.54	6.21	6.00	5.86	6.18	6.92	8.06	8.24	8.30	8.48	6.25
	ปี 61/62	8.63	7.17	6.77	6.56	7.22	8.33	8.78	8.97	8.19	8.05	7.82	7.96
	ปี 62/63	7.82	7.69	7.33	7.42	7.39	7.66	7.86	7.81	7.46	7.42	7.49	7.60
	ปี 63/64	7.92	8.12	7.49	7.60	7.44	7.68	7.90	8.15	8.15	8.06	7.95	7.86
จ.เพชรบูรณ์เมล็ด ความชื้น 14.5%	ปี 58/59	9.23	9.88	9.69	8.69	8.18	8.18	8.10	8.42	8.23	7.88	7.99	8.54
	ปี 59/60	8.66	8.50	8.00	7.28	6.90	6.75	6.63	6.60	6.60	6.60	6.65	7.16
	ปี 60/61	6.80	6.80	7.24	7.14	7.27	7.49	8.34	8.76	8.90	9.23	9.60	8.10
	ปี 61/62	9.60	8.96	7.83	8.00	8.78	9.24	9.33	9.18	8.99	8.51	8.35	8.74
	ปี 62/63	8.05	8.05	8.27	8.23	8.29	8.43	8.41	8.24	8.10	8.03	8.05	8.19
	ปี 63/64	8.45	8.52	8.36	8.61	8.38	8.28	8.33	8.40	8.67	8.56	8.50	8.46
จ.เพชรบูรณ์เมล็ด ความชื้น 30%	ปี 58/59	7.25	7.83	7.54	6.69	6.28	6.28	6.26	6.47	6.25	5.88	5.99	6.56
	ปี 59/60	6.66	6.50	6.00	5.31	4.96	4.85	4.81	4.75	4.75	4.75	5.05	5.29
	ปี 60/61	5.05	5.05	5.35	5.29	5.30	5.48	6.37	6.77	6.90	7.23	7.60	6.17
	ปี 61/62	7.60	6.93	5.83	6.02	6.82	7.24	7.33	7.12	6.74	6.40	6.25	6.69
	ปี 62/63	6.00	6.00	6.23	6.25	6.29	6.40	6.41	6.25	6.09	6.03	6.05	6.18
	ปี 63/64	6.40	6.52	6.36	6.61	6.38	6.28	6.33	6.40	6.67	6.56	6.50	6.46
โรงงานอาหารสัตว์รับซื้อ กทม. ความชื้น 14.5%	ปี 58/59	9.96	10.63	10.21	9.15	8.59	8.65	8.42	8.86	8.63	8.28	8.34	9.02
	ปี 59/60	9.42	9.16	8.58	8.03	8.03	8.03	8.03	8.03	8.03	8.01	7.96	8.27
	ปี 60/61	8.17	8.36	8.28	8.00	7.94	8.18	9.12	9.58	9.71	10.29	10.50	9.04
	ปี 61/62	10.40	9.46	8.58	8.65	9.62	10.10	10.02	9.87	9.55	9.09	8.94	9.42
	ปี 62/63	8.99	8.96	9.16	8.88	8.83	8.96	8.70	8.18	8.48	8.47	8.75	8.76
	ปี 63/64	9.13	8.90	9.10	9.32	9.03	8.99	9.00	9.18	9.40	9.27	9.18	9.14
ซื้อขายล่วงหน้าตลาดชิคาโก	ปี 58/59	4.85	5.52	5.13	5.29	5.39	5.16	5.24	5.15	5.09	5.04	5.17	5.21
	ปี 59/60	5.70	4.72	4.42	4.50	4.82	4.79	4.93	5.05	5.08	4.98	4.91	4.91
	ปี 60/61	4.98	5.01	4.62	4.54	4.58	4.45	4.44	4.43	4.52	4.67	4.74	4.66
	ปี 61/62	4.68	4.49	4.67	4.30	4.88	4.53	4.85	4.74	4.61	4.58	4.48	4.63
	ปี 62/63	5.34	5.17	4.55	4.15	4.65	4.44	4.50	4.62	4.65	5.54	4.12	4.65
	ปี 63/64	4.02	4.11	4.00	4.49	4.90	4.98	5.15	5.78	6.49	6.69	7.18	5.25

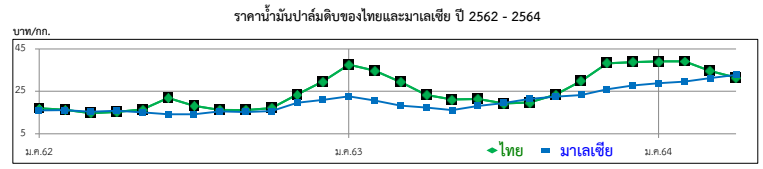
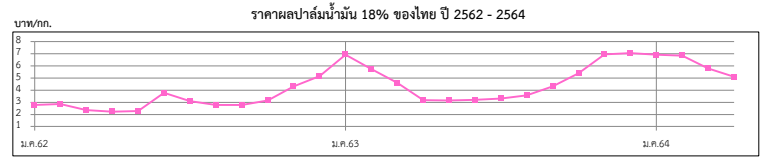




ปาล์มน้ำมัน

ประจำสัปดาห์ที่ 1 ของเดือนเมษายน 2564 (วันที่ 5 เม.ย. - 9 เม.ย.64)

สถานการณ์ โลก : USDA (มี.ค.64)	ปี 60/61	ปี 61/62	ปี 62/63	ปี 63/64	%△								
● น้ำมันพืช (ล้านตัน)	198.38	203.64	207.51	209.38	0.90								
- การผลิต	70.54	74.14	73.20	75.09	2.58								
- การใช้	66.90	72.41	72.12	74.90	3.85								
- สต็อก	11.63	12.08	12.72	11.44	-10.05								
> แหล่งผลิตสำคัญ : อินโดนีเซีย (57.93%), มาเลเซีย (26.10%), ไทย (4.12%), อื่น ๆ (11.85%)													
	ปี 61	ปี 62	ปี 63	ปี 64	%△								
สถานการณ์ ไทย : สศก. (พฤษภาคม ค.ศ. 63)													
● ผลปาล์ม (ล้านตัน)	15.484	16.408	16.171	16.645	2.93								
● CPO (ล้านตัน)	2.787	2.954	2.911	2.996	2.93								
(CPO ตามแจ้ง กรร. : ล้านตัน)	2.778	3.034	2.652										
● มูลค่าผลผลิตผลปาล์ม (ล้านบาท)	53,418	50,046	77,296										
● ต้นทุนการผลิต (บาท/กก.)	3.02	3.01	3.03										
● คริวเรือนเกษตรกร (สศก.)	235,356	296,662	360,650		21.57								
● เนื้อที่ให้ผล (ล้านไร่)	5.340	5.660	5.870	6.090	3.75								
● ผลผลิตเฉลี่ย (กก./ไร่)	2,902	2,897	2,749	2,734	-0.55								
● สต็อก CPO (ล้านตัน) แจ้ง กรร.	0.377	0.319	0.298										
กรมศุลกากร (ตัน)				(ม.ค. - ก.พ.64)									
● ส่งออก - น้ำมันดิบ (1511.10)	257,017	217,248	177,184	244.50									
● ส่งออก - น้ำมันบริสุทธิ์ (1511.90)	90,294	51,436	42,300	1,547.04									
● นำเข้า รวม ดิบ และบริสุทธิ์	2,285	4,509	3,111	277									
● จับกุมลักลอบนำน้ำมันปาล์ม	70.65	54.96	27.42	2.56									
หมายเหตุ													
- ปี 63 ส่งออกน้ำมันปาล์มดิบ : อินโดนีเซีย (92%), เกาหลี (7%), อื่นๆ (1%)													
ส่งออกน้ำมันปาล์มบริสุทธิ์ : เมียนมา (77%), กัมพูชา (10%), จีน (8%), ลาว (5%)													
- ปี 63 นำเข้าน้ำมันปาล์มดิบ : อินโดนีเซีย (65%), มาเลเซีย (35%)													
นำเข้าน้ำมันปาล์มบริสุทธิ์ : มาเลเซีย (100%)													
◆ คณะกรรมการที่เกี่ยวข้อง													
- คณะกรรมการนโยบายปาล์มน้ำมันแห่งชาติ (กนป.) : ร.นรม. (พลเอก ประวิตร วงษ์สุวรรณ) เป็นประธาน และ รว.พณ. เป็นรองประธาน													
- คณะอนุกรรมการเพื่อบริหารจัดการปาล์มน้ำมันและน้ำมันปาล์มด้านการตลาด : รว.พณ. เป็นประธาน และอธิบดี คน. เป็นเลขานุการ													
- คณะอนุกรรมการบริหารโครงการประกันรายได้เกษตรกรชาวสวนปาล์มน้ำมัน ปี 2562-2563 : อธิบดี คน. เป็นประธานและ ผอ.กษ.1 เป็นเลขานุการ													
◆ มาตรการกฎหมาย (กรร.) : คน.													
1. ปิดป้ายแสดงราคาซื้อขายผลปาล์มตั้งแต่ 18% ขึ้นไป และห้ามปิดป้ายแสดงราคาซื้อขายผลปาล์มร่วง													
2. แจ้งปริมาณ สถานที่เก็บ และจัดทำบัญชีทุกวันสิ้นเดือน 3. ขออนุญาตขนย้าย CPO ตั้งแต่ 25 กก. ขึ้นไป													
◆ มาตรฐานโรงงานสกัดน้ำมันปาล์ม : อ.ก.ออกประกาศฯ (9 เม.ย.62) กำหนดอัตราน้ำมันขั้นต่ำที่โรงสกัดฯ ต้องผลิตได้ (โรงเอ ไม่นต่ำกว่า 18% โรงบี ไม่นต่ำกว่า 30%) มีผลบังคับใช้ 22 มิ.ย.62													
◆ มาตรการ ปี 2562 - 2563 (ครม. ทราบ 27 ส.ค.62 ตาม มติ กนป. 19 ส.ค.62 และ ครม. เห็นชอบ 25 ส.ค.63 ตามมติ กนป. 19 ส.ค.63)													
- โครงการประกันรายได้เกษตรกรชาวสวนปาล์มน้ำมัน ปี 2562 - 2563 จ่ายเงินชดเชยให้เกษตรกรแล้ว (1 ต.ค.62 - 30 ธ.ค.63) จำนวน 378,892 คริวเรือน วงเงิน 7,221.21 ล้านบาท													
- โครงการประกันรายได้เกษตรกรชาวสวนปาล์มน้ำมัน ปี 2564 มติคณะรัฐมนตรีอนุมัติ (9 ก.พ.64)													
▪ เกษตรกรที่ขึ้นทะเบียนกับ กสท. ไม่เกินครัวเรือนละ 25 ไร่ ต้นปาล์มให้ผลผลิตแล้วอายุ ≥ 3ปี													
▪ ราคาเป้าหมาย ผลปาล์ม (18%) กก.ละ 4 บาท ผลผลิตเฉลี่ย 2,948 กก./ไร่/ปี หรือ 245.67 กก./งวด (8 งวด)													
	งวด 1	งวด 2	งวด 3	งวด 4									
	(15 มิ.ย. 64)	(15 ก.พ. 64)	(15 มิ.ย. 64)	(9 เม.ย. 64)									
ราคาตลาดอ้างอิง (บาท/กก.)	6.89	6.74	6.25	5.54									
ส่วนต่าง (บาท/กก.)	-	-	-	-									
การจ่ายเงินชดเชย													
เกษตรกร (ครัวเรือน)													
วงเงิน (ล้านบาท)													
	ราคาตลาดอ้างอิงสูงกว่าราคาเป้าหมายที่ กก.ละ 4 บาท จึงไม่มีการจ่ายเงินชดเชย ประกันรายได้ให้แก่เกษตรกร												
◆ มาตรการคู่ขนาน													
- การปรับสมดุลน้ำมันปาล์มในประเทศ													
● ส่งเสริมการใช้ไบโอดีเซล พน. กำหนดให้ B10 เป็นน้ำมันดีเซลหมุนเร็วธรรมดา และให้ B7 และ B20 เป็นทางเลือกโดยมีผลบังคับใช้ตั้งแต่วันที่ 1 ต.ค.63 เป็นต้นไป													
● โครงการผลักดันการส่งออกน้ำมันปาล์มเพื่อลดผลผลิตส่วนเกิน ปี 2564 (เป้าหมาย 300,000 ตัน) คพท. มีมติ (18 ก.ย.63) เห็นชอบโครงการและอนุมัติเงินจ่ายขาดวงเงิน 618 ล้านบาท และคณะอนุกรรมการบริหารกำกับดูแลโครงการฯ ออกประกาศหลักเกณฑ์ เงื่อนไข วิธีการในการขอรับการสนับสนุนค่าบริหารจัดการการส่งออกน้ำมันปาล์มดิบ และ/หรือน้ำมันเนื้อในเมล็ดปาล์ม เมื่อวันที่ 21 ต.ค.63 ส่งออกตั้งแต่ 22 ต.ค.63 ถึง 31 มี.ค.64													
- มติคณะอนุกรรมการฯ (23 ธ.ค.63, 25 ม.ค.64, 4 ก.พ. 64 และ 24 มี.ค.64) เห็นชอบเอกสารหลักฐาน และจัดสรรวงเงินสนับสนุนฯ ให้กับผู้ส่งออก 5 ราย ปริมาณการส่งออกรวม 44,643.664 ตัน ในอัตรา กก.ละ 2 บาท คิดเป็นวงเงินรวม 89.287 ล้านบาท													
- มติคณะอนุกรรมการฯ (4 ก.พ. 64) ออกประกาศให้ชะลอการสนับสนุนค่าบริหารจัดการการส่งออกน้ำมันปาล์มดิบ และ/หรือน้ำมันเนื้อในเมล็ดปาล์มดิบ ตามโครงการผลักดันการส่งออกน้ำมันปาล์มเพื่อลดผลผลิตส่วนเกิน ปี 2564 และออกประกาศฯ ชะลอการจัดสรร (มีผลบังคับใช้ 5 ก.พ. 64)													
- การบริหารจัดการปริมาณน้ำมันปาล์มทั้งระบบ ครม. มีมติ (11 ก.พ.63) เห็นชอบดำเนินการโครงการติดตั้งเครื่องวัดปริมาณน้ำมันปาล์มดิบเพื่อบริหารจัดการและควบคุมสต็อก งบประมาณ 372.512 ล้านบาท โดยให้ พณ. (คน.) ติดตั้งเครื่องวัดปริมาณ CPO ที่ถังเก็บของผู้ประกอบการ													
ปัจจุบันอยู่ระหว่างกรดำเนินการจัดซื้อจัดจ้างครั้งที่ 3 โดยใช้เกณฑ์ราคา ซึ่งเป็นไปตามผลการพิจารณาอุทธรณ์ของคณะกรรมการพิจารณาอุทธรณ์ (22 ธ.ค. 63)													
- การบริหารการนำเข้าโดย (1) กำหนดด่านศุลกากร (การนำเข้าปกติ) : นำเข้าได้เฉพาะด่านมาบตาพุด กรุงเทพฯ และแหลมฉบัง (2) กำหนดด่านนำผ่าน : นำผ่านด่านทางที่ด่านกรุงเทพฯ เพียงด่านเดียว สำหรับด่านปลายทางกำหนดไว้ 3 ด่าน ได้แก่ ด่านจันทบุรี (ไปกัมพูชา) ด่านหนองคาย (ไป สปป.ลาว) และด่านแม่สอด (ไปเมียนมา)													
- มาตรการปาล์มยั่งยืน เร่งรัด กษ. ผลักดันร่าง พรบ.ปาล์มน้ำมันและน้ำมันปาล์ม พ.ศ. ... ให้มีผลบังคับใช้โดยเร็ว และทุกหน่วยงานเร่งขับเคลื่อนยุทธศาสตร์ฯ													
◆ ความเคลื่อนไหวของราคา (บาท/กก.)	2 เม.ย.64	9 เม.ย.64											
· ผลปาล์ม (น้ำมัน 18%)	4.90 - 5.60	4.80 - 5.40	↓										
· น้ำมันปาล์มดิบ กทม.	30.75 - 31.25	31.25 - 31.75	↑										
· น้ำมันปาล์มดิบ มาเลเซีย	31.75	32.77	↑ (8 เม.ย.64)										
- ในประเทศ : ราคาผลปาล์มลดลง เนื่องจากผลปาล์มออกสู่ตลาดเพิ่มขึ้นตามช่วงฤดูกาลผลิต ประกอบกับราคาผลปาล์มสูงไป เกษตรกรจึงเร่งตัดผลปาล์มจำหน่ายก่อนช่วงวันหยุดเทศกาลสงกรานต์ ด้านราคาน้ำมันปาล์มดิบปรับตัวสูงขึ้นตามราคาต่างประเทศ ซึ่งมีราคาสูงกว่าราคาน้ำมันปาล์มดิบของไทย รวมทั้งผู้ประกอบการออกมาเร่งซื้อและสมทบก่อนช่วงเทศกาลสงกรานต์ ซึ่งมีโรงงานสกัดส่วนใหญ่จะปิดทำการ ส่งผลให้ราคาน้ำมันปาล์มดิบปรับตัวสูงขึ้น													
- สต็อก ณ ก.พ.64 ตามแบบแจ้งตามประกาศ กรร. = 0.103 ล้านตัน ลดลงจาก ม.ค.64 จำนวน 0.134 ล้านตัน หรือลดลงร้อยละ 23.19 และจากการตรวจสอบของคณะทำงานระดับจังหวัด เดือน มี.ค. 64 ปริมาณสต็อกเพิ่มขึ้นอยู่ที่ 0.132 ล้านตัน จาก 0.096 ล้านตัน ในเดือน ก.พ.64													
- แนวโน้ม สำนักงานเศรษฐกิจการเกษตร คาดการณ์ว่า ผลผลิตมีแนวโน้มออกสู่ตลาดเพิ่มขึ้นกว่าช่วงที่ผ่านมา อย่างไรก็ตาม ผู้ประกอบการประเมินสถานการณ์ผลผลิตที่ออกสู่ตลาดยังคงมีปริมาณต่ำกว่าที่คาดการณ์ไว้ ซึ่งอาจส่งผลให้ราคาปาล์มน้ำมันอยู่ในระดับที่สูงกว่า กก.ละ 4 บาท													
ราคา (บาท/กก.)	ม.ค.	ก.พ.	มี.ค.	เม.ย.	พ.ค.	มิ.ย.	ก.ค.	ส.ค.	ก.ย.	ต.ค.	พ.ย.	ธ.ค.	เฉลี่ย
ผลปาล์มทะเลสาบ (18%) ณ โรงสกัด													
ปี 2562	2.79	2.85	2.36	2.22	2.28	3.26	3.09	2.77	2.79	3.15	3.94	5.14	3.05
ปี 2563	6.93	5.74	4.59	3.18	3.14	3.20	3.31	3.58	4.31	5.39	6.94	7.06	4.78
ปี 2564	6.91	6.85	5.79	5.10									6.16
น้ำมันปาล์มดิบ กทม.													
ปี 2562	17.04	16.32	14.76	15.31	16.48	19.84	18.22	16.24	16.16	17.13	21.48	29.75	18.23
ปี 2563	37.56	34.75	29.41	23.35	21.17	21.47	19.34	19.80	23.43	29.90	38.24	38.76	28.10
ปี 2564	39.13	39.18	34.62	31.50									36.11
น้ำมันปาล์มดิบ มาเลเซีย													
ปี 2562	16.06	16.15	15.36	15.77	15.10	14.71	14.20	15.57	15.41	15.65	18.60	20.94	16.13
ปี 2563	22.61	20.64	18.25	17.39	16.04	18.07	19.54	21.42	22.54	24.87	26.03	27.77	21.26
ปี 2564	28.83	29.59	31.18	32.77									30.52





# ถั่วเหลือง

## ประจำสัปดาห์ที่ 1 ของเดือนเมษายน 2564 (5 - 9 เม.ย.64)

	ปี 61	ปี 62	ปี 63	ปี 64	% Δ
<b>ผลผลิต (ล้านตัน)</b>					
พืชน้ำมัน - โลก (USDA)	583.440	599.920	576.680	595.840	3.32
ถั่วเหลือง - โลก (USDA)	343.836	361.044	338.995	361.824	6.73
- ไทย (สศก.) (ตัน)	41,165	26,283	28,223	28,803	2.06
- ถั่วถูกล้าง	21,383	12,134	12,031	12,803	
- ถั่วถูดูฝน	19,782	14,149	16,192	16,000	
<b>มูลค่าผลผลิต (ล้านบาท)</b>	674	420	478	488	
<b>ช่วงออกสู่ตลาด</b> - ถั่วถูกล้าง (มี.ค.-เม.ย.) 54% - ถั่วถูดูฝน (ก.ย.-พ.ย.) 46%					
<b>ครัวเรือนเกษตรกร</b>	27,955	27,257	27,257	27,257	
<b>พื้นที่ปลูก (ล้านไร่)</b>	0.151	0.103	0.105	0.106	0.95
<b>ผลผลิตเฉลี่ย/ไร่ (กก./ไร่)</b>	272	252	269	271	
<b>ต้นทุนการผลิต (บาท/กก.)</b>	15.11	15.52	15.86	15.89	0.19
<b>การใช้ (ล้านตัน)</b>					
- โลก (USDA)	339.010	344.450	356.820	371.310	4.06
- ไทย	2.764	3.235	4.073	4.074	
<b>สต็อก (ล้านตัน)</b> - โลก (USDA)	100.155	113.723	96.041	83.735	-12.81
<b>นำเข้า-ส่งออก (กรมศุลกากร)</b>					
- <b>นำเข้า</b> (ล้านตัน)	2.723	3.209	4.045	0.493	
(ล้านบาท)	37,325	39,513	50,493	7,312	
(บาท/กก.)	13.71	12.31	12.48	13.00	
- <b>ส่งออก</b> (ตัน)	3,183	3,199	1,718	115	
<b>ประเทศคู่ค้า</b> (ปี 63)					
ไทยนำเข้าจาก	บราซิล 69%	สหรัฐฯ 30%	แคนาดา 1%		
ไทยส่งออกไป	ลาว 85%	กัมพูชา 6%	มัลดีฟ 3%	จีน 2%	สิงคโปร์ 1%
มาเลเซีย 1%					

**1. สถานการณ์ ปี 2564**  
 โลก ผลผลิตสูงขึ้นจากปีก่อนร้อยละ 6.73 ขณะที่สต็อกคงเหลือลดลงร้อยละ 12.81  
**ไทย** คาดว่าพื้นที่เพาะปลูกสูงขึ้นร้อยละ 0.95 เมื่อเทียบกับปีก่อน และปริมาณผลผลิตสูงขึ้นร้อยละ 0.52 แต่ยังคงไม่เพียงพอต่อความต้องการใช้จึงต้องมีการนำเข้า

**2. นโยบายและมาตรการนำเข้าเมล็ดถั่วเหลือง ปี 2563-2565**  
 มติคณะกรรมการพืชน้ำมันและน้ำมันพืช (20 พ.ย.62) และมติคณะรัฐมนตรี (3 ธ.ค.62) ดังนี้

**2.1 WTO** เปิดตลาดคราวละ 3 ปี ไม่จำกัดปริมาณ ในโควตาภาษีร้อยละ 0 นอกโควตาภาษีร้อยละ 80 และให้มีการบริหารการนำเข้าปีต่อปี (ตามข้อผูกพัน โควตานำเข้าขั้นต่ำ 10,922 ตัน ภาษีในโควตา 20% นอกโควตา 80%) โดยการบริหารการนำเข้า ปี 2564 ดังนี้

- ผู้มีสิทธินำเข้าในโควตา 8 สมาคม (สผู้ผลิตน้ำมันถั่วเหลืองและรำข้าว สผู้ผลิตอาหารสัตว์ไทย สส่งเสริมผู้ใช้วัตถุดิบอาหารสัตว์ ส.ปศุสัตว์ไทย ส.ผู้ค้าสินค้าเกษตรกับประเทศเพื่อนบ้าน ส.การค้าสินค้าเกษตรและอุตสาหกรรมแปรรูป ส.ผู้ผลิตอาหารสำเร็จรูป และ ส.การค้าผู้ผลิตอาหารจากถั่วเหลืองไทย) กรณีมีผู้ขอเป็นผู้มีสิทธินำเข้ารายใหม่และตัดสิทธิผู้นำเข้ารายเดิมในกรณีผิดสัญญาให้คณะอนุกรรมการกำกับ ดูแล เมล็ดถั่วเหลือง ปี 2563-2565 พิจารณา
- ผู้มีสิทธินำเข้าร่วมมีรับซื้อถั่วเหลืองในประเทศทั้งหมด โดยราคารับซื้อขั้นต่ำ ปี 2564 ดังนี้
  - (1) สกัดน้ำมัน ไม่ต่ำกว่า กก.ละ 18.75 บาท ณ โรงนหรือ กก.ละ 19.50 บาท ณ กทม.
  - (2) ผลิตภัณฑ์สัตว์ ไม่ต่ำกว่า กก.ละ 19.00 บาท ณ โรงนหรือ กก.ละ 19.75 บาท ณ กทม.
  - (3) แปรรูปอาหาร ไม่ต่ำกว่า กก.ละ 21.00 บาท ณ โรงนหรือ กก.ละ 21.75 บาท ณ กทม.
- ผู้มีสิทธินำเข้าสนับสนุนค่าใช้จ่ายในการรวบรวมเมล็ดถั่วเหลืองให้สหกรณ์การเกษตร/สหกิจชุมชน (ตาม พ.ร.บ.สหกรณ์ พ.ศ.2542 และ พ.ร.บ.ส่งเสริมวิสาหกิจชุมชน พ.ศ.2548 กก.ละ 1 บาท

**2.2 AFTA ไทย-ออสเตรเลีย ไทย-นิวซีแลนด์** ภาษีร้อยละ 0

**2.3 ไทย-ญี่ปุ่น อาเซียน-เกาหลี ไทย-ชิลี** ปริมาณ 10,922 ตัน ในโควตา ภาษีร้อยละ 0 นอกโควตา ภาษีร้อยละ 80

**2.4 การนำเข้าทั่วไป** ภาษีร้อยละ 6 หรือ กก.ละ 0.30 บาท และต้องขออนุญาต

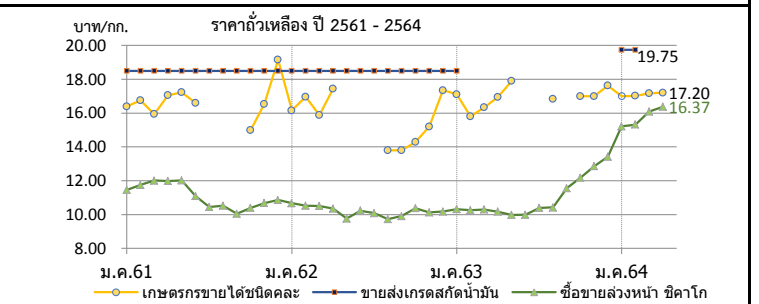
**3. นโยบายการส่งออก** ส่งออกได้เสรี ไม่เสียภาษีส่งออก

**สถานการณ์ปัจจุบัน**

**ในประเทศ** สศก.รายงานราคาเกษตรกรขายได้ถั่วเหลืองชนิดคงที่ทรงตัวเท่าสัปดาห์ก่อนที่ กก.ละ 17.20 บาท และขณะนี้ยังไม่มีการผลิตในพื้นที่ตลาด กทม.

**ต่างประเทศ** ราคาสูงขึ้นจากต้นละ 515.14 US\$ ในสัปดาห์ก่อนเป็นต้นละ 519.99 US\$ เนื่องจากความต้องการส่งออกของสหรัฐฯ มีมากขึ้น ขณะที่ปริมาณผลผลิตที่ออกสู่ตลาดมีน้อยกว่าที่ตลาดคาดการณ์ไว้ และสต็อกโลกที่อยู่ในภาวะตึงตัว

**แนวโน้ม** คาดว่าราคาเมล็ดถั่วเหลืองในตลาดโลกจะมีแนวโน้มทรงตัวอยู่ในเกณฑ์ดี แม้ว่าที่ผ่านมาราคามีแนวโน้มสูงขึ้นมาก จากปริมาณสต็อกถั่วเหลืองโลกยังคงตึงตัว นอกจากนี้ปริมาณผลผลิตจากแหล่งปลูกถั่วเหลืองในแถบอเมริกาใต้ยังเป็นปัจจัยสำคัญต่อราคาในช่วงนี้



ราคา บาท/กก.	ม.ค.	ก.พ.	มี.ค.	เม.ย.	พ.ค.	มิ.ย.	ก.ค.	ส.ค.	ก.ย.	ต.ค.	พ.ย.	ธ.ค.	เฉลี่ย
<b>1. เกษตรกรขายได้ชนิดคงที่</b>													
ปี 2561	16.39	16.75	15.94	17.06	17.23	16.60	-	-	-	15.00	16.54	19.16	16.38
2562	16.16	16.96	15.89	17.44	-	-	-	13.80	13.80	14.30	15.20	17.35	15.97
2563	17.11	15.80	16.34	16.95	17.90	-	-	16.83	-	17.00	17.00	17.63	16.95
2564	17.00	17.02	17.17	17.20 (เม.ย.64)	-	-	-	-	-	-	-	-	-
<b>2. ขายส่ง กทม. เกรดแปรรูปอาหาร</b>													
ปี 2561	21.26	21.50	21.50	21.50	21.21	20.50	20.50	20.41	19.50	19.50	19.50	19.50	20.53
2562	19.50	19.50	19.50	19.50	19.95	20.50	20.50	20.50	20.50	20.50	20.50	20.50	20.12
2563	20.50	-	-	-	-	-	-	-	-	-	-	-	20.50
2564	-	-	-	-	(9 เม.ย.64)	-	-	-	-	-	-	-	-
<b>3. ขายส่ง กทม. เกรดผลิตอาหารสัตว์</b>													
ปี 2561	19.26	19.50	19.50	19.50	19.21	18.50	18.50	18.41	18.50	18.50	18.50	18.50	18.87
2562	18.50	18.50	18.50	18.50	18.50	18.50	18.50	18.50	18.50	18.50	18.50	18.50	18.50
2563	18.50	-	-	-	-	-	-	-	-	-	-	-	18.50
2564	21.00	21.00	-	-	(9 เม.ย.64)	-	-	-	-	-	-	-	21.00
<b>4. ขายส่ง กทม. เกรดสกัดน้ำมัน</b>													
ปี 2561	18.50	18.50	18.50	18.50	18.50	18.50	18.50	18.50	18.50	18.50	18.50	18.50	18.50
2562	18.50	18.50	18.50	18.50	18.50	18.50	18.50	18.50	18.50	18.50	18.50	18.50	18.50
2563	18.50	-	-	-	-	-	-	-	-	-	-	-	18.50
2564	19.75	19.75	-	-	(9 เม.ย.64)	-	-	-	-	-	-	-	19.75
<b>5. ซื้อขายล่วงหน้าตลาดชิคาโก (US\$ : ton , 1 ton = 36.743 Bushel)</b>													
ปี 2561	356.84	371.20	381.85	381.23	374.81	339.93	312.53	316.62	306.41	315.82	322.25	330.45	342.50
2562	333.75	334.46	329.20	324.22	305.27	326.58	325.43	314.60	322.42	339.84	332.93	334.92	326.97
2563	337.05	325.40	319.30	309.96	309.30	318.61	328.90	332.10	366.79	387.54	419.55	443.62	349.84
2564	504.27	507.78	519.84	519.99 (เม.ย.64)	-	-	-	-	-	-	-	-	512.97
<b>6. ซื้อขายล่วงหน้าตลาดชิคาโก</b>													
ปี 2561	11.46	11.75	12.01	11.98	12.02	11.09	10.45	10.52	10.05	10.40	10.68	10.86	11.11
2562	10.67	10.52	10.50	10.35	9.76	10.23	10.08	9.73	9.91	10.38	10.13	10.18	10.20
2563	10.31	10.25	10.30	10.17	9.98	9.99	10.40	10.42	11.56	12.18	12.86	13.42	10.99
2564	15.22	15.32	16.09	16.38 (เม.ย.64)	-	-	-	-	-	-	-	-	15.75

ที่มา : 1. สศก., 2. - 4. กรมการค้าภายใน, 5. - 6. www.cmegrup.com





หอมแดง

ประจำสัปดาห์ที่ 1 ของเดือนเมษายน 2564 (5 เม.ย. - 9 เม.ย.64)

รายการ	2560/61	2561/62	2562/63	2563/64	% Δ
ผลผลิต <sup>(1)</sup> (ตัน)	166,662	118,056	134,655	157,604	17.04
แหล่งผลิต <sup>(1)</sup>	ศรีสะเกษ (50.59%) เชียงใหม่ (18.41%) พะเยา (7.76%) ลำพูน (6.89%) อุดรดิตถ์ (4.34%) เพชรบูรณ์ (3.31%)				
ช่วงผลผลิตออกมา	ธ.ค.-เม.ย. ออกมาก : ม.ค.24.98% มี.ค.26.46%				
พื้นที่ปลูก <sup>(1)</sup> (ไร่)	66,795	61,203	51,924	60,047	15.64
ผลผลิตเฉลี่ย/ไร่ <sup>(1)</sup> (กก./ไร่)	2,495	1,929	2,593	2,625	1.23
ต้นทุนหอมแดงแห้ง <sup>(1)</sup> (บ./กก.)	11.36	14.38	10.86	10.76	
ใช้ในประเทศ <sup>(2)</sup> (ตัน)	157,712	109,116	134,316	155,109	
การนำเข้า-ส่งออก <sup>(3)</sup>	ปี 2561	ปี 2562	ปี 2563	ปี 2564	
ปริมาณนำเข้า (ตัน)	4,577	8,824	13,941	556	} ม.ค.-ก.พ.64
มูลค่านำเข้า (ล้านบาท)	158.82	301.49	413.98	3.89	
ปริมาณส่งออก (ตัน)	13,517	9,163	16,667	8,943	
มูลค่าส่งออก (ล้านบาท)	249.30	257.33	482.66	197	
ประเทศคู่ค้า (ส่งออก)	อินโดนีเซีย มาเลเซีย สิงคโปร์				
ประเทศคู่แข่ง	ฟิลิปปินส์ เวียดนาม				
ที่มา : <sup>(1)</sup> = สศก.					
<sup>(2)</sup> = ใช้ในประเทศ : จำนวนจากปริมาณผลผลิต + นำเข้า - ส่งออก					
<sup>(3)</sup> = นำเข้า - ส่งออก : กรมศุลกากร					

ความเคลื่อนไหวของราคา (ราคาเฉลี่ย)

	สัปดาห์นี้	สัปดาห์ก่อน	Δ
เกษตรกรขายได้ (สศก.)	(9 เม.ย.64)	(2 เม.ย.64)	(บาท/กก)
- หอมแดงหัวกลางมัดจุกแห้ง 7-15 วัน	23.23	23.31	↓0.08
- หอมแดงสด (สศก.)	10.89	11.08	↑0.19
- หอมแดงสด (เชียงใหม่)	4.5-10	5-10	↓0.50

ราคาหอมแดง ณ ตลาด กทม. (บาท : กก.)

- ขายส่ง หอมแดงเหนือมัดจุกใหญ่	25.00	25.00	-
- ขายปลีก หอมแดงเหนือมัดจุกใหญ่	45.00	45.00	-

ราคาหอมแดง (บาท/กก.)

Legend: หัวกลางมัดจุกแห้ง 7-15 วัน (Red circles), ขายส่งเหนือ กทม. (Blue squares)

**สถานการณ์**

ผลผลิตออกสู่ตลาดน้อยลง แต่ยังมีปริมาณค่อนข้างมาก ส่วน ภาวะการค้ำในช่วงเทศกาลสงกรานต์ที่จะมีวันหยุดต่อเนื่องส่งผลให้ราคาหอมแดงอ่อนตัวลง

ราคาหอมแดงสด ที่เกษตรกรขายได้ (สศก.) เฉลี่ย กก.ละ 10.89 บาท ปรับตัวลดลงจากสัปดาห์ที่ผ่านมาร้อยละ 1.71 ส่วนราคาหอมแดงหัวกลางมัดจุกแห้ง 7-15 วัน เกษตรกรขายได้ (สศก.) เฉลี่ย กก.ละ 23.23 ปรับตัวลดลงจากสัปดาห์ที่ผ่านมาร้อยละ 0.34

**แนวทางการบริหารจัดการ ปี 2563/64** (คณะอนุกรรมการจัดการ การผลิต และการตลาด กระเทียม หอมแดง หอมหัวใหญ่ และมันฝรั่ง) ดังนี้

- กรมศุลกากร : ขอให้เข้มงวดปราบปรามการลักลอบการนำเข้า และพิจารณาการนำเข้าเพื่อเสียภาษีนำเข้าให้สอดคล้องกับต้นทุนที่แท้จริง
- กรมส่งเสริมสหกรณ์ : สนับสนุนเงินทุนหมุนเวียนจากกองทุนพัฒนาสหกรณ์ เพื่อช่วยระบายผลผลิตผ่านเครือข่ายสหกรณ์ รวมถึงชะลอการจำหน่ายผลผลิตของเกษตรกรในช่วงผลผลิตออกสู่ตลาด
- กรมการค้าภายใน : ตรวจสอบสต็อกสินค้าของผู้ประกอบการว่ามีการนำเข้าถูกต้องหรือไม่ ป้องกันไม่ให้เกิดการกักตุนเพื่อเก็งกำไร รวมทั้งประสานห้างสรรพสินค้า และโมเดิร์นเทรดเพื่อช่วยกระจายผลผลิตออกนอกแหล่งผลิต

ราคา (บาท/กก.)	ปี/เดือน	ม.ค.	ก.พ.	มี.ค.	เม.ย.	พ.ค.	มิ.ย.	ก.ค.	ส.ค.	ก.ย.	ต.ค.	พ.ย.	ธ.ค.	เฉลี่ย
หอมแดงหัวกลางมัดจุกแห้ง 7-15 วัน	2561	15.25	12.03	12.00	-	-	-	-	-	-	-	-	24.00	15.15
	2562	25.75	23.25	8.90	8.15	15.00	-	-	-	-	-	-	-	15.00
	2563	29.65	28.19	28.15	-	-	-	-	-	-	-	-	-	28.52
	2564	42.27	25.29	23.02	23.23	(9 เม.ย.64)	-	-	-	-	-	-	-	28.45
หอมแดงหัวใหญ่มัดจุก เกษตรกรขายได้ - ศรีสะเกษ	2561	22.86	19.00	19.00	-	-	-	-	-	-	-	-	28.50	22.34
	2562	29.18	28.63	-	-	-	-	-	-	-	-	-	-	28.91
	2563	34.12	28.79	31.50	-	-	-	-	-	-	73.50	57.50	-	45.08
	2564	33.29	18.44	16.50	18.50	(9 เม.ย.64)	-	-	-	-	-	-	-	21.68
หอมแดงศรีสะเกษ มัดจุกใหญ่ ขายส่ง ตลาด กทม.	2561	38.45	22.50	22.50	25.63	-	-	-	-	-	-	-	51.94	32.20
	2562	43.18	42.50	42.50	37.50	32.50	-	-	-	-	-	-	72.50	45.11
	2563	60.28	42.50	42.50	42.50	46.00	-	-	-	-	-	-	-	46.76
	2564	70.50	27.63	25.00	25.00	(9 เม.ย.64)	-	-	-	-	-	-	-	37.03
หอมแดงภาคเหนือ มัดจุกใหญ่ ขายส่ง ตลาด กทม.	2561	38.45	22.50	22.50	26.03	32.50	32.50	39.50	54.67	60.00	57.50	60.91	56.94	42.00
	2562	43.86	42.50	42.50	42.50	42.50	47.50	62.00	82.50	82.50	82.50	82.50	76.94	60.86
	2563	60.28	42.50	42.50	42.50	46.00	61.14	72.50	72.50	72.50	72.50	91.90	113.64	65.87
	2564	70.50	27.63	25.00	25.00	(9 เม.ย.64)	-	-	-	-	-	-	-	37.03

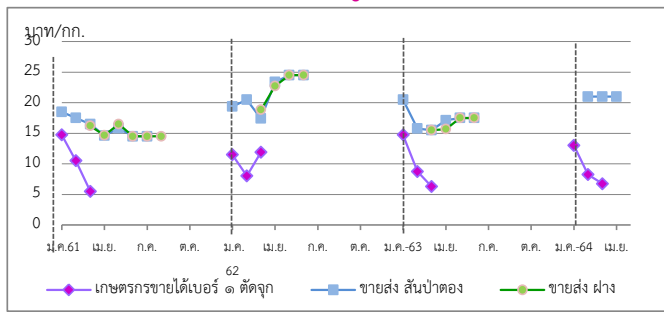


# หอมหัวใหญ่

ประจำสัปดาห์ที่ 1 ของเดือนเมษายน 2564 (5 - 9 เม.ย. 64)

รายการ	2560/61	2561/62	2562/63	2563/64*	% r
ผลผลิต (ตัน)	36,838	34,244	42,626	33,950	-20.35
ช่วงผลผลิตออกสู่ตลาด	ธ.ค.-เม.ย. (ออกมาก ก.พ. : 35.05% , มี.ค. : 48.18%)				
จังหวัดแหล่งผลผลิตสำคัญ	เชียงใหม่ (72.54%) เชียงราย (18.89%) นครสวรรค์ (5.93%)กาญจนบุรี (1.79%)แม่ฮ่องสอน (0.87%)				
พื้นที่ปลูก (ไร่)	10,430	10,275	10,549	8,647	-18.03
ผลผลิตเฉลี่ย/ไร่ (กก)	3,532	3,333	4,041	3,926	-2.85
ผลผลิตเนื้อที่เก็บเกี่ยว/ไร่ (กก)	3,570	3,422	4,055	3,960	-2.34
ต้นทุนหอมตัดจุก (บาท/กก.)	7.73	8.21	6.98	7.20	3.15
การใช้ (ตัน)	124,308	165,217	120,000	na	
นำเข้า (หอมสด พิกัด 0703 10 90 000)	ปี 2561	ปี 2562	ปี 2563	ปี 2564	
- ปริมาณ (ตัน)	89,201	143,811	92,940	3,808	ม.ค.-ก.พ.
- มูลค่า (ล้านบาท)	541.17	861.97	635.79	27.02	
ส่งออก (หอมสด พิกัด 0703 10 90 000)	ปี 2561	ปี 2562	ปี 2563	ปี 2564	
- ปริมาณ (ตัน)	2,850	2,763	2,736	1,296	ม.ค.-ก.พ.
- มูลค่า (ล้านบาท)	64.22	57.57	57.13	27.86	
ประเทศคู่ค้า	ญี่ปุ่น มาเลเซีย ศรีลังกา				
การจับกุมการลักลอบนำเข้า	ปี 2561	ปี 2562	ปี 2563	ปี 2564	
- จำนวน (ราย)	104	188	105	16	ม.ค.-ก.พ.
- ปริมาณ (ตัน)	60.80	274.71	46.92	16.19	
- มูลค่า (ล้านบาท)	0.96	3.46	0.88	0.28	
ความเคลื่อนไหวของราคา (บาท/กก.)	สัปดาห์นี้	(9 เม.ย.64)	สัปดาห์ก่อน	(2 เม.ย.64)	เพิ่ม/ลด
หอมหัวใหญ่คละ (สดก.)	-	-	-	-	-
ราคาเกษตรกรขายได้เบอร์ ๑ (สดก.)	-	-	-	-	-
ราคาขายส่ง-ขายปลีกตลาด กทม. เบอร์ 0-1					
ขายส่ง- หอมฯ สั้นปาดอง	21.00	-	21.00	-	-
ขายส่ง- หอมฯ ผ่าง	-	-	-	-	-
ขายปลีก-หอมฯ สั้นปาดอง	35.00	-	35.00	-	-
ขายปลีก-หอมฯ ผ่าง	-	-	-	-	-

ราคาหอมหัวใหญ่ ปี 2561-2564



## 1. สถานการณ์หอมหัวใหญ่ ปี 2563/64

สดก. คาดการณ์ (7 ม.ค.64) เนื้อที่เพาะปลูกหอมหัวใหญ่ลดลงจากปี 2563 เนื่องจากแปลงเพาะพันธุ์กล้าเสียหายจากฝนตกเมื่อเดือนตุลาคม 2563 ทำให้ไม่มีกล้าพันธุ์ไปเพาะปลูก ประกอบกับเกษตรกรบางแหล่งผลิตในจังหวัดเชียงใหม่ยังคงเร่งเรื่องสถานการณ์ระบาดของเชื้อไวรัสโคโรนา 2019 ซึ่งทำให้ไม่สามารถขยายผลผลิตได้ จึงเก็บเมล็ดพันธุ์บางส่วนไว้ปลูกปีหน้า และบางแหล่งผลิตในจังหวัดเชียงรายเปลี่ยนไปปลูกมันฝรั่งแทนเพราะมีต้นทุนการปลูกที่ต่ำกว่า และยังมีบริษัทรับซื้อแน่นอนทำให้เนื้อที่เพาะปลูกลดลง ส่วนผลผลิตต่อไร่คาดว่าจะลดลง เนื่องจากต้นกล้าที่นำไปปลูกไม่สมบูรณ์ทำให้เป็นโรคได้ง่าย ผลผลิตไม่ได้ขนาดตามความต้องการของตลาด และเกษตรกรลดต้นทุนในการดูแล เพราะปีที่ผ่านมามีผลผลิตน้อยจึงไม่มีทุนในการบำรุงดูแล ผลให้ผลผลิตทั้งประเทศลดลง

## 2. การนำเข้าตามพันธกรณีระหว่างประเทศ

• WTO มติ ครม. เมื่อวันที่ 29 ธ.ค.63 เห็นชอบการเปิดตลาดหอมหัวใหญ่ ปี 2564-66 ตามข้อผูกพัน (WTO) สำหรับหอมหัวใหญ่ ในโควตา (เฉพาะหอมผง) 764 ตัน ภาษี 27% นอกโควตา 142% และเมล็ดพันธุ์ ในโควตา ปริมาณ 3.15 ตัน ภาษี 30% (เก็บจริง 0) นอกโควตา 218% (ให้ขมขมสหกรณ์หอมหัวใหญ่แห่งประเทศไทยจำกัด เป็นผู้บริหารการนำเข้า ภายใต้การกำกับดูแลของคณะกรรมการจัดการการผลิตและการตลาดกระเทียมฯ)

• AFTA ตั้งแต่ 1 ม.ค.53 ภาษีนำเข้าทั้งหมดหัวใหญ่และเมล็ดพันธุ์ลดลงจาก ร้อยละ 5 เหลือ 0 ไม่จำกัดปริมาณนำเข้า โดยกรมการค้าต่างประเทศ (คต.) ได้กำหนดหลักเกณฑ์การออกหนังสือรับรองและเงื่อนไขการนำเข้า ดังนี้ (1) เป็นนิติบุคคลที่ขึ้นทะเบียนเป็นผู้นำเข้าหอมหัวใหญ่และเมล็ดพันธุ์หอมหัวใหญ่ไว้กับ คต. เป็นรายปี (2) ให้นำเข้าเฉพาะกรณีให้นำเข้ามาเพื่อใช้ในกิจการตนเองในปริมาณที่ไม่เกินปริมาณที่ระบุไว้ในแผนการนำเข้าและการใช้ในกิจการของตนเอง (3) ต้องนำเข้าช่วงเดือน ส.ค.-ค.ค. ของแต่ละปี และ (4) ให้นำเข้าทางด้านศุลกากรที่มีด่านตรวจพืชและด่านอาหารและยาหรือมีเจ้าหน้าที่ที่มีอำนาจของด่านดังกล่าวปฏิบัติหน้าที่

## 3. มาตรการและแนวทางแก้ไขปัญหา ปี 2564

3.1 กำหนดให้หอมหัวใหญ่เป็นสินค้าควบคุม โดยคณะกรรมการกลางว่าด้วยราคาสินค้าและบริการ (กรร.) ได้ออกประกาศ (1 ก.ค. 63) ควบคุมการขนย้ายหอมหัวใหญ่ที่นำเข้าจากต่างประเทศ ปี 2563 ตั้งแต่ 400 กก.ขึ้นไป โดยทางบกหรือทางทะเล เข้าหรือออกจากจังหวัดที่กำหนด 52 จังหวัด ต้องขออนุญาตขนย้าย

3.2 จัดส่งเจ้าหน้าที่สายตรวจลงตรวจแหล่งจำหน่ายขนาดใหญ่ รวมทั้งตั้งด่านตรวจสอบการลักลอบนำเข้ร่วมกับหน่วยงานที่เกี่ยวข้อง โดยดำเนินการอย่างต่อเนื่องและเพิ่มความเข้มงวดในช่วงผลผลิตออกสู่ตลาด

3.3 โครงการบริหารจัดการพืชหัว (คน.) วงเงิน 30.90 ล้านบาท โดยสนับสนุนค่าบริหารจัดการคุณภาพและเชื่อมโยงกระจายผลผลิต (กระเทียม หอมหัวใหญ่และหอมแดง) ออกนอกแหล่งผลิต

3.4 โครงการบริหารจัดการพืชหัว (สป.) วงเงิน 22.80 ล้านบาท โดยสนับสนุนค่าบริหารจัดการคุณภาพและการกระจายผลผลิต (กระเทียม หอมหัวใหญ่และหอมแดง) ออกนอกแหล่งผลิต

3.5 จัดหาสถานที่ให้เกษตรกรนำผลผลิตมาจำหน่ายโดยไม่ผ่านพ่อค้าคนกลาง

3.6 ขอความร่วมมือกรมศุลกากรเข้มงวดตรวจสอบการนำเข้า การประเมินราคาและการตรวจปล่อยสินค้า รวมทั้งให้นำแบบแจ้งตามประกาศ กรร.เป็นเอกสารประกอบการตรวจปล่อยสินค้าออกจากด่านฯ

## สถานการณ์

- เกษตรกรเก็บเกี่ยวผลผลิตเกือบหมดแล้ว โดยจำหน่ายให้กับพ่อค้าที่เข้าร่วมโครงการส่วนหนึ่ง อีกส่วนหนึ่งแขวนรอราคาแต่มีปริมาณไม่มาก ภาวะการซื้อขายยังทรงตัว ส่งผลให้ราคายังอยู่ในเกณฑ์ต่ำ โดยราคาในพื้นที่ (อำเภอฝาง จังหวัดเชียงใหม่) กิโลกรัมละ 6.50 บาท ทรงตัวเท่ากับสัปดาห์ที่ผ่านมา

ราคา (บาท/กก.)	ม.ค.	ก.พ.	มี.ค.	เม.ย.	พ.ค.	มิ.ย.	ก.ค.	ส.ค.	ก.ย.	ต.ค.	พ.ย.	ธ.ค.	เฉลี่ย
เกษตรกรขายได้ * เบอร์ 1 (สดก.)	2561	14.75	10.50	5.50	-	-	-	-	-	-	-	-	9.46
	2562	11.50	8.03	11.89	-	-	-	-	-	-	-	-	10.24
	2563	14.75	8.74	6.30	-	-	-	-	-	-	-	-	9.06
	2564	13.00	8.25	6.75	-	(9 เม.ย.64)	-	-	-	-	-	-	8.66
เกษตรกรขายได้ * คละ (สดก.)	2561	13.75	-	6.50	7.50	-	-	-	-	-	-	-	7.93
	2562	-	-	9.00	9.70	-	-	-	-	-	-	-	9.35
	2563	-	-	-	-	-	-	-	-	-	-	-	-
	2564	-	-	6.47	-	(9 เม.ย.64)	-	-	-	-	-	-	6.47
ขายส่งตลาด กทม. เบอร์ 0-1 สั้นปาดอง	2561	18.50	17.50	16.50	14.62	15.83	14.50	14.50	-	-	-	-	15.99
	2562	19.39	15.50	17.40	24.50	24.50	24.50	-	-	-	-	-	20.97
	2563	20.50	15.76	15.50	17.12	17.50	17.50	-	-	-	-	-	17.31
	2564	-	21.00	21.00	-	-	-	-	-	-	-	-	21.00
ขายส่งตลาด กทม. เบอร์ 0-1 ผ่าง	2561	-	-	16.21	14.68	16.50	14.50	14.50	-	-	-	-	15.15
	2562	-	-	18.83	24.50	24.50	24.50	-	-	-	-	-	23.08
	2563	-	-	15.50	15.69	17.50	17.50	-	-	-	-	-	16.55
	2564	-	-	-	-	-	-	-	-	-	-	-	-

# สุกร

ประจำสัปดาห์ที่ 1 เดือนเมษายน (วันที่ 5 - 9 เมษายน 2564)

	2560	2561	2562	2563	2564	% Δ
คาดการณ์						
<b>ผลผลิตไทย</b>						
- สุกรมีชีวิต (ล้านตัว)	20.63	22.90	22.53	22.09	22.66	2.6
- เนื้อสุกร (ล้านตัน)	1.51	1.70	1.69	1.66		
จำนวนเกษตรกร (ราย)	180,606	184,717	185,688	177,908		
<b>ใช้ในประเทศ (ล้านตัว)</b>	15.05	16.81	18.29	19.29		
<b>ส่งออก</b>						
- เนื้อสุกร (ตัน)	10,905	10,340	15,155	34,637	4,864	(ม.ค.-ก.พ.64)
มูลค่า (ล้านบาท)	2,100	2,095	2,836	4,966	668	
- สุกรมีชีวิต (ตัว)	415,865	815,385	750,061	2,424,004	353,933	(ม.ค.-ก.พ.64)
มูลค่า (ล้านบาท)	1,912	3,188	3,571	15,862	2,610	
<b>ประเทศคู่ค้า</b>	สุกรมีชีวิต : กัมพูชา ลาว พม่า เวียดนาม / เนื้อสุกร : ญี่ปุ่น ยองกง กัมพูชา					
<b>นำเข้า</b>						
- เนื้อสุกร (ตัน)	501	391	408	1,801	53	(ม.ค.-ก.พ.64)
มูลค่า (ล้านบาท)	112	106	104	287	15	
<b>ต้นทุนการผลิต (บาท/กก.)</b>	62.87	61.24	66.66	68.86	75.95	(มี.ค.64)
<b>มูลค่าผลผลิต (ล้านบาท)</b>	105,311	130,981	154,890	167,300	44,271	(ม.ค.-มี.ค.64)
<b>แหล่งผลผลิตสำคัญ</b>	1.ราชบุรี (32.12%) 2.ชลบุรี (7.30%) 3.ปราจีนบุรี (7.28%) 4.นครราชสีมา (3.49%) 5.ฉะเชิงเทรา (2.82%)					
<b>ที่มา</b>	(1) ผลผลิตไทย/ใช้ในประเทศ : กรมปศุสัตว์ (2) นำเข้า - ส่งออก : กรมศุลกากร (3) ต้นทุนการผลิต / แหล่งผลผลิตสำคัญ : สศก. (4) มูลค่าผลผลิต : ปริมาณผลผลิต x ราคาเฉลี่ยรายปี					

<b>สถานการณ์</b>	<ul style="list-style-type: none"> <li>- ปริมาณผลผลิตออกสู่ตลาดเพียงพอต่อความต้องการบริโภค ส่วนภาวะการค้าโดยรวมชะลอตัว จากสภาพอากาศที่แปรปรวนในหลายพื้นที่ และสถานการณ์การระบาดของโควิด-19 ระลอกใหม่</li> <li>- ราคาสุกรมีชีวิตและราคาขายปลีกเนื้อแดงทรงตัวเท่ากับสัปดาห์ก่อน</li> </ul>
<b>แนวโน้ม</b>	<ul style="list-style-type: none"> <li>- คาดว่า ปริมาณผลผลิตที่ออกสู่ตลาดจะเพียงพอต่อความต้องการของตลาดทั้งในประเทศและต่างประเทศ</li> <li>- ราคาสุกรมีชีวิตหน้าฟาร์มและราคาขายปลีกเนื้อสุกร มีแนวโน้มทรงตัว</li> </ul>

ราคาสุกร ณ ตลาด กทม.	สัปดาห์นี้	สัปดาห์ก่อน	เพิ่ม/ลด
(บาท/กก.)	(9 เม.ย. 64)	(2 เม.ย. 64)	(บาท/กก.) %
- สุกรมีชีวิตหน้าฟาร์ม	81.50	81.50	0.0 0.0
- ส่งสุกรชำแหละ (ผ่าซีก)	93.50	93.50	0.0 0.0
- ขายปลีกเนื้อสุกร (ไม่ตัดแต่ง)	142.50	142.50	0.0 0.0
- ขายปลีกเนื้อสุกร (ตัดแต่ง)	152.50	152.50	0.0 0.0

ราคาสุกรมีชีวิตหน้าฟาร์มและราคาขายปลีกเนื้อสุกร (ตัดแต่ง) (บาท/กก.)

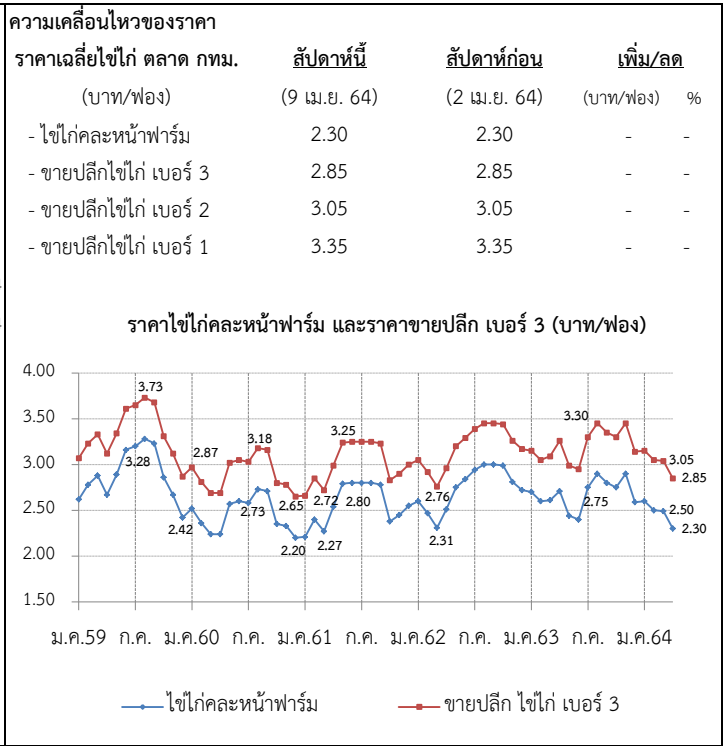
- แนวทาง/มาตรการกำกับดูแล และแก้ไขปัญหา**
  - **แนวทาง/มาตรการ - คน :** ประชุมวันที่ 12 ม.ค.64
  - **ตรึงราคาจำหน่ายสุกร เพื่อลดค่าครองชีพผู้บริโภค ดังนี้**
    - สมาคมผู้เลี้ยงสุกรแห่งชาติตรึงราคาขายสุกรมีชีวิตหน้าฟาร์มที่จำหน่ายในประเทศไม่เกิน กก.ละ 80 บาท
    - ห้างค้าปลีกค้าส่งขนาดใหญ่จำหน่ายเนื้อสุกร (สะโพก/ไหล่) ไม่เกิน กก.ละ 150 บาท เนื้อสันนอกไม่เกิน กก.ละ 160 บาท สันนอก กก.ละ 128-138 บาท
    - สมาคมตลาดสดไทย แจ้งสมาชิกตลาดสดในกทม-ปริมณฑล เพื่อขอความร่วมมือผู้ค้าปลีกขายเนื้อสุกร (สะโพก/ไหล่) ไม่เกินกก.ละ 150 บาท เนื้อสันนอกไม่เกิน กก.ละ 160 บาท
  - เชื่อมโยง สพจ. จำหน่ายหมู 76 จังหวัด โครงการ "หมูธงฟ้า ลดราคา ช่วยประชาชน" (8-14 ก.พ.64)
- กลไกคณะกรรมการ** ร่วมเป็นกรรมการในคณะกรรมการนโยบายพัฒนาสุกรและผลิตภัณฑ์ โดยมี รว.กษ. เป็นประธาน อธ.คน. เป็นกรรมการ ปศ. เป็นเลขานุการ มติ (20ส.ค.63) เห็นชอบให้ตั้งคณะทำงานร่วมระหว่าง พณ. กษ. สมาคมผู้เลี้ยงสุกรแห่งชาติ สมาคมผู้ผลิตและแปรรูปสุกรเพื่อการส่งออก และสมาคมพัฒนาธุรกิจสุกรไทย รวมทั้งสนับสนุนให้ตั้งกองทุนพัฒนาธุรกิจสุกรไทย โดยให้สมาคมพัฒนาสุกรไทยเป็นผู้นำดำเนินการ 29 ก.ย. 63 ประชุมคณะทำงานเพื่อติดตามควบคุมสถานการณ์ผลผลิตราคาสุกรและผลิตภัณฑ์ ให้มีความสมดุลครั้งที่ 1/2563  
13 พ.ย. 63 ประชุม Pig Board มีมติให้ จร. ประสานทูตพาณิชย์ เจรจาเกี่ยวกับการขอเพิ่มจำนวนผู้ประกอบการที่สามารถส่งออกสุกรมีชีวิตไปประเทศกัมพูชา  
21 ธ.ค.63 รว.กษ.สั่งให้ ปศ. ออกหนังสือรับรองสุขอนามัยสัตว์ (HC) และให้ทุกด่านส่งออกสุกรไปกัมพูชาได้

ราคา (บาท/กก.)	ปี	ม.ค.	ก.พ.	มี.ค.	เม.ย.	พ.ค.	มิ.ย.	ก.ค.	ส.ค.	ก.ย.	ต.ค.	พ.ย.	ธ.ค.	เฉลี่ย
สุกรมีชีวิตหน้าฟาร์ม (คน.)	2560	60.80	58.66	57.85	63.75	68.83	62.95	58.03	62.14	61.60	50.24	52.68	44.66	58.52
	2561	45.79	48.30	48.26	62.56	59.31	58.17	59.60	65.41	65.10	63.98	66.95	65.17	59.05
	2562	72.50	73.50	73.50	73.50	75.05	75.50	71.30	65.50	60.26	56.55	60.66	67.39	68.77
	2563	74.86	70.45	71.50	67.60	71.28	74.45	79.82	79.50	79.50	78.10	75.08	73.50	74.64
	2564	79.20	77.06	80.63	81.50	(9 เม.ย.64)								79.60
ขายปลีกเนื้อแดง (ตัดแต่ง) ตลาด กทม. (คน.)	2560	125.75	123.29	123.37	132.81	140.83	130.68	123.82	131.36	129.40	115.92	122.27	111.45	125.91
	2561	115.12	119.50	115.83	136.32	133.69	132.50	132.75	140.68	136.50	132.50	137.27	133.89	130.55
	2562	145.00	147.50	147.50	147.50	155.25	157.50	150.75	142.74	137.26	133.45	138.29	146.11	145.74
	2563	156.14	152.50	147.50	145.12	147.50	152.02	161.35	157.50	157.50	154.00	146.45	144.25	151.82
	2564	151.75	146.39	151.41	152.50	(9 เม.ย. 64)								150.51

# ไข่ไก่

ประจำสัปดาห์ที่ 1 ของเดือนเมษายน (วันที่ 5 - 9 เม.ย. 64)

	2560	2561	2562	2563	2564	% Δ
<b>ผลผลิต</b>						(คาดการณ์)
- แม่ไก่ยืนกรง (ล้านตัว)	55.64	54.95	49.50	49.78	51.26	2.97
- ปริมาณไข่ไก่ (ล้านฟอง)	16,470	16,647	14,996	15,081	15,529	2.97
<b>จำนวนเกษตรกร</b> (ราย)	104,903	117,683	132,996	135,588	135,588	-
<b>ใช้ในประเทศ</b> (ล้านฟอง)	16,470	16,647	14,996	15,081	15,308	-
<b>ส่งออก</b>						
- ปริมาณ (ล้านฟอง)	127	301	271	221	48	ม.ค.-ก.พ. 64
- มูลค่า (ล้านบาท)	381	997	705	656	156	ม.ค.-ก.พ. 64
ประเทศคู่ค้า : ยองกง สิงคโปร์ ลาว						
<b>นำเข้า</b>						
- ปริมาณ (ล้านฟอง)	0.006	-	-	-	-	
- มูลค่า (ล้านบาท)	0.69	-	-	-	-	
<b>ต้นทุนการผลิต</b> (บาท/ฟอง)	2.86	2.86	2.62	2.58	2.66 (f)	(F เม.ย. 64)
<b>มูลค่าผลผลิต</b> (ล้านบาท)	40,410	42,625	43,588	40,285	9,274	(F มี.ค. 64)
<b>แหล่งผลิตสำคัญ</b>	1.ฉะเชิงเทรา (14%) 2.นครนายก (10%) 3.ชลบุรี (11%) 4.นครปฐม (7%) 5.อยุธยา (6%)					
<b>ที่มา</b>	(1) ผลผลิตไทย/ใช้ในประเทศ : กรมปศุสัตว์ (2) นำเข้า - ส่งออก : กรมศุลกากร (3) ต้นทุนการผลิต / แหล่งผลิตสำคัญ : สศก. (4) มูลค่าผลผลิต : ปริมาณผลผลิต x ราคาเฉลี่ยรายปี					



**สถานการณ์**

- ผลผลิตไข่ไก่สะสมในระบบมาจากสถานการณ์ Covid-19 ระลอกใหม่ ส่งผลให้ความต้องการบริโภคยังอยู่ในเกณฑ์ต่ำกว่าปกติ เนื่องจากหลายปัจจัย เช่น จำนวนนักท่องเที่ยว แรงงานต่างด้าวที่ลดลง ประกอบกับโรงเรียนปิดภาคเรียนทำให้ราคาไข่ไก่อยู่ในเกณฑ์ต่ำ
- ราคาไข่ไก่คละหน้าฟาร์มทรงตัว อยู่ที่ฟองละ 2.30 บาท และราคาขายปลีกเบอร์ 3 ในตลาดสดเขตกรุงเทพมหานคร อยู่ที่ฟองละ 2.85 บาท

**แนวโน้ม**

- ปริมาณผลผลิตมากกว่าความต้องการ แนวโน้มราคาไข่ไก่อังทรงตัวในเกณฑ์ต่ำ ทั้งนี้ จากมาตรการปลดไก่ของกรมปศุสัตว์ และโครงการผลักดันการส่งออกไข่ไก่ ปี 2564 จะสามารถพยุงราคาไข่ไก่ได้ระดับหนึ่ง

**มาตรการ**

**การดำเนินงานของ คน.**

- ดำเนินโครงการรักษาเสถียรภาพราคาไข่ไก่ ปี 2564 โดยสนับสนุนเงินค่าบริหารจัดการในการรวบรวมไข่ไก่เพื่อส่งออก อัตราฟองละ 0.50 บาท เป้าหมายไข่ไก่รวมจำนวน 200 ล้านฟอง โดยขอรับเงินจากกองทุนรวมเพื่อช่วยเหลือเกษตรกร วงเงิน 50 ล้านบาท ระยะเวลาส่งออก 3 มี.ค. - ต.ค. 64
- โครงการไข่โรงงฝ้าลดราคาเพื่อประชาชน จัดจำหน่ายไข่ไก่ราคาถูก เพื่อลดภาระค่าครองชีพให้แก่ประชาชน โดยจำหน่ายแผงละ 70 บาท
- กำกับดูแลการค้าปลีก ติดตามภาวะการค้าปลีกและราคาขายปลีกในตลาดสด ให้สอดคล้องกับราคาผลผลิตหน้าฟาร์ม รวมทั้งตรวจสอบกำกับดูแลด้านเครื่องชั่งและการปิดป้ายแสดงราคา

**การดำเนินงานของ Egg Board 17 ก.พ. 64**

- กำหนดโควตารับนำเข้าเลี้ยงปู่ย่าพันธุ์ไข่ (GP) และแม่พันธุ์ไข่ (PS) ปี 2563 ดังนี้
  1. แผนการเลี้ยง GP จำนวน 3,800 ตัว
  2. แผนการเลี้ยง PS จำนวน 440,000 ตัว และกันไว้ที่กรมปศุสัตว์อีก 20,000 ตัว กรณีเกิดปัญหาขาดแคลนพันธุ์สัตว์
- เห็นชอบให้ คน. ขอจัดสรรเงินกองทุนรวมเพื่อช่วยเหลือเกษตรกร เพื่อส่งออกไข่ไก่ส่วนเกินไปต่างประเทศ 100 ล้านฟอง ในอัตราฟองละ 0.50 บาท เพื่อช่วยพยุงราคาและทำให้สถานการณ์ไข่ไก่ กลับเข้าสู่ภาวะปกติ และเป็นการช่วยบรรเทาความเดือดร้อนให้แก่เกษตรกรผู้เลี้ยงไข่ไก่

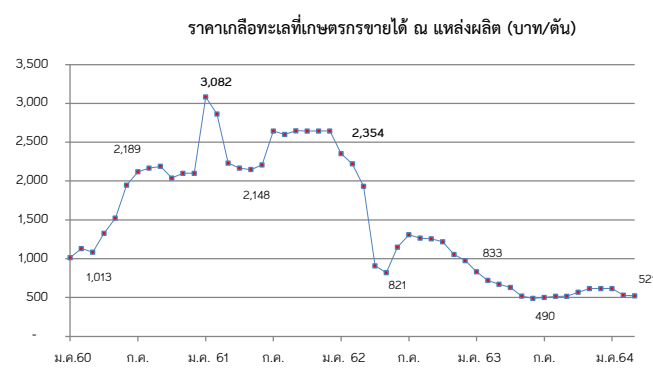
ราคา (บาท/ฟอง)	ปี	ม.ค.	ก.พ.	มี.ค.	เม.ย.	พ.ค.	มิ.ย.	ก.ค.	ส.ค.	ก.ย.	ต.ค.	พ.ย.	ธ.ค.	เฉลี่ย
ไข่ไก่คละหน้าฟาร์ม (คน.)	2560	2.52	2.36	2.24	2.24	2.57	2.60	2.58	2.73	2.71	2.35	2.33	2.20	2.45
	2561	2.21	2.40	2.27	2.54	2.79	2.80	2.80	2.80	2.78	2.38	2.45	2.55	2.56
	2562	2.60	2.47	2.31	2.51	2.75	2.84	2.94	3.00	3.00	2.99	2.81	2.72	2.75
	2563	2.70	2.60	2.61	2.71	2.44	2.40	2.75	2.90	2.80	2.75	2.90	2.59	2.68
	2564	2.60	2.50	2.49	2.30									2.47
(9 เม.ย. 64)														
ขายปลีกไข่ไก่ เบอร์ 3 ตลาด กทม. (คน.)	2560	2.97	2.81	2.69	2.69	3.02	3.05	3.03	3.18	3.16	2.80	2.78	2.65	2.90
	2561	2.66	2.85	2.72	2.99	3.24	3.25	3.25	3.25	3.23	2.83	2.90	3.00	3.01
	2562	3.05	2.92	2.76	2.96	3.2	3.29	3.39	3.15	3.45	3.44	3.26	3.15	3.17
	2563	3.15	3.05	3.09	3.26	2.99	2.95	3.30	3.45	3.35	3.30	3.45	3.14	3.21
	2564	3.14	3.05	3.04	2.85									3.02
(9 เม.ย. 64)														

เกลือทะเล

ประจำสัปดาห์ที่ 1 ของเดือนเมษายน 2564 (วันที่ 5 - 9 เม.ย. 64)

		2560	2561	2562	2563	2564 (f)	ความเคลื่อนไหวของราคา
ผลผลิต (ตัน)		972,315	632,970	654,478	601,423	535,995	ราคาเกลือทะเล ณ แหล่งผลิต
สต็อกยกมา (ตัน)			200,000	200,000	200,000	200,000	
ใช้ในประเทศ (ตัน)		992,270	641,374	534,866	423,607	N/A	
ต้นทุนการผลิต (บาท/ตัน)		875	938	906	927	938	
<b>การส่งออก</b>							
- ปริมาณ (ตัน)		133,124	135,095	163,093	151,578	24,267	
- มูลค่า (ล้านบาท)		494.23	537.85	600.03	561.04	91.46	
						(ก.พ. 64)	
<b>การนำเข้า (รวมเกลือทะเล เกลือบริโภค เกลืออื่น ๆ)</b>							
- ปริมาณ (ตัน)		153,079	343,498	243,481	173,763	4,245	
- มูลค่า (ล้านบาท)		236.03	476.01	337.39	256.81	44.77	
						(ก.พ. 64)	
ประเทศที่นำเข้า : อินเดีย (89%)							
<b>มูลค่าผลผลิต</b>							
ที่มา (1) ผลผลิต (ล้านบาท)		1,680.05	1,607.98	897.58	360.50		
(2) ส่งออก - นำเข้า : กรมศุลกากร							
(3) มูลค่าผลผลิต : จำนวนจากปริมาณผลผลิต x ราคาเฉลี่ยรายปี							

	สัปดาห์ที่ 1	สัปดาห์ที่ 5	เพิ่ม/ลด	
	(9 เม.ย.64)	(2 เม.ย.64)	(บาท/ตัน)	(%)
- เพชรบุรี	438	438	-	-
- สมุทรสาคร	563	563	-	-
- สมุทรสงคราม	563	563	-	-
	<b>521</b>	<b>521</b>	-	-



<b>สถานการณ์</b>	<ul style="list-style-type: none"> <li>- ผลผลิตเกลือทะเลฤดูกาลใหม่ทยอยออกสู่ตลาดอย่างต่อเนื่อง</li> <li>- ราคาเฉลี่ยเกลือจังหวัดเพชรบุรี สมุทรสาคร และ สมุทรสงคราม ยังทรงตัวเท่ากับสัปดาห์ก่อน</li> </ul>	<b>มาตรการภาครัฐ</b>	<ul style="list-style-type: none"> <li>- คณะกรรมการสงเคราะห์เกษตรกร อนุมัติเงินจำนวน 52.50 ล้านบาท (31 มี.ค. 58) ให้สหกรณ์ในจังหวัดเพชรบุรี สมุทรสาคร สมุทรสงคราม ใช้เป็นทุนหมุนเวียนในการบริหารจัดการผลผลิตเกลือทะเล (ระยะเวลาโครงการ ๕ ปี พ.ศ. ๒๕๕๘ - ๒๕๖๓)</li> <li>- กษ. แต่งตั้งคณะทำงานทบทวนแผนงานโครงการ และงบประมาณภายใต้ยุทธศาสตร์เกลือทะเลไทย พ.ศ. 2562 - 2565 เพื่อจัดทำแผนปฏิบัติการการบริหารจัดการเกลือทะเลไทย ปี 2562 - 2565 (ระยะที่ 1)</li> <li>- แผนปี 2563 มติ คณะกรรมการบริหารกองทุนรวมเพื่อช่วยเหลือเกษตรกร (25 ก.ค. 62) เห็นชอบกรอบวงเงินจากกองทุนรวมเพื่อช่วยเหลือเกษตรกร จำนวน 50 ล้านบาท โดยการสนับสนุนเงินจ่ายขาดเพื่อเป็นค่าใช้จ่ายในการบริหารจัดการ และเงินทุนหมุนเวียนเพื่อชะลอการจำหน่ายในช่วงที่ผลผลิตที่ออกสู่ตลาดมาก ระยะเวลาดำเนินการ ต.ค.62 - ต.ค. 64</li> </ul>
<b>แนวโน้ม</b>	<ul style="list-style-type: none"> <li>- ราคามีแนวโน้มปรับลดลง เนื่องจากผลผลิตฤดูกาลใหม่ออกสู่ตลาดเพิ่มมากขึ้น ประกอบกับยังมีเกลือเก่าค้างอยู่ในสต็อก</li> </ul>	<b>แนวทางการแก้ไขปัญหา</b>	<ul style="list-style-type: none"> <li>- เชื่อมโยงการจำหน่ายผลผลิตให้กับผู้ใช้โดยตรง อาทิ โรงงานน้ำปลา โรงงานผักผลไม้ดอง และการเพาะเลี้ยงปลาน้ำจืด</li> </ul>

ปี	ม.ค.	ก.พ.	มี.ค.	เม.ย.	พ.ค.	มิ.ย.	ก.ค.	ส.ค.	ก.ย.	ต.ค.	พ.ย.	ธ.ค.	เฉลี่ย
2560	1,013	1,131	1,083	1,325	1,522	1,947	2,119	2,167	2,189	2,038	2,100	2,100	1,728
2561	3,076	2,864	2,231	2,150	2,151	2,189	2,644	2,600	2,647	2,644	2,644	2,644	2,540
2562	2,354	2,220	1,931	908	821	1,147	1,310	1,264	1,255	1,219	1,054	974	1,371
2563	833	719	672	629	519	490	502	515	516	568	615	615	599
2564	615	531	523	521									547

กากถั่วเหลือง

ประจำสัปดาห์ที่ 1 ของเดือนเมษายน 2564 (5 - 9 เม.ย.64)

	ปี 61	ปี 62	ปี 63	ปี 64	% Δ
<b>1. ผลผลิต (ล้านตัน)</b>					
1.1 วัตถุดิบอาหารสัตว์					
หมวดโปรตีน - โลก	331.080	333.080	345.900	353.770	2.28
1.2 กากถั่วเหลือง - โลก	232.617	233.988	244.392	254.148	3.99
1.3 กากถั่วเหลือง - ไทย	1.394	1.562	2.025	2.040	0.74
- จากเมล็ดในประเทศ	0.016	0.015	0.011	0.010	
- จากเมล็ดนำเข้า	1.378	1.547	2.014	2.030	
2. มูลค่าผลผลิตไทย (ล้านบาท)	20,173	20,446	27,186	27,402	
<b>3. การใช้ (ล้านตัน)</b>					
3.1 โลก	229.030	230.160	241.539	251.304	4.04
3.2 ไทย	4.760	4.893	4.882	4.912	0.63
<b>4. สต็อก - โลก (ล้านตัน)</b>	14.423	13.328	11.644	10.049	-13.70
<b>5. นำเข้า-ส่งออก (ม.ค. - ก.พ.64)</b>					
- นำเข้า (ล้านตัน)	2.952	3.208	2.645	0.349	
(ล้านบาท)	40,479	38,771	31,579	5,080	
(บาท/กก.)	13.71	12.09	11.86	15.00	
- ส่งออก (ตัน)	44,596	51,658	50,843	8,525	
<b>ประเทศคู่ค้า (ปี 63)</b>					
ไทยนำเข้าจาก: บราซิล 84% อาร์เจนตินา 13% ปารากวัย 3%					
ไทยส่งออกไป: ลาว 49% กัมพูชา 49% เมียนมาร์ 3%					
ที่มา : 1.1, 1.2, 3.1, 4. กระทรวงเกษตรสหรัฐฯ (USDA)					
: 1.3 โรงงานสกัดน้ำมันจากถั่วเหลืองที่สกัดแล้วรับซื้อกากถั่วเหลือง					
: 3.2 สมาคมผู้ผลิตอาหารสัตว์ไทย					
: 5. กรมศุลกากร					

**1. สถานการณ์ ปี 2564**  
**โลก** ผลผลิตสูงขึ้นจากปีก่อนร้อยละ 3.99 ความต้องการใช้เพิ่มขึ้นร้อยละ 4.04 ขณะที่สต็อกโลกลดลงร้อยละ 13.70  
**ไทย** ผลผลิตมีแนวโน้มเพิ่มขึ้นใกล้เคียงกับปีที่ผ่านมา โดยความต้องการใช้สูงขึ้นจากปีก่อนร้อยละ 0.63

**2. นโยบายและมาตรการนำเข้า** พิกัด 2304.00.90รหัสสถิติ001 เพื่อใช้ในอุตสาหกรรมผลิตเป็นวัตถุดิบอาหารสัตว์ ปี 2564-2566 มติ ครม. 6 ต.ค.63 มติคณะ ก.น.นโยบายอาหาร 27 ส.ค.63 ไม่จำกัดปริมาณและช่วงเวลานำเข้า ดังนี้

(1) WTO (ตามข้อผูกพัน ปริมาณโควตานำเข้า 230,559 ตัน ภายในโควตา 20% นอกโควตา 133%)  
 - ในโควตา ภาษีร้อยละ 2 ผู้มีสิทธินำเข้าในโควตารวมทั้งสิ้น 11 ราย (ส.ผู้ผลิตอาหารสัตว์ไทย ส.ผู้ผลิตไก่เพื่อส่งออกไทย ส.ผู้เลี้ยงไก่เนื้อเพื่อการส่งออก ส.ผู้เลี้ยงเป็ดเพื่อการค้าและการส่งออก ส.ปศุสัตว์ไทย ส.ส่งเสริมการเลี้ยงไก่ฯ ส.ผู้เลี้ยงสุกรแห่งชาติ ส.ส่งเสริมผู้ใช้วัตถุดิบอาหารสัตว์ ชุมนุมสหกรณ์โคนมแห่งประเทศไทย ส.พ่อค้าพืชผลไทย และ ส.การค้าสินค้าเกษตรและอุตสาหกรรมแปรรูป) และให้ผู้มีสิทธินำเข้าสนับสนุนรับซื้อกากถั่วเหลืองที่ผลิตจากเมล็ดถั่วเหลืองในประเทศของโรงงานสกัดน้ำมันพืชทั้งหมดในราคาไม่ต่ำกว่าขั้นต่ำที่กำหนด กก.ละ 15.46 บาท (ปี 63 ซึ่งสอดคล้องกับราคาซื้อขั้นต่ำเมล็ดถั่วเหลืองเกรดสกัดน้ำมัน ที่คณะกรรมการพืชน้ำมันและน้ำมันพืชกำหนด กก.ละ 19.50 บาท)  
 - นอกโควตา ภาษีร้อยละ 119

(2) อาเซียน (AFTA) ,ไทย-ออสเตรเลีย (TAFTA) ,ไทย-นิวซีแลนด์ (TNZCEP) ภาษีร้อยละ 1  
 (3) ไทย-ญี่ปุ่น (JTEPA) , อาเซียน-เกาหลี (AKFTA) , ไทย-ชิลี (TCFTA) ในโควตา ภาษีร้อยละ 0 นอกโควตา ภาษีร้อยละ 119  
 (4) การนำเข้าจากประเทศนอกความตกลง ภาษีร้อยละ 6 ค่าธรรมเนียมพิเศษต้นละ 2,519 บาท

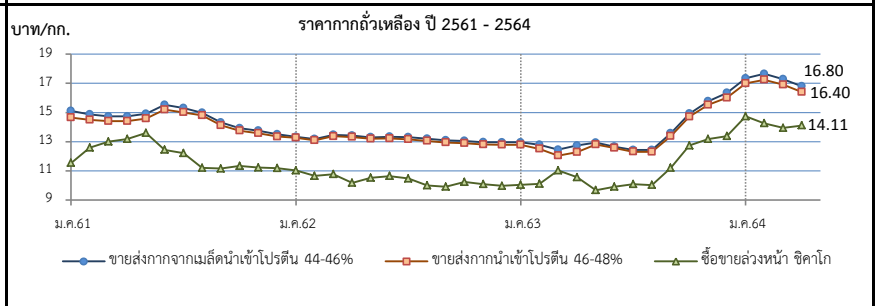
**3. นโยบายการส่งออก** ครม.มีมติ (12 เม.ย.59) และระเบียบ พณ. ( 5 ต.ค.59) ให้ส่งออกกากถั่วเหลืองได้ 20% ของปริมาณกากถั่วเหลืองที่ผลิตได้จากเมล็ดถั่วเหลืองนำเข้า ตามมติคณะกรรมการพิจารณาการส่งออกกากถั่วเหลืองไปนอกราชอาณาจักร (รองอธิบดี คต.ที่กำกับดูแลกองบริหารสินค้าตกง เป็นประธาน)

**ยอดการจัดสรรส่งออก** ปี 2564 จำนวน 4 ราชรวม 309,249.77 ตัน และช่วง ม.ค.-ก.พ.64 ส่งออกกากถั่วเหลือง 8,525 ตัน คิดเป็น 2.76% ของยอดจัดสรรส่งออกทั้งสิ้น

**สถานการณ์ปัจจุบัน**  
**ในประเทศ** ราคาจากกากเมล็ดนำเข้าและกากนำเข้าทรงตัวเท่าสัปดาห์ก่อนที่ กก.ละ 16.80 บาท และ 16.40 บาท

**ต่างประเทศ** ราคาจากถั่วเหลืองตลาดต่างประเทศลดลงจากสัปดาห์ก่อนจากต้นละ 452.16 US\$ เหลือต้นละ 448.42 US\$ เนื่องจากที่ผ่านมามีการเร่งจำหน่ายก่อนวันหยุดยาวของสหรัฐฯ ทำให้ปริมาณการซื้อขายในช่วงนี้ชะลอตัวลง

**แนวโน้ม** คาดว่าภาวะการค้ำกากถั่วเหลืองตลาดโลกจะมีแนวโน้มผันผวน ซึ่งการปรับตัวของราคาจะขึ้นอยู่กับความต้องการใช้ของจีนซึ่งเป็นผู้ใช้รายใหญ่ของโลก



ราคา (บาท/กก.)	ม.ค.	ก.พ.	มี.ค.	เม.ย.	พ.ค.	มิ.ย.	ก.ค.	ส.ค.	ก.ย.	ต.ค.	พ.ย.	ธ.ค.	เฉลี่ย
<b>1. ขายส่ง กทม.กากจากเมล็ดในประเทศ โปรตีน 44-48%</b>													
ปี 2561	20.50	20.50	-	-	-	-	-	-	-	-	-	-	20.50
2562	-	-	-	-	-	-	-	-	-	-	18.38	18.38	18.38
2563	-	-	-	-	-	-	-	-	-	-	-	-	-
2564	-	-	-	-	(9 เม.ย.64)	-	-	-	-	-	-	-	-
<b>2. ขายส่ง กทม.กากจากเมล็ดนำเข้า โปรตีน 44-46%</b>													
ปี 2561	15.11	14.88	14.73	14.73	14.91	15.52	15.31	14.98	14.31	13.92	13.76	13.51	14.64
2562	13.33	13.18	13.47	13.42	13.30	13.34	13.31	13.20	13.09	13.05	12.97	12.95	13.22
2563	12.95	12.78	12.45	12.73	12.93	12.66	12.43	12.43	13.58	14.92	15.77	16.35	13.50
2564	17.34	17.65	17.28	16.80	(9 เม.ย.64)	-	-	-	-	-	-	-	17.27
<b>3. ขายส่ง กทม.กากนำเข้า โปรตีน 46-48%</b>													
ปี 2561	14.65	14.49	14.40	14.40	14.59	15.20	15.01	14.81	14.12	13.75	13.58	13.35	14.36
2562	13.27	13.10	13.37	13.32	13.20	13.22	13.16	13.05	12.94	12.90	12.80	12.78	13.09
2563	12.78	12.51	12.04	12.28	12.80	12.57	12.31	12.30	13.38	14.72	15.53	16.00	13.27
2564	17.00	17.25	16.90	16.40	(9 เม.ย.64)	-	-	-	-	-	-	-	16.89
<b>4. ซื้อขายล่วงหน้าตลาดชิคาโก (US\$ : ton , 1 ton = 1.1023 shortton)</b>													
ปี 2561	359.30	397.39	413.49	419.73	423.84	381.34	365.13	337.45	340.17	344.18	338.75	340.21	371.75
2562	344.73	338.04	337.61	337.09	328.86	350.18	337.74	323.35	322.16	335.33	331.59	327.99	334.56
2563	327.98	320.64	341.45	321.81	313.98	316.10	319.06	319.54	355.36	405.21	430.23	442.10	351.12
2564	488.24	472.64	450.35	448.42	(8 เม.ย.64)	-	-	-	-	-	-	-	464.91
<b>5. ซื้อขายล่วงหน้าตลาดชิคาโก</b>													
ปี 2561	11.54	12.58	13.00	13.19	13.60	12.44	12.21	11.21	11.15	11.33	11.22	11.18	12.05
2562	11.02	10.64	10.77	10.77	10.52	10.97	10.47	10.00	9.90	10.24	10.09	9.97	10.45
2563	10.04	10.10	11.02	10.56	9.67	9.91	10.09	10.03	11.20	12.73	13.19	13.38	10.99
2564	14.73	14.26	13.94	14.11	(8 เม.ย.64)	-	-	-	-	-	-	-	14.50



# ปลาป่น

## ประจำสัปดาห์ที่ 1 ของเดือนเมษายน 2564 (5 - 9 เม.ย.64)

ผลผลิต (ล้านตัน)	ปี 61	ปี 62	ปี 63	ปี 64	% Δ
- โลก	4.76	4.76	4.64	4.87 <sup>(คาดการณ์ มี.ค.64)</sup>	4.96
- ไทย (ส.ผู้ผลิตปลาป่นไทย)	0.28	0.25	0.28	0.28	
แหล่งวัตถุดิบ : ปลาเปิด (เรือ) 32% รังทูน/ซูริมิ 43% เศษเหลืออื่น 25%					
สัดส่วนการผลิต : โปรตีน 60% ขึ้นไป ร้อยละ 45					
โปรตีนต่ำกว่า 60% ร้อยละ 55					
การใช้ (ล้านตัน)					
- โลก	5.18	5.23	5.19	5.30	2.12
- ไทย (ส.ผู้ผลิตอาหารสัตว์ไทย)	0.78	0.79	0.79	0.80	2.08
สต็อกโลก (ล้านตัน)	0.26	0.27	0.22	0.21	-4.55
มูลค่าผลผลิตไทย (ล้านบาท)	9.447	7.197	8.149	8.149	
นำเข้า-ส่งออก (ตัน)					(ม.ค.-ก.พ.64)
- นำเข้า	62,912	50,664	52,979	10,999	
- ส่งออก	105,922	107,680	152,147	16,980	
ประเทศคู่ค้า (ปี 63)					
- นำเข้า	เมียนมาร์ 52% เวียดนาม 16% สหรัฐฯ 7% อินเดีย 5% ซิลิ 5% ฟิลิปปินส์ 4%				
- ส่งออก	จีน 55% เวียดนาม 20% ญี่ปุ่น 15% บังคลาเทศ 7% ไต้หวัน 2%				

**1. การผลิต ปี 2564**

- โลก USDA คาดการณ์เทียบกับปีก่อน โดยผลผลิตสูงขึ้นร้อยละ 4.96 ในขณะที่ความต้องการใช้สูงขึ้นร้อยละ 2.12 และสต็อกลดลงร้อยละ 4.55

- ไทย ปี 2564 ส.ผู้ผลิตปลาป่นไทย คาดการณ์ปริมาณผลผลิตจะใกล้เคียงเมื่อเทียบกับปีก่อน เนื่องจากจำเป็นต้องบริหารจัดการวัตถุดิบอย่างยั่งยืนจากการทำประมงที่ถูกกฎหมาย มีการรายงานและการควบคุมที่ดี (Non-IUU) ใช้เครื่องมือทำประมงที่เป็นมิตรกับสิ่งแวดล้อม ตรวจสอบย้อนกลับได้

**2. นโยบายและมาตรการนำเข้า กำหนดครวละ 3 ปี โดยปี 2564-2566 นำเข้าได้ไม่จำกัด ปริมาณ ตามมติ กกก.นโยบายอาหาร (27 ส.ค.63) และ มติ ครม. (6 ต.ค.63) ดังนี้**

2.1 AFTA / FTA ไทย-นิวซีแลนด์ ไทย-ออสเตรเลีย	ภาษี 0%	โปรตีน 60% ขึ้นไป และโปรตีนต่ำกว่า 60%
อาเซียน-จีน (เว้นพม่า) อาเซียน-ออสเตรเลีย-นิวซีแลนด์		
ไทย-ชิลี ไทย-ญี่ปุ่น สิทธิพิเศษ(DFQF)		
2.2 AKFTA อาเซียน-เกาหลี	ภาษี 5%	โปรตีน 60% ขึ้นไป
2.3 FTA อาเซียน-ฮ่องกง	โปรตีน 60% ขึ้นไป ปี 64-65 ภาษี 10% ปี 66 ภาษี 8%	
2.4 จากประเทศนอกความตกลง	โปรตีน 60% ขึ้นไป ภาษี 15%	โปรตีนต่ำกว่า 60% ภาษี 6%

การนำเข้าปลาป่นโปรตีน 60% ↑ ไม่จำกัดปริมาณนำเข้า ส่วนโปรตีน 60% ↓ ต้องขออนุญาตนำเข้า

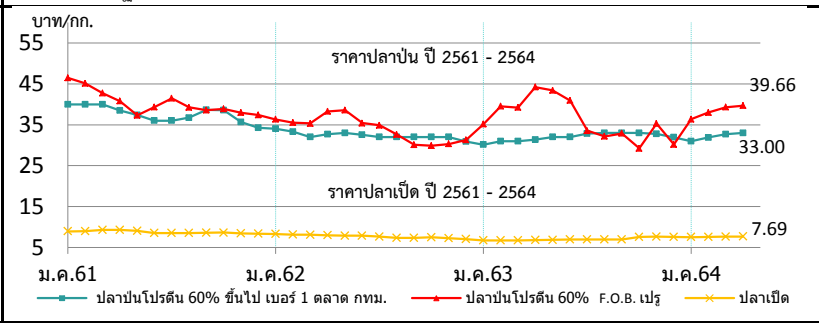
**3. นโยบายส่งออก เป็นสินค้าที่กำหนดมาตรฐานและด้านส่งออก โดยต้องจดทะเบียนผู้ส่งออก สินค้ามาตรฐานกับกรมการค้าต่างประเทศ**

**สถานการณ์**

**ในประเทศ** ราคาปลาเปิดและปลาป่นทุกเกรดคุณภาพทรงตัวเท่า สัปดาห์ก่อน

**ต่างประเทศ** ราคาปลาป่นตลาดเปรูทรงตัวเท่า สัปดาห์ก่อน ภาวะการค้าชะลอตัว และตลาดสินค้าทดแทน เช่น เนื้อป่น กระดูกป่น ค่อนข้างชะลอตัวเช่นกัน

**แนวโน้ม** คาดว่าในระยะยาวราคาปลาป่นในประเทศมีแนวโน้มสูงขึ้นตามตลาดต่างประเทศจากภาวะอุปทานตึงตัว



ราคา (บาท/กก.)	ม.ค.	ก.พ.	มี.ค.	เม.ย.	พ.ค.	มิ.ย.	ก.ค.	ส.ค.	ก.ย.	ต.ค.	พ.ย.	ธ.ค.	เฉลี่ย
<b>1. ปลาเปิด (สด) : โรงงานปลาป่นรับซื้อ</b>													
2561	8.95	8.98	9.31	9.28	9.09	8.56	8.53	8.53	8.61	8.64	8.48	8.37	8.78
2562	8.30	8.14	8.12	7.99	7.86	7.87	7.65	7.31	7.38	7.50	7.30	6.89	7.69
2563	6.75	6.73	6.75	6.80	6.85	6.97	6.97	6.97	6.99	7.59	7.64	7.55	7.05
2564	7.54	7.58	7.67	7.69	(9 เม.ย.64)								7.62
<b>2. ปลาป่น โปรตีน 60% ขึ้นไป เบอร์ 1</b>													
2561	40.00	40.00	40.00	38.76	37.52	36.00	36.00	36.68	38.65	38.79	35.68	34.28	37.70
2562	34.00	33.35	32.00	32.67	33.00	32.58	32.00	32.00	32.00	32.00	32.00	30.89	32.37
2563	30.14	31.00	31.00	31.33	32.00	32.00	32.84	33.00	33.00	33.00	32.79	31.95	32.00
2564	31.00	31.89	32.70	33.00	(9 เม.ย.64)								32.15
<b>3. ปลาป่น โปรตีน ต่ำกว่า 60% เบอร์ 1</b>													
2561	37.00	37.00	37.00	35.76	34.52	33.00	33.00	33.68	35.00	34.86	32.59	31.28	34.56
2562	31.00	30.35	29.00	29.67	30.00	29.58	29.00	29.00	29.00	29.00	29.00	27.89	29.37
2563	27.14	28.00	28.00	28.33	29.00	29.00	29.84	30.00	30.00	30.00	29.79	28.95	29.00
2564	28.00	28.89	29.70	30.00	(9 เม.ย.64)								29.15
<b>4. ปลาป่น โปรตีน 60% ขึ้นไป เบอร์ 2</b>													
2561	36.00	36.00	36.00	34.76	33.52	32.00	32.00	32.68	34.65	34.86	32.59	31.28	33.86
2562	31.00	30.35	29.00	29.67	30.00	29.58	29.00	29.00	29.00	29.00	29.00	27.89	29.37
2563	27.14	28.00	28.00	28.33	29.00	29.00	29.84	30.00	30.00	30.00	30.00	29.95	29.11
2564	29.00	29.89	30.70	31.00	(9 เม.ย.64)								30.15
<b>5. ปลาป่น โปรตีน 65% F.O.B. ตลาดเปรู (เหรียญสหรัฐ/ตัน)</b>													
2561	1,569	1,545	1,472	1,403	1,257	1,304	1,343	1,280	1,275	1,278	1,240	1,230	1,350
2562	1,230	1,223	1,200	1,295	1,307	1,290	1,275	1,142	1,060	1,060	1,077	1,112	1,189
2563	1,242	1,360	1,437	1,460	1,460	1,415	1,148	1,111	1,130	1,209	1,248	1,278	1,292
2564	1,305	1,364	1,375	1,365	(9 เม.ย.64)								1,352
<b>6. ปลาป่น โปรตีน 60% F.O.B. ตลาดเปรู (คิดเป็นเงินบาท)</b>													
2561	46.43	45.12	42.71	40.77	37.31	39.31	41.44	39.26	38.60	38.84	37.94	37.39	40.43
2562	36.31	35.52	35.32	38.27	38.58	35.40	34.86	32.61	30.08	29.88	30.30	31.22	34.03
2563	35.11	39.54	39.23	44.21	43.42	40.95	33.52	32.18	32.88	29.22	35.31	30.20	36.31
2564	36.35	37.98	39.28	39.66	(9 เม.ย.64)								38.32

ที่มา : 1. สมาคมผู้ผลิตปลาป่นไทย 2-4 กรมการค้าภายใน, 5-6 www.cmegroup.com