

ข้าว

ประจำสัปดาห์ที่ 2 ของเดือนเมษายน 2564 ( 16 เม.ย. 2564)

ผลผลิต (ล้านตันข้าวเปลือก)	2560/61	2561/62	2562/63	2563/64	Δ%
- โลก <sup>1</sup>	760.68	765.11	763.69	774.11	1.36
- ไทย <sup>2</sup>	32.89	32.34	28.61	30.87	7.90
- หนีปี	24.93	25.17	24.06	24.74	2.83
ข้าวเจ้าหอมมะลิ	7.70	7.46	7.24	7.66	5.80
ข้าวเจ้าหอมจังหวัด	1.36	1.42	1.41	1.51	7.09
ข้าวเจ้าปทุมธานี 1	0.76	1.03	1.31	1.39	6.11
ข้าวเจ้าอื่นๆ	9.18	9.59	8.61	8.19	-4.88
ข้าวเหนียว	5.93	5.67	5.49	5.77	5.10
ข้าวอื่น ๆ (ตากเฉพาะ) <sup>3</sup>	N/A	N/A	N/A	0.22	-
- หนีปี	7.96	7.17	4.55	6.13	34.73
ข้าวเจ้าปทุมธานี 1	0.55	0.69	0.37	0.45	21.62
ข้าวเจ้าอื่นๆ	6.83	5.92	3.64	4.63	27.20
ข้าวเหนียว	0.58	0.56	0.54	1.03	90.74
ข้าวอื่น ๆ (ตากเฉพาะ) <sup>3</sup>	N/A	N/A	N/A	0.02	-

เนื้อที่เพาะปลูก <sup>2</sup> (ล้านไร่)	2560/61	2561/62	2562/63	2563/64	Δ%
- หนีปี	59.22	59.98	61.20	61.31	0.18
- หนีปี	12.07	10.99	7.34	6.16	-16.08
เนื้อที่เก็บเกี่ยว <sup>2</sup> (ล้านไร่)	67.00	66.55	61.33	62.69	2.22
- หนีปี	54.96	55.63	54.11	56.62	4.64
- หนีปี	12.04	10.92	7.22	6.07	-15.93

ผลผลิตต่อเนื้อที่เก็บเกี่ยว <sup>2</sup> (กก.)	2560/61	2561/62	2562/63	2563/64	Δ%
- หนีปี	454	453	445	445	-2.51
- หนีปี	662	656	631	604	-4.28

ต้นทุนการผลิตเฉลี่ย <sup>2</sup> (บาท/ตันปี)	2560/61	2561/62	2562/63	2563/64	Δ%
ข้าวเปลือกหนีปี	9,193	9,503	9,797	9,831	0.35
- ข้าวเปลือกหอมมะลิ	10,884	11,556	12,069	11,387	-5.65
- ข้าวเปลือกเหนียว	9,717	9,924	9,912	9,725	-1.89
- ข้าวเปลือกเจ้าหนีปี	7,922	7,834	7,950	7,961	0.14
- ข้าวเปลือกปทุมธานี	6,900	6,934	7,111	6,980	-1.84
ข้าวเปลือกหนีปี	7,423	7,649	7,695	N/A	-

การใช้จ่ายในประเทศ (ล.ช.บ.)	2560/61	2561/62	2562/63	2563/64	Δ%
ช่วงออกสู่ตลาด / หลังผลิตสำคัญ	18.73	17.11	17.10	17.09	-0.06

การขึ้นทะเบียนเกษตรกร	รอบ 1	รอบ 2	รอบ 3	รอบ 4
ปีการเพาะปลูก 2563/64 <sup>4</sup>	4.52	4.52	4.52	4.52

การส่งออก (ปีปฏิทิน)	ปี 2561	ปี 2562	ปี 2563	ปี 2564	Δ	%
ปริมาณส่งออก <sup>5</sup> (ล้านตัน ขส.)	11,232	7,581	5,725	N/A	-	-
มูลค่าส่งออก <sup>5</sup> (ล้านบาท)	182,082	130,544	115,915	N/A	-	-
(ล้าน \$US)	5,676	4,206	3,727	N/A	-	-
- ปริมาณส่งออก <sup>5</sup> (ล้านตัน ขส.)			1,663	1,289	-22.49	
- มูลค่าส่งออก <sup>5</sup> (ล้านบาท)			32,881	24,482	-25.54	
(ล้าน \$US)			1,074	822	-23.46	
- ราคาเฉลี่ย <sup>5</sup> (\$US/ตัน)			646	647	0.16	

ประเทศไทย: สหรัฐอเมริกา แอฟริกาใต้ จีน แคนาดา อินเดีย ญี่ปุ่น ฮังการี เวียดนาม โคลอมเบีย โมซัมบิก

ประเทศคู่ค้า: เวียดนาม กัมพูชา อินเดีย จีน ปากีสถาน

สถานการณ์ข้าวเปลือกปีการเพาะปลูก 2563/64  
กระทรวงเกษตรและสหกรณ์ประกาศพื้นที่เป้าหมายส่งเสริมการปลูกข้าว ปี 2563/64 รอบที่ 1 จำนวน 59.88 ล้านไร่ รอบที่ 2 จำนวน 3.39 ล้านไร่

มาตรการช่วยเหลือเกษตรกรและรักษาเสถียรภาพราคาข้าว ปีการผลิต 2562/63

1. ด้านการผลิต จำนวน 8 แผนงาน ได้แก่
  - 1) การวางแผนการผลิตข้าว
  - 2) การขึ้นทะเบียนเกษตรกรผู้ปลูกข้าว
  - 3) การจัดการปัจจัยการผลิต
  - 4) การเพิ่มประสิทธิภาพการผลิตข้าว
  - 5) การควบคุมปริมาณการผลิตข้าว
  - 6) การพัฒนาชาวนาให้เป็น Smart Farmer
  - 7) การวิจัยและพัฒนาข้าว
  - 8) การประกันภัยพืชผล

2. ด้านการตลาด จำนวน 5 โครงการ ได้แก่
  - 1) โครงการประกันรายได้เกษตรกรผู้ปลูกข้าว (จ่ายเงินชดเชยให้กับเกษตรกรแล้ว จำนวน 4.677 ล้านครัวเรือน เป็นเงิน 48,094.34 ล้านบาท)

มาตรการคู่ขนานเพื่อรักษาเสถียรภาพราคาข้าวเปลือก

- 2) โครงการสินเชื่อชะลอการขายข้าวเปลือกหนีปี (มีเกษตรกรเข้าร่วมโครงการ จำนวน 287,146 ราย ปริมาณ 1.717 ล้านตัน)
- 3) โครงการสินเชื่อเพื่อรวบรวมข้าวและสร้างมูลค่าเพิ่มโดยสถาบันเกษตรกร (ให้สินเชื่อสถาบันเกษตรกรแล้ว 3,307.36 ล้านบาท ปริมาณข้าว 0.329 ล้านตัน)
- 4) โครงการชดเชยดอกเบี้ยให้ผู้ประกอบการค้าข้าวในการเก็บสต็อก (มีผู้เข้าร่วมโครงการ จำนวน 256 ราย ใน 46 จังหวัด วงเงินกู้ 61,954.40 ล้านบาท เก็บสต็อก 2.707 ล้านตัน)

มาตรการช่วยเหลือต้นทุนการผลิต

- 5) โครงการสนับสนุนค่าบริหารจัดการและพัฒนาคุณภาพผลผลิตเกษตรกรผู้ปลูกข้าว ปีการผลิต 2563/64 (มีเกษตรกรเข้าร่วมโครงการ จำนวน 4.647 ล้านครัวเรือน 8ทส.จ่ายเงินแล้ว 53,576.37 ล้านบาท)

ราคาข้าวสารส่งออกเฉลี่ยรายเดือน F.O.B.กรุงเทพฯ

ชนิดข้าว	ปี	ม.ค.	ก.พ.	มี.ค.	เม.ย.	พ.ค.	มิ.ย.	ก.ค.	ส.ค.	ก.ย.	ต.ค.	พ.ย.	ธ.ค.
หอมมะลิ	2562	1156	1175	1145	1136	1139	1137	1129	1216	1248	1219	1134	1096
100%	2563	1088	1057	1035	1115	1095	1095	1017	990	931	916	893	895
ชั้น 2	2564	900	891	845	*811								
ข้าวขาว	2562	431	424	422	428	426	436	432	446	444	440	438	449
100%	2563	468	467	509	582	529	536	496	528	523	481	505	539
ชั้น 2	2564	563	575	542	*520								
ข้าวขาว	2562	410	408	406	412	410	420	416	430	427	424	421	432
5%	2563	451	450	494	566	513	520	480	512	507	465	489	522
ชั้น 2	2564	545	557	525	*504								
ข้าวหอม	2562	417	416	411	417	416	425	422	439	433	423	418	427
100%	2563	451	450	501	566	529	538	500	517	516	477	493	522
ชั้น 2	2564	545	559	528	*504								

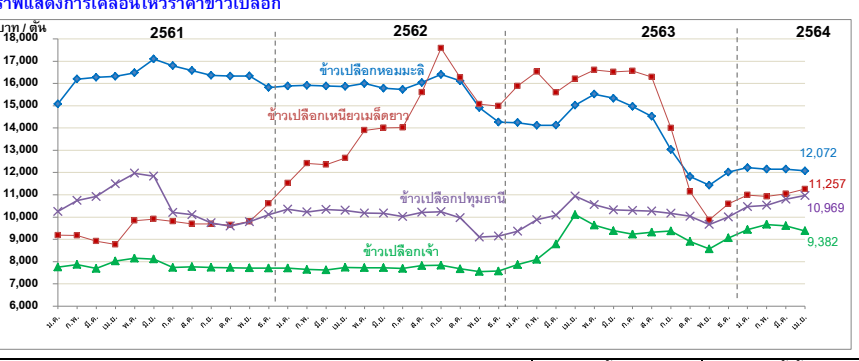
ที่มา: \* USDA ณ มกราคม 2564 <sup>1</sup>สำนักงานเศรษฐกิจการเกษตร <sup>2</sup>คณะทำงานวางแผนการผลิตและการตลาดข้าวครบวงจร กรมส่งเสริมการเกษตร ณ วันที่ 27 ตุลาคม 2563 กรมศุลกากร <sup>3</sup>กรมการค้าต่างประเทศ <sup>4</sup>ข้อมูลพยากรณ์ ณ ธันวาคม 2563 โดยสำนักงานเศรษฐกิจการเกษตร <sup>5</sup>แผนการผลิตข้าว ปี 2563/64 โดยกรมการค้าระหว่างประเทศ <sup>6</sup>ข้าวอินทรีย์ ข้าว กว43 ข้าวอินทรีย์ และข้าวสี

สถานการณ์ปัจจุบัน

ข้าวเปลือกเจ้า ราคาปรับตัวลดลงจากสัปดาห์ก่อนที่ต้นละ 9,000 - 9,600 บาท เป็นต้นละ 9,000 - 9,500 บาท เนื่องจากช่วงวันหยุดยาวมีการซื้อขายในไม่มากนัก ประกอบกับคู่แข่งมีผลผลิตออกสู่ตลาดมาก จึงทำให้ไทยไม่มีการแข่งขันด้านราคาได้ ผู้ประกอบการจึงเสนอราคาปรับลดลง ข้าวเปลือกหอมมะลิ ราคาส่งที่จากสัปดาห์ก่อนที่ต้นละ 11,500 - 12,800 บาท ข้าวเปลือกเหนียวเมล็ดยาว ราคาส่งที่จากสัปดาห์ก่อนที่ต้นละ 11,000 - 12,000 บาท ข้าวเปลือกปทุมธานี ราคาส่งที่จากสัปดาห์ก่อนที่ต้นละ 10,000 - 11,200 บาท

แนวโน้ม

ข้าวเปลือกหอมมะลิ มีแนวโน้มราคาชะลอลง เนื่องจากผู้ประกอบการมีสต็อกเพียงพอแล้ว ประกอบกับปัญหาสต็อกนอกเทรนเนอร์ในการส่งออก ข้าวเปลือกเหนียวเมล็ดยาว และ ข้าวเปลือกเจ้า มีแนวโน้มราคาชะลอลง เนื่องจากผลผลิตถูกกล่าวหาไม่ออกสู่ตลาดอย่างต่อเนื่อง ประกอบกับคู่แข่งมีผลผลิตข้าวสู่ตลาดมากในช่วงเวลาใกล้เคียงกัน ข้าวเปลือกปทุมธานี มีแนวโน้มราคาทรงตัว



ราคาข้าวเปลือกเฉลี่ยรายเดือน ชนิดข้าวเปลือก	ปี	ม.ค.	ก.พ.	มี.ค.	เม.ย. <sup>(1)</sup>	พ.ค.	มิ.ย.	ก.ค.	ส.ค.	ก.ย.	ต.ค.	พ.ย.	ธ.ค.	เฉลี่ย	ครั้งก่อน 5 - 9 เม.ย. 64	ครั้งนี้ 12 - 16 เม.ย. 64
ข้าวเปลือกหอมมะลิ (36-42 กรัม)	2560	10,374	10,177	9,956	9,856	9,821	10,043	10,881	11,302	12,924	12,909	12,740	14,203	11,266		
	2561	15,078	16,195	16,271	16,318	16,553	17,076	16,798	16,578	16,379	16,329	16,334	15,846	16,313		
	2562	15,833	15,909	15,878	15,865	15,973	15,869	15,731	16,039	16,401	16,110	14,910	14,257	15,731		
	2563	14,241	14,113	14,121	15,024	15,516	15,334	14,972	14,522	13,029	11,816	11,428	12,016	13,844		
	2564	12,216	12,151	12,149	* 10,272										11,500 - 12,800	11,500 - 12,800
ข้าวเปลือกเหนียวเมล็ดยาว	2560	11,805	11,628	11,492	11,285	11,051	10,868	10,381	9,941	9,123	7,846	8,250	8,581	10,188		
	2561	9,184	9,174	9,659	8,767	9,875	9,891	9,810	9,697	9,708	9,641	9,659	10,268	9,611		
	2562	11,524	12,415	12,349	12,649	13,617	14,007	14,014	15,599	17,586	16,265	15,069	14,897	14,166		
	2563	15,881	16,526	15,581	16,208	16,610	16,515	16,565	16,286	13,999	11,140	9,872	10,591	14,648		
	2564	10,992	10,923	11,050	* 11,257										11,000 - 12,000	11,000 - 12,000
ข้าวเปลือกเจ้า	2560	7,575	7,486	7,472	7,410	7,829	8,453	8,199	7,779	7,603	7,566	7,535	7,620	7,711		
	2561	7,812	7,866	7,691	8,019	8,162	8,051	7,736	7,771	7,691	7,728	7,713	7,696	7,828		
	2562	7,704	7,646	7,629	7,739	7,714	7,723	7,687	7,818	7,835	7,673	7,555	7,573	7,691		
	2563	7,862	8,092	8,782	10,108	9,631	9,385	9,228	9,318	9,372	8,898	8,564	9,065	9,025		
	2564	9,431	9,666	9,607	* 9,382										9,000 - 9,600	9,000 - 9,500
ข้าวเปลือกปทุมธานี	2560	8,499	8,275	8,229	8,333	8,490	8,868	9,102	9,289	10,057	8,502	9,112	9,716	8,873		
	2561	10,247	10,748	10,922	11,493	11,969	11,836	10,206	10,107	9,740	9,595	9,786	10,110	10,563		
	2562	10,351	10,230	10,344	10,301	10,180	10,173	10,027	10,214	10,238	9,972	9,100	9,148	10,023		
	2563	9,366	9,634	10,087	10,942	10,556	10,319	10,296	10,269	10,171	10,036	9,667	10,001	10,112		
	2564	10,466	10,531	10,805	* 10,969										10,000 - 11,200	10,000 - 11,200

หมายเหตุ: - ตั้งแต่วันที่ 1 พฤศจิกายน 2563 ราคาข้าวเปลือกทุกชนิด ใช้ราคาของปีการผลิต 2563/64 - ตั้งแต่วันที่ 2 มีนาคม 2563 ราคาข้าวเปลือกเจ้า และข้าวเปลือกปทุมธานี เป็นราคานับวัน ปี 2563 กรมการค้าภายใน กระทรวงพาณิชย์

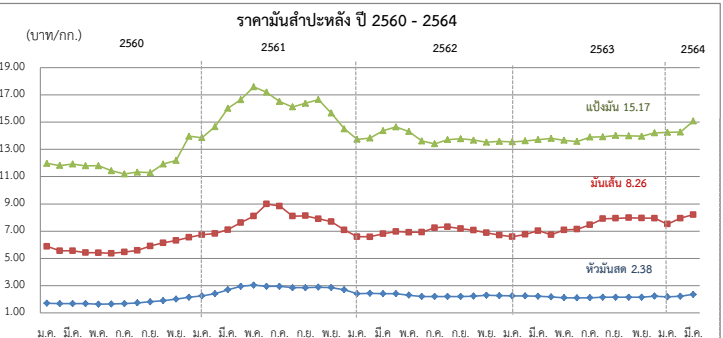
มันสำปะหลัง

ประจำสัปดาห์ที่ 2 ของเดือนเมษายน 2564 (16 เมษายน 2564)

โลก	2558	2559	2560	2561	+/- (%)
ผลผลิต (ล้านตัน)	277.07	276.51	275.66	277.07	0.51
ไนจีเรีย	57.64	57.86	55.00	56.00	1.82
อินโดนีเซีย	21.80	20.75	20.33	21.00	3.30
บราซิล	23.06	23.71	20.11	20.94	4.13
สาธารณรัฐกานา	17.21	17.80	19.14	19.44	1.57
ไทย	2560/61	2561/62	2562/63	2563/64	+/- (%)
ผลผลิต (ล้านตัน)	29.368	31.079	28.999	30.863	6.43
พื้นที่เก็บเกี่ยว (ล้านไร่)	8.33	8.67	8.92	9.28	4.00
จำนวนครัวเรือน	544,774	445,500	524,000	524,000	0.00
ผลผลิตเฉลี่ย (ตัน/ไร่)	3.530	3.586	3.252	3.327	2.31
ต้นทุนการผลิต (บาท/กก.)	1.88	1.85	1.83	1.84	0.55
ผลผลิตต่อมากช่วงเดือน ม.ค.-มี.ค. 64 คิดเป็นร้อยละ 61.13 ของผลผลิตทั้งหมด					
แหล่งผลผลิตสำคัญ นครราชสีมา 15.72% กำแพงเพชร 7.92% ชัยภูมิ 6.77% กาญจนบุรี 5.74% อุบลราชธานี 5.08%					
การแปรรูป เป็นแป้งมัน : มันเส้น : เอทานอล เท่ากับ 58 : 36 : 6					
ความต้องการใช้	2560	2561	2562	2563	2564
	41.33	45.32	40.00	40.00	42.58
การส่งออก (ตัน)	ปี 60	ปี 61	ปี 62	ปี 63	ปี 64 (ม.ค.-ก.พ.)
- มันเส้น	6,366,600	3,981,263	2,335,518	3,043,508	1,067,302
- มันอัดเม็ด	-	-	12,328	12,241	5,088
- แป้งมัน	4,101,112	3,919,122	3,822,714	3,766,348	838,480
- ผลิตภัณฑ์อื่นๆ	582,571	282,503	317,735	238,538	56,272
รวม	11,050,284	8,182,888	6,488,294	7,060,634	1,967,143
การนำเข้ามันเส้น (ตัน)	ปี 60	ปี 61	ปี 62	ปี 63	ปี 64 (ม.ค.-ก.พ.)
- กัมพูชา	2,004,389	1,134,119	843,140	1,397,906	644,062
- ลาว	472,177	393,559	398,524	892,513	568,278
รวมมันเส้น (ตัน)	2,476,566	1,527,678	1,241,664	2,290,420	1,212,341
คิดเป็นหัวมันสด (ตัน)	5,750,411	5,993,290	3,696,981	5,542,816	2,885,371
ปี 59	ปี 60	ปี 61	ปี 62	ปี 63	
การนำเข้าหัวมันสด(ตัน)	159,303	413,151	586,415	899,245	720,744
ความต้องการใช้	ส่งออก : ใช้ภายในประเทศ 74 : 26				
ประเทศคู่ค้า	มันเส้น จีน 99% อื่นๆ 1%				
	แป้งมัน อินโดนีเซีย 23%				
	จีน 16% ไต้หวัน 17% ญี่ปุ่น 12% อื่นๆ 32%				
ประเทศคู่แข่ง	เวียดนาม กัมพูชา				

- สถานการณ์
  - โลก FAO ประมาณการผลผลิตปี 2561 ประมาณ 277 ล้านตัน โดยไทยเป็นผู้ผลิตอันดับ 2 แต่เป็นผู้ส่งออกอันดับ 1
- แนวทางการบริหารจัดการตลาดมันสำปะหลัง ปี 2563/64
  - คณะรัฐมนตรี มีมติเมื่อวันที่ 18 สิงหาคม 2563 อนุมัติในหลักการโครงการประกันรายได้เกษตรกรผู้ปลูกมันสำปะหลัง ปี 2563/64 วงเงิน 9,788 ล้านบาท
- มาตรการคู่ขนานโครงการประกันรายได้เกษตรกรผู้ปลูกมันสำปะหลัง ปี 2563/64
  - 1) โครงการเพิ่มประสิทธิภาพการเพาะปลูกมันสำปะหลัง
  - 2) โครงการสินเชื่อเพื่อรวบรวมมันสำปะหลังและสร้างมูลค่าเพิ่มโดยสถาบันเกษตรกร
  - 3) โครงการชดเชยดอกเบี้ยในการเก็บสต็อกมันสำปะหลัง
  - 4) การบริหารจัดการการนำเข้า
- แนวทางการดำเนินการเพิ่มเติม

- คณะกรรมการ กกร. (๑) ออกประกาศกำหนดให้ผู้ประกอบการรับซื้อหรือจำหน่ายมันเส้น ผู้ประกอบการไม่ว่าจะไม่ใช่ในฐานะ ผู้มีกรรมสิทธิ์หรือแทนผู้อื่น หรือปริมาณการครอบครองตั้งแต่เดือนละ 15 เมตริกตันขึ้นไป จะต้องแจ้งชื่อ ชนิด ราคาซื้อ ราคาจำหน่าย ปริมาณ ที่มีอยู่ ปริมาณการซื้อ ปริมาณการได้มา ปริมาณการจำหน่าย ปริมาณการใช้ ปริมาณคงเหลือ สถานที่เก็บและจัดทำบัญชีคุมสินค้า (๒) การควบคุมการขาย หัวมันสำปะหลัง สดและมันเส้นพื้นที่ 12 จังหวัด ห้ามมิให้บุคคลใดขนย้ายมันสำปะหลังหรือมันเส้น ซึ่งมีปริมาณครั้งละตั้งแต่หนึ่งหมื่นกิโลกรัมขึ้นไป เข้ามาหรือออกจากท้องที่ในพื้นที่ 12 จังหวัด เว้นแต่ได้รับหนังสืออนุญาตจากประธาน กกร. ระดับจังหวัดหรือผู้ซึ่งได้รับมอบหมาย และ (๓) การกำหนดหลักเกณฑ์ เงื่อนไขการรับซื้อและการส่งราคารับซื้อหัวมันสำปะหลังสดตามเปอร์เซ็นต์ที่ขี้แป้ง ผู้ประกอบการลานมัน โรงแป้ง หรือโรงงานเอทานอลหากเปอร์เซ็นต์ที่ขี้แป้งต่ำกว่าที่กำหนดให้ปรับลดราคารับซื้อได้ไม่เกิน กกละ ๐.๐๕ บาท ต่อเปอร์เซ็นต์ที่ขี้แป้งที่ลดลงทุก ๑ เปอร์เซ็นต์ หรือเปอร์เซ็นต์สูงกว่าที่กำหนดให้ปรับเพิ่มราคารับซื้อได้ไม่น้อยกว่า กกละ ๐.๐๕ บาท ต่อเปอร์เซ็นต์ที่ขี้แป้งที่เพิ่มขึ้นทุก ๑ เปอร์เซ็นต์ (๔) เพิ่มต้นทุนหัวมันสำปะหลัง ในรายการสินค้าควบคุมและบริการ โดยมอบหมายให้ กจร. พิจารณาออกประกาศกำหนดมาตรการให้ต้องมีการขออนุญาตขนย้ายเข้ามาหรือออกจากพื้นที่ที่มีภาวะระบาดของโรค โดยต้องระบุพื้นที่ที่ต้องขออนุญาตการขนย้ายหรือท้องที่ที่ต้องห้ามขนย้าย เพื่อเป็นการป้องกันหยุดยั้งการแพร่ระบาดของโรคไวรัสใบด่างมีให้กระจายไปพื้นที่อื่น



**สถานการณ์ในประเทศ**  
สำนักงานเศรษฐกิจการเกษตร (สศก.) ประมาณการผลผลิต ปี 2563/64 อยู่ที่ 30.863 ล้านตัน เพิ่มขึ้นจากปีก่อน 1.864 ล้านตัน ผลผลิตต่อไร่คาดว่าจะเพิ่มขึ้นแต่ยังคงน้อยกว่าผลผลิตที่เคยได้รับในปีปกติ เนื่องจากภัยแล้งในช่วงต้นปี 2563 ซึ่งเป็นช่วงเริ่มปลูก ทำให้การเจริญเติบโตช่วงแรกไม่ดี อย่างไรก็ตามเกษตรกรสามารถควบคุมการแพร่ระบาดและกำจัดโรคใบด่างได้ดี จึงส่งผลให้ภาพรวมผลผลิตเพิ่มขึ้นด้วย ราคาหัวมันสด จ. นครราชสีมา สัปดาห์นี้เฉลี่ยอยู่ที่ 2.38 บาท/กก. ราคาทรงหัวเท่ากับสัปดาห์ก่อน ขณะที่ผลผลิตออกสู่ตลาดแล้ว 12.917 ล้านตัน คิดเป็น 41.85%

**สถานการณ์ต่างประเทศ**  
F.O.B. มันเส้น/F.O.B. แป้งมัน ราคาทรงหัวเท่ากับสัปดาห์ก่อน แต่ปรับตัวสูงขึ้นรูปของค่าเงินบาท ราคาซื้อขายจริงมันเส้นอยู่ที่ 8.18-8.33 บาท (260-265 เหรียญสหรัฐฯ) และราคาซื้อขายแป้งมันอยู่ที่ 15.09-15.25 บาท (480-485 เหรียญสหรัฐฯ)

1) เกษตรกรขายได้	ปี	ต.ค.	พ.ย.	ธ.ค.	ม.ค.	ราคาซื้อขาย (บาท/กก.)									
						ก.พ.	มี.ค.	เม.ย.	พ.ค.	มิ.ย.	ก.ค.	ส.ค.	ก.ย.	เฉลี่ย	
- สศก. 1/	(ณ 9 เม.ย. 64)														
	58/59	2.09	1.99	1.95	1.87	1.76	1.80	1.92	1.78	1.49	1.41	1.25	1.13	1.70	
	59/60	1.06	1.28	1.51	1.48	1.53	1.50	1.27	1.18	1.15	1.17	1.20	1.30	1.30	
	60/61	1.41	1.67	1.95	2.01	2.12	2.36	2.51	2.55	2.47	2.38	2.38	2.43	2.19	
	61/62	2.55	2.47	2.32	2.23	2.16	2.17	2.13	1.93	1.67	1.65	1.71	1.65	2.05	
	62/63	1.70	1.87	1.98	1.95	1.92	1.90	1.74	1.67	1.63	1.64	1.71	1.76	1.79	
63/64	1.74	1.82	2.04	2.03	2.07	2.13	2.12						1.99		
- จ.นครราชสีมา 2/	(ณ 16 เม.ย. 64)														
	58/59	2.45	2.35	2.25	2.10	2.03	2.06	2.18	2.17	2.08	2.03	1.89	1.65	2.10	
	59/60	1.59	1.75	1.75	1.70	1.68	1.68	1.67	1.63	1.65	1.68	1.69	1.81	1.69	
	60/61	1.89	2.01	2.14	2.24	2.40	2.70	2.94	3.04	2.92	2.85	2.85	2.85	2.57	
	61/62	2.88	2.86	2.70	2.53	2.42	2.40	2.40	2.30	2.20	2.20	2.20	2.20	2.44	
	62/63	2.23	2.29	2.26	2.25	2.24	2.22	2.17	2.11	2.10	2.11	2.15	2.15	2.19	
	63/64	2.14	2.14	2.23	2.17	2.22	2.25	2.38						2.22	
	2) ราคาส่งออก F.O.B.														
มันเส้น	58/59	7.78	7.15	6.69	6.34	5.88	5.84	6.00	6.34	6.36	6.32	6.25	6.14	6.42	
	59/60	5.92	6.00	6.18	5.88	5.56	5.55	5.42	5.41	5.36	5.46	5.58	5.53	5.65	
	60/61	6.14	6.31	6.55	6.73	6.82	7.10	7.63	8.71	8.99	8.84	8.10	8.13	7.50	
	61/62	7.90	7.69	7.08	6.72	6.58	6.81	6.97	6.91	6.92	7.24	7.31	7.18	7.11	
	62/63	7.07	6.88	6.71	6.59	6.76	7.03	6.73	7.09	7.14	7.46	7.91	7.94	7.11	
	63/64	7.99	7.96	7.95	7.46	7.95	8.15	8.26						7.96	
	58/59	15.02	14.03	12.63	13.57	13.35	13.41	13.46	13.71	13.67	13.23	12.38	11.67	13.34	
	59/60	11.01	11.39	12.05	11.97	11.82	11.92	11.79	11.80	11.43	11.20	11.22	11.64	11.60	
60/61	11.93	12.96	13.97	13.86	14.67	16.02	16.65	17.60	17.20	16.52	16.12	16.39	15.32		
61/62	16.66	15.67	14.51	14.06	13.88	14.38	14.65	14.31	13.61	13.41	13.64	13.78	14.38		
62/63	13.68	13.53	13.59	13.56	13.63	13.71	13.81	13.67	13.58	13.90	13.92	14.02	13.72		
63/64	14.00	13.97	14.22	14.25	14.27	14.83	15.17						14.39		

หมายเหตุ : 1/ หัวมันสดคละจาก สศก. 2/ หัวมันสดเฉลี่ย 25% จาก พณ.จ. กรมการค้าภายใน กระทรวงพาณิชย์

ยางพารา

สัปดาห์ที่ 2 ของเดือนมีนาคม 2564 (16 เม.ย. 64)

รายการ/ปี	ปี 2561	ปี 2562	ปี 2563 <sup>F</sup>	ปี 2564 <sup>F</sup>	Δ%
ผลผลิตโลก <sup>1</sup> (ล้านตัน)	13.84	13.84	12.90		
- อินโดนีเซีย	3.63	3.30	2.88		
- เวียดนาม	1.14	1.19	1.17		
- มาเลเซีย	0.6	0.64	0.55		
- ไทย (สศก.)	4.74	4.77	4.69	4.75	1.29
การส่งออกโลก (ล้านตัน)	12.09	11.61	11.03		
- อินโดนีเซีย	2.95	2.58	2.40		
- เวียดนาม	1.50	1.63	1.52		
- มาเลเซีย	1.12	1.06	1.04		
- ไทย (สศก.)	4.32	3.94	4.35	0.75	(ม.ค.-ก.พ.64)
การใช้โลก <sup>1</sup> (ล้านตัน)	13.90	13.77	12.61		
- ไทย <sup>1</sup>	0.63	0.66	0.69	0.72	4.35
ต้นทุนยางแผ่นดิบ (บาท/กก.)	55.87	56.53	57.77		
ช่วงออกสู่ตลาด	ตลอดทั้งปี ออกมาก ธ.ค. (12.13%) - ม.ค. (10.98%)				
แหล่งผลิตสำคัญ	สุราษฎร์ธานี สงขลา นครศรีธรรมราช ตรัง ยะลา				
เนื้อที่กรี๊ดได้ (ล้านไร่)	20.02	20.46	20.58	20.46	-0.58
ผลผลิต/เนื้อที่กรี๊ด (กก.)	240	237	228	232	1.75
มูลค่าส่งออก (ล้านบาท)	155,100	190,632	181,931	36,515	(ม.ค.-ก.พ.64)
ตลาดส่งออกสำคัญ	จีน มาเลเซีย ญี่ปุ่น อเมริกา เกาหลีใต้				
ประเทศคู่แข่ง	อินโดนีเซีย มาเลเซีย เวียดนาม				

1. สถานการณ์ยางพารา ปี 2564  
 สศก. คาดการณ์เนื้อที่กรี๊ดได้ 20.46 ล้านไร่ ลดลงจากปีที่ผ่านมา 0.11 ล้านไร่ หรือ ร้อยละ 0.57 สำหรับผลผลิต ปริมาณ 4.75 ล้านตัน เพิ่มขึ้นจากปีที่ผ่านมา 0.07 ล้านตัน หรือ ร้อยละ 1.29 เนื่องจากผลผลิตต่อเนื้อที่กรี๊ดได้เพิ่มขึ้น จากต้นยางที่กรี๊ดได้ส่วนใหญ่อยู่ในช่วงอายุที่ให้ผลผลิตสูง และปริมาณน้ำฝนมีเพียงพอทำให้ต้นยางมีความสมบูรณ์

2. โครงการช่วยเหลือเกษตรกรและผู้ประกอบการอุตสาหกรรมยางพารา (โดย กยท.)

- 1) โครงการสนับสนุนสินเชื่อเงินทุนหมุนเวียนแก่สถาบันเกษตรกรเพื่อรวบรวมยาง วงเงิน 10,000 ล้านบาท ระยะเวลาดำเนินการ 1 เม.ย.63 - 31 มี.ค.67
- 2) โครงการสนับสนุนสินเชื่อสถาบันเกษตรกรเพื่อแปรรูปยางพารา วงเงิน 5,000 ล้านบาท ระยะเวลาดำเนินการ 1 ก.ย.57 - 31 ธ.ค.67
- 3) โครงการสนับสนุนสินเชื่อเป็นเงินทุนหมุนเวียนแก่ผู้ประกอบการยาง (ยางแห้ง) วงเงิน 20,000 ล้านบาท ระยะเวลาดำเนินการ ม.ค.63 - ธ.ค.64
- 4) โครงการสนับสนุนสินเชื่อผู้ประกอบการผลิตผลิตภัณฑ์ยาง วงเงินสินเชื่อ 25,000 ล้านบาท ระยะเวลาดำเนินการ ปี 2559 - 2569
- 5) โครงการพัฒนาศักยภาพสถาบันเกษตรกร เพื่อรักษาเสถียรภาพราคายาง และโครงการมูลภัณฑ์กันชนรักษาเสถียรภาพราคายาง ระยะเวลา 31 พ.ค.60 - 31 พ.ค.63
- 6) โครงการสนับสนุนการใช้ยางในหน่วยงานภาครัฐ ระยะเวลา ต.ค.62 - ก.ย.65
- 7) โครงการประกันรายได้เกษตรกรชาวสวนยาง ระยะที่ 1 (สิ้นสุด ณ 30 ก.ย.63) ผล จ่ายเงินให้เกษตรกร 1,272,883 ราย เป็นเงิน 24,172.44 ล้านบาท คิดเป็นร้อยละ 93.62 ของวงเงินประกันฯ
- 8) โครงการประกันรายได้เกษตรกรชาวสวนยาง ระยะที่ 2 วงเงินประกัน 9,717.995 ล้านบาท ระยะเวลาประกัน ต.ค.63 - มี.ค.64 ประกันรายได้ 3 ชนิด ได้แก่ ยางแผ่นดิบ กก.ละ 60 บาท น้ำยางสด(DRC100%) กก.ละ 57 บาท ยางก้อนถ้วย (DRC50%) กก.ละ 23 บาท ผล จ่ายเงินให้เกษตรกรแล้ว 4 ครั้ง รวม 1,458,165 ราย เป็นเงิน 7,194.16 ล้านบาท

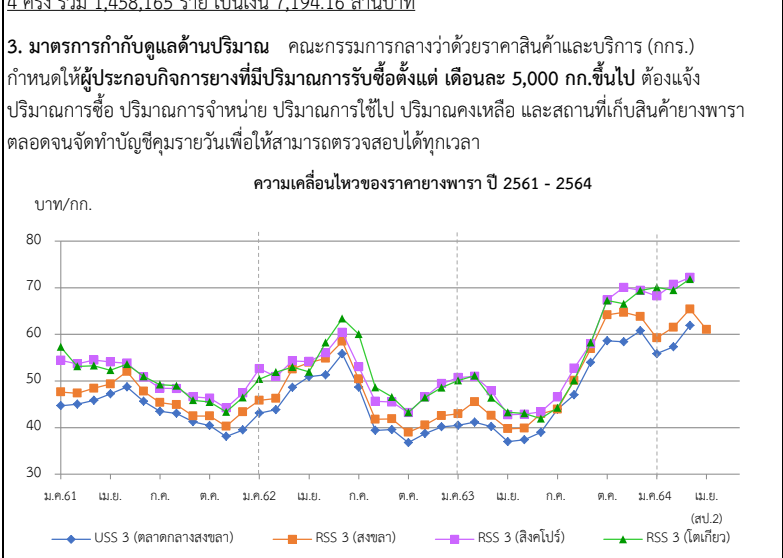
ความเคลื่อนไหวของราคา หน่วย : บาท/กก.

รายการ	สพ.2 (16 เม.ย.64)	สพ.1 (9 เม.ย.64)	+ เพิ่ม / - ลด (บาท/กก.)
ยางแผ่นดิบ ชั้น 3 ตลาดกลางสงขลา *	-	61.12	-
ยางแผ่นรมควัน ชั้น 3 ตลาดกลางสงขลา	61.00	61.77	-0.77
น้ำยางสด โรงงานรับซื้อ	57.50	60.20	-2.70
ยางก้อนถ้วย (DRC 50%)	23.25	23.75	-0.50
ยางแผ่นรมควัน ชั้น 3 C&F ไทเทียว *	-	68.06	-
ยางแผ่นรมควัน ชั้น 3 FOB สิงคโปร์ *	-	66.70	-

หมายเหตุ : \* = ไม่มีรายงานราคาในสัปดาห์นี้

สถานการณ์

ผลผลิตน้อยตามฤดูกาลในช่วงปีกรีด ขณะที่ความต้องการชะลอลงจากโรงงานหยุดรับซื้อช่วงวันหยุดในเทศกาลสงกรานต์ รวมทั้งสต็อกยาง ณ ตลาดเชียงใหม่ เพิ่มขึ้น ส่งผลให้ราคายางโดยเฉลี่ยปรับตัวลดลง



ราคา (บาท/กก.)	ปี	ม.ค.	ก.พ.	มี.ค.	เม.ย.	พ.ค.	มิ.ย.	ก.ค.	ส.ค.	ก.ย.	ต.ค.	พ.ย.	ธ.ค.	เฉลี่ย
ยางแผ่นดิบ ชั้น 3 ท้องถิ่น จ.สงขลา (กยท.)	2561	43.45	43.28	44.14	44.45	46.27	44.21	41.73	41.53	39.88	38.79	36.64	38.06	41.87
	2562	41.49	42.00	46.67	48.23	49.02	53.34	47.40	38.05	38.16	33.79	37.04	38.68	42.82
	2563	39.05	39.53	38.49	35.03	35.64	36.79	38.39	45.03	51.26	57.72	55.24	58.59	44.23
	2564	54.15	55.13	59.93	56.50	(16 เม.ย.64)								56.43
ตลาดกลาง จ.สงขลา (กยท.)	2561	44.70	45.01	45.85	47.19	48.76	45.64	43.55	43.05	41.19	40.42	38.07	39.51	43.58
	2562	43.11	43.85	48.59	50.93	51.71	55.77	48.68	39.34	39.58	36.75	38.54	40.16	44.75
	2563	40.48	41.15	40.22	37.00	37.36	38.99	40.29	47.02	53.96	59.88	61.95	60.75	46.59
	2564	55.67	57.32	61.89	61.12	(9 เม.ย.64)								59.00
ยางแผ่นรมควันชั้น 3 ตลาดกลาง จ.สงขลา (กยท.)	2561	47.65	47.36	48.57	49.31	52.00	47.79	45.35	44.65	42.42	42.37	40.3	42.19	45.83
	2562	45.81	46.28	52.51	53.97	53.87	58.54	50.34	41.76	41.72	39.00	40.44	42.53	47.66
	2563	42.94	43.75	42.58	39.72	39.88	42.93	43.90	50.12	56.91	64.17	64.69	63.80	49.62
	2564	59.19	61.46	65.39	61.00	(16 เม.ย.64)								61.76
ตลาดสิงคโปร์ (F.O.B.) (กยท.)	2561	54.45	53.67	52.64	54.05	53.80	50.83	48.45	48.37	46.59	46.30	44.22	46.30	49.97
	2562	50.39	50.91	54.30	54.15	56.03	60.40	53.05	45.63	45.46	43.19	46.55	49.43	50.91
	2563	50.73	49.75	47.90	43.29	42.86	43.36	46.54	52.71	57.96	67.36	70.05	69.42	53.49
	2564	68.21	69.44	72.18	66.70	(8 เม.ย.64)								69.13
ตลาดไต้หวัน (C&F) (กยท.)	2561	57.31	53.14	53.28	52.29	53.62	50.99	49.21	48.98	45.86	45.47	43.37	48.84	50.20
	2562	52.63	51.88	52.99	51.95	58.23	63.38	60.03	48.63	46.56	43.24	46.45	48.56	52.36
	2563	50.10	50.50	46.41	42.70	43.05	41.91	44.23	50.12	58.21	67.24	66.55	69.36	52.53
	2564	70.06	70.71	71.85	68.06	(8 เม.ย.64)								70.17

# สับปะรด

ประจำสัปดาห์ที่ 2 เดือนเมษายน 2564 (วันที่ 16 เมษายน 2564)

ผลผลิต	2561	2562	2563	2564	± %Δ
โลก (ล้านตัน)	29.40	28.60	n/a	n/a	
ไทย (ล้านตัน)	2.350	1.825	1.532	1.801	17.56
ช่วงผลผลิตออกมาก	รุ่นที่ 1 พ.ค. - มิ.ย. และ รุ่นที่ 2 ต.ค. - ธ.ค.				
แหล่งเพาะปลูก	ประจำบริเวณศรีษะเกษ ราชบุรี ชลบุรี และเพชรบุรี				
พื้นที่เก็บเกี่ยว (ไร่)	568,394	485,399	414,499	490,965	18.45
ผลผลิตเฉลี่ย (กก./ไร่)	4,136	3,760	3,364	4,043	20.18
ต้นทุนการผลิต(บาท/กก.)	3.49	3.48	3.71	n/a	
การใช้					
-บริโภคสด (ล้านตัน)	0.442	0.190	0.164	0.055	(พยากรณ์)
-แปรรูปกระป๋อง+น้ำ (ล้านตันสด)	1.908	1.635	1.230	1.746	
ส่งออก					(เปรียบเทียบปี 63 ต่อปี 62)
- ปริมาณ (ล้านตัน)	0.636	0.511	0.366	0.040	-28.37
- มูลค่า (ล้านบาท)	18,996	15,619	15,532	1,492	-0.55
ประเทศคู่ค้า (ข้อมูล ปี 2563)					
สับปะรดสด	จีน 72% เมียนมา 7.1% UAE 3%				
สับปะรดแช่แข็ง	จีน 85% ออสเตรเลีย 6% ญี่ปุ่น 5%				
สับปะรดกระป๋อง	สหรัฐอเมริกา 34% รัสเซีย 7% เยอรมนี 7%				
น้ำสับปะรดเข้มข้น	สหรัฐอเมริกา 23% เนเธอร์แลนด์ 21% อิหร่าน 10%				
อื่นๆ - กวน	สหรัฐอเมริกา 36% รัสเซีย 11% เนเธอร์แลนด์ 6%				
- อบแห้ง	สหรัฐอเมริกา 34% รัสเซีย 10% ยูเครน 6%				
ประเทศคู่แข่ง	ฟิลิปปินส์ อินโดนีเซีย คอสตาริกา บราซิล				
อัตราแปรสภาพ	สับปะรดกระป๋อง : สับปะรดสด = 1 : 3.3				
	น้ำสับปะรด : สับปะรดสด = 1 : 4				
	สับปะรดแห้ง/กวน : สับปะรดสด = 1 : 5				
	สับปะรดแช่แข็ง : สับปะรดสด = 1 : 2.5				

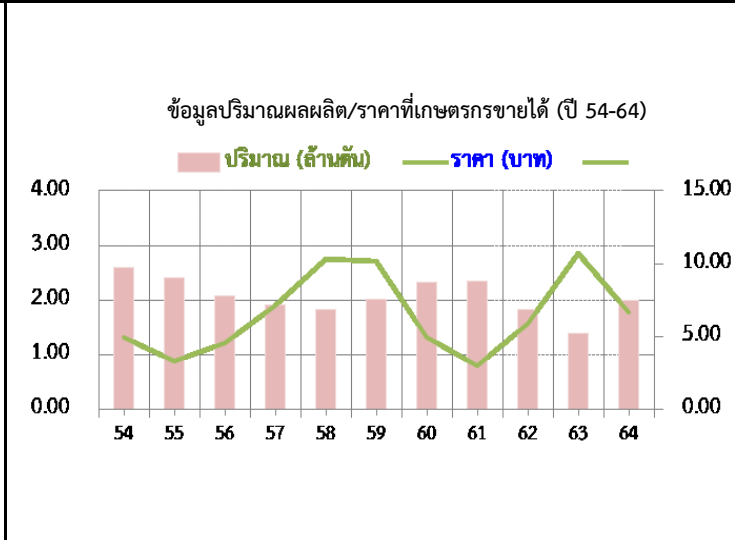
**1. สถานการณ์การโลก**  
ปี 2558 - 2562 ผลผลิตมีแนวโน้มเพิ่มขึ้นร้อยละ 3.06 ต่อปี เฉลี่ยประมาณปีละผลผลิตปี 2562 จำนวน 28.18 ล้านตัน ลดลงจากปี 2561 ร้อยละ 0.87

**2. สถานการณ์การผลิตและตลาดของไทย**  
**2.1 การผลิต** ปี 2564 สศก. คาดว่าเนื้อที่เก็บทั้งประเทศจะเพิ่มขึ้นจากปีที่แล้วเนื่องจากราคารับซื้อขยับตัวสูงขึ้นตั้งแต่ช่วงกลางปี 2562 และตลอดปี 2563 ซึ่งจูงใจให้เกษตรกรกลับมาดูแลแปลงและขยายพื้นที่การปลูกสับปะรด สำหรับผลผลิตต่อไร่ คาดว่าเพิ่มขึ้นจากปีที่ผ่านมา ปริมาณน้ำฝนเพียงพอ ผลผลิตรวมทั้งประเทศเพิ่มขึ้น  
**2.2 การตลาด** ปี 2564 คาดว่าภาพรวมปริมาณผลผลิตจะเพียงพอต่อความต้องการของโรงงานแปรรูป ราคาที่เกษตรกรขายได้เคลื่อนไหวอยู่ในเกณฑ์ปกติ แต่ปัจจัยจากสถานการณ์ COVID-19 ในตลาดหลักสำคัญ อาจส่งผลกระทบต่อความค้ำส่งซื้อลดลง รวมถึงกรณีโรงงานขาดแคลนแรงงานต่างด้าว จะส่งผลให้โรงงานลดกำลังการผลิตลง กระทบต่อเนื่องต่อราคาที่เกษตรกรจำหน่ายได้

**3. มาตรการ**  
- คกก.นโยบายสับปะรดแห่งชาติ มอบหมายให้ คพจ. บริหารจัดการและแก้ไขปัญหาสับปะรดในพื้นที่ในเบื้องต้นก่อน หากยังไม่สามารถแก้ไขปัญหาได้ ให้นำเสนอต่อคณะกรรมการนโยบายฯ  
- มุ่งเน้นการทำ contract farming ระหว่างโรงงานกับเกษตรกร ให้เป็นรูปธรรม

**4. คณะกรรมการดูแลสินค้าสับปะรด**  
คกก.นโยบายและพัฒนาสับปะรดแห่งชาติ ได้มีมติเมื่อวันที่ 2 ก.ค.63 เห็นชอบให้แต่งตั้งคณะอนุกรรมการ 2 คณะ ได้แก่  
- คณะอนุกรรมการขับเคลื่อนการพัฒนาสับปะรด (ด้านผลิต แปรรูป ตลาด) โดยมีประธานและฝ่ายเลขาร่วมจาก 3 หน่วยงาน คือ กษ. อก. และ พณ.  
- คณะอนุกรรมการจัดทำแผนปฏิบัติการด้านสับปะรด พ.ศ. 2563-2565 โดยมี ปลัด กษ. เป็นประธาน รองปลัด พณ. และ อก. เป็นรองประธาน และ สศก. กส. คน. สศ. สศอ. เป็นฝ่ายเลขานุการร่วม

**สถานการณ์ปัจจุบัน**  
สศก.พยากรณ์ผลผลิตปี 64 1.8 ล้านตัน เพิ่มขึ้นจากปี 63 ร้อยละ 17.5 เนื่องจากราคาดีต่อเนื่องตั้งแต่กลางปี 62 จูงใจให้เกษตรกรขยายพื้นที่เพาะปลูก โดยในเดือนเม.ย. สศก.คาดการณ์ผลผลิตออกสู่ตลาดมากขึ้น ซึ่งจะออกในพื้นที่จังหวัดประจวบฯ มากที่สุด ซึ่งหากสถานการณ์ปกติ โรงงานสามารถรองรับผลผลิตได้ทั้งหมด โดยปัจจุบันราคาเกษตรกรขายได้ในแหล่งผลิตสำคัญ เคลื่อนไหวอยู่ในเกณฑ์ดี และสัปดาห์นี้ราคาทรงตัวเท่ากับสัปดาห์ที่ผ่านมา ที่ กก.ละ 7.20 บ.  
สำหรับการส่งออก ปี 2563 (ม.ค.-ธ.ค.63) ส่งออกได้รวม 0.366 ล้านตัน มูลค่า 15,532 ล้านบาท ปริมาณลดลงจากช่วงเดียวกันของปีที่ผ่านมา ร้อยละ 28 เนื่องจากสถานการณ์ COVID - 19 ในตลาดต่างประเทศสำคัญ (สหรัฐฯ ยุโรป) และปี 2564 (ม.ค.64) ปริมาณการส่งออกอยู่ที่ 40,286 ตัน มูลค่า 1,492 ล้านบาท



ราคาสับปะรดโรงงานที่เกษตรกรขายได้ (บาท/กก.)

ปี	ม.ค.	ก.พ.	มี.ค.	เม.ย.	พ.ค.	มิ.ย.	ก.ค.	ส.ค.	ก.ย.	ต.ค.	พ.ย.	ธ.ค.	เฉลี่ย
2560	7.62	6.37	6.70	6.12	4.62	4.06	4.26	4.28	4.32	4.11	3.15	3.08	4.95
2561	3.32	4.25	3.76	2.93	2.29	1.75	2.09	2.32	3.12	3.35	2.83	2.86	2.97
2562	3.15	3.69	4.48	5.49	6.48	7.18	6.19	6.34	6.48	6.72	7.04	7.76	5.91
2563	9.11	11.16	11.39	10.67	11.76	12.87	13.07	12.80	13.44	12.56	8.05	6.24	10.68
2564	6.47	7.26	7.59	7.20									6.90

## เงาะ

ประจำสัปดาห์ที่ 2 เดือนเมษายน 2564 (16 เมษายน 2564)

	2561	2562	2563	2564	%								
<b>ผลผลิต (ตัน)</b>	259,402	279,980	270,053	273,396	1.24	<b>1. สถานการณ์การผลิต</b> ผลผลิตเงาะปี 2564 มีปริมาณเพิ่มขึ้นจากปี 2563 ร้อยละ 1.44 เนื่องจากสภาพภูมิอากาศเอื้ออำนวยต่อการติดดอกและออกผล อย่างไรก็ตาม ผลผลิตภาคตะวันออกจะมีปริมาณลดลงเนื่องจากเกษตรกรโค่นเงาะไปปลูกทุเรียนแทน ขณะที่เกษตรกรภาคใต้ปลูกเงาะเพิ่มขึ้นและเป็นปีแรกที่เริ่มให้ผลผลิต คาดว่าผลผลิตจะเริ่มออกสู่ตลาดได้ตั้งแต่กลางเดือน เม.ย. 64 เป็นต้นไป โดยจะออกมากช่วง พ.ค. - กลางเดือน ก.ย.64							
- ภาคตะวันออก	173,558	191,504	211,090	197,910	-6.24								
- ภาคใต้	69,716	71,609	43,119	55,047	27.66								
- ภาคอื่นๆ	16,128	16,867	15,844	20,439	29.00								
<b>แหล่งผลิตสำคัญ</b>						<b>2. มาตรการบริหารจัดการผลไม้ ปี 2564</b> <b>2.1 ตลาดภายในประเทศ ต้นน้ำ</b> 1) เชื่อมโยงกระจายออกนอกแหล่งผลิต 2) เชื่อมโยงกระจายด้วยรถเร่ผลไม้ 3) เชื่อมโยงผ่านไปรษณีย์ไทย+กิจกรรม Business Matching และจัดหาพื้นที่ให้เกษตรกรผ่านตลาดค้าปลีกค้าส่งออก ก.ล. 5 บาท 2) ส่งเสริมการขาย Offline Online : Magnet ห้างฯ ภัตาคาร Platform 3) จัดกิจกรรมส่งเสริมการขาย Offline Online 4) กิจกรรมเชื่อมมันผลไม้ไทยปลอดภัย COVID-19 และส่งเสริมทำสัญญาซื้อขายล่วงหน้า <b>2.2 ตลาดต่างประเทศ Offline</b> 1) จัดงานนานาชาติ THAIFEX-ANUGA ASIA 2) Thai Fruit Golden Month 3 ) ส่งเสริมสร้างภาพลักษณ์สินค้าฮาลาล (ภูมิภาค MENA) และเข้าร่วมงานแสดงสินค้านานาชาติในต่างประเทศ Online จัดกิจกรรม Online Business Matching และ Online In-Store Promotion (อินเดีย) Hybrid line กิจกรรม Mirror@Mirror ในงานต่างประเทศ							
- ภาคตะวันออก	พ.ค. - มิ.ย. ตราด จันทบุรี และระยอง												
- ภาคใต้	ก.ค. - ก.ย. สุราษฎร์ธานี นราธิวาส และนครศรีธรรมราช												
<b>พื้นที่ให้ผล (ไร่)</b>	225,919	213,609	211,377	207,745	-1.72								
<b>ผลผลิต/ไร่ (กก.)</b>	1,148	1,311	1,278	1,316	2.97	<b>3. คณะกรรมการดูแลสินค้าผลไม้</b> สินค้าผลไม้มีคณะกรรมการพัฒนาและบริหารจัดการผลไม้ดูแลรับผิดชอบ โดยมีรัฐมนตรีว่าการกระทรวงเกษตรและสหกรณ์เป็นประธาน และอธิบดีกรมส่งเสริมการเกษตรเป็นกรรมการและเลขาธิการ							
<b>ต้นทุนการผลิต (บาท/กก.)</b>	9.72	9.34	9.47	N/A									
<b>การส่งออก (สด + แปรรูป)</b>													
- ปริมาณ (ตัน)	14,745	21,326	15,110	(ม.ค. - ก.พ.) 488									
- มูลค่า (ล้านบาท)	435	515	327	20									
<b>ประเทศคู่ค้า</b>													
- เงาะสด	เวียดนาม 50% ลาว 20% พม่า 19 %												
- เงาะกระป๋อง	กัมพูชา 42% พม่า 27% อเมริกา 10%												
- เงาะกระป๋องสอด้บประรด	อเมริกา 42% มาเลเซีย 16% แคนาดา 11%												
<b>สัดส่วนผลไม้</b>													
- บริโภคสดภายในประเทศ	96%												
- ส่งออก	4%												
<b>สถานการณ์ปัจจุบัน</b>						ผลผลิตเงาะภาคตะวันออกปีนี้ คาดว่าจะมีปริมาณ 197,910 ตัน น้อยกว่าปีที่ผ่านมา ร้อยละ 6.24 โดยผลผลิตจะเริ่มทยอยออกสู่ตลาดประมาณกลางเดือน เม.ย. เป็นต้นไป และจะออกกระจุกตัวมากช่วงเดือน พ.ค. - มิ.ย.							
<b>ราคาเงาะที่เกษตรกรขายได้ (บาท/กก.)</b>													
ปี	ม.ค.	ก.พ.	มี.ค.	เม.ย.	พ.ค.	มิ.ย.	ก.ค.	ส.ค.	ก.ย.	ต.ค.	พ.ย.	ธ.ค.	เฉลี่ย
2560	-	-	-	53.00	30.48	24.23	24.12	22.15	26.48	-	-	-	25.39
2561	-	-	-	37.64	35.21	17.41	28.92	14.39	14.56	27.50	28.25	-	23.14
2562	-	-	-	25.67	24.59	28.24	29.03	18.55	16.02	13.28	-	-	25.82
2563	-	-	-	29.06	14.88	22.25	29.48	28.47	21.35	16.58	-	-	23.48
2564	-	-	-										

ที่มา : สำนักงานเศรษฐกิจการเกษตร

กรมการค้าภายใน กระทรวงพาณิชย์

เมษายน 2564

# มังคุด

## ประจำสัปดาห์ที่ 2 เดือนเมษายน 2564 (วันที่ 16 เมษายน 2564)

	2561	2562	2563	2564	% Δ
<b>ผลผลิต (ตัน)</b>	185,607	352,800	336,861	315,042	-6.48
- ตะวันออก	73,815	180,318	213,226	158,197	-25.81
- ใต้	111,378	172,098	122,616	155,538	26.85
- อื่นๆ	414	384	1,019	1,307	28.26
<b>ช่วงผลผลิตออกมาก/แหล่งผลิตสำคัญ</b>					
- ตะวันออก	พ.ค. (จันทบุรี ตราด และระยอง)				
- ใต้	มิ.ย. - ก.ค. (นครศรีธรรมราช ชุมพร และนราธิวาส)				
<b>พื้นที่ให้ผล (ไร่)</b>	420,430	426,679	430,074	424,836	-1.22
<b>ผลผลิตเฉลี่ย(กก./ไร่)</b>	441	827	783	742	-5.24
<b>ต้นทุนการผลิต (บาท/กก.)</b>	19.64	13.55	13.97	N/A	
<b>มูลค่าผลผลิต (ล้านบาท)</b>	8.09	10.24	13.35	N/A	
<b>การบริโภค (ตัน)</b>					
- บริโภคสด	7,944	-55,189	47,425	N/A	
- แปรรูป	80	-568	479	N/A	
<b>การส่งออก (สด+แช่แข็ง) (ก.พ.)</b>					
- ปริมาณ (ตัน)	177,583	408,557	291,378	215	
- มูลค่า (ล้านบาท)	6,988	16,694	14,997	17	
<b>ประเทศคู่ค้า</b>					
- มังคุดสด	จีน 75% เวียดนาม 18% อื่นๆ 7%				
- มังคุดแช่แข็ง	เกาหลี 60% สหรัฐอเมริกา 29% อื่นๆ 11%				

**1. สถานการณ์การผลิตและการตลาด**

1.1 ผลผลิต ปี 2564 สตก. คาดว่าผลผลิตมีแนวโน้มลดลงจากปี 2563 เนื่องจากแหล่งผลิตสำคัญเกษตรกรโค่นต้นมังคุดที่อายุมาก และปรับเปลี่ยนไปปลูกทุเรียน ซึ่งทุเรียนให้ผลตอบแทนที่ดีกว่า โดยแหล่งผลิตสำคัญบางพื้นที่ ประสบปัญหาสภาพอากาศที่ไม่เอื้ออำนวย มีฝนตกติดต่อกันในช่วงปลายปี 2563 ประกอบกับสภาพอากาศหนาวเย็นยาวนานในช่วงต้นปี 2564 ไม่เหมาะสมกับการออกดอก ทำให้ดอกออกน้อย ส่งผลให้ผลผลิตมังคุดทั้งประเทศลดลงจากปีก่อน

1.2 การตลาด จากสถานการณ์การแพร่ระบาดของ COVID-19 ส่งผลให้ปริมาณมังคุดที่ส่งออกลดน้อยลง ทำให้มังคุดที่ต้องบริหารจัดการภายในประเทศเพิ่มขึ้น

**2. แผนด้านการตลาดของกระทรวงพาณิชย์**

**มาตรการด้านการตลาดในประเทศและต่างประเทศ 16 มาตรการบริหารจัดการผลไม้ ปี 2564**

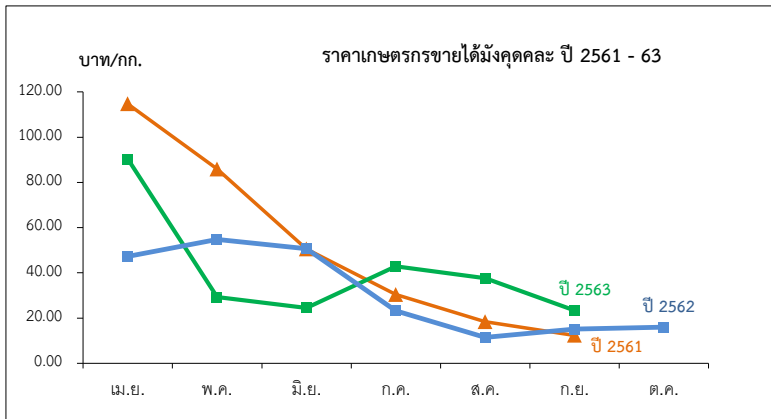
(1) เร่งดำเนินการตรวจและรับรอง GAP (2) ผ่อนปรนกฎระเบียบการเคลื่อนย้ายแรงงานระหว่างภาค (มท.) (3) กอ.รมน.สนับสนุนกำลังพลช่วยเหลือเกี่ยวและขนย้ายผลไม้ (4) ส่งเสริมการรวบรวมรับซื้อผลไม้ (5) สนับสนุนให้มีรถรับซื้อผลไม้ เพื่อเชื่อมโยงกระจายออกนอกแหล่งผลิต (6) สนับสนุนค่าขนส่งสำหรับผลไม้ที่ส่งขายผ่านไปรษณีย์ไทย (7) เปิดพื้นที่ให้เกษตรกรนำผลไม้ไปวางขายได้ฟรีผ่านตลาดกลางตลาดสด สนามบิน ท่าอากาศยาน ปิมน้ำมัน (8) เร่งรัดผลักดันส่งออกผลไม้ (9) ใช้มอทย่อมโมเดล หรือระบบเกษตรกรพันธสัญญา (Contract Farming) (10) ผู้โดยสารทุกสายการบิน โหลดผลไม้ขึ้นเครื่องบินได้ฟรี 25 กิโลกรัม (11) ร่วมกับหน่วยงานที่เกี่ยวข้องส่งเสริมการค้าผลไม้ Online (12) ส่งเสริมการขายผลไม้ในต่างประเทศ (13) ส่งเสริมการส่งออกผลไม้ : จับคู่เจรจาธุรกิจ Online Business Matching และ Online In-Store Promotion (14) ส่งเสริมการส่งออกผลไม้ในรูปแบบผสมผสาน (Hybrid line) (15) ประชาสัมพันธ์สร้างความเชื่อมั่นผลไม้ไทย (16) กระทรวงพาณิชย์และหน่วยงานที่เกี่ยวข้องบังคับใช้กฎหมาย : พ.ร.บ.ว่าด้วยราคาสินค้าและบริการ พ.ร.บ.มาตรการขังตวงวัด และพ.ร.บ.การแข่งขันทองการค้า

**3. คณะกรรมการดูแลสินค้าผลไม้**

สินค้าผลไม้มีคณะกรรมการพัฒนาและบริหารจัดการผลไม้ดูแลรับผิดชอบ โดยมีรัฐมนตรีว่าการกระทรวงเกษตรและสหกรณ์เป็นประธาน และอธิบดีกรมส่งเสริมการเกษตรเป็นกรรมการและเลขานุการ

**สถานการณ์ปัจจุบัน**

- ผลผลิตมังคุดภาคใต้ ปี 2563 สิ้นสุดฤดูกาลเก็บเกี่ยวแล้ว ในส่วนผลผลิต ปี 2564 คาดว่าจะออกสู่ตลาดช่วงเดือนพฤษภาคม



ราคาที่เกษตรกรขายได้มังคุดผล

หน่วย: บาท/กก.

ปี	ม.ค.	ก.พ.	มี.ค.	เม.ย.	พ.ค.	มิ.ย.	ก.ค.	ส.ค.	ก.ย.	ต.ค.	พ.ย.	ธ.ค.	เฉลี่ย
2558	-	-	-	79.68	73.29	37.37	27.01	15.40	11.14	9.81	-	-	34.87
2559	-	-	-	77.93	55.75	28.99	41.08	28.26	21.4	19.87	-	-	35.56
2560	-	-	-	171.35	77.92	45.54	14.23	22.06	33.93	-	-	-	40.10
2561	-	-	143.09	114.70	85.88	50.55	30.41	18.35	12.35	-	-	-	43.57
2562	-	-	55.67	47.28	54.74	50.69	23.21	11.50	15.15	15.97	-	-	29.02
2563	-	-	129.50	90.31	29.29	24.49	42.92	37.65	23.29	-	-	-	39.63
2564	-	-	-	-	-	-	-	-	-	-	-	-	-

# ทุเรียน

ประจำสัปดาห์ที่ 2 เดือนเมษายน 2564 (16 เม.ย. 64)

	2561	2562	2563	2564*	± %Δ
<b>ผลผลิต (ตัน)</b>	759,829	1,018,261	1,108,723	1,288,594	16.22
- ตะวันออก	405,094	497,851	552,115	636,042	15.20
- ภาคใต้	311,841	482,140	518,896	601,918	16.00
- ภาคอื่นๆ	42,894	38,270	37,712	50,634	34.26
<b>ช่วงผลผลิตออกมา/แหล่งผลิตสำคัญ</b>					
- ภาคตะวันออก	เม.ย.-พ.ค. จันทบุรี ระยอง ตราด				
- ภาคใต้	ก.ค. - ส.ค. ชุมพร ยะลา นครศรีธรรมราช สุราษฎร์ธานี				
<b>พื้นที่ให้ผล (กก.)</b>	675,343	723,979	791,165	838,034	5.92
<b>ผลผลิต/ไร่</b>	1,125	1,407	1,401	1,538	9.78
<b>ต้นทุนการผลิต (บาท/กก.)</b>	15.10	13.70	13.50	N/A	-
<b>มูลค่าผลผลิต (ล้านบาท)</b>	76	104	183	N/A	-
<b>การบริโภค (ตัน)</b>					
- บริโภคสด	225,774	317,023	437,226	N/A	
- แปรรูป	15,197	20,365	22,174	N/A	
<b>การส่งออก (สด+แช่แข็ง+แปรรูป)</b>					
				ม.ค. - ธ.ค.	
- ปริมาณ (ตัน)	518,858	680,873	649,323	N/A	
- มูลค่า (ล้านบาท)	40,256	51,036	71,949	N/A	
<b>ประเทศคู่ค้า</b>					
ทุเรียนสด	จีน 72% ออสเตรเลีย 13% เวียดนาม 13% อื่นๆ 2%				
ทุเรียนแช่แข็ง	จีน 87% สหรัฐฯ 6% อื่นๆ 7%				

**สถานการณ์ปัจจุบัน**

- ในประเทศ : ผลผลิตทุเรียนภาคตะวันออก ต้นฤดูกาลผลิต ปี 2564 เริ่มออกสู่ตลาดเพิ่มขึ้น เมื่อเปรียบเทียบกับสัปดาห์ก่อน ราคาทรงตัว แต่ยังคงอยู่ในระดับสูง เมื่อเปรียบเทียบกับปีก่อน เนื่องจากปริมาณความต้องการบริโภคของผู้บริโภคชาวไทยยังคงมีความต้องการอย่างต่อเนื่อง

- ตลาดต่างประเทศ : ความต้องการทุเรียนไทยของตลาดจีนยังคงมีแนวโน้มเพิ่มขึ้นอย่างต่อเนื่องทั้งทุเรียนสดและผลผลิตกึ่งแห้ง เนื่องจากจีนมีความเชื่อว่าเนื้อทุเรียนมีกัมมันต์ ช่วยให้ร่างกายอบอุ่นป้องกันไวรัสได้ ประกอบกับการพัฒนาระบบการขนส่งและโลจิสติกส์ ของจีนที่รองรับการเปลี่ยนแปลงพฤติกรรมของผู้บริโภคที่มีการซื้อสินค้าออนไลน์กันมากขึ้นจึงช่วยให้ผู้บริโภคของจีนในมณฑลต่างๆ เข้าถึงการบริโภคทุเรียน ได้ง่ายและสะดวกรวดเร็วขึ้นโดยเฉพาะในเมืองรองที่ไม่ใช่เมืองหลักในการนำเข้าผลไม้ จากไทย เช่น เมืองฝูโจว มณฑลฝูเจี้ยน เมืองจี้หนาน เมืองชิงเต่า เมืองซีอานในมณฑลชานตง

ปี	ก.พ.	มี.ค.	เม.ย.	พ.ค.	มิ.ย.	ก.ค.	ส.ค.	ก.ย.	เฉลี่ย
<b>พันธุ์ชะนี (บาท/กก.)</b>									
2560	-	90.00	68.51	39.37	41.76	40.53	30.06	58.33	44.38
2561	-	-	38.06	48.50	50.16	43.81	20.39	-	42.51
2562	-	99.39	61.63	69.58	78.75	43.26	50.00	-	63.37
2563	-	110.78	98.51	65.94	58.90	51.04	50.00	-	68.28
2564	120.00	120.00							114.00

**1. สถานการณ์การผลิตและการตลาด**

**1.1 ผลผลิต ปี 2564** สดก. คาดว่าผลผลิตมีแนวโน้มเพิ่มขึ้นจากปี 2563 เนื่องจากเกษตรกรปรับเปลี่ยนจากยางพารา พืชไร่ ผลไม้อื่นๆ มาปลูกทุเรียนและมีการขยายพื้นที่ปลูกทุเรียนในภาคเหนือ ภาคใต้ และภาคตะวันออกเฉียงเหนือ เพิ่มขึ้น ซึ่งเริ่มปลูก ปี 59 และคาดว่า จะเริ่มให้ผลผลิตในปี 64 จากการที่ราคาทุเรียนที่ผ่านมามีอยู่ในเกณฑ์ดีอย่างต่อเนื่อง ประกอบกับสภาพภูมิอากาศในปี 2564 เอื้ออำนวยต่อการออกดอกและติดผล ตลอดจนเกษตรกรให้การบำรุงดูแลดีขึ้น ส่งผลให้ต้นทุเรียนสมบูรณ์ให้ผลผลิตได้มากขึ้น

**1.2 การตลาด** ขณะนี้มีนักลงทุนที่เป็นนักลงทุนได้เข้ามาลงทุนธุรกิจทุเรียนในจังหวัดชุมพรจำนวนมาก ไม่ต่ำกว่า ๑๐๐ โรง ทั้งโรงงานทุเรียนแปรรูป และทุเรียนสด ทำให้เกิดการแข่งขันการรับซื้อผลให้ราคาปรับสูงขึ้น

**2. แนวทางการตลาดของกระทรวงพาณิชย์**

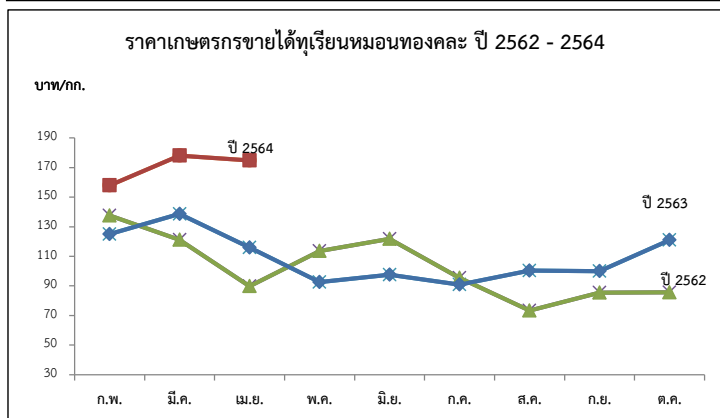
**2.1 ตลาดภายในประเทศ** ต้นน้ำ 1) เชื่อมโยงกระจายออกนอกแหล่งผลิต, 2) เชื่อมโยงกระจายด้วยรถเร่ผลไม้, 3) เชื่อมโยงส่งผ่านไปรษณีย์ไทย+กิจกรรม Business Matching และจัดหาพื้นที่ให้เกษตรกรผ่านตลาดห้างฯ ห้างท้องถิ่น กลางน้ำ ขดเซตคอกเบี้ย 3% 6 เดือน ให้เกษตรกร/สถาบันผู้ประกอบการ

**ปลายน้ำ** 1) ผลักดันส่งออก กก.ละ 5 บาท, 2) ส่งเสริมการขาย Offline Online : Magnet ห้างฯ ภัตตาคาร Platform, 3) จัดกิจกรรมส่งเสริมการขาย Offline Online, 4) กิจกรรมเชื่อมสัมพันธ์ไทยปลอด COVID-19 และส่งเสริมทำสัญญาซื้อขายล่วงหน้า

**2.2 ตลาดต่างประเทศ** Offline 1) จัดงานนานาชาติ THAIFX-ANUGA ASIA, 2) Thai Fruit Golden Months 3) ส่งเสริมสร้างภาพลักษณ์สินค้าชาลาล (ภูมิภาค MENA) และเข้าร่วมงานแสดงสินค้านานาชาติในต่างประเทศ Online จัดกิจกรรม Online Business Matching และ Online In-Store Promotion (อินเดีย) Hybrid line กิจกรรม Mirror&Mirror ในงานต่างประเทศ

**3. คณะกรรมการดูแลสินค้าผลไม้**

สินค้าผลไม้มีคณะกรรมการพัฒนาและบริหารจัดการผลไม้ดูแลรับผิดชอบ โดยมีรัฐมนตรีว่าการกระทรวงเกษตรและสหกรณ์เป็นประธาน และอธิบดีกรมส่งเสริมการเกษตรเป็นกรรมการและเลขานุการนอกจากนี้ระบบการตลาดและการค้าผลไม้มีคณะกรรมการขับเคลื่อนยุทธศาสตร์การค้าผลไม้ครบวงจรดูแลรับผิดชอบ โดยมีรัฐมนตรีว่าการกระทรวงพาณิชย์เป็นประธานรัฐมนตรีว่าการกระทรวงเกษตรฯ เป็นรองประธาน อธิบดีกรมการค้าภายในเป็นเลขานุการ และอธิบดีกรมส่งเสริมการค้าระหว่างประเทศเป็นผู้ช่วยเลขานุการ



ปี	ก.พ.	มี.ค.	เม.ย.	พ.ค.	มิ.ย.	ก.ค.	ส.ค.	ก.ย.	เฉลี่ย
<b>พันธุ์หมอนทอง (บาท/กก.)</b>									
2560	-	134.98	101.09	62.83	69.61	65.20	50.66	78.83	71.81
2561	-	120.00	73.46	88.36	78.43	76.42	62.52	78.63	78.16
2562	137.50	121.13	89.77	113.63	121.85	95.46	73.38	85.44	99.86
2563	125.00	138.64	115.92	92.52	97.63	90.95	100.30	100.00	102.15
2564	158.00	178.11	174.80						165.18

ที่มา : \*สำนักงานเศรษฐกิจการเกษตร \*\* ภาคกลาง+ภาคตะวันออก

# ลองกอง

ประจำสัปดาห์ที่ 2 เดือนเมษายน 2564 (วันที่ 16 เมษายน 2564)

	2561	2562	2563	2564	% △
ผลผลิต (ตัน)	72,151	118,600	76,526	100,950	31.92
- ภาคตะวันออก	17,088	21,257	22,993	23,204	0.92
- ภาคใต้	36,281	76,534	37,314	62,750	68.17
- ภาคเหนือ	35,543	20,809	16,219	14,996	-7.54
ช่วงผลผลิตออกมาก/แหล่งผลิตสำคัญ					
- ภาคตะวันออก	ก.ค.- ส.ค. จันทบุรี ตราด ระยอง				
- ภาคใต้	ก.ย. - ต.ค. นราธิวาส ชุมพร ปัตตานี				
- ภาคเหนือ	ต.ค. อุตรดิตถ์ สุโขทัย				
พื้นที่ให้ผล (ไร่)	266,633	236,079	222,177	210,225	-5.38
ผลผลิต/ไร่ (กก)	271	502	344	480	39.53
ต้นทุนการผลิต (บาท/กก.)	37	24.77	24.77	24.77	
การบริโภค (ตัน)					
- บริโภคสด	70,699	117,414	75,760	99,940	
การส่งออก					
- ปริมาณ (ตัน)	1,452	1,408	1,712	-	
- มูลค่า (ล้านบาท)	45.53	31.60	42.86	-	
ประเทศคู่ค้า	มาเลเซีย 54% เวียดนาม 18 % สิงคโปร์ 3.80%				

## 1. สถานการณ์การผลิตและการตลาด

**1.1 การผลิต** สศก. คาดการณ์ผลผลิตเพิ่มขึ้นจากปีที่ผ่านมา เนื่องจากผลโดยรวมลดลงเนื่องจากเกษตรกรปรับเปลี่ยนไปปลูกทุเรียน สำหรับผลผลิตต่อเนื่องที่ให้ผลคาดว่าเพิ่มขึ้นจากสภาพอากาศที่เอื้ออำนวย มีช่วงแล้งก่อนออกดอกมีปริมาณน้ำฝนเพียงพอ อุณหภูมิไม่ร้อนจัดในช่วงออกดอกและติดช่อซึ่งดีกว่าปี 2563ภาพรวมผลผลิตทั้งประเทศจึงเพิ่มขึ้น ยกเว้นภาคเหนือ

**1.2 การตลาด** ลองกองมีอายุการเก็บรักษาสั้น เน้นเสถียรและส่วนใหญ่บริโภคสดภายในประเทศ จึงต้องมีการกระจายให้ถึงผู้บริโภคโดยเร็ว

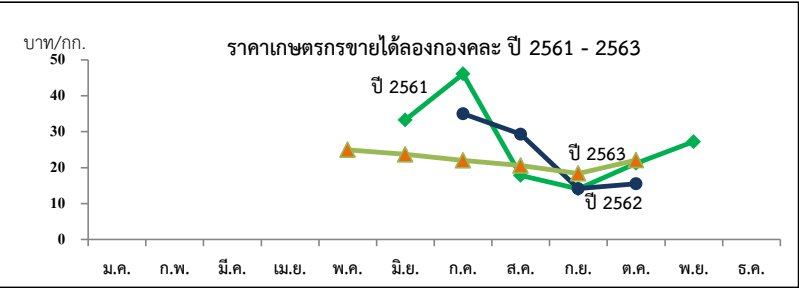
## 2. แนวทางบริหารจัดการผลไม้ ปี 2564 ดังนี้

- 1) ข้อตกลงซื้อขายล่วงหน้า
- 2) เชื่อมโยงกระจายผลผลิตไปยังตลาดปลายทาง
- 3) เพิ่มพื้นที่ขาย : ปิมน้ำมัน สนามบิน
- 4) ประชาสัมพันธ์ : ออนไลน์ ออฟไลน์
- 5) แปรรูป (เกรตรอง) : น้ำพริก
- 6) การขนส่ง : กองทัพ

## 3. คณะกรรมการดูแลสินค้าผลไม้

สินค้าผลไม้มีคณะกรรมการพัฒนาและบริหารจัดการผลไม้ดูแลรับผิดชอบ โดยมีรัฐมนตรีว่าการกระทรวงเกษตรและสหกรณ์เป็นประธาน และอธิบดีกรมส่งเสริมการเกษตรเป็นกรรมการและเลขานุการ

สถานการณ์ปัจจุบัน
- ผลผลิตลองกองภาคใต้ สิ้นสุดฤดูกาลเก็บเกี่ยวแล้ว



ราคาที่เกษตรกรขายได้ (ลองกอง คละ)

ปี	ราคา												เฉลี่ย
	ม.ค.	ก.พ.	มี.ค.	เม.ย.	พ.ค.	มิ.ย.	ก.ค.	ส.ค.	ก.ย.	ต.ค.	พ.ย.	ธ.ค.	
2558	-	-	-	55.00	40.64	26.54	29.33	23.87	11.66	15.87	27.86	-	20.48
2559	-	-	-	-	-	-	-	30.22	19.26	11.26	11.28	-	22.00
2560	-	-	-	-	-	-	-	19.24	20.54	27.00	-	-	21.20
2561	-	-	-	-	-	36.00	26.48	17.87	14.05	21.22	26.68	30.00	19.86
2562	-	-	-	-	-	-	35	25.87	14.15	10.80	12.79	16.50	21.36
2563	-	-	-	-	-	23.67	21.77	20.61	18.38	22.07	-	-	20.50
2564	-	-	-	-	-	-	-	-	-	-	-	-	-



# ลำไย

ประจำสัปดาห์ที่ 2 เดือน เมษายน 2564 (วันที่ 16 เมษายน 2564)

	2561	2562	2563	2564*	%
<b>ผลผลิต (ตัน)</b>	1,055,847	1,176,361	1,182,462	1,419,034	20.01
-ภาคเหนือ	682,249	779,803	816,830	995,358	21.86
-ภาคตะวันออกเฉียงเหนือ	348,497	366,757	330,895	385,519	16.51
-ภาคอื่นๆ	25,101	29,801	34,737	38,157	9.85
<b>ช่วงผลผลิตออกมาก/แหล่งผลิตสำคัญ</b>	การกระจายผลผลิต นอกฤดู : ในฤดู คือ 40 : 60				
-ภาคเหนือ	ม.ย. - ก.ย. เชียงใหม่ ลำพูน เชียงราย พะเยา น่าน ตาก ลำปาง และแพร่				
-ภาคตะวันออกเฉียงเหนือ	ม.ค. - พ.ค. และ ต.ค. - ธ.ค. จันทบุรี สระแก้ว ตราด				
<b>พื้นที่ให้ผล (ไร่)</b>	1,146,339	1,537,320	1,583,820	1,652,829	4.36
<b>ผลผลิต/ไร่ (กก.)</b>	921	765	747	859	14.99
<b>ต้นทุนการผลิต (บาท/กก.)</b>	10.90	11.28	11.47		
<b>มูลค่าผลผลิต (ล้านบาท)</b>	28,212	30,950	26,345		
<b>บริโภคในประเทศ (ตัน)</b>	105,585	101,859	102,312	123,800	21.00
<b>ส่งออก (ตัน/ล้านบาท)</b>	<b>ปี 2561</b>	<b>ปี 2562</b>	<b>ปี 2563</b>	<b>ปี 2564</b>	
- ปริมาณลำไยสดและแช่แข็ง	551,491	583,326	464,901	ม.ค.-ก.พ.64 164,173	
- มูลค่าลำไยสดและแช่แข็ง	17,222	20,817	16,853	6,073	
- ปริมาณลำไยกระป๋อง	9,629	9,076	9,573	1,128	
- มูลค่าลำไยกระป๋อง	556	533	657	74	
- ปริมาณลำไยอบแห้ง	205,320	164,575	155,504	9,286	
- มูลค่าลำไยอบแห้ง	10,504	8,780	7,058	465	
<b>ประเทศคู่ค้า</b>					
ลำไยสด	จีน 91% เวียดนาม 10% อินโดนีเซีย 8%				
ลำไยแช่แข็ง	ญี่ปุ่น 31% จีน 23% ออสเตรเลีย 21%				
ลำไยกระป๋อง	จีน 31% มาเลเซีย 24% สิงคโปร์ 14%				
ลำไยอบแห้ง	จีน 91% เวียดนาม 5% ออสเตรเลีย 2%				
<b>อัตราแปรสภาพ</b>	ลำไยกระป๋อง 1 : 1 ลำไยอบแห้ง 1 : 0.33				
	ลำไยสด 100 กก. : ลำไยกระป๋อง 55.00 กก.				
	ลำไยสด 100 กก. : ลำไยอบแห้งทั้งหมด 33.33 กก.				
	ลำไยสด 100 กก. : ลำไยอบแห้งเฉพาะเนื้อ 10.00 กก.				

**1. สถานการณ์การผลิตและการตลาดปี 2564**

**1.1 การผลิต : สศก.คาดการณ์ผลผลิตลำไยทั่วประเทศ จำนวน 1,419,034 ตัน**

เนื้อที่ให้ผลรวมทั้งประเทศเพิ่มขึ้นเล็กน้อย จากต้นลำไยที่ปลูกในปี 2561 ซึ่งเกษตรกรปลูกแทนที่ชนิดอื่น เช่น ลิ้นจี่ ขาวโพลีเลี้ยงสัตว์ มันสำปะหลัง และไม้ผลอื่น เป็นต้น เริ่มให้ผลผลิตได้ในปีนี้ ผลผลิตต่อเนื้อที่ให้ผลคาดว่าเพิ่มขึ้น เนื่องจากสภาพอากาศหนาวเย็นเอื้ออำนวยต่อการออกดอกและติดผลกว่าปี 2563

**1.2 การตลาด : สศก. คาดว่าจะมีการส่งออกลำไยสดและผลิตภัณฑ์ เพิ่มขึ้นจากปีที่ผ่านมาร้อยละ 7.72**

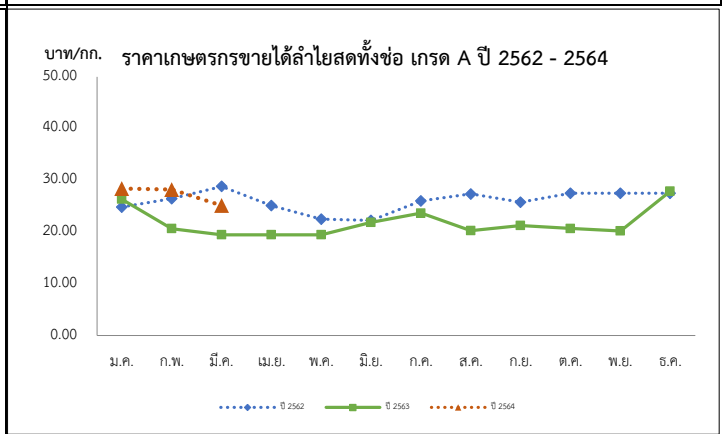
จากสถานการณ์โรคโควิด-19 คลี่คลาย สินค้าที่ส่งออกไปจีนสามารถส่งออกได้ โดยมีมาตรการป้องกันที่รัดกุม ตลาดส่งออกลำไยที่สำคัญของไทย ได้แก่ จีน และฮ่องกง ยังมีความต้องการบริโภคลำไยเพิ่มขึ้นอย่างต่อเนื่อง รวมทั้ง ความต้องการลำไยสดและผลิตภัณฑ์จากกลุ่มประเทศอาเซียน โดยเฉพาะเวียดนาม และ อินโดนีเซีย มีแนวโน้มเพิ่มขึ้น และส่งเสริมการขยายการส่งออกในตลาดใหม่ เพื่อลดการพึ่งพิงตลาดจีน ซึ่งเป็นตลาดหลักของไทย

**2. 16 มาตรการบริหารจัดการผลไม้ ปี 2564**

- เร่งดำเนินการตรวจและรับรอง GAP เป้าหมายไม่น้อยกว่า 120,000 แปลง
- ผ่อนปรนกฎระเบียบการเคลื่อนย้ายแรงงานระหว่างภาค
- กอร.รมน. สนับสนุนกำลังพลช่วยเหลือ และขยายผลไม้ เช่น ลองกองในพื้นที่ 3 จ. ชายแดนใต้
- เชื่อมโยงกระจายออกนอกแหล่งผลิต เป้าหมาย 66,600 ตัน
- สนับสนุนให้มีรถรับซื้อผลไม้ เพื่อนำไปขายให้ผู้บริโภค เป้าหมาย 4,000 ตัน
- สนับสนุนค่าขนส่ง สำหรับผลไม้ที่ส่งขายผ่านไปรษณีย์ไทย 2,000 ตัน
- เปิดพื้นที่ให้เกษตรกรนำผลไม้ไปวางขายได้ฟรี ผ่านตลาดกลาง ตลาดสด สนามบิน ห้างฯ ปั้มน้ำมัน
- สนับสนุนการบริหารจัดการให้ผู้ส่งออก กกละ 5 บาท เป้าหมาย 60,000 ตัน
- ทำสัญญาข้อตกลงมาตรฐาน ให้เกษตรกรขายผลไม้ได้ เป้าหมาย 20,000 ตัน
- ผู้โดยสารทุกสายการบิน โหลดผลไม้ขึ้นเครื่องบินได้ฟรี 25 กิโลกรัม
- ร่วมกับหน่วยงานที่เกี่ยวข้องส่งเสริมการค้าผลไม้ online จัดการอบรมกลุ่มเกษตรกร เพื่อให้ความรู้จำหน่ายผลไม้ บนแพลตฟอร์มการค้าออนไลน์ เช่น ไทยแลนด์โพสท์มาร์เก็ต ลาชาด้า ซอปปี้ เป็นต้น
- ส่งเสริมการขยายผลไม้ในต่างประเทศ
- ส่งเสริมการส่งออกผลไม้
- ส่งเสริมการส่งออกผลไม้ในรูปแบบผสมผสาน (Hybrid line)
- ประชาสัมพันธ์สร้างความเชื่อมั่นผลไม้ไทย โดยจัดทำสื่อ 5 ภาษา (อังกฤษ ไทย จีน ญี่ปุ่น เกาหลี
- กระทรวงพาณิชย์และหน่วยงานที่เกี่ยวข้อง บังคับใช้กฎหมาย

**สถานการณ์ปัจจุบัน**

- การผลิต ผลผลิตลำไย (ในฤดู) จะออกสู่ตลาดช่วงปลายเดือนมิถุนายน 2564



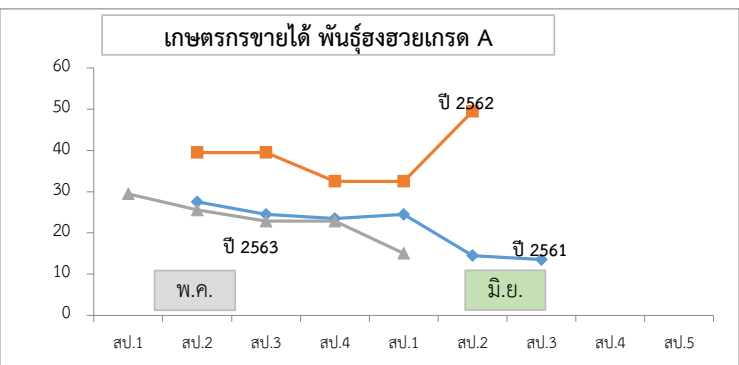
ปี	ราคาเกษตรกรขายได้ลำไยพันธุ์อู๊ดออดทั้งข้อ เกรด A												เฉลี่ย
	ม.ค.	ก.พ.	มี.ค.	เม.ย.	พ.ค.	มิ.ย.	ก.ค.	ส.ค.	ก.ย.	ต.ค.	พ.ย.	ธ.ค.	
2560	29.52	24.00	23.82	25.28	24.26	30.89	21.19	18.50	21.44	24.50	20.82	25.61	22.35
2561	29.29	27.88	25.50	25.72	24.50	27.45	260.01	24.32	27.56	29.99	30.63	30.74	26.72
2562	24.83	27.30	28.82	25.13	22.50	22.25	26.02	27.36	25.79	27.50	27.50	27.50	26.31
2563	26.36	20.68	19.50	19.50	19.50	21.88	23.66	20.30	21.29	20.69	20.24	27.89	22.28
2564	28.40	28.21	25.13										27.41

# ลิ้นจี่

## ประจำสัปดาห์ที่ 2 เดือน เมษายน 2564 (วันที่ 16 เมษายน 2564)

	2561	2562	2563	2564	% $\Delta$	
<b>ผลผลิต (ตัน)</b>	48,024	23,029	33,996	37,113	9.17	<b>1. สถานการณ์การผลิตปี 2564</b> สศก.คาดการณ์เนื้อที่ให้ผลรวมทั้งประเทศ ปี 2564 ลดลงจากปีที่ผ่านมาประมาณร้อยละ 1.56 เนื้อที่ให้ผลรวมทั้งประเทศลดลง จากที่เกษตรกรโค่นต้นลิ้นจี่ที่อายุมาก ส่วนผลผลิตรวม คาดว่าจะเพิ่มขึ้นเล็กน้อย จากสภาพอากาศที่หนาวเย็นช่วงเดือน ธ.ค. 63  <b>2. 16 มาตรการบริหารจัดการผลไม้ ปี 2564</b> 1. เร่งดำเนินการตรวจและรับรอง GAP เป้าหมายไม่น้อยกว่า 120,000 แปลง 2. ผ่อนปรนกฎระเบียบการเคลื่อนย้ายแรงงานระหว่างภาค 3. กอ.รมน. สนับสนุนกำลังพลช่วยเก็บเกี่ยว และขนย้ายผลไม้ เช่น ลอกกองในพื้นที่ 3 จ. ชายแดนใต้ 4. เชื่อมโยงกระจายออกนอกแหล่งผลิต เป้าหมาย 66,600 ตัน 5. สนับสนุนให้มีรถเร่ไปรับซื้อผลไม้ เพื่อนำไปขายให้ผู้บริโภค เป้าหมาย 4,000 ตัน 6. สนับสนุนค่าขนส่ง สำหรับผลไม้ที่ส่งขายผ่านประชานิยมไทย 2,000 ตัน 7. เปิดพื้นที่ให้เกษตรกรนำผลไม้ไปวางขายได้ฟรี ผ่านตลาดกลาง ตลาดสด สนามบิน ห้างฯ ปัมน้ำมัน 8. สนับสนุนค่าบริการจัดการให้ผู้ส่งออก กก.ละ 5 บาท เป้าหมาย 60,000 ตัน 9. ทำสัญญาข้อตกลงมาตรฐาน ให้เกษตรกรขายผลไม้ได้ เป้าหมาย 20,000 ตัน 10. ผู้โดยสารทุกสายการบิน โหลดผลไม้ขึ้นเครื่องบินได้ฟรี 25 กิโลกรัม 11. ร่วมกับหน่วยงานที่เกี่ยวข้องส่งเสริมการค้าผลไม้ online จัดการอบรมกลุ่มเกษตรกร เพื่อให้ความจำนายผลไม้ บนแพลตฟอร์มการค้าออนไลน์ เช่น ไทยแลนด์โพสท์มาร์ท ลาซาต้า ซอปปี้ เป็นต้น 12. ส่งเสริมการขายผลไม้ในต่างประเทศ 13. ส่งเสริมการส่งออกผลไม้ 14. ส่งเสริมการส่งออกผลไม้ในรูปแบบผสมผสาน (Hybrid line) 15. ประชาสัมพันธ์สร้างความเชื่อมั่นผลไม้ไทย โดยจัดทำสื่อ 5 ภาษา (อังกฤษ ไทย จีน ญี่ปุ่น เกาหลี) 16. กระทรวงพาณิชย์และหน่วยงานที่เกี่ยวข้อง บังคับใช้กฎหมาย
- ภาคเหนือ	42,653	22,932	30,307	31,713	4.64	
- ภาคตะวันออกเฉียงเหนือ	1,036	97	1,245	1,378	10.68	
- ภาคกลาง	4,335	0	2,444	4,022	64.57	
<b>เนื้อที่ให้ผลผลิต (ไร่)</b>	109,134	102,555	99,978	98,423	-1.56	
<b>ผลผลิต/ไร่ (กก.)</b>	440	225	340	377	10.88	
<b>ต้นทุนผลิต (บาท/กก.)</b>	16.31	20.82	16.77			
<b>แหล่งผลิต</b>		เชียงใหม่ พะเยา เชียงราย น่าน				
<b>ช่วงออกสู่ตลาดมาก</b>		พฤษภาคม-มิถุนายน 88 %				
<b>จำนวนครัวเรือน</b>	19,033	18,696				
<b>บริโภคสด (ตัน)</b>	37,543	15,203	26,310			
<b>ส่งออก (ตัน)</b>	<b>ปี 2561</b>	<b>ปี 2562</b>	<b>ปี 2563</b>	<b>ปี 2564</b>		
- ลิ้นจี่ (ผลสด)	2,067	1,304	1,178			
- ลิ้นจี่ (กระป๋อง)	3,655	3,106	3,107	468	ม.ค.-ก.พ.64	
- ลิ้นจี่ (อบแห้ง)	2.56	0.89	4.47	0.60		
<b>ประเทศคู่ค้า</b>						
- ลิ้นจี่สด		จีน อินโดนีเซีย มาเลเซีย				
- ลิ้นจี่กระป๋อง		สหรัฐอเมริกา มาเลเซีย อินโดนีเซีย				
<b>อัตราแปรสภาพ</b>		ลิ้นจี่สด 100 กก. : ลิ้นจี่กระป๋อง 48 กก.				
		ลิ้นจี่สด 100 กก. : ลิ้นจี่อบแห้ง 10 กก.				

<b>สถานการณ์ปัจจุบัน</b>
- ผลผลิตลิ้นจี่ภาคเหนือ ปี 2564 คาดว่าจะออกสู่ตลาดช่วงเดือนพฤษภาคม



ราคาเกษตรกรขายได้ ลิ้นจี่พันธุ์ฮวย เกรด A (บาท/กก.)													
ปี	พ.ค.					เฉลี่ย	มิ.ย.				เฉลี่ย	ก.ค.	
	สพ.1	สพ.2	สพ.3	สพ.4	สพ.5		สพ.1	สพ.2	สพ.3	สพ.4		สพ.1	สพ.2
2560	-	-	-	20.33	-	20.33	19.79	19.79	-	-	19.79	-	-
2561	-	27.50	24.50	23.50	24.50	25.00	14.50	13.50	13.50	-	13.83	-	-
2562	-	-	39.50	39.50	32.50	37.17	32.50	49.50	-	-	41.00	-	-
2563	29.50	25.54	22.85	22.85	-	25.19	15.00	-	-	15.00	-	-	
2564													

ที่มา : สำนักงานเศรษฐกิจการเกษตร

## กล้วยหอมทอง

ประจำสัปดาห์ที่ 2 ของเดือนเมษายน (วันที่ 16 เมษายน 2564)

ผลผลิต	2561	2562	2563	2564	%	<p><b>1. การผลิต</b></p> <p>คาดว่าเนื้อที่ให้ผลในปี 2564 จะมีปริมาณใกล้เคียงกับปี 2563 โดยอายุการเก็บเกี่ยวกล้วยหอมการปลูกตั้งแต่ลงหมอนพันธุ์จนถึงเก็บผลผลิตได้ใช้เวลาประมาณ 8 - 11 เดือน (หลังจากตัดหัวปลีแล้ว 53 วัน จึงจะตัดเครือได้)</p> <p><b>2. การตลาด</b></p> <p>ไทยได้โควตาส่งออกกล้วยหอมทองไปญี่ปุ่นปีละ 8,000 ตัน แต่ส่งออกได้เพียงปีละ 3,000 - 4,000 ตัน เนื่องจากผลผลิตไม่ได้ตามคุณภาพที่ญี่ปุ่นกำหนด สำหรับตลาดภายในประเทศส่วนใหญ่จะมีผู้รวบรวมท้องถิ่น นำไปจำหน่ายที่ตลาดกลาง และห้างสรรพสินค้า สำหรับเกษตรกรจะส่งเข้าโรงงานแปรรูปต่อไป</p> <p><b>3. มาตรการ</b></p> <p>3.1 กระทรวงเกษตรและสหกรณ์</p> <ul style="list-style-type: none"> <li>- ส่งเสริมการผลิตกล้วยหอมแปลงใหญ่ โดยเน้นระบบ GAP</li> </ul> <p>3.2 กระทรวงพาณิชย์</p> <ul style="list-style-type: none"> <li>- กล้วยหอมเพื่อส่งออก เกษตรกรจะมีการทำสัญญาข้อตกลงซื้อขายกับผู้ประกอบการส่งออกไว้ล่วงหน้า</li> <li>- กรณีออกมากระจุกตัว จะเร่งเชื่อมโยงตลาดปลายทาง ห้างสรรพสินค้า ผลักดันเข้าสู่การแปรรูปเพิ่มขึ้นและ จัดสถานที่ให้เกษตรกรจำหน่ายให้กับผู้บริโภคโดยตรง</li> </ul>
เนื้อที่ปลูก (ไร่)	88,208	79,821	79,014	(ม.ค.-มี.ค.) 68,572	-13.22	
เนื้อที่ให้ผล (ไร่)	41,606	43,557	40,933	41,685	1.84	
เนื้อที่เก็บเกี่ยวผลผลิต (ไร่)	33,643	35,315	30,210	25,345	-16.10	
ผลผลิตที่เก็บเกี่ยวได้ (ตัน)	175,846	126,384	111,738	43,272	-61.27	
แหล่งเพาะปลูก	ปทุมธานี เพชรบุรี สุราษฎร์ธานี สระบุรี ชุมพร อุตรดิตถ์					
ใช้ในประเทศ (ตัน)	166,489	121,909	108,274	N/A	(ปี 63) -11.18	
ส่งออก						
กล้วยหอมสด						
ปริมาณ (ตัน)	9,357	4,475	3,464	(ม.ค.-	985	
มูลค่า (ล้านบาท)	157	92	104	29		
คู่ค้าที่สำคัญ	ญี่ปุ่น จีน ลาว					
คู่แข่งที่สำคัญ	ฟิลิปปินส์ เอกวาดอร์ เบลเยียม คอสตาริกา					

<p><b>สถานการณ์ปัจจุบัน</b></p> <p>ผลผลิตออกสู่ตลาดอย่างต่อเนื่อง ราคาที่เกษตรกรขายได้ทรงตัว</p>	<p><b>ราคากล้วยหอมทองที่เกษตรกรขายได้ ปี 2562 - 2564</b></p>
--	--

ราคากล้วยหอมที่เกษตรกรขายได้ (100 ผล/บาท)													
ปี	ม.ค.	ก.พ.	มี.ค.	เม.ย.	พ.ค.	มิ.ย.	ก.ค.	ส.ค.	ก.ย.	ต.ค.	พ.ย.	ธ.ค.	เฉลี่ย
2560	223	211	215	207	221	222	215	219	219	212	186	178	211
2561	196	207	196	180	169	160	170	184	167	166	169	163	177
2562	156	157	140	179	197	233	247	256	243	236	205	211	205
2563	231	230	245	236	246	258	279	265	244	231	227	224	243
2564	223	248	222	235									232

ที่มา การผลิต : กรมส่งเสริมการเกษตร (ณ 31 มี.ค. 64)

กรมการค้าภายใน กระทรวงพาณิชย์

ราคา : สำนักเศรษฐกิจการเกษตร

เมษายน 2564

ข้าวโพดเลี้ยงสัตว์

ประจำสัปดาห์ที่ 2 เดือนเมษายน 2564 (16 เมษายน 2564)

ผลผลิต (ล้านตัน)	ปี 60/61	ปี 61/62	ปี 62/63	ปี 63/64 (มี.ค. 64)	+ - %
ข้าวโพด - โลก	1,078.99	1,124.99	1,116.53	1,136.31	1.77
- ไทย	4.82	5.07	4.54	4.81	6.06
มูลค่าผลผลิต (ล้านบาท)	34,531.28	41,046.23	39,630.93	39,395.90	
ช่วงออกสู่ตลาด	ผลผลิตออกมากช่วงเดือน ก.ย.-ธ.ค. 63 ประมาณ 3.69 ลต.				
จำนวนครัวเรือน	382,014	386,713	404,783	452,000	
แหล่งผลิตสำคัญ	เพชรบูรณ์ 12.50% นครราชสีมา 10.16% น่าน 9.71%				
	ตาก 8.55% เลย 6.79% เชียงราย 5.36% ลพบุรี 4.67%				
	นครสวรรค์ 4.49% พิษณุโลก 4.00% แพร่ 3.78				
พื้นที่เพาะปลูก (ล้านไร่)	6.49	7.02	7.02	6.99	-0.43
ผลผลิตเฉลี่ย/ไร่ (กก.)	676	735	695	698	0.43
ต้นทุนการผลิต (บาท/กก.)	6.60	6.04	6.45	6.30	-2.33
การใช้	ปี 60/61	ปี 61/62	ปี 62/63	ปี 63/64 (มี.ค. 64)	+ - %
- โลก	1,089.87	1,144.84	1,134.62	1,151.77	1.51
- สหภาพฯ	8.082	8.243	8.344	8.380	0.43
- โลก	341.07	321.21	303.13	287.67	-5.10
นำเข้า-ส่งออก (ตัน)	ปี 2560	ปี 2561	ปี 2562	ปี 2563	ปี 2564 (ม.ค.-ก.พ.)
- นำเข้า	96,428	153,663	681,458	1,587,503	397,338
- ส่งออก	320,523	82,428	1,788	631	133
ประเทศคู่ค้า	- นำเข้า พม่า 70.03% ลาว 18.95 % กัมพูชา 11.02%				
ประเทศคู่แข่ง	อินเดีย กัมพูชา ลาว พม่า				

1. สภาพการณ์ ปี 2563/64
โลก USDA คาดการณ์ผลผลิต ปี 2563/64 (มี.ค. 64) เพิ่มขึ้นจากปีก่อน 1.77% ความต้องการใช้เพิ่มขึ้น 1.51%
สต็อกปลายปีลดลงจากปีก่อน 5.10%
2. มาตรการนำเข้าข้าวโพดเลี้ยงสัตว์ มติ ครม. (6 ต.ค. 63) เห็นชอบการนำเข้าปี 2564-2566
2.1 AFTA ภาษี 0% มาตรการบริหารการนำเข้า
1) ออศ.นำเข้าได้ตลอดปี ให้จัดทำแผนจัดซื้อให้สอดคล้องกับการผลิต การตลาด ราคาและการใช้
2) ผู้นำเข้าทั่วไป ระหว่าง 1 กพ.-31 สค.แต่ละปี ปฏิบัติตาม พรบ.ควบคุมอาหารสัตว์ พ.ศ.2525
2.2 WTO ภาษีในโควตา 20% ปริมาณ 54,700 ตัน ให้ ออศ. นำเข้าแต่เพียงผู้เดียวและไม่จำกัดช่วงเวลา
นำเข้า ภาษีนอกโควตา 73% ค่าธรรมเนียมพิเศษ 180 บาท/ตัน
2.3 ไทย-นิวซีแลนด์ (TNZEP) ภาษี 0% ไม่กำหนดปริมาณ ไม่ต้องขออนุญาต ไม่ต้องจัดระเบียบนำเข้า
2.4 ไทย-ออสเตรเลีย (TAFTA) ภาษีในโควตา 0% ไม่กำหนดปริมาณ มีหนังสือรับรองแสดงสิทธิในการยกเว้นภาษี
ทั้งหมดหรือบางส่วน ประกอบการนำเข้า ภาษีนอกโควตา 65.70% ไม่จำกัดปริมาณ
2.5 การนำเข้าภายใต้ความตกลงหุ้นส่วนเศรษฐกิจที่ใกล้ชิด ไทย-ญี่ปุ่น (JTEPA) เขตการค้าเสรีอาเซียน-ญี่ปุ่น (AJCEP) อาเซียน-เกาหลี (AKFTA) ไทย-ชิลี (TCFTA)
- ภาษีในโควตา 0% ปริมาณตาม WTO (54,700 ตัน)
- ภาษีนอกโควตา 73% ค่าธรรมเนียม 180 บาท/ตัน
2.6 การนำเข้าจากประเทศนอกความตกลง ภาษี 2.75 บาท/กก. และค่าธรรมเนียมพิเศษ 1,000 บาท/ตัน
3. มาตรการส่งออก เป็นสินค้ามาตรฐาน ผู้ส่งออกต้องจดทะเบียนเป็นผู้ส่งออกซึ่งสินค้ามาตรฐาน และมีหนังสือรับรองมาตรฐานประกอบพิธีศุลกากรปล่อยหากส่งออกด้านทำเรือกรุงเทพ แหลมฉบังและมาบตาพุด

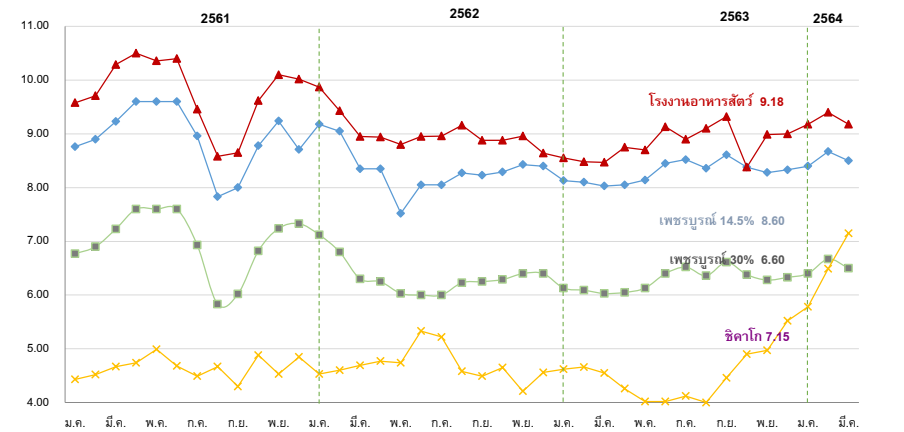
มาตรการควบคุมการขนย้ายข้าวโพดเลี้ยงสัตว์ปี 2563  
ประกาศ กกร. เรื่องการควบคุมการขนย้ายข้าวโพดเลี้ยงสัตว์ ฉบับที่ 24 พ.ศ. 2563  
ลงวันที่ 1 กรกฎาคม 2563 ห้ามมิให้ขนย้ายข้าวโพดเลี้ยงสัตว์ซึ่งมีปริมาณครึ่งละ  
หนึ่งหมื่นกิโลกรัมขึ้นไปเข้ามาหรือออกจากท้องที่ ดังนี้

- เขตคลองเตย กรุงเทพมหานคร
- อ.ปรางค์กู่ และสอยดาว จ.จันทบุรี
- อ.ศรีราชา จ.ชลบุรี
- อ.รัฐประศาสตร์ คลองหาด ตาพระยา และโคกสูง จ.สระแก้ว
- อ.สิรินธร โขงเจียม โพธิ์ไทร นาดาล เขมรบุรี รุนทรกิจ นางะหลวย น่ายืน และศรีเมืองใหม่ จ.อุบลราชธานี
- อ.เฉลิมพระเกียรติ สองแคว และทุ่งช้าง จ.น่าน
- อ.แม่สาย เชียงของ เชียงแสน เวียงแก่น แม่ฟ้าหลวง ทุ่งช้าง และแม่จัน จ.เชียงราย
- อ.ท่าลี่ เชียงคาน ปากชม นาหว้า ด่านซ้าย และภูเรือ จ.เลย
- อ.แม่สอด ท่าสองยาง แม่ระมาด อู่ช้าง พงพระ จ.ตาก
- อ.บ้านโคก และน้ำปาด จ.อุดรดิตถ์
- อ.ภูซาง และเชียงคำ จ.พะเยา
- อ.เมือง ขุนยวม แม่สะเรียง และสบเมย จ.แม่ฮ่องสอน

เว้นแต่จะได้รับหนังสืออนุญาตจากประธานคณะกรรมการส่วนจังหวัดว่าด้วยราคาสินค้าและบริการ หรือผู้ซึ่งประธานคณะกรรมการส่วนจังหวัดว่าด้วยราคาสินค้าและบริการมอบหมาย หรือพาณิชย์จังหวัด  
สำหรับท้องที่ที่ทำการขนย้ายเข้ามาหรือออกจากท้องที่ ๑

สถานการณ์ในประเทศ  
กระทรวงเกษตรและสหกรณ์ พยายามผลผลิตข้าวโพดเลี้ยงสัตว์ ปี 2564/65 ณ มีนาคม 2564 ประมาณ 4.82 ล้านตัน เพิ่มขึ้น 0.01 ล้านตัน คิดเป็นร้อยละ 0.21 เมื่อเทียบกับปีก่อนที่มีปริมาณ 4.81 ล้านตัน  
ผลผลิตออกสู่ตลาดมากช่วงเดือน กันยายน-ธันวาคม 2563 ประมาณ 3.69 ล้านตัน คิดเป็นร้อยละ 76.58 ของปริมาณผลผลิตทั้งประเทศ ราคาข้าวโพดเลี้ยงสัตว์ ความชื้น 14.5% จ.เพชรบูรณ์ สัปดาห์นี้อยู่ที่ 8.60 บาท/กก.  
ราคาปรับตัวสูงขึ้นจากสัปดาห์ก่อน เนื่องจากปริมาณผลผลิตออกสู่ตลาดน้อย ขณะนี้ผลผลิตรุ่น 2 ออกสู่ตลาดแล้ว 0.159 ล้านตัน คิดเป็น 28.38%

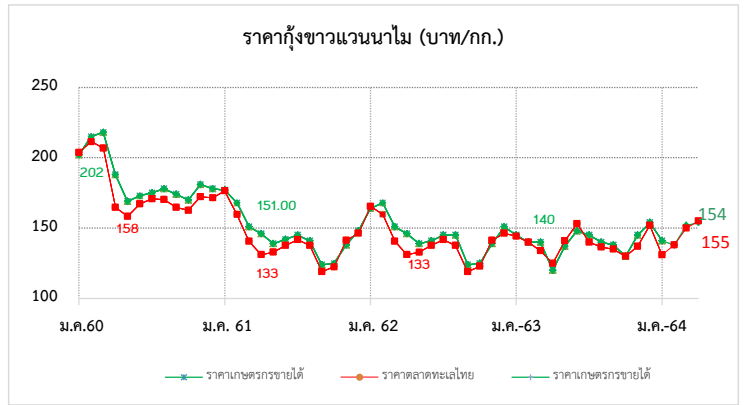
ราคาข้าวโพดเลี้ยงสัตว์ปี 2561 - 2564



ราคา (บาท/กก.)	มี.ย.	ก.ค.	ส.ค.	ก.ย.	ต.ค.	พ.ย.	ธ.ค.	ม.ค.	ก.พ.	มี.ค.	เม.ย.	พ.ค.	เฉลี่ย	
เกษตรกรขายได้ (สตก.)													(ณ 9 เม.ย. 64)	
ความชื้น 14.5%	ปี 58/59	8.33	8.00	8.15	7.59	7.41	7.33	7.49	8.16	7.95	7.56	7.66	7.61	7.73
	ปี 59/60	7.84	8.10	7.70	6.94	6.04	6.07	6.17	6.26	6.30	6.45	5.97	6.00	6.86
	ปี 60/61	6.40	5.54	6.21	6.00	5.86	6.18	6.92	8.06	8.24	8.30	8.48	8.48	6.25
	ปี 61/62	8.63	7.17	6.77	6.56	7.22	8.33	8.78	8.97	8.19	8.05	7.82	7.49	7.96
	ปี 62/63	7.82	7.69	7.33	7.42	7.39	7.66	7.86	7.81	7.46	7.42	7.49	7.72	7.60
	ปี 63/64	7.92	8.12	7.49	7.60	7.44	7.68	7.90	8.15	8.15	8.06	7.95	7.86	7.86
จ.เพชรบูรณ์เมล็ด ความชื้น 14.5%													(ณ 16 เม.ย. 64)	
	ปี 58/59	9.23	9.88	9.69	8.69	8.18	8.18	8.10	8.42	8.23	7.88	7.99	8.00	8.54
	ปี 59/60	8.66	8.50	8.00	7.28	6.90	6.75	6.63	6.60	6.60	6.60	6.65	6.80	7.16
	ปี 60/61	6.80	6.80	7.24	7.14	7.27	7.49	8.34	8.76	8.90	9.23	9.60	9.60	8.10
	ปี 61/62	9.60	8.96	7.83	8.00	8.78	9.24	9.33	9.18	8.99	8.51	8.35	8.10	8.74
	ปี 62/63	8.05	8.05	8.27	8.23	8.29	8.43	8.41	8.24	8.10	8.03	8.05	8.14	8.19
	ปี 63/64	8.45	8.52	8.36	8.61	8.38	8.28	8.33	8.40	8.67	8.56	8.60	8.47	8.47
จ.เพชรบูรณ์เมล็ด ความชื้น 30%													(ณ 16 เม.ย. 64)	
	ปี 58/59	7.25	7.83	7.54	6.69	6.28	6.28	6.26	6.47	6.25	5.88	5.99	6.02	6.56
	ปี 59/60	6.66	6.50	6.00	5.31	4.96	4.85	4.81	4.75	4.75	4.75	5.05	5.05	5.29
	ปี 60/61	5.05	5.05	5.35	5.29	5.30	5.48	6.37	6.77	6.90	7.23	7.60	7.60	6.17
	ปี 61/62	7.60	6.93	5.83	6.02	6.82	7.24	7.33	7.12	6.74	6.40	6.25	6.03	6.69
	ปี 62/63	6.00	6.00	6.23	6.25	6.29	6.40	6.41	6.25	6.09	6.03	6.05	6.13	6.18
	ปี 63/64	6.40	6.52	6.36	6.61	6.38	6.28	6.33	6.40	6.67	6.56	6.60	6.46	6.46
โรงงานอาหารสัตว์รับซื้อ กทม. ความชื้น 14.5%													(ณ 9 เม.ย. 64)	
	ปี 58/59	9.96	10.63	10.21	9.15	8.59	8.65	8.42	8.86	8.63	8.28	8.34	8.52	9.02
	ปี 59/60	9.42	9.16	8.58	8.03	8.03	8.03	8.03	8.03	8.03	8.01	7.96	7.94	8.27
	ปี 60/61	8.17	8.36	8.28	8.00	7.94	8.18	9.12	9.58	9.71	10.29	10.50	10.36	9.04
	ปี 61/62	10.40	9.46	8.56	8.65	9.62	10.10	10.02	9.87	9.55	9.09	8.94	8.80	9.42
	ปี 62/63	8.99	8.96	9.18	8.88	8.83	8.96	8.70	8.18	8.48	8.47	8.75	8.70	8.76
	ปี 63/64	9.13	8.90	9.10	9.32	9.03	8.99	9.00	9.18	9.40	9.27	9.18	8.70	9.14
ซื้อขายล่วงหน้าตลาดชิคาโก													(ณ 9 เม.ย. 64)	
	ปี 58/59	4.85	5.52	5.13	5.29	5.39	5.16	5.24	5.15	5.09	5.04	5.17	5.47	5.21
	ปี 59/60	5.70	4.72	4.42	4.50	4.82	4.79	4.93	5.05	5.08	4.98	4.91	4.98	4.91
	ปี 60/61	4.98	5.01	4.82	4.54	4.58	4.45	4.44	4.43	4.52	4.67	4.74	4.99	4.66
	ปี 61/62	4.68	4.49	4.67	4.30	4.88	4.53	4.85	4.74	4.61	4.58	4.48	4.79	4.63
	ปี 62/63	5.34	5.17	4.55	4.15	4.65	4.44	4.50	4.62	4.65	5.54	4.12	4.03	4.65
	ปี 63/64	4.02	4.11	4.00	4.49	4.90	4.98	5.15	5.78	6.49	6.69	7.15	6.49	5.25

**กุ้งขาวแวนนาไม**  
ประจำสัปดาห์ที่ 2 ของเดือนเมษายน 2564 (วันที่ 16 เม.ย. 64)

	2560	2561	2562	2563	2564 (ก.พ. 64)	ความเคลื่อนไหวของราคา	สัปดาห์ที่ 2	สัปดาห์ที่ 1	เพิ่ม/ลด
<b>ผลผลิต</b>	297,111	298,343	317,839	288,765	27,825	ราคากุ้งขาว ณ ตลาดทะเลไทย	(16 เม.ย. 64)	(9 เม.ย. 64)	(บาท/กก.) (%)
กุ้งขาวแวนนาไม (ตัน)	286,140	285,506	304,033	245,644	26,581	ขนาด - 40 ตัว/กก.	-	-	-
กุ้งกุลาดำ (ตัน)	10,971	12,837	13,806	11,618	1,244	- 50 ตัว/กก.	-	-	-
<b>การส่งออก</b>						- 60 ตัว/กก.	160	160	0.00
- ปริมาณ (ตัน)	212,313	184,845	175,195	149,485	18,924	- 70 ตัว/กก.	155	155	0.00
- มูลค่า (ล้านบาท)	70,473	58,237	51,331	44,463	5,541	- 80 ตัว/กก.	135	135	0.00
<b>การนำเข้า</b>						- 90 ตัว/กก.	125	125	0.00
- ปริมาณ (ตัน)	31,634	27,814	28,270	25,061	6,010	- 100 ตัว/กก.	115	115	0.00
- มูลค่า (ล้านบาท)	4,199	4,223	3,859	3,125	699				
<b>มูลค่าผลผลิตกุ้ง</b> (ล้านบาท)	55,722	39,393	43,296	37,656					
<b>แหล่งผลิตสำคัญ</b>	1. สุราษฎร์ธานี (16%) 2. นครศรีธรรมราช (10%) 3. ตรัง (9%) 4. ฉะเชิงเทรา (7%) 5. จันทบุรี (6%)								
<b>ที่มา</b>	(1) ผลผลิต : กรมประมง (2) ส่งออก - นำเข้า : กรมศุลกากร (3) มูลค่าผลผลิต : คำนวณจากปริมาณผลผลิต x ราคาเฉลี่ยรายปี								



<b>สถานการณ์</b>	<ul style="list-style-type: none"> <li>- ตลาดทะเลไทยหยุดช่วงเทศกาลสงกรานต์ (13-16 เม.ย.64)</li> <li>- ความต้องการบริโภคไม่คึกคักเท่าที่ควร ในช่วงวันหยุดยาว ผลจากการแพร่ระบาดของโควิด-19 ระลอกที่ 3 ก่อนวันหยุดสงกรานต์ ทำให้การสังสรรค์ในครอบครัว หรือการท่องเที่ยวขบเซกกว่าที่คาด</li> <li>- ราคากุ้งทุกขนาดยังทรงตัวจากสัปดาห์ก่อน</li> </ul>	<p><b>มาตรการด้านตลาด : คน.</b></p> <ul style="list-style-type: none"> <li>● สนับสนุนงบประมาณให้ สฟง.สมุทรสาคร จำนวน 40,000 บาท เพื่อเป็นค่าใช้จ่ายในการเชื่อมโยงจำหน่ายกุ้งในงาน “เทศกาลกินกุ้งสมุทรสาคร ครั้งที่ 2” (30 ส.ค. - 2 ก.ย.62) เพื่อช่วยเหลือเกษตรกรผู้เลี้ยงกุ้งที่ประสบปัญหาราคากุ้งตกต่ำ โดยมียอดจำหน่ายผ่าน ช่องทางดังกล่าวรวมทั้งสิ้น 5,100 กก. มูลค่า 1,173,500 บาท</li> </ul> <p><b>ความช่วยเหลือผ่านกลไกคณะกรรมการ คชก.</b></p> <ul style="list-style-type: none"> <li>● คชก. มีมติ (7 มิ.ย.61) เห็นชอบกรอบวงเงินที่กรมประมงขอใช้เงินกองทุนรวมฯ จำนวน 314.8 ล้านบาท</li> <li>● คชก. อนุมัติ (2 ม.ค. 62) เงินจ่ายขาดวงเงิน 314.80 ล้านบาท จากกองทุนรวมเพื่อช่วยเหลือเกษตรกร ให้กรมประมงดำเนินโครงการเพิ่มขีดความสามารถด้านการผลิตและการตลาด กุ้งทะเลฯ ปี 2561 ระยะเวลาโครงการ ปี 2561 - 2564 โดย 1) สนับสนุนเงินสมทบค่า ลูกพันธุ์กุ้งคุณภาพ 2) ตรวจโรคกุ้งทะเล และ 3) ขดเชยดอกเบี้ยเงินกู้ร้อยละ 3 ต่อปี เพื่อจัดหาสถานที่รวบรวมสินค้าและกระจายผลผลิตให้ผู้ค้าปลีกและผู้บริโภค</li> </ul>
<b>แนวโน้ม</b>	<ul style="list-style-type: none"> <li>- ภาวะการค้าในประเทศค่อนข้างดีขึ้นระดับหนึ่ง จากความเชื่อมั่นของผู้บริโภค อย่างไรก็ตาม หากสถานการณ์การแพร่ระบาดของโควิด-19 ระลอกที่ 3 ทวีความรุนแรง อาจส่งผลกระทบต่อราคาสินค้าและการบริโภคทั้งในและต่างประเทศ ราคายังทรงตัวระดับหนึ่ง ทั้งนี้ ขึ้นอยู่กับ</li> <li>- คาดว่าราคายังทรงตัวระดับหนึ่ง ทั้งนี้ ขึ้นอยู่กับปริมาณและคุณภาพกุ้งที่เข้าสู่ตลาดด้วย</li> </ul>	

ราคากุ้งขาว (บาท/กก.)	ปี	ม.ค.	ก.พ.	มี.ค.	เม.ย.	พ.ค.	มิ.ย.	ก.ค.	ส.ค.	ก.ย.	ต.ค.	พ.ย.	ธ.ค.	เฉลี่ย
ราคากุ้งขาว (70 ตัว/กก.)	2561	177.00	184.00	183.00	145.00	125.00	140.00	158.00	154.00	138.00	131.00	135.00	145.00	151.25
ที่เกษตรกรขายได้ : สดก.	2562	164.00	168.00	151.00	146.00	139.00	142.00	145.00	141.00	124.00	125.00	138.00	148.00	144.25
(เฉลี่ยทั้งประเทศ)	2563	146.00	142.00	136.00	127.00	137.00	147.00	145.00	140.00	138.00	133.00	136.00	154.00	140.08
	2564	141.00	138.00	150.00	154.00									145.75
														(16 เม.ย 64)
ราคากุ้งขาว (70 ตัว/กก.)	2561	176.43	180.25	174.76	134.12	118.33	139.05	158.25	152.05	134.50	131.00	131.14	145.56	147.95
ขายส่ง ณ ตลาดทะเลไทย	2562	165.45	159.74	140.71	131.11	133.00	137.63	141.75	137.62	119.05	122.62	141.32	146.39	139.70
	2563	144.32	140.00	133.86	130.00	140.56	153.10	147.63	136.50	133.50	132.75	138.68	151.67	140.21
	2564	130.53	138.33	146.52	155.00									142.60
														(16 เม.ย 64)

ข้าวโพดเลี้ยงสัตว์

ประจำสัปดาห์ที่ 2 เดือนเมษายน 2564 (16 เมษายน 2564)

ผลผลิต (ล้านตัน)	ปี 60/61	ปี 61/62	ปี 62/63	ปี 63/64 (ม.ค. 64)	
ข้าวโพด - โลก	1,078.99	1,124.99	1,116.53	1,136.31	
- ไทย	4.82	5.07	4.54	4.81	
มูลค่าผลผลิต (ล้านบาท)	34,531.28	41,046.23	39,630.93	39,395.90	
ช่วงออกสู่ตลาด ผลผลิตออกมากช่วงเดือน ก.ย.-ธ.ค. 63 ประมาณ 3.69 ลต.					
จำนวนครัวเรือน	382,014	386,713	404,783	452,000	
แหล่งผลิตสำคัญ เพชรบูรณ์ 12.50% นครราชสีมา 10.16% น่าน 9.71%					
ตาก 8.55% เลย 6.79% เชียงราย 5.36% สกลบุรี 4.67%					
นครสวรรค์ 4.49% พิษณุโลก 4.00% แพร่ 3.78					
พื้นที่เพาะปลูก (ล้านไร่)	ปี 60/61	ปี 61/62	ปี 62/63	ปี 63/64 (ม.ค. 64)	
การไร่	6.49	7.02	7.02	6.99	
ผลผลิตเฉลี่ยไร่ (กก.)	676	735	695	698	
ต้นทุนการผลิต (บาท/กก.)	ปี 60/61	ปี 61/62	ปี 62/63	ปี 63/64 (ม.ค. 64)	
การใช้ - โลก	1,089.87	1,144.84	1,134.62	1,151.77	
สมาคมฯ	8.082	8.243	8.344	8.380	
สต็อก - โลก	341.07	321.21	303.13	287.67	
นำเข้า-ส่งออก (ตัน)	ปี 2560	ปี 2561	ปี 2562	ปี 2563	ปี 2564 (ม.ค.-ก.พ.)
- นำเข้า	96,428	153,663	681,458	1,587,503	397,338
- ส่งออก	320,523	82,428	1,788	631	133
ประเทศคู่ค้า - นำเข้า พม่า 70.03% ลาว 18.95 % กัมพูชา 11.02%					
ประเทศคู่แข่ง อินเดีย กัมพูชา ลาว พม่า					

- 1. สถานการณ์ ปี 2563/64**
- 1.77 โลก USDA คาดการณ์ผลผลิต ปี 2563/64 (ม.ค. 64) เพิ่มขึ้นจากปีก่อน 1.77% ความ
  - 6.06 สต็อกปลายปีลดลงจากปีก่อน 5.10%
- 2. มาตรการนำเข้าข้าวโพดเลี้ยงสัตว์ มติ ครม. (6 ต.ค. 63) เห็นชอบการนำเข้าปี 2**
- 2.1 AFTA ภาษี 0% มาตรการบริหารการนำเข้า
    - 1) ออศ.นำเข้าได้ตลอดปี ให้จัดทำแผนจัดซื้อให้สอดคล้องกับการผลิต การตลาด
    - 2) ผู้นำเข้าทั่วไป ระหว่าง 1 กพ.-31 สค.แต่ละปี ปฏิบัติตาม พรบ.ควบคุมอาหาร
  - 2.2 WTO ภาษีในโควตา 20% ประมาณ 54,700 ตัน ให้ ออศ. นำเข้าแต่เพียงผู้เดียว
  - นำเข้า ภาษีนอก โควตา 73% ค่าธรรมเนียมพิเศษ 180 บาท/ตัน
  - 2.3 ไทย-นิวซีแลนด์ (TNZEP) ภาษี 0% ไม่กำหนดปริมาณ ไม่ต้องขออนุญาต ไม่
  - 2.4 ไทย-ออสเตรเลีย (TAFTA) ภาษีในโควตา 0% ไม่กำหนดปริมาณ มีหนังสือรับ
- 3. มาตรการส่งออก เป็นสินค้ามาตรฐาน ผู้ส่งออกต้องจดทะเบียนเป็นผู้ส่งออกซึ่งสิน**
- ทั้งหมัดหรือบางส่วน ประกอบการนำเข้า ภาษีนอกโควตา 65.70% ไม่จำกัดปริมาณ
  - 2.5 การนำเข้าภายใต้ความตกลงหุ้นส่วนเศรษฐกิจที่ใกล้ชิด ไทย-ญี่ปุ่น (JTEPA) (AJCEP) อาเซียน-เกาหลี (AKFTA) ไทย-ชิลี (TCFTA)
    - ภาษีในโควตา 0% ปริมาณตาม WTO (54,700 ตัน)
    - ภาษีนอกโควตา 73% ค่าธรรมเนียม 180 บาท/ตัน
  - 2.6 การนำเข้าจากประเทศนอกความตกลง ภาษี 2.75 บาท/กก. และค่าธรรมเนียม

มาตรการควบคุมการขนย้ายข้าวโพดเลี้ยงสัตว์ ปี 2563

ประกาศ กกร. เรื่องการควบคุมการขนย้ายข้าวโพดเลี้ยงสัตว์ ฉบับที่ 24 พ.ศ. 2563 ลงวันที่ 1 กรกฎาคม 2563 ห้ามมิให้ขนย้ายข้าวโพดเลี้ยงสัตว์ซึ่งมีปริมาณครั้งละ

- หนึ่งหมื่นกิโลกรัมขึ้นไปเข้ามารหรือออกจากท้องที่ ดังนี้
- 1) เขตคลองเตย กรุงเทพมหานคร
- 2) อ.ปองน้ำร้อน และสอยดาว จ.จันทบุรี
- 3) อ.ศรีราชา จ.ชลบุรี
- 4) อ.อรัญประเทศ คลองหาด ตาพระยา และโคกสูง จ.สระแก้ว
- 5) อ.สิรินธร โขงเจียม โพธิ์ไทร นาดาล เขมราฐ บุณทรภี นางะหลวย น้ำยืน

- และศรีเมืองใหม่ จ.อุบลราชธานี
- 6) อ.เฉลิมพระเกียรติ สองแคว และทุ่งช้าง จ.น่าน
- 7) อ.แม่สาย เชียงของ เชียงแสน เวียงแก่น แม่ฟ้าหลวง เทิงและแม่จัน จ.เชียงราย
- 8) อ.ท่าลี่ เชียงคาน ปากชม นาแห้ว ด่านซ้าย และภูเรือ จ.เลย
- 9) อ.แม่สอด ท่าสองยาง แม่ระมาด อู่ผึ้ง พงพระ จ.ตาก
- 10) อ.บ้านโคก และน้ำปาด จ.อุตรดิตถ์
- 11) อ.ภูซาง และเชียงคำ จ.พะเยา
- 12) อ.เมือง ขุนยวม แม่สะเรียง และสบเมย จ.แม่ฮ่องสอน

เว้นแต่จะได้รับหนังสืออนุญาตจากประธานคณะกรรมการส่วนจังหวัดว่าด้วยราคาสินค้าและบริการ หรือผู้ซึ่งประธานคณะกรรมการส่วนจังหวัดว่าด้วยราคาสินค้าและบริการมอบหมาย หรือพาณิชย์

สำหรับท้องที่ที่ทำการขนย้ายเข้ามาหรือออกจากท้องที่ ๑

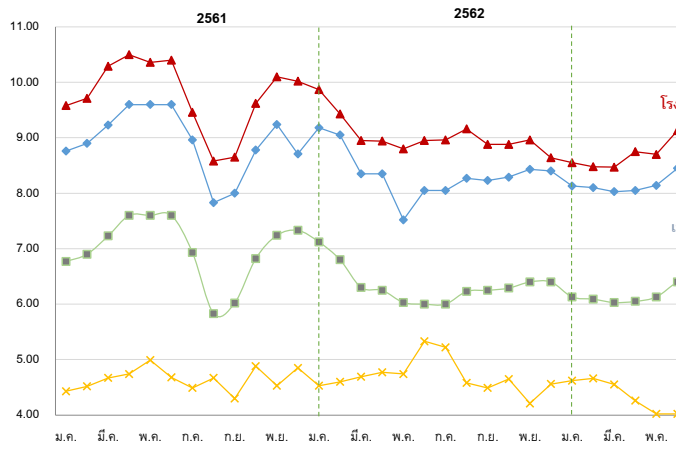
**สถานการณ์ในประเทศ**

กระทรวงเกษตรและสหกรณ์ พยากรณ์ผลผลิตข้าวโพดเลี้ยงสัตว์ ปี 2564/65 ณ มีนาคม 2564 ประมาณ 4.82 ล้านตัน เพิ่มขึ้น 0.01 ล้านตัน คิดเป็นร้อยละ 0.21 เมื่อเทียบกับปีก่อนที่มีปริมาณ 4.81 ;

ผลผลิตออกสู่ตลาดมากช่วงเดือน กันยายน-ธันวาคม 2563 ประมาณ 3.69 ล้านตัน คิดเป็นร้อยละ 76.58 ของปริมาณผลผลิตทั้งประเทศ ราคาข้าวโพดเมล็ด ความชื้น 14.5% จ.เพชรบูรณ์ สัปดาห์นี้อยู่ที่ 8.60

ราคาปรับตัวสูงขึ้นจากสัปดาห์ก่อน เนื่องจากปริมาณผลผลิตออกสู่ตลาดน้อย ขณะนี้ผลผลิตรุ่น 2 ออกสู่ตลาดแล้ว 0.159 ล้านตัน คิดเป็น 28.38%

ราคาข้าวโพดเลี้ยงสัตว์ ปี 2561 - 2564



ราคา (บาท/กก.)	มิย.	กค.	สค.	กย.	ตค.	พย.	ธค.	มค.	กพ.	มีค.	เมย.	พค.
เกษตรกรขายได้ (สตก.)												
ความชื้น 14.5% ปี 58/59	8.33	8.00	8.15	7.59	7.41	7.33	7.49	8.16	7.95	7.56	7.66	7.61
ปี 59/60	7.84	8.10	7.70	6.94	6.04	6.07	6.17	6.26	6.30	6.45	5.97	6.00
ปี 60/61	6.40	5.54	6.21	6.00	5.86	6.18	6.92	8.06	8.24	8.30	8.48	8.48
ปี 61/62	8.63	7.17	6.77	6.56	7.22	8.33	8.78	8.97	8.19	8.05	7.82	7.49
ปี 62/63	7.82	7.69	7.33	7.42	7.39	7.66	7.86	7.81	7.46	7.42	7.49	7.72
ปี 63/64	7.92	8.12	7.49	7.60	7.44	7.68	7.90	8.15	8.15	8.06	7.95	
จ.เพชรบูรณ์เมล็ด ความชื้น 14.5%												
ปี 58/59	9.23	9.88	9.69	8.69	8.18	8.18	8.10	8.42	8.23	7.88	7.99	8.00
ปี 59/60	8.66	8.50	8.00	7.28	6.90	6.75	6.63	6.60	6.60	6.60	6.65	6.80
ปี 60/61	6.80	6.80	7.24	7.14	7.27	7.49	8.34	8.76	8.90	9.23	9.60	9.60
ปี 61/62	9.60	8.96	7.83	8.00	8.78	9.24	9.33	9.18	8.99	8.51	8.35	8.10
ปี 62/63	8.05	8.05	8.27	8.23	8.29	8.43	8.41	8.24	8.10	8.03	8.05	8.14
ปี 63/64	8.45	8.52	8.36	8.61	8.38	8.28	8.33	8.40	8.67	8.56	8.60	
จ.เพชรบูรณ์เมล็ด ความชื้น 30%												
ปี 58/59	7.25	7.83	7.54	6.69	6.28	6.28	6.26	6.47	6.25	5.88	5.99	6.02
ปี 59/60	6.66	6.50	6.00	5.31	4.96	4.85	4.81	4.75	4.75	4.75	5.05	5.05
ปี 60/61	5.05	5.05	5.35	5.29	5.30	5.48	6.37	6.77	6.90	7.23	7.60	7.60
ปี 61/62	7.60	6.93	5.83	6.02	6.82	7.24	7.33	7.12	6.74	6.40	6.25	6.03
ปี 62/63	6.00	6.00	6.23	6.25	6.29	6.40	6.41	6.25	6.09	6.03	6.05	6.13
ปี 63/64	6.40	6.52	6.36	6.61	6.38	6.28	6.33	6.40	6.67	6.56	6.60	
โรงงานอาหารสัตว์รับซื้อ กทม. ความชื้น 14.5%												
ปี 58/59	9.96	10.63	10.21	9.15	8.59	8.65	8.42	8.86	8.63	8.28	8.34	8.52
ปี 59/60	9.42	9.16	8.58	8.03	8.03	8.03	8.03	8.03	8.03	8.01	7.96	7.94
ปี 60/61	8.17	8.36	8.28	8.00	7.94	8.18	9.12	9.58	9.71	10.29	10.50	10.36
ปี 61/62	10.40	9.46	8.58	8.65	9.62	10.10	10.02	9.87	9.55	9.09	8.94	8.80
ปี 62/63	8.99	8.96	9.16	8.88	8.83	8.96	8.70	8.18	8.48	8.47	8.75	8.70
ปี 63/64	9.13	8.90	9.10	9.32	9.03	8.99	9.00	9.18	9.40	9.27	9.18	
ซื้อขายล่วงหน้าตลาดชิคาโก												
ปี 58/59	4.85	5.52	5.13	5.29	5.39	5.16	5.24	5.15	5.09	5.04	5.17	5.47
ปี 59/60	5.70	4.72	4.42	4.50	4.82	4.79	4.93	5.05	5.08	4.98	4.91	4.98
ปี 60/61	4.98	5.01	4.62	4.54	4.58	4.45	4.44	4.43	4.52	4.67	4.74	4.99
ปี 61/62	4.68	4.49	4.67	4.30	4.88	4.53	4.85	4.74	4.61	4.58	4.48	4.79
ปี 62/63	5.34	5.17	4.55	4.15	4.65	4.44	4.50	4.62	4.65	5.54	4.12	4.03
ปี 63/64	4.02	4.11	4.00	4.49	4.90	4.98	5.15	5.78	6.49	6.69	7.15	

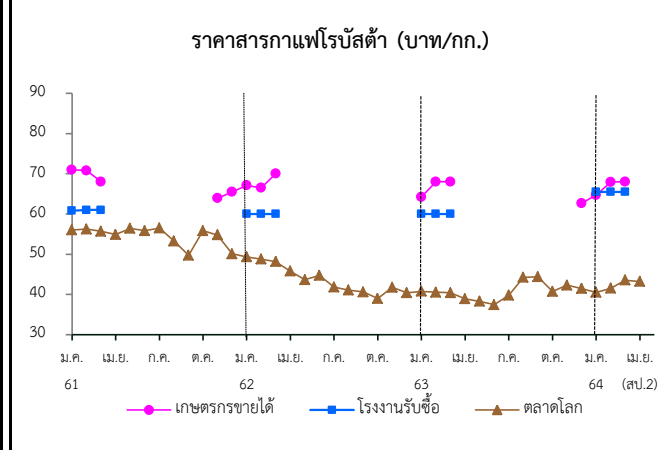
กาแฟ

ประจำสัปดาห์ที่ 2 ของเดือนเมษายน 2564 ( 16 เม.ย. 64)

รายการ/ปี	2560/61	2561/62	2562/63	2563/64	% Δ
สต็อกโลกต้นปี (ล้านตัน) (* ประมาณการ)	1.862	2.181	2.013	N.A	
ผลผลิตโลก (ล้านตัน)	0.95	10.47	10.02	10.57	5.49
- อาราบิก้า (57.51%)	5.66	6.26	5.63	6.11	8.53
- โรบัสต้า (42.49%)	3.86	4.21	4.39	4.46	1.59
การใช้ของโลก (ล้านตัน)	9.57	9.83	9.84	9.98	1.42
ผลผลิตไทย (ตัน)	23,618	26,424	22,505	24,504	8.88
- อาราบิก้า	10,146	8,895	11,169	12,011	7.54
- โรบัสต้า	13,472	17,528	11,336	12,493	10.21
การใช้ของไทย (ล้านตัน)	0.091	0.081	0.086	0.090	4.65
ช่วงออกสู่ตลาด	เดือน ต.ค.- มิ.ย. ออกมาก ม.ค.64 29.70% ก.พ.64 37.12%				
แหล่งผลิตสำคัญ	- พันธุ์โรบัสต้า (51.35%) ภาคใต้ของไทย : ชุมพร (65.53%) ระนอง (22.31%) - พันธุ์อาราบิก้า (48.65%) ภาคเหนือของไทย : เชียงราย (44.15%) เชียงใหม่ (38.04%)				
เนื้อที่ให้ผล (ไร่)	258,801	246,894	223,690	218,298	-2.41
ผลผลิตต่อไร่ (กก.)	92	107	101	110	8.91
ต้นทุน (บาท/กก.)	67.67	61.28	61.52	N.A	
การนำเข้า - ข้อมูลพื้ WTO เมล็ดกาแฟ ในโควต้า 5.25 ตัน ภาษีในโควต้า 30% นอกโควต้า 90% กาแฟสำเร็จรูป ในโควต้า 134 ตัน ภาษีในโควต้า 40% นอกโควต้า 49%					
- ข้อมูลพื้ AFTA เมล็ดกาแฟ 5% กาแฟสำเร็จรูป 0%					
การนำเข้า (เมล็ดกาแฟ)	2561	2562	2563	2564	
- ปริมาณ (ตัน)	55,416	62,657	59,650	495	} ม.ค.-ก.พ.64
- มูลค่า (ล้านบาท)	4,359	3,882	3,141	24	
การส่งออก (เมล็ดกาแฟ)					
- ปริมาณ (ตัน)	450	469	291	20	} ม.ค.-ก.พ.64
- มูลค่า (ล้านบาท)	61	92	60	3	
ประเทศคู่ค้า	สหภาพยุโรป สหรัฐอเมริกา ญี่ปุ่น แคนาดา				
ประเทศคู่แข่งสำคัญ	บราซิล เวียดนาม โคลัมเบีย				
ที่มา : (1) ผลผลิตโลก , ความต้องการใช้โลก : USDA (2) ผลผลิตไทย, ต้นทุน : สศก. (3) ใช้ในประเทศ : ยุทธศาสตร์กาแฟ ปี 2560-2564 (4) นำเข้า - ส่งออก : กรมศุลกากร					

ราคา (บาท/กก.)	ปี/เดือน	มค.	กพ.	มีค.	เมย.	พค.	มิย.	กค.	สค.	กย.	ตค.	พย.	ธค.	เฉลี่ย
เกษตรกรขายได้	2561	70.95	70.79	68.00	-	-	-	-	-	-	-	63.94	65.53	69.35
สารกาแฟ คละ (โรบัสต้า) (สศก.)	2562	67.10	66.54	70.00	-	-	-	-	-	-	-	-	-	67.82
	2563	64.24	68.00	68.00	-	-	-	-	-	-	-	-	62.67	66.54
	2564	64.66	67.96	68.00	-	-	-	-	-	-	-	-	-	66.87
	โรจนากรรับซื้อ (เกรดคละ)	2561	60.83	61.00	61.00	-	-	-	-	-	-	-	-	-
จ.ชุมพร	2562	60.00	60.00	60.00	-	-	-	-	-	-	-	-	-	60.00
	2563	60.00	60.00	60.00	-	-	-	-	-	-	-	-	-	60.00
	2564	65.50	65.50	65.50	-	-	-	-	-	-	-	-	-	65.50
	ตลาดโลก (ลอนดอน) (กาแฟโรบัสต้า)	2561	56.01	56.26	55.70	54.89	56.46	55.83	56.53	53.28	49.75	55.86	54.78	50.11
2562		49.35	48.80	48.16	45.79	43.67	44.74	41.84	41.10	40.63	38.98	41.78	40.52	43.78
2563		40.78	40.55	40.44	38.94	38.29	37.45	39.83	44.23	44.41	40.76	42.30	41.49	40.79
2564		40.52	41.53	43.33	43.22	(12 เม.ย.64)								42.15

ความเคลื่อนไหวของราคา (ราคาเฉลี่ย)	สัปดาห์นี้	สัปดาห์ก่อน	% Δ
เกษตรกรขายได้ (สศก.)	(16 เม.ย.64)	(9 เม.ย.64)	
- สารกาแฟ คละ โรบัสต้า	-	-	-
- สารกาแฟ อาราบิก้า	138.51	138.51	-
ตลาดโลก (ลอนดอน)			
- เมล็ดกาแฟโรบัสต้า	43.22	42.43	↑ 1.86



การเปิดตลาดสินค้ากาแฟตามข้อตกลงเขตการค้าเสรีอาเซียน (AFTA) ภายใต้เงื่อนไขและการกำกับดูแลของคณะกรรมการพืชสวน ดังนี้

- 1) ให้นำเข้าเมล็ดกาแฟเพื่อใช้เป็นวัตถุดิบในการแปรรูปเท่านั้น
- 2) ห้ามจำหน่าย จ่าย โอน เป็นวัตถุดิบในประเทศ
- 3) ช่วงเวลานำเข้า เดือน เม.ย.-พ.ย. เพื่อใช้ในประเทศและผลิตเป็นผลิตภัณฑ์เพื่อส่งออกภายในเดือนธ.ค.
- 4) ผู้นำเข้าต้องมีประวัติการรับซื้อภายในประเทศย้อนหลัง มีเอกสารแสดงการเป็นโรงงานแปรรูปเกี่ยวกับกาแฟ และมีส่วนสนับสนุนช่วยเหลือเกษตรกรชาวสวนกาแฟด้วย
- 5) ให้ผู้ที่มีสิทธินำเข้าเมล็ดกาแฟรับซื้อผลผลิตกาแฟในประเทศในฤดูกาลถัดไปเป็นปริมาณไม่น้อยกว่า หรือเท่ากับปริมาณที่นำเข้าจริง หรือตามปริมาณเมล็ดกาแฟที่มีจริงในประเทศ โดยจะต้องปฏิบัติตามราคาตลาดโลก หรือหากราคาตลาดโลกตกต่ำให้รับซื้อในราคาไม่น้อยกว่า 60 บาท/กก.
- 6) การพิจารณาปริมาณการนำเข้าทั้งหมด ปี 2564 จะพิจารณาเป็นรายปี ร่วมกับผลการรับซื้อผลผลิตภายในประเทศในฤดูกาลผลิต ปี 2563/64
- 6) ปริมาณที่ได้รับอนุมัติต่ำกว่าปริมาณที่ยื่นขอ ผู้นำเข้าสามารถยื่นขอได้ในการประชุมครั้งต่อไป







# ถั่วเหลือง

## ประจำสัปดาห์ที่ 2 ของเดือนเมษายน 2564 (16 เม.ย.64)

	ปี 61	ปี 62	ปี 63	ปี 64	% Δ	
<b>ผลผลิต (ล้านตัน)</b>						
พืชน้ำมัน - โลก (USDA)	583.440	599.960	578.680	598.030	3.34	
ถั่วเหลือง - โลก (USDA)	343.836	361.044	338.996	363.187	7.14	
- ไทย (สศก.) (ตัน)	41,165	26,283	28,223	28,803	2.06	
- ถั่วฤดูแล้ง	21,383	12,134	12,031	12,803		
- ถั่วฤดูฝน	19,782	14,149	16,192	16,000		
<b>มูลค่าผลผลิต (ล้านบาท)</b>	674	420	478	488		
<b>ช่วงออกสู่ตลาด</b> - ถั่วฤดูแล้ง (มี.ค.-เม.ย.) 54% - ถั่วฤดูฝน (ก.ย.-พ.ย.) 46%						
<b>ครัวเรือนเกษตรกร</b>	27,955	27,257	27,257	27,257		
<b>พื้นที่ปลูก (ล้านไร่)</b>	0.151	0.103	0.105	0.106	0.95	
<b>ผลผลิตเฉลี่ย/ไร่ (กก./ไร่)</b>	272	252	269	271		
<b>ต้นทุนการผลิต (บาท/กก.)</b>	15.11	15.52	15.86	15.89	0.19	
<b>การใช้ (ล้านตัน)</b> - โลก (USDA)	338.500	344.280	357.010	369.550	3.51	
- ไทย	2.764	3.235	4.073	4.074		
<b>สต็อก (ล้านตัน)</b> - โลก (USDA)	100.659	114.478	96.384	86.871	-9.87	
<b>นำเข้า-ส่งออก (กรมศุลกากร)</b>						
- นำเข้า (ล้านตัน)	2.723	3.209	4.045	0.493		
(ล้านบาท)	37,325	39,513	50,493	7,312		
(บาท/กก.)	13.71	12.31	12.48	13.00		
- ส่งออก (ตัน)	3,183	3,199	1,718	115		
<b>ประเทศคู่ค้า (ปี 63)</b>						
ไทยนำเข้าจาก	บราซิล 69%	สหรัฐฯ 30%	แคนาดา 1%			
ไทยส่งออกไป	ลาว 85%	กัมพูชา 6%	มัลดีฟ 3%	จีน 2%	สิงคโปร์ 1%	มาเลเซีย 1%

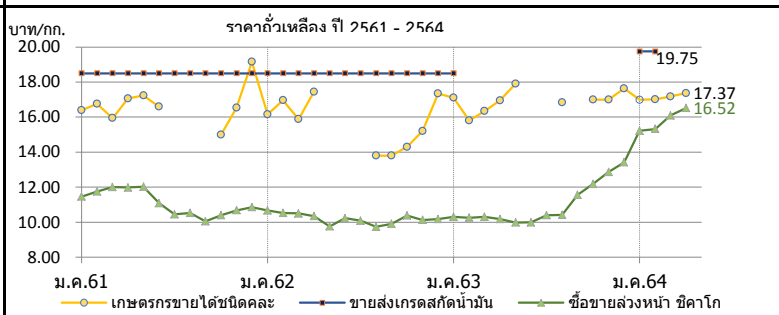
**1. สถานการณ์ ปี 2564**  
 โลก ผลผลิตสูงขึ้นจากปีก่อนร้อยละ 7.14 ขณะที่สต็อกคงเหลือลดลงร้อยละ 9.87  
 ไทย คาดว่าพื้นที่เพาะปลูกสูงขึ้นจากปีก่อนร้อยละ 0.95 และปริมาณผลผลิตสูงขึ้นร้อยละ 2.06  
 แต่ยังคงไม่เพียงพอต่อความต้องการใช้จึงต้องมีการนำเข้า

**2. นโยบายและมาตรการนำเข้าเมล็ดถั่วเหลือง ปี 2563-2565**  
 มติคณะกรรมการพืชน้ำมันและน้ำมันพืช (20 พ.ย.62) และมติคณะรัฐมนตรี (3 ธ.ค.62) ดังนี้  
 2.1 WTO เปิดตลาดคราวละ 3 ปี ไม่จำกัดปริมาณ ในโควตาทหารร้อยละ 0 นอกโควตาทหารร้อยละ 80 และให้มีการบริหารการนำเข้าปีต่อปี (ตามข้อมูลพืชน้ำมัน โควตานำเข้าขั้นต่ำ 10,922 ตัน ภาษีในโควตา 20% นอกโควตา 80%) โดยการบริหารการนำเข้า ปี 2564 ดังนี้  
 - ผู้มีสิทธินำเข้าในโควตา 8 สมาคม (ส.ผู้ผลิตน้ำมันถั่วเหลืองและรำข้าว ส.ผู้ผลิตอาหารสัตว์ไทย ส.ส่งเสริมผู้ใช้วัตถุดิบอาหารสัตว์ ส.ผู้ผลิตไทย ส.ผู้ค้าสินค้าเกษตรกับประเทศเพื่อนบ้าน ส.การค้าน้ำมันและเกษตรและอุตสาหกรรมแปรรูป ส.ผู้ผลิตอาหารสำเร็จรูป และ ส.การค้าผู้ผลิตอาหารจากถั่วเหลืองไทย) กรณีมีผู้ขอเป็นผู้มีสิทธินำเข้ารายใหม่และตัดสิทธิผู้นำเข้ารายเดิมในกรณีมีมติสัญญาให้คณะอนุกรรมการกำกับ ดูแล เมล็ดถั่วเหลือง ปี 2563-2565 พิจารณา  
 - ให้ผู้มีสิทธินำเข้าร่วมมือรับซื้อถั่วเหลืองในประเทศทั้งหมด โดยราคารับซื้อขั้นต่ำ ปี2564 ดังนี้  
 (1) สก้นน้ำมัน ไม่ต่ำกว่า กก.ละ 18.75 บาท ณ ไร่นาหรือ กก.ละ 19.50 บาท ณ กทม.  
 (2) ผลิตอาหารสัตว์ ไม่ต่ำกว่า กก.ละ 19.00 บาท ณ ไร่นาหรือ กก.ละ 19.75 บาท ณ กทม.  
 (3) แปรรูปอาหาร ไม่ต่ำกว่า กก.ละ 21.00 บาท ณ ไร่นาหรือ กก.ละ 21.75 บาท ณ กทม.  
 - ผู้มีสิทธินำเข้าสนับสนุนค่าใช้จ่ายในการรวบรวมเมล็ดถั่วเหลืองให้สหกรณ์การเกษตรวิสาหกิจชุมชน (ตาม พ.ร.บ.สหกรณ์ พ.ศ.2542 และ พ.ร.บ.ส่งเสริมวิสาหกิจชุมชน พ.ศ.2548 กก.ละ 1 บาท

2.2 AFTA ไทย-ออสเตรเลีย ไทย-นิวซีแลนด์ ภาษีร้อยละ 0  
 2.3 ไทย-ญี่ปุ่น อาเซียน-เกาหลี ไทย-ซิติ ปริมาณ 10,922 ตัน ในโควตา ภาษีร้อยละ 0 นอกโควตา ภาษีร้อยละ 80  
 2.4 การนำเข้าทั่วไป ภาษีร้อยละ 6 หรือ กก.ละ 0.30 บาท และต้องขออนุญาต

**3. นโยบายการส่งออก** ส่งออกได้เสรี ไม่เสียภาษีส่งออก

**สถานการณ์ปัจจุบัน**  
 ในประเทศ สศก.รายงานราคาเกษตรกรขายได้ถั่วเหลืองชนิดคละทรงตัวเท่าสัปดาห์ก่อนที่ กก.ละ 17.37 บาท และขณะนี้ยังไม่มีผลผลิตในพื้นที่ที่ตลาด กทม.  
 ต่างประเทศ ราคาสูงขึ้นจากต้นละ 515.50 US\$ ในสัปดาห์ก่อนเป็นต้นละ 521.09 US\$ เนื่องจากความต้องการส่งออกของสหรัฐฯ มีมากขึ้น จากจีนที่เป็นผู้ใช้รายใหญ่มียอดคำสั่งซื้อเพื่อการส่งมอบทันที  
 แนวโน้ม คาดว่าราคาเมล็ดถั่วเหลืองในตลาดโลกจะมีแนวโน้มขึ้นแข็ง แม้ว่าที่ผ่านมาราคานิยมสูงขึ้นมาก จากปริมาณสต็อกถั่วเหลืองโลกยังคงตึงตัว นอกจากนี้ปริมาณผลผลิตจากแหล่งปลูกถั่วเหลืองในแถบอเมริกาใต้ยังเป็นปัจจัยสำคัญต่อราคาในช่วงนี้



ราคา บาท/กก.	ม.ค.	ก.พ.	มี.ค.	เม.ย.	พ.ค.	มิ.ย.	ก.ค.	ส.ค.	ก.ย.	ต.ค.	พ.ย.	ธ.ค.	เฉลี่ย
<b>1. เกษตรกรขายได้ชนิดคละ</b>													
ปี 2561	16.39	16.75	15.94	17.06	17.23	16.60	-	-	-	15.00	16.54	19.16	16.38
2562	16.16	16.96	15.89	17.44	-	-	-	13.80	13.80	14.30	15.20	17.35	15.97
2563	17.11	15.80	16.34	16.95	17.90	-	-	16.83	-	17.00	17.00	17.63	16.95
2564	17.00	17.02	17.17	17.37	(16 เม.ย.64)								
<b>2. ขายส่ง กทม. เกรดแปรรูปอาหาร</b>													
ปี 2561	21.26	21.50	21.50	21.50	21.21	20.50	20.50	20.41	19.50	19.50	19.50	19.50	20.53
2562	19.50	19.50	19.50	19.50	19.95	20.50	20.50	20.50	20.50	20.50	20.50	20.50	20.12
2563	20.50	-	-	-	-	-	-	-	-	-	-	-	20.50
2564	-	-	-	-	(16 เม.ย.64)								-
<b>3. ขายส่ง กทม. เกรดผลิตอาหารสัตว์</b>													
ปี 2561	19.26	19.50	19.50	19.50	19.21	18.50	18.50	18.41	18.50	18.50	18.50	18.50	18.87
2562	18.50	18.50	18.50	18.50	18.50	18.50	18.50	18.50	18.50	18.50	18.50	18.50	18.50
2563	18.50	-	-	-	-	-	-	-	-	-	-	-	18.50
2564	21.00	21.00	-	-	(16 เม.ย.64)								21.00
<b>4. ขายส่ง กทม. เกรดสกัดน้ำมัน</b>													
ปี 2561	18.50	18.50	18.50	18.50	18.50	18.50	18.50	18.50	18.50	18.50	18.50	18.50	18.50
2562	18.50	18.50	18.50	18.50	18.50	18.50	18.50	18.50	18.50	18.50	18.50	18.50	18.50
2563	18.50	-	-	-	-	-	-	-	-	-	-	-	18.50
2564	19.75	19.75	-	-	(16 เม.ย.64)								19.75
<b>5. ซื้อขายล่วงหน้าตลาดซิดาโก (US\$ : ton , 1 ton = 36.743 Bushel)</b>													
ปี 2561	356.84	371.20	381.85	381.23	374.81	339.93	312.53	316.62	306.41	315.82	322.25	330.45	342.50
2562	333.75	334.46	329.20	324.22	305.27	326.58	325.43	314.60	322.42	339.84	332.93	334.92	326.97
2563	337.05	325.40	319.30	309.96	309.30	318.61	328.90	332.10	366.79	387.54	419.55	443.62	349.84
2564	504.27	507.78	519.84	521.09	(15 เม.ย.64)								513.25
<b>6. ซื้อขายล่วงหน้าตลาดซิดาโก</b>													
ปี 2561	11.46	11.75	12.01	11.98	12.02	11.09	10.45	10.52	10.05	10.40	10.68	10.86	11.11
2562	10.67	10.52	10.50	10.35	9.76	10.23	10.08	9.73	9.91	10.38	10.13	10.18	10.20
2563	10.31	10.25	10.30	10.17	9.98	9.99	10.40	10.42	11.56	12.18	12.86	13.42	10.99
2564	15.22	15.32	16.09	16.52	(15 เม.ย.64)								15.79

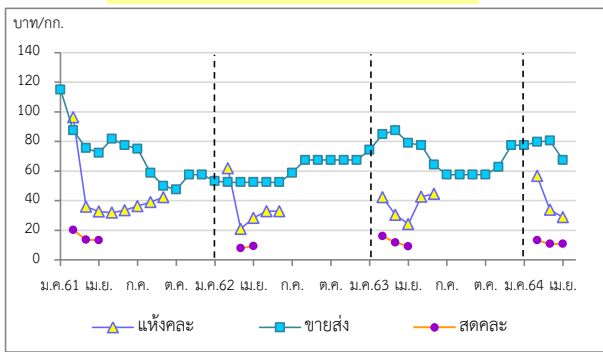
กระเทียม

ประจำสัปดาห์ที่ 2 ของเดือนเมษายน 2564 (16 เม.ย. 64)

รายการ/ปี	2560/61	2561/62	2562/63	2563/64*	% r
ผลผลิต (ตัน)	90,982	84,039	76,839	77,525	0.89
ออกสู่ตลาด	ม.ค.-เม.ย. ออกมาก - ก.พ. : 26.87% มี.ค. : 56.74%				
จังหวัดแหล่งผลิตสำคัญ	เชียงใหม่ (43.70%) แม่ฮ่องสอน (33.04%) ลำปาง (5.32%) พะเยา (3.79%) ลำพูน (4.16%)				
พื้นที่ปลูก (ไร่)	85,914	81,941	70,161	69,973	-0.27
ผลผลิตต่อไร่ (กก.)	1,059	1,026	1,095	1,108	1.19
ต้นทุนกระเทียมแห้ง (บ./กก.)	30.91	30.51	29.01	28.78	-0.79
จำนวนครัวเรือน	27,613	25,560	na	na	
การใช้ (ตัน)	186,473	169,092	130,000	na	
<b>นำเข้า (พิกัด 0703 20 90 000)</b>	<b>ปี 2561</b>	<b>ปี 2562</b>	<b>ปี 2563</b>	<b>ปี 2564</b>	
ปริมาณ (ตัน)	74,986	92,393	78,784	9,385	} ม.ค.-ก.พ.
มูลค่า (ล้านบาท)	1,307.45	1,448.53	1,315.50	157.00	
<b>ส่งออก (พิกัด 0703 20 90 000)</b>	<b>ปี 2561</b>	<b>ปี 2562</b>	<b>ปี 2563</b>	<b>ปี 2564</b>	
ปริมาณ (ตัน)	245.23	32.63	1,070	286.00	} ม.ค.-ก.พ.
มูลค่า (ล้านบาท)	8.62	5.32	66.95	9.32	
ประเทศคู่ค้าที่สำคัญ	ไต้หวัน กัมพูชา อเมริกาใต้				
ประเทศคู่แข่งที่สำคัญ	จีน อินเดีย				
การจัดเก็บลูกกลอนำเข้า	ปี 2561	ปี 2562	ปี 2563	ปี 2564	
- จำนวน (ราย)	155	193	111	33	} ม.ค.-ก.พ.
- ปริมาณ (ตัน)	153.89	165.98	92.22	152.47	
- มูลค่า (ล้านบาท)	4.72	4.45	2.98	5.94	

ราคา (บาท/กก.)	สัปดาห์นี้ (16 เม.ย.64)	สัปดาห์ก่อน (9 เม.ย.64)	เพิ่ม/ลด
กระเทียมสดคละ (สดก.)	10.04	10.04	-
แห้งคละ (สดก.)	26.84	26.84	-
<b>กระเทียมแห้งมดจุกหัวใหญ่ ตลาด กทม.</b>			
ราคาขายส่ง	67.50	67.50	-
ราคาขายปลีก	85.00	85.00	-
<b>กระเทียมเงินเบอร์กลาง</b>			
ราคาขายส่ง	43.00	43.00	-
ราคาขายปลีก	65.00	65.00	-

ราคากระเทียม ปี 2561-2564



**1. สถานการณ์การผลิต ปี 2563/64**  
 สศก. คาดการณ์ (7 ม.ค.64) พื้นที่เพาะปลูก 69,973 ไร่ ลดลงจากปี 2563 เนื่องจากเกษตรกรยังกังวลเรื่องสถานการณ์การระบาดของเชื้อไวรัสโคโรนา 2019 ซึ่งทำให้ไม่มีผู้ซื้อและไม่สามารถขายผลผลิตได้ ประกอบกับต้นทุนสูง และบางพื้นที่ยังประสบปัญหาเรื่องภัยแล้งไม่เพียงพอสำหรับการเพาะปลูก จึงเปลี่ยนไปปลูกพืชอื่นแทนเช่น ข้าวโพดหวาน ผักกาดขาว และหอมแขก ส่วนผลผลิตต่อไร่คาดว่าจะเพิ่มขึ้นจากสภาพอากาศที่หนาวเย็น เหมาะต่อการเจริญเติบโต รวมทั้งไม่มีโรคและแมลงรบกวน

**2. การนำเข้าตามพันธกรณีความตกลงระหว่างประเทศ**  
 • WTO มติ ครม. เมื่อวันที่ 29 ธ.ค. 63 เห็นชอบการเปิดตลาดกระเทียม ปี 2564-2566 ตามข้อผูกพันองค์การการค้าโลก (WTO) โดยปริมาณโควตา 65 ตัน ภาษี 27% (ให้ อคส. เป็นผู้นำเข้า แต่เพียงผู้เดียว) นอกโควตาภาษี 57%  
 • AFTA ตั้งแต่ 1 ม.ค.53 ภาษีนำเข้าลดลงจากร้อยละ 5 เหลือ 0 โดยกรมการค้าต่างประเทศ (คต.) กำหนดหลักเกณฑ์การออกหนังสือรับรองและเงื่อนไขการนำเข้าดังนี้ (1) เป็นนิติบุคคลที่ขึ้นทะเบียนเป็นผู้นำเข้ากระเทียมไว้กับ คต. เป็นรายปี (ตามแบบ ทอ.7 และทอ.8) (2) ให้นำเข้าเฉพาะกรณีที่นำเข้ามาเพื่อใช้ในกิจการตนเอง ในปริมาณที่ไม่เกินปริมาณที่ระบุไว้ในแผนการนำเข้าและใช้ในกิจการของตนเอง (3) ต้องนำเข้าช่วงเดือนก.ค.-เดือนต.ค.ของแต่ละปี และ (4) ให้นำเข้าทางด่านศุลกากรที่มีด่านตรวจพืชและด่านอาหารและยาหรือมีเจ้าหน้าที่ที่มีอำนาจของด่านดังกล่าวปฏิบัติหน้าที่

**3. มาตรการและแนวทางแก้ไขปัญห ปี 2564**  
**3.1 กำหนดให้กระเทียมเป็นสินค้าควบคุม** โดยคณะกรรมการกลางว่าด้วยราคาสินค้าและบริการ (กรร.) ได้ออกประกาศ (1 ก.ค 63) ดังนี้  
 (1) ควบคุมการขนย้ายกระเทียมที่นำเข้าจากต่างประเทศ ตั้งแต่ 400 กก. ขึ้นไป โดยทางบกหรือทางทะเล เข้าหรือออกจากจังหวัดที่กำหนด 52 จังหวัด ต้องขออนุญาตขนย้าย  
 (2) ให้แจ้งปริมาณ สถานที่เก็บและจัดทำบัญชีมูลค่ากระเทียมที่นำเข้าจากต่างประเทศ  
**3.2 กำหนดให้กระเทียมเป็นสินค้าที่ต้องแสดงราคารับซื้อและราคาจำหน่ายขายปลีก**  
**3.3 คณะอนุกรรมการจัดการการผลิตและการตลาด กระเทียม หอมแดง หอมหัวใหญ่ และมันฝรั่ง** ได้มีมติให้ดำเนินการ ดังนี้  
 (1) กรมศุลกากรดำเนินการติดตาม ตรวจสอบ และปราบปรามการลักลอบการนำเข้ากระเทียม หอมแดง หอมหัวใหญ่และมันฝรั่ง อย่างเข้มงวด และให้นำแบบแจ้งตามประกาศ กรร. เป็นเอกสารประกอบการตรวจปล่อยสินค้าออกจากด่านฯ  
 (2) กรมส่งเสริมสหกรณ์สนับสนุนเงินทุนหมุนเวียนจากกองทุนพัฒนาสหกรณ์ เพื่อช่วยระบายผลผลิตผ่านเครือข่ายสหกรณ์  
 (3) หน่วยงานกระทรวงพาณิชย์ร่วมตรวจสอบสต็อกกระเทียมนำเข้าของผู้ประกอบการ / ประสานห้างค้าส่งค้าปลีก เพื่อช่วยกระจายผลผลิตออกนอกแหล่งผลิต

**3.4 แนวทางการแก้ไขปัญห**  
 (1) โครงการชดเชยดอกเบี้ยเพื่อชะลอการจำหน่ายกระเทียม วงเงิน 29.82 ล้านบาท ชดเชยดอกเบี้ยเงินกู้ 3% / ปี ระยะเวลา 6 เดือน ให้เกษตรกรและผู้ประกอบการเพื่อชะลอการจำหน่ายกระเทียม เป้าหมาย 143,000 ตันสด  
 (2) เชื่อมโยงการซื้อขายระหว่างผู้ประกอบการ ผู้ใช้กระเทียมรายใหญ่ ห้างค้าปลีก-ค้าส่ง กับกลุ่มเกษตรกร โดยใช้สัญญาข้อตกลงมาตรฐานของกรม เป้าหมาย 7,000 ตันสด ราคา กก.13.50 บาท มูลค่า 110 ล้านบาท  
 (3) โครงการบริหารจัดการพืชหัว (คน.) วงเงิน 30.90 ล้านบาท โดยสนับสนุนค่าบริการจัดการคุณภาพและเชื่อมโยงกระจายผลผลิต (กระเทียม หอมหัวใหญ่และหอมแดง) ออกนอกแหล่งผลิต  
 (4) โครงการบริหารจัดการพืชหัว (สป.) วงเงิน 22.80 ล้านบาท โดยสนับสนุนค่าบริการจัดการในการกระจายผลผลิต (กระเทียม หอมหัวใหญ่และหอมแดง) ออกนอกแหล่งผลิต

**สถานการณ์**  
 เกษตรกรเก็บเกี่ยวผลผลิตเกือบหมดแล้ว โดยขายทั้งกระเทียมสด และส่วนหนึ่งแขวนรอจำหน่ายเป็นกระเทียมแห้ง คาดว่าจะเก็บเกี่ยวผลผลิตเสร็จสิ้นช่วงปลายเดือนเม.ย.64 ภาวะการค้าชะลอตัว เนื่องจากการระบาดของสถานการณ์โควิด-19 ระลอกใหม่ ส่งผลให้ราคากระเทียมทรงตัวเท่ากับสัปดาห์ที่ผ่านมา

ราคา (บาท/กก.)	ปี/เดือน	ม.ค.	ก.พ.	มี.ค.	เม.ย.	พ.ค.	มิ.ย.	ก.ค.	ส.ค.	ก.ย.	ต.ค.	พ.ย.	ธ.ค.	เฉลี่ย
<b>สดคละ เกษตรกรขายได้ (สดก.)</b>	2561	-	20.27	13.64	13.35	-	-	-	-	-	-	-	-	15.08
	2562	-	-	7.90	10.05	-	-	-	-	-	-	-	-	8.11
	2563	-	16.04	11.83	9.18	-	-	-	-	-	-	-	-	12.35
	2564	-	13.27	10.90	10.04	(16 เม.ย.64)	-	-	-	-	-	-	-	-
<b>- แห้งใหญ่คละ (สดก.)</b>	2561	-	96.31	35.98	32.65	31.90	33.52	36.34	39.60	42.39	-	-	-	57.81
	2562	-	61.92	20.97	28.43	32.91	32.91	-	-	-	-	-	-	36.44
	2563	-	42.44	30.48	24.28	42.70	44.62	-	-	-	-	-	-	34.47
	2564	-	56.76	33.86	26.84	(16 เม.ย.64)	-	-	-	-	-	-	-	42.81
<b>แห้งมดจุกใหญ่ขายส่ง ตลาด กทม.</b>	2561	115.00	96.88	75.60	72.21	81.79	77.50	75.00	58.86	50.00	47.50	57.50	57.50	72.11
	2562	53.18	52.50	52.50	52.50	52.50	52.50	58.80	67.50	67.50	67.50	67.50	67.50	59.33
	2563	74.32	84.87	87.50	78.93	77.50	64.32	57.50	57.50	57.50	57.50	62.76	77.50	77.91
	2564	77.50	79.72	80.54	67.50	(16 เม.ย.64)	-	-	-	-	-	-	-	76.32

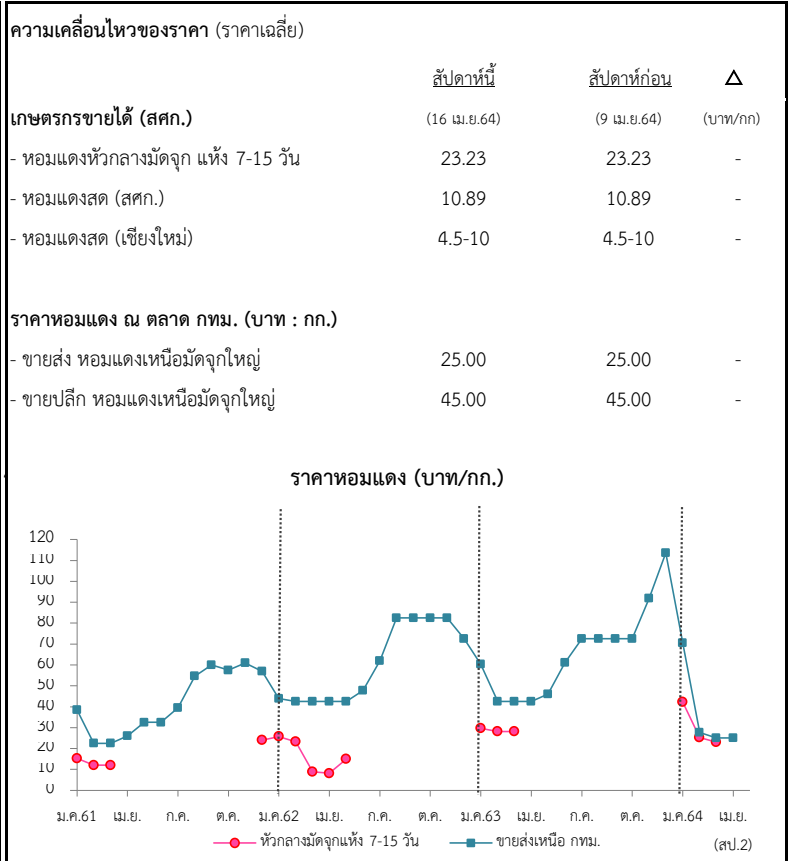
\*สำนักงานเศรษฐกิจการเกษตรคาดการณ์

กองส่งเสริมการค้าสินค้าเกษตร 1 กรมการค้าภายใน

หอมแดง

ประจำสัปดาห์ที่ 2 ของเดือนเมษายน 2564 (16 เม.ย.64)

รายการ	2560/61	2561/62	2562/63	2563/64	% Δ
ผลผลิต <sup>(1)</sup> (ตัน)	166,662	118,056	134,655	157,604	17.04
แหล่งผลิต <sup>(1)</sup>	ศรีสะเกษ (50.59%) เชียงใหม่ (18.41%) พะเยา (7.76%) ลำพูน (6.89%) อุดรดิตถ์ (4.34%) เพชรบูรณ์ (3.31%)				
ช่วงผลผลิตออกมาก	ธ.ค.-เม.ย. ออกมาก : ม.ค.24.98% มี.ค.26.46%				
พื้นที่ปลูก <sup>(1)</sup> (ไร่)	66,795	61,203	51,924	60,047	15.64
ผลผลิตเฉลี่ย/ไร่ <sup>(1)</sup> (กก./ไร่)	2,495	1,929	2,593	2,625	1.23
ต้นทุนหอมแดงแห้ง <sup>(1)</sup> (บ./กก.)	11.36	14.38	10.86	10.76	
ใช้ในประเทศ <sup>(2)</sup> (ตัน)	157,712	109,116	134,316	155,109	
การนำเข้า-ส่งออก <sup>(3)</sup>	<b>ปี 2561</b>	<b>ปี 2562</b>	<b>ปี 2563</b>	<b>ปี 2564</b>	
ปริมาณนำเข้า (ตัน)	4,577	8,824	13,941	556	} ม.ค.-ก.พ.64
มูลค่านำเข้า (ล้านบาท)	158.82	301.49	413.98	3.89	
ปริมาณส่งออก (ตัน)	13,517	9,163	16,667	8,943	
มูลค่าส่งออก (ล้านบาท)	249.30	257.33	482.66	197	
ประเทศคู่ค้า (ส่งออก)	อินโดนีเซีย มาเลเซีย สิงคโปร์				
ประเทศคู่แข่ง	ฟิลิปปินส์ เวียดนาม				
ที่มา : <sup>(1)</sup> = สศก.					
<sup>(2)</sup> = ใช้ในประเทศ : จำนวนจากปริมาณผลผลิต + นำเข้า - ส่งออก					
<sup>(3)</sup> = นำเข้า - ส่งออก : กรมศุลกากร					



**สถานการณ์**

ผลผลิตออกสู่ตลาดน้อยลง แต่ยังมีปริมาณค่อนข้างมาก สำหรับภาวะการค้าในช่วงเทศกาลสงกรานต์ที่มีวันหยุดต่อเนื่องส่งผลให้ราคาหอมแดงทรงตัวเท่ากับสัปดาห์ที่ผ่านมา

**แนวทางการบริหารจัดการ ปี 2563/64** (คณะอนุกรรมการจัดการ การผลิต และการตลาด กระเทียม หอมแดง หอมหัวใหญ่ และมันฝรั่ง) ดังนี้

- กรมศุลกากร : ขอให้เข้มงวดปราบปรามการลักลอบการนำเข้า และพิจารณาราคาประเมินเพื่อเสียภาษีนำเข้าให้สอดคล้องกับต้นทุนที่แท้จริง
- กรมส่งเสริมสหกรณ์ : สนับสนุนเงินทุนหมุนเวียนจากกองทุนพัฒนาสหกรณ์ เพื่อช่วยระบายผลผลิตผ่านเครือข่ายสหกรณ์ รวมถึงชะลอการจำหน่ายผลผลิตของเกษตรกรในช่วงผลผลิตออกสู่ตลาด
- กรมการค้าภายใน : ตรวจสอบสต็อกสินค้าของผู้ประกอบการว่ามีการนำเข้าถูกต้องหรือไม่ ป้องกันไม่ให้เกิดการกักตุนเพื่อเก็งกำไร รวมทั้งประสานห้างสรรพสินค้า และโมเดิร์นเทรดเพื่อช่วยกระจายผลผลิตออกนอกแหล่งผลิต

ราคา (บาท/กก.)	ปี/เดือน	ม.ค.	ก.พ.	มี.ค.	เม.ย.	พ.ค.	มิ.ย.	ก.ค.	ส.ค.	ก.ย.	ต.ค.	พ.ย.	ธ.ค.	เฉลี่ย
หอมแดงหัวกลางมัดจุกแห้ง 7-15 วัน เกษตรกรขายได้ - (สศก.)	2561	15.25	12.03	12.00	-	-	-	-	-	-	-	-	24.00	15.15
	2562	25.75	23.25	8.90	8.15	15.00	-	-	-	-	-	-	-	15.00
	2563	29.65	28.19	28.15	-	-	-	-	-	-	-	-	-	28.52
	2564	42.27	25.29	23.02	23.23	(16 เม.ย.64)	-	-	-	-	-	-	-	28.45
หอมแดงหัวใหญ่มัดจุก เกษตรกรขายได้ - ศรีสะเกษ	2561	22.86	19.00	19.00	-	-	-	-	-	-	-	-	28.50	22.34
	2562	29.18	28.63	-	-	-	-	-	-	-	-	-	-	28.91
	2563	34.12	28.79	31.50	-	-	-	-	-	-	73.50	57.50	-	45.08
	2564	33.29	18.44	16.50	18.50	(16 เม.ย.64)	-	-	-	-	-	-	-	21.68
หอมแดงศรีสะเกษ มัดจุกใหญ่ ขายส่ง ตลาด กทม.	2561	38.45	22.50	22.50	25.63	-	-	-	-	-	-	-	51.94	32.20
	2562	43.18	42.50	42.50	37.50	32.50	-	-	-	-	-	-	72.50	45.11
	2563	60.28	42.50	42.50	42.50	46.00	-	-	-	-	-	-	-	46.76
	2564	70.50	27.63	25.00	20.00	(16 เม.ย.64)	-	-	-	-	-	-	-	35.78
หอมแดงภาคเหนือ มัดจุกใหญ่ ขายส่ง ตลาด กทม.	2561	38.45	22.50	22.50	26.03	32.50	32.50	39.50	54.67	60.00	57.50	60.91	56.94	42.00
	2562	43.86	42.50	42.50	42.50	42.50	47.50	62.00	82.50	82.50	82.50	82.50	76.94	60.86
	2563	60.28	42.50	42.50	42.50	46.00	61.14	72.50	72.50	72.50	72.50	91.90	113.64	65.87
	2564	70.50	27.63	25.00	25.00	(16 เม.ย.64)	-	-	-	-	-	-	-	37.03

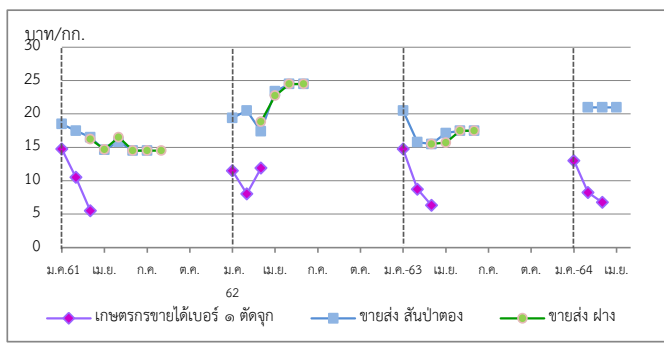
## หอมหัวใหญ่

ประจำสัปดาห์ที่ 2 ของเดือนเมษายน 2564 (16 เม.ย. 64)

รายการ	2560/61	2561/62	2562/63	2563/64*	% r
ผลผลิต (ตัน)	36,838	34,244	42,626	33,950	-20.35
ช่วงผลผลิตออกสู่ตลาด	ธ.ค.-เม.ย. (ออกมาก ก.พ. : 35.05% , มี.ค. : 48.18%)				
จังหวัดแหล่งผลผลิตสำคัญ	เชียงใหม่ (72.54%) เชียงราย (18.89%) นครสวรรค์ (5.93%)กาญจนบุรี (1.79%)แม่ฮ่องสอน (0.87%)				
พื้นที่ปลูก (ไร่)	10,430	10,275	10,549	8,647	-18.03
ผลผลิตเฉลี่ย/ไร่ (กก)	3,532	3,333	4,041	3,926	-2.85
ผลผลิตเนื้อที่เก็บเกี่ยว/ไร่ (กก)	3,570	3,422	4,055	3,960	-2.34
ต้นทุนหอมตัดจุก (บาท/กก.)	7.73	8.21	6.98	7.20	3.15
การใช้ (ตัน)	124,308	165,217	120,000	na	
นำเข้า (หอมสด พิกัด 0703 10 90 000)	ปี 2561	ปี 2562	ปี 2563	ปี 2564	
- ปริมาณ (ตัน)	89,201	143,811	92,940	3,808	} ม.ค.-ก.พ.
- มูลค่า (ล้านบาท)	541.17	861.97	635.79	27.02	
ส่งออก (หอมสด พิกัด 0703 10 90 000)	ปี 2561	ปี 2562	ปี 2563	ปี 2564	
- ปริมาณ (ตัน)	2,850	2,763	2,736	1,296	} ม.ค.-ก.พ.
- มูลค่า (ล้านบาท)	64.22	57.57	57.13	27.86	
ประเทศคู่ค้า	ญี่ปุ่น มาเลเซีย ศรีลังกา				
การจับกุมการลักลอบนำเข้า	ปี 2561	ปี 2562	ปี 2563	ปี 2564	
- จำนวน (ราย)	104	188	105	16	} ม.ค.-ก.พ.
- ปริมาณ (ตัน)	60.80	274.71	46.92	16.19	
- มูลค่า (ล้านบาท)	0.96	3.46	0.88	0.28	
ความเคลื่อนไหวของราคา (บาท/กก.)	สัปดาห์นี้	(16 เม.ย.64)	สัปดาห์ก่อน	(9 เม.ย.64)	เพิ่ม/ลด

ราคาขายส่ง-ขายปลีกตลาด กทม. เบอร์ 0-1	2561	2562	2563	2564
ขายส่ง- หอมฯ สั้นปาดอง	21.00		21.00	-
ขายส่ง- หอมฯ ฝาง	-		-	-
ขายปลีก-หอมฯ สั้นปาดอง	35.00		35.00	-
ขายปลีก-หอมฯ ฝาง	-		-	-

ราคาหอมหัวใหญ่ ปี 2561-2564



ราคา (บาท/กก.)	ม.ค.	ก.พ.	มี.ค.	เม.ย.	พ.ค.	มิ.ย.	ก.ค.	ส.ค.	ก.ย.	ต.ค.	พ.ย.	ธ.ค.	เฉลี่ย
เกษตรกรขายได้ *	2561	14.75	10.50	5.50	-	-	-	-	-	-	-	-	9.46
เบอร์ 1 (สดก.)	2562	11.50	8.03	11.89	-	-	-	-	-	-	-	-	10.24
	2563	14.75	8.74	6.30	-	-	-	-	-	-	-	-	9.06
	2564	13.00	8.25	6.75	-	-	-	-	-	-	-	-	8.66
													(16 เม.ย.64)
เกษตรกรขายได้ *	2561	13.75	-	6.50	7.50	-	-	-	-	-	-	-	7.93
คละ (สดก.)	2562	-	-	9.00	9.70	-	-	-	-	-	-	-	9.35
	2563	-	-	-	-	-	-	-	-	-	-	-	-
	2564	-	-	6.47	-	-	-	-	-	-	-	-	6.47
													(16 เม.ย.64)
ขายส่งตลาด กทม. เบอร์ 0-1 สั้นปาดอง	2561	18.50	17.50	16.50	14.62	15.83	14.50	14.50	-	-	-	-	15.99
	2562	19.39	15.50	17.40	24.50	24.50	24.50	-	-	-	-	-	20.97
	2563	20.50	15.76	15.50	17.12	17.50	17.50	-	-	-	-	-	17.31
	2564	-	21.00	21.00	21.00	-	-	-	-	-	-	-	21.00
													(16 เม.ย.64)
ขายส่งตลาด กทม. เบอร์ 0-1 ฝาง	2561	-	-	16.21	14.68	16.50	14.50	14.50	-	-	-	-	15.15
	2562	-	-	18.83	24.50	24.50	24.50	-	-	-	-	-	23.08
	2563	-	-	15.50	15.69	17.50	17.50	-	-	-	-	-	16.55
	2564	-	-	-	-	-	-	-	-	-	-	-	-

**1. สถานการณ์หอมหัวใหญ่ ปี 2563/64**  
 สศก. คาดการณ์ (7 ม.ค.64) เนื้อที่เพาะปลูกหอมหัวใหญ่ลดลงจากปี 2563 เนื่องจากแปลงเพาะพันธุ์กล้าเสียหายจากฝนตกเมื่อเดือนตุลาคม 2563 ทำให้ไม่มีกล้าพันธุ์ไปเพาะปลูก ประกอบกับเกษตรกรบางส่วนแหล่งผลิตในจังหวัดเชียงใหม่ยังคงเร่งเรื่องสถานการณ์ระบาดของเชื้อไวรัสโคโรนา 2019 ซึ่งทำให้ไม่สามารถขยายผลผลิตได้ จึงเก็บเมล็ดพันธุ์บางส่วนไว้ปลูกปีหน้า และบางแหล่งผลิตในจังหวัดเชียงรายเปลี่ยนไปปลูกมันฝรั่งแทนเพราะมีต้นทุนการปลูกที่ต่ำกว่า และยังมีบริษัทรับซื้อแน่นอนทำให้เนื้อที่เพาะปลูกลดลง ส่วนผลผลิตต่อไร่คาดว่าจะลดลง เนื่องจากต้นกล้าที่นำไปปลูกไม่สมบูรณ์ทำให้เป็นโรคได้ง่าย ผลผลิตไม่ได้ขนาดตามความต้องการของตลาด และเกษตรกรลดต้นทุนในการดูแล เพราะปีที่ผ่านมามีผลผลิตน้อยจึงไม่มีทุนในการบำรุงดูแล ผลให้ผลผลิตทั้งประเทศลดลง

**2. การนำเข้าตามพันธกรณีระหว่างประเทศ**  
 • WTO มติ ครม. เมื่อวันที่ 29 ธ.ค.63 เห็นชอบการเปิดตลาดหอมหัวใหญ่ ปี 2564-66 ตามข้อผูกพัน (WTO) สำหรับหอมหัวใหญ่ ในโควตา (เฉพาะหอมม่วง) 764 ตัน ภาษี 27% นอกโควตา 142% และเมล็ดพันธุ์ ในโควตา ปริมาณ 3.15 ตัน ภาษี 30% (เก็บจริง 0) นอกโควตา 218% (ให้ขุมนุสสหกรณ์หอมหัวใหญ่แห่งประเทศไทยจำกัด เป็นผู้บริหารจัดการนำเข้า ภายใต้การกำกับดูแลของคณะกรรมการจัดการการผลิตและการตลาดกระเทียมฯ)  
 • AFTA ตั้งแต่ 1 ม.ค.53 ภาษีนำเข้าทั้งหมดหัวใหญ่และเมล็ดพันธุ์ลดลงจาก ร้อยละ 5 เหลือ 0 ไม่จำกัดปริมาณนำเข้า โดยกรมการค้าต่างประเทศ (ศต.) ได้กำหนดหลักเกณฑ์การออกหนังสือรับรองและเงื่อนไขการนำเข้า ดังนี้ (1) เป็นนิติบุคคลที่ขึ้นทะเบียนเป็นผู้นำเข้าหอมหัวใหญ่และเมล็ดพันธุ์หอมหัวใหญ่ไว้กับ ศต. เป็นรายปี (2) ให้นำเข้าเฉพาะกรณีให้นำเข้ามาเพื่อใช้ในกิจการตนเองในปริมาณที่ไม่เกินปริมาณที่ระบุไว้ในแผนการนำเข้าและการใช้ในกิจการของตนเอง (3) ต้องนำเข้าช่วงเดือน ส.ค.-ต.ค. ของแต่ละปี และ (4) ให้นำเข้าทางด้านศุลกากรที่มีด่านตรวจพืชและด่านอาหารและยาหรือมีเจ้าหน้าที่ที่มีอำนาจของด่านดังกล่าวปฏิบัติหน้าที่

**3. มาตรการและแนวทางแก้ไขปัญหา ปี 2564**  
 3.1 กำหนดให้หอมหัวใหญ่เป็นสินค้าควบคุม โดยคณะกรรมการกลางว่าด้วยราคาสินค้าและบริการ (กรร.) ได้ออกประกาศ (1 ก.ค. 63) ควบคุมการขนย้ายหอมหัวใหญ่ที่นำเข้าจากต่างประเทศ ปี 2563 ตั้งแต่ 400 กก.ขึ้นไป โดยทางบกหรือทางทะเล เข้าหรือออกจากจังหวัดที่กำหนด 52 จังหวัด ต้องขออนุญาตขนย้าย  
 3.2 จัดส่งเจ้าหน้าที่สายตรวจลงตรวจแหล่งจำหน่ายขนาดใหญ่ รวมทั้งตั้งด่านตรวจสอบการลักลอบนำเข้ร่วมกับหน่วยงานที่เกี่ยวข้อง โดยดำเนินการอย่างต่อเนื่องและเพิ่มความเข้มงวดในช่วงผลผลิตออกสู่ตลาด  
 3.3 โครงการบริหารจัดการพืชหัว (คน.) วงเงิน 30.90 ล้านบาท โดยสนับสนุนค่าบริหารจัดการคุณภาพและเชื่อมโยงกระจายผลผลิต (กระเทียม หอมหัวใหญ่และหอมแดง) ออกนอกแหล่งผลิต  
 3.4 โครงการบริหารจัดการพืชหัว (สป.) วงเงิน 22.80 ล้านบาท โดยสนับสนุนค่าบริหารจัดการคุณภาพและการกระจายผลผลิต (กระเทียม หอมหัวใหญ่และหอมแดง) ออกนอกแหล่งผลิต  
 3.5 จัดหาสถานที่ให้เกษตรกรนำผลผลิตมาจำหน่ายโดยไม่ผ่านพ่อค้าคนกลาง  
 3.6 ขอความร่วมมือกรมศุลกากรเข้มงวดตรวจสอบการนำเข้า การประเมินราคาและการตรวจปล่อยสินค้า รวมทั้งให้นำแบบแจ้งตามประกาศ กรร.เป็นเอกสารประกอบการตรวจปล่อยสินค้าออกจากด่านฯ

**สถานการณ์**  
 - เกษตรกรเก็บเกี่ยวผลผลิตเกือบหมดแล้ว โดยจำหน่ายให้กับพ่อค้าที่เข้าร่วมโครงการส่วนหนึ่ง อีกส่วนหนึ่งแขวนรอราคาแต่มีปริมาณไม่มาก ภาวะการซื้อขายยังทรงตัว ส่งผลให้ราคายังอยู่ในเกณฑ์ต่ำ โดยราคาในพื้นที่ (อำเภอฝาง จังหวัดเชียงใหม่) กิโลกรัมละ 6.50 บาท ทรงตัวเท่ากับสัปดาห์ที่ผ่านมา

สุกร

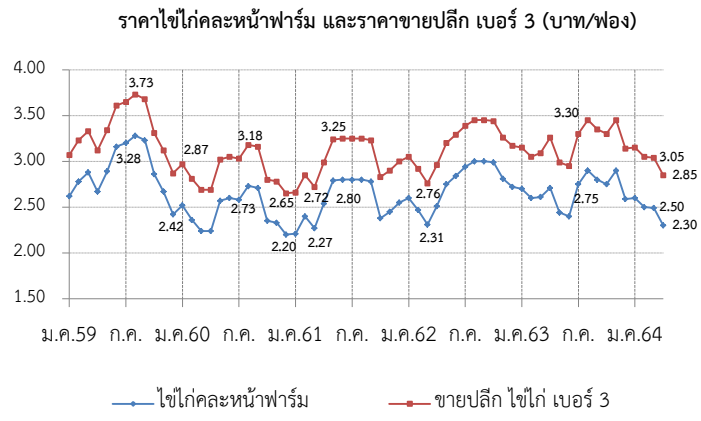
ประจำสัปดาห์ที่ 2 ของเดือนเมษายน 2564 (วันที่ 16 เมษายน 2564)

	2560	2561	2562	2563	2564	% Δ	ความเคลื่อนไหวของราคา								
	คาดการณ์						ราคาสุกร ณ ตลาด กทม.	สัปดาห์นี้	สัปดาห์ก่อน	เพิ่ม/ลด					
							(บาท/กก.)	(16 เม.ย. 64)	(9 เม.ย. 64)	(บาท/กก.)	%				
<b>ผลผลิตไทย</b>															
- สุกรมีชีวิต (ล้านตัว)	20.63	22.90	22.53	22.09	22.66	2.6	- สุกรมีชีวิตหน้าฟาร์ม	81.50	81.50	0.0	0.0				
- เนื้อสุกร (ล้านตัน)	1.51	1.70	1.69	1.66			- ส่งสุกรชำแหละ (ผ่าซีก)	93.50	93.50	0.0	0.0				
จำนวนเกษตรกร (ราย)	180,606	184,717	185,688	177,908			- ขายปลีกเนื้อสุกร (ไม่ตัดแต่ง)	142.50	142.50	0.0	0.0				
ใช้ในประเทศ (ล้านตัว)	15.05	16.81	18.29	19.29			- ขายปลีกเนื้อสุกร (ตัดแต่ง)	152.50	152.50	0.0	0.0				
ส่งออก							<b>ราคาสุกรมีชีวิตหน้าฟาร์มและราคาขายปลีกเนื้อสุกร (ตัดแต่ง) (บาท/กก.)</b>								
- เนื้อสุกร (ตัน)	10,905	10,340	15,155	34,637	4,864	(ม.ค.-ก.พ.64)									
มูลค่า (ล้านบาท)	2,100	2,095	2,836	4,966	668										
- สุกรมีชีวิต (ตัว)	415,865	815,385	750,061	2,424,004	353,933	(ม.ค.-ก.พ.64)									
มูลค่า (ล้านบาท)	1,912	3,188	3,571	15,862	2,610										
ประเทศคู่ค้า	สุกรมีชีวิต : กัมพูชา ลาว พม่า เวียดนาม / เนื้อสุกร : ญี่ปุ่น ยองกง กัมพูชา														
นำเข้า															
- เนื้อสุกร (ตัน)	501	391	408	1,801	53	(ม.ค.-ก.พ.64)									
มูลค่า (ล้านบาท)	112	106	104	287	15										
ต้นทุนการผลิต (บาท/กก.)	62.87	61.24	66.66	68.86	75.95	(มี.ค.64)									
มูลค่าผลผลิต (ล้านบาท)	105,311	130,981	154,890	167,300	44,271	(ม.ค.-มี.ค.64)									
แหล่งผลิตสำคัญ	1.ราชบุรี (32.12%) 2.ชลบุรี (7.30%) 3.ปราจีนบุรี (7.28%) 4.นครราชสีมา (3.49%) 5.ฉะเชิงเทรา (2.82%)														
ที่มา	(1) ผลผลิตไทย/ใช้ในประเทศ : กรมปศุสัตว์ (2) นำเข้า - ส่งออก : กรมศุลกากร														
	(3) ต้นทุนการผลิต / แหล่งผลิตสำคัญ : สศก.														
	(4) มูลค่าผลผลิต : ปริมาณผลผลิต x ราคาเฉลี่ยรายปี														
<b>สถานการณ์</b>	- ปริมาณผลผลิตออกสู่ตลาดเพียงพอกับความต้องการบริโภค แม้จะมีปัจจัยบวกจากความต้องการบริโภคที่เพิ่มขึ้นในช่วงเทศกาลสงกรานต์ แต่จากสภาพอากาศที่แปรปรวนในหลายพื้นที่ และสถานการณ์การระบาดโควิด-19 ระลอกใหม่ ทำให้ภาวะการค้าโดยรวมชะลอตัว - ราคาสุกรมีชีวิตและราคาขายปลีกเนื้อแดงทรงตัวเท่ากับสัปดาห์ก่อน														
<b>แนวโน้ม</b>	- คาดว่า ปริมาณผลผลิตที่ออกสู่ตลาดจะเพียงพอต่อความต้องการของตลาดทั้งในประเทศและต่างประเทศ - ราคาสุกรมีชีวิตหน้าฟาร์มและราคาขายปลีกเนื้อสุกร มีแนวโน้มทรงตัว														
<b>• แนวทาง/มาตรการกำกับดูแล และแก้ไขปัญหา</b>															
- แนวทาง/มาตรการ - คน. : ประชุมวันที่ 12 ม.ค.64															
- ตรึงราคาจำหน่ายสุกร เพื่อลดค่าครองชีพผู้บริโภค ดังนี้															
• สมาคมผู้เลี้ยงสุกรแห่งชาติตรึงราคาขายสุกรมีชีวิตหน้าฟาร์มที่จำหน่ายในประเทศไม่เกิน กก.ละ 80 บาท • ห้างค้าปลีกค้าส่งขนาดใหญ่จำหน่ายเนื้อสุกร (สะโพก/ไหล่) ไม่เกิน กก.ละ 150 บาท เนื้อสันนอกไม่เกิน กก.ละ 160 บาท สันนอก กก.ละ 128-138 บาท • สมาคมตลาดสดไทย แจ้งสมาชิกตลาดสดในกทม-ปริมณฑล เพื่อขอความร่วมมือผู้ค้าปลีกขายเนื้อสุกร (สะโพก/ไหล่) ไม่เกินกก.ละ 150 บาท เนื้อสันนอกไม่เกิน กก.ละ 160 บาท - เชื่อมโยง สฟจ. จำหน่ายหมู 76 จังหวัด โครงการ "หมูธงฟ้า ลดราคา ช่วยประชาชน" (8-14 ก.พ.64)															
<b>• กลไกคณะกรรมการ</b> ร่วมเป็นกรรมการในคณะกรรมการนโยบายพัฒนาสุกรและผลิตภัณฑ์ โดยมี รว.กษ. เป็นประธาน อธ.คน. เป็นกรรมการ ปศ. เป็นเลขานุการ															
มติ (20ส.ค.63) เห็นชอบให้ตั้งคณะทำงานร่วมระหว่าง พณ. กษ. สมาคมผู้เลี้ยงสุกรแห่งชาติ สมาคมผู้ผลิตและแปรรูปสุกรเพื่อการส่งออก และสมาคมพัฒนาธุรกิจสุกรไทย รวมทั้งสนับสนุนให้ตั้งกองทุนพัฒนาธุรกิจสุกรไทย โดยให้สมาคมพัฒนาสุกรไทยเป็นผู้ดำเนินการ															
29 ก.ย. 63 ประชุมคณะทำงานเพื่อติดตามควบคุมสถานการณ์ผลผลิตราคาสุกรและผลิตภัณฑ์ ให้มีความสมดุลครั้งที่ 1/2563															
13 พ.ย. 63 ประชุม Pig Board มีมติให้ จร. ประสานทูตพาณิชย์ เจรจาเกี่ยวกับการขอเพิ่มจำนวนผู้ประกอบการที่สามารถส่งออกสุกรมีชีวิตไปประเทศกัมพูชา															
21 ธ.ค.63 รว.กษ.สั่งให้ ปศ. ออกหนังสือรับรองสุขอนามัยสัตว์ (HC) และให้ทุกด่านส่งออกสุกรไปกัมพูชาได้															
ราคา (บาท/กก.)	ปี	ม.ค.	ก.พ.	มี.ค.	เม.ย.	พ.ค.	มิ.ย.	ก.ค.	ส.ค.	ก.ย.	ต.ค.	พ.ย.	ธ.ค.	เฉลี่ย	
สุกรมีชีวิตหน้าฟาร์ม (คน.)	2560	60.80	58.66	57.85	63.75	68.83	62.95	58.03	62.14	61.60	50.24	52.68	44.66	58.52	
	2561	45.79	48.30	48.26	62.56	59.31	58.17	59.60	65.41	65.10	63.98	66.95	65.17	59.05	
	2562	72.50	73.50	73.50	73.50	75.05	75.50	71.30	65.50	60.26	56.55	60.66	67.39	68.77	
	2563	74.86	70.45	71.50	67.60	71.28	74.45	79.82	79.50	79.50	78.10	75.08	73.50	74.64	
	2564	79.20	77.06	80.63	81.50									79.60	
					(16 เม.ย.64)										
ขายปลีกเนื้อแดง (ตัดแต่ง) ตลาด กทม. (คน.)	2560	125.75	123.29	123.37	132.81	140.83	130.68	123.82	131.36	129.40	115.92	122.27	111.45	125.91	
	2561	115.12	119.50	115.83	136.32	133.69	132.50	132.75	140.68	136.50	132.50	137.27	133.89	130.55	
	2562	145.00	147.50	147.50	147.50	155.25	157.50	150.75	142.74	137.26	133.45	138.29	146.11	145.74	
	2563	156.14	152.50	147.50	145.12	147.50	152.02	161.35	157.50	157.50	154.00	146.45	144.25	151.82	
	2564	151.75	146.39	151.41	152.50									150.51	
					(16 เม.ย. 64)										

# ไข่ไก่

ประจำสัปดาห์ที่ 2 ของเดือนเมษายน (วันที่ 16 เม.ย. 64)

		2560	2561	2562	2563	2564	% Δ	ความเคลื่อนไหวของราคา				
		(คาดการณ์)						ราคาเฉลี่ยไข่ไก่ ตลาด กทม.	สัปดาห์นี้	สัปดาห์ก่อน	เพิ่ม/ลด	
								(บาท/ฟอง)	(16 เม.ย. 64)	(9 เม.ย. 64)	(บาท/ฟอง)	%
<b>ผลผลิต</b>												
- แม่ไก่ยืนกรง (ล้านตัว)		55.64	54.95	49.50	49.78	51.26	2.97					
- ปริมาณไข่ไก่ (ล้านฟอง)		16,470	16,647	14,996	15,081	15,529	2.97					
<b>จำนวนเกษตรกร</b>	(ราย)	104,903	117,683	132,996	135,588	135,588	-					
<b>ใช้ในประเทศ</b>	(ล้านฟอง)	16,470	16,647	14,996	15,081	15,308	-					
<b>ส่งออก</b>												
- ปริมาณ (ล้านฟอง)		127	301	271	221	48	ม.ค.-ก.พ. 64					
- มูลค่า (ล้านบาท)		381	997	705	656	156	ม.ค.-ก.พ. 64					
<b>ประเทศคู่ค้า :</b>		ฮ่องกง สิงคโปร์ ลาว										
<b>นำเข้า</b>												
- ปริมาณ (ล้านฟอง)		0.006	-	-	-	-						
- มูลค่า (ล้านบาท)		0.69	-	-	-	-						
<b>ต้นทุนการผลิต</b>	(บาท/ฟอง)	2.86	2.86	2.62	2.58	2.66 (f)	(F เม.ย. 64)					
<b>มูลค่าผลผลิต</b>	(ล้านบาท)	40,410	42,625	43,588	40,285	9,274	(F มี.ค. 64)					
<b>แหล่งผลิตสำคัญ</b>	1.ฉะเชิงเทรา (14%) 2.นครนายก (10%) 3.ชลบุรี (11%) 4.นครปฐม (7%) 5.อยุธยา (6%)											
<b>ที่มา</b>	(1) ผลผลิตไทย/ใช้ในประเทศ : กรมปศุสัตว์ (2) นำเข้า - ส่งออก: กรมศุลกากร (3) ต้นทุนการผลิต / แหล่งผลิตสำคัญ : สศก. (4) มูลค่าผลผลิต : ปริมาณผลผลิต x ราคาเฉลี่ยรายปี											



**สถานการณ์**

- ผลผลิตไข่ไก่สะสมในระบบมากจากสถานการณ์ Covid-19 ระลอกใหม่ ส่งผลให้ความต้องการบริโภคยังอยู่ในเกณฑ์ต่ำกว่าปกติ เนื่องจากหลายปัจจัย เช่น จำนวนนักท่องเที่ยว แรงงานต่างด้าวที่ลดลง ประกอบกับโรงเรียนปิดภาคเรียน ทำให้ราคาไข่ไก่อยู่ในเกณฑ์ต่ำ
- ราคาไข่ไก่คละหน้าฟาร์มทรงตัว อยู่ที่ฟองละ 2.30 บาท และราคาขายปลีก เบอร์ 3 ในตลาดสดเขตกรุงเทพมหานคร อยู่ที่ฟองละ 2.85 บาท

**แนวโน้ม**

- ปริมาณผลผลิตมากกว่าความต้องการ แนวโน้มราคาไข่ไก่อังทรงตัวในเกณฑ์ต่ำ ทั้งนี้ จากมาตรการปลดไก่ของกรมปศุสัตว์ และโครงการผลักดันการส่งออกไข่ไก่ ปี 2564 จะสามารถพยุงราคาไข่ไก่ได้ระดับหนึ่ง

**มาตรการ**

**การดำเนินงานของ คน.**

- ดำเนินโครงการรักษาเสถียรภาพราคาไข่ไก่ ปี 2564 โดยสนับสนุนเงินค่าบริการจัดการในการรวบรวมไข่ไก่เพื่อส่งออก อัตราฟองละ 0.50 บาท เป้าหมายไข่ไก่รวมจำนวน 200 ล้านฟอง โดยขอรับเงินจากกองทุนรวมเพื่อช่วยเหลือเกษตรกร วงเงิน 50 ล้านบาท ระยะเวลาส่งออก 3 มี.ค. - ต.ค. 64
- โครงการไข่ไก่ธงฟ้าลดราคาเพื่อประชาชน จัดจำหน่ายไข่ไก่ราคาถูก เพื่อลดภาระค่าครองชีพให้แก่ประชาชน โดยจำหน่ายแผงละ 70 บาท
- กำกับดูแลการค้าปลีก ติดตามภาวะการค้าปลีกและราคาขายปลีกในตลาดสด ให้สอดคล้องกับราคาผลผลิตหน้าฟาร์ม รวมทั้งตรวจสอบกำกับดูแลด้านเครื่องชั่ง และการปิดป้ายแสดงราคา

**การดำเนินงานของ Egg Board 17 ก.พ. 64**

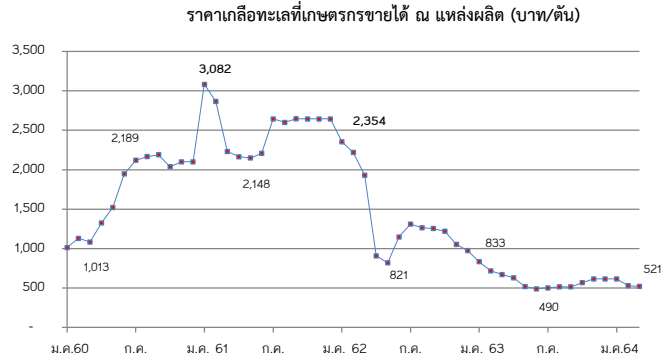
- กำหนดโควตารับนำเข้าเลี้ยงปูย่าพันธุ์ไข่ (GP) และแม่พันธุ์ไข่ (PS) ปี 2563 ดังนี้
  1. แผนการเลี้ยง GP จำนวน 3,800 ตัว
  2. แผนการเลี้ยง PS จำนวน 440,000 ตัว และกันไว้ที่กรมปศุสัตว์อีก 20,000 ตัว กรณีเกิดปัญหาขาดแคลนพันธุ์สัตว์
- เห็นชอบให้ คน. ขอจัดสรรเงินกองทุนรวมเพื่อช่วยเหลือเกษตรกร เพื่อส่งออกไข่ไก่ส่วนเกินไปต่างประเทศ 100 ล้านฟอง ในอัตราฟองละ 0.50 บาท เพื่อช่วยพยุงราคา และทำให้สถานการณ์ไข่ไก่ กลับเข้าสู่ภาวะปกติ และเป็นการช่วยบรรเทาความเดือดร้อนให้แก่เกษตรกรผู้เลี้ยงไข่ไก่

ราคา (บาท/ฟอง)	ปี	ม.ค.	ก.พ.	มี.ค.	เม.ย.	พ.ค.	มิ.ย.	ก.ค.	ส.ค.	ก.ย.	ต.ค.	พ.ย.	ธ.ค.	เฉลี่ย
ไข่ไก่คละหน้าฟาร์ม (คน.)	2560	2.52	2.36	2.24	2.24	2.57	2.60	2.58	2.73	2.71	2.35	2.33	2.20	2.45
	2561	2.21	2.40	2.27	2.54	2.79	2.80	2.80	2.80	2.78	2.38	2.45	2.55	2.56
	2562	2.60	2.47	2.31	2.51	2.75	2.84	2.94	3.00	3.00	2.99	2.81	2.72	2.75
	2563	2.70	2.60	2.61	2.71	2.44	2.40	2.75	2.90	2.80	2.75	2.90	2.59	2.68
	2564	2.60	2.50	2.49	2.30									2.47
		(16 เม.ย. 64)												
ขายปลีกไข่ไก่ เบอร์ 3 ตลาด กทม. (คน.)	2560	2.97	2.81	2.69	2.69	3.02	3.05	3.03	3.18	3.16	2.80	2.78	2.65	2.90
	2561	2.66	2.85	2.72	2.99	3.24	3.25	3.25	3.25	3.23	2.83	2.90	3.00	3.01
	2562	3.05	2.92	2.76	2.96	3.2	3.29	3.39	3.15	3.45	3.44	3.26	3.15	3.17
	2563	3.15	3.05	3.09	3.26	2.99	2.95	3.30	3.45	3.35	3.30	3.45	3.14	3.21
	2564	3.14	3.05	3.04	2.85									3.02
		(16 เม.ย. 64)												

## เกลือทะเล

ประจำสัปดาห์ที่ 2 ของเดือนเมษายน 2564 (วันที่ 16 เม.ย. 64)

						ความเคลื่อนไหวของราคา				
						ราคาเกลือทะเล ณ แหล่งผลิต				
						<b>สัปดาห์ที่ 2</b>	<b>สัปดาห์ที่ 1</b>	<b>เพิ่ม/ลด</b>		
						(16 เม.ย.64)	(9 เม.ย.64)	(บาท/ตัน)	(%)	
<b>ผลผลิต</b>	(ตัน)	2560	2561	2562	2563	2564 (f)				
ผลผลิต	(ตัน)	972,315	632,970	654,478	601,423	535,995				
สต็อกยกมา	(ตัน)		200,000	200,000	200,000	200,000				
ใช้ในประเทศ	(ตัน)	992,270	641,374	534,866	423,607	N/A				
ต้นทุนการผลิต (บาท/ตัน)		875	938	906	927	938				
<b>การส่งออก</b>										
- ปริมาณ	(ตัน)	133,124	135,095	163,093	151,578	24,267				
- มูลค่า	(ล้านบาท)	494.23	537.85	600.03	561.04	91.46	<b>521</b>	<b>521</b>	-	-
						(ก.พ. 64)				
<b>การนำเข้า (รวมเกลือทะเล เกลือบริโภค เกลืออื่น ๆ)</b>										
- ปริมาณ	(ตัน)	153,079	343,498	243,481	173,763	4,245				
- มูลค่า	(ล้านบาท)	236.03	476.01	337.39	256.81	44.77				
						(ก.พ. 64)				
ประเทศที่นำเข้า : อินเดีย (89%)										
<b>มูลค่าผลผลิต</b>										
ที่ 1 (1) ผลผลิต (ล้านบาท)		1,680.05	1,607.98	897.58	360.50					
(2) ส่งออก - นำเข้า : กรมศุลกากร										
(3) มูลค่าผลผลิต : จำนวนจากปริมาณผลผลิต x ราคาเฉลี่ยรายปี										



<p><b>สถานการณ์</b></p> <ul style="list-style-type: none"> <li>- ผลผลิตเกลือทะเลฤดูกาลใหม่ทยอยออกสู่ตลาดอย่างต่อเนื่อง</li> <li>- ราคาเฉลี่ยเกลือจังหวัดเพชรบุรี สมุทรสาคร และ สมุทรสงคราม ยังทรงตัวเท่ากับสัปดาห์ก่อน</li> </ul> <p><b>แนวโน้ม</b></p> <ul style="list-style-type: none"> <li>- ราคามีแนวโน้มปรับลดลง เนื่องจากผลผลิตฤดูกาลใหม่ ออกสู่ตลาดเพิ่มมากขึ้น ประกอบกับยังมีเกลือเก่าค้างอยู่ในสต็อก</li> </ul>	<p><b>มาตรการภาครัฐ</b></p> <ul style="list-style-type: none"> <li>- คณะกรรมการสงเคราะห์เกษตรกร อนุมัติเงินจำนวน 52.50 ล้านบาท (31 มี.ค. 58) ให้สหกรณ์ ในจังหวัดเพชรบุรี สมุทรสาคร สมุทรสงคราม ใช้เป็นทุนหมุนเวียนในการบริหารจัดการ ผลผลิตเกลือทะเล (ระยะเวลาโครงการ ๕ ปี พ.ศ. ๒๕๕๘ - ๒๕๖๓)</li> <li>- กษ. แต่งตั้งคณะทำงานทบทวนแผนงานโครงการ และงบประมาณภายใต้ยุทธศาสตร์ เกลือทะเลไทย พ.ศ. 2562 - 2565 เพื่อจัดทำแผนปฏิบัติการการบริหารจัดการ เกลือทะเลไทย ปี 2562 - 2565 (ระยะที่ 1)</li> <li>- แผนปี 2563 มติ คณะกรรมการบริหารกองทุนรวมเพื่อช่วยเหลือเกษตรกร (25 ก.ค. 62) เห็นชอบกรอบวงเงินจากกองทุนรวมเพื่อช่วยเหลือเกษตรกร จำนวน 50 ล้านบาท โดยการ สนับสนุนเงินช่วยเหลือเพื่อเป็นค่าใช้จ่ายในการบริหารจัดการ และเงินทุนหมุนเวียนเพื่อชะลอ การจำหน่ายในช่วงที่ผลผลิตที่ออกสู่ตลาดมาก ระยะเวลาดำเนินการ ต.ค.62 - ต.ค. 64</li> </ul> <p><b>แนวทางการแก้ไขปัญหา</b></p> <ul style="list-style-type: none"> <li>- เชื่อมโยงการจำหน่ายผลผลิตให้กับผู้ใช้โดยตรง อาทิ โรงงานน้ำปลา โรงงานผัก ผลไม้ดอง และการเพาะเลี้ยงปลาน้ำจืด</li> </ul>
---	---

ราคาเกลือทะเล ที่เกษตรกรขายได้เฉลี่ย 3 จังหวัด (บาท/ตัน)													
ปี	ม.ค.	ก.พ.	มี.ค.	เม.ย.	พ.ค.	มิ.ย.	ก.ค.	ส.ค.	ก.ย.	ต.ค.	พ.ย.	ธ.ค.	เฉลี่ย
2560	1,013	1,131	1,083	1,325	1,522	1,947	2,119	2,167	2,189	2,038	2,100	2,100	1,728
2561	3,076	2,864	2,231	2,150	2,151	2,189	2,644	2,600	2,647	2,644	2,644	2,644	2,540
2562	2,354	2,220	1,931	908	821	1,147	1,310	1,264	1,255	1,219	1,054	974	1,371
2563	833	719	672	629	519	490	502	515	516	568	615	615	599
2564	615	531	523	521									547

(16 เม.ย. 64)



กากถั่วเหลือง

ประจำสัปดาห์ที่ 2 ของเดือนเมษายน 2564 (16 เม.ย.64)

	ปี 61	ปี 62	ปี 63	ปี 64	% Δ
<b>1. ผลผลิต (ล้านตัน)</b>					
1.1 วัตถุดิบอาหารสัตว์					
หมวดโปรตีน - โลก	330.620	332.980	346.040	353.450	2.14
1.2 กากถั่วเหลือง - โลก	232.157	233.873	244.571	253.323	3.58
1.3 กากถั่วเหลือง - ไทย	1.394	1.562	2.025	2.040	0.74
- จากเมล็ดในประเทศ	0.016	0.015	0.011	0.010	
- จากเมล็ดนำเข้า	1.378	1.547	2.014	2.030	
2. มูลค่าผลผลิตไทย (ล้านบาท)	20,173	20,446	27,186	27,402	
<b>3. การใช้ (ล้านตัน)</b>					
3.1 โลก	228.927	229.863	240.955	249.081	3.37
3.2 ไทย	4.760	4.893	4.882	4.912	0.63
<b>4. สต็อก- โลก (ล้านตัน)</b>					
	14.399	13.470	11.225	10.611	-5.47
<b>5. นำเข้า-ส่งออก (ม.ค.- ก.พ.64)</b>					
- นำเข้า (ล้านตัน)	2.952	3.208	2.645	0.349	
(ล้านบาท)	40,479	38,771	31,579	5,080	
(บาท/กก.)	13.71	12.09	11.86	15.00	
- ส่งออก (ตัน)	44,596	51,658	50,843	8,525	
<b>ประเทศไทย (ปี 63)</b>					
ไทยนำเข้าจาก: บราซิล 84% อาร์เจนตินา 13% ปารากวัย 3%					
ไทยส่งออก: ลาว 49% กัมพูชา 49% เมียนมาร์ 3%					
ที่มา : 1.1, 1.2, 3.1, 4. กระทรวงเกษตรสหรัฐฯ (USDA)					
: 1.3 โรงงานสกัดน้ำมันจากถั่วเหลืองที่สกัดกากถั่วเหลือง					
: 3.2 สมาคมผู้ผลิตอาหารสัตว์ไทย					
: 5. กรมศุลกากร					

**1. สถานการณ์ ปี 2564**  
 โลก ผลผลิตสูงขึ้นจากปีก่อนร้อยละ 3.58 ความต้องการใช้เพิ่มขึ้นร้อยละ 3.37 ขณะที่สต็อกโลกลดลงร้อยละ 5.47  
 ไทย ผลผลิตมีแนวโน้มเพิ่มขึ้นใกล้เคียงกับปีที่ผ่านมา โดยความต้องการใช้สูงขึ้นจากปีก่อนร้อยละ 0.63

**2. นโยบายและมาตรการนำเข้า** พิกัด 2304.00.90รหัสสถิติ001 เพื่อใช้ในอุตสาหกรรมผลิตเป็นวัตถุดิบอาหารสัตว์  
**ปี 2564-2566** มติ ครม. 6 ต.ค.63 มติคณะ กก.นโยบายอาหาร 27 ส.ค.63  
 ไม่จำกัดปริมาณและช่วงเวลานำเข้า ดังนี้

(1) WTO (ตามข้อผูกพัน ปริมาณโควตานำเข้า 230,559 ตัน ภายในโควตา 20% นอกโควตา 133%)  
 - ในโควตา ภาษีร้อยละ 2 ผู้มีสิทธินำเข้าในโควตารวมทั้งสิ้น 11 ราย (ส.ผู้ผลิตอาหารสัตว์ไทย ส.ผู้ผลิตไก่เพื่อส่งออกไทย ส.ผู้เลี้ยงไก่เนื้อเพื่อการส่งออก ส.ผู้เลี้ยงเป็ดเพื่อการค้าและการส่งออก ส.ปศุสัตว์ไทย ส.ส่งเสริมการเลี้ยงไก่ฯ ส.ผู้เลี้ยงสุกรแห่งชาติ ส.ส่งเสริมผู้ใช้วัตถุดิบอาหารสัตว์ ชุมนุมสหกรณ์โคนมแห่งประเทศไทย ส.พ่อค้าพืชผลไทย และ ส.การค้าสินค้าเกษตรและอุตสาหกรรมแปรรูป) และให้ผู้มีสิทธินำเข้าสนับสนุนรับซื้อกากถั่วเหลืองที่ผลิตจากเมล็ดถั่วเหลืองในประเทศของโรงงานสกัดน้ำมันพืชทั้งหมดในราคาไม่ต่ำกว่าขั้นต่ำที่กำหนด กก.ละ 15.46 บาท (ปี 63 ซึ่งสอดคล้องกับราคาปรับขึ้นขั้นต่ำเมล็ดถั่วเหลืองเกรดสกัดน้ำมัน ที่คณะกรรมการพืชน้ำมันและน้ำมันพืช กำหนด กก.ละ 19.50 บาท)  
 - นอกโควตา ภาษีร้อยละ 119

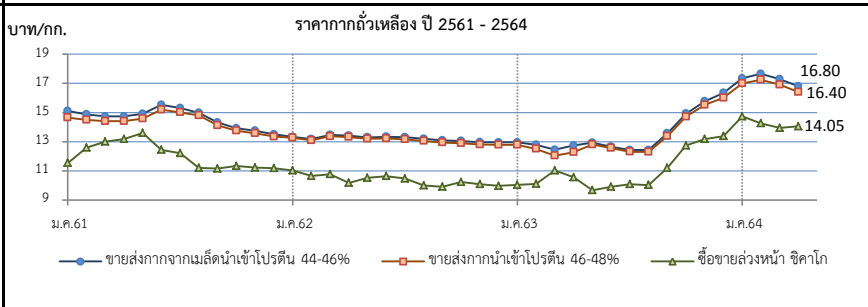
(2) อาเซียน (AFTA) ,ไทย-ออสเตรเลีย (TAFTA) ,ไทย-นิวซีแลนด์ (TNZCEP) ภาษีร้อยละ 1

(3) ไทย-ญี่ปุ่น (JTEPA) , อาเซียน-เกาหลี (AKFTA) , ไทย-ชิลี (TCFTA)  
 ในโควตา ภาษีร้อยละ 0 นอกโควตา ภาษีร้อยละ 119

(4) การนำเข้าจากประเทศนอกความตกลง ภาษีร้อยละ 6 ค่าธรรมเนียมพิเศษต้นละ 2,519 บาท

**3. นโยบายการส่งออก** ครม.มีมติ (12 เม.ย.59) และระเบียบ พณ. ( 5 ต.ค.59) ให้ส่งออกกากถั่วเหลืองได้ 20% ของปริมาณกากถั่วเหลืองที่ผลิตได้จากเมล็ดถั่วเหลืองนำเข้า ตามมติคณะกรรมการพิจารณาการส่งออกกากถั่วเหลืองไปนอกราชอาณาจักร (รองอธิบดี คต.ที่กำกับดูแลกองบริหารสินค้าคงคลัง เป็นประธาน)  
**ยอดการจัดสรรส่งออก** ปี 2564 จำนวน 4 รายการรวม 309,249.77 ตัน และช่วง ม.ค.-ก.พ.64 ส่งออกกากถั่วเหลือง 8,525 ตัน คิดเป็น 2.76% ของยอดจัดสรรส่งออกทั้งสิ้น

**สถานการณ์ปัจจุบัน**  
**ในประเทศ** ราคาจากจากเมล็ดนำเข้าและกากนำเข้าที่ตรงตัวเท่าสัปดาห์ก่อนที่ กก.ละ 16.80 บาท และ 16.40 บาท  
**ต่างประเทศ** ราคาจากถั่วเหลืองตลาดต่างประเทศลดลงจากสัปดาห์ก่อนจากตันละ 442.24 US\$ เหลือตันละ 443.01 US\$ เนื่องจากความต้องการใช้ในภาคปศุสัตว์ยังคงชะลอตัว  
**แนวโน้ม** คาดว่าภาวะการค้ากากถั่วเหลืองตลาดโลกจะมีแนวโน้มผันผวน ซึ่งการปรับตัวของราคาจะขึ้นอยู่กับความต้องการใช้ของจีนซึ่งเป็นผู้ใช้รายใหญ่ของโลก



# ปลาป่น

## ประจำสัปดาห์ที่ 3 ของเดือนกุมภาพันธ์ 2564 (15 - 19 ก.พ.64)

ผลผลิต (ล้านตัน)	ปี 61	ปี 62	ปี 63	ปี 64	% Δ								
- โลก	4.76	4.76	4.63	4.87	5.18								
- ไทย (ส.ผู้ผลิตปลาป่นไทย)	0.28	0.25	0.28	0.28									
แหล่งวัตถุดิบ : ปลาเปิด (เรือ) 32% รังพูน/ซูริมิ 43% เศษเหลืออื่น 25%													
สัดส่วนการผลิต : โปรตีน 60% ขึ้นไป ร้อยละ 45													
โปรตีนต่ำกว่า 60% ร้อยละ 55													
การใช้ (ล้านตัน)													
- โลก	5.17	5.21	5.16	5.28	2.33								
- ไทย (ส.ผู้ผลิตอาหารสัตว์)	0.78	0.79	0.79	0.80	2.08								
สต็อกโลก (ล้านตัน)	0.26	0.27	0.22	0.20	-9.09								
มูลค่าผลผลิตไทย (ล้านบาท)	9.447	7.197	8.149	8.149									
นำเข้า-ส่งออก (ตัน)					(ประมาณการ)								
- นำเข้า	62,912	50,664	52,979	52,000									
- ส่งออก	105,922	107,680	152,147	130,000									
ประเทศคู่ค้า (ม.ค.- พ.ย.63)													
- นำเข้า	เมียนมาร์ 52%	เวียดนาม 16%	สหรัฐฯ 7%	ชิลี 5%	อินเดีย 5%	ฟิลิปปินส์ 4%							
- ส่งออก	จีน 54%	เวียดนาม 20%	ญี่ปุ่น 15%	บังคลาเทศ 8%	ไต้หวัน 2%								
สถานการณ์													
<b>ในประเทศ</b> ราคาปลาเปิดและปลาป่นทุกเกรดคุณภาพ ทรงตัวเท่า สัปดาห์ก่อน													
<b>ต่างประเทศ</b> ราคาปลาป่นตลาดเปรูทรงตัวเท่า สัปดาห์ก่อน ภาวะการค้าชะลอตัว อย่างไรก็ตาม กระทบวงเศรษฐกิจของสหรัฐฯ รายงานปริมาณสต็อกปลาป่นโลกจะลดลงจากปีก่อน ร้อยละ 9.09 และตลาดปลาป่นยังคงประสบความสำเร็จในการหาผู้คอนเทนเนอร์และตำแหน่งการขนส่งสำหรับการส่งออกปลาป่น													
<b>แนวโน้ม</b> คาดว่าในระยะยาวราคาปลาป่นในประเทศมีแนวโน้มสูงขึ้นตามตลาดต่างประเทศจากภาวะอุปทานตึงตัว													
<b>1. การผลิต ปี 2564</b>													
- โลก USDA คาดการณ์เทียบกับปีก่อน โดยผลผลิตสูงขึ้นร้อยละ 5.18 ในขณะที่ความต้องการใช้สูงขึ้นร้อยละ 2.33 และสต็อกลดลงร้อยละ 9.09													
- ไทย ปี 2564 ส.ผู้ผลิตปลาป่นไทย คาดการณ์ปริมาณผลผลิตจะใกล้เคียงเมื่อเทียบกับปีก่อน เนื่องจากจำเป็นต้องบริหารจัดการวัตถุดิบอย่างยั่งยืนจากการทำประมงที่ถูกกฎหมาย มีการรายงานและการควบคุมที่ดี (Non-IUU) ใช้เครื่องมือทำประมงที่เป็นมิตรกับสิ่งแวดล้อม ตรวจสอบย้อนกลับได้													
<b>2. นโยบายและมาตรการนำเข้า</b> กำหนดคราวละ 3 ปี โดยปี 2564-2566 นำเข้าได้ไม่จำกัด ปริมาณ ตามมติ คกก.นโยบายอาหาร (27 ส.ค.63) และ มติ ครม. (6 ต.ค.63) ดังนี้													
2.1 AFTA / FTA ไทย-นิวซีแลนด์ ไทย-ออสเตรเลีย					ภาษี 0%								
อาเซียน-จีน (เว้นพม่า) อาเซียน-ออสเตรเลีย-นิวซีแลนด์					โปรตีน 60% ขึ้นไป และโปรตีนต่ำกว่า 60%								
ไทย-ชิลี ไทย-ญี่ปุ่น สิทธิพิเศษ(DFQF)													
2.2 AKFTA อาเซียน-เกาหลี					ภาษี 5%								
2.3 FTA อาเซียน-ฮ่องกง	โปรตีน 60% ขึ้นไป	ปี 64-65	ภาษี 10%	ปี 66	ภาษี 8%								
	โปรตีนต่ำกว่า 60%	ปี 64-65	ภาษี 7%	ปี 66	ภาษี 5%								
2.4 จากประเทศนอกความตกลง	โปรตีน 60% ขึ้นไป		ภาษี 15%										
	โปรตีนต่ำกว่า 60%		ภาษี 6%										
การนำเข้าปลาป่นโปรตีน 60% ไม่จำกัดปริมาณนำเข้า ส่วนโปรตีน 60% ต้องขออนุญาตนำเข้า													
<b>3. นโยบายส่งออก</b> เป็นสินค้าที่กำหนดมาตรฐานและด่านส่งออก โดยต้องจดทะเบียนผู้ส่งออก สันนิษฐานมาตรฐานกับกรมการค้าต่างประเทศ													
บาท/กก.													
55													
45													
35													
25													
15													
5													
ราคาปลาป่น ปี 2561 - 2564													
ราคาปลาเปิด ปี 2561 - 2564													
37.88													
7.54													
มูลค่า													
ม.ค.61													
ม.ค.62													
ม.ค.63													
ม.ค.64													
36.32 ปลาป่นโปรตีน 60% ขึ้นไป เบอร์ 1 ตลาด กทม.													
36.32 ปลาป่นโปรตีน 60% F.O.B. เปรู													
36.32 ปลาเปิด													
ราคา (บาท/กก.)	ม.ค.	ก.พ.	มี.ค.	เม.ย.	พ.ค.	มิ.ย.	ก.ค.	ส.ค.	ก.ย.	ต.ค.	พ.ย.	ธ.ค.	เฉลี่ย
<b>1. ปลาเปิด (สด) : โรงงานปลาป่นรับซื้อ</b>													
2561	8.95	8.98	9.31	9.28	9.09	8.56	8.53	8.53	8.61	8.64	8.48	8.37	8.78
2562	8.30	8.14	8.12	7.99	7.86	7.87	7.65	7.31	7.38	7.50	7.30	6.89	7.69
2563	6.75	6.73	6.75	6.80	6.85	6.97	6.97	6.97	6.99	7.59	7.64	7.55	7.05
2564	7.54	7.54	(19 ก.พ.64)										7.54
<b>2. ปลาป่น โปรตีน 60% ขึ้นไป เบอร์ 1</b>													
2561	40.00	40.00	40.00	38.76	37.52	36.00	36.00	36.68	38.65	38.79	35.68	34.28	37.70
2562	34.00	33.35	32.00	32.67	33.00	32.58	32.00	32.00	32.00	32.00	32.00	30.89	32.37
2563	30.14	31.00	31.00	31.33	32.00	32.00	32.84	33.00	33.00	33.00	32.79	31.95	32.00
2564	31.00	32.00	(19 ก.พ.64)										31.50
<b>3. ปลาป่น โปรตีน ต่ำกว่า 60% เบอร์ 1</b>													
2561	37.00	37.00	37.00	35.76	34.52	33.00	33.00	33.68	35.00	34.86	32.59	31.28	34.56
2562	31.00	30.35	29.00	29.67	30.00	29.58	29.00	29.00	29.00	29.00	29.00	27.89	29.37
2563	27.14	28.00	28.00	28.33	29.00	29.00	29.84	30.00	30.00	30.00	29.79	28.95	29.00
2564	28.00	29.00	(19 ก.พ.64)										28.50
<b>4. ปลาป่น โปรตีน 60% ขึ้นไป เบอร์ 2</b>													
2561	36.00	36.00	36.00	34.76	33.52	32.00	32.00	32.68	34.65	34.86	32.59	31.28	33.86
2562	31.00	30.35	29.00	29.67	30.00	29.58	29.00	29.00	29.00	29.00	29.00	27.89	29.37
2563	27.14	28.00	28.00	28.33	29.00	29.00	29.84	30.00	30.00	30.00	30.00	29.95	29.11
2564	29.00	30.00	(19 ก.พ.64)										29.50
<b>5. ปลาป่น โปรตีน 65% F.O.B. ตลาดเปรู (เหรียญสหรัฐ/ตัน)</b>													
2561	1,569	1,545	1,472	1,403	1,257	1,304	1,343	1,280	1,275	1,278	1,240	1,230	1,350
2562	1,230	1,223	1,200	1,295	1,307	1,290	1,275	1,142	1,060	1,060	1,077	1,112	1,189
2563	1,242	1,360	1,437	1,460	1,460	1,415	1,148	1,111	1,130	1,209	1,248	1,278	1,292
2564	1,305	1,360	(19 ก.พ.64)										1,333
<b>6. ปลาป่น โปรตีน 60% F.O.B. ตลาดเปรู (คิดเป็นเงินบาท)</b>													
2561	46.43	45.12	42.71	40.77	37.31	39.31	41.44	39.26	38.60	38.84	37.94	37.39	40.43
2562	36.31	35.52	35.32	38.27	38.58	35.40	34.86	32.61	30.08	29.88	30.30	31.22	34.03
2563	35.11	39.54	39.23	44.21	43.42	40.95	33.52	32.18	32.88	29.22	35.31	30.20	36.31
2564	36.35	37.88	(19 ก.พ.64)										37.12